

Vă prezentăm

²⁰¹
PRODUSELE CU MARCA
realizate de:



ÎNTRINDEREA MECANICĂ DE MAȘINI ȘI UTILAJ MINIER — BAI A MARE

Întreprinderea mecanică de mașini și utilaj minier din Baia Mare a sărbătorit, recent, 25 de ani de activitate, perioadă în care a realizat numeroase tipuri de mașini și utilaje necesare preparării minereurilor neferoase. Colectivul de muncă al întreprinderii băimărene are o vastă experiență în concepția și execuția acestora, o tradiție recunoscută atât în țară cât și peste hotare.

În prezent I.M.M.U.M. produce utilaje pentru capacități între 125—1000 t/24 h. Toate acestea sunt realizate după ultimele perfecționări tehnice, cu randamente ridicate și fiabilitate mare, prin utilizarea unor materiale rezistente la abraziune.

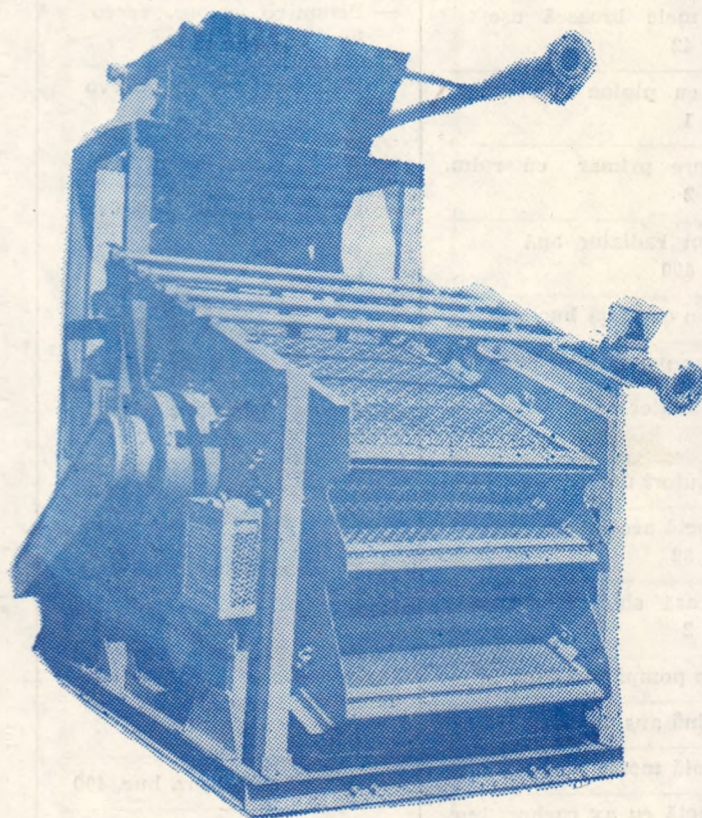
În cazul solicitării de linii tehnologice complexe întreprinderea livrează integral toate produsele componente. De asemenea, se livrează și părți separate (agregate, piese de schimb etc.) pentru dotarea și înlocuirea celor uzate.

În vederea atingerii parametrilor funcționali prescriși, se asigură asistență tehnică pe toată durata montajului și a probelor, precum și la reparațiile capitale.

Având în vedere solicitările de linii tehnologice cu capacități de până la 10.000 t/24 h specialiștii întreprinderii lucrează la diversificarea gamei pentru a asigura livrările de aceste linii.

Utilajele destinate exportului sunt echipate cu protecții speciale: TT și THA în funcție de zona climaterică în care este amplasată unitatea de producție.

În pagina 12, vă prezentăm principalele produse ale Întreprinderii mecanice de mașini și utilaj minier — Baia Mare.



CIUR
VIBRATOR
CU 3
SITE
1,2 mp

Utilizat la clasarea materialelor granulare necesare la fabricarea betoanelor.

- productivitate în sens direct: 20 mc/oră
- productivitate în sens invers: 16 mc/oră
- dimensiunea suprafeței de lucru: 1600×750 mm
- separarea se face în 4 sorturi.
- mărimea ochiurilor sitelor:

	mic :	mare :
sita I	2,5	6 mm
sita II	6,3	12,55 mm
sita III	12,5	28 mm
— greutatea totală (inclusiv instalația de spălare) : 1 180 kg.		
— debitul de apă al instalației de spălare : 45 mc/oră		
— dimensiuni de gabarit : 2100×1360×2115 mm		

ÎNTEPRINDEREA DE UTILAJ TRANSPORT BUCUREȘTI

Str. Avrig nr. 29 sectorul 3

PIESE DE SCHIMB RULMENȚI

● SR 131 și 113 COMUNE

- Ax culbutori as buc. 50
- Ax cadran direcție buc. 10
- Ax clapetă carbur. buc. 46
- Arbore secund. carbur. buc. 65
- Amortiz. fulie arb. cotit buc. 45
- Ax pîrghie ambreiaj buc. 229
- Ax pompă apă buc. 57
- Arc mele broască ușe buc. 42
- Ax cu pinion apă ulei buc. 1
- Arbore primar cu rulm. buc. 2
- Bușon radiator apă buc. 400
- Bulon arc față buc. 160
- Capac pompă ulei buc. 2
- Con exter. supapă buc. 352
- Culbutori motor buc. 1400
- Clapetă accelerație carb. buc. 82
- Carcasă sincron vit. 3—4 buc. 2
- Corp pompă apă buc. 10
- Cabină ans. buc.1
- Capotă motor buc. 15
- Clapetă cu ax carbur. buc. 196
- Corp ajutoraj descărcare buc. 108
- Corp cil. recept. ambr. buc. 16
- Colector dinam buc. 1
- Dinam compl. buc. 30
- Disc sprijin servo buc. 50

- Furcă cardan mec. dir. buc. 4
- Farfurie supapă vid buc. 13
- Filtru colector evacuare buc. 16
- Filtru carter admisie buc. 44
- Ghid supapă adm. tip vechi buc. 200
- Ghid supapă adm. evac. tip nou buc. 200
- Jiclor relanti buc. 400
- Levier cantator viteze buc. 2
- Lagăr Teflon carbur. buc. 76
- Membrană apă benz. buc. 700
- Piston cil. super. servo buc. 47
- Piston cil. princip. servo buc. 8
- Piston motor R2 buc. 500
- Piston motor R3 buc. 600
- Pastilă coadă sup. evac. buc. 543
- Pinion angren. permanent buc. 1
- Pinion acționare viteză buc. 2
- Pîrghie clapetă accel. buc. 57
- Placă termoizol. carb. buc. 159
- Rotor ppă. apă buc. 280
- Rondelă sigur. difer. buc. 1007
- Supapă ppă benz. buc. 400
- Semipastilă sup. evac. buc. 588
- Supapă sarefină carb. buc. 46
- Sector dințat regl. carb. buc. 8
- Supapă pt. vid. servo buc. 15
- Șurub regl. carb. buc. 214

- Supapă nivel const. carb. buc. 27
- Supapă ppă centr. ambr. buc. 63
- Supapă ppă accelr. carb. buc. 40
- Suport arc. edă. ambr. buc. 18
- Tije cu membr. carb. buc. 19

● SR. 113

- Bulon cereel arc față buc. 150
- Bucșe pinion mers. inap. buc. 500
- Capac față arb. interm. buc. 2
- Carter dispoz. antren. buc. 4
- Carcasă sincron vit. 2—3 buc.21
- Capac cu sferă disp. rid. buc. 11
- Cablu kilom. SR. 113-L buc. 240
- Chiulasă compres. admis. buc. 7
- Capac lateral compres. buc. 46
- Foaia 8 arc spate buc. 100
- Foaia 10 arc spate buc. 300
- Foaia 3 arc față buc. 300
- Foaia 4 arc față buc. 200
- Foaia 5 arc față buc. 200
- Foaia 6 arc față buc. 200
- Foaia 7 arc față buc. 200
- Foaia 8 arc față buc. 200
- Foaia 9 arc față buc. 200
- Foaia 6 arc spate buc. 250
- Foaia 7 arc spate buc. 300
- Fulie cu amortiz. arb. cotit buc. 23
- Levier fuzetă stg. buc. 20

- Levier fuzetă dr. buc. 20
- Mele acțion. vitezom. buc. 12
- Idem buc. 11
- Pinion arb. sec. vit. 3 buc. 20
- Pinion arb. interm. vit. 3 buc. 60
- Piston compres. CN buc. 23
- Pinion acț. vitezom., buc. 114
- Ventilator cu 6 palete buc. 150

● SR. 132—114

- Arb. planetar față dr. buc. 1
- Arb. interm. cut. transm. buc. 1
- Arbore cardan spate buc. 15
- Arbore sec. cut. distr. buc. 2
- Bulon roată spate stg. 132 buc. 13
- Idem dr. 132 buc. 31
- Bucșe flanșe fuzetă 114 buc. 18
- Bride arc față buc. 2
- Capac infer. carc. artic. 114 buc. 4
- Carcasă cupl. art. fuzetă 132 buc. 3
- Capac super carc. artic. 132 buc. 2
- Fusul roții buc. 1
- Pinion cut. distr. față 132 buc. 15
- Suport sferic artic. fuz. buc. 2
- Tampon elastic arc spate buc. 10
- Tub frină față buc. 2
- Tambur roată față buc. 2

— Arbore prim. cut. distr.
buc. 6

— Amortizor telescop. față
buc. 3

— Consolă frină mină
buc. 100

— Cantor cut. distrib. buc. 40

— Manșon cuplare cut. distr.
buc. 1

— Pinion acț. punte față
buc. 2

— Pinion ax interm. cut.
distrib. buc. 1

— Pinion cuplare cut. distr.
buc. 1

— Pinion ax interm. cut.
distr. buc. 1

— Pinion ax spate cut. distr.
buc. 1

— Pinion princip. cut. distr.
buc. 1

— Pîrghie direcție buc. 2

— Robinet blocare buc. 34

— Semicasetă difer. dr.
buc. 1

— Semicasetă sateliți copl.
buc. 30

— Sanie arc. buc. 52

• IMS — TV — 41—51

— Ștergător parbriz 12 V
buc. 80

Rulmenți seria :

— 6406 buc. 200

— 6412 buc. 12

— 6415 buc. 15

— 6412 N buc. 2

— E 15 buc. 13

— N 310 buc. 46

— NF 308 buc. 2

— NUP 412 buc. 1

— NUP 311 buc. 11

— 21308 buc. 1

— 22340 buc. 7

— 7207—36207 buc. 24

— 7210—36210 buc. 5

— 7308—36308 buc. 12

— 7307—36307 buc. 1

— 32206 buc. 7

— 32222 buc. 10

— 51115 buc. 10

— 51308 buc. 22

— 51415 buc. 2

— 20803 buc. 400

— 836906 buc. 56

— 804705 buc. 200

— 8649111 buc. 3

— 7721 buc. 6

— 57707 buc. 14

— 807813 buc. 19

— 977909—390509 buc. 40

— RNU 206 buc. 7

— 31309 buc. 30

— 22315 buc. 5

— 22318 K buc. 1

— 61704 buc. 13

— 704903 buc. 35

— 26905 buc. 10

— 70402 buc. 24

— 32324 buc. 3

— 32236 buc. 5

— NH 314 buc. 3

— 109908 buc. 50

— 22226 buc. 2

— 6302 N buc. 5

— 52211 buc. 45

— 7213—36213 buc. 5

— 7311—36311 buc. 1

— 877907 buc. 6

— 7208—36208 buc. 75

— 7212—36212 buc. 18

— 7211—36211 buc. 25

— 7310—36310 buc. 5

— 1300 buc. 20

— 52405 buc. 3

— NA 4911 buc. 9

— 21305 buc. 20

— 7206—36206 buc. 10

— 7314—36314 buc. 2

— 7203—36203 buc. 50

— 7204—36204 buc. 50

— 10×6×825 buc. 40

— 10×6×1150 buc. 110

— 10×6×1180 buc. 10

— 10×6×1130 buc. 14

— 10×6×1320 buc. 35

— 10×6×1500 buc. 95

— 10×6×3100 buc. 23

— 13×8×670 buc. 20

— 13×8×975 buc. 10

— 13×8×1080 buc. 140

— 13×8×1091 buc. 10

— 13×8×1160 buc. 400

— 13×10×1330 buc. 200

— 13×8×1350 buc. 40

— 13×8×2240 buc. 600

— 13×8×2500 buc. 200

— 13×8×2400 buc. 10

— 13×8×2800 buc. 25

— 11×17×925 buc. 20

— 11×17×1060 buc. 119

— 11×17×1250 buc. 200

— 11×17×1320 buc. 300

— 11×17×1600 buc. 662

— 11×17×1600 buc. 420

— 11×17×1330 buc. 100

— 11×17×1375 buc. 220

— 11×17×2500 buc. 66

— 22×14×1060 buc. 4

— 22×14×1250 buc. 27

— 22×14×1320 buc. 200

— 22×14×1360 buc. 20

— 22×14×1600 buc. 217

— 22×14×1600 buc. 22

— 22×14×3350 buc. 5

— 25×16×1250 buc. 22

— 25×16×1600 buc. 4

— 25×16×1700 buc. 30

— 25×16×2100 buc. 20

— 32×19×2800 buc. 73

— 32×19×3000 buc. 1

— 32×19×3150 buc. 50

— Autotransformator
220/120 V buc. 47

— Cot. zn. negru 1/2 buc. 8

— Cot. zn. negru 1/2 buc. 10

— Capace K 4 buc. 106

— Capace A.C.3 330/200 V
buc. 10

— Diode Si 10H-600 V
buc. 80

— Elementi LF. 60A buc. 30

— Miclu Zn. 1/2 buc. 10

— Sîrmă eml. 0,2 buc. 70

— Sîrmă eml. 1,8 buc. 24

— Sîrmă eml. 2,6 buc. 28

— Sîrmă eml. 0,6 buc. 50

— Sîrmă eml. 1,75 buc. 22

— Ștekere SUKO buc. 150

— Săpunieră f. buc. 10

— Șaibe contact buc. 348

— Sifoane buc. 2

— Sodă caustică buc. 190

— Sîrmă emailată Ø 0,17
buc. 19,22

— Sîrmă emailată Ø 0,16
buc. 10

— Periuță dinți buc. 8

— Tisoare faianță buc. 6

— Patroane 50 A buc. 150

— Perii unghii buc. 4

— Plăci seleniu 80/80 buc. 84

— Rapitz zn. buc. 106

— Relon buc. 116

— Bobină SMC-220 V buc. 96

— Gresie roșie antiacidă
buc. 15

— Gresie roșie antiacidă
buc. 1,6

— Lamele sig. fuzibile
buc. 200

— Lamele sig. fuzibile
buc. 300

— Lămpi cu vapori de
mercur 250 buc. 30

— Armături 60 W buc. 90

— Butoi comandă buc. 67

— Borne tablou 60 A buc. 12

— Bec. el. 120/200 W buc. 40

— Bec. el. 220/300 W buc. 200

— Bec. el. 220/1000 W buc. 200



— Bec. el. 220/500 W buc. 200

— Bec. el. 120/75 W buc. 100

— Bioler 85 litri buc. 1

— Cot zincat 2" buc. 5

— Cot negru 1½" buc. 5

— Cot negru 1" buc. 2

— Cond. AFYY 2×2.5 ml. buc. 1669

— Contact CT. 200 buc. 10

— Corp tronconic buc. 1

— Capace K.4 buc. 65

— Duze 29—36 buc. 20

— Dopuri negre ¾" buc. 5

— Element TZ. 60ALS buc. 142

— Element LF 100 A buc. 20

— Element LG. 60 A buc. 115

— Furci siguranțe 250 buc. 15

— Hidrant portativ buc. 11

— Inversor sens 32 A buc. 200

— Lamele colectoare buc. 6

— Mufe negre buc. 30

— Mufe fontă Ø 50 buc. 1

— Niplu zn. ½" buc. 6

— Patroane 80A buc. 300

— Pisoar faianță buc. 2

— Patroane 50A buc. 400

— Racord fix 2½" buc. 14

— Reducție ½"—1" buc. 10

— Ventil rez. W.C. buc. 20

— Ventil calorifer ½" buc. 4

— Ventil calorifer 1¼" buc. 6

— Ventil rez. W.C. buc. 3

— Ventil rotire 3" buc. 6

— Sirmă bobină emailată 1,9 buc. 159

— Sirmă bobină emailată 1,7 buc. 267

— Sirmă B.B. 2,2 buc. 148

● BETONIERA 500 litri

— Arbore orizontal buc. 2

— Ax filetat buc. 6

— Ax MSR buc. 1

— Ax pinion buc. 1

— Blidaj fund buc. 6

— Blidaj fund buc. 6

— Blidaj fund buc. 3

— Blidaj fund buc. 10

— Blidaj lateral buc. 9

— Braț paletă buc. 100

— Braț paletă buc. 19

— Braț paletă buc. 10

— Braț paletă buc. 4

— Braț paletă buc. 4

— Braț paletă buc. 4

— Braț paletă răzuit buc. 3

— Bobină electromagn. buc. 12

— Conuri cuplare buc. 300

— Cupă încărcare buc. 4

— Conuri cuplare buc. 6

— Disc cuplare buc. 3

— Inel etanșare buc. 1

— Lagăr infer. cu bușă buc. 2

— Lagăr super. cu bușă buc. 2

— Palete amestecător buc. 40

— Palete răzuitor int. buc. 1

— Palete răzuitor exter. buc. 1

— Roată cablu buc. 4

— Roată buc. 6

— Roată ghidaj cil. buc. 11

— Roată dințată 0112 buc. 1

— Roată dințată buc. 1

● ESCAVATOR E 03—04 mc.

— Braț de articulație buc. 6

— Camă frină stg. drpt. buc. 33

— Bușă cu caneluri buc. 20

— Braț de cuplare buc. 6

— Pivotal buc. 11

— Axa roții buc. 20

— Bușă tambur buc. 39

— Ax trompă diferenț. buc. 20

— Ax buc. 30

— Braț de cuplare buc. 11

— Cuplaj buc. 5

— Furcă buc. 7

— Cuplaj buc. 5

— Roată dințată buc. 4

— Roată dințată buc. 3

— Cilindru buc. 9

— Piston direcție buc. 5

— Miez drt. stg. buc. 60

— Butuc buc. 5

— Capac buc. 5

— Tambur de tragere buc. 2

— Lagăr buc. 5

— Tijă volan buc. 2

— Stuț direcție buc. 4

— Roată de cablu buc. 16

— Brațul săgeții buc. 3

— Rolă buc. 2

— Rolă buc. 3

— Filtru de aer buc. 30

— Ax inversor buc. 3

— Cuplaj dinț. ax. prim. buc. 5

— Roată dințată buc. 4

— Roată dințată buc. 6

— Cuplă buc. 16

— Ax buc. 15

— Ax principal buc. 15

— Tambur buc. 8

— Capac buc. 8

● EXCAVATOR E 05

— Sabot cuplă ficțiune buc. 900

— Roată lanț buc. 6

— Arbore vertical buc. 2

— Roată dințată buc. 3

— Roată lanț Z=13 buc. 5

— Arbore de rotire buc. 5

— Roată dințată buc. 3

— Cuplaj de gheare buc. 5

— Sertar de deschidere buc. 10

— Rolă buc. 10

— Roată întindere pt. 2 p. buc. 19

— Roată sprijin pt. 1 p. buc. 5

— Scripete buc. 6

● EXCAVATOR E 1003 — 1252

— Roată motoare buc. 4

— Arbore roată conduct. buc. 2

— Arbore antrenare buc. 2

— Roată ghidaj buc. 10

— Rolă inferioară buc. 14

— Axă rolă infer. buc. 6

— Rolă superioară buc. 8

— Ax role buc. 8

— Role buc. 20

— Ax melcat buc. 2

— Saboți frină buc. 10

— Roată dințată buc. 10

— Piston buc. 3

● MACARA TURN BOCȘA 40T

— Carcasă rulment buc. 7

— Coroană dinț. Z=61 buc. 30

— Rolă cablu Ø 400 buc. 20

— Arbore canelat buc. 10

— Roată dințată Z=67 T 203/a-05.02.08 buc. 5

— Arbore final Z=56 buc. 3

— Roată dințată Z=24 buc. 16

— Rolă Ø 200 buc. 20

● MACARA TURN BOCȘA 100 T

— Arbore pinion Z=15 buc. 15

— Roată dințată Z=16 buc. 20

— Arbore pinion Z=14 buc. 15

● REMORCI TREILER
12 TONE

- Axă simplă RA-12.0201.A. buc. 6
- Butuc roată față 120384 A buc. 10
- Prezon roată spate drt. 20.00.36 buc. 1000
- Prezon roată spate sig. 20.00.35 buc. 1050
- Triunghi reflectorizant buc. 600

● MOTOR D. 110

- Ax intermediar buc. 4
- Arbore cotit. buc. 1
- Ax cu came buc. 3
- Bucși bielă buc. 12
- Bulon bielă buc. 24
- Bielă buc. 8
- Cuplaj apă buc. 14
- Corp distribuitor buc. 5
- Cuzineți buc. 8
- Culbuțori buc. 3
- Corp lagăr buc. 1
- Cuplă valantă buc. 1
- Corp pompă buc. 4
- Corp mecanism buc. 2
- Disc cuplaj buc. 12
- Disc cuplaj buc. 7
- Ventilator buc. 5
- Ghiduri supapă buc. 6
- Ghiduri supapă buc. 30
- Lagăr buc. 1
- Lagăr buc. 1
- Lagăr buc. 1
- Piuliță bielă buc. 12
- Pastilă filetată buc. 26
- Roată lanț buc. 1
- Rotor apă buc. 5
- Roată buc. 3
- Roată lanț buc. 1
- Radiator apă buc. 1
- Roată dințată buc. 3

- Roată buc. 1
- Supapă siguranță buc. 7
- Segmenti U buc. 60
- Segmenti buc. 54
- Supapă 08150102 buc. 7
- Segmenti cromaji buc. 6
- Supapă butelie buc. 13
- Supapă butelie buc. 5
- Supapă siguranță buc. 7
- Șurub cap. sferic buc. 16
- Tacheți buc. 13
- Ventil apă. inj. buc. 43

● AUTO TATRA 111

- Arbore cotit compres. buc. 2
- Arc regulator buc. 2
- Bulon bielă buc. 22
- Bobină dinam buc. 3
- Bolț piston buc. 29
- Bandă interioară buc. 6
- Bușon supapă compr. buc. 5
- Cuplaj ppă. inj. buc. 3
- Cuzineți bielă buc. 6
- Contact presiune buc. 5
- Inel opritor buc. 5
- Ghid tacheți buc. 29
- Manșetă cilindru frină buc. 13
- Piston compresor buc. 4
- Rezistență radiator buc. 4
- Segmenti ungere buc. 86
- Segmenti compresie buc. 103
- Suport ppă. injectie buc. 3

● AUTO TATRA 928 (motor)

- Arc supapă interior buc. 21
- Arc supapă intr. buc. 15
- Arc supapă exterior buc. 15
- Arbore rotor turbină buc. 3
- Antrenor ambreiaj buc. 1
- Arc cuplaj ppă. inj. buc. 4
- Arc pinion buc. 2
- Arc excentric buc. 1
- Arbore comandă buc. 1

- Bulon vielă buc. 16
- Bolț piston buc. 8
- Butuc cuplaj pompe buc. 5
- Buton pornire cl. motor buc. 2
- Flanșă arc turbină buc. 7
- Inel opritor arbore buc. 12
- Levier dublă ppă. inj. buc. 3
- Piston buc. 17
- Piston \varnothing 120,5 buc. 3
- Pinion distribuție buc. 5
- Pastile tacheți supapă buc. 32

- Pinion acționare buc. 1
- Pinion angren. servo-mec. buc. 2
- Roată turbină aer buc. 2
- Roată cu palete buc. 1
- Segmenti ungere buc. 61
- Suportți duze buc. 24
- Siguranță bolț piston buc. 3
- Segmenti compresie buc. 65
- Segmenti ungere buc. 12
- Segmenti semiracleuri buc. 36
- Siguranță supapă buc. 26
- Siguranță piston buc. 10
- Segmenti compresie \varnothing 120 buc. 20
- Segmenti compresie \varnothing 120,5 buc. 16
- Segmenti role buc. 24
- Segmenti ungere \varnothing 20,5 buc. 16

● MOTOR SMD-14

- Arc supapă buc. 8
- Arc supapă intr. buc. 8
- Arc buc. 12
- Carcasă ambreiaj buc. 2
- Disc ambreiaj buc. 4
- Furcă buc. 1
- Ghid supapă buc. 8
- Garnituri cupru buc. 8

- Inel cuzinet buc. 4
- Piulițe frezoane buc. 20
- Pompă inject. buc. 2
- Pirghie ambreiaj buc. 2
- Role buc. 6
- Șaibă buc. 20
- Siguranță bolț piston buc. 8
- Siguranță supapă buc. 4
- Suport buc. 4
- Supapă rol ambreiaj buc. 4

● SĂPĂTOR ȘANTIER

- Arbore I buc. 1
- Extensor buc. 2
- Extensor buc. 14
- Roată dințată buc. 1
- Roată dințată buc. 1
- Roată dințată buc. 1
- Roată dințată buc. 1
- Roată dințată buc. 1
- Roată lanț buc. 1
- Role buc. 5
- Rolă intermed. buc. 1
- Role buc. 12
- Roată lanț dublă buc. 1

● EXCAVATOR HYMAC

- Axă cordon față buc. 1
- Axă canelată buc. 1
- Axă pinion buc. 2
- Axă coarnă buc. 1
- Arbore con buc. 2
- Bucșă bielă buc. 12
- Cruce sateliți buc. 1
- Corp pompă buc. 2
- Cui ventil buc. 3
- Cui ventil buc. 5
- Cilindru buc. 1
- Furtun buc. 1
- Furtun buc. 1

- Furtun buc. 1
- Furtun buc. 2
- Furtun buc. 2
- Furtun buc. 2
- Inel sincron buc. 1
- Pinion buc. 1
- Pinion buc. 1
- Pinion sincron buc. 1
- Pinion planetar buc. 2
- Pinion planetar buc. 2
- Pinion satelit buc. 4
- Pinion buc. 2
- Piston buc. 5
- Piston buc. 1

● MACARA ZB-80 W

- Arc buc. 26
- Arc buc. 52
- Arc buc. 76
- Arc buc. 18
- Arc buc. 16
- Arc buc. 28
- Arc buc. 28
- Arbore primar KZD buc. 6
- Bobină ST 3 buc. 47
- Bobină SM. 1 buc. 40
- Bucșă distanțier fontă buc. 190
- Bucșă distanțier virf buc. 70
- Bucșă distanțier 1526-621.II buc. 25
- Bucșă 1526.621.II buc. 21
- Bucșă 1526.813.04 buc. 12
- Bucșă 1526.73.04 buc. 12
- Semi inel 1526.621.II buc. 15
- Segmenți ferodou buc. 30
- Segmenți ferodou 1526.614.15 buc. 45
- Segmenți ferodou 1526.73.04 buc. 12
- Segmenți ferodou 1526.614 buc. 35
- Traverse 1526.52.08 buc. 4

● EXCAVATOR KU. 1206 (VORONEJ)

- Roată dințată 3313-2 buc. 4
- Roată melcată 10248 buc. 2
- Virf dințat 4107/13007 buc. 27

● EXCAVATOR UB. 80 NOBAS

- Arc presiune 10861.9.72 buc. 10 A
- Cupă draglină buc. 1
- Cupă draglină buc. 1
- Garnituri 10×22×6 buc. 3
- Garnituri 90×12×15 buc. 1
- Garnituri 12161 buc. 1
- Inel presiune 10.50.4 buc. 2
- Membrană 107 buc. 10 buc. 185

● COMPRESOARE AER :
C. 200 — C. 300 — C. 10
K. 5645

- Arbore cotit buc. 4
- Arc buc. 456
- Ambreiaj buc. 6
- Arbore cotit buc. 2
- Ambreiaj buc. 10
- Arc supapă buc. 25
- Arc supapă buc. 106
- Amortizor buc. 100
- Bucșă bielă buc. 20
- Bolț buc. 40
- Bolț piston buc. 30
- Bolț buc. 1
- Bolț piston buc. 6
- Bolț buc. 2
- Bucșă bielă buc. 4
- Bulon buc. 2
- Cilindru buc. 37
- Chiulasă buc. 17
- Chiulasă buc. 11

- Carter buc. 1
- Carter buc. 2
- Capac față buc. 5
- Cilindru buc. 2
- Cilindru buc. 1
- Capac buc. 1
- Disc supapă buc. 171
- Disc supapă buc. 24
- Disc etanșare buc. 2
- Filtru aer buc. 5
- Garnituri buc. 65
- Garnituri buc. 50
- Inel sig. buc. 39
- Inel buc. 41
- Limitator sig. buc. 155
- Limitator sig. buc. 12
- Limitator buc. 19
- Piston buc. 84
- Piston R. I. buc. 40
- Piston CHC buc. 6
- Piston Ø 90 buc. 3
- Piston R 2 buc. 15
- Rotor buc. 83
- Subansamblu răcire buc. 1
- Segmenți ungere buc. 58
- Scaun supapă buc. 155
- Supapă ansambl. buc. 275
- Segmenți buc. 26
- Segmenți R.2 buc. 73
- Segmenți U. R-1 buc. 157
- Segmenți R1 buc. 174
- Separator buc. 7
- Segmenți U R1. buc. 35
- Supapă buc. 19
- Supapă buc. 17
- Supapă buc. 6
- Scaun supapă buc. 6
- Segmenți buc. 6
- Segmenți buc. 10

- Segmenți R Ø 110 buc. 8
- Segmenți C.N. buc. 367
- Segmenți buc. 200
- Segmenți R. 2 706.03 buc. 119
- Segmenți R. 2 706.03 buc. 119
- Segmenți compresie C. 10.407 buc. 4
- Segmenți ungere C. 10.409 buc. 4
- Segmenți racleuri C. 10.412 buc. 3
- Arbore cotit. C.300 buc.14
- Bielă C. 300 buc. 36
- Bielă C. 200 buc. 2
- Bucșă bielă buc. 10
- Chiulasă C. 300.131. A buc. 9
- Capac C. 300.109 buc. 11
- Capac C. 300.109 buc. 11
- Piston R. 3 buc. 44
- Piston C. 200 buc. 66
- Filtru sită K.5645 1100500A buc. 14
- Filtru aer K. 5645 131.000 buc. 32
- Segmenți K. 5645.130.010 buc. 1037

● ECHIPAMENT
BULDOZER

- Ax trolu buldozer buc. 10 buc. 3
- Carcasă cu butuc trolu buc. 3
- Priză trolu buc. 7
- Carcasă frină trolu buc. 9
- Carcasă trolu buc. 2
- Priză trolu buc. 7
- Scribeți echipament buc. 17
- Segmenți 2222—0123 buc. 174

• TRACTOR S. 80

- Arbore 16.154 buc. 1
- Axă șprochet buc. 1
- Arc interm. 38391 buc. 2
- Ax reglor 6316 buc. 3
- Ax furcă 13334 buc. 4
- Bueșă 6309 buc. 9
- Bueșă 1514 buc. 2
- Bielă motor buc. 6
- Bueșă buc. 3
- Bobină buc. 2
- Bueșă buc. 2
- Bueșă buc. 5
- Bueșă buc. 4
- Cuzineți palier buc. 14
- Cuzineți bielă buc. 2
- Corp rulment buc. 20
- Corp buc. 2
- Cuzineți bielă R. 1 buc. 6
- Capac bendix buc. 2
- Cărbuni buc. 10
- Cilindru buc. 8
- Carcasă buc. 4
- Cuzineți bielă buc. 36
- Element filtru buc. 1
- Generator buc. 1
- Inele clichet buc. 10
- Inele pt. cămăși buc. 74
- Inele ppă. apă buc. 65
- Mufă buc. 5
- Mufă buc. 5
- Plăci șenilă buc. 638
- Pinion buc. 2
- Piston auxili. buc. 28
- Piston auxili. R 2 buc. 52
- Pinion buc. 8
- Pinion buc. 2
- Pinion buc. 2
- Pinion buc. 1
- Pinion buc. 5
- Pinion buc. 12
- Radiator buc. 2

— Siguranță supapă
buc. 51

- Racord buc. 2
- Suport tchet buc. 10
- Suport buc. 1
- Șurub buc. 12
- Tijă buc. 20
- Tijă stringere buc. 4
- Zale stînga buc. 28

• TRACTOR S. 1300

- Arc supapă buc. 40
- Arc buc. 62
- Apărători buc. 11
- Bueșă anti. cameră buc. 29
- Ax buc. 5
- Bueșă buc. 48
- Bueșă bielă buc. 52
- Bazin buc. 1
- Bazin buc. 1
- Capac filtru aer buc. 1
- Contact buc. 1
- Conducătoare buc. 22
- Capac chiulasă buc. 2
- Carcasă buc. 1
- Corp filtru buc. 3
- Disc buc. 6
- Filtru sită buc. 3
- Filtru metal buc. 4
- Foi buc. 3
- Filtru ulei buc. 1
- Foaie arc buc. 5
- Garnitură metal. buc. 21
- Garnitură cauciuc buc. 20
- Garnitură cauciuc buc. 18
- Greutăți buc. 16
- Filtru ulei buc. 1
- Garnitură chiulasă
buc. 4
- Inel cauciuc buc. 50
- Inel cauciuc buc. 209
- Țeavă buc. 1
- Jigler buc. 4
- Lăcaș buc. 2

— Pulverizator buc. 4

- Piulițe crucei cardan
buc. 8
- Pinion buc. 2
- Piuliță furcă buc. 4
- Pinion buc. 1
- Pompă ulei buc. 6
- Pompă ulei buc. 2
- Rondele buc. 10
- Role ambreiaj buc. 25
- Resort perie buc. 17
- Segmenti R. 1 buc. 38
- Suport capac rolă buc. 106
- Supapă buc. 2
- Segmenti frină buc. 8
- Scaun supapă buc. 54
- Țeavă buc. 4
- Tub flexibil buc. 62
- Tijă buc. 4
- Ventilator buc. 1

• MOTOCOMPRESOR
M. C.-5

- Ax buc. 2
- Bueșă bielă buc. 57
- Corp regulator buc. 2
- Corp supapă buc. 15
- Colector buc. 2
- Capac ladă buc. 7
- Disc etanșare buc. 1
- Filtru ulei buc. 76
- Fulie buc. 2
- Inel etanșare buc. 170
- Împinzător cuplă buc. 1
- Inel siguranță buc. 12
- Piston buc. 1
- Lagăr rulment buc. 5
- Pinion buc. 2
- Pinion buc. 2
- Piulițe șurub buc. 34
- Roată buc. 12
- Supape buc. 25

— Supape C. 5 buc. 21

- Scaun buc. 5 A
- Supapă siguranță buc. 3
- Stater 1001 buc. 4
- Supapă reținere buc. 32
- Scaun supapă buc. 4
- Scaun supapă buc. 4
- Scaun supapă buc. 6
- Supapă buc. 7
- Șurub bielă buc. 68
- Supapă reținere buc. 7
- Suport buc. 2
- Volantă buc. 22

• SIMERINGURI CAUCIUC
ȘI PIELE

- 50×30 buc. 55
- 70×55 buc. 62
- 105×90 buc. 20
- 53×35 buc. 10
- 130×105 buc. 46
- 98×60 buc. 69
- 90×70 buc. 130
- 100×70 buc. 148
- 62×35 buc. 154
- 95×75 buc. 43
- 110×80 buc. 36

**ECONOMIȘTI !
INGINERII !
JURIȘTI !**

In curind va apare :

„COOPERAREA ECONOMICA
INTERNAȚIONALĂ” — legisla-
ția și practica românească.O lucrare care nu poate lipsi
din biblioteca dv.Solicitind redacției expedie-
rea lucrării prin „CARTEA PRIN
POȘTĂ”, vă asigurați primirea
ei, ramburs.

CONTRACT ECONOMIC

EXTINDEREA EMITERII REPARTIȚIILOR LA TOATE PRODUSELE PENTRU CARE SE ELABOREAZĂ BALANȚE

Pentru livrarea produselor la care resursele sînt insuficiente, în anumite etape, se întocmesc balanțe materiale pe baza cărora se emit acte administrative de planificare obligatorii pentru furnizori și beneficiari.

Actele administrative de planificare emise, reprezintă documentele fundamentale în temeiul cărora se încheie contractele economice nominalizate în cuprinsul lor (art. 35 din Legea nr. 14/1971; art. 3, art. 5 alin. 2—4 și art. 10 din Legea nr. 71/1969).

Aceste dispoziții au fost dezvoltate ulterior prin H.C.M. nr. 1011/1972 privind unele măsuri pentru aplicarea prevederilor legii contractelor economice, nr. 71/1969.

Articolul 1 din hotărîrea menționată precizează că „pentru produsele ale căror balanțe se aprobă de Consiliul de Miniștri, coordonatorii de balanțe — pe baza cantităților aprobate prin balanțe pe titulari de plan și defalcate de aceștia pe unități economice subordonate — vor emite repartiții pe unitățile beneficiare, cu precizarea cantităților anuale și trimestriale, a sortimentelor, dimensiunilor și calităților, în limita cărora se vor încheia contractele între unitățile socialiste“.

Art. 2 alin. ultim din aceeași Hotărîre, ca și art. 5 alin. ultim din Legea nr. 71/1969 stabilesc că pentru produsele ale căror balanțe nu se aprobă de Consiliul de Miniștri, ci de organele menționate în „Nomenclatorul pentru care se elaborează balanțe, coordonatorii și competențele de aprobare a balanțelor materiale“, termenul de 20 de zile pentru încheierea obligatorie a contractelor economice se calculează de la data echilibrării balanțelor de către coordonatori, astfel efectuată încît să se asigure încheierea contractelor în termenele prevăzute de lege“.

Textele respective nu precizează însă care sînt actele ce se emit de coordonatorii de balanțe — din această categorie — pe baza cărora părțile trebuie să încheie contractele, ca urmare a echilibrării balanțelor. În practică, actele emise de coordonatorii de balanțe au circulat sub denumirea de „extrase de balanță“.

Denumirea diferită (repartiții sau extrase de balanță) dată actelor generatoare ale obligațiilor de a încheia contracte economice, obligații izvorite din acte identice în conținutul lor, balanțe materiale echilibrate, a creat confuzii și neclarități. Această situație a fost înlăturată prin H.C.M. nr. 1650/1974, care la art. 30 precizează că „**pentru asigurarea folosirii judicioase a produselor, precum și pentru reglementarea unitară a relațiilor dintre furnizori și beneficiari, în anul 1975 emiterea de repartiții se extinde la toate produsele pentru care se elaborează balanțe; repartițiile vor fi emise de coordonatorii balanțelor respective**“.

Cu alte cuvinte, prin extinderea emiterii repartițiilor la toate produsele pentru care se elaborează balanțe materiale, se urmărește realizarea unui dublu scop :

— pe de o parte, asigurarea folosirii judicioase a produselor ca urmare a emiterii de organele competente a actelor administrative de planificare cu efecte identice și cu denumiri comune;

— pe de altă parte, asigurarea unei reglementări unitare pentru stabilirea relațiilor dintre furnizori și beneficiari, prin utilizarea acelorași acte generatoare ale obligațiilor de contractare, denumite repartiții.

Emiterea și utilizarea unor acte cu denumire unitară, pentru fundamentarea obligațiilor contractuale între furnizori și beneficiari, înlătură tendințele manifestate anterior de a se face o diferență în conținut și sub aspectul efectelor juridice între repartiții și extrasele de balanță.

Octavian A. POPESCU

EXPORT • IMPORT

RECLAMAREA LIPSURILOR CANTITATIVE SAU CALITATIVE LA MĂRFURILE DIN IMPORT, TRANSPORTATE PE CALEA FERATĂ

Realizarea importului implică două categorii de raporturi juridice : între întreprinderile autorizate sau cele specializate pentru operațiuni de comerț exterior (I.S.C.E.) și partenerii străini ; între beneficiarii de import, I.S.C.E. sau Romtrans, care — după caz — figurează ca destinatari în scrisorile de trăsură inter-

naționale și calea ferată. Deci, se încheie un **contract extern** și un **contract de transport**.

Față de modul în care se stabilesc raporturile juridice între părțile participante la operațiunile de import, înseamnă că în cazul cînd marfa sosește din import, cu lipsuri cantitative sau calitative, reclamația trebuie făcută la predătorul extern sau la cărăuș (calea ferată), după cum în procesul verbal de constatare se semnalează culpa unuia sau a celuilalt.

Atunci cînd este posibilă responsabilitatea ambilor, destinatarul, transportului — beneficiarul mărfii — trebuie să procedeze cu grijă pentru a-și conserva drepturile, prin exercițiul acțiunii în termenele legale, atît față de cărăuș, cît și față de furnizorul extern, spre a evita prejudiciul în devize pentru economia națională.

În conformitate cu prevederile art. 73 din Condițiile generale de livrare C.A.E.R. 1968, cumpărătorul, în ipoteza menționată, formulînd acțiune față de cărăuș, este obligat ca înăuntrul termenului de prezentare a reclamației către vînzător, să-i comunice acestuia că depune reclamație la cărăuș, ulterior înapoiînd și documentele justificative ale reclamației și o copie de pe hotărîrea arbitrală. Prin aceasta, cumpărătorul nu pierde dreptul de a-și valorifica pretențiile față de vînzător, cu urmare a depășirii termenului pentru exercitarea dreptului la acțiune împotriva acestuia.

În relațiile cu alte țări, nesocialiste (relații Est-Vest) procedura de urmat este aceea pe care părțile o stipulează în contractul extern încheiat.

În cazul cînd acțiunea se promovează, mai întîi, împotriva furnizorului extern, practica arbitrală a statuat că, pentru a nu se pierde dreptul la acțiune împotriva cărăușului, este indicat a se formula și reclamație administrativă, sau eventual chiar acțiune, atunci cînd exercițiul acesteia nu este condiționat de formularea prealabilă a unei reclamații administrative.

Rezultă, ca atare, că destinatarul transportului și beneficiarul mărfii nu are drept de opțiune de a reclama lipsurile cantitative sau calitative de la furnizorul extern ori de la calea ferată. În raport cu conținutul actului de constatare, lipsurile se reclamă de la cel în culpă, iar dacă există dubiu asupra părții în culpă, îndreptîndu-se împotriva uneia, trebuie să-și conserve dreptul la acțiune și împotriva celeilalte.

Calea ferată va răspunde ori de câte ori se va stabili că lipsurile reclamate s-au produs pe timpul transportului, în circumstanțe de fapt, pentru care răspunderea sa este angajată. Calea ferată română răspunde și în cazul cînd deficiențele s-au produs pe parcursul altor căi ferate participante la contractul de transport. Problema daunelor urmează să fie rezolvată pînă la urmă în raporturile dintre ea și calea ferată participantă la transport.

Dacă reclamația către furnizorul extern se poate face numai de către întreprinderea importatoare, reclamația către calea ferată se poate face numai de către partea care figurează ca destinatar, în scrisoarea de trăsură internațională. Reclamația formulată de o altă unitate economică poate fi luată în considerare, numai dacă se bazează pe ocesiunea destinatarului.

Pentru ca lipsurile cantitative sau calitative să poată fi reclamate la calea ferată, se cere ca ele să fie constatate printr-un înscris.

Constatarea se face printr-un proces verbal încheiat cu calea ferată. Aceasta constituie o obligație legală pentru calea ferată, prevăzută atât de Convenția SMGS cît și de Convenția CIM.

Modul de întocmire și conținutul procesului verbal de constatare este reglementat de Convențiile SMGS și CIM de Condițiile generale C.A.E.R./1968, precum și de prescripțiile internaționale pentru mărfuri (PIM).

Constatarea lipsei sau avariei are loc, de regulă, la frontieră, procesul verbal comercial fiind completat de unitățile vamale, de Romtrans, și de calea ferată.

Potriviț practicii arbitrale, dacă marfa sosită la frontieră nu corespunde cantitativ cu mențiunile din documentul de transport, importatorul va factura cantitatea reală intrată în țară, urmînd, la rîndul său, a reclama lipsa constatată la furnizorul extern sau la calea ferată, după caz. Soluția constituie o aplicație a principiului că livrarea mărfii de către importator are loc „franco frontieră“.

Uneori, constatarea lipsei sau avariei are loc la destinație.

Arbitrajul de Stat a statuat în mod constant că în cazul cînd la frontieră nu a avut loc o preluare efectivă, iar transportul s-a efectuat cu același vagon de la expediție, din străinătate și pînă la destinație, în țară, dispozițiile normative cu privire la livrarea mărfii de către importator „franco frontieră“ nu exclud posibilitatea pentru beneficiarul de import de a constata la destinație lipsurile cantitative sau calitative, care urmează a fi reclamate de la furnizorul extern sau de la calea ferată, după caz.

Și în cazul constatării lipsei sau avariei la destinație — în situația de mai sus — beneficiarul importului este îndreptățit să plătească importatorului numai contravaloarea mărfii efectiv primită.

Temeiul refuzului de plată din partea beneficiarului de import îl constituie Normele metodologice privind creditarea pe termen scurt și efectuarea plăților între unitățile socialiste, emise de B.N.R.S.R. în anul 1972, care nu mai reproduc prevederile pct. 134 alin. 2 din Instrucțiunile B.N.R.S.R. nr. 1/1970 potrivit cu care: „...la mărfurile din import nu se admite refuz pentru neprimirea și nerecepționarea mărfurilor sau pentru diferențele cantitative constatate la destinație“. Înseamnă implicit, că refuzul de plată poate fi exercitat și în privința mărfurilor respective, ca în privința oricăror mărfuri, în condițiile art. 213 din normele citate (text ce devine de aplicație generală).

Este știut că valorificarea drepturilor la extern este mărginită în timp, nu numai prin efectele prescripției extinctive, dar și prin termenele înăuntrul cărora trebuie făcută reclamația la extern. În general, termenele de reclamație la extern se prevăd în contractele externe și în convențiile internaționale.

În conformitate cu O.G.L.-C.A.E.R. 1968 (Cap. XIII, § 72) acest termen este de 6 luni pentru reclamațiile privind calitatea produselor și de 3 luni pentru cantitate.

Reamintim că reclamația sau acțiunea (după caz) la calea ferată se face în termen de un an în C.I.M. și de 9 luni în S.M.G.S.

Lucian THEODORU

ATRIBUȚIILE CONTROLULUI DE CALITATE

În executarea sarcinilor sale organele de control :

Avizează documentația tehnică elaborată de întreprindere care cuprinde prevederi referitoare la controlul producției (caiete de sarcini, norme interne, documentație tehnologică ș.a.), pentru condițiile privind controlul calității.

Refuză recepția și primirea în secție a materiilor prime, materialelor, pieselor, subansamblelor sau produselor finite aprovizionate care nu îndeplinesc integral condițiile de calitate prevăzute în contract în conformitate cu prevederile legale.

Analizează evidențele de rebuturi, reclamații, derogări și abateri de la disciplina tehnologică și cere în scris șefilor de secții productive și serviciilor întreprinderii luarea măsurilor pentru înlăturarea cauzelor sistematice și prevenirea apariției lor în viitor.

Cere în scris șefului secției, oprirea executării pieselor, subansamblelor sau produselor finite, în condiții necorespunzătoare prevederilor din documentația de fabricație sau care nu îndeplinesc condițiile de calitate prescise.

Informează conducerea întreprinderii care va sancționa pe vinovați în cazul punerii în circulație a pieselor și subansamblelor necontrolate și neavizate de către organele C.T.C.

Organizează împreună cu conducerea întreprinderii, metoda de lucru cu diversele organe externe de recepție (delegați străini ai beneficiarilor externi ș.a.) organe de control O.C.M.

Participă împreună cu serv. aprovizionare la discutarea condițiilor de recepție și livrare, pentru precizarea acestora în mod explicit la încheierea contractelor cu furnizorii.

Propune șefului secției respingerea produselor aprovizionate care nu îndeplinesc condițiile de calitate prevăzute, nu sînt însoțite de procesul verbal de recepție sau de documentele de atestare a calității de către furnizor precizate prin contract sau atunci cînd acesta nu cuprinde rezultatele tuturor condițiilor prevăzute în contract, iar verificările respective nu se pot efectua în laboratoarele proprii.

Verifică periodic condițiile de manipulare și depozitare a produselor, aprovizionate, semnalează în scris șefului serv. aprovizionare sau depozitare, cazurile de abateri pentru a se interveni prin măsuri corespunzătoare.

Se adresează șefului secției de producție pentru toate cazurile de abateri din fabricație care determină defecte importante sau sistematice și impun din această cauză oprirea execuției în aceste condiții a pieselor, subansamblelor sau produselor. În cazul în care nu se iau măsuri în timp util sesizează directorul întreprinderii.

Urmărește realizarea măsurilor prevăzute în planurile de îmbunătățire a calității și informează pe directorul întreprinderii asupra stadiului de realizare a acestora.

Organizează păstrarea, sistematizarea, circulația și evidența notelor de rebut și remaniere, a proceselor verbale de respingere a produselor la recepție, precum și întreaga documentație aferentă reclamațiilor sau sesizărilor făcute de beneficiari externi referitoare la calitatea produselor.

Execută operațiile de control din documentația tehnică aplicînd tehnologia de control prevăzută, efectuînd integral verificările, încercările care confirmă calitatea produselor sau urmărind rezultatele încercărilor efectuate în laboratoare și asigurînd astfel acceptarea produselor.

care îndeplinesc riguros condițiile impuse.

Confirmă sub semnătură și poanson (ștampilă) personal, în documentele de evidență primară și în cele de control, rezultatele verificărilor și încercărilor efectuate: de asemenea, răspunde de efectuarea verificărilor, întocmirea formularelor de evidență primară și de avizarea acestora în timp util.

Sesizează organelor de execuție (lucrători și maiștri) cazurile de abateri de la documentația prescrisă, constatate în cadrul controlului prevăzut în documentația tehnologică informând zilnic pe șeful secției.

Rebutează sau restituie pentru remaniere piesele necorespunzătoare documentației tehnice, confirmând acest lucru în evidențe folosite și indicând cauzele refuzului. Acceptă piese cu abateri accidentale de la documentația tehnică numai pe baza derogării aprobate conform instrucțiunilor în vigoare.

Poansonează, atunci când se prevede aceasta în documentația tehnologică, toate piesele controlate final în vederea confirmării calității acestora pentru trecerea lor la secțiile beneficiare și pentru identificarea ulterioară a organului C.T.C. care le-a avizat.

Directorul întreprinderii are obligația de a asigura compartimentului C.T.C. baza materială (încăperi, inventar, instalații ș.a.), precum și forțele de muncă necesare în scopul desfășurării în bune condiții a activității de control în toate atelierele și schimburile de lucru și efectuării tuturor verificărilor prevăzute în documentația tehnică de execuție, documentele tehnice normative și contractele economice conform atribuțiilor care revin compartimentului de control tehnic.

SEVER POPESCU

DREPTURILE ȘI OBLIGAȚIILE PĂRȚILOR ÎN CADRUL CONTRACTU- LUI ECONOMIC DE COMERȚ EXTERIOR PE BAZĂ DE COMISION

H.C.M. nr. 2424/1969 a reglementat, pentru prima oară, contractul economic de comerț exterior pe bază de comision, consacându-l drept unic instrument juridic de realizare a importurilor.

În anii care au trecut de atunci s-a cristalizat, după unele ezitări, o practică arbitrală fermă în privința drepturilor și obligațiilor ce revin părților din acest contract. Vom prezenta, în rândurile care urmează, unele aspecte ale practicii arbitrale în materie, insistând asupra rezolvărilor date în probleme de principiu.

1. Art. 9 din hotărârea amintită prevede că, „întreprinderile de comerț exterior, indiferent de subordonare, își desfășoară activitatea în relațiile cu piața externă acționând în numele și pe contul unităților producătoare, pe baza contractului economic de comerț exterior pentru care vor încasa comision“.

În litera strictă a acestor prevederi legale, întreprinderile de comerț exterior, acționând în numele și pe contul unităților interne, drepturile și obligațiile rezultând din contractele externe urmau să se producă direct în patrimoniul unităților comitente.

Pornind deci, de la premisa că la extern, contractele se încheie în numele și pe contul unităților interne, practica arbitrală a adoptat soluții corespunzătoare acestei situații.

Astfel, prin Decizia PAS nr. 1827/1972 s-au reținut următoarele: „Contractul extern încheindu-se de către întreprinderea de comerț exterior comisionară în numele și în contul beneficiarului intern, acesta apare în calitate de creditor al prestației și este singurul îndreptățit a-și valorifica pretențiile bazate pe deficiențe calitative și cantitate ale mărfii“.

Dacă soluții de acest gen se justificau, în raport cu conținutul dispozițiilor legale citate, s-a constatat, ulterior, că întreprinderile de comerț exterior nu respectă întru totul dispozițiile art. 9 din H.C.M. nr. 2424/1969, întrucât încheie contractele externe în nume propriu, iar nu în numele întreprinderilor comitente.

Ca atare, în soluțiile pronunțate ulterior, s-a avut în vedere că, încheind contractul extern în nume propriu, numai întreprinderea de comerț exterior este în drept să formuleze pretenții împotriva partenerului extern. Pe cale de consecință, s-a decis că obligațiile întreprinderii de comerț exterior comisionare nu se pot considera îndeplinite prin încheierea contractului extern. Ea este îndatorată să urmărească și să stăruie pentru executarea contractului extern și în cazul când executarea în natură nu se mai poate realiza, să valorifice față de partenerul extern toate drepturile care revin părții române potrivit contractului (Decizia PAS nr. 313/1975). Astfel, întreprinderea de comerț exterior comisionară este obligată să înainteze în termen reclamațiile privind lipsurile cantitative-calitative și să le susțină, să ia toate măsurile pentru conservarea și valorificarea drepturilor care revin întreprinderii comitente.

De asemenea, întreprinderea de comerț exterior nu poate invoca cu succes calitatea sa de comisionar și nici faptul că nu este titularul unui drept real asupra produselor exportate pentru a justifica nevalorificarea pretențiilor ce le-ar avea față de căraș în calitate de parte

în contractul de transport. O atare apărare nu ar ține seama de faptul că pentru realizarea unui export, de pildă, s-a încheiat, alături de contractul economic de comerț exterior pe bază de comision și contractul extern, încă un contract, cel de transport. Întreprinderea producătoare comitentă nefiind parte în acest din urmă contract, n-ar avea nici un temei pentru a obține angajarea răspunderii cărașului, situație în care nevalorificarea pretențiilor întreprinderii de comerț exterior comisionare față de căraș are semnificația neîndeplinirii unei obligații contractuale cu consecința răspunderii pentru daunele astfel cauzate. (Hotărârea Arbitrajului de Stat Central nr. 2870/1972).

2. Un alt aspect clarificat de practica arbitrală se referă la figura juridică a contractelor interne încheiate pentru realizarea importurilor.

Dispozițiile H.C.M. nr. 2424/1969 au îndreptățit, într-o primă fază, concluzia că raporturile contractuale interne referitoare la import se realizează exclusiv prin intermediul contractului economic de comerț exterior pe bază de comision.

Prevederile Legii nr. 1/1971 (în special art. 24) nu conțin însă o atare restricție în legătură cu raporturile contractuale având ca obiect realizarea importurilor. Drept urmare, de la data intrării în vigoare a acestei legi, nu există temei pentru a se susține că în lipsa unui contract încheiat în formă scrisă raporturile derivind din operațiunile de import trebuie socotite ca fiind neapărat de comision. Astfel, Arbitrajul de Stat Central, prin hotărârea nr. 1694/1973, constatând că între părți nu s-a încheiat contract economic de comerț exterior pe bază de comision, a reținut că raporturile dintre părți privind importul unor produse sînt de furnizare, cu toate consecințele care rezultă din acest fapt. Același organ arbitral, prin hotărârea nr. 3111/1973, făcînd o constatare identică a reținut că importul fiind efectuat după intrarea în vigoare a Legii nr. 1/1971, în lipsa contractului de comision, raporturile dintre părți sînt de furnizare, astfel că întreprinderea de comerț exterior importatoare răspunde față de beneficiar în calitate de furnizoare. În această calitate ea nu poate condiționa satisfacerea pretențiilor întemeiate ale beneficiarului de obținerea unor sume de la furnizorul extern.

Aceste soluții au în vedere faptul că, în actuala reglementare, raporturile de comision nu se pot naște de drept, fără încheierea contractului respectiv. Tot astfel, contractele externe încheiate fără imputernicirea conferită întreprinderilor

de comerț exterior prin contractul economic pe bază de comision, nu produc efecte în privința unităților beneficiare comitente.

3. Caracterul specific al drepturilor și obligațiilor ce revin părților în cadrul contractului economic de comerț exterior pe bază de comision au fost reținute și în privința consecințelor pe care le produce, pe planul răspunderii, întârzierea în plata prețului.

Deși întreprinderile de comerț exterior exportatoare și importatoare nu au calitate de beneficiare, respectiv furnizoare în cadrul acestui contract, decontarea prețului se face prin intermediul lor.

Dar, în cadrul raporturilor de comision, față de drepturile și obligațiile ce-i revin întreprinderii comisionare, numai comisionul reprezintă prețul prestației ce formează obiectul contractului. Deci, numai pentru întârzierea în plata comisionului se datorează penalitățile prevăzute de art. 1 lit. g din H.C.M. nr. 306/1970 și cele de la lit. h în cazul nejustificat de plată.

În ce privește întârzierea în transmiterea contravalorii produselor importate sau exportate, deși această contravaloare este vehiculată prin intermediul întreprinderii de comerț exterior, nu sînt aplicabile penalitățile de mai sus deoarece, în cadrul contractului economic de comerț exterior pe bază de comision întreprinderea de comerț exterior comisionară nu este — ca în cadrul contractului de furnizare — furnizor sau beneficiar al produselor și ca atare nu i se cuvine, respectiv nu datorează prețul produselor. Drept urmare, pentru întârziere sau refuz nejustificat de plată se aplică dobinda legală de 6% pe an prevăzută de Decretul nr. 311/1954.

I. ICZKOVITS

SOLUȚII ARBITRALE ȘI JUDECĂTOREȘTI

EFECTELE DEPĂȘIRII PLAFONULUI DE DECONTARE

Neachitarea integrală și la termen a facturii cuprinzînd utilajele livrate pîritei s-a datorat faptului că s-a depășit plafonul de decontare la capitolul mașini-unelte ca urmare a primirii unor utilaje avînd prețuri mai mari decît cele estimate inițial în lista utilajelor, privind investiția în cauză. Din această cauză a fost necesar să se obțină aprobarea Centralei Băncii de Investiții pentru ca decontarea facturilor să se facă în cadrul volumului total de investiții, fără a se

mai urmări și încadrarea în plafoanele valorice acordate pe grupele de investiție, pînă cînd organul tutelar al pîritei va asigura și restul fondurilor de investiții.

În atare situație, organul arbitral a fost îndreptățit să considere că întârzierea decontării — cauzată de prețul majorat al utilajelor față de valoarea estimată — nu constituie o împrejurare de natură să exonereze de răspundere patrimonială pe pîrita-beneficiară, în raporturile sale cu reclamanta-furnizoare care și-a executat corespunzător prestația contractuală. (Decizia primului arbitru de stat nr. 2081/1974).

PRECIZĂRI PRIVIND LIVRĂRILE ANTICIPATE

Părțile au stabilit termenul contractual de livrare la 30 septembrie 1973. Livrarea avînd loc anterior acestei date, fără consimțămîntul expres și scris al beneficiarului, s-a pus problema datei de la care acesta are a răspunde pentru neachitarea prețului.

Utilajul în cauză a fost ridicat de către delegatul beneficiarului trimis în acest scop la furnizor. Din acest fapt rezultă neîndoielnic acordul beneficiarului privind livrarea utilajului înainte de termenul convenit prin contract și, prin urmare, obligația de plată a prețului a devenit scadentă în raport cu data cînd s-a livrat utilajul anticipat. (Decizia primului arbitru de stat nr. 2068/1974).

EXECUTAREA LUCRĂRILOR DE CONSTRUCȚII-MONTAJ ÎN CONTINUARE

Conform pct. 8 din Instrucțiunile CSCAS-MF nr. 7/1967, lucrările de construcții-montaj neterminate în cursul anului de plan în care era fixat termenul de predare se execută în continuare, pe baza contractelor și a documentației existente. Deși obligațiile în cauză erau scadente în anul 1972, organul arbitral a fost în drept a calcula și a acorda penalități pe o perioadă de 6 luni anterioară introducerii acțiunii — perioadă care se plasează în anul 1973 — dat fiind că respectivele obligații nu s-au îndeplinit nici în anul 1973. (Decizia primului arbitru de stat nr. 2065/1974).

RECUNOAȘTEREA DATORIEI NU ÎNTRERUPE CURSUL PRESCRIPȚIEI

În legătură cu lipsurile cantitative constatate la 22 februarie 1972, reclamanta-beneficiară a introdus acțiunea abia la 11 aprilie 1974, adică cu depășirea termenului de prescripție care, potrivit art. 4 lit. a din Decretul nr. 167/1958, este de 6 luni. Susținerea reclamantei că s-a întrerupt

cursul prescripției prin faptul că la 25 noiembrie 1973 pîrita-furnizoare a recunoscut că îi datorează contravaloarea lipsurilor cantitative în discuție, a fost în mod temeinic înlăturată, deoarece, potrivit prevederilor art. 16 lit. a. alin. 2 din decretul menționat, în raporturile dintre organizațiile socialiste, recunoașterea datoriei nu întrerupe cursul prescripției.

Intrucît dispoziția cuprinsă în textul menționat este imperativă, nici părțile și nici organul arbitral nu se pot abate de la această regulă considerînd că și în raporturile dintre organizațiile socialiste recunoașterea întrerupe cursul prescripției. (Decizia primului arbitru de stat nr. 2060/1974).

OBLIGAȚIA DE PLATĂ ÎN CAZUL NEPRIMIRII FACTURII

Potrivit dispozițiilor art. 131 din Legea finanțelor nr. 9/1972, beneficiarul este obligat să efectueze plata după preluarea și recepția produselor cu excepția cazurilor prevăzute de lege. Această obligație îi revine beneficiarului și în cazul în care, deși prin contract s-a prevăzut că plata se face la cererea furnizorului, acesta nu a cerut-o.

Rezultă deci, că pîrita-beneficiară primind mărfurile la 29 decembrie 1973, conform notei de intrare-recepție întocmită la această dată, avea obligația să efectueze plata prețului produselor livrate de reclamantă, chiar și în situația în care nu i-a parvenit factura. Intrucît nu a procedat astfel, în mod întemeiat a fost obligată pîrita la plata penalităților prevăzute de art. 1 lit. g din H.C.M. nr. 306/1970. (Decizia primului arbitru de stat nr. 2054/1974).

H. M.

ANUNȚ IMPORTANT!

Redacția noastră mai dispune de un număr limitat din următoarele lucrări:

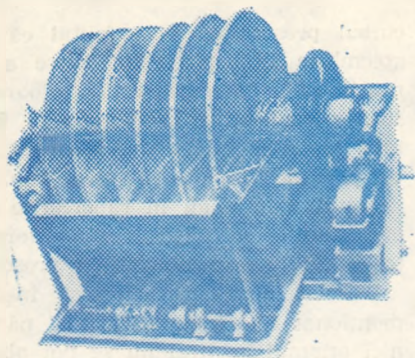
● VINZAREA COMERCIALĂ INTERNAȚIONALĂ — 20 lei.

● CARTEA GESTIONARULUI ȘI A MERCEOLOGULUI — 10 lei.

● CARTEA ÎNTRINDERII, VOLUMUL IV (raporturile de muncă) — 20 lei.

Pentru obținerea lor ramburs, prin „Cartea prin poștă”, cei interesați pot face comenzi pe adresa redacției, care vor fi onorate în ordinea sosirii lor, pînă la epuizarea stocului.

FILTRU DE VID CU DISCURI
(10, 20, 30, 40, 60 și 80 mp)



Separă particulele solide din suspensii. Se recomandă a se folosi în instalațiile de preparare a minereurilor, epurarea apelor reziduale, în industria chimică, alimentară etc.

- productivitatea : 30—400 kg/m²h
- umiditatea concentratului : 6—12%
- numărul discurilor : 2, 4, 6 sau 8 buc.

● MAȘINI PENTRU PREPARAREA MINEREURILOR NEFEROASE

- Alimentatoare cu disc
- Alimentatoare oscilante
- Alimentatoare cu plăci metalice
- Alimentatoare vibrante electromagnetice
- Alimentatoare vibrante electromecanice
- Concasoare cu fălci
- Concasoare cu impact
- Ciururi vibrante
- Ciururi vibrante cu autobalansare
- Ciururi vibrante giratorice
- Ciururi cu inerție
- Clasoare spirale
- Clasoare spirale cu o spirală
- Clasoare cu două spine
- Mașini de flotare
- Îngroșătoare
- Pompe cu membrană
- Filtre vacum cu discuri
- Filtre vacum cu tambur
- Instalații mobile pentru prepararea minereurilor neferoase
- Stație mobilă concasare-sortare
- Stație mobilă măcinare-clasare
- Stație mobilă flotare
- Stație mobilă filtrare

● UTILAJE PENTRU INDUSTRIA CĂRBUNELUI

- Transportoare de mare capacitate
- Grătare cu bare rotative
- Descărcător de cărbune cu palete
- Îngroșătoare
- Instalații pentru alimentarea cărbunelui.

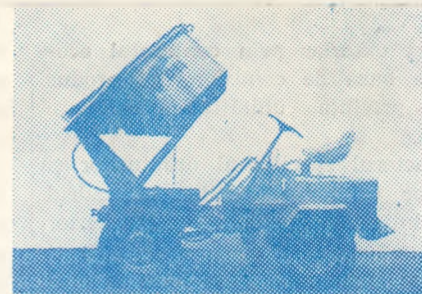
● UTILAJE PENTRU INDUSTRIA EXTRACTIVĂ

- Lanț de apropiere
- Lanț compensator de nivel
- Lanț elevator
- Instalații de manevrare a vagonetelor la rampele puțurilor
- Instalații electrice de împins vagon neții
- Instalații pneumatice de împins vagon neții
- Trolii de manevră electrice
- Trolii de manevră pneumatice
- Trolii scriper

● UTILAJE PENTRU TRANSPORT CONTINUU

- a) Transportoare pentru industria construcțiilor de mașini și metalurgie
- Bandă rulantă
 - Instalații pentru transport table și bare
 - Căi de roale
 - Transportor cu plăci metalice
 - Transportor cu racleți (palete)
 - Transportor pentru șpan și deșeuri metalice
 - Transportor la sol
- b) Pentru industria chimică, lemn, celuloză alimentară
- Transportor pentru lemn (bușteni, lobde cherestea)
 - Transportor pentru butoaie
 - Transportor cu lanț pentru catalizator
 - Transportor pentru saci
 - Transportor pentru însăcuire
 - Transportor cu greble
- c) Pentru industria materialelor de construcții
- Transportor cu plăci și lanț calibrat
 - Transportor cu plăci metalice
 - Transportor cu lanț pentru var
- d) Alte utilaje
- Transportor elicoidal
 - Alimentator elicoidal
 - Închizător elicoidal
 - Împingătoare mecanice

DUMPER



Este un autovehicul specific șantierelor de construcții destinat transportului de materiale în vrac: pământ, agregate beton, mortar, ciment, cărămizi etc.

Prin înlocuirea cupei cu o platformă poate fi folosit și pentru transporturi uzinale. Se utilizează îndeosebi pentru transportul pe distanțe scurte și medii.

- tip: cu cupă sau platformă
- volumul cupei : 0,85 mc
- suprafața platformei : 1,42 mp
- sarcină utilă : 1 500 kg.
- greutate proprie : 1 125 kg.
- viteze: 4 înainte max. 20,6 km/h
1 înapoi 3,25 km/h

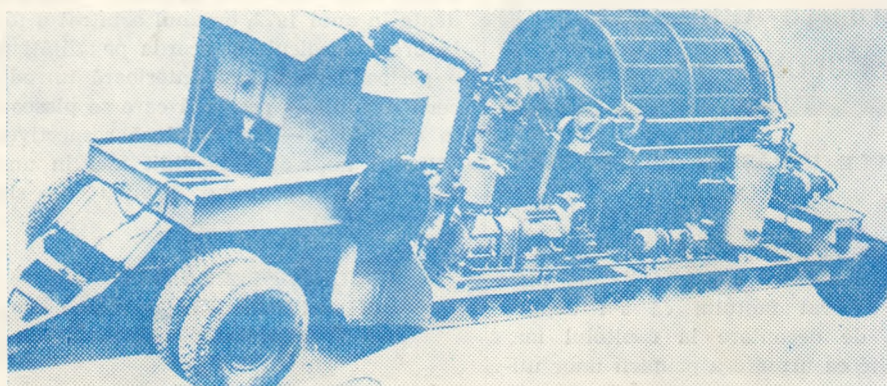
● MAȘINI PENTRU EPURAREA APELOR REZIDUALE

- Aeratoare
- Curățitoare de sită
- Grătare radiale
- Poduri racloare
- Dezintegratoare

● UTILAJE SPECIALE PENTRU DIFERITE ACTIVITĂȚI INDUSTRIALE

- Alimentatoare cu brațe
- Concasoare cu cilindru dințat
- Moară cu impact
- Site poligonale
- Dozatoare celulare
- Filtre presă
- Filtre rotative
- Dezintegratoare
- Colergang
- Dumpere pentru transport

INSTALAȚIE DE FILTRARE MOBILĂ



Face parte din instalația mobilă pentru prepararea minereurilor metalifere neferoase și servește la filtrarea îngroșatelor pentru obținerea diferitelor concentrate de metale neferoase.

- productivitatea stației de filtre : 100—125 t/24 h
- dimensiuni de gabarit : 10100×3100×2800 mm
- greutatea totală : 19500 kg.