

## VĂ PREZENTĂM:

# ÎNTRERINDEREA DE TRICOTAJE „UNITATEA“ – SIGHETU MARMAȚIEI

● Buletinul Oficial partea I nr. 77 din 19 iulie 1975 publică H.C.M. nr. 700/1975 privind modificarea unor limite maxime de prețuri și tarife stabilite prin H.C.M. nr. 414/1974.

● Buletinul Oficial partea I nr. 79 din 22 iulie 1975 publică decretul nr. 77/1975 al Consiliului de Stat pentru ratificarea Convenției dintre R. S. România și Republica Franceză privind asistența juridică în materie civilă și comercială, semnată la Paris la 5 noiembrie 1974 și textul acesteia.

● Buletinul Oficial partea I nr. 81 din 25 iulie 1975 publică: — Decretul nr. 94/1975 al Consiliului de Stat privind unele măsuri pentru pregătirea planului material unic de dezvoltare eco-

## FIȘIER

## LEGISLATIV

nomico-socială și a bugetului de stat pe anul 1976, precum și a planului cincinal 1976—1980;

— H.C.M. nr. 594/1975 pentru modificarea anexei nr. 1 la H.C.M. nr. 23/1975 și a anexei la H.C.M. nr. 107/1975 privind înființarea unor întreprinderi agricole de stat.

● Buletinul Oficial partea I nr. 83 din 30 iulie 1975 publică ordinul nr. 359/1975 al ministrului finanțelor prin care se fixează termenele de plată pentru sumele cuvenite bugetului de stat, la care nu sînt stabilite astfel de termene prin alte acte normative.

● Buletinul Oficial partea I nr. 84 din 31 iulie 1975 publică H.C.M. nr. 717/1975 pentru aprobarea Acordului comercial pe termen lung dintre guvernul nostru și guvernul Republicii Portugheze, a Acordului pe termen lung de cooperare economică și tehnico-științifică, precum și textul acestor acorduri.



Cu mult timp în urmă, deci, a luat ființă la Sighetu Marmației un atelier de tricotaje. În anul 1948 s-a format o cooperativă meșteșugărească, iar din anul 1959, prin modernizare și reutilare a devenit întreprindere republicană.

Este interesant de remarcat că de la 7 780 buc. tricotaje în 1949, s-a ajuns ca astăzi să fie livrate anual peste 4 milioane. De la 107 membrii cooperatori care

Un călător de pe alte meleaguri a poposit, într-o zi uitată și de cei mai în vîrstă locuitori, la Sighet — incintător colț de țară românească. Văzînd și auzînd jocurile, legendele și baladele, portul popular, țesăturile și cusăturile, s-a gîndit că n-ar fi rău dacă ar folosi mina harnicelor locuitoare de pe aici.



aveau în dotare 25 de mașini foarte vechi, astăzi Întreprinderea „Unitatea” numără peste 2 400 lucrători care au la dispoziție ateliere moderne utilizate cu mașini de cea mai înaltă tehnicitate, 96% din procesul muncii fiind mecanizat.

(Continuare în pag. 12)



1

INTREPRINDEREA DE SERVICII TEHNICE PENTRU INSTALATIILE-UTILAJE — APARATE SI PIESE DE SCHIMB —  
BUCUREȘTI  
Bd. Muncii, nr. 240  
Telefon: 43.17.10

2

INTREPRINDEREA DE TRANSPORTURI AUTO TIMIȘ  
Str. Mauriciu Encesel, nr. 2  
Timișoara

3

UZINELE „TEHNOFRIG“  
CLUJ-NAPOCA  
Str. Fabrica de chibrituri, nr. 5  
Telefon: 30290

METALE  
PRODUSE DIN METAL



- Bare bronz turnate  $\varnothing$  30 kg. 200
- Bucșe bronz  $\varnothing$  300×150 kg. 1740
- Bucșe bronz  $\varnothing$  200×100 kg. 325
- Oțel hexagon OLC 10 9 mm kg. 100
- Oțel hexagon OL 50 36 mm, kg. 200
- Oțel hexagon OL 50 41 mm, kg. 88
- Oțel hexagon OL 50 46 mm, kg. 90
- Oțel hexagon OL 37 27 mm, kg. 100
- Oțel hexagon OL 38 14 mm, kg. 200
- Oțel cornier 150×100×4 kg. 115

MOTOARE • UTILAJE  
SCULE



MOTOR ELECTRIC:

- 3 Kw 750 rot/min. buc. 1
- 4 Kw 2800 rot/min. buc. 1

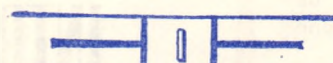
CONSTRUCȚII • INSTALAȚII  
ELECTRICE



- Pislă izolație 10 mm kg. 231

- Profil V 0 14 kg. 43
- Profil V 0 20 kg 43
- Coloane redresoare 20×20×2 buc. 3
- Cuplă țată buc. 107
- Coloane redresoare 50×50×24 buc. 14
- Cablu Csyy 7×2,5 m.l. 15
- Conductor F. 500 1 mm, m.l. 441
- Conductor F. 500 1,5 mm, m.l. 300
- Cablu CSAB 19×2,5 m.l. 25
- Cablu CSAB 12×2,5 m.l. 39
- Cablu FAC 2×1,5 m.l. 5
- Declanșator final buc. 1
- Patroane fuzibile mignon 4 A buc. 450
- Releu RTp 3 220 V. buc. 35
- Releu RTp 4 220 V. buc. 28
- Releu programare RP 70 buc. 5
- Ampermetru K. 6 300/5 buc. 3
- Cablu ACHBPY 3×4 ml. 354
- Cablu CSHABY 7×1,5 ml. 130
- Conductor Iyy 2×2,5 m.l. 293
- Conductor Afy 4 ml. 168
- Conductor Afy 10 ml. 133
- Cablu CSyy 12×1,5 ml. 630

PIESE DE SCHIMB  
RULMENȚI



RULMENȚI SERIA :

- 6218 buc. 2
- 7207 buc. 9
- 6312 buc. 1
- 30212 buc. 1
- 6406 buc. 1
- 8112 buc. 1
- 50407 buc. 1
- 22310 buc. 2
- 6013 buc. 5
- 7506 buc. 4
- 3309 buc. 2
- 7217 buc. 1
- 1509 buc. 1
- 7311 buc. 4
- 11207 buc. 11
- 7204 buc. 5
- 2313 buc. 1
- 22218 I buc. 1
- 22217 buc. 6
- 1306 buc. 40
- 7205 buc. 240
- 3205 buc. 3
- 3200 buc. 3

SR 101

- Far complet  $\varnothing$  170 buc. 2
- Perie Dinam buc. 1194
- Piston motor CN buc. 4

SR 109

- Furcă arbore Cardan buc. 4
- Segmenți basculare buc. 150

Gaz — 51

- Radiator apă buc. 1

SR 131 și Familia

- Disjuncteur Conjuncteur (— M. 461 și familia + tractoare) buc. 540

I.M.S. 57 — GRUPA  
MOTOR 10

- Bolț piston motor buc. 15
- Bucșe bielă motor buc. 19
- Coroană dințată volant motor buc. 1
- Pinion condus pompă ulei buc. 5
- Pompă ulei cp. 1 buc. 2
- Piston motor R. I. buc. 3
- Segmenți motor R. II set. buc. 2
- Segmenți motor CN buc. 1
- Segmenți motor R. I. buc. 1

GRUPA ALIMENTARE 11

- Filtru decantor benzină buc. 1

GRUPA RĂCIRE 13

- Arbore pompă apă cu rotor buc. 1
- Garnitură etanșare apă set. 5 buc. 7
- Pompă apă cpl. buc. 2

GRUPA ECHIPAMENT  
ELECTRIC 14

- Distribuitor de aprindere buc. 2

GRUPA CUTIE VITEZĂ 17

- Ax pinion mers înapoi buc. 2

## GRUPA CADRAN 22

- Flanșe cruce cardan buc. 1
- Furcă glisantă arbore cardan buc. 3

## GRUPA PUNTE SPATE 24

- Arbore planetar spate buc. 5

## GRUPA PUNTE SPATE FAȚĂ/30

- Pinion sateliți buc. 2
- Geam far  $\varnothing$  130 buc. 6

## GRUPA ECHIPAMENT ELECTRIC ȘASIU CAROSERIE 37

- Arbore flexibil vitezometru buc. 1

## VOLGA — GRUPA MOTOR 10

- Arc Supapă motor buc. 8
- Bucșe arbore cu came buc. 3
- Cuzineți palieri R. I. set
- Cuzineți palieri CN set buc. 1
- Element filtru ulei fin buc. 62
- Element filtru ulei fin buc. 20
- Filtru ulei brut buc. 1
- Pompă ulei cpl. buc. 1
- Filtru ulei brut buc. 5
- Pinion arbore cu came buc. 3
- Pinion cotit arbore buc. 1
- Segmenți motor R. I. 92,5
- Segmenți motor R. III 93,5 buc. 3
- Supapă evacuare motor buc. 4 A
- Segmenți motor R. III 93,5 buc. 1
- Scaun supapă admisie buc. 4
- Tub flexibil intr. filtru ulei buc. 2

- Cuzineți biele R. I.  $\varnothing$  57,75 buc. 1

- Pinion arbore sec. vit. I buc. 1

- Tițe culbutor buc. 14

## GRUP ALIMENTARE L1

- Șaibă fibre buc. 10
- Arbore pompă apă buc. 3
- Difuzor carburator buc. 8
- Capac distribuitor buc. 3
- Capac distribuitor buc. 3
- Geam Lampă spate alb buc. 5
- Geam lampă semnalizare față drept. buc. 6
- eGam spate lampă șasiu buc. 6
- Geam lampă semn. față stg. buc. 6
- Lampă semn. direcție f. buc. 1
- Lampă semnaliz. spate buc. 1
- Releu electromotor buc. 4
- Releu pornire electromotor buc. 2
- Jiclor carburator buc. 2
- Regulator evacuatie buc. 4

- Bloc jiclor carburator buc. 2

- Corp mijloc carburator buc. 2

- Corp mijloc carburator buc. 2

- Supapă economizator carburatori buc. 4

- Pluțitor carburator buc. 5

- Rotor bobinat dinam buc. 1

## GRUPA AMBREIAJ 16

- Arc placă ambreiaj buc. 6
- Disc ambreiaj cpl. buc. 5
- Inel cauciuc piston cil. ambr. buc. 7
- Piston cilin. receptor ambr. buc. 4

## GRUPA CUTIE VITEZĂ 17

- Arbore secundar buc. 1

- Bucșe arb. semn. cutie viteză buc. 1

- Bucșe arbore secundar buc. 1

- Bucșe bloc pinion ax intern buc. 2

- Bucșe pinion vit. II

- Contact mers inapoi buc. 6

- Contact spate cutie viteză buc. 2

- Flanșe arbore pinion buc. 1

- Inel sincron vit. 2—3 buc. 2

- Pinion mers inapoi buc. 1

- Presgarnitură capac cutie vit. buc. 2

- Capac lateral casetă disc buc. 1

- Pinion arbore sec. viteză II buc. 2

- Piston pompă accelerație buc. 5

- Sincron cpl. vit. 2—3

- Sector cu furcă mers inapoi buc. 1

## GRUPA ARBORE

- Arbore cardan intermed. buc. 1

- Manșon protecție arbore buc. 2

## GRUPA PUNTE FAȚĂ 23

- Arc spirală suspensie față buc. 6

## GRUPA PUNTE MOTOR SPATE 24

- Pinion planetar și sateliți buc. 5

## GRUPA ARBORE CARDANICI 25

- Cruce cardan cpl. buc. 14

## GRUPA SUSPENSIE 29

- Pirghie suspensie sup. față buc. 4
- Ax sup. suspensie față buc. 4
- Bară transversală stabilizator buc. 2

- Bucșe pirghie suspensie față buc. 24

- Bucșe pirghie suspensie față buc. 24

- Bucșe pirghie suspensie față buc. 1

- Bulon sferic cap. buc. 8

## GRUPA FRÎNĂ 35

- Tobaeșapament buc. 1

## GRUPA ECHIPAMENT ELECTRIC CAROSERIE ȘASIU 37

- Arbore flexibil vit. antr. buc. 9
- Contact stop hidraulic II LS 1 buc. 13
- Comutator central lumini TK 3 buc. 6
- Electromotor ștergător parb. buc. 2
- Lamă ștergător parbriz buc. 12
- Sondă termometrică apă buc. 1
- Vitezometru complet buc. 2
- Element for princ. buc. 4
- Electromotor instalații buc. 1

## GRUPA RĂCIRE

- Fulie ventilator buc. 1
- Termostat temperatură apă buc. 14
- Ventilator buc. 2

## WARSAWA 203

- Bielă motor buc. 8
- Elementi filtru ulei frână buc. 3
- Segmenți motor  $\varnothing$  83 ungere buc. 8
- Arbore cu came buc. 1
- Bucșe cilindru motor buc. 4
- Cuzineți palier 0,75 buc. 1
- Capac filtru ulei buc. 1
- Cuzineți palier 1,00 buc. 1

- Segmenți ungere CN buc. 20
- Segmenți compresie CN buc. 20
- Supapă evacuare buc. 12

**GRUPA ALIMENTARE 11**

- Jighler pulverizator buc. 1
- Element filtru aer buc. 1
- Jighler principal buc. 3
- Jighler pulverizator buc. 3

**GRUPA RĂCIRE 13**

- Radiator apă buc. 1

**GRUPA ELECTRICĂ 14**

- Bobină inducție 12 v. buc. 2

**GRUPA AMBREIAJ 16**

- Tub ungere rulment presiune buc. 2
- Placă presiune ambreiaj buc. 2
- Suport rulment presiune buc. 1

**GRUPA CARDAN 22**

- Arbore cardan complet buc. 3
- Capac rulment spate buc. 1

**GRUPA CUTIE VITEZE 17**

- Inele sincron viteza 2—3 buc. 5

**GRUPA PUNTE SPATE 24**

- Arbore planetar buc. 2
- Flanșe pinion atac buc. 1
- Placă cercel arc. spate stg. buc. 1
- Pinion arbore planetar buc. 2
- Pinion sateliți buc. 3

**GRUPA PUNTE FAȚĂ 30**

- Amortizor spate complet dreapta buc. 4

- Amortizor complet spate stînga buc. 2

**GRUPA DIRECȚIE 33**

- Ax rolă sector direcție buc. 1
- Bară direcție transf. stînga buc. 1
- Chiuvetă inf. cap. bară buc. 4
- Suport pîrghie inter. buc. 1
- Sector direcție cu rolă și ax buc. 1

**GRUPA FRÎNĂ 35**

- Cablu frînă mină spate dreapta buc. 1
- Cablu frînă spate stînga buc. 1
- Supapă cilindru princ. frînă buc. 1
- Suport frînă spate buc. 8

**GRUPA ECHIPAMENT ELECTRICE CAROSERIE ȘASIU 37**

- Contact ușă plafonier buc. 2

**GRUPA APARAT BORD 59**

- Arbore flexibil vitezometru buc. 2
- Indiacțor presiune ulei buc. 1
- Indicatori curent buc. 1

**GRUPA CAROSERIE 80**

- Broască portbagaj buc. 1
- Geam caroserie spate buc. 2

**MOSKVICI 408**

**GRUPA FRÎNĂ 35**

- Cilindru frînă roată față stînga buc. 4

**GRUPA CABINA CAROSERIE 80**

- Capotă buc. 1
- Ușă față dreapta buc. 1

**MATERIALE DIVERSE**

- Anvelope 735 × 14 cu camere buc. 5
- Anvelope 145 × 15 buc. 1
- Camere 145 × 15 buc. 1
- Arc spate Moskvici 408 buc. 14
- Arc față Skoda 706 buc. 1
- Arc Volgă Ø 16 buc. 4
- Arc Volgă Ø 16 buc. 4
- Arc spate Volga buc. 9
- Arc spate gaz 69 buc. 8
- Arc foaia I spate SR 101 buc. 19
- Arc foaie II spate SR 101 buc. 3
- Arc foaie I SR 101 față buc. 11
- Arc foaie I spate Volgă buc. 8
- Arc foaie II spate Volgă buc. 11
- Arc foaie II față SR 101 buc. 11
- Arc foaie II spate Volgă buc. 8

**EXCAVATOR**

Exc. 05

- Rolă buc. 4
- Sector comandă buc. 11
- Rolă buc. 4

Exc. 03

- Axa roții buc. 2
- Articulație cordon buc. 2
- Geantă buc. 2
- Pinion buc. 1
- Roată cablu buc. 3
- Roată dinț. cu bușe buc. 1
- Segmenți compresie buc. 8

- Segment compresie I buc. 5

- Segmenți CN buc. 1
- Sabot buc. 4
- Segmenți ungere buc. 2
- Roată buc. 1

**EXCAVATOR 1252**

- Suport blindaj buc. 4

Exc. 1003

- Roată lanț buc. 5
- Roată lanț buc. 5
- Roată lanț buc. 5

Exc. S. 25

- Mufă cuplare buc. 1
- Roată lanț buc. 4

Exc. Elinda

- Roată dințată buc. 1

Exc. Demag.

- Tambur ambreiaj buc. 2
- Bușe buc. 2
- Mașină de găurit

Vibrator adincime

- Ax vibrator buc. 20
- Garnitură reglaj buc. 2

Instalație pt. imprimat fibre sticlă

- Răcitor abur buc. 20

**IFROM**

- Fuzetă dreaptă buc. 1
- Garnitură cauciuc buc. 4

Mașină impletit sîrmă

- Roată dințată buc. 3
- Roată dințată buc. 3
- Roată dințată buc. 3
- Roată dințată buc. 1
- Roată dințată buc. 2

## Poduri rulante

- Arbore pinion buc. 4
- Arbore pinion buc. 3
- Ax  $\varnothing 110 \times 500$  buc. 2
- Arbore pinion buc. 2
- Pinion buc. 1
- Roată buc. 1
- Rolă buc. 8

## Macara 2 tone

- Bulon buc. 22
- Rî, manevră buc. 23

## Macara 3 to.

- Ax melcaț buc. 8
- Bulon buc. 4
- Lagăr buc. 4

## Macara 10 to.

- Rolă  $\varnothing 400$  buc. 6
- Buldozer S 80
- Cuțit lateral buc. 46

## Electropalan

- Butuc canelat buc. 7
- Cîrlig buc. 6
- Limitator cursă buc. 2
- Ciocan pneumatic 19
- Cap. distribuitor buc. 15
- Clichet CP 13
- Capac buc. 37
- Piulițe buc. 10
- Ventil buc. 10

## CIOCAN PNEUMATIC 23

- Avancilindru buc. 4
- Arc eșapare buc. 4
- Arc buc. 4
- Bușe buc. 3
- Capac pastilă cil. buc. 22
- Carcasă clichet buc. 9
- Corp inferior buc. 7
- Corp superior buc. 2
- Capac distribuitor buc. 15

- Curbă buc. 2
- Cilindru buc. 1
- Ghiară buc. 12
- Inel buc. 5
- Robinet pornire buc. 25
- Supapă buc. 15
- Tije canelată buc. 1

## Ciocan pneumatic 10

- Butuc buc. 8

## Dumpăr pitic

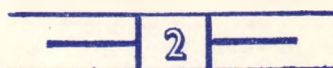
- Conductă frină buc. 4
- Bolțuri buc. 12
- Bară buc. 8
- Semicuplaj buc. 6

## Mașină de găurit

- Disc ambreiaj buc. 18
- Ghiare cuplare buc. 15
- Inel ambreiaj buc. 1
- Piatra culisei buc. 3

## P. A. I. 10

- Bușe buc. 1
- Bușe buc. 1
- Bușe buc. 1
- Camă buc. 1
- Camă buc. 1
- Bușe buc. 1
- Bușe buc. 1
- Bușe buc. 1
- Camă buc. 1
- Cuzinet sup. buc. 1
- Cuzinet inf. buc. 1
- Glisieră buc. 1
- Glisieră buc. 1
- Glisieră buc. 1
- Glisieră buc. 1
- Glisieră buc. 1
- Inel cuplare buc. 1
- Lagăr superior buc. 1
- Pană cuplare buc. 1
- Pană buc. 1



- Levier direcție buc. 14 70
- Rolă sector direcție buc. 4
- Suport arc spate SR-113. buc. 2
- Bușă suport arc față SR 131 buc. 10
- Bulon arc față scurt 131 buc. 38
- Bușă arc suspensie față 131 buc. 42
- Amortizor telescopic buc. 11
- Bulon arc față, 7. BAI buc. 18
- Bușă arc susp. 7 BAI buc. 25
- Bride arc față 114. buc. 49
- Bulon arc față TV-2 buc. 39
- Bride arc față TV 75 buc. 8
- idem TV-71 buc. 24
- Bride semilagăr stabilizator buc. 4
- Bride arc spate SR-131 buc. 18
- Bușă cercel sp. SR — 131 buc. 91
- idem SR — 113 buc. 222
- Bulon arc spate 7. BAI buc. 14
- Suport arc spate TV-71 buc. 1
- Bulon arc corector TV-71 buc. 2
- Racord simplu buc. 7
- Rezervor aer buc. 1
- Robinet rezervor aer buc. 1
- Garnituri piston regulator 1133512003 buc. 500
- Supapă refluxare robinet cda. frină buc. 155
- idem admisie robinet buc. 13
- idem evacuare robinet buc. 11
- idem dublă robinet cda. fr. buc. 8
- Scaun supapă compresor tip vechi buc. 131
- Supapă compresor tip vechi buc. 205
- Disc sprijin servomec. frină buc. 259
- Filtru aer servomec. frină buc. 12
- Furcă frină mină buc. 15
- Tije comandă fr. mină buc. 1
- Miner pentru tras ușă buc. 50
- Siguranță ușă la deschidere buc. 144
- Balamale super. sig. ușă buc. 9
- Miner disp. antrenare buc. 150
- idem ridicare geam buc. 100
- Apărători noroi buc. 3
- Aripă posterioară 7. BAI buc. 2
- Falcă de cuplare SR-115 buc. 8
- Axul fălcii de cuplare buc. 20
- Sanie pt. șea buc. 1
- Placă inferioară șa SR-115. buc. 1
- Suportul axelor buc. 1
- Distanțier lung buc. 4
- Inel etanșare I buc. 184
- idem II. buc. 313
- idem III. buc. 266
- idem IV. buc. 203
- Distribuitor ulei 4 căi buc. 30
- Ventilator încălzire buc. 2
- Robinet radiator încălzire buc. 3
- Pene electromotor buc. 1500
- Resort pînion cuplare electr. buc. 29
- Colector dinam buc. 1



- Perii alternator buc. 500
- idem. buc. 1000
- Cap fișă bobină inducție buc. 440
- Capac protecție delcou buc. 9
- Capac alternator buc. 12
- Ramă far principal buc. 4
- Lampă plafonieră TV-2 buc. 82
- Dispersor număr spate buc. 630
- idem buc. 220
- Lampă număr sp. SR-131 buc. 10
- Cutie de siguranță și contacte buc. 16
- Geam lateral vizieră buc. 56
- Arcul penei (mic.) buc. 30
- Arcul opritor șa (mare) buc. 30
- Arc cilindru roată față buc. 374
- idem spate buc. 129
- idem buc. 600
- garnituri 1—10 gr. pt. Hiab buc. 460
- idem 10—25 gr. pt. HIAB buc. 480
- Filtru cu sită și bilă buc. 50
- Roată dințată vitezometru buc. 235
- Roată dințată vitezometru buc. 90
- idem de antrenare vitezometru buc. 110
- suport mele vertic. vitezometru buc. 85
- garnituri vitezometru buc. 110
- arc spiral vitezometru buc. 148
- mecanism înregistrare vitezometru buc. 100
- ramă vitezometru buc. 270
- carcasă vitezometru buc. 110
- pahar vitezometru buc. 145
- axul arcului la vitezometru buc. 35

- bușă vitezometru buc. 29
- idem buc. 65
- șurub cu cap cilindric vitezometru buc. 210
- stator vitezometru buc. 85
- ax antrenare vitezometru buc. 35
- mecanism kilometraj buc. 560
- pinion sateliți vitezometru buc. 320
- ax sateliți vitezometru buc. 45
- ax indicator vitezometru buc. 28
- turbină aerotermă „SIMUM“ buc. 74
- pulverizatoare aerotermă buc. 56
- ventilator refulare aerotermă buc. 4
- placă pulverizator aerotermă buc. 6
- rezervor motorină aerotermă buc. 3
- cilindri receptori spate SR-113. preluerați buc. 45
- discuri înregistrare tahograf set. 921
- scară cabină dr. — stînga buc. 4
- dispozitiv blocare uși autobuz buc. 195
- opritor uşe buc. 5
- bară torsiune TV-7 buc. 2
- cremaliere HIAB buc. 1
- segmenti 768—10.1.11 buc. 10
- bolț  $\varnothing$  45×270 buc. 2
- idem  $\varnothing$  45×268 buc. 1
- capac dinam buc. 5
- bandă ferodou 60×10 mtr. 7,50
- idem 120×12 mtr. 35
- idem 95×11,5 mtr. 24,80
- idem 110×12 mtr. 33,50
- Bandă ferodou 100×12 mtr. 7,50
- Disc ferodou 340×176×4 buc. 210
- Simering 92×68 buc. 97

- idem 70×50 buc. 210
- idem 47×35×7 buc. 200
- idem 85×60 buc. 12
- idem 42×25×11 buc. 380
- idem 85×62 buc. 109
- conf. buc. 720
- Garnituri capac disjunctor
- Sticlă far ceață  $\varnothing$  180 buc. 8
- Triunghi semnalizare remorcă buc. 1
- indicatoare magnetice buc. 957
- Perii electromotor 10×20×35 buc. 2
- idem 20×20×35 buc. 7
- idem 16×20×35 buc. 128
- Magneți izotopi buc. 119
- Reglete tablou bord aerotermă buc. 129
- Sită rezervor motorină buc. 4
- Manșon canelat arbore card. 131 buc. 1
- Perii colector 20×16×45 buc. 241
- Simering 168×102 buc. 280
- Segmenti ferodou sp. SR-131 buc. 700
- idem tip Arad buc. 173
- idem 228×180×15 buc. 1000
- idem 192×120×10 buc. 35
- idem 219×70×15,5 buc. 125
- idem 194×120×12 buc. 390
- idem 195×140×18,5×9 buc. 350
- Roată dințată vinci 5 to. buc. 2
- Ax pinion mic vinci buc. 6
- Ax pinion cremalieră vinci buc. 6
- Ax pinion manivelă vinci buc. 9
- Cremalieră vinci 10 t. buc. 2
- Ax pinion principal vinci buc. 2
- Ax pinion intermediar vinci buc. 2

- Roată dințată vinci buc. 5
- Cremaliere pt. vinci 5 t. buc. 3
- Cilindru hidraulic buc. 1
- PIESE PT. COMPRESOR T.N.
- Garnituri chiulasă buc. 5
- Bolț piston T.N. 6 buc. 8
- idem buc. 5
- idem 1145001 buc. 5
- Bueșe de ghidaj buc. 12
- Supapă admisie buc. 7
- Supapă evacuare buc. 8
- idem buc. 5
- Tobă eșapament buc. 2
- Pinion arbore cu camă buc. 1
- Chiulasă motor T.N. 6 buc. 1
- idem TN. buc. 1
- Taler inferioare arc supapă buc. 5
- Taler superior arc supapă buc. 5
- Bloc cilindru motor TN buc. 1
- Șurub bielă f. piuliță buc. 12
- Segmenti compresor buc. 17
- idem R. II. buc. 2
- Bueșă bielă TN. buc. 4
- Filtru pompă ulei buc. 1
- Placă siguranță mașini unelte buc. 4
- Garnituri colector TN buc. 2
- Garnituri colector buc. 5
- Segmenti compresor CN buc. 3
- Tije culbutori buc. 5
- Supapă aspirație buc. 5
- Arbore cotit motor buc. 1
- Piulițe buc. 9
- Ax cu camă buc. 1
- Piston motor buc. 1
- Segmenti compresor R. II. buc. 5

— idem R. II. buc. 7

— Supapă admisie buc. 1

— Supapă evacuare buc. 1

— Segmenți compresor TN buc. 10

— Pompă ulei buc. 1

— Supapă siguranță M. 5 1200 TM buc. 1

— Buceșe bielă TM buc. 4

— Corp supapă TN. 450. 502 buc. 1

— Piston mare compresor R.I buc. 1

— Cuzineți imperechiați buc. 2

— Segmenți ungere R. 1 mare buc. 3

— Limitator supapă buc. 3

— Supapă siguranță ECV 22012 buc. 5

— Ansamblu arzător AI. 15/4 buc. 11

— Injector Nr. 3. 171/4 buc. 11

— idem Nr. 1 171/2 buc. 11

— Scaun supapă C. 300 1341 buc. 3

— Bulon bielă 45.03.10 buc. 2

— Resort 45.05.03 buc. 28

— Resort buc. 30

— Bolț piston 45.13.11 buc. 1

— Supapă punere în legătură cu atm. buc. 1

— Placă izolantă P.M. 33737 buc. 1

— Arc C. 200 13.03.03 buc. 7

— Bulon pt. palan buc. 2

— Roată pt. manevră buc. 2

— Bulon cu stift 4606 buc. 2

— Ax melcaș buc. 2

— Buceșe buc. 2

— Lagăr buc. 2

— Roată elicoidală pt. palan buc. 2

— Suport buc. 1

— Chiulasă buc. 1

— Amortizor buc. 1

— Inel etanșare buc. 22

— Garnituri chiulasă buc. 2

— Segmenți ungere mic. R. II buc. 1

— Filtru ulei servo. direcție

— Antrenor buc. 1

— Inel siguranță buc. 10

— Perii colector buc. 4

— Cilindru acționare braț HIAB buc. 1

— Inel buc. 11

— Opritor buc. 1

— Placă buc. 5

— Cirlig 2,5 tone buc. 1

— Pirghie II buc. 1

— Inel sprijin buc. 6

— Miner buc. 1

— Cirlig 1,3 tone buc. 1

## VOLGA

— Cuzineți palier 0,5 set. 1

— idem bielă 0,5 set. 1

— Piston motor C. N. buc. 4

— Buceșe bielă motor buc. 4

— Supapă evacuare buc. 4

— Garnituri colector buc. 2

— Rotor electromotor buc. 2

— Lampă nr. spaț. simplă buc. 1

— Furcă sch. viteze diferite buc. 5

— Pirghie superioară susp. față buc. 2

— Pompă centrală frină buc. 1

— Geam parbriz spate buc. 1

## RULMENȚI SERIA :

— 6001 buc. 165

— 6200 buc. 300

— 6202 buc. 110

— 6217 buc. 45

— 6217 buc. 3

— 6218 buc. 1

— 6220 buc. 8

— 6302 buc. 72

— 6304 buc. 100

— 6308 buc. 3

— 6308 N buc. 9

— 1205 buc. 1

— 1305 buc. 17

— 1520—2220 buc. 11

— 1508—2208 buc. 3

— 1609—2309 buc. 300

— 1518—2218 buc. 41

— 2218—N. 218 buc. 3

— 2220—N. 220 buc. 22

— 22314—N. 314 buc. 2

— 30208 buc. 103

— 30210 buc. 3

— 7212 buc. 9

— 7214—30214 buc. 100

— 7219 buc. 7

— 7308 buc. 29

— 7309 buc. 100

— 7311 buc. 150

— 7312 buc. 4

— 7310 buc. 42

— 7511 buc. 15

— 7609 buc. 19

— 7610 buc. 75

— 7612 buc. 150

— 7614 buc. 55

— 7615 buc. 14

— 27310—31310 buc. 52

— 8107—51107 buc. 9

— 20703 buc. 200

— 32614—NU. 2314 buc. 17

— 977.907 buc. 7

— 807.813 buc. 18

— 390.110 buc. 100

— 390.509 buc. 113

— 390.311 buc. 21

— 390.211 buc. 100

— 804.701 buc. 7

— 6301 buc. 2

— NY 308—HA buc. 100

— NUP 309—NA buc. 55

— R.NU. 211. E buc. 53

— Bule rulmenți  $\varnothing$  6 mm. buc. 43

## REMORCI

— Bolțul axului buc. 1

— Pinion melcaș buc. 23

— idem buc. 2

— Roată melcașă buc. 25

— Șurub de forță buc. 58

— Bulon arc 2.R.5. A buc. 10

— Cercel arc buc. 11

— Bulon arc SRP-10 buc. 95

— Tampon arc 2.R.5.A buc. 53

— Bolț T. 615 buc. 8

— Osie față simplă buc. 4

— Butuc roată 2.R. 5.A buc. 9

— Distanțier bile 2.R. 5.A. buc. 610

— Proșap sudat buc. 7

— Buceșe proșap 2.R. 5.A buc. 18

— Bulon proșap buc. 51

— Bile 2.R. 5.A. buc. 43

— Prezon roată 2.R. 5.A buc. 156

— idem R.R. 5.A buc. 185

— Piulițe mici SRP-10 buc. 44

— Piulițe interioare SRP-10 buc. 8

— Regulator de presiune buc. 124

— Filtru decantor RR. 5.A buc. 10

— Tamburi fr. roată 2.R. 5.A buc. 16

— idem SRP-10 buc. 15

— Saboți frină roată 2.R.5.A buc. 36

— Pirghie reglaj 2.R.5.A buc. 68

— idem buc. 7

— Apărători noroi pt. cilindru buc. 51

— Garnituri piston fr. față buc. 163

— idem buc. 504

— idem sp. SRP-10 buc. 618

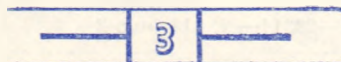
— idem buc. 47

- Furcă reglaj saboți buc. 12
- Bolș saboți frină SRP-10 buc. 38
- Bucșe camă frină buc. 30
- Resort saboți SRP-10 buc. 500
- Furtun spate 2.R.5.A buc. 26
- Tub flexibil armat SRP-10 buc. 266
- Furtun legătură buc. 14
- Arc saboți roată 2R.5A buc. 62
- Ventil remorcă buc. 21
- Racord triplu buc. 11
- Furtun legătură buc. 222
- idem. buc. 107
- Robinet cu cap drept buc. 4
- Robinet semicuplă buc. 2
- Furtun legătură armat buc. 1
- Frină de mină remorci buc. 15
- Cirlig oblon buc. 11
- idem buc. 5

M — 461.

- Bucșe arbore cu came R-2 set. 18
- idem R-1 set. 4
- Arbore cu came buc. 11
- idem cotit motor buc. 3
- Obturator ans. buc. 20
- Filtru aer apl. buc. 3
- Pompă ulei cpl. buc. 3
- Radiator apă buc. 3
- Pompă apă buc. 6
- Pinion secundar vit. I buc. 10
- Furcă glisantă arbore. card. buc. 4
- Grup conic buc. 15
- Arbore planetar sp. buc. 7
- Planșe arbore planetar sp. buc. 10
- Pîrghie fuzetă stg. buc. 9
- Arbore planetar față stg. buc. 2

- Cap bară simplu buc. 12
- Bulon roată buc. 71
- Volan direcție buc. 1
- Supapă cilindru principal buc. 6
- Geam parbriz TV-4 buc. 37
- Bobină inducție buc. 108



### PIESE DE SCHIMB PENTRU:

- Agregat frig 2 AV-10, 4 AU-10 desen 320—400
- Ventilator axial ireversibil TVA-480 I, 480 II, desen 267
- Agregat frig 2 CV-4,5 desen 591
- Mașina tocat carne „Wolff“ desen 243
- Mașina tocat carne „Cutter“ desen 244
- Agregat frig 3-5-6-10.000 kcal/h desen 350
- Pompă de lapte TPCL-8 desen 633
- Compresor frig 100—150—200.000 kcal/h desen 500—600—700
- Frământător 470 1 desen 312
- Maș. umplut mezeleri continuu sub vaeum TMUC-65 desen 506
- Pompă de vid Manzini TPV-35 desen 391
- Mașină mărunțit fin carne TMFC-200 desen 865
- Centrifugă pt. determinarea grăsimii în lapte TCF desen 251
- Pompă cu canale laterale 10 mc/h TPCL-10/20 desen 904
- Presă de vinificare TPV-35 desen 254
- Tanc izoterm 500 l TTI-5 desen 403
- Separator de lapte 400 l desen 311
- Vană fermentare verticală 5 000 l TVFV-5 desen 800

- Cuptor de copt piine 5 to/24 h TCPUM-13 desen 946
- Compresor frig 8 A2U-560, 6 AWD-240 desen 900—901
- Mașină modelat rotund TMR-1 desen 941
- Mașină de divizat aluat buc. mici DIROMIC-30 desen 995
- Instal. fabr. făină furajeră TTIF-1 desen 826/827
- Răcitor de apă cu plăci TRAP-3 desen 587
- Aparat de preparat culturi TAPC-10 desen 868
- Mașină divizat buc. mari DIBUMAR-2 desen 1240
- Mașină de crestă chifle TMC-1 desen 992
- Mașină de modelat aluat cornuri și franzelă TMRC-2 desen 947
- Instal. tratarea termică a vinului TITV-3 desen 920
- Pompă cu canale laterale 2 mc/h TPCL-2/20 desen 903
- Cuptor de copt piine tunel de 20 to/24 h TCTP-40 desen 944
- Linia de imbuteliat vin, iaurt, lapte TLILI BGZ
- Mașina de spălat bidoane TMSB-1 desen 413
- Aparat preparat culturi ZAPC-4 desen 1044
- Pompă pastă carne „RO-DIPAST-1“ desen 1032

- Cuptor de copt piine tunel 10 to 24 h TCTP-26 desen 945
- Pompă pastă tomate „PI-ROPAST-3“ desen 1047
- Mașină de scos codițe TMSC-900 desen 1063
- Mașină de scos simburi TMSC-1700 desen 1063
- Pompă autoabsorbantă 5000 l/h TPAL-200—100 desen 1088
- Mașină tocat Wolff Gigant desen 474
- Agitator vertical pt. saramură TAUS-36 desen 748
- Pompă centrifugală TPCA 50—R.7 desen 387
- Mașină de umplut Spritz TMU-60 desen 340
- Separator de lapte SECEL-4 desen 1164
- Mașină de tocat carne „MOTOCA“ desen 1135
- Mașina tocat „MATOCUT“ 90 desen 1244
- Mașina de umplut „MUCOVAC“ desen 1168
- Instal. de spălat tancuri TIST-1 desen 1164
- Pompă mobilă cu piston pt. vin Bacchus-125 desen 1228
- Motocompresor 100.000 kcal/h 6 AW-100 desen 1115

## V-AȚI REÎNOIT ABONAMENTUL?

Decupați și expediați de îndată comanda.

Data \_\_\_\_\_  
Nr. \_\_\_\_\_

(denumirea și adresa unității)

Către

„REVISTA ECONOMICĂ”-București  
Calea Dorobanților nr. 11—25

În baza ofertei dv. nr. 2000/1974 dorim să încheiem un număr de .... abonamente X 260 lei = .... nostru nr. .... deschis la . . . . .  
Facem precizarea că acceptăm plata din contul prin dispoziția de încasare

Director.

Contabil șef.



## CONTRACT ECONOMIC

### CRITERII PRIVIND INCHEIEREA CONTRACTELOR AVIND CA OBIECT LIVRAREA PRODUSELOR DESTINATE EXPORTULUI

Realizarea exemplară a sarcinilor privind livrarea produselor destinate exportului este o problemă care trebuie să se afle în centrul atenției unităților economice, așa cum rezultă și din documentele Plenarei comune a C.C. al P.C.R. și al Consiliului Suprem al Dezvoltării Economice și Sociale a României din 21—22 iulie 1975.

La realizarea acestei sarcini contribuie și reglementările juridice prin acțiunea normelor de drept în sensul creării cadrului necesar și stabilirii răspunderii tuturor factorilor care concurează la îndeplinirea sarcinilor de export.

O primă categorie de obligații care revin atât unității producătoare cât și unității cu atribuții de comerț exterior, prin intermediul căreia se realizează exportul, privește conținutul contractului pe care îl încheie. Se impune încheierea unui contract complet, adică a unui contract care să cuprindă toate clauzele necesare executării prestației în condiții corespunzătoare.

Hotărâtor în stabilirea substanței clauzelor contractuale trebuie să fie cerințele beneficiarului extern în sensul ca aceste cerințe să fie satisfăcute în cât mai mare măsură. În același timp însă, cerințele menționate trebuie acceptate numai în măsura în care există condiții asigurate pentru realizarea lor.

Cu alte cuvinte, preocuparea privind satisfacerea în cât mai mare măsură a cerințelor partenerilor străini, trebuie îmbinată cu o analiză a posibilităților făcute cu simțul realității și al responsabilității. Considerăm că este profund greșită practica de a se accepta cerințele beneficiarilor externi pentru care nu sînt asigurate condițiile de îndeplinire. Asemenea practici duc, deseori, la consecințe păgubitoare, în sensul că, în locul aportului de valută scontat, se plătesc sume însemnate drept penalități sau daune în valută.

Cît privește reflectarea cerințelor beneficiarului extern în contractele interne, inițiativa revine unității cu atribuții de comerț exterior care, se află în raport juridic nemijlocit cu acel beneficiar.

Corelarea contractului intern cu contractul extern privește toate clauzele susceptibile de corelare începînd cu de-

terminarea produselor sub raport cantitativ-calitativ și sfîrșind cu expedierea produselor.

O atenție specială trebuie acordată termenelor de livrare și condițiilor de calitate.

În privința termenului de livrare, acesta trebuie să fie acoperitor în raport cu obligația asumată la extern. Astfel, dacă în contractul încheiat cu partenerul străin momentul efectuării livrării coincide cu trecerea mărfurilor la frontiera română, în contractul extern este necesar să se stipuleze un asemenea termen de livrare care să permită ajungerea mărfurilor la frontieră pînă la scadența termenului de livrare din contractul extern.

Față de exigența pe care o manifestă partenerii străini în privința calității mărfurilor exportate, unitățile cu atribuții de comerț exterior trebuie să manifeste grijă pentru reflectarea în contractele interne a stipulațiilor din contractul extern privind indicii calitativi pe care trebuie să le îndeplinească mărfurile care se exportă, cît și cu privire la condițiile în care se efectuează recepția calitativă.

Grija insuficientă în privința aspectelor menționate conduce deseori la necoarea corespunzătoare a contractelor încheiate de către unitatea cu atribuții de comerț exterior, cu consecința angajării răspunderii sale pentru daunele astfel cauzate.

În sfîrșit, atragem atenția asupra necesității de a se reglementa, în mod amănunțit, procedura pe care trebuie să o urmeze partenerul străin în cazul constatării unor deficiențe calitative la produsele exportate. O asemenea procedură riguroasă stabilită asigură obiectivitatea constatărilor făcute în străinătate și elimină posibilitatea formulării unor reclamații de calitate neimputabile unității furnizoare.

I. ICZKOVITS

## CITITORII

Pentru a îmbunătăți conținutul rubricii Curier economic legislativ vă invităm să ne scrieți pe adresa redacției :

● Ce teme doriți să fie tratate ?

● La ce întrebări doriți să primiți consultații juridice ?

De asemenea, vă invităm să ne trimiteți comentarii sau adnotări privind soluții arbitrale și judecătorești de interes general, care vor fi publicate.

## COMERȚ EXTERIOR COOPERARE

### COMISII MIXTE INTERGUVERNAMENTALE — ORGANIZARE COMPONENTĂ

Acordurile de cooperare economică și tehnico-științifică încheiate de țara noastră prevăd, în foarte dese cazuri, clauza potrivit căreia se organizează comisii mixte pentru realizarea acordurilor respective. În alte acorduri nu se prevede înființarea unor astfel de comisii, realizarea acordurilor producîndu-se prin diferite alte mijloace cum sînt planurile de lucru, contractele, protocoalele.

Comisia mixtă are caracter stabil și este de sine stătătoare fiind creată de partenerii unui acord de cooperare internațională economică sau tehnico-științifică cu scopul — astfel cum vom arăta mai departe — asigurării unui cadru organizatoric necesar realizării acordului încheiat. S-a simțit nevoia — la început în cadrul relațiilor de cooperare cu țările socialiste și apoi practica a fost extinsă și în cadrul cooperării cu țările în curs de dezvoltare și cu cele capitaliste — creării unui organism permanent pe durata aplicării acordului, care să urmărească evoluția realizării acordului, să discute problemele ivite pe parcursul derulării lui și să acorde tot sprijinul pentru atingerea obiectivelor propuse prin acord.

Comisiile mixte sînt formate din reprezentanți, componența stabilindu-se de partenerii acordului. Unele acorduri prevăd în mod expres că reprezentanții numiți în comisiile mixte trebuie să fie în număr egal; de exemplu, în Acordul de cooperare științifică și tehnică dintre guvernul Republicii Socialiste România și guvernul imperial al Iranului, se prevede o comisie mixtă compusă dintr-un număr egal de reprezentanți ai celor două părți. În alte acorduri nu există o clauză anume referitoare la paritate. Desigur că revine ca sarcină părților contractante să convină asupra numărului și prilejul numirii reprezentanților și comunicării celeilalte părți, însă un număr egal de membri în comisii asigură o bună funcționare a comisiei. În ceea ce privește calitatea pe care o au reprezentanții părților — viitori membri ai comisiilor mixte — putem face distincția potrivit căreia reprezentanții pot fi: fie ai guvernelor sau ai organelor competente din țările respective, fie ai organizațiilor, întreprinderilor, firmelor, asociațiilor etc. din țările respective. De regulă în acorduri se precizează în mod expres calitatea reprezentanților. Astfel reprezentanții ai guverne-

lor intră în componența comisiilor mixte constituite prin acorduri cum sînt: Acordul pe termen lung de cooperare economică și industrială dintre guvernul Republicii Socialiste România și guvernul Republicii Venezuela, Acordul de cooperare dintre Republica Socialistă România și Regatul Unit al Marii Britanii și Irlandei de Nord, Acordul comercial între guvernul Republicii Socialiste România și guvernul Republicii Ecuador, Acordul de colaborare economică, industrială și tehnică pe termen lung între guvernul Republicii Socialiste România și Regatul Olandei etc. Alte acorduri nu prevăd calitatea pe care trebuie s-o aibă reprezentanții în comisii, rămînînd la latitudinea părților acordului să convină asupra ei.

În afara reprezentanților, acordurile de cooperare prevăd și alte categorii de persoane care iau parte la lucrările comisiilor mixte și anume: **participanți și invitați**. Participanții sînt consilierii și experții părților, precum și alte cadre de specialitate din economie. Astfel de exemplu Acordul de cooperare economică, industrială și tehnică pe termen lung, între guvernul Republicii Socialiste România și guvernul Regatului Olandei, prevede în mod expres că „reprezentanți ai organizațiilor și întreprinderilor vor participa la lucrările comisiei în baza propunerii uneia sau alteia dintre părțile contractante”, iar Acordul comercial și de cooperare industrială și tehnică între guvernul Republicii Socialiste România și guvernul Australiei, după ce prevede că fiecare guvern va determina componența delegației sale la comisia mixtă guvernamentală, precizează, în continuare, că comisia „poate include reprezentanți de firme, organizații și instituții economice din cele două țări”.

Din modul de redactare al textelor acordurilor de cooperare se poate constata că partenerii sînt suverani în a conveni dacă membrii comisiilor mixte înființate prin acorduri, trebuie să fie numai reprezentanți ai guvernelor sau altor organe competente ale țărilor lor, ori în componență pot intra și reprezentanții întreprinderilor, organizațiilor economice, firmelor, asociațiilor etc. interesate. Este de donit ca ori de cîte ori este posibil, în componența comisiilor mixte să intre și asemenea reprezentanți ai organismelor prin intermediul cărora se realizează acordurile încheiate. În astfel de situații, ne-am afla în prezența unor comisii mixte cu o componență complexă care ar putea mai ușor să sprijine realizarea acordului respectiv și să elimine orice dificultăți ce s-ar putea ivi pe parcursul acestei realizări.

Gh. ȚIGĂERU

## JURISDICȚII

### SANȚIUNILE APPLICABILE ANGAJAȚILOR PENTRU ÎNCĂLCAREA OBLIGAȚIILOR DE MUNCĂ CU VINOVAȚIE

*Sanțiunile care se aplică angajaților pentru încălcarea cu vinovăție a obligațiilor de muncă sau a dispozițiilor superioare sînt arătate în primul rînd în art. 100 din codul muncii, în care se enumără sanțiunile disciplinare:*

- mustrare;
- avertisment;
- retragerea uneia sau a mai multor gradații sau trepte de renumerare pe o perioadă de 1—3 luni, sau în cazul celor indicați cu retribuția la nivelul de bază, diminuarea acesteia cu 5—10 la sută pe aceeași perioadă;
- reducerea retribuției și reducerea indemnizației de conducere pe durata de 1—3 luni cu 5—10 la sută.
- retrogradarea în funcție sau categorie — în cadrul aceleiași profesii — pe durata de 1—3 luni;
- desfacerea disciplinară a contractului de muncă în afară de sanțiunile cu mustrare și avertisment, celelalte au caracter patrimonial în raport cu efectele materiale cauzate de angajat.

Toate sanțiunile se comunică în scris angajaților.

Legea nr. 1/1970 — în art. 13 — prevede în citeva aliniate toate sanțiunile cu caracter patrimonial arătate mai sus, la citarea art. 100 C. Muncii.

În toate cazurile de sancționare, condiția primordială pentru legalitatea sancționării este stabilirea vinovăției angajatului, care avînd obligații de serviciu, care decurg din contractul său de muncă, din acte normative sau din dispozițiuni ierarhic superioare și chiar din normele de etică și de comportare civică s-a făcut vinovat de încălcarea acestora, cu implicații de gravitate sau chiar cu o culpă minoră.

*Sînt și situații cînd se înlătură vina angajaților datorită împrejurărilor în care s-a comis încălcarea disciplinară: constrîngerea fizică sau morală, forța majoră, cazul fortuit; abaterile săvîrșite, de un angajat din executarea unui ordin superior nelegal nu înlătură răspunderea. Aceasta pentru că angajatul nu poate invoca necunoașterea legilor și nici a obligației sale de a raporta ierarhic, atunci cînd i se impune executarea unei dispozițiuni nelegale.*

Gradul de gravitate și pericolozitate socială a abaterii angajatului, precum și eventualitatea repetării unor abateri de natură disciplinară, determină nivelul

sanțiunilor pe care le pot aplica organele prevăzute de legea nr. 1/1970, din cadrul unității din care face parte angajatul — de la șeful compartimentului de muncă pînă la conducătorul unității și Comitetul oamenilor muncii; acesta din urmă putînd aplica și sanțiunea desfacerii contractului de muncă pentru toți angajații, afară de cei numiți cu aprobarea organului ierarhic superior, în care caz trebuie obținută și aprobarea prealabilă a acestuia.

Sanțiuni disciplinare se pot aplica angajaților, de colectivele de conducere operativă din unități Consiliul oamenilor muncii și Biroul executiv din centralele industriale — ținînd seama însă de competențele care decurg din prevederile Legii 11/1971 (art. 44) întrucît pentru angajații numiți cu aprobarea organelor ierarhic superioare, sancționarea se poate face numai cu aprobarea acestor organe.

În conformitate cu prevederile legii nr. 5/1970, sanțiuni disciplinare pot aplica motivat și organele Băncii Naționale sau ale băncilor specializate, iar în conformitate cu prevederile legii nr. 15/1972 au dreptul a aplica direct sanțiuni disciplinare angajaților vinovați, Consiliul central de control muncitoresc al activității economice și sociale și consiliile județene, de control muncitoresc, dar acestea numai cu respectarea prevederilor codului muncii art. 130 lit. 1 (săvîrșirea unei abaterii grave sau încălcarea repetată a obligațiilor de muncă, inclusiv a normelor de comportare în unitate).

Legea nr. 1/1970 prevede însă că: *sanțiunile disciplinare trebuie aplicate în termen de cel mult 6 luni de la data săvîrșirii abaterii și în cel mult 30 de zile de la data cînd organul competent a aplicat sanțiunea, a luat cunoștință de săvîrșirea abaterii. Această prevedere* (art. 13 din legea 1/1970) obligă organele în drept ca în acest cadru de timp, să îndeplinească toate fazele de procedură: cercetarea abaterii disciplinare, sancționarea propriu-zisă și comunicarea acestei sanțiuni angajatului, în scris.

Sanțiunile disciplinare se notează în dosarele personale ale angajaților, pînă la reabilitarea acestora, dar nu se notează și în carnetul de muncă.

Uneori angajații sînt pasibili și de alte sanțiuni de natură penală sau administrativă, după caz. *Cumulul de răspundere al angajatului*, impune unele măsuri pentru a nu se declanșa concomitent acțiunile disciplinare cu cea penală; *unitatea fiind obligată doar la suspendarea din funcție a angajatului împotriva căruia a introdus acțiune penală*, potrivit prevederilor art. 16, din Legea 1/1970, urmind ca în conformitate cu art. 15 din aceeași lege, să se țină seama de principiul cumulului de sanțiuni, adică de cuantumul maxim al celei mai grave dintre ele. În anumite condiții și ter-

mene, angajatul sancționat poate ulterior beneficia de reabilitare de drept, după un an, sau facultativă, dispusă de conducătorul unității, dar nu înainte de 6 luni de la data executării sancțiunii la cererea angajatului — dar condiționat de buna lui comportare. Nu se poate acorda reabilitare pentru sancționarea, cu desfacerea contractului de muncă (art. 18 din L. 1/1970).

Prin reabilitare se sting efectele sancțiunii disciplinare suferite de angajat, iar în asemenea cazuri abaterea săvârșită — reabilitată nu este un factor agravant în situația că angajatului respectiv trebuie să i se aplice o altă sancțiune după săvârșirea unor alte abateri disciplinare.

Legea nr. 1/1970, prevede în art. 20 că perioadele care au determinat sau care au aplicat „cu rea credință” sancțiunile disciplinare ale angajaților răspund la rîndul lor disciplinar, administrativ, material și chiar penal, în caz că se constată nevinovăția angajatului sancționat. Fără aceste două condiții cumulative, nu se poate obține sancționarea organelor care au determinat o greșită măsură disciplinară a unui angajat al unității.

Angajații sancționați disciplinar în conf. cu prevederile art. 18 din L. 1/1970, și art. 175 din C. Muncii pot face plîngere sau respectiv contestație numai în termen de 30 zile de la comunicarea sancțiunii (conf. art. 101 din c.m.) Aceste contestații se soluționează în termen de 30 de zile de la sesizare de către organele administrației de stat, imediat superioare celor care au aplicat sancțiunea contestată, conducătorul de unitate, organe de conducere colectivă, organe ierarhic superioare etc. Banca Națională și alte bănci specializate, Ministerul Finanțelor sau organele judecătorești ori dintre organele de partid și de stat: Consiliul Central al Controlului muncitoresc, care este competent a soluționa plîngerile împotriva sancțiunilor aplicate direct.

Ludoșan AUREL

## AMBALAJE ● TRANSPORT

### IMBUNĂTĂȚIREA UTILIZĂRII MIJLOACELOR DE TRANSPORT

Reducerea duratei de staționare și de circulație a mijloacelor de transport, cu scopul ultim al reducerii perioadei de transport a mărfurilor, constituie elemente de seamă în modernizarea folosirii mijloacelor de transport.

Prin Hotărîrea Consiliului de Miniștri nr. 425 din 8 mai 1975, s-a aprobat un program de măsuri privind îmbunătățirea utilizării mijloacelor de transport, fe-

roviare, auto și pe apă. Este un program de ansamblu și de perspectivă, care are în vedere nu numai folosirea integrală a mijloacelor de transport, reducerea duratei de staționare și de circulație a acestora și optimizarea transporturilor, dar și reducerea imobilizărilor în reparație a unor asemenea mijloace și executarea deplasărilor feroviare, rutiere și pe apă, pe bază de contracte anuale de prestații de transport.

Vom sublinia, în cele ce urmează, numai cîteva din obligațiile stabilite în sarcina organizațiilor expeditoare, destinate și de transport, în vederea utilizării integrale a mijloacelor de transport și a reducerii duratei de staționare și de circulație a acestora.

Activitatea organizațiilor expeditoare și destinate trebuie astfel organizată încît avizarea, primirea, manevrarea, încărcarea, descărcarea și expedierea mărfurilor și a mijloacelor de transport să se desfășoare fără întreruperi, ziua și noaptea, inclusiv în zilele de repaus săptămînal și de sărbători legale.

Deosebit de aceasta, în vederea executării complete și fără întîrziere a contractelor de transport, organizațiile expeditoare și destinate de mărfuri transportate pe căile ferate și cu mijloace auto din parcul public, sînt obligate să asigure, în incinta întreprinderii lor, o capacitate zilnică egală cu :

a) la încărcare, programul zilnic sporit cu un coeficient de 1, 2. ;

b) la descărcare, volumul mediu zilnic de sosiri din luna respectivă, sporit cu un coeficient de 1, 3, cînd mărfurile provin din intern, și de 1,5, cînd mărfurile provin din import pe uscat, respectiv cu normele de operare a navelor cînd mărfurile provin din import pe apă, ținîndu-se seama de capacitatea depozitelor specializate de mărfuri din porturi.

Coeficienții prevăzuți mai sus se vor aplica :

a) cu începere de la data de 30 aprilie 1975 (data aprobării planului de măsuri) dacă nu sînt necesare lucrări de investiții ;

b) de la 1 ianuarie 1976, dacă sînt necesare lucrări în volum redus pentru care sînt create condiții de executare pînă la această dată ;

c) de la 1 ianuarie 1977, dacă sînt necesare lucrări de investiții ;

Termenele de mai sus trebuie riguros respectate, eventualele excepții nefiînd admise decît cu aprobarea ministrului transporturilor și telecomunicațiilor, numai în cazuri justificate și în timp limitat.

Ceea ce se impune cu necesitate, este o atenție susținută în realizarea sarcinilor privind dezvoltarea depozitelor și fronturilor de încărcare, de asigurare cu

mijloace de manevră, de introducere a mijloacelor moderne de mecanizare a operațiilor de încărcare-descărcare a vagoanelor, ca și de utilizare rațională a forței de muncă și a capacităților de transport.

Una din problemele cheie a reducerii duratei de transport, a constituit-o întotdeauna termenul de încărcare-descărcare. Fără îndoială, un salt calitativ în materie îl poate realiza mecanizarea operațiilor respective fapt care implică studii complexe de cercetare și de proiectare. Actul normativ citat prevede că organizațiile expeditoare și destinate care încarcă-descarcă vagoane pe liniile publice ale stațiilor sau pe liniile industriale fără norme de staționare, vor lua în continuare măsuri pentru reducerea termenelor de încărcare-descărcare. În trei luni de la data apariției actului urmează să se întocmească, împreună cu regionalele de căi ferate, programe de măsuri prin care să se rezolve, la nivelul volumului de transport în creștere, alît încărcarea, cît mai ales descărcarea mecanizată, antrenînd în această acțiune și organele de cercetare și de proiectare. Cu acest prilej vor fi stabilite volumul și natura mărfurilor, modul de prezentare la transport, tehnologiile de lucru, tipurile și numărul de utilaje și dispozitivele de mecanizare necesare, introducerea tehnologiilor moderne (paletizarea, pachetizarea, containerizare, transcontainerizare), precum și lucrările de amenajare a drumurilor de acces, a pietelor, rampelor și cheiurilor de încărcare-descărcare“.

În contractele economice de livrare, pe care le încheie furnizorii și beneficiarii se vor prevedea clauze referitoare la obligația destinatarilor de a primi mărfurile și mijloacele de transport și a le descărca în termenele stabilite. Este o reiterare a obligației stabilite prin art. 55 din regulamentul aprobat prin Hotărîrea Consiliului de Miniștri nr. 941/1959, cu precizarea însă că descărcarea trebuie efectuată în termenele stabilite. Utilizarea mijloacelor de transport la nivelul cerințelor economiei naționale a impus fixarea, pe criterii științifice a unor termene concrete de încărcare-descărcare. O prevedere care nu trebuie trecută cu vederea, este aceea referitoare la transportul mărfurilor perisabile. Introducîndu-se trenuri specializate, pe unele linii magistrale cu trenuri de legătură pe liniile secundare sau din stațiile intermediare, organizațiile expeditoare de mărfuri perisabile au obligația să le transporte cu aceste trenuri specializate și după caz, cu trenuri de legătură.

Vasile ATANASIU

În cadrul întreprinderii există un serviciu care se ocupă special de proiectare și creație. Format din cei mai buni tehnicieni, colectivul de la proiectare-creație urmărește moda pas cu pas, se documentează în deplasări peste hotare și creează modele de tricotaaje mult apreciate pe piața externă și internă.



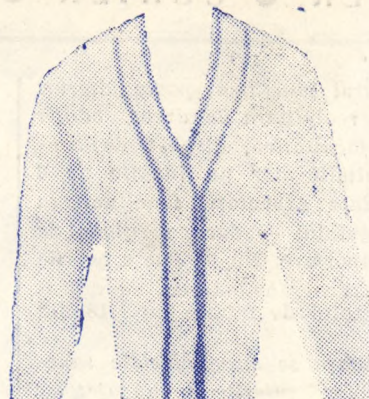
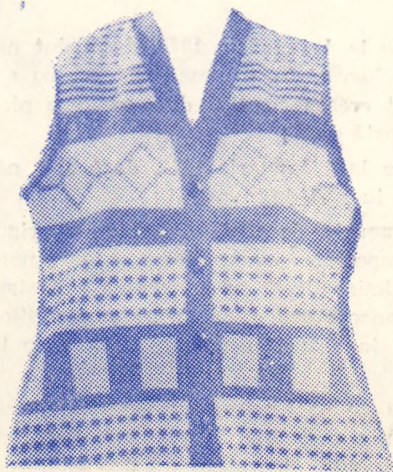
Întreprinderea „Unitatea” din Sighet vă oferă un bogat sortiment de tricotaaje din fire sintetice tip melana: tricotaaje pentru femei, bărbați și copii, jachete, pulovere, scampo'ouri, veste, căciulițe și fulare pentru copii.

Jachetele sînt brodate cu impletituri din poliester. Sînt cu guler sau fără guler, anœur, guler șal, în diferite contexturi.

Sînt executate jachete cu buzunare aplicate sau fără buzunare, cu nasturi diferiți ca mărime și desen.

Puloverele au, de asemenea, diferite contexturi, gulere decoltate, broderii manuale și mecanice în diferite culori și desene care dau un aspect deosebit de plăcut celor ce le poartă.

Executate într-o gamă variată de modele și culori, tricotaajele din Sighet pot



fi întâlnite în magazinele din U.R.S.S., R.F.G., Franța, Austria, Norvegia, Australia, Olanda, Iordania, precum și în S.U.A., Anglia, Finlanda, Canada, Brazilia, R. P. Chineză, R. P. Mongolă și alte state.

De reținut că peste 85% din producția întreprinderii este livrată la export.

Calitatea ireproșabilă a tricotaajelor produse la Sighet, lipsa totală a refuzurilor de la partenerii externi, se explică prin calificarea superioară a colectivului de muncă, precum și prin existența unor mașini cu caracteristici la nivelul tehnicii mondiale. Sunt folosite mașini de tricatat rectilini și automate „Pratti”, executate în țară după licență străină. De asemenea, mașini moderne de confecții „Kett” de mare productivitate și care oferă o calitate superioară tricotaajelor, prin cusătura foarte fină la aplicarea garniturilor; pentru încheiat și brodat sînt folosite mașini speciale din R.F.G. și Japonia.

Pentru a face față cererilor mereu crescînde ale beneficiarilor externi, colectivul de muncă de la „UNITATEA” și-a propus și a realizat eliminarea tuturor locurilor înguste. Astfel prin reazezarea mașinilor se obține un spor important de tricotaaje. De reținut este și faptul că Întreprinderea „UNITATEA” are, de curînd, o nouă secție de producție la Baia Mare, secție care va cunoaște încă două etape de dezvoltare.

**Z. EMIL**

