

revista economică

4 ^{30 • 1}
1976

CONGRESUL CONSILIILOR POPULARE

CONSILIUL SUPREM AL DEZVOLTĂRII ECONOMICE ȘI SOCIALE
Institutul Central de Cercetări Economice

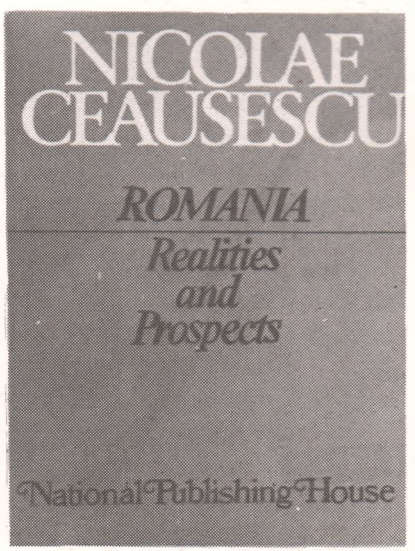
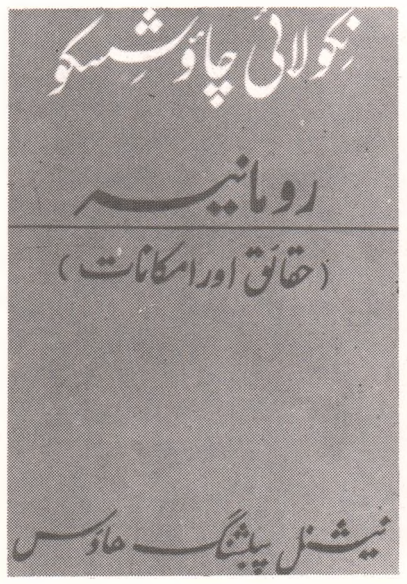
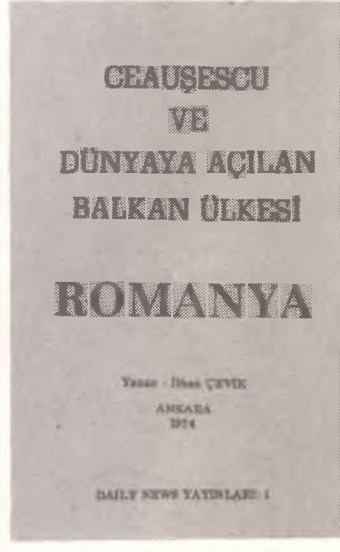
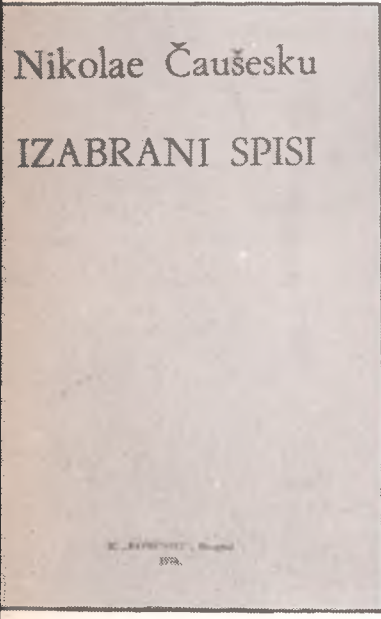
În dezbateri:

DEZVOLTAREA ARMONIOASĂ A ÎNTREGII ȚĂRI, SISTEMATIZAREA TERITORIULUI ȘI A LOCALITĂȚILOR





Lucrările președintelui NICOLAE CEAUȘESCU editate în străinătate constituie o expresie a pătrunderii ideilor sale umaniste de pace și progres în conștiința omenirii, un omagiu adus spiritului său militant și novator, activității sale neobosite pentru o lume mai dreaptă și mai bună.



Cîteva din lucrările președintelui României publicate peste hotare.

EXPRESIE ELOCVENTĂ A PROFUNDULUI DEMOCRATISM AL VIETII NOASTRE ECONOMICO-SOCIALE

NE MAI DESPART PUȚINE ZILE DE DATA ÎNCEPERII lucrărilor Congresului consiliilor populare județene și al președinților consiliilor populare, moment deosebit de semnificativ al vieții noastre politice, economice și sociale, care polarizează atenția întregii opinii publice românești. Prin reunirea, pentru prima oară într-o astfel de întâlnire, a miilor de aleși ai cetățenilor, deputații în consiliile populare județene și primarii localităților țării, congresul se constituie într-un larg forum de conducere socială, reflectând preocuparea consecventă a partidului pentru adâncirea democrației socialiste.

Intrunindu-se în momentul în care națiunea noastră se află în plin proces de înfăptuire a obiectivelor noului plan cincinal, de materializare în viață a îndrăznețelor proiecte de înflorire multilaterală a patriei cuprinse în Programul partidului, congresul se înscrie în practica generală a conducerii partidului și statului nostru, personal a tovarășului Nicolae Ceaușescu, de a se consulta cu cadrele de bază de partid și de stat, cu masele largi de oameni ai muncii, cu poporul, de a dezbate împreună problemele de importanță majoră privind destinele țării, măsurile preconizate pentru dezvoltarea armonioasă, de ansamblu a societății noastre, a unui sector sau altuia al activității social-economice, de a găsi, prin contribuția tuturor, cele mai potrivite mijloace de soluționare eficientă a problemelor complexe — imediate sau de perspectivă — cu care este confruntată societatea noastră socialistă în dinamicul proces al dezvoltării sale multilaterale.

Organizarea congresului reprezintă o expresie nemijlocită a profundului democratism al vieții noastre economice-sociale, a cărei trăsătură esențială o constituie participarea largă, tot mai activă a întregului popor la conducerea societății. În condițiile complexității sarcinilor actuale ale construcției socialiste, creșterea rolului maselor populare, adâncirea democrației socialiste este considerată ca o latură inseparabilă și o cerință obligatorie a făuririi societății socialiste multilaterale dezvoltate, a trecerii la construirea comunismului. „Înfăptuirea marilor sarcini ale etapei următoare de dezvoltare, se spune în Programul partidului, impune participarea tot mai largă a maselor populare, a întregului popor, la elaborarea și înfăptuirea politicii interne și externe a partidului și statului. Partidul va acționa pentru crearea cadrului organizatoric cel mai potrivit participării întregului popor la conducerea vieții economico-sociale, ținând seama de faptul că dezvoltarea democrației socialiste este un factor esențial și o necesitate obiectivă în făurirea societății socialiste multilaterale dezvoltate“.

Ca for colectiv al conducerii organelor locale ale puterii și administrației de stat congresul vine să completeze sistemul existent de conducere colectivă. Se știe că, în spiritul concepției partidului de dezvoltare a democrației socialiste, în conducerea economiei au fost instituționalizate în ultimii ani noi forme și structuri organizatorice menite să înlesnească participarea efectivă a oamenilor muncii la realizarea întregului ansamblu de conducere a societății, să facă din fiecare cetățean un participant direct, activ și responsabil la adoptarea deciziilor și la înfăptuirea lor conștientă. Adunările generale ale oamenilor muncii, comiteele și consiliile oamenilor muncii, consfăturirile pe sectoare de activitate, întâlnirile cu reprezentanți ai organizațiilor de masă, cu specialiști din diverse domenii, dezbaterile publice asupra unor hotărâri și legi, iar în viitor Congresul consiliilor populare, sînt tot atâtea laturi ale democratismului societății noastre, care oferă un teren prielnic pentru valorificarea deplină a experienței și înțelepciunii colective a maselor, pentru afirmarea capacității creatoare a tuturor cetățenilor țării.

Problematica ce urmează a fi dezbătută în cadrul congresului, deosebit de bogată și variată, prezintă o mare importanță pentru dezvoltarea accelerată, armonioasă, în prezent și în perspectivă, a întregii țări, pentru activitatea organelor administrativ-teritoriale și a celor centrale. Ea înfățișează un tablou cuprinzător de probleme asupra cărora participanții la congres vor fi chemați să-și spună cuvîntul, să contribuie la elaborarea unor soluții optime pentru rezolvarea lor. De altfel, aceste probleme au format deja obiectul unor ample discuții în cadrul unor etape premergătoare congresului, care s-au încheiat de curind.

Mai întii au fost dezbătute, definitive și aprobate la fața locului planurile de dezvoltare economico-socială în profil teritorial — a comunelor, a tuturor localităților și schițele de sistematizare a acestora. Procesul întocmirii unor planuri de dezvoltare a fiecărei localități, pe baza planului unic de dezvoltare a economiei naționale, a solicitat o activitate susținută din partea consiliilor populare, o largă mobilizare și consultare a specialiștilor, a stimulată și implicat gîndirea maselor de oameni ai muncii, contribuind la valorificarea potențialului creativ al acestora. În cadrul adunărilor generale milioane de cetățeni ai patriei de la orașe și sate au făcut numeroase propuneri de reală utilitate pentru activitatea desfășurată pe plan local, pentru mai buna fructificare a resurselor naturale și de muncă. În același timp s-au conturat răspunderile care revin fiecărei comune, fiecărui oraș într-o serie de probleme de interes obștesc, ca și modalitățile de participare a cetățenilor la înfrumusețarea și dezvoltarea localităților în care trăiesc și muncesc.

Au avut loc apoi conferințele județene ale consiliilor populare, care, în spiritul unei înalte responsabilități comuniste, au analizat, pe baza tematicii congresului, probleme de importanță fundamentală pentru dezvoltarea economico-socială a țării, a județelor, a tuturor localităților în anii actualului plan cincinal. În cadrul conferințelor au fost evidențiate pe larg posibilitățile existente în fiecare județ pentru îndeplinirea sarcinilor cincinalului, pentru realizarea în acest fel a unui nou avînt în dezvoltarea lor. Spiritul de inițiativă al oamenilor muncii — exprimat prin propuneri realiste, bine chibzuite privitoare la atragerea în circuitul economic a tuturor resurselor materiale și umane și la valorificarea lor superioară, la creșterea și diversificarea producției, la realizarea investițiilor și la sistematizare, la executarea unor lucrări de desecare și la mai buna folosire a fondului funciar, la amplasarea unor obiective economice și sociale în localități mai puțin dezvoltate etc., s-a manifestat puternic și cu acest prilej, confirmîndu-se pe deplin, în practică, utilitatea unor asemenea întâlniri, faptul că ele au întotdeauna capacitatea de a genera idei în stare să potențeze valorile cele mai de preț ale societății noastre. Prin modul în care s-au desfășurat, conferințele au devenit adevărate tribune de lucru și de schimb de experiență, prilejuind învățăminte prețioase pentru activitatea viitoare a fiecărui consiliu popular, a fiecărui deputat.

CONGRESUL CONSILIILOR POPULARE JUDEȚENE și al președinților consiliilor populare, prin importanța problemelor ce vor fi discutate și a hotărîrilor ce le va adopta, se înscrie ca un eveniment de însemnătate majoră în procesul dezvoltării noastre economico-sociale. El va marca, fără îndoială, un pas înainte în dezvoltarea democrației noastre socialiste, în înfăptuirea Programului partidului de făurire a societății socialiste multilaterale dezvoltate.

„La sfârșitul perioadei pe care o are în vedere Programul, înfățișarea orașelor și satelor, a întregii noastre țări se va schimba radical, purtând amprenta unui standard de viață civilizată, modern, a bunăstării întregului popor“.

(Din Programul Partidului Comunist Român)

PRIN CE VOR DIFERI ORAȘELE ȘI SATELE NOASTRE DE MÎINE DE CELE DE AZI?

CIFRELE spun multe și explică multe, celor care știu să le citească. Dinamica lor, evoluția lor în timp scoate în evidență dimensiunile reale ale realizărilor, cumînd rezultatele muncii cotidiene, duse cu abnegație de milioane de oameni, concretizată prin modificări treptate, aparent mici, de la o zi la alta. Astfel, numărul locuințelor construite din fondurile și cu sprijinul statului a crescut de la cca. 15 mii în 1955, la 52 mii în 1966 și la cca. 120 mii de 1975. Dar chiar și aceste realizări spectaculoase pălesc în fața sarcinii care ne stă în față în următorii 15 ani : să construim mai multe locuințe și totodată mai bune) decît există în prezent în întregul mediu urban al României, iată amploarea sarcinii trasate !

Legile dialecticii ne arată că astfel de schimbări cantitative implică și schimbări calitative. Într-adevăr, am asistat cu toții la trecerea de la construirea unor blocuri, la realizarea unor mari ansambluri, cartiere sau chiar orase, înzestrate cu toate dotările social-culturale necesare, cu profunde implicații asupra modului de viață al populației.

În preocuparea continuă pentru creșterea nivelului de trai, pentru accelerarea transformărilor sociale, partidul nostru nu s-a limitat însă la atît. O acțiune de asemenea anvergură necesită previziuni, prognoze și planificare pe termen lung. Nu numai în ceea ce privește dezvoltarea orașelor sau reducerea treptată a diferențelor esențiale dintre oraș și sat, dar și în ceea ce privește restructurarea eşalonată a rețelei naționale de localități, schimbarea caracterului orașelor noastre, astfel încît, men-

ținînd elemente specifice tradiționale, să corespundă unui nou mod de viață, socialist.

Este explicabilă astfel marea actualitate a problemelor sistematizării teritoriului și localităților, cărora Conferința Națională din 1972 și mai ales Congresul al XI-lea al P.C.R. le-au acordat o importanță cu totul deosebită. Ca întotdeauna, documentele de partid nu sînt numai generate de o evoluție, ci și prefigurează una viitoare, o direcționează și o accelerează prin măsurile concrete care decurg din ele. Șirul de legi și măsuri analize, dezbateri și conferințe, iar acum Congresul consiliilor populare județene și al președinților consiliilor populare adevărate din nou acest lucru, în sensul legăturii indestructibile dintre teorie și practică, dintre program și acțiune.

Așa după cum este cunoscut, în perioada actualului plan cincinal urmează să fie adusă la îndeplinire o primă etapă a Programului național de sistematizare a teritoriului și localităților urbane și rurale. Directivele Congresului al XI-lea al partidului prevăd că în procesul de sistematizare a orașelor se va urmări, între altele, ca, odată cu valorificarea tradițiilor locale, arhitectura noilor construcții să confere o înfățișare modernă tuturor orașelor țării, să asigure îmbunătățirea ambianței generale a mediului orașenesc. Cît privește sistematizarea satelor, se va acorda o atenție deosebită restrîngerii teritoriului rural și grupării satelor în localități cu profil bine determinat, care să permită dotarea corespunzătoare din punct de vedere tehnic-edilitar și social-cultural.

De la o sistematizare „curativă“ la una „profilactică“

SISTEMATIZAREA TERITORIULUI ȘI a localităților are drept scop, după o definiție foarte larg răspîndită, crearea mediului construit și/sau amenajat în care se desfășoară viața umană, de la manifestările ei intime, respectiv individuale, pînă la cele colective sau publice. Avînd această destinație principală utilitară, structura urbanistică a unei localități, și mai ales rețeaua națională de localități, reflectă într-un mod specific relațiile modului de viață, relațiile sociale de pe teritoriul respectiv, în special relațiile de producție. Mai mult chiar : ele reflectă însăși unele

caracteristici de bază ale producției. Astfel, caracterul individual sau social al producției, forma de proprietate — individuală sau colectivă — asupra mijloacelor de producție, asupra pămîntului, unele aspecte de bază ale diviziunii muncii, sînt reflectate de temele funcționale ale construcțiilor, de structurile urbanistice, de structura rețelei naționale de localități.

Este știut că evoluția locuinței ne povestește, pe limbajul ei, despre diferitele forme ale familiei, de la cele preistorice pînă la cea de azi : că ea reflectă — prin eliminarea treptată a unui șir întreg de funcțiuni, întii productive, apoi și altele — și anumite aspecte ale evoluției producției, ale diviziunii muncii, care duc printre altele la realizarea unor ateliere, apoi fabrici și în fine zone industriale complexe, și totodată la diferențierea satului de oraș.

Desigur, aceste exemplificări ar merita un spațiu mai amplu, o analiză mai de-

taliată, dar adîncirea lor ne-ar îndepărta de la obiectivul acestor rînduri. Mai importantă este însă în acest scop sublinierea unui aspect specific, de o deosebită însemnătate.

Datorită durabilității sale mari și a efortului considerabil necesar realizării acestui cadru construit și/sau amenajat, el reflectă modul de viață și mai ales relațiile sociale printr-o structură realizată în straturi suprapuse, rezultate din modificări treptate, mai mult sau mai puțin locale. Aproape jumătate din clădirile componente localităților noastre sînt realizate în ultimii treizeci de ani. Dar modificările structurale ale localităților sînt mai modeste, situație care nu este specifică numai României, ci tuturor țărilor din lume. Au apărut alte cerințe, alte relații sociale, alte funcțiuni, cărora vechile clădiri și localități li se adaptează cu modificări mai mici sau mai mari. Astfel, acest cadru construit exercită o influență deloc neglija-

bilă asupra desfășurării vieții umane, având în decursul istoriei un oarecare rol conservator.

Pentru ca viitorul cadru construit să poată exercita un rol activ de stimulare a viitoarei evoluții, trebuie cunoscută dezvoltarea socială în perspectivă, a modului de viață, nu numai în linii generale, dar și în detaliile care pot ridica cerințe față de cadrul construit, ceea ce se pare că în curând va fi posibil, în limitele necesare, prin dezvoltarea teoriei prognozelor sociale; de asemenea, trebuie cunoscut modul în care va trebui acționat în întâmpinarea și satisfacerea viitoarelor cerințe, ceea ce presupune numeroase studii și chiar experimentări realizate de echipe multidisciplinare.

Problema care se ridică este aceea de a accelera eforturile noastre de transformare a sistematizării dintr-o activitate „curativă”, de cercetare a deficiențelor apărute, într-una „profilactică”, de întâmpinare a modului de viață viitor în măsura în care ni-l putem contura, proces început în ultimii ani și reflectat în bună măsură în schițele de sistematizare întocmite și analizate de conducerea superioară de partid și de stat în cursul anului trecut.

Sistematizarea și bugetul de timp al populației

O PROBLEMA CENTRALĂ A SISTEMATIZĂRII o constituie în consecință modul în care ne imaginăm viața generațiilor viitoare. Dispunem în prezent de date certe cu privire la modul de viață viitor, care să constituie elemente de bază ale oricărei sistematizări?

Se pare că avem. Să pornim analiza noastră succintă de la activitățile casnice și gospodărești, care în prezent, împărțite într-o diviziune a muncii internă fiecărei gospodării familiale, specifică evoluției noastre, stadiului atins, însușează pe plan național un volum de muncă aproximativ egal (dacă nu mai mult) cu cel depus în toate ramurile economiei naționale, productive și neproductive. Cu toate rezultatele obținute pînă în prezent în simplificarea organizată a acestor activități, sîntem încă departe de acea „reconstrucție în masă a acestei gospodării și transformarea ei în gospodărie socialistă”, cerută de Lenin pentru a desființa starea de „sclavă casnică” în care femeia mai continuă să rămînă, cu toate legile care o eliberează.

Un progres în acest sens, evident în ultima vreme în țara noastră, este legat de dezvoltarea anumitor rețele de servicii, în condiții de organizare industrială, de mare productivitate și înaltă calitate, competitive cu muncile casnice, descărcînd gospodăria familială de cît mai multe activități.

Principalele rețele de acest fel ar fi alimentația publică în adevăratul sens al cuvîntului, deci accesibilă mării mase a populației, atît celor activi în cîmpul muncii, cît și membrilor lor de familie, pensionarilor; ar fi mai departe spălătorile — călcătorii ieftine, creșele, grădinițele și căminele de copii, școlile cu orar prelungit (un semi-internat) și probabil multe altele.

Aceste servicii, a căror eficiență ar consta în primul rînd într-o productivitate mai mare pe plan social, decît tradiționalul mod de rezolvare, ar putea fi denumite servicii creatoare de timp liber, spre deosebire de cele care sînt consumatoare de timp liber (în special cele culturale și sportive, dar și o parte a celor de alimentație publică) sau independente de problema timpului liber (cum ar fi cele sanitare sau altele). Dezvoltarea echilibrată a acestor categorii de servicii este o sarcină social-politică, în rezolvarea căreia sistematizării îi revine evident un rol însemnat.

Revenind la problema de bază a analizei, respectiv la diferențele viitorului nostru mod de viață față de cel actual, ne oprim la un alt capitol al bugetului de timp — cel ocupat cu transportul de la domiciliu la locul de muncă și înapoi, mai precis asupra a ceea ce sîntem obișnuși să denumim navetism. Considerăm că prin înfăptuirea sistematizării teritoriului și a localităților, în procesul dezvoltării rapide a forțelor de producție pe întreg teritoriul țării, al amplasării de întreprinderi industriale în toate județele și centrele importante va fi rezolvată și această problemă a navetismului. Se știe că naveta se efectuează, în general, cu mijloace de transport în comun, altele decît cele urbane, deci după un orar anumit. Acest mod de circulație este deosebit de important în cazul unei rețele dispersate de localități mici, cum este și în marea majoritate a situațiilor existente din țara noastră. Fiecare din aceste localități puțin furniza doar relativ puține brațe de

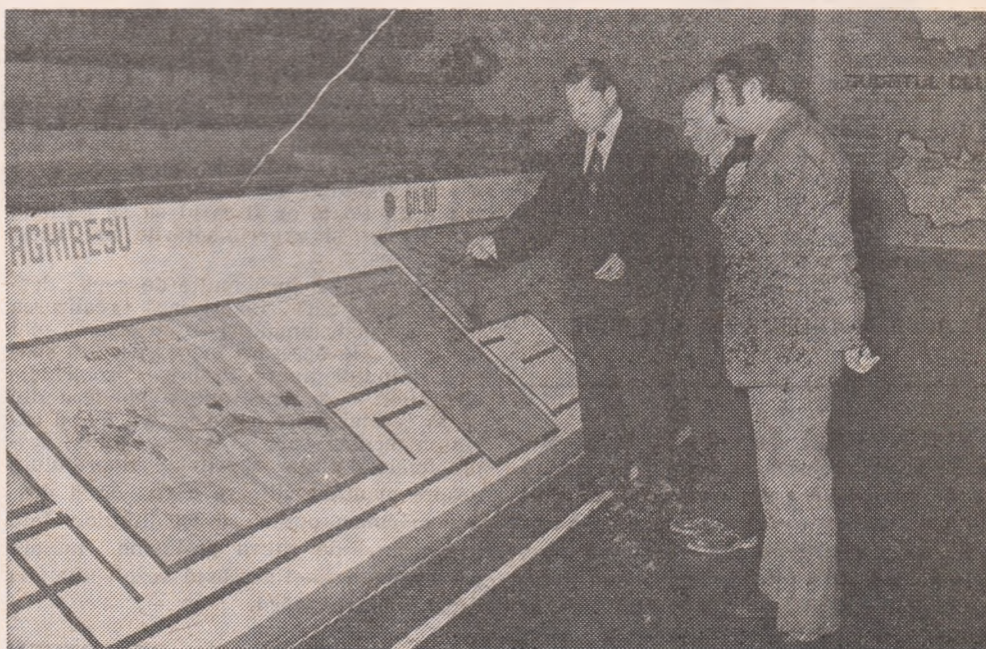
muncă, mijlocul de transport în comun este obligat fie să nu treacă prin toate (obligînd pe unii la parcursuri pietonale relativ lungi, incomode pe anotimp nefavorabil), fie să adopte trasee complicate, pentru a trece prin mai multe localități, lungind timpul transportului.

Nu credem că este cazul să insistăm prea mult asupra acestei probleme, care este de fapt un rezultat, o consecință a neconcordanței dintre distribuția teritorială a forței de muncă cu cea a locurilor de muncă. Aici se impune o precizare: de fapt nu va dispărea orice formă de navetism; el va rămîne, cu amplitudine mai mică și sub alte forme, rezolvate în condiții mai bune. Navetismul va dispărea însă ca fenomen de masă, odată cu repartitia teritorială nouă, echilibrată a forțelor de producție care cuprind, după cum se știe, și forța de muncă.

Restructurarea rețelei de localități

NOTÎND DECI, ÎN TRECERE, CĂ SISTEMATIZAREA teritoriului, mai precis a întregii țări, are ca obiectiv principal realizarea acestei repartii teritoriale echilibrate a forțelor de producție, să vedem prin ce anume ar trebui să difere viitoarea rețea națională de localități, de cea veche.

Structura actualei, respectiv a vechii rețele de localități este determinată de caracterul predominant al agriculturii organizate pe principiul proprietății private a loturilor de cultură, care a dus la o dispersare a acestor producători pe tot terenul agricol al țării caracterizată prin menținerea pînă azi a peste 13 000 de sate, deci în medie cîte o localitate la fiecare 18 km²



In fața schiței de sistematizare a viitorului oraș Aghireș, județul Cluj

din teritoriul țării, peste două treimi din aceste așezări avind sub o mie de locuitori. Această rețea de așezări, rezultată din amintitul caracter predominant al unei anumite agriculturi, nu mai corespunde în întregime cerințelor actualei dezvoltări a țării, în primul rând celor ridicate de procesul industrializării socialiste.

Calea de transformare a rețelei noastre de localități ne apare clară, dacă pornim de la faptul că în viitor, respectiv în 1990, doar 12—15% din totalul populației ocupate va lucra în agricultură. De aici rezultă că viitorul „mediu rural”, în sensul totalității localităților în care profilul de activitate predominant va fi cel agricol, nu va cuprinde mai mult de 20—25% din populație, restul urmând să locuiască la orașe. Deci putem conta pe o populație rurală viitoare de cel mult 5—6 milioane de locuitori, și una urbană de 19—20 de milioane. De aici rezultă necesitatea regrupării populației în cadrul acțiunii de distribuire teritorială a forțelor de producție, proces care se desfășoară parțial și pe cale spontană, prin dispariția treptată a unor sate mici, prin mutarea locuitorilor în localități mai mari. Acest proces este dirijat în prezent prin trei pirghii principale.

Prima care a intrat în acțiune și are cele mai mari efecte o constituie realizarea marilor investiții industriale, creatoare de noi locuri de muncă concentrate în anumite puncte, printre care mai ales marile platforme industriale, și ridicarea în paralel cu acestea și în apropierea lor a sute de mii de locuințe, cu dotările aferente acestora.

A doua acțiune este organizarea teritorial-administrativă, în cadrul căreia cu ocazia reformei din 1967 numărul comunelor a fost redus de la 4259 la 2706, mărindu-se treptat rolul reședinței de comună ca centru de gravitație, de atracție pentru restul satelor componente comunei, acționând spre organizări teritoriale destul de însemnate.

A treia acțiune, în curs de desfășurare și ea în prezent, o constituie transformarea unei părți din aceste centre de comună în viitoare orașe. După cum se subliniază în Directivele Congresului al XI-lea al P.C.R., pînă în 1980 cel puțin 100 centre comunale vor trece pe calea modernizării, transformându-se în orașe agricole sau agroindustriale, pentru ca pînă în 1990 numărul noilor centre orașenești să se ridice la 300—400: totodată, se va urmări ca așezările urbane să formeze centre de gravitație și de polarizare pentru zonele rurale înconjurătoare.

Este evident că, printr-o astfel de perspectivă, viitoarea noastră rețea națională de localități se va deosebi radical de cea moștenită, existentă încă în esența ei.

O nouă structură a orașelor

VOR APĂREA însă oare și modificări în structura însăși a orașelor? Se poate spune că da. În primul rând, va dispărea fosta contradicție dintre centru și periferie, prin restructurarea unor cartiere, acțiune începută într-un șir de localități. În al doilea rând, credem că vom realiza orașe care să fie altfel concepute, decît majoritatea ansamblurilor din occident,

preluînd ceva din experiența străveche a arhitecturii noastre populare. Nu ne gîndim în acest sens la experiența din domeniul plasticii, de ordinul formelor, ci la probleme de conținut, care reflectă aspecte ale unui mod de viață.

În ansamblurile noastre de locuit țărănești, tradiționale, există o trecere gradată, nuanțată, între domeniul public al străzii și cel intim al locuinței. Această trecere începe cu banca de lîngă poartă, pe care se poate sta privind sau intrînd în vorbă cu trecătorii, ea continuă cu gardul cu porțița cîntată de poezii noștri, cu curtea plantată, de unde se poate privi exteriorul, fără să fii văzut, decît cînd dorești, și se încheie cu prispă casei. Aceste elemente felurite de trecere între domeniul public și cel intim permit și prilejuiesc o gamă variată de contacte sociale, necesare individualităților diferite, pozițiilor sufletești momentane, variate. Aceeași problemă a formelor de trecere gradată de la domeniul public la cel intim o găsim, rezolvată sub alte forme, și la casa meșteșugarului medieval sau în blocul de speculă de la finele secolului trecut, care în jurul unei curți interioare așeza la fiecare etaj galerii deschise de circulație, de pe care se intra în locuințe.

Cum se rezolvă această problemă acum ?

CERCETĂRILE efectuate în ultimii ani arată că în ansamblurile compuse în genul unor incinte relativ mici, ca primele ansambluri din Vatra Luminoasă sau din municipiul Gheorghe Gheorghiu-Dej, sau al celor compartimentate în mod judicios prin plantații majore, deci în cazurile în care apar unele spații semi-publice sau semi-private, situația creată constituie premise favorabile unei evoluții pozitive: apar relații sociale pe care le-am putea denumi „de vecinătate”, oamenii se leagă între ei și de cartierul lor.

Merită de subliniat faptul că Legea privind sistematizarea teritoriului și localităților urbane și rurale (nr. 58/1974) și Legea privind sistematizarea, proiectarea și realizarea arterelor de circulație în localitățile urbane și rurale (nr. 37/1975) cuprind o serie de prevederi care duc la realizarea unor astfel de ansambluri, cu incinte care pot forma spații intime. Se pare deci că se pot găsi soluții corespunzătoare, căutarea lor fiind doar la începuturile ei. Poate ar fi cazul să se extindă cercetările și experimentările în acest sens.

Desigur, ar fi încă multe de spus: despre dotările care favorizează realizarea unor contacte umane și — cu o temă mai largă — cele necesare în perspectiva sporirii timpului liber; despre problemele bătrînilor, care constituie o pondere din ce în ce mai mare a populației, avînd cerințe specifice, care se cer rezolvate; despre unele cerințe specifice tineretului; despre evoluția viitoare a satelor și despre mărirea optimă a localităților. Iată o înșirare de cîteva probleme majore care trebuie să-și găsească rezolvarea în cadrul sistematizării.

dr. arh. Gh. SEBESTYEN

DIN CRONICA ÎNTRECERII

PRODUSE PESTE PLAN

● Desfășurînd o activitate susținută pentru îndeplinirea angajamentelor asumate în chemarea la întrecere adresată tuturor colectivelor de muncă din industria metalurgică, siderurgistii Combinatului din Hunedoara au realizat peste prevederi în primele două decade ale lunii ianuarie mai mult de 10 000 tone de oțel, laminate finite și sîrmă. Cu cele mai bune rezultate se prezintă formațiile de lucru de la cuptoarele Martin și electrice care au asigurat funcționarea la parametri ridicați a agregatelor, reușind să elaboreze peste prevederi o cantitate de oțel echivalentă cu metalul necesar pentru fabricarea a circa 1 200 de tractoare.

● Colectivele termocentralelor electrice din județul Hunedoara au produs și pusat în rețeaua sistemului energetic național cu 6 900 000 kWh energie electrică mai mult decît era stabilit. Creșterea producției de energie s-a obținut ca urmare a sporirii indicilor de utilizare a agregatelor și instalațiilor, în condițiile unor consumuri specifice de combustibil mai mici decît anul trecut.

● La rîndul lor, lucrătorii întreprinderilor județului Buzău au realizat în primele 20 de zile din ianuarie, peste plan, însemnate cantități de țigeci, 8 000 mp geam tras, 520 t sîrmă, 20 tone produse din mase plastice, 150 tone zahăr. Succesele obținute demonstrează posibilitățile de sporire a producției industriale a județului, care va fi în acest an cu 29% mai mare decît în 1975, ca și hotărîrea colectivelor de aici de a face totul pentru îndeplinirea ritmică și integrală a sarcinilor ce le revin.

● Colectivele industriale brăilene răs-pund prin fapte de muncă chemării la întrecere adresate de oamenii muncii din Capitală pentru îndeplinirea și depășirea sarcinilor pe anul 1976. Metalurgistii întreprinderii „Laminorul”, de pildă, au expediat beneficiarilor de la începutul anului, peste prevederi, 200 tone de laminate, iar colectivul fabricii „Știnca” a livrat șantierelor de construcții cea de-a 5 000-a tonă de ciment fabricată în acest an.

● Muncitorii, inginerii și tehnicienii de la Întreprinderea „Unio” din Satu Mare — una din cele mai mari unități constructoare de utilaj minier din țară — au obținut o producție industrială peste plan, de la începutul acestui an, în valoare de 3 milioane lei. Întreprinderea a livrat suplimentar mașini de încărcat minereu, transportoare cu bandă, locomotive de mină, utilaj pentru industria chimică ș.a.

PE ȘANTIERELE DE CONSTRUCȚII

● Constructorii și montorii Centralei electrice Rovinari au demarat probele la primele subansamble componente ale grupului nr. 2 de 330 MW prevăzut să fie conectat pînă la sfîrșitul anului la sistemul energetic național. Simultan, continuă lucrările la agregatele următoare menite să sporească la 1 720 MW actualul potențial al centralei.

● În ritmuri intense se lucrează și pe șantierelor Termocentralei de la Turceni și Complexului hidrotehnic și energetic Cerna-Motru-Tismana, obiective prin care Gorjului îi revine un loc important în investițiile destinate dezvoltării producției de energie electrică a țării. La Turceni, de exemplu, în primele două decade s-a realizat aproape 70% din plan lunar, în timp ce pe șantierul de pe Valea Cerni, Valea Marc, Scărișoara și Valca lui Iovan, din cadrul Complexului hidrotehnic și energetic Cerna-Motru-Tismana, prevederile planului la zi sînt depășite cu 2—5%.

CREȘTEREA CONTRIBUȚIEI CONSILIILOR POPULARE LA DEZVOLTAREA ȘI MODERNIZAREA AGRICULTURII

DIRECTIVELE Congresului al XI-lea al P.C.R. au stabilit pe baza unor ample analize și a unei fundamentări științifice acțiunile și măsurile ce vor fi aplicate în actualul cincinal și în perspectivă în scopul dezvoltării și modernizării în continuare a agriculturii, încadrării organice a acestei ramuri de bază în dinamismul întregii economii naționale și creșterea contribuției ei la realizarea produsului social și a venitului național.

În actualul cincinal în agricultura producția globală trebuie să sporească cu 41,3-49,7%, comparativ cu realizările obținute în perioada 1971-1975, respectiv cu un ritm mediu anual de 7,2-8,4%. Creșteri mai mari decât nivelul mediu pe țară sînt prevăzute în principal la cooperativele agricole, iar dintre ramurile de producție din agricultură, la plante tehnice, cartofi, legume și produse animaliere.

Pe baza sarcinilor stabilite de Congresul al XI-lea al Partidului Comunist Român au fost elaborate programe concrete de dezvoltare a diferitelor ramuri de producție din agricultură: cereale și plante tehnice, cartofi și legume, pomicultură, viticultură, zootehnie, îmbunătățiri funciare, care cuprind, pe ansamblul țării, pe județe și unități, acțiunile și măsurile ce vor fi aplicate în actualul cincinal de la asigurarea materialului biologic, a bazei materiale, tehnologiilor de producție, formarea cadrelor și cointeresarea lor materială pînă la valorificarea superioară a fiecărui produs destinat consumului în stare proaspătă sau industrială. La înfăptuirea măsurilor cuprinse în aceste programe și la realizarea sarcinilor ce revin agriculturii își aduc contribuția sutele de mii de mecanizatori, muncitori și specialişti din întreprinderile agricole de stat și stațiunile pentru mecanizarea agriculturii, milioanele de cooperatori membri ai cooperativelor agricole de producție, toți locuitorii comunelor și satelor, precum și ai orașelor și municipiilor pe raza cărora există suprafețe de teren ce trebuie puse în valoare cît mai deplin.

Consiliile populare județene, municipale, orașenești și comunale, ca organe locale ale puterii de stat au, prin lege, îndatorirea de a se ocupa de rezolvarea problemelor pe care le ridică

Ion STANCIU,

adjunct al ministrului agriculturii și industriei alimentare

agricultura și de realizarea sarcinilor ce revin acestei ramuri în raza lor de activitate, atît la unitățile agricole de stat și cooperatiste, cît mai ales la gospodăriile populației. Ca urmare a acestor atribuții și răspunderi, la conferințele județene ale deputaților și la Congresul Consiliilor Populare sînt analizate — ca o problemă de importanță majoră pentru activitatea

desfășurată de consiliile populare, de toți deputații — sarcinile ce revin acestora din planul cincinal 1976—1980 în domeniul agriculturii și industriei alimentare. Comitetele executive ale consiliilor populare, toți deputații pot aduce o contribuție directă și nemijlocită la realizarea sarcinilor ce revin agriculturii în numeroase domenii ale acestei ramuri de bază a economiei naționale.

FLOSOPIREA JUDICIOASĂ A PĂMÎNTULUI, această mare auzie națională, reprezintă o sarcină principală, la realizarea căreia consiliile populare trebuie să contribuie în mod nemijlocit. În actualul cincinal, în condițiile în care prin amplasarea de noi obiective de investiții economice și social-culturale se scot anumite suprafețe din circuitul agricol, pe ansamblul țării terenul arabil trebuie să crească cu 125-150 mii hectare. De asemenea, pentru sporirea potențialului de producție al fondului funciar se vor executa amenajări pentru irigații pe mai mult de un milion de hectare, ample lucrări de îndiguiri, desecări, combaterea eroziunii solului, regularizarea cursurilor de apă. Alături de investițiile alocate de stat, ce au o pondere dintre cele mai ridicate în totalul sumelor destinate dezvoltării bazei tehnico-materiale a agriculturii, și de utilajele de îmbunătățiri funciare de mare capacitate cu care vor fi înzestrate unitățile specializate, în executarea acestor lucrări se impune ca să-și aducă un aport însemnat la realizarea programului de îmbunătățiri funciare toți locuitorii localităților ce beneficiază de asemenea lucrări. Potrivit programului stabilit pentru actualul cincinal se impune ca toate localitățile și întreaga populație să participe nemijlocit la executarea amenajărilor pentru irigații din surse de apă locale, la apărarea localităților de inundații, la prevenirea și combaterea eroziunii, a exce-

Din obiectivele întrecerii socialiste a lucrătorilor de pe ogoare

CONFERINȚELE județene ale consiliilor populare, premergătoare Congresului consiliilor populare, prilejuiesc o analiză exigentă a sarcinilor ce revin consiliilor populare în toate domeniile de activitate. Chemările la întrecere, angajamentele concrete asumate și schimbul de experiență realizat cu acest prilej dovedesc că întrecerea socialistă se desfășoară cu o intensitate fără precedent, că s-a generalizat ca fenomen economic și social-politic, la scara economiei naționale. Obiectivele concrete propuse a fi atinse în 1976 și în acest nou cincinal de locuitorii satelor oferă o imagine a dinamicii întrecerii în agricultură:

● **ALBA.** În agricultură, eforturile vor fi îndreptate cu precădere spre obținerea, în 1980, a unei producții agricole globale de peste 2,2 miliarde lei, executarea lucrărilor de combatere a eroziunii solului pe 10 000 hectare, amenajarea pentru irigații a 1 400 hectare, creșterea efectivului de animale, ca și a producțiilor de lapte, carne, lînă, ouă.

● **ARAD.** Producția globală agricolă va spori pînă în anul 1980 cu circa 29,8 la sută față de anul 1975. În același an — 1980, suprafețele irigate vor totaliza peste 40 000 hectare, iar pe 90 000 hectare vor fi făcute lucrări de desecări și îndiguiri: se vor con-

strui 28 de obiective pentru creșterea producției agro-zootehnice;

● **BISTRITA — NĂSAUD.** Sporirea volumului producției agricole globale planificate cu 56 la sută față de 1975, pe baza efectuării la timp și de bună calitate a tuturor lucrărilor agricole, folosirii eficiente a fondului funciar, realizării integrale a programelor de desecări și îmbunătățiri funciare; realizarea exemplară a tuturor sarcinilor din programele de modernizare a suprafețelor de livezi și vii, ca și în domeniul zootehnicii;

● **BOTOSANI.** Se va urmări atingerca, pînă în 1980, a unei producții globale agricole de aproape 4 miliarde lei. Ponderea sectorului zootehnic va prezenta în 1980 circa 40 la sută din totalul producției agricole. Suprafața amenajată pentru irigații va crește cu 10 200 hectare, se vor executa lucrări pentru desecări pe 12 700 hectare și de combatere a eroziunii solului pe 39 000 hectare. Se estimează ca să se ajungă în 1980 la producții de grîu — 3 200 kg la hectar, la porumb — 3 950 kg, la sfeclă de zahăr — 38 tone, la cartofi — 23 tone, la floarea-soarelui — 1920 kg.

● **BRAȘOV.** Producția globală agricolă va fi cu 23,6 la sută mai mare în 1980 față de 1975; în întrecerea socialistă pe anul 1976, în județ se va realiza o producție globală su-

plimentară în valoare de 200 milioane lei, concretizată, între altele, în: 1 500 tractoare, 1 000 tone îngrășăminte chimice, însemnate cantități de produse ale industriei alimentare;

● **CLUJ.** Realizarea în agricultură a unor producții medii superioare perioadei precedente: în sectorul vegetal — de cel puțin 2 700 kg grîu, 2 900—3 000 kg porumb și 16 000 — 17 000 kg cartofi la hectar; în sectorul zootehnic — de cel puțin 2 700 litri lapte pe vacă furajată și 2,5 kg lînă de la fiecare oaie; executarea peste prevederile planului pe 1976 a unor lucrări de prevenire și combatere a eroziunii solului pe cel puțin 3 000 ha, de desecare și eliminare a excesului de umiditate pe 700 ha, de îmbunătățire a pășunilor pe 300 ha, de întreținere a paștilor naturale pe 15 000 ha, redarea în circuitul agricol a 100 ha;

● **CONSTANȚA.** Redarea în circuitul agricol productiv a 5 500 hectare teren: dezvoltarea producției de cartofi prin cultivarea unei suprafețe de peste 11 500 hectare anual, de pe care să se obțină producții de 30—40 de tone la hectar; creșterea efectivelor de animale și a producției animaliere, astfel ca în 1980 să se ajungă la 177 650 taurine, 457 000 porcine, circa un milion de ovine și 2 200 000 găini ouătoare; executarea unor lucrări de desecare și drenaj a căror valoare totală se va ridica la peste 300 milioane lei;

● **COVASNA.** Realizarea, în anul 1980, a unei producții de 86 000 tone cereale, 417,8 mii tone cartofi și 207,8 mii tone sfeclă de zahăr; sporul producției vegetale se va obține în special prin creșterea producțiilor medii la hectar, care vor trebui să ajungă la

sului de umiditate deoarece pe această cale se creează condiții pentru obținerea unor producții și venituri mai mari.

În ultimii ani dotarea cu tractoare și mașini agricole într-o gamă mereu mai diversificată și asigurarea agriculturii cu erbicide a permis ca să se execute mecanizat nu numai lucrările de pregătire a terenului și de însămânțare, ci și cele de întreținere a culturilor și recoltare. Acest proces de mecanizare și chimizare complexă se va intensifica în următorii ani. Cu toate acestea, contribuția prașilelor manuale și a altor lucrări de întreținere și recoltare la porumb, unele plante tehnice, la cartofi, legume, precum și în pomicultură și viticultură are încă un rol important în obținerea de producții mari. Introducerea acordului global și a altor forme de coînteresare materială au stimulat participarea lucrătorilor din unitățile agricole de stat și a cooperativelor la executarea la timp și de calitate a lucrărilor agricole, asigurându-se o sporire însemnată a producției. În unele unități și zone, anumite suprafețe nu sînt folosite în mod corespunzător, lucrările se execută cu întârziere, iar producțiile sînt cu mult mai mici decît cele realizate de întreprinderile agricole de stat și cooperativele agricole cu condiții asemănătoare.

În acest domeniu consiliile populare trebuie să acționeze permanent folosind atribuțiile și totodată răspunderile ce le revin prin lege, spre a antrena toate forțele pentru executarea lucrărilor în termenele și condițiile stabilite de tehnologia fiecărei culturi. Sporirea producției agricole în ritmurile prevăzute în actualul cincinal este condiționată — alături de celelalte măsuri create în agricultură — de convingerea fiecărui locuitor al satelor asupra îndatoririi patriotice ce îi revine, de a contribui printr-o activă participare la gospodărirea rațională a fondului funciar, la executarea lucrărilor agricole și instaurarea în agricultură a disciplinei în muncă, mai buna organizare a producției și a muncii, obiective la care consiliile populare sînt chemate să-și aducă o contribuție directă.

MARI RESURSE în sporirea producției agricole și în formarea fondului de stat îl au *gospodăriile populației*. Prin intensificarea producției în întreprinderile agricole de stat și cooperativele agricole de producție și organizarea unui număr tot mai mare de complexe de creștere și îngrijire a animalelor, contribuția sectorului socialist, mai ales la formarea fondului de stat de produse agricole, devine din ce în ce mai hotărîtoare. În același timp gospodăriile populației au sarcina, în conformitate cu programul de dezvoltare a agriculturii, să mărească producția și să valorifice cantități sporite de produse la fondul de stat mai ales la legume, fructe, carne, lapte și lînă. Potrivit programelor de dezvoltare a diferitelor ramuri de producție din agricultură, la nivelul anului 1980, gospodăriile populației urmează să contribuie la formarea fondului de stat cu însemnate cantități de carne, lapte, lînă, cartofi, legume, fructe și struguri.

Consiliile populare au datoria de a sprijini pe toți cetățenii să folosească rațional fiecare metru pătrat de teren pe care îl dețin în lotul personal sau gospodăria individuală în curți și grădini, în așa fel ca să obțină o producție maximă. Experiința multor comune cultivatoare de legume timpurii, care obțin în curți și gospodării în cultură de cîmp și în solarii producții mari din a căror valorificare obțin venituri însemnate, precum și a comunelor care, prin sporirea efectivelor de animale, livrează peste 20 mii hl lapte de vacă, pun în evidență marile rezerve existente la gospodăriile populației și necesitatea de a fi luate măsuri pentru ca în toate comunele cu condiții similare să fie organizate acțiuni de sporire a producției agricole și a livrărilor la fondul de stat. Este o datorie principală a consiliilor populare, a tuturor deputaților ca în actualul cincinal în fiecare gospodărie din mediul rural să fie crescute porcine, ovine și păsări și cît mai multe gospodării să crească bovine și în principal, vaci cu lapte. Înfrățirea acestuia obiectiv important cu influențe dintre cele mai pozitive pentru îmbunătățirea alimentației celor ce lucrează în mediul rural și sporirea veniturilor lor pe calea valorificării unor cantități însemnate de produse vegetale și animale la fondul de stat depinde în mare măsură de asigurarea furajelor pentru efectivele deținute de gospodăriile populației. Pentru bovine și ovine sursa principală de furaje o constituie pașistile naturale. Pentru punerea în valoare a marilor resurse pe care le oferă cele peste 4 milioane de hectare pășuni și finete naturale s-a elaborat un amplu program care cuprinde mijloacele materiale și financiare alocate de stat — inclusiv mari cantități de îngrășăminte chimice — pentru îmbunătățirea pașistilor și creșterea producției acestora de la 4-5 tone masă verde, cît s-a obținut în ultimii ani, la 15-20 tone. Eforturile făcute de stat în acest domeniu trebuie completate cu participarea directă la executarea lucrărilor de îmbunătățire a pașistilor, a tuturor cetățenilor ce dețin efective de bovine și ovine. Comitetele executive ale consiliilor populare, toți deputații să antreneze locuitorii comunelor și satelor în executarea volumului de lucrări de ameliorare a pașistilor și să urmărească în același timp aplicarea unui pășunat rațional care să contribuie la folosirea eficientă a masei verzi ce se obține pe fiecare hectar de pășune.

Domeniile de activitate în care pot acționa consiliile populare pentru înfrățirea programelor de dezvoltare a agriculturii sînt multiple și variate. Conferințele județene și Congresul consiliilor populare, dezbătînd și problemele agriculturii, vor evidenția numeroase și valoroase propuneri pentru punerea în valoare a resurselor din fiecare unitate și creșterea pe această cale — cantitativă și calitativă — a producției agricole. Aplicarea efectivă a acestor propuneri va contribui la realizarea și depășirea sarcinilor ce revin agriculturii în anul 1976 și pe întregul cincinal.

2 910 kg la grîu, 22 200 kg la cartofi și 37 100 kg la sfecla de zahăr. Ponderea producției animaliere va fi în anul 1980 de circa 50 la sută din producția globală agricolă a județului; regularizarea unor cursuri de apă care vor asigura apărarea împotriva inundațiilor a unei suprafețe de 9 200 ha; irigarea a peste 4 000 ha; executarea de lucrări de desecări pe 22 500 ha și de combatere a eroziunii solului pe 6 150 ha;

● **GALAȚI.** La nivelul anului 1980 se vor atinge în agricultură producții medii de 3 275 kg grîu la hectar și 4 250 kg porumb boabe la hectar; în zootehnie se vor livra în acest cincinal la fondul de stat 319 530 tone de carne, 3509,6 mii hl lapte, 5 509 tone lînă, 348 milioane ouă; fiecare cooperativă agricolă va obține cel puțin 2 000 litri lapte pe cap de vacă furajată; se va reda în circuitul agricol o suprafață de cel puțin 3 100 ha; se vor moderniza 13 000 ha vie; se vor realiza lucrări de îmbunătățiri funciare în valoare de peste 2,5 miliarde lei;

● **GORJ.** Creșterea producției agricole cu 26 la sută față de cincinalul precedent: realizarea tuturor lucrărilor de îmbunătățiri funciare prevăzute, respectiv combaterea eroziunii solului pe 25 400 ha, desecări pe 5 600 ha, îndiguri pe 7 400 ha, modernizarea și extinderea sistemului de irigații pe 3 550 ha; realizarea la nivelul anului 1980 pe întregul județ a unei producții de cel puțin 260 mii tone cereale; extinderea suprafeței cultivate cu legume și zarzavaturi la 3 500 ha, construirea a cel puțin 130 ha sere și solarii;

● **HARGHITA.** Extinderea suprafeței arabile a județului pînă în 1980 cu cel puțin 1 700 ha; depășirea planului pe acest an la

producția de cartofi în fiecare unitate agricolă cu cel puțin 3 la sută; ajungerea, în 1980, la un efectiv de 199 000 bovine și 379 000 ovine; depășirea planului de producție la lapte de fiecare vacă furajată cu 100 litri în I.A.S. și 150 litri în C.A.P.;

● **ILFOV.** Cele peste 6 miliarde lei investiții vor fi folosite, în principal, pentru amenajări de irigații pe încă 73 400 ha, executarea de lucrări de desecare pe alte 63 500 ha, combaterea eroziunii solului pe 12 000 ha, darea în circuitul arabil a unor suprafețe însumînd 4 700 ha, construirea a 10 complexe de tip industrial pentru creșterea bovinelor și păsărilor; obținerea în anul 1980 a unor producții de 1,8 milioane tone cereale, 413 000 tone legume, 336 000 tone sfeclă de zahăr și a cîte 83 000 tone floarea-soarelui și soia; sporirea efectivelor de animale, pînă în 1980, cu 17 la sută la bovine, 14 la sută la porcine, 16 la sută la ovine; 22 la sută la păsări ouătoare și realizarea pe această cale a unei producții totale de peste 204 000 tone carne față de 130 000 tone în 1975;

● **MEHEDINȚI.** Față de anul 1975, producția globală agricolă va spori cu 31 la sută în anul 1980; producția de cereale va spori în acest cincinal la peste 1,9 milioane tone; anul acesta vor fi livrate în plus la fondul central al statului 5 000 tone grîu, 4 000 tone porumb, 500 tone floarea-soarelui, 1 000 tone carne, 500 hl lapte etc.;

● **SĂLAJ.** Realizarea unor producții medii la hectar de cel puțin 2 600 kg la grîu, 2 800 kg la porumb, 36 000 kg la sfeclă de zahăr, 16 300 kg la cartofi; îmbunătățirea activității din zootehnie pentru a obține cel puțin 85 viței la 100 de vaci și juninci și 95 miei la

o sută de oi, precum și o producție medie anuală de 2 600 l lapte pe vacă furajată;

● **SUCEAVA.** Suprafața arabilă a județului va spori cu 3 000 ha; se vor executa lucrări de desecări pe 27 300 ha, de combatere a eroziunii pe 29 000 ha; suprafața irigată va ajunge la 12 000 ha; se vor produce anual cel puțin 87 000 tone legume, din care 56 000 tone în gospodăriile populației; efectivele de animale vor crește cu 16,7 la sută la taurine, 12,7 la sută la porcine, 30,2 la sută la ovine și 9,8 la sută la păsări; producția globală în industria alimentară va spori cu 34 la sută; la carne și produse din carne cu peste 23 la sută; la lapte și produse din lapte cu 50 la sută;

● **TULCEA.** Producția medie anuală la hectar va fi de cel puțin 3 320 kg grîu, 4 340 kg porumb, 2 150 kg floarea-soarelui, 42 300 kg sfeclă de zahăr și 18 000 kg legume;

● **VASLUI.** În cincinalul 1976—1980 producția agricolă va crește cu 46 la sută față de 1975. Producțiile medii la ha vor fi de circa 3 200 kg grîu, 3 700 kg porumb, 2 000 kg floarea-soarelui, 37 000 kg sfeclă de zahăr, 21 000 kg legume, 8 000 kg struguri; efectivele de animale vor crește cu 30 000 capete la bovine, peste 40 000 la porcine și peste 100 000 la ovine; ponderea zootehniei în producția globală agricolă a județului va fi de circa 40 la sută în 1980;

● **VILCEA.** Producția globală agricolă va spori în acest cincinal cu 29 la sută, comparativ cu media anilor 1971—1975.

(În numărul următor vom completa sinteza angajamentelor cu obiectivele propuse în celelalte conferințe județene ale consiliilor populare.)

„Progresul societății noastre, înfăptuirea programului de făurire a societății socialiste multilateral dezvoltate sînt condiționate de cadre, de oameni! Omul este forța principală a tot ceea ce făurim și, de aceea, în primul rând trebuie să ne îngrijim de pregătirea sa, de formarea cadrelor pentru toate domeniile de activitate. Dacă vom rezolva în mod corespunzător această problemă, vom avea siguranța că tot ceea ce ne propunem vom înfăptui în bune condiții“.

NICOLAE CEAUȘESCU

STRATEGII PRIVIND PREGĂTIREA ȘI UTILIZAREA RESURSELOR DE MUNCĂ

PORNIND de la realități de necontestat, Partidul Comunist Român și statul nostru înscriu politica formării cadrelor, a valorificării tot mai eficiente a resurselor umane, a dezvoltării și perfecționării învățămîntului de toate gradele, a educării prin muncă și pentru muncă pe un loc de frunte în ansamblul politicii de dezvoltare economică și socială a țării noastre.

Factor de o deosebită complexitate, care este influențat și la rîndul său influențează aproape toate domeniile vieții, forța de muncă, mai precis abordarea ei, obligă la o viziune sistemică, multilaterală și multidisciplinară.

Pornind de la ideea că pentru a putea stabili strategii optime în utilizarea unei anumite resurse trebuie, înainte de toate, să o cunoști temeinic, preocuparea celor ce au răspunderea gospodăririi resurselor umane începe, desigur, de la cunoașterea caracteristicilor demografice, a tendințelor de viitor ale creșterii și structurii populației, de care depinde, în mare măsură, mărimea și calitatea acestora și, care, la rîndul lor, condiționează sursele de acoperire a nevoilor crescînde de forță de muncă.

Fapt pozitiv pentru economia noastră este că resursele de muncă permit continuarea ritmurilor susținute de dezvoltare complexă și multilaterală, aceasta neînsămînd, însă, că sarcina asigurării forței de muncă în următorii ani va fi ușoară. Este edificator faptul că pentru următorii cinci ani vor trebui asigurate peste 1 800 mii cadre calificate, din care cca. 1 550 mii muncitori calificați.

Cadre cu pregătire multilaterală

ESTE CUNOSCUT pentru toți că partidul și statul nostru acordă o deosebită atenție pregătirii școlare și profesionale, asigurării, în toate domeniile de activitate, a unor cadre care posedă temeinice cunoștințe, capabile să răspundă exigențelor tot mai înalte ale organizării, conducerii și realizării producției, într-o economie modernă, care se dezvoltă sub semnul înfăptuirii plene a revoluției tehnice și științifice.

Formarea noilor detașamente de muncitori, maiștri, tehnicieni și specialiști cu studii superioare a constituit în țara noastră, în ultimii ani, obiectul unor profunde studii pe linie de partid și de stat, cristalizîndu-se soluții originale, rezultate din analiza condițiilor noastre concrete de dezvoltare, din experiența dobîndită pînă în prezent, care și-au găsit expresia în proiectul de program de asigurare, pregătire și perfecționare a forței de muncă pînă în anul 1990.

Privită, cu un îndreptățit temei, ca o adevărată problemă națională, pregătirea și perfecționarea forței de muncă, factor de o deosebită importanță pentru creșterea productivității muncii, a eficienței economice, polarizează astăzi eforturile unor valoroși specialiști din întreprinderi, centrale industriale, ministere, organe centrale de sinteză, care sub directa conducere și îndrumare a organelor de partid, în sfera cărora activează, elaborează programe de asigurare, pregătire și perfecționare a forței de muncă, care includ măsuri concrete pînă la nivel de secție, atelier și loc de muncă.

Să ne oprim doar asupra cîtorva mutații calitative oglindite în aceste programe, și anume: creșterea ponderii muncitorilor calificați în totalul muncitorilor de la 77,3% în 1975 la 80,8% în 1980; creșterea ponde-

rii muncitorilor pregătiți prin școli și ucenicie, forma cea mai eficientă de calificare, de la cca. 35% în cincinalul încheiat, la peste 50% în cincinalul în curs; toate acestea în condițiile creșterii în totalul cadrelor calificate ce urmează să se asigure, a ponderii specialiștilor cu studii superioare. Un aspect inedit îl prezintă pregătirea cadrelor medii de specialitate în anii care urmează, inedit dat de faptul că pînă în anul 1990 toți tinerii vor absolvi, în mod obligatoriu, învățămîntul liceal. Aceasta înseamnă că toți muncitorii vor avea, din punct de vedere al nivelului de instruire, pregătirea medie. Înseamnă, în continuare, că după o practică de cîțiva ani în producție, cei dotați cu calități de organizatori, de conducători de colective, vor putea deveni cu ușurință, în condițiile și în dimensiunile cerute de viață, tehnicieni, maiștri sau alte cadre care ocupă o treaptă de nivel mediu pe scara ierarhică a locurilor de muncă. Totodată, acești muncitori vor constitui, în mai mare măsură, pepiniera viitorilor ingineri, proiectanți și cercetători. Este deosebit de însemnat faptul că în perioada 1976—1980 partea preponderentă — cca. 70% — a elevilor de liceu vor urma cursurile liceelor de specialitate.

Un început deosebit de bun este făcut în concepția legării învățămîntului liceal de practică, prin faptul că — fără a fi considerată o formă pregătitoare de cadre — treapta a I-a de liceu are un asemenea conținut care face din plin cunoscută elevilor lumea muncii, lumea meseriilor, care va reuși, sperăm, să le sădească în suflete dragostea pentru munca concretă, pentru munca creatoare și va diminua, treptat, tendința, azi încă destul de marcată, în multe familii și în rîndul multor tineri, de a se pregăti pentru domenii administrative, pentru locuri de muncă „călduțe” și pe cît posibil situate în centre mari urbane.

Așa cum este și firesc, problemele forței de muncă, ale pregătirii cadrelor s-au înscris și pe ordinea de zi a conferințelor județene ale consiliilor populare, cu care ocazie aleșii poporului, la rîndul lor lucrători în cele mai diferite domenii, au analizat, dînd dovadă de responsabilitate, lipsurile care s-au manifestat și au conturat cu claritate sarcinile de viitor.

Dintre neajunsurile mai frecvente am menționa că nu în toate cazurile s-a asigurat la timp personalul calificat și cu experiență pentru noile obiective de investiții; instruirea muncitorilor prin cursuri de scurtă durată nu a corespuns, pe deplin, cerințelor tehnicii și tehnologiilor moderne; s-a manifestat o insuficiență preocupare pentru atragerea și pregătirea de muncitori la anumite meserii din metalurgie, minerit sau construcții, și au fost întreprinse puține acțiuni în vederea calificării unui număr sporit de femei, care să permită încadrarea lor pe locuri de muncă de un nivel mai ridicat de calificare, încă din primii ani ai cincinalului.

Astăzi, fiecare județ cunoaște necesarul de forță de muncă ce trebuie să se asigure unităților de pe raza sa, pînă la detaliul meseriilor. Aceasta permite desfășurarea unei informări fundamentate a cetățenilor asupra direcțiilor și profiilor spre care se pot îndrepta ei sau copiii lor, în vederea calificării și de asemenea permite, organelor de resort o judicioasă profilare a bazei materiale a învățămîntului, înțelegînd prin aceasta nu numai alegerea celor mai potrivite profile pentru școlile profesionale și liceele industriale din fiecare localitate, dar și alegerea meseriilor și profilului lucrărilor practice, care se realizează în ultimii ani ai școlii generale și în liceele real-umaniste, corespunzător cu primele cunoștințe necesare pentru meseriile în care absolvenții acestora se vor putea califica în cazul în care nu vor urma alte forme mai variate de învățămînt.

Valorificarea cît mai judicioasă a potențialului de muncă existent

BAZĂ a unei bune orientări profesionale, informarea trebuie să se desfășoare la nivelul fiecărui județ, a fiecărui oraș și comună, în mod sistematic și continuu cu mobilizarea tuturor cadrelor didactice, înainte de toate a organelor locale ale Uniunii Tineretului Comunist, ale Consiliului Național al Femeilor și, bineînțeles, a organelor de specialitate în domeniul forței de muncă.

Ne-am oprit asupra acestei sarcini de perspectivă nu din întâmplare, ci datorită faptului că, drept urmare a industrializării intense a tuturor județelor țării, peste

tot apare ca o sarcină de prim ordin valorificarea cât mai judicioasă a potențialului de muncă uman existent. Nu va exista nici un județ în care, în următorii cinci ani, necesarul suplimentar de forță de muncă să se situeze sub 20 mii și foarte puține județe în care acesta va fi sub 30 de mii persoane. Numărul personalului angajat va spori, concomitent cu creșterea productivității muncii, cu 58,1% în județul Bistrița-Năsăud, cu 44,0% în Sălaj, cu 37,3% în Covasna, cu 36,7% în Tulcea, cu 36,6 în Botoșani, cu 32,3% în Vaslui, cu 31,4% în Vrancea etc.

În același timp, înregistrând valori relativ mai scăzute, numărul celor angajați va cunoaște creșteri absolute mari și în județe în prezent industrializate și care întinpină chiar dificultăți în asigurarea forței de muncă necesare, cum sînt Brașov, Sibiu, Galați, Timiș, Constanța, Hunedoara, Prahova și municipiul București.

Aceste aspecte conturează de la sine o cerință de o deosebită importanță, valabilă în egală măsură în toate județele, la realizarea căreia comitetele executive ale consiliilor populare pot aduce un aport valoros, și anume cunoașterea și atragerea în muncă a tuturor resurselor umane.

O atenție deosebită trebuie acordată, în acest context, calificării și utilizării judicioase a resurselor feminine. Numeroase tinere fete se pregătesc azi, alături de băieți, în meserii în trecut inaccesibile lor, din domeniul construcțiilor de mașini, al electronicii și electrotehnicii, și de ce să nu o spunem, acolo unde lucrează au demonstrat, prin calitățile și aptitudinile lor, prin pricepere și perseverență că pot realiza performanțe și rezultate la nivelul celor mai înalte exigențe.

Pentru cele 2400 noi obiective industriale care vor intra în funcțiune în cincinalul pe care abia l-am început, se impune urgentarea elaborării, în cadrul studiului tehnico-economic, a graficelor de asigurare cu forță de muncă, care să fie realist fundamentate, să cuprindă structuri raționale de categorii profesionale, de nivel de calificare. De asemenea, graficele trebuie să înscrie, după o temeinică analiză, numărul cadrelor de înaltă calificare ce urmează a se asigura prin transfer sau detașare de la unități existente, cu scopul de a constitui nucleu de bază pe lângă care să-și desăvîrșească pregătirea profesională tinerii absolvenți și muncitorii calificați prin cursuri. Întreprinderile beneficiare trebuie să asigure acestora condițiile de viață, în general, și de locuit, în primul rînd, iar cele de care pleacă, înlocuirea lor, temporară sau definitivă, după cum e cazul, cu alte cadre, existente în întreprindere sau pregătite special pentru acest scop.

O condiție esențială pentru buna asigurare a noilor obiective cu forță de muncă necesară este urmărirea corelată a execuției investiției cu îndeplinirea programului de pregătire pentru a se evita situații păgubitoare, atît pentru stat cît și pentru persoanele în cauză, determinate de decalajul intrării în funcțiune a unor obiective pentru care s-a pregătit forța de muncă. Utilizarea rațională a personalului care a absolvit forme de școlarizare sau specializare se poate realiza prin detașare, în condițiile prevăzute de lege, la constructor, sau prin transfer la întreprinderi care au nevoie de cadre în profilul respectiv. Luînd însă în considerare pericolul pe care-l prezintă această soluție, și anume de a nu mai dispune de forța de muncă necesară în momentul în care obiectivul intră în funcțiune, este desigur de preferat ca, în toate cazurile în care decalajul este previzibil, să se coreleze, din mers, terme-

nele din graficele de asigurare și pregătire a cadrelor cu noul termen de punere în funcțiune, sistînd încadrarea de personal sau, după caz, menținînd sau pregătind numai personalul strict necesar, potrivit cerințelor nou create. Policalificarea poate de asemenea, să ofere o soluție judicioasă, atît în situații ca cele menționate, cît și în cazuri în care schimbările structurii sau sortimentelor de produse, perfecționările organizării muncii și producției cer schimbarea conținutului sau a locului de muncă al unor muncitori sau chiar a unor specialiști existenți în unitate.

Înnoirea, care va caracteriza în acest cincinal nu numai conținutul locurilor de muncă sau desfășurarea producției a numeroase întreprinderi, ci chiar imaginea de ansamblu a multor județe, va face ca preocupările și îndeletnicirile tradiționale să lase locul unor noi meserii și specialități. După cum este însă firesc, nu în toate cazurile există asigurată rețeaua școlară sau chiar experiența productivă necesară pentru formarea cadrelor în structura profesională necesară. Sprijinul întreprinderilor de profil, din centre industriale apropiate sau, după caz, accelerarea construirii unor grupuri școlare adecvate pentru instruirea forței de muncă locale pot oferi opțiuni organelor de decizie, în funcție de timpul care le stă la dispoziție pentru pregătire, de numărul, varietatea și complexitatea meseriilor respective.

Perfecționarea continuă a calificării profesionale

DAR ASTĂZI, cînd schimbările au loc în ritmuri atît de rapide în toate domeniile, calificarea, oricît de temeinic ar fi ea făcută, nu mai oferă garanția competenței de lungă durată, pe aproape nici un loc de muncă. Educația permanentă sau perfecționarea profesională continuă sînt principii care-și găsesc o aplicare tot mai largă în practica formării cadrelor. Ținînd cont de evoluția numărului și structurii profesionale a personalului, programul de asigurare, pregătire și perfecționare a forței de muncă prevede pe total economie perfecționarea, în medie anuală, a cca. 1750 mii lucrători, ceea ce înseamnă că pînă în anul 1980 toți angajații vor fi cuprinși, în mod organizat, cel puțin la una din formele de perfecționare prevăzute de lege. În paralel, se impune din ce în ce mai acut preocuparea pentru fiecare om al muncii de a-și actualiza cunoștințele profesionale și de a fi mereu la curent cu cele mai noi cuceriri ale științei și tehnicii din domeniul de activitate în care lucrează.

Plecînd de la ideea că în prezent în fiecare localitate, pînă la nivel de comună, sînt cunoscute sarcinile ce decurg din planul național unic de dezvoltare economică și socială, că acestea au constituit obiectul unor vii dezbateri în pregătirea Congresului consiliilor populare, ne exprimăm părerea că acum este momentul cel mai potrivit pentru a concretiza, în fiecare localitate și în fiecare unitate, măsurile menite să asigure realizarea programelor de pregătire a forței de muncă adoptate de conferințele județene. Înfăptuirea lor va aduce o contribuție însemnată nu numai la realizarea obiectivelor înscrise în plan, dar va determina și însemnate mutații calitative, de un bogat conținut, în gradul și structura de ocupare a populației, în structura socială și chiar în modul și concepția sa de viață.

Înregistrînd momentul în care, pentru

prima dată în țara noastră, populația ocupată în industrie va depăși numărul și proporția celei ocupate în agricultură, în numeroase județe ponderea populației ocupate în industrie se va ridica în anul 1980 mult peste aceea realizată pe ansamblul economiei (36,3%): Brașov — 55,0%; Caraș-Severin — 43,2%; Cluj — 42,1%; Dimbovița — 42,1%; Hunedoara — 44,0%; Prahova — 45,4%; Sibiu — 52,4%; Timiș — 42,4%. Dar, poate nici nu este acesta elementul cel mai caracteristic pe teritoriu, ci schimbarea accentuată care are loc în acest sens, chiar în județele care nu se vor situa, încă, nici la nivelul anului 1980, peste nivelul mediu pe țară. Astfel, mi se pare deosebit de semnificativ faptul că în județul Bistrița-Năsăud ponderea populației ocupate în industrie va crește în anul 1980 la 26,8%, de la 14,6% în 1975; în Botoșani la 22,1%, de la 13,5%; în Ialomița la 26,9% de la 15,1%; în Teleorman la 24,4%, de la 14,7%; în Vrancea la 26,7%, de la 13,3%. Implicit, în toate aceste județe numărul muncitorilor calificați necesar a se pregăti cunoaște valori între 20 și chiar peste 30 mii. Nu intenționez să revin la complexe probleme pe care le va ridica pregătirea acestora; consider însă util să mă opresc la grija care va trebui acordată asigurării și calificării forței de muncă pentru agricultură.

Nu ni se mai pare ca ceva ieșit din comun să denumim munca în agricultură drept o nouă variantă a muncii industriale. Dar apreciem că nu în aceeași măsură ne-am schimbat optica atunci cînd e vorba de calificarea forței de muncă pentru această ramură. Este bine cunoscut pentru specialiști, și chiar pentru nespecialiști, că în agricultură, de unde s-a recrutat, în cursul anilor, o parte însemnată a lucrătorilor care azi muncesc în ramurile neagricole, cea. 60% din forța de muncă o constituie femeile și nu mult mai scăzută este proporția persoanelor care au pășit peste 40—45 de ani. De aici, o sarcină care se impune a fi realizată, dacă vrem cu adevărat să răspundem cu da imperativului de a făuri o Romînie modernă și cu o înaltă productivitate socială a muncii. Care? Aceea de a califica și pentru agricultură tinerii, băieții și fetele, care să îndrăgească varianta modernă a acelei meserii de la care au pornit majoritatea părinților sau bunicilor noștri și să aducă, aici, energia tinereții lor ca izvor de creștere și pe această cale a avuției noastre naționale.

Firesc este că mutațiile calitative pe care le va înregistra forța de muncă se vor reflecta profund și în structura socială a poporului, care va cunoaște un intens proces de omogenizare.

Muncitorul de tip nou, cu o temeinică bază de instruire școlară — științifică și culturală — dobîndită azi în 10 și mîine în 12 ani de învățămînt obligatoriu, pe care se suprapune o modernă și complexă pregătire profesională; țăranul capabil să minuiască agrotehnici avansate și să stăpînească legile naturii; intelectualul gata să ridice mereu pe noi culmi toate domeniile științei românești, formează azi acel popor care, folosind în mod conștient forța sa creatoare, traduce în fapt obiectivele îndrăznețe înscrise în Programul partidului, program care are ca țel suprem acela de a făuri fiilor de azi și de mîine ai țării o viață mereu mai bună, fericită și demnă.

Ana DRAGAN

director în Ministerul Muncii

PĂDURILE — AVUȚIA ȘI „PLĂMÎNUL VERDE” AL ȚĂRII



EXAMININD și aprobînd proiectul Programului de măsuri privind conservarea și dezvoltarea fondului forestier al țării în perioada 1976—2010, Plenara C.C. al P.C.R. din 16 decembrie 1975 a stabilit ca acesta să fie supus discuției conferințelor județene ale deputaților consiliilor populare municipale, orașenești și comunale și Congresului consiliilor populare județene și președinților consiliilor populare, urmînd a fi apoi înaintat Marii Adunări Naționale spre legiferare. În legătură cu prevederile acestui document prețios, publicăm în cele ce urmează un studiu privind rolul pădurii, stadiul gospodăririi sale, principalele orientări de perspectivă definite cu rigoare științifică de documentele programatice ale Congresului al XI-lea al P.C.R.

ÎN ARSENALUL mijloacelor pentru menținerea echilibrului ecologic, pentru protecția și ameliorarea mediului înconjurător, pădurea constituie cel mai important factor natural, foarte eficient, stabil și inepuizabil. Pînă de curînd, pădurea a fost privită, aproape în exclusivitate, ca o sursă producătoare de lemn. Această atitudine a avut drept urmare defrișările masive, neraționale, făcute în trecut în unele țări ale Europei și ale Orientului Apropiat, cu tot cortegiul lor de consecințe nefaste. Odată cu dezvoltarea cunoștințelor în domeniul biologiei și al ecologiei, dar mai ales de cînd multe țări au început să simtă și unele efecte negative ale industrializării asupra mediului înconjurător, organele de specialitate și de decizie s-au aplecat cu grijă din ce în ce mai mare asupra funcției de protecție a pădurii. E vorba de protecția atmosferei împotriva poluării, protecția solului împotriva erodării, protecția riurilor împotriva torențialității, protecția climei împotriva uscăciunii, protecția faunei și a florei specifice împotriva dispariției.

În legătură cu protecția atmosferei este edificator de subliniat faptul că **pădurea este cel mai puternic și eficient mijloc de purificare a atmosferei**, un adevărat plămîn verde. Din studiile efectuate în R.F.G. reiese că **un singur arbore matur de fag „produce” 1,7 kg oxigen în fiecare oră și „prelucrează” 2,35 kg bioxid de carbon emanat din țevile de eșapament ale mașinilor. În acest fel se purifică 1800 m³ de aer pe oră, asigurîndu-se nevoile zilnice de oxigen ale unui număr de 64 oameni.** Totodată, **pădurea constituie un puternic filtru natural, care reține în coroanele arborilor particulele fine de praf, cenușă, etc.**

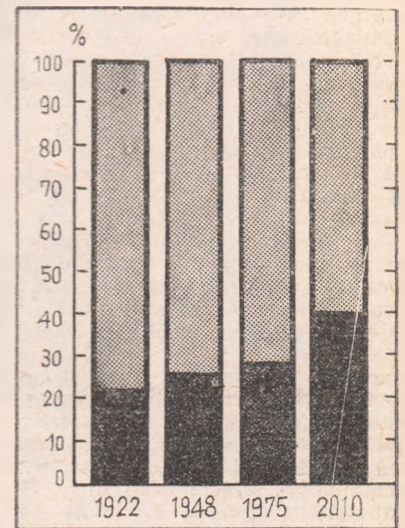
Rolul protector al pădurii pentru menținerea și consolidarea solului poate fi ilustrat cu datele dintr-un studiu efectuat în Italia la începutul deceniului actual. Din acest studiu reiese că apele fluviului Arno transportă în fiecare an 2,67 milioane de sol, ceea ce corespunde cu reducerea anuală a straturilor de teren cu 2,5 cm. De altfel, dezastruoasele inundații care au avut loc în anul 1966 în Italia, țară cu suprafețe mari defrișate în trecut, au arătat că regiunile despădurite prezintă permanent pericolul fenomenelor de erodare și torențialitate. Aspectul de-

scrie de pe vastele întinderi ale Africii, ale Orientului Apropiat și ale altor părți ale globului, este datorat acțiunii inconștiente a omului, care a distrus pădurea, deschînd astfel calea aridității, a secetei. Reinstalarea vegetației forestiere în aceste zone are loc într-un ritm foarte lent, cu mari dificultăți și cu cheltuieli însemnate.

„Starea” pădurii pînă la naționalizare

ÎN TRECUT, pădurile țării noastre au ocupat suprafețe mult mai întinse decît în prezent. La începutul secolului XIX, pădurile reprezentau 35—40% din teritoriul țării. Pe măsura creșterii populației (și respectiv a așezărilor omenesti, a agriculturii, a căilor de comunicație, a întreprinderilor industriale), suprafața fondului forestier s-a restrîns treptat, ajungînd în prezent la 27%. O diminuare considerabilă a suprafeței fondului forestier a avut loc imediat după primul război mondial, cînd circa 800 mii ha pădure au fost defrișate. La diminuarea continuă a suprafeței fondului forestier s-a adăugat înrăutățirea sa calitativă datorată, în special, următoarelor cauze: exploatarea nerațională, prădalnică, a pădurilor și, îndeosebi, a celor de rășinoase situate în locuri ușor accesibile: pășunatul abuziv, favorizat de regimul de proprietate al pădurilor; lipsa de preocupare pentru lucrările silviculturale necesare pădurii; aplicarea unor regimuri de tăiere necorespunzătoare, mai ales în cazul pădurilor proprietate particulară.

Din acele timpuri țara noastră a moștenit bazine forestiere de rășinoase epuizate sau puternic degradate ca: Vrancea, Arieș, Sebeș, Lotru, Ampoi, Trotuș, Valea Vișeuului, Valea Sadului ș.a. Totodată, au apărut și s-au accentuat fenomenele de eroziune a solului și de torențialitate în Valea Buzăului, Valea Lotrului, Valea Argeșului, Valea Ampoiului, Vrancea ș.a. Ca urmare, la naționalizare, fondul forestier preluat avea 700 000 ha terenuri forestiere despădurite și peste 600 000 ha păduri degradate și brăcuite. La aceasta se adaugă circa 700 000 ha terenuri agricole degradate, scoase din producția agricolă, precum și 2 300 000 ha terenuri agricole



GRAFICUL NR. 1 —Evoluția compoziției pădurilor pe principalele specii în perioada 1922—2010.

în curs de degradare — consecințe ale greșelilor și ale delăsării manifestate față de patrimoniul forestier.

Această stare de lucruri a făcut ca pădurile țării să aibă o productivitate relativ redusă (4,5 m³/an/ha), sub posibilitățile oferite de condițiile naturale din țara noastră. Carențele manifestate timp îndelungat în atitudinea față de fondul forestier au făcut ca, la naționalizare, pădurile să prezinte serioase deficiențe de structură, care ar putea fi enunțate astfel:

a) **o compoziție nesatisfăcătoare pe specii**, în sensul că speciile valoroase (molid, duglas, stejar ș.a.) aveau o pondere prea mică în totalul fondului forestier, deși condițiile naturale de pe teritoriul țării permiteau extinderea suprafețelor cu aceste specii. Astfel, proporția rășinoaselor era în anul 1948 de numai 25% (graficul nr. 1) din totalul suprafeței pădurilor față de 58% cît era media europeană;

b) **o structură necorespunzătoare a claselor de vîrstă**, situație care reiese pregnant din graficul nr. 2. Așa, de pildă, cla-

sele IV și a V-a, formate din păduri exploatabile, suprasolicitate în trecut prin tăieri abuzive, aveau în 1948 o pondere sub normal, semn al dezechilibrului în care intrase pădurea din punctul de vedere al structurii pe clase de vîrstă :

c) **lipsa de accesibilitate la întregul fond forestier**, consecință a neglijării construirii de drumuri forestiere în bazinele mai greu accesibile. Această lacună s-a oglindit în existența unor întregi bazine forestiere infundate (Cerna, Sebeș, Vilsan-Riul Doamnei, Vrancea) în care pădurea de vîrstă exploatabilă se deprecia prin supraîmbătrînire, în timp ce alte bazine forestiere, accesibile, erau suprasolicitate la tăiere. Din graficul nr. 2 rezultă că la naționalizare, clasa a VI-a de vîrstă la pădurile de „codru” avea o pondere de peste 20% — evident peste proporția normală.

Rezultatele unei politici științifice

ÎNCA ÎNAINTE DE NAȚIONALIZARE, au fost luate unele măsuri pentru protecția și gospodărirea rațională a pădurilor, inclusiv a celor aflate în proprietate particulară.

O primă măsură importantă luată după naționalizare în legătură cu pădurea s-a concretizat în vasta campanie de lucrări de împăduriri a suprafețelor dezgolite prin tăierile neraționale din trecut și de ameliorare a arboretelor degradate sau brăcuite. Dacă împăduririle dintre cele două războaie mondiale au însumat 334 mii ha, revenind în medie cîte 18 mii ha anual, în intervalul 1949—1964 s-au împădurit circa 1 200 mii ha, revenind pe an, în medie, cîte aproape 80 mii ha. În acest fel s-a ajuns ca, în anul 1964, să se încheie acțiunea de împădurire a parchetelor restante dezgolite prin exploatarea abuzivă din trecut; din anul 1965 se împăduresc doar suprafețele rezultate din tăierile curente.

O acțiune prin care s-a urmărit cunoașterea în detaliu, multilaterală a fondului forestier, a fost aceea de amenajare a pădurilor. Elaborarea de amenajamente — aceste adevărate cărți ale pădurilor, care se actualizează periodic, din 10 în 10 ani, a îmbunătățit gradul de cunoaștere a fondului forestier și a permis aplicarea celor mai adecvate măsuri pentru o gospodărire corectă, științifică a pădurilor. Prin încheierea acestei lucrări în anul 1955, România se situa printre primele țări din lume cu fondul forestier integral amenajat pe baze științifice.

Ținînd seama de condițiile specifice de relief și de climă în care se află și se dezvoltă fondul forestier al țării, în anul 1954 s-a aprobat zonarea funcțională a pădurilor, statornicindu-se împărțirea a-

cestora pe grupe funcționale, și anume : **păduri de producție** (și protecție) și **păduri de protecție** cu rol deosebit. Prin păduri de protecție cu rol deosebit se înțeleg pădurile de protecție a resurselor de apă și a amenajărilor hidrotehnice, a solului contra eroziunilor, de protecție contra factorilor climatici dăunători, protecție de interes social, protecția faunei cinegetice, pădurile — monumente ale naturii, rezervațiile științifice și cele pentru semințis ș.a. Politica dusă de statul nostru pentru amplificarea continuă a rolului de protecție al pădurilor se reflectă și în creșterea ponderii pădurilor de protecție cu rol deosebit, care în prezent a ajuns la circa 22% din suprafața totală a pădurilor (tabelul).

Suprafața pădurilor de protecție cu rol deosebit

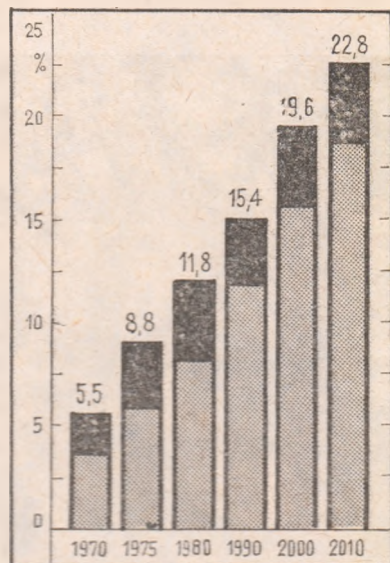
UM	1955	1965	1975	2010
mii ha	822	945	1 350	2 000
Fonderea în suprafața totală a pădurilor				
0%	14,2	16,2	22,0	32,5

Pentru îmbunătățirea compoziției pădurilor pe specii, s-a luat măsura de a se împăduri suprafețe din ce în ce mai mari de specii cu valoare economică ridicată. Începînd din anul 1951, împăduririle cu specii de rășinoase au devenit preponderente, ceea ce a contribuit ca proporția pădurilor de rășinoase în totalul suprafețelor împădurite să ajungă în prezent la peste 25% (graficul nr. 1). Totodată, s-au extins plantațiile cu specii de foioase repede crescătoare (plopul, salcia, salcîmul), iar în cadrul pădurilor de rășinoase — a speciilor de rășinoase repede crescătoare (pinul, laricele, duglasa). În prezent, suprafața plantațiilor cu specii repede crescătoare s-a ajuns la circa 9% din cea a pădurilor, majoritatea fiind plantații de rășinoase (graficul nr. 3).

În legătură cu necesitatea îmbunătățirii structurii pe clase de vîrstă a pădurilor, s-au întreprins măsuri hotărîte și constante, care au dus la ameliorarea situației. A fost nevoie, în primul rînd, să se construiască o întreagă rețea de drumuri forestiere care au permis pătrunderea în bazinele forestiere infundate, punerea în valoare a resurselor de lemn, evitarea forțării în continuare a exploatărilor de masă lemnoasă în bazinele forestiere ușor accesibile. Pornindu-se numai cu 1 150 km drumuri preluate la naționalizare, s-a ajuns ca în anul 1975 să existe circa 65 000 km drumuri, din care 25 000 km drumuri forestiere permanente. În al doilea rînd, începînd cu anul 1966, s-a diminuat treptat volumul tăierilor de masă lemnoasă, pentru a permite redresarea structurii pădurilor noastre pe clase de vîrstă.

Programul gospodării multifuncționale a pădurii

CICLUL MARE DE PRODUCȚIE ce caracterizează economia forestieră (care la majoritatea pădurilor în regim de codru este de peste 100 ani, și rolul foarte important al pădurii atît în producția de lemn cît și în menținerea echilibrului ecologic al țării, impun ca măsurile ce se iau în legătură cu fondul forestier să îmbrățișeze o mare perioadă de timp și să țină seama de cerințele complexe ale unei silviculturi moderne, științifice.



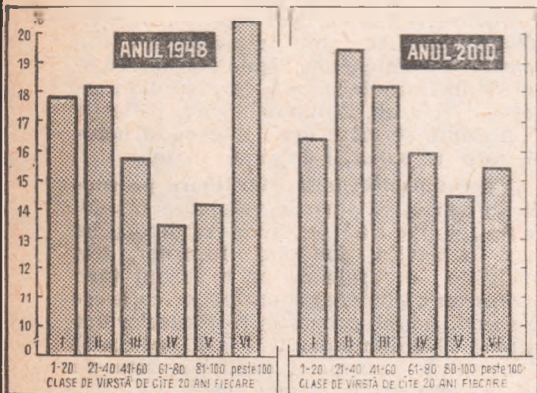
GRAFICUL NR. 3 — Evoluția suprafețelor la plantațiile cu specii repede crescătoare — în % din suprafața totală a pădurilor

Proiectul „Programului de măsuri pentru conservarea și dezvoltarea fondului forestier în perioada 1976—2010”, răspunde pe deplin acestor cerințe. Cuprinzînd într-o concepție unitară măsurile care se impun pentru sporirea producției de masă lemnoasă, pentru ameliorarea funcțiilor de protecție ale pădurilor, îmbunătățirea, în continuare, a gospodării vinatului și pescuitului, amplificarea recoltării și valorificării superioare a produselor accesorii ale pădurii, înlăptuirea prevederilor Programului va contribui la ridicarea sectorului forestier la nivelul înalt de dezvoltare economico-socială spre care pășește țara noastră.

O premisă majoră de la care pornesc și pe care se sprijină măsurile propuse, este ca suprafața fondului forestier să nu fie supusă diminuărilor de nici un fel. Dimpotrivă, se preconizează ca, în cuprinsul fondului forestier, terenurile ocupate cu clădiri și curți, cu trasee de linii electrice și telefonice, cu instalații de transport și industriale, terenurile neproductive și înmlăștinate etc. să fie restrînse spre a spori, în schimb, suprafața împădurită.

Trebuie subliniat că prin efectul cumulat de la an la an al măsurilor privind creșterea productivității pădurilor, volumul de masă lemnoasă ce se va putea exploata în anul 2010 va fi cu circa 30% mai mare decît media cincinalului 1976—1980, iar după un întreg ciclu de producție se va putea exploata cu 50—60% mai mult. Creșterea constantă a potențialului de producție al pădurilor țării în condițiile unei exploatare raționale și a asigurării protecției mediului înconjurător, este strîns legată de aplicarea integrală a complexului de măsuri cuprinse în Program. Cele mai importante din aceste acțiuni și rezultatele ce vor trebui atinse pînă în anul 2010 sînt următoarele :

• creșterea proporției pădurilor de rășinoase la circa 40% (graficul nr. 1), în care scop ponderea speciilor de rășinoase în volumul total al împăduririlor anuale va reprezenta 65—66% ;



GRAFICUL NR. 2 — Structura claselor de vîrstă a pădurilor de „codru” în anii 1948—2010.

PARTICIPARE ACTIVĂ LA MOBILIZAREA REZERVELOR INTERNE

IN CADRUL LARG DE FORME ȘI MODALITĂȚI care asigură participarea nemijlocită a maselor la adoptarea și îndeplinirea deciziilor, adunările generale ale oamenilor muncii s-au dovedit și se dovedesc a fi în practică o formă superioară de conducere colectivă a întreprinderilor, forul prin care clasa muncitoare și celelalte categorii de oameni ai muncii participă în mod organizat la conducerea unităților economice, la dezbaterile și soluționarea problemelor privind valorificarea cât mai deplină a rezervelor interne, în scopul îndeplinirii și depășirii prevederilor de plan. Adunările generale reprezintă în fapt mijloace importante de dezvoltare a conștiinței socialiste, de întărire a responsabilității sociale, de stimulare a inițiativei creatoare a maselor pentru mai bună gospodărire a avutului obștesc. În cadrul lor, oamenii muncii exercită totodată și controlul muncitoresc asupra activității comitetelor și consiliilor oamenilor muncii.

Sub conducerea organelor și organizațiilor de partid, în perioada 20 ianuarie — 15 februarie a.e., comitetele sindicatelor împreună cu comitetele oamenilor muncii, organizează desfășurarea adunărilor generale ale oamenilor muncii sau ale reprezentanților acestora în toate întreprinderile industriale, de construcții, transporturi, în institutele de cercetare și proiectare, comerț, prestări de servicii, în întreprinderile agricole de stat și pentru mecanizarea agriculturii. În perioada premergătoare acestor adunări generale pe întreprinderi, au avut loc adunări pe ateliere, secții, uzine, exploatări, șantiere, ferme și alte unități similare. După încheierea adunărilor generale ale oamenilor muncii sau ale reprezentanților acestora, au loc adunările generale la nivelul centralelor industriale.

Sînt analizate cu acest prilej rezultatele pe bază de bilanț obținute de către fiecare unitate economică, activitatea organului de conducere colectivă pentru realizarea planului și angajamentelor, precum și a prevederilor contractelor colective de muncă pe anul trecut. Ele dezbate, totodată, sarcinile planului pe anul 1976, adoptă programe de măsuri pentru realizarea lor în cele mai bune condiții, aprobă contractul colectiv de muncă pe anul 1976.

În anul de debut al cincinalului revoluției tehnico-științifice, adunările generale și-au concentrat preocupările spre valorificarea cât mai deplină a rezervelor interne în vederea îndeplinirii și depășirii planului de dezvoltare economico-socială a țării pe anul 1976, ca premisă importantă a realizării cincinalului 1976—1980. Cu deosebire sînt dezbătute problemele realizării ritmice și integrale a producției fizice, a programelor pentru creșterea productivității muncii, reducerea cheltuielilor de producție, introducerea tehnicii noi, ridicarea calității produselor și pregătirea forței de muncă, îmbunătățirea condițiilor de muncă, respectarea și aplicarea în viață a hotărîrilor de partid și a legilor țării. Semnificativă este, de asemenea, hotărîrea cu care oamenii muncii dezbate și adoptă

în cadrul adunărilor generale angajamentele în întrecerea socialistă pe acest an, răspunzînd cu entuziasm chemărilor la întrecere, lansate încă la începutul anului, de către întreprinderi din fiecare ramură de producție.

Problemele abordate în adunările generale vizează laturi majore ale activității economice; ele sînt însă diferențiate, în funcție de specificul de activitate ale fiecărei ramuri.

Astfel, în întreprinderile industriale, adunările generale și-au concentrat atenția asupra stabilirii și adoptării măsurilor ce se impun pentru asigurarea bazei tehnico-materiale necesare depășirii sarcinilor de plan în expresie fizică, îmbunătățirii aprovizionării cu materii prime și materiale, întăririi disciplinei de plan și a celei contractuale, perfecționării cooperării în producție. Un loc important în cadrul dezbaterilor îl ocupă stabilirea măsurilor pentru folosirea deplină a capacităților de producție, îmbunătățirea activității de întreținere și reparație a mașinilor, utilajelor și instalațiilor, cum și celei care privește ridicarea nivelului tehnic și calitativ al produselor, asimilarea de produse noi, diversificarea gamei sortimentale, respectarea disciplinei tehnologice, întărirea controlului de calitate în toate fazele de fabricație.

Reducerea cheltuielilor de producție, în deosebi a celor materiale, a consumurilor specifice de materii prime, materiale, combustibil și energie electrică, extinderea utilizării inlocuitorilor, folosirea pe scară largă a deșeurilor, utilizarea judicioasă a fondurilor materiale și bănești constituie, de asemenea, probleme importante abordate. Totodată, realizarea exemplară a producției destinate exportului, respectarea întocmai a contractelor încheiate cu partenerii externi, creșterea eficienței exportului și reducerea importurilor prin asimilarea în țară de noi materii prime, materiale, utilaje a solicitat din plin atenția participanților la discuții.

Adunările generale ale oamenilor muncii din organizațiile de construcții își axează dezbaterile pe asigurarea condițiilor necesare respectării și scurtării duratelor de execuție planificate și a termenelor de punere în funcțiune a noilor obiective, extinderii proceselor de industrializare a lucrărilor și ridicării calității acestora. Sînt adoptate cu acest prilej măsuri care să ducă la îmbunătățirea organizării lucrărilor de execuție și montaj, la utilizarea mai bună a utilajelor, folosirea eficientă a forței de muncă, extinderea acordului global, creșterea productivității muncii, gospodărirea judicioasă și reducerea consumurilor de materiale — în deosebi la ciment, fier-beton, cherestea etc.

În unitățile de transporturi și telecomunicații oamenii muncii dezbate și adoptă programe complexe de măsuri în vederea utilizării raționale, la întreaga capacitate, a mijloacelor de transport, eliminării imobilizărilor și asigurării unor transporturi rapide și eficiente, întăririi disciplinei și creșterii siguranței în circulație, reducerii consumurilor de combustibil și lubrifianți,

extinderii mecanizării la operațiile de încărcare-descărcare, îmbunătățirii calității prestațiilor către populație ș.a.

În cadrul adunărilor generale din unitățile agricole de stat, sînt dezbătute și stabilite măsurile și acțiunile necesare pentru sporirea producției vegetale și animale, folosirea judicioasă a fondului funciar, întreținerea și exploatarea la parametrii proiectați a amenajărilor pentru irigații, pregătirea temeinică a campaniilor agricole, creșterea, ameliorarea și păstrarea efectivelor de animale, asigurarea și folosirea rațională a furajelor, executarea la timp și de bună calitate a lucrărilor de către stațiunile de mecanizare a agriculturii, folosirea judicioasă a mijloacelor mecanizate și carburanților, întărirea ordinii și disciplinei în muncă.

Pentru adunările generale din unitățile de comerț, alimentație publică, turism, prestări de servicii, esențială este analiza modului în care se îndeplinesc hotărîrile adoptate de Comitetul Politic Executiv al C.C. al P.C.R. privind îmbunătățirea aprovizionării populației cu mărfuri alimentare și industriale; pe această bază se stabilesc măsuri care să ducă la gospodărirea rațională a fondului de marfă, diversificarea activităților, modernizarea rețelei comerciale, sporirea volumului prestațiilor de servicii către populație etc.

Cît privește institutele de cercetare și proiectare dezbaterile și măsurile stabilite se axează în principal pe scurtarea duratei de introducere în circuitul economic a rezultatelor cercetării, producerea de noi materiale, mașini și utilaje de înaltă tehnicitate, elaborarea de tehnologii moderne de mare randament și eficiență, valorificarea superioară a rezervelor de materii prime și combustibili, reducerea importurilor și creșterea exporturilor.

Și în cooperativele agricole de producție, în unitățile cooperativei de consum se analizează temeinic activitatea desfășurată, se stabilesc măsuri care să ducă la valorificarea mai deplină a rezervelor interne în scopul îndeplinirii și depășirii sarcinilor de plan.

ADUNĂRILE GENERALE ALE oamenilor muncii sînt în curs de desfășurare. Ele oferă posibilitatea de a dezbate activitatea întreprinderilor și organelor colective de conducere, de a stabili noi măsuri eficiente care să contribuie la îndeplinirea exemplară a planului de stat și a angajamentelor asumate în întrecerea socialistă pe anul 1976.

Petru DESPOT

prim-adjunct al președintelui Consiliului pentru problemele economice și pregătirii profesionale al Consiliului Central al U.G.S.R.



O REȚEA COMERCIALĂ CU 13 MILIOANE DE CUMPĂRĂTORI

Astăzi se deschid lucrările celui de AL VI-LEA CONGRES AL COOPERATIEI DE CONSUM DIN ROMANIA, prilej de analiză a înfăptuirilor prezente și dezvoltării viitoare a activității organizației.

Este semnificativ faptul că acest Congres are loc la un șert de veac de la cel din 1950, denumit pe bună dreptate primul congres al cooperatiei de consum din România, ca organizație economică cu caracter obștesc, reorganizată structural pe baza Rezoluției Plenarei C.C. al P.C.R. din 3—5 martie 1949.

Integrată organic în sistemul economiei naționale, îndeplinind funcții cu caracter economic și social, cooperatia de consum își desfășoară activitatea pe planuri multiple: comerț interior, turism, producție industrială și prestări servicii, achiziții de produse agroalimentare, producție zootehnică și prelucrare a unor produse agricole, comerț exterior, construcții și proiectări pentru dezvoltarea bazei materiale proprii etc. În aceste condiții, cooperatia de consum își aduce contribuția la ridicarea bunăstării materiale a unui număr important din populația țării — aproape două treimi. Cei peste 7.6 milioane de membri, asociați în 2.520 cooperative de consum comunale și 337 cooperative zonale, participă în calitate de cooperatori la conducerea treburilor obștești, la întreaga activitate a cooperativei lor.

Cooperativele de consum dispun de peste 61.000 unități economice, din care aproape 33.000 magazine și unități de alimentație publică, circa 24.000 unități de producție și prestări de servicii, peste 1.000 de brutării și peste 3.000 centre și puncte de achiziții. În anul cincinalului 1971—1975 volumul total al activității economice a cooperatiei de consum a însumat peste 190 miliarde lei, depășind cu aproximativ 40 la sută volumul realizat în cincinalul anterior. În această perioadă, baza tehnicomaterială a cunoscut o puternică dezvoltare, fondurile investite în acest scop depășind cu aproape un miliard prevederile celui de al V-lea Congres al cooperatiei de consum.

Aceste cifre ilustrează, rolul, volumul și sfera de activitate a cooperatiei de consum, exprimă forța și capacitatea ei organizatorică, precum și contribuția sa la înfăptuirea obiectivelor programului partidului de făurire a societății socialiste multilaterale dezvoltate în țara noastră.

● Concepția de dezvoltare — convergență obiectivelor sistemizării

UNUL DINTRE PRINCIPALELE OBIECTIVE ale activității economice a cooperatiei de consum îl constituie aprovizionarea cu mărfuri a cooperativilor și a celorlalți locuitori, precum și servirea lor prin unitățile de alimentație publică și turism.

Pe baza dezvoltării producției de bunuri materiale și a creșterii puterii de cumpărare, s-a mărit și s-a diversificat fondul de mărfuri, în rețeaua cooperatiei, îmbunătățindu-se continuu aprovizionarea populației din mediul rural. În anul 1975,

volumul desfacerilor de mărfuri prin rețeaua comercială a cooperatiei de consum era cu 38,4 la sută mai mare decât în 1970. Totodată, în structura vânzărilor s-au produs importante schimbări calitative, o pondere tot mai mare căpătând mărfurile de folosință îndelungată.

În strânsă legătură cu noua configurație a așezărilor rurale pe harta țării, ca urmare a sistemizării teritoriale, s-au asigurat și continuă să se creeze condiții pentru perfecționarea organizării rețelei de desfacere care să favorizeze o mai bună aprovizionare a populației.

Extinderea rețelei comerciale a cooperatiei de consum este ilustrată convingător și de faptul că ea reprezintă peste 45 la sută din totalul rețelei comerțului socialist din România. În anii cincinalului 1971—1975, suprafața comercială a

crescut cu circa 500 mii metri pătrați, numărul obiectivelor de tip „Supercoop”, „Supermagazin” și, în general, al unităților de dimensiuni mari a sporit simțitor, cooperatia de consum contribuind și pe această cale la urbanizarea peisajului localităților rurale.

Îndeplinindu-și în condiții tot mai bune funcția social-economică încredințată, rețeaua de alimentație publică a cooperatiei de consum s-a dezvoltat și diversificat continuu. Astfel, în ultimii cinci ani au fost înființate peste 800 de birturi și ospătării și s-au organizat noi carmangerii și laboratoare de cofetărie, numărul unităților centrale de producție ajungând la 450. În anul 1975, vânzările în acest sector au crescut cu peste 80 la sută față de 1970, iar cele de preparate din producție proprie de 2,6 ori. De asemenea, în domeniul prestațiilor de servicii turistice s-au construit peste 100 de hanuri, moteluri, cabane și campinguri, cu o capacitate de 20 mii locuri la mese și 5.000 locuri de cazare, unități cunoscute și apreciate de turiștii români și străini.

Metodologia de organizare, amplasare și dezvoltare a rețelei comerciale are în vedere importanța actuală și în perspectivă a fiecărei așezări în parte, mărimea și structura așezărilor. O importanță deosebită o are aplicarea prevederilor Congresului al XI-lea al Partidului Comunist Român cu privire la sistematizarea teritoriului țării, a orașelor și satelor, care conduce la dezvoltarea impetuoasă a unor așezări. În perioada 1976—1980, un număr de peste 100 de comune se vor transforma în orașele agricole sau agroindustriale, iar pînă în 1990 vor apărea 300—400 noi centre orașenești, în jurul cărora vor gravita localitățile rurale. Ca urmare, în organizarea comerțului rural se va lua în considerare tripticul sat-comună-oraș, în raport de care se creează și un triptic al cererii de mărfuri în funcție de frecvența de cumpărare și convergența populației spre anumite centre pentru efectuarea cumpărăturilor, respectiv o cerere pentru mărfuri curente, periodice și de cerere

BILANȚ ȘI PERSPECTIVĂ ÎN ACTIVITATEA COOPERATIEI DE CONSUM DIN ROMÂNIA

„CE ESTE COOPERATIA DE CONSUM și care este rolul și locul ei în economia țării noastre?”. Răspunsul la această întrebare și l-a propus să-l dea dr. Gh. Fețeanu în lucrarea recent apărută, intitulată „Economia și organizarea cooperatiei de consum”. Alături de celelalte forme cooperatiste, cooperatia de consum contribuie la înfăptuirea societății socialiste multilaterale dezvoltate, în special prin activitatea ce o desfășoară pe linia ridicării nivelului de viață al țărănimii și largirii democrației socialiste, prin stimularea participării cât mai active a milioaneilor de membri la conducerea treburilor obștești, la întreaga activitate a cooperativei lor. Lucra-

rea consemnează bilanțul și perspectivele cooperatiei de consum, rolul și locul ei în etapa făuririi societății socialiste multilaterale dezvoltate în țara noastră. Incursiunea în istoria mișcării cooperatiste de la noi din țară și din străinătate, pune în evidență conținutul diferit al cooperatiei de consum după reorganizarea ei pe baza documentelor Plenarei C.C. al P.C.R. din 3—5 martie 1949.

Trecerea în revistă a răspîndirii ideilor cooperatiste în România este un prilej de a lua cunoștință de susținătorii acestor idei, ca Teodor Diamant, Ion Ghica, Ion Ionescu de la Brad, P.S. Aurelian, Visarion Roman, ca și a unor reprezentanți ai naționalităților conlo-

cuitoare, cum a fost Karl Wolf și A. Kyraly, care au desfășurat o activitate meritorie în Transilvania. Aflăm, printre altele, că primul președinte de onoare al Alianței Cooperatiste Internaționale, în anul 1895, a fost românul D. C. Butculescu, militant al mișcării cooperatiste din România. Cu toată activitatea desfășurată înainte de 23 August 1944, mișcarea cooperatistă nu căpătase un caracter de masă. Astăzi, ca urmare a măsurilor luate de partid și de stat, cooperatia de consum dispune de condiții optime de dezvoltare și prin întreaga ei activitate aduce o contribuție importantă la ridicarea satului românesc pe noi trepte de civilizație.

În lucrare este prezentat modul de organizare a cooperatiei de consum și respectiv locul ei în cadrul economiei noastre naționale, activitatea social-culturală și de masă a cooperatiei de consum.

Datele cuprinse în volum ilustrează elocvent dinamica realizărilor cooperatiei de con-

rară. Astfel, în centrele comerciale zonale, în medie 10—15 în fiecare județ, se vinde toată gama de mărfuri (de cerere curentă, periodică și rară), în centrele comerciale comunale o gamă de mărfuri a-xate de regulă pe cererea curentă și periodică, iar în centrele comerciale sătești, îndeosebi mărfuri de cerere curentă.

Construcțiile de magazine, se organizează în raport de aceste criterii, respectiv supermagazine și supercoop-uri în centrele comerciale zonale, supermagazine și magazine universale în centrele comerciale comunale, magazine cu caracter mixt în centrele comerciale sătești.

Prin investițiile ce se vor realiza pe linia desfacerii mărfurilor și alimentației publice, precum și a prestărilor de servicii și producției, **cooperăția va contribui la crearea centrului civic al viitoarelor orașele și comune.** Este desigur lesne de înțeles că realizarea unor unități comerciale (magazine, restaurante, cofetării etc.) și unități de prestări servicii cu suprafețe între 1 000—4 000 mp. cu mai multe nivele, precum și realizarea de spații comerciale la parterul unor blocuri de locuințe, contribuie la imprimarea caracterului urban prin construcțiile moderne implantate în centrul civic al acestor localități, și la îmbunătățirea condițiilor de viață ale cetățenilor din mediul rural.

Dezvoltarea diferențiată a rețelei comerciale în aceste trei trepte — centru zonal, comunal și sătesc — va grăbi procesul de urbanizare a unor localități rurale și va avea totodată un efect economic deosebit de important în ceea ce privește așezarea pe teritoriul a fondului de mărfuri. Astfel, o serie de mărfuri de sortiment complex (confecții, țesături, încălțăminte etc.) sau de o valoare mai mare (televizoare, aparate de radio, frigider etc.) se vor găsi într-un sortiment variat îndeosebi în magazinele mari, așezate în centrele de convergență a populației, ceea ce va permite, în același timp, și o mai bună aprovizionare a populației care va avea de ales dintr-o varietate mai mare de sortimente.

● Forme moderne de desfacere a mărfurilor

ORGANIZAREA REȚELEI COMERCIALE după principiile prezentate va face tot mai mult simțită necesitatea introducerii unor **forme moderne de vânzare.** Astfel, desfacerea către populația de la sate a unor produse ca aparate de radio, televizoare, mașini de cusut, frigider, mobilă etc. se vor efectua tot mai mult **pe bază de comenzi prelabile** depuse

sum în principalele sectoare (producție, prestări servicii, comerț, turism, alimentație publică, contractări — achiziții) obținute printr-o susținută muncă economică, politică, organizatorică sub îndrumarea prețioasă a Partidului Comunist Român, cu sprijinul permanent al statului, astfel că :

- numărul membrilor cooperativelor a crescut de la 4,7 mil. în 1950 la 7,6 mil. în 1975, lărgindu-și considerabil caracterul de organizație economică de masă ;
- aportul membrilor la formarea fondurilor proprii a sporit de circa 6 ori în 1975 față de anul 1950 ;
- activitatea comercială a cooperăției de consum, care deține o pondere însemnată în totalul activității economice a Centrocoop a cunoscut o dezvoltare spectaculoasă de la 4 miliarde în 1950 la 37,6 miliarde în 1975, creșterea fiind de peste 9 ori ;
- rețeaua de desfacere cu amănuntul a sporit ca număr, de la 19 805 în 1950 la aproape

la magazinul sătesc respectiv. De asemenea, consumatorii din mediul rural se vor putea adresa într-o măsură tot mai mare pentru unele mărfuri prin corespondență la Universalcoop — întreprindere centrală a Centrocoop pentru comerțul prin coletărie. Desigur, că treptat se vor dezvolta și o serie de servicii, așa-zise „post vânzare“ pentru consumatori, cum ar fi transportul la domiciliul cumpărătorilor de la sate a unor mărfuri voluminoase cumpărate din unitățile situate în centrele zonale, instalarea unor aparate de radio, televizoare, montarea unor piese de mobilă etc.

Dacă avem în vedere că **sporul vânzătorilor de mărfuri prin rețeaua cooperăției de consum se realizează anual în proporție de peste 50 la sută pe baza unei mai bune utilizări a spațiilor comerciale și prin creșterea productivității muncii,** apare limpede că promovarea tehnicii noi de vânzare constituie o nouă treaptă în organizarea calitativă a comerțului. Magazinul este — într-un anumit sens — un „mijloc de vânzare“ și, ca oricare mijloc, el trebuie să răspundă funcțional cerinței de a expune și de a vinde cât mai mult pe fiecare mp. În acest domeniu sînt încă mari rezerve nevalorificate, numeroase posibilități de creștere a gradului de expunere a mărfurilor în magazine, de introducere a tehnicii moderne, care să permită servirea consumatorilor într-un timp cât mai scurt.

Rezultă deci fără echivoc concluzia că modernizarea rețelei comerciale și introducerea tehnicii noi este un imperativ al comerțului contemporan, o necesitate obiectivă ce derivă din relația consum-producție. Ținînd seama tocmai de aceste cerințe în cadrul sistemului cooperăției de consum, în perioada 1971—1975 s-au modernizat aproape 1 000 magazine, ce a condus la un spor al desfacerilor echivalent unei suprafețe comerciale de circa 200 000 mp.

Printr-o prezentare îngrijită, printr-o etalare estetică a mărfurilor, după principiile tehnicii moderne, prin introducerea formelor rapide de vânzare, care permit accesul direct al consumatorilor la marfă (autoservirea se practică în prezent în peste 50 la sută din unități), modernizarea are și un important rol social-educativ. Localul de comerț (obiectivul comercial) trebuie privit nu numai din punct de vedere utilitar, ci și din unghiul de vedere al înlăturării unor funcțiuni sociale și deziderate estetice.

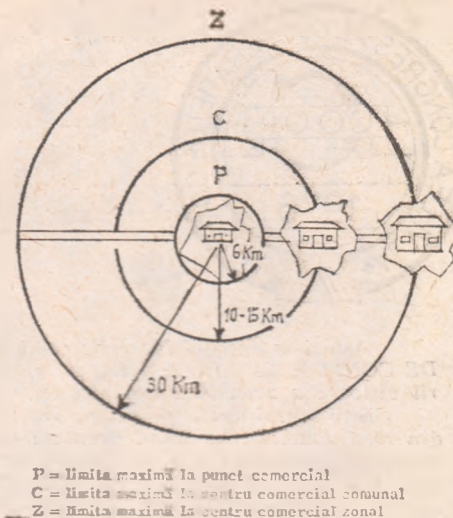
★
IN ANII CINCINALULUI 1976—1980 organizațiile cooperăției de consum vor înregistra noi succese în toate domeniile de activitate.

pe 33 000 în anul 1975. În aprecierea acestui ritm trebuie ținut seama că, îndeosebi în ultimii ani, s-a pus un accent deosebit pe organizarea unor obiective comerciale cu suprafețe mari (magazine cu etaj, complexe comerciale, supermagazine, supercoop-uri) : de asemenea, s-a construit noi tipuri de obiective turistice (hoteluri, moteluri, cabane, campinguri) ;

— volumul de produse agroalimentare realizat prin contractări — achiziții a înregistrat în 1975 o creștere de 7,8 ori, față de anul 1950 la o serie de produse de bază (ouă, păsări, miere etc.)

— în domeniul producției și prestărilor de servicii s-a obținut un ritm de dezvoltare ridicat, volumul lor crescînd de circa 17 ori în 1975 față de 1950 ;

— baza tehnică-materială s-a dezvoltat într-o măsură însemnată, astfel încît să asigure



P = limita maximă la punct comercial
C = limita maximă la centru comercial comunal
Z = limita maximă la centru comercial zonal

Volumul desfacerilor prin unitățile comerciale și de alimentație publică ale cooperăției de consum va crește într-un ritm mediu anual de 7,5 la sută, iar valoarea mărfurilor ce se vor vinde în această perioadă va fi cu 80 miliarde lei mai mare față de cea realizată în perioada 1971—1975. Pe baza orientărilor generale prevăzute în Directivele Congresului al XI-lea al P.C.R., desfacerile de mărfuri nealimentare vor fi în anul 1980 cu 47 la sută mai mari decît în 1975. O creștere mai accentuată — de 60 la sută — vor cunoaște vânzările prin unitățile de alimentație publică, unde ponderea o va deține producția proprie care va fi de peste două ori mai mare decît în anul 1975. În acest cincinal rețeaua comercială a cooperăției de consum se va îmbogăți cu noi supermagazine și supercoop-uri însumînd peste 700 mii mp, cu noi unități, de alimentație publică și turism care vor dispune de peste 5 000 locuri la mese și 1 200 locuri de cazare, cu peste 350 noi laboratoare de cofetărie și carmangerie. Pînă în anul 1980, întreaga rețea comercială a cooperăției de consum va fi modernizată și dotată cu mobilier și utilaje adecvate.

Beneficiind de îndrumarea permanentă a Partidului Comunist Român și de sprijinul neprecupețit al statului, cooperăția de consum va continua să se dezvolte și să se întărească, să desfășoare o activitate economică multilaterală, pentru a-și spori contribuția la transpunerea în viață a însuflătoarelor obiective stabilite de istoricele hotărîri ale Congresului al XI-lea al partidului.

Gh. | LOVIȘTEANU

condiții cît mai bune pentru îndeplinirea sarcinilor economice ale cooperăției de consum ; față de anul 1950 volumul investițiilor a fost în 1975 de peste 15 ori mai mare ;

— dezvoltarea activității economice, concomitent cu preocuparea pentru îmbunătățirea structurii organizatorice și buna gospodărire a bunurilor proprii, a condus la creșterea de aproape 18 ori a fondurilor proprii.

Apariția acestei lucrări în preajma celui de al VI-lea Congres al Cooperăției de Consum are semnificația unui omagiu adus muncii harnice a cooperativelor, bilanțului rodnic pe care-l fac azi membrii cooperativelor de consum.

dr. AI. PUIU

*) Gh. Fețeanu, „Economia și organizarea cooperăției de consum”, Editura didactică și pedagogică, București, 1975, 244 p.

SUB PATRONAJUL zeului comerțului, „Hermes”, Centrala de producție, prestări și construcții a Centrococop și-a dezvoltat în întreaga țară, în ultimii ani, o rețea puternică de magazine de prezentare și desfacere, prin care sînt vindute produsele, realizate de regulă în condiții artizanale, ale unităților din centrală.

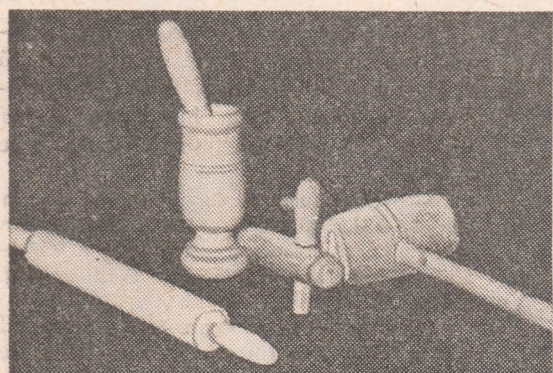


Celor patru magazine „Hermes” din București (str. Șepcari nr. 16, str. C-tin Exar, nr. 1, str. Cosmonauților nr. 7, str. N. Gulescu nr. 20) li se vor adăuga zilele acestea un nou magazin modern în Bd. Titulescu Bloc 13, care pe lângă artizanat va desface produse de uz casnic din ceramică, lemn, metal, răchită, papură, foi de porumb ca și unele piese de mic mobilier.



Luminări ornamentale (între 8—15 lei/buc.)

Coș de răchită pentru pîine (24 lei);
coș de răchită pentru piață (52 lei).



Obiecte de uz casnic din lemn (piuliță usturoi — 10 lei; sucitor — 10 lei; bătător de carne — 8 lei; canea — 12 lei).



Coș de papură (29 lei)



Sacoșe impletite din foi de porumb (între 21 și 32 lei buc.)



Garnitură miniset stejar (747 lei).



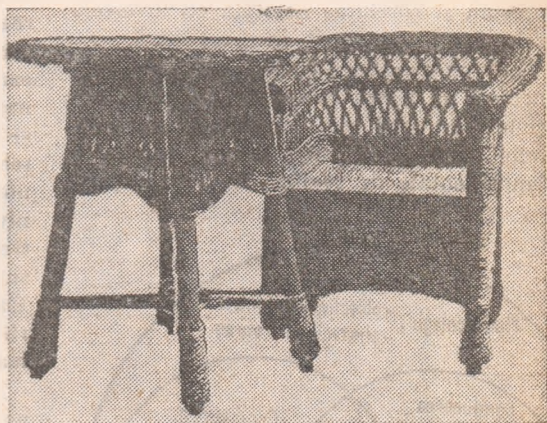
Vase de ceramică Corund (farfurie 33,50 lei; vas 37 lei)



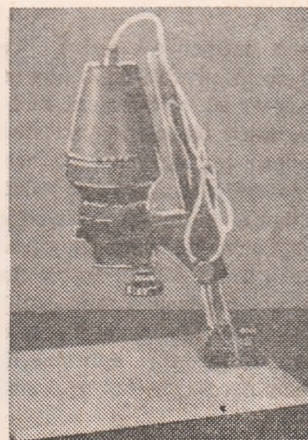
Produse noi

● Industria locală argeșeană și-a diversificat continuu gama produselor oferite populației. În prezent sînt binecunoscute elementele decorative pentru construcții din piatră de Albești, articole din sticlă și ceramică decorate cu motive folclorice argeșene. Prezentăm mai jos două noi articole cu pronunțat caracter utilitar:

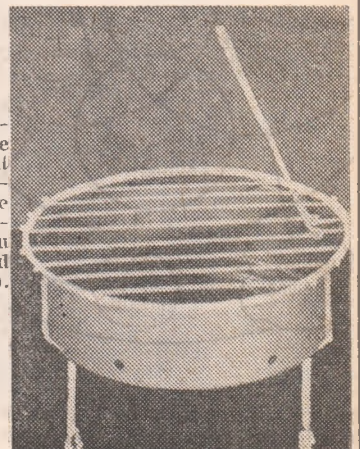
Un adevărat fotograf amator găsește timp și pentru transpunerea pe hirtie a peliculei. Aparatul de mărît foto popular II-R, (foto jos), produs de întreprinderea de industrie locală Argeș vă poate ajuta în obținerea copiilor fotografice alb-negru după negative de 35 mm. la dimensiuni între 4,5×6 cm și 18×24 cm. (650 lei).



Masă și fotoliu din răchită (masă 500 lei/buc.; fotolii diferite modele între 200—500 lei/buc.).



Vă puteți completa echipamentul de excursie cu un alt produs al I.L.L. Argeș, grătarul de camping pliant (foto dreapta) cu combustibil solid (cărbone de lemn). (33 lei).



OBIECTIVELE DE DEZVOLTARE ECONOMICO-SOCIALĂ a ȚĂRII în cincinalul 1976—1980 și în perspectiva deceniului următor sînt axate pe realizarea unor indicatori calitativi, care conturează din ce în ce mai mult caracterul intensiv al producției socialiste din țara noastră : creșterea productivității muncii sociale, îmbunătățirea calității produselor, creșterea eficienței economice, reducerea ponderii cheltuielilor materiale în produsul social, sporirea mai rapidă a venitului național decît a produsului social. Realizarea acestor indicatori, implică adoptarea unei strategii corespunzătoare, o strategie de progres, printre ale cărei componente ar putea fi menționate : punerea în valoare a funcției de creativitate economică, accentuarea preocupărilor privind cercetarea tehnologică și valorificarea politicii inovaționale. Adoptarea, materializarea și integrarea acestei strategii în conducerea concretă a unităților economice presupune, printre altele, o serie de clarificări conceptuale, asupra cărora ne vom opri, pe scurt, în cele ce urmează.

Conținutul conducerii strategice

CONDUCEREA STRATEGICĂ ar putea fi reprezentată de totalitatea acțiunilor de conducere capabile să eficientizeze activitatea sistemului unei unități economice, precum și corelarea acestuia cu diversele sale medii de context, în perspectivă.

Într-un asemenea context strategic, este necesar să ținem seama de faptul că acțiunile de conducere corespund unor anumite etape, fiind subordonate sarcinilor fundamentale de realizat în aceste etape

faptul că fiecare etapă de dezvoltare are o anumită caracteristică particulară, o direcție principală de acțiune în jurul căreia se cer concentrate toate eforturile.

În cuvîntarea sa la Plenara comună a C.C. al P.C.R. și Consiliului Suprem al Dezvoltării Economice și Sociale a României din 21—22 iulie 1975, tovarășul **Nicolae Ceaușescu**, referindu-se la planul cincinal 1976—1980, spunea : „**Într-adevăr, planul creează toate condițiile pentru dezvoltarea în continuare, în ritm intens a tuturor ramurilor economiei naționale, valorificarea la un nivel superior a resurselor naționale, introducerea largă în economie și în viața socială a cuceririlor științei și tehnicii moderne, creșterea eficienței economice a producției materiale, ridicarea nivelului de bunăstare și civilizație al întregului popor... După cum se știe, Congresul al XI-lea a definit cincinalul 1976—1980 drept cincinalul dezvoltării și afirmării ample a revoluției tehnico-științifice în toate sectoarele economiei românești**”¹).

În sublinierea făcută de secretarul general al P.C.R. sînt evidențiate, sintetic, caracteristicile etapei următoare pe care o vom avea de parcurs în edificarea societății socialiste multilateral dezvoltate, precum și direcția principală a acțiunilor noastre.

Într-un asemenea cadru, conducerea strategică la nivelul unităților economice este necesar să se oprească mai ales asupra : definirii obiectivelor și strategiei întreprinderii așa cum rezultă acestea din coordonatele planului la nivelul ramurii, al economiei naționale ; selecționării și rezolvării celor mai semnificative probleme care rezultă din relația : cercetare, proiectare de noi produse și tehnologii, de mare productivitate, economicitate și competitivitate în desfacere ; optimizării alocării resurselor necesare — umane, materiale și financiare.

Elemente de agregare a conducerii strategice

CONDUCEREA STRATEGICĂ se poate prezenta la diferite nivele de agregare într-o unitate economică. Aceste nivele sînt următoarele :

a) **conducerea operațională** care se referă la acțiunile curente de conducere, desfășurate de regulă într-un mediu tradițional, cunoscut. Dacă am lua, de exemplu, pentru acest nivel de agregare, cazul realizării unor produse, conducerea operațională s-ar referi la acțiunile de fabricare a acestor produse pentru un număr stabil de beneficiari. Deși pronunțat static, ca nivel de performanțe tehnologice și economice, randamentele acțiunilor operaționale se pot ameliora mai ales prin ridicarea nivelului de calificare a personalului și a celui de dotare tehnico-materială.

b) **conducerea inovatoare** care se referă la eficacitatea și randamentul noilor acțiuni de conducere, a unor noi operații realizate în cadrul unui mediu în schimbare și parțial necunoscut. Aceasta ar însemna, pentru exemplul luat, realizarea unor noi produse cu parametrii constructivi, tehnologici, funcționali și economici superiori, care urmează să se producă pentru beneficiari cunoscuți sau pentru beneficiari cu care nu s-a lucrat pînă în etapa respectivă.

Este necesar să menționăm că elementele inovatoare, modul inovator se repercutează nu numai pe plan material, în componentele modului de producție, ci și sub forma unor fapte de cultură și a unui stoc de cunoștințe utilizabil la scară socială²).

După cum se poate vedea din fig. 1, sferile celor două conduceri — operațională și inovatoare — se intersectează, asigurîndu-se pe această cale : integrarea noilor activități, a celor inovaționale, cu cele

¹ **Nicolae Ceaușescu**, Cuvîntare la Plenara comună a C.C. al P.C.R. și Consiliului Suprem al Dezvoltării Economice și Sociale a României, 21—22 iulie 1975, Ed. Politică, pag. 17—18, 44.

² **Mihai Drăgănescu**, Convergența cercetării științifice în condițiile revoluției științifice și tehnice, în vol. *Revoluția socialistă și revoluția științifică-tehnică*, Colecția Idei contemporane, Ed. Politică, București 1975.

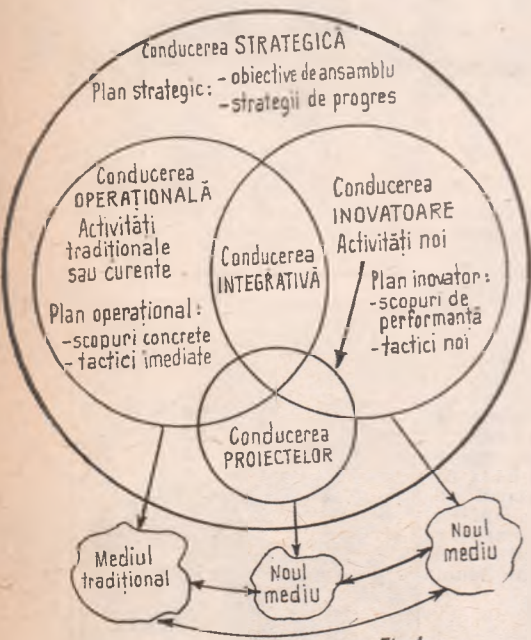


Fig. 1

pentru atingerea obiectivelor economico-sociale. De asemenea, este de relevat și

existente, operaționale; transformarea activităților inovatoare în operaționale și asigurarea rapidității pe care o determină cerințele procesului permanent al producției materiale; asigurarea interacțiunii dintre mediile tradiționale și mediile noi.

Se obține în acest fel **conducerea integrativă** care acționează mai ales pe planul optimizării proceselor, folosirii unui sistem de control și de decizie de corecție, atât de necesare pentru continuitatea procesului de conducere. În cazul realizării unor produse noi ca urmare a acțiunilor inovatoare, conducerea integrativă asigură armonizarea realizării paralele a acestor produse cu cele tradiționale, ceea ce poate să conducă, printr-un efect propagator, la ameliorarea unor produse tradiționale care-și pot revitaliza ciclul de viață. Conducerea integrativă este chemată să valorifice cîteva factori favorizatori și anume: motivarea pentru actul de inovare, folosirea experimentelor la scară redusă — importante pentru finalizarea inovării și pentru asigurarea certitudinii necesare generalizării acesteia — stimularea morală și materială, adeziunea la procesul educațional permanent, integrarea activității de cercetare în producția propriu-zisă etc.

Conducerea proiectelor

DUPĂ CUM se poate observa în fig. 1, elementele de influență ale tuturor tipurilor de conducere menționate se materializează pînă la urmă în proiecte. De fapt, pe un plan mai general, orice proces de dezvoltare se finalizează într-o serie de proiecte, la care distingem două faze mai importante: (A) Faza de gîndire creatoare, de valorificare a mecanismului creativității, care ne conduce la apariția ideii de proiect și ne obligă în același timp să parcurgem cîteva teste de realitate și (B) faza de concretizare a proiectului, în care se definește structura și infrastructura acestuia, corelarea cu alte proiecte în funcțiune și se ia în final decizia de aplicare a proiectului.

Pornind de la aceste două faze și de la interpretarea procesului de dezvoltare, q

serie de specialiști susțin valabilitatea rețetei după care:

(A) + (B) = DV = dezvoltare virtuală, care nu este însoțită de creștere.

Pentru ca să se obțină, prin proiectele respective, o dezvoltare reală (DR), însoțită totdeauna de creștere, este nevoie de intervenția conducerii (C):

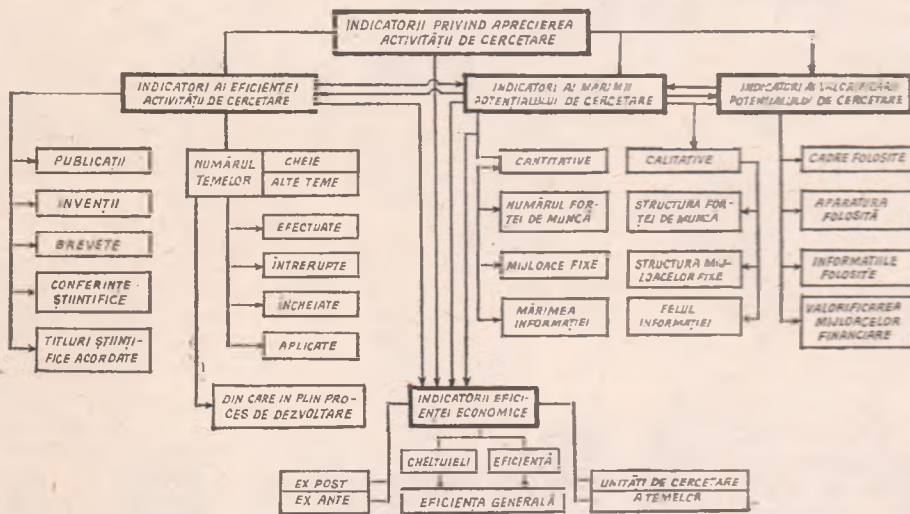
DV — C — DR

Un asemenea proces își găsește materializarea sub forma conducerii proiectelor.

O analiză în continuare a conducerii strategice și a elementelor sale componente, ne permite să evidențiem că aplicarea acestui concept, susținerea componentei sale inovatoare, poate contribui la configurarea unei adevărate culturi a întreprinderii, care presupune printre altele: atitudini profesionale în conducere și organizare, perfecționarea structurilor de autoritate, promovarea unui sistem autentic de valori, îmbunătățirea climatului motivațional și de participare la conducere, responsabilitate socială.

prof. univ. dr. ing.
Mihail DUMITRESCU

SINOPTIC



Sistem de indicatori pentru aprecierea activității unităților de cercetare științifică

DUPĂ opinia specialiștilor polonezi L. Bialon și Z. Kaczmarek (Gospodar ka Planowa, nr 2, 1975), instituirea unui sistem de indicatori pentru aprecierea activității unităților de cercetare științifică trebuie să îndeplinească următoarele funcții: (a) să constituie mijlocul de bază pentru informarea conducerii unităților, ca și a organelor ierarhice cu privire la efectele obținute, cheltuielile alocate și eficiența lucrărilor de cercetare și dezvoltare; (b) să fie unul din principalele criterii de alegere a temelor de cercetare avînd în vedere că rezultatele negative (deci lipsa de eficiență) nu sînt echivalente cu renunțarea la tema de cercetare respectivă; (c) să reprezinte instrumentul de control

interfață al lucrării de cercetare (al diverselor etape) și să servească în efectuarea de eventuale corecții, în special în sfera angajării sau eliberării de resurse alocate; (d) să stimuleze pe cercetători în găsirea de soluții noi, originale și eficiente; (e) să stimuleze valorificarea optimă a potențialului de cercetare; (f) să stea la baza proiectării sistemului de stimulare materială și morală a cercetătorilor și de ridicare sistematică a calificării acestora.

Luînd drept criteriu de clasificare a indicatorilor privind aprecierea activității de cercetare științifică — componentele acesteia — autorii grupează respectivii indicatori astfel: (1) **Indicatori privind potențialul de cercetare științifică** — ei tre-

buie completați cu aprecieri calitative și descriptive ca, de pildă, dacă există continuitate în cercetarea respectivei probleme, dacă au loc frecvente schimbări ale temei etc;

(2) **Indicatorii privind valorificarea potențialului de cercetare**; (3) **Indicatorii ai eficienței activității unității de cercetare**; (4) **Indicatorii eficienței economice a unității de cercetare sau a temelor**. Ei se aplică în special la institutele care lucrează nemijlocit pentru nevoile sferei productive și prestează ciclul complet de cercetare (cercetare fundamentală — aplicată — de dezvoltare — introducere în producție). Schema de sus redă sintetic conținutul acestor categorii de indicatori.

În funcție de etapa de realizare a progresului tehnico-științific se apreciază ca necesară și folosirea **indicatorilor de apreciere parțială** privind: (a) cercetările fundamentale în domeniul științelor umanistice, sociale, matematice și a celor organizate de institutele academice; (b) cercetările fundamentale în domeniul științelor tehnice și ale naturii, efectuate în special pentru sfera productivă; (c) cercetările aplicative; (d) lucrările de dezvoltare; (e) introducerea în producție a rezultatelor cercetărilor; (f) producția de masă și modificările structurii ei ca urmare a aplicării rezultatelor cercetării științifice; (g) rezultatul final al

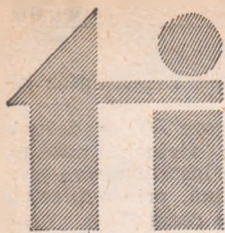
progresului tehnico-științific determinabil la beneficiarul produselor noi.

În căutare de casete-program

Urmare firească a indicațiilor date pe linie de partid și de stat de dotare a economiei naționale cu echipamente moderne de prelucrare automată a datelor, majoritatea unităților economice din țara noastră, dispun în prezent de mașini electronice de factură — contabilizat de tipul FELIX FC-15 și FELIX FC-30, unele din ele prezentînd în construcția lor și perforator de bandă. Prin modul de prezentare și expozare al acestor mașini sînt considerate, cu legitimă mîndrie, o frumoasă realizare a industriei noastre electronice.

Mobilitatea utilizării acestor mașini este însă îngreuiată de faptul că în momentul livrării lor către beneficiari de către întreprinderea de calculatoare electronice București sînt însoțite doar de o singură casetă program și o bară cu călăreții de contact. Aceasta nu face decît să limiteze foarte mult capacitatea de exploatare, determinînd unitățile economice să facă tot posibilul să mai cumpere încă o mașină doar pentru faptul de a mai intra în posesia unei... casete program ?? Semnificația acestui fapt o putem deplin înțelege dacă avem în vedere că prețul unei mașini depășește de peste 30 de ori pe cel al unei casete program.

În plus, ar mai fi necesar înlocuirea actualului car de la mașini, cu un car contabil, ceea ce ar conduce la mărirea rapidității de manipulare a fișelor de cont și a jurnalelor, mărînd în felul acesta aria problemelor ce pot fi realizate cu ajutorul acestor mașini.



TEORII IDEI

CUNOAȘTEREA evoluției probabile a numărului și structurii populației constituie un element de bază în elaborarea planurilor de dezvoltare economică. În aceste planuri populația apare pe de o parte ca realizator al obiectivelor economice și sociale, iar pe de altă parte ca beneficiar al rezultatelor obținute și consumator al bunurilor produse.

Sub primul aspect prezintă interes cunoașterea numărului și structurii populației active, precum și a numărului tinerilor care vor intra în câmpul muncii în anii viitori.

Sub cel de al doilea aspect interesează mai ales numărul total al populației și structura ei pe grupe mari de vîrstă — copii, tineri, adulți, vîrstnici — pentru a avea posibilitatea de a prevedea consumul probabil de bunuri — alimente, produse durabile, locuințe etc., precum și mijloace de asistență.

Trebuie remarcat că structura populației din țara noastră prezintă unele neregularități care se datoresc variației în natalitate și mortalitate, intervenite în timp.

Astfel în primele decenii ale acestui secol natalitatea din țara noastră a fost foarte ridicată, mai ales în mediul rural, contrarînd mortalitatea infantilă, care se afla la cel mai înalt nivel din Europa.

După instaurarea regimului de democrație populară s-a trecut la promovarea consecventă a politicii de industrializare în vederea creării bazei tehnico-materiale a socialismului și dezvoltării forțelor de producție, ceea ce a avut ca urmare crearea unei economii complexe și armonioase.

Construirea socialismului a dus la creșterea importantă a nivelului de trai al oamenilor muncii. Aceste schimbări cu caracter economic și social s-au reflectat în modificări de ordin demografic: s-a înregistrat o scădere puternică a mortalității generale și a celei infantile, și anume la mai puțin de jumătate din nivelul său inițial. Concomitent a intervenit și o scădere a natalității, ca urmare a migrației intense a tinerilor din mediul rural în cel urban, ridicării vîrstei medii de căsătorie — consecința școlarizării prelungite, generalizate pentru toate categoriile de populație, etc. Sporul natural al populației a rămas însă la nivel aproape neschimbat, scăderea mortalității compensînd micșorarea indicelui de natalitate.

Aceste schimbări ale indicilor demografici au dus la modificarea structurii pe grupe de vîrstă a populației în sensul măririi ponderii grupei vîrstnice în dauna celei tinere. Asupra structurii pe grupe de vîrstă a populației au avut influență și

CÎȚI TINERI VOR FI ÎN URMĂTORUL DECENIU ?

cele două războaie mondiale care au cauzat scăderea natalității în perioadele respective (1916—1919; 1941—1944). Precum și scăderea natalității din perioada 1957—1966. În anul 1966 natalitatea a atins nivel minim, redresîndu-se în anii următori datorită măsurilor luate în vederea protecției mamei și copilului.

Ca urmare a acestei situații piramida vîrstelor din țara noastră a suferit unele goluri și anume (1975):

- grupa 55—59 ani . . . aproximativ 30%
- grupa 30—34 ani . . . aproximativ 30%
- grupa 10—15 ani . . . aproximativ 30%

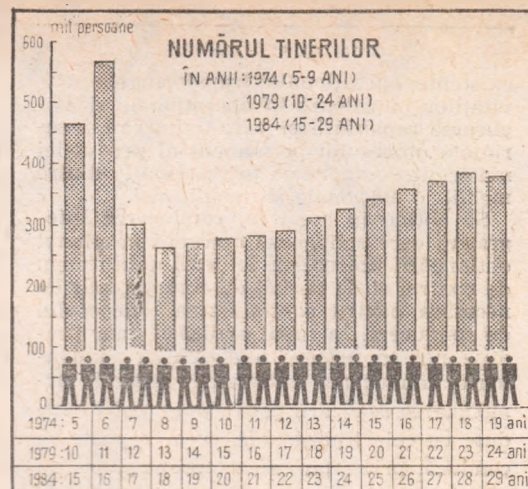
În schimb, la grupa copiilor sub 10 ani s-a produs o depășire importantă a contingentului mediu de copii născuți și anume de la 265.000, media din anii 1962—1966, la circa 500.000 copii în anii 1967—1968.

Aceste variații de contingente vor avea repercusiuni asupra structurii populației în viitor, deplasîndu-se cu timpul la grupe de vîrstă mai înaintate.

Dacă deficitul înregistrat la grupa vîrstnică are o importanță relativ redusă atît pentru forța de muncă, cît și pentru procreație, în schimb deficitul care se datorește celui de al doilea război mondial influențează forța de muncă de vîrstă medie și contează pentru procreație. O perturbare deosebită importantă va fi cauzată de generațiile tinere cu efectiv variabil care în prezent au intrat sau sînt pe cale de a intra în producție.

Ca urmare a creșterii natalității în primul deceniu de după război (1945—1955), numărul tinerilor (contingente anuale) a crescut neîntreput, atîngînd maximum în anul 1955. Tinerii născuți în acel an au absolvit școala generală (au împlinit 17 ani) în anul 1972, iar în anul 1975 fiind de 20 ani sînt în majoritate în câmpul muncii.

În anii ce vin vor urma unsprezece contingente din ce în ce mai reduse. Astfel, în anul 1976 numărul tinerilor de 17 ani va fi cu cca 20% mai mic comparativ cu situația din 1972, iar în anul 1983 deficitul respectiv va atinge 34% (adică o treime). În oarecare măsură acest deficit va fi atenuat prin faptul că vor termina școala generală și copiii care au fost școlarizați la vîrsta de 6 ani. În schimb, în anii 1984—1985 vor absolvi școala generală contingente maxime de copii (născuți în anii 1967—1968), cu un efectiv care va depăși cu 80—90% pe cel prece-



dent. Dacă între timp se va generaliza învătămîntul de 12 ani, fenomenul va avea loc în anul 1986.

Variații similare vor avea loc în decursul anilor și la alte grupe de populație, pe măsură ce contingentele respective vor înainta în vîrstă (vor influența natalitatea, cerințe pentru locuințe noi etc.).

Aceste variații de ordin demografic atrag după sine probleme corespunzătoare de ordin economic privind, printre altele, recrutarea numărului necesar de muncitori tineri. Știînd că fiecare generație tinăre reprezintă aproximativ 3% din totalul persoanelor active, înseamnă că, 3—4 generație formează o pondere însemnată din totalul forței de muncă.

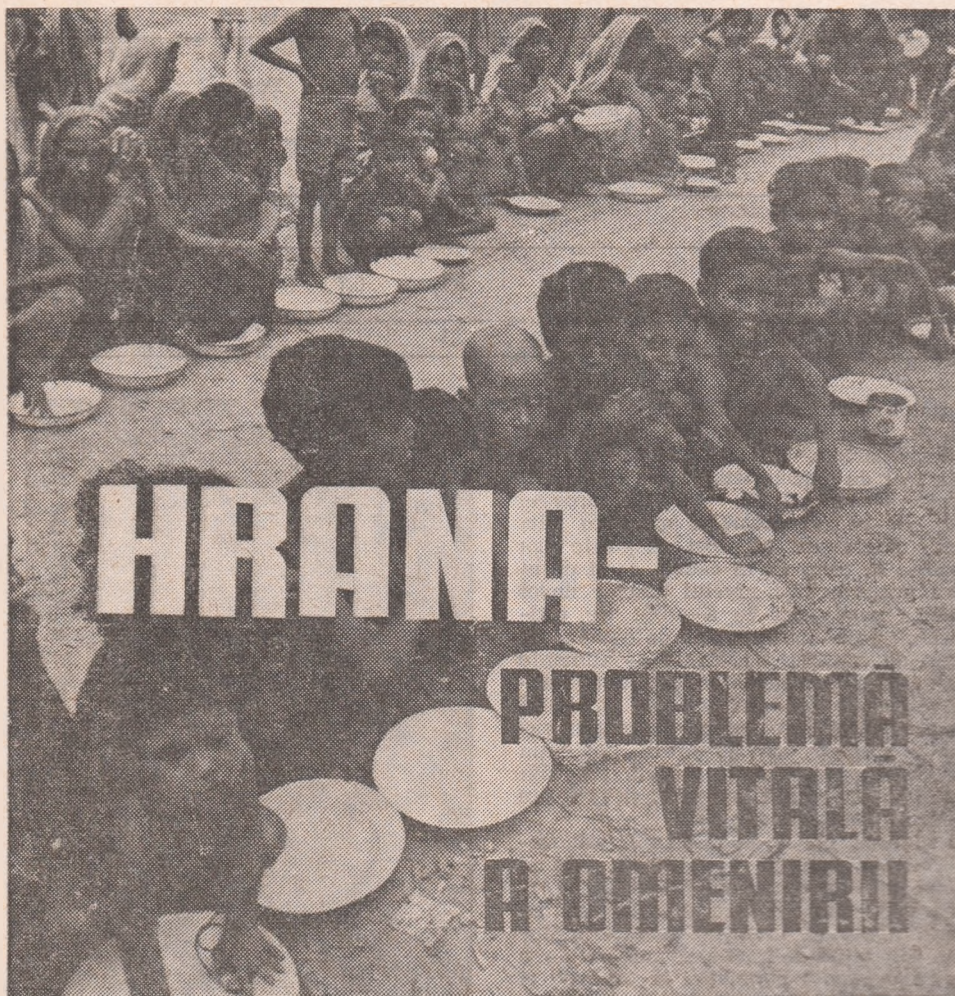
Dacă în prezent aceste dificultăți încă nu sînt resimțite deoarece numărul tinerilor muncitori se completează atît din tineri de 17 ani (contingente mai reduse), cît și din cei mai vîrstnici care desăvîrșesc studii în școli post-generale (proveniți din contingente mai numeroase), cu timpul însă deficitul de tineri se va accentua, iar pentru întreaga perioadă, 1975—1984 (perioada care corespunde natalității minime) deficitul global pe cei zece ani se va apropia de cel al unui contingent mediu anual.

Pentru a contracara consecințele negative ale acestui fenomen va fi necesară pregătirea în mai mare măsură a fetelor pentru profesii care în prezent sînt deținute mai ales de băieți, drenarea mai puternică a persoanelor din mediul rural, atragerea în activitate a pensionarilor valizi și a femeilor care se limitează la munca casnică, dar mai ales se va pune accent pe creșterea productivității muncii.

Acest fenomen va înceta în anul 1984, cînd vor atinge vîrsta de 17 ani copiii născuți în anul cu natalitatea maximă. O parte din ei vor intra direct în producție. Numărul persoanelor din acest contingent va fi cu aproape 80—90% mai mare comparativ cu cel anterior.

Intrarea în producție a acestor tineri, precum și a celor din contingente următoare, aproape tot atît de numeroase, va permite îndeplinirea ritmurilor de dezvoltare sporite a întregii economii naționale, crearea și dezvoltarea noilor ramuri de producție, servicii etc., conform programului de realizare a unei societăți socialiste multilateral dezvoltate în țara noastră.

Roman CRESIN



HRANA ȘI RAȚIONALITATEA SOCIALĂ

prof. univ. dr. Sergiu TAMAȘ

IMAGINILE au adeseori o forță de sugestie și chiar de convingere mai mare decât cuvintele. În metroul din Paris un afiș publicitar recomanda un nou produs alimentar pentru ciini. Cineva a lipit peste figura animalului satisfăcut fotografia unor copii din Sahelul african, deformați din cauza subalimentației. Hrana devence astfel, prin intermediul imaginilor, expresia cea mai crudă a decalajelor lumii contemporane și un pretext serios pentru dezbaterile problemelor dezvoltării. Cantitatea și calitatea hranei aflată la dispoziția unei populații ne atrage atenția asupra naturii și consecințelor unor mecanisme economice, ne aduce în fața valorilor care definesc obiectivele dezvoltării și ne permite să stabilim în ce măsură aceste valori corespund nevoilor și aspirațiilor indivizilor și ale comunității umane. O asemenea dezbateră este astăzi cu atât mai necesară cu cât se aud voci care consideră că principala cauză a neajunsurilor întimpinate de omenire în domeniul alimentației s-ar datora creșterii populației. Calculul experților ne dezvăluie însă capacita-

tea încă neutilizată a Terrei de a hrăni o populație mult mai numeroasă decât cea existentă astăzi. Prin urmare, investigarea stărilor din domeniul alimentației ne poate permite să găsim adevăratele motive ale neajunsurilor și nicidecum cele aparente.

Se știe astăzi care este volumul total al cerealelor disponibile pentru hrana oamenilor și animalelor, dar nici o considerație de ordin politic, economic sau social nu se poate întemeia pe cifre care ar rezulta din împărțirea acestui volum cu numărul locuitorilor de pe glob. Lipsa de omogenitate a reliefului politic și cultural al planetei intră în contradicție cu orice abordare a problemei alimentației care ar încerca să transforme aceste diferențe în „valori medii mondiale”. Statisticile ne aduc la cunoștință că locuitorii unor zone aflate în stare de subdezvoltare sau în curs de dezvoltare din Asia și Africa consumă în medie, zilnic, de la 5 pînă la 35 grame de proteine. În timp ce într-o țară scandinavă acest consum se ridică la 110 grame. Tot datele statistice ne arată că deșeurile alimentare ale unui menaj, de mărime medie dintr-o țară dezvoltată, au o valoare calorică egală cu cea necesară supraviețuirii unei familii sărace din zone subdezvoltate ale lumii. În aceste condiții soluționarea problemei hranei pe plan global este dependentă de rezolvarea situațiilor generate de diferențierile existente între situațiile economice, sociale, politice și culturale dintre națiuni și popoare. Hrana este necesară tuturor și fiecare popor are dreptul de a se dezvolta pentru a-și asigura cele necesare existenței. În această perspectivă calculele de natură statistică sînt necesare, dar nu sînt suficiente.

Un rol, deloc neglijabil, îl are raționalitatea socială a procesului de dezvoltare economică și socială în raport cu nevoile și aspirațiile unei populații, cadrul geografic în care evoluează, mediul politico-cultural, experiența acumulată în rezolvarea unor probleme fundamentale ale existenței legate de hrană, îmbrăcăminte și locuință. În acest context elementele de progres tehnico-științifice nu trebuie să ducă la o nivelare a experiențelor sociale locale, ci la o nouă potentare a lor, astfel încît diversitatea să contribuie la învingerea într-un interval istoric mai scurt a decalajelor și a neajunsurilor subdezvoltării.

Stimularea artificială a unei „societați de consum”, abuzul și risipa în domeniul resurselor alimentare sînt practici care intră în conflict cu nevoile mereu crescînde ale omenirii.

La aceste aspecte negative trebuie să adăugăm și efectele dăunătoare asupra producției de alimente, a cursei înarmărilor și a zonelor de conflict militar. Considerăm că nicidecum nu poate deveni un „fapt banal” relevarea echivalențelor dintre costul unui bombardier și numărul de 60 000 mii de tractoare care îi corespunde, sau între un port-avion și numărul paturilor de spital echivalent (30 000) etc. Acțiunile militare scot din circuitul economic mari suprafețe de teren agricole, iar experiențele cu „arme ecologice” pun serios sub semnul întrebării destinul populației vegetale și animale.

La toate acestea trebuie să adăugăm neajunsurile existente în domeniul producției și circulației produselor alimentare. O practică negativă o constituie extracția unor componente din plante sau carnea animalelor, care prezintă un interes comercial mai mare, resturile aruncîndu-se deși conțin proteine utile. De asemenea, se produc pierderi de produse alimentare, evaluate la aproximativ 30%, datorită manipulării neglijente pe căile ce duc de la producător la consumator sau datorită rozătoarelor sau altor cauze.

Faptele relatate pledează pentru afirmarea rolului major al judecăților de valoare, al raționalității obiectivelor dezvoltării, în efortul de a obține o anumită „calitate a vieții”. În mod deosebit se impune ca promovarea ideilor progresului și dezvoltării să nu se identifice cu efortul de a extinde „modele” care s-ar suprapune peste inițiativele regionale și locale, care ar anihila diversitatea experiențelor popoarelor în lupta lor pentru libertate și o viață mai bună. Creativitatea socială capătă în acest context un cîmp larg de acțiune și poate contribui la îmbogățirea formelor de viață, comportament și atitudine față de probleme reale ale progresului.

Creativitatea poate juca și trebuie să joace un rol important în introducerea rațiunii și echilibrului în domeniul satisfacerii cerințelor membrilor societății față de o anumită calitate a vieții, respectiv față de ansamblul îmbunătățirilor posibile în domeniul condițiilor sociale și naturale de existență. Experiența propriei noastre țări este semnificativă în această privință. Așa cum se arată în raportul tovarășului Nicolae Ceaușescu la Congresul al XI-lea al P.C.R. ceea ce-și propune poporul român în perspectivă este un cadru de viață „în concordanță cu necesitățile fiziologice științifice determinate și cu cerințele spirituale generate de progresul neîntrerupt al cunoașterii umane”. În termenii discuției despre hrană ca necesitate vitală a omenirii acest obiectiv este expresia unei orientări conștiente spre un mod de viață ferit de exagerări și risipă capabil să orienteze atenția populației spre calitatea alimentației. O asemenea atitudine activă urmărește nu numai îmbunătățirea gamei de produse alimentare care va sta la dispoziția populației, ci și modificarea practicilor alimen-

tare pe linia introducerii în masă a elementelor de raționalitate științifică.

În fiecare zonă a lumii popoarele pot aduce soluții proprii rezolvării problemelor alimentației cu condiția de a se deschide câmp larg dezvoltării economice și sociale.

În această direcție poate acționa cu efecte pozitive procesul făuririi unei noi ordini politice și economice în lume, întărirea colaborării internaționale prin respectarea independenței tuturor statelor, stimularea creativității sociale în căutarea de noi surse de hrană, accesul liber al tuturor popoarelor la progresul tehnico-științific pentru a se asigura hrana necesară întregii omeniri.

POPULAȚIA — HRANA — AGRICULTURA ■

prof. univ. dr. Marin POPESCU

1. ESTE UN FAPT: omenirea înregistrează azi cei mai înalți coeficienți de creștere a populației din întreaga sa istorie. Cum e și firesc, un asemenea ritm de creștere a populației a menținut lupta pentru hrană printre cele mai arzătoare probleme mondiale. Cu toate realizările remarcabile obținute în agricultura mondială, și, în special, în agricultura țărilor dezvoltate, sub impulsul progresului industrial, omenirea este încă departe de a fi câștigat bătălia împotriva foametei. Mai mult, în ultimii ani, raportul populație-producție alimentară a marcat — pe plan mondial — o simțitoare înrăutățire relativă, lucru ce reiese limpede din tabelul

Rezultă că în ambele decenii analizate producția alimentară a devansat populația, atât pe plan mondial cât și pe cele două grupe de țări, dar se observă că în ultimul deceniu indicele de devansare este mai mic, ceea ce face ca procentul de creștere a producției de alimente pe locuitor să scadă, în comparație cu deceniul anterior. Această scădere este relativ mai mare în țările în curs de dezvoltare, ceea ce duce la sporirea decalajului existent față de țările dezvoltate în nivelul și structura alimentației. Tendința menționată a contribuit — alături de alți factori — la declanșarea crizei alimentare. În 1972 pentru prima dată după mai bine de două decenii s-a înregistrat o diminuare a producției alimentare mondiale: stocurile mondiale de cereale s-au redus considerabil, mărind dependența alimentației de producția fiecărui an: creșterea costurilor energiei și efectele propagate ale acestui fenomen asupra factorilor de producție și, îndeosebi asupra îngrășămintelor chimice, apoi inflația și creșterea prețurilor — toate au agravat criza agrară.

Decalaje cantitative și calitative

2. EXISTĂ, firește, mari deosebiri de la o țară la alta în nivelul consumului alimentar. Astfel, în timp ce în țările capitaliste dezvoltate din punct de vedere economic, în perioada 1969—1971, disponibilitățile au fost în jur de 3 200 kilocalorii pe persoană și pe zi (3 330 în S.U.A., 3 130 în Canada, 3 240 în Danemarca, 3 210 în

Ritmul anual de creștere a producției alimentare și a populației în lume, 1952—1962 și 1962—1972*

	Populația	1952—1962		1962—1972		
		Producție alimentară		Producție alimentară		
		Total	Pe locuitor	Total	Pe locuitor	
Total țări dezvoltate	1,3	3,1	1,8	1,0	2,7	1,7
Total țări în curs de dezvoltare	2,4	3,1	0,7	2,4	2,7	0,3
Total mondial	2,0	3,1	1,1	1,9	2,7	0,8

Franța, 3 180 în Italia, 3 190 în Anglia, 3 200 în Noua Zeelandă), în țările în curs de dezvoltare nivelul acestor disponibilități a fost de aproximativ 2 000 kilocalorii (Filipine — 1 940, India — 2 070, Maroc — 2 220). În cadrul primului grup de țări nevoile energetice au fost depășite cu 20—25%, în timp ce în cadrul celui de al doilea grup de țări nivelul acestor nevoi a rămas neacoperit cu 6—14%. Se estimează că peste 460 milioane de oameni nu dispun de cantități suficiente de alimente pentru asigurarea nevoilor lor. Subalimentația cuprinde zone întinse ale globului pământesc. Cei care suferă de subalimentație alcătuiesc azi 30% din populația Asiei, 25% din populația Africii, 18% din populația Orientului Apropiat și 13% din populația Americii Latine.

Lichidarea lipsei de alimente, asigurarea hranei întregii populații a planetei noastre constituie un obiectiv acut, la ordinea zilei, care își cere soluționarea corespunzătoare în interesul tuturor națiunilor. Posibilitățile planetei noastre de a asigura existența populației în evoluția ei viitoare sînt tot mai frecvent discutate, formulindu-se atât opinii optimiste cât și opinii pesimiste.

Aș menționa înainte de toate opinia potrivit căreia între hrană și populație s-ar stabili un echilibru în mod automat: „Dacă hrana se reduce atingând un punct critic, foametea va reduce populația pînă cînd se restabilește un nou echilibru. Dacă hrana devine abundentă, o concentrăm, o rafinăm, o facem de o calitate mai bună și îi reducem astfel volumul încît să corespundă numărului stomacelor oamenilor” (Don Pearlberg, prof. la Universitatea Purdue, S.U.A.). Firește, rolul automatismului chiar dacă se bazează pe experiența trecutului, nu poate constitui o soluție nici pentru prezent și cu atât mai mult pentru viitor. De altfel, acțiunile care se întreprind pe scară națională și internațională, mondială sînt cea mai elocventă dovadă a atitudinii conștiente a societății pentru îmbunătățirea relației populație-hrană.

Aș menționa, în al doilea rînd, opiniile care pun accentul pe **modificarea cererii**: controlul fertilității; reducerea rației alimentare, îndeosebi în țările dezvoltate în care nevoile energetice sînt depășite în procente care se ridică pînă la 20—25%; **modificarea structurii** alimentației și în consecință și a producției în sensul renunțării la produse animaliere sau reducerea acestora (știut fiind că pentru o unitate nutritivă de origine animală se consumă 7 unități de origine vegetală) etc. Nu de puține ori se vede ieșirea din impas numai prin acțiuni unilaterale, îndeosebi referitoare la problemele demografice.

După părerea mea asemenea poziții nu pot fi acceptate îndeosebi de statele aflate în curs de dezvoltare, cu atât mai mult cu



cît omenirea dispune de mari suprafețe de teren care ar putea fi atrase în circuitul agricol, precum și de mari posibilități de sporire a producției pe suprafețele deja cultivate în prezent.

În al treilea rînd am în vedere opiniile referitoare la **modificarea ofertei**, respectiv la sporirea resurselor alimentare, a hranei. Aici consider că este principalul teren de luptă contra foametei. Nu oprirea sau frînarea creșterii populației, nu renunțarea la consumul de produse animale, bogate în proteine superioare, ci sporirea producției alimentare, a hranei, în așa fel încît să devanseze creșterea populației — aceasta va fi dovada uneia dintre cele mai mari cuceriri ale omului, dovada dominației lui asupra resurselor lumii. Se va putea realiza această creștere a producției alimentare, mai concret, se va asigura cel puțin dublarea producției alimentare în următorii 25—30 de ani pentru a face față dublării scontate a populației și creșterii standardelor de hranire?

Analiza datelor statistice pe ultimii 30 de ani arată că în multe țări producțiile au fost mai mult decît dublate. Mai mult, cu toate amenințările lui Malthus și ale urmașilor lui, producția agricolă privită la scară mondială n-a fost devansată de populație, ci, dimpotrivă, fapt care a asigurat o creștere a standardului de hranire, ce-i drept, foarte diferită de la o zonă la

alta, dar totuși o creștere. Combătând teoria lui Malthus, Engels arăta: „Știința crește cel puțin la fel ca populația; populația crește proporțional cu numărul ultimei generații: știința progresează proporțional cu masa cunoștințelor care i-au fost lăsate de generația anterioară, așadar, poate înainta și ea în progresie geometrică în împrejurările cele mai obișnuite, și ce este imposibil pentru știință?” Într-adevăr, ce este imposibil, mai ales astăzi, în condițiile revoluției științifico-tehnice? În ultimele decenii științele agricole au făcut mari progrese, rezultatele obținute reflectându-se în îmbunătățirea materialului biologic, în perfecționarea mijloacelor tehnice, tehnologiilor de producție, modului de organizare și de conducere din agricultură etc. Randamentul la hectar a sporit de 2—3 ori pe suprafețele irigate și de zeci de ori în condiții de seră; pe de altă parte în complexele zootehnice de tip industrial s-a făcut un progres enorm în direcția scoaterii creșterii animalelor de sub influența factorilor naturali. Pe baza descoperirilor științei și aplicării lor în producție, într-o serie de țări capitaliste și socialiste, producția agricolă a înregistrat creșteri și a atins nivele greu de conceput cu câteva decenii în urmă. La ora actuală se poate aprecia fără nici un pericol de eroare că omenirea dispune de un imens stoc de realizări ale științei care sînt insuficient valorificate, fiind aplicate într-un număr redus de țări, deci pe o suprafață relativ mică din suprafața de teren de care dispune omenirea. Iată de ce împărtășesc teza potrivit căreia cantitatea de alimente necesară în anul 2000 va putea fi obținută prin aplicarea mijloacelor tehnice și a metodelor cunoscute pentru creșterea plantelor și animalelor și prin aplicarea altor cuceriri ale științei și tehnicii care fără nici o îndoială vor apare.

Studiile științifice arată că lumea dispune de uriașe rezerve nepuse încă în valoare. Pe glob există mari suprafețe care ar putea fi atrase în circuitul agricol. După unele calcule, suprafața potențial cultivabilă a globului ar fi de 3,2 miliarde ha, adică 24% din suprafața totală a uscatului. Cele 1,4 miliarde ha, suprafața aflată în prezent sub cultură, reprezintă de-abia 10% din terenurile neacoperite cu apă. Cele mai întinse suprafețe potențial cultivabile se află în Africa și America de Sud.

Există, de asemenea, imense posibilități de a spori producțiile pe suprafețele deja cultivate. Este suficient să ne gândim la nivelul producțiilor medii pe hectar și pe animal obținute în țările cu agricultură dezvoltată (care și el mai poate fi încă sporit), pentru a ne da seama ce salt ar putea face producția agricolă mondială dacă și țările în curs de dezvoltare s-ar apropia de acest nivel.

Altfel extinderea suprafețelor agricole cît și intensificarea producției în țările în curs de dezvoltare reclamă mai ales o adaptare la condițiile locale și o aplicare a mijloacelor tehnice și tehnologiilor deja cunoscute în țările dezvoltate. Creșterea producției alimentare presupune dezvoltarea și perfecționarea factorilor de producție — extinderea irigației (în prezent abia 4% din debitul total al apelor curgătoare udă cca 1% din totalul uscatului — 160 milioane hectare), o sporire considerabilă a folosirii îngrășămintelor și a produselor fitofarmaceutice (fiecare tonă de îngrășămintă chimice poate aduce în medie un spor de aproximativ 8 tone de producție cerealieră), răspîndirea mașinismului și creșterea gradului de mecanizare a lucrărilor, utilizarea soiurilor de plante de mare randament. Principalul obstacol în

creșterea rapidă a producției alimentare nu constă în imposibilitatea pămîntului de a produce mai mult, nu constă în imposibilitatea științei de a potența forța productivă a pămîntului; principalul obstacol îl constituie starea de înapoiere a majorității țărilor lumii, concretizată printre altele în lipsa mijloacelor materiale și financiare, structuri învechite, constrîngeri sociale, interdicții religioase, incultură, analfabetism etc, stare de înapoiere de care se fac vinovate în mare măsură țările capitaliste dezvoltate.

Soluționarea cît mai grabnică a problemelor complexe ale alimentației impune instaurarea unor noi relații economice bazate pe etică și egalitate deplină între toate statele. Firește, nici o țară nu trebuie să aștepte ca altcineva să rezolve pentru ea problemele legate de modernizarea agriculturii, de intensificarea proceselor de exploatare a pămîntului. Dimpotrivă, în cadrul fiecărui stat trebuie mobilizate toate resursele umane și materiale în lupta pentru continuarea creșterii și producției agroalimentare.

În același timp, este necesar să se asigure un sprijin mult mai substanțial țărilor în curs de dezvoltare, creîndu-se condiții pentru accesul lor neîngrădit la tehnologiile moderne, realizîndu-se programe de dezvoltare multilaterală a acestor țări și, îndeosebi, de dezvoltare a producției agricole și alimentare, care va deveni una din problemele cele mai complicate în anii viitori.

Creșterea producției agricole nu trebuie urmărită numai în țările în curs de dezvoltare, ci și în țările cu agricultura dezvoltată în care cu toate rezultatele obținute, nivelul producțiilor realizate este încă departe de cel posibil de realizat, chiar și în condițiile actualei tehnici și tehnologii.

În legătură cu sporirea ofertei de hrană ar mai fi de subliniat **sursele alimentare extraagricole** — pescuitul, algele marine, alimentele sintetice cărora li se atribuie un mare rol în perspectiva următoarelor decenii și **alți factori** de care se vorbește mai puțin. Am în vedere:

— reducerea sarcinilor agriculturii pentru produse nealimentare (prin apariția detergenților, firelor și fibrelor sintetice, cauciucului și pieilor sintetice etc.). Industria preia tot mai mult sarcinile agriculturii, creîndu-i acesteia posibilități sporite pentru a se concentra asupra producerii de hrană:

— prelucrarea industrială a produselor agricole care pe lângă îmbunătățirea conținutului produselor respective, facilitează păstrarea lor o perioadă mai îndelungată de timp și utilizarea în tot timpul anului și acolo unde este nevoie. Efectele negative ale sezonității și zonalității producției agricole sînt în mare măsură diminuate prin industrializare.

— modernizarea transportului, care permite deplasarea rapidă și la mari distanțe a produselor alimentare.

Experiența românească și soluționarea problemei alimentației

SPUNEAM mai înainte că la rezolvarea problemelor alimentare trebuie să contribuie fiecare țară. În acest sens statul nostru a acordat și acordă o atenție de prim ordin creării unei agriculturii naționale care să satisfacă necesarul de produse agroalimentare al populației și al economiei. Reorganizarea socialistă a agriculturii a fost însoțită și urmată de o susținută dezvoltare a bazei tehnico-materiale. Ca urmare, în anii construcției socialiste, **pro-**

ducția agricolă a sporit în România mai repede decît populația.

Dacă față de anul 1948 populația în 1974 a crescut cu 32,7%, producția agricolă a sporit în același rîstimp de 3,38 ori.

În aceste condiții sporirea producției agricole vegetale și animale a asigurat aprovizionarea mereu mai bună a populației cu produse agroalimentare și a industriei cu materii prime agricole, crearea rezervelor de stat, precum și unele disponibilități pentru export. Toate acestea au constituit un factor important pentru dezvoltarea echilibrată a economiei României, pentru creșterea nivelului de trai al populației.

Congresul al XI-lea al Partidului Comunist Român a subliniat necesitatea dezvoltării în continuare a agriculturii și creșterea în perspectivă a producției agricole. În perioada 1976—1980 producția agricolă va spori cu 41,3—49,7%, față de media anilor 1971—1975, realizîndu-se un ritm mediu anual de creștere de 7,2—8,4%. Întrucît rezervele de terenuri arabile sînt limitate, calea principală pentru sporirea producției este creșterea producției medii la hectar, dezvoltarea pe baze intensive a agriculturii.

Pentru dezvoltarea și modernizarea bazei tehnico-materiale agriculturii românești îi vor fi puse la dispoziție investiții de aproximativ 110 miliarde lei. O parte importantă a acestor investiții va fi utilizată la sporirea suprafeței amenajate pentru irigații cu 1 000 000 ha, pentru executarea lucrărilor de desecări pe 1 000 000 ha ca și pentru acțiuni de combaterea eroziunii solului pe o suprafață de peste 800 000 ha. Agricultura va dispune la sfîrșitul cincinalului de 125—130 mii de tractoare într-o gamă diversificată și cu un grad ridicat de universalitate. Pînă la sfîrșitul cincinalului se vor asigura agriculturii 250—280 kg de îngrășămintă (în substanță activă) la un hectar de teren arabil, vii și livezi. Totodată, cercetarea științifică va contribui la crearea de noi soiuri de plante și hibridi, precum și la îmbunătățirea raselor de animale existente și crearea de rase noi, la îmbunătățirea tehnologiilor de producție etc.

Deceniul următor va marca noi progrese în dezvoltarea agriculturii românești. Producția globală agricolă (media anuală) în perioada 1980—1990 va fi de 1,5—1,8 ori mai mare decît media anuală a perioadei 1971—1975. Întrucît pentru anul 1990 populația țării este estimată la aproximativ 25 milioane (față de peste 21 milioane în 1975), **creșterea producției agricole va continua să devanseze populația.**

O asemenea dezvoltare a agriculturii și a producției agroalimentare a fost și este posibilă în contextul dezvoltării de ansamblu, globale, a economiei naționale, în cadrul căreia rolul hotărîtor revine industrializării țării, pe baza celor mai noi cuceriri ale științei și tehnicii.

Depunînd eforturi mereu sporite pentru rezolvarea problemelor complexe legate de dezvoltarea agriculturii naționale, România este conștientă de faptul că rezolvarea pe plan mondial a acestor probleme este posibilă numai prin instaurarea unei noi ordini economice și politice.

Înfăptuirii unei noi ordini economice România îi consacră eforturi deosebite care — și pe linia problemelor agriculturii și alimentației — duc la dezvoltarea colaborării și cooperării internaționale, în vederea progresului economico-social al întregii omeniri.

*) „Examen de la situation alimentaire mondiale. Prés. int et futur.”, p. 34 (Punctul 8 al ordinii de zi la Conferința mondială a alimentației, Roma, 5—16 noiembrie 1974).

ŞANTIER EDITORIAL

Sistem și civilizație

(Editura politică)

Mihai DRĂGANESCU

● Ce vă propuneți să demonstrați în lucrarea ce o pregătiți?

— Creșterea rolului științei în întreaga viață socială contemporană, constituirea de sisteme socio-tehnice cum sînt sistemele informatice, care implică modul de muncă al omului, relațiile sale cu obiectele tehnice pe care le-a creat dar și relațiile cu semenii sîi ridică o serie de probleme noi. Calculatoarele și sistemele informatice scot în evidență rolul **modului de conducere** al societății ca una din realitățile fundamentale ale vieții sociale. Și ceea ce este mai important, modul de conducere nu înseamnă numai sisteme informatice, matematică și calculatoare electronice căci acestea oferă numai instrumente și metode, nu și principii sociale. Modul de conducere înseamnă reflectarea aspirațiilor umane, a conștiinței sociale în activitatea de conducere, înseamnă partid, stat, problema democrației și libertății, iar pentru omul de știință principiile generale valabile, precum și specifice socialismului și mai ales ale viitorului comunist. Lucrarea caută să sublinieze că în esență asupra **sistemului social** își pune amprenta și modul de conducere și caută să aducă unele contribuții la dezbaterea acestei teme.

● Cum explicați sub acest raport dinamica socială?

— Știința și tehnologia scot în evidență, după părerea mea, existența unui **mod de inovare** sau de schimbare nu numai al industriei și economiei, ci, în general, al vieții sociale. Acest mod ca și modulele de producție și de conducere a existat întotdeauna și am putea spune că Marx teoretizînd rolul revoluției sociale a scos în evidență unul din aspectele majore ale modului de schimbare. Modul de inovare implică efortul de creare și introducerea a noului, fiind o componentă esențială a sistemului social, care asigură acestuia progresul și viitorul său. Efortul amintit implică un anumit rol economic acestui mod, prin consumul unei părți din venitul național și prin introducerea în circuitul economic și social de noi produse, tehnologii, metode și idei. Asemenea aspecte, în corelație cu procesele economice de acumulare și în relație cu mediul înconjurător sînt examinate în acest volum.

● Titlul lucrării ce o proiectați se referă și la „civilizație”. Ce loc îi atribuiți în sistemul dv. noțional?

— Sociologia contemporană consideră societatea ca un tot integral, prima viziune integrată, sistemică, aparținînd lui Marx și Engels, concepția lor rămînînd în esență valabilă și astăzi, fiind o cucerire fundamentală a științei. În acest cadru integralist, sistemic, trebuie să se rețină și importanța vieții spirituale a societății și omului. În lucrare se ia în considerare noțiunea de mod de viață social-culturală în comparație cu noțiunea de mod de viață spirituală. Intrucît fenomenele culturale nu se pot reduce numai la viața spirituală, ele îmbrățișînd întreaga activitate a omului, munca sa, și știința, pe lingă literatură, artă etc, cultura fiind nu numai depozit de valori ci și acțiune, rezultă ca urmare a examinării acestor aspecte în citeva eseuri din volum, unele puncte de vedere care pot încheia o anumită viziune asupra societății ca sistem și civilizație. **Sistemul** cuprinde modulele amintite, inclusiv modul de viață spirituală, **cultura** asigură articulația firească dintre conștiința și existența socială, **civilizația** se referă la relațiile umane care implică întreaga societate, toate modulele, instituțiile ei și bineînțeles viața fiecărui om în parte. Omul trebuie să resimtă societatea nu numai ca sistem, ci ca civilizație, dar trebuie să și contribuie la aceasta.

A. S.

Economia

și calitatea vieții

Pierre DROUIN

Le Monde

ASISTĂM de o parte la o umflare excesivă a terțiarului, datorită mai ales tehnicilor de

tratare a informației. Evoluția ar fi normală dacă proliferarea tehnicii de calcul nu ar fi însoțită de o inflație enormă a datelor, ceea ce împiedică reducerea efectivului personalului de birou. De altă parte, apar trebuințe noi, tot mai prost satisfăcute. Un sector nou — cuaternar — al economiei ar avea ca obiectiv să adauge sufețe, afabilitate, în această civilizație din ce în ce mai dură pe care o cunoaștem... pentru a reda oamenilor încredere, a-i ajuta să se realizeze..., a ameliora ca-



Desen de CIK Damadian

litatea vieții... Criza economică ar putea să ducă la „degresarea” întreprinderilor, debarasîndu-le de prea-plinul terțiarului, care are „costuri înduse” considerabile. Costul „cuaternarului” ar fi redus, deoarece ar face apel și la muncă benevolă. „Era cuaternară” — nu este o eră post-industrială, căci industria, chiar dacă trebuie să se restructureze ca urmare a cerințelor legate de dezvoltarea „lumii a treia”, a nevoii de bunuri mai durabile ș.a. este indispensabilă. În epoca supraorganizării este nevoie de un sector „de mare rentabilitate socială și activă”.

(L'ère quaternaire. LE MONDE, 18 XII 1975)

Eficiență economică — eficiență socială

V. JAMIN

ВОПРОСЫ ЭКОНОМИКИ

ESTE FOARTE IMPORTANT să se ia în considerare nu numai eficiența economică, dar și socială a producției. Acuția națională trebuie să se măsoare fiindu-se seama și de „costul de refacere” a mediului biologic deteriorat. Apare încă o problemă a teoriei reproducției — o tot mai mare însemnătate dobîndînd-o, în afară de subdiviziunile I și II, subdiviziunea III, care adesea este definită ca **infrastructură**. În componența ei ar intra toate tipurile de întreprinderi avînd ca obiectiv ocrotirea naturii și marile echipamente cu această destinație (de ex. tipuri speciale de întreprinderi de construcție de mașini și produse chimice pentru înlăturarea poluării ș.a.)

(„Ekologia i ekonomika” Voprosi ekonomiki, nr. 7/1975)

Finalitatea creativității

Ronald WHITFIELD



NU MĂ INTERESEAZĂ în mod deosebit creativitatea luată în sine sau ideile doar de dragul lor... Ca inginer, îmi place să văd o idee transformată într-un produs final care funcționează... Unii oameni nu pot să-și adapteze comportarea la cerințele situației. Aceștia sînt de obicei „oamenii de idei”,

care zboară de la un gînd nou la altul și pe care este bine să-i ai în jurul tău cînd inspirația lincezește, dar care încep s-o ia razna cînd lucrarea trebuie încheiată. Alții sînt oamenii rigizi, care vor să distrugă orice idee de la prima vedere. Cel mai bine ar fi să fie integrate ambele tipuri de oameni la timpul potrivit într-o echipă... În creativitate nu începi cu o problemă a cărei soluție nu o cunoștri. Dimpotrivă, pentru a fi cu adevărat creativi trebuie să ai și o soluție în afară de o problemă. Creativitatea se află între problemă și soluție”.

(Creativity in Industry. Penguin Books Ltd., 216 p.)

Newsweek

„Ne lipsesc idei”?

Eșecul abordării tradiționale

Robert LEKACHMAN

City University of New York

„PROBLEMA este eșecul curbei lui Philips care exprima posibilitatea de a jongla între inflație și ocupare. Noi am avut destul șomaj pentru ca inflația să fi putut pînă acum să scadă — și nu a scăzut. Nu s-a petrecut acest lucru deoarece există o enormă putere economică concentrată. Astfel, concurența de piață devine tot mai puțin semnificativă și ne putem aștepta la tot mai puțin ajutor din partea politicilor tradiționale”.

Eșecul abordării non-tradiționale

Herbert STEIN

University of Virginia



„EROAREA GENERAȚIEI noastre a fost că a respins înțelepciunea tradițională, nu că ne-am cramponat de ea... Acum 30 sau 40 de ani unii economiști de modă veche ne spuneau că orientarea spre ocuparea deplină, combinată cu o dirijare politică a orientării fiscale și monetare, ne va duce la impasul prezent — inflație fără ocupare deplină... Ei bine, este exact ceea ce s-a întîmplat”.

DETERMINĂRI ȘI COORDONATE GENERALE ALE CONCEPTIEI ROMÂNEȘTI

Gheorghe DOLGU

PE FONDUL crizei materiilor prime și al fenomenelor grave din economia mondială, sesiunile extraordinare din 1974 și 1975 ale Adunării Generale a Națiunilor Unite inaugurarau printr-o abordare directă și cuprinzătoare dezbaterile privind instaurarea unei noi ordini economice internaționale. Sub presiunea țărilor în care trăiește majoritatea, defavorizată, a populației globului stabilirea unei noi ordini s-a înscris ca o problemă prioritară pe agenda politică a lumii.

În acest context, în noiembrie 1974, președintele Ceaușescu expunea într-o formă sintetică, în raportul pe care în calitate de secretar general al Partidului Comunist Român îl prezenta la Congresul al XI-lea al partidului, concepția sa despre o nouă ordine economică internațională. Această concepție avea să-și găsească oglindirea în Programul partidului, adoptat de Congres, precum și în trei documente, difuzate la Națiunile Unite, cuprinzând poziția României în problema noului ordini, a dezarmării generale, a creșterii rolului Națiunilor Unite. Doresc să subliniez însă că, atât sub raportul contribuției teoretice cât și al celei practice, aceste documente reprezintă **o continuare și dezvoltare logică a gândirii și acțiunii politice românești. o concretizare într-o viziune unitară a unor teme de bază promovate de România pe arena internațională.** Acest lucru este demn de reținut pentru că ideea de nouă ordine economică și politică internațională nu s-a născut nici din senin și nici pe un loc gol, ci a reprezentat rezultatul unui proces mai mult sau mai puțin îndelungat de clarificare la scară națională și internațională, de penetrare în conștiințe a imperativului unei restructurări fundamentale a relațiilor internaționale. Între crearea în 1964 a U.N.C.T.A.D., care avea să marcheze recunoașterea existenței subdezvoltării ca una din marile probleme care confruntă comunitatea internațională și să afirme, prin „strategia globală”, necesitatea acțiunii internaționale concertate pentru lichidarea ei, și adoptarea de către Adunarea Generală în mai 1974 a Declarației și Programului de acțiune cu privire la instaurarea unei noi ordini economice internaționale, se află nu pur și simplu un deceniu, ci o întreagă perioadă istorică. Perioada înmulțirii disfuncțiilor mecanismelor de relații internaționale, a adâncirii drastice a decalajelor între state, a spulberării iluziilor că tendințele seculare de polarizare a bogăției și sărăciei în lume ar putea fi eliminate prezervând sistemul existent de raporturi între națiuni, perioada unor mari modificări în raportul mondial de forțe. O perioadă și de înfringeri, de evoluții negative, dar și de mari victorii și de evoluții progresiste ireversibile, dătătoare de speranțe. O perioadă de confruntare a ideilor politice cu realitățile, de disociere de mituri — vechi sau noi, de largire a sferei posibilului.

În această perioadă se situează și activitatea deosebit de intensă desfășurată de România pe plan internațional, participarea ei activă și responsabilă, alături de alte națiuni, la trătarea tuturor marilor probleme care se ridică în fața omenirii, pe scurt, afirmarea României pe arena internațională. Dinamizată de gândirea președintelui Nicolae Ceaușescu, politica externă românească s-a remarcat și se remarcă prin poziții clare și hotărâte împotriva oricăror manifestări ale politicii imperialiste, colonialiste și neocolonialiste, de inegalitate, forțată și dictat, prin inițiative inovatoare vizând promovarea unor principii noi, relații noi între state, a unor politici noi, democratizarea vieții internaționale. Dealtfel, cu deplină temei, în imaginea opiniei publice mondiale, activitatea externă a țării noastre se asociază strâns cu afirmarea dreptului fiecărui popor de a-și hotărî destinele singur, fără nici un amestec din afară, cu proclamarea „urbi et orbi” a necesității de a așeza relațiile internaționale pe temelia egalității suverane între state. Promovarea unor idei și acțiuni în contrast puternic cu mecanisme, relații și concepții marcate determinant de marile decalaje economice și militare, de existența blocurilor opuse, a unor idei și acțiuni contrare tendințelor integraționiste supra-naționale, a fost întotdeauna receptată ca un act de curaj, dar și cu rezervele pe care le inspiră inițiativele și întreprinderile noi și în-

drăznețe, care ies din tiparele comune și care au drept țel schimbări radicale, revoluționare ale ordinii existente. Dar ceea ce ieri încă le putea apare unora drept romantic, este astăzi substratul unor scheme realiste de restructurare a lumii contemporane.

Expresie a năzuințelor poporului român

Este deci momentul să ne întrebăm : ce reprezintă demersul românesc în curentul de idei și acțiuni politice vizând restructurarea relațiilor internaționale ?

El este, înainte de toate, o expresie a năzuințelor poporului român, popor care, de-a lungul secolelor și-a conservat în condiții extrem de dure ființa națională, un popor care și-a cistigat, doar relativ recent, în cadrul statului său național, o deplină independență politică și economică. El dă expresie aspirațiilor de realizare națională deplină pe plan politic, economic, social și cultural ale poporului său într-o epocă istorică în care, ca urmare a accesunii la viața politică independentă a numeroase popoare, această problemă este de o arzătoare actualitate pentru majoritatea covârșitoare a populației globului.

El este, în al doilea rând, un fenomen izvorit din solul României de astăzi. O țară socialistă, în care participarea, egalitatea și echitatea sint puse la temelia ordinii interne și în care, să o spunem deschis, datorită gândirii și acțiunii președintelui Ceaușescu, politica externă, inspirându-se din aceleași principii, este realmente o prelungire a politicii interne. O țară care a realizat, de la eliberare, progrese imense pe toate planurile, dar care după volumul venitului pe locuitor, distribuția pe medii a populației, structura utilizării forței de muncă, structura exportului, problemele cu care se confruntă în raport cu mediul internațional, rămâne o țară în curs de dezvoltare, întâmpinând numeroase probleme economice similare celor care se pun țărilor din „lumea a treia” și deci cu vocația de a înțelege mai bine, dinăuntru, aceste probleme și de a contribui la soluționarea lor. Că o țară poate fi în același timp și socialistă, prin structuri, și în curs de dezvoltare, prin nivelul dezvoltării economice — pare un adevăr elementar. Dar oare adevărul lui Galilei nu era un adevăr elementar. Și cite alte adevăruri elementare nu și-au croit drumuri prin bariere de neîncredere în decursul existenței umane ? Iată de ce, trebuie, cred, să subliniem că dacă România se consideră țară socialistă și în curs de dezvoltare și acționează ca atare, ideea și impulsul promovării acestui adevăr vine de la președintele Nicolae Ceaușescu.

Continuând prezentarea impulsurilor obiective ale unei gândiri și acțiuni politice, voi menționa că România face parte din categoria țărilor mici și mijlocii, adică a acelor țări, dezavantajate de structurile asimetrice ale lumii contemporane, de „regulile de joc” existente, de mecanismele actuale de adoptare a deciziilor pe plan internațional, din acea majoritate de națiuni care are dreptul și nu dorește să rămână silențioasă. În sfârșit, voi adăuga că o trăsătură a specificității românești o constituie faptul că România, care în virtutea evoluției istorice face parte din categoria țărilor angajate, își exercită plenar atribuțiile suveranității dezvoltând larg relațiile economice, politice, culturale cu toate statele, indiferent de sistemul socio-economic, de apartenența la grupări economice și militare, își elaborează politica internațională in mod independent pornind cu consecvență de la considerente principale, în acord cu interesele progresului și păcii în întreaga lume.

Din aceste fapte, tendințe, particularități izvorăsc concepțiile de politică externă care ar putea fi numite doctrina românească, doctrina Ceaușescu. Caracterizat printr-un ascuțit simț al istoriei, prin capacitatea de a identifica schimbările necesare și, totodată, ceea ce este posibil în fiecare moment dat, acest sistem de gândire și acțiune poartă amprenta personalității președintelui român. A gânditorului care stăpînind perfect metoda materialismului dialectic și materialismului istoric este

ASIGURAREA FACULTATIVĂ DE ACCIDENTE A CONDUCĂTORILOR DE AUTOTURISME ȘI A ALTOR PERSOANE AFLATE ÎN AUTOTURISME



Intensificarea continuă a traficului rutier determină în mod inevitabil și creșterea pericolului producerii de accidente, cu toate măsurile ce se iau pentru prevenirea și combaterea cauzelor care le pot pricinui și cu toată grija crescândă pe care o manifestă conducătorii de autovehicule pentru evitarea accidentelor.

Ca urmare, pentru a răspunde cerințelor deținătorilor de autoturisme în vederea realizării unor mijloace suplimentare de prevedere în condițiile intensificării circulației rutiere, Administrația Asigurărilor de Stat a introdus asigurarea facultativă de accidente a conducătorilor de autoturisme și a altor persoane aflate în autoturisme.

Această asigurare poate fi încheiată de către persoanele fizice cu domiciliul în R.S. România, deținătoare de autoturisme (înmatriculate în țara noastră) și acoperă cazurile de accidente produse în timpul în care conducătorul sau alte persoane (nenominalizate) se aflau în autoturism, inclusiv în remorca trasă de acesta.

Asigurarea poate fi încheiată și de către conducătorii amatori care conduc autoturismele altor persoane, numai dacă pentru perioada în care conduc autoturismele respective au încheiat și asigurarea, pusă la dispoziția lor, pentru despăgubiri datorate proprietarului sau deținătorului autoturismului ca urmare a pagubelor de avarii produse din culpa conducătorului amator autoturismului condus.

Asigurarea se încheie, de regulă, pe o perioadă de un an, însă, la cererea asiguratului, se poate încheia și pe o perioadă mai mică, dar cel puțin de 6 luni, fiind valabilă atât pentru accidentele produse pe teritoriul R. S. România, cât și în afara acestui teritoriu, inclusiv în timpul în care autoturismele sînt utilizate la concursuri, întreceri sau antrenamente pentru acestea.

Asigurarea se poate încheia, la alegerea asiguraților, la următoarele sume asigurate :

a) pentru fiecare persoană accidentată, dar cel mult numărul persoanelor corespunzător numărului de locuri stabilit în certificatul de înmatriculare al autoturismului, pe toată perioada asigurării :

- pentru cazul de invaliditate permanentă totală : 10 000 lei ;
- pentru cazul de invaliditate permanentă parțială, o parte din suma de mai sus, proporțională cu gradul de invaliditate ;
- pentru cazul de deces : 5 000 de lei ;

b) la dublul sau la triplul sumelor asigurate prevăzute la lit. a. de mai sus.

În caz de producere a evenimentelor cuprinse în asigurare, sumele asigurate se plătesc persoanelor care au devenit invalide, iar în caz de deces, moștenitorilor legali ai persoanelor decedate, independent de despăgubirile ce se acordă în baza asigurării prin efectul legii de răspundere civilă auto sau a altor asigurări facultative.

Prima de asigurare anuală pentru această asigurare este de 80 de lei de fiecare autoturism, la asigurările încheiate pentru sumele asigurate prevăzute la lit. a. de mai sus și respectiv de 160 de lei sau 240 de lei la asigurările încheiate pentru dublul, respectiv triplul sumelor asigurate prevăzute la litera a.

Asigurarea poate fi încheiată prin organele împuternicite de ADAS, inclusiv prin filialele A.C.R.

Avînd în vedere avantajele pe care le oferă această asigurare, precum și faptul că primele anuale de asigurare, care sînt accesibile, pot fi plătite și în rate subanuale, recomandăm deținătorilor de autoturisme, încheierea acestei asigurări, considerînd acest lucru ca o necesitate obiectivă de luare a unor măsuri suplimentare de prevedere pentru timpul în care se exploatează autoturismele.

CLUB SPORT

Str. Băcani 4

DESCHIS
8 · 20

I.C.S. MAGAZINUL UNIVERSAL

» **BUCUREȘTI** «

Str. Bărăției 2

DESCHIS 7·22 DUMINICA 8·13

OLIMPIC

Str. Lipscani 21

DESCHIS ZILNIC 7·22 DUMINICA 8·13

BIJUTERIA

Calea Victoriei 22

ZILNIC 8·20 DUMINICA ÎNCHIS

BIG BERCENI

DESCHIS ZILNIC 6³⁰ · 21³⁰

DUMINICA 6³⁰ · 12

wagaziul

tuturor

