

Revista ECONOMICA

CONSILIUL SUPREM AL DEZVOLTĂRII ECONOMICE ȘI SOCIALE — INSTITUTUL CENTRAL DE CERCETARI ECONOMICE

**ACȚIUNI FERME PENTRU
NORMALIZAREA PULSULUI
ACTIVITĂȚII ECONOMICO-
SOCIALE, PENTRU ÎNFĂPTUIREA
MĂSURILOR STABILITE
DE CONDUCEREA PARTIDULUI,
A INDICAȚIILOR TOVARĂȘULUI
NICOLAE CEAUȘESCU**

**TOVARAȘUL NICOLAE CEAUȘESCU ORGANIZÂND
ȘI CONDUCÎND FĂRĂ ÎNTRERUPERE LUPTA
PENTRU SALVAREA DE VIEȚI OMENEȘTI
PENTRU ÎNLĂTURAREA URMĂRILOR
CUTREMURULUI ȘI NORMALIZAREA VIEȚII
ECONOMICO-SOCIALE**



Din momentul întoarcerii în patrie, tovarășul Nicolae Ceaușescu s-a aflat în locurile din Capitală cel mai grav afectate de cutremur



Tovarășul Nicolae Ceaușescu — zi și noapte, se cereau hotărâre și acțiune



Prima grijă, primul îndemn al conducătorului partidului și statului: să se facă tot ce este omenește posibil pentru salvarea supraviețuitorilor



La marea uzină bucureșteană „23 August”, înfăptuirea operativă secretarului general al partidului a permis reluarea în timp foarte scurt a producției; colectivul de muncă s-a angajat să dea încă în plus până la 10 la sută producție suplimentară, trecând astfel la recuperarea

*În lupta unită, energică și eroică
pentru înlăturarea marilor distrugerii provocate de cutremur*

ORDINE, DISCIPLINĂ ȘI ORGANIZARE EFICIENTĂ

IMPETUOASA CONSTRUCȚIE a României noi a primit o puternică lovitură din partea forțelor dezlănțite ale naturii. Cutremurul din 4 martie a provocat în capitală și pe o mare suprafață a țării noastre, într-un are număr de județe și localități urbane și rurale, grave pierderi de vieți omenești, prejudicii de ordin material atât economiei naționale cât și populației. Bilanțuri vizibile care nu exprimă nici pe departe adevărata pagădie provocată de cutremur, întrucât lucrările de degajare a dărîmăturilor scot mereu la iveală noi victime omenești, înscriu pînă acum peste 1 300 de persoane ce și-au pierdut viața și peste 10 000 de răniți și accidentați. Au fost avariate și oprite din funcțiune importante instalații industriale, numeroase instituții de cercetări științifice, de învățămînt, clădiri publice, așezăminte culturale, sanitare, edificii din patrimoniul cultural și istoric al țării, sint avariate sau distruse însemnate părți din fondul de locuințe al localităților afectate. În unele zone, ca cea a orașului Zimnicea bunăoară, fondul locativ vechi a fost distrus în proporție de 80%.

Deosebit de mari sint pagubele înregistrate în numeroase sectoare ale activității economice : 195 de întreprinderi au fost avariate, deteriorîndu-se un mare număr de instalații, mașini și utilaje de valoare ridicată. În același timp au fost avariate numeroase conducte de alimentare cu gaze, apă, stații de transformare, linii electrice, ceea ce a dus la stagnarea activității unor unități industriale. În agricultură seismul a provocat avarii grave, a deteriorat sute de construcții zootehnice soldate cu pierderea unui mare număr de animale.

Puternica zguduire a pămîntului a sfîrșit și dărînat ziduri, a oprit din lucrul lor continuu uzine și fabrici, a întrerupt lumina, apa, gazele, dar n-a reușit nici o clipă să zdruncine moralul bravului nostru popor care a trecut în aceste clipe grele un înalt examen de unitate, bărbăție și solidaritate umană. Încă din clipele imediat următoare ale cutremurului întreg poporul român și-a ridicat cu demnitate fruntea, și a pornit cu elan să salveze viețile celor surprinși sub dărîmături. Decretul prezidențial pentru revenirea la normal a activității economice și vieții sociale în zonele calamitate, a acționat ca un catalizator al forțelor întregului popor, care, strîns unit în jurul partidului, a dovedit și de această dată, virtuțile străbune de curaj și abnegație în lupta pentru salvarea fiecărei vieți omenești care mai palpita sub dărîmături, pentru repunerea în funcțiune a instalațiilor de apă, electricitate, gaze, pentru aprovizionarea continuă a populației.

Oameni de omenie, de înaltă tărie morală și disciplină socialistă

FINALITATEA umană a societății noastre socialiste și-a dovedit încă odată și cu acest prilej nobilele-i resurse : omul, viața lui au fost pe primul plan de urgență al acțiunilor de salvare. S-au mobilizat armata, mii de detașamente formate din oameni ai muncii, gărzile patriotice, studenți, cadre sanitare, elevi care cu toții au dat exemple de tenacitate indescritibile în acțiunea de degajare de sub dărîmături a victimelor cutremurului, de îngrijire a celor răniți, de încartiruire a celor rămași fără adăpost. În fabricile și uzinele afectate de cutremur, în toate unitățile economice s-a muncit și se muncește fără oprire, zi și noapte, pentru repunerea în funcțiune a instalațiilor deteriorate.

Prezența președintelui țării, a tovarășului **Nicolae Ceaușescu** în mijlocul echipelor de intervenție, al cetățenilor Capitalei greu încercată de seism, în toate localitățile afectate a constituit pentru ei un îndemn mobilizator, le-a insuflat încredere în rezultatele eforturilor unite prin care întregul nostru popor se străduiește, în aceste momente de grea încercare, să înlătore cât mai rapid efectele dezastruosului cutremur.

Profunda omenie caracteristică șefului statului nostru s-a manifestat și în aceste clipe de grea cumpănă pentru noi ; indicațiile date de a acorda prioritatea priorităților și de a nu se precupeți nici un efort, de a se folosi orice șansă, oricît de mică pentru salvarea vieților omenești ce mai dăinuie prin dărîmături, măsurile de ocrotire și ajutorare a sinistraților au făcut ca tovarășul **Nicolae Ceaușescu**, prezent la locurile dezastrului din zi și pînă în noapte, să fie întîmpinat cu sentimente de adîncă dragoste și admirație pentru exemplul său de abnegație și dăruire față de patria și poporul nostru.

La propunerea tovarășului **Nicolae Ceaușescu**, secretarul general al P.C.R., Comitetul Politic Executiv a stabilit în ziua de 8 martie a.c. o serie de măsuri pentru ajutorarea imediată a persoanelor sinistrate. Cetățenii care au locuit în blocurile prăbușite vor primi imediat locuințe în blocuri noi. Persoanele spitalizate vor putea, de asemenea, la părăsirea unităților sanitare, să se mute în noile locuințe puse la dispoziție de stat. Toți cetățenii ale căror locuințe au fost nimicite și cărora cataclismul le-a distrus avutul vor primi noile apartamente, dotate gratuit, de către stat, cu tot mobilierul necesar, inclusiv cu aparate de radio și televizoare. De asemenea, s-a hotărît, să se repartizeze gratuit sinistraților cărora le-au fost distruse bunurile personale lenjerie de pat, tacî-



muri, veselă și vase de bucătărie, în cazul bărbaților câte 2 costume de haine și, în cazul femeilor, câte o rochie și un costum-taior, pantofi, ciorapi, lenjerie de corp și câte 1000 lei de persoană. În ce privește celelalte persoane evacuate, care nu și-au pierdut bunurile personale, Comitetul Politic Executiv a hotărât mutarea lor în clădiri noi, în mod organizat și eșalonat, acordându-se prioritate familiilor din clădirile cele mai grav avariate.

Acestea și numeroase alte măsuri cu caracter social dovedesc încă odată eforturile extraordinare, nelimitate, pe care orînduirea noastră socialistă le depune pentru viața omului și condițiile sale de trai.

Ca întotdeauna, și în aceste împrejurări spiritul realist, curajul și inițiativa organizatorică a șefului statului nostru au generat analize minuțioase ale fiecărei situații create și au condus la evaluarea realistă a posibilităților de ieșire din impas, a măsurilor ce se cer întreprinse pentru evitarea oricărui pripeli sau evaluări superficiale. Au fost apreciate eforturile deosebite, abnegația și spiritul de dăruire cu care mii de detașamente formate din oameni ai muncii, membri ai gărzilor patriotice, militari ai forțelor armate și Ministerului de Interne, cadre sanitare, tineri studenți, elevi au lucrat neîntrerupt, zi și noapte, și au reușit să scoată din ruine numeroși supraviețuitori ai cutremurului. Au fost apreciate eforturile clasei muncitoare și ale țărănimii de a salva avutul obștesc primejduit, de a repune în funcțiune instalațiile deteriorate.

Eforturi tot mai organizate, progrese în acțiunea de refacere

ACȚIUNEA de refacere cât mai grabnică a unităților industriale avariate, în scopul reintrării lor în activitatea normală de producție, a concentrat intervenții curajoase, prompte și eforturile neîntrerupte ale oamenilor muncii, inginerilor și tuturor specialiștilor. Forța conștiinței muncitorești a permis realizarea unor lucrări de reparații în condiții excepțional de dificile, un ritm de lucru deosebit, datorită cărora pînă duminică la amiază în județele Bacău, Brăila, Iași, Ilfov, Covasna și Vaslui, toate unitățile oprite și-au reluat activitatea. Pînă în seara de luni o mare parte a întreprinderilor care au suferit daune în urma seismului au fost repuse în funcțiune. Energeticienii au luptat cu dîrzenie și au reușit să repare și să pună în funcțiune un mare număr de grupuri și stații de transformare, îmbunătățind aprovizionarea cu energie electrică a Capitalei și altor localități.

Și în agricultură se muncește cu abnegație pentru refacerea construcțiilor deteriorate. Pînă marți 448 de construcții zootehnice au fost reparate și se lucra la re-

medierea ultimelor suprafețe de sere avariate. Lucrările din transporturi și comunicații au muncit zi și noapte pentru refacerea sistemelor deteriorate, pentru asigurarea circulației feroviare și rutiere.

Întregul popor își înzecește eforturile pentru refacere

IMENSELE pagube materiale pricinuite de cutremur au îndirjit și mai mult poporul nostru în dorința nestămutată de a nu-și precupeți eforturile patriotice pentru diminuarea nerealizărilor din întreprinderile care și-au întrerupt producția datorită cutremurului. Mii de întreprinderi din toate județele țării și din Capitală au lucrat și duminică, în special în domeniile construcțiilor de mașini, materialelor de construcții și industriei alimentare. Prin forța solidarității muncitorești s-a putut asigura aprovizionarea neîntreruptă și normală a populației Capitalei și celorlalte localități afectate de cutremur. Pe întreg cuprinsul țării se fac eforturi susținute pentru intensificarea activității productive, pentru înzestricarea cu maximă răspundere a fiecărui utilaj, fiecărui secții și instalații și repunerea lor grabnică în funcțiune.

Comandamentul suprem al acestor zile de grea încercare pentru poporul nostru este munca neobosită și neînfricăată pentru salvarea vieților periclităte, pentru refacerea avutului public deteriorat, pentru repunerea în funcțiune a unităților productive și de servicii către populație, pentru refacerea și repararea fondului de locuințe.

Așa cum a dovedit-o din primele clipe de după cutremur, poporul nostru, strîns unit în jurul partidului nostru acționat cu demnitate, curaj, calm, disciplină și nețălmurimă umanism și devotament patriotic pentru înlăturarea urmărilor dezastrului și normalizarea vieții economice și sociale.

Relatăriile celor circa 200 de trimiși speciali ai organelor de presă străine reflectă aspecte inedite de la fața locului ilustrînd dimensiunile pagubelor și remarcă în mod deosebit comportamentul calm și demn al populației Bucureștiului și al celorlalte zone ale țării afectate de seism, spiritul de ordine și disciplină, promptitudinea și eficacitatea măsurilor adoptate de partid, prezența neobosită a tovarășului Nicolae Ceaușescu în zonele calamitate, indicațiile ferme date pentru salvarea vieților omenești, pentru lichidarea cât mai grabnică a urmărilor seismului și pentru reluarea cursului normal al vieții: „O activitate amplă caracterizată prin eroism, curaj, devotament“ (TASS), „Sînt impresionante curajul, calmul, devotamentul neabătut“ (China Nouă), „Atmosfera de întraajutorare omenească și angajament total“ (A.D.N.), „Bucureștiul oferă imaginea capacității omului de a se opune stihiei naturii“ (Vecerni List, ziare din Zagreb), „Președintele Nicolae Ceaușescu a vizitat regiunile afectate din Capitală și provincie, dînd indicații precise cu privire la lucrările necesare pentru înlăturarea pagubelor provocate de dezastru, pentru normalizarea situației, îmbărbătînd prin prezența sa populația greu încercată“ (U.P.I.), sînt numai cîteva din precierile presei internaționale referitoare la eroismul poporului nostru.

Poporul român este neînfricat în hotărîrea sa fermă de a face să renască precum pasărea Phönix din ruinele frumoase noastre Capitală, precum și celelalte localități calamitate, care vor fi transformate în orașe moderne, hotărîrea de a înălța pe locurile azi acoperite încă de moloz fumegînd edificii moderne, fabrici și uzine, așezări urbane și rurale demne de civilizația socialistă comunistă.

Maria D. POPESCU

ACȚIUNI FERME PENTRU NORMALIZAREA PULSULUI ACTIVITĂȚII ECONOMICO-SOCIALE, PENTRU ÎNFĂPTUIREA MĂSURILOR STABILITE DE CONDUCEREA PARTIDULUI, A INDICAȚIILOR TOVARĂȘULUI NICOLAE CEAUȘESCU

- Forța conștiinței muncitorești — munca disciplinată, plină de abnegație și dăruire
- Verificarea cu maximum de competență și exigență a utilajelor și instalațiilor, concentrarea tuturor eforturilor pentru punerea în funcțiune a capacităților de producție
- Cu deplină responsabilitate, competență și maximă raționalitate — continuarea fermă, energetică a dezvoltării economico-sociale a patriei
- O amplă mobilizare de forțe materiale și umane pentru recuperarea pagubelor și realizarea exemplară a sarcinilor de plan.
- Spiritul organizatoric și simțul gospodăresc la baza tuturor acțiunilor

REFACEREA SISTEMULUI ENERGETIC NAȚIONAL

- **Cantitățile de energie electrică furnizate în prezent asigură consumul industrial cit și al populației de pe întreg teritoriul țării**
- **Acțiuni convergente, susținute, pentru valorificarea celor mai ieftine resurse de producere a energiei**
- **Prind viață măsurile de economisire atit în întreprinderi, cit și la populație**

PENTRU a funcționa, pentru a produce, fiecare unitate economică are nevoie de energie electrică. Mai mult chiar, sînt întreprinderi a căror bună desfășurare a proceselor tehnologice este direct condiționată de existența unor cantități mari de energie electrică. De aceea, pentru a satisface aceste cerințe crescînde ale economiei, s-au făcut și se fac eforturi mari pentru dezvoltarea capacităților de producție, pentru exploatarea rațională a tuturor instalațiilor de producție și

transport conectate la Sistemul energetic național. În acest plin efort creator, cutremurul din seara zilei de 4 martie a.c., cu efectele sale dezastruoase, a afectat puternic unitățile producătoare de energie. În numai cîteva secunde au fost scoase total din funcțiune numeroase centrale, rețele de distribuție, transformatoare, fapt ce s-a repercutat negativ asupra activității în întreprinderi, asupra realizării producției materiale.

MOMENTE dramatice s-au petrecut, mai ales, în unitățile din sudul țării. La Centrala electrică București-vest, de pildă, a căzut acoperișul clădirii peste instalațiile ce se aflau în plină funcționare. Asemănător s-au petrecut lucrurile și la Centrala electrică Brazi. A apărut astfel pericolul unor explozii catastrofale, care a fost înlăturat numai datorită eroismului, inițiativei și competenței profesionale a celor ce se aflau în schimburile respective de lucru. Intervenția promptă a condus la oprirea grupurilor producătoare de energie electrică, la golirea din instalații a uleiului și hidrogenului — evitîndu-se astfel posibilitatea iscăirii unor puternice incendii. La o primă constatare s-a stabilit că un număr însemnat de grupuri

electrice din 20 de centrale au suferit avarii mai mari sau mai mici, fiind scoase din funcțiune. Au fost, de asemenea, grav avariate un număr mare de transformatoare, în timp ce rețelele de distribuție au fost rupte în multe puncte de pe traseu.

Parte din instalațiile din Sistem, mai ales cele situate în nordul țării, au continuat să producă energie, insuficientă însă pentru a satisface cerințele. La chemarea partidului, munca plină de abnegație, depusă zi și noapte în schimburi neîntrerupte de către energicienii țării, s-a concretizat în punerea în funcțiune treptată, încă din a doua zi după cutremur, a principalelor centrale electrice și a traseelor de distribuție. Comandamentul special or-

ganizat pentru coordonarea activității — pe baza rapoartelor prezentate din teren din 6 în 6 ore — în funcție de situațiile existente, a stabilit operativ măsuri concrete, îndrumînd specialiștii acolo unde prezența lor era strict necesară. S-a muncit cu dirzenie și devotament în toate centralele electrice și, îndeosebi, la cele din Craiova, Pitești-sud, Govora, Brazi, Rovinari, Galați, Brăila, unde, echipele și brigăzile de muncă, nu au părăsit unitatea decît atunci cînd principalele agregate producătoare de energie au fost puse în funcțiune.

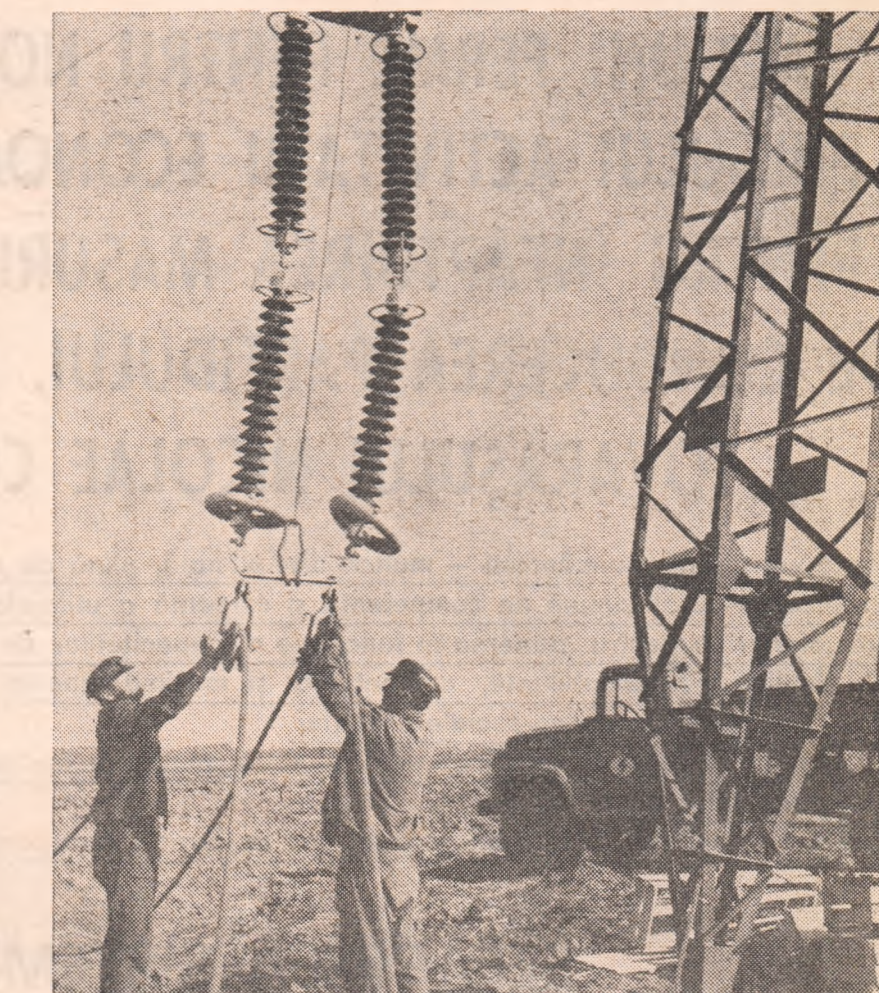
Concomitent, pe traseele de distribuție a energiei electrice, înfruntînd frigul și intemperiiile vremii, echipele și brigăzile de traseiști au restabilit,

la locurile unde existau avarii, legăturile în rețele, punind în stare normală de funcționare toată rețeaua pe întregul teritoriu al țării. Au fost înlăturate avariile de la multe transformatoare, iar cele mai grav defectate au fost înlocuite. În prezent, sînt elaborate măsurile pentru repararea tuturor transformatoarelor și altor instalații ce au suferit mai mult de pe urma cutremurului.

ACUM întregul Sistem energetic național funcționează acoperind cerințele economiei și consumului populației. Au fost puse în funcțiune 40 de grupuri energetice din rîndul celor defectate, restul aflîndu-se într-o stare avansată de remediere a avariilor. S-a acționat și în direcția punerii în funcțiune înainte de termen a unor grupuri energetice de mare putere, care se aflau încă înainte de cutremur în stare de revizie și reparații. Așa este cazul cu grupul de 315 MW de la CET Craiova, care a fost pus în funcțiune cu 10 zile mai devreme față de data planificată, fapt ce a însemnat o mare contribuție la realizarea unei cantități însemnate de energie electrică.

Un efort susținut în asigurarea cerințelor de energie electrică l-au adus centralele hidroelectrice — ele pompînd în plus în perioada ce a trecut din acest an (mai ales în zilele lunii martie), circa 70 milioane kilowați ore. Au fost, de asemenea, efectuate de către specialiști, la toate barajele lacurilor de acumulare, sondaje și controale asupra stării lor, urmărindu-se atent dacă cutremurul nu le-a afectat. Această activitate continuă mai în profunzime — așa cum a cerut-o conducerea partidului — astfel încît să se asigure toate măsurile necesare menite să prevină orice apariție de avarii sau defecțiuni, care ar putea prejudicia funcționarea hidrocentralelor, cît și revărsarea apelor acumulate.

ODATĂ cu restabilirea situației, peste tot în unitățile producătoare de energie și de distribuție, s-a trecut la materializarea unor noi măsuri menite să asigure realizarea energiei din resurse mai ieftine — lignit, reciclarea resurselor secundare din industria metalurgică și chimică, etc. Sînt însă,



Și liniile de înaltă tensiune din numeroase puncte ale țării au avut mult de suferit datorită ravagiilor cutremurului. Echipele de intervenție au acționat cu dăruire și competență

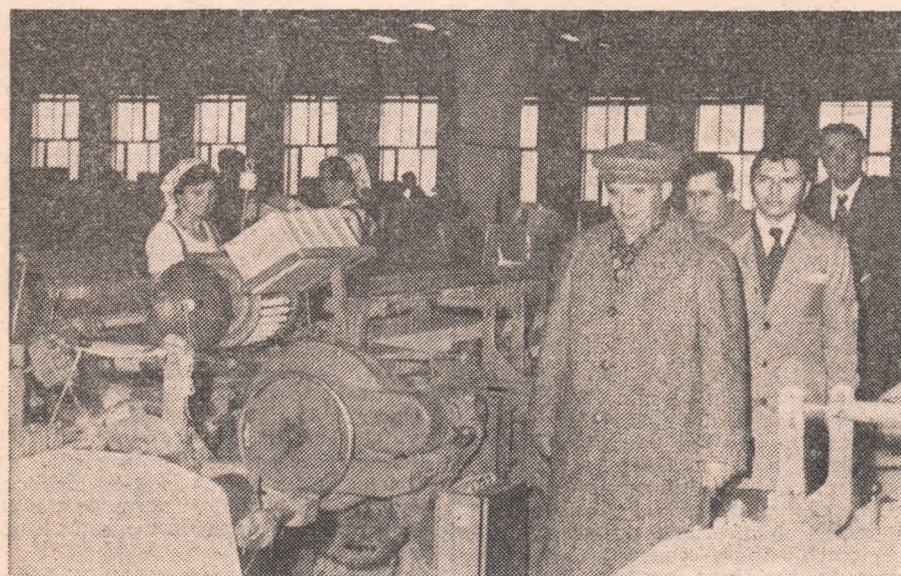
în acest sens, unele neajunsuri. Industria minieră a rămas datoare energicienilor cu livrarea, în primele două luni ale anului, cu circa 1 200 mii tone cărbune (din care 90% lignit). De asemenea, unitățile metalurgice, cît și cele chimice au rămas datoare în furnizarea la Sistem a peste 83,5 milioane kilo-

wați/oră de energie electrică recuperabilă din resurse secundare.

Ceea ce însă este îmbucurător — și lucrurile tind să se desfășoare așa — este faptul că atît consumatorii industriali, cît și consumul populației — se situează la cote mai scăzute, față de prevederi, datorită măsurilor luate privind gospodărirea rațională a energiei electrice și termice. În primele două luni ale anului s-a consumat mai puțin față de prevederi cu 343 milioane kilowați/ore energie electrică și 1,087 milioane Gigacalorii.

EXISTĂ, așa dar, condiții ca măsurile stabilite pentru acest an în toate unitățile Ministerului Energiei Electrice să fie îndeplinite întocmai, ca economia națională cît și populația să fie asigurate cu energia electrică necesară. De asemenea, strînsa cooperare între producători și consumatori — poate determina, în continuare, gospodărirea rațională a energiei electrice astfel încît consumul din 1977 să se situeze la cote mai reduse în raport cu anii anteriori. Aceste probleme se pun mai acut în această perioadă cînd economia națională, grav afectată, trebuie să-și mobilizeze toate resursele pentru a continua în ritm susținut procesul de dezvoltare economico-socială a patriei, pentru realizarea integrală a tuturor obiectivelor stabilite.

V. BOESCU



La Buzău, secretarul general al partidului a venit în mijlocul lucrătorilor de la întreprinderea „Textila” care muncesc cu dăruire pentru recuperarea pagubelor și realizarea unei producții suplimentare.

ÎN METALURGIE ȘI UZINELE CONSTRUCTOARE DE MAȘINI SE ACȚIONEAZĂ ORGANIZAT ȘI FERM PENTRU RECUPERAREA PAGUBELOR

Unitățile Centralei de prelucrări metalurgice într-un efort eficient de refacere și recuperare a producției

DIN cele 9 întreprinderi ale centralei industriale de prelucrări metalurgice — amplasate în diferite zone ale țării — 3 au avut de suferit de pe urma dezastuosului cutremur. Dintre acestea, două unități — respectiv Întreprinderea de sîrmă și produse din sîrmă din Buzău și Întreprinderea „Cablul românesc” din Ploiești și-au întrerupt pentru scurt timp producția, datorită faptului că n-au fost alimentate cu energie electrică. Suficient însă ca prima să înscrie importante pagube materiale. Unitatea de bază a centralei — Întreprinderea „Republica” din Capitală — a avut însă cel mai mult de suferit. Datorită puternicului cutremur au avut loc surpări de pereți laterali ai halelor, au fost produse grave avarieri. În plus, întreruperea alimentării cu gaze, a scos din circulație unele agregate de bază, printre care cuptoarele de încălzire a țaglelor. În același timp, au fost derulate și alte instalații, printre care instalația hidraulică, cea de energie electrică și altele.

AICI, ca și în celelalte unități economice din Capitală și din țară, muncitorii, inginerii și tehnicienii, în frunte cu comuniștii, au acționat prompt în spiritul Decretului prezidențial, cu privire la instituirea stării de necesitate și hotărîrii Comitetului Politic Executiv al C.C. al P.C.R., a sarcinilor trasate de secretarul general al partidului cu privire la repunerea cît mai grabnică în stare de funcționare a tuturor mașinilor și instalațiilor, a tuturor secțiilor. Paralel cu activitatea intensă desfășurată de către o parte din personal pentru desconggestionarea halelor de cărămizi, moloz și geamuri sparte, s-au format echipe speciale din muncitori, tehnicieni și ingineri — în componența cărora au intrat diferite specialități — care au început să verifice, cu deosebită exigență și competență, loc cu loc și punct cu punct, instalațiile de bază. Obiectivul principal urmărit a fost acela de a se pune cît mai grabnic în funcțiune utilajele respective, care să lucreze la parametrii de calitate prevăzuți în documentațiile tehnice.

După douăzeci de ore de muncă încredată fără întrerupere, în condiții extreme de grele și într-o ordine și disciplină perfecte — expresie a adîncului devotament al clasei noastre muncitoare

re față de partid, față de secretarul său general — eforturile au fost încununete de succese: în ziua de 5 martie la orele 12 — respectiv după aproximativ 14 ore de la declanșarea seismului — a fost dat în funcțiune laminorul de profile. A doua zi — 6 martie, la orele 15 — au fost date din nou în exploatare laminoarele de țevi fără sudură. În sfîrșit, după încă o zi — adică la 7 martie, orele 15 — au început să producă liniile de țevi sudate.

Întreprinderea „Republica”, cu toate eforturile și rîvna depuse în aceste zile de întregul personal, nu și-a recăpătat încă aspectul ei obișnuit, dar se acționează ferm, cu spirit de responsabilitate și dăruire. Pe baza planului elaborat de

comandamentul format la nivelul centralei, atît pentru refacerea grabnică a tuturor avariilor, cît și pentru recuperarea rămîinerilor în urmă față de sarcinile de plan, sînt prevăzute măsuri și acțiuni concrete, eșalonate pe date și cu răspunderi precise.

APECTAREA de cutremur a celor 3 întreprinderi, stagnarea lor din producție a condus la înregistrarea unor importante pierderi

În aceste momente ale refacerii, cînd economia națională are nevoie de mai mult metal, rămîinerile în urmă afectează serios, pentru moment, posibilitatea de a se onora obligațiile contractuale încheiate cu diferiți beneficiari, ca și nevoile suplimentare. Muncitorii, tehnicienii și inginerii celor 3 unități în cauză sînt însă hotărîți — urmînd îndemnul însuflețitor al secretarului general al partidului — să lichideze restanțele, îndeplinindu-și întocmai sarcinile de plan pe luna martie și angajamentele ce și le-au asumat în întrecere. Cifrele de care dispunem



La Uzina mecanică Ploeni, secretarul general al partidului examinează măsurile luate pentru reînceperea producției, felul în care se acționează în vederea reluării grabnice la întreaga capacitate a acesteia

confirmă respectarea acestor angajamente. Astfel, la Întreprinderea de sirmă și produse de sirmă Buzău, încă din primele 24 de ore ale reluării producției, muncindu-se în schimburi prelungite, s-a recuperat integral producția pierdută în noaptea de 4 spre 5 martie. De asemenea, colectivul Întreprinderii „Republica” a reușit să recupereze în primele zile de la reînceperea fabricației 50 tone de laminate finite pline. Este un început modest, dar care atestă că pierderile înregistrate vor fi grabnic recuperate. La aceste recuperări se cer adăugate și unele producții suplimentare realizate la începutul acestei luni de alte colective de unități din cadrul Centralei. Bunăoară, colectivul

Întreprinderii Laminorul din Brăila și cel de la Industria Sirmei din Cîmpia Turzii au realizat, în plus, mai bine de 260 tone de laminate și sirmă trefilată. Colectivul Întreprinderii de sirmă și produse din sirmă Buzău, la recenta întâlnire cu tovarășul Nicolae Ceaușescu, prezent pretutindeni, în toate zonele afectate de cutremur, dînd indicații și sprijin pentru înlăturarea consecințelor dezastrului și refacerea economico-socială, s-a angajat ca, pînă la finele lunii martie a.c., să livreze o producție suplimentară de peste zece milioane lei.

**L. ȚINTEA
I. SOARE**

O puternică mobilizare a forțelor pentru desfășurarea normală a activității de producție

PRINTRE unitățile economice greu lovite de puternicul seism ce s-a abătut asupra țării noastre se numără și Întreprinderea de mașini grele — București (I.M.G.B.). În seara sinistrului, în schimbul II, într-un minut, la această mare întreprindere bucureșteană producția a stagnat. Stația de conexiune care asigură energia electrică pentru toți consumatorii din uzină a fost grav avariată. De asemenea, s-au produs dereglări la transformatoarele de curent, fapt ce a făcut imposibilă continuarea procesului de producție în toată uzina. Avarii importante s-au produs la acoperișurile halelor de turboagregate și de mecanosudură, care au impus oprirea temporară a producției din cauza deplasării căilor de rulare ale macaralelor și distrugerii parțiale a liniilor de contactori. O altă mare dereglare produsă în funcționarea capacităților de la această întreprindere a fost cea a mașinilor-unelte de performanță (mașini de gabarite mari) care au fost deplasate și dereglate.

Acționînd cu toată fermitatea, în vederea traducerii în viață a prevederilor Decretului prezidențial cu privire la instituirea stării de necesitate și a hotărîrilor Comitetului Politic Executiv al C.C. al P.C.R., conducerea întreprinderii, împreună cu comitetul de partid, au mobilizat toate forțele pentru repunerea cît mai grabnică în stare de funcționare a tuturor secțiilor. Astfel, pentru asigurarea condițiilor de desfășurare normală a activității întreprinderii, în noaptea de 4 spre 5 martie, la ora 2, s-a terminat acțiunea de depistare a accidentelor de oameni, precum și verificarea punctelor cheie de alimentare cu energie electrică și combustibil, iar la ora 6 dimineața, Comandamentul instituit pe uzină a organizat în fiecare secție acțiuni de depistare a avariilor pînă în cele mai mici amănunte. La ora 7 dimineața comandamentele pe secții au format din efectivele de angajați prezenți, trei categorii de echipe de intervenție: echipe de electricieni, lăcătuși și instalatori pentru remedierea avariilor produse în instalațiile care furnizează e-

nergie electrică; echipe de strungari, oțelari și forjori, care au intervenit pentru verificarea mașinilor și pregătirea reînceperii imediate a producției în punctele unde s-au îndepărtat avariile; echipe de muncitori indirect productivi și de deservire generală care au îndepărtat molozul, geamurile sparte și materialele căzute din structura halelor.

În acest fel, la puțin timp după producerea cutremurului, cînd tovarășul Nicolae Ceaușescu a venit în mijlocul acestui puternic detașament al clasei muncitoare, a apreciat că s-a muncit bine pentru îndeplinirea hotărîrilor luate de conducerea partidului. Cu acest prilej, secretarul general al partidului a cerut ca în timpul cel mai scurt să se efectueze toate operațiunile de verificare a stării tehnice a tuturor mașinilor, utilajelor și instalațiilor aflate în halele care au avut de suferit. În paralel, s-a indicat să se asigure o mai

mare concentrare a forțelor pentru curățirea terenului și evacuarea molozului, avîndu-se în vedere și recuperarea materialelor ce mai pot fi refolosite.

În aceste momente de grea încercare prin care trecem, prezența tovarășului Nicolae Ceaușescu în această întreprindere, prin exemplul său de devotament și de dăruire, a constituit un factor puternic de stimulare și mobilizare a întregului colectiv de muncă.

Ca urmare, în dimineața zilei de 8 martie, secretarul comitetului de partid, tovarășul ing. Sergiu Iliescu ne-a informat că secțiile întreprinderii lucrează în marea lor majoritate, uzina reușind să se încadreze în graficele întocmite pentru repunerea totală în funcțiune a capacităților de producție; în 2 zile, prin eforturile întregului colectiv de muncă, podurile rulante din secțiile grav avariate vor intra în funcțiune. Comitetul de partid și colectivul de conducere au arătat că printr-un efort suplimentar, o bună organizare și aplicarea fermă a măsurilor adoptate, întreprinderea își va realiza integral planul pe luna martie, deși producția în unele secții, a fost oprită de 4 zile. Întregul colectiv de muncă s-a angajat să lucreze 12 ore zilnic în uzină. În aceste momente grele, oamenii muncii din această întreprindere constructoare de mașini simt sprijinul activ al Comandamentului capitalei care soluționează cu operativitate toate problemele care depășesc posibilitățile uzinei. În același timp, conducerea ministerului industriei construcțiilor de mașini, participă zilnic la sprijinirea desfășurării în condiții bune a acțiunilor de reconstrucție a secțiilor avariate.

Exemplul colectivului de muncitori, tehnicieni și ingineri de la I.M.G.B., care prin unirea tuturor forțelor a dovedit hotărîre pentru înlăturarea grabnică a urmărilor cutremurului, este edificator pentru eforturile făcute de întregul popor, condus de partid, în asigurarea mersului înainte al societății noastre socialiste pe calea progresului și bunăstării.

Maria IONIȚĂ



Hotărîși să înlăture cît mai grabnic urmările nefaste ale dezastrului, lucrătorii de la Întreprinderea de pompe „Aversa” au trecut la refacerea acoperișurilor, a geamurilor halelor, la revizuirea mașinilor și instalațiilor — astfel încît totul să reintră cît mai curînd în normal.

UN IMPERATIV AL ECONOMIEI NAȚIONALE — SPORIREA PRODUCȚIEI DE MATERIALE DE CONSTRUCȚII

● Angajamentul suplimentar al unităților producătoare de ciment, cărămidă, prefabricate, articole sanitare etc. ● Organizare corespunzătoare și concentrarea eforturilor pentru depășirea, zi de zi, a sarcinilor de plan și a angajamentelor asumate

ÎN ACESTE zile, marea majoritate a întreprinderilor de materiale de construcții lucrează susținut pentru a produce cât mai multe produse, în gama sortimentală necesară, pentru a satisface marile cerințe ale șantierelor, ale cetățenilor. Cutremurul însă a afectat și unele întreprinderi din această ramură la care, din cauza avariilor suferite, procesul de producție a fost temporar întrerupt. Peste tot însă, acum se muncește intens, se depun eforturi mari pentru înlăturarea efectelor dezastrului, pentru sporirea producției.

La CESAROM, de pildă, unde s-au produs avarii la cuptoarele secțiilor de tuburi și plăci din gresie, s-a trecut la răcirea cuptoarelor, în vederea deblocării vagonetelor, pentru a se putea efectua remedierea lor. Lucrările de refacere a secțiilor avariate se efectuează prin efortul propriu al întreprinderii și al centralei, urmînd să se încheie într-un termen cât mai scurt.

La întreprinderea de materiale de construcții — Buzău, la care centrala de beton a fabricii de prefabricate a fost serios avariata, se lucrează la amenajarea unei noi instalații improvizate, în vederea reluării producției în cel mai scurt timp. Pentru a se putea asigura

însă beton de mărci superioare se preconizează ca soluție transformarea unei centrale de beton de tip ELBA, demontabilă, care se produce de către o întreprindere a Ministerului Construcțiilor Industriale din Ploiești.

Avarii importante s-au produs și la întreprinderea de prefabricate — Craiova, unde acoperișul (cca. 2000 m²) de la hala sectorului de autoclave și stivuire s-a prăbușit pînă la nivelul grinzilor podurilor rulante. Se apreciază că se vor înregistra stagnări importante ale producției de beton celular armat, dar colectivul întreprinderii a hotărît să recupereze total sau în cea mai mare parte producția ce se va pierde ca urmare a întreruperii activității.

Prin forțe proprii și cu sprijinul centralei, întreprinderea Progresul-București va elimina avariile produse la secția PREMO-II, în structura de rezistență a centralei de beton. Pierderile de producție vor fi recuperate însă în perioada ce urmează.

Și în întreprinderile din cadrul Centralei de utilaje și piese de schimb, profilate pentru a produce materiale și piese necesare șantierelor, se depun eforturi în scopul eliminării grabnice a avariilor de pe urma seismului. Exem-

plificative în acest sens sînt IREMOS și FEROMAIL-Ploiești, la care s-au produs deplasări ale sistemelor de benzi transportoare pentru amestec și formare la unele secții de turnătorie. Cu toate că remedierea defecțiunilor s-a făcut în timp scurt, totuși zilele de stagnare vor diminua producția, dar restanța va fi recuperată printr-o mai bună organizare a producției, printr-o deplină utilizare a capacităților de turnare.

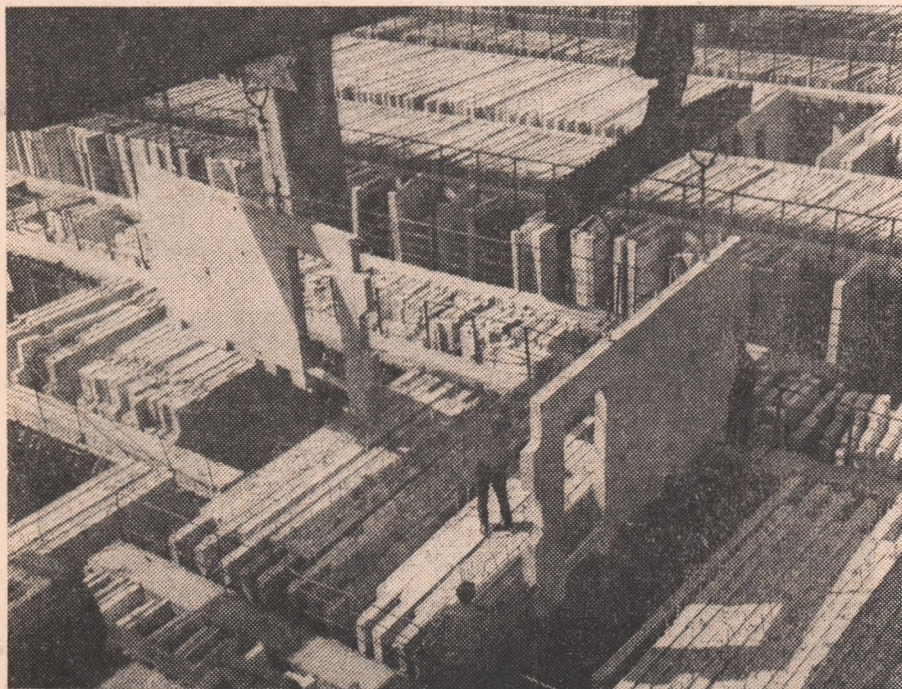
CONȘTIENȚE de faptul că producția materialelor de construcții constituie adevărată „piine a șantierelor”, colectivele de oameni ai muncii din toate întreprinderile aparținînd de Centrala Cimentului și Centrala materialelor de construcții, precum și din întreprinderile altor centrale din MEFMC — producătoare de alte materiale de construcții (cherestea, PAL, PFL, parchete, fenererie, obiecte sanitare, radiatoare, tuburi de fontă etc) — care nu au suferit avarii, sînt hotărîte să-și concentreze forțele și capacitatea de muncă pentru îndeplinirea exemplară a sarcinilor de plan, pentru recuperarea restanțelor, pentru depășirea producției. Bunăoară, colectivul de la Combinatul de lianți și azbociment Medgidia, a produs pînă la data de 10 martie a.c., peste prevederi, circa 1500 tone ciment, sute de metri pătrați plăci de azbociment. Hotărîrea acestui colectiv este ca, pînă la finele anului 1977, să obțină suplimentar cel puțin 25 000 tone ciment.

Însemnate eforturi pentru a produce mai mult depune și colectivul tînărului Combinat de lianți din Hoghiz, județul Brașov. Zi de zi, planul la producția de ciment este depășit cu zeci de tone. Pînă la sfîrșitul anului, angajamentul suplimentar al acestui colectiv este de a produce peste prevederi cel puțin 2000 tone ciment. La rîndul lor, lucrătorii de la întreprinderea de lianți Brașov vor realiza 1500 tone ciment și 500 tone var peste planul acestei luni.

În întreprinderile Centralei materialelor de construcții, au fost mobilizate eforturile pentru a se depăși sarcinile de plan în fiecare lună din acest an. La unitățile din Roman, Turda, Deva, Cluj-Napoca și Sighișoara, depășirile se vor situa între 8 și 12%. De asemenea, s-au stabilit măsuri pentru a se realiza suplimentar 25 mii mc panouri mari, 300 milioane bucăți materiale de zidărie (cărămizi, materiale ceramice, elemente BCA), 250 tone obiecte sanitare, 150 mii mp faianțe și gresie, 500 mp carton bituminos etc.

Echivalentul tuturor materialelor de construcții ce se vor da peste plan de unitățile centralei respective, îl reprezintă construcția a 8000 de apartamente. Trebuie subliniat faptul că în aceste zile, livrările de materiale de construcții au sporit considerabil, șantierele primind zi de zi cantități cu 8—10% mai mari.

D. STĂNESCU
B. VASILE



Colectivul întreprinderii de prefabricate Militari-București, într-un efort general, se străduiește să pună la dispoziția economiei tot mai multe panouri de prefabricate de bună calitate, sprijinind astfel reconstrucția clădirilor distruse sau avariate de cutremur.

PRODUCȚII SUPLIMENTARE PENTRU COMPENSAREA PIERDERILOR

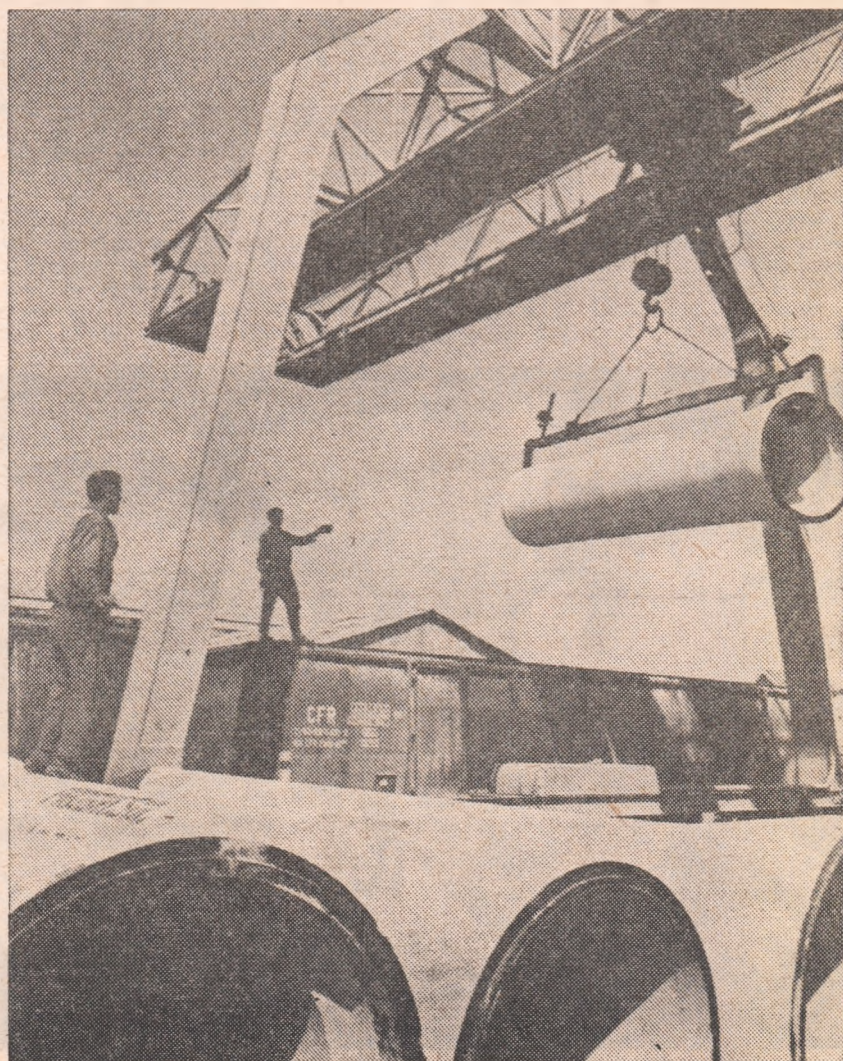
● lucru intens, cu întreaga capacitate, în schimburi prelungite ● producții sporite necesare economiei naționale ● creșterea eficienței — cale însemnată pentru obținerea unor resurse suplimentare.

ÎN condițiile unor pierderi însemnate de producție ca urmare a distrugerilor cutremurului au apărut și apar și numeroase neajunsuri de amploare pe fluxul firesc și ritmic al circuitului economic general al țării. Nu pot fi realizate însemnate producții prevăzute, se dereglează ciclul de aprovizionare tehnico-materială, apar neajunsuri în satisfacerea necesităților pentru fondul pieței, toate acestea aducând după sine alte perturbări de intensitate în acțiunea mecanismului producției, noi prejudicii, de însemnate proporții, pentru averea națională, pentru întreaga noastră societate.

Conduși de partid, îmbărbătați și mobilizați de exemplul de înaltă dăruire patriotică al secretarului general al partidului, tovarășul **Nicolae Ceaușescu**, aflat permanent în mijlocul lor, orientându-le și conducându-le nemijlocit eforturile, oamenii muncii din țara noastră au luptat și luptă cu bărbăție, cu demnitate, cu calm împotriva urmărilor cataclismului seismic ce s-a abătut asupra României. Aspră și dramatica bătălie se dă în primul rînd la locurile direct calamitate, pentru salvarea de vieți omenești. Ea se dă și pe frontul normalizării cît mai rapide a vieții economice. Desigur, se urmărește, pe de o parte crearea tuturor condițiilor pentru ca întreprinderile din economie afectate de cutremur să intre în funcțiune cît mai rapid și mai apoi să poată funcționa din nou normal, potrivit sarcinilor ce le revin în angrenajul atît de complex și precis al economiei naționale. Iar pe de altă parte se are în vedere — așa cum se sublinia în ședința Comitetului Politic Executiv al C.C. al P.C.R. din 6 martie — ca toate unitățile industriale, agricole, precum și din celelalte ramuri economice, care nu au avut de suferit avarii să lucreze intens, cu întreaga capacitate, în schimburi prelungite, pentru asigurarea unor producții sporite.

Pe această ultimă cale se urmărește **compensarea pierderilor de producție, înregistrate de unitățile calamitate, cu producții suplimentare similare sau de mare necesitate socială, realizate în**

scopul satisfacerii trebuințelor de aprovizionare tehnico-materială, export sau pentru fondul pieței. Se creează astfel condiții de echilibru material, financiar și valutar pentru dezvoltarea



Mobilizarea puternică a eforturilor pentru a produce cît mai multe materiale de construcții atît de necesare refacerii după dezastruosul cutremur — iată hotărîrea fermă a colectivului de muncă de la Întreprinderea „Granitul”-București



Organizare superioară, producții ridicate, eficiență maximă — sînt cuvinte de ordine pentru întreg personalul întreprinderii „Țesătura“-Iasi

economico-socială din perioada imediat următoare, pentru înlăturarea neabătută a obiectivelor de progres și prosperitate pe drumul edificării societății socialiste multilateral dezvoltate.

Unitățile din întreaga economie răs-pund printr-o muncă intensă, prin eforturi creatoare și conjugate, acestui important comandament, realizînd cu regularitate depășiri în valoare de zeci și sute de milioane de lei ale sarcinilor de plan la produse necesare economiei naționale — materiale de construcții, produse ale industriei constructoare de mașini, ale chimiei și industriei ușoare, alimentare ș.a. Se urmărește cu persistență utilizarea mai bună a capacităților și suprafețelor de producție, realizarea unui coeficient ridicat de schimburi, mai buna organizare a producției, realizarea unei înalte productivități.

Cîteva secvențe în această direcție vor reflecta și mai concludent asemenea preocupări. În județul Bihor, de exemplu, la întreprinderea orădeană constructoare de mașini „Înfrățirea“, înfrății între ei și cu întregul popor, muncitorii români și maghiari au organizat schimburi prelungite încă din primele ceasuri de după seism, angajîndu-se să dea în numai 2—3 zile o producție suplimentară de 1 milion lei. În același județ, la fabrica de conserve „Avîntul“ colectivul de muncă s-a prezentat la lucru cu mult înainte de începerea programului, realizînd sarcina zilnică de producție în primele ore ale dimineții și mai apoi o importantă producție suplimentară de zeci și sute de tone de conserve de legume și carne, de compoturi, gemuri etc. atît de necesară populației lovite de seism. Urmărind asigurarea condițiilor materiale pentru obținerea producțiilor sporite, în județul Maramureș, minierii și preparatorii, precum și metalurgiștii

din unități aparținînd Centralei mine-lor și metalurgiei neferoase din Baza Mare, au făcut din ziua de duminică 6 martie o zi normală de lucru, o zi de muncă cu trei schimburi, realizînd producții peste prevederi de circa 4 și respectiv 12 milioane lei.

La parametri superiori lucrează numeroase întreprinderi din sectorul materialelor de construcții. Astfel la combinatele de lianți și azbociment de la Medgidia și la cel de la Alesd, duminică, 6 martie, s-au produs peste plan aproape 600 tone ciment și circa 1000 mp plăci de azbociment, iar la Combinatul de lianți de la Hoghiz în cursul zilei de luni s-a obținut cu peste 100 t ciment în plus față de ziua precedentă. Sînt rezultate care adăugate la angajamentele unităților din Centrala materialelor de construcții din București — angajamente ce evidentiază mari sporuri de producție la întreprinderile din Roman, Turda, Deva, Cluj-Napoca și Sighișoara ș.a. — relevă **preocupările asidue pentru a realiza producții cît mai mari ale unităților din sectorul materialelor de construcții, sector a cărei producție este mai necesară decît oricînd economiei naționale în această perioadă.**

O situație asemănătoare prezintă numeroase unități ale **industriei ușoare.** Acțiunile sînt îndreptate spre realizarea unor însemnate producții suplimentare destinate, atît satisfacerii unor cerințe sporite de bunuri ale industriei ușoare pentru consumul intern — cerințe amplificate de apariția unor trebuințe de primă urgență, vizînd obiecte de îmbrăcăminte, încălzăminte, articole casnice ș.a. pentru cetățenii sinistrați — cît și pentru export. Lucrînd astfel în program normal în ziua de duminică 6 martie, utilizînd cu maximum de eficiență capacitățile de producție și personalul existent, întreprinderile „Argeșoana“ din Pitești și de

postav din Buhuși, „Netex“ din Bistrița, „7 Noiembrie“ din Capitală, țesătorie de bumbac „Codlea“ și cea din Galați, Bumbăcăria română Jilava și Filatura românească de bumbac din Capitală, țesătorie „Oltul“ și Filatura de la Gura Humorului preliminară încă de pe acum o depășire a planului lunar cu 3—4%, punînd la dispoziția economiei, printre altele, sute și sute de mii de metri fire și de metri pătrați, de țesături de bumbac. Produse decît intens solicitate, mai ales încorporate în confecții, atît pe piața internă, cît și la export, în scopul creării de noi posibilități pentru realizarea de importuri necesare refacerii și dezvoltării economiei.

Firește că accelerarea eforturilor privind realizarea de producții suplimentare trebuie însoțită de accentuarea preocupărilor pentru reducerea consumurilor, a cheltuielilor materiale, pentru sporirea eficienței producției, trăsătură de bază a dezvoltării noastre economico-sociale în acest al doilea an al cincinalului afirmării revoluției tehnico-științifice. Este un deziderat ce se impune cu putere în condițiile actuale, mai buna gospodărire a mijloacelor materiale existente constituind o cale însemnată pentru crearea de resurse suplimentare. Am reținut drept concludent în această direcție exemplul Combinatului de aluminiu din Slatina, unitate vizitată de curînd de secretarul general al partidului. Așa cum a indicat tovarășul **Nicolae Ceaușescu**, prin luarea de noi măsuri pe linia gospodăririi raționale a energiei electrice — cadrul în care se urmărește, concomitent, recuperarea în mai mare măsură a resurselor secundare de energie ce se pierd în prezent și reducerea pierderilor de căldură ce se înregistrează în procesele tehnologice — se va ajunge la diminuarea cu pînă la 50% a consumului de energie electrică necesară pentru realizarea unei unități de produs, acțiune fără îndoială, cu efecte dintre cele mai însemnate asupra sporirii eficienței. Desigur că un asemenea exemplu nu este singular, el putînd fi întîlnit, în forme variate, la Combinatul siderurgic și întreprinderea constructoare de mașini din Reșița, la întreprinderi producătoare sau consumatoare de lemn și materiale de construcții și altele. Toate aceste secvențe relevată în primele zile după seism constituie acțiuni și măsuri de mare importanță menite să contribuie la refacerea cît mai rapidă a economiei și reluarea circuitului normal al acesteia, la crearea tuturor premiselor pentru înlăturarea exemplară și depășirea sarcinilor de plan.

Dan POPESCU

PUTERNICĂ MOBILIZARE A TUTUROR RESURSELOR AGRICULTURII ȘI INDUSTRIEI ALIMENTARE

ÎN ACESTE ZILE, în toate unitățile agricole — afectate sau neafectate de cutremur — se adoptă decizii și se iau măsuri pentru bunul mers al producției pentru realizarea de produse agricole suplimentare necesare bunei aprovizionării a populației. În întreprinderile de industrie alimentară avariate, după o acțiune operativă și temeinică de verificare a instalațiilor și utilajelor de către colective de specialiști, de reparare a celor care au avut de suferit, s-a reluat — cu foarte puține excepții — procesul de producție la întreaga capacitate. Potrivit sarcinilor stabilite în ședința Comitetului Politic Executiv al C.C. al P.C.R. din 6 martie, în toate unitățile agricole de stat și cooperatiste s-au inventariat grajdurile, serele și celelalte construcții distruse sau avariate, pierderile de animale, acționându-se energie în vederea reconstrucției capacităților zootehnice și refacerii fondului zootehnic.

Pagubele pricinuite agriculturii de cutremurul din seara zilei de 4 martie sînt considerabile. Pe primul loc se situează avariile grave produse în sectorul zootehnic, prin dărîmarea unor grajduri, saivane, hale de păsări și prin moartea unor animale. Amploarea efectelor — încă în curs de determinare — este mai mare în județele Ilfov, Dîmbovița, Buzău, Vaslui, Teleorman, Vrancea ș.a. În zilele care au urmat cutremurului, în toate unitățile agricole afectate s-au luat măsuri de evacuare a grajdurilor care prezentau

pericole iminente de prăbușire și de utilizare mai completă a capacităților rămase în stare corespunzătoare de funcționare. La nivelul Ministerului Agriculturii și Industriei Alimentare, potrivit sarcinilor stabilite de conducerea de partid și de stat, s-a trecut la suplimentarea planului la efective și la producția de carne și lapte în unitățile neafectate, așa încît chiar în cursul acestui trimestru să se compenseze minusurile create.

S-au produs degradări la unele construcții zootehnice mai vechi, construite necorespunzător, fără a se acorda atenția necesară structurilor de rezistență. Aceasta evidențiază caracterul realist al orientării potrivit căreia construcțiile zootehnice trebuie să corespundă din toate punctele de vedere necesităților de durabilitate determinate de exploatarea lor o perioadă îndelungată de timp, de multe ori de 40—50 de ani. Este un aspect foarte important de subliniat acum, cînd multe unități agricole — de stat și cooperatiste — se află în plin proces de modernizare a construcțiilor zootehnice.

Un alt domeniu din agricultură afectat puternic de calamitate este producția de legume în sere, prin avarierea totală sau parțială a unor complexe de sere.

La complexul „30 Decembrie“ s-au prăbușit peste culturi 6 ha de seră, iar la alte 10 ha scheletele s-au inclinat, fiind sprijinite prin intervenția energetică a lucrătorilor și menținute în producție. Circa 10 000 mp de geamuri au fost

deja înlocuite. La complexul de sere Popești-Leordeni s-au prăbușit 4 ha de seră, iar 50 ha au fost în pericol iminent de prăbușire. La această unitate, cu pondere mare în asigurarea pieței Capitalei cu legume timpurii, s-au înlocuit peste 20 000 mp de geamuri.

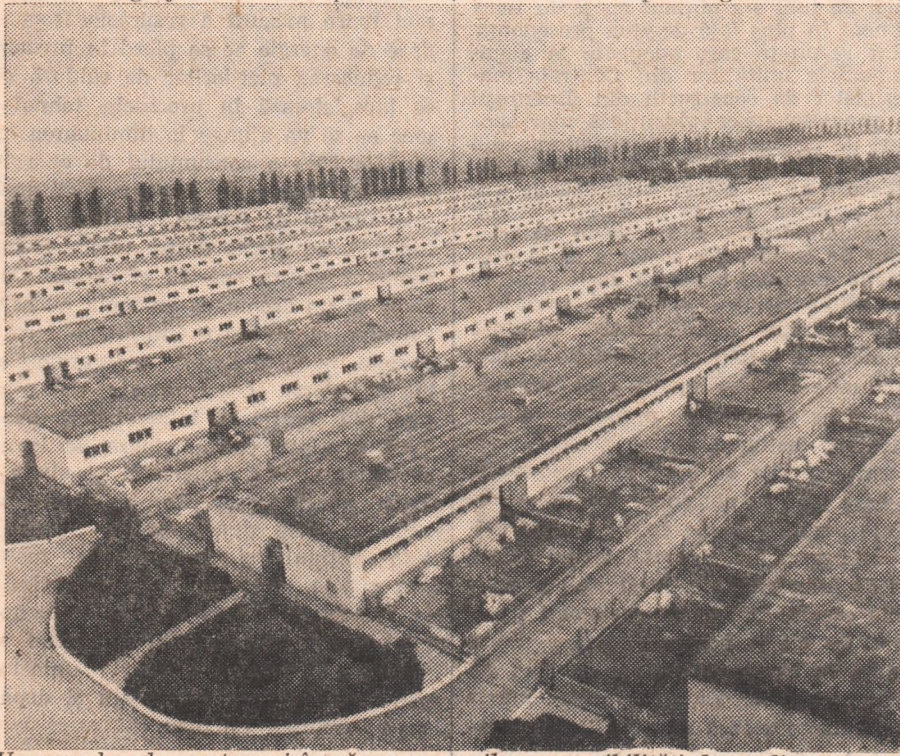
Repunerea în stare de funcționare a întregii suprafețe de sere construite necesită un efort important, atît din partea lucrătorilor din unitățile respective, cit și a celor din alte sectoare ale economiei. Printr-un asemenea efort bazat pe o bună organizare a muncii și utilizarea tuturor resurselor interne, materiale și de forță de muncă s-a asigurat reintrarea într-un ritm normal de funcționare a întreprinderii de sere de la Ișalnița-Craiova. Același lucru se poate spune și despre alte complexe de sere, avariate într-o măsură mai redusă.

La repunerea rapidă și în totalitate, în stare de funcționare a întregii suprafețe de sere aflate în producție va contribui, desigur, sprijinul material și tehnic din partea unor întreprinderi industriale. S-a estimat, spre exemplu, că pentru ridicarea sau consolidarea suprafețelor de seră avariate sînt necesare circa 20 tone de oțel beton, 80 tone de bile-manele, peste 40 mii mp de geam ș.a.; livrarea acestor materiale în timp scurt va asigura reluarea procesului de producție în ritm normal. Desigur se va căuta și utilizarea tuturor rezervelor locale.

Nomenclatorul de materiale sugerează și necesitatea asigurării cu lucrători cu calificări corespunzătoare a complexelor de sere afectate. În cadrul Trustului pentru producerea legumelor de seră au fost constituite echipe speciale de intervenție, totalizînd 30 de geamgii, 20 de lăcătuși și 5 sudori, care au reușit să refacă structurile de rezistență afectate, să ancoreze din exterior serele.

Pagube s-au înregistrat și la întreprinderile Centralei viei și vinului, la unele silozuri de cereale situate în județele afectate mai puternic de cutremur, la întreprinderi de prelucrare și industrializare a legumelor și fructelor, de producere a nutrețurilor combinate, la unități din cadrul Trustului inului, cînepii și bumbacului, al Centralei de exploatare și întreținere a lucrărilor de îmbunătățiri funciare și gospodărire a apelor. O caracteristică comună este, și aici, faptul că se acționează rapid și organizat pentru repunerea în funcționare a capacităților în cel mai scurt timp.

Din datele centralizate de la 50 de întreprinderi pentru producerea nutrețurilor combinate a rezultat — la data de 7 martie — că numai două nu funcționau la întreaga capacitate: celelalte, după mai multe ore de intervenție energetică, au intrat în cursul normal al producției, cu sarcini suplimentare, pentru a compensa pierderile provocate



Un complex de creștere și îngrășare a porcilor cu posibilități de suplimentare a producției de carne (Căzănești-Ialomița)



Organizarea rațională a formațiilor de lucru, mobilizarea tuturor mijloacelor mecanice la executarea exemplară a lucrărilor agricole de primăvară au devenit acțiuni de importanță excepțională pentru obținerea unei producții agricole mari, pentru diminuarea pagubelor provocate agriculturii.

de cutremur. Întreprinderile de prelucrare a cîmepii Alexandria și Buzău, cu toate avariile suferite, și-au reluat activitatea încă în ziua de 5 martie, după câteva ore de întrerupere în cursul schimbului I, lucrările de reparații efectuându-se în paralel cu producția.

La unele silozuri s-a deplasat un mare număr de specialiști și muncitori pentru înlăturarea grabnică a defecțiunilor. Institutul de proiectări al ministerului a acordat sprijin tehnic pentru expertizarea construcțiilor ce prezintă degradări. Cu toate avariile produse la unele instalații de colectare, răcire și prelucrare, fabricile de industrializare a laptelui lucrează la capacitatea medie zilnică normală; în toate aceste fabrici există posibilități de suplimentare a cantităților de produse lactate finite.

La întreprinderea de industrializare a sfeclei de zahăr-Bod, procesul de producție s-a întrerupt timp de câteva ore. S-au făcut rapid remedierile necesare, s-a trecut la alimentarea cu păcură a cazanelor și, astfel, prelucrarea a fost reluată operativ. Fabricile de produse zaharoase au avut, la 5 martie și în zilele următoare, o activitate normală (cu excepția întreprinderii de produse zaharoase-București). Din cele 13 întreprinderi din subordinea Centralei uleiului, încă din prima zi după cataclism au lucrat în program normal 10, iar celelalte 3 — cu o parte din secții; au fost dirijate imediat materie primă, autocamioane, cisterne pentru recuperarea uleiului din tancurile avariate.

Ritmul și modul în care se acționează în toate sectoarele din agricultură îndepărtesc concluzia că dificultățile de moment vor fi depășite prin acțiuni energice întreprinse în fiecare unitate în parte și la fiecare loc de muncă, prin coordonarea activității tuturor unităților din teritoriu, subordonate aceleiași centrale, așa încît pagubele să fie compensate în cel mai scurt timp.

Angajarea patriotică, plină de abnegație din aceste zile a oamenilor muncii din unitățile subordonate Ministerului Agriculturii și Industriei Alimentare sînt eoul responsabil la sarcina trasată imperativ de conducerea

partidului, privind normalizarea cît mai rapidă a vieții economice și sociale asigurarea hranei și a altor bunuri de primă necesitate pentru întreaga populație, obiectiv ce se realizează pînă în prezent în condiții bune.

La aprovizionarea normală a populației în aceste zile au contribuit în mod deosebit coordonarea și concentrarea eforturilor unor unități agricole din județele care au suferit mai puțin din cauza seismului, pentru a sprijini localitățile grav afectate, îndeosebi Capitala țării. În aceste zile, numeroase transporturi de produse agroalimentare au sosit fără întrerupere din aceste județe. Astfel, din județul Galați au sosit importante cantități de carne, din județul Mureș — conserve și lapte, produse zaharoase din județul Brașov, produse de panificație și alimentare din județul Iași, apă minerală și piine din județul Covasna etc. Continuarea acestor eforturi va fi necesară încă o perioadă, ceea ce impune din partea unităților agricole luarea unor măsuri suplimentare de creștere a producției, prin utilizarea tuturor spațiilor construite (zootehnice, de producere a legumelor).

Pentru lucrătorii din agricultură, producția din acest an va fi un test de eroism, de voință, de organizare rațională și de înaltă răspundere patriotică. Aceste zile sînt pentru locuitorii satelor un moment de manifestare a aceleiași fermități și dăruiri patriotice pentru executarea exemplară a tuturor sarcinilor ce le revin. Întreaga lor capacitate de muncă, de organizare și inițiativă trebuie concentrată spre efectuarea neîntîrziată, exemplară a lucrărilor agricole de primăvară, a tuturor arăturilor, semănatului, lucrărilor pomicele și viticole, pentru îngrijirea animalelor. În acest fel, solidar cu întreaga națiune, vor reuși să-și aducă o contribuție însemnată la dezvoltarea economico-socială a țării, la crearea unor disponibilități de produse agroalimentare necesare economiei naționale și populației.

Ritmul în care se execută lucrările agricole de primăvară și evoluția condițiilor agro-meteorologice sînt premise

sigure că în acest an se poate obține o recoltă bună. Semănatul culturilor din prima urgență s-a efectuat deja — pînă la 8 martie — în cooperativele agricole pe 14% din suprafața planificată; la legumele timpurii, la aceeași dată era însămînțată 30% din suprafața planificată în sectorul cooperatist al agriculturii. În județele din sudul și estul țării, care participă cu o pondere mai mare la aprovizionarea Capitalei și a celorlalte centre urbane din zonă cu legume proaspete, suprafețele însămînțate pînă la aceeași dată erau cu mult mai mari, reprezentînd, în medie, 40% din suprafața planificată (Dolj — 64%, Ialomița — 63%, Constanța — 72%, Tulcea — 92%).

Pregătirea recoltei din acest an pentru a obține o producție ridicată la toate culturile este, în condițiile pagubelor importante produse de seism economiei naționale, cea mai importantă acțiune pentru menținerea în permanență a standardului ridicat de aprovizionare a populației imprimat în aceste zile. Utilizarea la întreaga capacitate a tractoarelor și mașinilor agricole, cultivarea tuturor suprafețelor agricole așa încît fondul funciar să fie utilizat la întregul său potențial, participarea la lucru a tuturor locuitorilor satelor sînt tot atitea sarcini rezultate din imperativele momentului, trasate de conducerea de partid în împrejurările speciale din aceste zile.

Un accent deosebit trebuie pus pe obținerea unor producții cît mai mari de legume timpurii. Producția acestor legume, la care se estimează cereri imediate foarte ridicate, a fost favorizată mult de evoluția condițiilor agro-meteorologice: o desprimăvărare neobișnuit de timpurie, un regim normal de umiditate și, în consecință, o evoluție biologică rapidă a plantelor. Dar, pentru a obține producții mari la legumele timpurii sînt necesare cantități mari de răsaduri. Pentru producerea acestora, Centrala de legume-fructe a luat măsuri de extindere a capacităților de producere a rásadurilor, necesare peste cantitățile planificate atît unităților agricole care și-au suplimentat sarcinile de producție, cît și producătorilor individuali, în gospodăria căroră în acest an se vor produce mai multe legume. (De exemplu, la complexul de sere din Călărași, prin folosirea mai completă a rásadnițelor, se vor produce — suplimentar — două milioane de rásaduri de tomate și ardei gras, care vor fi expediate în unitățile afectate de seism). Posibilități de suplimentare a producției au fost identificate și în alte complexe de sere, existînd condiții ca piața să fie abundent aprovizionată în această primăvară.

Prezența tovarășului Nicolae Ceaușescu în linia întâi a bătăliei împotriva efectelor seismului a dat un imbold deosebit întregii activități și a contribuit în mod hotărîtor la unirea eforturilor în vederea reintrării în normal a vieții economico-sociale. Sarcinile stabilite în aceste zile, exemplu dat de activitatea neobosită a secretarului general al partidului au mobilizat lucrătorii din agricultură, care acționează ferm la locul lor de muncă pentru obținerea unei producții agricole cît mai mari, pentru aprovizionarea îndestulătoare și ritmică a populației cu produse agroalimentare, acum și în tot cursul anului.

M. CRIVINEANU

Expresie a umanismului politicii partidului nostru

OMUL ÎN CENTRUL TUTUROR PREOCUPĂRILOR ȘI ACȚIUNILOR

ODATĂ mai mult, în dureroasele împrejurări prin care am trecut s-a vădit profundul umanism al orînduirii noastre, al cărei țel suprem îl constituie bunăstarea, civilizația, fericirea întregii națiuni. Prezent, la bine și la rău, în mijlocul poporului său, căruia i se dăruiește cu toată ființa sa, secretarul general al Partidului Comunist Român, tovarășul **Nicolae Ceaușescu**, reîntors de urgență în țară, s-a aflat împreună cu tovarăsa **Elena Ceaușescu**, încă din primele momente ale sosirii în patrie la locurile din Capitală care au avut cel mai mult de suferit de pe urma cutremurului.

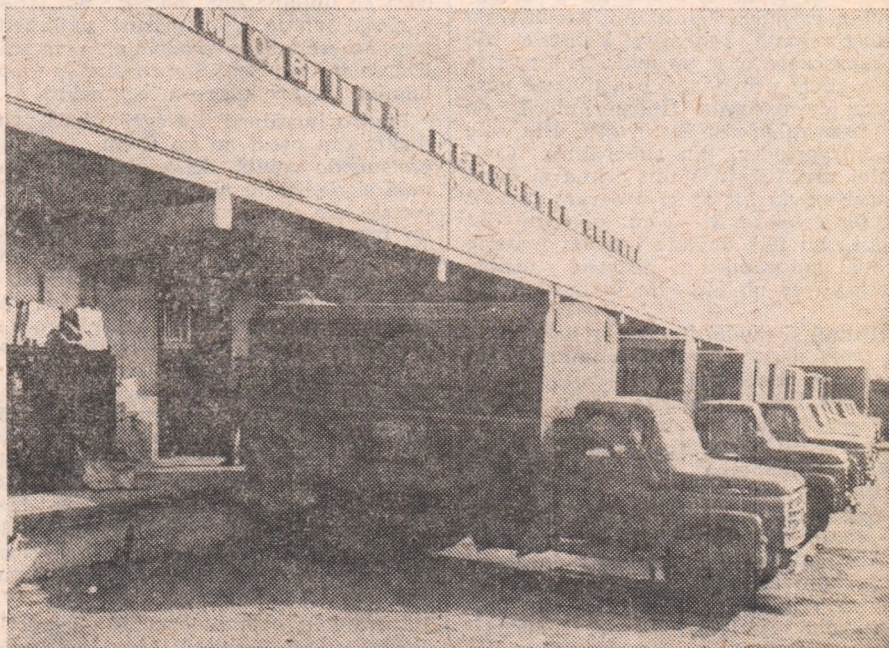
Calmul, curajul, dragostea sa fierbinte pentru popor, pentru oameni, cuvîntul său înțelept, au îmbărbătat de la început inimile celor care începuseră crîncena luptă, ce avea să dureze zile și nopți în șir, pentru a limita urmările cutremurului, pentru a salva tot ceea ce putea fi salvat. Aflat, neobosit din zori și pînă noaptea tîrziu, în primele rînduri ale celor care au dat această aprigă luptă, nu numai în Capitală, dar și în celelalte localități și zone afectate grav de cutremur, pretutindeni, secretarul general al partidului, a cerut să se acționeze, să se concentreze toate forțele pentru a fi salvate viețile omenești, toți oamenii, care ar mai fi putut încă să trăiască sub dărîmături. Revenind în repetate rînduri prin punctele cele mai grav lovite, secretarul general al partidului a urmărit în permanență progresele înregistrate în lucrările de salvare a supraviețuitorilor, evacuarea și cazarea sinistratilor, celelalte operațiuni de înlăturare a urmărilor cutremurului. S-a acolo unde s-a simțit nevoia, sfidînd pericolele, pătrunzînd în subsolurile unor blocuri vecine celor prăbușite, secretarul general al partidului a dat indicații concrete, a găsit soluții pentru crearea de noi posibilități de salvare a eventualelor supraviețuitori. „Salvarea vieților omenești este prima urgență. Trebuie folosită și cea mai mică șanșă de a salva un om” a cerut pretutindeni tovarășul **Nicolae Ceaușescu**. Și, într-adevăr, acționîndu-se sub semnul acestei idei de adevărat umanism numeroase vieți au putut fi astfel salvate

chiar și acolo unde, sub dezolantele mormane de ruine, se părea că orice urmă de viață încetase.

Totodată, secretarul general al partidului a cerut să fie salvate bunurile cetățenilor și ale obștei pentru că toate acestea sînt rodul muncii oamenilor. Pagubele provocate de cutremur sînt imense și trebuie făcute toate eforturile pentru recuperarea a tot ceea ce poate fi recuperat, pentru a putea limita la maximum aceste pierderi. Grav afectat de cutremur este fondul de locuințe. Grija partidului pentru oameni, pentru a le crea cît mai bune condiții de viață, umanismul politicii sale s-au materializat în decursul anilor și prin construirea unui număr impresionant de noi locuințe. Numai în cursul anului trecut fondul locativ a sporit cu 138,2 mii locuințe și cu 72,3 mii locuri în cămine pentru nefamiliști. Și iată că o parte din munca poporului nostru, din eforturile făcute pentru a asigura fiecărei familii de oameni ai muncii o locuință corespunzătoare, au fost spulberate în

secunde de haotică dezlănțuire a forțelor naturale. Încurajator în această grea încercare este totuși faptul că imensa majoritate a construcțiilor realizate în anii socialismului și-au dovedit trînicia, au trecut cu succes această probă de maximă intensitate, că avariile provocate la noile blocuri sînt de regulă superficiale.

Rănilor suferite de Capitală, de localitățile afectate de cutremur sînt dureroase, ne întristează inimile tuturor, dar ne și încordează voințele pentru a înlătura cît mai grabnic urmările seismului, pentru ca viața noastră a tuturor să reîntre pe făgașul ei normal, de muncă disciplinată, ritmică, pentru realizarea marilor obiective ale dezvoltării noastre social-economice. Pretutindeni în toate localitățile afectate tovarășul **Nicolae Ceaușescu** a îmbinat grija pentru înlăturarea grabnică a urmărilor imediate ale cutremurului cu preocupările pentru refacerea și dezvoltarea ulterioară a localităților. La Zimnicea, unde 80% din fondul locativ vechi a devenit



De la Depozitul central Militari se expediază mobilă pentru sinistrat

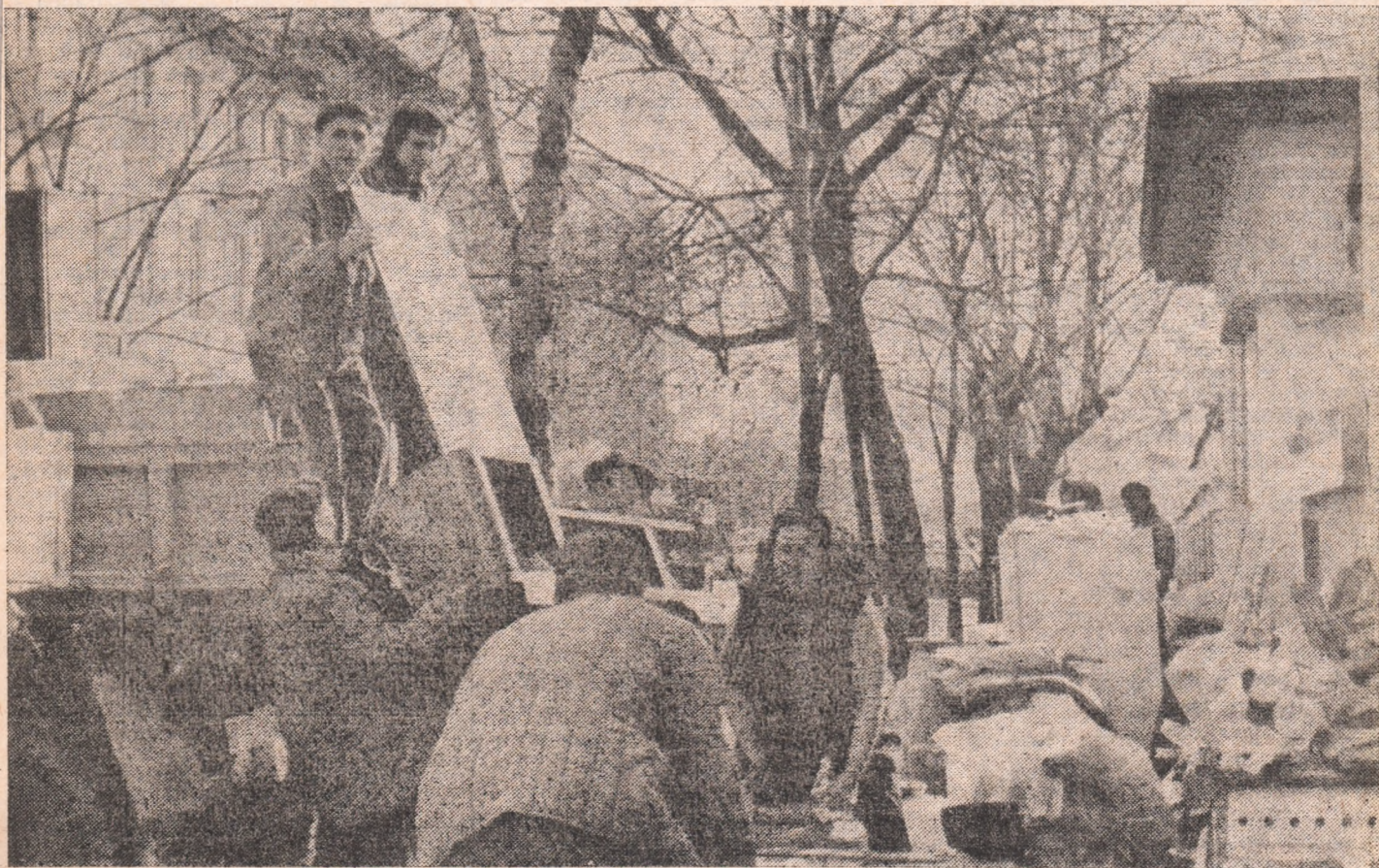
de nefolositor, secretarul general al partidului a indicat să fie construite 4.000 de apartamente în blocuri în general cu 4 etaje, din care circa 2.000 să fie date în folosință încă din anul acesta, iar pînă la sfîrșitul anului viitor întreaga populație să beneficieze de locuințe noi, trainice, confortabile. La Alexandria s-a hotărît, împreună cu cetățenii, ca centrul orașului să fie reconstruit astfel încît să i se schimbe total vechea înfățișare provincială. La Turnu Măgurele, la Craiova, la Ploiești, la Buzău, în alte localități, secretarul general al partidului a dat indicații concrete, precise, pentru reconstrucție, pentru îmbunătățirea sistematizării, pentru consolidarea și păstrarea fondului valoros de clădiri vechi. Pentru Capitală și orașul Zimnicea s-a și stabilit de altfel ca planul construcției de locuințe să fie suplimentat chiar anul acesta cu încă 7-8.000 de apartamente. Toți cetățenii ale căror locuințe au fost distruse vor primi case noi, complet mobilate, iar celelalte persoane evacuate, care nu și-au pierdut bunurile, vor fi mutate în clădiri noi, organizat și șalonat în funcție de urgențe.

La eforturile pe care le întreprinde statul pentru recuperarea pagubelor — și reamintim că în ședința din 6 martie Comitetul Politic Executiv a hotărît constituirea unui fond de ajutorare a sinistraților în valoare de un miliard de lei — este necesar ca fiecare dintre noi să ne aducem întreaga contribuție,

dând dovadă de înalt spirit de răspundere, patriotic, civic, de simț gospodăresc. În acest sens, Comitetul Politic Executiv a cerut ca în acțiunea de evaluare a avariilor suferite de diferite clădiri să se manifeste maximă seriozitate, responsabilitate și competență pentru a se evita orice apreciere pripită și exagerată. Acum cînd sînt alfea mii de familii, pentru care statul face toate eforturile să le asigure locuințe, pentru a le adăposti bunurile este firesc ca în toate acele locuințe care ne prezintă deocînd avari mărunte, superficiale, a căror structură de rezistență nu este afectată, viața să își continue cursul firesc. De asemenea, este o îndatorire ca, acolo unde este posibil, să se acționeze chiar de către cetățeni pentru efectuarea unor reparații care să permită locuirea în continuare și evitarea accentuării degradării clădirilor, urmînd ca reparațiile capitale să fie făcute ulterior, în baza programelor ce se vor adopta în acest scop. Înlăturarea cît mai grabnică a tuturor urmelor dezastrului, curățirea străzilor, a curților, a instituțiilor, a spațiilor comerciale, degajarea completă a tuturor locurilor de moloz și dărîmăturilor, este o largă acțiune de masă la care trebuie să participe cît mai mulți cetățeni sub conducerea comitetelor de stradă a Comitetelor Frontului Unității Socialiste, a consiliilor populare.

O ÎNCERCARE grea pentru poporul român în care umanismul politicii partidului nostru, în care solidaritatea și unitatea întregii națiuni, a tuturor oamenilor marelui în jurul partidului, a secretarului său general, s-au verificat încă o dată. Concomitenți cu eforturile supraomenești pentru salvarea vieților, s-a acționat metodic, cu numeroase forțe pentru evacuarea tuturor celor aflați în pericol, pentru cazarea sinistraților, pentru adăpostirea bunurilor lor. În primul rînd, omul, cu tot ceea ce ține de viața sa — a fost cuvîntul de ordine dat de secretarul general al partidului sub care zeci și sute de mii de cetățeni ai patriei, ostași, studenți, oameni ai muncii de cele mai diferite profesii au acționat neobosiți, cu înaltă abnegație, într-un adevărat elan de întraajutorare umană, în zilele și nopțile care au urmat cutremurului. Stă în puterea noastră să înlăturăm cît mai repede urmările tragice ale cutremurului și la această eroică muncă, trebuie să participăm cu toate forțele fiecare dintre noi. Nimic nu poate fi prea mult pentru ca viața patriei noastre să se restabilească integral, pentru a ne continua mersul înainte pe drumul stabilit de cel de-al XI-lea Congres, de Programul partidului, drumul progresului, bunăstării și al fericirii întregului popor.

Nicoară IONESCU



Secvențe semnificative ce ilustrează grija pentru cetățenii cu locuințe grav avariate și pentru bunurile lor

EXPERIENȚE ÎN ACTUALITATE

O sursă de sporire a productivității muncii ORGANIZAREA ACTIVITĂȚILOR AUXILIARE

Astăzi — despre „resursele“ transportului intern

ÎNTEPRINDEREA de utilaj chimic (I.U.C.)-Ploiești, profilată în principal pe producția de utilaj tehnologic pentru industria chimică și rafinării, a realizat și depășit sarcinile de plan în ultimii trei ani, cu o bună corelație a indicatorilor de bază. Deosebit de semnificativă este dinamica rezultatelor. Astfel, față de anii precedenți producția globală a înregistrat creșteri de 10,1% în 1975 și de 15,1% în 1976; la producția marfă ritmurile au fost de 8,4% și, respectiv, 9,7%.

O remarcă specială trebuie făcută în ce privește evoluția productivității muncii, creșterea de la un an la altul fiind de 9,7% în 1975 și de 11,8% în 1976, în condițiile reducerii efectivului angajat. Dacă în 1974, din sporul producției globale 90,2% s-a realizat pe seama creșterii productivității muncii, în 1976 întregul spor de producție a fost obținut numai pe această cale, un aport însemnat revenind efectelor folosirii metodelor moderne de organizare și pregătire tehnică a producției.

COLECTIVUL întreprinderii a desprins concluziile ce se impuneau pentru activitatea sa din observația făcută de tovarășul Nicolae Ceaușescu la Consfătuirea de lucru de la C.C. al P.C.R. din 12-13 mai 1976, că în industrie, „...deși 90% din producția suplimentară s-a obținut pe baza productivității muncii, totuși mai sînt rezerve care depind de buna organizare a muncii, de calificare, de reducerea personalului neproductiv de la transportul intern și din servicii, care în unele întreprinderi ajunge pînă la 25%“. Pornind de la analiza rezervelor existente din acest punct de vedere, de la indicațiile date de secretarul general al partidului cu prilejul vizitelor în întreprindere, consiliul oamenilor muncii a alcătuit colective de specialiști care au întocmit studii privind raționalizarea transportului intern și mai buna gospodărire a suprafețelor de depozitare, mecanizarea operațiilor de încărcare și descărcare, reorganizarea fluxurilor tehnologice în vederea reducerii distanțelor de transport. Organizarea transportului uzinal — între secții și în cadrul secțiilor — s-a împletit strîns cu cea a operațiilor tehnologice și a condiționat în mare măsură desfășurarea ritmică a acestora, contribuind în mod nemijlocit la reducerea cheltuielilor de muncă pe unitatea de produs.

În urma reconsiderării sistemului de organizare a transporturilor uzinale, folosindu-se ele-

COMPONENTE ALE RAȚIONALIZĂRII :

- eliminarea parcurșurilor inutile ale unor materiale și semifabricate
- îmbunătățirea fluxurilor tehnologice pentru reducerea distanțelor de transport
- reorganizarea unor depozite și a unor secții
- mecanizarea operațiilor de transport și manipulare

EVALUAREA TRANSPORTURILOR INTERNE ÎN 24 ORE
(Încărcătura medie = 2 t)

Itinerariul parcurs	Număr mediu transp.	Dist. medie km	Total t/km
VARIANTA ÎNȚIALĂ			
Depozit țevi și profile - secția prelucrări mecanice	30	0,2	12
Depozit țevi și profile - secția rulmenți	20	0,6	24
Depozit țevi și profile - atelier forjă	30	0,3	18
Depozit țevi și profile - secția sculării și mecano-energetic	10	0,6	12
Forjă - prelucrări mecanice	12	0,2	4,8
Forjă - secția rulmenți	16	1,2	38,4
Prelucrări mecanice - sector plăci tubulare	6	0,4	4,8
Prelucrări mecanice - cazangerie	20	0,3	12
T O T A L :			126
VARIANTA OPTIMIZATĂ			
Depozit țevi și profile - secția prelucrări mecanice	30	0,1	6
Depozit țevi și profile - secția rulmenți	20	0,3	12
Depozit țevi și profile - atelier forjă	30	0,6	36
Depozit țevi și profile - secția sculării și mecano-energetic	10	0,8	16
Forjă - prelucrări mecanice	12	0,4	9,6
Forjă - secția rulmenți	10	1,2	24
Prelucrări mecanice - cazangerie	20	0,3	12
T O T A L :			115,6

Trecerea în muncă direct productivă a personalului ce va fi eliberat în urma raționalizării și mecanizării operațiilor de transport, manipulare și depozitare va asigura întreprinderii de utilaj chimic-Ploiești, la nivelul anului 1980, sporirea producției cu peste 43 milioane de lei.

mente din tehnica analizei valorii, au fost înlăturate parcursurile inutile ale unor materiale și semifabricate, care necesitau un volum mare de muncă (manuală, necalificată) și măreau nejustificat durata ciclului de producție. Ca urmare a noului sistem de organizare, ponderea muncitorilor din transporturile interne (față de total muncitori de bază) a scăzut de la 15,1% în 1974, la 12,6% în 1976; s-a redus ponderea mijloacelor de transport în totalul fondurilor fixe, de la 12,5% în 1974, la 10,8% în 1976 (la acest rezultat s-a ajuns și prin utilizarea mai judicioasă a capacităților de transport existente). Crearea de noi locuri de muncă în secțiile de bază a permis atragerea către aceste secții a lucrătorilor eliberați din secțiile anexe și de deservire, cu un efect economic deosebit de pozitiv pe diferite planuri: creșterea volumului de producție, sporirea productivității, reducerea cheltuielilor de producție și a ciclului de fabricație etc.

Propunerile de îmbunătățire în continuare a fluxului de transport vizează atât reorganizarea unor depozite, cât și reamplasarea unor secții. De exemplu, s-au propus reorganizarea depozitului de tablă și a celor de profile și țevi; reamplasarea secției uzinaș și, o dată cu aceasta, amplasarea judicioasă a instalațiilor și utilajelor aferente. Totodată, introducerea sistemului de rastele tip pom va asigura depozitarea în condiții superioare și eliminarea unor manipulări inutile, concomitent cu reducerea suprafețelor de depozitare.

În vederea creșterii gradului de mecanizare a operațiilor de manipulare a apărut ca necesară dotarea depozitelor cu dispozitive care să mențină planșita-tea tablelor, cu mecanisme care să ușureze descărcarea din vagoane și manipularea în cadrul depozitului. Înainte de a fi introduse în fluxul de fabricație, tablele urmează a fi curățate în instalația de sablare-pasivizare (prevăzută a fi amplasată în apropierea atelierului de pregătire), eliminându-se astfel polizarea dinaintea operației de sudură.

La manipularea țevilor, înlocuirea podului rulant prin folosirea motostivitorului cu brațe laterale va elimina atât dereglările în aprovizionare, cât și deteriorarea țevilor. Pentru reducerea manipularilor premergătoare operației de lustruire a țevilor, urmează să fie amplasată o instalație automată în cadrul atelierului debitare-pregătire, care va executa de-caparea, spălarea, uscarea, sablarea, curățirea, îndreptarea, debitarea, șanfrizarea capetelor la interior

lect. univ. Ștefan GHEORGHE
Ploiești

(Continuare în pag. 17)

„În viitor nu se vor mai începe lucrări de irigații și îmbunătățiri funciare pînă nu va fi elaborat planul de sistematizare și organizare a teritoriului fiecărei unități agricole, al fiecărei comune“.

(Din cuvîntarea tovarășului **NICOLAE CEAUȘESCU**, la Consfătuirea de lucru de la C.C. al P.C.R., din 27-28 decembrie 1976).

0 acțiuni de amploare și importanță deosebită pentru agricultura românească

PROIECTAREA LUCRĂRILOR DE HIDROAMELIOARAȚII — CONCOMITENT CU SISTEMATIZAREA ȘI ORGANIZAREA TERITORIULUI

SISTEMATIZAREA, amenajarea și organizarea sistemelor de irigații și desecări comportă, după cum se știe, investiții importante. De aceea, este absolut obligatoriu ca investițiile care se fac în acest domeniu să fie astfel fundamentate din punct de vedere tehnic și economic, încît să ofere certitudinea eficienței lor. **Unde investim, cum cheltuim fondurile și care sînt rezultatele economice ale acestor investiții** — acestea sînt probleme majore, în care justetea deciziilor hotărăște reabilitatea lucrărilor de hidroameliorații. Experiența a demonstrat că numai acele investiții care au avut la bază proiecte elaborate în urma studierii întregului complex de factori tehnici, economici și naturali s-au dovedit a fi eficiente.

Așa cum sublinia secretarul general al partidului la Consfătuirea de lucru de la C.C. al P.C.R. din 27-28 decembrie 1976, în scopul organizării întregii activități din agricultură este necesar „să se realizeze an de an programul de irigații și îmbunătățiri funciare, să se treacă la organizarea și sistematizarea teritoriilor fiecărei întreprinderi agricole de stat, ale fiecărei cooperative agricole... Este necesar ca, odată cu terminarea lucrărilor de irigație și îmbunătățiri funciare, să se asigure și organizarea corespunzătoare a teritoriului“.

Principii ale organizării teritoriului

De aici, a apărut necesitatea ca lucrările de hidroameliorații să se proiecteze concomitent cu lucrările de sistematizare, organizare a teritoriului și dezvoltare a producției agricole, atît pentru economisirea fondurilor de investiții, cit și pentru îmbunătățirea condițiilor de exploatare a terenurilor amenajate.

Este o constantă a intensificării, modernizării și industrializării agriculturii românești faptul că există o

Dinamica lucrărilor de îmbunătățiri funciare (mii ha)

	1965	1970	1975	1980	2000
Indiguiiri	1150,0	1331,0	1455,2	1630,0	3000
Desecări	780,0	1300,0	1965,5	3180,0	9600
Irigații	230,0	731,0	1474,2	3000,0	5300

strînsă dependență între executarea unui volum considerabil de lucrări de indiguiiri, desecări și irigații și amplul program de dezvoltare în perspectivă a acestei ramuri de bază, în contextul dezvoltării complexe și echilibrate a economiei (vezi tabelul).

În condițiile creșterii volumului de lucrări de îmbunătățiri funciare a sporit și rolul organizării teritoriului în asigurarea dezvoltării echilibrate a economiei în profil teritorial, în valorificarea superioară a resurselor și amplasarea rațională a diferitelor investiții. Nu este de ajuns să construiești o rețea de canale pentru a vorbi de organizarea teritoriului (chiar dacă cerințele hidrotehnice sînt satisfăcute), dacă odată cu aceasta natura geografică (landschaftul) este profund modificată. Numai atunci cînd rețeaua de canale se trasează în corelare cu întreaga echipare tehnică a teritoriului (așezări populate, rețele de drumuri, căi ferate etc.), cu orografia, cu limitele naturale obligate (păduri, fire de vale, cursuri de apă) se realizează organizarea rațională a teritoriului. În cazul lucrărilor de hidroameliorații, această necesitate decurge din recunoașterea a trei principii esențiale ale organizării teritoriului:

- **delimitarea suprafețelor** pe care apar ca eficiente lucrările hidroameliorative în complexitatea factorilor naturali și economici;
- **folosirea rațională a fondului funciar** prin îmbunătățirea delimitării între fondul funciar, agricol și forestier, comasarea terenurilor și rectificarea hotarelor în concordanță cu totalitatea elementelor teritoriale prezente și în special, cu traseul rețelei hidrotehnice și de căi de comunicații;
- **crearea condițiilor optime de ex-**

ploatare a solului și a apei, de folosire eficientă a mijloacelor mecanizate în condițiile unei repartiții optime a folosințelor (pe baza pretabilității terenurilor pentru diferite folosințe și a favorabilității pentru diferite culturi), de parcelare a terenurilor potrivit planurilor de dezvoltare economică a unităților, de exploatare rațională a sistemelor amenajate. Aceste aspecte sînt

diferențiate pe cele trei trepte principale de organizare teritorială — **sistematizare, organizare interunități și organizare în cadrul unităților**.

În cadrul sistematizării teritoriale, care are rolul de a asigura amplasarea coordonată a forțelor de producție, a rețelei de așezări, a echipării tehnice (avînd în vedere valorificarea complexă a resurselor, dezvoltarea echilibrată a economiei în profil teritorial), se asigură amplasarea și delimitarea rațională a zonelor pentru lucrări hidroameliorative.

Prin organizarea teritoriului interunități (intergospodărești) se realizează reglementarea relațiilor funciare între diferite ramuri și unități (care folosesc sub o anumită formă pămîntul), se asigură de fapt un traseu al rețelei principale de canale corelat cu hotarele unităților, cu căile de comunicație și cu întreaga echipare tehnică a teritoriului.

Organizarea teritoriului în cadrul unităților asigură dispunerea elementelor teritoriale — sole, tarlale, parcele, drumuri — pentru a corespunde cit mai bine cerințelor tehnico-economice ale amenajării și exploatarei agricole a terenurilor amenajate.

Funcția organizării teritoriului se materializează în principal la fazele de notă de comandă și proiect de execuție pentru amenajarea terenurilor în vederea realizării irigațiilor și desecărilor, cu care se corelează studiile de organizare a teritoriului și de dezvoltare a producției agricole. Prin însăși funcția legislativă a notei de comandă, corelarea cu lucrările de organizare a teritoriului asigură soluția optimă de trasare a schemei hidrotehnice, ceea ce oferă baza pentru realizarea ulterio-

CONDUCERE · ORGANIZARE

Etapile proiectării concomitente a lucrărilor de îmbunătățiri funciare. Sistematizarea și organizarea teritoriului în corelare cu cerințele exploatarei agricole a terenurilor amenajate (Fig. 1, Fig. 2)

oară a proiectelor de execuție într-o concepție unitară pe întregul sistem sau bazin hidrografic, precum și pentru dezvoltarea producției agricole și echiparea tehnică

Concepția — un elaborat colectiv

EXPERIENȚA acumulată în ultimii 15 ani și „Normele privind proiectarea, realizarea și exploatarea lucrărilor de îmbunătățiri funciare, de sistematizare și organizare a terenurilor amenajate“ impun îmbunătățirea concepției de abordare și realizare a lucrărilor de îmbunătățiri funciare, care trebuie să fie subordonate cerințelor producției agricole.

Din schema prezentată se constată că realizarea lucrărilor de îmbunătățiri funciare, a celor de sistematizare și organizare a teritoriului încep odată cu elaborarea notei de comandă. Aceasta se realizează de către specialiștii în sistematizarea și organizarea teritoriului, în îmbunătățiri funciare, cu concursul direcțiilor agricole județene beneficiare.

În procesul elaborării notei de comandă apar câteva momente esențiale. În primul rând, pe baza schemei hidrotehnice principale (rețele de canale magistrale și principale) se sistematizează teritoriul tuturor unităților, având în vedere dezvoltarea lor economică și condițiile specifice teritoriale, urmărindu-se asigurarea unor perimetre compacte, de formă rectangulară — grupate în apropierea centrelor de producție și a așezărilor populate — și a unei rețele de căi de comunicație optim distribuită teritorial. În măsura în care apar neconcordanțe, acestea se rezolvă îmbunătățind traseul rețelei hidrotehnice principale și perimetrul unităților. Apoi, pe baza sistematizării concomitente a rețelei principale și a perimetrelor unităților, se trece la amenajarea interioară și la trasarea rețelei de distribuție (canale secundare și conducte) care se integrează condițiilor specifice fiecărei unități și ansamblului sistemului. Astfel se determină posibilitățile de comasări și rectificări de hotare, transformările de folosințe zonele cu necesități de adaptare a unor măsuri agro-pedo-ameliorative. Rețeaua de drumuri principale, poduri și podețe se stabilește, în cele din urmă, ca o completare a rețelei de circulație generală, asigurând exploatarea atît a terenului, cit și a sistemelor hidroameliorative, în urma definitivării soluției optime de organizare și amenajare a teritoriului.

În vederea amenajării integrale a teritoriului se stabilesc, în final (concomitent cu volumul de investiții de bază pentru lucrările de îmbunătățiri funciare) investițiile conexe, care contribuie la valorificarea mai completă a resurselor funciare și la ameliorarea condițiilor de producție: defrișări, destufizări, desțeleniri, nivelări, modelări, amendamente, drumuri agricole, perdele de protecție, precum și investițiile colaterale (necesare pentru procurarea de mașini și utilaje, efective de animale, pentru înființarea de plantații viti-pomicole etc.); toate acestea stau la baza proiectelor de execuție ce se realizează în fazele următoare.

NOTA DE COMANDĂ

PENTRU ÎNTOCMIREA PROIECTULUI DE ÎMBUNĂȚIRI FUNCiare

ÎMBUNĂȚIRI FUNCiare

STUDIUL DE SISTEMATIZARE, ORGANIZARE A TERITORIULUI ȘI DEZVOLTAREA PRODUCȚIEI AGRICOLE

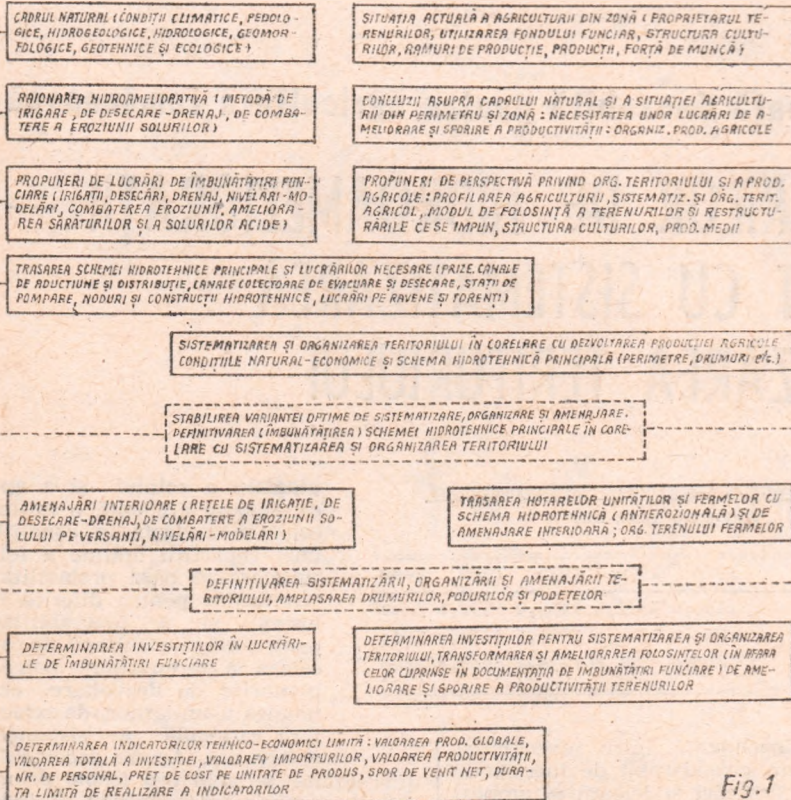


Fig. 1

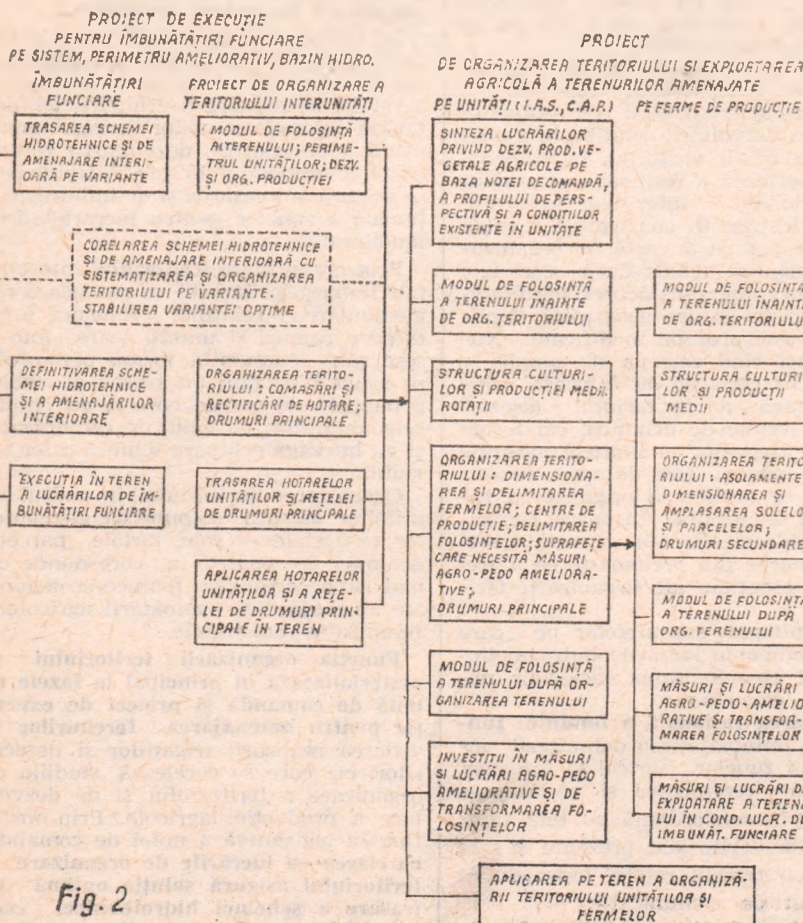


Fig. 2

Ca efect al colaborării dintre specialiști, chiar din faza elaborării notei de comandă se creează condiții pentru a se putea aprecia real eforturile necesare dezvoltării producției agricole și modul în care pot fi exploatare e terenurile amenajate prin introducerea lucrărilor de hidroameliorații. În această fază, lucrările de investiții în hidroameliorații nu sînt de fapt avizate și finanțate, ci doar fundamentate, concomitent cu sistematizarea și organizarea teritoriului.

Avantajele unei metodologii de lucru complexe

PE BAZA notelor de comandă se trece la elaborarea proiectelor de execuție pentru îmbunătățiri funciare și organizarea teritoriului interunități și în cadrul unităților, care cuprind de fapt două trepte de abordare: una **la nivelul sistemului**, în care se realizează organizarea teritoriului interunități, concomitent cu executarea lucrărilor în teren, asigurînd crearea unor perimetre și rețele de drumuri rațional amplasate; a doua — **la nivelul fiecărei unități agricole și ferme**, în care se realizează proiecte de organizare a teritoriului și exploatare agricolă a terenurilor amenajate, urmărind asigurarea condițiilor teritoriale optime pentru exploatarea și introducerea unor sisteme raționale de agricultură.

Astfel, pe ansamblul unității, se definește — în concordanță cu elementele de sinteză ce decurg din nota de comandă și profilul de perspectivă, precum și adecvat condițiilor specifice din unitate — dimensionarea și delimitarea fermelor, delimitarea folosințelor, suprafețelor care necesită măsuri agro-pedo-ameliorative, drumurile principale. Totodată, se stabilește modul de folosință a terenului în urma organizării pe total unitate și fermă, precum și structura producției vegetale, în funcție de potențialul resurselor funciare.

La nivelul fiecărei ferme se realizează astfel organizarea teritoriului corespunzător calității resurselor funciare, profilului și structurii culturilor, se stabilesc asolamentele, se dimensionează și amplasează solele și parcelele, drumurile secundare. În același timp se realizează localizarea, la nivel de solă și parcelă, a măsurilor și lucrărilor agro-pedo-ameliorative și de transformare a folosințelor, indicîndu-se măsurile și lucrările de exploatare a terenurilor în condiții de amenajare prin irigații sau desecări.

Rezultă de aici că prin abordarea problemelor de la general la particular, prin corelarea proiectării tuturor documentațiilor tehnice pentru îmbunătățiri funciare și sistematizarea și organizarea teritoriului fază cu fază, se realizează o amplasare rațională a rețelei hidrotehnice, o organizare optimă a teritoriului.

Îmbunătățirea metodologiei de abordare a noilor lucrări, în concepția de mai sus, realizează:

- o reamplasare și redimensionare a folosințelor de teren, urmărind sporirea suprafețelor intensive în concordanță cu condițiile natural-economice

și planurile de dezvoltare în perspectivă ale unităților, cu lucrările de îmbunătățiri funciare și măsurile agro-pedo-ameliorative aplicate.

- în cazul elaborării lucrărilor de sistematizare și organizare a teritoriului concomitent cu lucrările de hidroameliorații se realizează condițiile pentru un traseu optim al schemei hidrotehnice și îmbunătățirea delimitării terenurilor agricole și forestiere, a hotarelor între diferitele ramuri și deținători. Acest aspect este o urmare directă a faptului că lucrările de îmbunătățiri funciare, completate cu lucrările agro-pedo-ameliorative, contribuie la uniformizarea condițiilor de producție, ceea ce ușurează schimburile de teren, comasarea folosințelor dispersate (pașiști, plantații vitipomicole, loturi), asigurînd concentrarea și specializarea producției. Amplasarea rețelei hidroameliorative în această concepție facilitează o mai bună demarcație între diferitele folosințe;

- amplasarea coordonată a rețelei hidroameliorative, a drumurilor de exploatare și a hotarelor tuturor unităților constituie efectul nemijlocit al lucrărilor de organizare a teritoriului. După cum este cunoscut, alegerea metodelor de udare și amenajare rezultă din suprapunerea condițiilor orografice cu cele de sol și hidrogeologice. Dar, pentru trasarea rațională a rețelei se impune ca schema hidrotehnică se ia în considerare și celelalte elemente planimetrice existente pe teritoriu (căi de comunicație în limita așezărilor populate, cursurile de apă, limita pădurilor etc.), pentru ca prin amplasarea rețelei hidroameliorative să nu se creeze o fragmentare excesivă a terenurilor, iar formele teritoriale rezultate să fie cât mai ordonate.

După cum atestă experiența, hotarele unităților s-au amplasat întotdeauna pe căile de comunicație, pe rețelele de canale, pe limitele naturale obligate (păduri, fire de vale). În cazul desecărilor, hotarele se sprijină întotdeauna pe canalele principale sau

secundare. Aceste principii au fost realizate pentru majoritatea sistemelor, stabilindu-se perimetre compacte ale tuturor unităților cuprinse în sistem, de dimensiuni optime (conform specializării fiecărei ferme**).

În același timp, drumurile se amplasează ca o completare a rețelei de circulație generală, asigurînd atât exploatarea terenurilor, cât și a sistemului. Ca urmare, ele se amplasează întotdeauna limitrof și paralel cu rețeaua de canale și conducte principale, pînă la ultimile elemente ale rețelei, unde apar următoarele diferențieri: la irigația prin scurgere la suprafață din canale deschise, drumurile se amplasează la capetele canalelor distribuitoare de sector; la irigația cu agregate mobile sau semistationare — în lungul canalelor distribuitoare de sector, iar la irigația cu conducte sub presiune — la limita aripilor de udare.

Rezultă, din aspectele prezentate, că sistemul de a trasa rețeaua de canale condiționat numai de orografia terenului, de volumul de terasamente și investiția specifică creează greutate în folosirea judicioasă a pămîntului și a apei, în exploatarea rațională a terenurilor, cu implicații directe — timp de zeci de ani — asupra economicității producției realizate în sistem. De aceea, apreciem că numai elaborarea concomitentă a lucrărilor de hidroameliorații cu sistematizarea și organizarea teritoriului creează condiții pentru un traseu rațional al rețelei hidrotehnice corelat cu totalitatea elementelor teritoriale, adecvat particularităților fiecărui sistem și cerințelor producției agricole.

dr. ing. Ion BOLD

*) În conformitate cu prevederile Decretului privind elaborarea, avizarea și aprobarea documentațiilor tehnico-economice pentru investiții — 420/1976

** În concordanță cu prevederile Decretului nr. 162/1963 (pentru I.A.S.) și ale Decretului nr. 145/1974 (pentru C.A.P.)

Organizarea activităților auxiliare

(Urmare din pag. 14)

și exterior; aceasta va asigura o precizie superioară lungimii țevilor și va crea posibilitatea sudării lor în condiții optime.

Toate aceste îmbunătățiri vor avea ca efect diminuarea volumului de transporturi cu peste 10 t/km în 24 de ore (vezi tabelul), reducerea necesarului de muncitori pentru manipulare și o economie valorică, la nivelul unui an, de circa 500 000 de lei.

La elaborarea studiului de amplasare a utilajelor și instalațiilor în noua hală de prelucrări mecanice s-a folosit metoda verigilor (veriga — traseul pe care se deplasează materialele între două locuri de muncă). Prin aplicarea planului de amplasare propus, gradul de ocupare a suprafeței va crește de la 60% la 70%; se va obține un flux optimizat în circulația semifabricatelor și se vor reduce distanțele de transport. Rezultatele se vor concretiza într-o economie relativă de 5 angajați și

o economie valorică, la nivelul unui an, de 264 000 de lei.

Elaborarea și transpunerea în practică a acestui studiu la I.U.C.-Ploiești reprezintă o primă etapă în cadrul unui program de perspectivă cu privire la mecanizarea complexă a transporturilor, a lucrărilor de încărcare-descărcare, reorganizarea unor fluxuri de fabricație și a depozitelor. Aplicarea în practică a măsurilor prevăzute va face ca, pînă în 1980, indicele de mecanizare a lucrărilor de transport intern, încărcări, descărcări, depozitare și manipulare să atingă peste 80%, extinzîndu-se cu precădere metodele moderne — paletizarea, containerizarea și depozitarea pe verticală. Totodată, urmează să se obțină o creștere a productivității muncii cu 8 000 lei/angajat și o economie relativă de 144 lucrători în domeniul transporturilor — care, în urma recalificării, vor fi redistribuiți în sectoarele direct productive, ceea ce va asigura un spor al producției globale de peste 43 milioane de lei.

În ajutorul candidaților la examenul de admitere în învățămîntul economic superior

FONDUL NAȚIONAL DE DEZVOLTARE ECONOMICO-SOCIALĂ

Pentru a veni în ajutorul candidaților la examenul de admitere de la facultățile economice, „Revista economică”, în colaborare cu Catedra de economie politică de la Academia de Studii Economice, publică, în mod regulat, consultații pe anumite **teme selecționate** din „Programa de economie politică pentru admiterea în învățămîntul superior în anul 1977”.

PARTIDUL COMUNIST ROMÂN, în frunte cu secretarul său general, tovarășul Nicolae Ceaușescu, preocupîndu-se de avîntul forțelor de producție, de perfecționarea întregului sistem al relațiilor sociale acordă, în același timp, o atenție deosebită activității teoretice, studierii proceselor și fenomenelor noi care au loc în etapa făuririi societății socialiste multilateral dezvoltate în țara noastră.

În acest context, documentele Conferinței Naționale a partidului din iulie 1972, alături de o vastă problematică referitoare la societatea socialistă multilateral dezvoltată, precizează pentru prima dată conținutul, rolul, sursele, utilizarea și semnificația fondului național de dezvoltare economico-socială.

Sursele de formare și folosire a fondului național de dezvoltare economico-socială

CE ESTE FONDUL DE DEZVOLTARE ECONOMICO-SOCIALĂ

Fondul național de dezvoltare economico-socială este o categorie economică complexă, care exprimă sintetic **totalitatea resurselor materiale și bănești de care dispune societatea noastră socialistă pentru sporirea și perfecționarea forțelor de producție și lărgirea bazei materiale a activității social-culturale.** Este vorba, deci, de cuprinderea tuturor resurselor dezvoltării economico-sociale a țării într-o categorie largă. Ea răspunde nevoii de a avea imaginea de ansamblu a tuturor mijloacelor pe care societatea le poate mobiliza în construirea viitorului său economic și social.

Fondul național de dezvoltare economico-socială exprimă relațiile economice obiective care se formează în societatea socialistă între stat, unități economice, instituțiile social-culturale și populație. El este rezultat al reproducției lărgite și, în același timp singura sursă a acesteia.

Necesitatea acestui fond decurge: a) din cerințele etapei edificării societății socialiste multilateral dezvoltate, cerințe care se pot îndeplini numai mobilizînd și utilizînd cu maximum de eficiență toate resursele materiale existente în fiecare moment în societate; b) din particularitățile desfășurării reproducției socialiste lărgite în condițiile revoluției tehnico-științifice contemporane, particularități care permit să fie folosite în scopul dezvoltării și alte resurse în afară de cota parte din venitul național aferentă dezvoltării; c) din rolul științei, învățămîntului, culturii și artei ca factori de dezvoltare. Formarea și utilizarea fondului național de dezvoltare economico-socială sînt subordonate realizării obiectivului strategic al partidului nostru, țe-

lului suprem și rațiunii întregii sale activități: ridicarea bunăstării materiale și spirituale a poporului.

Fondul național de dezvoltare economico-socială se creează în sfera producției materiale de către participanții la procesul producției sociale, lucrătorii, întreprinderile de stat și cooperatiste, centralele industriale și statul.

STRUCTURA FONDULUI NAȚIONAL DE DEZVOLTARE ECONOMICO-SOCIALĂ

Din punct de vedere al surselor, fondul național de dezvoltare economico-socială cuprinde **cota din venitul național destinată dezvoltării — fondul de acumulare, fondul de amortizare și, eventual, alte surse.**

Din punct de vedere material, el este alcătuit, în principiu, din **mijloace de muncă și obiecte ale muncii.**

Constituirea și utilizarea fondului național de dezvoltare economico-socială au loc sub forma unui sistem unitar și corelat de fonduri bănești și anume:

- fondul central** de dezvoltare economico-socială;
- fondul local** de dezvoltare economico-socială constituit pe nivelul administrativ-teritorial: județe, municipii, orașe comune;
- fondul propriu** de dezvoltare economico-socială al unităților economice de stat: centrale industriale, unități similare acestora, precum și întreprinderi;
- fondul de dezvoltare economico-socială al organizațiilor cooperatiste și al celorlalte organizații obștești;**
- fondul utilizat de populație** pentru construcții de locuințe, construcții gospodărești, creșterea producției și a șeptelului etc.

SURSELE FONDULUI NAȚIONAL DE DEZVOLTARE ECONOMICO-SOCIALĂ

Fondul național de dezvoltare economico-socială are ca sursă principală **cota parte din venitul național destinată dezvoltării — fondul de acumulare.**

Fondul de acumulare reprezintă **aceea parte a veniturii naționale care este destinată realizării reproducției lărgite, creării de noi fonduri fixe și circulante, lărgirii și modernizării celor existente.**

Mărimea părții din venitul național destinată dezvoltării economico-sociale depinde, în **primul rînd**, de volumul absolut al veniturii naționale creat, care cu cît este mai mare cu atît cresc posibilitățile societății de a aloca fonduri sporite pentru dezvoltare, iar în **al doilea rînd**, depinde de împărțirea veniturii naționale în fond de consum și fond de acumulare. Această corelație se exprimă cu ajutorul **ratei acumulării (a)**, care repre-

raportul procentual dintre fondul de acumulare (A) și venitul național (VN).

$$a = \frac{A}{VN} \cdot 100$$

Partea din venitul național destinată lărgirii dimensiunilor producției sociale reprezintă acumularea.

Acumularea socialistă se deosebește esențial de acumularea capitalistă, care se realizează în scopul obținerii de profituri cât mai mari, pe baza exploatării celor ce muncesc din țara respectivă, jefuirii popoarelor din alte țări.

Acumularea socialistă se realizează în scopul satisfacerii nevoilor societății și a membrilor ei. Sursa ei o constituie produsul pentru societate, creat de munca liberă de exploatare. Ea înfăptuiește conștient, planificat.

O a doua sursă a fondului național de dezvoltare economică o constituie **fondul de amortizare**. Fondul de amortizare formează în procesul vânzării mărfurilor și reprezintă recuperarea treptată a valorii fondurilor fixe uzate în procesul producerii noului produs.

Fondul de amortizare face parte din fondul de înlocuire. Constituirea lui are la bază procesul de uzură fizică și morală, decursul căruia fondurile fixe își transmit treptat valoarea asupra noilor produse. El trebuie să asigure înlocuirea în formă naturală a mijloacelor de muncă după ce acestea și-au pierdut valoarea de întrebuințare în consumul productiv. De aceea, din punct de vedere al mișcării valorii, fondul de amortizare este o categorie a reproducției simple. Nemijlocit, el nu conține decât un atom de valoare nouă.

În anumite condiții însă, fondul de amortizare servește ca sursă de realizare a reproducției lărgite, motiv care a stat la baza includerii lui ca sursă a fondului național de dezvoltare economică-socială.

În primul rând, datorită progresului tehnic și creșterii productivității muncii în ramurile producătoare de mijloace de muncă are loc reducerea valorii de reproducție a utilajelor și așinilor care trebuie înlocuite și, ca rezultat, valoarea de înlocuire a mijloacelor de muncă este de obicei mai mică decât valoarea lor inițială. Această diferență de valoare permite să se realizeze mai multe fonduri fixe decât cele scoase din uz.

În al doilea rând, datorită progresului tehnic, înlocuirea fondurilor fixe uzate nu se realizează, de regulă, cu exemplare identice, ci cu fonduri fixe mai perfecționate, având parametri tehnico-economici superiori, ceea ce asigură lărgirea producției.

În al treilea rând, mijloacele de muncă se uzază treptat iar înlocuirea lor se efectuează numai la sfârșitul acestui proces care poate dura zeci de ani. În aceste condiții, până la folosirea fondului de amortizare pentru destinația sa finală, el poate fi utilizat pentru lărgirea producției

Fondul național de dezvoltare economică-socială se utilizează în următoarele direcții principale:

1) Cea mai mare parte a fondului național de dezvoltare economică-socială este destinată investițiilor în sfera producției materiale pentru lărgirea, modernizarea fondurilor

productive în toate ramurile economiei naționale, precum și pentru lărgirea bazei materiale a cercetării științifice;

2) Sporirea necesarului de mijloace circulante impus de creșterea și funcționarea a capacităților de producție mereu crescînde;

3) Constituirea de rezerve;

4) Investiții pentru lărgirea bazei materiale a activităților social-culturale: învățămînt, cultură, creșterea sănătății etc., precum și pentru construcții de locuințe și edificii gospodărești.

Investițiile și eficiența lor

PRINCIPALA cale de utilizare a fondului național de dezvoltare economică-socială o constituie investițiile.

Investițiile reprezintă totalitatea cheltuielilor bănești efectuate pentru crearea de noi capacități de producție, pentru reconstruirea, lărgirea și modernizarea celor existente, precum și pentru dezvoltarea fondurilor fixe cu destinație social-culturală.

Înfăptuirea marilor obiective ale făuririi noii orînduirii în țara noastră a fost și este influențată în mod hotărîtor de politica de investiții a Partidului Comunist Român. Volumul investițiilor a cunoscut în țara noastră o dinamică continuă. Dacă în perioada 1951—1955 volumul investițiilor a reprezentat 61,9 mld. lei, în 1956—1960 a fost 100,2 mld. lei, în 1961—1965 a reprezentat 199,7 mld. lei, în 1966—1970 a fost 330,8 mld. lei, iar în 1971—1975 s-a ridicat la 544,7 mld. lei. Directivele celui de-al XI-lea Congres al P.C.R. prevăd, pentru realizarea obiectivelor de dezvoltare economică-socială din cincinalul 1976—1980 un program de investiții de 1 000 miliarde lei.

În repartizarea investițiilor pe ramuri și subramuri, pe sfere de activitate, P.C.R., urmărește crearea unei structuri optime și moderne a complexului economic național. Pentru realizarea acestui deziderat, cea mai mare parte a investițiilor a fost și este alocată tocmai acelor ramuri și subramuri care contribuie în cel mai înalt grad la modernizarea structurii economiei naționale. Astfel, în perioada 1966—1970 din totalul investițiilor 48,9% au fost repartizate industriei, în 1971—1975 — 50,17%, iar în 1976—1980 industriei îi vor reveni 85,05%.

Progresul rapid al societății noastre socialiste depinde nu numai de volumul investițiilor destinate dezvoltării ei și de eficiența cu care sînt folosite aceste fonduri. Importanța creșterii eficienței investițiilor rezultă din aceea că dacă mărimea lor este relativ limitată, în ultimă instanță, de nivelul de dezvoltare economică, creșterea eficienței economice a lor este relativ nelimitată. Importanța ei însă iese și mai mult în evidență dacă o analizăm prin prisma cerințelor etapei făuririi societății socialiste multilateral dezvoltate, cînd accentul cade pe latura calitativă a activității economice.

Eficiența economică a investițiilor se concretizează în rezultatele economice utile ce se obțin cu anumite cheltuieli de investiții. Cu cît rezultatele economice utile ce revin pe o unitate de cheltuieli de investiții sînt mai mari și cu cît perioada în care se obțin aceste rezultate este mai scurtă, cu atît eficiența economică a investițiilor este mai ridicată.

Indicatorul principal care caracterizează eficiența economică a investițiilor îl reprezintă **sporul de venit național la un leu investit**, de unde rezultă că eficiența economică a investițiilor este în raport direct proporțional cu sporul de venit național și invers proporțional cu fondul cheltuit pentru investiții.

Principalele căi de creștere a eficienței investițiilor pot fi împărțite în două mari grupe.

Una din sarcinile de cea mai mare însemnătate pentru sporirea eficienței economice a investițiilor este **fundamentarea lor științifică, determinarea scopurilor lor, a dimensiunilor, profi-lului și structurii noilor capacități, alegerea tehnicii și a proceselor tehnologice cele mai avansate, amplasarea judicioasă a lor.** Opțiunile și deciziile în acest sens trebuie să fie temeinic fundamentate, potrivit unei metodologii riguroase, bazate pe studiul aprofundat al resurselor și nevoii sociale, al cererii actuale și viitoare pe piața internă și externă.

A doua grupă mare de probleme legate de creșterea eficienței investițiilor se referă la **scurtarea duratei de proiectare și de execuție, reducerea cheltuielilor pentru construcții-montaj, eliminarea finisajelor inutile și a cheltuielilor pentru pavilioane administrative costisitoare, eșalonarea judicioasă a luerărilor pentru a se asigura darea succesivă, rapidă în exploatare a capacităților de producție, atingerea indicatorilor tehnico-economici proiectați în termenul planificat, realizarea integrală a programului de investiții.**

În țara noastră, în ultima perioadă, s-au luat importante măsuri menite să ridice pe un plan superior întreaga activitate de investiții.

conf. dr. Nicolae NICHITA

CORELAREA INDICATORILOR DE CALITATE TEHNICI ȘI ECONOMICI (I)

LA CONSFAȚUIREA DE LUCRU de la Comitetul Central al P.C.R. din 27—28 decembrie 1976 tovarășul Nicolae Ceaușescu sublinia: „În mod deosebit, în cursul anului viitor trebuie să obținem o creștere mai substanțială a nivelului tehnic și calitativ al întregii noastre industrii. Un accent deosebit va trebui să punem pe asimilarea și introducerea rapidă în producție a rezultatelor cercetărilor științifice, a noilor tehnologii și a produselor cu caracteristici tehnico-calitative și economice superioare. De asemenea, va trebui să asigurăm realizarea măsurilor cu privire la reducerea consumurilor de materii prime și materiale, de combustibil, în toate sectoarele de activitate”.

În contextul îndeplinirii acestor sarcini, de o importanță hotărâtoare în etapa actuală de dezvoltare a țării, crește și rolul indicatorilor tehnici și economici ai produselor, mai ales că una din problemele multiple — teoretice și practice — cu care întreprinderea de azi este confruntată se referă tocmai la sistemul de indicatori folosiți pentru a caracteriza un produs. Așadar, stabilirea unor indicatori științific fundamentați reprezintă un obiectiv esențial al cercetării economice contemporane.

Elaborarea diferiților indicatori este o problemă complexă, datorită mai ales aspectelor calitative ale produselor care capătă o importanță tot mai mare, au un dinamism accentuat, determinat de revoluția științifică și tehnică. Deci, nu este întâmplător nici faptul că numărul disciplinelor științifice care se ocupă cu diferite aspecte ale produsului crește.

Intensificarea activității de analizare a însușirilor produselor se soldează și cu apariția unor indicatori particularizați, pe ramuri și subramuri ale economiei, precum și pe grupe de produse. Așadar, dispunem la ora actuală de un număr tot mai mare de indicatori la nivel de ramură, subramură sau grupe de produse, care au un conținut mai științific. Dar cercetările în această problemă nu se opresc la acest nivel, nu se mulțumesc doar cu drumul străbătut de la singular la particular în abordarea proprietăților produselor; ele încep să facă pasul următor, adică să parcurgă drumul de la particular la general, încercând stabilirea unor principii și metode generale de censurare a proprietăților produselor.

Dar, cu toate succesele repurtate de cel care se ocupă de diferite aspecte ale cuantificării calității produselor, aplicabilitatea cercetărilor teoretice, în multe privințe, lasă încă de dorit. În mod firesc se ridică întrebarea: oare de ce există încă discrepanță între teorie și practică în domeniul elaborării indicatorilor produselor?

Referitor la această problemă sînt două împrejurări care, după opinia noastră, trebuie evidențiate. Este vorba mai întâi, de faptul că o serie de cercetări nu țin cont încă, în măsură suficientă, de raportul dintre singular, particular și general în abordarea însușirilor calitative ale produselor. Orice progres, de exemplu, în elaborarea unor indicatori generali și sintetici ai calității se bazează pe succesele obținute în domeniul indicatorilor particulari, iar construirea celor particulari se întemeiază pe studierea însușirilor produselor singulare. Se poate desprinde concluzia că indicatorii produselor ar trebui să constituie atît un domeniu al dezbaterilor teoretice dar, în aceeași măsură, să devină și un obiectiv al cercetărilor concrete din cadrul unităților economice producătoare. În acest fel se vor crea condiții pentru a se studia un număr suficient de cazuri concrete, ceea ce este o condiție necesară pentru dezvoltarea pe mai departe a științei despre indicatorii tehnico-economici ai produselor.

Apoi, un alt aspect, foarte important, al problemei are în vedere corelația nevoie-produs. Un produs se poate aprecia numai prin prisma felului cum anume acesta satisface o trebuință oarecare a omului. Deci, și la elaborarea indicatorilor de calitate este necesar să ținem cont de nevoia socială, de particularitățile acestei categorii, de faptul că ea are un ca-

racter foarte dinamic și suplu, ceea ce își va pune mereu pretenții asupra indicatorilor stabiliți. În procesul definirii corelației nevoie-produs se urmărește nu numai cum anume o nevoie de întrebuintare, prin utilitatea pe care o posedă, se face o trebuință oarecare, dar se au în vedere și resursele timpului de care dispune societatea, care la rîndul lor vor influența direct asupra elaborării și comportării indicatorilor produselor.

În cele ce urmează ne vom referi la cazul particular al produselor, și anume, la unii indicatori tehnici și economici ai produselor textile, fabricate la întreprinderea „Unirea” din Cluj Napoca.

La început, pe baza tabelului alăturat, vom trece în revizuire unele aspecte ale indicatorilor tehnici, apoi ne vom opri pe larg asupra celor economici în lumina corelației tehnico-economice.

Raporturi de cauzalitate și scop

LA CELE trei feluri de mașini examinate — carda de bumbac, mașina de filat bumbac și războiul de mătase — în perioada 1953—1976 întreprinderea a proiectat și fabricat în total 12 tipuri, adică la 4,3 ani în medie a apărut un nou tip de mașină.

Pentru a caracteriza mașinile din punct de vedere tehnic au fost utilizați șase indicatori clasificați în trei grupe de tinete pe baza naturii și comportării lor. De exemplu, din prima grupă de indicatori fac parte cei care oglindesc cel mai bine și sintetic valoarea de întrebuintare, adică utilitatea mașinii așa cum sînt: capacitatea și randamentul. Se poate observa pe baza datelor referitoare la acești indicatori, că ei au cunoscut creșteri calitative însemnate pe întreaga perioadă analizată. De asemenea, se constată că, de la o perioadă la alta, creșterea capacității mașinilor nu este uniformă, ceea ce se explică prin natura mașinii, prin etapa de maturizare în care se află și se știe ea din punct de vedere tehnic etc. La rîndul lor, capacitatea și randamentul mașinilor sînt legate și determinate în mod direct și nemijlocit, de alți indicatori cum sînt: puterea instalată în kW și numărul de repere necesar pentru mașină. Fiecare tip nou de mașină față de tipul precedent, a avut o capacitate mai mare și un randament sporit, ceea ce a fost posibil datorită creșterii puterii instalate în kW și a numărului de repere necesar pentru fabricarea noului tip de mașină. Cu urmare, se poate spune că în perioada examinată, între indicatorii capacitate și randament, pe de o parte, și puterea instalată și numărul de repere, pe de altă parte, s-au stabilit relații directe de influențare și condiționare reciprocă.

O grupă aparte a indicatorilor tehnici o constituie greutatea mașinilor și suprafața ocupată de ele. Acești indicatori, datorită unor trăsături deosebite ale lor formează o grupă specială. De exemplu, din tabel se poate observa că între acești indicatori și capacitatea mașinii nu se stabilește o legătură directă de influențare reciprocă, ei ei se comportă oarecum „independent” față de indicatorul tehnic principal.

Pentru a caracteriza însă un produs, pe lângă indicatorii tehnici, de o deosebită importanță sînt cei economici, adică costul de producție, beneficiul, rata rentabilității, prețul de vânzare etc.

Între indicatorii tehnici și economici se stabilesc raporturi de cauzalitate, datorită faptului că o marfă este totdeauna un produs dialectic al valorii și valorii de întrebuintare. Se poate considera că indicatorii tehnici promovează și schimbările în

ția celor economici. Acest lucru nu înseamnă că indicatorii economici joacă un rol pasiv. Din contră, orice produs trebuie să fie realizat și apreciat nu numai din punctul de vedere alorii de întrebuințare, ci și al valorii. Nivelul cheltuielilor de producție al rentabilității, al prețului de producție etc. probleme economice din cele mai importante care pot stăruia sau frâna producerea valorilor de întrebuințare, îmbunătățirea calității produselor.

În continuare să vedem câteva aspecte concrete ale raporturilor dintre diferiți indicatori.

Calitatea și costul produselor

DATELE STATISTICE cu privire la calitatea și costul de producție al mașinilor examinate, arată existența unei strinse legături între aceste două categorii economice.

În cazul de față o îmbunătățire substanțială a calității produselor, adică trecerea la fabricarea tipurilor tot mai performante de mașini, a atras după sine și o majorare a cheltuielilor de fabricație, ceea ce nu este însă o regulă generală a procesului în ansamblu, și care se justifică numai în anumite cazuri bine determinate. De exemplu, costul de producție al mașinii de bumbac, tipul 4C a fost mai mare în 1976 de 5 ori decât cel de tipul C din 1959; la mașina de filat bumbac costul în 1976 a fost de 1,58 ori mai mare față de tipul din 1961, iar la mașina de filat de mătase acesta a crescut în perioada 1966—1973 de 9 ori. Aceste creșteri absolute ale costurilor nu înseamnă

Dinamica unor indicatori tehnici
(în procente față de primul an)

Felul mașinii	Tipul mașinii	Anul apariției	Capacitatea mașinii	Randamentul mașinii (%)	Pondere mașină	Numărul de repere	Greutatea mașinii	Suprafața ocupată de mașină
			C	R	P	N	G	S
Mașina de bumbac	F	1953	100	85	100	100	100	100
	C	1959	200	86—88	120	164	114	112
	2 C	1966	400	86—88	173	218	120	112
	3 C	1969	800	92—94	253	382	137	123
	4 C	1976	1 333	92—95	273	419	143	125
Mașina de filat bumbac	I.M.S.	1953	100	70	106	100	100	100
	Fi.	1961	135	75	143	117	101	100
	4 Fi.	1965	150	80	186	120	101	100
	F.B.P.	1969	164	88	212	150	109	74
	F.B.	1975	200	92	212	171	116	77
Mașina de filat mătase	120 AM	1966	100	75	100	100	100	100
	212 MA	1973	120	90	137	115	100	100

*) Față de total randament la fiecare tip de mașină.

nu ar fi existat preocupări și realizări însemnate din partea întreprinderii în privința reducerii lor. Însă, în cazul de față, vorba de faptul că sporirea cheltuielilor de fabricație, odată cu introducerea în fabricație a unor noi tipuri de mașini, mai mare complexitate și randament, nu a putut să fie anihilată sau contracarată prin reducerile anuale prevăzute în anurile întreprinderii.

● Dar nivelul costurilor cunoaște și alte posibilități de evoluție. De exemplu, când nivelul absolut al acestora are o linie descendentă de evoluție, adică introducerea în fabricație a unui nou produs a însemnat și **reducerea absolută a nivelului cheltuielilor de producție**, iar reducerile anuale ale costurilor de producție au accentuat, și mai mult, tendința impusă de asigurarea noului produs, tendință care este de altfel transpusă în practică la scara întregii economii naționale.

● Sau nivelul costurilor, în cadrul anumitor limite, poate rămân constant. Este vorba de faptul că în acest caz cheltuielile suplimentare, necesare pentru îmbunătățirea calității produselor, sînt recuperate pe seama reducerilor anuale de costuri.

Aceste posibilități de evoluție a costurilor de produse sînt determinate de o multitudine de factori, dintre care tipul progresului tehnic este cel hotărîtor. Și tocmai din această cauză aici una dintre aceste tendințe nu poate îmbrăca o formă absolută, deoarece nici progresul tehnic nu este un proces liniar.

În cazul mașinilor examinate se poate observa că ele se așează în asemenea fază a progresului tehnic care are în vedere creșterea complexității mașinii, a numărului de repere, folosirea unei cantități tot mai mare de energie etc.

Dar orice tendință are și anumite limite. Este evident că,

de exemplu, creșterea numărului de repere ale mașinii care trebuie perfecționată și cer cheltuieli suplimentare nu este un proces absolut. La un anumit nivel al progresului tehnic apare procesul invers, de reducere a numărului acestora, ceea ce determină și **reducerea absolută a nivelului costurilor de producție**. Este vorba însă în această situație de o adevărată schimbare revoluționară în concepție și aceasta este, de altfel, sarcina pe care a pus-o secretarul general al partidului în fața proiectării.

Rezultă că are o importanță deosebită cunoașterea tendințelor apropiate și de viitor ale progresului tehnic cu scopul de a modela în timp evoluția costurilor. **Societatea noastră nu poate accepta o creștere absolută a costurilor**, chiar și în cazul produselor noi, decît în acele cazuri care sînt în mod științific fundamentate, iar pe ansamblul economiei se justifică prin realizarea de reduceri de consumuri materiale, creșteri ale productivității muncii, în general de economii suplimentare, datorită ridicării nivelului tehnic și calitativ al noilor produse. Fenomenul trebuie deci analizat nu numai la producător, ci și la beneficiar.

O problemă foarte importantă, care devine tot mai actuală, și care derivă din cele de mai sus, se referă la **calcularea costurilor de producție nu numai pe unitatea de produs, dar și pe unitatea de valoare de întrebuințare a unui produs**. În cazul nostru concret, avem în vedere corelația dintre creșterea capacității mașinilor — numărul de bătăi pe minut la războiul de mătase, numărul de rotații pe minut la mașina de filat bumbac și cantitatea de materie primă prelucrată într-o oră la carda de bumbac — și evoluția cheltuielilor de producție. De exemplu, la războiul de mătase, dacă costul pe produs s-a majorat în perioada 1966—1973 de 1,13 ori, atunci cheltuielile

de producție pe unitate de valoare de întrebuințare s-au micșorat cu 10 la sută. La carda de bumbac, în perioada 1959—1976, în condițiile creșterii costurilor produsului de peste cinci ori, cheltuielile pe unitatea de valoare de întrebuințare se reduc de la 100 la 76. Același tablou se poate observa și în privința mașinii de filat bumbac, cu excepția perioadei 1969—1975, cînd dinamica cheltuielilor de producție pe unitatea de valoare de întrebuințare a cunoscut o ușoară creștere, ceea ce din toate punctele de vedere, este o situație necorespunzătoare.

Deci, produsele respective, în fond s-au ieftinit relativ și tocmai aici trebuie să găsim explicația producerii acestora în condițiile scumpirii absolute a lor.

Cunoscînd evoluția indicatorilor tehnici, precum și tendința modificărilor provocate de acești indicatori în costurile de producție, se poate prezice evoluția cheltuielilor și pe unitate de valoare de întrebuințare. În acest fel, devine posibilă stabilirea unor limite și mai riguroase în fața creșterii costului de producție, se pot fundamenta și mai precis eficiența economică a lansării unui nou produs, se pot închide ma-

șini „hermetice“ porțile în fața oricărei risipe, se poate elimina, în măsură mai mare, subiectivismul în utilizarea surselor materiale și umane.

Așadar, introducerea în activitatea de **planificare a costului de producție la nivel de întreprindere, a indicatorului cheltuieli pe unitate de valoare de întrebuințare a produselor** este nu numai posibilă, dar și necesară, ceea ce ar însemna perfecționarea în continuare a sistemului de indicatori utilizați în unitățile economice producătoare.

Desigur, cu constatările de mai sus, încă nu am epuizat aspectele diferite ale economiilor ce se pot obține și în urma creșterii cantitative și calitative a randamentelor unora dintre produse. De exemplu, dacă avem în vedere indicatorul tehnic capacitate la carda de bumbac, atunci se poate calcula că tipul de mașină 4C din 1976 înlocuiește 13 mașini de tipul F din 1953, 6,6 mașini de tipul 2C din 1966, 1,66 mașini de tipul 3C din 1969. Sau, de exemplu, în perioada 1969—1976 a fost produs un număr de 1 630 de mașini tipul 3C, iar în condițiile menținerii nivelului calitativ al mașinii din perioada 1959—1964 ar fi fost necesar, pentru satisfacerea aceluiași nevoi, un număr de 6 520 mașini. De aici rezultă un volum impresionant de economii.

Din cele spuse reiese foarte evident că introducerea în fabricație a noilor tipuri de mașini este eficientă numai în cazul cînd cheltuielile suplimentare ocazionate de acest proces sînt depășite de către economiile obținute prin utilizarea acestor noi produse.

dr. Francisc KISS
Cluj-Napoca

CENTENARUL INDEPENDENȚEI

GÎNDIREA ECONOMICĂ

A PROMOTORILOR ROMÂNI AI RENAȘTERII ȘI UMANISMULUI

ÎN LUPTA PENTRU FĂURIREA UNITĂȚII ȘI INDEPENDENȚEI NAȚIONALE (1)



PORNITA încă din momentul edificării identității noastre politice primare, lupta pentru unitate și independență a devenit datorită împrejurărilor cunoscute, o permanență a continuității noastre istorice. Ea s-a îmbogățit mereu cu noi semnificații și valențe, cu noi țeluri și perspective, angajînd, nemijlocit în acțiune întreaga noastră ființă, întreaga noastră faptă și gîndire, inclusiv fapta și gîndirea economică.

Analizînd, în mod profund științific, istoria poporului nostru, **Programul Partidului Comunist Român** relevă astfel că încă de la apariția primelor formațiuni statale românești, luptele masei populare împotriva exploatării sociale interne au fost strîns împletite cu luptele împotriva dominației străine. „**Această particularitate specifică** — se subliniază în Program — **și-a pus amprenta asupra întregii evoluții sociale a României, asupra felului de a fi și de a gîndi al poporului român, asupra însuși destinului său istoric caracterizat prin luptă hotărîtă plină de sacrificii pentru libertate și unitate, pentru dreptul de a fi stăpîn în propria țară**“. Într-adevăr, fără străduința seculară de acțiune unitară și independent — pe măsura cerințelor și posibilităților vremii —, noi, locuitorii înfrățiți ai acestui pămînt, frămîntat cu singele și sudoarea înaintașilor noștri, n-am fi reușit să depășim amenințările grave și vicisitudinile frecvente cu care ne-am confruntat de-a lungul existenței noastre istorice, existență dramatică și totodată eroică și demnă de stimă și de admirație universală. Și n-am fi reușit nici să ne ridicăm pe noi înșine, cu sîrguință și tenacitate, pe trepte superioare de civilizație și cultură și nici să contribuim, pe măsura posibilităților noastre, dar cu forțe neîncetate sporite, la progresul general al lumii.

Baza economică a apariției renașterii și umanismului

PRIMELE NOASTRE CURENTE CULTURALE care au contribuit nemijlocit la făurirea unității și independenței naționale sînt — ca și la alte națiuni europene, dealtfel — **renașterea și umanismul**. Consecutive, ele au ajuns, pînă la urmă, să se contopească. Iar în revărsarea lor ideatică aceste curente au inclus tot mai importante manifestări de gîndire economică, pregătindu-se astfel, și din această direcție, unitatea și independența mult dorită.

Conținutul fundamental al renașterii și umanismului pe teritoriul românesc are ca elemente principale: afirmarea limbii poporului ca limbă de cultură; demonstrarea științifică a unității de origine și a continuității poporului român pe teritoriul dacic-străbun; chemarea la lupta de eliberare a neamului românesc și a patriei sale. În acest cadru trebuie arătat că cele două curente culturale românești amintite nu reprezintă un transfer de modă culturală străină, ci emanația unor realități proprii — analogice firește, dar nu identice cu cele existente în alte țări europene. **Baza economică a apariției renașterii și umanismului o constituie producția și schimbul de mărfuri cu tendințe germinative capitaliste**. Această bază s-a configurat la noi într-o țesătură radială și concentrică, avînd ca nucleu de atracție aria Transilvaniei și cuprinzînd toate țările române. În plus, ea dispunea de numeroase fire corelative, care se înșirau din Orientul Mijlociu și regiunea bazinului Mării Negre pînă la Marea Baltică, din sud-estul Europei pînă în Europa centrală și occidentală.

Documentele istorice sînt grăitoare în ambele sensuri. Astfel, încă din anul 1358 este consemnată existența unui privilegiu comercial acordat negustorilor brașoveni pentru Țara Româ-

nească. Pe la 1377, Vlaicu-vodă, domnitorul Țării Românești, confirmă brașovenilor privilegiile comerciale de care beneficiaseră anterior. În anul 1413, Mircea cel Bătrîn încheie un tratat comercial cu brașovenii. Peste cîteva decenii, în 1458,

Ștefan cel Mare reinnoiește „tuturor brașovenilor și tuturor negustorilor și întregii Țări a Birsei“ privilegiul pe care acest îl aveau de la Alexandru cel Bun. La rîndul lui Matei Cornea în 1473, acordă garanții negustorilor moldoveni, pentru a desfășura activitatea lor comercială în Transilvania.

În 1408, Alexandru cel Bun acordă privilegiu comercial negustorilor lioveni, reținînd pentru Suceava dreptul de depozitare de mărfuri importate și exportate. Iar în anul următor, Mircea cel Bătrîn acordă un nou privilegiu comercial negustorilor din Polonia și Lituania, confirmînd prevederile privilegiului din 1377. În secolul următor, călătorul William Harborne, aflat în Moldova, obține de la Petru Schiopul un privilegiu comercial pentru negustorii englezi. Alt călător, de data aceasta un italian — Antonio Maria Graziani, ajunge, în 1564, să-și autorevela concluzia potrivit căreia „din Moldova deci se scoate ceea ce nu me de boi din a căror carne se hrănesc nu numai popoarele cîine ale Ungariei și Rusiei, ci și ale Poloniei, Germaniei, pînă și ale Italiei, și mai ales cei din orașul Veneția“¹⁾. Între 1473 și 1475, negustorii români sînt semnați la Pera, în Creta și Caffa.

O dovadă importantă a dezvoltării producției și schimbului de mărfuri în perioada care pregătește economicște renașterea românească o constituie **emisiunile monetare**. În Transilvania monetăriile deschise la Cluj, Sibiu, Satu Mare, Oradea și Lipova datează din deceniile III—IV ale secolului al XIV-lea, iar deschisă la Sighișoara, care a fost concesionată cîva timp lui Vlad Dracul — viitor domn al Țării Românești, din 1433. Pe la 1365 sînt emise primele monede în Țara Românească din porcăria lui Vlaicu-Vodă, iar pe la 1377, primele monede din Moldova. Monedele emise în Țara Românească — „perperii de Vahia“ — circulau în comerțul internațional, fiind întîlnite tranzacțiile din Pera Constantinopolului.

Dezvoltarea economiei întemeiată pe producția și schimbul de mărfuri cu tendințe germinative capitaliste a dus la **influența orașelor, la transformarea lor în centre de schimb și de producție industrială relativ puternice**. Astfel, „dependența“ orașelor de lumea satelor sub raportul mărfurilor-materii prime și mărfurilor-mijloace de subsistență s-a accentuat. Contactele economice dintre orașeni (indeosebi negustorii ori meșteșugarii) și țărani s-au amplificat. Chiar mica boierime și unele elemente din rîndurile mării boierimi, care sesizează avantajele schimbului comercial intern și extern, au intrat, inevitabil, în legătură economică nemijlocite cu producătorii direcți de mărfuri, îndeosebi cu țărani. În aceste condiții, ale dezvoltării producției și schimbului de mărfuri, ale amplificării legăturilor dintre oraș și s-a produs o anumită ridicare a păturilor sociale mijlocii intervenit chiar o ruptură în fizionomia socială și ascensiunea puterii a boierimii din cele trei țări române. În același timp s-au evidențiat tot mai puternic forțele sociale fundamentale de creație avuției materiale, anume țărănimia ogoarelor și muncitorimea din mine și alte stabilimente industriale.

O dată cu transformările ivite în baza economică și în structura socială a țărilor române s-a modificat și **tabloul contracțiilor economice și sociale**. Au fulgerat primele răcoale țărănești de amploare. Între acestea se detașează, prin semnificația ei majoră, cea de la Bobilna din 1437. Această masivă ridicare a țărănimii la luptă pentru dreptate socială a angrenat țăr-

¹⁾ Vezi Călători străini despre Țările Române, vol. I, Editura Științifică, București, 1970, p. 381.

âni și maghiari, unii locuitori ai orașelor, mineri și unele bente din rândurile micii nobilimi — ceea ce trebuie considerat simptomatic pentru delimitarea bazei sociale a mișcării feudale în epocă și implicit pentru delimitarea bazei social-renașterii românești. Polarizând conflictul dintre răscoale și năvăliri, răscălăușii din jurul problemei reente în bani, răscoala a răluit totodată impedimentele ridicate de clasa stăpînitoare ale revoluționării modului de producție existent. Răscoalele năvălirilor din Moldova și Țara Românească au îmbrăcat aproape aceeași fizionomie, evidențiindu-se și din acest punct de vedere, similitudinea de dezvoltare socială a celor trei țări române. Trebuie precizat totuși că străina în marea ei majoritate și urind slăbirea unității de luptă a asupriților, clasa stăpînitoare din Transilvania, a instituit, curînd după înăbușirea răscoalei, o nouă bază economică a generat **contradicții antagoniste pe plan cultural**, între cultura populară și cultura feudală dominantă. Conținutul principal al acestei contradicții se configura, în primul rînd, pe terenul limbii ca mijloc de comunicare social-economică. Date fiind condițiile intensificării schimbului de mărfuri pe întreaga arie geografică românească, raporturile economice ale meșteșugarilor și negustorilor cu țărănii și, în general, toate raporturile economice nu mai puteau fi realizate decît în limba poporului. Pe de altă parte, poporul, în primul rînd în animea, care dezvoltase o cultură spirituală proprie în automiile restrînse ale uniunilor de obște și formațiunilor statale de mare, simțea trebuința unor schimburi culturale mai largi, și trebuința unei culturi corespunzătoare spiritualității sale.

Turnată în limbi moarte, îndeosebi în limba slavonă (care se vedeau înlesni cel mult o anumită universalitate culturală resă), înapta socialmente pentru creația literară diversificată, pîndită într-un cerc îngust de interese și de privilegii, neeliasă de popor, cultura feudală propriu-zisă sau „slavonist-culturală” a intrat în criză evidentă. Nu se putea ajunge la o cultură viabilă și dinamizatoare și nici la o cultură de profundă originalitate, sub haina unei paleo-limbi bisericesti, străine de popor (la care, înșiși slavii premoderni renunțau). Înlocuirea limbii slavone prin limba poporului și, în general, înlocuirea laturii feudale prin cea modernă (constituită pe baza creației populare de veacuri), nu este deci un fenomen etnic, ci un fenomen social.

Caracterul unitar al luptei pentru unitate și independență națională

PE PLAN EXTERN, țările române au fost nevoite să lupte cu diferite state feudale care promovau o politică expansionistă, agresivă. Începînd din secolul al XIV-lea, ele se confruntă cu un dușman comun: Imperiul Otoman. Războaiele frecvente cătauiau izvoarele materiale și umane ale progresului multilateral. Caracterul tranzitoriu al economiei, al structurii sociale și al vieții politice din țările române se constituia într-un handicap serios în lupta cu cîmpitorul otoman, aflat încă în plină forță de expansiune. La aceasta se adaugă și handicapul constituit în tendințele expansioniste ale regatelor din nordul și vestul țărilor române, precum și năvălirii pustitoare ale tătarilor. Tînd seama și de faptul că marea boierime de tip vechi din țările române pactiza uneori cu cîmpitorii otomani, toate acestea aplică de ce țările române au fost nevoite, spre a-și asigura existența și autonomia internă, să plătească tributuri sultanilor, și mai insolenți și tot mai brutali. **Datorită însă luptei antiotomane ferme a maselor populare, desfășurată sub conducerea unor veevozi viteji și patrioți, țările române n-au putut fi transformate în pašalie, adică n-au putut fi înglobate între provinciile Imperiului.**

Luptînd în comun împotriva aceluiași dușman, românii au fost în măsură să realizeze în cele din urmă un singur stat a celor trei țări ale lor. Pe la 1538, după cum scrie la atunci Anton Verancsics (Verantio), sultanul Soliman se amea ca Transilvania, Țara Românească și Moldova „să nu se nească împreună”²⁾. Statul înfăptuit sub conducerea domnitorului-erou, Mihai Viteazul, stat premodern incipient, n-a fost decît rezultatul unei întîmplări. Creație genială și scrutaătoare a unei mari personalități a neamului nostru acest stat a reprezentat un răspuns necesar, așteptat, la îngemănarea economică a țărilor române — constituită pe temelia producției și schimbului de mărfuri cu tendințe germinative capitaliste (care, la rîndul ei, avea un sprijin multimilenar în condițiile integrative ale diversității mediului geografic și ale diversității activităților populației direct producătoare). El a constituit totodată o reacție politică firească față de amenințarea gravă care plana asu-

pra ființei și viitorului neamului și pămîntului românesc, c obiectivare firească a conștiinței de neam.

Desigur, tabloul relațiilor externe ale țărilor române în perioade care condiționează apariția și desfășurarea renașterii și umanismului nu este reductibil la confruntările și acțiunile amintite. Mai trebuie amintite sprijinirea popoarelor vecine din sudul Dunării în lupta lor antiotomană, întrajutorarea mutuală în această luptă, alianțele cu marile puteri ale vremii, structurate și restructurate prin confruntarea cu criteriul românesc de libertate, unitate, autonomie, și independență. Trebuie menționate, de asemenea, relațiile culturale externe, în cadrul cărora un rol aparte l-au jucat contactele cu cultura bizantină, precum și cele cu renașterea, reforma și umanismul din numeroase țări europene.

Participînd la viața economică, politică și culturală a lumii, îndeosebi a Europei, poporul român a putut să-și fixeze mai clar și să-și dezvăluie mai puternic identitatea, potențele și virtuțile sale multiple, să aducă contribuții importante la propășirea comunității umane mondiale, să capteze, totodată, valori universale care să-i servească revigorării sale. **Vocația către unitate și independență a poporului român s-a imbinat astfel în chip fericit, cu vocația sa către deschidere, conlucrare și cooperare universală.**

Limba poporului, limbă de cultură

ASA CUM S-A ARĂTAT renașterea și umanismul au avut la noi, ca prim țel, ridicarea limbii poporului la rangul de limbă de cultură. Procesul a fost declanșat încă în secolul al XIV-lea, dar a evoluat lent, mișcîndu-se în aria textului manuscris³⁾. Interesant de observat este totuși faptul că cea mai veche scrisoare cunoscută redactată în românește, din 1521, aparține unui orașean din Cimpulung (Țara Românească), că este adresată unei autorități din Brașov (Transilvania) și mai ales, că dezvoltările existența unor planuri concrete ale negustorilor din cele două țări române prin aplicarea cărora să se dejoace stînjinirea sau împiedicarea traficului comercial dinspre sudul Dunării⁴⁾.

Odată cu apariția traducerilor de cărți bisericesti, mai întii manuscrise, apoi tipărite, limba „sacră”, adică limba slavonă (devenită la noi, ca și latina la alte popoare, limba clasei feudale) a început să fie dislocată dintr-un domeniu important al confruntării antif feudale. Căci, prin aceasta, se urmărea, nu numai asigurarea unei anumite comprehensiuni din partea maselor populare, ci se avea în vedere și o subminare a bisericii ca instituție feudală, precum și o folosire a prilejului cultului pentru promovarea criticii sociale și învățaturii laice, inclusiv a unei brume de învățături economice (dacă luăm în considerație rugăciunile cu caracter folcloric din Moltivnic, referitoare la strîngerea recoltei de cereale, la culesul viei etc.) și chiar pentru mobilizarea maselor populare la lupta împotriva năvălitorilor străini.

Totodată se creau premise pentru dezvoltarea laturii informaționale a relațiilor economice, corespunzătoare noii baze economice ce se infiripa. Din acest punct de vedere, modelul circulației cuvintelor, inclusiv al comprehesiunii cuvintelor avea, drept exemplu, modelul circulației bănești. „Bine știm că cuvintele trebuie să fie ca banii, că banii aceia sînt buni carii îmblă în toate țările, asia și cuvintele acele sînt bune care-le înțeleg toți”, scria fostul preot din Alba-Iulia Simion Ștefan⁵⁾.

Ridicarea limbii poporului la rangul de limbă de cultură se impunea și în cancelaria domnească. Încă Ștefan cel Mare se folosea de concepte în limba română pentru actele internaționale angajate. În orice caz, este cert că în secolul al XVI-lea, sub domnia lui Petru Schiopu (în Moldova) și a lui Mihai Viteazul (în Țara Românească), limba română a pătruns larg și în cancelaria domnească, fapt care a avut anumite implicații administrativ-economice și juridico-economice. Odată cu Mihai Viteazul limba poporului a cucerit și domeniul istoriografiei, creîndu-se terenul pentru a-i schimba acesteia rosturile sociale și naționale. Apoi a captat tot mai larg domeniul legislației, al literaturii, științei, filozofiei etc.

conf. dr. Virgil IONESCU

²⁾ Vezi Călători străini despre Țările Române, vol. I, p. 418.

³⁾ Vezi P. P. Panaitescu, Inceputurile și biruința scrisului în limba română, Editura Academiei R.P.R., București, 1961, passim.

⁴⁾ Vezi scrisoarea în Istoria literaturii române, vol. I, Editura Academiei R.P.R., București, 1964, p. 296.

⁵⁾ Ion Bianu și Nerva Hodos, Bibliografie românească veche (1503—1830), tomul I. Edițiunea Academiei Române, București, 1903, p. 170.

ȘCOLI ● CURENTE ● ECONOMIȘTI

PERSONALITATE proeminentă a mișcării socialiste românești și internaționale, C. D. Gherea, în cele peste patru decenii de activitate, a adus contribuții de mare însemnătate — așa cum arăta tovarășul Nicolae Ceaușescu — la „dezvoltarea concepției revoluționare a proletariatului” și în acest cadru, la clarificarea teoretică a unor probleme economico-sociale vitale ale României din acea perioadă, la dezvoltarea gândirii economice românești și universale.

Chiar în primele sale scrieri, aparținând deceniului al 9-lea al secolului trecut — în care a prelatat fără îndoială activitatea de apărare și răspundere a marxismului, activitate de mare însemnătate teoretică și practică — Gherea vedește **veleități reale de teoretician creator**, încercări meritorii de anticipare sau ducere mai departe a unor analize marxiste, de interpretare teoretică marxistă a societății românești și a evoluției ei viitoare. Astfel încă în lucrarea „Karl Marx și economiștii noștri” (1884)¹⁾, apărind teoria economică marxistă împotriva denaturărilor de orice fel, popularizând într-un limbaj viu, colorat, accesibil, convingător și riguros ideile principale ale volumului I al „Capitalului”, Gherea încearcă să ducă mai departe analiza marxistă a unor procese, fenomene și categorii economice ca reproducția socială capitalistă și crizele economice, renta funciară și relațiile agrare, contradicțiile economice și sociale ale capitalismului, problema concurenței și egalizării profitului, a clasificării principalelor curente și școli de gândire economică și altele, probleme care vor fi abordate mai pe larg de către Marx abia în volumele II-IV ale Capitalului, netipărite pînă la acea dată. La fel, în lucrarea „Ce vor socialiștii români”²⁾ considerată pe bună dreptate ca „un program revoluționar al mișcării marxiste din țara noastră, salutat de Friedrich Engels”³⁾, expunind cu limpezime, vervă polemică și forță de

Contribuții ale lui Constantin Dobrogeanu-Gherea la dezvoltarea gîndirii economice românești (I)

convingere principiile de bază ale socialismului științific, ale materialismului istoric și pornind de la studiul atent al realităților și particularităților dezvoltării economico-sociale a României, Gherea formulează pe lingă o largă platformă de revendicări general democratice pentru oamenii muncii și numeroase idei și concluzii teoretice, perene, originale sau aduce noi interpretări unor teze deja formulate. Printre acestea, ideea că marea proprietate funciară și relațiile agrare de după 1864 sînt principala piedică în calea dezvoltării agriculturii și industriei, a progresului general, că dezvoltarea industriei mari este o necesitate imperioasă, vitală dar că regimul social existent, politica și interesele contradicții ale „claselor dominante compromit și deturneză efortul, sacrificiile poporului făcute în acest scop punînd sub semnul întrebării însăși capacitatea burgheziei de a mai întemeia o adevărată industrie mare, că contactul cu occidentul capitalist dezvoltat are efecte contradictorii, stimulînd anumite sectoare economice și financiare dar și de frînare a dezvoltării țărilor mai înapoiate. Ieșirea din subdezvoltare, din starea de mizerie

materială și morală a poporului se realiza în primul rînd, printr-o încercare a puterilor proprii pentru sporirea considerabilă a producției și productivității muncii, prin organizare rațională a producției ș.a.

Desigur, în contextul acestor contribuții sau alături de ele întîlnim și o seamă de neclarități sau confuzii — urme ale unor idei greșite ale lui Sm. Ricardo, Sismondi, Proudhon, Lassalle, ale narodnicilor ruși sau chiar ale socialismului utopic; dar este de semn pe de o parte, faptul că în toate problemele discutate, inclusiv cele general teoretice, Gherea depășește autorii citați, apropiindu-se uneori substanțial de concluziile încă nepublicate ale lui Marx; iar pe de altă parte, că ansamblul scrierilor, concepțiilor și activității sale Gherea a întemeiat adevărată școală românească de gândire economico-socială marxistă, care a încorporat și a ridicat pe o treaptă superioară tradițiile progresiste din gândirea economico-socială românească. Opera și ideile sale n-au putut fi ignorate, ele au devenit puncte de referință, obiectul unor aprinse confruntări ideologice. În acest context chiar și contradicțiile sau unele din greșelile, neclaritățile și confuziile lui Gherea, mai frecvente în prima perioadă de activitate, îndeplinesc și funcție pozitivă, sînt de natură — cum scria Marx despre Smith — să împingă știința înainte, prin faptul că îi pun noile probleme sau deschid noi unghiuri de abordare.

O ilustrare a gândirii sale creatoare și contribuția la dezvoltarea, de pe parte marxiste, a concepției progresiste românești privind dezvoltarea economiei naționale și îndeosebi a teoriei industrializării. Este știut că pe vremea lui exista deja o concepție burghez relativ încheșată, cu multe elemente științifice despre necesitatea și posibilitatea unei dezvoltări complexe,

F I Ș E

Gh. STOICA

FOLOSIREA EFICIENTĂ A PĂMÎNTULUI ÎN ZONA DE DEAL ȘI SUBMONTANĂ

EDITURA CERES BUCUREȘTI

● O temă deosebită importanță pentru dezvoltarea agriculturii ca ramură de bază a

economiei noastre naționale, pentru ameliorarea mediului natural, pentru turism, este analizată amplu, atât sub aspect teoretic, cât și practic, în cartea Folosirea eficientă a pămîntului în zona de deal și submontană, de Gh. Stoica (Editura Ceres, 138 p.). Creșterea volumului producției agricole — spune autorul — se poate realiza în mod deosebit pe baza folosirii raționale a pămîntului existent, prin intensificarea utilizării sale, iar „pămîntul are particularitatea specifică de a-și îmbunătăți calitatea în condițiile cînd se folosește în mod rațional, și aceasta se referă la toate tipurile de teren, atât slabe cât și bune”.

După cum arată ing. S. Harția în „Cuvînt înainte”, prelucrînd un vast material informațional, autorul a reușit să evidențieze ecosistemele agricole specifice, să marcheze direcțiile și tendințele de dezvoltare a agriculturii acestei zone, aducînd în cîmpul opțiunii factorilor de decizie, variante ale dezvoltării intensive și ale modernizării a-

griculturii de pe aceste teritorii, în contextul dezvoltării globale a agriculturii țării.

Cuprins: 1. Folosirea intensivă a pămîntului în zona de deal și submontană; 2. Creșterea eficienței economice a utilizării terenurilor în partă și slab productive prin extinderea plantațiilor pomiviticele; 3. Creșterea eficienței economice a pașiiștilor naturale; 4. Ridicarea continuă a fertilității pămîntului în zona de deal și submontană; 5. Perspectivele folosirii eficiente a pămîntului în zona de deal și submontană.

Metodă pentru optimizarea raporturilor de schimb

● Într-un studiu, intitulat Számítási módszer a viszonylati cserearányok javítására (Metodă de calcul pentru ameliorarea raporturilor de schimb pe relații), apărut în revista KÖZGAZDASÁGI SZEMLE nr. 121 1976, auto-

rul, Fáy József, arată că, pe linia calea principală a îmbunătățirii raportului de schimb — pe linia creșterea structurii exportului și importului —, există o posibilitate de ameliorare a acestui raport și în condițiile menționate structurii existente, și anume prin modificarea repartizării pe relații a exportului și importului.

În anumite condiții — și, sigur, în anumite limite — creșterea unor exporturi, respectiv a unor importuri dintr-o relație în alta permite utilizarea unei relații bune a avantajelor decurgînd din deosebirile de preț între piață și alta. Cu ajutorul unei matrice autorul demonstrează că, în condițiile în care, pentru un anumit produs de export, poate obține, într-o anumită relație, o cantitate mai mare decât un produs de import decît în alta, atunci trecerea produsului de export cu precădere pe relația respectivă înseamnă creșterea unei avantaj, care oglindește în creșterea eficienței schimbului.

Metoda analizată de autor

aterale a economiei românești, industrializarea țării. În această ră, ginditori ca D. P. Marțian, ggălniceanu, B. P. Hașdeu, P. S. an, A. D. Xenopol, G. Barițiu, Julescu etc., au merite ce nu pot fi ontestate și nici subestimate. În cînță, concepția lui Gherea are multe similitudine cu cele ale ginditorilor ezi. Dar situarea sa pe pozițiile ariatului, orientarea marxistă ca și citatea mai profundă de a înțelege terul complex al evoluției imico-sociale generează pe de o , o optică de ansamblu superioară, avansată; pe de altă parte, noi idei, eme și abordări, imprimă un fic proletar întregii concepții d industrializarea României, punînd, ond, bazele concepției marxiste nești despre dezvoltarea economiei nale.

fel, continuînd de pe poziții proletare ția de gîndire social-economică gurată și consacrată de către ae Bălcescu, dar abandonată chiar oștii revoluționari pașoptiști, listul român afirmă și reafirmă, onstrează și argumentează teza vit căreia, în situația dată a oniei, progresul economiei naționale, dusteriei și agriculturii, a comerțului ansporturilor depind într-un mod ritar de înfăptuirea unor prefaceri ile radicale, de abolirea completă eîntîrziată a relațiilor vechi, rronice, a ceea ce el va numi obăgia. În concepția sa regimul agrar obag, cu tot cortegiul său de uții și practici este cauza principală, ordială, a caracterului limitat al ei interne, deci a puterii de părăre scăzute a populației, de lipsei i de muncă și îndeosebi a celei icate pentru industrie, a lipsei ulărilor, a unor capitaluri htone mai importante, a gerii peste graniță a unor părți ortante din venitul național prin

schimburi neechivalente, importul ridicat al obiectelor de lux, a incapacității statului de a aplica măsuri eficiente de protejare și incurajare a industriei naționale ș.a.

Spre deosebire de ginditorii burghezi, inclusiv Xenopol, Gherea optează ferm, constant și fără rezerve pentru dezvoltarea largă a industriei mari, de fabrică, pentru o mare producție uzinală, bazată pe cele mai noi cuceriri ale științei și tehnicii — aceasta fiind socotită singura cale de progres rapid, condiție esențială a sporirii productivității muncii și a venitului național, a practicării unei agriculturi intensive, diversificate, a valorificării superioare a resurselor naturale existente în țară, a consolidării independenței naționale, a susținerii concurenței cu produsele fabricate din străinătate. El considera că a dezvolta sau a acorda prioritate industriilor mici, meșteșugărești, casnice în epoca uzinelor gigantice este un non-sens, ar echivala cu perpetuarea eminației agrare — a sărăciei și mizeriei.

Dacă în concepțiile burgheze scopul — declarat sau nu — al industrializării purta adeseori o puternică amprentă de clasă iar în concepțiile poporaniste și moșieriești se urmărea prin industriile casnice, ocuparea pe timp de iarnă a țăranelui, în concepția lui Gherea scopul întregii dezvoltări economice, inclusiv a industrializării purtînd și el amprenta de clasă a proletariatului este ridicarea substanțială a nivelului de trai material și spiritual al clasei muncitoare, al țărănimii, al tuturor oamenilor muncii, este deschiderea căilor progresului social și economic al României. Totodată, în viziunea sa industrializarea masivă a țării este concepută drept condiția primordială a creșterii numerice și organizatorice a proletariatului, a maturizării sale ideologice și politice, a pregătirii condițiilor de trecere în viitor la

societatea socialistă. Celebra frază de încheiere a „Neobiobăgiei” care sintetizează întreaga sa concepție cu privire la dezvoltarea economiei românești este de-a dreptul impresionantă : „Acolo unde fierbe viața și lupta, acolo unde strigătul strident al sirenei cheamă mulțimea muncitoare la muncă, acolo unde masele muncitoare în mine răscolesc măruntaietele pămîntului, unde ciocane uriașe spulberă blocuri de oțel, unde pădurea de coșuri înălțate spre cer anunță izbînda și victoria muncii omenești asupra naturii, unde vapoare uriașe spintecă oceanele, acolo unde în orașele gigantice se zbat și se izbesc pasiunile, se lovesc și se ciocnesc ideile, se plămădește cultura formidabilă de azi și cea de mîine, acolo unde fierbe și spumegă lupta uriașă dintre muncă și capital, din care trebuie să nască o lume nouă... acolo și numai acolo poate fi idealul nostru și al țării”⁵⁾. Pentru Gherea, a deveni o astfel de țară, a dezvolta o astfel de economie, de industrie era o problemă vitală „de a fi ori a nu fi”. Mai trebuie adăugat doar că o astfel de concepție de ansamblu nu a fost formulată pînă la Gherea de nici unul din predecesorii sau contemporanii săi.

V. IOȚA

- 1) Nicolae Ceaușescu, România pe drumul desăvîrșirii construcției societății socialiste, vol. 1, Ed. politică, 1968, p. 345.
- 2) Constantin Dobrogeanu Gherea, Opere complete, vol. 1, Ed. politică, București 1976, p. 40-164.
- 3) Constantin Dobrogeanu Gherea, Opere complete, vol. 2, Ed. politică, București 1976, p. 7-126.
- 4) Programul Partidului Comunist Român de făurire a societății socialiste multilateral dezvoltate și înaintare a României spre comunism, Ed. politică, București 1975, p. 26.
- 5) Constantin Dobrogeanu Gherea, Neobiobăgia, Ed. Socec, 1910, p. 494.

enta aventajul că îmbună- ea raportului de schimb. a eficienței comerțului ex- ri, s-ar realiza fără modifi- a producției și a consumului n, deci fără a impune efor- suplimentare economiei na- ale. Autorul recunoaște însă, utilizarea acestui mijloc de tere a eficienței schimburi- este limitată de existența r contingente în acordurile termen lung, a unor fluxuri marfă tradiționale, care pot odificate, în sensul mării reducerii lor, numai cu rdul țărilor partenere.

Măsurile anticiclice nu sint coordonate

o în articolul Impediments to Coordination of National Cyclical Policies in the EC (Impedimente în coordonarea politicilor ciclice naționale în Piața Comu-

nă), apărut în revista INTER-ECONOMICS, nr. 12, ian./febr. 1977, Peter Gonschior consideră, că, spre deosebire de politica economică și monetară, Piața Comună face foarte puțin în domeniul unei acțiuni comune anticiclice. Marele număr de măsuri divergente luate în C.E.E. în această privință arată că, în perioada analizată, a fost imposibil să se apropie cit de cit metodele și obiectivele propuse. După P.G., și în viitor țările respective vor utiliza diferite mecanisme pentru conducerea politicii ciclice, vor apare conflicte în privința scopurilor și mijloacelor naționale și internaționale, se vor aplica instrumente similare în faze neasemănătoare ale ciclului economic, se vor manifesta efecte contradictorii ale unor instrumente analoge, precum și repercusiuni diferite ale măsurilor naționale asupra statelor vecine. Explicația răspunsurilor divergente la probleme asemănă-

toare s-ar afla în faptul că structurile și mecanismele economice au apărut în diferite țări ale C.E.E. în decursul unui proces istoric și ar fi foarte greu să fie aduse astăzi la un numitor comun.

Capitalism „fără capital”

● Este formula pe care o propune Jean-Gabriel Thomas, în articolul cu acest titlu (Le capitalisme sans capital), apărut în LE FIGARO din 12-13 februarie 1977, pentru a exprima rezultatul inflației monetare de care suferă statele occidentale. Explicația formulei ar fi următoarea : progresele capitalismului s-au datorat afectării capitalului existent unor scopuri productive. Dat fiind însă că, în anii din urmă, legătura între economisire și investiții s-a rupt, finanțarea nu

FIȘE

ar mai reprezenta valorificarea unor eforturi depuse în trecut, ci o poliță trasă asupra consumatorilor prezenți și viitori. Revoluția franceză din 1789 a însemnat preluarea puterii de către păturile „tiers état” care finanțau statul ; pe dată ce finanțarea revine acum comunității consumatorilor, continuă autorul, drepturile deținătorilor unui capital fără conținut nu se vor putea menține și ceasul sfîrșitului privilegiilor economice a sunat. Acest capitalism vidat de substanță constituie un castel de cărți de joc și el nu poate duce decît la socialism. S-ar putea adăuga doar că este un argument în plus la teza marxistă conform căreia capitalul este principal și ab origine muncă alienată — este adevărat, muncă efectiv prestată.

SOLIDARIZAREA MIȘCĂRII MUNCITOREȘTI SOCIALISTE CU RĂSCOALA ȚĂRANILOR DIN 1907



RĂSCOALA din 1907 a fost urmarea firească a unui șir de suferințe îndurate de țărâșime și a frământărilor adânci care clocoteau în lumea satului românesc, ale căror răbufniri în 1888, 1899, 1900, 1904 erau prevestitoare. De fapt această răscoală a reprezentat un adevărat punct de răscruce în istoria țărâșimii române. Deși țărâșimea, așa cum se apreciază în Programul Partidului Comunist Român „a reprezentat cea mai importantă forță socială a progresului... a dus greul bătăliilor împotriva cotoșitorilor străini, pentru unirea țărilor române, pentru cucerirea independenței de stat, pentru încheierea statutului național unitar român¹⁾” ea a fost condamnată decenii și veacuri de-a rândul să ducă o viață mizeră, de cruntă exploatare și impilare.

Ideile socialismului pătrund în lumea satului

PROBLEMELE STATULUI, frământările țărâșimii au constituit o preocupare permanentă și de maximă importanță a mișcării socialiste încă de la apariția sa pe scena social politică a țării, dar mai cu seamă după înființarea în 1893, a partidului politic al clasei noastre muncitoare. De reținut este faptul că mișcarea socialistă, și în special cea din București a fost aceea care a inițiat încă în anii 1898—1899 o acțiune de organizare a țărâșimii în cluburi socialiste, după modelul organizațiilor politice ale muncitorilor de la orașe, având drept scop răspândirea ideilor socialismului în rândul truditorilor pământului.

În comunele Zimnicea, Piatra, Conțești și Țigănești din jud. Teleorman, după cum atestă documentele păstrate în Arhivele Statului, precum și în numeroase comune din județele Romanați, Vlașca, Dolj, Argeș, Dîmbovița ș.a. iau naștere, după modelul cluburilor muncitorești, astfel de cluburi socialiste la sate al căror număr, în mai puțin de trei luni, s-a ridicat la peste 300. Ideile socialiste au trezit conștiința de clasă a celor care făceau ca pământul să rodească pentru alții, la aceasta contribuind și presa muncitorească și socialistă care, în paginile sale a inserat numeroase articole consacrate cunoașterii adevăratei situații existente în lumea satelor. La rândul său marea răscoală a țăranilor din 1907 a însemnat pentru mișcarea muncitorească un important examen, întrucât prin deznoșdămintul ei și-a putut verifica și perfecționa orientarea sa revoluționară, problema esențială a societății românești de atunci.

Acum, cînd evocăm momentul 1907, putem să depășim sfera studierii și aprecierii acestor lupte ca fiind exclusiv țărâșești, întrucât documentele cercetate ne-au mărit posibilitatea de cunoaștere, putînd să o interpretăm în mod real, în sensul că alături de țărâșime, s-au găsit antrenate elemente socialiste, muncitorești, care i-au conferit dimensiuni mai ample și mai complexe.

Reținem din rapoartele organelor polițienești de pildă, că au fost găsiți muncitori din București în diferite comune ca: Drăgănești-Vlașca, Giurgiu, Blejești ș.a.²⁾ ca propagandiști ai Cercului „România Muncitoare”³⁾. Cu toată teroarea dezlăntuită de organele polițienești, ideile socialiste pătrund tot mai adînc în rîndurile țărâșimii, care începe să înțeleagă că trebuie să se organizeze pe măsura intereselor lor în lupta dusă contra exploatașilor satelor.⁴⁾

Din cercetarea unor documente reiese că poliția Giurgiu raporta că un muncitor vorbește țăranilor pe str. Lahovari în fața sălii Imperial, caracterizîndu-l ca pe „un înflăcărât partizan propagator al ideilor socialiste... și frecventator al cercului România Muncitoare”. Un alt document amintește că la Titu, pe atunci comună în județul Dîmbovița, se cunoștea activitatea unui muncitor din București, considerat „un aprig socialist... care face propagandă socialistă, fiind în corespondență cu Clubul „România Muncitoare”⁵⁾. Deci, încă din acea vreme muncitorimea contribuia din plin la ridicarea conștiinței de clasă și de organizare a maselor țărâșești.

Aceste cîteva exemple dovedesc că, deși într-o formă embri-

onară la început, conștiința alianței proletarietului cu țărâșimea a crescut cu timpul tot mai mult, astfel încît în ajun și momentul declanșării mării răscoale, cercuri tot mai largi ale proletarietului, ajunseseră să înțeleagă necesitatea luptei de a sprijini revendicările țărâșimii, de a desfășura o luptă comună pentru obținerea unor transformări radicale în societatea românească.

De fapt, în ajunul mării răscoale se constată că pe lângă activitatea teoretică desfășurată de socialiștii din București găseau tot mai mult locul și acțiuni concrete, cum era de exemplu în unele localități din țară a numeroase publicații socialiste. Documente recent depistate, ne fac cunoscut că din București de la Cercul „România Muncitoare” se expediaseră poșta la Calafat 100 de exemplare broșuri cu titlurile „Două morale”, și „Să fie lumină”, care așa cum se menționează în raport „s-au distribuit lucrătorilor de toate breslele și numeroși țărâșini”⁶⁾.

O nouă forță motrice : alianța muncitorilor și țăranilor

MIȘCAREA muncitorească și-a amplificat preocupările pentru ridicarea conștiinței revoluționare a satelor, îndeosebi în cadrul Cercului „România Muncitoare” din București, cînd ocazia ținerii ședințelor de către unele sindicate muncitorești ca de exemplu cel al metalurgiștilor, se cerea „ca toți meseriașii să se ducă la țară să profite de această ocazie și să facă pagandă socialistă pentru țărâșini, răspîndind scrierile lor la țară care știu carte”⁷⁾.

În cadrul Cercului România Muncitoare era aspru criticată politica reacționară dusă de partidul liberal și conservator, întrucît trivnică oricărei idei noi. Se menționa că aceștia „au împiedicat țărâșimea să se unească cu jandarmii care prin înfricoșare apleacă tot mai mult asupra țăranilor sub jugul ciocoilor”. Un țărân din jud. Dîmbovița, venit în București, arăta în cuvinte simple, dar pline de adevăr, că exploatarea și oprimarea țăranilor : „jandarmii vă amenzi fără motive legale, abuzează de autoritatea lor, sînt imorali. Administratorii comunali sînt ca niște lăcuste, iau leașa gratis fără să asculte plîngerile țăranilor, fără să le facă dreptate”⁸⁾.

Tocmai crunta exploatare a țărâșimii a fost cauza pentru care la 8 februarie 1907 a luat naștere marea vîlvătaie care a cuprins țara de la un capăt la altul, antrenînd într-un năvalnic torent de luptă masele largi ale satelor. Reprimarea singurată a luptei țărâșimii a fost făcută de conservatori și liberali de comun acord, actul înțelegerii dintre cele două partide în vederea înăbușirii răscoalei fiind pecetluit în ședința Camerei din 13 martie 1907. Paralele cu reprimarea răscoalelor începute și reprimarea mișcării socialiste și arestarea unor muncitori. Ziarul „România Muncitoare” a fost confiscat, sedilele cercurilor socialiste cu același nume au fost percheziționate

Virgiliu TATOM

(Continuare în pag. 32)

¹⁾ Programul P.C.R. de făurire a societății socialiste multilaterale dezvoltate și înaintare a României spre comunism, Editura Politică București, 1975, p. 31.

²⁾ Arhivele Statului București, fond Prefectura Poliției Capitalei, dos. 8/1909.

³⁾ Idem, dos. 121/1903—1908.

⁴⁾ Idem, dos. 30/1908.

⁵⁾ Idem, dos. 447/1907—1908.

⁶⁾ Arhivele Statului București, fond Prefectura Poliției Capitalei, dos. 457/1907—1908.

⁷⁾ Idem, dos. 243/1903—1910.

⁸⁾ Idem, dos. 3/1903—1909.

CONFERINȚA MONDIALĂ A APEI

UTILIZAREA RESURSELOR ACVATICE —
TEREN AL COOPERĂRII
INTRAEUROPENE

APA DULCE a devenit în a doua jumătate a secolului nostru o materie primă critică. Faptul acesta, astăzi unanim cunoscut, va sta în centrul atenției la Conferința mondială a apei, care se va desfășura la Mar del Plata (Argentina) între 14 și 25 martie 1977, sub egida Organizației Națiunilor Unite, și a cărei pregătire a incitat în ultimul an la examinarea aprofundată și pe variate planuri a problematicei domeniului.

De la global la regional

VIZIUNEA globală se referă firește la necesitatea de a trata această problemă, vitală pentru omenire, într-un context internațional ce reclamă soluții concertate, de interes general. Ea se referă totodată și la faptul că dezbaterile problemei apei nu poate fi desprinsă de alte probleme majore ale lumii contemporane. Această dezbateră se desfășoară într-o vreme când, sub impulsul cerințelor de instaurare a unei noi ordini economice internaționale, a crescut mult preocuparea comunității internaționale față de viitorul economic al omenirii și de bunăstarea populației, astfel că apare într-o interrelație și interdependentă organică cu preocupările privind promovarea fără restricții a comerțului, protecția mediului înconjurător, alimentația, așezările umane etc. În condițiile în care astăzi stăpânirea calitativă și cantitativă, la locul și la momentul dorit, a resurselor de apă devine o premisă a dezvoltării economice și sociale, este de așteptat ca modalitățile de soluționare a crizei apei să de-

pășească cadrul strict al metodologiei tehnice și să reflecte opțiunile fundamentale ale fiecărui stat bazate pe o politică rațională de gospodărire a resurselor de apă, limitate cum se știe.

Propunând dezbaterii unui forum mondial problema apei în toate incidențele ei asupra aspirațiilor de progres ale omenirii, Națiunile Unite pornesc de la o realitate obiectivă: bazinele hidrografice, riurile lor colectoare se află adeseori pe teritoriul a două sau mai multe țări. Pe teritoriul Europei aproape fiecare stat are drept hotar un curs de apă, care în felul acesta constituie — după o noțiune recent introdusă — o resursă partajată. Dar cadrul posibil al colaborării intraeuropene bi- și multilaterale este mult mai larg. Pentru unele din apele importante ale continentului au fost inițiate, mai de mult, organisme regionale de cooperare — Dunărea, Rinul, lacul Boden.

Cum gospodărirea resurselor de apă este concepută astăzi pe bazine hidrografice, într-o amenajare integrată, necesitatea cooperării țărilor riverane devine o necesitate, în condițiile riguroasei respectări a suveranității și independenței naționale, egalității depline în drepturi și neamestecului în treburile interne. Actul final al Conferinței general-europene pentru securitate și cooperare, adoptat în 1975 la Helsinki, a creat acel cadru de conlucrare, pe care îl reclamă o discuție angajată despre viitorul unei resurse fundamentale a omenirii, care — aflată fie în deficit, fie în exces — solicită preocuparea tuturor.

Limite la scară continentală

O RECENȚĂ estimare a bilanțului hidrologic mediu anual pe continente, consemnând o grosime medie a stratului de precipitații pe scara întregului glob de 973 mm, citează pentru continentul european o valoare mai scăzută, 657 mm, din care 375 mm se evaporă, iar restul de 282 mm se regăsește în scurgere. Astfel că valorile continentale, ca volum total, reprezintă 6 600 miliarde m³ de apă din care — în ecuația bilanțului hidrologic — 3 800 miliarde m³ se evaporă, iar 2 800 miliarde m³ formează volumul scurgerii fluviatile.

Ponderile ce revin Europei sînt foarte reduse: 6 la sută din volumul precipitațiilor și 7 la sută din volumul mondial al scurgerii continentale. Dacă adăugăm că rezervele de apă ale pînzelor subterane sînt reduse și oricum discontinui, avem o imagine mai precisă a caracterului limitat al resurselor de apă. Raportînd aceste elemente la densitatea ridicată a populației în diferite zone, la gradul accentuat de industrializare și de urbanizare a unor regiuni — adevărate conurbații —, la gradul diferit de utilizare a irigațiilor în agricultură, reies la scara statelor europene serioase disparități, după cum le ilustrează tabelul nr. 1. Tabelul diferențiază resursele de apă în autohtone (ce-și au obârșia și se scurg pe teritoriul statului respectiv) și alohtone (ce tranzitează, provenind de la statele din amonte). În acest ultim caz e vorba de unele din marile fluvii europene: Dunărea, Rinul, Elba, Ronul. Se poate aprecia, chiar și numai la o analiză sumară că, cu excepția țărilor nordice, țările europene dispun de volume reduse de apă autohtonă pe locuitor, sub 10 000 m³/loc./an, iar majoritatea, inclusiv unele țări alpine, sub 5 000 m³/loc./an.

Unele din țările europene (Belgia, Bulgaria, Cehoslovacia, R. D. Germană, R. F. Germană, Iugoslavia, Olanda, Portugalia, România, Ungaria) primesc mari cantități de apă din țări vecine. Acest aport, în unele din aceste țări, în special în cele situate în bazinele Dunării și Rinului, este cantitativ superior apelor autohtone. Se citează cazul apelor curgătoare din Ungaria care, la sfîrșitul verii, provin în proporție de 96 la sută din apele alohtone. În cazul Danemarcei, Ciprului și Maltei apele subterane sînt principale surse de alimentare cu apă.

Uniunea Sovietică deține, între țările

Tabelul nr. 1

Resursele (autohtone și alohtone) de apă superficială în țările Europei

Importanța resurselor de apă superficială (mii m ³ /locuitor)	Resurse autohtone (apă provenită din scurgerea superficială pe teritoriul național)	Resurse totale: resurse autohtone și alohtone (apă provenită de la țările din amonte)
>20	Finlanda, Islanda, Norvegia, Suedia	Bulgaria, Finlanda, Islanda, Norvegia, Suedia
20-15	Irlanda	Irlanda, Luxemburg
15-10	—	Austria, Iugoslavia, România, Ungaria
10-5	Albania, Austria, Elveția, Iugoslavia, Turcia, U.R.S.S. (partea europeană)	Albania, Cehoslovacia, Elveția, Grecia, Olanda, Turcia (în întregime), U.R.S.S. (partea europeană)
5-3	Franta, Grecia, Italia, Luxemburg	Franta, Italia, Portugalia
3-1	Anglia, Belgia, Bulgaria, Cehoslovacia, Cipru, Danemarca, R. F. Germană, Polonia, Portugalia, România, Spania	Anglia, Belgia, Cipru, Danemarca, R. D. Germană, R. F. Germană, Polonia, Spania
(1)	R. D. Germană, Malta, Olanda, Ungaria	Malta

Sursa: După datele C.E.E./O.N.U. consemnate în raportul E/Conf. 70/TP 181 — Les ressources en eau et leur maîtrise, de R. Darves-Bornoz, pregătît pentru Conferința mondială a apei.

europene, cea mai mare cantitate de apă ce se scurge superficial (4700 miliarde m³, dintre care 1000 miliarde m³ revin părții europene). Spre comparație, Canada — țară cu însemnate resurse hidraulice — deține 3000 miliarde m³. Raportul regional al C.E.E./O.N.U. întocmit sub auspiciile Comitetului pentru problemele apei al Comisiei (E/Conf. 70/6, p. 17) apreciază că „pentru numeroase țări, disponibilitățile globale acoperă atât nevoile actuale cât și cele viitoare, dar se pun serioase probleme de repartitie datorită variațiilor puternice sezoniere de debit și disparităților din interiorul fiecărei țări”. Și exemplele nu ar lipsi.

O presiune suplimentară : poluarea

DACĂ adăugăm presiunea pe care o exercită poluarea asupra resurselor disponibile, și așa limitate, de apă, cifrele citate mai înainte trebuie încă reduse. Este prea bine cunoscut cazul bazinului hidrografic al Rinului. Rinul transportă anual în cursul său inferior, pe teritoriul Olandei, asemenea unui sordid canal de scurgere, cantități uriașe de substanțe ce-i degradează apele (900 000 tone reziduuri organice, 33 000 tone săruri, 16 000 t sulfați, 11 000 t carbonați, 4 600 t nitrați, 1 000 t fosfați etc., după date din 1970). Numai între 1960 și 1970 sporul în greutate al poluanților a fost de peste 60 la sută. Se apreciază că între lacul Boden și granița olandeză, conținutul în săruri al apelor Rinului crește de 70 ori. Edouard Bonnefous vorbește în cartea sa „Omul sau natura” de „catastrofa Rinului” din 1969, un adevărat genocid a milioane de pești, provocat de introducerea în apele fluviului a unui pesticid, endosulfatul. Nu fără ironie, dr. Erich Heyn, autorul unei documentate lucrări privind problemele apei în R. F. Germania („Wasser, ein Problem unserer Zeit”, Frankfurt/Main, 1965), aprecia că „Rinul transportă zilnic mai multe reziduuri și substanțe toxice decât mărfuri pe vase”... Concomitent, se semnala o creștere a temperaturii apelor Rinului datorită folosirii lor tot mai intense la răcirea termocentralelor și a centralelor nucleare; or, se știe că temperaturile ridicate reduc capacitatea de autoepurare biologică a apelor, le transformă în ape moarte.

Exemplele ar putea fi multiplicat. S-ar putea spune că nu există curs de apă mai important din Europa care să nu fie afectat, cel puțin pe unele secțiuni, temporar și într-o anumită proporție, de efectele poluării. În același timp, apele dulci, stătătoare ale lacurilor sunt amenințate de pericolul eutrofizării, al „exploziei verzi” a algelor proliferante, ca urmare a alterării compoziției chimice a acestor ape, de regulă fără scurgere. În lacul Boden, unde transparența apelor s-a redus la numai 2 m, se află de 20 ori mai multe alge decât acum 20 de ani. Rapoartele țărilor europene, supuse Conferinței mondiale a apei, relatează despre măsuri luate în cadrul programelor naționale de amenajare integrată a bazinelor hidrografice.

Transferuri peste hotarele naționale

PENTRU a putea compensa deficitul balanței resurse/consum, în care oricum

disponibilul de apă este limitat iar consumul este în permanentă creștere, unele țări europene, la scară locală, regională sau națională, pentru asigurarea aglomerațiilor urbane în primul rând, au pus în valoare unele surse din ce în ce mai îndepărtate prin lucrări tot mai costisitoare, atât prin construcție (canale, apeducte) cât și prin întreținere. Uneori aceste transferuri de apă depășesc hotarele naționale. Astfel, aglomerația urbană Stuttgart din R.F.G. (3 mil. loc.) este alimentată printr-o conductă de 200 km din lacul Boden, prelevându-se un debit de 30 000 m³/oră. Administrația Hamburgului, confruntată cu o penurie cronică de surse locale de apă, analizează eficiența unui transfer de apă prin conductă din zona central-sudică a Suediei, care are resurse excedentare. Implicațiile unor asemenea transferuri preocupă pe specialiști. Nu puțin însemnate sînt incidențele juridice și economice, după cum nu sînt de neglijat considerentele ecologice ce se declară îngrijorați de perturbațiile hidrologice produse de introducerea unor cantități suplimentare de apă dintr-un bazin hidrografic în altul. Existau în lume, în 1972, aproape 40 de tratate bilaterale privind transferul de apă.

Căile de satisfacere în perspectivă a cererii sporite de apă diferă desigur (după cum diferă în proporții variate consumul actual și ritmurile creșterii sale în deceniile următoare — a se vedea tabelul nr. 2). Statele insulare sau cvasiinsulare, de pildă, cu precipitații reduse, cu bazine hidrografice puțin întinse, precum Grecia, Malta, Spania și Anglia, consideră că desalinizarea apei de mare se va dovedi mai economică decât transportul apei cu vase-cisternă. În prezent, 10 la sută din apa disponibilă în Malta este obținută prin desalinizare. Recent în Belgia s-a inițiat construirea, la Ostende, a unei uzine de desalinizare, cu o capacitate de 40 000 m³/zi. Mai multe țări europene proiectează construirea în condiții de ridicată eficiență economică a unor însemnate instalații de desalinizare de mare randament cuplate cu o centrală atomo-electrică.

În sfîrșit, recircularea pe scară largă a apelor urbane și industriale uzate va fi în măsură crescîndă, în ultimele două decenii ale secolului nostru, un mijloc de satisfacere a cererii de apă.

România : o consecvență politică de colaborare

ȚARA NOASTRĂ a promovat și în acest domeniu o consecvență politică de colaborare. Astfel, ca un trainic exemplu de cooperare s-a născut Sistemul hidroenergetic și de navigație de la Porțile de Fier, executat împreună cu R.S.F. Iugoslavia, una din cele mai grandioase construcții hidroenergetice din Europa. Proiectul noii hidrocentrale Porțile de Fier II va valorifica în continuare potențialul hidroenergetic al unuia din cele mai mari defilee europene. Alte construcții — pe Dunăre, la Turnu Măgurele-Nicopole, cu R.P. Bul-

garia, și pe Prut, la Stîncea-Costești, cu U.R.S.S. — exemplifică amplul program de valorificare complexă a resurselor de apă în care țara noastră s-a angajat, în spiritul unor relații bilaterale reciproc avantajoase.

Resursele de apă ale României sînt reduse. P. Găștescu și C. Rusu le evaluatează recent (în comentariul planșei V-5 „Potențialul de folosire a rîurilor Atlasul R. S. România, 1976), la : miliarde m³/an — rîurile interioare, miliarde m³/an — lacurile naturale, miliarde m³/an — apele subterane. La nivelul anului 1974 reveneau fiecărui locuitor 1 880 m³/an, o cifră cu mult sub valorile altor țări europene și sub media continentului nostru (4 850 m³/loc./an).

Debitele rîurilor interioare prezintă foarte mari variații în cursul unui an precum și de la un an la altul. În regim natural, fără amenajări, volumul de apă utilizabil la rîurile interioare este de numai 6 miliarde m³/an. Dunărea la intrarea în țară are 170 miliarde m³/an.

Pentru ultimele decenii ale secolului nostru, calculul efectuîndu-se la limita minimă, autorii citați mai sus estimează un necesar de apă de circa 50 miliarde m³ în 1980, circa 80 miliarde m³ în 1990 și circa 140 miliarde m³ în 2000, ce mai mare consumator urmînd a fi industria, cu 36 miliarde, respectiv 66 și 110 miliarde.

Se prevede astfel o creștere a aprovizionării cu apă într-un ritm mai rapid decît ritmul creșterii economice generale a țării, prevăzută de prognozele pînă în 1990, după cum remarcă N. N. Constantinescu în lucrarea sa „Economia protecției mediului natural”

Tabelul nr. 2
Creșterea consumului de apă în unele țări europene în perioada 1970—2000 (ritmuri anuale, în %)

Țara	Consumul casnic			Toate folosințele		
	1970—1980	1981—2000	2000	1970—1980	1981—1970—2000	2000
Cehoslovacia	5,2	2,1	3,1	3,8	2,6	3,0
Finlanda	5,5	2,0	3,2	4,0	1,1	2,1
R. F. Germania	2,3	1,3	1,6	1,3	1,6	1,5
Grecia	2,6	2,1	2,3	4,5	2,3	3,0
Olanda			3,7	2,9	2,1	2,6
România	5,0	2,5	3,3	9,0	3,7	5,4
Suedia	-1,0	+0,9	+0,3	-4,0	+1,3	-0,5
U.R.S.S. (partea europeană)	7,4	6,0		3,7	4,4	

Sursa : După E/ Conf. 70.6 C.E.E. O.N.U., Rapport regional, tab. V, p. 28. Procentul anual este determinat pe baza datelor anului 1975.

Acoperirea acestui necesar de apă se va putea realiza numai printr-o gospodărire rațională, prin adoptarea de tehnologii noi în producție, recircularea și redresarea apelor degradate.

Tocmai pentru a putea aplica un vast program de gospodărire rațională a apelor curgătoare, s-a elaborat, sub direcția îndrumare a tovarășului Nicolae Ceaușescu, Programul național de perspectivă pentru amenajarea bazinelor hidrografice din R. S. România, adoptat de Marea Adunare Națională în primăvara anului 1975. Programul face parte din ansamblul de măsuri inițiate în țara noastră pentru protecția multilaterală a mediului, preocupare ce se înscrie în mod firesc, organic în aspirațiile de progres și pace ale poporului român, ca și ale tuturor popoarelor.

Șerban DRAGOMIRESCU

TENDINȚE - CONJUNCTURI

Producția de oțel a Pieței comune

ESI a crescut, potrivit datelor provizorii, cu 6,7 % față de anul 1975. Producția de oțel în țările membre ale Pieței comune în 1976 este totuși cu

13,7% mai redusă decât în 1974 (vezi tabelul). În cazul Franței, de pildă, a cărei producție de oțel a sporit anul trecut cu 7,8%, nivelul acesteia îl depășește cu puțin pe cel din 1971. Producția de oțeluri speciale a fost mai puțin afectată de scădere decât restul producției de oțel.

	Producția de oțel (în milioane t)			Variația (în %)
	1974	1975	1976	1976/1974
Franța	27,0	21,5	23,2	-14,1
R.F.G.	53,2	40,4	42,4	-20,3
Italia	23,8	21,8	23,2	-2,5
Belgia	16,2	11,6	12,2	-24,8
Luxemburg	6,4	4,6	4,6	-28,2
Olanda	5,8	4,8	5,2	-10,9
Anglia	22,4	20,2	22,6	+0,8
Danemarca	0,5	0,6	0,7	+30,8
Total C.E.E.	155,3	125,5	134,1	-13,7

Sursa: Nouvelles de France, nr. 6/1977

Piața cositorului

STOCUL tampon de cositor, stabilit în cadrul actualului acord internațional al cositorului, care se ridică la 20 000 tone la sfârșitul anului 1975, se redusese în decembrie anul trecut la numai 1500 tone, fiind în prezent epuizat, întrucât — soldat de altfel cu un succes — de a se reduce stocul cositorului pe piața mondială sub nivelul prețului convențional stabilit în cadrul Acordului, de 1235 dolari maldaceni picul (1 picul=60,48 kg). Stocul-tampon s-a mai redus de două ori în istoria recentă a Consiliului internațional al cositorului, care administrează Acordul, și anume în 1961 și în 1967. Cunoscută apoi o reducere periculoasă în 1974. În același timp, negocierile în cadrul acordului au fost modificate în mai multe rânduri. Recent, principalele patru țări producătoare de cositor — Malaezia, Indonezia, Tailanda și Bolivia — au căzut de acord să opună Consiliului internațional al cositorului adoptarea unei rezoluții preconizând introducerea revizuirii periodice a prețului acestui metal.

Pe de altă parte, se apreciază că un factor important care ar putea contribui la scăderea prețului cositorului pe piața internațională l-ar constitui vânzarea din stocul strategic al S.U.A. a 30 000 tone de cositor, care urmează să fie aprobată curând de Consiliul S.U.A.

Experții consideră totodată că noi creșteri importante ale cererii de cositor sunt de așteptat pe termen mediu și pe termen lung.

tualul nivel de 10.380 dolari/tonă ar determina reorientarea principalului sector consumator (industria ambalajelor) către materiale înlocuitoare mai ieftine (folii din aluminiu, table cromate etc.).

Iugoslavia: prioritatea cărbunelui

NECESITĂȚILE de energie ale Iugoslaviei vor fi satisfăcute în acest an în proporție de 60% din resurse interne, iar restul de 40% vor fi asigurate din importuri, se relevă într-un studiu dat publicității la Belgrad.

Prioritatea în aprovizionarea cu energie va fi acordată producției de energie electrică și de cărbune. În 1977, minele de cărbune vor produce 40,5 milioane tone de cărbune de diferite calități, din care industria energiei electrice se așteaptă să consume între 27 și 28 milioane tone. 6 milioane tone de cărbune vor fi repartizate pentru necesitățile casnice, în timp ce restul va fi consumat de transporturile pe căile ferate, de industrie și de alți consumatori, asigurându-se pentru export în jur de 3 milioane tone de lignit și antracit, care urmează să fie folosite la producția de cocs.

Se apreciază că în acest an Iugoslavia va avea nevoie de cel puțin 12,3 milioane tone de țiței. Bazinele petroliere din țară pot asigura producția a aproximativ 4 milioane tone, în timp ce restul trebuie să

fie importat. În acest an se vor produce de asemenea 2 miliarde mc de gaze naturale.

Ungaria:

acorduri de cooperare

ÎN PREZENT circa 20% din exportul Ungariei către țările membre ale C.A.E.R. și 4% din exportul ei către țările capitaliste dezvoltate constă din produse realizate pe bază de cooperare, aceste ponderi urmând să sporească în continuare. Până la începutul acestui an, întreprinderile ungare au încheiat 468 de diferite acorduri de cooperare cu parteneri occidentali, dintre care circa 65% privesc industria constructoare de mașini. Peste o treime din acordurile de cooperare cu firme occidentale au fost convenite cu întreprinderi din R.F.G., restul fiind încheiate cu firme din Italia, Franța, Anglia, Danemarca, Austria, Suedia, Finlanda și Elveția.

Regres al producției mondiale de cacao-boabe

APRECIERI recente ale firmelor occidentale de specialitate situează producția mondială de cacao-boabe din sezonul 1976/77 în jurul a 1,4 milioane tone, respectiv cu 7-9% sub nivelul atins în sezonul precedent. Ca urmare, se va înregistra un nou deficit în raport cu cererea, ceea ce va determina o reducere a stocurilor mondiale.

În ceea ce privește prețurile la cacao-boabe, acestea au cunoscut o tendință aproape neîntreruptă de creștere în ultimul an și jumătate, înregistrând la sfârșitul lunii februarie a.c. la Bursa din Londra, nivelul record de 2450 lire sterline/tonă. În cercurile de specialitate se consideră, însă, că — în pofida decalajului dintre producție și consum — creșterea prețurilor la cacao-boabe ar putea să înceteze în cursul anului curent.

Flota mondială de petroliere

O PROGNOZĂ asupra evoluției pieței transporturilor maritime de petrol și a flotei petroliere, publicată de re-

vista „Petroleum Economist”, apreciază că — în condiții favorabile — după creșterea substanțială în ultimii ani a tonajului navelor aflate în rezervă, acest surplus ar putea fi în întregime resorbit până în anul 1981. Evaluând efectul pe care-l va avea asupra cererii de nave, pe de o parte creșterea necesarului de import al țărilor consumatoare de produse petroliere, iar pe de altă parte punerea în valoare de noi zăcăminte de petrol, darea în exploatare a unor noi conducte petroliere sau adâncirea Canalului Suez, autorii prognozei consideră că flota mondială de petroliere va continua să se extindă până la începutul anului viitor (la peste 350 mil. tdw), față de 271 mil. tdw în ianuarie 1975). În următorii ani, însă, tonajul petrolierilor date la fier vechi îl va depăși pe cel al navelor lansate, încât la începutul anului 1980 flota mondială de asemenea nave va însuma 340 mil. tdw, depășind totuși, în continuare, nivelul cererii de pe piața transporturilor maritime de petrol.

Curba cererii de uraniu

EXPERTII Agenției Internaționale pentru Energie Atomică (cu sediul la Viena) avertizează asupra necesității de a se accelera prospectarea de noi zăcăminte de uraniu în lume și darea în exploatare a celor cunoscute; aceasta, întrucât există riscul unei penurii de uraniu în a doua jumătate a deceniului al nouălea, numărul centralelor atomo-electrice urmând să crească — pe plan mondial — de la 188 (la sfârșitul anului trecut) la cel puțin 500 în 1985.

Deoarece uraniul a fost prospectat doar pe 15% din suprafața pământului, iar prețul uraniului natural a crescut de opt ori în perioada 1972-1976, se apreciază că există premise favorabile pentru descoperirea de noi zăcăminte, îndeosebi în Africa, America de Sud și Orientul Mijlociu.

După ce va atinge nivelul maxim la începutul secolului XXI, în următoarele decenii cererea de uraniu — drept combustibil — va înregistra o tendință de scădere, prin intrarea treptată în funcțiune a centralelor înzestrate cu reactoare regeneratoare pe bază de neutroni rapizi.

Ediția de primăvară '77 a Tîrgului de la Leipzig



ACCENTUAREA caracterului internațional prin lărgirea listei țărilor participante, atractivitate tehnică sporită prin caracterul de nouitate al unui mare număr de exponate ale industriilor de vîrf sînttributele ediției de

primăvară din acest an a Tîrgului de la Leipzig, care se va deschide la 13 martie, sub tradiționala deviză „Pentru comerț mondial neîngrădit și pentru progres tehnic“.

Feste 9 000 de firme din 60 de țări vor prezenta în orașul tîrgurilor R.D. Germane, pe o suprafață totală de expunere de 340 000 mp, oferta lor în domeniul bunurilor de investiții și de consum.

Evoluția rapidă a potențialului productiv și a nivelului tehnic al industriei românești va fi ilustrată prin noutăți și perfecționări în gama produselor oferite de întreprinderile noastre de comerț exterior, îndeosebi mașini-unelte, sisteme și aparate electronice și electrotehnice, vehicule pe șine, tractoare și mașini agricole, instalații de foraj ș.a.

Pe lângă contribuția la promovarea relațiilor comerciale și cooperării economice internaționale, tîrgul va oferi și prilejul unui amplu schimb de informații asupra tendințelor actuale de dezvoltare a științei și tehnicii, între specialiștii din 100 de țări care și-au anunțat vizita. În acest sens este pregătit un bogat program de manifestări tehnico-științifice, incluzînd simpozioane și comunicări pe teme cum sînt: tehnica automatizării și sisteme de conectare, produse metalurgice pentru construcții usoare și economice, raționalizarea prelucrării metalului, noutăți în concepția și producția ambalajelor, prelucrarea automată a datelor.

Balanțe petrochimice

DEZVOLTAREA industriei petrochimice în țările nesocialiste în curs de dezvoltare — în special în cele producătoare de petrol — nu le va elibera,

în perspectiva apropiată, de importul unei serii de produse ale acestei ramuri, apreciază specialiștii în materie.

Decalajul între producție și consum
(în mii tone)

Denumirea	Europa occidentală	S.U.A.	Japonia	Țările în curs de dezvoltare
Etilenă	19	-450	130	150
Polietilenă cu densitate ridicată	380	-105	410	-209
Polietilenă cu densitate scăzută	30	580	-50	-230
Polipropilenă	460	-180	465	-472
Benzen	1 440	-390	-560	1 300
Ortoxilien	—	1	155	61
Clorură de vinil	930	-470	400	-227

Sursa: „Chemical Age“, nr. 13—14/1976

Pe de altă parte, dintre țările capitaliste dezvoltate S.U.A. vor înregistra și la nivelul anului 1980 o balanță deficitară la majoritatea produselor respective, după cum se poate vedea din tabel.

De 10-12 ori mai repede

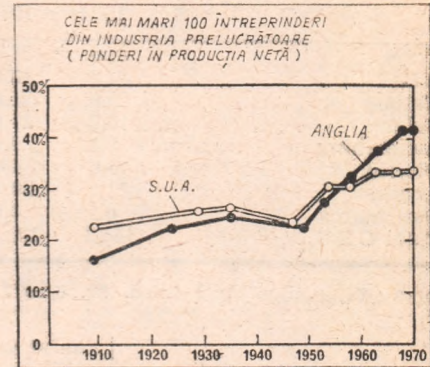
DEȘI LA PRIMA VEDERE însămintarea cerealelor cu ajutorul distribuitorului de îngrășăminte ar putea să pară un lucru absurd, Hristo Mermerski, conferențiar la Institutul superior de agricultură din Sofia, a propus aplicarea pe scară largă a acestui procedeu tehnologic. Experimentările efectuate pînă în prezent au evidențiat că — prin procedeul „Mermerski“ — însămintările se efectuează de 10—12 ori mai repede decît prin metoda tradițională, se îmbunătățește însăși calitatea însămintării, iar costul operației scade de circa trei ori.

După evaluările autorului noului procedeu, extinderea lui la însămintările de grâu și orez pe ansamblul teritoriului Bulgariei ar permite reducerea duratei campaniei de însămintare de 4—6 ori, a parcului de mașini necesar — de 3 ori, iar a forței de muncă — de 10 ori. Ținîndu-se seama de faptul că însămintarea va putea fi efectuată în perioada optimă, rezultă și o creștere a recoltei la hectar.

Avantajele menționate au determinat extinderea în acest an agricol a experimentării procedurii „Mermerski“ în noi regiuni ale țării — arată **Agencia telegrafică bulgară.**

Concentrare seculară

CELE MAI MARI 100 de firme industriale din Anglia controlează în prezent o parte de două ori mai mare din piața internă decît controlau numai departe ca în 1950. În unele ramuri, printre care se remarcă industria alimentară și a băuturilor, precum și cea a tutunului, ponderile sînt și mai mari, ajungînd pînă la două treimi din



pieța internă. Relatînd aceste stări de fapt după un studiu recent al Institutului național de cercetări economice și sociale (NIESR), cotidianul londonez **Financial Times** publică și graficul de mai sus care ilustrează tendința „seculară“ a concentrării în industria prelucrătoare engleză, comparativ cu cea din S.U.A.

Alge marine pentru un miliard de dolari

O INDUSTRIE care se dezvoltă pe plan mondial pe baza resurselor marine este cea a exploatării și prelucrării algelor Utilizate în alimentația omului sau a animalelor, pentru extracția coloranților, ca îngrășămint etc., algele constituie în prezent și obiect de cultură marină. Se estimează că în intervalul 1960—1974 producția mondială de alge (în stare umedă) a crescut de la 1,2 la peste 2,6 milioane de tone, respectiv de 2,2 ori, valoarea ei medie anuală (la producători) fiind evaluată la circa un miliard dolari.

Cel mai important producător (cultivator) și consumator de alge din lume este Japonia. Aceeași țară figurează, alături de S.U.A., R.F.G. și Franța, printre principalii importatori de produse din alge, ale căror prețuri pe piața mondială au sporit sensibil în ultimii ani.

OSAR

Compensație particulară

COMPENSAȚIA este denumirea actuală a unei modalități de efectuare a comerțului, veche de cînd se știe: trocul, schimbul în natură. Un francez, exportator, aduce marfă din Anglia și o „plătește” importînd în Anglia o marfă echivalentă. Un asemenea comerț se mai practică uneori și astăzi, însă este o modalitate rudimentară, greu de realizat într-o economie modernă.

Compensația așa-numită **compensație particulară** este realizată în condițiile capitalismului contemporan și este o formă cînd o țară adoptă o politică de restricții la importuri, în cadrul căreia mijloacele de plată străine se obțin cu mari dificultăți sau nu se obțin deloc. Într-un asemenea caz, importatorul, deși **debitor**, se împiedică de dificultățile **transferului** valutar în țara creditorului, a exportatorului. Compensația particulară, în floare în anii crizei economice din 1929-1933 și după criză, și-a regăsit și o nouă rațiune de existență din momentul în care transferul a devenit o problemă. Ea a continuat însă să prezinte aceleași dificultăți de realizare ca întotdeauna: debitorul, importator, trebuie să se transforme în exportator; el trebuie să găsească o marfă convenabilă exportatorului străin și această marfă să fie echivalentă cu marfa importată etc.

Un domeniu în care compensația funcționează în condiții mai bune este achitarea datoriilor: dacă X este concomitent debitor al lui Y pentru suma de 10.000 fr. fr. și creditor al aceluiași Y cu 90.000 franci, creanța se compensează cu datorția, astfel încît X rămîne debitor numai pentru 10.000 franci. Conturile curente bancare se bazează de asemenea pe principiul compensației: toate creanțele contului X asupra băncii A se înscriu la creditul contului său deschis la bancă, iar toate datoriile se scriu la debit. La închiderea contului, totalul creditului se compensează cu totalul debitului pînă la nivelul celui mai mic total, soldul creditor sau debitor fiind singurul exigibil.

Un alt domeniu în care compensația a găsit de asemenea un cîmp mai larg de utilizare în economia țărilor capitaliste este activitatea **camerelor de compensație interbancare**. Aci se compensează creanțele aflate la bănci și ai căror titulari nu au relații juridice reciproce. Astfel, un client al băncii A remite acestei bănci spre încasare un cec plătit la banca B; un client al băncii B remite acestei bănci un cec plătit la banca A. Deși cei doi clienți nu se cunosc, cecurile lor vor fi compensate la nivelul sumei celei mai mici prin Camera de compensație, deoarece au creat obligații reciproce între cele două bănci. Compensația în bloc a creanțelor interbancare permite o mare economie de timp și de angajați bancari. Camere de compensație există în orice oraș în care funcționează mai multe bănci. Prin compensarea interbancară a creanțelor reciproce, cea mai mare parte a acestor creanțe sunt lichidate, numai restul necompensabil făcînd obiectul unor plăți efective.

A fost o idee firească de a se căuta eliminarea dificultăților întimpinate de compensația comercială particulară prin organizarea unei compensații în bloc, a unui troc global între mărfurile cumpărate și de o țară de la alta și mărfurile vîndute acesteia. S-a trecut astfel de la compensația particulară la compensația globală, denumită și **cliring**. Despre aceasta, în „glosarul” viitor.

C. K.

Energie

Eftimie Pleșca, București — 1) În Bulgaria funcționează în prezent o centrală nuclearo-electrică la Kozlodui. Ea a furzat anul trecut circa 5 miliarde kWh energie electrică, ceea ce reprezintă peste 18% din totalul producției de energie electrică a țării din anul respectiv. 2) Principiul importator de petrol din Arabia Saudită este Japonia, care a achiziționat în primele 11 luni ale anului trecut 19% din

exportul saudit de petrol de peste 2 miliarde barili. Urmează în ordine Franța (12,3%), Italia (6,8%), Olanda (5,3%) și Anglia (cu 5,1% din exportul respectiv).

Pescuit

Iacob Oprea, Reșița — Pentru a avea o idee asupra intereselor țărilor membre ale Pieței Comune vest-europene implicate în extinderea la 200 mile marine a zonelor de

pescuit, ca și a zonelor unor țări terțe (respectiv membre ale Pieței Comune), publicăm tabelul de mai jos. Experții afirmă că fixarea cantități-

lor-limită ce pot fi pescuite în aceste zone pune probleme încă și mai dificile decît delimitarea geografică a zonelor respective.

CANTITATEA PESCUITĂ

	Total (în mii tone)	In zona națională de 200 mile (în %)	In zona de 200 mile a țărilor partenere (în %)	In zona de 200 mile a țărilor terțe (în %)
Anglia	1 049	64	—	36
Belgia	349	58	31	16
Danemarca	1 454	38	16	14
Franța	594	27	46	27
R.F.G.	418	5	27	68
Irlanda	80	90	10	—
Italia	290	66	—	34
Olanda	220	36	61	3
C.E.E.	4 454	53	20	27

Sursa: 30 jours d'Europe, decembrie 1976

Anuar O. N. U. de buzunar

Gheorghe Ștefan, Cugir — 1) Prima ediție a Anuarului statistic O.N.U. de buzunar, apărută în toamna anului trecut, conține date referitoare la anii 1960, 1965, 1970 și 1973. Partea întâia a Anuarului conține date demografice, economice și sociale despre întreaga lume, în vreme ce partea a doua prezintă pe cîte o pagină, datele statistice

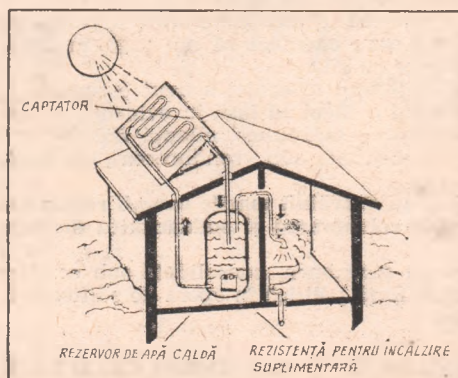
esențiale pentru fiecare din cele 139 țări cuprinse în Anuar.

2) Firma engleză de automobile de lux Rolls-Royce nu numai că continuă să existe, dar și-a depășit anul trecut toate recordurile, producînd circa 72 de automobile pe săptămînă (3 500 pe întregul an). Exportul a reprezentat 1989 bucăți, din care 1 230 în S.U.A., 524 în Europa continentală și în Orientul Mijlociu etc. Prețul unui automobil Rolls-Royce exportat în S.U.A. era estimat anul trecut la circa 30 000 lire sterline.

Încălzire centrală cu ajutorul soarelui

Gheorghe Bubuică, Slatina — Din stadiul discuțiilor teoretice privind domeniile posibile ale utilizării energiei solare în construcții, se trece tot mai mult la cel al aplicațiilor practice. În Franța, spre exemplu, au început să se înmulțească firmele care oferă soluții pentru încălzirea locuin-

țelor cu energie solară, anul trecut fiind organizat și un concurs național pe această temă. Energia solară poate servi la încălzirea apei curente a imobilului, ca și a celei din instalația de încălzire centrală. Elementele componente ale sistemului de încălzire sînt următoarele: un captator de energie solară asemănător unei sere plate — pentru a păstra căldura — prin care trece o serpentină (de culoare neagră, pentru a absorbi razele luminoase). Aceasta continuă printr-o altă serpentină, în



interiorul casei, montată într-un cazan cu apă pe care îl încălzește și din care se alimentează robinetele de apă caldă. Apa din serpentina interioară se reîntoarce în captatorul solar, orientat spre SSV pentru a beneficia mai mult de soare (vezi desenul). În medie, la latitudinea Franței, un captator solar de un metru pătrat poate furniza 850 pină la 1 500 kWh pe an de energie gratuită, suficientă pentru încălzirea apei curente la maximum 50°C. Pentru instalația de încălzire centrală este necesară o sursă de încălzire suplimentară a apei din cazan, de exemplu o rezistență electrică.

Potrivit calculelor celor mai pesimiste, citate de revista Paris Match, încălzirea apei cu energie solară economisește 60% din cheltuielile medii actuale în acest scop într-o locuință nouă. Instalația se amortizează în mai puțin de cinci ani.

Economiști în cabinetul vest-german

Mareel Irimescu, București — Cancelarul federal Helmut Schmidt (născut în 1918) a studiat științele economice și administrative la Universitatea din Hamburg; în 1969 a fost numit ministru al apărării, în 1972 ministru al economiei și finanțelor, pentru ca în mai 1974 să fie ales cancelar federal. Ministrul de externe Hans-Dietrich Genscher (1927) a studiat științele economice și juridice. Ministrul de finanțe Hans Apel (1932) a studiat științele economice la Universitatea din Hamburg, pe care a absolvit-o în 1960. Ministrul cercetării și tehnologiei Hans Matthöfer (1925) a studiat științele economice și sociale la Madison (în S.U.A.) și la Frankfurt pe Main. Ministrul economiei Hans Friderichs (1931) nu este propriu-zis economist. El a studiat științele juridice și administrative la Marburg, Graz și Mainz; în 1957 a obținut titlul de doctor în științe politice.

MAGDALENA ILIESCU, Corabia — Dacă transferul în interesul serviciului s-a făcut în altă localitate decât aceea a domiciliului, ați avut dreptul — potrivit art. 75 din Legea nr. 57/1974 — la un concediu plătit de 5 zile lucrătoare. Acest concediu se acordă numai în vederea mutării efective, la cerere.

ION NITICĂ, București — Maistrului trecut în funcția de tehnician principal, cu care prilej i s-a menținut retribuția, în condițiile prevăzute de anexa II la H.C.M. nr. 69/1975, îi sînt aplicabile prevederile lit. c. Potrivit acestora, vechimea necesară pentru trecerea la o gradă superioară se calculează la data de la care i s-a stabilit gradăția pe care o avea ca maistru.

GEORGETA MIHAI, Slobozia — Deși unitatea de unde ați plecat — din inițiativa dv. — a revenit după cîteva luni asupra refuzului său de a vă acorda transferul, nu se mai poate schimba nici o înscrisoare în evidențe. La data respectivă erați nou angajați la altă întreprindere.

VIRGINIA DINULESCU, București — Perioada de incapacitate temporară de muncă se ia în calculul vechimii, ca și perioadele lucrate. La stabilirea primilor doi ani de activitate, cînd absolvenții învățămîntului superior sînt retribuiți cu retribuții fixe, se iau în calcul perioadele de concediu de maternitate, precum și perioadele de incapacitate temporară de muncă de pînă la 90 de zile. Această reglementare se aplică de la 1 februarie 1975. Perioada de stagiu, pentru absolvenții învățămîntului superior agricol, este de trei ani.

ELA COJOCARU, Corabia; MARCEL IONESCU, Iași — În afara temelor publicate în revista noastră trebuie să consultați programa analitică și manualul cel mai recent apărut.

MARIETA SİPOTEANU, Iași — Abonamentul la revista noastră poate fi contractat începînd cu luna aprilie a.c. V-am trimis copii xerografiate după lecțiile respective.

VASILE ZAHARIA, Cluj-Napoca — În

limita posibilităților, vom ține seama de sugestiile dv.

GHEORGHE MICLEA, Arad — Răspunderile comisiei de recepție — autorecepție sînt stabilite prin Regulamentul privind recepția, expediția și primirea mărfurilor, precum și stabilirea răspunderii expeditorului, cîrăușului și destinatarului în circulația mărfurilor între organizațiile socialiste aprobat prin H.C.M. nr. 941/1959. În conformitate cu prevederile legii nr. 71/1969, furnizorii răspund de calitatea produselor după cum urmează:

- pînă la data predării produselor către organizația beneficiară;
- pînă la data predării produselor către organizația de transport, în cazul în care expedierea produselor este în sarcina organizației furnizoare;
- pînă la data trecerii produselor în custodia organizațiilor furnizoare, cu acordul organizației beneficiare și în condițiile legii. Pe data trecerii produselor în proprietatea sau administrarea directă a organizației beneficiare, trec și riscurile asupra sa.

VALERIU ZAMFIRESCU, Roșiorii de Vede — Absolvenții școlilor de maistri, necesari noilor obiective ce urmează a fi puse în funcțiune, se retribue de la structura muncitori; evident, ca muncitori calificați în specialitatea dobîndită prin școlarizare pînă la darea în funcțiune a obiectivului, cînd își vor exercita funcția de maistru, avînd ca sarcină conducerea unei formații de lucru. Incadrarea respectivului angajat în categoria maximă (a 6-a) se poate face numai dacă unitatea are prevăzut în planul său un volum suficient de lucrări corespunzătoare categoriei la care muncitorul solicită să fie încadrat.

Cererea dv. poate fi rezolvată favorabil numai cu respectarea prevederilor art. 8 din Legea nr. 12/1971.

F. LAZĂR, Fitionești, Vrancea — Decizia Biroului executiv al Consiliului popular al comunei Fitionești, prin care stabilește durata zilei de muncă în agricultură, este legală numai în condițiile respectării duratei medii anuale de 8 ore pe zi.

Solidarizarea mișcării muncitorești

(Urmare din pag. 26)

și închise, împotriva sindicatelor au fost făcute presiuni, lucrătorii de la C.F.R. au fost încazarmați.

Ceea ce a înspăimîntat cel mai mult clasele dominante a fost participarea muncitorilor și a populației nevoiașe din unele orașe alături de lupta țărănilor. Asemenea momente de luptă comună au fost înregistrate la Botoșani, Pașcani, unde lucrătorii C.F.R.-iști au atacat un vagon cu țărani arestați, reușind să-i elibereze pe unii, apoi la Buhuși, Galați, și în alte localități.

Concomitent cu aceasta, clasa muncitoare a inițiat importante acțiuni greviste. Puternice agitații s-au semnalat de pildă în București, Ploiești, Galați, Tr. Severin, Brăila, Cîmpina și alte orașe.

În timpul evenimentelor revoluționare, mișcarea socialistă a organizat demonstrații și întruniri muncitorești la București, Galați, Brăila în semn de solidaritate cu lupta țărănimii și de protest hotărît față de atrocitățile ce se comiteau. În același timp, au fost editate și difuzate apeluri manifest ale mișcării socialiste care luau poziție față de evenimentele revoluționare în curs de desfășurare. Este semnificativ, de pildă, apelul intitulat „Către concediați și rezerviști” în cuprinsul căruia forțele de reprimare erau chemate să nu tragă în răsculați și, acolo unde va fi posibil, să fraternizeze cu ei.

Lupta clasei muncitoare în timpul răscoalei a avut o semnificație deosebită. Prin acțiunile inițiate proletariatul a făcut să iasă în evidență necesitatea istorică a înfăptuirii alianței muncitorimii cu țărănimea, alianță făurită în focul luptelor revoluționare de mai firziu, desfășurate sub conducerea Partidului Comunist Român.

În iureșul acestor acțiuni „s-au dezvoltat marile energii revoluționare ale țărănimii... manifestîndu-se puternic colaborarea și solidaritatea de luptă a muncitorimii cu țărănimea”⁹⁾.

Alianța clasei muncitoare cu țărănimea, consolidată sub conducerea partidului, reprezintă astăzi o puternică forță politică în opera de edificare a societății socialiste multilaterale dezvoltate.

⁹⁾ Cuvîntarea tovarășului Nicolae Ceaușescu la Plenara C.C. al P.C.R. din 14 aprilie 1976 — Știința 15 aprilie 1976.

Revista ECONOMICA

editată de Consiliul Suprem al Dezvoltării Economice și Sociale. Institutul Central de Cercetări Economico-Sociale

Sumarul nr. 10 din 11 martie 1977

— În lupta unită, energică și eroică pentru înlăturarea marilor distrugerii provocate de cutremur — Ordine, disciplină, organizare eficientă (Maria D. Popescu)

ECONOMIE NAȚIONALĂ

Acțiuni ferme pentru normalizarea pulsului activității economico-sociale, pentru înfăptuirea măsurilor stabilite de conducerea partidului, a indicațiilor tovarășului Nicolae Ceaușescu.

— Refacerea sistemului energetic național (V. Boescu)

— În metalurgie și uzinele constructoare de mașini se acționează organizat și ferm pentru recuperarea pagubelor.

● Unitățile centrale de prelucrări metalurgice într-un efort eficient de refacere și recuperare a producției (L. Țintea, I. Soare)

● O puternică mobilizare a forțelor pentru desfășurarea normală a activității de producție (Maria Ioniță)

— Un imperativ al economiei naționale: Sporirea producției de materiale de construcții. (D. Stănescu, B. Vasile)

— Producții suplimentare pentru compensarea pierderilor (Dan Popescu)

— Puternică mobilizare a tuturor resurselor agriculturii și industriei alimentare (M. Crivineanu)

— Expresie a umanismului politicii partidului nostru: Omul în centrul tuturor preocupărilor și acțiunilor (Nicoară Ionescu)

CONDUCERE ORGANIZARE

— Organizarea activităților auxiliare (lector univ. Ștefan Gheorghie)

— Proiectarea lucrărilor de hidroameliorații (dr. ing. Ion Bold)

LECȚII

— În ajutorul candidaților la examenul de admitere în învățămîntul economic superior. Fondul național de dezvoltare economico-socială (conf. dr. Nicolae Nichita)

TEORII — IDEI

— Puncte de vedere. Corelarea indicatorilor de calitate tehnici și economici. (I) (dr. Francisc Kiss)

— Centenarul independenței. Gîndirea economică a promotorilor români ai renașterii și umanismului în lupta pentru făurirea unității și independenței naționale (I) (conf. dr. Virgiliu Ionescu)

— Școli — curente — economiști. Contribuții ale lui C. Dobrogeanu-Gherea la dezvoltarea gîndirii economice românești. (I) (V. Iloa)

— Solidarizarea mișcării muncitorești socialiste cu răscoala țărănilor din 1907 (Virgiliu Tatomir)

ECONOMIE MONDIALĂ

— Conferința mondială a apei. Utilizarea resurselor acvatice — teren al cooperării intraeuropene (Șerban Dragomirescu)

Redacția și administrația: Calea Dorobanților nr. 11—25. 71 131 București, telefon 12 13 69