

Revista ECONOMICA

CONSILIUL SUPREM AL DEZVOLTĂRII ECONOMICE ȘI SOCIALE — INSTITUTUL CENTRAL DE CERCETARI ECONOMICE

STRÎNS UNIT ÎN JURUL PARTIDULUI, POPORUL ROMÂN ÎȘI MOBILIZEAZĂ TOATE ENERGIILE

pentru recuperarea pierderilor,
pentru creșterea suplimentară a producției,
pentru îndeplinirea exemplară a planului cincinal.

Pretutindeni, puternic insuflați de cuvintele și faptele tovarășului NICOLAE CEAUȘESCU, secretarul general al partidului, oamenii muncii, fără deosebire de naționalitate, animați de înalte sentimente patriotice, fac totul pentru a răspunde imperativelor momentului:

- normalizarea deplină a pulsului vieții economice
- mobilizarea energiilor creatoare, a inițiativelor muncitorești pentru economisirea și valorificarea superioară a tuturor resurselor
- dinamism, organizare și eficiență în acțiune

Însuflețindu-i pe oamenii muncii prin exemplul bărbăției comuniste
și neistovitei sale energii

TOVARĂȘUL NICOLAE CEAUȘESCU,
prezent în permanență în zonele sinistrate, a dat în
fața locului indicații prețioase, mobilizatoare și eficiente
privind intensificarea activității de refacere, revenirea
pe făgașul normal al vieții economice și sociale



O indicație a președintelui țării, un imperativ al acțiunilor de lichidare a
rămășiilor seismului : protejarea și refacerea edificiilor, pentru a păstra speci-
ficul arhitectural al centrului Capitalei



Primii oaspeți în noua locuință a unei familii sinistrate : tov.
Ceaușescu și tovarășa Elena Ceaușescu. Intreaga activitate
generală al partidului în cele două săptămâni ce au trecut de
catastrofal a însemnat o înaltă pildă de omenie, o emoționan-
toare dovadă a grijii pentru om



În nenumăratele vizite întreprinse în aceste zile în Capitală și în provincie
Tovarășul Nicolae Ceaușescu a indicat modalități concrete de acțiune pentru
punerea urgentă în funcțiune a tuturor instalațiilor, pentru obținerea de pro-
duse suplimentare



Preocupat în permanență de refacerea cât mai grabnică a
locuințelor, secretarul general al partidului a cerut colectivului în
sursă și produse din țară

PARTIDUL — CATALIZATORUL SPIRITULUI DE SOLIDARITATE, OMENIE ȘI AL EROISMULUI ÎN MUNCĂ

Imprejurările limită, catastrofale, scot la iveală mai pregnant decât oricând calitatea fibrei din care e alcătuită structura sufletască a oamenilor. Poporul român, greu încercat de-a lungul milelor sale existențe de urgențele naturii, ori de pustuirile invadatorilor cunoscut prea adesea gustul amar al suferinței pentru pierderea celor dragi, pentru pierderea a ceea ce a făurit cu trudă. Sufletele au făcut să-i vibreze coardele sufletului, l-au făcut înțelegător față de necazul altuia și săritor la nevoie. Și de data aceasta, la câteva minute după cutremur, într-o reacție firească de solidaritate umană, mii de oameni au alergat la locurile de dezastru, au alergat la locurile lor de muncă, și au trudit fără preț, zi și noapte, pentru a înlătura dărîmăturile și molozul pentru a repune în funcțiune instalațiile de energie, căldură, utilajele din uzine. Cu figurile crispate, dar cu o dirzenie și o disciplină excepționale, locuitorii din zonele devastate de cutremur întreaga populație a țării, strîns unită în jurul partidului, au luptat cu încredințare pentru înlăturarea, în cel mai scurt timp a marilor plăgi de dezastru.

Din primele momente, partidul a organizat și s-a organizat în mod amănunțit și a condus și rezolvat operativ probleme extrem de dificile, zilnic Comitetul Executiv a dat indicații de importanță hotărătoare, atît pentru depășirea situației dramatice în care se afla țara, cît și pentru dezvoltarea ei în perspectivă. Inepuizabila energie a secretarului general, tovarășul **Nicolae Ceaușescu** care a fost permanent și pretutindeni pe fronturile dezastrelor și ale refacerii, sinceritatea și remarcabilul său spirit organizatoric, omenia, neclintita sa încredere în oameni și în viitor au constituit o pildă vie de curaj și dăruire, un izvor de îmbărbătare, un factor catalizator al energiilor întregului nostru popor. Numai astfel a fost posibil ca la numai puțin de două săptămîni de la seism să fie repuse în funcțiune aproape toate fabricile și uzinele deteriorate, să funcționeze normal sistemele energetice și de comunicații, în agricultură să se înalțe cerele și instalațiile avariate.

Expresia profunde și nobilei omenii a orînduirii socialiste

Putem spune că omenia noastră românească niciodată nu s-a materializat în fapte mai tulburătoare ca cele exprimate de măsurile adoptate în aceste împrejurări de Comitetul Politic Executiv, în inițiativa omului de cea mai înaltă și nobilă omenie aflat la țara României. Nu numai că salvarea vieților omenești a constituit grija numărul unu în groaznică săptămînă în care s-au scos de sub dărîmături numeroase ființe vii. Dar grija pentru condițiile de viață, pentru moralul celor rămași au trecut prin șocul cutremurului lăsîndu-i fără adăpost s-a materializat în ample și energicele măsuri de prim-ajutor medical, de adăpostire în cămine studențești și localuri publice, și mai apoi, în repartizarea de apartamente noi, complet mobiliate, dotate cu radio și televizoare, cu toate cele necesare traiului de astăzi.

Prezența permanentă a secretarului general, tovarășul Nicolae Ceaușescu și a tovarășei Elena Ceaușescu în mijlocul neînfrițătorilor salvatori, al militarilor, gărzilor patriotice, al tinerilor și al tuturor oamenilor muncii ce luptau pentru înlăturarea dărîmăturilor, pentru repunerea în funcțiune a uzinelor, vizitele întreprinse în spitale și în noile locuințe ale sinistraților au constituit atît pentru cei rămași, cît și pentru întregul popor un nobil exemplu de dirzenie și de neodihnă, un puternic stimulent moral în clipele acelea crunte, de cumplită încercare.

Din resorturile de omenie ale poporului nostru izvorăsc gesturi impresionante de dăruire de sine în muncă, de puternică susținere a eforturilor de îndeplinire exemplară a programului de dezvoltare economico-socială, adoptat la Congresul al XI-lea al partidului, izvorăsc pe de altă parte contribuții importante la Contul omeniei și solidarității — Contul 1977.

La chemarea partidului pentru îndeplinirea integrală a planului de dezvoltare economico-socială a patriei, poporul nostru răspunde cu eforturi neîntrerupte, cu o muncă neobosită, organizată, ordonată pentru reîntegrarea grabnică în circuitul economic normal a unităților avariate, pentru obținerea de producții suplimentare. Tabloul pe care-l oferă în aceste zile țara noastră este impresionant. În zonele calamitate ale Capitalei, în alte orașe, la sate, tineri și vîrstnici, întreaga suflare participă la înlăturarea dărîmăturilor, la curățirea străzilor. Am văzut hale de uzină în care lucrează laolaltă zidari, refăcînd pereții și acoperișurile deteriorate, și muncitori, cu atenția concentrată asupra mașinilor pentru a da produse mai multe și de calitate, pentru a recupera pagubele produse de seism. Au fost mulți cei care n-au plecat 3—4 zile din uzine pînă nu au văzut repuse în funcțiune prețioasele instalații oprite de cutremur. Întreg poporul și-a adus exemplara contribuție la asigurarea degajării orașelor de dărîmături, la consolidarea clădirilor avariate, la aprovizionarea cu energie, gaze, apă, la aprovizionarea cu alimente, la asigurarea funcționării transportului în comun. Cuvintele pot exprima cu greu înaltul spirit de devotament pentru om, pentru muncă, pentru țară pe care l-au vădit, fără excepție, cetățenii țării noastre atît de crunt lovită de seism. Poeții vor înălța de-a pururi imnuri de slăvire acestui efort supraomnesc de stăpînire a durerii și de dăruire totală pentru ștergerea rănilor, pentru refacere și dezvoltare, pentru înălțarea pe locurile profanate de dezastru a unor clădiri mai solide, mai trainice, apte să dăinuie.

Hotărîre și dăruire totală pentru împlinirea țelurilor

Fără îndoială că activitatea de refacere implică o mare complexitate de probleme. În aceste condiții excepționale s-a manifestat puternic, pe multiple planuri, rolul conducător al partidului care a organizat întreaga bătălie pentru refacere și dezvoltarea economico-socială neabătută a țării. Cu operativitate și în același timp cu realism și chibzuială, conducerea partidului a analizat și analizează la fața locului situația din zonele sinistrate pentru a se putea extrage maximum de concluzii din încercarea prin care am trecut. Clădirile noi din anii socialismului au dat un exigent examen de rezistență și l-au trecut, în linii generale, cu bine. Dar multe învățăminte decurg din analiza cauzelor ce au facilitat prăbușirile sau avarierile. Probleme de concepție a clădirilor, a structurilor de rezistență, a acoperișurilor, probleme de conservare a structurilor inițiale ale clădirilor, probleme referitoare la sistemele de încălzire și multe altele ce se cer revăzute, reanalizate în lumina acestei probe de rezistență la cutremur. Prin cooperarea între proiectanți, arhitecți, constructori se elaborează proiecte de refacere riguros fundamentate. Se iau măsuri pentru ca rețeaua hotelieră să-și refacă întreaga capacitate pînă la începerea sezonului estival. Sistemul comercial, prejudiciat serios de cutremur, urmează să se adapteze condițiilor noi, unele unități să-și restrîngă spațiile pentru a face loc altor magazine ce și-au pierdut localurile.

Una din principalele priorități ale momentului actual este refacerea fondului locativ, consolidarea blocurilor avariate prin soluții rezistente, definitive. Noile măsuri de suplimentare a planului de construcții de locuințe în orașele și satele afectate de cutremur, paralel cu eforturile susținute ale organizațiilor de construcții și ale tuturor locatarilor depuse pentru consolidarea și refacerea clădirilor avariate, vor permite edificarea de cămine mai sigure pentru toți cei ce au avut de suferit în urma cataclismului natural.

Așa cum din primele momente a reușit să-și frîneze durerea și s-o transforme în accelerat al energiilor, eroicul nostru popor este hotărît ca și de acum înainte să-și concentreze eforturile productive și constructive pentru asigurarea unor producții suplimentare,

Maria D. POPESCU

(Continuare în pag. 10)

EXPRESIE A GRIJII PARTIDULUI NOSTRU PENTRU OM ȘI CONDIȚIILE SALE DE VIAȚĂ

Odată mai mult în aceste zile de aspră și bărbătească încercare pentru întregul popor român, s-au vădit, pe deplin, multiplele virtuți ale orinduirii noastre socialiste, menită să ridice România pe cele mai înalte culmi ale progresului și civilizației. S-au vădit forța și înțelepciunea cu care partidul nostru, identificat cu interesele cele mai vitale ale maselor populare, sub îndrumarea nemijlocită a secretarului său general, strălucit exemplu de dăruire patriotică, a știut și știe să mobilizeze și să conducă întregul popor în lupta pentru învingerea oricăror greutăți, pentru înfăptuirea în continuare a aspirațiilor celor mai nobile și îndrăznețe ale omului, pentru edificarea socialismului multilateral dezvoltat și a comunismului pe pământul României.

Grija pentru om, pentru condițiile sale de trai materiale și spirituale s-a manifestat, în aceste zile, în cele mai diferite ipostaze. Bătălia declanșată sub conducerea nemijlocită a secretarului general al partidului, tovarășul Nicolae Ceaușescu, pentru lichidarea urmărilor cutremurului, în primul rând pentru salvarea supraviețuitorilor, pentru acordarea asistenței medicale corespunzătoare, grija plină de atenție și căldură pentru soarta sinistraților, pentru crearea unor condiții de locuit și de viață corespunzătoare, eforturile depuse pentru aprovizionarea normală a populației, pentru

intensificarea construcției de locuințe și normalizarea vieții tuturor cetățenilor patriei, pentru revenirea la normal a situației în toate sectoarele activității economico-sociale sint manifestări concrete, ale esenței socialiste a societății noastre, ale finalității sale social-umane.

Impresionanta solidaritate umană, spiritul de înțajutorare socialistă, de înaltă dăruire și responsabilitate umană și civică, manifestate în multiple forme, au ilustrat odată în plus înalta conștiință patriotică a omului societății socialiste pe care o construim.

Schimburile prelungite, realizarea, printr-o muncă plină de dăruire, neprecupețind nici un efort, a unor producții suplimentare, „contul omeniei”, al solidarității și înțajutorării umane, au pus încă o dată în evidență și în aceste împrejurări dureroase, ca în atâtea rânduri în istorie, trăsăturile morale ale poporului nostru, profundul său umanism, curajul, fermitatea stăpînirea de sine, voința și puterea de luptă, maturitatea sa civică și politică, înalta sa conștiință patriotică. Aceste virtuți generează convingerea că, strins unit în jurul partidului și îmbărbătat de exemplul secretarului său general, poporul nostru va reuși, în ciuda tuturor greutăților, să îndeplinească în bune condițiuni planul de dezvoltare economico-socială a țării, programul de ridicare a nivelului de trai.

Un obiectiv social prioritar:

Refacerea și dezvoltarea rapidă a FONDULUI LOCATIV

● „Tot ceea ce am construit în ultimii ani s-a dovedit durabil” ● Importante suplimentări ale programului construcției de locuințe în orașele cel mai greu afectate ● Reconstrucția — în strinsă legătură cu rezolvarea problemelor de sistematizare ● Planul de locuințe din acest an — 210 000 de apartamente — trebuie realizat integral

CUTREMURUL catastrofal din seara zilei de 4 martie a produs importante distrugerii în fondul locativ din Capitală și din alte localități ale zonei afectate de unda de șoc. S-au prăbușit peste 4 000 de imobile, circa 12 000 de locuințe au fost avariate grav, devenind inutilizabile; alte 10 000 de locuințe din orașe și sate au nevoie de consolidări și reparații pentru a fi redată în folosință normală.

Vor fi necesare și în acest domeniu mari eforturi de reconstrucție, ale căror linii generale, trasate de secretarul general al partidului, tovarășul NICOLAE CEAUȘESCU, pornesc de la rezolvarea problemelor imediate și privesc în perspectivă, imbinând măsurile pentru înlăturarea urmărilor cutremurului cu preocupările pentru modernizarea localităților, astfel încât vindecarea rănilor să însemne nu cicatrici hide, ci un plus de frumusețe, de civilizație. Este și aceasta o vie mărturie a umanismului profund, concret și activ al politicii partidului și statului nostru, a forței orinduirii noastre socialiste, care găsește în ea însăși resursele pentru a învinge orice greutate și adversitate, continuându-și cu fermitate drumul de progres.

DIMENSIUNILE consecințelor seismului — desigur, catastrofale — au fost, totuși, considerabil limitate de caracteristicile fondului locativ din localitățile lovite.

Este vorba, în primul rând, de faptul că o parte însemnată, adesea majoritară a populației acestor orașe și sate trăiește în locuințe noi. România se numără printre primele țări din lume în ce privește nivelul și constanța ritmurilor în construcția de locuințe. Faptul că în decursul unei singure generații,

după eliberarea țării, s-au înălțat în mediul urban și rural peste 3 milioane de locuințe — din care numai în cursul ultimului deceniu 1,4 milioane de apartamente și case, în care s-a mutat a cincea parte a populației țării — arată că în concepția partidului nostru, asigurarea unor cât mai bune condiții locative pentru populație, cu perspectiva rezolvării integrale a problemei, constituie o coordonată esențială a dezvoltării economico-sociale. Urișele fonduri alocate de stat, posibilitățile crea-

te prin creșterea veniturilor oamenilor muncii de la orașe și sate au făcut ca procesul de transformare socialistă a localităților să se desfășoare rapid; în mod corespunzător au scăzut atât volumul fondului locativ vechi, cât și, mai ales, densitatea ocupării lui.

Or, cu câteva rare excepții, cutremurul a lovit clădiri vechi, construite în perioada dintre cele două războaie mondiale, cînd la noi nu existau norme de proiectare antisismică, cînd tehnica betonului armat — insuficient pusă la punct — era frecvent încălcată prin dimensionarea necorespunzătoare a elementelor portante, iar calitatea unor materiale cum sint cimentul și oțelul-beton nu oferea garanția celor actuale. Multe din aceste edificii, slăbite deja de șocul seismului din 1940, fără o remediere atentă a avariilor, fuseseră ulterior supuse unor transformări ale structurii de rezistență — fără un aviz de specialitate, competent — pentru amenajarea a diferite localuri. Au fost afectate, de asemenea, case individuale vechi, clădite din materiale nerezistente.

CONSTRUCȚIILE noi, ridicate în

anii socialismului, au trecut cu bine greul examen; din mii și mii de blocuri ce împodobesc orașele județelor calamitate, doar câteva, extrem de puține, au fost afectate. După cum sublinia secretarul general al partidului, „practic, toate imobilele construite în ultimii ani nu au avut nimic de suferit... Aș dori să remarc cu satisfacție, și în aceste momente grele, că tot ceea ce am construit în ultimii ani s-a dovedit durabil, a rezistat în bune condiții cutremurului”.

Orice explicații de ordin științific și tehnic ale comportării construcțiilor epocii noastre, pot fi pe deplin înțelese, în complexitatea lor, dacă le subsumăm liniei de ansamblu a politicii partidului și statului în domeniul locuințelor. Școala românească de construcții, zeci de mii de specialiști pe care i-a dat țării în anii socialismului, s-au dovedit la înălțime. Cu aceste cadre, cu baza materială ce le-a fost pusă la dispoziție, s-au îndeplinit orientările generale ale unui complex de măsuri menit să asigure construcției de locuințe nu numai creșterea cantitativă, nu numai rapiditate, ci și calitate.

Cercetarea fundamentală și aplicativă în construcții, desfășurată de institutele de specialitate, de filialele lor din diferite zone ale țării, de catedrele din învățământul superior, a rezolvat probleme fundamentale în domeniul staticii, al metodelor de calcul, al cercărilor. Dispunem de o zonare precisă a teritoriului țării sub raport seismic, de norme de proiectare antisismică dintre cele mai avansate. Nu sînt multe țările care dispun de o sta-

ție de încercări antisismice cum este cea de la Iași, unde nu numai elemente de construcție, ci părți de clădire în mărime naturală, cu diferite alcătuirii, sînt testate la efectele unor cutremure simulate mecanic. Rețeaua organizatorică a controlului de calitate este bine dotată cu specialiști, cu aparatură modernă de investigare și detectare, folosind surse de raze gamma, ultrasunete și alte procedee de vîrf. Sub raportul soluțiilor constructive și tehnologice au fost create sau însușite și generalizate tehnici de maximă fiabilitate; într-o proporție covârșitoare, blocurile pe care le construim au structura de rezistență din cel mai solid material — betonul armat, fie monolit, fie prefabricat sub forma unor elemente produse în fabrici cu procese de producție bine puse la punct și controlate.

Approape în totalitate, clădirile de locuit se execută după proiecte tip. În aceste proiecte sînt cumulate rezultatele unor cercetări tehnico-științifice din fiecare etapă, rezolvări verificate experimental, dimensiuni calculate cu ajutorul computerului, utilizarea unor materiale cu calități superioare — totul integrat în coordonatele unui sistem de normative strict obligatorii. Cu variațiile necesare rezultate din adaptarea la teren, din tratarea arhitecturală, materializarea gamei de proiecte tip înseamnă o producție de construcții cu caracter industrial, de serie mare, bine pusă la punct sub raport calitativ.

Au fost cazuri, extrem de puține, de blocuri noi care nu au rezistat cutremurului, suferind avarii grave; cîteva s-au dărîmat. Așa cum a hotărît con-



Zile de muncă încordată pe șantierele construcției de locuințe. Acest impunător bloc din Capitală, aflat într-un stadiu avansat de finisaj, va putea fi curînd dat în folosință a zeci de familii rămase fără adăpost.

ducerea de partid și de stat, va trebui să se întocmească un studiu aprofundat și responsabil în legătură cu defecțiunile de construcție care au făcut posibil ca aceste imobile să cedeze, trăgîndu-se concluzii practice pentru a se asigura ca absolut toate construcțiile noi să fie realizate la nivelul celei mai înalte exigențe, să prezinte cea mai deplină securitate. De asemenea, faptul că la unele clădiri noi — chiar dacă structura de rezistență a acestora s-a dovedit solidă — au apărut avarii și fisuri, demonstrează defecte de execuție, deci abateri de la normativele de construcție; analiza situațiilor lor, punerea în evidență a deficiențelor, a răspunderilor ce revin întreprinderilor de construcții va trebui urmată de desprinderea unor concluzii practice pentru activitatea de viitor.

OAMENII DE ȘTIINȚĂ și practicienii din construcții vor trebui să identifice și să pună în valoare toate datele documentare pe care le va aduce studiul efectelor cutremurului. E vorba de perfecționarea în continuare a alcătuirii structurilor, delimitînd precis ceea ce este strict necesar de ceea ce este superfluu și neeconomic; de reducerea greutateii construcțiilor, prin extinderea folosirii materialelor și elementelor ușoare; de analiza comportării diferitelor materiale nestructurale; de o eventuală cartare a terenurilor după reacțiile date de morfologia straturilor etc.

O maximă responsabilitate cetățenească și profesională trebuie să guverneze activitatea celor însărcinați cu lucrările de consolidare și reparare a clădirilor avariate, astfel încît aceste lucrări să asigure un consistent plus de stabilitate față de cea inițială, condiții normale de funcționare a locuințelor.

S-A ACȚIONAT și se acționează în continuare pentru cunoașterea precisă a

Dan CONDREA

(Continuare în pag. 32)



După greaua încercare — zimbetul speranței renăscute. La noua adresă, una din numeroasele familii sinistrate care au primit imediat apartamente din fondul locativ al statului a găsit camerele — cu zugrăveala abia uscată — complet echipate cu tot mobilierul necesar, cu radio, televizor, frigider, perdele, așternuturi, veselă... și cu flori pe masă. Speranța renăscută înseamnă încredere în viață, în viitor; înseamnă profundă recunoștință față de partid, față de secretarul său general, tovarășul NICOLAE CEAUȘESCU. Ca întotdeauna și mai mult ca întotdeauna, în aceste momente grele prin care trece țara, grija pentru om se adevărește a fi obiectivul de căpetenie al orînduirii noastre socialiste.

Preocupare constantă pentru buna satisfacere a CERINȚELOR POPULAȚIEI

FINALITATEA și forța imensă a orînduirii socialiste și-a spus din nou cuvîntul în confruntarea cu stihiiile naturii. Ca și în alte împrejurări dramatice prin care a trecut țara, națiunea noastră a găsit resursele pentru acțiunea ca un singur om strîns unită în jurul partidului, a secretarului său general. După cum reamărea un ziarist străin la recenta conferință de presă a președintelui republicii, poporul român a acționat așa de rapid și organizat încît părea că oamenii au fost mobilitați dinaintea catastrofei.

Abnegația, dirzenia, calmul cu care oamenii muncii au întîmpinat sinistrul demonstrează odată mai mult că printrerealizările orînduirii noastre se numără și formarea unui om nou, caracterizat printr-un profund umanism, capacitate de dăruire, patriotism.

Astfel se explică și realizările obținute pe linia aprovizionării, a organizării și mobilizării tuturor lucrătorilor din rețeaua comercială și de servicii, pentru a asigura, cu o remarcabilă promptitudine, satisfacerea cerințelor populației, în grelele condiții ulte-

rioare cataclismului. După cum ne-a informat Direcția comercială a Municipiului București eficiența măsurilor luate pentru desfășurarea în bune condițiuni a aprovizionării populației capitalei a fost asigurată printr-o bună organizare și o muncă neobosită a lucrătorilor din rețeaua comercială, care sub amenințarea prăbușirii unor clădiri au evacuat stocurile de mărfuri din incinta unităților amenințate, au inventariat și redistribuit mărfurile — au curățat operativ magazinele și au reînceput activitatea de vânzare, adeseori prin zile și nopți de activitate neîntreruptă. S-a reușit astfel ca încă din dimineața următoare cutremurului să se asigure desfacerea mărfurilor de cerere curentă pentru populație. După circa o săptămînă rețeaua comercială funcționa aproape în totalitate. Principalul obiectiv în acest sector a fost: „menținerea în funcțiune a tuturor unităților de desfacere“. Pentru realizarea lui s-au luat o serie de măsuri operative reclamate de starea de necesitate, cum, ar fi:

— Mobilizarea stocurilor din maga-

zine și depozite astfel încît să se asigure o aprovizionare normală la toate produsele, de consum curent din prima zi;

— Asigurarea furnizării unor cantități la nivelul consumului obișnuit de produse la care aprovizionarea se face de pe o zi pe alta cum sînt: piine, produsele lactate, prin eforturi deosebite în producție. În acoperirea cantităților prevăzute în graficele zilnice, un ajutor deosebit au adus județele limitrofe, ca și altele mai îndepărtate ca Buzău, Mureș, Constanța și altele.

— Organizarea desfacerii unor produse alimentare în fața unităților avariate. Bucureștenii au primit astfel zilnic 150 de tone de preparate din carne, în 60 de sortimente numai de la întreprinderea de preparate și conserve din carne — București, 320 000 litri de lapte, 24 tone de brînză de vaci, 50 tone de iaurt, 15 tone de unt și 7 tone de smîntînă de la unitățile Centralei de industrializare a laptelui.

În ceea ce privește structura desfacerii, eforturile s-au îndreptat în direcția întîmpinării nevoilor specifice ale momentului. Astfel pentru suplینirea lipsei apei potabile în anumite zone ale capitalei desfacerea de ape minerale au crescut de circa 7—8 ori; în condițiile nefuncționării rețelei de gaz metan în numeroase zone ale capitalei s-a acordat prioritate aprovizionării rețelei comerciale cu produse ce nu necesită transformări termice în consum ca: unt, preparate din carne, conserve din carne mixte, conserve de legume, biscuiți etc. în cantități substanțial sporite. În același timp alimentația publică a organizat începînd din 6 martie servirea gratuită a mesei pentru sinistrați în cantine restaurant, a organizat bufete și cantine restaurant în întreprinderi. Pe șantierele de intervenție la imobilele prăbușite s-a asigurat servirea de ceaiuri calde și gustări echipelor angajate în lupta cu dărîmăturile și timpul, ca și apă minerală în permanență.

Răspunzînd necesităților create au



În zilele grele de după cutremur, aprovizionarea cu produse alimentare și cu alte mărfuri a populației Capitalei și a celorlalte localități calamitate a decurs normal. Este rezultatul măsurilor energice pentru organizarea operativă a transportului și desfacerii, chiar în condițiile avarierii a numeroase magazine, al muncii neobosite a lucrătorilor din comerț, care au dovedit aceeași abnegație ca întregul popor.



Neprecupețindu-și energia și timpul, urmărind cu cea mai mare atenție modul cum sînt rezolvate problemele omului, necesitățile acestuia, tovarășul Nicolae Ceaușescu, însoțit de tovarăsa Elena Ceaușescu, de alți tovarăși din conducerea de partid și de stat, a vizitat și expoziția de mobilă din parcul Herăstrău. Secretarul general al partidului a dat, cu acest prilej, indicații pentru amenajarea cît mai plăcută și funcțională a noilor locuințe complet echipate, repartizate sinistratilor.

fost puse în desfacere cantități mari de reșouri electrice, lanterne, baterii, materiale farmaceutice (alcool rafinat, spirt sanitar, vată, termometre etc).

Pentru a se putea trece la îndeplinirea chemării partidului ca la activitatea de înlăturare a urmelor cutremurului și reparare a locuințelor să participe în-treg poporul au fost create alături de cele 29 de unități specializate ale I.C.L. Tehnometal alte 17 centre de desfacere a materialelor de construcții și uneltele destinate acestui scop, centre organizate pe lângă depozitele de lemne, magazinele de mobilă și unitățile nespecifice ale întreprinderii Tehnometal.

Sprrijinind amplul proces de reconstrucție ce se desfășoară în capitală întreprinderile de materiale de construcții și de prelucrare a lemnului s-au angajat să producă cantități suplimentare de prefabricate din beton armat, cărămizi, blocuri ceramice, teracotă, dale mozaic, uși, mobilă, mobilier comercial.

Întreprinderile comerciale participă cu operativitate la dotarea noilor apartamente destinate sinistratilor cu mobilier și bunuri de folosință îndelungată, pentru a reda căminul pierdut familiilor greu încercate în aceste zile.

În sectorul serviciilor s-a acționat cu aceeași promptitudine, ca și în rețeaua comercială, pentru repunerea în funcțiune a rețelelor edilitare. În acest fel s-au remediat încă din primele zile ulterioare calamității defecțiunile stațiilor de pompare a apei potabile, s-au repus foarte rapid în funcțiune legături-

telefonice, se verifică întreaga rețea de gaze, apă și termoficare. În realizarea, acestei munci uriașe ca volum un ajutor neprecupețit au primit întreprinderile bucureștene de la echipele de tehnicieni sosite din celelalte județe. Cooperatia meșteșugărească participă, de asemenea, prin numeroasele sale unități de reparații și construcții la desfășurarea lucrărilor de normalizare a vieții.

Asupra formelor în care unitățile cooperatiei meșteșugărești pot veni prin diverse tipuri de prestații în ajutorul populației dă în permanență informații Centrul de informare a Cooperatiei Meșteșugărești. Dintre acestea menționăm la Cooperativa „Constructorul” organizarea a 28 de echipe de meseriași de diferite profesii (zidari, zugravi, tinichigii, etc.) care, la cerere, se deplasează spre imobilele avariate împreună cu proiectanți ce întocmesc pe loc devizul și avizează începerea reparațiilor. Cooperativa „Instalatorul” execută la orice oră din zi și din noapte reparații în interiorul imobilelor — electrice, sanitare, gaze, încălzire centrală. Cooperativa Metalocasnica execută la domiciliul cetățenilor deblocarea ușilor, lucrări de lăcătușerie, depanarea aparatelor de încălzit cu combustibil lichid sau gaze. Întreprinderea pentru comerț prin corespondență a cooperativei de consum „Universalcoop” asigură în această perioadă livrarea la cerere a articolelor de uz personal sau casnic necesare urgent populației.

Industria locală prin întreprinderile sale de construcții și reparații execută,

potrivit Hotărîrii Comitetului Politic Executiv al C.C. al P.C.R., lucrări de consolidare și reparare a blocurilor mari din București, în care locuiesc mii de cetățeni pentru a se crea condiții ca aceștia să se reîntoarcă, într-un timp cît mai scurt în apartamentele pe care le-au evacuat. Întreprinderea „Nufărul” s-a organizat în vederea executării cu promptitudine a comenzilor de la populație, spitale, creșe, etc. Întreprinderea de prestări servicii preia mobila destinată sinistratilor de la întreprinderile comerciale și participă la amenajarea noilor locuințe repartizate acestora.

Pentru copiii sinistrati, conform Hotărîrii Comitetului Politic Executiv au fost create cămine speciale, iar grădinițele au căpătat program săptămînal în zonele grav afectate.

Încă din primele momente ale catastrofei au fost luate măsuri de acordare a asistenței medicale neînterupte, pentru organizarea controlului sanitar antiepidemic în școli, grădinițe și creșe. Toate farmaciile sînt deschise zilnic pînă la orele 22.

În spatele acestor fapte stă munca plină de abnegație și dăruire a zeci de sute de mii de oameni care și-au înțeles datoria în aceste momente grele, care au lucrat zile și nopți în șir pentru a scoate cît mai rapid de pe această cale nefirească viața lor și a semenilor lor.

Grija nemărginită pe care secretarul general al partidului, tovarășul Nicolae Ceaușescu, o acordă rezolvării problemelor sinistratilor, refacerii lor nu numai materiale, ci privită sub multiplele ei aspecte social-umane a fost reflectată și cu ocazia recentei vizite la expoziția de mobilă din parcul Herăstrău, unde s-a indicat să se acorde toată atenția fiecărui amănunt ce poate face mai plăcută ambianta unei locuințe (prin adecvarea mobilierului la srafata și structura locuinței, la specificul fiecărei familii, a membrilor ei, mergînd pînă la preferințele concrete ale celor ce vor folosi bunurile care li se repartizează prin completarea garderobei cetățenilor sinistrati cu articole vestimentare frumoase, elegante).

Cu prilejul vizitelor întreprinse în centrul capitalei pe șantierele lucrărilor de consolidare a clădirilor avariate, din care multe aveau la parter unități comerciale, secretarul general al partidului a inițiat un plan operativ de mare valoare practică și de perspectivă privind modernizarea rețelei comerciale, prin realizarea unei optimizări de structură a unităților din zona centrală potrivit specificului cererii din această zonă. În abelași timp s-a indicat ca unitățile comerciale distruse de cutremur să funcționeze temporar în cadrul altor unități comerciale, care să se restrîngă, astfel ca rețeaua comercială să-și păstreze capacitatea de servire cu mărfuri.

Toate aceste măsuri și eforturi au făcut ca după seism aprovizionarea populației cu bunuri și servicii să se desfășoare ritmic, fără perturbații importante, adaptîndu-se operativ noilor cerințe apărute, să fie limitate la minimum lipsurile din rețeaua comercială.

Ioan GEORGESCU

MOBILIZAREA TUTUROR RESURSELOR PENTRU PROGRESUL ECONOMICO-SOCIAL AL PATRIEI

Pretutindeni, însuflețiți de partid, de cuvintele și faptele tovarășului NICOLAE CEAUȘESCU, secretarul general al partidului, oamenii muncii, fără deosebire de naționalitate, animați de înalte sentimente patriotice fac totul pentru a răspunde imperativelor momentului

- normalizarea deplină a pulsului vieții economice
- mobilizarea energiilor creatoare, a inițiativelor muncitorești pentru valorificarea superioară a tuturor resurselor
- dinamism, organizare și eficiență în toate acțiunile

Un amplu efort pentru ca unitățile CHIMICE să lucreze la parametri ridicați

- Unitățile afectate de cutremur, produc
- Înlăturarea avariilor, concomitent cu verificarea stării tehnice a utilajelor și instalațiilor
- Amplasarea utilajelor chimice în aer liber — o problemă de stringentă actualitate

PENTRU înfăptuirea măsurilor stabilite de conducerea partidului în vederea înlăturării consecințelor grele ale cutremurului și normalizării vieții economico-sociale alături de ceilalți oameni ai muncii, au acționat și acționează ferm, organizat și eficient, muncitorii, inginerii și tehnicienii din industria chimică. Îndrumați permanent, la fața locului, încurajați de prezența în mijlocul lor a secretarului general al partidului, lucrătorii marilor platforme petrochimice, din rafinării, din combinatele de fire și fibre sintetice, de îngrășăminte, de la întreprinderile producătoare de anvelope și produse anorganice etc. muncesc zi și noapte, în schimburi prelungite, pentru repunerea în funcțiune a instalațiilor afectate, depășirea planului de producție în combinatele care au avut mai puțin de suferit, pentru recuperarea pagubelor și aprovizionarea industriei cu materiile prime necesare.

Operativitate și eficiență în repunerea în funcțiune a tuturor instalațiilor

PENTRU aplicarea hotărârii Comitetului Politic Executiv al C.C. al P.C.R. cu privire la punerea cât mai grabnică în stare de funcționare a tuturor secțiilor și obiectivelor avariate, în toate

unitățile industriei chimice s-a acționat energic, operativ. Ca urmare a măsurilor adoptate, rafinăriile funcționează în prezent la capacitatea normală. De altfel, urmările cutremurului au fost lichidate în bună parte chiar în zilele imediat următoare. Încă de la 5 martie a.c. la rafinăriile din Cimpina, Dărmănești, Brașov ș.a., avariile au fost înlăturate, iar procesul de producție începuse să reintre în normal. În zilele ce au urmat au fost repuse în

funcțiune rafinăriile din Ploiești, Teleajen ș.a., în așa fel încât se poate spune că, acum la aceste instalații se lucrează cu întreaga capacitate, ceea ce creează garanția că prevederile din contractele cu beneficiarii vor fi integral onorate.

În combinatele petrochimice, prin muncă neîntreruptă, numeroase instalații au fost repuse operativ în funcțiune. Încă în cursul zilei de 5 martie și-au reluat activitatea de producție un mare număr de instalații de pe platformele chimice Brazi, Craiova, Borzești, Săvinești etc. (secțiile de piroliză la Combinatul petrochimic din Brazi, instalațiile de oxigen, azot și amoniac I la Combinatul chimic din Craiova, liniile tehnologice producătoare de cauciuc sintetic și piroliză pe platforma Borzești etc.). De altfel, Combinatul petrochimic Borzești a început să lucreze — după câteva zile de la producerea cutremurului, ca urmare a intervențiilor făcute — la în-

reaga capacitate. La **Combinatul petrochimic din Pitești**, conductele de producție a apei industriale au fost reparate în funcțiune la 6 martie; pe data de 7 martie, în schimbul I, au fost repornite un număr de cinci cazane avariate, iar în zilele următoare, instalațiile de piroliză I, etil-benzen, stiren, azot etc. După o muncă eroică, bine organizată, colectivul combinatului a reușit să pună în stare de funcționare — pe data de 13 martie — toate instalațiile productive.

Seismul a afectat puternic activitatea **Combinatului petrochimic din Teleajen**. Prin intervenția promptă a colectivului de aici, prin lucrul neîntrerupt al echipelor constituite, au fost reparate în funcțiune, în timp foarte scurt cuptoarele tehnologice, centrala electrică și de termoficare deteriorate ca urmare a prăbușirii unor părți din acoperiș. Analizând în profunzime situația, cauzele deteriorărilor, **tovarășul Nicolae Ceaușescu a remarcat că instalațiile în aer liber au fost cel mai puțin afectate și a cerut extinderea aplicării, pe viitor, a unor astfel de soluții**, iar unde acest lucru nu este posibil, să fie ridicate numai construcții ușoare, lipsite de masivitatea inutilă și periculoasă. O asemenea concepție asupra proiectării și amplasării eficiente a noilor capacități industriale reprezintă, de altfel, o permanență în perfecționarea activității în construcții. Confirmată de practică, verificată cu acest prilej, orientarea către amplasarea utilajelor sub cerul liber sau în construcții ușoare, rămâne, în continuare, o necesitate pentru sporirea eficienței și a securității în exploatarea a noilor capacități.

Prin resursele locale și colaborare — un flux continuu al producției

EROISMUL colectivelor din întreprinderile greu încercate a făcut po-

sibilă **reluarea producției chiar în condiții improvizate, apelând la resurse locale și — acolo unde a fost necesar — la sprijinul susținut al altor unități economice**, care, prin producții suplimentare, au satisfăcut cerințele din zonele sinistrate. La **Combinatul de îngrășăminte chimice Valea Călugărească** a fost distrusă în întregime instalația de acid sulfuric, care furniza materia primă pentru îngrășămintele fosfatice. La refacerea instalațiilor contribuie numeroase întreprinderi din județul Prahova care asigură confecțiile metalice, macaralele și alte utilaje necesare. Demn de reținut este și faptul că, **pină la repunerea în funcțiune a acestei instalații, combinatul va lucra cu materie primă furnizată de alți producători din țară**. În acest scop, s-a trecut la utilizarea ca materie primă a acidului sulfuric negru — produs secundar obținut la extragerea metalelor neferoase în instalațiile întreprinderii „Carbochim“ Copșa-Mică și a celor de la Combinatul de îngrășăminte chimice din Turnu Măgurele. Alături de livrările de acid sulfuric de sinteză, efectuate de către Combinatul de îngrășăminte chimice din Năvodari, valorificarea produsului secundar amintit va permite ca producția de îngrășăminte chimice de la Combinatul din Valea Călugărească să nu se diminueze cu nimic. Este, desigur, un exemplu de colaborare necesar de urmat în toate unitățile economice unde producerea materiei prime sau a unor subsanșamble a fost temporar periclitată.

În lupta cu timpul, și alte inițiative adoptate la Combinatul din Valea Călugărească pot reprezenta un aliat prețios. S-a calculat că, **prin desfășurarea reviziei obișnuite a instalațiilor în paralel cu înlăturarea avariilor și continuarea producției, va fi realizată o recuperare de circa două luni din întârziere**. Apreciind eforturile colectivului de la această unitate economică, **tovarășul Nicolae Ceaușescu a constatat totuși că termenul fixat de spe-**

cialiștii combinatului pentru repunerea în funcțiune a instalațiilor de acid sulfuric este prea mare, hotărând reducerea lui. Ca de atâtea ori, prezența secretarului general al partidului a mobilizat puternic forțele materiale și umane, a dinamizat energiile creatoare ale oamenilor muncii, care s-au angajat hotărât să transforme materializarea acestor indicații într-o îndatorire de onoare.

Și la **Combinatul Chimic din Turnu Măgurele** întreruperea producției de îngrășăminte a fost de scurtă durată. Aici s-a lucrat neîntrerupt timp de 36 de ore, majoritatea instalațiilor fiind reparate în circuitul productiv în mai puțin de 24 de ore.

O contribuție deosebită la normalizarea vieții economice au adus și aduc în continuare, colectivele întreprinderilor care au avut mai puțin de suferit prin realizarea unor însemnate sporuri de producție, menite să compenseze daunele, să înlocuiască producția unor instalații avariate, să ofere materii prime suplimentare întregii economii naționale. Valoarea producției obținute peste plan în perioada 5—10 martie a.c. pe platforma Săvinești, de exemplu, se ridică la 6 milioane lei, concretizată în 70 t melană, 20 t relon, 50 tone îngrășăminte, 50 t caprolactamă 70 t acid sulfuric. La suplimentarea producției față de prevederi, la fire și fibre chimice, o contribuție însemnată aduce și colectivul Combinatului de fibre sintetice din Iași, care s-a angajat, ca, pină la sfârșitul lunii martie, să realizeze în plus circa 250 t fire și fibre poliesterice, care vor fi livrate în deosebi unităților „Tricodava“, „Tînăra Gardă“, și întreprinderii de confecții din București, care au avut de suferit de pe urma cutremurului.

În decada 5—15 martie a.c., plusuri peste plan au fost obținute și în fabricarea cauciucului sintetic (de către producătorii de pe platforma chimică din Borzești), în producerea de rășini sintetice (la Combinatul din Făgăraș) etc. Printr-o amplă mobilizare de forțe tehnice și umane, la Combinatul de produse sodice din Govora nu numai că pină în prezent a fost recuperată întreaga producție nerealizată datorită seismului, ci s-au produs suplimentar și s-au livrat beneficiarilor din țară sau la export, în această perioadă, circa 1300 t sodă calcinată și peste 1000 t sodă caustică.

FĂRĂ ÎNDOIALĂ, acțiunile desfășurate în întreaga țară sînt ample și numeroase. Rezultatele prezentate, alături de cele obținute în repunerea rapidă în funcțiune a unor instalații la Combinatul petrochimic Brazi, la Combinatul chimic din Rîmnicu Vilcea, la întreprinderile de anvelope și articole tehnice din cauciuc, la cele producătoare de medicamente sau produse anorganice etc., sînt doar cîteva argumente. Animați de o înaltă responsabilitate și hotărîți să facă față oricăror încercări, oamenii muncii din toate întreprinderile chimiei acționează cu tenacitate pentru repunerea grabnică în funcțiune a instalațiilor avariate și recuperarea pierderilor de producție înregistrate.

B. CODRU



Permanent prezent la puncte de lucru și în unitățile industriale unde se desfășoară lupta pentru lichidarea urmărilor seismului, tovarășul Nicolae Ceaușescu remarcă, la Combinatul petrochimic din Teleajen, faptul că instalațiile în aer liber au fost cel mai puțin afectate și recomandă să se adopte pe larg în viitor astfel de soluții.

Prin mobilizare, organizare și eficiență

În industria MINIERĂ — producții medii zilnice superioare

ÎN ACESTE ZILE, întregul nostru popor este angajat într-o uriașă bătălie pentru normalizarea activității în economie, pentru îndeplinirea integrală, la parametrii superiori, a obiectivelor cincinalului. Colectivele de oameni ai muncii din unitățile a căror activitate nu a fost afectată și-au intensificat eforturile pentru realizarea unor creșteri ale producției peste nivelul planificat.

Deosebit de grăitoare sînt în această perioadă faptele minerilor, ca răspuns la chemarea partidului de a obține producții suplimentare, de a face totul pentru îndeplinirea integrală a obiectivelor cincinalului. Prin munca lor creatoare, colectivele din multe unități miniere realizează producții medii zilnice mai mari, hotărîte să aducă astfel o contribuție sporită la recuperarea pagubelor provocate de cutremur. Dacă se compară producția medie zilnică, obținută în perioada 5—11 martie a.c., cu cea obținută în perioada 1—4 martie a.c., rezultă că, după tragicul eveniment, au sporit considerabil eforturile oamenilor muncii din subteran și de la suprafață, din sectoarele de extracție și de preparare, din uzinele metalurgice neferoase, în așa fel încît la nivelul unor subramuri s-au realizat sporuri însemnate la o serie de produse (vezi tabelul).

Așadar, în săptămîna care a urmat cutremurului s-a obținut, în comparație cu zilele premergătoare calamității, o

producție medie zilnică mai mare cu 40% la zinc în concentrate, cu 30% la fier (în minereu marfă), cu aproape 21% la cupru în concentrate, cu peste 17% la huiilă, cu peste 9% la plumb în concentrate, cu 3% la lignit și cărbune brun etc.

Producții medii zilnice superioare au realizat în această ultimă perioadă și colectivele altor unități miniere, cum sînt cele din cadrul Centralei minereurilor Deva (la zinc și plumb în concentrate precum și la fier în minereu marfă).

Desigur, obținerea unor astfel de sporuri de producție are, alături de semnificația solidarității și atașamentului față de politica partidului de care au dat dovadă minerii în toate momentele hotărîtoare pentru poporul nostru, importante consecințe favorabile pentru satisfacerea cerințelor economiei noastre naționale cu produse deficitare cît și pentru creșterea eficienței economice. Din acest unghi de privire este de ajuns să arătăm că o mare parte din produsele arătate mai sus fac obiectul importului și — ca urmare — orice depășire a planului de producție echivalează, în același timp, și ca economie de fonduri valutare pentru țara noastră. Totodată, creșterea productivității muncii, pe seama căreia s-au obținut sporurile de producție arătate, influențează în mod hotărîtor costurile de producție, internă, cunoscut fiind că cheltuielile cu retribuirea muncii cît și cele

cu caracter relativ constant dețin pondere mare în totalul costurilor care se realizează produsele miniere.

De asemenea, acum, cînd pentru țara noastră se pune, mai mult ca oricînd problema valorificării superioare a materiilor prime, a gospodăririi judicioase a rezervelor interne de combustibili și sporirea producției de lignit răspund

	tone (în medie pe zi)	
	1-4 martie	5-11 martie
Combinatul minier Suceava		
— cupru în concentrate	5,75	9,6
— plumb în concentrate	4,50	6,3
— zinc în concentrate	12,00	16,1
Exploatarea minieră din cadrul Centralei minereurilor și metalurgiei neferoase Baia Mare		
— cupru în concentrate	30,20	32,4
— plumb în concentrate	67,50	69,7
— zinc în concentrate	113,00	123,3
Întreprinderea minieră Bălan		
— cupru în concentrate	17,00	20,4
Exploatarea minieră Căpuș		
— fier (în minereu marfă)	206,00	235,00
Exploatarea minieră din Valea Jiului		
— huiilă	19 000	22 300
Întreprinderea minieră Motru		
— lignit	10 100	16 000



Cu înaltă responsabilitate comunistă, muncitorii din bazinele miniere și-au intensificat eforturile pentru a livra economiei naționale cantități suplimentare de cărbune și minereuri.

sarcinii prevăzute în planul cincinal de înlocuire a unor importante consumuri de gaze naturale în centralele electrice de economisire a lor sau de utilizare în scopuri mai eficiente din punct de vedere economic.

Iată de ce rezultatele bune obținute în aceste zile de către detașamentul minerilor, la chemarea partidului de a face totul pentru îndeplinirea integrală a planului, de a recupera pagubele provocate de cutremur, trebuie să se mențină și în continuare la cotele cele mai înalte.

Nicolae SĂVOIU

Mai buna UTILIZARE A CAPACITĂȚILOR — rezervă importantă de obținere a unor producții suplimentare

OAMENII MUNCII din țara noastră, dând dovadă de înaltă conștiință și spirit de întraajutorare, își înzecesc eforturile, fac totul pentru a produce mai mult, mai bine, mai ieftin, nu numai pentru îndeplinirea planului, ci și pentru a contribui cât mai consistent la refacerea economiei, la recuperarea pagubelor produse de urgia cutremurului pentru a face cât mai puțin simțită inactivitatea vremelnică a unor unități unde efectele seismului au fost deosebit de grele. Se obțin zi de zi producții record, se realizează peste plan bunuri materiale de care economia are nevoie pentru aprovizionarea populației, pentru dotarea cu noi mijloace fixe, pentru export.

În această încheștare pentru cîștigarea unei aprige bătălii cu timpul, colectivele din întreprinderi folosesc toate căile posibile pentru atingerea obiectivului de a realiza astăzi mai mult decît ieri, mîine mai mult decît astăzi. Între acestea, un loc important ocupă utilizarea rațională a mașinilor, utilajelor și instalațiilor. A obține de la mașini mai mult, prin iscusință și măiestrie profesională, a folosi cât mai eficient timpul de lucru, printr-o organizare superioară a muncii, prin utilizarea de tehnologii înaintate — iată imperative a căror realizare conduce la creșterea efectivă a producției, la sporirea eficienței și reducerea costurilor de producție.

TOATE MAȘINILE ȘI UTILAJELE FOLOSITE LA PARAMETRII ÎNALȚI.

IMPORTANTE capacități de producție, întreprinderi întregi, au avut de suferit de pe urma cutremurului.

Numeroase utilaje de mare randament, fiind deteriorate, nu au produs zile în șir, iar unele din ele nu produc nici în prezent. În aceste condiții, concomitent cu eforturile ce se depun pentru a face ca toate mașinile, utilajele și instalațiile avariate să fie puse cât mai grabnic în funcțiune, cei ce muncesc fac totul pentru a compensa pierderile; sînt completate toate cele 3 schimburi cu cadre calificate, se organizează schimburi prelungite la utilajele conducătoare ale proceselor tehnologice, se extind noi tehnologii de înaltă productivitate etc.

Incontestabil, munca acestor zile se dovedește cu mult mai spornică decît cea desfășurată în oricare altă perioadă anterioară. Se valorifică din plin, cu energie, moderna înzestrare tehnică a întreprinderilor, se împletește experiența acumulată cu inițiativele proaspăt apărute, într-un efort suprem de a produce eficient, la nivelul actualelor cerințe. Exemplele sînt numeroase și dificil de selecționat, deoarece exemplul cel mai grăitor îl constituie întreaga clasă muncitoare, care a demonstrat și demonstrează că randamentul muncii sale poate să asigure, în paralel cu recuperarea pierderilor, îndeplinirea integrală și depășirea sarcinilor din planul pe 1977. În ansamblul acestor realizări se remarcă, în primul rînd, unitățile miniere din bazinul Văii Jiului care, prin utilizarea corespunzătoare a zestrei tehnice din dotare, a potențialului uman disponibil au depășit sarcinile de plan în perioada 5—14 martie cu peste 8 milioane lei. La Lupeni, Vulcan și Uricani au fost extrase, în această perioadă, peste 6 000 tone cărbune cocsificabil. La rîndul lor, muncitorii, inginerii și tehnicienii din unitățile Combinatului minier Cluj vor trimite în luna martie cetăților siderurgice de la Galați și Hu-

nedoara, suplimentar, 600 tone mine-reu de fier, iar pentru necesitățile turnătoriei de la „Tractorul“ Brașov peste 240 tone bentonită.

Sarcinile deosebite trasate de conducerea de partid pentru lichidarea grabnică a consecințelor cutremurului și restabilirea unui ritm normal de muncă și viață au impulsionat în aceste zile și activitatea productivă din unitățile siderurgice. Un prim bilanț al acestor zile a evidențiat, de pildă, faptul că furnalele Combinatului siderurgic din Reșița au produs în perioada 5—14 martie cu 200 tone fontă, mai mult în fiecare zi peste prevederi, economisind, în același timp, însemnate cantități de coes metalurgic. În total a fost raportată realizarea în perioada ianuarie — 15 martie a.c. a unei producții supli-

mentare de mai bine de 2 700 tone fontă 1 500 tone oțel, 500 tone laminate. De asemenea, prin mai buna utilizare a agregatelor, prin folosirea unor tehnologii moderne, colectivul marelui Combinat siderurgic din Galați a reușit să dea peste plan, în aceeași perioadă, 7 500 tone coes, 4 000 tone fontă, 10 000 tone sleburi laminate, 5 300 tone tablă groasă, 6 100 tone tablă și bandă laminată la rece etc.

În semn de solidaritate muncitorească cu colectivele unităților economice și cu locuitorii zonelor afectate de cutremur, oamenii muncii din industria constructoare de mașini și-au axat eforturile spre realizarea, prin utilizarea mai înaltă a capacităților de producție, a unor cantități sporite de produse — mașini, subansamble, piese de schimb — necesare reluării imediate a activității productive în toate întreprinderile industriale avariate. În zilele care au trecut de la seism, au fost realizate, suplimentar, produse de imediată necesitate în valoare de circa 80 milioane lei. Întreprinderea de utilaj petrolier din Tirgoviște, de pildă, a livrat, în plus, mai mult de 8 tone armături de oțel și fontă pentru țevi, iar întreprinderile de vagoane din Arad și Drobeta Turnu-Severin au realizat peste plan 40 vagoane marfă. De asemenea, colectivul de la Întreprinderea „Autobuzul“ din București — unitate greu afectată, care a reușit să înlăture în scurt timp urmele dezastrului — a produs suplimentar 25 de autoutilitare, autosanitare, autodube etc., în timp ce



Organizîndu-și mai bine munca, folosind din plin mașinile și utilajele din dotare, promovînd tehnologii moderne, de înalt randament, colectivul întreprinderii „Semănătoarea“ — București depășește zilnic sarcinile de plan cu 10—15%. În fotografie: un nou lot de combine gata a fi expediat unităților agricole socialiste.

colectivul de la „Unio“ din Satu-Mare a livrat suplimentar, pentru necesitățile populației sinistrate, mai mult de 1 700 mașini de gătit cu gaze sau cu combustibil lichid.

Și astfel de exemple pot fi date nemăsurate în continuare. Ele ilustrează pregnant faptul că, atunci când fiecare colectiv de muncă se mobilizează, când resursele interne sînt mai bine mobilizate — în cazul de față folosirea mai judicioasă a capacităților de producție — se obțin realizări deosebite. Depășirea aproape zilnică a planului cu 5—10% de către marea majoritate a colectivelor de muncă, pe baza utilizării intensive a capacităților de producție, înseamnă, de fapt, cantități sporite de produse. Dar colectivele de muncă atribuie și factorilor calitativi ai producției o atenție deosebită, astfel încît bătaia pentru a produce mai mult este tot mai strîns legată de realizarea obiectivului calității înalte și a costurilor reduse pe fiecare unitate de produs.

PRODUCȚIE MAXIMĂ ÎN TOATE SCHIM- BURILE

CHEIA succesorilor deosebite obținute în prezent de oamenii muncii în îndeplinirea sarcinilor de plan o reprezintă, fără îndoială, eficiența sporită cu care fiecare colectiv își organizează activitatea, își dozează eforturile și alocă resursele necesare unor realizări exemplare. Practic, pe aceleași mașini și utilaje, aceiași oameni, folosind aceleași materii prime, reușesc să obțină producții record, să depășească substanțial ritmul realizărilor dobîndite nu numai în anul trecut, ci și chiar cele din primele două luni ale anului 1977. Pentru ca munca să se desfășoare cu o astfel de rodnicie înaltă a fost sporit considerabil efortul creator al fiecărui lucrător, au fost găsite formele concrete care să permită ridicarea randamentelor la diferite mașini și utilaje. Și într-adevăr, au fost organizate „zile record“ în care realizările au fost de-a dreptul impresionante, s-a muncit în schimburi prelungite pentru ca economia să nu aibă cu nimic de suferit.

Ca răspuns la apelul adresat de Comitetul Politic Executiv al C.C. al P.C.R., în numeroase unități industriale,

între care „Industria sîrmei“ din Cîmpia Turzii, Combinatul de lianți și materiale refractare, întreprinderea de materiale de construcții din Turda, întreprinderea de cazane mici și arzătoare din Cluj-Napoca s-a trecut la lucrul în trei schimburi în loc de două, urmărindu-se ca sarcinile prioritare foloșirea utilajelor la întreaga lor capacitate. Aceasta a permis ca în aceste zile să se obțină cei mai înalți indici de utilizare și, totodată, virfuri de producție. În alte unități, cum sînt întreprinderea de tricotaje „Someșul“, întreprinderea textilă „România mușcatoare“, s-au organizat schimburi prelungite, realizându-se pe această cale importante sporuri de producție. În acest fel, unitățile industriale din județul Cluj vor realiza în luna martie o producție suplimentară de circa 100 milioane lei. Și în județul Mehedinți, acolo unde condițiile procesului de producție au permis, au fost completate schimburile 2 și 3, s-a organizat lucrul în schimburi prelungite, în numeroase unități fiind obținute pe aceste căi însemnate sporuri de producție față de prevederile de plan pe luna martie. Printre altele, au fost realizate aici, în plus, confecții din textile în valoare de aproape 500 000 lei și țesături evaluate la 200 000 lei, precum și peste 1 milion kilowați-oră energie electrică.

ORGANIZAREA RAȚIONALĂ A ACTIVITĂȚII DE REPARAȚII ȘI ÎNȚETINERE

DUPĂ cum se știe, în unele unități economice, mașinile, utilajele și instalațiile au fost serios avariate de seism. Verificarea stării lor tehnice și efectuarea reparațiilor — acolo unde este cazul — constituie o preocupare prioritară. La indicațiile particulii, întreaga această acțiune se desfășoară cu operativitate ridicată. În cele mai multe întreprinderi afectate s-a cîștigat un timp prețios prin desfășurarea concomitentă a reviziilor mașinilor și utilajelor cu acțiunea de reparație și repunere a lor în funcțiune.

Alături de dezvoltarea puternică a acțiunii de autototare, colaborarea interuzinală și sprijinul susținut acordat de întreprinderile producătoare de piese de schimb au avut și vor avea, în continuare, un cuvînt hotărîtor în gră-

birea punerilor în funcțiune. Ca urmare, în întreprinderile mai puțin afectate de cutremur au fost puse la punct programe suplimentare de fabricație pentru subansamblele sau piesele de schimb necesare întreprinderilor din București, Ploiești, Craiova etc. Constructorii de mașini din Reșița de exemplu, și-au intensificat eforturile, muncesc cu o înaltă responsabilitate livrînd importante cantități de produse și piese de schimb (în valoare de peste 5 milioane lei) întreprinderilor care au avut de suferit în urma cutremurului. De asemenea, colectivul întreprinderii de construcții de mașini din Caransebeș a livrat suplimentar, în principal către beneficiarii din zonele calamitate, peste 100 tone de construcții metalice și ansamble sudate.

Tot în această perioadă, colectivul întreprinderii de reparații auto Timișoara a terminat cu 15 zile mai devreme reparațiile la o serie de autocamioane aparținînd unor întreprinderi din Teleajen, Buzău și Slatina, greu încercate de cutremur, iar pînă la sfîrșitul acestei luni vor da în exploatare, în devans față de graficul stabilit, încă aproape 50 de autovehicule. În această unitate economică, în scopul scurtării termenului de reparații capitale s-a trecut la generalizarea sistemelor de verificare a parametrilor funcționali ai motoarelor pe standurile de rodaj, construite prin autototare, care elimină rodajul pe drum și asigură, la nivelul producției acestui an, o economie de 200 tone benzină.

În fine, un ajutor prețios a acordat în acțiunea de reparație și bună funcționare a mașinilor și întreprinderea de utilaj tehnologic din Buzău, care, lichidînd din mers pierderile provocate de puternicul seism, a încheiat prima decadă a lunii cu depășirea cu 10% a planului producției fizice, expediînd unor beneficiari, în avans, un important volum de utilaje tehnologice. Angajamentul colectivului asumat în aceste zile este de a realiza suplimentar față de prevederile de plan, pînă la finele lunii, o producție în valoare de peste 4 milioane lei.

**B. VASILE
P. BOGDAN**

Partidul — catalizatorul spiritului de solidaritate, omenie și al eroismului în muncă

(Urmare din pag. 1)

pentru ca, în pofida piedicilor pe care natura i le-a scos în cale, să împlinească exemplar programele ce și le-a propus.

Imaginea comportamentului demn și hotărît, ordonat și neînfricat al poporului român în fața stihilor dezolante ale naturii se reflectă cu obiectivitate și admirație în presa din lumea întreagă. Grăitoare în acest sens sînt titlurile unor articole din presa străină: „București: Bărbăție și solidaritate“ („Pravda“, U.R.S.S.), „Mai tari decît stihia“ („Komunist“, organ al Uniunii Comuniștilor din Iugoslavia), „Un imens șantier de construcții“ („Rabotnicesko Delo“, Bulgaria), „La București dărîmăturile au fost înlăturate“ („Unită“, Italia), precum și aprecieri ca: „Activitatea neobosită a președintelui țării a dat rezultate și ea era absolut necesară. El a cerut asiduitate, și românii au fost plini de asiduitate. Mormanele de dărîmături s-au micșorat, spităcele au fost imediat repuse în funcțiune, mii de cetățeni sinistrați au fost adăpostiți. România a luptat“ („Helsingin Sanomat“, Finlanda). „S-a lucrat organizat, cu o eficacitate impresionantă. Am avut impresia că în România nu există disperare“

(Televiziunea italiană, Canalul 1), „Datorită eforturilor întregii populații, numeroase întreprinderi industriale și-au reluat activitatea“ („Le Journal D'Egypte“).

„Și totuși, printr-o mobilizare fără precedent a energiilor comuniste și a mijloacelor tehnice de care dispune, printr-un efort colectiv gagic, perfect coordonat și dirijat, al tuturor organizațiilor, al întregului popor, viața care a fost tulburată pentru cîteva ore își recăpătă sepe pas cu pas ritmul anterior“ („Avghi“, Grecia).

Echipa Televiziunii elvețiene care a realizat un amplu reportaj despre cutremur a relevat calitățile morale ale poporului român: omenia, demnitatea, spiritul de sacrificiu și de solidaritate.

Ceea ce a caracterizat întreaga suflare a poporului român, pe întreg cuprînsul țării, atît din locurile calamitate, cît și din cele lalte zone, români, maghiari, germani a fost faptul că acest popor a vibrat la unison, într-o caldă solidaritate umană, că, strîns unit jurul partidului, a muncit cu înverșunare, cu demnitate, cu complicitate și dăruire pentru a asigura reintarea în normal a vieții economico-sociale. Este un motiv de legitimă mîndrie patriotică faptul că în momente atît de dramatice orînduirea noastră socialistă și-a relevat superioritatea, realul și profundul ei umanism, că nici o clipă poporul nostru nu și-a pierdut încrederea în propriile forțe, nici o clipă nu și le-a preocupat pentru ca și în aceste dramatice condiții, în pofida dificultăților de tot felul ce ne stă în cale, să poată înfăptui neabătut năzuințele de fărîrire a societății socialiste multilateral dezvoltate și comuniste pe pămîntul grănicerit al României.

„Nu numai că planul nu va fi afectat, redus, dar sîntem hotărîți să facem totul pentru a asigura o dezvoltare mai rapidă a țării, pentru creșterea suplimentară a producției peste prevederile planului cincinal”.

NICOLAE CEAUȘESCU

O cale de bază pentru accelerarea creșterii producției — SPORIREA PRODUCTIVITĂȚII MUNCII

INTREGUL nostru popor își intensifică eforturile în vederea depășirii greutăților create pentru economia națională de puternicul seism ce a lovit România. Pornind de la sarcinile trasate de Comitetul Politic Executiv al C.C. al P.C.R., de secretarul general al partidului, tovarășul **Nicolae Ceaușescu**, pe baza evaluării cât mai exacte a pagubelor înregistrate în producție, în unitățile afectate de seism și care reintră din ce în ce mai mult pe făgaș normal, în celelalte unități ce și-au putut desfășura activitatea în condiții normale, s-au stabilit și se stabilesc măsuri precise, priorități distincte, soluții menite să contribuie la **compensarea cât mai rapidă a pierderilor din economie, prin producții suplimentare la produse necesare.**

Strîns interferat cu aceste preocupări, în toate întreprinderile se acționează cu energie pentru materializarea tuturor posibilităților de **creștere suplimentară a producției peste prevederile planului cincinal** — posibilități evidențiate încă înainte de cutremur, și care decurg din realizările prestigioase ale anului trecut, din rezervele ce se evidențiază pentru mai buna utilizare a potențialului tehnic

ridicat, a resurselor materiale și de forță de muncă de care dispune economia, din angajamentele ferme ale oamenilor muncii de pe întreg cuprinsul țării. Prin toate acestea se asigură îndeplinirea neabătută a planului cincinal, accelerarea atât de necesară a progresului economico-social al României pe drumul edificării societății socialiste multilateral dezvoltate și înaintării spre comunism.

Premise sigure pentru îndeplinirea programelor de sporire a productivității

O IMPORTANTĂ cale care se relevă pentru realizarea acestor obiective de mare importanță o constituie creșterea susținută a productivității muncii, privită, pe de o parte, ca element de cea mai mare însemnătate pentru sporirea eficienței, iar pe de altă parte, ca mijloc nemijlocit, operativ, de mare însemnătate pentru realizarea producției suplimentare necesare economiei. Și se poate arăta că depășind prin eforturi asidue, prin inteligență, cu calm și demnitate, gravele dificultăți și perturbații generate în toate fa-

zele activității — aprovizionare tehnico-materială producție sau desfacere — de urmările cumplitelui seism, colectivele de oameni ai muncii desfășoară în aceste zile o muncă deosebit de rodnică pentru creșterea productivității.

Se știe, desigur, că în toate unitățile din economie există, încă de la începutul acestui an, programe realiste, special întocmite pentru creșterea suplimentară, potrivit rezervelor existente, a productivității muncii, cu sarcini ferme și responsabilități precise. Pornind de la prevederile acestor programe, în industrie, de exemplu, față de conceperea inițială a creșterii volumului de producție cu circa 80% pe seama creșterii productivității muncii, se preconizează ca întregul spor al producției să se realizeze prin creșterea productivității. Pînă la data seismului aceste programe începuseră să prindă viață în tot mai mare măsură. Au apărut apoi dificultățile, nu ușor de surmontat. Dar, atenția și maxima concentrare îndreptată în zilele de după cutremur pentru sporirea productivității, rezultatele meritorii obținute în această direcție oferă, fără îndoială, noi și însemnate premise pentru îndeplinirea programelor menționate, pentru realizarea întocmai a creșterilor de productivitate.

Sînt afirmații ce au la bază analiza raportărilor de producție din ultimele două săptămîni a numeroase unități economice, realizări de multe ori cu 20—30 % mai mari decît cele planificate, producțiile de zeci și sute de milioane lei obținute suplimentar. Ce factori motori se declanșează, ce intervenții se realizează, prin ce mijloace se acționează pentru, obținerea unor asemenea rezultate, pentru rezolvarea sarcinilor de creștere a productivității?

Un randament maxim de la fiecare mașină și utilaj

ÎN UNITĂȚILE din industrie se accentuează în continuare eforturile pentru realizarea înainte de termen a

Eforturi sporite, randament ridicat, rezultate superioare în producția medie zilnică

Unitatea	Ziua din luna martie	4	8	9	10	11	12
Întreprinderea de confecții și tricotaaje (schimbul de dimineață)		— în % calculate pe bază de producții în unități naturale					
— Unitatea nr. 2		100	105	107	104	111	109
— Unitatea nr. 3		100	116	107	125	116	116
Întreprinderea „Semănătoarea”		— în % calculate pe bază de producții în ore normă					
— Secția IV scularie		100	103	107	108	108	109
— Secția II prelucrări mecanice		100	104	105	105	106	106

Comparativ cu media zilnică dinainte de seism, iată situația producției în zilele de după 4 martie, în secții principale din două mari întreprinderi din Capitală afectate de cutremur. În condițiile schimburilor prelungite, a unei mai bune organizări și a unui ridicat simț gospodăresc, a unei maxime concentrări, cu efectivul de personal constant, au fost înregistrate, zi de zi, producții cu mult mai mari decît cele ce se obțineau în mod obișnuit.

prevederilor planului de introducere a progresului tehnic — cale prin care se asigură 70—80 % din creșterea suplimentară de productivitate. Se concentrează în acest cadru probleme de natura celor privind creșterea numărului de produse noi și modernizate, ridicarea concepției constructive a produselor la nivelul celor mai bune produse similare existente pe plan mondial, îndeosebi prin îmbunătățirea performanțelor (calitate funcționalitate, economicitate, și comportare în timp), aplicarea pe scară largă a procedeelor tehnologice moderne și de mare productivitate și a utilajelor standardizate, unificate și tipizate, îmbunătățirea parametrilor de desfășurare a proceselor de producție prin creșterea gradului de echipare cu aparatură de măsură și control etc.

Alături de asemenea preocupări, acum, în aceste săptămâni de aspră încercare, procentele de creștere a productivității au însă la bază, mai mult decât oricând, **mai buna organizare a activităților și simțul gospodăresc al fiecăruia la locul său de muncă, ordinea în fiecare sector de activitate, forța conștiinței muncitorești, exprimată printr-o muncă disciplinată, avîntată, plină de abnegație și dăruire față de interesele economiei, ale țării întregi.** Așa cum sublinia nu demult secretarul general al partidului, oamenii sînt pe deplin convinși că munca fiecăruia este factorul principal în acțiunea de refacere grabnică a ceea ce s-a distrus, în efortul de realizare exemplară a sarcinilor.

În toate unitățile se acționează cu cea mai înaltă responsabilitate pentru **folosirea cu maximum de randament a mașinilor și utilajelor, pentru înlăturarea operativă a oricărei perturbări sau deteriorări, oricît de mici, a accesului proces, realizîndu-se astfel, cu potențialul existent, însemnate sporuri de producție.** În acest cadru se are în vedere întărirea cu specialiști din întreaga întreprindere a compartimentelor de mecanic șef și asigurarea exemplară a tuturor condițiilor — în ce privește materiile prime, materialele, semifabricatele sau piesele de schimb — necesare pentru repunerea în funcțiune înainte de termen a mașinilor și instalațiilor aflate în reparații planificate — desigur în contextul realizării acestora la nivelul calitativ cel mai ridicat. Astfel s-a procedat, de exemplu, la Combinatul siderurgic din Reșița, unde la oțelărie, prin punerea în funcțiune înainte de termenul planificat a cuptorului nr. 3 se obține un spor de producție de aproape 750 tone oțel; la Întreprinderea metalurgică de metale neferoase din Copșa Mică, unde se urmărește astfel asigurarea condițiilor pentru funcționarea fără întreruperi a fabricilor de acid sulfuric ș.a.

Se urmărește, de asemenea, constituirea, pe schimburi a unor echipe permanente de asistență tehnică, me-

nite să asigure întreținerea mașinilor în timpul lucrului, din mers, și ca atare funcționarea ireproșabilă a acestora — ca la unitățile producătoare de ciment din Bicaz, Fieni sau Medgidia unde se prelină deja obținerea suplimentară în luna martie a mai multor zeci de mii de tone de ciment, la Fabrica de confecții din Arad sau la întreprinderea „Republica” din Capitală unde pînă la sfîrșitul acestei luni se vor înregistra suplimentar producții de confecții și respectiv de țevi în valoare de zeci de milioane de lei. Se are, totodată, în vedere, prevenirea oricăror posibilități de creare a locurilor înguste de producție, proces cu efecte puternic negative asupra productivității muncii, încadrîndu-se în fluxul tehnologic continuu toate mașinile și instalațiile din secțiile și sectoarele tehnologice „cheie” ale întreprinderilor — cum se procedează, bunăoară, la întreprinderile „Rulmentul” din Brașov și de geamuri trase din Tîrnăveni, unități angajate în obținerea în luna martie a unor producții suplimentare de 8000 bucăți-rulmenți și respectiv zeci de mii mp geam tras. Se urmărește, desigur într-o perspectivă mai largă, și reproiectarea fluxurilor tehnologice și reamplasarea în aceste condiții, pe noi cote, a mașinilor și utilajelor în scopul de a asigura deplasarea optimă, tehnologic, în timp și spațiu, a tuturor materiilor prime, materialelor, semifabricatelor și produselor, asigurarea aprovizionării corespunzătoare și ritmice cu materii prime și materiale a fiecărei mașini și utilaj, respectarea cu strictețe a tehnologiilor de fabricație, ca de pildă la întreprinderile „Semănătoarea”, „Vulcan” și „Grivița Roșie” din Capitală; toate acestea constituie premise deosebit de însemnate pentru obținerea, în condiții de economicitate ridicată, a unor producții record.

Utilizarea cît mai deplină a timpului de lucru

ÎN TOATE unitățile se acționează cu aceeași maximă responsabilitate pentru **utilizarea cît mai deplină a timpului de lucru.** Cuvîntul de ordine pentru colectivele de muncă din întreprinderi în aceste zile este că fiecare secundă are o deosebită importanță pentru creșterea producției. Au fost și sînt astfel organizate schimburi prelungite, iar acolo unde este cazul — ca de pildă la întreprinderea brașoveană „Rulmentul” — extinderea schimbului III în condițiile menținerii numărului de personal prevăzut. În asemenea condiții se accentuează și preocupările nemijlocite pentru creșterea productivității muncii pe muncitor

și angajat, obținîndu-se ca urmare sporuri de producție de amploare, fapt dovedit, de altfel, nu numai de rezultatele întreprinderii de rulmenți amintite, ci și de cele ale unor întreprinderi clujene și mehedintene, ca de exemplu întreprinderea de tricotaje „Someșul”, întreprinderea textilă „România Muncitoare”, fabrica de medicamente „Terapia” și respectiv întreprinderea de vagoane și Șantierul naval din Tr. Severin, în toate acestea evidențiindu-se în aceste zile creșteri de producție și productivitate de pînă la 15—20 %

Pe de altă parte, în numeroase unități — ca de exemplu la Întreprinderea metalurgică din Bacău sau alte unități industriale din județul respectiv — se dublează efectivele de muncitori cîte 2 ore la sfîrșitul fiecărui schimb; se utilizează, de asemenea — ca de exemplu la întreprinderea „Republica” și „Semănătoarea” din Capitală sau la Combinatul de lianți și azbociment din Bicaz — preluarea schimbului din mers, eliminarea oricăror pauze în funcționarea utilajelor la schimbarea turelor, prin sporirea griii fiecăruia față de ordinea ce trebuie să domnească la fiecare loc de muncă în ce privește asigurarea cu materii prime și materiale și funcționarea ireproșabilă a utilajului respectiv. Se evidențiază în acest cadru grija care există în unitățile industriale nu numai pentru organizarea unor locuri de muncă model în ce privește aplicarea unor metode avansate de organizare a producției și a muncii, ci și pentru ridicarea tuturor locurilor de muncă la acest nivel, capabil să permită obținerea unei înalte productivități, creșterea gradului de ocupare productivă a tuturor categoriilor de personal și utilizarea cît mai deplină a energiilor fiecăruia. Desigur, un asemenea proces, reproiectat pentru condițiile normale de lucru, va permite depistarea unor suporturi noi de creștere a productivității.

ACȚIUNILE susținute din aceste săptămâni pentru redresarea circuitului economic și sporirea suplimentară a producției, pentru creșterea puternic accelerată a productivității muncii evidențiază, odată în plus, potențialul productiv ridicat al țării, forța și capacitatea ridicată a clasei muncitoare, a tuturor oamenilor muncii din economie de a învinge greutățile, conștiința nouă și spiritul de solidaritate între cetățeni. Prin toate acestea se exprimă convingător valoarea și realismul politicii partidului de industrializare socialistă, de transformare a României într-o țară industrial-agrară înaintată, de accentuare a laturilor calitative ale dezvoltării și de accelerare a progresului economico-social al României.

Dan POPESCU

AUTODOTAREA

un proces cu noi dimensiuni și semnificații economice

● O expresie a creativității tehnice în acțiune ● Efortul propriu — materializat în realizarea unor mașini, utilaje și instalații complexe, propulsore ale progresului tehnic ● Economii însemnate de investiții și importuri valutare ● Întrajutorarea — o expresie a înaltului patriotism socialist.

O CALE importantă indicată de conducerea partidului pentru urgentarea înlăturării din întreprinderi a urmărilor provocate de cutremur, pentru înlocuirea inventarului tehnic care nu mai poate fi reparat sau recuperat, este realizarea prin AUTODOTARE a unor noi mașini și instalații cu o înaltă tehnicitate și eficiență economică. Expresie a creativității tehnice, acțiunea de autodotare s-a dovedit și pînă acum unul din procesele cu implicații economice deosebite, una din căile practice de rezolvare a unor însemnate cerințe ale introducerii progresului tehnic, de reducere a efortului valutar de importuri. Anul trecut, de pildă, unitățile industriale din județul Brașov au realizat prin autodotare mașini, utilaje, linii de fabricație și diferite instalații pentru dezvoltarea activității proprii de producție în valoare de circa 400 milioane lei, reducînd volumul importurilor cu 245 milioane lei.

Sînt nenumărate unități economice în care nici nu poate fi concepută activitatea de perfecționare a proceselor de producție, de ridicare a nivelului tehnic, fără aportul creativ al specialiștilor proprii, al colectivului de oameni ai muncii. La **Întreprinderea „Tractorul”-Brașov**, de pildă, au fost concepute și realizate în anul trecut în acțiunea de autodotare, 68 agregate de așchiere, 16 mașini de formare, întărit și extras miezuri, 24 linii de transfer și conveiere, o instalație de peliculizat nisipuri, 15 cuptoare și linii de tratament etc. — valoarea acestora ridicîndu-se la peste 134 milioane lei. La fel stau lucrurile și la **Întreprinderea de autocamioane** (a realizat între altele anul trecut 52 mașini-unelte de așchiere a metalului, mașini-unelte pentru linii de prelucrare în valoare de 122 milioane lei), la **Întreprinderea „Rulmentul”** (a realizat 31 mașini de prelucrat bile, 58 alimentatoare orizontale, 2 mașini de introdus nituri la carcase, 5 prese hidraulice în valoare de 32 milioane lei), la **Întreprinderea „Electroprecizia”-Săcele** (a realizat 1 037 utilaje de ridicat și transport, 1 073 mașini de prelucrare a metalului etc. în valoare de peste 13 milioane lei) etc. Enumerarea aceasta, deși sumară, pune în evidență în mod concludent semnificațiile tehnice și eco-

nomice ale acestui proces, **imensele capacități tehnice și de producție existente în întreprinderi, de a fabrica, alături de producția specializată, prevăzută în planul de stat, și utilaje, mașini și instalații din cele mai diverse**, proces ce are multiple consecințe economice deosebit de favorabile. **Autodotarea**, constituie realmente un proces cu multiple valențe și implicații tehnice, economice de producție, o cale de accelerare a creșterii economice, de dezvoltare intensivă a producției, de automatizare și mecanizare, de punere în valoare a inteligenței tehnice și înlocuire a efortului fizic.

Asemenea experiențe există astăzi în toate județele țării, în unitățile industriale din toate ramurile economiei naționale. Un bilanț sumar al realizărilor reliefează cu puterea de argumentare a cifrelor, aspectele relevate. **La nivelul economiei naționale producția de mașini, utilaje realizate prin autodotare se estimează, în anul 1976, la peste 2 500 milioane lei.** Evident, cele mai fecunde realizări în domeniul respectiv au fost obținute de către industria construcțiilor de mașini (peste 1 500 milioane lei). Rezultate remarcabile au înregistrat și unitățile economice din industria forestieră și materialelor de construcții (mașini și utilaje în valoare de circa 200 milioane lei), precum și cele din industria energiei electrice (peste 128 milioane lei). **Efectul economic al acțiunii de autodotare, nu este reprezentat doar de realizările subliniate, ci și prin contribuția adusă la reducerea unor importuri de mașini și utilaje, a căror valoare estimativă se cifrează pe economie la nivelul anului trecut la circa 130 milioane lei valută.**

Urmărind direcțiile în care s-au concentrat eforturile în acțiunea de autodotare, se poate preciza că obiectivele prioritare au fost: realizarea de mașini și utilaje pentru dotarea sectoarelor de prelucrări la cald și turnare a metalelor; a mașinilor de prelucrat metalul prin așchiere, a utilajelor și instalațiilor pentru ridicat și transport, a diverselor mașini și instalații tehnologice pentru diferite domenii de întrebuințare.

Și pentru 1977, cel de-al doilea an al cincinalului revoluției tehnico-științifi-

ce, în unitățile industriale acțiunea de autodotare continuă și se amplifică. În planurile special întocmite sînt prevăzute concret mașinile și utilajele ce urmează a fi realizate, amplitudinea valorică a acțiunii, eficiența ei. Bunăoară, colectivele întreprinderilor industriale din Brașov s-au angajat să realizeze prin autodotare, mașini și utilaje în valoare de peste 300 milioane lei, cele din județul Prahova, circa 200 milioane lei, cele din București 300 milioane lei etc.

Valorificarea la cote mai înalte a experienței acumulate

ACUM, cînd multe unități industriale au de făcut față grelei încercări la care au fost supuse, revenirea la normal a întregii activități cere eforturi din cele



În decursul anilor, acțiunea de autodotare s-a dovedit una din principalele căi de manifestare a creativității maselor, de promovare a progresului tehnic. În fotografie: benzile de montaj de la **Întreprinderea de autocamioane din Brașov**, realizate prin efortul propriu al colectivului respectiv.

mai mari. Înlocuirea mașinilor și utilajelor distruse se cere efectuată cât mai repede, în interesul producției, al recuperării pierderilor de bunuri materiale și al obținerii unor producții suplimentare cu parametrii superiori de eficiență economică. Tocmai în aceste împrejurări, **spiritul creator al maselor poate și trebuie să fie îndreptat spre conceperea unor noi mașini și instalații sau părți din acestea, care să înlocuiască utilajele distruse sau să completeze părțile avariate de la altele.**

O asemenea acțiune apare cu atât mai necesară cu cât practica a dovedit că, de la comanda făcută în străinătate pentru importuri, până la sosirea produselor solicitate se scurge, uneori, o perioadă prea lungă de timp, cu efecte economice negative pentru producție. Or, în cazul realizării mașinilor și utilajelor prin autototare — urmare a efortului propriu al colectivelor de muncă — în marea majoritate a cazurilor instalațiile necesare producției au fost fabricate într-un termen mai scurt, cu costuri mai reduse și nu în puține cazuri nivelul tehnic și calitatea lor s-a ridicat peste cele similare aduse din import. Iată rațiuni pentru care în marea majoritate a unităților a căror inventar tehnic din dotare a avut de suferit s-a trecut (după verificări și reparația utilajelor care au mai putut fi reintregite), la stabilirea priorității a necesităților de mașini și utilaje ce urmează a fi realizate prin autotodotare. Iată câteva exemple în acest sens.

La întreprinderea de cabluri și materiale electroizolante din București au fost avariate stațiile de 6 KV de alimentare cu energie electrică a secției producătoare de conductori cauciucați. În zilele ce au urmat cutremurului, după ce s-au demontat stațiile respective și au fost înlăturate părțile avariate, specialiștii întreprinderii au trecut la realizarea prin forțe proprii a unor importante repere, subansamble și ansamble. Experiența căpătată în anii din urmă în acțiunea de autototare le-a permis ca, în scurt timp, să repună în funcțiune stațiile de alimentare cu energie electrică, fără a solicita noi dotări prin investiții, fără a apela la unele importuri. În acest mod au fost rezolvate și alte situații în care utilajele au avut de suferit.

Și la întreprinderea „Autobuzul”-București o serie de utilaje de mare importanță pentru bunul mers al producției au fost scoase din funcțiune în timpul cutremurului. Specialiștii, oamenii cu experiență care lucrau de altfel la transpunerea în viață după concepție proprie a unor mașini și utilaje necesare dezvoltării viitoare a capacităților de producție ale întreprinderii, au trecut de îndată la realizarea efectivă a unor componente importante de la diferitele agregate și mașini care erau avariate. Astfel, la presa de 800 t.f. au fost înlocuite operativ părți importante defectate, întregul agregat fiind pus în stare de funcționare într-un timp scurt.

Concomitent cu refacerea fondului

tehnic, specialiștii din sectoarele de autototare ale întreprinderii „Danubiana” și Filatura Română de bumbac și-au concentrat eforturile spre **conceperea și realizarea unor utilaje și instalații care să permită consolidarea halelor de fabricație afectate de seism**, pentru ca să nu fie periclitată activitatea de producție. Au fost realizate astfel, în mod ingenios și operativ, anumite instalații și diferiți stilpi metalici după o concepție originală. În prezent datorită acestui efort, s-a putut relua activitatea în secțiile de ringuri de la unitatea II a Filaturii române de bumbac, la principala hală de fabricație a anvelopelor de la întreprinderea „Danubiana” ș.a.

Firește, unitățile din zonele afectate au avut și până acum programe concrete de utilare prin autototare. Acum însă, acestea au fost revizuite, completate cu noi prevederi și orientate prioritar spre realizarea acelor dotări tehnice necesare în primă urgență pentru normalizarea proceselor de fabricație.

Cooperare și ajutor reciproc între întreprinderi

DESIGUR, în situația unor unități economice unde seismul a adus după sine distrugerii de utilaje și mașini, în proporție mare, lucrurile nu pot fi atât de ușor și repede puse la punct. Există însă și pentru aceste cazuri posibilități de refacere. **Condițiile specifice ale economiei socialiste crează cadrul propice de întraajutorare astfel încât și cele mai grele situații ivite în procesul de producție, pot fi rezolvate bine și repede prin cooperare și întraajutorare.** În contextul amintit autotodotarea, cooperarea și întraajutorarea dintre întreprinderi poate avea efecte din cele mai bune. Astfel experiența unităților brașovene, sau a celor sibiene, posibilitățile lor de a construi anumite tipuri de mașini, utilaje și instalații pentru propriile nevoi, poate fi amplificată în prezent — astfel încât să asigure și solicitările altor întreprinderi din zonele afectate de cutremur — București, Prahova, Dolj, Ialomița, Teleorman etc. De asemenea, în fabricarea anumitor tipuri de motoare electrice, a diferitelor mașini-unelte și mijloace de transport intern etc., experiența și posibilitățile existente în cadrul secțiilor de autoutilare a unităților din județele Cluj-Napoca, Timiș, Caraș-Severin și Arad pot fi de mare ajutor pentru întreprinderile din Ploiești, București, Craiova, Tîrgoviște etc.

Evident, existența unor proiecte puse la punct și materializate a capacităților de producție și a unor cadre experimentate din întreprinderile unde acțiunea de autoutilare a căpătat dimensiuni mari, face posibilă — și acest lucru îl cere înaltul spirit de responsabilitate muncitorească — **acordarea unui sprijin susținut efortului de refacere**, de normalizare a activității productive în unitățile greu lovite de cutremur. Orice inițiativă în acest sens, constituie o mină puternică de ajutor,

o importantă contribuție la încadrarea fiecărei unități în mers normal, pentru recuperarea și realizarea „la zi” a sarcinilor prevăzute în planul pe acest an. Subliniem cu satisfacție faptul că, **din întreprinderile brașovene, ca și din alte județe ale țării, cadre de specialitate, echipe de lucru, s-au prezentat în unitățile din București și județul Prahova, greu lovite de cutremur, ajutînd conerel la repunerea în funcțiune a utilajelor, participînd efectiv la realizarea unor noi instalații, prin acțiunea de autototare** (la întreprinderea „23 August”, întreprinderea de mașini-unelte și agregate, întreprinderea de utilaj chimic „Danubiana”, Combinatul chimic Valea Călugărească etc). Un astfel de ajutor concret au oferit chiar întreprinderile din București care nu au fost grav avariate, celor unde procesul de producție a stagnat datorită seismului. Astfel, colectivul întreprinderii „Timpuri noi” a dat celor de la „23 August”, întreprinderii de mașini grele, întreprinderii mecanice Plopeni, un mare număr de moto și electrocompresoare pentru utilajele necesare degajării zidurilor căzute, pentru completarea unor utilaje și instalații realizate prin autototare.

Este de subliniat o idee. **Sînt unități care au fabricat prin autotodotare unele mașini și instalații pentru dezvoltarea propriilor capacități de producție. Ar fi bine, și aceasta o impune înalta conștiință și inițiativă patriotică, ca aceste utilaje, în măsura în care corespund, să fie trimise unităților afectate de cutremur care au cu prioritate nevoie de ele.** Asemenea posibilități pot fi semnalate în întreprinderile din județele Brașov, Sibiu, Timiș, Arad, Cluj, Caraș-Severin, Hunedoara și altele.

O deosebită contribuție la accelerarea realizării unor mașini și utilaje prin efort propriu îl pot da și unitățile specializate („Strungul” Arad, întreprinderea mecanică Reșița, întreprinderea de mecanică Reșița, întreprinderea de mecanică fină Sinaia, „Electromotor” Timișoara, „Electroprecizie” Săcele etc.) **în execuția unor repere și subansamble ce intră în componența tipurilor de mașini și utilaje care au fost avariate.** De altfel, această cooperare care a existat și până acum, poate fi amplificată la cotele actualelor cerințe.

ESTE cît se poate de expresiv faptul că poporul nostru, sub conducerea înțeleaptă a partidului, face totul pentru ca urmările nefaste ale cutremurului să fie înlăturate cît mai repede. Voința sa, forța sa de granit, eficiența muncii sale organizate dovedește din nou ce poate făuri un popor liber, unit, avînd la conducere partidul revoluționar al clasei muncitoare, partidul comunist, care de fiecare dată, în toate împrejurările grele prin care a trecut țara, a știut să îndrume de așa natură națiunea încît mersul său înainte să continue cu un nou elan, cu energii sporite.

V. BOESCU
B. PĂDURE

Un imperativ: sporirea substanțială a producției MATERIALELOR DE CONSTRUCȚII

● Cum se acționează pentru realizarea producțiilor suplimentare de ciment, prefabricate și articole din faianță ? ● Angajamente mobilizatoare de depășire a planului pe 1977 ● Cantitate, calitate, economii.

INDUSTRIA materialelor de construcții este una dintre ramurile care, în condițiile actuale, trebuie să facă față atât imperativului recuperării pierderilor de producție cauzate de cutremur, cât mai ales cerinței stringente de a livra cantități suplimentare de asemenea produse necesare pentru reclădirea fondului de locuințe distrus și refacerea unor construcții industriale și obiective social-culturale avariate. Deși mai puțin afectată decât alte ramuri, totuși industria materialelor de construcții a avut un număr de 6 capacități de producție avariate, care o perioadă de timp nu au produs. Datorită unei mobilizări ample și a eforturilor excepționale ale colectivelor de muncă de la întreprinderile de profil care nu au avut mult de suferit de pe urma cutremurului, pierderile de producție de la întreprinderile avariate au fost de pe acum compensate parțial prin producții suplimentare, urmînd ca, pînă la sfîrșitul lunii martie, ele să fie compensate în întregime, iar prevederile de plan îndeplinite și depășite.

PENTRU CONSTRUIREA celor cîtevazeci de mii de apartamente în plus față de planul anului 1977, necesare ca urmare a distrugerilor provocate de către cutremur, este nevoie de o importantă producție suplimentară de materiale de construcții. La unele materiale, mai ales la ciment și materiale de zidărie, cantitățile de producție suplimentară trebuie să fie chiar mai mari, pentru a putea satisface nevoile sporite ale populației ce-și reconstruiește sau repară casele avariate de cutremur.

În vederea realizării acestor plusuri de producție se acționează pe linia suplimentării angajamentelor lunare și anuale de a da producții peste plan, precum și pe linia majorării față de prevederi a programelor de producție, ca sarcină centralizată, defalcată apoi pe întreprinderile producătoare. Sporul de producție de ciment, rod al angajamentelor sporite ale colectivelor din întreprinderile producătoare, se va concretiza, numai în luna martie a.c., în

peste 30 000 tone. Și alte materiale de construcții ca, de pildă, materialele de

Repartizare pe principalii producători a sarcinii suplimentare de producție a panourilor mari prefabricate

Intreprinderi din subordinea Centralei materialelor de construcții	Sarcina suplimentară de producție mc	Intreprinderi din cadrul consiliilor populare județene din :	Sarcina suplimentară de producție mc
Progresul București	4500	Municipiul București	9000
I.M.C. Roman	3500	Județul Timiș	3500
I.M.C. Brașov	3500	Județul Constanța	3000
I.M.C. Călărași	3000	Alte județe	2500
I.M.C. Iași	3000		
Alte întreprinderi	7500		
Total	25000	Total	25000

zidărie, faianța, obiectele sanitare, vor fi obținute în cantități suplimentare tot

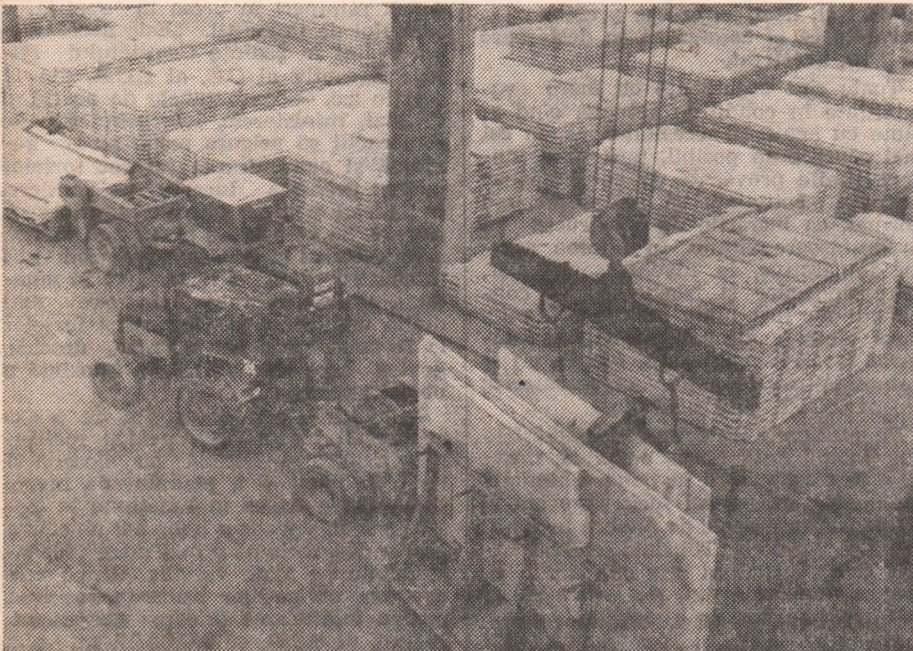
ca urmare a sporirii angajamentelor colectivelor de muncă din unitățile producătoare.

La panourile mari din prefabricate, jumătate din producția suplimentară (de peste 50 000 mc) necesară anului în curs, se va obține ca sarcină centralizată a Centralei materialelor de construcții, repartizată întreprinderilor de profil din subordine, iar cealaltă jumătate se va obține în întreprinderile din subordinea consiliilor populare județene. Repartizarea acestei sarcini suplimentare de producție pe unitățile producătoare este cea prezentată în tabel. Din cele 50 000 mc de panouri prefabricate mari se vor construi suplimentar 4 000 de apartamente, celelalte 3 000—4 000 de apartamente suplimentare urmînd să fie construite din

cărămidă și beton celular autoclavizat.

Obținerea unor producții suplimentare de materiale de construcții, ca dealtfel obținerea oricăror sporuri peste plan în etapa actuală se înscrie ca o acțiune națională, patriotică, de suplînire a pierderilor cauzate de cutremur; obținerea de producții suplimentare reprezintă o rezultată aproape exclusivă a eforturilor sporite ale oamenilor muncii, fără a presupune — pentru realizarea lor — noi investiții sau cheltuieli suplimentare nelegate direct de producție.

UNA din rezervele substanțiale de sporire a producției în industria materialelor de construcții o constituie devansarea termenelor de punere în funcțiune a unor noi capacități. În acest an vor intra în funcțiune mai devreme cu 1—2 luni: Întreprinderea de panouri mari Bistrița, întreprinderile de prefabricate de la Tulcea și Galați și Întreprinderea de producere a tuburilor mici din Bucov. O altă rezervă importantă o reprezintă creșterea coeficientului de schimburi de la 2,7 la 3. În acest context, la întreprin-



În întreprinderile producătoare de materiale de construcții se depun eforturi susținute pentru a produce și a livra șantiierelor cantități tot mai mari de panouri prefabricate, cărămizi, blocuri ceramice, articole sanitare din faianță etc.

I. SOARE

(Continuare în pag. 28)

Accelerarea dării în funcțiune a NOILOR OBIECTIVE — resursă importantă a dezvoltării

● Racordarea rapidă a noilor capacități la circuitul productiv ● Măsuri hotărâte pentru utilizarea cu maximum de randament a potențialului tehnic și uman al organizațiilor de construcții ● Beneficiarii, constructorii, proiectanții, furnizorii de materiale și de utilaje tehnologice într-un efort convergent pentru recuperarea răminerilor în urmă, pentru realizarea exemplară a planului de investiții.

PE ȘANTIERELE, întreprinderile și trusturile de construcții din întreaga țară se acționează în prezent, pe multiple planuri, pentru îndeplinirea neabătută a sarcinilor trasate de Comitetul Politic Executiv al C.C. al P.C.R. privind **intensificarea activității în scopul recuperării în cel mai scurt timp a răminerilor în urmă și îndeplinirii integrale a planului de investiții.**

Concomitent cu aplicarea măsurilor concepute la începutul anului pe linia introducerii de soluții constructive economice, care să faciliteze micșorarea costului lucrărilor, organizațiile de construcții își completează planurile cu măsuri care să permită valorificarea deplină a rezervelor interne de pe fiecare șantier, de la fiecare loc de muncă, în așa fel încât să se accelereze ritmul lucrărilor și darea în funcțiune a noilor obiective planificate în acest an. În prezent, când economia noastră are de făcut față grelei încercări provocate de cutremur, darea în exploatare la termenele fixate sau în devans a noilor capacități de producție și atingerea integrală a parametrilor tehnico-economici aprobați constituie unul din mijloacele principale de asigurare a creșterii economice în ritmuri înalte, o contribuție de cea mai mare însemnătate la sporirea produsului social și a venitului național.

AN DE AN, ca urmare a eforturilor depuse și a experienței acumulate de organizațiile de construcții din țară, au fost și sint racordate la circuitul producției noi și importante obiective economice, care au îmbogățit și îmbogățesc continuu peisajul economic al patriei. Anul trecut, de pildă, unitățile Trustului de construcții industriale și agrozootehnice București, care au depășit planul cu peste 15 milioane lei, au dat în funcțiune **57 capacități noi de producție, dintre care 12 cu 30-240 zile înainte de termen, însumând un total de 840 zile de devansare.** Și alte organizații de construcții și-au început activitatea în 1976 prin darea în exploatare a unor capacități care urmau să fie terminate — potrivit prevederilor — abia în acest an. La Fabrica de suruburi din Botoșani, o capacitate importantă de producție, planificată a fi gata în 1977, a fost terminată parțial încă la sfârșitul lunii decembrie 1976. De asemenea, intrarea în producție a Fabricii de tricotațe Roman a fost efectuată tot la sfârșitul anului trecut, deși avea termen în acest an. Și un ultim exemplu. Întreprinderea de rășini fenol-formaldehidice de la Combinatul chimic Făgăraș, care avea termen de predare luna iunie a.c., a fost

realizată integral la sfârșitul lunii februarie — respectiv cu aproape 4 luni mai devreme. Acest fapt a facilitat realizarea unor însemnate cantități de produse, care au acoperit mai bine nevoile economiei.

DE CE insistăm asupra faptului că, pe cât posibil, prin pregătirea temeinică a investițiilor, prin predarea la termen a documentației de execuție, prin livrarea, potrivit contractelor economice, a utilajelor tehnologice și a materialelor de construcții, obiectivele planificate să fie date mai devreme în circuitul producției? Aceasta, cel puțin din trei considerente economice:

a) orice obiectiv intrat în funcțiune mai devreme produce în plus bunuri materiale și astfel pot fi mai bine acoperite nevoile economiei și cerințele la export;

b) odată intrat în funcțiune înainte de termen și luindu-se măsuri temeinice, atât tehnice cât și organizatorice, obiectivul respectiv își poate atinge în devans și parametrii proiectați (nivelul producției, productivitatea muncii, costurile de fabricație, rentabilitatea etc.), fapt care se reflectă pozitiv asupra creșterii venitului național;

c) în sfârșit, prin terminarea în avans a unui obiectiv, constructorul are posibilitatea să dirijeze mijloacele tehnice și forțele umane respective spre alte lucrări și, deci, să creeze premise favorabile ca și acestea să se desfășoare în ritm accelerat.

Toate sînt argumente cu mare valabilitate în condițiile actuale, cînd se pune cu acuitate necesitatea ca, în cel mai scurt timp posibil, țara să-și vindece rănile provocate de cutremur, ca întreaga activitate să se desfășoare normal, ca lucrările de construcții să se desfășoare ritmic. În lumina acestor imperative, la nivelul șantierylor, întreprinderilor și trusturilor de construcții au fost luate măsuri eficiente, care vizează, deopotrivă, atât promovarea largă a progresului tehnic, cât și îmbunătățirea laturilor organizatorice ale activității constructorilor.

Pe șantierele obiectivelor industriale din județul Satu Mare, de pildă, **munca a fost organizată în două schimburi prelungite, în așa fel încît să poată fi devansate termenele de punere în funcțiune a acestora.** Totodată, a fost reanalizată structura transportului și, prin optimizarea lui, s-a ajuns să se evite distanțele mari, cursele în gol, staționările nejustificate ale mijloacelor auto etc. S-au creat astfel premisele unei mai bune aprovizionări a locurilor de muncă cu materialele ne-

cesare și, deci, folosirii din plin a timpului de lucru al constructorilor.

Programul de măsuri al Trustului de construcții industriale și agrozootehnice din București prevede, printre altele, **extinderea gradului de mecanizare a lucrărilor, prin introducerea de noi excavatoare, încărcătoare, buldozere, autobasculante și altele, precum și dotarea cu noi macarale, încît să se ajungă la situația ca o macara să deservească 100 muncitori.** Numai pe această cale se va obține o creștere a productivității muncii de peste 7%. Un accent deosebit se va pune pe generalizarea muncii în acord global — formă de remunerație care stimulează sporirea productivității muncii și duce la mărirea veniturilor constructorilor, în raport direct cu realizările dobîndite în producție. De menționat că în acțiunea de generalizare a muncii în acord global vor fi antrenate nu numai formațiile de muncitori productivi, ci și personalul tehnic de execuție de la loturi, șantiere și grupuri de șantiere.

DEȘI prin eforturile constructorilor și ale celorlalți factori implicați în procesul investițional există premise ca la multe lucrări sau obiective ritmul de lucru să fie accelerat și, deci, să se creeze condiții pentru devansarea termenelor de punere în funcțiune a acestora, în unele locuri se înregistrează totuși rămineri în urmă în realizarea planului de investiții. „Este necesar — s-a arătat în ședința Comitetului Politic Executiv al C.C. al P.C.R. din 11 martie a.c. — ca organele de partid și de stat, ministerele, întreprinderile de construcții să asigure mobilizarea generală și concentrarea tuturor forțelor pentru grăbirea lucrului pe șantiere, în special pentru montarea utilajelor stocate. Să se asigure urmărirea zilnică a îndeplinirii și depășirii planului atât la construcții, cât și la livrarea și montarea utilajelor, introducîndu-se mai multă mobilitate în deplasarea forțelor la locurile unde există front deschis, pentru accelerarea dării în folosință a obiectivelor“.

Înfăptuirea acestor sarcini de o excepțională însemnătate pentru realizarea ritmică — decadă cu decadă și lună de lună — a planului de investiții, pentru darea în funcțiune la termen sau în devans a unor noi obiective economice, reclamă o mai mare responsabilitate pe toate verigile pentru respectarea obligațiilor asumate reciproc, pentru înlăturarea oricăror neajunsuri. Faptul, de pildă, că I.C.S.I.M. nu și-a realizat în totalitate volumul de lu-

L. ȚINTEA

(Continuare în pag. 28)

Mobilizarea tuturor factorilor de creștere a PRODUCȚIEI AGRICOLE ȘI ALIMENTARE

AGRICULTURA, ca și celelalte ramuri ale producției materiale și sectoare de activitate ale economiei noastre naționale, a suferit pierderi importante la cutremurul din 4 martie. Au fost grav avariate adăposturi de animale, sere, spații de depozitare a cerealelor, incubatoare, complexe de vinificație, fabrici de nutrețuri combinate. Pe lângă animalele ce au pierit sub adăposturile dărimate, s-a impus sacrificarea de necesitate a unui număr însemnat de bovine, porcine și ovine. În industria alimentară au fost avariate unități de morărit și panificație, fabrici de ulei, unități de industrializare a laptelui. În unitățile afectate de cutremur, în funcție de gravitatea avariilor, s-a întrerupt temporar activitatea sau a fost diminuată capacitatea de producție; cantități însemnate de materii prime și materiale, precum și de produse finite au fost distruse sau depreciate.

Răspunzând chemării conducerii partidului, a secretarului său general, tovarășul Nicolae Ceaușescu, de mobilizare a tuturor forțelor materiale și umane pentru înlăturarea efectelor cutremurului și de realizare integrală a prevederilor cincinalului în noile condiții create, oamenii muncii din agricultură și industria alimentară și-au concentrat eforturile spre repunerea în funcțiune a capacităților afectate de cutremur, salvarea și adăpostirea animalelor, asigurarea unei

aprovizionări corespunzătoare cu produse agroalimentare a populației din întreaga țară și îndeosebi din localitățile afectate, executarea la timp a lucrărilor agricole pentru realizarea în acest an a unei recolte bune, cel puțin la nivelul prevederilor de plan.

EFECTUL imediat al acțiunilor desfășurate se concretizează prin **repunerea în stare de funcțiune normală — în numai 5 zile — a majorității capacităților de producție care au avut de suferit.** Datorită acestui fapt, ca și eforturilor deosebite desfășurate și de colectivele celorlalte întreprinderi industriale din subordinea Ministerului Agriculturii și Industriei Alimentare, în condițiile mai bune asigurate a acestora cu materii prime, **în prima decadă a lunii martie s-a realizat o producție globală industrială cu 20% mai mare decât în aceeași perioadă a anului precedent;** deosebit de semnificativ este și faptul că valoarea producției globale obținute în perioada 6—10 martie a fost mai mare decât cea din prima semidecadă.

Aceasta a dat posibilitatea ca aprovizionarea populației cu produse agroalimentare să se desfășoare în condiții normale, potrivit prevederilor de plan, în toate localitățile. În prima decadă a lunii martie, în comparație cu perioada corespunzătoare a anului trecut, s-au livrat fondului pieții **cantități substanțial mai mari de carne**

și produse din carne, lapte și produse lactate, ouă, cartofi, legume, fructe ș.a.

Reintrarea în producție a întreprinderilor de industrie alimentară afectate de cutremur, posibilitățile agriculturii de a pune la dispoziția industriei materiile prime de care aceasta are nevoie, precum și stocurile normale de produse agroalimentare existente în industrie și în rețeaua comercială oferă **toate condițiile ca și în perioada următoare să se asigure o bună aprovizionare a tuturor localităților.** Se evidențiază, astfel, încă o dată influența pozitivă a transformării socialiste a agriculturii, a dezvoltării bazei tehnico-materiale a acestei ramuri, a organizării marilor unități de tip industrial, îndeosebi în domeniul creșterii animalelor.

Înfăptuirea neabătută a politicii agrare a Partidului Comunist Român, realizarea creșterilor stabilite prin planul național unic de dezvoltare economico-socială pe anul 1977 reprezintă o necesitate obiectivă pentru dezvoltarea agriculturii și industriei alimentare în ritmurile și proporțiile stabilite pentru actualul cincinal. Rezultă de aici îndatorirea patriotică a oamenilor muncii din această ramură ca, împreună cu lucrătorii din celelalte sectoare ale economiei naționale, să identifice și să pună în valoare resurse suplimentare, care să acopere pagubele cauzate de seism.

CÎT PRIVEȘTE agricultura, în producția vegetală trebuie respectată **structura culturilor** prevăzută în plan, trebuie executate în **perioada optimă însămînțările** — mai ales în condițiile specifice din acest an, întrucât ploile și excesul de umiditate din toamna trecută au făcut ca însemnate suprafețe să rămână neurate. Pentru a nu influența negativ producția, se cere ca **în câteva zile efectuarea arăturilor de primăvară să fie terminată,** pregătindu-se terenul astfel încât însămînțarea să se realizeze în condiții bune.

Experiența anilor anteriori a arătat că asigurarea unei **densități optime** reprezintă un factor esențial pentru obținerea de producții mari. Organizarea echipelor de mecanizatori, a celor de mecanizatori și cooperatori sau lucrători din agricultura de stat constituie premise importante pentru aplicarea celor mai corespunzătoare tehnologii de producție la toate culturile și, în cadrul acestora, pentru



Organizarea rațională, conducerea operativă și executarea în flux continuu a lucrărilor de primăvară vor asigura — în condițiile climatice prielnice din aceste zile — obținerea unor producții bune.

asigurarea unei densități, optime pe toate suprafețele însămintate.

Trebuie acordată o atenție mai mare decât pînă în prezent folosirii raționale a suprafețelor amenajate pentru irigații, a îngrășămintelor chimice și pesticidelor, a tractoarelor și mașinilor agricole, a tuturor capacităților de producție.

Pentru obținerea unei eficiențe sporite în producția vegetală, care să contribuie și la realizarea unui echilibru financiar corespunzător între venituri și cheltuieli, în toate cooperativele s-a examinat structura culturilor, spre a se stabili — în corelare cu condițiile pedoclimatice și socio-economice — acele culturi ce permit obținerea de producții mari cu cheltuieli mai reduse, asigurându-se încădrarea, pe ansamblul agriculturii, în prevederile planului național unic. Astfel, numeroase cooperative și-au propus prin plan să însăminteze suprafețe mai mari de plante tehnice, cartofi, legume, semințe și seminceri — culturi de mare utilitate și care dau venituri ridicate pe unitatea de suprafață.

Serele reprezintă, în producția vegetală, sectorul cel mai afectat de cutremur. Mai ales la complexele de sere din jurul Capitalei s-au dărâmat construcțiile pe anumite suprafețe, cu calamitatea integrală a producției din ciclul I, iar pe zeci de hectare serele au suferit diferite avarii, fiind în pericol de a se dărîma. Măsurile imediate luate au permis repunerea în stare de producție a serele avariate; prin acțiunile ce se desfășoară în continuare pentru aplicarea tehnologiilor de producție, **recolta calamitată din serele dărîmate poate fi recuperată prin depășirea producției pe celelalte suprafețe**, astfel încît să nu fie afectate fondul pieții și exportul la aceste produse.

ÎN CREȘTEREA ANIMALELOR, ca urmare a aplicării Programului național de dezvoltare a zootehniei, recensămîntul de la începutul anului a scos în evidență — în întreprinderile agricole socialiste — creșteri însemnate de efective la toate speciile, în comparație cu cele de anul trecut și, de regulă, cu cele preliminate la stabilirea indicatorilor de plan la producția animală pe anul 1977 — astfel încît, deși am suferit pierderi de animale, există premisele de bază pentru realizarea nivelului prevăzut al producției de carne, lapte, ouă și lînă. De altfel, în primele două luni ale anului **producția de lapte a sporit cu 11%** față de perioada corespunzătoare din 1976 (la cooperativele agricole — cu 8%); pentru perioada următoare se estimează sporuri similare, care vor influența pozitiv aprovizionarea populației cu lapte și produse lactate, permițînd și rezultate economice mai bune la acest produs.

Obținerea unor cît mai mari sporuri în greutate, cu un consum specific minim de furaje reprezintă una din direcțiile în care este necesară să se acționeze în acest an și în următo-

rii ani ai cincinalului, pentru creșterea eficienței economice și realizarea cantităților de produse de care economia are nevoie. În ultimele cîteva luni, la unele complexe de creștere a animalelor nu s-a obținut în întregime creșterea în greutate planificată, ceea ce a influențat negativ producția și realizarea fondului de stat. În noile condiții, de mobilizare a tuturor resurselor țării spre a obține producții și venituri suplimentare, care să compenseze pierderile provocate de cutremur, aplicarea măsurilor pentru o mai bună îngrijire și furajare a animalelor, în măsură să creeze o **relație economică optimă între numărul de animale, creșterea în greutate și cantitatea de furaje consumată**, reprezintă o acțiune prioritară, pentru înfăptuirea căreia au fost adoptate programe concrete în fiecare complex. La unele specii și categorii de animale, rația de întreținere reprezintă aproximativ jumătate din furajele consumate și numai diferența se folosește pentru realizarea producției. Întrucît neasigurarea furajelor face ca proporția rației de întreținere să crească în detrimentul celei de producție, mărindu-se cheltuielile cu furajele pe unitatea de produs, au fost stabilite rețete și programe de furajare care să ducă la o **creștere a ponderii furajelor ce se consumă pentru producție** și, astfel, la optimizarea eficienței economice.

În cea mai mare parte, fondul financiar agricol al țării este folosit pentru producerea de furaje, deoarece, pe lîngă cele circa 4 milioane hectare de pajiști naturale și 1,3 milioane hectare cultivate cu plante de nutreț de volum, circa 80% din producția de porumb și orz (ce se obține de pe aproximativ 4 milioane de hectare) se folosește pentru furajarea animalelor. La acestea se adaugă soia, mazărea, tărîțele de grîu și porumb, șroturile oleaginoase, melasa și tăieței rezultate din prelucrarea sfeclei de zahăr, care reprezintă, de asemenea, importante resurse pentru furajarea animalelor. **Realizarea unor producții mari la toate culturile destinate producerii de furaje și îndeosebi asigurarea unor cantități suficiente de furaje concentrate** — sortiment cu rol hotărîtor pentru aplicarea unor rații echilibrate — constituie în prezent o preocupare majoră a cadrelor din agricultură, în înfăptuirea prevederilor Programului național de dezvoltare a zootehniei.

Pentru înlăturarea pierderilor provocate de dărîmarea sau avarierea a sute de grajduri, este necesar — în conformitate cu indicațiile conducerii partidului — să se treacă cu urgență maximă la amenajarea și reconstruirea de adăposturi de animale, la repararea celor avariate. Refacerea trebuie realizată pe baza acelor soluții aplicate în ultimii ani în complexele și fermele specializate, care și-au confirmat validitatea nu numai din punctul de vedere al tehnologiilor, ci sub raport constructiv.

ÎN CE PRIVEȘTE industria alimentară, în sectorul de industrializare a cărnii, construirea în următorii ani de **noi abatoare și fabrici de prelucrare** va asigura unități moderne, în măsură să valorifice superior carnea în fiecare județ, ceea ce va exclude transportul animalelor la distanțe mari, va contribui la diversificarea sortimentelor de produse din carne, mărind ponderea preparatelor și semiconservelor.

Una din direcțiile principale ale dezvoltării industriei alimentare în actualul cincinal o reprezintă **dezvoltarea fabricilor de zahăr**, în așa fel ca în 1980 să se producă cel puțin un milion de tone de zahăr, iar campania de prelucrare să fie scurtată — element esențial pentru obținerea unor randamente ridicate în procesul de prelucrare a sfeclei de zahăr.

Procesul de dezvoltare a industriei alimentare are loc în condițiile continuării și adîncirii integrării acesteia cu agricultura, care îi asigură materia primă. În cadrul acestui proces, agricultura, pe baza programelor adoptate, urmărește realizarea de produse cu parametri superiori în procesul de prelucrare: semințe oleaginoase cu un conținut ridicat de ulei, sfecle cu conținut ridicat de zahăr etc., aplicîndu-se tehnologii adecvate.

UN MARE IMPORTANTĂ pentru mai buna organizare și coordonare a întregii activități de aprovizionare a populației au măsura adoptată de Comitetul Politic Executiv al C.C. al P.C.R., în ședința din 14 martie a.c., privind trecerea tuturor întreprinderilor și unităților industriei de morărit și panificație în subordinea Ministerului Agriculturii și Industriei Alimentare, precum și hotărîrea de a se crea o centrală unică, de asemenea sub direcția îndrumare a ministerului nostru, care să organizeze și să conducă activitatea piscicolă. Aceste măsuri pot și trebuie să contribuie imediat la aprovizionarea abundentă a populației cu pîine și pește, la satisfacerea mai deplină a cererii la aceste sortimente de bază ale alimentației cotidiene.

Posibilitățile mari pe care le au agricultura și industria alimentară, prin baza materială cu care sînt înzestrate și vor fi dotate în continuare, prin experiența cadrelor, prin rezultatele din cercetarea științifică reprezintă elemente care întăresc convingerea că aceste ramuri de bază ale economiei noastre sînt în măsură să contribuie eficient la acoperirea marilor pierderi cauzate economiei naționale de cutremur, să-și îndeplinească exemplar sarcinile ce le revin din planul cincinal.

Ion STANCIU
adjunct al ministrului agriculturii
și industriei alimentare

În două viitoare întreprinderi-model, acțiuni energice sub semnul bătăliei pentru normalizarea vieții economice, pentru îndeplinirea exemplară a cincinalului!

ORGANIZAREA — FACTOR DE VALORIFICARE A REZERVELOR INTERNE

Valențele economice ale noilor soluții tehnologice și organizatorice

● **DEVA.** „Toate eforturile pentru a contribui la refacerea grabnică a locuințelor și întreprinderilor din zonele afectate de cutremur, la îndeplinirea programului de dezvoltare economico-socială” — aceasta este hotărârea unanimă ce însușește în aceste zile activitatea colectivului Întreprinderii de materiale de construcții din localitate. Au fost livrate operativ elemente de acoperiș pentru șantierele industriale din Capitală, saltele termoizolatoare din vată minerală pentru uzinele „Vulcan”, fișii cu goluri pentru planșee și tuburi de presiune la Craiova, cărămizi din diatomit pentru Întreprinderea de mașini grele-București, Combinatul chimic-Craiova, Întreprinderea de aluminiu-Slatina. Echipe de sudori, lăcătuși, zidari au plecat să ajute la repararea clădirilor și instalațiilor avariate ale unor întreprinderi din București și Craiova ale centralei industriale. Înaltul spirit patriotic, de solidaritate al lucrătorilor I.M.C.-Deva este exprimat în cifrele depășirilor de plan obținute în prima jumătate a lunii: panouri mari din beton pentru 10 apartamente, 450 mc de alte prefabricate, 900 mc de blocuri din beton celular autoclavizat pentru zidărie, 2 500 cahle de teracotă pentru sobe, 25 tone de polistiren expandat — însumând 600 000 de lei producție globală suplimentară. Angajamentul în întrecerea socialistă pe acest an a fost majorat cu 1 000 mc de panouri pentru locuințe (echivalentul a 40 de apartamente), 1 000 mp de elemente pentru planșee, 15 000 de cahle, 500 m de tuburi pentru alimentări cu apă și canalizări, un milion de cărămizi termoizolatoare, 500 mc de stâlpi pentru linii electrice, 100 tone de polistiren expandat. Noua secție de beton celular autoclavizat își va atinge parametrii proiectați cu două trimestre mai devreme.

Aceste două unități — cu profil de producție atât de diferit — fac parte dintre întreprinderile stabilite de către ministere, împreună cu organele locale de partid, pentru a deveni model în ce privește organizarea superioară a producției și a muncii, introducerea largă a progresului tehnic, astfel încât să realizeze în acest an o importantă creștere a productivității muncii peste nivelul stabilit prin plan. Colectivele I.C.E. — București și I.M.C. — Deva acționează în aceste zile sub impulsul voinței de a contribui cu toate forțele la normalizarea deplină a vieții economice-sociale, la îndeplinirea neabătută a programului de dezvoltare a țării, de ridicare a nivelului de trai al poporului. Aplicarea măsurilor preconizate în scopul măririi suplimentare a producti-

● **BUCUREȘTI.** Printre unitățile de pe platforma industrială Pipera, care au suferit pagube de pe urma cutremurului, se numără și Întreprinderea de calculatoare electronice. Acționând în mod organizat, sub conducerea comitetului de partid, colectivul unității a trecut imediat, cu forțe proprii, la remedierea unor pereți interiori deteriorați, la înlocuirea geamurilor sparte. Peste 150 de lucrători din fabrică — gărzi patriotice și voluntari — au participat la acțiunea de degajare a imobilelor prăbușite din oraș, la salvarea supraviețuitorilor; sarcinile lor de producție au fost preluate de cei rămași la locurile de muncă. Aceștia au organizat lucrul în schimburi prelungite la secțiile primare — circuite imprimare, prelucrări mecanice, platforme de reglaj. Din dorința de a contribui la refacerea pierderilor suferite de economia națională s-a născut un bărbătesc angajament: depășirea planului pe luna martie al întreprinderii cu cel puțin 4 procente — ceea ce, la volumul producției, înseamnă o valoare importantă.

După perioada scurtă a înlăturării molozului, s-a trecut acum la perioada intervenției pentru repunerea în funcțiune a tehnicii de calcul din diferite unități ale Capitalei, afectate de seism. Solicitățile sînt, de pe acum, numeroase. De pildă, centrul de calcul al transporturilor și telecomunicațiilor și cel al industriei alimentare au echipamente avariate. S-au luat măsuri pentru a se crea, chiar în hala întreprinderii, spațiul necesar funcționării unor capacități ale centrului de calcul al construcțiilor de mașini. În afara activității curente, I.C.E. — București se pregătește pentru a mări livrările de piese de schimb, pentru a acorda un volum important de asistență tehnică.

vității cu 5,1%, respectiv cu 7,5% contribuție principală resursă, asupra punerii în valoare a căreia se concentrează eforturile.

Tehnologii moderne — randament sporit

ÎN CADRUL orientărilor de ansamblu ale programelor de măsuri, un rol aparte revine aportului ingineriei tehnologice. Fluxurile de producție, sistemele de lucru, operațiile componente ale proceselor de fabricație au fost analizate amănunțit, comparate cu nivelul actual al tehnicii, determinându-se po-

sibilitățile de perfecționare în condițiile dotării actuale, completată prin autoutilare.

Preocupările pentru modernizare și înnoire vizează în primul rînd procesul tehnologic al circuitelor imprimate, care prezintă importante rezerve prin faptul că în prezent consumă un volum mare de muncă. Soluțiile preconizate cuprind o serie de elemente de vîrf. Sînt de așteptat rezultate foarte bune, sub aspectul randamentului ca și al calității produselor, de pe urma introducerii unor regimuri intensive (cu comandă numerică) de găurire a plăcilor de circuite.

Se va trece la trasajul clișeelor cu ajutorul calculatorului, la lipirea mecanizată a terminalelor componentelor electronice implantate pe

plăci (folosindu-se o mașină de cositorit cu val), la realizarea în configurație de multistrat a fundurilor de sertar pentru mașinile de fabricat și contabilizat FC 16 și FC 64. Fluxul va fi completat cu o linie de cuprare și staniu-plumb, iar înainte de fazele control-recepție — cu o linie de șocare a componentelor electronice, care va permite eliminarea eventualelor piese cu fiabilitate redusă.

Din antecalcul rezultă că acest ansamblu de măsuri va aduce o **economie relativă de 78 de persoane**. Încă **54 de lucrători** vor putea fi repartizați la alte locuri de muncă, în urma introducerii unor sisteme mecanizate sau automatizate — realizate prin autototare — pentru verificarea funcțională pe bancuri de test a plăcilor de circuite, a stării logice a plăcilor asamblate, pentru cablaje și alte echipamente periferice, pentru reglarea deruloarelor și cititoarelor de bandă, a perforatoarelor. Cei peste o sută de ingineri și tehnicieni din compartimentele de concepție ale întreprinderii se află într-o fază avansată cu proiectarea și realizarea acestor sisteme. În ansamblu, creșterea nivelului tehnic al produselor și al tehnologiilor folosite va contribui cu **58%** la realizarea sporului de productivitate propus.

La I.M.C. — Deva, analiza critică a tehnologiei existente de tratament termic al produselor din beton armat și precomprimat a dus la soluții pentru condensarea ciclului, pentru îmbunătățirea instalațiilor de distribuție a aburului și a celor de transport în camerele de aburire; de asemenea, a fost suplimentată dotarea cu aparatul de măsură și control.

Ca rezultat, la secția de tuburi de presiune pentru alimentări cu apă se produc în plus 4 tuburi pe zi; **productivitatea muncii a crescut cu 7%**, iar la secția de prefabricate cu **4%**. Au fost definite ori se află în pregătire tehnologiile specifice pentru programul (parțial realizat de pe acum) de introducere în fabricație a elementelor prefabricate și materialelor de construcții bazate pe noile soluții constructive, aprobate de conducerea de partid și de stat, care oferă — în condițiile unei funcționalități sporite — economii de oțel, ciment, combustibil, energie, manoperă, contribuind la ieftinirea clădirilor în care sînt încorporate. Este vorba de tipuri mai eficiente de panouri mari pentru locuințe, planșee din beton armat cu corpuri ceramice (caracterizate prin greutate redusă și izolare fonică îmbunătățită), grinzi precomprimare pentru acoperișuri ușoare, elemente din rășini poliesterice armate cu fibre de sticlă, plăci izolatoare din vată minerală și din polistiren ș.a.

Intrucît la ambele întreprinderi, **muncitorii indirect productivi și de deservire** dețin în totalul muncitorilor o pondere importantă (la I.M.C. — Deva **20%**, la I.C.E. — București **24%**), pentru diminuarea acestora îmbunătățirile ce se aduc tehnologiilor și fluxului au în vedere și raționalizarea transporturilor interne, eliminarea unor parcursuri ale materialelor și semifabricatelor prin regruparea fazelor de prelucrare, a unor depozite intermediare. Astfel, în secțiile de asamblare-reglare și circuite

Întreprinderea de calculatoare electronice — București

● **Productivitatea muncii în acest an — cu 13,8%** peste nivelul din 1976 ● **Ingineria tehnologică în acțiune** ● **Aportul auto-utilizării: mecanizare, automatizare** ● **Reproiectarea unor fluxuri tehnologice, amplasarea mai rațională a mașinilor și utilajelor**

Întreprinderea de materiale de construcții — Deva

● **În fabricație sau în pregătire — produse adecvate noilor soluții constructive eficiente** ● **Economii de manoperă, materiale, combustibil, energie** ● **O organizare mai eficientă a activității de întreținere și reparații** ● **90%** din produse se livrează prin sisteme moderne de expediție și transport

imprimare de la I.C.E. se reproiectează unele fluxuri tehnologice, urmînd ca o serie de mașini și utilaje să fie reamplasate. Ponderea muncitorilor indirect productivi se va reduce aici cu cel puțin **2%**. La Întreprinderea din Deva descărcarea materialelor a fost mecanizată în proporție de **95%**; este în curs de generalizare expedierea produselor în sistem paletizat, pachetizat și containerizat, precum și în vagoane echipate special pentru transportul elementelor prefabricate.

Resursele unei organizări superioare a producției și a muncii

O TREIME din sporul suplimentar al productivității se va obține, la Întreprinderea de calculatoare electronice, prin finalizarea măsurilor adoptate în domeniul perfecționării organizării conducerii, producției și a muncii. În colaborare cu centrul de calcul, sînt în curs de introducere subsisteme de prelucrare automată a datelor pentru lansarea producției (materiale și manoperă), gestiunea utilajelor și urmărirea gradului de încărcare a acestora etc. O încărcare completă a capacităților de producție, paralel cu scurtarea ciclului

de fabricație se vor obține prin lizarea pieselor comune calculatoarelor din gama Felix (C—32, C—256, C—512) ceea ce va înlesni programarea execuției lor. Aceasta este și una din căile ce vor asigura creșterea indicelui de utilizare a parcului de mașini și utilaje, reducerea stagnărilor cu **3%** față de nivelul din anul trecut.

Realizarea programului de îmbunătățire a normelor și normativelor de muncă (a cărui eficiență globală scontată se exprimă în **reducerea cu 3%** a consumului de muncă), extinderea acordului global și la activitatea mecano-energetică (mărindu-se, pe această cale, de la **55%** la **58%** gradul de cuprindere a muncitorilor în această formă de organizare și retribuție), **ridicarea cu 4 procente a indicelui de utilizare a timpului de lucru** sînt, la această întreprindere, măsuri care se întemeiază pe gradul sporit de responsabilitate și dăruire, ce se constată în activitatea de zi cu zi a lucrătorilor.

O utilizare mai rațională și mai completă a timpului de lucru a fost obținută, la I.M.C.—Deva, datorită **reducerii timpilor de pregătire a fazelor tehnologice, preluării schimbului „din mers”,** ca și prin organizarea mai bună a **activității de revizii și reparații**, care a diminuat mult frecvența și durata opririlor accidentale. Această activitate se desfășoară în zilele nelucrătoare, în schimburile libere tehnologice; reparațiile sînt pregătite pe bază de grafice, asigurându-se piesele de schimb necesare prin asimilarea de noi repere în cadrul atelierului mecanic propriu, prin lărgirea colaborării cu alte întreprinderi cu profil similar din țară. Cooperarea cu Întreprinderea de industrie locală—Deva a permis asimilarea în bune condiții a bacurilor de blocare a corzilor la elemente din beton precomprimat, care în trecut erau procurate prin import. În urma comasării tuturor atelierelor mecanice de pe platformă s-a mărit indicele de utilizare a mașinilor—unelte, s-a îmbunătățit controlul asupra acestei activități la nivelul întreprinderii. Reparațiile utilajelor conducătoare se efectuează acum prin **schimb de agregate**, cu o durată minimă de oprire. Și la această întreprindere acordul global a fost generalizat la toate secțiile, cuprinzînd și formațiile de întreținere a echipamentelor și instalațiilor tehnologice, care sînt astfel cointeresate în reducerea opririlor accidentale.

★

În cadrul acțiunii de transformare a acestor întreprinderi în unități model, colectivele special constituite — cuprinzînd lucrători din compartimentele de organizare a producției și a muncii, tehnologi, reprezentanți ai organizațiilor de partid, ai organizațiilor de masă, specialiști din centralele industriale și ministerele respective — continuă să analizeze și elaboreze, cu consultarea largă a oamenilor muncii, noi măsuri pentru creșterea suplimentară a productivității la nivelul tuturor secțiilor, atelierelor și locurilor de muncă. Inițiativele creatoare ce apar sînt valorificate operativ, astfel încît să se obțină cît mai repede aportul lor în ridicarea eficienței întregii activități puse în slujba dezvoltării.

Adrian RUSU

În ajutorul candidaților la examenul de admitere în învățămîntul economic superior

REPRODUCȚIA SOCIALISTĂ

Pentru a veni în ajutorul candidaților la examenul de admitere de la facultățile economice, „Revista economică”, în colaborare cu Catedra de economie politică de la Academia de Studii Economice, publică, în mod regulat, consultații pe anumite **teme selecționate** din „Programa de economie politică pentru admiterea în învățămîntul superior în anul 1977”.

SOCIETATEA UMANĂ pentru a exista trebuie să producă permanentă. De aceea, procesul de producție a bunurilor materiale are un **caracter continuu**, reînnoindu-se mereu. **Reproducerea continuă a procesului de producție se numește reproducție.** Karl Marx arăta că „Privit în succesiunea sa continuă în fluxul neîntrerupt al reînnoirii sale, orice proces de producție social este deci, în același timp, un proces de reproducție”. În fiecare orînduire social-economică, reproducția are trăsături determinate de relațiile de producție dominante în societate.

Reproducția poate fi simplă sau lărgită. **Reproducția simplă este reluarea procesului de producție la aceeași scară, plusprodusul fiind folosit în întregime pentru consumul individual. Reproducția lărgită constă în reluarea procesului de producție pe scară mai mare prin folosirea unei părți a plusprodusului pentru lărgirea producției.**

Reproducția are un caracter complex, presupunînd interacțiunea mai multor sfere și anume: producția, repartiția, schimbul, consumul. Raportul general dintre aceste sfere constă în faptul determinant al producției și, totodată, acțiunea celorlalte sfere asupra producției. Sferele reproducției evoluează și se versifică sub influența unor factori materiali și economico-sociali.

Socialismului îi este specifică reproducția lărgită înfăptuită în mod semnificativ, în ritm înalt, în condițiile concordanței relațiilor de producție socialiste cu caracterul și nivelul forțelor de producție, în conformitate cu legea economică fundamentală a socialismului. Spre deosebire de capitalism, reproducția socialistă are un caracter planificat, conștient și nu cunoaște crize economice.

Deci, **reproducția socialistă lărgită este procesul planificat de reluare continuă pe scară lărgită a producției de bunuri materiale și servicii, asigurînd sporirea venitului național pe locuitor, creșterea cantitativă și calitativă a forței de muncă ocupate și perfecționarea neîncetată a relațiilor de producție socialiste, corespunzător dezvoltării multilaterale și permanente a forțelor de producție.**

Componentele principale ale reproducției sînt: a) reproducția produsului social; b) reproducția forței de muncă; c) reproducția relațiilor de producție.

REPRODUCȚIA PRODUSULUI SOCIAL

Totalitatea bunurilor materiale create într-o țară în decursul unei perioade de timp date, de obicei un an, constituie **produsul social**.

Corespunzător împărțirii produsului social în mijloace de producție (inclusiv, serviciile de producție) și bunuri de consum (bunuri materiale și unele servicii de consum), producția socială se împarte în două mari sectoare: sectorul I, al producției mijloacelor de producție și sectorul II, al producției bunurilor de consum. Sectorul I se divide în două subdiviziuni: producția mijloacelor de producție pentru producerea mijloacelor de producție și producția mijloacelor de producție pentru producerea bunurilor de consum.

La sfîrșitul unui proces de producție se obține o anumită cantitate de bunuri materiale (oțel, cărbune, mașini, țesături etc.). Pentru ca în continuare să se producă asemenea bunuri

materiale, în cantitate mai mare, trebuie să aibă loc anumite procese și anume:

1) **Realizarea produsului social**, adică mișcarea permanentă a tuturor componentelor lui în formă materială și valorică de la producție la consum, prin intermediul repartiției și schimbului.

Schimbul sau circulația mărfurilor are loc între unitățile economice din interiorul fiecărui sector al producției sociale, precum și între cele două sectoare, ca și între unitățile economice, pe de o parte, și populație, pe de altă parte. Astfel, se asigură în permanență legătura între producție, repartiție și consum prin intermediul circulației mărfurilor. Datorită existenței producției de mărfuri în socialism, circulația mărfurilor include și mijloacele de producție și bunurile de consum.

Deplasarea mărfurilor de la producție la consum prin intermediul banilor poartă denumirea de **circulația mărfurilor**. În țara noastră distingem circulația mărfurilor pe piața internă și circulația mărfurilor pe piața externă. Piața internă exprimă totalitatea relațiilor de vânzare-cumpărare care au loc în interiorul economiei naționale. Piața externă exprimă totalitatea relațiilor privind schimbul de mărfuri și servicii între țara noastră și alte țări.

2) **Reproducția lărgită a produsului social presupune asigurarea unor corelații între cele două sectoare ale producției sociale.** Aceste corelații au fost demonstrate de K. Marx în opera sa fundamentală *Capitalul*, atît pentru reproducția simplă cît și pentru cea lărgită. Ulterior, V. I. Lenin, a dezvoltat aceste corelații luînd în considerație noile condiții ale evoluției economico-sociale. În cazul reproducției socialiste lărgite, corelațiile sînt:

$$I_{(r+p)} > II.f$$

$$I_{(f+r+p)} > If + II f$$

$$I_{(R+p)} + II_{(r+p)} > II_{(f+r+p)}$$

în care:

I = sectorul producției mijloacelor de producție;

II = sectorul producției bunurilor de consum;

f = valoarea mijloacelor de producție consumate;

r = valoarea produsului necesar sau a produsului creat de munca pentru sine;

p = valoarea plusprodusului sau valoarea produsului creat de munca pentru societate.

Aceasta înseamnă că pentru înfăptuirea normală a reproducției socialiste lărgite trebuie ca:

a) sectorul I să creeze mijloace de producție atît pentru înlocuirea mijloacelor de producție consumate cît și pentru reluarea pe scară lărgită a producției în ambele sectoare;

b) sectorul II să creeze bunuri de consum pentru satisfacerea necesităților oamenilor muncii din ambele sectoare. Trebuie să se aibă în vedere atît necesitățile de consum ale lucrătorilor deja existenți cît și ale celor intrați pentru prima oară în producție;

c) sectorul I și sectorul II să producă bunurile necesare și pentru consumul din sfera neproductivă și pentru acoperirea rezervelor de stat.

În interacțiunea dintre cele două sectoare ale producției sociale, rolul determinant îl are sectorul I — producția mijloacelor de producție. Dezvoltarea prioritară a sectorului I față de sectorul II are un caracter legic. Legea economică comună care guvernează raportul dintre dezvoltarea sectorului I și a sectorului II în condițiile reproducerii largite este **legea creșterii cu precădere a producției mijloacelor de producție față de producția bunurilor de consum. Ea are un caracter obiectiv și storic.** Creșterea cu precădere a sectorului I este o necesitate pentru țările care înfăptuiesc reproducția largită și îndeosebi pentru cele care se industrializează. Ea își găsește expresia în industrializarea socialistă a țării — obiectivul central al politicii economice promovată de partidul și statul nostru, prin care se asigură dezvoltarea proporțională echilibrată, în ritm înalt a complexului economic național unitar. Creșterea cu precădere a producției mijloacelor de producție a fost și rămâne esența industrializării socialiste a țării noastre. Dar, legea creșterii cu precădere acționează în contextul realităților economiei românești, al nevoilor diferite pe care le are țara de la o perioadă la alta. Acesta este un aspect important ce definește caracterul istoric al legii la care ne referim.

REPRODUCȚIA FORȚEI DE MUNCĂ

Reproducția socialistă largită include ca o componentă reproducția largită a forței de muncă.

Reproducția largită a forței de muncă înseamnă refacerea și menținerea capacității de muncă a lucrătorilor angajați în producție și în domeniul social-cultural, mărirea planificată a numărului lucrătorilor ocupați concomitent cu creșterea calificării lor profesionale, ca și repartizarea și utilizarea rațională a lor. Reproducția largită a forței de muncă are o latură cantitativă și alta calitativă.

Latura cantitativă presupune mărirea numărului lucrătorilor ocupați în ramurile și întreprinderile sferei productive, atît cele existente cît și cele noi, care apar sub influența progresului tehnico-științific. Sursele principale pentru acoperirea acestui necesar sînt:

- 1) Sporirea populației active.
- 2) Atragerea în producție a unor persoane apte de muncă, dar încă neîncadrate, cum ar fi: femeii casnice, cei care încheie stagiul militar.
- 3) Eliberarea unui număr de persoane din agricultură și din alte sectoare de activitate pe baza introducerii mecanizării complexe și automatizării. Aceasta constituie o sursă pentru creșterea numărului lucrătorilor în industrie și alte ramuri neagricole.

Dezvoltarea și modernizarea economiei românești au determinat mărirea considerabilă a populației ocupate, concomitent cu îmbunătățirea structurii ei. În perioada 1950—1975, populația ocupată a sporit pe ansamblul economiei naționale cu 21%, în industrie cu 211%, în timp ce în agricultură s-a redus cu 38%. La sfîrșitul cincinalului 1971—1975 ponderea populației ocupate în industrie și în celelalte ramuri neagricole, față de totalul populației ocupate, a fost de 62,2%, urmînd ca în 1980 să ajungă la peste 70%, iar în cadrul acesteia, populația ocupată în industrie și construcții va fi de circa 50%. În conformitate cu Programul P.C.R., în anul 1990 aproximativ 42—43% din populația activă va fi în industrie și doar 12—15% va fi ocupată în agricultură.

Latura calitativă a reproducției largite a forței de muncă presupune calificarea lucrătorilor și creșterea permanentă a calificării pe fondul ridicării gradului de cultură generală a oamenilor muncii, îmbunătățirea structurii profesionale, precum și utilizarea eficientă a forței de muncă.

Calificarea lucrătorilor potrivit cerințelor economiei naționale se realizează prin: a) sistemul de învățămînt; b) calificare la locul de muncă. Prin **sistemul învățămîntului profesional mediu de specialitate și superior se asigură formarea unui număr important de cadre cu o temeinică pregătire profesională și politică.** Concomitent, **calificarea la locul de muncă** contribuie în bună măsură la formarea profesională a lucrătorilor, corespunzător condițiilor concrete ale economiei noastre naționale.

În România, sistemul național de perfecționare a forței de muncă se caracterizează prin principiul formării permanente a **cadrelor sub forma reciclării profesionale** a tuturor angajaților unităților socialiste. Aceasta se află în concordanță cu cerințele mereu sporite față de calitatea forței de muncă pe care le presupune revoluția tehnico-științifică contemporană. Calificarea și perfecționarea forței de muncă înseamnă formarea unor lucrători cu o temeinică pregătire profesională și, totodată

cu un grad înalt de conștiință socialistă, cu un profil moral și politic ridicat.

În strînsă legătură cu pregătirea și perfecționarea forței de muncă se află stabilirea anumitor proporții între categoriile lucrătorii pregătiți printr-o formă sau alta, repartizarea rațională a lor pe întreprinderi, ramuri, teritoriu etc., adică utilizarea rațională a forței de muncă.

REPRODUCȚIA RELĂȚIILOR DE PRODUCȚIE

Relațiile de producție constituie o parte esențială a relațiilor sociale, cadrul general în care se înfăptuiește reproducția forțelor de producție.

Forțele de producție și relațiile de producție există o legătură dialectică. Mutațiile de ordin cantitativ, calitativ și structural se petrec în domeniul forțelor de producție influențându-le reciproc și relațiile de producție.

Relațiile de producție, înțelese ca unitate a raporturilor sociale din producție, repartiție, schimb, consum, sînt influențate nemijlocit de mutațiile importante din cadrul economiei naționale cum ar fi: îmbunătățirea structurii pe ramuri, repartizarea judicioasă a forțelor de producție pe teritoriul țării, perfecționarea structurii profesionale și a conținutului calificării, introducerea în producție a celor mai avansate realizări științifice și tehnice, îmbunătățirea condițiilor de muncă și ridicarea productivității, ameliorarea mediului ambiant etc.

Partidul și statul nostru desfășoară o activitate susținută pentru perfecționarea conștiinței, planificată a relațiilor de producție în concordanță cu nivelul și caracterul forțelor de producție.

Reproducția relațiilor de producție socialiste cuprinde: a) reproducția largită a relațiilor de proprietate; b) reproducția relațiilor de colaborare tovarășească și ajutor reciproc; c) dezvoltarea și perfecționarea relațiilor socialiste de repartiție; d) reproducția largită a relațiilor de consum.

a) Reproducția largită a relațiilor de proprietate include: a) relațiile de proprietate asupra mijloacelor de producție în cele două forme (de stat și cooperatistă) cît și proprietatea personală asupra bunurilor de consum. Acest proces necesită sporirea obiectului proprietății socialiste, întărirea, dezvoltarea și apărarea proprietății socialiste, creșterea gradului de socializare și concentrare a producției, precum și creșterea proprietății personale asigurată de dezvoltarea proprietății socialiste.

b) reproducția relațiilor de colaborare tovarășească și ajutor reciproc presupune: largirea schimbului socialist de activitate între clase și pături sociale, între membrii societății, dezvoltarea diviziunii sociale a muncii, mărirea gradului de specializare și cooperare în producție, sporirea participării directe și eficiente a oamenilor muncii la conducerea vieții economico-sociale; întărirea unității moral-politice și coeziunii întregului popor.

c) Dezvoltarea și perfecționarea relațiilor socialiste de repartiție înseamnă creșterea cointeresării materiale a oamenilor muncii în rezultatele activității lor, utilizarea rațională a veniturii naționale pentru dezvoltare și consum, repartizarea judicioasă a fondului de consum în fond de consum individual și fond de consum social.

d) Reproducția largită a relațiilor de consum include: sporirea consumului productiv și neproductiv în corelație directă cu productivitatea muncii, sporirea cererii solvabile, determinarea științifică a necesităților de consum etc.

Dezvoltarea și perfecționarea continuă a forțelor și a relațiilor de producție necesită **perfecționarea metodelor de organizare a muncii și producției, a conducerii și planificării economiei naționale.** Prin perfecționarea acestor metode se creează un cadru mai favorabil pentru reluarea procesului de producție la un nivel mereu mai ridicat.

Asigurarea concordanței relațiilor de producție cu nivelul și caracterul forțelor de producție constituie o preocupare esențială a partidului și statului nostru, datorită faptului că și în socialism forțele de producție reprezintă latura determinantă cea mai dinamică a producției sociale. Perfecționarea relațiilor de producție este un proces ce se înfăptuiește în mod planificat și conștient prin măsuri sistematice întreprinse de organele de partid și de stat. Acest proces nu exclude posibilitatea ivirii unor contradicții neantagoniste între relațiile de producție și forțele de producție a căror rezolvare asigură perfecționarea relațiilor de producție și creșterea acțiunii lor stimulative asupra dezvoltării forțelor de producție.

conf. dr. Dumitru CIUCUR

Puncte de vedere

CORELAREA INDICATORILOR DE CALITATE, TEHNICI ȘI ECONOMICI (II)

Calitate și preț de producție

ÎN CADRUL fiecărui produs se stabilesc legături multiple nu mai între calitate-costuri, așa cum am arătat în prima par- dar și între calitate-preț și producție.

Deoarece, în cazul nostru concret, dinamica calității produ- lui se reflectă cel mai bine în indicatorul capacitate îl vom liza și pentru a formula câteva concluzii, privind corelația ca- litate-preț de producție. Așadar, dacă dinamica capacității ma- șinilor (vezi tabelul din numărul anterior), o comparăm cu di- namica prețurilor de vânzare a mașinilor (vezi tabelul nr. 1), și se desprind următoarele constatări mai importante: creș- tea de capacitate odată cu introducerea în producție a unui tip de mașină, a atras și o majorare de prețuri; de regulă, dinamica creșterii capacității a depășit dinamica creșterii pre- țurilor, ceea ce a determinat tendința de reducere a prețului pe unitatea de valoare de întrebuințare; proporția în care creștea capacității mașinii depășește dinamica prețurilor este foarte ridicată de la un produs la altul, de la o perioadă la alta, deci, această privință, nu se poate observa legătura directă. Toc- mi acest aspect al fenomenului atrage atenția asupra faptului activitatea de stabilire a prețurilor conține încă elemente empirice, adică nu sînt luați în considerare la stabilirea prețu- rilor tocmai asemenea factori cum sînt: capacitate, randament, indicatori principali urmăriți de întreprindere și care inte- sează în mod deosebit economia națională.

Un alt aspect al analizei raporturilor dintre calitate și preț, este în vedere beneficiul realizat, precum și structura valorică a produsului (vezi tabelul nr. 2).

Pe baza datelor se observă că fiecare produs analizat a con- contribuit la realizarea planului de beneficiu al întreprinderii și, urmare se poate aprecia că beneficiul a constituit un cadru economic care a favorizat îmbunătățirea calității produselor, iar care nu îndeplinește încă un rol suficient de activ în mulțurirea procesului de îmbunătățire a calității produselor. Fa- ctul această afirmație deoarece volumul și dinamica beneficiu-

Tabelul nr. 1

Tipul de mașină	Tipul de mașină	Dinamica pre- țurilor în pro- cente față de primul an
Mașina de bumbac	F (1953)	100
	C (1959)	128
	2 C (1966)	157
	3 C (1969)	314
	4 C (1976)	457
Mașina de filat bumbac	I.M.S. (1953)	100
	Fi (1961)	114
	4 FI (1965)	121
	F.B.P. (1969)	155
	F.B. (1957)	182
Războiul de mătase	120 A.M. (1966)	100
	121 M.P. (1973)	110

lui, realizat pe produs și pe o unitate de valoare de întrebuin- țare, sînt foarte diferite de la un produs la altul sau în cadrul unui produs, de la o perioadă la alta, adică nu se stabilește nici o legătură directă între calitate și beneficiu. Desigur nu ne gîn- dim la posibilitatea ca fiecare nou produs să asigure beneficii

Tabelul nr. 2

Mașina	Tipul mașinii	Dinamica unor indica- tori în procente		
		Beneficiu pe pro- dus	Beneficiu pe capa- citate	Rata ren- tabilității
Carda de bumbac	C — 1959	100	100	61
	3 C — 1969	97	24	17
	4 C — 1976	110	17	13
Mașina de filat bumbac	Fi — 1961	100	140	21
	FBP — 1969	209	166	37
	FB — 1975	165	110	22
Războiul de mătase	120 PM — 1966	100	100	15.5
	121 MA — 1973	94	76	14.5

considerabil sporite întreprinderii producătoare, dar avem în orice caz în vedere necesitatea ca rata rentabilității să consti- tuie unul din indicatorii care să impulsioneze introducerea pro- gresului tehnic, asimilarea produselor superioare din punct de vedere tehnic și calitativ, iar, în acest scop, prețurile trebuie să joace un rol mult mai important.

Legături între calitate și cantitate

ÎN ANALIZA diferiților indicatori ai unui produs nu este suficient să scoatem în evidență legăturile ce se stabilesc între indicatorii tehnici și cei economici, ci este necesar să fie urmă- rită și corelația calitate-cantitate în cazul fiecărui produs. O nevoie oarecare trebuie satisfăcută atât cantitativ cît și calita- tiv, de aceea aceste două laturi ale satisfacerii trebuințelor sînt inseparabile, stabilindu-se între ele o unitate dialectică. Aș- dar, corelația cantitate-calitate nu poate fi privită în sine, în mod abstract, ci numai raportată la volumul necesităților care urmează să fie satisfăcute. De aceea, apar multiple posibilități, tipuri diferite de legături, etape diferite pe care le parcurge orice produs, în funcție de gradul de satisfacere a nevoilor.

În procesul corelării producției cu satisfacerea cît mai depli- nă a nevoilor, la început, de obicei, pe prim plan se situează aspectele cantitative ale satisfacerii trebuințelor, adică necesita- tea de a atinge un volum minim necesar al produselor cu un ni- vel dat al calității. Dar, în măsura în care nevoile sînt tot mai deplin acoperite din punct de vedere cantitativ, apare și se in- tensifică cerința pentru îmbunătățirea calității produsului, ceea

dr. Francisc KISS
Cluj-Napoca

(Continuare în pag. 28)

CENTENARUL INDEPENDENȚEI

GÎNDIREA ECONOMICĂ

A PROMOTORILOR ROMÂNI AI RENAȘTERII ȘI UMANISMULUI

ÎN LUPTA PENTRU FĂURIREA UNITĂȚII ȘI INDEPENDENȚEI NAȚIONALE (II)

PRIMUL CENTRU ECONOMIC care a concentrat cu cea mai mare forță răspîndirea limbii române ca limbă de cultură a fost orașul Brașov. Dar nu în mod întâmplător, ci fiindcă, în calitate de centru economic interromânesc, dispunea și de condiții propice pentru a se afirma ca centru cultural interromânesc.

Mai tîrziu cînd centrele promotoare de limbă și cultură românească s-au răspîndit în toate cele trei țări române, în fiecare din ele s-a afirmat conștiința clară că opera lor servește întregului neam și că **fiecare carte românească este „un dar limbii române”**. Din acest punct de vedere, „Cuvînt împreună către toată semenția românească”, lansat ca prefață la „Carte românească de învățătură”, tipărită la Iași, în 1643, alături de însuși titlul acestei cărți poartă o semnificație programatică relevantorie și de bun augur pentru perspectivele statuării limbii române ca limbă de cultură. De fapt, în secolul al XVII-lea, **limba română devenise aptă să se constituie în înveliş al oricărui gen de creație culturală**. Dar aptitudinea era frînată în materializarea ei de împrejurări concret istorice. Pe la 1673, Miron Costin, arătînd că a dat la iveală poemul „Viața lumii”, între altele, și ca „să se vadă că poate și în limba noastră a fi acest feliu de scrisoare ce să chiamă stihuri”, adăuga: „Și nu numai aceasta, ce și alte dascălii și învățători ar putea fi pre limba românească, de n-ar fi covîrșit veacul nostru aceasta... cu mare greotăți...”.

Avea dreptate cărturarul desigur. Căci asupra jafului și exploatarea otomană și hasburgică, precum și năvălirile tătare pustiitoare, făceau ca revoluționarea modului de producție ivită la orizont în cadrul societății românești în secolele XIV—XVI, să fie frînată considerabil iar raporturile economice feudale și structura de clasă feudală din interior să nu poată fi dislocate decît în mică măsură. Pe de altă parte, acțiunea nocivă a catolicismului în Transilvania și a politicii patriciatului din fanar (instalat în Țara Românească și Moldova), precum și influența contradictorie a panortodoxismului lansat de Petre Movilă, favorizau, fiecare aparte, o anumită resurecție slavonă, anacronică.

Datorită acestor cauze, **biruința plenară a limbii române ca limbă de cultură a avut loc abia în prima jumătate a secolului al XVIII-lea**. Și astfel, atît dezvoltarea limbii române, cît și dezvoltarea culturală în general, inclusiv dezvoltarea literaturii cu caracter economic, n-au putut atinge decît mai tîrziu treapta **virtualităților intrinseci**.

Odată cu contopirea renașterii și umanismului, în cultura țărilor române se afirmă preocuparea de a demonstra, în mod științific și tot mai amplu, unitatea de origine și continuitatea neamului românesc pe teritoriul dacic-străbun.

Problema ca atare a fost lansată totuși mai întîi de umaniștii renașcentiști italieni. Astfel, în 1451, Poggio Bracciolini scria: „În părțile Sarmatiei de sus se află o colonie rămasă de la Traian, după cum zic ei, care, pînă astăzi, în mijlocul atîtor barbari, au păstrat cuvintele latine din Italia de unde au venit”. Peste doi ani, Flavio Biondo spunea: „Valahii sau dacii ripensi, care sînt vecini cu Dunărea, își revendică o origine romană, dovedită prin limba lor, pe care odinioară ne-am bucurat s-o auzim”²⁾. Ideile acestora au fost dezvoltate de Enea Silviu Piccolomini, într-o cosmografie publicată în 1501 iar, ulterior, au fost reafirmate de un șir lung de umaniști, din Italia, Germania, Țările de Jos, Polonia, Ungaria.

Primul umanist român care a susținut romanitatea noastră a fost **Nicolae Olahus**, sibian după locul de naștere, dar avînd legături de rudenie și în Țara Românească. „Românii, după cum este tradiția, sînt niște colonii ale romanilor”, scria el pe la 1536—1537³⁾.

După părerea noastră, afirmarea romanității poporului român în contextul redescoperirii valențelor civilizației antice constituie o trăsătură importantă a umanismului renașcentist european. E vorba însă nu de o teză elaborată de oamenii de cultură, ci — cum se poate observa din sublinierile făcute de noi

în citatele de mai sus — de transferul unui fapt de conștiință românească, cu tradiție seculară, în cîmpul culturii universale.

Argumentarea romanității noastre, fie că aparține alor noștri, fie că aparține străinilor, așează pe prim plan limba română, evidențiindu-i-se latinitatea. Faptul se cuvine a fi relevat. Că limba, în primul rînd, conferă identitatea neamului. Popoare care în decursul nopții negre premedievale și medievale și apărât limba, și-au apărât ființa, au putut străbate la trea superioară a comunității umane — națiunea — iar, din pu de vedere politic, la statul național. Tenacitatea cu care românii își apărau limba a atras atenția străinilor. De exemplu Antonio Bonfini (1434—1503), într-o scriere elaborată din porunca lui Matei Corvin, observa că românii, spre a nu-și pierde limba, „se împotrivesc cu atîta îndirjire, încît îi vezi că luptă nu atît pentru păstrarea neatinsă a vieții cît a limbii”⁴⁾. Dealtmădă, cîva timp, în limba română cuvîntul limbă este sinonim cu de neam sau popor.

Demonstrarea științifică a latinității limbii române, de că ai noștri, începe cu N. Olahus și continuă cu moldoveanul C. Ureche și transilvănenii L. Toppeltin (sas) și Liszyai Kovacs (maghiar). Ea atinge o treaptă cu totul deosebită la moldoveanul M. Costin și îmbracă nuanțe semnificative la munteanul C. Căcuzino stolnicul și moldoveanul domnitor D. Cantemir. **Popularitatea efectuării acestei demonstrații s-a sprijinit pe o instruire adecvată în marile centre de cultură umanistă ale vremii. Ceea ce aparținea poporului român ca rod al etnogenezei și apărării îndirjite din timpul confruntării cu popoarele migratoare a fost revigorat de umaniștii noștri prin cultură universală.**

Redescoperirea naturii culturale a limbii române, fundamentală la umaniștii care susțin romanitatea poporului român, corelează cu populația care vorbește limba, (altfel spus, cu neamul), cu imensul tezaur al folclorului creat cu măiestrie și înțelepciune, cu locurile pe care se află neamul, cu faptele (lucrurile) acestuia. În ultimă instanță, populația (neamul) începe să ocupe un loc central. Această orientare, semnificativă pentru progresul științific din perioada umanismului renașcentist în general, întîlnim incipient și la N. Olahus, Gr. Ureche și L. Toppeltin dar pe deplin conturată la M. Costin și D. Cantemir. Penultimul scrie, ce-i drept, „Letopisețul țării”, dar și „De neamul moldovenilor” iar ultimul scrie, ce-i drept, „Descripția Moldaviei”, dar și „Hronicul vechimei a romano-moldo-vlahilor”.

Concentrarea descrierii lucrurilor, locurilor și faptelor jurul categoriei de neam reprezintă cea mai înaltă expresie creată a antropocentrismului din țesătura gândirii umaniștilor români renașcentiști. Ea poate fi apreciată și ca o adevărată revoluție metodologică. Consecințele aferente se dezvăluie pe multiple planuri. În istoriografie, descrierea evenimentială este substituită tot mai mult de analiza constitutivă (nu spuner structurală, căci am exagera), în geografie, descrierea locurilor este asociată cu oamenii și activitățile acestora — dezvăluită prin lucruri, ocupații, principii comportamentale, fapte și întrucîtva, prin relații și structuri societale. Aceeași orientare urmează gîndirea economică din operele umaniștilor noștri renașcentiști. Valoarea practică a orientării este imensă. Conștiința de neam este ridicată pe o treaptă superioară, se face un salt remarcabil spre constituirea conștiinței naționale.

Cine sînt românii? La această întrebare, răspunsul umaniștilor renașcentiști din țara noastră este invariabil: **urmasii romanilor așezați în Dacia**. Dovada primordială o constituie limba lor. „Cea mai strălucită dovadă a acestui popor, de unde și trage, este limba lui, care este adevărată latină, stricată, ca și italiana” — scria Miron Costin (Op. cit. vol. I, p. 231). Nu este însă singura dovadă. La ea se adaugă urmele materiale lăsat



mani pe teritoriul Daciei. Este simptomatic faptul că mareșanist moldovean invocă, îndată după limbă, moneda găsită pe fostul teritoriu al Daciei romane. Nicolae us, mai înainte, procedase la fel. Și tot așa va face Constantacuzino stolnicul. Argumentul trebuie apreciat ca fiind ordin economic. Alte dovezi materiale cu care M. Costin instează romanitatea noastră sint șanțurile de apărare și de rămase de la romani și folosite de români urmele lui dunărean de la Severin (pe care le văzuse), comunitatea obiceiuri cu celelalte popoare latine etc. Dimitrie Cantemir mează îndeaproape pe predecesorul său amplificând analiza zilor prin observații proprii și prin autoritate livreașcă mentară, valorificată critic. Savantul-domnitor, conchidea omanii sint trunchiurile de copaci inverziți („buciumii“!) acia vie din vremea sa (adică, totalitatea țărilor române) ocuitorii acesteia sint ramurile tinere („vlăstarele“!) creșpe aceste trunchiuri El sublinia statornicia românească pe ntul străbun și arăta că, în pofida schimbărilor și turburăivite, românii și-au afirmat viabilitatea¹⁾.

maniștii români renașcentiști nu ignorau totuși pe daco-geți, n Costin arăta clar că **istoria românilor trebuie să înceapă acii**. „Orice istorie — scria el — își are rînduiala de la înutul ei. Și deoarece pe pămîntul acesta, unde sint acum lovenii sau vlahii, sau cum îi numese polonii, **wolosza**, și unde sint acum ungrovlahii sau muntenii, sau cum spun nii, mullanii, și în acea țară care se numește acum Transilva au locuit în vremile vechii dacii vom începe de la dînșii estirea pe rînd despre aceste țări, pentru că și pînă astăzi icicii le numesc Dacia“ (...)⁶⁾. Tot el consemna și rămășițele cetăți dacice folosite ulterior de români iar, pe urmele lui, rentiu Toppeltin credea că sașii ar fi urmași ai dacilor. erezia merită atenție din perspectiva existenței unei eventuaadiții a coabitării coloniștilor germani cu populația româscă în rîndurile căreia s-au așezat). Lisznyai Kovacs Pal conra că noii veniți, coloniștii romani, „au locuit laolaltă cu ii“ și că „din limba dacilor și a romanilor au făcut o singură pă românească“⁷⁾ Constantin Cantacuzino stolnicul lansa le aprecieri elogioase la adresa celor ce au fost în Dacia pînitori și lăcuitori“ înainte de venirea romanilor. „Stăpîniia și lăcuia acest pămînt — scrie el referindu-se la Dacia — le neamuri ce le zicea **dachi** și **gheți**, oameni însă varvari și si, idololatri, iară ostași mari și tari la bătălia războaielor. otitori a să supune altora, nici a să birui de alții îngăduia“⁸⁾. Ńtia că, prin cucerirea romană, „nu că doară din dachi nici ul na mai rămas“⁹⁾. Mai mult, admitea că „atita se unise acei mani de aici cu acei dachi, cît nu s-au mai despărțit apoi între șii nici cînd s-au rupt din împărăția romană și au intrat între dînșii alte limbi, ei tot într-una s-au ținut și au rămas pînă astăzi“¹⁰⁾.

În legătură cu coloniștii romani s-a ridicat problema **locului elului lor**. Miron Costin iar, după el C. Cantacuzino, stolnicul D. Cantemir au exaltat proveniența exclusiv italică a acestor oniști. Marele cronicar moldovean venea, în această privință, ar cu o explicație economică relevînd, pe baza scrierilor latice, că în peninsula mediteraneană s-ar fi creat o tensiune între ulatione și pămîntul de hrană, care ar fi favorizat colonizarea pămîntul dacic, mai puțin populat după războaiele daco-ronne. În condițiile în care, îndată după Gr. Ureche, apăruseră noi „basmele“ unor călugări mărginiți în cultură și lipsiți spirit critic și întrucît, peste hotare, cîțiva istorici și geofii continuau să cultive opinii eronate și chiar răuvoitoare pre originea românilor a devenit necesară și arătarea felului oniștilor romani. Miron Costin spunea despre aceștia că erau sași de pen orașe și de prin sate“ (adică gospodari) sau teni“¹¹⁾. Iar Dimitrie Cantemir scria că „poporul romano-molvlahilor nu din glogozala a nașteri de strînsură să fie scor, ce din cetățeni romani, din ostași veterani și din mari famisă fie ales“¹²⁾.

Pentru a se demonstra pînă la capăt romanitatea românilor levenit necesară la un moment dat, inclusiv din cauza trebuiei de a contracara opinii eronate și dușmănoase, **argumenta-continuității romanice și a românilor în Dacia**. De multe ori itarea originii românilor a fost cuplată cu arătarea continuității fondului lor originar, în această privință fiind invocată a aristotelică potrivit căreia materia originară nu pierde.

Dar **problema continuității**, ale cărei semne de soluționare le ilnim, la ai noștrii, începînd cu N. Olahus, și L. Toppeltin, conturează tot mai aparte, cu timpul. **Miron Costin deschide ea în acest sens**, relevînd că, dintre foștii coloniști romani, mai „unii dintre cei mai de frunte s-au dus înapoi în Italia“. inci cînd Dacia s-a rupt de Imperiul roman. Iar cei rămași, maiputînd practica agricultura din cauza năvălitorilor, s-ar fi ras în munți, revenînd în cîmpie mai tîrziu¹³⁾.

Constantin Cantacuzino stolnicul a intrat într-o analiză și ai sistematică, arătînd în primul rînd, că nu putea fi deloc ne pentru un împărat roman să ridice din Dacia „atita noade de oameni, cu case, cu copii, așezați pre aceste locuri,

fiind mai mult de 200 de ani“; în al doilea rînd, a relevat că foștii coloniști se făcuseră „moșteani“ iar, ca atare, „domni lor puindu-și și volnici (liberi și independenți n.n.) făcîndu-se“, au devenit „oblăduitori (stăpîni și purtători de grije, n.n.) acestor locuri“, țineau de „moștenirile lor înțelinate“ și nu puteau să le lase spre“ a să așeze pentru alte locuri mai aspre și mai reci“; în al treilea rînd, — argumentația per contrario — „nicăieri urme de ale acelora romani ce au fost în Dachia, ca să fie fost mutați cu totul între altă parte, nu iaste“¹⁴⁾.

Dimitrie Cantemir a abordat și mai complex problema continuității poporului român pe teritoriul său etnogenetic. El a respins teza „retragerii îndelungate în munți“, lansată de M. Costin, considerînd că românii în fața năvălitorilor, se retrăgeau doar temporar în munți și păduri, venind curînd „la ședere cea dîntii“. Întrucît vedea în „barbari“ doar prădători și nimicitori, a încercat să susțină că aceștia n-au stăpînit Dacia. După părerea sa, românii, deși și-au „tocmit“ unele lucruri cu barbarii, inclusiv de ordin statal, și-au păstrat tot timpul o continuitate politică, la început într-un stat unitar independent care s-a împărțit apoi în trei state. „Hronicul“ a toată Țara Românească (care apoi s-au împărțit în Moldova, Muntenia și Ardealul) din descalecatul ei de la Traian, împăratul Rîmului, (Romei n.n.). Așîșderea pentru numerele (numele n.n.), care au avut o dată și are acum. Și pentru romanii carii de atunci într-una așezîndu-să, într-acești și pînă acum necontenit lăcu-esc“¹⁵⁾ — sint cuvinte și idei care nu consemnează doar o secțiune din valoroasa sa lucrare de istorie românească ci și o concepție fundamentală despre continuitatea poporului nostru pe pămîntul dacic-străbun. E drept că și Constantin Cantacuzino stolnicul avea ideea unui stat unitar preexistent al românilor (Istoria Țării Rumânești nu este — cum s-ar putea înțelege greșit din titlul ei — o istorie a țării dintre Carpați, Dunăre și Mare, ci istoria locului unde s-a format și a persistat poporul român!), dar n-a dezvoltat-o. Argumentația lui Cantemir, în această privință, a excelat în dimensiune și adîncime și deși a fost întretesută cu unele erori de fapte, acestea nu au afectat tîrziu, acestea nu au afectat importanța ei în formarea istoriei importanța ei în formarea istoriei naționale.

Chiar dacă nu au reușit să evite pe deplin unele greșeli, prin demonstrarea științifică, inclusiv cu argumente de ordin social-economic, a romanității și continuității poporului român pe teritoriul său etnografic, umaniștii noștri din secolele XVI—XVIII au scos totuși la lumină numeroase **adevăruri incontestabile**. Din aceste adevăruri ei au căutat să tragă foloase practice, insuflînd tuturor românilor **mindria de a fi urmașii unui mare popor și a unei mari civilizații, precum și îndatorirea de a cultiva calitățile strămoșești în lupta lor pentru libertate, unitate și independență, înainte de toate, în lupta antiotomană**. Pentru străini, din aceleași adevăruri au edificat, în spiritul epocii, o anumită „nobilitate“ a poporului român, menită să se constituie în temelii ale continuității sale existențiale, precum și în argument de captare a sprijinului mutual al Europei „civilizate“, căreia, după cum releva D. Cantemir, îi fusese zid de apărare față de atacurile otomane, pînă la slăbirea puterilor.

Argumentarea științifică a romanității și continuității poporului român, realizată de către umaniștii noștri din sec. XVI—XVIII, a avut și o valoare universală. Prin ea, reînvierea valențelor civilizației romane — obiectiv esențial al umanismului renașcentist european — a cîștigat în amplitudine și forță.

conf. dr. Virgil IONESCU

¹⁾ Vezi Miron Costin, Opere, II, Editura critică, îngrijită de P. P. Panaitescu, Editura pentru literatură, București, 1965, p. 113—114.

²⁾ Apud P. P. Panaitescu, op. cit., p. 16.; sublinierile sint ale noastre : V. I. I.).

³⁾ Călători străini despre țările române, vol. I îngrijit de Maria Holban, Editura științifică, București, 1968, p. 489; vezi și p. 484—485; sublinierea ne aparține: V. I. I.

⁴⁾ Ibidem, p. 483.

⁵⁾ Dimitrie Cantemir, Hronicul vechimei a romano-moldo-vlahilor, publicat sub auspiciile Academiei Române, București, 1901.

⁶⁾ Miron Costin, op. cit., I, p. 218.

⁷⁾ Vezi culegerea Gîndirea social-politică despre Unire (1859), Editura politică, București, 1966, p. 17).

⁸⁾ Stolnicul Constantin Cantacuzino, Istoria Țării Rumânești, Editura Scrisul Românesc, Craiova, f. a., p. 13..

⁹⁾ Ibidem, p. 26.

¹⁰⁾ Ibidem, p. 74.

¹¹⁾ Miron Costin, Opere, II, p. 31 și 34.

¹²⁾ Vezi Dimitrie Cantemir, Hronicul vechimei a romano-moldo-vlahilor, p. 25).

¹³⁾ Vezi Miron Costin, Opere, I, p. 222 și 266.

¹⁴⁾ Vezi Stolnicul Constantin Cantacuzino, Istoria Țării Rumânești, p. 58—59.

¹⁵⁾ Vezi Dimitrie Cantemir, Hronicul vechimei a romano-moldo-vlahilor, p. 57; cf. P. P. Panaitescu, Dimitrie Cantemir, „Viața și opera, Editura Academiei R.S.R., București 1958, p. 240—244.

O componentă de bază – socotită uneori chiar definitorie – a concepției economico-sociale a lui C. D. Gherea care, după părerea noastră, necesită o reevaluare mai riguros științifică este **teoria neoiobăgiei**. Este adevărat că în scrierile din ultimul deceniu au fost abandonate etichetările cade deși artificial, contestau într-un mod mai dur valoarea aproape a întregii concepții și activități, a lui C.D. Gherea; dar, paradoxal, s-au păstrat multe din obiectiile „de fond” în cvasitotalitatea scrierilor care abordează fie și tangențial teoria neoiobăgiei.

Principala obiecție ce i se aducea – care nu rezistă nici unei confruntări sumare cu realitatea – este că Gherea ar fi exagerat ponderea relațiilor de producție sau a rămășițelor feudale și ar fi subestimat sau chiar ignorat elementele capitaliste din agricultură (și implicit din societatea românească în ansamblu). Trebuie precizat de la început însă că în nici una din scrieri și cu atât mai mult în lucrarea „**Neoiobăgia**”, Gherea nu a negat existența unor relații capitaliste în agricultură. El vorbește frecvent de împletirea formelor de exploatare burghezo-capitaliste cu cele de natură feudalo-iobăgiste, însăși „**neoiobăgia**” e definită ca un regim agrar dublu – pe de o parte capitalist, pe de alta iobăgist, ca un „regim capitalisto-iobăgist” (Neoiobăgia, p. 101). Mai este de semnalat că Gherea folosește cel mai frecvent expresii ca: „în bună parte feudale”, „resturi medievale”, relații „semiobăgiste”, „iobăgie deghizată” etc. care vor să delimitze chiar terminologic relațiile neoiobăgiste de cele anterioare reformei din 1864. Sint dovezi ce evidențiază că Gherea a sesizat și apreciat existența relațiilor capitaliste din agricultură.

Mai trebuie subliniat că Gherea a descifrat just sensul de dezvoltare a agriculturii în direcția capitalismului. Acesta este un merit deosebit, chiar de valoare internațională dacă ținem seama de faptul că numeroși fruntași ai social-democrației occidentale din acea perioadă contestau posibilitatea dezvoltării capitalismului în agricultură, contestau acțiunea în agricultură a legilor economice ale capitalismului descoperite de Marx.

Pornind de la asemenea argumente și analizând situația în perspectiva istoriei contemporane, afirmația că Gherea a su-

CONTRIBUȚII ALE LUI C. DOBROGEANU-CHEREA LA DEZVOLTAREA GÎNDIRII ECONOMICE ROMÂNEȘTI (II)

praestimat relațiile feudale și le-a subestimat pe cele burgheze ne apare, pur și simplu, ca afirmație nedemonstrată. Creдем că pot fi aduse argumente ce nu pot fi neglijate care atestă valabilitatea tezei lui Gherea. Este un fapt dovedit statistic că marea proprietate moșierească deținea peste jumătate din suprafața arabilă și agricolă a țării. Totuși, Gherea nu deduce caracterul neoiobăgist al relațiilor agrare din ponderea mării proprietăți – deci nu deduce natura proprietății funciare din întinderea ei, așa cum procedează unii cercetători chiar în zilele noastre – ci apreciază acest caracter pornind de la natura relațiilor de muncă și de repartiție, care dau conținut însăși mării proprietăți. Gherea demonstrează astfel că nu numai marea proprietate de tip latifundiar, ci și pământurile burgheziei satelor erau lucrate aproape în totalitate de țărani cu unelte și vitele lor pe baza contractelor de învoielii. El arată – și cercetările ulterioare n-au adus corective importante – că în 1899 cca. 92% din vitele de muncă aparțineau țăranilor, că marea proprietate deținea doar 7,4% din numărul plugurilor, 4,2% din totalul carelor și căruțelor etc.

Dar acest mod de a cultiva pământul mării proprietăți, cu uneltele și vitele țăranilor, este specific regimurilor feudale. Marea masă a țăranilor, micii proprietari și posesori ai uneltelor de muncă, nu erau liberi din punct de vedere economic – una din premisele esențiale ale relațiilor de tip capitalist. Apoi, chiar libertatea juridică era – cum spunea Gherea – formală,

de vreme ce pământul deținut de micilor proprietari era insuficient traiului familiei și întreținerea vitelor, gislăția agrară prevedea inalienabilitatea pământurilor țărănești, îngrădirea dreptului țăranului de a se deplasa în alte locuri prevedea executarea silită a „conților”, urmărirea fugarilor, răspunderea solidară a sătenilor pentru cei fugiți, toate acestea fiind forme extracore de legare de pământ, de constrângere a țăranimii, caracteristice capitalismului. Chiar existența unui însemnat de țărani fără pământ nu neapărat semnă unor relații de tip capitalist.

Relațiile de repartiție erau și ele în bună parte feudale. Caracteristică repartiției de tip capitalist este că în produsul al muncii aparține capitalului proprietarului, din care acesta cel sub formă de salariu muncitorului o ia pentru forța sa de muncă. Ori muncitorii, care avea o largă răspundere presupune o împărțeală adesea la totalul produselor muncii. Chiar plata rentelor, care nu era cea mai răspândită, nu conferă, prin sine, caracter capitalistic relațiilor de muncă. De asemenea, răspunderea fenomenului arendășiei, deoarece arendășii cu rare excepții cultivă pământurile proprietăți tot cu țăranii învoielii și uneltele și vitele țăranilor. Faptul că cultura dobindea tot mai mult un caracter comercial, de agricultură producătoare de mărfuri îndeosebi pentru export este vădit, dar prin sine nici acest fapt nu este suficient să demonstreze caracterul capitalist al agriculturii. Ceea ce e important să-i confere un astfel de caracter este destinația produselor, și caracterul relațiilor de muncă, ponderea muncii salariale iar aceasta – cum subliniază majorii studii istorice – era foarte puțină în agricultura noastră. Există adevărat, un sector relativ important de țărani „mijlocași”, relativ independenți, acesta, prin natura relațiilor de producție nu se integrează nici sistemului capitalist celui feudal, fiind caracteristic fenomenelor de relații precapitaliste.

După părerea noastră, demonstrația lui Gherea sint nu numai convingătoare sub raport logic dar reflectă just și caracterul regimului agrar existent în România în perioada analizată. Este semnificativ

tradusă din limba franceză, apărută recent în Editura didactică și pedagogică, 116 p., prezintă „spiritul de inovație care se face simțit în învățământul din toată lumea”. Inovația în învățământ, se arată în carte, se dezvoltă „sub influența unui anumit număr de factori comuni: evoluția mentalităților, foarte vădită la tineri, tendințele egalitare și exigențele sociale, care stimulează democratizarea învățământului, dezvoltarea științelor și răspîndirea cunoștințelor, apariția noilor mijloace de comunicare, năzuințele cadrelor didactice înseși...” Aceste „linii de forță” sint analizate, fără pretenție de exhaustivitate. Principiile generale ale inovației în învățământ ar fi: flexibilitatea dezvoltării (ritm propriu la diversele discipline, diferențierea

progresivității), importanța dreptului de opțiune acordat elevilor (dezvoltarea activității individuale la libera alegere), diversificarea procedeelelor de instruire (expunerile de la catedră supraviețuiesc, dar se așteaptă din partea lor un aport mai original, pentru a stimula motivația, a introduce o noțiune nouă sau a face sinteza diferitelor contribuții; activitățile se desfășoară în grupuri mici, permițînd un dialog real nu numai între profesori și elevi, dar și între elevii înșiși; activitatea individuală devine o caracteristică majoră).

Balanțe de materiale interschimbabile

A. Klinski și C. Kirpiceva susțin în articolul Kompleksnie ba-

lansii vzaimozameniaemih telnih materialov (Balanțe de materiale interschimbabile) a în revista MATERIALNOTI CESHKOE SNABJENIE, nr. 1, teza că una din direcțiile perfecționării metodei bilanțelor de materiale interschimbabile o constituie elaborarea de balanțe complexe de materiale interschimbabile. După cum afirmă autorii, introducerea în practică a bilanțelor de materiale interschimbabile, precum și a balanțelor de materiale interschimbabile, permite să se realizeze o soluție mai profundă a problemelor privind ritmul și proporțiile producției de materiale interschimbabile, precum și a repartizării fondurilor de investiții între ramuri. Elaborarea de balanțe interschimbabile

FIȘE



● Lucrarea Inovația în învățământ, de Jean Hassenforder,

pe baza unor profunde analize înle prin perspectiva materialismului în cadrul unor documente de parante în referințele la perioada respectivă se vorbește de relații semif feudale rămășițe, ci de „relații de produc-dale” care erau încă puternice”), de nța formelor de producție feudale – cultură”, de faptul că moșierimea sa să dețină puternice poziții în a națională și în viața politică a

firșit, chiar dacă Gherea ar fi exa-ponderea și importanța relațiilor se-ale – fapt ce ar fi pe deplin justi-istoricește, prin lipsa unor statistici atice, prin complexitatea enormă a rii cantitative a unor fenomene de calitativ etc – și încă teoria neiobă- r trebui apreciată pozitiv prin func- progresistă în epocă. La sfârșitul se- al XIX-lea și începutul secolului al a relațiile feudale din agricultură tui au realmente piedica principală lea progresului general, economic, și spiritual al țării, în calea afirmă- enare a modului de producție capi- cu toate plusurile și minusurile sale, lea dezvoltării însăși a proletariat- mișcării socialiste. Lichidarea nein- a acestora reprezenta cerința ială a progresului iar teoria neiobă- este incontestabil cea mai argumen- cea mai profundă și cea mai pasio- bledoarie asupra necesității lichidă- lementelor vechiului regim, servind locii la stimularea progresului revo- în curs de desfășurare.

teori, teoria neiobăgiei este criticată un alt unghi. Mai întâi se conferă ei neiobăgiei un sens mai larg decit din concepția autorului ei – anume ca zentind nu numai expresia teoretică gului agrar ci și expresia teoretică pului specific de dezvoltare a socie- românești în ansamblu – și apoi i se rapun fără nici o dificultate afirma- de necontestat, după care România badei analizate de Gherea intrase deja iza capitalistă de dezvoltare. 4)

ită de această interpretare amintim în mod expres și în repetate rânduri rea a precizat în cuprinsul lucrării iobăgia că studiul său nu se referă la lema socială a țării în ansamblu, ci ai la problema agrară 5). Deci teoria

neiobăgiei este o teorie a regimului a- grar și nu a ansamblului societății romă- nești, este doar o componentă de bază, vitală, dar nu singura vitală a problemei sociale generale. Dacă Gherea ar fi con- siderat că societatea românească în an- samblul ei s-ar fi aflat într-o fază preca- pitalistă, deci teoria neiobăgiei s-ar fi referit la ansamblul relațiilor sociale, cum s-ar putea înțelege și explica poziția mili- tantă, pledoaria neobosită a lui Gherea pentru legitimitatea ideilor și mișcării so- cialiste în România, lupta sa de peste pa- tru decenii împotriva tezelor „socialismul – plantă exotica” ? Cum s-ar explica re- marcile critice la adresa „generoșilor” care intradevăr considerau că nu sînt încă în România condiții pentru o mișcare socia- listă ? Este limpede, deci, că Gherea nu a atribuit un asemenea sens larg teoriei sale chiar dacă anumite pasaje ale lucrării sale, ar putea fi folosite în sensul acestei interpretări.

De pe pozițiile neînțelegerii sensului real al teoriei neiobăgiei, în sprijinul sus- ținerii caracterului eronat al acesteia se aduce uneori și argumentul că în lucrări cum sînt: „Cuvinte uitate” (1908) și „A- supra socialismului în țările inapoiate” (1911) Gherea însuși ar fi revenit asupra teoriilor sale, recunoscînd caracterul ca- pitalist al economiei românești. În prima lucrare Gherea menționează că „sintem deja în capitalism”, iar în a doua că „noi am devenit de acum o țară cu tip de dez- voltare capitalist, o societate capitalistă” 6).

Este greu de acceptat că un gânditor de talia lui Gherea să fi fost atât de inconsec- vent încît după mulți ani de studii, la ca- pătul cărora publică în 1910 teoria neio- băgiei, la numai un an, fără să mai facă alte studii, să-și fi răsturnat propriile con- cluzii. Dimpotrivă, după opinia noastră, a- ceastă aparentă revenire este un argu- ment în favoarea faptului că autorul însuși considera teoria neiobăgiei ca o teorie referitoare strict la relațiile agrare care nu numai că nu exclude, dar presupune, prin întreaga sa construcție, recunoașterea dez- voltării capitaliste a economiei românești privită în ansamblul ei. Deci nu e vorba de o schimbare de opinie a autorului, ci de tratarea de către acesta a problemelor pe de o parte la nivel particular (relațiile

din agricultură) iar pe de altă parte la nivel general (ansamblul economiei).

Fără îndoială că evaluarea teoriei priv- ind neiobăgia, a lui C. Dobrogeanu- Gherea presupune analiza și a altor as- pecte, bunăoară a legăturii dintre conțin- utul acestei teorii și conținutul prefacer- ilor revoluționare din etapa respectivă, problemă asupra căreia vor reveni cu un alt prilej și care, după părerea noastră oferă argumente ce ne confirmă aprecierile privind teoria neiobăgiei. Pe de altă parte se poate discuta, dacă termenul de neiobăgie este cel mai potriv- it, dacă regimul agrar analizat avea un caracter specific numai țării noastre ș.a. Chiar numai cele arătate pe scurt pînă acum constituie însă elemente de certă o- biectivitate, de natură să permită conclu- zia definitivă că teoria neiobăgiei, prin conținutul, premisele și concluziile ei, prin raționamentele și argumentele ei a reflec- tat just caracteristicile de bază ale regi- mului agrar al României și cerințele pro- gresului general în epoca dată, constituind o contribuție originală românească la fundamentarea concepției marxiste privind dezvoltarea capitalismului în agricultură.

V. IOTA

1) Vezi E. Marian, care în Probleme econo- mice nr. 4/1973 aprecia: „Lui (Gherea – n.n.) îi aparține meritul de a fi trezit inter- resul și de a fi fundamentat importanța teo- retică și practică a acestei probleme (agra- re – n.n.) nu numai în rîndul socialistilor români și apoi în sinul Partidului Social- Democrat al Muncitorilor din România, dar și în cadrul mișcării socialiste internațio- nale” (p.39). Vezi și A. Deac, Constantin Do- brogeanu Gherea, personalitate marcantă a mișcării muncitorești internaționale, în Anale de istorie, 5/1975.

2) Programul P.C.R. de făurire a societății socialiste multilateral dezvoltate și înaintare a României spre comunism, Ed. politică, București, 1975, p. 34.

3) Nicolae Ceaușescu, op. cit. p. 341–342.

4) D. Hurezeanu, Constantin Dobrogeanu- Gherea, Ed. politică, București 1973, p. 251, 266–267 și altele. Vezi și Probleme economice nr. 9/1968, p. 104.

5) C.D. Gherea, Neiobăgia, loc. cit. p. 12– 13 ș.a. La pag. 425 se scrie, de pildă, că a confunda problema agrară cum făceau „ul- tra poporanștii” este „o exagerare care duce la confuzii și deducții foarte greșite”.

6) C.D. Gherea, Asupra socialismului în ță- rile inapoiate în volumul K. Kautsky, Ba- zele social-democrației, București 1911, p. 252.

nite adîncirea gradului de izie a calculelor de plan, ca elaborarea mai multor va- te de plan, aplicarea meto- r economico-matematice și ehnicii moderne de calcul și, ajutorul lor, optimizarea ba- elor materiale. În mod deo- it se remarcă faptul că, prin orarea balanțelor complexe, realizează satisfacerea mai lină și în condiții de eficien- mai ridicată a cerințelor eco- niei naționale.

potriva reglementărilor monopoliste

Revista INTERECONOMICS 1,2, ian. feb. 1977, publica- ional Proposals for a New der for the Commodity Mar- s (Propuneri referitoare la o

noastră ordine a piețelor de mă- furi), de Richard Senti. Se apre- ciază că sistemul comerțului in-ernațional se străduiește să găsească soluții pentru exporta- tori, dar nu apără interesele cumpărătorilor, proclamă clauza națiunii celei mai favorizate, fără a se atinge de problema țărilor celor mai dezavantajate. După autor, o nouă ordi- ne, orientată spre stabili- zarea comerțului internațional de materii prime, trebuie să cu- prindă următoarele elemente: obligația fiecărei țări de a li- vra sau a cumpăra resurse la un nivel cel puțin egal cu o cî- time, stabilită de comun acord, din livrările sau cumpărările an- terioare; stabilizarea prețurilor de export printr-un sistem care

să absoarbă marile fluctuații de prețuri pe termen scurt, fără a împieta asupra tendințelor pe termen lung; crearea unor stocuri tampon care să dea po- sibilitate, atât țărilor producă-

toare, cit și celor consumatori, să se achite de obligațiile lor externe sau interne. Actuala ordi- ne a comerțului internațional nu este orientată – spune R.S. – împotriva prețurilor de monopol.

Prof. emerit dr. doc. MARIN A. LUPU

Prezență activă, dinamică, într-o perioadă de mari prefaceri sociale și politice, profesorul Marin A. Lupu a desfășurat de-a lungul vieții o bogată activitate științifică, didactică și publi- cistică materializată, în peste 150 de lucrări publicate.

Figura sa rămăsă în conștiința generațiilor mai tinere și mai virstnice de economiști, indeosebi

prin activitatea prodigioasă des- fășurată de-a lungul a peste 50 de ani în cadrul Academiei de Studii Economice. Timp de a- proape un deceniu prof. Marin Lupu a fost rectorul acestei in- stituții, aducînd o importantă contribuție la modernizarea pla- nurilor de învățămînt, la legarea învățămîntului cu cercetarea și producția, la educarea genera-țiilor de economiști în spiritul dragostei față de patrie și par- tid, al unei profunde responsabi- lități față de sarcinile complexe ale construcției socialiste.

CORELAREA INDICATORILOR

(Urmare din pag. 23)

ce marchează trecerea la o altă etapă a corelației urmărite, când creșterea cantitativă se îmbină cu aceea calitativă.

Dar cantitativ cererea cunoaște anumite limite și apare o nouă etapă când pe prim plan se situează exclusiv îmbunătățirea calității produselor.

În final, în urma schimbărilor structurale în nevoia socială sau datorită apariției unor produse conceptual noi, cele depășite dispar.

Datorită acestor etape pe care le parcurge un produs, indicatorii, prin care se exprimă valoarea de întrebuințare și valoarea, nu au aceeași importanță pe întreaga perioadă a existenței sale. Rolul și importanța indicatorilor sînt determinate de acele schimbări care au loc în nevoia socială. De exemplu, în condițiile cînd aspectele cantitative au prioritate, au o importanță mai mare acei indicatori de calitate care vizează acoperirea volumului nevoilor. De exemplu, în cazul unei mașini este vorba de indicatorii cum sînt: capacitate și randament. Iar, în condițiile cînd aspectele calitative se situează pe prim plan, capătă importanță o altă categorie de indicatori pentru care este caracteristic faptul că de regulă nu pot fi convertiți în forme cantitative. În acest sens se pot aminti indicatorii estetici, ergonomici, apoi mentenabilitate, fiabilitate sau consumurile specifice de energie, materie primă etc.

Analizînd din punctul de vedere exprimat mai sus, situația concretă la întreprinderea „Unirea” Cluj-Napoca, privind dinamica volumului producției fizice și a calității produselor exprimate cu ajutorul indicatorului capacitate, constatăm că întreprinderea a acționat pe ambele direcții în vederea satisfacerii cît mai complete a cerințelor economiei naționale.

Din situația prezentată în tabelul nr. 3 rezultă că întreprinderea a mărit volumul producției fizice și concomitent, creșterea calității produselor s-a materializat în sporirea unităților de valoare de întrebuințare, ceea ce a făcut posibilă consemnarea calității prin cantitate. De aici rezultă și necesitatea de a selecta și stabili anumiți indicatori specifici fiecărei întreprinderi.

Pe baza acestor constatări se poate considera că nevoia socială se confundă — desigur numai în linii generale — cu indicatorul calitativ principal al mașinii, respectiv cu capacita-

Tabelul
Dinamica unor indicatori fizici în procente

Felul mașinii	Tipul de mașini	Cantitatea fabricată	Capacitatea	Cuantumul total
		— media anilor — — N —	— C —	capacității (N.C.)
Războiul de mătase	A.M.	100	100	100
Mașina de filat bumbac	4 F1	100	100	46
Carda de bumbac	F.B.	212	133	28
	C	100	100	100
	3 C	188	400	75

tea mașinii și că, în ultima instanță, contează cuantumul de capacitate a cărui dinamică a rezultat atît din procentul creșterea a producției fizice cît și din cel al capacității utilizate (vezi tabelul nr. 3).

Iată de ce punctul de pornire în stabilirea sarcinilor de producție pentru o serie de întreprinderi ar trebui să îl constituie nu volumul producției în unități fizice sau în expresie valorică — ci volumul total al nevoilor, cuantificate cu ajutorul indicatorilor fizici, exprimat în unități de valoare de întrebuințare care urmează să fie acoperite. În acest mod unitățile economice ar avea posibilitatea de a optimiza raporturile dintre creșterea cantitativă și calitativă a producției în vederea realizării sarcinilor, în funcție de resursele existente, nivelul tehnic, preferințele consumatorilor interni și externi etc.

În concluzie se poate susține că o serie de factori economici cum sînt: costul de producție, prețul rata rentabilității, beneficiul etc. nu sînt încă utilizați la nivelul posibilităților și cerințelor în vederea îmbunătățirii calității produselor. Cu atît mai mult acum, cînd calitatea produselor capătă o importanță mai mare, se pune problema calculării costurilor, beneficiului prețului etc. nu numai pe produse sau pe total producție, ceea ce este desigur absolut necesar —, dar și pe unitate de valoare de întrebuințare. De asemenea, întreaga activitate de planificare, în care punctul de pornire este nevoia socială trebuie să se sprijine, în egală măsură, pe cele două laturi ale producției, cantitatea și calitatea, în vederea stabilirii unei corelații optime de creștere a eficienței economice.

Materialele de construcții

(Urmare din pag. 15)

derile Centralei materialelor de construcții se preconizează ca, printr-o mai bună folosire a timpului normal de muncă și a utilajelor, productivitatea muncii pe angajat să crească în acest an cu 7% față de 1976.

În întreprinderile producătoare de ciment se acordă o atenție mare menținerii unor consumuri normale și respectării normelor de energie și combustibil la fabricarea cantităților suplimentare de ciment. În prezent, producția de ciment a țării noastre se obține în proporție de 30% prin procedeul așa-numit „umed”, iar restul de 70% prin procedeul „uscat”, acesta din urmă fiind procedeul modern, de viitor. Dat fiind că, la procedeul „umed”, consumul energetic este mai ridicat cu 50—60% față de procedeul „uscat”, preocuparea de căpetenie constă în crearea condițiilor și luarea tuturor măsurilor care să conducă la obținerea, în exclusivitate, a producției suplimentare de ciment numai în acele întreprinderi care folosesc procedeul „uscat”.

ANGAJAMENTELE luate și sarcinile suplimentare stabilite sînt în plin proces de îndeplinire, rezultatele obținute în cadrul unor întreprinderi de materiale de construcții confirmînd cert acest lucru. Astfel, la Combinatul de lianți și azbociment din Tîrgu-Jiu, în zilele de 7 și 8 martie s-au produs peste plan 1500 tone ciment și 120 tone var. De asemenea, Combinatul de lianți și azbociment din Medgidia a produs în

plus, pe data de 8 martie, 1300 tone ciment, iar întreprinderea de produse ceramice din Jimbolia a realizat suplimentar, în 6 și 7 martie, 100 000 țigle și 185 000 cărămizi și blocuri ceramice etc.

Acestea sînt, desigur, doar cîteva exemple din multele care se pot da. Așa cum decurg lucrurile, există toate premisele ca producțiile suplimentare de materiale de construcții solicitate urgent de economia națională, să fie realizate și depășite.

Accelerarea dării în funcțiune

(Urmare din pag. 16)

crări de construcții-montaj planificate pe primele 2 luni ale anului este o consecință directă și a modului cum au înțeles să acționeze și să-și respecte obligațiile o serie de furnizori, unii dintre ei — ca, de exemplu, întreprinderea de mașini grele București — chiar în calitate de beneficiari ai investițiilor respective. Această din urmă întreprindere nu a livrat o serie de stâlpi metalici necesari construcției halei de forjă, fapt ce a provocat o serioasă rămînere în urmă a planului de investiții, pe luna ianuarie. Cu mari întîrzieri a livrat construcția metalică pentru această investiție și întreprinderea de construcții metalice din Caransebeș. O altă cauză a fost aceea că în unele locuri — ca, de exemplu, la întreprinderea „23 Au-

gust” și întreprinderea de mașini-unelte și agregate din București — nu au fost elaborate din timp amplasamentele pentru realizarea noilor investiții.

ACCELERAREA ritmului de lucru pe șantiere, montarea utilajelor stocate, îndeplinirea și depășirea planului atît la construcții cît și la livrarea utilajelor impun ca organizațiile de construcții să-și organizeze de așa manieră activitatea încît să obțină rezultate cît mai bune. Din noianul de probleme cu care este confruntat constructorul în activitatea sa în această lună și în perioada imediat următoare, se cer selectate și acordate priorități celor ce se dovedesc a fi cu adevărat hotărîtoare pentru realizarea exemplară a planului de investiții.

O mare atenție se cere acordată funcționării neîntrerupte a tuturor utilajelor de construcții și asigurării pieselor de schimb pentru a se evita opririle neplanificate ale acestora. În același timp, se impune utilizarea cît mai din plin a timpului de lucru al constructorilor, respectarea riguroasă a disciplinei în muncă, evitarea cricărora pierderi de timp, care pot împiedica asupra creșterii productivității muncii și, deci, asupra ritmului de lucru. Alături de întărirea disciplinei în muncă, se cere mărită răspunderea pentru calitatea lucrărilor, pentru modul în care sînt folosite și gospodărite materialele de construcții.

TENDINȚE - CONJUNCTURI

Comerțul internațional: perspective pe 1977

IPA evaluările experților a „Japan External Trade Unization“, în cursul acestui an volumul schimburilor rne ale țărilor nesocialiste cunoaște o creștere relativ erată — respectiv cu circa la export și cu ceva mai n de 6% la import, față de anulul 1976. Dacă în ce privește exporturile mai înalt ritm (de 8%) ur-

mează să-l înregistreze țările în curs de dezvoltare producătoare de petrol, se estimează că aceleași țări vor cunoaște și cel mai lent ritm de extindere a importurilor față de anul trecut. Diferențierea ritmului de expansiune a schimburilor între diversele grupuri de țări este puternic influențată de modificarea prețurilor pe piața mondială, la o grupă de mărfuri sau alta. Astfel, de pildă, în perioada 1970—1977 exporturile țărilor în curs de dezvoltare sporesc (în prețuri curente) de 6,7 ori, iar exporturile celorlalte țări în curs de dezvoltare de numai 2 ori.

Exporturi în 1977

	în prețuri curente		în prețurile anului 1970	
	miliarde dolari	creșterea față de 1976	miliarde dolari	creșterea față de 1976
mondial	1 111,0	114,0	492,6	107,7
Din care :				
ile C.E.E.	367,9	114,8	180,6	108,2
S.U.A.	131,1	114,8	62,3	108,4
Japonia	75,9	114,6	39,6	109,6
Țări capitaliste industriale	154,6	113,9	71,9	106,5
Țări în curs de dezvoltare	153,3	113,9	22,8	105,4
Țări în curs de dezvoltare	124,7	111,8	61,5	107,7

Instabilitate pe piața neferoaselor

ÎN ULTIMA perioadă, datorată cererii slabe pentru nichel, prețurile la acest metal, utilizat în producția de oțeluri, au scăzut pe piața mondială, în condițiile acumulării unor stocuri considerabile la unele firme producătoare. Se consideră că în orarea cererii și majorarea prețurilor la nichel nu vor avea loc, după toate probabilitățile, decât de la începutul anului viitor.

Pe fondul creșterii cererii și nivelului scăzut al stocurilor de concentrat de wolfram, prețurile la acest produs au scăzut în ultimul timp, situație care are șanse să se mențină în tot cursul anului 1977. În ceea ce privește platina, după oscilația cererii și a prețurilor la acest metal în cursul anului 1976, tendința în acest an rămâne incertă, fiind dependentă în primul rând de evoluția industriei de bijuterii din lume și a economiei S.U.A. În cercurile de specialitate, se estimează, totuși, că cererea pentru platina se va înviora către sfârșitul acestui an.

Producția mondială de grâu

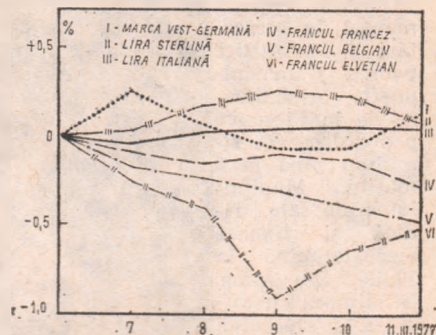
PRODUCȚIA mondială de grâu în acest an va fi inferioară celei record din 1976, care a fost de 411,2 milioane tone, (+16,8% față de 1975), estimează ultimul raport al Consiliului internațional al grâului dat publicității la Londra. Recordul precedent al producției mondiale de grâu era de 371 milioane tone și data din 1973. Evoluția prevăzută pentru anul în curs este pusă în legătură cu nivelul ridicat al stocurilor și cu scăderea prețurilor înregistrată în 1976, care au generat tendința agricultorilor din unele țări mari producătoare de a dezvolta producția altor cereale. În S.U.A., de pildă, terenurile însămânțate cu grâu de iarnă sînt cu 7% mai reduse decât în sezonul precedent. Scăderea producției este atribuită într-o serie de țări și condițiilor climatice nefavorabile.

Anglia: schimburi cu țările socialiste

CONFORM datelor publicate de Ministerul comerțului din

EVOLUȚII MONETARE

Redresarea ușoară a dolarului S.U.A. față de majoritatea valurilor occidentale a caracterizat perioada 7—11 martie a.c. În ciuda scăderii în ultimul timp a masei monetare în circulație și a continuării scăderii dobinzilor la intern, dolarul a câștigat din terenul pierdut anterior, mai ales datorită factorilor negativi care au acționat asupra celorlalte valute.



Evoluția cursurilor principalelor valute vest-europene în perioada 7—11.III.1977, luînd ca bază de comparație cursul dolarului S.U.A. din ziua de 4.III.1977

Francul elvețian a continuat să fie supus atacurilor „à la baisse“, cu toate că dobinzile la depozitele în euro-franci au crescut. Moneda elvețiană s-a depreciat la un moment dat cu aproape 1% — pe 9 martie — față de sfîrșitul perioadei trecute, respectiv la 2,5680 franci pentru 1 dolar, comparativ cu 2,5450 franci. Perspectivele economiei elvețiene în acest an — mai ales cele privind ritmul inflației și situația balanței de plăți — ca și existența unui decalaj încă destul de mare între dobinzile la depozitele în eurofranci elvețieni și cele în alte eurovalute, continuă să acționeze nefavorabil asupra cursului francului pe piețele valutare.

Lira sterlină, în ciuda noii reduceri a dobinzii minime de împrumut de către Banca Angliei de la 12% la 11% — măsură luată de autorități în încercarea de a înviora economia —, a terminat intervalul la un nivel aproximativ egal cu cel de la începutul lui, respectiv 1,7150 dolari pentru 1 liră sterlină.

Francul francez s-a depreciat în perioada analizată cu circa 0,3% ca urmare și a faptului că dobinzile pe piața monetară franceză au scăzut cu circa 0,25—0,375% în funcție de perioadă.

Valutele din „șarpele“ valutar vest-european s-au depreciat și ele ușor față de dolarul S.U.A., cu excepția mărcii vest-germane, care cota la sfîrșitul perioadei 2,3940 mărci pentru 1 dolar, față de 2,3970 mărci cu o săptămînă în urmă, în timp ce lira italiană a oscilat în jurul nivelului de 885 lire pentru 1 dolar.

Dintre valutele extracuropene, de menționat sînt: dolarul canadian, care a continuat să se deprecieze față de dolarul S.U.A., cotînd la un moment dat 0,945 dolari S.U.A. pentru 1 dolar canadian (0,956 în perioada anterioară), și yenul japonez care s-a depreciat în acest interval cu peste 0,3% (281 yeni pentru 1 dolar la sfîrșitul intervalului, față de 282 yeni la începutul lui), deși taxa scontului în Japonia a fost redusă, fiind în prezent de 6%.

Dobinzile la depozitele în eurovalute pe perioada de 6 luni au avut evoluții contradictorii: staționare la cele în euro-mărci vest-germane (47/8%), în ușoară scădere la eurodolari (de la 5 11/16% la 5 5/8%), în timp ce cele la eurofranci elvețieni au crescut (de la 2 15/16% la 3 7/16%).

Prețul aurului la Londra, după o creștere la începutul perioadei, a scăzut ușor spre sfîrșitul acesteia, al doilea fixing din 11 martie stabilindu-se la 146,30 dolari/uncie.

Dumitru LUNGU
Gheorghe MUNTEAN

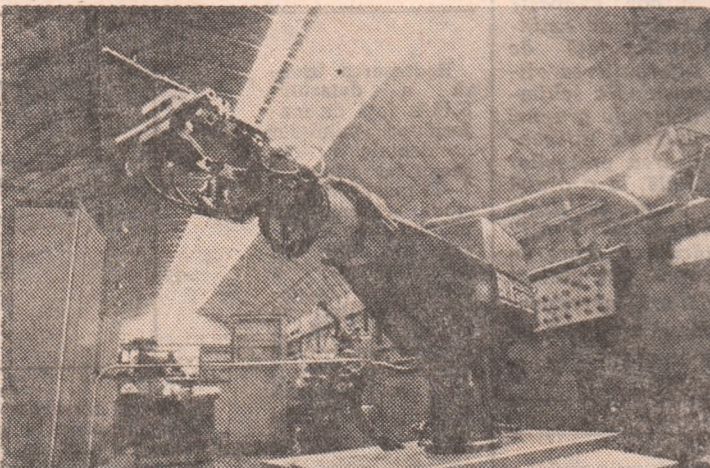
Anglia, privind schimburile comerciale cu o serie de țări socialiste, volumul acestora a cunoscut o creștere sensibilă anul trecut, îndeosebi în ceea ce privește importurile brita-

nice. Dintre țările menționate în tabelul alăturat, un ritm mai înalt de extindere a comerțului reciproc cu Anglia au înregistrat în 1976 Cuba, R.D.G., U.R.S.S. și România.

Comerțul britanic cu :	Milioane lire sterline	Creșterea față de 1975 (%)
U.R.S.S.	907,3	47
Polonia	343,7	16
R. P. Chineză	155,2	11
Cehoslovacia	130,3	18
R. D. Germană	105,1	47
România	98,7	30
Ungaria	80,3	14
Cuba	68,5	58
Bulgaria	34,2	10
R. P. D. Coreeană	2,3	10

Mașini-unelte deservite de roboți

ROBOTUL creat în cadrul Institutului experimental de cercetări științifice pentru mașini-unelte așchietoare de la Moscova poate deservi simultan pînă la 8 mașini. Manipulatoarele sale ridică și fixează piese de pînă la 50 de kilograme. În timpul cît durează prelucrarea piesei respective robotul fixează piese noi la alte mașini. Memoria



sistemului de dirijare al robotului cuprinde ordinea fixării pieselor pentru prelucrare, iar senzori speciali controlează precizia executării operațiilor de către robot. Pentru ca mașina-unealtă

să înceapă să funcționeze, acesta emite un semnal electric.

Mașini de felul celor de mai sus vor putea înlocui pe muncitori la liniile și în întreprinderile automatizate, în Uniunea Sovietică fiind prevăzută începe-

Se apreciază că la nivelul anul 1985 resursele energetice secundare recuperate ar putea reprezenta 2 m.t.e.p., adică aproape 1% din consumul total de energie primară al Franței. „Recuperarea căldurii este o problemă de interes național și ea este foarte deseori posibil de realizat”, a declarat ministrul francez al industriei, Michèle d'Ornano, prezentînd noile măsuri.

Informatica in economia cehoslovacă

INFORMATICA pătrunde rapid în toate sectoarele economiei R. S. Cehoslovace; după cum informează agenția Pragopress, la începutul acestui an în țară funcționau peste 500 de calculatoare electronice, numărul lor urmînd să se dubleze pînă la finele actualului cincinal. Pe lîngă tipurile de calculatoare fabricate în țară, tipuri mai puternice sînt importate din alte țări socialiste. Calculatoarele sînt utilizate pentru ținerea evidenței desfacerilor în rețeaua comerțului interior, pentru gestiunea directă a producției, calculul salariilor sau ținerea evidenței statistice în unitățile industriale, pentru efectuarea calculului tehnico-științific ș.a.

Totodată, Cehoslovacia exportă mașini pentru prelucrarea cartelelor perforate precum și unități periferice, iar în cursul acestui an — odată cu trecerea la fabricarea în serie a calculatoarelor de tipul ARITMA 2030 (din generația așa-zisă „a treia și jumătate”) — va deveni și furnizor de asemenea calculatoare în alte țări.

R. D. G. : creșterea nivelului tehnic și productivitatea muncii

CA ȘI ÎN ALTE țări socialiste, în R.D. Germană creșterea productivității muncii prin ridicarea nivelului tehnic al producției rămîne una din principalele preocupări ale conducerii în economie. După cum relatează revista *Einheit* (nr. 12/1976), între anii 1955 și 1975 productivitatea muncii în industrie (pe un muncitor productiv) a sporit cu 379% ; în ceea ce privește creșterea gradului de înzestrare tehnică a muncii, dacă în anul 1955 pe un lucrător ocupat în producția materială reveneau 21 088 mărci fonduri fixe, în 1975 valoarea acestora era de 57 595 mărci.

În agricultură, înzestrarea tehnică crescîndă, mecanizarea complexă a muncii au accentuat gradul de industrializare a acestui sector. În unitățile frunțate, profilate pe producția vegetală, fondurile fixe pe un lucrător reprezintă azi, în medie, 60—80 000 mărci iar în centrele agrochimice — pînă la 200 000 mărci. În felul acesta s-au realizat valori care egalează sau depășesc chiar pe cele înregistrate în industrie (în 1975 fondurile fixe revenind la un lucrător reprezentau, pe întreaga industrie, 74 451 mărci).

„Recuperarea căldurii — o problemă de interes național“

ÎN FAȚA perspectivei creșterii costului energiei, preocuparea pentru utilizarea resurselor energetice secundare sporește pretutindeni pe glob. Recent, în Franța, Ministerul industriei și cercetării științifice a adoptat noi

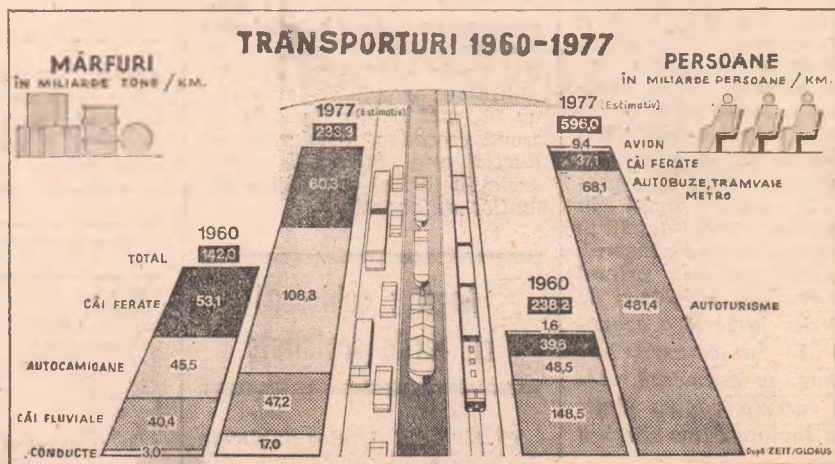
reacții încă în actualul plan cincinal a producției de serie de roboți industriali. În ilustrație — un asemenea robot, deservind două mașini-unelte la întreprinderea „Electrosila” din Leningrad.

măsuri destinate să înmulțească utilizările căldurii care poate fi recuperată de la centralele electrice (în special de la cele nucleare) și de la instalații industriale. În cazul centralelor electrice aceste resurse secundare erau estimate în 1975 la 14 mil. tone echivalent petrol, cu perspectiva de a reprezenta 47 mil. tone în 1985. Spre comparație, consumul de energie primară (cel mai adesea păcură) pentru încălzirea clădirilor totalizează, pe ansamblul Franței, 50 mil. t.e.p. (70 mil. tone în 1985).

Structuri in prefacere in transporturi

PONDEREA unor mijloace de transport în ansamblul transporturilor de mărfuri precum și în cele de persoane s-a modificat uneori simțitor de două decenii încoace. Aceasta este una din

concluziile principale ce se desprind din graficul care înfățișează evoluția transporturilor într-o țară cu economie dezvoltată cum este R.F. Germania. În ceea ce privește mărfurile, participarea autocamioanelor de exemplu a crescut în perioada 1960—1977 de la 1/3 la aproape jumătate din volumul transportat. Se mai remarcă creșterea ponderii conductelor în transportul mărfurilor și a ponderii transportului aerian în cadrul deplasării persoanelor.



DATE DE PROGNOZĂ

Restructurări în balanța energetică

UN PROBLEMA care continuă să preocupe pe specialiștii din toată lumea este asigurarea pe termen lung a satisfacerii necesarului crescând de energie al omenirii. Printre prognozele elaborate în acest sens se numără și cea publicată sub egida Organizației Internaționale a Muncii; cuprinzând vastul interval de timp pînă la finele celui de-al doilea secol al următorului mileniu, prognoza ține seama atît de pers-

pectivele epuizării treptate a purtătorilor fosili de energie, cît și de cele ale mobilizării — sub efectul progresului tehnico-științific — a unor noi resurse de energie.

Se apreciază că dintre purtătorii fosili de energie, numai cărbunele va deține în continuare, în întreaga perioadă examinată (vezi tabelul), un loc important în balanța energetică mondială, înregistrînd un oarecare declin către

anul 2000 și un revirement în următorul secol și jumătate. Utilizarea sa sporită va fi impusă de reducerea rolului petrolului și gazelor naturale, a căror pondere — în urma epuizării treptate a zăcămintelor — va deveni neglijabilă pînă la jumătatea secolului următor.

Energia nucleară, în expansiune continuă (îndeosebi în a doua jumătate a secolului următor, datorită utilizării pe scară largă a reactorilor cu neutroni rapizi și mai ales a fuziunii nucleare), va ajunge să asigure mai mult de jumătate din necesarul mondial de energie. În ceea ce privește energia hidroelectrică, aceasta își va reduce ponderea în deceniile viitoare pe măsura epuizării potențialului hidroenergetic amenajabil, menținînd-o apoi la un nivel aproape constant.

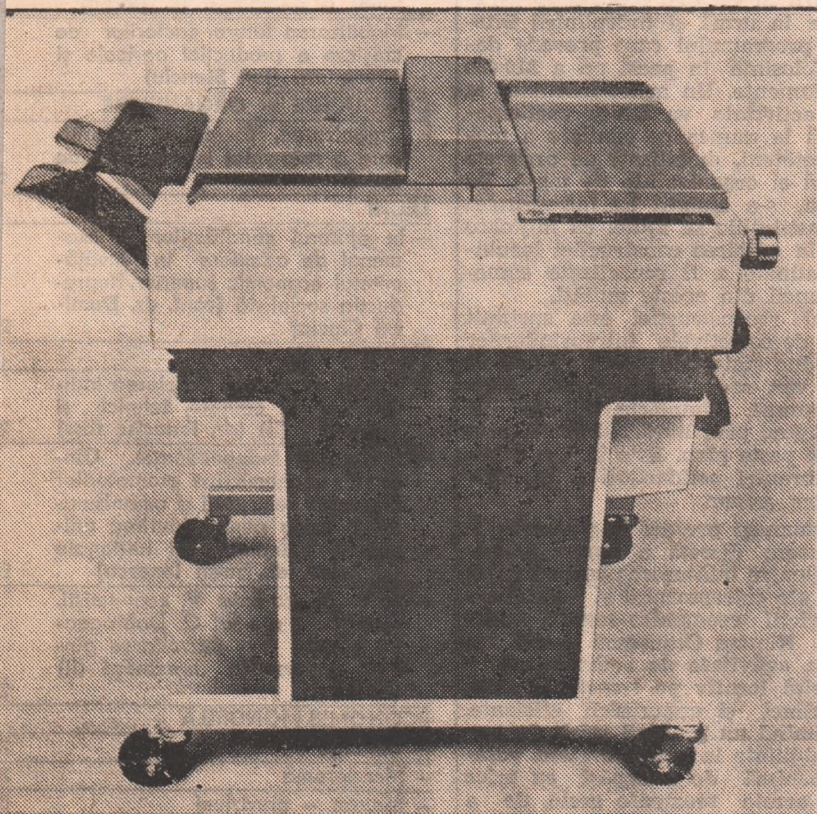
Cît despre „noile” surse de energie — cea solară și cea geotermală —, utilizarea lor desfășurată este previzibilă doar către mijlocul secolului viitor, ele urmînd să acopere, apoi, între o zecime și o șesime din necesarul mondial de energie.

N. P.

Purtătorul sau sursa de energie	1980	1990	2000	2050	2100	2150	2200
Cărbune	27,0	27,5	21,7	26	27	28	20
Petrol	36,5	28,3	21,3	—	—	—	—
Gaze naturale	17,4	13,0	13,1	—	—	—	—
Energie nucleară	8,7	21,7	35,2	34	55	58	58
Energie hidroelectrică	10,4	9,5	8,7	2	3	4	4
Energie solară	—	—	—	6	11	6	13
Energie geotermală	—	—	—	2	3	4	5
Total mondial*	100,0	100,0	100,0	100**	100	100	100

Pină în anul 2000 (inclusiv) — ponderi în producția de energie, în perioada următoare — ponderi în balanța energetică. ** Inclusiv nisipurile și sisturile bituminoase (30%).
Sursa: Coal Mines Committee, 10-th session, Geneva, 1976. General report.

Cum se pot copia documente de dimensiuni mari pe o mașină de dimensiuni mai mici



În acest scop vă prezentăm mașina silențioasă XEROX 3103, de construcție compactă.

Este o mașină de mici dimensiuni care poate copia însă documente de dimensiuni mai mari decît în mod obișnuit. De exemplu, XEROX 3103 poate copia documente de dimensiuni pînă la 356 mm X 457 mm.

Reproducerile sînt de o calitate excepțională, fiind reproduse foarte clar chiar semtonurile și liniile din desene.

Mașina 3103 copiază pe hirtie obișnuită, netratată, cu viteza de 20 de copii pe minut.

Pentru a copia listinguri (imprimante) de calculator, diferite documente, planuri arhitecturale etc., mașina XEROX 3103 este perfectă.

RANK XEROX

Camera de prezentare RANK XEROX

Hotel București,

str. Edgar Quinet 1

etaj II, ap. 29

tel. 16. 60. 14.

PUBLICCOM

FONDUL LOCATIV

(Urmare din pag. 3)

situației blocurilor afectate, a rezistenței lor, precum și pentru consolidare, în vederea refacerii lor, pentru a le face apte de locuit. Cele mai bune cadre de cercetare, proiectare, din învățământul superior de construcții, din unitățile de execuție participă la aceste analize, dând soluții directe, elaborând proiecte pentru lucrările care să asigure redarea stabilității clădirilor periclitate. Au fost alcătuite echipe speciale de intervenție, din meseriași pricepuți, puse sub conducerea unor cadre tehnice cu experiență; se dirijează cu maximă urgență materialele imediat necesare.

Pentru moment, se consolidează chiar și clădirile ce vor fi demolate ulterior, într-un timp cât mai scurt, pentru ca prin prăbușire să nu afecteze imobilele învecinate. În cursul acestei activități se urmărește recuperarea cu maximum de grijă a materialelor utile în vederea refolosirii lor.

După cum a apreciat tovarășul Nicolae Ceaușescu, „datorită măsurilor ferme luate și muncii încordate, de zi și noapte, de ceas cu ceas, a întregului nostru popor, am reușit să înlăturăm în cea mai mare parte, în câteva zile, urmările dezastrului provocat de cutremur. Desigur, mă refer la aspectele exterioare. Vom avea însă mult de muncit pentru a asigura repararea tuturor locuințelor, pentru a reface și reconstrui ceea ce s-a distrus”; „prin măsurile stabilite, într-o perioadă de circa 2 ani, vom putea reconstrui complet orașele și localitățile ce au avut de suferit”.

RECONSTRUCȚIA locuințelor și celorlalte clădiri social-culturale distruse de cutremur, în special în municipiul București și în județul Teleorman, trebuie să nu afecteze respectarea prevederilor planului în legătură cu satisfacerea nevoii generale de locuințe a populației. Comitetul Politic Executiv al C.C. al P.C.R. a stabilit ca în București să se construiască suplimentar în acest an încă 5 000 de apartamente pentru soluționarea necesităților întregii populații sinistrate. Pentru ca realizarea apartamentelor respective să se poată încheia într-un timp cât mai scurt, organizațiile de construcții din județele neafectate de cutremur vor deplasa în Capitală unități care să ajute concret la îndeplinirea acestui obiectiv. Ținând seama de faptul că și alte orașe au suferit avarii serioase, s-a stabilit suplimentarea planului de construcții de locuințe cu încă 10 000 de apartamente care vor fi realizate, în decurs de doi ani, în localități ca: Ploiești, Craiova, Roșiori de Vede, Alexandria, Buzău, Focșani, Tîrgoviște, Galați ș.a.

Deciziile conducerii de partid și de stat cu privire la reconstrucția fondului locativ, a localităților grav lovite de efectele cutremurului au în vedere ameliorarea în continuare a compoziției și funcțiunilor acestora, potrivit principiilor urbanismului socialist.

Orașul Zimnicea va fi refăcut integral, ca un centru urban model. În acest scop, se vor construi circa 3 500-4 000 de apartamente (din care 2 000-2 500 încă în anul acesta), în blocuri, precum și dotări social-culturale corespunzătoare — o casă de cultură, un cinematograful, două licee ș.a. De pe acum, un grup de proiectanți a trecut la întocmirea schiței de sistematizare

a noului oraș, urmînd ca lucrările de construcție să înceapă neîntîrziat. Amplasarea în această localitate a noi unități industriale va asigura populației condiții mai bune de muncă.

Centrul orașului Alexandria, puternic avariat, va fi reconstruit în întregime, după proiecte validate de practică, remodelarea localității urmînd să se extindă apoi spre marginile acesteia. De asemenea, pe baza orientărilor practice, concrete ale secretarului general al partidului, va fi reconstruit și sistematizat centrul orașului Turnu Măgurele. Refacerea zonei centrale a municipiului Craiova va fi concepută în strînsă legătură cu problemele de sistematizare a orașului, prin implantarea unor clădiri cu o linie arhitecturală demnă de valoroasele tradiții locale, de anii construcției socialiste.

Problemele specifice reconstrucției în mediul rural sînt tratate în aceeași concepție integratoare, subsumate fiind liniei politice profund umaniste a apropierii treptate a satului de oraș. Astfel, s-a stabilit ca o serie de sate distruse să fie reconstruite — în perimetrul de sistematizare al comunelor respective — ca sate model, care să prefigureze perspectiva modernizării și sistematizării localităților rurale. Aici vor fi înlăturate o parte din cele 10 000 de locuințe ce vor fi construite, suplimentar față de plan, în satele ce au avut de suferit în mod deosebit de pe urma cutremurului.

Sub conducerea comitetelor județene de partid, a consiliilor populare județene, în celelalte localități care au avut mai puțin de suferit s-a intensificat activitatea pentru realizarea planului dezvoltării fondului de locuințe din acest an, care a fost suplimentat înainte de producerea cutremurului și pe baza căruia se vor putea rezolva problemele familiilor sinistrate.

Sînt necesare în continuare măsuri ferme pentru grăbirea ritmului de lucru pe șantierele de locuințe, în scopul recuperării în cel mai scurt timp a răminierilor în urmă și îndeplinirii integrale a programului care prevede darea în folosință în acest an a 210 000 de apartamente. Un aport însemnat la această activitate va aduce participarea largă la munca pe șantiere a masei de cetățeni, mobilizați de organele de partid și organizațiile de masă. De asemenea, s-a stabilit ca întreprinderile și instituțiile să ajute, cu mijloace proprii, la grăbirea construcției locuințelor destinate a fi repartizate oamenilor muncii din aceste unități.

Frontul reconstrucției este sprijinit din plin de colectivele întreprinderilor care produc materiale de construcții — ciment, var, oțel, prefabricate, cărămizi, geamuri, țimplărie, obiecte de instalații ș.a., prin livrări urgente, prin producție peste plan. Este încă o dovadă a vibrantei solidarități a întregului nostru popor.

Permanent prezent la posturile de conducere directă a luptei bărbătești pentru înlăturarea consecințelor grele ale cutremurului și normalizarea vieții economico-sociale, tovarășul Nicolae Ceaușescu așează întreaga activitate de reconstrucție a fondului locativ pe temeiul ordinii, disciplinei și organizării eficiente, imprimînd un profund spirit de responsabilitate la toate nivelele, voința unanimă de a depăși cu orice efort aceste momente grele, de a continua neabătut drumul luminos stabilit de partid.

Revista ECONOMICA

editată de Consiliul Suprem al Revoluției Economice și Sociale. Institutul Central de Cercetări Economice
Sumarul nr. 11 din 18 martie 1977

— Partidul — catalizatorul spiritului de solidaritate, omenie și al eroismului în muncă (Maria D. Popescu)

ECONOMIE NAȚIONALĂ

Expresie a grijii partidului nostru pentru om și condițiile sale de viață

— Un obiectiv social prioritar: refacerea și dezvoltarea rapidă a fondului locativ (Dan Căndrea)

— Preocupare constantă pentru buna satisfacere a cerințelor populației (Ioan Georgescu)

Mobilizarea tuturor resurselor pentru progresul economico-social al patriei

— Un amplu efort pentru ca unitățile chimice să lucreze la parametri ridicați (B. Codru)

— Prin mobilizare, organizare și eficiență: în industria minieră producții medii zilnice superioare (Nicolae Săvoiu)

— Mai buna utilizare a capacităților — rezervă importantă de obținere a unor producții suplimentare (B. Vasile, P. Bogdan)

— O cale de bază pentru accelerarea creșterii producției — sporirea productivității muncii (Dan Popescu)

— Autodotarea — un proces cu noi dimensiuni și semnificații economice (V. Boescu, B. Pădure)

— Un imperativ: sporirea substanțială a producției materialelor de construcții (I. Soare)

— Accelerarea dării în funcțiune a noilor obiective — resursă importantă a dezvoltării (L. Țintea)

— Mobilizarea tuturor factorilor de creștere a producției agricole și alimentare (Ion Stanciu)

CONDUCERE • ORGANIZARE

— Organizarea, factor de valorificare a rezervelor interne (Adrian Rusu)

LECȚII

— În ajutorul candidaților la examenul de admitere în învățământul economic superior. Reproducția socialistă (conf. dr. Dumitru Ciucur)

TEORII • IDEI

— Puncte de vedere. Corelarea indicatorilor de calitate, tehnici și economici (II) (dr. Francisc Kiss)

— Centenarul Independenței. Gîndirea economică a promotorilor români ai renașterii și unimanismului în lupta pentru făurirea unității și independenței naționale (II) (conf. dr. Virgil Ionescu)

— Școli • curente • economiști. Contribuții ale lui C. Dobrogeanu-Gherea la dezvoltarea gîndirii economice românești (II) (V. Iofa)

ECONOMIE MONDIALĂ

— Tendințe — conjuncturi

— Mondorama

— Ipoteze — previziuni

Redacția și administrația: Calea Dorobanilor nr. 11—25, 71 131 București, telefon 12 13

TRUSTUL DE CONSTRUCȚII INDUSTRIALE BUCUREȘTI

cu sediul în str. Sfântul Ioan Nou, nr. 21

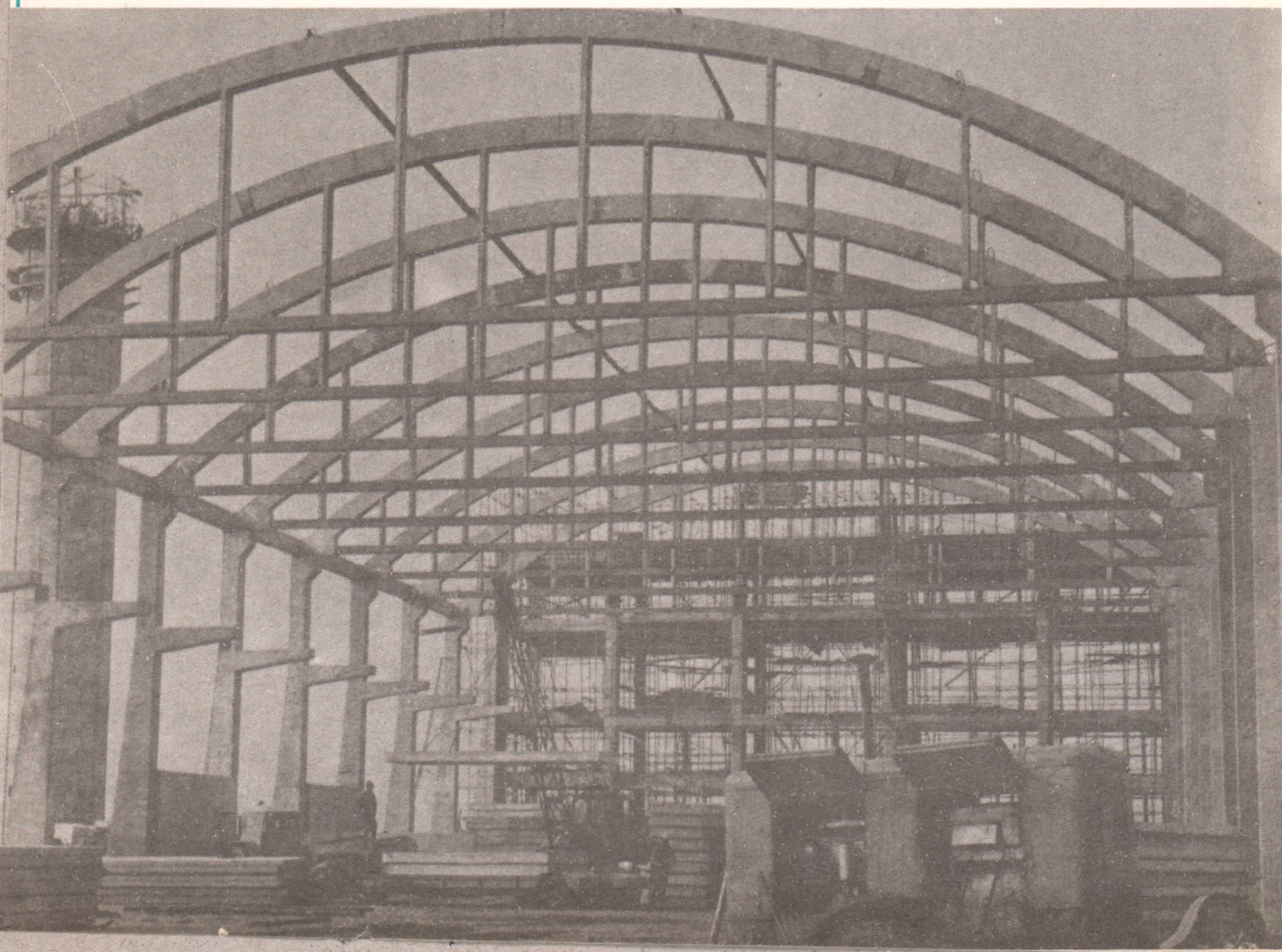
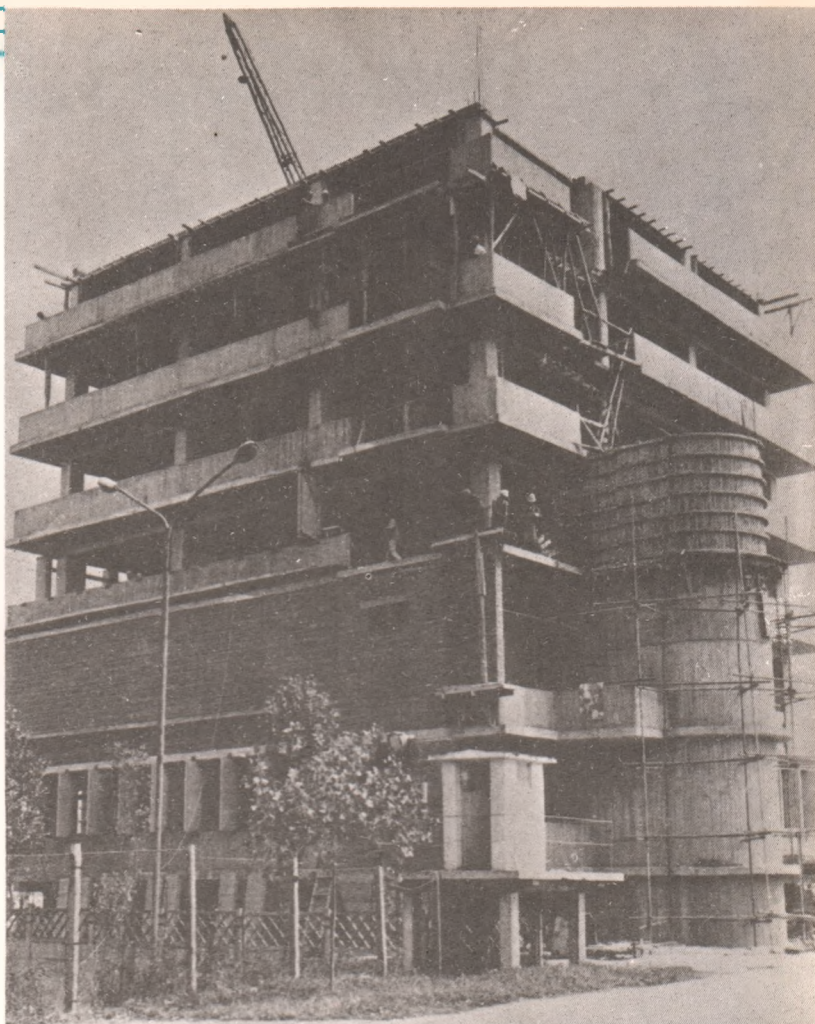
în calitate de antreprenor general
este realizatorul a numeroase obiective de mare însemnătate pentru economie.

Dintre acestea amintim doar câteva :
marile combinate de îngrășăminte chimice de la Turnu Măgurele și Slobozia, cunoscutele platforme industriale cu zeci de fabrici și uzine, la Tirgovişte, Buzău, Slobozia, Călărași, Alexandria, Roșorii de Vede, — sau dezvoltările în platformele Dudești și Popești Leordeni din București și, mai recent, noua platformă de la Zimnicea.

Adoptând cele mai moderne tehnologii, constructorii T.C.I.B. au asigurat tuturor lucrărilor executate o rezistență deosebită la seisme fapt dovedit prin aceea că nici o construcție T.C.I.B. n-a fost afectată în structurile de rezistență.

Calitatea lucrărilor executate până azi este o garanție pentru orice activitate viitoare în construcții, oricât de mari dificultăți — de orice natură — ar implica o anumită investiție.

Stabilitatea cadrelor de specialiști, ca și a zecilor de mii de muncitori, constituie încă un factor de prestigiu al TRUSTULUI DE CONSTRUCȚII INDUSTRIALE BUCUREȘTI.





U.J.C.M. ALBA
strada Decebal nr. 2 — Alba-Iulia
Telefon 1 33 60 — 1 37 54

Stă la dispoziția dvs., atât în municipiul Alba-Iulia cât și în orașele din județ, cu unități care și-au câștigat aprecierea clienților, punând la dispoziție o gamă variată de articole produse de cooperarea meșteșugărească.

Printre principalele produse putem enumera :

- confecții metalice pentru construcții industriale și civile
- prefabricate din beton pentru împrejurări (stilpi, plăci), dale pentru pavaje și tuburi pentru canalizare
- împletituri din sirmă cu diferite dimensiuni
- confecții pentru bărbați, femei și copii
- marochinărie, tricotaje și încălțăminte
- produse de artizanat din lemn
- țesături cu alesături specifice zonei munților Apuseni

Orașele județului unde cooperativele meșteșugărești își oferă serviciile sînt : Cugir, Sebeș, Tîiș, Aiud, Ocna Mureș, Blaj, Zlatna, Abrud, Cîmpeni.

În municipiul Alba-Iulia — U.J.C.M. — are la dispoziție diverse unități pentru deservirea clientelei :

- Frizerie — Coafură — Cosmetică — str. Primăverii nr. 1, str. Transilvaniei nr. 5.
- Atelier de reparare radio, televizoare, în cadrul complexelor de deservire din : str. Primăverii nr. 1, str. Transilvaniei nr. 5.
- Secția centrală a spălătoriei chimice
- Pentru posesorii de autoturisme, unitatea din str. Clujului nr. 1, telefon 128 47, asigură operații complexe de reparații și revizii ale automobilelor. În trecere prin Alba-Iulia, vizitați, de asemenea, magazinele de desfacere situate în str. Decebal nr. 2 la parterul sediului U.J.C.M., care pune la dispoziție o gamă variată de articole meșteșugărești



U. J. C. M. — ALBA
strada Decebal
nr. 2 — Alba-Iulia
Telefon : 1.33.60—1.37.54
Prefix — 968

