

# Revista ECONOMICA

CONSILIUL SUPREM AL DEZVOLTĂRII ECONOMICE ȘI SOCIALE — INSTITUTUL CENTRAL DE CERCETARI ECONOMICE

un barometru al calității muncii, îndeplinirea  
integrală a planului

cerințe ale sporirii producției agricole

stabilitatea prețurilor

documentar în ajutorul celor ce studiază în  
învățământul politico - ideologic

ritm

și

calitate

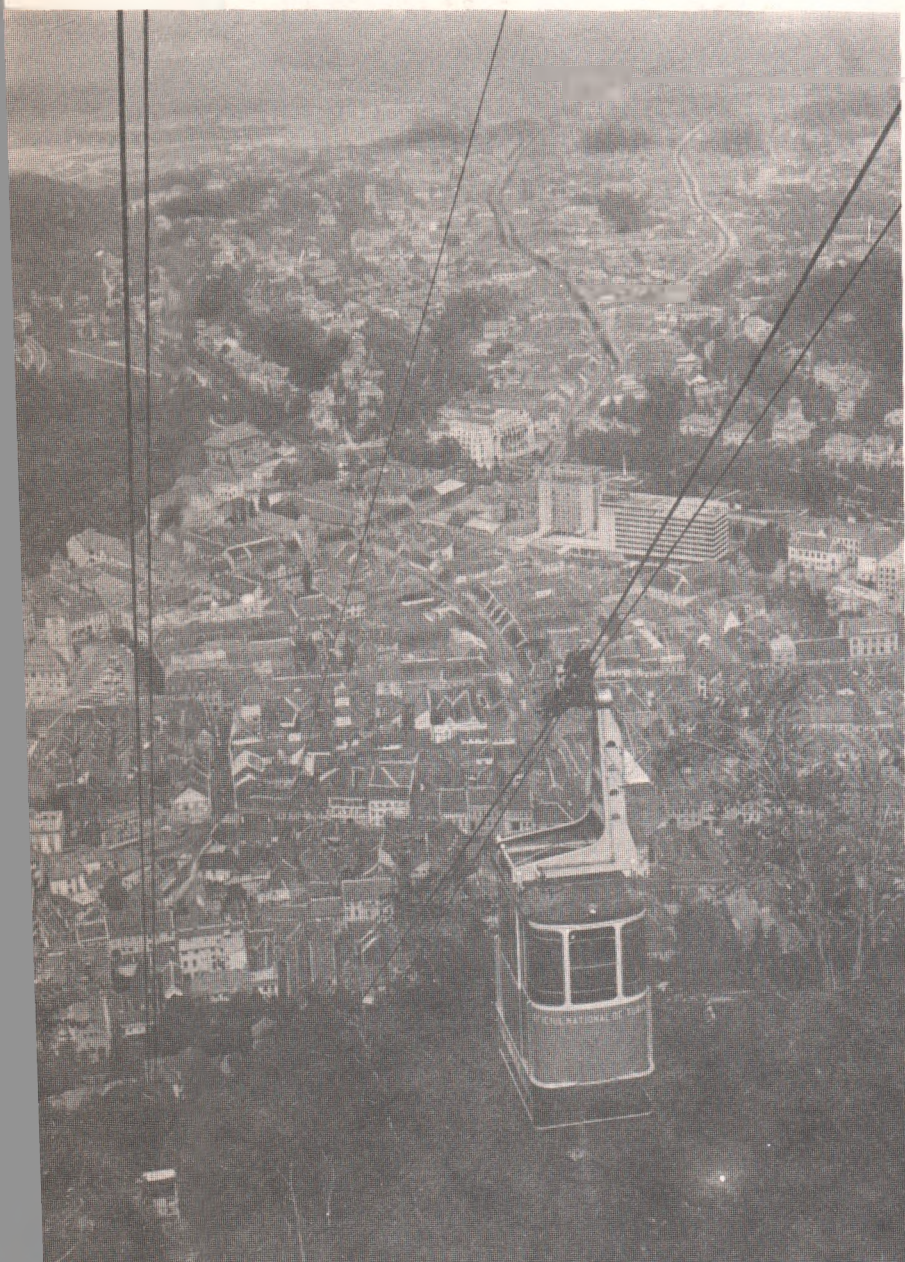
PE ȘANTIERELE  
CONSTRUCȚIILOR  
DE LOCUINȚE



Braşov : cartierul gării



Noi construcții în Oraşul Victoria



ul de la poalele Tîmpei

Judeţul Braşov, puternic centru industrial al ţării, cunoaşte an de an noi profunde prefaceri şi în domeniul edilităţii gospodăresc. Grijă partidului şi statului pentru crearea de condiţii mai bune de viaţă se manifestă atât prin construirea zeci de mii de noi apartamente în localităţile judeţului, cât şi prin dezvoltarea bazei social-culturale — noi şcoli, spitale, teatre, cinematografe, spaţii comerciale, zone de agrement.



Locuinţe noi la Făgăraş

Pe fiecare șantier, eforturi sporite pentru

## ÎNDEPLINIREA EXEMPLARĂ A PROGRAMULUI CONSTRUCȚIILOR DE LOCUINȚE

COMPONENTĂ DE BAZĂ a preocupărilor statului nostru socialist pentru ridicarea nivelului de trai al oamenilor muncii, programul construcțiilor de locuințe a asigurat an de an, și pentru locuitorii județului Brașov, condiții de locuit mereu mai bune – confort, funcționalitate estetică. Efortul însemnat, material și financiar prin care se asigură condițiile necesare dezvoltării construcției de locuințe impune o intensificare a ritmului de lucru pe șantiere pentru realizarea integrală a programelor stabilite pe fiecare an.

În primele 9 luni din 1977, în județul nostru prevedele planului fizic de locuințe au fost depășite cu 234 apartamente, realizările totale ridicându-se la 3 654 apartamente. Dat fiind că pînă la sfîrșitul anului a mai rămas perioadă scurtă de timp, este necesară, în continuare, activitate susținută din partea constructorului, proiectanților și beneficiarilor pentru ca realizările bune să fie amplificate, iar prevederile pe 1977 exemplar îndeplinite și depășite.

### Soluții constructive originale, stil arhitectonic specific

ÎN CENTRUL preocupărilor noastre s-a situat activitatea de proiectare, **elaborarea la vreme a documentațiilor de execuție**. Am insistat ca întocmirea acestora să se facă pe baza studierii aprofundate a condițiilor locale, să se laboreze noi soluții pentru îmbunătățirea gradului de confort și a plasticii fațadelor, în funcție de stilul arhitectonic specific, în condițiile sporirii eficienței activității de construcții. În același timp, am acționat pentru **ridicarea calității documentațiilor**, pentru studierea și fundamentarea temeinică, pe baza unor studii aprofundate, a soluțiilor tehnologice, constructive, economice și sociale. Pe linia aplicării concepțiilor moderne, institutul „Proiect-Brașov” s-a preocupat de optimizarea costurilor și consumurilor de materiale prin variante prelucrate pe calculator, de folosirea prefabricării și industrializării integrale (inclusiv finisajul) prin introducerea elementelor prefabricate spațiale la locuințe, de înlocuirea finisajelor umede a pardoseli și la pereți și prefabricarea integrală a fațadelor existente cu finisaje industrializate. În acțiunea de remodelare a zonelor existente apare semnificativă nu numai funcționalitatea cu conținut social și economic, ci și valoarea și expresia sa arhitecturală. Orientarea politicii urbane către asigurarea unor condiții tot mai bune de desfășurare a activităților sociale, economice și culturale ale populației a ridicat și ridică desigur probleme dificile, care nu pot fi rezolvate decît prin **metode de in-**

**dustrializare a construcțiilor**. Aceasta ne-a îndemnat la revizuirea concepției de proiectare, pentru eliminarea tehnologiilor de execuție cu un consum mare de manoperă și durate mari de execuție și extinderea procedeeelor avantajoase sub aspectul acestor indicatori. **În acest an, gradul de industrializare a proiectelor elaborate este foarte ridicat: 98% din locuințe sînt executate în tehnologii industrializate, iar școlile, grădinițele și creșele se execută în sisteme prefabricate parțial sau integral.** Aceasta permite ca, în următorii ani, ponderea locuințelor din panouri mari și din elemente spațiale să depășească 75% din totalul locuințelor pe județ. Ca rezultat al gradului superior de industrializare, și **gradul de tipizare se prezintă la un nivel ridicat, însumînd 97,2% din locuințe și 88,4% la construcțiile social-culturale.** În același timp, s-a acționat în vederea îmbogățirii gamei de proiecte tip cu noi secțiuni.

Realizarea în condiții de eficiență sporită a programului de investiții social-culturale și de construcții de locuințe a necesitat din partea proiectantului o preocupare continuă pentru **reducerea substanțială a cheltuielilor pentru construcții și utilități**. În acest scop, alături de promovarea unor tehnologii de înaltă productivitate, prin industrializarea masivă, folosirea pe scară largă a construcțiilor din panouri mari și din elemente spațiale (în viitorii ani se vor executa în județul Brașov 3 500 apartamente din panouri mari și 1 000 de apartamente din elemente spațiale), se acționează pentru reducerea consumului de manoperă la elementele nestructurale: pereți despărțitori din fișii B.C.A., izolări de timpene cu elemente prefabricate termoizolate, pardoseli din P.V.C. (covor sau plăci). Acțiunile sînt concentrate în principal în direcția reducerii cheltuielilor materiale. Pentru aceasta se insistă pe: studierea atentă a terenurilor de fundație, în așa fel încît fundarea să se facă cu utilizarea maximă a capacității portante a terenului; alegerea judicioasă a cotelor zero și a unor corelări raționale între construcție și teren, în special la terenurile în pantă; dimensionarea la strictul necesar a spațiilor, corespunzător capacităților și funcționalității optime; dimensionarea corectă a elementelor structurii de rezistență și a elementelor de instalații; folosirea de materiale ușoare, eficiente și ieftine.

Dar, trebuie să arătăm că în domeniul proiectării locuințelor și obiectivelor social-culturale sînt încă multe rezerve nevalorificate. Astfel, anumite soluții oferite de institutul „Proiect-Brașov” au încă un grad redus de industrializare. Și pentru acest an au fost adoptate unele soluții cu un consum mare de manoperă (circa 20% din totalul apartamentelor realizate au fost obținute cu un consum mediu de peste 30 ore pe metru pătrat arie desfășurată). Deși ar fi condus la economii substanțiale de manoperă, totuși o serie de produse noi, cunoscute,

nu au fost prevăzute în proiectele din acest an — uneori din comoditate, alteori din rețineră nejustificată față de noile soluții a căror introducere presupune desigur și asumarea unor responsabilități sporite. Este de aceea necesar ca, **alături de întărirea responsabilității profesionale cu care acționează proiectantul și beneficiarii, consiliul nostru popular județean să analizeze cu mai multă exigență rezultatele muncii celor din proiectare, să solicitem mai insistent și mai eficient ca noile soluții să aibă prioritate.**

## Rezerve de creștere substanțială a productivității

**REALIZAREA** integrală a investițiilor social-culturale și a construcțiilor de locuințe presupune **creșterea în ritm înalt a productivității muncii pe șantiere, scurtarea termenelor de punere în exploatare a noilor obiective.** Față de anul 1976, indicatorul de productivitate prevede pentru acest an, la Trustul de construcții din Brașov, o creștere de 16,4%. În realizarea acestei sarcini, o contribuție importantă este menită să aducă introducerea largă a progresului tehnic, extinderea tehnologiilor moderne și utilizarea noilor metode de construcții. În acest scop s-a acționat pentru **extinderea prefabricării construcțiilor și a elementelor de construcții din beton armat; extinderea execuției locuințelor în sistem de cofraje plan-universale și perfecționarea tehnologiilor specifice de lucru; proiectarea și confecționarea a noi seturi de cofraje plane universale (cofraje metalice pentru diafragme, grinzi, stâlpi independenți și bulbi) pentru execuția blocurilor de locuințe ș.a.**

În paralel au fost desfășurate importante acțiuni de **economisire a materialelor.** În acest scop, au fost centralizate operațiunile de preparare a betoanelor, mortarelor, tăiere a geamurilor, tăiere și fasonare a fierului, prefabricare a elementelor de instalații, s-a mărit și s-a diversificat gradul de prefabricare a elementelor de beton și beton armat. **Introducerea de fișe limită la toate materialele, inclusiv la betoane și mortare, a condus la prevenirea depășirii consumurilor și la întărirea spiritului de răspundere al întregului personal.**

Folosirea rațională și eficientă a bazei materiale existente în sectorul construcțiilor reprezintă o pîrghie importantă în desfășurarea corespunzătoare a activității de investiții. Ca urmare, obiectivul central urmărit în această direcție a fost ca **volumul lucrărilor în construcții-montaj executate să crească proporțional cu sporirea dotării.** În acest an, fluxul de lucru la utilaje este organizat în două schimburi a câte 10 ore, cu excepția lunilor de iarnă. Mijloacele de transport sînt folosite în proporție de 80% într-un schimb a 10 ore și 20% în două schimburi a câte 10 ore. Sînt folosite în două schimburi a câte 10 ore, autobasculantele care deservesc excavatoarele, autobetonierele care deservesc centralele de betoane, autovehiculele grele pentru transportul prefabricatelor.

Pe ansamblul Trustului de construcții Brașov **indicele de utilizare a fondului de timp maxim disponibil este de 96,37%.** Aceasta înseamnă că pe șantiere mai persistă indisciplina, manifestată prin lipsuri nemotivate de la lucru, un volum mare de concedii fără plată, în timp ce stadiul lucrărilor reclamă prezența la lucru a fiecărui muncitor. De aici, necesitatea desfășurării unei mai eficiente munci politico-educative, a perfecționării sprijinului pe care Consiliul popular județean îl acordă, astfel încît să crească răspunderea pentru folosirea fiecărei ore și fiecărui minut de producție.

Posibilități nevalorificate există încă pe șantiere și ce privește **extinderea lucrului în acord global.** Faptul că în prezent, după această formă de remunerare, lucrează 82,17% din numărul total de muncitori-constructori este desigur un lucru pozitiv. Dar, există condiții ca, peste tot la toate lucrările să fie extins lucrul în acord global. Pînă la sfîrșitul acestui an se va extinde aplicarea acordului global și la activitatea de transport (coloane auto și ateliere de reparații auto, utilaje), iar în curînd vom introduce lucrul în acord global și la măștrii de la punctele de lucru.

Pe șantiere se face încă simțită lipsa forței de muncă calificată; este vorba, îndeosebi, de zidari, dulgheri, fierari-betoniști, instalatori, electricieni. Pentru soluționarea acestei probleme, considerăm că, pe plan local este necesar să se acționeze cu mai multă eficiență în repartizarea rațională a muncitorilor calificați pe șantier în funcție de priorități, pentru pregătirea pe șantier a cadrelor calificate în meseriile deficitare. Totodată, se impune ca pe șantiere să se întroneze o serioasă disciplină în muncă, fiecare membru de echipă sau brigadă să aibă sarcini precise, repartizate astfel încît participarea sa la realizarea planului să fie cit mai concretă, efectivă și eficientă.

Necesitatea înlăturării operative a neajunsurilor semnalate este pusă pregnant în evidență de unele rămînere în urmă în realizarea sarcinilor pe anumite șantiere. Analizînd stadiul fizic al volumului de locuințe rezultă că mai rămas de executat pînă la finele anului un număr mare de locuințe: se găsesc la finisaj 815 apartamente la structura de rezistență 824 apartamente, iar la fundații 500. Nerealizarea pînă în prezent a unui volum mai mare de apartamente se datorește, în principal, deficiențelor din activitatea proiectantului și a constructorului, asupra cărora ne-am oprit. În același timp, rămîinerile în urmă au fost generate și de unele cauze în care factorul generator a fost beneficiarul. Astfel, Grupul industrial al gospodăriei comunale și locative și Oficiul județean de construcție și valorificare a locuințelor nu au predat în timp util documentațiile tehnice de execuție și amplasamentele necesare, situație determinată și de dese schimbări de plan datorită modificărilor solicitate de organele de avizare, recalcularea și revizuirea proiectelor conform noilor reglementări apărute pe parcurs etc. La rîndul lor unele întreprinderi nu au respectat indicațiile de a constitui echipe din cadrul muncitorilor auxiliari pentru a lucra pe șantierele de locuințe și nu a fost asigurată, din partea acestora, forța de muncă necesară.

Situațiile necorespunzătoare existente pe anumite șantiere de construcții de locuințe și obiective social-culturale au format obiectul unor analize succesive ale comitetului executiv al Consiliului popular județean Brașov. Cu acest prilej am stabilit noi măsuri în vederea eliminării defecțiunilor, înlăturării unor dificultăți și impulsivității întregii activități în domeniul investițiilor. Esențialul constă acum în aplicarea operativă și cu mult simț de răspundere, la nivelul fiecărui șantier, a măsurilor preconizate, în atacarea cu toate forțele disponibile a lucrărilor ce au rămas de executat și care să fie aduse la stadiul fizic corespunzător pentru continuarea producției pe timp de iarnă. Vom acționa de aceea, mai perseverent pentru întărirea spiritului de ordine și disciplină, pentru punerea în valoare a tuturor rezervelor disponibile în vederea realizării integrale a programului de investiții social-culturale și de construcții de locuințe din acest an.

**Gheorghe CUJITEI**

prim-vicepreședinte al comitetului executiv al Consiliului popular județean Brașov

### PLANUL DE PRODUCȚIE ȘI ANGAJAMENTELE REALIZATE RITMIC, INTEGRAL

*ECONOMIA NAȚIONALĂ și beneficiarii externi solicită cantități sporite de mărfuri de bună calitate, realizate la termenele stabilite, într-o largă gamă sortimentală. De aceea, sarcina principală care stă în fața fiecărei întreprinderi, a tuturor oamenilor muncii, este realizarea ritmică și integrală a planului de producție, a angajamentelor asumate, în condiții calitative și la parametri superiori, conform prevederilor din contracte.*

*Analiza noastră la ÎNTREPRINDEREA DE MAȘINI ELECTRICE DIN BUCUREȘTI își propune să urmărească și să pună în evidență — în lumina acestor obiective — rezultatele obținute în primele trei trimestre din acest an, precum și unele disponibilități încă insuficient valorificate.*

#### Produse peste prevederi

ÎN PRIMELE 9 LUNI ale acestui an întreprinderea a înregistrat succese importante în realizarea principalilor indicatori de plan (tabelul nr. 1). Ele se materializează în îndeplinirea și depășirea nivelurilor prevăzute pentru această perioadă și în creșteri substanțiale față de perioada similară din anul precedent, depășiri care variază între aproape 20% și peste 20% pentru sarcinile de pe anul în curs și între 11% și 15% față de anul precedent. În ce privește producția fizică (echivalată în motoare-kw și produse electrotehnice), realizările peste prevederi reprezintă circa 20% în primele 9 luni a.c. și sint superioare cu circa 25% față de cele din primele trei trimes-

tre ale anului 1976. Productivitatea muncii cunoaște, în același timp, o creștere de 2,20% și, respectiv, 12,30% în condițiile în care indicatorul numărului mediu scriptic de muncitori și personal TESA se află la nivelul sau chiar sub cel planificat pentru această perioadă. Trebuie menționat că datorită organizării și aprovizionării mai raționale a locurilor de muncă, aplicării măsurilor prevăzute în programul de creștere a productivității muncii stabilit pentru anul 1977, s-a reușit ca 86% din sporul de producție obținut să fie realizat pe seama creșterii înregistrate la acest indicator. De altfel, ritmul în care se realizează transpunerea în practică a tuturor măsurilor din acest program permite să se prelimine că productivitatea muncii va înregistra, pînă la sfîrșitul anului, o depășire a prevederilor de 3,50%. Dacă avem în vedere că fiecare procent de depășire la acest indicator este echivalent cu un spor de producție de 15 milioane lei, apare și mai evidentă importanța mobilizării tuturor resurselor pentru creșterea suplimentară a productivității muncii.

**Ritmicitate în realizarea producției fizice** DIN ACEST PUNCT DE VEDERE se poate observa că, în întreprinderea analizată, situația este mult ameliorată față de pe-

rioadă corespunzătoare a anului trecut. Astfel, cifrele comparative pe decade, prezentate în tabelul nr. 2, indică o îmbunătățire a ritmicității (cu peste 5 puncte) în primele două decade și cu 11 puncte în ultima decadă lunară. Dacă în 1976 se realiza în cea de-a treia decadă mai mult de jumătate din producția aferentă întregii luni, în 1977 se înregistrează o redresare, fără a se ajunge însă la procentul optim. Este, desigur, un pas înainte pe calea unor rezultate mai bune, a unei dozări mai raționale a eforturilor, a organizării științifice a producției și a muncii. Totuși, se poate aprecia că, în acest domeniu, există încă însemnate rezerve, a căror atragere operativă în circuitul economic face necesară :

● **aprovizionarea ritmică a locurilor de muncă cu materialele și reperatele necesare ;**

● **îmbunătățirea cooperării între secții.** În această privință, eforturile care se depun pentru realizarea în trim. IV a.c. și introducerea în următorul trimestru a unor mijloace de prelucrare automată a datelor, de lansare și urmărire a producției se cer desfășurate mai operativ și finalizate cu multă consecvență pentru perfec-

Tabelul nr. 1

Realizarea sarcinilor de plan pe primele 9 luni a.c. la principalii indicatori

Indicatorul	%	
	Realizat față de plan 1977	Realizat față de 1976
Producția globală	101,9	114,6
Producția marfă	101,7	111,2
Producția fizică în :		
— motoare kW	101,1	127,3
— produse electrotehnice	101,7	123,9
Productivitatea muncii	102,2	112,3
Total angajați	99,7	102,1
din care :		
— muncitori	99,7	102,7
— personal TESA	100,0	97,3

Tabelul nr. 2

Ritmicitatea decadală a producției

Decada	%	
	În anul 1976	În 9 luni 1977
I	20,0	26,0
II	26,0	31,0
III	54,0	43,0
Total	100,0	100,0

ționarea „din mers“ a aprovizionării locurilor de muncă și a conlucrării dintre diferitele sectoare productive ;

● **folosirea mai judicioasă a capacităților de producție și a timpului de lucru, prin :** creșterea

coeficientului de schimburi (în prezent 2,3) prin extinderea schimbului III; utilizarea mai completă a timpului de lucru (94,6% în sem. I 1977); folosirea la un indice mai înalt a mașinilor și utilajelor, în așa fel încât, în cel mai scurt timp, să se atingă nivelul planificat. Este cazul să menționăm că funcționarea necorespunzătoare a unor mașini și utilaje. „căderea” temporară a altora se datorește atât muncii în asalt, suprasolicitării din ultima decadă lunară, cât și lipsei unor piese de schimb pentru utilaje și instalații specializate (presa automată pentru turnarea aluminiului sub presiune). Rezolvarea acestor dificultăți necesită găsirea unor soluții de confecționare a pieselor deficitare prin intensificarea apelului la creativitatea tehnică proprie, prin amplificarea acțiunii de asimilare și de autoutilare la nivelul întreprinderii ceea ce ar aduce îmbunătățiri sensibile în randamentul utilajelor respective, precum și însemnate economii valutare.

**Modernizarea LA ÎNCEPUTUL** cincinalului revoluției tehnico-științifice, colectivul de muncă al întreprinderii și-a propus — sub lozincă „Produsele noastre de-o seamă cu cincinalul” — să reînnoiască totalitatea produselor din nomenclator. Așa cum afirmă specialiștii, se va reuși scurtarea acestui interval. Argumente: **valoarea produselor noi și a celor reproiectate, cu performanțe îmbunătățite, a crescut în primele 9 luni din 1977 de peste două ori față de perioada respectivă a anului trecut.** Mai mult, **circa 60% din producția ce se realizează în acest an este sau va fi nouă sau modernizată.**

Și încă un element semnificativ pentru capacitatea și disponibilitățile întregului colectiv, ale compartimentului de cercetare-proiectare al întreprinderii: înnoirea produselor se face numai pe baza concepției proprii, fără licențe. În aceste condiții, produsele realizate și oferite beneficiarilor interni și externi au caracteristici tehnice superioare și greutatea specifică redusă. Notăm câteva dintre aceste produse:

— **convertizorul de 350 A—CS —3 avea 420 kg; noul tip, CS —315, cu care a fost înlocuit, este mult mai ușor — 290 kg;**  
— **greutatea convertizorului**

**CS — 5 a scăzut de la 600 kg la 490 kg;**

— **la motorul de ascensor de 4 kw. greutatea se micșorează cu 30%;**

— **convertizorul de medie frecvență, de 125 kw. în construcție verticală, a pierdut 40% din greutatea pe care o avea în sistemul de construcție orizontală.**

Ca urmare, în acest an, pe ansamblul întreprinderii, la consumurile de metal se înregistrează mari economii:

● metale neferoase	20%
● tablă silicioasă	20%
● fontă	30%

Prin reducerea greutății cu circa 20—30%, în condițiile în care parametrii tehnici se îmbunătățesc la produsele fabricate, puterea pe kilogram produs fabricat crește în anul curent cu 20—25%, iar costurile de producție se reduc (în timp ce pe piața externă prețurile de vânzare la produsele similare au crescut cu 5—15%).

Asimilarea în acest an a unor produse care pînă în prezent se importau (motoare de curent continuu pentru acționarea mașinilor unelte și pentru metalurgie) duce la economisirea, în 1977, a 20 milioane lei valută. Activitatea creatoare a întregului colectiv face ca produsele realizate de întreprindere — la parametrii tehnici și calitativi superiori, cu costuri cât mai reduse — să fie competitive și apreciate pe piața internațională. Asemenea recunoașteri se regăsesc în certificatele acordate de unele institute specializate, renumite în întreaga lume, produselor întreprinderii românești, care satisfac cele mai înalte exigențe și se situează la nivelul performanțelor pe plan mondial. Cel mai recent succes obținut este **Medalia de aur acordată produsului convertizor de sudură tip C.S.C.A. — 250 A la Targul internațional de la Plovdiv din această toamnă.**

**Depășirea A INTRAT ÎN planului TRADIȚIA a la export acestei întreprinderi ca planul de export să fie realizat și depășit sistematic, lună de lună, an de an. Raportat la anul 1963, el marchează o creștere de circa 50 de ori, întregul export din acel an realizându-se în prezent în maximum o decadă. Produsele I.M.E.B. (circa 2/5 din întreaga producție anuală) sînt solicitate de beneficiari din 90 de țări de pe cinci continente (prin export direct și**

indirect). Întreg planul inițial pe acest an la indicatorul export a fost realizat în numai 6 luni.

Prospectarea pieței externe, mobilizarea resurselor materiale și umane din întreprindere au făcut posibilă suplimentarea planului la export pe 1977 cu încă 70%. În cele trei trimestre încheiate, nivelul de îndeplinire a sarcinilor anuale suplimentare la export înregistrează circa 30% și este superior cu 20% livrărilor din perioada similară a anului precedent. Pentru trimestrul IV a.c. chezașia realizării sarcinilor suplimentare se exprimă prin voința fermă a colectivului de muncă: „Nici o zi fără produse livrate la export”. În acest fel se estimează că, pînă la sfîrșitul anului, în cinstea Conferinței naționale a partidului, se vor produce suplimentar produse în valoare de 16 milioane lei valută.

Celor menționate anterior li se adaugă și alte rezultate economice și financiare importante. Astfel măsurile tehnico-organizatorice adoptate de consiliul oamenilor muncii din întreprindere și aplicarea lor în practică în primele trei trimestre a.c. au condus la obținerea unor **economii de peste 7 milioane lei**, obținute, în principal, prin diminuarea față de plan a cheltuielilor materiale, care au scăzut în acest interval cu 5,4 lei la 1 000 lei producție-marfă, ceea ce înseamnă pe total întreprindere 6,5 mil. lei, iar **beneficiul peste plan însumează 9,239 milioane lei.** Aceste preocupări vor fi continuate și dezvoltate în perioadă următoare, astfel încît, în 1978, conform programelor de măsuri multiple întocmite de pe acum, să fie posibilă reducerea cheltuielilor totale și a celor materiale cu 22 lei și, respectiv, 14,3 lei la 1 000 lei producție-marfă.

Toate acestea sînt argumente concludente privind potențialul material și uman pe care colectivul acestei unități constructoare de mașini este hotărît să-l valorifice cu o eficiență tot mai înaltă, cu perseverență, în vederea creșterii, în continuare, a efectelor economice favorabile obținute în activitatea productivă. Există toate condițiile ca, prin mobilizarea tuturor rezervelor însemnate disponibile, planul și suplimentările la acesta să fie exemplar îndeplinite, creînd o bază trainică pentru realizări superioare în anul viitor.

**Gh. DRĂGHICI**

*O acțiune cu reale efecte economice în exploatarea petroliferă*

## CREȘTEREA FACTORULUI FINAL DE RECUPERARE A ZĂCĂMÎNTULUI

PREOCUPAREA permanentă pentru sporirea resurselor de materii prime și materiale ale țării, valorificarea lor la un grad cât mai înalt de eficiență constituie una din trăsăturile definitorii ale politicii partidului și statului nostru. Acțiunea este determinată, pe de o parte, de necesitatea ridicării gradului de gospodărire a avuției țării și de micșorare a importurilor, iar pe de altă parte, de cerința asigurării unui volum de rezerve care să satisfacă nevoile economiei pe perioade de timp cât mai lungi. În acest context se înscrie și PROGRAMUL NAȚIONAL PENTRU CONSERVAREA, CREȘTEREA ȘI VALORIFICAREA RAȚIONALĂ A RESURSELOR PETROLIFERE ALE ȚĂRII. Tehnicile moderne de care dispune industria noastră specializată de prospectare, foraj și extracție permit investigarea științifică a diferitelor zone ale țării, pentru punerea în evidență a unor noi resurse și ex-

ploatarea lor rațională. Pentru aceasta, însă, alături de extinderea zonelor de exploatare în diferite perimetre ale patriei, au loc și importante acțiuni de reactivare a sondelor vechi, de creștere a factorului final de recuperare a zăcămintului.

Avînd drept scop sporirea producției de țiței din zăcămint, acțiunea constituie o valoroasă experiență românească, eficientă și de un înalt nivel tehnic, în recuperarea unor valori materiale care, în perioada antebelică, erau abandonate, deoarece măreau cheltuielile exploataților capitaliști, micșorîndu-le astfel profiturile.

Despre modul în care se acționează pentru creșterea factorului final de recuperare a zăcămintelor de țiței, prezentăm în paginile de față ale revistei experiența acumulată de unitățile Trustului petrolului din Ploiești.

### ACȚIUNI CON- VERGENTE : CERCETARE- PRODUCȚIE

PERIMETRUL  
DE ACTIVITATE  
al unităților Trustului petrolului Ploiești cuprinde

județele Prahova, Dimbovița, Buzău, Ia-lomița și Ilfov. Primele două, sînt cunoscute ca zone petrolifere ale țării de mai multă vreme (în județul Prahova primele sonde au fost săpate și puse în producție încă din 1857). În ultimele trei județe, activitatea de punere în valoare a țițeiului a început în anii de după eliberarea țării. Sînt zone diferite ca potențial, dar care, datorită tehnicilor avansate, asigură, deopotrivă, extragerea cantităților de țiței la nivelul planului.

Pentru a se ajunge la creșterea factorului final de recuperare, au fost întreprinse de către specialiștii din cercetare (mai ales de la Institutul din Cîmpina și filiala sa din Ploiești) și din producție, studii și analize ample asupra tuturor zăcămintelor de țiței (vechi și noi) și au fost indicate metodele care ar asigura o exploatare eficientă, în funcție de condițiile geofizice și specificul fiecărui zăcămint. Au fost stabilite, de asemenea, în program, dotarea cu utilaje, materiale, substanțe de stimulare etc., necesare aplicării diferitelor metode prevăzute.

Date fiind condițiile specifice din zonele studiate — numărul foarte mare al zăcămintelor — lucrările de reactivare a sondelor au fost eșalonate pe ani, în funcție de procesul tehnologic care urmează să fie aplicat, de eficiența acestuia. În fiecare an sînt analizate de către unitățile de producție și specialiștii din cercetare atît programul prevăzut fiecărei sonde din punct de vedere geologic, cît și rezultatele obținute, stabilindu-se noile măsuri de stimulare a reactivității sondelor. De asemenea, la fiecare 6 luni sînt analizate de către specialiștii din producție efectele regimului tehnologic aplicat sondelor, acesta schimbîndu-se sau îmbunătățindu-se, în vederea atingerii sau menținerii nivelului de producție prevăzut.

Este de subliniat faptul că, în acest cîincinal, conform prevederilor de plan la nivelul trustului, factorul final de recuperare urmează să atingă nivelul de 35,6%. Pentru a cunoaște mai îndeaproape eforturile ce se depun pentru a se ajunge la cota respectivă, subliniem că exploatarea primară asigură, în general, o valorificare a zăcămintului de pînă la 20-25%. Or, ridicarea factorului final de recuperare a zăcămintului pînă la cote maxime creează un cîmp larg

de activitate atît specialiștilor din cercetare, cît și celor din sfera producției. Că este posibil să se atingă nivele tot mai ridicate, care să depășească în ansamblu chiar unele realizări din țările cu industrie petrolieră dezvoltată (în S.U.A. factorul final de recuperare nu depășește cota de 31%), o dovedește pe deplin experiența românească, unitățile din raza Trustului petrolier Ploiești.

### ÎN CE CONSTAU METODELE APPLICATE

DINTRE METODELE DEVENITE în prezent clasice, se disting :

injecția de apă, gaze sau aburi în zăcămint, săparea de sonde noi de completare, înlocuirea și îndesirea de gabariți etc. Între cele noi, moderne, aplicate cu succes, se află procedeul de combustie subterană și altele.

În condițiile de zăcămint din zona de activitate a trustului, cea mai eficientă metodă folosită este **injecția de apă în zăcămint**, procedeu care se aplică în prezent pe scară industrială. În structurile de la Drăgășești și Moreni (jud. Dimbovița), Boldești-Scăeni (jud. Prahova), de pildă, utilizarea procedeei respectiv de reactivare a sondelor a permis ca, numai în perioada celor 9 luni ce au trecut din acest an, să se obțină, peste prevederi, o cantitate de circa 80 000 tone

țiței. În alte structuri, cum sînt cele de la Boldești-Scăeni (jud. Prahova), Barbucești (jud. Buzău), se folosește cu succes **injecția cu gaze a zăcămintului**. În perioada ianuarie-octombrie 1977 s-au obținut din structurile respective o cantitate suplimentară de țiței de mai bine de 6 000 tone pe baza procedurii amintite. Cît privește **procedul de injecție cu abur**, acesta se aplică, îndeosebi, la unele zăcăminte specifice, care conțin țiței foarte viscos și care nu poate fi exploatat în alte condiții. În unele zone, cum ar fi Moreni, procedul se folosește pe scară industrială și asigură obținerea unei producții suplimentare de 60 000 tone anual.

În acest cincinal s-a trecut și la aplicarea procedurii de **combustie subterană (injecție de aer)**. După primele experimentări, metoda a dat rezultate bune, îndeosebi la zăcămintele pînă la 1 000 metri, obținîndu-se (la unele sonde), în faza finală, un factor de recuperare de pînă la 50%. Acum, metoda se aplică integral în perimetrele Dredar, Dealul Bătrîn, Ochiuri (jud. Dîmbovița) și Posești (jud. Prahova).

Utilizarea acestor metode, cît și a altora, capătă extindere de la an la an, întrucît, datorită aportului lor, sondele vechi, cele abandonate de mai mulți ani, ca și unele noi, sînt reactivate, obținîndu-se o recuperare mai mare a țițeiului din zăcămint. **În 1976, datorită procedurilor utilizate, la nivelul trustului ploieștean factorul de recuperare finală s-a situat la 32,2%. În 1977, după rezultatele obținute pe 9 luni, se estimează atingerea cotei de 33-33,2%**

## CÎMP LARG DE AFIRMARE NOILOR TEHNOLOGII

EXISTĂ, după părerea specialiștilor de la trust, din schelele petrolifere, reale posibilități ca procedurile utilizate, ca și altele aflate în faza de experiment, să fie larg extinse și generalizate. De altfel, însăși programele existente pentru fiecare an din actualul cincinal impun intensificarea activității pentru creșterea continuă a factorului final de recuperare a zăcămintului, pe seama căruia să se acopere un procent însemnat din prevederile de plan ale extracției țițeiului. S-au făcut în această privință multe lucruri bune. Dar sînt și posibilități multiple pentru lărgirea experienței, intensificarea preocupărilor de extindere a tuturor procedurilor care s-au dovedit eficiente. Pentru aceasta se cere acționat în mai multe direcții.

● **Lărgirea schimbului de experiență între trusturi și unitățile acestora.** În prezent, în cadrul unităților celor 5 trusturi ale industriei petrolului, se aplică o gamă variată de metode de creștere a factorului de recuperare a zăcămintelor. Bunăoară, la Suplacu de

Barcău (jud. Bihor), unitate aparținînd de Trustul Bolintinu, se aplică pe scară industrială procedul combustiei subterane cu rezultate foarte bune: injecția cu apă și gaze a zăcămintului se utilizează, de asemenea, cu rezultate eficiente, dar diferite ca valoare, de unitățile trusturilor din Moinești, Pitești, Tîrgu Jiu etc. Or, tocmai cunoașterea îndeaproape a perfecționărilor aduse diferitelor procedee sau inițiative poate contribui, la scara întregii țări, la accelerarea creșterii factorului final de recuperare a zăcămintului. Organizarea de schimburi de experiență este necesară chiar și între unitățile fiecărui trust. Astfel, dacă la Trustul din Ploiești, de pildă, există o intensă preocupare pentru introducerea noului la unitățile din Moreni, Boldești-Scăeni și Tîrgoviște, unde și rezultatele sînt mai însemnate, la întreprinderile din Băicoi și Berca activitatea se bazează mai mult pe rutină, de unde și rezultate cu mult sub posibilități.

● **Creșterea aportului propriu și al unităților specializate la dotarea tehnică cu utilaje și instalații specifice tehnologiilor avansate de extracție a țițeiului.** În Programul național privind conservarea, creșterea și utilizarea rațională și eficientă a materiilor prime și materialelor sînt prevăzute sarcini și termene precise și în domeniul asimilării unor utilaje noi, corespunzătoare aplicării de tehnologii moderne în industria de extracție a țițeiului. La înfăptuirea lor trebuie să-și aducă aportul atît unitățile petrolului, cît și cele din construcția de mașini.

Din păcate, însă, posibilitățile unităților specializate în executarea de utilaje petrolifere și reparații ale Ministerului Minelor, Petrolului și Geologiei nu au fost pe deplin valorificate, astfel încît, cu concursul specialiștilor de la trusturile petrolifere, să aducă un aport mai substanțial la acoperirea nevoilor de dotare cu tehnică nouă a schelelor de extracție. Urmărind mai mult activitatea de reparații a instalațiilor, ele — deși condițiile permiteau — nu au trecut și la asimilarea și execuția unor utilaje noi. Este tot atît de adevărat că și unitățile specializate ale industriei construcțiilor de mașini, care au mari realizări în domeniul instalațiilor de foraj sau de prelucrare a țițeiului, au fost mai puțin receptive (firește este vina și a beneficiarului) la nevoile industriei extractive. Pe drept cuvînt sondorii din schelele de extracție solicită în prezent și doresc să li se satisfacă cît mai repede cerințele de dotare cu pompe de debit și presiune mare (2 PN și 3 PN), instalații de intervenție, autotrolji (SC5 și P32), agregate de pompare de presiuni mari, diferite scule specifice etc., pentru a putea răspunde ma-

bine nevoilor țării, de a extrage și livra la timp cantitățile de țiței planificate.

În aceeași ordine de idei, trebuie spus că și unitățile metalurgice pot și trebuie să-și acopere mai bine obligațiile prin livrarea la termen a țevelor cu diametru mare (de 5,5 țoli cu filet) și alte materiale solicitate de sondori. La rîndul lor, unitățile chimice pot avea un rol important în lărgirea posibilităților de promovare a tehnologiilor moderne în industria de extracție. Se așteaptă de multă vreme creșterea contribuției chimiei, prin livrarea de substanțe tensioactive și micelare ca, de pildă, cantități mai mari de acid fluorhidric (furnizor „Sintofarm“-București), de poliacrilamidă (furnizor Întreprinderea chimică din Rîșnov) și alte chimicale, fără de care sondorii nu pot aplica, la nivelul posibilităților, diferite procedee înaintate.

● **Acoperirea necesarului de forță de muncă prin valorificarea largă a avantajelor automatizării proceselor de producție.** În prezent, atît în unitățile trustului din Ploiești, cît și în celelalte, automatizarea operațiilor (care se pretează la aceasta) nu este pusă ca un obiectiv în fața specialiștilor, a factorilor de decizie, **ca una din metodele de ridicare a productivității muncii și utilizare rațională a forței de muncă.** Puține sînt realizările pe această linie, deși toți specialiștii sînt de acord că există condiții pentru extinderea automatizării în multe procese de producție. Introducerea automatizării în urmărirea funcționării sondelor în pompaj, a celor în erupție și în gaz-lift prin stații grupate, realizarea de instalații automatizate pentru măsurarea debitului și a impurităților de țiței, instalații automatizate pentru pornirea și oprirea sondelor, instalații automatizate pentru aplicarea injecțiilor cu apă, gaze, aer în zăcămint, instalații automatizate pentru prepararea soluțiilor și efectuarea injecțiilor cu polimeri la sonde etc. sînt doar cîteva domenii ce se cer abordate și rezolvate favorabil.

Aceasta se poate realiza atît prin efortul propriu al unităților Ministerului Minelor, Petrolului și Geologiei, cît și prin colaborarea cu institutele de cercetări și proiectări și unitățile specializate ale M.I.C.M. Este în interesul fiecărui trust și întreprindere, inclusiv a Departamentului petrolului de a acționa pentru găsirea căilor și soluțiilor cele mai favorabile de introducerea și folosirea pe scară largă a avantajelor mecanizării și automatizării proceselor tehnologice — acțiune ce va permite creșterea producției cu eforturi și cheltuieli mai reduse, folosirea mai rațională a forței de muncă.

V. BOESCU  
V. ILIE



## FERTILIZAREA —

# componentă esențială a creșterii producției agricole și a conservării potențialității productive a solului [1]

ÎN PROCESUL continuu de intensificare și modernizare a agriculturii țării noastre, folosirea pe scară tot mai largă a îngrășămintelor chimice reprezintă unul din elementele fundamentale de progres tehnic, ce contribuie într-o măsură substanțială atât la creșterea randamentelor și a producției agricole, cât și la ameliorarea eficienței economice a producției vegetale. Aceasta contribuie, de asemenea, la creșterea producției animale, iar în ultimă instanță, la mai buna aprovizionare a populației cu produse agroalimentare și sporirea disponibilităților pentru export.

### Combinarea optimă a factorilor

ESTE UNANIM RECUNOSCUȚ și acceptat că folosirea singulară a îngrășămintelor chimice nu poate da roadele așteptate; numai folosirea lor simultană cu ceilalți factori ai progresului tehnic specific (mecanizare, irigare, soiuri superioare etc.) poate conduce la sporiri însemnate ale producției agricole și la creșterea eficienței activității de producție din agricultură. Deși sporirea cantităților de îngrășămintă chimice folosite pe hectarul cultivat rămâne un obiectiv permanent (în 1976 s-au administrat peste 100 kg îngrășămintă s.a. și se prevede o cantitate de peste 300 kg. s.a. în 1980) în diversele etape de intensificare a producției agricole, **trebuie acționat cu mai multă convingere pe linia combinării optime a îngrășămintelor cu ceilalți factori ai progresului tehnic din agricultură, pentru o cit mai rațională repartizare a acestora pe teritoriu și culturi.**

Folosirea cit mai judicioasă a cantităților sporite de îngrășămintă chimice trebuie să satisfacă concomitent două obiective: crește-

rea randamentelor și a producției agricole a diverselor culturi; conservarea și sporirea potențialității de producție a solului. Dacă în ce privește primul obiectiv lucrurile sînt foarte clare, pentru cel de al doilea ținem să subliniem faptul că în condițiile unor soiuri și hibrizi foarte productivi, dacă plantele nu găsesc în sol substanțele necesare asigurate de îngrășămintele, ele vor consuma din materia organică acumulată multisecular în sol; dar, cum humusul se acumulează foarte lent în sol (2 centimetri de sol se formează în trei sute de ani), trebuie să se utilizeze cantități de îngrășămintă chimice cel puțin la nivelul care să asigure evitarea sărăcirii solului pentru generațiile următoare.

Pe de altă parte, date fiind cheltuielile mari pentru producerea îngrășămintelor chimice, penuria de materii prime pe plan mondial și unele implicații ecologice defavorabile rezultate din folosirea lor, se impune asigurarea unui echilibru al procesului de fertilizare, prin considerarea tuturor componentelor sistemelor de agricultură la fundamentarea acestui proces. Astfel, se pune tot mai mult problema reevaluării unor surse de fertilizare clasice, insuficient folosite în ultima vreme, și anume: plantele amelioratoare a potențialului productiv al solului — plantele furajere perene și leguminoase boabe — îngrășămintă verzi, gunoii de grajd și alte îngrășămintă organice. Pentru agricultura noastră menționăm că, numai cele 55—70 milioane tone de gunoi de grajd pot aduce un aport în procesul de fertilizare de circa 315 mii tone de azot, 162 mii tone de fosfor și 375 mii tone de potasiu, însumînd un total de 852 mii tone de elemente nutritive, ceea ce echivalează sau se apropie mult de potențialul de fertilizare al întregului fond de îngrășămintă chimice folosit în agricultura țării noastre în ultimii trei

ani. Dar, datorită greutăților cu transportul acestora și sistemului de evacuare a gunoii de grajd în complexele industriale de creștere a animalelor, acest mijloc de fertilizare este folosit incomplet, la dimensiunile a numai aproximativ 11 milioane tone (în anul 1975, în sectorul cooperatist al agriculturii).

În ceea ce privește plantele furajere perene — grupă de culturi cu o multiplă finalitate biologică, tehnică și economică — vizînd refacerea structurii solului, combaterea eroziunii, fertilizarea biologică și aportul de proteine în hrana animalelor, ele se cultivă actualmente pe o suprafață de circa 830 mii ha, avînd o pondere de 8,6% din terenul arabil și 47% din suprafața ocupată cu plantele de nutreț. La suprafața cultivată cu aceste plante, se estimează o contribuție în procesul de fertilizare de aproximativ 133 mii tone de azot, ceea ce reprezintă mai mult de 20% din cantitatea de azot conținută de îngrășămintele chimice aplicate în ultimii ani în agricultura țării noastre. Stațiunile de cercetări agricole au stabilit locul plantelor amelioratoare în întregul ansamblu al producției vegetale, preconizînd următoarele ponderi aproximative, în sistem neirigat: 16—20% în regiunile de cîmpie, 18—22% în zone de podiș și 25—30% pe teritoriile piemontane și submontane, rezultînd pe țară o proporție de 18—19%, atît cit reprezintă în prezent întreg ansamblul culturilor furajere. Evident că la nivelul exigențelor actuale ale agriculturii, care vizează sporirea prioritară a suprafețelor cu porumb, nu pot fi prevăzute ponderi atît de mari ale plantelor furajere perene, dar structurile desemnate de stațiunile agricole experimentale reprezintă o variantă de care se poate ține seama la fundamentarea structurii-

Sporul de producție (kg/ha) ca urmare a folosirii îngrășămintelor chimice în combinație cu alți factori, la grâu și porumb, pe zone

Zone	Culturi	Variante de combinare a factorilor				
		Îngrășămintele chimice	Îngrășămintele chimice + îngrășămintele organice	Îngrășămintele chimice + amendamente	Îngrășămintele chimice organice + amendamente	Îngrășămintele chimice irigații
Subcarpații Orientali	Grâu	1085	1240	—	—	—
	Porumb	960	1967	1135	3520	—
Subcarpații Meridionali	Grâu	1775	1672	3500	—	—
	Porumb	1225	1560	1760	1620	—
Podișul Moldovei	Grâu	1010	1028	—	—	—
	Porumb	955	937	—	950	5650
Podișul Transilvaniei	Grâu	1540	1760	—	—	—
	Porumb	1075	—	—	—	—
Cîmpia Transilvaniei	Grâu	1350	1470	—	—	—
	Porumb	590	650	—	—	—
Cîmpia și Piemontul de Vest	Grâu	1263	1797	1498	1003	—
	Porumb	1538	1514	1762	2200	—
Podișul Dobrogei	Grâu	2170	1950	—	—	—
	Porumb	650	—	—	—	—
Cîmpia Bărăganului	Grâu	590	—	—	—	2663
	Porumb	945	300	—	—	6685
Cîmpia Burnasului	Grâu	1555	—	—	—	2420
	Porumb	845	—	—	—	—
Cîmpia Olteniei	Grâu	1673	795	—	—	2585
	Porumb	1020	—	—	—	—

lor de producție pe teritoriu și a procesului de fertilizare.

Majoritatea terenurilor agricole din țara noastră suferă alternativ sau concomitent de influența combinată a mai multor factori nefavorabili, astfel încât folosirea eficientă a îngrășămintelor chimice solicită în prealabil sau concomitent executarea lucrărilor respective. În acest sens, dacă numai ca efect al lucrărilor de combatere a eroziunii solului, producția poate crește cu 10—20% față de nivelul actual, prin îmbunătățirea bilanțului hidrologic al solului, în complex cu măsurile agrotehnice diferențiate, în cadrul cărora fertilizarea ocupă un loc hotărâtor, sporul de producție poate ajunge pînă la 40%. De exemplu, în condiții experimentale pe terenuri irigate, îngrășămintele chimice determină următoarele sporuri medii de producție față de regimul neirigat: 2 500 kg/ha la grâu, 5 500—6 500 kg/ha la porumb, 1 500 kg/ha la floarea soarelui, 35—55 tone/ha la sfecla de zahăr, 25 tone/ha la cartofi și 10 tone/ha la lucernă masă verde.

## Cerealele — beneficiarul principal al fertilizării complexe

PENTRU ILUSTRAREA rezultatelor de producție obținute ca urmare a combinării optime a îngrășămintelor chimice cu alți factori intensivi (îngrășămintele organice, irigații, amendamente), am ales

principalele două culturi cerealiere — grâul și porumbul — prezentînd totodată variația acestor rezultate pe principalele zone agricole; rezultatele respective au la bază datele experimentale zonale pe o perioadă de 10 ani, prelucrate cu ajutorul funcțiilor de producție (tabelul).

La cultura grâului, pe terenurile acide ale țării, unde s-au efectuat experiențe cu îngrășămintele chimice și pe fond amendat, la o cheltuială de 500—600 lei cu îngrășămintele chimice, se obține în medie un spor de recoltă de 1 520 kg/ha, în timp ce un efort financiar de numai 100 lei pentru aplicarea amendamentelor conduce la un spor de producție de peste 2 500 kg/ha. Se mai constată că îngrășămintele organice în complex cu îngrășămintele chimice dau rezultate în general superioare sau cel puțin egale variantei în care s-ar aplica numai îngrășămintele chimice. În plus, trebuie menționat faptul că, în condițiile folosirii gunoierului de grajd în procesul de fertilizare, este posibilă o solicitare mai redusă a îngrășămintelor chimice. Astfel, în timp ce în varianta fertilizării numai cu îngrășămintele chimice sînt necesare doze mari ale acestora, cuprinse între 112 și 216 kg/ha s.a., prin aplicarea a 10 — 27 tone îngrășămintele organice la hectar, necesarul de îngrășămintele chimice s-a redus la 34—90 kg/ha ș.a. În acest context apare și mai pregnant gradul nesatisfăcător de utilizare a acestor resurse.

La cultura porumbului, excep-

tiond Cîmpia Bărăganului, cu un indice de ariditate ridicat, în celelalte zone de cîmpie și podiș ale țării îngrășămintele chimice, pe un fond fertilizat cu îngrășămintele organice, determină sporuri aproximativ egale, iar pe teritoriile înalte au ca rezultat sporuri superioare variantei în care fertilizarea se efectuează utilizîndu-se numai îngrășămintele chimice. Pe fond amendat și mai ales amendat și fertilizat cu îngrășămintele organice, aportul îngrășămintelor chimice pe solurile acide și cu exces de umiditate sau cu nivel mai ridicat ale apei freactice (Cîmpia și piemonturile de vest) este mai mare. În regim irigat, efectul îngrășămintelor chimice la cultura porumbului este spectacular, depășind de cîteva ori sporul obținut în condițiile aplicării îngrășămintelor chimice, fără irigare.

Coroborînd efectul diferitelor combinații optime ale îngrășămintelor chimice cu alți factori de sporire a potențialului productiv al pămîntului la cele două culturi cerealiere principale și conjugîndu-le cu nivelele de producție în condițiile fertilității naturale a pămîntului, se ajunge la concluzia că, în timp ce la cultura grâului se remarcă o tendință de omogenizare a plafoanelor de producție pe teritoriu, obținîndu-se rezultate remarcabile și în terenurile mai puțin fertile de pe teritoriile înalte ale țării, la porumb aportul mijloacelor economice departajează și mai mult nivelele de producție determinate de condițiile naturale, relevîndu-se favorabilitatea deosebită a acestei culturi pe solurile bogate din cîmpiile irigate. Aceste constatări ne conduc la concluzia că grâul poate fi repartizat în proporții mai mari și în zonele de deal și submontane, pentru a face loc tot mai mult porumbului în regiunile de cîmpie.

Este știut că efectul îngrășămintelor chimice azotoase și fosfatice crește atunci cînd și îngrășămintele potasice sînt într-o proporție adecvată. Considerîndu-se că îngrășămintele potasice sînt foarte necesare unor culturi (sfecla de zahăr, floarea-soarelui, cartoful, legumele, pomi, vii), ca de altfel și creșterea proporției îngrășămintelor fosfatice, se apreciază că raportul optim de fertilizare (NPK) este de 1:0,75:0,45 (în ultimii ani acest raport a fost 1:0,55:0,07).

dr. N. BRAȘOVEANU  
Institutul de economie agrară



OFICIUL CENTRULUI COMUN ONUDI-ROMÂNIA

**Cooperarea economica a României  
cu celelalte țări în curs de dezvoltare:**

## Un exemplu de conlucrare fructuoasă

CREATĂ în urmă cu zece ani, cu scopul explicit de „a promova și accelera industrializarea țărilor în curs de dezvoltare”, Organizația Națiunilor Unite pentru Dezvoltare Industrială coordonează în prezent toate acțiunile întreprinse în acest scop de organisme sistemului O.N.U. Este vorba de asistență pentru elaborarea de planuri și programe industriale, pentru punerea în funcțiune și exploatarea eficientă a noilor capacități de producție, pentru promovarea progresului tehnic și de management, pentru organizarea și finanțarea investițiilor etc.

Fidelă poziției sale de extindere a colaborării economice cu toate țările lumii, România a promovat și în cadrul acestei organizații ideile dezvoltării cadrului unei strînse și eficiente cooperări între țările în curs de dezvoltare, ale facilitării transferului de tehnologii în vederea diminuării decalajelor tehnologice între state, ale diversificării serviciilor de asistență pentru dezvoltare, fiind coautoare la importante rezoluții adoptate de ONUDI în acest sens.

Este semnificativ faptul că **primul centru comun de promovare a cooperării internaționale în domeniul cercetării-dezvoltării a fost realizat de ONUDI în 1972, în România, pe profilul industriei chimice și petrochimice** — domeniu în care există o școală românească cu tradiție, experiență îndelungată și cadre valoroase de specialiști.

Obiectul de activitate al Centrului comun este axat pe stimularea participării întreprinderilor românești la cooperări în realizarea de proiecte de investiții în țări în curs de dezvoltare, acordarea de asistență tehnică și servicii speciale de consulting, engineering, know-how acestor țări, instruirea cadrelor de specialiști în domenii cum sînt: chimia maselor plastice și a fibrelor sintetice, producția îngrășămintelor chimice etc., organizarea schimbului de informații științifice pe calea reuniunilor, contactelor și lucrărilor documentare oferite — toate acestea văzute ca direcții și, totodată, mijloace pentru a dîncirea pe multiple planuri a cooperării între țările în curs de dezvoltare.

Fără a ne putea permite în aceste rînduri o prezentare exhaustivă a activității, amintim în continuare unele acțiuni la care centrul și-a adus contribuția organizatorică și materială, reflectînd pe de o parte dinamismul și eficiența cu care a acționat în demararea

unei serii de acțiuni îndrăznețe de cooperare economică internațională, iar pe de altă parte, existența unor multiple posibilități de intrajutorare ale țărilor în curs de dezvoltare.

### Proiecte preliminare și de investiții

Ocupîndu-ne mai întîi de activitatea operațională a centrului, amintim că împreună cu secretariatul ONUDI au fost inițiate o serie de proiecte originale, cum ar fi cel privind fabricarea de case din mase plastice pentru țările din regiuni în care se manifestă o acută lipsă de locuințe și materiale de construcție. În cadrul acestui proiect ar urma să se realizeze în România o instalație pilot pentru experimentarea și perfecționarea unor tehnologii ieftine de acest gen. Un alt domeniu în care se investighează extinderea utilizării maselor plastice este industria mobilei, preconizîndu-se crearea în România a unui centru de specializare a bursierilor ONUDI în fabricarea de elemente de mobilier din mase plastice.

Rămînînd în domeniul maselor plastice, menționăm organizarea caravanei pentru demonstrații privind utilizarea maselor plastice în agricultură, care la sfîrșitul anului trecut s-a deplasat în Mali și Volta Superioară. Acțiunea s-a bucurat de o înaltă apreciere din partea conducerii ONUDI, ca și a oficialităților din țările vizitate. Astfel, directorul executiv al ONUDI aprecia că acțiunea României constituie „un exemplu remarcabil de asistență dată țărilor cel mai puțin dezvoltate”, iar prefectul departamentului Sahel arăta, în cadrul mitingului de rămas bun organizat la plecarea unității mobile: „sîntem fericiți că am putut lua cunoștință de experiența românească, pentru Sahel aceasta este un exemplu și o speranță...”

Centrul a fost solicitat, de asemenea, de către secretariatul ONUDI, în sprîjinirea unor țări în curs de dezvoltare pentru valorificarea plantelor din flora spontană în industria farmaceutică și chimia de mic tonaj. Un prim proiect a fost inițiat în colaborare cu Republica Benin, pentru extragerea de uleiuri volatile din citrice. O delegație pentru cercetarea și cartarea florei s-a deplasat recent în Afganistan și Nepal, unde s-au conturat perspective favorabile de colaborare, astfel că în următoarea etapă o misiune exploratoare dotată

cu un laborator mobil se va deplasa în aceste țări, pentru a lua mostre și a efectua cercetări la fața locului.

Prin centru au mai fost perfectate unele cooperări cum sînt: realizarea unei instalații de cloramfenicol în India, ofertarea de către Institutul de cercetări și proiectări rafinării și instalații petrochimice din România), a două instalații pilot de prelucrare petrochimică, cu producție microindustrială, pentru instituții de învățămînt superior din Peru și Ecuador — instalații care vor servi la studierea celor mai adecvate tehnologii în cadrul programelor naționale de dezvoltare a acestor țări. În cadrul contactelor pe care le întreține cu Serviciul de procurare și contractare al ONUDI, Centrul a organizat și participarea IPROCHEM la o licitație privind elaborarea caietului de sarcini pentru un complex petrochimic peruan, adjudecată în favoarea institutului român.

### Schimb de experiență și informații științifice

Un alt domeniu vast în care centrul a adus o importanță contribuție îl reprezintă schimbul de experiență și de informații științifice. Astfel, la cererea unor țări în curs de dezvoltare, transmise centrului prin Serviciul de informare industrială al ONUDI, au fost elaborate peste 110 studii din cele mai diferite sectoare ale industriei chimice, pe teme cum ar fi: obținerea formaldehidei direct din gaz metan, tehnologia fabricării unor pesticide, obținerea de p.v.c. din metan, poluarea în industria petrochimică etc.

Sub egida centrului s-au desfășurat în ultimii ani, importante reuniuni internaționale care au prilejuit un amplu schimb de experiență între specialiști din țări în curs de dezvoltare, privind dezvoltarea industriei chimice. Din agenda acestor manifestări amintim: 1972 — Reuniunea privind „Transferul de know-how în domeniul fabricării și folosirii catalizatorilor” (la care au participat 45 de experți din 17 țări); 1973 — Reuniunea privind „Identificarea și dezvoltarea industriilor de îngrășăminte și pesticide în țările în curs de dezvoltare” (63 de experți din 13 țări); 1974 — Reuniunea de „Promovarea investițiilor și consultări tehnice privind industria chimică a țărilor în curs de dezvoltare” — (200 de reprezentanți ai cercurilor industriale din 24 de țări în curs de dezvoltare și ai unor firme industriale din țări dezvoltate). În cadrul acestei ultime reuniuni au fost dezbătute multiple laturi ale transferului de tehnologie în industria chimică, negociîndu-se totodată asupra a 90 de obiective industriale concrete.

Tot prin intermediul centrului a fost organizată participarea specialiștilor români din industria chimică la diferite reuniuni tehnico-economice organizate de ONUDI în alte țări, contribuînd astfel la stabilirea unor strînse contacte între specialiștii diverselor sectoare ale industriei chimice din țara noastră și din străinătate.

În același timp, centrul a facilitat unor întreprinderi și centrale industriale, institute de cercetări și proiectări din România documentarea tehnică prin intermediul serviciului de informații industriale al ONUDI. Experți români

Ioan GEORGESCU

(Continuare în pag. 32)

## O expresie a vitalității economiei și a griii partidului pentru bunăstarea maselor

### STABILITATEA PREȚURILOR CU AMĂNUNTUL

**S**UCCESELE obținute în procesul de dezvoltare a economiei naționale, în creșterea producției industriale și agricole, entuziasmul cu care masele de oameni ai muncii înfăptuiesc măsurile inițiate de conducerea partidului pentru ridicarea eficienței întregii activități economice prin identificarea și punerea în valoare a unor noi posibilități de sporire suplimentară a productivității muncii și de reducere substanțială a consumurilor materiale și a cheltuielilor de producție în general, au făcut posibilă, încă din al doilea an al actualului cincinal, suplimentarea prevederilor referitoare la creșterea nivelului de trai al populației în cincinalul 1976—1980, aceasta constituind o expresie a forței și vitalității economiei noastre socialiste, asigurate prin politica fermă a partidului de a aloca, în mod constant, aproximativ 1/3 din venitul național pentru dezvoltare.

În afară de sporirea veniturilor și a producției bunurilor de consum, creșterea nivelului de trai în proporția stabilită este condiționată, așa cum sublinia tovarășul Nicolae Ceaușescu în cuvântarea ținută la adunarea populară din municipiul Brașov, și de menținerea prețurilor cu amănuntul în limitele planificate.

Ca factor care influențează nemijlocit asupra puterii de cumpărare a veniturilor populației, prețurile cu amănuntul sînt strict dimensionate și corelate cu mișcarea tuturor indicatorilor economici și sociali, asigurîndu-se astfel, în cadrul dezvoltării armonioase a economiei naționale, stabilitatea lor de ansamblu. Caracterul acestei stabilități a prețurilor în țara noastră iese și mai pregnant în evidență dacă luăm în considerare situația existentă în țările capitaliste dezvoltate, unde — în condițiile crizei economice și monetare actuale — are loc o permanentă creștere a prețurilor. Datele tabelului arată că, în timp ce pe ansamblul țărilor capitaliste dezvoltate, prețurile au crescut într-un ritm anual de peste 8%, în țara noastră creșterea medie a fost de numai 0,5% respectiv de peste 16 ori mai mică, ceea ce demonstrează preocuparea permanentă a partidului de a asigura condițiile necesare creșterii reale a veniturilor populației.

Pentru perioada actualului cincinal nivelul general al prețurilor cu amănuntul se va încadra în limitele înscrise în plan și stabilite de Congresul al XI-lea al P.C.R., înregistrînd o creștere de circa 6% în 1980 în raport cu anul 1975, deși — așa cum s-a arătat — veniturile populației vor spori într-un ritm mult superior celui prevăzut inițial prin planul cincinal. Realismul acestor prevederi, posibilitatea practică de a menține prețurile cu amănuntul la nivelul planificat sînt ilustrate de indicele general al prețurilor pe anul 1976 și pe primele opt luni ale anului curent care se situează cu aproape un procent sub limita planificată în planul cincinal pentru această perioadă. În țările capitaliste dezvoltate

cu care s-a făcut comparația, cu toată ameliorare relativă a conjuncturii în anul 1976, ritmul de creștere a prețurilor bunurilor de consum nu a coborît sub nivelul mediu de 8% înregistrat în perioada 1971—1975.

**D**ATELE DE MAI SUS demonstrează că în țara noastră stabilitatea prețurilor bunurilor de consum este de necontestat. Această stabilitate nu are însă nimic comun cu „înghețarea“ prețurilor tuturor produselor și sortimentelor. Într-o economie dinamică și în plin proces de modernizare a structurilor, cum este cea a României, au loc importante **mutații cantitative și calitative** în condițiile de producție și desfacere, care impun în mod obiectiv adaptarea corespunzătoare a unor prețuri. De asemenea, folosirea prețurilor ca pîrghie activă pentru realizarea obiectivelor cuprinse în plan poate determina necesitatea perfecționării unor corelații de prețuri, în vederea stimulării consumului de înlocuitori, protejării resurselor de materii prime naturale, impulsivării producției interne etc. Ignorarea acestor cerințe obiective ar conduce la ruperea treptată a prețurilor de baza lor economică — cheltuielile sociale de producție — diminuînd considerabil aportul lor în orientarea producției și consumului.

Desigur, adaptarea prețurilor cu amănuntul la modificările ce intervin în condițiile de producție și desfacere se face ținîndu-se seama de o serie de priorități sociale de importanță politică a acestei categorii de prețuri. Eventualele majorări absolut necesare se compensează prin reducerea prețurilor la alte produse, iar în cazul cînd echilibrarea influențelor la populație nu este posibilă se admite majorarea nivelului general al prețurilor în limite care se înscriu în planul unic al dezvoltării social-economice, în strînsă corelare cu evoluția celorlalți indicatori, pentru a se asigura creșterea planificată a nivelului de trai. Spre exemplu, prin modificările de prețuri realizate în cincinalul trecut s-a realizat o concordantă mai deplină între prețuri și cheltuielile sociale de producție la produsele respective, s-a intensificat rolul prețurilor în influențarea producătorilor și consumatorilor corespunzător nevoilor economiei naționale.

Prin urmare, **stabilitatea prețurilor cu amănuntul în țara noastră este concepută și se realizează ca o evoluție a acestora ferm controlată și dirijată de către stat, corelată cu sarcinile de creștere a nivelului de trai al populației.**

Evident, aceasta nu este rezultatul unei conjuncturi, ci consecința firească a politicii de creștere pe toate căile a eficienței economice, promovată de Partidul Comunist Român. În actualul cincinal, menținerea prețurilor la nivelul planificat inițial, în condițiile creșterii suplimentare a veniturilor populației a devenit posibilă datorită

ducerii într-o proporție sporită a cheltuielilor de producție. Numai în industria republicană se prevede în anul 1980 o reducere a cheltuielilor de circa 8—9% față de 1975, 6,5—7% cât s-a aprobat prin Directivele Congresului XI-lea. Peste 80% din reducerea planificată a costurilor de producție în această perioadă urmează să se realizeze pe seama micșorării consumurilor materiale, a îmbunătățirii tehnologiilor și a creșterii productivității muncii. În prezent, ca urmare a sarcinilor trasate de conducerea partidului, se desfășoară o vastă și susținută acțiune pentru reducerea cheltuielilor de producție în toate unitățile economice, pe baza unor planuri de măsuri și acțiuni concrete. Reducerea costurilor — sublinia tovarășul Nicolae Ceaușescu în cuvântul de încheiere la primul Congres al consiliilor oamenilor muncii — este problema esențială a prețurilor, în rezolvarea căreia un rol hotărâtor îl au organele de conducere ale întreprinderilor și centralelor, care trebuie să-și exercite deplin răspunderea ce le revine în mobilizarea colecțiilor de muncă, pentru identificarea și valorificarea surselor rezervelor.

Premisele stabilității prețurilor rezidă în mecanismul economiei noastre socialiste, care permite echilibrarea cererii solvabile cu structura fondului de mărfuri puse în vânzare. Înfăptuirea practică a evoluției planificate a prețurilor este însă rezultatul eforturilor conjugate ale tuturor oamenilor muncii în vederea reducerii continue a cheltuielilor de producție.

ENTRU STĂPÎNIREA evoluției prețurilor în țara noastră, în cadrul acțiunii de perfecționare continuă a metodelor de conducere a economiei, au fost create și experimentate o serie de instrumente adecvate, care și-au demonstrat pe deplin eficiența.

● În condițiile gradului înalt de înnoire și diversificare a producției, crește importanța ce o prezintă **stabilirea judicioasă a prețurilor noilor sortimente**, care prin ponderea mare în totalul desfacerilor pot influența nivelul general al prețurilor. Pentru realizarea cerinței de încadrare cât mai corectă a noilor sortimente în nivelul prețurilor existente, în ultima vreme la determinarea prețurilor acestora — fără a se neglija rolul analizei critice a calculației costurilor — s-a pus un accent sporit pe comensurarea și evaluarea elementelor ce

Evoluția prețurilor bunurilor de consum în România și pe ansamblul țărilor capitaliste dezvoltate

	Creșteri anuale %					Creștere 1971-1975 %	Ritm. mediu anual 1971-1975
	1971	1972	1973	1974	1975		
— România*)	0,6	0	0,7	1,1	0,2	2,6	0,5
— Ansamblul țărilor capitaliste dezvoltate**)	5,3	4,7	7,7	13,2	10,2	48,1	8,1

\*) Calculat pe baza datelor din Anuarul statistic al R.S.R., 1976, p. 357

\*\* Calculele au fost efectuate pe baza datelor furnizate de F.M.I. — „Rapport Annuel”, Washington, 1975, L'Observateur de l'O.C.D.E. — publicate în „Lumea” nr 36/1977, p. 26

caracterizează însușirile de întrebuințare ale produselor, urmărindu-se asigurarea unei depline concordanțe între scara prețurilor și cea a valorilor de întrebuințare.

● Evoluția reală a prețurilor și nivelul general al acestora depind nu numai de mișcarea prețurilor nominale, ci și de modificările ce intervin în structura sortimentală din cadrul diferitelor grupe de produse. Prin amplificarea ponderii sortimentelor cu prețuri mai mari peste limitele justificate de evoluția obiectivă a cererii, care pe măsura creșterii veniturilor se deplasează spre sortimentele superioare calitativ, are loc o așa-zisă mișcare indirectă a prețurilor. Pentru prevenirea și cuantificarea efectelor acestei mișcări indirecte asupra nivelului prețurilor, anual se planifică **prețurile medii cu amănuntul** la principalele grupe de bunuri de consum, depășirile eventuale reflectându-se în indicii general al prețurilor. Trebuie subliniat că acest instrument nu se utilizează cu toată fermitatea de către factorii care asigură producția și desfacerea bunurilor de consum în procesul de planificare și contractare a structurii sortimentale, rolul prețurilor medii reducându-se uneori la acela de instrument pasiv de evaluare post-factum a rezultatelor. Se impune o atenție sporită din partea organelor de prețuri pentru urmărirea acestui indicator și asigurarea din timp a măsurilor necesare pentru prevenirea influențelor negative ale mișcării indirecte a prețurilor.

● În contextul preocupărilor pentru realizarea evoluției planificate a prețurilor, nu se urmărește numai nivelul general înscris în plan, ci și **asigurarea unei structuri a fondului de marfă corespunzătoare cererii consumatorilor cu diferite niveluri de venituri**. În acest scop, prin planul anual de stat, pentru o serie de produse cu prețuri mai mici, precum și pentru cele destinate copiilor, se nominalizează volumul livrărilor la fondul pieței. Pentru a influența activ producția, este necesar ca organele comerțului să actualizeze la intervale mai mici nomenclatura sortimentelor cu prețuri mai mici incluse în plan, punând-o de acord cu modificările intervenite în structura efectivă a cererii populației.

● Un alt instrument eficient în asigurarea și consolidarea stabilității prețurilor îl constituie **sistemul limitelor maxime de prețuri**, stabilite pe grupe sau subgrupe de produse omogene, a căror semnificație constă în aceea că prețul oricărui sortiment nou din grupa sau subgrupa respectivă nu trebuie să depășească limita existentă. De subliniat că gama actuală de prețuri din toate grupele de produse oferă largi posibilități de diversificare a producției în cadrul limitelor de prețuri. Totuși, în cazul când dezvoltarea producției și creșterea exigenței consumatorilor fac necesară fabricarea unor produse mult superioare calitativ și deci și cu prețuri care nu s-ar putea încadra în limitele stabilite, oportunitatea unei asemenea măsuri este apreciată la nivelul superior organului de stabilire a prețurilor, mergând pînă la Consiliul de Stat pentru produsele și serviciile cu pondere în consumul populației.

● Stabilitatea deplină a prețurilor este condiționată într-o măsură importantă de **menținerea și creșterea calității produselor** în raport cu parametrii avuți în vedere la stabilirea prețurilor. Deteriorarea calității unui produs, deși aparent nu influențează prețul nominal al acestuia, pentru consumator este echivalentă cu o creștere a prețului, avînd în vedere efortul suplimentar necesar pentru obținerea aceluiași efect util.

În scopul combaterii fenomenelor negative de acest

dr. Constantin TUDORAN  
drd. Sanda TOMESCU

(Continuare în pag. 18)

## IMPERATIVE ALE RECONSIDERĂRII RAPORTULUI DINTRE CONSUMUL ENERGETIC ȘI CREȘTEREA ECONOMICĂ [III]

ENERGIA PRIMARĂ este folosită sub diverse forme. Între acestea, **energia electrică** ocupă un loc aparte, datorită virtuților care-i caracterizează producția și eficacitatea termică, transportul, distribuția și divizibilitatea, transformarea și consumarea ei. În plus, nevoile sporite ale economiei naționale, stimulate de înmulțirea proceselor chimice, antrenărilor mecanice, încălzit etc. solicită producției de energie electrică o creștere înaltă, depășind considerabil pe cea a producției de energie primară. În perioada 1950—1975, evoluțiile respective indică o creștere medie anuală de 13,8% în cazul producției de energie electrică și de 7,2% în cazul producției de energie primară. Avem, deci, exprimată aici tendința firească de extindere a electrificării ca factor al progresului tehnic în producția materială și în viața cotidiană a populației.

### Reducerea consumurilor de energie electrică

DATORITĂ prezenței sale necesare în aproape toate formele de activitate umană, energia electrică, asemenea metalului, capătă valențele unui indicator dintre cei mai sintetici ai economiei naționale și nivelului de trai. În general, nivelul producției sale pe locuitor urmează îndeaproape curba venitului pe locuitor. Pe de altă parte, consumul de energie electrică pe unitatea de producție este un indiciu asupra gradului de electrificare a activității economice, dar, totodată, și asupra gradului de valorificare a acestor resurse de bază a economiei. Este și motivul pentru care cercetarea economică apelează deseori la acest indicator, folosindu-l pe larg în comparațiile internaționale. Un asemenea calcul prezintă interes și în cazul țării noastre (tabelul nr. 1).

Tabelul nr. 1

Consumul de energie electrică pe unitatea de producție și pe locuitor în 1960—1974\*).

	kWh/100 dolari PNB				kWh/un locuitor	
	1960	1965	1970	1974	1960	1974
România	127	177	262	234	416	2 335
Nivel mondial	115	132	148	157	788	1 584
Țări capitaliste dezvoltate	126	139	158	168	—	—
Țări C.E.E.	103	109	126	133	1 857	4 061
S.U.A.	119	122	145	154	4 930	9 689
Japonia	151	162	170	154	1 196	3 824

\*) Produsul național brut s-a calculat conform sursei indicate în partea a II-a a acestui articol, nr. 36 al revistei p. 13, iar consumul de energie electrică pe baza datelor din: „World Energy Supplies: 1950—1974”, United Nations, New-York 1976, p. 707, 749 și 756—757.

Ca tendință generală, consumul de energie electrică din țara noastră pentru obținerea aceleiași unități de producție (100 dolari PNB) cunoaște o creștere pînă la începutul anilor 1970, după

care, ca urmare a unor acțiuni energetice, începe să dească. Descreșterea este de 10,7%, în 1974 față de 1970. Cu toate acestea, privit ca nivel, consumul respectiv din țara noastră aparține în 1974 mai ridicat decît în țările avansate industrial.

Economisirea severă a energiei electrice, ca de altfel oricărei forme de energie și combustibil se pune cu acuitate în toate țările lumii, inclusiv în cele mai bogate în asemenea resurse. Pe drept cuvînt ea este considerată **problemă cheie a dezvoltării**. Ea prezintă deosebită importanță și pentru țara noastră, ca urmare a cel puțin trei împrejurări. În primul rînd, consumurile noastre specifice de energie electrică depășesc media aceluiași indicator, cunoscută pe plan mondial și în țările mai dezvoltate economic. În al doilea rînd, susținerea programului de dezvoltare social-economică pînă în 1990 antrenează după sine creșterea a nevoilor de energie electrică și combustibil. În al treilea rînd, pentru completarea unor resurse energetice deficitare, apelăm la surse externe de aprovizionare. Or, prețurile internaționale ale acestor resurse, mai ales la hidrocarburi, se situează la un nivel ridicat, ceea ce nu poate să nu se reflecte și în prețurile interne. Pornind de la această triplă împrejurare, apare firesc ca problema gospodăririi raționale, cu maximă eficiență a energiei electrice și combustibilului să constituie pentru țara noastră o necesitate imperioasă. De aceea, cum sublinia secretarul general al partidului, tovarășul Nicolae Ceaușescu la Consfătuirea de lucru de la C.C. al P.C.R. din 27—28 decembrie 1976, „...impun măsuri serioase pentru **reducerea consumului de combustibil și energie cu cel puțin 10—15% față de prevederile actualului plan, precum și pentru o valorificare superioară a petrolului și gazelor. Numai astfel vom putea evita majorarea prețurilor energiei și produselor petroliere**”.

În ansamblul acestor măsuri, un loc aparte îl ocupă modernizarea structurii energiei primare folosite pentru producția de energie electrică. Mutațiile structurale în acest domeniu sînt polarizate în jurul folosirii mai depline și eficiente a resurselor naturale disponibile și sporirii participării lor la creșterea ayuției naționale.

În politica energetică a partidului nostru, extinderea utilizării combustibililor inferiori urmărește înlocuirea hidrocarburilor utilizate drept combustibil în agregate termice din industrie și în termocentrale. Ca urmare, ponderea acestor hidrocarburi — gaze naturale și păcură — în structura purtătorilor primari de energie folosiți pentru producția de energie electrică a scăzut și va continua să scadă pînă la 9—10% în 1990. Cantitățile de hidrocarburi economisite sînt și vor fi orientate spre petrochimie unde indicele de valorificare este de 5—25 ori mai mare.

Pe de altă parte, înlocuirea acestor hidrocarburi presupune dezvoltarea corespunzătoare a producției de lignit și de cărbune brun, precum și pregătirea condițiilor necesare pentru folosirea sîsturilor bituminoase. În acest fel, se folosește o importanță rezervă de combustibil a țării, care, deși este de calitate inferioară, există totuși în cantități relativ însemnate.

Prezența în proporții crescînde a cărbunilor în baza noastră energetică ridică însă o importanță problemă de eficiență, cu implicații inevitabile asupra costului creșterii economice. Este vorba, în mod concret, de gradul mai scăzut de utilizare finală a unei aceleiași unități potențiale energetice furnizate de cărbune

raport de alți purtători primari de energie. Într-adevăr, dacă în punct de vedere fizic, o calorie furnizată de cărbune este egală cu o calorie furnizată de păcură sau gaze naturale, în schimb, din punct de vedere al utilizării finale, această egalitate nu mai este valabilă. Gradul de utilizare finală a energiei primărie este funcție de eficiența termică a resurselor energetice respective. Studii elaborate în acest domeniu pe plan european evidențiază deosebiri considerabile, cum se poate observa din datele tabelului nr. 2 :

Tabelul nr. 2

Estimări ale eficienței termice a cărbunilor comparativ cu cele ale resurselor energetice primare (în %)\*

Utilizări finale	Forță motrice		Căldură	
	fixă	mobilă	industrie	sector de consum
Tipuri de combustibil				
Cărbune	5—10	4—5	33	5—60
Produse petroliere	30	18—25	40	60—65
Gaze naturale	35	—	39	65—72
Electricitate	80—90	55—85	80	80

\* Sursa : Accroissement des économies et de l'efficacité en matière d'énergie dans la région de la CEE. Nations Unies, New-York, 1976, p. ...

Analiza datelor prezentate în tabelul nr. 2 prin prisma implicațiilor asupra costului creșterii economice ne îngăduie să evidențiem cel puțin două constatări mai semnificative, indisolubil legate între ele. Prima este legată de gradul de utilizare finală a aceleiași unități potențiale energetice (caloria). Acesta se diferențiază puternic nu numai după tipul de energie folosit, ci și după felurile de utilizări finale pentru care este cheltuită energia. În acest cadru se observă că, în general, cărbunii realizează coeficienți de eficiență termică (respectiv grad de utilizare finală) mai reduși decât țițeiul, gazele naturale și electricitatea. Diferențele sînt mult mai mari în cazul forței motrice, unde caloria furnizată de cărbuni este utilizată în final doar între 4—10%, față de 18—30% la produse petroliere, 35% la gazele naturale și 55—90% la energia electrică.

A doua constatare, rezultată din prima, este legată de nivelul real al cererii de energie în raport de variațiile PNB. De obicei, elasticitatea acestei cereri se calculează sub forma necesarului de energie suplimentară, exprimată în procente, pentru a asigura progresia cu un procent a PNB (sau a unui alt indicator valoric sintetic al creșterii economice). Necesarul amintit, însă, este stabilit pe baza metodei de conversie a energiei de diferite tipuri în combustibil convențional. Un asemenea necesar este mult mai mic (cu diferențele respective pînă la 100) decât același necesar stabilit pe baza eficienței termice, adică ținînd cont de gradul de utilizare finală a energiei. Studiile efectuate la nivelul țărilor OECD pentru perioada 1950—1962 arată că, aplicînd metoda economiei energice în combustibil convențional, a rezultat un coeficient de elasticitate a cererii de energie egal cu 0,91%, în timp ce, luînd în considerare gradul de utilizare finală, deci efectivă a energiei, același coeficient a fost de 1,35. Concluzia autorilor acestor studii este că, din punct de vedere caloric, consumul de energie crește mai încet decît PNB, iar consumul „util” de energie crește mai rapid decît PNB<sup>1)</sup>. Acest consum „util” de energie cunoaște o creștere mai accentuată în cazul cărbunilor și a sporirii ponderii lor în cadrul bazei energetice.

Fără îndoială însă că aceste împrejurări trebuie corelate și cu prețurile internaționale la care se comercializează diferitele tipuri de purtători de energie. În anul 1975, după unele studii O.N.U. asupra economiei mondiale, rezultă că prețul mijlociu al petrolului (F.O.B.) a fost de 84,87 dolari (S.U.A.), pe tonă, iar la cărbune (în bazinul Ruhr) — 61,26 dolari/tonă. Ca urmare, caloria extrasă din cărbune costă considerabil mai mult decît caloria extrasă din petrol. Sînt date care demonstrează, în final, că kilowatul de energie electrică provenit din cărbune este mai scump și numai perfecționării substanțiale tehnico-științifice, atît la nivelul extracției cărbunilor cît și la cel al utilajelor și tehnologiilor folosite în termocentrale pot contribui la ușurarea sau chiar la compensarea efortului investițional suplimentar.

Prezența acestor perfecționări însoțește permanent politica noastră energetică ceea ce se reflectă, între altele, și în diminuarea continuă a consumului specific de energie primară pentru obținerea unei unități de energie electrică. Pe ansamblul producției de energie termoelectrică, consumul specific pentru 1 000 kwh era în 1955 de 723 kg combustibil convențional, iar în 1975 de 320 kg. Reducerea este considerabilă, și anume de 56%. În cazul cărbunilor, reducerea este de la 820 kg la 359, respectiv cu 56,2%.

## O mare bogăție a țării tot mai mult pusă în valoare

DEZVOLTAREA producției de energie electrică se va baza de asemenea pe folosirea integrală a potențialului hidroenergetic al țării. Capacitatea de producție medie anuală a acestui potențial este de cca. 40 miliarde kWh, echivalînd astfel cu 10 milioane țiței. Este, evident, una din marile bogății ale țării, dar a cărei atragere în circuitul economic solicită inițial un însemnat efort de investiții. În vederea folosirii acestei resurse naturale, s-au efectuat, mai ales în ultimul deceniu, lucrări de mare anvergură pentru amenajarea cursurilor de riuri și folosirea apelor acumulate. Pe această cale, s-au obținut peste 9 miliarde kWh. în 1975, față de numai un miliard în 1965. Ponderele energiei hidro în structura resurselor energetice primare folosite pentru producerea energiei electrice a crescut de la 5,1% în 1960, la 12% în 1975 și va crește la 14% în 1980. Gradul de valorificare a acestei bogății a crescut de la 0,37% (din potențialul tehnic amenajabil) în 1938, la 22% în 1975 și va ajunge la peste 67% în 1990<sup>2)</sup>.

Spre deosebire de alte forme de energie (cărbuni, țiței, gaze naturale etc.), energia hidroelectrică este o sursă reînnoibilă și deci permanentă. Pe de altă parte, randamentul său energetic poate ajunge pînă la 95%. Ca urmare, problema care se pune în fața folosirii acestei surse energetice constă nu atît în ridicarea raportului consum-producție, cît mai ales în sporirea gradului de utilizare a potențialului hidroenergetic exploatabil. În general, sporirea acestui grad este influențată de cel puțin trei categorii de factori : a) nevoile țării de energie electrică ; b) posibilitățile de investiții, care sînt o funcție a nivelului de dezvoltare economică și c) prețurile celorlalte forme primare de energie, în funcție de care se apreciază gradul de competitivitate al energiei hidro. Ridicarea prețurilor la combustibilii minerali după 1973 a sporit considerabil șansele de competitivitate a energiei hidroelectrice. Dar chiar și înainte de această urcare bruscă a prețurilor, țările au manifestat preocupări susținute pentru atragerea în circuitul energetic național a unei părți cît mai mari din potențialul hidroenergetic exploatabil. Date comparative internaționale ne arată că în 1971 această parte reprezenta 42% în Europa occidentală, 19% în Europa orientală, 6% în U.R.S.S. (sau 25% pe ansamblul Europei) și 30% în S.U.A. În același an, România exploata 19,2% din potențialul său hidroenergetic exploatabil. Într-o serie de alte țări, aceste date reprezentau între : 76—80% în Elveția și Luxemburg ; 67—68% în R.F.G., Franța și Italia ; 50—60% în Spania, Finlanda, Portugalia și R. D. Germană ; 40—50% în Danemarca, Irlanda, Austria, Norvegia<sup>3)</sup>. Prin nivelul pe care ni-l propunem pentru anul 1990 (și anume 67%), ne vom situa la nivelul principalelor țări europene dezvoltate economic din 1971. Nevoile proprii, cît și concluziile acestor comparații internaționale justifică accelerarea ritmului de folosire a potențialului hidroenergetic de care dispunem.

În balanța energetică a țării, un rol crescînd va reveni, după toate probabilitățile, energiei nucleare. Dar și această resursă energetică, mai mult decît altele, presupune un efort mare de investiții. La aceasta se adaugă numeroase probleme, de fapt tot atîtea dificultăți, nerezolvate încă satisfăcător : consumuri tehnologice mari față de rezervele cunoscute, costul ridicat al combustibilului și al investiției, amplasarea centralelor, caracterul poluant al reziduurilor etc. Cu toate acestea, multe țări, sub presiunea necesităților se orientează spre utilizarea acestei resurse, ca mijloc completiv de soluționare a problemei energetice. Trecerea la producția de energie electrică nucleară în țara noastră este determinată nu numai de nevoile crescînde de energie electrică în general, ci și de cerința înlăturării întîzierii care o avem în acest domeniu. De aceea, măsurile adoptate în ultimii ani și aflate în curs de realizare, prevăzînd crearea de centrale atomo-electrice, constituie, prin aceste prevederi, un pas hotărît și pe linia recuperării decalajului de timp amintit.

prof. dr. Nicolae BELL!

<sup>1)</sup> Vezi lucrarea „Accroissement des économies et de l'efficacité en matière d'énergie dans la région de la C.E.E.”, care citează în acest sens cercetările lui F.G. Adams și P. Miovic : On relative fuel efficiency and on the output elasticity of energy consumption in Western Europe, publicată în Journal of Industrial Economics, vol. XVII, November 1968, p. 46.

<sup>2)</sup> Vezi Manca Mănescu, Avuția națională a României Socialiste (I), Era socialistă, nr. 11/1975.

<sup>3)</sup> Iancu Aurel : Resurse energetice mondiale : prezent și perspectivă, Revista Economică nr. 14/1975, p. 26.

## Casarea

PRIN SPECIFICUL activității noastre productive folosim ambalaje de investiții, respectiv recipienti pentru oxigen, acetilenă, hidrogen pe care îi trimitem la încărcat la Combinatul chimic Victoria. În cazul în care nu mai corespund din punct de vedere tehnic, pentru a evita accidentele acesti recipienti sint distruși. (A se vedea și H.C.M.nr. 1325/1958 și art. 225 din Instrucțiunile C 5 ale D.G.M.S. — I.S.C.I.R.). Este adevărat că încasăm contravaloarea lor, dar, făcînd parte din categoria obiectelor ce sint procurate numai prin plan de investiții, nu le putem cumpăra pînă nu sint casate. Aceasta în pofida faptului că unitatea specializată le-a distrus de mult.

Avînd în vedere aceste aspecte socot că ar fi bine ca hotărîrea pentru casarea mașinilor și utilajelor să fie dată la începutul anului de plan, chiar în luna ianuarie. Este posibil ca unitățile interesate să știe din timp ce înlocuiri vor avea de făcut pentru a întreprinde demersurile necesare de casare. Este, după părerea mea, o chestiune care se poate realiza încă din anul viitor.

**Aurelian NEACȘU**

contabil șef

Întreprinderea „Dero” — Ploiești

## Norme

PROPUN să se aplice și în unitățile UCBCOM normele unitare de structură pe tipuri de unități, în ce privește numărul și denumirea compartimentelor funcționale. S-ar elimina astfel compartimentul de personal-învățămînt-administrativ, atribuțiile acestuia fiind repartizate între biroul plan-retribuire și aprovizionare-desfacere-trasport.

Cred că ar fi normal, așa cum este și în industria republicană, ca normarea să aparțină de biroul tehnic — organizarea producției, iar retribuirea de biroul plan-retribuire și personal-învățămînt. S-ar delimita activitatea de normare de cea de retribuire, pentru a se elimina posibilitățile de abatere de la normele în vigoare financiar-contabile. După părerea mea nu este indicat ca cel ce întocmește normele să calculeze și retribuțiile.

**Cornel MUREȘAN**

Cluj-Napoca

## Ambalaje

SE ȘTIE că pentru o anumită categorie de ambalaje din carton recuperarea este obligatorie. Mai sint însă și ambalaje din carton a căror recuperare nu este obligatorie. Dacă ponderea lor ar fi minoră, nu m-aș mai fi ocupat de această problemă. Cartonul ce se pierde prin ardere sau prin aruncare la gunoi reprezintă însă cantități demne de luat în seamă. La toate unitățile comerțului sint crematorii care fumează în fiecare zi. De obicei arderea lor este pusă pe seama lipsei de mijloace de transport.

Socot că ar trebui instituită obligativitatea ca unitățile comerțului de stat să predea la D.C.A. o cantitate de ambalaje cît mai apropiată de cea primită. După

părerea mea nu este neapărat nevoie să se aștepte să se predea cantități vagonabile. Sint și achizitori volanți. Este doar nevoie de mai multă atenție față de avutul nostru și, de ce nu, și de aerul pe care-l respirăm.

**Cornelia TEODORESCU**

București

## ECOURI

### Decontări

DIN DATELE statistice centralizate pe economie, ca și din analizele făcute la întreprinderi, rezultă că decontările din inițiativa plătitorilor au crescut an de an, atît ca număr, cît și ca valoare, determinînd accelerarea decontărilor, ieftinirea acestora și reducerea volumului de refuzuri și, respectiv, a consumului de hirtie.

Incontestabil, sint și cazuri de întîrziere a plăților, (vezi și nota „Experimentare prelungită” din nr. 32 al R.E.), dar nu forma de decontare este cea care le determină, ci unele deficiențe care se mențin chiar la furnizori cu privire la neexpedierea la timp și completă a documentației tehnice pentru recepție și plată, expedierea de loturi de marfă incomplete etc. În ce-i privește pe plătitori, cele mai multe din întîrzierile în decontare se datoresc incapacității de plată a acestora, element care ar duce la astfel de situații indiferent cui ar aparține inițiativa în efectuarea decontării.

Subliniem, însă, că organele bancare au ca sarcină permanentă urmărirea și combaterea oricăror întîrzieri în inițierea plăților și înlăturarea cauzelor care le determină, fapt ce considerăm că este de natură să consolideze treptat această formă de decontare și să ducă la accelerarea decontărilor și la reducerea costurilor de efectuare a acestora.

**A. PETRESCU**

director

Banca Națională a R.S.R.

## Personal

ÎN LEGĂTURĂ cu articolul „Întregul personal integrat deplin în activitatea de bază a întreprinderii”, apărut în Revista economică (nr. 37), subliniem faptul că de la începutul lunii octombrie 160 de muncitori indirect productivi și de deservire generală au fost trecuți în producție (cei calificați), iar cei care nu au avut nici o meserie la cursurile de calificare.

De asemenea, am supus spre aprobare forurilor superioare baza normativă pentru plata mașiniștilor ce lucrează la podurile rulante. Urmează ca, după aprobare, circa 150 de mașiniști să treacă din categoria personalului auxiliar în categoria direct productivi pe bază de norme de muncă.

**ing. Ion CONSTANTIN**

director

Întreprinderea Vulcan-București

## Productivitate

MATERIALUL „Amplă mobilizare pentru creșterea productivității” (R.E. nr. 30) a făcut obiectul unei analize la nivelul Consiliului oamenilor muncii din întreprindere, care a constatat că sint create condițiile pentru îndeplinirea și depășirea sarcinii de creștere a productivității, dar și unele obstacole care contribuie la diminuarea efectelor urmărite prin aplicarea măsurilor prevăzute în programul de creștere a productivității. Este vorba de absențe nemotivate, învoiri, stagnări, pentru reducerea cărora colectivul de conducere a stabilit o serie de măsuri concrete. S-a hotărît, printre altele, să se popularizeze în toate secțiile și atelierele întreprinderii, în toate compartimentele, noile reglementări menite să conducă la o mai bună utilizare a timpului de lucru.

Consiliul oamenilor muncii din întreprindere împărtășește opinia revistei în legătură cu problema tipizării produselor și aceea a perfecționării cooperării dintre bazele de aprovizionare și întreprinderi. S-au făcut în mai multe rînduri intervenții la forurile competente — centrală, ministru — pentru stabilirea indicatorilor și a planurilor de producție nu după capacitățile de producție stabilite la S.T.E., cînd s-a avut în vedere o anumită structură de producție prezumtivă, ci după structura reală a producției existente. Ne referim la capacitatea în tone la armăturile industriale, care nu ține seama de apariția unor produse perfecționate, cu greutate redusă, sau la capacitatea în tone la liniile automate de turnare în condițiile cînd schimbarea structurii producției a condus la încărcarea pe formă mai mică decît cea luată în calcul la S.T.E. Apreciem că luarea în considerare a propunerilor noastre este de natură să stimuleze desfășurarea unei activități productive în strînsă concordanță cu interesele cele mai stringente ale economiei.

**ing. S. BUTNARU**

director

Întreprinderea metalurgică Bacău

## Imobilizări

PENTRU DIMINUAREA imobilizărilor și deci a cheltuielilor neproductive, menționate și în articolul „Orientări prioritare în reducerea costurilor de producție” din nr. 32 s-a întocmit un plan de măsuri concret cu termene și responsabilități, care este strict urmărit de conducerea întreprinderii. Tot în vederea depistării rezervelor interne, care să conducă la diminuarea costurilor de producție, planul de activitate al Consiliului oamenilor muncii cuprinde și analiza acestui indicator. De asemenea, atelierele de cercetare-proiectare, în colaborare cu secțiile de producție, sint în stadiul de finalizare a analizei pierderilor tehnologice pe fiecare produs în parte.

**ing. I. MACĂU**

director

Întreprinderea de cabluri și materiale electroizolante București



**Pentru folosirea mai bună a tehnicii  
de producție pe șantierele de construcții**

## **UNITĂȚI SPECIALIZATE ÎN EXPLOATAREA UTILAJULUI GREU**

**DACĂ EXTINDEREA** mecanizării construcțiilor și, în legătură cu aceasta, creșterea continuă a gradului de înzestrare a șantiereilor cu mașini și utilaje moderne constituie o necesitate obiectiv determinată de volumul lucrărilor și de sarcina măririi în ritm accelerat a productivității muncii, **obținerea unui randament maxim** de la aceste mijloace este la fel de imperativă sub dublul aspect al eficienței economice: 1) realizarea efectelor scontate la procurarea lor, în ce privește **reducerea duratelor de execuție și a consumului de manoperă**; 2) **recuperarea rapidă a fondurilor investite în utilaje.**

Rezolvarea problemei în spiritul indicațiilor date de secretarul general al partidului cu prilejul unor vizite de lucru la obiective de investiții implică nu numai măsuri tehnice și de organizare a muncii, ci și **perfecționarea organizării de ansamblu a folosirii parcului mecanic din construcții**, într-o formulă care să oblige la ordine, la eliminarea improvizațiilor, să faciliteze controlul folosirii mijloacelor.

În acest sens, pe linia prevederilor din Directivele Congresului al XI-lea al partidului, recent au fost adoptate măsuri\*) care, valorificând pe un plan superior elementele pozitive ale experienței anterioare, creează premisele unei **mai bune folosiri intensive și extensive a utilajelor grele și mijloacelor de transport integrate în procese tehnologice complexe**, cu un grad ridicat de mecanizare, pe platformele industriale și la alte obiective importante.

În subordinea ministerelor transporturilor și telecomunicațiilor, agriculturii și industriei alimentare (Departamentul de îmbunătățiri funciare și construcții agricole), industriei metalurgice, energiei electrice și construcțiilor industriale au fost create **unități specializate** având ca obiect de activitate:

● **executarea mecanizată a lucrărilor de terasamente, fundații speciale, montaj de elemente de construcții, instalații și utilaje tehnologice grele;**

● **exploatarea și întreținerea utilajelor grele și mijloacelor de transport pe care le au în dotare.**

La Ministerul Construcțiilor Industriale, aceste unități funcționează (la București, Craiova, Bacău, Cluj-Napoca) ca stații de utilaje grele și transport pentru construcții, în cadrul Centralei de mecanizare pentru construcții industriale București — care capătă astfel un profil complex: producția de mașini, utilaje și dispozitive, executarea mecanizată a lucrărilor de construcții și montaj, exploatarea și întreținerea utilajelor și mijloacelor de transport. La celelalte ministere menționate s-a adoptat forma întreprinderilor de utilaje grele pentru construcții, funcționând pe principiul gestiunii economice, cu personalitate juridică; majoritatea acestora au în subordine stații prin care asigură cuprinderea șantiereilor din teritoriu.

Ce avantaje oferă noua organizare, în comparație cu forma de până acum, în care utilajele grele se aflau în dotarea organizațiilor de construcții-montaj și erau exploatate — împreună cu utilajele de medie și mică mecanizare — prin stații proprii de utilaj-transport ale acestora?\*\*)

### **1 CONCENTRAREA POTENȚIALULUI**

Se concentrează — prin redistribuire de la organizațiile de construcții-montaj — parcul de utilaje grele pentru terasamente, de capacitate mare și foarte mare (mașini pentru săparea, încărcarea, transportul și compactarea pământului, dragi refulante); pen-

\*\*) Această formă se păstrează în cazul unităților de construcții-montaj ale consiliilor populare județene și al municipiului București (ținând seama de condițiile lor specifice de activitate — tehnologii cu caracter repetitiv, concentrare teritorială, fronturi de lucru constante în zone restrânse).

tru lucrări de fundații speciale (coloane-piloți, chesoane, ecrane) și instalații complexe pentru executarea tunelelor; cele pentru lucrări de montaj (macarale mari, lansatoare de conducte); mijloacele de transport greu auto și cele navale folosite în construcții.

După cum se poate deduce din această enumerare, este vorba de mașini și utilaje destinate în general lucrărilor de mare volum, lanțurilor de mecanizare complexă sau lucrărilor speciale, având o valoare de achiziție ridicată și care nu-și găseau o folosire continuă în cadrul fiecărui trust sau întreprinderi de construcții. **Unificarea organizatorică și specializarea parcului oferă posibilitatea ca aceste mijloace să fie repartizate la șantiere după nevoile reale și la timpul oportun, sau să fie grupate la anumite investiții, unde cantitățile de executat sau termenele necesită un număr mare de utilaje.**

### **2 SPECIALIZARE ORGANIZATORICĂ**

Unitățile de construcții-montaj sînt dispensate de o mare parte din efortul organizatoric pentru realizarea lucrărilor din categoriile menționate. Aceasta, întrucît Centrala de mecanizare pentru construcții industriale și noile întreprinderi de utilaje grele sînt datoare să preia de la constructor o cit mai mare parte din cantitățile de lucrări mecanizate rezultate din **documentațiile tehnico-economice, pe care să le execute la plan fizic, pe bază de contract.** După cum a demonstrat practica de pînă acum (în deosebi la Ministerul Construcțiilor Industriale), această formă, ce întrunește o parte din caracteristicile subantreprezei, rezolvă în condiții superioare problema cointeresării în folosirea la maximum a capacității utilajelor. în scurtarea termenelor.

### **3 LUCRUL ÎN SCHIMBURI**

În vechea formă, extinderea exploatării mașinilor și utilajelor grele a trenat și din cauza reținerii unor conducători de șantiere față de eforturile suplimentare necesare pentru coordonarea activității, asistență tehnică etc. **Unitățile de mecanizare — preluînd prin contract lucrările de profilul lor și aplicînd acordul global pe formații — sînt stimulate să mărească producția obținută de fiecare utilaj, deci durata zilnică a funcționării acestuia.**

\*) Decretul Consiliului de Stat nr. 273/10.VIII.1977 privind organizarea concentrării mașinilor și utilajelor grele de construcții în unități specializate.

Iată, de pildă, evoluția prevăzută a coeficientului de schimb, în comparație cu nivelul înregistrat la Ministerul Construcțiilor Industriale (mai bun, în ansamblu, decât al altor ministere constructoare)

Grupa de utilaje	Coeficient de schimb la parc activ	
	realizat în medie la M.C. Ind. la 20 IX 1977	prevăzut în Decretul nr. 273 din 1977
Excavatoare cu echipament de săpă din care :	1,62	
- de 0,5-1 mc		1,60
- de peste 1 mc		2,20
Încărcătoare cu cupă de peste 1 mc	1,58	1,80
Macarale turn :		
- de 40-110 tfm	1,46	
- speciale	1,74	
- mai mari de 80 tfm		1,60

Va trebui să se atingă, de asemenea, un coeficient de schimb de cel puțin : 2,50 la drăgi refulante ; 1,80 la buldozere mai mari de 65 CP ; 1,50 la screpere și autoscrepere, ca și la cilindri compactori autopropulsați mai mari de 8 tf ; 2,50 la instalații de forat și de bătut coloane-piloți, la cele de săpat și executat ecrane și la instalațiile complexe pentru executarea de tunele ; 1,80 la automacarale și macarale mobile mai mari de 15 tf ; 1,80 la autobasculante de peste 10,5 t.

## 4 MECANIZAREA CA O CONCEPȚIE

Prin specializarea unităților deținătoare de utilaj greu se deschide drumul pentru a trece de la mecanizarea lucrărilor ca o simplă alternativă și opțiune, de la situația în care funcția mecanizatorului — fie el conducător de utilaj, maistru sau inginer — execută ce, cum și când îi comandă constructorul. **la o concepție tehnologică bazată pe mecanizarea avansată.** Aceste unități sînt obligate să participe, alături de antreprenorul general și proiectant, la **alegerea soluțiilor celor mai adecvate din punct de vedere tehnic și economic.** În acest scop, întreprinderile de utilaje grele pentru construcții au, în organizarea lor, ateliere de proiectare pentru tehnologii de mecanizare a lucrărilor de construcții. Rezolvările vor trebui să aibă în vedere economisirea la maximum a muncii manuale, organizarea rațională a fluxurilor și compunerea lor cu utilaje de capacități reciproc corespunzătoare, obținerea unor

viteze maxime de lucru în condițiile unei bune calități.

## 5 SPECIALIZARE TEHNOLOGICĂ

A fost adîncită specializarea și sub raport tehnologic, creîndu-se **stații de utilaje grele și transport pentru construcții, anume dotate pentru categorii aparte de lucrări :**

— în cadrul I.U.G.C. Basarabi, din subordinea Centralei canalul Dunăre-Marea Neagră — stația Cernavoda, specializată în terasamente și fundații speciale ;

— în cadrul Întreprinderii de utilaje grele pentru construcții de căi ferate București — stația din Brașov, specializată în tuneluri, terasamente și lucrări de montaje ;

— în cadrul I.U.G.C. a Departamentului de îmbunătățiri funciare și construcții agricole — stația din Cernavoda, specializată în hidromecanizare și transporturi fluviale ;

— în cadrul Centralei de mecanizare pentru construcții industriale — stația din București, specializată în terasamente, hidromecanizare, fundații speciale și lucrări de montaj (celelalte stații ale centralei avînd în profil lucrări de terasamente și deservind platformele de pe un anumit perimetru).

În această situație se asigură **concentrarea utilajelor necesare completării lanțurilor tehnologice, încărcarea continuă a mijloacelor și cadrelor specializate, se creează condiții mai bune pentru dezvoltarea și modernizarea tehnologiilor, pentru o eficiență maximă a investițiilor destinate creșterii și înnoirii parcului cu utilaje avînd performanțe ridicate.**

## 6 ELIMINAREA PARALELISMELOR

În mod curent, pe șantierele de construcții industriale activează — alături de constructor ca antreprenor general — diverse subantreprize : de instalații, montaje, automatizări, izolații și lucrări speciale. Adeseori fiecare din acestea folosea la executarea lucrărilor utilaje proprii sau închiriate de la unități prestatoare, cu indici de exploatare nesatisfăcători, fără o concepție unitară de mecanizare ; capacitatea de întreținere și reparații era fragmentată, se mențineau funcții tehnico-administrative paralele.

Complexul de măsuri adoptat prevede ca realizarea mecanizată

a lucrărilor să fie astfel organizată, încît pe fiecare platformă industrială execuția terasamentelor, fundațiilor speciale, montarea elementelor de construcții, instalații și a utilajelor tehnologice să se realizeze, de regulă, de către o singură unitate de mecanizare.

DE BUNA SEAMĂ, aceste avantaje ale noii structuri organizatorice vor fi deplin exploatare în măsura în care ministerele, întreprinderile, șantierele vor acționa pentru implementarea ei operativă. Ministerul Construcțiilor Industriale, de pildă, a stabilit un program de măsuri care prevede, printre altele : preluarea de către noile stații de utilaje grele și a mijloacelor (aflate pînă acum în dotarea trusturilor de execuție) pentru extracția și transportul agregatelor de balastieră, ca și a tuturor macaralelor-turn, indiferent de capacitate ; dotarea stațiilor cu mijloace de transport cu motoare Diesel, în vederea specializării parcului ; echilibrarea în teritoriu a rețelei de secții ale stațiilor Centralei de mecanizare și ale trusturilor, inclusiv sub aspectul capacității de reparații pentru parcul de utilaj greu, respectiv pentru cel de medie și mică mecanizare etc. Pentru a nu se produce perturbații în activitatea șantiereilor, constituirea și consolidarea noilor stații și prelucrarea utilajelor și personalului s-au făcut treptat, întreaga acțiune urmînd să se încheie la finele lunii viitoare.

Printre principalele probleme care vor trebui să fie urmărite se numără **creșterea indicelui de activizare a parcului, mărirea ponderii utilajelor din parcul activ care lucrează în două schimburi** (la 20 septembrie, el era, la Ministerul Construcțiilor Industriale, de 50% la excavatoare, 40% la încărcătoare, 35% la macarale turn, 60% la macarale speciale), **obținerea unei cît mai înalte productivități fizice pe unitatea de capacitate, astfel încît cu același număr de utilaje să se obțină o sporire substanțială a volumului producției de construcții-montaj.** De asemenea, este necesar să se rezolve în cît mai scurt timp **organizarea activității de cercetare-proiectare tehnologică, a cărei intervenție să se facă simțită încă la pregătirea lucrărilor noi ce vor fi atacate în acest trimestru și în prima parte a anului viitor.**

Dorin CONSTANTINESCU

## FORȚELE DE PRODUCȚIE

STRATEGIA GENERALĂ a partidului de făurire a societății socialiste multilateral dezvoltate și crearea condițiilor pentru edificarea comunismului în România, se întemeiază pe creșterea puternică a forțelor de producție, în concordanță cu noile cuceriri ale revoluției tehnico-științifice și presupune totodată amplasarea lor rațională pe întreg teritoriul țării. Ce reprezintă însă forțele de producție și de ce creșterea lor puternică este cerută cu insistență de asigurarea progresului României ?

**Forțele de producție** constituie o latură a modului de producție, incluzînd forța de muncă și mijloacele de producție, deci factorul personal, viu, activ al producției — **omul** — și deopotrivă factorul material al acesteia — **uneltele de muncă și obiectele muncii**. Principala forță de producție a societății o formează oamenii care muncesc, cu experiența lor de producție, cu deprinderile lor de muncă, cu cunoștințele lor științifice. O dată cu evoluția societății rolul maselor de oameni ai muncii se amplifică neîncetat. Nivelul forțelor de producție este semnificativ oglindit de nivelul de dezvoltare a uneltelor de muncă — elementul cel mai mobil al forțelor de producție — și care exprimă totodată și măsura dezvoltării forței de muncă. În condițiile revoluției tehnico-științifice contemporane **știința a devenit o componentă esențială a forțelor de producție, cu o enormă influență asupra tuturor celorlalte elemente ale acestora**. În unitățile economice moderne, cercetarea științifică se înscrie ca o activitate permanentă, impunîndu-se ca o nouă funcție a lor. Exprimînd conținutul material al producției, raporturile oamenilor față de obiectele și forțele naturii, pe care le folosesc în scopul producerii de bunuri materiale necesare satisfacerii nevoilor de consum, forțele de producție au un caracter dinamic, se află într-o permanentă mișcare și schimbare.

Forțele de producție se manifestă întotdeauna ca **forțe de producție sociale**, în sensul că oamenii produc în societate și paralel cu dezvoltarea forțelor de producție, adîncirea diviziunii sociale a muncii determină adîncirea conexiunilor dintre oameni. Gradul de dezvoltare și eficiența utilizării forțelor de producție se reflectă în nivelul productivității muncii sociale. Constituind latura determinantă a modului de producție, conform legii concordanței relațiilor de producție cu caracterul și nivelul forțelor de producție, ritmul și dinamica forțelor de producție sînt la rîndul lor influențate de natura relațiilor de producție.

Pornind de la această concepție, partidul nostru conduce permanent, cu înaltă competență procesul istoric, complex al creșterii și modernizării forțelor de producție, avînd în vedere, așa cum sublinia tovarășul Nicolae Ceaușescu la Congresul educației politice și culturii

socialiste, „adevărul confirmat în însăși evoluția istorică a omenirii conform căruia dezvoltarea forțelor de producție, condițiile existenței materiale determină atît caracterul relațiilor de producție, al muncii, întregul mod de producție, cit și progresul general al societății umane”. Îndeosebi după Congresul al IX-lea, au fost inițiate acțiuni și măsuri tot mai eficiente de creștere și modernizare a forțelor de producție, de perfecționare a organizării și conducerii acestui proces, ceea ce a determinat și determină îmbogățirea continuă a însăși experienței edificării socialismului. Dezvoltarea accelerată a forțelor de producție constituie o cerință obiectivă pentru înfăptuirea procesului de edificare a societății socialiste multilateral dezvoltate, al înscrierii României în rîndul țărilor avansate ale lumii.

1. Dezvoltarea multilaterală și în ritm rapid a forțelor de producție, se realizează, înainte de toate prin **continuarea fermă a politicii de industrializare socialistă, ca o constantă a strategiei evoluției României**. Este un proces care își găsește finalizarea în transformarea industriei în ramura conducătoare a economiei naționale și mărirea substanțială a eficienței muncii sociale, dezvoltarea continuă a bazei tehnico-materiale a socialismului, introducerea amplă a celor mai avansate cuceriri științifico-tehnice în toate domeniile producției materiale, dezvoltarea complexă, echilibrată și în ritm rapid a întregii economii naționale, dezvoltarea armonioasă a întregului teritoriu, creșterea rîndurilor și ridicarea nivelului de pregătire profesională și politică a clasei muncitoare, întărirea rolului ei conducător în societate, îmbunătățirea nivelului de trai al întregului popor, participarea tot mai activă și eficientă a țării noastre la circuitul economic mondial etc. Ilustrativ pentru amploarea dezvoltării forțelor de producție este faptul că întreaga producție industrială a României din anul 1938 se realizează în prezent în numai 8 zile.

Afirmarea tot mai pregnantă a valențelor industriei se află în strînsă corelație cu **intensificarea schimbărilor substanțiale în însăși structura ei**. Are loc astfel amplificarea procesului de dezvoltare accelerată a ramurilor și subramurilor purtătoare de progres tehnic, menite să asigure înzestrarea cu tehnică avansată a tuturor sectoarelor, valorificarea superioară a resurselor materiale și umane ale țării, contribuind decisiv la ridicarea productivității muncii sociale.

2. La baza înfăptuirii politicii partidului de creștere și modernizare a forțelor de producție ale societății socialiste multilateral dezvoltate se află orientarea consecventă de a asigura un raport corespunzător între fondul de dezvoltare și fondul de consum. Rata acumulării din acest cincinal — de 33—34% — cores-

punde pe deplin atît cerințelor ridicării continue a nivelului de trai cît și necesităților dezvoltării și modernizării în ritmuri înalte a forțelor de producție, asigurînd realizarea unui program de investiții de 1 000 miliarde lei — adică peste 1,8 ori mai mult decît în cincinalul anterior —, asimilarea cuceririlor de mari dimensiuni și extrem de rapide ale științei și tehnicii contemporane.

Reflectînd orientările și prioritățile stabilite în cadrul strategiei generale a dezvoltării intensive a forțelor de producție ale țării noastre, repartizarea pe ramuri și pe teritoriu a investițiilor urmărește dezvoltarea rapidă a ramurilor producției materiale — industria cu precădere, așa cum am arătat, agricultura ca ramură de bază a economiei, construcțiile, transporturile ș.a. — precum și județelor și localităților rămase mai în urmă. O asemenea orientare favorizează atît dezvoltarea cu prioritate a industriei cît și omogenizarea treptată a dezvoltării economico-sociale pe întregul teritoriu, creîndu-se baza trainică pentru **egalitatea în fapt a tuturor cetățenilor României, pentru îmbunătățirea condițiilor de muncă și viață ale întregului nostru popor.**

3. Accelerarea ritmului de dezvoltare și modernizare a forțelor de producție presupune intensificarea eforturilor în direcția **lărgirii bazei energetice și de materii prime, valorificării și gospodăririi tot mai eficiente a resurselor materiale.** Întărirea criteriilor de raționalitate în gospodărirea, protejarea și valorificarea superioară a resurselor materiale este cerută atît de sarcinile curente cît și de cele de perspectivă ale dezvoltării forțelor de producție. Este un fapt bine stabilit că

producția modernă se poate realiza nu printr-un consum excesiv de materii prime și materiale, ci printr-o folosire strict rațională a fiecărei resurse pe baza unor normative elaborate în mod științific. În aceeași paradigmă de necesitate se înscriu îmbunătățirea continuă a calității produselor, ridicarea nivelului tehnic și perfecționarea tehnologiilor de fabricație, reducerea cheltuielilor materiale, procese concretizate în sporirea eficienței economice. Sînt multiple rațiunile de ordin economic și social care pledează pentru înfăptuirea exemplară a acestor obiective, ele decurgînd atît din realizările obținute în țara noastră, raportate la posibilitățile pe care le avem, cît și din comparația cu indicatorii similari evidențiați pe plan mondial.

4. Așa cum arătam, o direcție hotărîtoare a creșterii și modernizării forțelor de producție o reprezintă **perfectiunea forței de muncă, pregătirea tehnico-profesională și culturală, capacitatea de creație și înalta conștiință politică a oamenilor muncii.** Sarcinile mari ale dezvoltării intensive în etapa actuală, pretinzînd stăpînirea unor tehnologii moderne, a automatizării și cibernetizării, necesită alături de creșterea numerică și ridicarea calitativă a întregului potențial uman atras în producție.

5. Fără îndoială că modernizarea forțelor de producție se află în strînsă conexiune cu **îmbunătățirea și perfectiunea întregului sistem de forme și metode de organizare și conducere a producției,** precum și cu desfășurarea unui **control sistematic** asupra întregii activități economico-sociale.

conf. dr. Dumitru CIUCUR

## STABILITATEA PREȚURILOR

(Urmare din pag. 11)

gen, este necesară, în primul rînd, o conlucrare mai strînsă între organele cu atribuții pe linia stabilirii prețurilor și cele care elaborează actele de calitate, pentru definirea mai riguroasă a calității prin precizarea unui minim de parametri ai acesteia și reflectării în prețuri a eventualelor derogări de la calitatea inițială a produselor. În același timp, este necesară intensificarea controlului asupra concordanței dintre prețuri și calitatea produsului în toate stadiile de producție și circulație, un rol important revenind în acest domeniu atît organelor specializate de control, cît și controlului obștesc și în ultimă instanță maselor de consumatori. Trebuie menționat faptul că potrivit indicațiilor conducerii de partid, abaterile de la calitate, constatate de organele de control, ca și depășirea prețurilor medii, sînt cuantificate și luate în calcul la determinarea indicelui general al prețurilor cu amănuntul, ceea ce face ca acesta să reflecte mai complet mișcarea reală a prețurilor din țara noastră.

● Legătura strînsă dintre evoluția prețurilor cu amănuntul și veniturile reale ale populației a determi-

nat **concentrarea tuturor deciziilor de modificare a prețurilor unice** la cel mai înalt nivel al conducerii de stat. Prin aceasta se realizează fundamentarea mai temeinică a unor astfel de modificări, prevenindu-se tendințele unor întreprinderi și organe economice de a-și realiza indicatorii valorici prin majorarea prețurilor, în loc să ia toate măsurile pentru reducerea costurilor și gospodărirea mai rațională a resurselor existente.

Aplicarea conjugată a tuturor acestor instrumente, în condițiile îmbunătățirii continue a aprovizionării populației cu produsele și serviciile necesare și ale unor eforturi susținute de reducere permanentă a costurilor de producție la scara economiei naționale, asigură stăpînirea de către stat a evoluției prețurilor și menținerea acesteia în limitele planificate, contribuind astfel la consolidarea puterii de cumpărare a oamenilor muncii și circulației bănești.

**C**ONCEPUTĂ în contextul dezvoltării dinamice a întregii economii și în strînsă legătură cu creșterea nivelului de trai, stabilitatea prețurilor cu amănuntul constituie o trăsătură dominantă a dezvoltării economiei din țara noastră, fiind înscrisă printre principiile călăuzitoare ale politicii economice statuate în Programul Partidului Comunist Român de făurire a societății socialiste multilateral dezvoltate și înaintare a României spre comunism.

## CRITERII DE APRECIERE A MUNCII CADRELOR DE CONDUCERE DIN ÎNTREPRINDERI

PERIOADA ACTUALĂ, caracterizată printr-un intens proces de dezvoltare și perfecționare a activității economice, în conformitate cu directivele Congresului al XI-lea al partidului, implică, în mod firesc, transformări, pe multiple planuri între care problemele conducerii unităților economice dețin o poziție centrală. În acest context cadrelor de conducere, laolaltă cu masele largi de oameni ai muncii, le revin sarcini dintre cele mai importante, impunându-se perfecționarea rapidă a activității lor din mai multe puncte de vedere și lichidarea cu hotărâre a lipsurilor care se mai manifestă.

La recenta consfătuire de lucru de la C.C. al P.C.R. consacrată dezbaterii problemelor organizării și conducerii activității de partid, a tuturor domeniilor vieții sociale, tovarășul Nicolae Ceaușescu releva această necesitate, precizând că avem hotărâri bune precum și capacitatea de a le îndeplini, dar că „Nu știm încă să organizăm și să conducem în mod corespunzător activitatea de îndeplinire a lor“.

### Evaluarea sistemică a activității cadrelor de conducere

PERFECȚIONAREA în continuare a activității cadrelor de conducere implică o evaluare cât mai riguroasă a ei, o stabilire explicită a criteriilor și metodelor de apreciere.

Pornind de la sarcinile etapei actuale se poate afirma că se impune extinderea și aprofundarea conceperii evaluării muncii cadrelor de conducere într-o viziune sistemică, luând în considerare principalii factori politici, economici, tehnici, organizatorici, sociologici implicați. O evaluare sistemică a muncii cadrelor de conducere cere, în mod imperios, o integrare a acesteia în evaluarea de ansamblu a activității unității în care respectivele cadre își desfășoară activitatea, luarea în considerare a elementelor specifice respectivei unități. Cunoașterea acestora și folosirea lor în procesul evaluării are menirea de a facilita surprinderea integrală și completă a cauzelor și factorilor care, în împrejurările existente, condiționează activitatea cadrelor de conducere și rezultatele ei.

Știința contemporană a dat posibilitatea formulării unor cerințe mai concrete care să servească drept temelii esențiale în modelarea evaluării muncii personalului. Astfel evaluarea cadrelor de conducere este necesar să aibă un caracter unitar, în sensul utilizării aceluiași criterii și în același mod pentru toate persoanele care ocupă funcții identice sau asemănătoare, astfel ca, la eforturi și rezultate egale, titularii posturilor de conducere să beneficieze de aceeași apreciere.

Veridicitatea rezultatelor evaluării depinde de asemenea, într-o măsură apreciabilă de luarea în considerare a activității depuse într-o perioadă reprezentativă. Formularea de aprecieri cu caracter global la adresa unor cadre de conducere a întreprinderilor pe temeiul rezultatelor și comportamentului într-o perioadă scurtă poate adesea să nu fie edificatoare pentru potențialul lor real.

Calitatea și rigoarea evaluării muncii personalului este condiționată într-o măsură apreciabilă și de utili-

zarea unor metode și tehnici adecvate. Având în vedere complexitatea și diversitatea muncii de conducere, se impune folosirea unui arsenal variat de procedee de evaluare. Astfel, pe lângă metode și tehnici de evaluare generală, pertinente pentru toate categoriile de personal — notația, aprecierea funcțională, observația psihologică ș.a. — sînt recomandabile și procedeele de evaluare specifice — cazurile, teste de autoevaluare etc. Îndeosebi este eficientă metoda cazurilor, bazată pe constituirea de echipe intercompartimentale, care permite o evaluare aprofundată a activității cadrelor de conducere.

În efectuarea evaluării personalului de conducere nu sînt suficiente doar cerințele cu caracter metodologic. Calitatea evaluării este condiționată sensibil și de calitatea informațiilor utilizate. Știința conducerii recomandă ca în evaluarea muncii oamenilor să se utilizeze doar informațiile certe, verificabile, eliminînd sau avînd în vedere cu multă prudență informațiile nesigure sau confuze.

În sfîrșit, o ultimă cerință majoră cu care este confruntată evaluarea cadrelor de conducere în prezent se referă la finalizarea acestui proces. Eficiența evaluării personalului, mai ales pe planul perfecționării pregătirii, comportamentului și muncii, este determinată în bună măsură de comunicarea operativă și integrală a aprecierilor persoanei implicate, care astfel poate să ia măsuri de remediere a lipsurilor, de ridicare a nivelului politic și profesional, corespunzător cerințelor în continuă creștere.

### Dubla funcție a cadrelor de conducere : politică și profesională

CADRELE DE CONDUCERE din economia României au două funcții principale : profesională și politică. Realizarea fiecăreia presupune un sumum de calități și, implicit, un set de criterii de apreciere strîns legate între ele.

Din punct de vedere profesional, cadrele sînt apreciate, în principal, în funcție de capacitatea decizională și de capacitatea operațională, de acțiune. Așa cum se știe, natura muncii de conducere implică cu preponderență aptitudinea de a identifica probleme, de a fixa obiective, de a stabili alternative de realizare și de a alege a alternativei celei mai bune. Firește, toate acestea presupun o anumită capacitate intelectuală, cunoștințe și metode de conducere, familiarizarea cu specificul domeniului etc. Luarea unor decizii eficiente este condiționată hotărîtor de temeinica cunoaștere a politicii partidului și statului nostru, cît și a legislației în vigoare. Desigur, nu se cere aceeași capacitate decizională pentru toate cadrele de conducere. Intensitatea capacității decizionale cerute variază cu eșalonul ierarhic. În diferent de nivel însă, calitatea deciziilor luate de cadrele de conducere reprezintă un criteriu de bază, de neînlocuit, în evaluarea activității acestora.

Capacitatea decizională nu este însă suficientă. În chip necesar ea trebuie să se completeze cu capacitatea

de acțiune. În fapt, calitatea deciziei are efect numai în măsura în care se concretizează în rezultate, ceea ce nu este posibil fără aportul operațional al cadrelor de conducere. Ca atare, potențialul de operaționalizare a deciziilor, atât a celor proprii, cât și a celor luate de organele de conducere ierarhic superioare, reprezintă un alt criteriu major în evaluarea muncii personalului de conducere.

O abordare conjugată și concomitent mai analitică a capacității decizionale și operaționale relevă că acestea se bazează pe o serie de alte elemente ce pot servi drept criterii de apreciere, între care un loc principal îl ocupă calitatea relațiilor cu oamenii. Cercetările întreprinse de numeroși specialiști au relevat că aptitudinea de a lua decizii și de a le aplica este determinată într-o proporție apreciabilă de obținerea de la colectiv a informațiilor necesare și a aportului lor pentru prelucrarea acestora, de puterea de convingere, de motivare a persoanelor implicate, de oportunitatea și utilitatea aplicării hotărârilor luate etc.

O expresie a capacității cadrelor de conducere de a lucra cu oamenii muncii o reprezintă frecvența cu care ei se află în mijlocul colectivului, îndeosebi în sectoarele de producție. Concentrarea eforturilor cadrelor de conducere asupra activității de producție, adică asupra componentei unității economice în care se află investită cea mai mare parte din resursele materiale ale acesteia, unde lucrează majoritatea personalului este o cheazășie a îndeplinirii exemplare a sarcinilor.

În legătură indisolubilă cu latura profesională a muncii de conducere se manifestă latura politică. Experiența muncii de conducere din miile de unități economice existente în România a demonstrat și demonstrează caracterul lor unitar. În condițiile proprietății socialiste asupra mijloacelor de producție, al conținutului profund umanist și mobilizator al planurilor de dezvoltare economico-socială a României, cadrele de conducere, exponente ale poporului, sint investite cu sarcini, competențe și responsabilități deosebite, ce reclamă înalte calități politice alături de cele profesionale.

Avind deci în vedere și ipostaza de oameni politici a cadrelor de conducere din întreprinderi, este normal ca o seamă de criterii de evaluare a muncii lor să aibă un conținut predominant politic. Între acestea am menționa cu prioritate nivelul de conștiință socialistă.

Experiența celor trei decenii de construcție a socialismului în România a evidențiat fără putință de tăgadă apreciabilul impact pe care îl are nivelul de conștiință al cadrelor de conducere asupra propriilor rezultate și asupra realizărilor unităților în care își desfășoară activitatea. Pe lângă notabilele realizări obținute în acest domeniu, reflectate în ultimă instanță în ritmul dinamic al dezvoltării economice a României, s-au observat însă și o serie de deficiențe.

În procesul evaluării muncii cadrelor de conducere o grijă deosebită este necesar să se acorde modalităților concrete de manifestare a conștiinței lor socialiste. Astfel, respectarea și aplicarea fermă a principiilor eticii și echității socialiste, spiritul de răspundere, disciplina, modestia, spiritul de tovarășie, de colectivitate, reprezintă indicii fundamentale asupra realizării funcției politice de către cadrele de conducere. Abaterile, fie și minore de la aceste principii, trebuie luate în considerare cu toată atenția, în conformitate cu însuși conținutul lor.

Din rîndul criteriilor politice de evaluare a muncii cadrelor de conducere nu poate să lipsească contribuția lor la dezvoltarea nivelului de conștiință al întregului colectiv. Climatul existent la locurile de muncă, com-

portarea colectivului reprezintă o oglindă fidelă a nivelului și aptitudinilor politice al conducătorilor respectivi. **„Trebuie să acționăm pentru ridicarea nivelului de conștiință al maselor largi populare, spunea secretarul general al partidului, pentru a înțelege bine că, fiind proprietar și producător în același timp, fiecare om al muncii poartă o răspundere nemijlocită pentru felul cum se desfășoară activitatea în unitatea economico-socială în care lucrează“.**

Un element care capătă o pondere sporită în rîndul etaloanelor care servesc în evaluarea muncii cadrelor de conducere este contribuția lor la adîncirea democrației socialiste, a autoconducerii și autogestiei muncitorești. Prin această prismă trebuie examinate relațiile dintre cadrele de conducere și organele de conducere colectivă. În perspectivă, în condițiile accentuării democrației socialiste, a perfecționării conducerii colective, fără îndoială că ponderea acestui criteriu va crește.

Evident, elementele menționate sint departe de a epuiza întreaga gamă a criteriilor ce pot să servească în evaluarea personalului de conducere. Înainte de a încheia dorim să ne referim și la unele elemente noi ce se conturează în ultimii ani.

Realizarea evaluării personalului în general și a muncii cadrelor de conducere în special tinde să dobîndească într-o proporție crescîndă un caracter colectiv, participativ. Astfel aprecierea activității cadrelor de conducere se discută, se aprobă, în cadrul colectivelor în care acestea lucrează nemijlocit. Practic, întreg personalul unităților economice participă nemijlocit sau prin reprezentanții lor, în cadrul adunărilor generale ale oamenilor muncii, la evaluarea activității cadrelor de conducere care fac parte din consiliile oamenilor muncii.

Din păcate, nu de puține ori formularea aprecierilor are un caracter formal, astfel, încît scopurile urmărite prin efectuarea lor nu sint atinse decît în mică măsură. Se impune deci un salt calitativ în acest domeniu, care să determine valorificarea integrală a avantajelor democratizării evaluării cadrelor de conducere, instaurarea unui climat de exigență și de critică constructivă favorabil perfecționării lor pe mai departe. După cum sublinia **tovarășul Nicolae Ceaușescu în cuvîntarea sa rostită la Consfătuirea în domeniul propagandei, cadrelor de conducere din diferitele domenii „au o răspundere directă în fața partidului, în fața oamenilor muncii și trebuie să se aple permanent sub controlul acestora, să răspundă în fața maselor de felul cum își desfășoară activitatea“.**

Concomitent se impune amplificarea în ritm rapid a caracterului previzional al evaluării personalului, adică, să se aibă în vedere nu numai contribuția acestora la realizarea obiectivelor pe termen scurt ci și a celor strategice. Aceasta semnifică să se aibe în vedere acele elemente care reflectă nu numai potențialul prezent al cadrelor ci și perspectiva creșterii acestui potențial. Generalizarea abordării previzionale a evaluării personalului este de natură să asigure constituirea unei puternice rezerve de cadre aspect, asupra căruia a pus accentul în nenumărate rînduri conducerea de partid și de stat, tovarășul Nicolae Ceaușescu personal.

Continuarea perfecționării evaluării cadrelor de conducere într-o viziune sistemică, pe baza utilizării unui complex echilibrat de criterii, are rezultate pozitive pe multiple planuri. Evident în acest proces, expresie a adîncirii democrației noastre un rol din ce în ce mai important îl au organele de conducere colectivă, însuși oamenii muncii.

Ovidiu NICOLESCU

## Considerații referitoare la practica negocierilor comerciale (IV)

### ELEMENTE ALE COMUNICĂRII ÎN CADRUL NEGOCIERILOR COMERCIALE

PROCESUL COMUNICĂRII în cadrul activității de negociere este consacrat realizării dezideratelor participanților la negociere. Relația de comunicare a unor parteneri de tranzacție se cere să fie condusă de către aceștia în mod rațional, pentru a putea crea o ambianță de înțelegere. Toate eforturile lor se cer concentrate spre pregătirea climatului de conlucrare necesar discutării condițiilor negocului.

Un instrument principal de realizare a comunicării în negociere îl constituie limbajul tratativelor. Desigur, nu poate fi considerat unicul instrument, dar apreciem că nu exagerăm socotindu-l principal. În ultima vreme devine tot mai evidentă pe plan mondial tendința de profesionalizare a modului de desfășurare negocierile. Analiza metodelor de negociere, prin prisma principiilor și formelor convenite de desfășurare a relațiilor internaționale, constituie subiectul unui număr mare de lucrări de sinteză cu caracter istoric. Aceasta dovedește preocuparea crescândă a specialiștilor domeniului pentru evaluarea experienței acumulate în acest domeniu și pentru folosirea cât mai rațională și eficientă a negocierilor în relațiile interstatale.<sup>4)</sup>

#### Limbajul național, limbajul internațional și negocierile

RELĂȚIILE INTERNAȚIONALE au cunoscut de-a lungul timpurilor mai multe sisteme, practici și teorii în domeniul limbajului de desfășurare a comunicării între reprezentanții statelor.<sup>5)</sup>

Persoanele ce reprezintă state diferite și se întâlnesc pentru a rezolva prin negocieri probleme de interes comun se află în situația de a ține seamă de necesitatea exprimării clare a intereselor statelor lor naționale. În aceste condiții se ridică implicit întrebarea: Ce limbă se va folosi pentru desfășurarea tratativelor și încheierea înțelegerilor?

Este de remarcat că din cele mai vechi timpuri pînă după cel de al doilea război mondial în relațiile diplomatice s-au folosit limbile statelor cu cea mai mare putere politică și economică. Pînă la apariția perioadei numită de noi antică documentele aduc mărturie despre folosirea limbilor sumeriană, akkadiană (babiloneană), asiriană, persană și a limbajului aramaic. În antichitate se remarcă folosirea limbilor greacă, latină și chineză, iar în evul mediu se adaugă araba și spaniola (limbajul castilian). Secolul al XV-lea inaugurează un nou mod de a vedea lucrurile și se recunoaște ca limbă internațională în relațiile diplomatice — limba franceză — fiind păstrată prin străduinta deosebită a diplomației franceze. La mijlocul secolului al XVII-lea — limba franceză — deși recunoscută ca limbă diplomatică, începe să-și împartă supremația cu limbile engleză și germană, reapărînd, de asemenea, pe plan internațional limba spaniolă — limbi care au avut calitatea de limbi diplomatice regionale pînă în această perioadă.

Înființarea Ligii Națiunilor, aduce cu sine o nouă revedere a problemei limbajului diplomatic oficial, iar Conferința de la San Francisco (1945) a stabilit ca limbi oficiale în relațiile diplomatice, limbile chineză, engleză, franceză, rusă, spaniolă și introduce noțiunea de limbă diplomatică de lucru, respectiv documentele oficiale se redactează în cele cinci limbi și toate convorbirile (direct sau prin translator) se poartă în una din cele cinci limbi.

Pe planul relațiilor bilaterale există desigur ca normă de reprezentare stabilită în decursul timpului și înscrisă în protocolul unora din state sau acceptată prin uzanță, folosirea limbii țării gazdă sau, la înțelegere, a altei limbi cunoscută participanților la tratative. Se remarcă astfel că tendințele de democratizare a relațiilor internaționale — urmare a modificării raportului de forțe precum și eforturilor unor spirite înaintate pe plan mondial — pot fi materializate și prin maniera alegerii limbajului diplomatic.

Folosirea unui număr restrîns de limbi în relații internaționale prezintă avantaje și dezavantaje: este, în orice caz, adecvată tratativelor multilaterale, datorită necesității de comunicare rapidă și concomitentă între delegațiile statelor participante care, dacă sînt în număr de 149 ca în cazul O.N.U. sau de 93 ca în cazul GATT, ar implica o muncă uriașă și cheltuieli foarte mari dacă s-ar pune problema traducerii simultane în tot atîtea limbi.

Pe planul relațiilor bilaterale se practică folosirea unei limbi la înțelegere între parteneri — din curtoazie, se preferă cea a țării gazdă. Aceasta este uzanța cea mai nimerită și cea mai democratică, avînd tendința să se generalizeze.

Încercînd o „însurare“ a avantajelor și dezavantajelor folosirii unui număr mare de limbi în relații internaționale, dr. Parkker Moon și Alexander Ostrower<sup>6)</sup> afirmă, de exemplu în ce privește comerțul și schimbul de lucrări științifice sau literare, că diversitatea lingvistică ar constitui un obstacol. Desigur aceasta este o viziune unilaterală și neacceptabilă asupra lucrurilor. În această privință este necesar să se țină seama de o multitudine de considerente de ordin politic, economic și practic. Bunăoară, însușirea unor limbi de „circulație mondială“ reprezintă o problemă dificilă pentru țările mici. În primul rînd însușirea unei limbi străine cere cheltuieli materiale și timp, apoi nu întotdeauna se poate ajunge la stăpînire perfectă și la folosirea corectă a tuturor sensurilor și subtilităților limbii respective.

Există multe avantaje recunoscute ale diversității limbajului, de exemplu cunoașterea și răspîndirea tezaurilor specifice ale culturii popoarelor conduce la o apropiere mai mare între națiuni, deoarece permite să se constate moduri asemănătoare de gîndire și interpretare, concepții de viață asemănătoare — exprimate în limbi diferite. Tot mai frecvent cei ce participă la negocieri constată că atunci cînd cunosc limba partenerilor asistă la manifestări și atitudini afectiv emoționale din partea celor cărora li se vorbește și li se scrie în limba maternă. Toate aceste avantaje au caracter practic în desfășurarea unor negocieri și sînt favorabile ideii și necesității democratizării relațiilor internaționale și pe această cale.

Desfășurarea tratativelor comerciale atît pe plan multilateral, cît și bilateral solicită calități deosebite<sup>7)</sup>, cunoștințe de specialitate, un limbaj specializat care are un anume caracter de „tehnică comercială“ și „de comercializare“ și care reprezintă prin sine o formă importantă de comercializare. Menționăm, în acest sens, existența unei preocupări permanente din partea specialiștilor în comerțul internațional pentru adoptarea unui mod de a discuta propriu evoluției relațiilor de colaborare și cooperare, a unui limbaj specific tranzacțiilor comerciale,

drd. Ioana ERDŐS DUMITRESCU

(Continuare în pag. 24)

„EXPERIENȚA PRACTICĂ” — în planul politicii economice — a celor două orientări doctrinare dominante în țările capitaliste — neweconomicsul și neoliberalismul monetarist — a făcut ca optimismul ce a caracterizat gândirea economică burgheză în sfertul de veac postbelic să ia sfârșit. Dura realitate a tot mai gravelor dereglări ale mecanismului reproducției, care au afectat întreaga lume capitalistă dezvoltată, s-a manifestat cu o forță ce face imposibilă răstălmăcirea ei apologetică — a demolat încrederea în capacitatea științei economice burgheze de a oferi factorului politic instrumente eficiente de redresare a acestui mecanism. Întregul arsenal aflat la dispoziția neokeynesismului și neoliberalismului — rezultat al unor cercetări indiscutabil laborioase și sub unele aspecte, de incontestabilă valoare științifică — se dovedește lipsit de potență operațională în eforturile de conservare a unui sistem care a intrat, cum opina prof. T. Postolache<sup>1)</sup>, într-o nouă fază — faza descententă a capitalismului monopolist de stat.

Este adevărat că încă mulți economiști impută evoluția agravantă a contradicțiilor economiei capitaliste — concretizată în fenomenele stagflației și slumpflației — orientărilor în politica economică impusă de curentele adverse. Milton Friedman considera acum doi ani că „ceea ce a dus la actuala situație a inflației cu două cifre au fost tocmai cheltuielile prea mari ale administrației”<sup>2)</sup>, efectuate în conformitate cu recomandările orientării neokeynesiste. Analizele și concluziile consilierilor economici de orientare neoliberală imputau și ele situația creată

## Neweconomics-ul și neoliberalismul monetarist EȘEC COMUN ȘI FALSE CONVERGENȚE<sup>(1)</sup>

volumului mare al cheltuielilor bugetare, deși admiteau că ele erau determinate, într-o importantă măsură, de necesitatea asigurării „securității sistemului”, atenuării tensiunilor sociale pe care criza le generează — prin creșterea cheltuielilor pentru asigurări sociale, sănătate și învățămînt. Constatînd însă dezechilibrul generator de inflație și pledînd pentru măsuri antiinflaționiste, economiștii se zbat neputincioși în fața șomajului. Căci, după cum recunoșteau economiștii oficiali, a devenit evident caracterul eronat al părerii simpliste că ar exista posibilitatea de alegere a ritmului permisibil al inflației pentru reducerea nivelului șomajului.<sup>3)</sup> Aceasta și pentru faptul că ar fi puțin probabil să se poată determina cu o oarecare exactitate ce ritm de creștere a masei bănești în circulație este necesar pentru a asigura un anumit ritm de creștere a PNB real.<sup>4)</sup>

La rîndul lor, reprezentanții neweconomics-ului impută neoliberalilor forma tot mai îngrijorătoare a „recesiunii” și mai ales pericolul adîncirii și prelungirii ei. Paul Samuelson îl

considera (în martie 1975) pe Arthur Burns responsabil pentru pericolul ca S.U.A. să intre într-o gravă depresiune ca urmare a măsurilor de restrîngere a creditului și în general a cererii, pe care le-a adoptat în calitate de președinte al Băncii Federale de Rezerve.<sup>5)</sup> Dar subliniînd, în mod justificat, pericolul adîncirii crizei și recomandînd măsuri care să frîneze creșterea șomajului ajun la un nivel devenit periculos din punct de vedere social, neokeynesistii se zbat ei neputincioși în fața inflației. P. Samuelson recunoștea că „...încă nu cunoaștem... cum să controlăm inflația fără să creăm șomaj”<sup>6)</sup>, iar R. L. Miller și R. M. Williams notau dezarmați: „după toate probabilitățile, creșterea prețurilor a devenit acum tot atît de inevitabilă ca și moartea și impozitele.”<sup>7)</sup>

Este evident că în asemenea condiții disputele dintre neokeynesisti și neoliberali, care au jalonat de fapt întreaga perioadă postbelică — cu unele efecte pozitive pentru investigația științifică — și-au pierdut caracterul de confruntare teoretică; ele au în primul rînd sensul unor justificări sui-generis pentru eșecurile politicilor pe care le-au inspirat.

Ambele orientări s-au dovedit inefficiente sau, mai direct spus, cum o face reputatul prof. Robert Triffin de la Yale University, realitățile evoluției economiei capitaliste atestă „falimentul răspunsurilor tradiționale date problemelor economice variabile, atît de către mecanismul pieței libere, cit și de politicile intervenționiste.”<sup>8)</sup> Recunoașterea eșecului ambelor doctrine ca reflectînd „inconsistența”, sau, cum se exprimă

## FIȘE

CONSTANTIN DROPU

### FLĂMÎNZI un nume în istorie



● Constantin Dropu autorul volumului Flămînzii, un nume în istorie (Comitetul de cultură și educație socialistă a județului Botoșani, 1977, 278 p.) a realizat o frescă a acestei vechi vetre de sat românesc, definită de

autor ca o așezare de țărani harnici și dirji și „o verigă din neîntreruptă salbă de localități” peste care istoria trecînd, a lăsat ecouri, din ale căror multiple înțelesuri cel de participare activă la determinarea cursului ei domină de departe.

Autorul, descriînd locurile, oamenii, starea lor socială, condițiile economice, desfășurarea faptelor pe bază de documente selectate cu discernămint din noianul pe care l-a avut la dispoziție, dă prilejul cititorului să reflecteze asupra evenimentelor tragice petrecute la 1907, să le pătrundă mai adînc sensul, cartea contribuînd astfel să dea noi rezonanțe numelui comunei Flămînzii — care în curînd va deveni oraș.

### W. Leontief despre mijloacele financiare pentru o nouă ordine economică

● La o anchetă a revistei L'EXPANSION (nr. 110/sept. 1977) asupra viitorului economiei mon-

diale, Wassily Leontief susține, sub titlul Moins d'armements pour plus d'égalité (Mai puține înarmări pentru mai multă egalitate), necesitatea instaurării unei noi ordini economice internaționale. Pentru a scădea — spune el — pînă în anul 2000 ecartul dintre venitul național pe locuitor de la 1 la 12, cum este acum, la 1 la 7, în condiții în care venitul național se va fi dublat în țările dezvoltate, trebuie instaurată o nouă ordine economică, modificînd profund natura relațiilor dintre statele dezvoltate și cele mai puțin dezvoltate. Pentru aceasta „singurele rezerve financiare disponibile în lume sînt cheltuielile pentru armament”. S.U.A., de exemplu, consacră 8 la sută din venitul lor național pentru înarmări. Dacă acest procentaj va fi menținut pînă în anul 2000, bugetul militar american va depăși 200 de miliarde de dolari în prețuri constante. „O reducere a acestor cheltuieli — spune W.L. — ar permite să se degajeze vasele resurse necesare pentru a corija inegalitățile de nivel de viață între națiuni”.

### Piața și previziunile economice

● Thomas E. Mullaney scrie în INTERNATIONAL HERALD TRIBUNE (19 IX 1977), sub titlul Clouds over Wall Street Disturb Forecasters (Norii de deasupra Wall Street-ului neliniștesc pe previzionști), că situația de pe piață creează în ultima vreme noi griji oamenilor de afaceri și, printre alții, și celor ce se ocupă de prognoze economice. Aceștia ar continua să considere piața ca fiind capabilă să ofere predicții demne de încredere, deși evidența pe termen lung denotă că nu a fost chiar atît de infailibilă. Studiile ar arăta că piața a prognozat șase din cele zece recesiuni postbelice, cu alte cuvînte doar în 60 la sută din cazuri. Unii analiști văd în tendința actuală a pieței ceva asemănător cu ce s-a petrecut în ultima recesiune și, în consecință, se întreabă dacă istoria nu se va repeta. Deși oamenii de afaceri au deci din nou motive de îngrijorare, mulți economiști — spune autorul — au impresia că



A. Gordon, lipsa de relevanță a teoriilor pe care se bazează, caracterul pronat al postulatelor și implicit incapacitatea explicativă și prognostică a acestor teorii, a căpătat un caracter generalizat în literatura economică americană din ultimii ani.

Și nu este de mirare că, tocmai în vîrtutea conștiinței, fie ea și limitată, a arienților fiecăreia din orientări, dincolo de menținerea unor profiluri particulare și a unei opoziții nu de puține ori ostentative, se poate ușor observa un proces de „convergență” pornit din ambele direcții.

Inițiativa în această privință aparține neokeynesistilor. Încă în 1969, cu ocazia celebrei dispute M. Friedman — W. Heller, acesta din urmă a lansat chemarea către un acord de dezarmare” între economiștii celor două orientări; el a făcut primul pas în această direcție, recunoscînd că cercetările monetariștilor asupra funcției și rolului banilor au o mare importanță pentru înțelegerea mecanismului funcționării economiei capitaliste<sup>9)</sup>. „Studiile lui Friedman arată că banii sînt importanți”<sup>10)</sup> scrie

P. Samuelson, recunoscînd, de asemenea, importanța „redescoperirii banilor”, și fenomenelor monetare pe care analiza „macroeconomică virtual le ignorase cu rezultate păgubitoare” — cum spune McCracken<sup>11)</sup>. Și este cunoscut faptul că exponenții neweconomics-ului și-au integrat în arsenalul instrumentelor lor de politică economică tehnicile monetare de control și influențare a economiei. La rîndul lor, neoliberalii nu numai că au apelat la metodele neokeynesiste de politică economică dar și în plan teoretic

s-a părăsit rigiditatea ostentativă pe care Friedman o afișa în menționata dispută cu Heller. El nu se mai manifestă ca un „bătăios antikeynesian”, cum era caracterizat, ci începe să afirme o poziție tot mai apropiată de ceea ce în mod curent este numit „sinteza” neokeynesismului cu neoclasicismul.

În primul rînd, ideea „bugetului ocupării depline” — construită pe o optică asupra mecanismului economic ce contravine concepției monetariste — este acum acceptată de M. Friedman. Șeful școlii monetariste americane, sub presiunea realității mișcării economiei capitaliste, care nu vrea să se conformeze schemei sale teoretice, trece pe pozițiile unui relativism care reflectă de fapt o serioasă erodare a fundamentelor ideologice ale neoliberalismului. Încă în 1970 el arăta că de fapt deosebirea dintre exponenții diferitelor orientări au mai mult un caracter empiric decît teoretic, că ele sînt mai curînd deosebiri de accente, priorități și aprecieri decît de conținut.<sup>12)</sup> „Nici una din cele trei teorii — afirma el un an mai tîrziu — teoria cantitativă a banilor, teoria venituri-cheltuieli (adică keynesiană, n.n.) și teoria monetară a veniturii nominal (friedmaniană n.n.) nu pretind a fi teorii finite, complet elaborate, ale oscilațiilor pe termen scurt ale mărimilor economice globale. Ele trebuie privite mai curînd ca bază teoretică a analizei ce determină categorii mult mai largi în cadrul cărora se va desfășura elaborarea ei mai departe.”<sup>13)</sup>

În lumina acestor „reciproce cedări” ar părea justificată afirmația unui „centrist” și „pragmatic” ca Paul McCracken că

„Noi sîntem astăzi martorii unei treptate convergențe a punctelor de vedere opuse. Într-un sens hegelian o sinteză este în curs de desfășurare, și eu nu văd dificultăți teoretice în a o atinge...”<sup>14)</sup>

Vom încerca să argumentăm în continuare că nu este și nu poate fi vorba de o convergență propriu-zisă, de o apropiere din ambele sensuri.

Vasile PILAT

1) T. Postolache, Capitalismul monopolist de Stat. Buc., 1975

2) M. Friedman, Wonderland Scheme, Newsweek, ian. 1975

3) Economic Report of the President, 1975, Washington, 1975, p. 136.

4) Idem, Washington 1976, p. 39.

5) P. Samuelson, A Burns Depression? Newsweek, 3 martie, 1975.

6) Citat după Arrigo Levi, Journey among the Economists.

7) R. L. Miller and R. M. Williams. The Economics of National Issues, San Francisco, 1972, p. 1.

8) Financial Times, 29 ian. 1975; În legătură cu această stare de profundă criză a gîndirii economice burgheze ortodoxe, vezi și J. K. Galbraith: Economics and the Public Purpose, Boston, 1973; Money, London, 1975; W. Heller, What's Right with Economics? In: American Economic Review, martie, 1975, pp. 1—26; R. A. Gordon, Rigor and Relevance in a Changing Institutional Setting. In: American Economic Review, martie, 1976, pp. 1—14.

9) M. Friedman and W. Heller, Monetary vs Fiscal Policy, p. 70.

10) După Arrigo Levi, op. cit., p. 39.

11) Idem, p. 44.

12) M. Friedman. A Theoretical Framework for Monetary Analysis. The Journal of Political Economy, nr. 2, 1970, p. 234.

13) M. Friedman. Monetary Theory of Nominal Income. The Journal of Political Economy, nr. 2, 1971, p. 332.

14) După Arrigo Levi, op. cit., p. 44.

ezitarea și scepticismul lor depășesc cu mult trăsăturile negative vizibile astăzi în starea economiei americane.

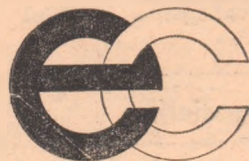


● În cartea sa Forța de muncă. Stabilitate — mobilitate (Editura științifică și enciclopedică, București, 1977, 200 p.), Nicolae Radu-Rădulescu și-a propus, pe baza unei cercetări de teren și a

unei experimentări efectuate timp de patru ani în special în cadrul Combinatului chimic Făgăraș, să pună la punct o metodologie de diagnoză a fenomenului fluctuațional din întreprinderile industriale și, pe baza rezultatelor obținute, să sugereze conducătorilor de întreprinderi, precum și specialiștilor în probleme social-umane uzinale, metode de acționare asupra fenomenului de fluctuație în faza lui latentă, astfel încît să poată crește simțitor șansa prevenirii fluctuației efective la nivelul întreprinderii. Cercetarea fenomenului fluctuației — spune N.R.R. — nu numai de pe poziția economistului, ci și a psihologului social, oferă suportul obiectiv de sesizare a unor aspecte multivalente ale acestuia. De pildă, încurajînd transpunerea în viață a aspirațiilor profesionale ale tinerilor, se întărește de fapt atitudinea pozitivă a acestora față de muncă, crește starea de satisfacție personală și moralul oamenilor, avînd drept urmare îmbunătățirea climatului psihosocial din întreprindere.

J Szita Perspectives for all-European Economic Co-operation

A.W. SYTHOFF, LEYDEN AKADEMIAI KIADÓ BUDAPEST



Lucrarea Perspectives for all-European Economic Cooperation (Perspective pentru cooperarea economică între toate țările europene), editată la Leyden și Budapesta, 1977, 372 p., de dr. János Szita, prezintă concluziile unor cercetări efectuate timp de mai mulți ani referitoare la posibilitățile extinderii cooperării intraeuropene. După autor, modificările care s-au produs în economia mondială în ultimele două

FIȘE

decenii, al căror efect cumulativ s-a resimțit în anii recenti, și care au contribuit la rezultatele Conferinței pentru securitate și cooperare în Europa, creează posibilitatea afirmării unei noi etape în cooperarea economică intraeuropeană. În elaborarea lucrării, autorul s-a călăuzit după următoarele principii: cooperarea trebuie să se dezvolte pe o bază care să cuprindă toate țările europene, fără a se limita la o parte sau alta a ei; posibilitățile de cooperare economică trebuie explorate nu numai pentru anii imediat următori, ci pe termen lung, chiar pînă la sfîrșitul mileniului; cooperarea economică nu poate fi limitată la comerțul exterior, ea ar trebui înțeleasă în sensul cel mai larg al cuvîntului, acoperînd toate domeniile și procesele economice semnificative, știința și tehnologia, ca și interconexiunile lor diverse.

## ELEMENTE ALE COMUNICĂRII

(Urmare din pag. 21)

a unui vocabular specializat și a unei maniere specifice de folosire a limbajului comercial în cadrul sistemelor de argumentare cunoscute.

Referindu-ne la fazele de detaliu menționate mai sus, ne vom opri și asupra limbajului negocierilor comerciale (nu în sens de limbă, ci de sistem de comunicare). Punctăm câteva probleme pe care le considerăm importante :

- A Condițiile prealabile ale unei discuții de colaborare eficiente ;
- B Vocabularul profesional necesar pentru o comunicare coerentă, clară și eficientă ;
- C. Considerarea sistemelor de argumentare ca instrumente ale negocierii, în dorința realizării fazei de convingere reciprocă asupra respectării intereselor participanților, pentru realizarea unei tranzacții reciproc avantajoase.

### A. Condiții prealabile ale unei discuții de colaborare eficiente

ACESTE CONDIȚII apar în viziunea specialiștilor în mod diferit. În prezenta abordare am ținut seama de cadrul general actual de desfășurare a relațiilor internaționale, de dorința de colaborare și cooperare, de necesitatea respectării principiului egalității și respectului reciproc al partenerilor.

Menționăm că pe baza cercetărilor făcute, și a luării în considerare a aspectelor implicării afective specifice negociatorilor români apar ca obiectiv necesare următoarele condiții prealabile desfășurării dialogului de negociere.

1. Începerea discuției să se bazeze pe un raționament care să poată crea semne de întrebare ;
2. Să se accepte de la început ideea că discuția poate provoca schimbări în propriul raționament inițial ;
3. Să se folosească o argumentare corectă, concretă și convingătoare, adecvată situației în cauză ;
4. Fiecare participant să se considere angajat într-o concluzie fructuoasă și elevată pentru elucidarea problemelor în discuție ;
5. Să se aprecieze tot timpul punctele divergente și convergente ;
6. În privința punctelor convergente, ambii parteneri să-și definească corect poziția ;
7. Să se încerce selecționarea clară a punctelor divergente și să fie dirijată comunicarea punctelor de vedere către elemente ce pot conduce spre o înțelegere parțială sau totală ;
8. Participanții în argumentare este bine să folosească cele mai potrivite metode pentru fiecare situație și moment al tranzacției ;
9. Să se identifice cu atenție concluziile ;
10. Să se aibă permanent în vedere faptul că „a dezbate“ nu ar trebui să fie niciodată similar cu „a te bate“.

Evident aceste condiții nu sînt exhaustive, modelul fiind pasibil de perfecționare.

### B. Vocabularul negocierilor

ÎN SECOLUL NOSTRU nu se mai poate vorbi numai de cultură în general, ci și de cultură pe domenii de activitate, de cultură profesională, de exemplu. Recunoașterea reciprocă a persoanelor specializate într-un domeniu este relativ ușoară în cadrul comunicărilor verbale sau scrise, ce au loc între ei, datorită limbajului de obicei asemănător și a folosirii corecte a vocabularului de specialitate pe care și-l descoperă în cadrul convorbirilor. Vocabularul de specialitate se însușește în decursul procesului de specializare și depinde de gradul de profesionalizare. De asemenea, în decursul specializării în domeniul negocierilor, este necesar să se învețe inițial și să se construiască, în timp, un vocabular cu totul specific și riguros de negociere, care să se adauge cunoștințelor în domeniul comerțului exterior.

Menționăm că pentru orice negociator se înscrie în rîndul obligațiilor sale importante :

În primul rînd informarea proprie asupra tuturor aspectelor și implicațiilor obiectului negocierilor, menținerea permanentă a legăturii cu firma pentru a se și a informa asupra desfășurării negocierilor, în scopul comunicării unor informații cât mai exacte între agentul comercial — firmă și partener extern.

În al doilea rînd, agentul comercial este necesar să aibă în vedere faptul că el reprezintă firma în relațiile cu partenerul de tranzacție.

În al treilea rînd agentul comercial trebuie să fie în orice moment pregătit pentru a oferi partenerului de tranzacție informațiile necesare desfășurării negocierilor.

În al patrulea rînd, agentul comercial prin profesie răspunde pentru condițiile de eficiență și pentru efectuarea vânzării produselor firmei.

Pentru a fi convingător, negociatorul trebuie să desfășoare cu toată competența, precizia și tactul necesar discuțiile cu interlocutorii săi.

Pentru desfășurarea discuțiilor „omul de afaceri“ își construiește un „vocabular propriu“ în scopul exprimării simple și eficiente a argumentelor și în același timp a sugerării ideii că este sensibil față de preocupările celuilalt sau celorlalți participanți la tranzacție. Pentru orice negociator este important să înțeleagă faptul că „numai omul este capabil să folosească sensibilul pentru a ajunge la inteligibil și apoi să folosească inteligibilul pentru a schimba sensibilul“<sup>1)</sup>.

În acest vocabular — în care este necesară în afară de politețe ireproșabilă, care este un atribut de la sine înțeles, o percepere corectă a expresiilor care pot exprima ideea ce se dorește a fi comunicată, lexicul de specialitate se cere a fi utilizat rațional, o atentă selecție a acestuia poate conduce la crearea climatului necesar pentru o bună cooperare care să fie dorită și realizată cu concursul partenerului. În acest scop este bine să se evite în vocabular unele cuvinte și expresii care nu sînt de natură să creeze ambianța necesară și să se folosească cu grijă altele similare, dar cu modificări de nuanță și îmbunătățiri de sens.<sup>2)</sup>

Menționăm că există pe plan internațional o preocupare deosebită pentru „vocabularul profesional“ al negociatorilor<sup>3)</sup>.

Încercăm să sugerăm deasemenea unele expresii ce sînt de natură să conducă la o atmosferă de conlucrare și înțelegere în comparație cu altele care ar putea avea efecte negative și deci nu ar fi indicate a fi utilizate în asemenea împrejurări.

<b>Ar fi util să spunem :</b>	<b>Nu ar fi util să spunem :</b>
Investiție	Cheltuială
Responsabilitate	Sarcină
Dumneavoastră	Eu
Data	Termen
Confrați	Concurenți
A reflecta	A ezita
Neînțelegere	Dezacord
Remarca dv. este interesantă	Sînteți primul care spuneți aceasta
Experiența arată	După părerea mea
Cum gândiți dv. ?	Eu cred
Aveți dreptate, dar...	Greșiți

Continuarea formulării vocabularului propriu de negociere este necesar să constituie o preocupare permanentă pentru orice participant la tratative. Modificările tot mai rapide și frecvente ce au loc în relațiile economice internaționale demonstrează că pentru orice negociator este permanent necesar să-și adapteze limbajul evoluției relațiilor interstatale.

<sup>1)</sup> Amintim că există o literatură bogată incluzînd hotărîri din istoria diplomației, începînd cu corespondența de la EL-AMARNA (secolul al XI-lea și al XIV-lea î.e.n.) și pînă la lucrările ample ce se publică și sînt astăzi în dezbateri în cadrul O.N.U. organisme sale, în cadrul organismelor regionale de cooperare și colaborare între state precum și lucrări de specialitate publicate în decursul timpului de către diferiți diplomați reprezentanți ai statelor, conducători sau membri ai guvernelor. Menționăm că și în țara noastră se desfășoară o muncă asidua de cercetare a documentelor oficiale și arhivelor în dorința de a se identifica, prin prisma judecăților momentului istoric pe care îl trăim, modalitățile și posibilitățile de adaptare la condițiile de astăzi ale sistemelor de negociere practicate în decursul vremii.

<sup>2)</sup> Din momentul în care o limbă anume este folosită ca mijloc de comunicare între reprezentanții unor state diferite, servește desfășurării relațiilor diplomatice, ea este instrument de comunicare între persoanele care au ales-o în această calitate. Astfel, limba națională a uneia dintre părțile în tranzacție sau o altă limbă în care se negociază devine limbă de comunicare pe plan internațional, transformîndu-și și specializîndu-și vocabularul de negociere, însușindu-și cuvinte specifice desfășurării tratativelor în speță.

<sup>3)</sup> A. Ostrower, „Limbaj, drept și diplomație“, Philadelphia, University of Pensilvania Press, 1965, p. 68, 69.

<sup>4)</sup> Calitățile necesare negocierilor reprezintă un element de mare importanță, în desfășurarea modernă a dialogului de negociere pentru realizarea unor contracte sau înțelegeri între părți. Negociatorul trebuie să reușească să exprime pentru sine cazul părții cu care tratează într-o formă clară și explicită ca și cum ar fi în leul acestuia (a se vedea și Stroe Marcus „Empatia“, Editura Academiei de Științe Sociale a R.S.R., 1971).

Calități dezirabile : corectitudine, exactitate, calm, răbdare, perseverență, stăpînire de sine, simțul oportunității, spirit de cooperare, fermitate, demnitate, rapiditate în gîndire, imaginație, curajul și simțul răspunderii, spirit de acomodare, instrucție generală și de specialitate, cunoștințe privind mecanismul negocierilor.

<sup>5)</sup> Henri Wald, Comunicare și sensibilitate, Viața Românească nr. 10 din octombrie 1974, p. 39-42.

<sup>6)</sup> Nestle Jaques Esparcieux, Manuel de l'agent commercial, Ed. Celse, Paris, 1973 ; Jean Belanger, Technique et pratique de l'argumentation, Ed. Dunod, Paris, 1972.

# DEZVOLTAREA INDUSTRIALĂ — baza dinamismului economiilor naționale ale țărilor socialiste

**E** VOLUȚIA SOCIETĂȚII O-MENESTI în perioada post-belică, înfăptuirea revoluției tehnico-științifice contemporane, au reliefat cu și mai multă acuitate importanța industriei ca bază a dinamismului economiilor naționale. Luând în considerare cerințele progresului economico-social rapid, partidele comuniste și muncitorii din țările socialiste au situat înfăptuirea industrializării economiei naționale sau a dezvoltării și modernizării industriei deja existente ca principală direcție a strategiei pe termen lung.

Referindu-se la realizările obținute în acest domeniu în țara noastră, tovarășul Nicolae Ceaușescu sublinia că „**întotdeauna partidul a pus în centrul politicii generale de edificare a societății socialiste în România industrializarea, ca singura cale de lichidare a inapoierei economice, de valorificare superioară a bogățiilor naturale, sporire rapidă a avuției naționale și ridicare a standardului de viață al maselor, de întărire a independenței naționale**“<sup>1)</sup>.

Evoluția industriei în ultimele decenii evidențiază creșteri importante pentru toate țările socialiste, dar în special pentru cele care au pornit la construirea noii orânduiri de la un nivel mai scăzut de dezvoltare industrială. În intervalul 1960—1976 de pildă, volumul producției globale industriale a sporit de 6,4 ori în România, 4,9 ori în Bulgaria, 4 ori în Polonia, 3,4 ori în U.R.S.S., 2,7 ori în Ungaria, de

2,6 ori în R.D.G. și Cehoslovacia<sup>2)</sup>.

Dinamismul producției industriale a fost susținut de politica de investiții dusă de statele socialiste. Numai în ultimul cincinal ponderea investițiilor destinate industriei a reprezentat — în totalul investițiilor în sfera producției materiale — 54,3% în Bulgaria, 52,5% în Cehoslovacia, 64,4% în R.D.G., 50,1% în Polonia, 59,6% în România, 50,5% în Ungaria și 48,6% în U.R.S.S.<sup>3)</sup>.

O evoluție rapidă au cunoscut țările socialiste nu numai în privința producției industriale globale, ci și raportat pe locuitor — indicator care reflectă mai elocvent forța economică a unei țări. Datele tabelului nr. 1 arată dinamica producției unor mijloace de producție și bunuri de consum în intervalul 1950—1975. Pașii mai mari făcuți de țările mai puțin dezvoltate au permis o anumită apropiere între țările socialiste europene sub raport economic, proces care continuă și în actualul cincinal. Totuși, cifrele absolute vorbesc despre menținerea încă a unor importante decalaje, ceea ce impune în continuare sporirea eforturilor interne și pe plan internațional pentru a se asigura condițiile necesare accelerării procesului de apropiere și egalizare a nivelurilor dezvoltării economice a țărilor socialiste.

**T** ÎNÎNDU-SE SEAMA de imperativul modernizării economiilor naționale, de necesitatea valorificării superioare a resurselor materiale și umane, cea

mai rapidă dinamică în industria țărilor socialiste din Europa au cunoscut-o ramurile care stau la baza progresului tehnic — construcția de mașini și chimia (vezi tabelul nr. 2). Aceasta a determinat creșterea ponderii ramurilor menționate, respectiv a grupei A, în ansamblul producției industriale. Pe planul fiecărei economii naționale consecința directă a fost ridicarea nivelului înzestrării tehnice a muncii, perfecționarea proceselor tehnologice, lărgirea bazei de materii prime, creșterea gradului de acoperire a necesităților reproductivității lărgite din interior, concomitent cu participarea mai intensă la circuitul economic mondial, și — în ultimă instanță — sporirea eficienței producției sociale.

Ascensiunea industrială a stat la baza înzestrării tehnice a celorlalte ramuri ale economiei naționale a fiecărei țări socialiste, potențându-le producția. Promovarea progresului tehnic în agricultură a permis, alături de sporirea producției agricole eliberarea unei mari părți a forței de muncă din această ramură și dirijarea ei către activități neagricole, favorizând creșterea productivității muncii sociale.

Politica de industrializare în ritm susținut și schimbările din agricultură produse pe această bază au antrenat mutații importante în caracterul economiilor naționale ale țărilor socialiste din Europa, reflectate în structura pe ramuri a forței de muncă și a venitului național. Datele tabelului nr. 3 sînt semnificative și ne permit să desprindem câteva concluzii :

a) Principala tendință în structura forței de muncă constă în creșterea absolută și relativă a populației ocupate în industrie, paralel cu scăderea celei din agricultură, tendință ce se va menține în perspectiva anilor '90.

b) Munca din industrie este mai eficientă comparativ cu cea depusă în celelalte ramuri ale producției

<sup>1)</sup> Nicolae Ceaușescu, Expunere la Congresul consilierilor oamenilor muncii din industrie, construcții și transporturi, Ed. politică, București, 1977, p. 17.

**Tabelul nr. 1**  
Dinamica producției pe locuitor a unor produse industriale în perioada 1950-1975 (1950 = 100)

	Bulgaria	Cehoslovacia	R.D.G.	Polonia	România	Ungaria	U.R.S.S.
Energie electrică	2630	536	474	749	1945	605	796
Oțel	de 371 ori	385	711	437	1320	311	366
Ciment	602	391	821	540	860	420	842
Fibre chimice	—	207	187	250	3750	475	3800
Țesături tip bumbac	399	130	268	175	305	176	172
Zahăr	710	104	132	130	458	152	291
Încălziminte	675	1540	1175	780	550	586	245

Sursa : Calculat după Statisticeskii ežegodnik stran-cilenov SEV — 1976, p. 115—119 și Ekonomika stran soǒializma — 1968, Moscova, 1969, p. 248

materiale. De exemplu, în 1975 în România un procent din populația ocupată în industrie credea 1,69 procente din venitul național, iar în agricultură 0,44 procente. În proporții diferite constatarea este valabilă și pentru celelalte țări.

c) Crește aportul industriei la crearea venitului național în toate țările analizate și, în special, în Polonia, România și Ungaria.

d) Compararea eficienței muncii din industrie și agricultură în intervalul 1960—1975 reliefează faptul că, odată cu creșterea gradului de promovare a progresului tehnic în agricultură, are loc o apropiere a productivității muncii din cele două ramuri de bază ale producției materiale.

**R**EALIZĂRILE obținute în dezvoltarea producției materiale, în condițiile modernizării structurilor economice pe baza aplicării descoperirilor din știință și tehnică, se oglindesc și în evoluția venitului național. În intervalul 1960—1975, calculat pe locuitor, venitul național a sporit cu 42% în Bulgaria, 27% în Cehoslovacia, 32% în R.D. Germană, 52% în Polonia, 63% în România, 32% în Ungaria, 26% în U.R.S.S.<sup>4)</sup>

În perioada examinată România a cunoscut cel mai înalt ritm de creștere a venitului național pe locuitor dintre țările socialiste și printre cele mai rapide din lume. Menținerea în continuare, în actualul cincinal și în deceniul următor, a unui ritm susținut de creștere economică ne va permite să realizăm în 1990 un venit națio-

Tabelul nr. 2

Ritmul mediu anual de creștere a producției în perioada 1961—1975 (%)

	Bulgaria	Cehoslovacia	R.D.G.	Polonia	România	Ungaria	U.R.S.S.
Total industrie							
1961—1965	11,7	5,2	5,8	8,4	13,8	7,5	8,6
1966—1970	10,9	6,7	6,5	8,3	11,9	6,2	8,5
1971—1975	9,1	6,7	6,5	10,5	12,9	6,4	7,4
Construcția de mașini și prelucrarea metalelor							
1961—1965	18,4	6,5	8,1	14,3	17,0	9,7	12,4
1966—1970	15,6	9,2	8,2	12,3	15,8	7,7	11,7
1971—1975	14,7	8,5	6,6	14,2	18,1	8,1	11,4
Chimie (fără celuloză și hirtie)							
1961—1965	17,0	10,7	7,5	13,3	24,7	16,9	13,4
1966—1970	21,5	9,8	6,1	13,1	20,8	12,9	11,7
1971—1975	11,6	9,9	8,4	12,3	15,8	10,5	10,3

Sursa: Statisticeskij eĵegodnik stran-cilenov SEV — 1976, p. 59—60

nal pe locuitor de 2 500—3 000 dolari, să reducem decalajul față de țările dezvoltate.

Dacă dinamica venitului național reprezintă o funcție în raport cu evoluția structurii economiei naționale, cu ritmul de creștere a diferitelor sale ramuri, la rândul său — prin modul în care este utilizat — venitul național influențează direct asupra creșterii economice. O constantă a politicii statelor socialiste o constituie alocarea unei însemnate părți din venitul național pentru dezvoltare. În 1975 această parte a fost cuprinsă între 21,9% în R.D. Germană și 37,2% în Polonia. În România rata fondului de dezvoltare a sporit de la un cincinal la altul, în actualul deceniu situându-se la circa 34%.

Edificarea socialismului în România, cu transformările de esență, revoluționare, pe care le-a antrenat, a permis afirmarea scopului suprem al politicii Partidului Comunist Român de ridicare a bunăstării materiale și spirituale a întregului popor, afirmarea pleneră a personalității umane. Astfel, în intervalul 1950—1975 venitul național total a sporit de 10 ori iar pe locuitor de 7,8 ori, retribuția reală a crescut de peste 3,2 ori, veniturile reale pe locuitor de 3,7 ori, volumul desfacerilor de mărfuri prin comerțul socialist s-a mărit — pe locuitor — de aproape 9 ori, iar cel al serviciilor pentru populație de (asemenea, pe locuitor) — de peste 7 ori. În același interval consumul mediu pe locuitor la carne, grăsimi, zahăr, țesături sau confecții a crescut de circa 3 ori.

În ceea ce privește decalajele care ne mai despart de țările avansate, după cum arăta tovarășul Nicolae Ceaușescu la Consfătuirea de lucru cu activiștii și cadrele din domeniul educației politice, al propagandei și ideologiei, România își propune ca, într-o perioadă relativ scurtă, să se apropie — din punct de vedere al dezvoltării economice — de țările respective, pe baza folosirii posibilităților deschise de realizările de până acum și a împlinirii Directivelor Congresului al XI-lea al Partidului Comunist Român.

**dr. Maria PONTA**  
**dr. Georgeta MACARIE**

*Universitatea „A. I. Cuza” Iași*

<sup>2)</sup> Calculat după Statisticeskij eĵegodnik stran-cilenov SEV-1976, p. 59 și „Revista economică”, nr. 23/1977, p. 26.

<sup>3)</sup> Calculat după Statisticeskij eĵegodnik stran-cilenov SEV-1976, p. 39 și 43.

<sup>4)</sup> Calculat după aceeași sursă, p. 42.

Tabelul nr. 3

Evoluția structurii venitului național și a populației ocupate pe principalele ramuri\* (în % față de total = 100)

Țara și ramura		Venitul național		Populația ocupată		Unități de venit național create de un procent din populația ocupată în ramura respectivă	
		1960	1975	1960	1975	1960	1975
Bulgaria	IC	52,7	59,8	27,1	41,5	1,94	1,44
	AS	32,2	22,0	55,5	28,1	0,58	0,78
Cehoslovacia	IC	74,1	76,5	45,6	47,7	1,62	1,60
	AS	14,7	8,3	25,9	15,2	0,57	0,55
R. D. Germană	IC	63,4	70,2	48,3	49,5	1,31	1,42
	AS	16,4	10,0	17,2	11,4	0,95	0,88
Polonia	IC	50,0	65,4	32,2	39,7	1,55	1,65
	AS	30,3	12,6	44,2	30,6	0,69	0,41
România	IC	51,0	65,5	20,0	38,7	2,55	1,69
	AS	34,9	16,6	65,6	38,1	0,53	0,44
Ungaria	IC	48,2	59,9	34,0	43,9	1,42	1,39
	AS	30,8	16,3	38,9	22,7	0,79	0,72
U.R.S.S.	IC	62,3	64,1	32,3	37,9	1,93	1,69
	AS	20,7	16,8	38,7	22,7	0,53	0,74

Sursa: Calculat după Statisticeskij eĵegodnik stran-cilenov SEV-1976, p. 43—44, 411.

\* IC = industrie și construcții; AS = agricultură și silvicultură

## Reuniunea de la Belgrad

### PREOCUPĂRI PRIVIND COOPERAREA ECONOMICĂ

**I**N MAREA SALĂ a complexului „Sava” din capitala R.S.F. Iugoslavia au început la 4 octombrie a.c. lucrările reuniunii reprezentanților celor 35 de state participante la Conferința pentru securitate și cooperare din Europa, intrată în vocabularul curent sub denumirea de „Reuniunea de la Belgrad”. Eveniment de mare însemnătate politică în viața continentului, și în general pe arena internațională, Reuniunea de la Belgrad este chemată să facă o evaluare aprofundată a modului în care țările participante la Conferința de la Helsinki au trecut, în baza Actului final, la aplicarea prevederilor acestuia, în scopul de a găsi și a conveni asupra unor măsuri concrete pentru impulsivizarea procesului de aplicare în continuare a prevederilor documentului amintit, pentru asigurarea continuității lucrărilor în forme multilaterale a țărilor europene, S.U.A. și Canada.

Majoritatea reprezentanților țărilor participante au subliniat necesitatea analizării, cu înaltă răspundere politică, a situației create în Europa după Conferința pentru securitate și cooperare și, prin această prismă, au scos în evidență faptul că rezultatele obținute până acum în aplicarea Actului final, mai ales în domeniul militar, nu îndreptătesc așteptările popoarelor.

Aspectele cooperării economice între statele europene au ocupat un loc important în luările de cuvânt, apreciindu-se că în acest domeniu rezultatele au fost mai pregnante, atât în ceea ce privește creșterea schimburilor reciproce de mărfuri cât și cooperarea industrială și în producție.

Țările mici și mijlocii au apreciat că însăși semnarea Actului final a dat un impuls pozitiv dezvoltării colaborării în domeniul economiei, comerțului, al cooperării industriale și tehnico-stiințifice, al mediului înconjurător etc.

Marcind importanța cooperării subregionale în Europa, țările balcanice, între care și România, precum și alte țări de pe continent cum ar fi Belgia sau Austria, au menționat, drept una din realizările în domeniul aplicării prevederilor Actului final, cooperarea internațională începută în Balcani, și au subliniat necesitatea continuării procesului prin convocarea unei noi reuniuni axate pe cooperarea economică și tehnică.

În aceiași termeni au fost apreciate acțiunile de cooperare, în special în domeniul combaterii poluării apelor, dintre țările din bazinul Mării Mediterane.

Reprezentanții țărilor în cauză au făcut precizări că orice inițiative în zonele respective sînt binevenite și vor fi sprijinite ca atare, aceasta fiind în interesul tuturor participanților.

**A**LĂTURI DE ROMÂNIA, și alte țări europene au evocat necesitatea ca reuniunea să continue să acționeze pentru adoptarea de hotăriri care să stimuleze cooperarea și dezvoltarea economică a țărilor în curs de dezvoltare, inclusiv necesitatea instaurării unei noi ordini economice internaționale.

#### Corespondență din Belgrad

După cum s-a subliniat în luările de cuvânt al unor delegații participante la Reuniune, luarea în considerare a intereselor țărilor în curs de dezvoltare constituie obligația tuturor și, totodată, răspunderea comună față de obiectivul realizării unei noi ordini economice internaționale.

Avînd în vedere situația grea a muncitorilor emigranți din țările dezvoltate din Europa, mulți reprezentanți ai statelor din sudul continentului (Portugalia, Italia, Turcia, Iugoslavia) au susținut necesitatea ca Reuniunea să se pronunțe și să adopte măsuri concrete pentru îmbunătățirea condițiilor de muncă și de viață ale acestora și familiilor lor.

În cadrul Reuniunii s-a subliniat faptul că, cu toate rezultatele obținute până în prezent, pentru aplicarea integrală a prevederilor Actului final sînt necesare măsuri ca: eliminarea discriminărilor de ordin comercial-economic din calea schimburilor reciproce de mărfuri, acordarea clauzei națiunii celei mai favorizate, lichidarea deficitelor din balanțele comerciale, înlăturarea protecționismului excesiv, practicat de unele țări dezvoltate de pe continent. Unele țări occidentale continuă încă să abordeze cooperarea economică în sensul relațiilor de la bloc la bloc, ceea ce este contrar spiritului și literei Actului final al Conferinței pentru securitate și cooperare în Europa.

Și de data aceasta s-a subliniat rolul pe care-l pot juca organismele pan-europene, cum ar fi C.E.E./O.N.U., în promovarea și amplificarea raporturilor economice dintre țările europene, desigur adaptîndu-și activitățile și mecanismele de transpunere în viață a hotărîrilor luate la realitățile existente, contribuind în acest fel la democratizarea relațiilor economice dintre state, la așezarea lor pe baze mai echitabile, mai eficiente, în folosul tuturor.

**P**ORNIND de la existența și întărirea în continuare a interdependenței economice dintre țări, România — prin reprezentantul său — a subliniat faptul că Reuniunea de la Belgrad trebuie să confirme hotărîrea statelor participante de a continua fără nici un fel de reținere dezvoltarea cooperării economice în toate domeniile, pe baza egalității și avantajului reciproc. În acest sens, Reuniunea ar urma să dezbată noi forme și mijloace de extindere a cooperării economice, atât pe cale bilaterală cât și multilaterală, să stimuleze raporturile dintre statele participante. După părerea României adoptarea de inițiative în legătură cu dezvoltarea cooperării industriale și tehnico-stiințifice, precum și a colaborării în domeniul agriculturii, ar prezenta un interes deosebit. Totodată, țara noastră s-a pronunțat în favoarea organizării unor întâlniri consacrate cooperării economice, schimbului de informații asupra cercetărilor tehnico-stiințifice și cercetărilor din alte domenii. În acest context, România sprijină propunerea Uniunii Sovietice privind organizarea unor conferințe general-europene în domeniile transportului, energiei, mediului înconjurător și din alte sectoare de interes reciproc.

Referindu-se la importanța pe care o capătă astăzi în lume lupta pentru instaurarea unei noi ordini economice internaționale, reprezentantul țării noastre a arătat că problemele colaborării economice în Europa nu ar trebui să fie analizate izolat, ca și cum n-ar avea nicio legătură cu problemele cooperării economice pe plan mondial. De aceea, țările participante trebuie să acționeze pentru instaurarea unor raporturi economice internaționale stabile, ele trebuie să-și sporească eforturile pentru găsirea de soluții pentru problemele economice fundamentale care frămîntă omenirea, avîndu-se în vedere interesul dezvoltării necontenite a tuturor statelor și îndeosebi a țărilor în curs de dezvoltare.

Fără îndoială că numai după prima săptămîină de dezbateri generale este greu de tras o concluzie asupra evoluției lucrărilor Reuniunii de la Belgrad, în discutarea și adoptarea de hotărîri în domeniul cooperării economice. Urmează ca în săptămînile viitoare țările participante să-și expună în continuare pozițiile, să vină cu propuneri concrete. Un lucru pozitiv trebuie semnalat dintru început, și anume acela că toate delegațiile s-au pronunțat în favoarea dezvoltării relațiilor economice dintre țările europene, pe cele mai diverse planuri, Reuniunea oferind o posibilitate în plus pentru impulsivizarea procesului în această direcție.

dr. Ion POROJAN

## TENDINȚE - CONJUNCTURI

### Petrolul in semestrul I 1977

ÎN primul semestru al acestui an producția de petrol a lumii nesocialiste a fost de 1,2 miliarde tone, cu 6,2% mai mare decît în perioada corespunzătoare a anului trecut, dar cu 2,9% mai mică decît în semestrul II 1976, relevă revista „Petroleum Economist”. În cazul țărilor membre ale O.P.E.C., producția primului semestru al anului (764,3 mil. t) a fost cu 6,8% mai mare decît în semestrul I 1976, dar cu 5,2% mai mică decît în semestrul II. Cea mai mare producție din lumea nesocialistă a obținut-o și în semestrul I 1977 Arabia Saudită (223 750 t), urmată de S.U.A. (220 070 t), în vreme ce creșterea cea mai însemnată s-a înregistrat în Marea Nordului (cu 154%). Anglia a extras în primele șase luni ale acestui an 17 380 t petrol, mai mult decît dublul producției din precedentele șase luni.

### Pulsul economiei canadiene

ORGANIZAȚIA privată de cercetări „Conference Board of Canada” apreciază că în cursul anului viitor ritmul de creștere al economiei canadiene se va accelera întrucîtva, produsul național brut urmînd să sporească cu 5,5% față de o majorare estimată la 3% în acest an. Se scotează, pe de altă parte, pe o ușoară încetinire a dinamicii inflaționiste a prețurilor cu amănuntul, respectiv pe o

creștere cu 6,5% a nivelului acestora, față de peste 7,5% (evaluări) în anul curent.

Se consideră, totodată, că înviorarea activității economice (de pildă, mărirea cu 4% în 1978 a investițiilor de capital destinate mașinilor și utilajelor) nu va fi suficientă pentru o îmbunătățire simțitoare a situației în domeniul ocupării forței de muncă. Ca atare, somajul se va menține la un nivel ridicat (somerii reprezentau în semestrul II a.c. circa 8% din efectivul forței de muncă).

### Concurență intensă pe piața occidentală a automobilelor

ÎN PRIMELE cinci luni ale acestui an, exportul japonez de automobile (autoturisme și utilitare) a fost cu 10,4% mai mare decît în perioada corespunzătoare a anului trecut. Întrecînd previziunile, exportul japonez ar putea depăși pe ansamblul anului în curs 4 milioane de unități, adică practic dublul nivelului din 1973. Creșterea este cu atât mai notabilă dacă se ține seama de deprecierea yenului. În fața acestei ofensive comerciale, Anglia a limitat penderia automobilelor nipone la 10% din înmatriculări, intenționînd acum o limitare similară și la importul de autoutilitare, produs la care în numai câteva luni firmele japoneze au ajuns să dețină 7% din totalul vânzărilor pe piața engleză.

În S.U.A. vânzările de automobile le întreceau în iunie cu 17% pe cele din aceeași lună a anului 1976, în condițiile unei majorări cu 56% a importurilor, mai ales din Japonia, în legătură și cu măsurile de economisire a carburantului. La mărcile americane vânzările au crescut cu numai 11%.

Constructorii de automobile vest-germani speră, la rîndul lor, să fabrice în acest an peste 4 milioane autovehicule, depășind astfel recordul de 3,98 milioane datînd din 1971. În primul semestru a.c. exportul vest-german la acest capitol a sporit cu 7%.

### Relații economice Iugoslavia — S. U. A.

ÎN ULTIMII zece ani volumul comerțului dintre Iugoslavia și S.U.A. a crescut într-un ritm anual de aproape 11%, ajungînd în 1976 la o valoare de 723 milioane dolari. Investițiile comune constituie una din formele de cooperare financiară și în producție între întreprinderi din cele două țări, care au un efect foarte favorabil asupra stabilității relațiilor lor economice. Această formă de cooperare economică s-a materializat pînă acum în încheierea unui număr de 24 acorduri în domeniul investițiilor comune între firme americane și parteneri iugoslavi. Cel mai mare număr de acorduri a fost încheiat în domeniile producției de alimente, materiilor prime și generatoarelor de energie, vehiculelor rutiere, mașinilor electrice și în industria electronică.

## Orientări în dezvoltarea economică

### Brazilia: perspective pentru industria chimică

INDUSTRIA CHIMICĂ braziliană, relativ nouă dar în plină dezvoltare, va atinge pînă în anul 1979 un ritm de creștere de 12%. Specialiștii brazilieni apreciază însă că ritmul este relativ mic în raport cu necesitățile și că vor trebui făcute eforturi pentru a fi majorat în perioada următoare la 20%. Datele înscrise în planul pe anii 1975—1979 rezultă că la toate produsele de bază ale industriei chimice se prevăd sporuri cantitative însemnate.

Conform unor estimări oficiale, producția industrială de îngrășăminte chimice se va majora de 1,5 ori, circa 600 mii tone în 1975 la aproximativ 1220 mii tone în 1979, prin intrarea în producție de noi capacități și modernizarea celor existente. Se are în vedere ca pînă în 1980 Brazilia să-și acopere în întregime din producția proprie necesarul de îngrășăminte azotoase, urmînd să importe în continuare îngrășăminte potasice și fosfatice, avînd o mare capacitate de absorbție pentru această categorie de produse.

Începînd cu anul 1978 Brazilia își va spori sensibil producția de sodă calcinată, de cauciuc sintetic (în 1980 cînd va reuși să-și acopere în întregime necesarul din producție proprie va obține 282 mii tone de cauciuc sintetic), rășini sintetice, clor (în 1979 circa 737 mii tone) și fibre chimice.

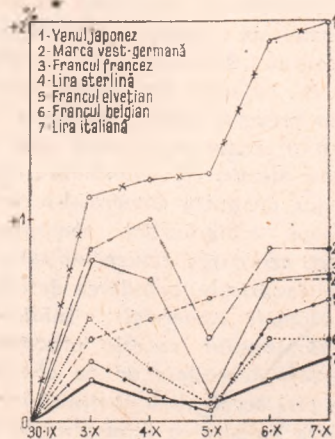
Pentru încurajarea industriei chimice autohtone autoritățile braziliene vor lua unele măsuri de creditare a importurilor. Astfel, pentru fiecare tonă importată de îngrășăminte chimice, cumpărătorul va trebui să dovedească că a consumat din producția țării o anumită cantitate. O instituție specială (Superintendencia de Boracha) controlează activitatea de import și comercializare a cauciucului. Pentru fiecare tonă de produs din categoria rășinilor sintetice, importatorul brazilian trebuie să depună în prealabil la bancă o sumă — în moneda națională — echivalentă cu prețul a trei tone. La importurile de fibre sintetice nu se vor mai acorda credite, se vor percepe taxe vamale mai ridicate etc., în vederea stimulării producției interne.

Cu toate că se prevede ca pînă în 1980 Brazilia să se autoaprovizioneze integral la numeroase produse chimice, se apreciază că practic nu se vor putea respecta toate termenele de intrare în funcțiune la noile obiective, situație care va determina efectuarea de importuri.

## EVOLUȚII MONETARE

SĂPTĂMINA 3—7. X. 1977 a fost caracterizată prin continuarea tendinței de depreciere a dolarului S.U.A. față de ansamblul valurilor occidentale. Această mișcare pare să fi fost urmarea directă a estimărilor făcute de oficialități americane că deficitul probabil al balanței comerciale a S.U.A. pe anul în curs va fi de peste 30 miliarde dolari. Pentru a veni în sprijinul valutei americane, în acest interval majoritatea băncilor centrale occidentale au cumpărat dolari cu monedele lor naționale.

„Vedeta” săptămîinii prezentate a fost yenul japonez, care încheind intervalul la circa 258,75 yeni pentru 1 dolar a realizat o depreciere de 2% în raport cu încheierea precedentă, de 264,05 yeni. Această evoluție reprezintă în mare măsură reacția piețelor valutare față de estimările care prevăd că în ciuda măsurilor de restrîngere a exporturilor, paralel cu o sporire mai accentuată a importurilor, soldul balanței comerciale a Japoniei pe anul în curs va fi totuși de circa 14 miliarde dolari. Marca vest-germană a manifestat o tendință de depreciere, atîngînd un nivel maxim de 2,2895 mărci pentru 1 dolar, pentru ca în final să se situeze cu 0,9% peste cursul de închidere din săptămîina precedentă. Considerînd această depreciere ca prea accentuată observatorii se așteaptă la o redresare parțială a dolarului. Francul elvețian a avut o evoluție oscilantă,



Evoluția cursurilor principalelor valute occidentale față de dolarul S.U.A. în perioada 3—7 X 1977, luîndu-se ca bază cursurile din ziua de 30 IX 1977.

atîngînd la închidere un nivel de depreciere de circa 0,6% comparativ cu intervalul trecut, respectiv 2,3240 franci pentru 1 dolar. Francul francez s-a remarcat prin constanța tendinței sale de depreciere în raport cu dolarul. La finele săptămîinii francul francez cota la un nivel de circa 4,8710 franci pentru 1 dolar (depreciere cu circa 0,7%). Lira sterlină a continuat să se reprecieze în raport cu dolarul, în pofida politicilor de intervenție a Băncii Angliei, atît pe piața valutară (prin cumpărarea de dolari), cît și pe piața de depozite (prin reducerea de la 6 la 5,5% a dobînzii minime de împrumut). La închiderea săptămîinii lira sterlină a atins un nivel maxim pentru ultimele 12 luni al cursului său în raport cu dolarul și anume 1,7606 dolari pentru 1 liră sterlină. De remarcat că pe piața eurodepozitelor nivelul dobînzii la lira sterlină a scăzut sensibil la toate perioadele.

Dobînzile la depozitele în eurovalute pe termen de 6 luni au înregistrat o creștere accentuată la cele în eurodolari (cu 0,375%).

Prețul aurului la Londra, după cea de a 14-a licitație organizată de FMI la 5.X.1977, a înregistrat un recul, al doilea fixing pe data de 7. X. 1977 fiind de 153,95 dolari/uncie, față de 155,45 dolari/uncie al doilea fixing la 4. X. 1977.

Paul DUMITRAȘCU  
Gheorghe MUNTEAN

Cerințe ale noii ordini economice internaționale

## TRATAMENTUL PREFERENȚIAL ÎN FAVOAREA ȚĂRILOR ÎN CURS DE DEZVOLTARE ÎN DOMENIUL TRANSFERULUI DE TEHNOLOGIE (I)

TRATAMENTUL PREFERENȚIAL în favoarea țărilor în curs de dezvoltare constituie unul din principiile esențiale ale noii ordini economice mondiale. Acest principiu decurge din constatarea că noțiunea egalității juridice pentru cei care sînt fundamental inegali este neadecvată. Aplicarea tratamentului preferențial pe bază de nerezitate față de țările în curs de dezvoltare este destinată să compenseze poziția dezavantajoasă a acestor țări în economia mondială, contribuind la accelerarea progresului lor, la eliminarea decalajului care le desparte de țările dezvoltate. Se tinde ca principiul tratamentului preferențial în favoarea țărilor în curs de dezvoltare să se aplice în domenii tot mai numeroase ale relațiilor economice internaționale. Astfel, acest principiu s-a materializat în sistemul generalizat de preferințe vamale în folosul țărilor în curs de dezvoltare, în Aranjamentul internațional privind comerțul internațional cu textile, în Codul de conduită a conferințelor maritime etc.

O importanță deosebită prezintă aplicarea unui tratament preferențial în favoarea țărilor în curs de dezvoltare în domeniul transferului de tehnologie, dat fiind rolul determinant al științei și tehnicii în dezvoltarea economică, în lichidarea decalajelor care despart aceste țări de țările dezvoltate.

### Poziția dezavantajoasă a țărilor în curs de dezvoltare

SITUAȚIA ȚĂRILOR în curs de dezvoltare în domeniul științei și tehnicii este nefavorabilă, datorită diviziunii internaționale inechitabile a muncii în acest domeniu și unei structuri anacronice a relațiilor internaționale în materie de transfer de tehnologie. Potrivit datelor UNESCO, în anul 1974 ponderea țărilor în curs de dezvoltare în cheltuielile mondiale pentru cercetare-dezvoltare a reprezentat circa 4 la sută, iar în numărul total al cadrelor științifice din lume 6 la sută. Majoritatea țărilor în curs de dezvoltare nu dispun încă de baza industrială necesară pentru folosirea cuceririlor științei și tehnicii mondiale. În condițiile dezvoltării accelerate a științei și tehnicii în lume, țările în curs de dezvoltare sînt condamnate să rămînă în urmă din punct de vedere tehnologic, atît timp cît potențialul lor tehnico-economic propriu nu se va ridica la un nivel comparabil cu cel al țărilor dezvoltate.

Dotarea tehnică a economiei naționale a majorității țărilor în curs de dezvoltare se realizează, în principal, prin importul de tehnologie. Acest import constă din diverse elemente: licențe privind invențiile protejate prin lege; „know-how” și cunoștințe tehnice (studii de fezabilitate, planuri, instrucțiuni, servicii ale experților pentru probleme tehnice, de gestiune și comercializare, formare de personal etc.); inginerie pentru instalarea de uzine și echipamente; cumpărarea, închirierea sau alte forme de achiziționare de mașini, echipa-

mente, produse intermediare și materii prime, în cadrul operațiunilor de transfer de tehnologie (simpla vînzare de mărfuri nu se include în noțiunea de transfer de tehnologie) etc.

Transferul de tehnologie spre țările în curs de dezvoltare se efectuează prin diferite canale: investițiile străine directe de capital, care au ca rezultat instalarea de întreprinderi sau filiale, aflate în proprietatea exclusivă a societăților transnaționale sau a altor întreprinderi străine; întreprinderile mixte, în care colaborarea externă este mai mult sau mai puțin importantă; cumpărarea directă a tehnologiei de către întreprinderile naționale din țările în curs de dezvoltare; asistența tehnică bilaterală și multilaterală acordată țărilor în curs de dezvoltare, în condiții de favoare.

În condițiile în care principalii furnizori de tehnologie pe piața mondială capitalistă sînt țările occidentale, modernizarea tehnică a țărilor în curs de dezvoltare comportă o anumită dependență tehnologică față de aceste țări. Folosind această nouă formă de dependență, țările occidentale tind să obțină profituri cît mai mari din vînzarea de tehnologie către țările în curs de dezvoltare și să mențină aceste țări sub controlul lor, practicînd un adevărat „colonialism tehnologic”.

Pe măsura sporirii potențialului tehnico-științific al țărilor în curs de dezvoltare, a dezvoltării cooperării științifice între aceste țări, precum și cu țările socialiste dezvoltate este de așteptat însă o diminuare reală a dependenței lor tehnologice față de țările capitaliste dezvoltate.

Datorită faptului că revoluția tehnico-științifică se desfășoară, în principal, în țările dezvoltate, orientarea cercetărilor tehnico-științifice este determinată de necesitățile acestor țări. Cea mai mare parte a cheltuielilor pentru știință în țările dezvoltate nu are o legătură directă cu necesitățile urgente ale țărilor în curs de dezvoltare, ceea ce limitează posibilitățile acestor țări de a folosi realizările tehnico-științifice ale țărilor dezvoltate. De asemenea, tehnologia modernă este concepută de cele mai multe ori în funcție de condițiile care prevalează în țările dezvoltate — mînă de lucru puțin abundentă, resurse financiare importante, piețe vaste etc. — pretîndu-se într-o măsură restrînsă la utilizări directe în țările în curs de dezvoltare. De aceea, această tehnologie trebuie adeseori să fie adaptată la nevoile și condițiile specifice ale țărilor în curs de dezvoltare. Corporațiile capitaliste, care monopolizează tehnica modernă, se ocupă de o astfel de adaptare numai în măsura în care sînt obligate de legile concurenței. În consecință, sarcina principală în domeniul adaptării tehnologiei trebuie să și-o asume țările în curs de dezvoltare.

În același timp, accesul țărilor în curs de dezvoltare la tehnicile noi comportă dificultăți serioase decurgînd atît din posibilitățile lor economice, financiare

și tehnice limitate, cât și din caracteristicile pieței cunoștințelor tehnice în țările capitaliste dezvoltate. Întreprinderile țărilor în curs de dezvoltare se orientează mai dificil pe piața mondială a tehnicii decât cumpărătorii din țările dezvoltate. Aceste întreprinderi nu dispun, de regulă, de informații suficiente privind tehnicile disponibile, caracteristicile lor și sursele de procurare a acestora, nu au relații tradiționale cu furnizorii de tehnici din țările dezvoltate.

Piața cunoștințelor tehnice în țările capitaliste dezvoltate este, în mare măsură, monopolizată, fiind controlată de marile societăți transnaționale, care determină condițiile de vânzare a tehnologiei. Legislația actuală a proprietății industriale, care creează o inegalitate între furnizorul și primitorul de tehnici, contribuie la consolidarea poziției acestor societăți pe piața mondială a tehnologiei. Abuzând de poziția lor dominantă pe piața societățile transnaționale impun costuri excesive pentru transferul de tehnici spre țările în curs de dezvoltare, ceea ce creează o povară grea pentru balanța de plăți a acestor țări. De asemenea, aceste societăți stabilesc condiții restrictive pentru transferul de tehnici, ceea ce este de natură să limiteze libertatea de acțiune a primitorului de tehnici și să reducă considerabil avantajele care rezultă din utilizarea tehnicilor importate (interzicerea sau limitarea exportului produselor realizate pe bază de licențe, obligația de a cumpăra produse intermediare, echipamente, piese de schimb etc. din țările care furnizează tehnicile sau de la surse menționate expres la prețuri mai ridicate decât de la alte surse, obligația pentru beneficiar de a folosi un efectiv important de personal calificat străin, în detrimentul formării de specialiști autohtoni ș.a.m.d.).

Țările în curs de dezvoltare cheltuiesc sume crescînde în deuze pentru achiziționarea de tehnici. Potrivit estimăției U.N.C.T.A.D., costul anual în deuze ai achiziționării de tehnici străine de către țările în curs de dezvoltare se situează între 3 și 5 miliarde dolari. Dacă țările în curs de dezvoltare rămîn tributare tehnologiei importate în aceeași măsură ca și în prezent și condițiile de transfer ale tehnologiei rămîn neschimbate, plățile pentru importul de tehnologie în țările în curs de dezvoltare ar putea să crească, pînă la sfîrșitul secolului, de 20 pînă la 35 de ori, datorită sporirii rapide a nevoilor de tehnologie ale acestor țări.

În același timp, țările în curs de dezvoltare sînt afectate de un transfer invers de tehnici, sub forma exodului de personal calificat din aceste țări în țările dezvoltate.

## Cerința tratamentului preferențial

**PENTRU REMEDIEREA** situației nefavorabile a țărilor în curs de dezvoltare în domeniul științei și tehnicii, este hotărîtor efortul propriu al acestor țări vizînd sporirea potențialului lor tehnico-științific și, implicit, reducerea dependenței lor tehnologice. În același timp, se impune restructurarea pe o bază echitabilă a relațiilor internaționale în domeniul transferului de tehnologie, ceea ce ar facilita efortul propriu al țărilor în curs de dezvoltare. O cerință imperioasă o constituie aplicarea unui tratament preferențial în favoarea țărilor în curs de dezvoltare, în vederea compensării situației lor dezavantajoase pe piața mondială a tehnologiei. Un astfel de tratament este de natură să sprijine țările în curs de dezvoltare pentru a învinge obstacolele care limitează capacitatea lor de absorbție, import sau adaptare a tehnicilor străine și aptitudinea lor de a crea tehnici originale.

Stabilirea unui regim special în favoarea țărilor în curs de dezvoltare în domeniul transferului de tehnologie este prevăzută în Strategia internațională a dezvoltării pentru cel de-al doilea Deceniu al Națiunilor Unite pentru dezvoltare, în Planul mondial de acțiune pentru aplicarea științei și tehnicii la dezvoltare, pregătit pentru acest Deceniu, în Declarația și Programul de acțiune privind instaurarea unei noi ordini economice internaționale, adoptate de Adunarea generală a O.N.U. la 1 Mai 1974, în Carta drepturilor și îndatoririlor economice ale statelor, adoptată de același for la 12 decembrie 1974, în rezoluția sesiunii a VII-a speciale a Adunării Generale a O.N.U., intitulată „Dezvoltarea și cooperarea economică internațională” din 16 septembrie 1975, în diferite alte rezoluții ale O.N.U. privind transferul de tehnologie, în documentele „Grupului celor 77” și ale mișcării nealiniaților etc. Se preconizează, de asemenea, aplicarea unui tratament special în favoarea țărilor în curs de dezvoltare în cadrul codului internațional de conduită privind transferul de tehnologie, document aflat în curs de negociere în cadrul U.N.C.T.A.D., precum și a noului sistem internațional de brevete, care urmează să fie pus la punct în cadrul Organizației mondiale a proprietății industriale (W.I.P.O.).

Codul internațional de conduită privind transferul de tehnologie se elaborează în cadrul U.N.C.T.A.D. de un grup interguvernamental de experți, ale cărui lucrări urmează să se încheie în acest an. Se prevede ca, la începutul anului 1978 să se convoace, sub auspiciile U.N.C.T.A.D., o conferință O.N.U. care, pe baza proiectului de cod redactat de grupul susmenționat de experți, să adopte codul internațional privind transferul internațional de tehnologie, urmînd să decidă și asupra caracterului său juridic (facultativ sau cu forță juridică obligatorie).

Codul de conduită vizează reglementarea pe o bază nouă a transferului de tehnologie, ținînd seama în mod special de nevoile țărilor în curs de dezvoltare. În acest sens se prevede ca acest rod să conțină reglementări speciale, de natură să ajute țările în curs de dezvoltare în selecționarea, achiziționarea și utilizarea de tehnologii adecvate nevoilor lor, în vederea accelerării dezvoltării lor economice. Pentru a-i asigura eficiența, țărilor în curs de dezvoltare consideră necesar ca acest cod să aibă un caracter obligatoriu, urmînd ca legislațiile naționale să fie puse în concordanță cu prevederile sale.

În rezoluția 3362 (S—VII) a sesiunii a VII-a speciale a Adunării Generale a O.N.U. se prevede că „Este necesar să se examineze și să se revizuiască convențiile internaționale relative la brevete și mărcile de fabrică, pentru a se răspunde, în special, nevoilor specifice ale țărilor în curs de dezvoltare, astfel încît aceste convenții să devină instrumente mai eficiente pentru acordarea de ajutor țărilor în curs de dezvoltare în transferul și elaborarea de tehnici”. În acest sens, se procedează, în prezent, la revizuirea fundamentală a Convenției de la Paris pentru protejerea proprietății industriale, elaborată cu aproape un secol în urmă (20 martie 1883), urmărindu-se includerea în textul amendat al acesteia a unor prevederi speciale în favoarea țărilor în curs de dezvoltare (facilitarea accesului țărilor în curs de dezvoltare la documentația relativă la brevete, evitarea folosirii abuzive a drepturilor conferite de brevet, încurajarea exploatării brevetelor în țările în curs de dezvoltare care le-au acordat etc.).

Victor ALDEA



## GLOSAR

### Masă monetară — $M_1$ ; $M_2$ ; $M_3$

MASA MONETARĂ sau masa bănească este noțiunea folosită pentru a defini suma totală a banilor aflați, la un moment dat, în circulație în economia unei țări. Având în vedere diversitatea semnelor bănești din economiile moderne, unde alături de monezile metalice, circulă bancnote emise de Banca Centrală, bani emiși de Ministerul de Finanțe și așa-numiții bani scripturali (sau de cont) ai băncilor comerciale, noțiunea de masă monetară nu are un sens strict delimitat.

În accepțiunea generală, masa monetară cuprinde toate semnele de valoare care sînt folosite de societate ca mijloace de plată, de stingere a obligațiilor scadente. În țările capitaliste dezvoltate, datorită amplificării fără precedent a creditului, în afara „banilor obișnuți”, perfect lichizi (bani de metal ; bancnote ale Băncii Centrale, bani emiși de Ministerul de Finanțe), decontările se efectuează prin intermediul a diferite instrumente bancare (cecuri ; certificate de depozite bancare la termen ; cambii și alte titluri de credit).

Având în vedere amploarea deosebită a plăților efectuate prin intermediul băncilor (se estimează că în țările capitaliste dezvoltate mai puțin de 10% din plăți se efectuează cu ajutorul „banilor obișnuți” — bancnote și monezi) precum și diversitatea instrumentelor bancare utilizate, autoritățile monetare din țările occidentale au încercat să definească mai precis masa monetară.

În acest sens,  $M_1$  ;  $M_2$  ;  $M_3$  sînt simboluri prin care se definește masa monetară în funcție de lărgimea accepțiunii noțiunii de bani (respectiv mijloc de plată). Utilizate mai frecvent de oficialitățile monetare din câteva țări capitaliste dezvoltate, în special S.U.A., începînd cu acest deceniu, odată cu revirimentul teoriei monetariste, simbolizarea masei monetare urmărește, în primul rînd, să stabilească, în mod crescător, care sînt principalele instrumente care îndeplinesc funcția de bani, iar, în al doilea rînd, să dea posibilitatea unui control eficient al masei monetare.

$M_1$  corespunde definiției în sens restrîns a masei monetare, cuprinzînd instrumentele cele mai larg folosite și recunoscute cu funcția de bani : monezile metalice ; bancnotele emise de Banca Centrală (sau Ministerul de Finanțe) ; cecurile trase asupra conturilor curente la băncile comerciale (așa-numitele depozite la vedere).  $M_2$ ,  $M_3$ ... adaugă masei monetare și alte instrumente, în afara celor arătate la  $M_1$ , folosite în efectuarea plăților. Astfel,  $M_2$  cuprinde, alături de  $M_1$ , depozitele bancare la termen ;  $M_3$  cuprinde, alături de  $M_2$ , depozitele la casele de economii ș.a.m.d. În S.U.A. Sistemul Federal de Rezervă („banca centrală” a acestei țări) urmărește evoluția masei monetare pînă la  $M_2$ .

M.I.

## Proiecte de cercetare

**Cornel Măciucă**, Brăila — Institutul atlantic pentru probleme internaționale, cu sediul la Paris, are în prezent în pregătire mai multe teme de cercetare dintre care menționăm „Implicațiile internaționale ale strategiilor industriale naționale”, studiind între altele conflictele existente sau potențiale între creșterea interdependenței economice dintre state și obiectivele economice, sociale și politice naționale, ca și exigențele de cooperare internațională care decurg de aici, inclusiv în

ce privește modificări în reglementările actuale ale comerțului internațional). Un alt studiu se intitulează „Autoaprovizionarea cu alimente a lumii a treia”. Pornind de la concluzia că nu există altă alternativă la accelerarea dezvoltării agriculturii țărilor în curs de dezvoltare, el își propune să analizeze mijloacele prin care se poate realiza acest obiectiv, ținînd seama între altele că cercetarea agricolă s-a concentrat pînă acum asupra zonelor temperate neglijîndu-le pe cele tropicale și aride, iar transferul de experiență între zone cu condiții similare este cu totul insuficient. Proiectul ar urma să fie coordonat de Pierre Uri. Un alt proiect avut în vedere în perspectivă se intitulează „Energia și securitatea globală”. El

pornește de la necesitatea reconcilierii modului în care se consumă energia în țările capitaliste dezvoltate cu resursele disponibile în viitor, atît cantitativ cit și calitativ, considerată ca o problemă structurală pe termen lung. Proiectul, constituit din 13 studii, va urmări implicațiile pe multiple planuri (creștere economică, șomaj, inflație, nivel de trai etc.) ale deciziilor luate acum — sau ale lipsei unor decizii — în domeniul energetic pentru a doua jumătate a deceniului viitor.

## Swap

**Valeriu Buzilă**, Bacău — Prin „swap” se înțelege un schimb reciproc de valute între autoritățile monetare ale țărilor capitaliste dezvoltate, adică un troc valutar. Acordurile de swap sînt acordurile încheiate între băncile comerciale din două țări capitaliste dezvoltate, fiecare obligîndu-se să pună la dispoziția celeilalte corespondentului unei anumite sume din valuta sa proprie, pe o anumită perioadă de timp, de obicei pînă la un an ; la sfîrșitul perioadei de valabilitate a acordului are loc operațiunea inversă. Acordurile se pot prelungi la buna înțelegere a părților și sînt destinate să sporească rezervele oficiale de valute convertibile ale țărilor semnatare, în vederea echilibrării temporare a balanțelor de plăți, a sprijinirii cursului valutei naționale etc. Acordurile de swap au început să fie practicate în perioada postbelică, primul fiind încheiat în 1962 între Franța și S.U.A. Ele au cunoscut o deosebită diversificare între anii 1962—1973, cînd s-a creat o adevărată „rețea de swap” între băncile centrale ale „grupului celor 10”, pe această cale rezervele oficiale și posibilitățile de intervenție pe piețele valutare ale țărilor grupului sporind considerabil.

## Recuperarea deșeurilor

**Horia Birtan**, Schitu Golești — Recuperarea hîrtiei vechi, a sticlelor și borcanelor reprezintă în numeroase țări ale lumii o sursă importantă de economisire a materiilor prime și energiei. Cazul R.D. Germane este concludent în această privință. Potrivit revistei *Die Wirtschaft* (nr. 19/1977),

anual se colectează în R.D.G. circa 400 000 t hîrtie veche (echivalentul a 2 milioane metri cubi de lemn), care acoperă 45% din necesarul de materii prime al industriei celulozei și hîrtiei. La rîndul său, industria conservelor de legume și fructe își acoperă două treimi din necesarul anual de ambalaje de sticlă prin reutilizarea ambalajelor achiziționate de rețeaua creată special în acest scop. În primele șapte luni ale anului curent s-au colectat în acest mod 375 milioane sticle și borcane.

Valoarea acestor ambalaje economisite rezultă mai clar dacă se ține seama că producerea a 10 milioane sticle și borcane noi necesită între altele 8 000 tone cărbuni, 1 000 tone sodă și 1,8 milioane kWh energie electrică.

## Societăți multinaționale

**Sorin Șerbănescu**, București — Elemente recente privind locul ocupat de societățile multinaționale în industria prelucrătoare a țărilor capitaliste dezvoltate sînt furnizate de un raport elaborat de Comitetul industriei al O.C.D.E. Potrivit raportului amintit, ponderea a acestor societăți în cifra de afaceri a industriei prelucrătoare — care a crescut în ultimii ani — variază acum între 3,8% în Japonia și 56,4% în Canada (25,1% în R.F.G., 33,4% în Belgia etc.). În toate țările se constată că ponderea societăților respective în totalul salariiilor este mai redusă decît ponderea în totalul cifrei de afaceri, ceea ce reflectă tendința acestor societăți de a investi în sectoare care necesită relativ mai puțină forță de muncă și în instalații de dimensiuni mai mari, care permit considerabile economii de scară. Se observă de asemenea tendința ca ponderea societăților multinaționale în masa salariilor s-o depășească pe cea în totalul forței de muncă. Această tendință, mai accentuată în Anglia și Suedia, pare să provină din prezența societăților multinaționale cu deosebire în ramuri de vîrf utilizînd o forță de muncă de înaltă calificare.

## Preocupări energetice

**Ioan Melnic**, Huedin — Așa cum a subliniat re-

cent la Ostrava premierul Lubomir Strougal, citat de agenția CTK, în viitor va fi necesar ca Cehoslovacia să se bizuie în măsură mai mare pe combustibilii interni decît în prezent. Analiza rezervei de cărbune a dovedit că posibilitățile de dezvoltare a industriei miniere sînt relativ limitate, deoarece cea mai mare parte a zăcămintelor de lignit se află în subsolul satelor și orașelor, sub șosele și cursuri de apă, a arătat vorbitorul. Exploatarea lignitului trebuie să crească pînă la aproximativ 60 milioane tone anual. Dar, concomitent este necesară concentrarea atenției asupra energiei nucleare, a relevat premierul cehoslovac. Centralele nucleare vor trebui să asigure peste două treimi din sporul total al producției energetice pînă în 1990.

Folosirea potențialului hidroenergetic trebuie să crească de asemenea considerabil și în acest scop va fi semnat cu Ungaria un acord privind construirea în comun a unei centrale electrice pe Dunăre, a arătat Lubomir Strougal.

## Madison Square Garden

**Neculai Zăbavă**, Iași — Compania „Madison Square Garden”, proprietara cunoscutei săli polivalente cu același nume din New York, a fost absorbită integral în luna august a.c. de conglomeratul Gulf and Western Industries, la veniturile căreia va contribui cu circa 5,3%. Primele achiziții de acțiuni de către noua companie proprietară au început în 1969. Actuala sală — „o savarină din oțel și marmură”, cum a caracterizat-o un cronicar — datează din 1968 și are 19 000 locuri, triplul capacității sălii pe care a înlocuit-o și care data din 1925. Celebritatea noii săli este legată între altele de desfășurarea aici, în martie 1971, a „meciului secolului” între boxerii Cassius Clay și Joe Frazier, soldat cu victoria neașteptată a celui de al doilea. Compania „Madison Square Garden” mai posedă un hipodrom, un bloc de 29 etaje pentru birouri, echipe profesionale de baschet și hochei, o trupă de patinaj artistic, un hotel la Chicago, terenuri etc.

## ÎNTREBĂRI — RĂSPUNSURI

**IONEL CIURESCU, Lugoj** — Ministerul Finanțelor nu este de acord cu propunerea dv. pentru folosirea abonamentelor anonime în delegare.

**DUMITRU IGNAT, Piatra Neamț** — În legătură cu modul de calcul a indemnizației de concediu de odihnă, Ministerul Muncii ne comunică că a reținut propunerea dv. pentru a fi analizată.

**N. IONESCU, București** — Tarifal unic pentru transporturile de mărfuri cu mijloace auto este revăzută în scopul readării lui.

**GHEORGHE ARABAGIU, București** — Întrucât trecerea dv. la Baza județeană de aprovizionare tehnico-materială Ilfov s-a făcut prin transfer în interesul serviciului, se pot aplica prevederile art. 68 din Legea nr. 12/1971, menținându-se derogarea de la condițiile de studii. Aplicarea, în continuare, a derogării de la condițiile de studii nu este obligatorie pentru unitate.

**ÎNȚEPRENDEREA MECANICĂ MİRSA, JUDEȚUL SIBIU** — Pentru acordarea indemnizației de instalare prevăzută de art. 14 lit. f din Decretul nr.

54/1975 este necesară mutarea definitivă a domiciliului în comuna Avrig. Această mutare trebuie înscrisă, ca atare, în buletinul de identitate al celui în cauză.

**AUREL CIORA, comuna Sintămăria Orlea, județul Hunedoara** — Reglementarea în vigoare prevede cerința studiilor în specialitatea meseriei, pentru absolvenții învățământului superior cărora ar urma să li se aplice prevederile art. 35 lit. 5 din Legea nr. 57/1974.

**GRUPUL DE ȘANTIERE 6, Suceava** — În art. 70 din Legea nr. 57/1974 se prevede în mod expres că indemnizația primită de șeful de echipă sau de brigadă care, pe lângă activitatea de muncitor, conduce o formație de lucru, este o indemnizație tarifară. În consecință, această indemnizație se include în retribuirea tarifară la stabilirea drepturilor la alocația de stat pentru copii. Indemnizația pentru cadrele de conducere ale unităților, prevăzută de art. 30 din legea sus-menționată, nu are caracter de retribuire tarifară și nu se ia în considerare la stabilirea alocației de stat pentru copii.

## Un exemplu de conlucrare fructuoasă

(Urmare din pag. 9)

recrutați prin centru au acordat direct asistență tehnică în 20 de țări din Asia și Africa, în cadrul proiectelor ONUDI.

**Pregătirea cadrelor** Centrul ONUDI

România și-a adus contribuția și la realizarea obiectivelor organizației pe linia pregătirii cadrelor. Începând din 1973, centrul organizează anual un program (cu durată de zece săptămâni) de perfecționare în domeniul industriei petrochimice, pentru cadre tehnice cu pregătire superioară din țările în curs de dezvoltare. Absolvenții acestor cursuri au prilejul ca, odată cu însușirea unor cunoștințe tehnice necesare dezvoltării industriei petrochimice naționale, să cunoască experiența României în industrializarea țării, nivelul tehnic atins în acest domeniu, creându-se astfel premise pentru extinderea cooperării cu respectivele țări în curs de dezvoltare. O serie de alți bursieri ONUDI

desfășoară programe de perfecționare, de durată variabilă, în întreprinderi și institute ale industriei chimice, participă la vizite de studii în unități.

Ca rezultat al acestei activități susținute centrul are în prezent relații cu 54 de țări în curs de dezvoltare de pe toate continentele, bucurându-se de o unanimă apreciere.

Astfel, vorbind despre rezultatele activității Centrului comun ONUDI/România, cu ocazia vizitei oficiale în țara noastră, directorul executiv ONUDI arăta că el reprezintă „un excelent exemplu de aplicare a principiilor îndreptate spre realizarea importanțelor sarcini stabilite de Conferința de la Lima“.

Pornind de la aceste rezultate, la 27 iulie a.c., s-a semnat între guvernul român și conducerea ONUDI un nou document privind continuarea activității Centrului Comun ONUDI/România și extinderea activității acestuia în domeniul industriei materialelor de construcții, celulozei și hirtiei.

## ECONOMIȘTI, INGINERI, JURIȘTI, PARTICIPANȚI LA ÎNVĂȚĂMÎNTUL IDEOLOGIC ȘI PROFESIONAL !

ABONAȚI-VĂ PENTRU ANUL 1978 LA

## Revista ECONOMICA

Vă asigurați astfel primirea cu regularitate, atât a revistei cit și a Suplimentului săptămânal.

În fiecare vineri în coloanele revistei veți găsi :

- metode și concepte de conducere, planificare, organizare, prognoză, marketing, informatică
- studii teoretice, consultații pentru învățământul politico-ideologic de partid, profesional și pentru admiterea în învățământul superior economic
- legislație economică adnotată și comentată

Costul unui abonament anual pentru instituții este de 260 lei.

Pentru elevi, studenți și cursanții tuturor formelor de învățământ politic și profesional, costul unui abonament anual este de 130 lei.

Abonamentele se fac la oficiile poștale sau direct la redacție în contul I.S.I.A.P. Întreprinderea de stat pentru imprimare și administrarea publicațiilor. Piața Scintei, 1 —, Cont 64 51 301 52 B.N.R.S.R. Filiala sector 1

## Revista ECONOMICA

editată de Consiliul Suprem al Dezvoltării Economice și Sociale. Institutul Central de Cercetări Economice

Sumarul nr. 41 din 14 octombrie 1977

### ECONOMIE NAȚIONALĂ

- Îndeplinirea exemplară a programului construcțiilor de locuințe (Gheorghe Cuțitei) 1
- Planul de producție și angajamentele realizate ritmic, integral (Gh. Drăghici) 3
- Creșterea factorului final de recuperare a zăcămintului (V. Boescu, V. Ilie) 5
- Fertilizarea — componentă esențială a creșterii producției agricole și a conservării potențialității productive a solului (I) (dr. N. Brașoveanu) 7
- Cooperarea economică a României cu celelalte țări în curs de dezvoltare : Un exemplu de conlucrare fructuoasă (Ioan Georgescu) 9
- Stabilitatea prețurilor cu amănuntul (dr. Constantin Tudoran, drd. Sanda Tomescu) 10
- Imperative ale reconsiderării raportului dintre consumul energetic și creșterea economică (III) (prof. dr. Nicolae Belli) 12
- Citorii au cuvîntul 14

### CONDUCERE • ORGANIZARE

- Unități specializate în exploatarea utilajului greu (Dorin Constantinescu) 15

### DOCUMENTAR ÎN AJUTORUL CELOR CE STUDIAZĂ ÎN ÎNVĂȚĂMÎNTUL POLITICO-IDEOLOGIC

- Mic dicționar economic. Forțele de producție (conf. dr. Dumitru Ciucur) 17

### TEORII-IDEI

- Criterii de apreciere a muncii cadrelor de conducere din întreprinderi (Ovidiu Nicolescu) 19
- Considerații referitoare la practica negocierilor comerciale (IV). Elemente ale comunicării în cadrul negocierilor comerciale (drd. Ioana Erdős Dumitrescu) 21
- Scoli • curente • economiști. Neweconomics-ul și neoliberalismul monetarist. Eșec comun și false convergențe (I) (Vasile Pilat) 22

### ECONOMIE MONDIALĂ

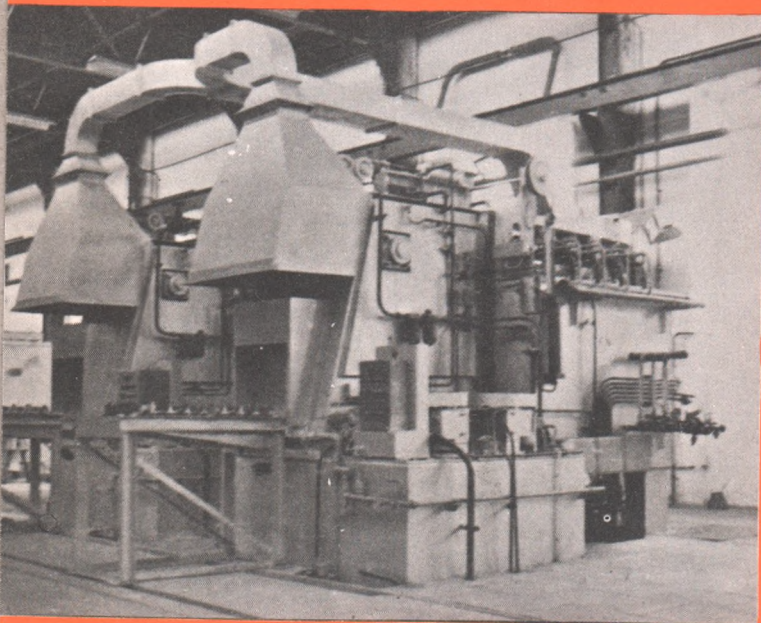
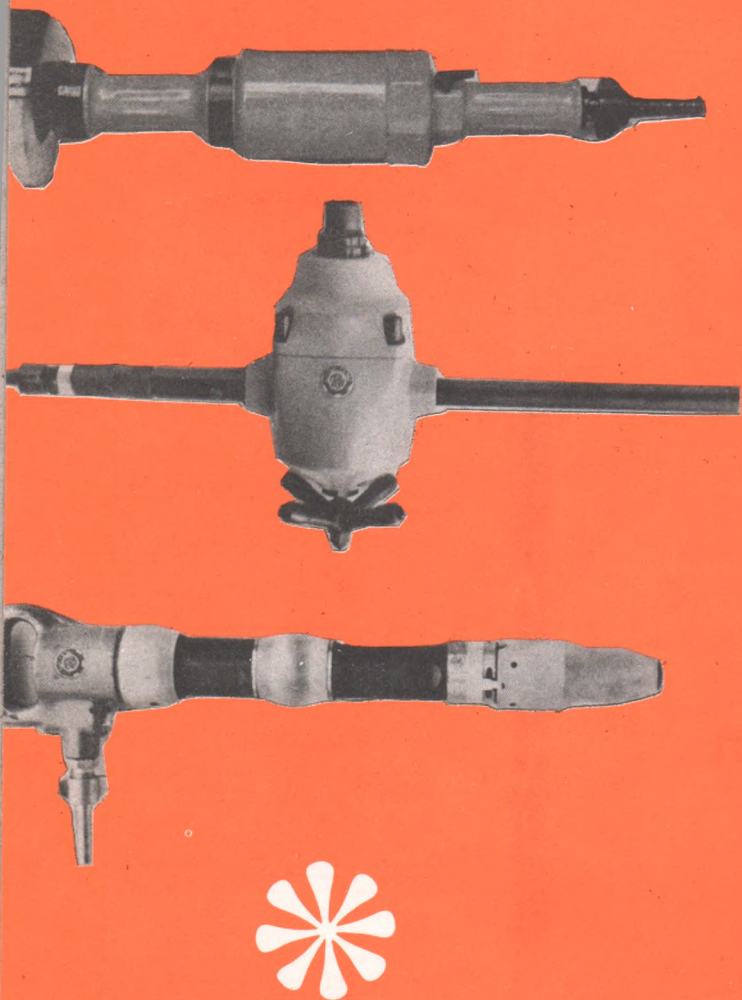
- Dezvoltarea industrială — baza dinamismului economiilor naționale ale țărilor socialiste (dr. Maria Ponta, dr. Georgeta Marcarie) 25
- Reuniunea de la Belgrad. Preocupări privind cooperarea economică (dr. Ion Porojan) 27
- Tendințe-conjuncturi 28
- Tratatamentul preferențial în favoarea țărilor în curs de dezvoltare în domeniul transferului de tehnologie (I) (Victor Aldea) 29
- Curier 31

Redacția și administrația : Calea Dorobanților nr. 11-25. 71 131 București, telefon 12 13 69.

Cont. I.S.I.A.P. nr. 64.51.301.52 B.N.R.S.R. — Filiala sect. 1 București  
Tiparul : Combinatul Poligrafic „Casa Scintei“.

O MARCĂ PENTRU AGENDA Dv.

„INDEPENDENȚA” — SIBIU



Cunoscută în țară și străinătate, prin intermediul multitudinii de produse pe care le realizează, dar mai ales prin înaltul nivel calitativ al acestora, „INDEPENDENȚA”-Sibiu este reprezentată astăzi, în contextul celorlalte unități ale industriei constructoare de mașini, ca una dintre cele mai importante unități.

Afirmația își găsește justificarea în bogata gamă sortimentală din nomenclatorul întreprinderii sibiene, care, de la un al la altul, se diversifică în paralel cu cerințele mereu crescînde ale diverselor ramuri industriale ale economiei românești, cu solicitările beneficiarilor externi.

Produselor de tradiție : ciocane perforatoare, ciocane de abataj, filtre de presă, filtre de vid, ventilatoare pentru turnuri de răcire, schimbătoare de căldură și preîncălzitoare, coloane de reacție, cuptoare pentru distilarea fracționată a șteiului, utilaje anexe pentru liniile de laminare, cuptoare de topire prin inducție, instalații pentru prepararea pămîntului în turnătorii, linii mecanizate de formare-turnare, cuptoare de tratamente termice primare și secundare, generatoare de atmosferă controlată, granulatoare giratorice, pompe pneumatice, cicloane, împingătoare pentru cuptoare-tunel, lanțuri cu role, diverse unelte pneumatice etc., le-au fost aduse modificări substanțiale prin reproiectarea și îmbunătățirea tehnologiilor, prin modificarea fluxurilor de fabricație, fenomenul generînd apariția altor produse cu performanțe de funcționare superioare, intrînd astfel în ciclul de fabricație al întreprinderii : un nou tip de CIOCAN DE ABATAJ DE 14 kg (avantaje : consum de aer redus, energie de lovire mai mare), un nou tip de CIOCAN PERFORATOR GREU DE 140 kg și CIOCANUL DE ADINCIME PENTRU FORĂRI SUBMARINE (produs realizat pentru prima oară în țară), o nouă gamă de POLIZOARE PNEUMATICE RAPIDE (9 000—10 000 ture pe minut). Noutățile nu se limitează numai la sfera acestor produse. În domeniul utilajelor metalurgice, „INDEPENDENȚA”-Sibiu este semnatara realizării și punerii în funcțiune a cuptorului de menținere pentru fontă (capacitate 6 tone) la întreprinderea de autoturisme-Pitești, urmînd ca, în continuare, coeficientul de reducere substanțială a rebuturilor — obținut prin montarea unor astfel de cuptoare — să se înregistreze și la celelalte turnătorii din țară unde vor fi montate, precum și a unui alt tip, de o capacitate mai mare — 20 tone.

Menționăm alte două importante realizări ale colectivului sibian, care au contribuit la punerea recentă în funcțiune a unui combinat chimic la Arad — utilajele pentru instalația de Amoniac Kellog, aceeași instalație fiind livrată și altui combinat similar, care va intra în funcțiune la Bacău ș.a.

Spicînd doar o parte dintre realizările de dată recentă ale colectivului de la „INDEPENDENȚA” — Sibiu, n-am făcut decît să reținem pentru atenția dumneavoastră, cîteva elemente esențiale, în eventualitatea cînd necesitățile unității unde vă desfășurați activitatea impun prezența unor produse noi din profilul celor înregistrate la „INDEPENDENȚA” — Sibiu.

# Întreprinderea ȚESĂTURI DE MĂTASE SIGHIȘOARA

strada Nicolae Titulescu nr. 8 telefon 126 20, 114 21, 114 07

Unitate de prestigiu din cadrul Centralei mătăsii, inului și cînepii, cu o experiență de peste jumătate de veac, o vechime care conferă produselor garanția unei calități superioare



produce și livrează

## ȚESĂTURI DECORAȚIVE DE TIP JAKARD

pentru fețe de plajă  
pentru decorațiuni interioare

- draperii
- tapete
- stofe de mobilă și  
verturi (tip mătase)
- perdele brodate

## ȚESĂTURI PENTRU ÎMBRĂCĂMINTE EXTERIOARĂ

pentru costume de băieți  
și femei

- pardesii pentru femei  
și bărbați
- compleuri pentru  
băieți

