


Revista ECONOMICĂ

CONSILIUL SUPREM AL DEZVOLTĂRII ECONOMICE ȘI SOCIALE — INSTITUTUL CENTRAL DE CERCETARI ECONOMICE



țara întreagă a adus
un fierbinte omagiu
de stimă, înaltă prețuire
și profundă recunoștință
celui mai iubit fiu al
poporului, tovarășul
NICOLAE CEAUȘESCU

**TOVARĂȘULUI NICOLAE CEAUȘESCU I-AU FOST CONFERITE,
PENTRU A DOUA OARĂ, TITLUL DE ONOARE SUPREM
„EROU AL REPUBLICII SOCIALISTE ROMÂNIA” ȘI ORDINUL
„VICTORIA SOCIALISMULUI”**



**„Vă asigur că nu există nimic mai presus pentru mine decât
cauza socialismului și comunismului în patria noastră, cauza bunăstării
și măreției națiunii noastre socialiste, a independenței și suveranității
sale, pentru care voi face totul și îmi voi închina întreaga mea
activitate și viață!”**

NICOLAE CEAUȘESCU

Aniversarea tovarăşului NICOLAE CEAUŞESCU

sărbătorită de întregul nostru popor
cu dragoste, admiraţie şi profundă stimă

MESAJUL

Comitetului Central al Partidului Comunist Român, Consiliului de Stat şi Guvernului

Mult stimulate şi iubite tovarăşe Nicolae Ceauşescu,

Sărbătorind a 60-a aniversare a zilei dumneavoastră de naştere şi peste 45 de ani de activitate revoluţionară, Comitetul Central al Partidului Comunist Român, Consiliul de Stat şi Guvernul Republicii Socialiste România vă adresează cele mai calde felicitări şi vă exprimă cea mai profundă şi înaltă cinstire, admiraţie şi preţuire pentru strălucita activitate pe care o desfăşuraţi în fruntea partidului şi statului, pentru contribuţia inestimabilă ce o aduceţi la făurirea destinului nou, socialist al României, la cauza progresului şi civilizaţiei epocii noastre.

Cunoscînd din fragedă copilărie nedreptăţile sociale ale vechiului regim, v-aţi angajat cu înalt spirit de dăruire şi neînfricare în marea epopee a luptei revoluţionare împotriva exploatării şi asuprii, pentru înfăptuirea măreţelor idealuri ale clasei muncitoare, ale poporului, pentru libertate şi o viaţă mai bună. Întregul nostru partid şi popor apreciază eroismul, spiritul de abnegaţie şi curajul cu care aţi înfruntat prigoana forţelor de opresiune ale vechii orînduirii. Anii îndelungaţi petrecuţi în închisori şi lagăre nu numai că nu v-au putut frînge voinţa de luptă, ci, dimpotrivă, v-au călit, v-au oţelit, v-au sporit dîrzenia şi energia revoluţionară. Acţionînd neobosit, în ciuda condiţiilor neasemuit de grele, ca militant comunist şi revoluţionar de profesie, aţi adus o contribuţie de mare însemnătate la unirea şi mobilizarea clasei muncitoare, a tineretului, a forţelor patriotice ale ţării în lupta împotriva exploatării şi asuprii burghezo-moşiereşti, împotriva fascismului şi a războiului, pentru răsturnarea vechiului regim şi eliberarea patriei.

În anii care au urmat insurecţiei naţionale armate antifasciste şi antiimperialiste, ca activist de frunte al partidului, aţi acţionat cu inepuizabil elan şi pasiune revoluţionară, cu fermitate şi combativitate neslăbite pentru îndeplinirea exemplară a numeroaselor sarcini de deosebită răspundere ce v-au fost încredinţate în organizarea şi conducerea marilor bătălii de clasă desfăşurate de partid pentru cucerirea şi consolidarea puterii politice, în mobilizarea resurselor materiale şi umane pentru victoria în războiul antifascist, în vasta activitate consacrată reconstrucţiei ţării şi reorganizării statului pe baze noi, democratice. Este bine cunoscută contribuţia remarcabilă pe care aţi adus-o la îndeplinirea

cu succes a sarcinilor şi obiectivelor partidului în noile condiţii istorice, la organizarea şi mobilizarea tineretului în marile mişcări sociale ale epocii, la transformarea socialistă a agriculturii, la crearea şi educarea armatei noi a ţării, la lupta pentru făurirea bazei materiale şi a suprastructurii noii societăţi. Ani îndelungaţi, activînd în forurile cele mai înalte ale partidului — ca membru al Biroului Politic şi secretar al Comitetului Central — aţi avut un aport deosebit, apreciat de toţi comuniştii, de masele largi de oameni ai muncii, la întărirea organizatorică şi politică a partidului, la înfăptuirea cu succes a misiunii sale istorice în conducerea societăţii, la elaborarea şi transpunerea în viaţă a întregii politici interne şi externe a României socialiste.

Apreciînd vasta dumneavoastră experienţă revoluţionară, strălucitele calităţi de militant şi conducător comunist, dovedite în îndelungata activitate consacrată intereselor vitale ale clasei muncitoare, ale tuturor celor ce muncesc, progresului multilateral al societăţii româneşti, partidul şi poporul v-au încredinţat cea mai înaltă răspundere — aceea de secretar general al Partidului Comunist Român, iar apoi funcţia supremă de conducere a statului — aceea de preşedinte al Republicii Socialiste România, cel dintîi preşedinte al patriei noastre.

Alegerea dumneavoastră în fruntea partidului şi statului a constituit un moment crucial în desfăşurarea operei de construcţie socialistă în România, a inaugurat o etapă nouă, caracterizată printr-un profund spirit ştiinţific, raţional şi înnoitor în conducerea societăţii, prin întărirea puternică a legăturilor cu masele largi populare, stimularea şi mobilizarea energiilor lor creatoare, participarea entuziastă a întregului popor la făurirea conştiinţă a propriei sale istorii. Congresul al IX-lea a deschis o vastă perspectivă de muncă şi creaţie, de progres şi prosperitate patriei noastre, constituînd o adevărată piatră de hotar în amplul proces revoluţionar de edificare a socialismului şi comunismului în România. Obiectivele cutezătoare şi profund realiste, izvorîte din cerinţele şi realităţile obiective ale ţării — dezvoltate şi completate apoi la Congresele al X-lea şi al XI-lea, precum şi la Conferinţele Naţionale ale partidului — au determinat un avînt cu adevărat clocotitor vieţii şi muncii întregii naţiuni, un dinamism fără precedent

dezvoltării tuturor sectoarelor economico-sociale, întregii noastre societăți socialiste.

De când vă aflați în fruntea Partidului Comunist Român, iubite tovarășe Nicolae Ceaușescu, ați imprimat în activitatea Comitetului Central, a organelor și organizațiilor de partid o concepție superioară cu privire la întărirea și perfecționarea continuă a rolului conducător al partidului în societate, pornind de la principiile de bază ale socialismului științific, de la legitățile obiective ale noii orînduirii sociale, de la condițiile și necesitățile țării noastre. Acționînd cu nestrămătată încredere în forța și capacitatea clasei muncitoare și a partidului ei revoluționar, ați impulsivat dezvoltarea largă a democrației interne de partid, ați promovat un stil de muncă bazat pe consultarea și atragerea efectivă a comuniștilor, a întregului partid la elaborarea hotărîrilor, la întărirea muncii și conducerii colective, începînd cu Comitetul Central și pînă jos, în organizațiile de bază. Întotdeauna primul la datorie, dumneavoastră, mult iubite și stimate tovarășe Ceaușescu, ne dați în permanență exemplul de înaltă răspundere în slujirea cauzei socialismului, a înaltelor idealuri ale Partidului Comunist Român.

Prin întreaga dumneavoastră activitate v-ați afirmat ca un înflăcărat promotor al noului în viața și activitatea partidului nostru, împotriva a tot ceea ce este învechit, depășit de realitate, a tot ceea ce frînează mersul înainte; ați vegheat neobosit și ați acționat ca întreaga politică a partidului să fie cu adevărat emanația voinței și intereselor clasei muncitoare, ale poporului, în deplină concordanță cu cerințele vremii, cu schimbările care au loc în societate, în lume. Prin viziunea dumneavoastră politică revoluționară cu privire la activitatea de partid, prin preocuparea consecventă pentru transformarea fiecărei organizații a partidului într-o forță dinamică a colectivului de oameni ai muncii, sînteți pentru noi toți un însuflețitor îndemn în eforturile consacrate afirmării tot mai puternice a partidului nostru comunist în conducerea cu succes a operei istorice de construcție socialistă și comunistă în România.

Comitetul Central, Consiliul de Stat, Guvernul și întregul nostru popor dau o înaltă apreciere rolului de însemnătate excepțională pe care l-ați avut și îl aveți în orientarea eforturilor întregii națiuni, a resurselor materiale și umane ale țării spre crearea unei puternice și moderne baze tehnico-materiale a societății — ca factor hotărîtor al ridicării României pe noi trepte de progres și prosperitate. În perioada de când vă aflați la conducerea partidului și statului, economia românească a cunoscut un ritm de dezvoltare care a stîrnit admirația lumii întregi, au avut loc profunde schimbări înnoitoare în structura producției de bunuri materiale, în concordanță cu marile exigente ale revoluției tehnico-științifice mondiale. Pe baza principiului, pe care îl susțineți cu atîta consecvență, al dezvoltării armonioase a forțelor de producție pe întreg teritoriul țării, au fost ridicate la o viață nouă toate regiunile și județele patriei. Pretutindeni pătrunde cu putere civilizația modernă, socialistă.

Planurile cincinale — la orientarea și elaborarea cărora ați avut un rol hotărîtor — au făcut ca astăzi, în anul sărbătoririi dumneavoastră, industria socialistă

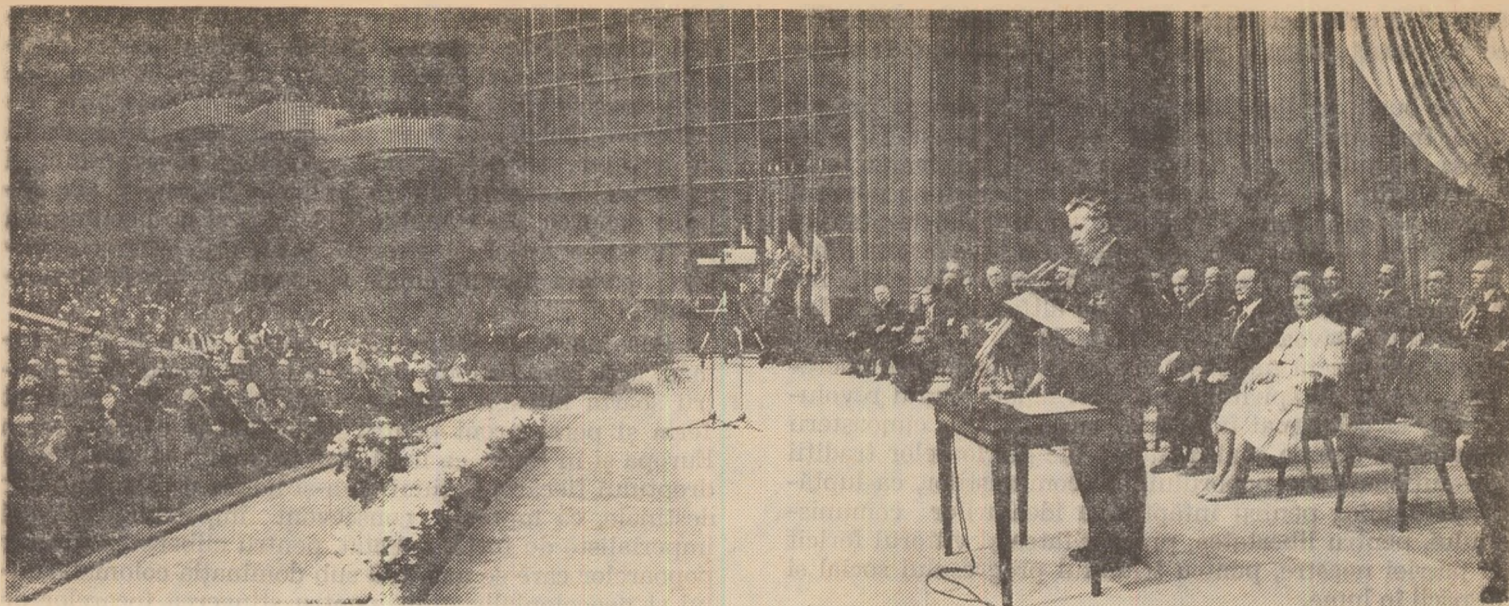
românească să realizeze o producție de 38 de ori mai mare decît în cel mai prosper an al perioadei antebelice. În prezent, întregul nostru popor își concentrează eforturile spre înfăptuirea grandiosului obiectiv pe care l-ați enunțat la Conferința Națională a partidului de transformare a acumulărilor cantitative de pînă acum într-o calitate nouă, superioară, de realizare a unui salt revoluționar în dezvoltarea și modernizarea industriei, agriculturii, celorlalte ramuri ale economiei naționale, pe baza cuceririlor științei și tehnicii celei mai înaintate.

Viața confirmă zi de zi teza pe care ați dezvoltat-o, încă de la Congresul al IX-lea, potrivit căreia intensificarea eforturilor pentru sporirea bogăției materiale a societății constituie singura bază, unica sursă de satisfacere în condiții tot mai bune a cerințelor de viață ale oamenilor muncii. Ca urmare a succeselor obținute în dezvoltarea economiei, în fiecare localitate a țării, în fiecare cămin s-au făcut și se fac simțite nemijlocit numeroasele măsuri inițiate de partid, de dumneavoastră personal, pentru creșterea continuă a nivelului de trai material și spiritual al oamenilor muncii de la orașe și sate, sporirea veniturilor populației, dezvoltarea construcției de locuințe, ridicarea generală a gradului de bunăstare și civilizație al poporului. Întreaga națiune vă poartă o fierbinte recunoștință pentru grija deosebită pe care o manifestați față de îmbunătățirea continuă a condițiilor de muncă și de viață ale cetățenilor patriei, pentru bunăstarea și fericirea tuturor celor ce muncesc.

Dăm o înaltă apreciere preocupării dumneavoastră neobosite pentru afirmarea tot mai puternică a gîndirii științifice românești, pentru intensificarea cercetării în concordanță cu cerințele progresului societății, grijii permanente pe care o manifestați pentru extinderea și modernizarea întregului sistem de învățămînt, în vederea asigurării cadrelor de înaltă competență solicitate de mersul înainte al construcției socialiste, atenției deosebite pe care o acordați înfloririi literaturii și artelor, făuririi culturii noi, socialiste, îmbogățirii vieții spirituale a societății, largirii orizontului de cultură al întregului popor.

Ați desfășurat o vastă activitate pentru creșterea rolului și perfecționarea activității statului socialist, pentru așezarea conducerii tuturor domeniilor vieții economice și sociale pe temelia celor mai avansate cuceriri ale științei și tehnicii moderne, ale cunoașterii umane. Ați militat ferm pentru organizarea întregii vieți sociale pe baza legii, acționînd pentru crearea unui cadru legislativ de tip socialist, pentru întărirea legalității socialiste în toate sectoarele de activitate, pentru aplicarea principiilor eticii și echității socialiste în spiritul îmbinării armonioase a intereselor fiecărui cetățean cu interesele generale ale societății.

În calitate de comandant suprem al Forțelor Armate, v-ați preocupat și vă preocupați cu înaltă răspundere de întărirea continuă a capacității de apărare a patriei, de pregătirea și dotarea modernă a armatei noastre, ați dezvoltat doctrina militară nouă, revoluționară a țării, pornind de la necesitatea pregătirii întregului popor pentru apărarea gliei strămoșești, a independenței, integrității teritoriale și suveranității naționale a României.



Ideile secretarului general al partidului găsesse un profund ecou în inima și cugetul întregului popor

Pornind de la teza socialismului științific cu privire la făurirea de către poporul eliberat de exploatare a propriei sale istorii, ați manifestat și manifestați permanent o preocupare deosebită pentru crearea unui larg cadru organizatoric de participare nemijlocită a tuturor oamenilor muncii — fără deosebire de naționalitate — la conducerea activității economice și sociale, a statului socialist. Întregul nostru popor apreciază în mod deosebit preocuparea dumneavoastră neslăbită pentru întărirea democrației muncitorești, pentru adâncirea și perfecționarea continuă a democrației socialiste în toate compartimentele vieții sociale și de stat, pentru întărirea rolului organismelor de conducere colectivă la toate nivelurile societății, organizațiilor de masă și obștești. unite, sub conducerea partidului, în cadrul Frontului Unității Socialiste.

Un rol de cea mai mare importanță în dezvoltarea democrației socialiste a avut crearea — din inițiativa dumneavoastră — a consiliilor oamenilor muncii, la care participă un mare număr de muncitori ce lucrează nemijlocit în producție și care poartă răspunderea pentru buna gospodărire a unităților economico-sociale, ținerea congresului acestor organisme colective de conducere și crearea Consiliului Național al Oamenilor Muncii. Aceasta exprimă creșterea rolului conducător al clasei muncitoare în societatea noastră, condițiile create pentru ca cei ce muncesc să hotărască în mod liber asupra mersului înainte al țării, asupra propriului lor destin. Totodată, v-ați preocupat constant de dezvoltarea democrației cooperatiste, de asigurarea cadrului de participare directă a țărănimii la dezvoltarea și modernizarea agriculturii, ca și la conducerea întregii vieți sociale. Nu există astăzi în țara noastră domeniu de activitate în care să nu funcționeze organisme democratice, colective de conducere și de muncă, în care oamenii muncii să nu participe activ și efectiv la adoptarea deciziilor, la elaborarea și îndeplinirea politicii de construcție a socialismului.

Prezența dumneavoastră permanentă în mijlocul oamenilor muncii, întâlnirile și discutarea concretă a problemelor la fața locului cu muncitorii, țărani, specialiștii, oamenii de știință și cultură, consultarea sistematică a maselor largi populare au imprimat o at-

mosferă de puternică emulație, de înaltă răspundere și exigență în îndeplinirea marilor obiective și sarcini ale dezvoltării economico-sociale a țării. O importanță hotărâtoare a avut organizarea, din inițiativa dumneavoastră, a numeroase reuniuni și conferințe ale oamenilor muncii din diferite ramuri de activitate, în cadrul cărora s-au stabilit căile și mijloacele concrete de îndeplinire în viață a obiectivelor și sarcinilor politicii partidului și statului.

Este unanim apreciată grija cu care vegheați la perfecționarea raporturilor sociale și a relațiilor dintre oameni, la lărgirea continuă a drepturilor și libertăților tuturor cetățenilor patriei. Una din preocupările fundamentale pe care ați manifestat-o permanent este întărirea unității, frăției și solidarității între toți oamenii muncii — români, maghiari, germani, sârbi și de alte naționalități — asigurarea condițiilor pentru dezvoltarea economico-socială a tuturor regiunilor și județelor, a tuturor localităților țării, pentru manifestarea plenară, pe baza deplinei egalități în drepturi, în întreaga viață economică și socială a tuturor cetățenilor, fără deosebire de naționalitate. Aceasta a sporit și mai mult stima și dragostea pe care vi le poartă oamenii muncii, naționalitățile conlocuitoare din patria noastră, a contribuit la cimentarea și mai puternică a unității moral-politice a întregului popor, la dezvoltarea procesului de omogenizare a societății noastre.

Nu putem să nu subliniem cu acest prilej ecoul profund pe care îl au în masele populare concepția umanismului revoluționar, al cărui promotor consecvent sînteți, preocuparea dumneavoastră neslăbită pentru ca în centrul întregii opere de construcție socialistă să se afle neabătut omul, afirmarea sa plenară ca făuritor conștient al propriei istorii, dezvoltarea multilaterală a personalității umane, generalizarea în masă a trăsăturilor morale înaintate și ridicarea conștiinței socialiste a tuturor celor ce muncesc.

Atunci cînd poporul nostru a trecut prin momente grele, dumneavoastră, iubite tovarășe Nicolae Ceaușescu, ați fost cel dintîi care ați organizat și condus acțiunile ce se impuneau, ați găsit căile cele mai potrivite pentru a reda oamenilor noi elanuri și puteri, încredere și voință de luptă, le-ați deschis o perspectivă luminoasă, îm-

barbătind prin luciditatea, energia și profundul umanism ce vă caracterizează, prin pilda comunistului de mare omenie.

Pe bună dreptate, dumneavoastră situați pe primul plan, în cadrul răspunderilor ce revin societății, educarea revoluționară a oamenilor muncii, cultivarea înalțelor virtuți care au caracterizat întotdeauna poporul nostru — simplitatea, modestia, spiritul de dreptate și de omenie — însușirea concepției științifice despre lume și viață, a modului de existență propriu orînduirii noi pe care o edificăm. Astăzi, ca de altfel de-a lungul întregii dumneavoastră activități politice, revoluționare, puneți un accent major pe creșterea și formarea tinereilor generații în spiritul concepției umanismului revoluționar, al celor mai înaintate cuceriri ale cunoașterii umane, ca demne continuatoare ale glorioaselor tradiții revoluționare ale poporului, ale comuniștilor, ca luptătoare vajnice pentru înlăptuirea idealurilor comunismului, pentru libertatea, prosperitatea și viitorul fericit al patriei noastre, pentru triumful progresului social și al păcii în lume.

Este o realitate incontestabilă, un adevăr înscris pentru todeauna în istoria României, faptul că anii de cînd vă aflați în fruntea partidului și statului reprezintă epoca cea mai fertilă, mai bogată în realizări și succese mărețe din întreaga existență milenară a poporului român. În această epocă au cunoscut o puternică cimentare alianța muncitorească-țărănească, unitatea de granit a întregului popor în jurul Partidului Comunist Român, care s-a dovedit exponentul fidel al intereselor și aspirațiilor fundamentale ale națiunii noastre socialiste, forța capabilă să conducă România pe culmile grandioase ale comunismului.

Aplicînd adevărurile universal-valabile la condițiile social-istorice concrete din România, pornind de la cerințele mersului nostru înainte, ați adus o contribuție inestimabilă la fundamentarea și elaborarea a noi teze și concepte cu privire la numeroase probleme de bază ale conducerii țării, ale făuririi societății socialiste multilateral dezvoltate și înaintării spre comunism, care și-au găsit concretizarea în vasta operă teoretică pe care ați creat-o, precum și în marea Cartă a națiunii noastre — Programul Partidului Comunist Român. Vasta activitate pe care ați desfășurat-o pe tărîmul gîndirii social-politice, al generalizării teoretice a practicii revoluționare — și care fac din dumneavoastră un erudit om de știință, recunoscut nu numai în țară, ci și pe plan mondial — a îmbogățit cu noi idei, teze și concluzii tezaurul socialismului științific, patrimoniul cunoașterii și creației istorice a epocii noastre. Lucrările dumneavoastră teoretice au un rol uriaș în înarmarea partidului, a tuturor constructorilor socialismului din România cu orientări principiale, clare, în elucidarea numeroaselor probleme și fenomene noi care apar în procesul transformării revoluționare a societății, deschid largi perspective și însuflețesc întreaga națiune la făurirea conștientă a propriului destin, a viitorului ei fericit.

Încercăm cu toții un sentiment de legitimă mîndrie știind că astăzi patria noastră — România socialistă — este larg apreciată, stimată și prețuită în întreaga lume pentru realizările dobîndite în construcția noii orînduirii, pentru politica sa dinamică de pace și colaborare, pentru rolul activ și contribuția constructivă pe care personal, dumneavoastră, tovarășe Nicolae Ceaușescu, o aduceți la soluționarea marilor și complexelor probleme ale lumii contemporane, ale vieții internaționale actuale.

Întregul partid și popor apreciază fermitatea și consecvența cu care militați pentru dezvoltarea continuă a prieteniei și solidarității cu toate țările socialiste, pentru întărirea unității și colaborării lor. Ați acordat și acordați, de asemenea, o mare atenție intensificării relațiilor României cu țările în curs de dezvoltare, cu țările nealinierte, întăririi conlucrării strînse cu acestea atît pe plan

bilateral, cît și în cadrul luptei mondiale împotriva politicii imperialiste, colonialiste și neocolonialiste. Totodată, ați promovat constant relațiile multilaterale ale țării noastre cu toate statele lumii, fără deosebire de orînduire socială, pe baza principiilor deplinei egalități în drepturi, respectării independenței și suveranității naționale, neamestecului în treburile interne și avantajului reciproc, ale renunțării la forță și la amenințarea cu folosirea forței — principii pentru a căror generalizare în viața internațională acționați cu fermitate neabătută.

Pornind de la interesele supreme ale poporului român, acționînd într-un spirit de înaltă răspundere pentru soarta întregii omeniri, v-ați afirmat ca militant ferm și perseverent pentru securitate și colaborare în Europa și în lume, ca înflăcărat promotor și apărător al dreptului fiecărei națiuni de a-și hotărî de sine stătător destinele, ca luptător consecvent împotriva politicii imperialiste de forță și dictat, pentru eliberarea tuturor popoarelor care se mai află sub dominația colonialismului și neocolonialismului, pentru stingerea focarelor de conflicte și încordare din lume și rezolvarea pe cale politică, pașnică a tuturor problemelor litigioase dintre state. Sînt bine cunoscute pasiunea și combativitatea cu care luptați pentru înlăptuirea dezarmării, și în primul rînd a dezarmării nucleare, pentru lichidarea subdezvoltării și crearea unei noi ordini economice mondiale, pentru creșterea rolului Organizației Națiunilor Unite și al altor organisme în viața internațională, pentru participarea în condiții de deplină egalitate a tuturor statelor — îndeosebi a celor mijlocii și mici — la soluționarea problemelor contemporane, pentru făurirea unei lumi mai bune și mai drepte pe planeta noastră.

Partidul și poporul nostru dau o apreciere deosebită activității dumneavoastră neobosite consacrate întăririi unității și coeziunii mișcării comuniste și muncitorești, depășirii divergențelor care mai există între unele partide, promovării normelor noi de relații — bazate pe deplină egalitate, pe respectul ferm al dreptului fiecăruia de a-și elabora în mod creator, de sine stătător, strategia și tactica revoluționară, corespunzător condițiilor în care își desfășoară activitatea.

Este bine cunoscută, de asemenea, preocuparea dumneavoastră consecventă pentru lărgirea continuă a relațiilor cu celelalte detașamente ale clasei muncitoare, cu partidele socialiste și social-democrate, cu mișcărilor de eliberare națională, precum și cu alte organizații democratice, progresiste, în scopul întăririi unității tuturor forțelor antiimperialiste care se pronunță pentru o politică nouă, pentru schimbări înnoitoare în viața societății, pentru libertatea, securitatea și pacea popoarelor.

Simțim o profundă satisfacție și mîndrie pentru faptul că o serie de teze de bază ale politicii externe a partidului și statului nostru, numeroase idei și concepte formulate de dumneavoastră personal au găsit un ecou profund în opinia publică mondială, au fost preluate și însușite de diferite foruri internaționale, înscrise în documente importante care jalonează evoluția vieții politice contemporane. Concepțiile și ideile dumneavoastră cu privire la desfășurarea vieții internaționale sînt tot mai larg recunoscute și apreciate ca un punct înaintat al gîndirii politice a epocii noastre, ca un aport original la soluționarea problemelor majore care preocupă omenirea contemporană. Prin tot ceea ce ați întreprins de-a lungul anilor v-ați afirmat ca o remarcabilă personalitate a vieții politice mondiale, ca un militant de frunte al mișcării comuniste și muncitorești, ca un înflăcărat promotor al cauzei păcii, destinării și colaborării între popoare.

Acum, în această solemnă zi de sărbătoare, partidul nostru comunist se prezintă mai unit, mai puternic și mai strîns legat de popor ca oricînd, iar statul nostru

socialist își îndeplinește tot mai bine rolul organizator în construcția societății socialiste. Sub strălucita dumneavoastră conducere, poporul nostru se bucură nu numai de realizări mărețe, ci și de o clară și minunată perspectivă de viitor. Programul partidului, care exprimă elocvent gândirea dumneavoastră profundă și înnoitoare, hotărîrile Congresului al XI-lea și ale recentei Conferințe Naționale jalonează drumul luminos pe care România socialistă va urca tot mai sus, pe trepte tot mai înalte de progres și civilizație, de bunăstare și fericire. Comitetul Central al partidului, Consiliul de Stat și guvernul se angajează în acest moment solemn, împreună cu întregul popor, să acționeze cu toată energia și fermitatea pentru a da viață Programului Partidului Comunist Român, politicii sale interne și externe, proiectelor înaripate ale zilei noastre de mâine, al căror autor inspirat ați fost și sînteți neconținut. Pătrunși de înalta răspundere ce ne revine, ne angajăm ca, în frunte cu dumneavoastră, iubite tovarășe Ceaușescu, să nu precupețim nimic pentru a transforma în realitate mărețele visuri și aspirații de mai bine care animă întregul nostru popor.

Pentru tot ceea ce ați făcut și faceți întru slava și măreția acestui popor, pentru gloria și strălucirea parti-

dului nostru comunist, pentru victoria idealurilor de progres și pace în lume, întreaga țară vă înconjoară, iubite tovarășe Ceaușescu, cu cele mai calde sentimente de stimă, dragoste, prețuire și înaltă considerație. Sărbătorirea aniversării dumneavoastră oglindește deosebit de elocvent afecțiunea și recunoștința nețărmurită pe care vi le poartă întreaga suflare românească, toți oamenii muncii, fără deosebire de naționalitate, hotărîrea unanimă a comuniștilor, a poporului nostru de a-și strînge și mai puternic rîndurile în jurul partidului, în jurul dumneavoastră, de a păși strîns unit în munca și lupta pentru înlăptuirea pe pămîntul României a înaltelelor idealuri ale socialismului și comunismului pe care, în întreaga dumneavoastră viață, le-ați slujit cu neabătută credință, cu fermitate neclintită, cu devotament nețărmurit.

La această măreață sărbătoare vă adresăm, mult stimate și iubite tovarășe Nicolae Ceaușescu, cele mai calde urări de sănătate, viață lungă și fericire. Vă dorim, din adîncul inimii, tinerețe veșnică, forță creatoare și multe, multe succese în fruntea partidului și statului, spre binele și fericirea întregului popor, spre strălucirea și măreția patriei noastre socialiste.

La mulți ani, scumpe tovarășe Nicolae Ceaușescu !

COMITETUL CENTRAL AL PARTIDULUI COMUNIST ROMÂN

CONSILIUL DE STAT
AL REPUBLICII SOCIALISTE ROMÂNIA

GUVERNUL
REPUBLICII SOCIALISTE ROMÂNIA

MESAJUL

Institutului Central de Cercetări Economice

Mult iubite și stimate tovarășe Nicolae Ceaușescu,

Cercetătorii, cadrele didactice și specialiștii din economie întruniți în sesiunea științifică consacrată evocării rolului personalității dumneavoastră în fundamentarea științifică a concepției economice în procesul construcției socialiste din țara noastră, odată cu întregul nostru popor care sărbătorește împlinirea de către dumneavoastră a 60 de ani de viață și 45 de ani de activitate revoluționară, vă adresează cele mai calde urări de sănătate, fericire, viață îndelungată la conducerea partidului și a scumpei noastre patrii, Republica Socialistă România.

Într-un vibrant omagiu, sesiunea a reliefat cu riguroase argumente științifice contribuția dumneavoastră decisivă la elaborarea și înlăptuirea politicii economice a partidului și statului nostru, faptul că de numele și prodigioasa dumneavoastră activitate se leagă marile înlăptuiri obținute în edificarea societății socialiste multilateral dezvoltate, în promovarea concepției originale profund fundamentate științific privind noua ordine economică internațională.

Opera și activitatea dumneavoastră neobosită care îmbogățesc tezaurul gândirii economice contemporane, viziunea revoluționară pe care o imprimați practicii construcției socialismului, gândirea novatoare bazată pe studierea atentă a legilor obiective ale dezvoltării

economico-sociale, îmbinată organic cu experiența marelor largi de oameni ai muncii, reprezintă pentru noi toți mindria neamului românesc.

În conștiința noastră, a celor care ne desfășurăm activitatea pe tărîmul științei economice românești, perioada parcursă de la al IX-lea Congres al P.C.R. s-a înscris ca cea mai fertilă și bogată în realizări din întreaga epocă a construcției socialiste.

Succesele, dobîndite într-o perioadă istorică scurtă în domeniul creșterii economice, sînt fără precedent în evoluția societății românești. Ele se datoresc într-o măsură hotărîtoare înlăptuirii strategiei de dezvoltare strălucit concepută în opera dumneavoastră.

Mobilizați de exemplul dumneavoastră de abnegație și dăruire în activitatea ce o desfășurați în fruntea partidului și a țării, dăm glas angajamentului nostru de a ne însuși mai temeinic și de a aplica în practică tezele novatoare, bogăția de idei revoluționare pe care le promovați în procesul construcției socialiste, pe drumul spre cele mai înalte culmi de civilizație și progres economic al României socialiste.

La mulți ani !

INSTITUTUL CENTRAL
DE CERCETĂRI ECONOMICE

Aniversarea tovarăşului NICOLAE CEAUŞESCU

SEMNIFICAȚIA ISTORICĂ A SĂRBĂTORIRII

PERIOADELE de înflorire a civilizațiilor popoarelor au fost întotdeauna jalonate de prezența unor mari conducători care prin științea minții, prin dârzenie și voință, prin bărbăție și forță de dăruire au luminat și animat spiritele, au fost deschizători de drumuri pentru ideile avansate ale timpurilor respective. Marile figuri ale istoriei au rămas în posteritate prin ideile noi pe care au reușit să le imprime în conștiința popoarelor. Om al **ideilor** timpurilor noastre, hărăzit de natură cu virtuțile cele mai nobile ale neamului românesc, președintele României socialiste, tovarăşul **Nicolae Ceaușescu**, prin patosul ideii și fermitatea acțiunii sale, a înnoit, dinamizat, a polarizat gândirea și simțirea întregii suflări a poporului nostru în efortul de a înălța patria pe noi culmi de civilizație. Entuziasmele manifestări prin care a fost sărbătorită aniversarea a 60 de ani de viață și a peste 45 de ani de activitate revoluționară a secretarului general al partidului nostru, simbolizează tocmai recunoașterea rolului istoric al ilustrei personalități care a afirmat cu consecvență ideile ce au deschis orizonturi noi devenirii României de azi și de mâine.

Mesajul adresat cu acest prilej de Comitetul Central al partidului, Consiliul de Stat și guvern a relevat înaltele calități de militant și conducător revoluționar ale tovarăşului **Nicolae Ceaușescu**, subliniind ceea ce a adus nou, superior, hotărîtor, în viața politică și economico-socială a țării noastre: „**Alegerea dumneavoastră în fruntea partidului și statului – se subliniază în Mesaj – a constituit un moment crucial în desfășurarea operei de construcție socialistă în România, a inaugurat o etapă nouă, caracterizată printr-un profund spirit științific, rațional și înnoitor în conducerea societății, prin întărirea puternică a legăturilor cu masele largi populare, stimularea și mobilizarea energiilor lor creatoare, participarea entuziastă a întregului popor la făurirea conștientă a propriei sale istorii.**”

**Omagiu și recunoștință pentru marea lumină
revărsată asupra neamului său**

ESTE dificil de redat într-un articol entuziasmul și unitatea prin care întregul nostru popor a ținut să-și exprime simțămintele și să-și aducă prinosul recunoștinței sale la aniversarea celui care a demonstrat practic faptul că o civilizație se dezvoltă și înflorește cu atât mai armonios cu cât reușește să îmbine tradiția cu înnoirea. Tradiția pămîntului străbun poartă în sine tezaure de înțelepciune izvorîtă din îndelunga și necurmata luptă a poporului nostru pentru înfăptuirea aspirațiilor sale de libertate, unitate națională și dreptate socială. Spiritul novator, specific românului care nu s-a împăcat niciodată cu ceea ce era stagnant, împletit cu respectul tradiției revoluționare, înaintate a fost magistral sintetizat în opera teoretică a secretarului general al partidului într-o

concepție filozofică unitară, consecvent revoluționară și coerentă.

Aplicarea metodei materialist dialectice la analiza multilaterală și organic încheșată a realităților specifice românești, a fenomenelor complexe, ce caracterizează o lume în plin proces de transformare accelerată, o lume marcată de o revoluție tehnico-științifică cu efecte contradictorii și de o amplă și ireversibilă evoluție spre socialism, pe căi din cele mai variate, l-a condus pe președintele României la fundamentarea unei concepții și a unei politici interne și internaționale originale, coerente, profund consecventă, realistă care și-a dovedit din plin valențele practice, eficiente în țară cît și peste fruntariile ei, întrunind unanime aprecieri, recunoașteri și adevărate

Explorator îndrăzneț al noului, sesizînd întotdeauna ceea ce este progresist, gîndind cutezător pe baza experienței revoluționare a maselor, acționînd pentru unirea eforturilor acestora în vederea transformării societății, secretarul general al partidului nostru oferă modelul comportării în spiritul eticii comuniste. Repunerea și nu de puține ori însăși punerea în valoare a marilor înfăptuiri ale înaintașilor în toate domeniile de activitate, statornicirea la temelia înfăptuirilor prezentului a tot ceea ce spiritualitatea unui popor a făurit de-a lungul veacurilor, a redat și dat generației tinere conștiința continuității, sentimentul demnității naționale și mîndria pentru obîrșia sa, sentimente din care izvorăște aceea nobilă dăruire a eforturilor pentru a fi la înălțimea gloriei străbune și a cerințelor vremurilor de azi și de mâine.

Înțelepciunea, spiritul de chibzuință specifice tradițiilor noastre progresiste, cumulate cu spiritul comunist, înnoitor au imprimat operei și acțiunii președintelui țării noastre – ideea dialectică de perfecționare continuă a conducerii, organizării și planificării economico-sociale. Pornindu-se de la recunoașterea existenței contradicțiilor din societate, preocuparea pentru studierea lor și pentru adoptarea de măsuri de perfecționare menite să evite evoluția lor spre antagonisme, vădește un spirit dialectic, prospectiv și realist, o suplețe de gîndire și un simț practic deosebit de util într-o lume confruntată cu nenumărate și complexe probleme, în care nu este de loc ușor de adoptat o cale rațională și corespunzătoare cerințelor progresului general.

Semnificația istorică a operei teoretice a tovarăşului **Nicolae Ceaușescu** cuprinsă în cele 14 volume din ciclul „România pe drumul construirii societății socialiste multilateral dezvoltate” apărute pînă în prezent este amplă și profundă. Pentru că această operă abordează într-o viziune sistemică și unitară o gamă de teme de mare anvergură și diversitate referitoare la problemele teoretice și practice ale societății actuale românești și ale evoluției României într-o omplă perspectivă, pentru că această operă analizează, în același timp, cu o puternică penetranță revoluționară, cu luciditate și realism, cele mai controversate evoluții ale lumii contemporane, aducînd soluții novatoare și un spirit nou, principial de fundamentare a relațiilor internaționale.



Florile dragostei și recunoștinței pentru grija părintească față de tînăra generație

Dimensiunile novatoare ale gândirii președintelui României au imprimat un suflu nou disciplinelor științifice atît de interferate în epoca noastră. Aceasta pentru că a oferit teoriei economice noi dimensiuni și finalitate socială. În acest spirit au fost fundamentate noi concepte, noi categorii ale teoriei economice, programele dezvoltării economico-sociale a României, orientate pe această bază care au contribuit ca într-un deceniu și cîțiva ani să se realizeze prefaceri radicale în peisajul țării, relevînd, prin criteriul suprem al practicii, marea lor valoare. Conceptul amplu de societate socialistă multilateral dezvoltată, din care derivă și modelul creșterii economice a țării noastre, concepția pătrunsă de principiile eticii și echității socialiste, privind dezvoltarea forțelor de producție pe întreg teritoriul țării, concepția de sistematizare a teritoriului și accelerarea procesului de urbanizare și multe altele au îmbogățit teoria economică a socialismului, dînd un impuls nou cercetării și aprofundării problemelor creșterii economice specifice epocii și condițiilor concrete ale țării noastre. Regîndirea unor concepte și adaptarea lor la cerințele perioadei contemporane au condus la modificări substanțiale în orientarea întregului proces de dezvoltare economico-socială. Astfel, a fost optimizat raportul dintre fondul de acumulare și cel de consum, ceea ce s-a reflectat într-o politică de creștere, în perioada de după 1965, a fondului de acumulare la peste 30% din venitul național, cu rezultate evidente în accelerarea creșterii producției industriale și agricole, în creșterea venitului național și a nivelului de trai al poporului. Revederea raportului dintre industria grea și ușoară a contribuit la o dezvoltare mai echilibrată, la o sporire mai accelerată a producției de bunuri de consum, pentru satisfacerea în mai mare măsură a nevoilor populației. Însăși concepția despre dezvoltarea preponderentă a industriei grele a fost îmbogățită cu valențe noi, de structură, cu orientări vitale spre dezvoltarea prioritară a ramurilor moderne, spre ridicarea nivelului de dotare cu tehnică nouă a întregii economii, spre preocuparea de creștere a eficienței, raționalității, productivității, spre înscrierea în cerințele

timpurilor noastre de economisire a materiilor prime și energiei, de valorificare superioară a acestora și de protejare a mediului natural ambiant.

Fundamentarea rolului agriculturii ca ramură de bază a economiei noastre și politica de intensificare a dotării agriculturii cu tehnică modernă, preocuparea pentru ridicarea nivelului de cultură și de civilizație la sate au modificat radical însăși condiția satului românesc.

Evaluarea realistă a stadiului de dezvoltare economică a României — ca țară în curs de dezvoltare — și stabilirea căilor și soluțiilor de trecere în deceniul următor a României în stadiul de țară cu nivel mediu de dezvoltare au contribuit la definirea judicioasă a obiectivelor, a priorităților și direcțiilor de acțiune pe care le putem adopta, a eforturilor ce se cer depuse în prezent pentru ca în condițiile actuale, cu posibilitățile, mijloacele — și cu toate dificultățile existente — să putem depăși stadiul în care ne aflăm încă, aceasta și ca urmare a conjuncturii politico-economice nefavorabile în care s-a aflat în decursul istoriei sale țara noastră.

Valoarea istorică contemporană a națiunii, rolul ei amplu, de mare însemnătate în condițiile trecerii de la capitalism la socialism în perioada furtunoasă de abolire a sistemului colonial, fundamentate cu un ascuțit simț al realului și o profundă înțelegere a tendințelor de evoluție ale omenirii pe calea progresului social își dovedesc importanța prin chiar imensa lor forță de penetranță în conștiința popoarelor din întreaga lume.

Această succintă enumerare de concepte noi, aprecieri inedite ale realităților contemporane, nu poate decît sugera multitudinea de probleme abordate în opera teoretică a președintelui României, caracterul de originalitate și valențele lor practice. Aceste contribuții hotărîtoare la dezvoltarea concepțiilor social-politice, economice și istorice ale țării noastre, care au imprimat un curs nou gândirii teoretice și întregii acțiuni de construcție a societății socialiste multilateral dezvoltate pe pămîntul României au fost deosebit de apreciate cu ocazia aniversării a 60 de ani de viață și peste 45 de ani de activitate revoluționară a tovarășului **Nicolae Ceaușescu**.

Contribuția de inestimabilă însemnătate teoretică și practică adusă de secretarul general al partidului la dezvoltarea și îmbogățirea științelor politice și economice, la elaborarea concepției științifice referitoare la edificarea societății socialiste multilateral dezvoltate și înaintarea României spre comunism, la elucidarea problemelor majore ale lumii contemporane, contribuția de idei, validată de practica economico-socială din țara noastră și intrată în conștiința lumii contemporane, a fost omagiată prin conferirea pentru a doua oară a titlului de „Erou al Republicii Socialiste România” și ordinului „Victoria socialismului” ca și prin conferirea titlurilor de Doctor în științe politice și de Doctor în economie. Pentru cei ce lucrează în domeniile cercetării științifice, în presă, propagandă și în toate domeniile ideologiei conferirea acestor titluri științifice constituie motive de mândrie și îndemn spre noi și ample strădanii în a urma exemplul intensei activități revoluționare și al îndrăzneței abordări științifice a celor mai complexe probleme ale construcției socialiste și a multiplelor probleme cu care e confruntată lumea de azi, exemplul pe care îl oferă neobosita activitate revoluționară desfășurată de tovarășul **Nicolae Ceaușescu** ca și ampla și aprofundată sa activitate teoretică. Prețioasele idei și orientări curinse în cuvântările rostite cu prilejul decorării cu cele mai înalte distincții și al conferirii titlurilor științifice constituie noi îndemnuri la reflecție, la studierea lucidă și curajoasă a realităților contemporane, îndemnuri la exigență sporită, la creativitate.

Spiritul novator, potrivit dogmelor și șabloanelor, imobilismului, receptivitatea față de fenomenele și problemele noi – sesizate de secretarul general al partidului datorită unui permanent și nemijlocit contact cu realitatea, cu viața – reprezintă un model de atitudine creatoare, un îndemn de a ne pătrunde de înaltele exigențe subliniate în Cuvântarea rostită cu prilejul conferirii titlurilor de doctor în științe: „**Trebuie să înțelegem că nu e suficient să repetăm unele teze elaborate cindva. Trebuie să ținem seama că în orice știință, cu atit mai mult în științele sociale, economice, este necesar să ținem pasul cu schimbările care au loc pe plan național și pe plan internațional. Numai așa vom putea elabora în mod corespunzător atit linia de dezvoltare economică-socială, cit și linia politică generală, în concordanță cu cerințele vieții, ale progresului**”.

Prin tot ceea ce a conceput, fundamentat și inițiat nou în gîndirea economică, socială, politică, prin avîntul modernizator al dezvoltării forțelor de producție ale țării, prin imensa sa încredere în capacitatea poporului nostru de a-și făuri o soartă mai bună, președintele României a făcut să se reverse asupra poporului nostru lumina încrederii în forțele proprii, a unității de aspirații și năzuinți, lumină ce-i călăuzește pașii spre viitorul comunist al țării și pentru care îi manifestă întreaga recunoștință, stimă și prețuire.

Sărbătoare a unității partidului și poporului

MULTITUDINEA, amploarea și diversitatea manifestărilor prin care oamenii muncii din țara noastră de toate profesiile, din toate colțurile țării, români, maghiari, germani și de alte naționalități au ținut să-și dovedească sentimentele de prețuire, admirație și devotament față de președintele țării la cea de a 60-a sa aniversare a zilei de naștere și a peste 45 de ani de activitate revoluționară constituie emoționante și elocvente dovezi ale unității partidului și poporului. Mesajele adresate de forurile conducătoare ale partidului și statului nostru, de organizațiile de masă și obștești, de unitățile economice și ale administrației de stat, de instituțiile de cultură, artă, sănătate, de oameni ai muncii din toate domeniile de

activitate, sesiunile științifice omagiale consacrate contribuțiilor secretarului general al partidului la dezvoltarea teoriei și practicii economico-sociale, a filozofiei, istoriei, științei militare etc., etc., amplele manifestări culturale-artistice, au omagiat activitatea neobosită a personalității tovarășului **Nicolae Ceaușescu**, pe tărîmul luptei revoluționare și al construcției socialiste și viziunea sa științifică, sistemică, umanistă asupra problemelor transformării socialiste a societății și ale așezării relațiilor dintre state pe principii noi.

Prețuirea pe care poporul român o acordă imensei activități creatoare a secretarului general al partidului, stilului său de muncă democratic, modului său direct de a se consulta cu masele, preocupării sale permanente de a sluji interesele națiunii noastre socialiste, de a atrage masele de oameni ai muncii la adoptarea deciziilor și a grijii sale pentru ridicarea nivelului de trai al poporului se oglindește în caldele manifestări de adeziune și atașament ale maselor față de politica partidului nostru, față de conducerea sa, în frunte cu tovarășul **Nicolae Ceaușescu**.

Prin semnificațiile sale, aniversarea secretarului general al partidului a constituit un eveniment major în viața social-politică a țării, un prilej de afirmare puternică a trăsăturilor caracteristice ale societății noastre: unitatea și coeziunea de nezdruccinat a întregului popor în jurul partidului în frunte cu cel mai autentic conducător popular din milenara istorie a neamului românesc. În mesajele, telegramele și scrisorile adresate cu acest prilej sărbătoreț s-a exprimat mîndria patriotică a întregului popor, adinca recunoștință pentru realizările dobîndite în edificarea socialismului și odată cu cele mai alese sentimente față de șeful statului s-a reafirmat hotărîrea fermă de a nu precupeți eforturile pentru înfăptuirea politicii partidului și statului.

Sărbătorirea tovarășului **Nicolae Ceaușescu** a constituit totodată o sărbătoare a unității și frăției dintre oamenii muncii români și cei aparținînd naționalităților conlocuitoare: maghiari, germani etc, care a demonstrat cît de strîns uniți sînt fiii patriei noastre socialiste.

Aceste manifestări evidențiază cu pregnanță faptul că poporul nostru, în unanimitate, este conștient și se bucură de roadele politicii interne înțelepte a partidului nostru în înfăptuirea căreia este angajat cu toate forțele sale, ca și de cele ale prestigioasei politici externe a României socialiste. Ele ilustrează înalta apreciere de care se bucură contribuția hotărîtoare a președintelui țării la elaborarea și promovarea acestei politici, care slujește cu consecvență interesele vitale ale poporului român și cauza scumpă a păcii, colaborării și prieteniei dintre popoare. Poporul nostru a cinstit cu mîndrie omul de stat încercat care prin autoritatea sa morală, prin principialitatea și viziunea sa realistă, originală și constructivă a făcut ca prestigiul și autoritatea României în întreaga lume să ajungă la un nivel fără precedent în istorie.

Amplă demonstrație a recunoașterii prestigiului internațional

FAPTUL că în aceste zile sărbătorești pentru poporul nostru, președintelui României socialiste i-au fost conferite cele mai înalte distincții ale unor state socialiste frățești, că a fost sărbătorit și omagiat prin manifestări

publice, telegrame și scrisori, prin articole de presă și emisiuni la posturile de radio și televiziune din state situate pe toate meridianele și paralelele globului atestă imensa sa popularitate, ampla audiență a ideilor înaintate, progresiste pe care le promovează în politica mondială, încrederea și aprecierea pe care le inspiră atât șefilor de state și altor factori de decizie cât și cercurilor largi populare.

Cele 57 de titluri ale lucrărilor președintelui țării noastre publicate în 25 de țări ilustrează, de asemenea interesul pe care îl stîrnesc ideile noi, viziunea sa realistă, principială și profund constructivă asupra modalităților și instrumentelor de rezolvare pe cale pașnică a conflictelor din lume cu care a îmbogățit teoria și practica relațiilor internaționale, sînt lucrări care constituie expresia largului interes față de gîndirea social-politică a șefului statului nostru.

Elogiindu-l pe tovarășul **Nicolae Ceaușescu**, personalitățile politice și culturale, presa din lumea întreagă acordă o înaltă apreciere marilor înfăptuiri ale României socialiste atât în domeniul economico-social cât și în politica înțeleaptă de pace, colaborare și cooperare cu toate țările lumii. Iată numai cîteva spicuiți din aprecierile elogioase adresate președintelui României cu prilejul aniversării a 60 de ani de viață și a peste 45 ani de activitate revoluționară: „Stimă și admirație față de un luptător neobosit pentru bunăstarea poporului său, pentru o lume nouă, mai bună și mai dreaptă”, „Apărător consecvent al păcii mondiale, militant ferm pentru colaborarea între toate popoarele”, „Salut călduros eminentului activist al mișcării comuniste și muncitorești internaționale”, „Un luptător neobosit pentru cauza păcii”, „Excepționale calități de om politic”, „Orientare politică clarvăzătoare în relațiile internaționale”, „Urmărim cu admirație poziția dumneavoastră curajoasă, care vă onorează, în favoarea dezarmării și desființării blocurilor militare...”, „Președintele Ceaușescu are o contribuție de mare semnificație la opera de edificare a unor noi relații internaționale”.

Aceste aprecieri adresate personalității tovarășului **Nicolae Ceaușescu** relevă odată mai mult faptul că numele său este legat nu numai de opera de înflorire și accelerare a dezvoltării economico-sociale a țării noastre, ci și de fundamentarea unei viziuni originale asupra lumii, de evaluarea caracteristicilor epocii noastre și definirea unei concepții principiale, coerente și corespunzătoare cerințelor esențiale ale păcii și progresului economico-social al omenirii. Ca țară socialistă, România acordă, cum e și firesc, o atenție primordială dezvoltării raporturilor frățești, de prietenie și colaborare, cu popoarele tuturor statelor ce construiesc noua orînduire. În viziunea secretarului general al partidului nostru relațiile cu țările frățești prin caracterul, conținutul și modul cum se desfășoară sînt menite să constituie un exemplu de relații noi între națiuni independente și suverane, să ofere imaginea conlucrării într-o lume eliberată pentru totdeauna de asuprire și exploatare.

Într-o epocă de accelerate schimbări economico-sociale, frămîntată și confruntată cu o imensă diversitate de probleme de ordin politic, militar, economic, social, într-o lume în plin proces de schimbare, dar în care mai dănuie încă practici ce amintesc relațiile de forță specifice vremurilor-apuse, președintele României socialiste a reușit să analizeze cu curaj, clarviziune și rigoare raporturile de forțe de pe plan mondial și să desprindă ceea ce este esențial ca tendință de evoluție pe calea progresului omenirii.

Dezvăluind rolul statului în epoca noastră de intensificare a interdependențelor economice și de complicare și diversificare a fluxurilor economice internaționale, tovarășul **Nicolae Ceaușescu** a fundamentat concepția despre rolul statelor naționale în lumea de azi și în

perspectiva următoare și, în strînsă legătură cu aceasta, a subliniat faptul că numai statele suverane — indiferent de dimensiunile și de forța lor economică și politică — pot contribui la rezolvarea problemelor fundamentale ale omenirii, că pacea lumii poate fi asigurată numai prin așezarea relațiilor dintre state pe baza unor raporturi de tip nou, întemeiate pe principiile independenței și suveranității naționale, egalității în drepturi, neamestecului în treburile interne, renunțării la forță și la amenințarea cu forța, respectului și avantajului reciproc. Fundamentarea acestor principii de relații noi interstatuale și consecvența în respectarea lor în întreaga politică externă a României a oferit omenirii un model de comportare nouă, principială, constructivă pe arena mondială, fapt care a determinat întărirea prestigiului internațional al României și a înțeleptului ei președinte.

Cu simțul său deosebit al înțelegerii cerințelor epocii președintele României a sesizat faptul că marile, stringente probleme vitale cu care este confruntată întreaga omenire — adîncirea decalajelor dintre state, alimentația, resursele naturale și energetice, aspectele demografice, exploatarea mărilor, oceanelor și a spațiului cosmic, etc., cer o soluționare urgentă și nu pot fi rezolvate decît printr-o amplă conlucrare internațională. Sensul acut al dreptății specifice poporului nostru, care îl caracterizează din plin pe șeful statului, a germinat idei generoase care cîștigă tot mai largă adeziune și promovare în politica mondială, ca aceea referitoare la înfăptuirea unei noi ordini economice și politice internaționale, care să permită tuturor popoarelor să conlucreze pașnic pentru progresul general al omenirii. Promotor al conceptului de nouă ordine internațională, militant fervent pentru sporirea rolului O.N.U. în rezolvarea marilor probleme ale umanității, în instaurarea unei ordini echitabile în relațiile dintre state, președintele **Nicolae Ceaușescu** a contribuit la dezvoltarea în conștiința contemporanilor noștri a ideilor nobile de pace și înțelegere între popoare, a adus lumina speranței în capacitatea oamenilor de a găsi căi de înțelegere și întrajutorare, căi de dezarmare și dezangajare militară, de evitare a distrugerii omenirii prin războaie pustiitoare.

Prin generozitate, umanism și ampla lor corespondență cu cele mai înalte aspirații de progres ale popoarelor, prin consecvența cu care sînt transpuse în practica relațiilor internaționale ale României socialiste, ideile și concepțiile de relații interstatuale fundamentate de președintele României au pătruns în conștiința epocii noastre. Ele au deschis orizonturi noi, de pace și colaborare, de înțelegere, înscind o pagină memorabilă în carentele de idei mari, viabile, ce animă omenirea și întrețin flacăra încrederii în triumful rațiunii, a ceea ce este mai bun și mai înaintat în spiritul progresist al umanității.

În cartea de aur a istoriei românești, sărbătorirea celor 60 de ani de viață și peste 45 de ani de luptă revoluționară a tovarășului **Nicolae Ceaușescu** se înscrie ca un moment de referință în memorabilele prefaceri impriimate în peisajul țării și în conștiința întregului popor, bilanț al unor remarcabile realizări economice și social-politice ce au propulsat România pe calea făuririi societății socialiste multilaterale dezvoltate și au întrunit aprecierea și stima lumii întregi.

Mai strîns unit ca niciodată în jurul partidului și al secretarului său general, poporul nostru trăiește zile istorice de întărire a încrederii în propriile forțe, momente de incurajare în munca și lupta nu lipsită de greutate, de făurire a civilizației comuniste pe pămîntul României și în eforturile de promovare a unui spirit de înțelegere, colaborare și cooperare în relațiile internaționale.

dr. Maria D. POPESCU

„ECONOMIA ROMÂNIEI SOCIALISTE ÎN OPERA PREȘEDINTELUI NICOLAE CEAUȘESCU”

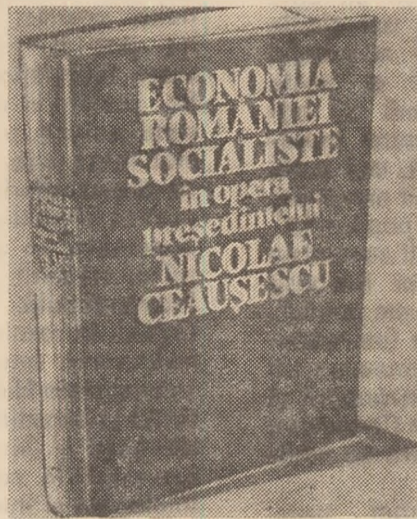
APARIȚIA volumului „ECONOMIA ROMÂNIEI SOCIALISTE ÎN OPERA PREȘEDINTELUI NICOLAE CEAUȘESCU”, care redă elemente de înaltă semnificație ale concepției secretarului general al partidului nostru privind dezvoltarea economico-socială, constituie un eveniment de seamă în dezvoltarea gândirii economice contemporane.

Lucrarea de față reprezintă un omagiu adus de economiștii din țara noastră tovarășului *Nicolae Ceaușescu*, secretarul general al Partidului Comunist Român, președintele Republicii Socialiste România. Volumul, prin conținutul și structura sa, așa cum se menționează în „Cuvîntul înainte”, „constituie numai un punct de plecare pentru analizele mai ample pe care economiștii din România le vor efectua în viitor spre a evidenția întreaga semnificație a marilor contribuții ale tovarășului *Nicolae Ceaușescu* la progresul gândirii economice contemporane.”

Analizele profunde făcute problemelor fundamentale ale societății românești, ca și fenomenelor și proceselor esențiale din viața social-politică internațională stau la baza contribuțiilor de o deosebită importanță pe care tovarășul *Nicolae Ceaușescu* le-a adus la dezvoltarea creatoare a concepției revoluționare a clasei muncitoare, la definirea, cu mare forță de anticipare, a tendințelor de bază care caracterizează întregul mers economic, social și politic al omenirii. Prin opera tovarășului *Nicolae Ceaușescu*, gândirea economică și social-politică românească a dobîndit valențe universale și a fost promovată cu putere în circuitul mondial de idei, conducătorul României socialiste fiind recunoscut astăzi, pe plan internațional, ca exponent proeminent al științelor sociale contemporane. O concluzie dovedită în acest sens o constituie traducerea în numeroase țări a operelor președintelui *Nicolae Ceaușescu*, organizarea unor dezbateri internaționale în legătură cu contribuțiile sale inovatoare la gândirea social-economică, conferirea titlului de doctor honoris causa și a altor înalte distincții de către prestigioase instituții de peste hotare.

În centrul operei sale teoretice, ca și al activității sale practice, tovarășul *Nicolae Ceaușescu* a pus problemele construcției economice, dome-

niu hotărîtor al progresului societății. În viziunea unității dialectice dintre economic și politic, tovarășul *Nicolae Ceaușescu* a ridicat pe o treaptă superioară tradițiile progresiste din trecut, a valorificat avantajele socialismului spre a da soluții concrete unor probleme cardinale care au frămîntat vreme îndelungată gândirea economică românească și a stimulat procesul transformării ști-



ințelor economice din instrument de explicare a fenomenelor în instrument de acțiune practică, de previzionare și înlăptuire optimă a obiectivelor dezvoltării economico-sociale a țării.

Contribuțiile tovarășului *Nicolae Ceaușescu* în domeniul teoriei și practicii economice vizează aspecte decisive referitoare la folosirea legilor obiective în politica economică, repartizarea optimă a venitului național pentru dezvoltare și consum, direcțiile prioritare ale politicii de investiții, promovarea și asimilarea progresului tehnic, utilizarea rațională și pregătirea forței de muncă, asigurarea concomitentă a dinamismului susținut și a echilibrului, repartizarea forțelor de producție pe teritoriu prin armonizarea criteriilor economice și sociale, utilizarea economică a resurselor, imprimarea unor ritmuri rapide și concentrarea asupra laturilor calitative în vederea atingerii unei eficiențe înalte, ca premisă a întregului progres social, perfecționarea structurii economiei naționale și dezvoltarea complexului economic național în condițiile adîncirii interdependențelor universale — probleme fundamentale ale creșterii, cu care sînt confruntate în

epoca noastră, în modalități diferite și la grade diferite, practic toate țările lumii.

Contribuțiile tovarășului *Nicolae Ceaușescu* la analiza științifică a vieții internaționale și la definirea principalelor sale tendințe, determinarea caracteristicilor de bază ale întregii dezvoltări mondiale actuale și-au găsit încununarea în elaborarea unei concepții originale și larg cuprinzătoare cu privire la necesitatea și căile de edificare a unei noi ordini economice și politice în lume, ca singura modalitate de lichidare a subdezvoltării și a relațiilor de dominație, de asigurare a progresului tuturor statelor, pe temeiul dreptului fiecărui popor de a beneficia nestingherit de cuceririle civilizației contemporane, concepție care se bucură astăzi de o largă audiență internațională.

Dreptul popoarelor la egalitate, libertate națională și socială și omul ca țel suprem al întregii dezvoltări a societății sînt idei de bază, care străbat ca un fir roșu întreaga concepție politică și economico-socială a tovarășului *Nicolae Ceaușescu*. În concordanță cu această concepție, tovarășul *Nicolae Ceaușescu* pune în centrul politicii partidului și statului nostru ridicarea nivelului de trai material și spiritual al maselor, îmbunătățirea calității vieții și a gradului de civilizație, afirmarea pleneră a capacității creatoare și a personalității omului, fericirea poporului — adevăratul făuritor al istoriei.

La elaborarea volumului au participat cercetători și cadre didactice de la: Institutul de economie socialistă, Institutul de planificare și prognoză, Institutul de finanțe, circulația monetară și prețuri, Institutul de economie mondială, Academia „Ștefan Gheorghiu” și Academia de Studii Economice. În elaborarea unor capitole au participat și specialiști de la Consiliul Național pentru Știință și Tehnologie, Institutul de economie industrială, Revista economică, precum și cadre didactice de la catedrele de economie politică de la Universitatea București, Institutul politehnic, Institutul agronomic, Institutul de construcții, Institutul de arhitectură, I.M.F. București, Institutul de petrol și gaze din Ploiești.

Economisirea energiei — cerință majoră în procesul dezvoltării

ACȚIUNI EFICIENTE PENTRU MOBILIZAREA REZERVELOR DE REDUCERE A CONSUMURILOR

RIDICAREA pe o treaptă superioară a gospodăririi resurselor energetice, reducerea la limita minimă posibilă a consumurilor de energie electrică și combustibil pe fiecare unitate de produs sau la un milion lei producție constituie aspecte calitative distinctive de cea mai mare însemnătate în activitatea întreprinderilor industriale în acest al 3-lea an al cincinalului revoluției tehnico-științifice. În acest sens au fost întreprinse, încă din a doua parte a anului 1977, ample studii, cercetări, analize, au fost concretizate măsuri adecvate, au fost revitalizate prevederile din bilanțurile energetice etc., în așa fel încât în 1978 să se realizeze un important pas înainte în micșorarea continuă a consumurilor. Preocupări intense în această direcție am desprins cu prilejul unei recente investigații și la întreprinderile aparținând **Centralei industriale de prelucrări metalurgice**, preocupări subordonate ideii că „cea mai ieftină energie este... economisirea ei“.

Producție peste plan, consumuri energetice sub prevederi

ÎN ANUL 1977, toate întreprinderile din componența centralei au desfășurat o activitate intensă pentru mobilizarea largă a rezervelor interne în scopul îndeplinirii, cantitative și calitative, a sarcinilor de plan, în condițiile reducerii sistematice a consumurilor specifice, îndeosebi a celor de combustibili și energie electrică. Punând un accent deosebit pe utilizarea rațională a agregatelor (prin organizarea mai bună a activității în schimburi), aprovizionarea ritmică a locurilor de muncă, eliminarea mersului în gol al instalațiilor etc., întreprinderile au reușit, în marea lor majoritate, să-și realizeze planurile de producție în sortimentele planificate, obținând totodată însemnate economii de combustibil și energie (tabelul nr. 1).

În acțiunea de reducere a consumurilor sub cotele planificate accentul a fost pus pe o serie de măsuri, cum sînt:

- **programarea judicioasă a producției.** Ținînd seama de cerințele multiple ale beneficiarilor, în fiecare unitate a centralei s-a trecut la o mai bună planificare a fabricației (pe loturi mai mari), astfel încît să se ajungă la folosirea la indici mai înalți a agregatelor (schimbări de sortimente la perioade mai lungi) și la acoperirea la termen a comenzilor. Preocupîndu-se de

asigurarea unui mers continuu al agregatelor — printr-o planificare strictă a comenzilor — colectivul întreprinderii „Republica“, de pildă, a reușit să obțină, în 1977, o economie de energie electrică de 1 685 MWh. Tot printr-o planificare rațională a producției, întreprinderea de țevi Roman a redus mersul în gol al bancurilor de tragere, economisind prin aceasta 1 358 MWh energie electrică;

- **înlocuirea unor aparataje sau introducerea altora noi.** Prin studiile e-

procesele de fabricație siderurgică solicitînd mari consumuri de energie și combustibil, generează, la rîndul lor, însemnate cantități de energie secundară (aburi, gaze, căldură etc.). Recuperarea acestora prin mijloace adecvate și reintroducerea ei în circuitul economic se soldează cu mari economii. De aceea, în întreprinderi se acționează tot mai mult pentru recuperarea sa. La întreprinderea metalurgică Iași, spre exemplu, prin montarea a două cazane

Tabelul nr. 1

Realizarea sarcinilor de plan pe 1977 și economiile de energie electrică și de combustibili

Unitatea	Depășirea sarcinilor de plan (în mil. lei)	Economii obținute la cotele de energie electrică și combustibili	
		energie electrică (MWh±)	gaze naturale (mii Nm ³ ±)
Întreprinderea de țevi „Republica“	77,0	-1 635	+2 313
Întreprinderea de țevi Roman	90,1	-1 358	- 99
Întreprinderea „Industria sîrmii“ — Cîmpia Turzii	149,2	+3 451	- 628
Întreprinderea metalurgică Iași	38,7	-4 436	- 547
Întreprinderea de sîrmă și produse din sîrmă Buzău	53,7	-6 750	-2 795
Întreprinderea metalurgică Aiud	25,1	+3 229	+1 429
Întreprinderea „Laminorul“ — Brăila	70,9	- 272	- 671
Întreprinderea de sîrmă, cuie și lanțuri Galați	30,6	+ 164	- 316
Întreprinderea „Cablul românesc“ — Ploiești	15,9	- 57	- 24
Total centrală	551,3	-7 764	- 838

fectuate pentru întocmirea bilanțurilor energetice, au fost prevăzute măsuri de înlocuire a unor utilaje mari consumatoare de energie, cu altele mai economice, cît și de extindere a dotării cu aparatură de măsură și control a consumurilor etc. Pe această bază, de pildă, la întreprinderea metalurgică Iași, în afară de îmbunătățirea indicilor de utilizare a liniilor de țevi sudate, a fost înlocuit generatorul de curent continuu la linia de profile 350 x 3 mm cu redresoare statice, fapt ce a permis realizarea unei economii de energie electrică de aproape 4 500 MWh. De asemenea, la întreprinderea de sîrmă și produse din sîrmă Buzău, odată cu aplicarea decapării mecanice a 30 000 tone de sîrmă, au fost introduse bobinate la mașinile grele de profilat, facilitînd realizarea unei economii de energie electrică de 6 750 MWh;

- **recuperarea resurselor energetice secundare.** Este cunoscut faptul că

recuperatoare la liniile de țevi sudate, s-a obținut, anul trecut, o economie de 547 mii mc de gaze naturale; la întreprinderea „Industria sîrmii“ din Cîmpia Turzii, prin recircuitarea gazelor arse pentru uscarea sîrmii la trăgătoriile de sîrmă, s-au economisit 628 mii mc de gaze etc.

Desigur, atît în realizarea de economii de energie, cît și în cea de gaze, față de cotele planificate, contribuția întreprinderilor centralei a fost diferită, în funcție de mărimea și specificul producției fiecăreia, de operativitatea aplicării măsurilor preconizate prin bilanțurile energetice. Au fost și cazuri — așa cum rezultă din tabelul nr. 1 — cînd unele unități au depășit cotele repartizate de energie. Bunăoară, întreprinderea de sîrmă, cuie, lanțuri din Galați a depășit consumul cu 164 MWh, ca urmare a mersului în gol al unor utilaje, în diferite perioade ale anului, a utilizării unui iluminat peste

nevoi în unele sectoare etc. Fenomene de acest gen, ca și unele „scăpări” în repartizarea de către centrală a unor cantități de energie și combustibil pentru unele unități care să corespundă nevoilor reale (cazul unor obiective noi intrate în funcțiune) au condus, de asemenea, la depășiri de consumuri față de cele prevăzute prin plan.

Bilanțuri energetice '78

PENTRU 1978 cotele de energie electrică și de combustibil repartizate centralei sînt mai reduse față de anul trecut, în condițiile în care producția globală sporește cu 12%. Evident, o atare situație a impus studii și analize, pentru ca atât repartizarea resurselor energetice pe întreprinderi, cît și măsurile de reducere a consumurilor, să mobilizeze colectivele respective în găsirea unor noi soluții în vederea creșterii productivității muncii, producției, rentabilității, concomitent cu reducerea consumului de energie electrică și combustibil. În tabelul nr. 2 se poate urmări, de altminteri, evoluția în dinamică a reducerii consumului mediu de energie și combustibil în fiecare unitate la 1 milion lei producție. Depășiri prezintă doar I.S.P.S. Buzău, unde, prin intrarea în funcțiune în 1977 a secției cord metalic, consumul de energie electrică este mare față de prevederi, datorită unor defecțiuni în funcționarea utilajelor cît și gradului înalt de prelucrare a metalului.

Pentru a se ajunge la consumurile prevăzute pe unitatea de produs sau la 1 milion lei producție globală, în bilanțurile energetice pe 1978 au fost incluse — atât la nivelul centralei, cît

— La întreprinderea „Republica” se va monta un recuperator la cuptorul de tratament termic al oțelului inoxidabil prin care se preconizează o economie de 100 tone/an de combustibil convențional; tot aici sînt prevăzute măsuri de utilizare rațională a iluminatului artificial în secțiile de producție, la serviciile administrative și în exterior, prin care se vor economisi 300 MWh energie electrică. La I.T. Roman, prin schimbarea tehnologiei de ascuțire la cald a țevilor cu ascuțire la rece, ca și prin modernizarea a 14 cuptoare, se vor economisi peste 400 tcc.

În mai multe unități este prevăzută înlocuirea unor utilaje cu altele mai economice privind consumul de energie electrică sau de combustibil. Prin schimbarea a 30 de motoare electrice, la întreprinderea „Industria sîrmii”-Cimpia Turzii se va reduce consumul de energie electrică cu 300 MWh. De asemenea, prin înlocuirea preîncălzitoarelor de aer la cuptorul tunel, la I.M. Iași consumul se va micșora cu 560 tcc.

— Valorificarea într-un grad mai înalt a resurselor secundare. Este cazul întreprinderii de sîrmă și produse din sîrmă Buzău unde, prin micșorarea pierderilor de căldură la cuptoarele electrice, prin specializarea cuptoarelor și etanșarea lor, se vor economisi 1 230 MWh energie electrică etc.

— Studiarea în fiecare unitate de către specialiști a perioadelor de mers în gol a unor motoare, ventilatoare, căi cu role, agregate etc., pentru a găsi soluții practice de a le diminua cît mai mult, concomitent cu inițierea unor acțiuni de ridicare a randamentului fiecărui utilaj și agregat. Se estimează că și pe această cale se va ajunge la economisirea citorva mii de MWh energie electrică. Programul inițial elaborat de

Tabelul nr. 2

Dinamica consumurilor medii de energie și combustibil la 1 milion lei producție

Unitatea	Energie electrică (MWh/1 mil. lei)			Combustibil (tcc/1 mil. lei)		
	1976	1977	1978	1976	1977	1978
Întreprinderea de țevi — „Republica”	38,47	37,08	32,56	33,41	32,92	31,80
Întreprinderea de țevi — Roman	53,84	52,56	45,63	46,95	46,51	45,01
Întreprinderea „Industria sîrmii” — C. Turzii	49,05	43,63	39,54	26,65	22,80	21,03
Întreprinderea metalurgică Iași	33,10	30,46	27,65	11,19	10,40	10,50
Întreprinderea de sîrmă și produse din sîrmă Buzău	33,32	35,53	42,74	10,77	10,70	10,57
Întreprinderea metalurgică Aiud	47,65	39,24	39,76	30,65	24,34	21,63
Întreprinderea „Laminorul” — Brăila	29,17	27,26	25,22	27,11	24,07	23,12
Întreprinderea de sîrmă, cuie, lanțuri Galați	38,50	34,90	32,21	36,86	35,30	33,05
Întreprinderea „Cablul românesc” — Ploiești	7,70	5,25	5,67	3,48	1,65	1,78
Centrala de prelucrare metalurgice	41,92	38,69	36,8	27,08	24,66	23,57

mai ales al fiecărei unități productive — măsură țară, înfăptuite, vor avea darul să contribuie nu numai la încadrarea în cotele alocate de energie electrică și combustibil, ci să se ajungă chiar la obținerea unor economii. Iată câteva din acestea :

centrală pentru încadrarea în normele de energie electrică și de combustibil pe 1978 prevede 30 de măsuri principale. Important este faptul că marea majoritate a acestora — în număr de 21 — sînt prevăzute a fi înfăptuite în primul trimestru al acestui an.

Dacă s-ar soluționa operativ unele probleme...

DEȘI UNITĂȚILE centralei au înregistrat reduceri sistematice ale consumului de energie la un milion lei producție, rezervele potențiale în acest domeniu nu sînt nici pe departe epuizate. Măsurile luate și cele preconizate au în vedere, în principal, fructificarea acelor resurse care nu solicită investiții sau care nu cer și intervenții din afara întreprinderii și centralei. Din această pricină rămîn în suspensie, necercetate și, deci, nerezolvate o serie de probleme care frînează acțiunea de reducere și economisire a resurselor energetice. Despre ce este vorba ?

1 Au fost depistate, în unitățile centralei, o serie de **utilaje care consumă mari cantități de energie electrică sau combustibili**, care în mod firesc ar trebui fie modernizate, fie înlocuite. Dacă în privința modernizării unitatea în cauză poate acționa, în privința înlocuirii lor lucrurile se schimbă. În cazul în care utilajul sau motorul respectiv nu și-a atins norma de amortizare (perioada de funcționare a fondurilor fixe a sporit cu 5—10 ani), el este menținut, în continuare, în funcțiune. Desigur, calculele ce se fac pentru o opțiune sau alta conduc, în numeroase cazuri, la necesitatea înlocuirii acestora cu altele mai economice, dar întreprinderea nu poate solicita casarea, întrucît normele în vigoare nu admit aceasta decît condiționat de anumite măsuri (atingerea normei de amortizare, casarea utilajelor prin decret al Consiliului de Stat odată cu an etc.).

2 **Insuficiența elementelor de automatizare** (elemente temporizante, celule fotoelectrice) pentru oprirea și pornirea motoarelor principale la diferite agregate (în cazul respectiv, laminoarele). Ținînd seama că în fiecare unitate la un agregat sînt utilizate multe motoare, s-ar putea economisi — prin oprirea și pornirea lor automată în funcție strictă de nevoi — cantități de energie electrică demne de luat în seamă. Faptul că industria de automatizări a întîrziat asimilarea unor astfel de elemente determină ca măsurile de acest gen, preconizate în unitățile de prelucrare metalurgice pentru stăvilirea risipei de energie, să nu poată fi materializate.

3 **O mai bună folosire a capacității de proiectare pentru modernizarea în termen scurt a unor agregate mari consumatoare de combustibil și energie.** Deși centrala dispune de un centru puternic de proiectare propriu, activitatea de modernizări este în bună măsură neglijată, întrucît unitatea respectivă este angrenată în pregătirea documentațiilor pentru dezvoltarea de noi capacități. Firește, o asemenea rezolvare a problemei nu este de natură să satisfacă cerințele unităților centralei de modernizare a producției. Se acoperă o necesitate, dar în schimb

V. BOESCU
L. ȚINTEA

(Continuare în pag. 27)

EXIGENȚE ALE CINCINALULUI REVOLUȚIEI TEHNICO-ȘTIINȚIFICE

RECONVERTIREA CUCERIRILOR TEHNICII ȘI ȘTIINȚEI ÎN CALITATE

Concepția de sistem în tehnologie

INDEPLINIREA complexului de sarcini pe care le trasează programul de creștere suplimentară a producției în perioada 1978—1980, precum și atingerea și depășirea obiectivelor cincinalului 1981—1985 sînt condiționate nu numai de disponibilitatea importantului potențial de creație tehnică mobilizat în jurul problemelor industriei, cît și de perfecționarea metodelor de abordare a acestei vaste tematici de cercetare, de selecția judicioasă a variantelor, de gradul de optimizare a soluțiilor ingineresti. În toate aceste laturi de ordin calitativ ale muncii de cercetare, este evident că opțiunile trebuie determinate de analiza mulțimilor de factori care influențează eficiența economică, de interdependența acestor factori în spațiul extrem de dinamic al economiei naționale.

Referindu-ne la industria constructoare de mașini, vor trebui avute, deci, în vedere atît **condițiile externe**, de exploatare, ale mijloacelor de producție pe care le concepem, legate de integrarea acestora în procesele cărora le sînt destinate, cît și **condițiile intrinseci**, specifice muncii de realizare industrială a acestor mijloace de producție. Neglijarea unora sau altora din aceste condiții, sesizarea incompletă sau incorectă a relațiilor dintre ele, aprecierea lor strict statică, lipsită de perspectiva evoluțiilor viitoare, nu poate avea

decît rezultate inferioare cerințelor impuse de dezvoltarea avîntată a economiei noastre. Documentele de partid subliniază în permanență necesitatea construirii viitorului economiei noastre ca un **tot unitar**, într-o concepție de dezvoltare organică, multilaterală. Cu atît mai mult este de datorია fiecărui specialist să aplice aceeași viziune în concepția fiecărui element component oricît de neînsemnat al acestui viitor. Aplicarea practică a acestui principiu general s-ar putea numi: **abordarea sistemică în tehnologie sau tehnologia concepută ca sistem**.

UNA DIN cele mai importante probleme care își găsește soluții optimizate printr-o abordare sistemică este aceea a **diversificării și unificării** în producția mijloacelor de producție. Se știe că diversificarea este unul din aspectele caracteristice ale revoluției tehnico-științifice contemporane. Sub dublul impact — al progreselor științei pe de-o parte, al limitării progresive a resurselor materiale pe de altă parte — economia cere mereu noi mijloace de producție, din ce în ce mai diferențiate. Dacă în sfera exploatării mijloacelor de producție efectele economice ale diversificării sînt pozitive, în sfera producției mijloacelor de producție reacția diversificării este negativă. Prin fracționarea volumului de producție asupra unui număr sporit de sortimente cresc

cheltuielile necesare pregătirii producției. Sînt cunoscute programele corespunzător cărora în viitorii 10... 20 ani producția de unicat și de serii mici a construcției de mașini va rămîne preponderentă, reprezentînd pînă la trei sferturi din producția totală.

Consecințele diversificării asupra „necesarului de cercetare“ al industriei sînt imense, dacă ținem seama că în cazul producției de utilaje tehnologice unicate consumul de muncă de cercetare și inginerie tehnologică pe unitatea valorică de producție este de 5... 10 ori mai mare decît în cazul produselor de serie. Se spune în mod curent că aceste produse „înglobează mai multă muncă de concepție“, dar nu întotdeauna se evaluează concret efectele acestui fenomen asupra sarcinilor care revin aparatului de cercetare și proiectare în condițiile date. În același timp menținerea unei ponderi mari de produse fabricate în cantități mici frînează aplicarea tehnologiilor avansate în producția acestora și conduce pînă la urmă la consumuri sporite de muncă vie și materializată.

Abordarea sistemică a conceptului de diversificare pleacă de la ideea că la diversificarea nu înseamnă creșterea haotică a sortimentului de produse, ci realizarea acelor care asigură satisfacerea în condiții optime a cerințelor științific fundamentate ale economiei.

Prima parte a articolului a apărut în nr. 1/1978 al revistei.

Reprezentînd oricare activitate umană de producție de bunuri materiale sau de prestații de servicii ca un „sistem tehnologic“ a cărui funcție se identifică cu obiectul acestei activități, precizarea intrărilor și ieșirilor din sistem reprezintă de fapt „tipizarea“ tehnologiilor respective. În felul acesta putem vorbi, la nivelul economiei naționale, de o **tehnologie tipizată** pentru o anumită cultură agricolă, o anumită categorie de transporturi sau de amenajări terasiere. **Structura** unui astfel de sistem e compusă din multitudinea de utilaje și echipamente tehnologice necesare pentru executarea diferitelor subfuncțiuni ale sistemului analizat, formînd la rîndul lor subsisteme caracteristice acestor subfuncțiuni. Stabilirea necesarului de noi mijloace de producție al diferitelor ramuri ale economiei pe baza unei astfel de concepții, care pune accentul nu pe crearea de utilaje izolate, ci pe realizarea unor „**sisteme de mașini**“ gîndite astfel încît să se elimine orice dezvoltări inutile sau paralele, orice redundanțe fără rost, care să asigure în același timp judicioasa corelare a caracteristicilor funcționale ale diferitelor subsisteme și elemente componente, reprezintă o importantă sursă de sporire a eficienței la scara întregii economii.

De altfel, acțiunile de tipizare desfășurate în ultimii ani la nivel național, sub conducerea Consiliului de coordonare a ramurii, au avut ca efect ca marea majoritate a programelor de asimilare de noi mașini și utilaje să se realizeze prin crearea de sisteme de mașini, ca de exemplu cele pentru mecanizarea lucrărilor de construcții, de hidroameliorații ș.a.

Există însă încă mari posibilități de valorificare mai deplină a acestui mod de abordare a diversificării producției. Ne referim la faptul că analiza **structurii** sistemelor de mașini permite identificarea subsistemelor cu funcționalitate comună, a așa numitelor „module“ care la rîndul lor pot fi încadrate în familii unificate de organe de mașini și utilaje componente de uz general, a căror fabricație în serie să permită avantaje economice în sfera industriei constructoare de mașini. Dar cîntățul cel mai mare îl constituie viteza ridicată de răspuns care devine posibilă în condițiile unei concepții modulare a instalațiilor tehnologice. Între două astfel de echipamente avînd aceleași ca-

racteristici funcționale, realizat primul cu 80% utilaje specifice și numai 20% elemente componente tipizate, al doilea compus în proporție de 80% din module tipizate, acesta din urmă prezintă fără îndoială un grad superior de competitivitate sub absolut toate aspectele: preț de cost, termen de livrare, calitate și fiabilitate.

Pentru industria constructoare de mașini din țara noastră **promovarea creării sistemelor de mașini și a concepției modulare în proiectarea utilajelor complexe** trebuie să reprezinte o orientare prioritară a actualei etape, orientare menită să se reflecte direct într-o mai avansată specializare a întreprinderilor, o lărgire a cooperării, în posibilități mult mai mari de a pune-la dispoziția beneficiarilor din țară și străinătate nu utilaje sau mașini disparate, ci sisteme de mașini, care să reprezinte soluții complete la problemele acestora.

REFERINDU-NE la condițiile de creștere a eficienței economice intrinseci industriei constructoare de mașini, proprii producției însăși de mijloace de producție, ne vom opri de asemenea la perspectivele largi pe care le oferă **abordarea tehnologică ca sistem** în organizarea tehnologică a întreprinderilor ramurii. Avem în vedere în acest sens cerința, subliniată cu pregnanță și de documentele Conferinței Naționale, cu privire la creșterea mai accentuată a productivității muncii, în principal prin mecanizarea și automatizarea proceselor. În ce măsură diversificarea crescîndă a produselor industriei constructoare de mașini e compatibilă cu automatizarea producției? Răspunsul la această întrebare face din nou apel la conceptele de bază ale teoriei sistemelor, deoarece automatizarea nu poate fi concepută decît dacă privim totalitatea mijloacelor de producție ca un ansamblu corelat de elemente formînd „sistemul de fabricație“. Relația „**tehnologie — automatizare**“ conduce inevitabil la relația „**tehnologie — sistem de fabricație**“ și acest mod de a concepe funcțiile și metoda proiectării tehnologice tinde să schimbe radical convențiile obișnuite.

Practic se impune tot mai mult necesitatea abandonării actualului mod fracționat de proiectare a tehnologiei, în care proiectul e pus pe adaptarea procesului la un echipament tehnologic prestabilit, format din mașini unelte universale. Me-

toda „**proiectării integrate**“ are drept obicei concepția de ansamblu a sistemelor de fabricație. Se pornește de la descompunerea programelor de fabricație în grupe de piese sau ansamble cu caracteristici constructiv tehnologice similare, urmată de determinarea **tuturor** mijloacelor tehnice care contribuie la procesul de producție. Conceptul de proiectare integrată implică obligația ca în paralel cu definirea mașinilor unelte, a sculelor și dispozitivelor, a ceea ce — cu alte cuvinte — constituie subsistemul tehnologic al sistemului de fabricație, să se proiecteze simultan și celelalte subsisteme componente, în principal subsistemul de **manipulare**, care asigură mișcarea materialelor și pieselor pe tot itinerarul de producție, subsistemul de **control** care efectuează verificările necesare pe tot parcursul procesului, subsistemul de **comandă** care dirijează ordinea de desfășurare a procesului. Conceptul sistemic al tehnologiei tinde de asemenea să impună o concepție **dinamică** asupra echipării proceselor de producție, în sensul adaptării flexibile a dotărilor la variația programelor de fabricație, creșterii treptate a nivelului de automatizare, optimizarea pe aceste căi a eficienței economice a producției.

Adoptarea organizării tehnologice pe baza sistemelor de fabricație are drept consecință creșterea accentuată a productivității muncii, atît prin economiile directe de manoperă, cît și prin reducerea stagnărilor, întărirea disciplinei tehnologice. Trecerea de la simpla „celulă“ cu tehnologie de grup, la linia de fabricație și mai departe la sistemul automat comandat de calculator reprezintă dezvoltarea treptată a acestei concepții, în spre fabrica automată flexibilă a viitoarelor decenii.

Abordarea sistemică a proiectării produselor și tehnologiilor noi reprezintă un mare pas înainte în orientarea metodică a activității de cercetare și inginerie tehnologică din construcția de mașini, un pas important în direcția atingerii cu un ceas mai devreme a acelor ținte mobilizatoare pe care documentele recentei Conferințe Naționale le-au pus în fața oamenilor muncii din întreaga industrie românească.

Ion CRIȘAN

director general al Institutului central de cercetări tehnologice pentru industria construcțiilor de mașini



PORUMBUL — PRINCIPALA CEREALĂ A ȚĂRII

ASTĂZI, când în România se produc anual, în medie, aproape 20 milioane de tone de cereale și ne-am înscris în plan să obținem 23 milioane de tone (1 000—1 200 kg/locuitor) în 1980, este binevenită și necesară analiza citorva probleme actuale și de perspectivă privind cultura porumbului — principala noastră cereală, atât în prezent cât și în viitor.

Cultivat pe mai mult de o treime din suprafața arabilă a țării (din 3 hectare sub cultură, unul este cu porumb), reprezentând în jur de 60% din întreaga producție cerealiară a țării, scăzând ca importanță în hrana directă a populației, dar urcând vertiginos în hrana animalelor și, deci, implicit, având un rol din ce în ce mai hotărâtor în obținerea unor cantități sporite de produse animaliere, porumbul reprezintă o însemnată bogăție națională. În Expunerea la Congresul țărănimii din aprilie 1976 secretarul general al partidului, tovarășul Nicolae Ceaușescu a subliniat că „Este necesar să se ia măsuri energice pentru creșterea suprafețelor cultivate cu cereale, îndeosebi cu porumb, în toate sectoarele agriculturii. Totodată, trebuie să se acționeze hotărât pentru obținerea unor producții ridicate de pe întreaga suprafață cultivată. Nu trebuie uitat că

porumbul este furajul de bază pentru toate categoriile de animale și păsări și că, deci, de asigurarea sa depinde creșterea producției de carne, lapte, ouă, lână”.

De realizarea unor producții de porumb cât mai ridicate de la an la an (având la bază randamente la hectar tot mai sporite), se leagă îndreptățite speranțe privind mărirea caracterului intensiv al agriculturii românești, creșterea substanțială (ca volum absolut și ca pondere în totalul producției globale) a producției animaliere, în special pe linia industrializării sale, obținerea de produse agroalimentare de calitate tot mai ridicată, în condițiile unei productivități înalte și unor costuri cât mai mici. Amplasarea cât mai rațională (zonarea) în teritoriul a culturii porumbului, creșterea continuă a ponderii suprafețelor irigate în totalul celei cultivate cu porumb, sporirea cantităților de îngrășăminte administrate la hectarul cultivat cu porumb, creșterea unor hibrizi cu o capacitate productivă sporită (10—12 t/ha la cultura neirigată și 15—20 t/ha la cultura irigată) și cu o valoare nutritivă mai ridicată sînt doar cîteva dintre problemele și orientările esențiale ce privesc economia producerii porumbului în țara noastră.

Puncte de vedere pe marginea unei cercetări aplicative

Repartiția optimă a culturii porumbului pe clase de favorabilitate și județe

CULTURA PORUMBULUI deține ponderea cea mai mare în structura producției vegetale a țării noastre, el cultivându-se practic în toate județele, în unele depășind 50% din totalul suprafeței cultivate.

Pornind de la importanța acestei culturi în dezvoltarea generală a agriculturii țării noastre, apare ca certă **tendința de mărire a suprafeței cultivate cu porumb pe ansamblul țării**. Această tendință generală trebuie să capete un conținut concret prin repartitia pe teritoriu, stabilindu-se o anumită pondere a porumbului în cadrul fiecărui județ și, în final, în structura culturilor fiecărei unități agricole în parte. Sporierea suprafeței cultivate cu porumb pe ansamblul țării poate intra în contradicție cu indicațiile tehnice privitoare la ponderea sa în arabil, sau uneori în competiție cu alte culturi, dată fiind marea diversitate de favorabilitate a terenurilor din țara noastră.

În procesul de repartitie teritorială

*) Studiu elaborat de: **Ileana Ionescu, Gh. Badea, dr. N. Brașoveanu, Tatiana Condratenco, Mihaela Costea, dr. S. Harția, dr. N. Sirbu, Cornelia Scutaru**, de la Institutul de Economie Agrară.

a culturii porumbului intervin o serie de factori care condiționează și dirijează acest proces: a) necesitatea sporirii producției de porumb; b) cerințele agrotehnice de cultivare a acestei plante; c) posibilitățile de amplasare în zonele cele mai favorabile; d) concurențialitatea porumbului cu alte culturi, atât în zonele favorabile cât și în cele nefavorabile; e) sporirea producției medii de porumb la ha; f) posibilitatea de cultivare a unor plante după porumb, în special atunci când este tratat cu anumite erbicide.

Pentru a avea o imagine cât mai completă asupra problemelor pe care le ridică tendințele teritoriale ce apar, combinațiile structurale ce se pot forma atât pe ansamblu cât și în teritoriu, s-a elaborat un amplu studiu în care se analizează posibilitățile de creștere a suprafeței cultivate cu porumb în țara noastră și repartitia sa teritorială, în raport cu favorabilitatea terenului arabil pentru această cultură. În acest scop au fost delimitate suprafețele actuale, pe clase de favorabilitate ale solului, din fiecare județ, exprimate prin notele de bonitare a terenului arabil.

În cele ce urmează redăm succint

principalele elemente de analiză tehnico-economică ce s-au degajat pe parcursul construcției și rezolvării modelului repartitiei teritoriale a culturii porumbului.

1 În cadrul studiilor de bonitare, de obicei se evidențiază notele de bonitare naturale și cele potențate. Cele naturale exprimă gradul de favorabilitate, dat exclusiv de condițiile naturale existente actuale, iar cele potențate exprimă nivelul de favorabilitate posibil de realizat dacă se aplică toate măsurile de ridicare a capacității productive a pămîntului, pe care le cunoaștem și le putem aplica. În timp ce condițiile naturale exprimă un minim de producție, cele potențate exprimă un maxim actual sau de perspectivă. În perioada studiată (1978—1980), desigur că nu toate lucrările de ridicare a capacității productive a pămîntului vor putea fi efectuate. Notele de bonitare naturale, actuale, cele potențate pentru perioada 1978—1980 și cele de potențare maximă viitoare, pe județe, sînt cele de mai jos (cifrele din paranteze respectă ordinea dată):

Alba (21—43—48); Arad (48—66—85); Argeș (33—37—62); Bacău (26—38—40); Bihor (53—58—59); Bistrița Năsăud (9—29—38); Botoșani (28—55—60); Brașov (19—29—37); Brăila (60—110—113); Buzău (56—74—95); Caraș Severin (26—28—40); Cluj (19—36—41); Constanța (47—105—117); Covasna (27—30—45); Dimbovița (40—46—77); Dolj (49—81—83); Galați (46—72—95); Gorj (27—33—55); Harghita (8—28—42); Hunedoara (15—34—48); Ialomița (61—117—125); Iași (34—59—71); Ilfov (62—85—105); Maramureș (10—30—40); Mehedinți (41—46—79); Mureș (25—49—57); Neamț (34—46—57); Olt (51—75—88); Prahova (51—62—87); Satu Mare (37—48—60); Sălaj (21—27—39); Sibiu (24—39—47); Suceava (24—36—46); Teleorman (57—79—89); Timiș (49—71—86); Tulcea (40—65—75); Vaslui (32—51—59); Vâlcea (28—36—50); Vrancea (41—48—80); **media pe țară (42—57—74).**

2 Dacă analizăm detaliat structura suprafeței arabile pe clase de favorabilitate în fiecare județ, rezultă că, practic, există o mare diversificare a condițiilor de producție pentru cultura porumbului. În unele județe, gama claselor de favorabilitate este restrinsă, nedepășind clasa IV (Bistrița-Năsăud, Caraș-Severin, Covasna și Harghita), pe când în alte județe apar toate clasele de favorabilitate. Aceasta este o primă notă certă de diferențiere a favorabilității terenului pentru cultura porumbului de la un județ la altul.

3 Având în vedere că favorabilitatea actuală este exprimată de nivelul potențat al notelor de bonitare naturale pentru anul 1978—1980, s-a admis în mod teoretic ca în cadrul aceleiași clase de favorabilitate, indiferent de amplasarea sa teritorială, nivelul de producție să fie același, dar să se diferențieze de la o clasă la alta. Pentru a putea stabili aceste diferențieri s-a plecat de la nivelul planificat al producției medii de porumb la ha, pe țară, pentru anul 1978, stabilindu-se apoi producția ce revine la un punct al notei de bonitare în medie pe țară, pe baza căruia s-au stabilit producțiile medii pe fiecare clasă de favorabilitate.

În legătură cu faptul că analiza repartiției optime a culturii porumbului pe județe și clase de favorabilitate a terenurilor în raport cu creșterea suprafeței cultivate cu porumb s-a finalizat într-un model rezolvat la calculatorul electronic, trebuie subliniat că cercetarea propriu-zisă nu s-a rezumat doar la stabilirea ponderii culturii porumbului în terenul arabil al diferitelor clase de favorabilitate pe județe, ci a căutat să scoată în evidență elementele tehnice și economice ce caracterizează tehnologiile fiecărei clase, în așa fel încât să ofere o imagine mai completă a fenomenului; avem, deci, de-a face cu o cercetare mai analitică a tendințelor de repartiție teritorială a culturii porumbului, în corelație cu efectele pe care le au aceste tendințe.

4 În cadrul modelului economico-matematic elaborat, principala restricție se referă la stabilirea unor limite în ce privește proporția de cultivare cu porumb a terenului arabil din fiecare clasă de favorabilitate. S-a exclus de la început principiul monoculturii, posibilitatea ca într-o clasă, cit de favorabilă ar fi, să se cultive întreaga suprafață numai cu porumb. Practic, în cazul modelului de repartiție elaborat s-au stabilit nivele maxime pe județe, astfel încât suprafața cultivată pe ansamblul țării a fost determinată de către calculator prin însușirea succesivă a terenurilor, plecând de la cele cu cea mai bună calitate și mergând succesiv, din aproape în aproape, spre cele mai puțin favorabile. Nestabilitatea acestor nivele ar fi făcut ca în unele județe să se cultive porumbul aproape în monocultură, iar în altele să nu fie cultivat deloc. Desigur, aceasta ar fi constituit o aberație tehnică și economică, care a fost corectată prin stabilirea ponderii maxime pe care cultura porumbului poate să o ocupe în fiecare clasă de favorabilitate, această structurare apărând ca o restricție tehnică.

În același timp, pentru a nu permite cultivarea terenului în mod necesar de

la clasele de favorabilitate cele mai bune spre cele mai proaste, s-au introdus și unele elemente de minim de cultivare a porumbului în fiecare clasă de favorabilitate. S-a pornit de la rațiunea că, de fapt, și în terenurile slabe se cultivă practic o anumită suprafață cu porumb, având în vedere nevoile de consum propriu, forma de proprietate, tradițiile locale, structura culturilor etc. Toate acestea implică stabilirea prealabilă a unor minime care să creeze un echilibru de repartiție a suprafețelor de porumb între clasa de favorabilitate și total județ.

Dacă limitele inițial stabilite se referă la ansamblul țării, trebuie să arătăm că atunci când s-au stabilit ponderile de maxim și minim pe clase de favorabilitate și pe județe a apărut necesitatea unor ajustări, dictate de condițiile concrete ale fiecărui județ în parte.

5 Funcția scop a modelului se referă la suprafața cultivată cu porumb pe total țară; studiul elaborat scoate în evidență efectul repartiției culturii porumbului pe județe și clase de favorabilitate, în raport cu creșterea suprafeței totale cultivate cu porumb în țara noastră.

Pentru această restricție s-au determinat mai multe variante, deoarece, succesiv, după optimizarea unei variante s-a mărit suprafața totală de porumb, fără a se mai modifica ceilalți indicatori sau coeficienți. Acesta este, de fapt, specificul modelului de repartiție elaborat, deoarece această restricție are funcționalitate primordială și determină jocul întregului model. Mărindu-se succesiv suprafața cultivată cu porumb, au rezultat cinci variante, și anume:

- V 1 — cu o suprafață totală cultivată cu porumb de 3 385 000 ha;
- V 2 — cu o suprafață totală cultivată cu porumb de 3 585 000 ha;
- V 3 — cu o suprafață totală cultivată cu porumb de 3 750 000 ha;
- V 4 — cu o suprafață totală cultivată cu porumb de 3 925 000 ha;
- V 5 — cu o suprafață totală cultivată cu porumb de 4 085 000 ha.

6 Ca urmare a rezolvării modelului de repartiție a culturii porumbului la calculatorul electronic, o primă problemă care se impune cercetării este analiza modului de repartizare a culturii porumbului pe variante, pe clase de favorabilitate, pe ansamblul țării.

Este interesant de remarcat că în prima variantă, care prevede o suprafață de 3 385 000 ha, întreaga suprafață posibilă de cultivat din clasele XII—XIV a fost ocupată. În a doua variantă s-au ocupat și suprafețe din clasele XI—II și o parte din clasa III. În varianta a treia fenomenul s-a accentuat, preluându-se suprafețe importante din clasele III—IV, în varianta a patra din clasele a V—VII, iar în varianta a cincea și din clasele VII—IX. Fenomenul apare succesiv și logic, prin aceea că odată cu mărirea suprafețelor cultivate cu porumb, este necesar ca amplasarea să se facă nu numai pe terenuri de cea mai bună calitate, ci și pe cele cu o favorabilitate mai slabă. Desigur, în prima variantă limitele minime impuse în

toate clasele de favorabilitate au fost realizate, iar în variantele următoare aceste limite au trebuit să fie depășite.

Data fiind diferențierea repartiției suprafețelor pe clase de favorabilitate pentru cultura porumbului, în fiecare județ acest fenomen îmbracă un anumit specific. Astfel, în unele județe — indiferent de variantă — deosebirile gradului de ocupare a suprafețelor pe clase sînt foarte mici, pe când în alte județe apar deosebiri mari. În general, în zonele de șes apare evident fenomenul de cuprindere a unei suprafețe tot mai mari, odată cu creșterea suprafeței totale de porumb pe țară. De remarcat este faptul că, odată cu sporirea totală a suprafeței de porumb pe țară, în unele județe cu terenuri cu o favorabilitate mai redusă are loc o mărire substanțială a suprafețelor cultivate cu porumb. Aceasta se poate vedea mai clar dacă analizăm ponderea culturii porumbului în arabil, pe județe și variante. Astfel, dacă în județul Ialomița creșterea este relativ mică — de la 48,4% în varianta I la 52,0% în varianta V, structură care este în general acceptabilă, în județul Cluj creșterea este de la 29,3% la 41,7%, ceea ce depășește posibilitățile reale ale acestui județ. În acest fel apare evident că o sporire a suprafeței ocupate cu porumb pe țară afectează în mod special județele cu o favorabilitate mai mică și medie, și nu atât pe cele în care ponderea terenului irigat este mare și în care circa 50% din suprafață trebuie să se cultive cu porumb.

Evident, odată cu sporirea suprafețelor crește și producția totală. Așa cum era de așteptat, aportul claselor de favorabilitate superioară este mult mai mare decît cel al claselor inferioare, deoarece producția medie de la o clasă la alta se diferențiază cu circa 700 kg la ha, ceea ce are o mare influență asupra provenienței producției totale. După calculele făcute, producția globală crește de la 15,6 milioane tone în V₁ la 18,4 milioane în V₅, adică cu 17,9%, în timp ce suprafața crește cu 20,7% de la prima la ultima variantă calculată. Cu toate că producția totală crește odată cu mărirea suprafeței, ca urmare însă a repartiției pe teritoriu a culturii porumbului și în zonele mai puțin favorabile, producția medie la ha pe țară scade de la 4718 kg la ha în varianta I, la 4515 kg la ha în varianta V. Subliniem că, fenomenul se prezintă astfel doar pe baza ipotezelor de lucru considerate, nefiind exclus ca pe baza introducerii a noi elemente de progres tehnic în viitor, creșterea producției totale și a suprafeței cultivate să fie însoțite și de o creștere a producțiilor medii la hectar.

Desigur că aceste niveluri se pot realiza doar atunci când pe terenurile favorabile pentru cultura porumbului se vor cultiva cu această plantă ponderile indicate. Însă, deoarece pe aceleași terenuri intră în competiție și alte culturi, problema, apare mult mai complexă și nici structurile limitate, nici producțiile medii nu pot să fie realizate întocmai ca în modelul propus, fiind necesar ca acesta să fie reelaborat continuu, având în vedere noile cerințe intervenite.

Studiul a urmărit să scoată în evidență tendințele fenomenului, maximum dorit putîndu-se obține și cu condiția restrukturării parțiale a amplasării celorlalte culturi și pe unele terenuri mai puțin favorabile.

Experiențe în actualitate

Exemplul unităților fruntașe

ÎN JUDEȚUL IALOMIȚA, suprafața cultivată și producția de porumb boabe au crescut continuu, ajungându-se în prezent la 38% din terenul arabil și, respectiv, la aproape un milion de tone anual. Față de media anilor 1971—1975, în primii doi ani ai actualului cincinal producția medie la hectar a crescut, pe total județ, de la 4 400 kg/ha la 5 020 kg/ha, atingând 6 125 kg/ha pe suprafețele irigate.

Asemenea rezultate au fost determinate de **organizarea superioară** a procesului de producție — care, a vizat, în special, folosirea unei **structuri mai bune a hibridilor**, pregătirea corespunzătoare a **patului germinativ și întreținerea permanentă a culturii** — aplicarea unor cantități sporite de **îngrășăminte chimice și organice**, creșterea gradului de **mecanizare** a unui număr tot mai mare de lucrări, exploatarea rațională a **sistemelor de irigații**, organizarea rațională a **recoltatului, transportului și depozitării** producției. Specialiștii, împreună cu conducerea unităților și șefii formațiilor de lucru, cu muncitorii și cooperatorii fruntași, și-au întocmit **programe speciale de lucru pe fiecare solă și hibrid**, ținând seama de rezultatele proprii, de potențialul de producție al solilor, determinând nivelele de producție ce trebuie obținute, mijloacele mecanice și forța de muncă necesare. Aceste programe de lucru au în vedere și asigurarea bazei materiale pentru producția viitoare, dându-se prioritate necesarului de îngrășăminte chimice și organice, pesticide, semințe, mijloace mecanice, energie etc.

O altă măsură întreprinsă în ultimii ani a fost **respectarea cu strictețe a amplasării culturii**, având la bază întocmirea unui **asolament** pe o perioadă de 4-6 ani, care să pună de acord cerințele agrotehnice ale plantei cu cele organizatorice și economice.

Pornind de la aceste considerente, s-a stabilit ca unitățile să cultive maximum 4 hibridi, într-o proporție de 20—24% semitimpurii, 21% semitardivi și 59—55% tardivi. În condițiile de producție ale județului, cele mai bune rezultate au fost obținute cu hibridul simplu (H.S.) 230 — care în ultimii ani a dat o producție medie de peste 5 100 kg/ha, cu H.S. 400 (cultivat pe 40% din suprafața cu porumb) care a dat 6 000 kg/ha și H.S. 415 cu 6 700 kg/ha. La hibridul simplu 370, omologat de curînd, dar care a fost testat cu 2 ani în urmă, s-au obținut 7 600 kg/ha (pe o suprafață de 200 ha); la fel de productiv este și H.S. 459,

care pe o suprafață de 290 ha a dat o producție medie de 6 600 kg/ha.

Un aport substanțial la sporirea producției de porumb l-a avut **folosirea rațională a îngrășămintelor**; se simte însă nevoia sporirii, în viitor, a cantităților ce trebuie administrate pe hectarul cultivat cu porumb.

REZULTATE DEOSEBITE ÎN INTENSIFICAREA PRODUCȚIEI DE PORUMB

În primii 2 ani ai prezentului cincinal o serie de consilii intercooperatiste au obținut producții foarte ridicate la hectar (media anilor 1976—1977): **Borcea — 6680 kg/ha, Cocora — 6240 kg/ha, Grivița — 6220 kg/ha, Cuza Vodă — 5900 kg/ha, Balaciu — 5858 kg/ha**. De asemenea, se impun subliniate realizările de vîrf ale unor cooperative agricole: **Borcea („23 Februarie) — 10280 kg/ha, Smirna — 7630 kg/ha, Ceacu — 7400 kg/ha, Dor Mărunt — 7360 kg/ha, Muntenii Buzău — 7320 kg/ha, producții medii obținute pe suprafețe variind între 600 și 1400 hectare pe fiecare cooperativă.**

Nivelele înalte de producție s-au înregistrat și în unitățile agricole de stat: **I.A.S. Pietroiu — 7660 kg/ha, I.A.S. Ciulnița — 7540 kg/ha, I.A.S. Balaciu — 7500 kg/ha ș.a.**

S-a acționat permanent pe linia **creșterii densității plantelor**, aceasta ajungînd, pentru regimul irigat, la 50—55 mii plante la hectar (la hibridii tardivi) și 60—65 mii (la cei semitimpurii), iar în condiții de neirigare, densitatea s-a stabilit la 35—40 mii plante/ha (la hibridii tardivi) și 45—50 mii (la cei semitardivi).

Irigarea, cea mai importantă verigă din lanțul tehnologic al culturii intensive a porumbului, a cuprins an de an suprafețe tot mai mari, asigurîndu-se la timp apa necesară plantei; a crescut calitatea lucrărilor de udare, mai ales ca urmare a extinderii acordului global.

Un alt factor determinant al recoltelor bune obținute îl constituie competența și seriozitatea cu care se exe-

cută **lucrările de întreținere a culturii**, ca urmare a creșterii ordinii și disciplinei în muncă, mai ales prin luarea unor măsuri eficiente de permanentizare a lucrărilor pe fiecare fermă, sector mecanic sau secție S.M.A.

Perfecționarea continuă a **pregătirii profesionale** a tuturor lucrătorilor agricoli are la rîndul său o contribuție importantă la obținerea rezultatelor superioare. Astfel, specialiștii din unitățile fruntașe, împreună cu cei din organele agricole județene și cu cercetătorii de la Stațiunea experimentală Mărculești ameliorează an de an tehnologiile specifice — pentru irigat și neirigat — la fiecare din zonele de favorabilitate a culturii porumbului. În fiecare an, întregul personal ce lucrează în agricultură este instruit — prin forme adecvate — în privința noilor tehnologii, insistîndu-se mai ales asupra elementelor noi și asupra a ceea ce nu s-a însușit sau nu s-a aplicat corect în anii anteriori.

Dacă analizăm **EFICIENȚA ECONOMICĂ** a acestei culturi, se constată că, o dată cu sporirea producțiilor pe unitatea de suprafață, au crescut continuu producția netă, venitul net, au scăzut substanțial cheltuielile pe tonă de porumb. Astfel, la C.A.P. „23 Februarie” — Borcea, care în ultimii doi ani a obținut o producție medie de 10 280 kg la hectar de pe o suprafață de 545 ha, costul pe tonă a scăzut cu 27% în 1977 față de 1976, iar venitul net pe hectar a crescut de la 5 304 lei la 6 125 lei. În cele 4 cooperative ale consiliului intercooperatist Grivița, care au cultivat împreună, în medie, 4 480 hectare cu porumb, rezultatele obținute sînt de 6 220 kg/ha, cu un preț de cost pe tonă mai mic cu 15% în 1976 față de 1977 venitul net pe hectar crescînd de la 2 800 la 3 400 lei.

Ponderele cheltuielilor cu forța de muncă s-a redus, trebuie însă menționat că cheltuielile materiale continuă să fie ridicate, atît ca nivel absolut cît și ca pondere în producția globală.

Ținînd seama că pînă la sfîrșitul actualului cincinal agricultura trebuie să producă anual 1 000—1 200 kg cereale pe locuitor, porumbul avînd ponderea principală, întreprinderile agricole de stat și cooperativele agricole de producție din județ și-au propus ca în anul 1980 să obțină o producție medie de porumb boabe de 6 320 kg/ha, respectiv, 7 150 kg/ha în I.A.S. și 6 000 kg/ha în C.A.P. Aceste niveluri sînt pe deplin realizabile dacă ținem seama de măsurile întreprinse pentru extinderea irigațiilor (care, pînă în 1980, vor cuprinde 80% din suprafața agricolă), pentru diversificarea și modernizarea mașinilor și utilajelor agricole, creșterea cantităților de îngrășăminte chimice etc. Unitățile care au izbutit să realizeze peste 10 000 kg de porumb boabe la hectar constituie un exemplu de urmat în privința organizării și conducerii procesului de producție. Mănoasa cîmpie a Bărăganului va putea da țării cantități din ce în ce mai mari de porumb și alte produse agricole principale, contribuind astfel la creșterea mai accentuată a bunăstării întregului nostru popor.

Iosif BOERIU
director general adjunct
D.G.A.I.A. Ialomița

De la 1 februarie 1978

RETRIBUȚII SPORITE PENTRU NOI CATEGORII DE OAMENI AI MUNCII

PROGRAMUL de creștere a retribuției și a altor venituri, a nivelului de trai al populației în cincinalul 1976—1980 se înscrie ca o expresie a politicii profund umaniste a partidului — politică elaborată pe baza indicațiilor permanente ale secretarului general al partidului, tovarășul **Nicolae Ceaușescu**. Avînd în vedere rezultatele economice superioare obținute în producția materială, precum și măsurile suplimentare de dezvoltare economico-socială a României pînă în 1980, acest program prevede o creștere suplimentară a veniturilor față de ceea ce se stabilise inițial, la Congresul al XI-lea al partidului, ca și prin planul cincinal. Majorarea suplimentară, hotărîită din inițiativa tovarășului **Nicolae Ceaușescu**, demonstrează odată în plus preocuparea permanentă a partidului și statului nostru pentru ridicarea nivelului de trai al poporului, făuritor, proprietar și beneficiar al bunurilor materiale și spirituale.

La cîteva luni de la adoptarea programului respectiv, oamenii muncii au luat cunoștință cu deosebită bucurie de o nouă hotărîre a Comitetului Politic Executiv — reeșalonarea graficului majorărilor de retribuții, urmînd ca prima etapă a acestora să se încheie **mai devreme cu trei luni**, adică la 1 iunie 1978 în loc de 1 septembrie 1978. Menită să satisfacă într-un spirit de deplină echitate socialistă aspirațiile celor ce muncesc, această reeșalonare aduce sporuri suplimentare de retribuții pentru numeroși oameni ai muncii.

În acest cadru, începînd de la 1 februarie 1978 un nou eșalon — peste 178 000 lucrători — din ramura telecomunicații, industria sticlei, porțelanului și faianței, precum și din industria pielăriei, blănăriei și încălțămîntei beneficiază mai devreme de majorarea retribuției. Este vorba, așadar, de două aspecte esențiale care reflectă motivele de satisfacție pe

care le încearcă lucrătorii din aceste ramuri. Pe de o parte ei vor beneficia de o creștere substan-

Tabelul nr. 1
Creșterea fondului de retribuție

Ramura	Numărul de luni devansate prin reeșalonare	Creșterea fondului de retribuție (1978/1977) în prima etapă a majorării (în %)
Sticlă, porțelan, faianță	4	17,2
Pielărie, blănărie, încălțămînt	1	17,3
Telecomunicații	4	15,8

țială a retribuției lor, iar pe de alta vor obține venituri suplimentare prin devansarea termenelor prevăzute inițial pentru prima etapă (tabelul nr. 1).

În anul 1978, comparativ cu

Tabelul nr. 2
Creșterea retribuției la unele meserii din ramurile ce intră în majorare la 1 februarie prin devansarea termenului de majorare

Meseria	Retribuția netă nemajorată	Retribuția netă majorată	Spor lunar obținut prin majorare	Spor realizat în 1978 față de 1977	Din care prin reeșalonare
Telefonist nivel 1, gradația 3	1 655	1 920	265	2 915	1 060
Sticlar, categoria 5 treapta 2	1 588	1 907	319	3 509	1 276
Tăbăcar, categoria 4, treapta 2	1 606	1 918	312	3 432	312

anul 1977 se realizează astfel o creștere a fondului de retribuție de cca. 111,2 milioane lei în ramura sticlei, porțelanului și faianței, de peste 236 milioane lei în industria pielăriei, blănăriei și încălțămîntei etc. Din totalul creșterii, lucrătorii din aceste ramuri vor beneficia — prin reeșalonarea majorării retribuțiilor — de un plus de venituri de peste 40 milioane și respectiv peste 21 milioane lei.

După cum rezultă din datele tabelului nr. 2, sporul pe întregul an 1978 la o serie de meserii —

alese ca exemplu — reprezintă retribuția netă însumată pe o perioadă de cca. 2 luni înainte de majorare. Luînd în considerare și un spor de vechime, de 10% de pildă, la creșterea pe anul în curs se adaugă și un câștig suplimentar de 292 lei, 351 lei și respectiv 343 lei.

Substanțiale sînt și sporurile ce revin personalului tehnic și ingineresc. Astfel, un tehnician încadrat în treapta de retribuție 21 ajunge la o retribuție netă de 2 310 lei, câștigînd prin majorare un spor de 309 lei lunar, respectiv 3 399 lei pe anul 1978, la care se adaugă și creșterea corespunzătoare a sporului de vechime (340 lei la un spor de 10%); un **maistru** — clasa de retribuție 23 — primește în noile condiții 2 520 lei, beneficiînd de un spor lunar de 341 lei, adică 3 751 lei pe acest an, plus câștigul la sporul de vechime (375 lei la un spor de 10%); unui **inginer** încadrat în clasa de retribuție 28 îi revine o retribuție netă majorată de 3 170 lei, ceea ce înscamnă un plus de 426 lei lunar, deci 4 686 lei spor pe anul în curs, la care se adaugă

creșterea aferentă sporului de vechime (469 lei la un spor de 10%).

CONCOMITENT cu majorarea substanțială și devansată a retribuțiilor în aceste ramuri, începînd de la 1 februarie se majorează și retribuțiile **celor peste 460 mii lucrători din transporturi** (inclusiv transportul orășenesc). Sporul fondului de retribuție din această ramură, în pri-

Georgeta TOMA
Institutul de Economie Socialistă

(Continuare în pag. 32)

CITITORII AU CUVÎNTUL

Prețuri

MAI SINT unități industriale care execută diferite produse fără a avea prețuri legal stabilite pînă la prima livrare. Ne referim, de pildă, la întreprinderea de utilaj chimic din Ploiești. Această situație determină imobilizări temporare de fonduri bănești, cu repercusiuni asupra realizării normale a indicatorului producție marfă vîndută și încasată. Și, după cum se știe, pentru produsele finite excluse din valoarea producției globale realizate, se primesc credite bancare cu dobînzii penalizatoare.

Evitarea unor astfel de situații necesită măsuri pentru definitivarea din timp a unor clauze contractuale, pentru elaborarea documentațiilor de preț antecalculat. De asemenea, se poate interveni eficient pentru urgentarea aprobării prețurilor de către organele competente.

Ilarie POȘTARU

Sucursala județeană Prahova a
Băncii Naționale

Șnurul de azbest

ÎN UNITĂȚILE producătoare de energie electrică și termică, șnurul de azbest negrafitat are o largă utilizare la etanșarea instalațiilor. Din păcate, aprovizionarea cu acest articol, foarte simplu de altfel, a cărui producere nu ridică probleme, se desfășoară cu dificultate.

Singura unitate producătoare de șnur de azbest negrafitat este întreprinderea „Izolatorul” din București. Pentru anul 1978 această întreprindere nu ne poate livra decît jumătate din necesarul nostru. Ținînd seama de importanța acestui produs pentru buna funcționare a instalațiilor, pentru prevenirea unor accidente, propun să se ia măsuri de suplimentare a planului de producție. Dacă aceasta nu este posibil, atunci propun mărirea capacității de producție.

Sabin DUMITRICĂ

maistru, întreprinderea
„Electrocentrale” Craiova

Automatul interurban

COMPLEXITATEA crescîndă a relațiilor economice, administrative etc. între instituții și întreprinderi din localități diferite impune comunicării rapide și ieftine; rețeaua telefonică automată interurbană, care cuprinde azi circa o sută de localități și se extinde continuu, contribuie într-o măsură esențială la rezolvarea problemei.

Pentru ca avantajele sistemului să fie și mai bine valorificate, ar fi util ca fiecare unitate să posede listele abonaților telefonici din sectorul public ale tuturor județelor — liste care în prezent există și pot fi consultate numai la sediile oficiilor P.T.T.R. În lipsa lor, cel ce dorește să ia legătura cu o întreprindere din alt oraș, al cărui număr nu-l cunoaște, are două alternative: să apeleze, prin automat, la serviciul de informații din localitatea căutată — riscînd, în două cazuri din trei, să-l găsească ocupat și, oricum, încărcînd suplimentar circuitul; sau să facă o comandă prin serviciul interurban, care taxează un minut (între 1,50 și 5 lei) pentru aflarea numărului abonatului.

Paul GORINCEA
Galați

ECOURI

Capacități

ÎN URMA publicării articolului „Extinderea experienței pozitive în utilizarea optimă a capacităților de producție” („R. E.” nr. 40/1977), Centrala de exploatare a lemnului, împreună cu factorii de răspundere de la întreprinderea forestieră de exploatare și transport Constanța au făcut o analiză amănunțită asupra creșterii indicelui de încărcare și folosire a mașinilor unelte aflate în dotarea întreprinderii.

Din analiză a rezultat că sînt posibilități de mărire a indicelui de folosire a mașinilor prin extinderea schimbului II și III la unele secții. Pentru acoperirea disponibilului de capacități la mașini unelte s-a perfectat cooperarea cu Unitatea de mecanizare, transporturi și construcții forestiere din Pitești în vederea executării unor piese de schimb necesare utilajelor specifice sectorului forestier. Prin aceasta se estimează că indicii de utilizare a mașinilor unelte va crește cu 2-3%, ceea ce va determina o importantă creștere a producției industriale.

Cristina NISTOR

director în M.F.F.M.C.

Agrochimie

PE MARGINEA propunerii de înființare a unor sectoare agrochimice (vezi nota de la această rubrică din nr. 42/1977 al „R. E.”), menționăm că în anul 1977 a început acțiunea de creare a unor centre de chimizare ca secții specializate în cadrul S.M.A. Acestea constituie unități prestatoare de servicii pentru toate lucrările legate de chimizarea agriculturii și au ca rază de activitate, de regulă, un consiliu intercooperatist. Din proiectul elaborat pentru centrul de chimizare Orțișoara (Timiș) rezultă că suprafața optimă de activitate nu trebuie să fie mai mică de 10 000 ha.

ing. T. CHEȚAN

director adjunct în Ministerul
Agriculturii și Industriei
Alimentare

Măsuri

ÎN LEGĂTURĂ cu articolul „Rezerve de sporire a eficienței economice” („R. E.” nr. 38/1977), vă comunicăm că am reanalizat aspectele sesizate și am luat o serie de măsuri pentru înlăturarea sau diminuarea neajunsurilor semnalate. Astfel, s-au stabilit termene și responsabilități pentru desfacerea stocurilor de produse finite; s-au luat măsuri pentru intensificarea activității pe linia elaborării documentațiilor necesare obținerii prețurilor de producție și livrare; s-a intensificat activitatea pentru asigurarea ritmicității producției, pentru asimilarea în fabricație a produselor noi. În același timp, consiliul oamenilor muncii a luat măsura ca în fiecare ședință lunară să analizeze modul în care se respectă graficul stabilit pentru lichidarea stocurilor supranormative. În mod deosebit Biroul C.O.M. a acționat pentru lichidarea comenzilor de fabricație cu ciclul depășit.

ing. Virgil STERE

director general adjunct întreprinderea de mașini-unelte și agregate București

Tehnologii

ARTICOLUL „Creșterea ponderii produselor de calitate prin utilizarea unor tehnologii noi”, apărut în numărul 42/1977 al revistei, subliniază importanța reducerii cheltuielilor materiale în turnătorii, pe seama remanierii unor piese necorespunzătoare. Trebuie să arătăm că în turnătoriile fabricilor din industria ușoară problemele de remanieră se pun mai puțin. Aceasta din cauza gabaritelor mici ale pieselor, care, ori nu permit remanieră, ori fac operațiunea nerentabilă. Numai pentru piesele de peste 10 kg greutate această metodă devine rentabilă. În acest scop, în turnătoriile proiectate de noi au fost prevăzute la atelierele de curățătorie mese și transformatoare de sudură.

Ne exprimăm convingerea că tema pusă în discuție în „R. E.” este foarte importantă și demnă de luat în seamă în tehnologiile din turnătorii.

ing. I. GRINDU

șef de proiect, I.P.I.U.

CONSIDERAM că materialul publicat în Revista economică este util. Apare însă necesară completarea lui cu lucrări privind tehnologia de remanieră a defectelor de turnare, atît prin operații de sudură, cit și de chituire, respectiv impregnare cu rășini epoxidice. O atenție deosebită este necesar să se acorde analizei cauzelor generatoare de defecte ale pieselor turnate, în special a celor sistematice.

În calitate de proiectant general pentru obiectivele de investiții din ramura construcțiilor de mașini, I.P.C.M. este preocupat de asigurarea condițiilor de calitate pentru piesele turnate și forjate. În acest sens, în documentația de investiții a obiectivelor proiectate se prevăd ateliere cu dotarea necesară pentru eboșarea pieselor semifabricate cu dimensiuni și mase mari. În planurile tehnologice de amplasare a utilajelor din atelierele de eboșare proiectate se prevăd spații rezervate efectuării operațiilor de remediere a defectelor.

ing. M. ȘONERIU

coordonator CTE din I.P.C.M.

Recuperare

REFERINDU-NE la articolul „Creșterea factorului final de recuperare a zăcămintului”, publicat în „Revista economică” (nr. 41/1977) vă comunicăm că începînd din anul 1973, anul înființării întreprinderii noastre, producția de acid fluorhidric a fost mărită prin lucrări de autodotare cu aproape sută la sută. În prezent s-a ajuns la o producție de 200 tone pe an, care este contractată în totalitate cu principalii beneficiari.

Menționăm că mărirea capacității de producție pentru acest produs în unitatea noastră nu mai este posibilă. Pentru asigurarea necesarului economiei naționale urmează ca, în viitorul apropiat, întreprinderile de îngrășăminte chimice să producă acidul fluorhidric prin recuperare de la atacul minereurilor.

ing. Gh. M. DINU

director al întreprinderii chimice
Dudești — București

Un ciclu dinamizator al productivității muncii

MECANIZARE — AUTOMATIZARE — CALIFICARE — ORGANIZARE

La mina Paroșeni, mecanizarea avansată a determinat o concepție nouă despre minerit, o calificare superioară, o eficiență înaltă

„In lumina sarcinilor trasate de conducerea partidului și statului privind dezvoltarea bazei de materii prime a economiei, îndeosebi a producției de cărbune și minereuri, colectivul nostru, în frunte cu comunistii, adresează tuturor colectivelor din unitățile industriei miniere chemarea la întrecere socialistă pentru îndeplinirea și depășirea planului pe anul 1978.”

NAUGURIND noua și pasionanta competiție de masă a celor ce alimentează industria cu „energie” scoasă din adâncurile pământului colectivul întreprinderii miniere Paroșeni, jud. Hunedoara, și-a întemeiat inițiativa pe autoritatea ce i-o conferă, atât statutul de unitate-model în acțiunea de creștere suplimentară a productivității muncii, cât și rezultatele cu care a încheiat anul 1977 :

- depășirea planului producției globale cu 8,4% ;
- livrarea peste plan a 43 300 tone de cărbune ;
- realizarea în proporție de 111,5% a nivelului planificat al productivității muncii în expresie valorică ;
- depășirea nivelului stabilit inițial al productivității fizice cu 8,4% (4,4% peste sarcina suplimentară), din care în subteran cu 11,8% — ceea ce a permis o economie de 2,7% față de numărul mediu planificat al personalului muncitor.

Exprimate sintetic, condițiile care au asigurat muncii harnice a minerilor asemenea realizării de prestigiu constau în modernizarea accentuată a producției prin mecanizare, automatizare, progres tehnologic, o organizare adecvată acestei transformări, ridicarea profesională a cadrelor la nivelul noilor condiții tehnice. O intensă muncă politică desfășurată de organizația de partid, de consiliul oamenilor muncii, de sindicat a dat proporții de masă, orientare concretă, pondere și constanță preocupării pentru utilizarea cu maximum de eficiență a dotării tehnico-materiale avansate, expresie clocventă a sprijinului pe care partidul și statul îl acordă dezvoltării ramurii extractive, îmbunătățirii condițiilor de muncă ale minerilor.

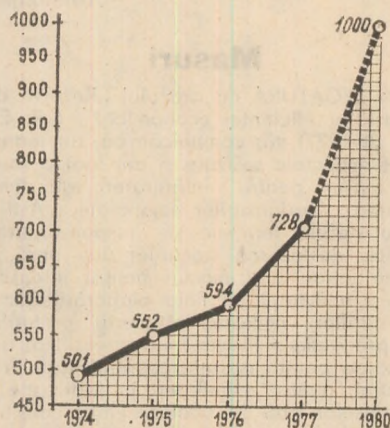
Principalul factor dinamizator al activității lor, determinant pentru con-

cepția nouă în care primează aspectele calitative, eficiența, minerii de la Paroșeni l-au aflat în inflăcăratul îndemn și indicațiile date de tovarășul Nicolae Ceaușescu cu prilejul vizitelor de lucru în Valea Jiului.

ORIENTAREA dată de secretarul general al partidului :

„Dorim ca prin urgentarea mecanizării lucrărilor, prin introducerea utilajelor complexe, de mare productivitate, să ușurăm munca minerilor, să îmbunătățim condițiile de muncă în general și, totodată, să asigurăm o creștere mai accentuată a productivității și sporirea producției de cărbune de care patria noastră are nevoie pentru dezvoltarea sa economico-socială”.

Tînăra exploatare carboniferă de la Paroșeni, intrată în producție către sfîrșitul anului 1966 într-un perimetru odinioară considerat ca neinteresant sub raport economic, participă azi tot mai substanțial la asigurarea necesarului de cărbune cocsificabil și energetic al țării. Cantitățile extrase anual evoluează rapid spre plafonul de 1 milion



Evoluția producției de cărbune la mina Paroșeni (mii t)

de tone stabilit pentru 1980 și care, la rezervele existente, în câmpul minier relativ mic, va putea fi menținut timp de cel puțin 40 de ani.

În această dinamică se regăsesc, pe lângă deschiderea de noi orizonturi, pe lângă completarea și specializarea efec-tivelor muncitorești de bază și a eşalo-

nului de cadre tehnice, efectele unei dense succesiuni de perfecționări în mecanizare și tehnologie, mina de aici constituind o adevărată stație-pilot pentru întregul bazin.

Testarea mai multor tipuri de utilaje, fie importate din țări cu o industrie carboniferă deosebit de dezvoltată, fie produse de vîrf ale uzinelor noastre, a permis să se selecționeze mașinile cele mai adecvate condițiilor de zăcămint, dobîndindu-se o experiență importantă în folosirea complexelor mecanizate de tăiere și susținere, a transportului cu benzi de cauciuc în subteran și pe plan înclinat pînă la suprafață. S-au afirmat concluzii valoroase privind pragul minim de la care începe eficiența economică a lucrului cu complexe mecanizate (lungimea panourilor pe direcție, producția anuală), avantajele executării lucrărilor de pregătire în profile mari pentru a permite transportul către front al utilajelor. A fost asimilat, de asemenea, modul de lucru cu combinele de înaintare în cărbune, cu mașinile de încărcat cu descărcare laterală, cu cărucioarele de perforat la lucrările în steril.

Minerii au fost repede cuceriți de ideea noului. Firesc : față de randamentul mediu planificat în abataje, cele două tipuri de complexe de tăiere și susținere mecanizată introduse în anul trecut au dat pe post cu 87%, respectiv cu 73% mai mult (la o avansare medie zilnică de 2,10, respectiv 2,40 m) ; la tăierea cu combina în steril, productivitățile sînt cu 0,8—0,9 t/post mai mari decît în abatajele unde se folosesc explozivi, iar combinele de înaintare în cărbune obțin avansări de 6—7 m/zi în profile de 12,5 mp și randamente de 5—5,5 mc/post. Muncitorilor li s-au îmbunătățit, în consecință, nu numai condițiile de lucru, ci și cîștigul.

În prezent, la I.M. Paroșeni peste 80% din producția de cărbune se realizează prin tăiere mecanică, iar 60% din abataje sînt echipate cu complexe mecanizate. Aceste procente influențează considerabil randamentele medii pe întreaga exploatare (tabelul din p. 20). De pe acum este atins pragul de productivitate de 2 tone pe post, care corespunde unei producții moderne, cu eficiență ridicată : productivitatea în subteran se ridică la nivelul celei obținute în țări cu prestigiu în ce privește potențialul și experiența în extracția de cărbune. Colectivul întreprinderii consideră însă astfel de rezultate doar ca un început.

Programul de dezvoltare a mecanizării prevede ca anul acesta și în 1979 lotarea să fie completată cu încă 3 complexe mecanizate, 2 combine de să-

CONDUCERE · ORGANIZARE

Productivitatea muncii în expresie fizică

	Real. 1977	Plan		
		1978	1979	1980
Total (în % față de media realizărilor de vîrf din 1976 în Valea Jiului — minele Petrila și Vulcan)	107,1	113,5	114,5	126,9
În subteran (în % față de media nivelului actual din Belgia și Franța)	101,8	108,4	108,7	115,1

pat galerii în cărbune și 2 combine de înaintare în steril, o foreză de săpat suitori etc. În axele colectoare de bloc se va extinde utilizarea transportoarelor cu bandă, mai sigure în exploatare decît cele cu racle; la transportul materialelor spre fronturile de lucru vor fi generalizate monoraiurile acționate de trolii; de asemenea, vor continua lucrările de mecanizare a operațiilor de la suprafață, ceea ce va permite reducerea ponderii personalului folosit „la zi”.

ORIENTAREA dată de secretarul general al partidului:

„Utilajele moderne, care sînt și vor fi introduse într-un timp mai rapid în mine, impun schimbarea concepției însăși despre minerit și o calificare nouă, superioară. Minerul va deveni un tehnician capabil să stăpînească mașina, să știe să lucreze cu ea. Vom avea nu numai un miner specialist, ci și un miner tehnician, care trebuie să cunoască mașinile din dotare, să știe să le folosească cu randament înalt, să știe să le întrețină și să le repare, atunci cînd e nevoie. Aceasta va ridica mult nivelul minerilor, atît din punctul de vedere al calificării, al pregătirii profesionale, cît și al conștiinței revoluționare”.

Unui nespecialist problema îi poate părea — de îndată ce sînt depășite restricțiile referitoare la necesarul de investiții — cum nu se poate mai simplă: introducem mecanizarea — crește productivitatea, crește producția.

Nu mai că o mină nu este o hală industrială, tehnologia — cît de perfecționată — nu este un passe-partout, ci trebuie continuu adaptată la condițiile geologice. Din cele 19 străte de cărbune de la Paroșeni sînt exploatabile doar 9, intercalate neregulat între străte fără importanță din punct de vedere economic. Zăcămintul este fragmentat, datorită deranjamentelor tectonice, în 6 blocuri de exploatare, diferite ca extindere și înclinare. Caracterul și tehnologiile lucrărilor de deschidere, de pregătire, de tăiere și încărcare în abataje, de transport variază în limite largi, odată cu ele modificîndu-se și condițiile ce se pun utilajelor folosite. Aceasta cere întregului personal de exploatare o pregătire profesională complexă și avansată, antrenarea maselor de muncitori, ingineri și tehnicieni la soluționarea problemelor tehnice, în contextul unei astfel de organizări a producției, care să dea răspuns la solicitările cele mai variate, să prevadă situațiile-limită, să introducă pe cît posibil elemente ale unui flux cu caracter industrial, stabil.

Consiliul oamenilor muncii, consultînd larg minerii, cadrele de specialitate asupra măsurilor capabile să asigure rezolvarea acestor comandamente, le-a

integrat într-un program în care diversele acțiuni au constituit afluenții ce au alimentat cursul puternic al deschiderii spre nou.

● **CALIFICARE.** Înainte de a fi introduse în fronturile de lucru, noile utilaje primite în dotare au făcut un stagiu-scoală la atelierul electromecanic. Întregul personal tehnico-ingineresc, precum și muncitorii mineri, electricienii și lăcătușii care urmau să le deservească au participat în cadrul unor cursuri speciale la montarea și demontarea lor, la exerciții practice de conducere. Muncitorii specializați la firmele constructoare au fost, firește, cei mai buni instructori atît la cursuri, cît și la funcționarea în subteran. S-a reușit astfel ca la intrarea în produc-

Din angajamentele colectivului I.M. Paroșeni în întrecerea socialistă pe anul 1978

● Depășirea planului la producția de cărbune pentru cocs cu 20 000 tone

● Depășirea cu 2,5% a nivelului planificat al productivității muncii în expresie fizică

● Creșterea gradului de folosire a utilajelor tehnologice miniere cu 2% față de anul 1977

● Creșterea vitezelor medii de avansare, față de cele programate, cu 1,5m/lună la abatajele frontale și cu 3 m/lună la lucrările de deschidere și pregătire

ție, acomodarea om-mașină să se realizeze într-un timp scurt. La ora actuală, aproape o treime din cei ce lucrează în abataje au profesii electromecanice legate direct de progresul tehnic, iar dintre ceilalți mineri, aproape jumătate au urmat diferite forme de policalificare. Asimilarea de către un număr tot mai mare de muncitori a întregului ansamblu necesar de cunoștințe de tehnică minieră, electricitate, mecanică, hidraulică stă la baza utilizării la parametri superiori de eficiență a modernelor instalații din dotare, garantînd reducerea considerabilă a avariilor tehnice. Anul acesta, paralel cu calificarea și perfecționarea profesională a 200 de muncitori, vor fi formați prin policalificare 50 de mineri mecanizatori cu un larg orizont tehnic, capabili să folosească, să întrețină și să repare tehnica nouă din dotare.

● **INOVAȚIE.** Dezvoltarea creației tehnice de masă, orientarea ei spre valorificarea integrală a avantajelor pe care le oferă mecanizarea au permis să se soluționeze adaptarea utilajelor și tehnologiilor la condițiile specifice de lucru, aducîndu-se cu acest prilej și unele perfecționări ce au mărit performanțele peste cele indicate de furni-

zor. În afară de modificări constructive la transportoarele și sistemele hidraulice ale complexelor mecanizate, s-a procedat cu bune rezultate la cuplarea în sistem a unor mașini de proveniență diferită. În cazul unui complex care nu dădea satisfacție la caracteristicile existente ale frontului de lucru (se pusese chiar problema de a-l abandona), s-a organizat la toate nivelele și în toate schimburile urmărirea comportării utilajului, identificîndu-se punctele nevralgice și adaptîndu-se, pentru înlăturarea lor, soluții care au schimbat tehnologia de exploatare prescrisă de firma furnizoare. În colaborare cu institute de cercetări au fost abordate probleme tehnice complexe, cum ar fi degazarea stratelor de cărbune, armarea intersecțiilor între abataj și lucrările de pregătire ș.a.

● **ASISTENȚĂ.** Repartizarea pe cele 4 schimburi a întregului personal tehnico-ingineresc pentru acordarea de asistență tehnică, introducerea rapoartelor pe schimb și zilnice, centralizarea tuturor informațiilor din subteran la dispeceratul de la suprafață (dotat cu un sistem automat prin care se urmăresc direct combinele de abataj, fluxurile de transport, schipurile extra-se, cupele de steril transportat, stațiile de aeraj și degazare, alimentarea cu înaltă tensiune ș.a.) și realizarea comunicării prin interfon între principalele locuri de muncă din subteran cu relații de interdependență constituie măsuri ce se integrează într-un sistem deosebit de sensibil, elastic și operativ pentru urmărirea continuă a activității, pentru semnalarea dereglărilor. Creșterea gradului de dotare tehnică a impus ca acestui instrument de măsură și control să-i fie adăugat și mecanismul de intervenție. Anul trecut au fost organizate un atelier subteran și o formație de „service”, care, prin 4 formații specializate (susțineri mecanizate, combine de tăiere, transportoare de complexe, pompe de presiune pentru susținere), intervine prompt și calificat pentru eliminarea defecțiunilor cu caracter electromecanic, asigură montarea utilajelor, instruirea personalului de deservire, reviziile, reparațiile și îmbunătățirea mașinilor; totodată, contribuie pe fiecare schimb la supravegherea bunei funcționări și exploatarei a complexelor. Principalele lucrări — de pildă, mutarea unui complex — sînt coordonate prin programe speciale, detaliate pînă la piuliță și oră; așa a fost posibil ca durata de introducerea a unui complex în abataj să fie scurtată de la 30—35 de zile la numai 20 de zile.

○ **CARACTERISTICĂ** specifică sistemului de conducere a activității la mina Paroșeni constă în modul foarte concret în care sînt repartizate sarcinile pe oameni sau colective, în precizarea de la început a colaborărilor necesare, în rigurozitatea cu care sînt concepute, programate și urmărirea acțiunilor. Fără aceasta, fără participarea competentă a oamenilor muncii la soluționarea problemelor, fără ridicarea gradului de conștiință și stimularea inițiativei minerilor, nu s-ar fi reușit ca noile instalații să funcționeze în condiții geologico-miniere considerabil mai dificile decît cele avute în vedere la construirea lor și să fie exploatare cu cea mai mare grijă, obținîndu-se de la ele tot ceea ce pot da.

Dan CONDREA

1

PROGRAMUL P. C. R. DE FĂURIRE A ECONOMIEI SOCIETĂȚII SOCIALISTE MULTILATERAL DEZVOLTATE

CU NUMĂRUL de față „Revista economică” începe publicarea consultațiilor pentru candidații la examenul de admitere în învățămîntul economic superior, elaborate pe baza Programei Ministerului Educației și Învățămîntului, de către cadrele catedrei de economie politică de la Academia de Studii Economice din București, sub coordonarea profesorului universitar dr. doc. N. N. Constantinescu, membru corespondent al Academiei Republicii Socialiste România.

ÎN DECURSUL existenței sale, societatea omenească a cunoscut un lung proces de dezvoltare de la inferior la superior. În cadrul acestui proces, trecerea de la capitalism la socialism reprezintă o necesitate obiectivă determinată de agravarea contradicției fundamentale a capitalismului, contradicția dintre caracterul social al producției și însușirea privat-capitalistă a rezultatelor muncii. Pe fundalul acestei contradicții, relațiile de producție capitaliste încetează să mai corespundă caracterului și nivelului de dezvoltare a forțelor de producție, devin tot mai mult o frînă a dezvoltării lor.

Trăsăturile caracteristice ale relațiilor de producție socialiste

REZOLVAREA contradicției dintre relațiile de producție burgheze, perimate și caracterul tot mai social al forțelor de producție determină necesitatea obiectivă a înlocuirii relațiilor de producție capitaliste cu relații de producție noi, socialiste care să deschidă cîmp liber de dezvoltare forțelor de producție. Această înlocuire nu poate avea loc spontan, de la sine. Clasele exploatare ale societății burgheze nu renunță de bunăvoie la puterea economică și politică, fiind necesară revoluția socialistă. Prin revoluția socialistă se înțelege procesul prin care proletariatul în alianță cu țărănimea muncitoare și celelalte categorii de oameni ai muncii, sub conducerea partidului marxist-leninist, cucereste puterea politică și înfăptuiește transformări radicale în toate domeniile vieții social-economice, lichidează vechile relații de producție capitaliste, exploatarea omului de către om, și creează noi relații de producție, socialiste.

Căile și formele revoluției socialiste depind întotdeauna de condițiile concret istorice ale fiecărei țări. O legitate a luptei revoluționare, se subliniază în Raportul la Conferința Națională a partidului, din decembrie 1977, o reprezintă „diversitatea căilor de trecere spre socialism”. În afară de aceasta însă, **esențial în revoluția socialistă** este trecerea puterii de stat în mâinile oamenilor muncii și pe această bază instaurarea relațiilor de producție socialiste.

Relațiile de producție socialiste se caracterizează prin aceea că sînt relații de colaborare și întrajutorare tovarășească, bazate pe un nou tip de proprietate, proprietatea obștească, socialistă asupra mijloacelor de producție sub cele două forme ale sale, a întregului popor (de stat) și de grup (cooperatistă). Ambele exclud orice formă a exploatării omului de către om și fac ca forța de muncă să nu mai fie o marfă. În socialism, calitatea membrilor societății de producători și proprietari socialiști uniți, asigură garantarea materială a dreptului la muncă pentru toți cetățenii și face din ei beneficiarii producției. Pe baza proprietății socialiste, economia națională capătă un caracter unitar și este condusă planificat în scopul ridicării bunăstării materiale și spirituale a întregului popor. Repartiția bunurilor și serviciilor de consum se face după un criteriu unic — cantitatea și calitatea muncii personale, prestată în producția socială.

Prin natura sa, proprietatea socialistă asupra mijloacelor de producție face ca inițiativa economică să aparțină oamenilor muncii, iar trăsătura fundamentală a organizării vieții social-economice să o reprezinte democratismul economic socialist.

Relațiile de producție socialiste, fiind în concordanță cu caracterul social al forțelor de producție, devin stimulul principal al dezvoltării acestora. Ele favorizează aplicarea în producție a celor mai noi cuceriri ale științei și tehnicii, impulsionează progresul rapid al întregii economii naționale, ridicarea nivelului

de cultură și conștiință al tuturor oamenilor muncii, constituind, totodată, premisa materială a asigurării deplinei eliberări sociale și naționale a fiecărui popor.

Făurirea economiei socialiste unitare în România

ÎN ȚARA NOASTRĂ, revoluția socialistă a fost determinată, în esență, de contradicțiile acumulate în perioada dezvoltării capitalismului.

Partidul Comunist Român analizînd condițiile interne și externe favorabile procesului revoluționar, create în anii premergători celui de-al II-lea război mondial și accentuate la extrem în perioada dictaturii militar-fasciste, a declanșat și înfăptuit la 23 august 1944 insurecția națională armată, antifascistă și antiimperialistă. În perioada următoare insurecției, clasa muncitoare întărind unitatea rîndurilor sale, unind în jurul său celelalte forțe democratice, sub conducerea P.C.R., a desfășurat cu succes bătăliile revoluționare pe calea democratizării țării, a progresului economic și social. A fost instaurat la 6 martie 1945 primul guvern revoluționar democratic, cu pronunțat caracter muncitoresc țărănesc. S-au înfăptuit ample reforme economice și sociale; a avut loc reforma agrară din martie 1945, etatizarea Băncii Naționale, introducerea controlului economic de stat în industrie, comerț, sistemul bancar și de credit etc. O importanță deosebită, pentru transformările revoluționare din această etapă, a avut-o Conferința Națională a Partidului din octombrie 1945, care a elaborat programul transformărilor democratice, trăsînd ca obiectiv, principal pentru refacerea economică și progresul general al societății, trecerea la industrializarea țării.

Pe fundalul cuceririlor revoluționare-democratice înfăptuite după 23 August 1944 s-au creat condițiile pentru trecerea la revoluția socialistă. Desăvîșirea cuceririi puterii politice de clasa muncitoare în alianță cu celelalte pături de oameni ai muncii la 30 decembrie 1947 și înfăptuirea naționalizării principalelor mijloace de producție au marcat victoria revoluției socialiste în țara noastră, intrarea într-o epocă istorică nouă — epoca construcției socialiste în România.

În anii care au trecut de la cucerirea puterii politice, societatea noastră a parcurs în dezvoltarea sa mai multe etape istorice. În perioada 1948—1965 a fost realizată economia socialistă unitară, generalizarea relațiilor de producție noi în întreaga economie. În această perioadă sub conducerea Partidului Comunist Român au fost lichidate treptat relațiile de producție bazate pe proprietatea privată și înlocuite cu relațiile de producție socialiste, s-a acordat o atenție deosebită dezvoltării și perfecționării forțelor de producție. Ca urmare a naționalizării principalelor mijloace de producție de la 11 iunie 1948 a fost instaurată proprietatea socialistă asupra unui volum însemnat al mijloacelor de producție, a fost desființată marea burghezie financiară și industrială, s-a lichidat exploatarea într-o însemnată parte a economiei naționale și s-a deschis cîmp de acțiune legilor economice ale socialismului.

Un obiectiv principal al politicii Partidului Comunist Român, în procesul făuririi economiei socialiste unitare l-a constituit așezarea agriculturii pe baze noi, socialiste. Cooperativizarea agriculturii, începută în martie 1949, a permis trecerea la socialism și a micilor producători de la sate. A luat ființă și s-a extins continuu proprietatea socialistă cooperatistă, realizîndu-se și pe această cale pași importanți în direcția făuririi bazei economice a socialismului.

În strînsă legătură cu măsurile luate pe linia lichidării proprietății private și creării și consolidării proprietății socialiste,

În sprijinul candidaților la examenul de admitere în învățămîntul economic superior

s-a acordat o atenție deosebită dezvoltării și reorganizării forțelor de producție în măsură să asigure un înalt nivel al productivității muncii. În acest sens, în cadrul măsurilor P.C.R. de construire a socialismului locul central l-a ocupat politica de industrializare a țării, de creare a bazei tehnico-materiale a socialismului. Prin prevederile lor planurile de dezvoltare planificată a României în perioada 1956—1965 au asigurat crearea bazei tehnico-materiale a socialismului în țara noastră.

În rezolvarea sarcinilor puse de făurirea economiei socialiste unitare s-a acordat o mare atenție lichidării analfabetismului, ridicării nivelului de cunoștințe al maselor largi populare, pregătirii cadrelor necesare tuturor domeniilor de activitate etc.

Înfăptuirea politicii științifice a Partidului Comunist Român de făurire a economiei socialiste unitare a avut drept rezultat victoria deplină și definitivă a socialismului pe pămîntul României. Aceasta s-a îndeplinit în cursul cincinalului 1961—1965, odată cu încheierea cooperativizării agriculturii. Prin victoria deplină a socialismului economia României a devenit o economie socialistă unitară. Structura socială a țării cuprinde clase și categorii sociale cu interese fundamentale comune. Baza politică a societății o formează puterea poporului exercitată prin intermediul statului socialist. Forța politică conducătoare o reprezintă Partidul Comunist Român.

Anii 1966—1970 reprezintă etapa consolidării construcției socialiste și a bazei tehnico-materiale a țării. În această perioadă partidul a pus un accent deosebit pe dezvoltarea ramurilor industriei moderne: pe introducerea în întreaga economie a celor mai înaintate cuceriri ale științei și tehnicii, pe perfecționarea, pe baze științifice a organizării și conducerii vieții economico-sociale pentru dezvoltarea și perfecționarea relațiilor noi de producție și lărgirea democrației socialiste.

Realizarea cu succes a obiectivelor stabilite de Congresul al IX-lea al P.C.R. a creat premisele trecerii la o nouă etapă de dezvoltare a țării, **etapa construirii societății socialiste multilateral dezvoltate în România.**

Principalele direcții ale făuririi societății socialiste multilateral dezvoltate în România. Directivele Congresului al XI-lea al P.C.R. cu privire la dezvoltarea economico-socială a României pînă în anul 1990

FAURIREA societății socialiste multilateral dezvoltate reprezintă o etapă superioară de maturizare a orînduirii socialiste din țara noastră. Ea are un conținut economic și social distinct față de etapele anterioare. Se bazează pe realizările etapelor anterioare fără să fie o simplă prelungire a acestora; acum socialismul se maturizează pe propria lui bază economică, accentul căzînd pe latura calitativă a perfecționării forțelor și relațiilor de producție, a suprastructurii socialiste.

Caracterizînd această etapă, secretarul general al partidului, tovarășul Nicolae Ceaușescu la cel de-al XI-lea Congres sublinia: „În această fază se asigură dezvoltarea multilaterală, armonioasă și unitară a forțelor de producție, a tuturor domeniilor vieții economico-sociale, se realizează o concordanță tot mai deplină între forțele și relațiile de producție și sociale.”

Edificarea societății socialiste multilateral dezvoltate în România a început odată cu trecerea la realizarea sarcinilor cincinalului 1971—1975 și va dura cîteva cincinale, pînă cînd socialismul își va manifesta superioritatea pe multiple planuri. Prin făurirea societății socialiste multilateral dezvoltate în țara noastră se vor crea premisele trecerii României la comunism.

Congresul al XI-lea al partidului a elaborat, în toată complexitatea lor, direcțiile în care trebuie acționat pentru făurirea societății socialiste multilateral dezvoltate. Aceste direcții sînt expuse în „Programul Partidului Comunist Român de făurire a societății socialiste multilateral dezvoltate și înaintare a României spre comunism” adoptat de Congresul al XI-lea al P.C.R.

În conformitate cu prevederile Programului Partidului, pentru edificarea societății socialiste multilateral dezvoltate se va acționa în următoarele direcții:

1. Dezvoltarea puternică a forțelor de producție, pe baza celor mai noi cuceriri ale revoluției științifico-tehnice contemporane, repartizarea lor judicioasă pe întregul teritoriu al țării, astfel încît să se creeze o economie avansată, modernă, de înalt nivel tehnic și de mare productivitate și eficiență.

2. Progresul susținut al științei și instrucției publice. Impulsionarea activității de cercetare în toate sectoarele, știința devenind într-o măsură tot mai însemnată o forță nemijlocită de producție.

3. Creșterea într-un ritm susținut a întregii economii pe baza unui raport corespunzător între fondul de consum și fondul de dezvoltare (acumulare) astfel încît să se asigure atît progresul multilateral al societății, cît și creșterea nivelului de trai, a civilizației întregului popor.

4. Perfecționarea continuă a relațiilor de producție, dezvoltarea acțiunii conștiente pentru soluționarea contradicțiilor, înlăturarea vechiului și promovarea noului în toate sectoarele de activitate.

5. Vor avea loc mutații în structura socială a țării care vor duce la creșterea și mai accentuată a rolului clasei muncitoare în întreaga viață socială, la o mai mare apropiere între clasele și categoriile sociale, la întărirea coeziunii lor, la omogenizarea și întărirea unității întregului popor.

6. Intensificarea și perfecționarea activității politice, ideologice și educative, de formare a omului nou, de afirmare în viață a principiilor eticii și echității socialiste.

7. Dezvoltarea democrației socialiste, care să permită valorificarea energiei maselor populare în slujba progresului general, a construirii conștiente de către popor a propriei sale istorii. În acest sens, se va lărgi și perfecționa cadrul organizatoric de participare activă și eficientă a tuturor oamenilor muncii și îndeosebi a celor care lucrează nemijlocit în producție la conducerea societății. Va crește aportul direct al clasei muncitoare la conducere.

8. Egalizarea nivelului de dezvoltare a țării noastre cu cel al țărilor socialiste avansate din punct de vedere economic apropierea României de nivelul țărilor industriale dezvoltate ale lumii.

9. Lărgirea și diversificarea schimburilor și cooperării economice cu țările socialiste, cu țările în curs de dezvoltare, cu toate statele lumii fără deosebire de orînduire socială. Se va intensifica participarea României la circuitul universal de informație științifică, la revoluția științifico-tehnică contemporană.

Toate aceste direcții dau orientarea calitativă a dezvoltării, stabilesc liniile generale ale strategiei dezvoltării pe o etapă lungă de timp. În procesul realizării lor, prin planurile cincinale se detaliază, din aproape în aproape, sarcinile fiecărei perioade, modul concret de conturare a direcțiilor de făurire a societății socialiste multilateral dezvoltate.

Cincinalul 1976—1980 este cincinalul afirmării revoluției științifico-tehnice contemporane. În acest cincinal devin esențiale laturile de ordin calitativ ale întregii activități.

Orientările generale pentru elaborarea planului cincinal de dezvoltare economico-socială a României în perioada 1981—1985 stabilite de Conferința Națională a Partidului din decembrie 1977, prevăd măsurile prin care România va depăși pînă în 1985 stadiul de țară în curs de dezvoltare trecînd la stadiul de țară cu o dezvoltare medie. Acest cincinal va marca un nou pas calitativ în ridicarea societății noastre pe trepte superioare de civilizație.

Complexitatea sarcinilor edificării societății socialiste multilateral dezvoltate face obiectiv necesară cunoașterea profundă a realităților, coordonarea tuturor eforturilor pentru atingerea țelurilor propuse. În acest sens, un rol deosebit revine creșterii rolului partidului și al clasei muncitoare ca forță politică conducătoare a întregii activități economico-sociale. Și în viitor Partidul Comunist Român va constitui centrul vital al națiunii noastre socialiste; el va asigura atît elaborarea științifică a căilor de dezvoltare a României, cît și conducerea activității politico-organizatorice în vederea făuririi societății socialiste multilateral dezvoltate și a înaintării României spre comunism.

conf. dr. Viorica NICOLAU

¹⁾ Congresul al XI-lea al P.C.R., București, Editura politică, 1975, pag. 81.

INTREBĂRI:

1. Ce se înțelege prin revoluția socialistă?
2. Prin ce se caracterizează relațiile de producție socialiste?
3. Care sînt etapele istorice parcurse de țara noastră în anii care au trecut de la cucerirea puterii politice?
4. Care sînt principalele direcții în care acționează partidul nostru pentru făurirea societății socialiste multilateral dezvoltate?

AGROECOSISTEMUL: BIOPRODUCTIVITATEA ȘI ALIMENTAȚIA OMULUI (III)

AGROECOSISTEMELE pot să apară, însă, într-o mare varietate de stări, a căror analiză poate conduce la concluzii privind ariile minime necesare pentru un locuitor. Dacă comparăm de pildă situația agroecologică a două țări avansate din punct de vedere industrial, Statele Unite ale Americii și Japonia, se poate ajunge la concluzii interesante. Calculele făcute pe baza datelor primare F.A.O.⁴⁾ arată că, în anul 1975, unui cetățean american îi reveneau, în medie, 4,37 ha mediu ambiant, 0,96 ha teren arabil și 1,99 ha teren agricol (arabil + culturi permanente + pașiști). Japonia se găsea într-o circumstanță agroecologică total diferită, cifrele respective fiind: 0,34 ha mediu ambiant, 0,044 ha teren arabil și 0,052 ha teren agricol la un locuitor. Situația agroecologică diferită este evidentă, cu toate consecințele pe care le implică. Dintre acestea, trebuie relevat, în special, faptul că agricultura Japoniei, în ciuda mecanizării și chimizării, nu poate satisface integral cerințele de hrană ale populației. Un astfel de dezechilibru agroecologic Japonia reușește să-l balanseze prin exploatarea țărmlui oceanic și mai ales prin importul de produse agricole în schimbul produselor industriale, deci, în ultimul caz, prin folosirea spațiului agrar al altor țări. Într-o situație similară (dar la nivele diferite) se află și alte țări industrializate, cum sînt: Anglia, R.F. Germania, Elveția, Italia și altele. Mult mai dramatică este însă situația țărilor slab industrializate, aflate în starea ecologică de mai sus, și cărora le lipsesc produsele industriale de schimb. Se poate trage, deci, concluzia, că procurarea de hrană prin import poate contribui la rezolvarea unor probleme locale, la echilibrarea unor balanțe regionale deficitare (atunci cînd există produse de schimb), dar, cum este și firesc, ea nu poate constitui o soluție la scară globală.

Tabelul nr. 3

Aria minimă pe zone geografice

Zona geografică	1970		
	aria cultivată ha x 10 ⁶	populația pers. x 10 ⁶	aria cultivată ha per persoană
Africa	165	345	0,48
Asia	475	2055	0,23
Australia			
Noua Zeelandă	20	20	1,00
Europa	150	460	0,33
America de Nord	240	320	0,75
America de Sud	80	190	0,43
U.R.S.S.	230	245	0,94
Total	1360	3635	0,37 media

Aria minimă de teren arabil variază între limite largi în funcție de factori biologici (productivitatea sistemelor vii, genotipuri), factori ecologici (zone ecologice, condiții generale climatice, altitudine, fertilitatea naturală a solului, orografie etc.) și de factori socio-economici (nivel de dezvoltare a agriculturii, disponibilități de mecanizare și chimizare, structură a producției agricole, sistem alimentar, rezerve oferite de știință și tehnologie ș.a.m.d.). În fig. 5 am prezentat descreșterea, în timp, a suprafeței de teren, a ariei arabile, necesară pentru menținerea în viață a unei ființe umane timp de un an. Se constată că din momentul practicării agriculturii pînă în zilele noastre aria necesară a scăzut datorită creșterii producției agricole. Situația actuală, pe zone geografice, o prezentăm în tabelul nr. 3 (după R. REVELLE, 1976).

Stabilirea valorii ariei minime necesită calcule în care să se țină seama, cel puțin, de următorii parametri: cantitatea de energie solară intrată în agroecosistem, cantitatea de energie suplimentară introdusă de om în agroecosistem sub diferite forme (tracțiune mecanică, îngrășăminte, pesticide, irigații), pierderea de energie la nivelul producătorilor primari (plante verzi), pierderile de energie de-a lungul lanțurilor trofice pînă la beneficiari, sistemul alimentar al beneficiarului, necesitățile biologice și ecologice ale omului. Evident, o țară care dorește să rămînă cu o producție alimentară echilibrată trebuie să-și mențină o arie arabilă per locuitor superioară ariei minime.

Stabilirea valorii exacte a suprafeței arabile minime, în anumite condiții agroecologice și socio-economice, chiar și în scopuri pur orientative, incumbă o responsabilitate uriașă pentru agronom și pentru biolog prin implicațiile majore, economice și sociale, pe care aceasta le atrage după sine. Ocolirea problemei pentru a evita răspunderea proprie poate avea, însă, urmări etice și sociale mult mai grave.

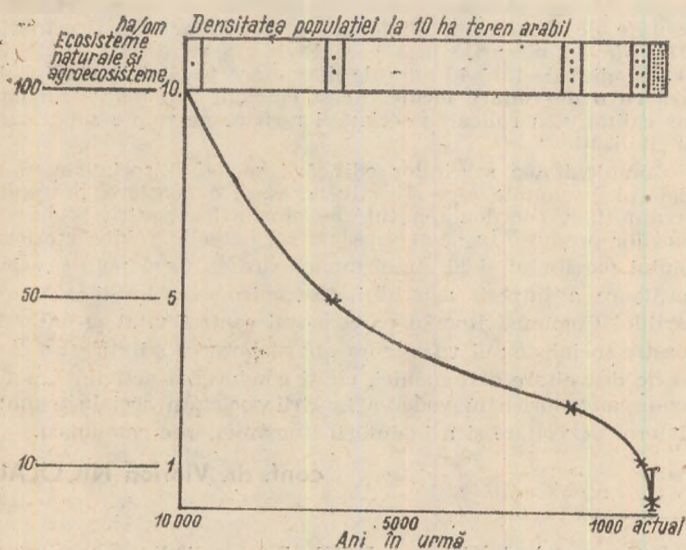


Fig. 5

Semnalarea inegalității ecologice a diverselor țări aduce în discuție o problemă esențială a agroecologiei și anume problema **ariei arabile minime** pe care se poate produce cantitatea de alimente necesară întreținerii unei ființe umane timp de un an. Ea a fost recent analizată de autori și de aceea o reluăm aici numai într-o formă rezumativă.

Primele două părți ale acestui articol au apărut în numerele 52 / 1977 și 1 / 1978 ale revistei noastre

⁴⁾ Date primare F.A.O. in „Production Yearbook”, vol. 29, 1975.

În anul 1975 aria minimă de teren arabil (plus culturi permanente) care revenea, în medie, unui locuitor al Terrei era de circa 0,387 ha, iar producția agricolă (recolta în sensul definit mai înainte) a fost de circa 600 kcal x m² x an. În această situație se ridică întrebarea: cum s-au satisfăcut nevoile alimentare ale diferitelor țări? Neabordând probleme legate de subnutriție și malnutriție, pentru a răspunde întrebării vom apela la doi indicatori: situația valorică a balanței import/export în comerțul cu produse agricole și situația balanței import/export în comerțul cu cereale.

În ce privește primul indicator este de remarcat faptul că, cu foarte puține excepții, țările în care aria arabilă per locuitor a fost sub media mondială, aveau balanța import/export în comerțul cu produse agricole deficitară. În ce privește cel de al doilea indicator, toate țările, fără excepție, care s-au situat cu aria minimă sub valoarea medie mondială au avut o balanță deficitară. Pe de altă parte, trebuie să subliniem faptul că există foarte multe țări cu o suprafață arabilă per locuitor peste media mondială care au, totuși, indicatorii analizați deficitari. Constatarea ne atrage atenția, înainte de toate, asupra dependenței bioproductivității agroecosistemelor de factorii ecologici, agrotehnici și de factorii socio-economiți mai înainte.

Dintre factorii care influențează mărimea suprafeței arabile minime pe locuitor se impune să mai stăruim puțin asupra producției agricole și — în corelație directă — asupra sistemului de alimentație. Într-o structură a producției agricole și într-un sistem alimentar adecvat în care cele 3000 kcal necesare unui om pe zi sînt asigurate în proporție de 2/3 prin alimente de origine vegetală și 1/3 prin alimente de origine animală (sistem dezirabil) și care reprezintă, în linii mari, modul de alimentație din țara noastră, consumul zilnic de alimente, exprimat în produse agricole primare (produse vegetale), reprezintă circa 9000 kcal per locuitor (în acest calcul am estimat că 1000 kcal alimente de origine animală echivalează circa 7000 kcal produse agricole vegetale). Sistemul alimentar este mult diferit cînd pentru realizarea celor 3000 kcal necesare zilnic, ponderea alimentelor de origine animală este de numai 10% (cazul multor țări din Asia). În această situație consumul zilnic, exprimat în produse agricole primare, este de circa 4800 kcal/om/zi. Evident, **la nivele similare ale bioproductivității agroecosistemelor**, aria minimă de teren arabil necesară pentru hrănirea unui om trebuie să fie dublă pentru primul sistem alimentar față de cel de al doilea (ultimul — preponderent vegetarian). În tabelul 4 prezentăm (după A. N. DUCKHAM, 1971) aria minimă necesară pentru asigurarea hranei unui om de 65 kg, calculată la nivelul actual al bioproductivității agroecosistemelor, în funcție de sistemul de alimentație.

Din exemplele discutate și din datele prezentate rezultă că aria minimă, ca expresie generală, are o semnificație limitată, strict orientativă. Ea devine semnificativă numai dacă este (și se impune să fie) calculată la nivelul fiecărei țări în funcție de

particularitățile proprii. Actuală rată de creștere demografică reclamă, în calculele de prognoză, ca un element esențial al politicii agrare și demografice, stabilirea valorii ariei arabile minime pe locuitor. Se poate prevedea că într-un viitor apropiat numărul țărilor exportatoare de produse agricole se va diminua, iar cererea de alimente va crește considerabil. O prognoză rațională trebuie să plece de la ideea aprovizionării cu alimente din resurse proprii. În felul acesta planificarea demografică și economică cu caracter științific (pentru care aria minimă poate

Tabelul nr. 4

Aria minimă per om (65 kg) în funcție de sistemul de alimentație

Specificație	Aria ha
Dietă austeră, fără proteine animale și fără grăsimi	0,09
Dietă mai puțin austeră; puține proteine din lapte; puține grăsimi	0,19
Dietă bună, mixtă, cu carne și lapte	0,32
Dietă bogată din produse, în parte, prelucrate industrial	0,62

servi drept ghid) poate pune în valoare o însușire ecologică a omului care îl deosebește de toate celelalte viețuitoare; capacitatea de a determina o concordanță reciprocă între dimensiunile populației, resursele existente, dezvoltarea economică și necesitatea protecției mediului ambiant.

Cu 0,458 ha de teren arabil și cu 0,704 ha de teren agricol pe locuitor, cu balanțele schimburilor de produse agricole excedentare, țara noastră se situează într-o poziție agroecologică avantajoasă față de media mondială. Această situație, deosebit de favorabilă agriculturii noastre, impune, totuși așa cum s-a subliniat la Congresul consiliilor de conducere ale unităților agricole socialiste, al întregii țărâni, acordarea unei atenții tot mai mari bunei gospodăririi a pămîntului, folosirii lui rațională, aplicării stricte a legislației privind apărarea și conservarea solului. Pentru că numai în acest fel se va putea asigura și în perspectivă echilibrarea corespunzătoare a bioproductivității ecosistemelor agricole cu creșterea populației și cu cerințele sporite de produse agricole.

prof. dr. doc. I. PUIA
dr. V. SORAN

Economisirea energiei

(Urmare din pag. 11)

alta, pentru care au fost create de altfel condiții speciale, este... tergiversată. Ar trebui revăzută această situație, lăsînd Centrului de proiectări al centralei atribuțiile pentru care a fost creat: modernizarea capacităților de producție. Astfel s-ar putea ajunge la modernizarea mai rapidă a cuptoarelor de încălzire și tratament a metalului, a diferitelor agregate mari consumatoare de energie, lucru ce s-ar concretiza în economii de zeci de mii de kilowați oră energie electrică sau de mii de tone combustibil convențional.

4 **Grăbirea ritmului de proiectare și realizare a unor utilaje recuperatoare de energie secundară.** În prezent este greu să se găsească capacități disponibile de proiectare pentru executarea de documentații de cazane recuperatoare: I.C.P.E.T., care este specializat în asemenea probleme, nu primește astfel de comenzi, invocînd

lipsă de capacitate. Problema se cere însă rezolvată urgent și, în această direcție, un cuvînt greu de spus îl are industria construcțiilor de mașini. Prin tipizarea unor asemenea mijloace recuperatoare de energie secundară, s-ar putea satisface mai bine și mai repede solicitările pentru aceste utilaje.

5 **Se dau în exploatare noi obiective fără ca ele să dispună, așa cum prevede legea, și de aparatură recuperatoare de resurse energetice secundare.** În asemenea situație se află, de pildă, laminarele de 6 țoli I și II de la Întreprinderea de țevi Roman și laminorul de la Întreprinderea de sîrmă și produse din sîrmă Buzău, puse în funcțiune la începutul anului 1977. Întrucît proiectantul (I.C.P.E.T.) nu a pus la dispoziție constructorului pînă în prezent documentațiile necesare, la utilajele respective continuă să se înlocuiască însemnate cantități de energie secundară, fără posibilitatea de a le

recupera. Asemenea stări de lucruri se cer evitate; punerea în funcțiune a noilor capacități trebuie să aibă în vedere și dotarea lor cu toate componentele aferente care le pot face mai eficiente.

6 **Fiecare capacitate nou construită să fie la nivelul tehnicii moderne.** Ritmul rapid în care are loc progresul tehnico-științific în toate sferele producției materiale impune ca în domeniul investițiilor să se țină seama tot mai mult de fiecare noutate, astfel încît fiecare obiectiv pus în funcțiune să se înscrie la nivelul celor mai ridicate cuceriri ale științei și tehnicii contemporane. În acest scop ar fi util ca la prezentarea diferitelor variante spre avizare pentru noile obiective ce urmează a se construi, IPROLAM-ul, unitatea care proiectează agregate siderurgice, să fie obligate să prezinte variante comparative și pentru consumuri de energie și combustibil, astfel încît opțiunea să întru-nească toate condițiile de tehnică nouă și eficiență economică.

ISTORIA ȘTIINȚEI arată că exprimarea în limbajul obișnuit precede adeseori formularea în termeni matematici. Este firesc deci ca limbajul matematic să devină la un moment dat, o necesitate și pentru știința economică. Preocupările de matematizare a economiei se întemeiază pe teza că matematica reprezintă un model al științei de maximă exactitate. Matematizarea științei economice nu ar reprezenta o ruptură în evoluția gândirii economice, ci o continuare firească a dezvoltării metodelor logice, ridicarea lor pe o treaptă superioară. Dealtfel, este dificil de a stabili în știință, în general, și în știința economică, în particular, punctul unde se termină raționamentul pur logic și unde începe raționamentul matematic, deoarece nu există raționament matematic care să nu fie „logic”, ci doar de care nu se ocupă în mod nemijlocit „știința logică”. Bertrand Russel susținea chiar că „întreaga matematică nu este decât o ramură a logicii”. Dar limbajul matematic presupune existența unui algoritm, iar acesta — formularea unor axiome ca bază de pornire. „Matematică înseamnă în esență existența unui algoritm care este mult mai precis decât cel al limbajului obișnuit”¹⁾, afirma Ludwig von Bertalanffy.

Este în firea lucrurilor să apară deci și un anumit curent în gândirea economică în favoarea axiomatizării științei economice. Mai întâi vom întilni eforturi în direcția axiomatizării laturii cantitative a proceselor economice. Este și motivul pentru care, în cele ce urmează, ne vom referi îndeosebi la elementele economice care pot fi cuantificate, care se pot exprima în numere, constituind obiect de cercetare pentru economia matematică. Desigur, nu se poate omite procesul dialectic de transformare a cantității în calitate.

Admiterea (implicită sau explicită) a unei axiome caracterizează dealtfel unele teze fundamentale ale economiei politice. Astfel, în teoria bunăstării societății socialiste, creșterea nivelului de trai al populației este o axiomă. În acest sens, punându-și întrebarea care este scopul nemijlocit al producției socialiste, prof. Emilian

Încercări de axiomatizare a științei economice (I)

Dobrescu dă un răspuns ce poate fi caracterizat ca fiind de natură axiomatică: „Evident, ridicarea bunăstării întregii societăți și a fiecărui membru al ei — afirmație ce poate fi considerată ca avind valoare axiomatică”²⁾. Recunoscute ca atare sau nu, axiomele se regăsesc în orice teorie economică.

Axiomatizarea altor domenii ale științei contemporane — îndeosebi, în matematică — a contribuit la sistematizarea cunoștințelor, formularea clară a ipotezelor, demonstrarea tezelor fundamentale și expunerea didactică a raționamentelor și concluziilor. Este deci explicabilă tendința spre axiomatizare a gândirii economice. Aceste eforturi ale economiștilor se înscriu în contextul străduințelor de transformare a științei economice într-o „știință exactă” în adevăratul sens al cuvântului. Metoda axiomatică este folosită, mai mult sau mai puțin conștient, de majoritatea celor care elaborează modele economice-matematice, deoarece orice model implică acceptarea unor axiome.

Matematica este un limbaj, evident, fără a se reduce la aceasta. Într-o anumită perioadă se considera că fundamentele matematicii vor fi constituite prin elaborarea unor „limbi” artificiale prevăzute cu reguli sintactice riguroase; dintre aceste limbi se va selecționa o limbă universală optimă care va putea fi identificată cu matematica. O asemenea concepție este exagerată, dar este evident că exactitatea și precizia nu-și pot găsi o formulare adevărată decât în termeni matematici. Norbert Wiener este îndreptățit să afirme că: „Nu există vreun limbaj

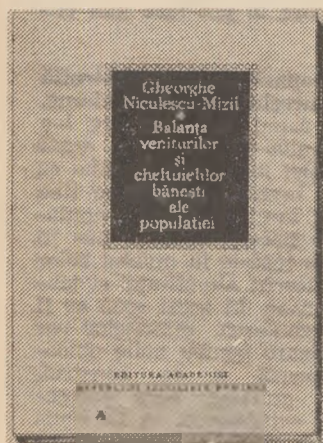
care să poată oferi un substitut pentru exactitatea matematicii, iar o mare parte a vocabularului științelor sociale este — și trebuie să fie — destinată exprimării unor lucruri pe care nu știm încă cum să le formulăm în termeni matematici”³⁾.

O premisă fundamentală a creării și dezvoltării economiei matematice este, după cum am mai arătat, axiomatizarea ei. „Modelarea matematică implică — spune academicianul sovietic N.P. Fedorenko — stabilirea unui sistem complet de axiome ale științei economice”⁴⁾. În același sens se exprimă și economistul matematician sovietic V.F. Pugaciov: „trebuie să existe un număr minim de axiome de plecare, iar toate celelalte trebuie să fie deduse ca consecințe, să fie demonstrate sub formă de teoreme”.

Istoria axiomatizării economiei matematice nu este prea îndelungată. Un studiu publicat de Ragnar Frisch în 1926 cu privire la teoria utilității se pare că este prima încercare de a formula un ansamblu de axiome în domeniul economic de pe pozițiile marginalismului. Primul sistem axiomatic construit în cadrul economiei matematice îl reprezintă cunoscuta lucrare apărută în 1944 *Theory of games and economic behavior* (Teoria jocurilor și comportamentul economic), de John von Neumann și Oscar Morgenstern, a cărei semnificație economică este departe de a fi elucidată; aplicarea teoriei jocurilor în spațiul economic nu a dat până în prezent rezultatele așteptate.

Cea mai controversată încercare occidentală de axiomatizare a științei economice a fost întreprinsă de Gérard Debreu. Analiza axiomatică a echilibrului economic, realizată de Gérard Debreu pentru condițiile unei economii în care există proprietatea particulară asupra mijloacelor de producție, reprezintă fundamentul unei direcții extinse de cercetare din cadrul economiei matematice occidentale. Încercarea de axiomatizare a științei economice întreprinsă de Gérard Debreu a fost frecvent supusă criticii din partea unor autori marxiști și nemarkșiști; îndeosebi, i se impută concepția privind proprietățile atribuite unei economii de piață. În con-

FIȘE



● Ridicarea continuă a bunăstării materiale și spirituale a întregului popor este felul suprem căruia îi sint subordonate toate eforturile pentru creșterea

venitului național. Studiul de față (apărut în Editura Academiei, București, 216 p.) face o analiză a veniturilor și cheltuielilor în profil teritorial, a structurilor, surselor de formare a veniturilor și a utilizării volumului cheltuielilor, prin intermediul balanței acestora în profil teritorial. Autorul face o reconsiderare a acestei balanțe financiare, adaptându-i structura și conținutul la necesitățile economiei naționale și în special la necesitățile privind determinarea ritmurilor și proporțiilor dezvoltării producției bunurilor de consum și ale asigurării echilibrului dintre producția materială și consumul acestor bunuri, care absorb cea mai mare parte din veniturile bănești ale populației. În lucrare se îmbină latura practică a problemelor cu fundamentarea științifică a unor nuanțe de vedere noi privind disponibilitățile bănești ale populației, procesul de economisire la C.E.C., structura balanței

înseși, pentru a fi un instrument mai eficient în mecanismul economic și în concordanță cu schimbările petrecute în domeniul nivelului de trai al populației pe linia progresului social din țara noastră.

O scară a trebuințelor

● În nr. 12 din 1977 al revistei POLITICKÁ EKONOMIE, care apare pe linia Academia Cehoslovacă de Științe, Václav Sova publică articolul Konečné potreby z hlediska národohospodářského plánování (Trebuințele finale din punctul de vedere al planificării economiei naționale). Trebuințele, spune V.S., se manifestă ca un raport între subiect și obiect, în care obiectul reprezintă sursa principală a apariției trebuințelor și mijlocul principal de satisfacere a ei. Sub raportul planificării economice, s-ar putea deosebi trebuințele normale — a căror satisfacere a devenit o normă socia-

lă, în context cu planul pe termen mediu —, trebuințele de perspectivă, în legătură cu perspectiva pe termen lung, și trebuințele strategice, în conexiune cu prognoza pe termen lung. Primele cuprind parțial și secundele, precum și terțele, în germene. Mai presante ar fi trebuințele care apar ca avind un caracter de perspectivă. Schimbarea dintre diferitele sisteme de trebuințe se exprimă economic la început printr-o stagnare, apoi printr-o scădere a proporțiilor cheltuielilor populației pentru satisfacerea trebuințelor mai puțin presante (de pildă, alimentele, iar mai târziu îmbrăcămintea), în timp ce creșterea trebuințelor mai presante aduce cu sine sporirea continuă a prețurilor medii la anumite grupe de mărfuri și servicii. Dacă analiza cererii solvabile este suficientă pentru determinarea vo-

textul preocupărilor de „dinamizare” a modelării matematice a economiei, i se aduc obiecții că are caracter static.

Cazul de incertitudine introdus în analiză de Debreu nu rezolvă problema introducerii timpului în axiomatizarea echilibrului economic, deoarece nu se realizează decât o „datare” a timpului, o simplă translație a prezentului în viitor, fără nici o modificare în structura activității economice. În critica pe care Kornai János o face lucrării lui Debreu se afirmă că: „Lucrarea nu pune problema concordanței cu realitatea a presupunerilor de la care pornește, a axiomelor ei, a felului în care acestea oglindesc exact, aproximativ sau de loc, realitatea”¹⁾.

În adevăr, prin axiomatizarea unui domeniu al științei se înțelege elaborarea unei teorii pe cale deductivă, plecând de la enunțarea unor propoziții fundamentale care nu se demonstrează. Declanșarea unei „crize” în domeniul respectiv al științei, care pune sub semnul întrebării întreaga gândire tradițională, face resimțită nevoia reconsiderării acestor propoziții. David Hilbert remarcă în mod just că „examinarea critică a acestor „demonstrații” evidențiază însă faptul că, în sine, ele nu constituie demonstrații și că ele nu fac decât să permită reducerea propozițiilor respective la anumite propoziții mai profunde care, la rândul lor, urmează a fi considerate de acum înainte drept noi axiome”.

dr. M. HOROVITZ

¹⁾ Ludwig von Bertalanffy, General system theory, pag. 24.

²⁾ Emilian Dobrescu, Optimumul economiei socialiste, Edit. politică, București, 1976, pag. 24.

³⁾ Norbert Wiener, Sint matematician, Edit. politică, pag. 271.

⁴⁾ N.P. Fedorenko, Optimal Functioning System for a Socialist Economy, Progress Publishers, Moscova, pag. 23.

⁵⁾ Kornai János, Anti-Equilibrium, Edit. științifică, 1974, p. 33

● Cu prilejul împlinirii de către tovarășul Nicolae Ceaușescu a 60 de ani de viață și a peste 45 de ani de activitate revoluționară, Institutul Central de Cercetări Economice a organizat în ziua de 24 ianuarie a.c. o sesiune științifică având drept obiect *Concepția economică a președintelui Nicolae Ceaușescu și construcția socialismului în România*. În cadrul sesiunii au fost relevate semnificațiile profunde ale operei tovarășului Nicolae Ceaușescu, secretar general al Partidului Comunist Român, președintele Republicii Socialiste România, rod al împletirii organice în activitatea președintelui Nicolae Ceaușescu a activității practice revoluționare cu dezvoltarea creatoare a științei marxist-leniniste contemporane, corespunzător necesităților și condițiilor concret istorice ale țării noastre. În referatele lor, participanții la sesiune — cercetători științifici, cadre de conducere de la Institutul de economie socialistă. Institutul de planificare și prognoză, Institutul de economie industrială, Institutul de economie agrară, Institutul de economia comerțului interior și a turismului, Institutul de finanțe, circulație monetară și prețuri, Institutul de economie mondială, Academia de studii economice București, Universitatea „Alexandru Ioan Cuza”-Iasi, Facultatea de studii economice a Univer-

sității Craiova — au evidențiat o serie de trăsături caracteristice ale concepției președintelui Nicolae Ceaușescu privind: dezvoltarea dinamică și echilibrată a economiei românești în etapa făuririi societății socialiste multilateral dezvoltate; politica de industrializare a României; conceptul de

Sesiuni științifice jubiliare

agricultură socialistă intensivă de mare productivitate; gospodărirea rațională a resurselor naturale; repartizarea teritorială rațională a forțelor de producție din România; dinamismul comerțului interior, ca factor al creșterii calității vieții în R.S. România; perfecționarea sistemului financiar; ridicarea continuă a nivelului de trai în România ca scop suprem al politicii partidului; noua ordine economică internațională conceptul românesc cu privire la noul sistem monetar internațional — componentă a noii ordini economice și politice internaționale; analiza capitalismului contemporan; ridicarea calității activității economice; definirea caracteristicilor fundamentale ale perioadei contemporane.

● O sesiune științifică jubiliară, dedicată aniversării a 60 de ani de viață și 45 de ani de activitate revoluționară a tovarășului Nicolae Ceaușescu, secretar general al Partidului Comunist Român, președintele Republicii Socialiste România, cu tema: *Contribuția tovarășului Nicolae Ceaușescu la dezvoltarea teoriei și practicii revoluționare, la îmbogățirea gândirii economice și social politice contemporane*, a avut loc în ziua de 24 ianuarie a.c. la Academia de studii economice București. Autorii comunicărilor și-au propus să infățișeze unele repere ale gândirii originale și ale rolului decisiv al tovarășului Nicolae Ceaușescu în elaborarea: strategiei dezvoltării economico-sociale a României, problematicii saltului revoluționar de la acumularea cantitativă la o nouă calitate în întreaga activitate de construcție socialistă; dimensiunilor efortului național ca factor hotărâtor al dezvoltării economico-sociale a României; politicii de investiții; liniei modernizării agriculturii românești; orientării activității de cercetare științifică și de proiectare pentru creșterea eficienței economice; modalităților participării clasei muncitoare, a întregului popor la conducerea societății, adâncirii democrației socialiste în toate sferele vieții economice, și sociale; temei omului societății socialiste multilateral dezvoltate; politicii internaționale profund științifice și originale de pace, prietenie și colaborare cu toate popoarele.

lului și structurii fondurilor pentru piață, mai dificilă este determinarea cererii de servicii acoperite din fondurile sociale. În această privință, spune V.S., trebuie luate în mai mare măsură în calcul valorile socialismului și ale dezvoltării multilaterale a omului.

La „firul ierbii”

● În articolul Les prévisions économiques pour 1978. Vol en rase-mottes (Previzuniile economice pentru 1978. Zborul la firul ierbii), apărut în suplimentul economic publicat în comun de „Le Monde”, „La Stampa”, „The Times” și „Die Welt” (Le Monde, 3 ianuarie 1978), David Blake consideră că creșterea economică a țărilor industrializate (occidentale) va fi în 1978 și mai scăzută decât cea prevăzută anterior. Europa (occidentală), spune el, nu a depășit încă recesiunea începută în 1973 și în anul acesta ea va vedea situația înrăutățindu-se.

Ar exista în tot mai mare măsură un „dubiu intelectual” asupra eficienței „vechului remediu” împotriva depresiei, considerat „keynesism naiv”, care constă în reducerea impozitelor și creșterea cheltuielilor publice. Sint unii care susțin că prejudiciile pe care le implică schimbarea continuă a politicii economice cerută de acest tip de remediu sint mai mari decât cererea globală suplimentară pe care o produce. După autor, chiar dacă R.F. Germania ar accepta „teoria locomotivei”, conform căreia, împreună cu S.U.A. și Japonia, ar putea și ar trebui să facă mai mult pentru relansarea economiei lumii capitaliste, ar fi pentru acest an prea târziu. Dar, spune D.B., cei care orientează politica economică par să pună în practică ceva în sensul recomandării grijului dar evident eronate a unei mame către fiul ei, aviator, de a „zbura încet și cit mai jos”.



● *Lucrarea Tehnologii moderne, progres și eficiență în zootehnie*, (290 p.), de ing. Lucian Rosca inaugurează în Editura „Ceres” seria aparițiilor editoriale în acest an. Tehnologiile moderne, progresul și eficiența sint analizate în peste 40 de unități și instituții cu profil zootehnic și veterinar, lucrarea fiind rodul dialogului nemijlocit între autor și cadrele de conducere din unitățile selecționate,

FISE

ale căror rezultate sint competitive pe plan mondial. Obiectivul central al cărții este acela de a cuantifica avantajele politicii de concentrare, specializare și modernizare a producției agricole, atit prin rezultatele obținute, cit și prin prefigurarea succeselor în condițiile generalizării experienței înaintate în toate sectoarele acestei ramuri de bază a economiei noastre naționale. Totodată, în ansamblul său, lucrarea constituie — pentru cadrele de conducere din agricultură — un instrument eficient în activitatea de consolidare economico-organizatorică cu ajutorul dezvoltării zootehniei pe baze moderne. Lucrarea este prefațată de prof. dr. Ion Dinu, decanul facultății de zootehnie din cadrul Institutului Agronomic „Nicolae Bălcescu” din București.

Cerințe ale instaurării unei noi ordini economice internaționale

DEZVOLTAREA — EXIGENȚĂ VITALĂ A CONTEMPORANEITĂȚII

DUPĂ STATISTICILE organizațiilor internaționale în prezent 1200 de milioane de oameni de pe planeta noastră nu beneficiază de apă potabilă și nici de servicii de sănătate publică, peste 700 de milioane suferă de o gravă subnutriție, din care anual mor de foame 25 de milioane, aproximativ 550 de milioane nu știu nici să scrie și nici să citească, circa 250 milioane din mediul urban nu au condiții corespunzătoare de locuit, iar alte sute de milioane sînt fără un loc de muncă. După cum sublinia, în septembrie 1977, președintele Băncii Mondiale, „în spatele acestor statistici abstracte se găsesc ființe umane, bărbați, femei și, ceea ce este și mai tragic, copii, căci din cele două miliarde de oameni care trăiesc în țările în curs de dezvoltare 860 milioane sînt sub 15 ani. Or, din acești copii care poartă în ei toate speranțele țărilor lor, aproape jumătate sînt atinși de diferite boli debilitante ale căror sechele se vor prelungi fără îndoială. Mai mult de o treime din aceștia sînt subalimentați, iar 290 milioane nu sînt școlarizați“. Întrebarea firească pe care și-o pune orice om preocupat de soarta semenilor săi este care sînt șansele reale de a lichida această situație ce poate pune în pericol viitorul întregii omeniri.

O gravă anomalie...

SE POATE AFIRMA, cu deplin temei, că problematica dezvoltării a constituit una din preocupările majore în întreaga perioadă postbelică. Din păcate însă, rezultatele obținute pînă în prezent sînt departe de a fi satisfăcătoare. Aproape nici unul din obiectivele majore stabilite pe plan internațional cu privire la dezvoltarea economică a țărilor în curs de dezvoltare nu a fost îndeplinit. Astfel, ritmul de creștere a produsului național pe locuitor în țările slab dezvoltate, situate în majoritatea lor în Asia de Sud și în Africa de la sud de Sahara, în care trăiesc aproape 1 miliard de oameni, reprezentînd 46% din totalul populației

țărilor în curs de dezvoltare, a fost, în prima jumătate a actualului deceniu, de numai circa 1,1% în medie pe an față de 3,5% cît era fixat în Strategia internațională pentru al doilea Deceniu al dezvoltării. Într-o declarație prezentată sesiunii din aprilie 1977 a Consiliului pentru comerț și dezvoltare care examina progresele realizate în îndeplinirea acestei strategii, Grupul celor 77 aprecia că rezultatele economice obținute de țările în curs de dezvoltare din 1970 și pînă în 1977 sînt chiar „mai slabe decît cele realizate în deceniul 1960—1970“. Într-adevăr, între anii 1970—1976 produsul național real pe locuitor în țările în curs de dezvoltare — cu excepția celor exportatoare de petrol — a crescut cu numai 5 dolari în medie pe an, adică cu 2 dolari sub creșterea medie anuală realizată pe parcursul deceniului anterior.

În condițiile realizării în țările în curs de dezvoltare a unor rezultate atît de modeste, decalajele economice și tehnico-științifice dintre aceste țări și statele avansate ale lumii, în loc să se reducă s-au adîncit în mod continuu. Decalajul dintre nivelul mediu al produsului național pe locuitor din țările dezvoltate și cel al țărilor în curs de dezvoltare a crescut de la 10:1 în 1950 la 13:1 în 1970. Dacă în 1950 venitul mediu pe locuitor în țările în curs de dezvoltare reprezenta 11,9% din cel realizat în țările dezvoltate, în 1975 acest raport a scăzut la 9,2%. Cît privește țările slab dezvoltate, reducerea a fost și mai marc, de la 6,1% la numai 2,6%. Dacă analizăm evoluția decalajului dintre extreme, adică dintre țara cu cel mai mare și țara cu cel mai mic nivel al produsului național pe locuitor, constatăm că acest decalaj a crescut de la 70:1 în 1950 la 112:1 în 1974. În termeni monetari diferența dintre extreme este astăzi de peste 8000 dolari. S-a ajuns astfel ca țările în curs de dezvoltare, care cuprind 2/3 din populația globului să dețină numai 30% din veniturile mondiale, circa 17% din comerțul internațional și 7% din industria mondială. Producția industrială medie pe locuitor în țările în curs de dezvoltare era, în 1968, de circa 35 dolari față de 627 dolari în

țările dezvoltate. Statistici recente ale U.N.C.T.A.D. relevă faptul că, în 1970, în țările industrializate existau 112 specialiști la 10000 de locuitori, în timp ce în țările africane erau numai 5,8, în țările asiatiche 22, iar în cele din America latină 69. Un decalaj și mai mare există în domeniul cercetării. Astfel, la 10000 de locuitori țările dezvoltate aveau, în 1970, 10,4 oameni de știință, față de 0,35 în Africa, 1,6 în Asia și 1,15 în America Latină. Astăzi țările industrializate consumă de 20 de ori mai multe resurse pe locuitor decît țările sărace, iar la unii indicatori decalajul este și mai mare. Spre exemplu, consumul mediu zilnic de apă este de 30 litri în țările în curs de dezvoltare și de peste 600 litri în țările industrializate. Media de viață în țările în curs de dezvoltare este cu aproape 30 de ani mai mică decît în țările avansate ale lumii.

...în contrast izbitor cu marele potențial al lumii

EXISTENȚA a două treimi din populația Terrei în stare de subdezvoltare sau în curs de dezvoltare, în contrast izbitor cu uriașele cuceriri ale științei și tehnicii, cu marele potențial economic și tehnic mondial, cu vastele resurse materiale și umane de care dispune lumea contemporană și cu posibilitățile lor de valorificare reprezintă una din cele mai grave anomalii din istoria omenirii. Această anomalie care îngustează sfera producției materiale și a desfacerii produselor poate avea repercusiuni dintre cele mai grave asupra dezvoltării și stabilității întregii economii mondiale, asupra intereselor pe termen lung atît ale țărilor în curs de dezvoltare cît și ale celor dezvoltate, asupra bunăstării și prosperității fiecărui popor, asupra păcii și securității mondiale. Bogăția și mizeria nu pot coexista la nesfîrșit, ele determină ascuțirea contradicțiilor dintre statele bogate și cele sărace, mai devreme sau mai tîrziu vor duce la

aparitia unor grave conflicte între ele.

Cu diferite prilejuri, numeroși oameni politici de pretutindeni au subliniat consecințele deosebit de negative pe care le poate avea asupra viitorului omenirii persistența subdezvoltării, menținerea și cu atât mai mult adâncirea decalajelor. Tovarășul Nicolae Ceaușescu sublinia că „Perpetuarea subdezvoltării are efecte profund negative asupra evoluției economico-sociale a întregii omeniri, asupra progresului și civilizației tuturor popoarelor, asupra păcii generale... Acumularea la un pol a unor bogății uriașe și adâncirea la celălalt pol a sărăciei și mizeriei nu pot continua la infinit... inegalitatea și asuprirea duc pînă la urmă la ascuțirea contradicțiilor dintre state și la apariția unor grave conflicte între ele“. În studiul unor economiști latino-americani, publicat în 1976 și intitulat „Catastrofă sau o nouă societate?“, se subliniază că „dacă actualele tendințe din economia mondială continuă, într-un viitor nu prea îndepărtat se va produce o catastrofă“. La rîndul său, secretarul general al O.N.U., Kurt Waldheim arăta, în 1974, că decalajul existent între țările dezvoltate și cele în curs de dezvoltare „va constitui o tot mai mare amenințare la adresa păcii și securității internaționale“, iar într-un discurs rostit în 1976, sublinia că „nu este posibil să se realizeze stabilitatea politică într-o lume în care persistă atât de mari disparități economice și sociale“. De aceea, **eliminarea stării de subdezvoltare și a decalajelor dintre state reprezintă o cerință vitală a lumii contemporane și ea trebuie să se înscrie ca o preocupare esențială și permanentă a fiecărui stat și a comunității internaționale în ansamblul său.**

Lichidarea subdezvoltării presupune în primul rînd eliminarea cauzelor care au generat-o, iar în al doilea rînd crearea condițiilor, pe plan național și internațional, pentru folosirea pleneră și eficientă a tuturor factorilor, interni și externi, capabili să contribuie la accelerarea procesului dezvoltării economice și sociale a tuturor țărilor rămase în urmă. Este un fapt larg recunoscut pe plan internațional că menținerea stării de subdezvoltare a unor vaste regiuni și împărțirea lumii în țări bogate și sărace sînt un rezultat al dezvoltării istorice, consecința vechilor relații de inegalitate și inechitate, a politicii imperialiste, colonialiste și neocolonialiste de dominație și exploatare, de îmbogățire a unor state pe seama altora. Așa cum se aprecia la cea de-a VI-a sesiune extraordinară a Adunării generale a O.N.U., actuala ordine economică internațională „constituie obstacolul major în fața oricărei șanse de dezvoltare și progres pentru țările în curs de dezvoltare“, întrucît această ordine „se întreprinde, se consolidează și progresează după o dinamică care fără încetare sărăcește pe cei săraci și îmbogățește pe

cei bogați“. Evoluția economiei mondiale din perioada postbelică a scos pregnant în evidență că ordinea economică existentă nu favorizează eforturile de lichidare a subdezvoltării, ci, dimpotrivă o perpetuează, că nu asigură dezvoltarea echilibrată a economiei mondiale ci contribuie la adâncirea decalajelor dintre state. Totodată vechea ordine internațională a facilitat apariția și dezvoltarea unor grave fenomene de criză în relațiile dintre state.

Noua ordine economică în dialectica dezvoltării social-istorice

ÎN CONCEPȚIA ROMÂNIEI, ca de altfel a mării majorități a țărilor lumii, instaurarea unei noi ordini economice internaționale este o necesitate obiectivă determinată de însăși dialectica dezvoltării social-istorice. Este vital necesară o nouă ordine economică internațională care să asigure condiții de reală dezvoltare tuturor statelor, să favorizeze eforturile pentru lichidarea rapidă a decalajelor și apropierea relativă a nivelurilor de dezvoltare ale statelor, să faciliteze accesul fiecărei țări la cuccirile științei și tehnicii moderne, să asigure respectarea dreptului fiecărui popor de a fi stăpîn pe bogățiile sale, de a-și alege liber calea proprie de dezvoltare, să ofere garanții depline fiecărei țări pentru a-și îndeplini în liniște și pace programele sale de dezvoltare, la adăpost de orice pericol, agresiune, presiune sau amestec în treburile interne, să contribuie la instaurarea unor relații de deplină egalitate și echitate între state, de conlucrare pașnică, fructuoasă în folosul fiecărui popor și al întregii omeniri. În ultimii ani a avut loc o accentuată conștientizare a opiniei publice mondiale privind necesitatea lichidării subdezvoltării, insistîndu-se tot mai mult pentru crearea condițiilor necesare dezvoltării armonioase și echilibrate a întregii economii mondiale. „**Mai mult ca oricînd — sublinia tovarășul Nicolae Ceaușescu — popoarele sînt hotărîte să pună capăt vechii politici imperialiste de dominație, inechitate, forță și dictat, să promoveze relații noi între state bazate pe încredere și respect mutual.**“

Începînd din mai 1974, cînd au fost adoptate Declarația și Programul de acțiune cu privire la instaurarea unei noi ordini economice internaționale, au fost inițiate o serie de acțiuni vizînd lichidarea vechilor relații și instaurarea unor noi relații de deplină egalitate și echitate între state. Rezultatele practice, concrete, obținute pînă în prezent sînt însă cu totul nesatisfăcătoare. O serie de negocieri purtate în cadrul O.N.U., U.N.C.T.A.D. și al altor orga-

nizații internaționale precum și în afara lor, s-au încheiat cu eșecuri sau se găsesc într-un impas. Din această cauză, așa după cum aprecia președintele Băncii Mondiale, în septembrie 1977, „atmosfera care domnește astăzi este plină în cele mai multe cazuri de regret și decepții și, ceea ce este cel mai rău, de minie și deziluzii. Un astfel de climat nu este deloc favorabil înțelgerii problemelor fundamentale ale dezvoltării și alegerii mijloacelor susceptibile de a le rezolva, deși este vorba de necesități vitale“.

Este totuși îmbucurător faptul că, în ciuda acestor insuccese și dezamăgiri, Adunarea generală a O.N.U. a reușit să adopte la 15 decembrie 1977 o rezoluție privind noua ordine economică internațională, considerată drept cea mai importantă decizie a celei de-a 32-a sesiuni. Rezultat al unui îndelungat proces de consultări și negocieri între Grupul celor 77 și țările dezvoltate, rezoluția definește cadrul instituțional și principalele direcții de acțiune pentru continuarea eforturilor și negocierilor în vederea edificării noii ordini economice internaționale. În rezoluție se precizează că „toate negocierile de natură globală privind edificarea noii ordini economice internaționale trebuie să aibă loc în cadrul sistemului Națiunilor Unite“, subliniindu-se astfel rolul fundamental al O.N.U. în examinarea și soluționarea problemelor economice mondiale.

În acest scop, s-a decis crearea unui comitet plener, deschis participării tuturor statelor pentru „urmărirea și supravegherea modului în care sînt aplicate deciziile și acordurile convenite în negocierile privind instaurarea noii ordini economice internaționale, desfășurate în organele competente ale sistemului O.N.U.“. Totodată acest comitet va „da impulsul necesar depășirii unor dificultăți ce ar putea apărea în negocieri și încuraja continuarea acestor negocieri“. Comitetul va putea fi el însuși „for de facilitare și urgentare a soluționării unor probleme importante“. El urmează să se întrunească ori de cîte ori va fi nevoie în intervalul dintre sesiunile Adunării generale în perioada 1978—1980.

În 1980 va avea loc o sesiune extraordinară a Adunării generale la nivel înalt care va evalua progresele realizate în procesul edificării noii ordini economice internaționale și în lumina acestei evaluări va lua măsurile ce se impun pentru promovarea și facilitarea cooperării economice internaționale în folosul dezvoltării economice și sociale a țărilor în curs de dezvoltare. În continuare este nevoie ca toate statele să manifeste voința politică necesară și să acționeze cu consecvență pentru adoptarea și transpunerea în viață a unor măsuri practice care să urgenteze instaurarea unor noi relații între state, de deplină egalitate și echitate în toate domeniile vieții internaționale.

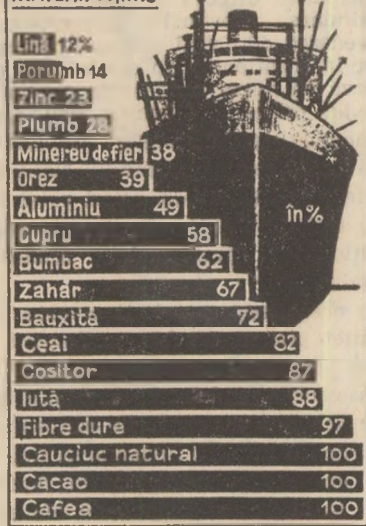
Ion BARAC

Ponderi

ÎN COMERTUL cu o serie de materii prime țările în curs de dezvoltare ocupă prin ponderea lor ridicată în exportul mondial (vezi graficul) un loc de primă importanță. Cîteva materii prime sînt exportate în exclusivitate de țări în curs de dezvoltare; în exportul altor materii prime, mai ales agricole, (soia, porumb, grîu) ponderea principală o dețin cîteva țări dezvoltate, în primul rînd S.U.A.

În aprecierea importanței materiilor prime pentru economia multor țări în curs de dezvoltare trebuie ținut seama că încă și astăzi majoritatea covârși-

PONDEREA ȚĂRILOR ÎN CURS DE DEZVOLTARE ÎN EXPORTUL MONDIAL DE MATERII PRIME



toare a încasărilor lor valutare se obțin de pe urma exportului a două-trei materii prime. Acest element constituie un puternic argument în favoarea unei mai mari stabilități a prețurilor și a asigurării unui raport just între prețurile materiilor prime și prețurile produselor industriale.

U. R. S. S. : proiect hidrotehnic la Marea Baltica

DE LA ÎNTEMEIEREA SA, Leningradul a cunoscut trei sute de inundații, în cursul cărora nivelul apei din fluviul Neva care străbate orașul a înregistrat creșteri mergînd pînă la 5,5 metri. Realizarea unui sistem eficient de protecție a devenit, însă, posibilă abia în zilele noastre cînd — datorită progreselor științei și tehnicii — s-au putut stabili atît cauzele reale ale inundațiilor cît și soluția tehnică optimă. Întrucît s-a constatat că creșterea nivelului apelor Nevei este provocată de valurile împinse dinspre Golful Finic de cicloni care se formează în nordul Oceanului Atlantic, s-a hotărît să se reia ideea mai veche a construirii unui baraj peste acest golf.

În prezent, proiectul „scutului maritim“ al Leningradului se află în stadiul de finalizare, pe baza colaborării a peste 50 de institute de cercetări științifice și de proiectare din Uniunea Sovietică. Este vorba de construirea a două diguri (în lungime totală de 25,4 km), care vor traversa Golful Finic, legînd pe de o parte localitatea Lomonosov de Kronstadt, iar pe de altă parte — Kronstadt de localitatea Gorskaia, din Karelia. Pe diguri, cu o lățime de 35 m și o înălțime de 8 m deasupra nivelului mării, va trece o autostradă, care va face legătura directă dintre țărmul sudic și cel nordic al Golfului Finic, descongestionînd zona orașului Leningrad de un important trafic autorutier de tranzit.

În diguri urmează a fi construite două „porți“ pentru trecerea navelor (una în lățime de 200 m, iar alta — de 110 m) și o serie de orificii pentru scurgerea apelor. Toate aceste deschideri se vor închide automat, cu scuturi de oțel, ori de cîte ori se va da alarma asupra pericolului inundațiilor.

„Comprimarea“ siderurgiei occidentale

ÎN ULTIMII ANI siderurgia țărilor vest-europene, a Japoniei și — într-o anumită măsură — a S.U.A. trece printr-o perioadă dificilă, exprimată prin reducerea volumului producției și creșterea stocurilor de produse, închiderea de uzine și reducerea personalului angajat, bilanțuri deficitare etc.

În Franța, de pildă, după unele aprecieri programul de reducere a personalului ocupat în această ramură cu 16 000 de persoane în intervalul aprilie 1977 — aprilie 1979 are perspective de a fi cu mult depășit. La rîndul ei, siderurgia vest-germană anunță reducerea producției în 1977, pierderi estimate la 1 miliard de mărci, precum și probabilitatea concedierii în viitor a 50 000 de persoane (după ce personalul său a fost redus, în ultimul deceniu, de la 415 mii la 315 mii de oameni).

În acest context, comisia Pieței comune vest-europene a propus o serie de măsuri de protecție a siderurgiei țărilor membre, iar în cadrul O.C.D.E. a fost realizat un acord asupra politicii siderurgice a țărilor industrializate din Occident. Reflectînd ascuțirea contradicțiilor dintre principalii producători de oțel (Piața comună, S.U.A., Japonia), acordul stabilește — ca principii de bază ale politicii — nerecurgerea la protecționism (considerat ca o falsă soluție), combaterea scăderii anormale a prețurilor la oțel și îmbunătățirea relației între structurile de producție ale siderurgiei și investițiile în acest domeniu.

Cuptor solar casnic

DACĂ TEHNICILE actuale de utilizare a energiei solare nu permit încă extinderea apreciabilă a rolului său în balanța resurselor energetice, ele deschid însă calea unor utilizări practice imediate, cu investiții reduse. Un exemplu concludent îl oferă cuptorul solar realizat recent, sub auspiciile Mi-

nisterului cooperării economice din R.F.G. El se compune dintr-un cadru de lemn și două oglinzi parabolice care concentrează razele solare asupra unui



cuptor (vezi fotografia). Utilitatea unor asemenea instalații simple pentru țările sărace în combustibili dar „bogate în soare“ este evidentă.

Între doleanțe și realități

DATELE STATISTICE oficiale evidențiază că în 1976 în S.U.A., de pe urma accidentelor survenite în procesul de producție, și-au pierdut viața peste 11 mii de oameni, iar 2 milioane de oameni au suferit traume. Totodată, daunele rezultate din deteriorarea echipamentului și pierderi de producție sînt evaluate la 2,4 miliarde dolari, iar persoanele accidentate au fost păgubite (sub forma salariilor neîncasate) cu rotunda sumă de 5 miliarde dolari.

Nivelul ridicat al accidentelor în muncă din Statele Unite a determinat apariția unor studii și cercetări în problema organizării judicioase a protecției și securității muncii în întreprinderi. Analizînd condițiile care pot asigura reducerea radicală a numărului accidentelor în muncă, revista „Wood and Wood Products“, de pildă, arată că aplicarea măsurilor de protecție și securitate este eficientă atunci cînd constituie preocuparea cotidiană a conducerii întreprinderii (și nu numai a persoanei responsabile direct de această problemă), cînd se desfășoară o propagandă permanentă — cu participarea întregului personal — a normelor de securitate a muncii, cînd conducerea întreprinderii manifestă o atitudine activă în privința introducerii celor mai moderne dispozitive de securitate ș.a.m.d.

GLOSAR

Protecționism [1]

CRIZA ECONOMICĂ actuală, cu componentele ei: criza petrolului și energiei și criza monetar-financiară, a determinat o recrudescență a măsurilor protecționiste în Occident, alături de devalorizările și deprecierea monetară în scop competitiv. Toate aceste acțiuni sînt condamnate de opinia publică mondială ca fiind de natură să accentueze scăderea nivelului de trai și creșterea prețurilor, îndeosebi în țările cu economie mai slab dezvoltată. Valul de protecționism a devenit, potrivit observatorilor occidentali, expresia confruntării dintre țările industrializate în ceea ce privește căile de soluționare a crizei, căi care — în loc să apropie această soluționare — de fapt o îndepărtează. Prin politica lor intervenționistă, îndreptată spre apărarea economiei proprii sau a unor ramuri ale acesteia, statele capitaliste mai bine plasate din punct de vedere economic, oferind mărfuri mai competitive, fac să crească dificultățile echilibrării balanței de plăți și șomajul în alte țări.

Măsurile prin care se realizează politica protecționistă în comerț se împart în: (1) măsuri administrative de restrîngere cantitativă a importului, respectiv exportului; (2) măsuri care urmăresc același obiectiv, însă prin intervenții în materie de plăți; (3) alte măsuri, între care taxele vamale protecționiste. O altă clasificare este aceea în: (1) măsuri tarifare, îndeosebi taxele vamale, și (2) măsuri netarifare, cuprinzînd toate celelalte măsuri cu caracter protecționist.

Protecționismul sub forma controlului cantitativ al importului se aplică prin licențe, cote sau prohibiții administrative privind o gamă mai largă sau mai restrînsă de produse, pe o perioadă de timp mai scurtă sau mai îndelungată, cu accentuări sau relaxări ale măsurilor restrictive, potrivit intereselor statului. Exportul poate fi și el supus restrîngerilor cantitative, în vederea îmbunătățirii aprovizionării interne, frînării unei evoluții ascendente prea rapide a prețurilor interne, conservării resurselor naționale, creării de stocuri.

Reglementarea plăților comerciale în valută se exercită de stat prin: (a) obligația obținerii de autorizații prealabile pentru efectuarea plăților valutare în străinătate; (b) controlul încasărilor de valută la termenele stabilite prin contracte; (c) controlul prețurilor la mărfurile importate, în scopul evitării cazurilor de declarare a unor prețuri superioare celor efectiv plătite și de refinere a diferenței de către importatori; (d) obligarea exportatorilor de a ceda băncii centrale sau unor organe speciale întreaga sumă obținută în valută sau o parte din ea, stabilită prin norme legale; (e) obligarea importatorilor de a crea depozite bancare anticipate în valută, reprezentînd un procent mai mare sau mai mic din valoarea importului; aceste depozite sînt reținute de stat pe o perioadă mai lungă sau mai scurtă de timp, în funcție de interesul statului de a restrînge importul într-o proporție mai mare sau mai mică; (f) obligarea importatorilor de a depune la bancă sume în vederea acoperirii unor eventuale riscuri valutare; (g) obligarea importatorilor de a plăti importurile la vedere și nu la termen (deci de a nu efectua importurile pe credit).

C. K.

Sărăcie

Sorin Ghiuță. Pașcani — Aveți dreptate cînd relevați că fiecare țară occidentală are proprii săi indicatori pentru definirea „pragului oficial al sărăciei”, pornind de la ideea că în fiecare dintre ele sărăcia se raportează la ansamblul veniturilor din acea țară, ceea ce face ca

cifrele privind numărul oficial al săracilor existenți chiar în cele mai dezvoltate țări capitaliste să aibă la bază criterii care nu sînt identice. Această observație însă nu diminuează, ci dimpotrivă mărește relevanța indicațiilor respective. Un studiu întreprins de dr. Wilfred Beckerman de la Colegiul Balliol din Oxford, în colaborare cu Biroul Internațional al Muncii, asupra „paradoxului mizeriei persistînd în țări

de dezvoltate”, scoate la iveală că procentajul populației situate sub pragul oficial al sărăciei variază în genere între 5% și 15% din totalul populației țărilor respective. Astfel, în S.U.A. efectivul estimat la 25 milioane al acestei populații reprezintă circa 12% din numărul total al locuitorilor țării, în Canada procentajul săracilor (numărînd peste 3 milioane de persoane) ajunge la 15%, niveluri similare înregistrîndu-se și în Franța și Belgia. Chiar și în țări beneficiind de programe de asistență socială mai ample sărăcia se face simțită (cuprinzînd 3-5% din populație în Norvegia și Suedia și 8% în Anglia). În același timp este evident, scrie W. Beckerman, că „sărăcia în țările dezvoltate nu are același aspect ca în țările în curs de dezvoltare”. Dar ea persistă, în ciuda programelor care au trebuit adoptate în ultimii ani pentru combaterea ei, utilizînd circa 30% din P.N.B. al țărilor membre ale O.C.D.E.

Muncitori străini

Marcel Soran. Anina — În țările Europei occidentale există în prezent 13 milioane de muncitori străini și membri ai familiilor lor, număr care se apropie de populațiile însumate ale Suediei și Elveției. Creșterea efectivului acestei populații străine cu încă citeva milioane pînă în 1985, de care vorbește prognoza Organizației Internaționale a Muncii la care vă referiți, în ciuda nivelului record al șomajului din țările respective, se explică între altele prin rata mai ridicată a natalității populației străine. În fiecare an efectivul migranților se mărește cu circa 250 000 copii nou născuți. Faptul că din cei peste 6 milioane de someri din țările C.E.E. migrații (neropatriați) reprezintă numai circa 300 000 se explică prin aceea că muncitorii străini efectuează de obicei muncile cele mai grele, mai murdare și mai prost plătite, pe care muncitorii autohtoni nu le mai acceptă. Din acest motiv, așa cum relevă un studiu al O.I.M. „posibilită-

țile de înlocuire a muncitorilor străini cu muncitorii autohtoni sînt în viitorul apropiat limitate, iar o scădere prea rapidă a populației imigrate active ar putea fi chiar cauza unui șomaj tehnic al muncitorilor autohtoni”. Analizînd situația Elveției, țară în care efectivul muncitorilor străini ocupați s-a redus între 1974 și 1976 cu 230 000, studiul estimează că dacă el s-ar mai reduce cu încă 10%, de exemplu în construcții, aceasta ar putea antrena pierderea altor 100 000 locuri de muncă, pe ansamblul economiei, deoarece ar provoca o serioasă diminuare a activității în ramurile furnizoare.

Excedent

Bucur Voican. București — Țările exportatoare de petrol membre ale O.P.E.C. au înregistrat în trimestrul III 1977 un excedent al balanțelor lor de plăți estimat la 8 miliarde dolari, din care 2,9 miliarde dolari (circa 35%) au fost investiți în S.U.A., iar circa 700 milioane dolari în Anglia.

Din presa internațională

PERSPECTIVELE BIOENERGIEI

REFERINDU-SE la rezultatele cercărilor efectuate în diferite țări în domeniul bioenergiei, respectiv al conversiunii energiei solare de către ființele vii, Jöel de Rosnay, director la Institutul Pasteur din Franța arăta recent, într-un interviu acordat revistei „Paris Match”: „Produsele energetice fabricate de ființele vii se numesc biocombustibili, printre acestea numărîndu-se alcoolul, metanolul, lemnul, paie, turba, bălegarul uscat. Planta cea mai eficientă în această privință este trestia de zahăr, al cărei randament ajunge la 2,60% (randamentul teoretic maxim fiind de circa 6%); ea reprezintă cel mai bun sistem biologic de conversiune a energiei solare. Cunoscut pînă în prezent. Pot fi citate, de asemenea, anumite specii de alge, eucaliptul și lucerna. Aceste plante fabrică celuloză și zaharuri, care pot fi transformate în energie... În Brazilia, guvernul studiază problema fabricării din trestie de zahăr a 4 milioane tone de alcool pe an, care urmează să fie adăugat (în proporție de 25%) la benzina auto. Se poate recurge, totodată, la digerarea biomasei de bacterii, care o transformă în gaz metan, acesta putînd să fie ars sau să pună în funcțiune un generator de curent electric.

În sfîrșit, celuloza poate fi descompusă de enzime, fabricate de ciuperci, bacterii sau termite. Punerea la punct a acestui procedeu ar permite trans-

formarea — pe plan mondial — a milioane tone de carton, ciupci, paie, resturi menajere, deșeuri de prelucrarea lemnului etc., obținîndu-se glucoză sau alte zaharuri, care — prin fermentație — dau alcool”.

După opinia lui J. de R., dezvoltarea acestor tehnologii ar permite bioconversivunii să acopere în anul 2000 între 2 și 5% din consumul de energie al lumii, față de 30% pentru petrol sau pentru cărbune și derivații săi, de 13% pentru gaze naturale, de 12% pentru energia nucleară, 5% pentru hidroenergie sau pentru utilizarea directă a energiei solare ș.a.m.d.

Referîndu-se la realizările concrete în domeniul bioconversivunii (pentru producerea alt de energie, cit și de proteine), J. de R. arată că, în afară de cazul Braziliei, menționat mai sus, „în Canada se obține metanol din lemn, în Australia trestia de zahăr și biomasă sînt folosite pentru producția de energie electrică, în Israel cu ajutorul algei „Dunaliella Salina” se obține glicerol, destinat alimentației animalelor și industriei chimice... Japonia, care dispune de o tehnologie foarte avansată în domeniul fermentației, de uriasă „colecție” de microbi, dezvoltă „bio-reactoare”, cu ajutorul cărora speră nu numai să fabrice o mare varietate de produse, dar și să acționeze asupra produselor nocive, în vederea depoluării mediului înconjurător”.

Retribuții sporite

(Urmare din pag. 18)

ma etapă, este de 16,7%. Pentru câteva meserii reprezentative creșterile se prezintă astfel (tabelul nr. 3).

centuată a veniturilor directe provenite din muncă, menținerea indicelui prețurilor în limitele stabilite prin planul cincinal etc. Referindu-se la legătura organică, nemijlocită, de la cauză la efect,

Tabelul nr. 3
Creșterea retribuției la unele meserii din ramura transporturilor — lei —

	Retribuția netă nemajorată	Retribuția netă majorată	Spor obținut prin majorare	
			lunar 1978 față de 1977	
Mecanic de locomotivă din grupa I locomotive, clasa 2, treapta 2	2 744	3 170	426	4 686
Manevrant II vagoane treapta 2	15 23	1 775	252	2 772
Șofer categoria 2, treapta 2 pe un autocamion de 7,1—12 t	1 697	1 969	272	2 992

La sporurile calculate în tabel se vor adăuga și creșterile suplimentare legate de sporul de vechime, acestea fiind — la nivelul anului 1978 — de 469 lei, 277 lei și respectiv 299 lei, în condițiile unui spor de vechime de 10%.

Creșterea însemnată a retribuțiilor acestor noi categorii de oameni ai muncii impune eforturi susținute pentru găsirea și punerea în valoare a unor noi posibilități de sporire a productivității muncii. Este cunoscut că „Programul de creștere a nivelului de trai în anii 1976—1980” a fost elaborat pornindu-se tocmai de la orientările de principiu ce vizează creșterea suplimentară a productivității muncii, sporirea mai ac-

care există între dezvoltarea accelerată a economiei, ridicarea nivelului tehnic și calitativ al produselor și creșterea veniturilor oamenilor muncii, îmbunătățirea vieții lor, în raportul său la Conferința Națională a partidului din decembrie anul trecut tovarășul Nicolae Ceaușescu sublinia „necesitatea ca fiecare cetățean să înțeleagă faptul că programele privind creșterea suplimentară a producției și a nivelului de trai constituie un tot unitar. Numai realizarea lor concomitentă și în întregime poate asigura dezvoltarea accelerată a economiei naționale și ridicarea pe o treaptă superioară a gradului de civilizație materială și spirituală a întregului popor”.

ÎNTREBĂRI — RĂSPUNSURI

FLOAREA I. BALNAVU, Videle — În situația prezentată de dv. nu se pune problema locțiitorului de drept, deoarece acest locțiitor n-ar fi avut pe cine înlocui, neexistând un titular. În cazul dv. se aplică și prevederile art. 67 alin (2) din Codul muncii potrivit cărora atunci când trecerea temporară în altă muncă se face pe o funcție pentru care este stabilită o retribuție mai mare, persoana delegată are dreptul la această retribuție. În condițiile prevăzute de lege, respectiv de art. 74 din Legea nr. 57/1974.

Art. 12 din Decretul 246/1977 prevede că persoanele care au avut mai mult de 12 zile de concediu fără plată, învoiri sau absențe nemotivate, de la începutul anului calendaristic, nu primesc alocații de stat în luna în care intervine o nouă învoire, concediu fără plată sau absență nemotivată. În consecință, dacă în luna octombrie 1977 n-ați primit alocația, iar în luna noiembrie 1977 ați avut, din nou, trei zile de învoire, n-aveți dreptul la alocație nici în această lună.

CONSTANTIN ȘTEFAN, Ploiești — În calculul celor 12 zile de concediu fără plată, prevăzut de art. 12 din Decretul

nr. 246/1977, se include și concediul fără plată acordat pentru studii. La determinarea cuantumului alocației se iau în considerare numai copiii în vîrstă de pînă la 16 ani, cu excepția copiilor invalizi de gr. I sau II, cărora li se acordă alocația pînă la 18 ani.

ELENA LUCA, Suceava — În perioada cît o persoană lucrează 1/2 normă, retribuția sa tarifară de încadrare reprezintă jumătate din retribuția corespunzătoare normei întregi. Dacă această persoană beneficiază de concediul medical sau de concediul de maternitate, baza de calcul a indemnizației materiale acordate în timpul incapacității temporare de muncă o constituie retribuția sa tarifară, corespunzător a 1/2 normă.

ING. RADU LAZĂR S.M.A. Cenci, Timiș — Odată cu aplicarea Legii nr. 54/1974, penalizarea dv. cu 50% nu are nici o bază legală, Legea prevede alte limite de retribuție (mai mici cu o clasă sau cu 2 clase) numai în cazul nîndeplinirii condițiilor de studii. Conform Codului Muncii și art. 208 din legea sus menționată, puteți solicita instanțelor de jurisdicție a muncii diferența de retribuție.

Revista ECONOMICA

editată de Consiliul Suprem al Dezvoltării Economice și Sociale, Institutul Central de Cercetări Economice

Sumarul nr. 5 din 3 februarie 1978

- Aniversarea tovarășului NICOLAE CEAUȘESCU sărbătorită de întregul nostru popor cu dragoste, admirație și profundă stimă
 - Mesajul Comitetului Central al Partidului Comunist Român, Consiliului de Stat și Guvernului 1
 - Mesajul Institutului Central de Cercetări Economice 5
 - Semnificația istorică a sărbătoririi (dr. Maria D. Popescu) 6
 - „Economia României socialiste în opera președintelui Nicolae Ceaușescu” 10

ECONOMIE NAȚIONALĂ

- Economisirea energiei — cerință majoră în procesul dezvoltării. Acțiuni eficiente pentru mobilizarea rezervelor de reducere a consumurilor (V. Boescu, L. Țințea) 11
- Reconvertirea cuceririlor tehnicii și științei în calitate (Ion Crișan) 13
- Porumbul — principala cereală a țării
 - Repartiția optimă a culturii porumbului pe clase de favorabilitate și județe 15
 - Experițe în actualitate. Exemplul unităților frunțase (Iosif Boeriu) 17
- Retribuții sporite pentru noi categorii de oameni ai muncii (Georgeta Toma) 18
- Citorii au cuvîntul 19

CONDUCERE-ORGANIZARE

- Generalizarea experienței înaintate. Un ciclu dinamizator al productivității muncii: mecanizare-automatizare-calificare-organizare (Dan Condrea) 20

ÎN SPRIJINUL CANDIDAȚILOR LA EXAMENUL DE ADMITERE ÎN ÎNVĂȚĂMÎNTUL ECONOMIC SUPERIOR

- Programul P.C.R. de făurire a economiei societății socialiste multilateral dezvoltate (conf. dr. Viorica Nicolau) 22

TEORII-IDEI

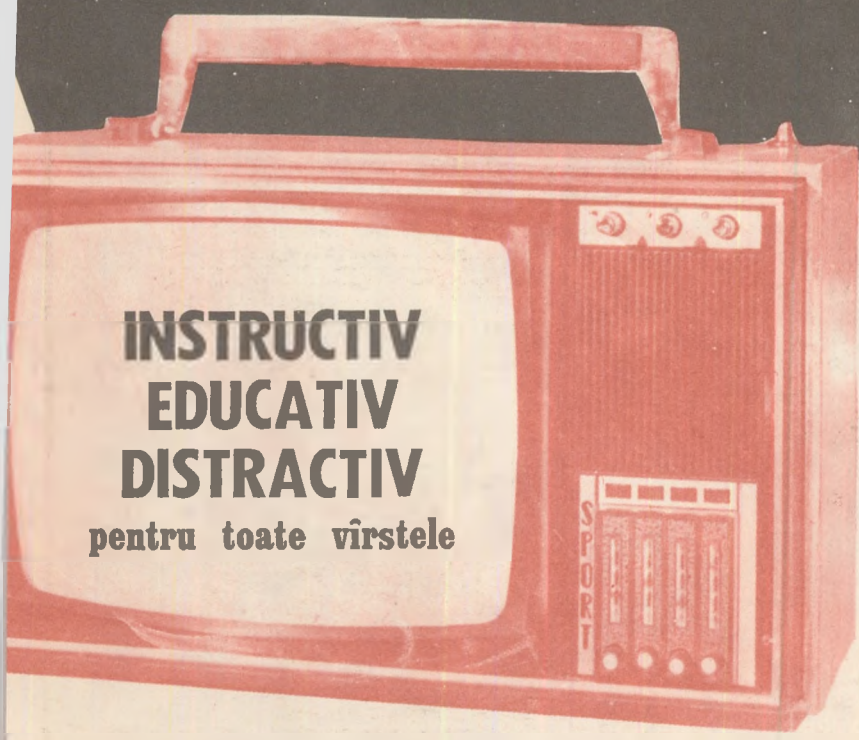
- Om-tehnică-mediu. Agroecosistemul: bioproductivitatea și alimentația omului (III) (prof.dr. doc. I. Puia, dr. V. Soran) 24
- Școli ● curente ● economiști. Încercări de axiomatizare a științei economice (I) (dr. M. Horowitz) 26

ECONOMIE MONDIALĂ

- Cerințe ale instaurării unei noi ordini economice internaționale. Dezvoltarea — exigență vitală a contemporaneității (Ion Barac) 28
- Mondorama 30
- Curier 31

Redacția și administrația: Calea Dorobanților nr. 11—25, 71131 București, telefon 12 13 69.

Cont. I.S.I.A.P. nr. 64.51.301.52 B.N.R.S.R. — filiala sect. 1 București
Tiparul: Combinatul Poligrafic „Casa Științei”.



**INSTRUCTIV
EDUCATIV
DISTRATIV**
pentru toate vârstele

Aveți posibilitatea de a urmări cele mai diverse emisiuni ale televiziunii, procurându-vă, de la magazinele și raioanele specializate ale comerțului de stat, marca de televizor preferată.

Denumirea	Diagonala ecranului	Preț lei	Aconto 15%	Rate lunare (24 rate)
SPORT	31 cm	2870	431 lei	105 lei
VENUS	47 cm	2870	431 "	105 "
MODERN	50 cm	3050	458 "	110 "
COMPLIMENT	"	"	"	"
OPERA	59 cm	3500	525 "	125 "
CLASIC	"	3530	530 "	"
OPERA	61 cm	3550	533 "	126 "
DIAMANT	61 cm	3550	533 "	126 "
LUX	61 cm	3960	594 "	140 "

Prezentate în casete cu o linie modernă, televizoarele sunt receptoare multicanal, au o mare stabilitate în funcționare, imagine și sunet de calitate.

TRANSMISIUNI DIRECTE, REPORTAJE, ȘTIRI DE ULTIMĂ ORĂ, FILME, CONCERTE, PIESE DE TEATRU, OPERĂ, TRANSMISIUNI SPORTIVE, CURSURI ȘI EMISIUNI ÎN LIMBI STRĂINE, EMISIUNI ȘTIINȚIFICE, PE TEME DE CIRCULAȚIE PENTRU ȘCOLARI ETC. ETC.



CENTRALA SIDERURGICĂ REȘIȚA

Produsele combinatului bicentinar sînt solicitate atît în țară cit și peste hotare, fiind mesagere ale măiestriei profesionale a siderurgiștilor reșițeni. Instalațiile moderne și de înaltă tehnicitate din secțiile combinatului oferă posibilitatea de a se produce :



- fonte de afinare.
- o mare varietate de mărci de oțeluri, într-o gamă foarte largă de sortimente și calități :
 - oțeluri carbon de calitate și oțeluri carbon superioare pentru construcția de mașini ;
 - oțeluri aliate și oțeluri aliate superioare pentru construcția de mașini ;
 - oțeluri pentru țevi de cazane și cup-toare ;
 - oțeluri pentru țevi destinate industriei petoliere ;
 - oțeluri pentru autovehicule și tractoare ;
- profile laminate din oțeluri aliate cu mangan, siliciu, crom, nichel, molibden, titan și vanadiu și din oțeluri carbon ;
- semifabricate : blumuri și țagle din oțeluri necalmate, calmate, slab aliate și aliate ;
 - tablă groasă (10–40 mm) ;
 - șină de cale ferată normală și îngustă ;
 - material mărunt pentru cale ferată normală și îngustă ;
 - bandaje și discuri pentru vagoane și locomotive.



CENTRALA INDUSTRIALĂ SIDERURGICĂ REȘIȚA

Telefon: 12 723

Telex: 04 4214