

REVISTA ECONOMICA

CONSILIUL SUPREM AL DEZVOLTĂRII ECONOMICE ȘI SOCIALE — INSTITUTUL CENTRAL DE CERCETARI ECONOMICE

PERFECTIONAREA MECANISMULUI ECONOMICO-FINANCIAR

Echilibrul
financiar
al întreprinderii

Îmbunătățirea
aprovizionării
tehnic-materiale





CALITATEA ACTIVITĂȚII DIN ACEASTĂ ETAPĂ ROL DETERMINANT ASUPRA REZULTATELOR ECONOMICE FINALE DIN AGRICULTURĂ

- **Accelerarea recoltării griului — factor de bază al siguranței producției și al sporirii eficienței culturii**
- **Culturile duble și succesive — o componentă importantă a creșterii randamentelor în agricultură**
- **Respectarea programelor de udări — sporuri de recoltă de sute și mii de kilograme la hectar**

IN ACESTE ZILE de sfârșit de iulie, muncitorii ogoarelor își concentrează toate forțele pentru finalizarea recoltării griului. Până la această dată (24 iulie a.c.) griul a fost strins de pe 58% din suprafața cultivată a țării, lucrarea fiind mai avansată în sectorul agriculturii de stat (s-a recoltat 75% din suprafața cultivată) față de sectorul cooperatist (recoltat 55% din suprafața cultivată). Recoltatul griului s-a încheiat deja în 10 din cele 12 județe ale zonei I („grinarul” țării, care deține 50% din suprafața cultivată și produce peste 60% din producția de griu a țării), urmînd să capete ritmuri tot mai accelerate și în județele Arad și Bihor care au recoltat pînă acum doar în proporție de 47% și respectiv 14%.

Acum, cea mai mare concentrare de forțe are loc în județele celorlalte zone, în care recoltarea s-a realizat doar în proporție de 30-40% din suprafețele cultivate. Printr-o mai judicioasă repartizare și utilizare a combinelor proprii și a celor venite în ajutor din județele învecinate, s-a început recoltatul sau din cele unde încă nu a început (griul nefiind copt) există posibilitatea accelerării ritmurilor de recoltare

și în aceste județe, astfel ca griul să ajungă rapid în hambare și în cantități identice cu cele existente în lanuri. De asemenea, trebuie avut grijă în permanență să se asigure capacități de transport în deplină concordanță cu cantitățile programate a fi recoltate în fiecare zi.

Concomitent cu recoltatul griului, în această etapă se dă o atenție sporită culturilor duble — în special culturii duble de porumb — care au menirea de a asigura importante cantități suplimentare de produse agricole. Pînă acum, culturile duble s-au semănat pe 60% din suprafețele programate în I.A.S.-uri și pe 57% din cele

programate în cooperative. La cultura dublă de porumb, sectorul cooperatist a terminat lucrarea în totalitatea sa, în timp ce sectorul I.A.S. mai are de semănat aproape 30% din suprafețele programate. O intensificare a lucrărilor de eliberare a terenurilor și de pregătire a acestora pentru însămîntat se impune cu pregnanță mai ales într-o serie de I.A.S.-uri rămase în urmă. În ce privește stadiul actual al însămîntărilor la culturile duble și succesive de legume, el este destul de avansat atît în sectorul de stat cît și în cel cooperatist, cu o notă foarte bună pentru culturile succesive din I.A.S., unde

suprafețele însămîntate sînt cu 40% sînt înaintate față de planurile inițiale.

Tot în această etapă, nu trebuie neglijate sub nici un motiv condițiile optime necesare culturilor ce se recoltează toamnă. Este vorba în special de asigurarea apei necesare plantelor, printr-o funcționare ireprosabilă a sistemelor de irigații, făcîndu-se udări intense, așa cum prevăd programele zilnice de udări. Știe că o singură zi fără apa necesară plantelor poate provoca reduceri de recoltă de 200-250 kg/ha la porumb, 120 kg/ha la floarea-soarelui și 600-1000 kg/ha la sfecla de zahăr. Asemenea pierderi de recoltă ar fi păqubitoare atît pentru unitățile agricole cît și pentru economia națională, ele agregîndu-se în sute de mii de tone de produse mai puțin produse și milioane de lei venituri realizate de unitățile agricole.

Deci, este în interesul întregii agriculturi, în interesul poporului și țării ca și activitatea desfășurată în această etapă să fie de cea mai înaltă calitate, singura garanție a unor rezultate superioare în agricultura celui de-al 3-lea an al cincinalului actual.

OPȚIUNI ÎN POLITICA P.C.R. PENTRU CREAREA UNEI ECONOMII MODERNE, AVANSATE



DEZVOLTAREA INDUSTRIEI ÎN CORELAȚIE CU CERINȚELE REVOLUȚIEI TEHNICO-ȘTIINȚIFICE

TRANSFORMĂRILE REVOLUȚIONARE care au avut loc în economia românească după 23 August 1944, și îndeosebi în ultimii 12-13 ani, constituie unul din cele mai bogate și mai semnificative capitole din istoria poporului nostru. În această perioadă, Partidul Comunist Român, mobilizând plenar eforturile creatoare ale maselor, a condus procesul de transformare revoluționară a economiei pornind de la legitățile obiective ale dezvoltării istorice, aplicate la condițiile concrete, specifice ale României răspunzând intereselor majore ale poporului român.

În ansamblul profundelor transformări, petrecute în economia țării, în întreaga viață economico-socială a României, **industrializarea socialistă a țării** ocupă un loc central. Ea s-a impus ca o necesitate obiectivă, logică, componentă hotărâtoare a edificării noii orânduri, asigurând accelerarea creșterii economiei românești, în vederea reducerii și diminuării decalajelor care o despart de țările mai avansate din punct de vedere economic. Așa cum sublinia secretarul general al partidului, tovarășul Nicolae Ceaușescu, „Istoria tuturor țărilor, inclusiv istoria țării noastre, demonstrează că fără industrie o țară nu se poate bucura de beneficiile civilizației, nu poate să-și asigure mersul înainte, să obțină bunăstarea și fericirea oamenilor muncii. Fără industrie nu poate fi vorba de o economie dezvoltată, care constituie baza prosperității societății, cheazăia independenței și suveranității naționale“.

Primatul activităților complexe — expresie a unei dezvoltări viguroase

ÎN CONCEPȚIA Partidului Comunist Român, **industria națională** a acționat și va acționa în continuare ca ramură conducătoare a economiei. Deținând o pondere dominantă în crearea venitului național ea constituie factorul **dinamizator** al întregii economii, care imprimă tuturor celorlalte ramuri un ritm înalt de creștere — necesitate obiectivă în actuala etapă de dezvoltare a țării. În același timp, încadrată armonios în ansamblul ramurilor economiei, industria a constituit factorul **decisiv** de modernizare a structurii economiei românești. Ea a creat condiții pentru depășirea disproporțiilor structurale, care caracterizau economia slab dezvoltată a României antebelice, pentru dezvoltarea și modernizarea agriculturii — ramură de bază în condițiile economiei românești, pentru difuzarea progresului tehnic și economic atât în structura cît și în tehnica de producție a tuturor celorlalte ramuri.

Rolul revoluționar, hotărâtor al industriei în dezvoltarea economiei socialiste a țării noastre a fost condiționat de **promovarea consecventă a cuceririlor revoluției**

tehnico-științifice contemporane. Legătura de esență dintre socialism și promovarea cuceririlor celor mai avansate ale științei și tehnicii constituie una din tezele fundamentale ale Programului P.C.R. de făurire a societății socialiste multilateral dezvoltate și înaintare a României spre comunism. „**Partidul pornește în mod constant de la considerentul că știința constituie factorul primordial al progresului contemporan, că societatea socialistă multilateral dezvoltată și comunismul nu pot fi edificate decît pe baza celor mai înaintate cuceriri ale științei și tehnicii**“¹⁾.

Întreaga operă de construcție socialistă din țara noastră a fost și este condusă de partid în direcția realizării, pe pămîntul României, a **marii sinteze** dintre cele două procese revoluționare care se desfășoară în epoca contemporană — transformarea socialistă a societății și revoluția tehnico-științifică. În legătură cu aceasta, secretarul general al partidului, tovarășul Nicolae Ceaușescu sublinia că „**Desfășurîndu-se în epoca puternicei revoluții tehnico-științifice mondiale, este imperios necesar ca industrializarea să se realizeze pe baza tehnicii celei mai avansate, să se asigure introducerea continuă în producție a celor mai noi cuceriri ale științei.**“²⁾

Printre manifestările cele mai caracteristice ale revoluției tehnico-științifice contemporane în industrie trebuie amintită la loc de frunte influența profundă a acestei revoluții asupra proporțiilor dintre diferitele ramuri ale industriei. Proporția fundamentală, care condiționează reproducția lărgită este **creșterea mai rapidă a producției ramurilor producătoare de mijloace de producție față de producția ramurilor producătoare de bunuri de consum**; ea se înscrie ca o cerință obiectivă a dezvoltării industriale în epoca contemporană. În procesul de industrializare a economiei românești, creșterea mai accelerată a ramurilor grupei A (producătoare de mijloace de producție) față de ramurile grupei B (producătoare de bunuri de consum) în ansamblul producției industriale globale a fost și continuă să fie una din constantele politicii partidului. Încă din 1945 la Conferința Națională a partidului, raportul Comitetului Central sublinia că: „Dezvoltînd industria grea se deschid posibilitățile cele mai largi pentru utilizarea întregii forțe de muncă a poporului nostru și pentru crearea acelor bogății care sînt necesare refaceirii țării, ridicării ei și a condițiilor de viață de la orașe și sate“.

Aplicînd în mod conștient la realitățile concrete din România această cerință a dezvoltării industriei mo-

¹⁾ „Programul P.C.R. de făurire a societății socialiste multilateral dezvoltate și înaintare a României spre comunism“, București, Ed. politică, 1975, p. 95.

²⁾ Nicolae Ceaușescu, România pe drumul desăvîșirii construcției socialiste, vol. I, București, Ed. politică, 1968, p. 20.

derne, partidul a reușit ca într-o perioadă istoricește scurtă să schimbe radical profilul structural al industriei românești. Faptul că ponderea grupei A era în anul 1976 de 72,5% din totalul producției noastre industriale, față de 62,8% cât era în 1965 și 53,0% în 1950, trebuie considerat ca o reflectare în structura industriei românești a cerințelor obiective ale dezvoltării în condițiile tehnico-economice contemporane. În același timp, creșterea cu precădere a industriei producătoare de mijloace de producție nu a însemnat, în concepția Partidului Comunist Român, absolutizarea, **fetișizarea** industriei grele și neglijarea ramurilor producătoare de bunuri de consum. Dimpotrivă, întreaga politică de industrializare a partidului a avut și are drept scop final creșterea bunăstării maselor, iar dezvoltarea prioritară a industriei grele este concepută tocmai ca un mijloc pentru sporirea și modernizarea capacităților productive în toate ramurile, inclusiv în cele producătoare de bunuri de consum. Față de anul 1950, producția ramurilor grupei B a fost de 4,5 ori mai mare în 1965 și de 14,0 ori în 1976, ceea ce a permis creșterea veniturilor reale ale populației de 5,2 ori în perioada 1950—1976.

De o mare importanță pentru economia românească este faptul că, în cadrul politicii de dezvoltare mai accelerată a ramurilor grupei A ale industriei, **ramurile cele mai dinamice au fost tocmai acelea care constituie terenul principal de afirmare a revoluției tehnico-științifice contemporane** — construcția de mașini și chimia (vezi și tabelul nr. 1). Este semnificativ în această privință că

Tabel nr. 1

Mutații în structura industriei românești în perioada 1951—1976 — % din totalul producției globale —

	1950	1965	1975	1976
Producția de energie și extracția de produse primare	18,0	12,4	7,3	7,0
Ramuri producătoare de materii de bază și materiale	10,9	15,8	14,9	14,5
Ramuri determinante pentru promovarea progresului tehnic	16,4	27,9	43,7	45,0
— Construcția de mașini și prelucrarea metalelor	13,3	21,2	32,4	33,3
— Chimia	3,1	6,7	11,3	11,7
Ramurile industriei ușoare, alimentare, alte ramuri	54,7	43,9	34,1	33,5
	100,0	100,0	100,0	100,0

Sursa : Calculat pe baza Anuarului statistic al R.S.R. pe 1976 și 1977, pag. 98—99 și respectiv 134—135.

în perioada 1966—1976, la o creștere a producției industriale totale de 3,59 ori, producția industriei construcțiilor de mașini și a prelucrării metalelor a crescut de 5,36 ori, iar cea a industriei chimice — de 6,37 ori. Această dezvoltare vertiginoasă a construcțiilor de mașini și chimiei a exercitat și continuă să exercite o influență adâncă asupra structurii întregii industrii românești, determinând nu numai modernizarea tehnicii și diversificarea producției în toate ramurile, dar și **schimbarea ansamblului proporțiilor din cadrul industriei**, în direcția sporirii ponderii unor ramuri de bază cum și a subramurilor care prelucrează complex resursele naturale. Astfel, ca efect al cererii sporite de materiale de bază, în primul rînd de metale feroase și neferoase, au înregistrat o puternică dezvoltare siderurgia și metalurgia, cum și alte subramuri producătoare de materiale. De aici o schimbare radicală, în cadrul producției de materii prime și materiale de bază, a raportului dintre ramurile producătoare de energie și de resurse primare pe de o parte și ramurile producătoare de materiale pe de altă parte, în sensul reducerii continue a

ponderii celor dintîi. În 1976, aceste ramuri reprezentau doar 7% din totalul producției industriale, în timp ce ramurile producătoare de materiale de bază și materiale reprezentau mai mult decît dublu, 14,5%. Promovarea puternică, **cu deosebire în anii de după Congresul al IX-lea al partidului**, în cadrul industriei construcțiilor de mașini a subramurilor celor mai caracteristice pentru progresul tehnic contemporan, a permis ca ramurile industriale ale tehnicii de vîrf să se dezvolte într-un ritm deosebit de accelerat în întreaga perioadă 1966 — 1975, și mai ales în cincinalul 1971—1975 (vezi și tabelul nr. 2). În această din urmă perioadă, la un ritm mediu

Tabel nr. 2

Ponderea subramurilor tehnice de vîrf în structura construcțiilor de mașini și a industriei chimice — în%

	1965	1975	1980
A) Ponderea în totalul construcțiilor de mașini			
— Electrotehnică	9,5	10,9	11,4
— Electronică	3,4	6,4	8,6
— Mașini-unelte	0,8	1,7	2,7
— Mecanică fină și optică	0,9	1,4	2,3
— Mașini și utilaje tehnologice	—	5,3	6,5
B) Ponderea în totalul producției industriei chimice			
— Petrochimia	27,6	48,7	75*)

*) 1990

Sursa : „Era Socialistă”, nr. 7/1976 pag. 16 și „Revista Economică” nr. 38/1975, pag. 2.

anul de creștere a producției construcțiilor de mașini în ansamblu, de 18,4%, ritmul mediu de creștere a fost de 18,7% în electrotehnică, de 26,8% în electronică, de 32% în producția de mașini-unelte, de 27,3% în mecanica fină și optica, iar producția de mașini și utilaje tehnologice a crescut cu 82,7% față de anul 1970.

Creșterea gradului de prelucrare a materiilor prime și materialelor, în cadrul noilor proporții dintre ramurile industriei românești, s-a reflectat în **sporirea puternică a productivității muncii pe o persoană ocupată în industrie**, de la 27,5 mii lei în 1950 la circa 189,0 mii lei în 1975, adică de aproape 7 ori. În același timp, în structura exportului nostru, ponderea mașinilor și a produselor chimice a crescut de la 5,9% în 1950 la 36,1% în 1975, în timp ce ponderea produselor neprelucrate (combustibil și materii prime), a scăzut, în aceeași perioadă, de la 74,3% la 34,3%. De o mare importanță este faptul că prin crearea acestor ramuri și subramuri moderne pe teritoriul României, se întăresc **bazele economice ale independenței noastre naționale**.

Un volum sporit de creație și inteligență pentru fiecare produs

UNUL DIN CEI MAI CARACTERISTICI INDICATORI, pentru a evalua gradul în care revoluția tehnico-științifică contemporană a pătruns în industria unei țări, este **ponderea produselor noi sau perfecționate pe care aceasta le asimilează an de an în producție**. În industria românească înnoirea și modernizarea continuă a tipurilor de produse, ca cerință obiectivă a revoluției tehnico-științifice contemporane, s-a afirmat cu putere îndeosebi după Congresul al IX-lea al partidului. La Conferința Națională a P.C.R. din 1972 tovarășul Nicolae Ceaușescu arăta că „**în condițiile progresului tehnic de astăzi, cînd modernizarea produselor și a tehnologiilor are loc într-un ritm extrem de rapid, menținerea în fabricație a unor produse cu caracteristici învechite, dotarea economiei cu utilaje și instalații cu randament scăzut au efecte negative asupra dezvoltării economice a țării. De aceea se impune să acționăm energie și perma-**

ment pentru înnoirea produselor, reproiectarea mașinilor și utilajelor, perfecționarea tehnologiilor de fabricație, îmbunătățirea substanțială a calității tuturor produselor³⁾.

Traducerea în viață a acestor orientări a făcut ca procesul de diversificare și înnoire a produselor să fie deosebit de activ în industria noastră, în primul rând în ramurile ei conducătoare — construcția de mașini și chimia. Pe ansamblul întregii industrii românești, ponderea produselor noi și reproiectate puse în fabricație, în cincinalul 1971—1975, a reprezentat 44% din valoarea producției industriale a anului 1975, iar la nivelul anului 1980 aceeași pondere urmează să ajungă la circa 45%, dar raportată la un volum absolut de producție cu mult mai mare.

Diversificarea producției industriale este puternic susținută și prin crearea continuă de materiale noi, care se substituie materialelor clasice și schimbă, uneori, radical atît caracteristicile produselor finite, cît și condițiile lor tehnice de fabricație. Substituirea materialelor naturale prin materiale sintetice, între care un loc deosebit ocupă masele plastice, este în toate țările industriale unul din procesele caracteristice ale revoluției tehnico-științifice în industrie. În economia românească, utilizarea tot mai intensă a materialelor plastice în producția industrială s-a reflectat în creșterea rapidă a consumului acestor materiale în ultimii ani, de la 10 kg/locuitor în 1970 la circa 25 kg în 1976.

Tendința de diversificare continuă a producției este intim corelată, în condițiile revoluției tehnico-științifice contemporane, cu tendința contrarie, de specializare a producției, atît în cadrul economiei naționale, cît și la scară internațională. Din acest punct de vedere, se poate spune că progresul tehnic contemporan este un proces cu caracter dialectic, în cadrul căruia evoluția ascendentă a tehnicii se realizează prin îmbinarea diversificării și înnoirii continue a produselor cu specializarea, unificarea și tipizarea lor.

Conducînd procesul de industrializare a economiei românești în strînsă legătură cu condițiile concrete ale țării noastre și ținînd seama și de cerințele revoluției tehnico-științifice, partidul a asigurat în dezvoltarea industriei naționale un grad de diversificare corespunzător potențialului natural al economiei și intereselor majore ale poporului. Ca urmare, în structura industriei românești sînt astăzi puternic reprezentate toate ramurile principale, cum și subramurile noi, purtătoare ale progresului tehnic contemporan.

Concomitent cu diversificarea pe ramuri și subramuri a producției industriale partidul a promovat o politică de specializare a acestei producții în interiorul ramurilor, atît pe linie orizontală, prin profilarea rațională a nomenclatoarelor de produse finite, cît și pe linie verticală, prin stimularea specializării tehnologice și organologice a uzinelor noastre, cu deosebire în construcția de mașini — terenul cel mai favorabil pentru aceste forme de specializare.

Promovarea concepției proprii, originale

TRANSFORMĂRILE structurale pe care revoluția tehnico-științifică le-a determinat în industria românească au fost însoțite de o schimbare profundă în activitatea de concepție a produselor, în orientarea activității de proiectare. Desigur că nu ar fi putut fi vorba de o promovare reală a revoluției tehnico-

științifice în industria noastră pe baza unei concepții tradiționaliste, lipsite de receptivitate față de cerințele înnoirii, fiabilității și eficienței maxime a produselor. De aceea, partidul a pus în fața proiectanților sarcina de a ridica activitatea de proiectare la nivelul unei adevărate creații tehnico-economice, al unei arte care să imbine maximul de funcționalitate cu realizarea celor mai avantajoși indicatori economici de cheltuieți.

În această concepție modernă de creație industrială, efortul de concepție trebuie concentrat în direcția obținerii unor produse cu parametri ridicați, dar cu minimum de costuri. Proiectarea este momentul cel mai important în efortul sistematic de reducere a consumurilor materiale. A proiecta în condițiile revoluției tehnico-științifice înseamnă, între altele, a spori ponderea contribuției de gîndire tehnică și științifică în valoarea totală a produsului, reducînd ponderea consumurilor de materii prime și materiale.

Una din cele mai semnificative manifestări ale revoluției tehnico-științifice contemporane în dezvoltarea industrială a României este puternica afirmare a științei românești originale ca forță de producție în industrie. După Congresul al IX-lea, partidul a afirmat cu putere concepția potrivit căreia, în condițiile revoluției tehnico-științifice, legătura de esență dintre socialism și știința capătă valențe noi, în sensul că un popor care construiește socialismul în această etapă are nevoie nu numai de știință în genere, ci în primul rînd de o știință de creație proprie. Astăzi, cînd producția și știința au ajuns să formeze două laturi inseparabile ale activității umane, a nu cerceta prin forțele proprii înseamnă a renunța la orice bază a unei strategii de ansamblu și a unei competitivități în marea întrecere economică mondială. Ca urmare, partidul a promovat cu fermitate o politică de dezvoltare avîntată a cercetării, a științei românești cu deosebire în domeniul științelor tehnice, care stau la baza progresului tehnic în industrie. S-a creat o puternică bază materială de cercetare și inginerie tehnologică în toate ramurile industriei, inclusiv în subramurile tehnicii de vîrf, și a fost reorganizată întreaga activitate de cercetare pe baza unei strategii de ansamblu și a mobilizării largi a cadrelor de specialiști din învățămînt și producție.

La baza acestei strategii a dezvoltării științei românești partidul a pus concepția profund umanistă, potrivit căreia știința, născută din nevoile producției, își găsește adevărata finalitate numai în măsura în care servește omului, bunăstării și înălțării sale. În această direcție, așa cum sublinia tovarășul Nicolae Ceaușescu, este necesar ca „rezultatele cercetărilor să le simțim în îmbunătățirea activității noastre, în producția economică, pentru că pînă la urmă și cercetarea științifică trebuie să aibă un rezultat practic. Aceasta este, de altfel, preocuparea în întreaga lume: cine reușește să folosească mai bine această forță uriașă care este mintea omului, pentru a obține o producție mai bună într-un timp mai scurt, pentru ca tot ceea ce poate omul să cunoască, în toate domeniile, să fie pus în serviciul bunăstării și fericirii omenirii. Aceasta cerem și noi de la știință“.

Aceste realizări ale dezvoltării industriei românești pun în relief forța creatoare a politicii partidului, o concepție politică profund științifică, răspunzînd cerințelor făuririi societății socialiste multilateral dezvoltate și înaintării țării spre comunism, progresului și propășirii României.

Vergiliu POPESCU

șef de sector
Institutul de economie socialistă



ASIGURAREA CONȘTIENȚĂ A CONCORDANȚEI ÎNTRE FORȚELE ȘI RELAȚIILE DE PRODUCȚIE—TRĂSĂTURĂ ESENȚIALĂ A POLITICII PARTIDULUI

DUPĂ CUM ESTE CUNOSCUT, instaurarea socialismului în țara noastră a rezolvat definitiv contradicția antagonică, fundamentală, a vechii orînduirii, dintre caracterul social al producției și însușirea privat-capitalistă a rezultatelor acesteia, restabilind pe o treaptă istorică superioară concordanta obiectiv-necesară între laturile producției sociale, noile relații de producție asigurînd astfel o dezvoltare impetuoasă, fără precedent, a forțelor de producție din țara noastră.

Concordanța în continuă dinamică

DAR ȘI ÎN CONDIȚIILE SOCIALISMULUI, această concordanță nu este și nu poate fi absolută, dată odată pentru totdeauna, ci numai relativă. Căci deși socialismul este un sistem economico-social lipsit de contradicții antagoniste, în cadrul lui se ivesc și există contradicții neantagoniste, care dacă nu se rezolvă la timp pot frîna dezvoltarea și progresul noii orînduirii. De aceea, reproducerea acestei concordante în dinamică ascendentă, pe planuri superioare, face ca ea să devină o forță motrice a construirii socialismului și comunismului. Tocmai de aceea în cadrul strategiei și tacticii partidului și statului nostru de înfăptuire a societății socialiste multilateral dezvoltate și înaintare spre comunism, problema asigurării în permanență a concordantei dintre forțele și relațiile de producție a ocupat și ocupă un loc central. Astfel, în însuși Programul P.C.R., „realizarea unei concordante cât mai depline între forțele de producție și relațiile de producție și sociale” figurează ca una din direcțiile principale de acțiune în vederea realizării sarcinilor fundamentale ale etapei actuale și de perspectivă a României socialiste.

În prezent, luînd ca punct de plecare nivelul actual al forțelor de producție din țara noastră, exprimat de gradul atins de diviziunea și productivitatea muncii sociale, precum și gradul de socializare socialistă a acestora și ținînd seama de nivelul de creștere și dezvoltare economică pe care trebuie să-l atingem, potrivit Programului suplimentar pe anii 1978—1980, precum și orientărilor pentru cincinalul 1981—1985, rezultă necesitatea măsurilor care să asigure la un nivel superior concordanta tuturor elementelor relațiilor de producție și sociale cu caracterul și nivelul forțelor de producție.

Îndeplinirea obiectivului strategic de a depăși în cincinalul viitor stadiul de țară în curs de dezvoltare și înscrierea României în rîndul țărilor cu o dezvoltare economică medie impune mari prefaceri cantitative, dar mai ales cali-

tative în domeniul forțelor de producție, al bazei tehnico-materiale, dar și în cel al relațiilor de producție și sociale, inclusiv al suprastructurii.

Este un fapt cunoscut că în perioada de după Conferința Națională a partidului din 1967 au fost adoptate măsuri importante pentru perfecționarea relațiilor socialiste de producție, de îmbunătățire a organizării și conducerii planificate a activității economico-sociale, de instituire a unui larg cadru organizatoric democratic propice participării celor ce muncesc la conducerea întregii activități economico-sociale. Alături de consiliile oamenilor muncii din unitățile economice și adunările generale ale acestora, s-au instituit ca foruri naționale: Congresul consiliilor populare și Camera legislativă a acestora, Congresul educației politice și culturii socialiste, Congresul agriculturii, Congresul consiliilor oamenilor muncii, ș.a. Toate aceste măsuri au favorizat dezvoltarea în ritm înalt a forțelor de producție și ridicarea nivelului de trai material și spiritual al poporului.

Aplicarea hotărîrii Conferinței Naționale a partidului din 1977 de a se asigura participarea într-o mai mare măsură a oamenilor muncii care lucrează nemijlocit în producție în diferite organisme și organe centrale de stat și obștești conduce la o și mai puternică lărgire și adîncire a democrației socialiste în toate sferile vieții economice și sociale.

Dar cadrul organizatoric și legislativ, deși adecvat, nu rezolvă și nu asigură de la sine realizarea și manifestarea pe o treaptă superioară a relației complexe de proprietate socialistă, în ce privește exercitarea drepturilor și obligațiilor ce revin oamenilor muncii, în calitatea lor de proprietari socialiști uniți, de stăpînire, folosire și autogestionare a mijloacelor de producție; nu conduce automat la stabilirea și funcționarea celor mai corespunzătoare raporturi dintre unitățile economice și stat, precum și dintre unități și personalul muncitor în legătură cu introducerea tehnicii noi și a metodelor avansate de muncă, reducerea costurilor și aplicarea altor măsuri tehnico-organizatorice în vederea sporirii eficienței activității economice și sociale. De aceea, tovarășul Nicolae Ceaușescu arăta, în cuvîntarea la Plenara C.C. al P.C.R. din 22—23 martie 1978, că „de fapt, a apărut o anumită contradicție între cadrul organizatoric democratic realizat și mecanismul economic prea centralizat, rigid, învechit, foarte complicat”.

Deși colectivele de oameni ai muncii și organismele de conducere colectivă a unităților economice dispuneau de cadrul organizatoric corespunzător, ele erau însă lipsite de instrumentele și pîrghiile economico-financiare necesare

îndeplinirii rolului lor în conducerea activității economico-sociale și punerii în valoare deplină a superiorității relațiilor socialiste ca forțe motrice ale dezvoltării forțelor de producție. Aspectele învechite din sfera relațiilor de unele practici birocratice din activitatea unor ministere și organe centrale aveau repercusiuni negative asupra eficienței economice. Din cauza unor astfel de practici apăreau goluri în aprovizionarea tehnico-materială a unor unități, stocuri supranormative — în altele, imobilizări de mijloace materiale și bănești precum și alte deficiențe ce grevează asupra sporicii venitului național și creșterii nivelului de trai al populației. De asemenea, utilizarea unor indicatori cantitativi, ca cel al producției globale, nu stimula unitățile economice în sporirea eforturilor proprii de creștere a valorii nou create, pe baza reducerii cheltuielilor materiale și creșterii productivității muncii.

Rezolvarea acestor contradicții neantagoniste, ivite între actualul nivel și caracter al forțelor de producție și aspectele învechite din sfera relațiilor de producție și de conducere, a unor contradicții din însuși mecanismul economico-financiar și al indicatorilor economici utilizați, se impunea cu cea mai mare acuitate. Soluția pe care secretarul general al partidului a indicat-o este aceea pe care o dictează legile dialecticii obiective ale progresului, și anume: „de a pune în concordanță cadrul organizatoric cu mecanismul economico-financiar, astfel ca metodele de planificare și conducere să deschidă drum larg manifestării neîngrădite, active, a tuturor organelor colective pe care le-am creat, a inițiativei maselor de oameni ai muncii”.

O nouă calitate în conducerea economiei

TRECEREA la o nouă calitate atît în sfera producției, cît și în cea a relațiilor economico-sociale, inclusiv în sfera conducerii economiei, a impus deci cu necesitate stringență noi măsuri de perfecționare a sistemului de relații socialiste, și, în primul rînd, a bunăstății substanțiale a mecanismului economico-financiar, prin intermediul cărui oamenii muncii își exercită atribuțiile și obligațiile lor în calitate de proprietari, producători și beneficiari ai muncii lor.

Pornind de la dezideratul obiectiv al legii concordantei relațiilor de producție cu forțele de producție, în Cuvîntarea la Plenara C.C. al P.C.R. din 22—23 martie a.c., tovarășul Nicolae Ceaușescu sublinia că: „Dezvoltarea în ritm înalt a forțelor de producție, am-

plasarea în toate județele a industriei, precum și intensificarea producției agricole au produs schimbări radicale în structura socială a țării noastre. Diversificarea și amplificarea industriei, agriculturii, științei și culturii determină noi măsuri de perfecționare a relațiilor de producție și sociale, de asigurare a unei concordanțe cât mai depline între forțele de producție și relațiile sociale — condiție esențială pentru înaintarea societății noastre pe calea socialismului și comunismului.

Întregul șir de acumulări cantitative din cadrul vieții economico-sociale și culturale a țării noastre atât în sfera forțelor de producție, cât și în cea a relațiilor de producție și al cadrului organizatoric-democratic, au impus cu necesitate legică și au făcut posibilă trecerea în prezent la un nou salt calitativ și în domeniul conducerii și planificării economico-financiare, prin îmbinarea mai rațională, optimă, a cerințelor conducerii unitare a economiei naționale, pe baza planului național unic, cu sporirea autonomiei economice a unităților productive de bază. A devenit necesară ridicarea și perfecționarea, pe o treaptă mai înaltă, a principiului centralismului democratic, îmbinarea lui cu principiul autoconducerii muncitorești și autogestunii economico-financiare, la toate nivelurile și profilurile economiei, înlăturarea oricărui centralism excesiv și a unor practici birocratice ce împiedicau asupra punerii în valoare a tuturor potențelor de progres ale socialismului.

Complexul de măsuri aprobat de Plenara C.C. al P.C.R. din martie a.c., cu privire la perfecționarea conducerii și planificării economico-financiare are menirea să ducă la creșterea rolului fiecărui colectiv de muncă în autogospodărirea cu maximum de eficiență a părții din avuția națională ce i s-a încredințat spre administrare, să îmbunătățească mecanismul și pîrghiile economico-financiare necesare realizării acestor obiective în concordanță cu planul național unic de dezvoltare economico-socială. În acest context, aceiași scop îi servește și introducerea ca indicatori de bază în aprecierea rezultatelor economice a valorii producției nete și producției fizice, perfecționarea celorlalți indicatori.

În același timp, creșterea rolului contractelor de durată dintre întreprinderi în elaborarea și îndeplinirea ritmică a planurilor de producție va însemna o perfecționare a schimbului socialist de activități desfășurat prin relațiile de cooperare interuzinală, de aprovizionare tehnico-materială și desfacere. Concomitent cu desfășurarea în condiții îmbunătățite a raporturilor de schimb se vor perfecționa relațiile de consum productiv și neproductiv, satisfacerea tot mai bună a trebuințelor societății și ale membrilor acesteia.

Legarea mai strînsă, în cadrul autogestunii, a avantajelor și posibilităților de dezvoltare a producției și stimularea materială mai intensă a personalului lor, de rezultatele obținute prin efort propriu, ca urmare a îndeplinirii planului producției fizice și producției nete, va elimina o serie de neajunsuri și deficiențe existente. Astfel, se va înlătura situația de subestimare de către unele întreprinderi a posibilităților lor reale de dezvoltare, de asumare prin plan a unor sarcini minime, sub posibilități, care să le creeze „rezerve” de

depășire fără efort a sarcinilor planificate.

În cadrul aplicării acestor măsuri vor trebui să fie rațional dimensionate atât rentabilitatea, cât și partea venitului net ce rămîne la dispoziția întreprinderilor pentru asigurarea reproducției argite, precum și partea prelevată la bugetul de stat pentru nevoile generale ale societății. În acest sens, propunerea care a mai fost făcută în literatura noastră de specialitate, ca partea beneficiului rămasă la dispoziția unităților să fie în raport direct cu mărimea beneficiului total realizat, ni se pare indicată de a fi luată în considerare.

Măsurile de perfecționare a mecanismului economico-financiar, adoptate din inițiativa și la propunerea tovarășului Nicolae Ceaușescu vor însemna, în fond, o ridicare pe un plan tot mai înalt a participării oamenilor muncii înșiși la conducerea activității întreprinderilor, a exercitării dreptului lor de decizie asupra utilizării cu maximă eficiență a fondurilor de producție, a resurselor umane și financiare în scopul ridicării nivelului de trai, pe baza îmbinării intereselor personale și colective cu interesele generale ale societății.

Din punct de vedere al concordanței laturilor modului de producție socialist, aceste măsuri vor conduce la perfecționarea și dezvoltarea mai puternică a proprietății de stat a oamenilor muncii, formă superioară a proprietății socialiste. Consolidarea și întărirea acestei proprietăți în cadrul fiecărei unități, prin măsurile de autoconducere și autogestune economico-financiară, printr-o mai bună gospodărire și punerea ei în valoare cu rezultate maxime, vor avea ca rezultat creșterea cantitativă și mai ales calitativă a avuției sociale, sporirea valorii nou create în fiecare unitate, ridicarea pe o treaptă superioară a relației primordiale de proprietate socialistă — fundamentul economic al noii orînduirii și izvorul creșterii necontenite a bunăstării întregului popor.

Participarea la beneficii — stimul al progresului

CA PARTE INSEPARABILĂ a relațiilor de producție socialiste, sistemul de retribuire după muncă statuat în țara noastră în concordanță cu nivelul forțelor de producție, cu principiile eticii și echității socialiste, exercită, la rîndul său, o influență pozitivă asupra dezvoltării și creșterii economice, dinamizează progresul economico-social. După cum se știe, în concepția partidului nostru aplicarea consecventă a principiilor socialiste de repartitie presupune o astfel de organizare a cointerestării materiale personale care să asigure o legătură directă între veniturile oamenilor muncii și rezultatele obținute în muncă, îmbinînd într-un tot unitar cointerestarea cu răspunderea materială.

Preocuparea pentru continua perfecționare a sistemului de retribuire după muncă se vedește și în recente documente ale Plenarei C.C. al P.C.R. din martie a.c. Măsurile adoptate privind participarea la beneficii a oamenilor muncii — ce au fost supuse dezbaterii publice — potrivit cărora personalul muncitor va primi, pe lângă retribuția tarifară, o parte din beneficiul între-

prinderii, în raport cu aportul la îndeplinirea și depășirea planului producției nete și a producției fizice, precum și în raport cu vechimea în unitate, ca și celelalte prevederi de îmbunătățire a sistemului de premiere și de constituire a unor fonduri sociale la nivelul unităților, se înscriu pe aceeași linie, a ridicării pe un plan mai înalt a concordanței întregului sistem al relațiilor de producție socialiste cu nivelul și caracterul forțelor de producție din etapa actuală. Legarea mai strînsă și nemijlocită a cuantumului total de venituri (directe și indirecte) ale celor ce muncesc de rezultatele activității lor, de participarea acestora la crearea venitului național, va asigura o și mai puternică cointerestare în creșterea rentabilității întreprinderilor în care lucrează.

Participarea la beneficii și acțiunea pîrghiilor economico-financiare corespunzătoare vor mobiliza și stimula mai puternic unitățile economice și personalul acestora în obținerea unor rezultate cantitative și calitative superioare, prin utilizarea cât mai rațională și eficientă a resurselor materiale, financiare și umane de care dispun. Unitățile vor fi direct interesate să-și asume, în cadrul planului propriu și a bugetului lor de venituri și cheltuieli, sarcini cantitative și calitative mobilizatoare, posibile de realizat, prin folosirea deplină — intensivă și extensivă — a potențialului lor tehnico-economic și uman.

Perfecționarea relațiilor socialiste de proprietate, schimb de activități, repartiție și consum, prin rezolvarea contradicțiilor interne ale acestora și, mai ales, a celei dintre poziția egală a oamenilor muncii, de proprietari socialisti uniți ai mijloacelor de producție și modul inegal, în care aceștia acționează în tripla lor calitate, este strîns legată și determinată în același timp, de nivelul profesional și de cunoaștere, de dezvoltarea conștiinței socialiste și rolul acesteia în formarea omului nou, multilateral dezvoltat. De aceea, concomitent cu creșterea nivelului de calificare și pregătire tehnică a celor ce muncesc, activitatea de ridicare a conștiinței socialiste se impune a fi intensificată, pentru ca masele muncitoare să acționeze în cunoștință de cauză în exercitarea drepturilor și obligațiilor de proprietari, producători și beneficiari. Așa cum sublinia tovarășul Nicolae Ceaușescu, calitatea nouă în întreaga activitate economico-socială presupune „să asigurăm și o calitate nouă a oamenilor... Numai așa vom putea realiza acest obiectiv, trecerea de la acumularea cantitativă la o nouă calitate!”.

Traducerea în viață a tuturor acestor măsuri de perfecționare a relațiilor socialiste de producție și de conducere a economiei, precum și de formare a omului nou, va asigura o concordanță tot mai deplină a laturilor producției sociale, impulsionînd mai puternic dezvoltarea forțelor de producție, accelerarea înlăturării mărețelor sarcini tratate de Congresul al XI-lea și Conferința Națională din 1977 ale partidului de construire a socialismului multilateral dezvoltat și înaintare a patriei noastre spre culmile comunismului.

conf. dr. Gavril HORJA

ACȚIUNI CONCRETE PENTRU ÎNFĂPTUIREA SARCINILOR STABILITE DE PLENARA C.C. AL P.C.R.



REALIZAREA PLANULUI LA TOȚI INDICATORII

ÎN MAREA ÎNTRECERE desfășurată în cinstea zilei de 23 August, în toate unitățile economice au loc ample acțiuni pentru realizarea integrală a sarcinilor de plan și a angajamentelor asumate, pentru ridicarea pe o treaptă superioară a calității activității economice. În ansamblul acestor preocupări, așa cum sublinia tovarășul Nicolae Ceaușescu la plenara C.C. al P.C.R. din iulie a.c., realizarea integrală a producției fizice la nivelul planului și recuperarea nerealizărilor de până acum constituie problema centrală a activității următorilor doi ani și jumătate.

Acționând în lumina acestor sarcini, colectivul întreprinderii „Laminorul de tablă”-Galati și-a orientat eforturile spre mobilizarea amplă a rezervelor disponibile, pentru valorificarea calitativ superioară a potențialului productiv existent, folosirea cu randament sporit a zestrei tehnice din dotare, reducerea consumurilor materiale pe unitatea de produs.

Producții fizice suplimentare

ÎNAINTE DE A ANALIZA modul cum se îndeplinesc prevederile de plan, trebuie arătat că la întreprinderea gălățeană sarcinile la producția fizică pe primele 6 luni din acest an au fost sporite simțitor față de perioada corespunzătoare din 1977 : cu 27% mai mult la profile formate la rece, cu aproape 100% la tablă inoxidabilă, iar la celelalte sortimente — laminate finite pline, tablă zincată etc. — s-au înregistrat, de asemenea, creșteri importante. Înțelegând că „tradiția” singură nu poate constitui baza realizării prevederilor de plan, consiliul oamenilor muncii, întreg colectivul unității, s-au străduit să elaboreze și să aplice măsuri adecvate în scopul onorării integrale a sarcinilor stabilite prin planul pe acest an. Principalele acțiuni desfășurate au urmărit :

● folosirea intensivă a capacităților de producție, în așa fel în-

cît să se asigure un nivel de peste 2 400 lei valoare a producției obținute la 1 000 lei fonduri fixe, precum și utilizarea mai judicioasă, cu eficiență sporită, a capacităților de producție prin organizarea mai bună a muncii, ridicarea calificării cadrelor, scurtarea duratei reparațiilor și asigurarea pieselor de schimb necesare ;

● realizarea unei ritmicități adecvate a procesului de aprovizionare tehnico-materială și cunoașterea din vreme a solicitărilor pieței interne și externe pentru adaptarea operativă a fluxului de producție în funcție de prioritățile semnalate de beneficiari ;

● organizarea fluxului producției după metode moderne, cointeresarea colectivelor de oameni ai muncii în obținerea unor producții sporite, de calitate corespunzătoare prin extinderea acordului global ș.a.

Drept urmare, așa cum rezultă din tabel toți indicatorii de plan pe primul semestru au fost îndepliniți, cu excepția citorva sortimente de table. Succesul are la bază aplicarea complexului de măsuri amintit, cît și urmărirea zilnică a modului de realizare a obligațiilor contractuale. Faptul că la unele sortimente de tablă au fost consemnate rămăneri în urmă, ca, de pildă, în cazul tablei laminate la rece (prevederile îndeplinite în 6 luni doar în proporție de 44,6%), se datorează neintrării în funcțiune la termen a unor noi capacități de producție determinate de nesosirea la vreme a unor utilaje din țară și din import. La începutul trimestrului III urmează ca aceste capacități să fie date în exploatare, creîndu-se astfel posibilități ca, în semestrul II, planul să fie realizat și la acest sortiment.

În cadrul măsurilor luate pe întregul flux al producției în vederea îndeplinirii și depășirii sarcinilor de plan, o pondere mare au avut și acțiunile menite să ducă la o creștere accentuată a producti-

vității muncii — factor cu influență deosebit de favorabilă asupra sporirii eficienței economice. Preocupările în această direcție au fost amplificate de faptul că întreprinderea a trecut, din trimestrul II al acestui an, la reducerea săptămînii de lucru. În acest scop, s-a acționat, în primul rînd, în direcția unei mai bune omogenizări a schimburilor și echipelor de laminatori, asigurării unei aprovizionări ritmice a locurilor de muncă cu blumuri de metal, extinderii experienței înaintate a echipelor cu cele mai ridicate rezultate obținute constant etc. Așa se explică faptul că în perioada ce a trecut din acest an, productivitatea muncii este superioară cu 9,3% față de perioada corespunzătoare a anului trecut. Realizările din primul semestru depășesc nivelul sarcinii planificate : calculată la producția globală, productivitatea a fost în-

Îndeplinirea principalilor indicatori de plan în semestrul I a.c. (%)

Producția globală	104,4
Producția marfă	103,9
Producția netă	105,8
Producția fizică (sortimente)	
— Lamine finite pline	103,7
din care :	
— tablă mijlocie și groasă	105,9
— tablă subțire sub 3 mm	103,2
din care :	
— tablă subțire inoxidabilă	99,6
Export	116,5
Productivitatea muncii	
— calculată la producția globală	104,5
— calculată la producția netă	105,9
Cheltuieli totale la 1 000 lei	
producție marfă (lei)	— 0,3
din care :	
— cheltuieli materiale (lei)	— 2,1

deplinită în proporție de 104,5%, iar la producția netă — 105,9%. Aceste depășiri ale prevederilor de plan au condus la livrarea suplimentară către beneficiari a peste 3 000 tone laminate finite fine, 1 500 tone tablă zincată, 3 200 tone profile formate la rece etc. Ceea ce se cere remarcat în mod deosebit este faptul că întregul spor de producție a fost obținut pe

seama creșterii productivității muncii. Totodată, prin măsurile suplimentare adoptate, s-a realizat o economie relativă de personal muncitor de 101 persoane.

Valorificarea la un grad înalt a resurselor

UN OBIECTIV IMPORTANT care a preocupat întregul colectiv a fost acela al gospodăririi și valorificării superioare a materiilor prime, materialelor și a energiei electrice — care au o pondere mare în costurile de producție. Un rol deosebit în această privință l-a avut înnoirea și diversificarea producției (au fost asimilate noi sortimente de profile la rece și au fost laminat mărci de oțeluri superioare), precum și măsurile întreprinse privind urmărirea atentă a modului în care s-au realizat nivelurile planificate de cheltuieli (acestea au fost reduse simțitor, mai ales pe seama diminuării consumurilor specifice de materiale, care au fost mai mici față de perioada corespunzătoare din anul trecut cu peste 14%). Prin aplicarea în practică a măsurilor stabilite, s-au economisit 126 tone de cilindri de laminare, 43 tone platină de oțel carbon, 400 mii kWh energie electrică etc., economii care au influențat reducerea costurilor materiale cu 2,1 lei la 1 000 lei producție-marfă.

Alături de realizările obținute, se mai mențin totuși rezerve însemnate în toate sectoarele producției :

● La combustibilul convențional s-a înregistrat, în perioada analizată, un consum suplimentar în valoare de circa 24 000 lei. Cauzele sînt, în principal, subiective, înlăturarea pierderilor depinzînd în cea mai mare măsură de efortul propriu al colectivului de oameni ai muncii. În acest scop se impune aplicarea mai hotărîtă a unor măsuri îndreptate spre conducerea și organizarea mai atentă a procesului tehnologic pe fiecare fază, mai buna etanșare a gurilor de evacuare a materialului încălzit, închiderea fermă a tuturor canalelor risipei.

● În ceea ce privește gradul de utilizare al metalului, trebuie arătat că coeficientul de scoatere indică, în continuare, mari rezerve :

Realizat 5 luni 1977	Plan 1978	Realizat 5 luni 1978
82,45	82,64	81,89

Neatingerea în 1978 a coeficientului de scoatere realizat în perioada similară din anul încheiat și, mai cu seamă, a celui planificat pentru anul în curs, își găsește în parte justificarea în fabricarea în cantități mai mari a unor sortimente calitativ superioare și mai dificile de fabricat. Analizele efectuate cu exigență sporită de către consiliul oamenilor muncii din întreprindere au pus însă în evidență faptul că și în situația schimbării structurii producției, se putea face mai mult, dacă există a preocupare mai susținută în această direcție. De aceea, în semestrul II,

colectivul întreprinderii este hotărît să desfășoare o asemenea activitate încît proporția de scoatere al metalului să crească la 83% — prin aplicarea unor măsuri de reducere a declasatelor, rebuturilor și deșeurilor care se mențin încă la un nivel ridicat.

● O altă problemă care se cere a fi impulsionată este contractarea în totalitate a producției marii pentru semestrul II. La începutul perioadei respective desfacerea era asigurată numai pentru 78% din producție, din care 84% pentru trimestrul III. Este imperios necesar ca întreprinderea să depună eforturi mai mari pentru a-și asigura beneficiarii pentru întreaga producție planificată, prin încheierea de contracte ferme de livrare. În același timp, se impune ca și centrala industrială să acorde întreprinderii întregul sprijin în această direcție. Numai astfel întreprinderea „Laminorul“ va putea să evite depășirea stocurilor normale de produse finite, care constituie un balast și sînt generatoare de cheltuieli neeconomice, afectînd eficiența și nivelul producției nete.

REALIZĂRILE din primul semestru, ca și aplicarea măsurilor pentru mobilizarea rezervelor și rezolvarea optimă a deficiențelor semnalate, constituie premise puternice pentru obținerea în viitor a unor rezultate superioare, pentru îmbunătățirea continuă a activității întreprinderii.

Gh. DRAGHICI

COMENTARIU LA UN GRAFIC

Cu ce randamente sînt folosite mașinile și utilajele

URMĂRIND EVOLUȚIA din ultimii ani ai indicilor medii de utilizare a timpului disponibil de lucru al principalelor mașini și utilaje din industria materialelor de construcții, se constată o tendință de continuă îmbunătățire, reflectată în indicele pe întreaga grupă de mașini și utilaje care a crescut de la 81,5% în trimestrul II/1976, la 87% în trimestrul II/1978.

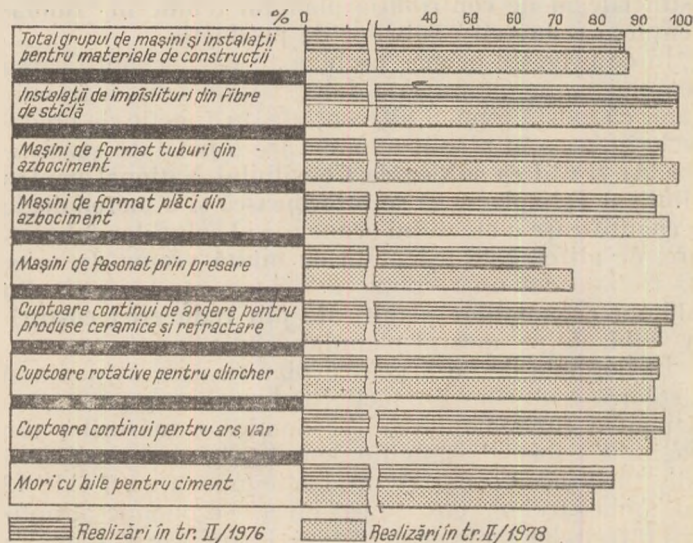
Totuși, cifrele medii, satisfăcătoare pe total și ca tendință, ascund rezerve care se cer scoase la iveală și valorificate, în scopul creșterii producției și îmbunătățirii eficienței economice. La mori cu bile pentru ciment, de pildă, la care indicele mediu realizat în trim. II/1978 este de 79,3% (sub cel realizat în perioadele corespunzătoare din anii trecuți), s-au înregistrat numai în trim. II a.c. peste 14,5 mii ore mașini opriri — pentru executarea reparațiilor accidentale. În aceeași situație se află cuptoarele rotative pentru clincher și cuptoare

rele continui de ars var, cu un număr total de peste 7 mii ore-mașini intreruperi pentru reparații ocazionale. Eliminarea unor asemenea intreruperi ale producției în cadrul timpului programat, poate fi obținută prin măsuri corespunzătoare, cum sînt : exploatarea rațională, respectarea graficului de revizii periodice, evitarea suprasolicităților etc.

O altă rezervă potențială o constituie schimburile neprogramate ca, de exemplu, la mașinile de fasonat prin presare care, în unele întreprinderi, (IMC-Roman, IMC-Turda, IPCFC-Cluj ș.a.) au funcționat doar în 1-2 schimburi, înregistrîndu-se numai în trimestrul II a.c. un total de peste 500 mii ore-mașini ca timp neprogramat. Un calcul sumar arată că în acest timp s-ar fi putut realiza pe mașinile respective, citeva milioane bucăți de cărămizi, țigle etc. Necesitățile mereu mai mari de materi-

ale de construcții cer ca toate unitățile de producție să mărească coeficientul de schimburi, să reducă cit mai mult timpul

neutilizat, astfel ca, pe aceleași instalații și mașini, să se obțină producții sporite, la un cost redus.



Evoluția gradului de utilizare a fondului de timp disponibil al unor mașini și instalații specifice pentru producția de materiale de construcții

EXIGENȚE ALE MICȘORĂRII COSTURILOR DE PRODUCȚIE

UNITĂȚILE DE PRODUCȚIE din țara noastră se confruntă cu sarcini importante în domeniul reducerii costurilor și al economisirii muncii sociale în general. Folosirea căilor tradiționale în reducerea costurilor și cheltuielilor materiale este necesară, dar insuficientă în condițiile introducerii indicatorului producției nete. Volumul economiilor din reducerea costurilor trebuie fundamentat temeinic pe soluții tehnice și tehnologice, pe inovații și raționalizări aplicate în procesele de producție. Apar paradoxal situații în care, în unele întreprinderi, legătura organică între planul tehnic și planul reducerii costurilor de producție nu se realizează, sau situații în care nu se răspunde clar cât din volumul de economii este fundamentat pe soluții tehnice.

Creșterea rolului planurilor tehnice în reducerea costurilor

DACĂ EXAMINĂM structura cheltuielilor de producție, vom constata că o imensă parte a cheltuielilor aparțin zonei **cheltuielilor directe și indirecte** consumate în procesul de producție propriu-zis, a căror gospodărire este încredințată serviciilor tehnice și de producție și, practic, o mică parte poate fi influențată direct de sectorul contabilului-șef. Fără a nega rolul activ pe care serviciile contabilului-șef îl pot juca în prevenirea unor cheltuieli neraționale, practic acestea pot influența nemijlocit numai sfera cheltuielilor administrativ-gospodărești, care reprezintă o pondere mică — între 3-5% — din totalul cheltuielilor de producție. Peste 95% din cheltuieli sînt afectate de compartimentele producției, atelierelor tehnice și ale mecanicului-șef, compartimentele de aprovizionare tehnico-materială. De aceea, este absolut firesc ca aceste sectoare să contribuie cu soluții tehnice la raționalizarea cheltuielilor, la economisirea muncii sociale pe unitatea de produs. În actuala etapă și, în perspectiva imediată, fără creșterea aportului planului tehnic nu se pot îndeplini în mod exemplar sarcinile de reducere a costurilor de producție. În legătură cu această problemă sînt de semnalat unele aspecte:

a) **obiectivele din planul tehnic nu sînt, în toate cazurile, evaluate sub aspectul efectului economic;**

b) **în programele de măsuri pentru reducerea costurilor de producție ar fi necesar să se includă un capitol distinct legat de contribuția planului tehnic în fundamentarea reducerii costurilor de producție.**

În ce privește prima problemă, deși cuantificarea efectului economic nu este o operațiune simplă, trebuie arătat că există tehnici diferențiate, în funcție de obiectivele inserate în planul tehnic, care o pot face rezolvabilă. **Ar fi util ca sub egida Consiliului Național pentru Știință și Tehnologie să se întocmească și o metodologie de cuantificare a efectului economic al soluțiilor tehnice, care, de altfel, este așteptată de multă vreme.** În orice caz trebuie dat un răspuns mai clar întrebării **cît din volumul economiilor planificate din reducerea costurilor se bazează pe aportul planului tehnic?**

În normele de bază pentru planificarea, evidența și calcularea costurilor producției industriale se precizează că pentru fundamentarea economică a măsurilor din programele speciale stabilite pentru asigurarea realizării indicatorilor costurilor de producție (anexa nr. 7 C.P. 12 Ind. anual) trebuie cuantificat efectul economic al aplicării diferitelor teme de cercetare, introducerea tehnologiilor avansate sau modernizarea celor existente, intro-

ducerea în fabricație a produselor noi și reproiectate. Nu peste tot însă se realizează aceste exigențe. Astfel, Centrala cimentului, în cadrul fundamentărilor privind stabilirea sarcinilor de costuri pentru anii 1979—1980, nu a putut identifica nici un efect al planului tehnic asupra nivelului costurilor. Este evident că un anumit efect al planului tehnic chiar acolo unde avem procese tehnologice de masă există, după cum există și o mișcare a inovatorilor și raționalizatorilor al cărei aport influențează pozitiv procesele economisirii muncii sociale.

Efectul economic al planului tehnic este necesar a fi investigat și pentru ca proiectanții, serviciile de concepție tehnică să cunoască cum acesta influențează reducerea costurilor produselor. La întreprinderea de autocamioane din Brașov, unde în ultimii ani s-au reînnoit produsele în proporție de 45-50%, fenomen deosebit de pozitiv, nivelul cheltuielilor la 1 000 lei producție-marfă la produsele noi este totuși mai mare decît media pe întreprindere, în condițiile cînd costurile inițiale de însușire sînt suportate din fondul pentru finanțare a tehnicii noi. Într-o astfel de situație, este evident că activitatea de reducere a costurilor de producție n-a fost susținută în mod corespunzător de planul tehnic.

Nivelul cheltuielilor la 1 000 lei producție-marfă al produselor noi și reproiectate, comparativ cu cel al produselor vechi și media pe întreprindere, constituie unul din criteriile de bază ale aprecierii aportului planului tehnic în acțiunea de reducere a costurilor de producție.

Metode perfecționate de evidență și calcul

ÎN CONDIȚIILE perfecționării mecanismului economico-financiar devine necesară cunoașterea temeinică a contribuției fiecărei unități în procesul de creare a venitului național, respectiv a elementelor componente ale producției nete, precum și a tuturor aspectelor legate de caracterizarea evoluției eficienței economice. În acest context, **sintem de părere că va trebui ca și suportul informațional al planificării să răspundă mai clar exigențelor accentuării laturilor calitative ale dezvoltării.**

Una din problemele importante care își așteaptă o rezolvare corespunzătoare în întreprinderi și centrale este cea a **introducerii unor metode perfecționate de calcul și evidență a costurilor.** Metodele așa-zise „clasice”, „pe faze” și „pe comenzi”, ce predomină în acțiunile noastre economice, nu mai corespund cerințelor autogestivității, care solicită o disciplină tehnologică riguroasă, cunoașterea sistematică a abaterilor de la normele și normativele stabilite, mai multă operativitate în furnizarea datelor pentru decizii. Între noile metode menționăm **metoda costurilor standard, a costurilor directe, cost-oră-mașină și a drumului critic (PERT) în construcții-montaj.**

1 Caracteristica principală a metodei costurilor standard constă în aceea că standardele de cheltuieli reprezintă nu numai costurile antecalculat, ci și costurile de producție considerate reale sau normale. Din acest motiv, **costurile standard reprezintă unica calculație pe produs, nemaifiind necesară stabilirea costului efectiv al produselor.** Standardele de cheltuieli se calculează pe feluri de cheltuieli, operații, repere și produse. Așa, de exemplu, standardele de materiale se întocmesc pentru materialele care sînt prevăzute la fiecare reper al produsului, pe baza consumurilor din documentația tehnică și prețurile standard pe o perioadă mai îndelungată, de obicei un an. Standardele de retribuții se stabilesc pe baza

timpului (standard) de pregătire și execuție și a tarifelor de retribuire a muncii. Diferențele între costurile efective și costurile standard sînt considerate abateri de la condițiile normale de fabricație ivite din cauza unor deficiențe în procesul de producție. Ca urmare, metoda cere ca abaterile de la costurile standard să nu se includă în costurile efective, ci cu acestea să se influențeze rezultatele financiare ale întreprinderii. **Prin aplicarea metodelor costurilor standard se urmărește evidențierea distinctă a abaterilor de la norme, în mod operativ, zilnic sau la alte perioade scurte, pe locuri de muncă, feluri de cheltuieli, cauze și responsabilități, cu ajutorul evidenței care constituie instrumentul principal de control, asupra cheltuielilor de producție.**

În virtutea acestei metode, costurile de producție se stabilesc cu anticipație, cheltuielile directe (materiale, manoperă etc.) pe baza documentației tehnice a produselor și a condițiilor impuse de procesul de fabricație, denumite și standarde de materiale și, respectiv, de retribuții, iar pentru cheltuielile indirecte se întocmesc bugete de cheltuieli, servind ca etaloane de măsură sau de comparație cu cheltuielile de producție efective. Costul standard poate fi actualizat pe parcurs pe baza modificărilor de norme și a proceselor de fabricație, reflectîndu-se în acest fel în orice moment cheltuielile de producție necesare fabricării produselor.

Introducerea acestei metode impune :

- elaborarea pe baze științifice a normelor de consum de materii prime, materiale, combustibil și celorlalte cheltuieli directe pe fiecare produs sau fază de fabricație și, pe această bază, a standardelor fizice și valorice de materiale și manoperă ;

- stabilirea judicioasă a cheltuielilor indirecte și defalcarea acestora pe locuri de muncă (fabrici, ateliere, secții etc.) ;

- organizarea unei evidențe operative a abaterilor de la norme, adecvată specificului activității întreprinderii.

Avantajele introducerii acestei metode sînt deosebit de evidente : atrage serviciile tehnice la elaborarea costurilor standard și contribuie la întărirea colaborării între acestea și compartimentele economice ; permite exercitarea controlului preventiv asupra cheltuielilor de producție, prin stabilirea anticipată a unor limite maxime pentru aceste cheltuieli la fiecare loc de muncă ; asigură urmărirea operativă în cursul unei luni a abaterilor de la norme și, implicit, de la planul producției nete ; permite stabilirea cauzelor care au generat economii sau a determinat depășirea cheltuielilor ; simplifică lucrările de post calcul, pentru determinarea costului efectiv pe produs.

2 Metoda costurilor directe se caracterizează prin folosirea costului standard la calcularea costului produsului numai pe baza cheltuielilor a căror mărime variază în funcție de volumul producției. Din categoria cheltuielilor variabile fac parte atât cheltuielile cuprinse la articolele de calculație directe (materiale, retribuții etc.), cît și unele poziții de cheltuieli cuprinse în articolele de cheltuieli indirecte (întreținerea și funcționarea utilajului, cheltuieli generale ale secției, cheltuieli generale ale întreprinderii).

O problemă de bază a metodei costurilor directe o constituie **separarea corectă a costurilor variabile de cele fixe**. Conceptul de separare a costurilor variabile de cele fixe și de calculare a costurilor de producție numai pe baza cheltuielilor, are în vedere faptul că numai cheltuielile variabile sînt generate direct de fabricarea produselor. Cheltuielile fixe sînt considerate a fi costuri ale perioadei și nu ale produselor. În aceste condiții se im-

pune organizarea evidenței contabile, astfel încît să asigure separarea cheltuielilor variabile de cele fixe.

Metoda costurilor directe **urmărește cunoașterea și analiza rentabilității totale, a nivelului rezultatelor globale și nu a costului complet**. Se consideră că beneficiul brut se realizează în momentul vînzării produselor, cînd din încasările obținute se scade costul variabil al produselor vîndute. Din acest beneficiu brut (denumit și contribuția la beneficiu a produselor) urmează a se scădea totalul cheltuielilor fixe pentru determinarea beneficiului net al întreprinderii. Prin repartizarea cheltuielilor fixe la sfîrșitul perioadei, integral la beneficii și pierderi (sau cu alte cuvinte prin suportarea cheltuielilor fixe integral din rezultatele perioadei în care au fost efectuate), stocurile sînt evaluate numai cu cheltuielile variabile, ceea ce face ca, în perioada următoare, la defacerea produselor din stoc, să se obțină beneficii mai mari. Evident, și această metodă are avantaje într-o economie ca a noastră, care își modernizează sistematic structurile, întrucît :

- simplifică operațiunile de calculare a costurilor pe unitatea de produs, prin faptul că se renunță la repartizarea pe bază convențională a cheltuielilor cu caracter fix ;

- asigură cunoașterea modului în care costurile fixe influențează rezultatele întreprinderii ;

- permite controlul operativ al costurilor și stabilirea responsabilității abaterilor.

Desigur, această metodă prezintă și unele inconveniente, cum ar fi : determinarea unui cost incomplet pe produs și folosirea unor criterii convenționale de separare a costurilor variabile de cele fixe.

3 Metoda cost-oră-mașină este aplicată în unitățile industriale cu un proces complex de mecanizare și automatizare. Metoda constă în calcularea costului pe oră de funcționare a mașinilor grupate în centre de producție. Costul pe oră-mașină cuprinde toate cheltuielile ocazionate de fabricația produselor, cu excepția materiilor prime și materialelor și se obține prin împărțirea cheltuielilor aferente fiecărui „centru de producție“ la orele de funcționare stabilite. Costurile de prelucrare pe fiecare produs se determină prin înmulțirea costului pe oră-mașină ale fiecărui „centru de producție“ cu timpul de lucru al mașinilor pentru realizarea produsului. Costul complet pe produs se obține prin adăugarea la cheltuielile de prelucrare de mai sus, a cheltuielilor cu materiile prime și a celorlalte cheltuieli directe.

Problema de bază pentru aplicarea acestei metode o constituie stabilirea cît mai exactă a costului orei de funcționare a mașinii. Și această metodă are unele avantaje evidente :

- permite repartizarea judicioasă a cheltuielilor întreprinderii pe locuri de muncă, respectiv pe centre de producție ;

- sporește preocuparea personalului tehnic pentru utilizarea cît mai deplină a mașinilor ;

- asigură determinarea operativă în cursul lunii a abaterilor costurilor directe prin separarea acestora de cele indirecte, pe centre de producție.

PROBLEMATICA COSTURILOR în etapa actuală este deosebit de complexă. Ea solicită o atenție concentrată a tuturor factorilor de decizie din întreprinderi și centrale, deoarece reducerea sistematică a nivelului costurilor și cheltuielilor materiale pe unitatea de produs constituie cheia rezolvării cu succes a multora din cerințele mecanismului economic și financiar perfecționat

dr. Gh. ȘICA
director în C.S.P.

Perfecționarea mecanismului economico-financiar

LATURI CALITATIVE NOI
ALE ECHILIBRULUI FINANCIAR AL ÎNȚREPRINDERII

MĂSURILE DE PERFECȚIONARE a mecanismului economico-financiar, a planificării economice vizează îmbunătățiri calitative pentru gestiunea și echilibrul financiar la nivel microeconomic. Aceste măsuri prevăd, în esență, perfecționarea gestiunii economico-financiare prin întărirea autoconducerii muncitorești, a autogestiunii economice și a autofinanțării, laturi care reprezintă elemente calitative ale procesului de conducere a activității întreprinderilor.

În cele ce urmează vom prezenta principalele transformări calitative ale categoriilor economice: gestiunea financiară și echilibrul financiar microeconomic, precum și posibilitățile de utilizare eficientă a acestora în procesul de conducere a activității economico-financiare a întreprinderilor socialiste.

Întărirea autofinanțării

PREMISA PRINCIPALĂ a gestiunii financiare a întreprinderii o constituie dotarea acesteia (la înființare) cu fonduri proprii prin finanțarea centralizată. Prin aceasta se asigură întreprinderii o autonomie funcțională pe linia formării și utilizării fondurilor financiare.

Ca o consecință directă a acestui mod de constituire a fondurilor financiare proprii minime intervine o trăsătură nouă și în același timp un aspect de calitate al gestiunii financiare, evidențiat încă de la adoptarea, în 1972, a Legii finanțelor, și anume **obligația de restituire, în cel mai scurt timp, către societate a fondurilor avansate** la înființare sau pentru dezvoltări ulterioare mai importante ale întreprinderii.

Restituirea către societate a fondurilor avansate de aceasta, precum și indicatorul derivat — termenul de restituire — se înscriu ca principali indicatori de calitate ai gestiunii financiare, întrucât atît în faza de plan cît și în execuție acești indicatori evidențiază sintetic comportamentul economic și financiar al întreprinderii, calitatea activității economice și financiare a întreprinderii pe o perioadă de timp suficient de mare.

În acest context, și autofinanțarea dobîndește caracteristici noi, în sensul că alocarea fondurilor proprii pentru acțiunile de dezvoltare și perfecționare a procesului productiv al întreprinderii trebuie să se subordoneze obligației de restituire în cel mai scurt timp a fondurilor avansate de societate. Pentru aceasta autofinanțarea avea nevoie de o sferă mai largă de cuprindere, ce i se asigură prin aplicarea măsurilor plenei C.C. al P.C.R. din martie 1978. Întreprinderea este acum răspunzătoare pentru formarea fondurilor financiare necesare unui volum de acțiuni economice și sociale mult mai mare, aproape integral, privind dezvoltarea și perfecționarea elementelor procesului de producție (mijloace fixe, circulante, informații științifice și tehnologice) și îndeosebi privind personalul muncitor (pentru stimulare suplimentară, construcții de locuințe, acțiuni sociale etc.). Întărirea autofinanțării determină creșterea autonomiei întreprinderii în formarea și utilizarea fondurilor și, în același timp, creșterea cointeresării și răspunderii pentru rezultatele financiare obținute,

de care depind dezvoltarea viitoare a întreprinderii și extinderea acțiunilor sociale și de stimulare a personalului muncitor. Întărirea autofinanțării asigură și un potențial ridicat de satisfacere a obligației de restituire a fondurilor avansate de societate și de participare la formarea fondurilor centralizate ale statului. Se evidențiază prin aceasta valențele calitative pe care întărirea autofinanțării le are asupra gestiunii financiare a întreprinderii, asupra consolidării acesteia.

Întărirea autofinanțării nu exclude utilizarea unor fonduri financiare din afara întreprinderii pe parcursul funcționării acesteia, iar raportul dintre sursele interne și cele din afară este condiționat de proporția dintre necesarul de fonduri tot mai mare al întreprinderii, determinat de creșterea economică, pe de o parte, și sursele proprii ale acesteia determinate de rezultatele financiare anterioare și de gradul de realizare a indicatorilor economico-financiar ai planului curent, pe de altă parte.

Pentru aceasta, întreprinderea va apela, în continuare, la finanțarea centralizată pentru acțiuni de dezvoltare care depășesc posibilitățile financiare proprii, mărindu-se obligația de restituire a fondurilor avansate de societate, sau va apela la creditarea bancară pentru completarea fondurilor financiare necesare pînă la constituirea fondurilor proprii.

În esență, deci, **gestiunea financiară realizează în planul relațiilor financiare, cerințele gestiunii economice de gospodărire eficientă a fondurilor financiare prin acoperirea necesarului de fonduri financiare din fonduri proprii și prin maximizarea rezultatelor financiare.**

Asocierea la esența gestiunii financiare, a unui criteriu de optim, și anume: maximizarea rezultatelor financiare, este de natură să orienteze mecanismul economico-financiar al întreprinderii spre o gospodărire eficientă a fondurilor financiare pentru a asigura atît necesitățile de autofinanțare cît și reducerea termenului de restituire a fondurilor avansate de societate.

Bugetul de venituri și cheltuieli, instrument de realizare a echilibrului financiar

GESTIUNEA FINANCIARĂ trebuie să aibă permanent în vedere asigurarea echilibrului între veniturile de realizat și cheltuielile ce urmează a fi efectuate în condițiile respectării disciplinei financiare privind constituirea și utilizarea fondurilor.

Instrumentul de realizare a echilibrului financiar în faza de planificare și de urmărire a lui în execuție îl reprezintă **bugetul de venituri și cheltuieli**. Cu ajutorul bugetului de venituri și cheltuieli se realizează, după părerea noastră, cerințele echilibrului financiar de tip funcțional, aspectul cantitativ al acestuia și anume echilibrarea veniturilor și cheltuielilor, a necesarului de fonduri și a surselor pe principalele domenii de activitate ale întreprinderii (investiții, producție, tehnica nouă, stimularea suplimentară a personalului muncitor, acțiuni sociale), precum și la nivelul întregii activități.

Echilibrul financiar cuprinde însă și aspecte cali-

tative — echilibrul de structură ca proporționalitate optimă între resursele și necesarul de fonduri pe elemente ale structurii de producție (mijloace fixe, mijloace circulante, forță de muncă, tehnică nouă) și ca proporționalitate optimă între sursele de proveniență a fondurilor financiare (proprii, de la bugetul statului, de la centrală sau împrumutate).

Echilibrul structural în prima sa formă apare ca expresie a tendinței de armonizare a elementelor structurii de producție a întreprinderii pentru realizarea unei eficiențe maxime a ansamblului economic al acesteia. Considerăm că cea mai adecvată exprimare a cerințelor acestei forme a echilibrului structural este dată de funcția de maximizare (pe o perioadă de timp suficient de mare) a sumelor de prelevat către societate pentru dezvoltarea economico-socială generală, în condițiile restituirii în cel mai scurt timp a fondurilor avansate de societate și ale rambursării la termen a fondurilor împrumutate :

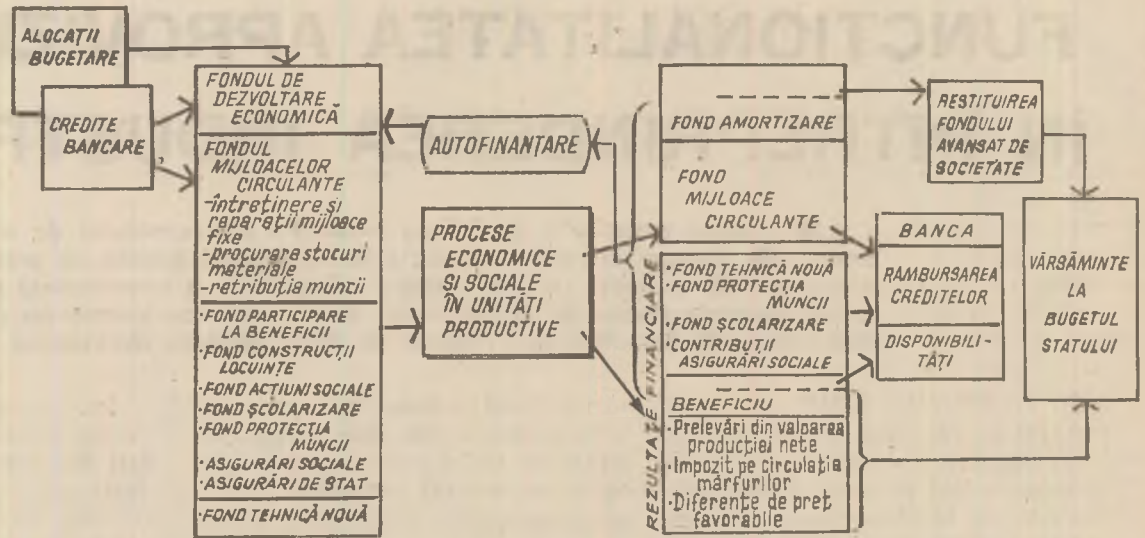
- $$(P_1 + P_2 + P_3 + P_4) - (N_1 + N_2 + N_3) = \max$$
- în care : P_1 = volumul fondurilor proprii ;
 P_2 = volumul fondurilor primite de la centrală ;
 P_3 = volumul fondurilor primite de la buget ;
 P_4 = volumul fondurilor împrumutate ;
- iar N_1 = volumul stocurilor și cheltuielilor pentru investiții și cercetare ;
 N_2 = volumul stocurilor și cheltuielilor pentru mijloace circulante ;
 N_3 = volumul cheltuielilor pentru stimularea suplimentară, protecția și perfecționarea forței de muncă, acțiuni sociale.

Funcția de maximizare a sumelor de prelevat către societate solicită gestiunea financiară în direcția valorificării maxime a fondurilor intrate în procesul productiv al întreprinderii, a repartizării optime a fondurilor intrate pe elemente ale structurii de producție.

Echilibrul structural în a doua formă decurge din caracteristicile gestiunii financiare prin care acoperirea unor nevoi financiare peste posibilitățile proprii și a unor nevoi temporare se face cu participarea bugetului de stat, a finanțelor centralei și a creditului bancar. Echilibrul structural apare ca expresie a tendinței de realizare a proporției optime dintre autonomia financiară și dependența față de sursele de fonduri din afară (dispunerea de fonduri proprii la nivelul cerut de acțiunile economice proprii asigură întreprinderii o independență financiară dar prezintă neajunsul imobilizării, de la începutul perioadei, a fondurilor proprii și deci al imobilității în rezolvarea unor solicitări suplimentare ; invers, apelarea la sursele de fonduri din afara

întreprinderii elimină aceste neajunsuri, însă creează o anumită dependență a întreprinderii de sursele din afară pentru asigurarea cu fondurile necesare).

Considerăm, de asemenea, că cerințele echilibrului structural în această formă sînt surprinse cel mai bine de funcția de maximizare, pe o perioadă de timp suficient de mare, a diferenței între costul fondurilor pro-



Formarea fondurilor financiare și repartizarea veniturilor bănești

prii și din finanțare centralizată și costul fondurilor împrumutate.

$$\frac{N_1 + N_2 + N_3 + N_4 + N_5}{P_1 + P_2 + P_3} - \frac{N_6}{P_4} = \max.$$

- în care : N_4 — volumul vărsămintelor la buget ;
 N_5 — volumul vărsămintelor la centrală ;
 N_6 — volumul rambursării creditelor bancare și plății dobînzilor aferente

Aceasta presupune, pe de o parte, creșterea ponderii necesităților acoperite din fonduri proprii și din finanțare centralizată și, pe de altă parte, reducerea nivelului dobînzii aferente fondurilor împrumutate pentru a realiza, în cele din urmă, cel mai mic cost al utilizării fondurilor.

Pentru ca bugetul de venituri și cheltuieli al întreprinderii să poată răspunde și la cerințele echilibrului financiar structural în cele două forme de manifestare, planificarea financiară trebuie să rezurgă la documentul „balanța fluxurilor financiare”, prezentat într-un număr anterior al revistei (nr. 12/1978, pag. 10). Așa cum este conceput, acest document evidențiază foarte bine proporțiile cerute de echilibrul financiar structural și poate constitui principalul document al planificării financiare de perspectivă, întrucît redă modul în care întreprinderea îndeplinește obligația de restituire către societate a fondurilor primite la înființare și pentru dezvoltări mai importante, precum și obligația de prelevare din rezultatele financiare pentru dezvoltarea generală a societății. Restituirea către societate și prelevarea fondurilor la dispoziția societății sînt, după cum am văzut, principalii indicatori de fundamentare pe termen lung a repartizării financiare la nivelul întreprinderii.

Ion STANCU
 Academia de Studii Economice
 București

ANCHETA „R. E.” CU SPECIALISTI DIN 31 DE ÎNTREPRINDERI

FUNCȚIONALITATEA APROVIZIONĂRII ÎN ÎNTREPRINDEREA INDUSTRIALĂ (I)

● „Cauza cauzelor” : modul de elaborare a necesarului de aprovizionat ● Pentru un necesar real : o fundamentare bazată pe prevederi actualizate ● În acest an — o creștere substanțială a operativității activităților precontractuale ● „Capcanele” dimensionărilor bazate pe prevederi inițiale ● Actualizările — înainte de dimensionarea necesarului

ÎN ULTIMUL TIMP am avut prilejul să regăsim modul în care se desfășoară aprovizionarea tehnico-materială pe unul dintre primele locuri în clasamentul cauzelor care provoacă o gamă largă de neajunsuri în întreprindere.

Flenara C.C. al P.C.R. din martie a.c. a adoptat hotărâri importante menite să asigure perfecțio-

nări de fond în domeniul aprovizionării și desfacerii. Așa cum se scrie în linia cu acest prilej este necesar ca, în momentul aprobării, planurile să aibă la bază contracte ferme, să se extindă sistemul contractării pe termen lung și să nu se mai introducă în fabricație produse care nu au certitudinea desfacerii.

Ancheta noastră, la care au participat un număr de 31 de specialiști din domeniul aprovizionării și desfacerii producției, a urmărit să pună în evidență procesul actual complex de perfecționare a aprovizionării, problemele care apar și unele opinii ale participanților pentru optimizarea funcționării sale.

Cum poate fi creată garanția definitivării la termen a contractărilor ?

CELE MAI AMPLE și mai serioase investigații ale funcționării mecanismului aprovizionării au dus la concluzia că, totuși, „cauza cauzelor” tuturor neajunsurilor în acest domeniu o reprezintă **termenele la care se elaborează, în anul anterior celui de plan, necesarul de aprovizionat.** Consecvența aprecierilor a făcut ca acest punct nevralgic, hotărâtor pentru desfășurarea ulterioară a întregului proces al aprovizionării să devină principalul obiectiv al anchetei.

Din răspunsurile primite la prima întrebare reiese clar că, în acest an, față de trecut, în majoritatea întreprinderilor care au format eșantionul anchetei, a avut loc o creștere substanțială — cu 4—5 luni — a operativității cu care a fost elaborat un necesar de aprovizionat bine fundamentat. Desigur, atât pentru anul 1978, cât și pentru anul 1979, în majoritatea întreprinderilor care au participat la anchetă, necesarul de aprovizionat a fost elaborat, conform metodologiei precontractuale, în luna aprilie a anului anterior celui de plan.

1. La ce termen ați putut stabili un necesar de aprovizionat bine fundamentat ?

Termen	Pentru anul de plan	Opinii majoritare — % din total participanți la anchetă
Luna septembrie 1977	1978	54,8
Luna mai-iunie 1978	1979	58,0

1 bis. La ce termen trebuie stabilit un necesar de aprovizionat bine fundamentat, pentru ca contractarea să poată fi încheiată până la 30 iunie ?

Luna februarie a anului anterior celui de plan	—	96,8
--	---	------

Și totuși, așa cum rezultă din opiniile înregistrate, un necesar de aprovizionat cu adevărat fundamentat a putut fi cunoscut și dimensionat riguros abia mai târziu. Ca urmare, pentru 1978 marea parte a contractelor de aprovizionare cu materii prime și materiale s-au încheiat abia în trimestrul IV din 1977, acțiunea a continuat, în multe din întreprinderile care au constituit eșantionul anchetei, chiar în acest an (la Întreprinderea de utilaj greu „Progresul” — Brăila, Întreprinderea mecanică Suceava, „Electroputere” — Craiova, „Steaua roșie” — București etc.). De asemenea faptul că în unele unități economice necesarul pentru 1979 a fost fundamentat riguros cu întârziere va putea conduce, dacă nu se iau toate măsurile de recuperare, la depășirea duratei-limită de finalizare a încheierii contractelor. Pentru ca pe viitor să apară, în toate unitățile economice, garanția definitivării contractelor până la 30 iunie în anul anterior celui de plan, specialiștii apreciază că termenul la care să poată fi stabilit un necesar real de aprovizionat trebuie să-l constituie luna februarie a anului anterior celui de plan.

Varianta actualizată a planului — o necesitate pentru dimensionarea necesarului

EVIDENT, nu se poate face o dimensionare concretă a necesarului de materiale fără a se cunoaște resursele și cerințele reale. Dar, așa cum reiese din răspunsurile formulate la întrebarea nr. 2, în luna aprilie 1977, în întreprinderile analizate nu se cunoșteau cu precizia necesară toate datele despre capacitățile de producție disponibile și despre posibilitățile de desfășurare a producției pe 1978. În acest an, este adevărat că necesarul de aprovizionat fundamentat pentru 1979 a fost cunoscut considerabil mai devreme decât în anul care a trecut. Și totuși, și în 1978, în unele întreprin-

deri, pînă la data de 1 aprilie cînd a fost elaborat necesarul de aprovizionat, nu s-a putut definitiva o variantă actualizată a planului de producție pe anul viitor.

2. Cînd ați cunoscut prevederile actualizate ale planului de producție ?

	Prevederi actualizate ale planului	
	pe 1978	pe 1979
	august 1977	iulie 1978

2. bis. Cînd apreciați că ar trebui cunoscute pentru a se realiza o fundamentare riguroasă a necesarului ?

Sfîrșitul trim. I al anului anterior celui de plan (conform opiniei a 74,2% din participanți)

tor care să precizeze capacitățile disponibile și toate informațiile necesare despre desfacerea producției

Investițiile nerealizate — obstacole în fundamentarea necesarului pe prevederi inițiale

ÎN ACESTE CONDIȚII ne-a interesat care au fost totuși elementele de fundamentare care au stat la baza calculului necesarului de aprovizionat pentru 1978 și 1979, varianta aprilie a anului anterior celui de plan. La cea de-a treia întrebare a anchetei noastre majoritatea răspunsurilor au relevat faptul că necesarele au fost fundamentate pentru 1978 pe prevederile existente în cadrul sarcinilor inițiale din planul cincinal, iar pentru 1979 pe prevederile existente în cadrul sarcinilor inițiale din planul cincinal și din programul suplimentar de dezvoltare economico-socială a țării pînă în 1980.

Din păcate, în unele cazuri, un asemenea mod de dimensionare a necesarului de materii prime și mate-

3. Care a fost sursa elementelor pe baza cărora ați calculat necesarul de aprovizionat în luna aprilie a anului anterior celui de plan ?

Sursa actuală	Pentru planul de producție pe anii	Opinii majoritare — % din total participanți la anchetă
Prevederi defalcate din planul cincinal inițial	— 1978	100,0
Prevederi defalcate din planul cincinal inițial și programul suplimentar	— 1979	100,0

3 bis. Care ar trebui să fie sursa pentru dimensionarea cit mai exactă a necesarului ?

Planuri anuale actualizate	51,6
----------------------------	------

riale pe anul viitor creează în continuare neajunsuri pe întreaga filieră a acțiunilor precontractuale și poate genera neritmicitate în derularea activității de aprovizionare în anul de plan. Aceasta deoarece, așa cum s-a întîmplat chiar în cadrul unora dintre unitățile economice care au constituit eșantionul anchetei (Întreprinderea mecanică navală Constanța, Întreprinderea de utilaj greu Craiova, „Metalurgica” — Buzău, Întreprinderea de mașini-agregat și mașini-unelte speciale Iași ș.a.) la o serie de noi capacități de producție cu termen de punere în funcțiune sau de atingere a para-

metrilor proiectați situați în această perioadă s-au înregistrat anumite rămîineri în urmă. Aceasta a condus la nerealizarea unor volume de producție care inițial, în planul cincinal sau anual, erau prevăzute să fie atrase în circuitul productiv. În situațiile amintite rezultă, că, în calculul necesarului de aprovizionat, au fost luate fie unele (capacități) resurse care nu se vor mai realiza la termen, fie unele necesități potențiale ale beneficiarilor care nu vor mai fi... necesare deoarece capacitățile pentru care erau solicitate nu pot fi finalizate la vreme.

Desigur, se poate aprecia că un asemenea mod de acțiune era generat de sistemul de aprovizionare tehnico-materială existent în anul trecut, cînd prevederile concrete ale planului de producție erau cunoscute mai tîrziu, ceea ce producea greutate în fundamentarea de la început, în toate întreprinderile, a unui necesar de materii prime și materiale judicios întocmit. Din acest an, însă, au intrat în vigoare perfecționările aduse mecanismului de contractare a aprovizionării și desfacerii producției. Dacă au existat încă în unele întreprinderi calcule ale necesarului de aprovizionat mai puțin fundamentate pe situații actualizate, se poate aprecia că ele se datoresc îmbunătățirii „din mers” a acestui proces, operativității cu care a trebuit să se desfășoare contractarea pentru implementarea operativă a perfecționărilor de fond preconizate.

Propuneri de perfecționare

● Ceea ce este de reținut din experiența acestui an este că un necesar de aprovizionat real trebuie fundamentat pe prevederi actualizate ale planului anual de producție în conformitate cu stadiul realizării efective a diferitelor resurse și cerințe (care să țină seama de gradul de îndeplinire a prevederilor din planul de investiții). S-ar putea ca procentul de 51,6% al celor ce consideră necesar, ca sursă de fundamentare a necesarului, prevederile actualizate ale planurilor anuale (vezi răspunsul la întrebarea nr. 3) să pară relativ redus. Nu trebuie uitat însă că, problemele de actualizare apar în general acolo unde se resimt influențe ale nerealizării în termenele prevăzute ale planului de investiții sau de puneri în funcțiune a unor noi obiective, influențe care probabil în cadrul eșantionului anchetei nu se regăsesc decît în proporția arătată.

● Ceea ce apare necesar pentru viitor este ca de o asemenea variantă actualizată a planului de producție întreprinderile să poată beneficia atunci cînd elaborează calculele pentru dimensionarea necesarului de aprovizionat în anul anterior celui de plan. O asemenea măsură este cu atît mai necesară cu cît prin documentele Plenarei C.C. al P.C.R. din martie a.c. se interzice introducerea în fabricație de produse care nu au certitudinea desfacerii prin contracte sau comenzi ferme. Întreprinderile, centralele industriale, ministerele economice trebuie să acționeze mult mai hotărît ca să asigure toate premisele necesare pentru ca acțiunea de contractare a întregii producții să se încheie înaintea începerii perioadei de plan. În cazul în care pentru unele produse nu se va putea asigura desfacerea, cunoașterea din vreme a acestui lucru va facilita elaborarea de propuneri de realizare pe capacitățile respective a altor produse solicitate de beneficiari.

*) Ancheta a fost realizată de un colectiv format din : dr. Petre ROTARU, Alexandru BLAGA, din Ministerul Industriei Construcțiilor de Mașini, și Bogdan PĂDURE, de la Revista economică.

Exigențe pentru funcționarea eficientă a mecanismului economic

STUDIAREA CERERII DE MĂRFURI A POPULAȚIEI — instrument curent de lucru în activitatea comercială cu ridicata

REZOLUȚIA Consfăturii pe țară a oamenilor muncii din comerțul socialist, din iunie 1978 arată — în legătură cu studierea cererii de mărfuri — că „paralel cu îmbunătățirea planificării în profil teritorial, toate verigile organizatorice ale comerțului trebuie să asigure fundamentarea necesarului de mărfuri pe cerințele reale de consum ale populației, înlăturându-se astfel — liberul arbitru în alegerea și contractarea fondului de marșă”. Practic, aceasta constituie o modalitate de transpunere în viață a hotărârii Plenarei C.C. al P.C.R. din martie 1978, care sublinia necesitatea de a se asigura utilizarea capacităților de producție corespunzătoare cu cerințele reale ale societății, atât pentru piața internă, cât și pentru cea externă.

Pe această linie, în „Revista economică” nr. 23 din 9 iunie a.c. au fost prezentate unele măsuri actuale și de perspectivă privind studiul cererii de mărfuri la nivelul întreprinderilor comerciale cu amănuntul. În cele ce urmează ne vom referi la unele căi și mijloace pentru organizarea în mai bune condiții a acțiunilor de studiere a cererii de mărfuri la nivelul întreprinderilor comerciale cu ridicata — verigă de bază în organizarea mișcării mărfurilor de la producători la comerțul cu amănuntul. De asemenea, într-unul din numerele viitoare ale revistei se va prezenta rolul direcțiilor comerciale județene în organizarea studierii cererii populației în profil teritorial.

PORNIND de la funcția specifică ce revine întreprinderilor cu ridicata în mecanismul relațiilor industrie-comerț, se poate spune că de modul în care aceste întreprinderi își fundamentează deciziile depinde calitatea aprovizionă-

rîi unui întreg județ sau oraș, și chiar fizionomia comerțului la grupa de mărfuri respectivă în zona pe care o deservește întreprinderea.

Acțiunile de cercetare a cererii de mărfuri și valorificarea rezultatelor ob-

ținute la nivelul întreprinderilor comerciale cu ridicata au ca obiectiv fundamentarea unor decizii comerciale de maximă importanță, cum ar fi: 1) fundamentarea planului de desfacere; 2) repartizarea teritorială a planului de desfacere și a fondului de mărfuri ce se planifică; 3) fundamentarea operațiunilor de contractare a fondului de mărfuri; 4) urmărirea evoluției desfacerilor de mărfuri, a stocurilor, contractelor și a cererii.

În schema nr. 1 se prezintă — în funcție de aceste obiective — și măsurile ce pot fi luate, în condițiile actuale în vederea realizării obiectivelor respective, precum și măsurile de viitor pentru perfecționarea acțiunilor de cercetare a cererii de mărfuri și de valorificare a rezultatelor obținute.

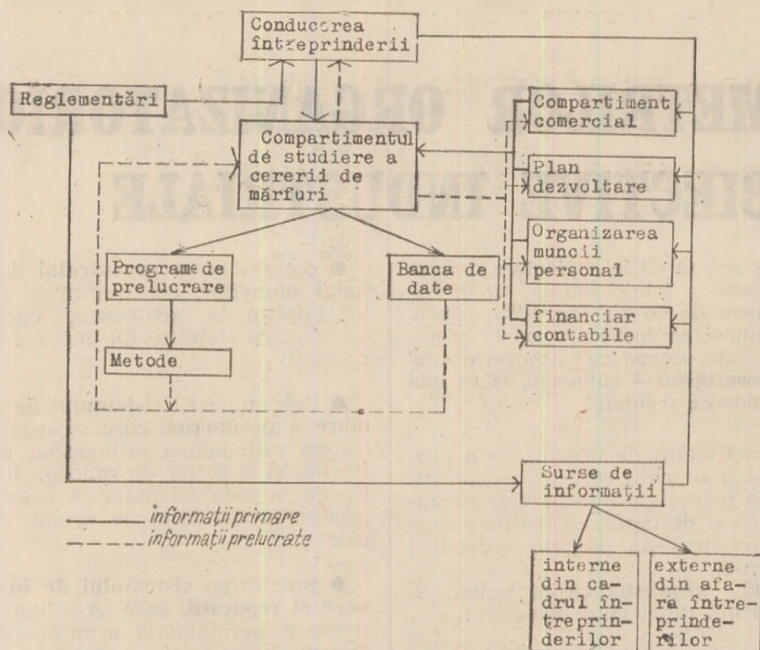
În cadrul întreprinderilor comerciale cu ridicata evidența mișcării și depozitării mărfurilor se realizează sub formă cantitativ-valorică (spre deosebire de comerțul cu amănuntul, unde aceasta se face numai valoric), ceea ce face po-

Schema nr.1

Obiective	1) <u>Fundamentarea planului de desfacere și a fondului de marșă</u>	2) <u>Fundamentarea repartizării teritoriale a desfacerii și fondului de marșă planificat.</u>	3) <u>Fundamentarea operațiunilor de contractare a fondului de mărfuri</u>	4) <u>Urmărirea evoluției desfacerilor de mărfuri, stocurilor, contractelor și cererii de mărfuri</u>
Măsuri actuale	<ul style="list-style-type: none"> - Analiza desfacerilor cu ridicata, livrărilor și stocurilor pe raza de activitate a întrepr. cu ridicata - corelarea global-valorică a planului desfacerilor cu ridicata cu planul desfacerilor cu amănuntul, a întreprinderilor pe care le aprovizionează - elaborarea necesarului de mărfuri pentru întrepr. comercială cu ridicata 	<ul style="list-style-type: none"> - Analiza desfacerilor de mărfuri cu amănuntul și a stocurilor - întocmirea ofertelor de mărfuri pentru întrepr. comerciale cu amănuntul în vederea fundamentării contractelor 	<ul style="list-style-type: none"> - Analiza în comun cu întrepr. com. cu amănuntul a ofertei industriei și stabilirea comenzilor ce se lansează la contractări - analiza desfacerii, livrărilor, stocurilor și structura sortimentală 	<ul style="list-style-type: none"> - analiza desfacerilor, livrărilor, stocurilor de la întreprinderile producătoare și cele cu amănuntul din raza lor de activitate - participarea la consfăturirile cu șefii de unități de desfacere cu amănuntul - instruirea merceologilor, șefilor de unități de desfacere cu privire la structura și caracteristicile produselor
Măsuri de perfecționare	<ul style="list-style-type: none"> - analiza și prognoza desfacerilor pe grupe de produse prin prelucrarea cu ajutorul calculatorului a datelor pentru raza de activitate a întrepr. comerciale cu ridicata - cercetări selective ale cererii de mărfuri pentru determinarea structurii fondului de marșă 	<ul style="list-style-type: none"> - analiza desfacerilor cu ridicata în profil teritorial - utilizarea rezultatelor tirgurilor de prezentare ca element de analiză a cererii de mărfuri pe sisteme, localități și întreprinderi comerciale cu amănuntul 	<ul style="list-style-type: none"> - utilizarea unor metode științifice de testare a opiniei cumpărătorilor privind colecția oferită de industrie - perfecționarea activităților comerciale de mostre, ca mijloc de fundamentare a comenzilor către producători 	<ul style="list-style-type: none"> - corelarea global-valorică a planului desfacerilor cu ridicata cu cel cu amănuntul al întreprinderilor cu amănuntul din raza lor de activitate - urmărirea evoluției cererii de mărfuri se va efectua cu ajutorul calculatorului electronic pentru prelucrarea datelor privind: desfacerile, livrările și stocurile de mărfuri

Schema nr.2

Locul și legăturile compartimentului de studiere a cererii de mărfuri a populației în cadrul întreprinderilor comerciale



sibil ca, la acest nivel, să se urmărească în mod curent fiecare reper de produs; se asigură astfel un caracter mai concret obiectivelor de fundamentare pentru activitatea întreprinderilor comerciale, atât cu ridicata, cât și cu amănuntul.

Practic, prin datele cu privire la mișcarea mărfurilor furnizate de întreprinderile comerciale cu ridicata se poate corela valoarea globală a planului de desfacere cu amănuntul — respectiv al tuturor întreprinderilor din sistemele comerciale pe care le aprovizionează acestea în raza lor de activitate.

Acțiunile de cercetare a cererii de mărfuri, desfășurate de întreprinderile comerciale cu ridicata care servesc la fundamentarea planului de aprovizionare cu mărfuri (volum, structură, nivelul structurilor etc.), constituie, în același timp, un element prețios în fundamentarea planului întreprinderilor furnizoare.

Studierea cererii de mărfuri de către întreprinderile comerciale cu ridicata joacă, deci, un rol determinant în succesul acțiunilor precontractuale, rezultatele acestor studii stînd la baza ofertei de produse pe care industria o prezintă întreprinderilor comerciale beneficiare.

Prin măsurile de analiză lunară — pe grupe și pe principalele articole de mărfuri — a livrărilor și stocurilor în comerțul cu ridicata, se pot stabili, împreună cu întreprinderile cu amănuntul, măsurile corespunzătoare privind mai buna fundamentare a contractelor

și comenzilor de mărfuri, organizarea desfacerii, precum și în legătură cu valorificarea stocurilor atât din depozite, cât și din rețeaua de magazine (organizarea de țiguri de recartare a mărfurilor între localități, acțiuni de promovare a produselor, atât în magazine cât și prin comerțul clasic, efectuarea de soldări etc.).

După cum se poate constata și din schema nr. 1, măsurile necesare în viitor pentru perfecționarea acțiunilor de informare și cunoaștere a cererii la contractări privesc extinderea utilizării cercetărilor selective pe segmente de consumatori, a măsurătorilor antropometrice, a studierii gradului de dotare a gospodăriilor cu diferite bunuri de consum etc, pentru determinarea structurii fondului de marfă, atât în ce privește sortimentele cât și frecvența mărimilor, grosimilor, numerelor, tipurilor de produse ș.a., elaborarea de prognoze privind desfacerea pe grupe de mărfuri, prin prelucrarea electronică a datelor; utilizarea în mai mare măsură a cadrului deosebit de favorabil pe care-l oferă țigurile de mostre pentru analiza multilaterală a cererii și reșezarea fondului de mărfuri pe criterii socio-economice, ajustării acestuia potrivit dinamicii reale a cererii.

O altă etapă importantă pe traiectoria produsului de la industrie la consumator o reprezintă modul de fundamentare a comenzilor de către întreprinderile comerciale cu ridicata și capacitatea acestora din urmă de a forma sortimentele potrivit bogatei game sortimentale oferite azi de industria noastră de bunuri de consum.

Asigurarea unei structuri sortimentale în magazine conforme cu particularitățile cererii cumpărătorilor din diferite localități și zone, deservite de diverse întreprinderi comerciale cu amănuntul, depinde în mare măsură și de modul în care se întocmesc și se derulează relațiile între comerțul cu ridicata și cu amănuntul. Creșterea realismului în întocmirea comenzilor se poate obține prin :

- perfecționarea activității camerelor de mostre de pe lângă depozitele comerțului cu ridicata, pentru a servi comerțului cu amănuntul, ca mijloc de fundamentare a comenzilor de mărfuri;

- urmărirea sistematică a elementelor cu privire la dinamica cererii de mărfuri, în cadrul consfătuirilor cu șefii de unități din comerțul cu amănuntul;

- utilizarea în mai largă măsură — atât la întocmirea necesarelor de mărfuri, cât și la repartizarea fondului de mărfuri pe teritoriu — a tuturor factorilor generali și specifici, cum sînt : fizionomia socio-economică a fiecărui județ, tradițiile și obiceiurile de consum, dinamismul diferențiat al dezvoltării județelor, reducerea decalajului dintre consumul populației de la orașe și sate din unele județe ale țării pe seama restrîngerii autoconsumului etc.;

- analiza executării de către depozit a comenzilor unităților de desfacere cu amănuntul, pe fiecare grupă de mărfuri;

- îmbunătățirea conținutului și valorificarea informațiilor din rapoartele merceologilor care țin legătura cu unitățile de desfacere cu amănuntul;

- elaborarea unor comenzi tip, tipărite, care să prezinte oferta de produse existente în depozitele comerțului cu ridicata, spre a înlesni o mai bună și rapidă reprovizionare a magazinelor (aceste comenzi tip vor putea să reflecte mai exact fondul de marfă real disponibil pe sortimente, avînd pe de o parte o funcție de informare, iar pe de altă parte de simplificare a muncii de întocmire a comenzilor de către personalul operativ);

- dezvoltarea comerțului prin corespondență, direct din depozitele comerțului cu ridicata către domiciliul cumpărătorilor — ceea ce poate constitui și o sursă importantă de informații cu privire la sortimentele solicitate de populație, precum și în legătură cu nivelul calitativ al produselor livrate.

Din cele prezentate rezultă că există posibilități largi pentru introducerea marketingului în activitatea noastră comercială internă, aceasta văzută ca o cale de perfecționare a activității, de sporire a funcționalității sale economice și sociale în etapa actuală și în perspectivă, la nivelul exigențelor pe care le pune în față noastră Programul partidului de creștere a nivelului de trai.

Gh. TEODORAȘCU

STABILIREA PARAMETRILOR ORGANIZATORICI AI NOILOR OBIECTIVE INDUSTRIALE

ÎN ACTUALUL CINCINAL, în medie la fiecare 16 ore, se dă în exploatare o nouă capacitate productivă principală — de regulă secții și fabrici întregi, iar în fiecare oră se creează, numai în industrie, mai mult de 16 noi locuri de muncă. Accentuata creștere a volumului și complexității aparatului productiv are loc în condițiile rolului preponderent al iaturilor calitative ale activității economice; aceasta dă noi dimensiuni unuia din criteriile de bază ale eficienței investițiilor — obținerea, în cel mai scurt timp de la punerea în funcțiune, a efectelor economice scontate.

De aici rezultă firesc necesitatea ca microsistemul economico-social pe care-l constituie noua unitate productivă să intre în lucru cu toate angrenajele sale simultan, să se limiteze ezitățile, staționările și reglajele; este nevoie, cu alte cuvinte, ca încă din faza de pregătire a investiției să fie pus la punct cadrul de acțiune al viitorului microsistem, să-i fie pregătit întregul instrumentar de bază, stabilite atribuțiile, relațiile, responsabilitățile de la nivelul conducerii până la cel al locului de muncă, dimensionate și detaliate potrivit specificului de fabricație, în limitele normate pentru ramură sau pentru ansamblul industriei.

Ținând seama de această cerință, în Decretul Consiliului de Stat nr. 420/1976 privind elaborarea, avizarea și aprobarea documentațiilor tehnico-economice pentru investiții s-a prevăzut ca, la nivelul proiectului de execuție, să se rezolve și probleme relative la organizarea producției și a muncii, la transportul intern etc. Soluțiile pe care proiectantul urmează să le dea în acest domeniu — aflate în intercondiționare cu cele de tehnologie, sistematizare, construcție — au scopul ca, prin precizarea nivelului optim de folosire a noilor capacități de producție, să faciliteze funcționarea lor la parametrii proiectați.

Cu toate că a fost instituită obligația legală, în practica proiectării noilor obiective încă nu s-a generalizat precizarea modului în care trebuie organizată producția și munca; în multe cazuri documentația cuprinde numai partea de determinare a capacităților, omițându-se parțial sau chiar în întregime domeniul organizării.

Problematika specifică

Ce determină această reticență?

Iată opinia unui specialist — tovarășul **Pețre ISAC**, din Consiliul Organizației Economico-Sociale:

DIN ANALIZELE efectuate și din discuțiile cu cadre din proiectare rezultă că o asemenea stare de lucruri este determinată în bună măsură de insuficienta cunoaștere a condi-

țiilor activității de organizare a producției și a muncii, care ar trebui cuprinsă în proiectele obiectivelor de investiții, ca și de faptul că institutele de proiectare nu și-au pregătit specialiștii în domeniu.

Această problemă ar putea fi sistematizată după cum urmează:

- **amplasarea de ansamblu a obiectivului de investiții, a sectoarelor de bază și de deservire ale acestuia**, urmărindu-se folosirea cât mai eficientă a terenului, eliminarea factorilor de poluare, precum și asigurarea utilităților generale cu un minimum de cheltuieli;

- **stabilirea fluxurilor tehnologice** în funcție de nivelul de specializare, gradul de cooperare și tehnologiile adoptate;

- **dimensionarea, organizarea și amplasarea locurilor de muncă**, precum și **stabilirea operațiilor tehnologice** în raport cu mijloacele de producție adoptate;

- **precizarea modului de control tehnic al calității producției**, începând cu recepția materiilor prime și materialelor prevăzute a fi aprovizionate; controlul interfazic, controlul final și controlul utilizării la beneficiar (precizarea punctelor și a metodelor de control);

- **determinarea circulației materiilor prime, materialelor și semifabricatelor**, corespunzător fluxurilor tehnologice stabilite; **dimensionarea depozitelor** de aprovizionare, de producție și de desfacere, stabilirea procesului de depozitare, conservare și manipulare în cadrul depozitelor și la locurile de muncă (inclusiv mărimea stocurilor), precum și **determinarea mijloacelor de transport necesare** de la depozite la locurile de muncă;

- **determinarea normelor de muncă**, corespunzătoare operațiilor tehnologice, metodelor de muncă adoptate, organizării locurilor de muncă și modului de aprovizionare;

- **determinarea necesarului de personal muncitor**, corespunzător cerințelor impuse de realizarea operațiilor tehnologice stabilite (pe meserii și specialități);

- **determinarea sistemului de programare a producției**, care să asigure folosirea rațională a mijloacelor de producție și a forței de muncă, în funcție de metoda adoptată în organizarea producției (în flux, pe grupe, de unitate);

- **precizarea sistemului de întreținere și reparații**, care să asigure funcționarea permanentă a mijloacelor de muncă; precizarea modului de gospodărire a sculelor și energiei;

- **determinarea structurii organizatorice** a activității de producție, de concepție și funcționale;

- **stabilirea sistemului informațional** (volumul de informații; circulația acestora; sistemul de comunicații adecvat; sistemul de prelucrare a informațiilor);

- **întocmirea regulamentului de organizare și funcționare**, în funcție de structura organizatorică stabilită.

Atunci când unele dintre aceste probleme nu sînt abordate decît parțial sau chiar deloc, beneficiarul are nevoie de o perioadă foarte lungă de timp pînă să înțeleagă ce a avut în vedere proiectantul cînd a stabilit nivelul unor parametri sau indicatori de producție.

Or, mai cu seamă în condițiile actuale, cînd proiectării tehnologice i s-a conferit rolul preponderent ce i se cuvine în elaborarea documentațiilor pentru investiții, apare nelogic ca proiectantul — preocupîndu-se de organizarea activității constructorului, ce se desfășoară pe o perioadă de 2—3 ani — să nu se îngrijească, cel puțin în aceeași măsură, de organizarea activității pe zeci de ani a beneficiarului investiției.

Tratare distinctă sau complexă?

Prezentarea problemelor organizării într-o ordine logică a succesiunii lor arată că multe dintre ele nu pot fi tratate într-un capitol distinct al pro-

iectului, rupte de celelalte capitole. În general, proiectantul cuprinde majoritatea problemelor respective, însă rezolvarea unora dintre ele are un caracter empiric, de rutină, fără o fundamentare corespunzătoare. În unele cazuri, cuprinderea în ansamblu sau numai parțial a problemelor organizării, precum și integrarea lor în celelalte probleme ale proiectării sînt determinate și de specificul ramurii sau al activității. Astfel, într-un anumit fel vor fi tratate problemele organizării în cazul unui proiect de obiectiv industrial cu procese de prelucrare, altfel în cazul proceselor de aparatură, al proceselor de construcții și montaj, de transport, de depozitare, al proceselor agricole, de silvicultură sau de exploatarea forestieră și altfel în cazul platformelor industriale.

Iată de ce, pe lângă stabilirea conținutului activității de organizare care trebuie avută în vedere la elaborarea proiectelor de investiții, este necesar să se stabilească modul de cuprindere — distinct sau integrat cu alte probleme ale proiectării, în funcție de specificul ramurii sau domeniului de activitate și de gradul de concentrare în cadrul unor mari platforme industriale.

Desigur, complexitatea acestor probleme ridică și aspectul multidisciplinar al domeniului respectiv, evidențiind necesitatea cunoașterii metodelor de soluționare a diverselor laturi ale problemelor respective și, deci, necesitatea specializării unor colective de proiectanți în domeniul organizării.

ÎN PREZENT se află în atenția instituțiilor de resort elaborarea unei reglementări care să cuprindă unitar problemele organizării producției și muncii, ale normării muncii, cele legate de constituirea formațiilor de lucru, de diferitele subsisteme organizatorice, normative de personal etc. Pentru proiectarea de organizare, aceasta va constitui nu numai un inventar de probleme, ci și un ghid de soluții concrete, care vor putea fi selectate și adaptate în funcție de specificul obiectivului ce se proiectează. Nu înseamnă însă că trebuie să se aștepte apariția acestei reglementări, pentru a completa, în concepția unei investiții, latura tehnică, cea tehnologică și cea constructivă cu cea organizatorică.

Generalizarea, în institutele de proiectare tehnologică, a preocupărilor pentru soluționarea problemelor de organizare ale noilor obiective industriale reprezintă o cerință de mare actualitate, a cărei îndeplinire va contribui la :

- valorificarea la maximum a investiției în fonduri fixe, în cercetare, în tehnologii, în pregătirea cadrelor ;

- scurtarea perioadei de „rodaj organizatoric”, ca o condiție pentru atingerea mai devreme a parametrilor proiectați și pentru funcționarea ulterioară la nivele cel puțin egale acestora ;

- promovarea celor mai avantajoase forme și metode de organizare a conducerii, a producției și a muncii, capabile să asigure o eficiență înaltă a întregii activități.

Dan CONDREA

Experiențe în actualitate

PROIECTAREA SISTEMICĂ INTEGRATĂ

CERINTELE ACTUALE ale dezvoltării economiei naționale, funcționarea unităților economice pe baza principiilor autoconducerii și autofinanțării impun și continua perfecționare a proiectării de investiții, astfel încît să se asigure funcționarea viitoare a noilor obiective industriale la valori cit mai înalte ale parametrilor tehnico-economici de producție.

A apărut astfel nevoia să se extindă concepția de proiectare ; să se elaboreze în structură unitară, prin proiectare, ansamblul formelor organizatorice și al procedurilor specifice pentru activitățile de pregătire și derulare a procesului de producție, pentru activitățile paralele de susținere a producției (întreținere, reparații, gospodărirea resurselor etc.), pentru o mai bună integrare în structura relațiilor de cooperare, de aprovizionare și de desfacere etc.

Institutul de proiectări tehnologice pentru industria ușoară (I.P.I.U.) a dezvoltat forme noi de proiectare, complementare cu proiectarea convențională, care definesc cadrul organizatoric și relațional specific, precum și procedurile și tehnicile menite să asigure comportamentul dinamic al unității de producție proiectate.

Domenii abordate

Proiectarea organizării producției și a muncii se realizează în prezent de către institut pentru fiecare obiectiv nou de investiție, precum și pentru dezvoltările importante. Se asigură astfel un flux de proiectare care, pe parcursul etapelor prevăzute de Decretul nr. 420/1976, acoperă următoarele domenii :

- proiectarea organizării generale a întreprinderii, organizarea conducerii, cadrul relațional-informațional ; asigurarea prelucrării datelor în conformitate cu cerințele Decretului nr. 499/1973 ;

- proiectarea organizării producției ; organizarea activităților de pregătire tehnico-materială a producției, a activităților de programare-lansare-urmărire, control tehnic de calitate, întreținere utilaje etc ;

- proiectarea organizării muncii ; organizarea locurilor de muncă ; ergonomic ; organizarea personalului ; calificare la locul de muncă ; formarea colectivelor de muncă.

Colective interdisciplinare specializate

Accastă activitate se realizează de către formații de lucru specializate, alcătuite din ingineri (printre care tehnologi, automatiști, electroniști), economiști, matematicieni și psihologi specializați în probleme de optimizare de fluxuri tehnologice, în modelarea matematică a proceselor de industrie ușoară, informatică, construcții de echipamente speciale, psihologie industrială. Ei sînt ajutați de un număr corespunzător de cadre medii de proiectare și desenatori.

Inițial, proiectarea de organizare era concentrată într-un atelier central de „proiectare a sistemelor de conducere și organizarea unităților economice” ; creșterea calitativă realizată a permis, în anul 1976, un proces de integrare a pro-

jectării organizării producției și a muncii la nivelul secțiilor de proiectare de investiții. În prezent, în I.P.I.U. funcționează :

- un atelier de corectare și proiectare pentru sisteme de conducere a producției și organizarea muncii ;
- 3 colective de proiectare a organizării producției și a muncii, integrate în cele trei secții de proiectare.

laje scumpe, cu înalte performanțe tehnico-economice, nu au putut fi puse în adevărata lor valoare datorită unei slabe corelări a etapelor și fazelor de producție, unor necompatibilități între anumite resurse și necesități ale întreprinderii, necoordonării în timp util a întregului ansamblu de factori ce contribuie la derularea procesului de producție.

iectării organizării producției și a muncii la nivelul secțiilor de proiectare de investiții. În prezent, în I.P.I.U. funcționează :

- un atelier de corectare și proiectare pentru sisteme de conducere a producției și organizarea muncii ;
- 3 colective de proiectare a organizării producției și a muncii, integrate în cele trei secții de proiectare.

O metodologie verificată experimental

Elaborarea unei metodologii de proiectare a organizării producției și a muncii a necesitat eforturi însemnate de cercetare, de adaptare a unor metode și procedee la specificul economiei noastre, de particularizare pentru problematica industriei ușoare. Pentru a se putea introduce, în proiectul unui obiectiv de investiție nou, ansamblul de metode și procedee de organizare au fost necesare experimentări minuțioase și validări prin confruntarea cu realitățile industriei și ale economiei producției.

Metodologia a fost verificată prin realizarea, experimentarea și implementarea a numeroase proiecte de organizare pentru întreprinderi în funcțiune.

În vederea elaborării unor proiecte de organizare complete și integrate pentru obiectivele noi, institutul a pus la punct și experimental o sumă de elemente de organizare, printre care :

- metode de organizare a muncii ;
- raționalizarea relațiilor de muncă ;
- utilizarea timpilor predeterminați ;
- proiectarea ergonomică a locurilor de muncă ;

- elemente de psihologie industrială aplicată la specificul industriei ușoare ; metode de selecție și orientare profesională etc. ;

- modele matematice pentru procesele de producție specifice industriei ușoare ; utilizarea tehnicilor de prelucrare automată a datelor, proiectarea unor instalații de culegere automată a datelor din producție și de sintetizare în conducerea operativă.

Specialiștii din institut contribuie, de asemenea, la pregătirea cadrelor din întreprinderi în vederea introducerii procedurilor și metodelor proiectate de organizare a producției și a muncii.

Accese preocupări constituie un aport substanțial la îmbunătățirea exploatarea obiectivelor industriei ușoare, la accelerarea regimurilor tranzitorii de la punerea în funcțiune pînă la atingerea parametrilor, oferind un instrument deosebit de util în procesul de adaptare permanentă a activităților la cerințele dinamice ale economiei noastre.

dr. George COJOCARU

directorul Institutului de proiectări tehnologice pentru industria ușoară

REPERE PRIVIND CONDUCEREA PE BAZA CORELAȚIEI ÎNTRU VENITURI ȘI CHELTUIELI ÎN AGRICULTURA MODERNĂ

prof. Bucur ȘCHIOPU

REVOLUȚIA TEHNICO-ȘTIINȚIFICĂ a determinat importante mutații cantitative și calitative în agricultură. De la o activitate bazată prioritar pe munca omului și tracțiunea animală, s-a trecut la o nouă agricultură, modernă, bazată pe tehnica tractoarelor, combinelor și altor mașini agricole, la o agricultură cu un caracter tot mai industrial. Dar mașinile și tractoarele au nevoie de suprafețe mari pentru a fi eficiente ca și de fonduri ridicate pentru a putea fi cumpărate. În agricultura nord-americană, de exemplu, au apărut ferme mari ce au permis pătrunderea și dezvoltarea tehnicii moderne agricole. Într-o perioadă relativ scurtă, tractoarele de 25—30 CP au fost înlocuite cu tractoare de 80—100 CP, iar în ultima perioadă cu cele de 150—200 CP. De asemenea au apărut marile combine care recoltează pe zi 100 t grâu, porumb sau soia. Mașinile agricole au înlocuit munca omului iar îngrășămintele chimice au intensificat producția agricolă. Cumpărarea de tractoare, combine și alte mașini agricole — din ce în ce mai scumpe, de îngrășămintele chimice în cantități tot mai mari, au determinat mari concentrări de capital, atât sub forma de capital fix, cât și sub formă de capital circulant. Odată cu creșterea suprafeței fermelor, a crescut capitalul investit în ferme. Astfel, în ultimii 10 ani au apărut ferme cu 100 000—200 000 dolari investiție specifică pe muncitor/fermier și cu vânzări de peste 1 000 000 de dolari anual.

Insemnătatea problemelor de gestiune

ASTĂZI, agricultura de tip industrial pune probleme foarte serioase nu atât de ordin tehnic agricol, cât mai ales de ordin **economic financiar, de conducere și organizare, probleme de gestiune**. În condițiile agriculturii industriale și comerciale, **recuperarea capitalului investit și restituirea lui la termen băncilor finanțatoare trece pe primul plan**. Desigur, este necesar ca fermierul să cunoască tehnica de producția plantelor ca și a creșterii animalelor, dar aceasta este, așa cum se spune, numai „cărămida și mortarul necesar unei construcții”. Pentru a organiza și conduce eficient o fermă este necesară elaborarea unui proiect-program corespunzător, care să asigure o eficiență ridicată a capitalului și muncii investite.

Fermierul, ca orice conducător de industrie, trebuie să aibă o pregătire ridicată în domeniul conducerii și organizării fermei agricole moderne, a unei întreprinderi cu o mare concentrare de capitaluri, cu o deosebită activitate comercială atât în sectorul de aprovizionare cât și în sectorul desfacerii, care presupun o cunoaștere corespunzătoare și temeinică a pieței. În condițiile unei agriculturii industriale, fermierul trebuie să cunoască legile economice, pentru a produce ceea ce cere piața, să cunoască prețul care-l impune piața. Dacă în agricultura veche, în așa-zisa fermă familială, fermierul putea lucra fără un program elaborat pe un an sau mai mulți ani, în agricultura industrială, elaborarea unui asemenea program este **obligatorie**. În agricultura industrială, cu o mare concentrare de capital, conducătorul (managerul) trebuie să cunoască tehnica bancară și financiară pentru a putea face față relațiilor cu băncile de la care a împrumutat capitalul. Este necesar să-și întocmească programul de producție al fermei asigurându-și bani lichizi cu care să achite ratele de împrumut și dobânzile la termen, pentru că altfel riscă să falimenteze, iar ferma să fie cumpărată de un fermier mai competent, mai avut sau, cum se întâmplă tot mai des, de o întreprindere integratoare.

Agricultura fiind o industrie biologică, care depinde încă în mare măsură de condițiile atmosferice, conducătorul (managerul) unei ferme mari industriale trebuie să cunoască în afară de tehnologia agricolă și **conjunctura economică** prezentă și viitoare, să aibă un serios bagaj de cunoștințe în domeniul biologiei, geneticii, în alimentația animalelor, în ce privește chimia solului. Se poate spune că fermierul modern trebuie să cunoască în primul rând **principiul organizării și conducerii fermelor**, pentru a putea întocmi un program de producție pe o perioadă mai lungă, datorită atât volumului capitalului fix inves-

tit în fermă, cât mai ales riscului și nesiguranței care caracterizează procesul de producție agricolă. Eficiența economică a unei ferme mai depinde și de condițiile de climă, de îmbinarea optimă a factorilor de producție, de calitatea solului și animalelor pe care le are. Cu toată această dependență de condițiile de climă și sol uneori nefavorabile, în condiții egale, un conducător inteligent, bine dotat și care lucrează cu muncitori agricoli cu o înaltă calificare realizează venituri mai mari decât vecinul său care poate avea aceeași pregătire tehnică, dar o capacitate organizatorică inferioară, calitate ce se evidențiază direct în procesul de conducere a fermei.

Din necesitatea de conducere competentă a fermei, în noile condiții a apărut nevoia pentru fermier de a urmări nu numai anual, ci și lunar, permanent chiar, activitatea economică a fermei, de a întocmi un **buget de venituri și cheltuieli** pe care fermierul să-l urmărească lunar, decadal și chiar zilnic cu ajutorul unor centre de gestiune. Numai în aceste condiții fermierul poate lua măsuri operative, imediate — și nu la sfârșitul anului — atunci când constată că a lucrat în pierdere sau cu un câștig mai mic. În agricultura modernă, bugetul de venituri și cheltuieli s-a transformat **dintr-un instrument de analiză economică într-un instrument de conducere operativ, de conducere zilnică a fermei**.

Bugetul de venituri și cheltuieli este un program prin care se stabilește modul cum trebuie folosite pământul, construcțiile și mașinile agricole, cum trebuie asigurată munca în fiecare lună și decadă pentru a realiza o producție cât mai mare și de calitate, în care se stabilește cu ce preț trebuie cumpărate resursele necesare producției, cu ce preț trebuie vândute produsele fermei de lapte — o asemenea unitate avem în vedere în studiul nostru — pentru a putea obține un profit maxim. Pentru a veni în ajutorul fermierilor în elaborarea și utilizarea bugetului ca metodă de conducere, serviciile de extensiune ale societăților producătorilor și colegiilor agricole ca și ale băncilor care finanțează agricultura tipăresc **formulare de bugete de venituri și cheltuieli și acordă consultații** fermierilor în scopul ca aceștia să cunoască mai bine activitatea economică a fermelor. Desigur că fișele tehnice în care se înregistrează inventarul, contabilitatea, diversele standarde tehnice, bugetul de venituri și cheltuielile se deosebesc de cele ale întreprinderilor industriale.

Fermierul stabilește mărimea și profilul fermei ținând seama de condițiile de climă, sol, așezare față de localitate, de piață și, bineînțeles, de capitalul de care dispune. Bugetul de venituri și cheltuieli al fermei este întocmit pentru un an, este defalcat pe luni și chiar pe decade. Bugetul de venituri și cheltuieli trebuie să se soldeze cu un venit net care să acopere între altele, plata dobânzilor la capitalul investit, restituirea ratelor la împrumuturile contractate, cât și impozitele datorate autorităților. Se elaborează bugetul **în mai multe variante** spre a se alege aceea care asigură cel mai ridicat profit pentru fermier. Prețurile de cumpărare a resurselor ca și cele de vânzare a produselor trebuie să fie prețuri **reale**, prețurile pieței din momentul întocmirii lui cât și cele **previzibile** pentru perioada pentru care se întocmește bugetul.

La elaborarea bugetului se folosesc unele **standarde tehnice** elaborate de serviciile de extensiune ale colegiilor agricole de către asociațiile profesionale ale fermierilor sau care sînt stabilite de diferite studii de specialitate. Astfel de standarde tehnice sînt cele care stabilesc producția de grâu pe ha la porumb, orz sau ovăz în domeniul producției vegetale, sau producția de lapte necesar să se realizeze de la o vacă, cu ce preț trebuie valorificat laptele pentru a se acoperi costul de producție. Sînt elaborate, de asemenea, standarde de capital investit pe ha sau o vacă cu lapte, ca și numărul de ore necesare realizării producției stabilite.

Bugetul de venituri și cheltuieli se bazează pe unele bugete parțiale care și ele trebuie întocmite lunar. Astfel, este elaborat un buget pe luni al furajului, care, într-o fermă specializată

în producția de lapte, constituie 50—60% din cheltuielile de producție. De asemenea, este elaborat lunar un buget al forței de muncă necesare, ca și un buget al cheltuielilor pentru combustibilul folosit de tractoarele și mașinile agricole ale fermei, precum și un buget al cheltuielilor cu reparația și întreținerea acestora. Toate aceste bugete trebuie să aibă la bază inventarul fizic și valoric al fermei la sfârșitul fiecărui an, calculat în prețuri reale conform normelor existente. Deși ar părea că elaborarea unui buget de venituri și cheltuieli presupune o formulistică și o evidență foarte complicate, ele sînt standardizate și puse la dispoziția fermierului de organele de specialitate.

Eficiența, componentele sale — în centrul atenției

ÎN SCOPUL de a ilustra cele arătate mai sus am ales ca exemplu o fermă specializată în producția de lapte din provincia Ontario din Canada, dat fiind profilul agriculturii din această provincie cît și al unor state învecinate din S.U.A., care au o agricultură de tip industrial. Condițiile de climă și sol din Ontario, prin care trece paralela 45, sînt asemănătoare cu cele de la noi din regiunile submontane ca Prahova, Brașov, Covasna ș.a. În această provincie canadienă sînt cele mai moderne ferme producătoare de lapte, cu o mare concentrare de capital, cu un profil și o specializare pronunțate. Tendința de concentrare a producției de lapte, a vacilor în ferme tot mai puține, creșterea producției de lapte și a investițiilor pe cap de animal este foarte evidentă în această zonă. În ultimii zece ani, în timp ce numărul vacilor a scăzut cu 20%, producția de lapte pe vacă a crescut cu 30%. În 1975, producția de lapte în această provincie era de aproape 30 milioane hl. Această producție s-a realizat printr-o selecție mai bună a animalelor, o furajare corespunzătoare, o investiție ridicată pe cap de animal, și, mai ales, printr-o conducere mai bună a fermelor.

În exemplul nostru ne-am referit la o fermă cu 500 ha teren arabil, cu 500 vaci producătoare de lapte, și cu o producție marfă de 6 000 litri/an de la fiecare vacă, deși sînt ferme care realizează producții superioare — în unele dintre acestea însă, la analiza bilanțului rezultă un profit mai mic pe ha sau pe capitalul investit și uneori chiar pierderi. Aceasta se datorește unei gândiri prea mult tehnice a managerului și prea puțin economice, fără să se aibă în vedere eficiența descrescîndă în folosirea resurselor de producție. De exemplu, o fermă cu 484 vaci, de la care s-au vîndut 8 000 l lapte pe vacă pe an, a cheltuit 808 dolari/vacă, din care 772 dolari costul hranei, formată în principal din concentrate și a realizat un cost de 20 dolari/hl lapte; o altă fermă însă, unde s-au obținut 6 000 litri producție marfă/vacă a înregistrat 515 dolari costul furajului pe cap de vacă și 15 dolari pe hl lapte, profitul fiind de 25%, în primul caz înregistrîndu-se pierderi.

Pentru realizarea unui profit maxim, managerul trebuie să prevadă în buget cîte furaje produce în ferma proprie și cîte va cumpăra din afara fermei. El trebuie să acorde costului furajelor o atenție deosebită deoarece, așa cum vom vedea din analiza bugetului, furajele reprezintă 50—60% din agregatul costului de producție al laptelui. O atenție deosebită trebuie acordată investițiilor în tractoare și mașini agricole, dată fiind valoarea ridicată a acestora ca și perioada scurtă de amortizare de 7—8 ani. În domeniul forței de muncă, în ce privește organizarea și folosirea ei eficientă în tot cursul anului, nivelul pregătirii profesionale a muncitorilor, acestea sînt procese cărora managerul le acordă cea mai mare atenție, dat fiind că de aceasta depinde producția și calitatea furajelor, utilizarea tractoarelor și mașinilor agricole, producția de lapte și mai ales costul la care se realizează, în ultimă instanță, valoarea netă pe care managerul o poate obține.

În exemplul ales de noi, respectînd structura furajelor folosite în fermele din Ontario specializate în producția de lapte, s-au destinat 100 ha teren pentru porumbul boabe, necesar furajării în fermă, 200 ha cultivate cu porumb siloz sau sfeclă furajeră, iar 200 ha cultivate cu lucernă pentru siloz sau fin. Pentru a menține calitatea solului, fermierul aplică sistemul

rotației culturilor. Investițiile necesare acestei ferme au fost calculate ținînd seama de structura și prețurile din 1975 în Ontario, la o valoare de 2,275 milioane dolari, din care 1,175 milioane dolari valoarea pămîntului și a construcțiilor necesare producției, 900 000 dolari animalele și 200 000 dolari tractoarele complexe de diferite mărimi, combinele de recoltat furaje și grăunțe și alte unelte agricole. Am apreciat, de asemenea, că cu 12 muncitori calificați și mașinile de mai sus se pot acoperi cele 36 000 ore de muncă cerute de programul de producție al fermei.

Plecînd de la dări de seamă oficiale ale agriculturii specifice acestui tip de ferme, cheltuielile de producție pe vacă complexă reprezintă 1 400 dolari, iar veniturile din vînzarea laptelui, a vițelilor — care nu sînt reținuți pentru înlocuirea vacilor reformă, ca și cele provenite din reformarea anuală a 150 vaci, se cifrează în aceeași structură la 1 600 dolari; pe baza acestor valori s-a alcătuit bugetul de venituri și cheltuieli (vezi tabelul nr. 1).

Buget de venituri și cheltuieli în 1975 în dolari

Tabelul nr. 1

Produsul	U/M	Preț/UM	Venituri			Cheltuieli			Valoarea totală
			Cantitate	Valoarea totală	Specificare	UM	Cantitate	Preț UM	
Lapte vacă	hl	20	30 000	600 000	Furaje	dol. cap/an	900	500	450 000
Vițel	Cap	250	300	75 000	Salarii	dol. om/an	12	833	100 000
Vaci reformă	Cap	500	150	75 000	Mașinile Chelt. generale Total chelt. Valoarea netă	dol./ha	500	200	100 000
Vițele prăsilă	Cap	400	150	60 000					80 000
									730 000
									80 000
Total				810 000					810 000

Bugetul de venituri și cheltuieli ne apare astfel ca instrumentul de care nu se mai poate lipsi fermierul în conducerea acestei **uzine biologice** care este ferma modernă. Odată cu dezvoltarea economiei în general, agricultura este obligată să țină pasul cu procesul de mecanizare nu numai în producția vegetală și animală prin cumpărarea de mașini și agregate din sectorul industrial. Ea trebuie să folosească metodele de conducere moderne a proceselor de producție: computere, contabilitate standardizată, organizarea procesului de aprovizionare și desfacere, profilarea și specializarea producției, ca și integrarea producției cu industria alimentară și comerțul. Acesta este mersul inevitabil al desfășurării economiei moderne, economiei din care face parte și agricultura, ramură a economiei de care depinde alimentația oamenilor.

Metodologie complexă de apreciere

ANALIZÎND bugetul fermierul constată în primul rînd că realizează o valoare netă de 80 mii dolari la un capital investit de 2,275 milioane dolari, ceea ce reprezintă un interes de 3,5% care poate fi considerat relativ nesatisfăcător deoarece dobînda plătită la capitalul împrumutat este de 8—10% și creșterea valorii anuale a fermei reprezintă 10—12%. În continuare fermierul analizează standardul venitului brut realizat pe 100 ha care este de 165 mii dolari și un venit net de 16 mii dolari, nivel care corespunde standardului calculat de serviciile de extensivitate ale colegiilor agricole. Are în vedere, de asemenea, standardul veniturilor brute realizate cu 100 dolari cheltuiți cu furajele — 180 dolari. Totodată, că s-a realizat un venit brut pe vacă matcă de 1 650 dolari, rezultat corespunzător față de standardul stabilit pentru un astfel de profil (1 000 dolari). Dată fiind ponderea ridicată de 50—60% pe care o au furajele în prețul de cost al laptelui, fermierul acordă mare atenție cantității, calității și prețului de cost realizat atît la furajele de volum cît și la cele concentrate produse în ferma proprie.

Analizînd venitul brut la 100 dolari cheltuieli totale, rezultă 111 dolari, deci un venit net de 11 dolari. În valoarea netă de 80 mii dolari este cuprinsă munca fermierului, conducerea fermei și dobînda capitalului investit în fermă. Calculînd productivitatea muncii de la un muncitor rezultă 81 mii dolari, dacă fermierul folosește 10 muncitori sau circa 67,5 mii dolari

(Continuare în pag. 24)

Procesul circular activ

In continuarea dezbaterii referitoare la procesul circular activ de concepere a complexelor de producție pentru valorificarea integrală a materiilor prime, publicăm studii și cercetări ale specialiștilor din diverse domenii de activitate relevând aspecte importante și direcții în care pot fi realizate aplicații practice ale acestui concept.

METALURGIA NEFEROASĂ ÎN PERSPECTIVA EXIGENȚELOR DE ECONOMICITATE ȘI DE PROTEJARE A MEDIULUI

Direcții de aplicare a procesului circular activ

DEZVOLTAREA susținută a industriilor a adus și aduce omenirii avantaje uriașe, realizări impresionante, dar a generat și mari probleme. Dacă la început poluarea a constituit o problemă a platformelor industriale, sau cel mult a zonelor în care acționau nemijlocit instalații poluante, astăzi lucrurile au atins într-o serie de cazuri dimensiuni naționale sau chiar internaționale. În cadrul industriilor, metalurgia neferoasă contribuie într-o mare măsură la poluarea mediului, a solului, apei și aerului. Instalațiile metalurgice elimină în atmosferă o cantitate mare de gaze (SO_2 , SO_3 , CO , CO_2 etc.) vapori, aerosoli, pulberi, praf, diverși acizi și săruri care pot rămâne în suspensie sau se pot depune la distanțe variabile de sol.

Cercetările științifice arată că impurificarea aerului reprezintă nu numai un pericol pentru sănătatea omului, ci trebuie privită și ca o cauză a multor prejudicii economice. De asemenea, trebuie avut în vedere că în multe cazuri efectele pozitive ale măsurilor de combatere a poluării se pot prelungi peste termenul de recuperare a investiției globale, motiv pentru care cheltuielile pentru combaterea poluării trebuie tratate nu numai prin prisma eficienței economice apropiate, ci și de lungă durată.

Emisiile curente sau accidentale de substanțe poluante în atmosferă, pe lângă faptul că produc daune importante în zonele în care funcționează uzinele de metale neferoase, reprezintă și importante pierderi de materii prime. Astfel, în cuptoarele cu reverberație a uzinelor de cupru se prelucrează diferite tipuri de concentrate cuproase care conțin 15—40% S. În procesul topirii, sulful din șarja încărcată interacționând cu oxigenul „solid” și gazos, trece în gazele reziduale sub formă de SO_2 în proporție de 20—25%, acestea fiind în cele din urmă aruncate în atmosferă prin intermediul coșurilor de dispersie. Gazele emanate în atmosferă de cuptoarele cu reverberație conțin, în afară de bioxid de sulf și prafuri oxidice de plumb, zinc, cadmiu și arsen, de asemenea dăunătoare mediului ambiant și oamenilor. La nivelul actual al științei și tehnologiilor metalurgice, gazele rezultate la cuptoarele cu reverberație pot fi considerate o sursă de materii prime. Bioxidul de sulf, praful oxidic de plumb, zinc și cadmiu sînt substanțe deosebit de utile pentru obținerea acidului sulfuric, a plumbului metalic, zincului și cadmiului. Captarea poluanților

de la aceste cuptoare ar duce atât la protejarea mediului înconjurător cât și la creșterea producției. Ca urmare, în calculul eficienței investițiilor necesare trebuie luate în considerare ambele rezultate economice.

O deosebită importanță pentru combaterea poluării o prezintă cunoașterea genezei poluanților, a structurii și mecanismului de constituire și a factorilor tehnico-științifici și social-economici, care au determinat și determină emanarea noxelor în atmosferă. Pentru rezolvarea problemei poluării există rezerve atât în dezvoltarea tehnicii și științei în general, cât și în nivelul științific, tehnic și organizatoric de care dispun uzinele.

Dispersie sau captare ?

DACA SE IAU în considerare obiectul și efectele poluării considerăm că, în regiunile uzinelor metalurgice de metale neferoase se pot distinge cinci zone concentrice: 1) platforma de lucru; 2) incinta halei; 3) teritoriul uzinei; 4) localitatea unde se află uzina; 5) zona vegetației din jurul localității. Metalurgiștii petrec o treime din timp, în primele trei zone și două treimi în zonele patru și cinci.

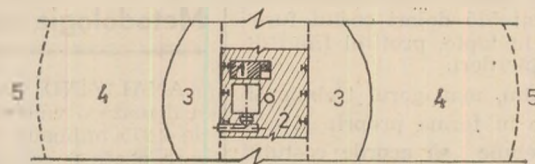


Fig. 1. Structura zonelor poluante

1. — platformă de lucru; 2. — hala industrială; 3. — incinta uzinei; 4-5 — zona locuită și zona verde din jur.

Datorită complexității materiilor prime și ca urmare a complexității fluxurilor tehnologice existente în uzinele metalurgice neferoase, în procesul de obținere a metalelor, rezultă diferite tipuri de gaze, vapori, prafuri, pulberi și aerosoli. Cantități importante din aceste substanțe, în mod voit sau accidental, ajung în atmosferă producând poluarea acesteia. O mare parte din gazele tehnologice sînt trecute printr-un complex de sisteme de reținere a prafului (camere de desprăfuire, cicloane, multicicloane, hidrocicloane, filtre electrice, filtre cu saci, scrubere) apoi sînt eliberate în atmosferă prin sisteme de dispersie. În multe cazuri însă, gazele ajunse în sistemele de dispersie conțin încă unul sau mai mulți compuși po-

luanți. De regulă, substanțele trecute prin sistemele de dispersie sînt climatizate în atmosferă la înălțimi mai mari (100—120 m) sau mai mici (30—40 m) pentru a se proteja astfel platformele de lucru din uzine, în vederea creării așa-numitului confort de lucru. De fapt, în cazul unor uzine cu capacități de producție cum sînt uzinele de metale neferoase din țara noastră, toate aceste sisteme de dispersie nu fac decât să îmbunătățească climatul din zonele 1, 2 sau 3 să arunce poluanții în zonele 4 și 5.

Prin urmare, la o primă vedere, prin sistemele de dispersie se realizează scoaterea noxelor dintr-o zonă, interioară și trecerea lor în altă zonă, exterioară. Aceasta duce la asigurarea condițiilor de lucru în primele zone (uzinele) dar poate provoca unele daune în zonele exterioare. Chiar dacă prin dispersie se realizează o diminuare a puterii poluante a noxelor, acestea se pot acumula însă în mediul înconjurător, provocînd astfel o impurificare pe o zonă mai întinsă. De aceea, luînd în considerare puterea poluantă a noxelor emise în prezent de uzinele de metale neferoase și analizînd situația existentă în zonele acestor uzine, considerăm că în unele situații actualele sisteme de dispersie sînt insuficiente, iar în unele cazuri ar trebui să se treacă de la combaterea prin sisteme de dispersie, la sisteme de captare și neutralizare.

Dispersarea poluanților în atmosferă prin coșuri individuale de joasă înălțime sau dirijarea lor către coșuri de dispersie de mare înălțime este, așa cum reiese din cele de mai sus o soluție de moment. Poluanții, compușii sulfopluumbului, zincului, arsenului, cadmiului, etc. se vor acumula în timp, pe o zonă mai întinsă, în exteriorul platformei metalurgice sau pot parcurge distanțe mari datorită curenților de aer. Din aceste motive considerăm că este necesar să se treacă la realizarea unor stații centrale de captare a poluanților aerului pentru fiecare platformă

Efecte negative asupra echipamentelor industriale

POLUANȚII emanați în uzinele de metale neferoase acționează negativ nu numai asupra omului, florei și faunei din jur, ci și asupra bazei materiale a uzinei (fig. 2). Atmosfera impurificată

cu SO₂ atacă și deteriorează un mare număr de materiale datorită, în principal, trecerii oxizilor de sulf în acid sulfuric foarte activ (SO₂ se oxidează destul de repede dând anhidridă sulfurică, care în prezența umidității se transformă în H₂SO₄). Dintre efectele corozivității datorate prezenței SO₂ se poate menționa reducerea duratei „vieții” liniilor de înaltă tensiune și a cablurilor de ancorare a stâlpilor respectivi.

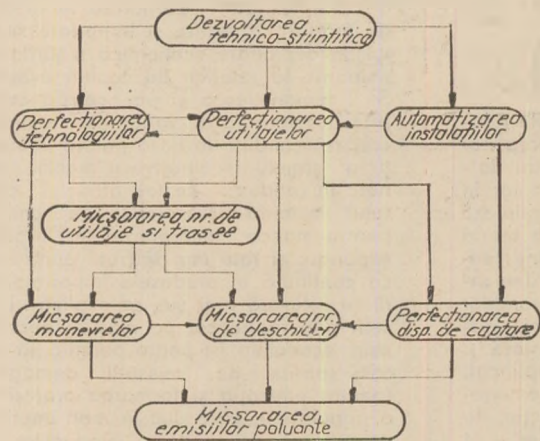


Fig. 2. Elementele uzinale degradate de poluanți în uzinele de metale neferoase

Deseori pe platformele industriale părțile de aluminiu de la AMC și instalațiile electrice rezistă foarte puțin. De asemenea, sînt supuse degradării, sub acțiunea noxelor corozive, scheletele de susținere ale utilajelor, platformele de deservire, fermele metalice ale acoperișurilor, precum și țimplăria metalică de la ferestre. Deseori s-a putut constata degradarea platformelor din grătare metalice ale instalațiilor de acid sulfuric, a fermelor metalice ale halelor de electroliza cuprului, țimplăriei metalice pentru ferestre la halele instalațiilor de topire, convertizoare, prerafinarea cuprului etc. Atmosfera de bioxid de sulf supune, de asemenea, unei corozii avansate, părțile metalice ale mijloacelor de transport auto de pe platformele uzinelor. Tot datorită atmosferei corozive apar o serie de oxidări la mecanismele de măsură care pot duce la erori în măsurarea diversilor parametri tehnologici. Praful și corozivitatea impurifică materialele de ungere, ceea ce face ca perioada de schimbare a lubrifianților sau chiar viața utilajului să fie mai scurtă.

Rezervele progresului tehnico-stiințific

ÎN URMA cu 30—50 de ani, industria neferoasă dispunea de tehnologii, utilaje și instalații simple, rudimentare. În procesul de extracție a metalelor cantități importante (uneori 100%) din compușii poluanți care rezultat erau dispersați în atmosferă, fără însă ca fenomenul poluării să se resimtă într-o măsură însemnată.

Oxizii de sulf formați în procesele tehnologice de extracție a cuprului și plumbului, de exemplu, erau aruncați aproape în totalitate în atmosferă. Acum, prin perfecționarea tehnologiilor și instalațiilor de prelucrare și dezvoltarea unor tehnologii de captare, 80—90% sau chiar mai mult din acești oxizi sînt reținuți. Cu toate acestea în regiunile respective fenomenul poluării cu astfel de substanțe apare acum mai acut. Acest lucru este determinat de

creșterea accelerată a producției, fapt care a dus și la creșterea cantității reziduurilor, fără să se fi elaborat și studii științifice ale implicațiilor prezenței acestora din urmă în mediu înconjurător, făcînd o analiză a influențelor acestora asupra modificării echilibrului ecologic care ar fi fost de natură să avertizeze și să propună măsuri.

Poluarea este astfel determinată de lipsa unei analize științifice previzionale a interacțiunii mediu industrial-mediu natural. Problema poluării nu este însă de rezolvat; aceasta depinde și de strategia dezvoltării și de dezvoltarea tehnicii specifice.

Dezvoltarea tehnico-stiințifică se bazează pe perfecționarea tehnologiilor, utilajelor și aparaturii de automatizare și control (fig. 3). Perfecționarea tehnologiilor și utilajelor dă posibilitatea micșorării numărului utilajelor dintr-un flux tehnologic și a traseelor de transport a poluanților. Ca urmare are loc reducerea numărului de deschideri într-o instalație și a manevrelor cu substanțe poluante. Dezvoltarea aparaturii de măsură, control și reglare automată dă po-

sibilitatea perfecționării dispozitivelor de captare și reglării sensibile a instalațiilor, rezultatul general fiind micșorarea emisiilor poluante.

Rezolvarea problemei depinde și de strategia procesului de producție. Emananța noxelor pe platformele utilajelor și în incinta halelor de producție poate fi determinată și de deteriorarea utilajelor de captare și reținere și a dispozitivelor de etanșare, de perturbarea gazo-dinamicii în instalațiile metalurgice. Avantaje importante se pot obține deci prin organizarea întreținerii preventive a instalațiilor ceea ce asigură un nivel mai ridicat al siguranței de funcționare, evitarea sau reducerea întreruperilor neprevăzute. Obiectivul fundamental al întreținerii este de a asigura aparaturii, dispozitivelor și utilajelor condițiile necesare pentru ca acestea să corespundă cerințelor. De aceea, deciziile care se iau cu privire la întreținere trebuie să cuprindă precizări asupra frecvenței reviziilor, intervalului de reparații, regulilor de înlocuire a pieselor componente, numărului de lucrători necesari.

Cunoștințe complexe — o nouă specializare.

ÎN UZINELE de metale neferoase, în cadrul unui flux tehnologic, se întîlnesc atît utilaje statice cît și în mișcare, dezvoltate în plan orizontal sau vertical, cu funcționare continuă sau ciclică. Toate acestea duc la dezvoltarea halelor după cele trei axe de coordonate și ca urmare la o circulație complexă a gazelor emanate. Pentru îmbunătățirea condițiilor de lucru pe platformele utilajelor și halelor metalurgice se cer rezolvate unele probleme deosebite de gazo-dinamică și de asemenea perfecționarea dispozitivelor de captare a noxelor și a dispozitivelor de etanșare.

Avînd în vedere acțiunea destul de complexă a noxelor din metalurgia neferoasă asupra utilajelor, oamenilor și naturii, acțiune ce provoacă daune economice naționale, se impune asigurarea sectorului cu cadre specializate în acest domeniu, care să fie capabile să proiecteze și să introducă în uzinele de metale neferoase sisteme de ventilație, captare și epurare integrată a noxelor existente.

Nu putem spune că nu avem specialiști în domeniul acesta, dar putem spune că situația nu este încă pe deplin satisfăcătoare. Specialiștii de care vorbim trebuie să posede o pregătire complexă și un grad de tehnicitate mai avansată, să cunoască legile care stau la baza dinamicii gazelor și tehnologiile metalurgice, clemente de arhitectură industrială și gazo-dinamică spațială.

De asemenea, pentru întreținerea și remedierea sistemelor de ventilație și a dispozitivelor de etanșare este necesar ca fiecare uzină să dispună de cadre și de ateliere specializate. Lucrările de întreținere trebuie privite cu multă seriozitate, iar personalul să fie angajat în aceste lucrări cu atenție sporită. Ca și în alte domenii, omul exercită o influență hotărîtoare asupra desfășurării și eficienței lucrărilor. Elementele principale ale factorilor umani în combaterea poluării sînt calificarea și perfecționarea continuă a acestuia. Pregătirea tehnică este problema principală, deoarece trebuie să se treacă la soluționarea complexă a problemei poluării. În afară de principiile funcționale și elementele constructive ale instalațiilor trebuie să fie cunoscute procesele tehnologice specifice, noțiuni de metalurgie, toleranțe, aparate de măsură, sudură, electrotehnica, tehnica montajului, mașini hidraulice. Pentru a putea întocmi calculele și să a cîti de-

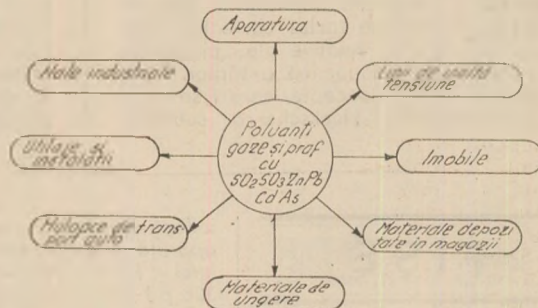


Fig. 3. Controlul poluanților emiși în atmosferă

senele și diagramele sînt necesare cunoștințe de matematică și desen industrial.

Rezolvarea complexă a acestor probleme s-ar putea realiza prin introducerea în programul de învățămînt profesional, tehnic și universitar a unor capitole legate de problema combaterii poluării în uzinele metalurgice, dar acest lucru este valabil nu numai pentru această ramură. De asemenea, ar fi utilă și informarea întregului personal al uzinelor poluante despre daunele pe care le provoacă noxele emanate asupra bazei materiale a uzinei, asupra organismului uman și asupra florei și faunei din jur, pentru a crea o adevărată opinie de masă în această privință.

prof. dr. docent Florea OPREA
ing. Viorel TIBEA

ȘCOLI ● CURENTE ● ECONOMIȘTI

REZERVELE exprimate în numărul trecut al revistei față de unele aspecte ale teoriei avantajelor comparative necesită investigații de mare amploare și de detaliu. În acest număr vom încerca să subliniem deosebi contribuția laturilor calitative ale factorilor de producție care au menirea de a modifica radical concluziile cu privire la raportul dintre consumul de muncă și necesarul de fonduri pentru producția exportată și importată cu implicații corespunzătoare asupra teoriei tradiționale a avantajelor comparative.

Sintem de părere că în perioada de industrializare a țării, când trebuie făcute eforturi mari de acumulare de fonduri pentru dezvoltarea și modernizarea economiei, pare a fi rațională calea de a realiza, pe de o parte, importul acelor mărfuri care, produse în țară, ar necesita consumuri mari de fonduri, iar, pe de altă parte, exportul acelor mărfuri care încorporează un consum mare de muncă și solicită un volum relativ mai redus de fonduri. Problema se poate pune astfel deosebi în împrejurări specifice și temporare când devine presantă necesitatea economisirii unor factori deficitari din cadrul unei economii naționale. Când este vorba însă de aprecierea și de orientarea în perspectivă a structurii economiei, inclusiv a ramurilor industriale, aceasta nu se poate face doar pe baza criteriului privind raportul cantitativ în care se găsesc factorii de producție abundenți față de cei deficitari încorporați în produse. Trebuie avute în vedere, totodată, calitatea factorilor de producție, eficiența cu care se folosesc acești factori, precum și necesitatea și posibilitatea promovării progresului tehnic în economie. Așa, de pildă, în teoria economică clasică engleză s-au subliniat diferențele privind eficiența muncii provenind din calitatea deosebită a acesteia. Știința economică marxistă a făcut din deosebirile privind eficiența muncii un factor cheie în explicarea diferențelor relative ale nivelurilor de dezvoltare economică a țărilor. Însă, părăsind vechile concepțe, care i se păreau insuficiente, Heckscher a subliniat

TEORII PRIVIND
AVANTAJUL COMPARATIV
ȘI ÎNZESTRAREA
CU FACTORI (II)

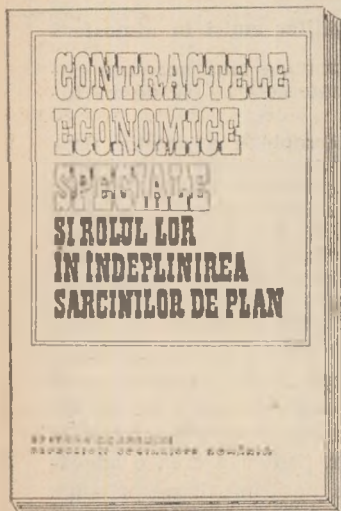
semnificația pe care o au deosebirile relative, cantitative în ce privește dotarea națiunilor cu factori sau resurse pentru dezvoltarea economică și specializarea lor în producție. Mai târziu, așa cum subliniază Viner, în loc să facă legătura între teoria nouă și cea veche, Ohlin, respingând teoria valoare-muncă, a căutat să demonstreze lipsa de legitimitate a diferențelor calitative ale factorilor și păstrează numai diferențele cantitative ale acestora¹⁾. Într-adevăr, în modelul său simplificat, Ohlin a adoptat ipoteza existenței omogenității calității factorilor de producție, de unde — așa cum am mai menționat — el trage concluzia identității funcțiilor de producție în orice regiune și în orice țară²⁾. Explicarea diferențelor în ce privește nivelul de dezvoltare economică exprimat prin venitul național pe locuitor, ca și specializarea în producție a națiunilor, trebuie să aibă în vedere într-adevăr deosebirile dintre țări în domeniul structurii și cantității factorilor de producție. Dar trebuie recunoscut că o națiune este mai bogată și are o structură economică mai eficientă nu neapărat pentru că ea are o cantitate mai mare de fonduri de producție, o suprafață mai mare de teren agricol, sau cantități mai mari de bogății naturale ale subsolului (cărbuni, minereu etc.). Nu numai factorii fizici, cantitativi sînt hotărîtori. Calitatea lor și eficiența cu care ei sînt valorificați de multe ori au prioritate în ce privește asigurarea ritmului și nivelului de dezvoltare economică, precum și a gradului de modernizare a

structurii economice și industriale oglindit în modul de participare a țărilor la diviziunea internațională a muncii.

Din datele pe care le oferă studiile efectuate în legătură cu explicarea paradoxului lui Leontief, se poate constata existența unei anumite corelații între calitatea muncii (gradul său de calificare și de complexitate) încorporată în producția de mărfuri exportate și importate și nivelul de dezvoltare economică a țărilor participante la relațiile de comerț exterior³⁾. Se demonstrează și pe această cale că prin accelerarea dezvoltării economice se creează condiții de bază pentru îmbunătățirea structurii calitative a muncii conținute în produsele ce fac obiectul comerțului exterior: rate înalte de calificare pentru munca încorporată în produsele exportate și rate mai scăzute pentru munca conținută în produsele importate. Tendința relevată mai sus se explică îndeosebi prin faptul că, pe măsura dezvoltării sale, economia își poate permite să aloce cote sporite de investiții demografice (pentru educația și formarea profesională a populației), care duc în mod implicit la dezvoltarea capacității productive și de creativitate tehnico-științifică a populației⁴⁾. De asemenea, economia își poate permite să aloce cote crescînde de investiții și de cheltuieli pentru cercetare și dezvoltare care contribuie la creșterea stocului de cunoștințe științifice, tehnice, productive, de organizare și mod de viață. Toate acestea au o influență puternică asupra schimbărilor în structurile tehnologice ale producției și, prin aceasta, asupra modificării în structura exporturilor și importurilor de mărfuri⁵⁾.

Ce înseamnă, din punct de vedere valoric, a exporta mărfuri cu consum mare de muncă necalificată și de productivitate scăzută contra mărfurilor cu o cantitate mai redusă de muncă cu un grad înalt de calificare și cu o productivitate mai înaltă? Cu toate că asemenea chestiuni au stat în atenția multor generații de economiști, atît din prima jumătate a veacului nostru cît și din secolul trecut,

FIȘE



● *Lucrarea Contractele economice speciale și rolul lor în*

indeplinirea sarcinilor de plan, apărută recent în Editura Academiei R.S.R. (București, 1978, 328 p.) este elaborată de un colectiv format din St. D. Cărpănușu, C. Cătuș, Fr. Deak, V. Giunea, R. Sanilevici și A. Theodoru, în coordonarea prof. dr. Francisc Deak și conf. dr. Stanciu D. Cărpănușu. Determinația „speciale” din titlul lucrării se referă la contractele de: furnizare; proiectare; antrepriză pentru lucrări de construcții-montaj; domeniul decontărilor și creditării pe termen scurt a organizațiilor socialiste; comerț exterior — aspecte care sînt tratate în capitole separate. Autorii pornesc de la teza că, în conformitate cu legea, contractul economic este un instrument de planificare și de realizare a prevederilor înscrise în planul național unic de dezvoltare economico-socială și se ghidează după considerentul că, în măsura în care se perfecționează metodele și tehnicile planificării de perspectivă și se dezvoltă centralismul democratic,

funcția contractelor economice de pregătire și fundamentare a planului devine tot mai necesară.

Evidența și progresul tehnic și științific

● În studiul Naucino-tehnicului progress i učet (Progresul științifico-tehnic și evidența), apărut în VOPROSI EKONOMIKI nr. 4/1978, A. Borodkin afirmă că evidența economică în sistemul de conducere al progresului științific și tehnic are de îndeplinit un rol deosebit de important în special sub aspectul urmăririi eficienței. După părerea lui A.B., evidența economică în acest domeniu trebuie astfel organizată încît să furnizeze date în legătură cu: a) îndeplinirea sarcinilor ce stau în fața progresului științific și tehnic în toate stadiile ciclului cercetare-producție; b) determinarea cheltuielilor efective legate de fiecare obiectiv în parte și în ansamblu

pentru introducerea de noi tehnologii, mecanizări și automatizări, asimilarea de noi produse; c) corelarea corespunzătoare a cheltuielilor; cu sursele de finanțare; d) precizarea efectivă a eficienței economice pe fiecare fază a ciclului „cercetare-producție”; e) aprecierea influenței progresului științifico-tehnic asupra reducerii costului producției, creșterii beneficiului și a rezultatelor privind activitatea economică a fiecărei unități sau secții în cadrul centralei și a întreprinderii.

Confuzia economiștilor occidentali

● *Lucrarea intitulată L'Occident en désarroi. Turbulences d'une économie prospère (Occidentul în confuzie. Turburări ale unei economii prospere)*, Dunod, Bordas, Paris, 1978, elaborată de Emile Claassen și Pascal Salin, pe baza articolelor publicate în „Bulletin de l'Institut Economique

fiind folosite ca un suport în argumentarea și demonstrațiile formulate de teoriile industrializante, precum și de cele protecționiste din România și din alte țări, răspunsuri univoce pregătite dinainte nu pot fi găsite. Acest lucru nu este posibil și pentru motivul că fenomenele sînt deosebit de complexe, iar situațiile economice, sociale și tehnologice sînt într-o permanentă și fundamentală schimbare.

Avînd ca bază conceptuală teoria marxistă a valorii-muncă, mulți economiști au observat, pe de o parte, că există mari decalaje între țări în ce privește nivelul de dezvoltare economică, iar, pe de altă parte, că izvorul acestor decalaje este nivelul foarte diferit al productivității muncii între țări, exprimată direct în unități naturale sau prin intermediul unităților valorice. În această privință s-a constatat o strînsă legătură între nivelul scăzut al productivității muncii și gradul de extindere a sectorului agricol în economia națională sau invers, între nivelul înalt al productivității muncii și gradul ridicat de extindere și dezvoltare a sectorului industrial în economia națională, dat fiind faptul că, de regulă, industria poate asigura un nivel mai înalt al productivității muncii. Astfel, Constantin Dobrogeanu-Gherea, calculînd venitul național al României din anii care au precedat primul război mondial, sublinia existența unui nivel foarte scăzut al acestuia pe locuitor (0,50 franci/aur locuitor/zi), fiind caracteristica principală a țărilor cu economie agrară. Tocmai acest fapt îi folosea lui ca argument în demonstrarea necesității industrializării României⁶⁾. Mai tîrziu, Mihail Manoilescu pune la baza teoriilor sale privind industrializarea și protecția vamală existența unor mari diferențe de productivitate între ramuri și țări și, în speță, superioritatea din acest punct de vedere a ramurilor industriale față de cele agricole. El ajunge la această concluzie, folosind numeroase calcule și situații statistice din economia României ca și din economiile altor țări cu niveluri diferite de dezvoltare economică⁷⁾. Într-ade-

văr, din situațiile analizate și prezentate în diferitele sale scrieri rezultă nu numai existența unor diferențe mari de productivitate între industrie și agricultură și a unor niveluri scăzute ale productivității muncii în țările agrare, ci și o serie de concluzii importante, printre care menționăm următoarea: cu cît nivelul de industrializare a țărilor este mai redus, cu atît productivitatea muncii din agricultură față de cea realizată în industrie este mai mică și deci cu atît economiile acestor țări sînt mai înapoiate; pe măsura dezvoltării economice prin industrializare, nivelul productivității muncii în agricultură crește mai rapid, așa încît decalajul față de industrie se atenuază treptat.

În ultimele decenii au intervenit factori noi care influențează în ritmuri diferite creșterea economică generală și sporirea productivității muncii. Printre aceștia se numără, în primul rînd, progresul tehnic și științific, alături de avuția acumulată sub formă materială și de stoc de cunoștințe.

Aceștea au o înrîurire profundă asupra dezvoltării și modernizării ramurilor, inclusiv asupra revoluționării proceselor din agricultură. Efectele directe și propagate ale industrializării asupra agriculturii fac loc unei tendințe de egalizare a nivelurilor de productivitate a muncii între ramuri, cu toate că persistă încă o serie de caracteristici tehnice și de organizare a proceselor de producție ca și a unor diferențe specifice naturale.

În majoritatea țărilor dezvoltate decalajele dintre ramuri în ce privește nivelul productivității muncii au fost mult diminuate. Din punctul de vedere al raportului dintre productivitatea muncii din industrie și cea din agricultură, în diferite țări se pot desprinde cel puțin două concluzii principale: a) există o anumită legătură între mărimea raporturilor de productivitate a muncii pe țări și nivelul lor de dezvoltare economică: cu cît țările sînt mai dezvoltate cu atît raportul este mai mic și invers; b) numai asigurarea unei creșteri economice rapide și modernizarea agriculturii ca și a întregii econo-

mii naționale poate contribui la o reducere a decalajelor dintre ramuri în domeniul productivității muncii, la o apropiere, din acest punct de vedere, de țările dezvoltate.

Politica economică a P.C.R. de industrializare rapidă a țării, de modernizare a structurii economiei noastre, de dezvoltare a agriculturii, de creștere cu prioritate a ramurilor purtătoare ale progresului tehnic ține seama tocmai de această dialectică complexă a factorilor de producție, la care vom mai reveni în numărul următor al revistei.

dr. Aurel IANCU

¹⁾ J. Viner, op. cit. în nr. 29/1978 al revistei, pp. 14—16.

²⁾ B. Ohlin, op. cit. în nr. 29/1978 al revistei, pp. 297—304.

³⁾ Vezi D. B. Keesing, „Laborator Skills and Comparative Advantage”, în „American Economic Review”, mai, nr. 2/1966; M. E. Kreinin, „Comparative Labor Effectiveness and the Leontief Scarce — Factor Paradox”, în „American Economic Review”, martie nr. 1/1965; D. B. Keesing, „Labor Skills and International Trade: Evaluating Many Trade Flows with a Single Measuring Device”, în „The Review of Economics and Statistics”, august, nr. 3/1965; L. A. Weiser, „Changing Factor Requirements of United States Foreign Trade”, în „The Review of Economics and Statistics”, august, nr. 3/1968.

⁴⁾ Vezi C. Grigorescu și C. Moineagu, Metodologia de calcul a investiției demografice, Institutul de economie socialistă, București, 1976; S. Perț, Cu privire la contribuția formării profesionale a forței de muncă la creșterea economică, Ed. Academiei R. S. România, Buc., 1974.

⁵⁾ Vezi H. G. Johnson „Cout comparatif et théorie de la politique commerciale pour un monde en développement”, 1968; P. B. Kenen, „Nature, Capital and Trade” în „Journal of Political Economics”, vol. LXXIII, 1965, pp. 437—460.

⁶⁾ Vezi Constantin Dobrogeanu-Gherea, „Neobiobăgia”, București, Editura librăriei „Socec și Comp.”, 1910.

⁷⁾ Vezi Mihail Manoilescu, The Theory of Protection and International Trade, Londra, P. S. King Son, Ltd. Orchard House, Westminster, 1931.

de Paris” și în alte publicații occidentale, de economiști ca Milton Friedman, F. Boyer de la Giroday, J. Garellio, H.G. Johnson, F. Machlup, R. Mc. Kinnon, D. Piliși, J. Rueff, A.K. Swoboda, A. Wolfelsperger, analizează probleme majore ale economiei capitaliste contemporane, ca șomajul, inflația, politica anti-inflaționistă, criza sistemului valutar-financiar, flotația monedelor, instabilitatea economiei capitaliste, raportîndu-le nu unor cauze de fond, ci unor erori de politică economică, în condițiile unei mișcări „continuu ascendente, a economiei”. Dincolo de optimismul ei apologetic, lucrarea pune în evidență unele dimensiuni reale ale proceselor de criză din economia țărilor capitaliste dezvoltate. Astfel, criticînd teza că ridicarea prețului la petrol ar fi un factor al inflației continue, lucrarea afirmă că în fapt inflația are o altă cauză, și anume expansiunea anelară excesivă de la sfîrșitul anilor '60 în cea mai mare parte a țărilor,

între altele în S.U.A., și transmiterea acesteia asupra economiei mondiale prin intermediul sistemului cursurilor fixe.

„Explozia” demografică nu se va produce

● Sub titlul Population: good news (Populație: vești bune) revista săptămînală NEWSWEEK (3 VII 1978) relatează concluziile unui raport demografic elaborat de un grup de experți sub egida Fondului Națiunilor Unite pentru activități demografice, pe care îl caracterizează drept optimist. În adevăr, grupul ar fi constatat că rata medie a creșterii populației lumii a atins un maxim la începutul anilor '70. În prezent, datorită ridicării nivelului cultural, extinderii controlului asupra nașterilor, tendinței spre căsătorii mai tîrziu și dezvoltării în multe țări a mișcărilor de eliberare a femeii, rata creșterii demografice este în

declin atît în țările dezvoltate cît și în lumea a treia. Nu de mult, se spune în relatare, unii experți preziseră în mod fatidic că spre sfîrșitul secolului viitor cele 80 de miliarde de locuitori ai planetei nu vor avea altă posibilitate decît de a sta în picioare, înghesuindu-se, umă; la umăr. Raportul Fondului Națiunilor Unite consideră că populația lumii se va stabiliza pînă atunci la numai 12 pînă la 15 miliarde de oameni. Pentru anul 2000 ultima predicție ar fi de 5,8 miliarde.

Relația navă-port maritim

● Paul Bourrières și Jacques Chameroy publică volumul Ports et navigation maritime (Porturi și navigație maritimă), ed. Eyrolles, 1977, 276 p. Lucrarea tratează problema navelor în interacțiune cu aceea a instalațiilor portuare. Porturile au fost, dintr-o vreme, construite în funcție de vase, dar acestea din urmă erau tradițional destinate

FIȘE

unor transporturi nediferențiate și profilarea lor pentru anumite categorii de marfă este relativ recentă. Creșterea transportului — cantitativ și ca distanță — îi conferă calitatea de element important al prețului de cost, decît al economiei naționale. În vederea diminuării acestui cost, a apărut dublul fenomen al supra-dimensionării volumului vapoarelor și al specializării pentru anumite transporturi. La clasa triologie: întreprindere — port — vapor, se adaugă cu valoare prioritară: încărcătura. Iar într-un viitor apropiat se desenează perspectiva vapoarelor devenite porturi și a porturilor devenite vapoare ca în Extremul Orient, unde cartiere întregi devin flotante, spre a întîmpina, în largul mării, vapoare gigantice ce nu mai pot acostă în porturile propriu-zise.

CONDUCEREA PE BAZA CORELAȚIEI ÎNȚRE VENITURI ȘI CHELTUIELI

(Urmare din pag. 19)

dacă folosește 12 muncitori. Un standard deosebit de important folosit în analiza economică a unui buget este acela al producției globale și nete realizate cu 100 de dolari cheltuiți cu salariile și mecanizarea, dat fiind importanța tot mai mare pe care o are munca manuală și mecanică într-o fermă de tip industrial. Din analiza bugetului rezultă că la 100 dolari cheltuiți cu mecanizarea și salarizarea rezultă 405 dolari venit brut și 40 de dolari venit net. Acest indicator este considerat un cost cheie.

De aceea folosirea eficientă zi de zi a forței de muncă mecanică, a tractoarelor, a combinelor de recoltat furajele constituie un factor important în realizarea veniturilor și cheltuielilor prevăzute de buget. Faptul că un tractor de 200 CP în care s-au investit 20 000 dolari sau o combină care costă circa 35 000 de dolari stau nefolosite o zi sau mai multe, ridică cheltuielile de producție ale fermei și diminuează veniturile. În ferma de tip industrial nu mai este vorba de un atelaj cu un conducător care nu a lucrat într-o zi, din diferite motive. Cheltuielile care revin pe zi pe un tractor sau combină sînt foarte ridicate din cauza volumului amortizărilor; iar o zi pierdută într-o astfel de fermă poate să cauzeze pagubo care cu greu mai pot fi recuperate. Procesul de producție într-o astfel de fermă în care investiția specifică de capital pe un muncitor reprezintă peste 190 mii dolari, **mai ridicată decît în multe industrii de vîrf**, a devenit un proces industrial care cere organizare și disciplină de tip industrial.

Fermierul nu poate renunța la folosirea acestor standarde deoarece cu ajutorul lor poate urmări și cunoaște eficiența procesului de producție lunar și decadal, cînd se cunosc cheltuielile cu salariile, cu furajele consumate și cu mecanizarea, cheltuieli care reprezintă 90% din prețul de cost al laptelui. Restul de 10% ce revin cheltuielilor generale se poate aprecia pe bază de experiență. Cu ajutorul unui buget și a unor înregistrări zilnice se poate evidenția decadal, zilnic și lunar costul laptelui, pot fi luate măsuri de îndreptare a situației financiare în tot cursul anului. Se introduce astfel fluxul lunar de intrări

le are delegate de la manager. În agricultură, dat fiind caracterul rapid cu care trebuie luate deciziile, competențele se delegă în scris și nu se pot modifica decît în scris de către cel care le-a delegat: de manager. Se respectă cu strictețe principiul de bază care guvernează organizarea și conducerea fermei: deciziile se iau în fermă, de către cel care are răspundere gestiunii eficiente a capitalului investit și care trebuie recuperat trebuind totodată realizat profitul cuprins în buget.

În condițiile fermelor de tip industrial fermierul delegă toate atribuțiile tehnice, el urmînd a se ocupa cu aprovizionarea cu resurse, cumpărarea de tractoare, combine, îngrășăminte chimice, combustibil ș.a., de vânzarea produselor fermei ca și de relațiile cu băncile — la volumul menționat al capitalului volumul împrumuturilor este foarte ridicat. O **sarcină deosebită** de care se ocupă fermierul este organizarea înjunții oamenilor cu mașinile, de care depinde în cea mai mare măsură realizarea profitului.

Concentrarea, profilarea, specializarea și integrarea fermei agricole cu industria alimentară și comerțul, este legea care guvernează agricultura modernă. Procesul de integrare în industria păsărilor, în producția de lapte este aproape terminat. El se dezvoltă rapid în industria producției de carne de porc și de bovine ca și în producția de legume. Acest proces de concentrarea capitalurilor, prevăzut de K. Marx încă, se accelerează de la decada la decada, determinat de legea concentrării capitalului; el impune cu necesitate introducerea contabilității de tip industrial și în agricultură, impune cu necesitate de legitate obiectivă organizarea și conducerea agriculturii fermei pe bază de buget de venituri și cheltuieli. Desigur, atît contabilitatea cît și bugetul de venituri și cheltuieli vor avea un caracter specific agriculturii (procesului de producție din agricultură).

În vederea însușirii acestei metode de conducere a fermelor de tip industrial, se fac consfătuiri cu fermierii de către asociațiile lor profesionale, de către specialiști în probleme de gestiune de la serviciile de extensivitate ale colegiilor agricole, care se deplasează în ferme pentru a îndruma elaborarea și ținearea la zi a bugetelor de venituri și cheltuieli, pentru a ajuta pe fermierii la analiza datelor cuprinse în aceste bugete. Se organizează congrese speciale de management, așa cum a fost cel de la Guelph — Colegiul Agricol din Ontario, congrese în care

Balanța intrărilor și ieșirilor în numerar

Tabelul nr.2

Specificare	- în dolari -												
	Total an	ianuarie	februarie	martie	aprilie	mai	iunie	iulie	august	septembrie	octombrie	noiembrie	decembrie
TOTAL INCASARI	810000	55000	55000	55000	55000	55000	55000	55000	55000	95000	95000	100000	80000
Lapte vaca	670000	50000	50000	50000	50000	50000	50000	50000	50000	55000	50000	55000	55000
Vitei	50000	5000	5000	5000	5000	5000	5000	5000	5000	5000	5000	5000	5000
Vaci reformă	70000	-	-	-	-	-	-	-	-	15000	20000	20000	20000
Vitele de prăsilă	60000	-	-	-	-	-	-	-	-	20000	20000	20000	-
TOTAL CHELTUIELI	730000	63000	60000	63000	62000	59000	58500	58000	58000	60500	60500	60500	67000
Furaje	450000	40000	37500	40000	40000	35000	35000	35000	35000	37500	37500	37500	40000
Salarii	100000	8000	8000	8000	8000	8000	8000	8000	8000	8000	8000	8000	12000
Mașini	100000	8000	8000	8000	8000	9000	9000	9000	9000	8000	8000	8000	8000
Cheltuieli generale	80000	7000	6500	7000	6000	7000	6500	6000	6000	7000	7000	7000	7000
VALOAREA NETA	80000	-8000	-5000	-8000	-7000	-4000	-3500	-3000	-3000	34500	34500	39500	13000

Analizînd intrările și ieșirile în numerar, lunar și decadal, fermierul constată că trebuie să apeleze la împrumuturi în o parte

a anului, cînd volumul cheltuielilor sînt mai mari decît veniturile. De asemenea nerealizarea veniturilor sau depășirea cheltuielilor

constată cu ajutorul balanței de mai sus, permite fermierului să ia măsuri de îndreptare, să conducă ferma în mod eficient.

și ieșiri în numerar (vezi exemplele din tabelul nr. 2). În condițiile în care managerul unei ferme cu 500 vaci producătoare de lapte are un buget de venituri și cheltuieli ținut la zi, poate avea situația zilnică a cheltuielilor cu furajele, cu munca, consumul de combustibil, poate, la sfîrșitul fiecărei decade, să-și cunoască încasările și astfel să-și calculeze costul de producție cu aproximație de 90%.

REZULTATELE FINANCIARE ale fermei analizate depind în cea mai mare măsură de capacitatea de organizare și conducere a fermierului, de cunoștințele profesionale ale muncitorilor, ale specialistului care conduce o unitate de producție, de competențele largi pe care șeful unității de producție

se acordă o atenție deosebită aplicării bugetelor de venituri și cheltuieli în fermele din această provincie. Unele bănci care finanțează agricultura au înființat și servicii speciale de consultații în acest domeniu, pe lângă serviciile de consultații agrotehnice și zootehnice care funcționau mai de mult. Desigur că băncile care au acordat împrumuturi fermelor sînt direct interesate ca fermele să aibă o situație economică financiară lunară, nu numai anuală, pentru a putea urmări încasarea împrumuturilor acordate la termenele stabilite. Bugetul de venituri și cheltuieli ca și balanța intrărilor și ieșirilor de numerar se înscriu astfel ca instrumente obligatorii în conducerea agriculturii moderne.

„Doresc să subliniez răspunderea ce incumbă fiecărui guvern, răspunderea uriașă pe care o au popoarele ineseși pentru a determina înfăptuirea în viață a securității și păcii în Europa și în întreaga lume. În ce ne privește, sintem hotărâți să facem totul pentru a contribui, împreună cu alte guverne și popoare, la realizarea în viață a acestui deziderat vital al națiunilor europene, al întregii omeniri“.

NICOLAE CEAUȘESCU

Trei ani de la semnarea Actului final al Conferinței general-europene

ÎNTĂRIRIA SECURITĂȚII ȘI COOPERĂRII ÎN EUROPA NECESITĂ NOI EFORTURI SUSȚINUTE ALE POPOARELOR

CONFERINȚA pentru securitate și cooperare în Europa, încheiată în urmă cu trei ani prin semnarea la Helsinki a Actului final al Conferinței, a constituit un eveniment de importanță istorică în evoluția postbelică a continentului nostru. Rezultat al eforturilor îndelungate și perseverente ale popoarelor, guvernelor, parlamentelor, ale unor organizații de cele mai diferite orientări politice, ideologice și religioase, ale tuturor forțelor progresiste și democratice, încheierea cu rezultate pozitive a Conferinței a adus în viața continentului un spirit nou, generator de speranțe, de încredere într-un viitor pașnic și liber pentru popoarele europene, cu rezonanțe puternice în întreaga lume.

Importanța și semnificația Conferinței pentru securitate și cooperare în Europa au înscris-o între marile schimbări ce au avut loc și continuă să aibă loc în lume, pe linia tendinței spre înțelegere și colaborare care și-a croit îndelung drum în viața internațională. Semnarea la 1 august 1975 a Actului final al Conferinței a fost de natură să marcheze începutul unei etape noi în viața Europei, aceea a edificării unei securități și păci trainice pe continent, prin eforturi conjugate ale tuturor statelor interesate.

Republica Socialistă România și-a adus o contribuție activă la pregătirea și desfășurarea C.S.C.E., la elaborarea Actului final al Conferinței, depunând eforturi în special ca acest document să încorporeze angajamente cit mai concrete, asumate în mod democratic, prin consens, de către toate statele participante, corespunzător voinței popoarelor de a trăi liber, la adăpost de orice amenințare sau intervenție străină, în condiții de deplină egalitate, de a-și hotărî singure destinele. Consacrarea dreptului de participare la dezbaterile problemelor păcii, securității și cooperării, în condiții de egalitate, a tuturor statelor interesate, indiferent de mărimea sau nivelul de dezvoltare, de apartenența sau neapartenența la blocuri, consensul în luarea tuturor hotărârilor precum și celelalte metode democratice de conlucrare, definesc în esență o nouă atitudine față de modul de negociere și de rezolvare a problemelor de interes general, care se afirmă în viața internațională.

După Conferință, statul nostru a acționat cu toată hotărârea în vederea aplicării integrale și consecvente a principiilor și a celorlalte prevederi înscrise în documentul semnat, pentru promovarea de măsuri concrete, pe multiple planuri, menite să ducă la întărirea securității și dezvoltarea cooperării, la rezolvarea problemelor nesoluționate care există în Europa. Pozițiile afirmate și promovate cu maximă claritate și consecvență pe plan internațional de președintele Nicolae Ceaușescu, propunerile prezentate de România în diferite foruri internaționale, documentele semnate cu alte state participante la Conferință, au dat expresie angajamentului României de a depune toate eforturile, împreună cu celelalte state semnatar, pentru aplicarea deplină a hotărârilor adoptate.

ÎN CEI TREI ANI care s-au scurs de la încheierea Conferinței pentru securitate și cooperare, Actul final, ancorat solid în realitatea și cerințele vieții politice internaționale, a devenit document de referință în abordarea problemelor vitale ale păcii și securității pe continentul european. Aplicarea lui ocupă un loc central în întîlnirile politice bilaterale și multilaterale ale șefilor de stat și de guvern ai țărilor participante la Conferință, în negocierile și

contactele la cele mai diferite niveluri. Dialogul european constructiv și perseverent inaugurat de Conferință a continuat cu participarea tuturor statelor semnatar ale Actului final, căutându-se soluții problemelor care frământă popoarele continentului. În spiritul Actului final au fost reglementate prin tratative unele probleme litigioase în suspensie, s-au extins legăturile comerciale și de cooperare economică și tehnico-științifică, s-au rezolvat o serie de probleme cu caracter umanitar.

Cu toate acestea, pentru transpunerea concretă în viață a angajamentelor asumate nu s-a făcut îndeajuns în această perioadă. S-a acționat lent, cu multe ezitări și reticențe, nu s-a trecut cu toată hotărârea în îndeplinirea obiectivelor stabilite în Actul final. La fel cum C.S.C.E. și semnarea Actului final au arătat cit de mult se poate realiza perseverind pe calea negocierilor într-un spirit constructiv, rezultatele nemulțumitoare ale aplicării hotărârilor adoptate demonstrează că pentru înfăptuirea lor, pentru depășirea obstacolelor care periclitează aplicarea lor, este nevoie în continuare de eforturi permanente și susținute.

Cu deplină obiectivitate, în respectul strict al adevărului istoric, trebuie relevat că în viziunea afirmată în mod permanent de România, semnarea Actului final nu putea să însemne încheierea eforturilor pentru edificarea securității pe continent. Încă la Helsinki, România, prin glasul cel mai autorizat, al președintelui Nicolae Ceaușescu, declara că semnarea Actului final trebuie privită ca o primă etapă, care trebuie să fie urmată de o altă etapă, decisivă, aceea a realizării în fapt, a aplicării ferme în viață a principiilor și normelor înscrise în documentul semnat.

ÎN ACEST SENS, în concepția țării noastre, reuniunea de la Belgrad, continuare firească a C.S.C.E., trebuia, prin măsurile concrete și hotărârile pe care era chemată să le adopte, să dea un nou și puternic impuls înfăptuirii consecvente și integrale a obiectivelor majore stabilite în Actul final al Conferinței. Or, așa cum sublinia tovarășul Nicolae Ceaușescu la plenara din martie 1978 a C.C. al P.C.R., „in problemele fundamentale ale continuării cursului destinderii, ale dezvoltării cooperării economice, culturale, științifice și, mai cu seamă, în problemele dezangajării militare nu s-au putut adopta măsuri concrete, ceea ce nu poate fi apreciat decît ca un rezultat negativ al reuniunii de la Belgrad“.

Rezultatele reuniunii de la Belgrad se situează cu mult sub așteptările poporului român, ca și ale celorlalte popoare. Schimbul de vederi asupra aplicării prevederilor Actului final, deși s-a dovedit util pentru analiza celor înfăptuite cit și a greutăților ivite, a fost marcat de încercarea unor delegații de a-l abate de la cursul său normal, de a-l îndrepta spre discuții sterile, ca și de tendințe de dislocare a echilibrului Actului final, de alunecare spre polemici și confruntări cu caracter ideologic și altele. Deși prezentarea la reuniune a unui număr mare de propuneri noi, concrete, de aplicare în continuare a prevederilor Actului final a constituit un element pozitiv, multe din acestea avînd un caracter constructiv, ceea ce permitea declanșarea unui proces real de negociere, totuși ca urmare a refuzului unor delegații de a negocia și pozițiilor lor respective, nici una din propunerile prezentate, cu excepția celor privind „Urmările C.S.C.E.“, nu a putut fi inclusă în documentul final al reuniunii de la Belgrad.

Semnificativ în acest context este faptul că, deși numeroase state și-au exprimat preocuparea față de situația militară din Europa, formulând și propuneri concrete, documentul final nu cuprinde nici o hotărâre în acest domeniu vital. „Adoptarea de măsuri concrete de dezarmare – declara președintele Nicolae Ceaușescu – constituie o necesitate stringentă, un factor fără de care nu se poate vorbi de pace și securitate nici în Europa, nici în altă parte a lumii”. Or, la reuniunea de la Belgrad nu numai că nu s-au adoptat măsuri în domeniul militar, dar nu s-a creat nici măcar cadrul minim organizatoric pentru examinarea lor ulterioară.

Rezultatele nesatisfăcătoare ale reuniunii de la Belgrad oglindesc faptul că în viața internațională au apărut probleme noi și complicate, s-au ascuțit contradicțiile pe plan mondial, s-a intensificat lupta pentru sfere de influență și zone de dominație, care creează pericole pentru independența popoarelor, pentru pacea și colaborarea internațională. Aceste evoluții se adaugă în mod nefericit situației în care, după semnarea Actului final, nu s-au întreprins acțiuni ferme pentru traducerea în viață a hotărârilor C.S.C.E.

ROMÂNIA consideră că această situație îndeamnă nu la demobilizare și pasivitate, ci, dimpotrivă, trebuie să constituie un semnal de alarmă, care să determine popoarele continentului, toate forțele progresiste și democratice să acționeze mai hotărât în vederea înlăturării, ca un tot unitar, a documentelor de la Helsinki și, în primul rând, în vederea trecerii la dezangajarea militară fără de care nu se poate vorbi de securitate și pace. Este necesară în continuare intensificarea eforturilor și luptei consacrate edificării unei securități reale, care să permită tuturor națiunilor continentului să trăiască în liniște și pace, la adăpost de orice amenințare, de orice imixtiune sau manifestare a politicii de forță, să-și concentreze energiile asupra dezvoltării civilizației materiale și spirituale.

Elementele pozitive din documentul final al reuniunii de la Belgrad privesc tocmai continuarea procesului început de C.S.C.E. de edificare a securității și cooperării în Europa. În acest sens, la Belgrad s-a hotărât ținerea unei noi reuniuni a reprezentanților statelor participante la Madrid, în 1980, precum și convocarea a trei reuniuni de experți ai statelor participante și anume: o reuniune la Bonn, care și-a început lucrările la 20 iunie a.c. și care are sarcina să pregătească ținerea unui „Forum științific european”; o reuniune la Montreux (octombrie – noiembrie 1978), care să elaboreze o metodă general-acceptabilă de reglementare pașnică a diferendelor; o reuniune la Valetta (februarie – martie 1979) care să examineze căile și mijloacele de dezvoltare a cooperării economice, științifice și culturale în zona Mediteranei. Concluziile lor vor fi înaintate guvernelor statelor participante și, respectiv, reuniunii de la Madrid, care le va analiza și va adopta hotărâri corespunzătoare.

După opinia României, în perioada următoare trebuie să se acționeze cu toată hotărârea pentru aplicarea, în continuare, a tuturor prevederilor Actului final, trebuie depuse eforturi permanente pentru întărirea securității și dezvoltarea colaborării, pe multiple planuri, și în mod deosebit pentru trecerea la examinarea responsabilă a problemelor de ordin militar, deoarece absența unor progrese reale în acest domeniu constituie în fapt principalul obstacol în calea destinderii, colaborării și înțelegerii. Europa nu se poate întoarce la anii de tristă memorie ai „războiului rece”, nici la politica de bloc și a zonelor de influență, iar viitorul popoarelor de pe continent nu poate fi scos la mezin. De aceea, sînt necesare mai mult ca oricînd eforturi pentru înlăturarea oricărui obstacol din calea destinderii, amplificarea relațiilor de colaborare în domeniile economic, tehnico-științific, cultural și altele. Este, de asemenea, necesară lărgirea colaborării pentru rezolvarea în spirit cu adevărat umanitar a problemelor sociale care privesc condițiile de viață și muncă, educația și cultura, asigurarea accesului tuturor locuitorilor continentului la binefacerile civilizației.

În acest scop se impune ca lucrările reuniunilor de experți menționate să se desfășoare în mod constructiv și să ducă la adoptarea de măsuri concrete pentru dezvoltarea relațiilor, încrederii și colaborării între statele participante, să se inițieze noi acțiuni de colaborare general-europeană în domeniile economic, tehnico-științific și cultural, cu participarea tuturor statelor europene, a S.U.A. și Canadei.

În acest sens, România se pronunță pentru organizarea de consfătuiri general-europene în domenii de interes comun ale cooperării economice și tehnico-științifice și pentru organizarea de manifestări culturale și pe linie de tineret – festivaluri, expoziții, simpozioane. Din inițiativa țării noastre a fost organizat, în 1977, Festivalul european al prieteniei, care s-a desfășurat la București, cu participarea unor formații cultural-artistice din circa 30 de țări și care s-a bucurat de un larg ecou în Europa.

De asemenea, trebuie folosite toate posibilitățile existente în cadrul CEE, ONU și UNESCO, al altor organisme cu activități general-europene, pentru intensificarea colaborării pe plan european.

O importanță deosebită trebuie să se acorde începerii unor negocieri efective privind aspectele militare ale securității în Europa. Aspectele militare constituie punctul nevralgic al securității europene și asupra lor trebuie acționat în mod deosebit pentru a ajunge la o pace sigură în Europa. Țara noastră, pornind de la importanța problemelor militare și avînd în vedere complexitatea rezolvării lor, a propus atît în cadrul C.S.C.E., cît și la Belgrad un adevărat program de acțiune care își păstrează valabilitatea în continuare. În acest sens este necesar ca statele participante la C.S.C.E. să-și asume angajamente pentru lichidarea bazelor militare, retragerea trupelor străine de pe teritoriile altor state, diminuarea bugetelor militare și trupelor naționale pentru început cu 5–10%, reducerea treptată a activității blocurilor militare și în final lichidarea lor concomitentă. Hotărârile sesiunii speciale a Adunării Generale a O.N.U. consacrată dezarmării trebuie să constituie un imbold pentru ca țările semnatare ale Actului final să înceapă eforturile hotărâte pentru dezangajare militară și dezarmare pe continent.

După părerea României, piatra unghiulară a noului sistem de securitate europeană, prefigurată de C.S.C.E., o constituie respectarea riguroasă a principiilor și eliminarea din raporturile dintre state a politicii de forță și de amenințare cu folosirea forței. Se face puternic simțită necesitatea unor acorduri, cu autoritatea juridică necesară și cu garanții corespunzătoare, care să asigure lichidarea acestei politici.

O contribuție de seamă la cauza securității și cooperării europene o constituie crearea de zone ale păcii, lipsite de arme nucleare. În această privință, o mare importanță are transformarea Balcanilor într-o zonă a bunei vecinătăți, a colaborării, păcii și destinderii, în care să nu mai existe arme nucleare, trupe și baze militare străine și din care să fie înlăturată politica de forță și de amenințare cu folosirea ei. „Este de la sine înțeles – arăta tovarășul Nicolae Ceaușescu – că transformarea Balcanilor într-o asemenea zonă a păcii nu poate fi îndreptată împotriva nimănui, nu poate dăuna nici unei țări sau grupuri de țări; dimpotrivă, asemenea colaborare pașnică cu caracter regional constituie o cale sigură de consolidare a destinderii și securității întregului continent, a păcii mondiale”.

IN VIZIUNEA ROMÂNIEI, realizarea de progrese în toate domeniile de care depinde pacea și securitatea este o sarcină a tuturor statelor, indiferent de orînduirea socială, de mărime și potențial, iar îndeplinirea ei implică eforturi susținute din partea tuturor guvernelor. În zilele noastre devine tot mai evident cît de necesar este să se lichideze diplomația desfășurată în spatele ușilor capitate, să se asigure ca problemele care privesc destinele popoarelor să fie puse în fața opiniei publice, dezbătute și soluționate cu participarea maselor largi populare.

Este necesar ca popoarele să fie ajutate să vadă limpede situația, să înțeleagă profund sarcinile concrete ale luptei pentru pace și securitate; în conștiința lor trebuie să fie cultivată vigilența față de acțiuni și forțe care ar putea frîna dezvoltarea evenimentelor spre destindere, ar putea periclita pacea. În numele acestor deziderate vitale, sînt chemate astăzi mai mult ca oricînd să-și conjuge eforturile cele mai largi forțe politice și sociale, toate formațiunile și mișcările progresiste, democratice, cele mai largi mase populare, cu convingerea că stă în puterea popoarelor să asigure solvgardarea păcii, edificarea securității, dezvoltarea liberă și înflorirea tuturor națiunilor.

dr. Ion POROJAN

Balanțe tehnologice

DATE RECENT PUBLICATE referitoare la transferul, pe baze comerciale, a cuceririlor progresului tehnico-științific confirmă faptul că țări occidentale din-

turi de autor ș.a., arată că S.U.A. sint singura țară, dintre cele examinate, cu o balanță excedentară în acest domeniu. În cazul celorlalte țări cuprinse în tabel plățile depășesc de două-cinci ori volumul încasărilor, în perioada 1971—1976 deficitul înregistrând o creștere în

Incasări și plăți pentru transferuri tehnologice (in milioane D.S.T.)

Țara	Incasări		Plăți	
	1971	1976	1971	1976
Belgia-Luxemburg	129	91	768	169
Franța	68	167	228	505
R.F.G.	158	295	424	698
Italia	85	58	238	250
Japonia	61	152	467	693
Olanda	105	181	116	307
S.U.A.	2 537	3 783	241	496
Suedia	16	50	52	119

Sursa: International Monetary Fund, Balance of Payments yearbook, vol. 23.

tre cele mai dezvoltate, inclusiv sub raportul potențialului științific, continuă să aibă balanțe tehnologice deficitare, sau, altfel spus, să fie net importatoare la acest capitol. Cifrele din tabel, care însumează încasările și respective plățile pentru licențe și brevete, know-how, mărci și modele de produse industriale, drep-

Franța, R.F.G., Japonia, Olanda, Suedia. De remarcat că balanța tehnologică a S.U.A. este puternic influențată de relațiile firmelor americane cu filialele lor din străinătate: în 1976 acestea absorbeau peste 85% din exportul tehnologic al S.U.A., pondere în creștere față de începutul deceniului când a fost de circa 75%.

Producția de vin — scădere

DUPĂ aprecierile specialiștilor F.A.O., în sezonul 1977/78 producția mondială de vinuri va scădea cu 7% în raport cu nivelul sezonului precedent, care — la

rîndul lui — a fost mai redus decât media pe anii 1973/74—1975/76. Această se datorește în întregime reducerii survenite în principală zonă producătoare — Europa occidentală, în timp ce în țările în curs de dezvoltare din America și Africa este de așteptat o creștere a producției.

În cursul anului trecut s-a înregistrat o re-

ducere a volumului exporturilor de vinuri (circa trei cincimi din exportul mondial fiind furnizate de Franța, Italia și Spania); valoric, însă, exportul de vinuri a crescut sub efectul tendinței de creștere a prețurilor, îndeosebi de la sfîrșitul anului 1977 și în prima parte a acestui an.

O prognoză niponă

POTRIVIT unui studiu de prognoză întocmit de Agenția japoneză pentru resurse naturale și energie, producția mondială de petrol — care acum este intrucitva excedentară, datorită ritmului lent al înviorării economice și intrării în exploatare a unor zăcăminte de mare randament (Marea Nordului, Alaska, Mexic) — ar putea deveni insuficientă încă la începutul deceniului viitor. Agenția niponă estimează cererea globală de energie la 125 milioane barili de echivalent petrol pe zi în 1985, din care jumătate efectiv petrol.

Agenția pentru resurse naturale și energie consideră pe de altă parte, în prognoza sa că se vor înregistra în continuare întârzieri în programele de utilizare a energiei nucleare ale multor țări, datorită dificultăților de ordin economic.

R. A. Egipt: proiecte industriale

APROBAT la 11 iunie 1978 de Adunarea Poporului, planul de dezvoltare pe 1978—1982 al Republicii Arabe Egipt prevede un ritm de creștere economică de 8,3% în medie pe an. În totalul investițiilor prevăzute — de 12,4 mlrd. lire egiptene — ponderea principală revine industriei prelucrătoare (24%), alături de transporturi și telecomunicații (23%).

Construirea de noi obiective industriale constituie principala opțiune economică pentru perioada următoare. Prin importanța lor se disting: un nou combinat siderurgic lângă Alexandria, un complex petrochimic la Ameryia, fabrici de îngrășăminte, unități de prelucrare a metalelor, construcții de autovehicule, material rulant de cale ferată, tractoare, motoare, produse electronice și electrotehnice etc. Pînă la 31 decembrie 1977 „General Authority for Investment and Free Zones” aprobase începerea realizării a 29 proiecte în industria textilă, 19 în industria alimentară, 89 în industria chimică, 8 în industria farmaceutică, 23 în industria metalurgică, 38 în industriile electromecanice și constructoare de mașini și 19 în industria materialelor de construcții.

În industria extractivă, de la 21 mil. t țitei în 1977 se va ajunge la 50 mil. t în 1982. Capacitatea de rafinare va spori de la 11,1 la 16,5 mil. tone. Marele complex de exploatare a fosfaților de la Abu Tartour va avea o producție de 7 mil. t. Alte zăcăminte mai intens exploatate vor fi cele de minereu de mangan, minereu de fier, gaze naturale, sare etc.

În domeniul producției de energie electrică, pînă în 1982 vor fi construite 4 mari termocentrale însumînd 2000 MW. Proiectul hidroenergetic de aducere a apei din Mediterana în depresiunea Qattara va facilita instalarea a 6000 MW. Centrala nucleară de la Sidi Kreir (600 MW) va fi prima dintr-o serie de 12 centrale nucleare totalizînd 6600 MW.

Proiectele din transporturi și telecomunicații vin ca importanță după cele din industria prelucrătoare. Alături de construcții de șosele, căi ferate, porturi maritime, se prevede construcția metroului din Cairo, realizarea a trei tuneluri pe sub canalul Suez și începerea în circa doi ani a celei de a doua etape de modernizare a canalului. Un vast program de dezvoltare a telecomunicațiilor, cu o durată de 20 de ani, prevede cheltuieli de 20 mlrd. dolari și va duce în primii 5 ani la instalarea a 1 mil. noi linii telefonice.

În construcții se prevede realizarea a 325 000 locuințe pînă în 1982. Producția de ciment se va dubla, ajungînd la 7 mil. t.

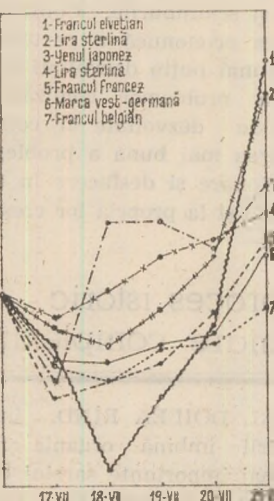
Circa 23% din exportul Egiptului era format în 1977 din produse industriale finite, în principal textile și alimentare; încep să crească exporturile de aluminiu, medicamente, cosmetice, mobilă, autoturisme, autobuze, unele produse electrice. Schimburile comerciale romano-egiptene și-au dublat volumul în ultimii 4 ani și urmează să ajungă la 500 mil. dolari în 1980. Acțiunile de cooperare, a căror importanță o atestă numeroase obiective construite în comun pe teritoriul egiptean, urmează să sporească și să se extindă în noi domenii.

M. F.

EVOLUȚII MONETARE

EVOLUȚIA piețelor de schimb în perioada 17—21 iulie a.c. a fost caracterizată printr-o nervozitate accentuată, fiindu-se simțită influența interpretării contradictorii, în final, a rezultatelor întîlnirii la nivel înalt a reprezentanților principalelor 7 state capitaliste industrializate (Bonn, 17 iulie a.c.). În aceste condiții dolarul S.U.A. a avut în general o revenire față de restul valutei occidentale, în prima parte a intervalului, înregistrînd însă în final un recul evasi-general la care pare a fi contribuit, între altele, și reluarea ideii indexării prețului petrolului față de un coș de valute care ar putea fi utilizat în viitorul apropiat de Arile O.P.E.C.

Yenul japonez a înregistrat, după o deschidere cu circa 2,5% sub nivelul de referință, o revenire (temperată de intervențiile în favoarea dolarului ale Băncii Japoniei) pînă la un curs final (maxim al intervalului) de circa 201,20 yen/dolar, francul elvețian a avut în acest interval o evoluție „frământată”. Inițial, într-un moment cînd rezultatele reuniunii „celor 7” erau evaluate în general ca favorabile dolarului, francul elvețian a înregistrat un recul de circa 1% în raport cu închiderea de referință, la un curs de peste 187 franci/dolar. În final, însă, odată cu modificarea opiniilor anterioare, moneda elvețiană a înregistrat o inversare marcată de tendință, cotînd la închidere la circa 179,15 franci/dolar, cu 1,3% peste închiderea de referință. Lira sterlină a continuat să evolueze de o manieră fermă față de restul valutei occidentale și a înregistrat în relația sa cu dolarul, după un recul moderat în prima parte a intervalului, un curs de închidere de circa 1,9120 dolari pentru o liră, situat la 1,1% peste închiderea de referință.



Marca vest-germană și francul belgian au înregistrat o amplitudine mai restrînsă a fluctuațiilor lor în raport cu dolarul. La închidere marca a cotat la circa 2,0520 mărci/dolar, în timp ce francul belgian, la circa 32,49 franci/dolar, era cu puțin sub nivelul de referință. Francul francez a deschis la circa 4,4435 franci/dolar, depășind închiderea de referință abia în final, cu circa 0,3%, la un curs de aproape 4,4330 franci/dolar. Lira italiană a continuat să manifeste o tendință bună, atribuită de observatori afluxului turistic caracteristic sezonului. La închidere moneda italiană se situa la circa 845 lire/dolar.

Piața eurodepozitelor a continuat să înregistreze o creștere a dobînzilor pentru perioadele de 6 luni: la eurofrancul elvețian — pînă la circa 2,5625% și la euromarcile vest-germane — pînă la circa 4%. Dobînzile la eurodepozitele în dolari S.U.A., după o ușoară tendință de recul, au revenit în final la nivelul anterior de circa 9,25%.

Piața aurului a înregistrat o perioadă relativ calmă în prima parte a intervalului. În final, sub efectul presiunilor de pe piețele de schimb, prețul aurului a crescut brusc, ultimul fixing al săptămîinii la Londra fiind de 191,75 dolar/uncie, cu aproape 6 dolari peste nivelul săptămîinii precedente.

Paul DUMITRAȘCU
Gheorghe MUNTEAN

Evoluția cursului principalelor valute occidentale în raport cu dolarul S.U.A. în perioada 17—21 VII, luîndu-se ca bază cursurile din 14 VII 1978

APROPIEREA ȘI EGALIZAREA NIVELURILOR DE DEZVOLTARE ECONOMICĂ (I)

DECALAJELE ECONOMICE dintre țările capitaliste dezvoltate și țările în curs de dezvoltare au cunoscut, în întreaga perioadă postbelică, o tendință de agravare continuă. Față de 1950, când raportul dintre nivelurile produsului național brut pe locuitor din cele două grupuri de țări reprezenta în medie 12 : 1, în 1970 el ajunsese la 13 : 1, iar în 1977 atinge circa 15 : 1. Într-o lume din ce în ce mai interdependentă, aceste decalaje au devenit o problemă a întregii omeniri, iar lichidarea lor a căpătat o importanță crucială pentru destinele prezente și viitoare ale umanității.

Convergență obiectivă de interese

ISTORIA CONTEMPORANĂ pune la ordinea zilei egalizarea relativă a nivelurilor economice, ca parte organică esențială a unei noi ordini economice internaționale. Egalizarea se prezintă astăzi nu numai ca o necesitate, dar și ca o posibilitate la scară mondială. Există astăzi în lume forțe economice, sociale și politice capabile să impună realizarea acestei posibilități.

Conținutul propriu al egalizării nivelurilor de dezvoltare economică ale statelor ni se dezvăluie prin însuși obiectivul concret al procesului: înlăturarea treptată a decalajelor economice moștenite de la capitalism și ridicarea țărilor mai puțin dezvoltate în rîndul celor avansate industrial.

În primul rînd, egalizarea nivelurilor economice ale țărilor apare ca un proces istoric obiectiv necesar cerut atât de dezvoltarea internă a acestora, cât și de dezvoltarea relațiilor economice internaționale. În urmărirea ei se interferează convergent, deși nu de la sine, interesele naționale ale tuturor popoarelor și statelor: ale țărilor în curs de dezvoltare, care sînt în cauză direct și pentru care egalizarea înseamnă depășirea subdezvoltării, ridi-

care pe treptele civilizației materiale moderne; ale statelor capitaliste dezvoltate care, participînd la înfăptuirea egalizării, își creează o premisă necesară a menținerii și sporirii în continuare a prosperității acumulate de ele de-a lungul dezvoltării istorice.

Interesul țărilor capitaliste dezvoltate față de egalizare este de natură esențialmente economică și izvorăște din acțiunea interdependențelor internaționale, în a căror configurație actuală țările în curs de dezvoltare au o funcție dublă: de producători de materii prime pentru piața mondială și de piețe de desfacere a produselor industriale ale țărilor capitaliste dezvoltate. Deși avansate industrial, aceste din urmă țări sînt deci puternic legate de cele în curs de dezvoltare atît prin importurile crescînde de materii prime și resurse energetice, de importanță vitală pentru creșterea economică, cît și prin exportul de produse finite. Prin ambele fluxuri ale comerțului exterior, reproducția lărgită din țările capitaliste dezvoltate este tot mai strîns legată și dependentă de evoluția economică a țărilor în curs de dezvoltare. De aceea menținerea acestora la un nivel economic scăzut înseamnă o limitare și a posibilităților țărilor capitaliste dezvoltate de a-și extinde producția și schimburile. Contribuind la ridicarea economică a partenerilor de schimb mai puțin dezvoltați și la soluționarea problemei egalizării, țările capitaliste dezvoltate ar contribui la rezolvarea mai bună a problemelor de aprovizionare și desfacere în economia mondială și la propria lor creștere economică.

Un proces istoric de mare complexitate

ÎN AL DOILEA RÎND, înfăptuirea egalizării îmbină organic realizarea celei mai importante sarcini economice — creșterea productivității muncii na-

ționale — în țările în curs de dezvoltare cu lichidarea exploatații pe plan internațional și așezarea relațiilor dintre state și națiuni pe temelia echității și egalității. Creșterea productivității muncii naționale în țările în curs de dezvoltare și apropierea sa de nivelul celei din țările avansate industrial reprezintă singura cale pe care se poate asigura egalitatea economică a țărilor în fața avantajelor pe care le oferă diviziunea mondială a muncii. În condițiile actualelor niveluri profund inegale ale productivității muncii naționale țările mai slab dezvoltate pierd în schimburile lor economice cu cele dezvoltate o parte din substanța lor economică. Exploatarea, inegalitatea și inechitatea pe care le exprimă astfel de raporturi între țările sărace și cele bogate, reprezintă tot atîtea surse de animozități și instabilitate care amenință pacea, colaborarea internațională și dezvoltarea economiei mondiale.

În aceste condiții, egalizarea nivelurilor de dezvoltare economică a țărilor capătă un conținut care depășește cadrul său strict economic; ea se prezintă ca un proces istoric extrem de complex, în care se împletește organic laturile economice cu cele sociale și politice, latura națională cu cea internațională a dezvoltării popoarelor. Numai o astfel de abordare a problematicei egalizării corespunde conținutului său real și îngăduie înțelegerea principalelor cerințe prin care se manifestă acest conținut, precum și a mecanismului său intern.

Egalizarea nu poate și nici nu trebuie să înlătore toate deosebirile economice dintre țări. Ideile ce stau la baza proclamării necesității ei exclud uniformizarea mecanică, după un model dat, a laturilor vieții social-economice, culturale și politice din țările mai slab dezvoltate. Egalizarea este chemată să înlătore discrepanțele adînci formate de-a lungul istoriei între nivelurile dezvoltării economice și între condițiile de viață determinate de ele, Unii

economiști consideră că egalizarea trebuie să cuprindă în sfera sa mai ales consumul individual, sau structurile economice, sau comerțul exterior. Neîndoielnic, toate acestea sînt laturi foarte importante ale nivelului de dezvoltare economică, însă ele sîngure nu sînt decisive în caracterizarea lui. Rolul decisiv îl au forțele de producție, respectiv producția materială. De aici necesitatea ca egalizarea să cuprindă, înainte de toate, producția de bunuri materiale ca domeniu general al acțiunii sale.

Industria — domeniu hotărîtor de acțiune

CUMULÎND efectul tuturor factorilor care determină producția materială, venitul național pe locuitor exprimă forța productivă a muncii sociale și nivelul de dezvoltare a economiei. Conform celor mai recente date comparative publicate de Banca Mondială, în 1975 un număr de 68 de țări mai slab dezvoltate, însumînd o populație de 2.254 mil. locuitori, adică 57% din populația mondială, au avut o producție națională însumată de 588 miliarde dolari, respectiv 10% din P.N.B. mondial, în medie pe locuitor revenind 260 dolari. La polul opus, 11 țări capitaliste dezvoltate: S.U.A., „cei nouă” din Piața comună vest-europeană și Japonia, cu 14,9% din populația globului, dețin 54,1% din P.N.B. mondial, revenind pe locuitor 5.674 dolari, adică aproape de 22 de ori mai mult decît media din primul grup de țări.

În epoca noastră dezvoltarea forțelor de producție, care determină nivelul venitului național total și pe locuitor, înseamnă înainte de toate dezvoltarea marii industrii moderne cu ramurile sale de vîrf, dezvoltarea științei și tehnicii, formarea muncitorilor cu un înalt grad de cultură generală și tehnică de specialitate. Ținînd seama de rolul determinant al industrii moderne în dezvoltarea forțelor de producție, apare firesc ca un domeniu principal al egalizării să fie dezvoltarea industrială. Se constată însă că decalajele industriale dintre țări sînt și mai mari decît în cazul P.N.B. (vezi tabelul nr. 1).

ordine a țărilor în curs de dezvoltare de către cele capitaliste dezvoltate. De exemplu, în cazul producției de energie primară: țările în curs de dezvoltare nu consumă din producția lor energetică decît 15,2%, restul de aproape 85% luînd calea exportului, orientat aproape exclusiv spre centrele industriale capitaliste dezvoltate. Țările în curs de dezvoltare extrag circa 60% din țiteiul produs în lume, dar nu prelucrează decît circa 25%. În cazul oțelului, aceleași țări produc doar 5% din totalul mondial, față de 42% din producția mondială de minereu de fier, cît furnizează ele.

În industria extractivă mondială, țările în curs de dezvoltare participă cu 25%, dar dețin numai 8% din întreaga producție industrială mondială și circa 5% din cea a industriei prelucrătoare. Vom adăuga la acestea că țările în curs de dezvoltare importă peste 90% din mașinile și utilajele necesare dezvoltării lor economice.

Alături de faptul că, din totalul materiilor prime pe care le produc, ele consumă în interior, pentru prelucrare de către industria autohtonă, doar 10%, cele arătate demonstrează că lichidarea decalajelor, apropierea și egalizarea nivelurilor de dezvoltare economică sînt de neconceput fără cuprinderea în acest proces a industriei, domeniu hotărîtor al creșterii economice. Totodată, este necesară nu orice dezvoltare industrială, ci una care să conducă la formarea unei structuri complexe și moderne, de înaltă eficiență, în cadrul căreia să se îmbine organic industria extractivă cu cea prelucrătoare, să se asigure creșterea ponderii acesteia din urmă, să se promoveze cu precădere ramurile de vîrf etc.

Cerințe specifice complexe în agricultură

AGRICULTURA, ținînd seama în deosebi de rolul său în ocuparea forței de muncă, în alimentația populației, precum și în export, ocupă un loc deosebit sub aspectul necesității egalizării nivelurilor de dezvoltare economică a țărilor.

Se face uneori constatarea că în

producția agricolă totală sau alimentară pe locuitor sînt mai mici decît 20 : 1, 24 : 1, 38 : 1 sau 96 : 1 ca în cazul producției industriale (vezi datele din tabelul nr. 1). Dar chiar mai mici fiind, ele sînt mai grave și mai dure-roase pentru că ele se află la originea faptului că în țările în curs de dezvoltare bîntuie o cronică criză alimentară care afectează circa 800 mil. de oameni, din care 500 mil. copii; că zeci și sute de mii de oameni sînt secerăți anual de foamete; că din foste exportatoare de produse agroalimentare, aceste țări au devenit, în ansamblul lor, importatoare de astfel de produse; că agricultura lor este sectorul economic cel mai primitiv din economia națională ca tehnică și organizare socială, ceea ce nu permite nici să se întrevadă o perspectivă mai favorabilă, cel puțin imediat, în domeniul producției alimentare.

Agricultura este marcată puternic de consecințele nefaste ale îndelungatei dominații coloniale, consecințe care ridică probleme deosebit de grele în calea apropierei și egalizării nivelurilor de dezvoltare. Între urmările caracteristice ale acestei dominații ieșe în evidență monocultura practică ca mare producție pe plantații întinse, profilarea producției pentru export cu prețul neglijării culturilor alimentare necesare consumului intern, fenomene însoțite pe de altă parte de menținerea în cea mai mare parte a agriculturii a unei baze tehnice rudimentare și a unor metode de însămînțare și recoltare similare celor folosite acum sute de ani. Situația descrisă generează slabă productivitate a agriculturii țărilor în curs de dezvoltare la culturile destinate consumului intern și perpetuează marile probleme cum sînt insuficiența alimentară, șomajul latent etc.

Conform datelor publicate de Banca Mondială, producția agricolă a țărilor în curs de dezvoltare a sporit în medie anual cu 3,0% în perioada 1961—1975, iar populația cu 2,4%, rezultînd că pe locuitor creșterea producției a fost de sub 0,6% în medie anual. Pe fondul situației grave a agriculturii, ca și a alimentației populației, moștenită de la stăpînirea colonială, a rezultat de aici și nevoia unor însemnate importuri de produse agroalimentare din țările capitaliste dezvoltate, în condiții care grevează și viitorul economic al țărilor importatoare. În aceste condiții, lichidarea decalajelor agricole și egalizarea nivelurilor de dezvoltare economică apare ca o sarcină deosebit de complexă în care se îmbină în mod necesar cerința modernizării structurilor sociale și tehnico-productive, cu cerința ridicării permanente a indicatorilor producției, atît pe total cît și pe locuitor, pentru a-i apropia de, și apoi egaliza cu, nivelurile țărilor care au o agricultură avansată.

prof. dr. Nicolae BELLI

Tabelul nr. 1

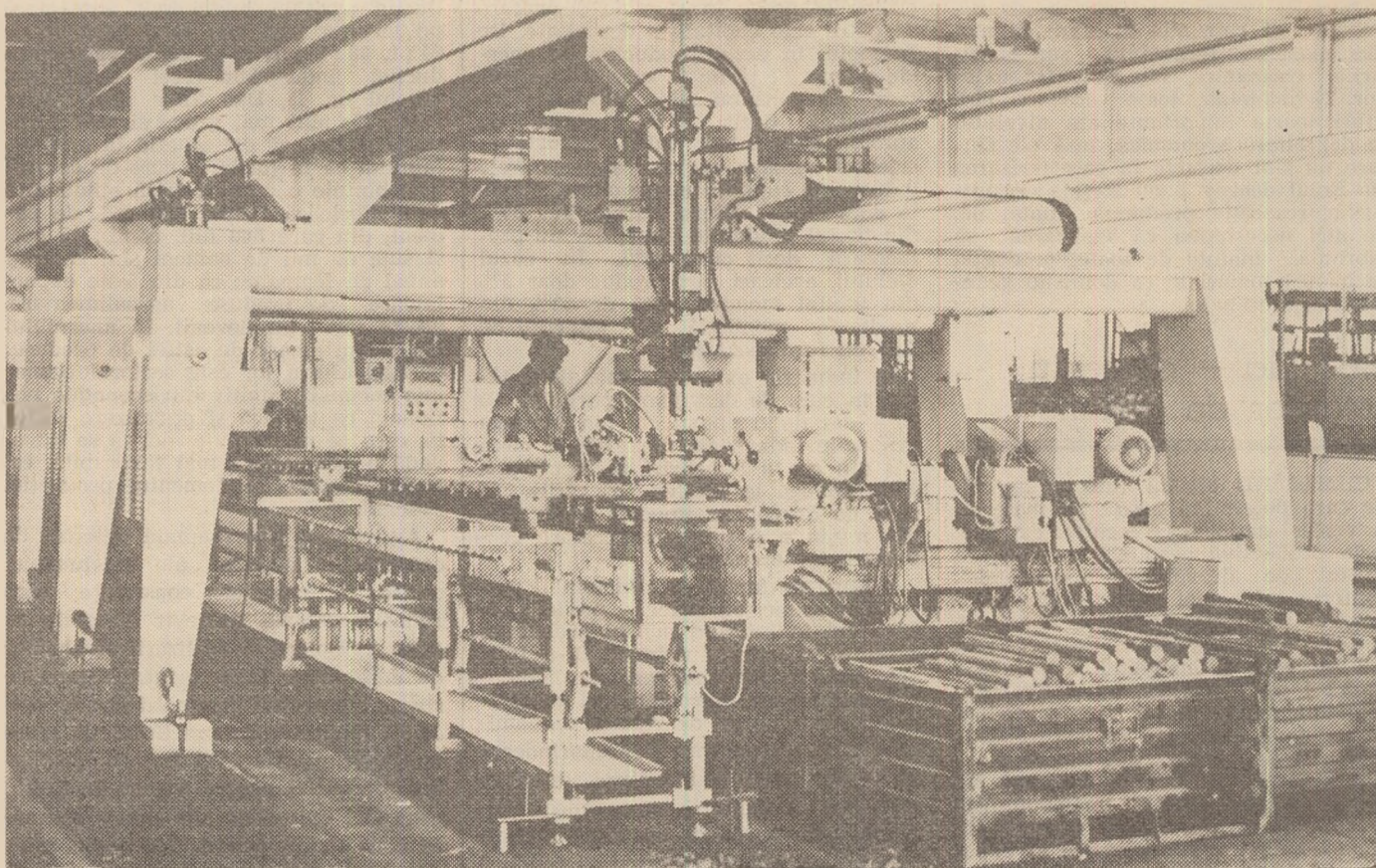
Raportul producției industriale pe locuitor a țărilor capitaliste dezvoltate față de cea din țările în curs de dezvoltare = 1,0

Producția industrială globală	Din care :		Energie primară		
	industr. prelucr.	ramuri de vîrf	siderurgie (oțel)	produsă	consumată
24 : 1	38 : 1	96 : 1	20 : 1	3 : 1	14 : 1

La baza discrepanțelor oglindite în cifrele din tabel se află instituirea în perioada stăpînirii coloniale a unui complex mecanism de menținere în sub-

agricultură decalajele sînt mai mici decît în industrie, ceea ce se referă însă doar la faptul că discrepanțele dintre cele două grupuri de țări în pro-

MACHINOEXPORT



MANIPULATOARE CU PORTAL DIN FAMILIA „PIRIN”

MANIPULATOARELE cu portal din familia „Pirin” rezolvă problemele încărcării automate prin detalii simetric-rotative a unei largi game de strunguri incluse în linii tehnologice automate. Sînt create pe principiul agregat-modul cu acționare hidraulică și comandă cinematică-program și constituie unități independente dotate cu hidroagregat și dulap electric, proprii.

În funcție de operațiile pe care le execută, manipuloarele se împart în 4 variante : A, B, C, D, cu prindere directă sau reversibilă și posibilitatea schimbărilor de poziție a pieselor cu 180° , cu devierea sau fără devierea brațului de descărcare în plan perpendicular pe direcția de mișcare a carului.

	A	B	C	D
– Sarcina fiecărui braț		pină	la	40 kg
– Cursa brațului	–	350	500	600
– Unghiul de prindere	190°	180°	–	–
Deschiderea lungimii portalului	4 500	5 000	5 500	6 000 (mm)
Deschiderea înălțimii portalului	–	1 900	2 120	–

Exportator:

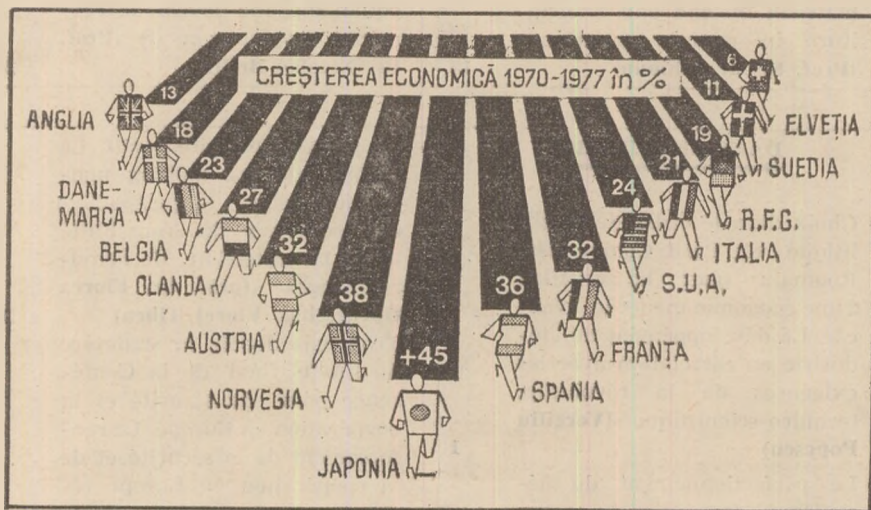
„Machinoexport”
Sofia, R. P. Bulgaria
str. Aksakova, 5
telefon: 885321
telex: 022 425
Telegrame: Machinoexport, Sofia



Ritmuri in evantai

DECENIUL AL OPTULEA a intrat în ultimul său pătrar, fără ca țările occidentale industrializate să fi găsit soluții cât de cât promițătoare sau durabile pentru problemele economice care de la începutul deceniului se înmulțesc și se amplifică. O reflectare a acestor probleme este certa accentuare a dezvoltării inegale, fenomen pe care efectele diferite ale recesiunii declanșate în 1973 asupra țărilor afectate nu au putut decât să-l facă și mai complex. Graficul oferă posibilitatea unei

comparații grăitoare a ritmului creșterii economice din 14 țări occidentale dintre cele mai dezvoltate din 1970 încoace. Unele situații cunoscute din datele publicate de-a lungul anilor sînt confirmate de cifrele din grafic, de exemplu poziția fruntașă a Japoniei în evantaiul ritmurilor din lumea nesocialistă sau încetineala care caracterizează creșterea economiei engleze. Mai puțin așteptat este locul 10 al R.F.G. printre cele 14 țări sub aspectul ritmurilor, sau ultimul loc al Elveției. Se remarcă totodată relativa vigoare a creșterii în țări ca Norvegia, Spania, Austria, care talonează pe liderul plutonului.



Informația — bun de larg consum ?

ANALIZÎND înmulțirea de la an la an, în țările capitaliste industrializate, a numărului centrelor de documentare și al băncilor de date în diferite domenii ale științei, tehnicii și economiei, care furnizează — contra cost — informații într-o gamă tot mai largă de domenii, revista „L'Usine Nouvelle” semnalează faptul că, pe măsura reducerii treptate a costului unei informații și perfecționării sistemului însuși de primire și utilizare a informației, se lărgește continuu sfera „consumatorilor” acestui gen de produs. Și în acest domeniu S.U.A. se află în avans față de alte țări capitaliste (vezi tabelul), totuși decalajul manifestă o tendință de reducere.

	(în mii)	
	1971	1975
Număr de cereri de informații în S.U.A.		
— total	120	770
— la un milion de locuitori *	0,6	3,6
Număr de cereri de informații în Europa occidentală		
— total	1,8	69,2
— la un milion de locuitori *	0,2	0,2
Raportul S.U.A./Europa occidentală, ca număr de cereri la un milion de locuitori	100/1	16/1

* Sub 0,01

Care ar putea fi în perspectivă efectul tendinței de transformare a informației într-un bun de larg consum ? După opinia unor specialiști ea va determina o revoluționare a sistemului de organizare a documentării tehnico-știin-

țifice în întreprinderi și instituții, efortul său principal urmînd să se deplaseze către depistarea, culegerea și utilizarea eficientă a informației interne.

Perspectivile forajului submarin

AUTORII prognozei elaborate de Asociația internațională a antreprenorilor de lucrări de foraj apreciază că în perioada 1978—1985 ritmul de creștere a volumului forajelor submarine se va încetini comparativ cu perioada precedentă de zece ani.

Se consideră că de la jumătatea deceniului următor ritmul de extindere a forajului submarin va scădea și mai mult în țările capitaliste, deoarece pînă atunci o parte considerabilă a zăcămintelor de petrol din zonele platoului continental, aferente acestora, va fi deja prospectată și pusă în exploatare. Este de așteptat, de asemenea, ca parcul platformelor mobile de foraj și exploatare să crească mai repede în viitor decît parcul platformelor staționare, deoarece în cazul celor dintîi costul construcției progresaază într-o măsură comparativ mai redusă odată cu sporișirea adîncimii la care se efectuează lucrările.

O materie prima valoroasă — sarea

ALĂTURI de cărbune, cupru și sulf, sarea gemă constituie una din principalele bogății ale subsolului R.P. Polone; zăcămintele cunoscute sînt evaluate la mai multe zeci de miliarde de tone,

ceea ce reprezintă un volum suficient pentru a fi exploatat timp de secole, chiar în cantități mai mari decît în prezent. Pînă acum sarea era folosită îndeosebi în scopuri alimentare, precum și producția de sodă, clor și detergenți.

Nu demult în Polonia a fost elaborat un program de extindere a utilizării sării, pentru obținerea unui larg evantai de produse. Se apreciază că, în viitor, plecînd de la sare vor putea fi elaborate circa 1500 de produse finite, printre care cele destinate, de pildă, creșterii intensive a vitelor.

Culturi agricole în jurul întreprinderilor industriale

DUPĂ CUM RELATEAZĂ agenția „China Nouă”, la o serie de fabrici, mine și alte întreprinderi din China muncitorii și familiile lor sînt încurajați să folosească pămîntul neutilizat din preajma întreprinderilor lor pentru a cultiva grîu, legume și fructe și pentru a crește animale domestice și păsări.

Această măsură a mărit suprafața de pămînt arabil, a sporit volumul recoltei la scară națională și a contribuit la îmbunătățirea vieții muncitorilor. Cerealele și legumele produse astfel sînt vîndute muncitorilor și cantinelor la prețuri scăzute, familiile muncitorilor care iau parte la cultivare fiind retribuite.

Pînă în prezent întreprinderile industriale din China cultivă cam 260 000 ha pămînt arabil. Anul trecut ei au recoltat 270 000 de tone de cereale și 1,1 milioane tone de legume.

Ferfecționarea activității de comerț internațional

EXPANSIUNEA continuă a comerțului internațional este însoțită de creșterea permanentă a volumului operațiunilor și documentelor aferente, fapt care impune aplicarea unor măsuri de raționalizare a activității de comerț exterior, inclusiv reducerea duratei circulației documentelor, reclamă unificarea și standardizarea acestor documente. Asemenea probleme — cum sînt coordonarea activității internaționale privind perfecționarea organizării comerțului mondial; studierea operațiunilor efectuate în acest domeniu și în transporturi în scopul simplificării și unificării lor; sprijinirea măsurilor de standardizare a documentelor folosite în comerțul exterior; dezvoltarea unei terminologii internaționale standard în acest sector de activitate și a unui sistem unic de codificare (a denumirii țărilor, a valutei ș.a.); îmbunătățirea utilizării calculatoarelor electronice în comerțul internațional — constituie, de mai bine de un deceniu și jumătate, obiect de studiu al experților unor organisme internaționale ca Comisia economică O.N.U. pentru Europa sau C.A.E.R.

În ceea ce privește extinderea utilizării calculatoarelor electronice în prelucrarea și transmiterea volumului crescînd de informații în activitatea de comerț exterior, se apreciază că ea va permite — între altele — reducerea cantității documentelor folosite, scurtarea termenelor de livrare a mărfurilor și de efectuare a plăților între beneficiar și furnizor.

Revista ECONOMICA

editată de Consiliul Suprem al Dezvoltării
Economice și Sociale. Institutul Central de
Cercetări Economice

SUMARUL NR. 30 DIN 28 IULIE 1973

ECONOMIE NAȚIONALĂ

- Opțiuni în politica P.C.R. pentru crearea unei economii moderne, avansate
 - Dezvoltarea industriei în corelație cu cerințele revoluției tehnico-științifice (**Vergiliu Popescu**) 1
 - Asigurarea conștientă a concordanței între forțele și relațiile de producție - trăsătură esențială a politicii partidului (conf. dr. **Gavril Hârja**) 4
- Acțiuni concrete pentru întărirea sarcinilor stabilite de Plenara C.C. al P.C.R.
 - Realizarea planului la toți indicatorii (**Gh. Drăghici**) 6
 - Exigențe ale micșorării costurilor de producție (dr. **Gh. Sică**) 8
- Perfecționarea mecanismului economico-financiar.
 - Laturi calitative noi ale echilibrului financiar al întreprinderii (**Ion Stancu**) 10
 - Ancheta „R.E.” Funcționalitatea aprovizionării în întreprinderea industrială (I) 12
 - Studiarea cererii de mărfuri a populației - instrument curent de lucru în activitatea comercială cu ridicata (**Gh. Teodorașcu**) 14

CONDUCERE-ORGANIZARE

- Stabilirea parametrilor organizațorii ai noilor obiective industriale (**Dan Condrea**) 16
- Experiențe în actualitate. Proiectarea sistemică integrată (dr. **George Cojocaru**) 17

TEORII - IDEI

- Repere privind conducerea pe baza corelației între venituri și cheltuieli în agricultura modernă (**prof. Bucur Șchiopu**) 18
- Procesul circular activ. Metalurgia neferoasă în perspectiva exigențelor de economicitate și de protecție a mediului (**prof. dr. docent Florea Oprea, ing. Viorel Tîbca**) 20
- Școli ● curente ● economiști. Teorii privind avantajul comparativ și înzestrarea cu factori (II) (**dr. Aurel Iancu**) 22

ECONOMIE MONDIALĂ

- Trei ani de la semnarea Actului final al Conferinței general-europene. Întărirea securității și cooperării în Europa necesită noi eforturi susținute ale popoarelor (dr. **Ion Forojan**) 25
- Tendințe - conjuncturi 27
- Cerințe ale edificării unei noi ordini economice internaționale. Aproximarea și egalizarea nivelurilor de dezvoltare economică (I). (**prof. dr. Nicolae Belli**) 28
- Mondorama 31

În SUPLIMENTUL ACESTUI NUMAR :
Relații financiar-valutare și comerciale internaționale.

IN THIS ISSUE

- Options within the Romanian Communist Party's policy for creating a modern, advanced economy. Industrial development in keeping with the requirements of the revolution in science and technology (**Vergiliu Popescu**) 1
- Perfecting the economic-financial mechanism. New qualitative aspects of balancing the finances of enterprises (**Ion Stancu**) 10
- Guide marks of management on the basis of the correlation between income and expenditure in modern agriculture (**Prof. Bucur Șchiopu**) 18
- The circular, active process. Non-ferrous metallurgy in the light of the requirements of profitability and environment protection (**Prof. Dr. Florea Oprea, Eng. Viorel Tîbca**) 20
- Three years since the signing of the Final act of the Conference on European security and cooperation. The strengthening of security and cooperation in Europe calls for new and constant efforts of the peoples (**Dr. Ion Forojan**) 25
- Requirements of setting up a new international economic order. Bringing nearer and equalizing the levels of economic development (I) (**Prof. Dr. Nicolae Belli**) 28

DANS LE NUMERO

- Choix dans le cadre de la politique du Parti Communiste Roumain pour la création d'une économie moderne, avancée. Le développement de l'industrie en corrélation avec les exigences de la révolution technico-scientifique (**Vergiliu Popescu**) 1
- Le perfectionnement du mécanisme économique-financier. Nouveaux aspects qualitatifs de l'équilibre financier des entreprises (**Ion Stancu**) 10
- Points de repère concernant la direction sur la base de la corrélation entre revenus et dépenses dans l'agriculture moderne (**prof. Bucur Șchiopu**) 18
- Le procès circulaire actif. La métallurgie des métaux non-ferreux dans la perspective des exigences de rentabilité et de la protection de l'environnement (**prof. dr. Florea Oprea, ing. Viorel Tîbca**) 20
- Trois ans depuis la signature de l'Acte final de la Conférence pour la sécurité et la coopération en Europe. Le renforcement de la sécurité et de la coopération en Europe réclame de nouveaux efforts constants des peuples (**dr. Ion Forojan**) 25
- Exigences de l'édification d'un nouvel ordre économique international. Le rapprochement et l'égalisation des niveaux de développement économique (I) (**prof. dr. Nicolae Belli**) 28

ИЗ СОДЕРЖАНИЯ

- Выбор ориентаций в политике Р.К.П. на создание современной передовой экономики. Развитие промышленности в соответствии с потребностями научно-технической революции (**Вергилию Попеску**) 1
- Совершенствование экономическо-финансового механизма. Новые качественные аспекты финансового равновесия на предпринимательстве (**Ион Станку**) 10
- Ориентиры по руководству на основе корреляции доходов и расходов в современном сельском хозяйстве (**проф. Букур Шкиопу**) 18
- Циркулярный активный процесс. Цветная металлургия перед требованиями экономичности и охраны окружающей среды (**проф. др. Флора Опри, инж. Виорел Тибца**) 20
- Трехлетие подписания Заключительного акта Общевропейского совещания. Укрепление безопасности и кооперирования в Европе требует новых упорных усилий со стороны народов (**др. Ион Форожан**) 25
- Требования установления нового международного экономического порядка. Сближение и выравнивание уровней экономического развития (**проф. др. Николае Белли**) 28

Redacția și administrația : Calca Dorobanților nr. 11-25, 71 131 București, telefon 12 13 69. Cont I.S.I.A.P. nr. 64.51.301.52 B.N.R.S.R. - filiala sect. 1 București. Tiparul : Combinatul Poligrafic „Casa Scintei”.



Un
prieten
de
nedespărțit
televizorul
„SPORT“

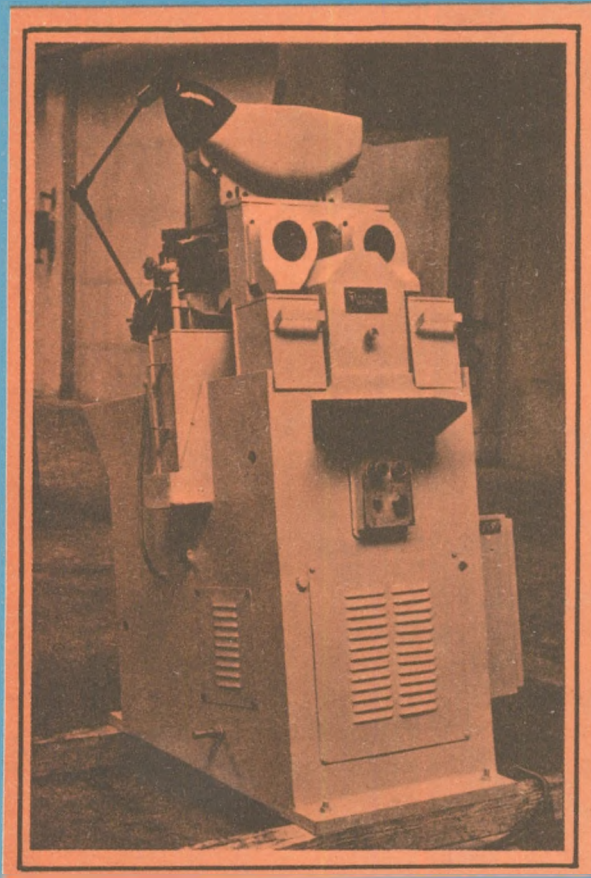
LA MARE...

Acasă, în concediu sau în excursie, televizoarele portabile „SPORT” — complet tranzistorizate, adaptabile la tensiunea de 220 V și 12 V de la acumulatorul turismului dumneavoastră, oferă posibilitatea vizionării, în condiții optime, a tuturor emisiunilor de televiziune

În magazinele comerțului de stat puteți procura foarte avantajos TELEVIZORUL „SPORT” la prețul de 2 870 lei și cu plata în 24 de rate lunare, prima rată constituind și avansul în sumă de circa 120 lei



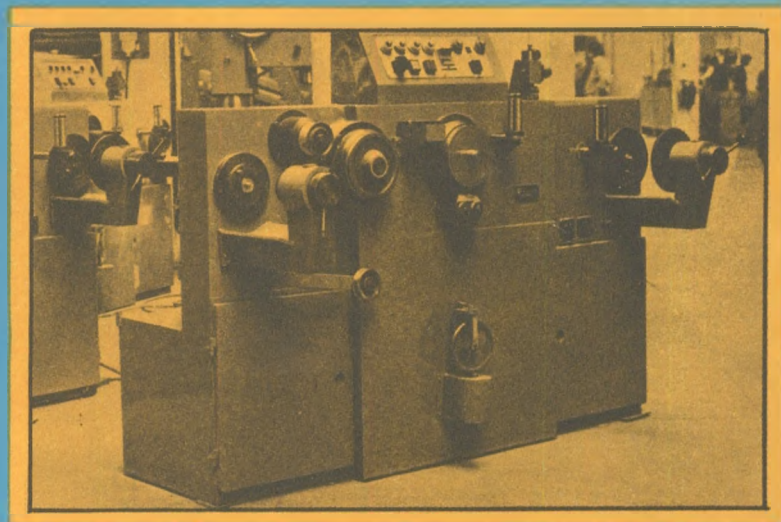
LA MUNTE...



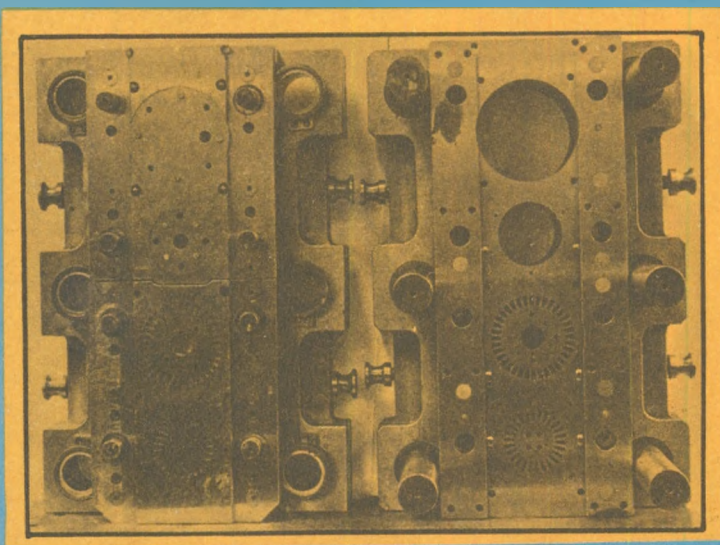
M.A.F. NUTAP

ELECTROTIMIȘ

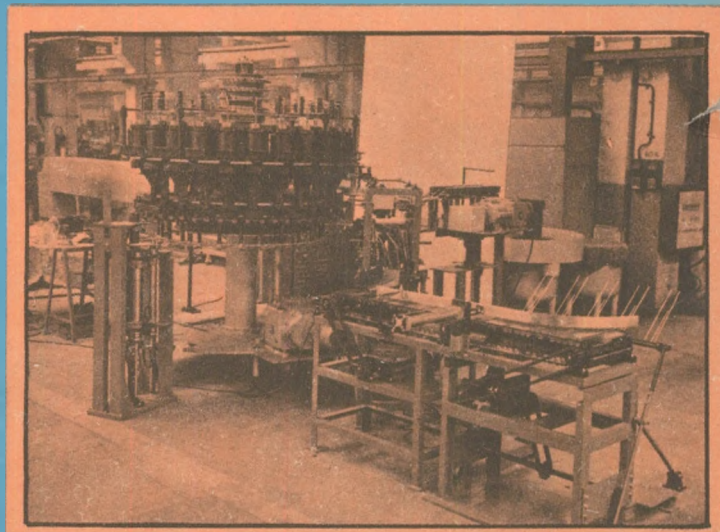
produce utilaje tehnologice pentru industria electrotehnică, ale căror performanțe sînt competitive cu ale celor mai noi produse de acest gen, realizate de firmele cu tradiție din lume. Vă prezentăm doar 4 dintre aceste utilaje:



MAȘINĂ DE TESTAT



ȘTANȚĂ PENTRU TOLE MOTOARE ELECTRICE



MAȘINĂ DE TĂIAT „DELEU”

Pentru orice relații, inclusiv în legătură cu caracteristicile tehnice pe care le prezintă produsele de mai sus, adresați-vă direct la:
ELECTROTIMIȘ — Intreprindere de utilaje pentru industria electrotehnică — România, Calea Buziașului nr. 11, telefoane : 961/3 77 07 — 3 53 00 — 3 52 00 telex 43291.