

Revista ECONOMICA

CONSILIUL SUPREM AL DEZVOLTĂRII ECONOMICE ȘI SOCIALE — INSTITUTUL CENTRAL DE CERCETARI ECONOMICE

PERFECTIONAREA MECANISMULUI
ECONOMICO-FINANCIAR

COMPONENTE
ALE UNEI GESTIONĂRI
EFICIENTE
A RESURSELOR

CALITATE

SUPERIOARĂ-COSTURI

REDUSE

Numărul 37 ● Vineri 15 septembrie 1978

DEZVOLTAREA BAZEI MATERIALE A ÎNVĂȚĂMÎNTULUI

• Volumul investițiilor efectuate pentru dezvoltarea bazei materiale a învățămîntului în primii doi ani ai cincinalului 1976—1980 a fost de aproape

5 miliarde lei

In anii
1976-1977
s-au dat în
folosință:

4 865

săli de clasă

67 300

m p spații pentru
învățămîntul superior

43 500

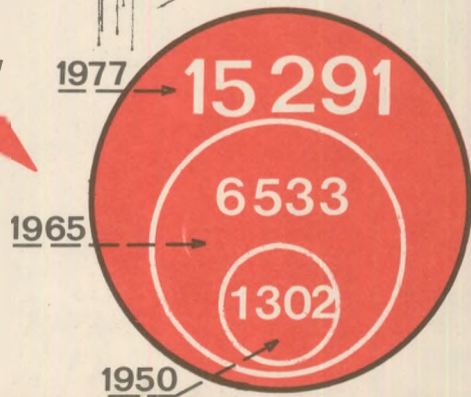
locuri în grădinițe
de copii



CHELTUIELI DE LA BUGETUL DE STAT PENTRU ÎNVĂȚĂMÎNT

-mil. lei-

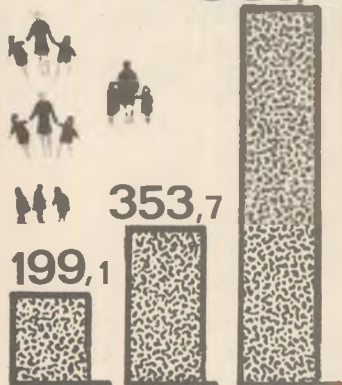
• Pentru fiecare copil din învățămîntul preșcolar, statul a cheltuit în anul 1977, în medie, **2238 lei**, pentru fiecare elev din ciclul primar și gimnazial **1858 lei**, pentru un elev de liceu **3963 lei**, iar pentru un student **12 350 lei**.



COPII ÎNSCRIȘI ÎN ÎNVĂȚĂMÎNTUL PREȘCOLAR

-mii-

837,9

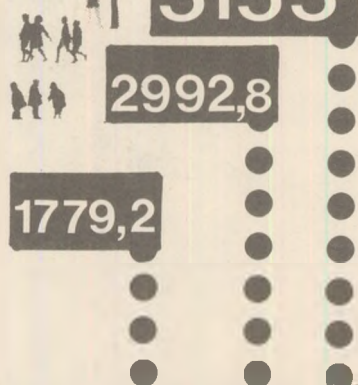


1950/51 1965/66 1977/78

ELEVI ÎNSCRIȘI ÎN ÎNVĂȚĂMÎNTUL PRIMAR ȘI GIMNAZIAL

-mii-

3153

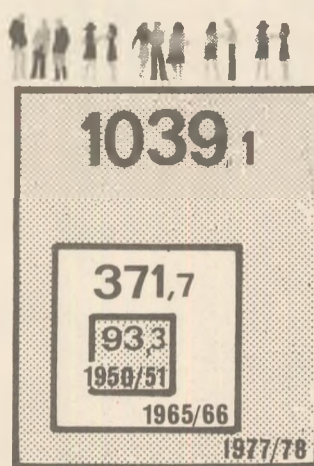


1950/51 1965/66 1977/78

ELEVI ÎNSCRIȘI ÎN ÎNVĂȚĂMÎNTUL LICEAL

-mii-

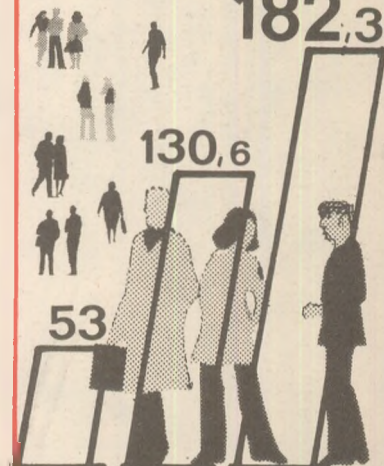
1039,1



1977/78

STUDENTI ÎNSCRIȘI -mii-

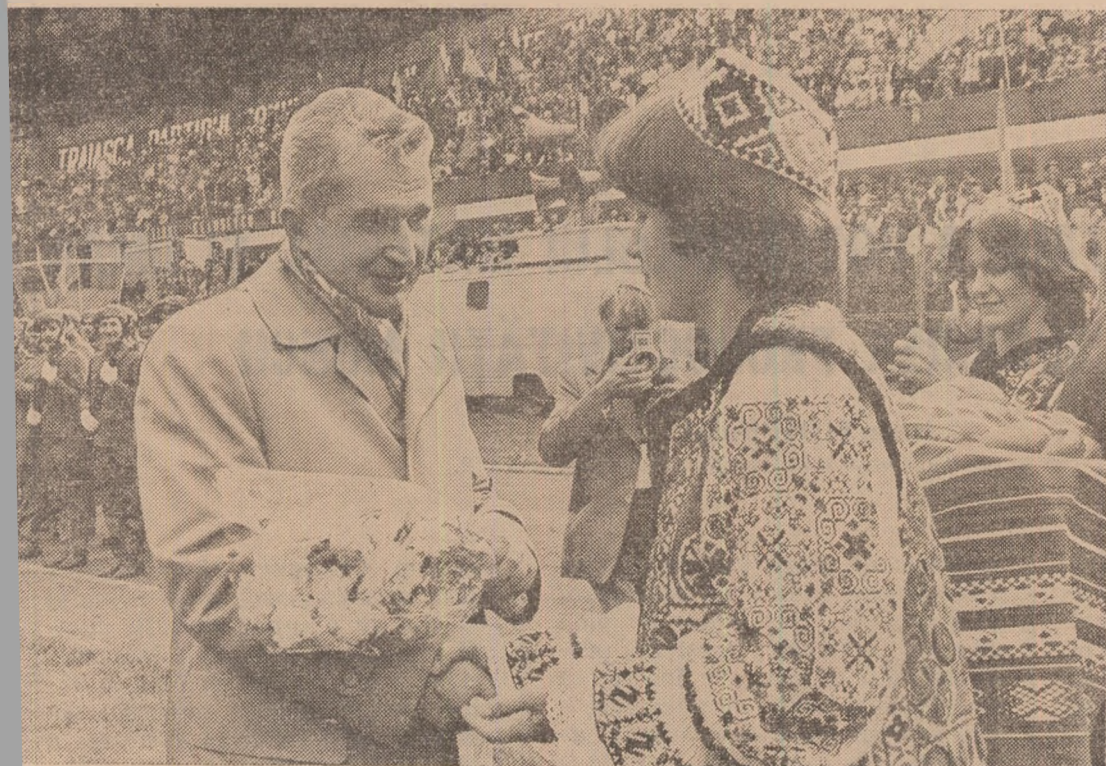
182,3



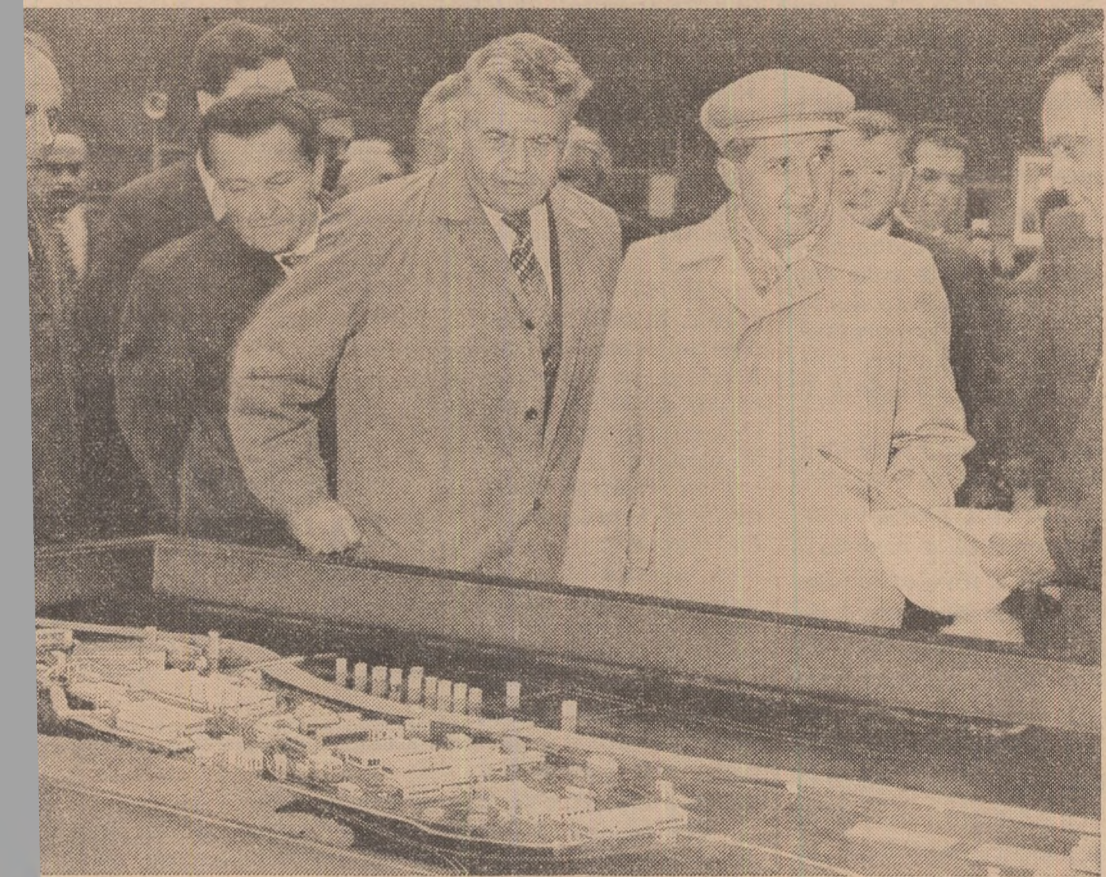
1950/51 1965/66 1977/78

• Populația cuprinsă în învățămîntul de toate gradele este în prezent de 5,4 milioane, ceă cere reprezintă un sfert din populația țării

VIZITA DE LUCRU A TOVARĂȘULUI NICOLAE CEAUȘESCU ÎN JUDEȚUL CARAȘ-SEVERIN



Primire caldă, entuziastă



Rodnic dialog de lucru despre dezvoltarea întreprinderii „Oțelul roșu“

Tovarășul Nicolae Ceaușescu, secretar general al Partidului Comunist Român, președintele Republicii Socialiste România, a făcut o vizită de lucru în județul Caraș-Severin.

Înscriindu-se în dialogul permanent al secretarului general al partidului cu făuritorii bunurilor materiale și spirituale ai patriei noastre socialiste, noua vizită a prilejuit o analiză aprofundată a modului în care sînt îndeplinite obiectivele de importanță majoră pentru dezvoltarea județului, pentru sporirea contribuției sale la înflorirea economiei naționale, în conformitate cu hotărârile Congresului al XI-lea și Conferinței Naționale ale P.C.R.

În cuvîntarea rostită la adunarea populară de la Reșița, ca și în timpul dialogului purtat în unitățile economice vizitate cu siderurgiștii, constructorii de mașini și lucrătorii din agricultură, cu reprezentanții organelor locale de partid și de stat și ai ministerelor economice, tovarășul Nicolae Ceaușescu a dat indicații prețioase cu privire la mobilizarea tuturor rezervelor de sporire a producției și a eficienței economice, la îmbunătățirea continuă a condițiilor de muncă și de viață ale întregii populații.

În tot timpul vizitei, locuitorii județului l-au întâmpinat pe secretarul general al partidului cu cele mai alese sentimente de dragoste și înaltă prețuire, cu vibrante manifestări de adeziune deplină la politica internă și externă a partidului și statului nostru.

„Este necesar să acordăm mai multă atenție bunei organizări a producției și a muncii, creșterii productivității muncii – calea sigură pentru ridicarea rapidă a avuției naționale“.

NICOLAE CEAUȘESCU

(Din cuvîntarea rostită la marșada adunare populară din municipiul Brăila, din 7 septembrie 1978).

O LARGĂ MOBILIZARE A POTENȚIALULUI MATERIAL ȘI UMAN PENTRU SPORIREA PRODUCTIVITĂȚII MUNCII

Iulian PLOȘTINARU

prim secretar al Comitetului județean Mehedinți al P.C.R.

ÎN PROCESUL perfecționării mecanismului economico-financiar, trecerea la introducerea producției nete ca indicator de bază al activității productive a contribuit, în toate întreprinderile, la o largă mobilizare a potențialului lor material și uman materializată în realizarea unor însemnate volume de producție fizică suplimentară în condiții de eficiență sporită. În

acțiunea de amplificare a eforturilor pentru realizarea exemplară și depășirea prevederilor de plan la acest indicator, creșterea productivității muncii se înscrie ca un puternic factor de antrenare a creativității oamenilor muncii, de stimulare a capacității lor de a produce mai mult, mai bine, mai ieftin. Așa cum arăta secretarul general al partidului, tovarășul

Nicolae Ceaușescu, în condițiile țării noastre accelerarea ritmului de sporire a productivității muncii reprezintă o condiție indispensabilă a întregii dezvoltări economico-sociale în plan teritorial sau național și a ridicării continue a nivelului de trai al celor ce muncesc — componentă esențială în procesul trecerii la o calitate nouă, superioară a muncii

Programe speciale de creștere, cu măsuri concrete și responsabilități precise

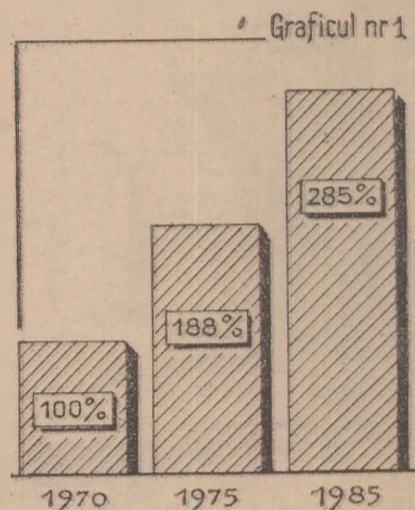
Avînd în vedere cerințele și posibilitățile reale de creștere a productivității muncii în unitățile economice din județul Mehedinți, ca și din toate celelalte zone ale țării, se acționează cu fermitate în direcția introducerii accelerate a progresului tehnic în producție, organizării științifice a producției și a muncii, creșterii calificării și specializării cadrelor, utilizării complete a timpului de lucru.

Programele speciale de creștere a productivității muncii elaborate în toate întreprinderile sub conducerea și directa îndrumare a Comitetului județean de partid, urmărirea și sprijinirea sistematică a realizării lor s-au concretizat în sporirea rapidă a nivelurilor înregistrate la acest indicator. **Ritmul mediu anual de creștere** realizat în cincinalul 1971—1975 a fost de 13,4%, superior celui înregistrat pe total economie, iar din studiile și programele elaborate rezultă că acest indicator va spori pînă în 1985 cu circa 50% față de 1975, ceea ce înseamnă un plus de producție de peste 140 297 lei pe lucrător (graficul nr. 1). Semnificativ este faptul că în această perioadă se prevăd sporuri importante în toate ramurile economiei județului, îndeosebi în uni-

tățile din ramurile construcțiilor de mașini, industrializării lemnului, industriei ușoare, alimentare. Pînă în anul 1985 este prevăzută o creștere a productivității muncii în unitățile din industria construcțiilor de mașini cu 60,4%, respectiv cu 132 764 lei pe lucrător, în cele ale industriei lemnului cu 122,4%, în industria ușoară cu 177,8%, iar în cele ale industriei alimentare cu 30%.

Prin transpunerea în viață a programelor elaborate se va crea posibilitatea ca industria mehedințeană să realizeze o gamă diversificată de produse pentru piața internă și export, a căror valoare va depăși 10 miliarde lei în 1980 și peste 20 miliarde în 1985.

Pentru anul 1978 programele speciale de creștere a productivității muncii cuprind un complex de măsuri concrete, cu sarcini, termene de realizare și respon-



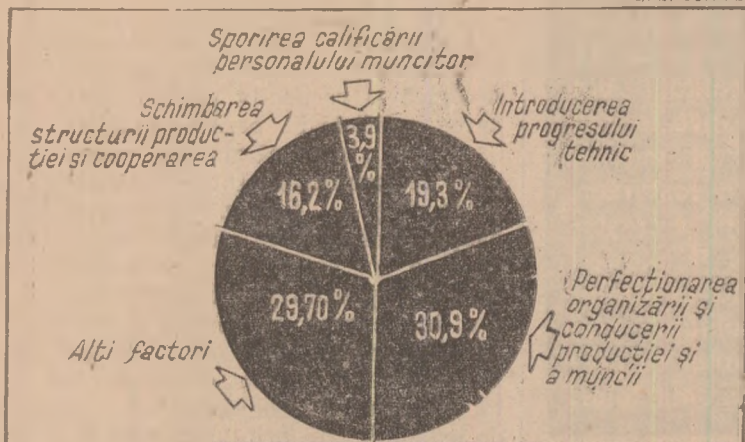
Dinamica productivității muncii în întreprinderile industriale de importanță republicană

sabilități precise. Ele vizează cu prioritate mobilizarea rezervelor existente în întreprinderi pe linia ridicării nivelului calitativ al produselor prin efort propriu de perfecționare a organizării și conducerii producției, accelerării înnoirii și modernizării produselor și scurtării ciclului cercetare-proiectare-producție, creșterea gradului de valorificare a inteligenței tehnice și a creativității specialiștilor noștri, ca modalități de reducere substanțială a consumurilor de materii prime, materiale, combustibil și energie, de creștere a competitivității produselor și de satisfacere în măsură sporită a necesităților beneficiarilor interni și externi.

Un accent important pe amplificarea creativității tehnice originale

DESIGUR, în cincinalul revoluției tehnico-științifice introducerea progresului tehnic este o pirghie de bază a sporirii rodniciei muncii. În întreprinderile județului ponderea cu care el participă la creșterea productivității (vezi graficul nr. 2) în acest an se explică prin faptul că o parte din întreprinderi sînt noi, iar

Graficul nr. 2



Structura factorilor de creștere a productivității muncii în anul 1978

alte dezvoltate și modernizate, dotate cu mașini și instalații cu un grad înalt de mecanizare și automatizare. Astfel, la Combinatul de celuloză și hîrtie, unitate cu ponderea cea mai mare în producția industrială a județului, al cărui grad de înzestrare tehnică a muncii este ridicat, marea majoritate a măsurilor din programul de creștere sînt localizate la factorul „perfecționarea organizării producției și a muncii” care va aduce o contribuție de 61,8%.

În ce privește **amplificarea și rezultatele obținute în introducerea progresului tehnic** se poate evidenția activitatea desfășurată la Șantierul naval Drobeta Turnu-Severin pentru mecanizarea transportului tablelor și a osaturii în interiorul halei-corp, confecționarea de vinciuri hidraulice pentru montarea de bloeseții pe calea de montaj, confecționarea unor dispozitive pentru presarea elicelor, îndoitul țevilor, modificarea tehnologiei de izolare a caldarinelor ce se montează pe nave, simplificarea tehnologiei de predare a navelor etc. Aceste acțiuni au condus la obținerea, peste sarcina planificată, a unui spor de producție de 11 733 lei personal muncitor. Prin introducerea, la Întreprinderea de confecții din Drobeta Turnu-Severin, a unei prese de termocolat pe bandă, a unor dispozitive pentru aplicarea gulerelor la cămăși, executarea tivului la

cearșafuri și altele, productivitatea muncii a crescut cu 2,4%; la Întreprinderea textilă Orșova, aplicarea în procesul de producție a măsurilor de progres tehnic cuprinse în programul special a contribuit la creșterea indicelui productivității muncii cu 6%, iar la Întreprinderea de vagoane, prin re-proiectarea și executarea unor dispozitive cu acționare pneumatică pentru scoaterea pieselor debitate din spatele ghilotinei la cele două prese pentru îndreptat profile, proiectarea și executarea de macarale pivotante, îmbunătățirea tehnologiei de executare și asamblare a șasiului, revizuirea toleranțelor, corectarea dispozitivelor și evitarea îndreptării cu flacăra etc. s-a reușit să se obțină o economie relativă de 950 persoane.

Demn de reținut este că **ponderea mai redusă a introducerii progresului tehnic față de cea a perfecționării organizării se explică prin faptul că în întreprinderile noastre accentul principal cade pe creșterea productivității muncii în primul rînd prin efort propriu.**

Perfecționarea conducerii și organizării producției — factorul principal de creștere

FAPTUL CĂ în întreprinderi nu s-a recurs la soluția comodă de creștere cu prioritate a productivității prin apelul la noi fonduri din bugetul statului a făcut necesară **desfășurarea unor ample acțiuni care să contribuie la perfecționarea organizării și conducerii producției.** Pe această cale se va realiza în acest an o creștere a productivității muncii care asigură realizarea unei economii relative de 1 524 persoane. Măsurile adoptate în această direcție au condus și conduc în continuare la creșterea gradului de utilizare a mașinilor și instalațiilor la Combinatul de celuloză și hîrtie; perfecționarea sistemului informațional prin introducerea prelucrării datelor pe calculator, îmbunătățirea activității de pregătire, programare, lansare și urmărire a producției, îmbunătățirea transportului intern, a aprovizionării tehnico-materiale a locurilor de muncă, extinderea acordului global etc. la Șantierul naval Drobeta Turnu-Severin; se va realiza tipizarea, unificarea și standardizarea pieselor, subansamblelor și tehnologiilor de fabricație la vagoanele cisternă și se va trece la organizarea în flux perfecționat de fabricație a tipurilor de vagoane prevăzute prin plan la **Întreprinderea de vagoane**; creșterea gradului de concentrare și specializare a producției, generalizarea acordului global la Întreprinderea forestieră de exploatare și transport Orșova; organizarea fluxului de fabricație la instalația de prelucrare a cuarțului la **Întreprinderea minieră Orșova** și altele. În programele adoptate sînt prevăzute de asemenea măsuri care să asigure utilizarea cît mai deplină a timpului de lucru, reducerea absențelor nemotivate, a întîrzierilor și stăgînilor în procesul de producție, perfecționarea calificării și creșterea îndemînării executanților, precum și îmbunătățirea activității de cooperare între întreprinderi.

TRANSPUNÎND în viață măsurile prevăzute în programele de activitate, majoritatea unităților economice din județ s-au înscris cu **rezultate bune în creșterea productivității muncii, ceea ce a făcut ca, la nivelul județului, să se obțină la acest indicator în cele 8 luni din 1978 un spor de 9,2% față de perioada corespunzătoare a anului precedent**, respectiv un plus de 17 494 lei pe muncitor. Din sporul de producție față de

(Continuare în pag. 7)

Componente ale unei gestionări eficiente a resurselor

Calitate superioară — costuri reduse

ÎN CADRUL perfecționării mecanismului economic, introducerea indicatorului producția netă are un rol deosebit de important deoarece contribuie la mobilizarea amplă, în fiecare întreprindere, a potențialului productiv, la creșterea productivității muncii în condiții de eficiență sporită. În vederea realizării integrale a prevederilor de plan la indicatorul producție netă o cerință de mare însemnătate o reprezintă reducerea costurilor de producție.

Printre mijloacele care stau la îndemâna specialiștilor din unitățile economice pentru ridicarea eficienței activității productive, pentru creșterea performanțelor produselor în condițiile reducerii costurilor, se numără și metoda gestiunii calității pro-

dușelor. Introducerea ei în producție deplasează centrul de greutate al efortului de ridicare a nivelului calitativ al produselor din faza postoperativă a fabricației produselor, în cea previzională.

Prezentăm în continuare un studiu privind posibilitățile de aplicare a gestiunii calității produselor la întreprinderea textilă „Dacia” — București, care vine să demonstreze că o creștere a caracteristicilor de calitate nu presupune ca o condiție indispensabilă sporirea cheltuielilor de producție. Mai mult chiar, apare evident faptul că o abordare a calității în această optică face posibilă ridicarea ștachetei calității produselor în întreprinderea respectivă, concomitent cu creșterea economiilor.

Niveluri și semnificații ale costurilor calității

INTREPRINDEREA „DACIA” produce țesături tip bumbac, într-o gamă de fabricație de peste o sută de articole care sînt livrate la export, la fondul pieții și industriei de confecții în mai bine de o mie de variante coloristice. Produsele acestei întreprinderi se situează la un nivel calitativ corespunzător, fapt atestat de aprecierile favorabile de care se bucură în rîndul beneficiarilor din țară și de peste hotare.

Analiza nivelului calității și a structurii costurilor calității țesăturilor în anul 1977 și în semestrul I din 1978 pune în evidență următoarele aspecte :

1 în anul 1978 performanțele produselor au crescut față de anul 1977 nu numai în ce privește caracteristicile mecanice, dar și cele care oglindesc gradul de neșifonabilitate și de stabilitate dimensională, precum și caracteristicile estetice ;

2 costurile totale ale calității produselor sînt într-o ușoară scădere în semestrul I 1978 față de perioada corespunzătoare din anul trecut ;

3 ponderea cheltuielilor cu prevenirea și identificarea defectelor este în creștere în acest an față de 1977 în totalul costurilor cu calitatea. Creșterea acestor categorii de cheltuieli demonstrează că în întreprindere s-au depus eforturi sporite în acest

■ Deplasarea centrului de greutate al efortului de asigurare a calității din faza postoperativă în cea preventivă ■ Prin modificări în structura costurilor, sporirea calității și creșterea economiilor ■ Scăderi substanțiale ale costurilor totale ale calității prin creșterea costurilor cu prevenirea apariției defectelor.

an pentru ca, încă din faza previzională, înainte de introducerea în fabricație a produselor, să se asigure un nivel calitativ corespunzător ;

4 dacă luăm separat în analiză costurile cu prevenirea apariției defectelor de calitate se evidențiază faptul că ele sînt în creștere în 1978 față de 1977 cu circa 2 puncte în totalul costurilor pentru calitate. O radiografie a acelei categorii de costuri arată că în semestrul I 1978 principalele elemente de cheltuieli cu pondere mai mare în totalul costurilor pentru prevenirea apariției defectelor sînt, în ordinea mărimii, următoarele : a) realizarea ambalajelor pentru produsele finite ; b) verificarea calității proiectării prin încercarea prototipurilor și seriei zero și cheltuieli cu pregătirea constructivă și tehnologică ; c) cheltuielile pentru ridicarea calificării personalului.

Poate apărea paradoxal faptul

că se cheltuiește mai mult pentru realizarea ambalajelor decît pentru verificarea calității proiectării și pregătirea constructivă și tehnologică și respectiv pentru ridicarea calificării personalului. O asemenea structură are însă cauze bine determinate. Întreprinderea „Dacia” și-a concentrat atenția asupra ambalării produselor finite în mod corespunzător pe întreg timpul depozitării și transportării lor, în vederea menținerii caracteristicilor calitative ale țesăturilor la nivelul realizat de producător și cerut de beneficiari. În al doilea rînd, întreprinderea dispune de o experiență bogată în realizarea unor produse de calitate. Cu sprijinul centralei industriale sînt elaborate proiecte de calitate ale produselor noi, se realizează o pregătire corespunzătoare a fabricației noilor sortimente. Iar în ceea ce privește ponderea cheltuielilor efectuate cu calificarea personalului, deși în această direcție s-au depus eforturi sporite față de anul trecut, se poate aprecia că nu au fost mobilizate toate posibilitățile și că acest element de cheltuieli rămîne în continuare o sursă, departe de a fi epuizată, de sporire a calității ;

5 costurile totale ale calității sînt mărite de faptul că, în primele șase luni din acest an, în unele secții ale întreprinderii, la anumite operații tehnologice, s-au înregistrat rebuturi și remanieri a căror pondere în totalul costurilor calității a fost de 2,12%. Ele au apărut, alături de alte elemente de cheltuieli din ca-

Influența aplicării gestiunii calității asupra costurilor

	Costurile cu prevenirea apariției defectelor	Costurile cu identificarea defectelor	Costurile pentru remedierea unor deficiențe de calitate	Costurile totale ale calității
Nivelul costurilor înainte gestiunii calității	100	100	100	100
Nivelul costurilor după aplicarea gestiunii calității față de situația anterioară	104,55	98	87	89,55

tegoria costurilor pentru remedierea unor deficiențe de calitate din următoarele **cauze**: nerespectarea de către unii furnizori de materii prime a clauzelor contractuale privitoare la modul de ambalare și transport al materiei prime, existența unor deficiențe în modul de organizare a producției (în momentul lansării în fabricație la unele sortimente nu s-a efectuat în paralel cu pregătirea partizilor de țesături și o selecționare a țesăturilor pentru imprimat, în funcție de desenul ce va fi aplicat și clasa de coloranți folosită, fapt ce ar asigura în faza de imprimare dispariția unor defecte de calitate), în desfășurarea transportului intern între unele utilaje etc.

Gestiunea calității și diminuarea substanțială a cheltuielilor de fabricație

GESTIUNEA calității produselor este una dintre metodele moderne de conducere eficientă a calității produselor care urmărește creșterea calității concomitent cu reducerea cheltuielilor de producție. Conform principiului gestiunii calității produselor, printr-o creștere ușoară a cheltuielilor cu prevenirea apariției defectelor, se poate obține o diminuare a cheltuielilor cu identificarea defectelor și a celor pentru remedierea unor deficiențe de calitate, în așa fel ca pe ansamblu, cheltuielile totale cu calitatea să se reducă, conducând la obținerea unor beneficii suplimentare în paralel cu o îmbunătățire a calității produselor.

Reducerea costurilor de producție la întreprinderea „Dacia“ este o necesitate de mare actualitate, deoarece scăderea costurilor totale ale calității de la un an la altul se realizează încă într-un ritm destul de lent.

Conform prevederilor gestiunii calității, pentru creșterea la un nivel mai înalt a performanțelor produselor și reducerea în ritm ac-

celerat a costurilor calității; este necesar ca în structura costurilor calității să se prevadă următoarele modificări:

● **Creșterea cheltuielilor cu prevenirea apariției defectelor.** Analiza situației existente în întreprinderea „Dacia“ arată că această creștere poate fi de 4,55% anual. Un asemenea ritm de creștere poate fi determinat de adoptarea unor măsuri menite să ridice obstacole mai serioase în calea defectelor de calitate, încă din faza previzională. Un prim accent ar trebui pus în acest sens pe creșterea calificării cadrelor. Cheltuiala destinată amplificării acestei acțiuni va spori cu 125 400 lei. Sumele investite se cer alocate pentru organizarea unor cursuri intensive de pregătire a cadrelor, în primul rând în meseriile de țesător, urzitor, reglor. După aprecierea specialiștilor din întreprindere, adoptarea unei asemenea măsuri conduce la o reducere a costurilor pentru remedierea unor deficiențe de calitate cu 6,30%. Tot pe linia acțiunilor de prevenire a apariției defectelor ar putea fi înscrisă și înființarea unei grupe de fiabilitate care să urmărească realizarea fiabilității și mentenabilității produselor în condiții eficiente.

● **Sporirea eforturilor depuse pentru identificarea defectelor de calitate.** Măsurile ce pot fi adoptate în acest sens se referă la:

— recepția mai exigentă a materiilor prime și a materialelor auxiliare, prin efectuarea sondajului calitativ peste limita prevăzută de normele legale actuale. Măsura conduce la o reducere cu 4,2% a costurilor pentru remedierea unor deficiențe de calitate și se aplică prin mai buna organizare a locurilor de muncă, fără a

necesita un supliment de cheltuieli;

— întărirea controlului interfațic, prin stabilirea de puncte precise de control în locurile cheie sau „nevralgice“, care provoacă defecte de calitate în mod frecvent și creșterea exigenței la controlul final al produselor. Așa cum arată experiența altor întreprinderi din ramura industriei ușoare, se pot reduce în acest fel cu 3% costurile pentru remedierea unor deficiențe de calitate;

— asumarea de atribuții sporite în ce privește răspunderea maștrilor care trebuie să vegheze ca produsele să se predea între ateliere pe bază de atestare calitativă;

— îmbunătățirea sistemului informațional al calității prin crearea unei „fișe de însoțire și control a țesăturii“ care să asigure o înregistrare statistică a defectelor și să înlesnească o clasificare a acestora după gradul de gravitate.

● **Scăderea cheltuielilor pentru remedierea unor deficiențe de calitate.** Însumarea efectelor economice ale măsurilor anterior amintite, adoptate pe linia prevenirii și identificării defectelor, arată că este posibilă o reducere, pe total întreprindere, a acestei categorii de costuri cu 13% (tabelul).

CA O CONCLUZIE la analiza întreprinsă, se desprinde ideea că aplicarea metodei gestiunii calității are multiple influențe favorabile în ce privește diminuarea cheltuielilor de producție. Ea asigură, totodată, în condiții de eficiență sporită, un nivel în creștere de la an la an al competitivității produselor. În întreprinderea „Dacia“, de pildă, se creează în acest fel posibilitatea unei sporiri substanțiale a performanțelor produselor, în condițiile în care:

— creșterea cu 6,55% a costurilor cu prevenirea apariției defectelor conduce la o scădere considerabil mai mare a costurilor cu identificarea defectelor și a celor pentru remedierea unor deficiențe de calitate, de 15%;

— prin modificările de structură arătate, se obține o diminuare a cheltuielilor totale ale calității produselor. **Prin aplicarea acestei metode, nivelul costurilor cu calitatea poate scădea cu circa 10%, care reprezintă, în fapt, economii în desfășurarea activității productive.**

Magdalena GUGUIANU

Experiențe în aplicarea mecanismului economico-financiar perfecționat

REDUCEREA CHELTUIELILOR MATERIALE, OBIECTIV MAJOR ÎN REALIZAREA PRODUCȚIEI NETE

ÎN CADRUL PREOCUPĂRILOR pentru realizarea saltului de la acumulările cantitative la o calitate nouă, superioară a activității, valorificarea într-un grad cât mai înalt a materiilor prime și materialelor — acțiune de care depinde nemijlocit sporirea producției nete, a eficienței economice — reprezintă un obiectiv de mare importanță în toate unitățile industriale. „Trebuie să facem totul — sublinia tovarășul Nicolae Ceaușescu, cu prilejul vizitei de lucru în județul Brăila — pentru reducerea cheltuielilor materiale, pentru eliminarea consumurilor inutile și a risipei de materiale și energie, a risipei de orice fel“.

Gradul de utilizare a metalului — la nivelul realizărilor pe plan mondial

ÎN PRIMELE 7 luni din acest an, pe ansamblul unităților producătoare de rulmenți și organe de asamblare nivelul planificat al producției nete a fost îndeplinit și depășit (tabelul nr. 1). Un

Tabelul nr. 1
Realizarea unor indicatori pe 7 luni a.c.

	%
Producția netă	101,9
Productivitatea muncii (la producția netă)	99,9
Cheltuieli materiale la 1 000 lei producție marfă	100,4
Ponderea produselor noi și reproiectate în total producția marfă	
— plan	35,5
— realizat	34,0

efect principal l-a avut, în numeroase întreprinderi de acest profil, încadrarea în nivelurile prevăzute la indicatorul cheltuieli materiale la 1 000 lei producției-marfă, chiar realizarea unor economii față de nivelul planificat.

Rezultatele bune s-au obținut, în primul rând, prin realizarea pe centrală a indicilor planificați de utilizare și valorificare a metalului. Fabricația de rulmenți s-a dezvoltat în anii anteriori pe seama unor însemnate volume de investiții, baza materială constituită în acest fel la nivelul tehnicii mondiale asigurând, alături de creativitatea înaltă a specialiștilor de aici, un coeficient de utilizare a metalului situat la nivel compa-

rabil cu cel din alte țări (tabelul nr. 2).

Tabelul nr. 2

Tara	Coefficient de utilizare a metalului
România	0,455
R.D. Germană	0,402
U.R.S.S.	0,432
Cehoslovacia	0,430
Firma Rollway (S.U.A.)	0,377
Firma Koyo (Japonia)	0,360

Graficul pe care îl prezentăm alăturat ilustrează elocvent evoluția descendentă a consumului de metal pe tona de produs și, ca o consecință directă, creșterea continuă a coeficientului de utilizare a metalului în producerea rulmenților în perioada 1975—1980.

De asemenea, prin reducerea normelor de consum, oragnele de asamblare executate în întreprinderile centralei sînt aliniate, din punct de vedere constructiv, la standardele internaționale și tipizate în proporție de peste 99%, coeficientul de utilizare a metalului în fabricația acestora, realizat în 1977, fiind de 0,84%, comparabil și el cu rezultatele obținute pe plan mondial.

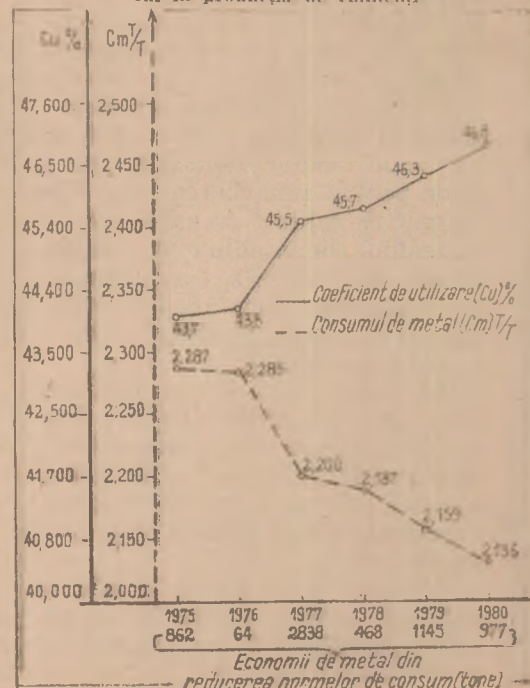
Influența modificărilor în structura producției asupra consumurilor

O ANALIZĂ a indicilor de utilizare și valorificare a metalului (tabelul nr. 3) relevă însă o situație contradictorie. Indicele de utilizare stabilit la nivelul centralei a fost realizat și depășit cu 12

Pentru realizarea acestei sarcini de mare responsabilitate, în fiecare întreprindere se acționează perseverent pentru a spori, în componența tuturor produselor, partea de creativitate încorporată în „defavoarea“ celei materiale, pentru creșterea gradului de valorificare și de utilizare a materiilor prime. Realizările obținute în cadrul Centralei industriale de rulmenți și organe de asamblare din Brașov reprezintă o experiență de larg interes pentru preocupările care există în acest sens în toate unitățile economice.

puncte (ca și indicele de valorificare a metalului — depășit cu 143 lei/t), în timp ce la cele două principale grupe de produse (rulmenți și organe de asamblare) indicele de utilizare este, în aceeași perioadă, nerealizat: la rulmenți cu 14 și la organe de asamblare cu 29 puncte. Din cele 9 întreprinderi ale centralei, cele mai bune realizări față de plan la indicatorul cheltuielilor materiale au fost obținute la Întreprinderea de rulmenți Alexandria (96,4%), întreprinderile de șuruburi din Brașov (94,1%), cea din Bacău (97%) și din Mediaș (99,9%).

Evoluția consumului și a utilizării metalului în producția de rulmenți



În nivelul realizărilor obținute la indicatorul cheltuielilor materiale a mai intervenit și **modificarea structurii producției realizate față de cea planificată** care, în perioada analizată, a influențat nefavorabil rezultatele cu o depășire de 13 mil. lei. Această schimbare a apărut deoarece unii beneficiari interni și externi și-au modificat cererile atât cantitativ, cât și ca structură. După cum au subliniat specialiștii din centrală, schimbarea structurii producției a condus la creșterea consumului de metal planificat. Ca urmare, pentru aprecierea obiectivă a realizărilor la indicii de consum de metal se impune analizarea consumurilor în concordanță cu structura producției efectiv realizate. Pentru îmbunătățirea situației semnalate, un efort mai mare decît pînă în prezent pot și trebuie să-l aducă și producătorii, în sensul de a-și baza propunerile de plan pe studii mult mai aprofundate de marketing și de prognozarea evoluției cererilor beneficiarilor.

De ce unele cheltuieli materiale peste plan ?

DIN PĂCATE, alături de realizările bune obținute în această perioadă, s-au înregistrat în unele unități și **depășiri ale cheltuielilor materiale planificate**, ceea ce a făcut ca, pe total centrală, acest indicator să fie depășit cu 0,4%. Printre ele se numără: întreprinderile de rulmenți Brașov (100,8%), Birlad (100,1%), întreprinderile de șuruburi Sighetul Marmăției (122,8%) și Botoșani (136,2), ultimele două fiind unități intrate de relativ puțin timp în

funcțiune. În primele două cazuri, cheltuielile materiale suplimentare, de peste 20 mil. lei în primele 7 luni, s-au datorat faptului că unele tipuri de oțeluri livrate de beneficiari au necesitat prelucrări suplimentare (cojiri, vidări etc.). La I.R. Brașov, depășirea cheltuielilor materiale a apărut deoarece s-a apelat la cooperări suplimentare care s-au impus ca urmare a unor defecțiuni accidentale intervenite la un agregat de forjare, iar la I.S. Sighetul Marmăției din cauza lipsei de capacitate la acoperiri galvanice pentru unele repere.

Alături de cauze obiective trebuie arătat că consumurile normale au fost depășite în unele din întreprinderile centrale din **cauze interne**, care țin de organizarea necorespunzătoare a producției și a muncii, neasigurarea forței de muncă în numărul și calificarea corespunzătoare, indisciplina în respectarea prescripțiilor tehnologice, rămîneri în urmă în procesul de asimilare a unor produse noi și tehnologii cu consumuri reduse.

În toate întreprinderile centrale, în special acolo unde, din cauze mai mult sau mai puțin obiective, s-au depășit consumurile normale de metal, colectivele de oameni ai muncii au urmărit să diminueze aceste pierderi prin **creșterea gradului de valorificare a metalului în produsele realizate**. Printr-un efort de creativitate sporit, prin incorporarea unei mai mari cantități de inteligență tehnică în fiecare produs, s-a reușit ca, pe total centrală, indicii de valorificare a metalului să cunoască o depășire substanțială (vezi tabelul nr. 3). Aceasta este dealtfel și explicația faptului că,

Tabelul nr. 3

Utilizarea și valorificarea sem. I a.c.	metalului în	
	Plan	Realizat sem. I
Indicatorul		
1) Indicii de utilizare a laminatelor ferose		
Total centrală	0,580	0,592
din care :		
- la producția de rulmenți	0,455	0,441
- la organe de asamblare	0,850	0,821
2) Indicii de valorificare a metalului (mil. lei, t)	31,239	31,432

deși productivitatea muncii nu s-a realizat la nivelul planificat, totuși planul la producția netă pe total centrală a fost îndeplinit și depășit.

Dat fiind că rulmenții și organele de asamblare sînt elemente proiectate și executate în conformitate cu normele și standardele naționale și internaționale, specialiștii care le produc apreciază că, din punct de vedere constructiv, li se mai pot aduce relativ puține modificări care să conducă la reducerea greutateii finite fără a influența asupra fiabilității și a competitivității lor. În consecință, preocupările întreprinderilor producătoare se îndreaptă spre gospodărirea mai chibzuită a metalului, în primul rînd prin găsirea unor tehnologii noi care să ducă, în continuare, la reducerea consumului de metal necesitat de procesele actuale de fabricație la aceste produse.

Sporirea eforturilor pentru mai buna gospodărire a metalului, aplicarea consecventă și la termenele stabilite a măsurilor preconizate, vor trebui să conducă la încadrarea în nivelul cheltuielilor materiale planificate, cât și la reducerea substanțială a acestora.

Gh. DRAGHICI

Sporirea productivității muncii

(Urmare din pag. 3)

perioada corespunzătoare din anul 1977 realizat în întreprinderile industriale din județ, **89,1% s-a obținut pe seama productivității muncii**. Este desigur o realizare bună, care atestă în fapt gradul înalt de mobilitate a inițiativei creatoare a oamenilor muncii în îndeplinirea sarcinilor de mare răspundere care le revin, în creșterea gradului de valorificare a potențialului de producție.

Trebuie arătat, însă, că alături de rezultatele bune, de îndeplinirea și depășirea nivelului planificat al productivității în multe întreprinderi din județ, mai există unități economice în care sarcinile stabilite de sporire a rodniceii muncii nu au fost îndeplinite. Subliniind importanța pe care o au anumiți factori din afara întreprinderii în acest proces (ritmicitatea livrărilor de

materii prime, desfășurarea cooperării în producție, punerea în funcțiune a unor noi capacități de producție etc.) și în reglementarea cărora va trebui să sprijinim mai mult și mai eficient ca pînă în prezent unitățile economice, trebuie să arătăm totodată că mai există în întreprinderile noastre însemnate resurse insuficient atrase în circuitul productiv. Dat fiind potențialul material și uman de care dispunem, dotarea modernă a întreprinderilor cu tehnică situată la nivelul celor mai bune realizări pe plan mondial, **este necesar să se realizeze în toate întreprinderile o mai mare concentrare a eforturilor pentru obținerea unor producții sporite**. În acest scop au fost adoptate măsuri ferme care să ducă la creșterea productivității muncii în fiecare întreprindere. Analizele efectuate pentru depistarea unor resurse suplimentare, acțiunile care se desfășoară în întreg județul, mobilizarea amplă a celor ce muncesc creează premise favorabile pentru obținerea unor realizări importante la acest indicator.

Stimularea creșterii producției și eficienței în cooperativele agricole de producție prin

DIFERENȚIEREA TARIFELOR DE RETRIBUIRE A MUNCII ÎN ACORD GLOBAL [III]

Tarife diferențiate după potențialul economic al cooperativelor

PENTRU ÎNFĂPTUIREA unei retribuiri echitabile și stimulative a cooperativelor, tarifele de retribuire pe unitatea de produs și la 1 000 de lei producție obținută trebuie să fie stabilite și în raport cu potențialul economic, de producție și cu veniturile obținute de fiecare unitate cooperatistă. Comparând tarifele de retribuire a muncii cu valoarea medie a unei norme de muncă convenționale (n.m.c.) — care exprimă în mod sintetic posibilitățile cooperativele de a retribui munca cooperativelor — constatăm că, în general, nivelurile tarifelor și, pe baza acestora, veniturile obținute de cooperatori se corelează cu mărimea exprimată de valoarea unei norme de muncă convenționale.

Astfel, tariful de retribuire în acord global pe tonă la cultura porumbului pe suprafețele mecanizate și ierbicidate parțial, care pentru trei cooperative (Ciurea, Movileni și Românești) din județul Iași a fost planificat să atingă în acest an niveluri de 329, 290 și respectiv 180 lei/t, este corelat cu valoarea planificată a unei norme de muncă convenționale (de 38, 30 și, respectiv, 21,30 lei).

Este știut că mărimea valorii unei n.m.c. — care influențează direct proporțional fondul de retribuire planificat pentru lucrările respective — se află în raport direct cu tariful de retribuire pe unitatea de produs. Acesta, la rândul său, se află în raport direct cu fondul de retribuire alocat lucrării respective, dar în raport invers proporțional cu producția planificată. Desigur că la cooperativele cu posibilități mai mari de retribuire a muncii, producțiile medii planificate și obținute — fiind superioare — pot să influențeze în sensul reducerii tarifului de retribuire pe unitatea de produs; dar această reducere, având loc numai atunci când producția planificată

și cea obținută cresc mai repede decât volumul cheltuielilor de muncă vie (n.m.c.), nu anulează decât parțial influența pozitivă pe care o are valoarea ridicată a n.m.c. asupra mărimii tarifului de retribuire pe unitatea de produs în aceste unități mai dezvoltate.

Urmărind tendințele dinamicii tarifelor la C.A.P. Movileni, unitate mai dezvoltată, comparativ cu C.A.P. Românești în perioada 1976—1978, observăm că la prima din aceste cooperative tarifele, deși s-au redus cu 10,4% la porumb, cu 7% la floarea-soarelui și au rămas constante la laptele de vacă (0,50 lei/l), sînt mai mari decît cele de la Românești cu 29,9% la porumb, cu 32,9% la floarea-soarelui și cu 11,1% la lapte de vacă. Considerăm că această diferențiere a tarifelor de retribuire între cooperative — care, împreună și cu alți factori, conduce la diferențierea veniturilor medii anuale pe cooperativ (de peste 2 ori mai mari la C.A.P. Movileni, față de C.A.P. Românești) — este stimulativă și echitabilă. În cazul celor două unități menționate, condițiile economico-sociale inițiale și cele pedoclimatice fiind relativ asemănătoare, diferențierea tarifelor și a veniturilor obținute are la bază efortul și contribuția diferită ale cooperativelor, concretizate la Movileni în rezultate de producție superioare. Ca urmare a unor preocupări mai intense pentru creșterea volumului și a eficienței folosirii fondurilor proprii de acumulare și pentru creșterea producțiilor medii, valoarea fondurilor fixe și a proprietății obștești la 100 ha agricol este în prezent, la această cooperativă, de aproape 2,5 ori mai mare, producțiile medii la ha fiind superioare cu 36,4% la porumb boabe, cu 7,8% la floarea-soarelui, iar producția de lapte pe o n.m.c. — cu 17,1% față de C.A.P. Românești.

Rezultă de aici concluzia că mărimea tarifelor de retribuire și a veniturilor cooperativelor trebuie să fie strîns corelată cu potențialul economic al unităților cooperative, cu producțiile și veniturile care se obțin de către acestea, așa încît, adîncindu-se autogestiuinea și autoconducerea, să se înfăptuiască echilibrul economic și financiar la toate unitățile cooperative prin realizarea unui raport

de corelare și echilibrare a veniturilor cu cheltuielile, a încasărilor cu plățile, a producției cu fondurile de retribuție.

Deoarece la baza diferențierii potențialului tehnico-material, economico-financiar și de retribuire al cooperativele, în etapa actuală, stau dimensiunea efortului propriu, spiritul gospodăresc și de disciplină, găsim că este nestimulativă și necchitabilă mărirea veniturilor cooperativelor din unele unități slab dezvoltate, prin creșterea prioritară a tarifelor de retribuire pe baza creditelor primite de la stat. Practica a arătat că acordarea sprijinului material, a creditelor de stat, inclusiv a creditelor pentru retribuirea cooperativelor din unitățile cooperatiste mai slabe, nu poate înlocui preocuparea atentă și sporirea efortului propriu al unităților cooperative și al masei de cooperatori, pentru consolidarea economico-financiară, creșterea producției și a veniturilor bănești, care este singura bază obiectivă și reală de sporire substanțială, în cadrul unei perioade de perspectivă, a veniturilor și a nivelului de trai al cooperativelor.

În anii din urmă, în unele unități cooperatiste, folosirea de credite pentru retribuirea muncii cooperativelor în vederea obținerii veniturilor garantate și majorarea, pe această bază, a tarifelor de retribuire a muncii pe unitatea de produs — în mod necorelat cu producția și cu încasările obținute — au dus la creșterea volumului creditelor nerambursate și la apariția unor dezechilibre economico-financiare, cu efecte negative asupra dezvoltării de perspectivă a unităților respective. Conducerile și cooperativii din unitățile respective s-au convins că trebuie mobilizate mult mai susținut eforturile proprii, îmbinate mai judicios cu sprijinul tehnico-material și financiar al statului. În acest

spirit, se impune ca în toate unitățile cooperatiste asigurarea veniturilor cooperatorilor la nivelul garantat, ca și creșterea în general a veniturilor acestora să fie îndeplinite **numai pe baza rezultatelor obținute în creșterea potențialului economic, a producției și a încasărilor bănești** în toate sectoarele; în condițiile lărgirii și adâncirii continue a autogestiei economico-financiare, să se asigure permanent la încheierea ciclurilor de producție, și în mod global și obligatoriu la sfârșitul anului, echilibrul economico-financiar dintre veniturile proprii și cheltuielile efectuate, inclusiv cheltuielile pentru retribuirea muncii.

Tot în baza aceluiași criterii, considerăm că **structura tarifelor de retribuire a muncii trebuie să reflecte o pondere foarte judicioasă stabilită a veniturilor în bani și a celor în natură, cu un grad adecvat de diversificare pentru ultimele.** Credem că **structura mixtă, cu ponderea bănească majoritară,** este cea mai stimulativă în etapa actuală și opinăm pentru aplicarea ei în toate sectoarele și fermele, în scopul asigurării mai depline a funcțiilor stimulativă ale tarifelor pentru toți cooperatorii.

Recalcularea periodică a tarifelor

Stabilirea sarcinilor de plan și a tarifelor de retribuire are loc la sfârșitul anului anterior celui de plan — deci, cînd nu se pot prevedea condițiile și factorii speciali care, eventual, intervin în desfășurarea concretă a producției agricole în general și a celei vegetale în special. În asemenea situații, este limitată — și uneori chiar împiedicată — îndeplinirea unei retribuirii corespunzătoare a muncii cooperatorilor, tarifele pierzîndu-și astfel funcția lor stimulativă. Să luăm cazul unei cooperative care și-a planificat să obțină 4 000 kg de porumb boabe la ha și a obținut 6 500 kg (situație des întîlnită), din producția suplimentară 1 000 kg realizîndu-se prin efortul propriu al cooperativelor și 1 500 kg datorită unor factori climatici, tehnici etc. Dacă drepturile cooperativelor se stabilesc după tariful planificat (400 lei/t pentru producția planificată — din care 200 kg porumb a 1,20 lei/kg și 160 lei în bani — și 50% din producția de porumb obținută peste plan, fără plafonare), acesta urmează să primească 1 600 lei retribuire pentru

realizarea producției planificate (800 kg porumb și 640 lei) și 1 250 kg porumb retribuire pentru depășirea planului (la prețul pieței libere — 3 750 lei, deci aproape de 3 ori retribuirea pentru producția planificată). Desigur că recoltarea, transportul și depozitarea producției suplimentare au solicitat cooperativului un efort suplimentar, dar ținînd seama de faptul că la sporul de producție a contribuit și efortul social sporit, conjugat cu condiții climatice deosebit de favorabile, considerăm că este nejust să se pună în seama muncii cooperativului întregul spor de producție obținut peste plan. Ca și în situațiile cînd producția a fost mai slabă ca urmare a acțiunii unor factori neprevăzuți, care nu țin de activitatea cooperativului, **tarifele de retribuire a muncii în acord global trebuie să fie recalulate, la un nivel care să coreleze just retribuirea cu rezultatul efectiv al muncii, pe baza efortului și a contribuției reale a cooperativelor.**

În situația menționată mai sus, sarcina de plan trebuie majorată cu cantitatea suplimentară obținută prin efortul social (1 500 kg), adică la 5 500 kg, iar fondul de retribuire planificat la ha de porumb trebuie și el majorat cu valoarea a 4 zile (160 lei), necesare pentru recoltarea, transportul și depozitarea celor 1 500 kg de producție suplimentară inclusă în plan. Din raportarea fondului de retribuire astfel recalculat (1 600 + 160 = 1 760 lei) la 5,5 t producție planificată recalculată, rezultă 320 lei/t, tarif de retribuire recalculat. Tariful de retribuire pentru producția obținută peste plan trebuie aplicat numai la producția obținută pe baza efortului propriu al cooperativului (1 000 kg), ceea ce înseamnă o retribuire de 500 kg porumb. Față de 640 lei și 2 050 kg porumb, cit ar trebui să primească fără recalcularea tarifelor, prin recalcularea acestora cooperativul primește 800 lei și 1 300 kg porumb, ceea ce este echitabil și realmente stimulativ.

Pe calea aceasta, în mecanismul de funcționare a acordului global se includ într-o măsură mai mare trăsăturile specifice ale agriculturii cooperatiste, oglîndindu-le în realitatea, complexitatea și dinamica lor. Corelîndu-se astfel mai strîns retribuirea cooperativelor cu rezultatele obținute de ei prin efort și contribuție proprie, se re-

duc veniturile celor care obțin producții peste plan, nebazate pe efort propriu, **creșcînd în schimb veniturile celor ce obțin producții relativ ridicate în condiții grele** (de pildă, secetă) sau cu un volum mai redus de resurse materiale, de exemplu concentrate în furajarea animalelor.

Această metodologie cere să se determine mai exact sporul de producție bazat pe efortul propriu al cooperativelor, ceea ce se poate face scăzînd suma întregii contribuții a efortului social, conjugat cu condițiile climatice, din sporul de producție total față de plan — diferența reprezentînd aportul cooperativelor la depășirea producției planificate.

Pentru o recalculare mai simplă a tarifelor de retribuire în producția vegetală, poate fi folosită **producția medie obținută pe tarla sau parcelă în anul respectiv, care oglindește sintetic-cantitativ posibilitățile concrete medii de producție în mărimea lor reală, cuprinzînd și modificările intervenite în desfășurarea producției, ce nu au fost luate în considerare la întocmirea planului și la stabilirea tarifelor planificate.** Recalcularea tarifelor mai este necesară și în situația în care unii cooperativi nu execută în întregime și de calitate corespunzătoare toate lucrările stabilite în devize și în contractul-angajament, sau atunci cînd datorită unor situații excepționale, de forță majoră, la anumite culturi (așa cum a fost în toamna anului 1976) trebuie, să fie depus un volum de muncă mult mai mare față de cel stabilit în devizele de lucrări, fiind vorba, în unele situații, chiar de schimbarea radicală a tehnologiei de recoltare.

Din ansamblul analizei se desprinde concluzia că

prin aplicarea acordului global s-a obținut o îmbunătățire substanțială a retribuirii muncii în C.A.P., iar prin accentuarea și generalizarea diferențierii pe baze științifice, stimulative și echitabile a tarifelor de retribuire a muncii, pot fi folosite mai complet și mai eficient valențele sale multiple și complexe, ca pirghie principală în îndeplinirea principiului general al retribuirii muncii după cantitatea, calitatea, importanța și rezultatul efectiv al muncii cooperativelor, bazat pe efort și contribuție proprie.

dr. Mircea BOȚA

Institutul agronomic Iași

TÎRGUL DE MOSTRE - PRILEJ DE DIALOG CU 100 000 DE CONSUMATORI

UNA DINTRE coordonatele majore ale perfecționării relațiilor dintre industrie și comerț, constă în organizarea cunoașterii, pe baze științifice, a cererii de consum a populației. Aceasta se realizează, deopotrivă, atât de organele producătoare, cât și de cele comerciale, pentru contractarea unui fond de bunuri de consum, în concordanță cu cererea reală a populației. Acțiunea de contractare este astfel minuțios pregătită în diferite etape premergătoare, ce contribuie la cunoașterea sistematică și unitară a cererii de consum. O ultimă fază a acțiunilor precontractuale, vizînd fundamentarea încheierii contractelor, constă în organizarea cunoașterii preferințelor și

opiniilor populației, în cadrul tîrgului anual de mostre de bunuri de consum.

Conceput ca o manifestare cu caracter de lucru, tîrgul din acest an a prilejuit desfășurarea unor acțiuni ample de consultare a preferințelor și opiniilor populației, realizate pe multiple căi: sondaje de opinie, consfătuiri cu reprezentanții consiliilor consumatorilor din județe, demonstrații și parăzi de modă etc. Se înțelege că, în prim planul acțiunilor de studiere a cererii, s-a situat consultarea largă a vizitatorilor prin intermediul sondajelor de opinie, care a cuprins 100 000 de consumatori.

De la „experiență” la studierea cerințelor consumatorilor

PRIN ANCHETELE organizate s-a urmărit culegerea unui fond de informații care să caracterizeze cât mai detaliat nevoile populației, precum și gradul în care gama de bunuri de consum expusă (în standurile tîrgului au putut fi vizionate aproximativ 170 000 de exponate) satisface aceste cerințe. Înfăptuirea programului privind dezvoltarea producției de bunuri de consum, în actualul cincinal a generat dinamizarea eforturilor creatoare de înnoire și diversificare a ofertei industriei, satisfacerea la un nivel de exigență tot mai ridicat a cerințelor populației. În acest sens informațiile culese prin largă consultare a populației constituie argumente, fundamentate științific, pentru încheierea contractelor economice între producători și comerț, cât mai apropiate de cererea reală existentă, premisă a perfecționării continue a planificării producției.

În acțiunea de contractare a fondului de marfă devine astfel de domeniul trecutului practica fundamentării unilaterale a opțiunilor pe „experiența” comercialiștilor, alături de informațiile furnizate de sursele „de birou” (dinamica vânzărilor de mărfuri, stocuri, dinamica populației etc.) o atenție tot mai mare acordin-

du-se datelor culese direct de la consumatori.

Moda — un element complex în studierea cererii de mărfuri

ÎN SCOPUL stimulării eforturilor industriei de adaptare la un complex de cerințe în continuă schimbare, printre obiectivele sondajului de opinie efectuat s-a aflat și cercetarea gradului de acceptare a noutăților în domeniul îmbrăcăminte și încălțămintei, grupe de produse puternic influențate de modă. Ancheta a surprins mutații deosebit de interesante și semnificative, atât în concepția producătorilor cât și în rîndul utilizatorilor finali asupra fenomenului de modă care devine tot mai mult un fenomen de masă, în condițiile pe care le oferă dezvoltarea economico-socială a țării noastre. Fără îndoială, dorința de a fi îmbrăcat în ton cu moda, pentru a se transforma în realitate, trebuie pusă în legătură cu două categorii de factori: posibilitățile existente din punctul de vedere al ofertei și al ansamblului condițiilor economico-sociale asociate fiecărui individ, nivel de trai și civilizație, vîrstă și sex, mediu de viață și profesiune, mod de structurare a bugetului de familie, gust etc.

Sondajul de opinii efectuat în cadrul actualei ediții a tîrgului a relevat existența premiselor pentru realizarea unui grad înalt de concordanță între posibilitățile ofertei și cererea reală, dovadă

fiind mărfurile expuse și preferințele exprimate de vizitatori.

Deși realizarea unui ansamblu vestimentar în ton cu moda nu este o operație foarte simplă, presupunînd o amplă muncă de creație pentru ca fiecare articol al garderobei — rochii, fuste, pardesie, paltoane — atât ca modele, cât și ca materiale, desene, paletă coloristică etc. — să întrunească acest atribut, industria ușoară și cooperația s-a achitat în bune condiții de această sarcină. Este semnificativă, în același timp, opțiunea vizitatoarelor intervievate asupra modelelor noi de confecții. Introducerea noilor modele la structurarea fondului de marfă pentru articolele de îmbrăcăminte se face studiind, nu numai orientările modei, ci și gradul în care diferite caracteristici merceologice ale materiei prime răspund cerințelor și preferințelor consumatorilor. Interesează în acest sens, tipurile de fire utilizate în realizarea țesăturilor și tricotelor, paleta coloristică, textura, desenele etc. Așa, bunăoară, pentru sezonul de primăvară și toamnă al anului viitor, populația dorește ca pardesiile destinate bărbaților să fie confecționate din stofă tip lină (circa 92%) și mult mai puțin din țesături tip jerse (circa 8%). Această informație prezintă importanță particulară dacă avem în vedere că circa 85% din bărbați obișnuiesc să-și procure pardesiile gata confecționate din magazine.

Pentru acțiunea de contractare a fondului de marfă o importanță

fundamentală prezintă existența unor informații care să permită atât dimensionarea, cât și **structurarea detaliată în profil sortimental a cererii**. În legătură cu acest ultim aspect, în practica comercială prinde tot mai mult teren renunțarea la ideea unui „consumator mediu” și luarea în considerare a unor segmente de consumatori, bine individualizate din punct de vedere al unor caracteristici socio-demografice. Exemplificăm această idee prezentând structura preferințelor exprimate pentru diferite lățimi ale cravatelor, după caracteristica „vîrstă” a vizitatorilor.

Grupa de vîrstă	preferințe pentru cravate (în %)		
	late (de 12 cm)	inguste (de 9-10 cm)	foarte înguste (de 8 cm)
Total vizitatori intervievați	63,6	33,8	2,6
din care :			
1. pînă la 24 ani	77,4	21,8	0,8
2. între 25-29 ani	78,8	20,7	0,5
3. între 30-39 ani	70,0	28,6	1,4
4. între 40-59 ani	49,2	47,9	2,9
5. 60 ani și peste	36,8	56,6	6,6

Deși „consumatorul mediu” preferă cravatele late (de 12 cm) în cea mai mare parte (63,6%), intensitatea acestei preferințe a vizitatorilor aparținînd diferitelor grupe de vîrstă, se diferențiază semnificativ: ponderea preferințelor scade, pe măsura înaintării în vîrstă. În cazul cravatelor înguste (de 9—10 cm) sau foarte înguste (de 8 cm) se înregistrează însă tendințe opuse, în proporții sensibil mai scăzute. Specialiștii participanți la contractarea fondului de marfă pentru cravate, vor trebui să ia în considerare structura pe vîrste a populației din zona pentru care efectuează contractarea, și să o coreleze, în consecință, cu datele sondajului de opinie.

Dacă încălțămîntea pentru femei, confecționată pe calapod avînd virful ascuțit și tocul mai înalt de 8 cm (specifică modei) a fost acceptată, în anul 1977, numai de cca. 15% dintre vizitatoare, în anul 1978 acest sortiment de încălțămînt este preferat de peste 35% dintre interlocutoarele intervieuate. Mai mult decît atât, analizată pe diferite segmente de vîrstă, această tendință era carac-

teristică, în anul precedent, numai persoanelor de pînă la 30 ani, în timp ce, anul acesta, este agreată în proporții semnificative de către toate segmentele de femei intervieuate, indiferent de vîrsta lor. Corespunzător cu evoluția formei și grosimea tălpii încălțămîntei înregistrează de asemenea mutații relevante. Dacă în 1977, doar 28% dintre vizitatoare preferau încălțămîntea cu talpă subțire, în anul 1978, ponderea acestora a crescut simțitor fiind de 42%.

Insistînd asupra problemei importante a structurării fondului de marfă, semnalăm și o altă categorie de informații, deosebit de utilă obținută prin sondaj. Este vorba despre obținerea **structurii cererii pe mărimi** la articole de încălțămînt și confecții, structură care poate substitui cu rezultate bune lipsa unor cercetări antropometrice, aceasta cu atât mai mult, cu cît a rezistat verificării de la un an la altul a rezultatelor.

Cum „ghidăm” premierele ?

PRINTRE obiectivele urmărite prin sondajul de opinie efectuat la tîrg a fost și cel al testării gradului de acceptare de către vizitatori a unor articole de uz casnic prezentate „în premieră”.

Și la această grupă de produse am constatat lărgirea considerabilă a sferei acestui amplu fenomen economic și social, de acceptare a noului, incluzînd uneori și schimbarea unor obiceiuri, preferințe, atitudini etc. În sprijinul acestor afirmații, argumentate furnizate de sondajul de opinie sînt numeroase și edificatoare.

Referindu-ne la cîteva bunuri de uz casnic destinate ușurării muncii în gospodărie, s-a constatat un grad ridicat de receptivitate manifestată de vizitatori pentru robotul electric de bucătărie, mixerul electric de bucătărie și frigiderul cu compresor cu două uși. Aceste produse au fost apreciate ca fiind utile în gospodărie de marea majoritate a persoanelor intervieuate (peste 85%). Recunoașterea largă a utilității acestor bunuri, s-a reflectat și prin exprimarea unui grad relativ ridicat de intenționalitate, privind cumpărarea în perspectivă imediată (circa 14—25% din eșantion).

Pentru a accentua ideea de acceptare a modernizării, este suficient să remarcăm faptul că 80% dintre vizitatorii care intenționa-

ză să cumpere un frigider cu compresor cu două uși (compartimentul de congelare este separat și are o capacitate mai mare decît la actualele tipuri de frigider), au motivat această achiziționare prin dorința de a înlocui frigiderul existent deja în dotarea gospodăriei lor.

Actuala ediție a tîrgului, a demonstrat interesul și preocuparea pentru lărgirea ofertei nu numai la articole de valoare relativ ridicată, ci și în cazul unor produse de relativ mai mică importanță pentru producători, dar totuși foarte necesare în gospodărie. Semnalăm în acest sens, de exemplu, lărgirea gamei sortimentale a detergenților, favorabil primită de populație, (circa 70% dintre vizitatorii intervieuați au acceptat deja în comun sortimentele Timex, Dero, Brio și Oxatim, care se află în faza de „lansare” a ciclului lor de viață). Această opinie favorabilă se datorează proprietăților superioare ale acestor sortimente (spumare reglabilă, grad ridicat de albire), comparativ cu cele similare existente de mai multă vreme pe piață. Un alt produs nou destinat spălării lenjeriei și îmbrăcămîntei din fibre sintetice care înlătură efectul de electrizare al acestora, este considerat necesar de circa 75% dintre interlocutori (acest produs este comercializat sub formă lichidă, în flacoane, sub denumirea de „Timolan”).

Se poate aprecia că influența preferințelor exprimate de vizitatorii tîrgului în orientarea contractării fondului de marfă, a fost importantă avînd în vedere că au fost cuprinse în sondajul de opinie circa 100 de produse, sau grupe de produse omogene. În același timp valorificarea informațiilor rezultate din sondajul de opinie s-a desfășurat cu o foarte mare operativitate. Întrucît circa 2/3 din fondul de marfă destinat anului viitor, s-a contractat în perioada funcționării tîrgului, în mod permanent au fost furnizate date rezultate din prelucrarea chestionarelor de sondaj (centralizate după circa 10—15 zile de la deschiderea tîrgului).

Și un ultim deziderat al consumatorilor — ca promisiunile din tîrg să fie confirmate prin produsele ce vor apare în magazine.

**dr. Victoria ȘTEFANESCU
Nicolae TEODORESCU
Vasile NEAGU**

Institutul pentru economia comerțului interior și a turismului

Perfecționarea mecanismului economico-financiar

METODOLOGIA DE CALCUL A VALORII
PRODUȚIEI NETE, ÎN CONSTRUCȚII

ÎN PRACTICA DE PÎNĂ ACUM, rezultatele activității de construcții-montaj s-au măsurat cu ajutorul a doi indicatori valorici :

Producția de construcții-montaj terminată, care exprimă valoarea lucrărilor executate într-o anumită perioadă de timp (inclusiv sumele încasate pentru organizare de șantier și creditele bancare acordate în acest scop, mai puțin împrumuturile pentru organizare de șantier rambursate). Aceasta, reprezenta de fapt suma valorii articolelor de deviz la care s-au executat toate operațiile prevăzute în indicatoarele de norme de deviz numai pentru acestea existând stabilite prețuri de deviz cu ajutorul cărora să fie ponderate cantitățile executate și în acest mod să poată fi determinată valoarea producției realizate care se decontează între constructor și beneficiar. Se impune precizarea că, unele articole de deviz, deși au executate toate operațiile prevăzute în norme, nu pot fi decontate din diverse cauze (lucrări în litigiu, lucrări care depășesc limita de finanțare, lipsa temporară a disponibilităților financiare la beneficiar etc.) și, în consecință, nu se includ în producția de construcții-montaj terminată, deși din punct de vedere fizic nu se deosebesc de lucrările decontate și incluse în acest indicator. De asemenea, producția de construcții-montaj terminată nu reflectă integral activitatea depusă în întreprinderi, o parte din aceasta fiind materializată în lucrări la care nu s-au executat toate operațiile prevăzute în normele de deviz și, ca urmare nu pot fi decontate, constituind „producția de construcții-montaj neterminată“.

În aceste condiții, producția de construcții-montaj terminată nu poate caracteriza integral rezultatele activității de producție în unitățile de construcții. Faptul în sine nu ar avea o însemnătate deosebită, dar devine un obstacol important în utilizarea indicatorului „producția de construcții-montaj terminată“, la determinarea productivității muncii, la corelarea rezultatelor activității de producție cu consumurile de materiale, cu fondul de retribuție și cu costurile de producție.

Producția globală de construcții-montaj reprezintă indicatorul cu ajutorul căruia s-a încercat să se înlăture o parte din neajunsurile producției de construcții-montaj terminate. Aceasta reprezintă suma dintre producția de construcții-montaj terminată și soldul producției de construcții-montaj neterminată de la sfârșitul anului. Dar și acest indicator prezintă o serie de deficiențe.

În primul rând, conține producția de construcții-montaj terminată, ale cărei neajunsuri au fost prezentate. Pe de altă parte, producția globală determinată după metoda amintită nu poate fi utilizată direct la comensurarea productivității muncii și a costurilor de producție. Astfel, este cunoscut faptul că, în procesul de realizare a lucrărilor de construcții-montaj, întreprinderile beneficiare sau organizațiile obștești pun uneori la dispoziția constructorilor anumite cantități de forță de muncă — calificată sau necalificată — constructorii asigurând asistența tehnică, materială și, cînd e cazul, unelte și utilaje. Lucrările realizate în acest mod (sub denumirea de contribuție în muncă sau muncă patriotică) se regăsesc în valoarea producției de construcții-montaj cu valoarea integrală, reglementările în vi-

goare stabilind obligativitatea evidențierii separate a acestora, în vederea prelevării la bugetul statului a contravalorii manoperei respective. De asemenea, în producția de construcții-montaj terminată (componentă a producției globale) se includ sumele încasate de la beneficiari pentru lucrări de organizare de șantier și creditele bancare pentru organizare de șantier și se scad sumele rambursate pentru creditele permise.

Pentru a avea corespondență cu costurile reale, producția globală de construcții-montaj determinată potrivit metodei menționate, se corectează prin eliminarea valorii lucrărilor realizate prin contribuția în muncă și prin muncă patriotică.

Pentru determinarea productivității muncii, nici această variantă de producție globală nu este corespunzătoare, întrucît mecanismul decontării lucrărilor de organizare de șantier poate influența nivelul acesteia, fapt pentru care s-a recurs la o a treia variantă de producție globală, determinată după cum urmează :

$$PG = PT + (N_2 - N_1) - C(m + p) - S_i + S_e$$

în care : PT = producția de construcții-montaj terminată ; N_2, N_1 = producția neterminată (inclusiv cea terminată dar nedecontată) la sfârșitul anului și respectiv la începutul anului ; $C(m + p)$ = valoarea lucrărilor de construcții-montaj realizate prin contribuția în muncă și prin muncă patriotică ; S_i = sume încasate pentru organizare de șantier și credite bancare pentru organizare de șantier minus ratele rambursate pentru credite de organizare ; S_e = valoarea lucrărilor de organizare (terminate + soldul producției neterminate) și a celorlalte cheltuieli pentru organizare de șantier care nu se materializează în lucrări de construcții.

În afara complicațiilor de ordin metodologic, pe care le ridică calculul producției globale, aceasta mai prezintă și alte neajunsuri.

Astfel, pe măsura extinderii prefabricării elementelor de construcții, productivitatea muncii calculată pe baza producției globale crește în ritm mai înalt decît valoarea nou creată. Productivitatea muncii derivată din același indicator poate crește chiar în condițiile în care valoarea nou creată rămîne constantă sau chiar se reduce, întrucît unul din elementele de calcul (producția globală) poate fi majorată fără efortul întreprinderii constructoare, ca urmare a creșterii nivelului de prefabricare, a utilizării de materiale de construcții mai scumpe. Din aceste cauze, între nivelurile productivității muncii determinate pe baza producției globale apar mari diferențieri de la o întreprindere la alta, în funcție de specificul lucrărilor de construcții, gradul de extindere a prefabricării, felul materialelor de construcții etc. și se estompează reflectarea factorilor intensivi, nivelul de calificare, gradul de organizare a execuției, de mecanizare, utilizarea judicioasă a timpului de lucru, întărirea disciplinei pe șantier etc.

PRODUȚIA NETĂ în construcții, spre deosebire de indicatorii menționați, prezintă o serie de calități, nefiind influențată în mod hotărîtor de valoarea materialelor, puse în operă, de gradul de prefabricare, de structura lucrărilor sau de soldul producției neterminate și nici de modul de finanțare și de evidență

al diferitelor componente. Prin conținutul său — valoarea nou creată — producția netă se corelează în mod corect cu productivitatea muncii, cu fondul de retribuție, cu beneficiul și cu celelalte fonduri care derivă direct din nivelul acesteia, cu întregul mecanism economico-financiar și cu bugetul întreprinderii.

Producția netă în construcții reprezintă valoarea nou creată și se determină prin scăderea cheltuielilor materiale din producția globală, ale unei anumite perioade de timp.

Cheltuielile materiale cuprind următoarele elemente :

Materiale de bază, prefabricate, confecții, produse de carieră și balastieră (M) cumpărate din afara întreprinderii și rezultate din producția secundară industrială, consumate pentru realizarea producției de construcții-montaj, inclusiv cheltuielile de transport și aprovizionare de la furnizori pînă la locul de producție, în cazul în care aceste operațiuni se efectuează de alte unități ; în cazul în care acestea se execută de constructor, cheltuielile respective se repartizează pe costuri materiale și respectiv de muncă vie, după caz. Tot la acest element se include și uzura obiectelor de inventar, inclusiv a S.D.V.-urilor, echipamentul, materialele de protecție și cazarmamentul, precum și cota-parte a echipamentului de protecție suportată de unitate în cuantumulurile prevăzute de legislația în vigoare a fi repartizate pe costurile perioadei. Valoarea prefabricatelor și confecțiilor executate pe șantier (în afara producției secundar-industriale) se cuprinde în costurile de producție, ca elemente de muncă vie sau cheltuieli materiale, pe măsura realizării acestora și nu în perioada punerii în operă.

Energia electrică și termică (E), respectiv cheltuielile pentru energie electrică, termică, abur, apă fierbinte, aer comprimat, oxigen etc. utilizate pentru producție și nevoi gospodărești, cumpărate din afară.

Combustibil (C) la nivelul cheltuielilor (consumurilor) pentru nevoile de producție și gospodărești ale perioadei.

Amortizarea fondurilor fixe (A) stabilită și inclusă pe costuri potrivit legislației în vigoare.

Alte cheltuieli materiale (Am) aferente activității întreprinderii și incluse pe costuri cum sînt : chiriile pentru utilaje și alte mijloace fixe închiriate ; asistența tehnică acordată de alte unități, abonamente ; lucrări de proiectare executate de terți ; servicii de poștă, telefon, telegraf, telex ; servicii de prelucrare a informațiilor de către terți etc. și altele care nu se pot repartiza pe celelalte elemente.

Valoarea producției nete este compusă din următoarele elemente : retribuțiile personalului muncitor și alte drepturi acordate acestora ; contribuția la fondul pentru introducerea tehnicii noi ; impozitul pe fondul retribuției ; contribuțiile pentru asigurări sociale ; alte cheltuieli cu munca vie (indemnizații pentru transfer și detașări, dobînzi, penalizări, impozite pe clădiri, taxe diverse etc.) ; beneficiul.

O problemă importantă în determinarea producției nete o constituie cea a prețurilor de evaluare. După cum este cunoscut, producția de construcții-montaj se evaluează în prețuri de deviz cu o valabilitate mai îndelungată. În același timp, evidența cheltuielilor materiale (și a celorlalte cheltuieli) se ține în prețurile efective ale perioadei, ceea ce impune ca la compararea producției nete cu planul sau cu perioadele anterioare să se țină seama de modificările de prețuri. În acest scop, pentru cheltuielile materiale apare necesitatea organizării evidenței abaterilor față de plan și față de prețu-

rile de deviz, datorate modificării prețurilor de achiziție, la materiale, combustibil, a tarifelor de transport, a cotelor de amortizare etc prin acte normative.

Cu suma abaterilor la elementele de cheltuieli materiale, urmează să se corecteze totalul cheltuielilor materiale în prețuri efective care se scad din producția globală pentru a obține valoarea producției nete : în cazul abaterilor de sens pozitiv (majorări de prețuri) se diminuează cheltuielile materiale, iar în cazul abaterilor negative (reduceri de prețuri), cheltuielile materiale se majorează.

Un alt aspect care se ridică la determinarea producției nete în construcții este generat de unele particularități organizatorice și anume de organizarea în cadrul întreprinderilor, trusturilor și centralelor de construcții-montaj a unor unități de producție pentru prefabricate și confecții și a celor pentru gospodărirea utilajelor de construcții și de transport.

Problema care se ridică la cele două categorii de activități este similară și anume : producția de prefabricate, confecții etc. a unităților de construcții se include în cheltuielile materiale cu valoarea integrală (asemănător celor cumpărate din afară) sau numai cu elementele de cheltuieli materiale consumate pentru producerea lor ; activitatea utilajelor se include în cheltuielile materiale cu valoarea chiriei (asemănător utilajelor închiriate din afara întreprinderii) sau numai cu elementele de cheltuieli materiale legate de exploatarea utilajelor.

Pentru ambele categorii de activități, problema se cere rezolvată, după părerea noastră, în funcție de modul de organizare a acestora. Astfel, producția de prefabricate, confecții etc. realizate pe șantier, fără o organizare și evidență care să necesite decontare între unitatea de construcții și cea de producție, urmează să fie inclusă direct în costuri pe elemente de cheltuieli materiale și de muncă vie, așa încît la nivelul organizației de construcții să nu apară duble înregistrări de cheltuieli materiale. Producția acestor prefabricate și confecții, realizate în regim industrial prin unități auxiliare cu evidență proprie și cu relații de decontare între unitatea de construcții și cea de producție, va fi inclusă de constructor, cu întreaga valoare, la cheltuielile materiale. În mod similar, activitatea stațiilor de utilaje din subordinea unităților de construcții se va înregistra pe costurile unității constructoare, după caz, la cele materiale sau de muncă vie, iar cea a întreprinderilor de utilaje grele, la costurile materiale ale întreprinderii constructoare, la nivelul chiriilor plătite.

Este evident că, atît în cazul unităților de producție secundară industrială, cît și al întreprinderilor de utilaje grele, producția netă se poate determina separat ca diferență între valoarea producției globale industriale, respectiv între valoarea prestațiilor și cheltuielile materiale aferente acestora.

Producția netă totală a întreprinderilor de construcții, trusturilor și centralelor, se poate determina ca sumă a producțiilor nete din activitatea de construcții-montaj, din activitatea secundar-industrială și de prestații a unităților subordonate.

Indicatorul producția netă în activitatea de construcții urmează să fie introdus în practica de planificare și de comensurare a rezultatelor începînd cu anul 1979. Această măsură va crea condițiile necesare pentru mai buna utilizare a resurselor, pentru reducerea sistematică a cheltuielilor materiale, pentru creșterea eficienței economice.

Alexandru RADOCEA
Direcția Centrală de Statistică

CARACTERUL MOBILIZATOR AL SISTEMULUI DE INDICATORI AI PLANULUI

În cadrul perfecționărilor de ansamblu ale mecanismului economico-financiar, activitatea de planificare cunoaște îmbunătățiri notabile. În cele ce urmează ne vom opri asupra unor aspecte care evidențiază creșterea rolului și răspunderilor colectivelor de oameni ai muncii din întreprinderile și centralele industriale în desfășurarea, la niveluri calitative superioare, a activității productive.

1. În primul rând, trebuie arătat că prin metodologia și sistemul de indicatori folosiți în planificare, **au fost create condițiile necesare pentru ca centralele și întreprinderile să participe în mod activ la activitatea de elaborare și fundamentare a planurilor de producție.** În vederea fundamentării temeinice a variantelor de plan, întreprinderii și centralele industriale le-au fost clar precizate atribuțiile de a elabora studii aprofundate ale cerințelor pieței interne și externe, de a efectua analize cu privire la gradul de încărcare a capacităților de producție și a dezvoltării lor, precum și la necesitățile de asimilare de noi produse și modernizare a tehnologiilor, de specializare și cooperare cu alte unități. Prin adoptarea acestei măsuri se asigură creșterea răspunderii unităților economice și centralelor în planificarea propriei lor activități, în strânsă legătură cu opțiunile politice generale ale dezvoltării economice. Dar fundamentarea temeinică a propunerilor de plan necesită o cunoaștere corespunzătoare a metodologiei de calcul a tuturor indicatorilor de plan, folosirea unui aparat de analiză și de determinare cantitativă și calitativă corespunzător al proceselor de producție.

Desigur, au fost elaborate metodologii și o serie de instrucțiuni. Altele sînt în curs de apariție. Dar avînd în vedere că perfecționarea mecanismului, în esența sa, presupune o înnoire de fond în gândire și acțiune, care face necesară aplicarea pe scară largă a unor metode moderne de analiză a activității economice, apare utilă **o mai activă colaborare învățămînt-cercetare-producție, care să determine și să pună la îndemina specialiștilor din întreprinderi astfel de instrumente, să contribuie la cunoașterea modului lor de utilizare în practică cu eficiență maximă.**

2. Pornind de la caracterul unitar și complex al activității unităților industriale, planul de dezvoltare a acestora cuprinde în prezent, prin secțiunile componente și sistemul de indicatori, problemele de bază cu care sînt confruntate în etapa actuală. În condițiile noii metodologii de planificare îmbunătățite, cele 12 secțiuni ale planului satisfac într-o mare măsură cerințele perfecționării activității unităților industriale. În cadrul acestor secțiuni, pe lângă cele existente și înainte, au fost adăugate altele noi, cum sînt cele referitoare la îmbunătățirea calității producției și a produselor, a transporturilor, aprovizionarea cu mărfuri și prestațiile de servicii pentru populație etc., iar altele au căpătat un conținut nou, superior. Ca urmare, sistemul de indicatori pe care îl prevede planul de dezvoltare economică-socială, reflectă în prezent, prin secțiunile sale, într-o măsură mult mai mare ca înainte exigențele noii etape de dezvoltare economică a țării.

3. În cadrul procesului de perfecționare a sistemului de indicatori ai planului o importanță deosebită pentru unitățile industriale a prezentat-o **introducerea, ca indicatori de bază, a producției nete și a producției fizice.** Adoptarea producției nete ca indicator principal mobilizează energiile creatoare ale oamenilor muncii din unitățile industriale pentru creșterea valorii nou create, utilizarea într-un grad mai înalt a materiilor prime și a materialelor, creșterea părții de inteligență tehnică încorporată în produse tot mai competitive, sporirea productivității muncii și a efortului propriu în rezultatele obținute etc. Exprimînd prin conținutul său dimensiunile cantitative, dar și calitative ale rezultatelor obținute de către unitatea industrială pentru sporirea producției fizice în structura sortimentală necesară economiei, precum și în domeniul folosirii mai bune a capacităților de producție, a materialelor, a fondului de timp de muncă, indicatorul producția netă stimulează preocupările colectivelor de oameni ai muncii pentru executarea unor produse de înaltă tehnicitate, cu grad ridicat de complexitate, care să înglobeze un volum mai ridicat de inteligență tehnică.

Este adevărat că actuala metodologie de calcul a producției nete, pornind de la producția globală, permite o dimensionare corespunzătoare a acesteia; **totuși, apreciem că ar fi util ca, la nivelul întreprinderilor și al centralelor industriale, să se calculeze producția netă pornind și de la fiecare produs în parte.** În acest fel s-ar putea cunoaște prin plan contribuția fiecărui produs la obținerea producției nete și urmări în mod concret rezultatele obținute pe linia reducerii consumurilor materiale pe diferite produse.

4. Din rîndul indicatorilor și normati-

velor de eficiență, productivitatea muncii exprimată prin producția netă și în expresie fizică prin consumul de timp de muncă pe unitatea de produs, cheltuielile la 1 000 lei producție și la 1 000 lei producție-marfă, totale și materiale, gradul de folosire a capacităților de producție, normativele de calitate și de înnoire a producției, de personal, beneficiile și producția netă la 1 000 lei fonduri fixe, cursurile de revenire ale produselor în activitatea de comerț exterior ș.a., reprezintă tot atîtea pînghii noi puse la îndemina întreprinderilor pentru a putea acționa mai eficient pentru creșterea eficienței economice.

Perfecționarea continuă a activității de planificare reprezintă un proces dinamic, ceea ce implică existența unor posibilități de îmbunătățire a metodologiilor existente și a sistemului de indicatori. Pornind de la necesitatea impulsivității activității unităților industriale în creșterea continuă a producției nete, în condițiile promovării introducerii progresului tehnic, **considerăm că unitățile industriale ar putea planifica și urmări indicatorul „valoarea adăugată”,** care cuprinde, pe lângă valoarea producției nete, și fondul de amortizare inclus în producția globală. Acest indicator care exprimă partea de valoare pe care o unitate industrială a adăugat-o la produsul preluat și prelucrat și care ar putea să stea alături de producția netă la baza calculului indicatorilor de eficiență economică, poate facilita analiza și înțelegerea corelațiilor create de gradul de înzestrare tehnică, productivitatea muncii, fondul de retribuire, beneficii, amortizări ș.a. Totodată, considerăm că în cadrul sistemului indicatorilor de plan ar trebui incluși, pentru sporirea atribuțiilor și responsabilității întreprinderii în desfășurarea, cu eficiență înaltă, a procesului productiv, și alți indicatori, cum sînt: procentul de reducere a costului de producție la producția marfă comparabilă, valoarea producției nete și volumul beneficiilor la 1 000 lei fonduri de producție și alții.

Desigur, acestea sînt numai cîteva aspecte. Ele demonstrează însă, odată în plus, că îmbunătățirea sistemului de planificare a activității economice contribuie efectiv la stimularea creșterii eficienței, la accentuarea laturilor calitative ale activității economice.

prof. dr. Constantin BARBULESCU
Academia de studii economice
București

INFORMATICA ȘI EXIGENȚELE CONDUCERII

DETERMINAREA eficienței economice a sistemelor informatice constituie o problemă încă deschisă și greu de soluționat. Se avansează criteriul profunzimii și amplitudinii influenței pe care informatica o poate exercita asupra proceselor de conducere. Prin profunzimea influenței se înțelege măsura perfecționărilor pe care le poate aduce cercetarea și măsura consecințelor lor, iar prin amplitudine — volumul de activități pe care le afectează, aria de aplicare. De aici rezultă tendința de deplasare a obiectivelor pe traiectoria operativ → tactic → strategic.

Semnificația acestei deplasări este ilustrată în tabelul 1, subliniind că: delimitările sint relative și vagi (în sens fuzzy, de continuitate și întrepătrundere); obiectivele specificate au rolul de exemple, nelimitative și neobligatorii.

NIVEL	OPERATIV →	TACTIC →	STRATEGIC
Domenii	Programare Lansare Urmărire	Plan	Fundamente ale planului (prognoză, marketing ș.a.; corelații, proporții etc.)
Conținut	Operații Lucrări	Activitate	Optimizări sistematice interactivități
Localizare	Compartiment	Întreprindere	Ramură
Rezultate urmărite	Tablou de bord	Analize Decizii în situații și la probleme ne- standard	Criterii Structuri Politici

Considerind etapa „trecerii pe calculator“ a procedurilor manuale ca un orizont de acțiune depășit (fără a nega necesitatea primară a automatizării evidențelor și a altor operații de rutină), considerind, de asemenea, cunoscut principiul că informatica devine eficientă în măsura în care conducerea¹⁾ se restructurează prin prisma posibilităților pe care ea le oferă și prin prisma specificului de funcționare a informaticii, se ajunge la concluzia că o lucrare de concepție în domeniul informaticii este, în primul rând, o lucrare de cercetare în domeniul conducerii.

Practica unor încercări de soluționare radicală a problemelor conducerii a arătat însă că și cadrul conducere + informatică poate fi prea îngust. Cercetarea conducerii in sine, chiar și cu suportul modernizator al informaticii, este uneori tot atât de îngrădită ca posibilități și eficiență, ca și introducerea informaticii într-o structură de conducere cu funcționare imuabilă.

De aceea, apar necesare cercetarea și soluționarea complexă și sistemică a problemelor, incluzând într-o analiză și elaborare unitară aspectele tehnologice, economice, sociale, de organizare și conducere — toate fondate pe conceptele, instrumentele și posibilitățile pe care le oferă, pe lângă specialitățile respective și pe lângă informatică, ansamblul larg de discipline științifice care include teoria sistemelor, cercetarea operațională, cibernetica ș.a. Totodată, sfera preocupărilor se extinde, incluzând în mod natural problematica mecanismului economico-financiar, precum și interacțiunea între nivelul micro- și cel macroeconomic.

PENTRU A ASIMILA organică informatica și a-și ridica procedeele pe o treaptă superioară cu ajutorul acesteia, se resimte necesitatea ca și conducerea întreprinderilor sau centralelor industriale: ● să aibă nevoie de informatică, ● să știe cum poate beneficia de informatică; ● să se poată ocupa de informatică; ● să se ocupe de informatică.

Unii factori de influență care conduc la nevoia de informatică sunt ilustrați în fig. 1. Se subliniază necesitatea optimizării deciziilor de conducere, care (1) crește odată cu accentuarea ponderii laturilor de tip calitativ ale activităților economice, (2) este posibilă în condițiile existenței unei anumite rezerve de resurse și de plan și (3) devine mai dificilă în condițiile unor restricții impuse de o detaliere excesivă a indicatorilor de plan și a normativelor.

A ști cum poate conducerea beneficia de informatică nu se realizează numai prin formele uzuale de reciclare, școlarizare, schimb de experiență. Nimic nu poate înlocui, în prelungirea celor arătate, propria gândire și căutare a factorilor responsabili din cadrul conducerii, adevărat propriul proces și propriilor nevoi actuale și viitoare, asistată de oferte curajoase din partea informaticienilor privind modalitățile specifice prin care informatica poate rezolva unele probleme, aparent insolubile, ale conducerii.

Pentru a se putea ocupa de informatică, este nevoie de disponibilitate intelectuală și de timp. Ambele derivă (ca și nevoia de optimizare a deciziilor), în sens favorabil, din rezerva de plan și în sens nefavorabil, din restricțiile impuse, din gradul de ocupare a

canalului ierarhic-organizatoric cu rezolvarea problemelor economice curente.

În fine, se știe că a se ocupa de informatică constituie, din partea conducerii, o contribuție necesară, care condiționează succesul și eficiența atât a informaticii, dar și a activității economice. În mod deosebit problemele complexe, sistematice, interactivități, interinducatori etc. nu își pot găsi soluționare satisfăcătoare cu un beneficiar la nivelul unui singur compartiment (chiar în condițiile în care, aparent, problema intră în sfera de atribuții a acestuia), fără participarea conducerii și a ansamblului compartimentelor. Un accent particular al problemei constă în participarea activă a conducerii unității beneficiare la modelare: explicitarea considerațiilor intuitive care stau la baza adoptării deciziilor, verificarea plauzibilității rezultatelor (interacțiuni, influențe, restricții, fenomene posibile), precum și unificarea, corelarea, arbitrajul între punctele de vedere ale activităților și compartimentelor.

ANALIZA DE SISTEM pornește, în practica actuală, de la documentele și circuitele informaționale existente, care înmagazinează, în afară de rutină, și o incontestabilă experiență de ansamblu și de detaliu — susceptibilă însă de reconsiderări radicale în momentul recurgerii la informatică. Este, deci, de urmărit ca analiza problemei să pornească de la necesitățile desfășurării procesului tehnologic și economic, de la obiectivele, nevoile și problemele conducerii, la care treptat să se găsească variante de soluții informaționale și informatice optime.

Abordarea complexă, sistemică a problematicii, conform cu cele arătate, pune cu acuitate problema simplității/complexității modelelor, problema echilibrului între fezabilitatea/informatică și realitatea vieții.

Data fiind legea acțiunii selective a modelelor de conducere („homeostaza procesului condus reflectă modelul de conducere“), subliniem precauția deosebită ce se impune în analiza consecințelor posibile ale oricăror neglijări sau simplificări în model; pentru a se evita apariția de disfuncționalități sau contradicții în procesul condus, prin atrofierea în realitate a aspectelor eliminate din model. Se urmărește, deci, o deplasare a echilibrului în direcția unei reflectări cât mai corespunzătoare și complete a realității în modelele ce se elaborează.

O altă latură a problemei constă în modul de considerare a restricțiilor consacrate de practică sau/și de normative, sub forma unor valori, proporții, perioade etc. impuse. Se constată că aceste valori, rezultate ca medii optime empirice și folosite ca atare în procesul decizional în absența tehnicii de calcul, ascund rezerve de optimizare. Prin includerea în modele nu a valorilor fixe consacrate, ci a

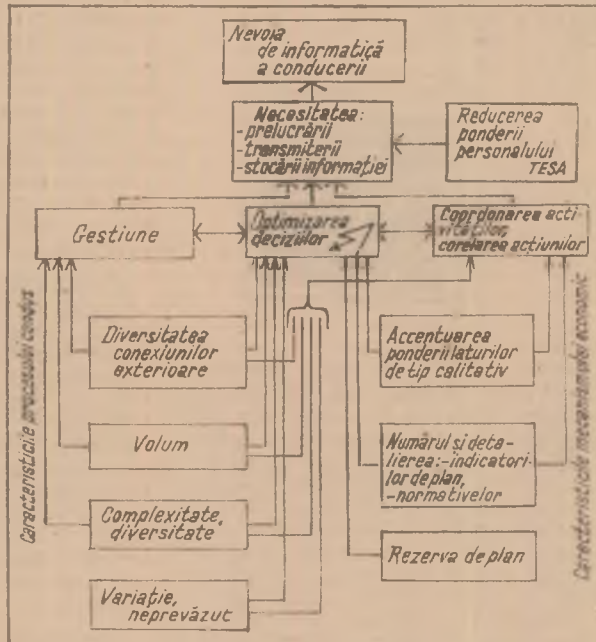


Fig. 1: Unele componente ale nevoii de informatică a conducerii

factorilor de influență care le determină se pot obține — în situații concrete diferite de cele medii — valori diferite, optime în aceste situații și, deci, avantaje economice suplimentare.

REALITATEA tehnică și economică nu este deterministă. Viabilitatea modelelor de conducere impune includerea caracterului probabilist, ceea ce pledează, în contextul complexității, pentru creșterea ponderii modelelor de simulare și a analizelor pe bază de scenarii, precum și pentru asimilarea în practică a modelelor de decizie în condiții de incertitudine, a calculului de risc. De altfel, experiența în domeniul simulării statistice, al utilizării informaticii pentru cercetarea proceselor informaționale în sisteme complexe perturbate constituie o utilă punte de legătură spre procesele economice — preocupare centrală a activității de conducere, obiect primordial al cercetării de informatică și conducere.

dr. Mario DUMA
Sanda FELEA

¹⁾ La nivel microeconomic — centrală, unitate economică, subunitate.

CĂI DE CREȘTERE A EFICIENȚEI ÎN CENTRELE ȘI OFICIILE DE CALCUL

CREȘTEREA COMPLEXITĂȚII sistemelor economico-sociale a determinat utilizarea pe o scară tot mai largă a tehnicii moderne de calcul. În țara noastră funcționează un număr însemnat de centre și oficii de calcul. Rationalizarea activității desfășurate de către acestea, condiționând direct utilizarea eficientă a tehnicii de calcul, supunem atenției specialiștilor unele tehnici și metode care, aplicate în sectorul de proiectare-programare (sector în care cheltuielile cu manopera dețin o pondere ridicată), duc la o creștere considerabilă a productivității muncii și, prin aceasta, la scăderea costului informației.

Este știut că introducerea tehnicii moderne de calcul în ansamblul mijloacelor de culegere, memorare, prelucrare și transmitere a informațiilor începe cu proiectarea și realizarea unui sistem software de aplicație, care cuprinde, într-o formă accesibilă calculatorului, ansamblul operațiilor de realizat în mod automat (fig. 1).

Industrializarea activității de producție software a determinat ample preocupări de inginerie software, orientate către cristalizarea unor metode și tehnici adecvate acestora. În cele ce urmează prezentăm succint particularitățile unor astfel de metode și tehnici utilizate în programare.

PROGRAMAREA MODULARĂ are la bază descompunerea unei probleme

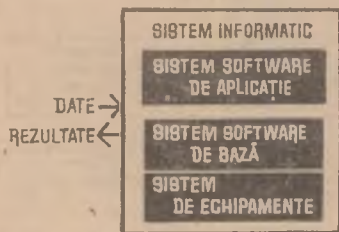


Fig. 1

în elemente logice simple, independente, numite module de prelucrare, asamblate dinamic de unul sau mai multe module directoare (fig. 2). În principiu, un modul director realizează deci activarea și dezactivarea modulelor de prelucrare, în funcție de valorile luate de parametrii de structură. Programarea modulară duce, deci, la o ierarhie în cadrul sistemului, permițând reducerea considerabilă a timpului afectat proiectării, realizării și menținerii programelor. Întregul sistem devine astfel ușor adaptabil condițiilor concrete ale fiecărei unități economice. Corelarea programării modulare cu elaborarea unor soluții tipizate (și respectiv a unor pachete de programe unitare) pe ramuri ale economiei naționale și domenii de aplicație are menirea să ducă la eliminarea unor etape ale proiectării sistemului și, prin aceasta, la reducerea considerabilă a costurilor.

PROGRAMAREA STRUCTURATĂ, metodă introdusă recent în programare, se bazează pe principiile conceperii descendente a programelor și utilizării structurilor standard de control. Conceperea descendentă a programelor poate fi privită ca o dezvoltare a pro-

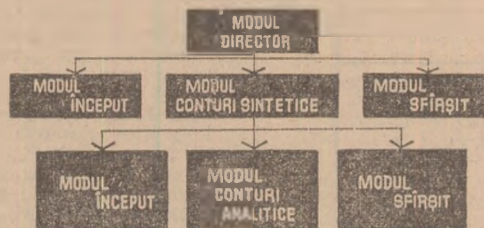


Fig. 2

gramării modulare. Conform acestui principiu, fiecare problemă se definește mai întâi în termeni generali, apoi se face o descriere de detaliu, descompunând problema în subprobleme până se ajunge la identificarea operațiilor elementare. În conceperea programelor, descompunerea problemei într-o manieră sistemică este completată cu utilizarea unor structuri standard de control (compoziția, selecția simplă, selecția dublă, selecția multiplă și repetiția). Se ajunge astfel la o concepere unitară a programelor, condiție de bază în reducerea timpului afectat scrierii, dar mai ales depanării și actualizării programelor.

AUTODOCUMENTAREA PROGRAMELOR. Programul fiind un produs logic ce trebuie adaptat în permanență noilor condiții cerute de beneficiar, se impune ca el să fie însoțit de o documentație completă, care să faciliteze înțelegerea și actualizarea lui. Autodocumentarea programelor constituie o tehnică utilizată în programare, conform căreia la realizarea unui program se are în vedere ca el să fie însoțit de ample comentarii privind: funcția programului, relațiile sale externe, datele utilizate, rolul fiecărei secțiuni sau paragraf etc.

PROGRAMAREA AUTOMATĂ. Pe fondul unei structuri și formalizări a conceperii programelor se pot crea limbaje și, respectiv, compilatoare adecvate pentru conceperea automată a sistemelor software de aplicație (fig. 3). Desigur că aceasta ar fi soluția ideală, însă practica dovedește că nu se poate încă vorbi de generarea automată a întregului sistem software de aplicație, ci doar a unor module ale acestuia, restul modulelor realizându-se manual.

Folosirea tehnicilor evaluate de programare trebuie să se realizeze în condițiile unei organizări riguroase a întregii activități de programare.

ECHIPA PROGRAMATOR-ȘEF constituie o metodă de organizare a echi-

pei de programare. Conform acestei metode, compartimentul de programare este organizat pe echipe în componența cărora intră:

- un programator șef, cu funcții de coordonare a întregului proiect și de realizare a modulelor critice. Pe baza dosarului de analiză, el structurează sistemul, definește specificațiile generale ale fiecărui modul, iar în final testează buna funcționare a sistemului;
- un programator șef adjunct, cu funcții similare programatorului șef;
- o secretară programatoare, cu sarcini pe linia organizării și actualizării documentației proiectului și a bibliotecilor de programe;
- unul sau mai mulți programatori, cu sarcini pe linia realizării diverselor module de prelucrare.

Metoda echipei programator-șef marchează trecerea de la programarea individuală la programarea colectivă. Echipele de programare pot fi specializate pe aplicații ale sistemului informațional economic; pentru sisteme complexe se poate prevedea chiar o ierarhie de echipe.

Principalele instrumente utilizate de către echipa de programe sînt: metodele evolute de programare (și limbajele de programare adecvate); bibliotecile de programe standard. Un rol deosebit se va acorda respectării unor reguli de stil în scrierea programelor.

APLICAREA în practica centrelor și a oficiilor de calcul a tehnicilor și

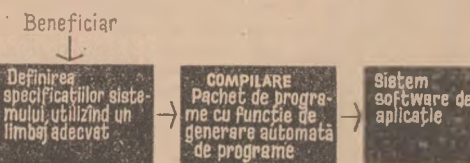


Fig. 3

metodelor evaluate de programare contribuie la sporirea considerabilă a productivității muncii.

Se apreciază că dacă în condițiile programării clasice, o unitate de muncă de 1 om/an poate realiza pînă la 600—700 de instrucțiuni (cu un număr ridicat de erori în faza de testare), prin utilizarea tehnicilor și metodelor menționate se pot atinge performanțe de peste 10 000 de instrucțiuni și o singură eroare.

Creșterea productivității muncii este, deci, însoțită și de o ridicare la un nivel calitativ superior a sistemelor software de aplicație.

conf. dr. I. VADUVA
dr. ing. V. BALTAC
lect. univ. V. FLORESCU
ing. I. FLORICICA

Procesul circular activ

In continuarea dezbaterii referitoare la procesul circular activ de concepere a complexelor de producție pentru valorificarea integrală a materiilor prime, publicăm studii și cercetări ale specialiștilor din diverse domenii de activitate relevând aspecte importante și direcții în care pot fi realizate aplicații practice ale acestei concepții.

UN SISTEM DE INDICATORI PENTRU CARACTERIZAREA VALORIFICĂRII RESURSELOR SECUNDARE (I)

CERINȚELE ACTUALE ale perfecționării sistemului informațional statistic reclamă asigurarea informațiilor necesare rezolvării unor probleme noi, apărute în conducerea planificată a economiei naționale. O astfel de problemă, cu ecou larg în rândul specialiștilor din diferite domenii de activitate ale economiei, o constituie problema valorificării resurselor secundare, care — în condițiile dezvoltării în continuare a economiei naționale — prezintă o importanță deosebită economică și socială.

Este cunoscut faptul că dezvoltarea economiei naționale generează o creștere de-a dreptul „furtunoasă” a necesarului de variate feluri de materii prime minerale și substanțe energetice, care nu poate fi în toate cazurile asigurat numai prin creșterea extracției acestora sau prin importuri. Componentă a politicii economice de valorificare superioară a resurselor primare materiale și energetice, problema valorificării resurselor secundare a căpătat noi dimensiuni mai ales în ultimii ani, odată cu declanșarea crizei energetice pe plan mondial, a creșterii prețurilor la diferite materii prime de bază, cu intensificarea pericolului de degradare a mediului înconjurător. Valorificarea superioară a resurselor materiale și energetice este o problemă de importanță esențială în contextul accentului care se pune în prezent asupra laturilor calitative în procesul creșterii economice și asupra realizării unui nivel ridicat de eficiență. „**A obține din aceeași cantitate de materie primă și materiale o valoare de câteva ori mai mare, aceasta este una din problemele esențiale, de care depinde creșterea eficienței economiei noastre**”, sublinia secretarul general al partidului, tovarășul **Nicolae Ceaușescu**. Totodată, această problemă este deosebit de complexă — mai ales datorită faptului că știința economică nu a abordat-o în trecut — și ea nu poate fi soluționată corespunzător decât printr-o abordare multidisciplinară.

O tendință pozitivă în acest domeniu de cercetare, adaptabilă, de asemenea, și în sfera de cercetare statistică, este îmbinarea laturii tehnice cu cea economică a valorificării resurselor secundare și adâncirea diferitelor aspecte, fie în legătură cu atragerea în circuitul economic a unor categorii și a unui volum cât mai mare de resurse secundare, fie în legătură cu dezvoltarea tehnologiilor de valorificare a acestora sau cu efectele economice, respectiv, eficiența economică a valorificării resurselor secundare. Preocupările sporite, de la un cincinal la altul în această direcție, reflectate în sarcinile concrete stabilite prin plan și prin programele speciale de măsuri adoptate, au în vedere realizarea unor indici superiori de utilizare a resurselor materiale prin exploatarea rațională a resurselor naturale, asimilarea de tehnologii perfecționate de mare randament, orientarea asupra creșterii în structura producției a produselor cu grad ridicat de prelucrare care încorporează un volum

sporit de muncă complexă și consum minim de materiale, măsuri care permit să se producă mai mult venit național cu același volum de resurse materiale și energetice.

Una din căile pentru realizarea acestui obiectiv, căreia i se atribuie un rol tot mai important în ultimii ani, se referă la valorificarea superioară a resurselor secundare.

Contribuție directă la obținerea unor rezultate economice favorabile

RESURSELE SECUNDARE reprezintă o importantă sursă suplimentară de materii prime și materiale și de surse energetice, al căror aport în asigurarea necesarului de consum al economiei este în continuă creștere. În raportul prezentat de secretarul general al partidului la Conferința Națională a Partidului Comunist Român din decembrie 1977 se subliniază necesitatea „**schimbării radicale a concepției cu privire la materialele secundare și la deșeurile, acestea trebuind să asigure în măsură însemnată, uneori în proporție de 30—40%, necesarul de materii prime și materiale ale economiei naționale**”.

Tendința actuală de extindere și de intensificare a preocupărilor de lărgire a gamei de resurse secundare recuperabile și de valorificare superioară a acestora constituie un imperativ al unei politici raționale în problema resurselor de materii prime și energetice care concură direct la obținerea unor rezultate economice favorabile. Extinderea și intensificarea valorificării resurselor secundare contribuie la armonizarea obiectivelor prezentului cu cele ale viitorului. Prin utilizarea pe scară largă a resurselor secundare se înlocuiește un volum corespunzător de resurse naturale, unele neregenerabile, care pot fi astfel conservate și exploatate mai economic. În cazul unor materii prime și materiale deficitare care se procură din import, prin utilizarea pe scară largă a resurselor secundare se poate reduce volumul importului, ceea ce contribuie la echilibrarea balanței comerțului exterior și la economisirea disponibilităților valutare. Totodată, valorificarea superioară a resurselor secundare contribuie la realizarea unor indici superiori de valorificare a materiilor prime și materialelor, obținându-se un volum sporit de produse și de o gamă mai largă, din aceeași materie primă de bază. În numeroase cazuri, resursele secundare nu numai că reprezintă o sursă suplimentară de materie primă sau energetică — având un aport însemnat în acoperirea necesarului de consum, dar sînt și o materie primă ieftină, mai ieftină decât materia primă de bază pe care o înlocuiește, contribuind la reducerea volumului relativ de cheltuieli de producție. Reciclarea reziduurilor utile de producție, contribuie în același timp la

reducerea încărcării mediului cu reziduuri și la diminuarea poluării.

Importanța acordată valorificării resurselor secundare, a determinat ca în majoritatea țărilor lumii să se adopte legislații speciale care reglementează problemele recuperării și reciclării acestora, iar în unele țări sînt create organizații speciale care se ocupă de promovarea utilizării resurselor secundare. În România problema gospodăririi și valorificării resurselor secundare este reglementată prin Decretul Consiliului de Stat nr. 106/1975, prin care sînt stabilite sarcini și răspunderi în acest sens pentru ministere, centrale industriale, unități economice și pentru cetățeni. Ea este coordonată pe întreaga economie de Ministerul Aprovizionării Tehnico-Materiale.

În sistemul de planificare din țara noastră, planul de colectare și valorificare a deșeurilor și a altor resurse secundare este o parte componentă a planului național unic de dezvoltare economico-socială, avînd menirea să asigure introducerea în circuitul economic a tuturor resurselor secundare, în scopul lărgirii bazei interne de materii prime și materiale. Prin prevederile Decretului Consiliului de Stat nr. 106/1975, ministerelor și altor organe coordonatoare, împreună cu institutele de cercetare și proiectare, cu centralele și întreprinderile, le revine obligația de a elabora și prezenta Consiliului de Miniștri programe de valorificare anuale și de perspectivă, pe fiecare categorie de resurse secundare.

Noțiunea de resurse secundare și componentele sale

NOȚIUNEA de „resurse secundare“ utilizată în prezent are un sens de mai largă cuprindere față de noțiunea de „deșeurii“, înglobînd o gamă variată de diferite categorii de resurse secundare; deșeurile în optica actuală constituie o componentă, importantă de altfel, a resurselor secundare alături de care fac parte o gamă largă de alte resurse secundare. Trecerea de la noțiunea de „deșeurii“ la noțiunea de „resurse secundare“, simbolizează prin ea însăși saltul cantitativ și calitativ — odată cu perfecționarea științei și tehnicii — în domeniul atragerii și utilizării pe scară largă a diferitelor resurse secundare, a reducerii la minimum a pierderilor în exploatarea și gospodărirea resurselor.

O definiție cuprinzătoare a conținutului acestei noțiuni, adaptată modului cum este abordată în prezent problema valorificării resurselor secundare, o furnizează însuși Decretul Consiliului de Stat nr. 106/1975. Prin „deșeurii și alte resurse secundare“, conform sensului dat prin decret, se înțeleg „resturile de materii prime și materiale care rezultă din procesele tehnologice de prelucrare și chimizare sau care sînt conținute în apele reziduale, halde, iazuri miniere, nămoluri și zguri, subprodusele pentru a căror valorificare sînt necesare prelucrări ulterioare, reziduurile stradale și uzinale, reperate, materialele și obiectele ce nu pot fi utilizate ca atare sau prin recondiționare, rezultate din casarea mijloacelor fixe și din alte resurse de acest gen susceptibile de a fi valorificate, precum și materialele și obiectele uzate de toate categoriile din gospodăriile populației“.

În „Nomenclatorul deșeurilor și altor resurse secundare“ anexat la Decretul nr. 106/1975, sînt prezentate, de altfel, o gamă largă, detaliată, de resurse secundare grupate în cadrul diferitelor categorii de resurse secundare, existînd o inventariere completă a resurselor

secundare potențiale din țara noastră. În uzul curent se întilnește destul de frecvent și termenul de „produs secundar“ care în sens larg înglobează și alte noțiuni înrudite, de „subprodus“, „produs asociat“, „produs accesoriu“. Produsele secundare sînt cele care rezultă din procesul de obținere a produselor principale, concomitent cu acestea, de exemplu: gazele de cocsificare obținute în procesul de fabricare a cocsului și semicocsului; gazele de rafinare obținute în procesul de prelucrare a țiteiului; gazele de furnal obținute la fabricarea fontei brute; sulfatul de sodiu obținut în procesul de fabricație a celofibreii; carbonat de calciu de la fabricarea îngrășămintelor și sodei caustice; borhotul de la fabricarea alcoolului etc. Produsele secundare fac parte și ele din sfera de cuprindere a noțiunii de „resurse secundare“, recuperarea și valorificarea lor ridicînd o serie de probleme de aceeași natură ca și celelalte resurse secundare, indiferent de faptul că din punct de vedere al denumirilor ele pot fi diferențiate.

În Dicționarul statistic-economic¹⁾, se face diferențiere între termenul de „produs secundar“ și cel de „subprodus“. În industrie, conform Dicționarului statistic-economic „produsul secundar“ este „produsul obținut ca accesoriu în timpul fabricării produsului principal, care are o destinație economică independentă și poate fi prevăzut în planul de producție“. De exemplu, sulfat de sodiu obținut în procesul de fabricație a celofibreii (la prepararea chimică a celulozei); glicerina, oleină și stearină obținute în industria săpunului. Prin „subprodus“, se înțelege „produsul obținut fără a se fi urmărit fabricarea lui într-un proces de fabricație a unui alt produs, care constituie obiectul principal al fabricației“. De exemplu, melasa în procesul de fabricație a zahărului. La aceasta trebuie adăugat și faptul că valorificarea subproduselor necesită prelucrări ulterioare. În agricultură, conform Dicționarului statistic-economic „Produsele secundare sînt produse obținute concomitent cu produsele principale, a căror valoare este mai mică decît a produselor principale“. De exemplu: paie, coceni, tulpini de floarea-soarelui din producția vegetală și puf și fulgi, ceară, gunoi de grajd din producția creșterii animalelor.

În abordarea sistematică, sub diferite laturi în sfera de preocupări a sistemului informațional, a problemei valorificării resurselor secundare, pe lângă precizarea unor noțiuni de natura celor de mai sus, prezentate de altfel destul de sumar, este, de asemenea, necesară o clasificare sistematică a resurselor secundare. O asemenea clasificare este necesar să fie transpusă într-un „Nomenclator al resurselor secundare“ integrat în „Sistemul unitar de clasificări și nomenclatoare“ utilizat în cadrul sistemului informațional din țara noastră. Cele mai importante elemente de grupare în „Nomenclatorul resurselor secundare“ au în vedere gruparea acestora pe ramuri ale economiei naționale și pe subramuri iar în cadrul acestora pe principalele componente menționate mai sus. Alte elemente de grupare au în vedere separarea resurselor secundare utilizabile ca materii prime și materiale și a resurselor energetice secundare, gruparea separată a resurselor secundare care înlocuiesc resurse naturale neregenerabile și a resurselor secundare care înlocuiesc resurse naturale regenerabile, gruparea separată a resurselor secundare care rezultă în sfera producției și a celor care rezultă în sfera consumului final, gruparea resurselor secundare în funcție de gradul lor de valorificare etc.

Realizări și perspective în valorificarea superioară a resurselor secundare

O IMAGINE cât mai cuprinzătoare asupra importanței valorificării resurselor secundare și în același timp asupra interesului pe care îl poate prezenta și ca obiectiv al cercetării statistice, o oferă indicii ridicăți de valorificare a resurselor secundare în diferite țări ale lumii și în continuă creștere și în țara noastră. În Statele Unite ale Americii¹⁾ se reciclează 70% din fier, 60% din cupru, 48% din aluminiu iar în Franța²⁾ recuperarea metalelor acoperă 1/2 din necesarul francez de plumb, 1/3 de cupru și zinc, 1/4 din cel de aluminiu. În țara noastră, ca urmare a măsurilor întreprinse, resursele secundare au un aport substanțial la echilibrarea balanțelor materiale, la acoperirea necesarului de consum. Progresele înregistrate în acest domeniu sînt ilustrate de faptul că în anul 1975 valoarea materiilor prime și materialelor recuperate din deșeurile și alte resurse secundare a fost mai mare cu 80% față de 1970.

În cincinalul 1976—1980, resursele secundare, inclusiv resursele secundare energetice, vor contribui într-o măsură mai mare la asigurarea resurselor materiale necesare producției. În ceea ce privește resursele secundare energetice, în Directivele Congresului al XI-lea al P.C.R. cu privire la planul cincinal 1976—1980 se prevede ca la sfîrșitul cincinalului să se utilizeze un volum cu 70—75% mai mare comparativ cu anul 1975. Importanța resurselor secundare în economia noastră apare cu și mai multă claritate, dacă avem în vedere că la nivelul anului 1980, potrivit programelor aprobate, deșeurile și resursele secundare vor contribui la echilibrarea balanțelor materiale cu peste 42% din totalul materiilor prime destinate fabricării oțelului, cu 10% din resursele de metale neferoase, cu 20% din resursele de masă lemnoasă, cu 32% din resursele de celuloză ș.a.³⁾

În țara noastră există sectoare avansate în acțiunea de valorificare a resurselor secundare, după cum există și cazuri în care valorificarea unor resurse secundare se găsește în stadiu de cercetare. Dealtfel și în sectoarele mai avansate nu sînt epuizate toate posibilitățile, existînd perspective în continuare de extindere a acestei acțiuni, paralel cu dezvoltarea tehnologiilor respective. Rezultate importante s-au obținut pînă în prezent, de exemplu, în domeniul valorificării resurselor energetice secundare, modalitate importantă de economisire a surselor de energie primară. În prezent se recuperează aproape 70%⁴⁾ din totalul resurselor energetice secundare ale țării asigurîndu-se utilizarea eficientă a unor asemenea resurse — gaze de sondă, de furnal, de rafinărie, de cocserie — care în trecut erau irosite datorită exploatării neraționale a resurselor naturale. Pentru resursele energetice secundare cu grad scăzut de recuperare, cum este căldura aburului sau apei calde din circuitul de răcire din diverse procese tehnologice sau cum sînt gazele de ardere cu temperaturi mai scăzute,

se fac în prezent studii pentru a găsi soluții de valorificare superioară și a acestora.

Printre realizările mai importante în domeniul utilizării resurselor energetice secundare din țara noastră, se remarcă: punerea în funcțiune a centralei electrice de termoficare Galați, cu o putere instalată de 300 MW, care valorifică gazele de furnal și de cocs de la combinatul siderurgic din aceeași localitate, asigurînd cu abur tehnologic și căldură atît unitatea respectivă cît și nevoile orașului; darea în exploatare a centralelor de termoficare care recuperează căldura din gazele de ardere (Roznov, Făgăraș), din leșiile de la fabricarea hîrtiei și celulozei (Chișcani, Suceava, Drobeta-Turnu Severin), precum și centralei pentru valorificarea gazelor de semicocs (Călan). S-au efectuat, de asemenea, recuperări ale resurselor energetice secundare, cum sînt căldura din gazele de ardere de la combinatele siderurgice, întreprinderile de construcții de mașini, combinatele chimice, pentru obținerea de abur sau apă caldă pentru încălzire sau pentru unele nevoi de abur ale industriei.

Un loc important în cadrul resurselor secundare îl ocupă fierul vechi, cea mai cunoscută și cea mai utilizată resursă secundară, considerată ca o importantă materie primă în industria oțelului. În cuptoarele Martin se întrebuițează 45—70% fier vechi, iar în cuptoarele electrice de oțel se poate folosi pînă la 95% fier vechi⁵⁾. Valoarea acestei resurse constă și în faptul că cheltuielile pentru colectarea și prelucrarea unei tone de fier vechi sînt substanțial mai mici decît cele pentru obținerea unei tone de fontă. În prezent, sînt în curs cercetări și pentru recuperarea cantităților de metal, sub formă de scoarțe, din haldele de zgură de la combinatele siderurgice. Aceasta este considerată una din rezervele însemnate care va putea fi valorificată pentru acoperirea cerințelor de metal vechi. Se estimează că din halda de zgură de la Galați s-ar putea obține peste 1,5 milioane de tone metal⁶⁾, sub formă de scoarțe, care pot fi reintroduse în cuptoare pentru elaborarea oțelului. Concomitent cu scoaterea metalului, se pot obține, prin măcinare, cantități mari de zgură care poate fi utilizată la construirea de drumuri, fie în industria materialelor de construcții, ca dealtfel și cenușile de la termocentralele electrice.

Rezultate valoroase se obțin în țara noastră și în industria lemnului, prin transformarea deșeurilor și rumegușului în plăci aglomerate și utilizarea industrială și a altor resurse secundare cum sînt cojile de copac. Se cuvin amintite, totodată, utilizările superioare în ce privește hîrtia și cartonul. Se estimează că colectarea unei tone de maculatură economisește 4 metri cubi de lemn pentru carton. În industria ușoară, se utilizează în mod curent deșeurile textile rezultate în procesul de producție și cele provenite din colectare. O sursă potențială de sporire a bazei de materii prime este considerată în prezent și gunoaiile menajere. Au fost create în diferite țări uzine speciale de sortare și prelucrare a gunoaielor, existînd preocupări în acest sens și în țara noastră de a se îmbina efectele anti-poluante cu avantajele economice.

**dr. Mihai CAPĂȚĂ
D. BIVOLARU
S. DINCULESCU
A. FILIPIDESCU
M. MARIN
I. NASTASOIU**

Direcția Centrală de Statistică

¹⁾ Dicționar statistic-economic, sub redacția dr. Constantin Ionescu. Direcția Centrală de Statistică, 1969, pag. 144, 218, 221.

²⁾ N. N. Constantinescu, Economia protecției mediului natural, Editura politică, 1976, pag. 149.

³⁾ Dr. Maria D. Popescu, Imperativele noii ordini economice internaționale, Editura Academiei R.S.R., 1975.

⁴⁾ Maxim Berghianu, Creșterea gradului de utilizare și valorificare a resurselor materiale, direcție hotărîtoare de sporire a eficienței economice, Revista economică nr. 26/1976.

⁵⁾ Trandafir Cocirlă, Dinamism și previziune în dezvoltarea și restructurarea bazei energetice, Revista economică nr. 52/1977.

⁶⁾ Mihai Florescu, Resursele minerale și limitele lor, Editura politică, București 1975, pag. 58.

⁷⁾ E. Vasile, T. Ludovic, O prețioasă „mlă de fier vechi” — haldele de zgură, Revista economică nr. 14/1977.

Ipoteze, prognoze

REALIZĂRI ȘI PERSPECTIVE ÎN MARICULTURĂ

PREOCUPATĂ de necesitățile sale de hrană, energie, substanțe utile etc. — de azi și de mâine —, omenirea a redescoperit planeta pe care locuiește și și-a îndreptat speranța către marile întinderi de apă, practic „nedestelenite“, pe care deocamdată le vizitează doar ca „vânător“ sau „culegător“. Am putea afirma că ne aflăm în pragul unui nou aspect al revoluției tehnico-științifice — revoluția albastră, ne-am permite a o numi — menită să populeze mările și oceanele cu ferme, cu mine, cu sonde, cu fabrici și uzine, cu locuințe, cu parcuri, cu laboratoare și cu tot ceea ce este necesar omului modern, revoluție menită să pună în valoare imense resurse de hrană, energie și materii prime.

În cele ce urmează vom lua în discuție resursele biologice ale mărilor și oceanelor și limitându-ne numai la câteva aspecte ale posibilităților de valorificare a lor în perspectivă.

De la început trebuie să menționăm că, problema resurselor biologice marine, mai ales în legătură cu hrana omenirii prezente și viitoare, reprezintă una dintre cele mai controversate probleme ce se pun astăzi. Cert este faptul că ecosistemele terestre singure nu mai pot face față cererilor tot mai mari de hrană ale populației umane în creștere.

Dacă considerăm că activitatea fotosintetică în mări și oceane asigură aproximativ 120×10^9 tone carbon organic/an, iar ecosistemele terestre numai 20×10^9 tone/an (Stirn, J., 1971) este evident că marcea speranță a omenirii pentru hrană se află în Continentele Albastre, deși cu tehnologiile prezente numai 0,1% din acestea sînt disponibile ca hrană pentru om.

În Oceanul Mondial se produc anual aproximativ 600 miliarde tone substanță vie (tabelul 1), din care 550 miliarde tone de fitoplancton (comparativ cu 300-400 miliarde tone vegetale terestre), o cantitate uriașă de masă vegetală care practic este astăzi inaccesibilă omului în condiții rentabile. Pe scama algelor, în exclusivitate, planeta noastră ar putea suporta $9,1 \times 10^{12}$ locuitori, fiecărui om revenindu-i hrana necesară (10^6 kcal./an) numai de pe o suprafață de 5 m^2 (Kleiber, M., 1961).

Tabelul nr. 1

Biomasa generală și producția anuală a viețuitoarelor din Oceanul Mondial (în miliarde tone substanță umedă — după Moiseev, P.A., 1969)

Categoria de viețuitoare	Biomasa generală (B)	Producția anuală (P)	P/B
Fitoplancton	1,5	550	336
Fitobentos	0,2	0,2	1
Zooplancton	21,5	53	2,5
Zoobentos	10	3,2	1/3
Necton (inclusiv pești)	1	0,2	1/5
Total vegetale	1,7	550,2	324
Total animale	32,5	56,4	1,7

Cu tot optimismul cu care sînt privite aceste date, se estimează că în mod rațional, resursele biologice exploatabile ale oceanelor pot atinge un plafon de 200 milioane tone/an. În condițiile în care exploatarea resurselor biologice naturale este limitată de o serie întreagă de factori (consecințele supra-pescuitului — reducerea stocurilor naturale pescuibile, extinderea apelor teritoriale, poluarea, depărtarea zonelor noi de pescuit și incertitudinile legate de aceste zone, volumul redus sau lipsa informațiilor privind speciile netradiționale în pescuit etc.), singura cale de a obține recolte marine pe măsura posibilităților și a cerințelor în creștere ale omenirii este calea acvaculturii care a cunoscut o expansiune și o diversificare considerabilă abia în cea de-a doua jumătate a secolului XX. De problemele acvaculturii se preocupă astăzi o serie întreagă de organisme și agenții internaționale sau regionale (F.A.O., P.N.U.D., Comisia Oceanografică Interguvernamentală).

Grație acvaculturii în apele costiere și interioare se obțin la ora actuală aproximativ 5 milioane tone de produse anual (7,2% din totalul produselor mondiale de origine biologică acvatică) după cum urmează: 3,7 milioane tone pește (5,5%), 1 milion tone stridii și crustacei (1,4% din total sau 17,3% din producția de moluște și crustacei) și 0,3 milioane tone alge (0,4% din total sau 25,8% din producția de vegetale acvatice). Cele mai mari producții se realizează în țările asiatice unde algele, peștii și scoicile reprezintă o hrană tradițională. În afară de acestea, în ultimii ani, în culturile de organisme acvatice au apărut specii noi; lista organismelor cultivabile se ridică la 550 specii. Totodată s-au stabilit criteriile de selecție a speciilor pentru cultivare.

Se consideră astăzi că prin potențialul ridicat al acvaculturii pot fi realizate în următorii ani, 100 milioane tone de organisme acvatice și de acestea pot beneficia în primul rînd țările în curs de dezvoltare unde există numeroase zone favorabile pentru practicarea culturilor de organisme acvatice.

Maricultura — o activitate în plină dezvoltare

PRODUCȚIA MONDIALĂ A ACVACULTURII se compune astăzi mai ales din specii de apă dulce și salmastră; speciile marine au o contribuție redusă, care de regulă nu este prinsă în statistici. Acvacultura în mediul marin, cu toate avantajele pe care le prezintă (posibilitatea folosirii directe a producției primare pentru organizarea unor ferme bazate pe „pășunat“, număr mare de specii pretabile de a fi crescute, vaste regiuni disponibile, lipsa problemei insuficienței apei etc.), cu toate realizările pe care le-a înregistrat, poate fi socotită abia în faza de început. Dar, dezvoltarea mariculturii are perspective largi. Se prognozează că în anul 2000 jumătate din producția acvaculturii va fi reprezentată de specii marine. Mai mult, este foarte posibil ca în viitorul apropiat să rezulte că este mai rentabilă creșterea peștilor decît pescuitul lor în Oceanul Mondial.

La ora actuală, de exemplu, din culturile de organisme marine se obțin în Japonia aproape 450 000 tone alge macrofite și 210 000 tone moluște și crustacei; în Filipine 100 000 tone pește, în S.U.A. peste 350 000 tone stridii, în Spania peste 110 000 tone midii și stridii, în Franța 74 000 tone midii și stridii, în Mexic 43 500 tone stridii, etc. Concomitent cu cultivarea unui număr relativ mic de specii comercializabile tradiționale, sînt în curs de desfășurare numeroase cercetări de laborator și scară pilot pentru a pune la punct metodele și tehnologiile de producție a speciilor cercetate.

Capacitatea mediului marin de a produce și converti superior substanța organică este foarte ridicată. După datele diversilor autori producția primară netă în sistemele marine dirijate este superioară celei realizate în alte sisteme, în medie $11,56 \text{ g (s.u.)}/\text{m}^2/\text{zi}$ în sistemele terestre cultivate; $8,85 \text{ g (s.u.)}/\text{m}^2/\text{zi}$ în sistemele marine litorale; $19,0 \text{ g (s.u.)}/\text{m}^2/\text{zi}$ în culturi în masă de alge microfite marine în bazine și $17,25 \text{ g (s.u.)}/\text{m}^2/\text{zi}$ în culturi de alge macrofite marine.

La o producție medie de alge de numai $15 \text{ g (s.u.)}/\text{m}^2/\text{zi}$, echivalentă cu o recoltă anuală de 60 tone/ha, perspectivele pentru o acvacultură economic viabilă par a fi deosebit de promițtoare. Trebuie să reținem că producția de 60 tone (s.u.)/ha, care poate fi mult depășită, este estimată pe baza rezultatelor obținute la scară redusă. În practică, prin monocultură se realizează astăzi valori comparabile cu cele care se obțin în sistemele terestre cultivate. Așadar, maricultura prezintă în special un potențial foarte ridicat de creștere a producției acvatice prin moluște și alge macrofite. Pentru pești rezultatele sînt încă foarte timide. Se consideră astăzi că piscicultura aplicată peștilor marini, spre deosebire de cea aplicată peștilor de apă dulce (unde s-a ajuns la producții de 125 tone/ha — în Indonezia) sau moluștelor, este încă departe de a fi în măsură să contribuie în mod apreciabil la alimentația umană.

Vorbind de maricultură trebuie să menționăm, de asemenea, cultura algelor microfite, în care cercetătorii își pun mari speranțe. Aceste alge — cu un conținut mai bogat de proteine,

grăsime și vitamine decât alte resurse vegetale — au un potențial superior de a realiza recolte pe unitatea de spațiu, decât recoltele convenționale. Specii marine și salmasticole de alge microfite pot fi utilizate direct, cu cel mai mare randament ca hrană pentru cultivarea crustaceelor și moluștelor; recoltele din culturi pot fi prelucrate și utilizate pentru a suplimenta hrana altor animale sau pentru industria farmaceutică.

După ce speciile de apă dulce de *Chlorella* s-au bucurat de o mare atenție, unii cercetători au pus în evidență marca importantă a speciilor izolate mai ales din ape salmastre. Recent, un concept al fotosintezei industriale a devenit popular — acela care descrie procese multidimensionale ale tratării apelor reziduale, producției de hrană și transformarea apei. Principala problemă într-un astfel de sistem se bazează pe conversia fotosintetică algală a energiei solare într-o hrană proteică superioară, simultan cu transformarea apei și îndepărtarea reziduurilor. Un proiect propus de Dr. RYTHER de la Institutul Oceanografic WOODS HOLE arată că pe baza apelor reziduale de la un oraș cu o populație de 50 000 locuitori, se pot produce peste 900 tone carne de stridii/an. În maricultură, pe lângă folosirea apelor reziduale se preconizează tot mai mult și utilizarea căldurii reziduale, mai ales cea de la centralele atomo-electrice.

Dezvoltarea industrială a mariculturii cuprinde patru etape principale: 1. analiza documentară preliminară (alegerea speciilor și zonelor de cultură, ecologie generală, cicluri biologice, calcule preliminare); 2. cercetări științifice (lucrări experimentale privind fiziologia înmulțirii, reproducere artificială, creșterea și hrănirea larvelor, puietului, reproducătorilor, boli etc.); 3. culturi experimentale (trecerea de la cercetări de laborator la verificări experimentale în fază pilot: producție, bioenergetică, instalații, analiza preliminară a cheltuielilor de producție) și 4. culturi industriale (analiza factorilor sociali și economici, piețe de desfacere, valorificare, investiții, rentabilitate etc.).

Rezumând câteva din principiile generale ale practicării culturilor de organisme marine în diverse țări putem afirma următoarele:

1. De regulă maricultura se practică în lacuri și lagune litorale cu ape salmastre și marine, zone marine adăpostite de mică adâncime sau supuse acțiunii fluxului și refluxului și în eleștee, bazine sau alte amenajări alimentate cu apă de mare. Menționăm că pe glob există aproape 200 000 km — lungimea țărmurilor mărilor interioare și oceanelor. (exclusiv ale zonelor înghețate) pe care se poate extinde maricultura.

2. Prin acvacultură se caută a se utiliza la maximum condițiile naturale și în primul rând cele legate de baza trofică. În cea mai mare parte maricultura se practică astăzi semidirijată, în sistem de monocultură.

3. Cunoașterea amănunțită a ecofiziologiei speciilor de cultură, a tuturor aspectelor biologice, pe baza observațiilor și măsurătorilor în natură și a experimentărilor de laborator, reprezintă factorul de bază pentru crearea condițiilor bioingineriei în maricultură.

4. În maricultură, pentru construirea și întreținerea sistemelor artificiale de cultivare, costurile sînt deocamdată ridicate. Totodată, este admisă și recunoscută o mare doză de risc corelată în principal cu următoarele aspecte: a. probleme de biologie a speciilor; b. extrapolarea rezultatelor obținute la scară mică și în timp experimental scurt la scară mare de producție și c. aplicarea rezultatelor cercetărilor de bioinginerie și de economie obținute într-o anumită zonă, în altă zonă.

Perspectivile mariculturii în România

PRIMELE PREOCUPĂRI de maricultură la litoralul românesc sînt de dată recentă (după 1970, odată cu crearea Institutului român de cercetări marine) și s-au referit la cultura algelor microfite, macrofite, nevertebrate și pești. În prezent preocuparea pentru cultivarea organismelor marine devine necesară și oportună și pentru țara noastră, avînd în vedere următoarele considerente:

1. Avem o zonă litorală unde exploatarea producției naturale aproape că a atins limita superioară.

2. Resursele biologice naturale sînt supuse din ce în ce mai mult unor mari oscilații datorită presiunii mediului care a evoluat spre degradare.

3. Este imperios necesar a pune în valoare noi surse de proteine și materii prime chimico-farmaceutice, pentru o largă gamă de produse alimentare și bioactive.

4. În contextul dezvoltării social-economice a litoralului românesc se impune din ce în ce mai mult protecția și ameliorarea ecologică a zonelor costiere.

5. Prin dezvoltarea mariculturii se creează noi preocupări productive.

Pornind de la necesitatea introducerii mariculturii în țara noastră și în vederea stabilirii unei politici economico-sociale și științifice juste în abordarea acestei preocupări, trebuie să ținem seama de un complex de factori, pozitivi și negativi, obiectivi și subiectivi, care condiționează cultivarea organismelor marine la litoralul românesc. Menționăm deocamdată numai factorii predominanți, cei favorabili:

— prezența unei mări cu ape salmastre într-o zonă temperată;

— prezența unor ape bogate în nutrienți, permanent îmbogățite prin aportul Dunării (se poate vorbi chiar de o eutrofizare crescîndă a apelor la litoralul românesc, ce se cere valorificată);

— existența unei bogate baze trofice primare;

— existența unor specii autohtone cu o mare plasticitate ecologică, cu valoare biochimică destul de ridicată și cu importanță alimentară;

— existența unor nișe ecologice vacante;

— lipsa unor prădători și dăunători importanți;

— existența unei experiențe în acvacultură.

Principalele rezultate ale cercetărilor de maricultură efectuate în cadrul Institutului Român de Cercetări Marine sînt rezumate în cele ce urmează.

Preocupările de cultivare a algelor microfite au condus la stabilirea metodelor de izolare și cultivare la nivel de laborator a unor specii cu rol trofic în nutriția organismelor filtratoare. Cercetări modeste, rezumate la elucidarea unor aspecte fiziologice, la nivel de laborator și în bazine de mică capacitate, au existat și în cazul algelor macrofite și peștilor. Rezultate promițătoare s-au obținut însă în cadrul preocupărilor de culturi și acimizări de nevertebrate marine:

— s-au elucidat multe aspecte ale biologiei speciilor (reproducere, dezvoltare ontogenetică, creștere, hrănire etc.);

— s-au elaborat la nivel de laborator, tehnologiile de reproducere și creștere dirijată a larvelor de midii, *Mya arenaria* și creveștilor autohtoni pînă la stadiul de puieț valorificabil;

— s-au elaborat primele tehnologii de cultivare (reproducere și creștere) dirijată a midiilor, *Mya arenaria* și a creveștilor autohtoni;

— s-au obținut rezultate încurajatoare în experimentările de acimizare a unor specii de stridii (stridia japoneză *Crasostrea gigas* are certe capacități de acimizare în apele marine românești).

Pe baza primelor tehnologii de cultivare dirijată a speciilor de nevertebrate autohtone, amintite mai sus, apreciem că se pot obține, începînd cu anul 1981 următoarele producții: cca. 50 tone midii vii de pe o suprafață de 1,5 ha de mare deschisă; cca. 40 tone/ha de eleșteu de *Mya arenaria* și cca. 1 tonă/ha de eleșteu de crevești autohtoni.

Din cele expuse mai sus rezultă necesitatea continuării, aprofundării și diversificării preocupărilor de maricultură în cadrul Institutului român de cercetări marine, pentru a se obține rezultate practice și în domeniul culturilor de alge micro și macrofite și îndeosebi a culturilor și acimizărilor de pești.

În etapa imediat următoare, considerăm că se impune abordarea următoarelor aspecte:

1. Aprofundarea cercetărilor de ecofiziologie, biochimie, genetică, etologie, bioinginerie asupra tuturor organismelor marine cultivabile.

2. Testarea și îmbunătățirea tehnologiilor elaborate de reproducere și cultivare dirijată a nevertebratelor autohtone comercializabile în cadrul unor stații pilot (1978-1980) și a aplicării lor în producție, începînd cu anul 1981.

3. Continuarea experimentărilor de acimizare dirijată a altor specii de moluște, crustacei și pești valoroși.

4. Elaborarea unor tehnologii de obținere dirijată în cantități de masă a bazei trofice vii (microfite și nevertebrate) utilizabilă în nutriția speciilor de cultură cu o valoare economică ridicată.

5. Experimentarea unor sisteme noi de cultivare — monoculturi și policulturi — în eleștee sau canale amenajate în imediata apropiere a mării, în lacurile ce se vor dovedi pretabile unor astfel de preocupări, în instalații submerse în zonele de adînc.

Punerea în valoare a resurselor marine prin maricultură la litoralul românesc, rezolvarea tuturor aspectelor științifice, tehnice, economice și sociale pe care le ridică această complexă activitate, implică cercetări de lungă durată, în colective multidisciplinare, o bază materială corespunzătoare cerințelor moderne și fonduri suficiente. Toate acestea ar putea fi cuprinse și rezolvate în cadrul unui program național de maricultură.

**M. T. GOMOIU
A. TELEMBICI**

Institutul de cercetări marine — Constanța

ȘCOLI ● CURENTE ● ECONOMIȘTI

CONSIDERĂM că împletirea dintre economic, social și politic se înscrie ca o particularitate a școlii românești — economice și social-politice — care o deosebește în chip favorabil, pozitiv, de alte școli ale timpului. Referindu-ne de exemplu la „Școala austriacă” — larg afirmată după 1871 în Imperiul austro-ungar și în alte țări — constatăm că ea detașează net economicul de social și politic. Adepții ei reduc studiul economiei la preferințe individuale în funcție de nevoi de satisfăcut și la posibilități de satisfacere, la gradul de saturație a nevoilor și implicația lui asupra concurenței, prețurilor etc. Dacă pentru marea burghezie și aristocrația Imperiului austro-ungar acest lucru era necesar și avantajos, apoi pentru românii transilvăneni — aflați pe atunci în cadrul Imperiului — el nu prezenta vreun interes, iar teoriile „Școlii austriece” aproape că n-au exercitat influență asupra gândirii lor. Nu același lucru se poate spune despre „Economia națională” a lui Friedrich List, care, prin teoria forțelor productive și a

protecționismului educator, oferă argumente pentru unire statală — lucru de care aveau nevoie și Germania și România și alte țări, dar fiecare în felul și cu telurile ei — și pentru stimularea dezvoltării forțelor de producție prin industrializare. Unele idei — realmente avansate din această lucrare — au avut un larg ecou în Transilvania¹⁾. Pentru economiștii români, afirmarea economicului era atît de mult condiționată de schimbarea socialului și politicului încît individualizarea lor părea de neînțeles și fără sens.

Școala românească transilvăneană de gândire economică și social-politică nu se

Școala transilvană de gândire economică și social-politică — animatoare a pregătirii spirituale a Marii Uniri (III)

Interesele comune ale românilor — conținutul fundamental al școlii de gândire transilvană

limitează numai la perioada 1848—1918, ci include **intreaga perioadă de istorie modernă** a României, care în Transilvania — și după opinia noastră — are ca punct de începere marea ridicare țărănească condusă de Horea, Cloșca și Crișan și se încheie cu unirea firească a Transilvaniei cu România. Ce-a fost de la 1784 pînă la 1848 nu intră în precursoratul școlii, ci însăși în **fondul** ideilor ei de bază. Desființarea nobilimii și împărțirea

pămîntului țăranilor — cerințe conținute în Ultimatumul lui Horea — sînt idei de bază care anunță o epocă modernă și nu pot fi considerate doar ca precursorat al amintitei școli. Precursoratul sau înaintea mergătorul acestei școli trebuie căutat în fondul de idei și acțiuni al „Școlii ardelene”

Problema fundamentală a școlii era: **economică** — realizarea sporirii cît mai grabnice a avuției spre a-i scoate pe români din nevoi și inapoiere; **sociolă** — desființarea iobăgiei și improprietărea țăranilor fără despăgubire, înlăturarea organizării corporatiste și accesul liber al românilor la meșteșuguri, manufacturi și industrii, înlăturarea discriminărilor naționale la impunerea dărilor către stat etc. Acestea încorporau deopotrivă și însemnate aspirații **politice** — înlăturarea asupririi

naționale și egalitatea între națiuni, dreptul națiunii române de a-și decide singură soarta, drepturi politice și libertăți democratice caracteristice societății moderne. Școala ardeleană de gândire nu poate fi redusă doar la contribuțiile aduse la înțelegerea cauzelor inapoierei economice a poporului român, ci conținea idei de respirație mult mai largă, incluzînd componentele economice, sociale și politice cu toate interdependențele și subdiviziunile lor. Gîndirea școlii românești din Transilvania a excelat prin lărgirea orizontului problematic, prin corelarea componentelor economice, sociale și politice ale societății și prin profunzimea abordării, reușind să-și păstreze ținuta de gândire economică și social-politică clasică. În lucrările acestei școli se întîlnesc frecvent referiri la marii clasici ca A. Smith, D. Ricardo sau K. Marx²⁾. Teoria

FIȘE

Cursa înarmărilor și dezvoltarea economică

● Revista ECONOMIC IM-PACT (nr. 2/1978) publică, sub titlul Economic Consequences of the Arms Race (Consecințele economice ale cursei înarmărilor), un rezumat al raportului unui grup de experți consultanți care au primit din partea secretarului general al O.N.U. misiunea să actualizeze un raport din 1971 cu privire la consecințele economice și sociale ale înarmărilor. Grupul condus de prof. dr. Gheorghe Dolgu, rectorul Academiei de Studii Economice, a fost constituit din experți din diferite țări, fără însă să le reprezinte. Din raport rezultă că cele două mari obiective ale umanității — dezarmarea și dezvoltarea — sînt intim legate între ele. Opțiunile sociale, politice, tehnologice și industriale ale țărilor sînt afectate de participarea lor la cursa înarmărilor.

lor. Multe din problemele majore cu care se confruntă omenirea, cum ar fi dezvoltarea, dezechilibrul economic și inflația, poluarea, asigurarea energiei, a materiilor prime, relațiile comerciale și dezvoltarea tehnologică sînt accentuate de cursa înarmărilor. Progresul în direcția dezarmării ar elibera resursele interne în țările dezvoltate, cît și în cele în curs de dezvoltare și ar înlătura unele bariere care frineză în prezent circulația liberă a materiilor prime și tehnologiei avansate

Etapă de „tranziție demografică”

● Problema așa-numitei „tranziții demografice” este tratată de Parviz Khalatbari în articolul Zu einigen methodologischen und theoretischen Problemen der demographischen Transition (Unele probleme teoretice și metodologice ale tranziției demografice), apărut în revista WIRTSCHAFTSWISSENSCHAFT (R.D.G.) nr. 6/1978. Creșterea populației în țările în curs de

dezvoltare, care a fost din 1920 pînă în prezent exponențială, va continua, consideră autorul, pînă la jumătatea secolului următor. Această evoluție ar caracteriza o etapă tranzitorie de creștere demografică între cea tradițională și cea contemporană. Tipul tradițional se caracterizează prin mortalitate și natalitate ridicate și avea ca bază economia agrară. Actualul tip de creștere demografică, al cărui specific este mortalitate și natalitate scăzute, decurge din condiții socio-economice care au la bază industria. Între ele se află perioada de tranziție, în care se distruge echilibrul dintre factorii care determinau evoluția tradițională a numărului populației. Dilema țărilor în curs de dezvoltare derivă din faptul că mișcarea demografică se produce în cadrul unui mod de producție incapabil să abordeze creșterea rapidă a populației. Baza materială a restabilirii echilibrului mișcării demografice în aceste țări, conchide P. K., o constituie creșterea lor economică multilaterală.

O explicație a variațiilor relative ale cursurilor valutare

● Jacques Girard, președintele așa-numitului „Grup de reflecții economice și financiare” din Franța, pornește în articolul Comment expliquer les fluctuations du dollar (Cum se explică fluctuațiile dolarului), apărut în LE MONDE (29 august a.c.), de la considerentul că fluctuația cursului valutar al diferitelor monede se bazează în esență pe variația parității puterilor lor de cumpărare, teză pe care dealtfel o ilustrează cu date statistice. Autorul constată că factorii obiectivi acționează de mai multe luni în favoarea unei redresări a monedelor europene în raport cu dolarul, că piața tinde să reflecte această mișcare și că se poate întrevădea orientarea viitoare a cursului valutar. Variabila determinantă a ratelor schimb relative ale diferitelor monede ar fi deci rata inflației din țările în cauză. Dar, afirmă

valorii-muncă era folosită frecvent ca armă de luptă împotriva feudalismului, pentru argumentarea nevoii de eliberare a muncii din cătușele iobăgismului.

Școala de gândire economică transilvană și-a axat arsenalul teoretic de bază în jurul câtorva probleme fundamentale în soluționarea cărora era interesată mai toată suflarea românească. Toți românii erau interesați în desființarea iobăgiei și împroprietărirea țăranilor; mari proprietari funciari români n-au fost în Transilvania sau dacă au existat cițiva pe vremuri, aceia s-au maghiarizat. Nu exista român neafectat de asuprairea națională și care să nu aibă interes să scape de acest jug greu.

Ideile axate pe interesele comune ale românilor au dat conținut școlii românești. Ele i-au determinat pe reprezentanții tuturor categoriilor sociale să se adune pe Cimpia Blajului și să formuleze cerințe de dreptate pentru români, de egalitate pentru toți și de înlăturare a iobăgiei. Tot ele i-au animat pe cei ce s-au adunat la Alba Iulia în decembrie 1918 să impună „unirea cu țara” și să se adopte un program de prefaceri democratice de care să beneficieze toți. Articolul 5 al „Hotărârii unirii Transilvaniei cu România” de la 1 dec. 1918 glăsuia în problema agrară: „Reformă agrară radicală. Se va face conscrierea tuturor proprietarilor, în special a proprietăților mari. În baza acestei conscrieri, desființând fideicomisele și în temeiul dreptului de a micșora după trebuința latifundiile, i se va face posibil țăranului să-și creeze o proprietate (arător, pășune, pădure) cel puțin atât cât să o poată munci el și familia lui. Principiul conducător al acestei politici agrare e pe

de o parte promovarea nivelării sociale, pe de altă parte potențarea producției”³⁾. Se făceau promisiuni și clasei muncitoare. În următorul articol, cel de-al șaselea, se menționa: „Muncitorimeii industriale i se asigură aceleași drepturi și avantajii care sînt legiferate în cele mai avansate state industriale din apus”⁴⁾.

Dar cum existau clase și grupuri sociale diferite care aveau, pe lângă interese generale ca națiune, și interese specifice, este de la sine înțeles că școala românească, pe lângă un fond comun de idei a conținut și idei specifice fiecărei clase, că lupta de clasă a acționat și în acest domeniu. Industrializarea Transilvaniei au susținut-o și reprezentanții burgheziei române și cei ai clasei muncitoare și toți au combătut politica nefastă a imperiului dualist de a împinge acest teritoriu românesc la periferia dezvoltării. Dar în timp ce reprezentanții burgheziei priveau industrializarea mai ales ca o cale de sporire a capitalurilor și de consolidare a burgheziei autohtone, reprezentanții clasei muncitoare o priveau ca pe un suport al ridicării gradului de civilizație, de creare a condițiilor favorabile de dezvoltare cantitativă și calitativă a clasei muncitoare⁵⁾. Prezența inerentă a punctului de vedere de clasă a generat ample confruntări de opinii în cadrul școlii, apropieri de opinii ale fiecărei clase cu cele ale claselor similare ale celorlalte naționalități. Esența gândirii școlii ardelenne izvora din faptul că eliberarea națională era intim legată de unirea statală, iar ambele erau idei forte, de bază ale acestei școli. Atita vreme cît ele nu se realizau în fapt, școala avea suficient liant ca să-și mențină

individualitatea cu toate disensiunile și contradicțiile, pe alte probleme, care o măcinau.

După unirea legitimă a Transilvaniei cu România rațiunea de a fi a școlii a încetat din mai multe motive: ea era o școală românească și ideile ei generoase se regăseau de acum în patria întregită iar o existență de sine stătătoare nu-și mai avea sens; ideile forte — eliberarea națională și unirea tuturor românilor — se realizaseră; pe de altă parte pozițiile și interesele de clasă se detașau tot mai mult.

Misiunea istorică a școlii a constat în aceea că a contribuit în mare măsură, cum s-a văzut din cele de mai sus, la pregătirea spiritelor și a sprijinit acțiunile marilor mișcări de eliberare națională și socială care au avut loc în epoca modernă în perimetrul românesc intracarpat. Nu exagerăm dacă spunem că aportul ei la pregătirea spirituală a „Marii Uniri” a fost dintre cele mai însemnate.

prof. dr.

Ivanciu NICOLAE-VALEANU

³⁾ vezi Friederich List, Sistemul național de economică politică, Ed. Academiei R.S. România, Buc., 1973, Studiu introductiv de I. Nicolae-Văleanu și V. Vasileoiu.

⁴⁾ I. Nicolae Văleanu, T. Ionescu, I. Pinces, op. cit. p. 125—146.

⁵⁾ Hotărârea unirii Transilvaniei cu România, citat după Ștefan Pascu, Marea Adunare Națională de la Alba Iulia, Cluj, 1968, p. 405.

⁶⁾ Ibidem.

⁷⁾ vezi Ion Crețu, Proprietatea colectivă, în Adevărul (Glasul poporului) din 1 febr. 1906 și C. Dobrogeanu-Gherea, Neoioabăgia, Opere complete, vol. 4, Ed. politică, București, 1977.

J.G. indicatorul care traduce cel mai bine situația țărilor capitaliste occidentale în privința prețurilor nu este indicele prețurilor de consum, deoarece relațiile lor de comerț internațional sînt îndeosebi de natură industrială. Referindu-se la Franța și S.U.A. autorul constată o corelație destul de strînsă între mișcarea indicelui prețurilor lor industriale și evoluția cursurilor lor valutare. Scăderea dolarului american în luna august, cu mult sub pragul determinat de indicele prețurilor, i se pare auto-ului circumstanțială, de unde ar rezulta probabilitatea evoluției viitoare a monedei americane în sensul unei redresări „apropiate de paritatea sa teoretică”.

Economisirea energiei

● În perioada 4—9 septembrie 1978 a avut loc în București cea de-a IX-a Conferință internațională de energetică industrială, cu participanți din R.P. Bulgaria, R. S. Cehoslovacă, Dane-

marca, R. D. Germană, R. P. Polonă, S.U.A., R. P. Ungară, U.R.S.S., precum și din țara noastră. În cele cinci secții ale conferinței au fost prezentate realizări referitoare la reducerea cantității de energie utilizată în procesele industriale, prin recuperarea resurselor energetice secundare conținute de deșeurile purtătorilor de energie, a energiei din apele reziduale, precum și prin restructurarea adecvată a proceselor industriale; referate privind orientarea spre o economie severă de energie sub diferite forme, reducerea nevoilor de produse cu conținut ridicat de energie înglobată și reorientarea cercetărilor în scopul obținerii de produse cu conținut scăzut de energie globală; referate privind sistemele de comandă a proceselor, organizarea conducerii sistemelor energetice industriale, gestiunea economică complexă, bilanțurile energetice ale întreprinderilor ca și privind echipamente perfecționate destinate utilizării în procesele industriale ș.a. Au fost, de asemenea, aprofundate teme privind pregătirea cadrelor în domeniul energiei in-

dustriale, fiabilitatea și influența sa asupra indicatorilor energetici, energetica industrială și poluarea mediului înconjurător, indicii unitari de consum specific de energie în industrie.

Rapoartele și dezbaterile conferinței au analizat multiplele conexiuni dintre aspectele energetice, cele tehnologice și cele economice în activitatea de economisire a energiei în industrie.

„Noii” economiști

● Merrill Sheils și Rich Thomas încearcă să caracterizeze într-un articol cu titlul The New Economists (Noii economiști), apărut în revista NEWSWEEK (3.VII.1978), un curent de gândire economică descris ca fiind în curs de a căștiga teren și care ar pune bazele teoretice ale „revoltei impozabililor”. Orientarea sa „conservatoare” ar fi pe cale de a se substitui influenței discipolilor lui John Maynard Keynes, care mai bine de un sfert de secol a dominat teoria economică din S.U.A. Printre liderii acestui curent s-ar

FIȘE

atla Thomas Sargent și Neil Wallace, de la Universitatea din Minnesota, Robert Lucas de la Universitatea din Chicago, Robert Barro, de la Universitatea din Rochester, prof. Martin Feldstein de la Harvard, Richard Zeckhauser, de la Harvard's Kennedy School of Government și Michael Boskin de la Universitatea Stanford. Economisții respectivi ar fi extrem de sceptici asupra capacității statului de a „manipula” în mod substanțial economia. În mod mai concret, se consideră că sistemul impozitelor tinde să descurajeze atât economiile, cît și investițiile. Se propune o reducere imediată și importantă de impozite, care ar fi mai mult decît recuperată de stat din impozite adiționale de profit, cînd activitatea se va înviora ca urmare a măsurii inițiale.

prof. MAHDI ELMANDJRA

președintele Federației Mondiale
pentru Studiarea Viitorului



NECESITATEA UNEI TRANSFORMĂRI GLOBALE A SISTEMULUI INTERNAȚIONAL

Profesorul marocan Mahdi Elmandjra este o cunoscută personalitate a vieții științifice: rector al Universității din Rabat, domnia sa este în același timp președintele Federației Mondiale pentru Studiarea Viitorului, calitate în care a binevoit să facă declarația care urmează revistei noastre.

„Dialogul Nord-Sud — cum au fost denumite discuțiile între țările capitaliste dezvoltate și țările în curs de dezvoltare — s-a axat în esență asupra unui șir de probleme economice de bază care condiționează dezvoltarea viitoare a „lumii a treia” ca și supraviețuirea a sute de milioane din locuitorii săi. Oricât de importante ar fi aceste probleme economice, ele nu trebuie totuși să ascundă faptul că dialogul amintit este înainte de toate un proces politic. La mijloc este nici mai mult, nici mai puțin decât o cerere politică de restructurare a întregului sistem internațional, inclusiv a obiectivelor sale, a mecanismelor sale de distribuire a veniturilor și a echilibrului dintre diferitele interese și părți implicate.

Sistemul internațional, în ansamblul său, este alcătuit din trei subsisteme care se întrepătrund — cel politic, care controlează atingerea obiectivelor; cel economic, care furnizează resursele pentru atingerea acestor obiective; și cel social-cultural, care determină sistemul de valori ce se află implicat în acele obiective.

Doă puncte de răscruce

DECOLONIZAREA DE JURE este acum o realitate, dar impactul său nu a fost încorporat total în funcționarea economică și politică a sistemului internațional. Programele de „ajutor” de la sfârșitul anilor '50 și din primii ani ai deceniului al șaptelea au fost concepute ca stabilizatori care să prevină schimbări serioase funcționale. Eșecul acestui mod de abordare a devenit evident în 1964 în timpul primei conferințe U.N.C.T.A.D.

Zece ani mai târziu cea de-a șasea sesiune specială a Adunării Generale a O.N.U. din 1974 a prilejuit o dezbateră care a reprezentat un al doilea punct de răscruce în relațiile dintre aceste grupe de țări. De această dată, însă, țările în curs de dezvoltare nu au mai fost dis-

puse să se mulțumească cu o adaptare minoră a sistemului internațional. Pledoaria pentru o nouă ordine economică internațională a fost un apel pentru o reexaminare cuprinzătoare a ordinii existente. Acesta este motivul pentru care dezbateră a avut în esență un caracter politic. Remediile amănunțite propuse erau de importanță secundară — luate individual — în comparație cu transformarea globală avută în vedere. Importanța dialogului dintre țările dezvoltate și cele în curs de dezvoltare rezidă în reconsiderarea **conceptelor**, nu în concesii în interiorul unui cadru nemodificat.

În anii '60 efortul de adaptare făcut de țările dezvoltate nu a fost suficient; acum, în a doua jumătate a deceniului al optulea, adaptarea nu mai este suficientă și numai minima redistribuire care stă la baza noii ordini internaționale poate crea un adevărat dialog. Dacă aceasta va eșua, ultima opțiune va fi în mod necesar o transformare radicală (nu numai schimbări structurale) a sistemului. Problema este numai una de timp. În vreme ce adaptarea este un proces relativ lin care conduce încet prin cooperare la transformarea necesară, transformarea radicală este adeseori rezultatul unei confruntări care conduce sau la o nouă integrare a sistemului sau la dezintegrarea sa. În epoca prenucleară această dezintegrare a luat întotdeauna forma războiului.

Ceea ce este frapant în acest dialog sînt enormele diferențe dintre cele două grupuri, în primul rînd cele legate de putere și de sistemul de valori. Țările dezvoltate, cu o treime din populația mondială, contează cu peste 80% în produsul național brut mondial, în cheltuielile militare mondiale (avînd un cvasimonopol al arsenalului nuclear), în comerțul mondial, în producția și rezervele de aur, în cheltuielile mondiale pentru învățămînt și peste 90% în producția mondială de arme, calculatoare și cărți, în producția industrială mondială, în cheltuielile mondiale pentru știință și tehnologie și pentru ocrotirea sănătății.

În ce privește țările în curs de dezvoltare se poate vorbi însă despre puterea **potențială** care există în resursele lor naturale și umane, în patrimoniul lor cultu-

ral, în sistemele lor de valori și despre voința **potențială** a conducătorilor și a populațiilor lor de a schimba ordinea existentă — aceeași voință care a determinat decolonizarea. Este, în același timp, adevărat că, chiar atunci cînd țările în curs de dezvoltare reușesc să ajungă de acord asupra unui principiu vital, țările dezvoltate pot rupe uneori unanimitatea „lumii a treia”, nu în cursul votului unui important text la o conferință internațională, ci în termeni practici prin presiuni și recompense bilaterale. Ceea ce a fost denumit „radicalizarea” revendicărilor țărilor „lumii a treia” pe arena internațională a fost în fapt însoțit, după părerea mea, de o slăbire a unității politice a aceluiași grup, care a condus câteodată chiar la război. De la sfîrșitul celui de al doilea război mondial au avut loc peste 120 conflicte armate, toate în cadrul „lumii a treia”.

Criza de încredere în valorile prezente

CÎND NE DEPLASĂM la nivelul sistemului de valori, puterea relativă a țărilor dezvoltate asupra celor în curs de dezvoltare dispare. Țările occidentale sînt confruntate cu o criză de încredere în valorile lor prezente — o criză a civilizației. După expresia lui Alfred Sauvy, „tot căutînd să trăiască mai bine, (vest-)europenul și americanul au uitat să trăiască”.

Un dialog asupra sistemelor de valori este probabil mai important și mai urgent din punct de vedere politic deoarece sistemele de valori sînt cele care determină finalitățile și scopul sistemului internațional. Ele dau răspunsul la întrebarea „în ce scop?”. Populațiile țărilor în curs de dezvoltare sînt preocupate nu numai de alimentație, sănătate, adăpost, învățămînt și locuri de muncă; ele sînt foarte dornice să aibă identitatea lor culturală și nu să fie absorbite într-un creuzet după o rețetă dictată de alții.

Definirea sistemului de valori este necesară pentru a reliefa faptul că actuala criză „Nord-Sud” nu este una care să poată fi depășită prin ajustări parțiale pe ici pe colo. Este o criză a sistemului actual în întregul său. Orice soluție trebuie să aibă în vedere o redefinire a obiectivelor, funcțiilor și structurilor și o redistribuire a puterii și resurselor potrivit altor sisteme de valori decât cele care sînt cauza crizei și a prăbușirii sistemului existent.

Cum se pot accepta valorile unui sistem internațional care generează cheltuieli militare de peste 350 miliarde dolari pe an, o sumă care depășește venitul anual total al jumătății celei mai sărace a populației lumii? Cum poate fi cineva mulțumit de funcționarea unui sistem care a produs o capacitate nucleară capabilă să ștergă de pe fața pămîntului întreaga populație a globului? Problema dezarmării nu este numai una de realocare a resurselor. Înainte de a ne gîndi la a redistribui aceste resurse atît de necesare, ar trebui să încercăm întîi să înțelegem de ce se cheltuiesc atît de mulți bani pentru arme atunci cînd trebuințele sociale sînt neglijate nu numai în țările în curs de dezvoltare, dar și în cele dezvoltate. Acesta este probabil cel mai delicat aspect politic al dialogului amintit, deoarece ține de problema puterii”.

Expunerea tovarășului NICOLAE CEAUȘESCU — idei în acțiune

Intensificarea relațiilor de conlucrare rodnică între țările europene — cale importantă de întărire a păcii și securității pe continent (I)

IMPLINIREA, de curînd, a trei ani de la încheierea cu succes a Conferinței pentru securitate și cooperare în Europa a constituit un prilej de reflecție și analiză în ceea ce privește locul și rolul Actului final, semnat la Helsinki de reprezentanții cei mai autorizați ai celor 35 state care au participat la C.S.C.E., în contextul situației de pe continent și în lume. Aprecierea practică unanimă este că în zilele aceluiași august din 1975, popoarele europene și întreaga lume au fost martorii unui eveniment istoric nu atât pentru faptul că se realizase prima întrînire general-europeană la nivel înalt din analele continentului, cît pentru hotărîrea luată, la acest nivel, de a așeza perspectiva raporturilor dintre state în Europa pe bazele noi, reclamate de necesitatea edificării unui nou sistem de securitate și cooperare.

În perspectiva continuării cursului stabilit la Helsinki

PROCESUL îndreptat spre obiectivul instaurării unui nou sistem de relații în Europa cuprinde trei perioade distincte: prima se referă la căutările pentru elaborarea conceptului și asigurarea condițiilor pentru o reuniune general-europeană; a doua cuprinde negocierile multilaterale pentru convenirea principiilor și orientărilor pentru punerea în aplicare a acestor principii; iar a treia — cea mai îndelungată și cea mai importantă — are în vedere elaborarea și punerea în aplicare a unor măsuri tot mai complexe și mai cuprinzătoare, care să ducă în mod real la instaurarea noii ordini politice și economice pe continent. În cadrul acestui proces, ca urmare a eforturilor depuse de țările socialiste, de toate forțele progresiste și de toate țările vizate, a avut loc mai întîi normalizarea relațiilor dintre state, depășirea „războiului rece” și afirmarea tezei că este nu numai necesar dar și posibil un sistem de natură să asigure dezvoltarea liberă a fiecărei țări.

Apoi, la Helsinki s-a consacrat concepția novatoare a unei securități reale care — așa cum remarcase tovarășul Nicolae Ceaușescu, secretar general al Partidului Comunist Român, președintele Republicii Socialiste România — reclamă „un sistem de angajamente ferme din partea tuturor statelor, precum și de măsuri concrete de natură să ducă la excluderea forței și a amenințării cu folosirea forței în relațiile interstatuale, să ofere tuturor țărilor garanții depline că se află la adăpost de orice act de agresiune”.

Actul final are tocmai această structură. El se deschide cu Declarația de principii, care cuprinde angajamentele de comportare nouă: egalitatea suverană, nerecurgerea la forță sau la amenințarea cu forța, inviolabilitatea frontierelor, integritatea teritorială a statelor, reglementarea pașnică a diferen-

delor, neamestecul în treburile interne, respectarea drepturilor omului și a libertăților fundamentale, egalitatea în drepturi a popoarelor și dreptul popoarelor de a dispune de ele însele, cooperarea între state, îndeplinirea cu bună credință a obligațiilor asumate. Urmează apoi măsurile inițiale pentru punerea în aplicare a acestor angajamente, în primul rînd pe plan militar și apoi în domeniile economiei, științei și tehnicii, mediului înconjurător; culturii și educației; informației; umanitar.

De asemenea, a fost însușită ideea că noua abordare nu poate fi turnată în tipare vechi, respectiv că unui conținut nou trebuie să-i corespundă și o formă nouă. Și în această direcție, de un real folos au fost propunerile românești privind procedura de desfășurare a lucrărilor. Regulile participării tuturor la negocieri, adoptarea prin consens a hotărîrilor, rotația la președinție, desfășurarea lucrărilor în afara alianțelor militare și altele au devenit norme de bază nu numai la C.S.C.E., dar și la reuniunile convocate în urma acesteia, fie că ele au loc la Bonn, la Montreux, la La Valetta sau Madrid.

Trebuie arătat că nimeni nu s-a gîndit la Helsinki că cea de-a treia etapă care cuprinde procesul înnoitor al construcției unei adevărate securități pe continent va merge liniar, fără suișuri și coborîșuri. Îngrijorează însă faptul că startul de punere în aplicare a hotărîrilor luate a început prin coborîșul înregistrat la reuniunea următoare, care a avut loc la Belgrad. Cu toate eforturile depuse timp de mai multe luni, această reuniune n-a reușit să se ridice la nivelul așteptat de popoare. Rezultatele de ansamblu ale acesteia au fost slabe, nesatisfăcătoare, cu mult sub așteptări și sub posibilitățile reale ce existau la reuniune ca urmare a propunerii prezentate de țările participante. Departele de a fi realizat un pas înainte, de a fi deschis căi noi în direcția destinderii, securității și cooperării pe continent, reuniunea de la Belgrad a marcat, de fapt, un regres evident față de înseși hotărîrile luate la Helsinki. Pe

continent se constată o deteriorare a situației, o înăsprire a contradicțiilor, de natură a îngrijora toate popoarele europene, lumea întreagă. Se resimte puternic faptul că în viața internațională au apărut noi complicații, s-au accentuat tendințele de reîmpărțire a lumii în zone de influență și de dominație.

Dar, arăta tovarășul Nicolae Ceaușescu în magistrala sa expunere de la 3 august a.c., în fața activului central de partid și de stat, „în opoziție cu tendințele de reîmpărțire a zonelor de influență și dominație se afirmă tot mai puternic o politică nouă, de colaborare între state, pe baza deplinei egalități în drepturi, a principiilor independenței și suveranității naționale, a neamestecului în treburile interne și avantajului reciproc — singura care poate asigura o evoluție democratică a vieții politice mondiale, raporturi de prietenie și colaborare între toate națiunile, întărirea securității și păcii generale”. După cum au dovedit lucrările Conferinței pentru securitate și cooperare în Europa în cei aproape trei ani de desfășurare la Helsinki, Geneva și din nou la Helsinki, întreaga evoluție a situației pe continent, popoarele europene dispun de forțele necesare pentru continuarea cursului nou stabilit prin Actul final. De altfel, reuniunea de la Belgrad a deschis perspectiva continuării activității de edificare a securității și dezvoltare a cooperării în Europa, programînd ținerea unei noi reuniuni general-europene, în 1980, la Madrid, precum și unele întrîniri premergătoare de experți pe probleme speciale de interes comun.

Un element negativ — intensificarea restricțiilor comerciale

ÎN ACEASTĂ etapă nouă a procesului de edificare a securității și dezvoltare a cooperării pe continent este necesar să se multiplice eforturile pe plan multilateral și bilateral pentru realizarea întocmai a obligațiilor stabilite la Helsinki. Cu alte cuvinte, se impune — pe baza principiilor convenite prin Actul final — să se adopte măsuri eficiente atît în ceea ce privește diminuarea pericolului pe care îl prezintă confruntarea militară și acumularea de tot mai mari cantități de arme de distrugere, cît și pentru extinderea nestîngerită a schimburilor de valori materiale și spirituale. Așa cum releva tovarășul Nicolae Ceaușescu la 3 august a.c.,

„este necesar să ne gândim la intensificarea relațiilor economice, atât bilaterale, cât și multilaterale, cu țările europene, în vederea înfăptuirii în viață a documentelor semnate la Helsinki, precum și pentru pregătirea temeinică a reuniunii din 1980 de la Madrid”.

După cum se știe, statele participante la C.S.C.E., exprimând convingerea că „eforturile lor pentru a dezvolta cooperarea în domeniile comerțului, industriei, științei și tehnicii, mediului înconjurător și în alte sectoare ale activității economice contribuie la întărirea păcii și a securității în Europa și în lumea întreagă”, și-au asumat angajamentul solemn, prin Actul final care a fost semnat, că „se vor strădui să reducă sau să elimine progresiv obstacolele de orice natură din calea dezvoltării schimburilor comerciale”. Analiza comportării partenerilor occidentali în această perioadă relevă că aceștia nu numai că nu au redus barierele puse artificial în calea schimburilor cu țările socialiste și cu alte țări, ci, dimpotrivă, au recurs constant la o accentuare a tendințelor protecționiste, înăsprirea condițiilor de acces pe piețele respective, lăsând să se întrevadă chiar o agravare a acestei situații în viitor. Deosebit de negative se dovedesc în acest sens barierele netarifare, numărul cărora — după cum relevă un studiu al G.A.T.T. — se ridică la peste 800. Caracterul pronunțat discriminatoriu și restrictiv al acestor măsuri de politică comercială nu rezidă numai, și nu în primul rând, în numărul lor foarte ridicat, ci în conținutul lor. Unele dintre ele merg pînă la interdicția importului; altele se caracterizează printr-o mobilitate accentuată, astfel încît cunoașterea și prevenirea lor în fiecare moment comportă reale dificultăți.

Un studiu publicat de Comisia economică a O.N.U. pentru Europa remarcă în acest sens că în cadrul politicii comerciale a țărilor occidentale s-a afirmat ca un element negativ permanent intensificarea restricțiilor cantitative în sectoare ca industria textilă, încălțămîntea, siderurgia, industria chimică și altele. Astfel, au fost introduse în diverse cazuri: interdicția totală a importului prin care este exclusă în întregime pătrunderea pe piața internă; contingentele globale prin care se constituie plafoane maxime pe ansamblul importurilor, pentru o perioadă determinată: autolimitările la export, care, în mod practic, au același efect ca și restricțiile la import și care, deși apar ca fiind voluntare, sînt de regulă impuse de aceste țări.

La acestea, s-au adăugat restricțiile în domeniul plăților, în sensul că la import au fost instituite taxe și supra-taxa, precum și cauțiuni prealabile. De asemenea, în raportul dezbătut la reuniunea din martie a.c. a Comitetului pentru probleme agricole al C.E.E./O.N.U. se evidențiază că „orientările europene în materie de producție și schimburi agricole merg împreună cu tentațiile protecționiste care se manifestă în mai multe sectoare ale economiei mondiale”. Astfel, țările membre ale Pieței comune folosesc pe scară largă taxele de prelevare la importurile de asemenea produse prin care se urmărește aducerea prețurilor de import la nivelul prețurilor interne. Caracterul extrem de discriminatoriu al taxelor de prelevare rezultă și din faptul că nivelul lor variază între 30 și 600%, în timp ce taxele vamale pe care țările

respective le aplicau înainte de introducerea acestor măsuri „comunitare” variau între 10 și 25%.

Aceste măsuri protecționiste sînt cu atât mai dăunătoare cu cît o serie dintre ele sînt adoptate tocmai în domeniile în care țările mai puțin dezvoltate din punct de vedere economic în Europa și în lume au devenit competitive și care reprezintă adeseori sursele cele mai importante pentru ele de obținere a devizelor necesare pentru susținerea eforturilor proprii de dezvoltare, inclusiv prin importuri de produse industriale și tehnologie din țările occidentale. În acest mod, se încalcă direct prevederea cuprinsă expres în Actul final ca în cooperarea din domeniile economiei, științei și mediului înconjurător să se țină „seama de interesele țărilor în curs de dezvoltare din lumea întreagă, inclusiv acelea dintre țările participante atît timp cît se găsesc în curs de dezvoltare din punct de vedere economic”.

Prin acțiunile pe care le întreprind în contradicție cu obligațiile asumate prin Actul final, se urmărește în fapt menținerea unor structuri învechite, în totală contradicție cu cerințele lumii contemporane care reclamă raporturi menite să faciliteze schimburile și cooperarea dintre state, în folosul tuturor popoarelor. Menținerea și accentuarea măsurilor protecționiste îndreptate împotriva țărilor socialiste și a altor țări nu pot duce decît la îngustarea posibilităților de schimburi comerciale pe plan european cu țările socialiste, precum și cu alte țări. Astfel se explică faptul că ponderea schimburilor comerciale dintre statele europene cu orînduirii sociale diferite este de numai 5,7% în raport cu totalul comerțului exterior al țărilor occidentale. Fără îndoială că aceasta aduce prejudicii serioase și popoarelor din vestul Europei, care sînt în mod artificial lipsite de avantajele pe care le-ar oferi schimbul larg, reciproc avantajos, cu țările socialiste.

Se cer eforturi sporite pentru îndeplinirea prevederilor Actului final

INTERESELE tuturor popoarelor europene reclamă renunțarea — așa cum prevede Actul final — la obstacole și bariere artificiale. De asemenea, sînt necesare în continuare eforturi pentru asigurarea de facilități suplimentare pentru exportul țărilor mai puțin dezvoltate, inclusiv prin îmbunătățirea substanțială a sistemului generalizat de preferințe vamale și aplicarea nediscriminatorie a acestuia față de toți beneficiarii. Pe această cale, s-ar putea asigura și premise mai favorabile pentru îmbunătățirea structurii schimburilor comerciale între țările europene cu niveluri de dezvoltare economică diferite, structură care în prezent atestă existența unor fluxuri puțin diversificate.

Se cer, de asemenea, eforturi sporite și pentru îndeplinirea prevederilor Actului final referitoare la încurajarea „dezvoltării cooperării industriale între organisme, întreprinderile și firmele competente” din țările participante, realizarea unor „proiecte de interes comun” în domeniul cum sînt:

schimbul de energie electrică; căutarea unor noi surse de energie și, în special, în domeniul energiei nucleare; dezvoltarea rețelelor rutiere; stabilirea unei rețele navigabile coerente în Europa; cercetarea și punerea în aplicare de echipamente de transport combinate și pentru utilizarea containerelor; extinderea cooperării științifice și tehnice privind agricultura, energia, noi tehnologii pentru folosirea mai rațională a resurselor, tehnologia transporturilor, fizica, chimia, meteorologia și hidrologia, oceanografia, cercetarea seismologică etc. Este adevărat că, în această privință, s-au obținut anumite progrese, în special cu privire la dezvoltarea unor forme noi de cooperare, cum sînt proiectele de investiții, societățile mixte, informarea economico-comercială, știința și tehnologia. Pe plan multilateral, s-a încheiat cu succes reuniunea pregătitoare de la Bonn privind „Forumul științific” general-european, a cărui primă reuniune va avea loc la Hamburg în februarie 1980.

Raportate însă la posibilitățile reale ale statelor europene, la prevederile ample ale Actului final, aceste dezvoltări sînt insuficiente. Se cer identificate și promovate noi forme de cooperare pe terțe piețe; simplificarea procedurilor și tehnicilor de negociere a acordurilor de cooperare; intensificarea schimbului de informații în acest domeniu. Ar fi necesară, de asemenea, înființarea unui centru european de cooperare industrială. De un real folos ar fi lărgirea cooperării în scopul conservării și folosirii optime a resurselor de apă și solului, al creșterii producției agricole. În ceea ce privește știința și tehnologia, se face simțită nevoia intensificării cooperării bilaterale și multilaterale în ramuri cum sînt industria extractivă și metalurgică, mașini electrice, instrumente medicale și de precizie, produse farmaceutice.

În spiritul întregii sale politici externe, definită cu multă claritate și precizie de președintele țării, tovarășul Nicolae Ceaușescu, România depune eforturi susținute pentru extinderea cooperării și schimburilor economice cu toate țările din Europa. Cu toate perturbările de piață și măsurile protecționiste în vestul Europei și pe plan mondial, țara noastră a înregistrat un ritm constant de creștere a comerțului și cooperării pe plan european și mondial.

În general, ritmul mediu de creștere a comerțului exterior al României cu celelalte țări din lume a devansat și devansează constant creșterea anuală a produsului social, a venitului național și a producției industriale. Față de anul precedent, volumul comerțului exterior al României a fost mai mare cu 14,5% în 1976 și 14,8% în 1977, iar pentru anul acesta se preconizează aproape 15%. În ansamblul acestor schimburi, partea care revine țărilor socialiste s-a ridicat la 48%, iar partea corespunzătoare țărilor occidentale la 31,8%. De asemenea, crește constant volumul schimburilor cu țările în curs de dezvoltare.

Paralel, se acționează pentru lărgirea și diversificarea cooperării economice și tehnico-științifice, remarcîndu-se extinderea sa în unele ramuri „de vîrf”, ca industria constructoare de mașini, industria chimică, industria energiei electrice.

Romulus NEAGU

Persistența fenomenelor de criză economică și monetară în Occident — factor de instabilitate în economia mondială

PERIOADA pe care o străbate în prezent omenirea înfățișează laturi deosebită complexitate și gravitate. În lumea capitalistă, probleme economice și sociale arzătoare nu-și găsește cale de rezolvare. O criză economică al cărei corolar este șomajul de masă, o criză a materiilor prime, a energiei, o criză monetară și financiar-valutară își prelungește cu îndărătnicie existența împotriva tuturor previziunilor. Încercările de ieșire din criză, de depășire a consecințelor acesteia, nu au dat pînă acum rezultatele așteptate, datorită faptului că, așa cum sublinia tovarășul Nicolae Ceaușescu în magistrala expunere prezentată la Ședința activului central de partid și de stat, „numeroasele contradicții economice dintre țările capitaliste dezvoltate sînt deosebit de puternice și că aceste țări acționează fiecare în parte pentru a-și întări pozițiile dominante în diferite părți ale lumii și, totodată, caută fiecare, în cadrul colaborării, să obțină avantaje cât mai multe pentru sine”.

Criza se face resimțită nu numai în țările capitaliste dezvoltate, dar și în alte țări; ea influențează și economia țărilor socialiste, deoarece toate țările indiferent de orînduire, de grad al dezvoltării, de așezare geografică, sînt angrenate într-una și aceeași economie mondială. Așa cum releva tovarășul Nicolae Ceaușescu în aceeași expunere, „Economia mondială este profund perturbată de criza monetară și financiară, de gravele fenomene inflaționiste manifestate cu putere în țările capitaliste dezvoltate și care au afectat destul de serios țările în curs de dezvoltare, avînd, dealtfel, repercusiuni negative asupra tuturor statelor, a ansamblului schimburilor și relațiilor de colaborare internațională”. Analizînd aceste fenomene negative, care au cauze adînci în economia țărilor capitaliste dezvoltate, secretarul general al partidului atrăgea atenția că „ar fi greșit să se ajungă la concluzia că ele nu mai pot rezolva problemele dezvoltării economice. În ciuda greutăților pe care le-au avut și le au, țările capitaliste dezvoltate dispun încă de suficiente forțe și continuă să aibă un rol însemnat în economia mondială”. Dealtfel, tocmai rolul acesta explică și amploarea ecoului în economia mondială al fenomenelor de criză din lumea capitalistă.

Unanimitate asupra diagnosticului

REUNIUNI tot mai numeroase ale țărilor capitaliste dezvoltate, în formațiuni cînd mai restrînse, cînd mai largi — „cei cinci”, „cei șapte” sau „cei

zece”, Comunitatea Economică Europeană („Piața comună”), Organizația de cooperare și dezvoltare economică (O.C.D.E.) — sesiuni ale organizațiilor și organismelor internaționale cu profil economic-financiar și cu vocație mondială, au fost convocate sau sînt programate la o dată apropiată, avînd ca punct central pe ordinea de zi discutarea situației economice și măsurile care se impun.

Documentele care au fost pregătite pentru aceste reuniuni sînt unanime asupra diagnosticului, ca și asupra necesității de a se atrage atenția opiniei publice asupra seriozității fenomenelor

O.C.D.E., adică țările capitaliste dezvoltate) au recurs din ce în ce mai mult la măsuri de intervenție pentru sprijinirea utilizării forței de muncă și a producției în anumite sectoare și pentru a proteja industria națională împotriva concurenței străine. „Recunoscînd caracterul decepționant al acestei situații, precum și costurile și pericolele pe care le-ar comporta dacă ea s-ar menține, Consiliului O.C.D.E. a căzut de acord asupra caracterului imperativ pentru întreaga zonă a creării de condiții care să permită accelerarea creșterii economice și reducerea șomajului”.

Raportul O.C.D.E. nu întrevide nici o ameliorare în ansamblu a situației

Tabelul nr. 1
P.N.B. real, creștere procentuală anuală față de anul precedent

	1975	1976	1977	1978	Sem. I 1979 (față de sem. II 1978)
Ansamblul țărilor țărilor O.C.D.E. din care :	— 3/4	5 1/4	3 1/2	3 1/2	3 1/4
S.U.A.	— 1 1/4	6	5	3 3/4	3
Japonia	2 1/2	6	5	5 1/2	4 1/2
R.F.G.	— 2 1/2	5 3/4	2 1/2	2 1/2	2 3/4

de dezechilibru și instabilitate care domină în prezent scena relațiilor economico-financiare internaționale. Astfel, în amplul raport cu privire la perspectivele economice ale țărilor membre ale O.C.D.E. pînă la mijlocul anului 1979, publicat de această organizație în iulie 1978, se arată că „situația economică pe care ministrii țărilor O.C.D.E. au examinat-o la mijlocul lui

economice în cursul ultimelor luni ale acestui an și al primelor luni ale lui 1979. Cu unele excepții, această apreciere este valabilă atît în ce privește redresarea economiei, cît și evoluția prețurilor și a plăților externe. Produsul național brut (P.N.B.) al țărilor membre își va menține ritmul lent de creștere din ultima vreme, tendința de scădere accentuîndu-se în general în

Tabelul nr. 2
Prețurile bunurilor de consum, modificări procentuale față de anul precedent

	1975	1976	1977	1978	Sem. I 1979 (față de sem. II 1978)
Ansamblul țărilor O.C.D.E. din care :	10 1/2	8	8	7	7
S.U.A.	8	5 1/4	5 1/2	7	7 1/2
Japonia	11	8 1/2	7 1/2	5	5 1/2
R.F.G.	6	4 1/2	4	3	3

iunie — situație cu care a fost confruntată o lună mai tîrziu reuniunea la nivel înalt de la Bonn — a prezentat unele din aspectele cele mai puțin favorabile care au caracterizat acești ultimi ani: creștere lentă a producției și schimburilor; șomaj ridicat; persistența inflației; dezechilibre accentuate ale balanțelor de plăți și repetarea tulburărilor monetare; slăbiciunea activității în domeniul investițiilor și increderea în general mediocră”. În fața acestor probleme — adaugă raportul — guvernele țărilor membre ale

cursul primului semestru al anului viitor (vezi tabelul nr. 1).

Dacă se confirmă, această tendință dovedește neutilizarea unei proporții crescînde a capacităților de producție în țările capitaliste dezvoltate, deci perspectiva creșterii în continuare a șomajului.

Cu cîteva excepții, inflația va continua să fie fără îndoială ridicată, afirmă raportul O.C.D.E., comparativ cu mediile din trecutul mai îndepărtat (vezi tabelul nr. 2).

Raportul O.C.D.E. consideră că, în

această pricină, ceea ce este mai îngrijorător apare a fi riscul de creștere a ritmului inflației în S.U.A., unde el nu a putut fi redus nici un moment la nivelul din țările care au obținut cele mai bune rezultate. În contextul general al prețurilor, cele ale produselor de bază vor rămâne destul de slabe până la sfârșitul acestui an și în primele luni ale anului următor, deci nu ele sînt cele care vor exercita o presiune asupra nivelului general al prețurilor. Primejdia reaccelerării inflației vine dintr-altă parte și anume din tentația „diabolică” pe care o exercită asupra guvernelor politica de combatere a marasmului economic prin injecții monetare stimulative dar, bineînțeles, inflaționiste.

În ce privește balanța de plăți, care, pe ansamblul O.C.D.E., a înregistrat în 1977 un deficit uriaș (32 miliarde de dolari), aceasta va continua să fie deficitară, însă într-o proporție mai mică, estimată la 17 miliarde. Cifra medie ascunde însă o mare inegalitate în repartiția dezechilibrelor între diferitele țări capitaliste dezvoltate. În timp ce pentru S.U.A. se prevede, pentru perioada de 12 luni care se încheie la mijlocul anului viitor, un deficit de circa 20 miliarde de dolari, pentru grupul de țări care au monede mai puternice (Japonia, R.F.G., Elveția, Belgia și Olanda), împreună cu Anglia și Italia, se prevede un excedent cumulat de circa 30 miliarde de dolari, repartizat de asemenea foarte inegal între aceste țări.

Deși raportul O.C.D.E. afirmă că marile dezechilibre în ambele sensuri nu vor antrena în mod necesar noi perturbări serioase în evoluția cursurilor valutare pe piețele occidentale, experiența mai nouă și mai veche demonstrează că principalul indicator care impulsionează căderea și ascensiunea cursurilor de schimb pe piață este evoluția balanței de plăți, deci poziția creditoare sau îndatorată a țărilor respective față de străinătate. Este greu de crezut, prin urmare, că viitorul nu va fi la fel de influențat de tensiunile majore pe care le creează dezechilibrele acute ale balanțelor de plăți în lumea capitalistă și în afara ei, că nu va trebui să ne așteptăm la noi dezordini pe piețele de schimb, la noi dereglări ale cursurilor valutare.

Pentru comparație, redăm următoarea paralelă a previziunilor pe grupe de țări:

Tabelul nr. 3

Deficite sau excedente
ale balanței de plăți
(miliarde dolari S.U.A.)

	1978	sem. I 1979
Țările dezvoltate membre ale O.C.D.E.	— 17	— 17
Țările în curs de dezvoltare membre ale O.P.E.C.	19	16
Țările în curs de dezvoltare neprodu- cătoare de petrol	— 38	— 39 1/2

Boala dezechilibrului de balanță este, după cum se constată, generală. În timp ce excedentele țărilor exportatoare de petrol sînt într-o continuă

descreștere (în 1974 aceste țări au realizat un excedent record de 61 miliarde de dolari), țările în curs de dezvoltare neexportatoare de petrol înregistrează în ultimii ani deficite crescînde (în 1974, deficitul balanței de plăți al acestor țări a fost de 24 miliarde de dolari), îndeosebi ca urmare a aruncării sistematice pe umerii țărilor în curs de dezvoltare a consecințelor crizei din țările capitaliste dezvoltate.

Sînt cumva prognozele O.C.D.E. prea pesimiste? Raportul citat se pronunță, dimpotrivă, în sensul că ele cuprind, probabil, o doză exagerată de optimism.

Mersul lent și nesigur al redresării

UNUL DIN FACTORII fundamentali ai mersului lent și nesigur al redresării economice în țările industriale după accesul acut de criză din anii 1974—1975 este, potrivit raportului experților, comportarea dezamăgitoare a investițiilor particulare. Cu excepția S.U.A., aceste investiții au crescut în medie cu numai 3% pe an, datorită probabil influenței descurajatoare a existenței unor numeroase capacități productive neutilizate. Se prevede că această influență va continua să se exercite asupra activității de investiții. La aceasta se adaugă influența altor factori negativi, cum ar fi: creșterea costului energiei, inflația crescîndă, instabilitatea cursurilor de schimb, teama de măsuri guvernamentale de intervenție în relația salarii-prețuri, de sporire a presiunii fiscale etc.

În ce privește capacitățile industriale rămase neutilizate din cauza crizei, acestea sînt apreciate de F.M.I. ca ridicîndu-se în medie la 15% din capacitatea totală de producție, o proporție îngrijorătoare dacă ne gândim că în cele două decenii anterioare anului de criză 1974, capacitatea industrială neutilizată nu a depășit în medie 3%. Această medie de 15% din capacitate ascunde diferențe foarte mari între principalele state industriale; în R.F.G., capacitățile industriale care nu produc reprezintă 9% din total, în timp ce în Japonia, procentul este de 20%.

Incapacitatea economiei capitaliste de a valorifica întregul potențial industrial existent stă incontestabil la baza situației adine preocupante a utilizării forței de muncă. Cu excepția S.U.A., unde șomajul a înregistrat o oarecare scădere, în toate celelalte state, arată raportul, șomajul s-a situat în 1977 fie la același nivel, fie la un nivel superior celui din anul de criză 1975 și situația nu s-a îmbunătățit deloc sau aproape deloc în prima jumătate a lui 1978.

Una din consecințele serioase ale situației stagnante a producției în țările capitaliste o constituie evoluția comerțului mondial în 1977 și în prima jumătate a acestui an. În 1977, creșterea față de anul precedent a fost, în termeni reali, de numai 5%, comparativ cu 12% în 1976. Cauzele: slaba cerere de import a statelor industriale. Țările producătoare de produse primare, fiind confruntate cu dificultăți crescînde în procurarea de mijloace de plată externe, n-au putut nici ele im-

porta atît cît era prevăzut în programele lor de dezvoltare.

Prefurile de comerț exterior, exprimate în dolari, au înregistrat un adevărat salt de la un an la altul: în 1976 — 112%, în 1977 — 9%, reflectînd cotitura de la o depreciere efectivă a dolarului cu un an înainte, la o depreciere efectivă în 1977. Expresată în D.S.T., creșterea medie anuală a fost de circa 712% atît în 1976 cît și în 1977.

Interacțiunea factorilor depresivi

ACELEAȘI CONSTATĂRI, cu unele diferențe de nuanță sau de accent, se regăsesc și în cercetările efectuate de alte foruri internaționale cu reputație bine stabilită, în ce privește definirea actualei conjuncturi și perspectivele relațiilor și politicii economice.

În raportul dat publicității în iunie a.c., Banca Reglementelor Internaționale de la Basel consideră că evoluția conjuncturii internaționale a fost supusă în ultimul timp influenței conjugate a trei factori depresivi: dezechilibrul petrolier global, dezechilibrul plăților internaționale în cadrul grupului statelor industriale consumatoare de petrol și persistența perturbațiilor inflaționiste. „Toți acești factori — afirmă raportul — au exercitat o influență restrictivă asupra politicii economice, în timp ce climatul de incertitudine pe care l-au creat și-a pus amprenta pe deciziile conducătorilor de întreprinderi și pe comportamentul consumatorilor. A rezultat o nouă înecinare a dezvoltării comerțului și producției în lume”.

Ceea ce se menționează în raportul B.R.I. este că interacțiunea unor factori agravează situația economiei mondiale. Deficitele balanțelor de plăți împiedică dezvoltarea unor țări la nivelul prevăzut; persistența creșterii costurilor de producție și amintirea exceselor inflaționiste recente exercită o acțiune viguroasă de frînare a cererii interne; perspectiva ipotetică a redresării ritmului de creștere a economiei mondiale și reducerii șomajului, în loc să bucure pe conducătorii politicii economice a țărilor capitaliste dezvoltate, planează dimpotrivă ca o amenințare, deoarece aceasta ar constitui o sursă de noi și sporite complicații: creșterea consumului petrolier, revitalizarea inflației, agravarea dezechilibrelor în domeniul plăților internaționale.

O notă distinctivă se găsește în concluziile la raport cu privire la relațiile dintre țările dezvoltate și cele în curs de dezvoltare: persistența unor importante dezechilibre dăunează acestor relații; în ultimă analiză, ea va duce „la o penibilă confruntare cu realitățile, fie pentru țările deficitare, fie pentru cele excedentare, fie pentru ambele”. Pentru ambele, fără îndoială.

În fața unui diagnostic atît de concludent, reuniunile la care ne-am referit la început au căutat remedii. Despre acestea, într-un număr viitor al revistei.

dr. Costin KIRIȚESCU

TENDINȚE — CONIUNCTURI

Dinamica țărilor nepetroliere în curs de dezvoltare

DATELE disponibile pînă în prezent pe plan internațional lasă să se întrevadă că în 1978 țările nepetroliere în curs de dezvoltare își vor menține, pe ansamblu, ritmul de creștere a produsului intern brut (P.I.B.) de aproape 5% în termeni reali înregistrat în ultimii doi ani, situat cu două puncte procentuale sub ritmul record din 1973 și cu un punct sub media perioadei 1967—1972. Creșterea P.I.B. a fost cea mai rapidă în țările din Asia, unde în fiecare din ultimii trei ani a depășit media perioadei 1967—1972. Ritmul cel mai lent, de puțin peste 2%, față de 4% în 1976, s-a înregistrat în Africa, sub incidența cererii slabe de produse de bază în țările capitaliste dezvoltate, a condițiilor meteorologice nefavorabile și a unor stări conflictuale între unele state de pe continent, datorită cărora o serie de frontiere și porturi au fost închise pentru produsele unor țări. În America Latină, ritmul de creștere s-a accelerat în majoritatea țărilor, cu excepția notabilă a Braziliei, în care a scăzut de la 9% la 5% în 1977. Ritmuri peste medie s-au înregistrat și în țările nepetroliere din Orientul Mijlociu.

În același timp, ritmul mediu al inflației, de 33% în 1974 pe ansamblul țărilor în curs de dezvoltare, s-a menținut la peste 30% în fiecare din anii următori, sub influența mai ales a creșterii prețurilor în țările latino-americane.

Venezuela: perspectiva diminuării importurilor

CA rezultat mai ales al creșterii cu 235% a importurilor după anul 1973, anul în care prețul petrolului, principalul său produs de export, s-a majorat substanțial, Venezuela urmează să înregistreze în acest an primul său deficit comercial după mai multe decenii în care a cunoscut numai excedente. Se așteaptă de asemenea un deficit de peste 1 miliard dolari al balanței de plăți curente, în condițiile însă în care rezervele valutare se ridică la 8 miliarde dolari.

Reducerea relativă a afluzului de venituri de pe urma petrolului venezulean se reflectă și în diminuarea treptată a depunerilor făcute în Fondul venezulean de investiții, în raport cu cele 3 miliarde dolari răsate în acest fond în 1974. Fondul respectiv a fost creat pentru a plasa în străinătate o parte din veniturile de pe urma petrolului ex-

portat și a diminua astfel presiunile inflaționiste pe piața internă.

Programul de dezvoltare economico-socială a Venezuelei pînă în 1980 prevede realizarea a 13 mari proiecte în domeniul industriei siderurgice, aluminiului, energiei, construcțiilor navale, transporturilor etc., în valoare totală de 52 miliarde dolari, din care 28 miliarde finanțate de guvern.

Recolta mondială de grâu în creștere

POTRIVIT previziunilor Consiliului internațional al grâului, în anul agricol 1978—1979 producția mondială de grâu ar urma să fie de ordinul a 400—410 milioane tone, adică cu 4—7% peste nivelul celei din 1977, dar sub nivelul record de 417 mil. t din 1976. Raportul Consiliului prevede o sporire importantă, de ordinul a 7—11 mil. t (8—13%), a producției pe ansamblul țărilor în curs de dezvoltare, precum și o majorare sensibilă (6—9%) a producției țărilor socialiste.

Cu ocazia sesiunii sale de la Londra din această vară, care a analizat situația pieței grâului, Consiliul internațional a prelungit cu încă un an, pînă la 30 iunie 1979, acordul internațional al grâului, intrat în vigoare în 1971.

Orientări în dezvoltarea economică

Peru: priorități industriale

REPUBLICA PERU, angrenată, după 1968, într-un intens proces de industrializare, și-a reorientat întrucîtva în acest cadru, în ultimii ani, politica în ceea ce privește prioritățile de dezvoltare.

În privința dezvoltării industriei se acordă prioritate dezvoltării industriei miniere și a ramurilor de prelucrare primară a resurselor subsolului, orientare justificată de contribuția acestor ramuri la aportul de devize. Este vizată, în primul rînd, extinderea extracției și rafinării cuprului — important produs de export. Producția de cupru a crescut de la 220 mii tone în 1976 la 341 mii tone în 1977, în principal ca rezultat al intrării în exploatare a minei Cuacone (1976). Se preconizează mărirea capacităților de rafinare pentru zinc și plumb, alte două produse importante de export. Printre preocupările mai recente în domeniul dezvoltării industriei miniere figurează valorificarea rezervelor de wolfram, localizate în mai multe regiuni ale țării, și a celor de staniu, descoperite în apropierea frontierei cu Bolivia. Dezvoltarea extracției de țitei (începînd din anul 1978 Peru își acoperă consumul intern din producție proprie) este legată de intenția de a crea excedente pentru export.

În domeniul industriei prelucrătoare statul peruuan promovează în prezent o politică de stimulare a investițiilor particulare (cu intenția ca aproximativ 1/3 din investițiile particulare totale să se orienteze spre această ramură), investițiile de stat urmînd să contribuie la dezvoltarea preferențială a ramurilor de bază: siderurgia, chimia, petrochimia.

Menținîndu-se în cadrul orientărilor principale ale dezvoltării economice jalonate prin planul „Tupac Amaru” — care, în domeniul producției materiale, vizează antrenarea de modificări inovatoare în structura productivă a țării — dar luînd în considerare resursele financiare disponibile, statul peruuan acordă, în prezent, o atenție sporită dezvoltării agriculturii (cu scopul de a reduce, într-un termen cit mai scurt, dependența țării de importul de produse agroalimentare). Statul își asumă un rol important în dezvoltarea acestei ramuri prin alocarea de investiții destinate mecanizării lucrărilor agricole, recuperării și ameliorării terenurilor, extinderii sistemelor de irigații, construirii de silozuri, construirii de complexe agroindustriale integrate vertical.

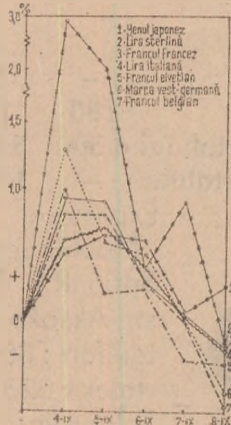
Peru constituie un important partener comercial al României în rîndul țărilor latino-americane. Este de subliniat că relațiile economice bilaterale cunosc un curs ascendent; schimburile comerciale ale României cu Peru depășesc sensibil, în ultimii ani, nivelul de 100 milioane lei valută, față de 26—28 milioane lei valută în primii ani ai actualului deceniu.

M. D.

EVOLUȚII MONETARE

INTERVALUL 4—8.IX.1978 a fost caracterizat de restrîngerea amplitudinii și frecvenței fluctuației cursurilor de schimb pe fondul unei tendințe de redresare moderată a dolarului S.U.A. Această revenire a monedei americane a fost stimulată printr-o serie de măsuri care au dus la adoptarea programului energetic al Administrației S.U.A., de programul suplimentar de cheltuieli publice pentru anul fiscal în curs anunțat în Japonia, precum și de continuarea intervențiilor unor bănci centrale în sprijinul dolarului S.U.A.

Francul elvețian, continuînd tendința de la finele săptămînii precedente, a înregistrat la începutul intervalului o represiune accentuată față de toate valutele occidentale, la un curs de circa 1.5930 franci/1 dolar. Anticiparea unor măsuri menite să frîneze mai eficient represiunea francului a determinat reculul acestuia în ultima parte a săptămînii pînă la un nivel de circa 1.6330 franci/1 dolar. Lira sterlină, după o deschidere de aproape 1.9610 dolari/1 liră, a înregistrat, în climatul de incertitudine anterior anunțării deciziei că nu vor fi organizate alegeri parlamentare anticipate, un recul urmat de o revenire ușoară în final cînd s-a situat la circa 1.9260 dolari/1 liră. Marca vest-germană, după o deschidere cu circa 1,3% peste nivelul de referință, a terminat la un nivel de aproximativ 1,9980 mărci/1 dolar, în timp ce expertii anunțau terminarea lucrărilor pregătitoare ale reuniunii C.E.E. care va examina detaliile legate de noua uniune monetară a acestui organism, în cadrul actualului „mini-sarpe vest-european” s-au resimțit noi presiuni asupra



francului belgian, fiind necesare intervenții în favoarea sa. La închiderea francului belgian cota la circa 31,50 franci/1 dolar, Francul francez a cotelat la închidere la circa 4,36 franci/1 dolar. Evoluția lirei italiene, situată în acest interval între 827,30 lire pentru 1 dolar la deschidere și circa 837 lire la închidere, a determinat autoritățile italiene să decidă reducerea cu 1 punct, la 10,5%, a taxei scontului.

Yenul japonez a fost singura valută dintre cele de care ne ocupăm care a înregistrat pe ansamblu intervalului un avans în raport cu dolarul, față de care a cotelat la închidere la circa 191,60 yen.

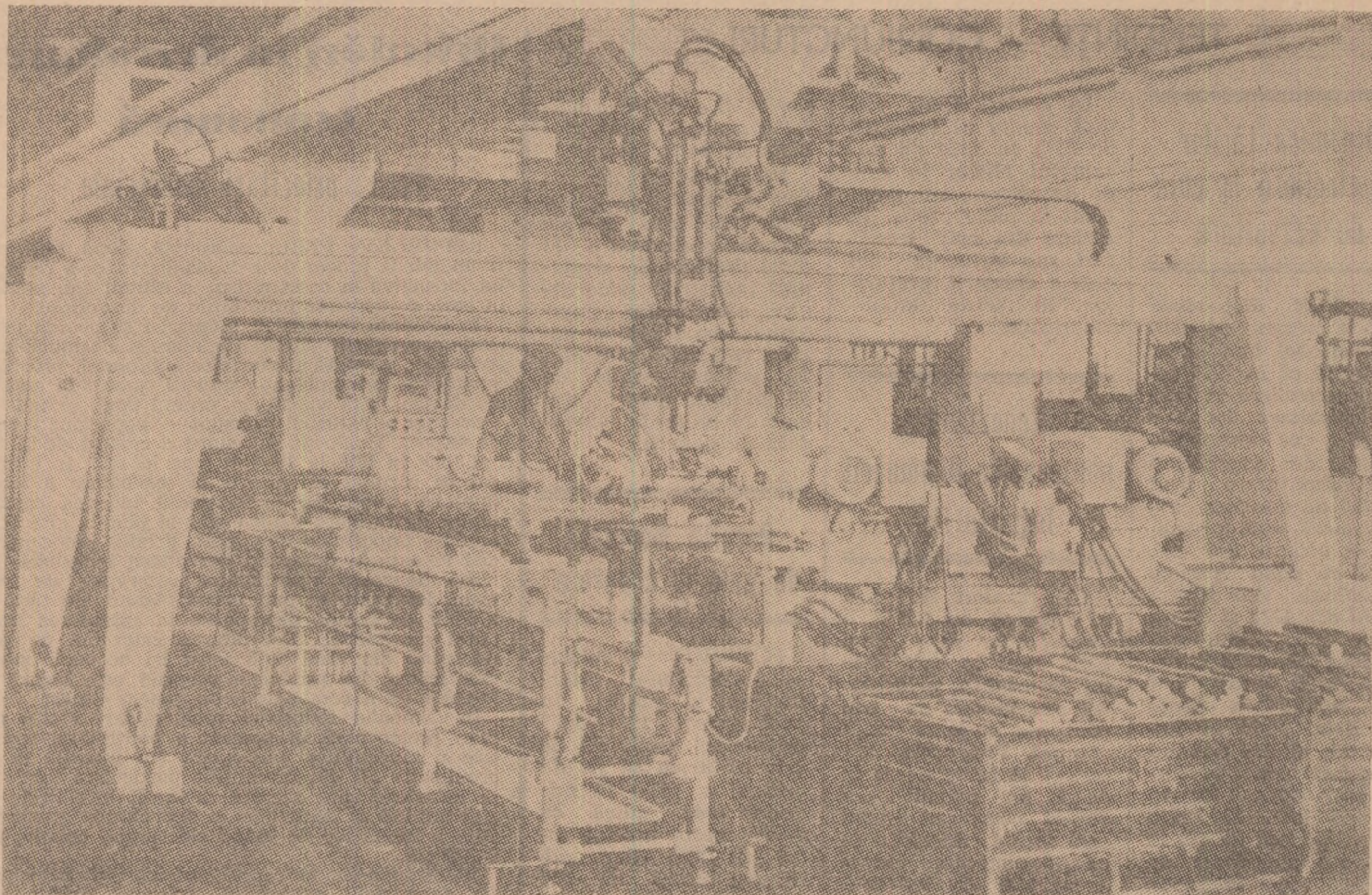
Nivelul dobânzilor la eurodepozitele pe șase luni a înregistrat o scădere pînă la circa 9,1875% la eurodolari S.U.A. și pînă la 1,125% la eurofranci elvețieni, rămînd stabil la circa 3,75% la cele în euro-marci vest-germane.

Licitația organizată de F.M.I. pe 5. IX. a.c. cînd prețul mediu a fost de 212,50 dolari/uncie, a făcut ca prețul aurului să înregistreze în final un recul de peste 6 dolari/uncie. La ultimul fixing al săptămînii la Londra prețul aurului a fost stabilit la 205,90 dolari/uncie.

**Paul DUMITRASCU
Gheorghe MUNTEAN**

Evoluția cursurilor principalelor valute occidentale față de dolarul S.U.A. în perioada 4—8.IX.1978, luîndu-se ca bază cursurile din ziua de 1.IX.1978

MACHINOEXPORT



MANIPULATOARE CU PORTAL DIN FAMILIA „PIRIN”

MANIPULATOARELE cu portal din familia „Pirin” rezolvă problemele încărcării automate prin detalii simetric-rotative a unei largi game de strunguri incluse în linii tehnologice automate. Sînt create pe principiul agregat-modul cu acționare hidraulică și comandă cinematică-program și constituie unități independente dotate cu hidroagregat și dulap electric, proprii.

În funcție de operațiile pe care le execută, manipuloarele se împart în 4 variante: A. B. C. D, cu prindere directă sau reversibilă și posibilitatea schimbărilor de poziție a pieselor cu 180°, cu devierea sau fără devierea brațului de descărcare în plan perpendicular pe direcția de mișcare a carului.

	A	B	C	D
— Sarcina fiecărui braț			pînă la 40 kg	
— Cursa brațului	—	350	500	600
— Unghiul de prindere	180°	180°	—	—
Deschiderea lungimii portalului	4 500	5 000	5 500	6 000 (mm)
Deschiderea înălțimii portalului	—	1 900	2 120	—

Exportator :

„Machinoexport”
Sofia, R.P. Bulgaria
str. Aksakova, 5
telefon : 88 53 21

telex : 023 425

Telegrame : Machinoexport, Sofia



GLOSAR

Yenul japonez

ASCENSIUNEA valorică din ultima vreme a monedei naționale a Japoniei, îndeosebi în contrast cu declinul dolarului, a atras atenția generală asupra acestei monede. S-a vorbit în Occident despre „miracolul” yenului, despre „armele secrete” pe care le-ar deține Japonia în competiția ei cu alte state capitaliste dezvoltate, despre perspectivele ca yenul să devină o monedă mondială.

Faptele sînt următoarele: ascensiunea yenului a început spre sfîrșitul anului 1976 și a continuat pînă în ultima vreme. Față de un curs de 380 yeni pentru 1 dolar înainte de 1976 și de 300 yeni la începutul lui 1977, s-a ajuns de curind pe piața valutară din Tokio la un curs sub 200 yeni, adică sub ceea ce se considerase a fi un „prag psihologic” pe care era greu de crezut că dolarul îl va accepta. Nu trebuie uitat că această pierdere de valoare s-a produs în pofida repetatelor intervenții nipone pe piața valutară în sprijinul dolarului. Numai în martie 1978, Banca Japoniei a cumpărat peste 5 miliarde dolari pentru susținerea cursului acestei monede.

Evoluția yenului față de moneda cea mai puternică a lumii capitaliste a produs senzație în Occident și a întărit reputația monedei japoneze. Explicațiile au fost următoarele:

a) Împreună cu R.F.G. și Elveția, Japonia a înregistrat anul trecut un mare excedent al balanței comerciale, în timp ce S.U.A. au avut un deficit comercial urias, deși 20% din capacitățile de producție din Japonia stau neutilizate din cauza crizei, față de 5% în S.U.A.

Soldul balanței comerciale (miliarde dolari S.U.A.)

	1974	1975	1976	1977
Japonia	1,4	5,0	9,9	17,4
S.U.A.	- 5,4	9,1	- 9,4	- 31,1

Același tendință au avut și balanțele de plăți ale celor două țări. Se pare că situația plăților externe, reflectată în aceste balanțe, reprezintă elementul cel mai influent în formarea cursurilor valutare.

Printre cauzele care pot explica marile excedente nipon figurează cucerirea de piețe noi îndeosebi în țările exportatoare de petrol și majorarea prețurilor la export în urma creșterii cursului yenului.

b) Ca urmare a acestei evoluții, yenul a fost utilizat tot mai mult ca instrument de plată cu caracter internațional, contractele de export japoneze exprimate în yeni înmulțindu-se în ultimii ani.

c) Japonia a renunțat aproape complet la restricțiile care afectau plasamentele necrezidenților pe piața japoneză a capitalului și a început să aibă un rol sporit în exportul de capital, îndeosebi spre țările lumii a treia.

d) Un număr crescînd de bănci centrale din străinătate au considerat oportun să folosească yenul ca instrument de rezervă, iar pe europiece au început să se emită obligațiuni exprimate în yeni.

Lupta între yen și dolar constituie un aspect al așezării contradicțiilor din lumea capitalistă, al intensificării tendințelor de reimpărțire a zonelor de influență, strîns legat de criza economică și monetară actuală. Oricare va fi rezultatul acestei lupte caracterul internațional al yenului va spori.

C. K.

Conferință

Marina Bărcan, București — 1) Noua reuniune a Conferinței Națiunilor Unite asupra dreptului mării, care a început la 21 august a.e. la New York, este cea de-a șaptea de la inaugurarea acestei conferințe la Caracas, în 1974. Se crede că în timpul celor patru săptămîni ale actualii reuniuni, în afara problemei extrem de complexe a exploatații bogățiilor mă-

rii (între care în primul rînd nodulii polimetaliici), vor fi abordate și teme cum sînt combaterea poluării și capacitatea de intervenție a țărilor în dreptul coastelor cărora există un risc iminent de naufragiu, teme a căror actualitate a fost puternic evidențiată de catastrofa petrolierului „Amoco Cadiz”.

La lucrările conferinței amintite participă circa 150 țări ale lumii, dintre care unele fără acces la mare. Dată fiind mulțimea și complexitatea intereselor în cauză, unii

observatori citați de presa internațională sînt sceptici că această conferință O.N.U. s-ar putea încheia înainte de 1980, în vreme ce o reglementare echitabilă în interesul tuturor statelor apare tot mai necesară.

2) Nu dispunem de elemente noi în problema care vă interesează.

Tratament preferențial

Silvia Pop, Tîrgu Lăpuș — Printre cele mai cunoscute grupări economice regionale sau sub-regionale, la care se referă articolul din nr. 35/1978, în cadrul cărora unele țări în curs de dezvoltare își acordă pe bază de reciprocitate un tratament tarifar și/sau netarifar preferențial (piețe comune, zone de comerț liber și alte forme de asocieri) se numără: Asociația latino-americană a comerțului liber (ALALC), Piața comună a Americii centrale, Grupul Andin, Comunitatea Caraibilor, Piața comună a Antilelor orientale, Uniunea vamală și economică a Africii centrale, Comunitatea economică a țărilor Africii de Vest, Comunitatea Africii de Est, Piața comună arabă, Acordul de la Bangkok relativ la negocierile comerciale dintre țările în curs de dezvoltare membre ale Comisiei economice și sociale a O.N.U. pentru Asia și Pacific, semnat de șapte țări participante la această comisie. Tratatul privind preferințele comerciale reciproce semnat în 1977 de către cele cinci membre ale Asociației națiunilor din Asia de Sud-Est (ASEAN), tratat care vizază în final crearea unei zone de comerț liber. De menționat, că Tratatul în cauză prevede, în afara de acordarea reciprocă a preferințe tarifare și netarifare, un tratament de favoare pentru țările membre ale acestei organizații la licitațiile internaționale. Astfel, s-a hotărît să se adjucece comenzile supuse licitațiilor în favoarea partenerilor din Asociație, dacă prețul cerut de aceștia nu depășește cu mai mult de 2,5% (sau 40 000 dolari) cel mai scăzut preț al celorlalte oferte acceptabile.

Monopoluri

Marin Airinci, Iași — În lume există peste 60 de țări producătoare de bumbac, iar numărul lucrătorilor ocupați în această ramură de activitate este apreciat, pe plan mondial, la mai multe zeci de mi-

lioane. În același timp, comerțul cu bumbac este dominat de un mînușic de grupuri monopoliste care de regulă dețin poziții foarte puternice și în comerțul cu alte câteva materii prime (cereale, soia, lămîn tropical, cafea, ceai, cauciuc, fibre textile etc.), avînd o puternică influență atît asupra volumului cîit și a prețului oombacului tranzacționat pe piața internațională. În ultimele decenii numărul acestor mari societăți angrenate în comerțul internațional cu bumbac s-a redus considerabil. Potrivit unor experți ai UNCTAD, astăzi 15 societăți controlează 85-90% din comerțul mondial cu bumbac.

Acest grad ridicat de concentrare a comerțului se regăsește și în cazul altor materii prime: 85-90% din foile de tutun făcînd obiectul schimburilor internaționale trec prin mîinile a numai șase societăți multinaționale: 70-75% din piața internațională a bananelor este dominată de trei societăți; la cacao, trei sferturi din schimburi se realizează prin intermediul a cinci societăți.

Fundație

Pompiliu Diplan, București — Fundația Dag Hammarskjöld, inițiativa raportului „Ce este de făcut?”, consacrat problemelor dezvoltării și cooperării internaționale, a fost creată în anul 1962 la Uppsala, în Suedia, în memoria fostului secretar general al O.N.U. Obiectivul său este de a organiza cercetări asupra problemelor social-economice ale „Lumii a treia”, pe baza unui dialog permanent între oameni politici și specialiști din întreaga lume, în strînsă colaborare cu O.N.U. și cu alte organizații internaționale. Raportul „Ce este de făcut?” s-a bucurat de sprijinul financiar al Ministerului olandez al cooperării pentru dezvoltare, al Agenției suedeze pentru dezvoltare internațională (SIDA) și al Programului Națiunilor Unite pentru dezvoltare. Pentru elaborarea lui, mai multe grupuri de lucru compuse din numeroase personalități s-au reunit la Uppsala, Haga și Alger. Publicarea raportului „Ce este de făcut?” a fost urmată de apariția altor trei studii: „Limitele obiective și trebuințele umane”, sub conducerea lui William H. Matthews (1976); „O altă dezvoltare: abordări și strategii” sub conducerea lui Marc Nerfin (1977); „Alternative pentru o altă dezvoltare”, sub conducerea lui Ignacy Sachs (1978).

Ocrotirea sănătății

Florea Vlaicu, Buzău — Ideea raționalizării vieții fiecărui cetățean ca un factor primordial al îmbunătățirii stării de sănătate a populației revine tot mai frecvent în numeroase publicații atît în țara noastră, cît și de peste hotare. Întă, de pildă, cîteva extrase edificatoare într-un articol apărut în revista americană **Newsweek** (7 august) sub semnătura lui George F. Will: „Mulți oameni consideră că nivelul stării de sănătate a populației depinde în primul rînd de tratamentul medical aplicat celor bolnavi. Dar regimul de viață are de obicei o influență mult mai mare asupra faptului cît de mult și de sănătoși trăiesc oamenii decît investițiile în creștere rapidă în tratamente medicale care să le redea sănătatea sau să-i încetinească înrăutățirea... Într-o epocă care a descifrat codul genetic, a construit rinichi artificiali și a realizat transplantări de organe, ideea că viața rațională reprezintă drumul către menținerea sănătății poate părea banală. Însă istoria recentă ilustrează importanța secundară a medicinei clinice în îmbunătățirea sănătății publice... În ultimii cinci ani, rata mortalității a cunoscut în S.U.A. cea mai abruptă scădere de după apariția penicilinei, în primul rînd pe seama reducerii frecvenței bolilor de inimă, realizată pe baza eforturilor individuale pentru menținerea sănătății... Astăzi multe maladii sînt căpătate în cunoștință de cauză, în sensul că ele provin din regimul de viață iresponsabil al unor oameni care ar trebui să cunoască mai bine ce consecințe are aceasta”.

Datorii

Serban Naciu, București — De hotărîrea luată de Elveția de a anula datoriile contractate față de ea beneficiază șapte țări în curs de dezvoltare: India, Pakistan, Bangladesh, Kenya, Nepal, Camerun și Indonezia. Potrivit datelor comunicate de Secretariatul UNCTAD, valoarea nominală a datoriei anulate și transformate în donații se ridică la 180 milioane de franci elvețieni, la care se adaugă dobinzi în valoare de 67,4 milioane franci elvețieni. O măsură similară fusese adoptată anterior de Marea Britanie, care a anulat datoriile față de ea, în sumă de 900 milioane lire sterline, a 17 țări în curs de dezvoltare cu un venit pe locuitor de sub 280 dolari pe an.

Revista ECONOMICA

editată de Consiliul Suprem al Dezvoltării Economice și Sociale. Institutul Central de Cercetări Economice

Sumarul numărul 37 din 15 septembrie 1978

— Viziunea de lucru a tovarășului Nicolae Ceaușescu în județul Caraș-Severin 1

ECONOMIE NAȚIONALĂ

— O largă mobilizare a potențialului material și uman pentru sporirea productivității muncii (Iulian Ploștină) 2

— Componente ale unei gestionări eficiente a resurselor. Calitate superioară — costuri reduse (Magdalena Guguianu) 4

— Reducerea cheltuielilor materiale, obiectiv major în realizarea producției nete (Gh. Drăghici) 6

— Stimularea creșterii producției și eficienței în cooperativele agricole de producție (II) (dr. Mircea Boșici) 8

— Tirgul de mostre — prilej de dialog cu 100 000 de consumatori (dr. Victoria Ștefănescu, Nicolae Teodorescu, Vasile Neagu) 10

— Perfecționarea mecanismului economico-financiar

● Metodologia de calcul a valorii producției nete în construcții (Alexandru Radocea) 12

● Caracterul mobilizator al sistemului de indicatori ai planului (prof. dr. Constantin Bărbulescu) 14

CONDUCERE • ORGANIZARE

— Informatica și exigențele conducerii (dr. Mario Duma, Sanda Felca) 15

— Căi de creștere a eficienței în centrele și oficiile de calcul (conf. dr. I. Văduva, dr. ing. V. Baltac, lector univ. V. Florescu, inq. I. Floricica) 16

TEORII • IDEI

— Procesul circular activ. Un sistem de indicatori pentru caracterizarea valorificării resurselor secundare (I) (dr. Mihai Capătă, D. Bivolaru, S. Dinculescu, A. Filipidescu, M. Marin, I. Năstăsioiu) 17

— Om-tehnică-mediu. Realizări și perspective în maricultură (M. T. Gomoiu, A. Telembici) 20

— Școli-curențe-economiști. Școala transilvană de gândire economică și social-politică — animatoare a pregătirii spirituale a Marii Uniri (III) (prof. dr. Ivanciu Nicolae-Văleanu) 22

— Necesitatea unei transformări globale a sistemului internațional (prof. Mahdi Elmandjra) 24

ECONOMIE MONDIALĂ

— Expunerea tovarășului NICOLAE CEAUȘESCU — idei în acțiune

● Intensificarea relațiilor de colaborare rodnică între țările europene (I) (Romulus Neagu) 25

● Persistența fenomenelor de criză economică și monetară în Occident — factor de instabilitate în economia mondială (dr. Costin Kiriteșcu) 27

— Tendințe-coniuncturi 29

IN SUPLIMENTUL ACESTUI NUMĂR : Curier economic-leislativ

IN THIS ISSUE

— Components of an efficient resource management. Superior quality, reduced costs (Magdalena Guguianu) 4

— The sample fair — a dialogue opportunity with 100,000 consumers (Dr. Viorica Ștefănescu, Nicolae Teodorescu, Vasile Neagu) 10

— Informatics and the requirements of management (Dr. Mario Duma, Sanda Felca) 15

— The circular active process. A system of indicators for turning to account secondary resources (I) (Dr. Mihai Capătă, D. Bivolaru, S. Dinculescu, A. Filipidescu, M. Marin, I. Năstăsioiu) 17

— Man-technique-environment. Achievements and prospects in sea culture (M. T. Gomoiu, A. Telembici) 20

— The need for global change in the international system (Prof. Mahdi Elmandjra) 24

— The intensification of fruitful collaboration relations between the European countries — an important way of strengthening peace and security on the continent (I) (Romulus Neagu) 25

— Persistence of the economic and monetary crisis in the West — factor of instability in the world economy (Dr. Costin Kiriteșcu) 27

DANS LE NUMERO

— Composantes d'une gestion efficace des ressources. Qualité supérieure, coûts réduits (Magdalena Guguianu) 4

— La Foire d'échantillons — occasion de dialogue avec 100 000 consommateurs (dr. Victoria Ștefănescu, Nicolae Teodorescu, Vasile Neagu) 10

— L'informatique et les exigences du management (dr. Mario Duma, Sanda Felca) 15

— Le procès circulaire actif. Un système d'indicateurs pour caractériser la mise en valeur des ressources secondaires (I) (dr. Mihai Capătă, D. Bivolaru, S. Dinculescu, A. Filipidescu, M. Marin, I. Năstăsioiu) 17

— Homme — technique — environnement. Realisations et perspectives dans la culture marinière (M. T. Gomoiu, A. Telembici) 20

— La nécessité d'une transformation globale du système international (prof. Mahdi Elmandjra) 24

— Le renforcement des relations de collaboration fructueuse entre les pays européens, voie importante vers l'affermissement de la paix et la sécurité sur le continent (I) (Romulus Neagu) 25

— La persistance des phénomènes de crise économique et monétaire en Occident, facteur d'instabilité dans l'économie mondiale (dr. Costin Kiriteșcu) 27

ИЗ СОДЕРЖАНИЯ

— Элементы эффективного хозяйствования ресурсов. Высокое качество — низкие издержки (Магдалена Гугуиану) 4

— Ярмарка образцов — возможность побеседовать со 100 000 потребителей (др. Виктория Штефанеску, Николае Теодореску, Василе Нягу) 10

— Информатика и требования руководства (др. Марио Дума, Санда Фелца) 15

— Активный циркулярный процесс. Система показателей для характеристики освоения вторичных ресурсов (др. Михай Капата, Д. Биволару, С. Динкулеску, А. Филипидеску, М. Марин, И. Настасиою) 17

— Homme — technique — environnement. Réalisations et perspectives dans la culture marinière (M. T. Gomoiu, A. Telembici) 20

— La nécessité d'une transformation globale du système international (prof. Mahdi Elmandjra) 24

— Le renforcement des relations de collaboration fructueuse entre les pays européens, voie importante vers l'affermissement de la paix et la sécurité sur le continent (I) (Romulus Neagu) 25

— La persistance des phénomènes de crise économique et monétaire en Occident, facteur d'instabilité dans l'économie mondiale (dr. Costin Kiriteșcu) 27

Redacția și administrația : Calea Dorobanților nr. 11—25, 71 131 București, telefon 12 13 69. Cont I.S.I.A.P. nr. 64.51.301.52 B.N.R.S.R. — filiala sect. 1 București. Tiparul Combinatul Poligrafic „Casa Științei”.

Abonamentele se încheie la oficiile poștale, factorii poștali și difuzorii voluntari de presă din întreprinderi și instituții. Prețul unui abonament (inclusiv suplimentul săptămânal) : pentru întreprinderi și instituții — 260 lei anual ; pentru cursanții tuturor formelor de învățământ politic și profesional, elevi, studenți — 130 lei pe an, 65 lei pe 6 luni, 32,50 lei pe 3 luni. Termen limită de încheiere a abonamentului : 20 ale lunii anterioare perioadei de abonare.

„UNIREA” – unanimitate de gusturi
„UNIREA” – locul în care toate exigențele dumneavoastră sînt satisfăcute

„UNIREA” – magazinul tuturor
„UNIREA” – unitate reprezentativă a comerțului de stat

„UNIREA” – zeci de magazine într-unul singur

„UNIREA” – magazin situat în centrul Capitalei, vă oferă:

în orice sezon, pentru toate vîrstele, o bogată și variată colecție de piese vestimentare, articole de lenjerie, tricotate, încălțăminte, marochinărie, galanterie și multe altele, servite în orice moment de un personal plin de sollicitudine și amabil, capabil să satisfacă toate preferințele dumneavoastră.



PĂRINȚI!

În librării și la raioanele cu articole de papetărie din magazinele universale ale comerțului de stat vă așteaptă seturi cu rechizitele necesare elevilor din toate clasele (caiete, coperi pentru caiete și cărți, stilouri, creioane negre și colorate, plastilină, penare, gume, ascuțitori, linii gradate, compase și alte articole pentru desen tehnic).

De asemenea, în magazinele și la raioanele cu confecții pentru copii, s-a pus în vânzare un sortiment complet de uniforme școlare (inclusiv măști speciale).



**Începe
un nou
an școlar!**