


REVISTA ECONOMICA

CONSILIUL SUPREM AL DEZVOLTĂRII ECONOMICE ȘI SOCIALE — INSTITUTUL CENTRAL DE CERCETARI ECONOMICE

**CERINȚĂ A CREȘTERII
VALORII NOU CREEATE**



**REDUCEREA
CONSUMURILOR
ENERGETICE**

**O BOGATĂ ACTIVITATE INTERNAȚIONALĂ DESFĂȘURATĂ
DE TOVARĂȘUL NICOLAE CEAUȘESCU,
SECRETARUL GENERAL AL PARTIDULUI COMUNIST ROMÂN,
PREȘEDINTELE REPUBLICII SOCIALISTE ROMÂNIA**



**Participarea tovarășului
NICOLAE CEAUȘESCU
la Consfătuirea de la Moscova
a Comitetului Politic Consultativ
al statelor participante
la Tratatul de la Varșovia**

**Vizita de prietenie
a tovarășului
NICOLAE CEAUȘESCU
în Republica Socialistă
Federativă Iugoslavia**

Vizita tovarășului NICOLAE CEAUȘESCU în R.S.F. Iugoslavia

O CONTRIBUȚIE DE PREȚ LA DEZVOLTAREA RELAȚIILOR EXEMPLARE DE PRIETENIE ȘI COLABORARE ROMÂNNO-IUGOSLAVE

REPREZENTÂND o nouă și strălucită contribuție la dezvoltarea unei trainice prietenii, a unor exemplare relații de colaborare și bună vecinătate, vizita întreprinsă de tovarășul Nicolae Ceaușescu în Iugoslavia, la invitația tovarășului Iosip Broz Tito, a fost urmărită cu viu interes și deplină satisfacție de întregul popor român. Înscriindu-se în succesiunea contactelor la nivel înalt, devenite tradiționale, dintre cele două țări, recenta întâlnire, prin rezultatele rodnice cu care s-a încheiat, ca și prin întreaga sa desfășurare, a marcat o nouă treaptă în adâncirea prieteniei și colaborării multilaterale dintre țările, partidele și popoarele noastre în construcția socialismului, ca și pe arena internațională, pentru împlinirea năzuințelor de pace și prosperitate ale întregii omeniri.

Bilanțul convorbirilor de la Belgrad, ca și manifestările sărbătorești, pline de căldură și stimă, cu care cel mai de seamă reprezentant al poporului român a fost întâmpinat pe tot parcursul vizitei au scos din nou în evidență, în mod grăitor, rolul esențial al tovarășilor Nicolae Ceaușescu, secretar general al Partidului Comunist Român, președintele Republicii Socialiste România, și Iosip Broz Tito, președintele Republicii Socialiste Federative Iugoslavia, președintele Uniunii Comuniștilor din Iugoslavia, în dezvoltarea relațiilor de prietenie și bună vecinătate dintre cele două țări. În acest context, decorarea tovarășului Nicolae Ceaușescu cu înaltul titlu iugoslav de „Erou al muncii socialiste” a exprimat aleasa prețuire și aprecierile deosebite ale popoarelor Iugoslaviei față de îndelungata activitate revoluționară și de rolul excepțional al secretarului general al partidului și președintele țării noastre în dezvoltarea multilaterală și creșterea prosperității României socialiste, ca și față de activitatea sa neobosită în slujba dezvoltării relațiilor de prietenie și bună vecinătate dintre cele două țări, a cauzei păcii și colaborării egale în drepturi între toate națiunile.

Evoluția continuu ascendentă a raporturilor de prietenie și colaborare dintre popoarele României și Iugoslaviei, legate prin tradițiile luminoase ale luptei comune duse de-a lungul veacurilor pentru libertate și independență, înfrățite astăzi în munca pentru edificarea vieții noi, socialiste, relevă pregnant caracterul profund constructiv al noilor principii de relații internaționale. Principiile egalității în drepturi, stimei și încrederii tovarășești, respectului independenței și suveranității naționale, neamestecului

în treburile interne, avantajului reciproc și întrajutorării sînt așezate statornic la temelie dezvoltării acestor relații, în spiritul respectului mutual față de căile proprii de construire a socialismului în cele două țări.

Preocuparea consecventă a partidului și statului nostru pentru intensificarea pe multiple planuri a colaborării româno-iugoslave se înscrie ca o parte integrantă a orientării programatice reafirmate de Congresul al XI-lea privind dezvoltarea amplă — pe fundamentul trainic și de neînlocuit al principiilor menționate, a căror justete a fost confirmată de viață — a relațiilor de prietenie și colaborare multilaterală cu toate țările socialiste, în interesul cauzei socialismului și păcii în lume.

Referindu-se la cursul mereu ascendent al raporturilor de prietenie, colaborare și solidaritate româno-iugoslave, tovarășul Nicolae Ceaușescu arăta: „Avem toate temeiurile să afirmăm că relațiile româno-iugoslave constituie un exemplu de conlucrare rodnică între două state socialiste vecine, pe baza deplinei egalități, stimei, respectului reciproc și încrederii tovarășești. Fără îndoială că această nouă întâlnire a noastră va impulsiona și mai mult dezvoltarea colaborării prietenești dintre cele două partide, state și popoare”. La rîndul său, tovarășul Iosip Broz Tito declara: „Aș dori să-mi exprim încă o dată bucuria pentru întâlnirea noastră, avînd convingerea că și de această dată convorbirile dintre noi își vor aduce o puternică contribuție la înțelegerea, colaborarea și prietenia dintre cele două țări socialiste ale noastre, ale căror relații de bună vecinătate pot servi ca exemplu și stimulent”.

Analizînd modul în care se îndeplinesc înțelegerile privind dezvoltarea schimburilor comerciale și a cooperării economice româno-iugoslave, tovarășii Nicolae Ceaușescu și Iosip Broz Tito au dat o înaltă apreciere mersului lucrărilor pe șantierul sistemului hidroenergetic și de navigație Porțile de Fier II, început cu mai puțin de un an în urmă, cu prilejul întîlnirii din decembrie 1977, și care se realizează prin eforturile comune ale celor două țări vecine și prietene. Digul-batardou care va delimita, în albia Dunării, incinta destinată construcției centralelor electrice și a barajului deversor, este realizat în prezent în proporție de peste 90% din lungimea sa, iar valoarea totală a lucrărilor executate în avans față de plan de la începutul anului pe acest șantier depășește 12 milioane de lei.

Se dezvoltă cu succes schimburile comerciale : fiind în prezent de șapte ori mai mari decât în 1970. aceste schimburi urmează să atingă în ultimul an al cincinalului în curs nivelul de un miliard de dolari, iar în 1985 două miliarde. Cooperarea în producție își sporește continuu ponderea în ansamblul colaborării economice, înglobind, între altele, construirea prin eforturi comune a unor întreprinderi în Iugoslavia ; sînt în același timp în studiu posibilitățile de construire în comun a unor întreprinderi în România.

Realizărilor de pînă acum obținute în cooperarea în domeniile construcției de mașini și mașini-unelte, electronicii, telecomunicațiilor, li se adaugă noi proiecte de cooperare pe termen lung vizînd valorificarea resuselor celor două țări prin investiții comune, cooperarea pe terțe piețe, în special în țările în curs de dezvoltare. lărgirea colaborării tehnico-științifice, constatîndu-se interesul reciproc și posibilitățile reale de dezvoltare în continuare a colaborării multilaterale dintre cele două țări. Așa cum se relevă în comunicatul comun dat publicității la încheierea vizitei, părțile au subliniat necesitatea unei mai strînse colaborări între organele de resort și organizațiile economice din cele două țări, în scopul rezolvării mai operative a sarcinilor curente ale colaborării economice și amplificării relațiilor economice și tehnico-științifice multilaterale în domeniile construcțiilor de mașini, metalurgiei, industriei electronice și electrotehnice, petrochimiei, în ramurile extractive de materii prime, în industria alimentară, agricultură și în alte domenii. Intensificarea conlucrării evidențiază voința politică a României și Iugoslaviei de a folosi din plin avantajele ce decurg din experiența științifică și tehnică acumulată, pentru a contribui la traducerea în viață a programelor de dezvoltare elaborate de cele două țări.

Satisfacția celor două părți pentru dezvoltarea fructuoasă a colaborării dintre Partidul Comunist Român și Uniunea Comunistilor din Iugoslavia se reflectă și în hotărîrea lor de a intensifica în continuare această conlucrare, de a extinde schimburile de experiență și păreri în cele mai diferite domenii ale construcției socialismului, precum și asupra tuturor problemelor importante ale luptei pentru socialism, pace și progres în lume. În spiritul înțelegerilor la care s-a ajuns, se vor extinde contactele și colaborarea dintre reprezentanții parlamentelor și guvernelor, ai organelor republicane, regionale, județene și orașenești, dintre întreprinderi și cetățeni.

Convorbirile dintre tovarășul Nicolae Ceaușescu și Iosip Broz Tito au confirmat și cu acest prilej că dezvoltarea raporturilor româno-iugoslave corespunde nu numai intereselor fundamentale ale popoarelor celor două țări, ci reprezintă și o contribuție de seamă la afirmarea principiilor democratice în relațiile internaționale, la destindere, la întărirea colaborării pe bază de egalitate, a securității în Europa și în lume, la lupta pentru pace, socialism și progres social. Amplul schimb de opinii privind evoluția vieții internaționale, prilejuit de întîlnirea de la Belgrad, a pus din nou în evidență un înalt grad de identitate a punctelor de vedere ale celor două țări asupra problemelor discutate.

Din sfera largă a acestor probleme am dori să reliefăm aici reafirmarea la recente convorbiri la nivel înalt româno-iugoslave a atașamentului celor două țări pentru înfăptuirea consecventă și integrală a principiilor și prevederilor Actului final de la Helsinki. Atît România cît și Iugoslavia se pronunță pentru extinderea colaborării neîngrădite dintre sta-

tele participante la Conferința pentru securitate și cooperare în Europa pe plan economic, tehnico-științific și cultural, pentru trecerea la măsuri concrete și eficiente de dezangajare militară și dezarmare, fără de care nu pot fi concepute securitatea europeană, asigurarea unei păci trainice pe continentul nostru și în întreaga lume.

În acest spirit, o contribuție concretă și importantă la promovarea cooperării general-europene și la înfăptuirea securității pe continent trebuie să o aducă transformarea regiunii Balcanilor într-o zonă în care să se dezvolte relații bazate pe încredere și bună vecinătate, pe colaborarea în cele mai diferite domenii — scopuri pentru care cele două țări și-au exprimat și cu această ocazie hotărîrea de a acționa în continuare.

În general, convorbirile au reliefat ca o idee centrală că adîncirea coexistenței pașnice, democratizarea relațiilor dintre state, lichidarea subdezvoltării și făurirea unei noi ordini economice internaționale — probleme cardinale, de care depinde însuși viitorul întregii omeniri — impun cu necesitate abolirea vechii politici imperialiste de forță și asuprire, respectarea dreptului popoarelor de a se dezvolta liber, fără nici un amestec din afară. Ele necesită întărirea conlucrării și încrederii între state și popoare, participarea activă la viața internațională a tuturor statelor, a țărilor mici și mijlocii, a țărilor în curs de dezvoltare, a statelor nealinierte, care constituie marea majoritate a omenirii.

Exprimîndu-și îngrijorarea față de rezultatele pînă acum nesatisfăcătoare în direcția lichidării subdezvoltării, în realizarea hotărîrilor sesiunilor speciale a VI-a și a VII-a ale Adunării Generale a O.N.U. privind edificarea noii ordini, cele două părți s-au pronunțat din nou pentru relații economice internaționale bazate pe echitate, pe justiție, pentru participarea egală în drepturi a tuturor țărilor la soluționarea problemelor complexe care confruntă omenirea. Pornind de la aprecierea că O.N.U. este cel mai potrivit for pentru găsirea unor soluții adecvate în această privință, România și Iugoslavia au subliniat necesitatea pregătirii în cele mai bune condiții a sesiunii speciale a Adunării Generale a O.N.U. din 1980 consacrate edificării noii ordini economice internaționale. Ele s-au angajat să depună eforturi ca la viitoarea sesiune din 1979, de la Manila, a Conferinței Națiunilor Unite pentru Comerț și Dezvoltare, în stabilirea obiectivelor următorului Deceniu al dezvoltării și în pregătirile pentru viitoarea sesiune specială a Adunării Generale a O.N.U. să se adopte măsuri corespunzătoare pentru soluționarea problemelor economice internaționale în interesul tuturor statelor.

Prin numeroase telegrame adresate Comitetului Central al Partidului Comunist Român, tovarășului Nicolae Ceaușescu, oamenii muncii din țara noastră, fără deosebire de naționalitate, își manifestă în mod unanim profunda satisfacție și înalta apreciere față de activitatea rodnică desfășurată și cu acest prilej de secretarul general al partidului, față de rezultatele fructuoase ale vizitei. Ei își exprimă convingerea fermă că acestea se înscriu ca o nouă contribuție, de cea mai mare importanță, la întărirea în continuare a relațiilor de prietenie și colaborare dintre cele două partide și țări, în interesul reciproc al poporului român și al popoarelor Iugoslaviei, al cauzei păcii și colaborării internaționale.

Dinu DRAGOMIRESCU

Cercetarea economică în sprijinul practicii

ECONOMISIREA ENERGIEI — O SARCINĂ PRIORITARĂ

DEZVOLTAREA puternică a industriei, transportului, agriculturii, precum și ridicarea standardului de viață al populației au impus creșterea accentuată a necesităților de energie electrică și combustibil. Eforturile făcute de statul nostru pentru sporirea continuă a producției de energie s-au materializat, după cum se cunoaște, în construirea de mari hidrocentrale, centrale electrice, numeroase micro hidro și termocentrale etc.

Ținând seama de faptul că resursele de energie sînt limitate, s-au impus și se impun măsuri de diminuare accentuată a consumului, concomitent cu depistarea și valorificarea de noi resurse energetice. Pe această linie au fost inițiate, în decursul anilor, o serie de acțiuni soldate cu o reală eficiență. Dar, posibilitățile existente de gospodărire și mai rațională, de

economisire a energiei electrice, nu au fost nici pe departe epuizate. Sînt încă mari rezerve neatrase în circuitul economic, există încă risipă atît la consumatorii industriali, cît și la populație. Mersul nostru înainte impune găsirea de noi soluții tehnologice și organizatorice pentru a ridica gradul de valorificare și gospodărire a energiei, pentru a pune stavilă risipei sub orice formă s-ar manifesta.

„Economisirea combustibilului și energiei — arăta tovarășul Nicolae Ceaușescu la recenta plenară a C.C. al P.C.R. — este una din problemele de bază ale dezvoltării noastre economice, atît în prezent cît și în perspectivă.“ Așadar sînt necesare în continuare măsuri care, să asigure un consum de energie cît mai rațional, eliminarea risipei, valorificarea tuturor resurselor de energie existente.

Nivelul consumului

DINTRE instrumentele concrete de lucru ce s-au utilizat și se utilizează în acțiunea de depistare a posibilităților de reducere a consumurilor specifice, **bilanțurile energetice pe utilaje, întreprinderi, secții** și-au demonstrat pe deplin eficacitatea. În 1977, de pildă, prin analiza bilanțului energetic întocmit la nivelul economiei naționale s-au putut stabili o serie de măsuri concrete de reducere a consumurilor energetice atît prin dezafectarea și înlocuirea unor instalații mari consumatoare de energie, cît și prin orientarea proiectării și cercetării tehnologice în direcția găsirii soluțiilor practice care să conducă nemijlocit la valorificarea maximă a tuturor resurselor energetice.

1 Prin compararea bilanțului energetic din România cu altele similare, elaborate în țări dezvoltate din punct de vedere industrial, s-a evidențiat faptul că, **în țara noastră, nivelul consumului de resurse energetice este încă ridicat.** Analizele comparative efectuate pe baza datelor prezentate în tabelul nr. 1, reliefează, totodată, faptul că se mențin încă mari diferențe în ce privește nivelul consumurilor pe ramuri ale economiei: în România, industriei îi revine peste 60 % din totalul consumului de resurse energetice, în

timp ce în țările dezvoltate din punct de vedere industrial ponderea acestor consumuri nu depășește 48%. Această situație este determinată de specificul structurii producției și, la unele produse, de depășirile înregistrate față de consumurile specifice din alte țări.

În anul 1977 consumurile specifice de energie primară ce au revenit la 1 milion de lei producție industrială s-au redus la 73, 68 tcc față de 82, 74 tcc în anul

1975 (tabelul nr. 2). Analiza datelor din tabelul nr. 2 este făcută pe două planuri: a) al evoluției în timp a fenomenului la nivelul țării noastre și b) al comparării aceluiași fenomen cu evoluția corespunzătoare din unele țări dezvoltate — Franța și Suedia.

● În primul caz, ceea ce se detașează din analiza consumurilor specifice este faptul că, **în ultimii trei ani, acestea au scăzut pe total industrie cu 11%,** diminuări mai

Tabelul nr. 1

Consumul comparat de resurse energetice pe locuitor și pe ramuri ale economiei naționale

Consumul	U/M	Țara							
		România	Suedia	Franța	Italia	Olanda	Anglia	R.F.G.	Japonia
1	2	3	4	5	6	7	8	9	10
pe locuitor	kgcc/loc.	3 934	5 770	4 237	2 942	5 508	5 431	5 461	3 557
Pe ramurile economiei naționale:									
-- Industrie	%	60,97	39,27	40,60	40,22	26,48	32,65	31,64	47,40
-- Transporturi	%	4,72	14,76	20,70	15,56	25,47	13,53	15,92	15,91
-- Agricultură și construcții	%	7,20	4,70	1,80	2,05	6,32	2,36	2,42	3,72
-- Comerț	%	3,02	3,08	—	3,98	6,94*	1,96	3,65	6,81*
-- Sector public	%	1,07**	5,46	—	8,07	—	3,37	2,56	—
-- Sector casnic	%	11,37	24,50	36,90*	19,00	18,45	16,33	19,01	6,76
-- Pierderi în procesul de conversie a energiei primare în energie electrică	%	11,65	8,23	—	18,12	16,34	29,22	24,80	19,40

*) Include sectorul public și comercial.

***) Datele se referă la gospodăria comunală.

Sursa: 10th World Energy Conference (Istanbul 1977); World Energy Supplies 1972-1976. Pentru România — Anuarul statistic 1978, p. 45, 146-147, 179.

Tabelul nr. 3

Consumul specific de energie primară la 1 000 franci producție industrială
kgce/1 000 fr

Țara	Anul	Consumul specific de energie primară*) în principalele ramuri industriale					Total industrie
		Meta- lurgia feroasă și neferoasă (inclusiv extrac- ția)	Indus- tria con- struc- tore de mașini	Indus- tria chi- mică	Indus- tria ali- mentară	Indus- tria tex- tilă, a confec- țiilor și pielăriei	
1	2	3	4	5	6	7	8
	1975	446	68	537	82	46	215
România	1977	350	60	645	64	37	191
Franța	1975	322	42	163	37	46	89
Suedia	1975	383	36	126	48	49	122

*) În calcul s-a utilizat relația : 1 franc francez = 1 coroană suedeză ≈ 2,6 lei.

substanțiale față de această valoare medie înregistrându-se în industriile metalurgică (inclusiv ramura extractivă), constructoare de mașini, alimentară, textilă, confecțiilor și pielăriei.

● În cel de-al doilea caz, al comparațiilor internaționale, prezintă interes evidențierea consumurilor specifice relativ mari care se mențin încă pe total industrie în țara noastră. Datorită consumurilor care se înregistrează la noi, pentru realizarea aceleiași unități valorice de producție industrială, în 1977 s-a cheltuit pe total industrie o cantitate dublă de combustibil convențional, față de Franța și Suedia, în timp ce în industria chimică raportul este mult mai mare (de circa 4 ori).

Pentru diminuarea consumului specific considerăm că se impune îmbunătățirea, în continuare, a factorilor de creștere a valorii nou create, a structurii producției industriale, precum și scăderii consumului de combustibil și energie, prin perfecționarea tehnologiilor și gospodărirea mai judicioasă a resurselor energetice în toate ramurile industriale. Stabilirea măsurilor care să permită realizarea acestui obiectiv impune o analiză mai complexă a consumurilor energetice în ramurile industriale în care acestea se mențin la cote ridicate. Din investigațiile întreprinse a rezultat necesitatea înlocuirii metodei globale, compensatorie de analiză, cu metoda analizei consumului pe produs și pe instalații tehnologice.

2 Pentru evidențierea mai detaliată a cauzelor — subiective și obiective — care generează consumuri suplimentare de energie electrică și combustibil și

sugerarea unor soluții concrete de diminuare a nivelurilor înregistrate am localizat în continuare analiza noastră în industria metalurgică, ramură cu un procent ridicat de produse energointensive. Analiza pe produs (tabelul nr. 3) evidențiază două aspecte de fond : a) în perioada analizată s-a înregistrat în cadrul ramurii o reducere a consumurilor specifice pe principalele produse analizate, ceea ce reflectă atât efectele promovării unor tehnologii avansate, cât și măsurile organizatorice luate în vederea eliminării risipei etc. ; b) ținând seama de nivelurile normelor de consum stabilite pentru 1978, în primele 9 luni ale acestui an există o depășire destul de mare a prevederilor atât la combustibil cât și la energie determinată, în principal, de întârzierile în punerea în funcțiune a unor noi capacități de producție, care concurează la reducerea consumurilor și care au menținut unele strangulări în fluxul tehnologic ; nerespectarea disciplinei tehnologice ; existența unor suite de opriri accidentale și stagnări în producție ; neîncărcarea la capacitatea maximă a instalațiilor și agregatelor tehnologice ; neurmărirea zilnică a consumurilor energetice în paralel cu realizarea sarcinilor de plan etc.

Eliminarea acestor cauze impun măsuri atât la nivelul fiecărei centrale industriale, cât și al fiecărei unități productive. În primul rând, ținând seama de locurile de muncă unde consumul se menține ridicat (cuptoarele de propulsie, cuptoarele electrice și convertizoarele, laminoarele, bateriile de cocs etc.), vor trebui revăzute procesele tehnologice, starea tehnică a utilajelor, fluxurile de producție etc., în vederea aplicării

unor măsuri tehnico-organizatoare care să conducă la diminuarea accentuată a acestora. Totodată, urmărirea consumului va trebui să se facă mai operativ, de către un personal autorizat dotat cu aparatul tehnic necesar. Acest personal va trebui să certifice din punct de vedere energetic și nivelul calitativ al reviziilor și reparațiilor executate de personalul de întreținere.

Pe planul priorităților de acțiune pentru diminuarea consumurilor energetice se situează și necesitatea ca fiecare comisie energetică din întreprinderi să elaboreze și să cuprindă în bilanțurile energetice noi măsuri, care să vizeze o mai rațională folosire a muncitorilor pe schimburi, a iluminatului halelor industriale, reducerea mersului în gol al mașinilor și instalațiilor, modernizarea tehnologiilor pe capacitățile de producție existente etc. Totodată, trebuie reținute și aspectele care vizează utilajele mari consumatoare de energie existente încă în exploatare și care nu pot fi înlocuite cu altele ce determină consumuri energetice mici și randamente de utilizare superioare, datorită nerealizării normelor de amortizare. Considerăm că și în această direcție se impun o serie de reglementări noi, care să faciliteze scoaterea mai rapidă a acestor utilaje din circuitul economic.

Desigur, măsuri de acest gen, sau altele specifice, vor trebui aplicate și în celelalte ramuri mari consumatoare de energie pe baza concluziilor desprinse din analiza bilanțurilor energetice — atât la nivel de utilaje, secții, întreprindere, cât și la centrale și ministere de resort.

Valorificarea integrală a resurselor energetice secundare

ÎN PREZENT, economisirea combustibililor și prin utilizarea integrală a resurselor secundare de diferite potențiale energetice a devenit o cerință primordială în efortul general de ridicare continuă a eficienței în întreaga activitate economică.

Din volumul total de resurse energetice secundare care au fost inventariate în economia națională în cursul anului 1977, au fost valorificate aproape 74%. Deși aceasta înseamnă 8,1 milioane tcc resurse recuperate, se poate aprecia că acest volum este încă mic

Tabelul nr. 3

Consumul energetic la unele produse (1976 = 100)

Produsul	Resursa energetică utilizată*)	Realizări obținute în anul		Încadrarea în norma planificată pe 9 luni în 1978
		1977	1978 cumulat pe 9 luni	
Minereu extras	— e. e.	107,5	114,1	100,1
de fier preparat	— e. e.	93,3	87,9	99,7
preparat	— c. c.	91,7	85,7	96,4
Aglomerat feros	— e. e.	98,8	98,2	104,3
	— c. c.	96,5	96,4	105,8
Cocs metalurgic	— e. e.	92,7	89,1	99,2
	— c. c.	96,8	99,2	104,1
Fontă de furnal	— e. e.	92,0	99,5	110,8
	— c. c.	97,2	92,3	96,9
Oțel Martin	— e. e.	89,8	84,8	97,8
	— c. c.	92,2	91,5	99,1
Oțel de convertizor	— e. e.	91,0	91,6	104,1
	— c. c.	87,7	80,7	97,9
Oțel electric	— e. e.	98,1	93,1	102,1
Laminate	— e. e.	92,7	92,7	103,4
	— c. c.	98,4	95,8	105,4

*) e.e. = energie electrică ; c.c. = combustibil convențional.

față de cantitatea de energie secundară ce ar putea fi recirculată la nivelul întregii economii. Cauzele sînt multiple :

● În primul rînd, trebuie arătat că volumul resurselor pentru care au existat instalații de recuperare a fost diminuat deoarece unele instalații nu funcționează la întreaga capacitate. În acest sens, se poate menționa exemplul Întreprinderii de utilaj chimic Rîmnicu Vilcea, la care încă nu sînt puse în funcțiune, la secția forjă, instalațiile de preîncălzire a aerului, în timp ce instalațiile de automatizare și de reglaj proporțional sînt practic deteriorate.

● Pe de altă parte au existat resurse secundare la care nu s-au studiat și determinat toate posibilitățile tehnice de recuperare, fapt ce a condus la irosirea unui volum însemnat de resurse primare. Exemple în acest sens se întîlnesc pe platformele combinatelelor petrochimice. Prin natura lor, procesele tehnologice ce se desfășoară în cadrul acestor platforme generează importante resurse energetice secundare (condens, aburi și căldura apelor reziduale și chiar căldura unor produse în diferite faze ale procesului tehnologic). Dacă astăzi peste 50% din necesarul de energie îl reprezintă aburul tehnologic, recuperarea condensului rezultat din proces nu se face decît într-o mică proporție (circa 50%), datorită impurificării sale. Din această cauză, pentru recuperarea sa integrală se impune, în cel mai scurt timp posibil, definitivarea studiilor și executarea instalațiilor corespun-

zătoare. Totodată, pentru celelalte resurse nerecuperate, încă, este necesară determinarea mai operativă a unor soluții tehnice adecvate de recuperare.

● Un alt fenomen semnalat în urma investigațiilor întreprinse este acela că în etapa de atingere a parametrilor proiectați la noile obiective se neglijează problemele recuperării resurselor secundare. Un exemplu în acest sens poate fi întîlnit la Întreprinderea de lianți Deva, unde nefuncționarea instalațiilor de recuperare, pe lângă gradul ridicat de poluare ce-l generează, conduce și la mari depășiri ale consumurilor specifice. Numai tratarea de pe același plan a problemelor de producție, cu cele care vizează recuperarea resurselor secundare va putea conduce la o mai judicioasă gospodărire a combustibilului la această nouă întreprindere industrială.

● Un alt aspect îl reprezintă faptul că se mai pun în funcțiune o serie de noi obiective industriale fără ca acestea să dispună, așa cum prevede Legea nr. 140/1973, și de aparatura recuperatoare de resurse secundare. Este evident că fiecare unitate nou construită trebuie să aibă prevăzute încă din proiectare instalațiile recuperatoare de energie secundară. De asemenea, orice tehnologie nouă care urmează a fi aplicată este necesar să conțină în documentația sa, în mod obligatoriu, și o analiză energetică asupra agenților purtători și a parametrilor acestora, insistîndu-se și asupra resurselor energetice secundare ce derivă din procesul tehnologic.

În acțiunea de economisire a energiei și de valorificare a resurselor secundare, considerăm, că de un real folos ar fi funcționarea unor unități de deservire specializate, care să-și desfășoare activitatea pe diferite platforme industriale independente de beneficiarul lucrării și care să aibă capacitatea de a asigura diverse activități ca : măsurători energetice, probe tehnologice pentru arzătoare, determinarea nivelelor de izolație termică din instalații etc. Acest personal specializat ar putea participa nemijlocit la întocmirea corectă a bilanțurilor energetice, deoarece s-a constatat, cu prilejul unor investigații întreprinse, că multe unități cercetate nu dispun de potențialul tehnic necesar pentru urmărirea activităților industriale prin intermediul consumurilor energetice, fapt ce conduce astăzi la însemnate pierderi de resurse. Pentru a asigura o coordonare cît mai cuprinzătoare a acțiunilor care au loc, în continuare, pe această linie, considerăm utilă crearea unui institut specializat care, sub direcția îndrumare a Consiliului de coordonare a bazei energetice, să urmărească detaliat, în practică, multiplele probleme pe care le ridică gospodărirea resurselor energetice.

Ținînd seama de marile rezerve care mai există încă în unitățile industriale, se poate afirma că orice realizare din domeniul valorificării resurselor secundare va genera o reducere a consumului de combustibil pe întreaga economie.

În acest an, prin creșterea cu un singur procent a volumului de resurse secundare ce se recuperează, se realizează o economie de peste 110 000 tone combustibil convențional.

Întreg complexul de măsuri de la nivel de unitate economică și pînă la scara economiei trebuie să se soldeze, zi de zi, cu cît mai mari economii de resurse energetice. Pe lângă faptul că astfel se asigură o parte din resursele energetice necesare dezvoltării economiei, aceasta prezintă o mare importanță și prin aceea că are implicații directe și asupra reducerii costului de producție, element principal în creșterea continuă a venitului național și a nivelului de trai al întregului popor.

Ștefan RĂGĂLIE

Institutul de economie industrială

CONSUMUL ENERGETIC ȘI RENTABILITATEA EXPORTULUI DE PRODUSE

PARTICIPAREA cît mai intensă la schimburile internaționale de valori constituie o cerință fundamentală a dezvoltării fiecărei țări. Ținînd seama de această necesitate, România promovează dezvoltarea în ritm ascendent a comerțului exterior, care se integrează armonios în creșterea impetuoasă a întregii noastre economii. Comerțul exterior poate deveni un factor important de creștere economică numai în condiții asigurate de o eficiență ridicată a schimburilor comerciale. Astfel, sporirea volumului exportului trebuie să fie însoțită de diversificarea gamei produselor, punîndu-se accentul pe cele care prezintă un grad înalt de prelucrare, prin valorificarea superioară a resurselor naționale.

În cuvîntarea la Consfătuirea cu activul de partid și de stat din domeniul comerțului exterior și cooperării economice internaționale, tovarășul Nicolae Ceaușescu arăta: „Activitatea noastră de comerț este legată acum și în anii viitori de schimbarea radicală a modului de a gîndi, de trecerea la producția de calitate care asigură valorificarea superioară a materiilor prime și materialelor. Importînd materii prime, România nu-și poate permite luxul să realizeze din acestea, produse de calitate scăzută“.

Problemele economisirii energiei, în general reducerea cheltuielilor materiale ale producției, reprezintă sarcini de importanță majoră pentru toate unitățile economice. În acest sens, economisirea muncii sociale fiind criteriul eficienței economice a comerțului exterior, rezultă că trebuie să se depună eforturi susținute pentru realizarea unui volum cît mai important de produse destinate exportului care înglobează cantitativ muncă socială națională sub media celei oglin-

dite de prețurile mondiale ale produselor respective.

Determinarea unor indicatori specifici

ANALIZA elementelor de consum fizic și valoric al resurselor energetice de fază și, mai ales, cumulate pe întreg procesul intermediar de fabricație a unui produs, pune în evidență aspecte relevante. Astfel, apare absolut necesar ca valoarea tuturor resurselor energetice consumate pentru obținerea unui produs să fie clar evidențiate pentru a se putea aprecia corect eficiența exportului de mărfuri. În acest scop se impune înregistrarea completă a acestor consumuri în vederea recuperării valorii resurselor energetice încorporate în produse.

Înainte de a reda aceste aspecte menționăm că, în practica actuală, pentru aprecierea rentabilității exportului, se operează cu un sistem de indicatori dintre care cei mai importanți sînt: cursul de revenire brut, cursul de revenire net, aportul net valutar, beneficiul în valută și prețul mediu (valoarea medie) pe tonă al produselor exportate. Analiza rentabilității exportului cu ajutorul acestor indicatori prezintă unele deficiențe datorate, în principal, modului diferit în care sînt evaluate, prin prețurile interne și externe, resursele materiale, inclusiv cele energetice. Este vorba deci de felul diferit prin care se reflectă, în valoarea internă și externă, caracterul deficitar și de utilitate al diverselor resurse.

Aceste deficiențe se pot înlătura și prin evaluarea consumului fizic de resurse energetice de bază și ale celor din procesele intermediare în prețurile de tranzacție și internaționale pe principalele forme de energie consumată:

energie electrică, gaz metan și țiței. Formula de calcul cumulat a celor trei forme principale de resurse energetice, permite estimarea tuturor resurselor în prețul energiei și conferă o bază de omogenizare a exprimării eforturilor pentru un produs comparativ cu prețul resurselor încorporate în el.

Procedeele are la bază constatarea că pe piața resurselor, cu excepția unor situații conjuncturale de durată limitată, prețul resurselor materiale nu se stabilește sub valoarea resurselor energetice încorporate în produs. Comparînd prețul extern al unui produs exportat cu valoarea externă a energiei stabilită, conform celor de mai sus, prin însumarea valorilor în prețurile internaționale și de tranzacție a fiecărei forme de energie în parte, încorporată în acel produs, respectiv făcînd diferența dintre prețul extern și valoarea consumului energetic cumulat pentru fiecare produs, se obțin rezultate semnificative în ceea ce privește rentabilitatea exportului. În acest caz diferența acoperă valoarea tuturor celorlalte elemente ale prețului în afară de energie.

Efectuînd acest calcul pentru produsele reprezentative ale industriei metalurgice, construcțiilor de mașini, ale sectorului forestier, de prelucrare a lemnului și materialelor de construcții se observă că această diferență crește pe măsură ce gradul de prelucrare al produselor se accentuează, adică pe măsură ce crește quantumul energiei cumulate și, mai ales, cantitatea de manoperă încorporată. În marea majoritate a cazurilor aceste diferențe sînt pozitive. În cazul produselor metalurgice exprimate în tone, ele sînt de ordinul a sute și mii de dolari, în timp ce la produsele industriei construcțiilor

de mașini se constată diferențe pozitive, calculate per bucată sau agregat, cu mult superioare, ajungând la valori de milioane de dolari.

Sugestivă este în acest sens și analiza raportului dintre prețul extern și valoarea consumului energetic cumulat al produselor. Raportul, denumit indicatorul de recuperare energetic la export, indică de câte ori se recuperează prin prețul obținut valoarea resurselor energetice înglobate în produse iar, într-un mod indirect, eficiența cu care este cheltuită energia pentru realizarea produsului exportat. Pentru produsele industriei metalurgice nivelul acesteia variază între 1,30 și 7,50, pentru ca la majoritatea produselor industriei construcțiilor de mașini să atingă nivele mai mari, la limita inferioară situându-se produse ca motoarele electrice, iar la limita superioară electrocările, electrostivuitoarele și calculatorul Felix C-256. Produsele sectorului forestier, de prelucrare a lemnului și al materialelor de construcție prezintă nivele ale acestui indicator situate între 2 și 12,40, reflectând o eficiență bună.

O analiză a rentabilității exportului produselor, privită prin prisma consumurilor energetice, evidențiată de cei doi indicatori prezentați, apare, totuși, insuficientă, sărăcită, în primul rând, de reflectarea aportului factorului uman, a forței de muncă. De aceea, prin analogie cu indicatorul utilizat în mod curent pentru reflectarea acestui aspect și anume, în principal, aportul net valutar, s-a calculat un indicator similar la care consumul energetic cumulat ocupă în formulă locul materiilor prime și materialelor importate și exportabile.

Practic, aceasta se calculează conform formulei :

$$A_{n \text{ v en}} = \frac{Pe - PeE}{Pe} \times 100,$$

în care :

Pe = prețul extern franco-frontiera română, exprimat în dolari ;
PeE = prețul energiei totale respectiv consumul energetic cumulat exprimat în aceeași valută ca prețul extern, în acest caz dolarul.

Această analogie a fost făcută pe baza ideii că toate resursele materiale pot fi comensurate în mod convențional în resurse energetice că, în general, forma-

rea prețurilor produselor importate și exportabile are la bază estimarea unor consumuri energetice și că, în fapt, toate aceste produse pot forma ele însele obiectul unor schimburi internaționale de mărfuri. Posibilitatea utilizării acestui indicator rezultă din omogenitatea recunoscută a formelor de energie încorporată în produs, din tendința mai clară a evoluției prețurilor în perspectivă a combustibililor, față de complexitatea problemelor evaluării materiilor prime și materialelor importate și exportabile sub aspectul diversității și evoluției prețurilor lor.

Majorarea acestui indicator reflectă o situație îmbunătățită, rentabilitatea crescând pe măsură ce gradul de prelucrare a materiei prime se accentuează. Situațiile cele mai favorabile le au produsele industriei construcțiilor de mașini și ale sectorului forestier, al prelucrării lemnului și al materialelor de construcții.

Alte influențe

SISTEMUL de indicatori curenți de rentabilitate a exportului prezentat deține o importanță hotărâtoare în adoptarea deciziilor referitoare la direcționarea și structurarea exportului, influențând, în același timp, deciziile privind întreaga activitate economică. Cu toate acestea, trebuie subliniat faptul că informațiile ce decurg dintr-o astfel de analiză trebuie îmbogățite, pentru a avea o imagine completă și reală a eficienței activității de export cu aspecte ca : dezvoltarea forței de muncă, creșterea productivității muncii, folosirea cât mai complexă a capacităților de producție, ridicarea nivelului tehnic și altele care nu se pot însuma cantitativ și valoric pe fiecare produs destinat schimbului internațional de mărfuri.

În acest sens, evoluția prețurilor internaționale influențată de diverși factori de natură economică și extraeconomică (inflația, îmbunătățirea calității produselor, dezvoltarea activității de cercetare, oscilația raportului cerere-ofertă, situația conjuncturală, politica vamală, financiară etc.) reprezintă un element important de care trebuie să se țină seama în aprecierea eficienței exportului.

Pe de altă parte, calculul rentabilității exportului, privită din punct de vedere energetic, după cum s-a văzut, presupune compararea a două prețuri : prețul produselor destinate exportului și prețul energiei înglobate în aceste produse.

Din analiza evoluției prețurilor internaționale ale diferitelor grupe de mărfuri, precum și pe baza prognozelor acestor prețuri, se evidențiază faptul că influența prețurilor externe ale diverselor forme de energie asupra prețurilor externe ale produselor se face din ce în ce mai puțin simțită cu cât produsul reprezintă un grad mai avansat de prelucrare. Toate aceste aspecte conduc la ideea că „explozia” prețului petrolului este un fapt incontestabil, determinat de multiple și din cele mai diferite cauze pornind de la treptata epuizare a resurselor pînă la conflicte de interese economice și politice între principalii producători și importatori dată fiind puternica monopolizare a acestei piețe.

Ca o concluzie se impune faptul că analiza rentabilității, prin luarea în considerare a consumului energetic, conferă o bază certă de exprimare a eforturilor necesare pentru realizarea produsului. Ea înlătură unele deficiențe manifestate de analiza rentabilității exportului calculată în mod curent care se datorează, în principal, modulului diferit de evaluare prin prețurile interne și externe a resurselor materiale, felului diferit în care se reflectă, în valoarea internă și externă, caracterul deficitar și de utilitate al diverselor resurse.

Sistemul de indicatori de rentabilitate a exportului prezentat mai sus este deosebit de util, alături de indicatorii curenți ai rentabilității exportului, în adoptarea deciziilor privind activitatea economică. La toate acestea trebuie adăugat că informațiile ce decurg dintr-o astfel de analiză se cer a fi completate, pentru a avea o imagine cuprinzătoare și reală a eficienței activității de export, cu aspecte ca : pregătirea forței de muncă, creșterea productivității muncii, utilizarea cât mai complexă a capacităților de producție cât și cu alte elemente privind politica economică internă și externă.

Rodica MIROIU
Institutul de economie industrială

PRODUCȚIA FIZICĂ ȘI NETĂ REALIZATE RITMIC, INTEGRAL

ANGRENAT în mare întrecere pentru înfăptuirea în cât mai bune condiții a sarcinilor din acest cincinal, colectivul de muncă al întreprinderii „Automatica” din București situează în centrul preocupărilor realizarea exemplară a producției fizice în sortimentele planificate și a producției nete, în condițiile obținerii unei înalte eficiențe economice. Dovada rezultatelor bune obținute în cele 10 luni ce au trecut din acest an, este faptul că la principalii indicatori de plan s-au consemnat depășiri substanțiale față de prevederi, că s-au redus cheltuielile la 1 000 lei producție-marfă și la cele materiale (tabelul). Toate acestea au creat condiții ca producția netă să fie depășită în perioada analizată cu mai bine de 8 milioane lei.

**Înnoire accelerată,
productivitate înaltă-
surse de sporire
a valorii nou create**

TININD SEAMA de rezultatele obținute în 1976 și 1977 și cumu-lindu-le cu cele preliminate pe 1978 rezultă că, pe primii trei ani ai cincinalului, sarcinile de plan ale întreprinderii vor fi depășite cu peste 47 milioane lei la producția marfă și cu 34 milioane lei la producția netă. La obținerea acestor rezultate au concurat o serie de factori, între care principalii au vizat :

1. Sporirea producției fizice, în sortimentele planificate, îndeosebi pe seama creșterii accentuate a productivității muncii. Atingerea

acestui obiectiv a impus — pe baza unor analize ale desfășurării producției — luarea de măsuri care să permită lichidarea unor locuri înguste, valorificarea mai bună a rezervelor interne. Iată câteva din aceste măsuri :

● **dotarea tuturor locurilor de muncă și, mai ales, a celor „înguste” cu scule, dispozitive și verificatoare de înaltă productivitate.** Întrucât în anul 1977 lipsa S.D.V.-uri la executarea diferitelor operații s-a dovedit o frână în valorificarea mai intensă a potențialului tehnic și uman și, deci, în creșterea productivității muncii, acest neajuns a fost în bună măsură eliminat în acest an, printr-un efort sporit de creativitate a compartimentelor tehnice, care a permis realizarea unui volum mai mare de scule și dispozitive. Efectul acestei măsuri s-a materializat în creșterea productivității muncii la executarea unor operații cu circa 5 la sută ;

● **asigurarea forței de muncă calificate.** Dat fiind faptul că s-a resimțit lipsa de forță de muncă calificată, în acest an au fost calificați 250 de muncitori — elevi proveniți de la liceul „I.L. Caragiale”, unde întreprinderea patronază 5 ateliere-școală. Aceștia, după o pregătire prealabilă, au fost repartizați în secțiile de echipare electrică ;

● **micșorarea numărului personalului auxiliar și trecerea acestuia în muncii direct productive.** Urmărindu-se consecvent o mai bună echilibrare a forței de muncă și mărirea ponderii muncitorilor direct productivi, în întreprindere au fost mecanizate prin forțe

proprii o serie de activități (descărcarea, încărcarea și manipulara materiilor prime și a materialelor). În acest an numărul muncitorilor auxiliari a fost micșorat cu 5 la sută, fiind trecuți, după o pregătire minuțioasă în diferite meserii, în secțiile productive.

Aceste măsuri, ca și altele (o mai judicioasă defalcare a sarcinilor de plan pe secție și echipe, asigurarea documentației tehnice de execuție odată cu lansarea comenzilor în fabricație etc.) au permis depășirea productivității muncii planificate pe ansamblul întreprinderii în perioada analizată cu 3,08 la sută și sporirea indicelui de utilizare a mașinilor-unelte la 88,6 la sută.

2. Reproiectarea și modernizarea produselor. Date fiind cerințele diversificate ale beneficiarilor, necesitatea menținerii produselor la un nivel competitiv, o atenție deosebită a fost atribuită accelerării procesului de modernizare și

Realizarea principalilor indicatori de plan în perioada 1 ianuarie — 31 octombrie 1978 Plan = 100

	Realizat față de plan
Producția fizică	101,50
Producția marfă vândută și încasată	101,00
Producția netă	103,10
Productivitatea muncii	103,08
Cheltuieli la 1 000 lei producție marfă (lei)	-21,10
din care : cheltuieli materiale (lei)	-21,30

înnoire a produselor. În acest scop au fost luate măsuri pentru creș-

terea potențialului în domeniul proiectării, cit și în cel al finalizării noilor produse — prin repararea de cadre competente și dotarea cu mijloacele de producție necesare, prin organizarea superioară a procesului de execuție etc.

Ca urmare, cu sprijinul Institutului de proiectări pentru automatizări, întreprinderea a reușit să sporească ponderea produselor noi și reproiectate în totalul producției marfă la 84,3 la sută față de 63 la sută în 1976. Totodată, prin reproiectarea echipamentului electric pentru strungurile D.R.T. și a celui pentru strungurile S.F. 280, s-a realizat o economie de metal la produsele respective de 17 la sută și, respectiv, 20 la sută. Dacă la aceasta se adaugă faptul că pe toate eșaloanele — de la concepție, proiectare și pînă la execuție — a crescut responsabilitatea pentru o mai judicioasă gospodărire a materiei prime și a materialelor (croirea și debitarea mai bună a metalului, reintroducerea în circuitul productiv a unor cantități mai mari de căzături și deșeuri etc.), apare explicabil de ce în perioada analizată a fost posibilă economisirea a 60 de tone de metal și reducerea cheltuielilor materiale la 1 000 lei producție marfă cu mai bine de 21 lei.

Neîndoielnic, în întreprindere n-au fost epuizate nici pe departe toate posibilitățile de valorificare

într-un grad mai înalt a materialelor. Tocmai de aceea, eforturile se îndreaptă în prezent în direcția micșorării unor pierderi de metal ce se mai înregistrează la diferite faze de execuție, a folosirii în proporție mai mare a deșeurilor.

Priorități în pregătirea producției pe 1979

ÎN ANUL VIITOR producția-marfă va marca o creștere de 15 la sută, productivitatea muncii de 25,9 la sută, iar producția netă cu 37,7 la sută față de 1978. Prin măsurile luate din timp unitatea și-a asigurat întregul portofoliu de comenzi și a încheiat contracte ferme cu beneficiarii. Ceva mai mult. Încă din luna octombrie au fost lansate în fabricație comenzile din trim. I, în scopul unei pregătiri corespunzătoare a producției, respectiv a S.D.V.-urilor aferente.

Nu tot așa se prezintă însă situația în domeniul **aprovizionării tehnico-materiale**. Contractele privind achiziționarea de materii prime și materiale pentru primul trimestru sînt încheiate abia în proporție de 70 la sută, iar pentru întregul an de 54 la sută. Pentru necesitățile din primul trimestru comenzile au fost lansate, urmînd ca furnizorii să emită proiectele

de contract în vederea perfectării acestora. Întîrzierile se datoresc faptului că întreprinderea nu a primit pînă acum, în întregime, din partea Ministerului Industriei Chimice repartițiile pentru necesarul solicitat la unele materiale (la emailuri alhidice întreprinderea are nevoie pentru planul pe 1979 de 140 tone, dar i s-au repartizat numai 90 tone, la acid azotic tehnic, din 10 tone cit este necesarul, nu s-a repartizat încă nimic. În al doilea rînd, unii furnizori nu emit contractele în timpul stabilit de normativele în vigoare. Baza de aprovizionare tehnico-materială a municipiului București, de exemplu, nu a contractat pînă în prezent unele comenzi lansate de „Automatica“ pentru 1979 încă din lunile aprilie și iunie a.c. (este vorba de izolatori și condensatori statici de îmbunătățire a factorului de putere).

Avînd în vedere sarcinile spornite de plan pe 1979, se impune ca toți furnizorii să încheie la vreme contractele de aprovizionare și în același timp, să depună maximum de eforturi pentru respectarea termenelor de livrare a tuturor cantităților solicitate de întreprindere pentru ca să poată demara în cele mai bune condițiuni producția viitorului an.

L. ȚINTEA

REALIZĂRI DE PRESTIGIU ALE CREAȚIEI TEHNICE ROMÂNEȘTI Autobasculanta DAC 90-61 C

Cu o producție anuală de 34 000 de autocamioane, România se situează între primii șase mari producători de autovehicule din Europa, acoperindu-și propriile cerințe și furnizînd un număr important de astfel de produse la export.

O nouă realizare de prestigiu o constituie autobasculanta DAC 90-61 C, vehicul destinat lucrărilor de transport pe marile șantiere de construcții și din exploatarile miniere. Pentru a face față condițiilor dificile în care trebuie să lucreze descori, autobasculanta — proiectată și construită în Brașov — se distinge printr-o construcție extrem de robustă, fiind echipată cu un motor Diesel în 4 timpi, cu 6 cilindri dispuși în V, care dezvoltă la cele 2 300 rot/min. o putere de 610 CP. Cutia de viteze de care dispune îi permite să realizeze patru viteze de mers înainte și tot atîtea de mers înapoi. Sarcina utilă pe care o poate transporta cu viteze de pînă la 46 km/oră (chiar și pe pantele de 25°) este de 50 tone, iar descărcarea se face în numai 11 secunde. Utilizarea



acestei basculante pe marile șantiere reduce costul transportului de la 3,9 lei pe tona/km — cu mijloace clasice — la numai 2,7 lei, iar întreprinderea constructoare realizează la aceeași valoare de producție vîndută un consum de trei ori mai mic de metal în raport cu necesarul producerii basculantelor clasice.

Proiectul legii privind formarea, planificarea, destinația și vărsarea beneficiilor

UN CADRU STIMULATIV PENTRU O ACTIVITATE ECONOMICĂ EFICIENTĂ

PLENARA C.C. al P.C.R. din martie 1978 a adoptat un complex de măsuri de o deosebită importanță pentru perfecționarea conducerii și planificării economico-financiare. În cadrul acestor măsuri, beneficiul — importantă pîrghie economico-financiară, element de seamă al valorii producției nete și principală resursă pentru formarea fondului național de dezvoltare economico-socială — dobîndește un rol de prim ordin în înfăptuirea autogestunii economico-financiare a întreprinderilor și în cointeresarea

oamenilor muncii pentru obținerea de rezultate cât mai bune. Prin conținut, sfera de cuprindere, problematica abordată și modul de reglementare a problemelor de bază în domeniul beneficiului (formare, planificare, destinație și vărsare) proiectul de lege supus dezbaterii publice reprezintă un cadru juridic perfecționat și unitar, menit să asigure aplicarea, în acest domeniu, a măsurilor privind perfecționarea mecanismului economico-financiar.

Beneficiul — expresie sintetică a sporirii valorii nou create

PROIECTUL DE LEGE descrie beneficiul ca parte din valoarea nou creată în activitatea productivă a unităților economice după deducerea celorlalte elemente componente ale acesteia. Unitățile economice au obligația de a-și desfășura activitatea în condițiile unei înalte eficiențe economice, de a-și gospodări mijloacele materiale și bănești ce le sînt încredințate astfel încît să-și acopere integral cheltuielile din veniturii proprii și de a obține beneficii, de a desfășura o activitate rentabilă.

În privința dimensionării beneficiilor, proiectul de lege stabilește cadrul juridic corespunzător pentru determinarea acestora la nivel de produs și la nivel de unitate economică. Nivelul beneficiului pe produs sau grupe de produse, lucrări de construcții-montaj, prestări de servicii sau pentru alte activități se stabilește odată cu aprobarea prețurilor și a rabaturilor comerciale. Stabilit cu acest prilej, în funcție de cerințele politicii economice, de nivelul costurilor, de necesitatea asigurării unor corelații corespunzătoare între prețurile diferitelor produse și valorile de întrebuintare ale acestora, nivelul beneficiului determinat la aprobarea prețului are un caracter minim. La plani-

ficarea beneficiului la nivel de unitate economică, proiectul de lege are în vedere stabilirea acestuia prin bugetul de venituri și cheltuieli al întreprinderii, privit ca instrument al conducerii și planificării activității financiare, precum și determinarea în condiții de concordanță cu indicatorii și normativele de eficiență. Pentru calculul efectiv al beneficiului fiecărei unități economice, atît în faza de plan, cît și în cea de realizare, proiectul de lege stabilește criteriile de calcul aplicabile diferitelor ramuri ale economiei, în funcție de specificul fiecărei unități economice.

În esență etapele de calcul se desfășoară astfel :

— determinarea veniturilor și cheltuielilor în raport cu indicatorii privind : producția marfă vîndută și încasată, lucrările de construcții-montaj, prestările de servicii, desfacerea de mărfuri, veniturile din alte activități economice, cheltuielile de producție, cheltuielile de circulație etc. ;

— stabilirea rezultatelor financiare ale activității fiecărei unități economice ca diferență între venituri și cheltuieli ;

— determinarea beneficiului unității economice prin deducerea din rezultatele financiare a prelevării pentru societate a unei părți din valoarea producției nete în situațiile stabilite de lege, precum și a cheltuielilor care se suportă direct din rezultatele financiare.

Prin folosirea în determinarea beneficiului a unei multitudini de indicatori economici și financiare, prin analizele ce se efectuează cu acest prilej, dimensionarea beneficiului la nivelul fiecărei unități economice îmbracă caracterul unui proces de calcul al eficienței economice a activității, menit să scoată la iveală rezerve existente în unitate și posibilități de creștere a rentabilității.

Resursă pentru dezvoltarea societății și pentru cointeresarea colectivelor de oameni ai muncii

PROIECTUL de lege stabilește că beneficiile unităților economice de stat se repartizează pentru restituirea fondurilor primite de la societate pentru dezvoltarea generală a societății și pentru constituirea fondurilor proprii ale întreprinderii.

Partea din beneficii destinată dezvoltării generale a societății se repartizează de către fiecare unitate economică drept vărsămînt la bugetul de stat. Vărsămintele la bugetul de stat din beneficiile planificate se stabilesc după repartizarea din acestea a sumelor aferente obligației de restituire către societate a fondurilor primite și a sumelor pentru constituirea fondurilor proprii, în limitele stabilite de lege.

Unitățile economice de stat sînt obligate să restituie sumele pri-

mite de la societate. Aceste obligații se circumscriu la : sumele primite pentru finanțarea investițiilor și la sumele primite la înființarea întreprinderilor pentru acoperirea necesarului de mijloace circulante în primul an de activitate. Sumele primite pentru investiții se restituie din amortizare, recurgându-se la repartizări din beneficiile planificate în măsura în care această obligație nu poate fi acoperită în anul de plan din amortizarea fondurilor fixe. Sumele primite pentru mijloace circulante de către întreprinderile noi se restituie prin repartizări numai din beneficiile planificate ale unității economice, în rate stabilite de lege. În primul caz, restituirea sumelor se face către organul ierarhic superior, respectiv centrală sau minister, în funcție de subordonarea unității, iar în al doilea caz, vărsămintele se fac la bugetul de stat.

Destinația stabilită prin proiectul de lege pentru beneficiile realizate de către unitățile economice reflectă aplicarea consecventă a principiului autogestunii economico-financiare, a autofinanțării. În acest cadru, un loc important ocupă sumele destinate **constituirii fondurilor proprii.** Întreprinderile economice de stat vor efectua repartizări din beneficii pentru : fondul de dezvoltare economică, fondul mijloacelor circulante, fondul pentru construcții de locuințe și alte investiții cu caracter social, fondul pentru acțiuni sociale, fondul de participare a oamenilor muncii la beneficii și altele. La cooperativele agricole de producție, beneficiile se vor repartiza pentru : fondul de dezvoltare economică, fondul mijloacelor circulante, fondul social-cultural și sportiv, fondul de rezervă pentru producție și retribuirea muncii, fondul intercooperatist de întraajutorare și consolidare, fondul de participare la beneficii a operatorilor și a celorlalți oameni ai muncii, fondul de participare la beneficii pentru partea socială, constituită din depunerile în bani ale operatorilor. În mod

asemănător se vor constitui fonduri proprii la cooperativele meșteșugărești și de consum.

Prin constituirea din beneficii a fondurilor de dezvoltare economico-socială a unităților economice și a celor de participare a oamenilor muncii la beneficii sau pentru realizarea unor anumite acțiuni sociale se asigură o legătură directă între rezultatele activității desfășurate de către fiecare unitate și dezvoltarea acesteia și cointeresarea colectivului de oameni ai muncii.

Prin creșterea beneficiilor, ca rezultat al bunei gospodării a mijloacelor materiale și bănești, al unei activități economice eficiente, fiecare unitate economică are posibilitatea să-și constituie fondurile proprii pentru autofinanțare, pentru acoperirea cheltuielilor destinate unor nevoi sociale și să contribuie la dezvoltarea generală a societății.

Vărsămintele la buget din beneficiile planificate, la unitățile economice de stat, drept contribuție la dezvoltarea generală a societății, se vor efectua după asigurarea celorlalte repartizări. În caz de nerealizare a beneficiilor planificate, se prevede ca vărsămintele la bugetul de stat și sumele destinate restituirii fondurilor primite pentru finanțarea investițiilor să se efectueze cu prioritate în limita beneficiilor realizate. Din beneficiile cooperativele meșteșugărești și de consum se prevede plata cu prioritate a impozitului pe venit, stabilit în condițiile legii ; la cooperativele agricole de producție plățile pentru impozitul de terenuri, pe fondul de retribuție și pe veniturile din activități industriale se prevăd a se efectua înainte de determinarea beneficiului.

Din beneficiul obținut peste plan de către unitățile economice de stat se prevede repartizarea ca vărsămintă la buget a unei cote de cel puțin 40%.

Modul de planificare, ordinea de repartizare în plan și în execuție a vărsămintelor la buget din beneficii reflectă caracterul prioritar al acestei destinații împletirea cerințelor autofinanțării unităților economice cu cerințele

constituirii fondului central de dezvoltare economico-socială al statului, precum și un grad sporit de cointeresare a colectivelor de oameni ai muncii în realizarea și depășirea beneficiilor planificate.

★

REGLEMENTAREA cuprinsă în proiectul de lege, în legătură cu efectuarea vărsămintelor și prelevărilor prezintă următoarele caracteristici :

— vărsămintele se efectuează în volumul planificat și la termenele stabilite de lege, chenzinal sau lunar, după caz ;

— prelevările se efectuează lunar, pe baza beneficiului realizat ;

— vărsămintele din beneficii efectuate potrivit prevederilor planului sînt supuse recalculării și regularizării ;

— recalcularea și regularizarea se efectuează trimestrial, iar lunar, la cerere, pe baza bilanțurilor contabile ;

— sumele plătite în plus se compensează cu sumele datorate sau se restituie ;

— vărsămintele din beneficiile peste plan datorate bugetului se varsă provizoriu trimestrial, pe baza bilanțurilor contabile, celelalte vărsămintele și prelevări din beneficii peste plan se efectuează pe baza bilanțurilor contabile anuale.

Stabilirea prin proiectul de lege, cu caracter unitar, a normelor de efectuare a vărsămintelor și prelevărilor din beneficii asigură un cadru corespunzător întreprinderilor de a-și îndeplini obligațiile în acest domeniu, în strînsă concordanță cu prevederile înscrise în bugetul de venituri și cheltuieli și cu realizarea efectivă a beneficiilor.

În forma și conținutul dat publicității, proiectul de lege privind formarea, planificarea, destinația și vărsarea beneficiilor asigură cadrul juridic de îndeplinire a unora din măsurile de perfecționare a mecanismului economico-financiar.

Gh. BOULESCU

director în Ministerul Finanțelor

COMBINATUL AGROALIMENTAR (I)

Caracterul unitar al producției agroalimentare

PRODUȚIA AGROALIMENTARĂ are un pregnant caracter unitar cu toată compartimentarea sa pe secțiuni ca: **agricultură** (producător de materii prime vegetale și animale), **industria alimentară** (de prelucrare a materiilor prime agricole), **industria constructoare de mașini, utilaje, produse chimice, energetică etc.** (furnizoare de mijloace de producție pentru agricultură și pentru industria alimentară), **distribuția și comercializarea producției agroalimentare**, precum și toată gama de servicii productive și neproductive legate de unul sau altul dintre sectoarele de mai sus. Compartimentarea producției agroalimentare pe sectoarele menționate este, evident, rezultatul diviziunii sociale a muncii care a dus într-o anumită etapă la separarea treptată și specializarea tot mai accentuată a activităților de producție, circulație și servicii. Rezultatul acestui proces istoric îl constituie, prin urmare, crearea unui **sistem agroalimentar** al economiei naționale format din **lanțuri economice verticale**, ale căror verigi conexe sînt unități de producție, circulație și servicii specializate, autonome din punct de vedere juridic, dar legate între ele printr-un sistem de relații economice, tehnologice și sociale.

Caracterul unitar al producției agroalimentare constă în faptul că, produsul alimentară, destinat consumului final, respectiv consumului uman, este rezultatul activității acestui lanț de verigi sau unități de producție și circulație, care, din această cauză, sînt „condamnate” să coopereze între ele. Legăturile de producție și circulație în care se află prinse unitățile agricole, industriale, comerciale și de servicii ca într-o rețea de paianjen constituie o realitate obiectivă ce trebuie studiată, înțeleasă și reglementată prin prghiile economice, conform exigențelor legilor economice și sociale obiective, în vederea sporirii eficienței economice la nivelul fiecărei verigi și al ansamblului ce constituie sistemul agroalimentar.

O particularitate a dezvoltării economiei moderne constă în aceea că producția agroalimentară se manifestă tot mai evident ca un angrenaj unitar ale cărui verigi sînt puternic interdependente, iar ca ansamblu se află într-o strînsă interdependență cu restul economiei naționale. Schema din figura 1 încearcă să redea principalele conexiuni ale sistemului agroalimentar al economiei naționale.

Abordarea sistemică a subsansamblului economiei naționale destinat producției alimentare a determinat apariția uneia dintre cele mai interesante direcții de evoluție a gândirii economice. Dacă timp îndelungat gîn-

direa economică s-a concentrat îndeosebi asupra specializării, ca unul dintre factorii de creștere a producției și a eficienței, în ultimele două decenii, preocupările sînt îndreptate spre realizarea unor organisme economice agroalimentare integrate pe baza fluxului firesc ale conexiunilor tehnologice, economice și sociale ce leagă elementele sistemului într-un tot unitar. Concepția și mentalitatea departamentală, sectorială care a creat structuri vertical-independente, rupînd și adesea opunînd în mod artificial elementele aceluiasi sistem, cedează și mai ales este necesar să cedeze treptat locul unei concepții și mentalități dialectice, sistematice, potrivit căreia sistemul agroalimentar trebuie organizat în mod unitar, elementele sale combinîndu-se și articulîndu-se în mod armonios.

Analiza conexiunilor interne ale sistemului agroalimentar relevă numeroase aspecte metodologice și practice, dintre care merită să fie reținute următoarele:

- progresul tehnic, mutațiile tehnologice ale sistemului agroalimentar sînt determinate în bună parte de gradul de dezvoltare și modernizare a industriilor din amonte și avalul agriculturii. Sarcina fundamentală a agriculturii în etapa actuală constă în a furniza trei elemente importante: produse multe, ieftine și de calitate superioară, forță de muncă și mijloace financiare; realizarea acestor sarcini este posibilă numai prin pătrunderea masivă a progresului tehnic în agricultură. Industriile din amonte au obligația să-i injecteze progresul tehnic necesar, iar industriile prelucrătoare din aval și comerțul obligă agricultura să-și modernizeze tehnologiile și structurile organizatorice pentru a se alinia exigențelor izvorîte din cerințele noi ale consumatorilor și ale creșterii eficienței producției. În felul acesta, agricultura este antrenată din amonte și din aval în mutații fundamentale ale căror cerințe și mijloace de realizare sînt propriu-zis exogene agriculturii. Treptat, odată cu dispariția unor caracteristici socio-economice ale modului de viață rural (agricol) tradițional, și apariția unor mutații structurale profunde în agricultură și cu o profesionalizare tot mai accentuată a activității agricole, nu mai este posibilă o „explicare agricolă a agriculturii”. Explicarea și înțelegerea adecvată a proceselor agrare este posibilă numai în contextul funcțional al mecanismului sistemului agroalimentar al economiei naționale;

- forța de muncă disponibilizată din agricultură este folosită parțial în verigile neagricole ale sistemului agroalimentar. Aceasta oferă posibilitatea ca, printr-o combinare sau integrare rațională a activităților agricole cu cele industriale și de servicii, pe un teritoriu dat, să se creeze noi locuri de muncă, asigurînd folosirea forței de muncă

aproape de domiciliu și împiedicînd, pe de altă parte, deplasările spațiale importante sau migrațiile populației spre anumite centre supraaglomerate;

- abordarea unitară a economiei agroalimentare scoale în evidență particularitățile procesului de formare a costurilor și a valorii produselor alimentare: a) costul produsului alimentară final este o sumă a costurilor adăugate de către fiecare verigă a sistemului prin care a trecut produsul respectiv; b) valoarea produsului alimentară final este o sumă a valorilor adăugate de către fiecare verigă a lanțului (sistemului) agroalimentar. O asemenea abordare implică definirea obiectivelor și metodelor de cercetare ale **economiei alimentare** ca o știință economică a întregului sistem agroalimentar. Tratarea unitară a sistemului agroalimentar are implicații practice deosebit de importante. În contextul actualului căutări și frămîntări pentru sporirea producției nete, cu condiția asigurării producției alimentare fizice necesare societății și a rentabilizării activității unităților agroalimentare, o asemenea reconsiderare poate să deschidă orizonturi noi pentru o organizare mai rațională a producției și circulației, corespunzător exigențelor noi etape de dezvoltare economico-socială spre care ne îndreptăm;

- abordarea unitară a sistemului agroalimentar trebuie să aibă în vedere cheltuielile de producție ale verigilor conexe; reglementarea sau „reașezarea” prețurilor numai la nivelul unei verigi a sistemului, fără a ține seama de implicațiile sale asupra celorlalte verigi conexe, riscă să producă unele deformări sau perturbări în relațiile intersectoriale. Pe de altă parte, folosirea prghiilor economice trebuie să aibă ca obiectiv central stimularea în primul rînd a aceleia sau acelora dintre verigile sistemului agroalimentar care prezintă riscul unor „locuri înguste” care tind să devină factori de frînare sau de blocare a mecanismului ansamblului economiei alimentare. Aceasta presupune examinarea permanentă a proporțiilor de dezvoltare a verigilor, examinarea exigențelor acestora și luarea măsurilor necesare pentru realizarea unui echilibru dinamic și ajustarea neconcordanțelor economice, tehnologice și sociale ce apar între verigi, inclusiv revizuirea modului de funcționare a verigilor prin prisma reducerii cheltuielilor materiale și a consumului relativ de energie, a utilizării cât mai eficiente a subproduselor și deșeurilor, într-o concepție de valorificare superioară, integrală.

Revista economică a publicat o suită de dezbateri deosebit de interesante pe această temă a **valorificării integrale a resurselor de materii prime și energie în cadrul unui proces circular activ**. Elementele sale esențiale, principiile și unele concepte și idei avansate își găsesc o aplicabilitate deplină și ex-

trem de eficiență în cazul agriculturii, al revederii sistemului său de producție și de organizare.

Combinatul agroalimentar, element esențial al unei structuri organizatorice deschise spre viitor

TRANSFORMAREA acumulărilor cantitative, rezultate ca urmare a creșterii economice a sistemului agroalimentar, într-o nouă calitate, cu o eficiență economică și socială supe-

ției materiale și să ridice eficiența sa economică pe trepte superioare. Perfecționarea continuă a formelor organizatorice în raport cu cerințele fiecărei etape de dezvoltare social-economică a constituit o preocupare permanentă a politicii partidului nostru, iar trecerea spre sfârșitul cincinalului viitor, de la o economie în curs de dezvoltare la o economie cu nivel mediu de dezvoltare, implică în mod necesar găsirea unor noi forme de organizare a vieții economice și sociale, care vizează desigur și sistemul agroalimentar.

În cincinalul precedent a fost creată o suprastructură verticală a acestui sistem, la nivel macroeconomic, prin

nările posibile, din punct de vedere tehnologic, și eficiente, din punct de vedere economic, a celor două activități. Studiile și experiența de până acum arată că cea mai viabilă soluție constă în combinarea activităților de-a lungul lanțului economic al unui produs sau grupe de produse agroalimentare. Rezultatul unor asemenea combinări de activități conexe din punct de vedere tehnologic, economic și social, îl constituie **combinatul agroalimentar**.

Primul pas în această direcție constă în analiza structurii lanțului economic respectiv. În figura nr. 2 este prezentată, ca suport de reflecție, structura lanțului zahărului. În cele ce urmează ne vom referi permanent

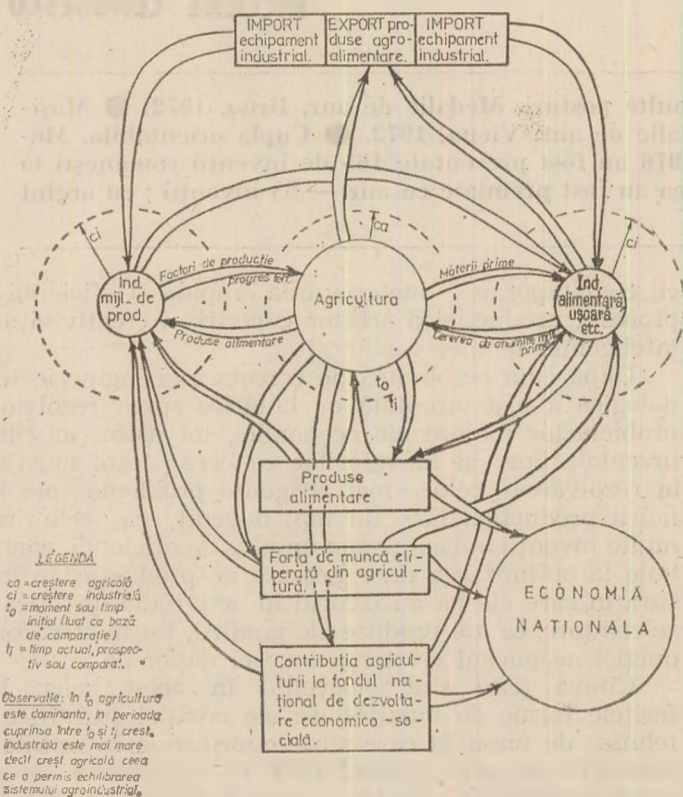


Fig. 1. LEGĂTURILE CONEXE DINTRE ELEMENTELE SISTEMULUI AGROALIMENTAR

LEGENDA
 c_1 = creșterea agricolă
 c_2 = creșterea industrială
 t_0 = moment sau timp inițial (luat ca bază de comparație)
 t_1 = timp actual, prospectiv sau comparat.
 Observație: în t_0 agricultura este dominantă, în perioada cuprinsă între t_0 și t_1 creșterea industrială este mai mare decât creșterea agricolă ceea ce a permis echilibrarea sistemului agroindustrial.

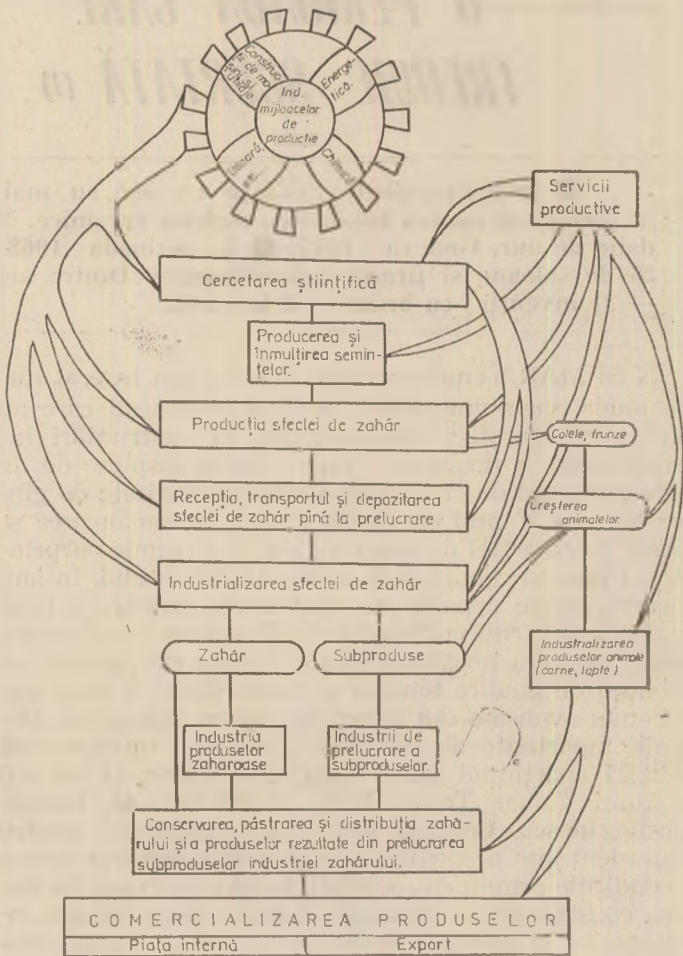


Fig. 2. STRUCTURA ECONOMIEI ZAHĂRULUI

riorară, constituie una dintre trăsăturile dominante ale politicii economice actuale. În contextul aceluiași preocupări de mare importanță, secretarul general al partidului, tovarășul Nicolae Ceaușescu a criticat aspru, în repetate rânduri, caracterul excesiv centralizat și birocratic al structurilor actuale, indicând în mod ferm căutarea unor noi forme de organizare a activității economice și sociale, menite să stimuleze dezvoltarea pe mai departe a produc-

¹⁾ În anii 1976-1977 un colectiv de cercetători științifici condus de autor a efectuat un studiu privind elaborarea modelului de organizare a unui combinat agroindustrial în zona de aprovizionare a unei fabrici de zahăr. Din colectiv au făcut parte: Chețan Ion, Donescu Elisabeta, Dumitrescu Maria, Enache Viortica, Kanovitz Ștefan, Moldoveanu Mariana, Nițu Camelia, Popescu Pavel, Stăncioiu Elena, Iozu Victoria, Mihăilescu Cristina, Milea Violeta, Rencoc Elena și Tilea Elena din Laboratorul de Economia Ramurii din cadrul Institutului de cercetări pentru industria și chimia alimentară.

înființarea Ministerului Agriculturii și Industriei Alimentare și a centrelor industriale pe subramuri ale sistemului agroalimentar. Logica perfecționării continue a conducerii activității în sistemul agroalimentar împinge la concluzia, firească de altfel, că suprastructura macroeconomică trebuie asigurată și cu corespondențe verticale microeconomice. Altfel spus, integrarea macroeconomică a agriculturii și industriei alimentare, proces început cu câțiva ani în urmă, trebuie desăvârșit prin măsuri corespunzătoare la nivel microeconomic.

Desăvârșirea măsurilor de organizare integrată a agriculturii și industriei alimentare la nivel microeconomic, în vederea realizării unui cadru instituțional capabil să asigure echilibrul și dezvoltarea armonioasă a celor două ramuri de bază ale sistemului agroalimentar, trebuie să țină cont de combi-

la economia zahărului, datorită faptului că cercetările din acest domeniu sînt mai avansate în țara noastră¹⁾. Pornind de la schema lanțului economic în care sînt inventariate activitățile și unitățile economice aferente, se poate anviza componenta combinatului agroalimentar proiectat.

Criterii economice de organizare

PRIMELE două elemente fundamentale luate în considerare pentru alcătuirea unui combinat agroalimentar sînt: unitățile agricole producătoare de materii prime și întreprinderea de industrie prelucrătoare a materiei

dr. Eugen BUCIUMAN

(Continuare în pag. 18)

TIMPUL PARCURS DE INVENȚIE DE LA CONCEPERE LA APLICARE: O PERIOADĂ CARE TREBUIE SCURTATĂ (1)

„Un rol deosebit de important în mersul înainte al societății socialiste românești îl au dezvoltarea științei și tehnicii, cultivarea spiritului de creație propriu, a mindriei de a aduce o contribuție originală prețioasă la progresul rapid al patriei noastre și la patrimoniul cunoașterii universale”.

NICOLAE CEAUȘESCU

● Instalație pentru sudare cu arc cu mai multe posturi. Medalie de aur, Brno, 1972. ● Mașină automată pentru fabricarea riglelor ceramice. Medalie de aur, Viena, 1973. ● Cuplă orientabilă. Medalie de aur, Geneva, 1977. ● În perioada 1968—1976 au fost prezentate 165 de invenții românești la 26 de saloane și târguri internaționale. Dintre acestea au fost premiate cu aur — 98 invenții ; cu argint — 31 invenții ; cu bronz — 2 invenții.

ÎN SUMARA enumerare de mai sus am inserat numai unele din numeroasele invenții românești care au obținut recunoașteri incontestabile în confruntări internaționale de prestigiu. Țara noastră dispune de un bogat potențial de creație, de o mare capacitate de gândire tehnică. Faptul că gândirea tehnică românească se afirmă la un astfel de nivel nu are în el nimic surprinzător. Chiar în condițiile modeste ale trecutului, în anii în care nici pe departe nu erau create premisele largi de astăzi pentru cultivarea și afirmarea inteligenței românești, țara noastră a făcut dovada că posedă un potențial de gândire tehnică comparabil cu al unor țări mult mai avansate din punct de vedere industrial. Domenii importante ale tehnicii mondiale încorporează realizări aparținând unor iluștri inventatori și savanți ca Aurel Vlaicu, Traian Vuia, Henri Coandă, George Constantinescu. Ceea ce este însă semnificativ pentru noua identitate a spiritului creator al poporului nostru în condițiile orînduirii socialiste rezidă nu numai în largirea considerabilă a ariei de cuprindere a mișcării inventatorilor și inovatorilor, în faptul că pe terenul creației tehnice se afirmă, alături de specialiști de calificare înaltă, tot mai multe cadre din producție — ingineri, tehnicieni, tot mai mulți muncitori, ci și în însăși dimensiunile calitative ale acestei creații largi, decurgînd din dezvoltarea complexă și dinamică a economiei.

Valențele economice ale creației tehnice

MIȘCAREA DE INVENȚII și inovații se integrează organic, cu însemnate funcții, în efortul general de transformare a cantității într-o nouă calitate, obiectiv fundamental al actualei perioade. Ridicarea tuturor domeniilor de activitate, și îndeosebi a economiei, pe noi coordonate calitative, creșterea neconținută a nivelului exigențelor economice vizînd realizarea producției cu consumuri tot mai reduse de materiale, combustibil și energie, cu un consum mai redus de muncă — efect al creșterii productivității, necesită eforturi ale tuturor factorilor responsabili din sectoarele economiei naționale, ale maselor largi de oameni ai muncii în direcția promovării cu fermitate a cuceririlor științei și tehni-

cii contemporane, încorporarea rapidă și eficientă în procesul producției a acestor cuceriri, a creativității și inteligenței tehnice românești.

După cum activitatea de cercetare și inginerie tehnologică a fost orientată cu hotărîre spre rezolvarea problemelor majore ale economiei, tot astfel mișcarea inventatorilor și inovatorilor ce cere ferm angajată în rezolvarea celor mai stricente probleme ale înnoirii producției. Este un fapt dovedit ca cele mai multe invenții aplicate aduc un plus de eficiență, contribuie la optimizarea unor procese de producție, în măsura în care ele își au izvorul în activitatea practică și se reîntorc, ca noi produse ale gândirii, tot în sfera producției, asigurînd creșterea avuției naționale.

Cîteva date sînt elocvente în acest sens. Diferitele forme de manifestare ale creației științifice și tehnice de masă în care sînt cuprinse și invențiile și inovațiile au adus în anul 1977, în importanta ramură a construcțiilor de mașini, o contribuție de aproape 500 milioane lei la sporirea producției, iar cheltuielile de producție și investiții au fost reduse cu circa 600 milioane lei ; totodată, importul de mașini, utilaje și tehnologie a fost diminuat cu mai mult de 130 milioane lei valută.

Aspecte juridice ale procesului de brevetare

PENTRU A NE EDIFICA asupra problemelor mai importante pe drumul parcurs de invenții și inovații de la concepție la aplicare practică și generalizare am discutat cu factori de răspundere de la Oficiul de Stat pentru Invenții și Mărci, din Ministerul Industriei Construcțiilor de Mașini, din centrale și întreprinderi industriale.

Am pornit de la o întrebare : ce constituie invenție, ce constituie inovație ? Potrivit Legii privind invențiile și inovațiile, o creație în domeniul științei, tehnicii este apreciată ca invenție în condițiile în care elementul său de noutate reprezintă o premieră absolută pe plan mondial. Dacă noutatea nu își vedește acest caracter decît pe plan național, atunci legea stabilește că este vorba despre o inovație. Or, avînd în vedere că în domeniul știin-

ței și tehnicii activitatea de creație își fixează ca obiectiv realizarea unui anumit produs, finalizarea unei idei, rezolvarea unei probleme de natură teoretică sau practică, aprecierea elementelor de noutate pe care le conține nu poate fi atestată decât ulterior înscrierii sale oficiale. O invenție poate să devină deci inovație dacă această înscriere nu s-a efectuat cu destulă operativitate. **Elementul juridic** — înscrierea la O.S.I.M. a propunerii de invenții, are o deosebită importanță pentru recunoașterea la timp a priorității și pentru asigurarea protecției acestor noutăți științifice și tehnice atât în țară cât și în afara ei.

Potrivit Legii invențiilor și inovațiilor cererea de brevet de invenție este înregistrată la Oficiul de Stat pentru Invenții și Mărci împreună cu documentația necesară. În termen de cincisprezece zile de la înregistrare, O.S.I.M.-ul trebuie să transmită cererea de brevet și documentația institutelor centrale de cercetare, academiilor de științe sau institutelor de cercetare și proiectare de profil, acestea urmând într-o lună de zile să se pronunțe asupra posibilităților de proiectare, experimentare, realizare, asupra valorificării în țară și străinătate a invenției. Investigația noastră s-a desfășurat pe aceste căi.

O etapă cu însemnate implicații

O PROBLEMĂ deosebită a valorificării optime a fondului de invenții, problemă subliniată de mai multe ori în documentele de partid, o constituie reducerea în măsură tot mai mare a perioadei de la realizarea în plan conceptual a invenției până la aplicarea acesteia în producție. Care sînt oare obstacolele care frînează implementarea invenției în sfera producției? Ele sînt datorate atât cadrului organizatoric de desfășurare a activității de invenții și inovații cât și unor cauze de natură subiectivă.

Analiza întreprinsă ne arată că înregistrarea invenției comportă respectarea unor cerințe — numite poate pe nedrept formale, întrucît ele sînt deosebit de însemnate ca puncte de plecare — cum ar fi: cererea de brevet, declarația de cesiune, descrierea invenției etc. Însemnătatea acestei etape decurge — așa cum arătam — din rolul pe care îl are îndeplinirea la timp a formalităților juridice în atestarea invenției precum și în protejarea sa atât în țară cât și în exterior. Sînt cunoscute, de exemplu, situații în care aceeași descoperire a fost realizată în mod independent de persoane diferite din aceeași țară sau din țări diferite, paternitatea invenției fiindu-i atribuită celui care a înscris-o primul. Pe de altă parte, în condițiile în care invenția nu este susținută prin depozitul reglementar — și acest depozit nu este completat în termen de o lună — el cuprinzînd desenele explicative, descrierea invenției, și în acest cadru prezentarea problemei pe care o rezolvă cu precizarea domeniului tehnic în care se poate aplica etc. — data prezentării la O.S.I.M. nu poate conferi temeiul juridic de prioritate.

Nu puține sînt cazurile în care inventatorii, datorită necunoașterii tehnicilor de întocmire a documentațiilor necesare, ajung în situația de a abandona sau întîrzia atât de mult cu rezolvarea acestor aspecte încît ideea se primează, iese din circuitul actualității. Statistica ne arată că dacă în medie sînt înregistrate la O.S.I.M. în jurul a 3—4 sute de cereri de brevete lunar, circa 1 la sută sînt respinse în faza inițială a examinării prealabile: cele care nu prezintă în mod evident elemente de noutate sau cele care constituie aberații

din punct de vedere științific. Din numărul cererilor de brevet care trec de această primă etapă de selecție 5—10 la sută din incomplete, completarea lor însumînd cumulat luni de zile pierdute, chiar și ani, timp cu atât mai prețios cu cît introducerea noului în producție are, prin excelență, un caracter competitiv.

Care este cauza acestor neajunsuri ce apar la nivelul înregistrării și al examinării prealabile a cererilor de brevet? Cu toate că există în lege o dispoziție specială cu privire la îndatoririle ce revin organizațiilor socialiste de a acorda sprijin tehnic și juridic autorilor de invenții pentru întocmirea formelor de brevetare a invențiilor, în mod concret această asistență de specialitate se acordă în cazuri rare. Nu întotdeauna există la nivel de întreprindere un cadru anume desemnat să rezolve astfel de probleme. Pe de altă parte, cînd acesta există totuși, pregătirea sa poate să fie sau nu adecvată domeniului, iar în cele mai multe situații rezolvarea problemelor legate de invenții nu reprezintă decât una din multiplele atribuții de serviciu.

Am căutat să aflăm ce măsuri au fost întreprinse sau este de dorit să fie întreprinse pentru îmbunătățirea acestei situații. Am aflat astfel că, s-a inițiat o acțiune comună a Academiei „Ștefan Gheorghiu” și a O.S.I.M.-ului pentru organizarea unor cursuri de perfecționare a personalului din întreprinderi care activează în acest domeniu. Pînă în prezent aceste cursuri de perfecționare au fost absolvite de un număr de cca 250 de persoane, cifră care în viitor va crește. Pregătirea acestor cadre are menirea să acopere acele domenii care se dovedesc a fi deficitare, la nivel de întreprindere, cum ar fi realizarea documentațiilor — inclusiv cunoașterea clasificărilor internaționale în domeniul invențiilor — ceea ce constituie un element deosebit de important în orientarea muncii inventatorilor în funcție de noutățile de ultimă oră înregistrate pe plan mondial; să creeze acel cadru stimulat, dialogul competent, care să conducă la valorificarea și finalizarea acelor idei care conțin elemente de noutate ce pot fi atestate ca invenții; să asigure redactarea corectă a cererilor de brevet și îndeplinirea tuturor formelor juridice necesare, ceea ce contribuie direct la reducerea distanței între încheierea ideii și realizarea sa practică, la economisirea unui prețios timp.

Pot fi însă întîlnite și altfel de situații. De exemplu, datorită necunoașterii prevederilor legale, în unele întreprinderi idei deosebit de valoroase, constituind neîndoiește invenții, sînt luate în considerare și aplicate în producție fără ca acestea însă să fi fost înscrise la O.S.I.M. nici înainte și nici după introducerea lor în procesul de producție. Acest fapt, are majore implicații; nu numai că astfel nu există posibilitatea realizării unei evidențe riguroase a invențiilor, dar nu se poate realiza protecția acestora prin normele juridice internaționale, existînd oricînd posibilitatea furtului de idei. Inventatorul respectiv nu este nici el considerat ca atare, nu beneficiază la nivelul corespunzător de drepturile prevăzute de lege, și mai ales este împietat procesul de generalizare a invențiilor la scara economiei naționale, al fructificării invențiilor românești pe piețele externe. O astfel de situație am întîlnit la unele centrale, unde mai multe produse cu caracter de invenție sînt introduse în producție, unele fiind înglobate în lucrări efectuate de țara noastră în străinătate de peste un an de zile, fără să fie protejate prin brevet.

Cristian POPESCU

Inventariere

NORMELE metodologice privind contabilitatea unităților cooperatției meșteșugărești stabilesc că pentru materialele, mărfurile, ambalajele și produsele din unitățile de prestări de servicii care se desfac pe bază de bon, inventarierea să se facă de două ori pe an. După opinia mea nu în toate cazurile este necesară inventarierea de două ori pe an, deoarece inventarierea obligatorie anuală asigură integritatea avutului obștesc. În sprijinul acestei opinii prezint următoarele argumente:

Unitățile de prestări de servicii preiau materiale pentru nevoile imediate în vederea asigurării unei servicii corespunzătoare a populației; valoarea gestiunii în unele unități de prestări-servicii este mică; majoritatea cooperativelor au unități de prestări-servicii cu un număr mic de cooperatori, amplasate în toate cartierele orașelor și la care imobilizarea responsabililor cu operațiuni de inventariere face să scadă încasările; în efectuarea inventarierii este imobilizată o parte însemnată a personalului tehnic-administrativ; unitățile de prestări-servicii se asimilează foarte bine cu unitățile de desfacere cu amănuntul nealimentare și care, potrivit normelor metodologice, sint supuse regulii generale de inventariere cel puțin odată pe an etc.

Mircea NICOLAE

Cooperativa „Meșteșugarul-Medtaș

Centre de reșapare

AVIND în vedere importanța economisirii cauciucului, consider că ar fi necesar ca în fiecare reședință de județ să se înființeze un centru de preluare-vinzare a anvelopelor uzate (reșapabile). Acest centru ar putea fi organizat sub tutela întreprinderilor de anvelope din Florești și „Danubiana”.

Propun, de asemenea, să se studieze posibilitatea fabricării în număr mai mare a bușelor pentru basculă inferioară la autoturismul Dacia-1300, piesă de uzură care „cade” mai repede.

Mircea VLAICU

Cabinetul județean de organizare economico-socială Ialomița

Evidența

CARNELE de certificate medicale nu sint supuse regulilor de evidență și administrare a valorilor. Din acest motiv nu se știe care este valoarea nominală a unei fișe sau carnet, care este modul de administrare sau ce măsuri se pot lua în cazul când este pierdut un carnet sau o fișă?

Pentru acest motiv propun organelor competente să emită instrucțiuni precise pentru administrarea certificatelor medicale

Andrei PÂNCZEL

Tg. Mureș

ECOURI

Energie

PROBLEMELE ridicate în articolul publicat în nr. 34 al „R. E.” sub titlul „Posibilități de economisire a energiei” au constituit o preocupare și pentru cadrele

de specialiști din domeniul nostru de activitate. În acest scop au fost elaborate o serie de studii care prezintă aspectele tehnico-economice ale creșterii tensiunii de distribuție și alimentare a consumatorilor de la suprafață și din subteran. Concluziile acestor studii scot în evidență oportunitatea și avantajele utilizării tensiunilor de 660 sau 1000 (1140) V sub aspectul reducerii pierderilor de tensiune, scăderii cheltuielilor de investiții și de exploatare etc. De altfel, în unele mine din Bazinul Văii Jiului există utilaje acționate electric la tensiunea de 1140 V.

Problema introducerii pe scară largă a tensiunilor de 660 sau 1140 V în industria extractivă minieră și petrolieră este condiționată însă de asimilarea în fabricație a aparatului electric de comandă, a cablurilor electrice (care sint omologate numai pentru tensiunea de 1000 V), de reconsiderarea schemelor de izolație ale motoarelor electrice etc. Rezolvarea acestor probleme revine Ministerului Industriei Construcțiilor de Mașini, care a fost solicitat pe parcurs de către noi în acest scop și care are unele preocupări în această direcție. Pentru unele echipamente și aparate electrice prevăzute în programele de asimilări din anii următori s-a convenit cu M.I.C.M. ca acestea să se execute și pentru tensiunea de 660 V.

Considerăm că articolul publicat în „Revista economică” constituie un sprijin pentru factorii interesați în rezolvarea acestor chestiuni și solicităm și în viitor colaborarea dv. pentru care vă mulțumim.

V. SCRIPĂȚ

director în Ministerul Minelor,
Petrolului și Geologiei

Culturi

ÎN LEGATURA cu nota apărută la rubrica „Cititorii au cuvintul”, intitulată „Plante medicinale”, din nr. 26 al „R.E.”, menționăm că propunerile referitoare la cultivarea unor plante medicinale și aromatice în zona premontană sint de un real folos pentru activitatea noastră. Problema a fost abordată de ministerul de resorți prin introducerea în culturi experimentale și de producție a unor specii ca saschiul, mătrăguna, coada șoricelului, pătlagina îngustă, măselarița, pelinul, lemnul dulce ș.a., ale căror rezerve din flora spontană nu mai pot asigura realizarea integrală a cantităților necesare economiei naționale.

În cazul că sint și alte propuneri concrete cu privire la aplicarea în practică a celor sesizate, am dori să fie împărtășite și colaboratorilor care acționează în zona respectivă.

FI. CRĂCIUN

director general în Ministerul
Agriculturii și Industriei Alimentare

Ambalaje

ÎN LEGATURA cu nota publicată în „R.E.” nr. 31 sub titlul „Recuperare” vă informăm că produsele din grupa ierbicidelor sint toxice. Aceasta face imposibilă recuperarea și refolosirea ambalajelor. Spălarea și curățirea atentă a ambalajelor nu înlătură în totalitate substanțele care le-a transportat. Datorită acestor cauze ambalajul este exceptat de la recuperare.

A. CONSTANTINESCU

director adjunct, în Ministerul
Aprovizionării Tehnico-Materiale și
Controlului Gospodăririi Fondurilor
Fixe

Asimilare

ARTICOLUL „Structura duratelor de asimilare a noilor produse”, apărut în „Revista economică” nr. 28, redă în esență căile de reducere a duratei de asimilare, cit și greutățile întâmpinate în punerea în fabricație a noilor produse. Din exemplele date din diverse domenii de producție reiese clar timpul diferiți necesari cercetării și asimilării produselor specifice fiecărei ramuri industriale.

Firește, materialul trebuie privit în ansamblu, deoarece el nu poate analiza amănunțit particularitățile fiecărei industrii.

Considerăm că asemenea materiale documentate ce dezbat problemele curente de producție sint foarte bine venite și publicarea lor în presa de specialitate vine să sensibilizeze și să întregască cunoștințele economice ale cadrelor tehnice ce lucrează în industrie.

Elena BUZESCU

director adjunct în Ministerul Industriei
Ușoare

Eficiența

NOTA apărută în nr. 29 al „R. E.” intitulată „Risipă de carburanți” a avut efectul scontat la Oficiul de îmbunătățiri funciare și proiectare construcții pentru agricultură – Alba. Deficiența menționată a fost înlăturată cu ocazia controlului efectuat de organele noastre de control.

În scopul întăririi disciplinei și al creșterii răspunderii privind realizarea sarcinilor de plan, prin dispoziția nr. 4863/1978 s-au stabilit și măsuri de înlăturarea consumurilor nejustificate de benzină și motorină, de parcare la punctele de lucru a mijloacelor de transport. Conducerea Oficiului de îmbunătățiri funciare și proiectare construcții pentru agricultură Alba este obligată să aplice întocmai sarcinile stabilite, luând și alte măsuri care să contribuie la buna desfășurare a activității și la realizarea sarcinilor de plan pe anul 1978.

D. VLĂDESCU

director în Ministerul Agriculturii
și Industriei Alimentare

Agrement

Referindu-ne la materialul publicat în nr. 27 al „R. E.” cu titlul „Turism” menționăm că întreprinderile din sistema locală și cooperatia de consum și-au sporit continuu participarea la deservirea locurilor de agrement. Numărul punctelor de desfacere care funcționează în acest an este mai mare cu 80% față de anul trecut.

Creșterea numărului posesorilor de autoturisme aduce importante mutații în ce privește agrementul. Depășirea cu ușurință lărgeste aria de acces și extrapolează cererea de servicii în zone depărtate, care nu sint controlate de Consiliul popular al municipiului București.

Pentru îmbunătățirea activităților comerciale în zonele de agrement subordonate s-au prevăzut în planul de perspectivă un număr de 16 obiective mari – restaurante, braserii – însumind peste 7000 de locuri la mese. În afara acestora, un însemnat număr de chioșcuri, tonete etc. vor fi amplasate în completarea rețelei fixe.

Gh. CULEA

director tehnic
Direcția generală comercială
București

Proiectarea organizării noilor unități industriale

Mijloc de optimizare a funcțiunii comerciale

FUNCȚIUNEA COMERCIALĂ a întreprinderii, ca o funcțiune complementară, cuprinde activitățile prin care sînt puse la dispoziția societății produsele, serviciile sau lucrările unității, pornindu-se de la stabilirea cerințelor calitative și cantitative pentru realizarea acestora în cadrul funcțiunii de producție. Prin aceste activități se asigură aprovizionarea tehnico-materială, vânzarea produselor, serviciilor sau lucrărilor pentru satisfacerea cerințelor, asistența tehnică acordată beneficiarilor în utilizarea lor.

Dacă o pondere apreciabilă a funcțiunii comerciale este concentrată la nivelul centralelor, ea are un rol însemnat și la nivelul unităților componente, concretizat prin încheierea contractelor de lungă durată, realizarea aprovizionării și desfacerii, organizarea diferitelor forme de cooperare și stimularea a vânzării, efectuarea operațiilor de service etc.

Cu sprijinul unor specialiști din centrale și întreprinderi ale ramurii, proiectanții atelierului de cercetare-proiectare sisteme de conducere și organizare a unităților economice din Institutul de proiectări tehnologice al industriei ușoare au efectuat o analiză-diagnostic detaliată a activității de aprovizionare-desfacere și cooperare la obiectivele de investiții din industria ușoară date în exploatare în ultimii ani. Analiza desfășurată a relevat existența unor deficiențe de ordin organizatoric și în funcționarea sistemului informațional-decizional, care generează o desfășurare neritimică a producției, folosirea sub posibilități a potențialului tehnic și uman, cu efecte nefavorabile asupra costurilor de producție și a eficienței economice.

În vederea îmbunătățirii acestor activități — **desfacere și cooperare**, eforturile au fost orientate în două direcții :

- elaborarea unui **sistem informațional-decizional** îmbunătățit pentru activitatea de aprovizionare-desfacere din întreprinderi ;
- conceperea și implementarea unor **metode moderne de organizare a cooperării** între unitățile economice din cadrul unei centrale industriale, pe baza unor modele matematice, cu prelucrare automată a datelor.

Obiectivul urmărit în realizarea acestui gen de proiecte îl constituie acela de a furniza obiectivului industrial, încă din etapa începerii exploatării, un set de servicii promoționale, asigurîndu-se astfel o mai bună și operativă intrare în funcțiune, atingerea mai rapidă a parametrilor tehnico-economici proiectați și o funcționare ulterioară cel puțin la nivelul planificat al acestora.

ABORDÎNDU-SE ELABORAREA sistemului informațional-decizional pentru aprovizionare-desfacere, s-a pornit de la definirea locului și rolului acestei activități în structura întreprinderii, ținînd seama de atribuțiile generale ale unității în domeniile specifice: planificarea și realizarea aprovizionării cu materii prime, materiale, combustibili, mașini, utilaje, instalații, piese de schimb și ambalaje ; gospodărirea bazei tehnico-materiale, punerea în valoare a tuturor produselor fabricate în întreprindere, prin contractarea și livrarea acestora; asigurarea transporturilor necesare aprovizionării și desfacerii și a transporturilor interne; reglementarea neînțelegerilor cu beneficiarii; apărarea intereselor întreprinderii și asigurării legalității în toate activitățile interne ale acesteia și în relațiile ei cu terții. S-a proiectat, totodată, organigrama compartimentului aprovizionare-desfacere, conform actelor normative în vigoare.

Au fost apoi stabilite **atribuțiile compartimentului**, structurate pe următoarele activități : **planificarea**, asigurarea, urmărirea și raportarea **aprovizionării** tehnico-materiale; **contractarea** produselor, gestiunea livrărilor ; urmărirea și raportarea **desfacerii**; rezolvarea litigiilor cu beneficiarii; planificarea și urmărirea **transporturilor**; **juridic**.

Proiectarea diapazonului de atribuții a permis structurarea activităților arătate mai sus, pe 30 de subactivități. De exemplu, activitatea de **asigurare a aprovizionării tehnico-materiale** a fost structurată pe următoarele subactivități: întocmirea comenzilor; urmărirea acoperirii cu repartiții a cantităților necesare de materii prime, materiale, produse și piese

de schimb; asigurarea contractării bazei tehnico-materiale, emiterea de comenzi, participarea la recepția cantitativă și calitativă a materiilor prime ; participarea la soluționarea neînțelegerilor precontractuale cu furnizorii ; urmărirea respectării disciplinei contractuale.

Volumul de informații care definesc sistemul informațional pentru aprovizionare-desfacere a fost structurat, pe activități, într-un **tabel sinoptic** reprezentînd **structura sistemului informațional**, iar ansamblul acestui sistem a fost reprezentat grafic într-o **schemă a circulației documentelor**.

În vederea fundamentării procesului decizional, au fost listate, la nivel de activitate, principalele **decizii** ce se impun în conducerea întreprinderii, în domeniul aprovizionării-desfacerii.

Documentația elaborată asigură funcționarea sistemului decizional, prin realizarea legăturilor informaționale între decident, document, executant, cu precizarea limitelor de competență (propunere, avizare, aprobare) și a controlului asupra realizării deciziilor luate.

I.P.I.U. a realizat o proiectare sistematizată a sistemului informațional-decizional în domeniul aprovizionării-desfacerii pentru o serie de unități noi și dezvoltări din industria ușoară: întreprinderea de tricotaie din Singeorz Băi, întreprinderile de confecții Suceava și Strehaia, finisajul de in din București, filatura de lînă și fabrica de covoare din Beclean pe Someș, întreprinderea de încălțăminte din Toplița ș.a.

Pentru exemplificarea diapazonului parametrilor acestui sistem prezentăm sintetic, în tabelul nr. 1, pe cel stabilit pentru o întreprindere de încălțăminte.

Tabelul nr. 1

Parametrii sistemului informațional-decizional în domeniul aprovizionării-desfacerii pentru o întreprindere de încălțăminte

Activități	Acte Normative de reglementare	Atribuții	Suporți informaționali	Decizii de bază
Planificarea aprovizionării tehnico-materiale (a.t.m.)	3	5	15	2
Asigurarea a.t.m.	9	5	14	7
Urmărirea a.t.m.	2	9	31	5
Raportarea a.t.m.	4	2	6	1
Contractarea produselor	3	19	15	3
Gestiunea livrărilor	1	13	12	5
Urmărirea și raportarea desfacerii	1	3	9	2
Rezolvarea neînțelegerilor cu beneficiarii	2	2	9	2
Planificarea și urmărirea transporturilor	3	11	22	5
Juridic	7	5	7	2
Total compartiment aprovizionare-desfacere	35	74	140	34

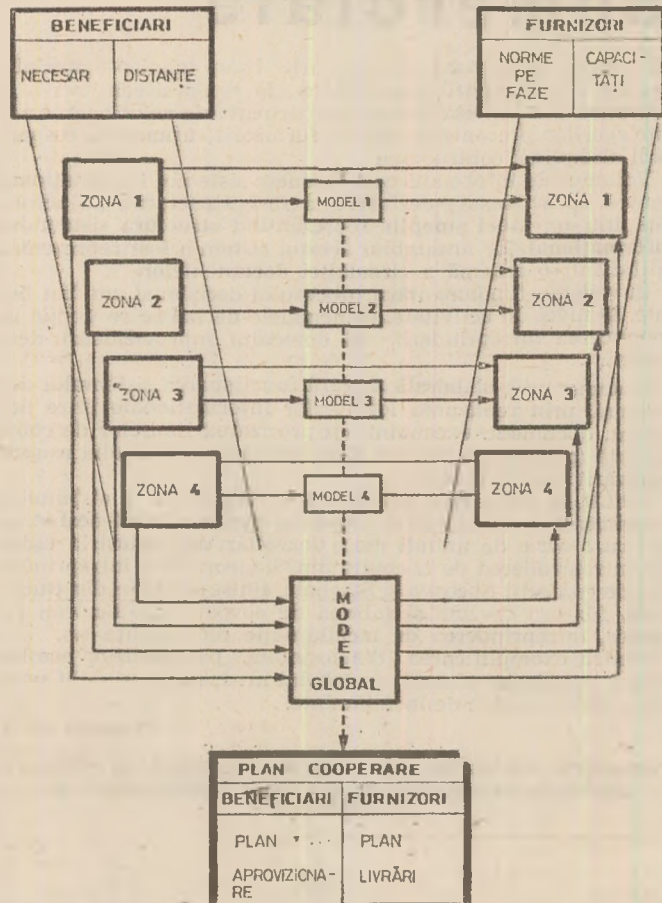
Urmărindu-se **optimizarea cooperării** între unitățile unei centrale, a fost elaborat și aplicat, cu sprijinul specialiștilor din Centrala industriei bumbacului și de la Academia „Ștefan Gheorghiu”, un **sistem de planificare-cooperare în domeniul firelor și țesăturilor crude — FICOP**, pe baza unui model matematic de programare liniară.

Structura proiectului de elaborare a FICOP este următoarea; problematica cooperării între întreprinderile unei centrale industriale; raportul cooperare-specializare-diversificare; caracteristicile planului de cooperare al unei centrale industriale; cooperarea în industria bumbacului; optimizarea planului de cooperare prin modelare matematică; sistemul prelucrării automate în elaborarea planului optim de cooperare; rezultatele experimentale ale optimizării planului de cooperare în cadrul C.I.B. și posibilități de aplicare în alte ramuri industriale.

IN CE PRIVEȘTE RAPORTUL cooperare-specializare, în urma studiilor întreprinse s-a ajuns la concluzia că ordinea de rezolvare a problemelor este: diversificarea produselor; specializarea de lungă durată; cooperarea și specializarea de scurtă durată, rezolvate simultan.

Printre factorii obiectivi care determină necesitatea cooperării în industria bumbacului în vederea realizării întregii

SCHEMA DE PRINCIPIU A SISTEMULUI FICOP-B-78



game de țesături, de care s-a ținut seamă în elaborarea FICOP, se numără: profilul foarte diferit al întreprinderilor — de la filaturi simple la întreprinderi integrate (filaturi, țesătorii, finisaje); necorelarea capacităților de producție între filaturi, țesătorii și finisaje; specializarea întreprinderilor pe anumite sortimente sau clase de sortimente; varietația foarte mare a gamei sortimentale ce poate fi realizată; gradul de dotare tehnică diferit de la o unitate la alta, atât ca număr de utilaje, cât și ca performanțe tehnice ale acestora; caracterul relativ instabil al cererilor de produse pe piață (variații sezoniere și de modă).

Metodologia proiectată pentru optimizarea cooperării ține seama de aspectele tehnice și economice ale desfășurării proceselor de producție și are la bază un **criteriu de optimizare**, exprimat prin **funcția economică a modelului matematic** — și anume, **minimizarea cheltuielilor de producție pe ansamblul centralei industriale, a transporturilor încrucișate și a volumului de tone-km transportate**.

Cele două modele matematice create în acest scop cuprind, în structura lor, următoarele elemente: restricții de plan, impuse în vederea acoperirii necesarului de fire și țesături crude ale fiecărui beneficiar; restricții de capacitate, impuse de încadrarea în capacitățile disponibile, pe tipuri de utilaje; funcția-obiectiv.

Rezolvarea modelului matematic elaborat nefiind posibilă prin mijloace clasice, manuale, a fost necesară proiectarea unei baze de date și a unui sistem complex de prelucrare automată a datelor. Baza de date, proiectată pe suport magnetic, este formată din 5 fișiere indexat-secvențiale, cu acces direct pentru: necesarul de fire și țesături, nomenclatorul respectiv, capacitățile filaturilor și țesătoriilor, codurile războaielor — ca și pentru corespondența dintre codurile balanței legăturilor între ramuri la fire și țesături și codurile interne necesare elaborării modelului matematic. Au fost proiectate programe în limbajul COBOL pentru deservirea bazei de date, legate de modelul matematic și cele pentru obținerea planului de cooperare.

Schema generală a sistemului PAD pentru FICOP este prezentată în figura alăturată.

Eficiența aplicării modelului de optimizare a cooperării pentru țesături și fire se materializează, pe ansamblul centralei, într-o economie anuală de circa 12 milioane de lei.

Cu unele adaptări, sistemul FICOP de optimizare a cooperării poate fi aplicat și în alte centrale din industria ușoară sau din alte ramuri industriale.

**Cristian CEPOIU
Stere POPESCU
Traian VLAD**

Combinatul agroalimentar (I)

(Urmare din pag. 13)

prime. Combinarea acestor două activități într-un organism economic coordonator este impusă de rezolvarea unor probleme privind organizarea rațională a zonei de aprovizionare a întreprinderii prelucrătoare în vederea **reducerii distanțelor de transport, reducerii pierderilor de materii prime din cauza transportului, depozitării, retransportării și a descelor manipulari, prelucrarea materiei prime în termenele sau în perioadele optime din punct de vedere tehnologic** pentru a se putea valorifica la maximum substanța utilă a materiilor prime și a se reduce la minim cheltuielile materiale necesare obținerii produsului final. Cercetările efectuate conduc la concluzia că numai prin organizarea rațională a zonei de aprovizionare în vederea rezolvării problemelor subliniate mai sus se pot obține reduceri de cheltuieli, la o singură fabrică de zahăr, de peste 70 milioane lei pe o campanie de prelucrare, ceea ce poate asigura rentabilitatea deplină a producției zahărului în condițiile actuale de preț.

Organizarea rațională a unor zone de aprovizionare optimă a întreprinderilor de industrie alimentară implică

și unele măsuri la nivelul întreprinderilor agricole, ca de exemplu: **concentrarea producției și specializarea unităților din zonă pe produsul respectiv**, în limitele restricțiilor agrotehnice impuse de condițiile de rotație în asolament, aplicarea unor tehnologii adecvate soiurilor cerute pentru prelucrare, recoltarea și transportul produselor agricole după un anumit grafic dictat de capacitatea zilnică de prelucrare a unității industriale.

Concentrarea și specializarea producției de materii prime agricole prezintă avantaje atât pentru industria prelucrătoare cât și pentru unitățile agricole furnizoare asigurându-le acestora din urmă randamente superioare la hectar și venituri sporite.

Organizarea transportului în forma actuală ridică multe probleme, provocând adesea stagnări în producția industrială și staționări ale materiei prime pe câmp, ceea ce se soldează cu oagube însemnate de ambele părți. De aceea, analiza atentă a acestei probleme poate conduce inclusiv la concluzia că, **combinatul agroalimentar trebuie să dispună de propriile sale mijloace de transport**. În cazul economiei zahărului, acesta este o certitudine. Cadența rapidă pe care o impune

o fabrică de zahăr, ce prelucrează 3 000—4 000 tone de sfeclă în 24 de ore, cere o organizare foarte riguroasă a recoltării sfeclei și a transportului său la fabrică. Aceasta sugerează ideea că nu numai mijloacele de transport ci și **mijloacele de recoltare mecanizată a sfeclei ar trebui să fie în dotarea combinatului agroalimentar**.

Optimizarea zonei de aprovizionare și, prin urmare, alcătuirea listei unităților agricole furnizoare de materii prime, trebuie să fie subordonată unor criterii economice clare. Dintre acestea, **reducerea cheltuielilor de aprovizionare prin scurtarea distanțelor de transport și prin limitarea la minim a numărului verigilor intermediare** dintre unitatea agricolă și unitatea industrială, constituie cel mai adesea criteriul esențial. De asemenea trebuie luate în considerare condițiile naturale de favorabilitate pentru cultura respectivă, costurile de producție și venitul net al producătorilor agricoli, etc. Nu trebuie reținute pe listă unitățile agricole ce produc materia primă în condiții neeficiente pentru că acestea ar fi condamnate la pierderi continue. Respectiv criteriul rentabilității producției agricole, trebuie aleasă o asemenea zonă în jurul fabricii care să permită adăugarea unor costuri minime cu transportul, depozitarea și manipularea materiei prime.

FORMAREA ȘI DEZVOLTAREA ISTORICĂ A COMPLEXULUI ECONOMIEI NAȚIONALE A ROMÂNIEI SOCIALISTE

Economia noastră națională sau complexul economic național este produsul istoric al unei îndelungate dezvoltări a forțelor de producție și a relațiilor de producție. În cadrul acestei dezvoltări, obiectul general al muncii l-a constituit și îl constituie pământul țării noastre. Nu o dată geografii și economiștii au apreciat caracterul variat și armonios al reliefului românesc ca și variația resurselor concentrate într-un teritoriu relativ restrâns. În același timp, ei au ținut să remarcă așezarea omogenă a poporului nostru pe acest pământ. Cunoscutul geograf francez Emm. de Martonne, de pildă, scria: „dacă marcăm limitele blocului românesc pe o hartă care sintetizează trăsăturile esențiale ale geografiei fizice, vedem că ele includ peste tot masa muntoasă centrală a Carpaților”¹⁾.

În procesul utilizării pământului țării ca obiect general al muncii sale, poporul nostru a făurit unelte începând de la cele mai simple, până la „scheletul și sistemul muscular” și „sistemul vascular” al producției celei mai moderne. În procesul muncii, el și-a desfășurat capacitățile fizice și intelectuale în toate ramurile economiei: păstorit și cultura pământului, meșteșuguri și industrie, transporturi și schimb etc. El constituie factorul esențial, viu și activ al procesului multiseclar neîntrerupt al producției pe acest teritoriu. **Complexul nostru economic național, economia noastră națională constituie, deci, un rezultat al dezvoltării istorice, exprimând atât raportul dintre oameni și natură cât și raporturile dintre oameni în procesul muncii.**

Legături economice organice între toate provinciile românești

ÎN CURSUL SUCCESIUNII modurilor de producție se constată un proces continuu de stringere a legăturilor social-economice dintre diferitele zone și regiuni ale țării, de sporire a complexității acestora.

În condițiile feudalismului, de pildă, orînduire caracterizată în general prin predominarea economiei naturale, iar pe plan statal prin fărâmițare, la poporul român se constată și aspecte ale vieții care demonstrează că încă pe atunci existau și se dezvoltau legături economico-sociale de o deosebită importanță între diferitele regiuni locuite de el.

a) În primul rînd, este vorba de faptul că, în condițiile în care păstoritul constituia una din principalele ramuri ale economiei Transilvaniei, Moldovei și Țării Românești, pendularea sezonieră a păstorilor a asigurat o legătură economică de masă și continuă între cele trei mari regiuni istorice ale țării. Pentru aceasta, de altfel, domnii încheiau sistematic tratate și convenții corespunzătoare. Nici o opreliște politică, nici jugurile străine nu au putut opri acest proces economic căruia i se datorește în mare măsură unitatea — uimitoare pentru unii cercetători de peste hotare — a limbii și obiceiurilor din toate colțurile țării, comparativ cu alte limbi europene. Geograful american Isaiah Bowman, directorul Societății Americane de Geografie, scria încă înainte de al doilea război mondial: „Românii au putut să păstreze o omogenitate, o solidaritate de cultură și de tradiție... care nu se întâlnește nicăieri în Balcani, afară (deși într-un grad mult mai mic) de Greci”²⁾.

b) Chiar în condițiile feudalismului a existat și în țara noastră, ca pretutindeni, o diviziune socială a muncii, în forme de care, bineînțeles, nu ne vom ocupa aici. Drept urmare, deși economia feudală era predominant naturală, schimbul a cunoscut totuși o anumită dezvoltare care a sporit pe măsura creșterii forțelor de producție. În cursul acestei dezvoltări au crescut mult

și legăturile economice dintre cele trei țări surori. Un rol de prim ordin în desfășurarea lor l-au avut astfel de orașe din centrul țării cum sînt Brașovul și Sibiul. De altfel, tocmai activitatea acestora pe linia necesităților obiective crescînde de legături economice între cele trei țări române le-a dat, și îndeosebi Brașovului, rolul economic însemnat care le-a caracterizat. Totodată, este semnificativ faptul că străduința de a face cît mai mult comerț cu ceilalți, nu exista numai la negustorii din Transilvania, ci și la cei din Țara Românească și Moldova. De pildă, într-un document de la începutul anului 1517 trimis de Neagoe Basarab brașovenilor, care cereau lărgirea posibilităților de comerț cu Țara Românească, se scrie: „Dacă veți slobozi însă domnia voastră (brașovenii — N.N.C.) pe neguțatorii noștri să vîndă peste tot prin țara înălțimii sale Craiului, și la Oradea și la Cluj și la Timișoara și în Rîșnov și în Țara Birsei, atunci vom slobozi și noi pe oamenii domniei voastre peste tot în țara noastră să fie volnici să vîndă și să cumpere în țara noastră”³⁾.

Fără a intra în amănuntele problemei, ceea ce izbește de la început în acest document este circumscrierea clară a teritoriului pe care doreau negustorii din Țara Românească să facă negoț, teritoriu care este tocmai cel locuit de poporul nostru în acele părți.

c) Cu toate stăpîmirile străine ce au apăsat în timpul feudalismului asupra diferitelor părți din țară, dezvoltarea economică a celor trei regiuni surori a fost comună în esența ei, deosebirile locale dovedindu-se neesențiale. Tocmai așa se explică de ce **contradicția dintre forțele de producție și relațiile feudale a izbucnit sub forma revoluției burghezo-democratice în același an 1848 în toate țările române, revoluția ridicînd prin ideologul ei cel mai înaintat, Nicolae Bălcescu, cele trei probleme fundamentale: abolirea iobăgiei, unirea — statul național și independența.**

În perioada destrămării feudalismului și a apariției capitalismului — care la noi a durat aproximativ un veac, de la mijlocul secolului al XVII-lea pînă la mijlocul secolului al XIX-lea — s-a dezvoltat mult în toate regiunile țării, diviziunea socială a muncii. Creșterea producției de mărfuri cu caracter industrial și a producției de mărfuri agricole, dezvoltarea diviziunii sociale a muncii între oraș și sat au dus la întărirea legăturilor economice între diferitele zone și regiuni ale țării noastre, împingînd la formarea pieței naționale. Necesitatea dezvoltării forțelor de producție în sinul poporului român și crearea legăturilor ce aveau să formeze piața națională, cereau ele însele organizarea statală unitară.

Vitregia istorică nu a permis poporului român să înfăptuiască imediat marile cerințe ale revoluției de la 1848, dar treptat și învingînd numeroasele greutăți aflate în cale, ele au fost totuși ulterior realizate. Succesiv, s-a realizat abolirea iobăgiei în perioada 1848—1864, începerea formării statului național (1859), cucerirea independenței de stat (1877), desăvîrșirea prin luptă revoluționară a statului național (1918). În felul acesta, complexul economic național — în condițiile de atunci, burghez — s-a impus obiectiv, ducînd la formarea statului național român unitar.

Pentru ilustrarea legăturilor economice organice și indisolubile dintre regiunile țării noastre în această perioadă sînt caracteristice o serie de exemple care demonstrează cum forța legăturilor economice dintre regiunile românești de pe ambele versante ale Carpaților s-a dovedit mai tare decît opreliștele de ordin politic puse de imperiul habsburgic. După cum se știe, convenția vamală, catastrofală prin consecințele sale economice, încheiată de guvernul conservator în 1875 cu Austro-Ungaria a fost denunțată de către partea română în 1886. Drept răspuns, imperiul habsburgic a dezlănțuit un înverșunat război vamal și comercial contra statului român. Între altele, prin diferite metode, el a căutat să taie legăturile economice ale vechiului regat cu Transilvania. Urmarea a fost însă ridicarea întregii burghezii industriale din Transilvania, indiferent că era de naționalitate română, sașă sau maghiară, care a cerut extrem de energic prin numeroase acțiuni publice, reluarea de urgență a legăturii

¹⁾ Emm. De Martonne: La nouvelle Roumanie dans la nouvelle Europe. în *Buletinul Societății Geografice Române*, Tomul XI din 1921, p. 174.

²⁾ Isaiah Bowman, *Le Monde Nouveau*, traducere din engleză de Jean Brunhes, Paris, p. 236.

³⁾ Gr. Tocilescu: 534 documente istorice slavo-române din Țara Românească și Moldova privitoare la legăturile cu Ardealul, București, 1921, p. 236—238.

or, deoarece relațiile economice dintre Transilvania, Moldova și Muntenia erau extrem de strinse și dăinuiau de secole, iar iară ele industria și comerțul Transilvaniei erau amenințate. Un nemoriu al Uniunii industriale și comerciale din Brașov către guvern sublinia, de pildă, următoarele: „Să nu ne mirăm deci, dacă în această situație elementele industriale pier și orașe industriale înfloritoare altădată, abia mai sînt luate în seamă“⁴⁾. În iulie 1886, Camerele de comerț și de industrie din Transilvania în frunte cu parlamentarii transilvăneni, cereau guvernului să acorde industriașilor și comercianților transilvăneni reduceri de impozite, arătînd că au ajuns în stare de decădere de pe urma intreruperii legăturilor economice cu regiunile românești de la sudul și estul Carpaților“⁵⁾. Situația deosebit de grea în care ajunsese în acel timp industria transilvăneană din cauza războiului vamal și lupta tot mai energică a reprezentanților vieții economice contra acestui război dus de curtea de la Viena, au impus ca în 1891—1892 imperiul Austro-Ungar să suspende măsurile vamale prohibitive față de România. Legătura economică organică între Transilvania și celelalte regiuni românești se dovedise mai puternică.

Un alt exemplu este acela al construirii căilor ferate.

La început, autoritățile habsburgice, pentru a separa Transilvania de restul regiunilor românești, au manifestat tendința de a înfunda în munți căile ferate construite aci. Din nou însă, legăturile economice indestructibile dintre regiunile țării noastre și-au spus cuvîntul. Urmarea a fost, că, împotriva politicii retrograde a habsburgilor, pînă la începutul secolului al XIX-lea a și trebuit să fie făcută joncțiunea cu rețeaua din estul și sudul Carpaților în nu mai puțin de 5 locuri. Caracterul obiectiv al coeziunii economice a regiunilor românești s-a impus, deci, și de astă dată.

Existența acestei puternice coeziuni economice, alături de comunitatea de limbă, de origine și cultură, a dus, pînă la urmă, prin lupta poporului, la înlăturarea barierelor artificiale și desăvîrșirea statului național unitar. Toate acestea demonstrează cu deosebită forță de convingere teza exprimată de secretarul general al partidului, tovarășul Nicolae Ceaușescu, — potrivit căreia „realizarea statului național unitar este rezultatul unui lung proces istoric... Actul unirii nu este o întîmplare, rezultatul unor momente conjuncturale, ci consecința unor cerințe legitime, rodul luptei masei largi populare hotărîte să facă totul pentru a se uni într-un stat unitar...“

Consecințe favorabile ale înlăturării barierelor artificiale și ale desăvîrșirii statului național unitar

UNIREA TRANSILVANIEI cu celelalte regiuni românești, proclamată democratic și solemn în Alba Iulia la 1 decembrie 1918 de reprezentanții special trimiși de popor și formarea în acest fel a statului național român unitar, a constituit un moment de o excepțională importanță pentru dezvoltarea economică, socială și politică a poporului nostru, stimulînd înaintarea societății. Prin strîngerea întregii națiuni într-un singur stat, s-au adîncit și mai mult legăturile economice dintre regiunile românești acum eliberate de vechile piedici artificiale, piața națională a căpătat posibilități de manifestare nestînjinită, s-a creat cadrul național și social-politic pentru dezvoltarea mai rapidă a forțelor de producție, iar înmănușarea laolaltă a energiei și capacităților creatoare ale poporului a făurit condiții noi, mai prielnice, desfășurării și afirmării forțelor progresiste, revoluționare ale națiunii.

Merită subliniat că deși de la primul război mondial capitalismul se afla în criza generală, totuși desăvîrșirea statului național și-a arătat consecințele pozitive asupra industriei din întreaga țară, inclusiv a celei transilvănene, care a înregistrat progrese simțitoare. Potrivit calculului făcute de Camera de Comerț și Industrie din Cluj, încă în 1927, producția metalelor, de pildă, sporise cu 34%.

Vorbind de complexul economic al României în condițiile capitalismului, trebuie însă ținut seama de o serie de particularități ale lui cu consecințe multiple. Ne vom referi pe scurt numai la cîteva dintre acestea.

În primul rînd, datorită jugurilor străine ca și ulterior, altor cauze legate de coalizarea unei părți a burgheziei cu moșierimea, pe teritoriul nostru acumularea primitivă internă a sumelor de capital fusese insuficientă, cea mai mare parte din averile bănești formate fiind trecute peste graniță. Acest lucru a frînat în mod deosebit dezvoltarea industriei și, totodată, a constituit o premisă de bază pentru favorizarea pătrunderii capitalului străin. La rîndul său, capitalul străin, scoțînd peste graniță cea mai mare parte din plusvaloarea obținută în România, a limitat

mult, prin însuși acest lucru, posibilitățile de acumulare internă și, odată cu aceasta, dezvoltarea economică a țării și, înainte de toate, a industriei.

Industria de atunci, pe lingă că era slabă și foarte inegal repartizată teritorial, avea mari disproporții între ramuri și nu dispunea de o construcție de mașini care să asigure economiei naționale nivelul tehnic necesar. Agricultură, deși predominantă și ocupînd aproximativ patru cincimi din populația activă, era înapoiată din punct de vedere tehnic și economic. La rîndul lor, rămășițele feudale frînau dezvoltarea forțelor de producție atât în agricultură, cît și în industrie, fără a mai vorbi de frînarea procesului de creștere a pieței interne. În aceste condiții generale, rămînerea în urmă din punct de vedere economic față de alte țări ca și nivelul de trai scăzut al maselor au constituit trăsături ale situației social-economice de atunci.

Evident, caracterul capitalist al complexului economic național în perioada cercetată a inclus în sine, ca în orice țară capitalistă, acțiunea contradicțiilor proprii capitalismului. Aceste contradicții au fost amplu analizate de P.C.R., care a subliniat că principalele erau: contradicția dintre proletariat și burghezie — cea mai concentrată, cea mai generală și cea mai neîmpăcată, focarul tuturor contradicțiilor din țară — contradicția dintre masele țărănești și moșierime, cea dintre mica burghezie și cea monopolistă, contradicția dintre interesele poporului român și concerenele și trusturile internaționale ș.a.m.d. Fără a ne opri aici asupra contradicțiilor care caracterizau viața economică și socială de atunci, amintim doar că ele au dat naștere unor puternice acțiuni revoluționare. Instaurarea dominației hitleriste avea să conducă la complicarea și agravarea întregului sistem de contradicții. Începerea soluționării acestui sistem de contradicții a marcat-o insurecția națională armată, antifascistă și antiimperialistă.

Ridicarea pe o treaptă superioară a complexului economic național în anii socialismului

INSURECȚIA națională armată antifascistă și antiimperialistă din august 1944 a deschis calea eliberării definitive a României de sub dominația imperialistă, a înfăptuirii năzuințelor poporului nostru de a fi liber și stăpîn pe țara și munca sa, pe propriul său destin. Aceasta a inaugurat epoca unor profunde transformări revoluționare democratice, a cuceririi puterii de către clasa muncitoare în alianță cu țărănimea și masele largi populare. Perioada următoare a marcat începutul unei noi istorii a poporului nostru, aceea a împlinirii idealurilor de dreptate socială și națională pentru care au luptat nenumărate generații, a cuceririi depline a independenței și suveranității naționale a României. Așa cum sublinia tovarășul Nicolae Ceaușescu „Ceea ce n-a realizat și nu putea realiza regimul burghezo-moșieresc s-a realizat odată cu înfăptuirea insurecției naționale armate antifasciste și antiimperialiste, cu trecerea la revoluția democratică și apoi socialistă, cu cucerirea puterii politice de către masele largi populare, în momentul în care poporul a devenit cu adevărat stăpîn pe destinele sale, asumîndu-și rolul de făuritor conștient al propriei sale istorii libere și independente“.

Rezolvînd contradicțiile economice și sociale generate de capitalism, socialismul a ridicat complexul economic național al României pe o treaptă superioară. Ridicarea complexului economic pe o treaptă superioară a constat, în esență, în următoarele:

a) Făurirea bazei economice a socialismului, a economiei socialiste unitare. În acest proces au fost lichidate toate formele de exploatare, toate clasele exploatare de la oraș și sate, toate contradicțiile proprii regimului burghezo-moșieresc, iar societatea a dobîndit un caracter omogen, unitar și producția a fost pusă în serviciul ridicării sistematice a nivelului de trai al întregului popor. Ducînd la victoria deplină și definitivă a socialismului, întemeind toate raporturile economice pe proprietatea socialistă, pe relații de colaborare și ajutor reciproc, revoluția socialistă a transformat națiunea română dintr-o națiune burgheză într-o națiune socialistă, a rezolvat problema națională, a făurit unitatea social-politică a poporului nostru sub conducerea Partidului Comunist Român. Prin însuși acest lucru, complexul nostru economic, a căpătat o forță de coeziune excepțională. Transformările în viața economică, în structura socială a țării, victoria socialismului, au creat condiții pentru înflorirea națiunii noastre socialiste și ridicarea ei pe o nouă treaptă de dezvoltare.

În virtutea proprietății socialiste naționale asupra mijloacelor de producție, caracterul unitar al complexului economic național — în care ramurile economiei sînt legate organic una de alta și se dezvoltă echilibrat, armonios — are o forță deosebită. Expri-mînd legăturile interne indestructibile și integrate istoricește formate a economiei noastre naționale, proporțiile economice generale și speciale se înlănțuiesc strîns, într-un singur tot. Legăturile dintre ramurile economiei noastre socialiste cit și dintre

⁴⁾ Citat după lucrarea Camerei de Comerț și de Industrie din Cluj: „Industria și bogățiile naturale din Ardeal și Banat“, Cluj, 1927, p. 14.

⁵⁾ Ibidem.

zonele și regiunile ei economice exprimă pe planul producției, epartiției, schimbului și consumului, organizarea și coeziunea internă a poporului nostru ca entitate istorică.

Pornind de la faptul că economia noastră națională reprezintă un tot organic, unitar, ca și de la premisa că ea trebuie și poate să se dezvolte multilateral, statul nostru socialist condus de Partidul Comunist Român stabilește științific proporțiile economice și rezolvă problemele în așa fel încît să asigure dezvoltarea complexă, armonioasă și pe o linie mereu ascendentă a economiei noastre naționale. Toate cele arătate implică, la rîndul lor, conducerea și coordonarea activității economice pe baza unui plan unic și indivizibil.

b) **Făurirea bazei tehnico-materiale a socialismului și lupta pentru dezvoltarea și perfecționarea ei** neînteruptă constituie o altă latură esențială a ridicării complexului nostru economic pe o treaptă superioară. Pirghia hotărîtoare pentru făurirea și dezvoltarea bazei tehnico-materiale a socialismului o constituie politica de industrializare socialistă promovată de către Partidul Comunist Român.

„Călăuzindu-se după învățătura marxist-leninistă și pornind de la realitățile țării noastre — arată tovarășul Nicolae Ceaușescu — partidul a pus în centrul politicii sale industrializarea socialistă a țării — baza progresului întregii economii, a dezvoltării multilaterale a societății socialiste, factor hotărîtor al asigurării independenței și suveranității naționale”⁶⁾.

Construind, sub conducerea partidului, o puternică industrie grea, poporul nostru nu numai că a asigurat așezarea întregii economii pe temelia marii producții mecanizate moderne, dar a și dat complexului său economic independența tehnico-economică necesară. Peste 2/3 din investițiile de mașini, motoare, utilaje și instrumente se acoperă din producția internă. Prin structura, volumul și calitatea producției sale, industria grea a României socialiste îndeplinește cu succes sarcina de înzestrare și reutilare tehnică modernă a diferitelor ramuri ale producției materiale: industria extractivă, industria prelucrătoare, industria energetică, agricultura, transporturile, comunicațiile etc. și creează, în același timp, însemnate disponibilități pentru export. Această realizare istorică a sporit enorm coeziunea organică și forța de dezvoltare a întregii economii naționale, asigurînd procesului de ansamblu al reproducției socialiste largite o mare unitate.

c) O dată cu ridicarea complexului economic național pe treapta socialismului, **a sporit foarte mult ritmul de creștere economică**. Astfel, față de 4% între 1927—1937, ritmul mediu anual de creștere a producției industriale, a ajuns în perioada 1951—1977 la 12,9%, fiind unul din cele mai ridicate din lume. Ca urmare a ritmului susținut de industrializare, volumul producției industriale globale a țării a ajuns în prezent de 40 de ori mai mare decît în 1938. În felul acesta, dintr-o țară cu industrie slabă, România a devenit o țară industrial-agrară în plină dezvoltare.

Ca urmare a ritmului susținut de industrializare socialistă, un număr tot mai important din populația agricolă a fost atras spre industrie și alte ocupații neagricole. Acest fapt a determinat, la rîndul său schimbări esențiale în structurile ocupării pe ramuri a populației. Dacă în 1950, peste 74% din populația activă a țării era ocupată în agricultură, în 1977 ponderea se redusese la 34,4%, pentru ca pînă în 1990 să ajungă la 12—15%. Luată împreună, populația ocupată în industrie (32,8%) și construcții (8,7%) a dobîndit majoritatea relativă în totalul populației active a țării.

d) **Dezvoltarea planică, proporțională, a economiei socialiste**, la rîndul ei, a permis lichidarea disproporțiilor între ramuri, moștenite din trecut, și a realizat o diviziune a muncii organice, net superioară celei din capitalism atît pe linia ramurilor, cît și în profil teritorial. În acest proces economia națională a căpătat o complexitate armonioasă. Dezvoltarea socialistă a complexului nostru economic sub conducerea Partidului Comunist Român, se caracterizează prin **repartitia rațională a forțelor de producție pe teritoriul țării**, îmbinîndu-se în acest scop politica de ridicare a județelor mai slab dezvoltate cu criteriile de eficiență economică și echilibru ecologic. În ridicarea acestor județe un rol foarte important l-a avut și îl are alocarea unor fonduri de investiții care permit obținerea unui ritm mediu anual de creștere a producției industriale globale în zonele respective mai mare decît cel pe țară.

În orientarea activității de industrializare socialistă, partidul a pornit de la faptul că este necesară o astfel de dezvoltare a industriei care să asigure, prin prelucrarea materiilor prime, obținerea unor produse de o varietate sporită, de înaltă calitate și eficiență economică ridicată. Acest lucru a devenit posibil datorită creării unei puternice baze tehnice materiale, datorită creș-

terii continue a calificării muncitorilor și tehnicienilor, introducerii în producție a celor mai noi cuceriri ale științei și tehnicii pe plan mondial.

În condițiile procesului unic al reproducției socialiste largite pe scară republicană, ale sistemului de diviziune socială a muncii între ramuri și teritorială, în condițiile adîncirii specializării și cooperării actuale a întreprinderilor cînd, uneori, la făurirea aceluiași produs concură zeci de întreprinderi din toate regiunile țării, fiecare județ, fiecare oraș, fiecare comună, fiecare întreprindere industrială, agricolă, de transport sau comercială constituie o parte economică inseparabilă a aceluiași mare organism economic: economia națională a României socialiste. Piața internă, națională, se ridică ea însăși pe o treaptă mult superioară celei din trecut. În aceste condițiuni, legăturile economice dintre regiuni, județe, localități, întreprinderi cunosc o adîncire, o intensificare și o extindere organică la scara națională cu o forță obiectivă deosebită.

Făurită și dezvoltată prin eforturile eroice ale întregului popor sub conducerea P.C.R., baza tehnică a țării se dezvoltă ca un tot indivizibil fiind pusă în serviciul ridicării nivelului de trai al poporului nostru din toate colțurile țării, indiferent de naționalitate. De aceea, fiecare realizare din oricare colț al României socialiste, trezește mîndria și bucuria tuturor oamenilor muncii din întreaga țară, le dă imbold în munca de sporire a potențialului ei economic, de ridicare a calității producției, a productivității muncii, a gradului de valorificare a resurselor umane și materiale.

e) O dată cu dezvoltarea și întărirea complexului nostru economic național nu numai că nu s-au restrîns dar **au sporit și s-au diversificat foarte mult posibilitățile și înseși necesitățile participării tot mai active și mai eficiente la circuitul economic mondial** pe baza cunoscutei principii ale respectării independenței și suveranității, egalității în drepturi și avantajului reciproc, neamestecului în treburile interne. În perioada 1949—1977 numărul țărilor cu care România are relații comerciale a sporit de la 29 la peste 130. Este de remarcă totodată că — expresie a dezvoltării și diversificării economiei țării — între 1950—1977, volumul comerțului exterior a crescut de 26 ori.

O dată cu dezvoltarea comerțului exterior a avut loc și o îmbunătățire și diversificare continuă a structurii exportului și importului Republicii Socialiste România, expresie a prefacerii adînci care s-au produs în economia ei. Sub regimul burghez-moșieresc, exportul României era format în esență din produse agricole, petrol și lemn. Astăzi, caracteristica exportului României o constituie ponderea însemnată și crescîndă a produselor industriale. În 1977 ponderea în exportul țării a industriei constructoare de mașini era de 26,8%, a industriei chimice de 8,5%, a industriei producătoare de bunuri de larg consum 16,6% ș.a.m.d. Structura importului a cunoscut și ea o însemnată schimbare datorită sporirii ponderii mașinilor, instalațiilor industriale, utilajelor de cel mai înalt nivel tehnic, ca și a unor materii prime industriale, necesare dezvoltării rapide a bazei tehnico-materiale a socialismului.



LA BAZA tuturor realizărilor din anii construcției socialismului stau eforturile creatoare ale poporului nostru, munca sa însuflețită, maxima mobilizare a tuturor resurselor și posibilităților interne ale țării.

Înfăptuirea Programului de făurire a societății socialiste multilaterale dezvoltate și de înaintare a României spre comunism, adoptat de către Congresul al XI-lea al P.C.R., deschide complexului economic românesc noi și largi perspective de dezvoltare. Încă în 1985 este prevăzut ca venitul național pe locuitor să ajungă la circa 2500 de dolari ceea ce va permite ca România să treacă din rîndul țărilor în curs de dezvoltare pe treapta celor cu dezvoltare medie. „Realizarea Programului partidului — se arată în documentul programatic adoptat de Congresul al XI-lea, — va ridica societatea noastră pe noi culmi de progres și civilizație, va spori bunăstarea materială și spirituală a întregului popor, va asigura națiunii noastre un loc demn în marea familie a țărilor socialiste, a popoarelor libere. Aceasta va spori contribuția României la creșterea prestigiului socialismului pe plan mondial, la înfăptuirea noii ordini democratice în relațiile internaționale, la instaurarea unei păci trainice, la victoria socialismului și comunismului în întreaga lume”⁷⁾.

Din cele arătate reiese că economia noastră națională este rezultatul unui larg proces de dezvoltare istorică a societății de la inferior la superior, dezvoltare care, după cum se știe, se desfășoară pe baza unor legi obiective. În cursul acestui proces complexul nostru economic s-a ridicat din treaptă în treaptă istorică; el se perfecționează și se întărește astăzi continuu, caracterul său obiectiv fiind amplu demonstrat de istorie.

prof. dr. docent. N. N. CONSTANTINESCU
membru corespondent al Academiei R.S. România

⁶⁾ Congresul al IX-lea al P.C.R., 12—24 iulie 1965, Ed. Politică, 1965, p. 22.

⁷⁾ Programul P.C.R. de făurire a societății socialiste multilaterale dezvoltate și înaintare a României spre comunism, București, Ed. politică, 1975, p. 216.

ȘCOLI ● CURENTE ● ECONOMIȘTI

MARILE dificultăți prin care trece keynesismul la ora actuală nu pot duce la concluzia că s-ar fi eliberat terenul pentru afirmarea neoliberalismului, cum speră mai toți susținătorii lui. Speranța, ca și dorința, pentru a deveni realitate, trebuie să aibă un anumit suport. Există așa ceva în cazul neoliberalismului? Răspunsul cere confruntarea postulatelor sale cu tendințele proceselor reale din lumea actuală și în perspectivă.

Neoliberalii acuză keynesismul de agravarea instabilității economiei capitaliste pentru că a susținut amestecul masiv al statului în viața economică. Dar keynesiștii n-au făcut decît să dea expresie teoretică faptului real al accentuării unirii forței monopolurilor cu forța statului, susținînd acest proces prin măsuri care să aducă avantaje cît mai mari burgheziei monopoliste. Teza neoliberală de redresare a economiei capitaliste prin reducerea intervenției statului în economie — iar, în forma ei extremă, mergînd pînă la reîntroncarea liberalismului economic — este în contrast cu procesul real de evoluție, în care tendința este de trecere de la măsuri indirecte de dirijare a economiei la măsuri directe de planificare. Atenuarea instabilității și apoi lichidarea ei solicită nu darea înapoi de la dirijarea (planificarea) economiei la liberalism — chiar amendat —, ci schimbarea bazei economice, precum și a scopului și esenței intervențiilor statului în economie. Nu mai puțin lipsită de realism este și pretenția neoliberalilor de a se face pași înapoi de la moneda dirijată la moneda aur, sub pretextul că așezarea circulației monetare pe temeiurile etalonului aur ar readuce stabilitate economiei capitaliste. Nerealismul propunerii este legat și de concepția eronată a neoliberalilor despre bani, considerați ca factor determinant al vieții economice, concepție după care nu starea economiei determină situația circu-

Doctrinile economice burgheze în fața unor mari confruntări (III)

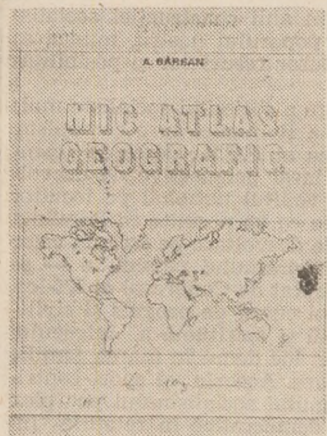
lației monetare, ci invers; stabilitatea economiei ar fi un rezultat al stabilității monetare. În concepția șefului școlii monetarismului actual „doar moneda este importantă” și de cantitatea ei în circulație, mare sau mică, ar depinde fazele ciclului economic. Lui îi aparține teoria după care „instabilitatea mare a banilor este însoțită de instabilitatea creșterii economice”¹. În anumite împrejurări, admite Friedman, și alți factori economici influențează instabilitatea creșterii, ei situîndu-se însă pe poziții secundare față de bani. Starea economiei s-or stabili ca rezultat al „acțiunilor reciproce (între bani și alți factori — n.n.), în care banii joacă în mod evident rolul partenerului mai mare...”². În voluminoasa istorie monetară a S.U.A., el corelează amplitudinea și modificarea masei monetare cu venitul național și oscilațiile ciclice, aducînd material faptic, tendințos adunat și interpretat în sprijinul tezei rolului primordial al masei monetare. Una din concluziile trase de autor este că „modificări importante în ritmurile creșterii masei monetare constituie condiția necesară și suficientă a schimbărilor sensibile în ritmurile creșterii venitului bănesc”³. Conform unor asemenea teze și concluzii, dacă sporește masa monetară, se stimulează activitatea și economia se află în fază de avînt, iar dacă se restrînge masa monetară, se limitează și activitatea, economia îndreptîndu-se spre depresiune. Dacă lucrurile ar sta așa, ar fi simplu

pentru economiile capitaliste să scape de crize și șomaj prin operațiuni „stop and go” ale băncilor centrale. Coincidența masei monetare, mari sau mici, cu o anumită stare a economiei nu dovedește justetea tezei determinării mersului economiei de către nivelul masei monetare, ci mai degrabă a faptului că starea economiei condiționează și situația circulației monetare. Doctrina keynesistă, cu toate lacunele ei, menționate la locul cuvenit, este mai aproape de realitățile economiei capitalismului monopolist de stat, tratînd banii ca un instrument, alături de altele, al mecanismului economic al acestuia.

Falimentul experimentelor economico-financiare de la începutul sec. al XVIII-lea — întemeiate pe ideile lui John Law despre caracterul determinant al banilor — este prea cunoscut ca să se poată da crezare în întregime tezei lui M. Friedman. Dar unele recomandări ale politicii sale monetare au fost luate în considerare într-o anumită perioadă, în combinație cu elemente ale politicii fiscale de inspirație keynesistă. Deci, dacă ar fi să dăm crezare considerațiilor după care politicile economice din sfertul de veac premergător apariției stagflației ar explica apariția ei, ar însemna că nici neoliberalismul, respectiv monetarismul, nu poate fi absolut de vina sa. El s-ar face vinovat de existența stagflației și a slumpflației la fel ca și keynesismul; ar diferi poate numai măsura culpabilității.

Neoliberalii atacă teza keynesistă a „rigidității salariilor” mai ales în latura implicațiilor ei; dacă salariile sînt rigide (adică muncitorii nu acceptă reducerea salariilor nominale), prețurile pot fi luate ca instabile spre a folosi inflația pentru combaterea principalelor pericole: șomajul și crizele. Împotriva acestei teze neoliberalii susțin că prețurile se cer a fi stabile, pentru a evita inflația, socotită pericolul cel mai mare. Nu întîmplător, la în-

FIȘE



● Micul Atlas Geografic, apărut în Editura Științifică și enciclopedică (1978, 336 p., 3ă planșe), se află la a treia ediție. Lucrarea este alcătuită din trei părți: textul, care cuprinde un capitol de date generale asupra sistemului solar, Terrei și continentelor, precum și un capitol de date asupra statelor; hărțile, incluzînd continentele,

regiunile și statele componente; indexul de nume conținute în hărțile atlasului. Textul conține ultimele date de ordin demografic, economic și de geografie politică. Unul din obiectivele principale ale lucrării a fost de a introduce în cartografia și geografia românească nomenclatura oficială în scrierea numerelor geografice străine, în conformitate cu practica internațională în acest domeniu. Grația oficială a numerelor geografice a fost extinsă la totalitatea teritoriilor de pe glob. Datele asupra statelor cuprind o subdiviziune referitoare la economie: în genere, despre folosința terenului, resurse, export, comunicații și monedă.

Conferința națională a cercurilor studențești

● În zilele de 18–19 noiembrie a avut loc la Iași, în organizarea Universității „Al. I. Cuza” Iași, facultatea de științe economice, a XIV-a Conferință națională a cercurilor științifice studențești, Secția a V-a în învățămînt economic. La această manifestare științifică studențească au participat studenți din

toate centrele universitare cu învățămînt economic, respectiv din București, Cluj-Napoca, Craiova, Timișoara și Iași. S-au susținut 230 de comunicări științifice, elaborate de un număr de peste 370 studenți, sub îndrumarea științifică a peste 180 de cadre didactice.

Conferința s-a desfășurat pe următoarele șapte subsecții: economie politică; cibernetică, statistică și calcul economic; contabilitate și informatică de gestiune; conducere, organizare, investiții; economia, organizarea și planificarea producției și a muncii; comerț, finanțe; economia, organizarea și finanțarea agriculturii. Tematica conferinței a fost axată pe probleme teoretice și aplicative actuale, privind perfecționarea conducerii și planificării activității economico-sociale și în mod deosebit a mecanismului economic și financiar. Au fost abordate probleme ale dezvoltării și adîncirii autoconducerii muncitorilor, ale autoaestimii și autoîntăririi unităților economice. Marea majoritate a comunicărilor se bazează pe cercetări concrete în unități economice, vizînd stabilirea unor măsuri

concrete. Comunicările au fost selectate din cele mai bune lucrări susținute în cadrul sesiunilor științifice care au avut loc pe institute de învățămînt superior în anii 1977 și 1978. Cele mai bune lucrări susținute în cadrul conferinței au fost premiate.

Rezerva tehnico-științifică

● Conținutul principal și totalitatea obiectivului progresului tehnico-științific — scrie I. Iakoveț în articolul Absolutnoe i otosnitelnoe udeșevlenie mașin (leftinirea absolută și relativă a mașinilor), apărut în nr. 10/1978 al revistei VOPROSI EKONOMIKI — este economia de timp și, în consecință, reducerea cheltuielilor de producție. Creșterea efectului economic direct al introducerii noii tehnici trebuie să fie destul de mare pentru a compensa pe deplin cheltuielile în creștere legate de înlăturarea consecințelor sociale și ecologice ale utilizării mașinilor și a asigurarea totodată consumatorilor o economie suplimentară. Analiza arată însă — constată I. I. — că în decursul celui de-al nouălea și la începutul celui de-al zecelea cincinal ritmurile

demnurile școlii lui Friedman, administrația americană a apreciat la un moment dat, inflația drept inamicul numărul unu. Dacă ațitarea inflației prin politicile keynesiste a fost dezastruoasă, stimulind procesele stagflaționiste, cele neoliberale ar putea fi mai bune? Exacerbând rolul masei monetare în influențarea mersului vieții economice, neoliberalii merg de fapt pe linia combaterii inflației prin politici de austeritate, adică prin mijloace care să reducă veniturile salariale. Acesta și este sensul major al tezei „elasticității salariilor”, opuse celei keynesiste a „rigidității” lor. În practică însă, deosebiri esențiale între ele, prin efectele antrenate, nu prea se văd. În timp ce teza keynesistă, vizind strunirea crizei și a șomajului, implică menținerea nivelului salariului nominal, reducându-l pe cel real, teza neoclasică, vizind prioritar strunirea inflației, implică reducerea salariului nominal iar, o dată cu aceasta — în condiții de stabilitate a prețurilor — și reducerea salariului real. Deosebirea apare în faptul că teza keynesistă este mai subtilă, în timp ce cea neoliberală este mai brută. Dar ambele, în ultimă instanță, urmăresc strunirea instabilității — cu accente diferite pe combaterea diverselor forme de manifestare — prin reducerea sau limitarea strictă a creșterii veniturilor salariale, adică prin metode care conduc la accentuarea instabilității.

Confruntarea keynesism-neoliberalism — raportată la realitățile capitalismului actual — pare a nu oferi suport pentru a aprecia că „era keynesismului s-a terminat”, iar cea a neoliberalismului de-abia începe. Socotim judicioasă aprecierea că drumul istoric de la liberalism la keynesism, de la «laissez-faire» la dirijism este un drum fără întoarcere, la fel ca trecerea de la capitalismul liberei concurențe la cel monopolist și apoi la cel monopolist de stat. Neoliberalismul nu poate avea

ciștig de cauză, deoarece este orientat spre un stadiu depășit al capitalismului, cind funcția economică a statului era foarte modestă. În această perspectivă istorică el apare ca utopic și reacționar. Nici keynesismul nu poate ieși „victorios” ca doctrină conservatoare a capitalismului monopolist de stat, fiindcă tocmai în această calitate a stimulat, prin politicile economice preconizate, procesele și fenomenele economico-sociale care au declanșat stagflația și slumpflația. Dar el conține câteva idei care reflectă — e drept, într-o formă limitată, acceptabilă pentru capitalism — anumite caracteristici ale economiei lumii actuale. Este vorba, mai întâi de toate, de ideea necesității dirijării economiei, a unei oarecare subordonări a acțiunilor agenților economici particulari unor comandamente majore, întruchipate în acțiunea conștientă a statului. Nu-i mai puțin adevărat că el teoretizează modalitatea monopolist-statală de dirijare a economiei, pe care o vede ca cea mai potrivită și o opune dirijării socialiste. Dar realitatea surprinderii acestui adevăr — repet, într-o optică deformată și deformatoare — îi conferă o anumită superioritate față de neoliberalism.

Dramatica confruntare keynesism-neoliberalism stimulează neîndoielnic căutările economiștilor; burghezi acum, pină la urmă, în măsura în care rămân fideli capitalismului monopolist de stat, vor uni ca și pină acum, dar în alt fel, teoriile keynesiste cu cele neoliberale și cu altele, poate într-un alt gen de „sinteză” decit cea neoclasică de pină acum, care s-a compromis iremediabil; o luptă în care se pare că nu vor fi învinși și învingători fiindcă spre conciliere îi împing cerințele scoaterii capitalismului din marea dificultate în care se află. Autorul unei lucrări recente despre criza keynesismului¹⁾ economistul englez John Hicks, laureat al premiului Nobel, întrebat dacă există altă teorie

capabilă s-o înlocuiască pe cea keynesistă, a răspuns negativ, considerind că „noi (adică economiștii ortodoxiei burgheze — n.n.) avem de gind s-o coasem din bucățele”⁵. În concepția sa, în noua teorie economică principalele bucăți trebuie să fie luate chiar din keynesism. Nici P.A. Samuelson nu vede altă cale a depășirii impasului decit prin unirea eclectică a mai multor teorii. „Eclecticismul în teoria economică, menționa el, nu este atit de dorit pe cit de necesar”⁶.

Este istoricește verificat că eclecticismul în știința economică nu este bun. Dar dacă este singura cale de ieșire din impas a ortodoxiei burgheze, el ar putea marca un anume progres față de keynesism numai în măsura în care vor putea fi atrase în conglomeratul respectiv și unele teorii sau idei științifice cu încărcătură progresistă și cu funcții pozitive pe linia depășirii stadiului actual al capitalismului. Dar este greu de presupus că economiștii ortodoxiei burgheze se vor angaja, în majoritatea lor, într-o asemenea acțiune; mai degrabă ei vor colecta și uni eclectic idei conservatoare și foarte limitat reformiste. Cei nesatisfăcuți de acest lucru, minoritari deocamdată, se detașează de ortodoxia burgheză și se situează pe pozițiile unui reformism mai hotărît sau ale radicalismului burghez.

IVANCIU NICOLAE-VĂLEANU

¹ M. Friedman, A. Schwartz, A Monetary History of the United States 1867—1960. Princeton, 1963, p. 678.

² Idem, p. 695.

³ M. Friedman, A. Schwartz, Money and Business Cycles, New York, 1963.

⁴ John Hicks, The Crisis in Keynesian Economics, Oxford, 1974.

⁵ John Hicks, Interviu acordat săptămânalului Business Week (5.I.1974).

⁶ P.A. Samuelson, Article in American Economic Review, mai 1974.

ieftinirii relative și absolute a mașinilor s-au încetinit intrucilva. Cauzele ar fi multiple. Dar cauza principală este, după autor, reducerea relativă a rezervei științifice și tehnice. Se știe, spune I. I., că între ritmurile de dezvoltare ale științei, tehnicii și producției este necesară o anumită proporționalitate: cercetările științifice fundamentale trebuie să devanseze cercetările aplicative și elaborările tehnologice care, la rândul lor, creează o rezervă a tehnicii noi. Pentru a asigura rezerva necesară în vederea trecerii la direcții științifico-tehnice noi și la noi generații de mașini, planificarea științei ar trebui să asigure, consideră I. I., dezvoltarea cu prioritate a cercetărilor fundamentale, asigurându-le cu cadre, resurse materiale și financiare.

„Noua” economie a datoriiilor

● Sub titlul The new debt economy (Noua economie a datoriiilor), revista BUSINESS WEEK (16.X.1978) publică un grupaj de articole, în care se arată că, după ce „economia datoriiilor”

înflorise în S.U.A. între anii 1968 și 1974, ajungându-se la un „turn” al datoriiilor de 2 500 de miliarde de dolari, se putea crede că în cei patru ani care au urmat s-ar fi pus capăt imprumutului excesiv. Dar „nimic nu poate fi mai departe de adevăr”. De la sfârșitul anului 1975 S.U.A. au provocat o „explozie a creditului” care aproape ridiculizează înălțimile atinse anterior. Noua economie a datoriiilor depășește de pe acum cu 50 la sută pe cea veche, atingind suma de 3 900 de miliarde de dolari. Aceasta este ceea ce revista denușește „noua” economie a datoriiilor. În afara aspectului cantitativ, noua economie a datoriiilor se deosebește și structural de cea veche. Printre cei mai „răi platnici” nu mai figurează corporațiile, ci consumatorii, a căror datorie a crescut cu 49 la sută și a căror capacitate de plată a atins limita, marile orașe (cu 52 la sută) și guvernul S.U.A. (cu 47 la sută) — al cărui debit are și caracterul inflaționist cel mai puternic. Cît timp politicile monetare și fiscale expansioniste se mențin, povara datoriiilor mai poate fi suportată; dar aceleași politici —

spune revista —, care permit atitor oameni să se infunde atit de mult în datorii, poartă în ele sămînța autodistrugerii.

Organizarea și conducerea întreprinderii industriale

● Literatura economică din țara noastră consacrată problemelor de organizare și conducere a întreprinderii industriale s-a îmbogățit cu o nouă lucrare: Organizarea și conducerea întreprinderii industriale, apărută sub semnătura prof. dr. Ion V. Tarța. Volumul își propune să analizeze aria de cuprindere a conceptelor de organizare și de conducere aplicate în domeniul economiei în sprijinul abordării științifice a problematicii atit de complexe a întreprinderii industriale moderne.

Autorul evidențiază deosebiri de esență dintre organizarea și conducerea întreprinderilor industriale socialiste și cele de tip capitalist. Inuși conceptul de organizare — noțiune pusă în circulație de literatura economică occidentală cu nuanțe spe-

FIȘE

office acelei realități economico-sociale — se cere regîndit, se cere adecvat în mai mare măsură structurii economiei socialiste.

O întreprindere capitalistă în primii săi ani de existență, afirmă I. Tarța, este caracterizată prin provizorat, măsurile științifice de organizare a activității urmînd a fi aplicate după atestarea viabilității sale concurențiale, în timp ce, pentru întreprinderile de tip socialist, problema organizării științifice se pune deodată cu etapa de proiectare și construcție. Pe întreg parcursul lucrării autorul pledează în favoarea abordării cit mai complexe și într-o viziune unitară a întregului sistem de cerințe ale dezvoltării, a problematicii organizării și conducerii întreprinderii industriale în cadrul economiei socialiste, avînd în vedere deosebita importanță pe care o prezintă aceste elemente pe linia creșterii eficienței activității economice, a dezvoltării economiei.

R. S. F. Iugoslavia

INDUSTRIA, PROPULSOARE A DEZVOLTĂRII ECONOMICE

CU 33 DE ANI în urmă — la 29 noiembrie 1945 — Iugoslavia a devenit republică populară, federativă. În intervalul de timp care s-a scurs de atunci, țara vecină și prietenă a cunoscut adincii prefaceri înnoitoare. Dintr-o țară agrară înapoiată, cu o economie în mare parte distrusă de război, Iugoslavia a devenit o țară industrial-agrară, industria reprezentând principala ramură a economiei naționale. În același timp o dezvoltare considerabilă au cunoscut și agricultura, transporturile, industria hotelieră și turistică etc.

DEZVOLTAREA continuu ascendentă a economiei naționale a fost susținută de un amplu efort de investiții, urmărindu-se înainte de toate progresul ramurilor industriale purtătoare de progres tehnic. Chiar dacă în cursul perioadei menționate accentul în repartitia investițiilor s-a deplasat spre o ramură sau alta în scopul unei mai bune echilibrări a expansiunii economiei în ansamblu, în centrul atenției Uniunii Comunistilor din Iugoslavia și a statului iugoslav s-au situat întotdeauna dezvoltarea neconținută a forțelor de producție și obținerea unei eficiențe economice cât mai ridicate. Și în decursul anului curent s-a menținut un ritm înalt de creștere a investițiilor, estimat la 8,2% în producția de fonduri fixe, iar pe ansamblul economiei — la 9% (depușind cifra planificată, de 8,5%). Frontul investițiilor este deosebit de vast, valoarea celor aflate în curs de executare însumând circa 600 miliarde dinari. În prezent în Iugoslavia se construiesc circa 30 000 de noi obiective, fapt care — după aprecierea publicațiilor economice iugoslave — conferă țării trăsăturile unuia dintre marile șantiere din Europa.

Investirea unor mijloace masive în dezvoltarea forțelor de producție, în introducerea tehnicii și tehnologiei moderne în economie, a dus la creșterea neconținută și relativ rapidă a produsului social și a producției industriale. În decurs de două decenii — din 1957 până în 1976 — produsul social al Iugoslaviei (în prețurile din 1972) a crescut de 3,25 ori. În ceea ce privește producția industrială, în ultimul sfert de veac ea a sporit de 10,2 ori.

O dinamică remarcabilă au înregistrat producția de energie electrică și principalele materii prime industriale. Față de 1946, la energia electrică producția s-a mărit în 1976 de aproape 39 de ori, la mase plastice — de peste 1552 ori, la prelucrarea petrolului — de 561 ori, la aluminiu — aproape de 349 ori, la acid sulfuric — de peste 31 de ori, la hirtie și carton — de peste 17 ori, la fontă — aproape de 14 ori, la ciment — aproape de 11 ori, la cupru — aproape de 8 ori, la cărbune — de 5,5 ori, la plumb (brut) de 3,6 ori la cherestea — de peste 3 ori.

Desigur, o imagine mai completă asupra dezvoltării industriei țării și

totodată un tablou mai reliefant al orientărilor în politica statului iugoslav în acest domeniu oferă dinamica dezvoltării subramurilor industriei. În anii 1957—1976, cele mai însemnate creșteri au înregistrat industria chimică — de 10,4 ori, industria electrotehnică — de 8,3 ori, a cauciucului — de 6,3 ori, industria alimentară — de peste 5 ori, a construcțiilor de mașini și de prelucrare a metalelor — de aproape 5 ori, construcțiile navale — de 4,7 ori, industria materialelor de construcții — de 4,4 ori, industria pielăriei și cea textilă — de peste 4 ori, metalurgia neferoasă — aproape de 4 ori, industria lemnului — de 3,6 ori, siderurgia — de 3,2 ori etc. În cadrul creșterii de ansamblu a producției industriale, producția mijloacelor de producție s-a majorat în decurs de trei decenii de peste 51 de ori, iar cea a bunurilor de consum de peste 17 ori, determinând modificări structurale de mare importanță atât pentru dezvoltarea industriei însăși cât și a întregii economii naționale.

INTR-UN cuvint, industria a devenit ramura economică hotărâtoare în transformarea social-economică profundă a întregii țări, precum și în procesul schimbărilor esențiale în structura profesională a populației și în repartitia teritorială a acesteia. Dacă în anul 1947 ponderea agriculturii în structura veniturii naționale era de 40,8% iar cea a industriei — de 24,9%, în 1976 locurile acestor două ramuri economice principale s-au inversat, industria atingând ponderea de circa 35%, iar agricultura scăzând la ceva mai mult de 17%.

Ațit pe această cale cit și printr-o serie de alte măsuri de ordin economic s-au creat condiții favorabile dezvoltării unei agriculturi intensive, cu realizări deosebite, ample în sectorul proprietății sociale. În ultimele două decenii producția agricolă a crescut într-un ritm anual de 4,3%. Producția medie de grâu la hectar a crescut de la 9 chintale în 1947, la 35 de chintale în 1977, iar cea de porumb de la 7 la 43 de chintale.

Creșterea economică generală, ridicarea continuă a productivității muncii în industrie și celelalte ramuri au creat condițiile necesare pentru ridicarea nivelului de trai material și spiritual al celor ce muncesc. În publicațiile iugoslave de specialitate se apreciază că în primul semestru al anului curent, de pildă, veniturile reale au crescut cu 7% față de aceeași perioadă din 1977. Semnificativ este și faptul că în ultimii patru ani în economia iugoslavă au fost create 850 mii de locuri de muncă.

Dezvoltarea dinamică a Iugoslaviei, care acum aproximativ trei decenii înapoiată, i-a permis să reducă din decalajul care o desparte de țările industrializate. Astfel, de pildă, în pe-

rioadă 1970—1976 produsul social a sporit în Iugoslavia în medie anuală cu 6%, pe cînd în S.U.A. produsul național brut a crescut numai de 2,8%, în R.F. Germania cu 2,4%, în Franța cu 3,8%, în Japonia cu 5,5%, în Marea Britanie cu 1,9% și în Elveția cu 0,5%.

REALIZĂRIILE obținute în ultimii ani în dezvoltarea economiei iugoslave constituie baza și totodată o garanție a creșterii ei și mai susținute în 1979. Printre prevederile proiectului de plan pe anul viitor figurează sporirea investițiilor în fonduri fixe (pe totalul economiei naționale) cu 8% față de anul curent, a productivității muncii sociale cu 3,3%, a produsului social creat în industrie cu 7—8%, iar în agricultură cu 6—7%.

Un loc aparte în preocupările statului iugoslav îl ocupă asigurarea resurselor energetice necesare dezvoltării economiei țării. Aceasta cu atât mai mult cu cît pe plan mondial se pune tot mai acut problema gospodăririi raționale a resurselor energetice, pe de o parte, iar pe de altă parte (ținându-se seama de caracterul limitat al acestor resurse pe teritoriul Iugoslaviei. Toate acestea au determinat ca în fundamentarea prevederilor planului pe anul viitor să se insiste asupra raționalizării consumului de petrol și al derivatelor lui, asupra punerii la timp în funcțiune a obiectivelor electroenergetice necesare pentru satisfacerea nevoilor de energie electrică ale economiei naționale. De asemenea, în publicațiile de specialitate iugoslave se preconizează extinderea în viitor a construcției de centrale electrice nucleare (în prezent se allă în construcție la Krsko, în R.S. Slovenia, o centrală nucleară avînd o capacitate de 664 megawați). Există o serie de variante în care sînt fundamentate proiectele de valorificare a diferitelor resurse energetice (extractionă cărbunului, producerea de energie electrică în hidrocentrale etc.), inclusiv cooperarea cu alte țări în producția acestora.

Un aport însemnat la asigurarea resurselor energetice necesare dezvoltării economiei iugoslave aduce și cooperarea româno-iugoslavă în construirea pe Dunăre a Sistemelor hidroenergetice și de navigație Forțele de Fier I și II. Ea se încadrează în fluxul larg, permanent, al colaborării economice și tehnico-stiințifice româno-iugoslave în domenii cum sînt: construcțiile de mașini, metalurgia, industria electronică și electrotehnică, petrochimia, extracția de materii prime, industria alimentară, agricultura ș.a. O contribuție importantă la dezvoltarea în continuare a relațiilor de prietenie dintre cele două țări și popoare a adus-o recenta vizită efectuată în Iugoslavia de tovarășul Nicolae Ceaușescu, secretar general al Partidului Comunist Român, președintele Republicii Socialiste România, la invitația tovarășului Iosip Broz Tito, președintele Republicii Socialiste Federative Iugoslavia, președintele Uniunii Comunistilor din Iugoslavia. În comunicatul comun publicat cu această ocazie au fost subliniate posibilitățile de amplificare în perspectivă a relațiilor economice și tehnico-stiințifice bilaterale, a cooperării în producție pe termen lung, a colaborării pe terțe piețe.

S. SIMONESCU

TENDINTE — CONJUNCTURI

Dinamica prețurilor internaționale ale produselor de bază în luna octombrie 1978

ÎN CURSUL lunii octombrie a.c. prețurile internaționale ale produselor de bază cuprinse în nomenclatorul de import-export al R. S. României au înregistrat o creștere relativ accentuată, de 4,4% față de luna precedentă. Această evoluție a fost influențată în primul rând de scăderea (cu 4,5%) a cursului dolarului față de principalele valute occidentale și în al doilea rând de o activitate tranzacțională relativ susținută, în special la combustibili și la unele materii prime și semifabricate industriale. Astfel, prețurile la materiile prime și semifabricate industriale au crescut cu 3,9%.

Interesul sporit pentru achiziții din partea comercianților a determinat creșterea prețurilor produselor agroalimentare cu 3%, și anume: cu 4,1% la semințele oleaginoase, produse derivate, grăsimi animale și vegetale; cu 3,8% la cereale, cu 2,7% la zahăr și produse tropicale (sub influența prognozelor indicând reducerea producției mondiale de zahăr în sezonul 1978/1979 și a întreprinderii livrarilor de cacao din Ghana, principalul furnizor mondial); cu 1,9% la animale, carne și produse animaliere.

Tendința de creștere a prețurilor la combustibili s-a accentuat în luna octombrie (la +6%). Prețurile au crescut în special la produse petroliere (+7,7%) datorită și achizițiilor efectuate în avans în perspectivă majorării prețurilor la țiței

INDICELE SINTETIC I.E.M. ÎN ANII 1976-1977 ȘI ÎN SEPTEMBRIE-OCTOMBRIE 1978

Table with columns: Categoria de produse, Anul, Indici anuali, Sept., Oct. It lists various product categories like food, fuels, and metals with their respective index values for 1976, 1977, and 1978.

a) Date provizorii pentru: porci vii, huiță, cocs de furnal, minereu de fier, cromită, minereu de mangan, feromangan, ferossiliciu, oțel comercial, tablă groasă, tablă subțire laminată la rece, sârme neagră recoaptă, țevi din oțel, laminată de cupru, cheștea de rășinoase, celuloză, hârtie kraftliner, iută.

incepând cu 1 ianuarie 1979. De asemenea, prețurile au crescut la cărbuni și cocs (+7%).

Sectorul conjunctură economică internațională și marketing — I.E.M.

Orientări în dezvoltarea economică

Trinidad — Tobago: valorificarea bogățiilor subsolului

STAT INSULAR, cu o suprafață de 5 128 km² și o populație de 1,1 milioane locuitori, Trinidad-Tobago trece în prezent printr-un proces de transformare și de diversificare a structurii economice în conformitate cu interesele naționale. Măsurile de politică economică luate în ultimii ani vizează creșterea rolului statului în conducerea economiei, accentul punându-se pe extinderea controlului asupra companiilor străine care operează în domeniul prospecțiunii și exploatații țițeiului și gazelor naturale, principalele bogății de care dispune țara.

O atenție prioritară se acordă dezvoltării industriei naționale, diversificării ei și ridicării nivelului tehnologic.

Principala activitate industrială a țării o reprezintă extracția țițeiului (280 000 barili pe zi în 1977) și prelucrarea acestuia și a gazelor naturale. În prezent, petrolul și produsele petroliere dețin o pondere de 80% în totalul exportului, contribuind cu circa 40% la crearea veniturii naționale. Se acționează în direcția extinderii capacității de rafinare și a sporirii gradului de prelucrare a țițeiului. Investițiile sînt dirijate cu prioritate spre dezvoltarea și diversificarea industriei petrochimice, care reprezintă ramura cheie a industriei prelucrătoare a țării. Alte activități industriale sînt reprezentate de montajul de autovehicule (11 550 bucăți pe an), producția de ciment (217 mii t), de energie electrică (1,4 miliarde kWh) etc.

În contextul politicii de industrializare promovate de guvern se înscrie și realizarea obiectivelor a căror construcție a început deja în localitatea Point-Lisias, printre care figurează o oțelărie, o fabrică de aluminiu, o fabrică de îngrășăminte azotoase și un complex petrochimic. Prin intrarea în funcțiune, după anul 1980, a acestor unități industriale se va realiza acoperirea în proporție sporită a cererii interne pentru o serie de produse, paralel cu obținerea unor disponibilități pentru export. De asemenea, aceasta va contribui la crearea de noi locuri de muncă.

Concomitent s-au luat măsuri pentru dezvoltarea și modernizarea sectorului agricol. Obiectivul de bază urmărit constă în ridicarea randamentelor la principalele culturi (orez, trestie de zahăr, cafea, cacao, citrice, banane) pe baza sporirii gradului de chimizare a lucrărilor agricole și a îmbunătățirii nivelului de dotare cu mașini și utilaje.

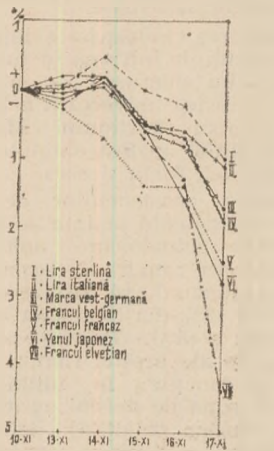
Între România și Trinidad-Tobago se dezvoltă o colaborare și conlucrare rodnică. România exportă în primul rând mașini-unelte. Vizitele reciproce, semnarea unui acord pe termen lung de cooperare economică, industrială și tehnică și a unui acord de cooperare în domeniul științei și tehnologiei au deschis noi perspective pentru amplificarea și diversificarea colaborării în folosul ambelor popoare.

R. M. R.

EVOLUȚII MONETARE

PERIOADA 13-17 XI 1978 a fost caracterizată printr-o redresare generală a dolarului S.U.A. pe piețele valutare. Măsurile luate la începutul acestei luni de Administrația americană au început, după părerea observatorilor, să-și arate efectul. Este adevărat că și principalii parteneri comerciali ai S.U.A. au intervenit masiv pe piață (se apreciază că numai banca centrală a Japoniei a cumpărat în noiembrie a.c. circa 1,5 miliarde dolari), iar pe de altă parte au luat măsuri de reducere a surplusului balanțelor lor comerciale cu S.U.A. Se menționează, totodată, efectul pe care l-a avut generalizarea majorării dobânzii preferențiale („prime rate”) de la 10,75% la 11% de către principalele bănci americane. În același timp, se subînțiază rolul pozitiv pentru dolar jucat de declarațiile unor înalte personalități din Administrație prin care se dau asigurări țărilor exportatoare de țiței că S.U.A. vor depune eforturi sporite pentru remedierea actualului situații a monedei americane. În aceste condiții, se așteaptă ca redresarea dolarului să continue și în intervalele viitoare.

Francul elvețian a fost valuta care a pierdut cel mai mult în relația cu dolarul, cotația sa de la sfîrșitul perioadei analizate de 1,7050 franci/1 dolar fiind cu 4,4% sub închiderea precedentă de 1,63 franci/1 dolar. Dobânzile scăzute la depozitele în franci, intervențiile repetate ale băncii centrale a Elveției pe piață pentru a opri înfățișarea excesivă a francului, alături de publicarea datelor privind reducerea excedentului comercial pe luna octombrie a.c. la 15 milioane franci, față de un excedent



de 122,3 milioane franci în septembrie a.c., au fost principalii factori care au determinat masive conversii din franc în dolar. După anunțarea reducerii excedentului comercial japonez în octombrie a.c. la 1,07 miliarde dolari, comparativ cu 2,62 miliarde dolari în septembrie a.c., yenul a început să slăbească destul de accentuat față de dolar, astfel că cotația de 194,25 yen/1 dolar de pe 17 XI a fost cu aproape 3% sub cea de pe 10 XI 1978 de 188,80 yen/1 dolar. Francul francez, cu o cotație de 4,40 franci/1 dolar la sfîrșitul săptămîinii, a înregistrat o depreciere de 2,5% în relația cu moneda americană, francul belgian s-a depreciat cu 1,9% (la 30,15 franci/1 dolar pe 17 XI), iar marca vest-germană cu 1,7% (la 1,9175 mărci/1 dolar). Lira italiană și lira sterlină au fost tranzacționate la sfîrșitul acestui interval la 0,47 lire italiene/1 dolar și respectiv 1,9475 dolari/1 lire sterlină.

Dobânzile la depozitele în principalele eurovalute pe termen de 6 luni au fost cotate la 12,0625% la cele în eurodolari, 3,875% la cele în euromărci vest-germane și 0,625% la cele în eurofranci elvețieni.

Prețul aurului la Londra, reflectînd situația dolarului, a scăzut la 197,95 dolari/unce pe 17 XI 1978.

Paul DUMITRAȘCU Gheorghe MUNTEAN

Evoluția cursurilor principalelor valute occidentale față de dolarul S.U.A. în perioada 13-17. XI. 1978, luîndu-se ca bază cursurile din ziua de 10. XI. 1978.

R.P.S. Albania

PRIORITĂȚI ȘI REALIZĂRI ÎN DEZVOLTAREA ECONOMIEI

ÎN PRIMII TREI ANI ai planului cincinal 1976—1980 privind dezvoltarea economiei naționale a R.P.S. Albania au fost înregistrate succese importante în realizarea obiectivului principal al actualei etape a construcției socialiste — transformarea Albaniei într-o țară industrial-agrară, cu o industrie și o agricultură dezvoltate.

Conform directivelor Congresului al VII-lea al Partidului Muncii din Albania, în această perioadă eforturile sînt orientate spre dezvoltarea în continuare a forțelor de producție, în condițiile asigurării unei înalte rate a acumulării și ale punerii accentului pe valorificarea și utilizarea rațională a resurselor interne de muncă, materiale și financiare, potrivit principiului bizuirii pe forțele proprii.

PENTRU susținerea procesului de industrializare socialistă accelerată, an de an s-au prevăzut creșteri sensibile ale volumului fondului de investiții destinat întăririi bazei tehnico-materiale a socialismului, dezvoltării tuturor ramurilor economiei naționale. Astfel, în anul curent, comparativ cu nivelul anului 1977, volumul investițiilor crește cu 17,8%, fiind prevăzut să se încheie lucrările de construcție la un număr de 37 obiective în industrie și 36 în agricultură. Printre acestea se înscriu: punerea în funcțiune a trei turbine la hidrocentrala Fierza, a unor noi capacități la complexul siderurgic Elbasan, construirea unei întreprinderi pentru prelucrarea petrolului, deschiderea de noi mine pentru exploatarea zăcămintelor de feronichel de la Prrrenjas și Guri i Kuq, finalizarea construcției căii ferate Prrrenjas-Guri i Kuq.

În cursul actualului plan cincinal industria urmează să realizeze o creștere de 41—44% a producției sale globale, comparativ cu nivelul anului 1975. În cadrul acestei creșteri se acordă prioritate industriei grele, în primul rînd subramurilor industriei miniere, extracției petrolului și gazelor, metalurgiei feroase și neferoase, industriei energiei electrice, construcțiilor de mașini și industriei chimice.

O atenție deosebită se acordă lărgirii bazei energetice, care se dezvoltă în ritmuri superioare celor prevăzute pentru creșterea economică în ansamblu, ca și pentru alte ramuri ale economiei naționale. Valorificarea în primul rînd a resurselor hidroenergetice ale țării constituie direcția principală de dezvoltare a sectorului energetic.

Datorită condițiilor naturale favorabile, Albania dispune de importante resurse de hidroenergie. Pînă în prezent a fost valorificat potențialul energetic al riului Mat, prin construirea a două hidrocentrale (cu o putere instalată cumulată de circa 50 MW), iar în sudul țării au fost construite două hidrocentrale pe riul Bistrica. Lucrări de anvergură se desfășoară în valea riului

Drin, care reprezintă cea mai importantă sursă de hidroenergie din țară. Aici a fost deja încheiată construcția hidrocentralei de la Van i Dejes, cu o putere de 250 MW, și se află în construcție o a doua hidrocentrală — Fierza, cu puterea proiectată de aproximativ 450 MW. Efortul de lărgire a producției de energie electrică s-a concretizat în creșterea acesteia de la 194 milioane kWh în anul 1960 la 1700 milioane kWh în anul 1974.

Pentru următoarea perioadă se are în vedere construirea a încă două obiective importante: o hidrocentrală de mare capacitate în regiunea Koman și — într-o perspectivă mai îndepărtată — alta în regiunea Skavika. În același timp, se prevede continuarea construirii de hidrocentrale de mică capacitate.

DISPUNÎND de însemnate rezerve de minereuri neferoase, cum sînt cuprul, cromul, feronichelul ș.a., Albania dezvoltă în ritm rapid industria de extracție și prelucrare a minereurilor. Planul cincinal prevede realizarea pînă în anul 1980 a unor creșteri de 46% la extracția minereului de cupru, de 55% la cea de minereu de crom, de circa 3,3 ori la extracția de ferocrom, de două ori la cea de cărbune. Comunicatul referitor la îndeplinirea planului de dezvoltare a economiei naționale pe anul 1977 arată că prevederile referitoare la extracția de cupru, minereu de crom și cărbune au fost depășite.

Printre realizările primilor trei ani ai cincinalului în ceea ce privește extinderea capacităților metalurgiei neferoase se înscriu intrarea într-o fază avansată a lucrărilor la topitoria de cupru din orașul Laçi, continuarea lucrurilor de construcție la uzina de îmbogățire a minereului de crom de la Krasta, la uzina de ferocrom din districtul Mat etc. În perspectivă, se urmărește amplificarea în continuare a posibilităților de prelucrare în țară a minereurilor neferoase.

Dezvoltarea industriei siderurgice a fost marcată de intrarea în funcțiune a Complexului siderurgic de la Elbasan, unde în cinstea aniversării a 35 de ani de la crearea Partidului Muncii din Albania (1976) au fost obținute primele șarje de oțel, fontă și cocs.

Industria construcțiilor de mașini, practic inexistentă înainte de eliberare, reprezintă actualmente una din cele mai dinamice ramuri ale economiei naționale, ajungînd să furnizeze în anul 1975 circa 13% din producția industrială globală a țării. Printre obiectivele importante ale acestei ramuri, care au intrat în funcțiune în ultimii ani, se numără uzina de mașini agricole de la Dürres, uzina de utilaj petrolier ș.a. Dezvoltarea ei viitoare urmărește să-i asigure capacitatea de a menține în

stare de funcționare fabricile și uzinele existente în țară, de a le moderniza, de a realiza cu forțe proprii noi uzine și linii complete de fabricație.

Pe linia preocupărilor pentru creșterea nivelului de trai al populației, o atenție deosebită se acordă dezvoltării industriei ușoare, care satisface în prezent necesarul intern de țesături de bumbac, lînă și mătase, tricotaje, încălțăminte, articole de uz casnic din sticlă și ceramică, articole electrotehnice, mobilă, radioreceptoare și televizoare etc.

În ceea ce privește industria alimentară, în vederea realizării sarcinii de creștere cu 25% a capacităților sale de producție pînă la sfîrșitul actualei perioade de plan, au fost date în exploatare o fabrică de ulei de porumb și alta de ulei de măsline, fabrici pentru prelucrarea legumelor și fructelor ș.a.

Agricultura — ramură de bază a economiei naționale albaneze, alături de industrie — a reușit să realizeze obiectivul asigurării, din producția internă, a necesarului de cereale panificabile, prin sporirea recoltei la hectar la grîu, porumb și alte culturi. O preocupare constantă reprezintă ridicarea în continuare a randamentelor în producția agricolă prin regruparea terenurilor cultivate, mecanizarea amplă a lucrărilor agricole, îmbunătățirea organizării muncii colective, perfecționarea metodelor de cultivare a pămîntului și de creștere a vitelor.

PE baza creșterii potențialului economic al țării, se dezvoltă comerțul exterior, se îmbunătățește structura schimburilor comerciale, volumul cărora a sporit de 22 ori în 1975, față de 1938. Alături de materii prime, ca minereuri de crom, de cupru și feronichel, țitei sau bitum, Albania exportă produse prelucrate și semiprelucrate: concentratele de minereu de crom, cabluri și conductori, produse ale industriei ușoare și alimentare (confecții, tricotaje, articole din piele și mase plastice, conserve de fructe și legume, conserve de pește și de carne, băuturi, țesături, articole de sticlă și ceramică), produsele industriei chimice, îngrășăminte chimice, materiale de construcție articole de artizanat ș.a. În anul 1975 produsele finite reprezentau 62,4% din totalul exportului, urmînd ca în 1980 ponderea lor să ajungă la 65%.

Schimburile comerciale dintre România și Albania evoluează atît în direcția creșterii volumului lor cît și a diversificării nomenclatorului de mărfuri; în perioada 1960—1977 valoarea livrărilor reciproce a înregistrat o creștere de circa 6,5 ori, pentru anul în curs — conform protocolului comercial încheiat între cele două părți — fiind prevăzut un spor de 16% față de 1977. Tara noastră exportă în Albania, în principal, mașini și utilaje, produse chimice de bază, produse petroliere, hirtie și carton, laminate de oțel și grăsimi animale, importînd în schimb minereu de crom, bitum de petrol, cupru blister, conductori de cupru, articole textile, conserve ș.a. Relațiile de prietenie și colaborare româno-albaneze, evoluția ascendentă a schimburilor economice dintre cele două țări au perspective favorabile de dezvoltare în viitor pe baza avantajului reciproc, în interesul comun al ambelor popoare.

Otilia NEGUȚ

RESURSELE ENERGETICE ȘI CONSUMUL DE ENERGIE PE PLAN MONDIAL

DEZVOLTAREA SUSTINUTĂ a economiei mondiale determină o creștere rapidă a cererii de energie, sectorului energetic revenindu-i un rol tot mai important. În acest fel, apare tot mai evidentă legătura reciprocă dintre dezvoltarea generală a economiilor naționale, consumul total al resurselor energetice primare și consumul de energie electrică — proporțiile respective formându-se în diversele țări în mod diferit datorită deosebirilor existente în structura pe ramuri a economiei, în ceea ce privește volumul și structura balanței de energie și combustibili.

Astfel, cu toate că în prezent cărbunii reprezintă circa 80% din volumul total al resurselor cunoscute de combustibili fosili în lume, iar combustibili atât de eficienți cum sînt petrolul și gazele naturale dețin numai circa 11%, cererea pentru aceștia din urmă a crescut într-un ritm mai rapid în ultimele două decenii. În perioada 1970—1976, ponderea petrolului în consumul mondial de energie a oscilat în jurul a 45—46% (30% în 1960), a gazelor naturale a fost de circa 20% (15% în 1960), în timp ce ponderea cărbunilor a fost de numai 30% (comparativ cu 50% în 1960).

Creșterea consumului de țiței pînă la un nivel ridicat, în condițiile în care rezervele sînt limitate, a determinat tot mai multe țări să adopte măsuri de raționalizare a consumului, paralel cu preocuparea pentru sporirea volumului actualelor rezerve energetice și găsirea de noi surse alternative. În țara noastră, problema economisirii energiei este considerată ca o sarcină deosebit de importantă. La recenta plenară a Comitetului Central al Partidului Comunist Român, tovarășul Nicolae Ceaușescu a atras atenția asupra necesității reducerii consumului de energie în economie, deoarece în prezent România se situează în rîndul țărilor cu mare consum de combustibili. De asemenea, secretarul general al partidului a subliniat, la fel ca și cu alte prilejuri, că economisirea combustibilului și energiei, în general reducerea consumurilor materiale, constituie una din problemele de bază ale dezvoltării noastre economice.

Resurse și rezerve: de la concept la volum

CEA MAI MARE PARTE a specialiștilor consideră că, în general, noțiunea de „rezerve de materii prime energetice”

cuprinde depozitele susceptibile de a fi exploatate economic cu tehnologiile cunoscute în prezent. Resursele cuprind atît rezervele, cît și zăcămintele de materii prime energetice care ar putea fi exploatate economic în perspectivă (resurse potențiale). Resursele potențiale pot trece în viitor în categoria „rezerve” în condițiile perfecționării procedurilor tehnologice și a sistemelor de transport. De menționat că perfecționarea procedurilor tehnologice poate determina valorificarea rentabilă a unor zăcăminte sărace sau care prezintă condiții grele de exploatare (se găsesc la adîncimi mari, sînt amplasate în zone geografice îndepărtate sau neasimilate din punct de vedere economic etc.). De asemenea, problema protecției mediului a căpătat o importanță tot mai mare în aprecierea posibilităților de exploatare a resurselor energetice. Luînd în considerare ansamblul criteriilor, se poate aprecia că **dinamica resurselor și rezervelor energetice este condiționată astăzi, în principal, de dezvoltarea tehnicilor de cercetare, prospectare și extracție, ca și de eficiența economică a investițiilor.**

În legătură cu volumul resurselor energetice, în literatura de specialitate se apreciază că resursele mondiale totale, cunoscute în prezent, de combustibili fosili sînt de circa **12 500 miliarde tone echivalent cărbune** (t.e.c. — putere calorică 7 000 kcal/kg), așa cum rezultă din tabelul nr. 1. Însă rezervele

de țiței cunoscute în prezent ar fi suficiente pentru circa 30—40 de ani, iar cele de gaze naturale — pentru 40—50 de ani. Din analiză nu pot fi însă omise o serie de aspecte importante cum ar fi resursele suplimentare existente în unele zone din Asia și Africa, în zone marine (în platforma continentală și la mare adîncime), al căror volum nu este încă cunoscut. De asemenea, volumul ridicat al resurselor de cărbuni, perspectivele pe care le deschide utilizarea în condiții de economie a energiei nucleare și a altor surse alternative, ca și importanțele economiei ce pot fi realizate în consumul de energie, demonstrează că actuala criză de energie nu este o criză de resurse, ci o criză de structură. În fine, resursele de **șisturi și nisipuri bituminoase** reprezintă un potențial energetic relativ însemnat pe termen lung, deși valorificarea lor reclamă importante investiții în condițiile unor tehnologii îmbunătățite.

Mobilizarea eforturilor în domeniul cercetării, prospectării și exploatarei de noi resurse energetice cere înainte de toate să fie respectată suveranitatea fiecărui stat asupra propriilor resurse. Pe această bază fiecare stat poate să elaboreze programe naționale pe termen lung pentru identificarea și punerea în valoare a zăcămintelor de pe teritoriul său. În același timp, este necesar ca țările consumatoare neposesoare de resurse să inițieze măsuri la nivel națio-

Tabelul nr. 1
Resursele mondiale de energie (combustibili fosili)

	Total resurse		Rezerve	
	mld. t.e.c.	%	mld. t.e.c.	%
Cărbuni	9 890	79,5	545	61,5
Țiței	1 044	8,4	141	15,9
Gaze naturale	313	2,5	96	10,8
Nisipuri bituminoase	490	3,9	57	6,5
Șisturi bituminoase	705	5,7	47	5,3
T o t a l	12 442	100	886	100

Sursa: Committee of Natural Resources (Fifth session), O.N.U. — Geneva, 1977.

exploatabile în actualele condiții economice și tehnice sînt estimate la aproximativ **890 miliarde t.e.c.**, ceea ce reprezintă numai circa **7% din volumul total al rezervelor.**

Rezervele limitate de țiței și gaze au determinat pe unii specialiști occidentali să aprecieze că ar exista un pericol de epuizare, cu repercusiuni negative asupra dezvoltării economiei mondiale. Într-adevăr, dacă se analizează durata de acoperire a consumului la fiecare sursă de energie în parte, rezultă că re-

nal pentru înlăturarea risipei, folosirea rațională a resurselor proprii sau importate, descoperirea de noi resurse, de noi căi de înlocuire a combustibililor clasici, domenii în care se resimte necesitatea acută a extinderii cooperării internaționale.

Dezechilibre geografice

REPARTIZAREA PE GRUPE DE ȚĂRI a rezervelor mondiale certe de

combustibili fosili, înfățișată în tabelul nr. 2, arată că țările în curs de dezvoltare dețin majoritatea rezervelor de combustibili cu cea mai largă utilizare

Tabelul nr. 1

Distribuirea geografică a rezervelor mondiale certe de combustibili fosili

	Țări capitaliste dezvoltate membre ale OCDE		Țări socialiste		Țări în curs de dezvoltare		Total mondial	
	mld. t.e.c.	%	mld. t.e.c.	%	mld. t.e.c.	%	mld. t.e.c.	%
Cărbuni	214	24,1	300	33,9	31	3,5	545	61,5
Țiței	14	1,6	22	2,5	195	11,9	141	15,9
Gaze naturale	20	2,3	31	3,5	45	5,1	96	10,8
Șisturi și nisipuri bituminoase	83	9,3	11	1,2	10	1,1	101	11,8
Total combustibili fosili	331	37,3	364	41,1	191	21,6	886	100,0

Sursa : Committee of Natural Resources (Fifth session). ONU — Geneva, 1977.

(țifei și gaze naturale), iar țările capitaliste dezvoltate și țările socialiste dețin cea mai mare parte a rezervelor de cărbuni. Țările capitaliste dezvoltate posedă și însemnate rezerve de șisturi și nisipuri bituminoase, însă exploatarea rentabilă a acestor resurse, așa cum s-a arătat, va crește abia în perspectivă.

La repartitia de ansamblu a rezervelor trebuie precizat că la fiecare resursă energetică în parte există un număr mic de țări care dețin majoritatea rezervelor mondiale, astfel :

- Țările membre ale O.P.E.C. dețin 66,6% din rezervele mondiale de țifei, țărilor capitaliste dezvoltate (în principal S.U.A., Canada, Anglia și Norvegia) revenindu-le numai 9,7%, iar țărilor socialiste (în special U.R.S.S. și R.P. Chineză) 15,4%.

- La cărbuni, un număr de 10 țări (U.R.S.S., S.U.A., R.P. Chineză, Anglia, R.F.G., Australia, Canada, Africa de Sud, India și Polonia) dețin circa 98% din rezervele mondiale.

- Rezerve de gaze naturale posedă în principal U.R.S.S. (circa 40% din rezervele mondiale), Iran (14%), S.U.A. (9,5%), Algeria (5,5%), Arabia Saudită (2,76%), Olanda (2,70%).

Din datele prezentate rezultă că dacă pe ansamblul economiei mondiale nu se poate vorbi de o epuizare a resurselor energetice, pe zone geografice și pe țări se constată importante dezechilibre. Pentru soluționarea crizei de resurse energetice se impune atât consolidarea suveranității naționale a țărilor asupra propriilor resurse, cât și o largă și echitabilă cooperare internațională care să asigure accesul tuturor țărilor la resursele existente în lume, pe baza principiilor universal valabile ale relațiilor dintre state, respectul independenței și suveranității naționale, egalitatea în drepturi, neamestecul în treburile interne, avantajul reciproc.

Modificări structurale în consum: trecut și perspectivă

CONSUMUL de energie primară (cărbuni, țifei, gaze naturale, energie electrică provenită din centrale nucleare și hidrocentrale), care este direct proporțional cu nivelul de dezvoltare economică al statelor, a avut o evoluție deosebit de susținută : de la 2 800 milioane t.e.c. în 1960 la 6 800 milioane t.e.c. în 1970 și 8 600 milioane t.e.c. în 1975.

În structura balanței mondiale de energie primară au intervenit în ultimele 2-3 decenii modificări impor-

tante. Astfel, ponderea cărbunilor a scăzut de la 61% în anul 1950 la circa 30% în 1975, în timp ce ponderea țifeiului a crescut în aceeași perioadă de la 27% la 45,4%. De asemenea, ponderea gazelor naturale a crescut într-o măsură însemnată, de la 10,0% în 1950 la 17% în 1975 (tabelul nr. 3).

Creșterea într-o măsură însemnată a ponderii țifeiului și gazelor în consumul mondial de energie primară se explică prin eficiența ridicată și larga utilizare a acestor combustibili în comparație cu celelalte surse de energie. În același timp, dezvoltarea într-un ritm înalt a consumului de energie primară a determinat intensificarea preocupărilor pentru asigurarea pe termen lung a necesarului de resurse energetice. Experții O.C.D.E. estimează că va avea loc o creștere susținută a consumului de energie în perspectivă, la circa 19 000 mil. t.e.c. în anul 2000 ceea ce reprezintă de peste două ori consumul din 1975.

Tabelul nr. 3

Evoluția structurii consumului mondial de energie primară, 1950-1975 (%)

	1950	1960	1970	1975
Cărbuni	61,0	51,0	32,8	30,3
Țiței	27,0	32,5	44,6	45,4
Gaze naturale	10,0	14,4	16,5	17,1
Energie electrică (nucleară și hidrocentrală)	2,0	2,1	6,1	7,2
Total	100,0	100,0	100,0	100,0

Având în vedere posibilitatea diminuării sensibile a rezervelor de țifei și gaze într-un timp relativ scurt, majoritatea studiilor efectuate pe plan internațional în ultima perioadă preconizează măsuri de creștere a consumului la celelalte surse primare de energie, în principal cărbuni și energie electrică de proveniență nucleară și hidrocentrală. Astfel, în prognozele elaborate pe termen lung privind evoluția structurii consumului de energie pe plan mondial, experții Comisiei economice a O.N.U. pentru Europa prevăd reducerea însemnată a consumului de țifei și creșterea la un nivel deosebit de ridicat a ponderii energiei de proveniență nucleară, așa cum rezultă din tabelul nr. 4. Totodată ponderea consumului de cărbuni se va menține la un nivel relativ ridicat în anul 2000.

Trebuie arătat, însă, că există păreri în rândul specialiștilor occidentali care subliniază că va fi foarte greu ca producția de energie electrică de proveniență nucleară să crească într-un ritm așa de rapid până în anul 2000, datorită dificultăților cauzate de cheltuielile ri-

licate pentru echipamentele centralelor, inclusiv pentru instalațiile de securitate și de protecție a mediului. Având în vedere aceste dificultăți, în multe țări occidentale programele nucleare au fost evizuite sau aminate. În consecință, după unele evaluări energia electrică provenită din centrale nucleare nu va putea depăși circa 20% din consumul mondial până la finele secolului. În această situație majoritatea programelor energetice prevăd măsuri severe de economisire a surselor clasice de energie, paralel cu multiplicarea eforturilor pentru descoperirea de noi rezerve de țifei, creșterea producției de cărbune și de energie hidrocentrală.

În lumina celor arătate se poate presupune că în structura balanței energetice a țărilor occidentale, bazată pe un consum mare de țifei, nu vor interveni

Tabelul nr. 4

Prognoza structurii consumului mondial de energie primară până în anul 2000 (%)

	1975	1980	1990	2000
Țiței	45,4	36,5	28,3	21,3
Cărbuni	30,3	27,0	27,5	21,7
Gaze naturale	17,1	17,4	13,0	13,1
Energie electrică de proveniență nucleară	7,2	8,7	21,7	35,2
Energie hidrocentrală		10,4	9,5	8,7
Total	100,0	100,0	100,0	100,0

schimbări semnificative decât pe termen foarte lung. De aici rezultă că, cel puțin până la finele secolului, țifeiul va deține în continuare o pondere principală în consumul de energie, iar modificările care vor interveni în balanța energetică, în această perioadă, se vor referi, în special, la creșterea mai accentuată a celorlalte surse de energie. Totodată, în condițiile arătate, experții apreciază că, într-un moment sau altul, ar putea să apară noi dificultăți în aprovizionarea cu materii prime energetice pe plan internațional, dificultăți datorate unor factori economici, politici etc.

Prospecțiuni pentru viitor

PENTRU creșterea în viitor a rezervelor de țifei, specialiștii O.C.D.E. recomandă intensificarea activității de prospecțiuni și explorări, inclusiv în zone mai puțin explorate până acum, respectiv mai puțin accesibile, ceea ce determină, însă, o creștere a cheltuielilor de extracție, paralel cu perfecționarea proceselor tehnologice utilizate. În acest sens, se poate arăta că investiția pe unitatea de capacitate de producție a crescut foarte mult în ultimul timp și diferă într-o măsură însemnată de la o zonă la alta. De exemplu, investiția specifică la extracția țifeiului în Marea Nordului este în prezent de circa 10 000 dolari pe baril (1 tonă = aprox. 7,3 barili) de capacitate de producție, comparativ cu circa 200 dolari cât reprezintă investiția specifică în Orientul Mijlociu.

În afară de rezervele de țifei propriu-zis, experții menționează că există însemnate depozite de „țifei greu”, șisturi și nisipuri bituminoase, a căror valorificare pe scară industrială nu este posibilă în viitorul apropiat datorită efortului investițional considerabil necesitat

de utilizarea unor noi tehnologii perfecționate. De menționat că cele mai însemnate depozite de șisturi și nisipuri bituminoase cunoscute pînă în prezent sînt localizate în S.U.A., U.R.S.S., Brazilia, R.P. Chineză, Zair, Thailanda, Canada și Italia.

Referitor la gazele naturale, se apreciază că pînă în anul 2000 nu se vor putea obține sporuri însemnate ale producției mondiale datorită faptului că punerea în valoare a resurselor potențiale actuale necesită mari investiții, în special ca urmare a utilizării sistemelor complexe de transport pînă la consumator.

În schimb, **cărbunele**, ale cărui resurse globale sînt practic nelimitate, va avea un rol din ce în ce mai mare în aprovizionarea cu energie a economiei mondiale. Principalele țări producătoare au elaborat programe privind majorarea investițiilor pentru deschiderea de noi mine, pentru perfecționarea echipamentului minier și de transport, cît și pentru diversificarea domeniilor de utilizare a cărbunelui (gazeificare, lichiefiere etc.). Prin luarea acestor măsuri, pînă în anul 2000 producția de cărbuni a principalelor țări capitaliste

exportatoare (S.U.A., Canada, Australia) va putea crește de peste două ori. Creșteri însemnate ale producției prevăd în planurile de perspectivă țările socialiste. De menționat că țările Pieței comune vest-europene au adoptat recent noi măsuri privind: creșterea investițiilor în sectorul extracției de cărbuni, inclusiv a subvențiilor alocate de stat, majorarea însemnată a consumului de cărbuni indigeni, paralel cu reducerea treptată a importului de petrol cu circa 50% pînă în anul 1985.

Celelalte resurse energetice: energia solară, geotermică, eoliană etc. se apreciază că nu vor putea contribui într-o măsură însemnată la oferta mondială de energie pînă la sfîrșitul secolului, o dezvoltare mai importantă a lor putînd avea loc după această perioadă.

Creșterea permanentă a cererii de energie, determinată de dezvoltarea economiei mondiale, va trebui să fie acoperită în viitor din alte surse, în afară de petrol, rezervîndu-se acestuia utilizări care îi oferă o valorificare superioară. Diversele surse de energie (altele decît petrolul) vor trebui să fie dezvoltate cît mai urgent, realizîndu-se rapid procesul de trecere de la o economie

dominată de petrol la o economie bazată pe o pluralitate de surse. Totodată, îmbunătățirea eficienței exploatării sistemelor energetice va putea reduce cererea de energie în mod substanțial, contribuind în acest fel la o echilibrare a raportului cerere-ofertă. O politică eficientă de economisire a energiei și de reducere a consumurilor de energie în toate ramurile industriale trebuie să constituie elementul cheie al oricărui strategii energetice în viitor.

Pentru perioada de după anul 2000 se cer luate măsuri, încă de pe acum, și alocate investiții corespunzătoare pentru perfecționarea proceselor în vederea dezvoltării energiei pe bază de cărbune, a energiei nucleare, precum și a celorlalte surse alternative (energie solară, eoliană, geotermică, energia valurilor și mareelor etc.).

O contribuție importantă la soluționarea aprovizionării cu energie în perspectivă poate avea — în afara măsurilor luate de fiecare țară în parte — colaborarea internațională care va permite mobilizarea unor importante resurse financiare și de muncă.

Octavian RĂDULESCU

Institutul de economie mondială

STATISTICĂ INTERNAȚIONALĂ

Dinamici structurale în transporturile maritime de mărfuri

TRANSPORTURILE MARITIME internaționale de mărfuri se situează printre domeniile de activitate cu un ritm susținut de dezvoltare, volumul încărcăturilor transportate crescînd de șase ori în intervalul 1950—1976. Trebuie menționat, totuși, că în cursul actualului deceniu, această dinamică s-a încetinit, iar în anii 1974—1976 transporturile maritime au bătut, practic, pasul pe loc.

Pe de altă parte, ca urmare a valorificării — sub presiunea cererii crescînde din partea industriei — a unor resurse de materii prime și combustibili situate la distanțe tot mai mari de principalele centre de consum, a sporit considerabil și distanța medie de transport, îndeosebi la majoritatea produsele de mare tonaj, cum sînt petrolul (o creștere de 60% între anii 1965—1976), cărbunele superior (+ 27%), minereul de fier (+ 43%), bauxita și alumina (+ 71%) ș.a. O ușoară reducere a distanței medii de transport se constată în cazul cerealelor (- 3%), ca efect al măsurilor de stimulare a dezvoltării producției cerealiere în toate regiunile consumatoare de pe glob.

Datele pe perioada 1965—1976 evidențiază de asemenea majorarea ponderii petrolului în tonajul mărfurilor cuprinse în traficul maritim internațional de la o treime la 42% din total, iar împreună cu minereul de fier, cărbunele superior și cerealele — de la 41% la circa 60% (vezi B.I.K.I. Bulletin inostrannoi kommerceskoi informacii supliment nr. 4/1978).

Dacă se analizează repartitia fluxurilor de mărfuri din traficul maritim între cele trei mari grupuri de țări (vezi tabelul) se constată existența, și chiar accentuarea, unor discrepante. De pildă, în perioada 1950—1976 to-

tonajul mărfurilor imbarcate în porturile țărilor capitaliste dezvoltate s-a mărit de cinci ori, iar tonajul mărfurilor debarcate — de circa 6,6 ori (îndeosebi pe seama transporturilor de petrol și produse petroliere, care au sporit de 9,5 ori). Ca urmare, raportul dintre tonajul mărfurilor imbarcate în navele comerciale și al celor debarcate din ele s-a redus — în cazul acestui grup de țări — de la circa 4/7 în 1950 la circa 3/7 în 1976, mai mult de jumătate din capacitatea de transport a navelor maritime (în special petroliere) care pleacă din aceste țări rămîind neutilizată. Decalajul este și mai pregnant în cazul unei țări ca Japonia, care depinde aproape în exclusivitate de materiile prime și combustibili procurate din import; aici raportul menționat scade sub 1/6.

O situație inversă apare în traficul maritim de mărfuri al țărilor nesocialiste în curs de dezvoltare, unde tonajul mărfurilor imbarcate a progresat în aceeași perioadă de 6,7 ori, iar cel al mărfurilor debarcate — de numai circa 4 ori. În consecință raportul dintre cele două tonaje a evoluat de la 2/1 în 1950 la 3,4/1 în 1976, discrepanța fiind maximă în cazul țărilor din Orientul Mijlociu, cu un raport de 17/1.

Cu o dinamică superioară în ambele cazuri (o creștere de 7,7 ori în cazul mărfurilor imbarcate și de 9 ori în cel al mărfurilor debarcate) se prezintă traficul maritim internațional al țărilor socialiste; totodată, ele au înregistrat un decalaj comparativ mult mai redus între tonajele celor două categorii de mărfuri, respectiv de circa 1,5/1.

Trecerea în revistă a statisticilor transporturilor maritime internaționale evidențiază că ele reflectă — în structura și

(milioane tone)

Regiunea	Mărfuri imbarcate din care			Mărfuri debarcate din care		
	total	pe petrol și produse petroliere	mărfuri uscate*	total	pe petrol și produse petroliere	mărfuri uscate*
Total mondial						
1950	550	225	325	549	216	333
1970	2605	1440	1165	2530	1403	1127
1976	3352	1797	1555	3233	1614	1619
Din care:						
Țări capitaliste dezvolt.						
1950	215	16	199	380	134	246
1970	812	113	699	2013	1122	891
1976	1078	143	935	2492	1272	1220
* Europa occident.						
1950	124	7	117	226	69	157
1970	339	100	239	1165	705	460
1976	409	106	303	1276	636	640
* America de Nord						
1950	76	9	67	121	56	65
1970	314	6	308	347	177	169
1976	373	6	367	545	318	227
* Japonia						
1950	4	-	4	12	2	10
1970	42	-	42	436	201	235
1976	76	2	74	576	259	317
Țări nesocialiste în curs de dezvoltare						
1950	308	208	100	154	81	73
1970	1628	1262	366	442	262	180
1976	2066	1564	502	605	307	298
- Africa						
1950	35	-	35	24	8	16
1970	392	289	103	72	32	40
1976	373	258	115	83	24	59
- America Latină						
1950	165	121	44	90	60	30
1970	415	255	160	182	133	49
1976	400	193	207	236	159	77
- Asia						
1950	108	87	21	40	13	27
1970	821	716	105	184	96	88
1976	1283	1113	170	281	122	159
Țări socialiste						
1950	27	1	26	15	1	14
1970	155	65	90	75	19	56
1976	208	90	118	136	35	101

* Inclusive alte produse lichide decît petrolul
Sursa: Monthly Bulletin of Statistics, ianuarie 1978.

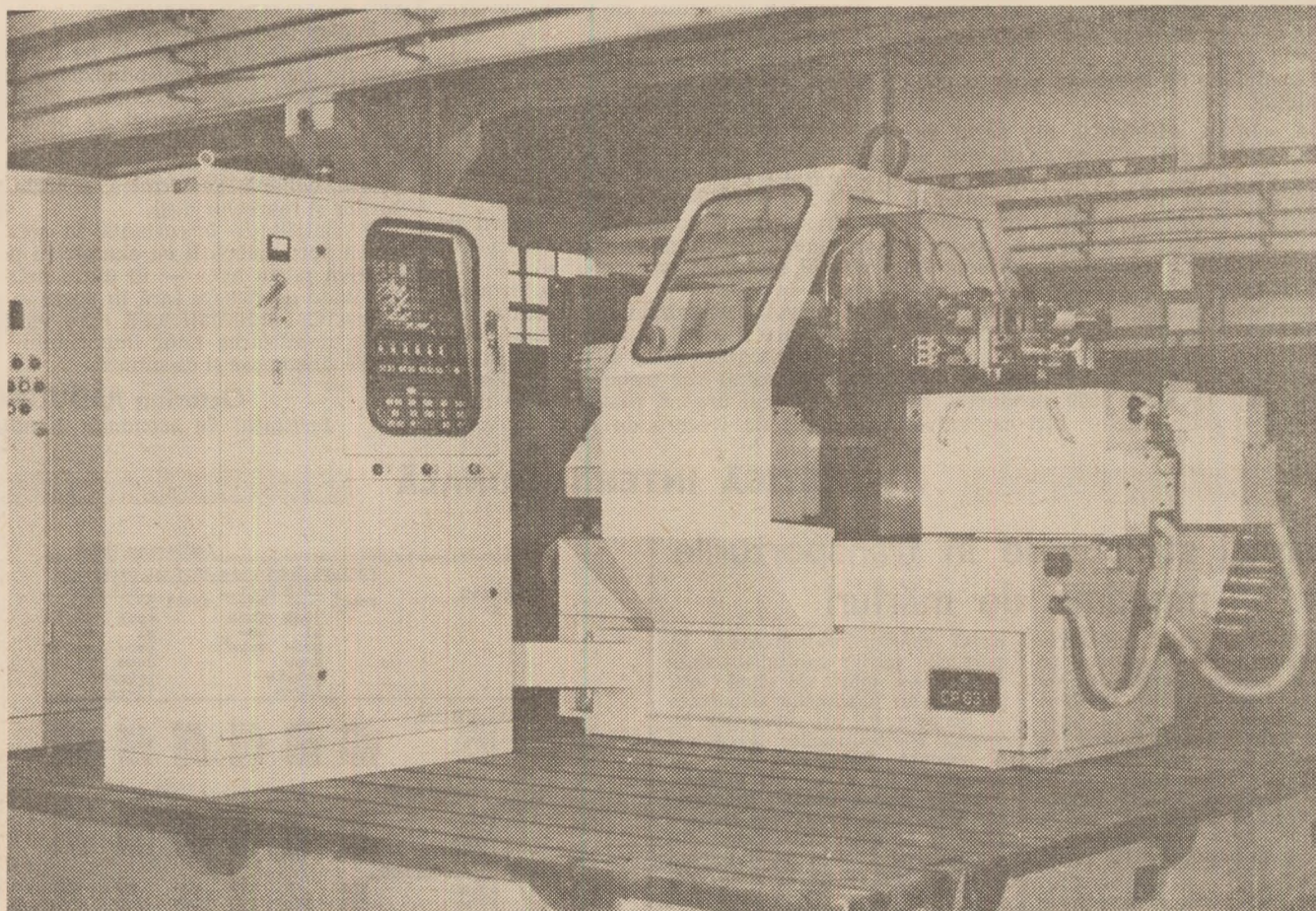
evoluția lor — existența și agravarea decalajelor economice din lumea nesocialistă, repartitia ne-ratională a forțelor de producție în diferitele regiuni de pe glob, o orientare a transporturilor respective preponderent favorabilă țărilor capitaliste dezvoltate, deși aceasta determină o utilizare

neratională a flotei maritime comerciale. Realități, care pledează, odată mai mult, în favoarea intensificării eforturilor pentru instaurarea unei noi ordini economice pe plan mondial și a unei mai bune echilibrări a dezvoltării economice pe glob.

N. POPOV

MACHINOEXPORT

STRUNG REVOLVER AUTOMAT CU COMANDĂ PROGRAM SR 631



- Timp extrem de scurt de montare și programare a strungului ;
- Exploatarea eficientă a strungului la prelucrarea pieselor mici și mijlocii ;
- Mișcarea rapidă a suportilor, în toate direcțiile ;
- Strungul este comod în exploatare ;
- Construcție robustă și compactă

● Diametrul maxim al barelor, mm	63
● Diametrul maxim peste suportul transversal, mm	220
● Rotațiile axului, rot/min	40-2000
● Puterea motorului principal, kW	13
● Greutate, kg	3 900



EXPORTATOR :
v/o Machinoexport
str. Aksakova, 5
Sofia, R. P. Bulgaria
telefon : 88 53 21
telex : 023 425
Telegrame : Machinoexport – Sofia

Publicom

Energie: tendințe complexe

DATE STATISTICE pe un sfert de veac (1950—1975), publicate de „Annual Review of Energy” din S.U.A. ilustrează tendințe complexe în consumul și producția de energie pe glob. Ponderea principalelor două zone industriale ale lumii capitaliste s-a redus — a Americii de Nord de la 47,6% la 32,6% în consumul mondial de energie și de la 44,9% la 28,3% în producție; a Europei occidentale de la 23% la 19,5% și, respectiv, de la 19% la 8,7%. În cazul țărilor vest-europene a crescut dependența de importul de energie, evoluție pe care a cunoscut-o și zona Extremului Orient. Japonia, a cărei pondere în consumul mondial de energie a crescut în perioada examinată de peste trei ori (la 5,6%), a devenit și mai tributară importului, ponderea sa în producția mondială de energie reducându-se de peste patru ori (la 0,4%).

Dintre regiunile în curs de dezvoltare, America Latină — importantă exportatoare de energie în 1950 — a ajuns să-și echilibreze aproape raportul dintre producție și consum, în timp ce Africa, din importatoare de energie, a devenit a doua regiune exportatoare din lumea nesocialistă. Zona Orientului Apropiat și Mijlociu și-a întărit poziția de exportator tradițional de energie, deținând în 1975 16,6% din producție, dar numai 1,8% din consum.

Placi lemnoase — inegalitatea persistentă a consumului

O PROGNOZĂ elaborată sub auspiciile F.A.O. asupra extinderii consumului mondial de placaj, plăci aglomerate din lemn și plăci fibrolemnoase, a căror producere asigură un grad superior de valorificare a masei lemnoase, ajungând la concluzia că dinamica respectivă va fi

	(în mil. mc)	
	Consumul efectiv din 1974	Prognoza pentru anul 1994
Plăci aglomerate		
Total mondial	41,7	112,4—270,8
— țări capitaliste dez.	34,3	92,0—191,4
— țări în curs de dez.	3,0	18,2—49,8
— țări socialiste	4,2	12,3—29,7
Plăci fibrolemnoase		
Total mondial	31,0	186,3—219,8
— țări capitaliste dez.	24,0	142,1—158,1
— țări în curs de dez.	1,1	5,1—1,2
— țări socialiste	5,8	39,0—47,0
Plăci lemnoase		
Total mondial	16,3	15,1—20,6
— țări capitaliste dez.	12,1	8,5—10,9
— țări în curs de dez.	0,6	2,0—2,6
— țări socialiste	3,4	4,6—7,0

Sursa: „Forest Industry”, nr. 3/1978.

mult diferențiată. În timp ce la plăcile aglomerate se apreciază că în 1994 nivelul consumului va fi de 6—7 ori mai mare (în funcție și de ritmul creșterii economice generale) decât în 1974, pentru placaj extinderea estimată este de ordinul a 2,7—6,5 ori, iar pentru plăcile fibrolemnoase — doar de cel mult 1,3 ori, prevăzându-se chiar o scădere absolută în cazul țărilor capitaliste dezvoltate.

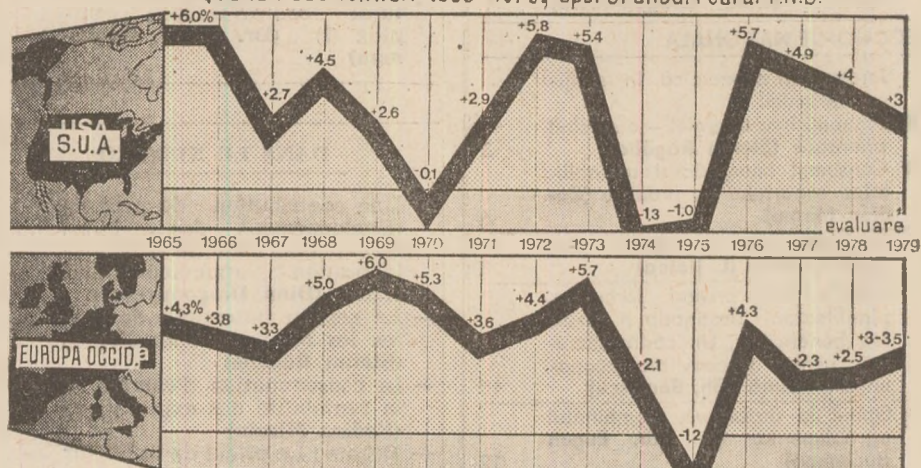
După cum se vede în tabel, repartitia inegală a consumului acestor semifabricate din lemn se va menține, conform prognozei, în mare măsură și în ultima deceniu al secolului, deși în cazul țărilor socialiste, de pildă, în perioada

Desincronizare ?

„CIND America strănută, Europa face gripă”, s-a spus nu o dată în perioadele de recesiune din economia țărilor occidentale, sau: „Cind America tușește, Europa face pneumonie”. Expresiile acestea și-au avut vocea în special în anii '50 și '60, dar există

vest-europene. Graficul pe care îl reproducem după săptămânalul *Die Zeit* vrea să ilustreze tocmai o astfel de părere, ce-i drept cu rezerva că expresiile citate nu erau valabile „în total”. Publicația vest-germană se referă la faptul că din 1976 oscilațiile creșterii economice în cele două zone nu mai sînt paralele. „În S.U.A., se arată într-un comentariu la grafic, care include și o prognoză pe 1979, ritmul de

CREȘTEREA ECONOMICĂ 1965-1979, sporul anual real al P.N.B.



păreri după care ele nu ar mai avea temei. Altfel spus, slăbirea (sau slăbiciunea conjuncturii) în S.U.A. nu ar mai avea drept însoțitor deteriorarea ei și mai gravă în țările capitaliste

creștere se micșorează în continuare, în timp ce Europa începe chiar să depășească America. Motivul: europenii combat inflația care frânează creșterea. Americanii își lasă prețurile să galopeze aproape nestingherit“.

1974—1994 consumul lor urmează să înregistreze, la toate trei, un ritm superior mediei mondiale.

Spre automobile mai economice

MĂSURILE adoptate de autoritățile americane privind îmbunătățirea parametrilor tehnico-economici ai autovehiculelor fabricate (sau care circulă) în S.U.A. sînt apreciate ca sursa unei adevărate revoluții tehnologice în construcția de automobile. Măsurile urmăresc reducerea consumului mediu de carburanți pe mașină de la 16,8 litri la suta de km în 1974 la 8,6 litri în 1985 (traficului auto îi revin în prezent 14% din întreaga energie consumată în S.U.A.), eliminarea emanațiilor de gaze toxice în proporție de 90% în 1981 față de 70% în prezent, sporirea gradului de securitate pentru pasageri.

Investițiile necesare pentru realizarea acestor obiective sînt evaluate la aproape 80 miliarde dolari, fiind vorba de modificări radicale pe întreaga filieră: concepție, tehnici, procese de fabricație. Este vorba aici de reducerea greutateii vehiculelor (se prevede ca greutatea medie a automobilelor americane să scadă de la 1,9 tone la 1,4 tone, prin folosirea mai largă a maselor plastice și aluminului), de extinderea utilizării motoarelor diesel sau a celor echipate cu turbo-compresoare, de reproiectarea caroseriilor în vederea reducerii dimensiunilor, de folosirea crescîndă a dispozitivelor electronice ș.a. Se crede că mutațiile în curs vor determina extinderea cooperării internaționale în producția și schimbul de piese, subsansamble etc., dar și o accentuare a concurenței.

Cehoslovacia: un sistem de conducere a producției

PRESA ECONOMICĂ din R.S. Cehoslovacă se ocupă de experimentarea complexă — începută la 1.1.1978, în 12 organizații productive din țară — a unor noi metode de dirijare a eficienței și calității producției, precum și a unei noi metodologii de organizare a activității de ansamblu și financiare a întreprinderilor industriale. La elaborarea noilor metode s-a urmărit asigurarea aplicabilității lor pe termen lung, accentuarea ponderii indicatorilor calitativi și sporirea rolului uniunilor industriale în conducerea producției.

Pentru sporirea importanței indicatorilor calitativi, în cadrul noului sistem de conducere a producției se acordă o atenție primordială eficienței calculate ca raport între beneficiul obținut și valoarea fondurilor de producție, de nivelul acestui indicator depinzînd nemijlocit constituirea fondurilor de stimulare materială. Întărirea rolului uniunilor industriale se exprimă prin aceea că toate uniunile, indiferent de specificul lor, sînt considerate drept complexe economice de sine-stătătoare (de tip concern), care dispun de largi drepturi economice, proiectîndu-se chiar trecerea lor la autogestiune completă. Pentru stimularea interesului uniunilor și întreprinderilor industriale în sporirea producției nete, în cadrul noului sistem de conducere a producției se prevede între altele ca fondul de retribuție de bază să fie „normal” sub formă de cotă-parte din producția netă realizată de întreprinderea respectivă.

Revista ECONOMICA

editată de Consiliul Suprem al Dezvoltării Economice și Sociale, Institutul Central de Cercetări Economice

Sumarul nr. 47 din 24 noiembrie 1978

- Vizita tovarășului NICOLAE CEAUȘESCU în R.S.F. Iugoslavia. O contribuție de preț la dezvoltarea relațiilor exemplare de prietenie și colaborare româno-iugoslave (Dinu Dragomirescu) 1

ECONOMIE NAȚIONALĂ

- Cercetarea economică în sprijinul practicii
- Economisirea energiei - o sarcină prioritară (Ștefan Răgălie) 3
- Consumul energetic și rentabilitatea exportului de produse (Rodica Miroiu) 6
- Producția fizică și netă realizate ritmic, integral (L. Țintea) 8
- Proiectul legii privind formarea, planificarea, destinația și vărsarea beneficiilor, Un cadru stimulatoriu pentru o activitate economică eficientă (Gh. Boulescu) 10
- Opinii în dezbatere. Combinatul agroalimentar (I) (dr. Eugen Buciuman) 12
- Timpul parcurs de invenție de la concepere la aplicare: o perioadă care trebuie scurtată (I) (Cristian Popescu) 14
- Cititorii au cuvîntul 16

CONDUCERE ● ORGANIZARE

- Mijloc de optimizare a funcțiunii comerciale (Cristian Cepoiu, Stere Popescu, Traian Vlad) 17

TEORII ● IDEI

- 6 decenii de la făurirea statului național unitar, român. Formarea și dezvoltarea istorică a complexului economiei naționale a României socialiste (prof. dr. docent N. N. Constantinescu) 19
- Școli ● curente ● economiști. Doctrinile economice burgheze în fața unor mari confruntări (III) (Ivanciu Nicolae-Văleanu) 22

ECONOMIE MONDIALĂ

- R.S.F. Iugoslavia. Industria, propulsor a dezvoltării economice (S. Simonescu) 24
- Tendințe ● conjuncturi 25
- R.P.S. Albania. Priorități și realizări în dezvoltarea economiei (Otilia Neguț) 26
- Documentar. Resursele energetice și consumul de energie pe plan mondial (Octavian Rădulescu) 2
- Mondorama 3

IN SUPLIMENTUL ACESTUI NUMĂR

Generalizarea experienței înaintate în unitățile economice

Redacția și administrația: Calea Dorobanților nr. 11-25, 71131 București, telefon: 12 13 69.

Cont. I.S.I.A.P. nr. 64.51.301.52 B.N.R.S.R. - filiala sect. 1 București
Țipar: Combinatul Poligrafic „Casa Șemtei”

IN THIS ISSUE

- A precious contribution to the development of the exemplary Roumanian - Yugoslav relations of friendship and collaboration (Dinu Dragomirescu) 1
- The rational management of all energetic resources (Ștefan Răgălie) 3
- Energy consumption and the profitability of exports (Rodica Miroiu) 6
- Discussions: The bill on forming and allocating benefits 10
- Points of view: The agricultural food-production complex (I) (Dr. Eugen Buciuman) 12
- The period between conceiving and applying an innovation can and must be shortened (I) (Cristian Popescu) 14
- Six decades since the formation of the Romanian national unitary state. The formation and historical development of the national economy complex (Prof. Dr. N.N. Constantinescu) 19
- S.F.R. of Yugoslavia. Industry, propelling force of economic development (S. Simonescu) 24
- P.S.R. of Albania. Priorities and achievements in developing the economy (Otilia Neguț) 26

DANS LE NUMÉRO

- Une contribution de prix au développement des relations exemplaires d'amitié et de collaboration roumano-yougoslaves (Dinu Dragomirescu) 1
- La gestion rationnelle de toutes les ressources énergétiques (Ștefan Răgălie) 3
- La consommation d'énergie et la rentabilité des exportations (Rodica Miroiu) 6
- Débats: Le projet de la loi sur la formation et la distribution du bénéfice 10
- Points de vue: Le combinat agro-alimentaire (I) (dr. Eugen Buciuman) 12
- Le temps entre la conception et l'application d'une innovation peut et doit être raccourci (I) (Cristian Popescu) 14
- Six décennies depuis la formation de l'Etat national unitaire roumain. La formation et le développement historique du complexe de l'économie nationale (prof. dr. N.N. Constantinescu) 19
- R.S.F. de Yougoslavie. L'industrie, propulseur du développement économique (S. Simonescu) 24
- R.P.S. d'Albanie. Priorités et succès du développement de l'économie (Otilia Neguț) 26

ИЗ СОДЕРЖАНИЯ

- Ценный вклад в развитие примерных румыно-югославских отношений дружбы и сотрудничества (Дину Драгомиреску) 1
- Рациональное использование всех энергетических ресурсов (Шт. Рăгăлие) 3
- Расход энергии и рентабельность экспорта продукции (Родика Мирою) 6
- В порядке обсуждения: Проект закона о формировании и распределении прибыли 10
- Обсуждение мнений. Агропищевой комбинат (I) (др. Еуджен Бучуман) 12
- Продолжительность следования изобретения от концепции до внедрения может - и должна - быть сокращена (I) (Кристиан Попеску) 14
- Шестидесятилетие создания единого румынского национального государства. Формирование и историческое развитие комплекса народного хозяйства (проф. др. доц. Н.Н. КонстантINESКУ) .. 19
- С.Ф.Р. Югославия - Промышленность, движущая сила экономического развития (С. Симонеску) 24
- Н.С.Р. Албания. Приоритеты и достижения в развитии экономики (Отилия Негуц) 26

Completați, decupați și expediați redacției comanda de mai jos:

(adresa completă a abonatului)

Revista ECONOMICA

București 22, Calea Dorobanților 25, cod 71131

Prin mandatul poștal din ziua de.....v-am expediați suma de.... lei în contul ISIAP 645130152, B.N.R.S.R. Filiala Sector 1, București, reprezentînd..... abonamente la „Revista economică” (inclusiv Suplimentul săptămînal) pe anul 1978.

(semnătura abonatului)

- Abonații persoane fizice vor trece numele și adresa la care doresc să primească abonamentul.
- La prețul unui abonament se va trece 260 lei de către organizațiile socialiste și 130 lei de către persoanele fizice încadrate în orice formă de învățămînt.

SE VIND CU PLATA IN RATE

TELEVIZOARE CU CIRCUITE INTEGRATE



1. O nouă... generație de televizoare ieșită pe poarta uzinei „Electronica” București : televizoarele cu circuite integrate, realizate în baza celor mai noi scheme tehnice utilizate pe plan mondial, avind o fiabilitate mărită și consum de energie electrică redus cu 33 la sută. Stabilizatorul inclus în construcția televizorului asigură calitatea deosebită a imaginii și a sunetului chiar la variații mari de tensiune, utilizându-se la construcția lor module funcționale, operațiile de depanare fiind simplificate. Mai mult, termenul de garanție pentru buna lor funcționare s-a majorat la 12 luni.

Următoarele tipuri de televizoare pot fi cumpărate și cu plata în 24 de rate lunare, acontul fiind

de numai 15 la sută din prețul de vânzare :

Denumirea televizorului	Diagonala ecranului (cm)	Prețul	Acont 15% (lei)	Rate lunare 24 (lei)
OLT	44	2 920	438	103
SNAGOV	47	2 920	438	103
SIRIUS	50	3 050	457	108
SIRIUS	50	3 100	465	110
DIAMANT	61	3 600	540	128
LUX	65	4 000	600	142

RECOM



recom

sugestii de daruri LUNA CADOURILOR

În acest sezon, pentru copiii dv., magazinele comerțului de stat vă oferă confecții moderne, realizate cu mult gust din materiale de calitate : paltoane, pardesie, jachete, pulovere, rochii, fuste, pantaloni, bluze etc. De asemenea, în magazinele de încălțăminte vă așteaptă un sortiment complet de mărimi și modele de șoșoni și cizme din cauciuc colorat în nuanțe diferite, cu diverse garnituri de ornamente. Se întrețin ușor, protejează împotriva frigului și a umezelii.

LUNA CADOURILOR este un bun prilej pentru completarea garderobei copiilor dv. !