

# Revista ECONOMICA

CONSILIUL SUPREM AL DEZVOLTĂRII ECONOMICE ȘI SOCIALE — INSTITUTUL CENTRAL DE CERCETARI ECONOMICE

Un angrenaj

perfect sincronizat pentru

**punerea la termen în funcțiune  
a noilor obiective economice**

*Expresie a înaltei prețuiri a partidului, a întregului popor*

# SĂRBĂTORIREA TOVARĂȘEI ELENA CEAUȘESCU

SOLEMNITATEA DE LA SEDIUL COMITETULUI CENTRAL AL PARTIDULUI



Cu prilejul aniversării zilei de naștere, pentru activitatea îndelungată în mișcarea muncitorească, revoluționară, pentru contribuția remarcabilă la dezvoltarea și afirmarea științei românești, pentru aportul deosebit la înfăptuirea politicii partidului și statului de făurire a societății socialiste multilateral dezvoltate în patria noastră, tovarășei Elena Ceaușescu i-a fost conferit Ordinul „Steaua Republicii Socialiste România” clasa I. Cu același prilej, tovarășei Elena Ceaușescu i-a fost adresată o Scrisoare din partea Comitetului Politic Executiv al C.C. al P.C.R.



# SCRISOAREA COMITETULUI POLITIC EXECUTIV AL C. C. AL P. C. R. ADRESATĂ TOVARĂȘEI ELENA CEAUȘESCU

**Mult stimată tovarășă Elena Ceaușescu,**

Ne face o deosebită plăcere ca, la aniversarea zilei dumneavoastră de naștere, să vă adresăm, în numele Comitetului Politic Executiv al Comitetului Central al Partidului Comunist Român, calde felicitări tovarășești și cele mai bune urări de sănătate, succese și multă fericire.

Împreună cu întregul partid și popor, dăm o înaltă prețuire bogatei și complexei dumneavoastră activități, contribuției inestimabile pe care, alături de mult stimatul și iubitul nostru conducător, tovarășul Nicolae Ceaușescu, ați adus-o și o aduceți la marea operă de construcție a societății socialiste multilaterale dezvoltate pe pământul României și înaintare a țării spre comunism.

Sărbătorirea, în acest an, a zilei dumneavoastră de naștere coincide cu aniversarea a peste 40 de ani de

activitate revoluționară, pe care ați desfășurat-o cu un fierbinte devotament și remarcabilă abnegație pentru triumful idealurilor de dreptate socială și națională ale poporului român.

Însușindu-vă din fragedă tinerețe ideile socialismului, ați participat la marile bătălii purtate de clasa muncitoare, a cărei fiică sînteți, de masele largi populare împotriva exploatării burghezo-moșierești, a fascismului și a războiului hitlerist, pentru democrație și socialism, ați contribuit activ la lupta Partidului Comunist Român — în rindurile căruia v-ați angajat ca tînără utecistă — oferind un remarcabil exemplu de militant comunist pentru libertatea și independența patriei. Recunoașterea uriașei contribuții pe care ați adus-o și o aduceți neconținut la progresul multilateral pe care îl cunoaște astăzi țara



noastră este reflectată de prezența dumneavoastră deosebit de activă la nivelul superior al conducerii partidului nostru, de înaltele funcții încredințate de partid și popor, pe care le îndepliniți cu strălucire. Împreună cu noi toți, comuniștii, întregul popor român dau o înaltă apreciere aportului deosebit de prețios pe care îl aduceți la elaborarea și îndeplinirea politicii partidului și statului de dezvoltare în ritm înalt a economiei naționale, a științei, tehnicii și culturii, de creștere susținută a nivelului de trai material și spiritual al întregii națiuni, de întărire continuă a independenței și suveranității patriei noastre libere și demne, de înălțare a ei pe culmi tot mai înalte de civilizație și progres.

În cele trei decenii și jumătate care au trecut de la eliberare, v-ați consacrat activității științifice, remarcându-vă ca o mare personalitate în rîndul cercetătorilor din domeniul chimiei, ramură importantă a economiei noastre naționale. Titlurile de doctor în științe și membru al Academiei Republicii Socialiste România, cărora li se adaugă numeroasele titluri de „Doctor honoris causa” și „Membru de onoare” acordate de institute superioare și academii din numeroase țări ale lumii reprezintă larga reputație profesională de care vă bucurați în rîndul oamenilor de știință din țară și străinătate. Sînt cunoscute și apreciate pe toate meridianele inițiativele dumneavoastră puse în slujba amplificării contactelor dintre oamenii de știință români și din alte țări, pentru ca toate cuceririle geniului uman, minunatele succese ale științei să fie folosite nu pentru distrugere, ci pentru progres și civilizație, pentru o viață mai îmbelșugată și mai bună a tuturor locuitorilor planetei noastre.

Partidul, întregul nostru popor dau o înaltă apreciere contribuției de seamă pe care ați adus-o și o aduceți la promovarea politicii externe a partidului și a României socialiste de dezvoltare a colaborării cu toate țările socialiste, cu țările în curs de dezvoltare, cu țările nealiniate, cu toate statele lumii, fără deosebire de orînduire socială, pentru participarea activă și constructivă a tuturor statelor la soluționarea marilor probleme ale lumii contemporane, la crearea unui climat de destindere și securitate, la îndeplinirea dezarmării și garantarea păcii pentru toate popoarele.

Activitatea dumneavoastră ca membru al conducerii partidului și, totodată, ca strălucit om de știință reprezintă pentru noi toți, ca de altfel pentru toți cetățenii țării — români, maghiari, germani, sîrbi sau de alte naționalități — un însuflețitor exemplu, un îndemn de a acționa permanent, cu întreaga capacitate și putere de muncă pentru îndeplinirea exemplară în viață a hotărîrilor celui de-al XI-lea Congres și ale Conferinței Naționale ale partidului.

Cu aceste gînduri, vă dorim, stimată tovarășă Elena Ceaușescu, ani mulți și luminoși, multă sănătate și putere de muncă, pentru a încununa cu noi succese și satisfacții înaltele investiții acordate de partid, pentru a contribui alături de noi, de toți comuniștii, de întregul nostru popor, la transpunerea în viață a mărețului Program de făurire a societății socialiste multilateral dezvoltate și de înaintare a României spre comunism.

În această zi memorabilă vă adresăm din toate inimile noastre tradiționala urare „La mulți ani”, tovarășă Elena Ceaușescu!

**COMITETUL POLITIC EXECUTIV  
AL COMITETULUI CENTRAL  
AL PARTIDULUI COMUNIST ROMÂN**

**Tovarășă  
Elena Ceaușescu  
s-a întîlnit  
cu oameni  
de știință care  
i-au înmînat  
mesaje  
de felicitare  
cu prilejul  
aniversării  
zilei sale  
de naștere**



## ÎNTRECEREA SOCIALISTĂ — dinamizator al eforturilor pentru o calitate nouă, superioară, în întreaga activitate economico-socială

Cu prilejul apropiatei adunări generale ale oamenilor muncii, răspunzând chemărilor la întrecere lansate de unități reprezentative din toate ramurile economiei, din cercetare și proiectare,

colectivele unităților economice își vor asuma insuflețite angajamente de depășire a tuturor indicatorilor planului pe 1979, an hotărîtor al cincinalului.

**P**E TOATE fronturile construcției economice, succesele din prima decadă au dat expresie hotărîrii și însuflețirii cu care oamenii muncii, fără deosebire de naționalitate, au trecut la îndeplinirea planului de dezvoltare economico-socială pe 1979, an care — așa cum sublinia secretarul general al partidului, tovarășul Nicolae Ceaușescu — „va marca un nou și important pas înainte în dezvoltarea forțelor de producție, în ridicarea bunăstării materiale și spirituale a maselor, în întărirea independenței și suveranității patriei noastre socialiste“.

De pe culmile pe care ne-a ridicat după trei decenii și jumătate de la eliberare, partidul va jalona anul acesta, la al XII-lea Congres al său, obiectivele unei noi și importante etape a operei de edificare a societății socialiste multilateral dezvoltate și înaintare a României spre comunism, etapă la capătul căreia Republica noastră își va lua locul între țările cu o dezvoltare economică medie. Mărețul eveniment politic — cel mai înalt forum al comuniștilor români — este întâmpinat de întregul popor printr-un uriaș efort constructiv țintind spre accelerarea ritmurilor de creștere față de cele stabilite prin plan.

Astfel, analizele făcute în unitățile economice, împreună cu organele locale de partid, cu specialiști din centrale și ministere, au relevat că — intrucît sub aspectul pregătirii, al aprovizionării tehnico-materiale, condițiile pentru îndeplinirea planului sînt mai bune decît în anul trecut — există posibilitatea de a se obține suplimentar, în 1979, un volum de cel puțin 10 miliarde de lei la producția globală și 3 miliarde de lei la producția netă. Pentru realizarea acestui obiectiv se impune să se acționeze cu exigență și fermitate

în vederea aplicării neabătute a măsurilor stabilite de conducerea partidului vizînd perfecționarea mecanismului economic, întărirea autoconducerii muncitorești și autogestiunii economico-financiare a unităților, folosirea cît mai deplină a potențialului material și uman, valorificarea cu maximă eficiență a materiilor prime, combustibilului și energiei, înnoirea și modernizarea produselor și tehnologiilor, promovarea susținută a celor mai noi cuceriri ale revoluției tehnico-științifice.

### Sub semnul unei înalte eficiențe

CLASA MUNCITOARE, toți oamenii muncii din patria noastră au demonstrat — prin depășirea planului pe primii trei ani ai cincinalului cu circa 60 de miliarde de lei, prin rezultatele bune înregistrate în agricultură și în celelalte sectoare ale activității economice și sociale — că sînt capabili de o asemenea mobilizare pleneră a capacității, a talentului, inițiativei și responsabilității lor. Pentru că orice programe, planuri de măsuri, angajamente, capătă viață numai printr-o participare de masă — conștientă, direcționată unitar — la îndeplinirea lor.

Aceasta este marea forță a întrecerii socialiste, expresie a conștiinței revoluționare a maselor populare din fiecare întreprindere, în calitate de proprietari, producători, beneficiari a tot ceea ce se creează în societatea noastră. Întrecerea generează exemplul înaintat și, totodată, procesul dinamic de aliniere la nivelul acestuia; întrecerea este deopotrivă profitabilă celui ce o cîștigă ca și tuturor celorlalți participanți, pentru că ea înseamnă voință și putere de autodepășire pentru folosul comun.

Ne aflăm la startul mării întreceri pe 1979, declanșată de vibrantul îndemn al secretarului general al partidului, tovarășul Nicolae Ceaușescu, de a întări și dezvolta în ritm susținut economia țării pentru ascensiunea rapidă a României pe drumul progresului și civilizației. Semnalul l-a dat organizația județeană Cluj a P.C.R., care pînă acum a ocupat de 3 ori locul I în întrecerea dintre județe. În numele comuniștilor, al tuturor oamenilor muncii clujeni, fără deosebire de naționalitate, ea a adresat celorlalte organizații județene de partid, oamenilor muncii din industrie, construcții, transporturi și circulația mărfurilor chemarea patriotică la întrecere pentru îndeplinirea exemplară și depășirea sarcinilor din Planul național unic de dezvoltare economico-socială a României pe anul 1979. La rîndul său, dînd glas voinței unanime a comuniștilor, a tuturor celor ce muncesc pe ogoarele ilfovene, organizația județeană Ilfov a P.C.R. a adresat organizațiilor județene de partid, tuturor oamenilor muncii din agricultura țării chemarea înflăcărată la întrecere pentru realizarea și depășirea indicatorilor stabiliți prin plan la producția agricolă, care contribuie direct la ridicarea nivelului de trai al poporului. Insuflețite chemări la întrecere către consiliile populare, pentru dezvoltarea economico-socială a fiecărui județ, municipiu, oraș, a fiecărei comune, pentru rezolvarea cît mai bună a problemelor privind organizarea muncii și vieții tuturor locuitorilor au fost lansate de Consiliul popular al județului Brăila, Consiliul popular al municipiului Suceava și Consiliul popular al comunei Grindu, județul Ialomița.

Chemările cuprind inflăcărâte angajamente vizând transpunerea neabătută în viață a obiectivelor stabilite de Congresul al XI-lea și Conferința Națională ale partidului, împlinirea celui de-al XII-lea Congres al P.C.R. cu noi și importante realizări în creația materială și spirituală. Dimensiunile cifrice ale angajamentelor oamenilor muncii clujeni (de pildă, depășirea planului cu 215 milioane de lei la producția industrială netă și cu 550 milioane de lei la cea globală) corespund forței economice a acestui județ, care încă din 1977 a trecut în grupa celor cu o producție anuală de peste 25 miliarde de lei. Județul Ilfov — al doilea din țară ca suprafață agricolă și primul ca volum a producției globale agricole — s-a angajat să realizeze anul acesta cel puțin 2 milioane tone de cereale, cu 92 mii tone peste plan. Rezultatele întrecerii vor depinde însă nu de baza de pornire, ci de nivelul valorificării acesteia. Căci, așa cum sublinia tovarășul Nicolae Ceaușescu în vizita de lucru pe care a făcut-o la Cluj în toamnă, „este o întrecere dreaptă, egală, și rezultatul depinde de felul cum fiecare știe să lucreze. Fără îndoielă, va câștiga cel care știe să-și organizeze mai bine forțele“.

În aceste zile, colectivele de muncă ale unor unități reprezentative din toate ramurile economiei, din cercetare și proiectare lansează, de asemenea, chemări la întrecere către toate unitățile similare. Angajamentele pe care ele și le asumă reflectă **justa înțelegere a imperativului eficienței în condițiile perfecționării mecanismului economico-financiar**. Astfel, aceste angajamente au în vedere: depășirea producției nete în principal pe seama producției fizice suplimentare, mai ales la produse de primă necesitate pentru economia națională; livrări în plus la fondul pieței, la export; devansarea termenelor de punere în funcțiune a investițiilor; obținerea celei mai mari părți din sporul de producție prin creșterea productivității muncii peste nivelul planificat; mărirea ponderii produselor noi și reproiectate în valoarea producției marfă; dezvoltarea autoutilitării; utilizarea mai bună a dotării tehnice; obținerea de economii față de costurile materiale planificate, îndeosebi prin reducerea consumurilor tehnologice; valorificarea unor resurse secundare de materii prime și materiale prin organizarea de secții și ateliere

pentru producția unor bunuri de larg consum; depășirea volumului de beneficii planificat etc. În cuprinzătoarea paletă a angajamentelor se regăsesc astfel reflectate, la nivelul unităților, toate obiectivele majore de actualitate ale ansamblului economiei.

## Un act de responsabilitate al autoconducerii

**COLECTIVELE** unităților economice vor răspunde cu angajamente proprii chemărilor la întrecere, în cadrul apropiatelor **adunări generale ale oamenilor muncii și ale reprezentanților acestora** — formă superioară a conducerii colective în întreprinderile industriale, de construcții, transporturi, comerț, prestări de servicii, în unitățile agricole de stat și institutele de cercetare și proiectare.

La recenta plenară a Consiliului Național al Oamenilor Muncii, tovarășul Nicolae Ceaușescu a subliniat că adunările generale „**trebuie să asigure unirea eforturilor tuturor oamenilor muncii pentru realizarea în cele mai bune condiții a prevederilor planului de dezvoltare economico-socială, a măsurilor de dezvoltare a patriei noastre**“.

În conformitate cu atribuțiile ce le sînt stabilite prin Legea cu privire la organizarea și conducerea unităților socialiste de stat, ele au datoria să determine ridicarea pe o treaptă superioară a activității de producție, economice și financiare din fiecare întreprindere. În condițiile noi, ale dezvoltării autogestunii economice și autoconducerii muncitorești, ele trebuie să se manifeste plenar ca foruri ale democrației muncitorești, să aducă o contribuție efectivă la găsirea soluțiilor și la stabilirea căilor de realizare exemplară a sarcinilor de plan care revin unităților în 1979.

Atît la nivelul întreprinderilor și institutelor, cît și la cel al centralelor (unde vor avea loc în a doua jumătate a lunii februarie), adunările generale — dezbătînd realizările, dar totodată neajunsurile și lipsurile manifestate în 1978 — sînt chemate să analizeze cu toată exigența modul cum acționează organele de conducere colectivă pentru rezolvarea problemelor care condiționează îndeplinirea hotărîrilor de partid și respectarea riguroasă a legilor țării,

pentru apărarea și dezvoltarea proprietății socialiste, pentru îmbunătățirea condițiilor de muncă și social-culturale ale întregului personal muncitor. În acest mod, controlul de masă va contribui la întărirea muncii și conducerii colective, la creșterea răspunderii membrilor organelor de conducere în îndeplinirea sarcinilor, la valorificarea tezaurului de experiență și idei cuprins în propunerile oamenilor muncii. În același timp, caracterul de lucru și spiritul combativ al dezbaterilor din adunările generale vor oferi un cadru propice pentru stimularea inițiativei creatoare a maselor, pentru dezvoltarea conștiinței lor socialiste, întărirea disciplinei și responsabilității lor sociale.

Dezbaterea și aprobarea prin vot deschis, în adunările generale, a planului pe 1979, a bugetului de venituri și cheltuieli, a sarcinilor suplimentare și angajamentelor, a programului unitar de măsuri care să asigure îndeplinirea acestora reprezintă **un important act de autoconducere**, care se cere bine pregătit prin cunoașterea din timp a sarcinilor de plan de către colectivele secțiilor, atelierelor, de către echipe și fiecare om al muncii, prin crearea tuturor condițiilor tehnico-materiale necesare îndeplinirii acestor sarcini, prin buna desfășurare în prealabil a adunărilor pe secții, ateliere, sectoare, șantiere, uzine, exploatări, ferme și alte unități similare. Conducerea de către organele și organizațiile de partid a întregii acțiuni de pregătire și desfășurare a adunărilor generale este în măsură să confere acestora ponderea necesară și efectul așteptat în viața întreprinderilor.

Dezbaterea planului, adoptarea programelor de măsuri, a angajamentelor vor trebui să fie urmate de **o intensă și continuă muncă organizatorică** de punere în valoare a tuturor rezervelor identificate, de rezolvare operativă a problemelor ce apar. Avînd perspectiva generală clară asupra activității de realizare a planului cincinal, colectivele de muncă vor putea da astfel măsura întregii lor capacități, pentru îndeplinirea sarcinii centrale din acest an — **ridicarea la un nivel tot mai înalt a activității economico-sociale, realizarea unei calități noi, superioare în întreaga operă de construcție socialistă**.

Dan CONDREA

## INVESTIȚII

## PUNEREA LA TERMEN ÎN FUNCȚIUNE A NOILOR OBIECTIVE

**I**N CONTEXTUL generalizării măsurilor de perfecționare a mecanismului economico-financiar, din acest an activitatea desfășurată de organizațiile de construcții-montaj va fi și ea comensurată nu numai în raport de realizarea stadiilor fizice și de dare în funcțiune la termen a noilor obiective de investiții, ci și de nivelul la care se situează producția netă, respectiv valoarea nou creată.

Pornindu-se de la cerințele noi care se ridică în acest sens, au fost întreprinse de organizațiile de construcții-montaj acțiuni pe linia organizării cât mai judicioase a lucrărilor, folosirii cu randament înalt a utilajelor și forței de muncă, creșterii gradului de mecanizare și industrializare a diferitelor faze de lucru etc., în așa fel încât, printr-o sporire accentuată

a productivității muncii, stadiile fizice ale diferitelor obiective să se înscrie în termenele stipulate în grafice. Totodată, s-a acționat în direcția ridicării gradului de gospodărire a materialelor de construcții, înlăturării risipei, respectării și chiar diminuării normelor de consum planificate, pentru ca astfel să se ajungă la o scădere sistematică a costurilor de producție — sursă de bază în sporirea valorii nou create.

### De ce restanțe față de plan ?

ÎN PRIMI TREI ANI ai actualului cincinal, **Trustul de construcții industriale Ploiești**, a realizat o serie de obiective de mare importanță, care au întregit și dezvoltat platformele petrochimice de la Brazi, Teleajen, ca și pe cele de la unitățile producătoare de îngrășăminte chimice și anvelope de la Valea Călugărească și, respectiv, Florești. Au fost, de asemenea, construite noi capacități la unități constructoare de mașini, ale Ministerului Construcțiilor Industriale, cât și mari complexe de creștere a păsărilor și animalelor.

Dar realizările trustului nu s-au situat, în perioada analizată, la nivelul sarcinilor planificate. Planul de construcții-montaj pe 1978, de pildă, s-a realizat doar în proporție de 35%, fapt ce s-a reflectat în nepunerea în funcțiune la termen a 17 obiective importante, 100 apartamente și 38 garsoniere. Totuși, realizările din acest din urmă an, raportat la cele din 1977, au cunoscut un progres. Astfel, volumul de construcții-montaj realizat a fost mai mare cu 5,8%, productivitatea muncii cu 13,8%, iar cheltuielile la 1 000 lei producție au fost reduse cu 19 lei ; au fost obținute, totodată, economii la costurile de producție de circa 1 milion lei.

Am mai putea remarca în acest context eforturile ce se depun, îndeosebi pe marile șantiere, pentru recuperarea unor rămăneri în urmă și crearea de condiții pentru a da în avans în funcțiune diferite obiective. În această situație se află, de pildă, numeroase capacități care intră în angrenajul noii rafinării de țiței din cadrul Combinatului petrochimic Teleajen, unde se realizează în anii actualului cincinal cea mai mare investiție din județul Prahova. Aici sînt foarte avansate și urmează să intre în curînd în funcțiune instalațiile de cocsare, de alchilare și cracare catalitică — obiective de mare importanță economică — precum și unitățile aferente. La eforturile depuse de constructori și montori pentru grăbirea ritmului lucrărilor de la Combinatul petrochimic Teleajen, s-au aliniat — și acesta este un lucru deosebit de important — și unii furnizori de utilaje și materiale (Întreprinderea de utilaj petrolier și forjă Rm. Vilcea, întreprinderea de utilaj chimic și întreprinderea „1 Mai” — Ploiești etc.).

În acest an, unitățile de construcții-montaj ce apar-

țin de trustul ploieștean au de realizat un volum de lucrări cu 11,11% mai mare față de 1978. Sporuri simțitoare sînt prevăzute și la indicatorii economico-financiar. Astfel, productivitatea muncii urmează să crească cu 22,6%, în raport cu prevederile de plan din 1978, iar cheltuielile la 1 000 lei producție vor trebui să scadă cu 4,27 lei. Totodată, urmează să fie puse în funcțiune 50 de noi capacități, la care se adaugă și cele aflate în diferite stadii de execuție, restante din anii anteriori. Pentru îndeplinirea în condiții cât mai bune a noilor sarcini, au fost luate din vreme o serie de măsuri care au în vedere, în general, asigurarea desfășurării într-un ritm înalt a lucrărilor, punerea la termen în funcțiune a tuturor obiectivelor prevăzute în plan. Sînt suficiente aceste măsuri pentru a asigura într-adevăr realizarea exemplară a întregului volum de lucrări prevăzute în 1979 ?

### Răspunderea beneficiarului în respectarea termenelor de execuție

REALIZAREA la termen a fiecărui obiectiv este asigurată atunci cînd pregătirea investiției este făcută din vreme și în toate detaliile. Aceasta presupune, după cum se știe, predarea de către beneficiar a documentațiilor tehnice și de execuție, deschiderea finanțării și stabilirea amplasamentelor la termenele fixate prin legea investițiilor — termene care asigură constructorului timpul necesar pentru organizarea de șantier, aprovizionarea cu materiale de construcții, asigurarea cu forță de muncă și mijloace mecanizate etc. În ce stadii se află toate acestea, acum, la început de an ?

● Eforturile depuse de constructor pentru acoperirea întregului plan valoric pe anul în curs, concomitent cu asigurarea bazei tehnico-materiale, s-a concretizat în primirea documentației tehnice și de execuție în proporție de numai 60%. Dacă avem în vedere că o parte din documentațiile restante sînt la lucrări care trebuie să înceapă în trimestrul I 1979, avem imaginea reală a dificultăților pe care beneficiarii le crează, de la bun început, constructorului. Dealtfel, trebuie spus că dacă trustul are încă numeroase obiective nefinalizate din anii anteriori, aceasta se datorează tocmai insuficienței pregătirii tehnologice a investițiilor. Or, deși

a cunoscut consecințele unor astfel de neajunsuri, trustul a continuat și pentru acest an să introducă în planul său de activitate investiții cu termene de execuție precise, dar fără pregătirea necesară.

O asemenea atitudine contravine prevederilor legii investițiilor, care stipulează că trecerea la execuția oricărui obiectiv sau capacități noi se va face numai atunci când toate condițiile necesare sunt create din timp, având și toate avizele din partea forurilor competente. Între beneficiarii care de ani de zile utilizează astfel de practici, care nu sînt de natură a sprijini eforturile constructorului, sînt unități din cadrul Ministerului Industriei Chimice (restanțe cu documentații în valoare de circa 28 milioane lei), unități ale Ministerului Construcțiilor Industriale (documentații restante în valoare de 11 milioane lei), unități ale Ministerului Industriei Construcțiilor de Mașini (9 milioane lei), ale Ministerului Agriculturii și Industriei Alimentare (circa 35 milioane lei, etc.).

Dat fiind faptul că activitatea de pregătire tehnologică a lucrărilor nu s-a făcut în anii anteriori la un nivel corespunzător din lipsă de cadre specializate, pentru 1979 trustul a solicitat ministerului de resort ajutor și, în fine, s-a stabilit înființarea la Ploiești, cu concursul Institutului de proiectări în construcții București, a unei filiale capabile să asigure asistența și rezolvarea tuturor problemelor pe care le ridică buna pregătire tehnologică a fiecărei investiții.

● **Întârzierile în predarea documentațiilor determină și neasigurarea la vreme a deschiderii finanțării, a utilajelor tehnologice etc. Cauzele care au condus în ultimii ani la nepunerea la termen în funcțiune a unor obiective rămîn valabile și pentru acest an : necontractarea furniturilor metalice și a utilajelor cu furnizorii din țară și străinătate, nestabilirea locului amplasamentelor și chiar nedeschiderea finanțării.** Cum poate oare executa constructorul în trimestrul I 1979 Complexul industrial de creștere a porcilor la Brazi cînd nu are pînă acum asigurate documentațiile ? Același lucru este valabil și pentru alte obiective.

Este de subliniat faptul că, în multe situații, beneficiarii contractează utilajele cu termene care depășesc pe cele ale finalizării investiției, tocmai datorită întîrzierii în pregătirea din vreme a documentațiilor tehnice și de execuție care, în mod firesc, stabilesc și tehnologiile ce se vor folosi la noile capacități. Fenomenul este valabil, în special, pentru unitățile din industria chimică, unde aproape la fiecare obiectiv precizarea termenelor și succesiunii livrării utilajelor rămîne incertă, totdeauna acestea fiind cu mult depășite (uneori chiar cu 1-2 ani).

## Creșterea gradului de mecanizare și industrializare a lucrărilor

O CALE ÎNSEMNATĂ de scurtare a termenului de dare în folosință a noilor obiective o constituie creșterea gradului de mecanizare și industrializare a lucrărilor. Aceasta trebuie să se reflecte, în primul rînd, în creșterea accentuată a nivelului de realizare a productivității muncii.

În 1978, deși față de anii anteriori s-a înregistrat un salt apreciabil, aceasta nu a fost realizată decît în proporție de 80%. Evident, nu numai deficiențele beneficiarului au concurat la situația respectivă, ci și cele ale constructorului privind organizarea muncii pe șantier. Pornind de la această stare de fapt, trustul și-a stabilit pentru anul în curs un program minimal, a cărui îndeplinire va permite o creștere accentuată a nivelului productivității muncii. Pe această linie se remarcă, înde-

sebi acțiunile menite să asigure creșterea gradului de mecanizare și industrializare a unor lucrări (pregătirea betonului, industrializarea structurilor de rezistență, mecanizarea lucrărilor de construcții, prefabricarea unor instalații) la un nivel care să depășească cu mult pe cele din anii anteriori (tabelul).

### Ponderea mecanizării și industrializării lucrărilor de construcții-montaj (%)

	1977	1978	1979
<b>Industrializarea structurilor de rezistență</b>			
— creșterea indicelui de prefabricare	12,4	14	20
<b>Industrializarea betonului monolit</b>			
prin :			
— folosirea schelelor eșafodaje, cofrajelor metalice	25	54	70
— punerea în operă a betonului cu pompe și autopompe	0,7	8,1	25
— folosirea plaselor sudate	2	4,8	15
<b>Mecanizarea lucrărilor de terasamente</b>			
din care :			
— săpături cu spații largi	83,9	93,8	95
— săpături cu spații înguste	40	62,5	70
— umpluturi	43	69,5	75
— ponderea lucrărilor de săpături în acord global	—	37,5	45
— ponderea lucrărilor de umpluturi în acord global	—	54,5	60
<b>Prefabricarea instalațiilor</b>			
din care :			
— ventilații	75	55	75
— încălzire	18	8	20
— electrice	17	6	20
— sanitare	2	10	15

În acest scop, s-a trecut la dezvoltarea atelierului propriu de prefabricate, la centralizarea anumitor lucrări de pe șantiere la unități specializate (formarea și montarea oțelului beton, pregătirea și montarea cofrajelor, fabricarea, transportul și punerea în operă a betonului etc.), la asigurarea unui număr corespunzător de schele, eșafodaje și cofraje portante.

Înfăptuirea unor asemenea măsuri este însă îngreunată de lipsa de receptivitate a unor proiectanți și beneficiari. Pentru 1979 (dealtfel ca și în anii trecuți), beneficiarii au prezentat documentații de execuție, elaborate de diferite institute de proiectare specializate pe ramuri, cu ponderi mari de betoane monolit în loc de prefabricate. O asemenea măsură face, firește, inoperante acțiunile constructorului de a spori gradul de industrializare și mecanizare a lucrărilor, de ridicare accentuată a productivității muncii.

Pornindu-se de la această situație, pe șantiere are loc în prezent o analiză concretă efectuată de specialiști din cadrul Ministerului Construcțiilor Industriale pentru a determina tehnologiile ce se vor folosi, respectiv utilitatea realizării structurilor de rezistență din beton monolit. Este o problemă care, de fapt, se cerea rezolvată de mult, întrucît pe această temă au mai fost purtate numeroase discuții între constructor, beneficiari și proiectanți.

O altă problemă nerezolvată și care afectează nivelul de realizare a productivității muncii este și cea a utilizării cît mai eficiente a personalului muncitor și TESA. Lipsa de continuitate a lucrărilor, transferarea forței de muncă de pe un șantier pe altul, de la un trimestru la altul și, uneori, de la o lună la alta — determinate în multe cazuri de deficiențe în pregătirea investițiilor — au condus la o nerațională utilizare a acesteia, la obținerea unor randamente slabe. Măsura de

**V. BOESCU  
L. ȚINTEA**

(Continuare în pag. 10)



# ASOCIAȚIILE ECONOMICE INTERCOOPERATISTE — FACTOR ACTIV ÎN DEZVOLTAREA ȘI MODERNIZAREA AGRICULTURII

ÎN ACEST AN, cel de-al patrulea al actualului cincinal, agricultura românească trebuie să facă un pas hotărâtor în afirmarea unei noi calități a activității din toate sectoarele și compartimentele sale, în special pe linia creșterii producțiilor fizice a reducerii cheltuielilor materiale și sporirii eficienței economice.

În această etapă de edificare a unei agriculturi moderne, intensive a luat o amploare deosebită procesul cooperării și asocierii în producție, ca expresie majoră a perfecționării relațiilor de producție și a căilor de creștere economică din această ramură.

Asociațiile economice intercooperatiste, ca unități agricole moderne, structurate pe principiile fluxului productiv de tip industrial, utilizând exclusiv tehnologii agricole de vîrf, antrenează o valorificare superioară a factorilor materiali de producție și a muncii, activitatea depășă concretizîndu-se în importante sporuri de producție, o calitate superioară a acesteia, creșterea productivității muncii și rezultate economico-financiare pozitive.

Desfășurîndu-se ca un proces legic obiectiv, asocierea economică în producție a cooperativelor agricole reprezintă transpunerea în practică a soluțiilor originale preconizate de politica partidului pentru dezvoltarea și întărirea proprietății socialiste, pentru perfecționarea structurilor de producție din agricultură.

Încă din perioada 1969—1970, odată cu apariția primelor asociații, partidul și statul nostru au sprijinit acțiunile de asociere a cooperativelor, acordînd importante credite pe termen lung pentru aceste acțiuni, în vederea stimulării lor și introducerii mai rapide a progresului tehnic în agricultura cooperatistă.

**MOBILIZAREA** — în cadrul acțiunilor de asociere — a unor importante resurse financiare, materiale și umane vizînd dezvoltarea forțelor de producție reprezintă o nouă orientare, adecvată condițiilor concrete ale agriculturii cooperatiste din țara noastră. Astfel, răspunzînd cerinței obiective de modernizare și intensificare a producției zootehnice, sector de bază al agriculturii și a cărui dezvoltare constituie unul din obiectivele centrale ale politicii agrare a partidului, asociațiile eco-

nomice intercooperatiste au utilizat 85% din fondurile de investiții pentru construirea unui număr însemnat de complexe industriale de creștere și îngrijire a animalelor, pe baza cărora au înființat unități economice intercooperatiste specializate, cu gestiune economică și personalitate juridică. Asociațiile au realizat în felul acesta, în cadrul unui proces conștient, trecerea de la zootehnia tradițională, la creșterea industrială a animalelor, ale cărei avantaje se exprimă prin: realizarea unui flux de producție continuu; sporirea producțiilor medii și totale; reducerea consumurilor specifice; folosirea completă a capacităților de producție; realizarea unor niveluri ridicate ale productivității muncii și eficienței economice.

Rolul important pe care asociația intercooperatistă îl are pe plan social ca factor de adîncire a gradului de socializare, iar pe plan economic ca participant nemijlocit la creșterea producției de bunuri agroalimentare, îi conferă calitatea de proces pozitiv al agriculturii, constituind totodată una din căile de modernizare și industrializare mai rapidă a acesteia. Cunoașterea stadiului actual de dezvoltare a asociațiilor economice intercooperatiste, a contribuției lor la progresul agriculturii permite evaluarea întregului potențial existent în acest domeniu, a resurselor neutilizate încă, în scopul orientării prognozelor imediate sau cu un orizont

mai îndepărtat de dezvoltare a acestui nou sector al agriculturii.

catori pe întregul sector A.E.I., la sfîrșitul anului 1977, este semnificativ:

- gradul de concentrare al fondurilor sociale a fost de 18,9 milioane lei/asociație, iar pentru asociațiile cu profil zootehnic — de 20,5 milioane lei;

- beneficiul anual net/asociație realizat în perioada 1970—1977 a fost egal cu 1 250 mii lei;

- producția medie anuală livrată la fondul de stat de către o asociație specializată a atins în 1977 următoarele niveluri: 1 700 de tone de carne de bovină, 2 000 de tone de carne de porc, 970 de tone de carne de pasăre, 8 500 hl. de lapte de vacă, 15 680 mii buc. de ouă.

Orientarea asociațiilor de a-și spori contribuția la asigurarea bazei de materii prime într-unul din domeniile legate direct de satisfacerea cerințelor de consum ale populației, materializată în primul rînd prin sporirea aportului lor la realizarea fondului centralizat de produse agroalimentare al statului, a fost posibilă datorită concentrării, specializării și industrializării producției în asemenea unități moderne.

Producția de carne — unul din principalele obiective de producție ale asociațiilor — a crescut de la o pondere de 2,8% în cantitatea totală livrată la fondul de stat de către agricultura cooperatistă în anul 1970, pînă la 54,9% în 1976 (tabelul nr. 1).

Tabelul nr. 1

Ponderea asociațiilor economice intercooperatiste în producția de carne livrată la fondul de stat de agricultura cooperatistă (%)

	Anii						
	1970	1971	1972	1973	1974	1975	1976
Total carne din care:	2,8	9,7	23,3	45,6	48,0	51,0	54,9
— bovine	0,3	2,5	5,9	29,8	28,0	31,0	37,4
— porcine	1,3	7,1	36,6	60,7	63,8	66,9	68,6
— ovine	1,6	36,0	36,2	45,0	49,5	57,5	68,2
— păsări	1,2	21,4	31,5	46,0	46,0	46,0	43,2

mai îndepărtat de dezvoltare a acestui nou sector al agriculturii.

ACESTE ORIENTĂRI stau la baza calculului unor indicatori sintetici, adaptați fenomenului studiat, care-l pot exprima fizic și valoric, static sau în dinamică. Nivelul acestor indi-

**DORNIND** de la studierea condițiilor specifice de realizare a producției în unități economice specializate, trebuie urmărite punctele de interferență dintre acestea, în scopul tratării cauzelor, efectelor și a soluțiilor propuse într-un cadru unitar. Această necesitate decurge în primul rînd din

considerarea naturii economico-sociale comune a asociațiilor, indiferent de obiectul producției ce o realizează. O altă premisă o constituie aprofundarea și detalierea investigațiilor la nivelul unor județe pe teritoriul cărora asociațiile au cunoscut o dezvoltare mai accentuată. Amplasarea unor asemenea

79% din totalul producției de carne a agriculturii cooperatiste.

4. Modernizarea structurii de producție a agriculturii cooperatiste, odată cu modificarea raportului producție vegetală-producție animală și creșterea ponderii zootehnice de la 24,7% în 1970 la 42,8% în 1976 (tabelul nr. 2).

Tabelul nr. 2

Locul asociațiilor economice intercooperatiste în dezvoltarea agriculturii județului Constanța (%)

	Anii						
	1970	1971	1972	1973	1974	1975	1976
Ponderea producției A.E.I. în totalul producției din cooperative	0,9	3,1	6,9	10,0	13,4	14,5	17,5
Ponderea în totalul producției animale a agriculturii cooperatiste	3,4	10,4	20,3	32,1	34,3	41,3	45,3
Ponderea producției zootehnice în producția agricolă a sectorului cooperatist	24,7	26,0	23,0	28,0	33,9	40,0	42,8

obiective de investiții în județele respective a avut la bază respectarea unor criterii judicioase, ca :

- dezvoltarea uniformă și rațională a forțelor de producție ;
- localizarea complexelor zootehnice în zonele irigate ;
- asigurarea necesarului de forță de muncă ;
- afluirea ritmică și continuă a efectivelor de animale din sectoarele gospodărești, pentru intrarea acestora într-un flux tehnologic intensiv.

Odată cu stabilirea aportului asociațiilor la dezvoltarea agriculturii țării noastre, trebuie evidențiat și faptul că în profilul teritorial (de exemplu, în județele Dolj, Ialomița, Constanța) contribuția asociațiilor este mult sporită, determinând un ritm superior de dezvoltare al zootehnicii în județele respective. În județul Constanța, de exemplu, numai în perioada 1970-1976, caracterizată prin intrarea treptată în funcțiune a obiectivelor respective de investiții, această contribuție a asociațiilor intercooperatiste se concretizează în :

1. Creșterea capacităților de producție ale zootehnicii cooperatiste cu 180 000 locuri pentru creșterea și îngrășarea porcinelor, 23 750 locuri pentru taurine la îngrășat, 1 314 locuri pentru creșterea vacilor de lapte, 90 000 locuri pentru îngrășarea tineretului ovin și 234 000 locuri în bateriile pentru creșterea păsărilor ouătoare.

2. Realizarea, în anul 1976, a unei ponderi de 17,5% în totalul producției globale a agriculturii cooperatiste.

3. Creșterea ponderii asociațiilor în totalul producției animale, de la 3,4% la 45,3% în perioada 1970-1976. În această direcție este deosebit de semnificativă producția de carne realizată în cincinalul 1971-1975 de unitățile economice intercooperatiste ale județului, producție care reprezintă

5. Sporirea continuă a cantităților de produse agroalimentare livrate către fondul de stat, la care asociațiile au contribuit în anul 1976 cu un volum ridicat din totalul cantităților realizate de agricultura cooperatistă : 88% din carnea de porc, 56% din carnea de bovine, 49% din carnea de ovine, 85% din producția de ouă.

6. Creșterea eficienței economice a producției zootehnice și realizarea unui bilanț pozitiv la sfârșitul celor șapte

dinamica efectivelor, a producției totale și medii, consumurile specifice, structura cheltuielilor de producție și evoluția costului, productivitatea muncii și nivelul dotației tehnice, în scopul stabilirii tendințelor evoluției economice și tehnologice.

La baza cercetării întreprinse de noi stau observațiile și concluziile analizei-diagnostic, procedeu modern utilizat în analiza de sistem. Efectuată într-o serie de unități (asociațiile Castelu, Murfatlar, Lumina — jud. Constanța), ca etapă premergătoare a unei analize la nivelul întregului sistem al asociațiilor economice intercooperatiste și transpusă apoi în plan general, luându-se în considerare fie producția principală ca rezultat al specializării, fie natura social-economică și organizatorică comună a asociațiilor, ea a relevat și o serie de deficiențe existente în unele unități. S-a stabilit că deficiențele apărute nu pot fi puse pe seama acțiunilor de asociere economică a cooperativei agricole prin care s-au creat aceste unități, ci au la bază mai ales cauze de ordin decizional, tehnic și organizatoric, al căror efect trebuie măsurat.

Bazându-și activitatea pe autofinanțare, asociațiile economice intercooperatiste cu profil agricol trebuie să pornească de la premisa inițierii oricărei cauze ce ar putea provoca micșorarea veniturilor, de al căror nivel depinde creditarea în continuare a producției. În cazul tendințelor manifestate în evoluția producției globale și fizice deficiențele semnalate își găsesc expresia în evoluția neuniformă a rentabilității producției. În timp ce creșterea producției fizice este de necontestat, fără a putea fi pusă pe seama creșterii numărului de asociații (tabelul nr. 3).

Tabelul nr. 3

Rata creșterii anuale a producției fizice și a numărului de asociații în perioada 1973—1976\*)

Tipul de specializare a producției din A.E.I.	Rata creșterii anuale (%)	
	Producția	Nr. asociațiilor
— carne de bovine	16,6	7,5
— carne de ovine	9,6	5,3
— carne de porcine	24,8	7,2
— carne de păsări	21,2	16,6
— producția de lapte	39,3	10,5
— producția de ouă	24,2	16,4

\*) An de bază : 1973 — etapa intrării în funcțiune la întreaga capacitate a complexelor de tip industrial.

ani de activitate, exprimat printr-un beneficiu net de peste 45 milioane lei, pe ansamblul unităților economice intercooperatiste în funcțiune la acea dată.

7. Perfecționarea relațiilor socialiste de producție odată cu dezvoltarea formelor de asociere economică la nivelul consiliului intercooperatist, creșterea puterii economice a cooperativei asociate prin repartizarea către acestea a peste 85% din totalul beneficiilor realizate de asociații, ca și prin contribuția acestora la Casa de pensii a cooperativei cu 3,5% din valoarea producției globale.

rentabilitatea producției la nivelul unității economice intercooperatiste — exprimată prin indicatorul beneficiu net\*) — nu a înregistrat o tendință continuă de creștere. Astfel, ritmul de creștere al producției globale pe total asociații în perioada 1970-1976 este superior ritmului de creștere a beneficiului net.

Într-un număr viitor al revistei vom reveni cu o analiză mai detaliată a rezultatelor economice ale asociațiilor agricole intercooperatiste din județul Constanța.

dr. Maria STROE  
drd. Gheorghe IOSIF

ÎN CADRUL STUDIULUI efectuat au fost analizate, în fiecare unitate sau în grupe de unități similare :

\*) Beneficiul net — indicatorul care exprimă soldul pozitiv al rezultatului financiar înregistrat pe ansamblul asociațiilor.

# UN CADRU EFICIENT PENTRU AFIRMAREA AUTOGESTIUNII UNITĂȚILOR ECONOMICE

**A**NUL care s-a încheiat a constituit, după cum se știe, o etapă deosebit de importantă în perfecționarea formelor și metodelor de conducere și planificare economico-financiară, în adaptarea acestora la exigențele făuririi societății socialiste multi-lateral dezvoltate și înaintării României spre comunism.

Pe baza Hotărârii C.C. al P.C.R. la plenara din martie 1978, s-a legiferat un cadru larg, cuprinzător, de reglementări privind mecanismul economico-financiar, intrate parțial în vigoare încă din anul trecut și integral în acest an. Este vorba, îndeosebi, de legea organizării și conducerii unităților economice, legea retribuiri după cantitatea și calitatea muncii, decretul privind calcularea, eliberarea și controlul fondului de retribuie în funcție de valoarea producției nete, decretul privind prelevarea pentru societate a unei părți din valoarea producției nete, legea privind formarea, planificarea, destinația și vărsarea beneficiilor și altele. De asemenea, se află în curs de definitivare proiectele altor acte normative, cum sînt legea dezvoltării economico-sociale planificate a României, legea finanțelor, legea contractelor economice ș.a.m.d., al căror conținut trebuie adaptat măsurilor hotărâte de partid.

Întreg acest ansamblu de legi-cadru poartă puternic pecetea gândirii creatoare, novatoare a secretarului general al partidului, președintele țării, tovarășul Nicolae Ceaușescu, care a îndrumat și îndrumă, a condus și conduce nemijlocit elaborarea documentelor de partid, a legilor statului.

Noile legi cu privire la rolul mecanismului economic largesc sensibil cîmpul înfăptuirii democrației noastre socialiste, permit într-o măsură sporită afirmarea rolului clasei muncitoare, al țărănimii, al intelectualității, al tuturor catego-

riilor sociale din țara noastră în conducerea societății, în hotărîrea opțiunilor și priorităților privind dezvoltarea unităților în care lucrează, precum și, în general, a destinului României socialiste. „Am plecat, sublinia tovarășul NICOLAE CEAUȘESCU, de la principiul ca muncitorii, clasa muncitoare — clasa conducătoare a națiunii noastre socialiste — să ocupe locul ce i se cuvine în conducerea societății în toate domeniile de activitate. Aceasta reprezintă, în fond, esența democrației socialiste pe care o edificăm în patria noastră și care presupune participarea tuturor claselor și categoriilor sociale, începînd cu clasa muncitoare, la conducerea întregii vieți politice și economice, la înfăptuirea politicii interne și externe a țării“.

Reglementările la care ne-am referit pun la îndemîna organelor colective de conducere ale întreprinderilor, centralelor, ministerelor economice, comitetelor executive ale consiliilor populare, organelor centrale de sinteză, instrumente adecvate stadiului actual de dezvoltare economică și socială a țării, în vederea ridicării activității pe o treaptă calitativ superioară, obținerii în toate domeniile de activitate, pe toate treptele de organizare a muncii productive, a unei înalte eficiențe — expresie a revoluției tehnico-științifice pe care o parcurgem, garanție a depășirii stadiului de țară în curs de dezvoltare. Totodată, aceste reglementări situează pe o treaptă superioară răspunderea fiecărui colectiv de oameni ai muncii, pînă la ultimul loc de de muncă, în judicioasa gospodărire a bunurilor și banilor care aparțin poporului.

**○** SEMNIFICAȚIE deosebită o are tripleta principiilor: **autoconducere muncitorească, autogestione economico-financiară, autofinanțare.** Izvorită direct

din esența democrației noastre socialiste, autoconducerea muncitorească necesită în mod obiectiv, obligatoriu, o judicioasă autogestione economico-financiară, care, la rîndul său, implică autofinanțarea dezvoltării fiecărei unități economice în parte.

Ce înseamnă, de fapt, autogestione economico-financiară, cum se diferențiază conținutul acestei noțiuni de cel de gestiune economică? Spre deosebire de aceasta din urmă, autogestionea reclamă, pe lîngă acoperirea cheltuielilor de producție și de circulație din venituri proprii și următoarele:

a) restituirea către societate a fondurilor primite de întreprinderi pentru înzestrarea cu fonduri fixe și mijloace circulante; restituirea se face prin vărsarea la fondul de investiții al centralei a unei părți din amortizarea fondurilor fixe productive, precum și a unei cote din beneficiu;

b) participarea într-o măsură cît mai mare la constituirea unor fonduri centralizate de care societatea are nevoie pentru a le redistribui în vederea creșterii unor ramuri de vîrf, armonizării dezvoltării teritoriale, ocrotirii sănătății populației, instruirii și culturalizării oamenilor muncii și multe alte acțiuni. În industrie, participarea se realizează prin prelevarea pentru societate a unei părți din valoarea producției nete, dar și pe alte căi, vărsăminte din beneficii etc.; în celelalte ramuri participarea se realizează pe calea vărsămintelor din beneficiu, impozitelor ș.a. Este de reținut că prelevarea pentru societate a unei părți din valoarea producției nete are, în același timp, și funcția de instrument de reglare a rentabilității cuprinsă în prețurile de producție din industrie;

c) asigurarea autofinanțării prin constituirea, la nivelul întreprin-

derilor, a fondului de dezvoltare economică folosit pentru investiții productive și a fondului mijloacelor circulante, iar la nivelul centralelor a fondului de investiții pentru noile întreprinderi și dezvoltări mai importante la cele existente, precum și a fondului de rezervă.

d) cointeresarea materială a colectivelor de oameni ai muncii prin formarea, la nivelul întreprinderilor, a fondului pentru construcția de locuințe și alte investiții cu caracter social, a fondului pentru acțiuni sociale și, cu deosebire, a fondului de participare a oamenilor muncii la beneficii.

Autogestiunea economico-financiară, pe lângă atribuțiile arătate mai sus, pe lângă mutarea „gestiunii” la locul unde se hotărăște soarta producției, adică la întreprinderi, implică și multe alte aspecte. Să ne referim, în primul rând, la **perfecționarea sistemului de indicatori economici**, la situarea valorii producției nete ca indicator de bază, care, spre deosebire de producția globală, reflectă contribuția efectivă a fiecărui colectiv de muncă la crearea de valoare nouă, la creșterea potențialului economic național, a avuției patriei, implicit la bunăstarea fiecărui membru al națiunii noastre socialiste. Desigur, alături de valoarea producției nete, noul sistem de indicatori ridică la prim rang și producția fizică, sortimentală.

**M**ĂSURILE adoptate privind lărgirea autonomiei funcționale a întreprinderilor, sporirea drepturilor organelor colective de conducere, crearea de

instrumente noi pentru comensurarea judicioasă și stimularea activității unităților economice, au totodată, în vedere întărirea rolului planului național unic de dezvoltare economico-socială întrucât, așa cum a subliniat secretarul general al partidului în numeroase rânduri, dacă am accepta ca economia noastră să se dezvolte spontan ar însemna să renunțăm la unul din cele mai importante avantaje ale socialismului, respectiv la folosirea dirijată, planificată, a întregului potențial material și uman, în vederea realizării mărețelor obiective pe care ni le-am stabilit. De asemenea, un rol deosebit revine contractelor economice, care trebuie să fie încheiate în prealabil întocmirii planului, asigurând derularea normală a aprovizionării, producției și desfacerii, atât pe piața internă cât și la export.

Un instrument deosebit de important, nou — mai puțin ca denumire, dar mult mai mult în conținut — îl constituie **bugetul de venituri și cheltuieli** ce se întocmește la toate nivelurile organizatorice ale economiei naționale. El constituie un mijloc — la îndemâna organelor colective ale tuturor organizațiilor socialiste — de conducere, planificare, analiză și control al activității economico-financiare.

Atrage, de asemenea, atenția rolul deosebit pe care îl capătă beneficiul cu multiplele sale funcțiuni: principală resursă de autofinanțare și participare la formarea fondurilor generale ale societății, mijloc de cointeresare materială a oamenilor muncii în obținerea unor rezultate economico-fi-

nanciare superioare, indicator de bază în aprecierea eficienței activității, instrument de control al desfășurării muncii în unitate. De remarcat că, începând de la 1 ianuarie 1980, reglementările privind modul de formare, planificare și utilizare a beneficiului, așa cum au fost prevăzute în legea recent votată de Marea Adunare Națională, se vor aplica și la cooperati-vele agricole de producție, sector foarte important al agriculturii noastre, ceea ce va contribui, neîndoios, la gospodărirea mai judicioasă a fondului funciar, la creșterea producției agricole, la dezvoltarea mai accentuată a unităților respective.

**E**STE UN ADEVĂR, cu valoare de postulat, că orice reglementare, cât de bună ar fi, nu-și produce efectele dacă nu este cunoscută pe deplin și aplicată în cele mai bune condițiuni. De aceea, constituie o obligație de frunte a conducătorilor unităților economice, să adincească temeinic prevederile reglementărilor ce au fost adoptate pînă în prezent și a celor care vor fi adoptate și în viitor, precum și de a milita neabătut pentru traducerea lor în viață cu cea mai mare rigurozitate. Numai în felul acesta măsurile hotărâte vor avea o influență binefăcătoare asupra reducerii continue a cheltuielilor de producție, sporirii productivității muncii, creșterii eficienței, a rentabilității, iar — pe această bază — asupra dezvoltării potențialului economic al țării și ridicării sistematice a nivelului de trai material și cultural al poporului — țelul suprem al politicii Partidului Comunist Român.

Alexandru ȘESAN

## Punerea la termen în funcțiune

(Urmare din pag. 6)

generalizare a lucrului în echipe și brigăzi retribuite în acord global este bună. Este însă tot atât de necesar ca structurile de personal să fie analizate îndeaproape pe fiecare șantier în scopul unei mai raționale repartizări a forțelor, lucru foarte important în obținerea unei productivități ridicate.

În fine, trebuie spus că trecerea la urmărirea activității în funcție de indicatorul producției nete, a pus în fața factorilor de conducere atât ale trustului, cât și ale fiecărui șantier în parte, necesitatea valorificării mai accentuate a posibilităților existente de reducere a cheltuielilor la 1 000 lei producție. Se consideră că prin creșterea mai mare a productivității muncii, gospodări-

rea mai rațională a materialelor, utilizarea la parametri ridicați a mijloacelor tehnice din dotare, este cu putință să se obțină rezultate bune în realizarea indicatorului producției nete. Se cere însă analizată încadrarea în costurile planificate a activității din atelierele proprii ale constructorului, întrucât pînă la ora actuală atât creșterea producției, productivității muncii, cât și reducerea cheltuielilor materiale nu sînt fundamentate pe bază de măsuri concrete.

Se poate aprecia că lucrările de construcții-montaj de pe șantierele prahovene, deși declanșate în 1979 sub auspiciu mai bune decît în anii trecuți, sînt totuși, chiar din start, handicapate de nerezolvarea unor probleme. De aceea, se impune ca la eforturile meritorii ale constructorului să se adauge mai pregnant și cele ale beneficiarilor, proiectanților și furnizorilor de utilaje și de materiale.

# DIMENSIONAREA AMBIENTULUI CASNIC ÎN CONCORDANȚĂ CU EVOLUȚIA CERINȚELOR POPULAȚIEI

**CADRUL DE VIAȚĂ** pe care civilizația modernă îl generează în condițiile edificării societății socialiste multilateral dezvoltate accentuează în mod simțitor rolul ce revine bunurilor de larg consum și, printre acestea, celor legate direct de ușurarea muncii casnice, precum și de raționalizarea trebuințelor umane. O asemenea redimensionare a vieții cotidiene devine cu atât mai actuală, cu cât în societatea românească a ultimelor decenii s-au produs transformări profunde în direcția urbanizării, a pătrunderii factorilor de progres social în toate sferile de activitate, inclusiv în mentalitatea și în comportamentele cotidiene ale populației noastre.

În aceste împrejurări, orientarea cât mai eficientă a eforturilor de proiectare și realizare a unor condiții de trai tot mai civilizate, desemnate în bună măsură prin universul

bunurilor de consum, impune investigarea multilaterală, într-o viziune sistemică, a cerințelor populației, a dinamicii cererii. Pornind de la resursele de care dispunem, să aducem în locuințe cât mai mult confort, să creăm un ambient casnic cât mai armonios, spațial și coloristic, într-o manieră originală, corespunzătoare unui model de consum propriu.

Prezentul articol prezintă concluzii ale unor studii multidisciplinare desfășurate de producătorul de aparatură casnică pentru fundamentarea de strategii complexe de îmbunătățire a dotării locuințelor, în contextul îmbunătățirii calității vieții și creșterii nivelului de trai, cercetări, care datorită modului de abordare și tratare, prezintă interes și pentru alți producători de bunuri de consum.

## Raportarea la o cerere foarte dinamică

**REALIZĂRILE** din primii trei ani ai cincinalului, rezultatele obținute în reducerea costului investițiilor precum și a cheltuielilor materiale de producție au condus la creșterea mai accelerată a fondului de consum, au permis alocarea sumei de 40 miliarde de lei pentru majorarea suplimentară a retribuției. Aceste măsuri și hotărâri au influențat pozitiv — prin creșterea puterii de cumpărare a populației — ritmul procesului de înnoire și modernizare a bunurilor de larg consum, necesități reflectate în prevederile programelor speciale pe grupe de produse. Creșterea concomitentă a ritmurilor demografice și de urbanizare, evoluția calitativă a cerințelor muncii și ale traiului în actualele condiții de civilizație conduc totodată, la diversificarea nevoilor de consum, sporesc exigențele privind produsele cu care urmează a fi satisfăcute aceste nevoi. De aceea, explorarea con-

tinuă, cu metode științifice, a mediului social înconjurător pentru determinarea noilor cerințe, ca și a mijloacelor necesare satisfacerii acestora devine imperativă și nemijlocit legată de perfecționarea cercetării, creației și producției bunurilor de consum. Această sarcină nu putea fi realizată fără o cercetare complexă, vizând toate aspectele problemei, de la analiza trebuințelor și a obișnuințelor populației pînă la tehnologiile compatibile producerii lor. Astfel, de exemplu, dacă ne referim la dotarea bucătăriilor, unde se consumă cel mai mare volum de muncă din gospodărie, vedem necesitatea ca ideile de noi produse să fie corelate cu spațiile destinate prin construcție, cu activitățile gospodărești ce se desfășoară în cadrul acestor spații, cu caracteristicile lor și ale utilităților ce le sint destinate. În acest caz apare problema unei raționale dimensionări a produselor ce se integrează acestui spațiu și al elaborării într-un mod unitar a tuturor obiectelor care intră în dotarea bucătăriei, fabricate de producători diferiți, în așa fel încît ele să se armonizeze și

să se completeze cu întreaga ambianță a acesteia, eliminându-se paralelisme și necorelări costisitoare din punct de vedere economic și inadecvate estetic.

## Conturarea profilului consumatorului

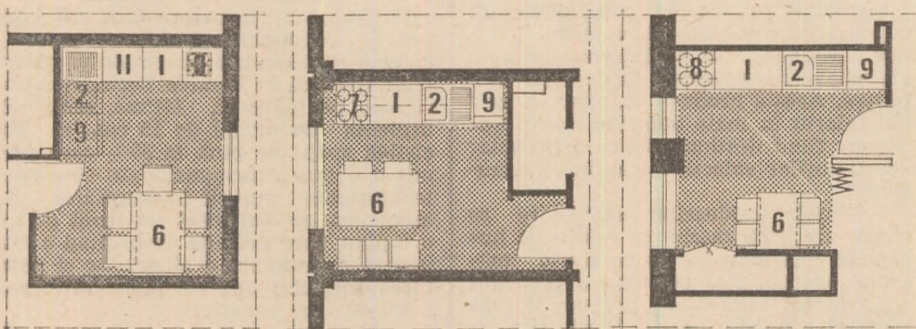
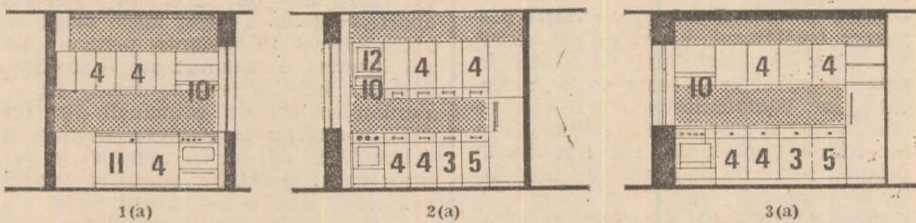
**CERCETĂRILE** începute încă din anul 1976, au comportat parcurgerea mai multor etape, începînd cu studiul compartimentului gospodăresc al populației, și pînă la cercetări privind evoluția structurii bucătăriei, direcțiile de dezvoltare în viitor etc.

Care sînt opiniile consumatorilor? Studiile socio-economice efectuate pe mai multe eșantioane din populația urbană beneficiară a utilităților casnice evidențiază unele caracteristici ale comportamentului populației, ce se constituie în importante criterii pentru soluțiile de organizare a bucătăriilor din noile apartamente. O proporție de 54,3% din subiecții investigați consideră mai dificilă aprovizionarea pentru casă, 14,4% mai dificilă activitățile menajere efectuate în gospodărie și 31,3% consideră dificile ambele categorii de activități. Rezultă că 85% din populația investigată consideră dificilă aprovizionarea și 45% consideră dificile activitățile menajere efectuate în gospodărie. Devine evident că eforturile vor trebui îndreptate mai ales în direcția simplificării dificultăților legate de aprovizionare, acestea putîndu-se realiza nu numai prin diversificarea serviciilor legate de aprovizionarea populației, dar și prin asimilarea unor noi articole care ușurează transportul de la magazin acasă al acestor produse, precum și prin echiparea corespunzătoare a cămarilor sau spațiilor de depozitare.

Ierarhizarea activităților gospodărești în ordinea dificultății este următoarea:

- pregătirea hranei, întreținerea veseliei și consumarea hranei 67,0%
- întreținerea locuinței 16,3%
- întreținerea vestimentației și lenjeriei 12,5%
- igiena corporală a adulților și copiilor 2,1%

Factorul care influențează cel mai mult această ierarhizare este dimensiunea familiei — și anume, cu cît familia este mai numeroasă, cu atît activitățile din prima categorie devin mai dificile. Se impunea deci, în munca noastră să acordăm prioritate produse-



Legenda : (a) Vedere în elevație ;

(b) Vedere în plan

Varianța	supt. dulciat. sp	roni de ueru (m.l.)	spațiu de "cozitate" (m.c.)	Masă prep.	șălit + sturg.	Mască spălat	pațiu de depozit	lesuri	Loc servit masă	Tasă și gaze	Vasă și sărit electr.	rigider ale	toțari
1.	9,00	2,90	1,20	0	0	0	0	0	0	0	0	0	0
2.	8,55	2,60	1,50	0	0	0	0	0	0	0	0	0	0
3.	8,20	3,15	1,68	0	0	0	0	0	0	0	0	0	0

lor destinate acestor activități, care de altfel asigură și o bună rezolvare a spațiului funcțional al bucătăriei.

O altă coordonată analizată este timpul liber mediu al gospodinelor care se distribuie în funcție de principalele operațiuni aproximativ în felul următor (în ore/zi):

— pentru activitățile gospodărești efectuate în casă	4,0
— pentru îngrijirea copiilor	2,7
— pentru cumpărături	1,7

Constatările făcute impun măsuri nu numai în direcția scurtării timpului destinat cumpărăturilor, ci și a realizării de produse care să ajute gospodinele în activitățile legate de îngrijirea copiilor sau să ușureze efortul lor prin crearea de sisteme de produse utile, ușor manipulabile și funcționale (atenția fiind concentrată mai degrabă spre ușurarea efortului, decât spre scurtarea timpului în cadrul activităților destinate pregătirii — consumării hranei și întreținerii veselei).

În ce privește frecvența de preparare a mâncărurilor s-a constatat că mâncărurile principale sînt găsite zilnic de numai 23,5% din respondenți, de 2-3 ori pe săptămîină de 72,1% și săptămînal circa 4%. S-a ajuns, de asemenea, la concluzia că o parte din populația investigată gătește mâncărurile principale de cîteva ori pe săptămîină folosind activ mijloacele de conservare și de încălzire a preparatelor. Se constată însă că în mediul rural gătitul zilnic al mâncărurilor principale este mai frecvent decît în mediul urban. În ceea ce privește mâncărurile de completare (gustări, salate ș.a.), ele sînt preparate zilnic de 50,3% din respondenți, de 2 ori pe săptămîină de cîte 13,1% și odată pe săptămîină de 13,1%. Aceste cifre conduc la concluzia că este necesară crearea unor tipuri de veselă care să permită pregătirea unor cantități de mîncare pentru 2-3 zile, corespunzătoare unei familii medii (compusă din 2-3 persoane în mediul urban și 3-2 persoane în mediul rural, corespunzător taliei medii a familiei în ultimii 5 ani). Concluzia pentru noi a fost că sînt necesare optimizarea spațiilor de conservare a alimentelor pe termen mediu, adaptarea aparatelor de preparare a mâncărurilor pentru cantități mai mari (la mașinile de gătit prevăzute cu 3-4 puncte de foc să fie mărită distanța între acestea, pentru a da posibilitatea utilizării și unor vase de capacitate mai mare). Acest lucru nu conduce la risipă de energie, deoarece mașinile de gătit vor fi folosite intensiv numai în zilele în care se prepară mâncărurile principale; totodată ar fi bine ca ele să fie prevăzute cu dispozitive care să asigure funcționarea lor în regim economic.

S-au desprins concluzii și cu privire la locul din apartament în care populația obișnuiește să ia masa. Astfel, circa 78% din populația urbană investigată ia masa principală în bucătărie, 20% în sufragerie (camera de zi) și numai 2% atît în bucătărie, cît și în sufragerie. Aceste date conduc la cerința reamenajării și reechipării bucătăriilor, în sensul îndeplinirii mai bune de către acestea a funcției de spațiu destinat luării mesei. Noua orientare a comportamentului menajer implică revizuirea structurii mobilierului destinat bucătăriei, apariția bucătăriilor deschise spre apartament, dotarea acestora cu planuri de lucru rabatabile și mobile, revizuirea structurii mobilierului destinat supra-

geriilor, diversificarea iluminatului și centrarea lui pe punctele funcționale ș.a. Cercetările întreprinse privind opțiunile publicului referitoare la sufragerie au arătat că circa 22% din populația urbană investigată continuă să dorească mobilarea tradițională a sufrageriei (masă, scaune, bufet, vitrină), dar tendința spre simplificarea sufrageriei devine precumpănitoare — circa 50%, iar circa 15% manifestă adevine la formula camerei de zi (în care masa este cel mult pliabilă).

Cercetările au urmărit, de asemenea, să stabilească în ce măsură populația folosește întreaga veselă și în ce ocazii. În jur de 50% din populația investigată folosește vesela curentă la cel puțin una din mesele zilnice. S-a observat că în primul rînd masa de prînz, apoi cea de seară beneficiază, în general, de o veselă mai completă și în zilele obișnuite. Aceste cifre indică faptul că și în continuare vor fi solicitate servicii complete destinate consumării hranei. De altfel, circa 79,2% din populația investigată are obiceiul să invite acasă cunoștințele și numai circa 1,2% să le invite la restaurant. Se poate deduce că și în viitor serviciile de circa 6 persoane, folosite mai ales în aceste ocazii, își mențin interesul în rîndurile populației.

## Bunurile de consum privite ca „sistem de produse”.

ÎN CE privește sistemele de produse care intră în dotarea bucătăriei, s-a stabilit că acestea pot fi grupate în 3 categorii și anume: sistemul principal, sistemul complementar și sistemul secundar.

Sistemul principal se compune din obiectul ce asigură conservarea pe termen lung sau mediu a alimentelor (frigiderul), obiectul care asigură prepararea hranei (mașina de gătit) și obiectul care asigură pregătirea alimentelor, vaselor și veselei înainte și după preparare (spălătorul + frontul de lucru). Toate aceste obiecte apar în mod obligatoriu aproape în toate dotările bucătăriilor, complexitatea lor fiind diferită în raport cu o serie de factori care, în ordinea importanței, sînt: veniturile familiei; spațiile disponibile pentru activitățile specifice pregătirii, preparării și consumării hranei; mărimea familiei.

Sistemul produselor complementare cuprinde: congelatorul, cuptorul independent, mașina de spălat vase, hota de absorbție și concasorul de deșeuri menajere. Aceste produse nu apar în mod obligatoriu în toate dotările, unele dintre ele fiind destinate în mod prioritar consumurilor colective (cantine, restaurante).

Sistemul produselor secundare se constituie din vasele și vesela de bucătărie, tacîmurile, dispozitivele manuale, mecanice și electrice de pregătire și prelucrat alimentele, precum și containerele de depozitare. Aceste sisteme sînt nelipsite din dotarea bucătăriilor, al cărei grad de complexitate este foarte variat și depinde de o serie de factori (în ordinea importanței): operațiile ce se efectuează în mod curent în bucătărie, talia familiei, respectiv volumul de mîncăruri ce se realizează în medie, spațiile disponibile în bucătărie și veniturile destinate dotării acestor spații funcționale.

Cercetarea documentației de speciali-

tate a permis să se stabilească orientări prioritare în ce privește modernizarea bucătăriei, cum ar fi: realizarea unui mobilier de bucătărie și a unui echipament electromenajer cu dimensiuni normale; dispunerea adecvată a tuturor obiectelor din bucătărie, spre a facilita constituirea unor fluxuri de lucru, eliminarea mișcărilor inutile și a spațiilor moarte; suprafețe de lucru continue, cu echipamentul electromenajer încastat; dulapuri încastate și suspendate, precum și mobilier de colț; crearea unor unități care să permită permutări ușoare; asigurarea unor spații adecvate pentru gunoial menajer și a unui sistem de evacuare a acestuia.

De pe acum se caută ieșirea din impasul pe care îl determină aglomerarea cu aparatură casnică, prin unele măsuri cum ar fi: raționalizarea părții de instalații prin realizarea unor noduri sau nuclee de racord; crearea unui grup mobil de bucătărie racordabil; adoptarea unor noi metode de preparare a hranei, prin folosirea de semipreparate sau concentrate care ar elimina procesul de preparare și chiar pe cel de întreținere a veselei; schimbarea unor funcțiuni ale bucătăriei și ale statului gospodinei, bucătăria devenind un spațiu colorat, locuibil, plăcut.

## O nouă optică de selecție și evaluare

PENTRU elaborarea noilor echipări ale bucătăriei s-au elaborat un tablou cu funcțiile bucătăriei și un nomenclator complex cu obiectele destinate activităților gospodărești din bucătărie, grupate în ordinea complexității lor și a gradului de substituere posibil (vezi schema alăturată).

În vederea selecționării tipurilor viitoare de bucătărie, din cele circa 50 de variante folosite în prezent de institutul „Proiect-București” și de alte institute de proiectare din țară, în realizarea apartamentelor au fost alese drept reprezentative 10 variante, pentru care s-a încercat o raționalizare a utilizării spațiului interior prin normarea dimensiunilor obiectelor principale din bucătărie, modularea acestora, amplasarea rațională în raport cu regulile de desfășurare a operațiilor specifice bucătăriei etc. Selecția s-a făcut după doi indicatori: suprafața și lungimea frontului disponibil la pereții fără uși și ferestre. S-a stabilit astfel că printr-o corelă proiectare a ansamblului obiectelor ce intră în dotarea bucătăriei (corelarea pe înălțime, lățime, lungime), utilizînd un modul de 15 cm., se pot cîștiga spații de pînă la 30% care permit o dotare corespunzătoare cu obiecte destinate muncii în bucătărie. De asemenea, se realizează un front de lucru plan, care permite gospodinei o mai ușoară manipulare a obiectelor și scurtarea timpului necesar manevrelor sau deplasării în bucătărie.

Analiza efectuată de un grup de experți asupra proiectelor, ca și sondajul de opinie realizat cu ocazia expunerii soluțiilor de dotare elaborate de centrul nostru au dus la concluzia că modul

**M. IONESCU-MUSCEL**

directorul Centrului de cercetări casnice, jucării și accesorii și inginerie tehnologică pentru articole

(Continuare în pag. 14)

## Resurse secundare

**PENTRU ATRAGEREA** în circuitul economic a tuturor rezervelor de metal din întreprinderii și de la populație, consider necesară simplificarea anumitor operațiuni. Astfel, propun sortarea materialelor metalice secundare la unitatea unde rezultă acestea și livrarea pentru diferite confecții la alte unități pe plan local. Din tabla căzută la croit, unitățile ce vor prelua materialele respective pot realiza obiecte mici, iar din oțelul beton — rame metalice, cuiere, suporturi pentru flori, articole mărunt realizate prin înoire și sudură etc.

Calcululele scot în evidență posibilitatea livrării anual, numai de către unitatea noastră, Trustul de construcții, a circa 120 t oțel reprezentând 1/3 din materialele metalice secundare admise în procesul de producție, care pot fi predate la I.C.M., precum și circa 30 t de tablă.

Totodată, consider posibilă amenajarea în piețele orașelor, în locuri potrivite, a unor spații unde să se monteze containere și unde cetățenii să depună diferitele rămășițe (obiecte) de metal.

**Gh. P. LAZANU**  
Cluj-Napoca

## Ambalaje

**REFERINDU-MĂ** la răspunsul apărut în nota „Ambalaje” (nr. 47/1978), precizez că în nota „Recuperare” (nr. 31) nu am avut în vedere ca ambalajele recuperate de la ierbicide și alte produse toxice să fie folosite la produse alimentare sau alte produse care ar putea provoca intoxicații la oameni sau animale.

Dimpotrivă, m-am gândit ca aceste ambalaje, cu valoare destul de mare, să fie folosite la ambalarea acelorași produse — ierbicide sau alte substanțe toxice. Nu văd, în acest caz, cum ar influența negativ eventuala remanentă toxică la aceste ambalaje, atât timp cât ele ar fi folosite tot pentru ambalarea unor substanțe toxice necesare agriculturii. Refolosirea acestor ambalaje ar permite realizarea unor importante economii bănești pentru unități și de materii prime valoroase pentru economia națională. Că acest lucru este posibil o dovedește și faptul că pînă în urmă cu 2-3 ani aceste ambalaje se recuperau prin bazele județene și centrele de combatere a bolilor și dăunătorilor.

**Vasile POPA**  
directorul I.A.S. Tulucești—Galați

## Norme

**NORMELOR metodologice ale Băncii Naționale**, intrate în vigoare în luna aprilie 1977 le-au fost aduse o serie de completări prin circulara nr. 35/decembrie 1977 și prin circulara nr. 6/aprilie 1978, aceasta din urmă modificînd de fapt prevederile circularei anterioare.

Considerăm că unitățile economice ar trebui să fie informate operativ asupra modificărilor intervenite în aceste documente. În legătură cu aceasta, propun editarea normelor metodologice nr. 3, cu toate completările la zi.

**A. NEACȘU**  
contabil șef  
întreprinderea DERO—Ploiești

## ECOURI

### Înoire

**ÎN LEGĂTURĂ** cu materialul publicat în numărul 31/1978 sub titlul „Îndeplinirea programelor de înoire a produselor — cerință de înaltă responsabilitate”, arătăm că utilajele la care s-a dat, cu oarecare întârziere, acordul beneficiarului (Ministerul Agriculturii și Industriei Alimentare), fac parte din sistema de mașini agricole pentru tractorul de 180 CP (pluguri semipuritate, agregate complexe). Întârzierea s-a datorat unor divergențe asupra nivelului prețului, ca urmare a supraevaluării costurilor de producție antecalulate la tractorul de 180 CP; necuștinându-se prețul la care se va livra acest tractor, nu se putea calcula eficiența economică pentru utilajele care vor lucra în agregat cu acesta.

Considerăm că pentru a se putea aviza nivelul de preț la o sistemă de utilaje, este necesar ca în primul rînd să se dea acordul asupra prețului la utilajul de bază și apoi să se solicite forurilor competente nivelul de preț pentru mașinile din sistema lui.

Menționăm că pentru toate utilajele care vor lucra în agregat cu tractorul de 180 CP documentațiile de preț au fost avizate de Ministerul Agriculturii și Industriei Alimentare, iar pentru unele din acestea au și fost aprobate prețurile prin acte normative.

**Traian DUMBRĂVĂ**  
director  
în Ministerul Agriculturii  
și Industriei Alimentare



**ÎN NUMĂRUL 31/1978** al „R.E.”, în articolul „Îndeplinirea programelor de înoire a produselor — cerință de înaltă responsabilitate”, se fac referiri la unele inconsecvențe în livrarea de produse către întreprinderea „Semănătoarea” din București.

Semnalarea a fost justă, avînd în vedere că nu întodeauna am putut asigura acestei întreprinderi, în mod ritmic, reperele contractate. Această situație s-a datorat unor greutăți pe care le-am întâmpinat în obținerea cotelor și repartițiilor pentru bare de alamă și oțel hexagon AUT 12 pe care le utilizăm la fabricarea capetelor metalice pentru furtunuri de presiune.

La insistențele noastre repetate, cu sprijinul conducerii Ministerului Industriei Chimice, problema asigurării acestor materii prime se rezolvă de la o etapă la alta cu destule dificultăți. Întreprinderea noastră a luat măsuri pentru asigurarea cu prioritate a reperelor contractate cu întreprinderea „Semănătoarea”, pentru a nu mai înregistra reștanțe la livrări.

**Petre GEORGESCU**  
director tehnic  
la Combinatul de articole tehnice  
din cauciuc—Jilava

## Transporturi

**REFERINDU-NE** la articolul „Realizarea ritmică a planului în transporturile de mărfuri”, publicat în Revista economică nr. 25/

1978, menționăm că în ordinul comun MEFMC — M.T. Tc., emis după apariția articolului, conducerea ministerului nostru a tratat problema imobilizării vagoanelor cu importanța cuvenită și a concretizat măsurile pentru descărcare în termenul normat. Problema aplicării tehnologiilor moderne de transport cu sistem paletizat, pachetizat, containerizat, transcontainerizat atât pentru intern, cit și pentru export, precum și a încărcării și descărcării mecanizate a produselor pulverulente, agregatelor de carieră și balastieră, buștenilor și materialelor de construcții cu gabarit mare, a fost și continuă să fie în atenția conducerii ministerului, centralelor și întreprinderilor.

În ceea ce privește aplicarea sistemului în porturi, precizăm că toate produsele ce se pretează se expediază pachetizat și transcontainerizat, iar sacii de ciment din silozul Constanța se transportă la dana 68 paletizați.

**M. TIREA**  
director general adjunct  
în Ministerul Economiei Forestiere  
și Materialelor de Construcții

## Contracte

**ARTICOLUL „Contactele economice ale anului 1979”** (numărul 39/1978) ridică una din cele mai importante probleme care stă în fața întreprinderii noastre. Fiind o mare consumatoare de metal, utilizarea cu eficiență maximă a acestui produs reprezintă un factor hotărîtor în reducerea cheltuielilor de producție. Pentru aceasta s-au luat o serie de măsuri, între care menționăm: organizarea elaborării automatizate pe calculator în varianta optimă a planurilor de croire la table pentru toate produsele; întocmirea unui normativ cu criteriile de urmărire a consumului de metal în construcția de vagoane, în condiții de strictă economicitate; stabilirea de măsuri constructive, tehnologice și organizatorice pe produse și repere pentru reducerea consumului de metal și încadrarea în normele de consum etc. În mod curent, tablele sînt aprovizionate cu toleranțe pozitive la grosime și abateri exagerate la lățime și lungime, care cumulate fac imposibilă încadrarea în norme. În afară de aceasta, în ultimii ani tablele sînt livrate cu margini naturale facturate ca material bun, care nu pot fi utilizate, dar majorează cosumurile cu încă 5-6%. Am cerut ca tablele să fie livrate la greutatea rezultată din calcul, deoarece așa o și folosim, iar marginile naturale să fie facturate în contul furnizorului, putîndu-se lua în considerație și o altă modalitate echitabilă pentru scoaterea lor din consum.

De asemenea, întîmpinăm unele greutăți din cauza neaprovizionării formatelor de table prevăzute în documentația tehnică. Din această cauză nu se pot aplica planurile de croire optimizată și rezultă pierderi mai mari.

**Nicolae IOSIF**  
director general  
al Întreprinderii de vagoane—Arad

„R. E.” militează pentru generalizarea analizei valorii

## ETAPE ȘI TEHNICI SPECIFICE ÎN PROIECTAREA PRODUSELOR NOI

**INOIREA și modernizarea produselor, creșterea calității, funcționalității, economicității, competitivității lor reprezintă un obiectiv major al industriei noastre în cincinalul revoluției tehnico-științifice.** Anul acesta, valoarea produselor noi și modernizate introduse în fabricație de la începutul cincinalului va atinge o pondere de 34% din producția marfă realizată în ramurile prelucrătoare. După cum prevede Programul special aprobat de conducerea de partid și de stat, în asimilarea noilor produse și materiale se va aplica larg metoda analizei tehnice a valorii de întrebuințare.

Aplicarea conceptului de analiza valorii pentru proiectarea unui produs nou prezintă, în comparație cu reproiectarea unui produs existent, anumite particularități care țin nu numai de informațiile de care dispun proiectanții (mult mai sărace în cazul unui produs nou), dar și de modul de abordare, de succesiunea fazelor de aplicare, care poate fi diferită de cea a etapelor studiului A. V. pentru un produs existent (informare — analiză funcțională — cercetarea soluțiilor — reproiectare — aplicare). De exemplu, dacă este vorba de un produs nou cu o temă de proiectare dată, analiza funcțională se interferează cu cercetarea soluțiilor; se pornește de la definirea funcțiilor produsului, se cercetează apoi soluțiile la nivelul fiecărei funcții și la nivelul ansamblului (prin aplicarea de metode adecvate de creativitate și evaluare-selectare a soluției optime), se reia analiza funcțională, după care — potrivit concluziilor rezultate — se reexaminează soluțiile inițiale, pentru a ajunge, în cele din urmă, la definitivarea concepției constructive și tehnologice a noului produs.

**VOM ILUSTRA** un asemenea mod de abordare printr-un caz practic, oferit de lucrarea de absolvire a unui participant la programul de perfecționare a inginerilor proiectanți, organizat de Centrul de perfecționare a lucrătorilor din industria construcțiilor de mașini.

Problema de rezolvat a constat în elaborarea concepției constructive a unui **dispozitiv de rotit piese grele** pentru dotarea unui atelier de mecano-sudură, pornind de la o temă de proiectare dată de beneficiar și urmărindu-se realizarea unui raport optim între calitate (caracteristicile, performanțele) și costul produsului. Analiza critică a temei de proiectare a arătat că aceasta impunea o anumită concepție constructivă ce implica soluții tehnice neadecvate; nu preciza principalii parametri de funcționare ai dispozitivului și necesarul total de dispozitive pentru unitatea beneficiară; nu prescria nici o limită de preț. Ca urmare, pe baza informațiilor și cunoștințelor de specialitate culese și a discuțiilor cu beneficiarul, tema a fost reformulată. În continuare s-a aplicat conceptul de analiza valorii și s-au utilizat procedee adecvate de cercetare, evaluare și selectare a soluțiilor, în succesiunea de faze care urmează.

**1. Definirea funcțiilor produsului și stabilirea dimensiunilor tehnice aferente.** Pornind de la tema de proiectare reformulată, s-a întocmit nomenclatorul de funcții (11 de bază și 2 auxiliare), cu precizarea dimensiunilor tehnice corespunzătoare fiecăreia din ele.

**2. Cercetarea soluțiilor de realizare a funcțiilor.** Pentru realizarea fiecărei funcții stabilite, au fost mai întâi identificate — pe baza informațiilor tehnice de specialitate — diverse soluții constructive existente. Apoi, prin organizarea unui grup de creativitate (8 persoane, inclusiv un reprezentant al beneficiarului) și aplicarea metodei brainstorming, pentru unele funcții s-au găsit și câteva soluții originale, care au fost adăugate celor existente. A rezultat, în acest mod, următoarea listă de soluții alternative, repartizate pe funcții:

FUNCTII	SOLUȚII ALTERNATIVE DE REALIZARE
<b>● de bază :</b>	
<b>A</b> Susține piesa de sudat	a <sub>1</sub> — batiu turnat a <sub>2</sub> — batiu sudat, din profile laminate a <sub>3</sub> — idem, din table și profile laminate
<b>B</b> Rotăște piesa în poziția dorită	b <sub>1</sub> — motor electric cu reductor de turație ireversibil b <sub>2</sub> — idem, reversibil b <sub>3</sub> — grup de acționare hidraulic

<b>C</b> Permite montarea de piese avind lungimi diferite	c <sub>1</sub> — deplasare pe roți pe cale de rulare c <sub>2</sub> — deplasare pe tălpi pe postament propriu. c <sub>3</sub> — deplasare liberă pe platoul halei
<b>D</b> Blochează piesa în poziția dorită	d <sub>1</sub> — blocare mecanică, în trepte (de poziție) d <sub>2</sub> — idem, continuă (frină cu disc) d <sub>3</sub> — blocare cu frină, cu saboți d <sub>4</sub> — idem, cu bandă d <sub>5</sub> — motor electric cu frină inclusă d <sub>6</sub> — blocare hidraulică
<b>E</b> Asigură așezarea și fixarea piesei	e <sub>1</sub> — platou circular, cu canale radiale e <sub>2</sub> — idem, cu canale circulare e <sub>3</sub> — platou pătrat cu canale radiale e <sub>4</sub> — platou stelar cu canale radiale
<b>F</b> Asigură spațiu de rotire pentru piesă	f <sub>1</sub> — așezarea axei de rotație la înălțime f <sub>2</sub> — executarea unei adăncituri între montanți f <sub>3</sub> — dispoz. de ridicare-coborîre a piesei
<b>G</b> Permite accesul ușor al lucrătorului la piesă	g <sub>1</sub> — autoridicătoare, fără trepte g <sub>2</sub> — idem, cu trepte de înălțime g <sub>3</sub> — ridicarea în trepte cu podul rulant g <sub>4</sub> — montarea pe postamente de înălțime variabilă
<b>H</b> Avertizează lucrătorul înainte de rotirea piesei	h <sub>1</sub> — clopot de semnalizare h <sub>2</sub> — hupă de semnalizare h <sub>3</sub> — sirenă h <sub>4</sub> — semnalizare luminoasă
<b>I</b> Permite utilizarea individuală a capului acționat	i <sub>1</sub> — dispozitiv compus din montanți acționat și montanți de sprijin i <sub>2</sub> — dispozitiv compus din 2 montanți acționați i <sub>3</sub> — acționare exterioară
<b>J</b> Asigură accesul pentru revizii și întreținere	j <sub>1</sub> — mecanisme închise, carcasate j <sub>2</sub> — mecanisme deschise, cu capace de protecție
<b>K</b> Are aspect exterior îngrijit	k <sub>1</sub> — vopsirea părților exterioare
<b>● auxiliare :</b>	
<b>L</b> Limitează mișcarea piesei la un singur grad de libertate (condiționează funcția de bază B)	l <sub>1</sub> — ax central pe lagăre, cu rulmenți l <sub>2</sub> — idem, cu alunecare l <sub>3</sub> — lagăr de sprijin și rotire l <sub>4</sub> — inele așezate pe blocuri cu role
<b>M</b> Asigură centrarea piesei (condiționează funcția de bază C)	m <sub>1</sub> — autocentrantă m <sub>2</sub> — centrare înainte de montare

**3. Identificarea variantelor de produs convenabile.** Din combinarea diverselor soluții de realizare a funcțiilor rezultă un număr de peste 1,5 milioane (3×3×3×6×4×3×4×4×3×2×1×4×2) de variante teoretice ale dispozitivului de proiectat. Desigur, nu toate sînt practic posibile sau compatibile sub aspect constructiv și, de asemenea, nu toate variantele posibile (compatibile) sînt convenabile din punct de vedere tehnico-economic. Ca atare, pentru identificarea variantelor convenabile s-a aplicat o analiză morfologică secvențială, ilustrată printr-o succesiune de matrice în cadrul cărora căsuțele marcate semnifică diversele combinații de soluții reținute:

	b <sub>1</sub>	b <sub>2</sub>	b <sub>3</sub>		c <sub>1</sub>	c <sub>2</sub>	c <sub>3</sub>		d <sub>1</sub>	d <sub>2</sub>	d <sub>3</sub>	d <sub>4</sub>	d <sub>5</sub>	d <sub>6</sub>
a <sub>1</sub>					a <sub>3</sub> b <sub>1</sub>		X		a <sub>3</sub> b <sub>1</sub> c <sub>3</sub>					
1) a <sub>2</sub>					a <sub>3</sub> b <sub>2</sub>		X		a <sub>3</sub> b <sub>2</sub> c <sub>3</sub>		X			
a <sub>3</sub>	X	X	X		a <sub>3</sub> b <sub>3</sub>		X		a <sub>3</sub> b <sub>3</sub> c <sub>3</sub>					X

→ 11) secvența finală de combinații complete a b c d e f g h i j k l m

În urma analizei morfologice au fost reținute următoarele variante de dispozitiv:

- V<sub>1</sub> = (a<sub>3</sub>b<sub>1</sub>c<sub>3</sub>d<sub>3</sub>e<sub>3</sub>f<sub>3</sub>g<sub>3</sub>h<sub>2</sub>i<sub>2</sub>j<sub>2</sub>k<sub>1</sub>l<sub>3</sub>m<sub>2</sub>);
- V<sub>2</sub> = (a<sub>3</sub>b<sub>3</sub>c<sub>3</sub>d<sub>3</sub>e<sub>3</sub>f<sub>3</sub>g<sub>3</sub>h<sub>2</sub>i<sub>2</sub>j<sub>2</sub>k<sub>1</sub>l<sub>3</sub>m<sub>2</sub>);
- V<sub>3</sub> = (a<sub>3</sub>b<sub>3</sub>c<sub>3</sub>d<sub>3</sub>e<sub>3</sub>f<sub>3</sub>g<sub>3</sub>h<sub>2</sub>i<sub>2</sub>j<sub>2</sub>k<sub>1</sub>l<sub>3</sub>m<sub>2</sub>);
- V<sub>4</sub> = (a<sub>3</sub>b<sub>3</sub>c<sub>3</sub>d<sub>3</sub>e<sub>3</sub>f<sub>3</sub>g<sub>3</sub>h<sub>2</sub>i<sub>2</sub>j<sub>2</sub>k<sub>1</sub>l<sub>3</sub>m<sub>2</sub>);
- V<sub>5</sub> = (a<sub>3</sub>b<sub>1</sub>c<sub>3</sub>d<sub>3</sub>e<sub>3</sub>f<sub>3</sub>g<sub>3</sub>h<sub>2</sub>i<sub>2</sub>j<sub>2</sub>k<sub>1</sub>l<sub>3</sub>m<sub>2</sub>);
- V<sub>6</sub> = (a<sub>3</sub>b<sub>3</sub>c<sub>3</sub>d<sub>3</sub>e<sub>3</sub>f<sub>3</sub>g<sub>3</sub>h<sub>2</sub>i<sub>2</sub>j<sub>2</sub>k<sub>1</sub>l<sub>3</sub>m<sub>2</sub>).

**4. Alegerea variantei optime.** Pentru a stabili care din variantele reținute este cea optimă, s-a utilizat o metodă de evaluare-selectare multicriterială. Drept criterii de alegere au fost considerate următoarele: C<sub>1</sub> — costul de producție (pentru componentele necomune); C<sub>2</sub> — complexitatea constructivă; C<sub>3</sub> — siguranța în exploatare; C<sub>4</sub> — dimensiunile de gabarit (compa-



# CONDUCERE - ORGANIZARE

rativ);  $C_5$  — greutate proprie (comparativ);  $C_6$  — randament, consum energetic;  $C_7$  — necesități de supraveghere-întreținere.

Ponderea sau importanța relativă a acestor criterii s-a stabilit prin utilizarea unei matrice pătraticе de comparare (stînga).

Criterii	$C_1$	$C_2$	$C_3$	$C_4$	$C_5$	$C_6$	$C_7$
$C_1$	1	0	0	0	0	0	0
$C_2$	2	1	1	0	0	0	0
$C_3$	2	1	1	0	0	0	0
$C_4$	2	2	2	1	2	2	2
$C_5$	2	2	2	0	1	2	2
$C_6$	2	2	2	0	0	1	2
$C_7$	2	2	2	0	0	0	1
Ponderi	13	10	10	1	3	5	7

Matricea s-a completat acordîndu-se: 2 puncte criteriului considerat mai important decît cel cu care se compară; 1 punct criteriilor considerate egale ca importanță; 0 puncte criteriului considerat mai puțin important; 1 punct din oficiu fiecărui criteriu, în vederea evitării ponderii zero.

Pentru a determina gradul în care variantele de produs reținute satisfac fiecare criteriu considerat, s-au stabilit trei nivele (trepte) de satisfacere a criteriilor, notate cu 1 (nivelul coborît), 2 (nivel mediu) și 3 (nivel ridicat):

Criterii	Nivele (trepte) de satisfacere a criteriilor		
	1	2	3
$C_1$ Cost ridicat	Cost mediu	Cost scăzut	
$C_2$ Nr. mare de repere componente	Nr. mediu de repere componente	Nr. mic de repere componente	
$C_3$ Sensibil în exploatare	Sensibil la supraîncălzire	Sigur în exploatare	
$C_4$ Volum mare	Volum mijlociu	Volum mic (compact)	
$C_5$ Greutate mare	Greutate mijlocie	Greutate mică	
$C_6$ Randament slab (sub 60%)	Randament mediu (60-90%)	Randament ridicat (peste 90%)	
$C_7$ Supraveghere continuă, atentă	Intervenții periodice frecvente	Întreținere periodică simplă	

Atribuirea pentru fiecare variantă a unuia din aceste trei nivele, în raport cu fiecare criteriu, s-a făcut prin compararea variantelor între ele.

Avînd stabilite criteriile, ponderile (K) și nivelele de satisfacere ale acestora ( $N_1...N_6=1, 2$  sau  $3$ ), s-a construit un model tabelar de evaluare-selectare:

Criterii	Ponderi (K)	Variante alternative											
		$V_1$		$V_2$		$V_3$		$V_4$		$V_5$		$V_6$	
		$N_1$	$KN_1$	$N_2$	$KN_2$	$N_3$	$KN_3$	$N_4$	$KN_4$	$N_5$	$KN_5$	$N_6$	$KN_6$
$C_1$	13	3	39	3	39	1	13	1	13	2	26	2	26
$C_2$	10	3	30	3	30	1	10	2	20	3	30	3	30
$C_3$	10	3	30	3	30	2	20	3	30	3	30	3	30
$C_4$	1	2	2	2	2	1	1	1	1	3	3	3	3
$C_5$	3	2	6	2	6	2	6	2	6	2	6	2	6
$C_6$	5	2	10	3	15	1	5	1	5	7	10	3	15
$C_7$	7	3	21	3	21	2	14	3	21	3	21	3	21
$\Sigma K \cdot N$	-	138	-	143	-	69	-	96	-	126	-	131	

Potrivit acestui model, ca variantă optimă a fost aleasă  $V_2$ , pentru care  $\Sigma K \cdot N = 143 = \text{maxim}$ .

Alegerea variantei optime a permis elaborarea concepției constructive și tehnologice a produsului: dispozitiv compus din două unități (montanți) — una acționată și cealaltă liberă, de sprijin (1); batiul dispozitivului, sudat din table și profile laminatе (a); acționarea platoului la turație constantă de 0,5 rot./min. cu motor electric asincron cu reductor de turație reversibil (b) etc.

5. **Determinarea costurilor de realizare a funcțiilor.** Fiind vorba de un produs nou, costurile au fost estimate la nivel de subsansamble și repere mai importante, separat pentru materiale și manoperă, considerîndu-se regiile de fabricație ale executantului. Pentru repartizarea costurilor pe fiecare funcție s-a utilizat cunoscuta matrice funcții-costuri, din care rezultă valoarea în lei a fiecărei funcții (pe materiale și manoperă aferente componentelor respective și pe total), precum și ponderea acestora în costul produsului.

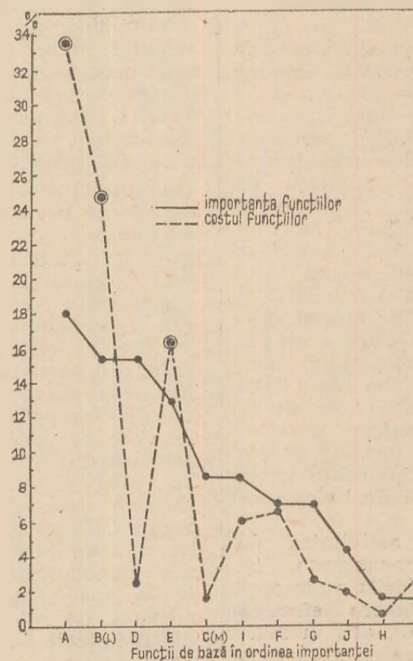
6. **Determinarea ponderii funcțiilor în valoarea de întrebuintare a produsului.** Prin utilizarea unei matrice pătraticе,

funcțiile de bază au fost comparate două cîte două (din punctul de vedere al beneficiarului), ponderile acestora în valoarea de întrebuintare a dispozitivului rezultînd, convențional, în număr de puncte și procente:

Funcții	A	B	C	D	E	F	G	H	I	J	K	
A	1	0	0	0	0	0	0	0	0	0	0	
B	2	1	0	1	0	0	0	0	0	0	0	
C	2	2	1	2	2	0	0	0	1	0	0	
D	2	1	0	1	0	0	0	0	0	0	0	
E	2	2	0	2	1	0	0	0	0	0	0	
F	2	2	0	2	2	1	1	0	0	0	0	
G	2	2	2	2	2	1	1	0	2	0	0	
H	2	2	2	2	2	2	2	1	2	2	1	
I	2	2	1	2	2	0	0	0	1	0	0	
J	2	2	2	2	2	2	2	0	2	1	0	
K	2	2	2	2	2	2	2	1	2	2	1	
Ponderi	Nr. puncte	21	18	10	18	15	8	8	2	10	5	2
	%	18	15,4	8,5	15,4	12,9	6,8	6,8	1,7	8,5	4,3	1,7

Matricea, alcătuită prin procedeul de comparare arătat mai sus, permite ierarhizarea funcțiilor de bază ale produsului într-o ordine de importanță: A, B, C, D, E etc.

7. **Compararea ponderii în costuri a funcțiilor cu ponderea în valoarea de întrebuintare.** Pentru efectuarea acestei comparații s-a întocmit un grafic avînd pe abscisă funcțiile de bază în ordinea importanței (contribuției la valoarea de întrebuintare), iar pe ordonată — procente:



Graficul evidențiază disproporții semnificative între costuri și importanța pentru funcțiile A, B și E care, în consecință, apar cu deficitare sub aspect economic. De menționat că, pentru construirea graficului, în costurile funcțiilor de bază B și C au fost înglobate și costurile funcțiilor auxiliare L (care condiționează funcția B) și M (care condiționează funcția C).

Există și alte posibilități de depistare a funcțiilor deficitare economic; de exemplu, prin evaluare teoretică (pe bază de calcule inginerești) sau prin comparare cu costurile de realizare a funcțiilor similare de la alte produse etc.

8. **Stabilirea soluțiilor de reducere a costurilor pentru funcțiile deficitare economic.** Pe baza analizei cauzelor care determină costurile ridicate ale funcțiilor A, B-L și E, au fost stabilite soluții corespunzătoare de reducere a consumurilor de materiale și manoperă, constînd în redimensionarea a 9 repere, micșorarea grosimii unor semifabricate din tablă, înlocuirea unei porțiuni de cordon de sudură în Y cu suduri de colț, raționalizarea tehnologiei de fabricație în sensul utilizării unor mijloace automate sau semiautomate și reducerii adaosurilor de prelucrare.

S-a ajuns astfel la definitivarea concepției constructive și tehnologice a noului produs, ca rezultat al aplicării analizei valorii și altor metode moderne de cercetare-proiectare, asigurîndu-se un nivel optim al costurilor, al consumurilor de materiale, al funcționalității. Proiectul este în curs de realizare la Institutul de sudură și încercări de materiale din Timișoara.

M. BERINDE

expert principal la C.P.L.I.C.M.

# CREȘTEREA CALITĂȚII PRODUSELOR-PROGRAM

## Un obiectiv prioritar în centrele de calcul

ÎN CONDIȚIILE schimbărilor fundamentale ce trebuie să aibă loc pe linia ridicării nivelului calitativ al produselor — ca o condiție hotărâtoare a progresului economiei noastre — și avînd în vedere utilizarea pe scară tot mai largă a tehnicii moderne de calcul în activitatea de producție și conducere, apar necesare **investigarea și punerea cit mai completă în valoare a posibilităților de ridicare a calității produselor-program\***, care constituie unul dintre obiectivele de bază ale unităților cu specific informatic — centre și oficii de calcul.

Prin realizarea produselor-program se înțelege activitatea care are ca obiectiv proiectarea, respectiv construirea produselor-program, avînd ca punct de plecare specificațiile elaborate de beneficiar (conform sistemului supus studiului). De aici decurge suita implicațiilor metodologice și de conducere, dat fiind faptul că, luată ca un tot unitar, activitatea de realizare a produselor-program rămîne un domeniu în care intuiția și experiența joacă un rol destul de important.

Preocupările actuale pe linia perfecționării metodologice privind analiza sistemelor — și mai ales pe linia standardizării programării — pun baze noi, științifice întregii activități de realizare a produselor-program. Se vorbește chiar de o industrializare a activității de programare.

Data fiind complexitatea lui, un produs-program trebuie realizat pe faze ale unui proces care în esență este unitar. Rezultă că o altă particularitate o constituie **organizarea pe faze și subfaze a procesului de realizare a produselor-program**. Realizarea acestui proces găsește în practică două posibilități de soluționare — și anume: fie că se formează o **echipă pe contract** (produs-program) și se parcurg succesiv fazele (de la proiectare la implementare), fie că se constituie **formații de lucru specializate pe faze**.

Prin specificul său, activitatea de realizare a produselor-program (și aceasta este o particularitate importantă) presupune **participarea efectivă și activă a beneficiarului**, atît în faza de proiectare, cît și în cea de testare de ansamblu. De nivelul competenței profesionale a beneficiarului depinde direct calitatea produsului-program. După cum este cunoscut, în realizarea produselor-program se folosesc limbaje de programare. Prin construcție și mod de utilizare, acestea nu impun anumite restricții sau norme unitare de respectat în activitatea de programare, lăsînd cîmp liber de manifestare fanteziei programatorului.

Din particularitățile menționate rezultă că măsurile ce se impun pe linia creșterii calității produselor-program sînt cu atît mai necesare, cu cît se constată dificultăți în stabilirea unor

norme și tarife unitare, a unei metodologii unitare și complete care să permită ca **pentru probleme similare să se obțină produse — program similare, la un nivel calitativ cit mai ridicat**.

**A**TUNCI CÎND EXISTĂ și se aplică întocmai o metodologie clară, completă, coerentă, științifică, produsele-program realizate sînt de calitate superioară. Măsurile luate pe linia promovării în practică a metodelor moderne de lucru — cum ar fi modularizarea, programarea structurată, programarea interactivă etc. — sînt de natură să sporească substanțial productivitatea muncii în acest sector, concomitent cu o creștere permanentă a calității produselor-program.

Practica dovedește că, imbinînd rațional tehnica proiectării modulare și, într-o manieră descendentă, a produselor-program cu utilizarea structurilor standard de control, se înregistrează valori superioare privind caracteristicile tehnice și economice ce definesc calitatea produselor. Utilizînd aceste tehnici, se obțin rezultate deosebite în ce privește tipizarea unor programe sau module și folosirea lor pentru crearea de noi produse. Se pot astfel identifica **modulele standard** dintr-un produs-program pentru care există construite module-program cu performanțe ridicate. Asamblîndu-le, se va obține un produs-program de calitate superioară. Unificarea metodologiei, corelată cu o pregătire de specialitate la un nivel corespunzător, permite să se elaboreze chiar **soluții tipizate pe domenii de aplicații și/sau pe ramuri ale economiei naționale**. Activitatea de proiectare, respectiv de construire a produselor-program ar căpăta astfel un conținut nou, prin faptul că s-ar urmări probleme privind **extinderea și adaptarea soluțiilor tipizate și a pachetelor de programe la condițiile concrete din fiecare întreprindere**. Aceasta ar pune bazele teoretice și practice ridicării calității algoritmului asociat fiecărei probleme — ceea ce, în ultimă instanță, joacă un rol determinant în evaluarea parametrilor timp și resurse necesare.

O altă direcție de perfecționare a metodologiei este dată de posibilitatea utilizării calculatorului pentru a ajuta în procesul de proiectare și realizare a produselor-program, în sensul preluării și realizării în mod automat a unor subactivități.

**C**REȘTEREA CALITĂȚII produselor-program depinde în egală măsură de structurile organizatorice existente în centrele de calcul. Utilizarea unor metode moderne de programare cere luarea unor măsuri organizatorice care să permită planificarea, urmărirea și controlul modului de desfășurare a întregii activități. Alături de organizarea activității de programare, un rol determinant joacă, după părerea noastră, **organizarea și realizarea controlului de calitate**, cu atît mai riguros cu cît particularitățile realizării produselor-program diferentiază net această activitate de altele cunoscute deja Trecerea, în informatica de aplicație, de la etapa de intuiție și experiență la așa-zisa etapă de maturitate duce la o precizare mai clară a etapelor de realizare a unui produs-program și a condițiilor calitative pe care trebuie să le îndeplinească semilabricatul și/sau produsul finit.

În scopul realizării controlului de calitate trebuie găsite structurile organizatorice adecvate, care să urmărească:

- **respectarea întocmai a specificațiilor utilizatorului** (cuprinderea lor în totalitate în structura produsului-program, respectiv a componentelor acestuia);

- **structurarea corectă și completă a datelor și programelor** (acordînd o atenție deosebită modului de structurare a bazelor de date, respectării principiilor modularizării în structurarea programelor, utilizării structurilor de control);

- **utilizarea modulelor standard existente în biblioteca de programe;**

- **utilizarea rațională a resurselor calculatorului** (urmărindu-se parametrii: timp, număr de linii imprimare, număr de fișiere, număr de cartele perforate, număr de cartele citite, etc.);

- **fiabilitatea produsului-program** (care se testează utilizînd colecții de date ce să materializeze mulțimea cazurilor posibile);

- **alegerea justă a limbajului de programare** (ținînd seama de particularitățile modulelor de realizat și de posibilitățile oferite de limbajele de programare);

- **mentenabilitatea produsului-program** (ce se obține cînd acesta a fost conceput modular — deci cu o flexibilitate mare — și bine documentat);

- **disponibilitatea sau capacitatea de a funcționa fără pană o perioadă cît mai mare de timp;**

- **documentarea completă** (care constituie sursa principală de informație privind produsul-program în cauză. Se vorbește chiar de tehnica autodocumentării programelor, tocmai pentru a le reda comunicabile în timp etc.).

Organizarea controlului de calitate în unitățile de informatică de aplicație trebuie însoțită de organizarea formării permanente a personalului.

Prin creșterea calității produselor-program, centrele și oficiile de calcul vor realiza o eficiență economică sporită atît a activității lor proprii, cît și a celei a întreprinderilor beneficiare.

prof. dr. I. VĂDUVA  
lect. univ. V. FLORESCU  
Academia de Studii Economice

\*) Similar noțiunii de produs din industrie, în centrele de calcul întîlnim noțiunea de produs-program

# EFICIENȚA GLOBALĂ A UTILIZĂRII CALCULATORILOR ELECTRONICE ÎN ECONOMIA NAȚIONALĂ \*)

**E**FIICIENȚA calculatoarelor ca urmare a producerii și utilizării lor în economia națională depinde, în primul rând, de structura de utilizare a acestora în economie, respectiv de ponderea dotării cu calculatoare a următoarelor domenii principale:

- 1) conducerea proceselor tehnologice cu calculatoare electronice;
- 2) conducerea tehnico-economică a producției și gestiunea întreprinderilor;
- 3) cercetarea și proiectarea;
- 4) învățământul.

Eficiența cea mai ridicată se obține prin utilizarea calculatoarelor la automatizarea producției, apoi în domeniile cercetării și proiectării. Utilizarea în domeniul învățământului reprezintă o investiție cu efecte întârziate, dar foarte importantă pentru procesul de informatizare în societate și deci pentru creșterea în timp a eficienței utilizării calculatoarelor electronice. În ceea ce privește utilizarea calculatoarelor în gestiune, administrație și conducere, eficiența este destul de discutată întrucât ea este mai greu de determinat cantitativ. Deși această eficiență este pozitivă, totuși este mai redusă decât aceea din domeniile anterioare. În schimb ea este compensată prin avantaje considerabile dar care sînt mai greu de demonstrat economic cantitativ. Datele cantitative din țara noastră concordă cu studiile publicate asupra situației din alte țări.

Trebuie să amintim, înainte de a trece la unele detalii privind stadiul în care ne găsim, că, în ceea ce privește structura de utilizare, aceasta are tendința să se diversifice prin apariția unor echipamente și programe de calcul de tip nou, ceea ce duce la noi domenii de aplicație după cum urmează:

5) utilizarea calculatoarelor electronice personale, de la calculatoare de buzunar programabile cu o relativă importanță putere de calcul, la sisteme mici de calcul bazate pe microprocesoare, și periferice adecvate și eventual utilizarea receptorului de televiziune ca terminal, sau terminale speciale de uz personal;

6) automatizarea producției discrete în loturi, care va utiliza programe de inteligență artificială, factor esențial în declanșarea celei de a doua revoluții industriale;

7) informatizarea muncii de birou, prin eliminarea hîrtiei în proporție din ce în ce mai mare, utilizînd poșta electronică, aparate pentru citirea textelor, desenelor, interpretarea vorbirii sonore și redarea sonoră a informațiilor, activități de birou automatizate, trecerea la moneda electronică etc.

Nu ne propunem să trecem în revistă domeniile de aplicație ale informaticii ca medicina, ecologia etc., care se încadrează mai curînd în informatica socială decît în cea economică, deși este evidentă și importanța economică a acestora.

Pentru țara noastră, care se găsește în etapa realizării unei structuri adecvate de dotare pentru domeniile clasice arătate trebuie să remarcăm doi factori care ne-au dezavantajat:

a) numărul încă redus de calculatoare în raport cu populația țării, nu numai față de țările dezvoltate, dar chiar și față de țări apropiate ca grad de dezvoltare. Acest lucru se datorește și întârzierii dotării cu minicalculatoare, inclusiv echipamentele periferice aferente. Pentru a se obține, cel puțin calitativ, o evidentă eficiență economică a utilizării calculatoarelor electronice la scara întregii economii, acest lucru presupune depășirea unei anumite densități a calculatoarelor în raport cu populația țării.

b) structura de dotare înclină în prezent în favoarea informaticii economice. Absența minicalculatoarelor a făcut ca atît în activitatea de cercetare-proiectare cît mai ales în automatizarea proceselor de producție să nu se poată avansa în suficientă măsură pentru ca pe ansamblu să se asigure o mai bună eficiență a utilizării calculatoarelor.

Cred că este bine să privim lucrurile așa cum se prezintă ele, întrucît realizările din domeniul informaticii la 11 ani de la lansarea primului program în acest domeniu sînt totuși, după părerea mea, pozitive. Am pornit la drum fără nici o tehnologie în domeniul producției electronice profesionale, fără nici o experiență în domeniul informaticii, doar cu un număr de cadre potențial valoroase, care și-au dovedit capacitatea de a face față cerințelor acestor domenii noi.

Elaborarea familiei de minicalculatoare românești, care intră în fabricație, a programelor de bază respective, de către Institutul de tehnică de calcul, realizările Institutului central pentru con-

ducere și informatică, unde în domeniul automatizării s-au elaborat pachete de programe de largă aplicabilitate — sub îndrumarea directă a dr. ing. A. Davidoviciu: SIPAC — pentru identificarea și proiectarea asistată de calculator a sistemelor informatice; PROCES-MINI — pentru conducerea proceselor industriale cu ajutorul minicalculatoarelor iar în prezent se lucrează la programe generale pentru automatizarea și reglajul local cu microprocesoare — contribuțiile deosebite din ultimii ani ale Institutului de proiectări pentru automatizări (IPA) constituie premise favorabile pentru corectarea eficienței a structurii de utilizare a calculatoarelor în țara noastră.

Avem însă întârzieri și în utilizarea tehnicii de calcul în cercetare, proiectare și inginerie tehnologică. Asupra utilizării informaticii în aceste domenii urmează să se pună un accent deosebit, an de an, prevăzîndu-se acțiuni care, plecînd de la experiența acumulată în prezent în unele ramuri, să determine o schimbare a metodelor muncii de proiectare în cincinalul 1981—1985. Importanța economică a utilizării calculatoarelor în proiectare rezidă în limitarea creșterii necesarului de proiectanți, prin creșterea productivității acestei munci, odată cu realizarea în termene mult mai scurte a proiectelor.

Tabelul nr. 1

Procesul computerizării în Regatul Unit

Anul	Stocul de calculatoare la sfîrșitul anului	Creșterea netă a stocului de calculatoare	Calculatoare nou introduse	Cerere netă de forță de muncă pentru construcția calculatoarelor (Om an)	Economie netă de forță de muncă prin utilizarea calculatoarelor	Diferența col. 4 — col. 5	Diferența col. 4 — col. 6
	(1)	(2)	(3)	(4)	(5)	(6)	(7)
1952	—	—	—	300	0	300	216
1953	—	—	—	551	0	551	397
1954	12	12	12	678	0	678	488
1955	23	11	11	1566	324	1242	803
1956	40	17	17	2931	621	2310	1489
1957	87	47	47	3177	1080	2097	1207
1958	161	74	74	3507	2349	1158	176
1959	220	59	59	5103	4347	756	-672
1960	306	86	86	8450	5940	2510	144
1961	417	111	125	12379	7877	4495	1029
1962	620	203	223	16495	10719	5776	1157
1963	875	255	290	21139	15790	5344	-574
1964	982	107	393	26757	17903	10854	3362
1965	1424	442	484	36950	25380	11570	1224
1966	1956	532	625	48019	35937	13082	-643
1967	2595	639	903	57540	45684	11855	-4250
1968	3522	927	1130	66901	64584	2217	-16487
1969	4319	797	1262	69353	82539	-13186	-32605
1970	5470	1151	1151	69557	106893	-37336	-56812
1971	6564	1094	1384	71757	139860	-68103	-88195
1972	7680	1116	1509	75761	166617	-90856	-112069
1973	8678	998	1482	92491	194292	-101801	-127699
1974	9720	1042	1667	113768	217431	-103663	-135518
1975	10983	1263	2156	121409	238050	-116650	-150616
1976	12411	1428	2558	115319	266031	-150212	-182641
1977	13652	1241	2503	106290	301023	-194733	-224494
1978	14471	819	2330	97584	327807	-230223	-257547

Coloana 6 estimează bilanțul forței de muncă sub presupunerea că toate calculatoarele instalate în Regatul Unit ar fi fost fabricate în Regatul Unit. Coloana 7 ține seama de faptul că industria Regatului Unit are capacitatea de a construi numai 72% din aceste mașini

O secțiune importantă a Bibliotecii Naționale de Programe (BNP) este dedicată tehnicii și tehnologiei. Este însă sigur că teleinformatica și informatica distribuită, precum și utilizarea calculatoarelor locale și de tip personal vor da un impuls puternic folosirii informaticii în aceste domenii. Se pune și problema unei politici a bazelor de date și a programelor de calcul tehnic și de proiectare pentru fiecare din domeniile industriale ale țării. Programele și bazele de date necesare proiectării și ingineriei tehnologice vor trebui cu atenție constituite, ținînd cont și de trecerea potențială la utilizarea programelor de inteligență artificială în automatizarea flexibilă a producției. Va trebui făcută o legătură între modulele de proiectare cu calculator electronic și programele de conducere automată a producției. Avem etape de parcurs în informatică pentru cercetare, proiectare și inginerie tehnologică pe care trebuie să le definim și să le aducem la îndeplinire.

În privința informaticii economice și de conducere a producției, din punctul de vedere al eficienței nu ne deosebim de

\*) Comunicare la sesiunea științifică a Institutului central pentru conducere și informatică, 21—23 decembrie 1978.

ceea ce se petrece pe plan mondial ; diferențele țin mai mult de factorul de corecție pe care îl aduce experiența în timp și gama de echipamente și terminale adiacente calculatorului electronic.

Una din problemele cele mai dezbătute o constituie economia de personal pe care o produce utilizarea calculatoarelor electronice. Într-un studiu asupra acestei probleme pentru Marea Britanie (Paul Stoneman : Technological diffusion and the computer revolution. The U. K. experience. Cambridge University Press. 1976. 219 pagini) se constată că 2/3 din calculatoare au fost utilizate pentru activități administrative și de birou, deși se știe, remarcă autorul, că cea mai mare eficiență o produc în automatizare. Studiul, urmărind perioada 1954—1976, deci o perioadă de peste 20 de ani, pe baza datelor existente și prin deducerea unei funcții care leagă economia de personal de output-ul industrial și de numărul de calculatoare, stabilește datele din tabela nr. 1 de pe pag. 21 (op. cit., tabela 8. 14, pag. 183).

Se observă că studiul ia în considerare eliberarea de personal din serviciile deservite cu tehnică de calcul și angajarea de personal în fabricația de calculatoare electronice și evident, personalul angajat în centrele de calcul. Între anii 1952—1969 nu s-a produs o reducere globală a personalului. Abia după 17 ani, și ca efect al utilizării calculatoarelor din generația a III-a, a început să se producă reducerea globală a personalului. Această reducere a devenit însă sistematică, fiind tot mai importantă, de la an la an, de la 13.186 persoane în anul 1969 la 230.223 în anul 1978. Această economie reprezintă însă un procent de sub 1% pentru forța de muncă din economia britanică. Calculul ținând cont de datele reale ale perioadelor trecute și presupune că toate calculatoarele ar fi fost fabricate în țară. În plus, trebuie amintit că studiul se referă numai la calculatoarele utilizate în informatica economică și de conducere administrativă, inclusiv a producției, adică exact ceea ce ne interesează.

Autorul stabilește câteva concluzii interesante :

— reducerea globală a necesarului de personal ajunge la 42 persoane pe calculator ;

— personalul calculatoarelor lucrează peste programul orar normal, și, de asemenea, lucrează mai ușor în schimburi ;

— munca făcută cu calculatoarele este mai importantă decât reducerea efectivă a personalului. Munca nouă, prestată cu calculator, dacă s-ar face fără acesta ar duce la cereri foarte mari de personal. O reducere a personalului este însă considerată esențială pentru economicitatea utilizării calculatoarelor ;

— sînt activități ale calculatorului care nu pot fi cuantificate cum ar fi îmbunătățirea generală a activității, a conducerii etc.

În legătură cu creșterea productivității muncii sociale prin utilizarea calculatoarelor electronice în automatizare distingem :

I) automatizarea clasică cu calculatoare, în special a proceselor tehnologice continue și a producției discrete de mare masă.

II) automatizarea flexibilă a producției discrete în loturi, care presupune utilizarea unei informaticii cu inteligență artificială ; ea implică și proiectarea cu mijloace la fel de avansate ;

III) automatizarea muncii administrative de birou care, în etape superioare va utiliza, de asemenea, inteligența artificială.

Reducerea personalului și creșterea productivității muncii datorită automatizării clasice este bine studiată. Vom recurge la un citat destul de lung, după o valoroasă enciclopedie în domeniul calculatoarelor, care caracterizează etapa pe care o parcurgem și noi, întrucât se referă la automatizarea clasică și utilizarea informaticii economice :

„Un rezultat însemnat al automatizării este acela că aceasta a adus cu sine o modificare a structurii forței de muncă. La sfîrșitul secolului trecut și în prima jumătate a secolului XX, pe măsură ce tot mai multe mașini automate erau inventate și începeau să fie utilizate, se constată un declin consecvent, în țările industrializate, al numărului muncitorilor angajați în agricultură, industria textilă și minieră (industriile primare), și o creștere a numărului celor angajați în industriile prelucrătoare (industriile secundare). Această mutație a fost însoțită și a făcut posibilă o creștere neîntreruptă a productivității (adică, a producției pe om-oră). Astfel, s-au produs cantități suficiente de bunuri de către industriile primare, chiar dacă populația sporea, cererea de bunuri creștea, iar forța de muncă era în declin. Creșterea care se manifesta în cerere era importantă deoarece aceasta constituia factorul care a permis ca forța de muncă în ansamblu să crească (deși în anumite industrii avuseseră loc mari fluctuații) cu toate că era confruntată cu automatizarea și o mare productivitate.

Calculatoarele, care în S.U.A., și-au făcut apariția în număr mare în ultima parte a anilor 1950, au adus cu ele și o altă schimbare majoră în ceea ce privește structura forței de muncă. S-a trecut astfel către ceea ce se cheamă societatea post-industrială, adică s-a trecut de la muncii fizice la muncii intelectuale, și la activități care țin de prestarea de servicii (sau activități terțiare) cum ar fi : activități de birou, activități desfășurate de angajații guvernamentali, directori, personalul din comerț, alți lucrători. Acest lucru este înfățișat în figura 1, unde se poate

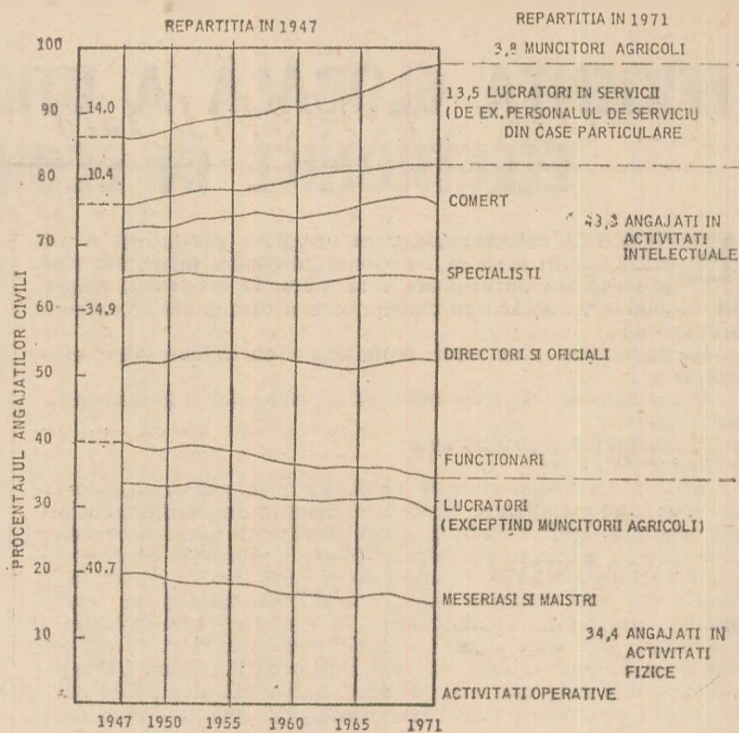


Fig. 1 Modificări în repartitia forței de muncă întocmită pe grupuri principale de activități.

NOTA : Statistica pentru 1947—1964 și 1964—1971 se bazează pe seturi diferite de date privind ocuparea forței de muncă (de ex. modificări în limita de vîrstă minimă pentru includerea în rîndurile forței de muncă). În mod asemănător, statistica pentru 1971 nu poate fi comparată în mod strict cu anii anteriori. Oricum modificările nu au efecte însemnate. Pentru 1964 discrepanța a fost de aproximativ 0,3 în clasificările majore (de ex. activitățile intelectuale etc.), iar cele 2 seturi de statistici au fost aduse la un nivel mediu.

vedea că angajații care prestează munci intelectuale și servicii au crescut de la 43,3% la 61,8% între 1947 și 1971, în timp ce numărul celor care prestează munca fizică a scăzut de la 40,7% la 34,4% din totalul forței de muncă. Rolul calculatoarelor în această modificare, îndeosebi măsura în care calculatoarele au contribuit la apariția șomajului, a făcut obiectul unor studii amănunțite în multe din țările industrializate din Europa Occidentală. **Concluziile sînt foarte asemănătoare celor la care s-a ajuns anterior în legătură cu automatizarea în general, și acestea sînt rezumate de o afirmație dintr-un raport publicat de Biroul Internațional al Muncii : «Din diverse motive, introducerea automatizării în birouri nu a avut drept consecință pînă în momentul de față un declin al nivelului general de ocupare a lucrătorilor de birou».**

Au fost puține cazurile cînd s-a încercat o completă automatizare. În majoritatea activităților s-a considerat că este necesar sau recomandabil să existe oameni care să supravegheze procesele și să efectueze controlul final. Acest lucru se datorează în parte faptului că luarea prin calculator a deciziilor în multe situații depășește stadiul actual al tehnologiei și, în parte, deoarece există o dorință de a fi conservatori în legătură cu proiectarea și exploatarea sistemelor. Introducerea calculatoarelor necesită de regulă ani de planificare, în special acolo unde activitatea nu poate fi întreruptă pe durata instalării. Acest lucru oferă timpul necesar adoptării de măsuri care să reducă efectele asupra ocupării forței de muncă. Atît marile companii cît și uniunile, în virtutea unei experiențe dobîndite cu mecanizarea și automatizarea, au ajuns în faza de a recunoaște necesitatea unor astfel de măsuri. Acestea cuprind înștiințarea prealabilă despre intenții, programe de reciclare, planuri privind pensionarea întocmită din timp, compensații etc.

De cele mai multe ori calculatoarele nu sînt aduse pentru a economisi cheltuielile legate de forța de muncă, ci pentru a realiza o mai mare precizie, o mai bună utilizare a resurselor, sau pur și simplu pentru a face o treabă ce nu poate fi făcută fără ajutorul lor. În anumite cazuri (de exemplu, sistemele de rezervare), oamenii sînt necesari ca să lucreze cu clienții ; în alte cazuri, reducerile în munca directă, atît în birouri cît și în fabrici sînt compensate prin cerințe crescute pentru munca indirectă (de exemplu, întreținerea calculatoarelor, perforarea etc.)“\*\*)

prof. dr. docent Mihai DRĂGĂNESCU  
membru corespondent al Academiei R.S. România

\*\* ) Din „Encyclopedia of computer science“  
Petrocelli/Charter, New York, 1976, pag. 331—332).

# ŞANTIER EDITORIAL 1979

Continuăm în acest număr al revistei convorbirile cu unii dintre autorii lucrărilor propuse să apară la diferite edituri în anul în curs. Conştienţi că nu putem fi exhaustivi şi că selecţiile noastre poartă, într-o anumită măsură, pecetea aleatoriu-lui, ne vom strădui să completăm în decursul anului, în modalităţi variate, imaginea editorială pe care fragmentar am încercat să o prezentăm (prima parte a Şantierului editorial a apărut în nr. 52/1978).

## Consumul energetic şi structura producţiei

Editura Academiei Republicii  
Socialiste România



dr. Aurel IANCU

● În ce măsură poate fi considerat consumul energetic un criteriu pentru orientarea structurii producţiei ?

— De la început, precizăm că consumul de resurse energetice trebuie considerat doar unul din criteriile de orientare a structurii producţiei, care într-adevăr capătă importanţă crescândă. Lucrarea, cu titlul menţionat, este rodul unor cercetări efectuate în anii 1976 şi 1977 de colective din Institutul de economie socialistă şi din Institutul de economie industrială. Tema de cercetare a avut ca obiectiv principal clasificarea locului ocupat de consumul energetic în rindul criteriilor care stau la baza orientării structurii producţiei şi definirea modului în care se determină consumul energetic pentru a putea fi luat în considerare la orientarea acestei structurii. Analiza a fost efectuată prin prisma a două puncte de vedere : a) căutarea unor soluţii potrivit cărora, printr-o mai bună gospodărire a resurselor energetice, să se poată satis-

face mai bine nevoile structurii planificate a industriei ; b) căutarea unor instrumente concrete de lucru care să fie folosite la fundamentarea unor decizii privind perfecţionarea şi modernizarea în perspectivă a structurii producţiei înăuntrul ramurilor industriale.

În lucrare îşi găseşte tratarea următoarele aspecte mai importante : analiza tendinţelor creşterii producţiei şi reducerii consumului de resurse energetice şi rezervele existente în România în acest domeniu în raport cu posibilităţile economiei noastre şi cu tendinţele existente pe plan mondial ; determinarea locului ocupat de schimbarea structurii producţiei ramurilor industriale faţă de alţi factori în dinamica consumului total energetic, precum şi sublinierea căilor de economisire a resurselor ; calcularea influenţei structurii ramurilor industriale asupra consumului direct şi cumulat (direct + indirect) de resurse energetice.

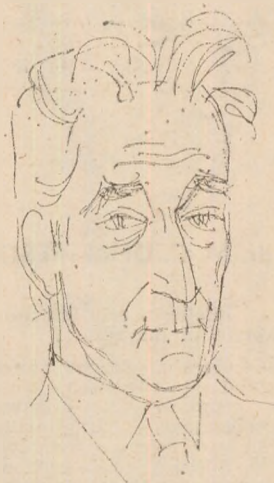
● Care este eficienţa analizei consumului cumulat de resurse energetice pe produse şi faze tehnologice ?

— Determinarea, interpretarea şi analizarea consumurilor cumulate de resurse energetice pe produs se justifică pe deplin dacă se au în vedere unele aspecte caracteristice cum sînt : deteriorarea situaţiei în perspectivă a resurselor energetice pe plan mondial, lipsa de sensibilitate a sistemului de preţuri la accentuarea gradului deficitar al resurselor energetice şi la ridicarea preţului energiei pe plan mondial, neajunsul provocat de sistemul general de calcul şi evidenţă care, aşa cum se ştie, contabilizează consumul energetic în contul general şi amorf de „materii prime şi materiale“, nedînd astfel posibilitatea de a identifica în mod distinct consumul fizic de resurse energetice care are loc pe tot fluxul de fabricaţie al produsului. Rezultatele obţinute din cercetările efectuate şi conţinute în lucrare sînt deosebit de relevante, aşa încît ele ne-au dat posibilitatea să tragem concluzia că numai pe această cale pot fi identificate produsele cu adevărat energoinensive şi pot fi efectuate în mod

corect calcule de eficienţă a exportului, pentru a evidenţia gradul de recuperare a resurselor energetice totale conţinute în produs prin preţul încasat din exportul acestuia.

## Agricultura socialistă a României

Editura Politică



Dumitru DUMITRU

● Aveţi în vedere o lucrare cu caracter enciclopedic ?

— Lucrarea constituie un modest omagiu pe care colectivul de autori îşi propune să-l aducă împlinirii a trei decenii de la începutul unei noi etape în revoluţia agrară — etapa revoluţiei agrare socialiste — moment de importanţă covârşitoare pe calca dezvoltării socialiste a ţării noastre. Abordînd principalele aspecte teoretice şi practice ale formării, consolidării şi modernizării agriculturii socialiste în contextul general al dezvoltării economico-sociale, lucrarea evidenţiază trăsăturile şi rezultatele acestui proces istoric, ca urmare a îmfăptuirii politicii agrare a Partidului Comunist Român, politică bazată pe concepţia ştiinţifică despre lume şi pe cunoaşterea multilaterală a realităţilor din ţara noastră.

● Cercetarea efectuată de autori oferă probabil şi unele sugestii ?

— Analiza experienţei acumulate şi a obiectivelor stabilite

de Congresul al XI-lea şi Conferinţa Naţională ale partidului constituie pentru autori un prilej deosebit de a sintetiza caracterul ştiinţific, creator şi original al politicii agrare a partidului nostru. În lucrare sînt investigate direcţiile principale ale procesului de intensificare a agriculturii pe baza aplicării cercerilor ştiinţei şi tehnicii contemporane şi de dezvoltare multilaterală, complexă a acestei ramuri, ale organizării şi consolidării unităţilor agricole de stat şi cooperatiste, ale perfecţionării mecanismului economic şi conducerii agriculturii, punîndu-se ca problemă centrală creşterea eficienţei activităţii economice. Drumul parcurs de ţara noastră în făurirea şi dezvoltarea agriculturii socialiste, înfăţişat în această lucrare, se înscrie în codul diferitelor experienţe naţionale, ca una din căile posibile şi, totodată, ca una din contribuţiile creatoare ale Partidului Comunist Român, la soluţionarea uneia dintre problemele majore şi cele mai dificile ale contemporaneităţii.

## Cooperăţia de consum în economia românească contemporană

Editura ştiinţifică şi enciclopedică



Ion SMEDESCU

● Ce obiectiv v-aţi propus în lucrarea prezentată editurii ?

— Lucrarea reprezintă un studiu unitar al problemelor teoretice izvorite din activitatea practică complexă a cooperăţiei

de consum, derivând din sarcinile importante care îi revin în domeniul aprovizionării cu mărfuri a populației, atragerii și valorificării surplusului de produse agro-alimentare din gospodăriile personale și prestărilor de servicii. Se subliniază, printre altele, multitudinea factorilor psiho-socio-economici care influențează cererea de mărfuri și servicii în mediul rural, important segment al pieței mărfurilor și serviciilor din România. Modul de construire a fondului central de produse agro-alimentare al statului și aportul cooperăției de consum la formarea acestuia, modul de grupare al prestărilor de servicii, activitatea cooperativelor de credit, mișcarea cooperatistă mondială și legăturile cooperăției de consum cu organizațiile cooperatiste din alte țări sunt aspecte mai puțin cunoscute ale activității cooperativelor. Toate procesele economice desfășurate de cooperăția de consum în domeniul atât de diferite cum sunt: comerțul, alimentația publică, turismul, gospodărirea și circulația ambalajelor, achizițiile și contractările de produse agro-alimentare, aprovizionarea tehnico-materială, reclama comercială, proiectarea și construirea bazei materiale proprii, ca și munca de planificare și financiară, modul de constituire și utilizare a fondurilor necesare, sunt analizate sub aspectul trăsăturilor lor particulare.

● **Care sînt perspectivele perfecționării activității cooperăției de consum în țara noastră?**

— În cooperăția de consum se aplică noul mecanism economico-financiar stabilit de Plenara C.C. al P.C.R. din 22-23 martie 1978. În legătură cu noul mecanism sînt de subliniat rezultatele remarcabile obținute de cooperăția de consum în ceea ce privește autofinanțarea, domeniul în care ea este un adevărat pionier în economia noastră, fiind angrenată într-o vastă acțiune de masă care vizează eliberarea creditelor acordate de stat. Lucrarea conține o serie de sugestii, cum ar fi cele privind scurtarea circuitului mărfurilor de la întreprinderile producătoare pînă la consumatorul din mediul rural, prezența comerțului cooperatist la orașe, conținutul activității depozitelor de mărfuri ale cooperăției de consum, normarea stocurilor de mărfuri, soldarea mărfurilor și ambalajelor, stimularea desfășurării unor mărfuri prin așezarea mai judicioasă a rabaturilor, modificarea regimului actual de circulație a ambalajelor între industrie și comerț, extinderea formelor moderne de comerț, metodelor statistico-matematice de investigare a cererii de mărfuri și a indicatorilor de eficiență economică.

## Deciziile interfuncționale în marketing. O abordare de sistem

Editura "Politică"



dr. M. C. DEMETRESCU

● **Ce înțelegeți prin interfuncționalitate în marketing?**

— Conducerea interfuncțională înseamnă sincronizarea proceselor complexe de rezolvare a problemelor marketingului. Marketingul este o tehnologie socială, micro și macroeconomică, prin care o societate valorifică resursele ei și realizează adaptarea ei la ambianța istorică. Această tehnologie constituie o importantă forță de accelerare a progresului. Ea operează într-o ambianță culturală, dat fiind că bunurile și serviciile care fac obiectul schimburilor pe piață încorporează civilizație și cultură. Performanțele mecanismului decizional al eficienței marketingului se măsoară prin satisfacerea cumpărătorilor, prin creșterea volumului de bunuri și servicii și prin numeroase alte criterii decizionale de evaluare a consecințelor acțiunilor de marketing. Marketingul este însă și o tehnologie a eficienței organizării tuturor resurselor prin care se realizează funcția întreprinderii de atragere și stimulare a cererii și de satisfacere a acesteia. Pentru dezvoltarea întreprinderilor este esențial mecanismul decizional al alocării resurselor limitate sau, altfel spus, eficiența marketingului. Raportarea rezultatului performanțelor la costurile implicate.

Evaluarea eficienței presupune utilizarea a numeroase tipuri de criterii decizionale. Măsurătorile eficienței sînt dificile datorită multitudinii de obiective interdependente și cu multe dimensiuni, informației incomplete privind trecerea de la prezent la viitor și universului probabilistic de incertitudini și risc care decurge din aceste condiții, precum și din schimbă-

țile dinamice ale complexității pieței.

● **În ce măsură abordarea de sistem servește obiectivului ce vi l-ați propus în lucrare?**

— Interfuncționalitatea în marketing, ca poziție teoretică, reprezintă angajarea în abordarea sistemelor totale. În acest sens lucrarea se încadrează în studierea sistemelor cu scopul înțelegerii modului în care acestea operează. Singura tratare adecvată este cea oferită de conceptele și instrumentele teoriei sistemelor. Recunoașterea sistemelor de factori și efecte care interacționează și sînt interfuncționale permite explicarea a tot ceea ce se întîmplă într-un organism și o organizație. Însă identificarea sistemelor de marketing și a mecanismelor lor decizionale nu înseamnă în nici un fel că sistemele sînt în mod necesar eficiente și eficiente atunci cînd funcționează și urmăresc atingerea scopului lor. Această carte caută să descifreze condițiile perfecționării sistemelor și metodelor prin care poate fi sporită eficacitatea și eficiența mecanismelor decizionale deopotrivă în marketingul intern și în cel internațional, pe baza unor modele normative și a unor tehnici de operaționalizare a rezolvării corecte a problemelor.

## Căi și strategii de lichidare a stării de subdezvoltare

Editura Politică



dr. Sorica SAVA

● **Aveți în vedere strategii concurențiale sau complementare?**

— Lucrarea este rodul muncii unui colectiv de cercetători ai Institutului de economie socialistă care își situează obiectul de studiu în domeniul problematicii ridicate de necesitatea lichidării subdezvoltării — chestiune, prin implicații, cardinală pentru economia și politica lu-

mi de astăzi. În acest context cartea reprezintă o abordare în care se insistă asupra caracterului unitar al procesului dezvoltării, avîndu-se în vedere — prin selectarea, din multitudinea aspectelor presupuse de dezvoltare, a elementelor esențiale, determinante — strategii complementare. Este vorba nu numai despre o complementaritate structurală — ca să spun așa — ci și de o abordare corelativă pe planul relației național-internațional. Eliminarea stării de subdezvoltare este concepută în contextul făuririi unei noi ordini economice mondiale, evidențiindu-se acele căi și strategii care emană din unitatea organică dintre mobilizarea eforturilor interne și crearea unui mediu internațional favorabil accelerării dezvoltării țărilor rămase în urmă.

● **Ce vă propuneți să realizați în această carte și care este, după opinia dv., orientarea dominantă în lichidarea subdezvoltării?**

— Pornind de la analiza situației și evoluțiilor internaționale, caracterizate prin menținerea, în condițiile interdependentei crescînde actuale, a unor structuri economice anacronice, din care derivă disproporții, instabilități, inechități, colectivul de autori s-a oprit asupra cerinței lichidării subdezvoltării prin realizarea unei creșteri economice în ritm înalt, a industrializării ca răspuns la necesitatea unor mutații radicale în structura de producție, schimb și repartiție a produselor expansiunii, asupra întăririi rolului statului național în strategia dezvoltării, a valorificării resurselor naționale pe calea intensificării colaborării economice între inșiși țările în curs de dezvoltare și a promovării unor politici comerciale propice eliminării inapelierii economice. Noi am vizat un dublu scop: pe de o parte încercarea unui aport la definirea căilor și strategiilor de lichidare a subdezvoltării; iar, pe de altă parte — și poate acesta a fost cel mai important lucru — de a oferi o lucrare care, favorizînd cunoașterea mai bogată, mai profundă a realităților contemporane, să contribuie, alături de prețioasa literatură care există deja în țara noastră, la sublinierea valorii conceptului românesc privind noua ordine economică internațională și la cit mai completa înțelegere a poziției și aportului României la soluționarea problemelor epocii noastre.

În răstimpul ultimelor decenii, dînd curs aspirațiilor pentru o societate mai bună prin adoptarea unei căi proprii de dezvoltare, multe dintre tinerele state suverane consideră socialismul drept finalitate a luptei lor de emancipare deplină.

Grupaj realizat de  
**Anghel SCHOR**

Desene de Cîk DAMADIAN

## Continuarea și întărirea cursului destinderii și păcii în Europa și în întreaga lume — premisă a dezvoltării economice pașnice și amplificării schimburilor

ANALIZA fenomenelor caracteristice lumii contemporane evidențiază o serie de relații, de interdependențe definitorii pentru viața internațională atât la scară continentală, cât și globală. De modul în care acestea își găsesc rezolvarea depinde cursul dezvoltării viitoare a comunității popoarelor în ansamblu și a fiecărei națiuni în parte. Raportul dintre destindere și pace, pe de o parte, și dezvoltarea economică, a schimburilor, pe de altă parte, este tocmai o astfel de interdependență.

### Cursa înarmărilor frustrează omenirea de imense beneficii ale dezvoltării economice

SE POATE AFIRMA de la bun început că niciodată în îndelungata istorie a omenirii această relație nu a fost mai strânsă, interdependența dintre cele două părți mai vădită, rezultat firesc a două fenomene contradictorii, a două tendințe diametral opuse: una pozitivă, exprimând voința puternică a popoarelor de a se dezvolta libere, stăpîne pe bogățiile lor naționale, pe destinele proprii, de a-și făuri viața conform propriilor aspirații, fără nici un amestec din afară, de a conlucra, de a face schimburi diverse, într-un climat de pace și securitate; cealaltă negativă — rezultat al politicii imperialiste, colonialiste și neocolonialiste de forță și dictat urmărind reimpărțirea lumii în sfere de influență și dominație, ducînd la adîncirea contradicțiilor economice, agravînd crizele perturbatorii ale economiei mondiale și care afectează raporturile dintre state, pun în primejdie independența și libertatea popoarelor, cursul destinderii, pacea și securitatea internațională.

Pentru a stimula interacțiunea benefică a destinderii și a creșterii economice și a schimburilor, se impun măsuri hotărîte, acțiuni concertate ale popoarelor împotriva fenomenelor și tendințelor negative care grevează viața internațională contemporană. Între aceste fenomene, cursa înarmărilor se situează pe prim plan prin parametria de neimaginat pe care i-a atins, prin pericolul pe care-l reprezintă pentru însuși viața pe planeta noastră, prin încordarea pe care o trezește și o agravează în viața internațională.

Se poate afirma cu deplină îndreptățire că între problemele vitale ale omenirii, dezarmarea și dezvoltarea ocupă un loc de prim ordin. Orice progres realizat în stăvilirea, diminuarea iraționalii competiții a înarmărilor, orice măsuri efective de dezarmare vor însemna implicit o posibilitate sporită de stimulare a dezvoltării, a progresului, a bunăstării popoarelor. Așa cum arăta președintele Nicolae Ceaușescu, „Dacă numai o parte din uriașele mijloace materiale care se cheltuiesc în prezent pentru înarmare ar fi alocate în scopul dezvoltării economico-sociale, s-ar putea realiza, pe această cale, însemnate progrese în ridicarea bunăstării oamenilor, apărarea sănătății și vieții acestora, în creșterea nivelului general de trai al popoarelor“.

Raportul relevat de numeroase cercetări între mijloacele alocate dezvoltării pașnice a omenirii și cheltuielile militare îndreptățește prea bine comparația dintre picătură și mare, dacă alăturăm astfel de cifre: 356 miliarde dolari afectați scopurilor militare, numai 20 miliarde pentru ajutoare economice și abia 2 miliarde destinați programelor Națiunilor Unite în anul 1973, de exemplu. Mai mult decât edificatoare sînt echivalările propuse de Institutul internațional pentru cercetări în domeniul păcii de la Stockholm (S.I.P.R.I.) pentru totalul fondurilor cheltuite anual pe glob pentru înarmări — produsul național brut a 65 de țări din Africa și America Latină (două regiuni ale

lumii în care ritmurile dezvoltării sînt foarte mici); suma totală a cheltuielilor publice mondiale pentru educație; dublul fondurilor destinate pe plan mondial sănătății publice etc.

Pe bună dreptate popoarele se consideră a fi supuse unei frustrări de mari proporții ținînd seama că, potrivit studiilor efectuate de O.N.U., dacă numai jumătate din cheltuielile militare mondiale efectuate în perioada 1970—1975 ar fi fost investite în sectorul civil, produsul mondial anual la sfîrșitul acestei perioade ar fi fost cu 200 miliarde de dolari mai mare, atîta timp cît jumătate din totalul oamenilor de știință lucrează în cercetări militare pentru care se cheltuiesc 40% din fondurile mondiale destinate cercetărilor, atîta timp cît numărul militarilor întrece cu 4 milioane pe cel al tuturor medicilor și profesorilor din lume.

### Argumente care nu rezistă analizei

ARGUMENTUL fluturat adesea de apologeții cursei înarmărilor potrivit căruia producția militară și piața armamentului ar constitui mijloace pentru ieșirea din criza economică nu rezistă unei analize serioase. În fond, ce reprezintă din punct de vedere economic producția de armament și cheltuielile pentru întreținerea forțelor armate decît o scoatere sistematică din procesul reproducției, din circuitul economic a unei însemnate părți a producției care nu folosește nici ca mijloc de consum, nici ca mijloc de producție? În final aceasta nu poate duce decît la îngustarea reproducției lărgite și reducerea ritmului de creștere economică, la accentuarea dificultăților economice. Simpla comparație a două state capitaliste — S.U.A. și Japonia — este ilustrativă. Prima a alocat în ultimele decenii pentru investiții militare directe 7—11% din P.N.B., în timp ce a doua a alocat sub 1% din P.N.B. Or, între anii 1965—1976 producția națională a Japoniei a crescut într-un ritm mediu anual de 8,2%, în timp ce a S.U.A. cu numai 3% anual, paralel cu sporirea poverii impozitelor, intensificarea inflației, devalorizări ale dolarului, crize valutar-financiare.

Nu rezistă unei analize temeinice, complexe argumentele sprijinitorilor cheltuielilor militare pe considerentul că ele sînt stimulatori ale progresului în domeniul tehnologic sau al descoperirilor științifice, și nici temerile unor experți după care dezarmarea ar avea nu numai o latură pozitivă, ci și una negativă conducînd la reducerea activității economice, șomaj, dificultăți economice și sociale în regiunile unde este amplasată industria de război. Numeroși oameni de știință au arătat că reconversiunea industriei de război este perfect posibilă, la fel ca și a cercetării științifice militare, iar trecerea lor la o dezvoltare în scopuri pașnice nu comportă dificultăți de ordin tehnic. Să amintim doar că utilajul uzinelor militare este, în cea mai mare parte, nu numai identic cu înzestrarea întreprinderilor civile analoge, ci de regulă primele sînt mai moderne, mai avansate din punct de vedere al bazării pe rezultatele cercetării științifice etc. În ceea ce privește stimularea progresului tehnico-științific pe care cercetările militare ar aduce-o, se cuvine arătat că, pe măsura complicării mijloacelor de luptă și o specializării lor, așa-numita „restituire civilă“ a activităților militare devine tot mai insignifiantă, ca să nu mai vorbim de alte două aspecte importante: prelevarea unor fonduri uriașe destinate cercetării militare din mijloacele rezervate dezvoltării științei, al cărei progres este astfel încetinit, și avantajele cu totul minore ale unor posibile „restituiri civile“ din partea activităților militare în comparație cu pericolul unui război nuclear care ar putea distruge orice viață pe pămînt.

Nu mai puțin lipsite de teme sînt afirmațiile referitoare la proporțiile șomajului ce s-ar crea dacă cheltuielile militare vor fi limitate și dacă vor fi întreprinse măsuri hotărîte de dezarmare. O prognoză făcută de Centrul de analiză a priorităților naționale al Asociației naționale de planificare din S.U.A., luînd în considerare efectele pe care le-ar avea reducerea alocațiilor militare cu 20 miliarde dolari și folosirea lor în scopuri pașnice, a evidențiat că numai printr-o asemenea măsură vor putea fi create 325 de mii de locuri noi de muncă. Or, pașii spre dezarmare, pe o scară care să pună capăt finalmente cursei înarmărilor, pot și trebuie să pună în mișcare un întreg mecanism nou creator de locuri de muncă, să inițieze o asemenea înnoire în viața economico-socială care va duce nu la șomaj, ci la înlăturarea actualei irosiri de forță de muncă.

## Popoarele cer imperios edificarea unei lumi fără războaie și fără arme

DEZIDERATELE vitale ale omenirii, dezvoltarea, progresul, pacea și securitatea pot fi îndeplinite prin realizarea dezarmării generale și în primul rînd a dezarmării nucleare, așa cum a preconizat și preconizează cu fermitate România socialistă, prin dirijarea resurselor materiale și financiare ale umanității nu spre producerea mijloacelor de distrugere a omului, ci spre asigurarea bunăstării și progresului popoarelor.

În expunerea tovarășului Nicolae Ceaușescu la Sesiunea solemnă comună a Comitetului Central al Partidului Comunist Român, Consiliului Național al Frontului Unității Socialiste și Marii Adunări Naționale consacrată sărbătoririi a șase decenii de la făurirea statului național român, este cuprinsă o semnificativă întrebare: „Am făcut oare totul pentru destindere, pentru securitate? Ce trebuie să mai facem pentru a răspunde imperioasei cerințe a popoarelor de a edifica o lume fără războaie și fără arme, o lume a colaborării și prieteniei între națiuni?”. Într-adevăr, oricine dorește să dea un răspuns acestei cruciale întrebări va ajunge la adevărul indubitabil că nu s-a făcut încă suficient pentru aceasta, că numai cu declarații de bune intenții nu pot fi consolidate destinderea și pacea nici pe continentul european, nici în lume, că este momentul trecerii hotărîte la fapte concrete.

În ce o privește, țara noastră a venit cu propuneri concrete care au găsit un larg ecou la sesiunea specială a O.N.U. consacrată problemelor dezarmării, propuneri reieșite dintr-o analiză științifică, obiectivă a realităților și care au în vedere atît scopul final — dezarmarea generală și totală —, cit și gradualitatea procesului care va conduce la aceasta.

Profund interesată în evoluția pașnică a continentului european în care este situată și unde continuă să existe una dintre cele mai complicate situații internaționale, România se pronunță pentru încheierea unui pact general-european conținînd angajamentul tuturor statelor de renunțare la forță și la amenințarea cu forța, pentru discutarea problemelor dezangajării militare și dezarmării în Europa în contextul general al acțiunilor destinate aplicării prevederilor Actului final de la Helsinki, cu participarea tuturor statelor semnatare. Continuarea și întărirea cursului destinderii și păcii în Europa ar putea fi stimulată, după opinia țării noastre, opinie bazată pe analiza științifică a vieții internaționale, de noi inițiative asumate de către țările socialiste, de promovarea de către acestea a unor noi căi și modalități de realizare a obiectivelor cuprinse în Actul final. Toate acestea ar suscita un ecou favorabil în opinia publică internațională și ar putea determina acțiuni similare din partea altor state. O constatare dintre cele mai importante a partidului nostru, reieșită din analiza profundă, atentă a realităților lumii contemporane, este aceea că desfășurarea evenimentelor este în favoarea forțelor care se pronunță pentru o politică de independență, de colaborare, securitate și pace, pentru excluderea războiului și înfruntărilor armate, că nu există o iminență a războiului, că astăzi, mai mult decît oricînd, popoarele au posibilitatea reală de a evita declanșarea unei noi conflagrații consolidînd cursul destinderii internaționale.

## Cooperarea intraeuropeană : rezultate care se cer amplificate

CONTINUAREA ȘI ÎNTĂRIREA cursului destinderii și păcii în Europa se află într-o strînsă interacțiune cu asigurarea condițiilor unei cooperări internaționale largi, reciproc avantajoase, cooperare care, odată cu adoptarea Actului final de la Helsinki, a fost ridicată la rang de principiu. Dacă destinderea

constituie o premisă a dezvoltării unei cooperări active, între cei doi termeni există, de asemenea, o relație de conexiune inversă, cooperarea economică internațională exercitînd o influență binefăcătoare asupra destinderii, îmbunătățind climatul politic, creînd condiții favorabile pentru stăvîlire și încetarea cursei înarmărilor.

Parte integrantă a procesului de edificare a securității europene, cooperarea economică și tehnico-științifică constituie în egală măsură o cerință a creșterii economice accelerate a fiecărei țări și o finalitate a raporturilor multiple între statele continentului. Un studiu al Comisiei Economice a O.N.U. pentru Europa consacrat perspectivei economice generale a țărilor membre pînă în anul 1990 sublinia existența unor mari posibilități de dezvoltare a cooperării între țările cu sisteme economice și sociale diferite, posibilități datorate industrializării rapide a țărilor socialiste, creșterii lor economice intensive cu ritmuri de creștere a produsului material net de 5—6% pentru următorii ani, rolului tot mai important al formelor noi, moderne de cooperare economică, liberalizării schimburilor. Largi perspective sînt deschise, potrivit experților C.E.E./O.N.U., cooperării europene prin realizarea în comun a unor proiecte de interes general în domeniile energetic, tehnico-științific, protejării mediului înconjurător, proiecte de natură să creeze legături durabile și să consolideze cooperarea economică globală pe termen lung.

Există, desigur, unele rezultate pozitive în materializarea prevederilor Actului final privind cooperarea economică general-europeană : o creștere relativ stabilă a schimburilor dintre țările socialiste și cele occidentale ; acorduri între firme din Estul și Vestul continentului ; anumite progrese înregistrate în legătură cu acordarea clauzei națiunii celei mai favorizate ; adaptarea programelor de acțiune ale C.E.E./O.N.U. la imperativele cuprinse în Actul final ; unele măsuri de extindere a cooperării subregionale, reuniunea țărilor balcanice de la Atena din 1976 dezbătînd o serie întreagă de propuneri vizînd extinderea colaborării în domeniile agriculturii, energiei, transporturilor și telecomunicațiilor, valorificării resurselor naturale, cooperării industriale și în alte domenii.

Progresele realizate în cooperarea europeană sînt însă de parte de posibilitățile existente, de așteptările popoarelor. Colaborarea economică și comerțul continuă să fie grevate de o serie de restricții și bariere anacronice ; contrar angajamentelor asumate la Conferința pentru securitate și cooperare în Europa, au apărut chiar noi măsuri protecționiste unilaterale, cu influență negativă asupra comerțului internațional ; se manifestă tendințe din partea unor state de a folosi relațiile economice în scopul exercitării unor presiuni politice asupra altor state. Asemenea tendințe negative se cer eliminate, ele constituînd adevărate frîne în calea procesului destinderii în Europa și în întreaga lume, grevînd comerțul internațional și implicit dezvoltarea economică a statelor lumii.

Cadrul larg de acțiune oferit de Actul final de la Helsinki trebuie folosit în mod activ astfel încît posibilitățile de diversificare și consolidare a raporturilor economice între statele semnatare să devină realități, să contribuie la creșterea economică, la expansiunea și diversificarea comerțului internațional, la o amplă utilizare a tehnicii și tehnologiei moderne, la folosirea reciproc avantajoasă a complementarităților economice. Între obiectivele majore ale unei asemenea cooperări se situează cooperarea industrială în domeniile de vîrf ale progresului tehnic ; cooperarea tehnico-științifică, care să ofere tuturor statelor acces la cuceririle științei și tehnicii moderne, creîndu-se și mijloacele necesare transferului rezultatelor obținute în aceste domenii, lucru cu atît mai important cu cît cele 35 de state participante la C.S.C.E. dispun de 92% din capacitatea de cercetare științifică a întregii lumi ; dinamizarea cooperării pe plan regional ; sprijinirea țărilor în curs de dezvoltare din Europa în eforturile lor de accelerare a progresului economic.

Antrenată într-un efort susținut și constant de dezvoltare economică și socială, de întărire a forței sale economice și politice, de îndeplinire cu succes a programului de ridicare a bunăstării materiale și spirituale a întregului popor, România socialistă își aduce astfel contribuția la cauza destinderii și păcii, țeluri fundamentale pentru destinele omenirii. În același timp, țara noastră își exprimă convingerea că stă în puterea popoarelor, a forțelor progresiste ca, acționînd unite, să împiedice un nou război mondial, să asigure o pace traică atît în Europa, cît și în întreaga lume.

Leon TALPĂ



## TENDINȚE — CONJUNCTURI

### Economia S.U.A. în 1979: consens și divergențe

**ȘANSELE** producerii unei recesiuni în economia S.U.A. în 1979 sînt cam de 50%, apreciază majoritatea prognozelor efectuate la sfîrșitul anului trecut în această țară. Ele precizează în același timp că, dacă se va produce, recesiunea nu va fi atît de profundă ca cea din 1973-1974. În raport cu datele preliminare privind evoluția produsului național brut în anul tocmai încheiat, care indică o creștere reală de 3,8%, prognozele pentru 1979 variază pe o gamă cuprinsă între 3,5% (anchetă revistei „Industry Week”) și 11% (modelul econometric Merrill Lynch). Rata prognozată a inflației — care continuă să fie considerată principala problemă ce confruntă economia americană — este în general de ordinul a 7—8%, cu perspectiva unei anumite atenuări în a doua parte a anului, în ipoteza producerii unei recesiuni.

Printre sectoarele care ar putea împiedica producerea sau în orice caz ar atenua dimensiunile recesiunii este menționat în primul rînd cel al exporturilor nete, desigur numai în varianta în care în principalele țări partenere creșterea economică s-ar dovedi

considerabil mai rapidă decît în S.U.A.

### Investițiile directe în străinătate ale țarilor petroliere

DEȘI unele dintre investițiile efectuate în ultimii ani de țările exportatoare de petrol în sectorul industrial și financiar al citorva țări occidentale, ca și unele din achizițiile lor de bunuri imobiliare s-au bucurat la timpul lor de o mare publicitate, totalul acestor investiții și achiziții este încă destul de redus, atît din punctul de vedere al țarilor investitoare, cit și din cel al țarilor gazdă, mai ales în cazul industriei. Cifre date publicității de revista Sphères, de pildă, apreciază că țările exportatoare de petrol și-au plasat sub formă de investiții directe în Occident mai puțin de 5% din excedentele lor financiare.

O parte destul de mare a investițiilor arabe pe termen lung s-au îndreptat spre sectorul imobiliar, dat fiind climatul conjunctural nefavorabil investițiilor în industrie. Se menționează totodată că atunci cînd țările petroliere au obținut o participare financiară în industrie, aceasta a fost urmărită cu prioritate în ramuri în care țările respective erau interesate să aibă acces la anumite tehnolo-

gii sau să-și asigure aprovizionarea cu produse necesare procesului lor de industrializare, inclusiv în sectorul energetic, pentru facilitarea tranziției spre epoca post-petrolieră.

### Polonia: cooperarea industrială cu țările capitaliste

DUPĂ o slăbire temporară în anul 1976, fluxul cooperării industriale dintre Polonia și țările capitaliste dezvoltate s-a intensificat anul trecut, valoarea totală a acordurilor și contractelor de cooperare depășind cifra de 200 mil. dolari, nivel superior celui atins în 1975. Printre partenerii Poloniei pe primul loc se situează Italia (cu 42% din valoarea totală a tranzacțiilor), urmată de R.F.G. (cu 25%), Anglia (cu 7%), Franța, S.U.A. ș.a. În prezent, industria poloneză realizează circa 200 de acorduri de cooperare cu firme din țări capitaliste.

Totuși, după cum se subliniază în presa economică poloneză, ponderea cooperării cu țările capitaliste în ansamblul schimburilor economice ale țării rămîne încă foarte redusă (de circa 1,5%), fiind mai ridicată în unele domenii ca, de pildă, producția industriei de mașini electrice (unde ponderea cooperării atinge 4,5%).

## Orientări în dezvoltarea economică

### Camerun: realizări recente în industrie și agricultură

PENTRU ANUL 1978 creșterea produsului intern brut al Republicii Unite Camerun a fost estimată, în termeni reali, la circa 5 la sută. Ramura de bază a economiei țării o reprezintă agricultura, care concentrează 80 la sută din populația activă și contribuie cu 40 la sută la realizarea produsului național brut. Recolta la principalele produse agricole (cacao și cafea) s-a situat la un nivel superior celui din anul precedent: la cafea, producția a crescut de la 81 500 tone în 1977 la 90 000 tone în 1978, iar la cacao, de la 81 500 tone la 105 000 tone. În ceea ce privește producția de legume, aceasta a înregistrat progrese, în special datorită realizării unor proiecte agricole (Midev, Lekee-Mbam), paralel cu elaborarea unor noi proiecte (Hevecam II, Sodecam și Sodekam), înscrise în cadrul celui de-al IV-lea plan de dezvoltare economică a țării, pe perioada 1976/77-1980/81.

După o scădere a producției industriale în cursul ultimilor doi ani, se constată în prezent o relansare, datorită realizării unor proiecte importante: construirea celor două hidrocentrale de la Song Loulou (putere instalată de 381 MW) și Ladgo (putere instalată de 72 MW); construirea unei rafinării de petrol, la Pointe Limno, cu o capacitate anuală de prelucrare de 1,5 mil. tone de șitei, producția fiind destinată cu prioritate pieței interne; construirea unei fabrici de ciment, la Edéa, cu o capacitate de producție de 130 000 tone pe an etc.

Dezvoltarea sectoarelor productive a fost susținută de o serie de realizări pe plan infrastructural, atît în sectorul rutier (realizarea unei șosele mari transafricane la care participă și Camerunul), cit și în cel feroviar (calea ferată Douala-Yaoundé), precum și în cel maritim (lucrările de extindere a portului Douala).

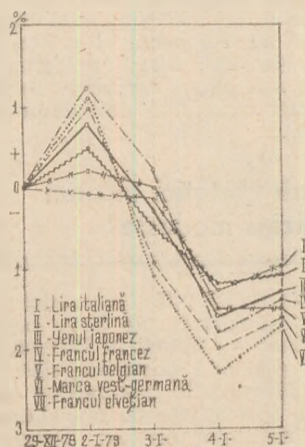
Relațiile economice dintre România și Camerun cunosc o dezvoltare continuă. Exporturile țării noastre sînt reprezentate, în principal, de mașini și utilaje, autoturisme, diverse accesorii și piese auto etc. și de diverse alte produse industriale (geamuri, carbid etc.). În importul românesc din Camerun predomină cacaoa boabe. Pe planul cooperării economice româno-cameruneze, principalele domenii vizate sînt: creșterea animalelor, mecanizarea agriculturii, explorările geologice, evaluarea fondului forestier și valorificarea superioară a lemnului, producția de energie electrică.

L. R.

## EVOLUȚII MONETARE

PERIOADA 2—5 I 1979 a fost caracterizată printr-o redresare de ansamblu a cursului dolarului S.U.A. pe piețele valutare. După un început ezitant, dolarul a început să recupereze din terenul pierdut în intervalele anterioare. Dezacordurile care au condus la neîntracarea în vigoare a preconizatului sistem monetar vest-european, zvonurile privind posibilitatea adoptării unor noi măsuri în sprijinul monedei americane, alături de intervențiile directe și permanente ale băncilor centrale occidentale au imprimat dolarului un trend ascendent, stopat doar de ajustările tehnice de la sfîrșitul perioadei. În actualul context nu se așteaptă mișcări spectaculoase de cursuri, mai ales că Sistemul Federal de Rezerve american nu a consumat decît circa o treime din linia de „swap” de 30 miliarde dolari, pusă la dispoziția sa de celelalte bănci centrale pentru intervenții pe piață.

Francul elvețian a înregistrat deprecierea cea mai accentuată față de dolar. Dacă pe 2 I 1979 acesta cota la circa 1,6050 franci/1 dolar, vînzările masive din următoarele zile au determinat o slăbire în raport cu dolarul, pînă la nivelul de 1,6640 franci/1 dolar pe 4 I 1979, ușoara redresare de la sfîrșitul intervalului situîndu-l la circa 1,65 franci/1 dolar (cu 1,7% sub închiderea precedentă). Marca vest-germană, sub impactul între altele, al publicării excedentului balanței de plăți pe luna noiembrie 1978 de numai 2,7 miliarde mărci, comparativ cu 8,3 miliarde mărci în octombrie 1978, a terminat intervalul la circa 1,85 mărci/1 dolar, respectiv cu 1,6% sub nivelul



Evoluția cursurilor principalelor valute occidentale față de dolarul S.U.A. în perioada 2—5 I 1979, luîndu-se ca bază nivelul din ziua de 29 XII 1978

din 29 XII 1978. Un procent apropiat de depreciere (1,5%) a înregistrat și francul belgian, care cota pe 5 I 1979 la aproape 29,25 franci/1 dolar, comparativ cu circa 28,30 franci/1 dolar cu o săptămînă în urmă. Francul francez era tranzacționat la sfîrșitul săptămînii la 4,24 franci/1 dolar, respectiv cu 1,4% sub închiderea precedentă. Un trend foarte apropiat a urmat și yenul japonez, astfel că nivelul de 196,75 yen/1 dolar de pe 5 I 1979 a fost cu 1,3% sub cel din 29 XII 1978. Lira sterlină și lira italiană au încheiat perioada analizată la nivele de depreciere de 1,1% (la 2.0175 dolari/1 liră) și respectiv 1% (la 836,50 lire/1 dolar).

Dobînzile la depozitele în principalele eurovalute pe termen de 6 luni au fost cotate la circa 12,375% la cele în eurodolari, 3,625% la cele în euromărci vest-germane și 0,25% la cele în eurofranci elvețieni.

Licitația F.M.L. la care au fost vîndute 470 000 uncii de aur la un preț mediu de 219,34 dolari/uncie, a influențat pentru scurt timp prețul metalului galben pe piața liberă, astfel că al doilea fixing de la Londra din 5 I 1979, de 225,30 dolari/uncie, a fost cu foarte puțin sub cel corespunzător din 29 XII 1978, de 226 dolari/uncie.

Paul DUMITRAȘCU  
Gheorghe MUNTEAN

# CE VESTEȘTE CONJUNCTURA OCCIDENTALĂ ÎN 1979

**SENSUL PERSPECTIVELOR** pe termen scurt ale conjuncturii economice a țărilor capitaliste dezvoltate, așa cum se prezintă la acest început de an nou, trebuie căutat în evoluțiile recente ale principalelor economii occidentale. Din acest punct de vedere, anul 1979 se anunță ca o continuare firească a tendințelor manifestate în întreaga perioadă de după criza economică din 1974—1975, în general, și a evoluțiilor caracteristice din 1978, în special.

## Limitele unei redresări și insuficiența persistentă a investițiilor

DEȘI incertă și plină de contradicții, relansarea globală a economiei capitaliste în perioada de după criza declanșată de escaladarea prețului țițeiului din octombrie 1973 a beneficiat de unele circumstanțe favorabile. Măsurile de politică economică adoptate cu începere din 1975 au fost concepute fără să existe pericolul unui nou embargo al țițeiului și în condițiile în care majorările prețului țițeiului au fost moderate, oferta de produse alimentare a crescut, iar efectul stimulator al evoluției economiei S.U.A. asupra partenerilor occidentali s-a manifestat prin importuri ajunse la un nivel record.

Scăderea puternică a producției industriale și creșterea fără precedent a șomajului au determinat responsabilități de politică economică din țările occidentale industriale să considere, încă din 1975, că pentru o relansare fermă a economiilor naționale cele mai adecvate măsuri ar fi cele de stimulare a cheltuielilor sectorului public și ale particularilor, fără să acorde atenția cuvenită măsurilor de sprijinire a investițiilor productive. Într-adevăr, aceste măsuri au jucat un rol activ în redresarea economică, dar în același timp au antrenat un proces inflaționist cu rate anuale de peste 10% și au agravat situația plăților externe ale unor țări occidentale, aflate deja în dificultate ca urmare a sporirii notei de plată pentru țițeiul importat.

Un aspect deziluzionant al redresării economice posteriză a fost evoluția lentă a investițiilor de capital. În momentul modificărilor intervenite în politicile economice la mijlocul anului 1976 se credea că investițiile productive vor evolua pe o curbă relativ superioară cheltuielilor de consum (deja în curs de restrângere), suficientă pentru a susține relansarea activităților economice spre sfârșitul anului respectiv și chiar după această dată. Ipoteza s-a dovedit excesiv de optimistă, în anul 1976 și 1977 investițiile productive

stagnând, iar în 1978 indicând puține semne de redresare. În rândul factorilor depresivi ce au acționat asupra procesului investițional în capacități productive se numără: menținerea unui grad ridicat de subutilizare a capacităților de producție existente; perpetuarea neîncrederii cercurilor de afaceri în perspectivele economice, sentiment accentuat de instabilitatea social-politică din unele țări occidentale, de ineficiența măsurilor de politică economică pe termen lung și de tendințele spre protecționism ale partenerilor (aspect care a blocat interesul și pentru obișnuitele extinderi de capacități în vederea sporirii vânzărilor externe); efectul psihologic asupra cercurilor de afaceri, la un moment dat, al unor posibile schimbări în balanța politică în avantajul partidelor de stînga (în special în Italia și Franța).

Anul 1978, deși nu a adus rezultatele favorabile așteptate, repetind practic caracteristicile cantitative ale evoluției anului precedent, relevă totuși unele dezvoltări care au determinat în special autoritățile țărilor vest-europene să înceapă să implementeze programe de stimulare economică cu caracter expansionist față de anii precedenți.

Pe ansamblul țărilor O.C.D.E., creșterea economică în 1978 este apreciată la circa 3,5%, similară celei din 1977, însă în condițiile în care deficitul acumulat al balanței plăților externe a țărilor menționate s-a redus de la 32 miliarde dolari în 1977 la circa 17 miliarde dolari în 1978, iar rata inflației a scăzut de la 8% la 7% (diferențiat însă de la o țară la alta, indicatorul continuând încă să se încadreze într-o largă gamă de valori — de la 3% la peste 20%).

Trebuie menționat totuși că „semnele încurajatoare” din economia occidentală au comportat importante sacrificii pe plan social, respectiv menținerea sau chiar creșterea șomajului, și aceasta ca politică deliberată a autorităților.

## Factorii ipotetici ai unei „vitalizări modeste”

ÎN CONTEXTUL rezultatelor economice înregistrate de țările capitaliste dezvoltate, nu numai în 1978, ci în întreaga perioadă posteriză, sînt de înțeles preocupările instituțiilor occidentale de specialitate de a elabora „scenarii” multiple privind perspectivele dezvoltării economice pentru anii următori. Din diferitele prognoze elaborate de O.C.D.E., Chase Econometrics, Wharton Econometric Forecasting Associates (W.E.F.A.) sau Banca Mondială

se desprinde încăoște concluzia unei vitalizări modeste a creșterii economice occidentale în anii 1979 și 1980, nu atât în termeni cantitativi, cît mai ales calitativi. Afirmatia se bazează în principiu pe premise în cadrul cărora se desprinde efectul psihologic al unei încrederi sporite a cercurilor de afaceri, în special din Europa de vest și Japonia, în perspective economice mai favorabile, respectiv în posibilitatea ca rata profiturilor, sub influența unei evoluții favorabile a componentelor interne și externe ale cererii, să-și reia cît de cît curba ascendentă.

Perspectivile economiei occidentale pentru anul 1979 sînt legate de acțiunea unor factori cu efecte stimulative asupra creșterii economice, cum sînt:

— perpetuarea, în perioada posteriză, a inițiativei sectorului public în stimularea cererii interne din țările occidentale, prin alocarea unor importante fonduri din bugetele naționale pentru lucrări edilitare și de infrastructură;

— uzura morală avansată a echipamentelor de producție, determinată de „golul” investițional din perioada 1975—1978, ceea ce este de natură să creeze o cerere suplimentară de înlocuire;

— tendințele timide de reluare a investițiilor în capacități productive noi, manifestate din partea sectorului privat;

— efectele stimulative, de perspectivă, ale programelor (încă în curs de finalizare) care privesc reconversiunile și restructurările industriale, în special din țările occidentale confruntate cu gravele probleme ale șomajului structural și cu concurența externă în domeniul așa-numitelor ramuri industriale „în declin” sau „învechite”.

Un efect global favorabil, care va putea influența pozitiv evoluția economiei occidentale, decurge din diminuarea dezechilibrelor în plățile externe, în special ale țărilor deosebit de afectate în această privință după criza din 1974—1975 (Anglia, Italia, Franța, Belgia), și din tendința de reducere a ratei inflației atât la nivelul ansamblului țărilor O.C.D.E., cît și în țările mai grav atinse de acest flagel (Italia, Anglia, Spania, Belgia).

Revenind la ipoteza unei vitalizări modeste a creșterii economice în 1979 și 1980, ea trebuie înțeleasă tocmai prin prisma atenuării la sfârșitul lui 1978 și în marea majoritate a țărilor occidentale a „stress-ului” exercitat permanent în ultimii trei ani de deficitele plăților externe și de pericolul inflaționist. Nu este exclusă însă posibilitatea ca prețul acestei perspective să fie în final, pentru unele țări vest-europene, chiar o nouă agravare a dezechilibrelor parțial atenuate.

În ipoteza menținerii actualului cadru al politicilor economice din țările occidentale, deci eliminând eventualele modificări de anvergură în direcțiile de acțiune și în dozajul măsurilor de politică economică (practic foarte puțin probabile având în vedere temerile reactivării dezechilibrelor menționate anterior), **produsul național brut** al țărilor capitaliste dezvoltate este posibil să înregistreze, în 1979, o creștere de 3,5%, comparabilă în principiu cu cea realizată în 1978. Desigur, între țări se vor observa în continuare diferențe de ritm. Încetinirile și inegalitatea în creșterea economică, constatate pe parcursul anului 1978, vor ceda însă locul, cel puțin temporar, unei reveniri a activităților productive sub influența unei cereri stimulante. Acest factor conjunctural, esențial pentru evoluția economiei occidentale, va beneficia de stimulentele fiscale adoptate în 1978 în R. F. Germania și Japonia, de măsurile de combatere a efectelor vremii nefavorabile (inceputul lui 1978) și a grevelor din S.U.A. și R. F. Germania și, în general, de tendința de relaxare a cadrului politicilor economice din țările occidentale mici. Este mai puțin probabil ca, odată cu epuizarea efectelor măsurilor amintite, cererea să continue să crească autonom. Pe planul relațiilor externe, volumul comerțului interoccidental va marca probabil o creștere reală de numai 5%, comparabilă cu cea realizată în 1977 și 1978.

## Ritmuri insuficiente pentru absorbția șomajului

**PROBLEMA** cu șanse minime de rezolvare rămâne în continuare șomajul care a ajuns la nivelul record în marea majoritate a țărilor occidentale (circa 17 mil. persoane pe ansamblul O.C.D.E.). Conform părerii specialiștilor, procesul de absorbție a șomajului nu poate fi declanșat decât asigurând un ritm anual de creștere, pe ansamblul țărilor O.C.D.E., de 4,5—5,0%, neconfirmat însă de prognozele pe 1979.

Diferențierea perspectivelor evoluției economice a țărilor capitaliste dezvoltate în 1979 va avea loc în mare parte sub influența performanțelor anului 1978.

**S.U.A.**, care au beneficiat de o expansiune economică modestă, dar continuă din 1975, se apropie de o fază de stagnare, iar după unele păreri ar putea trece în 1979 printr-o ușoară recesiune. Pesimismul în ceea ce privește evoluția economică a S.U.A., în 1979 este alimentat în principal de tendința de accelerare din 1978 a procesului inflaționist, de instabilitatea dolarului în strânsă legătură cu deficitul comercial (apreciat la circa 30 miliarde dolari în 1978) și creșterea ratei dobânzii (taxa scontului la 9,5% și dobânzile preferențiale la 11%). În aceste condiții este de așteptat ca produsul național brut al S.U.A. să înregistreze o creștere de numai 2,6% în 1979, față de circa 4% în 1978. În măsura în care recentul program antiinflaționist al președinte-

lui Carter nu se dovedește eficient, rata inflației în 1979 ar putea să ajungă la 8,5%, contribuind la o puternică erodare a cheltuielilor de consum și în consecință la creșterea presiunilor de majorare a salariilor dincolo de limitele prevăzute în recomandările Administrației pentru stăvilirea procesului inflaționist. Totuși, având în vedere ritmul mai rapid al exporturilor, se așteaptă o îmbunătățire a soldului comercial, deficitul pe anul 1979 fiind apreciat la 19 miliarde dolari.

În **Japonia** ritmul de creștere de numai 5,6%, sub obiectivul guvernamental de 7%, se va menține probabil în 1979. Programele suplimentare de stimulare a cererii interne prin majorarea cheltuielilor guvernamentale vor avea efecte limitate asupra creșterii economice în anul curent, iar reprecierea considerabilă a yenului față de dolar va influența negativ balanța comercială, procesul de erodare a soldului excedentar — subiect de intensă dispută cu S.U.A. și C.E.E. — făcându-se simțit din ultima parte a lui 1978. Actuala rată a inflației, de 4%, se va menține probabil și ea în 1979, la fel ca șomajul (circa 2% din ansamblul forței de muncă).

**Perspectivile R. F. Germania** pentru 1979 sînt substanțial influențate de rezultatele din partea a doua a anului trecut, de cînd se înregistrează o relansare apreciată ca lentă, dar sigură. Programul de stimulare fiscală adoptat după înlăturarea la nivel înalt de la Bonn (iulie 1978) a principalelor țări occidentale industrializate ar putea permite realizarea unei creșteri economice de 3,5% în 1979, față de 2,5% în 1978. Cu toate acestea, rata șomajului va rămîne ridicată, la circa 4%. Un factor care ar putea adăuga eventual circa 0,5 puncte procentuale la creșterea prognozată îl constituie comerțul exterior, mai exact menținerea ritmurilor fluxurilor comerciale în ambele sensuri. Evaluări bazate pe rezultatele parțiale ale anului 1978 evidențiază că, în ciuda reprecierii mărcii vest-germane față de dolar, nu se întrevide un declin al exporturilor.

În **Franța**, măsurile restrictive introduse în primăvara lui 1978 și-au atins scopul în ceea ce privește reducerea deficitului balanței de plăți curente, însă fără rezultatele scontate asupra inflației. Pe de altă parte, măsurile au antrenat o creștere a ratei șomajului (de la 4,6% în ianuarie 1978, la 5,5% spre sfîrșitul anului). După o creștere economică de 3% preliminară pe 1978, în 1979 se așteaptă o nouă încetinire, la 2,7%, determinată în principal de faptul că ipoteza relansării investițiilor productive după alegerile din primăvara lui 1978 nu s-a confirmat. Încetinirea creșterii economice va fi folosită probabil pentru menținerea sub control a ratei inflației, prognozată pe 1979 la circa 8,5%, față de 10% în 1978.

**Economia Italiei** se îndreaptă, conform părerii specialiștilor, spre o creștere moderată — de 3,7% — în 1979, față de 2,7% în 1978, în ciuda unui declin în procesul investițional. Controlul ratei inflației, ajunsă în prezent la circa 10%, rămîne unul din principalele

obiective ale recentului plan trienal de relansare economică, alături de menținerea competitivității exporturilor și reducerea necesarului de împrumuturi ale sectorului public.

În **Anglia**, încetinirea creșterii economice prognozată pentru 1979 (3,2%, de la 3,5% în 1978) nu va fi severă, dar va fi însoțită de o recrudescență probabilă a inflației, a cărei rată este așteptată să crească cu două puncte procentuale (9—10% în prezent). Acest lucru va lăsa susținerea creșterii economice în seama investițiilor interne și a cererii sporite la export.

Prognozele pe țări expuse aici sînt bazate în principal pe cifre calculate de W.E.F.A. Ele sînt confirmate în mare parte și de ultimele prognoze elaborate de O.C.D.E. și pe care le prezentăm, pentru comparație, în tabelul de mai jos (ritmuri anuale).

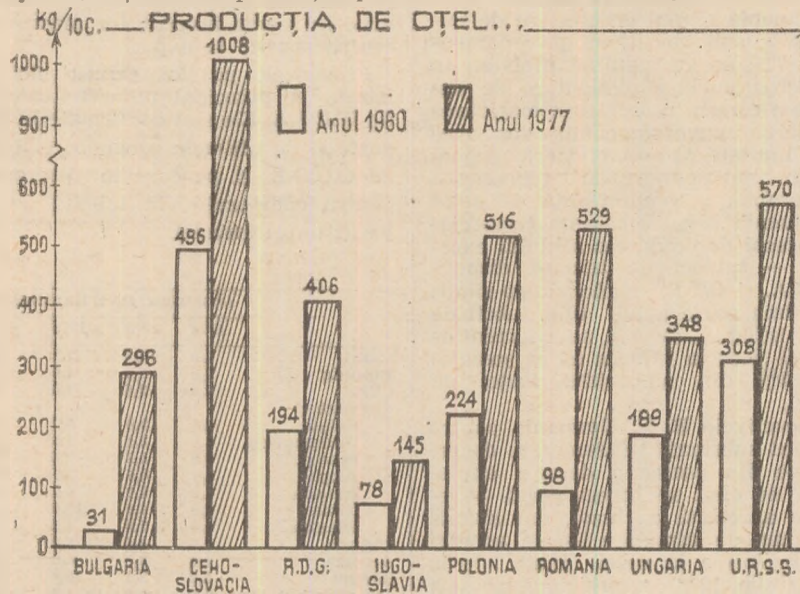
	Dinamica PNB Rata inflației			
	1978	1979	1978	1979
S.U.A.	4,0	2,5	7,0	8,0
Japonia	6,0	5,0	4,0	3,5
CEE	2,5	3,5	7,0	7,0
din care :				
Belgia	2,0	3,0	5,0	5,0
Danemarca	1,0	2,5	9,5	7,0
Franța	3,0	3,5	9,5	9,0
Anglia	3,0	2,5	8,5	10,0
Irlanda	7,0	6,0	8,0	9,0
Italia	2,0	4,0	13,0	12,0
Olanda	2,0	3,0	4,5	4,0
Canada	3,5	4,0	8,0	7,0
Austria	1,5	3,0	4,0	3,0
Suedia	2,0	3,5	10,0	7,0
Elveția	1,5	0,5	1,5	1,0

Fără îndoială, că aît rezultatele anului 1978 cît și perspectivele pe 1979 nu trebuie separate de angajamentele principalelor țări industrializate occidentale, luate la ultima conferință a acestora la nivel înalt de la Bonn (iulie 1978), precum și de apropierea realizate și divergențele reieșite mai recent, în cadrul reuniunii la nivel înalt a țărilor Pieței comune de la Bruxelles (decembrie 1978) privind crearea sistemului monetar vest-european.

Pe de altă parte, este neîndoiește că dimensiunile creșterii economice din țările capitaliste dezvoltate în 1979 vor fi influențate de recenta decizie a țărilor O.P.E.C. de a majora prețul țiteiului brut, în mod eşalonat, începînd cu 1 ianuarie 1979, cu 14,5%. Comentariile de pînă acum privind această decizie se remarcă printr-o tentă de îngrijorare, în sensul că ea este de natură să accentueze caracterul modest al evoluției conjuncturii economice în 1979. Se pare că „șocul” noii majorări a prețului țiteiului, deși distribuit în timp, nu va fi absorbit cu ușurință așa cum se credea anterior reuniunii ministeriale a O.P.E.C. de la Abu-Dhabi. Unele calcule relevă că nota de plată suplimentară pe care țările occidentale trebuie s-o onoreze în noile condiții de import ale țiteiului se ridică la 5 miliarde dolari în cazul Europei de vest și circa 10 miliarde dolari în cazul S.U.A.

## Producția de oțel

UNUL DIN ELEMENTELE de bază ale industrializării socialiste îl reprezintă dezvoltarea susținută a siderurgiei și îndeosebi a producției de oțel, fapt ilustrat de experiența țărilor socialiste din Europa. După cum se vede din graficul alăturat, în perioada 1960—1977 producția de oțel a sporit considerabil în majoritatea țărilor respective, depă-



## Un fenomen cronic: șomajul tineretului

SOMAJUL din țările capitaliste dezvoltate continuă să rămână la cote foarte ridicate în raport cu cele de la începutul deceniului nostru. Din acest tablou de ansamblu atrage atenția în mod deosebit creșterea ponderii, în rândurile celor care caută de lucru, a tineretului în vîrstă între 15 și 24 de ani, adică a absolvenților diferitelor forme de învățămînt, inclusiv superior. Date publicate de revista *L'Observateur de l'O.C.D.E.* și bazate pe statisticile naționale, evidențiază faptul că în unele țări (Finlanda, Canada, Anglia) ponderea șomerilor tineri se apropie de 15% din totalul populației din grupa de vîrstă respectivă, iar în Italia ajunge chiar la aproape 24%.

## Țări capitaliste: productivitate comparată

ÎN APRECIEREA competitivității pe plan internațional a produselor industriale fabricate de o țară sau alta, un rol important (și de sens opus) joacă — printre alți factori — nivelul și dinamica productivității muncii, pe de o parte, ale cheltuielilor de producție legate de forța de muncă, pe de altă parte.

Un studiu comparativ, efectuat în acest sens în Austria, asupra evoluției indicatorilor respectivi în zece țări capitaliste din Europa și în Japonia, evidențiază că — în perioada 1960—1976 — comparativ cu situația din industria austriacă, luată ca bază, cheltuielile de producție legate de forța de muncă au crescut mai rapid în Norvegia, Olanda, Belgia, Danemarca și Japonia, cunoscînd în schimb o progresie mai lentă în Suedia, Franța, Italia și, mai ales, Anglia (vezi tabelul).

sînd în cazul Cehoslovaciei nivelul de o tonă pe locuitor (în ultimul an al perioadei). Alături de aceasta, Uniunea Sovietică, România și Polonia se situează pe locuri de frunte în lume în ceea ce privește nivelul indicatorului respectiv.

Se remarcă, totodată, faptul că decalajul între cea mai mare și cea mai mică producție națională de oțel pe locuitor s-a redus în rîndul țărilor examinate de la 16 ori în anul 1960, la 7 ori în 1977.

Estimațiile referitoare la productivitatea muncii ilustrează o tendință de apropiere a nivelurilor acesteia din țările examinate. Cea mai vie creștere (comparativă) a productivității muncii a fost realizată în cadrul industriei japoneze, iar cea mai încheată în industria engleză, evoluție care s-a reflectat, desigur, pe planul competitivității lor.

(calculat pe om-oră)

Țara	Cheltuielile de producție		Productivitatea de producție	
	1960	1976	1960	1976
Suedia	187	171	155	140
Norvegia	152	160	145	135
Olanda	108	144	110	120
Belgia	133	144	120	120
Danemarca	134	140	130	130
R.F.G.	132	132	120	120
Austria	100	100	100	100
Franța	123	97	110	105
Italia	96	88	100	90
Japonia	46	76	65	80
Anglia	134	66	110	80

<sup>1)</sup> Estimații.  
Sursa: Monatsberichte, Österreichisches Institut für Wirtschaftsforschung, nr. 10/1977.

## Franța: promovarea progresului tehnic în energetică

DUPĂ CUM RELATEAZĂ presa franceză de specialitate, colaborarea care se desfășoară începînd din anul 1977 în Franța între Agenția națională pentru aplicarea invențiilor și Agenția pentru economisirea energiei s-a concretizat printr-o serie de realizări, îndeosebi în domeniul utilizării surselor alternative de energie. Între altele, au fost realizate pompe de apă acționate de energia solară, un prototip de micro-centrală electrică (de 100 kW), bazată de asemenea pe energia solară, cu perspective de a fi produse în serie.

Un alt domeniu de actualitate îl con-

stituie obținerea de combustibil solid (brichetat sau granulat) din resturi menajere. Procesul tehnologic brevetat în Franța permite ca din 1,8 tone de resturi menajere să se obțină 1 tonă de combustibil granulat, cu o capacitate calorică dublă comparativ cu lemnul de foc și la un preț cu 30% inferior celui al combustibilului lichid, noul combustibil fiind folosit deocamdată în electrometalurgie.

## Obiectivul repartizării armonioase a forțelor de producție

PROGRESELE realizate de economia albaneză în anii construcției socialiste se materializează nu numai în modificarea și creșterea complexității structurii sale pe ramuri sub influența industrializării socialiste și a modernizării agriculturii, ci și în îmbunătățirea continuă a repartizării forțelor de producție pe întregul teritoriu al țării. Districte cum sînt Mirdita, Kukës, Mat, Tropojë, Pogradec, Tepelena, Librazhd și altele care în trecut nu dispuneau de aproape nici un fel de industrie, au devenit cunoscute prin obiectivele industriei grele construite aici. Districtul Durres singur realizează acum în două zile echivalentul producției industriale a țării din 1938. În districtul Pukë, de asemenea slab dezvoltat în trecut, producția industrială și agricolă a crescut cu 50% în ultimii patru ani, iar extracția de cupru s-a dublat. Pentru a contribui la dezvoltarea rapidă a zonelor în trecut inapoiate, multe din obiectivele industriale aflate în construcție sau proiectate a se realiza în actualul plan cincinal (1976—1980) sînt amplasate tocmai în aceste zone.

## Cînd egalitatea femeii rămîne o aspirație

ȚĂRILE VEST-EUROPENE membre ale Pieței comune „sînt departe de a asigura un tratament egal bărbaților și femeilor”, deși acesta e prevăzut în actul constitutiv al C.E.E., vechi de peste 20 de ani. Buletinul *Euroforum* care face constatarea o ilustrează și cu cîteva date. De exemplu, în Anglia salariul mediu al femeilor era în 1976 cu o treime mai mic decît al bărbaților. Comisia Pieței comune a ajuns la concluzia că femeile consideră problema retribuției egale la o muncă egală drept cea mai urgentă chestiune care se cere rezolvată. Dar retribuția nu este singurul aspect al acestei aspirații neimplinite. Buletinul amintit citează, de pildă, cazul accesului la locurile de muncă: în R.F.G., bunăoară, tinerele femei în căutare de lucru trebuie să se lîmiteze, în contextul social-economic actual, la o gamă de numai circa 30 de profesii, față de un total de peste 400, cu rezultatul că se cantonează în ramurile cele mai afectate de criză. Său o altă latură a discriminării: în timp ce în totalul șomerilor francezi numărul femeilor este mai mare decît al bărbaților, ajutoarele primite de femei în virtutea legislației sociale reprezintă numai o treime din total. În toate țările Pieței comune, fenomenele de recesiune au contribuit cu astfel de elemente suplimentare la menținerea în stadiul de aspirație a unei egalități mai demult proclamate și chiar legiferate.

GLOSAR

Scont și taxa scontului

SCONTUL este o operație bancară efectuată în țările capitaliste, cu economie de piață, în legătură cu circulația cambiiilor. El constă în preluarea de către o bancă comercială, contra plată, a unei cambii de la beneficiarul ei, înainte de ajungerea titlului la scadență. Ceea ce banca plătește este suma înscrisă pe cambie, mai puțin dobânda socotită pînă la scadența acesteia. Într-o asemenea operație, dobânda se numește **taxa scontului**. La scadență, banca încasează de la debitor suma înscrisă pe cambie, operația fiind astfel lichidată.

Rățiunea economică a scontului trebuie căutată în însăși rațiunea cambiei. În general, cambia este un document care exprimă o tranzacție comercială pe credit (**credit comercial**). Prin scontare, creanța este transformată înainte de termen în capital bănesc. Scontul accelerează deci circuitul capitalului.

În timp ce scontul se referă la relațiile dintre băncile comerciale și întreprinderi sau particulari, prilejuite de circulația cambială, **reescontul** se referă la relațiile create pe aceeași bază între băncile comerciale și banca centrală. Atunci cînd primele au nevoie de mijloace lichide, ele pot prezenta băncii centrale o parte din portofoliul lor de cambii scontate și obține de la bancă, dacă aceasta le acceptă, asemenea mijloace înainte de diferitele scadențe ale cambiiilor. Taxa scontului percepută de banca centrală (în realitate, **taxa reescontului**) este fixată în funcție de interesul pe care îl are statul de a lărgi sau restringe volumul creditului și servește ca indicator pentru nivelul general al dobânzilor din țara respectivă. Astfel, în actualele condiții de criză, numeroase bănci centrale au redus taxa scontului, pentru a declara o reducere generală a dobânzilor și în felul acesta a stimula — fără succes, după cum se știe — activitatea economică. Dimpotrivă, în cazul în care se urmărește temperarea unei activități economice „supraîncălzite”, banca centrală majorează taxa scontului și astfel scumpește creditul în general. Taxa scontului constituie deci unul din instrumentele de intervenție ale statului capitalist contemporan în economie.

Totuși, în ultima vreme scontarea cambiiilor nu mai are amploarea pe care o avea în secolul trecut și la începutul acestui secol. Ponderea mai redusă a scontului în volumul operațiilor bancare se datorește în principal lichidității mai mari de care dispun în prezent întreprinderile productive și comerciale, fapt care le dispensează de a mai sconta la bancă efectele de comerț aflate în portofoliul lor. Implicite s-a redus și volumul reescontului de cambii al băncilor centrale, băncile comerciale dispunînd de asemenea de o lichiditate superioară a celeia din trecut. Eficiența taxei scontului și a reescontului ca instrument de intervenție a scăzut și ea în mod corespunzător.

În schimb a crescut importanța scontării de către bănci a obligațiilor emise de întreprinderile industriale și a bonurilor de tezaur emise de ministerul finanțelor. În felul acesta, scontul contribuie atît la creșterea volumului împrumuturilor pe termen lung ale industriei, cît și la acoperirea deficitelor bugetare ale statului capitalist. În aceste cazuri, scontul poartă denumirea de **lombard**.

În socialism, scontul nu se practică — de altfel, nu se utilizează nici cambiiile — deoarece creditul comercial este interzis, iar creditele bancare se acordă direct, deci fără intermediul circulației cambiale.

C. K.

Comerț

**Ioan Alexandru, Ploiești** — 1) Costul anual al petrolului importat de țările capitaliste dezvoltate membre ale O.C.D.E. va spori cu circa 19 miliarde dolari în urma majorării treptate, cu pînă la 14,5%, a prețului petrolului, pînă la 1 octombrie 1979. În funcție de mărimea im-

porturilor, această sumă ar urma să fie suportată după cum urmează: S.U.A. 6 miliarde dolari, Japonia 3,5 miliarde, R.F. Germania 2 miliarde, Franța și Italia cite 1,5 miliarde, iar restul țărilor din O.C.D.E., în total 3,5 miliarde, cu excepția Angliei și Norvegiei, care vor deveni exportatoare nete.

În fapt, experții O.C.D.E. apreciază că circa 9 miliarde din cele 19 miliarde

dolari vor fi utilizate de țările exportatoare de petrol pentru importuri suplimentare de produse industriale din țările O.C.D.E.

2) Valoarea comerțului U.R.S.S. cu țările capitaliste s-a ridicat în primele nouă luni ale anului trecut la 14,69 miliarde ruble, pe primul loc între partenerii comerciali situîndu-se — așa cum relevă agenția TASS — R.F. Germania, cu care schimburile bilaterale au reprezentat 3,58 miliarde ruble (cu 300 milioane ruble mai mult decît în aceeași perioadă a anului 1977). Pe locul al doilea se situa Japonia (schimburi în valoare de 1,8 miliarde ruble), iar pe locul al treilea S.U.A. (1,59 miliarde ruble).

Societăți mixte

**Valentin Uruioac, Făgăraș** — 1) Înființarea de societăți mixte cu participare occidentală pe teritoriul Ungariei este reglementată de un decret din 1972, completat în 1977. Pînă în prezent, așa cum relatează publicația **Világ-gazdaság**, au fost înființate trei asemenea societăți mixte (cu firmele „Siemens” din R.F.G. pentru aparate electrice, „Volvo” din Suedia pentru tractoare, și „Corning International” din S.U.A. pentru aparatură electrochimică, ca de exemplu aparate pentru analiza singelui). În cele trei societăți mixte actuale investițiile străine depășesc în total suma de 1 milion de dolari. Deocamdată, după cum relevă publicația citată din Ungaria, aceste societăți mixte nu ocupă un loc prea important în relațiile economice externe ale țării.

2) Consultînd sumarul pe anul 1978 al revistei și suplimentului R.E., apărut în nr. 52/1978, veți găsi suficiente articole care să vă poată fi de folos în aducerea la zi a bibliografiei respective.

Construcții navale

**Valentin Papadopol, București** — După cum relatează presa poloneză, în anul 1977 Polonia a avansat pe locul zece printre țările constructoare de nave din lume. Conform statisticilor publicate de Lloyd's Register of Shipping, șantierele navale poloneze au construit 67 de nave, cu un deplasament total de 603 mii t.r.b., respectiv 2,3% din tonajul mondial construit.

Situația favorabilă a acestei ramuri a industriei poloneze se datorește efortului depus în ultima perioadă pentru moderni-

zarea sa, ceea ce îi permite să fie competitivă pe plan internațional în construcția de nave moderne, cu un nivel înalt de tehnicitate. Anul trecut Polonia a ocupat primul loc în lume în privința comenzilor de nave de pescuit, locul doi la cele de nave destinate transporturilor combinate și locul trei la nave pentru mărfuri în vrac.

Perspectivile energiei solare

**Magda Paraipan, Craiova** — Studiul privind perspectivele valorificării energiei solare, a cărui întocmire a fost cerută de președintele Carter cu ocazia Zilei Soarelui, organizată în luna mai 1978, a devenit public. Acest studiu, la elaborarea căruia și-au adus contribuția 36 de agenții guvernamentale, relevă că energia solară (privită în sens larg, deci inclusiv, de pildă, energia coliană), care în prezent acoperă numai 6% din consumul de energie al S.U.A., ar putea ajunge să acopere chiar 20% din consumul național în anul 2000, dacă valorificarea energiei solare ar deveni o prioritate națională. Studiul prezintă mai multe scenarii privind evoluția prețului combustibililor clasici pînă la sfîrșitul secolului și oferă Administrației trei opțiuni de politică, presupunînd cheltuieli suplimentare — ca subvenții federale pentru cercetare științifică și dezvoltare tehnologică — de 160 milioane dolari, 2,5 miliarde și respectiv 42 miliarde dolari. Ponderea de 20% din consumul total ar putea fi atinsă cu prețul unui efort financiar cu mult sub nivelul maxim propus de studiu.

În aprecierea avantajelor utilizării energiei solare, menționează studiul, trebuie ținut seama și de asemenea efecte, cum ar fi ameliorarea stării de sănătate a populației ca urmare a reducerii degradării mediului inconjurător, crearea de noi locuri de muncă, necesitănd o calificare relativ redusă și scăderea dependenței de sursele de energie din import, care au tendința de a deveni tot mai scumpe.

Grecia și Piața Comună

**Dumitru Girbacea, Iași** Acordul de principiu la care s-a ajuns în ultima decadă a lunii decembrie 1978, după peste doi ani de negocieri dificile, între Grecia și Piața comună prevede aderarea acestei

țării la organizația economică vest-europeană menționată cel mai tîrziu la 1 ianuarie 1981. Acordul are în vedere o perioadă de tranziție de cinci ani, cu o durată mai mare în ce privește pierșicile și tomatele exportate de Grecia, pentru a proteja pe producătorii din țările deja membre ale C.E.E. O perioadă de tranziție de șapte ani a fost convenită și în ce privește libera circulație a forței de muncă. Tratatul de aderare a Greciei la C.E.E. ar putea fi semnat încă în primul semestru al acestui an, după ce se vor soluționa problemele rămase încă în suspensie, Grecia devenind astfel cel de al zecelea membru al Pieței comune.

Revistă

**Anca Preda, Brașov** — Noua publicație intitulată „Economia mondială”, al cărei prim număr, cum anunță agenția „China Nouă”, va apare în luna ianuarie a. c. la Pekin, va fi editată lunar. Sumarul primului număr include între altele un articol semnat de Qian Junrui, directorul Institutului de economie mondială al Academiei de Științe Sociale din China, intitulat „Să invităm de la alte țări pentru a grăbi cele patru modernizări”. Revista conține, de asemenea, între altele, rubricile „Conducerea economică în țări străine” și „Studii privind economia mondială”.

Sumar

Din păcate spațiul disponibil în nr. 52/1978 al revistei noastre nu ne-a permis să publicăm și sumarul rubricii „Glosar”. Răspunzînd interesului exprimat de mai mulți cititori, o facem acum (cifrele din paranteză indică numărul de revistă din 1978 în care a apărut textul respectiv): Valuta liber utilizabilă (1), Hedging (2), Facilități de finanțare ale F.M.I. (3), Protecționism (5, 6), Comerț invizibil (7), Fixing (8), Monedă și masă monetară (9), Evitarea dublei impunerii (10), Legea circulației banilor (11, 12), Cecul (13), Viteza de circulație a banilor (14), Funcția de emisiune a creditului (15), Bursa (17), Politică economică (18), Forfetare (20), Risc economic (24), Risc valutar (27), Yenul japonez (37), Clauza aur (38), Drepturile speciale de tragere (41), Putere de cumpărare (42), Balanța comercială (43), Raport de schimb (45, 46), Piața londoneză a aurului (48), Dolarul S.U.A. (49, 50), Piața obligațiilor (51).

# Revista ECONOMICA

editată de Consiliul Suprem al Dezvoltării  
Economice și Sociale, Institutul Central de  
Cercetări Economice

Sumarul nr. 2 din 12 ianuarie 1979

- Scrisoarea Comitetului Politic  
Executiv al C.C. al P.C.R. adre-  
sată tovarăsei Elena Ceaușescu  
cu prilejul aniversării zilei sale  
de naștere 1

## ECONOMIE NAȚIONALĂ

- Intrecerea socialistă - dinamiza-  
tor al eforturilor pentru o calita-  
te nouă, superioară în in-  
treaga activitate economico-so-  
cială (Dan Condrea) 3
- Investiții. Punerea la termen în  
funcțiune a noilor obiective  
(V. Boescu, L. Tintea) 5
- Asociațiile economice intercoope-  
ratiste - factor activ în dezvoltarea  
și modernizarea agricultu-  
rii (dr. Maria Stroe, drd. Gheor-  
ghe Iosif) 7
- Un cadru eficient pentru afirma-  
rea autogestunii unităților eco-  
nomice (Alexandru Șesan) 9
- Dimensionarea ambientului cas-  
nic în concordanță cu evoluția  
cerințelor populației (M. Ionescu-  
Muscel) 11
- Dinamizarea corelației dezvoltare-  
urbanizare (II) (prof. dr. Vla-  
dimir Trebici) 13
- Cititorii au cuvântul 15

## CONDUCERE ● ORGANIZARE

- „R. E.” militează pentru generali-  
zarea analizei valorii. Etape și  
tehnici specifice în proiectarea  
produselor noi (M. Berinde) 16
- Creșterea calității produselor-  
program, un obiectiv prioritar în  
centrele de calcul (prof. dr. I. Vă-  
duva, lector univ. V. Florescu) 18

## IN SPRIJINUL CANDIDAȚILOR LA EXAMENUL DE ADMITERE ÎN ÎN- VĂȚĂMÎNTUL ECONOMIC SUPE- RIOR

- Politica P.C.R. de dezvoltare a  
agriculturii (conf. dr. Elena Stă-  
nescu) 19

## TEORII ● IDEI

- Eficiența globală a utilizării cal-  
culatoarelor electronice în eco-  
nomia națională (prof. dr. do-  
cent Mihai Drăgănescu) 21
- Șantier editorial 1979 23

## ECONOMIE MONDIALĂ

- Continuarea și întărirea cursului  
destinderii și păcii în Europa și  
în întreaga lume - premisă a  
dezvoltării economice pașnice și  
amplificării schimburilor (Leon  
Talpă) 25
- Tendințe - conjuncturi 27
- Ce vestește conjunctura occiden-  
tală în 1979 (Napoleon Pop) 28
- Mondorama 30
- Curier 31

ÎN SUPLIMENTUL NUMĂRULUI : Re-  
lații valutare-financiare și comerciale  
internaționale

## IN THIS ISSUE

- The letter addressed by the  
Political Executive Committee  
of the Central Committee of  
the R.C.P. to comrade Elena  
Ceaușescu on the occasion of  
her birthday anniversary 1
- The enhancement of the corre-  
lation between development  
and industrialization (II)  
(Prof. Dr. Vladimir Trebici) 13
- The analysis of the value and  
methods of creativeness used in

- projecting new products (M.  
Berinde) 16
- The overall efficiency in utili-  
sing computers in the national  
economy (Prof. Dr. Mihai Dră-  
gănescu) 21
- Keeping on with and strenght-  
ening the course of detente  
and peace in Europe and all  
over the world - a premise  
for a peaceful economic devel-  
opment as well as for trade  
growth (Leon Talpă) 25
- What are the forecasts for the  
1979 western conjuncture (Na-  
poleon Pop) 28

## DANS LE NUMÉRO

- La lettre du Comité Politique  
Exécutif du C.C. du P.C.R.  
adressée à la camarade Elena  
Ceaușescu à l'occasion de son  
jour anniversaire 1
- La dynamisation de la corréla-  
tion développement - urbani-  
sation (II) (prof. dr. Vladimir  
Trebici) 13
- L'analyse de la valeur et les  
méthodes créatrices dans la  
projection des nouveaux pro-  
duits (M. Berinde) 16

- L'efficiencie globale de l'utili-  
sation des ordinateurs dans  
l'économie nationale (prof.  
dr. Mihai Drăgănescu) 21
- La continuation et l'affermis-  
sment du cours vers la dé-  
tente et la paix en Europe et  
dans le monde entier - pré-  
misse du développement éco-  
nomique pacifique et de l'am-  
plification des échanges (Leon  
Talpă) 25
- Ce que la conjuncture occiden-  
tale annonce pour 1979 (Napo-  
leon Pop) 28

## ИЗ СОДЕРЖАНИЯ

- Письмо Политбюро ЦК  
РКП, адресованное товарищу  
Елена Чаушеску, по случаю дня  
рождения ..... 1
- Динамическое развитие соотно-  
шения развитие - урбанизация  
(II) (проф. др. Владимир Требиц) 13
- Анализ стоимости и творческие  
методы в проектировании новых  
изделий (М. Беринде) ..... 16
- Валовая эффективность исполь-

- зования электронно - вычисли-  
тельных машин в народном  
хозяйстве (проф. др. доц. Михай  
Драгănescu) ..... 21
- Продолжение и усиление курса  
на разрядку и мир в Европе и  
во всем мире - предпосылка  
мирного экономического разви-  
тия и увеличения товарообмена  
(Леон Талпă) ..... 25
- Что предвещает западная ко-  
нъюнктура в 1979 году (Нapo-  
леон Поп) ..... 28

Abonamentele se încheie la oficiile postale, factorii postali și difuzorii  
voluntari de presă din întreprinderi și instituții. Prețul unui abonament (in-  
clusiv suplimentul săptăminal) : pentru întreprinderi și instituții - 260 lei  
anual ; pentru cursanții tuturor formelor de învățămînt politic și profesional,  
elevi, studenți - 130 lei pe an, 65 lei pe 6 luni, 32,50 lei pe 3 luni. Termen  
limită de încheiere a abonamentului : 20 ale lunii anterioare perioadei de  
abonare.

Redacția și administrația - Calca Dorobanților nr. 11-25, 71131 București,  
telefon 121360. Cont I.S.I.A.P. nr. 64.51.301.52 B.N.R.S.R. - filiala sect. 1  
București Tiparul Combinatul Poligrafic „Casa Scintei”.



**REZISTENȚĂ!**  
**FIABILITATE!**  
**ELASTICITATE!**  
**COLORIT AGREABIL!**

Masele plastice au o prezență tot mai simțită în viața de toate zilele. Domeniul de folosire este practic nelimitat.

**ÎNTRERINDERA DE PRELUCRARE MASE PLASTICE**  
din Iași oferă o mare varietate de produse:

- din polietilenă de mică sau mare densitate
  - foi tubulare imprimate (de la 1 la 4 culori) sau neimprimate, folosite în industria chimică, alimentară, textilă etc. ;
  - sacoșe și saci subțiri ;
  - punji ;
  - sacoșe ;
- din PVC
  - foi PVC vacuabile și transparente pentru ambalajele de produse alimentare ;
  - panouri drepte din PVC rigid pentru industria chimică, electro- tehnică și construcții

**TOATE PRODUSELE SÎNT FABRICATE DUPĂ PROCEDEE**  
**TEHNICE ROMÂNEȘTI**

**ÎNTRERINDERA**  
**DE PRELUCRARE**  
**MASE PLASTICE**  
**IAȘI ROMÂNIA**

**MOLDOPLAST**



Politica de industrializare socialistă și de dezvoltare, pe această bază, a economiei naționale, a pus și în fața industriei textile din județul Galați sarcini de răspundere.

Muncitorii, tehnicienii, maiștrii și inginerii întreprinderii textile din Galați, și-au consacrat priceperea și puterea de muncă în realizarea unor produse diversificate de bună calitate.

O atenție deosebită s-a acordat acțiunii de valorificare superioară a materiilor prime din țară, a materiilor prime secundare etc. În vederea îmbunătățirii calității și fiabilității țesăturilor, s-au stabilit procese tehnologice de obținere a țesăturilor din celofibră, apretarea țesăturilor scamoșate pe o singură parte, fără introducerea totală în baia de apret, vopsirea fibrelor de urzeală concomitent cu incleierea.

Printre produsele noi realizate de întreprinderea textilă gălățeană, amintim articole ca : ISACCEA, LORELEI, FLUTURAȘ etc., precum și produsul SUPPORT pentru imprimate din celofibră 100%. Noile articole, cu performanțe tehnice și funcționale superioare, au o estetică deosebită și sînt ușor de întreținut.



ÎNTRERINDERA TEXTILĂ DIN GALAȚI