

# Revista ECONOMICA

CONSILIUL SUPREM AL DEZVOLTĂRII ECONOMICE ȘI SOCIALE — INSTITUTUL CENTRAL DE CERCETARI ECONOMICE

INVESTIȚII

ACCELERAREA

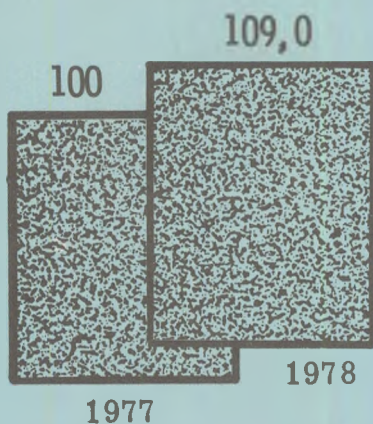
RITMULUI

DE LUCRU

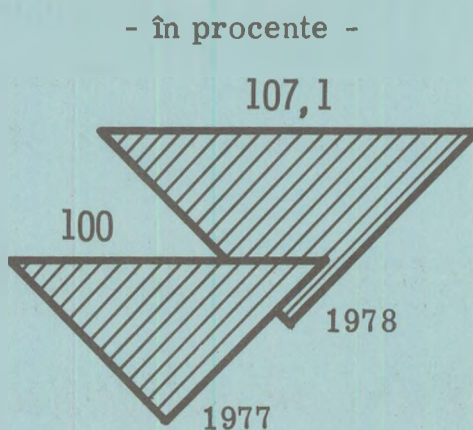
PE ȘANTIERE

# REPERE ALE DEZVOLTĂRII ECONOMICO-SOCIALE A ROMÂNIEI ÎN 1978

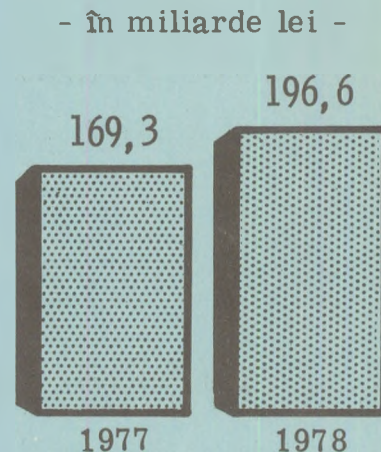
Dinamica producției  
globale industriale  
- în procente -



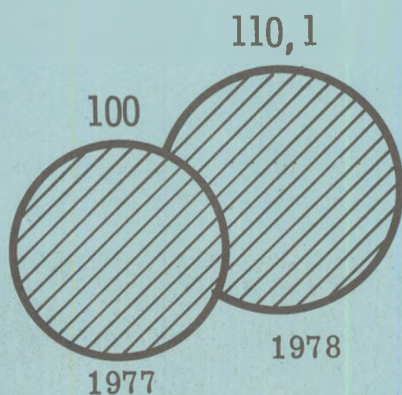
Productivitatea muncii  
în industria republicană  
- în procente -



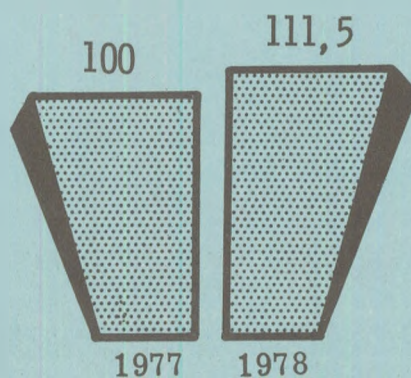
Creșterea investițiilor  
totale din economia  
națională  
- în miliarde lei -



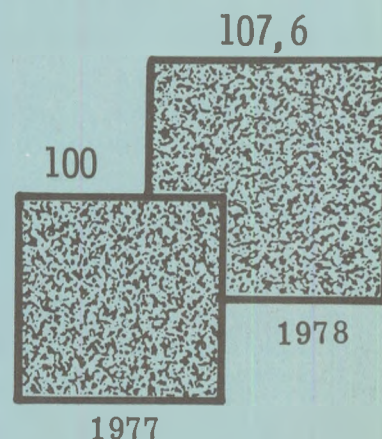
Dezvoltarea comerțului  
exterior  
- în procente -



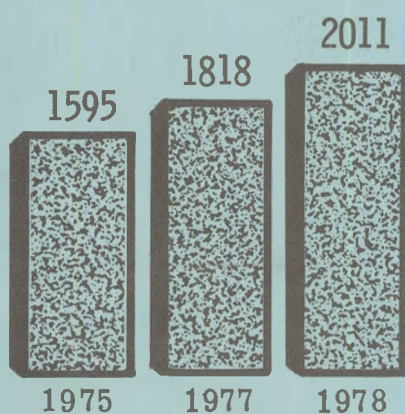
Volumul desfacerilor  
de mărfuri prin  
comerțul socialist  
- în procente -



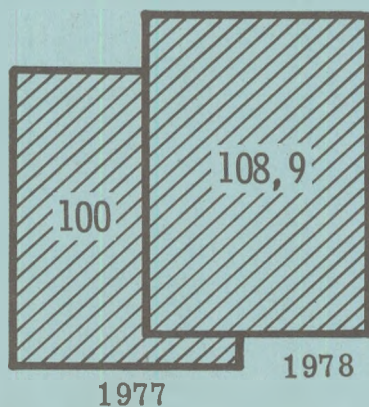
Dinamica venitului  
național  
- în procente -



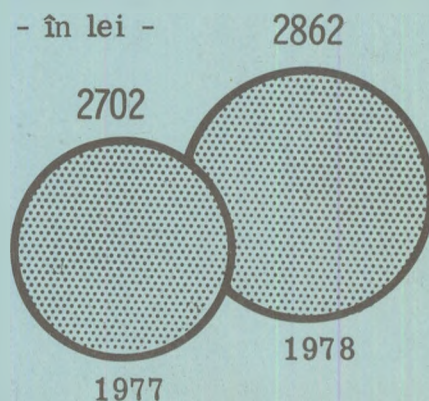
Creșterea retribuției  
medii lunare  
- în lei -



Majorarea veniturilor  
totale reale ale populației  
- în procente -



Creșterea cheltuielilor  
social-culturale de la bugetul  
de stat - în medie pe locuitor



„Problema esențială... este trecerea la o producție nouă, de înaltă tehnicitate, la o calitate nouă în adevăratul sens al cuvintului. Când am pus problema unei noi calități a dezvoltării industriei, a economiei în general, nu am avut în vedere o lozincă pentru zile mari, ci trecerea efectivă, în toate domeniile... la o producție de calitate nouă, la produse noi, superioare. Am avut în vedere unirea eforturilor, a energiei și cunoștințelor tuturor muncitorilor și specialiștilor pentru schimbarea într-un timp scurt a calității întregii producții, pentru afirmarea plenară a revoluției tehnico-științifice, pentru progresul rapid al țării noastre“.

NICOLAE CEAUȘESCU

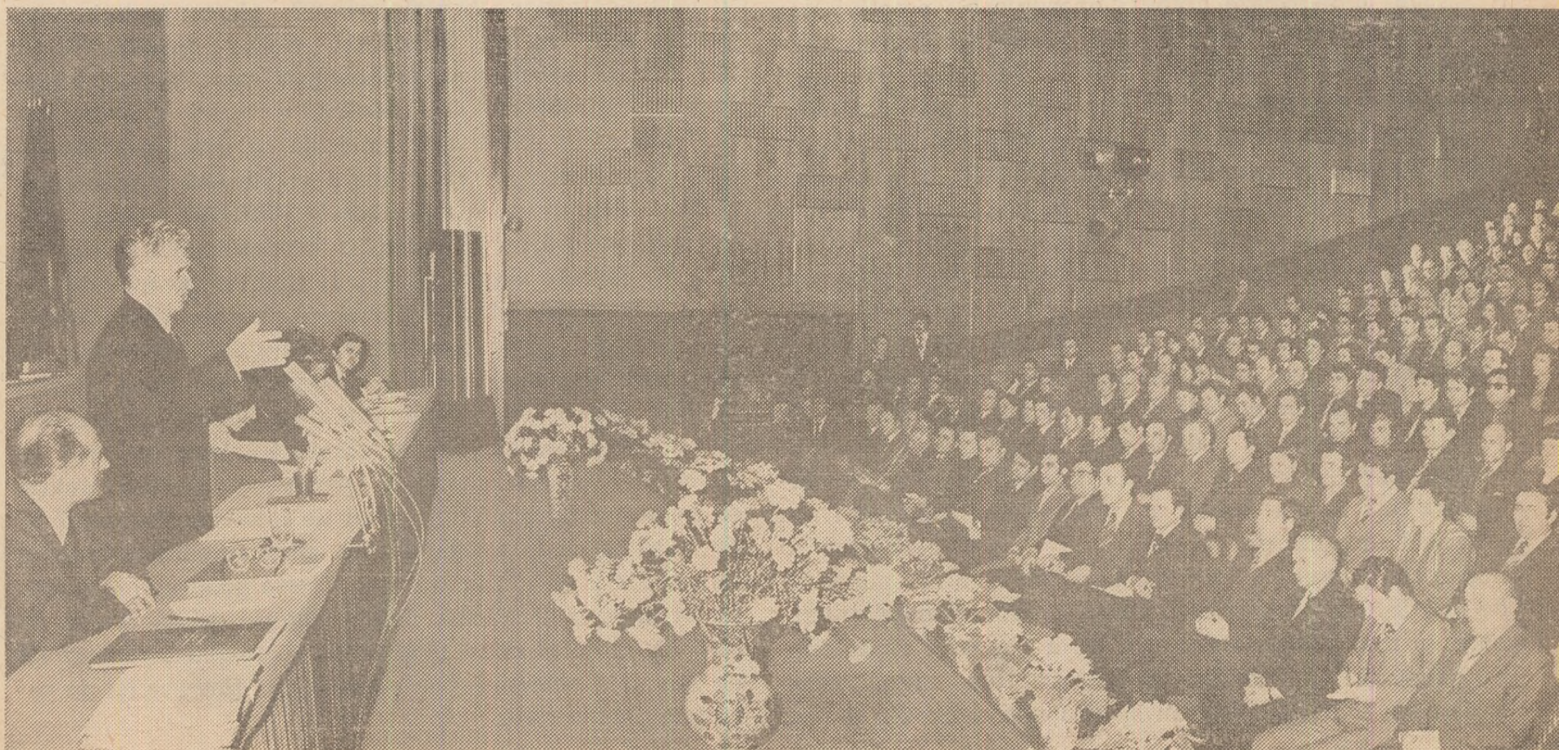
*Cuvîntarea tovarășului Nicolae Ceaușescu  
la adunarea generală a oamenilor muncii  
de la întreprinderea „23 August“*

## ***O PASIONANTĂ PLEDOARIE PENTRU ÎNNOIRE ÎN GÎNDIRE ȘI ACȚIUNE***

ÎN ATMOSFERA de puternic entuziasm, de intensă activitate creatoare pentru obținerea unor rezultate superioare în dezvoltarea economico-socială a țării, cu care întregul nostru popor întâmpină a 35-a aniversare a eliberării patriei și cel de-al XII-lea Congres al partidului, se desfășoară în aceste zile adunările generale ale oamenilor muncii. În cadrul acestor foruri supreme de conducere colectivă se analizează și se dezbate — în spiritul unei înalte responsabilități și al unei largi și mature participări a oamenilor muncii — rezultatele obținute în activitatea fiecărei unități, se definesc măsurile necesare pentru perfecționarea continuă

a activității economice, pentru îndeplinirea exemplară a sarcinilor din planul pe acest an.

Vizita de lucru și participarea tovarășului Nicolae Ceaușescu la lucrările adunării generale a oamenilor muncii de la întreprinderea „23 August“ din București se înscriu, în acest context, ca un eveniment cu largă semnificație în afirmarea democrației socialiste, a autoconducerii și autogestiunii muncitorești. Prezența secretarului general al partidului în mijlocul acestei citadele industriale — unitate reprezentativă a economiei românești — dobîndește o însemnătate deosebită pentru toate



colectivele de oameni ai muncii din întreaga țară. Pe de o parte, ea ilustrează însemnătatea deosebită pe care partidul nostru o acordă adâncirii democrației socialiste, asigurării și funcționării cadrului organizatoric necesar care să permită participarea directă, efectivă, exigentă și responsabilă a clasei noastre muncitoare, a tuturor oamenilor muncii la conducerea activității economico-sociale, a întregii societăți. Pe de altă parte, evidențiază una dintre caracteristicile constante, esențiale ale stilului de lucru al secretarului general al partidului: contactul viu, permanent, nemijlocit, cu viața, cu realitățile țării, dialogul rodnic, continuu, cu făuritorii bunurilor materiale și spirituale, în probleme fundamentale ale dezvoltării patriei. Impresionante și semnificative sînt totodată profundul atașament, sentimentele de aleasă stimă și mîndrie cu care oamenii muncii l-au întîmpinat din nou pe conducătorul iubit al partidului și statului nostru.

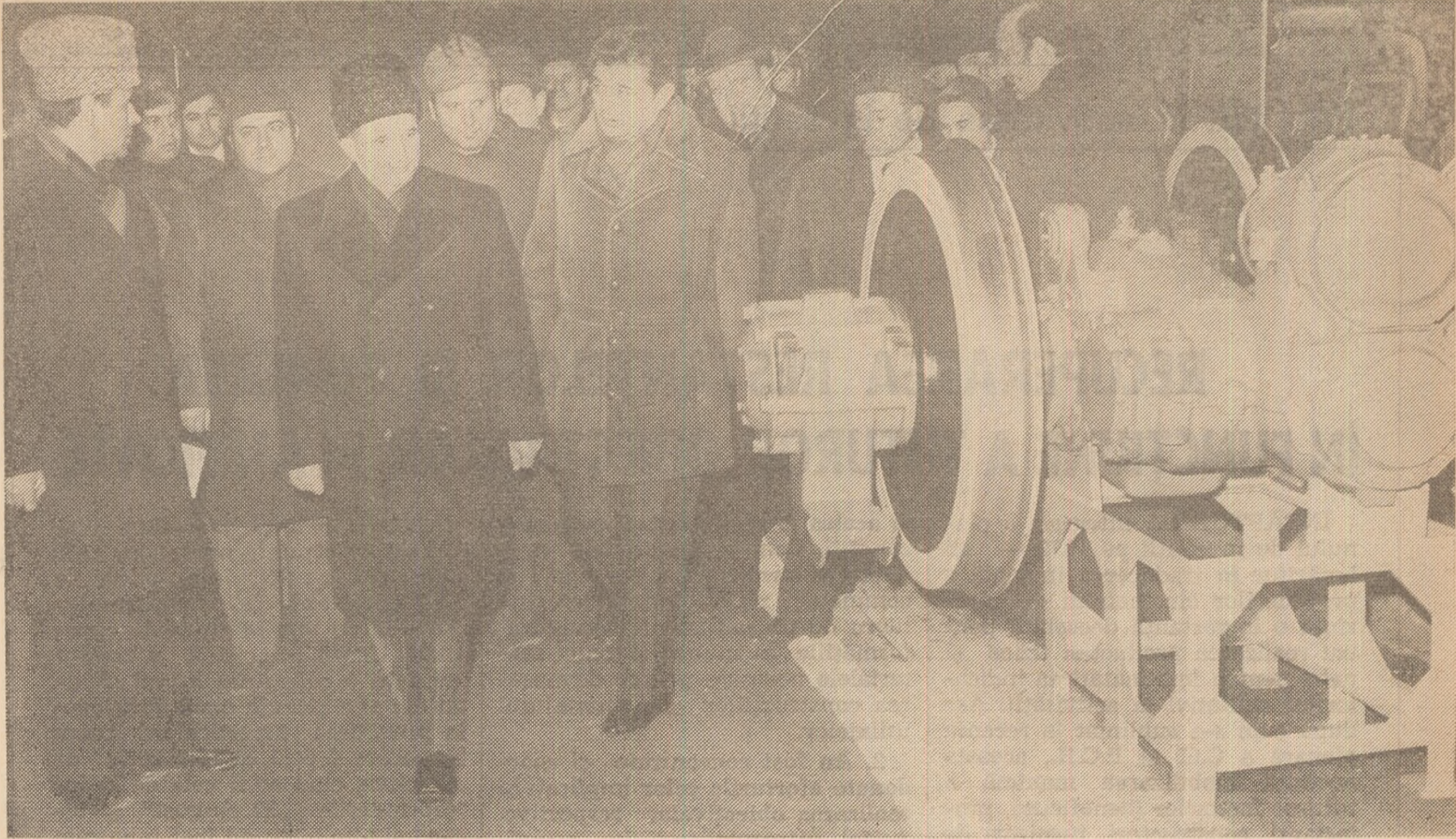
A reieșit pregnant în evidență, cu prilejul acestui eveniment, preocuparea fundamentală, statornică, a secretarului general al partidului pentru înfăptuirea exemplară a hotărîrilor Congresului al XI-lea și ale Conferinței Naționale ale P.C.R. prin mobilizarea amplă a tuturor forțelor și energiilor națiunii, pentru înaintarea mai rapidă a României pe calea progresului, bunăstării și civilizației socialiste. Cuvîntarea tovarășului **Nicolae Ceaușescu**, rostită la adunarea oamenilor muncii din întreprindere, străbătută de un înalt spirit de responsabilitate comunistă față de destinele țării, a reprezentat o amplă și convingătoare pledoarie, făcută cu o remarcabilă clarviziune și argumente temeinice, pentru impulsivizarea activității economice și ridicarea acesteia pe o treaptă calitativ superioară, pentru perfecționarea funcționării organismelor de conducere și a mecanismului economico-financiar, pentru imprimarea unei gândiri economice înaintate în rîndul cadrelor din economie, al tuturor oamenilor muncii.

**R**EPREZENTÎND un vast program concret de acțiune, cuvîntarea secretarului general al partidului mobilizează amplu energiile și creativitatea celor ce muncesc pentru înfăptuirea integrală a sarcinilor dezvoltării economice a patriei. Pe întreg parcursul său se conturează, ca o idee centrală, atenția deosebită ce se cere acordată pentru **innoirea amplă și în ritm rapid a întregii producții realizate**, pentru trecerea mai hotărîtă la o producție de mare tehnicitate, de calitate înaltă, superioară, care să se situeze la nivelul produselor similare din alte țări și chiar să le depășească. Creșterea substanțială pe această bază a competitivității presupune intensificarea eforturilor de creativitate și organizatorice ale muncitorilor, ale specialiștilor, ale tuturor oamenilor muncii pentru ca în timp scurt să se producă în întreaga economie o adevărată revoluție tehnică care să asigure progresul rapid al țării, afirmarea cu mai multă putere a produselor românești în circuitul mondial de valori. În acest sens se impune o mai mare preocupare pentru realizarea de noi generații de produse cu performanțe tehnice și funcționale superioare. O mai adecvată valorificare a bogatei experiențe de producție și a ideilor novatoare ale muncitorilor maiștrilor și inginerilor, un sprijin mai activ din partea

consiliilor oamenilor muncii, o largă mișcare de masă pentru innoire — iată cerințe esențiale a căror înfăptuire este menită să contribuie substanțial la recuperarea unor restanțe în realizarea integrală a programelor de modernizare a produselor, la accelerarea ritmului — uneori greoi — de penetrare a noului, la înlăturarea tuturor obstacolelor ce se mai manifestă în această direcție.

Innoirea și modernizarea fabricației trebuie și pot să aducă o contribuție mult mai substanțială ca pînă în prezent la realizarea obiectivelor majore ale planului de producție. Noile tehnologii introduse în anumite secțiuni de producție se cer extinse și continuu îmbunătățite, pentru că în acest mod se pot obține sporuri masive de productivitate și ușurarea efortului fizic. Pe de altă parte, prin promovarea mai intensă a tehnologiilor moderne — a căror aplicare permite să se lucreze fără rebuturi, cu adaosuri mici de prelucrare și cu materiale secundare minime rezultate din procesele tehnologice — se poate și trebuie să fie reduse sensibil consumurile de materii prime de bază, combustibil și energie electrică și costurile de producție și să sporească valoarea nou creată. Prin promovarea largă a noului, se pot îmbina optim cerințele unei competitivități înalte cu exigențele impuse de economisirea severă și gospodărirea rațională a materialelor, de valorificarea superioară a resurselor. Lupta pentru o calitate nouă, superioară a întregii activități este practic de neconceput fără o angrenare mai solidă la generatorul de eficiență de mare putere pe care-l reprezintă innoirile.

**R**EMARCABILĂ pentru contribuția deosebită la creșterea eficienței economice este pasionanta pledoarie pentru **imprimarea unei gândiri economice înaintate, pentru raționalitate, în rindurile cadrelor din economie, ale tuturor oamenilor muncii**. După cum arăta tovarășul **Nicolae Ceaușescu**, pentru a asigura produselor noastre o înaltă competitivitate, trebuie să gîndim mereu în perspectivă. Ce noi produse se vor realiza într-un orizont mai larg de timp? Care va fi evoluția cererilor beneficiarilor? Cum trebuie pregătită din vreme fabricația noilor produse? Ce noi soluții tehnice și tehnologice vor trebui adoptate în următorii ani pentru a spori considerabil performanțele produselor realizate în condițiile necesității economisirii și valorificării superioare a materiilor prime? Răspunsul la toate aceste întrebări trebuie căutat și găsit încă de pe acum, în paralel cu rezolvarea cerințelor curente ale producției. În nici un caz nu este eficient, economic și deci admisibil ca sarcinile planului „la zi“, ca presiunea unor activități rutiniere să dăuneze preocupărilor de perspectivă. Dacă dorim să fim competitivi, dacă vrem să folosim cît mai eficient potențialul economic disponibil, este necesar ca atunci cînd avem în fază de execuție un anumit produs, oricît de complex ar fi și oricît de înalte performanțe ar avea, să avem în proiectare un altul cu caracteristici și mai înalte și să gîndim și la o a treia generație cu parametri mult mai ridicați. Este o datorie de onoare să fie combătută ferm orice gîndire care, pentru considerente de așa-zisă „economie“ în prezent, nu ține seama de cerințele perspectivei.



Dialog fructuos de lucru într-unul din sectoarele întreprinderii

Gîndirea de perspectivă se cere urmată de adoptarea, în fiecare întreprindere, a unor măsuri și acțiuni concrete care să asigure pregătirea din timp a producției viitoare, alegerea cu grijă a celor mai eficiente variante de orientare a nomenclatorului de produse, care să constituie premise solide ale creșterii calității și competitivității, ale sporirii volumului exportului, ale satisfacerii mai depline a cerințelor beneficiarilor.

**A**NALIZA lucidă, realistă, a tuturor problemelor care apar în procesul complex de înfăptuire a obiectivelor din amplul program de dezvoltare social-economică a țării, dezbaterile lor cu curaj, în mod deschis, muncitorește — în mod critic și autocritic cînd este necesar — sînt caracteristice spiritului nou, revoluționar, de a gîndi și acționa pentru progres și bunăstare, imprimat, la îndemnul secretarului general al partidului, în întreaga activitate a forurilor supreme ale autoconducerei oamenilor muncii — adunările generale. Democratismul societății socialiste are ca o trăsătură definitorie discutarea deschisă cu masele de oameni ai muncii a tuturor problemelor ce trebuie soluționate, permanenta consultare în vederea găsirii celor mai viabile modalități de rezolvare a acestora, de perfecționare a activității desfășurate în toate domeniile vieții economice și sociale. La elaborarea acestor soluții sînt chemați să participe toți oamenii muncii, toți cetățenii țării. Tovarășul Nicolae Ceaușescu arăta că: „toate problemele pe care le avem de rezolvat le discutăm cu clasa muncitoare, cu întregul popor și împreună găsim soluțiile cele mai bune pentru mersul nostru înainte. În aceasta constă, dealtfel, democrația societății socialiste, în cadrul căreia politica parti-

**dului se înfăptuiește împreună cu poporul și pentru popor“.**

Democrația socialistă muncitorească, presupune participarea activă, responsabilă, a oamenilor muncii la adoptarea tuturor măsurilor, dar și la înfăptuirea lor, ca bază trainică de asigurare a progresului rapid economic și social. În acest context autoconducerea muncitorească autogestiunea nu sînt o lozincă generală: ele însemnează întărirea răspunderii și participării fiecărui colectiv de oameni ai muncii la soluționarea problemelor complexe ale dezvoltării, la realizarea unui volum considerabil sporit de producție de înaltă tehnicitate, calitate și competitivitate cu cheltuieli minime, la gospodărirea rațională, cu o eficiență cît mai ridicată a mijloacelor de producție încredințate. Ținînd seama de aceasta, adunările generale ale oamenilor muncii au avut un profund caracter de lucru, noile măsuri stabilite vizînd acțiuni concrete pentru aplicarea fermă a hotărîrilor cu privire la perfecționarea mecanismului economico-financiar, pentru sporirea, cu același potențial productiv, a valorii nou create, pentru realizarea integrală a sarcinilor de plan la producția fizică și netă, acoperirea cheltuielilor din venituri și obținerea de beneficii peste plan, astfel încît să sporească contribuția fiecărei unități la crearea venitului național, la asigurarea fondurilor de dezvoltare economico-socială a țării. Dat fiind că de creșterea eficienței economice, este nemijlocit legată și mărimea fondului de participare a oamenilor muncii la beneficii, în fiecare întreprindere, în toate unitățile se cere acționat cu consecvență și eforturi sporite pentru materializarea integrală, la vreme, a tuturor hotărîrilor luate, a măsurilor adoptate.

Bogdan PĂDURE

## RECUPERAREA RESTANTELOR ȘI PUNEREA ÎN FUNCȚIUNE A TUTUROR OBIECTIVELOR PLANIFICATE

ÎNFĂPTUIREA integrală a planului de investiții pe 1979 — an hotărîtor în traducerea în viață a prevederilor cincinalului — prezintă o importanță deosebită pentru realizarea producției fizice și nete, pentru îmbunătățirea indicatorilor calitativi ai activității. Așa după cum s-a subliniat la recenta plenară a C.C. al P.C.R., aceasta necesită mobilizarea maximă a tuturor factorilor (beneficiari, proiectanți, constructori, furnizori de utilaje și materiale de construcții) pentru punerea neîntârziată în funcțiune a capacităților productive restante din 1978 și realizarea exemplară a celor prevăzute pentru acest an.

### Eforturi coordonate, capacități realizate în devans

CONSTRUCTORII de pe șantierele Întreprinderii de construcții speciale industriale și montaj (I.C.S.I.M.) și-au concentrat eforturile în vederea accelerării ritmului lucrărilor, a scurtării termenelor de realizare a obiectivelor prevăzute în plan. Iată, în tabelul nr. 1,

Tabelul nr. 1

#### Realizarea punerilor în funcțiune pe 1978

Nr. obiective de realizat	
total	68
din care :	
— realizate în devans	4
— în termen	24
— parțial	22
— nerealizate	18

situația punerilor în funcțiune programate în 1978. Care au fost principalii factori care au facilitat devansarea termenelor de punere în funcțiune a unor obiective ?

1. Pe parcursul executării lucrărilor, întreprinderea a procedat la **regruparea disponibilităților de la investițiile fără condiții asigurate,**

la acelea la care existau asemenea condiții. Compartimentul de producție a urmărit, a corectat și completat zilnic programele de lucru de pe șantiere și a asigurat formațiile de muncă și toate materialele necesare pentru devansarea construcțiilor și montajului utilajelor.

2. Au fost concentrate și coordonate eforturile celor implicați în realizarea obiectivelor respective. Astfel, Întreprinderea de mașin-unelte și agregate și întreprinderea „23 August” — în calitate de beneficiari — au acordat constructorului un sprijin efectiv, pe baza unor programe prioritare, pentru asigurarea tuturor condițiilor de execuție : forță de muncă, utilaje și materiale de construcție. În același timp, beneficiarii au preluat o parte din lucrările de montare a utilajelor și au participat la realizarea racordurilor, instalațiilor de forță și canalizării, drumurilor de acces și depozitelor. Astfel, s-a reușit ca la I.M.U.A.B. două capacități — depășind un miliard lei producție/an, între care strungul Carusel de 16 m — să fie date în funcțiune cu circa 180 zile devans, iar la „23 August” alte două capacități (pentru 1 000 t compresoare/an și 500 buc. motoare/an) cu 60-200 zile înainte de termen.

În prezent sînt stadii fizice la unele capacități cum ar fi : noua secție a întreprinderii „Vulcan”, pe platforma din Berceni, și două hale pentru secția motoare II la „23 August”, care ar permite punerea în funcțiune înainte de termenele prevăzute dacă beneficiarii și furnizorii ar asigura mai din vreme utilaje tehnologice.

### De ce „obstacole” în respectarea graficelor ?

PUNÎND în evidență aceste realizări, trebuie să consemnăm însă și serioasele rămîineri în urmă în-

registrate în anul precedent. Planul de construcții-montaj pe 1978 a fost realizat doar în proporție de 93,6%, restante fizice consemnându-se la nu mai puțin de 18 capacități. Cauza principală a acestor restante o constituie faptul că de ani de zile stăruie mari deficiențe în pregătirea investițiilor. Avem în vedere faptul că la o serie de obiective, cum ar fi cele de la întreprinderile „23 August”, „Vulcan” și altele, nu au fost asigurate la timp amplasamentele, deschiderea finanțării, documentația necesară.

S-a dovedit, și în aceste cazuri, că nerespectarea prevederilor legii investițiilor, care stipulează că trecerea la execuția oricărei capacități noi se va face numai atunci cînd toate condițiile sînt create, produce dificultăți în realizarea planului, în punerea în funcțiune la termen a obiectivelor planificate. **Încadrarea în aceste prevederi se impune cu atît mai mult cu cît și constructorul și beneficiarii fac parte din Ministerul Industriei Construcțiilor de Mașini.** În loc să dovedească o atitudine fermă, intransigentă, I.C.S.I.M. a acceptat, chiar și pentru acest an, o serie de lucrări care nu întrunesc toate condițiile, pe baza promisiunilor unor beneficiari că, pe parcurs, problemele vor fi rezolvate.

Dar chiar în această situație mai puteau fi recuperate unele întîrzieri dacă constructorul ar fi ținut contact mai strîns cu proiectanții și beneficiarii pentru a cunoaște din timp soluțiile de proiect și situațiile reale ce se conturau. Din această cauză, planificarea executării lucrărilor, acoperirea cu forța de muncă necesară pentru fiecare investiție, aprovizionarea cu materiale mai dificil de procurat și asigurarea utilajelor de construcții nu au avut o bază

suficient de certă. Aceasta a dus la diminuarea capacității de producție, cu repercusiuni asupra termenelor de punere în funcțiune.

## Graficul de execuție — instrument eficace de urmărire a realizării planului

ANUL ACESTA I.C.S.I.M. are de realizat și de pus în funcțiune 47 de capacități noi și de recuperat restanțele din 1978. Volumul mare de lucrări ridică în fața constructorului necesitatea de a-și doza cât mai bine forțele, de a face o eșalonare cât mai judicioasă a realizării obiectivelor în funcție de termenele de predare la beneficiari.

Tabelul nr. 2

### Eșalonarea punerilor în funcțiune pe 1979

	Total	din care industriale
	47	38
Tr. I	7	7
Tr. II	12	11
Tr. III	12	6
Tr. IV	16	14

În tabelul nr. 2 este redată această eșalonare, la care se vor adăuga însă și restanțele din 1978, ale căror termene sînt în curs de precizare.

De menționat că în acest an situația se prezintă mai bine sub aspectul asigurării **documentației de execuție**. Pînă la începutul lunii februarie aceasta era asigurată pentru 80% din lucrări (în 1978 — 70%), din care, pentru semestrul I, integral. Pe de altă parte, au fost luate măsuri tehnice și organizatorice, menite să contribuie la grăbirea ritmului de lucru pe șantiere, între care menționăm:

● întocmirea pentru prima dată a unor **grafice de execuție complete la nivelul fiecărui beneficiar și pe obiective**. Aceste grafice permit să se urmărească modul de realizare valorică a planului de construcții-montaj și a punerilor în funcțiune la termenele stabilite. S-a realizat, totodată, o mai bună distribuție a lucrărilor din plan pe șantiere în funcție de forța de muncă și dotarea tehnică disponibilă;

● trecerea la aplicarea și extinderea unor **tehnologii avansate**. Fundațiile foarte adînci, de pildă, vor fi executate printr-un proce-

deu de execuție cu pereți mulați (la cota minus 13 m), prin care se reduce consumul de metal și timpul de execuție a lucrării la 1/2 din necesar față de tehnologia anterioară (acest procedeu se și aplică la fundația preseii de 12 mii t la I.M.G.B.). Montarea elementelor metalice foarte grele, la înălțimi de 22 m, se va face cu macarale executate prin autodotare, prin care se realizează economii de 4,5 mil. lei valută-vest. Față de procedeu clasic se reduce durata de execuție, iar productivitatea muncii crește cu peste 60%;

● extinderea acordului global de la 70% în 1978 la 75% în acest an.

Toate aceste măsuri, ca și altele — printre care amintim și calificarea unui număr însemnat de muncitori în meserii deficitare (dulgheri, zugravi-vopsitori, instalatori, lăcătuși, sudori etc.) — creează posibilități mai bune pentru realizarea sarcinilor de plan.

## Cum este asigurată baza tehnico-materială ?

O PROBLEMĂ de maximă importanță, nerezolvată satisfăcător la începutul lunii februarie, era asigurarea resurselor tehnico-materiale pentru lucrările din acest an. Pe baza sarcinilor de plan, a obiectivelor ce urmează a fi executate și a graficelor întocmite pentru fiecare capacitate, întreprinderea și-a fundamentat necesarul de materiale în funcție și de normele de consum. Cotele alocate sînt însă mai mici decît necesarul solicitat.

La materiale de construcții, dintr-un necesar calculat de 316 mii mc de agregate de bază (nisip, pietriș, agregate de carieră), au fost alocate prin cote numai 180 mii mc. Mult sub necesar se prezintă și cotele de prefabricate din beton, geamuri laminate, cărămizi refractare, bitum, polistiren expandat, timplărie din lemn etc.

Lipsa acestor materiale și-a pus, chiar de la începutul anului, pecetea asupra folosirii unor capacități de producție. Astfel, la capacitatea de 3 000 mc beton/zi în 2 schimburi, în cele două stații centralizate din București s-au realizat maximum 2 000 mc/zi, în unele zile producția scăzînd chiar și sub 100 mc/zi. Lipsa materialelor de construcție, în special de agregate de balastieră, a fost cauza principală care a determinat realizarea planului de construcții-mon-

taj al întreprinderii, în luna ianuarie, doar în proporție de 68%. Rezolvarea acestei probleme necesită o preocupare sporită din partea întreprinderii pentru găsirea unor surse locale și apropiate de astfel de materiale și acoperirea integrală în acest fel a necesarului. Pe de altă parte, prin folosirea mai judicioasă a parcului propriu de mijloace auto, trebuie să se asigure transportarea acestor agregate în timp cât mai scurt pe șantierele sale.

În fundamentarea planului de aprovizionare cu metal întreprinderea a luat în considerare o anumită reducere a indicelui de consum (tone milion lei producție): la oțel beton de la 15 la 14,6 tone, la profilele mijlocii și ușoare de la 6,52 la 5,55 tone etc. Cu toate acestea, posibilitățile de reducere, pe toate șantierele, a consumurilor de materiale (mai ales prin îmbunătățiri aduse proiectelor, înălțurarea risipei, mai buna manipulare și gospodărire a acestora) sînt încă mari; constructorii ca și proiectanții trebuie să acorde întreaga atenție acestei probleme pentru ca, prin realizarea unui volum mai mare de economii (în primul rînd la metal), să se acopere diferențele între necesarul reclamat și cotele alocate.

Se mențin o serie de dificultăți și în asigurarea pieselor de schimb pentru autocamioane, excavatoare și buldozere. Dificultățile în acest domeniu au cauzat, la nivelul anului trecut, staționări ale mijloacelor de transport de circa 20-25% din timpul afectat funcționării lor. În legătură cu aceasta se impune **ridicarea nivelului calitativ al reparațiilor și întreținerilor** pentru a prelungi durata de utilizare a mijloacelor de transport din parcul auto al întreprinderii. Apoi, este imperios necesar ca întreprinderea să meargă mai mult pe linia **recondiționării** unor piese vechi și chiar a realizării, prin forțe proprii, a unor reperi.

INFAPTUIREA planului de construcții-montaj pe acest an, recuperarea rămînelor în urmă necesită concentrarea eforturilor pentru rezolvarea corespunzătoare a tuturor problemelor ce depind, în primul rînd, de constructor, de sprijinul concret și operativ pe care îl vor acorda în continuare ministerul de resort, ceilalți factori investiționali cu obligații directe în acest domeniu.

Gh. DRĂGHICI  
L. ȚINTEA

Amplă mobilizare pentru îndeplinirea planului pe 1979

# PRODUCȚIA DE CĂRBUNE LA NIVELUL CERINȚELOR ENERGETICE ALE ȚĂRII

○ **BIECTIVELE** mobilizatoare ce trebuie atinse în acest al patrulea an din actualul cincinal impun în fiecare întreprindere și centrală industrială, așa cum sublinia tovarășul Nicolae Ceaușescu în cuvântarea rostită la adunarea generală a oamenilor muncii de la întreprinderea „23 August” din Capitală, concentrarea amplă a tuturor forțelor pentru realizarea la timp și la un nivel calitativ superior a producției fizice, pentru valorificarea tot mai largă și eficientă a rezervelor existente la fiecare loc de muncă. Investigația noastră își propune să evidențieze modul în care se îndeplinesc aceste cerințe în întreprinderile miniere și producătoare de energie electrică din județul Gorj, și ce se cere întreprins pentru ca sarcinile de plan pe 1979 să fie realizate integral.

## Obiectivul principal : realizarea producției fizice

PENTRU exploatarea și valorificarea unor bogate resurse naturale existente în județ, în anii construcției socialiste au fost ridicate și date în exploatare o serie de mari întreprinderi miniere și producătoare de energie electrică organizate pe principii moderne și dotate cu instalații și utilaje de mare randament. Sarcinile care revin acestor întreprinderi au crescut an de an, ele trebuind să furnizeze economiei naționale cărbune și energie electrică în cantități corespunzătoare condițiilor create. Despre amploarea acestor sarcini vorbește fie numai și faptul că în acest an întreprinderile miniere Motru, Rovinari, Jilț — puternice unități ale Combinatului carbonifer Oltenia — trebuie să extragă, din exploatarea subterană și cariere la zi, circa 30 milioane tone lignit și să-l livreze ritmic termocentralelor, conform graficelor stabilite. La rândul lor, termocentralele de la Rovinari și Turceni trebuie să valorifice mai bine lignitul, să reducă la limita minimă consumul de combustibili superiori și să livreze în acest an economiei naționale aproape un sfert din cantitatea de energie electrică produsă în țară.

În scopul realizării acestor sarcini, în toate unitățile miniere și energetice au fost luate măsuri tehnico-organizatorice menite să conducă la **valorificarea mai amplă a potențialului productiv**, la livrarea ritmică a cărbunelui și energiei electrice.

„Pentru acest an, ne spune tovarășul Marin Ștefănescu, directorul Întreprinderii miniere Motru, ne revine sarcina de a extrage și livra beneficiarilor cu 3,6 milioane tone mai mult cărbune față de 1978. Realizarea unei asemenea creșteri a impus necesitatea găsirii de noi soluții tehnice și organizatorice, care să permită

utilizarea la parametri mai ridicați a mijloacelor mecanizate din dotare și a forței de muncă.

Trecerea la îndeplinirea măsurilor elaborate — între care a acelor care urmăresc **utilizarea mai rațională a instalațiilor și agregatelor din dotare, organizarea mai bună a formațiilor de lucru pe posturi și brigăzi, efectuarea operativă și de calitate a reviziilor și reparațiilor, punerea la termen în funcțiune a unor noi capacități și fronturi de lucru etc.** — a făcut posibilă, încă din prima lună a acestui an, obținerea, pe posturi, brigăzi și la nivelul exploatărilor, a unor randamente superioare celor din perioadele anterioare. Astfel, la exploatarea carboniferă din subteran (Horăști, Leurda, Ploștina, Lupoia, Roșița și Motru vest), datorită condițiilor favorabile create — punerea în exploatare de noi abataje, asigurarea de mijloace mecanizate moderne de tăiat cărbune și înaintări etc. — s-a realizat, în prima lună a acestui an, o producție suplimentară de peste 10 000 tone cărbune. Condițiile bune create în exploatarea noastră au permis ca, în luna ianuarie, din cele 25 abataje, 12 să depășească media lunară de înaintare de 60 de metri, cât se realizează, de obicei, potrivit literaturii de specialitate, la abatajele mecanizate. S-au realizat și unele **recorduri** nu numai pentru întreprinderea noastră, dar și pentru exploatarea similară din alte țări: 89 metri și, respectiv, 96 metri viteză de înaintare lunară în două abataje de la exploatarea Leurda și 100 m într-un abataj la Horăști etc.

Și la exploatarea de la suprafață — cariera carboniferă Lupoia — planul pe ianuarie 1979, cu toate condițiile climatice nefavorabile, a fost îndeplinit la cotele stabilite. Aici, **randamentul pe un excavator a sporit la 1 200 mc față de 1050 în anul trecut**, ceea ce se materializează și în creșterea timpului de utilizare zilnică a acestora de la 10 la 13 ore“.

Rezultate pozitive au fost înregistrate și de către minierii de la întreprinderea Jilț, care și-au depășit în ianuarie sarcinile de plan la extracția și livrarea cărbunelui, precum și cei de la unele exploatarea la zi din cadrul întreprinderii Rovinari (Beterega I, II și Gîrla), care au extras aproape de două ori mai mult cărbune față de perioada corespunzătoare din anul trecut. Aceasta a permis și termocentralelor din Rovinari, Turceni și Ișalnița să producă și să furnizeze Sistemului energetic național mai multă energie electrică, în raport cu luna ianuarie 1978.

Evident, este un început, bun, dar care, din păcate, nu se înregistrează în toate unitățile productive. Investigația noastră a scos la iveală unele neajunsuri mai vechi sau mai noi, care se repercutează negativ asupra realizării sarcinilor de plan. În ce constau, de fapt, acestea ?



## Punerile în funcțiune : de ce decalaje între prevederi și realizări ?

ESTE CUNOSCUTĂ importanța intrării în funcțiune a obiectivelor pentru realizarea sarcinilor planificate de creștere a producției. Or, în multe cazuri și, îndeosebi, în exploatările la zi (cariere), programele de investiții ale întreprinderilor miniere nu au fost realizate, o serie de capacități prin care se creau noi fronturi de lucru fiind date doar parțial în funcțiune sau, uneori, nerealizate.

Acste nerealizări sînt determinate, în principal, de slaba organizare a activității întreprinderii de construcții-montaj a combinatului și pregătirii necorespunzătoare a unor investiții. Ca urmare, în unele cazuri (mai ales în exploatările aparținînd de întreprinderea Rovinari), s-a trecut la execuția de lucrări propriu-zise fără a se lua măsuri de executare a drumurilor de acces și fără a se realiza temeinic asecările necesare. În alte situații s-au produs întîrzieri în montarea utilajelor : bunăoară, la cele mai multe excavatoare de capacitate mare, montajul a durat 15 luni, față de 9-12 prevăzute. La deficiențele unității de construcții-montaj, între care un loc important a ocupat lipsa forței de muncă cu calificarea necesară, s-au adăugat și dificultățile provocate de unii furnizori din cadrul industriei constructoare de mașini, care n-au livrat ritmic și în ordinea succesiunii lucrărilor o serie de ansamble și subansamble. Numai în 1978, asemenea întîrzieri s-au ridicat la luni de zile.

„Faptul că întreprinderea noastră nu-și realizează la cotele prevăzute sarcinile de extragere a cărbunelui, ne spunea tovarășul Victor Ciuki, director tehnic la întreprinderea minieră Rovinari, se datorește nepunerii în funcțiune a unor mari și importante cariere, ca urmare a nepregătirii investițiilor, deficiențelor în organizarea activității constructorului de specialitate, care aparține de combinatul nostru. Ele s-au manifestat în principal în : a) neefectuarea din vreme a sistemului de asecări, ceea ce face ca, în special toamna și iarna, să se producă unele infiltrații de apă ; b) neasigurarea unor termene corelate de contractare a unor utilaje din import cu diferitele faze de construcție sau întîrzierea unor importuri (fapt ce a determinat rămîineri în urmă la montajul unor excavatoare în carierele noi)“.

Cu întîrzieri în punerea în funcțiune a unor capacități noi se confruntă și întreprinderile electrocentrale Rovinari și Turceni. „Anul trecut, sublinia tovarășul Alexiu Matic, directorul întreprinderii electrocentrale Turceni — planul de investiții (antreprenor Trulst de Construcții energetice București — grupul Turceni) a fost realizat la obiectivele din cadrul termocentralei noastre în proporție de numai 98%“. Ca urmare, s-au produs o serie de întîrzieri : blocul energetic nr. 1 de 330 MW, care trebuia pus în funcțiune la 30 iunie 1978, a fost terminat la 9 iulie, iar blocul nr. 2, care avea termen de dare în folosință 30 septembrie 1978, nu este gata nici în prezent. De altfel, toate aceste întîrzieri au afectat realizarea planului de producție a energiei electrice și în prima lună a acestui an. La slaba capacitate de organizare a activității constructorului s-au adăugat neajunsurile pricinuite și de nelivrarea la termenele contractate de către unii furnizori ai M.I.C.M., a diferitelor echipamente energetice necesare. Restanțele în livrare se cer recuperate urgent, deoarece afectează punerile în funcțiune de la blocurile energetice nr. 3 și 4. Sînt și cazuri cînd unele neajunsuri au fost provocate de beneficiar, care nu acționează cu suficientă operati-

vitare pentru asigurarea scoaterii din circuitul agricol a unor suprafețe de teren și obținerea la timp a documentațiilor necesare“.

Realizarea integrală a programului de investiții din acest an, cit și recuperarea rămîinerilor în urmă din anii anteriori, impun luarea unor măsuri care să accelereze ritmul de activitate pe șantiere, atît în ce privește deschiderea de noi fronturi de lucru în carierele de cărbune, cit și în direcția finalizării mai grabnice a lucrărilor de montare a turboagregatelor energetice la termocentralele de la Turceni și Rovinari. Între acestea menționăm :

— concentrarea fronturilor de lucru ale întreprinderii de construcții-montaj de mine și cariere noi (aparținînd Combinatului minier Oltenia) la principalele obiective cu termene de punere în funcțiune în trimestrul I, asigurînd în acest scop atît forța de muncă, cit și utilajele de construcții necesare ;

— la noile exploatări la zi, care prezintă condiții deosebite (umiditate mare, pinze freatice la mică adîncime etc.), să se execute de către constructor din vreme lucrările de asecare, drumurile de acces pentru utilaje grele — factori de mare importanță în derularea ulterioară în condiții bune a exploatării cărbunelui ;

— beneficiarii de investiții, atît din exploatările miniere, cit și din întreprinderile producătoare de energie electrică, să colaboreze și să ajute efectiv cu mijloace disponibile, umane și tehnice, pe constructor, în special în grăbirea ritmului de montare a diferitelor agregate ;

— furnizorii de utilaje din cadrul Ministerului Industriei Construcțiilor de Mașini, Ministerului Minelor, Petrolului și Geologiei, ai Ministerului Energiei Electrice („Vulcan“, „Aversa“, I.M.G. din București, I.C.M. Reșița, întreprinderile de utilaj minier din Petroșani și Baia Mare, „Electroputere“—Craiova etc.) să-și onoreze la termen contractele de livrare a diferitelor utilaje și instalații.

## O cerință imperioasă : ridicarea randamentului utilajelor de lucru

DE O MARE însemnătate în sporirea producției de cărbune și energie este exploatarea rațională și la parametri ridicați a tuturor instalațiilor și agregatelor din dotare, folosirea mai judicioasă a forței de muncă. Faptele dovedesc că în unitățile investigate se mențin, în general, deficiențe în programarea și utilizarea rațională a potențialului productiv, în aprovizionarea cu combustibil de calitate și piese de schimb, în pregătirea personalului muncitor, în efectuarea la timp și în bune condițiuni a reviziilor și reparațiilor.

„Pentru obținerea unor randamente superioare în producția de energie, ne spunea inginerul Ion Popescu, directorul întreprinderii „Electrocentrale“—Rovinari, se cer eforturi sporite din partea exploatărilor carbonifere din Rovinari, care ne aprovizionează cu cărbune. În 1978 calitatea lignitului s-a situat cu 200 kcal/kg sub nivelul prevăzut în STAS. Alături de alte cauze, aceasta a condus la depășirea cu 81,6 gr. cc kWh a consumului specific de combustibil, ceea ce s-a soldat cu folosirea suplimentară a unei cantități de păcură echivalentă cu 244 000 tcc. Tot în legătură cu calitatea cărbunelui, trebuie să arătăm că existența în loturile livrate a unor

V. BOESCU  
P. BOGDAN

(Continuare în pag. 16)

## APROVIZIONAREA TEHNICO-MATERIALĂ ÎN SPRIJINUL DESFĂȘURĂRII RITMICE A PRODUCȚIEI

### Cum funcționează bazele specializate ?

**D**UPĂ CUM SE ȘTIE aprovizionarea unităților economice se realizează, pentru cantitățile nevagonabile, prin relații contractuale directe între furnizori și beneficiari, iar pentru cantități nevagonabile prin depozite și baze de aprovizionare (în număr de peste 100), organizate pe întreg teritoriul țării. Acestea aparțin fie de Ministerul Industriei Metalurgice (6 baze), Ministerul Agriculturii și Industriei Alimentare (40 baze), Ministerul Aprovizionării Tehnico-Materiale și Controlului Gospodării Fondurilor Fixe (baze în toate județele și 8 filiale în Capitală), fie de bazele cooperatiei. În fine, sînt și o serie de baze, așa-zise specializate, ale altor ministere sau organizații economice. Cum își desfășoară activitatea aceste baze ?

Trebuie să spunem că o bună parte din ele sînt departe de a satisface solicitările diferiților beneficiari. Avem în vedere, mai ales, **bazele specializate**, constituite în prezent pe criteriul beneficiarilor și al subordonării acestora și numai pentru anumite produse. Sistemul practicat obligă ca o întreprindere bugetară (spital, creșă, cantină, școală etc.) să se aprovizioneze cu un material, utilaj etc. de la o bază, iar o altă întreprindere sau unitate bugetară, de pe același teritoriu, cu aceleași materiale, de la o altă bază. Pentru a fi mai explicit am să dau un exemplu.

Baza de aprovizionare a Ministerului Sănătății, prin nomenclatorul aprobat, aprovizionează unitățile spitalicești, social-culturale, întreprinderi și unități de cercetare subordonate consiliilor populare (pentru creșe, cantine, grădinițe, școli) etc. direct sau prin secțiile de investiții ale consiliilor populare județene cu mobilier de specialitate, utilaje de bloc alimentar, echipament de protecție etc. de care acestea au nevoie pentru funcționare. Dar astfel de materiale și utilaje sînt solicitate și de unități ce nu sînt tutelate de direcțiile sanitare sau consiliile populare județene. În această situație, unitățile respective (nu puține la număr) sînt nevoite să caute, prin mijloace proprii, furnizori care posedă astfel de materiale. În cele mai multe cazuri ele nu se pot aproviziona, întrucît de obicei solicită cantități reduse de astfel de materiale, pe care puțini furnizori se angajează să le producă. În astfel de situații apelează la bazele specializate, de care sînt însă refuzați, pentru că au o altă subordonare. Această situație conduce la pierderi mari de timp, la folosirea ne-

rațională a mijloacelor de transport, într-un cuvînt la cheltuieli neeconomice și mijloace scoase nejustificat din circuitul economic.

Se creează și alte inconveniente. Bunoară, producătorii unor astfel de materiale și utilaje fiind limitați, se vîd asaltați în anumite perioade din an cu comenzi și solicitări pe care nu le pot onora, în timp ce în unele baze de aprovizionare asemenea utilaje și materiale stau fără mișcare. În vederea remedierii acestor neajunsuri, propun următoarele :

1. **specializarea unor baze de aprovizionare să se facă pe gen de materiale, de mobilier și nu pe grupe de beneficiari ;**

2. **bazele și depozitele existente în subordinea M.A.T.M.C.G.F.F. ar trebui să asigure nevoile consumatorilor cu materialele de uz general în cantități nevagonabile, în timp ce bazele specializate să livreze mobilier, echipament de protecție, utilaje bloc alimentar și de spălătorie, utilaje frigorifice, tuturor beneficiarilor solicitanți, indiferent de subordonare. Acest lucru ar asigura, în**

afară de satisfacerea promptă și la termenele stabilite a cererilor solicitanților, și o rațională folosire a mijloacelor de transport, evitîndu-se, în plus, rămînerea fără mișcare sau cu mișcare lentă a unor materiale și utilaje în diferite baze ;

3. **anumite cantități de materiale, ca tablă inox, butelii oxigen etc., ce sînt repartizate prin coordonatorii de balanțe unor baze specializate, să nu mai treacă prin depozitele Bazei de aprovizionare a municipiului București — acest fapt comportînd transport dublu ;**

4. **prin bazele de aprovizionare să se asigure cadrul de desfacere — printr-o publicitate adecvată — a cantităților de materiale, utilaje, obiecte de inventar aflate în depozitele furnizorilor care, din cauze obiective, nu au fost livrate beneficiarilor contractanți ;**

5. **nomeclatoarele bazelor de aprovizionare să se revizuiască an de an, completîndu-se cu noi sortimente și tipodimensiuni ; în acest fel beneficiarii nu vor mai fi obligați să apeleze la fondul pieței.**

**C. DRAGOMIR**

*economist principal  
Baza de aprovizionare  
a Ministerului Sănătății*

### OPINII

## Perfecționarea întocmirii balanțelor materiale

● Dimensionarea rațională a stocurilor finale ● Balanțele sintetice detaliate pe sortimente

**P**OTRIVIT reglementărilor în vigoare, normele de stoc se elaborează în vederea asigurării continuității producției și utilizării cât mai raționale a resurselor materiale. Existența unor reglementări precise de determinare a lor ar trebui să se reflecte în modul de întocmire a balanțelor materiale, de așa natură încît să ofere garanția continuității producției. Dintre numeroasele probleme care apar în legătură cu aceasta, aș dori să menționez doar că multe neajunsuri în aprovizionarea și desfacerea producției își au originea în stabilirea în balanțe, în unele cazuri, a unor stocuri finale mai mici decît producția pe o zi. Spre

exemplu, stocul final din balanța cauciucului sintetic indigen pentru anul 1979 este dimensionat astfel :

finele trim. I zero  
finele trim. II producția pe 6 ore  
finele trim. III producția pe 3 ore  
finele trim. IV producția pe 10 ore

Aceasta ar presupune ca, pînă la 31 martie 1979 — orele 24 — să se vîndă absolut tot ce s-a produs exact pînă la aceeași dată, ceea ce practic este imposibil. Realitatea arată că cel puțin

**S. CORNEL**

(Continuare în pag. 16)

Nou sistem de conducere și planificare unitară a agriculturii

## IMPORTANTE MUTAȚII CALITATIVE ÎN ACTIVITATEA STAȚIUNILOR PENTRU MECANIZAREA AGRICULTURII

**M**ASURILE adoptate de recenta Plenară a C.C. al P.C.R. cu privire la îmbunătățirea conducerii și planificării unitare a agriculturii, crearea consiliilor unice agroindustriale de stat și cooperatiste și creșterea producției agricole au o însemnătate deosebită și sînt menite să înscrie și mai ferm această ramură de bază a economiei naționale pe coordonatele de largă perspectivă trasate de Congresul al XI-lea și Conferința Națională ale partidului, să asigure cadrul organizatoric și economic corespunzător pentru creșterea continuă a producției agricole. Proces complex și de durată, perfecționarea organizării și conducerii agriculturii, întărirea rolului unităților de bază în producția agricolă și apropierea de producție a conducerii tehnice și economice din minister, departamente, trusturi și organele agricole județene, vor permite o coordonare unitară a tuturor acțiunilor din unitățile agricole de pe raza de activitate a consiliilor unice agroindustriale de stat și cooperatiste.

Introducerea principiului conducerii unitare a agriculturii la toate

nivelurile, va face posibilă accentuarea procesului de concentrare, specializare și integrare a producției agricole, folosirea mai rațională a potențialului uman și a bazei tehnico-materiale.

Ansamblul de măsuri stabilite de plenară duce de asemenea la intensificarea cooperării între unitățile agricole din cadrul consiliilor unice agroindustriale de stat și cooperatiste, la extinderea conlucrării între ele, cu toate consecințele pozitive care decurg de aici în ce privește creșterea producției vegetale și animale și a veniturilor membrilor cooperatori și ale lucrătorilor din toate unitățile agricole de stat.

**Conducerea unitară a agriculturii se realizează în principal prin consiliile unice agroindustriale de stat și cooperatiste**, investite cu sarcini și puteri depline în desfășurarea unitară a activității agricole în toate unitățile din raza lor de activitate, ele purtînd întreaga răspundere pentru aplicarea în mod unitar a tehnologiilor stabilite, pentru obținerea producțiilor și veniturilor înscrise în pla-

nurile fiecărei unități agricole și în planul pe întregul consiliu.

Finalizarea — pînă la sfîrșitul acestei luni — a acțiunii de înființare a consiliilor unice agroindustriale pe întreg teritoriul țării constituie una din pricipalele acțiuni ale complexului de măsuri, eșalonat pe etape de implantare a noului sistem de organizare și conducere a agriculturii.

**T**OT acestei prime etape aparține o altă orientare importantă și anume, **transformarea stațiunilor de mecanizare ale agriculturii în sectoare unice de mecanizare pentru întreaga activitate agricolă din cadrul consiliului.**

Trecerea întregii forțe mecanice de pe raza consiliului în subordinea și coordonarea unitară a stațiunii de mecanizare reprezintă o măsură capabilă să ducă la executarea în condiții mai bune a lucrărilor agricole, la îmbunătățirea indicilor de utilizare a tractoarelor și mașinilor agricole, la o mai atentă întreținere și reparare a acestora.

În acest fel, stațiunile de mecanizare vor deveni principalul organizator și răspunzător al producției agricole din consiliu, iar veniturile lor vor fi în strînsă dependență de rezultatele de producție din unitățile agricole sau ale consiliului în ansamblul său.

Așa cum sublinia tovarășul Nicolae Ceaușescu în cuvîntarea de la plenară, „...pornind de la rolul important pe care S.M.A.-urile urmează să-l aibă în activitatea de producție agricolă, s-a stabilit ca în viitor ele să fie plătite nu ca pînă acum, după numărul de hec-

Tabloul nr. 1

Specificare	U/M	Lucrări planificate	Tarif pe lucrare kg lei	Revine la hectar kg lei
Arătură de însămîntare	ha	1	90 —	90 —
Discuit	"	2	18 —	36 —
Grăpaț	"	1	4,5 —	4,5 —
Împrăștiat ingr. chimice	"	2	— 26	— 52
Semănat	"	1	32 —	32 —
Tăvălugit	"	1	4,5 —	4,5 —
Erbicidat	"	1	— 28	— 28
Recoltat	tone	3	130 —	390 —
Balotaț	"	2,25	— 58	— 131
Transportat baloți	"	2,25	— 30	— 67
<b>Total</b>				<b>557 278</b>

tare sau de hantri realizați, ci după producția pe care o obțin pe terenurile lucrate și în activitățile desfășurate. Aceasta înseamnă că introducem un sistem cu totul nou, în care aceste stațiuni nu mai îndeplinesc rolul de prestator de servicii — cum era pînă acum, cînd fie că se realiza producția sau nu, ele trebuiau plătite.

Acum ele devin principalul organizator și răspunzător al producției agricole. Veniturile acestor stațiuni de mecanizare, deci și ale statului, depind de producția ce se realizează“.

Conform prevederilor plenarei, planul de producție al stațiunilor de mecanizare va cuprinde, obligatoriu și distinct, atât indicatorii privind nivelurile producțiilor stabilite în planul fiecărei unități cooperatiste și de stat, cît și pe cei referitori la lucrările de mecanizare prevăzute în tehnologii.

**O** altă verigă importantă a noulor relații dintre S.M.A. și unitățile agricole o reprezintă contractul de cooperare dintre acestea, ale cărui clauze și răspunderi le concertează activitatea comună de așa manieră, încît să se garanteze realizarea în cele mai bune condițiuni a producțiilor prevăzute în planul de stat.

Plata lucrărilor executate de stațiunea de mecanizare va fi legată direct de producția efectiv obținută. În acest context, lucrările executate de S.M.A. se vor plăti pe tona de produs, și nu după volumul de lucrări executate, cum se proceda în vechiul sistem. Tariful pe tona de produs este rezultatul raportului dintre suma tarifelor pe lucrări la hectar și producția medie planificată. Acest tarif se exprimă în natură (produse) și bani, conform sistemului

Tabelul nr. 3

Plata lucrărilor executate de S.M.A.	Producțiile medii la ha				
	1500	2250	3000	3750	4500
	plan				
1. Cu tarif pe ha					
— în natură (kg)	329	426	557	688	785
— în bani (lei)	168	217	282	346	394
2. Cu tarif pe tonă :					
— în natură (kg)	279	418	557	696	836
— în bani (lei)	139	209	282	348	417

în vigoare al tarifelor de plată a lucrărilor executate de S.M.A. Spre exemplificare, prezentăm (tabelul nr. 1) fișa de calcul al tarifelor pe tonă la cultura grîului într-o cooperativă (din zona a III-a de aplicare a tarifelor S.M.A.) cu o producție planificată de 3 000 kg la hectar.

În acest caz, tariful planificat pe tona de produs va fi :

$$557 \text{ kg} : 3 = 186 \text{ kg tonă}$$

$$278 \text{ lei} : 3 = 93 \text{ lei tonă}$$

Deoarece în activitatea practică pot exista situații, cînd din motive obiective, se execută lucrări în plus sau în minus față de cele prevăzute inițial în tehnologiile pe culturi, se impune recalcularea tarifului pe tonă de produs în funcție de lucrările efectiv executate de S.M.A.

Păstrînd cadrul de bază al exemplului anterior, să spunem că în practică a fost nevoie și s-au executat lucrări în plus de discuit și grăpat față de cît se prevăzuse inițial în devize, calculele din fișa (tabelul nr. 2) modificîndu-se corespunzător.

În aceste condiții, tariful recalculat pe tona de produs, în funcție de lucrările efectiv executate, este următorul :

$$593 \text{ kg} : 3 = 198 \text{ kg/tonă}$$

$$278 \text{ lei} : 3 = 93 \text{ lei tonă}$$

Tabelul nr. 2

Specificare	U/M	Volum de lucrări		Tarif pe lucrare kg lei	Revine la ha				
		plan	efectiv realizat		Planificat kg	Realizat lei	Efectiv realizat kg lei		
Arătură de însămînțare	ha	1	1	90	—	90	—	90	—
Discuit	..	2	4	18	—	36	—	72	—
Grăpat	..	1	2	4,5	—	4,5	—	9	—
Împrăștiat	..								
Îngrășăminte chimice	..	2	2	—	26	—	52	—	52
Semănat	..	1	1	32	—	32	—	32	—
Tăvălugit	..	1	—	4,5	—	4,5	—	—	—
Erbicidat	..	1	1	—	28	—	28	—	28
Recolat	tone	3	3	130	—	390	—	390	—
Palotat	..	2,25	2,25	—	58	—	131	—	131
Transport baloți	..	2,25	2,25	—	30	—	67	—	67
<b>Total</b>						557	278	593	278

După stringerea recoltei, tarifele recalculat pe tonă, exprimate în natură și în bani, se înmulțesc cu producțiile realizate efectiv, rezultînd cuantumul plăților datorate S.M.A.-ului de către unitatea agricolă respectivă.

În tabelul nr. 3 se ilustrează, comparativ, nivelul plății lucrărilor mecanizate în vechiul sistem (tarif pe hectar) și nivelul plății lucrărilor mecanizate în noul sistem (tarif pe tonă), în condițiile unui grad diferit de îndeplinire a producției medii planificate la cultura grîului.

Se remarcă foarte ușor funcția de cointeresare superioară a noului mod de plată, atât pentru S.M.A. cît și pentru unitatea agricolă.

Astfel, pentru S.M.A., nerealizarea producției planificate este penalizată mai sever prin noul sistem față de cel vechi, în vreme ce depășirea acestei producții îi aduce și venituri, meritate, mai mari decît înainte. Pe de altă parte, cooperativa agricolă este interesată să stimuleze executarea unor lucrări de bună calitate care să contribuie la depășirea producției planificate la ha.

Acestea sînt doar cîteva din multiplele și importante probleme antrenate de noul sistem de relații dintre S.M.A. și unitățile agricole, reținîndu-se superioritatea certă și avantajele comune ale măsurilor promovate. Depinde numai de energia, competența și hotărîrea tuturor factorilor de răspundere și a oamenilor muncii din agricultură de a le traduce cît mai rapid în practică, la locurile lor de muncă, și de a acționa în continuare în spiritul sarcinilor și exigențelor conducerii de partid și de stat pentru realizarea unei cotituri radicale în activitatea de producție din agricultură.

**dr. Ion TEȘU**  
directorul Institutului  
de economie agrară

„Agricultura devine o înaltă specialitate, care cere cunoștințe deosebite și trebuie să asigurăm tuturor celor care lucrează în acest domeniu cunoștințele profesionale necesare. Făcând aceasta, asigurăm, realmente, toate condițiile pentru progresul tot mai rapid al agriculturii noastre“.

NICOLAE CEAUȘESCU

## CERINȚE ÎN PREGĂTIREA ȘI UTILIZAREA FORȚEI DE MUNCĂ ÎN AGRICULTURĂ

PARTE COMPONENTĂ a unei concepții dinamice, sistemice și unitare asupra progresului României, concepție ce poartă puternic amprenta gândirii profund științifice, originale și novatoare a secretarului general al partidului, tovarășul Nicolae Ceaușescu, politica agrară a partidului asigură, etapă de etapă, concordanța între dezvoltarea bazei tehnico-materiale cu cadrul organizatoric, cu formele de conducere și planificare din agricultură, pentru un progres susținut al acestei ramuri de bază a economiei, chemată să satisfacă nevoi sociale fundamentale. În acest cadru, măsurile privind îmbunătățirea în continuare a conducerii, organizării și planificării agriculturii, urmărind realizarea unei conduceri unitare, integrarea tot mai profundă a activității de producție și economice a unităților agricole, de stat și cooperatiste, de cercetare și învățămînt, perfecționarea structurii organizatorice din agricultură — măsuri elaborate din inițiativa și sub conducerea nemijlocită a tovarășului Nicolae Ceaușescu și aprobate de recenta Plenară a C.C. al P.C.R., se înscriu ca un factor decisiv pentru îmbunătățirea rezultatelor, ca o etapă nouă, calitativ superioară în dezvoltarea și modernizarea agriculturii românești. Pornind de la premisele superioare de creștere generate de baza tehnico-materială a societății, în general și din agricultură în special, de progresele înregistrate de economia țării pe drumul dezvoltării multilaterale, crearea consiliilor unice agroindustriale de stat și cooperatiste constituie un factor dinamizator în direcția conducerii unitare a agriculturii, pentru valorificarea la un nivel superior a potențialului acestei ramuri. Se creează condiții largi în scopul utilizării cu maximum de eficiență a fondului funciar, a mijloacelor tehnice și a forței de muncă din agricultură, al manifestării superioare a inițiativei oamenilor muncii și întăririi răspunderii lor pentru desfășurarea întregii activități, al stimulării eforturilor menite să sporească contribuția agriculturii naționale la progresul economico-social al României.

Din ansamblul multiplelor aspecte relevate de aceste măsuri, de aplicarea lor cu cele mai bune rezultate, în cele ce urmează ne vom opri la o problemă pe care, o considerăm deosebit de însemnată. Este vorba de forța de muncă din agricultură, analizată prin prisma unor coordonate ale nivelului de pregătire și utilizare al acesteia, factor ce condiționează esențialmente participarea integrală și eficientă a specialistului, a tuturor oamenilor muncii din agricultură la efortul general de dezvoltare a societății românești. Dintr-un început se impune subliniat că „asigurarea conducerii unitare a tuturor sectoarelor agriculturii, pe toate treptele organizatorice“ și funcționarea cu cele mai bune rezultate a consiliilor unice agroindustriale de stat și cooperatiste, „întărirea rolului unităților agricole de bază — cooperative agricole de producție, întreprinderi agricole de stat și stațiuni pentru mecanizarea agriculturii — ca verigi hotărâtoare pentru creșterea producției vegetale și ani-

male“, „accentuarea procesului de concentrare, specializare și integrare a producției agricole“, „folosirea mai rațională, în mod unitar, a bazei tehnico-materiale“, creșterea inițiativei și a răspunderii în activitate — principii generale exprese ale Hotărârii recentei Plenare a C.C. al P.C.R., necesită „perfecționarea pregătirii cadrelor de specialiști, a tuturor lucrătorilor din agricultură, în concordanță cu cerințele modernizării producției agricole“. Să urmărim cum evoluează acest proces, ce anume acțiuni concrete se impun spre a răspunde cât mai bine cerințelor și exigențelor pe care partidul, secretarul său general le-a pus în fața agriculturii.

### Raport judicios între personalul cu pregătire medie și superioară

UN LOC DE PRIM ORDIN — poate cel mai important — în procesul de intensificare a producției agricole îl ocupă utilizarea forței de muncă din agricultură cu randament superior. Ca în toate domeniile de activitate, și în domeniul agriculturii generalizarea largă a experienței înaintate, creșterea producției și a productivității muncii odată cu reducerea cheltuielilor materiale și a costurilor de producție depind în mare măsură de folosirea rațională, eficientă, a forței de muncă, de asigurarea cu cadre calificate, capabile să conducă și să organizeze pe baze științifice întreaga activitate din unități, asigurându-se în final obținerea unei producții agricole vegetale și animale cât mai ridicate. Concomitent cu întrunirea condițiilor materiale necesare pentru a realiza o agricultură modernă, avansată, incorporând progresul tehnic și cuceririle științei agricole, trebuie înfăptuită o transformare a lucrătorului din agricultură. Problema cunoașterii temeinice a profesiei, a dobândirii unui nivel cât mai bogat de cunoștințe, asigurarea, sub acest aspect, a necesităților sociale, constituie factorul esențial, determinant pentru progresul acestei ramuri, al întregii societăți. Trebuie ținut seama de faptul că conținutul activității din agricultură s-a schimbat și se schimbă fundamental. Că agricultura, pe fondul unor procese naturale ce trebuie menținute nealterate în esență și îmbunătățite continuu, a căpătat și capătă tot mai mult o formă de desfășurare industrială, iar pentru situații tot mai numeroase, însăși un conținut industrial. Ce raport trebuie asigurat, în aceste condiții, între tradițiile muncii din agricultură, cu o valoare dovedită în timp, și exigențele prezentului, în mod deosebit ale perspectivei? Oricum, evoluția acestei ramuri de bază a economiei trebuie să se sprijine literalmente și pe mutații sensibile intervenite în pregătirea și utilizarea forței de muncă.

Am analizat pentru început câteva coordonate ale structurii profesionale a forței de muncă din agricultură. În 1977, față de 1962 (anul încheierii cooperativizării) numărul total de specialiști agricoli marchează o creștere de peste două ori. A sporit simțitor alți numă-

rul cadrelor cu studii medii (16.840 față de 7.340) cât și al cadrelor cu pregătire superioară (21.710 față de 10.390). Din analiza raportului acestor dinamici reiese însă că numărul cadrelor cu studii medii este încă necorespunzător comparativ cu cel al specialiștilor cu studii superioare. Dacă în 1962, raportul dintre cadrele cu studii medii și superioare era de 0,71 el a ajuns în 1975 la 0,79, raport ce se menține practic și în prezent. În 1977, în S.M.A., raportul era de 1,85; în I.A.S. de 0,64, iar în C.A.P. la 1,3 ingineri revenea aproximativ un tehnician (raport de circa 0,77).

Adâncind analiza noastră pe structura de profesii agricole, situația raportului menționat se prezintă aproape identic cu cea analizată pe total specialiști agricoli. Raportul agronomi (cu studii medii) și ingineri agronomi a avut o evoluție nesatisfăcătoare, de la 0,99 în I.A.S. și 0,33 în C.A.P. în 1962, la 0,42 și respectiv 0,48 în 1977, adică un tehnician revine la circa 2,4 ingineri în întreprinderile agricole de stat și la 2,1 ingineri în C.A.P., situație cu totul anormală. Situația este asemănătoare în ce privește raportul dintre zootehniști și ingineri zootehniști, veterinari și medici veterinari etc.\*). Este neîndoielnic că numărul mai scăzut al cadrelor cu studii medii are repercusiuni negative asupra eficienței muncii. Pe de o parte, lipsește o importantă verigă în procesul de producție, în procesul de concepere și înfăptuire a deciziei, iar, pe de altă parte, specialiști cu pregătire superioară sînt nevoiți să facă o bună parte din munca tehnicienilor.

Cele prezentate evidențiază că, pe ansamblul agriculturii, asigurarea cu cadre de specialiști agricoli este satisfăcătoare, dar nu încă optimă, dată fiind componența pe nivele de pregătire și pe categorii de profesii. Se resimte o lipsă acută de cadre cu studii agricole medii — și chiar cu studii superioare în unele cooperative agricole de producție, unde, și acum, în funcții de răspundere există cadre cu o pregătire mai puțin adecvată; considerînd excepțiile de rigoare, se poate aprecia că cu greu, în aceste condiții, se poate organiza și conduce cu deplină competență activitatea agricolă, ținînd seama de procesul actual de modernizare și intensificare. O altă chestiune acum. În agricultura noastră se manifestă încă o anumită disproporție între nevoile procesului de producție și numărul de specialiști într-un domeniu foarte important cum este zootehnia. Într-o etapă cînd ne propunem să transformăm zootehnia într-o ramură preponderentă a agriculturii, inginerii zootehniști reprezintă doar 10,5% din totalul specialiștilor cu studii superioare. În același timp, considerăm că este încă prea mic numărul inginerilor de îmbunătățiri funciare, mai ales în corelație cu amploarea pe care o au și o iau irigațiile în agricultura noastră.

Iată, prin urmare, probleme care pot — și trebuie — să stea mai mult în atenție în planificarea necesarului de cadre pentru agricultură, urmărindu-se aceasta nu numai global, ci și pe structuri, **într-o măsură mult mai mare pe structuri**, pînă la nivelul profesiilor propriu-zise și chiar al celor de graniță. Este evident că sub acest aspect se impune o colaborare mai strînsă, mai precisă între Ministerul Agriculturii și Industrializării Produselor Alimentare, Comitetul de Stat al Planificării și Ministerul Educației și Învățămîntului, între direcțiile respective ale acestor organe, cu participarea nemijlocită a unităților de învățămînt, consultînd larg cadrele care lucrează efectiv în producție. Accentul pe care partidul îl pune pe dezvoltarea învățămîntului mediu agricol de specialitate urmărește creș-

\*). Vezi și Anuarul Statistic al R.S.R., 1978, p. 341; în 1977 raportul între zootehniști (cu studii medii) și ingineri zootehniști era de 0,72 iar cel între veterinari (cu studii medii) și medici veterinari era de 0,89.

terea susținută — și atît de necesară — a numărului cadrelor cu pregătire medie.

Probleme uneori nu mai puțin complexe ridică și folosirea propriu-zisă a specialiștilor. De exemplu, deși agricultura națională are la dispoziție numeroase cadre tehnice cu studii superioare, acestea nu sînt utilizate nemijlocit în producție, un număr important fiind ocupat în diferite organisme administrative. Pe de altă parte, de multe ori o parte importantă din timpul de lucru chiar al specialiștilor care lucrează direct în unități se utilizează în ședințe, în acțiuni mai puțin legate de problemele esențiale ale producției sau care nu le cuprind într-o bună măsură pe acestea. Sînt neajunsuri analizate de conducerea partidului, măsurile stabilite de plenară relevînd acțiuni precise în acest sens. Așa cum se prevede în recente măsuri trebuie acționat cu toată hotărîrea pentru apropierea tuturor cadrelor de producție, de unitățile de stat și cooperatiste, instituindu-se răspunderi nemijlocite pentru sarcinile de plan.

Totodată, secretarul general al partidului, tovarășul Nicolae Ceaușescu, sublinia în cuvîntarea sa că **... în toată perioada muncilor agricole să fie interzise orice fel de ședințe, atît pe linie agricolă, cît și pe linie de partid sau de orice fel. Nici un lucrător din agricultură și nici un specialist — cînd vorbesc de specialist înțeleg și directorul și secretarul de partid, pentru că fiecare în felul lui e specialist — să nu poată fi chemat la vreo astfel de ședință. Ei trebuie să rămînă în continuare în cooperativă, să se poată ocupa de producția agricolă**". În aceeași direcție, referindu-se la integrarea medicilor veterinari în activitățile cooperativelor de producție, acolo unde se găsesc fermele de animale, desființîndu-se, de fapt, actualele circumscripții veterinare, care făceau ca medicii să nu poarte răspunderea pentru înfăptuirea programului zootehnic, secretarul general al partidului arăta că mulțarea medicilor veterinari, inclusiv a circumscripțiilor veterinare în cooperative, trebuie să determine asumarea de către aceștia a întregii răspunderi pentru starea de sănătate a animalelor, pentru natalitate și pentru dezvoltarea zootehniei în cooperative. Se pune, deci, în lumină, în mod cît se poate de concret, ceea ce trebuie întreprins pentru a asigura o folosire rațională și eficientă a specialiștilor din agricultură.

## Imperativul însușirii în masă a unor cunoștințe profesionale moderne

A TRECUT DE MULT VREMEA cînd activitatea din agricultură putea fi rezumată la cele trei acțiuni principale: arat, semănat și cules. Modul de efectuare a acestor lucrări, condițiile de muncă în agricultură s-au modificat radical. Și aceasta deoarece, cu fiecare an, prin extinderea mecanizării, chimizării, irigațiilor, introducerea pe scară largă a cuceririlor științei, agricultura devine tot mai complexă, iar nivelul producțiilor care urmează să se realizeze tot mai mare. Pentru ca milioanele de oameni ai muncii de pe ogoare să poată munci mai bine, mai productiv, trebuie să-și îmbogățească neîncetat cunoștințele tehnico-profesionale, să-și însușească experiența înaintată. În cuvîntarea rostită cu prilejul „Zilei recoltei” din anul trecut, secretarul general al partidului arăta că înfăptuirea revoluției în agricultură impune să se realizeze mai întîi revoluția în știință, în conducerea agriculturii, în modul de a lucra al specialiștilor, al țărănimii, aceasta presupunînd ridicarea pregătirii profesionale, tehnice și a conștiinței oamenilor muncii din agricultură. La înfăptuirea acestor importante obiective trebuie să contribuie și învă-

țământul agrozootehnic de masă.

Această formă de învățămînt, prevăzută expres în proiectul Legii învățămîntului, este menită să asigure completarea și îmbogățirea cunoștințelor țăranilor cooperatori, mecanizatorilor, muncitorilor din întreprinderile agricole de stat și din alte sectoare ale agriculturii, în strînsă legătură cu activitatea — care este necesar să aibă un conținut tot mai bogat și modern — pe care aceștia o desfășoară la locurile de muncă. Este esențial ca conducerile unităților agricole, toți factorii de resort, să acționeze pe multiple planuri în vederea bunei desfășurări a acestor cursuri. Neîndoielnic că lectorii trebuie să stabilească pentru fiecare cerc o tematică strîns legată de specificul activității fermelor și formațiilor de lucru, avîndu-se totodată grijă ca noile cunoștințe să se împletească organic cu modalitățile concrete de acțiune pentru creșterea productivității muncii, reducerea cheltuielilor de producție, pentru ridicarea eficienței economice a întregii activități din unitățile agricole. Acestea sînt sarcini de primă importanță trasate de conducerea partidului și vizează în mod direct trecerea la o calitate nouă, superioară în activitatea din agricultură.

În privința sporirii caracterului practic al învățămîntului agrozootehnic, se cuvine consemnat faptul că, prin cursuri organizate în acest cadru, urmează să fie calificați un mare număr de oameni ca mecanizatori și în alte meserii. Astfel, numai în agricultura cooperatistă au fost cuprinși aproape 65 000 de oameni care, la încheierea cursurilor, vor primi certificate sau adeverințe de conducere a tractorului și de mînuire a mașinilor agricole. Pregătirea practică a cursanților presupune, deci, ca ei să lucreze nemijlocit, sub conducerea lectorilor, în cîmp, în sere și solarii, în fermele de animale etc. În felul acesta vor avea posibilitatea să-și însușească nemijlocit modalitățile practice de aplicare a cunoștințelor în sectorul în care lucrează. Este desigur importantă și creșterea rolului educativ și instructiv al cursurilor, un accent sporit solicitînd problemele privind întărirea ordinii și disciplinei în muncă, creșterea răspunderii fiecărui cooperator și mecanizator pentru îndeplinirea exemplară a sarcinilor.

## Efectele financiare ale activității — cunoscute zilnic

REVOLUȚIA tehnico-științifică a determinat importante mutații cantitative și calitative în munca din agricultură. De la o activitate bazată tradițional și prioritar pe munca omului, pe tracțiune animală, s-a trecut din ce în ce mai mult în timp la o nouă agricultură, modernă. Aceasta se bazează fundamental pe tehnica tractoarelor, combinelor, ca și altor mașini agricole, tot mai diverse și îndeplinind utilități multiple, pe dirijarea, de către om a unor procese natural-biologice, dar care, în conținutul lor, se impun menținute nealterate.

În aceste condiții, tot mai mulți specialiști sînt de părere, și însăși viața o dovedește, că agricultura de tip industrial pune astăzi probleme foarte serioase nu atît, sau nu numai, de ordin tehnic agricol — desigur, multe dintre acestea rămînînd deschise, cît mai ales de ordin economico-financiar, de conducere și organizare, probleme de gestiune. În condițiile agriculturii industriale, cu funcții considerabil amplificate la scara întregii economii, recuperarea fondurilor investite și restituirea lor în termen organelor, surselor finanțatoare trece pe primul plan. \*\*) Așa cum se subliniază în studiul amintit este necesar, desigur, ca producătorul în general să cunoască tehnica de producție a plantelor ca și a crește-

rii animalelor, dar aceasta nu reprezintă totul. Pentru a organiza și conduce eficient o unitate — întreprindere, fermă, stațiune etc. — este necesară cunoașterea și însușirea largă a unui proiect-program corespunzător, care să asigure o eficiență ridicată a banilor investiți și a muncii depuse.

Se impune ca specialistul, și practic fiecare participant la activitatea agricolă, precum orice conducător specialist sau personal din industrie, să aibă o pregătire ridicată în domeniul conducerii, organizării și desfășurării activității în fermă, în unitatea agricolă modernă, constituită în numeroase situații ca o întreprindere cu o concentrare mare de fonduri, cu o activitate comercială intensă atît în sectorul de aprovizionare, cît și în sectorul desfacerii, interne sau în afara hotarelor țării, ceea ce este evident că presupune o cunoaștere corespunzătoare, temeinică a cerințelor, a prețurilor de pe piață. Pornind de la nivelurile prevăzute în planurile de dezvoltare aprobate, în agricultura industrială este de asemenea necesară, obligatorie, elaborarea în perspectivă a unui program concret de măsuri și acțiuni, care să susțină, să fundamenteze temeinic prevederile de plan, relevînd astfel, în mod distinct, pe baza eliminării în cît mai mare măsură a efectelor negative a acțiunii prezumtive a factorilor naturali și biologici, variante optime ale perspectivei economico-financiare a unității. Nu în ultimul rînd se impune mai bine cunoscută tehnica bancară și financiară, legislația în domeniul respectiv. Toate acestea trebuie să constituie rezultate — și totodată bază de receptare a unor noi cunoștințe în învățămîntul agricol de toate gradele și agrozootehnic de masă.

Din necesitatea de conducere și desfășurare competentă și eficientă a activității din unități, în noile condiții apare imperios cerința cunoașterii largi a bugetului de venituri și cheltuieli, care trebuie analizat nu numai lunar și decadal ci chiar zilnic, la toate nivelurile, stabilindu-se cauzele neajunsurilor și luîndu-se operativ măsurile cele mai oportune pentru înlăturarea acestora. Pe această bază situația se va putea îndrepta nu numai spre sfîrșitul anului ci pe tot parcursul desfășurării acestuia. Se poate aprecia, cu înțelegere deplină, că în agricultura modernă, bugetul de venituri și cheltuieli — componentă esențială și, în perspectivă apropiată, generală a mecanismului economico-financiar perfecționat, se transformă dintr-un instrument de analiză economică într-un instrument de conducere operativ, de conducere zilnică a unității, a fermei. Este evident că și Banca pentru Agricultură și Industrie Alimentară, care acordă împrumuturi unităților, purtînd deopotrivă răspunderea pentru îmbunătățirea situației lor financiare este direct interesată ca unitatea să întocmească zilnic o situație economico-financiară pe cele mai mici componente și care să fie analizată cu regularitate. Referindu-se la asemenea aspecte secretarul general al partidului, tovarășul Nicolae Ceaușescu arată : „Conducerea agriculturii nu se poate rezuma la comunicarea planului. A conduce agricultura înseamnă a interveni operativ — ca dealtfel în toate domeniile producției materiale — iar în agricultură se cere chiar mai mult. Trebuie asigurată intervenția zilnică în dirijarea producției, ținînd seama de condițiile pedoclimatice, de ceea ce se întîmplă la un moment dat, în așa fel încît să se înfăptuiască în practică programele stabilite“. Sînt cuvinte menite să dea viață unei conduceri eficiente, preventivă față de apariția neajunsurilor și deopotrivă operativă în eliminarea lor, în scopul creșterii contribuției agriculturii românești la ridicarea bunăstării întregului popor.

dr. ing. Alexandru IGNAT

\*\*) Vezi referitor la aceste probleme un deosebit de interesant studiu semnat de prof. dr. Bucur Schiopu : „Repere privind conducerea pe baza relației între venituri și cheltuieli în agricultura modernă“, Revista economică nr. 30/1978.

### EXIGENȚE ALE PERFEȚIONĂRII SISTEMULUI DE INDICATORI LA NIVELUL UNITĂȚII ECONOMICE

ÎN CADRUL amplei acțiuni pentru perfecționarea formelor și metodelor de conducere și planificare, a mecanismului economico-financiar, un rol important îl ocupă ridicarea valorii cognitive a sistemului de indicatori. Aceasta reprezintă o cerință obiectivă ce rezultă din necesitățile adaptării permanente a sistemului informațional la realitățile vieții economico-sociale. Dezvoltarea forțelor de producție, mutațiile structurale care au loc în economie, caracterul dinamic și mobil al politicii economice sînt factori care imprimă un caracter dinamic și sistemului de indicatori.

Perfecționarea sistemului de indicatori în noile condiții implică reflectarea laturilor fundamentale ale autogestiei și autofinanțării, deci crearea fondurilor, restituirea fondurilor către societate, modul în care fiecare unitate participă la crearea avuției naționale, aportul propriu în această direcție, măsura în care se înscrie în cerințele valorificării pe o treaptă cît mai înaltă a resurselor alocate, măsura în care se încadrează în cerințele majore ale dezvoltării armonioase a întregii economii naționale.

#### O concepție sistemică asupra indicatorilor

PENTRU caracterizarea multiplelor laturi calitative și cantitative ale activității economice productive, pentru oglindirea diversității și complexității fenomenelor și proceselor economice și a legăturilor ce se formează în procesul reproducției, este necesar un ansamblu de indicatori elaborat într-o concepție sistemică. În acest sens, distingem următoarele laturi fundamentale ale abordării sistemice la scară microeconomică: a) pe **orizontală** — reflectarea în conexiune a celor trei momente ale circuitului fondurilor: aprovizionare, producție și realizare (vîndere și încasare) sau a celor cinci elemente definitorii ale întreprinderii: resurse, relații, activități, rezultate și eficiență; b) pe **verticală**: imbinarea fenomenelor la nivel microeconomic cu cele la nivel macroeconomic și deci construirea indicatorilor care să permită însumarea și corelarea (avem în vedere și indicatorii care reflectă structurile); c) în **spațiu**: reflectarea fenomenelor economice în conexiune cu cele sociale, politice, ecologice, administrative (inclusiv în profilul teritorial) etc.

Elaborarea unui sistem de indicatori unitar, integrat, care să reflecte conținutul economic al fenomenelor și proceselor economice, atît în ceea ce privește latura cantitativă, cît și cea calitativă ridică probleme deosebit de complexe. În rezolvarea corespunzătoare a acestora este util să se pornească de la definirea funcțiilor sistemului de indicatori și a criteriilor pe baza cărora se stabilesc. Funcțiile indicatorilor la nivel microeconomic trebuie să reflecte laturile esențiale ale procesului reproducției, iar corelațiile și interdependențele dintre indicatori să reflecte legăturile obiective în procesul reproducției, conținutul fenomenelor și proceselor economice în toată diversitatea și complexitatea lor; să orienteze activitatea economică în direcția îndeplinirii obiectivelor de bază ale dezvoltării economiei naționale; să permită organelor de conducere să dețină principalele instru-

mente de conducere și dirijare planificată a economiei și să asigure totodată dezvoltarea inițiativei creatoare a întreprinderilor; să polarizeze un anumit flux de informații economice care să servească organelor de conducere pentru fundamentarea deciziilor, atît cu ocazia elaborării planului, cît și în perioada îndeplinirii sarcinilor prevăzute în plan; să determine conținutul indicatorilor la nivelul ramurii și al economiei naționale.

#### Criterii de selecționare a indicatorilor din sistem

PENTRU CONDUCEREA și planificarea economiei naționale, pentru imbinarea centralismului democratic cu autonomia gestionară apare necesitatea selecționării unui număr restrîns de indicatori care să constituie sarcini obligatorii fixate prin planul național unic.

În acest scop pot fi avute în vedere trei grupe de criterii de bază: **obiectivele fundamentale ale economiei naționale în perioada dată** (valorificarea optimă a resurselor, promovarea progresului tehnic, folosirea mai eficientă a pîrghiilor economice, aplicarea principiilor autogestiei economice etc.); **condițiile desfășurării procesului de producție** (caracterul limitat al resurselor, realizarea anumitor proporții în dezvoltarea ramurilor și subramurilor industriale, asigurarea unui echilibru între interesele proprii ale unităților productive și interesele generale ale economiei, lărgirea competențelor unităților economice, aplicarea cointeresării materiale în strînsă legătură cu efortul propriu etc.); **laturile esențiale ale activității economice a întreprinderilor** (volumul resurselor întreprinderii, destinația producției, eficiența economică, aportul la formarea resurselor financiare centralizate etc.).

Abordarea sistemică a problemei construirii sistemului de indicatori înseamnă o concepție care are în vedere reflectarea multilaterală a procesului reproducției, conexiunile sale multiple, factorii care îi influențează. Transpunerea în practică a unei asemenea concepții înseamnă, în primul rînd, modelarea fenomenelor economico-sociale și construirea indicatorilor astfel încît să releve fenomenele, legitățile mișcării lor. În al doilea rînd, aceasta înseamnă să fie învinse barierele departamentale în perfecționarea sistemului de indicatori; această acțiune este necesar să devină o problemă multidepartamentală, coordonată central, la care să participe organele de sinteză — C.S.P., M.F., D.C.S. — precum și diferite ministere, institute de cercetări, institute de învățămînt superior și specialiști din centrale și întreprinderi.

În același sens, apare ideea corelării strînse a indicatorilor economici cu cei financiari atît în cadrul planului, cît și în raportările statistice. S-a emis ideea elaborării unui **caiet informațional unic**, care să reprezinte un sistem integrat, corelat de indicatori la nivelul întreprinderii. Realizarea unei strînse corelări între indicatorii economici și cei financiari (pornind de la reflectarea unitară a diferitelor fenomene care au loc la scară microeconomică) trebuie completată și cu corelarea fenomenelor economice cu cele sociale, ecologice, psihologice etc. În condițiile actuale nu pot scăpa cercetării



o serie de fenomene ca : influența factorilor sociali asupra rezultatelor economice, efectele sociale ale industrializării, impactul revoluției tehnico-științifice asupra dezvoltării economico-sociale, efectele poluării mediului ambiant, caracterizarea calității vieții, influența condițiilor de muncă, de locuit, de utilizare a timpului liber etc., asupra productivității muncii ș.a.m.d.

Politica economică promovată de partidul și statul nostru fixează obiectivele tactice derivate din strategia pe termen lung a dezvoltării economico-sociale a țării întemeiată pe cunoașterea acțiunii legilor economice obiective. Mobilitatea obiectivelor, accentuarea unei laturi sau a alteia a procesului dezvoltării economice, în funcție de condițiile concrete, presupun ca sistemul de indicatori să răspundă prompt în sensul cunoașterii fenomenelor, a factorilor care le determină și deci al fundamentării deciziilor. Raportul **scop-mijloc** intră în joc, ceea ce înseamnă că în funcție de obiectivele urmărite are loc selecționarea indicatorilor adecvați, adică a căror putere cognitivă răspunde în cel mai înalt grad cerințelor. Delimitarea cât mai riguroasă a scopului urmărit constituie punctul de plecare în selecția indicatorilor. Obiectivele (scopurile) urmărite pot fi grupate în două mari categorii : ale **politicii economice** și ale **analizei**.

Ca obiective ale politicii economice în etapa actuală putem menționa : introducerea cuceririlor științei și tehnicii în producție, folosirea intensivă a capacităților de producție, creșterea gradului de valorificare a resurselor, asigurarea condițiilor pentru realizarea integrală a programului de investiții, gospodărirea judicioasă a energiei, a materiilor prime și materialelor, a fondurilor financiare și valutare, întărirea autogestiei în economie, sporirea eficienței economice.

Dacă ne referim la obiectivele analizei putem menționa ca obiective alternative : efortul propriu, comensurarea volumului total de muncă vie și materializată, obținerea unor indicatori sintetici, urmărirea factorilor care influențează un fenomen, stabilirea rezultatelor etc.

Diversitatea obiectivelor implică o diversitate de mijloace (de indicatori) pentru realizarea lor. Alegerea sau construirea indicatorului care răspunde în cel mai mare grad scopului urmărit este condiționată de puterea informativă (cognitivă) a indicatorului care poate să corespundă integral sau parțial. Situațiile mai complexe apar când un indicator îndeplinește mai multe funcții. De pildă, un indicator al producției, cum este în prezent **producția netă**, îndeplinește mai multe funcții : indicator de plan deci instrument de conducere, mijloc de apreciere a activității depuse de întreprindere, instrument de cointeresare prin legarea acordării fondului de retribuție de realizarea acestui indicator și prin dimensionarea participării la beneficiu în funcție de realizarea acestui indicator, instrument de raportare statistică și de calcul al venitului național.

Dacă ne fixăm ca obiectiv, de exemplu, efortul propriu, este evident că producția globală cuprinzând atât consumul de muncă trecută, cât și consumul de muncă vie nu răspunde acestui scop decît parțial. Producția netă, cuprinzînd numai consum de muncă vie se apropie foarte mult de efortul propriu, dar nu se confundă cu acesta, deoarece nu este în afara unor influențe structurale independente de efortul propriu.

## Orientări în perfecționarea sistemului de indicatori

CONSIDERĂM oportună desprinderea unor tendințe în construirea sistemului de indicatori și formularea unor idei menite să stimuleze gîndirea în direcția gî-

sirii unor soluții cît mai adecvate pentru ca sistemul de indicatori să favorizeze funcționarea noului mecanism economico-financiar în condiții cît mai bune.

După opinia noastră, se remarcă, în primul rînd, ca o tendință, accentul pe **indicatorii care stimulează efortul propriu** în obținerea rezultatelor. De asemenea, putem adăuga deplasarea accentului către indicatori care conduc : la **reducerea consumului de muncă materializată** (producția netă — ca indicator în planul național unic, în locul producției globale), la o mai judicioasă **corelare între rezultate și cointeresarea materială** (corelarea fondului de retribuție cu producția netă, corelarea participării la beneficiu cu producția netă etc.) ; **eliminarea unor contradicții dintre valoare și valoare de întrebuințare** (urmărirea producției fizice) ; deplasarea accentului către **laturile calitative** ale activității, deci către sporirea eficienței economice (producția netă, beneficiu, producția netă la 1 000 lei fonduri fixe ș.a.) ; **asigurarea respectării proporțiilor în economie** (realizarea producției fizice pe sortimente) ; stimularea **valorificării superioare a resurselor umane și materiale** (fondul de timp, producția netă) ; accentuarea **autonomiei gestionare** (constituirea fondurilor proprii, bugetul de venituri și cheltuieli).

Între ideile menite să polarizeze atenția pentru perfecționarea sistemului de indicatori, ca instrument important al mecanismului economico-financiar menționăm :

— extinderea aplicării bugetelor de venituri și cheltuieli la nivelul secțiilor, sectoarelor, serviciilor funcționale, în ideea de a măsura cît consumă și cît produce fiecare și a desfășura pe această bază o politică fundamentată a cointeresării ;

— încorporarea cît mai rapidă a progresului tehnico-științific în condiții de cooperare cu natura, ceea ce implică atît indicatori fundamentali, care să reflecte gradul și ritmul de asimilare a noului, cît și indicatori care să reflecte protejarea mediului ambiant ;

— utilizarea indicatorilor care în angrenajul de interese de la scara individului, apoi a grupului, a întreprinderii și pînă la scara economiei naționale, să dea prioritate interesului general ;

— introducerea unor indicatori care să orienteze deciziile în asimilarea de noi produse ținînd cont de caracterul limitat al resurselor și tendințele de epuizare a unor resurse (de exemplu, indicatori ai consumului de energie pe produs) ;

— accentuarea utilizării indicatorilor care se referă la folosirea fondurilor avansate de societate (deci nu numai a celor consumate), ceea ce dă prioritate intereselor generale ale societății ;

— urmărirea structurii fondurilor (proprii, împrumutate și atrase) utilizate pentru a pune în evidență funcționarea autogestiei economice ;

— introducerea de indicatori care să accentueze cointeresarea unităților economice în valorificarea superioară a resurselor prin sistemul pîrghiilor economice.

Sarcinile tot mai complexe ce revin organelor de conducere fac ca în procesul de luare a deciziilor să fie necesar un volum tot mai mare de date și în același timp de o extindere a sferei de cuprindere a informației. Aceasta presupune ca paralel cu perfecționarea sistemului de indicatori, să aibă loc o dezvoltare apreciabilă a modelelor de analiză a fenomenelor economice și o utilizare pe scară tot mai largă a calculatoarelor electronice.

prof. dr. Alexandru GHEORGHIU

## PRODUCȚIA DE CĂRBUNE

(Urmare din pag. 7)

corpuri metalice provenite din cariere a condus la avarierea unora dintre morile noastre, a căror remediere a necesitat, în 1978, de pildă, un volum de reparații și, respectiv, de stagnări ale producției, de 20 000 om-ore.

În privința unei mai bune cooperări cu cei ce ne livrează cărbunele aș sugera ideea, care de altfel se regăsește materializată și în alte țări, de a se studia posibilitatea integrării minelor de lignit și a termocentralelor beneficiare într-o singură centrală sau combinat. S-ar ajunge astfel nu numai la o mai bună utilizare a unor mijloace tehnice din dotare, la creșterea cantității de cărbune extras și a răspunderii în selectarea calitativă a acestuia pe întreaga filieră — extragere, transport și utilizare — ci și la evitarea unor cheltuieli de organizare și de depozitare în paralel, etc.“.

Dintre problemele ridicate de interlocutori, am vrea să ne oprim asupra necesității de a se acorda mai multă atenție ridicării calificării forței de muncă, pentru a se evita situații de genul celei de la exploatarea minierei din Rovinari, unde s-a ajuns adesea ca utilaje care cer o înaltă calificare să fie deservite de cadre pregătite în pripă. De aici neselectarea încă din exploatarea a cărbunelui, dese opriri accidentale, scoaterea mai devreme din producție a unor utilaje pentru reparații curente sau capitale. Deficiențele în ce privește pregătirea personalului s-au reflectat în faptul că indicatorii de producție și funcționare a utilajelor s-au realizat, în cursul anului trecut, doar în proporție de circa 70%, iar calitatea cărbunelui livrat s-a situat cu aproape 20% sub nivelul prevăzut în STAS.

Pentru ca întregul angrenaj tehnic să fie pe deplin în stare de funcțiune, pentru ca el să atingă randamentele prevăzute, este necesar să se acționeze cu mai multă fermitate în următoarele direcții :

● repararea și punerea în stare de funcționare a tuturor agregatelor și instalațiilor din dotare, precum

și a parcului de basculante. În acest scop, un ajutor substanțial sînt chemați să-l dea furnizorii de piese de schimb prin livrarea acestora la timp ;

● recrutarea numărului de cadre necesare, calificarea și pregătirea întregului personal din exploatare, desfășurarea unei munci educativ-politice susținute pentru întărirea disciplinei și creșterea responsabilității pentru realizarea sarcinilor ;

● la achiziționarea unor excavatoare noi pentru carierele la zi să se realizeze o concordanță mai adecvată între dimensiunile acestor utilaje și cele ale filonanelor de cărbune (deoarece folosirea de excavatoare-gigant la exploatarea unor straturi de cărbune cu dimensiuni modeste face ca puterea calorică a amestecului cărbune-steril extras să fie uneori sub nivelul necesității lor termocentralelor) ; în acest scop ar fi utilă actualizarea periodică a prospectărilor geologice de zăcămint ;

● intensificarea eforturilor pentru realizarea la termenele stabilite a întregului program de construcții de locuințe, cămine pentru nefamiliști și altor unități social-culturale, ceea ce va crea condiții mai bune de viață și va contribui la stabilizarea cadrelor în noile centre industriale create etc.

Faptul că probleme de natura celor pe care le-am reliefat au constituit un obiectiv principal în dezbaterile ce au avut loc în cadrul recentelor adunări generale ale oamenilor muncii, arată că există preocupări reale ale unităților productive, ale organelor și organizațiilor de partid și de stat pentru ridicarea pe o treaptă superioară a întregii activități, în scopul valorificării mai eficiente a potențialului productiv, pentru sporirea continuă a producției de cărbune și energie electrică. Prezenți la locurile cheie de producție, acolo unde activitatea cere eforturi deosebite, specialiștii participă efectiv la rezolvarea problemelor, la crearea condițiilor necesare unei cât mai eficiente desfășurări a proceselor tehnologice. Toate acestea constituie o garanție că, în acest an, ritmul de extracție a cărbunelui și al producerii energiei electrice va spori considerabil, satisfăcîndu-se în mai mare măsură cerințele în creștere ale economiei naționale.

## Perfecționarea întocmirii balanțelor materiale

(Urmare din pag. 8)

producția din ultima zi a fiecărei perioade nu poate fi vîndută tot atunci menținîndu-se ca stoc la furnizor în mod permanent. În această situație se produc neajunsuri însemnate: la furnizor — deoarece apar stocuri de produse finite peste normativ, la beneficiari — deoarece aceștia nu vor avea integral cantitatea de produse pe care trebuiau să o primească (conform modului în care s-a echilibrat balanța) pînă la sfîrșitul trimestrului I. Înlăturarea acestor neajunsuri face necesară o dimensionare mai mare — în conformitate cu realitatea — a stocurilor de sfîrșit de perioadă, care, de altfel,

este impusă uneori și de alți factori, în afara procesului fabricației efective (data livrării din contractele de export, formarea loturilor pentru export etc.). Ținînd seama de acestea, după părerea mea, modul în care s-a echilibrat balanța la cauciucul sintetic indigen constituie o rezolvare care, în practică, aduce greutăți în aprovizionare și desfacere.

O altă greutate în acest domeniu se referă la faptul că se elaborează pentru unele produse doar o balanță sintetică, pe total produs, deși în cadrul produsului există mai multe sortimente și subdiviziuni distincte. În astfel de cazuri balanța este echilibrată — pe total — dar devine dezechilibrată la de-

falcarea pe sortimentele pentru care se încheie contractele. De exemplu, la cauciucul sintetic indigen în balanța sintetică trimestrele I și II pe anul 1979 par echilibrate. La elaborarea balanței analitice pe sortimente se constată că pe trimestrul I există un deficit la cauciucul izoprenic, pentru intern, iar pe trimestrul II apare un excedent. Ca urmare, la cauciucul izoprenic vor fi probabil probleme în respectarea termenelor de livrare către beneficiari. În plus, în asemenea situație beneficiarii în cauză fac de regulă obiecțiuni la contracte, ceea ce, de asemenea, implică o serie de cheltuieli suplimentare.

Spre a se evita asemenea fenomene nedorite, se simte nevoia ca balanțele sintetice să fie detaliate pe subdiviziunile și sortimentele strict necesare, care să facă posibilă aplicarea corectă, conform cerințelor producției, a indicatorilor din balanța sintetică.

Un instrument eficient pentru perfecționarea muncii  
în domeniul investițiilor

## TRANSPUNEREA RAPIDĂ ÎN VIAȚĂ A DECIZIILOR ADUNĂRILOR GENERALE

**S**CURTA PERIOADĂ ce s-a consumat de la încheierea noii runde a adunărilor generale ale reprezentanților oamenilor muncii la Trustul de construcții industriale din municipiul Gheorghe Gheorghiu-Dej și la subunitățile acestuia a fost marcată de o activitate complexă, susținută pentru împlinirea hotărârilor adoptate de aceste foruri ale democrației muncitorești, în vederea asigurării condițiilor pentru realizarea sarcinilor de plan pe 1979 și a angajamentelor asumate în chemarea la întrecere adresată tuturor unităților de construcții din țară.

Această operativitate se datorează faptului că unele acțiuni din planurile de măsuri, stabilite pe baza unor analize și studii făcute de comisiile pe domenii sau de colective de specialiști constituite ad-hoc, **iuseseră deja declanșate de către consiliile oamenilor muncii**, astfel că la data aprobării în adunări ele se aflau în faza de definitivare a programelor concrete sau chiar începuse aplicarea lor. Astfel, în aceste zile la grupurile de șantiere și la șantierele subordonate direct trustului se încheie reactualizarea graficelor la nivelul de antrepriză generală pentru toate obiectivele replanificate și pentru cele cu termen de punere în funcțiune în acest an: compartimentele de planificare — programare au și verificat cea mai mare parte a documentației de execuție primite masiv de la începutul anului, codificând-o potrivit programului PROMETEU — astfel că în câteva zile va putea fi stabilit precis, cu ajutorul calculatorului, necesarul de resurse tehnico-materiale și umane pentru fiecare obiectiv de investiții. Angajamentul privind depășirea planului anual al producției de construcții-montaj cu o sută de milioane de lei este fundamentat pe capacitatea de execuție existentă și pe stadiul avansat al perfecțării protocoalelor pentru preluarea de noi lucrări.

Dacă astfel de intervenții privesc rezolvarea unor corelații obiective, diminuarea influenței unor perturbații exterioare care în anul trecut au constituit principalul factor determinant al nerealizării integrale a planului de producție și a celui de punere în funcțiune, **atenția adunărilor generale s-a concentrat îndeosebi asupra mecanismului intern al trustului și subunităților**, asupra posibilităților și necesităților de perfecționare a organizării și conducerii activității, asupra adecvării acesteia la parametrii calitativ superiori ce i-au fost programați pentru al patrulea an al cincinalului.

**I**NTRODUCEREA, de la începutul acestui an, a indicatorului producție netă a determinat pentru colectivul trustului preocupări aparte, o **viziune nouă asupra priorităților**. Anul 1978 a fost marcat de serioase dificultăți provocate de lipsa documentațiilor de execuție, localizată la 32 de obiective (din care 17 nici n-au putut fi contractate), nerealizările neputând fi decât parțial compensate prin depășirea planului la alte lucrări. Pentru a se evita repetarea acestei situații, pentru a se asigura o producție fizică ritmică s-a propus ca specialiștii din cadrul subunităților și al trustului, cu sprijinul ministerului tutelar, să colaboreze îndeaproape cu proiectanții și beneficiarii în vederea urgentării documentațiilor, adoptând totodată o poziție activă și în stabilirea unor soluții constructive cu grad maxim de industrializare; de asemenea, compartimentele de aprovizionare să insiste pe lângă furnizorii pentru încheierea în totalitate a contractelor economice și pentru respectarea lor pe parcursul derulării (anul trecut, fabricile de ciment din Hoghiz, Aleșd, Medgidia, cele de cărămizi și beton celular autoclavizat din Iași, Bucov, Odobești n-au onorat nici pe jumătate contractele cu trustul, ceea ce a provocat perioade de stagnare a lucrărilor de betoane și zidărie pe platformele Borzești, Adjud, Fălțiceni). Reglarea abaterilor în aceste domenii este esențială pentru îndeplinirea angajamentului privind predarea cu 15—90 de zile mai devreme decât termenul planificat a 33 de capacități industriale și zootehnice, printre care instalațiile de eracare catalitică, arome (extracție, separare) și etil-benzol de la Borzești, caprolactamă și acid adipic de la Săvinești, fibre poliamidice de la Roman, etapa a III-a a

Întreprinderii de mașini-unelte din Bacău, fabrica de țesături groase de la Adjud, cea de sticlărie de menaj de la Fălțiceni ș.a.

**P**OTRIVIT PLANULUI, producția netă se va ridica la aproape 31% din cea globală. Creșterea acestei porții depinde în primul rînd de **reducerea cheltuielilor materiale**. Colectivul și-a asumat, în acest sens, angajamente mobilizatoare:

	Real. 1978	Angaj. 1979
<b>Economii de materiale față de deviz</b>		
— ciment (t)	168	200
— metal (t)	135	150
— material lemnos (mc)	171	120
<b>Reducerea suplimentară a cheltuielilor la 1 000 lei producție (lei)</b>	9,52	3,00

Propunerile și măsurile vizînd gospodărirea mai bună a resurselor se referă la:

- valorificarea în producția proprie de prefabricate și confecții metalice a resturilor de metal rezultate din producția de bază;

- dotarea depozitelor cu dispozitive și utilaje pentru manipularea materialelor în containere și pachete, ceea ce va evita degradarea și distrugerea lor, în condițiile unei importante economii de manoperă;

- folosirea cât mai largă și cu cicluri reduse a cofrajelor, schelelor și eșafodajelor moderne, de către formații specializate la nivelul grupurilor de șantiere etc.

Principala resursă de economii o constituie însă conlucrarea cu proiectanții în adoptarea soluțiilor de înaltă eficiență, prezentate la expoziția de toamnă de la București și a căror generalizare a fost recomandată de către secretarul general al partidului. De asemenea, adunările generale au adoptat măsuri pentru **reducerea ponderii cheltuielilor cu mecanizarea**, prin folosirea extensivă (în 2 și 3 schimburi) și intensivă a utilajelor, ca și prin extinderea executării lucrărilor de terasamente, excavații și transport al pământului pe bază de contract, la plan fizic și în acord global. Stăvilirea depășirii prevederilor din devize la capitolul utilaje este, de altfel, un obiectiv esențial ce se urmărește în prezent cu prilejul întocmirii bugetelor de cheltuieli până la ultima verigă organizatorică din cadrul trustului.

**A**DUNĂRILE GENERALE au abordat exigent, cu răspundere și problemele legate de realizarea celui mai exigent indicator al planului pe 1979 la T.C.I.-municipiul Gheorghe Gheorghiu-Dej: **creșterea cu 26,3%** (față de un spor de 13,9% în 1978) a **productivității muncii raportată la producția globală, respectiv cu 31,6%** a celei calculate la producția netă — precum și a angajamentului de a depăși acest indicator cu un procent. Principalele căi au fost identificate și cuantificate astfel:

- extinderea prefabricării structurilor — cu menținerea și chiar sporirea capacității de execuție a prefabricatelor în producția industrială proprie;

- creșterea gradului de industrializare a lucrărilor de beton armat monolit, realizarea de către formații specializate a întregului ciclu de preparare-transport-turnare, astfel încît consumul de manoperă să fie redus cu 1,2 ore-om/me de beton pus în operă;

Adrian RUSU

(Continuare în pag. 22)

# POTENȚIALUL UMAN — FACTOR AL CREȘTERII ECONOMICE

POTENȚIALUL UMAN a constituit pe toate treptele de dezvoltare a societății omenesti elementul creator, activ și coordonator al activității economice, ceea ce l-a făcut pe K. Marx să considere că: „Munca este izvorul oricărei avuții și oricărei culturi”<sup>1)</sup>. Între populația și economia unei țări se formează un raport de interdependență — o corelație demo-economică în sensul că în calitate de producător, omul reprezintă forța de muncă ca factor sau mijloc al creșterii economice, iar în calitate de consumator, finalitatea creșterii. În socialism, proprietatea comună asupra mijloacelor de producție conferă membrilor societății tripla calitate — de proprietari, producători și beneficiari ai rezultatelor muncii, determină un nou scop producției sociale, transformă munca într-o chestiune de onoare, creează astfel condiții pentru manifestarea pleneră a personalității umane, a dezvoltării inițiativei și capacității lor creatoare.

Fără a minimaliza importanța altor factori ai creșterii economice, respectiv mijloacele de muncă și obiectele muncii, potențialul uman ca izvor al forței de muncă — principala forță de producție a societății — reprezintă un factor dintre cei mai importanți ai ritmului creșterii economice, resursa principală a potențialului și dinamismului economiei. „Cunoaștem că dezvoltarea bazei materiale este hotărâtoare — aprecia tovarășul Nicolae Ceaușescu — dar fără o dezvoltare a științei, a gândirii tehnice, a nivelului general de cultură a poporului, nu vom putea asigura nici progresul bazei materiale a societății”<sup>2)</sup>.

## Forța de muncă — sub aspectul extensiv

PRIN VOLUMUL său, respectiv sporirea numărului populației ocupate, prelungirea duratei medii a vieții active și utilizarea într-un înalt grad a fondului total de timp de muncă, forța de muncă constituie un factor extensiv al creșterii economice. Cu cei 21,8 milioane locuitori, cu un ritm mediu anual de creștere a populației de 1,10% în perioada 1950—1977 și cu o densitate de 88,5 locuitori pe kilometru pătrat, țara noastră dispune în suficientă măsură de forța de muncă necesară creșterii economice, cu atât mai mult cu cei 25 milioane locuitori în 1990 și 30 milioane în anul 2000. Experiența istorică arată că populația unei națiuni dinamizează procesul creșterii economice numai atunci cînd gradul de dezvoltare a economiei permite formarea și atragerea forței de muncă la activitățile utile societății. Așa se explică faptul că populația ocupată a sporit în perioada 1950—1970 cu 123%, ceea ce a făcut ca la sfîrșitul anului 1977 în economia țării noastre să existe 10 264,3 mii persoane ocupate, urmînd ca potrivit Directivelor Congresului al XI-lea al P.C.R. numărul acestora să ajungă la 10,5 milioane în 1980 și 11,5 milioane în 1990.

Aportul populației ocupate la creșterea economică depinde însă de specificul și rolul social-economic al sferei și ramurii de producție în care își desfășoară activitatea. Venitul național atît sub formă materială cît și valorică este creat de lucrătorii ocupați în sfera producției materiale — sferă care determină întreaga configurație a economiei, progresul general al societății. De aceea, în anii construcției socialismului în țara noastră, s-a dezvoltat și consolidat continuu sfera productivă ceea ce a determinat și atragerea în cadrul acesteia a unui număr sporit de lucrători (populația ocupată în această sferă reprezintă peste 88% din totalul populației ocupate). Dacă avem în vedere că o persoană ocupată în sfera direct productivă a creat în anul 1977 un venit național mai mare de circa 8 ori față de cel creat de o persoană ocupată în anul 1950 (pe această bază venitul național în perioada 1950—1977 a sporit de 12 ori), se desprinde concluzia că dinamismul susținut al creșterii economice a fost asigurat în primul rînd, de populația direct productivă.

Aportul populației ocupate în sfera direct productivă la procesul creșterii economice, este puternic influențat de structura pe ramuri și subramuri a acesteia, de posibilitățile ei de a-și manifesta în întregime caracterul activ, creator și organizator. Pe parcursul construcției socialismului în România, s-au produs semnificative mutații în structura producției materiale și în mod corespunzător și în structura populației ocupate. Astfel, ponderea populației ocupate în agricultură s-a redus de la 74,3% în totalul populației ocupate în anul 1950 la numai 34% în 1977,

urmînd să ajungă la circa 27—28% în anul 1980, crescînd în paralel populația ocupată în ramurile neagricole.

Modificarea structurii pe ramuri a populației ocupate în favoarea activităților neagricole, exercită o influență favorabilă atît asupra mărimii venitului național cît și asupra ritmului de creștere a acestuia, deoarece populația din ramurile neagricole avînd o calificare mai ridicată, creează și un venit național mai mare decît în agricultură, iar datorită posibilităților sporite de asimilare a progresului tehnic și creșterii pe această bază mai rapidă a productivității muncii în ramurile neagricole, cu deosebire în industrie, ritmul de sporire a venitului național în aceste ramuri este superior celui din agricultură.

Aportul populației ocupate în ramurile de bază ale producției materiale poate fi ilustrat cu ajutorul unui coeficient de dependență, calculat prin raportarea ponderii deținută de fiecare ramură în totalul venitului național la ponderea lor în populația totală ocupată. Calculele în acest sens, reflectă pe de o parte, că populația ocupată în ramurile neagricole a creat partea principală a venitului național (în anul 1977, industria, construcțiile, transporturile și telecomunicațiile au produs 77,1%) iar pe de altă parte, că ponderea ramurilor neagricole în venitul național a devansat cu mult ponderea lor în volumul populației ocupate. Altfel spus, o unitate de venit național din industrie a fost creată cu un consum mult mai mic de forță de muncă comparativ cu celelalte ramuri (în anul 1977 de circa 3—4 ori față de agricultură, de 1,6 ori față de transporturi și telecomunicații, de 1,5 ori față de construcții). Nu întîmplător potrivit Directivelor Congresului al XI-lea al P.C.R. populația din industrie va depăși la sfîrșitul cincinalului în curs, pentru prima dată în istoria țării noastre pe cea ocupată în agricultură (în 1980 industria și construcțiile vor cuprinde 47—48% din populația ocupată a țării).

Îmbunătățirea structurii forței de muncă în paralel cu sporirea de peste două ori a volumului populației ocupate în industrie, a făcut posibil (împreună desigur și cu alți factori) sporirea în perioada 1950—1977 a venitului național creat în industrie de 30 de ori față de 19 ori în construcții, 17 ori în transporturi și telecomunicații și 2,5 ori în agricultură. Pe această bază partea cu care a participat industria la creșterea venitului național total a sporit de la 44% în 1950 la 60,7% în 1977.

În condițiile revoluției tehnico-științifice contemporane, a adîncirii pe această bază a diviziunii sociale a muncii, multe din activitățile considerate în trecut neproductive încetează de a mai fi simple consumatoare de venit național, căpătînd un rol tot mai mare în producerea acestuia. Avem în vedere dezvoltarea învățămîntului, culturii, a nivelului de instruire a forței de muncă cerută de producția modernă, amplificarea aportului cercetărilor științifice în utilizarea superioară a resurselor materiale, în modernizarea tehnologiilor de fabricație și ridicarea tuturor parametrilor calitativi ai producției, sporirea gradului de urbanizare și a solicitărilor crescînde ale populației. La acestea se adaugă aportul în creștere al asistenței medicale și asigurărilor sociale în menținerea sănătății oamenilor muncii, în prelungirea duratei vieții active și creșterea forței productive a muncii. A apărut astfel, o grupă distinctă de ramuri pe care le considerăm productive ale căror produse sînt stocate în resursele materiale și umane utilizate mai ales în viitor. Transformarea unei părți din munca consumată în sfera neproductivă în creatoare de venit național, leagă tot mai mult creșterea economică și de activitatea populației ocupate în această sferă. Așa se explică, că în anul 1977 populația din sfera neproductivă a ajuns la circa 12% față de 6,6% în anul 1950.

Un parametru al forței de muncă avînd implicații asupra creării venitului național este durata medie a vieții active — durată care în țara noastră este de 46 ani la bărbați (între 16—62 ani) și 41 ani la femei (între 16—57) ani. Măsurile de dezvoltare a rețelei sanitare și îmbunătățire a asistenței medicale, a condițiilor de muncă și viață, au avut drept efect scăderea mortalității în perioada 1950—1977, de peste 4 ori la grupele de vîrstă activă între 16—34 ani și de 2,5—3 ori la cele între 35 și 54 ani. Grupele de vîrstă diferit afectate de starea sănătății și indicele mortalității au și o contribuție diferită la creșterea economică. Ponderea ridicată (22%) a populației cuprinse între 25—39 ani face ca la sporul venitului național determinat de prelungirea duratei vieții active, această categorie a populației să-și aducă cea mai importantă contribuție; oamenii muncii din grupa respectivă de vîrstă au o

calificare mai înaltă, o experiență mai bogată în producție, vigoarea și elanul specific vârstei. Asigurarea unor condiții tot mai bune de viață și muncă generațiilor prezente și viitoare, în paralel cu protejarea mediului înconjurător vor avea ca efect printre altele și prelungirea duratei medii a vieții active. „Medicina românească — se arată în Programul P.C.R. — va trebui să-și propună cunoașterea mai aprofundată a fenomenelor biologice legate de acomodarea ființei umane la viața modernă, de frinarea proceselor degenerative a organismului uman și prelungirea duratei active a omului, de dezvoltare sănătoasă, echilibrată, fizică și psihică a tuturor membrilor societății, paralel cu evoluția armonioasă a relațiilor sociale”<sup>1)</sup>.

Pentru ca forța de muncă să participe pe deplin la creșterea economică, **fondul total de timp de muncă trebuie utilizat la nivelul maxim și în limitele stricte ale timpului de muncă socialmente necesar**. În acest sens în economia țării noastre s-au înregistrat succese deosebite. În industria de stat spre exemplu, indicele de utilizare a fondului de timp maxim disponibil în ultimii 8 ani a fost de aproape 94%, cu ușoare oscilații de la un an la altul. Se menține însă un procent ridicat de pierderi din timpul de lucru pe seama slabei organizări a muncii, a învoierilor, concediilor fără plată, absențelor nemotivate etc.

În sfârșit, fără a considera epuizate direcțiile prin care forța de muncă impulsionează sub aspect extensiv sporul venitului național, acest aspect își reduce treptat importanța.

Asocierea dintre sporul ridicat al venitului național în perioada 1950—1977 (de 12 ori) cu cel relativ scăzut al populației ocupate (de 1,23 ori) evidențiază că cealaltă latură a forței de muncă respectiv, utilizarea ei tot mai eficientă joacă de departe rolul hotărâtor.

## Forța de muncă în ansamblul factorilor intensivi

**SPORIREA VOLUMULUI POPULAȚIEI** ocupate fiind limitată, **crește neconținut rolul calității forței de muncă** și ca urmare a eficienței utilizării ei ce-și găsește concretizarea în ridicarea productivității muncii. Dintre aspectele calitative care măresc eficiența utilizării forței de muncă, conferindu-i caracterul de principal factor intensiv al creșterii economice, un rol deosebit revine ridicării nivelului de calificare și instruire generală, asigurării unei corelații optime între categoriile profesionale, efectuării de către toți lucrătorii a activităților pentru care s-au format. Concepția partidului nostru asupra forței de muncă ca factor intensiv al creșterii economice, constă în considerarea omului nu ca o simplă anexă a mașinii, subordonat și dominat de aceasta, ci ca un factor creator, multilateral dezvoltat, cu o pregătire profesională și instruire generală la nivelul cunoștințelor oferite de știința și tehnica contemporană. „Marile obiective economice și sociale de viitor, aspirațiile spre realizarea unei societăți socialiste dezvoltate pe toate planurile — preciza tovarășul Nicolae Ceaușescu — nu le pot realiza decât oameni cu o înaltă pregătire științifică și tehnică, cu un larg orizont de cunoștințe generale, cu temelnice deprinderi pentru activitatea practică”<sup>2)</sup>.

Contribuția formării profesionale a forței de muncă la creșterea economică rezultă din aceea că deși munca superior calificată necesită cheltuieli de pregătire mai mari, ea are de aceea și o valoare mai mare și se materializează, în aceeași durată de timp, în valori relativ superioare. Așa se explică, că în anul 1977 față de 1950, cheltuielile de la bugetul național pentru finanțarea învățământului au scăzut de aproape două ori, în timp ce numărul absolvenților de toate nivelurile (fără frecvență) a crescut de aproape două ori, tot mai mari privind ridicarea primului efect și creșterea nivelului veniturilor după unele calcule, în 1940—1954, la 10 clase în preajma anilor 1980. Legătura dintre nivelul de calificare profesională și nivelul venitului național este mai puternică în perioada 1950—1977, și de ritmurile, este mai puternică decât și ale venitului național cât și ale cheltuielilor alocate învățământului.

Contribuția formării profesionale la creșterea economică depinde însă

gradul calificării, respectiv de măsura în care lucrătorii stăpânesc cunoștințele tot mai înalte, complexe și diversificate cerute de progresele în domeniul științei și tehnicii: mai ales în condițiile tehnicii contemporane, utilizarea eficientă a mijloacelor de muncă de cea mai înaltă complexitate este dependentă, mai mult ca oricând, de nivelul calificării forței de muncă. În acest sens paralel cu sporirea în totalul populației ocupate a ponderii celei calificate, în țara noastră s-a ridicat simțitor și nivelul mediu al calificării atât prin preponderența lucrătorilor calificați prin școli speciale și reducerea părții acelor formații emigrante, la locul de muncă, cât și prin apariția unor noi profesii legate de noile tehnici și tehnologii și care sînt de regulă caracterizate printr-o calificare înaltă și complexă.

Astfel de exemplu, ponderea absolvenților școlilor profesionale și de specialitate postliceală în totalul absolvenților a ajuns în anul de învățămînt 1976—1977 la peste 8% față de 1,5% în 1950—1951, a celor care au absolvit școlile de maștri a sporit de peste 19 ori numai în perioada 1965—1970, reducându-se în importanță ucenicia la locul de muncă, numărul celor calificați prin această formă, scăzînd numai în ultimii 4 ani (1976—1977 față de 1973—1974) de circa 4 ori. Aportul superior al forței de muncă pregătită prin școlarizarea, accelerează ritmul creșterii economice prin aceea că determină înlăturarea efectelor negative ale unei insuficiente calificări ca: rebuturi, încălcarea unor standarde sub aspectul dimensiunii, al profilului și calității, generatoare de rebuturi în alte sectoare, uzura accelerată a unor piese sau utilaje, consum irațional de forță de muncă, materiale sau energie — fenomene care necesită cheltuieli suplimentare de producție și reduc dimensiunile venitului național.

**Folosirea eficientă a forței de muncă superior calificate** **posibilitățile aplicării în practica socială a cunoștințelor dobândite** în procesul instruirii profesionale, în vederea sporirii pe acest temelii a dimensiunilor venitului național **depind într-o măsură însemnată și de gradul de înzestrare și dotare a muncii cu tehnica nouă, asistînd deci la un raport de interdependență**. Deși nu este vorba decât de un calcul aproximativ putem stabili o legătură între ridicarea gradului de înzestrare tehnică a muncii, de 5,24 ori în perioada 1940—1977 (calculată prin raportarea creșterii de 6,45 ori a volumului fondurilor fixe din economie la sporul de 1,23 ori a volumului populației ocupate) cu sporirea de 9,75 ori a calificării forței de muncă. (calculată prin raportarea dinamicii de 12 ori a cheltuielilor de la bugetul de stat destinate învățămîntului la dinamica populației ocupate) și cu creșterea de 9,75 ori a eficienței utilizării forței de muncă (calculată prin raportarea sporului de 12 ori a venitului național la sporul populației ocupate); se desprinde concluzia potrivit căreia **inzestrarea tehnică mai înaltă a muncii a necesitat o calificare de aproape 2 ori mai ridicată capabilă astfel să prefigureze tehnica nouă**. De altfel dinamica eficienței muncii a fost egală cu cea a calificării profesionale. Nu întîmplător în cincinalul în curs, potrivit Directivelor Congresului al XI-lea al P.C.R. vor fi formate circa 1,8—2 milioane persoane din care 1,5—1,7 milioane muncitori calificați și 250—300 mii tehnicieni, maștri și ingineri, pe baza unor programe speciale privind pregătirea și perfecționarea forței de muncă în strînsă legătură cu diversificarea cerințelor vieții economico-sociale. Potrivit cerințelor programului tehnic se va acționa de asemenea pentru integrarea mai rapidă — organică a învățămîntului cu cercetarea și producția, precum și pentru completarea și înnoirea continuă a cunoștințelor dobîndite în procesul calificării.

**Sporul venitului național depinde însă și de proporțiile existente între numărul muncitorilor tehnicienilor și maștrilor,**

1) Karl Marx : Opere alese, vol. București, 1967, p. 9.

2) Nicolae Ceaușescu : Români, socialiste, vol. III, Editura politică, București, 1975 p.

3) Programul Partidului Comunist, liste multilateral dezvoltate și în Editura politică, București, 1975 p.

4) Nicolae Ceaușescu : România, liste multilateral dezvoltate. Vol. p. 545—546.

5) Nicolae Ceaușescu : România, liste multilateral dezvoltate. Vol. p. 186.

IN ANALIZA mecanismelor dominației economice și politico-culturale folosite în relațiile internaționale, a factorilor complecși ce perpetuează subdezvoltarea economică, decalajele și consecințele lor, precum și în căutarea de căi viabile, realiste în vederea inițierii și promovării unor procese de dezvoltare capabile să rezolve cu succes antrenarea statelor în curs de dezvoltare, o amploare particulară cunosc preocupările economiștilor din America Latină. Formați, parte din ei, sub influența ideilor socialismului științific și antrenați în mod militant, curajos, într-o uriașă operă teoretico-ideologică de dezvoltare a cauzelor subdezvoltării, de căutări de soluții proprii țărilor continentului latino-american, ei îmbogățesc gândirea social-politică contemporană cu idei și teze, cu concluzii importante. Ideile respective au o însemnată valoare practică pentru clarificarea opțiunilor menite să deschidă perspectiva lichidării dominației economice și a corolarului acesteia, subdezvoltarea\*).

Privită în întreaga ei complexitate, problema relațiilor de exploatare și dominație care a constituit încă de la conchistă problema esențială a implicării Americii Latine în economia mondială, este și astăzi de o deosebită actualitate. După cum sublinia un doctrinar chilian „La urma urmelor, întreaga istorie latino-americană este istoria luptei popoarelor noastre, dar este totodată istoria complicităților și alianțelor păturilor dominante locale cu interesele străine. Fără aceasta, „conchistadorii iberici” n-ar fi putut instala dominația lor colonială asupra acestor teritorii gigantice, așa cum nu ar putea s-o facă astăzi imperialismul nord-american în relațiile sale de dominație și exploatare neocolonialistă<sup>1)</sup>. În lucrările unor economiști și doctrinari se apreciază adeseori că istoria Americii Latine nu este așa cum apărea uneori, istoria idealizată a unui proces de înaintare liniară continuă de la primitivism la colonizarea „civilizatoare” și apoi la independență — cu respectiva integrare ca mari producători primari în economia mondială iar mai târziu cu trecerea la industrializarea substitutivă, ci, sub anumite aspecte, ea reprezintă istoria distrugerilor și regreselor periodice, a unor enorme irosiri de resurse sociale.

## Repere ale criticii „capitalismului dependent” în gândirea economică din America Latină (1)

În fapt, istoria Americii Latine a oglindit istoria generală a capitalismului, cu expresiile sale polarizate de dezvoltare și subdezvoltare, „scrisă în lupta de clasă și alianța claselor dominante cu interesele străine<sup>2)</sup>. Nu de puține ori se subliniază că așa-numita „descoperire” a Americii și ocupația colonială ce i-a urmat a constituit primul eveniment istoric care a sugrumat tendințele unei dezvoltări proprii ca și prima lecție privind prețul acordării acestei dezvoltări cu conveniențele dominației străine, cu economia mondială, în cadrul condiției de dependență față de progresele realizate de capitalismul mai avansat. Aceasta, deși este binecunoscut faptul că la proporțiile epocii respective, contribuția culturală și civilizatorie a popoarelor Americii Latine la tezaurul de bunuri materiale al omenirii nu era de neglijat.

Cunoașterea realităților istorice prezintă o deosebită actualitate prin aceea că facilitează înțelegerea a ceea ce reprezintă astăzi noile forme de dominație acționând sub imperativul internaționalizării capitalului și producției. Este apreciat că America Latină a parcurs o perioadă istorică caracterizată prin distrugerea culturilor autohtone pentru a deschide poarta altora străine, de reducere substanțială a populației în unele etape, și de expansiune demografică în altele, de generare de mari excedente, folosite de păturile exploatare ale populației pentru dezvoltarea economico-socială na-

țională. O perioadă istorică caracterizată prin subordonare și dependență sub diferite forme de dominație colonială și mai apoi neocolonialistă, ca și prin înfruntarea permanentă cu puterile dominante care au alternat pozițiile lor hegemonice; și, totodată, o perioadă de contradicții tot mai complexe între clase și pături sociale, o perioadă de reazășări profunde de structuri productive, sub impulsul unor cerințe interne și a unor factori externi; o perioadă istorică la capătul căreia, „în etapa actuală, o trăsătură fundamentală a subdezvoltării în cadrul unui capitalism dependent (sbl. n.) este că burghezia nu se găsește în condiția de a-și asuma sarcinile unei revoluții burgheze...<sup>3)</sup>).

Autorul citat mai sus supune unei exigențe analize procesul apariției „capitalismului dependent” în America Latină și perspectivele viabilității sale. El subliniază că în condițiile create în perioada de după cel de-al doilea război mondial, drept consecință a accentuării concentrației capitalului, marile corporații au început nu numai să exercite un rol dominant în producție, dar au acumulat o masă de capital careia nu-i era suficient cadrul economiei naționale proprii de desfășurare; a apărut astfel necesitatea unei proiectări tot mai mari spre exterior, într-un flux de export de capitaluri ce găsea „în periferie” posibilități mai mari de câștig, prin investirea, cu ample măsuri de protecție și stimulare, îndeosebi în ramuri industriale.

Noul cadru internațional ce prindea astfel contur, venea, pentru motive diferite, în întâmpinarea cerințelor ce se accentuau din interiorul economiilor naționale latino-americe. „În țările relativ mai avansate ale regiunii — arată P. Vuskovic — însăși procesul substitutiv mărea cererea de produse intermediare și echipament, ca și a unei game mai mari de bunuri de consum — în special de lungă durată — din partea categoriilor populației avantajate de acest proces<sup>4)</sup>. Situația era de natură să stimuleze industrializarea dar cu două condiții: o concentrare mai mare de capital capabilă să răspundă necesităților de investiție și porțiilor producției cerute de noile dez-

### Perfecționarea mecanismului economic în România

● A. Samorukova și N. Feit analizează, în articolul Upravlenie narodnim hoziaistvom v Soțialisticeskoi Respubliki Rumîni (Conducerea economiei naționale în Republica Socialistă România), apărut în nr. 12 al revistei VOPROSI EKONOMIKI, procesul de perfecționare a formelor și metodelor de conducere a economiei în țara noastră, preconizat de Conferința națională a P.C.R. din 1967 și continuat cu Conferința națională din 1971 și cu o serie de alte măsuri luate de partid, inclusiv cele ale Plenarei C.C. al P.C.R. din martie 1978. Se subliniază îmbinarea mai organică a prin-

voltări și, în același timp, o articulație mai strânsă cu capitalul străin, astfel ca afliuența sa să contribuie la depășirea restricțiilor de import și să facă accesibil domeniul său tehnologic la activități cit mai complexe. Concentrarea monopolistă și deznaționalizarea progresivă a activității industriale în noua etapă de industrializare reclamau ele înșile două condiții relevante: asigurarea constituirii piețelor naționale necesare noilor produse și participarea mai hotărâtă a statului la investiții în sectoare de bază, atit în scopul asigurării de economii de valută străină cit și spre a crea venituri subsidiare marilor întreprinderi; dar și în vederea prelucrării în sarcina sa a întreprinderilor nerentabile pentru capitalul privat.

Din considerațiile arătate, ale economistului citat, rezultă, deci, că diversificarea industrială orienta spre amplificarea cererii globale și schimbarea structurii sale, cu consecințe politice deosebite ce nu s-au lăsat așteptate. Astfel s-au accentuat procesele de diferențiere a societății cu deosebire în rindurile burgheziei naționale, categoriilor sale monopoliste, răs-punzind procesului de concentrare și centralizare a capitalului. Totodată, acest proces a antrenat deznaționalizarea unor domenii din cele mai dinamice ale economiei. În aceste condiții și în anumite situații, elemente ale claselor dominante, în special fracțiunile monopoliste în ascensiune, au abandonat calea dezvoltării naționale relativ autonome și au tins tot mai mult spre o articulație mai strânsă cu centrul capitalist dominant. Acest fenomen s-a extins, prin propria dinamcă, din planul economic la cel politic, militar.

În țările mai înopiate această perioadă a coincis cu începutul industrializării, în care capitalul străin acționa, de asemenea, în mod agresiv, atit în procesul de deschidere de noi ramuri cit și de cuprindere a întreprinderilor existente. Se poate afirma astfel, că indiferent de nivelul de dezvoltare economică al statelor latino-americane, deschiderea largă a piețelor externe față de capitalul străin a provocat transformări profunde care au imprimat pecetea lor asupra dezvoltării ulterioare, în toate domeniile vieții sociale.

Pe măsura evoluției economice, cu deosebire în deceniul '60, viața a supus la o probă decisivă viabilitatea tezei că America Latină va confirma virtuțile unei

dezvoltări capitaliste în cadrul relațiilor de dependență dar și de conservare și dezvoltare a democrației burgheze ca sistem politic. „Accelerarea ritmului de creștere realizată efectiv nu a marcat nimic spectacular; ceea ce este important a venit să demonstreze că intensitatea creșterii globale nu a fost suficientă pentru a atenua problemele ce se confruntau. Intrarea masivă de capitaluri străine a avut rezultate cu totul diferite de cele postulate de preconizatori: afluența lor pe calea împrumuturilor a generat o spirală a îndatorării care a avut ca rezultat subordonarea, în scopul acoperirii acesteia, a unor proporții foarte mari ale încasărilor curente din exporturi; iar investițiile străine directe au avut în plus ca efect împiedicarea constituirii de întreprinderi naționale și favorizarea indirectă a întreprinderilor locale mai mari încorporate în procesul accelerării concentrării monopoliste”). În condițiile respective, rezultă, de asemenea, că amplificarea activității statale nu a contrabalansat aceste tendințe; ele fiind chiar accentuate de investițiile publice.

Rezultatul firesc al acestui proces a fost creșterea diferențierii în interiorul diferitelor pături ale burgheziei naționale, încordarea tensiunilor între aripile sale monopoliste și nemonopoliste și, în multe cazuri, instalarea dictaturii militare, adeseori cu profunde repercusiuni în evoluția politică a statelor. În atari condiții, nu sînt greu de înțeles limitele „capitalismului dependent”: rata în general redusă de creștere pe care o permite precum și consecințele privind **adincirea proceselor de monopolizare și deznaționalizare, de polarizare a veniturilor populației, ca și a incapacității de a asigura locuri de muncă unei populații ce crește într-un ritm ridicat; de asemenea fenomene precum marginalizarea crescîndă a economiilor țărilor respective, adincirea dezechilibrelor între ramuri, zone, a creșterii îndatorării externe paralel cu sporirea fiscalităților, presiunilor inflaționiste, în condiții generale de sporire a tensiunilor sociale. Industrializarea substitutivă ca un fenomen organic legat de practica „capitalismului dependent” în țările Americii Latine — subliniază Pedro Vuskovic — „nu a îndeplinit în fapt cele două funcții ce i s-au atribuit la începutul său; de parte aș a soluționa dezechilibrul extern,**

l-a accentuat, conducînd la o spirală crescîndă a îndatorării externe; departe de a soluționa problemele folosirii forței de muncă, le-a adîncit, demonstrînd în dinamica lor incapacitatea de a absorbi în mod productiv excedentul forței de muncă, deformînd structura ocupațională și manifestînd ritmuri înalte de dezocupare, subutilizare și marginalitate”<sup>6)</sup>.

În aceste condiții tot mai mulți gînditori apreciază că între **dominație-dependență-subdezvoltare** există o foarte strînsă legătură. „Subdezvoltarea este efectul unei situații mai profunde și decisive, adică al dependenței între națiuni și al relațiilor de dominație”<sup>7)</sup>. „Cazul nostru — menționează Bondy referindu-se la Peru — este acela al unei țări care depinde de alții și care are nevoie de ea pentru a trăi și a se dezvolta în măsură considerabilă. Dar nu e numai atit. Dependența sa nu e simplă ci este însoțită de dominație. Iată aici ceea ce este tipic în subdezvoltare: dominația țării de către altă națiune ceea ce înseamnă... că în ultimă instanță puterea de decizie asupra treburilor privind țara (de exemplu folosirea resurselor sale strategice) nu se găsește în interiorul său ci în alta, în cea dominantă”; controlul străin se exercită asupra tuturor domeniilor de activitate a națiunii, cu consecințe afectînd activitatea spirituală, — generînd nivele de viață scăzute.

prof. dr. Mircea NICOLAESCU  
Academia „Ștefan Gheorghiu”

<sup>\*)</sup> Teze și idei în această direcție se evidențiază în lucrările unor economiști cum sînt Theotonio dos Santos — La Crisis nordeamericana y America Latina, Osvaldo Sunkel — Política Nacional de desarrollo y dependencia externa, Celso Furtado, La dominación de America Latina, V. Roel, El imperialismo de las Corporaciones Transnacionales, etc.

<sup>1)</sup> Pedro Vuskovic: Las transformaciones de la sociedad latinoamericana y la lucha por el socialismo. Cavtat — Iugoslavia. Masă rotundă „Socialismul și țările în curs de dezvoltare”, 25—29 sept. 1978 p. 5.

<sup>2)</sup> Ibidem

<sup>3)</sup> Pedro Vuskovic, art. cit. pag. 8.

<sup>4)</sup> Idem, p. 25.

<sup>5)</sup> Pedro Vuskovic, o. cit. p. 30.

<sup>6)</sup> Pedro Vuskovic, o. cit. p. 31.

<sup>7)</sup> Augusto Salazar Bondy: Entre Escila y Caribdis: Lima 1973, p. 48.

cipiului centralismului cu lărgirea inițiativei economice a unităților productive, combaterea fenomenelor de centralism excesiv, întărirea rolului pirghiilor și stimulentele economico-financiare, a caracterului unic și de directivă al planului, a principiului planificării neîntrerupte, fără discontinuități. O importanță deosebită în elaborarea planului o dobîndește — spun A.S. și N.F. — sistemul contractelor economice. Se arată că indicatorul principal al planului de stat este, în industrie, agricultură și transporturi, producția netă, iar în construcții-montaj, intrarea în funcțiune a capacităților și fondurilor fixe, că se introduce pentru prima oară indicatorul „fondului total de timp de muncă al întreprinderii” și se

întărește principiul autogestivității, autolinantării și acoperirii cheltuielilor din veniturile întreprinderilor productive. Beneficiul devine pirghia hotărîtoare a autogestivității și creșterii cointeresării materiale a întreprinderilor. O diferențiere mai mare în domeniul retribuției personalului de calificare superioară, ca și celelalte măsuri menționate, de perfecționare a mecanismului economic — incheie autoarele —, sînt de natură să sporească eficiența economică a producției sociale în R. S. România.

### Capital și ecologie

● Într-un comentariu la cartea lui Robert Cahn, Footprints on the Planet (Urme de pași pe planetă), Universe, 1978, 277 p.,

publicat în BUSINESS WEEK (nr. 18/1978), Charlene Canape arată că autorul a ajuns la concluzii descurajante în problema mediului în S.U.A. În industria americană etica predominantă ar fi centrată pe rezultate pe termen scurt. Chiar în cazul conducătorilor de companii care afirmă necesitatea unei politici de ocrotire a mediului, există inconsistență între profesiunile lor de credință și activitatea lor reală. Dar cele mai multe companii nu se interesează de ecologie pînă nu sînt obligate. La întrebările referitoare la aplicarea normelor ecologice, adreseate de autor conducătorilor unor companii, răspunsurile cele mai multe au fost: „Singura mea responsabilitate este de a vedea asupra intereselor dețină-

## FIȘE

torilor de obligații, investitorilor în compania mea și angajaților noștri” sau „Noi sîntem bancheri, nu ingineri, nu ecologiști și desigur nu politicieni”. „Spre surprinderea sa”, Cahn a descoperit o etică environmentalistă printre muncitori. El citează cazul unui oțelar din Cleveland care a fost concediat după ce a refuzat să apese un buton care ar fi lăsat cîteva sute de galoane de ulei uzat să curgă în riul Cuyahoga. Dar acțiunile individuale, consideră C., nu pot înlocui o politică ecologistă la nivel național.

**C**EEA CE ATRAGE, de la bun început, atenția în lucrarea prof. dr. C. Florescu, este strânsă imbinare între analiza stadiului actual al dezvoltării comerțului interior, a locului și rolului său în economia țării, cu o amplă evaluare prospectivă, ale cărei proiecții se extind până către orizontul sfârșitului de secol.

Evidențiind locul comerțului de intermediar între producție și consum și dezvoltarea între posibilitățile societății și nevoile de consum ale membrilor săi, ca și dubla sa funcție economică și socială — de realizare a mărfurilor și de aprovizionare a populației — autorul își exprimă convingerea că față de responsabilitățile ce-i revin în raport cu această poziție — deși comerțul s-a aflat și se află într-un progres continuu — el înregistrează o anumită ramificare în urmă, mai ales sub raport calitativ, față de nivelul general atins de economia țării noastre. Aceasta, ca și părerea că în structurile economiei naționale, locul comerțului nu concordă pe deplin cu răspunderile lui economico-sociale, aprecieri care se pare că nu se depărtează prea mult de realitate, au fost resorturile întinse care au determinat elaborarea lucrării de față. Iar prin ideile pe care le conține, prin sugestiile și soluțiile prezentate, lucrarea este de natură să contribuie la accelerarea dezvoltării comerțului în vederea sinerizării sale cu mersul general al societății noastre, la modernizarea întregii activități comerciale în strânsă legătură cu progresul ce va fi înregistrat în celelalte ramuri ale economiei naționale.

Premisa de la care pleacă autorul este aceea că activitatea comercială reprezintă

\* C. Florescu, *Comerțul în economia românească*, Editura științifică și enciclopedică, 1977.

## Analiză și perspectivă asupra comerțului românesc\*)

unul din factorii importanți pentru înfăptuirea obiectivului fundamental al politicii partidului nostru, creșterea continuă a nivelului de trai material și spiritual al oamenilor muncii, comerțului revenindu-i sarcina de a asigura ajungerea la consumatori a bunurilor și serviciilor necesare unei vieți civilizate, pe măsura creșterii cerințelor omului nou al societății socialiste. Analiza factorilor dinamicii comerțului interior — creșterea producției materiale și în special a producției de bunuri de consum industriale și agroalimentare, sporirea venitului național pe locuitor și, pe această bază, a veniturilor reale ale populației, mutațiile demografice etc. — stă la baza unei prognoze asupra dezvoltării și fizionomiei activității comerciale în perspectiva anului 2000. Considerațiile autorului, care lasă desigur posibilitatea și a altor interpretări și extrapolări, se referă atât la evoluția probabilă a volumului vânzărilor de mărfuri prin comerțul socialist și a structurii acestor vânzări, creșterea ponderii „serviciilor” puse la dispoziția populației de către comerț, dezvoltarea rețelei comerciale, creșterea numerică a personalului comercial.

Dar, așa cum se subliniază cu deplină temei în lucrare, proiectarea comerțului pe coordonatele viitorului nu se poate

limita la o simplă extrapolare a parametrelor săi cantitativi. „Se cer, deopotrivă, investigate condițiile și modalitățile derulării activității comerciale concrete, implicațiile sale economico-sociale, alternativele dezvoltării, astfel încât laturile cantitativă și calitativă să se imbine armonios” (pag. 31). Este ceea ce, de altfel, face autorul în capitolele următoare în care analizează evoluția comerțului interior în raport cu dinamismul societății românești, legătura dintre comerț și calitatea vieții, schimbările în „geografia” comerțului interior, progresul tehnic în această ramură și perspectivele lui. Atrag atenția paginile în care, pe baza argumentației pe care o constituie practic întreaga lucrare, se face o pledoarie pentru promovarea comerțului intern în ierarhia ramurilor economice.

Multe idei originale găsim și în capitolul consacrat perfecționării mecanismului activității comerciale. În special, ni s-a părut interesantă viziunea autorului asupra unor astfel de probleme, cum sînt posibilitatea stabilirii unor raporturi noi, mai elastice între comerț și producător, riscul comercial, interconexiunile și competiția dintre comerțul interior și exterior. Nu vom încerca să expunem soluțiile propuse, dar în mod cert ele prezintă interes pentru cititor și oferă subiect de meditație specialiștilor în materie.

În concluzie, o lucrare de ținută științifică, într-un domeniu mai puțin abordat în literatura noastră economică. O lucrare care printr-o serie de idei constructive pe care le avansează considerăm că este de natură să ajute la soluționarea problemelor de care depinde dezvoltarea ulterioară, la cele mai înalte a comerțului, pe măsura sarcinilor sporite ce-i revin în perioada următoare.

dr. Virgil BALAURE

## Potențialul uman

(Urmare din pag. 19)

citor la nivelul întregii economii în anul 1977 față de 1950, a ponderii muncitorilor de la 57,6% la circa 79%, iar în industrie de la 78,7% la peste 91%.

Pentru ca forța de muncă calificată să-și aducă integral aportul la creșterea economică trebuie să existe în permanență o concordanță cât mai deplină între nivelul de pregătire profesională și cerințele locului de muncă, precum și o utilizare a acesteia potrivit specialității dobândite în procesul calificării; aspect deficitar la un moment dat în economia țării noastre, dacă avem în vedere că potrivit datelor din recensământul cadrelor din 1968, numărul locurilor de muncă necesitind studii superioare era ocupat cu personalul corespunzător doar în proporție de 78%, precum și faptul că absolvenții nu erau în totalitate utilizați în activități corespunzătoare pregătirii lor, situație care s-a remediat însă în mare măsură în perioada următoare.

## Corelația dintre contribuția sporirii volumului forței de muncă și a eficienței utilizării sale

UNA DIN CARACTERISTICILE de bază ale procesului consolidării construcției socialiste în țara noastră, a constituit-o accentuarea laturilor calitative și a factorilor intensivi ai creșterii economice, iar legat de forța de muncă a eficienței utilizării ei. Dinamica de peste 9 ori mai accentuată a venitului național față de aceea a populației ocupate în perioada 1950—1977 (12 ori față de 1,23 ori), conduce la concluzia că la creșterea venitului național a contribuit cu precădere, latura calitativă a forței de muncă, respectiv a eficienței utilizării ei prin creșterea productivității muncii sociale. Făcînd abstracție de influența altor factori, cu precădere a fondurilor de producție, măsura aportului celor două laturi ale forței de muncă — extensivă și intensivă la creșterea economiei țării noastre poate fi cunoscută deși calculul este aproximativ, dar oferă o imagine a ordinului de mărime, folosind relația,

$$V_1 - V_0 = (W_1 - W_0) \cdot N + \frac{\Delta W \cdot \Delta N}{2} + (N_1 - N_0) \cdot W_0 + \frac{\Delta W \cdot \Delta N}{2}$$

în care: V este venitul național, W — productivitatea muncii, N — numărul populației ocupate, I — perioada curentă, O — perioada de bază, Δ — crește în timp.

Primul termen reprezintă sporul venitului național pe seama creșterii productivității muncii sociale, iar al doilea termen sporul pe seama modificării numărului populației ocupate.

Pentru determinarea aportului forței de muncă la creșterea economică utilizăm datele din tabelul următor.

Nr. crt.	Indicatori	Perioada	
		1950—1975	1976—1980
1.	Dinamica venitului național	10,3 ori	circa 1,7 ori
2.	Dinamica populației ocupate în sfera direct productivă	1,13 ori *)	circa 1,03 ori
3.	Dinamica productivității muncii sociale (rînd 1 : rînd 2)	9,115 ori	1,6505 ori

\* perioada 1950—1974

Înlocuind în formulă datele din tabel rezultă :

perioada			
	1950—1975	1976—1980	
$(V_1 - V_0) \cdot V_0 = (10,3 - 1) \cdot 100 =$	9,300	$(1,700 - 1) \cdot 100 =$	0,700
$(W_1 - W_0) \cdot N_0 = (9,115 - 1) \cdot 100 =$	8,115	$(1,6505 - 1) \cdot 100 =$	0,6505
$(N_1 - N_0) \cdot W_0 = (1,13 - 1) \cdot 100 =$	0,130	$(1,030 - 1) \cdot 100 =$	0,030

Sporul venitului național pe seama creșterii productivității muncii

8,115 + 0,5275 = 8,6425 pentru perioada 1950—1975  
0,6505 + 0,0095 = 0,6600 pentru perioada 1976—1980

Sporul venitului național pe seama creșterii numărului populației ocupate :

0,130 + 0,5275 = 0,6575 pentru perioada 1950—1975  
0,030 + 0,010 = 0,0400 pentru perioada 1976—1980

Din care rezultă :

8,6425 + 0,6575 = 9,300 pentru perioada 1950—1975  
0,6600 + 0,040 = 0,700 pentru perioada 1976—1980

Dacă exprimăm în procente rezultă că, circa 93% din sporul venitului național în perioada 1950—1975 și circa 94% în cincinalul în curs, revine laturii intensive a forței de muncă (creșterii productivității muncii) și numai 6—7% este determinată de sporirea numărului populației ocupate. Așadar, în prezent se constată trecerea și în acest sens la o fază nouă, superioară, aceea a luptei pentru calitate — deziderat fundamental al dezvoltării mai accentuate a României în perioada 1978—1980, magistral subliniat de secretarul general al partidului în Raportul la Conferința națională a P.C.R. din decembrie 1977.



10

## PREȚUL ȘI RENTABILITATEA

CONTINUĂM publicarea consultațiilor pentru candidații la examenul de admitere în învățămîntul economic superior, elaborate pe baza Programei Ministerului Educației și Învățămîntului, de către cadrele catedrei de economie politică de la Academia de Studii Economice din București, sub conducerea prof. univ. dr. docent **N. N. Constantinescu**, membru corespondent al Academiei Republicii Socialiste România.

ÎN VIAȚA ECONOMICĂ-SOCIALĂ, noțiunile preț și rentabilitate se întîlnesc destul de des. În procesul de cumpărare de alimente, îmbrăcăminte, încălțăminte și alte bunuri necesare traiului oamenilor, precum și în aprovizionarea întreprinderilor sau în vinderea propriilor mărfuri se ridică problema prețurilor. De asemenea, în desfășurarea activității economice se impune ca orice efort să fie rentabil. Înțelegerea științifică a lor obligă la cunoașterea a o serie de procese economice care țin deosebi de cheltuielile de producție și rezultatele obținute.

### ● Cheltuielile de producție și valoarea

**PREȚUL.** Producerea oricăror bunuri materiale (cereale, mașini-unelte, autoturisme, încălțăminte, bumbac, locuințe etc) precum și prestarea de servicii (transport, aprovizionarea cu marfă, reparații, teatru, cinematograful, etc) necesită consum de forță de muncă și mijloace de producție, deci cheltuielă de muncă vie și materializată. În condițiile existenței producției de mărfuri, cheltuielile de producție, oricît de diverse ar fi, se aduc la un numitor comun, adică se exprimă în bani, fapt ce permite și comparabilitatea lor.

În socialism, valoarea mărfii (M) cuprinde: valoarea mijloacelor de producție consumate (f), valoarea produsului creat de munca pentru sine (r) și valoarea produsului creat de munca pentru societate (p). Deci,  $M = f + r + p$ . Spre a se putea exterioriza, munca socială înmagazinată în marfă nefiind direct sesizabilă de către om, este necesară în mod obiectiv exprimarea acesteia în bani și deci, utilizarea categoriei economice preț. **Prețul este, deci, expresia bănească a valorii mărfii.** Cînd spunem preț, avem în vedere prețul la care se vînd mărfurile; el dă expresie bănească tuturor cheltuielilor de muncă, pe care le cuprinde valoarea.

**Costul de producție.** Pentru unitățile economice are importanță nu numai determinarea prețului. În interesul, pe de o parte, al cunoașterii cheltuielilor pe care ele le efectuează nemijlocit (pe seama resurselor avansate) precum și al stabilirii, pe de altă parte, a ceea ce constituie venit net, este necesară și utilizarea altor categorii economice — cost de producție și venit net.

**Costul de producție este expresia în bani a cheltuielilor efectuate de unitățile economice producătoare pentru crearea și desfacerea mărfurilor.** El cuprinde numai o parte a valorii mărfii, anume cheltuielile de mijloace de producție consumate (f) și cheltuielile efectuate pentru retribuția lucrătorilor (r). **Costul de producție este, deci, mai mic decît valoarea mărfii; aceasta din urmă include (pe lîngă costul de producție) și valoarea produsului creat de munca pentru societate (p).**

**Mărimea costurilor de producție este determinată de volumul cheltuielilor efectuate de întreprinderi pentru producerea și desfacerea mărfurilor.** În practică, se calculează costuri de producție pe unitatea de produs (de ex. pe o tonă de oțel, un calculator electronic, o pereche de încălțăminte, un strung sau un televizor, etc) și pe întreaga producție de un anume fel a întreprinderii respective. Costul de producție se calculează și în cadrul unităților și ramurilor care prestează servicii, ca de exemplu, transportul auto și feroviar, telecomunicații, edituri, teatru, cinematograful, gospodărie comunală, reparații, curățătorii și spălătorii chimice etc. Aici, **costul exprimă în bani toate cheltuielile de muncă vie și materializată cerute de prestarea serviciului respectiv.**

Costul de producție este un indicator economic deosebit de important pentru aprecierea activității desfășurate. Atunci cînd nivelul costului de producție efectiv nu depășește pe cel al costului de producție planificat (antecalculat) înseamnă că întreprinderea a respectat normele de consum de mijloace de producție și forță de muncă.

**Structura costului de producție reflectă elementele componente ale acestuia, precum și locul pe care-l ocupă fiecare în totalul cheltuielilor de producție.** Structura pe elemente de

cheltuieli primare este următoarea: materii prime și materiale, combustibil, energie, apă, retribuții, amortizarea fondurilor fixe, contribuții pentru asigurări sociale și alte cheltuieli bănești. Ponderea acestora în costul efectiv al producției marfă în industria republicană este diferită, în funcție de specificul ramurilor de producție.

### ● Venitul net. Beneficiul și rentabilitatea

**CUNOAȘTEREA** structurii costului de producție este importantă în acțiunea de reducere a acestuia, orientînd efortul, cu precădere spre micșorarea acelor costuri care au greutate specifică mare.

Conducere eficientă a unităților nu se poate rezuma la cunoașterea costului de producție (f + r). Stabilirea prețului de vînzare obligă și la măsurarea celeilalte părți a valorii, anume valoarea produsului creat de munca pentru societate (p). În acest scop, este utilizată categoria **venit net**, care **reprezintă expresia în bani a valorii produsului creat de munca pentru societate** (a plusprodusului).

Pe ansamblul economiei naționale, acesta poartă denumirea de venit net al societății. El este rezultatul muncii pentru societate depusă în ramurile productive. În socialism crearea venitului net are loc în condițiile unui nivel ridicat al dezvoltării forțelor de producție, în afara exploatării omului de către om; el aparține întregului popor și, de aceea, este utilizat în vederea lărgirii producției și a satisfacerii unor nevoi generale comune, ale membrilor societății.

**Beneficiul este partea din venitul net rămasă la dispoziția unităților economice după efectuarea anumitor vărsăminte la bugetul statului.** Beneficiile se planifică prin bugetele de venituri și cheltuieli ale unităților economice, în concordanță cu indicatorii și normativele de eficiență stabilite. În unitățile economice de stat, beneficiul se folosește pentru restituirea fondurilor primite pentru finanțarea investițiilor, pentru constituirea fondului de dezvoltare economico-socială a întreprinderii și a fondului mijloacelor circulante, pentru constituirea fondului pentru construcții de locuințe și alte investiții cu caracter social, a fondului pentru acțiuni sociale, a fondului de participare a oamenilor muncii la beneficii și altele.

În vederea creșterii cointeresării materiale a oamenilor muncii, Plenara C.C. al P.C.R. din 22—23 martie 1978 a hotărît ca aceștia să participe la beneficiile întreprinderilor. În afara retribuției, cei ce muncesc, vor primi o parte din beneficiul obținut de întreprindere; în funcție de aportul fiecăruia la îndeplinirea și depășirea planului de producție, la sporirea beneficiilor întreprinderii, precum și în raport cu vechimea în muncă în unitatea respectivă. În acest scop, în cadrul unităților economice, se constituie **fondul pentru participarea oamenilor muncii la beneficii.**

Cealaltă parte a venitului net creat în întreprinderile socialiste de stat se varsă la bugetul statului sub formă de impozit pe valoarea producției nete (în industrie) și a unei părți din beneficiu etc., constituind împreună cu alte resurse venitul net centralizat al statului.

Realizarea de venit net presupune ca rezultatele obținute de întreprinderi din activitatea desfășurată să depășească cheltuielile. În legătură cu aceasta apare și noțiunea de **rentabilitate, care exprimă capacitatea întreprinderii de a realiza beneficii.** Se consideră rentabilă acea activitate economică ce permite întreprinderilor ca pe baza rezultatelor (încasărilor) proprii să acopere cheltuielile efectuate și, totodată, să obțină beneficii.

Pentru cunoașterea gradului de rentabilitate se folosește indicatorul **rata beneficiului**, care se calculează, de regulă, ca raport între beneficiu (B) și costul de producție (Cp), adică  $B/Cp$ . Acesta arată ce beneficiu revine la fiecare unitate de cheltuielă (leu cheltuit); cu cît el este mai mare, cu atît gradul de rentabilitate este mai ridicat și, deci, eficiența economică mai înaltă.

## ● Sistemul de prețuri și rolul acestora în conducerea economică

ÎN SOCIALISM formarea prețurilor are loc pe baza unor anumite principii și norme științifice de evidențiere a cheltuielilor efectuate și de includere a venitului net. În general, se pornește de la costul de producție antecalculat mediu pe ramură, la care se adaugă venitul net.

În mișcarea lor, pină la consumator, mărfurile parcurg treptele economice succesive; la fiecare dintre acestea se încasează sub o anumită formă și o parte din venitul net creat. De aceea, în economia țării noastre există mai multe categorii de prețuri. Ansamblul categoriilor de prețuri și al legăturilor care există între ele constituie **sistemul de prețuri**.

Categoriile de prețuri care, în prezent, se utilizează în economia țării noastre sînt:

1. **Prețul producătorului** este format din costul de producție mediu pe ramură plus beneficiul. La acest preț se vînd mijloacele de producție între întreprinderi; el asigură, pe lângă recuperarea costului de producție și obținerea beneficiului, care este formă a venitului net.

2. **Prețul de livrare** este format din prețul producătorului plus impozitul pe circulația mărfurilor. La acest preț circulă mărfurile — în cea mai mare parte bunuri de consum individual — de la întreprinderile producătoare la organizațiile comerciale. În cazul mijloacelor de producție, prețul de livrare, de regulă, este egal cu prețul producătorului, adică nu mai cuprinde impozitul pe circulația mărfurilor.

3. **Prețul de vânzare cu amănuntul** — este format din prețul de livrare plus adaosul (rabatul) comercial; la acest preț se vînd bunurile de consum personal (prin magazinele comerciale) direct populației, consumatorilor, înșiși.

4. **Tarifele la servicii** reprezintă, de fapt, tot o categorie de preț care este formată din cheltuielile efectuate pentru prestarea serviciilor respective plus un anumit beneficiu.

În general, **prețurile reprezintă un puternic instrument economic** al politicii partidului și statului socialist. Ele servesc ca mijloc de: evidență, control și planificare, cointeresare materială a unităților economice, reglare conștientă a raportului dintre ofertă și cererea de mărfuri, redistribuire a unei părți din venitul național.

În țara noastră, una din caracteristicile principale ale prețurilor este **unicitatea lor**; fiecare marfă se vinde la același preț pe tot cuprinsul țării. De asemenea, prețurile se caracterizează prin **stabilitate**, în sensul că în decursul unei anumite perioade de timp ele nu se modifică. Aceasta reflectă încă o trăsătură a superiorității economiei noastre socialiste. Periodic, au loc revederi ale sistemului de prețuri.

## ● Importanța și căile reducerii costului de producție

**CREȘTEREA** venitului net și a gradului de rentabilitate a întreprinderii sînt determinate în cea mai mare parte de însăși reducerea costului de producție. Înțelegerea acestei probleme presupune cunoașterea raportului care există între preț (de vânzare), cost de producție și venit net. La un nivel dat (constant) al prețului de vânzare al mărfii, **venitul net este cu atît mai mare cu cît se reduce costul de producție**, sporind astfel acea parte a rezultatelor întreprinderii care depășește cheltuieli-

le efectuate și care, în mare parte, este oglindită de beneficiul realizat.

Reducerea costului de producție este importantă și pentru **ridicarea nivelului de trai al populației**, constituind baza reală de micșorare a prețurilor de vânzare a mărfurilor și, prin aceasta, creșterea puterii de cumpărare a maselor. De aceea, Partidul Comunist Român manifestă o preocupare deosebită pentru reducerea costurilor de producție, pentru folosirea cît mai rațională a resurselor. În directivele adoptate la Congresul al XI-lea al P.C.R. se arată că, în actualul cincinal, în centrul activității economice va sta realizarea producției cu cheltuieli minime, în vederea sporirii rentabilității. În anul 1980, față de 1975, nivelul costurilor de producție se va diminua, pe ansamblul industriei republicane cu 9,5%. De asemenea, la Conferința Națională a partidului din decembrie 1977, s-au adoptat măsuri în direcția reducerii mai accentuate a cheltuielilor de producție și asigurării unui regim strict de economii.

**Principalele căi de reducere a costurilor de producție sînt următoarele:**

1. **Reducerea cheltuielilor materiale pe unitatea de produs** ocupă un loc deosebit de important în ansamblul căilor de micșorare a costului de producție. Aceasta asigură **creșterea producției nete** — indicator economic de bază în aprecierea eficienței activității, în condițiile îndeplinirii sarcinilor privind producția fizică totală și în structura sortimentală stabilită. Reducerea cheltuielilor materiale pe fiecare unitate de produs oferă posibilitatea obținerii din aceeași cantitate de mijloace de producție a unei mase sporite de bunuri. Reducerea cheltuielilor materiale depinde, în primul rînd, de **micșorarea consumurilor specifice de materii prime și materiale**, care, se realizează prin: elaborarea de norme de consum științific fundamentate; reducerea pierderilor și evitarea rebuturilor; refolosirea resurselor secundare (de ex. hîrtie, metal, lemn, piele, sticlă, mase plastice, reziduurile menajere, cenușa și zgura rezultate din arderea cărbunilor în termocentrale electrice); folosirea înlocuitorilor (adică a materialelor sintetice produse de către petrochimie care înlocuiesc resursele naturale — metal, lemn, lînă, bumbac, piele); organizarea științifică a producției și a muncii etc.

În aceeași direcție, a reducerii cheltuielilor materiale, acționează și **folosirea la maximum a fondurilor fixe** ale întreprinderilor (mașini, utilaje, instalații, construcții, clădiri productive, mijloace de transport etc.).

Pe ansamblul industriei republicane din țara noastră, se prevede ca, în anul 1980, față de 1975, cheltuielile materiale la 1 000 lei producție marfă să se reducă cu 6,1%.

2. **Creșterea productivității muncii vii** este o altă cale importantă de reducere a costului de producție. Sporind cantitatea de bunuri obținute cu aceeași cheltuială de forță de muncă, se micșorează volumul acestei cheltuieli pe unitatea de produs.

3. **Reducerea cheltuielilor administrativ-gospodărești** și a altor cheltuieli neproductive, constituie, de asemenea, o cale de reducere a costului de producție.

Este necesar ca întreprinderile să acționeze concomitent pe toate aceste căi pentru a obține o rentabilitate cît mai ridicată.

prof. dr. C. ENACHE

### INTREBĂRI:

1. Ce se înțelege prin prețul mărfii?
2. Ce este costul de producție și în ce raport se află el față de valoare?
3. În ce constă însemnătatea cunoașterii nivelului și structurii costului de producție?
4. Ce se înțelege prin venit net și care sînt caracteristicile lui?
5. Ce este beneficiul întreprinderii și care sînt direcțiile de utilizare a lui în lumina Plenarei C.C. al P.C.R. din 22—23 martie 1978?
6. Rentabilitatea întreprinderii și modul de determinare a ei.
7. În ce constă importanța reducerii costului de producție și care sînt căile de înlățuire a acesteia?
8. Ce se înțelege prin sistem de prețuri și în ce constă rolul acestora ca instrument al politicii economice?

## Deciziile adunărilor generale

(Urmare din pag. 17)

● **eliminarea în cea mai mare parte a muncii manuale la executarea săpăturilor în spații înguste, la manipulări etc. și micșorarea, pe această bază (ca și prin acțiuni de calificare și perfecționare profesională) a ponderii muncitorilor necalificați la cel mult 12% din total;**

● **constituirea, la fiecare subunitate, a unor colective de proiectanți care să întocmească fișe și proiecte tehnologice pentru principalele categorii de lucrări etc.**

Este necesar acum ca, așa cum s-a propus, consiliile oamenilor muncii de la trust și de la grupurile de șantier să mo-

bilizeze deopotrivă compartimentele de specialitate și comisiile pentru productivitate, în vederea **detalierii acestor măsuri pe șantiere, obiective, loturi, puncte de lucru, cu termene și responsabilități precise de realizare**, iar organele sindicale să desfășoare o amplă muncă politico-educativă în vederea întăririi disciplinei, **eliminării tuturor dereglărilor organizatorice și abaterilor care determină încă un nivel nesatisfăcător de utilizare a fondului de timp de lucru.**

Chemarea adresată celorlalte unități ale ramurii obligă colectivul acestui trust — care în repetate rînduri a dovedit inițiativă, capacitate tehnică și organizatorică și a ocupat locuri de frunte în întrecere — să-și mobilizeze întregul potențial pentru realizarea exemplară a planului și angajamentelor pe 1979, pentru punerea în funcțiune la termen și înainte de termen a obiectivelor de investiții ce i-au fost încredințate spre materializare.

## Cerințe ale edificării unei noi ordini economice internaționale

# Rațiunile și semnificațiile unui cod internațional de conduită pentru transferul de tehnologie

ELABORAREA unui cod internațional de conduită face parte din preocupările de mare actualitate privind crearea unor noi mecanisme care să reglementeze transferul de tehnologie modernă, ținând seama de necesitățile țărilor în curs de dezvoltare. Pentru aceste țări, dezvoltarea economică constituie problema fundamentală de a cărei soluționare depinde în mod direct consolidarea independenței, lichidarea subdezvoltării, valorificarea superioară a resurselor materiale și umane, progresul cultural și social. Or, este cunoscută interdependența strinsă dintre nivelul de dezvoltare economică și nivelul de dezvoltare tehnico-științifică al unei țări, cit și condiționarea reciprocă a acestora. Din această cauză și ținând seama de faptul că în condițiile revoluției tehnico-științifice contemporane, știința, ca forță de producție, are o deosebită importanță pentru creșterea economică, majoritatea țărilor în curs de dezvoltare se preocupă intens pentru găsirea unor căi și mijloace care să conducă la diminuarea și lichidarea decalajului tehnologic care le desparte de țările dezvoltate.

### Dezechilibre și practici restrictive flagrante

PRACTICA atestă că, în prezent, modalitățile principale prin care se efectuează transferul internațional de tehnologie se rezumă la: transmiterea de informații tehnico-științifice și documentații cu caracter general; vizite ale unor specialiști pentru cunoașterea realizărilor din știință, tehnologie și producție; acordarea de asistență tehnică; importul și exportul de tehnică nouă sub formă de mașini, utilaje, echipamente, instalații etc.; importul și exportul de brevete, licențe și know-how; unele forme, timide, de colaborare și cooperare bi sau multilaterală.

Pentru realizarea chiar și numai a acestora, țările în curs de dezvoltare, care aproape în exclusivitate sînt cumpărătoare și numai foarte rareori vinzătoare de tehnologii, sînt obligate să plătească prețuri prohibitive, sînt confruntate cu o serie de obstacole, bariere, discriminări și practici comerciale restrictive, care — așa cum arată realitatea — determină adîncirea decalajelor științifice și tehnologice, iar în ultimă instanță a inegalităților între state. Pentru exemplificare arătăm că din studiile U.N.C.T.A.D. rezultă că, în actualul deceniu, țările în curs de dezvoltare vor trebui să plătească pentru importul de tehnologie peste 9 miliarde de dolari, ceea ce va influența sensibil programele lor naționale de dezvoltare, pentru care, de altfel, se fac eforturi însemnate în scopul găsirii unor posibilități de finanțare.

Obstacolele în calea transferului de tehnologie sînt atît de natură internă cît și internațională. Dintre obstacolele interne amintim structurile economice inadecvate asimilării rapide a progresului tehnic în țările în curs de dezvoltare, lipsa unui potențial tehnic, științific, financiar și administrativ, lipsa acută de cadre naționale calificate, legislații interne necorespunzătoare în acest domeniu și altele.

În legătură cu obstacolele internaționale în calea transferului de tehnologie, într-unul din primele rapoarte ale grupului interguvernamental care sub egida U.N.C.T.A.D. a fost însărcinat să elaboreze codul de conduită, sînt descrise nu mai puțin de 39 de practici sau acorduri care, în cadrul tranzacțiilor pentru transferul de tehnologie, au ca efect impunerea de restricții de natură să prejudicieze direct sau indirect economia națională a țării cumpărătoare sau să impună restricții sau limite dezvoltării potențialului tehnologic al țării achizitoare. Aceste practici se referă în principal la restricțiile, interdicțiile sau obligațiile privind: adoptarea și asimilarea tehnologiei de către țara cumpărătoare; dezvoltarea potențialului său tehnologic; achiziționarea de alte tehnologii; sursele de aprovizionare și utilizarea

personalului; comerțul cu produsele obținute de cumpărător prin aplicarea tehnologiei achiziționate; plățile legate de transferul de tehnologie; durata acordurilor sau aranjamentelor contractuale; responsabilitatea în cazul apariției unor defecte la produsele fabricate după noua tehnologie și altele.

La toate acestea se adaugă și imperfecțiunile Convenției de la Paris pentru protecția proprietății industriale din 20 martie 1883, care, deși a fost revizuită de mai multe ori — ultima formă fiind cea din 14 iulie 1967 stabilită la conferința diplomatică de la Stockholm —, nu conține clauze care să acorde un tratament preferențial țărilor în curs de dezvoltare, să împiedice folosirea abuzivă a drepturilor care însoțesc un brevet, să asigure asistența tehnică pentru țările slab dezvoltate în domeniul proprietății industriale, și în special, să permită acestora un acces lărgit la documentația referitoare la brevete și invenții.

Din cele arătate rezultă că sistemul internațional actual al transferului de tehnologie prezintă un cadru profund nefavorabil pentru transferul liber și echitabil al tehnologiilor avansate. În plus, în prezent, pe plan mondial se face simțită și tendința de a utiliza capacitatea tehnologică ridicată a unor state, monopoluri și societăți transnaționale pentru întărirea influenței lor în diferite părți ale lumii, în cadrul politicii de dominație și împărțire a zonelor de influență.

Această situație are consecințe nefavorabile, nu numai pentru țările în curs de dezvoltare, dar și pentru statele avansate, pentru economia mondială în ansamblul ei, pentru progresul general al umanității.

### Tehnologia, componentă a patrimoniului universal

REALITĂȚILE prezentate evidențiază necesitatea creării fără întârziere, a unor noi mecanisme și instrumente eficiente, pentru realizarea transferului de tehnologie modernă, ca o condiție indispensabilă a instaurării unei noi ordini economice internaționale. Așa după cum arată tovarășul Nicolae Ceaușescu în expunerea la ședința activului central de partid și de stat din 3 august 1978, „este necesar să se ia cele mai corespunzătoare măsuri pentru asigurarea accesului neîngrădit al țărilor în curs de dezvoltare la știința și tehnologia modernă, la marile cuceriri ale civilizației contemporane, pentru accelerarea, pe această cale, a progresului economico-social, al tuturor țărilor rămase în urmă, pentru diminuarea cit mai rapidă a marilor decalaje existente în nivelul de dezvoltare al statelor“.

Pentru realizarea acestor deziderate se impune, pe de o parte, restructurarea actualului cadru juridic internațional prin instaurarea unui nou ansamblu de reguli care să asigure transferul de tehnici din țările dezvoltate în țările în curs de dezvoltare în condiții echitabile și, pe de altă parte, întărirea capacității tehnologice a țărilor în curs de dezvoltare în scopul reducerii dependenței lor tehnice. Aceasta implică luarea unor măsuri la nivel național, regional și internațional care să ducă la creșterea capacității țărilor în curs de dezvoltare de a achiziționa, utiliza, adapta și crea tehnici care să corespundă nevoilor lor. Ca urmare a studiilor întreprinse în cadrul U.N.C.T.A.D., s-a cristalizat ideea că noua reglementare să îmbrace forma unui cod internațional de conduită. Această idee a fost confirmată de Adunarea Generală a O.N.U., care la cea de-a VI-a sesiune specială a adoptat rezoluția 3202 (S-VI) din 1 mai 1974, unde în secțiunea a IV-a se arată că „toate eforturile trebuie să fie făcute pentru a formula un cod internațional de conduită pentru transferul de tehnologie corespunzînd nevoilor și condițiilor proprii țărilor în curs de dezvoltare“.

Pentru ca lucrările efective să poată demara, Grupul interguvernamental pentru transferul de tehnici de pe lîngă

U.N.C.T.A.D., prin rezoluția 3 (III) din 26 iulie 1974, solicită secretarului general al U.N.C.T.A.D. să reunească un grup interguvernamental de experți, care să fie însărcinat să stabilească o schemă preliminară destinată elaborării unui cod de conduită universal aplicabil. Cu toată complexitatea și noutatea problemei, precum și diversitatea punctelor de vedere ale diferitelor țări, acest grup de experți a reușit să convină schema preliminară a codului, respectiv principalele rubrici ale acestuia, rămânând să continue negocierile privind textul propriu-zis al Codului.

În principalele documente elaborate ulterior în acest domeniu în cadrul O.N.U. s-a subliniat de fiecare dată necesitatea cooperării între țările în curs de dezvoltare și țările dezvoltate la elaborarea codului, corespunzând nevoilor și condițiilor specifice din țările în curs de dezvoltare cod ale cărui dispoziții vor trebui să garanteze că astfel de tranzacții vor avea loc în condițiile cele mai avantajoase pentru aceste țări. În rezoluția 3362 (S-VII) s-a specificat chiar că lucrările privind acest cod să fie continuate în cadrul U.N.C.T.A.D. și să fie terminate la timp pentru a permite sesiunii a IV-a a Conferinței de la Nairobi să ia decizii în acest sens, astfel încât un cod de conduită să poată fi adoptat înainte de sfârșitul anului 1977, ceea ce însă nu s-a întâmplat. În perioada 16 octombrie — 10 noiembrie 1978 a avut loc la Geneva Conferința Națiunilor Unite pentru adoptarea Codului de conduită în domeniul transferului de tehnologie, căreia i-a fost prezentat proiectul de cod redactat de grupul interguvernamental de experți creat în baza unei decizii a Comisiei pentru transferul de tehnologie a U.N.C.T.A.D. din 1975 și a unei rezoluții a sesiunii a IV-a U.N.C.T.A.D. de la Nairobi din mai 1976. Acest grup interguvernamental de experți, deschis participării tuturor țărilor membre, a redactat pe parcursul a șase sesiuni, în perioada noiembrie 1976 — iulie 1978, proiectul codului, fără însă a fi reușit să cadă de acord asupra textului în totalitatea sa.

## Un cadru juridic pentru accesul neingrădit la cuceririle științei și tehnicii

CONFORM CONCEPȚIEI țărilor membre ale Grupului celor 77, principiile pe care urmează să fie fondat codul de conduită trebuie să țină seama de faptul că tehnologia face parte din patrimoniul universal al umanității și că toate țările au dreptul să aibă acces la cuceririle științei și tehnicii, iar prevederile codului să se aplice tuturor părților participante la tranzacțiile privind transferul de tehnologie, cit și tuturor țărilor sau grupelor de țări indiferent de sistemul lor economic, politic, social sau nivelul de dezvoltare. Totodată trebuie respectată suveranitatea și independența națională, egalitatea în drepturi a statelor, avantajul reciproc atât pentru vânzătorul, cit și pentru cumpărătorul de tehnologie și să fie facilitat și sporit accesul în condiții echitabile al țărilor în curs de dezvoltare la transferul de tehnologie. Pentru ca reglementarea transferului de tehnologie să fie efectivă codul de conduită trebuie să aibă un caracter juridic obligatoriu, să devină, prin aceasta, un instrument eficace pentru lichidarea decalajelor economice în vederea instaurării unei noi ordini economice internaționale.

Prin obiectivele codului de conduită se au în vedere: stabilirea unor norme generale și echitabile, care trebuie să constituie baza relațiilor între părțile participante la tranzacțiile referitoare la transferul de tehnologie, ținând seama în special de necesitățile țărilor în curs de dezvoltare în vederea realizării obiectivelor de dezvoltare economică și socială; facilitarea și intensificarea fluxului de informații tehnologice, pentru a permite tuturor statelor și în primul rând celor în curs de dezvoltare, de a-și întări capacitatea lor tehnologică și să-și sporească participarea lor la producția și comerțul mondial; încurajarea tranzacțiilor privind transferul de tehnologie între țările în curs de dezvoltare; creșterea aportului tehnologiei la identificarea și soluționarea problemelor economice și sociale ale tuturor statelor, în special a celor în curs de dezvoltare, inclusiv la dezvoltarea sectoarelor de bază ale economiilor lor naționale; facilitarea elaborării, adoptării și aplicării de politici, legi și reglementări naționale referitoare la transferul de tehnologie fixând în acest sens norme internaționale. În proiectul codului de conduită sînt analizate, de asemenea, posibilitățile pentru eliminarea practicilor comerciale restrictive, garanțiile și responsabilitățile, acordarea unui regim preferențial țărilor în curs de dezvoltare în colaborarea internațională, dreptul aplicabil și reglementarea litigiilor în tranzacțiile privind transferul de tehnologie etc.

În cadrul lucrărilor Conferinței amintite de la Geneva, cu toate că s-a reușit să se pună de acord majoritatea prevederilor

Codului de conduită, nu s-a putut conveni și adopta textul integral al acestuia. Mai persistă anumite puncte de vedere diferite, în special asupra caracterului juridic al codului. Astfel țările dezvoltate consideră că datorită diversității reglementărilor naționale în problema transferului de tehnologie, codul trebuie să cuprindă principii generale directive cu caracter de recomandare neobligatorie. Totodată, acest grup de țări acordă, în cadrul capitolului referitor la reglementările naționale, o importanță deosebită dreptului de proprietate industrială și a prezentat propuneri proprii cu privire la dreptul aplicabil și reglementarea litigiilor.

La următoarea sesiune a Conferinței Națiunilor Unite pentru Codul de conduită în domeniul transferului de tehnologie, sesiune ce va avea loc între 26 februarie și 9 martie a.c., va fi necesar să se accelereze tratativele, astfel încât adoptarea acestui cod să fie făcută înainte de sesiunea U.N.C.T.A.D. V (Manila, mai 1979).

## România — participantă activă, dinamică

ACORDÎND o importanță deosebită facilitării transferului de tehnologie ca o cerință de mare însemnătate pe calea edificării noii ordini economice internaționale, România a participat activ la elaborarea proiectului de cod, încă de la începutul negocierii acestuia. Dealtfel, țara noastră se preocupă intens pe arena internațională de peste un deceniu, de problemele promovării progresului științific și tehnic, ale cooperării în domeniul științei și tehnologiei moderne și ale transferului de tehnologie. Astfel, la inițiativa României, în 1967 Adunarea Generală a O.N.U. a adoptat rezoluția 2318 (XXIII) cu privire la aplicarea științei și tehnicii la dezvoltare, iar C.E.E./O.N.U. a adoptat în perioada 1967—1971 rezoluțiile 14. (XXII), 4 (XXIII), 5 (XXV) și 2 (XXVI) privind cooperarea științifică și tehnologică. Tot din inițiativa țării noastre, Adunarea Generală a O.N.U. a adoptat în decembrie 1970 rezoluția 2658 (XXV) „Rolul științei și tehnologiei moderne în dezvoltarea națiunilor și necesitatea întăririi cooperării economice și tehnico-științifice între state”, care a constituit punctul de plecare pentru Conferința O.N.U. privind știința și tehnica în folosul dezvoltării, ale cărei lucrări finale se vor desfășura în 1979 la Viena.

Poziția țării noastre la Conferința Națiunilor Unite pentru adoptarea Codului de conduită privind transferul de tehnologie a fost fundamentată de concepția secretarului general al partidului, președintele României, tovarășul **Nicolae Ceaușescu**, privind instaurarea unei noi ordini economice internaționale. În acest sens, România socialistă s-a pronunțat și a acționat consecvent pentru accesul larg, fără discriminări sau bariere, al tuturor statelor, la cuceririle științei și tehnicii contemporane, apreciind că pentru dezvoltarea economică a tuturor țărilor sînt necesare măsuri concrete în direcția realizării unui larg transfer de tehnologie modernă. Experiența țării noastre scoate în evidență însemnătatea efortului propriu, ca factor hotărîtor și totodată necesitatea unei largi colaborări internaționale în acest domeniu.

În cadrul lucrărilor Conferinței de la Geneva, România, alături de celelalte țări membre ale Grupului celor 77, a susținut cu hotărîre ca în Codul de conduită să fie stabilite obiective și principii care să favorizeze o cooperare rodnică și echitabilă între toate statele. Ținînd seama de marile decalaje existente astăzi în lume, țara noastră se pronunță consecvent ca în realizarea transferului de tehnologie să fie luate în considerare îndeosebi necesitățile țărilor în curs de dezvoltare, să se acorde acestora un tratament preferențial, să fie sprijinite să-și adapteze noile tehnologii la nevoile proprii, la condițiile specifice, eliminînd orice clauze restrictive și alte obstacole în calea transferului de tehnologie.

Codul de conduită ce va fi adoptat va trebui să aibă în același timp un caracter juridic angajant, să prevadă dreptul suveran al fiecărei țări de a reglementa pe plan național tranzacțiile de tehnologie, să cuprindă garanții și responsabilități care să angajeze răspunderea furnizorilor de tehnologii pentru neexecutarea sau modul defectuos de îndeplinire a obligațiilor asumate. Numai în acest fel Codul de conduită privind transferul de tehnologie va putea deveni un instrument eficient pentru lichidarea subdezvoltării, pentru instaurarea unei noi ordini economice internaționale.

Dumitru SIMION

## Program energetic al Băncii Mondiale

RECENT, Banca Mondială a anunțat majorarea ajutorului destinat creșterii producției de petrol și gaze naturale în țările în curs de dezvoltare cele mai dependente de importul de petrol. În perioada 1979-1981 vor fi realizate 30 de proiecte pentru: valorificarea unor rezerve de gaze naturale cunoscute, dar neexploatate (Egipt, Thailanda, Tunisia); finanțarea producției de petrol în țări cu rezerve reduse (Ciad, Pakistan ș.a.), în vederea diminuării dependenței de import; reciclarea produselor petroliere (Bolivia, Ecuador). Cota Băncii Mondiale în finanțarea proiectelor va fi în medie de 20% din costul total.

Pe de altă parte, prognozele Băncii Mondiale relevă că importul de petrol al țărilor în curs de dezvoltare neproducătoare de petrol va crește, în perioada 1975-1985, de la 3,12 la 4,35 milioane barili/z. În urma cercetărilor efectuate, se poate estima că 55% din creșterea consumului de energie și 70% din majorarea producției de energie vor proveni din alte surse decât petrolul, ceea ce este cu atât mai semnificativ, în condițiile în care, în prezent, 48 de țări în curs de dezvoltare

importatoare de petrol depind de acesta în proporție de 90% din necesarul lor energetic. Deși țările în curs de dezvoltare, nemembre OPEC, producătoare de petrol își vor majora exporturile (3,7 mil. barili/z în 1985 față de 1,22 în 1975), pe ansamblul țărilor în curs de dezvoltare nemembre OPEC balanța la petrol va rămâne deficitară în perioada menționată.

## Perspective diferențiate în 1979

POTRIVIT raportului economic anual prezentat recent de guvernul de la Bonn, R.F. Germania anticipează, pentru acest an, o reducere a excedentului balanței comerciale externe la 30-33 milioane DM față de 35 milioane în 1978. Raportul menționează, însă, că cifra realizată anul trecut a depășit previziunile economiștilor vest-germani care aveau în vedere un excedent de cel mult 26-28 milioane DM. Guvernul preconizează, de asemenea, o utilizare mai mare a capacităților de producție, creșterea încasărilor și veniturilor de pe urma investițiilor financiare, precum și o creștere de 6% — față de 5,5% în 1978 — în ceea ce privește nivelul salariilor. Ra-

portul a subliniat, totodată, încrederea guvernului referitor la „realizarea, în acest an, a unei creșteri mai accelerate față de 1978”.

În Japonia, Federația organizațiilor economice (Keidanren) apreciază ca „prea optimist” angajamentul guvernului lui M. Ohira, în legătură cu asigurarea unei creșteri de 6,3% a P.N.B., în 1979. Keidanren se pronunță pentru un ritm de 5%, considerând acest procent mai realist dată fiind politica fiscală și administrativă „rigidă” dusă de guvern. În legătură cu aceste divergențe de păreri, ziarul „Financial Times” menționează că nici una din prognoze nu ajunge la nivelul de 7%, angajat de fostul premier T. Fukuda, față de celelalte state occidentale industrializate.

În Anglia, majoritatea economiștilor sînt de acord în a afirma că inflația va atinge 12% până la sfîrșitul anului, — peste nivelul de 10% preconizat de guvernul englez cel puțin pentru primul semestru al anului. Economiștii pun această pe seama atât a revizuirii baremurilor de prețuri în comerțul intern și a creșterii cu 10% a tarifelor feroviare, cât mai ales ca urmare a urcării previzibile a prețurilor la produsele alimentare, în special cele perisabile, datorită frigului și a grevelor din sectorul public.

## Orientări în dezvoltarea economică

### Malayezia: priorități industriale în actualul plan cincinal

STRATEGIA de dezvoltare promovată de autoritățile malayeziene se axează pe noua politică economică adoptată în 1970 și care vizează majorarea aportului sectoarelor prelucrătoare la formarea produsului intern brut pînă la 35% în 1990 (16% în prezent). Economia acestei țări evoluează în cadrul celui de-al treilea plan cincinal (1976-1980) ale cărui obiective urmăresc în principal: realizarea unei creșteri economice reale de 8,2% pe an; majorarea producției industriale globale cu 12% pe an (15-20% pe an în cazul unor sectoare cum sînt industria chimică, producția de mașini electrice, industria textilă și a confecțiilor); crearea a 750 mii noi locuri de muncă; sporirea exporturilor de produse industriale cu 20% pe an etc.

Creșterea P.I.B. a fost de 11,8% în 1976, 8% în 1977 și 7% (estimări) pentru 1978, P.I.B. pe locuitor fiind în 1977 de circa 900 dolari. Producția industriei prelucrătoare a crescut cu 12% în 1977 și 10% în 1978, cea a industriei extractive cu 8% în 1977 și 10% în 1978 (în special prin sporirea producției de țeite de la 9,2 mil. t în 1977, la 11,5 mil. t în 1978), iar activitatea în sectorul construcțiilor a crescut cu 10% în 1977 și 8% în 1978. În agricultură, creșterea producției a fost mai modestă (2% în 1977 și 5% în 1978), îndeosebi datorită condițiilor climatice.

În vederea concretizării obiectivelor înscrise în plan, au fost alocate inițial investiții totale de 18,6 mlrd. dolari, din care aproape 40% din partea statului. Recent, guvernul federal a suplimentat aceste investiții cu încă 5,3 mlrd. dolari. Printre proiectele prioritare se numără: irigații și amenajări agricole, construirea a șapte aeroporturi civile, hidrocentrala de 440 MW de la Trengganu, amenajarea portului Bintulu etc.

Schimburile comerciale dintre R.S. România și Malayezia se desfășoară pe baza acordului comercial din 1969, care prevede acordarea reciprocă a clauzei națiunii celei mai favorizate și efectuarea plăților în devize libere, și a acordului de cooperare economică și tehnică semnat în 1970. Între cele două părți funcționează de asemenea o comisie mixtă guvernamentală. Schimburile comerciale s-au dezvoltat rapid îndeosebi după 1972, volumul comerțului reciproc sporind în această perioadă de peste 14 ori. Exporturile României în Malayezia au cuprins, printre altele, mașini-unelte, îngrășăminte chimice, negru de fum, sodă caustică și calcinată, fibre sintetice, materiale plastice, aluminiu și laminate din aluminiu, produse textile etc. Importurile, mai puțin diversificate, s-au axat pe unele produse tradiționale (în special cauciuc natural și cositor) alături de care au fost prevăzute și produse prelucrate (anvelope auto etc.).

N. L. OSS

## EVOLUȚII MONETARE

DOLARUL S.U.A. a înregistrat în intervalul 5-9.II.1979 un regres aproape general în raport cu restul valutei occidentale. Publicarea indicelui de creștere a prețurilor cu amănuntul în S.U.A. pe luna ianuarie, de 1,3%, a readus pe prim plan preocupările legate de creșterea în proporții nedorite a presiunilor inflaționiste afectînd poziția dolarului pe piața de schimb. Băncile centrale au intervenit activ în această săptămîină în special în sprijinul dolarului S.U.A.

Lira sterlină a continuat să fie influențată de efectul conflictelor de muncă din Anglia. Revenirea sa față de dolarul S.U.A. pînă la un maxim de circa 2,0110 dolari/liră a fost datorată mai curînd slăbiciunii valutei S.U.A., în acest interval continuînd să înregistreze o deteriorare a cursului de schimb în raport cu restul valutei, mai ales față de francul elvețian și yenul japonez. Francul elvețian a înregistrat o reprecieri maximă a intervalului de peste 3% la un curs de circa 1,6580 franci/1 dolar după care a cotel la închiderea la 1,6350 franci/1 dolar. Marca vest-germană a fost influențată de o creștere neașteptat de mare a prețurilor cu amănuntul în R.F.G. de circa 1,1% în ianuarie cu o reprecieri maximă săptămînală de circa 2,5% la un nivel de 1,8400 mărci/1 dolar. Francul belgian a închis intervalul la un nivel de reprecieri mai redus — 1,6% — la 29,20 franci/1 dolar. Francul francez a continuat să evolueze în apropierea mărcii vest-

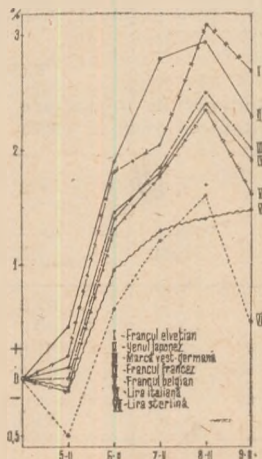
germane atîngînd un maxim de 4,2250 franci/1 dolar. Lira italiană a continuat să rămînă ușor în urma valutei vest-europene și a yenului japonez cotelînd la închiderea la circa 833,70 lire/1 dolar. Yenul japonez a înregistrat la rîndul său o reprecieri accentuată, de circa 3%, cotelînd la un nivel de circa 196,70 yen/1 dolar.

Pe piața eurodepozitelor, nivelul dobînzilor la perioada de șase luni a fost de circa 11,3125% pentru eurodolarul S.U.A., 0,375% pentru eurofrancii elvețieni și de 4,1875% la euromărcile vest-germane.

Piața aurului s-a aflat într-o perioadă de eferescență datorată instabilității de pe piețele de schimb înregistrînd cel mai înalt preț din istorie al metalului galben și anume 254 dolari pe uncie. În final, prețul aurului a marcat un regres destul de mare fiind cotelat la 246,75 dolari/uncie, cu peste 16 dolari/uncie față de ultimul fixing al săptămîinii precedente de la Londra.

Paul DUMITRAȘCU  
Gheorghe MUNTEAN

Evoluția principalelor valute occidentale în raport cu dolarul S.U.A. în perioada 5-9.II, luîndu-se ca bază cursurile din 2.II.1979



1979 — Anul internațional al copilului



## CONDIȚIA COPILULUI ÎN LUMEA CONTEMPORANĂ

● Condiții precare de viață pentru sute de milioane de copii ● Grave disparități în privința speranței medii de viață ● Reducerea cu 10% a bugetelor militare — eradicarea flagelului foametei pentru toți copiii lumii ● Circa 350 milioane de copii din țările „lumii a treia” sînt lipsiți de serviciile esențiale în domeniul ocrotirii sănătății, alimentației și educației ● Dezarmarea și lichidarea subdezvoltării — cerințe vitale pentru viitorul tinerei generații.

ÎN BAZA rezoluției adoptate în unanimitate, la 21 decembrie 1976, de Adunarea Generală a O.N.U., anul 1979 — în care se împlinesc două decenii de la adoptarea, în cadrul aceluiași for, a **Declarației drepturilor copilului** — a fost proclamat drept „An internațional al copilului”. Un bun prilej pentru țările lumii de a reflecta și acționa pentru a face din preocuparea față de copii o parte integrantă a programelor de dezvoltare economică și socială, în vederea asigurării unui prezent și a unui viitor mai fericit pentru cea mai tinără generație a omenirii. Pornind de la principiul, enunțat în preambulul documentului amintit, „că omenirea dă-torează copilului tot ce are mai bun de oferit”, o privire fie și sumară asupra realităților lumii contemporane permite constatarea că, pe întinse zone ale globului, aceste realități rămîn încă dure-ro de departe de înaltele principii înscrise de comunitatea internațională în Declarația din 1959.

Marile decalaje care caracterizează dezvoltarea economico-socială a lumii își pun puternic amprenta asupra condițiilor de viață a sute de milioane de

copii din țările în curs de dezvoltare, adică tocmai din țările în care ei constituie grupa de vîrstă cea mai numeroasă a populației. Copiii între 0 și 14 ani formează 44,5 la sută din totalul populației Asiei, 51,5 la sută din locuitorii Africii și 48,9 la sută din cei ai Americii de Sud. Deși rata natalității urmează să scadă considerabil pînă la sfîrșitul secolului (în Africa de la 45,6 la mie de locuitori în 1975 la 28,6 la mie, în Asia de la 43,4 la mie la 31,4 iar în America de Sud de la 38,8 la 28,1 la mie), iar mortalitatea infantilă va continua să evolueze pe traiectoria descendentă pe care s-a angajat, numărul copiilor va crește pînă în anul 2000 cu circa 72 la sută în Africa, cu 48 la sută în Asia și cu 47 la sută în America de Sud; în Europa creșterea va fi de 4 la sută, iar în S.U.A. de 10 la sută.

### Speranța de viață — o inegalitate flagrantă

EDITAT de Banca Mondială cu ocazia Anului Internațional, Atlasul mon-

dial al copilului, reunind date despre 185 țări și teritorii relevă că speranța medie de viață la naștere în țările în curs de dezvoltare, deși a crescut în ultimii 15—20 de ani, rămîne sensibil mai scăzută decît în țările dezvoltate. Astfel, dacă în Europa speranța medie de viață la naștere era în 1975 de 71 ani, iar în S.U.A. de 69 ani, în Africa ea era de 44 ani (36 ani în 1960), în Asia de 56 ani (46 ani în 1960) și în America de Sud de 62 ani (56 ani în 1960). Cifrele reflectă existența unor deosebiri destul de mari chiar în rîndul țărilor în curs de dezvoltare, nu numai între continente ci și în cadrul lor, dat fiind că înseși nivelurile de dezvoltare economică ale acestor țări care se reflectă în indicatorul menționat nu sînt uniforme (vezi tabelul nr. 1). De pildă, în Africa, față de media consemnată mai sus, în unele țări se înregistrează cifre mult mai scăzute (38 ani în Volta Superioară, 38,5 în Ciad, Imperiul Centrafrican, Mauritania, Namibia, 39 ani în Burundi etc), iar în altele cifre mult mai ridicate (în jur de 53 ani în Algeria, Libia, Egipt).

Deși datele disponibile pentru anii mai recenți sînt destul de fragmentare, se poate desprinde concluzia că o anumită reducere a cunoscut și rata mortalității infantile, un alt indicator a căruia mărime se află în directă corelație cu nivelul dezvoltării exprimat prin mărimea P.N.B. pe locuitor. Dar și în privința acestui indicator, decalajele față de țările capitaliste dezvoltate, ca și față de țările socialiste rămîn extrem de mari (vezi tabelul nr. 2).

Astfel, în grupa țărilor cel mai puțin dezvoltate ale lumii, rata medie a mortalității infantile ajunge încă la 129 la mie. Și este vorba și în acest caz numai de o medie, pentru că există țări în care dintr-o mie de născuți vii numărul celor care nu ajung să împlinească nici vîrsta de un an, ca urmare a mizeriei, subnutriției și bolilor, este

**Speranța de viață la naștere în țările în curs de dezvoltare**  
(medii pe perioadele de cinci ani terminate în 1960 și 1975)

Tabelul nr. 1

Grupuri de țări în curs de dezvoltare după mărimea produsului național brut pe locuitor din 1976, în dolari	Speranța de viață - (în ani)	
	1960	1975
Peste 2500 (12 țări)	62,1	67,0
1136 — 2500 (20 țări)	62,9	69,9
551 — 1135 (23 țări)	49,3	57,8
281 — 550 (22 țări)	38,6	45,7
280 și mai puțin (22 țări)	36,0	42,7

Sursa : World Atlas of the Child, World Bank, 1978, p. 12.

Tabelul nr. 2

**Rata mortalității copiilor între 0 și 1 ani**  
(la mia de născuți vii)

Regiunea sau țara	1960	1970	1975
Africa	125	108	...
Asia	69	41	...
America de Sud	63	54	50
Europa	34	24	18
S.U.A.	26	20	16

Sursa: World Atlas of the Child, World Bank 1978, p. 34.

considerabil mai ridicat (300 în Nepal, 269 în Afganistan, 169 în Mauritania, 163 în Nigeria, 149 în Haiti ș.a.m.d.). După cum și în rândul țărilor industrializate există unele în care rata respectivă a coborât sub 15 la mie (la 8 la mie în Suedia, 10 în Finlanda etc.).

Flagelul foamei cronice care afectează încă zeci și zeci de milioane de copii de pe planeta noastră — în condițiile în care se apreciază că ar fi suficientă o reducere cu mai puțin de 1 la sută a bugetelor militare pe plan mondial pentru eradicarea lui — își găsește o reflecție directă, alături de precaritatea asistenței sanitare, în mortalitatea, de asemenea mult mai ridicată decât în țările dezvoltate, înregistrată la copiii din grupa de vîrstă între 1 și 4 ani (6,9 la mie în 1970 în America de Sud, de pildă, față de mai puțin de 1 la mie în marea majoritate a țărilor europene).

## O cerință a progresului : săli de clasă în loc de tancuri

AJUNȘI la vîrsta școlarității, în epoca unei grandioase revoluții în știință și tehnică, mulți dintre copiii lumii constată totuși că nu au nici o șansă de a dobîndi chiar și cele mai elementare cunoștințe. Dacă în țările socialiste și în țările capitaliste dezvoltate învățămîntul primar cuprinde practic pe toți copiii din grupa de vîrstă corespunzătoare, în 35 din țările cel mai puțin dezvoltate ale lumii numai 58 la sută din copii (iar dintre fete numai 43 la sută) sînt cuprinși în învățămîntul primar. După unele calcule ale O.N.U., numărul copiilor între 6 și 11 ani, neșcolarizați, din țările „lumii a treia“ ar urma să ajungă la 134 milioane în 1985, din care 90 milioane în Asia, 35 milioane în Africa și 9 milioane în America Latină, într-o vreme cînd în lume există deja peste 800 milioane de analfabeți.

În învățămîntul secundar, decalajele devin și mai pronunțate: numai 9 la sută din copiii în vîrstă de 12—17 ani din țările cel mai puțin dezvoltate ale lumii pot frecventa cursurile, față de 79 la sută în țările industrializate. Baza de cadre calificate rămîne în aceste condiții extrem de redusă, constituind un handicap inițial greu de învins pentru procesul dezvoltării.

Adevărata semnificație a acestor cifre — și în paralel monstruoșitatea cursei înarmărilor — reiese și mai bine dacă ținem seama că renunțarea la fabricarea unui singur tanc ar permite realizarea dotărilor necesare pentru 520 săli de clasă, a 30 de elevi fiecare, iar reducerea cu circa o treime a cheltuielilor militare mondiale ar elibera fon-



duri cu care s-ar putea asigura ca nici un copil de vîrsta școlară să nu rămînă fără instruire.

Un alt anacronism al epocii contemporane, marcată a mecanizării și automatizării pe scară largă, îl reprezintă prezența în rîndurile populației ocupate a unor copii în vîrstă de sub 14 ani. La 1 000 de locuitori numărul copiilor salariați ajunge în medie în țările cel mai puțin dezvoltate la 32, iar în grupa imediat superioară ca produs național pe locuitor, la 19. Potrivit unui studiu al Organizației Internaționale a Muncii, există în prezent, în diferite țări ale lumii, peste 52 milioane de copii a căror vîrstă nu depășește 15 ani, care în loc să se afle pe băncile școlii trebuie să trudească din greu pentru a-și cîștiga o existență de mizerie. Potrivit prognozelor organizațiilor internaționale, această situație riscă să se perpetueze și dincolo de pragul secolului nostru (vezi tabelul nr. 3).

Tabelul nr. 3

**Copii nevoiți să lucreze**  
(la mia de locuitori)

Regiunea	1970	1975	2000 *
Africa	30,5	27,6	13,3
Asia	16,8	14,2	5,4
America de Sud	7,9	6,5	2,5
Europa	1,5	1,3	0,8

\*) Previțiuni.  
Sursa: idem, pag. 32.

## Mobilizarea conștiinței omenirii pentru a crea o lume mai bună și mai dreaptă

DATELE statistice prezentate reprezintă tot atîtea argumente care au condus la organizarea acestui An Internațional al Copilului, menit să mobilizeze conștiința înaintată a omenirii în direcția lichidării unor stări de lucruri aflate în flagrantă contradicție nu numai cu aspirațiile, ci și cu realizările și posibilitățile actuale. Este limpede că apărarea drepturilor fundamentale ale tinerii generații — dreptul la o copilărie fericită, lipsită de griji, și în primul rînd dreptul la viață, într-o lume fără arme și fără războaie — presupune intensificarea eforturilor pentru încetarea cursei înarmărilor și trecerea la măsuri hotărîte de dezarmare, în primul rînd de dezarmare nucleară, pentru lichidarea subdezvoltării și instaurarea unei noi ordini economice internaționale care să favorizeze progresul economic, social și cultural al tuturor popoarelor lumii. Acestui obiectiv nobil partidul și statul nostru i se consacră cu hotărîre și consecvență. Așa cum spunea secretarul general al partidului nostru, tovarășul Nicolae Ceaușescu, „Vrem ca toți copiii României, ca și copiii și tinerii celorlalte popoare, să crească în liniște și pace. Vrem ca întregul tînet al lumii să-și pună întreaga forță creatoare, tot elanul în slujba civilizației, a științei, a cunoașterii, a ridicării economice și bunăstării popoarelor. Pentru această măreață cauză vom face totul, nu vom preocupă nimic“.

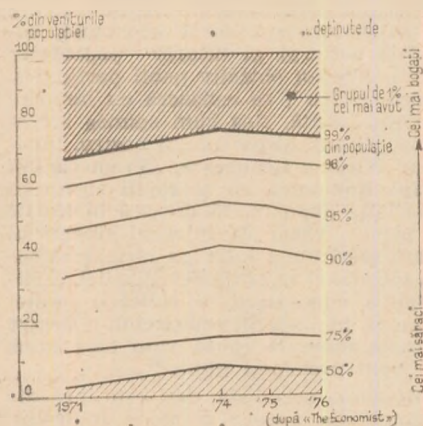
România socialistă, deși este încă din punctul de vedere al unor indicatori esențiali, o țară în curs de dezvoltare, se poate mîndri în domeniul ocrotirii și pregătirii tinerii generații cu remarcabile realizări. Speranța medie de viață la naștere a sporit de la 42,01 ani în 1932 la 69,76 ani în 1975—1977. Rata mortalității infantile a scăzut de la 179 la mie în 1938 la 31,2 la mie în 1977. S-a generalizat învățămîntul obligatoriu de zece ani. În anul de învățămînt 1978—1979 frecventează școlile de toate gradele 5,7 milioane de copii preșcolari, elevi și studenți. Numărul copiilor înscriși în grădinițe a ajuns la 872 400, adică 75,4% din totalul copiilor în vîrstă de 3—5 ani. Numărul elevilor din învățămîntul primar și gimnazial este de 3 423 100, iar al celor din învățămîntul liceal de 1 055 000; în învățămîntul profesional sînt de maiștri învățați 164 300 elevi, iar în învățămîntul superior 190 600 studenți. Au fost majorate alocația pentru copii, ca și ajutoarele pentru mamele cu mulți copii, au crescut fondurile alocate de stat pentru dezvoltarea și modernizarea învățămîntului, ocrotirea sănătății și alte acțiuni sociale. Toate acestea sînt aspecte grăitoare ale atenției și grijii pe care societatea noastră o acordă generațiilor care vor asigura ascensiunea țării noastre pe noi trepte ale progresului și civilizației. Totodată, ca expresie a aceleiași preocupări constante, țara noastră a propus la ultima sesiune a Adunării Generale a O.N.U. proclamarea, într-un viitor apropiat, al unui „An Internațional al Tineretului“, într-o lume capabilă să-și determine, în spiritul responsabilității față de generațiile actuale și viitoare, adevăratele sale priorități.

Dinu DRAGOMIRESCU

## Polarizarea veniturilor

CRIZA prelungită care afectează economiile țărilor occidentale dezvoltate și-a manifestat efectul, inclusiv în ceea ce privește menținerea sau accentuarea polarizării în distribuirea veniturilor populației, fenomen care, după cum era de așteptat, a fost și continuă să fie resimțit în cea mai mare măsură de către cei cu venituri scăzute.

Iată ce arată, spre exemplu, un studiu referitor la Anglia, reprodus de săptămânalul britanic **The Economist**: dacă până în 1974 se contura o oarecare tendință de ameliorare a gravelor disparități, în anii următori aceasta a început să facă loc polarizării, evoluție care — după concluziile sursei — se menține și în perioada următoare celei analizate în graficul alăturat. Astfel, în perioada 1974—1976 veniturile deți-



nute de 1% din populație — reprezentând cea mai bogată parte a acestora — au avut o pondere în creștere de la 23% la 25% din veniturile totale. În același timp, 50% din populație și-a văzut afectate veniturile care în 1974 erau de 7% din total, iar în 1976 — 5,5%. Deci, jumătatea săracă a populației a trebuit să suporte efectele crizei, fapt care se adaugă la explicațiile în legătură cu revendicările privind majorarea salariilor ale oamenilor muncii britanici în cadrul actualelor mișcări greviste prelungite din Anglia.

## Bulgaria: optimizarea complexelor agro-industriale

ANALIZÂND rezultatele economice obținute de complexele agro-industriale și zoo-industriale din țară, revista bulgară **Ikonomieska misil** ajunge la concluzia că — sub incidența unor factori obiectivi și subiectivi — integrarea pe verticală nu determină de la sine o sporire a eficienței producției. Pentru atingerea acestui scop, se apreciază că este necesar să se optimizeze dimensiunile complexelor, în concordanță cu posibilitățile conducerii lor eficiente, iar structura lor organizatorică să fie corelată cu sistematizarea centrelor populate, să se extindă aplicarea tehnologiilor industriale în agri-

cultură, să se ridice nivelul specializării și concentrării producției în cadrul complexelor etc.

Se recomandă, de asemenea, ca metodologia de cercetare economică și proiectare a complexelor agro-industriale să parcurgă următoarele etape: determinarea obiectivului complexului și a condițiilor necesare pentru crearea

sa; analiza și proiectarea măsurilor de specializare și concentrare a producției agricole și industriei prelucrătoare; echilibrarea legăturilor de producție dintre unitățile agricole productive; elaborarea de variante ale complexelor agro-industriale și selectarea acestora; determinarea eficienței lor economice.

## Materii prime textile: modificări structurale

EVOLUȚIA consumului mondial la principalele materii prime textile a marcat în cursul acestui secol nu numai o creștere superioară celei demografice, dar și importante modificări cu caracter structural. În timp ce la începutul secolului fibrele naturale

predominau în mod absolut, iar la jumătatea secolului reprezentau încă peste 80% din ansamblul materiilor prime textile consumate pe plan mondial, în perioada actuală fibrele chimice manifestă tendința către preponderanță (vezi tabelul). Ținându-se însă seama de efectele scumpirii petrolului și gazelor naturale atât ca surse de energie, cât și ca materii prime chimice, în cercurile de specialitate se apreciază că actuala structură a materiilor prime textile s-ar putea menține în perspectivă, fără modificări radicale.

Anul	Fibre naturale				Fibre chimice			
	bumbac		lână		viscoză		fibre sintet.	
	mii t.	%	mii t.	%	mii t.	%	mii t.	%
1900	3162	81	730	19	1	—	—	—
1950	7075	71	1189	11	1605	17	70	1
1976	13569	50	1498	6	3212	12	8598	32

Sursa: Referativnii sbornik, *Ekonomika promišlennosti*, nr. 12/1978.

## Polonia — perspectiva erei cărbunelui

INTR-O serie de țări din lume bogate în cărbune (U.R.S.S., S.U.A., R.F.G. și Polonia) se desfășoară lucrări intense privind extinderea utilizării cărbunelui ca sursă de energie și materie primă chimică. În Polonia, de pildă, anul trecut a fost aprobat un program guvernamental multilateral, pe mai mulți ani, în domeniul prelucrării cărbunelui, iar în cadrul Academiei Polone de Științe a luat ființă Comitetul de carbochimie.

Pornind de la experiența deja existentă în țară și pe plan internațional, programul prevede asimilarea și perfecționarea tehnologiilor de gazeificare a cărbunelui, apoi construirea unor instalații industriale de mare capacitate pentru asigurarea de materie primă pentru industria chimică și de combustibil destinat industriei și gospodăriei comunale.

De asemenea, pe baza unei tehnologii proprii, de înaltă eficiență, se prevede dezvoltarea în Polonia a producției de benzen din cărbune, estimându-se că — după 1982 — se va putea economisi pe această cale anual circa un milion tone de petrol. În același timp, se preconizează în perspectivă obținerea, pe scară industrială, de metanol (din huiță), care va servi drept carburant pentru motoare și ca materie primă. Traducerea în viață a acestor orientări (din care am enumerat doar principalele) va permite — după cum se arată în presa poloneză — intrarea

Poloniei, ca și a altor țări, într-o nouă eră a cărbunelui.

## Centralele maremotrice pe calea competitivității

IDEEA utilizării energiei fluxului marin pentru producerea de energie electrică datează de mai mult timp, în deceniul trecut fiind construite două centrale electrice maremotrice (în Franța și Uniunea Sovietică). Deși bilanțul funcționării lor a fost, în general, favorabil, utilizarea acestei surse de energie n-a căpătat extindere, întrucât investițiile pentru construcția unei centrale maremotrice depășesc de câteva ori nivelul celor necesare pentru o centrală electrică pe bază de cărbune, sau alți combustibili. Ca urmare, deși „combustibilul” pentru centralele maremotrice este practic gratuit, costul unui kWh de energie produsă revine mult mai scump decât în cazul altor centrale.

Totuși, creșterea continuă a costului construcției centralelor electrice care folosesc combustibili de origine minerală, corelată cu sporirea preturilor la acești combustibili, precum și faptul că centralele maremotrice au o durată de exploatare comparativ mult mai lungă, au reinviat interesul pentru acest tip de uzine electrice. În prezent, într-o serie de țări ca Anglia, Franța, Canada ș.a. se află în studiu proiecte de construire a unor centrale maremotrice de mare capacitate, în cercurile de specialitate apreciindu-se că acestea ar putea să devină competitive către sfârșitul actualului secol.



GLOSAR

Șomaj

IMPOSIBILITATEA țărilor capitaliste de a utiliza întreaga forță de muncă de care dispun constituie în actuala etapă, împreună cu inflația, problema majoră a vieții economice. Șomajul este permanent în capitalism, însă el crește foarte mult în perioadele de criză, în care ritmul de dezvoltare a activității economice se reduce.

Șomajul este o noțiune generală, în cadrul căreia se disting mai multe situații.

**Șomaj „voluntar”.** În această categorie intră: șomerii care așteaptă să găsească un loc de muncă corespunzător din punctul de vedere al aptitudinilor, pregătirii profesionale și salarizării; gospodinele care se decid să se angajeze într-o muncă salariată, însă ezită să se angajeze în orice condiții; șomerii care se mulțumesc pentru un timp să încaseze indemnizația de șomaj etc.

**Șomaj „involuntar”.** Afectează pe oamenii muncii care au intenția fermă de a se angaja, dar cu toate eforturile făcute nu găsesc nici un loc de muncă disponibil pentru ei, chiar diferit de cel la care ar avea dreptul să aspire. Șomajul involuntar este considerat în literatura occidentală ca fiind cel „real”.

**Șomaj „normal”.** În prezent se apreciază că orice economie de piață prezintă întotdeauna un anumit procent de subutilizare a forței de muncă, astfel încât șomajul este regula, iar lipsa de șomaj — excepția. Șomajul permanent este numit șomaj „normal”. Mărimea șomajului normal este în funcție de structura economică a unei țări. Astfel, se afirmă că S.U.A. au avut întotdeauna un șomaj normal superior celui din țările vest-europene, pentru două motive: (a) muncitorii și funcționarii americani obișnuiesc să schimbe mai frecvent locul de muncă decât cei din Europa occidentală. Dacă, de exemplu, 20% din populația activă intenționează să-și găsească o altă ocupație în cursul anului și dacă durata necesară a perioadei de căutare a unui nou loc de muncă este în medie de trei luni, rata șomajului normal este, din acest punct de vedere, de 5%; (b) economia americană dispune de un mare număr de muncitori „negri”, în rândurile cărora rata șomajului este cea mai ridicată; ca urmare, rata medie a șomajului normal crește.

**Șomaj „anormal”.** Rata medie a șomajului care depășește pe cea a șomajului „normal” reprezintă șomajul „anormal”. Criza economică este principalul factor generator de șomaj anormal:

Evoluția ratei șomajului (în %)

	medie 1962-1973 (șomaj „normal”)	medie iulie-sep- tembrie 1976 (șomaj „normal” + „anormal”)
S.U.A.	4,6	7,7
Anglia	3,1	6,4
Franta	2,2	3,9
Japonia	1,2	2,1

Șomajul „anormal” mai este denumit „șomaj conjunctural”.

**Șomaj „total”** este cel în condițiile căruia muncitorul este privat de orice posibilitate de a munci, spre deosebire de șomajul „parțial” în care muncitorul este angajat numai pentru o parte din timp și salarizat corespunzător.

**Șomajul tinerilor.** În perioada actuală, un număr crescând de tineri, absolvenți de școli și universități din Occident, nu găsesc de lucru, datorită dezechilibrului creat între cererile de angajare și locurile de muncă disponibile. În cursul căutării unui loc corespunzător pregătirii, tinerii îngroșă numărul șomerilor.

Autoritățile din țările capitaliste jonglează cu diferitele categorii de șomaj pentru a masca adevăratele proporții ale fenomenului, fără însă a putea escamota agravarea lui.

C. K.

Intervenții pe piața valutară

Viču Voinea, Dorohoi.

1) Actuala flotare generalizată a valutei occidentale este o flotare im-pură, în sensul că auto-

ritățile monetare nu renunță total la influența cursurilor valutare ca instrument de dirijare a economiei, intervenind pe piață pentru a le imprimă o anumită evoluție. De exemplu, anul trecut intervențiile băncilor centrale din lumea occidentală în sprijinul dolarului, pentru a preîntî-

pina o cădere prea accentuată a cursului acestuia și implicit o depreciere prea puternică a monedelor lor în raport cu moneda americană, s-au ridicat la 50 miliarde dolari. Banca Federală a R.F.G., de pildă, a intervenit cu 6,5 miliarde dolari în 1978, față de 4,2 miliarde în 1977.

2) Reducerea cu 7% a importurilor americane de petrol în 1977 se explică atât prin sporierea volumului extracției naționale, cât și prin încetinirea ritmului creșterii consumului (la 1,4% față de 1977, respectiv cel mai lent ritm de creștere din ultimii trei ani). S.U.A. au importat anul trecut în medie 8,1 milioane bareli pe zi, respectiv 43% din totalul consumului, față de 48% în 1977.

Anvelope reșapate

**Șerban Naciu, București** — Utilizarea crescândă în numeroase țări a anvelopelor reșapate pentru autoturisme se explică, în condițiile în care prețul lor este sensibil mai scăzut decât al anvelopelor noi, și prin perfecționările importante aduse tehnicilor de reșapare în ultima vreme, garantând o calitate superioară anvelopelor reșapate. În Franța, de pildă, în anumite cazuri, ca cel al pneurilor folosite la trenurile de aterizare ale avioanelor, reșaparea este repetată de până la zece ori. De asemenea, proprietarii de camioane cumpără mai multe anvelope reșapate decât noi, în efortul de reducere a costurilor de exploatare. În ce privește anvelopele pentru autoturisme, în țara noastră ca exemplu s-au vândut în 1977 circa 17 milioane anvelope noi și 1,85 milioane anvelope reșapate (respectiv circa 10 la sută din totalul anvelopelor utilizate, restul fiind aruncate). Ținând seama de importanța economică de produse petroliere — devenite între timp mai scumpe — care se poate obține prin reducerea relativă a fabricării de anvelope noi, ca urmare a extinderii utilizării de anvelope reșapate, Ministerul Industriei din Franța a încheiat recent un acord cu Camera națională de comerț a industriei anvelopelor și atelierelor de reșapare în vederea promovării anvelopelor reșapate (inclusiv prin achiziționarea lor în sectorul public și acordarea subvențiilor prevăzute pentru investițiile care duc a economisirea de materii prime) cu condiția respectării anumitor criterii de calitate. În baza acestui acord, desfacerea de anvelope reșapate pentru autoturisme urmează să ajungă la 2 milioane în 1980 și 3 milioane în 1985.

Turism

**Virgil Ioanițescu, București** — Anul trecut Spania a fost vizitată de peste 40 milioane de turiști străini (cu 4 milioane mai mult decât întreaga populație a țării), de pe urma cărora s-au încasat peste 5 miliarde dolari, cu 20 la sută mai mult decât în 1977. Spania dispune pentru turiști de 979 000 locuri în hoteluri și de peste 1 milion de locuri în diferite apartamente. Odată cu noul an a început controlul guvernamental asupra tarifelor la hoteluri, fiind de așteptat o majorare în medie cu 35 la sută a acestora, ceea ce va reduce încă în actuala perioadă de iarnă din competitivitatea insulelor Canare, în favoarea unor stațiuni din zone chiar foarte îndepărtate de Nordul Europei (de unde provin majoritatea vizitatorilor) cum ar fi Sri Lanka sau peninsula Florida. Neputînd spera să mai majoreze mult în continuare numărul turiștilor străini datorită supraincercării stațiunilor și gradului ridicat de poluare, autoritățile de resort spaniole și-au îndreptat ofensiva publicitară spre vizitatorii cu resurse financiare mari, paralel cu un control mai sever asupra calității serviciilor în condițiile tarifelor majorate. Printre acțiunile întreprinse se numără reclasificarea hotelurilor în funcție de confortul oferit și adoptarea unor măsuri pentru restabilirea legalității în domeniul construcțiilor de hoteluri (la Estepona, pe renumita Costa del Sol, s-a dovedit că două treimi din autorizațiile de construcții acordate în anii din urmă erau ilegale). Paralel, a fost sporit efortul promoțional pentru turismul extrasezon, în interiorul țării, mai ales în stațiunile montane. Anul trecut 88 la sută din turiștii străini s-au înregistrat pe litoral, neglijînd celelalte atracții turistice ale Spaniei.

Proiecte de cercetare ale CEESTEM

**Petre C. Petre, București** — Despre activitatea Centrului de Studii Economice și Sociale al lumii a treia (CEESTEM) din Ciudad de Mexico am scris cu ocazia interviului acordat revistei noastre (nr. 40/1978) de directorul acestui organism, dr. Bibiano Osorio Tafall. Seria studiilor apărute sau în curs de pregătire în cadrul proiectului comun al Institutului Național

pentru pregătirea cadrelor și cercetare (UNITAR) și CEESTEM pe tema noii ordini economice internaționale cuprinde următoarele titluri: **Obiectivele noii ordini economice internaționale** (autorii Laszlo, Baker, Eisenberg și Raman, New York: UNITAR și Pergamon Press, 1978), **Puncte de vedere alternative asupra noii ordini economice internaționale** (Lozoya, Estevez, Green s.a., New York: UNITAR și Pergamon Press; sub titlu: **Obstacole și posibilități în instaurarea noii ordini economice internaționale** (editorii Laszlo și Lozoya, New York: UNITAR și Pergamon Press, mai multe volume în pregătire); **Instaurarea unei noi ordini economice internaționale, posibilități de progres. Un raport UNITAR-CEESTEM către comunitatea internațională** (Laszlo, Lozoya s.a. New York: UNITAR și Pergamon Press; în pregătire). Despre acest proiect am publicat în numărul trecut un interviu cu profesorul Ervin Laszlo, care a coordonat anterior unul din rapoartele către Clubul de la Roma („Obiective pentru omenire”), la elaborarea căruia a colaborat și o echipă de cercetători români ai viitorului.

Petrol și poluare

**Rudolf Penescu, Filiași** — Conducă de petrol care traversează peninsula Alaska, pentru a ajunge în portul Valdez, de pe coasta ei sudică, transportă actualmente 1,2 milioane bareli de petrol (1 baril=circa 159 litri) pe zi. În continuare, petrolul este încărcat în tancuri petroliere, dintre care o bună parte sînt nevoite să traverseze Canalul Panama, spre rafinăriile de pe coasta atlantică a S.U.A., deoarece cele de pe coasta vestică, de la Oceanul Pacific, au încă o capacitate de prelucrare insuficientă. Pentru a construi o mare capacitate de depozitare lângă Los Angeles, evînd astfel traversarea Canalului Panama, care scumpește cu pină la 75 cenți barilul de petrol, societatea Standard Oil of Ohio are nevoie de 715 aprobări din partea autorităților federale americane, ale statului California și locale, din care pină acum a obținut numai o treime. Principalele obstacole provin din partea autorităților însărcinate cu combaterea poluării, deoarece s-a calculat că obținerea energiei necesare operațiunilor depozitului respectiv va arunca zilnic în atmosferă și așa puternic poluată a regiunii Los Angeles 2,3 t bioxid de sulf, 2,7 t oxizi de azot etc.

# Revista ECONOMICA

editată de Consiliul Suprem al Dezvol-  
tării Economice și Sociale. Institutul  
Central de Cercetări Economice

Sumarul nr. 7 din 16 februarie 1979

- Cuvîntarea tovarășului  
NICOLAE CEAUȘESCU la  
adunarea generală a oamenilor  
muncii de la întreprinderea  
„23 August”. O pasionantă ple-  
doarie pentru înnoire în gîn-  
dire și acțiune (Bogdan Pă-  
dure) 1

## ECONOMIE NAȚIONALĂ

- Priorități în activitatea de in-  
vestiții. Recuperarea restanțelor  
și punerea în funcțiune a  
tuturor obiectivelor planifi-  
cate (Gh. Drăghici, I. Tîntea) 4
- Producția de cărbune la nive-  
lul cerințelor energetice ale  
țării (V. Boescu P. Boedan) 8
- Aprovizionarea tehnico-mate-  
rială în sprijinul desfășurării  
ritmice a producției  
● Cum funcționează bazele  
specializate? (C. Dragomir)  
● Opinii. Perfecționarea în-  
tocmirii balanțelor materiale  
(S. Cornel) 8
- Importante mutații calitative  
în activitatea stațiunilor pen-  
tru mecanizarea agriculturii  
(dr. Ion Tesu) 9
- Cerințe în pregătirea și utili-  
zarea forței de muncă în agri-  
cultură (dr. ing. Alexandru  
Ignat) 11
- Mecanismul economico-finan-  
ciar: funcționalitate-eficiență.  
Exigențe ale perfecționării sis-  
temului de indicatori la nive-  
lul unității economice (prof.  
dr. Alexandru Gheorghiu) 14

## CONDUCERE-ORGANIZARE

- Un instrument eficient pentru  
perfecționarea muncii în do-  
meniul investițiilor. Transpu-  
nerea rapidă în viață a decizi-  
ilor adunărilor generale  
(Adrian Rusu) 17

## TEORII-IDEI

- Potențialul uman — factor al  
creșterii economice (dr. An-  
gelica M. Vrabie) 18
- Școli — curente — economiști.  
Repere ale criticii „capitalis-  
mului dependent” în gîn-  
direa economică din America  
Latină (I) (prof. dr. Mircea  
Nicolaescu) 20

## ÎN SPRIJINUL CANDIDAȚILOR LA EXAMENUL DE ADMITERE ÎN ÎN- VĂTĂMINTUL ECONOMIC-SUPE- RIOR

- Preții și rentabilitatea (prof.  
dr. C. Enache) 23

## ECONOMIE MONDIALĂ

- Rațiunile și semnificațiile  
unui cod internațional de con-  
duită pentru transferul de  
tehnologie (Dumitru Simion) 25
- 1979 — Anul internațional al  
copilului. Condiția copilului  
în lumea contemporană (Dinu  
Dragomirescu) 28

ÎN SUPLEMENTUL NUMĂRULUI :  
Curier economic-legislativ

## IN THIS ISSUE

- The address delivered by  
comrade Nicolae Ceaușescu at  
the general assembly of the  
working people, at the „23  
August” enterprise. An ardent  
pleading for newness in  
thoughts and action 1
- Requirements for preparing  
and using the labour force  
in agriculture (Dr. eng. Alex-  
andru Ignat) 11
- Exigencies for improving the  
system of indicators at the  
economic unit level (Prof. Dr.  
Alexandru Gheorghiu) 14
- The human potentialities —  
an element of the economic  
growth (Dr. Angelica M. Vra-  
bie) 18
- Schools — currents — econo-  
mists. Guide marks for critics  
of the “dependent capitalism”  
in the economic thoughts in  
Latin America (Prof. Dr. Mir-  
cea Nicolaescu). 20
- Reasons and significance of  
an international code of con-  
duct for the transfer of tec-  
hnology (Dumitru Simion) 25
- 1979 — The International  
Year of the Child. The condi-  
tion of the child in the con-  
temporary world (Dinu Dra-  
gomirescu) 28

## DANS LE NUMÉRO

- Le discours du camarade  
Nicolae Ceaușescu devant  
l'assemblée générale des tra-  
vailleurs de l'entreprise „23  
August”. Une passionnante  
plaidoirie pour la novation  
dans la pensée et l'action 1
- Des exigences dans la for-  
mation et l'utilisation de la  
main d'œuvre dans l'agricul-  
ture (dr. ing. Alexandru Ignat) 11
- Des prétentions du perfec-tion-  
nement du système d'indica-  
teurs au niveau de l'unité  
économique (prof. dr. Alexan-  
dru Gheorghiu) 14
- Le potentiel humain — facteur  
de croissance économique  
(dr. Angelica M. Vrabie) 18
- Ecoles — courants — écono-  
mistes. Des repères pour la  
critique du „capitalisme dépen-  
dent” dans la pensée  
économique latino-américaine  
(prof. dr. Mircea Nicolaescu). 20
- Raisons et significations d'un  
code international de conduite  
pour le transfert de techno-  
logie (Dumitru Simion) 25
- 1979 — l'Année internationale  
de l'enfant. La condition de  
l'enfant dans le monde con-  
temporain (Dinu Dragomi-  
rescu) 28

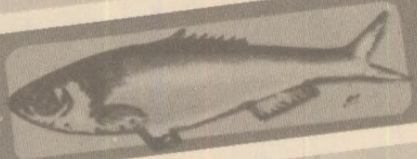
## ИЗ СОДЕРЖАНИЯ

- Речь товарища Николае  
Чаушеску на генеральном  
собрании трудящихся Предприя-  
тия имени «23 Августа». Захва-  
тывающее выступление за обнов-  
ление в области мышления и  
деятельности ..... 1
- Запросы перед подготовкой и  
использованием рабочей силы  
в сельском хозяйстве (др. инж.  
Александру Игнат) ..... 11
- Требования совершенствования  
системы показателей на уровне  
экономического предприятия  
(проф. др. Александру Георгиу) 14
- Людской потенциал — фак-  
тор экономического роста (др.  
Анджелика М. Вrabie) ..... 18
- Школы • течения • экономис-  
ты. Ориентиры критики «зависимого  
капитализма» в  
латиноамериканском экономи-  
ческом мышлении (проф. др.  
Мирча Николаеску) ..... 20
- Соображения и значения между-  
народного кодекса образа дей-  
ствий в области передачи техно-  
логии (Думитру Симон) .... 27
- 1979 — Международный год ре-  
бенка. Положение ребенка в сов-  
ременном мире (Дину Драгомир-  
реску) ..... 28

Abonamentele se încheie la oficiile postale, factorii postali și difuzorii  
voluntari de presă din întreprinderi și instituții. Prețul unui abonament (in-  
clusiv suplimentul săptămânal): pentru întreprinderi și instituții — 260 lei  
anual; pentru cursanții tuturor formelor de învățămînt politic și profesional,  
elevi, studenți — 130 lei pe an, 65 lei pe 6 luni, 32,50 lei pe 3 luni. Termen  
limită de încheiere a abonamentului: 20 ale lunii anterioare perioadei de  
abonare.

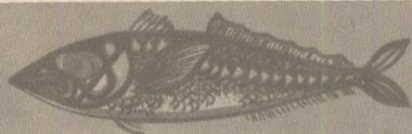
Redacția și administrația: Calea Dorobanților nr. 11-25, 71131 București,  
telefon 121369. Cont I.S.I.A.P. nr. 01.51.301.52 B.N.R.S.R. — Filiala sect. 1  
București Tiparul Combinatul Poligrafic „Casa Școlii”.

**în ulei**  
cu sos de muștar  
140 g SATURN



**Sardinele**

**în ulei**  
cu sos de muștar  
140 g SATURN



**OSTROPEL**  
*de staurizi*



- APETISANT
- NUTRITIV
- PRACTIC
- RAPID

DOAR 4 CALITĂȚI ȘI NU NUMAI A CELOR 4  
PRODUSE PREZENTATE GRAFIC, CI A TUTUROR  
SORTIMENTELOR NOI :

- Stavrid în sos de smintină cu legume
- Stavrid în ulei
- Sardinele în sos de legume
- Sardinele în sos picant de legume cu verdeață
- Sardinele în sos special
- Sardinele în sos „Siret”
- Stavrid în ulei aromatizat cu fum
- „Fregata” – sardină afumată cu fasole boabe și legume
- Sardinele în sos à la grec
- „Albatros” – stavrid în suc propriu cu adaos

de legume

- „Albatros” – sardinele în suc propriu cu adaos de legume
- Sardinele în ulei picant cu legume „Pic-Nic”
- Ostropel de sardinele
- „Saturn” – sardinele în ulei și sos de muștar
- Sardinele în ulei cu lămâie și măslină
- Sardinele în ulei și sos tip „Delta”
- Macrou în sos alb
- Macrou în sos de smintină cu legume
- Macrou în sos de smintină
- „Fregata” – macrou afumat cu fasole boabe
- „Albatros” – macrou în suc propriu cu adaos de legume
- Macrou în sos special

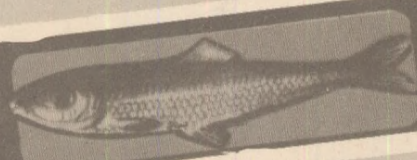
PE CARE VI LE RECOMANDĂ  
CENTRALA  
INDUSTRIALIZĂRII PEȘTELUI  
BUCUREȘTI – ROMÂNIA

**pic-nic macrou în ulei picant  
cu legume 140g**



**pic-nic**

**în ulei**  
cu lămâie  
și măslină



**Sardinele**

**în ulei**  
cu lămâie  
și măslină

# TRUSTUL DE PRODUSE ZAHAROASE



**TRUSTUL DE PRODUSE ZAHAROASE BUCUREȘTI** care coordonează și controlează activitatea întreprinderilor de profil din Capitală și din țară, înscrie printre multiple rezultate bune, obținute în ultimii ani, darea în funcțiune a noi capacități de producție, concomitent cu diversificarea produselor realizate în acest sector. Un exemplu concludent în acest sens îl reprezintă recenta punere în funcțiune la **INTREPRINDEREA DE INDUSTRIALIZARE A SFECLEI DIN ROMÂNIA** a secției de ciocolată, realizatoarea unei game noi și diversificate de astfel de produse, din care vă recomandăm sortimentele :

— ciocolată cu vanilie cremă fernet „CARPAȚI“

— ciocolată cu lapte

— ciocolată cu lapte cu cremă coniac

— ciocolată masivă cu lapte vanilie

— ciocolată amăruie

— ciocolată cu vanilie

— bomboane de ciocolată cokteil

— bomboane fine de ciocolată SELECT

— bomboane cremă caramel

Multitudinea de calități, ambalajele atrăgătoare, diversitatea lor — iată doar trei atribute capabile să satisfacă toate exigențele dumneavoastră

