

Revista ECONOMICA

CONSILIUL SUPREM AL DEZVOLTĂRII ECONOMICE ȘI SOCIALE — INSTITUTUL CENTRAL DE CERCETARI ECONOMICE

corelații optime între indicatorii
economico - financiari

producția netă
fizică
marfă

Biblioteca Ist. Muncă Știință
SALA DE LECTURĂ

**Participarea delegației P.C.R.
sub conducerea tovarășului
NICOLAE CEAUȘESCU
la lucrările
celui de-al XXVI-lea Congres al P.C.U.S.**



**Cuvîntarea rostită de secretarul general al Partidului Comunist Român,
tovarășul NICOLAE CEAUȘESCU, a fost urmărită cu deosebită atenție și viu interes
de către delegații și invitații la congres.**

Înfăptuirea revoluției agrare —

un proces

complex

tehnic,

organizatoric,

economic

și social



AMPLU PROGRAM DE ACȚIUNE PENTRU RIDICAREA PE O TREAPTĂ SUPERIOARĂ A AGRICULTURII

CONGRESUL AL II-LEA al consiliilor de conducere ale unităților agricole socialiste, al întregii țărâni, al consiliilor oamenilor muncii din industria alimentară, silvicultură și gospodărirea apelor, desfășurat sub președinția tovarășului Nicolae Ceaușescu, s-a înscris în practica consecventă a conducerii partidului și statului nostru de a se consulta cu oamenii muncii din diverse sectoare de activitate, cu întregul popor, în adoptarea principalelor hotărâri care privesc mersul țării înaintea patriei pe calca progresului și bunăstării. Acest for suprem de conducere a agriculturii din țara noastră — la care au participat 11 000 delegați și invitați, a constituit un moment deosebit de important în perfecționarea și ridicarea pe treaptă calitativ superioară a întregii activități din agricultură, prin dezbateră cu competență și spirit de răspundere a problemelor generale ale politicii agrare și prin adoptarea unor programe și măsuri care vizează creșterea rapidă a producțiilor agricole, înfăptuirea unei profunde revoluții în agricultură.

Organizarea congresului la începutul acestui nou cincinal subliniază încă o dată importanța pe care o acordă agriculturii conducerea partidului și statului nostru, personal tovarășul Nicolae Ceaușescu, consecvența cu care se acționează pentru mobilizarea oamenilor muncii din această ramură de bază pentru participarea activă, conștientă, la stabilirea și aplicarea măsurilor pentru înfăptuirea hotărârilor Congresului al XII-lea al C.R., a programului partidului de edificare a societății socia-

liste multilateral dezvoltate și înaintare a României spre comunism.

Ideea centrală care s-a degajat cu claritate din lucrările acestui mare forum al agriculturii noastre socialiste a fost necesitatea că în acest cincinal să realizăm o adevărată revoluție în agricultură, în scopul creșterii contribuției acestei ramuri de bază la sporirea venitului și a avuției naționale, la o mai bună aprovizionare a populației cu produse agroalimentare și a industriei prelucrătoare cu materiile prime necesare. În magistrala cuvântare rostită de tovarășul Nicolae Ceaușescu — document de o inestimabilă valoare teoretică și practică — se subliniază cu claritate importanța pe care partidul și statul nostru o acordă agriculturii ca ramură de bază a economiei naționale și necesitatea promovării unei politici agrare juste, ca o condiție esențială a dezvoltării armonioase a întregii economii: „Viața, experiența au demonstrat în modul cel mai concludent că în procesul făuririi socialismului, cooperativizarea, dezvoltarea și modernizarea agriculturii ocupă un loc principal, că promovarea unei politici agrare juste constituie o condiție esențială a dezvoltării armonioase a economiei, a edificării cu succes a noii orânduiri sociale“. În condițiile când pe plan mondial se adâncesc criza de materii prime și cea energetică, apare tot mai pregnant pentru țara noastră necesitatea lărgirii bazei proprii de materii prime și a asigurării în acest deceniu a independenței din punct de vedere al energiei și combustibilului,

cea ce impune reconsiderarea rolului agriculturii ca ramură producătoare de materii prime de bază, fără de care nu pot avea loc nici dezvoltarea economiei naționale și nici ridicarea bunăstării întregului popor. Tocmai de aceea, partidul a pus în centrul atenției sale dezvoltarea concomitentă și puternică atât a industriei, îndeosebi a producției de materii prime și energetice, cât și a agriculturii. „In acest spirit, sublinia tovarășul Nicolae Ceaușescu — partidul asigură, odată cu progresul neîntrerupt al industriei, ridicarea la un nivel și mai înalt a rolului agriculturii în dezvoltarea echilibrată a întregii economii, în satisfacerea cerințelor de viață ale poporului, în întreaga operă de construcție socialistă”.

Profunda revoluționare a agriculturii — orientare care întruchipează gândirea revoluționară, profund științifică a secretarului general al partidului nostru — pornește de la necesitatea ca în acest cincinal să se asigure securitatea alimentară a țării în vederea satisfacerii nevoilor mereu crescînde ale oamenilor muncii precum și posibilitățile create prin acumulările cantitative de a se realiza un adevărat salt calitativ în producție, tehnicitate, organizare și eficiență. Așa cum arăta tovarășul Nicolae Ceaușescu, „Ne pronuntem să realizăm o adevărată revoluție agrară în ce privește producția, productivitatea muncii, nivelul tehnic, eficiența economică, activitatea socială generală din satele noastre. Va trebui făcut totul pentru obținerea unor producții vegetale și animale superioare, la nivelul unităților fundamentale ale consumului populației, precum și celelalte nevoi ale economiei naționale”.

Expunerea făcută la congres de secretarul general al partidului a formulat cu claritate și strălucire obiectivele fundamentale ale noii revoluții agrare, dînd un contur precis direcțiilor spre care trebuie concentrate eforturile. În concepția partidului nostru înfăptuirea unei profunde revoluții agrare este un proces complex — tehnic, organizatoric, economic și social — de transformare a muncii din agricultură într-o variantă a muncii industriale, de apropiere a condițiilor de viață ale satului de cele de la oraș.

Revoluția agrară privește atât dezvoltarea și modernizarea forțelor de producție, folosirea rațională a pămîntului, a întregului potențial tehnic, material și uman, promovarea susținută a științei, tehnicii și tehnologiilor moderne, cât și ridicarea gradului de calificare a oamenilor, îmbunătățirea organizării producției și a muncii, perfecționarea sistemului de conducere democratică a agriculturii.

Revoluția agrară necesită și un salt calitativ în ce privește eficiența producției, aplicarea și perfecționarea noului mecanism economic, astfel încît fiecare unitate să-și desfășoare activitatea în condiții de rentabilitate, să-și acopere cheltuielile din veniturile proprii și să obțină beneficii tot mai mari.

În același timp, pentru a se înfăptui o revoluție în agricultură, trebuie să se realizeze și o revoluție în conștiința tuturor oamenilor muncii din agricultură, această ramură a întregii țărâni, pentru a asigura înțelegerea profundă și rezolvarea competentă a problemelor complexe ce ne stau în față în etapa actuală.

Promovarea continuă a progresului tehnic

REVOLUȚIA AGRARĂ implică promovarea continuă a progresului tehnic, sporirea gradului de tehnicitate a agriculturii și realizarea unor adevărate revoluții mecanice, biologice și chimice. Pe baza indicațiilor și sub direcția îndrumare a tovarășului Nicolae Ceaușescu a fost elaborat programul cu privire la extinderea și diversificarea mecanizării, care prevede ca în acest cincinal să se realizeze sisteme de mașini de înaltă productivitate, mașini modulate, cu un înalt grad de tipizare, care — utilizînd diferite echipamente — să execute la o singură trecere mai multe lucrări. În acest cincinal se vor produce combine de mare capacitate, multifuncționale, echipate cu module detașabile, independente pentru recoltarea atât a păioaselor cât și a porumbului și care să execute toate lucrările în așa fel încît să lase terenul liber pentru alte lucrări agricole. Marea majoritate a muncilor agricole va putea fi complet mecanizată chiar și pe terenurile situate în pante pînă la 25 de grade.

În zootehnie, potrivit indicațiilor secretarului general al partidului, se va intensifica mecanizarea proceselor de producție, astfel încît munca să capete tot mai mult un caracter industrial. Se vor introduce sisteme modulare de distribuire programată a furajelor, înregistrarea automată a producției, evacuarea mecanizată a dejectiilor și altele. În unitățile cu flux tehnologic industrial, obiectivul principal al mecanizării îl constituie automatizarea unei serii de procese din tehnologiile

de creștere și îngrășare a animalelor. Desfășurarea activității de mecanizare prin formații mari, care vor beneficia de o permanentă asistență tehnică, acordată de specialiști care le conduc efectiv, va contribui la efectuarea la timp și în condiții superioare a lucrărilor, la aplicarea în totalitate a tehnologiilor și la transformarea muncii agricole într-o variantă a muncii industriale.

Un proces de mare anvergură în realizarea revoluției agrare a unei agriculturii moderne, intensive, de mare productivitate îl constituie extinderea lucrărilor de îmbunătățiri funciare, în special cele privind irigațiile, eliminarea exceselor de umiditate și combaterea eroziunii solului, care asigură conservarea și ameliorarea fondului funciar al țării, creșterea suprafeței agricole și ridicarea continuă a capacității de producție a pămîntului, ceea ce creează condiții pentru îndeplinirea sarcinii de creștere a producției agricole și de asigurare a stabilității ei, an de an, la nivel ridicat independent de factorii climatici.

Sporirea eficienței îngrășămintelor chimice impune — așa cum a arătat tovarășul Nicolae Ceaușescu — ca întregul program de chimizare să fie realizat sub conducerea directă a stațiilor de cercetări agricole, care vor prelua activitatea laboratoarelor de pedologie și agrochimice, pentru a da soluțiile cele mai economice de fertilizare și a lucra direct cu centrele de chimizare din cadrul consiliilor agroindustriale.

Înfăptuirea unei profunde revoluții agrare, dezvoltarea și modernizarea susținută a producției agricole presupun realizarea unei puternice revoluții în activitatea de cercetare, de introducere și generalizare a programului tehnic în întreaga agricultură. Folosind mai intens metodele biologiei moderne, se vor intensifica eforturile pentru crearea și generalizarea în producție a unor noi soiuri și hibrizi productivi, cu un conținut crescut în substanțe utile — ulei, zahăr, amidon, fibre și în special proteină vegetală —, activitatea de cercetare va contribui la ameliorarea în continuare a animalelor prin introducerea în producție a unor rase, linii și hibrizi cu valoare biologică ridicată, precum și la perfecționarea tehnologiilor. O trăsătură de bază a noii revoluții în agricultură este și orientarea cercetărilor fundamentale spre aplicarea diverselor tehnici de inginerie genetică care urmăresc transformarea fundamentală a principalelor culturi și a crea soiuri și hibrizi cu totul noi, capabili să fixeze pe cale chimică azotul atmosferic necesar dezvoltării lor.

Randamente superioare

AGRICULTURA este chemată să valorifice mai deplin marile rezerve de care dispune pentru a obține o creștere substanțială a randamentelor, la nivelul unităților frunțase, care să permită satisfacerea cerințelor științifice fundamentale ale populației și celelalte nevoi ale economiei. Congresul a dezbătut și adoptat proiectul planului cincinal de dezvoltare economico-socială și planul de dezvoltare a agriculturii în perioada 1981—1985, care prevede sporirea producției agricole cu 24,5—27,5%, față de cincinalul trecut, asigurînd creșterea proporțională și armonioasă a tuturor ramurilor, realizarea unui echilibru între diferitele sectoare, reducerea disproporțiilor zonale. Ritmurile de creștere prevăzute a se realiza în viitor sînt superioare celor ale agriculturii mondiale, ceea ce creează o importanță premisă pentru a face ca agricultura să atingă un înalt nivel de dezvoltare, apropiat de cel din țările dezvoltate economic. „Trebuie să fim pe deplin conștienți — sublinia tovarășul Nicolae Ceaușescu — că numai înfăptuirea prevederilor noului cincinal va asigura trecerea României de la situația de țară în curs de dezvoltare într-o nouă etapă, de țară mediu dezvoltată, va asigura consolidarea și mai puternică a modului de producție socialist, întărirea forței materiale și spirituale a țării a poporului nostru, ridicarea bunăstării sale, va întări continuu independența și suveranitatea patriei noastre socialiste”.

Ca urmare a valorificării depline a condițiilor pedoclimatice și a resurselor materiale și umane din agricultură se prevede ca la sfîrșitul cincinalului actual să se realizeze randamente la hectar mult sporite: 3 500—3 600 kg grîu, 4 570 kg porumb, 2 265—2 435 kg floarea-soarelui, 36—40 mii kg sfeclă de zahăr, 6 200—6 400 kg cartofi de toamnă, 6 000—6 200 kg legume de cîmp, 3 000—3 200 kg fructe, 2 400—2 500 kg struguri etc. Asemenea nivele sînt pe deplin realizabile, dacă avem în vedere producțiile medii obținute anul trecut, precum și dotarea tehnică actuală.

Oamenii muncii din agricultură și-au exprimat hotărîrea fermă de a face din actualul cincinal o perioadă de maximă și responsabilă angajare a forțelor umane și materiale pentru înfăptuirea exemplară a sarcinilor încredințate, de a acționa energic pentru obținerea unor producții vegetale și animale la

nivelul celor realizate de unitățile fruntașe; pentru valorificarea deplină a întregii suprafețe agricole și cultivarea fiecărui metru de pământ, pentru combaterea cu fermitate a tuturor formelor de risipă. Aceasta impune aplicarea celor mai noi cerciri ale științei, încheierea procesului de raionare a culturilor și stabilirea a asolamentelor, folosirea eficientă a sistemelor de irigații pentru ridicarea potențialului productiv al solului.

O cerință primordială pentru obținerea unor producții sporite o constituie utilizarea maximă a pământului — principalul mijloc de producție în agricultură, una din marile componente ale avuției naționale. Importanța deosebită pe care o are valorificarea cu maximum de randament a întregii suprafețe agricole justifică pe deplin propunerea făcută de secretarul general al partidului de a se crea o comisie națională de stat care să asigure gospodărirea științifică unitară a întregului teritoriu al țării și care să acționeze cu toată hotărârea pentru a realiza, până la sfârșitul acestui cincinal, o suprafață arabilă de 10 milioane hectare.

Asigurarea unei noi calități în zootehnie impune rezolvarea problemei furajelor, care reprezintă în momentul de față problema centrală a acestei ramuri. Programul de asigurare a bazei furajere prevede extinderea speciilor și soiurilor de plante furajere cu potențial ridicat de producție, practicarea pe scară largă a sistemului cu două culturi furajere anual, valorificarea superioară a celor 4,5 milioane ha de pajiști naturale, folosirea în totalitate și sub formă preparată a resurselor secundare furajere etc.

Eficiență economică înaltă

INFĂPTUIREA revoluției agrare, trecerea la o nouă calitate impun luarea de măsuri ferme pentru ridicarea eficienței activității agricole, care depinde nu numai de sporirea producției agricole, de creșterea productivității muncii și de realizarea acesteia cu cheltuieli — îndeosebi materiale — cât mai mici pe unitatea de produs, astfel încât să se obțină o sporire simțitoare a rentabilității fiecărei unități, ramuri și produs. Aplicarea deplină a noului mecanism economico-financiar trebuie să ducă la accentuarea răspunderii pentru îndeplinirea sarcinilor de producție paralel cu reducerea cheltuielilor materiale pe unitatea de produs, în care scop se va acționa pentru introducerea de tehnologii de înalt randament, care să valorifice eficient potențialul productiv al pământului, să permită executarea exemplară a tuturor lucrărilor cu un consum minim de muncă și să asigure rambursarea cât mai rapidă a cheltuielilor efectuate. „Autogospodărirea, autoconducerea, autofinanțarea inseamnă — sublinia tovarășul Nicolae Ceaușescu — ca fiecare unitate, de orice fel, să ajungă să trăiască prin mijloace proprii și să apeleze numai în cazuri excepționale la anumite credite“.

Generalizarea principiilor autoconducerii și autogestiei va trebui să formeze o nouă optică a cadrelor și lucrătorilor din agricultură — în legătură cu eficiența economică —, determinându-i să acționeze cu perseverență la toate nivelurile pentru creșterea beneficiilor, asigurând o corelare permanentă între veniturile și cheltuielile ce se realizează.

Ridicarea nivelului profesional și de conștiință al tuturor lucrătorilor

PORNIND de la faptul că realizarea unei adevărate revoluții în agricultură depinde în cel mai înalt grad de buna pregătire și folosire a cadrelor, a întregii forțe de muncă de la sate, pe baza indicațiilor date de tovarășul Nicolae Ceaușescu, Congresul a hotărât să se acționeze ferm, atât la scară națională cât și pe plan local, pentru intensificarea acțiunilor de ridicare substanțială a nivelelor de pregătire profesională a specialiștilor, tehnicienilor, mecanizatorilor, a întregii țărâni, astfel încât orice lucrător din agricultură să stăpânească un volum cât mai bogat de cunoștințe tehnice și biologice, să știe să minuiască toate tipurile de tractoare și mașini agricole, să poată executa, oricând, în cele mai bune condiții, muncile din agricultură. Va trebui îmbunătățită munca de pregătire și perfecționare a cadrelor, înlocuind sistemul actual al caselor agronomului și pregătirea teoretică ruptă de viața practică, prin folosirea experienței deosebit de valoroase existente în cele mai bune unități agricole de stat.

Potrivit indicațiilor date de secretarul general al partidului, se va îmbunătăți întregul sistem de pregătire a cadrelor, în învățământul agricol de toate gradele — inclusiv cel superior — urmînd să aibă acces numai cei care au lucrat în agricultură; se vor lua măsuri de perfecționare a instruirii practice a elevilor și studenților, prin participare efectivă la munca productivă, pentru a le permite integrarea imediată în producție, cu cele mai bune rezultate. Conceptul profund novator al secretarului general al partidului în ceea ce privește pregătirea cadrelor corespunde întru totul cerințelor actuale, iar aplicarea sa în practică va asigura forța de muncă calificată, aptă să realizeze profunda revoluție agrară.

Totodată, se impun cultivarea în conștiința tuturor lucrătorilor din agricultură a necesității de a promova și aplica tot ceea ce este avansat în tehnică, de a perfecționa și generaliza experiența unităților fruntașe și de a introduce un stil de muncă revoluționar, de înaltă responsabilitate, exigență, ordine și disciplină. Așa cum s-a arătat și la recentul congres, organele agricole vor trebui să desfășoare o activitate vie, practică, puternic ancorată în viața unităților de producție și cu finalitate precisă — asigurarea dinamismului producției.

Îmbunătățirea conducerii și organizării agriculturii

DEZVOLTAREA și modernizarea agriculturii sînt strict dependente de perfecționarea continuă a formelor și metodelor de organizare și conducere la toate eșaloanele. Această cerință obiectivă, decurgînd din evoluția corelației dialectice dintre forțele și relațiile de producție, se află permanent în atenția partidului. În condițiile trecerii la aplicarea fermă a principiilor noului mecanism economico-financiar, ale materializării autoconducerii muncitorești și autogestiei, apropierea conducerii agriculturii de unitățile de producție capătă o importanță primordială. Congresul a subliniat necesitatea să se acționeze în continuare pentru reducerea aparatului de coordonare, pentru întărirea cu specialiști a muncii în consilii și unități. Consiliile unice agroindustriale vor trebui să se transforme în organisme vii de conducere concretă a agriculturii, care să acționeze pe baza unui stil de muncă operativ. Acestor organisme le vor reveni răspunderi tot mai mari în planificarea, organizarea și conducerea unitară a tuturor unităților agricole de pe raza lor de activitate. Ele vor trebui să fie dimensionate mai rațional și să capete noi răspunderi în asigurarea controlului calității lucrărilor efectuate.

Programele adoptate, măsurile stabilite pentru perfecționarea organizării producției și a muncii trebuie să ducă la introducerea ordinei și disciplinei, la creșterea răspunderii în muncă la toate nivelurile, la respectarea riguroasă a tehnologiilor de producție, pentru executarea la timp și la un nivel calitativ înalt a tuturor lucrărilor agricole.

Îndatoriri însemnate în îndeplinirea programului de dezvoltare și modernizare a agriculturii revine consiliilor populare, care — ca titulare ale planului agricol în profil teritorial — trebuie să conducă unitar întreaga agricultură, răspunzînd pentru modul cum este organizată producția, cum se îndeplinesc sarcinile de plan. Autoconducerea impune consiliilor populare să organizeze astfel producția, încît să asigure acoperirea prin forțe proprii a nevoilor de consum de cartofi, legume, fructe, carne, lapte, ouă și alte produse și, în același timp, livrarea la fondul statului a unor cantități tot mai mari de produse.

Oamenii muncii din agricultură, însuflețiți de îndemnul și indicațiile tovarășului Nicolae Ceaușescu, sînt hotărîți să muncească cu energie și pasiune revoluționară pentru a asigura avîntul și mai puternic al agriculturii, pentru îndeplinirea prevederilor cincinalului 1981—1985, pentru dezvoltarea și modernizarea agriculturii, pentru creșterea contribuției acestei importante ramuri la înlăturarea minunatului Program al partidului de construire în țara noastră a unei societăți noi, superioare.

După cum arată tovarășul Nicolae Ceaușescu în cuvîntul de închidere a lucrărilor Congresului, „această minunată forță pe care o reprezintă țărâniștea, oamenii muncii din agricultură reprezintă principalul factor în înlăturarea noii revoluții agrare în România“.

Ovidiu POPESCU
M.A.I.A.

O NOUĂ CALITATE ÎN ACTIVITATEA DIN AGRICULTURĂ

ÎN CENTRUL DEZBATERILOR celui de al II-lea Congres al țărănimii s-a aflat transpunerea în viață a obiectivului fixat de Congresul al XII-lea al P.C.R. cu privire la realizarea unei noi calități în activitatea economică din agricultură, prin înfăptuirea unei noi și profunde revoluții agrare în România.

Necesitatea unei noi și profunde revoluții agrare în România

PRIMA REVOLUȚIE AGRARĂ socialistă în România, începută în anul 1949, s-a desăvârșit în primăvara anului 1962, prin încheierea procesului de cooperativizare a agriculturii, care a consfințit victoria deplină și definitivă a relațiilor de producție socialiste în România. Prin obiectivele primordiale urmărite, prima revoluție agrară a avut un caracter predominant social, marcând transformarea radicală a relațiilor de producție la sate, trecerea la un nou tip de relații — socialiste, cele mai înaintate din lume — în condițiile creării unei noi baze tehnico-materiale pentru agricultură și ale sporirii producției agricole. Fapt este că, în decursul acestei prime revoluții, dezvoltarea relațiilor de producție a devansat dezvoltarea forțelor de producție din agricultură, decalaj care n-a permis valorificarea deplină a potențialului de producție al ramurii.

Devenise clar încă de pe atunci că revoluția socială din agricultură trebuia urmată de o revoluție tehnico-științifică, pe baza căreia să se asigure progresul multilateral al agriculturii românești. Perioada 1965—1980 a fost o perioadă de însemnate acumulări cantitative și calitative în domeniul creșterii forțelor de producție din agricultură, în vederea pregătirii condițiilor pentru trecerea la o nouă calitate, prin înfăptuirea unei noi și profunde revoluții agrare. În asemenea condiții, prin premise și obiective, cca de-a doua revoluție agrară în România are un caracter prioritar agricol. Ea urmărește ca, pe baza perfecționării relațiilor de producție socialiste existente, să realizeze o asemenea utilizare a forțelor de producție în creștere, încât să se ajungă la o nouă calitate în activitatea economică din agricultură, respectiv în sporirea

producției agricole și a eficienței economice, precum și în ridicarea calității vieții pentru producătorii agricoli.

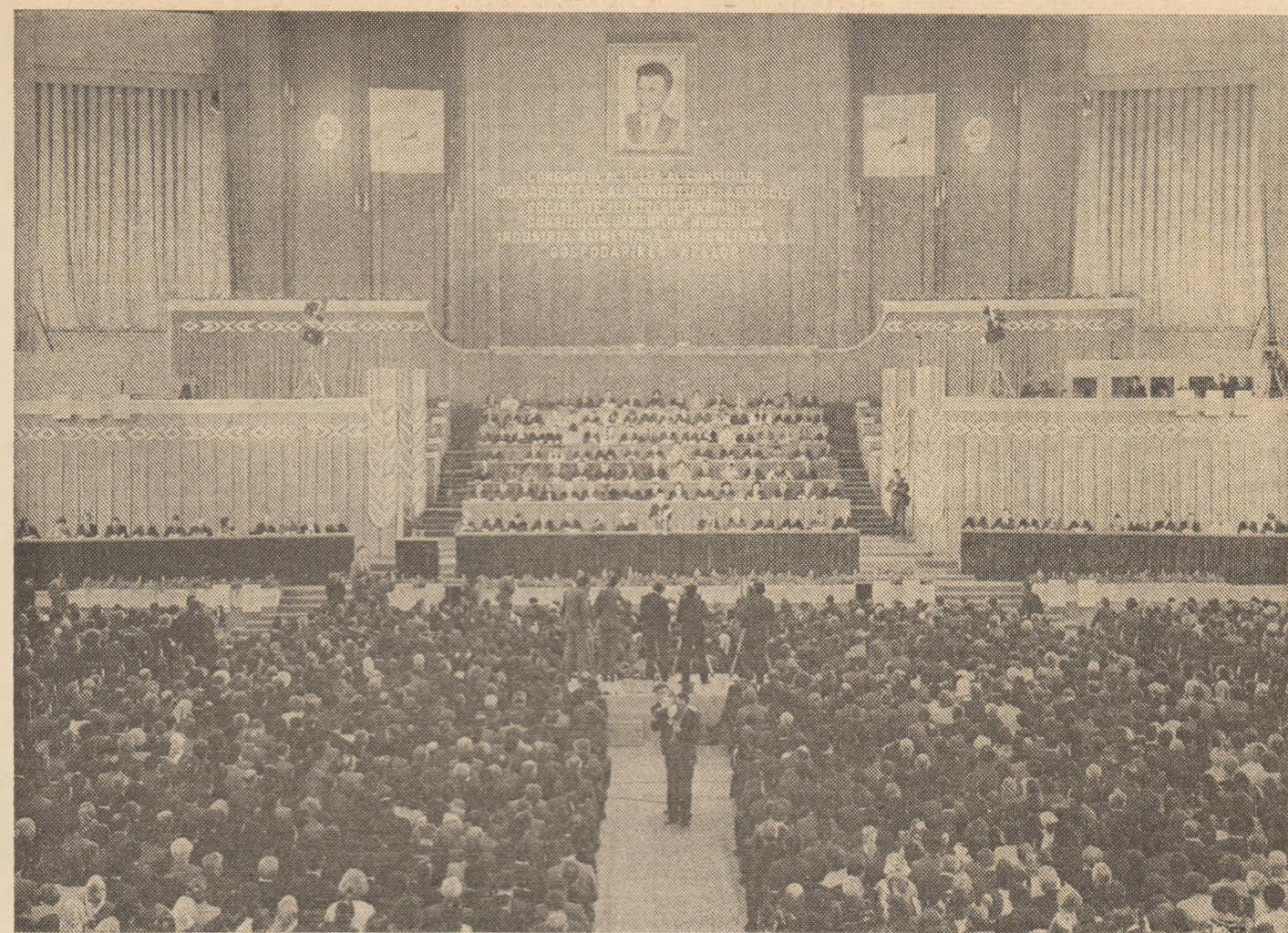
Punând în centrul politicii sale agrare problema înfăptuirii unei noi și profunde revoluții agrare, Partidul Comunist Român pornește de la rolul excepțional al agriculturii în dezvoltarea echilibrată a economiei socialiste (mai ales într-o țară cu condiții naturale favorabile agriculturii, cum este România), a cărui importanță s-a accentuat în condițiile crizei energetice și ale crizei alimentare mondiale. În lumina experienței construcției socialiste din țara noastră, apare acum foarte evident că teza industrializării prioritare în detrimentul dezvoltării și modernizării agriculturii a dus de fapt la neglijarea importanței creșterii producției agricole. Prin dezvoltarea concomitentă a industriei (îndeosebi a producției de materii prime și energetice) și a agriculturii — ca ramuri de bază ale economiei naționale, se realizează ridicarea la un nivel și mai înalt a rolului agriculturii în dezvoltarea echilibrată a întregii economii. Tocmai datorită rolului hotărâtor pe care îl are în dezvoltarea întregii economii naționale, inclusiv a industriei, agricultura este un sector prioritar al noului plan cincinal.

Revoluționarea relațiilor de producție socialiste la sate, în condițiile creșterii forțelor de producție, a imprimat o dinamică deosebită ritmurilor de creștere a producției agricole în România, care o situează pe unul din primele locuri în lume. Totuși, nivelul randamentelor la hectar la principalele culturi este nesatisfăcător nu numai în comparație cu cel realizat în țările cu agricultură dezvoltată, ci și față de propriile posibilități, exprimate prin randamentele obținute de unitățile frunțase, bine organizate. În 1980, de pildă, un număr de 299 unități de stat și cooperatiste au obținut peste 4 000 kg de grâu la hectar, un număr de 119 — peste 6 000 kg de porumb-boabe, iar 23 — peste 30 000 kg sfeclă de zahăr la hectar (în condițiile în care 36 de unități au obținut peste 5 000 kg de grâu la hectar, 21 — peste 8 000 kg porumb-boabe, iar 43 — peste 40 000 kg sfeclă de zahăr). Valorificarea posibilităților de care dispunem ar permite aproape dublarea actualului randament mediu la hectar la principalele culturi agricole.

Este cunoscut, de asemenea, că prin disponibilitățile calorice și de proteine pe locuitor și pe zi, România se situează alături de majoritatea țărilor dezvoltate ale lumii. Dar structura acestor disponibilități este încă necorespunzătoare: numai 21,2% din disponibilitățile calorice și 39,0% din cele de proteine sînt de natură animală (față de, respectiv, 31,9% și 59,1% în țările dezvoltate). Or, cum pentru obținerea unei calorii de origine animală este necesar un consum de 6—7 calorii vegetale, înseamnă că avem nevoie de un supliment de 1 800—2 100 calorii vegetale pe locuitor pe zi, pentru a îmbunătăți structura actuală a consumului alimentar. Aceasta înseamnă că numai pentru îmbunătățirea structurii consumului alimentar (fără a lua în calcul sporul de populație) trebuie să mărim producția agricolă cu peste 1/2 din nivelul actual. De aceea, dezvoltarea puternică a agriculturii rămîne factorul esențial (și pentru perspectiva mai îndelungată) de creștere a calității vieții în țara noastră.

Dezvoltarea prioritară a agriculturii, promovarea unei noi revoluții este impusă și de capacitatea agriculturii de a contribui la creșterea mai rapidă a venitului național, a avuției naționale. Agricultură a fost și rămîne singura ramură a producției materiale în care „miracolul” biologic face ca consumul de materie primă să fie totdeauna mai mic decît produsul finit. Ca urmare, în agricultură cheltuielile materiale au o pondere mai mică, iar la fiecare mie de lei producție globală se obține o producție netă mai mare. De aceea, pe bună dreptate, încă la Congresul al IX-lea al P.C.R. s-a cerut creșterea aportului agriculturii la sporirea venitului național, pentru a-și confirma calitatea sa de ramură de bază a economiei românești.

La toate acestea se mai adaugă o împrejurare de importanță capitală: aportul agriculturii la echilibrarea balanței de plăți externe a țării. În condițiile creșterii deficitului de produse alimentare (îndeosebi cereale) în țările posesoare de materii prime și energetice (petrol) și ale creșterii nevoilor României de import de petrol, paralel cu necesitatea reducerii datoriei externe a României, sporirea exportului de produse agricole rămîne o importanță urșă de creștere. Nu trebuie uitat că exportul de produse agricole este



sursa principală de echilibrare a notei de plată pentru importul crescând de petrol de către S.U.A., iar pentru România, ca și pentru Franța, agricultura poate juca rolul de „petrol verde”. De aceea, **sporirea producției agricole și pentru export înseamnă și a spori resursele energetice**, ale țării pînă la atingerea independenței energetice a țării.

Nu mai insistăm asupra faptului că modernizarea agriculturii eliberează resurse productive (de forță de muncă sau financiare) pentru alte ramuri ale economiei naționale, fiind, totodată, și o importantă piață de desfacere pentru produsele industriale.

Principalele direcții de manifestare a noii revoluții agrare

NOUA REVOLUȚIE AGRARĂ este, mai înainte de toate, o revoluție în gîndirea conceptului, în opțiunea de modernizare a agriculturii românești în condițiile specifice crizei economice mondiale și ale înrăutățirii factorilor climatici pe glob, care afectează și economia românească. A devenit clar pentru întreaga omenire că astăzi conceptul de agricultură modernă nu mai este legat obligatoriu de promovarea unor tehnologii mari consumatoare de energie, că agricultura modernă nu obligă și la agricultură costisitoare. **A săvîrși revoluția agricolă înseamnă, în ultimă instanță, a obține mai mult cu consumuri mai mici, a obține două spice cu**

un consum energetic cu care înainte se obținea unul singur. O asemenea opțiune este favorizată și de paleta largă de soluții pe care ne-o oferă revoluția tehnico-științifică contemporană în domeniul agriculturii.

Fără a minimaliza rolul revoluției mecanice și a celei chimice în revoluționarea producției agricole, socotim că, ținînd seama de nivelul la care ne aflăm cu mecanizarea și chimizarea agriculturii, **prioritate solicită revoluția biologică și revoluția în conducerea și organizarea agriculturii**. Pe planul investițiilor, aceasta se traduce în prioritatea investițiilor de inteligență și de gîndire novatoare față de cele materiale; pe planul resurselor energetice, aceasta înseamnă utilizarea prioritară a resurselor de producție inepuizabile, reînnoibile și cele mai puțin costisitoare — energia solară și gîndirea novatoare. Cercetarea științifică agricolă este chemată să-și îndeplinească rolul său de avangardă în modernizarea agriculturii românești. Pe prim plan se impune creșterea coeficientului de conversiune a energiei solare și a consumurilor materiale (îndeosebi de îngrășăminte chimice și de furaje) de către noi hibrizi de plante sau noi rase de animale, care să dea produse de calitate superioară, pentru a atrage, implicit, creșterea productivității muncii, a eficienței economice în agricultură. Cercetarea științifică trebuie să facă saltul necesar de la metodele „clasice”, empirice, la ingineria genetică, ceea ce ar echivala cu saltul făcut în medicină de la descîntec la operația pe creier, sau în aeronautică de la oco-

lul pămîntului în balon la ocolul pămîntului în satelit. De-abia atunci vom putea vorbi de o revoluție în cercetarea științifică, la nivelul celei care aduce țărilor dezvoltate mari sporuri de randament la hectar, fără consumuri energetice proporționale.

Noile condiții impun și o regîndire a conceptului de agricultură ca **sursă de energie**. Este știut că agricultura e singura ramură a producției materiale care (alături de flora spontană) acumulează energie solară. Veșnicia și inepuizabilitatea acestei energii imprimă aceleași însușiri și agriculturii. Dar trebuie valorificată și cea de-a doua latură a conceptului: agricultura ca sursă de energie clasică, pentru propriul consum energetic, prin reciclarea produselor secundare sau a deșeurilor (excludem, în condițiile noastre, folosirea a înseși produselor agricole pentru obținerea de combustibil). Dacă la acestea adăugăm și energia animală necesară (în fiecare unitate agricolă) într-o anumită proporție chiar la un înalt nivel de mecanizare a agriculturii, rolul energetic al agriculturii se extinde.

Practica din ultimul timp a impus și revoluționarea conceptului de mecanizare a agriculturii nu numai sub aspect cantitativ (în sensul că chiar actualul număr de tractoare, bine utilizate, ar asigura mecanizarea tuturor lucrărilor agricole), dar mai ales calitativ: nu tractoare mari, „mastodonți”, dar nici tractoare „de buzunar”, ci perfecționarea, mai ales pe linia reducerii consumului de combustibil, a tracto-ului de 65 CP, completat, în proporții

raționale, de tractoare cu o putere mai mare sau mai mică (după nevoi); universalizarea combinelor și formarea de agregate de mașini pentru executarea mai multor lucrări la o singură trecere (reducând astfel consumul specific de combustibil etc.).

Simptomatic ni se pare înlocuirea fericită a conceptului îngust de „chimizare a agriculturii” cu cel de „fertilizare a solurilor”, mult mai larg și mai corespunzător posibilităților și telurilor revoluției agrare. Este greu de presupus că în actuala criză energetică am mai putea ridica în proporții importante consumul de îngrășăminte chimice la hectar. Numai o doză de 200 kg îngrășăminte azotoase la hectar ar însemna 400 kg echivalent petrol, deci numai la cele 10 milioane de hectare teren arabil consumul anual s-ar ridica la nu mai puțin de 4 milioane de tone echivalent petrol! De aceea, paralel cu o sporire a consumului de îngrășăminte chimice, tot mai mare importanță dobândesc alte resurse: îngrășămintele organice și verzi, extinderea suprafețelor cu leguminoase boabe, plante fixatoare de azot din aer (soia și fasolea, dar și reconsiderarea mazărei, a lutei, a bobului etc.). generalizarea asolamentelor bazate pe o rotație corespunzătoare a culturilor etc. Fără îndoială că momentul culminant al revoluției agrare în acest domeniu îl va constitui transformarea tuturor culturilor cerealiere în plante fixatoare de azot. Să ne gândim ce efect ar avea o asemenea măsură biologică revoluționară, într-o agricultură în care două treimi din suprafața arabilă sînt ocupate de cereale! Desigur că panoplia acestor „arme” revoluționare poate fi completată cu combaterea biologică a dăunătorilor etc., cu toate efectele pozitive ce ar rezulta din aceasta.

Corecturi cu însemnate urmări asupra nivelului producției și al eficienței în agricultură pot fi aduse în însăși structura culturilor. Dintre culturile din agricultura românească, cel mai mare coeficient de conversiune a energiei solare îl au porumbul pentru boabe și soia. În asemenea condiții, poate că ar fi mai economic să restringem suprafața cultivată cu grâu pînă la acoperirea nevoilor de consum intern și să extindem celelalte două culturi, inclusiv pentru export.

Probleme evidente se pun și în legătură cu structura producției animaliere. Este adevărat că consumul energetic specific în creșterea porcilor și a păsărilor este mai mic decît în creșterea bovinelor și a ovinelor pentru carne, ceea ce a și determinat marea extindere a combinatelor de tip industrial la primele două specii. Dar, în timp ce creșterea porcilor și a păsărilor se bazează pe furaje de natură cerealiară, venind în concurență cu alimentația umană, creșterea bovinelor și a ovinelor valorifică resurse energetice vegetale care nu pot intra în alimentația omului. De aici atenția justificată care se acordă ameliorării celor peste

4 milioane hectare de pășuni și fînețe naturale din țara noastră, fapt care, la un moment dat, ar putea permite producerea cu prioritate de carne de bovine și ovine (cea mai bine remunerată pe piața mondială). Tot în legătură cu baza furajeră s-ar mai putea reflecta dacă producția de cartofi sau de sfeclă — mari consumatoare de energie — poate înlocui alte culturi furajere mai puțin pretențioase sub aspect energetic.

Regindirea și adaptarea la noile condiții a acestor concepte devenite „clasice” în politica de modernizare a agriculturii după vechile tipare nu ar însemna revenirea la vechiul concept de „agricultură biologică”, ci utilizarea instrumentului biologic pe fundalul cuceririlor tehnicii și tehnologiei moderne.

Un vast cîmp de deștelenit stă în fața revoluției în conducere, deoarece calitatea conducerii continuă să constituie elementul „minim” în complexul de factori care condiționează eficiența economică a agriculturii, atît sub aspectul randamentelor, cît și al rentabilității.

Dintre multiplele măsuri care își așteaptă valorificarea în acest domeniu, pe prim plan, după părerea noastră, se situează întărirea pirghiilor economice de conducere planificată prin preț, credit, sistem și forme de retribuție, impozit. Reactualizarea prețurilor la toate produsele agricole și mărirea lor, îndeosebi la produsele animaliere, sînt de natură să producă un reviriment, în concordanță cu scopurile autoconducerii și autogestiunii economice. Aceleași obiective le urmăresc noua modalitate de acordare a creditului, precum și introducerea noului sistem de retribuție a muncii, inclusiv a specialiștilor, numai după rezultatele obținute în activitatea economică (producție și costuri). Insuficient exploatare ni se par posibilitățile pe care le oferă pirghia impozitului, mai ales cînd (ca și în cazul prețurilor) s-ar realiza o bine fundamentată diferențiere teritorială, în funcție de condițiile de producție, pentru a stimula pe cei mai buni să producă mai mult și mai ieftin, iar pe cei rămași în urmă — să ajungă la nivelul celor buni.

Transpunerea în viață a acestor măsuri presupune însă și reversul ei, respectiv lichidarea birocratismului și formalismului din activitatea organelor și organizațiilor de conducere a agriculturii, creșterea competenței și a responsabilității tuturor cadrelor de conducere în îndeplinirea sarcinilor, întărirea disciplinei în muncă din partea tuturor lucrătorilor din agricultură.

Aplicarea noului mecanism economic implică și o lărgire a autonomiei unităților de producție în stabilirea obiectivelor de plan în funcție de nevoile economiei naționale și corespunzător condițiilor și resurselor de care dispun. În acest scop, trei măsuri ni se par de mai mare importanță: a) lichidarea

dispersării responsabilității activității de planificare pe mai multe organisme teritoriale; b) întărirea planificării pe 5 ani; c) creșterea rolului producător-marfă ca indicator principal de plan (respectarea riguroasă a contractelor de livrare încheiate etc.).

În același scop — al creșterii producției și a eficienței ei economice — a sosit timpul pentru a aplica în practică lucrarea de zonare a producției agricole, care ar aduce un spor de producție fără investiții suplimentare, precum și pentru a încheia lucrările de organizare și cadastrare a teritoriului agricol, ca instrument de conducere pe bază științifică a unei agriculturi moderne, de mare randament și eficiență.

Măsuri urgente și chiar radicale impune perfecționarea principalei forțe de producție din agricultură — forța de muncă —, de a cărei utilizare rațională este condiționată sporirea producției și a eficienței economice. În multe zone ale țării, la ordinea zilei s-au impus asigurarea stabilității forței de muncă, oprirea exodului nejustificat spre oraș, care transformă locuitorul rural din producător în consumator de produse agricole. O contribuție substanțială în această direcție (ca și la progresul social general al satului românesc) o poate aduce dezvoltarea la sate, în cadrul consiliilor unice agro-industriale, a unei industrii mici și mijlocii (îndeosebi prelucrătoare de produse agricole), precum și a sferei serviciilor. Toate aceste restructurări cu caracter revoluționar vor avea loc în condițiile creșterii calificării profesionale a tuturor lucrătorilor din agricultură, prin întinerirea și perfecționarea forței de muncă specifice unei agriculturi moderne.

Nu putem încheia această scurtă enumerare a formelor specifice pe care le va îmbrăca noua revoluție agrară, fără a aminti rolul consiliilor populare în dirijarea acestui proces, în crearea condițiilor necesare pentru manifestarea deplină a spiritului revoluționar în agricultură, în lumina indicațiilor date de către secretarul general al Partidului Comunist Român, tovarășul Nicolae Ceaușescu.

Desigur, în cele de mai sus nu ne-am propus și nici nu puteam să epuizăm vasta gamă de forme, metode și instrumente prin care va fi înfăptuită o nouă și profundă revoluție agrară în România, ci numai să scoatem în evidență caracterul într-adevăr revoluționar al principalelor direcții de dezvoltare a agriculturii românești, în mersul ei ascendent, neabătut, spre realizarea unei noi calități în activitatea economică, ca parte componentă a unui organism social-economic și politic sănătos și viguros cum este România socialistă, care urcă ultimele trepte spre dobîndirea statutului de țară socialistă cu nivel mediu de dezvoltare economică.

O. PARPALĂ

„Pentru a asigura realizarea producțiilor agricole prevăzute în anul 1981 și pe întregul cincinal este necesar să acționăm în primul rînd pentru valorificarea cu maximum de randament a întregii suprafețe agricole, a întregului teritoriu al țării... Folosirea în întregime și cu cel mai mare randament a fiecărui metru de pămînt este o problemă care privește pe toți cei ce dețin sub o formă sau alta terenuri agricole...”

NICOLAE CEAUȘESCU

Utilizarea integrală și valorificarea eficientă a pămîntului — elemente de primă însemnătate pentru creșterea potențialului agricol al țării

UNA DIN PROBLEMELE esențiale pentru înfăptuirea revoluției agrare, pentru progresul agriculturii noastre socialiste, pentru îndeplinirea în bune condiții a sarcinilor privitoare la creșterea producției agricole o constituie folosirea integrală și cu maximum de randament a întregii suprafețe agricole a țării, a întregului teritoriu. Sînt cantonate în acest cadru rezerve deosebit de importante, a căror integrare în circuitul economic este în măsură să ofere temeiuri evidente pentru îmbunătățirea rezultatelor muncii în agricultură. Care sînt factorii care impun utilizarea fiecărui metru pătrat de pămînt, ce elemente relevă existența unor însemnate rezerve neutilizate, pe ce căi tehnice, economice, organizatorice trebuie acționat pentru creșterea rodniceii pămîntului la nivelul cerințelor și al posibilităților? Sînt întrebări la care — în lumina programului imediat, multilateral și concret de lucru pe care îl reprezintă pentru toți lucrătorii ogoarelor, pentru întreaga națiune cuvîntarea amplă rostită de secretarul general al partidului la recentul Congres al țărănimii — vom căuta să răspundem în cele ce urmează.

Posibilități pentru folosirea întregii suprafețe agricole

ÎN ÎNTREAGA LUME se vădesc ample preocupări pentru a bara acțiunea unor fenomene naturale — cum sînt dezertificarea, inisiparea etc. — care afectează adeseori mari suprafețe agricole existente ca și pentru a spori suprafața de pămînt agricol, pe care, ulterior, să se practice o agricultură cu randament ridicat. Țara noastră, deși se găsește într-o situație favorabilă față de media mondială (0,487 ha de teren arabil, plus vie și pomi, la un locuitor, comparativ cu 0,35 ha media mondială), nu se află în rîndul țărilor bogate în pămînt agricol (cum ar fi, bunăoară, S.U.A. — cu 0,96 ha și U.R.S.S. — cu 0,90 ha la un locuitor). Ținînd, deci, seama de ritmul creșterii

populației în țara noastră, de cerințele pe care le impune progresul economico-social al României — în speță o cerere crescîndă de alimente de calitate pe piața internă, satisfacerea unor nevoi mai mari de resurse agricole ale economiei și constituirea unor disponibilități care să fie eficient valorificate pe piața externă — se impune ca întreaga suprafață arabilă a țării, fiecare porțiune cit de mică să fie în întregime utilizată și superior valorificată.

Cu atît mai mult cu cit creșterea medie a producției agricole pe cincinal, cu 24,5—27,5%, este calculată, între altele, tocmai în aceste condiții și luîndu-se în considerație recolte medii mai mari decît cele obținute în cincinalul trecut. Și cu cit, în prezent, faptele demonstrează că există încă însemnate suprafețe agricole care nu sînt utilizate deloc sau sînt folosite cu randament sub posibilități. Iată și unele cifre în această direcție. Analizînd, de exemplu, dinamica fondului funciar, atît la nivelul țării cit și pe sectoare — la nivelul I.A.S., C.A.P. etc. — rezultă că la începutul anului 1978 terenurile din C.A.P. ocupate de drumuri și căi ferate însumau aproape 108 mii ha, iar cele ocupate de curți, atît în cadrul I.A.S. cit și al C.A.P. însumau peste 107 mii ha (35,7 mii ha și respectiv 72 mii ha). Totodată, în același moment, din totalul de 22 mii ha identificate în incintele unităților agricole și industriale, cu mult mai puțin de o treime (doar circa 6 000 ha) erau necesare procesului de producție, restul suprafețelor respective fiind adecvate valorificării prin cultivare.

Există, deci, o mare risipă în ce privește utilizarea terenurilor agricole. Pe un plan însemnat ea este pusă în evidență de așa-numitele „goluri” care, datorită unei organizări necorespunzătoare a suprafețelor de producție se vădesc încă în culturile de cereale, legume, livezi de pomi, plantații de vii. Sondajele efectuate la mai multe unități agricole relevă că ele însumează între 15—25% din suprafața cultivată respectivă, ceea ce înseamnă, practic, irosirea unor mari suprafețe de pămînt mînos, în loc ca acesta să fie exploatat, să rodească.

Chiar și numai în lumina acestor realități se evidențiază însemnate posibilități nefolosite pentru creșterea producției agricole. Practic, în fiecare unitate trebuie să se acționeze pentru amenajarea și valorificarea terenurilor neproductive, pentru redarea în circuitul agricol de noi suprafețe, asigurîndu-se ca în actualul cincinal suprafața arabilă efectiv utilizată să crească cu încă 154 mii ha, urmînd să atingă cel puțin 10 milioane ha. Nu trebuie să rămîna necultivată nici o palmă de pămînt propice practicării agriculturii, indiferent unde se află situată.

O asemenea cerință este pe deplin realizabilă. Căile și mijloacele pentru folosirea integrală și eficientă a fiecărui metru pătrat de teren sînt numeroase. Între acestea, generalizarea introducerii asolamentelor și mai buna organizare a soarelui; desființarea a o serie de drumuri inutile, prin dimensionarea lor mai rațională; redarea grabnică în circuitul agricol a suprafețelor pe care au fost organizate diverse șantiere industriale; dezafectarea unor lucrări de îmbunătățiri funciare — canale vechi, poduri etc. care nu mai sînt utile; folosirea integrală a vetrelor safelor; cultivarea fiecărui metru pătrat de teren din curțile cetățenilor; a unor suprafețe de teren din curțile școlilor, unităților industriale ș.a.; cultivarea terenurilor de pe marginile drumurilor naționale — șosele, căi ferate etc. cu legume și pomi; recuperarea terenurilor ocupate cu reziduuri industriale, deșeuri sau alte depozite; economisirea terenurilor utilizate la lucrările de îmbunătățiri funciare și de construcții; simplificarea rețelei de drumuri, linii electrice; urbanizarea și sistematizarea localităților etc.

În această perspectivă, înființarea, la propunerea tovarășului Nicolae Ceaușescu, a unei comisii naționale de stat care să asigure gospodărirea științifică, unitară, exigentă, a întregului fond funciar, punînd capăt risipei, lipsei de răspundere în folosirea pămîntului — mijlocul de producție hotărîtor pentru asigurarea vieții și dezvoltării societății noastre — se vădește de o deosebită însemnătate. În contextul

amintit apare ca o necesitate imediată inventarierea întregului fond funciar și elaborarea de către organele respective a unui program complex de utilizare integrală a fondului funciar, stabilindu-se, pentru fiecare acțiune, responsabilități și termene precise, promovindu-se urmărirea perseverentă a modului cum se înfăptuiesc măsurile preconizate și acționându-se pentru tragerea la răspundere a celor care nu intervin cu toată hotărârea, potrivit competențelor pe care le au, pentru prevenirea și eliminarea neajunsurilor.

Rezerve de sporire intensivă a producției

NE-AM REFERIT doar la câteva din multiplele posibilități de combatere a tendințelor de risipă a fondului funciar, de recuperare și readucere imediată în circuitul productiv a unor mari suprafețe de teren agricol. Totodată, organele agricole — centrale, locale —, fiecare unitate agricolă trebuie să asigure executarea ireproșabilă a volumului mare de lucrări pe care le presupune amenajarea și exploatarea rațională a terenurilor irigate, realizarea lucrărilor de desecare, de combatere a eroziunii solului, de eliminare a excesului de umiditate, ameliorarea oricăror terenuri degradate și ridicarea fertilității lor. Se impune, de asemenea, generalizarea asolamentelor raționale pe raza fiecărui consiliu agroindustrial, astfel încât prin lucrările ce se execută în complex — specifice fiecărei unități și fiecărei sole de teren — să se poată obține un maximum de producție de pe unitatea de suprafață, să se asigure valorificarea maximă a acesteia. Numai prin efectuarea la timp a lucrărilor de pregătire a terenului pentru semănat, prin administrarea eficientă a îngrășămintelor chimice și naturale, în funcție de condiții specifice, și folosirea rațională a mijloacelor chimice de combatere a dăunătorilor, în condițiile asigurării în sămânțatului la timpul optim, cu semințe de cea mai bună calitate, în condițiile efectuării integrale a lucrărilor de întreținere — se poate asigura o producție sporită la hectar, la nivelul cerințelor ridicate în fața agriculturii românești.

În acest context, creșterea recoltelor este deopotrivă condiționată de asigurarea unei densități corespunzătoare a plantelor; mai ales că unitățile agricole, deși cunosc normele tehnice respective, adeseori nu le respectă, ca urmare a unei concepții și desfășurări necorespunzătoare a activității. O densitate de 500—600 plante pe mp la grâu, de 50—80 mii plante la ha la porumb, de 40—60 mii plante la foarea soarelui, de 80—100 mii plante la sfecla de zahăr, de 50—70 mii cuiuburi la ha la cartofi etc. este în măsură să asigure agriculturii un spor general de producție de circa 2 milioane tone grâu, 4 milioane tone porumb, 2 milioane tone sfeclă de zahăr, 1 milion tone cartofi.

Îmbunătățirea activităților de producție și valorificare a legumelor, cartofilor și fructelor pentru satisfacerea în condiții superioare a nevoilor populației în tot cursul anului, a contractelor, incluzând și exportul, impune creșterea preocupărilor pentru întreținerea culturilor de legume, a plantațiilor vitipomi-

cole, modernizarea și crearea de noi plantații în sistem intensiv și superintensiv. Această reclamă din partea M.A.I.A., A.S.A.S., C.U.A.S.C., a tuturor specialiștilor din agricultură amplificarea preocupărilor pentru asigurarea semințelor și a materialului săditor, în raport cu raionarea și zonarea culturilor, a mijloacelor mecanice și umane; pentru aplicarea tehnologiilor cele mai avansate; pentru obținerea unor producții ridicate la hectar; pentru transportarea și conservarea cit mai rapidă și în bune condiții a producției. Pentru toate culturile este necesară o depozitare corespunzătoare. Se mai impune lichidată practica de transportare a producției la distanțe mari. Pe lângă economia de transport, respectiv de combustibil obținută, pe această cale se consemnează și o reducere însemnată a pierderilor de producție — în prezent de 10—15% sau chiar 20% la cereale și de 20—30% la legume.

Gospodăriile populației — un rol în creștere în perimetrul agriculturii

REALITĂȚILE AGRICULTURII noastre pretind să se acorde o mai mare atenție sectorului de gospodării individuale ale populației, mai ales luând în considerare suprafața agricolă pe care o deține, numărul mare de animale din acest sector, suprafețele de pășuni naturale, ponderea însemnată pe care aceste gospodării o au în producția agricolă a țării. Astfel, în actualul cincinal, din totalul producției pe țară, gospodăriile populației contribuie cu 12% la cereale boabe, 12,5% la plante anuale de nutreț, 30% la legume, carne — 34%, lapte de vacă — 45%, lână — 45%, ouă — 51%. La efective de animale gospodăriile respective dețin 42% la bovine, 42% la ovine, 25% la porcine și 44% la păsări. Gospodăriile personale ale țărănilor cooperatori — care dețin circa 791 mii hectare teren agricol, gospodăriile agricole individuale ale țărănilor din zonele necooperativizate, ale muncitorilor și celorlalte categorii de oameni ai muncii — care dețin circa 480 mii ha teren agricol, însumează un total de circa 1.28 mil. hectare. Nu trebuie omis faptul că într-o agricultură socialistă ca a noastră sînt rațiuni obiective care justifică rolul însemnat al gospodăriilor de acest fel, și cu deosebire în zonele de deal și munte, unde de fapt se plasează în cea mai mare parte.

Și în acest sector se vădese însă diferențe între posibilitățile existente pentru realizarea unor rezultate înalte și producțiile care efectiv se obțin, uneori cu mult sub cele permise de asemenea posibilități. Practic există numeroase premise pentru ca pămîntul deținut în sectorul amintit să rodească mai mult. Pe de o parte se impun încadrate în circuitul agricol firese o serie de terenuri rămase — din motive diferite dar la fel de nepermise — necultivate. În prezent legile țării stipulează că toți deținătorii de teren, în proprietate sau ca loturi în folosință, au obligația să cultive întreaga suprafață și să crească animale și păsări în vederea asigurării

nevoilor proprii de consum și valorificării unor cantități tot mai însemnate de produse la fondul de stat. Obligativitatea respectivă capătă noi și însemnate accente de acuitate în condițiile în care fiecare județ trebuie să-și asigure, din propriul teritoriu, nevoile de bază de produse agro-alimentare.

Gospodăriile populației au fost și sînt îndrumate și sprijinite să dezvolte cu precădere producția de legume, cartofi, fructe, unele culturi industriale necesare nevoilor proprii de consum, să îngrășe bovine, porcine și ovine, să crească păsări, animale mici de blană, viermi de mătase și albine etc. Rezultatele obținute astfel într-o serie de județe ale țării sînt convingătoare. Un număr însemnat de comune din județele Prahova, Dolj, Timiș, Iași etc., folosind orice metru de pămînt au devenit mari cultivatoare de legume, asigurînd un fond de marfă însemnat și de bună calitate pentru buna aprovizionare a populației, precum și cantități sporite pentru piața externă.

Chemarea secretarului general al partidului de a se produce legume pe fiecare metru pătrat de teren, ca fiecare gospodar să crească animale și păsări pentru o cit mai bună aprovizionare a pieței a produs o mare emulație în toată țara. Acestei emulații generale, patriotice cetățenești organele agricole trebuie să-i răspundă cu măsuri tehnice și organizatorice eficiente, asigurînd gospodăriilor populației semințe și material săditor, îngrășăminte chimice, animale de rasă și asistență tehnică cit mai bună și la timp. Este, totodată, necesar să se creeze posibilități reale pentru închirierea sau cumpărarea de către gospodăriile populației a inventarului agricol necesar.

Consiliile populare comunale, comisiile comunale ale producătorilor agricoli din localitățile necooperativizate, împreună cu circumscripțiile agrozootehnice, cu participarea largă a cetățenilor din localitățile respective trebuie să asigure cursuri de ridicare a calificării cetățenilor, să ajute la aplicarea în complex a tuturor lucrărilor tehnice și organizatorice care condiționează sporirea producției agricole vegetale și animale, pentru creșterea contribuției gospodăriilor individuale la formarea fondului central de produse agricole.

Există încă numeroase aspecte și probleme pe care le implică mai buna folosire a pămîntului. Unele dintre acestea se înscriu în perimetrul activității zootehnice, începînd cu asigurarea bazei furajere și pînă la obținerea unor producții constant și general înalte de la fondul animalier al țării, care și el trebuie amplificat. Altele se relevă în sfera atît de generoasă în posibilități pentru îmbunătățirea continuă a nivelului de pregătire al celor ce lucrează pe ogoare, a organizării și desfășurării muncii lor, a gradului de participare la activități, pentru creșterea deopotrivă a gradului de profesionalitate și conștiință civică, politică, patriotică pentru cei ce lucrează în domeniul agriculturii. Viața demonstrează, și acest lucru a fost subliniat adeseori de secretarul general al partidului, că sînt aproape nelimitate posibilitățile, și că ele integrează întreaga populație, pentru a face ca pămîntul țării — componenta cea mai de preț a avuției naționale — să rodească cit mai deplin.

Alexandru IGNAT

Tribuna specialistului

CHIMIZAREA AGRICULTURII ÎN CONDIȚIILE CRIZEI ENERGETICE

PORNIND de la faptul că agricultura constituie o ramură de bază a economiei naționale, partidul a pus în centrul politicii sale agrare realizarea unei agriculturi moderne, intensive, de înaltă productivitate, care să se bazeze pe cele mai noi cuceriri ale științei și tehnicii.

Obiectivele adoptate de Congresul al XII-lea, precum și direcțiile trasate recent la cel de-al doilea Congres al țărănimii, impun specialiștilor din agricultură găsirea celor mai adecvate căi și mijloace pentru realizarea unei adevărate revoluții agrare în ce privește producția, productivitatea muncii, nivelul tehnic, eficiența economică a întregii agriculturi.

Este cunoscut că o agricultură modernă intensivă înseamnă o agricultură mecanizată, chimizată, irigată care folosește soriuri cu capacitate ridicată de producție și are cadre calificate capabile să înțeleagă și să aplice noile tehnologii. O astfel de agricultură este dependentă însă de energie, necesară în potențarea stării de fertilitate a solului și a capacității plantelor de bioconversie a energiei solare în produse vegetale, în biomasă. Agricultura este o ramură care consumă energie și în același timp produce energie. Față de alte ramuri ale economiei naționale, agricultura, prin producția vegetală, este o producătoare de energie netă, adică produce mai multă energie decât consumă în procesul producției.

În procesul producției, agricultura folosește atît surse energetice fără restricții (energia solară și eoliană), precum și surse regenerabile (munca umană și a animalelor de tracțiune, recircularea unor reziduuri vegetale), ca și surse ce se bazează pe produse energetice epuizabile (țitei, gaze naturale, cărbune). Raportul de participare între aceste surse energetice se modifică corespunzător cu gradul de intensitate al agriculturii practicate. Există o corelație între producția vegetală realizată la unitatea de suprafață și energia investită pentru obținerea ei. Acest fapt reiese și dacă comparăm suprafața de teren necesară pentru asigurarea hranei unei persoane adulte în raport cu tehnologia folosită. În zona temperată, pentru asigurarea hranei unei persoane sînt necesare 3,2 ha în sistemul de agricultură pastoral, 0,8 ha în sistemul cu asolament, 0,250 ha în cel cu asolament și aplicarea îngrășămintelor, 0,170 ha în sistemul intensiv cu chimizare, mecanizare, irigație. Aceasta arată că producția vegetală la unitatea de suprafață a crescut pe măsură ce s-a investit mai multă energie. Raportul de bioconversie al energiei investită în diverse măsuri tehnologice (chimizarea, mecanizarea) în energia din produsele vegetale însă a scăzut. Astfel, în sistemul de agricultură pastoral acest raport de bioconversie a energiei este de 1:129, în cel cu asolament de 1:16, iar în sistemul de agricultură mecanizată, chimizată, irigată de 1 la 3—4 unități (calorii).

În prezent dacă luăm în considerare toate formele de energie (mecanizare, îngrășăminte, ierbicide, pesticide, transport, sămînță), pentru cultura plantelor se utilizează în medie 10—12 GJ/ha (1 GJ = 1 miliard de joules), ceea ce revine pe întreaga economie la 125 000 GJ sau recalculați în petrol brut (țitei) la 2,7 milioane t.

La noi în țară, în prezent, îngrășămintele reprezintă în medie la hectar un consum de energie fosilă de circa 5,5—6,5 GJ.

Dacă luăm în considerare că pentru sinteza unei tone de îngrășăminte cu azot (substanță activă) se consumă în medie 73 300—79 600 GJ, sau echivalentul a 1600 l petrol brut, pentru cele cu fosfor 13 400 GJ, iar pentru cele cu potasiu 8 000 GJ, ne dăm seama de ce aceste produse trebuie astfel folosite încît să se realizeze cît mai multă energie sub forma recoltelor vegetale.

Față de rezultatele experimentale cu îngrășăminte obținute în țara noastră, raportul de bioconversie a energiei cuprinsă în sporul de recoltă obținut și energia necesară pentru sinteza îngrășămintelor variază cu felul îngrășămintelor și planta cultivată. În funcție de felul îngrășămintului, acest raport este în medie de 9 pentru fosfor, 4,5 pentru potasiu și 2,4 pentru azot. În funcție de planta cultivată, acest raport este la îngrășămintele cu azot

de 9 pentru sfeclă de zahăr, 6,7 orez, 6,4 cartof, 3,3 grîu boabe, 3,1 porumb boabe, 4 la tomate. Eficiența bioconversiei energiei fosile încorporate în îngrășăminte trebuie analizată nu numai din punct de vedere tehnic ci și în raport cu valoarea biologică a produselor obținute (fructe, legume, conținut în vitamine, glucide, protide) și cu eficiența economică (valorică).

În viitor, atît fabricarea cît și utilizarea produselor chimice folosite în agricultură sînt afectate de implicațiile crizei energetice. Aceasta ridică în fața specialiștilor care se ocupă cu sinteza lor cît și a acelor care le utilizează probleme similare, și anume, legate de raportul de conversie a energiei cheltuite pe unitatea de produs realizat. În medie sinteza unui kg substanță activă a produselor pesticide necesită un consum energetic de 400 MJ, ceea ce revine la 1 GJ/ha energie investită în raport cu doza medie folosită, care echivalează cu energia a 5 la sută din recolta medie de cereale.

Agricultura nu înseamnă numai producție vegetală ci și creșterea animalelor. Raportul dintre energia ingerată de animale și cea produsă este în medie de 6:1 la lapte, 7:1 la ouă, 10:1 la pui de carne, 20:1 la carne de porcine și 50:1 la carne de taurine.

Criza de energie impune o permanentă îmbunătățire a tehnologiilor de cultivare a plantelor și de creștere a animalelor, care să ducă la creșterea producției fizice și energetice cu economie de energie fosilă și de materii prime neregenerabile.

Agricultura modernă nu poate fi concepută fără mecanizare, chimizare, irigații, deci fără consum de energie fosilă. Restricțiile severe în consumul de energie s-ar repercuta asupra producției vegetale și respectiv a producției și consumului de produse animaliere. Trebuie însă să se dea o mai mare atenție la măsurile care duc la o mai bună folosire a îngrășămintelor, pesticidelor, mașinilor agricole, astfel încît să se mărească eficiența energetică și economică. Aceasta se referă în egală măsură și la industria chimică producătoare de îngrășăminte, pesticide și cea de mașini agricole, cît și la tehnologia de cultură a plantelor. În prezent pentru fabricarea unei tone de amoniac se consumă 50—60 GJ, în timp ce minimumul teoretic este de 32 GJ; aceasta înseamnă că specialiștii din industria chimică au încă posibilități de diminuare a consumurilor energetice. Economia de energie necesită îmbunătățirea sortimentului de îngrășăminte cu produse ce se obțin cu un consum mai mic de energie cum este amoniacul anhidru, soluțiile cu azot și alte îngrășăminte lichide.

În practica agricolă, orice exces în utilizarea produselor chimice reprezintă o pagubă, de aceea este necesar să se treacă la aplicarea îngrășămintelor numai pe baza unui control agrochimic al stării de fertilitate făcut la fața locului de către Centrul de chimizare din cadrul consiliilor unice agroindustriale sau de șeful de fermă cu trusa agrochimică de teren.

Criza de energie și de materii prime scoate în evidență faptul că în tehnologia de cultivare a plantelor trebuie să se dea o mai mare atenție recirculării reziduurilor vegetale. Bilanțul elementelor nutritive cuprinse în gunoierul de grajd în raport cu șeptelul actual din țara noastră arată că acesta conține aproape 300 000 t N, 150 000 t P₂O₅, 350 000 t K₂O, ceea ce echivalează cu o energie necesară pentru obținerea lor pe cale industrială de 27 300 000 GJ, adică echivalentul a 600 000 t petrol brut.

Pentru folosirea mai eficientă a îngrășămintelor trebuie înfățișat rolul Centrelor de chimizare din cadrul Consiliilor unice agroindustriale, care trebuie dotate cu laboratoare de tip uzinal pentru controlul fertilității actuale a fiecărei tarlale în vederea utilizării economice a îngrășămintelor. Mai multă atenție trebuie acordată stringerii tuturor reziduurilor vegetale, ținînd seama că paie de pe un hectar echivalează cu energia a circa 1 600 l păcură. De asemenea, trebuie să se dea o mai mare atenție introducerii leguminoaselor în asolament, fapt ce reduce substanțial necesarul de îngrășăminte cu azot pentru cereale. În același timp utilizarea îngrășămintelor verzi poate suplini o parte din necesarul de îngrășăminte cu azot.

Economia de energie necesită o regîndire a amplasării geografice a unor obiective cum sînt serele și sortimentul speciilor cultivate în raport cu consumul de energie. Consumul de combustibili pe ciclul scade din zona de nord la zona de sud de la 250 hl/ha la 75 hl/ha pentru salată, de la 3 500 hl/ha la 1 200 hl tomate, de la 4 000 hl/ha la 2 000 hl/ha la castraveți.

Pentru unele verigi ale tehnologiei agricole trebuie dată mai multă atenție folosirii energiei solare, energiei vîntului precum și obținerii gazului metan prin fermentarea anaerobă a deșeurilor organice. Față de problemele care le pune criza de energie și de materii prime în viitor, folosirea produselor chimice în procesul producției agricole trebuie analizată prin prisma randamentului energetic.

prof. dr. doc. David DAVIDESCU
membru corespondent al Academiei R.S.R.
conf. dr. Velicica DAVIDESCU

Cerințe ale realizării sarcinilor de plan

Punerea în funcțiune la termenele planificate a obiectivelor de investiții

— O experiență care evidențiază disponibilități însemnate pentru grăbirea ritmului de lucru pe șantierele de investiții în industria minieră —

EXTINDEREA BAZEI DE MATERII PRIME și energetice este indisolubil legată de punerea în funcțiune a numeroase capacități de producție aproape în toate zonele miniere ale țării. Înfăptuirea prevederilor planului pe 1981 și pe întregul cincinal în acest domeniu face necesar, așa cum se subliniază în tezele Consiliului Național al Oamenilor Muncii pentru cel de-al II-lea Congres al Consiliilor Oamenilor Muncii, să se intensifice activitatea de descoperire și punere în valoare a noi zăcăminte de substanțe minerale utile, activate în care Trustul de construcții și montaje miniere este angrenat direct, participând atât la deschiderea de noi exploatare, cât și la construirea uzinelor de preparare menite să facă apte pentru prelucrarea industrială minereurile extrase.

Concentrarea activității pe obiective prioritare

PRIMUL an al actualului cincinal marchează o puternică creștere a activității trustului, care are sarcina să realizeze un volum de producție de construcții-montaj cu 26% mai mare decât în 1980 și să pună în funcțiune un număr de peste 40 obiective, din care 11 obiective industriale de mare însemnătate în sectorul extracției minereurilor. De asemenea, trustului îi revine obligația de a deschide sau dezvolta în acest an lucrările la 9 noi obiective care trebuie să-și aducă aportul în următorii ani la asigurarea unui volum important de materii prime. Dintre acestea amintim: lucrările din bazinele carbonifere Amaradia — Târnău și Sf. Gheorghe, lucrările pentru minereuri neferoase de la Valea Morii, Coranda — Hondol și Baia de Aramă sau pentru cele nemetalifere de la Băneasa — Constanța și Mahmudia — Tulcea. Totodată, în acest an se continuă pe front larg lucrările la unele importante obiective din industria minieră, la care capacitățile intră în funcțiune în 1982.

În aceste condiții problema centrală a trustului în acest început de an și de cincinal o constituie definitivarea și transpunerea în practică a măsurilor necesare care să asigure punerea în funcțiune la termen a tuturor obiectivelor planificate.

1 Concentrarea efectivă a activității pe principalele obiective. În urma analizei întreprinse cu principalii beneficiari, s-a stabilit ca aceștia să preia în regie proprie unele lucrări dispersate, de volume mai mici și de tehnicitate

mai redusă. Ca urmare, trustul și-a restrâns activitatea din bazinele miniere Deva și Baia Mare unde șantierele respective, caracterizate prin dispersare accentuată, au fost predate beneficiarilor spre a fi executate în regie proprie. Totodată, s-a acționat pentru concentrarea activității trustului pe obiective prioritare (tabelul). Această acțiune a dus la nominalizarea prin plan a unui număr mai redus de obiective cu termene de punere în funcțiune în acest an. Concentrarea activității a fost urmată și de unele măsuri concrete la nivelul trustului, și anume:

— **întocmirea unor programe prioritare de lucru pentru obiectivele cu termen de punere în funcțiune în acest an, în special în semestrul I, precum și pentru obiectivele principale ale cincinalului, care să asigure dirijarea corespunzătoare a resurselor materiale și umane;**

— **detalierea graficelor de execuție la nivel de obiect, fiecare din acestea**

având întocmită o fișă cu toate problemele pe care le ridică execuția, stabilindu-se termene și responsabilități concrete, repartizate între grupurile de șantier și trust;

— **analizarea lunară cu beneficiarii a graficelor de livrare a utilajelor tehnologice, pentru a se lua măsuri operative de adaptare a programului de montaj în funcție de sosirea efectivă a utilajelor pe șantier.**

Ca urmare a acestor măsuri, obiectivele prioritare ale fiecărui grup de șantier nu depășesc pe un trimestru cifra de 2—3, ceea ce va permite și urmărirea mai exactă a realizării măsurilor propuse. Astfel, Grupul de șantier Cluj are 3 obiective prioritare, Grupul de șantier Leșul Ursului 2 obiective, Grupul de șantier Roșia Poieni 2 obiective etc.

2 Dirijarea resurselor spre obiectivele prioritare. Acțiunea se realizează pe un dublu plan, și anume: la nivelul grupurilor de șantier, pe baza hotărârilor luate cu ocazia aprobării planului operativ trimestrial (în speță pentru trim I/1981), și prin intervenția organului de conducere al trustului. Acesta din urmă are un rol determinant în dirijarea resurselor prin redistribuirea dotărilor tehnice, a unor materiale importante la care este titular de contract și a unor brigăzi de muncitori calificați în funcție de necesitățile reale și

Concentrarea prin plan a activității T.C.M.M.

Indicatorul	U/M	Anul de plan		1981/1980
		1980	1981	%
Volum total planificat	(mil. lei)	893,2	928,3	104
Obiective aflate simultan în execuție	nr.	105	77	73
din care:				
— obiective noi	"	23	13	56
— obiective cu termen de punere în funcțiune nominalizate în anul de plan	"	98	40	41
Valoarea medie a unui obiectiv	(mil. lei)	8,3	12,1	145
Număr total loturi și structura organizatorică	nr.	42	37	88
Valoarea medie a lucrărilor aflate în execuția unui lot	(mil. lei)	21,3	25,1	119

pentru urgentarea lucrărilor prioritare. Astfel, pentru a se asigura acoperirea fronturilor de lucru declarate prioritare în trim. I. 1981, a fost deplasat un important parc de utilaje și mijloace de transport pentru instalația de decantare a sterilului de la Brad, s-au redirecționat cimenturile speciale pentru lucrările de la Apahida și cablurile pentru mina de la Suncuiuș și au fost detașați de la alte subunități circa 150 muncitori calificați pentru obiectivele de la Oarda-Ciugud, Dealul Cerna, Suncuiuș și altele. În acest mod capacitatea de intervenție a trustului în scopul dirijării prioritare a resurselor, în special a celor materiale, dobîndește o importanță sporită în condițiile actuale, cînd se pune problema încadrării stricte în cotele de materiale alocate și evitării blocării unor materiale deficitare la obiective mai puțin importante sau care nu intră imediat în funcțiune.

Atragerea în circuitul productiv a tuturor rezervelor disponibile

EVIDENT, există și alte posibilități ce se cer mobilizate în vederea accelerării activității pe șantiere pentru scurtarea termenelor de punere în funcțiune a diferitelor obiective planificate. Ne referim mai ales la **necesitatea mobilizării tuturor rezervelor interne la nivelul fiecărui grup de șantieră**. De mai bine de doi ani trustul nostru experimentează metoda elaborării de către fiecare grup de șantieră a „Proiectului anual de organizare și conducere” (P.O.C.). Intocmirea acestuia permite analiza tuturor laturilor activității grupului de șantieră pe baza căreia se hotărăsc măsuri concrete care vizează asigurarea capacității de producție, planul de mecanizare, recrutarea și pregătirea personalului muncitor, utilizarea la capacitate a dotării, folosirea cu maximum de eficiență a cotelor de materiale alocate etc.

La grupul de șantieră Roșia Poieni, spre exemplu, cu ocazia întocmirii pro-

iectului de organizare a activității s-au putut mobiliza importante rezerve interne prin dezvoltarea **capacităților proprii de producere** a agregatelor pentru betoane în cariera Ghergheleu, (economisindu-se echivalentul transportului auto a 100 mii tone pe 15 km), prin adoptarea unor tehnologii moderne ce vizează înlocuirea tencuielilor și a șapelor de beton etc. În același mod s-au rezolvat la Grupul de șantieră Roșia Poieni și alte probleme. S-a luat de pildă, măsura de a se organiza un atelier de vulcanizat care în prezent aduce un însemnat aport la asigurarea necesarului de anvelope.

O altă măsură stabilită prin programul de organizare și conducere pe acest an este cea de a **nu se mai ataca, în cadrul grupurilor, nici un obiect nou decît dacă se închide cel puțin un alt obiect aflat în execuție**. Măsura a devenit necesară întrucît în anii trecuți numărul obiectivelor în execuție a crescut considerabil.

Insemnate resurse interne insuficient mobilizate există în domeniul utilizării dotării tehnice și a forței de muncă.

Aceste aspecte au fost amplu dezbătute cu ocazia adunărilor generale ale oamenilor muncii la fiecare grup de șantieră: **mobilizarea rezervelor interne existente în acest domeniu poate permite creșterea indicelui de utilizare a timpului de lucru al muncitorilor la 96%** (față de 94,5% în 1980), **extinderea muncii în acord global la 75%** (față de 71,1%) și **utilizarea timpului de lucru la utilaje la 85%**. Punerea în valoare a acestor rezerve este de natură să asigure intrarea în funcțiune a instalației de decantare a sterilului de la Brad cu 60 zile înainte de termen, devansarea lucrărilor la drumurile inelare de contur de la Roșia Poieni cu 45 zile și acoperirea în întregime a deficitului de forță de muncă care se manifestă încă pe șantierul uzinei de la Suncuiuș.

Instituirea unui sistem unitar de urmărire a realizării stadiilor fizice și a măsurilor luate pe parcurs constituie, de asemenea, o cale menită să asigure valorificarea cu maximum de eficiență a îndeplinirii diferitelor hotărîri adop-

tate. Acest sistem vizează urmărirea pe bază de grafice la nivelul trustului a realizării stadiilor fizice stabilite pentru obiectivele prioritare. Într-un asemenea mod se urmărește și funcționarea principalelor utilaje și a parcului auto pe șantiere la nivelul S.U.T. București și al conducerii trustului.

Firește, pentru ca eforturile noastre să aibă succesul dorit, se impun și unele măsuri din partea colaboratorilor, mai ales în privința asigurării cu resurse materiale la nivelul cotelor alocate. Pentru aceasta însă se cer înlăturate unele practici ce au loc în activitatea unor furnizori și anume:

- **eliminarea așa-ziselor „priorități de livrare”** stabilite peste capul furnizorilor după ce contractele economice au fost încheiate (cazul anvelopelor, al cablurilor electrice sau al cimentului la unele unități producătoare etc.), fenomen datorită căruia se dereglează desfășurarea ritmică, după grafice, a lucrărilor pe șantierele de construcții și montaje;

- **întărirea răspunderii furnizorilor de utilaje la semnarea graficelor de livrări** în faza de aprobare a investițiilor, astfel încît obligațiile asumate în acest stadiu să stea la baza încheierii contractelor. În acest mod s-ar facilita punerea în funcțiune a investiției la termenul stabilit. Aceasta întrucît au fost numeroase cazuri cînd datorită nerespectării ulterioare a clauzelor contractuale, atît ca termene cît și ca ordine a livrărilor, s-au creat dificultăți în punerea în funcțiune la timp a unor obiective.

Experiența dobîndită de trustul nostru în domeniul realizării investițiilor din industria minieră, măsurile luate în ultima perioadă pentru îmbunătățirea cadrului legislativ al investițiilor, mobilizarea și mai puternică a forțelor de care dispunem ne dau garanția că obiectivele planificate a fi puse în funcțiune pe acest an vor fi la timp realizate.

Dan NICOLESCU

director al Trustului de construcții și montaje miniere

COMENTARIU LA UN GRAFIC

Cum sînt utilizate mijloacele de transport ?

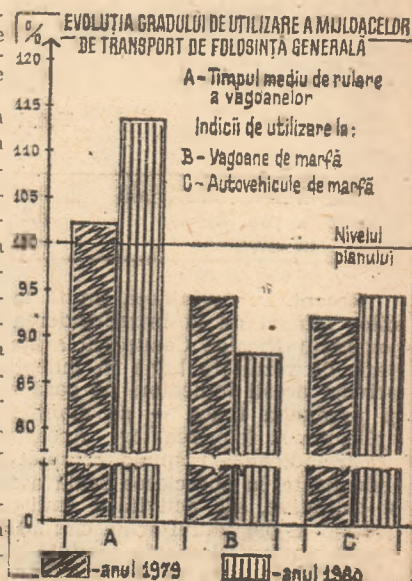
ÎN 1980 capacitățile de transport din țara noastră au crescut în mod substanțial față de anul anterior cu 4,9% la vagoane de marfă, cu 10,4% la autovehiculele de marfă, cu 5,1% la autobuze pentru transportul interurban, cu 5,0% la nave maritime de marfă, cu 9,8% la nave pentru transportul fluvial de marfă. Analizînd modul lor de utilizare, rezultă însă că în 1980 din indicatorii urmăriți prin plan, doar timpul mediu de rulare a vagoanelor (număr zile parcurse) a fost îndeplinit (113,4% — comparativ cu 102% cît s-a realizat în 1979). În ce privește indicii de utilizare a principalelor ca-

tegorii de mijloace de transport, se constată importante nerealizări (graficul).

Utilizarea capacității vagoanelor de marfă, (tone/km) de pildă, s-a situat cu 11,7% sub prevederile planului datorită depășirii timpilor normaiți pentru preluarea vagoanelor în stațiile tehnice și de triaj, a creșterii timpului de staționare la operațiunile de încărcare-descărcare (în deosebi în combinatele siderurgice și chimice și în portul Constanța), precum și a depășirii timpului de așteptare a trenurilor în unele stații de frontieră. Autovehiculele de marfă au fost utilizate de asemenea sub capa-

citătea nominală cu 5,1%, ca urmare a imobilizării nejustificate în reparații și staționări, motivat de lipsa unor piese de schimb, anvelope, carburanți.

Așadar, cele mai multe din cauzele care au dus la situația arătată se datoresc unor deficiențe organizatorice manifestate atît în exploatare cît, mai ales, în întreținerea și repararea la timp a mijloacelor de transport. În ambele cazuri sînt necesare măsuri de redresare a situației. Se cere pentru aceasta programarea mai bună a fiecărui mijloc de transport, încărcarea acestora în ambele sensuri, perfecționarea activității în unitățile de reparații pentru efectuarea lucrărilor în timpul prevăzut, precum și asigurarea din vreme a pieselor de schimb necesare.



Corelații optime intre indicatorii economico-financiari

— Analiză a intercon condiționărilor dintre producția fizică,
producția marfă vîndută și încasată și producția netă —

PENTRU REALIZAREA sarcinilor înscrise în planul național unic la indicatorii producție netă și producție fizică, întreprinderile industriale au inițiat și aplicat un întreg ansamblu de măsuri tehnico-organizatorice, printre care cele legate de : nominalizarea integrală a producției fizice, mai buna organizare a fluxului producției și a muncii, lansarea integrală a producției înainte de începerea perioadei de fabricație, stabilirea fundamentată și analiza permanentă a modului de îndeplinire a indicilor de utilizare a mașinilor și utilajelor aflate în dotare ș.a. De asemenea, tot în scopul realizării ritmice și integrale a producției fizice, au fost luate măsuri în direcția urmăririi și analizei operative a modului de realizare a producției, în toate fazele, pe grupe de produse, pe produse, pe sortimente și tipodimensiuni, pe ansamblul întreprinderii și pînă la fiecare loc de muncă.

Paralel cu intensificarea preocupărilor în domeniul îndeplinirii producției fizice, au fost luate măsuri pentru fundamentarea temeinică a costurilor de producție și îndeosebi a cheltuielilor materiale aferente acestei producții, pentru stabilirea și calcularea elementelor componente ale indicatorului valoarea producției nete, indicator chemat să asigure și să promoveze în întreaga activitate de producție folosirea economicoasă a tuturor mijloacelor materiale și bănești încredințate de către societate fiecărei unități industriale. În această direcție sînt deosebit de semnificative rezultatele obținute de către majoritatea întreprinderilor industriale pe linia mobilizării colectivelor de muncă în vederea asigurării condițiilor necesare unei creșteri susținute a productivității muncii, reducerii mai accentuate a costurilor de producție și îndeosebi a celor materiale, valorificării cu randamente superioare, a întregului potențial tehnic, material și uman, creșterii rentabilității și beneficiilor, participării cu un aport tot mai sporit la formarea resurselor generale ale societății.

Introducerea ca indicatori de bază ai planului a producției nete și a producției fizice s-a regăsit în primul rînd în modul în care majoritatea unităților noastre industriale au fundamentat și îndeplinit fiecare dintre acești indicatori. Astfel, în timp ce pe ansamblul industriei producția marfă a crescut în perioada 1978—1980 cu peste 27%, valoarea producției nete a sporit în aceeași perioadă cu circa 37%. Aceeași situație rezultă și din realizările anului 1980 față de 1979 (tabelul).

Evoluția principalilor indicatori de apreciere a rezultatelor activității industriale

Indicatorul	Total	Creșterea în 1980 față de 1979 la :		
		%		
		M.I.C.M.	M.I.C.h.	M.I.U.
Producția netă industrială	8,6	13,6	4,5	12,3
Producția marfă	6,2	10,1	4,7	8,6
Producția globală	6,5	10,8	5,4	8,8

Recent, în cuvîntarea ținută la adunarea generală a oamenilor muncii de la întreprinderea „23 August” din București, tovarășul Nicolae Ceaușescu arăta că, deși au fost obținute o serie de rezultate bune în îndeplinirea și depășirea sarcinilor privind acești indicatori de bază ai planului — producția netă și producția fizică — se manifestă încă unele deficiențe în aplicarea și folosirea lor. Aceasta pentru că nu întotdeauna acești indicatori răspund complet și fidel la nivelul unităților industriale, la aprecierea reală a rezultatelor finale, cantitative și calitative, ale activității industriale. De aceea, secretarul general al partidului arăta că : „Alături de producția netă, problema producției marfă vîndută și încasată și a producției fizice, trebuie puse pe același plan. Fără a realiza producția

marfă și a o desface, fără a realiza producția fizică, nu se poate aplica noul mecanism economic. Numai imbinînd aceste trei elemente de bază ale activității economice vom putea să eliminăm deficiențele care s-au manifestat în cincinalul trecut.”

Dimensionarea rațională a producției fizice

EXPERIENȚA ACUMULATĂ de către colectivele de muncă din unitățile industriale a demonstrat că gradul de îndeplinire a indicatorilor valoarea producției nete și valoarea producției marfă vîndută și încasată este nemijlocit legat de modul în care a fost dimensionat și structurat, încă din momentul stabilirii sarcinilor de plan, volumul producției fizice. Aceasta pentru că producția fizică înseamnă, la nivelul fiecărei întreprinderi industriale, o nominalizare riguroasă a fiecărei grupe de produse, a produselor și sortimentelor, a reperelor și pieselor de schimb, concomitent cu realizarea întocmai a fiecăreia dintre aceste sarcini înscrise în planul propriu de producție. Ca urmare, asigurarea unei fundamentări eficiente a indicatorilor producția netă și producția marfă vîndută și încasată nu admite nici un fel de sarcină de producție valorică nenominalizată, care nu-și cunoaște consumatorii interni și externi. Prin urmare, **fiecare unitate industrială trebuie să știe de la început ce produce pentru nevoile proprii, pentru necesarul de producție — întreținere și investiții — al celorlalte unități beneficiare, ce anume produse trebuie destinate fondului pieței și cu ce anume participă la export.** De aceea, orice leu din producția globală industrială, din producția marfă, din valoarea producției nete trebuie să-și găsească corespondentul în valori concrete de întrebuințare, în produse fizice.

Producția fizică este aceea care poate fi defalcată și poate asigura condițiile ca producția marfă și producția netă să ajungă pînă la nivelul fiecărei subunități, pe produs sau grupă de produse. Odată lansată producția, trebuie să se asigure în continuare o analiză temeinică a modului în care se realizează aceste produse fizice, cum se respectă structura planificată, cum se asigură calitatea și cît anume se cheltuiește pe fiecare produs în parte. Totodată, numai producția fizică realizată integral este aceea care poate asigura finalizarea celorlalți indicatori : producția marfă vîndută și încasată, respectiv valoarea producției nete.

În sfîrșit, tot producția fizică este aceea care prin prețul ei de producție sau de livrare încorporează beneficiile, sursă de bază pentru constituirea fondurilor proprii fiecărei întreprinderi industriale, precum și pentru fondul de participare a oamenilor muncii la beneficii. Altfel spus, dincolo de nivelurile valorice înscrise în planul național unic la indicatorul producție marfă și producție netă, trebuie să se regăsească întreaga gamă sortimentală de produse fizice dimensionată în bucăți, mp, mc, kg și alte unități de măsură.

Producția marfă — vîndută și încasată integral

REALIZAREA producției fizice, chiar la nivelul, structura și calitatea prevăzute în plan, nu este suficientă dacă ea nu se transformă într-o producție marfă vîndută și încasată. Este evident că și conținutul său primează — producția marfă fabricată, care nu reprezintă altceva decît expresia valorică a producției fizice și a prețurilor în care este evaluată această producție. Chiar dacă o întreprindere obține producția fizică planificată, tot nu este îndeajuns din punct de vedere economic și financiar, dacă nu o și vinde și încasează. Oricare ar fi producția fizică de care dispune, dacă a fabricat-o și stă pe stocuri peste cele normale, dacă nu a avut încheiate contracte, dacă nu răspunde condițiilor de calitate cerute de către beneficiarii

interni și externi, întreprinderea nu o poate vinde și încasa și prin urmare nu-i sînt recunoscute de către societate cheltuielile socialmente necesare.

Efectele nefavorabile generate de o producție fizică fabricată și nevîndută nu se opresc numai aici; apar greutăți și de-reglări în însăși desfășurarea normală a activității economico-financiare a întreprinderii, în autogestiunea economică și în autofinanțare. Tocmai de aceea **fiecare întreprindere industrială, organele de conducere colectivă, trebuie să urmărească cu strictețe realizarea integrală a producției marfă vîndută și încasată, intrucît acesta este de fapt indicatorul care dă finalitate economică și financiară producției fizice.** Prin urmare, fiecare întreprindere are datoria de a lua măsuri pentru realizarea și vînzarea integrală a produselor finite fabricate din materiile prime și din semifabricatele proprii, din materiile prime și materialele clientului, a tuturor semifabricatelor, cît și a lucrărilor cu caracter industrial executate pentru terți. În determinarea și aprecierea gradului de îndeplinire a acestui indicator nu trebuie scăpat din vedere și faptul că el nu se suprapune cu producția marfă fabricată. Faptul că nu există o identitate între acești indicatori, producția marfă vîndută și încasată fiind mai mare sau mai mică decît producția marfă fabricată, se datorează necesității existenței unui decalaj normal între momentul fabricării produselor și cel al încasării contravalorii lor.

Dincolo de aceste deosebiri dintre producția marfă fabricată și cea vîndută și încasată, de unele probleme de ordin metodologic ce se mai cer a fi soluționate, pe linia corelării acestui indicator cu producția netă, **se poate totuși considera că trecerea efectivă la folosirea acestui indicator nu constituie un scop în sine, ci are în vedere surprinderea și aprecierea cu fidelitate a eforturilor efective depuse de către fiecare colectiv de muncă pentru realizarea și desfacerea ritmică și integrală a tot ceea ce se produce și se recunoaște de către fiecare consumator, de către economie în ansamblul său.** De aceea, ne asociem întru-totul opiniei unor cercetători și practicieni care — subliniind rolul și funcțiile acestui indicator — susțin că producția marfă vîndută și încasată este în realitate un indicator economic de mari semnificații, care are capacitatea nu numai de a reflecta un proces economic calitativ, dar și de a stimula în direcția dezvoltării economico-sociale.

Producția neterminată — la nivelul planificat

CORRESPONDENTUL VALORIC al producției fizice, al producției marfă fabricate, vîndute și încasate, după ce au fost deduse cheltuielile materiale de producție, se regăsește în cele din urmă în valoarea nou creată, în producția netă. Prin urmare, valoarea producției nete și gradul ei de îndeplinire depind nemijlocit de nivelul producției fizice și de modul în care au fost îndeplinite sarcinile de plan, de încadrarea în nivelul prevăzut al cheltuielilor materiale de producție. Producția netă, respectiv elementele sale componente, derivă din producția globală pentru calculul producției nete, care după cum se știe nu reprezintă altceva decît expresia valorii totale a produ-

selor fizice destinate livrării (produse finite și semifabricate), precum și a celorlalte elemente, inclusiv a producției în curs de fabricație. Chiar și în aceste condiții de conținut al producției globale pentru calculul producției nete, pe primul loc trebuie să se situeze nu creșterea valorii stocurilor de producție neterminată, ci elementele ce efectiv se materializează în produse fizice, în produse finite și semifabricate.

Pornind de la aceste rațiuni, fiecare întreprindere industrială este interesată deci să obțină în primul rînd produse finite, iar în anumite cazuri, după specificul procesului de producție și un anumit nivel de producție neterminată. **Nivelul și evoluția acestei producții neterminate trebuie rațional dimensionate la strictul necesar.** Această dimensionare a producției neterminate trebuie concepută și acceptată în condițiile unui nivel al imobilizării materiale și financiare cît mai reduse și pe durate cît mai scurte. De aceea, o atenție sporită trebuie acordată examinării în conținut a corelațiilor ce se formează între gradul de îndeplinire a planului la fiecare dintre indicatorii: producția marfă vîndută și încasată.

Referindu-se la conținutul economic al acestei producții neterminate, în cuvîntarea menționată tovarășul Nicolae Ceaușescu arăta că în spatele indicatorului valoarea producției nete și a gradului lui de îndeplinire se ascunde o valoare prea mare a producției neterminate. Această producție neterminată, ca element al producției globale pentru calculul valorii producției nete, în loc să se materializeze în producția netă, cu o anumită rentabilitate și beneficii, este mare, imobilizează valori materiale în diferite faze de execuție, atrage după sine și credite bancare cu dobînzii penalizatoare. Se poate aprecia că prin conținutul ei economic și prin efectele pe care le are asupra valorii producției nete, producția neterminată nu caracterizează întotdeauna o activitate corespunzătoare.

Ca urmare, la determinarea producției globale pentru calculul valorii producției nete, o mare atenție trebuie acordată elementelor sale componente, respectiv creșterii sau descreșterii stocurilor de semifabricate, piese de schimb și combustibil din producția proprie, precum și valorii stocurilor de producție neterminate. Aceasta pentru că, o creștere mare a producției neterminate (soldul) inclus în calculul și realizarea producției nete permite depășirea sarcinilor prevăzute la acest indicator, nu pe seama produselor finite livrate și de care are nevoie economia națională, ci pe seama sporirii mai mari a stocurilor de producție neterminată care nu se materializează în valori de întrebuițare, respectiv în produse fizice.

Pornind de la aceste cîteva considerente, în examinarea și aprecierea gradului de îndeplinire și depășire a producției nete trebuie deci să se pună un accent deosebit nu numai pe mărirea acestei creșteri generale, ci și pe o analiză atentă și atotcuprinzătoare a structurii și evoluției elementelor sale componente.

Gh. OBREJA
M. HANGANU

NOTE

De ce întîrzieri în regenerarea cauciucului

La întreprinderea de articole tehnice de cauciuc și cauciuc regenerat (I.A.T.C.C.R.) din Tg. Jiu se depun eforturi susținute pentru recuperarea și regenerarea cauciucului, materie primă mult solicitată. Dar, deși întreprinderea este dotată cu o linie tehnologică de mare capacitate, totuși ea nu poate introduce în fluxul tehnologic decît anvelope cu dimensiuni de 750x20 țoli la 1200x20 țoli. Situația se datorește limitelor pe care le impune mașinii existente de tăiat taloane (faza inițială a acestui proces tehnologic), mecanismul de prindere a anvelopei (mandrina), ceea ce face ca să nu poată fi recuperat cauciucul din anvelopele de dimensiuni mai mari. Din această cauză numai la întreprinderea județeană de recuperare și valorificare a materialelor relosibile (I.I.R.V.M.R.), Gorj se află în depozit peste 140 tone de anvelope uzate cu dimensiuni de 1 800 x 25 țoli și mai

mari (de tractoare spate), provenite din achiziții, care așteaptă a fi preluate de întreprinderile care au sarcina de recuperare și regenerare a cauciucului. Anvelope cu dimensiuni mari se găsesc însă și în depozitele altor întreprinderi (unități de mecanizare a transportului forestier, balastiere etc.), dar nu pot fi preluate de I.I.R.V.M.R. Gorj din lipsa spațiului de depozitare, determinată la rîndul său de capacitățile limitate de prelucrare ale unității specializate.

Pentru a repune în întregime în circuitul economic această resursă materială este necesar ca mașina de tăiat taloane de anvelope, existentă la întreprinderea din Tg. Jiu, să fie adaptată pentru a putea fi folosită la toate dimensiunile de anvelope. Cu atît mai mult se impune soluționarea acestei probleme cu cît în prezent sînt dotate cu instalații de recuperare și regenerare a cauciucului doar întreprinderea menționată și Combinatul de articole teh-

nice din cauciuc lilava, iar anvelope cu dimensiuni mari se colectează din toate județele, lată de se considerăm că Centrala industrială de prelucrare cauciuc și mase plastice împreună cu Centrala industrială de utilaj tehnologic, chimic și rafinării, prin institutele de specialitate, să studieze, să proiecteze și să execute pentru întreprinderea specializată din Tg. Jiu dispozitive de adaptare a instalației existente de tăiat taloane pentru a fi capabilă să valorifice toate dimensiunile de anvelope cu care sînt echipate autovehiculele în circulație. O altă soluție ar fi dotarea acestei întreprinderi — ca și a celorlalte capacități care se vor întîlni în acești ani — cu utilaje care să permită recuperarea și regenerarea tuturor dimensiunilor și a unui volum cît mai mare de anvelope colectate din județ și din zone limitrofe.

C. NASTASE

Efortul propriu și colaborarea economică dintre țările socialiste - factori ai procesului de egalizare a nivelurilor lor de dezvoltare

PENTRU ROMANIA este o opțiune de principiu atunci când în mod programatic își propune să așeze în centrul politicii sale externe relațiile economice cu toate țările socialiste. Ca membră fondatoare a C.A.E.R., țara noastră acordă o atenție deosebită lărgirii și adâncirii colaborării economice și tehnico-științifice cu țările membre ale Consiliului. Perfecționării formelor și metodelor de cooperare din cadrul acestei organizații economice internaționale. În programul partidului nostru se arată că, „În extinderea relațiilor economice și de cooperare în producție și tehnico-științifice cu toate țările socialiste, partidul pornește de la faptul că întărirea continuă a fiecărui stat socialist, egalizarea nivelurilor de dezvoltare reprezintă o necesitate pentru progresul general al socialismului, pentru afirmarea în lume a unei ordini economice noi, bazată pe egalitate și avantaj reciproc¹⁾”.

În cele peste trei decenii de activare a țărilor socialiste în cadrul Consiliului de Ajutor Economic Reciproc, experiența conlucrării economice, a cunoscut o evoluție ascendentă, ea îmbogățindu-se permanent, cu forme și metode izvorite din condițiile concrete de dezvoltare social-economică ale fiecărei țări contribuind la proliferarea avantajelor diviziunii internaționale a muncii, la stimularea progresului economic al tuturor țărilor membre, inclusiv la procesul de apropiere și de egalizare treptată a nivelurilor de dezvoltare economică.

Colaborarea din cadrul C.A.E.R. a confirmat faptul că trăinicia colaborării economice și tehnico-științifice multilaterale dintre țările socialiste rezidă în respectarea de către toți și pentru toți a principiilor independenței, suveranității și intereselor naționale, neamestecului în treburile interne, deplinei egalități în drepturi, avantajului reciproc și intrajutorării tovarășești.

LITERATURA ECONOMICA distinge două categorii de factori care pot contribui la creșterea economică, la înlăturarea decalajelor economice: factori interni și factori externi.

Desigur că, eforturile proprii ale popoarelor au rolul decisiv în eliminarea înapoierii economice. Atunci când eforturile popoarelor se asimilează direct, nemijlocit, în cadrul național ele se constituie ca factori interni ai creșterii. Când însă eforturile țărilor antrenează creșterea economică în mod indirect, mediat, prin participarea lor la diviziunea internațională a muncii, atunci se vorbește despre acțiunea unor factori externi care pot potența sau, dimpotrivă, pot diminua roadele muncii naționale. Se înțelege că între cele două categorii de factori există o strânsă interdependență. Aceasta se bazează pe faptul că relațiile economice externe însăși sînt o parte constitutivă a complexului economiei naționale, un atribut suveran al statelor.

Rolul determinant al factorilor interni, al eforturilor proprii în participarea țărilor la relațiile economice externe are o serie de motivații de fond. Fiecare economie națională este o creație istorică a popoarelor. Ea se prezintă ca un sistem organic funcțional cu particularități distincte atât în interiorul său cit și în relațiile cu alte sisteme naționale. În economia națională se statornicește o anumită diviziune a muncii care definește interrelațiile dintre unitățile, dintre ramurile economice și zonele economice. Complexul economic național își are propriile proporții economice care asigură funcționalitatea și folosirea eficientă a factorilor naturali, umani, de cercetare și dezvoltare tehnologică. El își creează un sistem specific de relații comerciale, financiare, monetare și de credit. Își dezvoltă, în spațiul național o infrastructură proprie — un sistem al său de comunicații, de pregătire și de asigurare a sănătății, etc. fără de care nu poate funcționa normal. Totodată, complexul național își instaurează un anumit sistem de colaborare

¹⁾ Programul Partidului Comunist Român de făurire a societății socialiste multilateral dezvoltate și înaintare a României spre comunism. Ed. politică, București, 1974, p. 146.

²⁾ vezi: Cornel Burtică (coordonator) „Tipologia economiilor naționale”, Academia „Ștefan Gheorghiu”, Ed. politică, București, 1977, p. 125.

³⁾ Problema egalizării nivelurilor de dezvoltare ne propunem să o analizăm pe larg într-un număr viitor al revistei.

cu mediul extern și se manifestă original, prin modalități specifice de organizare și conducere a întregului ansamblu economic național. În acest context, creșterea economică se poate asigura punind în mișcare întregul potențial uman. Ea depinde totodată de volumul și calitatea fondurilor fixe și circulante, de mărimea și structura resurselor naturale antrenate de fluxul productiv, de capacitatea de promovare a progresului tehnico-științific care potențează și dinamizează întregul proces al muncii sociale, de sistemul de conducere care are sarcina să folosească la maximum factorii menționați.

Natura socialistă a relațiilor de producție existente în fiecare țară are, prin conținutul, său specific, potențe proprii, distincte de funcționare a tuturor laturilor menționate mai sus. Îndeplinirea sarcinii fundamentale a socialismului este o cerință obiectivă căreia trebuie să-i dea curs fiecare stat socialist. Astfel, asigurarea satisfacerii la un nivel tot mai înalt a nevoilor materiale și spirituale pentru toți cetățenii țării, se poate înfăptui numai punind în mișcare întregul lor potențial uman și material, promovind cu fermitate progresul tehnico-științific în toate domeniile. Acești factori funcționează optim, într-o indisolubilă condiționare reciprocă, într-un sistem organic național-statal istoricește determinat, formînd complexul economiei naționale, fără a cărui mișcare în cadrul țărilor este de neconceput însăși mișcarea ascendentă a modului de producție socialist.

Tabelul nr. 1
 Ponderea fondului de acumulare în venitul național
— în % —

Țările	Anii				
	1950	1960	1970	1975	1980
Bulgaria	20,0*)	27,4	29,2	32,5	23,9
Cehoslovacia	17,1	17,7	27,0	29,2	24,3
R.D.G. *)	8,6	17,9	24,3	22,3	20,5
Iugoslavia	—	32,8	29,3	28,5	28,9**)
Mongolia	11,0	30,4	32,7	38,1	42,0
Polonia	23,8	24,0	25,1	34,2	25,3
U.R.S.S. ***)	23,9	26,8	29,5	26,6	24,9
Ungaria	14,0	23,1	24,9	32,0	25,0
	1966—1970	1971—1975	1976—1980	1981—1985	
ROMÂNIA	30	34	33—34	circa 30	

*) Fără cheltuielile pentru reparații capitale, incluzînd amortizările fondurilor fixe ale întreprinderilor din sfera neproductivă. Pentru R.P.B. date din 1952

**) Pentru 1978

***) Datele pentru anii 1975—1978 sînt în prețuri ale anului 1971
Sursa: Anuarul statistic al R.S.R. — 1980; Statisticeski, spravocnik stran cilenov SEV, Moskva, 1980, pag. 70

Economia socialistă a devenit o realitate concret-istorică, socialismul fiind o cucerire și o creație nouă a fiecărui popor, iar ideea de progres și echitate care animă munca societății peartă în sine nevoia înlăturării decalajelor economice^{*)}.

Anume în acest sens, complexul economic național este și va constitui și în viitorul previzibil o realitate care poate încorpora organic tot ceea ce au creat popoarele în evoluția lor istorică, în măsură să asigure reținerea în folosul acestora a propriei creații materiale și spirituale, să folosească incomparabil mai bine, mai eficient decît oricare alte structuri extra sau suprastatale, toți factorii de producție. De aceea el „...constituie în lumea contemporană unica structură capabilă să asigure și să propulzeze dezvoltarea popoarelor pe plan economic, social, cultural, politic²⁾”.

Este în afara oricărui îndoieii faptul că acționînd în sensurile menționate, fiecare țară socialistă, în mod specific își concentrează energiile în direcția progresului economico-social, a lichidării decalajelor economice prin folosirea eficientă a factorilor interni, depunînd uriașe eforturi și chiar sacrificii, care, pentru cele mai puțin dezvoltate dintre ele, se

situează de regulă, la cote mai ridicate și de durată (vezi tabelul nr. 1).

Se observă că, îndeosebi din a doua jumătate a anilor '60, rata acumulării s-a ridicat, deși diferențiat, în toate țările. De asemenea, ca regulă, țările mai puțin dezvoltate între care și România, au făcut mari eforturi pentru a asigura nivele mai înalte ale acumulării.

FACTORII EXTERNI de stimulare a dezvoltării economice a statelor se referă, îndeosebi, la efectele economice favorabile pe care le generează participarea țărilor la diviziunea internațională a muncii. Întreaga dezvoltare economică, și nu numai economică, a țărilor nu se poate înfăptui în mod autarhic, izolat de relațiile economice externe, de interdependențele economice internaționale. Fără luarea în calcul și fără folosirea din plin a avantajelor diviziunii internaționale a muncii, de către fiecare țară, este de neconceput astăzi, realizarea ecuației: nevoi sociale — posibilități de satisfacere a lor.

Participând la diviziunea internațională a muncii în condiții de egalitate țările pot beneficia de numeroase avantaje, dintre care evidențiem mai întâi valorile de întrebuițare obținute pe calea importurilor. Din punctul de vedere al reproducției sociale aceasta înseamnă asigurarea echilibrului dinamic dintre cerere și ofertă în condițiile în care structurile interne ale acestora, nu coincid. Astfel, exportând unele produse excedentare ca structură fizică, țările pot obține alte categorii de produse, care, în sensul material, contribuie la lărgirea producției naționale. Pe această cale țările își asigură aprovizionarea cu materii prime și surse energetice deficitare, cu produse și tehnologii moderne, cu alte mijloace de producție și de consum de care au nevoie. Țara noastră este interesată și participă, pe baza principiilor convenite de comun acord, la numeroase acțiuni de colaborare din cadrul C.A.E.R., cum ar fi de exemplu organizațiile și uniunile economice internaționale specializate: folosirea în comun a parcului de vagoane de marfă, utilizarea energiei nucleare în scopuri pașnice, la sistemele energetice naționale interconectate, la producția și livrările reciproce de rulmenți, de produse siderurgice, electrotehnice, chimice, la activitatea feroviară, poștală, bancară și financiară, la acțiunile de explorare a cosmosului și informatică etc. Împreună cu alte țări socialiste, membre ale C.A.E.R., România participă la construirea în Uniunea Sovietică a Combinatului de celu-

fapt, rolul redistributiv al acțiunii legii valorii pe plan internațional. Această situație fiind legată obiectiv de nivelul de dezvoltare economică al țărilor, se manifestă deși în condiții diferite, în cadrul relațiilor de schimb dintre țările socialiste. De aici rezultă încă odată în plus nevoia înlăturării inegalităților în nivelul de dezvoltare economică al țărilor.

Dintre efectele propagate, numeroase greu de cuantificat, menționăm faptul că prin exporturi se asigură valorificarea superioară a resurselor materiale și umane, utilizarea mai rațională a capacităților de producție inclusiv pe calea introducerii unei serii de fabricație mai eficiente. Prin importuri, îndeosebi de mijloace tehnice și tehnologii avansate este stimulată creșterea productivității muncii sociale. Este asigurată modernizarea ramurilor economiei naționale inclusiv formele de organizare a muncii, a fluxului tehnologic, nivelul de calificare a forței de muncă, calitatea produselor etc. La rîndul său, cooperarea economică internațională stimulează toți factorii menționați are menirea de a contribui suplimentar la îmbogățirea experienței de producție și cercetare, de a asigura pe termen lung aprovizionarea economiei naționale cu produse deficitare, de a da o stabilitate mai mare colaborării în general, de a evita unele măsuri de politică comercială restrictive de pe piețele externe și chiar unele fenomene obiective ale conjuncturii nefavorabile.

DATELE STATISTICE privind realitățile dezvoltării economice a țărilor socialiste confirmă faptul că folosirea judicioasă a factorilor interni, precum și participarea la diviziunea internațională a muncii, prioritar la colaborarea economică reciprocă — factorii externi — s-a concretizat în rezultate deosebit de fructuoase. Ne referim la dinamica dezvoltării veniturii naționale, producției industriale, volumului investițiilor și cea a volumului comerțului exterior (vezi tabelul nr. 2). Între acești indicatori există numeroase interdependențe, de dinamica lor depinzînd în mare măsură atît cadența evoluției generale a economiilor naționale, cît și durata înlăturării decalajelor economice dintre ele.

Analiza pe o perioadă mai îndelungată, respectiv de 19 ani (1960—1979), cît și pe o perioadă mai mică, de 9 ani (1970—1979), a indicatorilor din tabelul nr. 2, la toate țările socialiste membre ale C.A.E.R., permite următoarele observații:

a) În ambele perioade se constată, cu unele abateri neesențiale, că cele mai dinamice ritmuri la principalii indi-

Dinamica unor indicatori de bază ai dezvoltării economiei țărilor socialiste¹ — în % —

Țările	Venitul național			Prod. ind. globală			Volumul investițiilor			Volumul com. ext.		
	Dinamica	Ritm mediu		Dinamica	Ritm mediu		Dinamica	Ritm mediu		Dinamica	Ritm mediu	
	1979 1960	1960—1970— 1979 1979		1979 1960	1960—1970— 1979 1979		1979 —1960	1960—1970— 1979 1979		1979 —1960	1960—1970— 1979 1979	
Bulgaria	390	7,5	7,2	584	9,7	7,9	466	8,5	6,6	1 100	13,5	14,4
Cehoslovacia	233	4,6	4,8	300	6,0	5,9	262	5,2	5,9	541	9,3	11,8
Cuba	—	—	—	200	3,8	6,6	667	10,6	14,0	604	9,9	13,2
R.D.G.	233	4,7	4,8	301	6,0	5,8	306	6,0	4,5	588	9,8	11,9
Mongolia	225	4,4	6,3	535	9,2	8,6	459	8,4	10,8	363	7,0	12,9
Polonia	324	6,4	6,8	458	8,4	8,4	477	8,6	9,9	923	12,4	15,5
România	522	9,1	9,9	909	12,3	11,8	738	11,1	10,9	1 100	13,5	16,8
U.R.S.S.	313	6,2	5,2	301	6,0	6,3	316	6,3	5,6	797	11,6	15,5
Ungaria	275	5,5	6,0	313	6,3	5,8	382	7,3	5,9	888	12,2	14,6
Iugoslavia	309	6,1	6,0	436	8,0	7,7	363	7,0	7,4	1 100	13,5	14,9
Vietnam*	—	—	6,2	—	—	9,4	—	—	19,3	—	—	19,4

1. Calculat după Anuarul Statistic al R.S.R., București, 1979; NARODNOE HAZLAISTVO STRAN, CILENOV SEV, Moskva, 1973 și 1980.
*) Perioada 1975—1978.

loză de la Ust'lim, a Combinatului minier de prepararea azbestului de la Kiembai, la punerea în valoare a unui important zăcămint de gaze. În Cuba, în aceleași modalități se construiește o mare uzină de nichel și cobalt. Țările participante urmează să importe în contrapartidă cantități convenite.

În general, la progresul economiei noastre o contribuție de mare importanță are dezvoltarea colaborării cu toate țările membre ale C.A.E.R. și în acest context, extinderea relațiilor cu U.R.S.S. care deține și căreia îi va reveni și în continuare cea mai mare pondere din volumul relațiilor noastre externe. În al doilea rînd, cînd anumite produse sînt rezultatul unei productivități naționale mai ridicate decît media muncii universale la respectivele produse înseamnă că acele produse au o valoare națională mai mică decît cea internațională la care se vînd, aduc un plus de venit țării posesoare, în calitate de cumpărători țările mai puțin avansate sînt obiectiv obligate prin acțiunea legii valorii pe plan internațional să plătească mai mult decît valoarea națională a produselor din țările avansate și să însușească mai puțin decît valoarea națională la produsele pe care le exportă ele. În aceasta constă de

factori au fost înregistrate, dintre țările europene, de cele cu niveluri relativ mai scăzute în dezvoltarea economică, respectiv de România și Bulgaria. Această cadență ridicată, condiționată de eforturile interne mari a și determinat micșorarea decalajelor relative dintre România și Bulgaria, pe de o parte, și țările socialiste cele mai avansate — R.D.G., U.R.S.S., Cehoslovacia, pe de altă parte. De reținut totodată că, îndeosebi, în perioada mai recentă 1970—1979, se observă la investițiile primelor ritmuri medii anuale deosebit de ridicate, mai înalte decît ale celorlalte țări socialiste: Cuba (14,0%), România și Mongolia (cea 11%).

b) Toate țările socialiste europene au înregistrat ritmuri net superioare celor medii mondiale, ca și față de țările capitaliste dezvoltate la indicatori ca: venitul național — de 1,5—2,5 ori și producția industrială de 2—4 ori. Ele s-au men-

prof. dr. Gr. BOTO!
Academia „Stefan Gheorghiu”

(Continuare în pag. 25)

Construcțiile — adaptarea la criză

ȘI DOMENIUL construcțiilor a reacționat la restricțiile energetice și materiale (cele mai multe dintre materialele folosite în construcții fiind, la rândul lor, energointensive) determinate de criza mondială. În funcție de specificul activității, atenția s-a îndreptat spre două direcții prioritare: cea dintâi urmărește promovarea de produse în care cuantumul de energie înglobată să fie cât mai redus, ceea ce a determinat un reviriment al utilizării unor materiale de construcții și tehnologii tradiționale. După cum arată săptămânalul „The Economist”, o serie de experți consideră că în viitor, oricât ar părea de paradoxal, constructorii de locuințe vor utiliza tot mai mult, la pereții despărțitori, paianța. Cea de-a doua cale, mult discutată, o constituie mai buna izolare a clădirilor și diminuarea, în acest fel, a pierderilor de căldură. Soluțiile propuse — umplerea tuturor orificiilor dintre blocurile de cărămidă sau de altă natură cu fibre minerale sau polimeri, căptușirea pereților interiori cu diverse substanțe etanșezante — se află, apreciază specialiștii, într-o fază incipientă. Aceasta deoarece testele privind capacitatea de izolare s-au realizat, de regulă, în condițiile unui mediu uscat, în timp ce în exploatare, clădirile înregistrează diferite grade de umiditate care modifică, adesea substanțial, datele problemei. În aceeași măsură însă, cercetătorii din această branșă trebuie să elucideze și o serie de aspecte privind efectele colaterale determinate de creșterea gradului de etanșezare a clădirilor. Între acestea se detașează prin importanță modificarea ce se înregistrează în compoziția chimică a atmosferei din interiorul clădirilor, schimbare ce poate afecta negativ starea de sănătate a oamenilor sporind, totodată, pericolul izbucnirii unor incendii.

Acoperiri metalice

PROCEDEU relativ nou, pulverizarea catodică se impune tot mai viguros ca un mod eficient de acoperire metalică pentru apărarea împotriva coroziunii sau pentru a conferi noi calități maselor plastice. Domeniile în care acest procedeu s-a impus deja cu autoritate sînt industria de automobile, electrocasnică și de parfumerie unde este utilizat în scopuri decorative. Metalele folosite pentru depuneri sînt cromul, aluminiul, alama.

O acoperire decorativă realizată prin pulverizare catodică constă dintr-o depunere metalică foarte subțire (circa 500

angströmi) aflată între două straturi de lac (10—20 microni): unul pentru prinderea de substrat, celălalt pentru sporirea rezistenței la coroziune. Pulverizarea propriu-zisă se realizează în mod intermitent.

La uzinele Sakae Riken din Nagoya, Japonia, de exemplu, măștile motoarelor de automobile sînt tratate în serii de 12—18, în funcție de dimensiuni, în două incinte cu vid care funcționează în paralel. Piesele (2800 în opt ore), sînt dispuse în jurul unui catod așezat în centrul incintei și se rotesc pentru a-și expune toate laturile. Trecerea prin aceste incinte durează între 10—15 minute, iar pulverizarea în sine 80 secunde (în timpul acestei operațiuni, atomii de metal dizlocați de pe catod prin bombardare cu ioni gazoși se depun pe piese). Întregul ciclu de tratare durează o oră și jumătate și are ca rezultat o acoperire totală cu metal a pieselor.

Avînd în vedere cantitățile foarte mici de metal depus, procedeul este foarte economicos. Merită subliniată și absența poluării, chiar dacă este necesară prevederea unei stații de tratare a apelor reziduale rezultate în urma operațiunilor de lăcuire.

Valorificarea micorizei

CIUPERCA DE TIP MICORIZA poate spori — în mare măsură — utilizarea fosfatului prezent în sol, se afirmă într-un articol publicat recent de revista engleză „Nature”. Cercetări recente arată că asocierea simbiotică dintre această ciupercă și rădăcinile plantelor poate fi valorificată în vederea unei folosiri mai economice a îngrășămintelor superfosfatice costisitoare cît și pentru o mai bună exploatare a fosfaților naturali mai puțin solubili.

Micoriza se găsește în majoritatea speciilor de plante agricole (cu excepția sfeclei de zahăr) și este răspîndită în cazul a două culturi importante: leguminoasele și gramineele. Beneficii însemnate de pe urma micorizei sau înregistrat însă și în culturile de porumb, grîu și orez, nutețuri, cartofi, legume și fructe.

Dar avantajele valorificării micorizei nu se reduc numai la îmbunătățirea asimilării fosforului. Absorbția altor elemente, cum ar fi zincul și cuprul, poate fi, de asemenea, mărită.

Există, în plus, dovezi că plantele asociate cu micoriza sînt mai bine dotate pentru a rezista condițiilor de mare solicitare, care au loc în perioadele de transplantare sau de secetă, sau în soluri cu nivele toxice de mangan, aluminiu sau sare.

datorită efectelor favorabile ale micorizei cercetarea este dirijată spre înțelegerea condițiilor fiziologice și ecologice ale simbiozei, dezvoltarea unor metode de inoculare pe scară largă și a unor tehnici de inoculare eficiente, de evaluare a situațiilor în care inocularea plantelor cu micoriză s-ar dovedi cea mai avantajoasă.

Dispozitiv de comandă pe bază de laser

UN GRUP de specialiști ai Institutului de informatică și măsurători MERA—PIAP din Varșovia a pus la punct două dispozitive pe bază de laser — denumite UL—4 și UL—5 pentru comanda automată a mașinilor folosite în lucrări de terasament.

Primul model servește la menținerea poziției optime a mașinilor ale căror organe de lucru sînt comandate prin intermediul unor relee de distribuție electrohidraulice. Dispozitivul reglează adîncimea de pătrundere și înclinația lamei în raport cu planul fasciculului de laser. El permite, astfel, executarea unor lucrări ce constau din formarea unor suprafețe plane înclinate după un anumit unghi.

Cel de-al doilea model servește la menținerea organelor de lucru a mașinilor la adîncimea dorită în raport cu planul fasciculului de laser.

Noile dispozitive sînt compuse dintr-un detector pentru recepționarea impulsurilor fasciculului de laser, un mecanism de ghidare pentru deplasarea pe verticală a detectorului, un bloc de comandă pentru transformarea semnalelor electrice emise de detector în semnale electrice pentru comanda releelor de distribuție electrohidraulică și un pupitru de comandă.

Principalele caracteristici ale dispozitivelor cu laser sînt:

- distanța maximă dintre emițătorul laser și mașină: 250 m
- precizia de menținere a organelor de lucru în poziția optimă pe toată durata funcționării: ± 1 cm.

Vitonul

APARIȚIA unor amestecuri de benzină și alcool a pus în fața industriei de automobile probleme noi în domeniul garniturilor, valvelor, diafragmelor, conductelor și altor piese din elastomeri care intră în circuitul carburantului, și care sînt sensibile la noii carburanți.

Printre efectele nedorite ale acestora asupra pieselor din cauciuc pot fi incluse: umflarea, modificarea proprietăților fizice, degradarea acestora prin atac chimic, factori care pot afecta performanțele motorului. Firma americană Du Pont a publicat cercetările sale în legătură cu utilizarea elastomerului fluorat „viton” și a compatibilității sale cu diferite amestecuri carburante. Ca urmare, la mașinile moderne, diferite piese ale carburatorului, rezervoarelor, conductelor pot fi realizate din viton. Rezistența acestui material la căldură și la compresiune sînt calități vitale pentru utilizatori care contează pe etanșezări.

Determinarea și gestiunea fondului de timp de lucru

COMPARATIV cu celelalte resurse ale procesului de producție, timpul de lucru al muncitorilor are un caracter deosebit; el este **unic, ireversibil**, nu poate fi înlocuit și nici recuperat. De aici — necesitatea de a se acorda mai multă atenție studierii și îmbunătățirii modului de gestionare, de folosire a fondului de timp al muncitorilor. (Prin gestionarea timpului de lucru înțelegem evidențierea corectă și exactă a acestuia și utilizarea lui cât mai eficientă, astfel ca timpul neutilizat să fie cât mai mic.)

Unitățile economice întocmesc trimestrial darea de seamă privind utilizarea timpului de lucru al muncitorilor (NR 3), având ca unul dintre indicatorii cei mai însemnați „**fondul de timp maxim disponibil**”, ce exprimă timpul de lucru de care dispune o întreprindere, pe o anumită perioadă de timp, în funcție de regimul de lucru stabilit. După cum se știe, acest indicator se calculează ca diferență între fondul de timp calendaristic și fondul de timp de sărbători legale și concedii legale, exprimându-se în om-ore. Calculat în acest fel, exprimă el, într-adevăr, timpul de lucru care stă la dispoziția întreprinderii pe perioada luată în studiu?

Experiența și cercetările întreprinse ne fac să considerăm că fondul de timp disponibil, calculat în acest mod, nu este real, întrucât e mărit în mod artificial prin neluarea în considerație a unei serii de elemente despre care se știe de la bun început că vor interveni ca factori de diminuare (deși nu pot fi cuantificate exact în prealabil) — de exemplu: concediile de maternitate (mai ales la întreprinderile cu pondere mare a femeilor în totalul personalului muncitor), concediile pentru îngrijirea copiilor bolnavi, timpul necesar pentru hrănirea copiilor mici (program redus al mamelor), concediile de boală pentru anumite boli cronice și alte concedii, pentru care există **reglementări legale** și care corespund unor nevoi sociale și individuale ce nu pot fi neglijate. Datorită acestui fapt, la unele întreprinderi indicele efectiv de utilizare a fondului de timp maxim disponibil este relativ redus. Or, a-l considera ca atare nu este corect, mai ales dacă ținem seama că ne interesează foarte mult să cunoaștem structura timpului neutilizat, pentru a putea descoperi și valorifica **rezervele** folosirii depline a timpului de lucru. În realitate, timpul neutilizat este mai mic cu elementele amintite, care n-ar trebui să fie incluse în fondul de timp maxim disponibil, adică în „timpul ce stă la dispoziția întreprinderii”, ci — credem noi — este timp individual.

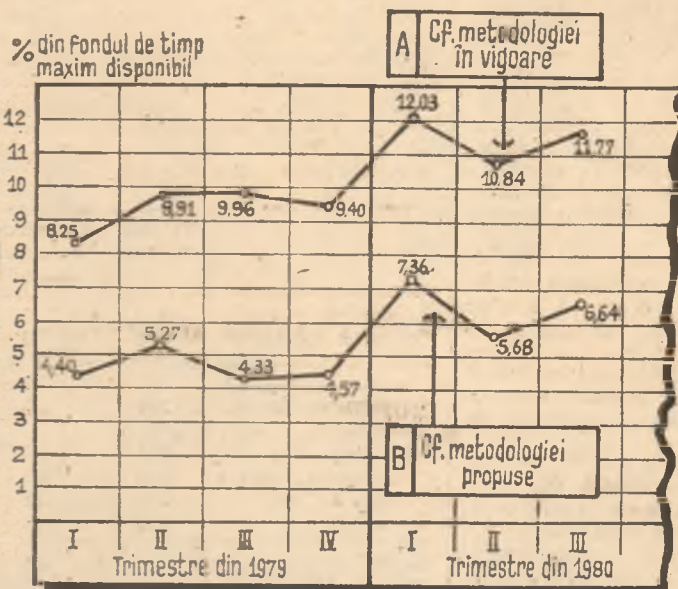
Pentru a ilustra cele afirmate, redăm, în grafic (diagrama A), evoluția timpului neutilizat pe cele patru trimestre ale anului 1979 și pe primele

trei trimestre din 1980 la o întreprindere din municipiul Cluj-Napoca a Centralei industriei de medicamente, cosmetice, coloranți și lacuri (M.I.Ch).

concedii reglementate prin lege. În exemplul la care se referă graficul nu am putut micșora fondul de timp maxim disponibil cu aceste elemente,

deoarece ele nu sînt nominalizate în darea de seamă privind utilizarea timpului de lucru.

Ținând seama de cele arătate, propunem ca fondul de timp maxim disponibil să fie calculat în felul următor: din fondul de timp calendaristic să se scadă — în afară de concediile legale de odihnă, sărbătorile și zilele de rapaus legal — concediile de maternitate, concediile pentru îngrijirea co-



După cum se observă, pe parcursul celor 7 trimestre ponderea timpului neutilizat marchează o tendință de creștere; ea este datorată în principal evoluției a două elemente care (cu excepția trim. IV 1979) au înregistrat o curbă constant ascendentă: concedii de maternitate și program redus pentru maternitate (de la 2,06% la 5,13%), învoiri și concedii fără plată (de la 1,09% la 2,27%) — acesta din urmă neavând decât în mică parte o justificare obiectivă. Dacă — pe considerentele amintite — din fondul de timp maxim disponibil scădem concediile de maternitate și programul redus pentru maternitate, concediile pentru îngrijirea copiilor bolnavi, programul redus pentru prevenirea îmbolnăvirilor, refacerea și întărirea sănătății, micșorînd în mod corespunzător timpul evidențiat ca neutilizat, obținem o nouă situație, reprezentată prin diagrama B a graficului. Se constată că ecartul între B și A este sensibil, denaturînd, cu valori cuprinse între 3,85% și 5,63%, imaginea asupra folosirii fondului de timp.

Indicele de utilizare al fondului de timp maxim disponibil, care rezultă potrivit diagramei B, este mult mai real, exprimînd proporția în care a fost folosit timpul care a stat efectiv la dispoziția întreprinderii pentru producerea de bunuri materiale. Acest indice ar trebui chiar să fie și mai ridicat, întrucît în fondul de timp maxim disponibil mai sînt incluse și unele concedii de boală pentru boli cronice, care necesită periodic un tratament adecvat, sau alte

piilor bolnavi, timpul necesar pentru hrănirea copiilor mici, concediile de studii, concediile de boală, pentru anumite boli cronice, programul redus pentru prevenirea îmbolnăvirilor, refacerea și întărirea sănătății și alte concedii **reglementate legal**, care nu reprezintă rezerve ale timpului de lucru. Elementele necesare calculării se pot determina pe baze statistice.

Într-o astfel de structură, fondul de timp maxim disponibil poate fi gestionat și urmărit cu deosebită exigență — mai ales dacă ținem seama de rolul timpului de muncă în măsurarea muncii și în creșterea productivității acesteia. Timpul neutilizat, ca diferență între fondul de timp maxim disponibil și timpul efectiv lucrat, trebuie să reprezinte — credem noi — numai acele rezerve datorate unor cazuri determinate de modul cum sînt rezolvate problemele tehnice, de aprovizionare, de organizare a producției și a muncii (inclusiv disciplina). Asupra acestor rezerve se poate acționa în vederea reducerii lor, prin măsuri de igiena și protecția muncii care să prevină îmbolnăvirile profesionale și scăderea temporară a incapacității de muncă, prin limitarea concediilor fără plată — aprobate de conducerea întreprinderilor — strict la cazurile obiectiv justificate, reducerea absențelor nemotivate, îmbunătățirea tehnologiilor de fabricație, a organizării producției și muncii etc.

dr. Natalia GIURGIU
Anca DÂNCILĂ
Cluj-Napoca

Folosirea eficientă a muncitorilor Începe cu cunoașterea capacității lor

ESTE BINE CUNOSCUȚ faptul că întreaga bază tehnico-materială a producției este gospodărită de oamenii muncii, care se autoconduc urmărind realizarea unei eficiențe sporite. Dar autoconducerea trece din sfera enunțului teoretic și se regăsește în activitatea practică, atunci când **colec-tivele de oameni ai muncii participă efectiv și conștient la rezolvarea tuturor problemelor și sarcinilor economico-sociale.**

Participarea este legată, printre altele, de **educație și pregătire profesională.** Din partea celor ce conduc procesele de producție, ea presupune **cunoașterea oamenilor cu care lucrează,** pentru a găsi și stăpâni elementele care îi motivează, le trezesc interesul și fac să crească randamentul lor în muncă.

Urmărind cu deosebit interes și cău-tăm continuu să gospodărim mai bine resursele materiale, să ne încadrăm în consumurile admise și chiar să le re-ducem, să utilizăm mai bine capacita-țile de producție; dar nu întotdeauna ne punem îndeajuns de insistent în-trebări ce vizează **resursa umană:** am ajuns să o utilizăm eficient, sau avem pierderi nepermise? folosim bine ener-giile, talentele și cunoștințele oamenilor? avem preocupări prioritare în va-lorificarea acestui potențial?

Răspunsul la asemenea întrebări — preluat din chestionarea unor con-ducători de secții, ateliere, formații de muncă din industria prelucrării lemnului — a demonstrat că resursa umană nu a stat suficient de mult în atenția acestora. Unii consideră deajuns să îi spunem unui lucrător că este produ-zător și proprietar, pentru ca partici-parea lui să fie totală, inclusiv în ce privește instruirea pentru o muncă la nivelul performanțelor cerute. Este un mod de a gândi nerealist, comod și care nu duce la rezultate superioare.

PENTRU a se obține rezultatele ce se așteaptă în noul cincinal — și care vizează factorii intensivi — trebuie puse în valoare în mod prio-ritar **energiile, talentele și cunoștin-țele oamenilor.** Iar pentru ca acest deziderat să devină în întregime rea-litate, conducătorul trebuie să-și cu-noască colaboratorii și prin diferite metode să-i ajute să lucreze eficient.

Cunoașterea personalului presupune existența unor **criterii de evaluare,** uni-tar stabilite la nivelul întreprinderii, în funcție de care să se determine ce trebuie să facem, cum să procedăm, pentru a trezi interesul și a ajuta lu-crătorii să se ridice la nivelul perfor-manțelor cerute de postul de muncă actual sau pe care îl vor ocupa în viitor.

În acest sens, la un număr de cinci

formații însumind 115 muncitori de la Combinatul de industrializare a lemnului Pipera-București maiștrii au ap-preciaț lucrătorii în funcție de 8 cri-terii, pentru fiecare dintre acestea acor-dindu-se între 1 și 4 puncte, punctajul maxim posibil pentru fiecare criteriu fiind de $(115 \times 4) = 460$. S-au obținut re-zultatele prezentate în tabel.

Criterii	Puncte obținute	% față de maximul posibil
Randament cantitativ	320	70
Calitatea lucrării	322	70
Înțelegerea instrucțiunilor și dispozițiilor	310	68
Organizarea muncii	251	55
Competență profesională	310	68
Posibilitatea promovării	253	55
Disciplină	330	72
Sociabilitate	340	74
TOTAL		66

INTERPREȚÎND datele din tabel rezultă lacune în domeniul **orga-nizării muncii,** ceea ce duce la eforturi mari pentru realizarea sarcini-lor de muncă și influențează negativ productivitatea lucrătorilor.

Se poate afirma că muncitorii tineri — fie că provin din școli profesionale sau licee industriale, fie că s-au cali-ficat în întreprindere — au încă prea puține cunoștințe de organizare a mun-cii. Practica de producție a elevilor vi-zează învățarea operațiilor de muncă: or, în condițiile întreprinderii moderne și cu atât mai mult atunci când se

pune problema autoconducerii, munc-torul trebuie să-și cunoască bine profesia — dar și să știe să lucreze eco-nomic, să-și organizeze munca în acest sens.

Referindu-ne la **posibilitatea de pro-movare,** din aprecierile maiștrilor rez-ultă că 32% din totalul membrilor formațiilor analizate nu posedă cali-tățile sau cunoștințele necesare, iar pentru 13% nu sînt posturi de muncă de categorii superioare, care să le pună mai bine în valoare capacitatea în ca-drul formațiilor de muncă. A lăsa ne-folosite aceste elemente capabile în-seamnă a pierde; în acest caz, este bine să se redistribuie forța de muncă între formații, înlocuindu-se muncito-rii care au încadrări mari, dar nu co-rrespund cerințelor postului. Procedînd astfel, stimulăm lucrătorii care sînt ca-pabili și îi cointeresăm pe cei care lu-crează sub posibilități. Ambele acțiuni, conjugate, duc la creșterea productivi-tății muncii.

Pe total grup, indicele de perfor-manță este de 66% — ceea ce reflectă existența unor rezerve mari pentru fol-osirea mai eficientă a forței de muncă.

În afară de **aprecierea făcută de că-tre șeful direct,** se poate solicita și **autoaprecierea muncitorului,** folosind aceleași criterii, după care se compară cele două imagini asupra uneia și ace-leiași persoane. O asemenea analiză a grupului și a individului poate reliefa aspecte ce trebuie clarificate. Se întim-plă, de pildă, că un lucrător se crede capabil și bine pregătit profesional, iar șeful direct îl consideră capabil, dar slab pregătit. În acest caz, muncitorul nu manifestă interes pentru a-și ridica pregătirea profesională — sau, în cazul cînd într-adevăr este bine pregătit, nu este utilizat la capacitatea sa, șeful ne-cunoscîndu-i calitățile reale.

Analizele de acest fel, scoțînd în evi-dență rezervele privind utilarea forței de muncă, orientează acțiunile con-ducerii spre modificarea unor laturi ce privesc personalitatea lucrătorului, ur-mărind să îi trezească interesul pen-tru o participare conștientă în proces-ul de producție și să formeze un muncitor care să gîndească și să știe să lucreze economic.

Remus MICU

Centrul de perfecționare profesională
Buzeni al M.E.F.M.C.

Perfecționarea organizării proceselor de producție

Elaborarea și aplicarea de studii privind organizarea superioară a pro-ceselor de producție a devenit, în unitățile Ministerului Economiei Fores-tiere și Materialelor de Construcții, o practică nu numai curentă, ci și obligatorie. Pe baza tematicilor stabilite anual de către direcția de orga-nizare și control din minister, împreună cu centralele industriale, unitățile își întocmesc programe de studii, la a căror realizare — sub conducerea consiliilor oamenilor muncii și cu sprijinul nemijlocit al consiliilor pe do-meniile ale acestora — este antrenat personalul tehnic și economic din com-partimentele de concepție, funcționale și din producție, cu participarea celor mai buni maiștri și muncitori.

Anul trecut, în decurs de numai 6 luni au fost definite și introduse în producție peste 1600 de studii, a căror eficiență scontată, la nivelul unui an, se cifrează la o economie relativă de personal de peste 4000 de oameni, un spor de producție de aproape 130 milioane de lei și beneficii suplimentare de circa 48 milioane lei.

Programul studiilor pe 1981 prevede, alături de abordarea a noi as-pecte de organizare specifice fiecărei întreprinderi, generalizarea pe sub-ramuri (centrale) a unor soluții care au dat rezultate deosebit de bune în unitățile unde au fost concepute și aplicate.

Considerații privind concepția de realizare a sistemului informatic național

CONSTITUIREA și funcționarea optimă a Sistemului Informatic Național (S.I.N.) reprezintă, în cadrul politicii de informatizare a societății românești, obiectivul strategic fundamental, a cărui înfăptuire va conferi noi dimensiuni utilității sociale a informaticii, multiplicând contribuția acestei activități la dezvoltarea generală a țării. Elaborarea și aplicarea concepției de realizare a S.I.N. presupune antrenarea colectivelor de informaticieni într-un amplu efort de cercetare științifică, proiectare și experimentare, orientat către :

— determinarea sistemului de cerințe funcționale impuse de desfășurarea conștientă a activității în toate verigile societății noastre socialiste ;

— identificarea de soluții viabile privind arhitectura funcțională generală a S.I.N., ceea ce impune în primul rând precizarea și delimitarea componentelor sale, precum și descrierea interdependențelor dintre acestea, definirea condițiilor de compatibilitate între ele și a modului de integrare a lor în sistem ;

— configurarea căilor de dezvoltare, pe baza conceptului de informatică distribuită, a infrastructurii informatice a țării, ca suport tehnic care condiționează funcționarea S.I.N. ;

— soluționarea optimă a problemelor legate de asigurarea și gestionarea fondului de informații la nivelul economiei naționale, precum și de tratarea acestor informații conform cerințelor funcționale stabilite ;

— dezvoltarea cadrului organizatoric și funcțional necesar elaborării și introducerii componentelor S.I.N.

Simpla enumerare a domeniilor abordate în cadrul demersului conceptual pe care îl presupune constituirea S.I.N. oferă imaginea complexității și dificultății problemelor pentru care trebuie găsite soluții durabile, care să reziste caracterului alert al fenomenului economico-social — ca obiect al informatizării — dar și al însăși evoluției, pe plan teoretic și practic, a activității de informatică. Iată de ce prospectarea dezvoltării economico-sociale, în vederea anticipării condițiilor în care urmează să funcționeze S.I.N., este o premiză necesară pentru durabilitatea și realismul ce trebuie asigurate în realizarea acestuia.

Implicațiile realizării S.I.N. constau în redefinirea funcționalității sistemelor informatice — în general —, deci și a S.I.N., prin accentuarea caracterului lor prospectiv, în sensul orientării către conducerea în timp util a proceselor economico-sociale : cunoașterea evoluției lor trecute, oricât de exactă ar fi, determină un grad limitat de satisfacere a exigențelor conducerii științifice : se impune, deci, conceperea unor sisteme informatice care să accepte dinamica sistemelor-obiect și să permită simularea proceselor conduse cu ajutorul modelelor interactive de creștere economică (globale sau sectoriale), precum și al altor metode moderne.

Fundamentele concepției de realizare a S.I.N. s-au situat în mod constant în centrul preocupărilor colectivelor de informaticieni, opiniile formulate asupra lor fiind de o mare diversitate (explicabilă — de altfel — datorită specificității punctelor de vedere ale autorilor lor, în raport cu domeniul și nivelul la care își desfășoară activitatea). La extremele gamei largi de soluții puse în discuție se găsesc acele abordări care, fie că limitează în mod nejustificat aria de cuprindere și funcționalitate S.I.N., fie că — dimpotrivă — supralicitează posibilitățile de informatizare a societății până la crearea unui „supersistem“ informatic unic. În primul caz, S.I.N. apare ca un „tablou de bord“ al conducerii de partid și de stat, care ar gestiona informațiile furnizate de sistemele informatice ale organelor de sinteză (D.C.S., C.S.P., Ministerul Finanțelor etc.). Această opinie subestimează importanța informatizării la nivelul tuturor compartimentelor societății (unități economice și social-culturale, diviziuni administrativ-teritoriale, centrale industriale, ministere și alte organe centrale), neluând în considerare toți beneficiarii reali ai S.I.N. În cazul al doilea, se pierde din vedere necesitatea definirii în cadrul S.I.N., a unei arhitecturi funcționale, concretizată în diferențierea unor componente specifice, asociate domeniilor de activitate supuse informatizării. Supralicetarea caracterului global al S.I.N., prin neluarea în considerare

a necesității concepției și realizării, modularea a acestuia, reprezintă o soluție puțin viabilă.

Insuficiențele opiniilor extreme, redate sintetic mai sus, au confirmat viabilitatea concepției că S.I.N. este încă un sistem virtual, care capătă progresiv contur și funcționează în și prin sistemele informatice care îl alcătuiesc, pe măsura integrării lor într-un tot unitar. Orice sistem informatic din societate, indiferent de destinația lui și de nivelul ierarhic pe care îl servește, reprezintă o componentă de un anumit rang a S.I.N. În acest context, devine evidentă cerința de a se asigura compatibilitatea deplină a componentelor S.I.N., numai astfel fiind posibilă integrarea lor în cadrul ansamblului. Dar, pentru a fi integrabile, componentele respective trebuie proiectate într-o concepție unitară și în condiții restrictive de compatibilitate pentru a se asigura o structurare adecvată a tuturor activităților economico-sociale, evitându-se, totodată, apariția unor suprapunerii și repetări în preluarea informatică a activităților respective.

Cuprinderea în S.I.N. a tuturor activităților economice și sociale — care se va realiza treptat, prin informatizarea a noi domenii de activitate — trasează **conturul ariei de cuprindere a sistemului**, care acoperă (în prezent numai sub aspect conceptual, dar în viitor și sub aspect fizic) întreaga activitate economico-socială.

Din punct de vedere strict informatic, S.I.N. include în sfera sa totalitatea proceselor de culegere, prelucrare, transmitere, stocare și regăsire, cu ajutorul tehnicii electronice de calcul, a informațiilor necesare desfășurării activităților economico-sociale la scară națională. Ei nu rezultă, însă, dintr-o simplă însumare a componentelor sale, ci reuneste, într-o concepție totalizatoare, pe un suport tehnic unitar, ansamblul activităților informaționale desfășurate în mod coordonat de beneficiarii componentelor sale.

Abordarea S.I.N. din punctul de vedere al structurii sale tehnice conduce la evidențierea următoarelor categorii de resurse care îi asigură funcționarea :

— suportul algoritmic programat, reprezentând resursa de echipamente în cadrul căreia un rol determinant îl va avea rețeaua națională de calculatoare, ale cărei noduri vor fi conectate prin intermediul rețelei de transmisii de date ;

— resursa „date“, conținută în sistemul de date distribuite geografic (colecții de date și interferențele privind datele) ;

— suportul algoritmic programat, reprezentând resursa de inteligență a sistemului ;

— resursa umană ;

— sistemul de codificare și nomenclatoare.

În legătură cu dezvoltarea suportului tehnic al sistemului, principala problemă ce trebuie soluționată se referă la utilizarea eficientă a acestei resurse, astfel încât acumulările cantitative realizate până în prezent să permită atingerea obiectivelor generale ale politicii de informatizare a societății. În acest context, o contribuție substanțială va avea promovarea în practică a conceptului de **informatică distribuită**, în virtutea căreia se va putea asigura treptat socializarea accesului utilizatorului la capacități de calcul concentrate (globale), prin interconectare locală și la distanță.

Structura tehnică de ansamblu a S.I.N. prevede că principala magistrală de transmitere a datelor să se realizeze prin rețeaua națională de calculatoare, care va conecta progresiv principalele capacități de calcul. Până la realizarea acesteia se vor intensifica eforturile pentru asigurarea unor microrețele și de accedere a calculatoarelor din dotare, precum și transferul datelor între diferitele noduri de prelucrare, pe suporturi magnetici. Este stabilit că în cadrul rețelei să funcționeze noduri

**N. BADEA-DINCĂ
C. BOERIU
H. DRAGOMIRESCU**

(Continuare în pag. 22)

ȘCOLI CURENTE ECONOMIȘTI

IN LUCRAREA sa **Avuția națiunilor. Cercetare asupra naturii și cauzelor ei**, A. Smith aduce o însemnată contribuție la analiza creșterii și dezvoltării economice, în mod deosebit la adâncirea cercetării unor factori care concură la realizarea acestora. Pe această linie de inscriu: punerea pe prim plan a producției – a tuturor formelor ei; relevarea importanței industriei; generalizarea ideii că munca este izvorul valorii în toate ramurile producției materiale. Smith abordează tangențial unele probleme noi ca relația dintre acumularea capitalului și creșterea bogăției națiunilor, ca și aceea a schimbărilor în volumul nevoilor, resurselor și tehnicii ce au loc ca urmare a acestui proces; sublinierea rolului productivității muncii și a divizionii muncii în sporirea producției etc. Reține atenția și afirmația ilustrului gânditor potrivit căreia „Nu mărimea avuției naționale de la un moment dat prilejuiește o ridicare a salariilor ci continua ei creștere”⁸⁾ Tot Smith sublinia că factorul populație prin componenta sa activă și utilizarea în sfera productivă se înscrie ca un factor de bază al creșterii bogățiilor națiunilor. Smith are meritul de a fi atras atenția și asupra unor factori cu acțiune restrictivă asupra procesului de creștere și dezvoltare, factori care țin îndeosebi de politica economică. Astfel, deși aprecia descoperirile geografice din secolele XV-XVI ca evenimente ce potențial ar trebui să ducă la un „avans general în progresul omenirii”, el este conștient de „gravele nedreptăți” comise de coloniștii europeni în India sau America și de „modul inegal în care avantajele acestor descoperiri au fost folosite”. Aceste aprecieri sint demne de reținut întrucât ele sint formulate în contextul opoziției sale generale față de activitatea desfășurată în colonii de monopolurile comerciale. O poziție realistă se vedește la Smith și în analiza altui factor restrictiv al creșterii: „umflarea datoriei publice” și

Izvoare istorice ale teoriilor creșterii economice (II)

folosirea neproductivă a resurselor financiare ale statului. Prin urmare, Smith conturează mai clar rolul unor factori din sfera producției, repartiției, schimbului și a politicii economice asupra creșterii economice, privită îndeosebi ca o creștere a avuției naționale. El rămâne însă ca un precursor al teoriilor creșterii și prin aceea că tangențial pune problema creșterii într-un context mai larg al dezvoltării. Astfel, Smith este primul economist care încearcă o delimitare a diferitelor „faze” ale dezvoltării societății, concepția lui vădind însă unele elemente de istorism, fiind orientată numai spre trecut, spre fazele premergătoare capitalismului pe care-l considera ca reprezentînd „ordinea naturală”⁹⁾. D. Ricardo, preocupat de problemele repartiției, în măsura în care aceasta este determinată de dezvoltarea producției, abordează și el, mai direct chiar, probleme ale creșterii economice. Chiar dacă lucrarea lui de bază – **Despre principiile economiei politice și impunerii** – nu oferă un model dinamic propriu-zis, este totuși evident că în cercetările sale el înlănțuie dinamic evoluția fenomenelor economice abordate. După Ricardo, creșterea nivelului acumulării și folosirea acesteia, prin punerea în funcțiune a „muncii”, contribuie la sporirea producției, ceea ce face să crească cererea de brațe de muncă; ca urmare, cresc salariile,

ceea ce duce la sporirea populației. Întrucît însă pămîntul este limitat ca întindere, iar fertilitatea solului este variabilă și randamentul investițiilor succesive pe aceeași suprafață ar fi în scădere – conchidea Ricardo – ar avea loc o diminuare a ritmului de creștere a producției, respectiv o creștere a prețurilor produselor agricole. În cele din urmă, afirmă Ricardo, în condițiile aceluiași produs total, rezultă o repartizare avantajoasă a acestuia în favoarea proprietarilor de pămînt și o scădere a ponderii și mărimii absolute a profiturilor și salariilor. Salariile revin la nivelul minim de „subzistență” și aceasta permite iarăși reluarea creșterii acumulării, respectiv a procesului creșterii economice în general. Circuitul se repetă, deși factorii restrictivi – rentă și politica vamală prohibitivă, îl îngreunează. Un proces dinamic își imaginează Ricardo și în planul relațiilor economice internaționale. Remarcabile rămîn observațiile lui Ricardo cu privire la o serie de factori ai creșterii economice, dintre care reținem: bogăția unei țări poate fi mărită prin întrebuințarea unei părți mai mari din venit pentru întreținerea muncii productive și prin creșterea productivității muncii¹⁰⁾; observațiile lui judicioase cu privire la faptul că, în comerțul internațional, avantajul comparativ al Angliei este provocat de „perfectionările mecanice de mai buna diviziune și specializare a muncii și de experiența profesională sporită a producătorilor”. În concluzie – la clasicii burghezi – putem marca un început în istoria unor laturi ce țin de teoriile creșterii și dezvoltării economice, aspecte abordate uneori tangențial și care reprezintă acumulări cantitative și încă necoordonate într-o teorie coerentă. Ei pun accentul pe capacitatea forțelor de decizie politică de a proteja proprietatea privat-capitalistă de ingerințele de tip feudal, pe cercetarea rolului muncii în sporirea avuției,

FIȘE

ACADEMIA „STEFAN GHEORGHIU”
Ioana Erdos-Dumitrescu

Negocieri comerciale internaționale



EDITURA POLITICĂ

● Accentuarea rolului comerțului exterior în procesul dezvoltării economiilor naționale,

expresie nemijlocită a adîncirii interdependențelor dintre state, a determinat, deopotrivă cu creșterea volumului bunurilor atrase în circuitul mondial de valori, și o sporire a complexității mecanismelor prin care se desfășoară relațiile comerciale internaționale. Între acestea, literatura de specialitate acordă o atenție deosebită negocierilor comerciale, domeniu asupra căruia se operește și Ioana Erdos-Dumitrescu în volumul „NEGOCIERI COMERCIALE INTERNAȚIONALE” publicat recent la Editura Politică.

Autoarea a urmărit să cuprindă, într-un cadru explicativ unitar, atît probleme de ordin general privind impactul unui anumit climat politic asupra desfășurării negocierilor comerciale cît și o serie de mutații ce au survenit, în timp, în practica negocierii. Sint astfel analizate cu minuțiozitate importanța pe care o dobîndesc, pentru desfășurarea eficientă a negocierilor, buna pre-

gătire organizatorică a acestor activități, cunoașterea strategiilor de desfășurare a convorbirilor, calitățile profesionale și psihologice ale negociatorilor, etc. Semnalarea și a unor modalități de perfectionare a mecanismului negocierilor comerciale contribuie la ridicarea valorii practice a volumului.

Operațiuni în compensație

● În articolul *Kompensationsgeschäfte bringen beiden Seiten Nutzen* (Operațiunile în compensație aduc avantaje ambelor părți), apărut în revista *Die WIRTSCHAFT* (nr. 12/1980) dr. Gottfried Kloss, membru al Academiei de Științe Sociale a R.D.G., scoate în evidență rolul crescînd al acestei forme de cooperare în stimularea unor relații economice stabile, pe termen lung, între țările

socialiste și țările capitaliste dezvoltate. În articol se subliniază că acordurile privind operațiunile în compensație nu sînt confundate cu tranzacțiile de barter – marfă contra marfă practicate din cele mai vechi puri și care nu presupun o cooperare industrială între părți. Autorul este de părere că în creșterea economică în țările occidentale industrializate și consecință, îngustarea relativă a pieței lor interne este unul din factorii de natură să deterioreze un interes sporit pentru a genera operațiuni.

Amintind că volumul comerțului exterior al R.D.G. cu țările capitaliste dezvoltate s-a majorează de la 9,5 miliarde mărci-valută în 1970 la aproape 28,3 miliarde în 1979, autorul prezintă potențialul oferit de operațiuni în compensație pentru extinderea și continuarea relațiilor economice Est-Vest, și, prin aceasta, pentru promovarea destinderii.

cerința creșterii dimensiunilor
pitalului social și a folosirii productive
acumulării, pe ideea considerării
dustriei și agriculturii prospere ca
rghii ale creșterii, pe sublinierea
lului deosebit al adâncirii specializării
oducției, al progresului tehnic drept
ondiții ale progresului în general.
n accent deosebit pun ei pe ideea
sesivă că politica economică
liberului schimb este avantajoasă
numai pentru întreprinzător, ci și
entru economia națională, și pentru
ate economiile naționale. Dincolo de
agerările izvorite din interesele
ociale și naționale pe care le
omovau cu privire la virtuțile liberului
schimb și la identitatea efectelor
ogresului la nivel micro și macro,
asicii burghezi insistă judicios
upra organizării cât mai eficiente a
conomiei, prin repartizarea și utilizarea
prespunzătoare a resurselor disponibile,
muncii îndeosebi. Preocupați însă
e cercetarea exclusivă a dezvoltării
orțelor de producție, și pierzând
în cimpul cercetării dezvoltarea istorică
relațiilor de producție, ei se limitează
a analiza laturii cantitative, nu și a
elei calitative a fenomenelor pe
are le au în vedere.
n gândirea economică burgheză
lterioară se constată tendința de
bandonare a abordării în manieră
eterminist-economică a creșterii
zvoltării. Astfel, J.S. Mill, încercând
a explice subdezvoltarea economică
i unor țări, numite de el „în stare de
napoieră”, din zona Asiei (India, Turcia)
ncepe să sublinieze, în mod exclusivist,
mportanța unor factori subiectivi,
neeconomici – obiceiuri, credințe
eligioase, lipsa de siguranță etc. La
), progresul economic este dependent
n mod exclusiv de „cunoașterea legilor
aturale” și de „suprimarea barierelor
e care omul și le împune sub
orma unor credințe, obiceiuri, moduri
e gândire”. Hipertrofierea de către

Mill a importanței culturii și științei este
insă asociată cu concluzia – avansată
de același gânditor, este drept, în
mod implicit – potrivit căreia progresul
țărilor în stare de napoieră s-ar putea
realiza și prin pătrunderea influenței
civilizației europene care să transporte
acolo capitalurile și cultura
necesare
Pornind de la analiza subdezvoltării
unor țări se conturează astfel ideile
colonialiste. Asemenea idei se conturează
insă pornind și de la analiza creșterii
în țările europene dezvoltate. În
abordarea problemelor creșterii – pe
cazul Angliei și Olandei, Mill pornește
de la premisa după care evoluția
producției anuale depinde de
combinarea factorilor: capital, muncă,
pământ. Avind în vedere caracterul
limitat al pământului, el absolutizează
insă teza randamentului descrescând și
pe cea a scăderii absolute și
relative a profitului. Corelând aceste
teze cu temerile malthusiene ale
prea rapide creșteri a populației, Mill
conchide că, cu toată „marea creștere a
avuteii globale și chiar, în unele
privințe, mai buna repartiție a
acesteia”, „marea clasă care este la
baza societății – oamenii săraci, n.n. –
nu putea să crească decît în număr, nu
și în bunăstare sau cultură”¹⁾. Nu
întimplător el este de acord cu
Malthus, că „o restricție adecvată a
populației” ar fi singurul mijloc
de a împiedica faptul ca procesul creșterii
demografice să nu devoreze fructele
progresului tehnic și ale formării
capitalului, ba chiar afirmă că aceasta
era „singura cale de salvare a clasei
muncitore” din țările europene.
În economia politică burgheză
postcardiană sint părăsite treptat o
serie de repere intuitiv-realiste din
problematika creșterii economice, iar
viziunea dinamică este treptat golită de
conținut și abordată doar din motive

apologetice. Unele teze pozitive
care mai apar rămîn relativ izolate în
conglomeratul tot mai eclectic de
idei cu privire la creștere și dezvoltare.
Astfel, teoria „forțelor productive ale
națiunii”, elaborată de Fr. List include
o serie întregă de elemente materiale
ale producției și ale naturii, ale
bazei economice și ale suprastructurii,
fără să ofere însă o imagine clară
asupra factorilor reali de creștere
economică. Nu trebuie omis, desigur,
nici faptul că List deschide o pistă mai
nouă legată de măsurile de politică
economică favorabile creșterii și
dezvoltării în țările rămase în urmă.
Teoria industrializării pe baze
protecționiste s-a dovedit în epocă o
idee-forță, cu condiția însă a debarasării
ei de contextul expansionist și colonialist
în care List a subsumat-o.

Dacă exponenții burghezii industriale
din sec. XVIII–XIX nu pun problema
limitelor creșterii și dezvoltării economiei
capitaliste, cei ai păturilor sociale
lezate de dezvoltarea capitalistă nu
ezită să o facă. În acest context poate
fi menționat Th.R. Malthus,
exponentul intereselor aristocrației
funciare îmburghezite, care acordă o
importanță excesivă consumului parazită,
avansînd totodată o interpretare
eronată raportului creștere economică–
creșterea populației.

dr. Dumitru MUREȘAN
dr. Mircea ROZOREA

¹⁾ A. Smith, *Avuția Națiunilor*. Cercetare
asupra naturii și cauzelor ei, vol. I, Ed.
Academiei, București, 1962, p.50.

²⁾ Idem, vol. II, p. 149–151, 163–164.

³⁾ D. Ricardo, *Opere alese*, vol. I, Ed. Aca-
demiei, 1959, p. 25.

⁴⁾ J.S. Mill, *Principles of Political Eco-
nomy...* Ed. W. Ashley, N.Y. 1921, p. 699.
Citat după *Théories de la croissance éco-
nomiques*, p. 216.

Factura petrolieră

● *Aceia care susțin că țările în
curs de dezvoltare nu sînt afec-
tate decît cel mult în aceeași mă-
sură ca țările industrializate de
creșterea continuă a prețului pe-
rolului invocă, de regulă, două
argumente: primul se referă la
peisajul nuanțat pe care îl oferă,
din punct de vedere energetic,
țările în curs de dezvoltare: țări
producătoare și țări importatoare
de petrol; concentrarea, la ni-
velul unui grup restrîns de țări,
a celei mai mari părți a facturii
petroliere; nivelul mai ridicat de
dezvoltare a unor țări importa-
toare față de unele țări în curs
de dezvoltare exportatoare de
petrol. Cel de-al doilea argu-
ment rezidă în faptul că, potrivit
unor date statistice, consumul
energetic al acestor țări este
acoperit în proporție de pînă la
50% de surse energetice neco-
mercializabile precum lemnul de
oc sau manganul. Există însă,*

*opinează Luis Turner în articolul
„Oil prices: the real impact on
the Third World” publicat în
numărul din octombrie 1980 al
revistei SOUTH și o modalitate
dileită de a privi lucrurile. Acea
optică care înglobează ca date
fundamentale ale problemei fap-
tul că țările în curs de dezvoltare
– și în special cele foarte
sărace – dispun de infinit mai
putine posibilități materiale și fi-
nanciare de a dezvolta noi surse
energetice și tehnologii care să
permită economisirea energiei.
Totodată, afirmă L.T., ținînd se-
ama că în marea lor majoritate
acestei țări se află într-o etapă
a dezvoltării caracterizată prin-
tr-o mare cerere de energie,
poate fi considerată realistă pre-
viziunea potrivit căreia la nivelul
anului 2000 consumul acestor
țări va reprezenta 35–40% din
consumul mondial de hidrocar-
buri față de circa zece procente
cît reprezintă în prezent. Într-un
atare scenariu, concluzionează*

*L.T., creșterea prețului petrolului
va fi suportat, tot mai mult, de
țările în curs de dezvoltare.*



● *Cele 250 de pagini cît in-
sumează volumul „SISTEMUL
MONETAR INTERNAȚIONAL” ți-
părit recent la Editura Aca-
demiei constituie o amplă analiză*

FIȘE

*monografică asupra sistemului
monetar internațional. Răspun-
zînd exigențelor ce decurg din-
tr-un atare mod de abordare,
autorul – Dorel Oprescu –
analizează în detaliu aspecte-
le privind evoluția sistemului
monetar internațional, princi-
piile care stau la baza actua-
lului cadru de desfășurare a ac-
tivității acestui sistem, precum și
aplicarea principiilor respective
la nivelul Fondului Monetar In-
ternațional. Alte capitole de car-
te investighează rolul ce revine
pirghiilor monetare în așezarea
relațiilor economice dintre state
pe principii egalității, ale a-
vantajului reciproc, autorul a-
vansînd, totodată, și o serie de
idei originale privind posibilita-
tea perfecționării sistemului mo-
netar internațional.*

SISTEMUL INFORMATIC NAȚIONAL

(Urmare din pag. 19)

de comutație teritorială (zonală) care vor asigura funcția de transfer al informațiilor cuprinse în bazele de date ale rețelei, precum și folosirea rațională a capacităților de prelucrare existente în sistem.

Sistemul de bănci de date distribuite geografic, soluție preferabilă comparativ cu construirea unei baze de date unice la nivel național, asigură gestiunea și accesul operativ al utilizatorilor autorizați, atât centrali cât și locali, la un volum mare de date agregate sau primare, culese de la surse dispersate pe întreg teritoriul țării. O deosebită importanță prezintă, în acest context, definirea corectă a entităților, care trebuie descrise unitar sub aspect logic pentru a satisface cerințe multiple, cu respectarea condiției de minimizare și control al redundanțelor. Definirea entităților trebuie să țină seama de profilurile economico-sociale care le generează și, respectiv, le utilizează (de fapt de funcțiile deservite și cerințele modelului de conducere). Gestionarea optimă a colecțiilor de date asociate presupune definirea de administratori generali unici pe economie, care să asigure interfața externă, în raport cu profilurile de activitate deservite, precum și administratori autorizați, care să realizeze interfața în raport cu profilurile de activitate generatoare ale informațiilor respective.

Criteriile de delimitare a entităților, luate în considerare în prezent, sînt atât de natură organizatorică (situație în care ar fi descrise caracteristici privind activitățile economico-sociale desfășurate la nivelul diferitelor verigi organizatorice — întreprinderi, centrale, departamente etc.) cât și de natură funcțională (caz în care structurarea datelor se face în raport cu resursele, procesele și activitățile economico-sociale de bază: populația și forța de muncă, investițiile și fondurile fixe, resursele de materii prime și aprovizionarea cu asemenea resurse, venitul național și produsul social).

Descrierea unitară, în cadrul SIN, a fiecărei activități din spațiul economico-social național este asigurată prin conceperea **arhitecturii funcționale a SIN** în conformitate cu regulile abordării sistematice. Dacă prin arhitectura funcțională a SIN vom înțelege ansamblul structurat al sistemelor informatice componente, integrate potrivit anumitor reguli, atunci prima problemă care se ridică în acest context este legată de criteriul de delimitare a arilor de cuprindere a sistemelor informatice respective, criterii care să servească și la ierarhizarea acestora în vederea integrării lor.

Practica a dovedit că nici criteriul organizatoric, nici criteriul funcțional, luate separat, nu pot conduce la o soluție acceptabilă. Astfel, adoptarea criteriului organizatoric ar afecta stabilitatea fluxurilor informaționale din cadrul SIN, orice modificare operată în structura instituțională a societății provocînd perturbații în funcționarea lui și impunînd deci, reluarea efortului de proiectare. Pe de altă parte, criteriul funcțional, legat de individualizarea — în procesul diviziunii sociale a muncii — a unor grupe omogene de activități (ramuri, subramuri), nu ține seama în suficientă măsură de raportul între informatizare și conducere, de faptul că punctele informaționale necesare sînt amplasate la niveluri de decizie și execuție diferențiate în structura instituțională a societății, chiar dacă aparțin aceluiași domeniu de activitate.

Soluția acestei contradicții constă în găsirea unei formule care să integreze ambele criterii, care să elimine dezavantajele specifice fiecăruia dintre ele, luate separat. Cadrul normativ al conducerii economico-sociale din țara noastră permite găsirea unei astfel de formule, prin faptul că organele centrale de stat (ministere, departamente și alte instituții centrale de stat), au, conform legii, nu numai sarcina de a administra direct un anumit număr de unități subordonate ierarhic, ci și pe aceea de a coordona din punct de vedere metodologic activitatea unei anumite ramuri (subramuri) indiferent de subordonarea unităților care intră în componența acesteia. În acest fel, sistemele informatice care s-ar constitui după criteriul ramurii, subramurii sau activității, nefiind perturbate de schimbările organizatorice, se adresează — totodată — unor beneficiari bine definiți din punct de vedere organizatoric, beneficiari care sînt interesați și implicați în dezvoltarea sistemelor informatice respective și în buna lor funcționare.

Insistînd asupra avantajelor unei asemenea concepții asupra arhitecturii funcționale a SIN, vom arăta că, în varianta aleasă, sistemele informatice ale ramurilor și activităților desfășurate la nivelul economiei naționale permit fundamentarea rațională a echilibrului de ramură al creșterii economice, dezvoltarea dirijată concomitent a fiecărei grupe de activități conform intereselor de ansamblu ale societății.

De asemenea, facilitînd conducerea operativă, inclusiv ur-

mărirea desfășurării activităților în profil departament, componentele SIN asigură accentuarea responsabilității organelor titulare de plan în legătură cu îndeplinirea sarcinilor le revin.

În cadrul SIN, sistemele informatice de ramură (activitate) se constituie avînd ca nucleu sistemele informatice proprii a ministerelor (departamentelor etc.), care devin „virfuri” a unor „piramide” informaționale, realizate prin integrarea verticală a sistemelor informatice de pe nivelurile ierarhice subordonate aparținînd domeniului respectiv de activitate. Apare, deci, problema de a explica modul de realizare a integrării verticale. Procesul de integrare are, în primul rînd, natură informațională. Prin culegerea, prelucrarea și agregarea, în funcție de necesitățile decizionale, a informațiilor specifice, care reprezintă ieșiri din sistemele informatice subordonate se obțin, la nivelul sistemelor informatice de ramură (și activități) — componente ale SIN — informații cu o putere de cunoaștere sporită care caracterizează activitățile la care se referă în ansamblul lor. Practica a confirmat ideea că informatizarea numai a nivelurilor ierarhice superioare, fără a fi dublată de o acțiune similară la nivelurile subordonate, este inefficientă.

O altă problemă ce se ridică, în acest context, este cea raportului între sistemele informatice departamentale și cele de ramură. Atît unele cât și celelalte sînt sisteme complexe care servesc conducerii unei activități la scară macroeconomică. Trebuie subliniat, însă, că sistemele informatice departamentale servesc unor interese specifice ale organelor respective, legate de satisfacerea cerințelor de informare pentru conducerea operativă a activității în domeniul ce le-a fost atribuit în structura organizatorică a societății. În schimb, sistemele informatice pentru conducerea ramurilor, subramurilor și activităților au un caracter prospectiv mai pronunțat și o structură mai profundă, legate de conducerea strategică a domeniilor respective.

În condițiile în care societatea socialistă dispune de un model unitar de conducere la scară națională, apare necesar ca SIN să asigure informații asupra ansamblului activităților desfășurate, abordînd dezvoltarea economico-socială în totalitatea sa. În arhitectura SIN, acest rol revine sistemelor informatice de sinteză (funcționale generale), care au ca atribut faptul că sînt reprezentate, prin module proprii, în toate celelalte componente ale SIN, de la nivelul unităților economico-sociale și pînă la cel al sistemelor macroeconomice, strătînd deci toate activitățile ce au loc în spațiul economic social. În această categorie sînt cuprinse sistemele informatice pentru planificare și statistică, sistemul informatic financiar-bancar, sistemul informatic al aprovizionării tehnico-materiale, cel al comerțului exterior, care asigură îndeplinirea funcțiilor respective la nivelul întregii economii. Arhitectura generală a SIN include și sistemele informatice teritoriale, constituite la nivelul județelor, în scopul de a asigura informatizarea activităților economice și sociale ce sînt atribuite organelor locale de conducere. Sistemele informatice de acest gen contribuie la fundamentarea echilibrului teritorial al dezvoltării și exercitarea conducerii operative a activității desfășurate în unitățile economice și social-culturale situate pe teritoriul respectiv.

Ocupîndu-ne în continuare de problema căilor și modalităților de acțiune în conceperea și realizarea SIN, vom sublinia mai întîi faptul că acest sistem nu poate apărea dintr-o dată prin înlocuirea completă a structurilor existente, în majoritatea informaționale, cu unele noi, informatice. Dimpotrivă, SIN se realizează treptat, pornind de la ceea ce s-a acumulat, din punct de vedere conceptual și fizic în domeniul informatizării societății. Elementele deja create ale structurilor informatice vor fi adaptate și perfecționate pe baza unei concepții unitare care pot fi sistematizate și restricționate în lumina evoluțiilor viitoare a informaticii și producției de tehnică de calcul și, pînă la un anumit grad, de încurajare și acceptare a informatizării. Elementele încă neabordate vor fi, de la început, puse de acord cu cerințele pe care concepția de realizare le stabilește în vederea asigurării anticipate a compatibilității între componentele SIN, în vederea integrării lor ulterioare.

Realizarea SIN are un caracter progresiv, ea urmînd să se desfășoare după 1981, pe măsura finalizării componentelor și a căror integrare va rezulta sistemul, în ansamblul său. Așa cum s-a arătat anterior, responsabilitatea de a elabora sistemele informatice pe ramuri și activități, componente ale SIN, a fost atribuită însăși beneficiarilor lor (organe centrale de stat, ministere și alte unități centrale), deoarece la nivelul acestora sînt cunoscute cel mai profund cerințele informaționale specifice fiecărui domeniu de activitate, fiecărei unități de concepție obligatorie pentru realizarea SIN, nu lîmtează, astfel, autonomia beneficiarilor în proiectarea propriilor sisteme informa-

Efortul propriu și colaborarea economică

(Urmare din pag. 15)

(înut aproape de dinamica comerțului exterior mondial și cel al țărilor capitaliste dezvoltate.

c) S-a conturat și s-a statornicit o corelație între dinamica indicatorilor, astfel: cel mai rapid s-a dezvoltat comerțul exterior (cu excepția Mongoliei), după care urmează fie producția industrială, fie dinamica investițiilor, între care sînt diferențe relativ mici și apoi urmează venitul național care, la rîndul său, depășește în ultimul deceniu dinamica produsului social al multora dintre țările socialiste. Aceasta înscrie tot mai evident țările socialiste pe traiectoria unei evoluții carac-

d) Ca dinamism al evoluției sale economice România se înscrie în rîndul țărilor cu cele mai ridicate ritmuri de dezvoltare (vezi tabelul nr. 3). Asupra acestor ritmuri și-a pus, într-o anumită măsură, amprenta și nivelul scăzut de dezvoltare economică de la care am pornit. Faptul, că în anii construcției socialiste, România a devenit o țară industrial-agrară cu o structură economică în plină dezvoltare și modernizare, în care, la nivelul anului 1980, industria participă cu aproape două treimi la crearea produsului social, asigurînd cca 75% din mașinile, instalațiile, utilajele necesare programului de investiții și în același timp, faptul că dezvoltarea tuturor ramurilor economice i-a permis să redă substanțial din decalajul economic față de alte țări mai avansate, sînt doar cîteva dovezi din care rezultă că asigurarea unor ritmuri înalte de dezvoltare economică este condiția principală de grabire a

Tabelul nr. 3

Dinamica unor indicatori de bază ai dezvoltării economiei românești comparativ cu alte țări

— în % —

	Venitul național		Prod. ind. globală		Volumul invest.		Vol. com. exterior					
	Dinamica 1979/ 1960	Ritm mediu anual		Dinamica 1979/ 1960	Ritm mediu anual		Dinamica 1979/ 1960	Ritm mediu anual				
		1960—1970— 1979 1979	1960—1970— 1979 1979		1960—1970— 1979 1979	1960—1970— 1979 1979		1960—1970— 1979 1979	1960—1970— 1979 1979			
România	522	9.10	9.90	909	12.30	11.80	758	11.10	10.95	1 100	13.50	16.80
Total țări membre ale CAER	311	6.15	5.50	396	7.50	6.65	342	6.70	6.15	788**	11.55	14.60
Total țări în curs de dezvoltare.	264	5.25	5.40	347	6.75	6.55	—	—	—	926**	12.45	18.50
Total țări capitaliste dezvoltate.	215	4.10	3.05	240	4.70	3.60	—	—	—	925**	12.40	15.05
Țări membre ale CEE	198	3.70	2.50	208	3.95	2.70	201	3.75	1.60	984**	12.90	15.85
Japonia	444	8.20	5.40	518	9.05	4.25	624	10.15	5.00	1 800	16.45	16.90
Total mondial	239	4.70	4.05	296	5.90	5.15	—	—	—	902**	12.25	15.65

1. Sursa: Calculat după Anuarul statistic al R.S.R., 1980; Handbook of Internațional Trade and Development statistics, U.N. 1978, Narodnoe hoziaistvo stran cilenov, SEV, 1979, 1980.

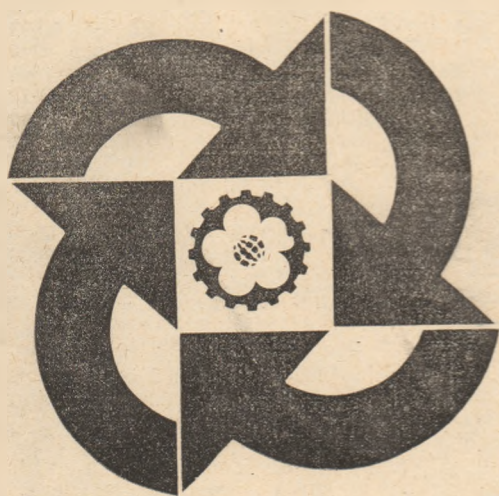
*) Pentru țările nesocialiste s-au scăzut din PNB amortizările, capitalului fix și serviciile, respectiv principalele elemente cu dublă înregistrare, în scopul comparabilor cu datele referitoare la venitul național al țărilor socialiste. Incontestabilele toleranțe nu pot ascunde tendințele.

**) Datele se referă la exporturi.

teristice țărilor cu nivel ridicat de dezvoltare economică. Este drept că pe această traiectorie au evoluat mai demult U.R.S.S., Cehoslovacia și R.D.G., iar ulterior, procesul s-a extins treptat, constatîndu-se în Ungaria și Polonia, România și Bulgaria. Este de fapt, vorba despre anumite etape de creștere în care eforturile investiționale mari au fost însoțite, o perioadă, de o dezvoltare extensivă pregnantă a industriei, după care, a apărut tot mai evidentă dezvoltarea intensivă, cînd, de regulă, eforturile investiționale sînt ca dinamică, foarte apropiate, sau chiar devansate de producția industrială cum se constată bunăoară situația în perioada 1970—1979 în Cehoslovacia, R.D.G., U.R.S.S., România, Bulgaria și Iugoslavia.

procesului de înlăturare rapidă a distanțelor economice ce o desparte de alte țări.

Reține, de asemenea, atenția că dinamica producției medii anuale a industriei țării noastre pe perioada celor 19 ani menționați este de peste 2 ori mai mare decît media mondială, de aproape 2,6 ori mai mare decît cea a țărilor capitaliste dezvoltate, de aproape 2 ori mai mare decît cea a țărilor în curs de dezvoltare, și de peste 1,6 ori decît cea a țărilor membre ale C.A.E.R. Cele menționate relevă, fără îndoială, dinamismul economiei țării noastre și totodată garanția lichidării decalajului care o mai desparte încă de țările economice mai dezvoltate.



TÎRGUL INTERNAȚIONAL DE LA PLOVDIV — BULGARIA

Orașul Plovdiv este situat la răscrucea drumurilor ce leagă Europa, Asia și Africa, iar Tîrgul de la Plovdiv este unul dintre cele mai reprezentative din lume. Complexul expozițional ocupă 510 000 m², din care 165 000 m² — suprafață de expunere.

În 1981 aici se vor desfășura următoarele manifestări internaționale:

— 5—14 mai — TÎRGUL INTERNAȚIONAL DE PRIMĂVARĂ (mărfuri de larg consum și alimentare)

— 6—12 iunie — TÎRGUL INTERNAȚIONAL TEHNIC SPECIALIZAT (strunguri și utilaje, instrumente și accesorii, utilaj presare-forjare și mașini de turnare în contrapresiune etc.)

— 14 iunie — 12 iulie — EXPOZIȚIA MONDIALĂ DE VÎNĂTOARE

— 26 sept. — 5 oct. — AL XXXVII-lea TÎRG INTERNAȚIONAL DE TOAMNĂ

Organizatorii asigură toate condițiile pentru desfășurarea unei activități comerciale fructuoase, pentru încheierea de contracte.

Pentru specialiști sînt asigurate conferințe tehnice și simpozioane cu participare internațională.

Pentru informații suplimentare:

DIRECȚIA TÎRGULUI INTERNAȚIONAL:
4018 Plovdiv, Bd. G. Dimitrov, 37, tel.: 5-31-90,
5-31-45, telegrame: TÎRGUL PLOVDIV, telex:
044432 partet BG

CAMERA BULGARĂ DE COMERȚ ȘI IN-
DUSTRIE: Sofia, Bd. Al. Stamboliiski, 11-a, te-
lefon: 87-26-31, telegrame Torgpalata Sofia,
telex 22374

REPREZENTANTELE COMERCIALE BULGA-
RE PESTE HOTARE

PUBLICOM

Aspecte ale modificărilor evoluției ciclice a economiei capitaliste (I)

DECENIUL al optulea a repus în centrul preocupărilor economiștilor problema crizelor în economia mondială. Într-adevăr, începând din 1970, alături de „clasicele” crize ciclice, specifice economiei țărilor capitaliste dezvoltate, se manifestă cu putere, pe plan mondial, o serie de crize neciclice, punând în fața economiilor naționale ale tuturor țărilor lumii probleme de restructurare a producției, a consumurilor de energie și materii prime. A devenit tot mai evident că vechile explicații date crizelor, periodicității și repetabilității lor se dovedesc a fi insuficiente, unilaterale, depășite istoricește.

Economia politică occidentală neclasică a susținut timp de peste două decenii capacitatea autoreglării spontane a economiei capitaliste și a resorbirii dezechilibrelor din această economie. Gravitatea crizelor recente, începând chiar cu cea din 1974/1975, a pus însă problema revizuirii de fond a concepțiilor, dar în locul unei asemenea mutații calitative se afirmă că vinovată de apariția și agravarea crizelor actuale ar fi intervenția statului burghez, sau unele greșeli în politica economică. Se „uită”, implicit, că unele din cele mai profunde dezechilibre ale economiei țărilor capitaliste — de pildă cele din secolul trecut — au avut loc în condițiile în care mecanismele spontane, sau altfel spus libera concurență, erau precumpănitoare. Pe de altă parte, teoriile neokeynesiste consideră vinovată de declanșarea și desfășurarea crizelor actuale modificarea intervenției statale.

În ultimul timp și-au intensificat preocupările în această direcție și economiștii marxiști din numeroase țări ale lumii, ca și unii gânditori de stînga. Unii dintre acești economiști au evidențiat îndeosebi rolul pe care îl joacă oscilațiile ratei profitului în evoluția economiei capitaliste. Alții, între care și unii economiști români, consideră că economia are o dinamică reglată, pe de o parte, de un ciclu scurt, generator de crize ciclice, iar pe de altă parte, de un ciclu lung, denumit și secular, care explică criza structurală și a sistemului capitalist.

Abordarea separată a diferitelor tipuri de crize, minimalizarea influenței lor reciproce, face inexplicabilă comportarea, dinamica, evoluția de ansamblu a economiei țărilor capitaliste dezvoltate. Luînd în considerație fundatul oscilațiilor conjuncturale, într-un astfel de context, apare pe deplin ciudată comportarea contradictorie a șomajului și a prețurilor de-a lungul fazelor ciclului de scurtă durată, după cum nu se poate explica faptul că în timp ce indicatorul producției industriale oscilează relativ puternic,

cel al produsului intern brut înregistrează variații apreciabil mai mici. În plus, rămîne de explicat faptul că deși producția industrială globală scade în fazele de criză ale ciclului, unele ramuri și subramuri industriale cunosc un puternic avînt.

În ceea ce ne privește, în articolul de față încercăm să prezentăm o abordare a crizelor plecînd de la interdependențele profunde dintre fenomenele și procesele ce alcătuiesc dinamica economiei mondiale și modurile de rezolvare a dezechilibrelor apărute, sau altfel spus, realizarea echilibrelor.

O constantă a economiei țărilor capitaliste : șomajul

CICLUL „clasic” al evoluției economiei țărilor capitaliste dezvoltate se reflecta în dinamica șomajului prin creșterea bruscă în perioadele de criză, pentru ca apoi să urmeze o redu-

ridica la 223 mii. În 1975, anul crizei, șomajul afectează aproape 840 mii persoane. În anii 1976—1979, cînd producția industrială crește puternic, șomajul continuă să sporească, atingînd aproape 1,35 milioane de oameni ai muncii. În R.F.G., odată cu relansarea economiei în 1976 are loc o reducere ușoară a numărului de șomeri, de la 1 074 mii în 1975 la 890 mii în 1980. Dar aceasta reprezintă o cifră de aproape 5 ori mai mare decît cea din 1969, deși producția industrială a anului 1980 este cu mai mult de un sfert mai mare decît în 1969. La aceasta trebuie să adăugăm și faptul că după 1975 are loc o concediere masivă de forță de muncă străină, imigrată temporar în R. F. Germania, nevoită să părăsească această țară și, ca atare, nemaifigurînd în statisticile șomajului vest-german. În Italia, de asemenea, șomajul nu mai cunoaște o scădere după 1975, în 1980 fiind de 2,7 ori mai mare decît în 1969. În Japonia, numărul șomerilor

Tabelul nr. 1

Evoluția numărului de șomeri totali (mii persoane)

Anul	Canada	Japonia	Belgia	Franța	R.F.G.	Italia	Marea Britanie	S.U.A.
1969	382	570	85	223	179	655	597	2831
1970	495	590	71	262	149	609	612	4088
1971	552	640	70	338	185	609	792	4993
1972	562	730	86	383	246	697	876	4840
1973	512	680	111	394	273	668	819	4304
1974	515	730	124	498	582	560	615	5076
1975	690	1000	208	840	1074	654	978	7830
1976	727	1080	267	933	1060	732	1359	7238
1977	850	1100	308	1072	993	1545	1484	6856
1978	911	1240	333	1167	998	1571	1475	6047
1979	839	1170	352	1350	876	1698	1355	5927
1980	950	1160	...	1490	390	1750	1800	7550
1981 *)	1040	1150	...	1580	1215	1830	1950	7850

*) Previzuni

Sursa : Monthly Bulletin of Statistics, New York, O.N.U., colecția 1970 — august 1982; DIW, Wochenbericht nr. 3/1981, p. 28.

cere importantă în fazele de înviorare și avînt ale ciclului. Una din particularitățile ciclului actual este transformarea șomajului într-o constantă a tuturor fazelor, fie ele de criză, fie ele de boom economic. Mai mult chiar, numărul șomerilor se menține extrem de ridicat și după ce faza propriu-zisă de criză a fost depășită și a reînceput înviorarea. Cu alte cuvinte, în prezent, creșterea sau menținerea șomajului industrial la un nivel înalt are loc paralel cu creșterea producției industriale.

Cîteva situații concrete vor fi edificatoare (vezi tabelul nr. 1). În Franța, în anul 1969, numărul șomerilor se

este în 1980 de peste 2 ori mai mare decît în 1969, iar în S.U.A., într-o ușoară reducere, depășește totuși de 2,7 ori pe cel din 1969.

Cronizarea șomajului în ultimii ani, în ciuda depășirii fazei de criză propriu-zisă a ciclului, demonstrează că avem de-a face cu un fenomen nou, necunoscut mai înainte. El poate decurge, după toate indiciile, din multiple cauze. Este însă clar că menținerea șomajului la un nivel atît de înalt, în condițiile în care producția industrială și-a reluat creșterea, are o explicație strîns legată de mobilurile producției capitaliste. Patronatul urmărește să obțină o rapidă creștere a

productivității muncii, astfel încât să se contracareze sporurile de salarii obținute de clasa muncitoare prin luptele din perioada de dinaintea declanșării crizei. Tendința de scădere a ratei profitului, accentuată de investițiile masive în capital fix în perioadele înviorării și avântului ce au precedat criza ciclică din 1974—1975, a intensificat eforturile capitaliștilor de a obține un volum mai mare de profituri utilizând o masă mai redusă de forță de muncă.

Proгноzele pentru 1981 efectuate sub egida O.C.D.E.*) estimau că, în continuare, șomajul va crește în toate țările membre ale organizației, cu excepția Japoniei, pentru care se prevedea că șomajul va scădea cu circa 1%. În schimb, șomajul estimat în Canada era cu 9,5% mai mare în 1981 decât în 1980, cu 6,8% în Franța, cu 36,6% în R.F. Germania, cu 12,4% în Italia, cu 8,9% în Marea Britanie și cu 5,4% în S.U.A. Este însă de remarcat faptul că pe întreaga perioadă 1969—1981 nivelul absolut al șomajului în țările menționate nu scade în nici un an față de 1969, cu excepția Italiei.

Pe ansamblul țărilor capitaliste dezvoltate prognozele considerau că în 1981, șomajul total va cuprinde 17,8 milioane persoane, cu 7,2% mai mult decât în 1980 și de 3,3 ori mai mult decât în 1970.

Este, de asemenea, de remarcat și faptul că dinamica șomajului pe întreaga perioadă 1969—1981 este inegală de la țară la țară, creșterile mergând de la o dublare în cazul Japoniei la o sporire de peste 7 ori în cel al R.F.G. Totodată, ritmul anual de creștere sau scădere a șomajului este foarte diferit de la o perioadă la alta, existând o oarecare sincronizare a dinamicii șomajului în anii 1972 și 1975, așa cum reiese din tabelul nr. 2.

Evoluția prezentată confirmă faptul că în prezent, șomajul variază mai puțin în funcție de evoluția conjuncturală a economiei. El pare să fi devenit o variabilă oarecum independentă a sistemului economiei naționale a țării.

dă, în întreaga perioadă 1969—1980 au avut loc creșteri ale șomajului, însă în rate anuale ce variază între 2,9 și 68,7%. Așadar, și în fazele de boom șomajul crește. În cazul R.F.G. șomajul scade — față de anul precedent — în 1970 cu 16,8%, în 1976 cu 1,4%, în 1977 cu 6,3%, și în 1979 cu 12,3%. În schimb, creșterile anuale ating o rată anuală de 114,6%, deci peste o dublare, în 1974 și, respectiv, 84,5% în 1975. Totuși, chiar în ani de relansare, în 1971—1972, creșterea anuală a șomajului oscilează între 24,2% și 33%.

Este pe deplin posibil ca incertitudinea și șovăiala ce marchează relansarea economică a anilor 1976—1979 să se datoreze și faptului că, în realitate, tendința de scădere a ratei profitului să se fi accentuat în ciuda nivelului înalt al șomajului. Dar o tendință persistentă de scădere a ratei profitului în condițiile unei astfel de evoluții a șomajului, ca și dinamica șomajului însuși, își găsesc explicația, după cum se vede, nu în oscilațiile conjuncturale ci în mutațiile structurale petrecute în cadrul economiilor naționale ale țărilor capitaliste dezvoltate și care depășesc nu numai ca durată ci și prin profunzime ciclul decenal specific acestor economii.

Cauza imediată a tendinței de scădere a ratei profitului, dacă facem abstracție de fenomene mai profunde, ce țin de modificările structurale, ar putea fi scumpirea rapidă a prețurilor noilor utilaje, deci scumpirea investițiilor în capitalul fix menit să înlocuiască sau să reducă numărul de brațe de muncă utilizate. Or, aceste scumpiri s-au datorat unui al doilea paradox al evoluției ciclului actual: **cronicizarea inflației.**

Spirala inflației — o prezență permanentă

DUPĂ cum este cunoscut, una din trăsăturile caracteristice ciclului clasic al economiei țărilor capitaliste dez-

cele mai semnificative semnale de alarmă pentru aprecierea momentului declanșării crizei, după cum reluarea creșterii prețurilor era semnalul că economia se afla pe calea relansării.

În ciclul actual s-a produs o anomalie fundamentală: indicii prețurilor cu amănuntul nu a mai scăzut deloc în ultimul deceniu, creșterile fiind continue, inclusiv în fazele de criză ale ciclului economic. Prețurile cu amănuntul erau în 1979 de 2,3 ori mai ridicate decât în 1969 în Franța, de 1,6 ori în R.F.G., de 3,3 ori în Italia, de 2,3 ori în Japonia, de 3 ori în Marea Britanie, de aproape 2 ori în Statele Unite ale Americii. De remarcat, și în acest caz, că ritmurile de creștere a prețurilor sint foarte inegale atât de la țară la țară, cât și de la o perioadă la alta. Interesant este de observat și faptul că în 1974, an în care s-a declanșat criza ciclică, creșterile de prețuri au fost cele mai mari în toate cele opt țări menționate anterior. Declanșarea crizei nu a dus, deci, la o scădere a prețurilor cu amănuntul, ci la o sporire a lor în continuare. Sporurile din 1975, an de criză, au fost doar cu puțin mai lente decât în 1974, dar au depășit, de regulă, creșterile din toți ceilalți ani ai perioadei 1969—1980.

O analiză detaliată a diferitelor categorii de prețuri — la import și export, la producător și în comerțul cu ridicata și cu amănuntul, la materii prime și la produsele industriale finite etc. — scoate la iveală tendința dominantă de intensificare a inflației în toate fazele ciclului. Aceasta demonstrează că adevăratele rădăcini ale procesului inflaționist nu se află în „supraîncălzirea” conjuncturală a economiilor țărilor capitaliste dezvoltate, ci, mai ales, în cheltuielile de înarmare crescînde care creează o mare putere de cumpărare pe piață pentru care nu există un echivalent de suficiente produse destinate consumului productiv și neproductiv.

Totodată, o puternică influență au exercitat asupra evoluției prețurilor și criza energetică și cea a materiilor prime. Creșterea prețurilor la importul de combustibili, și în genere, de produse primare, a dus la sporuri deseori speculative ale prețurilor produselor industriale exportate de țările capitaliste dezvoltate. La toate acestea trebuie adăugate și efectele devalorizării unor monezi internaționale. De aceea, pe de o parte, faza de criză în ciclul actual nu a căpătat caracterul obișnuit al unei perioade de supraproducție, iar pe de altă parte a avut loc o creștere masivă a capitalurilor disponibile dar neinvestite în procesul de producție și care au luat deseori calea speculațiilor, inclusiv cu devize și metal prețios. De aceea se și dovedește deseori ineficiența politica antiinflaționistă promovată de unele guverne occidentale care se străduiesc să frîneze creșterea economică, să evite „supraîncălzirea” economiei, în vreme ce cauzele reale ale inflației se găsesc în fenomene mai profunde, ca și în domeniul deciziilor de ordin politic militar.

N. S. STĂNESCU

Tabelul nr. 2
Ritmul anual de creștere a șomajului — în procente față de anul precedent

	Canada	Japonia	Belgia	Franța	R.F.G.	Italia	Marea Britanie	S.U.A.
1970	29,3	3,5	— 16,5	17,5	— 16,8	— 7,1	2,5	44,4
1971	11,5	8,5	— 1,4	29,0	24,2	0,0	29,4	22,1
1972	1,3	14,1	22,3	13,3	33,0	14,4	43,1	— 3,1
1973	— 8,9	— 6,9	29,1	2,9	11,0	— 4,2	— 29,4	— 11,1
1974	0,6	7,3	11,7	26,4	114,6	— 16,2	— 0,7	17,9
1975	34,0	37,0	67,7	68,7	84,5	16,8	59,0	54,2
1976	5,4	8,0	28,4	11,1	— 1,4	11,9	38,9	— 6,9
1977	16,9	1,8	15,3	14,9	— 6,3	111,1	9,2	— 5,9
1978	7,2	12,7	8,1	8,9	0,5	1,7	— 0,7	— 11,8
1979	— 9,1	— 5,7	5,7	15,7	— 12,3	8,1	— 8,2	— 2,0
1980	13,4	— 0,9	—	10,4	1,6	3,1	32,8	27,4
1981 *)	9,4	— 0,9	—	6,0	36,5	4,6	8,3	3,9

*) Previziuni.

rilor capitaliste dezvoltate. Fără îndoială, conjunctura aflată în fază de criză ciclică exercită o influență asupra mărimii șomajului. În Franța, de pil-

voltate era oscilația prețurilor în diferitele faze ale conjuncturii. Crescînd în fazele de înviorare și avînt, prețurile scădeau brusc în perioadele de criză și se mențineau reduse în fazele de depresiune. Indicatorul prețurilor era, în condițiile de altădată, unul din

*) O.E.C.D., Labour Force Statistics : vezi DIW, Wochenbericht nr. 3/1981, p. 28

Canada: program energetic

GUVERNUL de la Ottawa a introdus un nou program energetic care are drept punct de referință trecerea sub control național a unei părți mai mari din petrolul și gazele naturale ale țării. În prezent 17 din primele 25 de firme petroliere sînt deținute în proporție de peste 50% de companiile transnaționale. Cele 17 firme realizează 72% din livrările de petrol și gaze naturale canadiene, programul guvernamental urmînd să reducă ponderea respectivă la 50% pînă în 1990 pe calea achiziționării unora din companiile străine, precum și să acorde un tratament preferențial întreprinderilor canadiene. Achizițiile care se vor face prin intermediul companiei naționale Petro-Canada vor afecta, fără indială, bugetul federal sau al provinciilor, fapt pentru care se preconizează introducerea unor taxe speciale pentru compensarea cheltuielilor. Creșterea implicării statului în industria energetică se reflectă și în noua formulă de repartizare a veniturilor suplimentare realizate de pe urma majorării prețului la petrol: guvernul federal 24% (față de 10% anterior); bugetele provinciale 43% (față de 45%), companiile petroliere 33% (față de 45%). O primă creștere

va fi de 80 cenți per baril urmată de majorări succesive de 4,50 dolari/baril pentru fiecare din următorii trei ani, astfel că în 1983 prețul barilului de țiței va ajunge (incluzind și taxele) la 31,05 dolari față de 16,75 în prezent.

India — restructurări industriale

INDIA își propune ca, spre mijlocul deceniului 9 să treacă de la situația de importator la cea de exportator de bauxită, alumina și aluminiu. Primele măsuri în acest sens vizează intrarea în producție a unui important obiectiv pentru extracție și prelucrare în statul Orissa (cu investiții în valoare de 2,1 mld. dolari, în cooperare cu Franța), precum și reducerea la nivelul anului curent cu 155 000 t a importurilor de aluminiu. Paralel, urmează a fi diminuate substanțial importurile de oșel și ciment care vor fi înlocuite cu produse realizate în țară printr-o mai bună utilizare a potențialului industriei indiene.

Prin aceste măsuri, cărora li se alătură cele vizînd creșterea producției agricole, India speră să reducă deficitul balanței comerciale, anticipat la 30 mld. rupii (aproape 4 mld. dolari), pentru anul fiscal 1980-1981. urmind ca, în aceeași perioadă, exportu-

rile totale să ajungă la 71 mld. rupii.

Dificultăți pentru transportul aerian

ASOCIAȚIA internațională a transporturilor aeriene (I.A.T.A.) apreciază că anul 1980 s-a încheiat în condiții dintre cele mai grele pentru companiile aeriene membre ale acestei organizații. Deși numărul pasagerilor a înregistrat cifra record de 390 milioane — cu 7,5% mai mult decît în anul anterior — profiturile celor 100 de linii aeriene a fost de numai 150 mil. dolari înainte de prelevarea taxelor sau 100 mil. dolari profit net. Raportul I.A.T.A. pe 1980 consideră că o revenire va fi posibilă numai către sfîrșitul anului 1981 sau începutul anului 1982. Pentru a putea „supraviețui” pînă atunci companiile aeriene își propun să evite pe cît posibil noi reduceri în costul călătoriilor. În acest sens, ziarul britanic Financial Times apreciază că, dimpotrivă, nu trebuie exclusă posibilitatea creșterii cu 5-10% a tarifelor în prima parte a anului 1981. Măsura ar fi determinată de creșterile prețului petrolului, precum și de aplicarea de către principalele aeroporturi a unor taxe majorate pentru serviciile acordate aparatelor la sol.

Programe de dezvoltare

Nicaragua — priorități în procesul de redresare economică

DUPĂ o perioadă de numai un an și jumătate de victoria forțelor patriotice și democratice din Nicaragua, economia țării se află într-un proces de redresare treptată, prin condițiile create de programul de reconstrucție națională inițiat de noile autorități (naționalizarea industriei, a sistemului bancar, trecerea sub controlul statului a comerțului exterior, începerea reformei agrare). Au fost de asemenea realizate în linii generale, prevederile Planului național de urgență și reactivare economică, pentru 1980, care și-a propus ca priorități, creșterea productivității muncii în toate sectoarele productive, dezvoltarea agriculturii, intensificarea activității miniere, reactivarea unor ramuri industriale de primă necesitate. De asemenea, în vederea soluționării problemei șomajului, planul prevede crearea unui număr de 95 000 locuri noi de muncă în diferite sectoare economice. Astfel, în anul 1980 s-a obținut o creștere a produsului intern brut de 14%. Producția agricolă a înregistrat o evoluție pozitivă în principal la cafea (pentru sezonul 1979-1980 producția a fost estimată la 57 600 tone), bumbac și zahăr. În industria extractivă s-au obținut sporuri ale producției la aur și argint. În cadrul industriei prelucrătoare rezultate pozitive s-au înregistrat în industria alimentară (creștere cu 33% comparativ cu anul 1979), industria chimică (3100%) și industria de pielărie și încălțăminte (+106%).

Soluționarea problemei datoriei externe a țării a prezentat în anul 1980 una din preocupările importante ale autorităților țării. Amintim că datoria externă se ridică în anul 1960 la 1,5 miliarde dolari, cea mai mare parte fiind contractată de administrația se mozistă. În luna septembrie 1980 a fost renegotiat o parte a datoriei externe (582 milioane dolari), urmînd ca în 1981 să aibă loc noi tratative cu institutiile financiare internaționale pentru o nouă renegotiere, în condiții mai favorabile, a datoriei externe.

Pentru anul 1981, guvernul de reconstrucție națională și-a propus să treacă la sporirea eficienței în toate sectoarele activității economice. De atenție deosebită se va bucura în continuare industria extractivă, unde este avută în vedere o creștere cu 20% a producției în acest an față de 1980. Se prevede totodată dezvoltarea capacităților de producție în industria alimentară, chimică și materialelor de construcții precum și a capacităților energetice. În ce privește agricultura, eforturile sînd îndreptate către organizarea, alături de întreprinderile de stat, a activității în unitățile agricole cooperatiste.

Rodica Maria RĂDULESCU

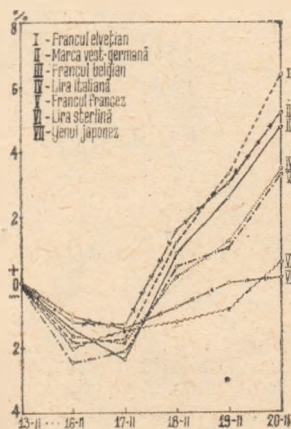
EVOLUȚII MONETARE

UNA din cele mai „agitate” săptămîni pe piețele valutare a constituit-o cea din 16-20.II.1981.

După ce în prima parte a perioadei 16-21.II.1981 dolarul S.U.A. a continuat să se întărească față de toate celelalte valute, începînd cu 18.II.1981, asistăm la o bruscă schimbare de tendință. Prezentarea detaliată a programului guvernamental al noii administrații nord-americane a creat anumite tensiuni pe piață. În același timp, reacția tehnică de „profit-taking” după creșterile susținute din ultima perioadă, a fost accentuată și de tendința de scădere a dobînzilor la dolari. La acestea s-au adăugat și măsurile adoptate de autoritățile monetare vest-germane și elvețiene pe linia majorării dobînzilor interne din țările respective crescînd astfel atractivitatea investițiilor în respectivele valute.

Francul elvețian a înregistrat recuperarea cea mai spectaculoasă față de dolar, de la 2,0650 franci/dolar pe 16.II, la 1,89 franci/dolar la închidere, acest din urmă curs fiind de altfel cu 6,8% peste cel al închiderii din 13.II de 2,01 franci/dolar.

Marca vest-germană s-a situat imediat după francul elvețian, înregistrînd la închiderea săptămînii o depreciere de 5,3% (2,10 mărci/dolar, față de 2,2150 mărci/dolar închiderea din 13.II.). Măsurile adoptate de Bundesbank în această săptămînă, sînt menite să sprijine atractivitatea mărcii pentru investitori, prin creșterea dobînzilor pe piața monetară internă și liberalizarea accesului nereziștilor pe piața monetară vest-germană, acestia putînd acum fără restricții efectua investiții în economia R.F.G. Francul belgian era tranzacționat la sfîrșitul intervalului analizat la cca. 33,95 franci/dolar, comparativ cu închiderea săptămînii precedente de



Evoluția cursurilor principalelor valute occidentale față de dolarul S.U.A. în perioada 16-20.II., luîndu-se ca bază cursurile din ziua de 13.II. a.c.

35.25 franci/dolar, respectiv o depreciere de 4,8%. Francul francez a cotel pe 20.II la 4,90 franci/dolar, cu 3,4% peste cursul de referință de 5,0650 franci/dolar procent apropiat înregistrat și de lira italiană (100 lire/dolar, față de 1 040 lire/dolar, respectiv) Lira sterlină, sub influența nefavorabilă a unei posibile reduceri a dobînzii minime de împrumut, precum și apariției unor noi conflicte sociale, se situa la sfîrșitul perioadei prezentate numai cu 0,7% peste închiderea din 13.II (respectiv 2,31 dolari/lira, față de 2,2950 dolari/lira). Yenul japonez a înregistrat oscilații mult mai reduse față de dolar, fiind cotel la închiderea săptămînii la 205,50 yeni/dolar, cu doar 0,1% peste cursul de referință de 205,70 yeni/dolar, o depreciere marcată accentuată fiind stopată de publicarea balanței comerciale nipone pe luna ianuarie a.c., care a înregistrat un deficit de 1,46 miliarde dolari, după un excedent de 2,39 miliarde dolari cu o lună în urmă. Dobînzile depozitelor în principalele eurovalute pe termen de 6 luni au cunoscut fluctuații destul de importante, astfel că la sfîrșitul perioadei nivelul acestora se situa la cca. 16,625% (18,1875% pe 13.II) la eurodolari, 10,875% (față de 10,5%) la euromărcile vest-germane și 7,5% (față de 7,25%) la eurofrancii elvețieni.

Prețul aurului la Londra a înregistrat o tendință de creștere, al doilea fixing din 20.II de 511,50 dolari/uncia fiind cu 20 dolari/uncia peste cel corespunzător din 13.II.1981.

Gheorghe MUNTEAN
Alexandru OLTEANU

U. R. S. S.

Orientări în dezvoltarea științei și tehnicii în perioada 1981-1985

UNUL DINTRE DOCUMENTELE de bază supuse dezbaterii și aprobării Congresului al XXVI-lea al P.C.U.S. îl constituie „Principalele direcții ale dezvoltării economice și sociale a U.R.S.S., în anii 1981—1985 și în perioada până în 1990”, în cadrul cărora un loc important îl ocupă știința și tehnica. Caracterizând deceniul în curs drept „o nouă și importantă etapă în crearea bazei tehnico-materiale a comunismului, în dezvoltarea relațiilor sociale și în formarea omului nou”, documentul subliniază că știința și tehnica trebuie să fie într-o mai mare măsură subordonate soluționării problemelor de bază ale progresului continuu al societății sovietice, accelerării trecerii economiei pe calea dezvoltării intensive, folosirii mai raționale a potențialului productiv al țării, economisirii tuturor tipurilor de resurse materiale și umane, îmbunătățirii calității întregii activități.

O orientare fundamentală o constituie corelarea organică a realizărilor revoluției tehnico-științifice cu avantajele sistemului economic socialist, urmînd să sporască rolul științei în crearea bazei tehnico-materiale a comunismului. Aceasta se va realiza, între altele, prin trecerea consecventă la utilizarea în masă a sistemelor de mașini și proceselor tehnologice de înaltă eficiență în vederea mecanizării complexe și automatizării producției, reinzestrării tehnice a tuturor ramurilor economice, îmbunătățirii condițiilor de muncă și creșterii productivității muncii. Pe baza unor programe complexe se vor crea, asimila și implementa în producție tehnologii avansate, materiale și tehnici principale noi, care să asigure fabricarea de mașini și agregate de puteri, productivități și eficiență ridicată. Totodată cîncinalul 1981—1985 prevede îmbunătățirea sistemului de indicatori pentru evaluarea nivelului tehnic al produselor, concomitent cu eliminarea din fabricație în timp util a produselor învechite.

MINISTERELOR și uniunilor de ramură care au în subordine unități de cercetare, inginerie tehnologică și proiectare le revin, în viitor, răspunderi sporite în ceea ce privește colaborarea dintre știință și producție, creșterea nivelului cercetărilor științifice și accelerarea implementării rezultatelor acestora în producție. Documentul subliniază necesitatea extinderii și perfecționării bazei de cercetare și producție a institutelor de cercetări, de inginerie tehnologică și proiectare, urmînd să fie mărită în acest scop producția de aparate, echipamente tehnologice, mijloace de automatizare, reactivi și alte

materiale, necesare procesului de cercetare.

Direcțiile și programele de cercetare, precum și structura organizatorică a institutelor de cercetări științifice vor fi în mod sistematic racordate la cerințele revoluției științifico-tehnice contemporane. În paralel cu îmbunătățirea activității institutelor de cercetare departamentale, se va urmări sporirea eficienței utilizării potențialului științific al cadrelor și laboratoarelor din instituțiile de învățămînt superior, precum și creșterea nivelului de pregătire, perfecționare și atestare al lucrătorilor științifici și al cadrelor didactice din învățămînt și cercetare.

CA ȘI ÎN cîncinalele anterioare, activității de tipizare și standardizare îi este rezervat în perioada 1981—1985 un rol dintre cele mai importante. Vor fi concepute serii tipodimensionale optime și serii unificate constructiv de utilaje polifuncționale și de mare flexibilitate, care să permită adaptarea lor cu ușurință (precum și a liniilor tehnologice în care sînt integrate) la schimbările intervenite în programele și tehnologiile de fabricație. În acest scop, se va extinde aplicarea concepției modulare la crearea noilor mașini, utilaje și scule, pe baza folosirii de subsansamble, agregate și piese complexe tipizate sau unificate constructiv. Se prevede asimilarea în termene reduse a unor serii noi de mașini automatizate, cu o fiabilitate și durabilitate ridicată, care să contribuie la creșterea eficienței economice a fabricației.

Pentru principalele ramuri economice vor fi concepute noi generații de sisteme de echipamente tehnologice, care să asigure mecanizarea complexă și automatizarea proceselor de lucru. Totodată, se va accelera implementarea metodelor automatizate de control al calității și de testare a produselor ca părți componente intrinsece ale proceselor tehnologice. În perioada celui de al XI-lea cîncinal automatizarea, robotizarea și cibernetizarea proceselor de producție vor ocupa poziții dominante. Se va extinde producția și utilizarea — în construcțiile de mașini, în metalurgie, chimie și alte ramuri economice de bază — a roboților industriali, a sistemelor automatizate cu circuite electronice, a microprocesoarelor și minicalculatoarelor electronice. Vor fi automatizate secții și uzine întregi, înlocuindu-se operațiile manuale în toate procesele de lucru monotone, care necesită eforturi mari și se desfășoară în medii nocive, se va extinde automatizarea și în domeniul cercetării științifice și al proiectării.

PROBLEMELE referitoare la reducerea consumurilor de materiale, combustibili și energie li se acordă un loc aparte. Astfel, se prevede extinderea proceselor tehnologice cu pierderi reduse sau fără pierderi de prelucrare, ca — spre exemplu — topirea oțelului și fontei în cuptoarele electrice, dotarea forjelor cu cuptoare de încălzire fără oxidare, matrițarea de precizie și extrudarea pieselor, forjarea orbitală etc. De asemenea, se vor elabora și realiza programe de măsuri pentru reducerea masei specifice a mașinilor și utilajelor, folosirea metalelor cu caracteristici mecanice ridicate, a profilelor economice, a laminatelor de precizie ridicată, a maselor plastice destinate organelor de mașini ș.a.m.d.

O dezvoltare apreciabilă este prevăzută pentru mijloacele tehnice și tehnologice necesare extragerii complexe și complete a componentelor utile din minereurile și zăcămintele sărace. Concomitent, se vor elabora tehnologii chimice de obținere a noi substanțe și materiale cu proprietăți impuse și vor fi fundamentate bazele științifice ale tehnologiei de folosire complexă și rațională a materiilor prime și produselor secundare, care să conducă la economisirea resurselor energetice și de muncă în cadrul unor cicluri tehnologice închise.

În domeniul energiei se prevede asimilarea unor metode eficiente de folosire complexă a combustibililor solizi, a păcurilor și combustibililor sintetici. De asemenea, vor crește proporțiile utilizării în economie a surselor neconvenționale de energie — solară, geotermală, hidrolică și eoliană. O atenție susținută se va acorda dezvoltării în continuare a energiei nucleare și termonucleare, precum și perfecționării metodelor de transformare și transmitere a energiei la distanțe mari.

În acest scop industria constructoare de mașini are sarcina de a extinde considerabil, în cursul celui de-al XI-lea cîncinal, producția de echipament pentru centrale atomoelectrice, termocentrale și hidrocentrale. Urmează a fi realizate sau proiectate reactoare atomice cu puteri unitare de 1—1,5 mil. kW; grupuri energetice avînd reactoare cu neutroni rapizi cu puteri de 800—1600 MW; o stație pilot (cu o putere de 250 MW) pentru producerea de abur și gaze prin gazeificarea combustibilului solid; surse noi, economicoase de lumină, cu randament sporit și cu mare rezistență în timp; cabluri de comunicații pe bază de fibre optice ș.a.

Asociate cu sporirea eficienței măsurilor de protecție a naturii, cu folosirea rațională a resurselor biosferei și ale oceanului planetar, cu perfecționarea metodelor de prognozare a timpului și a altor fenomene ale naturii ș.a.m.d., orientările prezentate mai sus vizează în final, cu modalități specifice și în domenii variate, obiectivul ridicării neîntreprupte a eficienței întregii activități economico-sociale.

Punerea complexă în valoare a potențialului economic și tehnico-științific de care dispune U.R.S.S., folosirea avantajelor pe care le oferă societatea socialistă pentru promovarea rapidă a progresului tehnic vor conduce — în cîncinalul 1981—1985 — la realizarea unor noi și importanți pași pe drumul evoluției ascendente a nivelului de trai material și spiritual al întregului popor sovietic.

Ion Hera—BUCUR

Probleme economice prioritare în fața țărilor nealiniate

CONFERINȚA MINISTERIALĂ DE LA NEW DELHI a țărilor nealiniate, în marea lor majoritate și în curs de dezvoltare, desfășurată între 9 și 13 februarie a.c., a consacrat problemele economice un timp aproape tot atât de mare ca și cel afectat problemelor politice. Participanții au făcut, mai întâi, o analiză amănunțită a situației economice din lume, constatând că din cauza defecțiunilor structurale, dezechilibrelor fundamentale din economia lumii și lipsei de echitate în relațiile economice internaționale, criza economică mondială a căpătat dimensiuni foarte mari, afectând cu intensitate și urmări diferite toate țările lumii. Pe fondul acestei crize, țările în curs de dezvoltare se confruntă cu probleme din ce în ce mai grave și urgente, fără să le poată găsi o soluționare atât timp cât se menține sistemul economic internațional actual, care nu este de natură să ofere un sprijin adecvat și echitabil țărilor în curs de dezvoltare, cele mai afectate de criză.

După cum arată secretarul general al O.N.U., Kurt Waldheim, în cuvântarea rostită la sesiunea jubiliară din 11 februarie a.c. a mișcării de nealinie, pentru țările nealiniat și în curs de dezvoltare sînt deosebit de periculoase trei tendințe, cu urmări grave pe plan mondial. În primul rînd, în unele țări în curs de dezvoltare, în special din Africa, producția de alimente a rămas în ultimii ani în mod serios în urma creșterii populației. În al doilea rînd, inflația din țările dezvoltate afectează și țările în curs de dezvoltare pe calea reducerii cîștigurilor acestora din export și conduce la o și mai accentuată instabilitate a sistemului monetar internațional, la creșterea poverii împrumuturilor contractate de țările în curs de dezvoltare. În al treilea rînd, creșterea costului energiei a dezechilibrat, într-o măsură alarmantă, balanțele de plăți ale țărilor lipsite de resurse energetice, în primul rînd ale celor aflate în curs de dezvoltare.

În acest context se situează și constatările cunoscutului economist și publicist indian K. B. Lall, care, în articolul „Noua ordine economică și cooperarea din lumea a treia”, arată că după două decenii ale dezvoltării, instituite de O.N.U., mobilitatea resurselor industriale a rămas limitată la „canalele verticale”, continuînd să se înregistreze un flux de la „Nord” la „Sud”. Mobilitatea pe „canalele orizontale” a funcționat doar între țările dezvoltate, fiind foarte scăzută între țările rămase în urmă. În același timp, s-a constatat că dacă produsele industriale au circulat, aproape nestingerite, dinspre țările dezvoltate spre cele în curs de dezvoltare, a continuat să se înregistreze un transfer mare de venituri din țările sărace spre cele bogate, ducînd la accentuarea decalajului dintre ele. Tocmai de aceea, mai mulți delegați au exprimat nemulțumirea la conferința de la New Delhi pentru faptul că transferul de venituri a început să fie practicat, pe scară largă, nu numai între țările sărace și bogate, ci și între țările în curs de dezvoltare.

LA CONFERINȚA a fost atacat direct „sindromul dependenței” țărilor în curs de dezvoltare de țările dezvoltate, care „încă mai domină gîndirea economică”, din unele cercuri ale lumii a treia, cu toate că în țările în curs de dezvoltare au apărut și se dezvoltă centre importante în care sînt concentrate tehnologii moderne. Primul ministru al Indiei, Indira Gandhi, de exemplu, arată că „dimensiunea economică a politicii de nealinie nu este cu nimic mai puțin importantă decît dimensiunea ei politică” și sublinia că pentru ca țările în curs de dezvoltare să poată lupta cu succes împotriva protecționismului, instituit de țările dezvoltate, trebuie să se treacă de urgență la măsuri cuprinzătoare de cooperare tot mai largă și diversificată agricolă, tehnologică și financiară între țările în curs de dezvoltare. „Astăzi — arată premierul indian — capacitățile noastre sînt destul de diversificate pentru ca să permită un transfer între noi de resurse tehnologice, financiare și de forță de muncă înalt calificată”. Mergînd pe această linie, unii delegați au criticat sever tendința de a se accepta ca prioritate tehnologii din țările dezvoltate, neglijîndu-se eforturile făcute de țările în curs de dezvoltare și posibilitățile oferite de acestea. Ei au arătat neajunsurile intervenite după importarea unor asemenea tehnologii, care necesită, pentru a fi puse în funcțiune, o forță de muncă anume calificată, dar inexistentă în țările în curs de dezvoltare, ceea ce face ca asimilarea acestor tehnologii să fie uneori foarte dificilă. De aceea, unii delegați au pus problema revizuirii acestei practici și reducerii dependenței tehnologice față de țările dezvoltate în special pe calea intensificării cooperării dintre țările în curs de dezvoltare.

Constatînd o slăbire a spiritului de cooperare dintre țările dezvoltate și cele în curs de dezvoltare în perioada de la întîlnirea la nivel înalt din Havana și pînă în prezent, conferința a salutat cu satisfacție adoptarea noii strategii internaționale a dezvoltării, exprimîndu-și în același timp convingerea că „numai încheierea cu succes a negocierilor globale va aduce o contribuție semnifica-

tivă la implementarea strategiei internaționale a dezvoltării și facilita progresul în direcția instaurării noii ordini economice internaționale”. Dealtfel, problema dialogului Nord-Sud, dintre țările dezvoltate și cele în curs de dezvoltare, a fost amplu dezbătut subliniindu-se că, în situația economică internațională actuală, țările dezvoltate trebuie să înțeleagă că dependența economică a țărilor „Sudului” este și inversă, în sensul că țările dezvoltate mai pot ieși din situațiile de criză, fără să coopereze cu țările în curs de dezvoltare, că dificultățile economice ale unora atrag după sine fenomene similare pentru celelalte.

Reprezentantul Surinam-ului, de pildă, Harvey H. Naarendo arată că insuccesul pe calea instaurării noii ordini economice internaționale a fost cauzat, între altele, și de faptul că țările în curs de dezvoltare au venit insuficient pregătite la negocierile cu țările dezvoltate, că ele au pus un accent prea mare pe dialogul Nord-Sud, neglijînd importanța sistemului de relații dintre țările în curs de dezvoltare, pe baza unui „dialog continuu” dintre țările în curs de dezvoltare, pentru a crea acea platformă puternică și unită de care să negocieze cu țările dezvoltate. Sprijinînd această idee pentru a ieși din impasul în care se află negocierile privind instaurarea noii ordini economice internaționale, delegatul Pakistanului Agha Shahi, arată că „în aceste circumstanțe trebuie să abordăm problema pe două căi. Să continuăm, pe de o parte, negocierile cu țările dezvoltate, fără să acceptăm compromisuri la principiile noastre de bază, și să dezvoltăm, pe de altă parte, cooperarea din noi în toate domeniile de activitate economică”. El a propus ca elaborarea unui „program de cooperare economică între țările în curs de dezvoltare” pe baza „bizuirii colective pe forțele proprii”. La rîndul său, șeful delegației Mexicului, Jorge Eduardo Navarre afirma că este necesar să se ajungă la o mai bună înțelegere interdependentă dintre națiuni și a problemelor economice internaționale, fiind necesar „să se mobilizeze voința politică necesară pentru o reordonare a economiei mondiale”.

CONFERINȚA MINISTERIALĂ a evidențiat necesitatea ca țările nealiniat și în curs de dezvoltare să acționeze unite în fața problemelor economice internaționale arătînd spre exemplu, că prin eforturile unite ale „grupului celor 77”, țările O.P.E. au reușit să forțeze țările dezvoltate să transfere, pe calea petroliului, o parte din resursele lor către țările exportatoare de petrol. Cu toate acestea, dependența țărilor din O.P.E.C. de țările dezvoltate nu a scăzut. Ele dispun, e drept, de fonduri uriașe care sînt însă manevrate de sistemele bancare ale țărilor dezvoltate ce dijează și tehnologiile implantate „aproape peste noapte” în indus-triile acestor țări. În această situație s-a cerut ca „grupul celor 77” să-și reîntărească unitatea în acțiunile lui de a găsi soluții citrurgice urgente sărăciei și subdezvoltării, soluții care să vizeze restruc-turarea relațiilor economice internaționale actuale, liberalizarea comerțului, înlăturarea măsurilor protecționiste de orice fel, restruc-turarea largă a industriilor din țările în curs de dezvoltare în vederea realizării sarcinii stabilite la Lima ca țările în curs de dezvoltare să dețină, în anul 2000, 25% din producția industrială mondială și 30% din comerțul internațional cu produse industriale.

Referitor la dezvoltarea agriculturii și necesarul de alimenter, delegații țărilor nealiniate au adresat critici vehemente încercării din partea unor țări dezvoltate de a folosi alimentele ca arme politice în relațiile lor cu țările în curs de dezvoltare, subliniînd că gența îndeplinirii tuturor măsurilor de creștere a producției agricole și de stabilire a unui program de încheiere a negocierilor privitor la acord internațional al grului.

Ocupîndu-se de problema energiei, participanții au cerut intens să se accelereze transferul de tehnologie avansată în țările în curs de dezvoltare pentru ca acestea să poată pune în valoare în mod independent și fără amestecul companiilor transnaționale resursele energetice proprii, exprimîndu-se speranța că viitoarea Conferință O.N.U. asupra noilor surse energetice, ce va avea loc anul acesta la Nairobi, va duce la acțiuni concrete de transfer a noilor tehnologii și la finanțarea folosirii lor în țările în curs de dezvoltare.

Toate aceste probleme, aflate în atenția Conferinței ministeriale de la New Delhi, au fost abordate și discutate pe baza credinței ferme a țărilor nealiniate că întărirea cooperării economice dintre țările în curs de dezvoltare este o componentă importantă a luptei acestora pentru instaurarea noii ordini economice internaționale, că numai „bizuirea pe forțele colective proprii poate garanta — și cum se arată în Declarația finală a conferinței — instaurarea noii ordini economice internaționale, numai pe această cale țările în curs de dezvoltare își pot asigura drepturile lor economice legitime în negocierile internaționale”.

Piața comună — Japonia : permanența tensiunii

DECLANȘATĂ cu ani în urmă, prin intensificarea exporturilor japoneze de oțel și rulmenți, de nave maritime și alte produse industriale, concurența pe plan comercial dintre țările Pieței comune vest-europene și Japonia a căpătat treptat amploare, ajungându-se și la un dezechilibru în relațiile economice reciproce. Anul trecut s-a înregistrat un excedent comercial al Japoniei în cadrul schimburilor cu țările Pieței comune de peste 9 miliarde dolari, în timp ce în cei 3 ani precedenți surplusul a fost de circa 5 miliarde dolari pe an. Exporturile japoneze au contribuit la agravarea șomajului în țările vest-europene, ceea ce a determinat introducerea treptată de măsuri protecționiste. Or, asemenea măsuri nu rezolvă problemele de bază, deoarece produsele vizate — automobile, televizoare în culori, mașini-unelte și aparatură electronică — sînt articole cheie de export atât pentru Japonia cît și pentru țările din Piața comună, cărora li se acordă o importanță strategică, inclusiv prioritate la dezvoltarea industrială. Ca atare, industriile respective japoneze nu sînt complementare celor din țările europene ci — dimpotrivă — aprigi concurenți.

Buletinul Băncii Japoniei din decembrie 1980 subliniază că o reducere temporară a exporturilor japoneze nu va rezolva problema; întreprinderile japoneze vor accentua măsurile de economisire și raționalizare atât în domeniul materiilor prime și energiei, cît și în cel al forței de muncă, ceea ce le va întări competitivitatea internațională. După opinia unor specialiști japonezi, strategia țărilor Pieței comune poate avea succes numai dacă, în reorganizarea industriei lor, acestea din urmă vor ține seama de faptul că Japonia poate deveni — la rîndul său — o piață importantă pentru ele.

Ungaria: raționalizarea consumului de energie

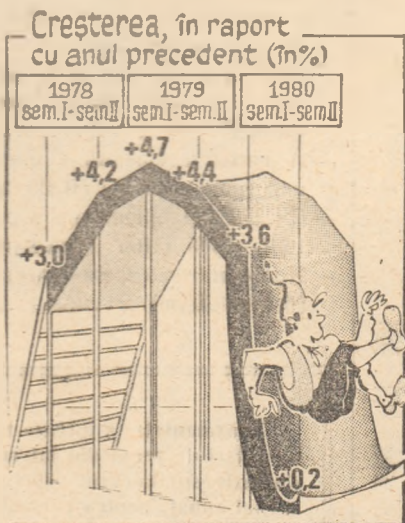
PRINTRE principalele obiective ale politicii energetice de perspectivă în Ungaria figurează: folosirea rațională a resurselor de combustibili și energie, extinderea utilizării resurselor energetice autohtone, ridicarea eficienței înlocuirii produselor petroliere cu alți purtători de energie, introducerea de procese tehnologice mai puțin energointensive, folosirea energiei nucleare ș.a. Necesitatea restrucurării sectorului energetic decurge și din creșterea continuă a investițiilor în acest domeniu: față de 30 la sută din totalul investițiilor efectuate în industrie în perioada 1971—1975, ponderea alocațiilor pentru energetică a ajuns la 50 la sută în intervalul 1976—1980.

Întrucît se resimte o insuficiență de investiții pentru modernizarea producției în restul ramurilor industriale, intensificarea pe toate căile a regimului de economisire a energiei a devenit cerința prioritară a actualei politici eco-

nomice a statului ungar. În ceea ce privește eficiența aplicării unor asemenea măsuri este ilustrativ următorul calcul: reducerea cu 1 la sută a consumului de energie echivalează cu micșorarea cu 0,3 mil. tone a importului de petrol, respectiv cu economisirea a 6 miliarde de forinți (reprezentînd suma investițiilor necesare pentru obținerea unor produse de export, cu contravaloarea cărora ar putea fi achitate cele 0,3 mil. tone de petrol importat). Dealtfel, un calcul similar arată că cele 22 miliarde de forinți, cît reprezintă necesarul de investiții în raționalizarea consumului de energie în perioada 1981—1985, vor asigura un efect echivalent cu renunțarea la importul de 2,1 mil. tone de petrol pe an, astfel încît investițiile vor putea fi amortizate într-un termen de 5,5 ani.

R.F.G.: 1981 — an de recesiune

PUBLICAȚIA vest-germană *La tribune d'Allemagne* insera recent graficul alăturat, însoțit de legenda „degringolada conjuncturii”, pentru a ilustra evoluția din ultimii ani a economiei R.F.G. Pe de altă parte, pronosticurile efectuate de diferite instituții specializate asupra conjuncturii pe anul în curs capătă progresiv o nuanță tot mai pesimistă. Astfel, pe fundalul aprecierii generale (de către specialiștii Institutului HWWA din Hamburg) că în 1981 în țările industrializate din Occident nu se va înregistra, în ansamblu, nici o creștere economică reală, evaluările altor foruri științifice din R.F.G. oscilează între o creștere cu 0,5 la sută a produsului național brut al acestei țări și o scădere a sa cu



2,5—3 la sută. În condițiile restrîngerii cererii pe piața internă, speranțele cercurilor economice vest-germane se îndreaptă către extinderea exporturilor, deși și în domeniul comerțului internațional pentru anul curent se prognozează — în termeni reali — o creștere lentă sau chiar o stagnare.

Recuperarea și regenerarea uleiurilor

REFERINDU-SE la faptul că în Franța a intrat în vigoare, în toamna anului trecut, interdicția de a se arunca uleiurile uzate, revista *L'Usine Nouvelle* relevă necesitatea adoptării unor măsuri organizatorice și stimulative, care să asigure recuperarea crescîndă a acestei resurse secundare. Este vorba de faptul că uleiurile regenerare au, din punct de vedere tehnic, calități identice cu uleiurile din producția nouă, iar fiecare tonă de ulei regenerat reprezintă o economie de valută de circa 400 de franci.

Este vorba, înainte de toate, de ridicarea eficacității rețelei de colectare a uleiurilor uzate (îndeosebi a celor folosite la motoarele mijloacelor de transport), ținîndu-se seama de faptul că capacitățile industriale de recuperare a uleiurilor uzate (de 150 000 tone pe an) erau utilizate în 1980 în proporție de numai 60 la sută. Pe de altă parte, în diferite țări industrializate se experimentează în prezent noi procedee tehnologice de regenerare, care să permită ridicarea gradului de recuperare pînă la 90 la sută (față de tehnologia tradițională, bazată pe folosirea acidului sulfuric, care asigură un grad de recuperare de circa 70 la sută).

Cuba: perspectivele industriei zahărului

PLANUL de dezvoltare economică și socială a Republicii Cuba pe anii 1981—1985 prevede, între altele, efectuarea unor importante investiții în industria zahărului, care — împreună cu cultura trestiei de zahăr — reprezintă ramura de bază a economiei și principala sursă a exportului. Unul dintre obiectivele fundamentale ale noului plan cincinal îl constituie tocmai atingerea, în 1985, a unei producții de 10—10,5 mil. tone de zahăr. El va fi realizat în primul rînd pe calea modernizării bazei tehnico-materiale a acestei industrii. Dacă pînă în prezent se efectua numai reconstrucția și, eventual, lărgirea capacităților fabricilor de zahăr existente (dintre care unele ajunseseră la o vîrstă respectabilă), principala orientare în viitor o va constitui construcția de fabrici noi, de mare capacitate; din cele 15 unități de acest fel, programate, primele două au și intrat în funcțiune.

O altă orientare constă în ridicarea randamentului la hectar în cultura trestiei de zahăr, prin mecanizarea în continuare a lucrărilor, pînă la sfîrșitul cincinalului ponderea trestiei recoltate cu ajutorul combinelor urmînd să ajungă la 60—65 la sută din total. În sfîrșit, este vorba de plantarea în următorii ani, pe ample suprafețe, a unor noi soiuri de trestie de zahăr, mai rezistente la dăunători și care să asigure recolte superioare.

Revista ECONOMICA

Edițată de Consiliul Suprem al Dezvoltării Economice și Sociale — Institutul Central de Cercetări Economice

Sumarul nr. 9 din 27 februarie 1981

ECONOMIE NAȚIONALĂ

- Înființarea revoluției agrare — un proces complex tehnic, organizatoric, economic și social
- Amplu program de acțiune pentru ridicarea pe o treaptă superioară a agriculturii (Ovidiu Popescu) 1
- O nouă calitate în activitatea din agricultură (O. Parpală) 4
- Utilizarea integrală și valorificarea eficientă a pământului — elemente de primă însemnătate pentru creșterea potențialului agricol al țării (Alexandru Ignat) 7
- Chimizarea agriculturii în condițiile crizei energetice (David Davidescu, Velicica Davidescu) 9
- Punerea în funcțiune la termenele planificate a obiectivelor de investiții (Dan Nicolescu) 10
- Corelații optime între indicatorii economico-financiar. Analiză a intercondiționărilor dintre producția fizică, producția marfă vindută și încasată și producția netă (Gh. Obreja, M. Hanganu) 12
- Efortul propriu și colaborarea economică dintre țările socialiste — factori ai procesului de egalizare a nivelurilor lor de dezvoltare (Gr. Botoi) 14

ȘTIINȚĂ — TEHNOLOGIE — EFICIENȚĂ

- Construcțiile — adaptarea la criză ● Valorificarea microrizei ● Dispozitiv de comandă pe bază de laser 16

CONDUCERE ● ORGANIZARE

- Determinarea și gestiunea fondului de timp de lucru (Natalia Giurgiu, Anca Băncilă) 17
- Folosirea eficientă a muncitorilor începe cu cunoașterea capacității lor (Remus Micu) 18

TEORII ● IDEI

- Considerații privind concepția de rețcare a sistemului informatic național (M. Badea-Dincă, C. Boeriu, H. Dragomirescu) 19
- Școli ● curente ● economiști. Izvoare istorice ale teoriilor creșterii economice (II). (Dumitru Mureșan, Mircea Rozorea) 20

ÎN SPRIJINUL CANDIDAȚILOR LA EXAMENUL DE ADMITERE ÎN ÎNVĂȚĂMÎNTUL ECONOMIC SUPERIOR

- Venitul național (Dumitru Ciucur) 23

ECONOMIE MONDIALĂ

- Aspecte ale modificărilor evoluției ciclice a economiei capitaliste (I) (N.S. Stănescu) 26
- Tendințe-conjuncturi 28
- U.R.S.S. Orientări în dezvoltarea științei și tehnicii în perioada 1981—1985 (Ion Hera-Bucur) 29
- Probleme economice prioritare în fața țărilor nealinate (Florea Țiu) 30
- Mondorama 31

ÎN SUPLIMENTUL NUMARULUI

Generalizarea experienței înaintate în unitățile economice

IN THIS ISSUE

- A large action program aimed to high-rank the agriculture (Ovidiu Popescu). 1
- Inner efforts and the economic collaboration among socialist countries — elements of the equal-making process in their economic development rate (Gr. Botoi) 14
- Considerations on the concept of national informational system (M. Badea-Dincă, C. Boeriu, H. Dragomirescu) 19
- Schools ● trends ● economists. Sources of the theory of economic growth (II) (Dumitru Mureșan, Mircea Rozorea) 20
- Aspects of changes in the cyclical evolution of the capitalist economy (I) (N.S. Stănescu) 26
- USSR. Guidelines in the development of science and technology in 1981—1985 (Ion Hera-Bucur) 29
- Economic priorities facing the non-aligned countries (Florea Țiu) 30

DANS LE NUMERO

- Ample programme d'action pour une agriculture d'une niveau élevé (Ovidiu Popescu) 1
- L'effort propre et la collaboration économique entre les pays socialistes — éléments du procès d'égalisation de leurs niveaux de développement économique (Gr. Botoi) 14
- Considérations sur la conception de réalisation du système informatique national (M. Badea-Dincă, C. Boeriu, H. Dragomirescu) 19
- Ecoles ● courants ● économistes. Sources historiques des théories de la croissance économique (II) (Dumitru Mureșan, Mircea Rozorea) 20
- Aspects des modifications de l'évolution cyclique de l'économie capitaliste (I) (N.S. Stănescu) 26
- L'U.R.S.S. Orientations du développement de la science et de la technique dans la période 1981—1985 (Ion Hera-Bucur) 29
- Problèmes économiques prioritaires devant les pays non-alignés (Florea Țiu) 30

ИЗ СОДЕРЖАНИЯ

- Широкая программа действий для поднятия сельского хозяйства на более высокую ступень (Овидиу Попеску) 1
- Собственные усилия и экономическое сотрудничество между социалистическими странами — факторы процесса выравнивания уровней их экономического развития (Гр. Ботои) 14
- Соображения относительно концепта осуществления национальной системы по информатике (М. Бадя-Динка, К. Боериу, Х. Драгомиреску) 19
- Школы ● течения ● экономисты. Исторические источники теорий экономического роста (II) (Думитру Мурешан, Мирча Розора) 20
- Аспекты изменений в циклической эволюции капиталистической экономики (I) (Н.С. Стăнеску) 26
- С.С.С.Р. Направления в развитии науки и техники в периоде 1981—1985 (Ион Хера-Букур) 29
- Приоритетные экономические задачи неприсоединившихся стран (Флора Цю) 30

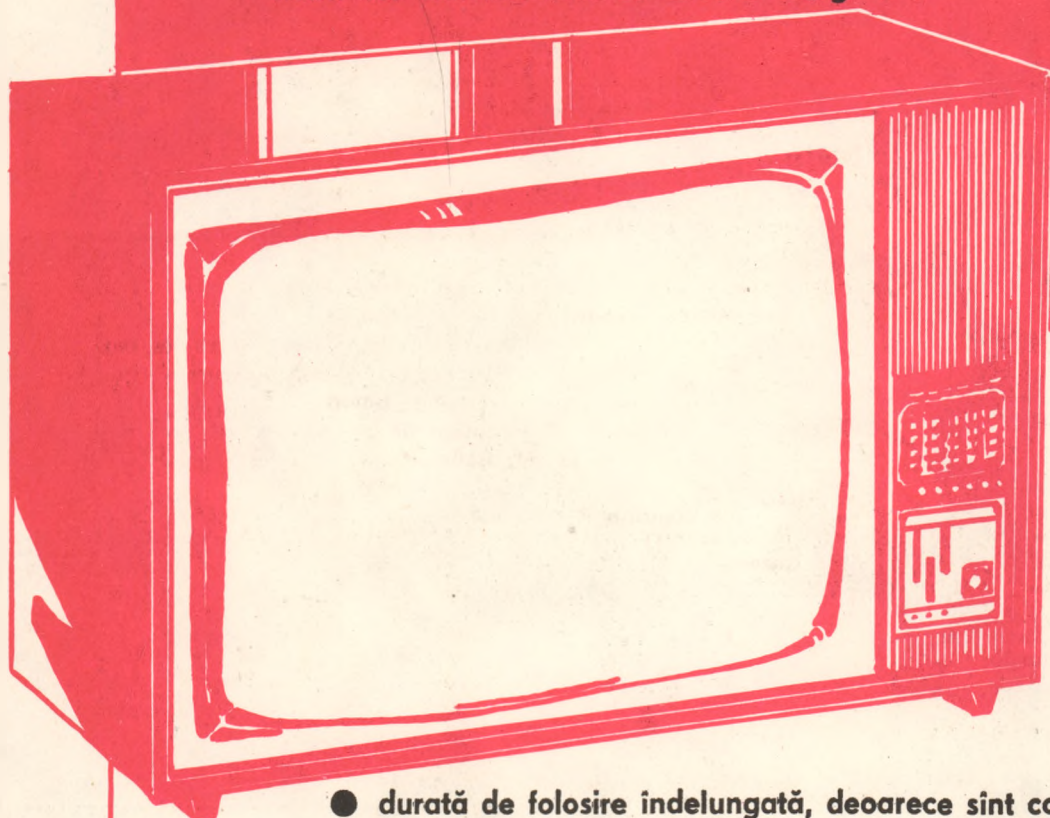
Abonamentele se incheie la oficiile postale, factorii postali și difuzorii voluntari de presă din întreprinderi și instituții. Prețul unui abonament (inclusiv suplimentul săptămânal): pentru întreprinderi și instituții — 260 lei anual; pentru cursanții tuturor formelor de învățământ politic și profesional, elevi, studenți — 130 lei pe an, 65 lei pe 6 luni, 32,50 lei pe 3 luni. Termen limită de încheiere a abonamentului: 20 ale lunii anterioare perioadei de abonare.

Redacția și administrația: 70159, București Bd. Magheru nr. 28—30 etaj I, sectorul 1. Cont I.S.I.A.P. 645 150 228 B.N.R.S.R. — filiala sector 1 București. Tiparul: Combinatul Poligrafic „Casa Științei”

In toate unitățile specializate ale comerțului de stat
TELEVIZOARE CU CIRCUITE INTEGRATE
pentru toate preferințele

Magazinele și raioanele specializate ale comerțului de stat vă oferă toate tipurile de televizoare cu circuite integrate realizate de întreprinderea „Electronica” – București.

O imagine perfectă, un sunet clar completează celelalte caracteristici ale televizoarelor cu circuite integrate :



- durată de folosire îndelungată, deoarece sînt complet tranzistorizate ;
- prin îmbunătățiri constructive și funcționale, consumul de energie electrică este redus cu cca. 33% ;
- funcționarea este normală chiar și la variații mai mari ale tensiunii pe rețea, datorită incorporării în aparat a unui stabilizator ;
- operațiunile de depanare sînt mult simplificate, deoarece la construcția lor s-au folosit modele funcționale, care se pot schimba cu operativitate ;
- garanția pentru buna funcționare a televizoarelor cu circuite integrate este de 12 luni.

In toate magazinele specializate ale comerțului de stat, televizoarele cu circuite integrate se pot cumpăra și cu plata în 24 de rate lunare, cu un acout minim de 15% din valoare.

Televizorul	Diagonala ecranului	Preț (lei)	Acont	Rate lunare
OLT	44	2 920	438	103
SNAGOV	47	2 920	438	103
SIRIUS	50	3 050	457	108
SIRIUS	50	3 100	465	110
DIAMANT	61	3 600	540	128
DIAMANT	61	3 720	558	132

recom

