

Revista ECONOMICA

Ministerul Ind. Comer. și
SALA DE LE T

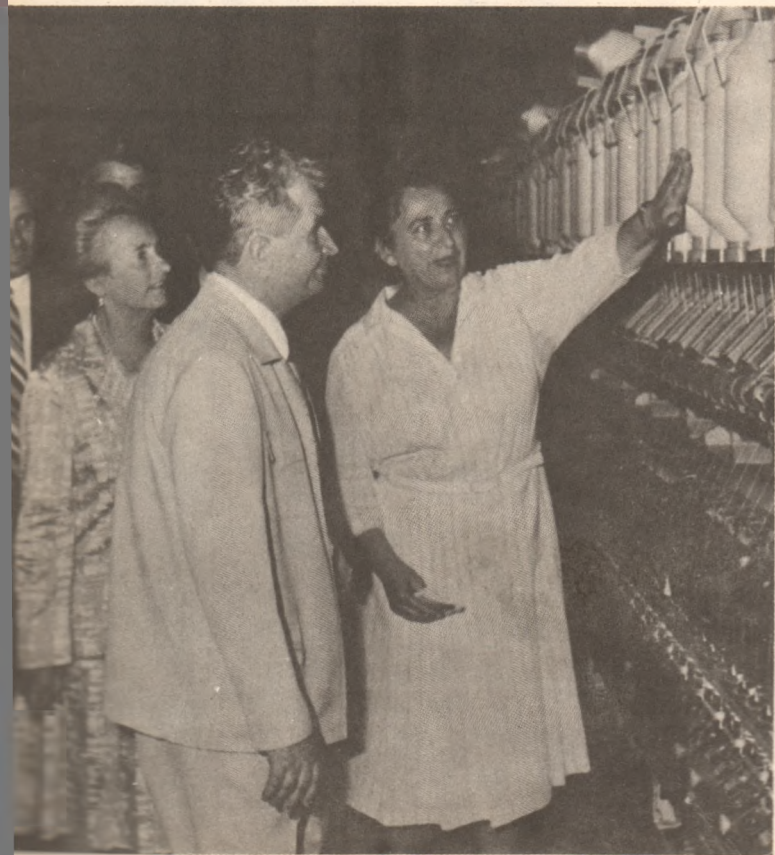
CONSILIUL SUPREM AL DEZVOLTĂRII ECONOMICE ȘI SOCIALE — INSTITUTUL CENTRAL DE CERCETARI ECONOMICE

**un imperativ
al creșterii eficienței**

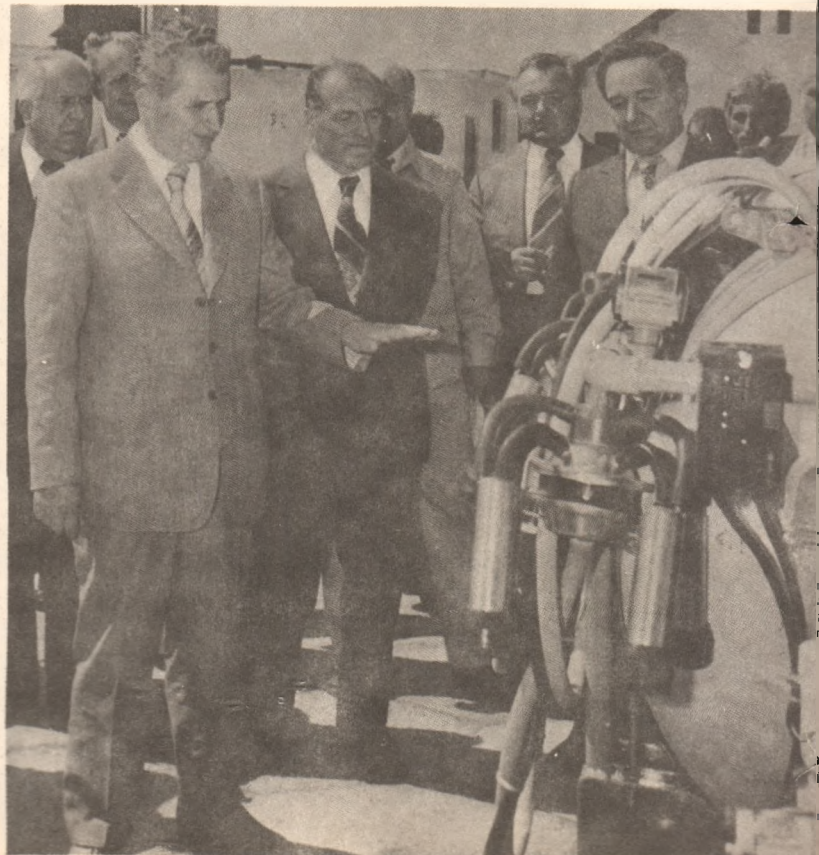
CALITATE
COMPETITIVITATE



**VIZITA DE LUCRU A TOVARĂȘULUI NICOLAE CEAUȘESCU
ÎN UNITĂȚI INDUSTRIALE ȘI AGRICOLE DIN CAPITALĂ
ȘI JUDEȚUL OLT**



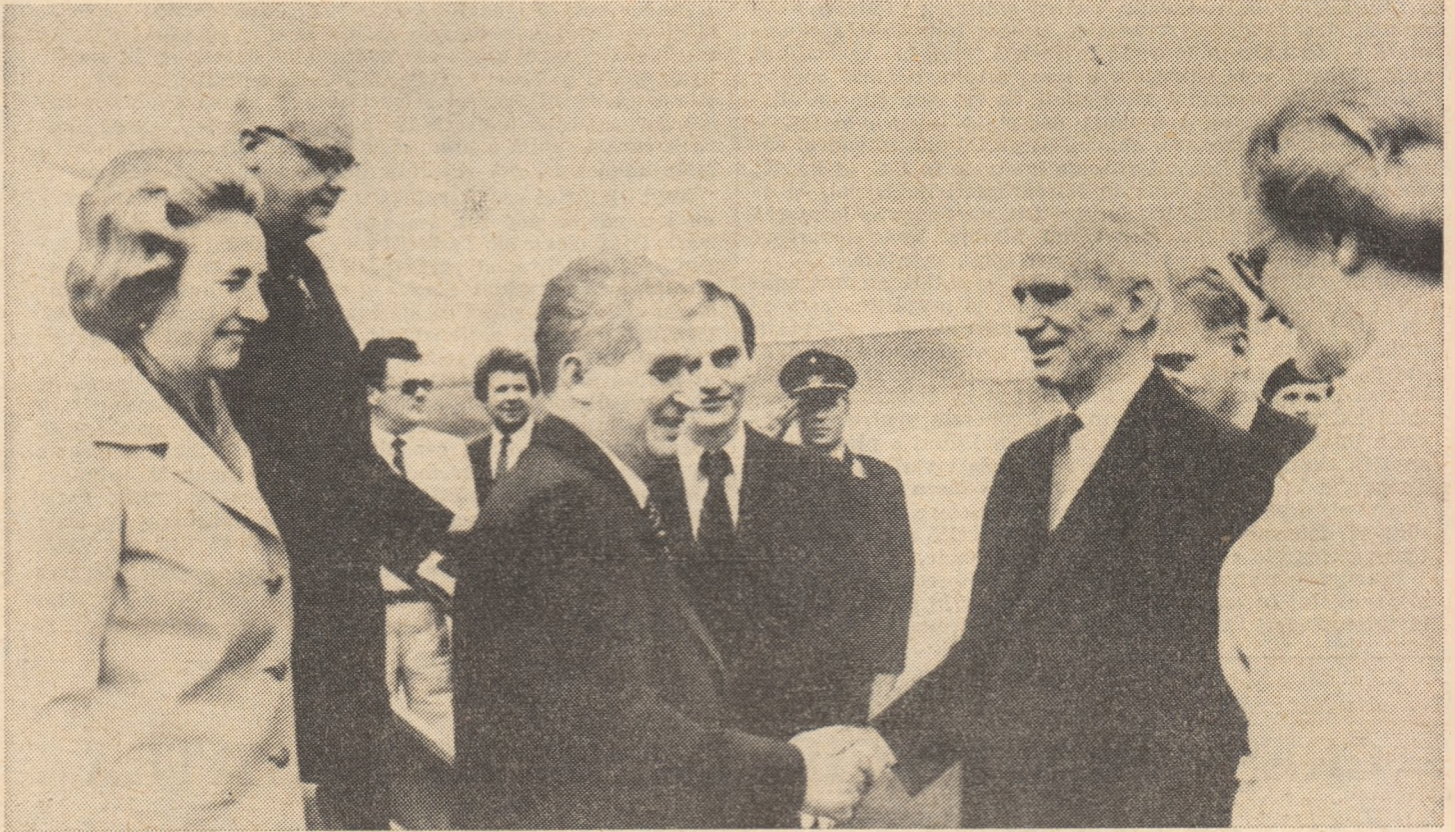
La Intreprinderea textilă din Slatina



La ferma Pantelimon se examinează noile instalații automate de
muls

Moment de o deosebită însemnătate
în dezvoltarea colaborării prietenești româno-austriece

VIZITA DE STAT A PREȘEDINTELUI NICOLAE CEAUȘESCU, ÎMPREUNĂ CU TOVARĂȘA ELENA CEAUȘESCU, ÎN AUSTRIA



În întâmpinarea Congresului consiliilor oamenilor muncii

ÎN ACEASTA PERIOADĂ premergătoare Congresului consiliilor oamenilor muncii din industrie, construcții, transporturi, circulația mărfurilor și finanțe, forum al democrației reale și profunde a societății noastre, în întreaga țară se desfășoară o amplă întrecere pentru îndeplinirea și depășirea sarcinilor de plan, pentru punerea în valoare a rezervelor de reducere a consumurilor materiale, în general a cheltuielilor de producție, pentru creșterea productivității muncii și a eficienței economice, pentru îndeplinirea exemplară a sarcinilor de export; în același timp, în agricultură se dă bătălia pentru obținerea unor recolte cât mai bogate. Pe acest fond de muncă exemplară, de vie emulație socialistă, se detașează cu pregnanță deosebită intensă activitate desfășurată de secretarul general al partidului, în cadrul căreia se înscriu și Consfătuirea de lucru de la C.C. al P.C.R., vizitele de lucru efectuate în întreprinderi industriale și agricole din Capitală și din județul Olt, participarea la marea adunare populară din municipiul Slatina, unde tovarășul Nicolae Ceaușescu a rostit o importantă cuvintare.

La Consfătuirea de lucru de la C.C. al P.C.R. au fost analizate stadiul lucrărilor din agricultură și pregătirea campaniei de vară, situația efectivelor de animale și a asigurării bazei furajere, a livrării produselor agroalimentare la fondul de stat. Totodată, a fost examinată modul în care se realizează planul în industrie, investiții și în domeniul comerțului exterior, stabilindu-se măsuri concrete pentru îndeplinirea integrală și în cele mai bune condițiuni a planului pe anul în curs. Ampla cuvintare rostită de tovarășul Nicolae Ceaușescu în încheierea consfătuirii de lucru constituie un document deosebit de bogat în orientări clare, concrete, menite să determine o îmbunătățire radicală a activității în toate sectoarele economiei noastre naționale.

Fructuoase convorbiri au fost purtate de secretarul general al partidului cu muncitori și specialiști și în cursul vizitelor în întreprinderi industriale și unități agricole. Astfel, în ca-

drul dialogului purtat cu colectivele de muncă ale unor întreprinderi constructoare de mașini din Capitală, cu specialiști ai centralelor și ministerelor de resort, ca și în unități industriale din județul Olt, secretarul general al partidului a analizat probleme esențiale privind modernizarea, înnoirea și diversificarea produselor, extinderea tipizării și promovarea largă a cuceririlor științei și tehnicii, creșterea continuă a productivității muncii și reducerea consumurilor materiale și de energie, realizarea integrală a producției fizice și a producției nete, onorarea contractelor de export în condiții de înaltă calitate. Corespunzător, în unitățile agricole vizitate secretarul general al partidului a analizat situația lucrărilor agricole, a dat indicații clare, precise, pentru sporirea considerabilă a producției vegetale și animale, pentru înfăptuirea unei noi revoluții în agricultura noastră.

Noul dialog al secretarului general al partidului cu oamenii muncii, cu poporul, s-a soldat, ca de fiecare dată, cu măsuri judicioase de perfecționare a activității, rod al înțelepciunii colective, al participării directe a maselor la conducere, au determinat o nouă și puternică emulație în muncă, în activitatea plină de abnegație pe care oamenii muncii, fără deosebire de naționalitate, o desfășoară pe întreg cuprinsul patriei. Desfășurându-se sub semnul acestei emulații, al înaltei responsabilități muncitorești, adunările generale ale oamenilor muncii, a căror desfășurare a început în aceste zile, ca și conferințele județene ce vor avea loc în pregătirea Congresului consiliilor oamenilor muncii, trebuie să dezbătă toate problemele de care depinde îndeplinirea planului, asigurând soluționarea lor în cea mai mare parte până la Congres. În același timp, ele sînt chemate așa cum sublinia secretarul general al partidului, să dea cea mai mare atenție opiniei oamenilor muncii, să asigure alegerea aceluia care intrunesc adevărata generală a colectivelor întreprinderilor respective.

CREȘTEREA EFICIENȚEI ÎN ACTIVITATEA ORGANELOR DE CONDUCERE COLECTIVĂ

AUTOCONDUCEREA muncitorească reprezintă o formă evoluată, superioară a conducerii colective, un sistem de structurare a autorității în care fiecare component apare deopotrivă în postura de conducător, de decident și în cea de executant. Baza structurală a autoconducerii o constituie un sistem încheiat de organe de conducere colectivă directă (adunarea generală a oamenilor muncii) și prin reprezentare (consiliul oamenilor muncii și biroul executiv al acestuia), care funcționează pe baza principiului democratic al muncii colective. Promovarea noului mecanism economico-financiar a dus la crearea și afirmarea relației autoconducere-autogestione-autofinanțare, care presupune ca unitatea economică să dispună de importante competențe decizionale și de acțiune în ceea ce privește utilizarea birgurilor economice și folosirea rațională a resurselor tehnice și materiale, a întregului personal muncitor.

În anii care au trecut de la primul Congres al consiliilor oamenilor muncii, activitatea organelor de conducere colectivă din întreprinderi și centrale și-a îmbunătățit continuu — în ansamblu — conținutul, nivelul calitativ al îndeplinirii sarcinilor concrete ce le-au fost conferite prin lege, demonstrând rolul tot mai însemnat al participării active și nemijlocite a producătorilor bunurilor materiale la actul conducerii, necesitatea de a intensifica și eficientiza în continuare această participare.

Acum, în pragul celui de-al II-lea Congres, care va reprezenta un mare eveniment în viața democratică a societății noastre socialiste, este momentul ca în fiecare unitate, în fiecare colectiv de muncă să facem o analiză serioasă, nefestivă a drumului parcurs. Fără îndoială, în cincinalul precedent au fost obținute mari realizări, dar, așa cum a subliniat secretarul general al partidului, nu putem trece cu vederea peste unele neîmpliniri, minusuri și lipsuri ce s-au manifestat și care au făcut ca unele întreprinderi să nu-și valorifice pe deplin posi-

bilitățile de care dispuneau pentru depășirea planului de producție și de beneficii. La originea acestor lipsuri au stat slabul spirit de exigență și disciplină, de economie, apariția unor tendințe de automulțumire.

Competența decizională acordată consiliilor de conducere ale unităților se cere însoțită și sprijinită de-o intensă muncă organizatorică și politico-educativă, care să facă din exigență, din disciplină, din efortul de autodepășire caracteristici de esență ale activității fiecărui colectiv. Dar aceste caracteristici trebuie să se regăsească în inșeși stilul și metodele de muncă ale C.O.M. Or, mai sînt unități în care funcționarea eficace a autoconducerii și autogestunii mai este frînăată — în grade mai mari sau mai mici de un anumit formalism. Caracterul de „informare” al unor ședințe, diminuarea operativității în soluționarea unor probleme prin mărirea artificială a ciclului lor de rezolvare în organele colective de conducere, selecția deficitară a problemelor abordate și ponderea excesivă acordată celor neesențiale, neexercitarea tuturor atribuțiilor stabilite prin lege, programarea și pregătirea necorespunzătoare a materialelor și a reuniunilor, tolerarea lipsei de responsabilitate a celor ce ar trebui să raporteze în fața consiliului despre modul în care și-au rezolvat sarcinile rezultate din hotărârile anterioare, reținerea nejustificată a unor membri ai C.O.M., inclusiv reprezentanți ai oamenilor muncii, în participarea la dezbateri, neformalizarea deciziilor adoptate și neprecizarea elementelor esențiale necesare finalizării lor etc. diminuează calitatea actului de conducere și a efectelor sale.

Aplicarea corectă și integrală, în spiritul și litera lor, a prevederilor legii nr. 5/1978 cu privire la organizarea și conducerea unităților socialiste de stat și a regulamentului-cadru de funcționare a consiliilor oamenilor muncii din întreprinderi este de natură să elimine mare parte din neajunsurile semnalate. Consideră totodată că, pentru a asigura o eficiență

sporită activității C.O.M., a preveni eludarea unor dispoziții legale, a promova metode științifice în analiză, în fundamentarea și adoptarea deciziilor, să necesare unele precizări și completări atât în cadrul normativ, cât mai cu seamă în practica muncii organelor de conducere colectivă, astfel încât să se realizeze mai bine echilibrul necesar între atribuții, competențe și responsabilități, să se fructifice pe deplin dreptul conferit și datorită ce revine oamenilor muncii de a participa la rezolvarea problemelor economice și sociale ale întreprinderilor.

● Prin Legea nr. 5/1978, consiliul oamenilor muncii îi sunt încredințate 18 atribuții precis determinate, la care se adaugă „alte atribuții prevăzute de lege, precum și sarcini stabilite de adunarea generală a oamenilor muncii sau de organele de conducere colectivă ale unității cărora îi este subordonată întreprinderea”. În sarcina biroului executiv sunt prevăzute 24 de atribuții ținând de conducerea activității operative. Întrucât exercitarea acestora implică, în cele mai multe cazuri, analize periodice cu măsuri adecvate, rezultă frecvent, pentru ambele organe, un grad ridicat de încărcare a ordinii de zi a ședințelor de lucru.

De regulă, ordinea de zi a reuniunilor consiliului oamenilor muncii este propusă de către biroul executiv (în activitatea căruia nu sînt antrenați direct și cu rol deliberativ nici secretarul organizației de partid, președinte al C.O.M., nici vreunul dintre reprezentanții oamenilor muncii), apărînd uneori necoerelență sau suprapuneri între tematicile de analiză și dezbateri ale celor două organe, inversări de competențe, aglomerări de probleme care duc fie la o tratare superficială, fie la pelungirea obositoare a discuțiilor.

Cel puțin din aceste considerente — și cel puțin pentru întreprinderile mari, cu o componentă numeroasă a organelor de conducere colectivă — ar fi, cred, util să se experimenteze constituirea unui „colectiv de stat-major” al consiliului oamenilor muncii, cu rol deliberativ și alcătuit din: secretarul organizației de partid pe unitate — președinte al C.O.M.; trei dintre vicepreședinții consiliului — și anume reprezentantul oamenilor muncii, președintele comitetului sindicatului și directorul reprezentanților C.O.M. al centralei din care face parte întreprinderea (consider necesară participarea acestuia, pentru a implica mai strîns centrala, printr-o reprezentare nu facultativă și ocazională, ci directă și constantă, în rezolvarea problemelor întreprinderii).

Acestui colectiv i s-ar putea încredința responsabilități care în Legea nr. 5/1978 și în actualul regulament-cadru de funcționare a C.O.M. fie că nu sînt prevăzute, fie că sînt atribuite fără adresă precisă sau nu la cea mai bună adresă. De pildă: să întocmească proiectul planului de muncă al C.O.M.; să propună adunării generale a oamenilor muncii, spre aprobare, cadrele care să îndeplinească periodic (cu posibilitatea de reconfirmare) funcții de conducere; să suspende din funcție și să propună adunării generale revocarea acelor membri ai C.O.M. care nu au desfășurat o activitate corespunzătoare; să propună consiliului încadrarea în/în liberarea din funcție a personalului de conducere a uzinelor, fabricilor și altor subunități similare, a șefilor de secții (atelieri) și de compartimente; să propună adunării generale și organului ierarhic superior persoanele care să fie numite ca membri ai C.O.M.; să răspundă de pregătirea și desfășurarea în bune condiții a adunărilor generale, de aducerea la îndeplinire a măsurilor stabilite și a propunerilor făcute de oamenii muncii; să convoace adunarea generală extraordinară cînd apare necesitatea adoptării, cu consultarea întregului colectiv, a unor măsuri concrete pentru îmbunătățirea activității întreprinderii; să îndrume și controleze direct activitatea comisiilor pe domenii și consiliului de judecată muncitoresc; să analizeze periodic modul în care biroul executiv aduce la îndeplinire atribuțiile conferite de lege și hotărârile C.O.M.; să soluționeze divergențele ivite în biroul executiv sau în consiliu. Enumerarea ar putea fi continuată și cu alte probleme care și-ar căpăta o rezolvare adecvată în acest colectiv restrîns, dar reprezentativ, lesne de întrunit cu periodicitate fixă și oricînd e nevoie; consiliul și biroul executiv ar fi astfel, pe de o parte, degrevate de chestiuni a căror soluționare nu cîștigă nimic prin prezența tuturor membrilor, iar pe de altă parte inițiativa unor măsuri aduse în dezbateri ale celor două organe ar avea girul mai multor persoane — inclusiv al vicepreședintelui reprezentant al oamenilor muncii — și confirmarea centralei în ce privește încadrarea în obiectivele strategico-tactice departamentale și posibilitatea sprijinului de la acest nivel.

● Aplicarea eficientă și responsabilă a principiilor noului mecanism economico-financiar presupune și creșterea rolului contabilului-șef în organele prin care se exercită conducerea colectivă a unităților. Hotărârile adoptate de B.E. nu exclud răspunderea contabilului-șef, iar acesta și directorul sînt singurii care pot angaja cheltuieli materiale și bănești; de aceea ar fi, poate, potrivit ca el să fie investit cu sarcina de vicepreședinte al C.O.M. și al biroului executiv și/sau cu dreptul de veto asupra hotărârilor care contravin disciplinei de plan, contractuale și financiare, prevederilor bugetului de venituri și cheltuieli aprobat de adunarea generală. În prezent, contabilul-șef are obligația de a refuza, în condițiile legii, orice operație patrimonială care contravine dispozițiilor legale, dar dacă intervine în biroul executiv cu o divergență asupra căreia nu se realizează un acord, instanța ce decide este C.O.M., în care el este unul din cei 15—35 de membri.

● Legea prevede ca dintre membrii numiți ai C.O.M. să facă parte și șefii unor compartimente de muncă, lăsînd la latitudinea adunării generale propunerile nominale (cu excepția șefului compartimentului C.T.C., care intră de drept în componența conducerii colective). E firesc că nu s-a instituit un model rigid, deoarece în funcție de talia întreprinderii, de specificul activității, de gradul de înnoire tehnologică și de dezvoltare a activităților conceptuale etc., într-o anume unitate și într-o anume perioadă, un compartiment sau altul poate avea o importanță prioritară, iar calitățile personale ale celor propuși trebuie avute și ele în vedere. Consider însă că în orice ipoteză, din consiliu (eventual și din B.E.) n-ar trebui să absenteze — ca membri de drept — șeful compartimentului organizarea producției și muncii, protecția muncii (care, în cadrul atribuțiilor ce-i revin privind controlul sarcinilor, ar putea asigura și secretariatul acestor organe, mai eficient decît șeful ori altă persoană din compartimentul planificare sau financiar) și șeful compartimentului planificare-dezvoltare (care să răspundă și de întreținerea la zi a tabloului de bord al conducerii colective). Sensul acestei propuneri rezultă de la sine, dacă ținem seama de importanța crescîndă a activităților respective în mecanismul de ansamblu al întreprinderii.

În vederea funcționării corespunzătoare a sistemului propus, precum și pentru creșterea eficienței activității organelor de conducere colectivă din întreprindere, apreciez necesar ca:

● toate materialele ce se prezintă în ședințele consiliului oamenilor muncii să fie întocmite (sau avizate, cînd sînt elaborate de alte colective) de comisiile pe domenii și însușite de „colectivul de stat-major” al C.O.M.;

● să se avizeze de către acest colectiv întrunirea consiliului numai dacă: s-au soluționat problemele stabilite în ședința precedentă; sînt create condiții de desfășurare operativă și eficientă a lucrărilor;

● să se stabilească criterii riguroase de selectare, în adunările generale pe sectoare, a reprezentanților pentru adunarea generală sau pentru C.O.M., inclusiv pentru reprezentantul oamenilor muncii propus pentru funcția de vicepreședinte al consiliului (vechime în întreprindere, pregătire politică și profesională, devotament față de colectiv, spirit de inițiativă, exigență, simțul răspunderii personale ș.a.);

● să se creeze condițiile necesare în vederea creșterii rolului adunării generale și a consiliului oamenilor muncii în fundamentarea indicatorilor economico-financiarilor (de jos în sus), în asigurarea bazei materiale a planului și a desfacerii produselor pe piața internă și la export;

● să se includă, între atribuțiile adunării generale a oamenilor muncii și ale „colectivelor de stat-major” al C.O.M. dreptul și obligația de a trage la răspundere pe cei ce au acționat altfel decît s-a stabilit în bugetul de venituri și cheltuieli și din vina cărora nu s-au obținut rezultatele scontate în crearea fondurilor, inclusiv a beneficiului;

— structura organizatorică a întreprinderii să fie mai flexibilă, dîndu-se C.O.M. (sau „colectivului de stat-major”) latitudinea unor adaptări în funcție de modificările ce apar ca necesare în viața întreprinderii și de a aproba structura de personal în cadrul numărului mediu și fondului de retribuție acordate;

— să se asigure o mai bună corelare între structura profesională a membrilor organelor de conducere colectivă și ai comisiilor pe domenii și atribuțiile conferite acestora prin lege.

Aurel CRISTEA

Aplicarea regulamentului de funcționare nu este facultativă!

CREȘTEREA complexității activităților economice și sociale ale întreprinderilor, multitudinea factorilor interni și externi de incidență ce trebuie avuți în vedere, rolul sporit ce revine, în aceste condiții, deciziilor strategice și celor operative, de corecție fac evidentă dependența tot mai strânsă a calității activității economice de calitatea actului de conducere. Analizând experiența unităților fruntașe, vom găsi, de regulă, în temelia succeselor lor, o solidă armătură de previziune, adaptare, organizare, mobilizare și control, de acțiuni oportune, perseverente și eficiente prin care se manifestă atributele conducerii colective, participarea maselor de oameni ai muncii la rezolvarea problemelor economice și sociale.

Există însă, la unele întreprinderi, factori — tradiția de dată încă recentă a formelor instituționalizate ale democrației muncitorești; practici ale stilului autoritar al conducerii unipersonale; neglijarea metodelor științifice de luare a deciziei; absolutizarea importanței preocupărilor operative în dauna celor cu bătaie mai lungă etc. — care fac ca în activitatea organelor prin care se exercită conducerea colectivă să apară elemente de formalism, un caracter dezorganizat datorat nedefinirii unor obiective clare derivate din conjugarea sarcinilor de plan cu situația efectivă, lipsă de fermitate și consecvență în îndeplinirea hotărârilor adunărilor generale ale oamenilor muncii.

Astfel de cazuri — net minoritare în tabloul de ansamblu al activității C.O.M.-urilor, dar care trebuie, totuși, să rețină atenția prin influența potențial negativă asupra rezultatelor ce le obțin respectivele colective de muncă — au fost identificate în cadrul unei investigații făcute, anul trecut, de cabinetele teritoriale pentru problemele organizării economice și sociale. Notăm de la început că acestea nu s-au limitat la constatări, ci, sub îndrumarea comitetelor județene (municipale) de partid, au dat sprijin concret pentru înlăturarea deficiențelor, prin organizarea de dezbateri și schimburi de experiență, prin consultanță etc.

„Electromotor“, întreprinderea de încălziminte „Modern“ și cea de indus-

trializare a sfeclei de zahăr din Timișoara, întreprinderea de utilaje și piese de schimb și cea de produse ceramice din Lugoj sînt unități cu merite în organizarea producției, în introducerea progresului tehnic, dar ale căror conduceri colective au tergiversat fără justificare întocmirea propriului regulament de funcționare a consiliului oamenilor muncii și a biroului executiv, prin adaptarea la specific a regulamentului-cadru. Că o astfel de statuare ordonată a mecanismului activității nu e o simplă formalizare a unor reguli oricum cunoscute și aplicate, o demonstrează încălcările de atribuții întîlnite, de pildă, la întreprinderea mecanică Brașov, la Combinatul chimic din orașul Victoria, la „Colorom“ Codlea sau Combinatul de celuloză Zărnești, unde probleme de competența consiliului oamenilor muncii se discută în biroul executiv — și invers. Abaterea este de principiu, întrucît competențele atribuite celor două organe țin seama de sfera lor de intervenție (conducere strategică-tactică, respectiv operativă), de gradul caracterului lor reprezentativ și de autoritatea participanților la decizie; cînd biroul executiv rezolvă probleme de resortul consiliului, înseamnă că o face peste capul președintelui și celorlalți membri ai C.O.M., ceea ce contravine democrației muncitorești și prezintă un risc accentuat de îngustare a opțiunii în orientarea deciziilor.

Alt exemplu: la întreprinderea județeană de construcții-montaj Tulcea, la Exploatarea minieră Somova-Mahmudia, reuniunile de lucru ale birourilor executive nu sînt programate (ca termen, dar mai ales ca temă) după un program de muncă, astfel că — prin necunoașterea din vreme a problemelor de către toți participanții — își atenuază sensibil caracterul deliberativ, devenind simple ședințe operative de producție.

Eludind regulamentul de funcționare, care definește și paleta problematicei ședințelor, C.O.M. și B.E. de la întreprinderea „Electrocentrale“ și Țesătoria de mătase din Deva și-au supraîncărcat în mod frecvent ordinea de zi cu chestiuni curente, ce puteau și trebuiau să fie soluționate la nivelul com-

partimentelor; oare aceasta nu diminuează responsabilitatea pe treptele ierarhice? Și cum funcționează această responsabilitate la întreprinderea de lianți din aceeași localitate, unde aceleași probleme se repetă în planurile de muncă ale C.O.M. de la o lună la alta, de la un trimestru la altul, iar în planurile de măsuri revin aceleași puncte care nu se realizează?

Anul trecut, C.O.M. de la întreprinderea de construcții industriale și montaj Brașov s-a întrunit numai de două ori. Mai rar, adică, decît adunarea generală a reprezentanților oamenilor muncii! Aria teritorială a activității acestei unități nu poate, în nici un caz, să justifice ocolirea obligativității muncii și conducerii colective. După cum „urgențele“ nu pot motiva, la „Electroprecizia“ Săcele și întreprinderea de utilaj chimic Făgăraș, decalarea datei stabilite inițial pentru mai mult de jumătate din ședințele ordinare ale C.O.M. și ținerea a peste o treime dintre acestea în absența reprezentanților oamenilor muncii.

Unele materiale prezentate în ședințe cu un caracter constatativ și justificativ, nu pot sta la baza unor decizii adecvate, deseori ele sînt întocmite de cîte o singură persoană și nu prezintă variante de măsuri. Comisiile pe domenii (de pildă la „Libertatea“ Sibiu, întreprinderea de osii și boghiuri Balș, întreprinderea de utilaj pentru prelucrarea cauciucului Băicoi) nu sînt antrenate la redactarea materialelor, la efectuarea de analize și întocmirea de studii. Astfel de semnalări provin din mai multe județe, relevînd că nu pretutindeni zerințele unei conduceri deopotrivă științifice și participative sînt înțelese, agreate și urmate.

Apropiatul Congres al consiliilor oamenilor muncii va trebui să marcheze un punct de cotitură în abordarea de către aceste organe a rolului și răspunderilor ce le revin. Importanța politică, economică și socială a conducerii colective și autoconducerii este prea mare pentru a putea fi îngăduite manifestări, chiar izolate, de neadaptare la exigențele noului, la imperatiile ordinii și disciplinei în întreaga activitate.

Dan CONDREA

În întâmpinarea Congresului consiliilor oamenilor muncii

Planul – realizat ritmic, integral la toate sortimentele

IN MAREA ÎNTRECERE ce se desfășoară în întreaga țară pentru îndeplinirea cu succes a sarcinilor de plan prevăzute pentru acest an, o atenție deosebită se acordă realizării ritmice, integrale, și la toate sortimentele a prevederilor de plan, depășirii, în condiții de calitate, a întregii producții planificate. Așa cum sublinia tovarășul **Nicolae Ceaușescu**, la recenta consfătuire de lucru de la C.C. al P.C.R., este necesară o eșalonare judicioasă a producției, în special în perioada semestrului II al anului, pentru asigurarea îndeplinirii integrale a planului pe 1981.

Referindu-ne, în acest context, la activitatea întreprinderii chimice Ducești este de subliniat faptul că datorită mobilizării largi a colectivului de oameni ai muncii, s-a reușit să se realizeze și chiar să se depășească, pe primele 4 luni din 1981, prevederile de plan, la principalii indicatori. Astfel, producția netă a fost îndeplinită în proporție de 158,5%, producția marfă 164,3%, producția fizică 121,09%, exportul 105,56%, productivitatea muncii 166,09% etc. Aceste rezultate au fost posibile ca urmare a fundamentării și aplicării corespunzătoare a tuturor măsurilor anterioare stabilite în adunările generale ale oamenilor muncii, privind pregătirea condițiilor necesare îndeplinirii obiectivelor stabilite pentru acest an, valorificarea largă a rezervelor interne, disponibile, promovarea progresului tehnic etc. De altfel, aceste realizări sînt și o urmare a dorinței întregului nostru colectiv de a cinsti prin fapte cît mai concludente Congresul consiliilor oamenilor muncii, ce va avea loc în curînd.

Eforturi susținute în sprijinul producției

ACTIVITATEA FRUCTUOASĂ desfășurată în acest an este legată, în primul rînd, de accentuarea unui factor important al organizării producției și a muncii și anume **mobilizarea superioară a resurselor materiale și umane**, orientarea lor spre realizarea zi de zi, lună de lună, a sarcinilor de plan. Aceasta a și făcut posibil ca pe baza rezultatelor obținute și a dificultăților cu care s-a mai confruntat întreprinderea în anii precedenți, să se poată elabora un amplu program de măsuri orientat în principal pe :

- asigurarea pregătirii corespunzătoare a producției anului 1981

- accentuarea creșterii productivității muncii în condițiile specifice ale întreprinderii

- sporirea rolului gîndirii tehnice proprii pe linia dezvoltării unor noi tehnologii de fabricație și a perfecționării parametrilor tehnico-funcționali ai produselor noi asimilate

- modificarea structurii exportului în vederea creșterii ponderii produselor cu grad superior de prelucrare industrială.

Din multitudinea acestor măsuri se desprind două direcții de acțiune care au constituit obiectul central al activității întreprinderii și anume: pregătirea corespunzătoare a producției și sporirea productivității muncii :

1) Pregătirea producției acestui an începută încă din 1980, s-a concretizat, în principal, prin modul **sistematic în care s-a urmărit realizarea obiectivelor fiecărei etape a acestui proces, de la nominalizarea producției pînă la onorarea comenzilor beneficiarilor**. În același timp, nominalizarea producției s-a făcut pe verticală, pînă la nivelul fiecărei secții, instalații și produs, pe luni și trimestre, ceea ce a condus la obținerea unei structuri stabile și realizarea ritmică a planului fizic și stabilirea anticipată a nivelului de realizare a producției nete și a celorlalți indicatori valorici (cheltuielile de producție, beneficiul etc.). Urmărirea strictă a realizării producției pe sortimente și evidențierea cheltuielilor pe produse a dus la obținerea de economii, de exemplu, la consumuri specifice de 22 milioane lei, paralel cu suplimentarea cantităților de produse erbicide necesare pentru campania agricolă a acestui an. Nominalizarea producției fizice pe fiecare sortiment și în timp a permis, totodată, asigurarea unei structuri și cantități corespunzătoare a materiilor prime necesare, ritmicitatea și continuitatea producției. Toate acestea au făcut posibil ca pe primele 4 luni ale anului contractele de livrare, atît la intern cît și la export să fie în întregime realizate, în condiții de calitate superioară a produselor (în această perioadă au fost modificate standardele de calitate la peste 30 de reactivi chimici).

Totodată, este necesar să evidențiem faptul că efectele pozitive obținute pe baza asigurării pregătirii corespunzătoare a producției s-au datorat și deselor analize făcute împreună cu muncitorii și tehnicienii din fiecare secție și de la fiecare instalație, în scopul fundamentării modalităților și măsurilor concrete necesare obținerii cantităților suplimentare de produse solicitate. Astfel, prin eforturi proprii s-a asigurat îmbunătățirea proceselor tehnologice de obținere a sulfatului tribazic de plumb și a celor de la instalația de apă oxigenată, care au condus la crește-

rea producției anuale de la 1 500 t la 2 000 t și sporirea capacității proiectate cu 15%.

2) Amplificarea căilor de creștere a productivității muncii ca o condiție esențială a realizării dublei finalități a activității economice: sporirea producției fizice obținute în unitate de timp și creșterea valorii nou create. Aceasta s-a datorat, în principal, adîncirii concentrării și centralizării producției la nivelul întreprinderii, prin integrarea pe platforma Ducești a producției de reactivi chimici din platforma Pucheni și centralizarea întregii producții de erbicide, cu efecte directe asupra nivelului producției, folosirii judicioase a forței de muncă și utilizării integrale a capacităților de producție și mijloacelor de transport intern. De altfel, această măsură a creat condiții și pentru extinderea acordului global la nivelul secțiilor de lucru, asigurîndu-se pe lîngă o sporire cu 2% a producției realizate și creșterea gradului de cointerensare materială a personalului muncitor (cîștigul mediu a crescut cu circa 10%). Concentrarea producției a permis și o cunoaștere mai bună a cerințelor producției, precum și intervenții operative în fluxurile tehnologice, în special pe linia modificărilor și perfecționărilor aduse tehnologiilor de fabricație, și care s-au concretizat în sporuri însemnate ale producției și productivității muncii, economii materiale și financiare, folosirea eficientă a forței de muncă. De exemplu, prin amenajarea unei instalații noi de condiționare a dualului producția obținută la același număr de muncitori a crescut de la 5 t la 25 t în 8 ore.

Pentru noi, un domeniu important de creștere a productivității muncii l-a reprezentat și aplicarea consecventă, de la început, a indicației conducerii superioare de partid privind participarea directă la activitatea productivă a fiecărui cadru tehnic-economic din întreprindere, care alături de acțiunile de muncă patriotică au însumat o economie de peste 16 000 ore. Astfel, realizarea cu sporuri însemnate a producției de erbicide din acest an s-a datorat într-o proporție de 30% utilizării acestei căi, asigurîndu-se totodată importante economii de forță de muncă.

Deși rezultatele de pînă acum sînt bune, nu înseamnă că s-a făcut încă totul pe linia valorificării integrale a rezervelor interne de creștere, începînd de la locul de muncă și secția de producție și pînă la nivelul unității economice. Astfel, de la începutul anului întreprinderea s-a confruntat cu unele greutăți cum ar fi: — calitatea necores-

punzătoare a unor produse (unii stabilizatori pentru producerea maselor plastice, reactivii folosiți la produsele cu utilizare farmaceutică etc.); — preocupare insuficientă pentru recuperarea resurselor refolosibile (ca în cazul recuperării acidului lauric din apele de spălare a peroxidului de la „Lauroil” și utilizarea „cozilor și frunților” de distilare de la purificarea solvenților și alcoolilor); — nerealizarea producției fizice la toate sortimentele (de exemplu cei cinci reactivi chimici pe bază de mangan) etc.

Priorități în valorificarea resurselor

ÎN VEDEREA REALIZĂRII integrale și depășirii planului pe acest an întreprinderea și-a propus să mobilizeze, într-un grad înalt, o gamă variată de resurse, stabilind totodată și o serie de direcții prioritare de acțiune pentru perioada imediat următoare :

- **mobilizarea resurselor de creativitate** ale întregului colectiv în vederea intensificării acțiunii de asimilare a produselor noi, paralel cu îmbunătățirea

rea structurii sortimentale a producției și exportului. Astfel, pe lângă cele 8 produse cuprinse în plan întreprinderea s-a angajat să-și suplimenteze cu 93 numărul de produse noi asimilate (alhidridă acetică, sulfocianură de potasiu, citrat de amoniu, permanganat de potasiu etc.), paralel cu sporirea cu 50 a numărului de reactivi realizați în prezent, produse cu un înalt grad de prelucrare industrială ;

- **reproiectarea constructivă și tehnologică a unor utilaje, instalații și piese de schimb** pentru asigurarea unor parametri tehnico-funcționali de calitate superiori și reducerea importului. Se evidențiază aici atât unele îmbunătățiri tehnologice ale instalațiilor (definirea experimentală a obținerii alcoolului etilic absolut prin distilarea algeotropă derneră și obținerea hidroxidului de mangan prin calcinarea carbonatului de mangan) și modernizări ale capacităților de producție (schimbarea condițiilor de cristalizare a clorurii de bariu reactivi și modificarea condițiilor de precipitare cu amoniac a precipitatului alb de mercur), cât și importanțele economice de peste două milioane lei prin intensificarea acțiunii de asimilare a pieselor de schimb.

- **utilizarea integrală a întregii capacități de producție** atât prin încărcarea corespunzătoare a fiecărei instalații cât mai ales prin asigurarea unei multifuncționalități a acestora în exploatare.

- **punerea în funcțiune și atingerea parametrilor proiectați** în termen a celor două capacități de producție prevăzute pentru acest an (dezvoltarea instalației de peroxizi organici și instalația de polieterglicolici), care vor permite satisfacerea în totalitate a cerințelor beneficiarilor interni de peroxizi și solvenți organici în industria de lacuri și vopsele.

Desigur, toate acestea scot în evidență faptul că posibilitățile de sporire a producției, în acest domeniu de activitate, nu sînt nici pe departe epuizate. Studierea și aprofundarea aspectelor desprinse din experiența noastră de până acum, precum și din experiența altor unități cu rezultate bune în realizarea integrală a planului vor contribui la îndeplinirea în bune condiții și cu eficiență sporită a prevederilor de plan din acest an.

Gh. DINU

director al Întreprinderii chimice Ducești

COMENTARIU LA UN GRAFIC

Stimularea mecanizatorilor pentru rezultate deosebite în campania de vară 1981

PE LINGĂ măsurile tehnice și organizatorice în vederea executării la timp și de calitate a lucrărilor agricole din campania de vară, au fost luate măsuri și de ordin economic, stabilindu-se criterii privind stimularea mecanizatorilor pentru rezultate deosebite. Stimularea mecanicilor agricoli se va face pentru depășirea normelor la: recoltarea cerealelor păioase; balotarea paielor; arat, pregătirea teren și însămînțat culturi duble.

Nivelul premiului este de 130 lei pentru depășirea normei zilnice de lucru, la o anumită dată, cu cel puțin 30 la sută; premiile vor putea fi acordate la cel mult 20 la sută din numărul mecanicilor agricoli (combinieri, mecanici agricoli care lucrează cu presele, tractoriști), cu condiția ca aceștia să execute lucrări de calitate.

Din graficul alăturat (A), întocmit pentru situația în care la recoltarea cerealelor păioase (orz, grâu) lucrează o formație compusă din 12 combine acționate de 12 mecanici agricoli, rezultă că 9 combinieri depășesc norma zilnică de lucru, unul realizează această normă, iar 2 se situează sub normă. Din cei care depășesc norma, numai 4 înregistrează realizări de peste 30 la sută, și dintre aceștia trebuie stabiliți combinerii care vor fi premiați. Aplicându-se procentul de 30 la

sută, rezultă că vor fi premiați 2 combinieri (prin rotunjire, în minus, de la 2,4), deci combinerii cu nr. 9 și 3, în cazul că aceștia au efectuat lucrări de calitate. În caz contrar, combinerii cu nr. 1 și 11 pot fi incluși între cei premiați (avînd depășiri la norma zilnică de lucru de peste 30 la sută). De

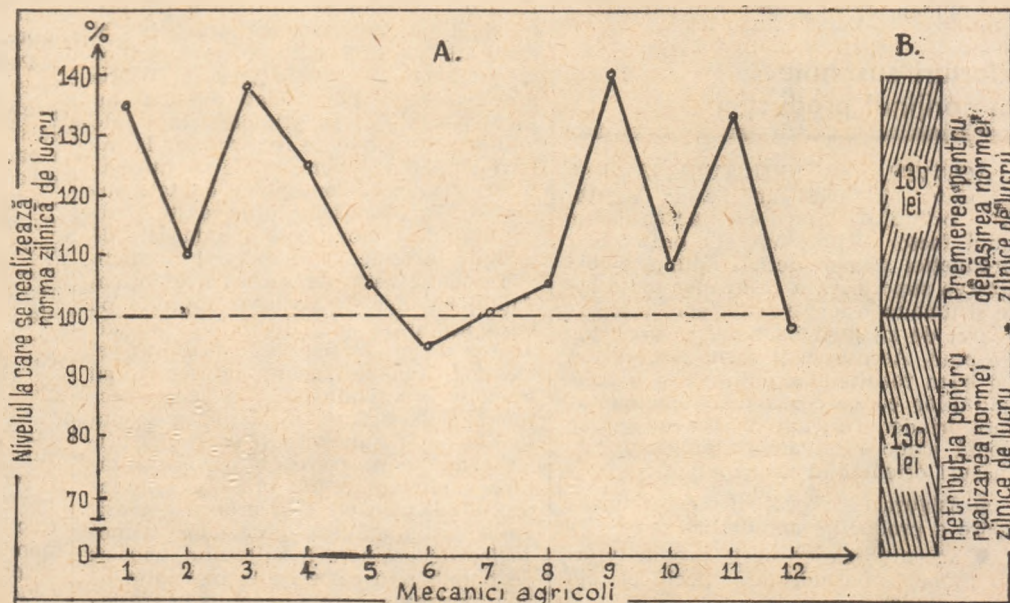
subliniat că și în cazul unei formații de 8 combine pot fi premiați tot 2 combinieri (prin rotunjire, de această dată, în plus). Din graficul alăturat (B) rezultă că premiul pentru depășirea normei zilnice de lucru poate să reprezinte echivalentul retribuției convenite pentru realizarea normei zilnice de lucru. Trebuie precizat aici că, în condițiile în care formația lucrează în acord global, pentru depășirea producției planificate se acordă retribuție suplimentară întregii formații, inclusiv celor premiați prin aplicarea criteriilor de mai sus.

La balotarea paielor, o condiție suplimentară pentru acordarea premiilor este aceea ca lucrarea de balotare să elibereze a terenului de baloți să se încheie în cel mult 48 de ore

de la terminarea recoltării pe tarlău respectivă. De asemenea, acordarea premiilor pentru depășirea normelor la arat, pregătirea teren și însămînțat culturi duble este condiționată de încheierea însămînțării culturilor duble în termen de 48 ore de la terminarea recoltatului pe tarlău respectivă.

În toate cazurile, acordarea premiilor trebuie să aibă la bază înregistrările corespunzătoare în evidența tehnic-operativă (fișe de treer ale zilei precedente și procese verbale de recepție întocmite decadal).

I. M.



În întâmpinarea Congresului consiliilor oamenilor muncii

CALITATE – COMPETITIVITATE: UN IMPERATIV AL CREȘTERII EFICIENȚEI

RIDICAREA CONTINUĂ a calității produselor în toate unitățile economice, în condiții de eficiență sporită, reprezintă o cerință de bază pentru creșterea competitivității și a rentabilității producției, un element fundamental în procesul satisfacerii în grad mai înalt a cerințelor beneficiarilor interni și ale exportului, al sporirii bunăstării și civilizației întregului popor. Așa cum arăta secretarul general al partidului, tovarășul Nicolae Ceaușescu, la Consfătuirea de lucru de la C.C. al P.C.R. din ziua de 4 iunie a.c., în fiecare întreprindere, în întreaga economie națională, se impune o intensificare a eforturilor pentru îndeplinirea obiectivului privind ridicarea calității tuturor produselor, care are o importanță primordială pentru progresul economiei noastre naționale.

În lumina sarcinilor complexe, de mare responsabilitate care le revin în acest domeniu, unitățile economice din întreaga țară acționează cu forțe sporite în vederea îmbunătățirii continue a performanțelor tehnice, economice și estetice ale produselor. Eforturile creative și organizaționale întreprinse în vederea ridicării performanțelor calitative ale produselor românești, realizării pe parcursul fabricației a unei calități a produselor în concordanță cu prevederile din documentațiile de execuție s-au materializat la acest început de an și de cincinal în numeroase realizări de prestigiu :

- au fost substanțial ridicate clasele de calitate ale produselor realizate prin omologarea în condiții de calitate înaltă și trecerea în fabricație a multor produse cu caracteristici ridicate, printre care se cuvin amintite motoarele Diesel de 360 CP, locomotivele Diesel electrice de 1100 CP cu motor ușor și alimentator, axe cardanice pentru instalații de foraj de mare adâncime, centre de prelucrare, mașini de găurit în coordonate, agregate complexe de prelucrat și filetat mufe pentru industria petrolieră, calculatoare electronice, numeroase mărci de oțeluri superioare, sute de produse din industria chimică, din celelalte ramuri ;

- sporirea calității de conformitate cu prevederile din proiecte a fost realizată în procesul de execuție prin ridicarea calificării personalului muncitor, extinderea metodelor eficiente de control activ și nedistructiv pe fluxul de fabricație și, în final, verificarea și modernizarea utilajelor tehnologice, a S.D.V.-urilor, îmbunătățirea condițiilor de depozitare a semifabricatelor și a produselor finite etc.

Realizările prezentate nu oglindesc, evident, decît o parte din rezultatele obținute în întreprinderi ca urmare a aplicării programelor speciale privind ridicarea calității produselor. Alături de ele însă, trebuie menționat faptul că, așa cum aprecia secretarul general al partidului la recenta Consfătuire de lucru cu activul de partid, pe lângă produsele cu performanțe înalte, se mai mențin uneori în fabricație produse și tehnologii ai căror parametri se cer cît mai urgent perfecționați, că mai există încă, la unele locuri de muncă, indisciplina și lipsă de exigență în desfășurarea proceselor tehnologice. Avînd în vedere importanța înlăturării operative a acestor neajunsuri, investigațiile prezentate în continuare își propun să evidențieze cauzele generatoare și să sugereze unele soluții de remediere.

Performanțe superioare – din fază de concepție

PENTRU RIDICAREA calității produselor fabricate în condiții de eficiență sporită, în întreprinderi trebuie să se acționeze atît în direcția conceperii de produse noi sau modernizate cu performanțe superioare, decît a îmbunătățirii clasei de calitate, cît și a respectării riguroase în fabricație a prevederilor din proiectele de execuție, decît a calității de conformitate. Este adevărat că în anii cincinalului precedent, al revoluției științifice și tehnice, a sporit considerabil față de trecut ponderea activităților privind asigurarea clasei de performanță a produselor. Și totuși, avînd în vedere că tot atît de adevărat este și faptul că se mai mențin uneori în fabricație produse învechite, se conturează pregnant ideea că pentru a spori gradul de competitivitate al produselor se impune în continuare

o accelerare a procesului de asigurare a unor clase de calitate tot mai ridicate. În acest scop atenția specialiștilor se cere concentrată spre deplasarea priorităților de la asigurarea calității de conformitate la realizarea unor clase de calitate superioare, situate la nivelul celor mai bune performanțe înregistrate pe plan mondial (fig. nr. 1), desigur, fără a neglija cu nimic în-

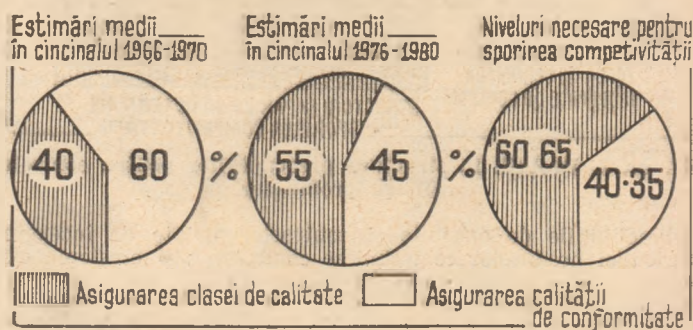


Fig. nr. 1 Evoluții în structura activităților de asigurare a calității produselor

semnătatea pe care trebuie să o aibă în continuare exercitarea unui control riguros al concordanței parametrilor din documentație cu cei efectiv realizați în producție. Deosebit de importantă este în acest context respectarea cerinței ca, printr-un efort creativ sporit, asimilarea unor noi produse sau modernizarea altora, efectuată în scopul reducerii importurilor sau diminuării consumurilor materiale să nu diminueze cu nimic calitatea obținută.

Din investigațiile efectuate a reieșit că pentru a spori „productivitatea” în procesul de elaborare a ideilor de produse cu caracteristici superioare, apare necesară perfecționarea continuă a sistemului de evaluare a rezultatelor cercetării, a structurii organizatorice a unităților de cercetare în sensul întăririi unităților direct productive cu nuclee puternice de cercetare-proiectare, colective interdisciplinare de cercetare etc., a utilizării personalului de cercetare prin acordarea unei atenții sporite sistemului de selecție și încadrare, și, acolo unde este cazul, sistemului de calificare și cointereseare.

De la controlul post-operativ, la cel activ și preventiv pe flux

DEȘI ESTE un adevăr evident faptul că, indiferent de produs, calitatea se realizează în toate etapele activității productive, atît în cea de execuție, cît și în cea de pregătire a fabricației, în unele cazuri menținerea unui nivel înalt al calității produselor mai este concepută de către anumiți specialiști în principal prin amplificarea în final a controlului produselor. Fără îndoială, și în aceste cazuri drumul produselor de calitate necorespunzătoare a fost barat, totuși, nu trebuie uitat faptul că în astfel de situații controlul postoperativ acționat cu eficiență redusă, în sensul că a reușit doar să constate defecțiunile, fără a putea să le prevină, sau să informeze operativ conducerea întreprinderii despre locul și timpul la care s-au produs. Dacă la aceasta se adaugă și faptul că, totuși, cauzele care provoacă cele mai mari și frecvente deficiențe de calitate sînt localizate în etapa de pregătire a fabricației și nu în cea de execuție, se poate aprecia ca necesară creșterea priorității a ponderii și contribuției controlului activ și preventiv prin :

- reorganizarea comisiilor de recepție a materiilor prime, materialelor, pieselor și subsansamblelor, astfel încît să se prevină introducerea în fabricație a celor ce nu îndeplinesc condițiile de calitate prevăzute în documentații.
- analiza și clarificarea, de către compartimentele tehnice și cele de control de calitate din unități, a tuturor prevederilor din

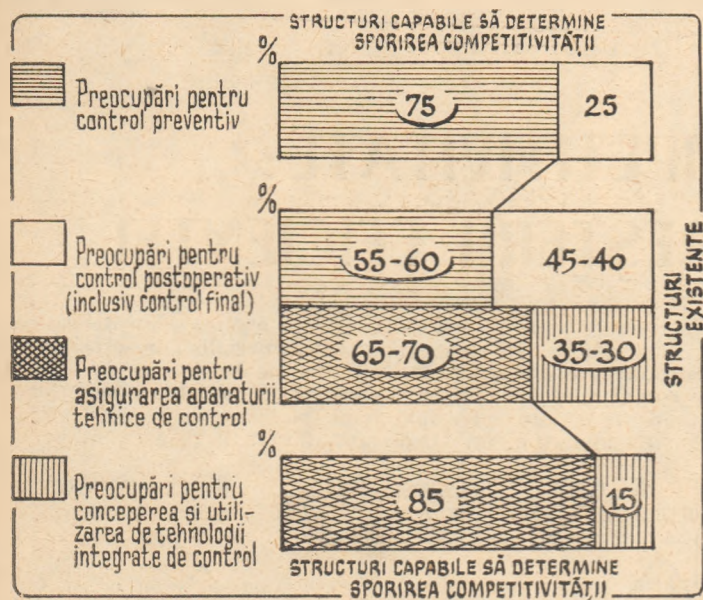


Fig. nr. 2. Evoluții în structura preocupărilor pentru controlul calității produselor

documentațiile de execuție și contracte, înainte de începerea fabricației produselor ce trebuie controlate; ● creșterea exigenței în omologarea produselor, acordându-se aviz favorabil celor care corespund cerințelor și pentru care sînt asigurate și pregătite toate condițiile de fabricație; ● eliminarea derogărilor care se mai acordă uneori drept „rabat” în realizarea parametrilor tehnico-economici prevăzuți în documentații; ● urgentarea încheierii acțiunii de testare a tuturor controlorilor de calitate și a metrologilor.

Pentru implementarea unui control activ, eficient, interesantă de examinat ar fi și cerința — formulată de unii specialiști din întreprinderi — de deplasare mai accentuată a interesului de la dotarea fragmentară cu mijloace necesare asigurării calității către preocupările privind conceperea și utilizarea unor tehnologii unitare, integrate de control (fig. nr. 2). Este vorba de elaborarea din timp a unor programe tehnologice de control care trebuie realizate în cadrul documentației tehnice de execuție de către unitatea de cercetare de profil împreună cu unitatea producătoare și care nu se realizează în prezent la vreme și de calitate. Dat fiind că stabilesc într-o viziune sistemică modul și durata de efectuare a operațiunilor de control, aparatura și celelalte mijloace necesare, calificarea personalului, modalitățile de efectuare a unui control activ, ele constituie un instrument de bază pentru fundamentarea organizării activității de control, iar absența lor determină mari greutăți în normarea muncii de control, în dimensionarea compartimentelor C.T.C. ș.a.

Argumente pentru extinderea gestiunii calității produselor

PRACTICA A DEMONSTRAT că o adevărată calitate presupune realizarea ei în condițiile economisirii resurselor materiale și umane utilizate, ale reducerii cheltuielilor de producție. Printre mijloacele care stau la îndemina specialiștilor din unitățile economice pentru realizarea simultană a celor două comandamente majore — sporirea calității și reducerea costurilor — deosebit de eficientă, dar din păcate mult prea puțin utilizată față de avantajele însemnate pe care le aduce în aplicare, este metoda „gestiunea calității produselor”. Ea acționează pe baza principiului că printr-o creștere relativ redusă a cheltuielilor cu prevenirea apariției defectelor de calitate (prin intensificarea controlului și a preocupărilor pentru îmbunătățirea soluțiilor constructive și tehnologice cuprinse în proiectele produselor, ridicarea calificării cadrelor, dotarea cu standuri de probă etc.), se obține o diminuare a cheltuielilor cu identificarea lor și o scădere substanțială a costurilor datorate defectelor de calitate și remedierii lor, în așa fel încît pe ansamblu cheltuielile totale cu calitatea se reduc considerabil (fig. nr. 3). De exemplu, aplicarea gestiunii calității la întreprinderile „Electroprecizia”-Săcele, „Electroaparataj”-București, întreprinderea de motoare electrice Pitești a făcut posibilă reducerea costurilor totale ale calității în medie cu 10—15% în condițiile sporirii nivelului calitativ al produselor.

În acest cadru insistăm din nou asupra necesității ca în

unitățile economice să se depună eforturi substanțiale amplificate pentru înlăturarea tuturor cauzelor care au tendința să restrîngă aria sa de aplicare, să stăvilească generalizarea experienței înaintate acumulată în implementarea gestiunii calității cu o eficiență ridicată. Pe această linie, preocupările factorilor implicați vor trebui să aibă mai mult în vedere: ● accelerarea elaborării unei metodologii care să asigure o interpretare unitară a tuturor elementelor care intervin în bilanțul calității, în repartizarea costurilor pe cele trei categorii; ● perfecționarea sistemului actual de evidență primară și, în general, a sistemului informațional economico-financiar actual care nu în toate întreprinderile definește și evidențiază nemijlocit costurile calității cu toate elementele lor componente.

Perfecționări ale sistemului de urmărire a nivelului calității

ÎN CE PRIVEȘTE clasa de calitate, unitățile noastre dispun de un sistem bine fundamentat de criterii de apreciere, aliniat ca nivel de performanțe tehnice, economice și funcționale la cele mai bune realizări de pe plan mondial. Revenim însă asupra constatării că, în ce privește urmărirea calității produselor față de prevederile documentației de execuție, indicatorii pe care îi are la dispoziție întreprinderea nu oglindesc, în principal, aspectele pozitive ale activității desfășurate pentru realizarea unor produse de calitate, oferind informații referitoare doar la ponderea valorică a rebuturilor și remaniierilor în producția marfă ș.a. Dat fiind că, așa cum este și normal, acești indicatori nu se planifică, referitor la calitatea produselor există posibilitatea urmăririi planificate

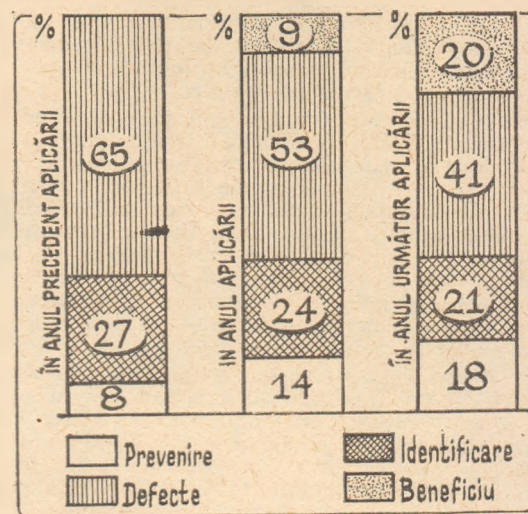


Fig. nr. 3. Evoluția costurilor calității în condițiile aplicării gestiunii calității într-o întreprindere constructoare de mașini

doar a indicatorilor „ponderea produselor noi și modernizate în producția marfă vîndută și încasată”, și „ponderea producției de calitate superioară care se realizează în mai multe clase de calitate”, care însă, nu oferă decît indirect informații despre nivelul calității produselor, sau nu au decît o aplicabilitate restrînsă.

Pentru rezolvarea problemelor semnalate, ar putea fi luată în discuție oportunitatea aplicării indicatorului „ponderea produselor cu marcă de calitate în totalul producției marfă”, dat fiind că în Legea calității produselor este prevăzută acordarea mărcii de calitate acelor produse care se situează la nivelul celor mai bune performanțe obținute pe plan mondial, precum și faptului că acest indicator va putea fi planificat, iar evoluția lui va putea fi urmărită în timp. Aplicarea lui în practică presupune însă ca în întreprinderi să se acorde o atenție sporită realizării de produse care să se înscrie cit mai bine în aria de exigențe pe care o presupune marca de calitate, iar factorii de resort să acționeze pentru transpunerea mai operativă în practică a prevederilor legale referitoare la acordarea mărcii de calitate.

Cunoașterea și extinderea experienței valoroase acumulate în numeroase întreprinderi în domeniul ridicării eficiente a calității, generalizarea cit mai rapidă a metodelor și tehnicilor valoroase folosite, pot reprezenta — prin utilizarea lor selectivă și specifică — factori importanți de accelerare, în cîmpul actual al calității și eficienței, a procesului de ridicare a performanțelor produselor românești, de creștere a competitivității lor în cadrul schimbului mondial de valori.

Bogdan PĂDURE

În întîmpinarea Congresului consiliilor oamenilor muncii

COSTURILE ACTUALE DE PRODUCȚIE — BAZA CREȘTERII RENTABILITĂȚII

ÎN PERIOADA cincinalului precedent s-au produs mutații importante în volumul și structura producției, în nivelul productivității sociale a muncii ca efect al dezvoltării în ritmuri susținute a bazei tehnico-materiale, perfecționării continue a tehnologiilor de fabricație, valorificării superioare a resurselor de materii prime și materiale din țară și import, organizării științifice a producției și a muncii etc. Multitudinea factorilor care au acționat în perioada menționată asupra costurilor de producție a determinat o evoluție diferită — ca sens și intensitate — a acestora, pe produse, grupe de produse, subramuri și ramuri ale economiei naționale.

Reducerea costurilor — rentabilități ridicate

ESTE DE PRECIZAT faptul că, în timp ce în unele subramuri ale industriei — cu precădere cele destinate prelucrării finale — cum sînt construcția de mașini, industria ușoară, unele subramuri ale industriei chimice și alimentare s-au înregistrat reduceri însemnate în nivelul costurilor de producție, obținîndu-se față de prețurile de producție stabilite la 1.1.1977 rentabilități ridicate, în alte ramuri industriale, îndeosebi cele extractive, cheltuielile materiale și totale au crescut de la an la an, în general datorită condițiilor de exploatare, respectiv a punerii în circuitul economic a unor zăcămintele cu conținuturi mai reduse de substanțe utile aflate la adîncimi mai mari, astfel încît prețurile de producție și de livrare în multe cazuri erau necorespunzătoare.

Dacă notăm, de exemplu, cu 100 nivelul costurilor în lei/U.M. care au stat la baza stabilirii prețurilor de producție (anul 1975) la unele materii prime de bază, evoluția acestora are forma din tabelul de mai jos.

Menționăm faptul că măsurile luate pentru punerea în valoare a resurselor interne, deși au condus la creșterea costurilor de producție, s-au justificat pe

deplin din punct de vedere economic, fiind o cerință obligatorie pentru creșterea bazei proprii de materii prime necesare dezvoltării economico-sociale în ritmurile stabilite, în condițiile accentuării pe plan mondial a crizei energetice și de materii prime și a proceselor inflaționiste tot mai pronunțate.

După cum se știe, în ultimii ani prețurile materiilor prime din import și îndeosebi ale purtătorilor de energie au înregistrat creșteri spectaculoase: aceste creșteri au fost practic suportate, sub forma diferențelor de preț, de către bugetul de stat. Acoperirea de la bugetul de stat, pe calea subvențiilor pentru producția internă și a diferențelor de preț la importurile de materii prime și materiale, care la nivelul anului 1980 a ajuns la peste 70 miliarde lei și care, după cum am arătat, trebuiau să se reflecte în costurile ce stau la baza evaluării producției, a provocat unele neajunsuri asupra comensurării și urmării procesului complex al dezvoltării economico-sociale.

Eliminarea acestora era posibilă numai printr-o revedere a prețurilor de producție și de livrare pe baza unei cunoașteri temeinice a costurilor reale de producție pe produse, grupe de produse, subramuri și ramuri ale economiei. Pe această linie se înscrie complexul de măsuri aprobat de Plenara C.C. al P.C.R. din 16—17 decembrie 1980 și adoptat de Marea Adunare Națională cu privire la actualizarea și îmbunătățirea corelării pe principii economice a prețurilor de producție și de livrare și a tarifelor pentru serviciile prestate unităților socialiste.

Mutațiile intervenite în structura pe ramuri a prețurilor de producție și de livrare în urma acțiunii de actualizare pusă în aplicare de la 1.1.1981 este redată în grafic.

Intrarea în vigoare de la 1 ianuarie 1981 a prețurilor de producție și de livrare actualizate a creat condiții mai bune pentru funcționarea noului mecanism economico-financiar, pentru aplicarea principiilor autogestivității, autofinanțării și autoconducerii muncitorești. După cum arăta tovarășul Nicolae Ceaușescu în cuvîntarea rostită la Ple-

nara C.C. al P.C.R. din 16—17 decembrie 1980 „numai așa vom putea aprecia exact cît ne costă un produs, pornind de la costurile reale ale materiilor prime, de la costul real al muncii; numai astfel vom ști cu cît îl vindem, care sînt beneficiile, dacă produsul respectiv este rentabil, dacă avem eficiență economică, dacă sîntem competitivi în raport cu ce se realizează pe plan internațional”.

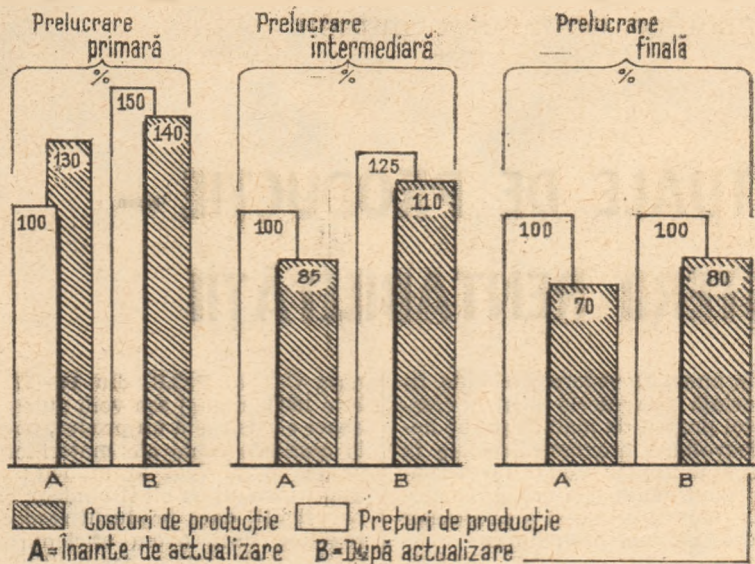
Avînd la bază costurile de producție planificate pe anul 1981, analizate critic, noile prețuri de producție și de livrare actualizate au creat premisele pentru rentabilizarea tuturor unităților economice care își desfășoară activitatea în conformitate cu prevederile de plan. Aceasta presupune realizarea integrală a producției fizice și valorice în structura dată prin plan cu încadrarea necondiționată în nivelul costurilor totale și materiale planificate. Practic, nivelul costurilor luat în considerare la dimensionarea noilor prețuri trebuie să constituie limită maximă, neadmițîndu-se nici un fel de depășiri determinate de risipă, utilizare nerațională a materiilor prime, combustibilului și energiei, ne-realizării planului fizic, folosirii incomplete a capacităților de producție etc.

Fundamentarea riguroasă a programelor de reducere a costurilor

ÎNFĂPTUIREA acestor sarcini impune acțiuni hotărîte din partea tuturor factorilor de răspundere din economie, încă din primul an al cincinalului. În acest sens, este necesar ca în toate unitățile productive să se desfășoare analize complexe pentru fundamentarea riguroasă a programelor de reducere a costurilor cu măsuri concrete privind perfecționarea tehnologiilor de fabricație, reproiectarea produselor, utilizarea în proporție crescîndă a materialelor refolosibile, creșterea gradului de valorificare a materiilor prime, organizarea științifică a producției și a muncii. Avînd în vedere că, pe ansamblul industriei, materiile prime și materialele dețin o pondere de peste 67%, în totalul costurilor de producție și de circa 84% din volumul cheltuielilor materiale, este necesar să se acorde o atenție deosebită reducerii consumurilor specifice. În acest sens, se impun noi măsuri pe linia reducerii, prin reproiectare, a gabaritelor produselor, eliminării rebuturilor și a deșeurilor în procesul de turnare și prelucrare prin îmbunătățirea proceselor tehnologice și creșterea gradului de calificare al muncitorilor, utilizării de materiale adecvate, corespunzător proiectelor de execuție, folosirii materialelor refolosibile etc.

Anul 1975 — 100

PRODUSUL	U.M.	ANII			
		1977	1978	1979	1980
Țiței extras	t	86,6	104,8	126,2	146,5
Gaz metan extras	1 000 mc	89,4	100,2	116,8	121,2
Uleiă spălată energetică	t	101,8	105,9	118,5	124,5
Lignit din subteran	t	116,6	127,3	125,2	137,2
Lignit din carieră	t	112,5	143,6	239,3	254,9
Minerul de fier	t	123,6	134,5	161,3	184,4
Bauxită	t	106,2	105,4	111,2	114,9
Uleiă pentru cocs	t	100,0	108,8	124,4	134,2



Se impun noi măsuri pe linia micșorării consumurilor de energie și combustibili (la nivelul anului 1980 acestea reprezentau peste 5% din totalul cheltuielilor materiale), prin eliminarea pierderilor, captarea și utilizarea energiilor rezultate din diversele procese tehnologice, restrângerea consumurilor neproductive, introducerea de noi procese tehnologice sau perfecționarea celor existente care să conducă la un consum mai mic de energie și combustibil pe unitatea de produs, optimizarea transportului uzinal.

Un alt factor asupra căruia este necesar a se acționa în continuare în scopul reducerii cheltuielilor totale și materiale îl constituie **utilizarea intensivă a capacităților de producție**. În acest sens trebuie luate foarte măsurile ce se impun pentru asigurarea unei aprovizionări ritmice a producției, executarea la termenul stabilite a reviziilor și repa-

rațiilor curente și capitale, eliminarea întreruperilor, specializarea lucrătorilor, o mai bună folosire și întreținere a utilajelor în schimburile doi și trei și altele.

Printre factorii principali asupra cărora considerăm că mai sînt încă posibilități de acționare în vederea economisirii muncii sociale se situează și **utilizarea mai bună a forței de muncă**, creșterea eficienței acesteia. Este de precizat faptul că cheltuielile efectuate cu retribuția personalului muncitor dețin peste 17% din totalul costurilor de producție, iar în unele ramuri ale industriei ponderea este și mai ridicată. Ca urmare, sînt necesare și în această direcție noi măsuri care să conducă la reducerea costurilor pe unitatea de produs și implicit la încadrarea în prevederile de plan privind creșterea productivității muncii. Va trebui acționat în continuare pentru creșterea gradului

de pregătire a forței de muncă, a ponderii muncitorilor direct productivi, o mai bună organizare a fluxului tehnologic, automatizarea unor operațiuni, îndeosebi a celor care necesită multă forță de muncă.

Desigur, gama factorilor asupra cărora se poate acționa pentru realizarea volumului de economii planificat la costurile de producție este mult mai largă, iar soluțiile și metodele de aplicat cu mult mai complexe. Se impune însă intensificarea analizelor, pe toate treptele organizatorice, în vederea depistării acestor soluții, înscrierea lor în programele speciale de măsuri, cu termene și responsabilități precise și urmărirea sistematică a modului în care se aduc la îndeplinire.

Totodată, avînd în vedere că ponderea în totalul costurilor de producție revine cheltuielilor legate de consumul de materiale și utilizarea capacităților de producție, cadrele tehnice din întreprinderi, centrale, ministere și din institutele de proiectare și cercetare trebuie să aducă un aport mult mai substanțial decît în prezent la fundamentarea și acoperirea integrală cu măsuri viabile, localizate pe produse și locuri de muncă, a programelor de reducere a costurilor.

Sarcinile noi pe linia reducerii costurilor și creșterii eficienței în acest cîmp al calității impun ca aceste **programe de măsuri să devină instrumente operative de lucru și decizie pentru organele de conducere colectivă** ale întreprinderilor, centralelor și ministerelor, să fie mai ales neîntîrziat puse în aplicare, pentru ca economiile scontate să fie în mod real obținute, singura cale prin care se fundamentează, obiectiv, rentabilizarea tuturor produselor, serviciilor, a întreprinderilor și întregii activități economice.

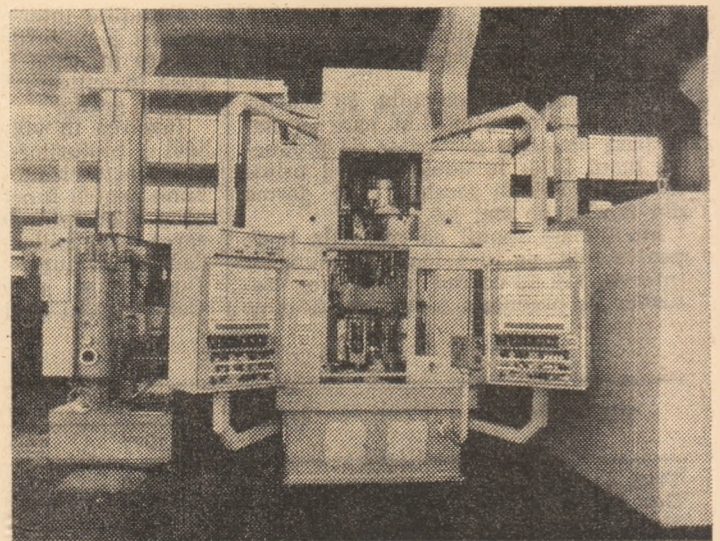
Nicolae VĂCĂROIU
Viorel BASCĂ

Realizări de prestigiu ale creației tehnice românești

Mașină specială de honuit

MAȘINA specială de honuit (superfinisat) corpurii de pompă pentru autoturisme, realizată de Institutul de cercetare științifică și inginerie tehnologică — Tilan București, în colaborare cu firma „Citroën” din Franța, se prezintă ca o premieră națională de certă valoare. Împlinind eficient cele două mari avantaje ale procedeului de honuire (productivitate de 3—4 ori mai mare față de alte procedee similare și precizie extrem de ridicată), acest utilaj complex este conceput în vederea dotării întreprinderilor cu specifice de producție — serie foarte mare sau de masă, putînd intra, fără alte amenajări, în liniile de fabricație industrială. Această particularitate a determinat, de fapt, soluția constructivă, care reprezintă o noutate din punct de vedere tehnic și tehnologic.

Realizarea unei productivități ridicate (400—600 mm³ metal așchiat pe minut) în activitățile de prelucrare a impus utilizarea procedeului de rodare cu scule diamantate. Pentru satisfacerea condițiilor de înaltă precizie necesară a fi asigurată piesei prelucrate, mașina este prevăzută cu 6 posturi de lucru (încărcare-descărcare, control piesă brută, rodare eboș, rodare finită, control final și roluire suprafață) dispuse tehnologic, avînd inserate stații de control activ pe posturile de lucru. Soluția tehnică de complementare a rodării cu procedeul de roluire este o premieră absolută pe plan mondial și a impus o serie de particularități constructive. Dat fiind vitezele de lucru mari ale mașinii, ea este complet carcasată, în așa fel încît elimină orice pericol pentru personalul de deservire. Totodată, acționările ei sînt foarte moderne și



de cea mai înaltă fiabilitate. Această valoroasă realizare a creației științifice și tehnice oferă, totodată, posibilitatea reducerii eforturilor valutare ne-

cesare importării unor utilaje asemănătoare și a achiziționării sale de către beneficiarii străini.

M. P.

În întâmpinarea Congresului consiliilor oamenilor muncii



Structuri de export deschise către inovația tehnică și organizatorică

ÎN ANII socialismului industria noastră ușoară a cunoscut o dezvoltare dinamică, producția sa acoperind necesitățile populației și contribuind în tot mai mare măsură la export. Paralel s-a dezvoltat și o industrie de mașini și echipamente pentru industria ușoară — grupată organizatoric în Centrala industrială de mașini și utilaje pentru industria ușoară, care constituie în prezent un sector important al construcțiilor de mașini — având în structură sa 14 întreprinderi specializate cu 30 000 de muncitori și un puternic sector de cercetare și creație tehnică — Centrul de cercetare științifică și inginerie tehnologică pentru mașini și utilaje de industrie ușoară, cu peste 800 de cercetători și proiectanți.

Oferta de export a acestei subramuri, prezentă pe piața externă sub marcă înregistrată: „TISCEMA“ a Centralei de mașini textile, cuprinde o gamă foarte largă de utilaje și linii tehnologice complete pentru industria textilă, industria confecțiilor, industria de prelucrare a pieilor naturale și blănăriei, încălțăminte, pentru producția de bunuri de consum din cauciuc și mase plastice, pentru industria sticlei și a ceramicii fine.

Rezultatele bune obținute în organizarea producției de export ca și în comercializarea externă în anul 1980 au fost apreciate în mod deosebit, I.C.E. CENTRALA DE MAȘINI TEXTILE fiind distinsă cu Ordinul Muncii.

În continuare ne propunem să prezentăm câteva elemente definitorii pentru strategia de export a centralei.

Argumentele competitivității tehnice

SE POATE SPUNE că industria ușoară, inclusiv mijloacele de producție pentru această industrie, are o îndelungată tradiție în țara noastră. Ca și în alte țări europene începuturile producției industriale în România sînt legate de industria textilă, sticlăriei etc. Însă, despre o industrie producătoare de mașini pentru industria ușoară nu se poate vorbi decît după primul război mondial, cînd începe producția de mașini necesare industriei textile și încălțăminte, sticlei și ceramicii fine. În anii construcției socialiste, industria ușoară, beneficiind de importante investiții — în ultimii ani fondurile de investiții alocate acestei ramuri s-au ridicat la cîteva miliarde lei pe an — a cunoscut o dezvoltare armonioasă, atît ca structură pe ramuri, cît și în profil teritorial.

Tradițiile acestor industrii în țara noastră au permis ca într-un interval de timp relativ scurt, principalul furnizor de tehnologii pentru producția de bunuri de consum să devină propria industrie de utilaje pentru industria ușoară.

Sînt bine cunoscute azi întreprinderile românești specializate pe grupuri mari de utilaje textile ca de exemplu: „Unirea“ — Cluj-Napoca, în utilaje pentru filaturi din fibre naturale și în amestec, utilaje pentru prelucrarea fibrelor sintetice și altele, „Metalotehnică“ — Tg. Mureș, în special pe producția de utilaje pentru sectorul tricotaje, „Imatex“ — Tg. Mureș pe utilaje în special pentru sectorul țesătorie, în timp ce „Metalul Roșu“ — Cluj-Napoca produce utilaje din sectorul de finisaj textil, condiționare etc. În București, „Tehnometal“ produce utilaje pentru industria textilă și pielărie.

În prezent, principalele caracteristici ale ofertei românești pentru export, care-i conferă o înaltă competitivitate, sînt:

Nivelul tehnic ridicat, obținut prin cercetare proprie, ca și prin cooperări internaționale cu firme de prestigiu.

CENTRUL DE CERCETARE ȘTIINȚIFICĂ ȘI INGINERIE TEHNOLOGICĂ PENTRU MAȘINI ȘI UTILAJE DE INDUSTRIE TEXTILĂ BUCUREȘTI, cu filiale în principalele centre ale industriei textile din țară: Arad, Cluj-Napoca, Iași, Lugoj,

Sibiu, Tîrgu Mureș constituie o importantă forță de creativitate tehnico-științifică, concentrînd peste 800 de experți (cercetători, proiectanți etc.), angajați pe linia transpunerii în viață a programului de dezvoltare a fabricației de mașini textile, adoptat în ultimii ani.

Pornind de la studierea cererii interne și externe de profil, activitatea de cercetare-dezvoltare este axată pe: asimilarea de noi tipuri de mașini, utilaje și linii tehnologice de înalt nivel tehnic, adoptarea de tehnologii neconvenționale existente sau în curs de constituire, ridicarea parametrilor de funcționare (reducerea spațiului de amplasare-deservire, reducerea greutății mașinilor, concentrarea operațiunilor de prelucrare, reducerea consumurilor de materii prime, energie, combustibil, perfecționarea design-ului ca element al competitivității, modernizarea sistematică a nomenclatorului potrivit prognozelor tehnologice și de marketing.

Urmare a realizărilor deosebite obținute în activitatea de cercetare științifică, Centrala de mașini textile a fost solicitată să acorde licențe unor parteneri externi pentru invenții românești ca: proces de termocolare și termoformare — în Anglia, procedeu de fabricare a pansamentelor sterile pe bază de fracțiuni de colagen și procedeu de fabricare a grinzilor canal pentru hale industriale în R. F. Germania, procedeu de nitrurare în băi de sodiu — în Ungaria ș.a.m.d. În același timp, centrala a preluat o serie de procedee și tehnologii de prelucrare moderne de la firme de prestigiu ca: Officine Galileo și Necchi — Italia, Heberlein — Elveția, Bruckner, Ingolstadt și Thiess — R. F. Germania, Textima — R. D. Germană.

În actualul cincinal se va urmări creșterea în continuare a randamentului mașinilor prin: creșterea vitezei de lucru, crearea de linii automate, scurtarea proceselor tehnologice.

Oferta complexă, în gamă completă — este o altă caracteristică a programului de export pe care îl prezintă la ora actuală Centrala de mașini textile — București. Aceasta se referă în primul rînd la experiența amplă și potențialul industrial pe care-l deține în prezent centrala prin executarea și livrarea a circa 800 tipodimensiuni de echipamente tehnologice pentru cele mai diferite sectoare ale producției de bunuri de consum. Mai mult de 75 la sută din noile capacități de producție puse în funcțiune în ultimii ani în industria ușoară românească sînt de fabricație autohtonă. În livrările, în cooperare, pe terțe piețe sînt antrenate, alături de fabricile centralei și alte firme străine de prestigiu, participarea românească la aceste proiecte variînd între 50—90 la sută din utilaje, în funcție de specificația beneficiarului.

Oferta complexă se exprimă, totodată, în capacitatea centralei de a oferi alături de utilaje, o gamă largă de servicii ingineresti, absolut necesare în special în acțiunile de implantare de noi industrii în zone aflate în faza demarajului industrial. **○ PUTERNICĂ ORGANIZAȚIE DE ENGINEERING INTEGRAT** — cum este la ora actuală Institutul de proiectări pentru industria ușoară (I.P.I.U.) oferă pentru toate sectoarele de profil (industrie textilă, confecții, încălțăminte, pielărie, articole plastice și din cauciuc, bunuri durabile) servicii de:

— elaborare de studii de fundamentare a dezvoltării (prognoză tehnologică și economică aplicată, planificare pe termen lung și mijlociu, studii de valorificare a resurselor, studii preliminare de fezabilitate);

— engineering pentru noi obiective (proiecte de execuție pentru obiective de industrie ușoară și instalații aferente; plan de implementare, studii geodezice și topografice, asistență tehnică în utilizarea engineeringului);

— servicii de organizare și management (diagnoze ale întreprinderii, proiectarea de noi sisteme de management și raționalizarea sistemelor existente, proiectarea de nuclee de cercetare-dezvoltare cu sistemul informațional subsecvent, proiectarea structurilor de producție, inclusiv metode ergonomice, studii

Lavinia NICULESCU Ioan GEORGESCU

O deosebita atenție se acordă dezvoltării în continuare a exporturilor...

Pe linia comercializării, preocupările se concentrează în prezent asupra unor aspecte ca: perfecționarea rețelei de distribuție...

Nivelul tehnic și calitatea mașinilor românești de filat, trierie, creșterii tehnicității utilajelor destinate exportului...

Modernizarea utilajelor exportate de I.C.E. "C.M.T." are în vedere și respectarea cerințelor de eficiență economică a exportului...

Insemnata creștere a exportului I.C.E. "C.M.T." nu se va prăvăli în mod spontan...

În actuala conjunctură internațională, existența de criză în unele țări...

Un important volum de livrări a fost efectuat de C.M.T. în țări cu tradiție în producția de mașini și utilaje pentru industrie...

În ceea ce privește volumul valorii al exportului, dacă ar fi să luăm ca dată de referință anul 1979, s-ar putea afirma că...

Valorificarea superioară înseamnă export de inteligență

Pe lângă aspectele tehnice, diversificarea tehnologiilor de producție este o atenție deosebită...

În excuția acestor servicii institutul colaborează cu cei mai calificați experți...

INDUSTRIA MODERNĂ PRESUPUNE O OPTICĂ NOUĂ ASUPRA SPECIALIZĂRII ȘI COOPERĂRII (III)

ÎN NUMERELE 22 și 23 1981 ale „Revistei economice” a fost redată experiența acumulată și unele probleme ce se cer rezolvate în domeniul profilării, specializării, tipizării și cooperării în producție în întreprinderile din sectorul 2 al municipiului București. În continuare publicăm alte aspecte din cuvîntul participanților la dezbateră organizată de „Revista economică” și Comitetul sectorului 2 al P.C.R. al municipiului București, pe tema: „Specializarea și cooperarea, factori de creștere a eficienței economice”, care evidențiază eficiența economică a concentrării și specializării producției atît în marile platforme industriale cît și în zonele economico-industriale.

Platforma industrială în contextul concentrare- specializare-cooperare

GĂSIREA DE NOI VARIANTE ale organizării superioare a producției, capabile să pună și mai bine în valoare potențialul productiv și tehnic al întreprinderilor din sectorul 2 al Capitalei, a format, de asemenea, o problemă în cadrul dezbaterii. Două au fost direcțiile care au polarizat atenția participanților: pe de o parte, organizarea specializării și cooperării în producție în profil teritorial, avînd în vedere atît diversificarea foarte mare a producției din sector, cît și numărul ridicat de tehnologii avansate, care au multiple posibilități de aplicare; pe de altă parte, ținînd seama de platforma industrial-economică Pipera și de perimetrul sectorului, necesitatea specializării unor întreprinderi sau secții pentru prestarea de servicii. Ambele idei, de o deosebită însemnătate economică, avansate și susținute de tovarășul IOAN POPA, prim secretar al Comitetului de partid al sectorului, au găsit un ecou puternic în rîndul participanților la dezbateră, care văd în această organizare o măsură care să le permită folosirea într-un grad mai înalt a zestrei tehnice, a forței de muncă, într-un cuvînt obținerea unei eficiențe economice mai ridicate.

De altfel, așa cum a reieșit din discuții, primii pași s-au și făcut în aceste domenii. De pildă, întreprinderea „Electroaparataj” este specializată în fabricarea micromotoarelor care, împreună cu reductorul realizat de întreprinderea mecanică fină, sînt livrate la F.E.A. pentru a fi montate la mecanismele de antrenare a înregistratoarelor. Aceste unități de pe platformă sau din zonă, cum ar fi, de exemplu, „Coser” produc matrițe, SDV-uri și utilaje pentru întreprinderile

cu profil electronic — I.E.M.I. Electronica. Întreprinderea de calculatoare ș.a. Și în activitatea de prestări de servicii cu caracter industrial s-au înregistrat unele rezultate — e drept încă timide — dar care demonstrează că există condiții ca și în acest domeniu să se facă mult mai mult.

„Combinatul de industrializare a lemnului furnizează unităților din platforma industrială Pipera nu numai agentul termic — a arătat tov. MIHAI BUNESCU — ci și reperatele din PAL melaminat (pentru calculatoarele electronice cît și pentru alte utilități). Dar există posibilități mult mai largi de cooperare atît între întreprinderile din platforma Pipera cît și cu cele amplasate în alte zone industriale ale sectorului — Obor și Pantelimon. Aș da un singur exemplu: potrivit repartitiei combinatului nostru se aprovizionează cu trăgătorii din material plastic utilizat la mobilierul de bucătărie de la întreprinderea de mase plastice Buzău. Apreciez că ar fi mult mai eficient (diminuarea cheltuielilor de transport și sporirea operativității în aprovizionare) dacă aceste piese din material plastic ar fi realizate de întreprinderea de prelucrare a maselor plastice care se află în zona industrială Obor”.

Această propunere nu numai că a găsit, în cadrul dezbaterii, ecoul dorit, dar problema furnizării unor reperate din mase plastice a fost lărgită, în sensul că întreprinderea din Obor poate executa asemenea piese și pentru alte unități din zonă. „Fiind o unitate specializată — a arătat tov. IANCU MUȘAT — întreprinderea de prelucrare a maselor plastice Obor poate coopera cu toate întreprinderile din cadrul sectorului. Întrucît numeroase unități din zonă — „Electronica”, „Electroaparataj” și altele — și-au dezvoltat fiecare ateliere proprii de prelucrare a maselor plastice, acest lucru limitează colaborarea. Desigur că, dacă s-ar renunța la fabricarea reperelor din mase plastice în atelierele proprii, întreprinderea noastră ar putea furniza în condiții mai bune produsele solicitate pentru toate unitățile de profil electronic sau electrotehnic, de calitate ridicată și la costuri mai reduse. Susțin, deci, că preluarea activităților de prelucrare a maselor plastice de la celelalte unități din perimetrul sectorului 2 este în principiu posibilă, ea necesitînd însă un studiu economic aprofundat”.

„Găsesc oportună — sublinia tov. DUMITRU SPERLEA — organizarea la nivelul Centralei industriale de electronică și tehnică de calcul cît și al sectorului 2 de partid a unei analize asupra dotării tehnice a fiecărei întreprinderi

și specializarea unor unități în producerea de reperate și subansamble tipizate, de serie mare — în ștanțări, acoperiri metalice, prelucrări mecanice speciale, producere de componente și chiar de organe și subansamble de mașini. În acest mod se poate crea o specializare a producției în platforma și zona noastră industrială și, totodată, se poate realiza o largă cooperare între toate unitățile din sector”.

Desigur, propunerile în domeniul cooperării pe linie industrială din zonă pot fi extinse — așa cum au subliniat participanții la dezbateră — la efectuarea unor servicii. Asupra acestor posibilități este necesar să se facă mai ales studii și calcule economice, pentru a se găsi cît mai rapid soluții deosebit de economice. Iată cîteva din aceste propuneri:

- înființarea de unități specializate la nivelul sectorului, dotate cu utilaje corespunzătoare și personal de specialitate, care să asigure repararea utilajelor celorlalte întreprinderi în condiții de calitate, termene reduse și la un preț acceptabil (TRAIAN CĂNESCU);

- dat fiind că toate întreprinderile de pe platforma Pipera dispun de stații de climatizare, stații de oxigen, stații de producere a oxigenului (majoritatea acestor întreprinderi au profil de microelectronică și de electronică) ar fi util și economic să se creeze un „service” unic, care să rezolve toate cerințele unităților. În acest mod s-ar utiliza mai judicios forța de muncă, utilajele și s-ar economisi importante sume de bani (DUMITRU SPERLEA);

- pe platforma industrial-economică Pipera toate unitățile utilizează electrocare și motostivuitoare. Fiecare din acestea au secții de întreținere și reparații pentru acumulatorii care asigură funcționarea mijloacelor de transport amintite. Dacă s-ar organiza o unitate de încărcare și întreținere a acumulatorilor tutelată de întreprinderea noastră, care este producătoarea acestora, s-ar ajunge la o mai bună acoperire a cerințelor, cu efecte asupra reducerii cheltuielilor pentru acest domeniu de activitate (ARISTIDE CARANDA).

Faptul că există preocupări de a se găsi modalități care să ducă la o mai intensă valorificare a posibilităților de pe platforma Pipera și din perimetrul sectorului 2 atît în domeniul extinderii cooperării în producție, cît și în cel al serviciilor, este un element care se cere cu deosebire subliniat. Rămîne doar ca factorii de răspundere, dovedind receptivitate, să analizeze îndeaproape aceste posibilități, să concretizeze măsurile adecvate, astfel încît propunerile făcute în cadrul dezbaterii să capete, treptat, viață.

Adîncirea specializării și cooperării în cadrul zonei complexe economico-industrială

DAT FIIND specificul organizării activității industriale în sectorul 2 al Capitalei în mari platforme industriale, o bună parte din aspectele supuse dezbaterii au cuprins, cum era și firesc, și unele probleme strîns legate de valorificarea posibilităților de adîncire a specializării și cooperării între ele, de concentrare a unor activități, îndeosebi cu caracter de servicii. Apreciind propunerile existente pentru perfecționarea și modernizarea continuă a organizării activității atît în fiecare întreprindere cît și la nivel de platformă industrială, conducătorul dezbaterii tov. IOAN POPA, s-a referit pe larg, în concluziile sale, la posibilitățile existente ce se cer mai bine și mai eficient valorificate.

„Doresc, în încheierea dezbaterii, să subliniez — arăta tovarășul IOAN POPA — marile rezerve disponibile din sectorul nostru în adîncirea specializării și cooperării. Nu am în vedere doar sensul clasic al specializării ce decurge din diviziunea muncii în condițiile specifice ale orînduirii socialiste (deci specializarea în profil de ramură și subramură) și nici numai în cadrul platformei industriale, ci și în condițiile noi și al posibilităților mari pe care le creează conceptul mai larg de zonă economico-industrială. În cazul nostru, nu numai platforma Pipera ci și Obor și Pantelimon, deschid noi perspective specializării și cooperării în profil teritorial. De altfel, la nivelul sectorului am și acționat în vederea organizării specializării și cooperării în producție în profil teritorial: am avut în vedere atît diversificarea foarte mare a produselor, subansamblelor și reperelor care se fabrică în unitățile noastre, cît și numărul ridicat de tehnologii avansate, cu multiple posibilități de aplicare. Prin adîncirea specializării se urmărește crearea condițiilor favorabile pentru:

— dotarea cu mașini și utilaje de mare complexitate tehnică, randamente și productivitate ridicate;

— implementarea de tehnologii noi prin care se realizează valorificarea superioară a materiilor prime și materialelor;

— folosirea pe scară largă a mecanizării complexe și automatizării;

— îmbunătățirea structurii parcului de mașini și utilaje, înlocuirea celor uzate fizic și moral, redistribuirea lor conform cu necesitățile nou create prin extinderea specializării;

— accelerarea ritmului de implementare a rezultatelor cercetării științifice și tehnologice în producție.

Specializarea și cooperarea oferă un cadru adecvat desfășurării procesului de producție, creînd condiții favorabile pentru punerea în valoare a tuturor resurselor materiale și umane în vederea realizării ritmice și la nivelele prevăzute a planurilor de producție. Acest fapt capătă amploare în condițiile organizării zonei economice industriale, care nu trebuie să se limiteze strict la unitatea administrativ teritorială, antrenînd și întreprinderi învecinate din alte sectoare: Automatica, IMUAB, F.E.A., „23 August” etc.

Referindu-mă la cîteva acțiuni des-

fășurate pe linia cooperării și specializării în profil teritorial în zona ce cuprinde și platformele industriale — Obor-Pantelimon, constatăm că s-au înregistrat o serie de realizări cu efecte pozitive, în special, între unitățile din cadrul construcțiilor de mașini. Astfel, putem nota: realizarea de către CCSIT-MFS a părții de orologerie pentru mecanismul de antrenare a diagramei la electrocardiografal cu un canal, fabricat la IEMI; specializarea întreprinderii „Aversa” pentru operații de turnare de piese necesare în alte unități (Întreprinderea Suceica comandă părțile turnate pentru piesele de schimb care și le realizează prin aututilare, operație care inițial se efectua în întreprinderi din provincie în condiții neeconomice); „Electroaparataj” s-a specializat în fabricarea micromotoarelor care apoi, împreună cu reductorul realizat de Întreprinderea mecanică fină, sînt livrate la FEA pentru a fi montate la mecanismele de antrenare a înregistratoarelor; „Conect” s-a specializat în producerea de matrite, SDV-uri și utilaje pentru toate întreprinderile din profil electronic (IEMI, „Electronica”, IEPER, Calculatoare etc.), cît și subansamble și repere de conectică preluate de la Electronica și IEMI (care le produceau în condiții de tehnologii improvizate, neeconomice); IPRS Băneasa este beneficiarul cooperării cu alte unități cum ar fi: „Conect” (tuburi de aluminiu pentru condensatoare de diverse tipuri și altele).

Pornind de la experiența pozitivă acumulată, ne-am preocupat și vom continua să acționăm consecvent pentru perfecționarea acestei activități și îndrumarea unităților noastre economice de a-și rezolva problemele de cooperare — specializare în cel mai mare grad în cadrul celor 3 platforme industriale de care am amintit, ținînd cont și de avantajele economice privind legătura de transport directă, pe distanțe mici, cît și posibilitatea intervenției atunci cînd va fi necesar a Comitetului de partid al sectorului pentru coordonarea activității. Stă în atenția noastră ca specializarea să se facă numai pe baza unor criterii de eficiență economică, care presupun, în primul rînd, minimizarea cheltuielilor materiale pe fiecare reper, combătînd tendința unor întreprinderi de a încărca artificial prețul de livrare a subansamblelor executate pentru terți sau de a accepta cooperări numai în condiții de rentabilitate sporită.

Ideea de specializare care ne preocupă pentru perioada următoare în cadrul zonei economico-industriale am conceput-o, în primul rînd, pe orizontală — pe tipuri de categorii de repere și subansamble, nu pe produse finite, avînd în vedere atît extinderea formelor existente, cît și accentuarea preocupărilor pe două direcții esențiale: specializarea pe procedee tehnologice și specializare pe activități de servicii cu caracter industrial. Avem în vedere faptul că specializarea, pentru a fi eficientă, presupune anumite cerințe:

— tipizarea, unificarea și standardizarea pieselor, subansamblelor și produselor;

— stabilirea fabricației unor componente și subansamble în aceeași întreprindere pe criterii tehnologice și de materie primă utilizată;

— delimitarea activităților de prelucrare propriu-zisă și de montaj;

— fixarea seriilor de fabricație în limite optime prin criterii de economicitate și eficiență;

— analizarea costurilor de fabricație pentru diverse variante tehnologice și de execuție.

Respectarea acestor cerințe va conduce la creșterea, în continuare, a eficienței economice. Dar specializarea și cooperarea nu reprezintă numai o consecință a dezvoltării și perfecționării mijloacelor de producție, a diversificării produselor, ci și o premisă favorabilă pentru perfecționarea continuă a tehnologiei și optimizarea activităților conexe care deservesc producția industrială. De aceea, ne vom concentra atenția spre organizarea specializării și cooperării în cadrul unităților noastre pe criterii tehnologice (prelucrări mecanice la „Mecanică Fină”, subansamble și accesorii de materiale plastice la IPMP, operațiuni de turnare la Întreprinderea „Aversa”, SDV-istică la Întreprinderea „Conect”, operațiuni specializate cu caracter de montaj electronic la IEMI, „Electronica” și „Calculatoare” etc.), apelînd, atunci cînd va fi cazul, și la cooperări cu întreprinderi vecine sectorului (prelucrări la cald, forjări etc. la „23 August”, prelucrări prin frezare, piese cu gabarite mari și prelucrări prin așchiere pe mașini cu comandă numerică de mare precizie la IMUAB și altele).

De asemenea, vizăm specializarea unor întreprinderi cu posibilități pentru furnizarea de servicii. În acest sens exemplificăm faptul că C.I.L. Pipera furnizează agentul termic pentru întreaga platformă. Putem organiza centralizat activități de confecționare și recondiționare a unor piese de schimb (cu specific mecanic în platforma Obor, respectiv cu specific electrotehnic la „Electroaparataj”, repararea și recondiționarea bateriilor de acumulatori la „Acumulatorul”, extinderea contribuției întreprinderii Conect la confecționarea de SDV-uri, și matrite pentru a deservi și alte unități din sector, în afara celor din platforma Pipera). Într-o etapă viitoare vom analiza posibilitățile de specializare în profil teritorial pentru asigurarea transportului intern la întreprinderile mici prin crearea unui parc de utilaje de transport și ridicat cu tracțiune electrică la una sau două întreprinderi mari, care să fie dirijate organizat spre celelalte unități, în funcție de necesități; dezvoltarea unui centru de calcul electronic puternic, grefat pe Întreprinderea de calculatoare, de exemplu, care să asigure prelucrarea datelor ce presupun volum mare de activități financiar-contabile, consumuri etc., la întreprinderile mici, care nu-și pot permite să facă investiții. În acest fel, se va realiza și o disponibilizare de forță de muncă ce va putea fi dirijată spre activități direct productive.

Ansamblul acțiunilor întreprinse pînă în prezent și a celor preconizate pentru adîncirea specializării și cooperării în cadrul zonei economico-industriale, puternic sprijinite de colectivele de oameni ai muncii, sub îndrumarea organelor și organizațiilor de partid, vor conduce la îmbunătățirea activității economice, în general, la realizarea și depășirea în condiții optime a sarcinilor economico-financiare pe acest an și pe întregul cincinal 1981—1985”.

Dezbateri consemnate de
B. VASILE și T. LUDOVIC

Înfăptuirea revoluției agrare — un complex proces tehnic, organizatoric, economic și social

Coordonatele lucrărilor de sezon în agricultură :

MOBILIZARE — ORGANIZARE

SFIRȘITUL campaniei de primăvară și începutul celei de vară, când sîntem în posesia strîngerii recoltei, coincide cu o anplă mobilizare de forțe, cu un efort fizic și de organizare intensificat. Pe lîngă diversificarea mare a lucrărilor agricole de sezon, suprapunerea unora dintre acestea, evoluția condițiilor climatice contribuie în bună măsură la intensificarea efortului individual și colectiv pentru executarea în termen și de calitate a fiecărei lucrări agricole.

Campania de primăvară : plusuri și minusuri

CAMPANIA agricolă de primăvară s-a desfășurat în condiții bune ca urmare a măsurilor tehnice și organizatorice luate, a asigurării bazei materiale necesare. Față de programul stabilit inițial, executarea lucrărilor s-a înscris, în general, în limitele de calitate și timp prevăzute în Decretul nr. 405/1980 privind aprobarea normelor pentru executarea lucrărilor agricole de bază la culturile de cereale și plante tehnice. Au existat însă unele neajunsuri care, evidențiate, nu justifică minusurile din activitatea organelor agricole, ci determină un plus de organizare, de efort și mobilizare.

Arăturile executate în iarnă-primăvară pe cele peste 1,4 mil. ha (în mod deosebit în județele : Călărași, Olt, Ialomița, Giurgiu, Constanța, Tulcea, Timiș, Bihor, Arad, Vaslui, Botoșani) au fost posibile prin mobilizarea permanentă a unităților agricole, a tuturor lucrătorilor din agricultură. Dar, în efectuarea acestora au avut loc abateri de la condițiile de calitate, ca urmare a preocupării mai slabe în 1980 pentru eliberarea terenului de resturile vegetale, a nereglării corespunzătoare a mașinilor. În asemenea condiții, pe aceste suprafețe arăturile au ieșit neuniforme, ceea ce a solicitat în primăvară eforturi suplimentare pentru pregătirea terenului în vederea însămînțării, precum și un consum mare de energie.

Sub aspectul materialului de semănat, prin cantitățile de semințe asigurate s-a îmbunătățit structura soiurilor și hibrizilor, a crescut slmțitor suprafața celor de mare producție și timpurii, omologați în ultimii ani. La porumbul boabe spre exemplu, în acest

an, față de 1980, a crescut ponderea hibrizilor timpurii și semitimpurii cu 11 la sută ; față de 1979 ponderea acestora a crescut cu 21 la sută, diminuindu-se în aceeași proporție ponderea hibrizilor tîrzi.

Condițiile pedoclimatice, volumul și calitatea arăturilor, ca și gradul de asigurare cu sămînță au făcut posibilă declanșarea însămînțării de primăvară în prima decadă a lunii martie, moment în care au fost realizate condițiile de temperatură din sol, care să asigure germinarea și răsărirea uniformă a plantelor. Culturile din epoca I, cit și din epoca a II-a, pe cele aproape 6 mil. hectare au fost însămînțate cu respectarea indicatorilor de calitate și mai ales cu asigurarea normelor de densitate, în funcție de structura culturilor, soiurilor și hibrizilor, precum și de sistemul de cultură — irigat sau neirigat.

Un aspect pozitiv, cu implicații favorabile asupra întreținerii culturilor în aceste zile, este acela că au fost folosite cantități mai mari de erbicide față de anii precedenți, care au fost aplicate în condiții tehnice corespunzătoare ; după răsărirea plantelor, s-a observat efectul pozitiv al acestora în combaterea buruienilor pentru care s-au administrat. S-a erbicidat întreaga suprafață de porumb irigat, peste 70 la sută din porumbul neirigat și întreaga suprafață de soia, sfeclă de zahăr, floarea-soarelui, inul pentru ulei și fibră și mari suprafețe de legume, încadrîndu-ne astfel în prevederile programului de executare a tehnologiilor cu minim de lucrări și consum de energie redus. De asemenea, au fost erbicidate peste 1,7 mil ha cereale păioase de toamnă, realizîndu-se programul stabilit, cu excepția unor suprafețe neerbicidate în timp util, din estul țării (Vaslui, Iași, Bacău) unde, condițiile meteorologice nefavorabile, ca și unele deficiențe organizatorice, au determinat nerealizarea în totalitate a programului stabilit.

În ultima parte a lunii aprilie și luna mai, condițiile meteorologice au fost mai puțin favorabile răsării uniforme și explozive a culturilor prășiitoare. Prin temperaturile mai scăzute înregistrate în această perioadă și cantitățile mari de precipitații căzute în majoritatea zonelor țării, răsăritul sfeclei de zahăr și porumbului a fost întîrziat cu 10—14 zile, mai ales în Moldova și Transilvania, iar lucrările de întreținere sînt întîrziate. Cu toate acestea, datorită măsurilor luate, de asigurare a unor norme corespunzătoare de sămînță la hectar, precum și

de combatere a fenomenului de bălțire a apelor, s-a realizat în majoritatea cazurilor o densitate bună, iar acolo unde s-au observat goluri în cultură acestea au fost completate. În zonele cu exces de umiditate și luciu de apă din sudul țării (Călărași, Giurgiu, Ialomița, Tulcea, Dolj, Olt ș.a.), ca și în cele care au suferit de pe urma inundațiilor din prima parte a lunii mai (Alba, Mureș, Harghita, Sibiu, Brașov) nu au fost însămînțate toate parcelele, iar circa 100 000 ha de porumb, sfeclă de zahăr, soia, legume au fost reinsămînțate sau replantate.

Lucrarea de sezon nr. 1 : întreținerea culturilor

ÎN condițiile arătate și față de evoluția regimului de temperatură și umiditate, întreținerea culturilor este lucrarea prioritară în aceste zile. Pentru întreținerea mecanică și manuală a culturilor prășiitoare au fost stabilite suprafețele pe care se vor executa lucrările necesare în funcție de cultură, suprafața erbicidată, erbicidul folosit și sistemul de aplicare a erbicidelor, plecînd de la faptul că, suprafețele și culturile erbicidate total cu Lasso și Treflan nu vor fi întreținute mecanic, decît în cazuri de excepție, pe vetre de buruieni cu frunza lată (pălămidă, rapiță, știr), care nu sînt eliminate de aceste erbicide : pelicula de erbicid care s-a format la suprafața solului asigură protejarea culturilor și împiedică răsărirea buruienilor. Pe restul suprafețelor, de circa 3 mil. hectare, se aplică lucrările de întreținere mecanică și manuală, conform programului și în funcție de gradul de imburuienare și tasare a solului. Pentru executarea în epoca optimă există dotarea mecanică necesară în toate județele (executarea prășiei mecanice în 12—14 zile pe întreaga suprafață ocupată cu culturi prășiitoare). O atenție deosebită se va acorda întreținerii exemplare a culturilor legumicole care, prin specificul lor, necesită un număr mare de brațe de muncă.

O bună organizare a lucrărilor de întreținere mecanică în condițiile actuale constă în executarea acestora cu agregate grupate în formații mari de lucru și cu aceiași mecanizatori care au participat la semănat, pentru crearea răspunderii acestora în ce privește calitatea lucrărilor, menținerea densității stabilite și stimularea cointeresării prin acordul global. De asemenea, specialiștii din unitățile agricole de

producție, celelalte cadre cu responsabilități în asigurarea bunului mers al procesului de producție sînt cointeresați să controleze permanent calitatea lucrărilor de întreținere, să nu permită diminuarea densității plantelor iar după caz, să urmărească completarea golurilor din culturi, mai ales pe suprafețele unde plantele nu au răsărit sau au dispărut, datorită excesului de umiditate. Este locul să menționăm aici concluziile conducerii partidului: expuse la ședința de lucru de la C.C. al P.C.R. din 4 iunie a.c. în urmă controlului efectuat în unități agricole, cînd a constatat că nu peste tot lucrările de întreținere îndeplinesc condițiile de calitate sau sînt întîrziate. Față de această situație reală, specialiștii din minister, de la direcțiile generale agricole județene, din consilii și unități au fost mobilizați pentru a fi permanent în teren să controleze calitatea lucrărilor, pentru a asigura condițiile optime de dezvoltare a culturilor.

Condiții optime pentru stringerea recoltei

Programul întocmit pentru campania de vară pe total țară, județe și unități, cuprinde în primul rînd recoltarea cerealelor păioase, care se va eșalona din punct de vedere calendaristic, în funcție de zonele pedoclimatice și culturi, astfel :

— orzul și orzoaica de toamnă, în trei zile bune de lucru :

— grîul și orzoaica de primăvară, în 8—10 zile lucrătoare ;

— eliberarea terenului de paie de orz se va realiza concomitent cu recoltatul, iar paie de grîu la cel puțin 2 zile după recoltarea acestei culturi ;

— transportul producției se va executa concomitent cu recoltatul, direct de la combine, stabilindu-se măsuri pentru a nu se depozita sub cerul liber nici un bob de cereale ;

— însămînțarea culturilor duble, la care se va acorda prioritate — pe suprafețele irigate — legumelor și porumbului pentru boabe, se va realiza în 2—3 zile de la recoltare, folosind, la pregătirea terenului și semănat toate tractoarele A-1800, organizate în formații mari.

Exploatarea la capacitatea tehnică, normată, a mijloacelor mecanice de care dispune agricultura face posibilă încadrarea în perioadele menționate. Prin folosirea corespunzătoare a celor 35 681 combine C-12, 15 541 prese și 4 461 MAC-6, precum și prin asigurarea parcului corespunzător de mijloace de transport există posibilitatea recoltării întregii suprafețe cultivate cu cereale păioase în perioadele optime prevăzute, folosind integral timpul de lucru și cu organizarea schimbului II, prin detașarea numărului necesar de combinieri și mecanizatori din județele din nord spre sud (8 980 mecanizatori în prima etapă și 6 700 în etapa a II-a) sau intrajutorarea cu combine intr. județele limitrofe (1 830 combine C-12 din județele din sud în nord, pentru recoltarea grîului). De subliniat faptul că recoltarea cerealelor se va efectua numai în formații complexe de lucru, în cadrul cărora vor funcționa module

specializate pe recoltare și transport, eliberat terenul, arat și semănat culturi duble, formații și module dimensionate corespunzător.

Recoltarea cerealelor păioase într-un interval cît mai scurt, eliberarea terenului în zilele imediat următoare recoltării nu reprezintă un scop în sine, ci sînt determinate de însămînțarea culturilor duble încă în rezerva de umiditate a culturilor recoltate. Pentru realizarea integrală a programului de culturi duble, pe suprafața de 1,6 mil. ha (din care 800 mii ha porumb și 79,3 mii ha legume), o atenție deosebită se va acorda organizării eliberării terenului de paie prin folosirea tuturor mijloacelor existente (remorci, platforme, sănii, tirșuri, atelaje), astfel încît în 2—3 zile de la recoltare să se efectueze și însămînțarea. Îndeplinirea programului de culturi duble este asigurată și prin aceea că întreaga cantitate de sămînță de porumb pentru producția de boabe și masă verde, cît și pentru culturile legumicole și furajere, se află în unități.

Pentru acoperirea nevoilor de transport a noii recolte — țînind seama de faptul că în perioada de vîrf de campanie necesarul zilnic de transport este de circa 365 mii tone — este în curs de definitivare programul de asigurare a mijloacelor de transport.

În primul rînd s-a pus accent pe folosirea economică a întregii capacități de transport de care dispune agricultura (circa 120 mii tone/zi la ITSAIA, remorci S.M.A. și ale unităților C.A.P.) urmînd ca diferența să fie asigurată cu sprijinul Ministerului Transporturilor și Telecomunicațiilor. Reparațiile la întregul parc de tractoare și mașini agricole care vor fi folosite în campania de vară sînt în curs de încheiere, executîndu-se concomitent și recepția acestora, de către echipe de specialiști.

Pentru preluarea recoltei fără pierderi și înlăturarea oricărei depozități sub cerul liber, spațiile pentru producția de cereale destinată fondului de stat și fabricilor de nutrețuri combinate sînt asigurate în totalitate : întreprinderile pentru valorificarea cerealelor și plantelor tehnice (I.V.C.P.T.) dispun de silozuri și magazii pentru depozitarea sub formă de boabe a unei cantități aproape duble față de producția de grîu, orz și orzoaică prevăzută pentru preluarea la fondul de stat, urmînd ca, ulterior, diferența de spațiu să fie ocupată cu alte produse care se recoltează și depozitează sub această formă (floarea-soarelui, soia, fasole, orez etc.).

Pe lîngă asigurarea spațiului de depozitare propriu-zis, îmbunătățirea condițiilor de recepționare (pentru preluarea oricăror cantități zilnice recoltate), executarea lucrărilor de reparații, dezinsecții și dezinfecții a silozurilor și magaziiilor sînt realizate în procent de 92 la sută, diferența de spațiu fiind ocupată în prezent cu produse ce urmează a se livra. Aparatele de laborator pentru analize de calitate, instalațiile de mecanizare a preluării produselor sînt, de asemenea, în stare de funcționare. Specialiștii I.V.C.P.T. sînt deja în județe pentru a stabili puncte suplimentare de recepționare mecanizată a produselor, pentru a face față preluării în zilele și orele de vîrf. O atenție deosebită trebuie acordată de către specialiștii și cadrele de conducere din unitățile agricole calității recol-

tei de grîu și orz care trebuie să se încadreze în indicii stabiliți. Totodată, pentru buna desfășurare a lucrărilor din campania de vară, în mod deosebit la preluarea produselor la fondul de stat, la fiecare consiliu unic va fi un împuternicit, activist de partid care, împreună cu lucrători de la Direcția generală agricolă județeană, trustul S.M.A., I.V.C.P.T. și U.J.C.A.P. vor asigura preluarea și livrarea la fondul de stat și la fondul de furaje a producției prevăzute în planul de stat. Această măsură, indicată de conducerea partidului la ședința de lucru de la C.C. al P.C.R. din 4 iunie, reprezintă o garanție în plus pentru realizarea în bune condiții a fondului central de produse agricole.

Măsurile adoptate de organele de conducere a agriculturii pentru buna desfășurare a campaniei agricole de vară trebuie susținute și prin măsuri de intrajutorare și sprijinire de către alte ministere. Astfel, în vederea realizării integrale a tuturor acțiunilor legate de recoltare, eliberarea terenului de paie, transport și depozitarea producției, sprijinul Ministerului Industriei Construcțiilor de Mașini de a livra în termen tractoarele, combinele, camioanele, remorcile și celelalte utilaje prevăzute în plan pentru acest semestru este esențial. De asemenea, furnizorii de piese de schimb și materiale pot sprijini campania agricolă prin livrarea integrală a acestora, în vederea executării la timp a reparațiilor prevăzute. Un sprijin așteptăm și din partea Ministerului Industriei Metalurgice prin livrarea în timp util a sirmei de balotat (22 mii tone pînă la 31 iulie și 5 mii tone pînă la 31 august a.c.).

Deficitul mare înregistrat la mijloacele de transport de unitățile agricole în perioada recoltării cerealelor păioase trebuie acoperit prin cooperarea cu Ministerul Transporturilor și Telecomunicațiilor. În perioada 20 iunie — 20 iulie unitățile agricole trebuie să dispună de mijloace suplimentare de transport (față de capacitatea proprie) conform programului întocmit. Prin colaborarea aceluiași minister, trebuie să asigure — la începutul campaniei — necesarul de vagoane pentru transportul a circa 200 mii tone cereale din sudul țării pentru acoperirea nevoilor de consum din județele din nord.

Îndeplinirea întocmai a acestor cooperări cu unitățile agricole, acordarea la timp a sprijinului solicitat sînt deosebit de importante pentru realizarea volumului mare de lucrări în campania agricolă de vară. Avînd baza tehnico-materială asigurată, programe de lucru judicios întocmite și o organizare corespunzătoare toți specialiștii, toate cadrele de conducere din agricultură vor acționa cu toată răspunderea pentru realizarea sarcinilor prevăzute în programe, prin mobilizarea forțelor și mijloacelor existente în scopul executării, în timp util, a tuturor lucrărilor agricole din această campanie.

Marin CONSTANTIN
adjunct al ministrului agriculturii și industriei alimentare

REZOLVĂRI CU SPRIJINUL „REVISTEI ECONOMICE”

IN nota intitulată „Economii”, publicată în „R.E.” nr. 15, se arată că numai în cadrul unităților sanitare din județul Mehedinți se aruncă în fiecare an circa 5300 kg dopuri din cauciuc. Autorul notei, economistul Traian Birău, de la Direcția sanitară a județului Mehedinți, propunea în nota respectivă ca specialiștii din unitățile centrale să studieze posibilitatea recuperării și refolosirii acestor materiale care, pe întreaga țară, însumează anual circa 30 milioane lei.

Nota a fost trimisă Centralei pentru recuperarea și valorificarea materialelor refolosibile din București, care ne-a răspuns următoarele:

„Organele noastre de specialitate, analizând propunerea făcută în „Revista economică”, sînt de acord să primească dopurile din cauciuc din fiecare județ. În acest sens Ministerul Sănătății urmează să dea dispoziții unităților sanitare să stringă și să predea aceste produse la unitățile noastre.”

Ion HENDEL
director comercial

Prestari servicii

CASELE de ajutor reciproc ale pensionarilor funcționează în țara noastră încă din anul 1952 în baza Decretului nr. 204/1951. Legea nr. 13/1972 și Statutul cadru elaborat de Ministerul Muncii în februarie 1973 menționează că C.A.R.-urile sînt organizații cu personalitate juridică cu caracter economico-financiar și de prestări de servicii. Printre alte activități, în temeiul legii sus-menționate, am dorit să organizăm și ateliere de prestații de servicii la domiciliu, în care ar urma să lucreze numai meseriași pensionari, membri ai organizației, pe bază de contract civil. Planurile noastre se întemeiază și pe ceea ce spunea tovarășul Nicolae Ceaușescu la Consfătuirea cu activul și cadrele de bază din cooperăția de consum, cooperăția meșteșugărească, cooperăția agricolă de producție și consiliile populare din iunie 1980: „...Trebuie să încurajăm mai bine producția la domiciliu, angajarea în mai mare măsură a unor cetățeni în producția de bunuri materiale — inclusiv a pensionarilor, a bătrînilor... Să ne gîndim nu cum să găsim tot felul de justificări pentru a împiedica munca omului, ci cum să înlăturăm obstacolele, cum să-l stimulăm să muncască și să producă mai mult... Să trecem deci la organizarea lucrului la domiciliu, dînd posibilitatea oamenilor ca în timpul liber să execute diferite produse și să cîștige suplimentar”.

Din păcate, cu toate încercările făcute, organizația noastră nu a găsit înțelegerea necesară la Direcția județeană a muncii de a deschide o serie de ateliere la domiciliu. Menționăm că sistemul de ateliere din rețeaua C.A.R. funcționează în unele județe cum sînt Timiș, Bihor, Cluj și altele, pe baza aprobării consiliilor populare județene, activitățile fiind diversificate în toate ramurile prevăzute în anexa nr. 1 la Decretul nr. 101/1980.

Propunem Ministerului Muncii, Consiliului pentru coordonare și îndrumarea activității de aprovizionare și prestări de servicii către populație și Ministerului Finanțelor să cuprindă casele de ajutor reciproc în anexa mai sus menționată și să aprobe funcționarea atelierelor propuse de noi.

Nicolae GHEORGHE
președintele Casei de ajutor reciproc
a pensionarilor din Craiova

Ambalaje

MĂSURILE adoptate pentru extinderea și obligativitatea recuperării ambalajelor de sticlă în rețeaua comercială au fost necesare și binevenite. Dar în actualul sistem marea diversitate de tipuri de sticle aflate în circulație creează o serie de greutăți magazinelor alimentare. Pe de o parte, magazinele sînt obligate să preia toate tipurile de sticle aduse de cetățeni, dar aceasta presupune o sortare ulterioară, mai ales odată cu extinderea transportului în containere. Pe de altă parte magazinele nu dispun de forța de muncă necesară pentru efectuarea acestei operațiuni și nici de spațiile pentru depozitarea unei mari diversități de ambalaje. În plus, de multe ori depozitele refuză să primească, unele din tipurile de ambalaje de sticlă aflate în cantități mai mici. Toate acestea conduc la blocarea spațiilor de depozitare, sau chiar, în unele cazuri, de vînzare, în detrimentul bunei serviri a cumpărătorilor.

În fața acestei situații mi se pare că s-ar impune o standardizare mai accentuată a ambalajelor de sticlă. De altfel, în privința borcanelor acest lucru a și fost realizat, în prezent circulînd în măsură covârșitoare numai două tipuri de borcane. De asemenea, la sticle s-ar putea crea 4 tipuri de sticle cu capacități diferite, de la 0,250 l pînă la 1 litru. De asemenea, pentru evitarea unor neplăceri destul de frecvente astăzi ar trebui realizat un tip special de sticle pentru ulei, care să circule direct între fabrici și depozite și magazine și invers, uleiul urmînd să se vîndă numai cu schimb de ambalaj.

În sfîrșit școlile sau alte forme de activități obștești ar trebui să recupereze diferitele tipuri de ambalaje din sticlă fără circulație comercială, care astăzi nu se recuperează, dar care reintroduse în circuitul economic ar conduce, de asemenea, la însemnate economii de energie.

Dumitru MUȘAT
lucrător comercial

ECOURI

Capacități

DUPĂ părerea noastră articolul intitulat „Utilizarea deplină și eficientă a capacităților de producție”, publicat în

„Revista economică” nr. 8, surprinde aspecte majore ale problemei abordate.

În ultimele luni pentru preluarea în producție internă a pieselor de schimb care au constituit obiect de import, au fost organizate în fiecare unitate acțiuni de inventariere și de elaborare a documentațiilor de execuție, stabilindu-se, cu sprijinul centralelor și ministerelor, măsuri de realizare a acestora la întreprinderea beneficiară sau la alte unități. În aceste condiții, s-a convenit, spre exemplu, preluarea de către unitățile M.I.C.M. a unor volume majorate de piese de schimb pentru C.S. Galați. În prezent, în acest combinat, se acționează pentru grăbirea elaborării desenelor de execuție și pentru alte piese de schimb care sînt necesare în anul în curs și care urmează să fie preluate în vederea asimilării de către întreprinderile M.I.C.M. În acoperirea necesarului de piese de schimb al C.S. Galați se are în vedere ca beneficiarului să-i revină un rol principal, ținînd seama că acesta dispune de importante capacități de producție și recondiționare a pieselor de schimb, care trebuie folosite la întreaga capacitate.

Prevederile planului național unic privind producția de piese de schimb și capacitățile destinate în acest scop, precum și măsurile luate în ultima perioadă în acest domeniu, asigură încă din anul în curs îmbunătățirea aprovizionării cu piese de schimb, în concordanță cu cerințele crescute cantitativ și calitativ ale economiei.

Comitetul de stat al planificării

Mecanizare

ÎN legătură cu problema ridicată în articolul intitulat „Tipizarea tehnologiilor de manipulare-transport-depozitare”, apărut în nr. 7 al „R.E.”, arătăm că baza tehnico-materială a magaziiilor de distribuție aparținînd cooperăției de consum s-a dezvoltat continuu, de la an la an, fiind investite fonduri atît pentru construcții noi și modernizarea celor existente, cît și pentru dotarea cu mijloace de manipulare, depozitare și transport corespunzătoare. O atenție sporită s-a acordat magaziiilor de distribuție de la sediul județului, prin care se manipulează o pondere însemnată a mărfurilor.

Cu toate acestea, unele din aceste magazine nu au condiții pentru introducerea și practicarea unui sistem paletizat corespunzător la primirea și expedierea mărfurilor, precum și de mecanizare mai accentuată a operațiunilor de depozitare-manipulare. Pe baza unor analize efectuate s-au întocmit, în fiecare județ, programe de măsuri în perspectiva anilor 1981-1985 și în continuare, cu sarcini concrete în vederea îmbunătățirii substanțiale a activității de mecanizare a operațiunilor de manipulare și depozitare a mărfurilor. De asemenea, noile construcții se vor executa după proiecte tip, concepute astfel încît să asigure mecanizarea completă a tuturor operațiunilor legate de primirea și expedierea mărfurilor în rețeaua de desfacere cu amănuntul, inclusiv a hirtiei destinată fondului pieței.

I. VETRINEANU
director adjunct în „Centrocoop”

Pagină realizată de
Emil ZAMFIRESCU

Puncte de vedere

Aspecte ale implicațiilor automatizării asupra teoriei valorii

PRINTRE multiplele probleme pe care le ridică actualul nivel de dezvoltare al societății se numără și cea privitoare la implicațiile pe care le aduce cibernetizarea producției în sfera gândirii economice. În noile condiții generate de revoluția tehnico-științifică, conținutul, esența unor categorii economice încep a fi reconsiderate, încercându-se să li se confere noi accepțiuni, compatibile cu modul în care se desfășoară activitatea umană. În această arie de preocupări se înscriu și problemele referitoare la conținutul categoriei economice de plusvaloare în condițiile în care mijloacele de muncă din ce în ce mai perfecționate înlocuiesc omul în producție într-o măsură tot mai însemnată. În cele ce urmează vom lua ca exemplu „robotul”¹⁾, căutând un răspuns la întrebarea dacă acesta — ca mijloc de producție, ca fond fix — poate produce plusvaloare?

În cazul „sistemului om”, spre deosebire de celelalte „sisteme animal”, aptitudinile fizice (Af) și aptitudinile intelectuale (Ai) la un loc, înseamnă ceva mai mult decât suma lor algebrică. Prin urmare, între Af și Ai, ca părți ale unui întreg, există o relație de interdependență, o unitate dialectică, care are drept rezultat un **efect sinergetic**, mai mare decât suma părților care formează întregul. Prin efect sinergetic se înțelege deci acel fenomen ce rezultă din complementaritatea părților unui întreg, unui tot, în contextul mediului său înconjurător.

Diferența dintre efectul sinergetic realizat de om ca sistem și suma aptitudinilor sale fizice și în special intelectuale reprezintă ceea ce în producție forța de muncă creează peste propria sa valoare.

Pe măsura trecerii timpului, funcțiile de situația oferită de mediul înconjurător, de condițiile concrete în care a fost obligat să trăiască, aptitudinile fizice ale omului au evoluat. În același timp, a început accelerarea procesului de dezvoltare a aptitudinilor sale intelectuale. Ceva mai târziu, pe un alt segment al săgeții timpului, raportul dintre aptitudinile fizice și cele intelectuale s-a schimbat, înregistrându-se o aproximativă egalitate. Forța de muncă a omului cunoaște o creștere în general, dar în special pe seama dezvoltării aptitudinilor intelectuale. Ajungând în zona segmentului săgeții timpului care înseamnă epoca noastră, forța de muncă are alte dimensiuni, care sunt determinate prioritar de dezvoltarea aptitudinilor intelectuale. Sugestiv, această evoluție a dimensiunilor forței de muncă este redată în figura 1.

În procesul muncii, omul și-a dezvoltat atât aptitudinile fizice cât mai ales cele intelectuale, munca l-a creat pe om (Fr. Engels). În acest proces, în mod firesc, omul a căutat continuu să-și potențeze aptitudinile. Pentru a lega două scinduri cu un cui, omul a inventat, a creat și a folosit ciocanul. Ce altceva poate fi considerată o unealtă în acțiune decât o prelungire a aptitudinilor fizice ale omului, o concretizare a eforturilor depuse anterior în domeniul aptitudinilor sale fizice și intelectuale, în sfera gândirii sale? Ciocanul presupune, pentru producerea lui, cheltuială de mijloace de producție (mijloace de muncă și obiecte ale muncii) — rod al muncii trecute, al eforturilor depuse tot de om mai înainte — precum și o nouă muncă pentru a le transforma în ciocan. Omul folosește ulterior ciocanul și alte obiecte ale muncii (cuie, scinduri etc.), pentru a confecționa scaune. În fiecare scaun se regăsesc cheltuielile efectuate (mijloace de muncă de ex. ciocanul; obiecte ale muncii, de ex. cuie, scindură), precum și contravaloarea aptitudinilor fizice și intelectuale

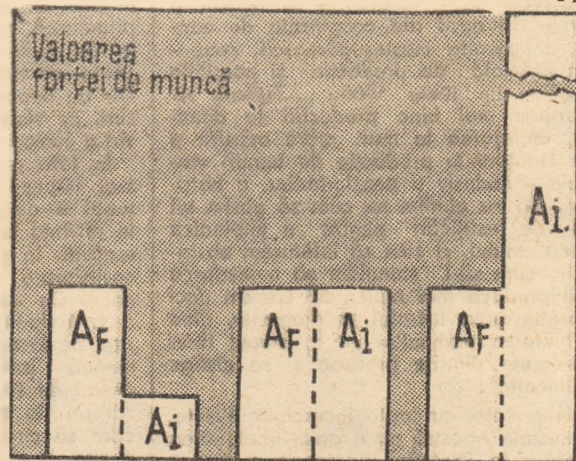
pe care omul a transferat-o asupra scaunului. Înseamnă, asadar, ca valoarea unui scaun să fie determinată de valoarea mijloacelor de producție consumate, precum și de valoarea creată de forța de muncă cheltuită pentru producerea lui.

În procesul de producție, omul — ca element principal participativ la producerea de bunuri materiale — datorită cuplării aptitudinilor sale fizice cu cele intelectuale (aflate într-un proces evolutiv rapid) poate produce o valoare echivalentă cu forța sa de muncă consumată, precum și una suplimentară.

Apariția valorii suplimentare este de neimaginat în condițiile lipsei de aptitudini intelectuale, dobândite în procesul muncii, proces specific omului. Mai mult decât atât, se poate afirma că, în esență, la originea procesului de producere a acestei valori suplimentare se află acumularea de cunoștințe în urma experimentelor (contactul cu mediul ambiant), a creativității și talentului omului, adică acumularea de aptitudini intelectuale dobândite în procesul muncii, efectul sinergetic al acestora.

În acest context, trebuie căutat și răspunsul la întrebarea dacă mai poate exista un alt lucru din natură sau creat de om care să aibe astfel de proprietăți, decurgând din aptitudinile sale intelectuale.

Figura 1



Se știe că elementele constitutive ale valorii unei mărfi sînt: cheltuielile materiale (c), cheltuielile cu forța de muncă (v) și ceea ce creează forța de muncă peste propria sa valoare, (p). Deci, valoarea unui produs, în condițiile participării elementelor c și v, în mod normal trebuie să fie mai mare decât suma lor algebrică.

Deci, valoarea unui produs, în cele din urmă, trebuie să reflecte multimea elementelor sale (c, v, p), structura sa.

Datorită dezvoltării aptitudinilor sale, îndeosebi a celor intelectuale, omul construiește în perioada T un robot. Pentru a-l realiza, evident, omul cheltuiește „c” și „v”. Prin urmare, în perioada T, forța de muncă, realizînd robotul, creează și „p”. Toate aceste elemente, în final, se concretizează, se materializează, într-un robot „perfect”, care, desigur, are o anumită valoare (c+v+p). Cu ajutorul banilor, această valoare se exprimă printr-un preț, adică este reprezentată printr-o anumită cantitate de bani, de unități monetare, unități de măsură (U.M.).

Acceptînd o unitate de măsură oarecare (U.M.), în cele din urmă, robotul „perfect” are, bunăoară, o valoare exprimată printr-un preț de 100 U.M. Se pune întrebarea: ÎN PERIOADA T+1 ROBOTUL VA AVEA PROPRIETATEA SĂ REALIZEZE O VALOARE MAI MARE DECÎT PROPRIA SA VALOARE?

¹⁾ „Sistem automatizat care acționează pe baza unui program de lucru stabilit sau care reacționează la anumite influențe exterioare, asigurînd executarea operațiilor corespunzătoare și dînd impresia unor acțiuni omenești”. Dicționar enciclopedic român, Editura Politică, București, 1966, vol. IV, pag. 180

Va reuși el să realizeze, de pildă, 101 UM, fără nici un fel de intervenție din partea omului ?

Pentru a răspunde la această întrebare se propune un exemplu: S-a realizat un robot „perfect” care, singur — fără nici un fel de asistență umană — va recolta materiile prime, pentru care, prin ipoteză, nu se plătește nimic, le va prelucra și va obține cărămizi crude, pe care apoi le va vinde prin automatul său de vânzare. Nici o cărămidă crudă nu poate fi luată fără a se plăti automatului o anumită cantitate de UM. Ce număr de UM trebuie dat robotului, în mod normal, deci asigurându-se un schimb echivalent, pentru a elibera o cărămidă crudă ? Ce reprezintă acest număr, ce reflectă el ?

O primă remarcă: acestui număr nu i se poate spune preț, pentru că „valoarea” pe care ar urma să o exprime nu are decât „c”. Or, așa cum este consacrată în accepțiunea sa „clasică”, categoria economică de „valoare a mărfii” presupune $c+v+p$. În condițiile absenței unuia din aceste trei elemente, se obține altceva (fără „p”, cost de producție; fără „c”, valoare nou creată). Dacă lipsește „v” ce se obține ? Numai costuri materiale, „c”, pentru că „p” nu poate genera decât „v-ul” ! Atunci ce număr de UM trebuie dat robotului pentru o cărămidă crudă ? Evident: numărul de UM ce rezultă, raportând contravaloarea lui „c” la numărul de cărămizi crude ce se poate realiza pînă cînd robotul se uzează total (robotul este „perfect”, dar nu și în sens de perpetuum mobile; are, așadar, un sfîrșit). Întreaga cantitate de UM va fi preluată de om, care din nou va crea un robot „perfect”. Dacă va produce un robot identic cu cel precedent — reproducție simplă — înseamnă că va trebui ca, la fel ca data trecută, cu o parte din suma preluată să cumpere mijloace de producție (c) și cu o altă parte să cumpere forța de muncă (v), care să creeze și un nou „p” egal ca dimensiune cu cel de dinainte [și pe care omul l-a consumat integral]. Dacă, însă, omul dorește să creeze un robot superior — reproducție lărgită — care, în aceeași unitate de timp, să realizeze mai multe cărămizi crude și, deci, data viitoare să „recolteze” o cantitate mai mare de UM, va trebui să mărească volumul cheltuielilor fie cu „c” fie cu „v” fie cu amîndouă, să adauge, deci, o parte din „p-ul” creat anterior. Dacă „c” rămîne neschimbat sau scade și totuși se produce un robot superior înseamnă că au crescut „v” și „p”. Aceasta din urmă (p) nu se poate modifica, în cazul de față nu poate crește decât ca urmare a modificărilor aptitudinilor fizice — cantitativ — creștere numerică — sau a aptitudinilor intelectuale — calitativ — creșterea calificării — fie a ambelor, aferente lui „v”.

Prin urmare, indiferent de felul reproducției — simplă sau lărgită — în perioada T, omul creează „p”, iar în perioada T+1 recuperează cheltuielile ocazionate de producerea robotului și recoltează ceea ce forța sa de muncă a creat peste propria sa valoare în perioada T.

Datorită proprietăților cu care a fost înzestrat, robotul are posibilitatea să efectueze în mod MECANIC și nu conștient ceea ce i-a programat omul. Așa zisa „activitate de producție” a sa nu este nimic altceva decît derularea programată a unei suite de comenzi ce i-au fost date. Această derulare programată are deci caracterul unui proces prestabilit de transferare MECANICĂ a valorii robotului și de transformare a elementelor desprinse din natură — **tot în baza unei hotărîri umane luată anterior** — în noi produse necesare omului. Se poate, așadar, afirma că în această situație este vorba de efecte „întîrziate” ale activității desfășurate de om anterior. Realizarea efectelor trebuie, deci, privită ca o consecință a activității trecute, ca un consum de forță de muncă trecută ce nu mai poate avea proprietatea de a produce o valoare mai mare decît propria sa valoare, deoarece **în această formă materializată, nevie**, „forța de muncă” este lipsită de conștiință (nu mai creează, ci transformă în mod mecanic).

Pînă aici se înțelege că, s-a presupus că unul și același om, în perioada T, produce un robot, iar în perioada T+1 îl pune la „treabă” și recuperează din automatul acestuia atît cheltuielile pe care i le-a ocazionat producerea lui cît și ceea ce omul a creat peste valoarea forței sale de muncă. Dar ce se întîmplă dacă un om produce robotul și altul îl cumpără și-l pune la „treabă” ? Înseamnă oare că cel care cumpără

robotul, în final, să nu cîștige nimic, pentru că nu are cine să-i producă „p” ? Bunăoară, un deținător de fonduri bănești cumpără un robot de la un producător numai de dragul de a satisface anumite nevoi ale oamenilor, fără să realizeze nici un cîștig pentru el ? Dacă ar fi așa, atunci cumpărătorul de robot se numește filantrop, deoarece fără să-și însușească nimic din muncă străină „înțelege” să satisfacă, prin intermediul banilor săi, anumite nevoi ale oamenilor. Dar, în realitate, nici un deținător de bani nu trimite în „circulație”, nici cel puțin o parte din suma pe care o are, fără să fie sigur că în cele din urmă se va alege cu ceva în plus, cît mai mult în plus. Deci, și atunci cînd cumpără robot, urmărește același lucru. Nefolosind „v”, cum își atinge obiectivul ? Pe ce căi ?

Atunci cînd deținătorul de fonduri bănești cumpără un robot, știind că acesta nu-i poate crea o valoare suplimentară, **în virtutea legii profitului mijlociu**, va cere producătorului de robot să-i cedeze jumătate din valoarea suplimentară creată de forța de muncă folosită de acesta atunci cînd a realizat robotul. Presupunind că valoarea robotului este formată din $60c + 20v + 20p$, înseamnă că trebuie să-i cedeze 10 p. Deci, cumpărătorul va plăti numai 90 UM, urmînd ca el să încaseze 100 UM, adică să-și însușească ulterior 10 UM suplimentare. Este vorba aici de o formă de redistribuire cu întîrziere a valorii suplimentare creată de forța de muncă peste propria sa valoare în procesul de producție al robotului.

A doua cale de realizare de valoare suplimentară, cumpărătorul o are în procesul de „vînzare-cumpărare” a produselor realizate de robot, în funcție de raportul dintre cererea pentru aceste produse și oferta robotului. Dacă, bunăoară, cererea este foarte mare, robotul poate „constata” acest lucru, pentru că a fost dotat cu un sistem de percepere corespunzător, de exemplu, măsurarea frecvenței, intensității eliberării produselor sale. Cînd această intensitate, această frecvență, depășește un prag dinainte stabilit, robotul, prin program, este autorizat să „ridice prețul”. În această situație, posesorul său va realiza un beneficiu suplimentar. Dacă, însă, raportul cerere-ofertă este nefavorabil, adică în exemplul luat frecvența solicitărilor este scăzută, atunci, începînd cu un anumit prag, robotul „scade prețul” produselor sale. Desigur că, în această ultimă situație, posesorul robotului va pierde din ceea ce producătorul de robot i-a lăsat în virtutea legii profitului mijlociu și poate chiar pierde din propriile fonduri bănești avansate, se poate ruina. În primul caz, însă, el va realiza o valoare suplimentară, bunăoară va încasa 101 UM. Este clar că acest 1 în plus nu are nimic comun cu valențele „naturale” ale robotului, nu poate reprezenta o CREAȚIE a acestuia. Este vorba aici de o altă redistribuire a valorilor create în alte sfere de activitate umană.

În afara celor două căi, deținătorul de robot mai poate realiza o valoare suplimentară în condițiile în care este singurul producător, putînd deci, deliberat, să impună un preț de monopol.

*

1. De-a lungul întregii sale existențe, omul a creat mijloace de muncă din ce în ce mai perfecționate pe care le-a interpus între el și obiectele muncii. Trebuie sesizat, însă, că această perfecționare nu a schimbat esența procesului de creare a plusvalorii, ci a mărit numai „distanța” dintre om și obiectele muncii. Pe de altă parte, viteza de perfecționare a mijloacelor de muncă (inclusiv calculator, robot, sisteme automatizate etc.) nu a făcut altceva decît să accelereze procesul de potențare a aptitudinilor fizice și, în ultima vreme, în mod deosebit a celor intelectuale, fără să schimbe însă esența procesului de producere a plusvalorii.

2. Neluarea în considerare a faptului că orice mijloc de muncă — oricît de perfecționat ar fi, utilizat în orice domeniu de activitate umană — este în final o simplă creație a omului, ar putea lăsa deschisă poarta fetișizării în interpretarea legilor economice. Evident, pornind de la o premisă falsă, fetișizantă — cum procedează de pildă, unii autori care consideră că robotul ar putea crea plusvaloare — se realizează un sofism cu consecințe din cele mai grave pe planul gîndirii, al activităților economice și sociale.

dr. Gh. NISTORESCU

CRIZA societății capitaliste contemporane, cu consecințe dintre cele mai grave asupra umanității în ansamblu, asupra individului și perspectivei realizării sale, preocupă astăzi întreaga lume, inclusiv oficialitățile capitaliste și ideologia de dreapta, căutându-se, din partea acestora, soluții și modalități de ieșire din criză de pe poziții conservatoare în detrimentul maselor exploatate și afectate în modul cel mai dur de pe urma adâncirii crizei. De fapt, ideologia „Noii Drepte” s-a constituit în mare măsură ca un răspuns, ca o meditație, dintr-o perspectivă reacționară, asupra adâncirii actualei crize a societății capitaliste.

În demersurile lor, reprezentanții „Noii Drepte” sesizează și descriu unele fenomene și manifestări reale ale crizei profunde prin care trece în prezent societatea capitalistă. Dar la reprezentanții „Noii Drepte”, interpretarea acestor fenomene, analiza cauzelor și schițarea soluțiilor ieșirii din criză stau sub semnul unei concepții neștiințifice și conservatoare, anticomuniste și antipopulare. Pornind de la o concepție idealistă despre istorie și om, concepție care scotoțește drept factor determinant mentalitatea, —

„mentalitatea este destinul” — reprezentanții „Noii Drepte” consideră că orice criză „este în mod fundamental o criză de conștiință”¹⁾, iar în analiza actualiei crize a societății occidentale aceștia se opresc cu precădere asupra fenomenelor de ordin spiritual, manifestărilor în sfera conștiinței. Sint total lăsate de o parte sau estompeate cauzele, aspectele de ordin economic și social, consecințele grave ale crizei societății capitaliste, asupra nivelului de trai al oamenilor muncii, nu se amintește nimic despre deteriorarea condiției umane în rîndul claselor exploatate și a categoriilor marginale.

Înainte de toate însă, criza actuală nu este socotită de acești ideologi de dreapta ca o criză a civilizației capitaliste în ansamblul ei, ci ca o „criză a omului”²⁾, a mentalității și spiritualității sale; ea este considerată a fi o criză

Concepția economică a „noii drepte” și criza societății capitaliste

„în fiecare dintre noi”, o criză a „civilizației interioare”³⁾ cum se exprimă unul din mentorii acestei orientări, Louis Pauwels. Din această perspectivă idealistă „nu lumea este rea, în criză”, ci „ideea pe care ne-o facem despre lume”⁴⁾.

Care sînt manifestările crizei actuale a societății occidentale luate totuși în considerare de „noua” ideologie? Mai întîi, în viziunea „Noii Drepte”, criza „capătă forma unei negativități, adică a unei puneri generale în cauză, care se extinde tot mai mult în toate domeniile”⁵⁾. Atingînd apogeul puterii sale asupra naturii, gîndesc acești teoreticieni, omul ajunge să pună în discuție totul, să se îndoiască și de sine. Cauzele mai profunde, de ordin economico-social ale acestei reevaluări, ale crizei conștiinței și mentalității omului contemporan, rămîn însă nesensizate în considerațiile ideologilor „Noii Drepte”, iar concepția lor idealistă nici nu-i stimulează spre aceasta.

Un alt semn al crizei îl constituie, în viziunea acestor ideologi, „pierderea sentimentului apartenenței” și „identității”, fenomenul desrădăcinării și anonimatului la care este expus tot mai mult individul astăzi, astfel încît putem vorbi pe ansamblu despre o

„societate anonimă”. Toate acestea se exprimă în slăbirea consensului social și al civismului, în proliferarea delincvenței și criminalității. Ceea ce favorizează asemenea fenomene sînt „declinul legii”, slăbirea prestigiului și autorității ei, larga punere în cauză a legalității și slăbirea voinței colective în apărarea normelor sociale. La aceasta se adaugă clemența pedepselor, precum și publicitatea facilă făcută violenței, care creează un climat de stimulare a agresivității în raporturile umane. Se consideră și pe bună dreptate, toate acestea imprimă crizei actuale o dimensiune etică, conștind într-un vacuum de ideal, trăit mai ales în rîndurile tineretului care, fiind la vîrsta entuziasmului și a idealului, „se simte fără scop, fără speranță și fără efortul de a le îndeplini”⁶⁾. „Noua Dreaptă” sesizează astfel vidul spiritual și al valorilor într-o societate animată de fascinația profilului care în stadiul ei „de consum” dă omului „mijloace de trai, dar nu și rațiuni de a trăi”⁷⁾.

Fiind expresia crizei în plan ideologic, „Noua Dreaptă” dezvăluie, dintr-o perspectivă unilaterală, a unui idealism cultural și de pe poziții de dreapta, adîncirea fenomenului de dezagregare a valorilor, conștiința profund tragică și nefericită, frustrată și alienată a omului contemporan într-o societate în care totul fiind subordonat profitului, cvasitotalitatea manifestărilor și creațiilor sale se măsoară în bani, iar el, creatorul tuturor acestor valori este negat ca valoare și devine din scop, mijloc, obiect printre celelalte lucruri. Într-un mod lipsit de luciditatea perspectivei clare, meditația reprezentanților „Noii Drepte” asupra crizei Occidentului sesizează faptul că acesta se află în fața unui **moment socratic**, al imperativului aplecării omului asupra lui însuși, asupra conștiinței sale, pe care însă capitalismul dominat de obsesia profitului și randamentului nu-l poate realiza. De aici și unele accente critice în considerațiile reprezentanților săi,

FIȘE

BIBLIOTHECA ECONOMICĂ
INSTITUTUL DE ECONOMIE SOCIALISTĂ

CAPITALUL STRĂIN
ÎN SOCIETĂȚILE ANONIME
DIN ROMÂNIA
ÎN PERIOADA INTERBELICĂ

EDITATĂ DE BOGDAN, ADRIAN PLATON

38

EDITURA ACADEMIEI
REPUBLICII SOCIALISTE ROMÂNIA

● Incorporînd un important volum de muncă de documentare

— desfășurată într-un domeniu și acoperind o perioadă istorică pentru care sursele de informație sînt în general greu de ordonat într-o perspectivă metodologică unitară — lucrarea „Capitalul străin în societățile anonime din România în perioada interbelică” publicată recent în colecția „Bibliotheca Oeconomica” a EDITURII ACADEMIEI investighează o problematică de cert interes pentru înțelegerea evoluției economiei românești în perioada dintre cele două războaie mondiale. Cunoașterea, prin intermediul diverselor evidențe statistice ale vremii, a volumului, ponderii și repartiției pe ramuri a capitalului străin plasat în întreprinderile economice românești, profiturile obținute de acest capital, mecanismul transferului de profituri oferă o imagine reală a locului României

în diviziunea capitalistă a muncii, permite determinarea, cu rigurozitate științifică, a gradului de exploatare și a servirea a economiei noastre intereselor străine. Autorii — Constanța Bogdan și Adrian Platon — au structurat lucrarea în funcție de obiectivele cercetării. Astfel, un prim capitol este consacrat unor aspecte generale legate de penetrarea capitalului străin în economia românească în perioada 1921–1930. În secțiunile următoare ale volumului, analiza activității capitalului străin este desfășurată pe principale ramuri de activitate economică, concluziile privind profiturile obținute de capitalul străin în perioada 1934–1938, cele privind transferul de profit și capital, fiind susținute de numeroase anexe cu caracter tehnic.

Serviciile — creatoare de valoare

● Deși dezbaterile în rîndul economiștilor sovietici în privința considerării serviciilor drept o categorie social-economică se desfășoară de citeva decenii, încă nu s-a ajuns la un consens în această privință, opinează K. Zulpukarov în articolul Usluga kak ekonomiceskaia kategoria (Prestarea de servicii, considerată ca o categorie economică), publicat în revista „Ekonomiceskie nauki”, Nr. 4/1981. Unii autori, menționează K.Z., consideră serviciile doar ca un moment ulterior muncii creatoare de valoare, în timp ce alții apreciază că serviciile reprezintă însăși activitatea, însăși munca — întrucît prestarea servici-

de pe poziții însă conservatoare, aristocratică față de ceea ce ei numesc „burghezismul” acestei societăți, fără însă a întreprinde o critică asupra fundamentelor, fără a se releva căile depășirii acestor fenomene. Capitalismul, fără a fi negat în fondul său, în structurile sale esențiale, nu poate armoniza progresul tehnic și de cunoaștere al omului cu forța sa morală și capacitatea de autoperfecționare și autodepășire în plan spiritual, al relațiilor interumane. Reprezentanții „Noii Drepte” consideră că numai „restabilirea autorității vechilor norme sociale” va duce la diminuarea acestor fenomene și va orienta impulsurile agresive spre creație care dă specificitate omului. O manifestare a crizei conștiinței omului contemporan ar consta, după reprezentanții „Noii Drepte”, în declinul tradiției sau ceea ce aceștia numesc „pierderea memoriei”, ruptura cu trecutul sau „amnezia istorică”. În viziunea „Noii Drepte” omul și societatea europeană actuală nu-și pot regăsi echilibrul decât identificându-și rădăcinile lor profunde în istoria îndepărtată, în care ei văd și „rădăcinile viitorului”. Ideologia „Noii drepte” identifică aceste valori, ca „rădăcini ale viitorului”, în civilizația și cultura indoeuropeană, teritoriul în care ei regăsesc și modelul viitoarei organizări social-politice. Vechea dreptă manifestă simpatie pentru aristocratismul feudal, în timp ce „Noua Dreptă” se întoarce mult mai adânc în trecut, spre civilizația indoeuropeană ca sursă ancestrală a autenticelelor valori pentru viitor.

O expresie a crizei actuale o constituie manifestările acesteia în sfera politică care constă, după opiniile acestor gânditori, în zdruncinarea raporturilor ierarhice inegalitare, în subestimarea funcțiilor și valorilor politice (ale suveranității indeosebi), militare și juridice, acordându-se preferință activității și valorilor productive, economice, care în societățile de piață au trecut pe primul plan. Ei vorbesc despre criza autorității politice, a funcțiilor

politice ale statului. O asemenea hipertrofiere a activităților economice și sociale ale statului, ce ar fi avut loc în secolul nostru, s-ar datora ideologiei egalitare și dispariției treptate a unei concepții ierarhice asupra organizării sociale. Ideologia egalitară, indeosebi sub forma ei marxistă, ar fi cea vinovată de racilele semnalate ale societății actuale, devenind pișchie de contestare, de slăbire a consensului social prin promovarea «luptei de clasă». De aceea, mentalitatea egalității între oameni este considerată dușmanul principal, cu care trebuie luptat, în procesul redresării și asigurării ieșirii societății occidentale din criză. Desigur, lupta maselor pentru egalitate socială și națională limitează burghezia monopolistă în încercările ei de ieșire din criză pe seama acestora. De aceea, mentalitatea egalitară devine inamicul său numărul unu. Dintr-o perspectivă idealistă și metafizică, reprezentanții „Noii Drepte” nu mai analizează contradicțiile și antagonismele reale de clasă ale societății capitaliste contemporane, care ajung la o stare conflictuală în actualul stadiu al adâncirii crizei. Făcând o paranteză, subliniem faptul că, referindu-se direct la asemenea aspecte, ideologia marxistă nu face, în fond decât să dezvăluie starea de fapt și să arate calea adevărată spre rezolvarea și eliminarea conflictelor economico-sociale și ideologice.

prof. dr. Ion FLOREA

¹ Club de l'Horloge : Les Racines du Futur. Demain la France, Masson, Paris, 1977, p. 9

² Idem, p. 13

³ Louis Pauwels, Comment devient-on ce que l'on est, Stock, Paris, 1978, p. 178

⁴ Ibidem

⁵ Jean Claude Valla, Une communauté de travail et de pensée, în vol. Pour une renaissance culturelle, Editions Copernic, 1979, p. 29

⁶ Club de l'Horloge : Les Racines du Futur. Demain la France, Masson, Paris, 1977, p. 55

⁷ Pierre Vial, Nouvelle Droite ou nouvelle culture ? în vol. Pour une renaissance culturelle, Editions Copernic, Paris, 1979, p. 15

Analiză – dezbateri

SAPTĂMINA trecută a avut loc la Iași o analiză asupra activității de cercetare științifică desfășurată în ultimii ani de Centrul teritorial de cercetări economice din această localitate. Totodată, au fost prezentate și discutate două lucrări elaborate de cercetători din cadrul centrului : 1) Posibilități de reducere a cheltuielilor materiale pe unitatea de produs și de creștere a producției nete la întreprinderea metalurgică din Iași și 2) Valorificarea superioară a resurselor materiale și umane din zona de munte a Moldovei.

Făcând parte integrantă din practica de lucru a Institutului central de cercetări economice (menționăm că asemenea manifestări s-au desfășurat la toate centrele teritoriale de cercetări economice din țară), recenta analiză de la Iași a prilejuit înainte de toate sublinierea rolului și răspunderii deosebite ce revin cercetătorilor din economie pentru elaborarea unor lucrări care să vină în sprijinul practicii economice, al soluționării unor probleme majore pe care le ridică dezvoltarea economico-socială a patriei.

În cadrul dezbaterii, pornindu-se de la cerința ca cercetătorii din centrul teritorial să abordeze în primul rând probleme care privesc dezvoltarea economică zonală, dar și unele probleme economice de interes mai larg, au fost făcute o serie de sugestii referitoare la : atragerea și concentrarea tuturor forțelor de cercetare ale județului (cercetători științifici, cadre didactice, economiști și alți specialiști din producție și din organele județene de sinteză) asupra unor probleme majore și evitarea dispersării pe teme ; formarea unor echipe interdisciplinare puternice de cercetare ; modalități de perfecționare a organizării muncii de cercetare, de alegere a temelor și de coordonare a lucrărilor ; necesitatea unor variante de soluții care să faciliteze opțiunea beneficiarului ; dezvoltarea cercetărilor fundamentale care să-și tragă seva din cercetări legate de practică ; valorificarea cercetărilor, în primul rând prin aplicarea rezultatelor în producție.

lui coincide cu momentul consumării acestuia ; uneori, prin serviciu prestat se înțelege aici sursa nu a unei valori de întrebuințare, ci a acțiunii utile.

În definiția pe care o propune K.Z. optează pentru a considera serviciile drept o acțiune utilă cu valoare de întrebuințare menită să satisfacă nevoi bine terminate ale unui consumator concret. Activitatea prestatoare de servicii este intruchipată într-o anumită valoare de întrebuințare, astfel că serviciile pot fi considerate o relație economică a oamenilor legată de consumarea unei activități utile, a unei munci care satisfacă o necesitate socială. Rezultatul acestei munci constituindu-l un anumit efect util, indiferent de caracterul nevoilor (fizice sau spiri-

tuale) și de forma satisfacerii lor (individuală, colectivă), precum și de caracterul și forma de intruchipare a utilității respective (materială sau nematerială) în obiecte de consum sau în omul însuși, serviciile pot fi considerate drept creatoare de valoare.

O piață internă diversificată – premisă a unui export rentabil

● Orientarea țărilor în curs de dezvoltare spre o dezvoltare autocentrată ar putea constitui o alternativă de depășire a crizei economice mondiale, apreciază André Grjebine în articolul „De la crise mondiale au développement autocentré” publicat în numărul din 15 martie al revistei „CHRONIQUES D'ACTUA-

LITÉ DE LA S.E.D.E.I.S.”. O atare tendință, care concret presupune lărgirea capacității de absorbție și a complexității structurale a pieței interne, ar conferi temei practice ideii de largă circulație în literatura economică potrivit căreia un comerț exterior eficient poate fi realizat numai pornind de la o economie națională puternică, diversificată. În acest sens, cazul Japoniei, re-cunoscută prin forța sa de penetrație pe piețele externe, este concludent : cea mai mare parte a produselor exportate de această țară susține A.G., au fost inițial fabricate pentru a răspunde unei cereri interne. Faptul că o asemenea cerință devine deosebit de actuală și pentru țările în curs de dezvoltare are la bază câteva elemente. Între acestea,

FIȘE

susține autorul, necesitatea de a reduce dependența economiilor naționale de sursele externe de materii prime și energie, și dezvoltarea mai puternică a bazei proprii de resurse. Alături de acest aspect, opinează A.G., dezvoltarea mai puternică a pieței interne constituie o condiție a depășirii dificultăților ce se lăvesc la determinarea unor strategii de export care să prevadă, pe termen lung, segmentele de piață rentabile. În fapt, o piață internă puternică diversificată, oferă capacități sporite de adaptare a economiei la fluctuațiile pieței mondiale.

20

NOUA ORDINE ECONOMICĂ INTERNAȚIONALĂ IMPERATIV AL CONTEMPORANEITĂȚII

Continuăm publicarea consultațiilor pentru candidații la examenul de admitere în învățămîntul economic superior, elaborate pe baza Programei Ministerului Educației și învățămîntului de către cadrele Catedrei de economie politică de la Academia de Studii Economice din București, sub conducerea prof. univ. dr. **N. N. Constantinescu**, membru corespondent al Academiei Republicii Socialiste România.

EPOCA contemporană se caracterizează prin profunde transformări provocate de afirmarea socialismului ca o forță internațională, de apariția unui mare număr de state independente și suverane — ca urmare a destrămării și prăbușirii fostelor imperii coloniale. Totodată, în epoca actuală, omenirea este zguduită de crize economice, de contradicții și conflicte care amenință pacea mondială, se confruntă din ce în ce mai vizibil, cu fenomenul subdezvoltării, care afectează peste două treimi din populația globului. Acestea, ca și alte dezechilibre și stări conflictuale, își au rădăcina în vechea diviziune internațională a muncii, în vechea — și încă actuala — ordine economică internațională, în relațiile economice și politice internaționale generate de imperialism, de politicile colonialiste și neocolonialiste. Datorită faptului că efectele acestor stări de lucruri, ca urmare a interdependențelor dintre țări, se reflectă asupra întregii lumi, dezvoltarea civilizației contemporane depinde în modul cel mai direct de înlocuirea vechii ordini economice internaționale cu una nouă. În acest domeniu, de maxim interes pentru lumea de azi, al făuririi unei noi ordini economice internaționale, Partidul Comunist Român, țara noastră și în mod direct președintele Nicolae Ceaușescu aduc o contribuție hotărîtoare.

Conceptul de ordine economică internațională

PRIN ordine economică internațională se înțelege un anumit sistem de relații economice internaționale și mecanismele economice pe baza cărora ele se desfășoară. Înțelegând astfel, ordinea economică internațională se sprijină pe diviziunea internațională a muncii care, la rîndul ei, reflectă gradul de dezvoltare economică și de participare a diferitelor națiuni la circuitul economic mondial.

Actuala ordine economică internațională s-a născut în procesul formării sistemului mondial capitalist, cu apendicele său — sistemul colonial, ceea ce, firește, a însemnat construirea sa corespunzător modelului unei lumi bazate pe exploatare, inegalitate, asuprire, pe împărțirea în țări bogate și țări sărace, despărțite de enorme decalaje economice și tehnologice, adaptîndu-și acestor caracteristici și respectivele mecanisme comerciale, ale prețurilor, monetar-financiare etc.

Este însă lesne de înțeles că niciuna din premisele ordinii economice internaționale nu poate rămîne multă vreme neschimbată. Cu atît mai mult cu cît perioada postbelică care a intrat în istorie ca o perioadă de intens dinamism economic și politic, a fost însoțită de mari prefaceri. Victoria socialismului în mai multe țări din Europa, Asia și America Latină, eliberarea națională a fostelor popoare coloniale, intensificarea luptei forțelor progresiste și democratice împotriva practicilor imperialiste, colonialiste și neocolonialiste au reprezentat tot atîtea procese care au făcut ca ordinea economică

internațională existentă să devină un obstacol în calea progresului și un pericol real pentru pacea și securitatea internațională.

Așadar, actuala ordine economică internațională nu mai corespunde cu lumea de azi, ca urmare a schimbărilor revoluționare ce s-au produs în ultimele decenii, nu mai reflectă nici actualul raport de forțe internaționale. Fiind apărută pe baza diviziunii internaționale capitaliste a muncii, ea implică menținerea unei părți însemnate a lumii într-o stare de gravă subdezvoltare, deși dezechilibrele existente în economia mondială, în cele din urmă, limitează și posibilitățile de dezvoltare ale țărilor avansate din punct de vedere economic.

Actuala ordine economică internațională menține practicile colonialiste și neocolonialiste, pune restricții de tot felul în calea relațiilor internaționale, permite amestecul în treburile interne ale altor state. De asemenea, în lumina celor de mai sus, ea generează și întreține stări de încordare, de tensiune și animozitate internațională care reprezintă un permanent pericol pentru pacea lumii.

Așa cum s-a apreciat la Congresul al XII-lea al P.C.R., perpetuarea stării de subdezvoltare în care se mai află o mare parte a omenirii, ineficiența primelor două „decenii ale dezvoltării”, ca și a tratativelor „Nord-Sud”, tendința țărilor capitaliste industrializate de a-și rezolva probleme generate de actuala criză economică pe seama țărilor sărace, ca și rezultatele necorespunzătoare ale conferinței U.N.C.T.A.D. de la Manila, care au arătat că țările bogate nu dovedesc înțelegerea necesară față de problemele cele mai stringente ale țărilor în curs de dezvoltare, sînt tot atîtea argumente care ne fac să considerăm necesar „să se treacă hotărît la instaurarea unei noi ordini economice internaționale, ca parte integrantă a luptei împotriva imperialismului, colonialismului și neocolonialismului.”¹ Mai mult decît atît, a devenit o situație inacceptabilă pentru omenire această polarizare a ei, prin concentrarea bogăției la un pol și a mizeriei și sărăciei la celălalt. „Pacea și colaborarea — conchide secretarul general al partidului — nu se pot realiza fără lichidarea subdezvoltării, fără instaurarea noii ordini economice internaționale.”²

Prin urmare, rezultă, pe de o parte **necesitatea inexorabilă** a instaurării unei noi ordini economice internaționale. Pe de altă parte, acțiunile tot mai viguroase întreprinse pe plan internațional de forțele progresiste, tendința de afirmare independentă a tuturor națiunilor lumii, de a se pune capăt politicii imperialiste de forță și dictat, a sferelor de influență, creează și **posibilitatea** instaurării unei noi ordini economice internaționale.

¹ Nicolae Ceaușescu, „Raport la cel de-al XII-lea Congres al P.C.R.”, Ed. politică 1978, p. 111.
² Ibidem, pag. 112

rea taxelor preferențiale în cadrul S.G.P., retragerea eventuală de concesiile preferențiale să nu se facă unilateral, ci să constituie obiectul consultărilor prealabile cu țările în curs de dezvoltare beneficiare, pe baza unor proceduri convenite de comun acord).

Realizarea unui ajutor eficient presupune participarea efectivă a țărilor în curs de dezvoltare la procesul de adoptare a deciziilor în materie de asistență internațională pentru dezvoltare, în cadrul unor instituții multilaterale, cu caracter democratic, de natură să ofere cadrul necesar pentru realizarea unui mai mare automatism al transferurilor de resurse în condiții de favoare, să permită alocarea mai echitabilă a ajutorului pe țări beneficiare, să favorizeze oferirea unui ajutor nelegat și o mai justă repartitie a efortului de ajutor între țările donatoare.

În ultimul timp s-au făcut unele progrese în această direcție prin înființarea Fondului internațional pentru dezvoltare agricolă și a Fondului comun pentru produsele de bază.

În septembrie 1975, România a prezentat la sesiunea a VII-a extraordinară a Adunării Generale a O.N.U. propunerea privind constituirea unui Fond de dezvoltare pentru sprijinirea țărilor rămase în urmă din punct de vedere economic, format din contribuțiile țărilor dezvoltate și din economiile realizate pe baza reducerii cheltuielilor militare, fond care să fie administrat de O.N.U., unde, potrivit principiului egalității statelor, fiecare stat membru deține un singur vot. Această propunere a fost reinnoită în mesajul președintelui Nicolae Ceaușescu, adresat celei de-a V-a Conferințe a Națiunilor Unite pentru comerț și dezvoltare de la Manila din mai-iunie 1979.

Idea unui Fond mondial de dezvoltare este susținută și de Comisia independentă pentru problemele dezvoltării economice internaționale. În concepția Comisiei, un astfel de fond ar trebui să fie administrat de țările dezvoltate și în curs de dezvoltare pe o bază mai echitabilă de conlucrare decât în instituțiile existente și să beneficieze de o participare universală.

Concomitent cu un ajutor mai substanțial și în condiții ameliorate al țărilor dezvoltate, noua ordine economică internațională presupune sporirea rolului autoajutorului colectiv al țărilor în curs de dezvoltare. În ultimii ani, ajutorul dintre țările în curs de dezvoltare, sub diferite forme — asistență financiară și tehnică, preferințe comerciale etc. — tinde să se amplifice (în privința asistenței financiare acordate de țările O.P.E.C., vezi „Revista economică” nr. 20 din 15 mai 1981, pag. 31).

Este de menționat, de asemenea, că o serie de țări în curs de dezvoltare mai avansate nemembre ale O.P.E.C., furnizează sub diferite forme ajutor pentru dezvoltare celorlalte țări în curs de dezvoltare, primind, în același timp, asistență din alte surse. Strategia internațională a dezvoltării pentru actualul deceniu prevede ca țările în curs de dezvoltare care sint în măsură să o facă să continue acordarea de asistență financiară celorlalte țări în curs de dezvoltare.

În vederea favorizării cooperării tehnice dintre țările în curs de dezvoltare se preconizează acordarea unui tratament preferențial experților și tehnologiei provenind din alte țări în curs de dezvoltare. În „Programul de acțiune privind instaurarea unei noi ordini economice internaționale”, adoptat de sesiunea a VI-a extraordinară a Adunării generale a O.N.U. se prevede că în cadrul cooperării dintre țările în curs de dezvoltare „De fiecare dată cînd este posibil, un tratament preferențial trebuie acordat importurilor provenind din țările în curs de dezvoltare și exporturilor acestor țări”. În prezent, între țările în curs de dezvoltare există înțelegeri vamale preferențiale la nivel regional și chiar interregional, dar cu o participare relativ restrînsă de țări. În scopul extinderii comerțului preferențial între țările în curs de dezvoltare se prevede crearea unui sistem global, mondial de preferințe comerciale, atît tarifare cît și netarifare între toate aceste țări. Negocierea unui astfel de sistem mondial de preferințe între țările în curs de dezvoltare este, în prezent, în faza de pregătire.

De asemenea, se preconizează ca țările în curs de dezvoltare exportatoare să acorde prioritate furnizării de țefi, produse alimentare și materii prime altor țări în curs de dezvoltare, în vederea satisfacerii necesităților lor cu aceste bunuri esențiale.

Succesul noii politici în domeniul ajutorului pentru dezvoltare va depinde însă și de restructurarea ansamblului relațiilor economice internaționale, conform exigențelor noii ordini economice mondiale, astfel încît mecanismele economice internaționale să consolideze și să nu anihileze efectele măsurilor de ajutor în favoarea țărilor în curs de dezvoltare.

România și ajutorul internațional pentru dezvoltare

ȚARA noastră militează cu consecvență pentru amplificarea substanțială a ajutorului pentru dezvoltare, ca factor important

*) Nota secretarului general al O.N.U. A/35/224 din 9 iunie 1980, versiunea franceză, pag. 72.

al eradicării subdezvoltării, eliminării decalajelor economice dintre state și al instaurării unei noi ordini economice internaționale. Printre inițiativile și propunerile sale în această direcție amintim: crearea unui Fond de dezvoltare al O.N.U., la a cărui formare să contribuie economiile realizate prin reducerea cheltuielilor militare; anularea datoriei externe a țărilor cu un venit național sub 500—600 dolari pe locuitor, reducerea acestei datorii, instituirea de moratorii și alte măsuri de reeașonare a plăților inclusiv aminarea acestora fără dobîndă, pe termen de 15—20 ani, pentru alte țări în curs de dezvoltare confruntate cu problema datoriei externe; sporirea asistenței tehnice acordate țărilor în curs de dezvoltare, inclusiv constituirea unui Fond special pentru burse, administrat de UNESCO, la care să contribuie, în primul rînd, țările dezvoltate; sporirea fără restricțiuni vamale a exporturilor de produse industriale și de alte produse ale țărilor în curs de dezvoltare la prețuri avantajoase.

Ca și alte țări în curs de dezvoltare mai avansate, România are atît calitatea de beneficiar cît și de donator de asistență pentru dezvoltare. Țara noastră beneficiază de programele de asistență tehnică ale organismelor din sistemul O.N.U., în primul rînd ale P.N.U.D. Astfel, în 1978, cheltuielile angajate de organele din sistemul O.N.U. în țara noastră pentru finanțarea asistenței tehnice nerambursabile, au reprezentat 3 195 mii dolari, din care contribuția P.N.U.D. s-a cifrat la 2 241 mii dolari⁴⁾.

P.N.U.D. a prevăzut o cifră indicativă de planificare (C.I.P.) a asistenței tehnice pentru România de 7,5 milioane dolari pentru ciclul cincinal de programare pe perioada 1977—1981, identică cu cea din perioada 1972—1976 și are în vedere aceeași cifră pentru noul ciclu de programare pe perioada 1982—1986.

Ca țară în curs de dezvoltare, România beneficiază de Sistemul generalizat de preferințe din partea tuturor țărilor donatoare membre ale O.C.D.E. De asemenea, ca membră a Băncii Internaționale pentru Reconstrucție și Dezvoltare, România beneficiază de creditele acestei bănci, care, deși nu se încadrează în definiția ajutorului public pentru dezvoltare, stabilită de O.C.D.E., se acordă în condiții mai favorabile decât creditele de pe piața capitalurilor.

În același timp, România își aduce contribuția la ajutorarea celorlalte țări în curs de dezvoltare. Dat fiind faptul că România este ea însăși o țară în curs de dezvoltare și dispune de resurse limitate, principala formă de ajutor pe care o practică față de țările în curs de dezvoltare o constituie promovarea unei largi cooperări economice și în producție. Țara noastră urmărește ca această cooperare să se dezvolte pe o bază rentabilă pentru ambele părți, contribuind atît la progresul țărilor partenere în curs de dezvoltare, cît și la satisfacerea unor necesități ale economiei noastre în plină dezvoltare.

De asemenea, România acordă, potrivit posibilităților sale, asistență celorlalte țări în curs de dezvoltare prin intermediul unor instituții de ajutor pentru dezvoltare din sistemul O.N.U., contribuind în moneda sa națională la finanțarea activităților Programului Națiunilor Unite pentru Dezvoltare, Fondului de Dezvoltare Industrială, Fondului Internațional pentru Dezvoltarea Agricolă etc. Sumele în lei, puse la dispoziția acestor instituții, se folosesc în România pentru acordarea de burse de studii, organizarea de stagii de specializare, seminarii, livrarea unor echipamente ș.a.m.d.

În cadrul activităților vizînd crearea unui larg sistem de intrajutorare economică, reciproc avantajoase între țările în curs de dezvoltare, România participă activ la eforturile îndreptate spre dezvoltarea relațiilor comerciale dintre aceste țări, pe bază preferențială. În iulie 1978, țara noastră a aderat la Protocolul privind negocierile comerciale între țările în curs de dezvoltare încheiat sub egida G.A.T.T., protocol care prevede acordarea reciprocă de concesiї vamale preferențiale între țările membre (în prezent, 18 țări în curs de dezvoltare). Deci, în acest caz, România are dubla calitate de donator și beneficiar de concesiї vamale preferențiale. În momentul de față țara noastră, alături de celelalte țări membre ale Grupului celor 77, este angajată în pregătirile în vederea deschiderii negocierilor vizînd crearea unui sistem mondial de preferințe comerciale între toate țările în curs de dezvoltare, destinat să faciliteze sporirea comerțului lor reciproc și creșterea lor economică.

Atingerea de către România în cursul actualului cincinal a stadiului de țară socialistă cu nivel mediu de dezvoltare economică va spori posibilitățile sale de a ajuta țările în curs de dezvoltare. În același timp, țara noastră va fi îndreptătită să primească în continuare sprijin în eforturile sale vizînd eliminarea decalajului care o desparte de țările puternic dezvoltate sub raport economic.

Victor ALDEA

R. P. BULGARIA

Formă modernă de organizare socialistă a muncii

DEZVOLTAREA bazei tehnico-materiale trainice a economiei naționale a R.P. Bulgaria și diversificarea structurii economice ridică probleme noi și complexe. În aceste condiții progresul tehnico-științific, capacitatea de a aplica rapid rezultatele sale, dobîndesc o însemnătate deosebită în intensificarea dezvoltării economiei. Totodată problemele organizării muncii, au ocupat și vor ocupa un loc important în cadrul politicii economice aplicate în R.P. Bulgaria, deoarece formele de organizare a muncii trebuie să corespundă celei mai eficiente utilizări a tuturor factorilor de producție, în toate etapele de dezvoltare.

O formă avansată de organizare colectivă a muncii este brigada. Ea creează posibilități mai largi pentru introducerea progresului tehnico-științific, pentru folosirea eficientă a capacităților de producție, a resurselor materiale, pentru creșterea productivității muncii. În cadrul unei brigăzi se poate asigura cu mai mult succes o structură optimă a lucrătorilor pe profesii și calificări, o diviziune și cooperare mai rațională în muncă. Prin intermediul brigăzii se realizează o mai bună îmbinare a intereselor personale cu cele colective. Se creează condițiile pentru creșterea răspunderii colective față de eficiența și calitatea producției. Membrii brigăzii sînt educați în spiritul colectivismului, al întraajutorării tovarășești, al controlului muncii celorlalți și al autocontrolului. Aceasta facilitează deservirea mai multor mașini, cumularea profesiunilor, înlocuirea reciprocă în muncă. Prin ea se dezvoltă mai limpede necesitatea ridicării, a perfecționării măiestriei profesionale.

Principalul element la constituirea oricărei brigăzi este stabilirea sferei de acțiune a acesteia, una din cerințe fiind ca brigada să creeze un produs finit sau o parte relativ importantă a acestuia. În funcție de gradul de cooperare și de diviziune a muncii, ele se împart în brigăzi complexe și specializate. Din brigăzile complexe fac parte muncitori cu profesii distincte, care efectuează lucrări diferite, dar legate între ele, cuprinzînd întregul ciclu al produsului respectiv. Brigăzile specializate reunes-

muncitori avînd aceeași profesiune, care efectuează procese tehnologice identice. Este clar că, potrivit noii tendințe — de a furniza produsul finit — brigăzile sînt, de regulă, complexe. O metodă deosebit de importantă de organizare și conducere a activității brigăzii constă în introducerea gestiunii economice. Principalul țel al aplicării ei este asigurarea unei eficiențe cît mai înalte a producției prin folosirea deplină a tuturor elementelor sale. Ea se întemeiază pe principiul determinării clare a răspunderii și a cointeresării materiale. Prin stabilirea unei legături strînse între rezultatele finale ale activității și retribuirea după muncă a membrilor brigăzii.

Cointeresarea materială în cadrul brigăzii, bazată pe gestiune economică, își găsește expresia — în condițiile noului mecanism economic — în sistemul de formare a fondului de retribuire, care se axează pe două elemente esențiale: cantitatea de produse fabricate și încadrarea tarifară complexă. Aceasta din urmă ține cont numai de munca efectiv prestată pe o unitate de produs și se face în funcție de cerințele privind cantitatea, calitatea, mărimea cheltuielilor termenul de executare ș.a.

Fondul de retribuire astfel constituit pe brigadă se mărește cu o parte din valoarea economiilor realizate la materii prime, materiale, combustibil, energie electrică ș.a., precum și cu o parte din efectul economic obținut prin îmbunătățirea calității producției. În condițiile nerespectării indicatorilor la factorii enumerați mai sus, fondul de retribuire este redus în mod corespunzător. Este evident că condițiile specifice ale activității pot ridica variate exigențe. De aceea, fiecare întreprindere elaborează reglementări interne proprii privind organizarea retribuirii muncii și a gestiunii economice interne.

ÎN APRILIE 1980 a avut loc la Sofia o consfătuire pe plan național, la care au fost examinate principalele probleme ale aplicării consecvente a abordării economice și ale perfecționării organizării socialiste a muncii în agricultură. S-a apreciat, între altele, că în noul cîncinal producția agricolă — vegetală și animală — poate să crească cu 25—30% pe baza mobili-

zării resurselor existente. Această sarcină va trebui rezolvată printr-o mai bună organizare a muncii, aplicabilă în condițiile noii abordări economice și ale noului mecanism economic. În acest scop s-a recomandat un nou tip de organizare pe brigăzi. În ce constau trăsăturile sale caracteristice?

Brigăzile de tip nou sînt complexe. Ele răspund pentru toate culturile de pe teritoriul pe care îl lucrează. Prin aceasta se creează condiții pentru folosirea olt mai eficientă a fondului funciar și a tehnicii prin structurarea cît mai judicioasă a componenței brigăzii, prin concentrarea asolamentelor ș.a. Brigăzile de tip nou se constituie pe baza și pe principiile gestiunii economice interne, scopul urmîrit fiind realizarea autogestiunii complete. S-a acordat, de asemenea, complexelor agro-industriale dreptul de a transfera conducerea brigăzilor o parte din funcțiile legate de încheierea înțelegerilor privind aprovizionarea materială și realizarea producției finite.

Conducerea brigăzilor de tip nou se bazează pe respectarea principiului centralismului democratic, adunarea generală a brigăzii alegînd consiliul de producție și pe brigadier. Toți lucrătorii brigăzii participă la elaborarea planului de producție, organizează înfăptuirea acestuia și adoptă hotărîrea referitoare la repartizarea fondului de retribuire în raport cu rezultatele obținute.

Avantajele noii organizări pot fi ilustrate, de pildă, prin rezultatele obținute de o brigadă din cadrul, complexului agroindustrial Pelovo, din județul Plevna; compusă din 27 de mecanizatori (în ajutorul cărora, la nevoie, se mai atașează 4 combinari, 5 șoferi și 8 mecanici), brigada a extins suprafața pe care o cultivă de la 3400 ha la 7200 ha. Numărul de tractoare în brigadă a scăzut de la 24 la 12, iar efectivul brigăzii s-a redus de 2,5 ori. Concomitent au scăzut, raportat pe un mecanizator, și cheltuielile legate de consumul de materii prime și materiale. În sistemul anterior de organizare, pentru obținerea unei producții globale în valoare de 100 leva se cheltuiau 20 leva pentru retribuirea muncii, iar odată cu aplicarea noii organizări aceste cheltuieli au ajuns la 14 leva, cu tendința de a scădea la 12 leva.

Asemenea exemple devin tot mai frecvente, fapt care demonstrează avantajele noilor forme de organizare a muncii în economia R.P. Bulgaria. S-a hotărît ca brigăzi de tip nou să fie organizate în toate ramurile producției materiale, țelul principal fiind obținerea în următorii ani a unor creșteri spectaculoase ale productivității muncii.

Dafin DOINOV
„Ikoniceski život“
Sofia

FORUMUL DEZVOLTĂRII

PROBLEME ÎN ATENȚIA AGRICULTURII
MONDIALE

„DEGRADAREA pământului și reducerea fertilității solului constituie o amenințare directă pentru producția alimentară mondială” — aprecia, recent, Comitetul F.A.O. pentru agricultură cu ocazia unei reuniuni organizată la Roma, considerând că pentru menținerea și creșterea producției agricole se impune instituirea unei largi campanii de conservare a solului și a resurselor de apă.

Deteriorarea crescândă a solului, în special în țările în curs de dezvoltare este consecința utilizării excesive, nejudicioase, a terenurilor agricole în condițiile presiunilor exercitate inclusiv de creșterea rapidă a populației. Raportul prezentat de Comitetul F.A.O. pentru agricultură cu ocazia reuniunii menționate arată că 35% din solurile destinate agriculturii în țările africane situate la nord de Ecuator, 60% din cele aflate în zona Orientului Apropiat și 51% din India sînt amenințate de eroziune, bălțiri excesive sau salinizare, care se vor accentua progresiv în caz că nu vor fi luate măsuri adecvate pentru conservarea solului. O altă cauză a acestor fenomene o constituie faptul că pînă la 30% din terenurile agricole din Africa, America Latină, Oceania și Asia de sud-est sînt cultivate de fermieri care

și schimbă frecvent locul de muncă, ceea ce duce la creșterea forțată a perioadelor de producție pe seama reducerii perioadelor de refacere a fertilității solurilor.

În aceste condiții se impun măsuri pentru creșterea fertilității prin reciclarea deșeurilor organice și folosirea unor cantități sporite de îngrășăminte. Un prim pas îl constituie inițiativa F.A.O. de a realiza proiecte de conservare a solului în regiunile geografice amintite, care să devină cadrul unui viitor schimb de experiență pentru țările interesate. Comitetul a mai cerut, de asemenea, tuturor guvernelor țărilor în cauză să creeze infrastructuri organizatorice pentru alcătuirea de programe destinate conservării solurilor, pentru stimularea pe cale legislativă a acestor activități.

În concepția F.A.O., conservarea solului trebuie văzută în contextul conservării mediului înconjurător și nu ca simple metode de control asupra eroziunii solului. Împădurirea, o mai bună administrare a fondului silvic și agrosilvicultura sînt astfel considerate ca elemente esențiale pentru gospodărirea adecvată a pământului. În sfîrșit, un alt factor important îl constituie ridicarea nivelului de pregătire a forței de muncă angajată în această activitate.

Țările în curs de dezvoltare: opțiuni clare pentru negocierile globale

ȚARILE în curs de dezvoltare se află la începutul unei importante etape care poate și trebuie să genereze noi relații între state, cu condiția ca „lumea a treia” să se prezinte unită, cu opțiuni clare, comune în negocierile cu țările dezvoltate.

Într-un interviu acordat revistei „South”, Jan Pronk, secretar general adjunct al U.N.C.T.A.D., arată că, țările în curs de dezvoltare ar putea avea în vedere crearea unui sistem propriu de preferințe generalizate și — pînă la intrarea în funcțiune a unui asemenea instrument dificil de instituționalizat pe termen scurt — aplicarea de taxe asupra importurilor din țările industrializate, urmînd ca încasările respective să fie destinate dezvoltării economiilor naționale. Pe planul intensificării cooperării și al apropierii dintre țările aflate

în curs de dezvoltare, J. Pronk apreciază posibilitățile încă insuficient exploatare în sensul inițierii și adîncirii unor acțiuni de specializare și cooperare sectorială. Desigur — arată secretarul general adjunct al U.N.C.T.A.D. — există încă multe decalaje, de pildă, între Bangladesh și Singapore, ambele fiind țări în curs de dezvoltare; dar distanța este mult mai mare între Singapore și țările industrializate — fapt care pledează pentru o mai mare apropiere, ca sferă de interese între primele două, cu atît mai mult cu cît țările industrializate urmăresc să dezbinе grupul țărilor aflate în curs de dezvoltare, pentru a-și impune propriile interese și politici economice în relațiile internaționale. De aceea, din acest punct de vedere este necesar, să se acorde o atenție mai mare cooperării economice între țările „lumii a treia”, cooperare bazată pe acțiuni reciproce, pe politici comune și multilaterale în domeniul resurselor și al energiei.

Fără îndoială că procesul dezvoltării nu poate exclude cooperarea bilaterală a țărilor în curs de dezvoltare cu cele industrializate, după cum nici dialogul „Sud-Sud” nu poate înlocui dialogul „Nord-Sud”. Nuanțele apărute în ultimul timp — sublinia secretarul general adjunct al U.N.C.T.A.D. — se referă la faptul că pentru țările rămase în urmă se conturează noi posibilități de amplificare a conlucrării dintre ele, ca o cale de coordonare a intereselor și obiectivelor lor față de țările dezvoltate, pentru instaurarea unei noi ordini economice internaționale.

Breviar

● Recent a fost propusă de către O.N.U.D.I. înființarea unei bănci internaționale pentru dezvoltare industrială. Propunerea O.N.U.D.I. pentru crearea unui mecanism financiar — care a găsit un larg ecou în rîndul țărilor în curs de dezvoltare — este menită să vină în sprijinul realizării obiectivului pe care și i-au propus aceste țări, respectiv ca ponderea lor în industria prelucrătoare mondială să atingă 25% în anul 2000. Realizarea acestui obiectiv ar necesita ajutoare externe estimate la 387 miliarde dolari în perioada 1980—1990 și 1 411 mld. dolari în perioada 1980—2000.

Sesiunea din acest an a Consiliului de conducere al Programului Națiunilor Unite pentru Dezvoltare (P.N.U.D.) a stabilit noi măsuri pentru facilitarea realizării celei de a treia etape a programului pentru dezvoltare pe perioada 1982—1986. Consiliul a hotărît să majoreze, de la 1 miliard dolari la 1,5 miliarde dolari fondul de rezervă destinat promovării cooperării tehnice între țările în curs de dezvoltare, pe parcursul anului 1981. Insistîndu-se asupra priorității pe care țările în curs de dezvoltare trebuie să o acorde, în cadrul programelor naționale, studiilor preinvestiționale se subliniază totodată rolul mai activ pe care trebuie să îl joace P.N.U.D. în pregătirea activităților investiționale. În acest scop a fost creat un fond special de pregătire în valoare inițială de 150 mii dolari.

Pe de altă parte, a fost defintivată o nouă distribuie a ajutoarelor externe acordate de P.N.U.D. țărilor în curs de dezvoltare, pornindu-se de la principiul că ponderea cea mai mare trebuie să o dețină țările cu cea mai grea situație sub aspectul industrializării. Astfel, din totalul fondurilor disponibile destinate sprijinirii programelor naționale, 80% vor fi acordate țărilor cu un venit pe locuitor de sub 500 dolari; de un tratament special se vor bucura țările cu venituri sub 200 dolari pe locuitor, și în mod special acele țări aflate în categoria celor mai puțin dezvoltate. 19% din totalul resurselor financiare disponibile vor fi acordate pentru realizarea proiectelor subregionale, regionale, interregionale și globale, stabilîndu-se totodată noi criterii privind alocațiile în funcție de: ponderea într-o anumită regiune a țărilor cele mai sărace, a celor lipsite de litoral sau a celor recent eliberate; numărul de medicii la 1 000 de locuitori; nivelul analfabetismului; ponderea industriei în produsul național brut; numărul țărilor insulare aflate în curs de dezvoltare; țări cu probleme ecologice și geografice deosebite; țări din „prima linie”.

● Un număr restrîns de companii transnaționale au o influență majoră asupra comerțului internațional cu textile și bumbac, determinînd țările în curs de dezvoltare să accepte prețurile impuse de importatorii occidentali, de natură să contribuie la menținerea situației de rămînere în urmă în care se află țările în curs de dezvoltare — apreciază un recent raport al Conferinței Națiunilor Unite pentru Comerț și Dezvoltare.

Pe de altă parte, se arată în studiul citat, această concentrare are efecte nefaste chiar și asupra țărilor industrializate cum ar fi închiderea întreprinderilor mici și mijlocii și creșterea șomajului. În cazul unor firme mari, pentru evitarea unor situații de faliment, statul intervine cu subsidii care sînt suportate în cele din urmă, însă, de marea masă a populației.

Comerțul internațional cu bumbac este dominat de 15 companii transnaționale, rezultatul fiind că unii producători de bumbac obțin numai 2% din prețul cu amănuntul al confecțiilor executate din materia primă livrată de ei. În industria textilă, piața este dominată de 30—40 mari companii, apreciază raportul citat care consideră că în actualul deceniu concentrarea se va accentua și mai mult cauzînd reduceri și mai mari în forța de muncă angajată.

DOCUMENTAR

Industria „metalului alb” — influențe contradictorii

- Evoluții diferențiate, sub impulsuri conjuncturale
- Impactul „crizei” energetice
- Competitivitatea aluminiului în creștere
- Diversificarea continuă a amplasării geografice a industriei aluminiului
- Mutații în structura surselor de energie
- Tensiuni pe piața mondială a aluminiului.

ÎN CEA de a doua jumătate a deceniului trecut activitatea industriei aluminiului din țările nesocialiste a fost condiționată de o serie de factori, ca existența unui excedent de capacități, creșterea rapidă a cheltuielilor de producție (în primul rând la energie, bauxită și echipament industrial), nivelul relativ redus al ratei profitului la capitalul investit și incertitudinea asupra dinamicii în perspectivă a consumului de „metal alb”.

Producția de aluminiu a înregistrat, în perioada 1970—1979, un ritm de creștere mult mai lent în țările capitaliste dezvoltate (în medie, de 3,7% pe an), decât în țările în curs de dezvoltare (11,5%). Ca urmare, și ponderea acestora din urmă în producția totală de aluminiu a lumii nesocialiste a sporit simțitor, respectiv de la 6,6% în anul 1970 la 12% în 1979; după aprecierea specialiștilor această tendință se va menține și în viitor, țările în curs de dezvoltare urmînd să dispună în 1986 de o cincime din capacitatea totală de producție a aluminiului din lumea nesocialistă.

CONJUNCTURA economică în care a evoluat în deceniul trecut și evoluează în continuare industria aluminiului din lumea nesocialistă a exercitat asupra ei influențe complexe, uneori chiar contradictorii, într-o serie de țări avînd loc în anii de recesiune 1974—1975 chiar o reducere absolută a nivelului producției. Astfel, de pildă, „criza” energetică a avut ca efect scumpirea producției industriei de aluminiu, mare consumatoare de energie electrică, ceea ce a determinat — pe de o parte — deplasarea proiectelor de lărgire a capacităților de producție sau de construire a unor uzine noi îndeosebi către țările care dispun de surse de energie mai ieftine decât petrolul (hidroenergie, cărbune ș.a.); pe de altă parte, s-au intensificat lucrările de elaborare și implementare a unor tehnologii mai puțin energofage de obținere a aluminiului. Această preocupare este ilustrată și de datele din tabelul nr. 1, care evidențiază o dezvoltare în general mai rapidă a producției de aluminiu secundar, în comparație cu cel primar, întrucît în cazul celui secundar (obținut prin colectarea și retopirea deșeurilor, pieselor și obiectelor vechi din aluminiu) consumul de energie electrică este mult mai redus.

În cercurile de afaceri se remarcă creșterea — în a doua jumătate a deceniului trecut — a cererii de piese turnate din aluminiu (acesta devenind — în pofida creșterii prețului său — un concurent tot mai serios al oțelului și al fontei), îndeosebi din

partea industriei de automobile din S.U.A., care a rămas întrucîtva în urmă față de firmele concurente din alte țări în privința reconversiunii modelelor sale. Dar această tendință a fost contracarată, în parte, de efectele recesiunii economice prelungite din țările capitaliste dezvoltate, reflectate — între altele — în restrîngerea cererii (iar în unele țări, și a producției) de automobile și alte mijloace de transport. După previziunile specialiștilor în materie, în

— de la centrale folosind gaze de sondă ș.a.m.d. *).

CONFORM unor evaluări publicate în 1980, prin realizarea proiectelor deja aprobate de construire a unor noi uzine de aluminiu, capacitatea totală a acestei industriei din țările nesocialiste va spori pînă în anul 1986 cu peste 4 mil. tone/an, repartizate după cum urmează (vezi tabelul nr. 2). Se apreciază că capacitatea totală a industriei de aluminiu din țările nesocialiste poate atinge, în cea de-a doua jumătate a deceniului al nouălea, 20 de milioane de tone pe an. Întrucît consumul total de aluminiu al țărilor nesocialiste în anul 1990 este estimat la 20-22 mil. tone, este de așteptat ca în următorii ani să fie lansate noi proiecte de extindere a capacităților de producție.

În ceea ce privește situația de pe piața aluminiului, ca urmare a slăbirii activității de investiție în noi capacități în anii următori izbucnirii „crizei petrolului” și utilizării incomplete a capacităților existente (mai ales în Japonia), încă în anul 1979 s-a manifestat un decalaj temporar între cererea și oferta la acest metal. După opinia unor spe-

Tabelul nr. 1

Țara și produsul	Producția				
	1970	1973	1975	1979	in % 1979/1970
in mii tone					
Statele Unite					
— aluminiu primar	3 607	4 109	3 519	4 557	126
— aluminiu secundar	544	816	470	792	146
Europa occidentală					
— aluminiu primar	1 841	2 545	2 868	3 213	175
— aluminiu secundar	793	977	843	1 161	152
Japonia					
— aluminiu primar	728	1 097	1 013	1 010	139
— aluminiu secundar	322	536	424	746	232

Sursa : B.I.K.I. nr. 5/1981, pag. 7.

a doua jumătate a anului în curs este de așteptat o ameliorare a cererii pentru piese turnate din aluminiu atît din partea industriei de automobile cît și din partea altor ramuri industriale, ceea ce ar impulsiona implicit producția aluminiului, mai ales a celui secundar.

Este de așteptat ca procesul de diversificare a amplasării geografice a industriei aluminiului să se mențină și în deceniul următor, în condițiile unei creșteri relativ lente a capacităților de producție în principalele zone producătoare din lumea nesocialistă — America de Nord, Europa occidentală și Japonia. Statele Unite, de pildă, cărora le reveneau în 1950 jumătate din totalul capacităților industriei de aluminiu din țările nesocialiste, și-au redus această pondere la 38% în anul 1979 și se apreciază că ea va scădea pînă la 28% în 1985. În schimb, Australia, America Latină, unele țări din Asia de sud-est, din Orientul Apropiat și Mijlociu sînt considerate a avea cele mai mari perspective în privința amplasării noilor uzine de aluminiu.

Va avea loc, concomitent, o modificare a structurii purtătorilor de energie pe baza cărora se obține energia electrică consumată de uzinele de aluminiu; conform datelor existente anul trecut 57% din uzinele de aluminiu, proiectate a fi puse în funcțiune pînă în 1986, vor primi energie electrică de la hidrocentrale, 28% — de la centrale electrice pe bază de cărbune, 8%

cialiști, un asemenea raport între cerere și ofertă va apărea și la mijlocul deceniului actual, conjunctură care va determina menținerea unui nivel ridicat la prețurilor la aluminiu. Conform altor previziuni, ca — de pildă — cele ale experților firmei engleze de studii „Anthony Bird Associated”, creșterea

Tabelul nr. 2

Regiunea sau țara	Spor de capacități pînă în 1986 (mii t)
Europa occidentală	590
S.U.A. și Canada	570
Australia	
Noua Zeelandă	960
Total țări capitaliste dezvoltate	2 120
America Latină	1 100
Asia	670
Africa	220
Total țări în curs de dezvoltare	1 990
Total țări nesocialiste	4 110

Sursa : B.I.K.I., nr. 140/1980, pag. 7. mai rapidă după 1982 a capacităților de producție ale industriei aluminiului din țările nesocialiste (în medie cu peste 7% pe an) va determina o mărire a stocurilor disponibile de metal și o scădere a gradului de utilizare a capacităților.

N. P.

* Cifrele exprimă ponderi în totalul capacităților de producție proiectate.

Lemnul: o importantă sursă energetică

LEMNUL redevine o importantă sursă de energie, cu destinație industrială și pentru consumul privat, în măsură să contribuie la reducerea dificultăților energetice în lume — apreciază Institutul american de cercetări Worldwatch. Deși în prezent combustibilul energetic produs pe bază de lemn deține numai 8% din consumul mondial de energie, cererea se pare că se va dubla către sfârșitul secolului; în Statele Unite, utilizarea lemnului ca sursă de energie va crește de cinci ori în aceeași perioadă, urmând să asigure circa 20% din consumul energetic american; în Piața comună, industria hârtiei își acoperă în proporție de 20% necesarul de energie prin utilizarea deșeurilor lemnoase (în S.U.A. această industrie își acoperă în prezent pe aceeași cale 50% din necesarul energetic față de numai 40% în 1972 iar în Suedia pînă la 60%).

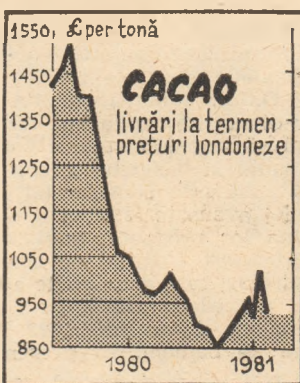
Fe plan mondial preocupările sînt îndreptate în prezent spre obținerea de combustibil lichid din lemn la prețuri competitive, dat fiind că prețul actual al metanolului produs din lemn este încă de trei ori mai mare față de cel pe bază de gaze naturale. Pe acest considerent, în mai multe

țări — printre care S.U.A., Canada, Brazilia și Franța — se lucrează în prezent la îmbunătățirea tehnologiilor aferente. Se prevede, astfel, că metanolul obținut din lemn ar putea deveni, în viitorul deceniu competitiv cu combustibilul clasic folosit pentru mijloacele de transport.

În același timp, studiul citat ridică și o altă problemă esențială: cea a reimpăduririlor. Practic, utilizarea lemnului ca sursă de energie trebuie să se bazeze pe renunțarea la despăduriri, în schimb trecîndu-se la programe ample de plantări de noi păduri. Eforturile se fac și în această direcție: în ultimii zece ani, Banca Mondială și-a majorat de 10 ori fondurile destinate proiectelor silvice, numai în perioada 1978—1980 realizîndu-se 37 de astfel de proiecte, în valoare de 300 mil. dolari; Congresul american a alocat 400 mil. dolari în 1980 pentru a încuraja utilizarea deșeurilor lemnoase; Franța își propune să cheltuiască circa 50 mil. dolari pe an pentru utilizarea biomasei pe bază de lemn ca sursă alternativă de energie.

Producția de cacao

ESTIMĂRI ale operatorilor britanici de la bursa londoneză de materii prime situează la 70 mii tone producția de



cacao peste nivelul cererii în anul agricol 1980—1981. Această cifră apare ca fiind mult mai redusă față de estimări anterioare care considerau excedentul la circa 100 mii tone. Reducerea surplusului este pusă în primul rînd pe seama creșterii consumului, care este așteptat să atingă 1,546 mil. față de 1,457 mil. t în sezonul trecut. Prognozele indică o producție de 1,616 mil. t, sub nivelul record 1,626 mil. t al recoltei din 1979—80.

Creșterea așteptată a consumului este pusă mai ales pe seama tendinței de scădere a prețurilor care nu dă semne de revenire pe termen scurt. Un factor de echilibru îl va constitui, se pare, criza economică din țările industrializate și reducerea, în consecință a puterii de cumpărare a populației din aceste țări.

Programe de dezvoltare

Tunisia — preocupări pentru industrializare

AL VI-lea plan de dezvoltare economică (1982—1986) a Tunisiei, în curs de elaborare, prefigurează o nouă dimensiune industrială în perspectiva celui de-al III-lea Deceniu al dezvoltării. Industria — care participă cu 40 la sută la formarea P.I.B. — va primi un puternic flux de investiții, concentrat spre realizarea unui amplu program de studii, cercetări și prospecțiuni în vederea punerii în valoare a tuturor resurselor naturale, valorificării superioare a acestora prin crearea de noi capacități a căror producție va fi orientată cu prioritate spre export.

Possibilitățile de dezvoltare industrială se bazează în bună parte pe existența, în subsolul țării a unor importante rezerve de fosfați, plumb, zinc, cupru, argint etc. Totodată, Tunisia deține importante zăcămintele de țiței — care permit o producție anuală de peste 5 mil. tone — și se estimează existența unor rezerve de gaze naturale de peste 60 miliarde mc. În următorii ani vor intra în exploatare zăcămintele de țiței descoperite recent în zonele Sfax, Tazarka, Makhrouga și Laarich; precum și zăcămintele de gaze naturale „Off-shore” din zona Miskar.

Privit la scară națională, procesul de industrializare urmărește diversificarea industriei prelucrătoare ce urmează a fi axată pe realizarea de unități mici și mijlocii, plasate în diferite zone ale țării, în apropierea surselor de materii prime. Prin îmbunătățirea repartiției teritoriale a noilor capacități productive, se urmărește dezvoltarea echilibrată a tuturor regiunilor țării și frînarea exodului spre marile centre urbane.

Politică economică în domeniul industriei este fondată atît pe stimularea investițiilor interne private cît și pe intervenția mai susținută a statului în realizarea obiectivelor majore din industria chimică și petrochimică, metalurgică, energetică și construcții de mașini

Se acordă, de asemenea, permise pentru explorarea unor perimetre miniere, pentru dezvoltarea echilibrată a tuturor regiunilor țării și frînarea exodului spre marile centre. Un loc preponderent în orientarea investițiilor revine industriei de prelucrare a fosfaților — concentrată în zonele Sfax, Djebel — Djelloud și Gabes. — producția de fosfați urmînd să crească de la 5 mil. t la 10 mil. t pînă în 1985. Recent a fost inaugurat complexul industrial din zona Gafsa cu o producție anuală de 430 mii tone acid sulfuric și 144 mii tone acid fosforic și se află în proiect construcția unei uzine-pilot cu capacitate de 100 tone pe zi. Alte proiecte se referă la extinderea capacității rafinării de la Bizerta, construcția a două fabrici de ciment (la Enfida și Gebel), fiecare cu o producție de un milion de tone, fabrica de zahăr de la Sidi Ben Bechir cu capacitate de 41 mii tone.

Pe linia relațiilor tradiționale stabilite între România și Tunisia, țara noastră exportă cu prioritate produse ale industriei construcțiilor de mașini, materiale de construcție, autovehicule și importă materii prime minerale și unele produse prelucrate.

Marcel MOLDOVEANU

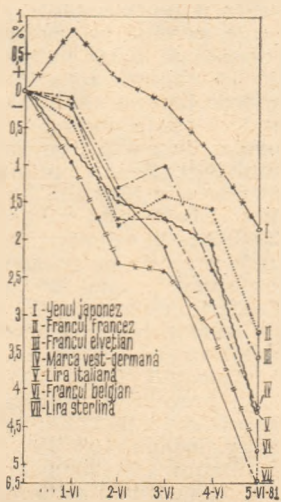
EVOLUȚII MONETARE

SAPTAMINA 1—5 Iunie 1981 a fost marcată de o puternică consolidare a poziției dolarului S.U.A. pe piețele valutare internaționale, cursul monedei americane majorîndu-se simțitor față de majoritatea valutelor occidentale, în special față de cele vest-europene. Această evoluție a fost motivată în principal de mișcarea dobînzilor la depozitele în dolari atît pe piața americană cît și pe cea internațională de capital. În cursul săptămîinii, dobînzile la fondurile federale s-au situat la un nivel ridicat, o serie de mari bănci americane au procedat la majorarea dobînzii preferențiale de împrumut prin broker („prime broker loan rate”) de la 19,5% la 20,5% și ulterior la 21%.

Poziția lirei sterline s-a deteriorat substanțial, cursul monedei britanice slăbind atît față de dolar cît și față de o serie de valute vest-europene. La 5 iunie cursul se situa la 1.935 dolari/ 1 liră (cel mai scăzut nivel din ultimii 4 ani) comparativ cu 2.075 la începutul intervalului analizat.

Cursul mărcii vest-germane, a marcat, de asemenea, o slabire puternică față de dolar, situîndu-se la 5 iunie la 2.425 mărci/dolar (comparativ cu 2.3200 mărci/dolar la 29 mai a.c.). Evoluția a reflectat orientarea investitorilor spre fondurile în dolari, purtătoare de dobînzii ridicate. Influența exercitată de mișcarea dobînzilor nu a putut fi contracarată de publicarea datelor ce atestă îmbunătățirea conjuncturii economice curente în R.F.G.

Și poziția francului elvețian s-a deteriorat dar într-o mai mică măsură decît cea a lirei sterline și a mărcii, față de dolar. La finele intervalului analizat cursul s-a situat la 2.1425 franci/dolar (în raport cu 2.0650 franci/dolar la 29 mai). O influență negativă pe lângă cea a



Evoluția cursurilor principalelor valute occidentale față de dolarul S.U.A., în perioada 1—5.VI.1981, luîndu-se ca bază nivelul cursurilor din 29.V.1981

mișcării dobînzilor, a exercitat știrea privind diminuarea rezervelor internaționale ale țării în ultima decadă a lunii mai. Cursul francului francez față de dolar s-a depreciat în intervalul analizat cu 3,25% (comparativ cu 6,6% în cazul lirei sterline, 4,2% în cel al mărcii vest-germane și 3,6% în cazul francului elvețian), atîngînd, la 5 iunie 5,71 franci/dolar. Poziția lirei italiene s-a deteriorat (deprecieri față de dolar fiind de 4,3%), atît ca reflex al întăririi cursului monedei americane, cît și datorită situației economice curente a țării (se apreciază între altele că în trimestrul I produsul național brut a crescut cu 0,3%, comparativ cu 2,0% cu cit sporise în trim. IV 1980). Cursul yenului japonez față de dolar a prezentat o evoluție mai favorabilă decît cel al valutelor vest-europene (deprecieră a fost de 1,8% în principal datorită situației comparative mai favorabile din economia niponă. La 5 iunie cursul se situa la 227,50 yeni/dolar.

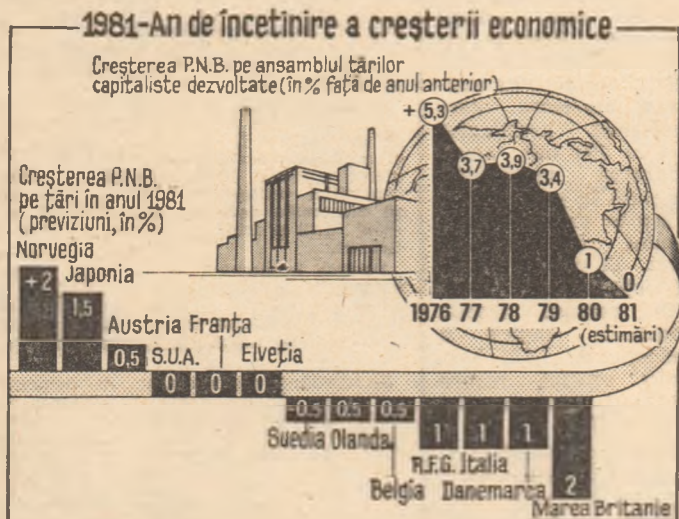
Dobînzile la fondurile în eurovalute au înregistrat următoarele modificări (la depozitele pe 6 luni datele sînt pentru 29 mai și 5 iunie): eurodolari 17,25%—17,8125%; eurofranci elvețieni 10,25—10,50%; curomărcii vest-germane 12,875%—13,0625%. Sub influența consolidării poziției dolarului, prețul aurului a marcat o slabire pronunțată, diminuîndu-se de la 483,25 dolari/uncia (29 mai, al doilea fixing Londra) la 460 dolari/uncia (5 iunie, al doilea fixing de la Londra).

Gheorghe MUNTEAN
Alexandru OLTEANU

Șomajul la cote fără precedent în 1982

ANUL 1981 marchează un nou pas în tendința de încetinire a creșterii economice pe ansamblul țărilor capitaliste dezvoltate, care se manifestă după 1978. Previzuni recente vorbesc chiar de o stagnare a creșterii produsului național brut în acest an (vezi graficul). Ea reflectă faptul că în cazul citorva din principalele țări capitaliste dezvoltate va avea loc o scădere a produsului național brut (cea mai pronunțată

în Marea Britanie : 2%). În aceste condiții, subliniază Comitetul consultativ al sindicatelor din cele 24 țări membre ale O.C.D.E., numărul total al șomerilor din țările capitaliste dezvoltate urmează să atingă nivelul record de 30 milioane la începutul anului viitor. Această cifră este considerabil superioară celei avansate de experții O.C.D.E. în ultima lor prognoză, publicată în decembrie 1980. Continând pe amorsarea unei redresări în a doua parte a anului 1981, ei prevedeau atunci că numărul șomerilor va crește de la 23 la 25,5 milioane de oameni. În prezent speranțele privind o eventuală redresare în acest an s-au risipit.



R. D. G. : dezvoltarea construcțiilor

SECTORUL construcțiilor ocupă un loc important în economia R.D.G., contribuind cu 10,1% la formarea produsului național brut și cu 9,1% la venitul național. El cunoaște un ritm susținut de dezvoltare, producția sa sporind în medie cu 5,2% pe an în cursul cincinalului trecut, patru cincimi din sporul respectiv fiind obținute pe baza creșterii productivității muncii. În decursul anilor s-a dezvoltat considerabil baza tehnico-materială a ramurii, începând cu producția materialelor de construcții (cea de ciment, de pildă, a ajuns la circa 12 mil. tone pe an) și terminând cu producția de prefabricate (capacitatea unităților respective a crescut de la echivalentul a 35 mii de apartamente noi în 1975 la peste 100 mii de apartamente anul trecut).

Una dintre direcțiile fundamentale ale activității sectorului o constituie construcția de locuințe, realizate în proporție de 90% prin metode industriale (pe bază de panouri prefabricate). În cincinalul actual, de exemplu, se prevede să se construiască 600 mii de apartamente noi și să se modernizeze 330-350 mii de apartamente vechi. Concomitent, diferitele întreprinderi de construcții-montaj își concentrează eforturile asupra obiectivelor legate de lărgirea bazei de materii prime și energie, de extinderea producției de echipament pentru economia națională, ca și asupra lucrărilor de reconstrucție și raționalizare în cadrul unor complexe indus-

triale. Un alt obiectiv important îl constituie intensificarea activității de export într-un număr crescând de țări și lărgirea continuă a ofertei : de la materialele de construcții, pînă la obiective complete și prestări de lucrări de construcții cu caracter special.

Perspective energetice

DUPĂ aprecierea Institutului francez al petrolului, ponderea acestei surse în aprovizionarea cu energie pe plan mondial ar urma să se reducă de la 43,5% în 1980 la 38% în 1990 și la 30-35% în anul 2000. În pofida acestei reduceri a ponderii sale, cererea pentru petrol ar urma să crească de la 3,05 miliarde tone în 1980 la 3,6 miliarde tone în 1990 și la 4,2 miliarde tone în anul 2000.

Se consideră că, în ansamblu, consumul mondial de energie se va dubla pînă în anul 2000 : de la 7 miliarde tone echivalent petrol în 1980 la 9,5 miliarde t.e.p. în 1990 și la 12-13,5 miliarde t.e.p. în anul 2000. Aceste estimări reprezintă totuși o reducere față de prognozele de 14,3 miliarde t.e.p. în anul 2000, prezentate la Conferința mondială privind energia de la München, din septembrie 1980 și apreciate în prezent ca fiind exagerate. Totodată, Institutul francez al petrolului prevede o creștere considerabilă a producției de gaze : de la 1,35 miliarde t.e.p. în anul 1980 la 2,5 miliarde t.e.p. în anul 2000, iar a producției de cărbune de la 2 la 4 miliarde tone. În ceea ce privește utilizarea energiei nucleare, experții francezi estimează o puternică lărgire a acesteia : de la 0,15 miliarde t.e.p. în 1980 la 1,7 miliarde

t.e.p. în anul 2000, respectiv de 11 ori. În sfârșit, participarea energiei hidraulice și a noilor surse de energie, ar urma să atingă în următorii 20 de ani un nivel de 1,2 miliarde t.e.p., față de 0,45 miliarde t.e.p. în 1980.

Întreprinderi „flotante“

PRIMA conferință pe problemele întreprinderilor „flotante“ (Paris, octombrie 1980) a analizat stadiul atins în proiectarea, executarea și exploatarea acestui tip aparte de unități economice, al căror număr se ridică în prezent pe plan mondial la peste 40. Ele sînt amplasate în majoritatea țărilor în curs de dezvoltare, dar au fost executate și aparțin îndeosebi unor țări dezvoltate, ca Japonia, S.U.A., U.R.S.S., Suedia, Canada, Franța, Italia ș.a.

După cum s-a apreciat la conferință, deși asemenea întreprinderi oferă avantajul reducerii considerabile a cheltuielilor legate de infrastructură (în special de edificarea rețelei de transport, aferente), precum și cel al punerii în funcțiune în termene comparativ mai scurte, ele prezintă totodată inconvenientul de a nu se integra pe deplin în economia țării în ale cărei ape teritoriale se află. În ceea ce privește profilul întreprinderilor „flotante“ în funcțiune sau al celor aflate în stadiul de proiect, pe primul loc (ca număr) se situează unitățile destinate producției de energie electrică și desalinizării apei marine, urmate de cele care prelucrează petrolul și gazele naturale, de hoteluri și stabilimente infrastructurale, de unități ale industriei chimice și petrochimiei.

Înviorarea exportului de cărbune

ÎNTR-UN studiu de prognoză asupra evoluției exportului mondial de cărbune se arată că în prezent acesta ocupă — ca volum (peste 150 mil. tone pe an numai cu nave maritime) — locul trei, după minereu de fier și cereale. Două treimi din cantitatea exportată revine cărbunelui cocsificabil, dar se apreciază că în cursul deceniului actual cea mai mare creștere a exportului se va înregistra la cărbunele energetic : de la 51,8 mil. tone în 1980 la peste 110 mil. tone în 1985 și la 215 mil. tone în anul 1990. Ca atare, va spori și ponderea exportului în volumul mondial al extracției de cărbune (în prezent ea este de peste 3%), prevăzându-se și o extindere considerabilă a parcului de nave maritime destinate transportului de cărbune energetic, respectiv de trei ori în 1990, față de 1980.

Conform previziunilor, principalii importatori de cărbune energetic din lumea capitalistă vor fi țările Europei occidentale și cele din Extremul Orient, în timp ce exportatori de bază în cadrul acestor țări vor rămîne S.U.A., Canada, R.S.A. și Australia, aceasta din urmă sporindu-și cel mai mult exporturile de cărbune energetic (respectiv de cca. 8 ori, în intervalul 1980-1990).

GLOSAR

„Economia ofertei“

INCORPORATĂ masiv în programul economic al administrației Reagan și dispunind de promotori în posturi-chele din aparatul decizional, „teoria și politica economică de stimulare a ofertei“, cum s-ar traduce explicit „supply side economics“, sau mai sintetic „economia ofertei“, a căpătat o largă răspindire în S.U.A.

În esență, adepții teoriei „economiei ofertei“ consideră că pentru creșterea volumului activității economice, calea cea mai bună este stimularea producției (supply) și nu cea a consumului de bunuri și servicii, adică a cererii. Cu alte cuvinte, se pune sub semnul îndoielii întreaga politică de sorginte keynesistă pusă în aplicare după al doilea război mondial și care a fost în vogă mai ales în anii '50 și '60. Soluția constă — se afirmă —, în reducerea impunerilor fiscale (taxelor), care ar mări stimulul pentru persoane individuale și întreprinderi de a produce, investi și economisi. Celor care amintesc de posibilitatea accentuării inegalităților sociale în urma reducerii taxelor, li se răspunde că structura sistemului fiscal în vigoare „descurajează (penalizează) munca și investiția productivă“. Cit privește reducerea inițială a veniturilor federale datorită diminuării taxelor, aceasta ar fi, cel puțin compensată de efectele globale ale stimulării activității economice, de creșterea ulterioară a volumului taxelor. Aceasta este de altfel ideea surprinsă într-o reprezentare grafică de mult comentată „curbă a lui Laffer“, care încearcă să demonstreze existența unui nivel optim al impunerii fiscale. Care ar fi diferența fundamentală față de teoria și politica ultimelor decenii?

Începând cu anii politici „New-Deal“ a președintelui Fr. D. Roosevelt, accentul s-a pus, conform preceptelor economistului britanic J. M. Keynes, pe manipularea cererii efective. Ideea era ca în perioada de slăbire a activității economice, autoritatea publică să susțină cererea (consumul) prin reducerea taxelor sau prin creșterea cheltuielilor guvernamentale. Expansiunea cererii determina creșterea producției. Ultimii 15 ani au făcut însă revelația pierderii tot mai mult din eficacitatea rețetelor keynesiste, a apariției permanentei stagflații: stagnare acompaniată de inflație. Din cauza inflației mari, keynesiștii se opun reducerii taxelor. În schimb, noua teorie susține că, din contră, o producție mai mare și o concurență „intensificată“ vor frina ascensiunea prețurilor. Se recomandă și o serie de măsuri complementare în acest sens: reducerea ratei de creștere a masei monetare (propunere care vine în întipinirea monetariștilor); reducerea, eliminarea graduală a deficitelor bugetare. După cum arată economistul Alan Greenspan, un program activ de reducere a taxelor și cheltuielilor bugetare va conduce la scăderea substanțială a ratelor dobânzilor pe termen lung. În orice caz, efectele concrete ale unui asemenea program ar fi vizibile nu mai devreme de 2-3 ani.

Optimismul promotorilor noii teorii contrastează cu scepticismul celor atașați tradițiilor. Dintre aceștia din urmă, Charles Schultz, de exemplu, apreciază că nu există nici un motiv care să facă să se creadă că indivizii și întreprinderile își vor modifica comportamentul; că reducerea taxelor, în loc să ducă la economisire și investiții suplimentare, nu va avea ca efect mărirea consumului și alimentarea inflației. Elocvent este că și Paul Samuelson împărtășește un punct de vedere similar.

Daniel DAIANU

Prețul petrolului

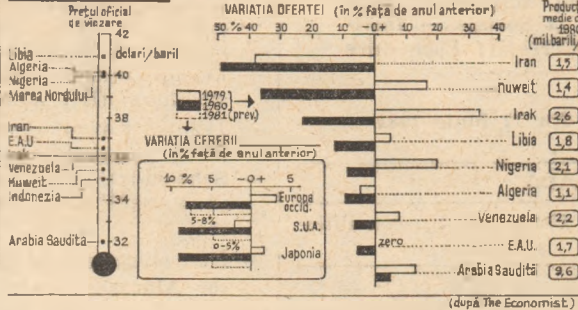
Nicola Grigor, Craiova — Vă mulțumim pentru aprecierile la adresa rubricilor noastre de informații. Ne străduim să vă răspundem imediat, în măsura în care dispunem de date.

1) Anul trecut în țara noastră s-au extras 11,5 milioane tone țiței (respectiv 93,4% din producția anului 1979 și 78,9% din cea a anului 1975) și 28,2 miliarde metri cubi de gaz metan. Producția pe locuitor se poate obține împăr-

țind aceste cifre la 22,3 milioane de locuitori, cit era populația țării noastre la sfârșitul anului 1980. Tot anul trecut țara noastră a importat 15,961 milioane tone de țiței. În ce privește prețul petrolului importat, aceasta — reflectând în general prețurile de pe piața mondială — nu este totuși unic, ci diferă de la un producător la altul, în funcție de o serie de factori.

2) În cazul OPEC, în conformitate cu acordul realizat în insula Bali în decembrie 1980, prețul de bază al barilului de țiței exportat variază între 32 și 36 de dolari, la care se poate adăuga o primă pentru calitate pină la nivelul

PETROLUL ÎN 1980



total de 41 dolari (vezi graficul). Principalul exportator mondial de petrol, Arabia Saudită, care furnizează actualmente 40% din producția totală a OPEC de 25 milioane de barili pe zi, exportă barilul de petrol cu 32 dolari. Majoritatea celorlalte țări din OPEC exportă petrolul cu circa 36 dolari barilul. O nouă creștere de prețuri este de așteptat anul viitor, odată cu resorbirea actualului excedent al ofertei de 2-3 milioane de barili pe zi (8-12% din producția OPEC), apărut ca efect al încetării activității eco-

nomice în principalele țări consumatoare. Actualele stocuri mondiale de petrol sînt estimate la 5,3 miliarde de barili, reprezentînd echivalentul consumului din 88 de zile, față de 74 zile în 1979.

3) Nu dispunem de date directe privind structura producției de energie termoelectrică a țării noastre pe surse de combustibil în anul 1980, dar ele se pot calcula orientativ pe baza prevederilor din Programul-directivă de cercetare-dezvoltare în domeniul energiei, adoptat de Congresul al XII-lea al P.C.R.

Criterii

Auxilian Streja, Făgăraș — În cadrul P.N.U.D., pentru prima dată în istoria ajutorului pentru dezvoltare s-a convenit un sistem de criterii obiective privind repartizarea pe țări beneficiare a ajutorului. Potrivit rezoluției 80/30 a Consiliului de administrație al P.N.U.D., repartizarea resurselor între țările în curs de dezvoltare în cel de al treilea ciclu de programare (1982-1986) se face pe baza produsului național pe locuitor și a numărului locuitorilor, ținînd seama și de unele criterii suplimentare: nevoile particulare ale diferitelor categorii de țări în curs de dezvoltare dezavantajate sub raport economic și geografic; amplitudinea eforturilor de dezvoltare ale fiecărei țări; povara datoriei externe cumulative a fiecărei țări, deficitul global al balanței de plăți și deteriorarea cronică a raportului de schimb.

Din totalul sumei disponibile spre a fi repartizată

pe țări pentru finanțarea asistenței tehnice, 80% au fost alocate pentru țările al căror P.N.B. pe locuitor este egal sau inferior sumei de 500 dolari, iar restul de 20% pentru țările cu un P.N.B. pe locuitor de peste 500 dolari, în mod invers proporțional cu P.N.B. pe locuitor. Evident, aplicarea de către P.N.U.D. a unor criterii unanim convenite de repartizare a ajutorului nerambursabil pe care-l acordă este de natură să elimine subiectivismul arbitrar în domeniul alocării pe țări a resurselor sale.

Comerț cu artă

Rodica Spiridon, Călărași — În materie de tablouri prețul cel mai ridicat din secolul nostru a fost obținut pină acum pentru un autoportret intitulat „Eu Picasso“, realizat de marele pictor spaniol în anul 1901, la vîrsta de 19 ani. Licitația respectivă a avut loc la Galeria Sotheby din New York în luna mai a.c. și a durat

trei minute. Tabloul a fost adjudecat de un colecționar american, care nu și-a declinat identitatea, contra sumei de 5,3 milioane dolari (la care se adaugă 10% comisionul galeriei). În istoria acestui gen de tranzacții numai trei tablouri au înregistrat vreodată prețuri mai ridicate: unul de Rubens (5,4 milioane dolari), unul de Velazquez (5,54 milioane) și altul de Turner (6,4 milioane dolari).

Creșterea prețurilor la tablouri reprezintă și ea un indiciu al persistenței și agravării inflației, obiectele de artă fiind considerate întotdeauna un plasament mai sigur decît multe altele.

Preferințe comerciale

Venera Curchel, Șercaia — Efectul pozitiv al Sistemului generalizat de preferințe asupra exporturilor unor țări în curs de dezvoltare este diminuat atît ca urmare a restricțiilor aplicate de țările donatoare asupra importurilor preferențiale, cit și datorită eroziunii sistemului respectiv ca rezultat al reducerii taxelor vamale convenite la negocierile de sub egida G.A.T.T., precum și al multiplicării acordurilor preferențiale. În afara de restricțiile aplicate față de importurile preferențiale din toate țările în curs de dezvoltare, România, ca și alte state în curs de dezvoltare mai avansate, este supusă la limitări suplimentare în folosirea preferințelor vamale generalizate din partea unor țări donatoare.

Țara noastră, împreună cu celelalte state membre ale Grupului celor 77, se pronunță pentru ameliorarea radicală a Sistemului generalizat de preferințe, pentru eliminarea oricărei discriminări în aplicarea acestui sistem, astfel încît preferințele vamale generalizate să constituie un ajutor eficace pentru accelerarea progresului țărilor în curs de dezvoltare și eliminarea decalajelor din economia mondială.

Revista ECONOMICA

Ediție de Consiliul Suprem al Dezvoltării Economice și Sociale — Institutul Central de Cercetări Economice

Sumarul nr. 24 din 12 iunie 1981

ECONOMIE NAȚIONALĂ

- În întâmpinarea Congresului consiliilor oamenilor muncii.
- Creșterea eficienței în activitatea organelor de conducere colectivă (Aurel Cristea) 2
- Aplicarea regulamentului de funcționare nu este facultativă ! (Dan Condea) 4
- Planul — realizat ritmic, integral la toate sortimentele (Gh. Dinu) 5
- Calitate-competitivitate : un imperativ al creșterii eficienței (B. Pădure) 7
- Costurile actuale de producție, baza creșterii rentabilității (Nicolae Văcăroiu, Viorel Băscă) 9
- Structuri de export deschise către inovația tehnică și organizatorică (Lavinia Niculescu, Ioan Georgescu) 11
- Dezbateri „R. E.”. Industria modernă presupune o optică nouă asupra specializării și cooperării (III) 13
- Înfăptuirea revoluției agrare — un complex proces tehnic, organizatoric, economic și social. Coordonatele lucrărilor de sezon în agricultură : mobilizare, organizare (Marin Constantin) 15
- Cititorii au cuvântul 17

TEORII-IDEI

- Puncte de vedere. Aspecte ale implicațiilor automatizării asupra teoriei valorii (Gh. Nistorescu) 18
- Școli — curente — economiști. Concepția economică a „noii drepte” și criza societății capitaliste (Ion Florea) 20

ÎN SPRIJINUL CANDIDAȚILOR LA EXAMENUL DE ADMITERE ÎN ÎNVĂȚĂMINTUL ECONOMIC SUPERIOR

- Noua ordine economică internațională — imperativ al contemporaneității (Ion F. Mărgineanu) 22

ECONOMIE MONDIALĂ

- Restructurări necesare în domeniul ajutorului pentru dezvoltare (Victor Aldea) 24
- R.P. Bulgaria. Formă modernă de organizare socialistă a muncii (Dafin Doinov) 26
- Forumul dezvoltării 27
- Industria „metalului alb” : influențe contradictorii 28
- Tendințe-conjuncturi 29
- Mondorama 30
- Curier 31

ÎN SUPLEMENTUL NUMĂRULUI : Curier economic-legislativ.

IN THIS ISSUE

- Quality-competitiveness, an imperative to upgrow the efficiency (B. Pădure) 7
- Actual costs of production ; support for the growing profitability (N. Văcăroiu, V. Băscă) 9
- Export structures opened to the technical and organizational innovation (Lavinia Niculescu, Ioan Georgescu) 11
- Modern industry means a new view on specialization and cooperation (III) (debate) 13
- Points of view. Some aspects of the implications of the automatic production on the theory of the value (Gh. Nistorescu) 18
- Schools-trends-economists. The economic conception of the „new right” and the crisis of the capitalist society (Ion Florea) 20
- New structures needed concerning the aid for development (Victor Aldea) 24

DANS LE NUMÉRO

- Qualité-competitivité : un impératif de la croissance de l'efficience (B. Pădure) 7
- Les coûts actuels de production, fondement de la croissance de la rentabilité (N. Văcăroiu, V. Băscă) 9
- Des structures d'exportation ouvertes vers l'innovation technique et en matière d'organisation (Lavinia Niculescu, Ioan Georgescu) 11
- L'industrie moderne suppose une optique nouvelle sur la spécialisation et la coopération (III) (débat) 13
- Points de vue. Aspects des implications de l'automatisation sur la théorie de la valeur (Gh. Nistorescu) 18
- Ecoles-courants-économistes. La conception économique de la „nouvelle droite” et la crise de la société capitaliste (Ion Florea) 20
- Restructurations nécessaires de l'aide au développement (Victor Aldea) 24

ИЗ СОДЕРЖАНИЯ

- Качество и конкурентоспособность, повелительное требование для роста эффективности (Б. Пăдуре) 7
- Нынешние производственные издержки, основа для увеличения рентабельности (Н. Вăкарою, В. Бăска) 9
- Экспортные структуры, доступные техническим и организационным новшествам (Лавиния Никулеску, Иоан Джорджеску) 11
- Современная промышленность предполагает новый взгляд на специализацию и кооперирование (Обсуждение) (III) 13
- Точки зрения. Аспекты последствий автоматизации для теории стоимости (Г. Нистореску) 18
- Школы • течения • экономисты. Экономическое воззрение «нового правого» течения и кризис капиталистического общества (Ион Флора) 20
- Необходимые перестройки в области помощи для развития (Виктор Алдя) 24

Abonamentele se încheie la oficiile poștale, factorii poștali și difuzorii voluntari de presă din întreprinderi și instituții. Prețul unui abonament (inclusiv suplimentul săptăminal): pentru întreprinderi și instituții — 260 lei anual; pentru cursanții tuturor formelor de învățămînt politic și profesional, elevi, studenți — 130 lei pe an, 65 lei pe 6 luni, 32,50 lei pe 3 luni. Termen limită de încheiere a abonamentului : 15 ale lunii anterioare perioadei de abonare.

Redacția și administrația: 70159, București Bd. Magheru nr. 28—30 etaj I, sectorul 1. Cont I.S.I.A.P. 645 150 228 B.N.R.S.R. — filiala sector 1 București. Tiparul: Combinatul Poligrafic „Casa Științei”

● „SANDA“ este o mașină automată pentru cusături decorative și utilitare, realizată la nivelul produselor similare pe plan mondial

● Este o mașină folositoare, de înaltă calitate, rezistentă

● Acționarea electrică este simplă și sigură

Mașina electrică de cusut SANDA execută următoarele operațiuni :

- cusătură dreaptă (cu un ac sau cu ac dublu)
- cusătură în zigzag
- cusătură invizibilă (tiv invizibil)
- tiv îngust, mediu și lat
- tivirea și, concomitent, aplicarea dantelei
- cusătură cu rabatarea materialelor
- cusătură paralelă cu marginea materialului
- coaserea înainte și înapoi
- coaserea nervurilor
- coaserea șnurului
- coaserea nasturilor
- butoniere (netede sau în relief)
- stopat
- vătuire
- surfilare
- broderie (inclusiv ochiuri)
- 3 modele de broderie cu cusătură în zigzag
- 16 modele de cusături decorative (cu un ac sau ac dublu)
- 6 cusături utilitare, elastice (cu un ac sau ac dublu)

În magazinele și raioanele de specialitate ale comerțului de stat,

MAȘINA ELECTRICĂ DE CUSUT SANDA

Costă 3 270 lei, se vinde și cu plata în 18 rate lunare, avansul fiind de numai 20% din valoare.

MAȘINA ELECTRICĂ DE CUSUT SANDA - UN AJUTOR PREȚIOS PENTRU GOSPODINE





15 mai – 15 iunie

LUNA CADOURILOR PENTRU COPII

Confecțiile noi, moderne, atractiv colorate, precum și pantofii și sandalele cu fețe textile sînt cadouri pentru copii pe care le puteți cumpăra din magazinele și raioanele specializate ale comerțului de stat

Lei 5
(inclusiv suplimentul)

RECOM