

generalizarea experienței înaintate în unitățile economice

RELAȚIA INDUSTRIALIZARE — PRODUCTIVITATE ÎN CONSTRUCȚIA DE LOCUINȚE

CONSĂTUIREA de lucru de la C.C. al P.C.R. din 20 aprilie a.c., în cadrul căreia tovarășul Nicolae Ceaușescu s-a întâlnit cu factori de conducere și specialiști din domeniul materialelor de construcții și construcțiilor, constituie pentru colectivele organizațiilor de proiectare și ale celor de construcții-montaj din subordinea consiliilor populare județene și al municipiului București — în sarcina cărora se află realizarea cvasitotalității amplului program de investiții în domeniul locuințelor — un punct de referință în orientarea acțiunilor pentru înfăptuirea, în acest sector de deosebită însemnătate economică și socială, a hotărârilor Conferinței Naționale a partidului privind realizarea planului de dezvoltare cu o folosire cât mai judicioasă a resurselor materiale, energetice, tehnice, umane, financiare.

OBIECTIVE CONCRETE ALE ORIENTĂRII SPRE O EFICIENȚĂ ECONOMICĂ RIDICATĂ

Pe baza indicațiilor date de către secretarul general al P.C.R. (în cadrul consăturii precum și cu prilejul examinării noilor soluții de perfecționare a producției de panouri mari prefabricate pentru construcțiile de locuințe), la diferite institute, trusturi, întreprinderi, precum și la fabricile de prefabricate din sistemul industriei materialelor de construcții sînt în curs de definitivare — sau chiar de aplicare — programe ce urmăresc:

— industrializarea completă a lucrărilor de construcție de locuințe și social-culturale pe baza proiectelor-tip;

— creșterea la maximum posibil a gradului de finisare și echipare din fabrică sau poligon a panourilor și celorlalte elemente prefabricate, astfel încît pe șantiere să se reducă în cît mai mare măsură procesele umede — care prelungec durata de execuție — iar o gamă cît mai largă de lucrări să se rezume la operații de montaj;

— îmbunătățirea soluțiilor arhitecturale, lărgirea variației lor (îndeosebi în ce privește tratarea decorativă a fațadelor), așa încît tipizarea să nu ducă la uniformizare, la monotonie;

— promovarea tehnologiilor de mare eficiență și mărirea gradului de mecanizare a lucrărilor pe șantiere;

— folosirea în mai mare măsură a materialelor locale, evitarea excesului de lucrări de terasamente.

Soluțiile menite să rezolve în mod complex, cumulativ aceste probleme trebuie să fie orientate spre trei obiective definitorii:

● **accelerarea considerabilă a ritmului de creștere a productivității muncii în construcții-montaj;**

● **reducerea consumurilor de materiale (îndeosebi metal și ciment) și energetice, fără ca aceasta să afecteze calitatea și siguranța clădirilor;**

● **diminuarea costului construcțiilor, în condițiile asigurării nivelului stabilit al confortului de locuire.**

O deosebită importanță pentru stimularea elaborării și aplicării unor soluții cît mai economicoase o prezintă hotărîrea ca în viitor, normele de consum de materiale în construcții să nu se mai calculeze raportate la valoarea lucrărilor (la milionul de lei producție de construcții-montaj), sistem care favorizează risipa, ci să se determine pe unități fizice — de pildă, la prefabricate, pe metru pătrat sau metru cub. În condițiile utilizării, pentru aproape toate clădirile de locuit, a proiectelor tip și ale micșorării influențelor legate de adaptarea individuală la teren, apare astfel posibilitatea de a se stabili (așa cum se procedează deja, în unele județe pentru consumul de manoperă) plafoane limită de consum de materiale pe tipuri de apartamente și de blocuri.

Referindu-ne, în cele ce urmează, la parametrul **productivitatea muncii** — spre care este orientat efortul de creștere a gradului de industrializare a lucrărilor pe șantiere, cu componentele acestea: **prefabricare, tehnologii avansate, mecanizare** — trebuie să facem de la început o precizare. Faptul că soluțiile pentru clădirile de locuit sînt, de regulă, tipizate și că respectarea documentației de execuție primite, prin beneficiar, de la institutul de proiectare este obligatorie pentru organizația de construcții nu exclude intervenția acesteia pentru ameliorarea parametrilor tehnico-economici ai realizării investiției respective. O astfel de intervenție este posibilă și necesară, ținînd seama de experiența și capacitatea cadrelor din execuție, de cunoașterea de către acestea a potențialului și condițiilor reale de pe șantiere, de interesul pe care constructorul îl are — în contextul organizării și retribuirii muncii în acord global, generalizat (așa cum se prevede) la nivel de șantier și chiar de trust, cu tot personalul muncitor — de a-și realiza planul fizic de producție cu indicatori calitativi, în primul rînd de productivitate, cît mai înalți. De aceea, **trebuie încurajată și dezvoltată practica unor unități de construcții, de a colabora cu proiectantul pe parcursul elaborării documentației**, promovînd cele mai industrializate soluții pe care le permit dotarea lor tehnică, gradul de calificare-specializare a personalului, restricțiile în domeniul resurselor materiale și energetice și, de bună seamă, criteriul eficienței economice globale. Totodată, ținînd seama că industrializarea lucrărilor are atît o latură **tehnologică**, cît și una **organizatorică**, sprijinul pe care-l pot da acestor unități specialiștii din Institutul de cercetări în construcții și economia construcțiilor, din Centrul de organizare și cibernetică în construcții, din învățămîntul superior de profil trebuie solicitat și valorificat la maximum.

Supliment la

nr. 22 1983

Revista
ECONOMICA

SURSE ALE UNEI IMPORTANTE ECONOMII DE MANOPERĂ

Vom ilustra posibilitățile de creștere mai accelerată a productivității muncii în construcția de locuințe cu elemente din experiența recentă și din problematica actuală a **Trustului de construcții-montaj Prahova**. Exemplul acestuia ni s-a părut semnificativ din două puncte de vedere: **intensitatea și constanța preocupării colectivului acestei unități pentru creșterea productivității muncii** (potrivit unui calcul comparativ elaborat de INCERC, trustul s-a ridicat, sub raportul acestui indicator, de la locul 18 între organizațiile județene de construcții în anul 1978, la locul 5) și **orientarea adoptată pentru atingerea acestui obiectiv**; astfel, din sporul de productivitate de 4,5 procente înregistrat în 1982 față de anul precedent, care a echivalat cu o economie relativă de personal muncitor de 396 oameni, 62% s-au obținut pe seama progresului tehnic și perfecționării organizării producției și a muncii, iar 16% ca urmare a calificării, perfecționării și creșterii îndemnării executanților, diferența datorându-se altor factori.

● **Transferul în producția secundar-industrială a unor lucrări și operații care — tradițional — se executau direct pe șantiere, cu un consum de manoperă considerabil mai mare.**

Un studiu bine documentat și temeinic fundamentat, elaborat de directorul trustului, dr. ing. Ion Nistorică — „Contribuții la organizarea și optimizarea construcțiilor în condițiile județului Prahova” — prezintă calcule edificatoare cu privire la avantajele unui grad cât mai ridicat de prefabricare și de executare centralizată a unor confecții, semifabricate etc. Este și orientarea adoptată de consiliul de conducere, transpusă în programele anuale de creștere a productivității muncii, susținută în cadrul strinsei colaborări cu Institutul de proiectare Prahova.

În utilizarea panourilor mari prefabricate din beton armat pentru structuri, trustul are nu numai o practică de mulți ani, continuu îmbunătățită pe parcurs, dar și o bază tehnico-materială proprie — poligonul de prefabricate din Ploiești, la care s-au adus, față de concepția inițială, importante ameliorări de ordin tehnologic. Consumul de manoperă la montarea unui apartament din panouri mari a ajuns la cel mult 160 ore-om. Elemente prefabricate mari se utilizează și la fațadele unor clădiri cu cadre din beton armat monolit. Pentru a mări productivitatea și la lucrările din aval de montaj, s-a trecut la finisarea exterioară a panourilor de fațadă încă din poligon (ceea ce impune însă multă grijă la manipularea și îmbinarea lor, pentru a nu se deteriora stratul decorativ); noi pași înainte vor aduce premontarea tâmplăriei de ferestre prin înglobare în panouri, utilizarea elementelor spațiale (cabine) de baie gata echipate la care pe șantier să rămână de executat, după montaj, doar racordurile sanitare. De asemenea, trustul a trecut, pe baza unor proiecte proprii, la prefabricarea unor părți de obiect aferente blocurilor — case de apăsor, intrări, camere de apometre, ca și a unor obiecte de construcții necesare rețelelor de alimentare a ansamblurilor de locuințe — puncte termice, posturi de transformare.

Considerente economice, în primul rând energetice, au determinat trecerea cu începere din acest an, la execuția unui număr de apartamente — în localități mai mici (Cimpina, Breaza Azuga, Mizil), dar și în municipiul Ploiești — în clădiri cu puține nivele, cu structura din zidărie portantă. Cărămizile vor fi fabricate pe plan local. Pentru ca influența negativă a acestei soluții asupra productivității muncii să fie cât mai redusă, se analizează posibilitatea utilizării unor elemente prefabricate ușoare pentru pereții despărțitori (eventual din fosfogips, deșeu industrial care întruște calitate comparabile cu ale ipsosului).

În baza de producție secundar-industrială și în ateliere de șantier, trustul a centralizat execuția mecanizată a armăturilor, cofrajelor, a unor confecții metalice, prepararea betoanelor și mortarelor, prefabricarea nodurilor de instalații sanitare. De asemenea, s-a convenit cu fur-

nizorii ca geamurile să fie livrate — în containere — gata croite la dimensiunile indicate în proiectele-tip.

● **Aplicarea unor tehnologii bazate pe procedee industriale, vizind deopotrivă creșterea productivității muncii, reducerea consumurilor de materiale și scurtarea duratei de execuție.**

Programul unitar de măsuri al T.C.M. Prahova pe acest an stabilește ca 95% din volumul total de beton armat ce se pune în operă să fie realizat prin metode industriale. Se au în vedere nu numai prefabricatele, ci și betonul monolit. În acest sens, rezultate excelente dă utilizarea cofrajelor metalice plane la turnarea elevațiilor; comparativ cu cofrajele din placaj cu tegofilm, ele elimină consumul de material lemnos, permit un număr mult mai mare de refolosiri, iar montarea este considerabil mai lesnicioasă și mai rapidă. Este o extindere firească a experienței dobândite la turnarea în cofraje metalice a elementelor structurale (la clădiri cu spații comerciale la parter, la unele clădiri unice ce necesită, funcțional, partiuri flexibile), metodă ce a mărit cu 25% productivitatea muncii față de vechiul sistem de cofrare.

● **Extinderea mecanizării, dând prioritate acelor categorii de lucrări și operații care, executate manual, implică cel mai mare consum de muncă fizică brută.**

Fără a intra în detalii asupra unor domenii de mecanizare rezolvate — nu numai la T.C.M. Prahova, ci și la celelalte unități de construcții din țara noastră — la un nivel ridicat (săpături, prepararea și transportul betonului, extracția și manipularea agregatelor, transportul pe verticală ș.a.), remarcăm preocuparea trustului pentru introducerea unor tehnologii mecanizate de manipulare, bazate pe formarea de unități de încărcătură pentru diferite materiale. Din studiul efectuat în acest sens rezultă, comparativ cu manipularea manuală, următoarele economii de manoperă:

2,26—3,28 ore-om/t prin pachetizarea cărămizilor (pe întregul traseu fizică — depozit — obiect — loc de punere în operă);

0,42—0,93 ore-om/t prin legarea în pachet a colacilor de oțel-beton;

1,86—2,32 ore-om/t prin balotarea chereștelei;

0,69—1,56 ore-om/t prin pachetizarea țevilor de construcții și instalații;

1,82—3,61 ore-om/t prin containerizarea materialelor și produselor mărunte pentru instalații electrice etc.

Menționăm că se are în vedere o mecanizare în limitele mijloacelor de care dispune sau pe care și le poate procura trustul, adaptînd reciproc, de la caz la caz, capacitatea acestora și dimensiunile-greutatea unității de încărcătură.

De asemenea, cîștigă teren folosirea sculelor mecanizate și altor mijloace de mică mecanizare, atît în ateliere, cît și la lucrările de construcții propriu-zise. Un accent mai mare trebuie pus în acest sens, pe mecanizarea prelucrării (rectificării) suprafețelor de beton, a executării ten-cuielilor, vopsitoriiilor ș.a.

FORȚA DE MUNCĂ ÎN CONDIȚIILE PROGRESULUI TEHNIC

Cunoscuta particularitate a procesului de producție în construcții — aceea că produsul ce ia naștere este fix în spațiu, iar locurile de muncă sînt mobile — face ca diferitele activități ce compun lanțul tehnologic al lucrărilor să nu fie autobreglabile; fiecare dintre ele depinde de celelalte, are intrări și ieșiri care condiționează direct funcționalitatea întregului sistem. Nesincronizările ce apar eventual între unele compartimente ale procesului tehnologic pot dereglă desfășurarea întregului flux.

Ca și orice altă ramură productivă, și în construcții progresul tehnic nu acționează simultan și cu aceeași intensitate asupra tuturor fazelor și elementelor acestui proces; de aici, necesitatea unei permanente adaptări a organizării producției și muncii la cerințele rezultate din evoluția tehnologiilor.

Producția de bază se realizează, în cadrul trustului ploieștean, prin trei șantiere de construcții și unul de insta-

lași, servite de o secție de utilaj-transport, iar producția industrială — printr-o secție specializată. În perspectiva apropiată, în cadrul șantierei, veriga de bază — formația de lucru — va căpăta un rol tot mai important, urmînd să îmbrace, ca structură, un caracter tot mai complex, pentru a putea realiza — în condițiile acordului global — nu o anumită categorie de lucrări, ci **blocuri întregi**, „la cheie”, ceea ce va asigura o responsabilitate unitară față de condiționările interfașe, de care amînteam. De aici, trei cerințe:

— **constituirea unor brigăzi complexe** (eventual conduse de un inginer, încadrat la nivelul de șef de lot) **puternice și cu un profil profesional complet**;

— **accelerarea policalificării muncitorilor**, astfel ca, prin posibilitatea ca fiecare dintre ei să lucreze în două sau mai multe meserii înrudite, pauzele tehnologice obligate la o operație (lucrare) sau alta să nu ducă la stagnări pentru o parte din efectivul brigăzii;

— **specializarea, după acest criteriu, a echipelor din componența brigăzilor.**

Ținînd seama de soluțiile constructive practicate actualmente pe șantierele de locuințe ale trustului prahovean, alcătuirea pe specialități a unei astfel de brigăzi complexe ar putea fi cea redată în tabel.

Alcătuirea pe specialități a unei brigăzi complexe pentru întregul ciclu de realizare a unui bloc de locuințe.

Categoriile de lucrări	Specialitățile	
	de bază	complementare
Infrastructuri (fundații, elevații, rețele)	betonist	săpător; dulgher; fierar-betonist
Structuri de rezistență (inclusiv pereți despărțitori și terasă)	montator de prefabricate	zidar; sudor; dulgher; betonist; izolator
- panouri mari prefabricate		
- structuri mixte	dulgher-lăcătuș	betonist; montator de prefabricate; izolator-sudor zidar
Finisaje umede	Zidar (ten-cuitor)	mozaicar; faianțar
Finisaje uscate	zugrav-vopsitor	Parchetar; lino-list; tâmplar; geamgiu; tinichigiu
Instalații sanitare, de gaze și de încălzire centrală	Instalator sanitar	instalator de încălz. centrale; săpător
Instalații electrice	instalator electrician.	

Anual, mai mult de o pătrime din colectivele de muncitori calificați ale trustului participă la diferite forme de perfecționare profesională; orientarea cu precădere spre programe de policalificare va asigura mai buna acoperire a specialităților complementare, furnizînd încă un factor de creștere atât a productivității muncii, cât și a veniturilor muncitorilor.

Indicațiile date de tovarășul Nicolae Ceaușescu la recenta sedință comună a Consiliului Național al Oamenilor Muncii și Consiliului Național al Agriculturii, privind realizarea integrală a planului de locuințe în condițiile unei înalte eficiențe economice, constituie și pentru colectivul T.C.M. Prahova un valoros program concret de acțiune.

lector univ. Ștefan GHEORGHE

Metodele de creativitate — instrumente de educare

și stimulare a creativității ingineresti

Analiza morfologică

MULTITUDINEA ideilor îndrăznețe ce apar într-un domeniu sau altul al științei, tehnicii, tehnologiei și rapiditatea materializării lor constituie caracteristica majoră a epocii noastre, epocă în care (după caracterizarea făcută de publicistul american Alvin Toffler) locul permanenței este luat de tranziență. Știința în simbioză cu tehnica joacă un rol fundamental în progresul contemporan, influențînd direct calitatea vieții.

Pornind de la acest adevăr, partidul nostru, secretarul său general au integrat știința în strategia dezvoltării economico-sociale a României; dezvoltarea și perfecționarea structurilor de inovare — preocupări constante în țara noastră — au asigurat un potențial tot mai ridicat în domeniul cercetării.

Un rol cu totul deosebit are știința în actuala etapă de construcție a societății socialiste multilateral dezvoltate. Afirmarea revoluției tehnico-științifice în toate domeniile de activitate, legarea tot mai strînsă a cercetării cu producția, accelerarea contribuției creației științifice românești la progresul multilateral și dinamic al țării și la îmbogățirea tezaurului cunoașterii universale condiționează realizarea saltului calitativ pentru ca în dezvoltarea economico-socială a României, actualul deceniu să devină cu adevărat deceniul științei, tehnicii, calității și eficienței.

Sînt cerințe ce depășesc sfera compartimentelor specializate din întreprinderi și institute de cercetare-proiectare. Realizarea saltului calitativ nu revine doar celor 200 000 de cercetători și alți oameni ai muncii ce lucrează în cercetare; practic, în toate domeniile și la orice nivel trebuie promovată gîndirea creatoare, pentru găsirea unor soluții noi, eficiente, în orice problemă. Cu alte cuvinte, se impune universalitatea creației, imperativ ce devine posibil pe măsura creșterii accesului maselor la învățămînt și cultură.

Creativitatea — ax central al personalității multilateral dezvoltate — este definitorie pentru profilul profesional al inginerului. După unele opinii (I. Moraru, Gh. Iosif: „Psihologia muncii industriale”, Ed. didactică și pedagogică, București, 1976, p. 234), chiar termenul de inginer vine de la latinescul „ingenium”, care între altele înseamnă „putere creatoare”, „imaginație”.

Dar, după cum arată practica, nu toți inginerii răspund memoriei lor; frecvent, rezolvarea problemelor ce le revin se face prin copierea soluțiilor existente. Desigur, concepția inginerescă nu poate face abstracție de ceea ce există, de experiența acumulată — materializată în diverse soluții tehnice și tehnologice; dar nici nu se poate limita la o simplă copiere. Trebuie să existe preocupări pentru optimizare — iar aceasta implică mai cu seamă căutarea noului.

Situația relevantă mai sus este multiplu motivată. Fără pretenția unei dezvoltări exhaustive a problemei, remarcăm neajunsurile legate de procesul pregătirii inginerului: accentul se pune pe dezvoltarea gîndirii logice, bazată pe relații de cauzalitate care rareori duce la idei noi.

Școala trebuie să realizeze în mai mare măsură dezvoltarea imaginației, să formeze deprinderea rezolvării creatoare a problemelor. În acest scop instrumente utile se dovedesc a fi metodele de creativitate, care — după cum o dovedesc numeroase investigații — asigură educarea, stimularea și creșterea eficienței creative în cele mai diverse domenii ale muncii. (Referitor la acest aspect, Michel Fustier opina: „Avem posibilitatea să formăm după voință ceasornicari sau mecanici. De ce n-am forma, în același

mod. cercetători, sau mai exact, pentru ce n-am putea, prin metode corespunzătoare, să-i aducem pe cercetători într-o stare de spirit favorabilă și să-i înzestram cu strategii care să-i facă mai expeditivi, mai eficienți, mai pătrunzători în descoperiri?").

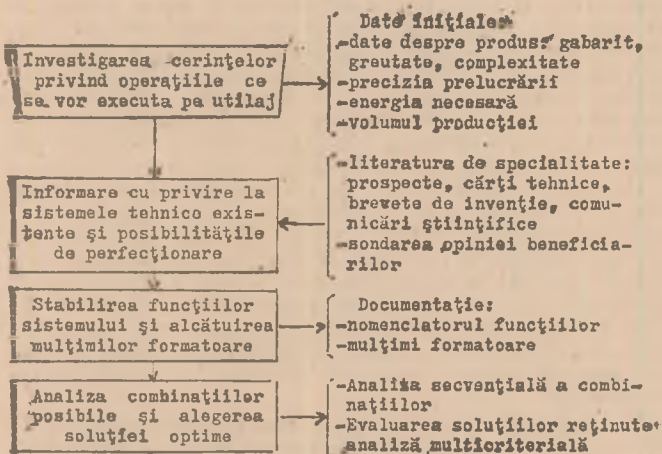
Dintre metodele de creativitate, un larg cîmp de aplicare are **analiza morfologică**; articolul de față este o pledoarie pentru utilizarea ei curentă în activitatea inginerescă.

Analiza morfologică (vezi și articolul lui M. Berinde din „Revista Economică” nr. 32/1978), presupune parcurgerea a două etape:

— **definirea componentelor sistemului ce se studiază și identificarea alternativelor de realizare**;

— **analiza combinațiilor posibile și selectarea celor avantajoase din punct de vedere tehnic și economic.**

Analiza morfologică se integrează în concepția modernă de proiectare — sistemică și funcțională: se stabilesc soluțiile de realizare a funcțiilor produsului, astfel încît să se asigure eficiența tehnico-științifică a ansamblului (vezi schema) Metoda obligă la investigarea posibilităților multiple de realizare a unor sisteme, conducînd de cele mai multe ori la soluții originale. Oricum, exclude orientarea întîmplătoare a proiectării, eliminînd riscul realizării unor variante necorespunzătoare din punct de vedere tehnic și economic.



Elaborare proiect tehnic

Schema logică a concepției moderne de proiectare a utilajelor

Edificatoare sînt aplicațiile prezentate schematic în continuare, referitoare la utilaje pentru prelucrarea prin deformare plastică, respectiv pentru tratamente termice.

● **APLICAȚIA 1: proiectarea unui ciocan pneumatic pentru matrișare.**

Domeniul de utilizare: matrișarea semifabricatelor din oțel, de gabarit, greutate și complexitate medie; producție de serie mică și mijlocie.

Morfologia considerată:

A. Mecanismul de transformare a energiei în lucru mecanic de deformare: a1 — cilindru cu simplă acțiune; a2 — cilindru cu dublă acțiune, prin curenți în ambele sensuri; a3 — cilindru cu dublă acțiune, prin curenți într-un sens și pernă;

B. Mecanismul de lucru: b1 — berbec cu tijă subțire, lungă; b2 — berbec cu tijă normală; b3 — berbec cu tijă groasă, scurtă;

C. Mecanismul de reglare a jocului în ghidaje: c1 — pană longitudinală — șurub; c2 — pană transversală — șurub; c3 — șurub — piuliță; c4 — glisieră, pană și distanțiere; c5 — distanțiere;

D. Batiul: d1 — cadru asamblat cu doi montanți; d2 — cadru asamblat din sabotă și semicadru; d3 — cadru

asamblat din semicadru cu sabotă și traversă; d4 — cadru monobloc;

E. Echipamentul de comandă: e1 — comandă manuală; e2 — comandă semiautomată; e3 — comandă automată; e4 — comandă mixtă.

Combinatii posibile: $3 \times 3 \times 5 \times 4 \times 4 = 720$.

Analiza secvențială

Se face analiza combinațiilor dintre A și B; soluțiile reținute se analizează împreună cu E, continuîndu-se apoi cu D și C. Eliminîndu-se combinațiile incompatibile și soluțiile dezavantajoase din punct de vedere tehnic și economic, au rămas doar două soluții optime în raport cu destinația utilajului: a3b3e4d4c4 și a3b3e4d4c5.

● **APLICAȚIA 2: proiectarea unui cuptor industrial.**

Domeniul de utilizare: tratamentul termic de călire la role ace din oțel de rulmenți. Producția are caracter de masă.

Morfologia considerată:

A. Condițiile de transmitere a căldurii: a1 — cu protecția suprafețelor încălzite, a2 — fără protecție;

B. Sursa de căldură: b1 — energia gazelor arse; b2 — rezistență electrică; b3 — arc electric; b4 — inducție; b5 — plasmă;

C. Sistemul de măsurare a temperaturii: c1 — termocuplu termoelectric; c2 — termometru de contact; c3 — pirometru de radiație; c4 — culori termoscoapice; c5 — cristale lichide;

D. Mecanismul de reglare a regimului de încălzire: d1 — regulator magnetoelectric; d2 — regulator electronic;

E. Sistemul de transport al pieselor: e1 — transportor cu role; e2 — transportor magnetic; e3 — transportor vibrator; e4 — transportor rotativ; e5 — transportor cu propulsie; e6 — grindă pașitoare; e7 — transportor cu melc; e8 — transportor cu lanț;

F. Sistemul de alimentare cu piese: f1 — buncăr; f2 — alimentator vibrator; f3 — alimentator centrifugal; f4 — dispozitive; f5 — tăvi metalice.

Există $2 \times 5 \times 5 \times 2 \times 8 \times 5 = 4000$ de combinații posibile. Analiza lor secvențială a condus la soluțiile: alb2c1d2e4f1 și alb2c1d2e3f2. Alegerea variantei ce se va proiecta presupune schițarea celor două variante și estimarea eforturilor pentru materializarea proiectului.

Subliniem, în încheiere, utilitatea analizei morfologice, care răspunde cerinței de optimizare a proiectării, conducînd de cele mai multe ori la soluții noi prin recombinația într-o formă originală a unor elemente cunoscute.

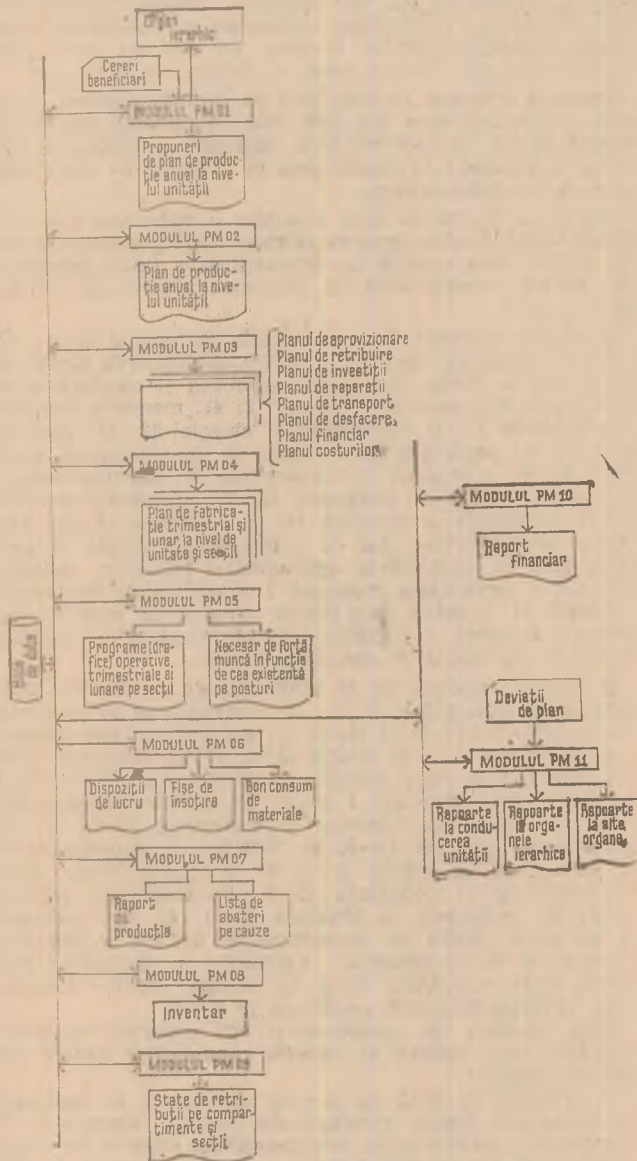
ing. Maria CODREA
ing. Dietmar EHRICH
ing. Alexandru MUNTEANU
Universitatea din Brașov

Sistem integrat de prelucrare automată a datelor în industrie

UTILIZAREA tehnicii moderne de calcul în activitatea de organizare și conducere a unităților industriale prezintă o deosebită importanță, întrucît creșterea complexității problemelor ridicate de activitatea curentă și de perspectivă, asigurarea sporirii continue a eficienței economice a activității necesită prelucrarea rapidă a datelor economice și folosirea lor operativă în procesul decizional.

Sistemul integrat de prelucrare automată a datelor în unitățile industriale, pe care îl propunem, servește la: stabilirea planului de producție în mod cît mai real cu utilizarea rațională a resurselor unității; satisfacerea comenzilor beneficiarilor la termenele stabilite în contracte; cunoașterea abaterilor și evidențierea cauzelor, în vederea luării operative a deciziei optime la toate nivelele; creșterea randamentului activității tehnico-economice; creșterea productivității muncii și a eficienței economice.

În vederea folosirii într-o gamă cât mai largă de aplicații, sistemul a fost conceput flexibil, pe module, pe care le prezentăm succint în cele ce urmează (vezi și schema).



PLANIFICARE

Planificarea în unitățile industriale trebuie să asigure: satisfacerea comenzilor beneficiarilor în ce privește produsele fabricate, în sortimentele, cantitățile și la termenele planificate contractate, în condițiile unei folosiri raționale a resurselor de care dispune unitatea respectivă; introducerea sistematică și eficientă a progresului tehnic; evidențierea direcțiilor de îmbunătățire a organizării producției și a muncii.

● **Modulul PM 01 — Stabilirea propunerilor de plan de producție la nivelul unităților** (etapa I). Propunerile de plan se fac anual pe baza indicatorilor, normelor și normativelor de plan, transmise de organul ierarhic superior, și a cererilor beneficiarilor; se ține seama de realizările din anii precedenți și de stocurile existente (datele se preiau din fișierele realizări, stocuri și capacități de producție). În urma prelucrării rezultă propunerile pentru planul de producție anual la nivelul unității.

● **Modulul PM 02 — Stabilirea planului de producție anual la nivelul unității** în funcție de modificările intervenite (etapa a II-a). În această etapă se ține seama de

modificările ce se aduc planului propus și de repartițiile primite, avînd de asemenea în vedere realizările obținute în anul precedent și stocurile existente. După prelucrarea și consultarea fișierului capacități de producție, se determină planul de producție anual la nivelul unității, defalcat pe trimestre.

● **Modulul PM 03 — Stabilirea celorlalte secțiuni ale planului de producție** (etapa a III-a). Acestea se determină în funcție de planul de producție al unității, stabilit în etapa precedentă, prin consultarea fișierelor stocuri, indici tehnico-economici date permanente și situații statistice referitoare la toate secțiunile planului de stat. În urma prelucrării, rezultă secțiunile planului: aprovizionare, muncă și retribuții, investiții, reparații, transport, desfacere, planul financiar, planul costurilor — care se determină anual și defalcate pe trimestre.

● **Modulul PM 04 — Stabilirea planului de fabricație trimestrial și lunar, la nivelul unității și pe secții** (etapa a IV-a), în funcție de planul de producție și celelalte secțiuni ale planului unității determinat în etapa a III-a, cu modificările care pot apărea la nivelul trimestrului sau lunii. În urma acestei prelucrări se reactualizează toate planurile în modulul PM 03

PROGRAMAREA PRODUCȚIEI

Programarea fabricației reprezintă un element esențial al organizării și conducerii raționale a unității. Sfera de cuprindere a programării operative include ansamblul de reglementări și acțiuni privind primirea, prelucrarea și lansarea comenzilor, întocmirea programelor, repartizarea în timp și spațiu a sarcinilor din planul de producție, evidența și controlul îndeplinirii sarcinilor programate, reglarea operativă a proceselor de fabricație în conformitate cu obiectivele inițiale și cu schimbările intervenite pe parcurs, sistemul de dispecerizare a producției. În accepțiunea cea mai generală, programarea operativă a producției este definită ca o activitate menită să stabilească eșalonarea în timp (luni, decade) și în spațiu (secții, locuri de muncă), pe executanți direcți, a sarcinilor de producție, condițiile în care urmează să se desfășoare producția și sistemul de reglări operative care să asigure realizarea ritmică, la termenele impuse și cu cheltuieli minime a planului de producție al unității.

● **Modulul PM 05 — Programarea și raportarea producției, trimestrial și lunar** (calculul încărcării pe posturi). În cadrul acestei activități se determină programele (graficele) de fabricație pentru fiecare secție. Prelucrarea se face centralizat, trimestrial și lunar. Datele necesare sînt preluate din: planul de fabricație stabilit în etapa a IV-a; fișierul de stocuri (de semifabricate și materiale, la nivelul trimestrului și lunii); fișierul de realizări (obținute în perioada precedentă — trimestru sau lună); fișierul de capacități (ale locurilor de muncă); fișierul tehnic (nomenclatoarele produselor; fișele tehnologice — operații, timp unitar, pregătire-încelare etc.); loturi economice; cicluri de fabricație) Programul de fabricație rezultat în urma prelucrării este folosit pentru lansarea producției în fiecare secție.

● **Modulul PM 06 — Lansarea în fabricație**. În cadrul acestei activități se întocmesc documentele necesare fabricației (dispoziții de lucru, fișe de însoțire, bonuri de consum de materiale etc). Lansarea se poate face la nivel centralizat sau descentralizat (în funcție de sistemul de organizare), conform comenzilor emise și pe baza programului de fabricație. Se ține seama de stocurile existente în momentul lansării, de realizările din perioada precedentă, precum și de datele despre operații (preluate din fișierul tehnic) în funcție de care se întocmesc dispozițiile de lucru, fișele de însoțire și bonurile de consum de materiale.

● **Modulul PM 07 — Controlul zilnic al realizărilor**. Acest control se face la nivelul fiecărei secții și se raportează la nivelul unității. Pe baza dispozițiilor de lucru și bonurilor de consum de materiale, rezultă rapoarte de producție referitoare la manopera efectuată, consumul de materiale și liste de abateri pe cauze. În acest scop se utilizează fișierul de lansare și realizări.

● Modulul PM 08 — Controlul stocurilor din magazinele centrale și intermediare. Acesta are în vedere toate mișcările (intrări-ieșiri) care se operează și urmărește obținerea unor rapoarte în legătură cu stocurile de materiale și semifabricate existente, cu intrările și ieșirile efectuate. Prelucrarea se face zilnic, reactualizându-se fișierul de stocuri cu toate modificările ce intervin.

● Modulul PM 09 — Calculul bilunar al retribuției personalului muncitor. Calculul se face în funcție de datele din fișierul personal și fișierul de lansare și realizări cu privire la manopera prestată.

● Modulul PM 10 — Evidența contabilă (rezultate economico-financiare) Se urmărește să se obțină, printr-o prelucrare automată, evidențierea rezultatelor economico-financiare ale unității — evidența contabilă a cheltuielilor de producție, activitatea financiară, evidența contabilă centralizată a întregii activități economico-financiare și bilanțul. Se folosesc date în legătură cu manopera și materialele consumate, din fișierul de lansare și realizări, precum și o serie de date fixe (coeficienți de calcul, conturi etc.) ce sînt evidențiate în fișierul financiar.

● Modulul PM 11 — Editări de rapoarte — anual, trimestrial, lunar. Raportarea se face asupra problemelor legate de activitățile de producție, financiar-contabile, stocurilor, etc., ca și asupra abaterilor, pe cauze. De asemenea se țin evidențe statistice pentru planificările viitoare, care sînt operate în fișierul de date permanente și statistici.

AVANTAJELE SISTEMULUI

Considerăm că sistemul prezentat poate constitui un instrument eficient în munca de coordonare, organizare, control, contribuind la creșterea calității deciziei și a acțiunilor, ca urmare a utilizării în procesul de conducere a unor informații cu un nivel calitativ superior în vederea funcționării optime a proceselor operatorii din cadrul sistemelor conduse. El influențează direct nivelul eficienței activității de conducere, ale cărui efecte se regăsesc direct în rezultatele economico-financiare ale unității. Totodată, intrucit se utilizează metode, tehnici și mijloace cu performanțe tehnico-economice superioare celor clasice, contribuie direct la creșterea productivității muncii.

Implementarea sistemului integrat de prelucrare automată a datelor este un proces de durată, care impune din partea factorilor de decizie eforturi pentru creșterea bazei de date și formarea unei atmosfere favorabile sistemului în cadrul tuturor compartimentelor, astfel ca acestea să participe eficient la furnizarea datelor necesare. Sistemul facilitează utilizarea în viitor a modelelor matematice și cibernetice, precum și a algoritmilor de calcul în procesele tehnico-economice.

analist Petre ȘTRU
ing. Mihail ZAMFIR

Maistrul: trăsături și aptitudini

LA PLENARA C.C. al P.C.R. din martie a.c. tovarășul Nicolae Ceaușescu arăta că trebuie „să acționăm ferm și să întărim preocuparea pentru mai buna cunoaștere și promovare a cadrelor”.

Această necesitate a fost subliniată în repetate rânduri de secretarul general al partidului, tocmai pentru că modul cum muncesc aceste cadre influențează pozitiv sau negativ rezultatele activității fiecărei întreprinderi, ale întregii noastre societăți.

Cunoașterea și aprecierea oamenilor sînt necesare la fiecare loc de muncă; în acest sens Decretul nr. 400/1981 și alte acte normative au în vedere o selecție a personalului, care să asigure pentru orice funcție „omul potrivit la locul potrivit”. Aceasta presupune însă și utilizarea unor instrumente care să permită o astfel de cunoaștere și apreciere, pentru a putea valorifica optim resursa umană, limitînd sau anulînd pericolul incompetenței, al incompatibilității între cerințele postului și calitățile celui care îl ocupă.

Urmărind conturarea și testarea unor asemenea instrumente, Centrul de perfecționare a cadrelor din Bușteni al Ministerului Industriei Lemnului și Materialelor de Construcții, împreună cu Universitatea „Babeș-Bolyai” din Cluj-Napoca, au întreprins cercetarea și realizarea unor studii psihologice pentru meseria de maistru specializat în fabricația de mobilă corp și mobilă de artă.

Pe bună dreptate se consideră că în întreprinderi, maistrul reprezintă una din cele mai importante verigi. El trebuie să fie un lucrător bine calificat, cu pricepere, experiență și talent în conducerea și organizarea resurselor pe care le administrează.

Studiul a relevat că sînt solicitate următoarele trăsături și aptitudini psihice, care să asigure comportamentul adecvat conținutului specific al activității sale (între paranteze sînt notate: coeficientul de pondere; nivelul de dezvoltare necesar):

● pentru maistrul de la fabricația de mobilă corp; putere de observare (2—3; 2); atenție distributivă (2—3; 2); aptitudine la desen (2—3; 2); stăpînirea și conducerea de sine (2—3; 2); percepție spațială (2; 4); memoria formelor și numerelor (2; 4); concentrarea atenției (2; 4); simț estetic (2; 4); capacitate de învățare (2; 4); inteligență generală (2; 4); disciplină în muncă (2; 4); conștiinciozitate (2; 4); onestitate în cooperare (2; 4); stabilitate emotivă (2; 4); rezistență la oboseală (2; 4). Solicitate la un nivel mediu de dezvoltare, dar cu o frecvență ridicată în activități sînt și următoarele aptitudini și trăsături: acuitate cromatică, dexteritate manuală I (rapiditate), dexteritate manuală II (precizia mișcărilor), timpul de reacție, perceperea mișcărilor, aptitudine tehnică, imaginație, sănătate biologică, rezistență la factorii stressanți;

● pentru maistrul de la fabricația de mobilă de artă: dexteritate manuală II (2—3; 2); percepție și reprezentare dexteritatea manuală II (2—3; 2); percepție și reprezentare spațială (2—3; 2); simț estetic (2—3; 2); concentrația atenției (2—3; 2); acuitate vizuală (2—3; 4); simț estetic (2—3; 4); dexteritate manuală I (2—3; 4); putere de observare (2—3; 4); memoria formelor și numerelor (2—3; 4); capacitate de învățare (2—3; 4); inteligență generală (2—3; 4); disciplină în muncă (2—3; 4); conștiinciozitate (2—3; 4); onestitate în cooperare (2—3; 4); stabilitate emotivă (2—3; 4); rezistență la oboseală (2—3; 4). Sînt necesare la un nivel mediu de dezvoltare — dar cu o frecvență ridicată — și următoarele aptitudini și trăsături: simț tactic, forța mușchilor, timp de reacție, atenție distributivă, sănătate biologică, rezistență la stress.

S-au desprins, de asemenea și alte concluzii ce pot fi utilizate drept criterii în selecția candidaților pentru școlile de maistri:

— criteriul de bază de la care trebuie să se pornească în selectarea acestei categorii de personal trebuie să fie competența profesională, completată cu spiritul de inițiativă manifestat în introducerea noului în sectorul în care lucrează;

— candidatul să fi ocupat timp de cel puțin 2—3 ani funcții de conducere a unei echipe sau brigăzi, pentru a i se putea cunoaște calitățile de organizator, stilul de muncă și modul în care știe să influențeze și să-și îndrume colaboratorii în scopul realizării obiectivelor stabilite;

— să fie selectați lucrători care se bucură de prestigiu în rîndul colectivului de muncă, sînt stimati pentru calitățile și trăsăturile ce îi caracterizează în activitatea profesională;

— vitalitatea pe care o cere funcția de maistru presupune o stare bună a sănătății;

— echilibrul psihic și sănătatea mintală constituie o cerință de bază, un criteriu esențial în selecția candidaților pentru școlile de maistru. În acest sens se recomandă examinarea psihologică a acestora.

Considerăm necesar ca în perioada școlarizării maistrilor sau perfecționării lor profesionale în unități, să se dea atenție și pregătirii lor psihologice, pentru a-i ajuta să cunoască și să conducă cît mai bine formațiile de muncă.

dr. ing. Remus-Romul MICU

DIN ȚARILE SOCIALISTE

CONSILIUL DIRECTORILOR DE ÎNȚEPRINDERE

ÎN ULTIMII ANI, într-o serie de localități din U.R.S.S. au luat ființă, din inițiativa comitetelor regionale, raionale și orașenești de partid, comisii de cooperare și consilii ale directorilor de întreprinderi. Ele funcționează sub conducerea organelor teritoriale ale P.C.U.S. și acționează în strinsă colaborare cu organele puterii de stat, sarcina lor principală constind în luarea de inițiativă privind dezvoltarea economiei orașelor și raioanelor și coordonarea întreprinderilor în diferite domenii de activitate.

Un exemplu al noii forme de organizare a conducerii îl oferă consiliul directorilor de întreprinderi din orașul ucrainean Melitopol. El orientează întreprinderile spre creșterea eficienței economice a producției și ridicarea calității muncii, având ca sarcini:

- coordonarea acțiunilor ce au ca scop reducerea fluctuației cadrelor, întărirea disciplinei în muncă și respectarea dreptului muncii, selecția, repartizarea și pregătirea cadrelor, îmbunătățirea condițiilor de muncă și de trai ale oamenilor muncii;
- elaborarea și implementarea celor mai raționale forme de organizare a aprovizionării tehnico-materiale și a desfacerii producției;

- sprijinirea întreprinderilor pentru folosirea optimă a capacităților de producție;

- îmbunătățirea stilului și metodelor de muncă ale directorilor și celorlalte cadre cu funcții de conducere din întreprinderi;

- studierea și rezolvarea în comun a unor probleme sociale ale întreprinderilor (construcția de creșe și grădinițe pentru copii, îmbunătățirea funcționării serviciilor medicale, a unităților comerciale ș.a.).

În componența consiliului intră directorii întreprinderilor industriale, de construcții, transporturi și ai organizațiilor comerciale de pe teritoriul orașului. Prezidiul său (un președinte, doi vicepreședinți, un secretar și 6 membri) este ales — în adunarea generală a consiliului — pe o durată de doi ani. Din rindurile membrilor consiliului se aleg comisii pe probleme, pentru: ocrotirea sănătății, construcții și gospodărie comunală, conducerea științifică a producției, dezvoltarea pregătirii și perfecționării cadrelor, folosirea mijloacelor de producție. Sînt organizate, de asemenea, următoarele colective specializate: progres tehnic, probleme economice, comerciale, producție, cadre, probleme sociale, control, energetică, construcții-arhitectură-materiale de construcții, transporturi și comunicații, comerț și alimentație publică.

Ședințele consiliului au loc la intervale de două luni. Pe baza planului de muncă aprobat în ședință plenară, consiliul și prezidiul acestuia au dreptul să acționeze pentru: antrenarea specialiștilor din întreprinderi, din învățămînt și din alte organizații la activități de studiere a unor probleme concrete și la îndeplinirea unor sarcini temporare; delegarea membrilor consiliului și a unor experți în întreprinderi și instituții, pentru a ajuta la rezolvarea unor probleme de interes comun pentru unitățile economice de pe teritoriul orașului; organizarea de cursuri de perfecționare pentru personalul tehnico-ingenieresc; discutarea, în ședințele consiliului, a rapoartelor directorilor de întreprinderi și instituții și a opiniei experților în legătură cu îndeplinirea sarcinilor stabilite; înaintarea de propuneri către comitetul de partid și sovietul orașenesc, precum și către forurile superioare pe linie economică, privind îmbunătățirea activității unităților din localitate.

Printre rezultatele activității consiliului directorilor din Melitopol se numără: reducerea fluctuației cadrelor din întreprinderi de la 22,6% la 17,8% și întărirea disciplinei; înființarea unui birou de informații asupra locurilor de muncă libere; corelarea funcționării transportului în comun cu programul de lucru al întreprinderilor și ins-

tituțiilor; elaborarea unei serii de recomandări și propuneri privind îmbunătățirea metodelor de planificare și conducere, funcționarea sistemului de retribuție, perfecționarea organizării aprovizionării tehnico-materiale ș.a. — dintre care multe au fost introduse în practica întreprinderilor; dotarea, de către unitățile economice, a 145 cabinete școlare; constituirea a două mari complexe școlare profesionale ș.a.

SISTEMUL DE RESPONSABILITATE ECONOMICĂ

SOCIETATEA siderurgică din Beijing este unul din principalele 10 combinate siderurgice din R.P. Chineză. Acest mare complex industrial, cu 72 000 de lucrători, a fost ales la început ca întreprindere pilot în aplicarea reformei economice. Ca urmare a acțiunilor întreprinse pentru creșterea rentabilității, a productivității muncii și reducerea costurilor de producție, în condițiile unei autonomii considerabil sporite, în decurs de 4 ani combinatul și-a dublat volumul beneficiilor. Aici a fost aplicat, pentru prima dată în țară, un ansamblu de măsuri pe linia conducerii, organizării și autogestunii economico-financiare, care s-a extins la numeroase întreprinderi din China populară: sistemul responsabilității economice.

Potrivit vechiului mecanism economic, capacitatea de decizie la nivelul unității era extrem de limitată (directorul acestui gigant industrial, cu fonduri fixe totalizînd 1,5 miliarde de yuani, nu avea dreptul să aprobe cheltuieli de peste 800 de yuani); nu existau stimulente colective și individuale pentru depășirea planului, pentru reducerea cheltuielilor, pentru adaptarea elastică a producției la cerințele beneficiarilor; se practica un sistem de retribuție nivelator, care nu încuraja inițiativa.

În condițiile responsabilității economice, întreprinderea nu mai poate conta pe sprijinul statului pentru acoperirea, prin subvenții, a deficitului pe care l-ar putea provoca o proastă gospodărire; în schimb, ea nu mai este nici obligată să verse statului totalitatea beneficiilor sale și să aștepte alocarea de resurse financiare din fondul centralizat pentru investiții de dezvoltare, modernizare, reechipare, ci poate utiliza pentru astfel de lucrări o parte din beneficii, care rămîne la dispoziția sa.

Sistemul de responsabilitate economică se bazează pe o nouă concepție a relațiilor dintre întreprindere și personalul muncitor al acesteia sub raportul răspunderilor, drepturilor și avantajelor. În urma unei analize critice a structurii organizatorice, a fluxurilor tehnologice ș.a., au fost stabilite, la nivelul uzinelor, secțiilor, echipelor, al fiecărui lucrător un total de peste 200 mii de sarcini concrete, vizînd nu numai producția, calitatea produselor, beneficiile, costurile de producție, consumurile de energie și materii prime, securitatea muncii, dar și relațiile de cooperare între diferitele uzine și mine din componența combinatului, dintre secții, ateliere, echipe. Nivelul de îndeplinire a sarcinilor individuale este stabilit lunar printr-un punctaj, pe baza căruia se calculează cîștigul și primele (acestea din urmă fiind diferențiate, chiar la un punctaj identic, în funcție de gradul de responsabilitate atribuit fiecărui lucrător).

S-a introdus de asemenea, un sistem de „promovare flotantă”, potrivit căruia în fiecare an pînă la 20% din totalul lucrătorilor combinatului — și anume cei care obțin cele mai bune rezultate — pot beneficia de promovarea într-o treaptă superioară; dacă în anul următor performanțele persoanei respective scad, i se retrage treapta, iar dacă trei ani la rînd ea se menține printre fruntași, promovarea rămîne fixă și lucrătorul în cauză are, apoi, dreptul să candideze la obținerea unei noi trepte. Ca și acordarea primelor, sistemul de avansare flotantă este finanțat dintr-o cotă din beneficii, ceea ce stimulează interesul general pentru bunul mers al întreprinderii.

documentar extern

Instrumente pentru o politică a activității de întreținere și reparații

Optimizarea lucrărilor de întreținere-reparații necesită un diagnostic cât mai corect al timpilor de oprire a mașinilor, utilajelor, instalațiilor, delimitându-se acele 20% din cauze care determină 70—80% din defectele apărute sau din durata totală a acestor lucrări. Pentru gestiunea întreprinderii este totodată, important ca activitatea de întreținere-reparații să fie măsurată sub raport economic, stabilindu-i-se și urmărindu-se indicatori concreți, cum se procedea pentru producție — iar acești indicatori să fie defalcați pe întreținere preventivă, întreținere corectivă (reparații curente) și reparații capitale. Utilizarea calculatorului electronic înlesnește realizarea unor astfel de probleme.

Pe baza informațiilor codificate și stocate — extrase din bonurile de comandă și bonurile de lucru — se pot obține periodic tablouri sintetice în care cheltuielile sint grupate pe capitole mari cu ponderile lor respective, sau pe categorii de mașini etc. Acesta permite să se aprecieze partea ce revine întreținerii preventive și celei corective și, dacă e cazul, să se treacă la revizuirea obiectivelor politicii interne a întreprinderii în acest domeniu. De pildă, corectarea raportului dintre timpul total al mașinii și timpul de oprire pentru întreținere-reparații poate urmări fie creșterea gradului de disponibilitate a mașinii, deci creșterea producției, fie reducerea cheltuielilor de întreținere și de înlăturare a defecțiunilor, care poate necesita o frecvență (și o durată totală) mai mare a întreruperilor pentru întreținere, ca să nu se ajungă la avarii grave și costisitoare.

Marca de calitate : pro și contra

Practicată pe larg în țările cu economie dezvoltată, marca de calitate — o inscripție, un semn distinctiv, un document menit să ateste conformitatea unui produs (de obicei fabricat în serie) cu o specificație tehnică de referință, conformitate atestată de un organism din afara întreprinderii producătoare — a fost caracterizată ca o „interfață între politica de calitate a producătorului și marketing“; certificarea calității și gestiunea acesteia sînt strîns legate între ele, căci aplicarea mărcii de calitate pe un produs echivalează cu un angajament formalizat, față de client, iar acest angajament nu poate fi respectat decît pe baza aplicării gestiunii calității și a unui program de calitate, propriu acestui produs.

Pentru întreprinderea producătoare, obținerea mărcii de calitate este avantajoasă întrucît :

— îi oferă informații necesare pentru implementarea unui control intern al calității adaptat la produsul său (prescripțiile tehnice din certificatele obținute conțin date privind metodologia de prelevare a probelor, metodele de încercare, instrumentele de control), iar verificarea de către organismul de omologare a respectării acestor condiții constituie o asistență tehnică utilă ;

— permite sensibilizarea colectivului de muncă, asupra exigențelor calitative ale pieței. Într-adevăr, clauzele tehnice de referință ale produsului corespund cu nivelul de calitate pe care acesta trebuie să-l atingă pentru a satisface nevoile cumpărătorului ;

— asigură evoluția controlului intern în funcție de rezultatele obținute, urmărind de verificatorii însărcinați de organismul care a eliberat certificatul ; datele culese de aceștia au un caracter obiectiv și pot orienta întreprinderea pentru corectarea unor deficiențe în controlul de calitate.

Se manifestă însă și unele rezerve privind avantajul pe care sistemul mărcii de calitate l-ar prezenta pentru activitatea de marketing a producătorului, întrucît :

— certificarea nu prezintă decît un interes moderat pentru client, întrucît caracteristicile generale sînt considerate ca un bun cîștigat pe ansamblul pieței ;

— lipsa de suplețe și formalismul procedurilor de certificare nu sînt compatibile cu dinamica comercială ;

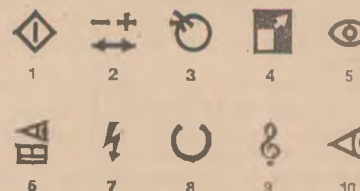
— produsele din categoriile pentru care nu există normă sau marcă de calitate — și care, deci, nu poartă inscripția corespunzătoare — pot fi privite cu neîncredere de către cumpărători ;

— dificultatea de comunicare între standardizare și marketing, care se reflectă în dificultatea de a traduce în limbaj comercial valori cantificate obținute pe baza unei metode de măsurare.

Instrucțiuni de lucru simbolizate

Organizația internațională de standardizare (ISO) acționează pentru adoptarea în cît mai multe țări a „simbologiei“ ca limbaj universal pentru instrucțiunile de lucru la diferite mașini, utilaje, ca și la echipamente de birou.

Mulți producători occidentali utilizează de pe acum simboluri, de felul celor de mai jos, ca o modalitate de standardizare pentru tablouri de comandă, dispozitive de afișare ș.a., exportate în țări de altă limbă.



- 1 — pornirea mașinii ;
- 2 — reglarea vitezei ;
- 3 — o rotație ; 4 — mărirea dimensiunii imaginii ; 5 — monitor ; 6 — verifică instrucțiunile ; 7 — voltaj periculos ; 8 — gata ; 9 — ton ; 10 — contraprobă.

Profesionalism

Potrivit opiniei cercetătorului francez J. Bonis, printre stimulentele morale pentru creșterea productivității muncii un rol aparte revine autonomiei colective și profesionalismului.

Indiferent de forma de muncă colectivă ce se aplică, este important ca membrii grupului să-și însușească obiectivele activității productive, iar pentru aceasta este necesar ca ei să dispună de o mai mare libertate de organizare ; controlul asupra grupurilor să se refere nu la acțiunea fiecăruia din componenții săi, ci la obiectivele și rezultatele colective.

Prin profesionalism, autorul înțelege recunoașterea și aprecierea unui nivel de cunoștințe profesionale adaptat la mijloacele de producție și la activitatea întreprinderii respective (spre deosebire de cunoașterea profesiei în sine, independent de cerințele întreprinderii). Profesionalismul se impune în toate cazurile cînd comportamentele executanților nu sînt controlabile direct, cînd suplețea de reacție, inteligența în muncă și calitatea produselor sînt elemente care primează. El se atinge printr-o pregătire realistă și concretă, adaptabilă la specificul și problemele întreprinderii. În acest sens, se propune ca rețelele de calificare-retribuire să fie completate cu indicatori care să permită evaluarea competențelor polivalente ce contribuie la îmbunătățirea profesionalismului.

Stenodactilografie

Absolvenții unui curs de pregătire cu durata de trei luni pot dactilografia într-un minut 70 de cuvinte, adică echivalentul a mai mult de 10 bătăi ale unei mașini de scris obișnuite într-o secundă. După un exercițiu mai îndelungat se ajunge la 120 și chiar mai multe cuvinte pe minut.

Performanța, ce depășește recordul mondial al vitezei de stenografiere, se obține cu ajutorul unui nou tip de mașină de scris, numită „Stenokey“. Aceasta funcționează după principiul prescurtărilor stenografice, silabelor, prefixelor și sufixelor. Cele 2—5 litere ce compun o prescurtare sînt scrise toate deodată, prin apăsarea clapei corespunzătoare ; memoria mașinii decodifică semnalul și acționează imprimarea literelor în ordinea normală. Clavatura are 34 de clape.

„Stenokey“ își dovedește utilitatea nu numai prin simplificarea înregistrărilor stenografice (întrucît nu mai e nevoie de înregistrarea manuală a textului, descifrarea și dactilografierea lui) — astfel de mașini sînt utilizate, de pildă, la consemnarea debaterilor din Parlamentul R. P. Bulgaria — ci și prin creșterea vitezei de introducere a informațiilor în memoria calculatoarelor.

Breviar alfabetic

CONTRACTE ECONOMICE ȘI COMERCIALE INTERNAȚIONALE

D

DECONTAREA, ÎN LEI, A MĂRFURILOR LIVRATE LA EXPORT.

Decontarea de către întreprinderile de comerț exterior comisionară, către cea producătoare — comitentă, a prețului încasat în valută pentru mărfurile livrate la export, se face în baza cursului de revenire planificat pe produs sau grupe de produse. Pentru stabilirea în lei a prețului convenit întreprinderii producătoare este necesar ca prețul din contractul de vânzare internațională să fie adus în condiția FOB net; cu alte cuvinte, se deduc toate cheltuielile privind parcursul extern al mărfurilor. După ce prețul în valută a fost astfel corectat, se convertește în lei, prin înmulțirea acestuia cu cursul de revenire al produsului respectiv, din care se scade comisionul convenit întreprinderii de comerț exterior. Rezultatul acestor operațiuni reprezintă valoarea în lei pe care întreprinderea de comerț exterior o achită întreprinderii producătoare pentru mărfurile exportate. Potrivit L. nr. 12/1980, mărfurile exportate, inclusiv cele în condiții de credite pe o perioadă mai mare de un an, se plătesc integral unităților producătoare de către întreprinderile de comerț exterior, pe baza declarației vamale și a altor documente care, potrivit legii atestă trecerea frontierei. Aceeași lege prevede că la livrările de instalații complexe, echipamente, utilaje și lucrări de construcții, la care se acordă garanție de bună funcționare, plata se va face în condițiile arătate în aliniatul precedent, mai puțin contravaloarea garanției ce se va plăti după încasarea acesteia de la partenerul străin, la termenele și în condițiile prevăzute prin contractele externe. Întreprinderea producătoare are obligația ca după expedierea fiecărui lot de marfă la export, să remită, în 24 ore, întreprinderii de comerț exterior factura internă proformă, însoțită de documentele de transport și de celelalte documente prevăzute în contractul comercial de vânzare-cumpărare și care cad în sarcina ei să le elibereze și care, după caz, sînt: certificatul de calitate, de garanție, buletin de analiză de laborator, certificat fito-sanitar etc. De asemenea, întreprinderii de comerț exterior îi revin ca obligații: să vireze, prin dispoziție de plată suma convenită întreprinderii producătoare, în termenul prevăzut în contractul economic de comision (maximum 5 zile) din momentul în care declarația vamală ajunge în posesia ei; în situația exporturilor de mașini, utilaje și instalații complexe valoarea aferentă cotei de garanție de bună funcționare, se decontează întreprinderii producătoare la expirarea perioadei de garanție prevăzută în contractul comercial de vânzare internațională la cursul de revenire la care s-a decontat exportul respectiv. În cazurile în care întreprinderea de comerț exterior comisionară întârzie decontarea către întreprinderea comitentă, aceasta din urmă este în drept să solicite penalități de 0,3% pentru fiecare zi de întârziere, prevăzute de L. nr. 71/1969, art. 80, lit. e.

DECONTAREA, ÎN LEI, A IMPORTURILOR — se face de către întreprinderea de comerț exterior, întreprinderii beneficiare cu luarea în considerare a prețului de cumpărare și a cheltuielilor suplimentare aferente. L. nr. 12/1980, art. 37, stabilește că întreprinderile de comerț exterior decontează beneficiarilor de importuri mărfurile importate, potrivit următoarelor reguli de bază: produsele la care se prevăd prin plan cursuri de revenire se livrează la prețuri formate prin conversiunea în lei a prețurilor externe la cursul de revenire pe mărfuri sau grupe

de mărfuri, la care se adaugă taxele vamale și cota de comision convenită întreprinderii de comerț exterior și stabilită conform normelor legale; produsele la care nu se prevăd prin plan cursuri de revenire se livrează la prețuri formate prin transformarea în lei a prețurilor externe la cursul comercial unic, la care se adaugă taxele vamale și cota de comision stabilită conform normelor legale. De la regulile prezentate mai sus fac excepție unele materii prime și materiale de bază din import pentru care se stabilesc prețuri fixe, în luarea în considerare a prețurilor acestor mărfuri pe piața internațională. Ca urmare, întreprinderile de comerț exterior importatoare decontează beneficiarilor de importuri mărfurile care se înscriu în această categorie la prețurile fixe stabilite, la care se adaugă cota de comision. La convertirea în lei a prețurilor în valută se iau în calcul prețul extern franco frontiera română. Acest preț se formează de întreprinderea de comerț exterior importatoare din prețul extern în valută stabilit prin contractul comercial de import, la care se adaugă cheltuielile de circulație pe parcursul extern, precum și alte cheltuieli comerciale. În cazurile în care importurile se realizează prin intermediul bazelor de aprovizionare, iar mărfurile se livrează direct beneficiarilor finali, decontarea urmează două etape: întreprinderea de comerț importatoare facturează bazei de aprovizionare mărfurile, potrivit regulilor arătate mai sus: fiind în posesia facturilor primite de la întreprinderea de comerț exterior baza de aprovizionare — beneficiară intermediară — refacturează mărfurile respective întreprinderii beneficiare finale, la prețul din prima factură, la care se adaugă cota de cheltuieli a bazei de aprovizionare ce legale i se cuvine. În cazul în care mărfurile din import intră în depozitele bazei de aprovizionare de unde se livrează ulterior diverșilor beneficiari, decontarea față de aceștia se face potrivit următoarelor reguli: dacă întreprinderile de comerț exterior au emis mai multe facturi corespunzătoare numărului de loturi intrate din aceleași mărfuri, în care prețurile sînt diferite, se stabilesc prețuri medii pe o perioadă anterioară concludentă; în baza acestor prețuri medii, bazele de aprovizionare vor factura mărfurile pe măsura livrărilor către întreprinderile beneficiare.

DIMINUAREA RISCULUI DE INCETARE A PLĂȚILOR DE CĂTRE PARTENERII COMERCIALI. O conjunctură nefavorabilă, unele erori de ordin economic, de conducere și strategie, sau unele greșeli în procesul de producție ori de comercializare, sînt tot altele cauze care pe parcursul funcționării firmelor din statele cu economie capitalistă pot crea dificultăți financiare, care pot merge pînă la situația extremă a încetării plăților. În funcție de gradul dereglării financiare, sistemele de drept ale statelor cu economie capitalistă, prevăd căi de atenuare a urmărilor, ce pot fi grupate în două mari categorii: concordatul, moratoriul și reglementarea judiciară, care au nota comună constînd în aceea că se urmărește salvarea societății comerciale de la dizolvare, apreciindu-se că își va putea îmbunătăți situația financiară, prin măsurile preconizate de conducerea societății și aprobate de creditori; falimentul este măsura extremă și care duce la dizolvarea societății comerciale. **Concordatul** (preventiv și post falimentar) este o convenție intervenită între societatea comercială debitoare și masa creditorilor, asupra modului și termenelor de plată a creanțelor pe care aceștia le dețin. Concordatul se poate realiza, fie pe cale amiabilă, fie pe cale judiciară. Cererea de concordat preventiv se adresează de către reprezentanții autorizați ai firmei, tribunalului competent să declare falimentul, cu precizarea cotei ce poate fi plătită creditorilor (cel puțin 40 la sută), precum și a termenelor de plată și a garanțiilor oferite. Tribunalul convoacă creditorii în adunare generală, unde se hotărăște asupra acceptării ofertei, într-un cvorum de cel puțin o treime din creanțe. Efectele concordatului preventiv: firma nu mai este declarată în stare de faliment, reluîndu-și astfel activitatea; creanțele se reduc proporțional față de creditori, cu cota concordată (chiar și față de

acei care nu au participat sau nu au votat pentru acordarea concordatului); creditorii dobîndesc dreptul să urmărească în mod individual pe debitor, de la data la care acesta s-a obligat să efectueze plățile. Întreprinderile române de comerț exterior creditoare, indiferent de faptul că au fost reprezentate sau nu la luarea deciziei de concordat sînt obligate să se supună hotărîrii și să urmărească, prin toate mijloacele legale executarea creanței, din care se reduce ota concordată. **Moratoriul**, este o cale judiciară, care dacă este admisă de tribunalul competent — la cererea comerciantului falit — are ca efect suspendarea executării hotărîrii de declarare a falimentului. Pentru obținerea moratoriului, falitul trebuie să facă dovada că încetarea plăților este cauzată de unele evenimente extraordinare, neprevăzute și care nu au putut fi surmontate la acel moment și că, în fapt, în termenul propus va deveni solvabil. Dacă cererea este admisă în principiu, se convoacă creditorii, iar aceștia urmează să statueze în fond asupra ei, trebuind să fie aprobată cu o majoritate de cel puțin jumătate din valoarea totală a creanțelor. Pentru încheierea operațiunii se acordă maximum un an, perioadă în care o comisie desemnată de creditorii supraveghează îndeplinirea condițiilor stabilite. În cazurile în care firma debitoare a întreprinderii române de comerț exterior, ca urmarea livrării unor mărfuri neplătite sau din alte operațiuni comerciale a obținut un moratoriu, se impune o evidență riguroasă a noilor scadențe, la împlinirea cărora executarea se rela pînă la stingerea ei totală. **Falimentul** este starea de încetare a plăților a unui comerciant față de creditorii săi, declarată, de instanța de judecată, după o procedură prevăzută de dreptul național, la cererea creditorilor. Este o procedură specială de executare silită, unitară, colectivă și concursuală, instituită în favoarea creditorilor, prin împărțirea riscurilor între aceștia. Oricare ar fi definiția dată, elementele definitorii ale falimentului sînt următoarele: dizolvarea întreprinderii prin hotărîre declarativă de faliment și instituirea unei proceduri concursuale speciale de executare silită asupra tuturor bunurilor debitorului; distribuirea produsului lichidării activelor patrimoniale în mod proporțional cu creanțele tuturor creditorilor; sancționarea falitului sau a organelor de conducere a societății comerciale, în raport cu gradul de culpabilitate, sancțiuni care pot fi și de natură penală. Starea de faliment, poate fi pronunțată la cererea mai multor părți interesate; societatea care își încetează plățile este obligată să declare acest fapt într-un termen scurt la grefa tribunalului competent din raza căruia își are sediul ca orice alt comerciant. Totodată, este ținută să depună la grefă, bilanțul și contul de profit și pierderi, situația valorică a creanțelor sale, a datoriilor sale, cu indicarea numelui și a domiciliului fiecăruia dintre creditori. Cererea de declarare în stare de faliment poate fi, de asemenea, adresată de către unul sau mai mulți dintre creditorii societății. Acest drept îl au toți creditorii individuali ai societății. Declararea în stare de faliment poate fi pronunțată și din oficiu, de către tribunalul comercial. În practica raporturilor de comerț internațional, întreprinderile noastre pentru comerțul exterior care au încheiat un contract cu o firmă comercială declarată ulterior în stare de faliment au trebuit să țină seamă că prin efectul sentinței declarative, întregul patrimoniu al firmei comerciale debitoare este afectat creditorilor săi, care sînt uniți în scopul realizării acestui patrimoniu. Trebuie, de asemenea, ținut seamă că această unire, interzice posibilitatea oricărei urmăririi individuale împotriva firmei comerciale falite inclusiv pentru despăgubirile destinate să acopere prejudiciul cauzat prin neexecutarea contractului de comerț exterior. Creditorii astfel uniți, constituie asanumita masă credală care n-are personalitate juridică, dar în schimb are o individualitate proprie, cu scopul de a asigura repartizarea activului firmei comerciale falite între toți creditorii ei; numai prin intermediul acestei mese credale creditorii pot să-și valorifice creanțele lor, asupra tuturor bunurilor firmei. Aceasta este singura cale de urmărire împotriva firmei comerciale falite; întreprinderea

română de comerț exterior, fiind creditoare a firmei cu o creanță anterioară declarării acesteia în stare de faliment, face parte și ea din masa credală. Masa creditorilor lucrează printr-un reprezentant numit sindic și se consideră definitiv constituită cu toți creditorii ale căror creanțe au fost verificate și admise la pasivul firmei declarată în faliment. În vederea constituirii masei creditorilor, toți creditorii firmei comerciale, declarată în faliment trebuie să depună creanțele lor — în 15 zile de la publicarea hotărîrii declarative — la grefa tribunalului care a declarat falimentul. Depunerea și verificarea creanțelor sînt esențiale pentru însăși exercitarea urmării concursuale și de aceea întreprinderile române de comerț exterior creditoare trebuie să respecte întocmai prevederile legii aplicabile falimentului în această privință. Sindicul verifică creanțele depuse și după admiterea lor pasivul firmei falite este stabilit. Activul firmei falite se compune din bunurile aflate în patrimoniul ei în momentul declarării stării de faliment. În practica raporturilor de comerț exterior trebuie reținut că din acest activ se pot revendica de către proprietarii lor bunurile mobile, administrîndu-se dovada identității lor. O întreprindere de comerț exterior poate astfel revendica — de exemplu mărfurile depozitate de ea într-o magazie generală, în caz de faliment al depozitului, sau un titlu de credit în caz de faliment al bancherului la care a fost depus (Bancă trust). În situația în care o întreprindere română de comerț exterior a vîndut mărfurile unei firme comerciale declarată în stare de faliment iar mărfurile nu au fost plătite, ea poate să refuze livrarea acestor mărfuri prin invocarea excepției **non adimpleti contractus**. Dacă mărfurile vîndute de întreprinderea română de comerț exterior n-au intrat încă în posesia firmei respective, ea le poate revendica oprindu-le chiar în cursul transportului. De asemenea, întreprinderea română de comerț exterior poate folosi și dreptul recunoscut expeditorului în contractul de transport de mărfuri, cînd ea ele să revină la bază sau să fie livrate unui alt cumpărător. O atenție deosebită trebuie acordată, în cazul în care partenerii comerciali intră în stare de faliment, vînzărilor pe credit cu clauza rezervării dreptului de proprietate. În asemenea situații bunurile vîndute sub această condiție, la demersul operativ al întreprinderii de comerț exterior vînzătoare (creditoare) sînt deduse din activul societății falimentare, iar valorificarea lor, pînă la nivelul creanței neplătite se poate realiza prin licitație. După admiterea creanțelor se procedează la lichidarea activului falimentului, prin vînzarea bunurilor firmei comerciale la licitație publică. Suma rezultată din această vînzare se repartizează între creditorii conform tabloului de creanțe verificate și admise, fiecărui creditor atribuindu-i-se o cotă proporțională cu creanța sa.

DOBINZI ȘI COMISIOANE BANCARE — sînt formele curente de retribuție a operațiunilor efectuate de băncile comerciale. Din punct de vedere al dreptului, între dobinzi și comisioane bancare există o deosebire esențială, care decurge din natura lor juridică diferită: dobinzile reprezintă prețul pentru folosirea de către debitor a fondurilor puse la dispoziție de creditor, natura lor juridică fiind deci o obligație de a da; comisioanele reprezintă remunerarea diverselor servicii efectuate de o bancă pentru clientul său, natura lor juridică decurgînd dintr-o obligație de a face. **Nivelul dobinzilor** este determinat de o serie de factori, printre care menționăm: raportul între cererea și oferta de mărfuri exportate pe credit și între cererea și oferta pentru diferite categorii de credit; felul mărfurilor exportate pe credit; gradul de rentabilitate al mărfurilor exportate, volumul operațiunii încheiate; politica dusă de țara vînzătoare față de țara cumpărătoare: taxa oficială a scontului. Legat de dobinzi se impune explicarea termenului de LIBOR; este un termen utilizat în practica bancară internațională, desemnînd rata dobinzii la depozitele reciproce pe care le constituie bănzile londoneze din circuitul eurovalutelor (London Inter — Bank Offer Rate — rata de ofertă a dobinzii între băncile londoneze) LIBOR-

ul se modifică în mod curent, uneori de mai multe ori pe zi, în funcție de cererea și oferta de credite. Acordându-se între băncile cu o bonitate certă, LIBOR-ul reprezintă rata minimă a dobânzii pentru operațiunile bancare respective. Pentru ceilalți clienți, băncile percep o marjă suplimentară de dobândă, care se adaugă la LIBOR. Reflectând sintetic nivelul dobânzii pe piețele internaționale, LIBOR-ul se utilizează ca bază de calcul al dobânzii la creditele și împrumuturile internaționale, în special la eurocredite și în ultimul timp, la emiterea de obligațiuni. **Comisiunea bancară**, așa cum am arătat, este plata serviciilor prestate de bancă în interesul clientului său care are deschis un cont. Asemenea comisioane sînt justificate, în special, în cazurile în care conturile sînt deschise pentru o activitate comercială sau industrială, situații în care operațiunile de debitare și creditare sînt multiple (depuneri în numerar, negocieri de titluri, încasări de redevențe, plăți diverse etc.). Comisiunile se stabilesc sub formă de procent, a cărui mărime este diferită în funcție de natura operațiilor: comisioane privind mișcările în contul curent; comisioane de descoperire a unor operații (în care banca avansează unele sume); comisioane de ținere a contului, în cazul conturilor de depozit (cînd acestea sînt mai mici) etc. În practica întreprinderilor noastre de comerț exterior o importanță deosebită prezintă comisioanele bancare privind plățile internaționale.

DOBÎNDA ÎN CONTRACTELE COMERCIALE REGLEMENTATE PRIN C.G.L. — C.A.E.R. 1968/75. Potrivit principiilor din dreptul comun, dobînda anuală reprezintă, nu o sancțiune, ci echivalentul daunei suferite de creditorul unei sume de bani pentru lipsa de folosință la timp a sumei ce i se datorează și pe care debitorul o fructifică în mod nejustificat în avantajul său. Plecînd de la acest principiu, prin § 106 din C.G.L. — C.A.E.R. 1968/75 despăgubirea pentru neplata la timp a unei creanțe rezultate din contract este stabilit sub forma unei **dobînzi anuale de 4%**, al cărui nivel este imperativ, orice clauză prin care s-ar fixa un quantum mai mare ar fi fără aplicare. Ca urmare, creditorul nu poate pretinde, în instanța arbitrală, nici despăgubiri peste plafonul dobînzi anuale de 4%, deoarece § 106 (3) din C.G.L. — dispoziție ce are de asemenea, caracter imperativ și interzice orice derogare convențională — prohibă în mod expres repararea prejudiciilor decurgînd din întîrzieri în îndeplinirea obligațiilor bănești, care depășesc valoarea dobînziilor arătate (Hotărîrile C.A.P. nr. 221 din 6 noiembrie și nr. 51 din 12 februarie 1980). **Datori producătoare de dobînzi.** Potrivit § 106 (1) din C.G.L. dobînda de 4% este datorată ori de cîte ori vinzătorul a întîrziat plata unei sume convenite creditorului în conformitate cu prevederile din C.G.L. În această categorie de creanțe se includ în mod uzual sumele reprezentînd penalitățile de întîrziere stabilite de § 83, care nu au fost plătite la timp de către vinzător cumpărătorului. Întrucît § 106 din C.G.L. nu deosebește între diferitele obligații bănești ale debitorului, dobînda anuală pe care o stabilește pentru întîrzierea în plata unei sume se aplică și celei datorate cu titlul de penalități întemeiate pe prevederile § 75 (4) din C.G.L. (Hotărîrerea C.A.B. nr. 20 din 9 iunie 1972). Deoarece dispozițiile § 58 din C.G.L. obligă pe cumpărător, dacă a cerut în mod nejustificat restituirea unei sume achitate anterior vinzătorului, la plata unei penalități, calculate la sume achitate anterior vinzătorului, la plata unei penalități, calculate la suma restituită, penalitate ce reprezintă totodată o reparare a daunei suferite astfel de către vinzător, acesta din urmă nu este îndreptățit să ceară de la cumpărător și dobînzi de 4% anual, deoarece dauna suferită a fost acoperită prin penalitățile stabilite de § 58. În atari situații nu au deci aplicare prevederile § 106 din C.G.L. (Hotărîrile C.A.B. nr. 42 din 13 noiembrie 1972 și nr. 231 din 28 noiembrie 1980. Vinzătorul care este decăzut în baza § 88 (4) din C.G.L., pe intervalul

de timp dintre restituirea sumei pe care cumpărătorul o plătește inițial cu titlul de preț și momentul cînd această sumă — creanța principală — este plătită din nou vinzătorului (Hotărîrea C.A.B. nr. 231 din 28 octombrie 1980). Cumpărătorul nu datorează vinzătorului dobînda anuală de 4% pe an, conform § 106 (1) din C.G.L. dacă întîrzierea în plata prețului se datorește faptului că a primit numai factura, fără certificatul de calitate cerut de § 26 (4) din C.G.L., prin care se atestă că marfa livrată fusese verificată și era corespunzătoare din punct de vedere calitativ (Hotărîrea C.A.B. nr. 181 din 4 iulie 1980). **Mod de calcul.** Dobînziile de 4% pe an se calculează, conform § 106 (2) din C.G.L., nu de la data acțiunii arbitrale prin care au fost solicitate de către creditor, ci cu începere de la data protocolului pe care părțile contractante l-au încheiat în speță, punînd capăt prin bună învoială unor neînțelegeri și stabilind totodată suma efectiv datorată de vinzător cu titlul de penalități de întîrziere (Hotărîrea nr. 8 din 26 februarie 1973). De asemenea, dobînda prevăzută de § 106 (1) din C.G.L. se calculează cu începere de la data expedierii scrisorilor prin care cumpărătorul a prezentat, potrivit § 88 (1) din C.G.L., pretențiile sale referitoare la penalități de întîrziere în livrarea mărfurilor (Hotărîrea C.A.B. nr. 57 din 31 mai 1977). Mai arătăm că dobînda prevăzută de § 106 din C.G.L. se calculează în cazul în care o parte a încasat din eroare de două ori o sumă la care avea dreptul (în speță penalități de întîrziere în livrarea mărfii contractate) cu începere de la data cînd a avut loc cea de-a doua decontare a sumei respective în favoarea aceleiași părți, prin intermediul Băncii Internaționale de Colaborare Economică (BICE) din Moscova, născîndu-se astfel pentru plătitorul penalităților, devenit creditor, dreptul de a cere restituirea. Momentul arătat se stabilește potrivit dispozițiilor § 59 (3) din C.G.L., text potrivit căruia, la decontările efectuate prin BICE, obligațiile de plată ale cumpărătorului față de vinzător se consideră îndeplinite în momentul cînd se operează înregistrările în conturile băncii țării vinzătorului la BICE (Hotărîrea C.A.B. nr. 85 din 20 iunie 1977).

DOCUMENTAȚIA TEHNICĂ PENTRU MĂRFURILE DE EXPORT — se transmite de către întreprinderea de comerț exterior cumpărătorului extern, potrivit prevederilor din contractul comercial de vânzare internațională. Față de importanța pe care o prezintă documentația tehnică în buna utilizare a mărfurilor livrate, C.G.L.-C.A.E.R. 1968/1975 reglementează obligațiile vinzătorului după cum urmează: „1. Dacă în contract nu s-a stabilit ce fel de documentație tehnică (desene tehnice, specificații, instrucțiuni de întreținere și exploatare, de montaj, etc.) trebuie să predea vinzătorul în executarea contractului, nici numărul seturilor, nici modalitatea și termenul de predare a acestora, vinzătorul trebuie să pună la dispoziția cumpărătorului documentația tehnică conform practicii existente în sectorul industrial respectiv din țara vinzătorului și în astfel de termene ca aceasta să asigure folosirea normală a mașinilor și/sau utilajelor, punerea lor în funcțiune, întreținerea lor, precum și reparațiile curente. 2. Documentația tehnică trebuie să fie întocmită în așa fel încît să asigure posibilitatea utilizării normale a mașinilor și/sau a utilajelor în producție, iar la instalații complexe, efectuarea montajului — dacă contractul nu prevede că lucrările de montaj vor fi efectuate de vinzător —, punerea lor în funcțiune, exploatarea și întreținerea lor în procesul de exploatare, precum și reparațiile curente. 3. Documentația tehnică trebuie să fie întocmită în limba convenită în contract. 4. În documentația tehnică trebuie să fie indicate numerele corespunzătoare ale contractului, ale comenzii și ale partizii. 5. Documentația tehnică prevăzută în contract, care se expediază odată cu marfa, trebuie să fie ambalată în hirtie impermeabilă sau într-un alt mod care s-o ferească de deteriorare, care ar putea surveni în timpul transportului mărfii. 6. Dacă prin contract nu s-au stabilit termenele de predare de vinzător către cumpără-

tor, a desenelor fundațiilor sau a sarcinilor de construcție ori a datelor necesare pentru proiectarea fundațiilor. aceste termene vor fi ulterior convenite de părți (§24). Cum documentația tehnică transmisă cumpărătorului poate constitui un veritabil drept de proprietate industrială a vânzătorului (invenție brevetată sau sub formă de know-how), prin contract se stabilește regimul juridic al acesteia, respectiv limitele de folosire a ei de către cumpărător. Legat de acest aspect al documentației tehnice, C.G.L.-C.A.E.R. prevede următoarele: „1. Dacă prin contract nu s-a stabilit altfel, vânzătorul păstrează dreptul exclusiv asupra documentației tehnice transmise cumpărătorului. 2. Cumpărătorul are dreptul să folosească documentația tehnică ce i se pune la dispoziție, asupra căreia vânzătorul păstrează dreptul exclusiv, sau să permită folosirea acesteia numai pe teritoriul țării sale și numai pentru întreținerea mașinii și/sau utilajului pentru care s-a transmis această documentație, pentru exploatarea și repararea acestora (inclusiv fabricarea pieselor de schimb necesare pentru reparații). 3. Documentația tehnică predată conform contractului nu poate fi publicată. 4. În cazul rezilierii contractului, documentația tehnică transmisă cumpărătorului de către vânzător trebuie să fie restituită fără întârziere la cererea acestuia dar nu mai târziu de 3 luni din ziua rezilierii contractului. 5. Dacă marfa se execută după documentația tehnică a cumpărătorului, prevederile respective din prezentul paragraf se extind asupra raporturilor dintre părți cu privire la documentația tehnică” (§ 25).

dr. Al. DETEȘAN
dr. D. POROJAN

Întrebări și răspunsuri

● **INTREPRINDEREA DE TRICOTAJE „1 Iunie”, Timișoara** — Pentru a vă asigura primirea lucrării „Serviciile publice” urmează să vă adresați Oficiului poștal din localitatea dv. unde puteți încheia abonamente pentru numărul de exemplare dorit, cunoscând că un exemplar costă 20 lei. În Catalogul presei lucrarea este înscrisă sub numărul 57/B — Serviciile publice.

● **R. IONESCU — București**: Persoanele cuprinse în cursuri de calificare — indiferent că sînt plătite cu indemnizația calculată după retribuiția medie sau cu indemnizație fixă — au calitatea de persoane încadrate cu contract de muncă și, în consecință, beneficiază de alocație de stat pentru copii, dacă îndeplinesc și celelalte condiții prevăzute de Decretul nr. 246/1977.

● **CARMEN IONESCU, București** — În situația în care postul pe care ați fost încadrată nu era supus blocării prevăzute de Decretul nr. 367/1980 încadrarea dv. a fost corectă.

● **GHEORGHE ARION, Calvini, Buzău** — Prevederile art. 65 din Legea nr. 12/1971 sînt în vigoare. Cu

privire la faptul dacă posturile de șef de fermă și responsabil economic de fermă intră sub incidența dispozițiilor Decretului nr. 367/1980, această se poate verifica numai la unitate în raport de modul cum figurează astfel de funcții în anexele la Decretul de aprobare a planului național unic de dezvoltare economică și socială sau la Ministerul Agriculturii și Industriei Alimentare care se află în posesia acestor anexe.

● **A BARAN, București** — Decretul nr. 373/1976 privind unele măsuri pentru întărirea disciplinei valutare, reglementează modul de echivalare în lei a prejudiciilor aduse statului prin lipsuri de valută în anumite situații indicate expres. Prin încasarea unei sume în valută inferioară celei datorate de beneficiarul de transport, ca urmare a tarifării eronate a transportului aerian de pasageri sau mărfuri pe o anumită relație, se creează un prejudiciu în valută statului și prin urmare se aplică prevederile Decretului nr. 373/1973, respectiv recuperarea în lei la de trei ori cursul oficial cu primă pentru valutele țării

Sub tipar:

SERVICIILE PUBLICE

Lucrarea tratează, în 12 capitole, competența, procedura și taxa de timbru, privind: ● transmiterea bunurilor (vinzări succesiuni, donații) ● acte de stare civilă și autoritate tutelară ● impozite și certificate privind starea financiară ● permise și autorizații ● autentificări și legalizări de acte ● acțiuni judecătorești ● titluri executorii ● plîngerii și contestații ● servicii sociale și medicale ● servicii comunale și de spațiu locativ.

Pentru a vă asigura primirea lucrării încheiați abonamente la oficiul poștal local, prețul unui exemplar fiind de 20 lei.

lor nesocialiste și la de două ori cursul necomercial privind decontările plăților necomerciale pentru valutele țărilor socialiste.

● **ION CONSTANȚA, Galați** — Întrucît sînteți absolventă a Școlii tehnice horticoale de 4 ani, deci aveți studii medii și o vechime de 17 ani în activitatea de contabil, îndepliniți condițiile de studii și vechime prevăzute de Legea nr. 12/1971 pentru funcția de contabil. Potrivit însă prevederilor art. 6, cap. c, lit. r din Decretul nr. 298/1979, republicat în Buletinul Oficial nr. 55—56 din 10 iunie 1982, ca specialist agricol, nu puteți fi încadrată în alte sectoare de activitate decît cu acordul Ministerului Agriculturii și Industriei Alimentare.

● **SPITALUL DE PSIHIATRIE, Săpunari, Călărași** — 1. Potrivit dispozițiilor pct. 43 alin. 2 din Normele de decontare și control a cheltuielilor de deplasare și delegare nr. 11850/1963 emise de Ministerul Finanțelor și fostul C.S.M.S. în aplicarea prevederilor H.C.M. nr. 822/1959, pentru persoanele trimise la alte unități în interesul acestora, cheltuielile de delegare se suportă de aceste unități și, desigur, și retribuiția aferentă zilelor de depla-

sare. 2. În situația relatată, în ipoteza în care contractul de împrumut constituie, potrivit legii, titlu executoriu, nu mai este necesară obținerea altui titlu.

● **MARIA POPESCU, București** — Înscrisura din carnetul dv. de muncă este corectă. Perioadele cit nu ați lucrat efectiv ca membră cooperatoare, unitatea fiind în gol de producție, nu constituie vechime în muncă, deoarece, nerealizând retribuția, nu s-au deplasat cotele de asigurări sociale.

● **ERICA BAIDULESCU, Slobozia** — În situația în care sinteți absolventă a școlii generale și a unui curs de calificare, îndepliniți condițiile pentru a fi încadrată primitor-distribuitor.

● **NICOLAE NEGREA, Drobeta-Turnu Severin** — În raport de situația relatată, unitatea aplică corect prevederile pct. 35 din Normele de decontare și control nr. 11850/1963. Organelor de control la care vă referiți nu le sînt aplicabile aceste dispoziții legale; drepturile respective le au cei care lucrează în unități de construcții-montaj ca personal productiv sau diriginții de șantier ai beneficiarului.

● **CONSTANTIN TUDORACHE, Slobozia** — Nu puteți fi încadrat pe un post de economist principal, neîndeplinind condițiile de studii prevăzute de Legea 12/1971 pentru această funcție.

● **C.P.L., Pitești** — Alocațiile zilnice de hrană prevăzute de Decretul nr. 46/1982 reprezintă numai contravaloarea meselor care se servesc preșcolărilor, elevilor și studenților. Potrivit prevederilor punctului 9 din anexa 1 la Decretul nr. 198/22 iunie 1980, în cazul în care unitatea de învățămînt nu are cantină, elevii bursieri pot servi masa la cantinele altor unități socialiste din localitatea respectivă, urmînd ca unitatea de învățămînt să deconteze cheltuielile de regie și, în limita alocației de hrană stabilite, valoarea meselor servite

● **DAN CHIRILĂ, Birlad** — Tariful unic pentru transporturile de mărfuri cu mijloace auto TR-2/832 stabilit în baza Decretelor nr. 523/1973 și 392/1980 la pag. 58 pct. 6 prevede, printre altele, că tarifarea duratei care depășește timpul liber acordat pentru operațiunile de încărcare-descărcare și

cele comerciale nu are caracter de penalitate, ci constituie modalitatea de recuperare a unei părți din tariful pentru transportul propriu-zis (Decizia Arbitrajului Central de Stat nr. 1149/1976). În baza reglementărilor legale mai sus arătate expeditorul, avînd la dispoziție mijlocul de transport, are obligația să plătească cărăușului tariful de transport corespunzător duratei reale de reținere a acestuia, nefiind apărut de răspundere în caz de forță majoră potrivit art. 46 din Legea nr. 3/1979, întrucît, așa cum s-a arătat, este vorba de plata unui tarif stabilit prin act normativ și nu de penalitate.

● **INTREPRINDEREA CHIMICĂ „SINTEZA”, Oradea** — În conformitate cu prevederile pct. 13 din Normele metodologice nr. 6650/1982, elaborate de Ministerul Educației și Învățămîntului, Ministerul Sănătății și Ministerul Finanțelor, în cazul părinților divorțați, calculul contribuției pentru întreținerea copiilor în creșe și grădinițe se face astfel: a) în situația în care familia despartită a avut mai mulți copii și aceștia au fost încredințați prin hotărîre judecătorească — unul din ei soțului și alții soției — fără a se stabili vreo obligație de plată a pensiei de întreținere din partea unui părinte către celălalt, contribuția se calculează după veniturile părintelui care are copilul (copiii) încredințați; b) în situația în care copiii au fost încredințați numai unuia din soți iar pentru celălalt s-a stabilit obligația plății pensiei de întreținere, calculul contribuției se face avîndu-se în vedere atît veniturile părintelui căruia i-au fost încredințați copiii, cit și pensia de întreținere pe care o plătește celălalt părinte.

● **GHEORGHE LUPESCU, Rm. Vilcea** — În conformitate cu prevederile paragrafului 31 din Ordinul M.C.I. nr. 35/1973, conducătorul compartimentului financiar-contabil stabilește lucrătorii din compartimentul de calculație care întocmesc situația pierderilor materiale (volumul intrărilor sau desfacerilor, după caz, cotele admise conform dispozițiilor legale în vigoare, valoarea pierderilor normale). Cu ocazia stabilirii rezultatului definitiv al inventarierii, în cazul în care, prin gestiunea care prezintă minus s-au desfăcut mărfuri perisabile, revizorul de gestiune menționează în procesul verbal valoarea perisabilităților stabilite de compartimentul calculație. Aprobarea pierderilor normale se dă de către conducătorul întreprinderii, cu

avizul contabilului șef, compartimentului comercial și al oficiului juridic. Pierderile peste normal la unitățile comerciale locale se soluționează potrivit prevederilor de la art. 12 din H.C.M. 1885/1970. astfel: pînă la 500 lei cu probarea conducătorului întreprinderii respective; de la 501 lei pînă la 2000 lei cu aprobarea conducătorului Direcției comerciale județene; de la 2001 lei pînă la 15000 lei cu aprobarea președintelui Comitetului executiv al consiliului popular județean etc

● **INTREPRINDEREA JUDEȚEANĂ DE GOSPODĂRIRE COMUNALĂ ȘI LOCATIVĂ, Caraș Severin** — Cartea gestionarului este epuizată de foarte mulți ani. În luna august a.c. va apare Cartea lucrătorului din comerț.

● **ASOCIAȚIA ECONOMICĂ INTER-COOPERATISTĂ POMICOLĂ, Dragomirești, Dimbovița** — Lucrarea solicitată de dv. se află sub tipar.

● **COSTICĂ TICANET, Miercurea Ciuc (1811/26 aprilie); ASOCIAȚIA VINĂTORILOR ȘI PESCARILOR SPORTIVI, Harghita (1091/8 aprilie); DRAGOMIR POPA, Călărași (1831/26 aprilie); CONSTANTIN CRĂCIUN, Alexandria (1764/26 aprilie); UNITATEA SPECIALĂ NR. 240, Codlea (1123/8 aprilie); GHEORGHE LUȚAC, Iași (1157/8 aprilie); SPITALUL CLINIC DE COPII, Iași (1159/8 aprilie); ION LAZĂRESCU, Ploiești (1191/8 aprilie); INTREPRINDEREA CINEMATOGRAFICĂ, Bacău — (1108/8 aprilie); COMBINATUL DE PRELUCRAREA LEMNULUI, Brăila (1131/8 aprilie)** — În paranteze numerele coletelor totale și data expedierii către dv. a „Legislației întreprinderii de la A la Z”.

● **DUMITRU VRÎNCEANU, Piatra Neamț** — Serviciul Difuzare din cadrul I.S.I.A.P. nu v-a uitat. Cu coletul poștal nr. 1184 din 8 aprilie a expediat pentru dv. „Legislația întreprinderii de la A la Z” și „Ghidul lucrătorului de comerț exterior”. După ce vor fi tipărite veți mai primi „Serviciile publice” și „Cartea C.A.P.”.

● **ASOCIAȚIA ECONOMICĂ VITICOLĂ, Moldova Veche** — Pentru suma de 320 lei ați fost înșcriși cu un abonament și trei exemplare din „Cartea C.A.P.” care este sub tipar. Pe viitor vă rugăm să specificați pe documentul de plată ce reprezintă suma virată.

● **STAȚIUNEA PENTRU CREȘTEREA PORCINELOR, Focșani (poziția 5 de la 1 ianuarie); GRUPUL DE**

ŞANTIERE, Brăila (pozițiile 4 și 5 de la 1 ianuarie); **INTREPRINDEREA DE PRODUSE CERAMICE, Zalău** (poziția 10 de la 1 ianuarie); **INTREPRINDEREA DE VASE EMAILATE, Sighișoara** (poziția 17 de la 1 ianuarie); **INTREPRINDEREA INDUSTRIIA LAPTELUI** (poziția 27 de la 1 februarie); **TRUSTUL JUDEȚEAN I.A.S., Iași** (poziția 59 de la 1 ianuarie); **INTREPRINDEREA PENTRU INDUSTRIALIZAREA LEGUMELOR ȘI FRUCTELOR, VĂDENI** (poziția 13 de la 1 februarie); **INTREPRINDEREA DE UTILAJ MINIER, Rogojelu** (poziția 6 de la 1 ianuarie); **ASOCIAȚIA ECONOMICĂ LEGUMICOLĂ, Urzicuța, Dolj** (poziția 7 de la 1 ianuarie); **COMBINATUL CHIMIC „DROBETA” Drobeta-Turnu Severin** (poziția 4 de la 1 ianuarie) — Conform înțelegerii intervenite între I.S.I.A.P. și Direcția Expedierii Presei o parte din exemplarele lucrări „Legislația întreprinderii de la A la Z” au fost îndrumate către oficiile județene de difuzare a presei care trebuia să vă livreze volumele achitate de dv. Sînt prevăzute în tabelele primite pentru servirea abonamentelor pe acest an. În paranteze sînt înscrise pozițiile unităților dv.

● **INTREPRINDEREA DE CONSTRUCȚII DE MAȘINI, Caransebeș** — Sîntei în evidența Difuzării presei Caraș-Severin cu trei abonamente și un exemplar din „Legislația întreprinderii de la A la Z”. Poziția 35 de la 1 ianuarie a.c.

● **COOPERATIVA AGRICOLA DE PRODUCȚIE „VICTORIA”, Brăila** — Veți primi lucrarea după ce va fi tipărită.

● **ZAMFIRA MANEA, Galați** — Veți primi lucrarea.

● **I.C.S.M., Cugir** — Fără numărul mandatului postal, data și suma virată nu putem verifica semnalarea dv.

● **ASOCIAȚIA ECONOMICĂ VITICOLĂ, Suseni, Argeș; S.M.A., Dejești, Olt** — Serviciul de specialitate din cadrul I.S.I.A.P. ne-a informat că nu a primit sumele comunicate de dv.

● **INTREPRINDEREA AVICOLA DE STAT; INTREPRINDEREA ELECTROCENTRALE, Constanța; COOPERATIVA „INCĂLĂMÎNTEA”, Odorheiu Seculesc; GRUP ŞANTIERE CONSTRUCȚII FORESTIERE, Rimnicu Vilcea; ASOCIAȚIA UNIFICATĂ MIXTĂ ZOOTEHNICĂ, Topoloveni COOPERATIVA MEȘTEȘUGĂREASCĂ „IZVORUL” Bocșa, Caraș-Severin; INTREPRINDEREA DE CONFECȚII, Odorheiu Seculesc; INTREPRINDEREA DE TRANSPORT SPECIALIZAT PENTRU AGRICULTURĂ ȘI INDUSTRIE ALIMENTARĂ, Galați; C.A.P. „I MAI”, Ceptura, Prahova; CENTRALA INDUSTRIALĂ DE METALE NEFEROASE ȘI RARE, București; INTREPRINDEREA JUDEȚEANĂ DE GOSPODĂRIE COMUNALĂ ȘI LOCATIVĂ, Caraș-Severin; INTREPRINDEREA BALNEO-CLIMA-**

TICA, Slănic, Moldova, TRUSTUL S.M.A., Tândărei; S.M.A., Oravița; UNITATEA DE MECANIZARE TRANSPORTURI FORESTIERE, Arad; ASOCIAȚIA ECONOMICĂ LEGUMICOLĂ, Sibiu; TRUSTUL HORTICULTURII Craiova; LICEUL „TEHNOTON”, Iași; INTREPRINDEREA AGRIGATELOR MINERALE PENTRU CONSTRUCȚII, Roman; GRUPUL DE ŞANTIERE CONSTRUCȚII FORESTIERE ȘI INDUSTRIALE, Piatra Neamț; DUMITRU TUDOSIE, Tulcea; MIRCEA BUȘE, Govora; NICOLAE DECSEI, Satu Mare; ALEXANDRU GOȘA, Bogata, Mureș; CRISTIAN STĂNCIUGELU, Poiana Mare, Dolj; ANA HERLO, Sicula, Arad; ILIE LAUTARU, Băbeni, Vilcea — Tirajul lucrării „Legislația întreprinderii de la A la Z” a fost epuizat. Sperăm să reedităm această lucrare în anul viitor. Reînnoindu-vă abonamentul la „R.E.” vă veți asigura și primirea sus-amintitei lucrări.

● **UZINA ELECTRICA, Doicești, Dimbovița, C.A.P. BIBORȚENI, Covasna** — Cînd ați plătit și cu ce document lucrarea respectivă?

● **NICOLAE AMARIEI, Drobeta-Turnu Severin.** — Dacă Decizia de sancționare disciplinară emisă împotriva dv. la data de 2 decembrie 1981 nu a fost contestată în termen, a rămas definitivă. Potrivit prevederilor art. 19 alin. 1 din Legea nr. 1/1970, sancțiunea disciplinară aplicată unei persoane încadrate în muncă — exceptînd desfacerea contractului de muncă se consideră a nu fi fost luată dacă timp de un an de la executarea ei cel în cauză nu a mai săvîrșit o altă abatere. În baza textului citat dv. ați beneficiat de o reabilitare disciplinară și deci sancțiunea aplicată în anul 1981 nu mai poate fi luată în considerare în cazul în care sînteți eventual pasibil de a fi sancționat din nou.

● **GHEORGHE MATEI, București** — Sumele achitate de asociațiile de locatari cu titlu de garanții către unitățile de gospodărie comunală furnizoare sau prestatoare de servicii, conform art. 62 din Legea nr. 4/1981, întregesc fondul de rulment al asociației. În cazul în care un locatar își schimbă domiciliul, va ridica întregul fond de rulment (inclusiv sumele reținute din regularizări). Potrivit prevederilor art. 5 lit. d din statutul asociației locatarilor aprobat prin Decretul nr. 387/1977, numai adunarea generală are competența de a aproba premiile anuale și recompensele. Ele nu pot fi aprobate de alt organ. Dacă unele sume au fost plătite cu acest titlu fără aprobarea adunării generale ele se vor recupera, fie de la beneficiari, fie de la cei ce le-au aprobat. Pentru eventualele nelegalități vă sugerăm a vă adresa comitetului executiv al consiliului popular care, potrivit art. 23 și 25 din Statut, are obli-

gația de a controla activitatea asociațiilor locatarilor.

● **NICOLAE LENESCHI, Gura Humorului** — Atunci cînd se constituie o nouă asociație de locatari, prin desprinderea ei dintr-o asociație existentă, deoarece aceasta cuprinde un număr de peste 600 membri, criteriul în baza cărui are loc împărțirea membrilor și a patrimoniului acesteia este domiciliul celor în cauză. Așadar, atît activul cît și pasivul patrimonial al asociației nou constituite va fi determinat de faptul că ea este constituită pe una sau mai multe clădiri, toate elementele patrimoniale fiind generate de această împrejurare. De pildă, noua asociație nu poate prelua debite care nu au și nu au avut legătură cu administrarea clădirii pe care ea s-a constituit. Pregătirea la care se referă art. 14 din Statutul asociației nu are în vedere condițiile de studiu cerute de Legea nr. 12/1971.

● **CORNELIU POPESCU, București.** — Potrivit prevederilor Decretului nr. 404/1956 valoarea lucrărilor se calculează la prețurile și în condițiile ce se aplică sectorului de stat și pentru partea ce se avansează în contul proprietarilor persoane fizice. Cota parte ce revine fiecărui proprietar din totalul costului lucrărilor se calculează în raport de suprafața locativă a fiecărui proprietar față de suprafața locativă totală a clădirii.

● **I EVOLA, Cimpina** — În situația relatată succint de dv. sînt necesare noi amănunțe cu privire la faptul dacă în gestiunea respectivă au mai avut loc intrări și ieșiri de bunuri după ce a fost efectuată inventarierea. Hotărârile luate în baza prevederilor art. 64 lit. t din Legea nr. 5/1978 privind desfacerea unor contracte de muncă sînt definitive. Ele nu pot fi atacate la nici un organ de jurisdicție a muncii. În baza prevederilor Legii nr. 1/1978, persoanele în cauză pot sesiza organele obștești, organele ierarhice superioare.

Decizia de imputare se pune în executare prin urmărirea retribuției, a pensiei pentru vechime în muncă și limită de vîrstă. În cazul cînd datornicul nu mai este încadrat în muncă și nu are nici calitatea de pensionar urmărirea silită se va face potrivit prevederilor Decretului nr. 221/1980, adică atît asupra veniturilor prin proprie, cît și a bunurilor mobile sau imobile.

● **GRIGORE MUNTEAN, Medlaș** — Îndepliniți condițiile de pregătire și vechime pentru a fi încadrat în meseria de pictor executant categoria a 6-a. Deficiența care a condus la trecerea dv. în categoria a 5-a a constat în neîntocmirea corespunzătoare a actelor stabilite de Legea nr. 12/1971 privitor la încadrarea în categorii superioare a muncitorilor și neconfirmarea de către comisia tehnică de încadrare a înrudirii meserilor de pictor executant și vitrinier.

● **Ilie AVRAM, Tirgoviște** — Spre deosebire de vechea legislație, actualul „Normativ de utilizare și circulație a ambalajelor, paletelor și containerelor” aprobat cu Ordinul 96/1981 dat de Ministerul Aprovizionării cu avizul Ministerului Finanțelor și Comitetului de Stat pentru Prețuri nu mai prevede cote valorice de decontare care să se acorde între furnizorii și beneficiarii de mărfuri. Decontarea se face 100%, părțile fiind obligate a repara ambalajele care sînt deteriorate atunci cînd se află în gestiunea lor. Recepția calitativă a ambalajului se face atît la livrarea de mărfuri, cît și la restituirea lor goale. În această situație, întreprinderea din care faceți parte nu este în drept să mai pretindă beneficiarilor să suporte o cotă parte pentru uzura ambalajelor. Pentru scoaterea din activ a ambalajelor — și numai pentru acest caz — Normativul prevede că părțile contractante pot conveni ca aceasta să se facă de una din părți în contul și pe cheltuiala celeilalte. În acest caz la facturarea ambalajelor se vor aplica cote valorice de decontare stabilite de comun acord.

● **CRISTEA GĂNESCU, Nanov, Telemorman** — 1. Potrivit art. IX din H.C.M. nr. 1397/1974, veniturile înregistrate de unitățile comerciale de desfacere cu amănuntul și cu ridicata și cele de aprovizionare-desfacere, provenite din plusurile de mărfuri și produse constatate cu ocazia inventariierilor, se varsă la bugetul de stat în condițiile și la termenele stabilite de Ministerul Finanțelor. Potrivit prevederilor de la pct. 33 din anexa la ordinul Ministerului Finanțelor nr. 359/18.VI.1975, vîrsămintele la bugetul de stat a plusurilor de mărfuri și produse constatate cu ocazia inventariierilor se fac de unitățile socialiste în termen de 20 zile de la expirarea lunii în care au fost stabilite definitiv.

2. În conformitate cu prevederile art. 5 alin. „n” din statutul asociației economice intercooperatiste aprobat prin Decretul nr. 346/1977, Agrocooperul este asociație economică pentru valorificarea produselor agricole și neagricole și întocmește bilanț ca unitate economică din ramura comerț interior, are obligația să vireze la bugetul de stat, ca și celelalte unități socialiste, veniturile rezultate din plusurile de mărfuri și produse constatate cu ocazia inventariierilor, la termenele menționate mai sus.

● **„ELECTROBANAT” — Timișoara**, Absolvenții de liceu treapta a I-a și ai unei școli profesionale se încadrează la categoria a 2-a, așa cum prevedea și Decretul nr. 208/1977, în prezent abrogat, dar care nu a fost înlocuit cu un alt act normativ adoptat în temeiul art. 46 și 53 din Legea nr. 28/1978.

● **INCE DĂCZO, Brașov** — Potrivit prevederilor art. 200 alin. 1 din Legea nr. 57/1974, retribuția persoanelor al căror contract de muncă a

fost desfăcut din proprie inițiativă — demisie — la reîncadrarea în muncă se stabilește la nivelul de bază. În cadrul unei perioade de 30-90 de zile de la reîncadrarea în muncă și stabilirea retribuției la nivelul de bază, unitatea poate încadra pe gradații numai persoanele care au încetat anterior activitatea în condițiile art. 200 alin. 2 și 3 din Legea nr. 57/1974. În consecință, dacă dv. ați încetat activitatea prin demisie, la reîncadrare vă sînt aplicabile numai prevederile art. 200 alin. 1 din Legea nr. 57/1974 și, ca atare, după stabilirea retribuției la nivelul de bază al funcției nu vi se mai pot acorda gradații de cît în condițiile art. 33 din lege.

● **PĂUN IAMANDI, București** — În situația în care retribuția vi s-a plătit în raport de realizarea sarcinilor proprii potrivit prevederilor art. 41 alin. 3 din Legea nr. 57/1974 și nu în raport de realizarea unor indicatori, nu sînteți îndreptățit la eventualul adaos la retribuție pentru depășirea indicatorilor reglementat de art. 44 din lege.

● **CONSTANTIN DAVID, Piatra Neamț** — Corespunzător prevederilor art. 7 alin. 1 din Decretul nr. 65/1982, organele de conducere colectivă pot aproba să se suporte, în unele cazuri, din fondul de participare la beneficii sau din fondul de premiere, o parte din contribuțiile datorate pentru întreținerea copiilor în creșe și grădinițe. Aprobarea reducerii contribuției nu se poate acorda cu efect retroactiv.

● **COSTEA CAROL, Turda** — În urma unei sesizări făcute de către împuternicitul Ministerului de Finanțe și Ministerului Industriei Ușoare de la întreprinderea de sticlărie Turda, în care se relatau unele aspecte privind acordarea de premii pentru economii de materii prime și materiale cu încălcarea prevederilor legale la întreprinderea de sticlărie Turda, s-a constituit o comisie formată din specialiști din Ministerul Finanțelor, Banca Națională a R.S.R. și Centrala Industriei Sticlei și Ceramicii Fine București. Controlul și verificarea autenticității datelor care au stat la baza calculării acestor economii au necesitat un volum mare de lucrări. Principalele constatări și măsuri luate de către comisie au fost prezentate în procesul verbal încheiat la unitate și înregistrat sub nr. 3805/12.02.1983. Ministerul Finanțelor, în baza acestui proces verbal, a comunicat constatările organelor de inspecție, făcute cu ocazia verificării sesizării, conducerii Ministerului Industriei Ușoare, care la rîndul său, prin scrisoarea nr. 1465457/1983, aduce la cunoștință C.I.S.C.F. — București abaterile săvîrșite și dispune intrarea în legalitate a întreprinderii și urmărirea realizării măsurilor stabilite cu ocazia controlului. Controlul efectuat a scos în evidență faptul

că, în lipsa directorului și contabilului șef, s-a întocmit documentația și s-au plătit premii cu nerespectarea prevederilor Legii nr. 57/1974 și ale Decretului nr. 100/1979, în sumă de 104.192 lei. Referitor la documentația întocmită, controlul a constat că în mod nejustificat volumul economiilor de materii prime și materiale, precum și cuantumul premiilor a fost majorat prin: utilizarea unui procent de pierderi tehnologice superior, de 43%, în loc de 28%, cît a fost aprobat de către centrala industrială; folosirea unei greutate medii a produselor executate mult majorate față de cele calculate pe baza datelor din postcalcul; stabilirea economiilor s-a făcut prin luarea în calcul a costului planificat al unui kg pastă de sticlă, în loc ca din aceasta să se deducă numai valoarea materiilor prime și materialelor, care potrivit prevederilor art. 63 (1) din Legea nr. 57/1974 fac obiectul premiei pentru economii (nisip cuarțos, sodă calcinată, gaz metan și energie electrică).

● **FILIP MIHĂILESCU, Ploiești** — În anexa nr. 1 la Decretul nr. 194/1980 la capitolul II sînt menționate persoanele juridice sau fizice străine cărora li se asigură suprafețele locative de către întreprinderile sau oficiile de turism. Printre acestea la pct. 4 sînt nominalizați și specialiștii și tehnicienii străini veniți în Republica Socialistă România pentru asistență tehnică, montaj, service, recepții și alte activități. Referitor la tarife, la art. 8 din decret (alin. 3 și 4) se prevede că tarifele pentru suprafețele locative închiriate beneficiarilor străini de întreprinderile sau oficiile de turism se stabilesc, conform prevederilor art. 5 pct. B lit. f. din Decretul nr. 78/1971, de Ministerul Turismului, în funcție de practica internațională. Pentru spațiile ocupate de cetățenii străini în hoteluri, se aplică numai tarifele de hotel stabilite potrivit legii. Ministerul Turismului are stabilite pentru turiștii pe cont propriu și alți cetățeni străini tarife în dolari S.U.A. și în lei determinate pe baza cursului necomercial al acestuia. Aceste tarife se aplică atît străinilor care achită direct cazarea, cît și întreprinderilor economice românești, care potrivit clauzelor din contractele de asistență tehnică au obligația să suporte cheltuielile cu cazarea acestor specialiști sau tehnicieni. Același regim de tarife se aplică și în cazul delegaților și invitaților străini ai ministerelor, instituțiilor, întreprinderilor și organizațiilor economice socialiste. Din cele de mai sus rezultă că aplicarea tarifelor din Ordinul Ministerului Turismului nr. 410/1981, specialiștilor străini se încadrează în prevederile Decretului nr. 194/1980 atît în situația cînd plata cazării se face direct de către acestuia, cît și atunci cînd plata este suportată de unitățile economice românești.

Vă
prezentăm

ÎNTRERINDERE

DE SÎRMĂ ȘI PRODUSE DIN SÎRMĂ DIN BUZĂU

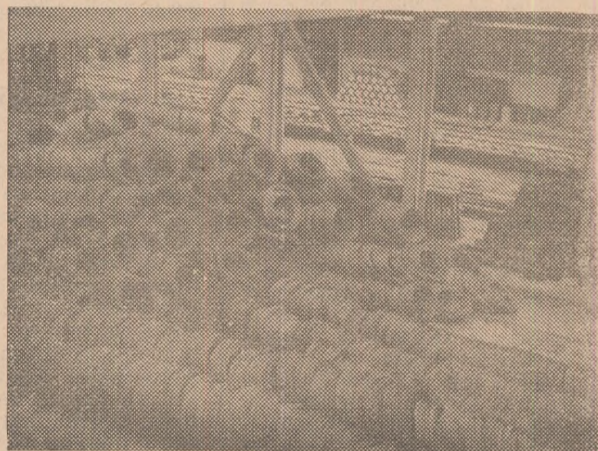
Între unitățile economice situate pe Platforma industrială a municipiului Buzău se află și una dintre cele mai reprezentative întreprinderi ale industriei de prelucrări metalurgice, respectiv Întreprinderea de sîrmă și produse din sîrmă.

Din anul 1965, de cînd au intrat în funcțiune primele instalații, unitatea buzoiană s-a dezvoltat continuu, în prezent avînd secții dotate la cel mai înalt nivel. Este vorba de secțiile electrozi, plase sudate, cord metalic, laminoare și altele care au utilizat la nivelul tehnicii mondiale. În ultimii ani capacitatea de trefilare a crescut de peste patru ori și tot de peste patru ori a crescut și capacitatea de producție a electrozilor. Se produc, în prezent, peste 40 de produse principale într-o gamă deosebit de diversificată. De pildă, numai plasele sudate se fabrică în cîteva sute de tipodimensiuni.

Întreprinderea de sîrmă și produse din sîrmă de la Buzău produce și livrează **sîrmă rotundă, sîrmă moale neagră, sîrmă moale albă** utilizată îndeosebi la armarea geamurilor, **sirme din oțeluri microaliate** destinate fabricării organelor de asamblare, **sîrmă tare mată, sîrmă tare lucioasă, sîrmă moale zincată, cord metalic, oțel rotund tras** destinat fabricării șuruburilor, **plase sudate pentru armarea** elementelor din beton cum sînt: plăci și panourile pentru acoperișuri și pardoseli, panourile prefabricate, rezervoare silozuri etc., **sîrmă pentru armarea betoanelor** cu diametru de la 3 la 10 mm, electrozi de sudură superțit, cețit, elțit, stabilit, ductil, sudofer, fertit, superbaz, unibaz, nibaz-65 utilizați după caz, la construcții metalice navale, platforme de foraj, poduri supuse la mari solicitări, sudarea recipientelor sub presiune a conductelor de aducțiune —, electrozi pentru suduri automate și semiautomate, pentru sudarea aluminiului sau electrodul tubular pentru încărcări dure,

electrodul pentru sudarea vertical — descendentă, electrodul tubular extradur, electrodul tubular dur sau electrodul tubular pentru încărcări dure rezistent la șocuri violente și abraziune severă etc.

PRODUSE NOI: electrozi de sudură pentru construirea echipamentelor centralelor nucleare EG-52, EG-52 MO, Superbaz-N, sirme tubulare de sudură Sti-Tic, Sti-3 Cr, Dur CM, extradur, cord metalic pentru armarea anvelopelor auto, $1 \times 5 \times 0,25$; $7 \times 4 \times 0,175$ +0,15W, sîrmă zincată $0,80 \times 3$ mm destinatăă cabluri-



lor groase din electrotehnică, oțel pătrat 10×10 mm, obținut din șutajele de la Laminorul de sîrmă etc.

PRODUSE ÎN PERSPECTIVĂ: electrodul Relit pentru încărcări dure (încărcarea șapelor de foraj) în șase game dimensionale, sîrmă rombică din oțel inoxidabil destinată inserțiilor filetate, sirme rotunde pentru fabricarea cuielor spintecate (șplinturi), sirme zincate cu aspect lucios, precum și alte mărci de electrozi de sudură.

Ion VASILESCU