

# generalizarea experienței înaintate în unitățile economice

## Aplicarea eficientă a programului de lucru continuu în minele de cărbune

**INFAPTUIREA** programelor speciale — adoptate de Conferința Națională a partidului din decembrie 1982 — cu privire la producerea energiei în actualul cincinal și dezvoltarea bazei energetice a țării pînă în 1990, valorificarea superioară și creșterea bazei de materii prime minerale și energetice primare, reducerea suplimentară a consumurilor de materii prime, materiale, combustibili și energie are o însemnătate vitală pentru dezvoltarea pe mai departe, în ritm susținut, a întregii economii.

„Trebuie să acționăm în domeniul industriei de cărbune pentru a asigura realizarea în întregime a planului — și avem toate condițiile să obținem chiar o producție suplimentară de cărbune!”, arăta tovarășul Nicolae Ceaușescu.

Pe baza indicțiilor date de secretarul general al partidului în prima jumătate a acestui an în industria minieră au fost aplicate un complex de măsuri organizatorice care și-au vădit din plin eficacitatea pe planul măririi substanțiale a producției de cărbune, minerale metalifere și nemetalifere, ca și al costului productivității muncii, prin îmbunătățirea utilizării extensivă și economice a principalelor factori a producției: fronturile de lucru mecanizate și alte mijloace, forța de muncă organizarea și conducerea lucrurilor de muncă. Aceste măsuri au avut în vedere:

- creșterea timpului de funcționare a locurilor de muncă și a minei;
- mai bună cercetare a potențialului uman cu capacitățile tehnice;
- creșterea ponderei personalului direct productiv în totalul personalului muncitor;
- introducerea unor programe de lucru îmbunătățite.

În condițiile regimului de lucru cu schimburi de 8 ore cu săptămîna de lucru de 40 de ore în total, prelungirea timpului de funcționare a minelor și locurilor de muncă — acțiune în curs de generalizare — reprezintă o importanță cuosectivă de creștere a volumului producției. Ea se pretează la continue îmbunătățiri:

— pe de o parte prin reglări și adaptări locale, perfecționarea permanentă a organizării producției și a muncii, în funcție de specificul în permanență evoluție al fiecărei unități (condiții geologico-miniere, potențial tehnic și uman, experiență etc.);

— pe de altă parte, prin elaborarea unor concepte orientative și unor metode practice de largă aplicabilitate; clasificarea multiplexelor implicațiilor ce pot apărea, determinarea modalităților de valorificare deplină a implicațiilor pozitive și de contracarare a celor negative; conceperea unui model unitar, ca și a unui sistem unitar de apreciere a efortului rezultatelor și eficienței. Prin cele de mai jos încercăm să aducem o contribuție în acest sens.

### UNELE PRECIZĂRI TERMINOLOGICE

Intrucît în literatura de specialitate, în sistemul de raportare și în practica de fiecare zi, unele noțiuni sînt exprimate variat, prin termeni diferiți, trebuie să precizăm de la început înțelesul pe care îl dăm termenilor de bază legați de programul de lucru continuu.

● Program de lucru — unitatea organizată și prescrisă dintre timpul de

muncă individual și timpul de funcționare a minei, din care rezultă: pe de o parte, pentru fiecare muncitor — unde, cum, în ce interval de timp, cît timp etc. trebuie să lucreze, iar pe de altă parte funcționarea programată a locurilor de muncă, ținînd cont de condițiile lor tehnologice, de securitate, de organizare, ca și de cerințele de funcționare a utilajelor și instalațiilor.

● Program de lucru continuu — acel program de lucru în care timpul de funcționare a minei este egal cu fondul de timp calendaristic; deci, în toate zilele anului, în toate orele zilei, la locurile de muncă se desfășoară o activitate productivă. Acest program trebuie să asigure: creșterea volumului producției; folosirea extensivă complexă a utilajelor de producție; diminuarea efectelor staționării asupra liniei de front; scăderea cheltuielilor fixe pe tonă de produs; îmbunătățirea securității muncii. Folosind unități de măsură caracteristice atît pentru timpul individual, cît și pentru cel de funcționare a minei, considerăm ca denumire specifică pentru minierul de huilă: **program de lucru continuu cu 40 ore de muncă și 7 zile de funcționare a minei pe săptămîna.**

● Timpul de funcționare oferă elementele principale cu privire la solicitarea în timp a locurilor de muncă, revirelor, sectoarelor minei, ca și referitor la modul de folosire a mijloacelor fixe, în primul rînd a utilajelor de la locurile direct productive — cu prioritate din abatajele de mare capacitate. În cazul programului de lucru continuu, timpul maximal de funcționare a locurilor de muncă și, în cadrul acestora, a mașinilor din dotare poate fi egal cu timpul calendaristic. Teoretic, timpul de bază poate fi conceput în mers continuu, deoarece după scăderea timpilor necesari pentru revizii-reparații, mașinile pot funcționa în orice zi a anului, în orice oră a zilei și în orice minut al orei.

● **Tempul de muncă** exprimă organizarea muncii productive din punctul de vedere al solicitării capacității omului, în ore/zi și zile/săptămână. În minele din Valea Jiului, timpul de muncă este de 8 ore/zi, cu 5 zile lucrătoare pe săptămână, respectiv 40 ore/săptămână. În legătură cu conținutul și noțiunea timpului de muncă deosebim: a) **timpul total de solicitare**, care cuprinde suma totală a timpilor legați de exercitarea profesiei, inclusiv transportul de la domiciliu la locul de muncă și înapoi; b) **timpul din întreprindere**, care durează de la intrarea până la ieșirea pe poarta minei; c) **timpul din subteran** (ținând seama de locul de intrare în mină) este timpul dintre intrarea și ieșirea efectivă în și din subteran; b) **timpul la locul de muncă** are durata de la sosirea până la părăsirea locului de muncă — adică 8 ore, inclusiv timpul de întrerupere a lucrului, petrecut la locul de muncă; e) **timpul efectiv de lucru** este cel afectat executării operațiilor de bază și auxiliare corespunzătoare procesului tehnologic. Este necesar să re reducă la minimum posibil diferențele dintre timpii a-b-c- și timpul d, prin măsuri de ordin social, respectiv de raționalizare, iar valoarea timpului e să fie de asemenea, cât mai apropiată de cea a timpului d.

Tempul de muncă și timpul de funcționare diferă între ele nu numai ca volum, ci și în conținut, dată fiind deosebirea dintre funcția omului și cea a mașinii în procesul muncii: mașina execută operațiile de bază, iar omul — pe cele de dirijare. În timpul de bază mașina „lucrează”, iar omul conduce și supraveghează. În timpul auxiliar omul e mai activ, iar mașina este, în fond, pasivă.

**CONDIȚII DE NATURA ORGANIZATORICĂ ȘI DE CONDUCERE**

Spre deosebire de alte ramuri, mineritul se mișcă permanent în timp și spațiu își „consumă” locurile de muncă. Pentru a crește eficiența unei ore de muncă în minerit este nevoie de operațiuni simultane, de ciclizare și continuitate la locurile de muncă cu mecanizare complexă. Totodată trebuie avut în vedere că în procesul de producție apar întreruperi determinate de cerințele unor norme de protecția muncii, de executarea lucrărilor de întreținere și reparații, de problemele de însilozare și transport.

Desfășurarea efectivă a procesului de producție trebuie în așa fel conceput încât aceste întreruperi să afecteze cel mai mic număr posibil de muncitori mai ales dintre cei direct productivi. Se poate considera bine gândit acel program de lucru care pornește în primul rând de la timpul obligatoriu

de nefuncționare a mașinilor și instalațiilor, minimizează acest timp și conduce, prin aceasta, la creșterea productivității muncii și a eficienței economice.

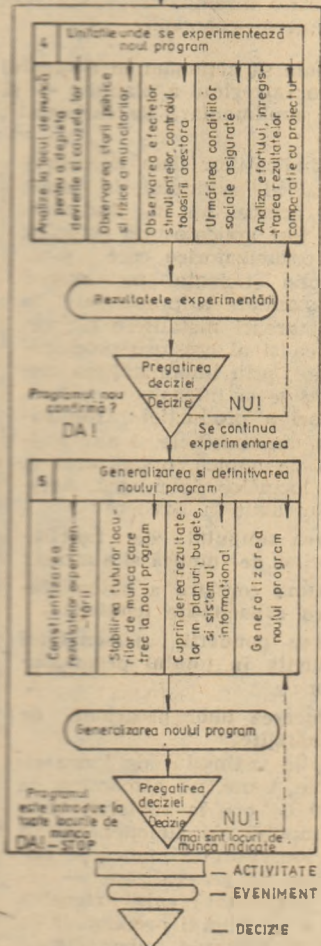
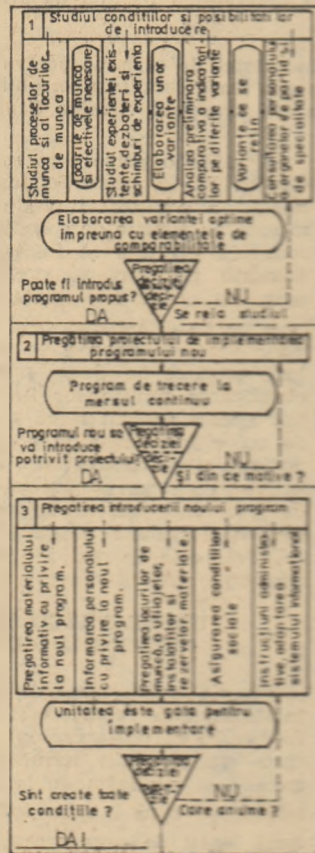
Introducerea programului de funcționare în mers continuu — precedată de lămurirea sistematică a personalului muncitor în legătură cu scopul urmărit, rezultatele scontate, modul în care vor fi asigurate condițiile necesare reușitei etc. — reclamă o muncă atentă de organizare și conducere. Astfel, în vederea maximizării timpului de funcționare trebuie organizate: modul cel mai eficient de întreținere a utilajelor de la abatajele de mare productivitate; depozitarea pieselor și subsansamblelor de schimb în apropierea locurilor de muncă; corelarea capacităților de transport cu cele de producție (dacă este posibil, să se separe transportul de personal de cel de producție); asigurarea conducerii formațiilor și schimburilor, a predării-

nizare este complexă și de mare volum, la toate nivelele — loc de muncă, sector, întreprindere, combinat.

Pentru o organizare unitară a implementării și funcționării noului sistem a fost concepută schema logică prezentată alăturat.

Schema este suficient de explicită pentru a fi tratată ca un instrument de lucru. Totuși sint necesare unele precizări și informații, pe care le grupăm sub numele de ordine ale activităților la care se referă:

1) **Accentul** trebuie pus pe studiul locurilor de muncă de pe drumul critic, pe raportul dintre regimul de funcționare și regimul de lucru al personalului și mai ales, pe stabilirea efectivelor „pană” — care se pot asigura fie prin efective majorate la fiecare schimb, fie prin organizarea de echipe „pană” (de schimb). Numărul acestora (NE) se calculează înmulțind numărul zilnic al schimburilor cu durata schimbului în ore, înmulțind pro-



— ACTIVITATE  
— EVENIMENT  
— DECIZIE

preluării lucrului, în corelare cu cerințele noului program; un sistem simplu de evidență a schimburilor programate, a celor efectuate și a zilelor libere. Această muncă de orga-

**SCHEMA LOGICĂ PENTRU ORGANIZAREA PROGRAMULUI DE LUCRU CONTINUU**

Activități și evenimente mai importante

dușul cu timpul de funcționare a minei în zile pe săptămână și împărțind cifra obținută la durata săptămânii de lucru în ore; deci,  $(3 \times 8 \times 7) : 40 = 4.2$  echipe necesare.

2) În proiectul de implementare trebuie avute în vedere: lista tuturor sarcinilor, metodele de muncă, responsabilii, termene, mijloacele de comunicare. Întrucât sistemul de evaluare a eficienței noului program trebuie să fie foarte exact, avem nevoie de norme de muncă, balanțe ale timpului de muncă și de funcționare, alte elemente certe de calcul.

3) Insistăm în mod deosebit asupra muncii de lămurire a personalului, prin cât mai multe și variate informații utile.

4) Dacă nu se poate renunța la experimentare, trebuie ales un grup de mine, împreună cu preparația aferentă, iar introducerea sistemului să aibă loc atunci când sînt create toate condițiile.

## ANALIZE NECESARE

Succesul programului de lucru continuu depinde în cea mai mare măsură de modul în care a fost pregătită trecerea la acest program. Multitudinea aspectelor și complexitatea problemelor obligă la organizarea unor echipe de specialiști care să efectueze analizele și pregătirea pentru cîte o latură a problemei.

Analiza trebuie să parcurgă tripticul: scop-proces-organizare. Scopul este realizarea indicatorilor de plan, în condiții de eficiență economică — deci trebuie analizate: capacitățile de producție, procesele tehnologice și valorificarea produselor. Procesul este cel cunoscut sub aspectele: resurse materiale, energetice și umane, mijloace financiare dezvoltare tehnică, rezultate. Organizarea este un model ce rezultă cu privire la funcționarea minelor și la programul de lucru al oamenilor. (timp de funcționare a minei 7 zile pe săptămână, timp de lucru individual 40 ore pe săptămână/5 zile lucrătoare). În vederea realizării acestui model este necesar să fie efectuate analize în următoarele domenii (pentru care se indică principalele elemente, lista acestora putînd fi completată potrivit necesităților specifice):

1. principalii indicatori ce caracterizează unitatea: producția brută extrasă (tone/an), numărul zilelor de funcționare pe an, producția medie zilnică (t) capacitatea medie zilnică (t), productivitatea medie în cărbune (t/post), numărul de posturi necesare pentru realizarea planului, efectivul și numărul de posturi în cărbune, gradul de asigurare cu rezerve deschise (ani) și cu rezerve pregătite (luni);

2. evoluția capacităților: producția brută extrasă (t/an), producția medie zilnică (t), capacitatea totală a locurilor de muncă (t), lungimea necesară a fronturilor (m), capacitatea de aeraj (mc/m), capacitatea de transport (t/an). Gradul de folosire a capacității (%), vitezele de avansare ale fronturilor de lucru (m).

3. evoluția abatajelor, a proceselor tehnologice, a pierderilor de timp pe cauze: numărul zilelor de funcționare pe an, producția totală din abataje (t/an), producție medie zilnică din abataje (t), avansarea medie pe zi (m), pierderi de timp (m/zi) la tăiere, la susținere, la transporturi în abataj și cele determinate din lipsă de energie și materiale, timp pentru montări-demontări (zile/an);

4. situația lucrărilor de înaintare, pe genuri de lucrări: lungimea totală de executat (m/an), numărul de înaintări plasate simultan (nr./zi), volumul mediu zilnic de steril (mc), necesarul mediu zilnic de transportat (mc), avansarea medie zilnică (m), pierderi de timp (ore/zi) la tăiere, la transport, timp de montare-demontare (zile/an);

5. probleme de întreținere, transport, transport de personal: lungimea totală a lucrărilor de întreținut (m/an), numărul locurilor de muncă la întreținere plasate simultan (nr./zi), lungimea medie întreținută zilnic (m), volumul zilnic de transport de steril (mc) și de cărbune (t), necesarul de transport de materiale (tone-km/zi), necesarul de transport de personal (km/om/an), deranjamente la transport (ore/zi), durata zilnică a transportului de personal (min./zi). Analiza vizează atât transportul din subteran, cât și cel de la suprafață;

6. probleme de asigurare cu energie, aprovizionare cu materiale și aeraj: volumul zilnic de transport de substanță utilă (t) și de steril (mc), volumul zilnic al materialului de scos din mină (mc), volumul zilnic de materiale, piese, utilaje de introdus în mină (t), numărul zilnic al posturilor la activitatea de transport, necesarul de energie (kWh) pe an și pe o zi, cantitatea de aer (mc) necesară pe zi;

7. evoluția efectivelor și a retribuției: fondul de retribuție, efectivul și retribuția medie anuală pentru muncitorii care lucrează în cărbune, pentru alt personal legat de lucrul în cărbune, pentru restul muncitorilor, efectiv scriptic total;

8. evoluția randamentelor: productivitatea muncii (t/post) la tăiere, în abataj, în cărbune, în subteran, pe mină; consumul de muncă pe mină (posturi/t); productivitatea muncii

(mc/post) la pregătirile în cărbune, la pregătirile în steril; productivitatea anuală a muncii (t/om/an, lei/om/an);

9. balanța posturilor și a timpului de lucru: numărul anual al zilelor lucrătoare și al celor libere, numărul zilelor lucrătoare (zile-om/an) pentru personalul direct productiv și pentru cel indirect productiv;

10. evoluția folosirii fondului de timp de lucru (în zile-om/an): numărul anual de zile programate, de zile libere, de zile de concediu (plătite, neplătite), alte absențe (pe cauze), total zile absente, numărul anual de zile lucrate; coeficient de prezență (%);

11. dinamica cheltuielilor, a veniturilor și a rezultatelor financiare (în mii lei): cheltuieli materiale, cu retribuțiile, cu C.A.S., alte cheltuieli directe, cheltuieli de aprovizionare, total cheltuieli directe, totalul cheltuielilor, total venituri, volumul beneficiilor; rata rentabilității (%).

Este recomandabil ca pe fiecare din aceste 11 domenii să se constituie colective de cîte 3-5 specialiști competenți din compartimentele implicate, precum și — după caz — cadre de conducere, reprezentanți ai organizației de partid și celei sindicale; datele analizelor să fie trecute în machete care să cuprindă: denumirea elementului de analiză, unitatea de măsură, situația actuală, situația în programul de lucru continuu, diferența. Analizînd informațiile și pentru 1984, vom avea și o bază de planificare pe anul următor.

## CALCULE DE EFECTUAT

Aprecierea justă a eficienței noului program de lucru trebuie făcută complet, multilateral și comparativ.

Dintre calculele analitice considerăm ca fiind de primă urgență cel al volumului suplimentar de producție, după trei formule care trebuie să se verifice reciproc:

(1)  $dQ_t = / dT \times q(t)/x_k$ , unde:  $dQ_t$  reprezintă producția suplimentară (în tone),  $dT$  — timpul suplimentar de funcționare a minei (în zile),  $q(t)$  — capacitatea medie în tone/zi a locurilor de muncă antrenate în noul program,  $k$  — coeficient de corecție (gradul de folosire a capacităților).

(2)  $dQ\% = / (Nfa : Nzi) \times 100 - 100$ , unde:  $Nfa$  reprezintă numărul anual de zile de funcționare a minei în programul vechi,  $Nzi$  — numărul zilelor lucrătoare pe fiecare individ, în medie pe an în noul program;

(3)  $Nzpa = (Nzi \times Ne) : Ns$ , unde:  $Nzpa$  reprezintă numărul total de zile cu producție pe an,  $Nzi$  — numărul zilelor lucrătoare pe fiecare lu-

crător pe an, în medie, după scăderea zilelor săptămânale de odihnă,  $N_2$  — numărul echipelor de lucru ce se organizează,  $N_3$  — numărul de schimburi în care se lucrează.

Dintre formulele de mai sus, prima orientează analiza din punctul de vedere al extinderii numărului anual de zile de funcționare a minei; a doua — sub aspectul numărului de posturi prestate anual de fiecare muncitor; a treia — prin prisma îmbunătățirii raportului dintre timpul individual de muncă și timpul de funcționare a minei ca efect al noului program. Creșterea efectivă a producției va rezulta din calculele analitice pe locuri de muncă. Aplicarea celor 3 formule dă un rezultat global care servește la aprecierea eficienței soluției alese pentru aplicarea programului de lucru continuu.

Alte calcule care se recomandă a fi făcute se referă la: efectul programului nou asupra indicatorilor productivității muncii; modificarea costurilor la activitățile auxiliare și de deșervire (ateliere mecanice, depozite, hăl, lampărie, transport la suprafață), ca și la uzinele de preparare; modificările în volumul beneficiului și în privința rentabilității.

Deșervirile relative la producție, productivitate etc. trebuie să țină seama și de influența unor elemente obligate ale procesului de muncă în subteran, cum ar fi: verificarea puțurilor la care normele de protecția muncii impun controlul (zincic, al colivilor, frânelor, dispozitivelor de siguranță, cablurilor; săptăminal, al paracăzătorilor cu colivii așezate pe poduri, al cablurilor de compensare; lunar, al scărilor, podurilor, pereților puțului, al stării cablurilor și conductelor pe puț); semestrial, al mașinilor de extracție; anual, al construcțiilor turnului puțului, moletelor și anexelor moletelor, al verticalității puțurilor — operații ce durează cel puțin 24 de ore; la 3 ani, revizie tehnică); lucrările de întreținere a construcțiilor puțurilor, planurilor înclinate, galeriilor de coastă, a silozurilor de mare capacitate (lucrări ce se execută, de regulă, săptăminal); operații de revizii, control, inspecție și verificări din punct de vedere tehnologic; cazurile de amanații de metan, scurgeri de material mărunț, focuri de mină, până la eliminarea cărora trebuie evacuat personalul din sectoarele respective; lucrări periodice legate de păstrarea stării de securitate minieră ș.a.

## MĂSURI TEHNICE ȘI ORGANIZATORICE

Aplicarea noului program de lucru impune întocmirea unui program de măsuri complex, în care să se precizeze problemele, modul de rezolvare, termene și responsabilități, ca și sistemul de control al aplicării măsurilor stabilite. Aceste măsuri tehnice și organizatorice au în vedere, în principal, următoarele:

- adaptarea graficelor de revizii și reparații pe fiecare utilaj, instalație și lucrare minieră, în subteran și la suprafață, în sensul cuprinderii tuturor lucrărilor de control, revizii și reparații prevăzute în normele de tehnica securității și în reglementările tehnice de exploatare;

- asigurarea efectivului necesar de muncitori și alt personal la locurile de muncă direct productive, pe care îl necesită trecerea la programul de lucru continuu, în cit mai mare măsură în cadrul numărului mediu scriptic aprobat pentru fiecare unitate, prin redistribuirea și instruirea profesională a personalului devenit disponibil din alte activități, în urma raționalizării acestora;

- îmbunătățirea repartizării muncitorilor cu un nivel corespunzător de calificare și experiență, pentru a asigura structura profesională necesară în funcție de cerințele curente ale locurilor de muncă și concordanța între categoria lucrărilor și categoria muncitorilor la lucrările din subteran;

- organizarea activității de service minier electrotehnic în mod unitar pe bazin, în așa fel încât să satisfacă necesitățile de intervenții pentru controlul, revizia și reparația utilajelor și instalațiilor miniere, potrivit acestor grafice.

- muncitorii ce vor fi pregătiți pentru abataje trebuie să devină minieri electromecanici, capabili să conducă și să repare utilajele de înaltă productivitate din dotarea minelor.

Măsurile cu caracter organizatoric și tehnic legate de pregătirea, implementarea și funcționarea noului program trebuie strins împletite cu acțiunile de propagandă și educație în rândurile minierilor, cu consultarea lor asupra soluțiilor ce se adoptă, cu măsuri

pentru rezolvarea problemelor sociale în fiecare zi a săptămânii. Toate acestea extind timpul obligat al preocupărilor consiliilor oamenilor muncii, domeniul colaborării lor cu sindicatele, sub conducerea organelor și organizațiilor de partid.

## EFICIENȚĂ

În ce privește rezultatele scontate ale trecerii la programul continuu de funcționare a minelor în condițiile actualului regim de lucru în 3 schimburi pe zi și ale noii organizări a sectoarelor de producție și a celor specializate, pentru Combinatul minier Valea Jiului — unde începând din această lună lucrează în program continuu 15 unități cu un efectiv de peste 34 000 de lucrători — se estimează următoarele efecte:

- obținerea, în semestrul II al acestui an, a unei cantități suplimentare de 187 000 tone de huiță (datorită și creșterii cu 72 a numărului anual de schimburi disponibile pentru producție);

- realizarea peste plan a unor importante volume de descoperță, de lucrări de deschidere și de pregătiri;

- mai buna organizare a reviziilor și reparațiilor la utilajele și instalațiile din dotare;

- eliminarea unor locuri înguste în activitatea de producție, transport și de preparare a cărbunelui;

- obținerea unei economii relative de aproape 4000 de muncitori și, prin aceasta, creșterea suplimentară a productivității muncii pe baza reducerii personalului din activitățile auxiliare și de deservire din subteran și de la suprafața minelor; sporirea cu cca. 14% a efectivului de la fronturile de lucru productive;

- creșterea indicilor de utilizare extensivă și intensivă a fronturilor de lucru și a dotării tehnice;

- creșterea timpului liber cu câte o zi pe lună la 4600 de lucrători care trec la programul de lucru de 44 ore pe săptămână.

În același timp, prin complexul de măsuri organizatorice traduse în viață în cursul acestui an, Combinatul minier Valea Jiului obține fundamentarea tehnico-organizatorică a sporirii contribuției sale la realizarea, încă în anul 1984, a unei producții medii zilnice de 230 000 tone de cărbune pe ansamblul țării.

dr. ec. ZOLTAN KIRÁLY  
ing. Ion M. POPESCU

## O metodă de prognoză a structurii costurilor directe și indirecte

IN ULTIMUL TIMP, dintre metodele explorative procedeu lanțurilor Markov este tot mai mult folosit în realizarea de prognoze economice datorită multiplelor avantaje pe care le prezintă. Astfel, se poate realiza o prognoză a structurii, cu un volum relativ redus de calcule, ceea ce nu este posibil prin alte metode. De asemenea, volumul de date necesare poate fi destul de redus, seria statistică putând să se întindă pe o durată de 3—4 ani.

Aplicarea acestui procedeu la prognoza structurii costului unitar de producție pe articole de calculație constă în determinarea unei matrici de trecere, care conține probabilitățile de trecere de la o stare la alta și cu ajutorul căreia se determină valoarea prognozată. Pentru determinarea matricii probabilităților de trecere de la o stare la alta, se determină matricile de trecere de la o perioadă la perioada următoare, care, însumate, dau matricea trecerilor totale. În aceasta din urmă, punind condiția ca pe linie suma probabilităților să fie egală cu 1, se obține matricea probabilităților.

Apare însă o problemă: de la o perioadă la alta au loc modificări în structura costului de producție, creșterea ponderii unor articole de calculație pe seama scăderii ponderii celorlalte — scădere ce trebuie repartizată la articolele de calculație a căror pondere a crescut. Dar în condițiile în care se produc simultan creșterea, respectiv scăderea ponderii mai multor articole de calculație, este imposibil să cunoaștem cât din creșterea ponderii unui articol de calculație se datorește scăderii ponderii altuia. Acest lucru ar fi cu puțință dacă ar crește doar ponderea unui singur articol de calculație, toate celelalte ponderi scăzând sau rămânând constante. O rezolvare a problemei constă în a considera că toate creșterile de pondere se datoresc tuturor scăderilor care au loc concomitent, proporțional cu mărimea acestor scăderi. Deci, trecerea de la un articol de calculație la oricare altul se consideră echiprobabilă.

Situația se amplifică însă în cazul în care costul de producție este structurat doar pe două componente — și anume cheltuieli directe și indirecte. În acest caz, întotdeauna creșterea ponderii unui element este determinată de scăderea ponderii celui alt element.

S-a realizat o astfel de prognoză a costului unitar de producție pe cele două componente: cheltuieli directe și indirecte. În categoria cheltuielilor directe au fost cuprinse materiile prime directe și retribuții directe, iar în categoria cheltuielilor indirecte — cheltuieli cu funcționarea și întreținerea utilajelor, cheltuielile comune ale secției și cheltuielile generale ale întreprinderii. Pentru aplicație s-a folosit costul de producție al unei mașini pentru industria textilă. Evoluția structurii costului de producție pe articole de calculație este redată în tabelul nr. 1.

Tabelul nr. 1

Evoluția costului unitar de producție pe articole de calculație

	1980		1981		1982	
	sem. I	sem. II	sem. I	sem. II	sem. I	sem. II
Materiale	45,54	46,58	50,56	58,49	56,79	45,36
Retribuții	19,45	20,46	18,62	18,17	16,88	18,88
Chelt. întreț. util.	10,26	10,43	10,59	9,41	10,41	14,44
Chelt. com. secția	16,99	17,45	10,21	6,82	6,35	10,54
Chelt. gen. intr.	7,76	5,08	10,02	7,11	9,57	10,78
TOTAL	100,00	100,00	100,00	100,00	100,00	100,00
Chelt. directe	64,99	67,04	69,18	76,66	73,67	64,24
Chelt. indirecte	35,01	32,96	30,82	23,34	26,33	35,76

Pe baza acestor date, matricea de trecere de la semestrul I la semestrul II 1980 este următoarea:

	Chelt. directe	Chelt. ind. directe
Chelt. directe	64,99	-
Chelt. indirecte	2,05	32,96

Pe linie sînt reprezentate ieșirile, iar pe coloană intrările. La fel se calculează și celelalte matrici de trecere și prin însumarea lor se obține matricea trecerilor totale de forma:

	Chelt. directe	Chelt. ind. directe	TOTAL
Chelt. directe	339,12	12,42	351,54
Chelt. indirecte	11,67	136,79	148,46
TOTAL	350,79	149,21	500,00

Din acest tabel se calculează matricea probabilităților de trecere de la o stare la alta, care are următoarea formă:

	Chelt. directe	Chelt. ind. directe
Chelt. directe	0,96467	0,03533
Chelt. indirecte	0,07861	0,92139

Ținând seama de starea fenomenului (structura costului) în momentul inițial și în momentul k, prognoza structurii costului de producție în semestrele următoare va fi:

	1983		1984	
	sem. I	sem. II	sem. I	sem. II
Chelt. directe	64,78	65,26	65,69	66,07
Chelt. indirecte	35,22	34,74	34,31	33,93

Prin această metodă se obține însă doar o prognoză în valori relative. Pentru a se obține valorile absolute prognozate pentru cele două elemente componente, este necesară mai întâi o prognoză a costului unitar total. S-a realizat o astfel de prognoză folosind metoda extrapolării sezoniere autoregresive prin ponderare armonică. Aplicând structura prognozată prin procedeu lanțurilor Markov la valorile astfel prognozate ale costului unitar total, se obțin valorile prognozate ale costurilor totale directe și indirecte în valoare absolută, date în tabelul nr. 2.

Tabelul nr. 2

Prognoza structurii costului de producție

Perioada	Costul total (lei)	Chelt. directe -lei-	Chelt. indirecte -lei-
1981 sem. I	42976,6	27840,2	15136,4
1981 sem. II	41564,4	27125,1	14439,6
1982 sem. I	40149,8	26374,4	13775,4
1982 sem. II	38734,9	25592,1	13142,8

Această metodă are doar un caracter orientativ; ea poate fi folosită pentru analiză sau pentru determinarea liniei posibile de tendință a costurilor, pe bază a căreia se pot lua măsurile ce se impun. Cu ajutorul unei prognoze de acest fel se poate realiza apoi o planificare curentă, mult mai amănunțită, pe articole de calculație.

lector dr. Ioan OPRIS  
ec. Ioan MOLDOVAN  
Cluj-Napoca

## Codificarea datelor in unitățile economice

PROCESELE informaționale de reflectare a fluxurilor materiale, bănești, de energie etc. presupun tratarea și manipularea unui volum mare de date. Adeseori, regulile de scriere a denumirilor, în completarea de documentații, sînt complexe și greu de respectat, ceea ce generează erori de informare și dificultăți în regăsirea informației. În plus, denumirile de dimensiuni mari necesită utilizarea unui volum sporit de suport. Prelucrarea datelor impune clasificarea elementelor informaționale și ierarhizarea lor după criterii utilitare, operații dificil (uneori imposibil) de realizat după denumiri. Aceste aspecte, precum și cele implicate de cerințele creșterii operativității și oportunității în informare, în condițiile utilizării echipamentelor electronice de calcul, fac necesară **codificarea datelor relative la documente, operații și grupe de elemente (entități) din unități economice.** Prin codificare se urmărește stabilirea unei corespondențe biunivoce între elementele sistemului informațional și o mulțime de simboluri (cifre, litere, caractere speciale) de reprezentare a semnificației informațiilor despre elemente. Datele de codificat reprezintă vocabularul de intrare. Simbolurile de reprezentare formează limbajul codificării, iar rezultatele activității se constituie în sisteme de coduri.

Calitatea și eficiența codificării sînt condiționate de modul de pregătire, organizare și desfășurare a acțiunilor. Experiența dobindită, coroborată cu concluzii teoretice desprinse prin analiza rezultatelor, relevă necesitatea respectării unor principii generale ale codificării. Dintre acestea menționăm:

— **adoptarea aceluiași norme în determinarea vocabularului de intrare.** Criteriile și regulile folosite în constituirea de nomenclatoare, cataloage sau liste ale elementelor sistemului informațional trebuie să fie unitare;

— **folosirea unui limbaj de codificare accesibil, care să asigure interpretarea lesnicioasă a codurilor rezultate;**

— **respectarea biunivocității, astfel încît pentru fiecare element al vocabularului de intrare să rezultate un cod unic determinat;**

— **previziunea evoluției sistemelor de coduri, în vederea asigurării supletei și flexibilității în actualizarea acestora;**

— **adaptarea codificării la necesitățile de informare în condițiile prelucrării automate a datelor.** Sistemele de coduri adoptate trebuie să fie sugestive în redarea legăturii dintre fenomene și procese în cadrul gestiunii patrimoniului. Pentru fiecare entitate rezultă un sistem propriu de coduri, dar nu trebuie neglijate legăturile dintre sisteme. corespondențele dintre codurile interne și cele externe.

Organe centrale și instituții specializate au adoptat sisteme de coduri necesare obținerii de informații de sinteză la diferite nivele organizatorice. La nivelul economiei naționale, din anul 1972 a fost introdusă Clasificarea Unitară a Produselor și Serviciilor (C.U.P.S.), în care codificarea s-a făcut pe trepte de detalie (6 cifre în clasificarea generală și 13 cifre în clasificarea detaliată), urmărind ca, pornind de la grupe cu un conținut larg și relativ omogen, să se ajungă la identificarea fiecărui element codificat. Respectarea clasificării de către unitățile socialiste este obligatorie în relațiile dintre ele. Direcția Centrală de Statistică a elaborat Sistemul Informatic al Registrului Unităților Economico-Sociale (S.I.R.U.E.S.), care folosește un cod secvențial (de 6—7 cifre) pentru simbolizarea unităților socialiste, a localităților și a ramurilor. În aceeași categorie largă de codificări se încadrează și codurile pentru elaborarea balanței legăturilor dintre ramuri (de 3 cifre), elaborate de Comitetul de Stat al Planificării.

Folosirea unor astfel de coduri în unitățile economice nu corespunde necesităților interne de informare, fie datorită dimensiunilor prea mari, fie insuficienței lor în redarea particularităților vocabularului de intrare. Unitățile economice au posibilitatea să utilizeze **coduri interne proprii, care să corespundă condițiilor de existență și funcționare și să poată fi ușor convertite în coduri externe**

Într-o abordare metodologică, activitatea de codificare a datelor în unitățile economice presupune desfășurarea următoarelor acțiuni:

● **STABILIREA CARACTERISTICILOR GENERALE ALE CODIFICĂRII, prin:**

— **determinarea vocabularului de intrare și sistematizarea lui.** Printr-o inventariere completă a elementelor sistemului informațional se obțin aria și structura informațiilor de codificat (documente, operații, entități)

Într-o unitate economică producătoare de aparataj electric pentru uz casnic, prin această acțiune au fost identificate circa nouă mi de elemente referitoare la materialele (contul 200) și obiecte de inventar (201). Sistematizarea datelor după proprietățile fizico-chimice și destinația elementelor în cadrul tehnologiilor de fabricație, a dus la identificarea a 11 grupe de elemente: feroase, șuruburi, neferoase, abrazive, produse petrochimice, piese turnate, colaborări, conductori, rulmenți, obiecte de inventar, imprimare și rechizite. Avînd în vedere C.U.P.S., pentru fiecare grupă s-au stabilit subgrupele aparținătoare. Spre exemplu, la produse petrochimice au fost reperate, în cadrul magaziiilor, trei subgrupe: grunduri, vopsele, chituri; chimicale; produse petroliere;

— **analiza structurii informațiilor din vocabular, fixarea limbajului de codificare și a structurii generale de cod.**

În aplicația elaborată s-a procedat la studiul detaliat al caracteristicilor și particularităților fiecărei grupe de elemente. S-a constatat că pentru obiectivul propus este suficientă utilizarea cifrelor în codificare. La grupa cea mai cuprinzătoare, feroase (aproximativ 40% din numărul total al elementelor de codificat), s-au stabilit, ca elemente informaționale determinate, forma, calitatea și dimensiunea în cadrul celor 24 e subgrupe reperate. Avînd în vedere constatările analizei și pentru celelalte grupe, precum și cerința ca prin cod, în nomenclatorul materialelor și a obiectelor de inventar să se prevadă prețurile unitare și evoluția lor, în finalul investigațiilor s-a convenit asupra următoarei structurii generale de cod: 999 — grupa de elemente, potrivit C.U.P.S.; 9 — forma elementului (rotundă, dreptunghiulară, în U etc.); 999 — calitatea elementului (OL, Cu, Al etc.); 999 — dimensiunea elementului (codificată separat pentru elemente uni, bi sau tridimensionale); 9 — indice de preț (inițial cu valoarea zero, urmînd a crește cu o unitate la fiecare modificare a prețului); 9 — cifra de control, stabilită prin algoritmul programat de calcul. Structura generală de cod a fost adaptată la caracteristicile fiecărei grupe de elemente;

— **fixarea sistemelor de coduri, urmărindu-se să se asigure o uniformitate maximă a codificării și un număr minim de sisteme.** În această acțiune se mai au în vedere: cerințele și restricțiile tratării automate a datelor, caracteristicile vocabularului de intrare, metodele de codificare utilizate.

În funcție de structura limbajului de codificare, sistemele de coduri pot fi: **numerice, alfabetice** (pentru organigrame generale, denumiri uzuale sau vocabulare particulare) și **alfanumerice** (de obicei, pentru documente și operații de circuit informațional).

După conținut, sistemele de coduri se grupează în **elementare și complexe.** Din categoria sistemelor elementare de coduri fac parte:

— **codurile în ordine naturală, cu utilizare în redarea unor succesiuni sau numere de ordine secvențiale.** Sfera restrictivă de utilizare este determinată de faptul că astfel de coduri nu asigură previziunea și adaptabilitatea sistemului rezultat la cerințele tratării automate a datelor;

— **coduri seriale, rezultate prin rezervarea de cifre de cod pe nivele de structurare a vocabularului de intrare (de la 1 la n pentru grupă, de la n+1 la m pentru subgrupă etc.).** Sistemele de coduri seriale ridică dificultăți în organizarea prelucrării (centralizării) datelor;

— **coduri seriale pe grupe, care au o utilizare mai largă, derivînd din dezvoltarea codurilor seriale.** Atribuirea cifrelor de cod se face în funcție de structura și dimensiunea vocabularului de intrare. Un cod oarecare ijk rezultă specifică apartenența elementului codificat la grupa i, subgrupa j, sortimentul k al entității;

— coduri cu semnificație mnemonică sau descriptivă, folosite pentru prescurtări și simbolizări alfabetică de denumiri sau, respectiv, pentru redarea informației prin simbolizări cu inițialele combinate ale elementelor.

Sistemele de coduri complexe rezultă prin combinarea de coduri elementare sau prin folosirea de limbași și metode particulare de codificare. Din această categorie fac parte :

— codurile ierarhizate simplu liniar (avînd în vedere structura vocabularului, similar codificării seriale pe grupe) sau zecimale (divizînd vocabularul în 10 grupe, fiecare grupă în 10 subgrupe etc., așa cum s-a procedat în simbolizarea conturilor de evidență contabilă). Astfel de sisteme sînt eficace în regăsirea informației, dacă gruparea elementelor nu este artificială și asigură previziunea sistemului ;

— coduri juxtapuse, prin încadrarea de coduri elementare în structuri mai complexe ale sistemului economiei naționale (cum sînt codurile externe sau cele privind personalul unităților economice) ;

— coduri combinate matriciale sau cu bază binară. Cele matriciale rezultă prin elaborarea de tabele bidimensionale în care fiecare dimensiune semnifică caracteristici ale entității codificate, iar la incidență, sînt coduri în ordine naturală sau seriale. Spre exemplu, codul matricial pentru bare din oțel rezultă din tabelul următor :

Dia- metru (mm)	Lungimea barei (cm)				
	100	150	200	250	300
10	1	2	3	4	5
12	6	7	8	9	10
14	11	12	13	14	15

Cifra de cod 9 va semnifica faptul că este o bară de oțel de 12 mm diametru și 250 cm lungime.

Codurile cu bază binară se obțin prin atribuirea de semnificații distincte pentru puterile lui 2, de simbolizare a elementelor entității, (spre exemplu: cont analitic, cont sintetic, cont de activ, cont de pasiv); combinațiile de 4 cifre binare ne dau codificarea conturilor de evidență contabilă după conținut și funcție contabilă. Codul 0101 va semnifica faptul că elementul înfîlnit este un cont analitic (cantitativ-valoric) de activ.

O utilizare largă este și clasificarea sistemelor de coduri după modul de detectare și corectare a erorilor, în coduri autodetectoare de erori și autocorectare de erori. Codurile din prima categorie se bazează pe existența unei chei de control stabilită prin algoritmi de calcul. Mai folosiți sînt algoritmi :

— aritmetic: se ponderează cifrele de cod cu cifre alternative pare și impare, se însumează rezultatele, suma se scade din cifra zecimală imediat superioară și se reține, drept cheie de control, rezultatul diferenței ;

— geometric: se ponderează cifrele de cod cu puterile descrescătoare ale cifrei 2, se însumează rezultatele și se împarte suma la un număr prim oarecare, reținîndu-se restul obținut drept cheie de control. O variantă a acestui algoritm este procedeul literei de control, în care ponderea se face cu numere naturale în ordine descrescătoare, iar cheia de control se stabilește ca fiind litera alfabetului care corespunde restului împărțirii sumei la un număr prim. Ori de cîte ori este utilizat un cod în procese internaționale prin verificarea cheii, după algoritmul inițial, se semnalizează eventuale erori de codificare sau cazurile de prelucrare greșită a codurilor inițiale.

La codurile autocorectoare de erori, simbolurile, pe structură a codului, sînt prezentate sub formă matricială, stabilindu-se pentru fiecare linie și coloană cîte o cheie de control, ca sumă a cifrelor și diferență din cifra zecimală superioară a sumei obținute. Analog, se calculează și o cheie generală a codului. Erorile se localizează la incidenta linie-coloană, în care cheile calculate sînt diferite de cele inițiale. Diferența dintre cheile generale calculate redă valoarea absolută a erorii de corectat. De exemplu, la codul

534.231.481 cheile se stabilesc astfel :

	chei pe linii:
534	8
231	4
481	7

chei pe coloane: 964                      1 - cheie generală

Codul devine 534.231.481.1. Dacă într-o tratare ulterioară a fost preluat codul 535.231.481, atunci detectarea erorii se face astfel: Cifrele marcate redau linia și coloana în care apare

535	7
231	4
481	7
962	2

eroarea, iar la incidență se găsește cifra de cod eronată (5). Dimensiunea erorii este dată de diferența dintre cheia generală calculată și cea inițială (2—1=1). Din prima grupă de cifre de cod urmează a se scădea acest rezultat (535—1).

În aplicația elaborată s-a optat pentru sistemul de coduri ierarhizate liniar autodetectoare de erori, care corespunde mai bine necesităților de informare și particularităților organizatorice ale unității economice în care urmează să fie utilizate.

● CODIFICAREA PROPRIU-ZISA. Pentru buna desfășurare a acestei acțiuni, se recomandă întocmirea prealabilă a nomenclatorului entităților — cu precizarea caracteristicilor și a valorilor posibile pentru elementele aparținătoare — și a unui catalog cu mulțimea codurilor de atribuit. Se trece apoi la stabilirea corespondenței biuni-voce între elementele celor două mulțimi.

Pentru codificarea datelor privind materialele și obiectele de inventar s-a procedat la inventarierea calităților și a dimensiunilor posibile în cadrul fiecărei categorii de elemente identificate. În tabelul calităților și al dimensiunilor s-au atribuit, separat, coduri secvențiale. Această procedură de codificare oferă posibilitatea de a regăsi informația distinct pentru o anumită caracteristică sau corelat pentru mai multe caracteristici, dependente în procesele interne (de exemplu, regăsirea informației privind stocul din magazin pentru oțel de o anumită dimensiune, indiferent de calitate — sau de o dimensiune dorită în cadrul unei anumite calități). Codurile rezultate au utilități multiple în informare pentru o categorie largă de utilizatori (serviciul de aprovizionare, magazinele de materiale, compartimentele de producție, directorul comercial etc.). Rezultatele codificării sînt reunite în nomenclatoare de coduri, ordonate crescător sau după denumirile elementelor codificate

● UNIFICAREA TERMINOLOGIEI ȘI ATRIBUIREA CODURILOR în documentația de gestiune economică (fișe de magazine, fișe de conturi, registre de gestiune etc.) și tehnică (fișe tehnologice, cataloage, rețetare etc.).

● INTREȚINEREA SISTEMELOR DE CODURI, prin adăugarea de coduri noi pentru elemente noi ale entității și eliminarea codurilor perimate, aferente elementelor care nu mai sînt utilizate. Actualizarea intermitentă necesită ca, după un interval de timp, nomenclatorul codurilor să fie organizat în vederea ocupării corespunzătoare a suportului informațional și revizuirii secvențelor de cod.

Reușita acțiunilor este condiționată nu numai de modul de organizare și desfășurare a codificării, ci și de participarea activă a utilizatorilor la aceste acțiuni. Printr-o largă colaborare între analiștii de sistem, ca proiectanți a sistemelor de coduri, și beneficiarii codificării, se asigură luarea în considerare a nevoilor reale de informare ce trebuie reprezentate prin coduri, precum și omogenizarea punctelor de vedere ale utilizatorilor din sectoare de activitate diferite.

Victoria OPREAN  
Dumitru OPREAN

Universitatea „Babeș-Bolyai” Cluj-Napoca

## DOCUMENTAR EXTERN

## Pregătirea economiştilor

În Cuba se acordă o atenție deosebită pregătirii și perfecționării profesionale a economiştilor și organizatorilor. Actualmente nu există director de întreprindere care să nu fi absolvit cel puțin un curs de un an la institutul de specialitate, care a căpătat și statutul de instituție de învățământ superior postuniversitar în problemele conducerii economiei. Până în prezent s-au specializat în acest domeniu peste 13 mii de persoane.

Se prevede ca în intervalul 1981—1985 să fie formați circa 6000 de economişti cu pregătire superioară și 18 mii cu pregătire medie. În acest mod se va îndeplini una din condițiile de bază pentru generalizarea gestiunii economice și a sistemului de stimulente economice.

## Fabrici plutitoare

Fabricile plutitoare — instalații industriale de capacitate mică și medie, montate pe platforme plutitoare sau submersibile, remorcabile — prezintă, în comparație cu unitățile amplasate pe sol, trei avantaje esențiale: sînt cu 25—30% mai ieftine ca investiție; pot fi mutate dintr-un loc în altul, pe cursuri de apă navigabile sau pe mare, pentru a pune în valoare materii prime locale (evitînd transportul acestora în volum mare) sau pentru a furniza produsele lor; punerea în funcțiune poate avea loc imediat după realizarea racordurilor necesare.

În prezent funcționează ori se află în construcție, în principal în țări în curs de dezvoltare, poate 40 de astfel de instalații — pentru lichefierea gazelor, rafinarea primară a țițeiului, desalinizarea apei de mare, concentrarea minerurilor, producerea de energie electrică, metanol, azot, amoniac, acid fosforic, polietilenă, cherestea ș.a.

## Valorificarea materialelor re folosibile

Un obiectiv important al planului cincinal actual al R.D. Germane este acela de a asigura, prin valorificarea resurselor secundare, circa 12% din necesarul economiei naționale la principalele materiale.

În unele ramuri industriale realizările depășesc, de pe acum, cu mult această sarcină. Astfel, în siderurgie prin colectarea și retopirea metalului vechi se acoperă 70—75% din necesarul de materii prime pentru producția de oțel, 37% pentru cea de cupru, 45% pentru cea de plumb și 20% pentru cea de zinc. În acest fel se economisesc însemnate fonduri valutare prin reducerea importului. Reciclarea maculaturii participă cu 47% la producția de hirtie — proporție ce urmează să crească, în 1985, la 70%.

## Ofensiva microelectronicii

Sînt abia două decenii de cînd știința și tehnica au reușit o performanță revoluționară, care a deschis o nouă eră în tehnica de calcul, în automatizarea proceselor și echipamentelor din cele mai variate domenii de activitate și ale cărei consecințe, deși uimesc de pe acum, sînt departe de a fi pe deplin întuite în ce privește impactul asupra muncii și vieții omului: amplasarea pe o plachetă de siliciu (în engleză i s-a dat denumirea „chip” — adică așchie), de câțiva milimetri pătrați, a componentelor și conexiunilor unui circuit. Momentul a marcat nașterea microelectronicii.

Astăzi, în familia circuitelor integrate sînt unele cu suprafața de numai 0,5 mmp; altele care înglobează peste 100 000 de tranzistoare cu dimensiunea medie de 2 micrometri; se pregătesc în laboratoare partile cu un milion de componente (care se crede că vor apărea în 3-4 ani), iar potrivit opiniei specialiștilor, limita maximă de 10 miliarde va putea fi atinsă la finele secolului. La fel de impresionantă este și evoluția descendentă a prețului la care se asigură funcțiile echivalente: o plachetă actuală care echivalează prin randament cu un calculator electronic din anul '50 costă de aproape 100 mii de ori mai puțin decît era prețul acestuia.

Într-o comparație desigur forțată ca termeni, dar corectă ca proporții, dacă în construcția de automobile progresul ar fi fost la fel de exploziv ca cel adus de microelectronica, un autoturism obișnuit ar cîntări azi mai puțin de un gram, ar putea transporta citeva sute de persoane cu o viteză de peste 10 mii km pe oră, cu un consum de benzină de sub 100 ml la 100 km — și ar putea fi cumpărat la un preț echivalent cu cel al unui pachet de țigări.

## Microprocesorul reduce consumul de combustibil

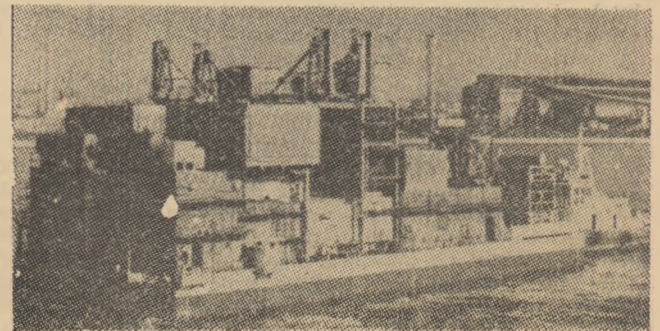
La cazanele de abur ale instalațiilor termice, realizarea unui amestec corect aer-combustibil este esențială pentru eficiența funcționării. Un amestec prea bogat în aer duce la încălzirea unei cantități excesive de aer, care se pierde prin coșul de fum; dacă alimentarea cu aer este insuficientă, o parte din combustibil rămîne nears, ceea ce înseamnă risipa, poluare, pericol de explozie.

Un sistem automat, centralizat de reglare și comandă, bazat pe folosirea unui microprocesor la care sînt conectați senzori amplasați în circuitele cazanelor, rezolvă problema amestecului corect, măsurînd permanent 4 parametri: admisia de aer, alimentarea cu combustibil, cantitatea de abur produsă, componența gazelor evacuate. Pe baza datelor obținute se calculează și comandă corecțiile necesare, ca și amestecul optim aer-combustibil pentru diferite variante de randament (producție de abur) avute în vedere.

Potrivit unei estimări a centrului de informații privind conservarea energiei, al firmei americane Honeywell, la 50 de astfel de instalații cu microprocesoare, aflate în funcțiune, consumul de combustibil a fost redus cu 20%. Instalațiile sînt eficiente economic la cazane cu capacitatea de 10-250 tone de abur, amortizarea făcîndu-se într-un an.

## Servicii și consultații în informatică

Actualmente există în Franța aproape o mie de societăți de servicii și consultanță (S.S.C.I.). De mărimi diferite (de la citeva persoane lucrînd pe cont propriu pînă la firme cu 3-4 mii de salariați), ele totalizează un efectiv de 38 mii de lucrători — din care mai mult de jumătate cu studii superioare — și realizează o cifră de afaceri în rapidă creștere (în 1982, peste 9 miliarde de franci). Această dezvoltare, într-un domeniu care valorifică într-un grad înalt inteligența cadrelor, se explică prin pătrunderea explozivă a informaticii în economie și prin faptul că, de regulă, întreprinderilor mici și mijlocii (productive, comerciale ș.a.) le este mai puțin oneros să recurgă la serviciile S.S.C.I., decît să achiziționeze echipament de calcul și să angajeze specialiști proprii. Prestațiile pe care le oferă S.S.C.I. se împart în 4 categorii: intelectuale (studii, sisteme tipizate, pregătirea cadrelor de informaticieni, programe), care totalizează 39% din cifra de afaceri; prelucrarea automată a datelor (pe echipamentele din dotarea S.S.C.I.) — 38%; ingineria sistemelor — 12%; culegerea datelor, gestiunea de exploatare și diverse — 11%.



În fotografie: uzină termoelectrică, echipată cu două generatoare cu turbină cu gaze, fiecare cu o putere de 35,5 MW, montată de o platformă plutitoare de 46 m lungime, 17 m lățime și 4 m adîncime, funcționînd la Khulna, în partea de vest a Bangladesh-ului.



Breviar alfabetic

## CONTRACTE ECONOMICE SI COMERCIALE INTERNAȚIONALE

### A

**ACCEPT** — manifestare de voință, sub formă scrisă, prin care o persoană, numită acceptant, își asumă o obligație în cadrul unui raport juridic preexistent sau dă naștere unui nou raport juridic. **Acceptul cambial** este confirmarea dată pe titlu prin mențiunea „acceptat” urmată de semnătură, prin care trasul recunoaște obligația sa de plată a sumei înscrise în cuprinsul cambiei. Din momentul acceptării, trasul devine debitorul principal. Acceptarea cambiei trebuie să fie făcută fără condiție, iar dacă este refuzată, plata condiționată, sau se dă numai pentru o sumă mai mică posesorul ei va trebui să facă protest de neacceptare, numai astfel putînd exercita acțiunea cambială de regres. Cambia la vedere nu se prezintă la acceptare. **Acceptul bancar** este sinonim cu garantarea de către o bancă a plății sumei de bani înscrise pe un document de credit. O formă specială o prezintă avalul și creditele documentare de acceptare. Asemenea credite sînt reglementate de Regulile și uzanțele uniforme privind creditul documentar, care la art. 3, lit. a, alin. 2 prevăd că ele reprezintă un angajament „de a accepta cambii dacă creditul este utilizabil prin acceptarea de către banca emitentă...” Un astfel de credit îmbracă forma scrisorii de credit comercial (L/C). O altă formă a acceptului bancar, în înțelesul de garantarea unei plăți, o constituie confirmarea unui credit documentar. În practica comercială, dacă banca emitentă a unui credit documentar irevocabil emis de o bancă neagreată sau care nu prezintă suficientă încredere pentru beneficiarul creditului, acesta solicită ordonatorului, de regulă, cumpărător în contractul comercial, de a se îngriji de obținerea unei confirmări a creditului de către o a doua bancă, de prim rang. Potrivit Regulilor și uzanțelor privind creditul documentar, art. 3 lit. b, „o astfel de confirmare constituie un angajament ferm al băncii care confirmă, care se adaugă la angajamentul băncii emitente”.

**ACCEPTAREA OFERTEI** — manifestarea de voință a destinatarului de a încheia un contract, în condițiile ofertei primite. Trebuie să se materializeze în scris, prin telex, telegraf sau pur și simplu printr-un act care să constituie începutul de executare a contractului (bumăoară, remiterea prețului). Cu privire la termenul în care se face acceptarea pentru ca aceasta să fie valabilă, principiul este că ea trebuie făcută în interiorul perioadei acordată de ofertant. În cazul în care, prin ofertă, nu s-a stipulat un termen, unele sisteme de drept și practica internațională consideră că acceptarea trebuie făcută într-un termen rezonabil (sau în termenele stabilite prin normele de drept, în funcție de distanță și alte criterii). În cazul în care acceptarea este tardiv emisă, soluțiile date de sistemele de drept național sînt diferite: legislațiile Marii Britanii, S.U.A., Canadei, Mexicului, privesc acceptarea emisă după împlinirea termenului, ca fiind fără efect juridic; potrivit Codului civil italian, acceptarea tardivă duce la încheierea contractului dacă ofertantul dorește aceasta și sub condiția de a-l înconștința de îndată pe acceptant; un grup de sisteme de drept (brazilian, chilian, columbian) stabilește principiul

potrivit căruia ofertantul, dacă nu înștiințează pe acceptant despre întirzierea acceptării, poate fi făcut răspunzător pentru pagubele pricinuite. Pe planul dreptului comerțului internațional, soluțiile în această problemă tind să salveze formarea contractului în cazul unor acceptări tardive. În acest sens, § 1, pct. 2, din C.G.L.—C.A.E.R. 1968/75 prevăd: „dacă din comunicarea privind acceptarea ofertei primite cu întirziere, rezultă că ea a fost expediată înaintea expirării termenului indicat în ofertă sau în subpunctul b al pct. 1 din prezentul paragraf (adică în 30 de zile) aceasta se consideră întirziată numai în cazul în care partea care a făcut oferta înștiințează imediat cealaltă parte de primirea cu întirziere a comunicării”. Art. 9 alin. 1 din Legea uniformă privind formarea contractului de vânzare internațională prevede, de asemenea: „Dacă acceptarea este tardivă, autorul ofertei poate totuși să considere că ea a fost făcută în termen cu condiția ca el să informeze despre aceasta pe acceptant într-un termen scurt, verbal, sau prin expedierea unei înștiințări”. Conținutul acceptării ofertei trebuie să corespundă în totul propunerilor din ofertă. Numai în acest mod se poate spune că există o concordanță între ofertă și acceptare și deci un acord deplin al partenerilor cu privire la încheierea contractului. În cazul în care acceptarea nu corespunde ofertei, în sensul că prin ea se manifestă anumite rezerve sau se fac unele propuneri de modificare, acceptarea nu poate produce efecte juridice, adică acordul de voință nu se poate realiza. O acceptare cu rezerve sau cu contrapropuneri poate valora contraofertă, ceea ce, practic, va conduce la noi negocieri precontractuale. În ceea ce privește forma acceptării, în majoritatea condițiilor generale de livrare și a contractelor tip se manifestă preferință pentru forma scrisă (scrisoare, telegramă, telex). În orice caz, practica în relațiile comerciale internaționale este în sensul folosirii aceluiași mijloc ca și pentru ofertă sau un mijloc și mai rapid. Este indicat însă ca atunci cînd acceptarea se face

### În atenția cititorilor!

Se află sub tipar lucrarea:

#### „CARTEA LUCRĂTORULUI DIN COMERȚ”

care cuprinde:

- organizarea activității comerciale
- gestiuni și gestionari
- aprovizionarea și comercializarea mărfurilor
- evidența gestionară
- revizorii de gestiune — control gestionar
- răspunderea în activitatea comercială
- cazuri, spețe judecătorești și de expertiză contabilă

Oficiile poștale primesc abonamente, cu predarea lucrării la domiciliu, prețul unui exemplar fiind 20 lei.

Un instrument util, în activitatea de zi cu zi:

#### „CARTEA LUCRĂTORULUI DIN COMERȚ”

verbal (prin telefon etc.) ea să fie confirmată imediat prin scrisoare recomandată sau telegramă. Cu titlu de exemplu, arătăm, că, în Condițiile generale pentru livrare de citrice, Geneva, 1968, se prevede că acceptarea trebuie să fie dată printr-o scrisoare recomandată sau, dacă una din părți o dorește, prin telegramă, telefon, telex sau verbal.

**ACT ADIȚIONAL** — este instrumentul redactat sub formă scrisă, prin care se consemnează o înțelegere, o convenție încheiate între două părți contractante, prin care se modifică, se restringe sau se completează un contract preexistent. În practica comercială internațională, se folosește și expresia de „addendum”, care vine de la cuvântul latin *addenda*, ce are sensul de adaos sau completare. Pentru ca un act adițional să producă efecte juridice trebuie să fie semnat de persoanele care au semnat contractul sau de către persoane împuternicite să angajeze întreprinderile pe care le reprezintă. În cadrul contractelor economice sînt interzise acte adiționale care tind să eludeze prevederile legale. Astfel, sînt interzise modificarea termenelor de livrare, după expirarea lor, în scopul de a exonera pe furnizor de plata penalităților.

**ACTE COMERCIALE UNILATERALE.** Luată în sensul de acte juridice unilaterale care prod efecte în raporturile comerciale internaționale, acestea sînt limitate ca număr, cele mai frecvente fiind: revocarea mandatului, renunțarea la mandat, oferta, comanda, cererea de ofertă și, dintre cele ilicite concurența neloyală etc. Act comercial unilateral poate fi privit și orice garanție dată pe un garant, în raport cu beneficiarul ei: O scrisoare de garanție bancară, avalul cambial etc. În funcție de natura juridică a actelor comerciale unilaterale, acestea pot produce efecte importante. Astfel, o ofertă cu termen de acceptare, obligă pe ofertant să o mențină pînă la expirarea termenului și, în situația în care este acceptată întocmai, se transformă într-un contract ferm, obligatoriu de executat. Tot astfel, revocarea mandatului comercial, fără motive întemeiate, obligă pe mandant la plata unor daune-interese față de mandatar.

**ACTE ȘI FAPTE DE COMERȚ INTERNAȚIONAL.** L. nr. 1/1971, prin art. 3, conturînd sfera de cuprindere a noțiunii de „activitate de comerț exterior”, arată că prin asemenea activități se înțeleg operațiuni comerciale sau de cooperare economică și tehnico-științifică în raporturile cu străinătatea, privind „vînzarea, cumpărarea sau schimburile de mărfuri, prestările de servicii, transportul și expedițiile internaționale, proiectarea și executarea de lucrări, asistența sau colaborarea tehnică, vînzarea sau cumpărarea de licențe pentru folosirea brevetelor de invenții sau a procedeeilor tehnologice, conșignația sau depozitul, reprezentarea și comisionul, operațiunile financiar-valutare, asigurările, turismul și, în general, orice acte sau fapte de comerț, precum și prospectările, ofertele, demersurile, tratativele și înțelegerile privind asemenea operațiuni”. Așadar, operațiunile comerciale enumerate și altele similare constituie acte și fapte de comerț exterior. În literatura de specialitate, cele două noțiuni — acte și fapte de comerț exterior — capătă definiții distincte, fiecare avînd un conținut propriu. Prin acte juridice se înțeleg manifestările de voință săvîrșite în scopul direct urmărit de a da naștere, a modifica, a transmite sau a stinge drepturi și obligații, pe baza și în limitele normelor de drept. Așa fiind, vînzarea-cumpărarea, schimbul de mărfuri și celelalte operațiuni înscrise în textul de lege reprodus mai sus sînt tot altele acte juridice care, ca regulă generală, se materializează prin contracte, care dau astfel naștere la raporturi juridice. Prin fapte juridice se înțeleg evenimente și manifestări de voință săvîrșite în alt scop decît acela de a produce efecte de drept, care însă dau naștere, modifică, transmit sau sting drepturi și obligații pe baza exclusivă a normelor de drept. Așadar, faptele juridice de comerț se grupează în: evenimente — împrejurări care se produc fără voința omului, sau așa cum se întîmplă în comerț,

fără voința celor interesați, dar cărora legea le atribuie anumite efecte juridice, respectiv dau naștere la raporturi juridice; astfel, declararea falimentului unui comerciant din oficiu de către tribunal produce efecte juridice peste voința acestuia: pierde dreptul de administrare a patrimoniului și iau naștere noi raporturi juridice între debitor și creditori, se modifică unele existente etc.; acțiuni — fapte voluntare ale persoanelor fizice sau juridice săvîrșite fără intenția de a produce efecte juridice, dar care dau naștere la drepturi și obligațiuni; asemenea acțiuni, cu frecvență mai mare în comerț, sînt: gestiunea de afaceri, plata nedatorată, îmbogățirea fără justă cauză, fapte ilicite și culpabile cauzatoare de prejudicii. Noțiunea de acte și fapte juridice de comerț exterior nu trebuie confundată cu aceea de activități de comerț exterior și operațiunile tehnico-materiale care intervin în acest domeniu, operațiuni lipsite de semnificație juridică. Astfel, spre exemplu prospectările, demersurile, tratativele privind operațiunile de comerț exterior nu se materializează în mod necesar în acte sau fapte juridice, putînd rămîne simple operațiuni tehnico-materiale.

**ADJUDECAREA** — modalitate de încheiere a unor contracte, în urma organizării vînzărilor prin licitație. Procedura de vînzare a unor mărfuri supuse licitațiilor publice se încheie prin adjudecarea lor persoanei care a oferit suma cea mai mare, acesta fiind și momentul în care proprietatea acestora trece asupra comparătorului. În cazul licitațiilor privind cumpărarea de mărfuri sau de realizarea de ansambluri industriale și civile, adjudecarea ofertei echivalează cu decizia luată de organizatori cu privire la c anumită ofertă și cu obligația ofertantului de a încheia contractul ca regulă generală, refuzul ofertantului de a încheia contractul este sancționat cu pierderea cauțiunii depuse sau cu punerea în executare a scrisorii de garanție bancară remisă de către acesta organizatorilor licitației.

**AGIO-DISAGIO.** Termeni folosiți atît la operațiunile de bursă, cît și la cele de switch. În cadrul operațiunilor de bursă, cînd cursul pieței depășește valoarea nominală a unui titlu de credit (hîrtie de valoare), rezultă o diferență în plus, care constituie un beneficiu, pentru posesor, beneficiu care poartă denumirea de agio. Dacă prețul pieței este mai mic decît valoarea nominală, diferența în minus reprezintă pentru posesor o pierdere, denumită disagio. În cadrul operațiunilor de switch, expresiile agio și disagio au un înțeles similar. Astfel, este cunoscut că pentru a lichida soldul creditor al unei țări în cadrul unui acord de cliring firmele din această țară inițiază operațiuni de switch care constau în încheierea a două tranzacții: Cumpărarea de mărfuri din țara debitoare în contul de cliring, diminuîndu-se astfel creditul; revînzarea acestor mărfuri pe terțe piețe, pe valută convertibilă prin două tranzacții s-a urmărit deci ca valuta de cliring, bancară, să fie transferată într-un sold creditor netransferabil, să fie transformată într-o valută convertibilă, respectiv care poate fi folosită pe orice piață. Cum, de regulă, prețul în valută convertibilă este mai mic, decît cel în valută de cliring, diferența pentru partenerul din țara creditoare în cont de cliring, constituie o pierdere; această pierdere — care constituie costul operațiunii de transformare a valutei de cliring, în valută convertibilă —, calculată în procent raportată la valoarea valutei de cliring, se numește disagio. Ca urmare, privite din optica partenerului din țara creditoare, se impune ca tranzacțiile să fie astfel finite, încît disagio să fie cît mai mic sau zero. Uneori, operațiunea de switch este inițiată de o firmă din țara debitoare în contul de cliring; în aceste cazuri ea va cum

mărfuri pe valută convertibilă de pe terțe piețe și o va vinde în țara creditoare, urmărindu-se ca pe această cale să se lichideze soldul debitor. Asemenea operațiuni se inițiază atunci cind prețul în valută convertibilă este mai mic, decît cel în valută de cîlring. Diferența încasată în plus, calculată în procente, în raport cu valuta convertibilă plătită, poartă denumirea de agio.

**ANTREPOZIT** — denumirea generică a clădirilor, situa-te, de regulă în porturi sau în puncte cu un trafic intens de transport, amenajate în mod special pentru depozitarea mărfurilor sinonime: depozite, magazine, magazii. **Antrepozit vamal** — este un depozit aflat sub controlul organelor vamale ale unui stat, în care sînt depozitate mărfuri ce urmează să fie vămuite și care pot fi scoase numai după îndeplinirea formalităților de vămuire și plata taxelor corespunzătoare. **Depozit general de mărfuri** — este o întreprindere autorizată de stat, care dispune de o clădire sau de un grup de construcții, special amenajate, și care are ca obiect de activitate ca, pe bază contractuală, să primească în depozitare mărfuri, contra unui preț, pentru o perioadă determinată; dovada depozitării se face prin eliberarea de către depozitar, deponentului un document cu valoare de titlu de credit, denumit recipisă-varrant (care poate circula prin endosare, posesorul ei legal fiind proprietarul mărfurilor). **Depozit specializat pe mărfuri** — este un depozit care prin amenajările speciale de care dispune poate primi și conserva numai anumite mărfuri (depozite frigorifice, depozite de cereale etc.); funcționează pe aceleași principii ca depozitele generale de mărfuri. Depozite de mărfuri, respectiv antrepozitele, au un rol important în comerțul internațional facilitînd expedițiile și transporturile; de asemenea, constituie un auxiliar prețios, cu o funcție apropiată intermedierei, în activitatea de vînzare comercială internațională.

**ARBITRAJ VALUTAR** — operație bancară de vînzare-cumpărare de valută convertibilă pe aceeași piață valutară sau pe piețe diferite, în vederea realizării unui beneficiu din diferența de preț. De regulă, se realizează concomitent, prin mijloace de comunicație rapidă: ordine de cumpărare sau de vîndere telefonice, telegrafice, teleimprimare etc. Beneficiul poate fi realizat din: diferența dintre cursurile aceleiași valute înregistrate concomitent pe două piețe diferite; diferența dintre cursurile aceleiași valute, pe aceeași piață la date diferite; diferența de curs între două valute pe două piețe diferite. În esență, constituie operațiuni speculative asupra fluctuațiilor valutare a diverselor valute pe diferite piețe, sau pe aceeași piață, la termene diferite.

**AVAL** — garanție dată, de regulă, de o bancă beneficiarului unei cambii, înscrisă direct pe titlu sau printr-un înscris separat, prin care avalistul se obligă să plătească la scadență suma înscrisă în cambie, în cazul în care nu este plătită de debitorul garantat. În comerțul informațional avalul este dat, de regulă, pentru debitorul principal — trasul acceptant —, cumpărător în contractul de vînzare. Pentru ca avalul să-și poată produce efectele este necesar ca înainte de semnătura avalistului să se facă mențiune că garanția se dă pentru tras, în caz contrar se prezumă că a fost dată pentru trăgător. Pentru ca beneficiarul cambiei să poată cere plata de la avalist trebuie să facă dovada refuzului de plată a debitorului garantat, prin documentul de protest încheiat, în termenul și după procedura prevăzută de dreptul național al locului plății. În comerțul nostru exterior instituția avalului prezintă o importanță de prim ordin pentru constituirea instrumentului de garanție deplină a vînzărilor pe credit — cambia avalizată.

**AVARIE** — în sens generic înseamnă, deteriorare, stricăciune, defectare a unei instalații, mașini etc. În **transportul maritim** prin avarie se înțelege o pagubă materială sau o degradare a unei mărfi, indiferent de mărimea și

cauza ei, putînd să constea chiar din pierderea totală sau parțială mărfii respective. Determinarea avariei se face de către un expert-calculator, numit **dispașor**, care are rolul de a estima și repartiza cuantumul avariei navei și a mărfurilor; în acest scop, stabilește suma pînă la care se ridică avaria comună, precum și procentele, respectiv sumele cu care trebuie să contribuie fiecare parte — nava și marfa — pentru lichidarea avariei în cauză. În asigurări, avaria are o sferă de cuprindere similară, în sensul că se înțelege pierderea totală ori parțială a mărfurilor asigurate, distrugerea totală sau parțială a acestora sau vătămarea lor de-o manevră care să producă modificări în caracteristicile lor fizice sau chimice. Privite din punct de vedere al contractului de asigurare, avariile se clasifică în: avarii totale, avarii parțiale sau particulare și avarii comune sau generale. **Avariile totale** presupun pierderea sau distrugerea totală a mărfurilor asigurate și sînt de două feluri: avarii totale reale, în care caz mărfurile sînt transformate din punct de vedere fizic într-o așa măsură, încît ele nu mai fac parte din categoria mărfurilor pentru care s-a contractat asigurarea (ex mărfurilor incendiate alimente alterate de apa mării, ciment udat și pietrificat etc.), sau au dispărut complet și definitiv (asiguratul nu mai poate intra în posesia lor), și avarii totale prezumtive, în cazurile în care mărfurile asigurate sînt abandonate în mod rezonabil de asigurat pe seama asiguratorului, respectiv cînd pierderea lor totală este inevitabilă cu toate cheltuielile și eforturile ce s-ar depune pentru a fi salvate. **Avariile parțiale sau particulare** sînt acele avarii (de orice fel) ale mijloacelor de transport sau a mărfurilor transportate și depozitate, care nu sînt totale și sînt datorate unor riscuri întîmplătoare. Avariile particulare în afară de forma unor avarii materiale, pot lua și forma unor lipsuri sau chiar a unor cheltuieli ocazionate cu recondiționarea sau repararea mărfurilor avariate. **Avarii comune sau generale** se produc în situațiile în care comandanții navelor, pentru a preîntîmpina producerea unor pagube și mai mari, sînt nevoiți să arunce în mod deliberat o parte din încărcătură în mare, salvînd în felul acesta echipajul, nava și restul încărcăturii. În aceste condiții ar fi inevitabil ca pagubele rezultate să fie suportate numai de proprietarul mărfii sacrificate. Toți participanții la transport trebuie să participe la crearea fondului de despăgubire a părții sau (părților) care au fost păgubite prin aruncarea mărfurilor peste bord, inclusiv proprietarul navei.

**AVIZAREA CUMPARĂTORULUI.** Pe parcursul derulării unui contract comercial de vînzare internațională, în cadrul colaborării care trebuie să existe între părți vînzătorul trebuie să avizeze pe cumpărător, în următoarele situații: a) în cazul în care cumpărătorul urmează să participe la controlul de calitate, la sediul vînzătorului, acesta urmează să-l avizeze asupra datei la care poate să-și trimită delegații; această obligație este prevăzută expres de C.G.L.—C.A.E.R. 1968/71, § 27, sub următoarea redacție: „în cazul în care contractul prevede dreptul de a participa la controlul de calitate, la sediul vînzătorului, calității mărfii în țara vînzătorului, acesta este obligat să comunice cumpărătorului că marfa este gata pentru control, într-un termen care să-i dea posibilitatea cumpărătorului să participe la efectuarea controlului. b) Dacă condiția de livrare este FOB, vînzătorul este obligat să avizeze cumpărătorul extern cu privire la faptul că marfa este gata pentru livrare și să solicite punerea la dispoziție a navei pentru expedierea ei. Cu privire la această obligație, C.G.L.—C.A.E.R. 1968/75, § 41, prevede că „la livrările FOB vînzătorul este obligat să avizeze pe cumpărător, telegrafic sau prin telex în termenul stabilit prin contract, că marfa este gata pentru expediere în port“. c) După expedierea mărfurilor vînzătorul are obligația să avizeze pe cumpărător despre aceasta, în condițiile și în termenele prevăzute în contract. C.G.L.—C.A.E.R. 1968/75, la § 42, prevăd că „vînzătorul este obligat să-l înștiințeze telegrafic sau prin telex pe cumpărător, cu 7 zile înainte de ziua începerii încărcării mărfii, despre expedierea proiectată,

indicind denumirea navei, data programată pentru plecarea acesteia spre portul de destinație, denumirea mărfii, numărul coletelor și/sau greutatea aproximativă". Aceleași condiții generale prevăd că vânzătorul este obligat ca după expedierea mărfii să avizeze pe cumpărător, telegrafic sau prin telex „imediat după plecarea navei, însă nu mai târziu de 2 ore după plecarea acesteia, dacă durata transportului mărfii din portul de expediere pînă la portul de destinație nu depășește 72 de ore sau în cel mult 24 de ore de la plecarea navei, dacă durata transportului depășește 72 de ore. Dacă prin contract nu se prevede altfel, această avizare trebuie să conțină următoarele elemente: denumirea navei; data plecării acesteia; portul de destinație; denumirea mărfii; numărul contractului; numărul conosamentului (sau al conosamentului fluvial); numărul coletelor; greutatea brutto; cantitatea în unități de măsură specifice (bucăți, perechi, tone netto etc.). Avizarea expediată telegrafic sau prin telex trebuie să fie confirmată printr-o scrisoare" (§ 44). Și, în cazul transporturilor terestre, aceleași condiții generale, la § 43, prevăd ca: „1. Dacă prin contract nu s-a convenit termenul și/sau modul de trimitere a avizului de expediere a mărfii sau nu este prevăzut că azizarea nu este necesară, la livrările feroviare, cu mijloace auto și cu avionul, vânzătorul este obligat să trimită avizul cumpărătorului într-un astfel de termen și mod încît cumpărătorului să-l primească înainte de sosirea mărfii la frontiera țării cumpărătorului. 2. Dacă prin contract nu s-a stabilit altfel, avizul trebuie să cuprindă următoarele elemente: data expedierii; denumirea mărfii; cantitatea mărfii; numărul contractului; numărul vagonului (la transporturile feroviare)”. nerespectarea obligațiilor de avizare a cumpărătorului, constituind o obligație a vânzătorului, acesta poate fi obligat la plata despăgubirilor pentru pagubele produse prin inacțiunea sa culpabilă.

**AVIZAREA VÂNZĂTORULUI.** Corelativ cu obligațiile vânzătorului de a aviza, în situațiile date, pe cumpărător și acestuia îi revin obligații ca în anumite stadii ale derulării contractului să avizeze pe vânzător. a) În cazul în care cumpărătorul s-a obligat să aprovizioneze pe vânzător cu unele materii sau subsansamble, îi revine obligația să avizeze cu acesta, în aceleași condiții și termene la care vânzătorul este obligat să avizeze cu privire la livrarea mărfurilor. b) Dacă prin contract s-a prevăzut condiția de livrare FOB, potrivit Regulilor Incoterms 1953, cumpărătorul este obligat „să comunice din timp vânzătorului numele navei, dana unde va încărca și data la care urmează să fie livrată spre a fi încărcată”. O prevedere similară conține C.G.L. — C.A.E.R. 1968/75, la § 41, pct. 3, unde se prevede că „cumpărătorul este obligat — în decurs de 7 zile — (de la avizarea vânzătorului că marfa este gata n.n.s.) să comunice telegrafic sau prin telex vânzătorului data la care acesta să ducă marfa în portul de expediere” c) Fără să constituie o avizare propriu-zisă, arătăm că în condiția de livrare CIF și C and F, cumpărătorul trebuie să remită vânzătorului, la termenul convenit instrucțiuni cu privire la expediere și portul de destinație. C.G.L. — C.A.E.R. 1968/71 prevăd că „cumpărătorul este obligat să comunice vânzătorului portul de destinație a mărfii, cu 55 de zile înainte de termenul de livrare...” (§ 42). Aceleași condiții de livrare, la (§ 39, pct. 2, prevăd că „dacă prin contract nu sînt stabilite alte termene, cumpărătorul este obligat să comunice vânzătorului instrucțiuni de expediere, cu cel puțin 30 de zile înaintea termenului de livrare a mărfii stabilite prin contract”. Cumpărătorul are aceleași obligații și în cazul livrărilor terestre sau aeriene, prin instrucțiunile de expediere fiind comunicate toate datele privind livrarea și, în special, punctul de trecere al frontierei vânzătorului.

dr. AL. DETEȘAN

## contract economic

### Rezolvări în materia contractului economic de comision

Rezolvările date în litigiile avînd ca obiect importurile realizate pentru unitățile beneficiare din țară sînt determinate de conținutul specific al drepturilor și obligațiilor părților interne rezultînd din contractul economic de comision.

Stabilirea unor consecințe economice nefavorabile în sarcina uneia sau alteia dintre părțile contractante este urmarea neîndeplinirii obligațiilor ce le revin potrivit contractului sau în conformitate cu dispozițiile normative în vigoare.

O îndatorire esențială a întreprinderilor de comerț exterior este aceea de a încheia contractele externe și de a realiza importurile numai în condițiile existenței unui contract economic de comision. Aceasta — deoarece prin acest contract dobîndește întreprinderea de comerț exterior comisionară împuternicirea de a încheia contractul extern în folosul unității comitente. Tot din acest contract rezultă pentru unitatea comitentă obligația de a prelua mărfurile importate și de a achita valoarea lor.

Rezultă deci, că în lipsa contractului economic de comision, întreprinderea de comerț exterior se poate vedea în situația de a nu încasa valoarea mărfurilor importate ori de a nu putea obține penalitățile ori daunele aferente achitării cu întîrziere de către unitățile comitente a valorii mărfurilor primite din import. În acest sens, prin Decizia primului arbitru de stat nr. 2102/1980, s-a reținut că, în lipsa contractului economic de comision perfectat între părți, unitatea care a primit utilajele din import nu poate fi obligată la plata de penalități și dobînzii legale.

Așa cum s-a subliniat mai sus, contractul economic de comision este departe de a fi un act formal. Ca atare, el trebuie încheiat înainte de efectuarea importului pentru a putea constitui temelul obligării unității comitente la suportarea consecințelor întîrzierii în achitarea valorii produselor importate. Un contract de comision încheiat după efectuarea importului este inefficient sub acest aspect.

Așa cum se menționează și în Decizia primului arbitru de stat nr. 1944/1980, emiterea unei fișe tehnice care a fost acceptată de întreprinderea de comerț exterior nu suplinește lipsa contractului economic de comision, în materia de care ne ocupăm nefiind admisibilă folosirea formelor simplificate de contractare.

Adăugăm că încheierea unui contract economic de comision avînd conținut de contract cadru, deci fără indicarea, în concret, a produselor care urmează să se contracteze la extern și să se importe, nu satisface exigențele modului de stabilire a raporturilor contractuale la intern. Într-adevăr, un asemenea contract nu are un conținut adecvat din care să rezulte obligațiile ce incumbă părților în legătură cu fiecare import în parte. Rezultă deci, că asemenea contracte cadru urmează să fie concretizate, conform metodologiei stabilite de părți, pentru fiecare produs în parte, contrar neexistînd temei pentru angajarea răspunderii.

În sfîrșit, contractul economic de comision, chiar complet încheiat, produce efecte numai în condițiile în care nu s-a nesocotit vreo dispoziție legală.

Astfel, art. 97 din Legea nr. 9/1972 interzice contractarea și angajarea de cheltuieli pentru investiții înainte de aprobarea indicatorilor tehnico-economici sau a documentației tehnico-economice a investiției. Aceste dispoziții sînt aplicabile și contractelor avînd ca obiect utilajele, mărfurile și instalațiile destinate investițiilor care se aprovizionează din import. Prin urmare, în lipsa aprobării menționate, contractul economic de comision nu este valabil,

## Semnarea contractelor de către directorii adjuncți

fiecare dintre părți urmînd a suporta consecințele executării unui contract nul. Pe această linie, prin Decizia primului arbitru de stat nr. 2175/1980, s-a reținut că la data întocmirii fișei tehnice și a contractului „investiția nu era aprobată și nici finanțarea deschisă, astfel că importatoarea cunoștea situația lipsei fondurilor necesare plății utilajelor importate. Față de cele de mai sus, arbitrajul a reținut întemeiat că beneficiara nu poate fi sancționată cu plata de penalități, dat fiind faptul că plata s-a făcut fără întîrziere în raport de data aprobării investiției“.

În speță, contractul economic de comision inițial nul pentru motivul invederat, s-a validat ulterior prin efectul aprobării investiției. De la data validării — cînd a dispărut cauza de nulitate — contractul a produs efecte depline însă, în raport cu data concretă a aprobării investiției, plata s-a făcut fără întîrzieri imputabile unității comitente, astfel că aceasta nu a fost obligată la suportarea penalităților aferente întîrzierii în achitarea comisionului.

Cît privește situația cînd furnizorii externi livrează mărfurile cu întîrziere, nu există obligația întreprinderii de comerț exterior comisionare de a anunța unitatea comitentă în privința întîrzierii cu care se va realiza importul (Decizia P.A.S. nr. 1982/1980). Explicarea soluției rezidă în faptul că, în această materie, nu sînt aplicabile dispozițiile Legii nr. 71/1969 cu privire la condițiile în care se pot livra produsele cu întîrziere față de termenele contractuale. Dimpotrivă, unitatea comitentă trebuie să urmărească situația executării contractului și, în măsura în care mărfurile nu-i mai sînt necesare, să solicite întreprinderii de comerț exterior comisionare să facă demersurile necesare pentru rezilierea contractului extern.

Tot unității comitente îi revine obligația de a specifica exact și cîmpet în solicitarea transmisă întreprinderii de comerț exterior comisionare, caracteristicile tehnice ale mărfurilor care se vor importa. De asemenea, această unitate trebuie să manifeste circumspecție în aprobarea ofertelor furnizorilor străini, contrar nefiind îndreptățită să refuze primirea și achitarea mărfurilor ce nu corespund necesităților sale (Decizia P.A.S. nr. 1001/1982).

Cît privește reclamarea lipsurilor cantitative și calitative constatate la mărfurile importate, unitățile comitente trebuie să se conformeze, sub toate aspectele, obligațiilor pe care și le-au asumat prin contractul economic de comision. Pe lîngă încheierea unor acte de constatare opozabile, ele sînt îndatorate să transmită, alături de reclamațiile, cît și alte acte, cum ar fi, buletine de analiză și certificate de control, în lăuntru termenului stabilit pentru a se putea promova cu succes reclamația față de partenerul străin. Neîndeplinirea acestor obligații — în măsura în care au determinat respingerea reclamației la extern — are drept consecință localizarea pagubei în patrimoniul unității comitente.

La rîndul lor, întreprinderile de comerț exterior comisionare răspund pentru netransmiterea reclamațiilor la extern și în cazul cînd, deși au avut posibilitatea, nu au realizat de la furnizorii străini despăgubirile datorate de aceștia pentru livrarea produselor cu lipsuri cantitative sau calitative. În acest sens, prin Decizia primului arbitru de stat nr. 2311/1982, s-a reținut că întreprinderea de comerț exterior comisionară are a răspunde cu valoarea daunelor încercate de beneficiarul final al importului întrucît — deși a avut posibilitatea — nu a reținut aceste daune dintr-o altă sumă pe care o datoră furnizorului extern.

Unitatea beneficiară își justifică refuzul de a primi și plăți produsele prin împrejurarea că acestea au fost livrate pe baza unui contract semnat de directorul adjunct (director comercial) și un merceolog, lipsind semnătura directorului și a contabilului șef. În consecință, nefiind vorba de un contract valabil încheiat, n-ar fi avut obligația de a primi și plăți produsele. În rezolvarea litigiului s-a apreciat că, în temeiul art. 42 din Legea nr. 5/1978, directorul poate da împuternicire pentru încheierea contractelor și altor cadre din unitate. Această împuternicire a mai rezultat și din împrejurarea că i s-a restituit unității furnizoare contractul printr-o adresă semnată de directorul adjunct și purtînd ștampila unității. În privința semnării contractului și de către contabilul șef, se apreciază că această cerință nu-i prevăzută în mod expres în art. 90 din Legea nr. 71/1969, încît nu poate determina nulitatea contractului. Semnarea contractului și de contabilul șef are numai semnificația unui mijloc de evidență și control pentru unitatea care se obligă. În consecință, apreciindu-se că între părți a fost un contract valabil, unitatea beneficiară a fost obligată la plata produselor (Dec. P.A.S. nr. 736/1983).

Notă: Soluția adoptată își găsește temeiul în prevederile art. 35 din Decretul nr. 31/1956 în care se arată că „actele făcute de organele persoanei juridice, în limitele puterilor ce le-au fost conferite, sînt actele persoanei juridice însăși“. După cum rezultă din formularea „organele persoanei juridice“ este vorba, în general, de conducerea unității. În acest cadru, directorul adjunct, prin atribuțiile și domeniile de activitate ce i-au fost repartizate, poate angaja valabil unitatea. Prin locul și rolul său în conducerea unității, directorul adjunct trebuie să cunoască în ce măsură unitatea se poate obliga și, totodată, are posibilitatea să organizeze executarea obligațiilor asumate. Fără a constitui un organ distinct al persoanei juridice, directorul adjunct, integrîndu-se în noțiunea generică de conducere a unității, poate angaja valabil unitatea. Angajarea unității prin împuternicire necesită acordarea acesteia în situații concrete, determinate, pentru semnarea unui contract, ori a mai multor contracte, dar nominalizate limitativ. Distincția rezultă și din prevederile art. 90 din Legea nr. 71/1969, potrivit cărora „contractele economice dintre unitățile socialiste se semnează de către directorul unității“, dar „contractul poate fi semnat de către o altă persoană împuternicită în acest scop“.

ASOCIAȚIA ECONOMICĂ  
INTERCOOPERATISTĂ  
CU PROFIL INDUSTRIAL  
FĂLTICENI — 5750  
Str. 6 Martie nr. 3  
Telefon 41716

Are în stoc 200.000 lavete pentru  
sters instalații și utilaje.  
Dimensiuni 50/25 cm.

INTREPRINDEREA  
FILATURA DE LÎNĂ MIZIL  
Str. Tohani nr. 36, județul Prahova  
Telefon 972/51088, interior 12

are disponibile :

- Diuze pentru instalații de condiționare — 400 bucăți — cu următoarele caracteristici :
- presiunea de lucru a aerului 1,5 da N
- presiunea de lucru a apei 0,5 da N
- Raza de acțiune a conului de ceață 600 mm
- gabarit : lungime 0,2 m, lățime 0,1 m ; înălțime 0,04 m.

SALINA OCNA DEJ  
Telefon : 12173

Județul Cluj are disponibile următoarele materiale :

- Electromotor A S1 B3 2/3 — 45 kw — 1000 rot/min. 6 buc.
- idem 30 kw — 1500 rot/min. 2 buc.
- idem 30 kw — 1000 rot/min. 4 buc.
- Reductor de turație 3 CH 485×35,5 2 buc.
- idem 3 BH 22,4 DR 2 buc.
- idem 3 BH 8:1 STG 2 buc.
- idem 2 BH 22,4:1 DR 1 buc.
- Curele trapezoidale 38×25×4000 buc 58
- Lanț Gall dublu 2 ml 50
- Capete detașabile (flori vidia) 22 mm buc. 3000
- Filtru combustibil PAM 873 buc. 30
- Oțel lat Arc — 60×8 mm kg. 50
- Oțel lat 120×12 mm OL 50 kg 100
- Tesătură zincată L = 0,315 Ø = 0,2 mm kg. 200
- Agrafe capsat benzi cauciuc buc. 6000

Rulmenți :

- 150 = 60 z 50 buc. 3
- N 214 buc. 1
- NJ 215 buc. 3
- NU 207 buc. 2
- NU 213 buc. 3
- NU 214 buc. 1
- NU 216 buc. 3
- NU 220 buc. 3
- NU 222 buc. 1
- N 304 buc. 8
- N 319 buc. 1
- NJ 308 buc. 1
- NJ 309 buc. 3
- NJ 309 buc. 3
- NJ 310 buc. 3
- NJ 315 buc. 4
- NJ 317 buc. 5

- NU 309 buc. 4
- NU 315 buc. 1
- NU 318 buc. 1
- NU 319 buc. 1
- NJ 409 buc. 2
- NU 413 buc. 4
- NU 414 buc. 3
- NUP 412 buc. 15
- 627 buc. 1
- NU 1014 MNA buc. 2
- 1210 buc. 2
- 1216 buc. 1
- 1309 buc. 10
- 1312 buc. 8
- 1313 buc. 4
- 2208 buc. 4
- NJ 2210 buc. 6
- NJ 2312 buc. 3
- NU 2210 buc. 6
- NU 2305 buc. 9
- 2316 K buc. 2
- 3202 buc. 3
- 3208 buc. 4
- ISO = 3313 buc. 1
- 3305 buc. 10
- 3307 buc. 2
- 3313 buc. 10
- 6004 buc. 6
- 6012 buc. 13
- 6213 buc. 4
- 6214 buc. 10
- 6215 buc. 5
- 6217 buc. 10
- 6218 buc. 4
- 6219 buc. 10
- 6220 buc. 10
- 6224 buc. 11
- 6200 N buc. 6
- 6213 N buc. 6
- 6314 buc. 5
- 6315 buc. 6
- 6318 buc. 3
- 6311 N buc. 4
- 6320 N buc. 2
- 6405 buc. 6
- 7214 buc. 2
- 7210 B buc. 10
- 21312 buc. 3
- 22219 buc. 3
- 22230 buc. 3
- 22212 CD buc. 3
- 22222 K buc. 1
- 22308 buc. 4
- 22309 buc. 4
- 22310 buc. 5
- 22313 buc. 2
- 22322 buc. 2
- 30202 buc. 14
- 30210 buc. 4
- 30213 buc. 3
- 30226 buc. 2
- 30303 buc. 4
- 30308 buc. 6
- 30313 buc. 6
- 30314 buc. 8
- 30316 buc. 4
- 30173 buc. 15
- 31313 buc. 5
- 31310 A buc. 1
- 32208 buc. 4
- 32215 buc. 1
- 32217 buc. 1
- 32218 buc. 2
- 32303 buc. 7

- 32310 buc. 2
- 32311 buc. 3
- 32313 buc. 5
- 51105 buc. 3
- 51110 buc. 1
- 51111 buc. 3
- 51113 buc. 1
- 51114 buc. 2
- 51115 buc. 1
- 51117 buc. 1
- 51118 buc. 4
- 51124 buc. 1
- 51126 buc. 1
- 51209 buc. 5
- 51212 buc. 4
- 51213 buc. 2
- 51226 buc. 1
- 51306 buc. 4
- 51311 buc. 1
- 51407 buc. 3
- SOVIETICI = 7809 buc. 1
- 7815 buc. 4
- 26216 buc. 10
- 790711 buc. 1
- BUCSE H = 320 buc. 2
- Bucse H = 2316 buc. 4
- Idem H = 3176 buc. 2
- colivie ace = k 32×39×18 F buc. 3

ELECTROCONTACT  
BOTOȘANI  
COD 6800

MANOLEȘTI DEAL 46 B  
Tel. 17172 — Telex 24205

- Selector 663 A buc. 50
- Sunt 250 S/60 m V buc. 64
- Sunt 250 A/75 mV buc. 4
- Sunt 1500 A/75 mV buc. 1
- Sunt 250 A/75 mV buc. 2
- Sunt 150 A/75 mV buc. 1
- Sunt 400 A/75 mV buc. 17
- VM 53 250 V buc. 1
- AM 11 10 A buc. 15
- AM 9 400 A buc. 16
- AM 9 100 — 100 A buc. 40
- A M9 100—100 A buc. 40
- A M541 100—100 A buc. 2
- A M52 25 — 25 A buc. 18
- A M 11 1 KA buc. 3
- A M9 150 A buc. 3
- A M9 40 A buc. 2
- A M 52 400 A buc. 2
- A M 53 400 A TH buc. 6
- A E 54 100/5 A buc. 2
- A E 541 1500/5 A buc. 4
- A E 541 250 A buc. 4
- A E 541 50/5 A buc. 5
- A E 541 60/5 A buc. 2
- A E 7 10A TH buc. 5
- A E541 400/5 A buc. 2
- OROMAX 1600 A — 220 V 1600 A 4921 buc. 4
- A E 541 200/5 A buc. 8
- A E 541 750/6 A buc. 6
- A 1E Q 144 750/5 A buc. 4
- A 1E Q 144 750/5 A TH buc. 12
- A 1E Q 144 15 A buc. 110
- A 1E Q 144 25 A buc. 52
- A 1E Q 144 600 A buc. 22
- A 1E Q 144 50/5 A buc. 2
- A 1E Q 144 75/5 A buc. 3
- ELR 12 M3 0—150°C buc. 5

— ELR 12 M3 0 — 6 bari buc. 3  
 — E 112 0 — 150°C buc. 13  
 — E 112 M1 — 0 — 100° C buc. 3  
 — SNE 3 buc. 94  
 — ELR 12 M3 0 — 10 kg. buc. 2  
 — E 12 0 — 800° C buc. 2  
 — A D 61 2,5 — 5 A buc. 2  
 — RTpa 5 48 V buc. 5  
 — RI — 3 220 V — „44“ 70659 buc. 13  
 — RI — 3 24 V — „22“ 70659 buc. 3  
 — RI — 3 44 — 12 V buc. 2  
 — RI — 10 B 220 V — 48 V 71810  
 buc. 9  
 — RI — 10 B 110 V 71810 buc. 3  
 — RI — 11 B 110 V buc. 3  
 — RI — 7 220 V buc. 6  
 — RI — 9 „42“ 72087 buc. 349  
 — RT — 4 B 48 V, 71902 buc. 2  
 — RI — 6 220 V 72411 buc. 6  
 — Col. redresoare 70518 buc. 25  
 — Col. redr. 71365 B TH buc. 17  
 — Col. redr. 71352 C buc. 15  
 — Col. redr. RS 70552 buc. 16  
 — Col. redr. 71365 buc. 33  
 — RC 2 A 200 A buc. 15  
 — RC 2 A 71900 buc. 11  
 — RT — 3 A 220 V 71401 buc. 2  
 — RI — B I 220 V 78372 buc. 5  
 — RI 21 A-B 73354 buc. 12  
 — RI 13 AT 60 V 72500 naval buc. 8  
 — RI 13 AT 220 V 72500 buc. 22  
 — Releu CF-1 RS 570129 buc. 18  
 — RSE B1 0,25 A buc. 2  
 — RI — 9 CFR 71690 buc. 46  
 — RI — 9 20140 buc. 203  
 — RI — 9 var. 47 — 49 72087 buc. 24  
 — Releu încărcat baterie buc. 1188  
 — Releu linie 380 V buc. 134  
 — Releu stație 24 V buc. 230  
 — CIBO 125/5 A buc. 150  
 — CITRO 400/5 A buc. 150  
 — CITI 600/5A buc. 171  
 — CITO 15/5 A buc. 61  
 — CITI 400/5A buc. 1100  
 — CITI 500/5A buc. 300  
 — Borne tablou 200 A buc. 4398  
 — Borne tablou 100 A buc. 1270  
 — Prize PT fără CP buc. 90  
 — TSAW 408/80 3678 buc. 16  
 — TSAW 400/100 3678 buc. 118  
 — TSAW 400/125 3678 buc. 28  
 — TSAW 400/160 3678 buc. 75  
 — Bobină TCA 200 A TH buc. 268  
 — Bobină TCA 400 A/550 V buc. 51  
 — Bobină BF 70/20 buc. 4  
 — TIAS 4 KVA buc. 22  
 — TIAS 5 KVA buc. 114  
 — TUAS 5 KVA buc. 119  
 — TIAS 80 KVA buc. 2  
 — TIAS 150 KVA buc. 14  
 — RAS 4 KVA buc. 88  
 — RAS 5 KVA buc. 127  
 — RAS 30 KVA buc. 20  
 — RAS 40 KVA buc. 4  
 — RAS 150 KVA buc. 25  
 — USOL 500/400 4168 buc. 90  
 — USOL 500/250 Naval 4169 buc. 16  
 — USOL 630/630 4728 buc. 6  
 — TMA 63 220/14 V buc. 7  
 — TMA 63 220/20 V buc. 6  
 — TMA 63 220/220 V buc. 45  
 — TMA 63 380/24 V buc. 100  
 — TMA 63 380/28 V buc. 136  
 — TMA 100 380/26 V buc. 4  
 — TMA 10 660/24 V buc. 32  
 — TMA 160 380/30, 33, 36 buc. 5  
 — TMA 160 380/105, 110, 115 buc. 2

— TMA 160 440/24, 26, 28 TH buc. 1  
 — TMA 250 220/220 V buc. 100  
 — TMAC 250 380/30, 36, 42 buc. 1  
 — TMA 400 220/220 V buc. 4  
 — TMA 630 220/30 buc. 3  
 — TMA 630 220/36 buc. 4  
 — TMA 630 380/12, 110 buc. 23  
 — TMA 630 380/18, 12 TH buc. 1  
 — TMAC 630 380/24, 26, 28 buc. 3  
 — TMA 630 500/220 buc. 1  
 — Conectori 16 mm buc. 246000  
 — TSA 10 10.27 3670 buc. 28  
 — AR 40/220 8109 buc. 730  
 — AR 63/500 8110 buc. 50  
 — TCAC 32 A 4007 buc. 14  
 — TCA 40/380 V 4015 buc. 2500  
 — TCA 125/220 V 4028 buc. 1500  
 — AC 3 200/220 V buc. 3  
 — MTO 200/220 V 3573 buc. 4  
 — Capac D IV — 100 A buc. 15000  
 — Inele calibre 0,5—25 A buc. 220000  
 — Soclu LIFT 25 A buc. 14000  
 — Soclu LFIT 63 A buc. 18000  
 — Patron mignon 10 A buc. 34000  
 — Idem 16 A buc. 118000  
 — Patron NT 3 — 400 A buc. 730  
 — Patron NT 3 — 630 A buc. 200  
 — Microintrerupător 5995 buc. 650  
 — Idem 5938 buc. 700  
 — Idem 3319 buc. 200  
 — Idem 3365 buc. 200  
 — Idem 3352 buc. 110  
 — Idem 3361 buc. 60  
 — Idem 3327 buc. 4  
 — Idem THA 3 3328 buc. 220  
 — Intrep. monop. var. L 25/15 A  
 31310 buc. 274000  
 — Sonerii apartament buc. 2300  
 — Intrp. bipolar 25/5 Acc 3141 buc. 80  
 — Idem 25/20 Acc 3141 buc. 120  
 — Papuci PSI 3×2,2 buc. 15440  
 — Idem 3×2,8 buc. 26746  
 — Idem 3,5×2,2 buc. 1901  
 — Papuci 4×2,2 buc. 17067  
 — Papuci st. 4×3,5 buc. 24540  
 — Papuci PSI 5×2,8 buc. 4701  
 — Papuci 6×2,2 buc. 6610  
 — Papuci st. 8×11,2 buc. 7313  
 — Papuci pt. 10×11 buc. 6579  
 — Papuci st. 10×15 buc. 482  
 — Papuci 10×16,5 buc. 100  
 — Papuci PTR 10×18 buc. 321  
 — Papuci st. 12×15 buc. 840  
 — Papuci st. 12×16,5 buc. 8211  
 — Papuci 12×18,5 buc. 2793  
 — Papuci 16×18,5 buc. 1251  
 — Iz. ceram. 13045 buc. 3270  
 — 42007 buc. 2413  
 — 45540 buc. 290  
 — SBKI buc. 256  
 — 45480 buc. 3514  
 — 45307 buc. 3000  
 — 92021 buc. 197750  
 — 45466 buc. 1318  
 — 43023 buc. 1500  
 — 55050 buc. 4262  
 — 55214 buc. 7850  
 — 45137 buc. 199  
 — 45071 buc. 160  
 — 55269 buc. 8355  
 — 402125 buc. 299  
 — 22004 buc. 768  
 — Camere stringere buc. 6  
 — FY Ø 1,5 galben m.l. 17000  
 — Idem 6 N m.l. 47086  
 — Idem 10 V și albastru m.l. 3240  
 — Idem 16 N m.l. 19047

— VLPY Ø 95 N m.l. 764  
 — Cablu Cy A BY 4×6 m.l. 825  
 — Cond. Ffff 750×25 m.l. 2122  
 — Cond. VAY Ø 1 m.l. 293  
 — Cond. CFFy Ø 4 buc. 2019  
 — Cablu CYABY 3×50 buc. 22  
 — Idem 2×10 m.l. 1980  
 — Idem 2×6 m.l. 1070  
 — Idem Cyy 2×1,5 m.l. 345  
 — Idem 2×2,5 ml 230  
 — Cond. TLY 19×0,32 m.l. 45141  
 — CFYLE Ø 16 m.l. 200  
 — ACYABY 3×240+120 m.l. 79  
 — Cablu CYABY 4×2,5 m.l. 553  
 — Idem 4×1,5 m.l. 230  
 — CSYABY 5×1,5 m.l. 28  
 — Idem 5×2,5 m.l. 94  
 — CYABY 3×2,5 m.l. 100  
 — Idem 3×240+20 m.l. 184  
 — CSYABY 7×1,5 m.l. 375  
 — Sirmă cu 2 B Ø 3,5 kg 1244  
 — Idem Ø 4 kg 3135  
 — Idem 3,2 kg 996  
 — Idem 6 kg 44,5  
 — Sirmă Cu 2B 4,5×9 m.l. 90  
 — Idem 2×6 m.l. 424  
 — Constantan Ø 0,9 m.l. 2204  
 — Idem Ø 0,8 m.l. 1191  
 — Idem 1 m.l. 1725  
 — Idem 0,25 m.l. 9500  
 — Pertinax HS5 0,500 m.l. 6  
 — Pertinax HS5 0,500 m.l. 6  
 — Idem HS - 1,5 m.l. 230  
 — Idem HS 5 2 m.l. 100  
 — Idem HS 1 3 m.l. 447  
 — Idem HS 3 4 m.l. 113  
 — Idem HS 7 8 m.l. 116  
 — Idem HS 1 16 m.l. 744  
 — Tub pertinax 25×36 kg 8,800  
 — Idem 51×45 kg. 1  
 — Idem 45×57 kg. 402,75  
 — Idem 30×34 kg. 10,6  
 — Idem 30×40 kg. 12,5  
 — Idem 16×18 kg. 67  
 — Idem 23×33 kg. 12  
 — Idem 15×18 kg. 14,4  
 — Idem 15×18 kg. 14,4  
 — Idem 16×26 kg. 101  
 — Tub micamită 10×16 kg. 27,300

MATERIALE CHIMICE

— Flexibilizator Dy Ø 61 kg. 27,140  
 — Chit geam kg. 30  
 — Chit minium kg. 370  
 — Lac IF 10S kg. 225  
 — Lac AA 67 kg. 200  
 — Lac 202 kg. 800  
 — Lac șasiu anticoroziv kg. 200  
 — Lac apoxi L 006-81 kg. 386,8  
 — Lac bachelită kg. 135  
 — Lac C 82 kg. 256  
 — Aminoplast kg. 158  
 — Aminoplast albastru kg. 270  
 — Aminoplast alb kg. 218  
 — Condux kg. 197,958  
 — Novozin kg. 2560  
 — Nichel pulbere kg. 2  
 — Naftanat de cupru kg. 210  
 — Tripolifosfat de Na kg. 720  
 — Policlorură de vinil kg. 2000  
 — Pastă mecanică precizie kg. 145  
 — Bachelită ESL kg. 50  
 — Bachelită MSL kg. 2070  
 — Clingerit grafitat 3 mm kg. 77  
 — Marșit grafitat 0,8 kg. 75  
 — Marșit negrafitat 0,8 kg. 75  
 — Pislă 7 mm kg. 18,5

ECHIPAMENT DE PROTECȚIE

- Halate buc. 631
- Halate buc. 133
- Ochelari protecție buc. 119
- Idem coșuleț aluminiu buc. 50
- Idem tercot buc. 30
- Sorț doc buc. 42
- Sorț cauciuc buc. 50
- Cartuș vopsit. buc. 61
- Haine vătuite buc. 9
- Combinezon doc buc. 17
- Pantaloni vățuți buc. 15
- Snur spongios Ø 10 kg. 190
- Spongios 18x8 kg. 6
- Spongios 6022 kg. 29
- Curea NI — 060 buc. 2500
- Bucșe cauciuc kg. 30
- Garnitură 45 Ci kg. 37
- Inel de trecere kg. 5
- Tampon elastic cauciuc kg. 4
- Snur buretos Ø 5 kg. 3040
- Snur buretos Ø 6 CP kg. 144
- Idem 6 kg. 1457
- Idem 8 kg. 1105
- Idem 10 kg. 7
- Idem 12 kg. 811

ORGANE DE ASAMBLARE

- Surub 3954 2,5x10 Zn buc. 1594
- Surub 3954 3x28 Zn buc. 51048
- Idem 3,5x18 Zn buc. 2115
- Idem 3,5x25 Zn buc. 6400
- Idem 5x50 Zn buc. 9552
- Idem 8x12 buc. 1715
- Idem 10x25 buc. 2033
- Idem 3x22 Am buc. 24050
- Idem 4x12 Am kg. 173300
- Idem 4x25 Am buc. 16025
- Idem 9344 2,9x19 buc. 562872
- Idem 1452 2,5x14 buc. 7500
- Idem 2571 2,5x10 Zn buc. 74350
- Idem 2571 3x16 Zn buc. 40293
- Idem 2571 4x30 Zn buc. 60458
- Idem 2571 5x16 Zn buc. 104789
- Idem 2571 5x20 Zn buc. 40952
- Idem 5x25 Zn buc. 99690
- Idem 5x35 buc. 9960
- Idem 6x20 buc. 73849
- Idem 6x25 buc. 1213
- Idem 8x16 buc. 16664
- Idem 3x16 Am buc. 4547
- Idem 4x35 Am buc. 60555
- Idem x 516 Am buc. 14457
- Surub 10296 5x40 buc. 20340
- Surub 52454 4x20 buc. 50650
- Idem 5x25 buc. 5213
- Idem 6x50 buc. 15735
- Idem 8x45 buc. 25560
- Idem 8x50 buc. 10680
- Surub 52527 12x55 buc. 3105
- Idem 12x70 buc. 5324
- Surub 4845 4x14 buc. 7368
- Idem 4x35 buc. 9262
- Idem 4x40 buc. 13888
- Idem 4x50 buc. 2391
- Idem 5x25 buc. 13807
- Idem 8x45 buc. 45773
- Idem 10x50 buc. 16349
- Idem 10x65 buc. 21683
- Idem 16x45 buc. 5351
- Idem 16x50 buc. 4690
- Idem 4272 5x30 buc. 10618
- Stift 2x30 buc. 1119
- Stift 3x20 buc. 1474
- Stift 3x24 buc. 3000
- Stift 4x18 buc. 2000
- Stift 4x30 buc. 1600

- Stift 4x35 buc. 33251
- Stift 5x20 buc. 2126
- Splint 3x45 kg. 12,900
- Splint 3,2x20 kg. 50
- Splint 3,5x30 kg. 10,500
- Splint 3,5x35 kg. 24,750
- Nit 2x4 kg. 118
- Nit 2x12 kg. 15
- Nit 2,5x5 Zn kg. 10
- Nit 2,5x8 kg. 36
- Nit 3x7 kg. 6
- Nit 3x6 kg. 5,420
- Nit 3x10 kg. 12,500
- Nit 3x2 kg. 13,700
- Nit 3,5x24 kg. 9,600
- Nit 4x20 kg. 26
- Nit 4x28 kg. 27
- Nit 8x20 kg. 5,500
- Nit 3x5 AL kg. 3,915
- Nit 3x6 kg. 0,925
- Nit 410329Cu 3x4 buc. 241,700
- Nit 454575 Cu 2x5 buc. 169866
- Saibă plată A 2p kg. 14
- Resort 49041 buc. 2400
- Idem 413507 buc. 5000
- Idem 413509 buc. 2300
- Idem 420016 buc. 154160
- Idem 420038 buc. 67675
- Idem 420068 buc. 41269
- Idem 4201029 buc. 11250
- Idem 420111 buc. 2200
- Idem 420140 buc. 11023
- Resort 420224 buc. 8955
- idem 420313 buc. 32460
- Idem 420351 buc. 4298
- Idem 420386 buc. 8163
- Idem 420460 buc. 2570
- Idem 420465 buc. 4575
- Idem 420576 buc. 57895
- Idem 420870 buc. 1000
- Idem 420676 buc. 921
- B.L.R.**
- 8x2,5 kg. 210
- 10x2 kg. 294
- 14x1,2 kg. 178
- 15x1 kg. 75
- 15x2 kg. 55
- 18x1 kg. 394
- 18x1,5 kg. 211
- 20x1 kg. 471
- 20x1,5 kg. 560
- 25x1 kg. 125
- 25x1,5 kg. 74
- 28x1 kg. 278
- 28x1,5 kg. 27
- 30x0,8 kg. 578
- 35x1 kg. 833
- 35x1,25 kg. 641
- 35x3 kg. 390
- 45x0,5 kg. 130
- 50x1,5 kg. 827
- 55x0,5 kg. 252
- 55x1 kg. 200
- 60x1,25 kg. 627
- 60x3 kg. 310
- 65x0,3 kg. 291
- 65x1,2 kg. 350
- 70x1,5 kg. 241
- 75x1,5 kg. 128
- 80x1 kg. 338
- 100x1,5 kg. 198
- 95x1,5 kg. 82
- 20x3 kg. 407
- 30x4 kg. 433
- 120x2 kg. 310
- 125x2 kg. 472
- 30x3 kg. 40

- Sirmă mată Ø 1,6 kg. 5,17

RULMENȚI

- NU 206 E buc. 79
- NU 205 buc. 200
- NU 209 buc. 15
- NU 214 EP 5 buc. 15
- NU P 307 NA buc. 5
- N 311 NA buc. 20
- 2201 buc. 50
- 2204 buc. 10
- NU 2204 buc. 5
- 3201 buc. 10
- RNA 4912 buc. 20
- 6018 P5 buc. 20
- 6317 buc. 15
- 6404 buc. 25
- 7216 buc. 50
- 7217 BMB buc. 600
- 16002 buc. 150
- 16009 C3 buc. 12
- 16013 buc. 70
- 22311 buc. 10
- 22313 KC buc. 20
- 22317 K buc. 10
- 22317 buc. 15
- 30216 buc. 10
- 607 buc. 50
- NU 220 8 buc. 30
- NU 3006 KP 51 buc. 100
- NU 3007 KP 51 buc. 100
- MN 3008 KZ 51 buc. 20
- MN 3009 KP 51 buc. 30
- MN 3010 KP 51 buc. 15
- 3202 buc. 50
- 3203 buc. 60
- 3305 buc. 40
- MN 6014 P5 buc. 20
- 6406 buc. 50
- 7202 buc. 50
- 30 207 buc. 50
- 30 208 buc. 75
- 30 20 A buc. 30
- 30 210 buc. 30
- 30215 buc. 50
- 30219 buc. 15
- 30306 buc. 3
- 30314 buc. 10
- 32024 P 5 buc. 50
- 32218 buc. 7
- 51116 buc. 2
- 51118 P5 buc. 11
- 51112 P5 buc. 10
- 51118 buc. 15
- 511182 buc. 20
- 51406 buc. 12
- 51407 buc. 5
- 30307 buc. 50
- 30308 buc. 30
- 30309 buc. 50
- 32208 buc. 30
- 32210 buc. 15
- 32307 buc. 150
- 51100 buc. 50
- 51102 buc. 50
- 51106 P6 buc. 100
- 51187 buc. 150
- Rulment MN 51113 buc. 50
- Idem 51114 buc. 50
- Idem 51202 buc. 30
- 51208 buc. 30
- Idem 624 buc. 5
- Idem 6002-2 RS buc. 344
- Idem 6004 buc. 3370
- Idem 6003 27 buc. 18
- Idem 6302 buc. 13
- Idem 6003 buc. 8049
- Idem 6002 2 RS buc. 2012