



PE DRUMUL BUNAȘTĂRII

Comuna Luna de Jos, din județul Cluj, numără 320 fumuri. 32 familii de țărani săraci și milioane din această comună au cerut încă de mai multă vreme partidului și guvernului să li se aprobe să inițieze o gospodărie agricolă colectivă. Duminică 24 iulie au primit aprobarea Comitetului Central al P.M.R. și gospodăria a luat ființă.

Așa vesele zărele din 27 iulie 1949 crearea primei gospodării colective din această parte a țării. Luna de Jos, o mână de oameni, în frunte cu comunistii, ascultând îndemnul partidului, porneau pe calea muncii colective, pe calea fericirii și belșugului.

să organizeze o vizită și la colectivizii din Dirja. Cineva l-a spus atunci secretarului de partid: „Chiar la sărăcăni acia ne duceți?”

Sosii la Dirja, întovărășiți din Chinteni s-au amintit de ceea ce-au văzut. Satul înnoit aproape cu totul, animalele de rasă îngrijite bine, hrănite științific și adăpostite în grajduri noi, șirele de nutrețuri bine ordonate, le-au luat ochii. Vizitând casele colectivizilor, au văzut mobilia nouă, aparate de radio, biciclete, hambarele, pline de bucate.

— Dar oind le-ați făcut toate astea? întrebau ei.
— De cind sntem în colectivă!
— Dar de ce nu vă mai opriti pe la noi cind mergeți la țig?

de masă după Congresul al III-lea al P.M.R. și după plinara Comitetului Central al partidului din luna Iulie anul trecut. În mod deosebit, trecea țărânilor la gospodăria colectivă s-a intensificat după constatărea pe țară a țărânilor colectivizii. În același timp lucrările constăturii sînt de un prețios ajutor în munca pentru întărirea și dezvoltarea gospodăriilor colective.

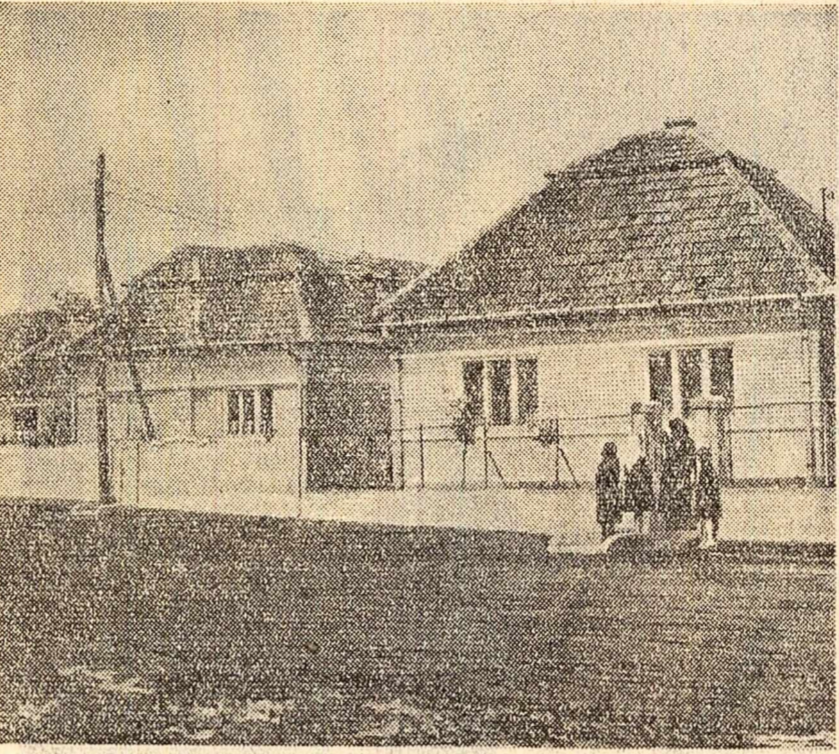
În gospodăria colectivă din Hida, la Consăuțirea pe țară a colectivizilor a participat brigadierul Gavril Mureșan. Intors acasă, el a început să-i informeze pe colectivizii despre ceea ce văzuse și curiozitatea. Primele impresii le-a împărtășit organizației de bază care tocmai în ziua întoarcerii sale a realizat munca unor comunisti din conducerea gospodăriei. Aici el a propus ca de îndată să se treacă la organizarea retribuției suplimentare, după rezultatele muncii fiecăruia, le-a dat multe exemple din cele auzite la consăuțire, despre avantajele acestui mod de retribuție. Propunerea lui a fost înșușită de organizația de bază și consăuțirea de conducere.

Încă din primele zile ale anului s-a și trecut la aplicarea acestui sistem mai întâi la fermele de animale. Brigadierul Gavril Mureșan a povestit amănunțit despre experiența altor gospodării în realizarea unor producții de animale, milioane de lei venituri, sate electrificate. Cuvinte asemănătoare a auzit din gura unor reprezentanți ai colectivizilor din toate părțile țării.

— Păi, mergem cu camionul gospodăriei sau cu autobuzul — li s-a răspuns.
Intorsii acasă, chintenișii au cerut să facă o vizită și la gospodăria colectivă din Aphidia, o comună care are condiții mai apropiate de cele ale comunei lor. Și aici au vizitat fermele de animale și păsări, au văzut secele moderne de legume și flori, laboratorul gospodăriei, grădinița sezonieră. Președintele gospodăriei le-a explicat întovărășilor din fir a păr despre avantajul gospodăriei, despre fermele de animale, ce cuprind peste 240 capete turino, oi, porci etc. despre faptul că din legume și flori au realizat în anul 1961 un venit de peste 300.000 lei. El le-a vorbit apoi despre organizarea și retribuția muncii.

În fața acestor neîgăduite fapte, chintenișii n-au mai stat pe gânduri. Cele câteva sute de familii de întovărășiții s-au unit într-o gospodărie colectivă.

Și în regiunea Cluj colectivizarea agriculturii a căpătat un caracter



În 1961 gospodăria colectivă din Mirăslău, raionul Alud, a vîndut pe bază de contract 41.710 kg. cereale și floarea-soarelui la fiecare 100 ha. cultivate cu aceste culturi. Pe această cale, ca și prin valorificarea produselor animale și a legumelor, gospodăria a realizat venituri bănești de peste 330.000 lei la 100 ha, cîștigul colectivizilor crescînd simțitor. În comună s-au construit 89 case noi. Aproape toți colectivizii au aparate de radio, biciclete etc. În fotografie: case noi ale colectivizilor din Mirăslău.

Cu forțe unite

La Cițcău, Sălișca și Muncel, cele trei sate care compun comuna Cițcău, raionul Dej, toți țărâni s-au unit în gospodării colective. Și unii și ceilalți s-au străduit să folosească din plin condițiile pe care le oferă munca în gospodăria colectivă pentru sporirea producției și a veniturilor. Cei din Cițcău au obținut în ultimii trei ani recolte de grâu între 1630 și 2045 kg. la hectar, 30.000 kg. sfeclă de zahăr etc. Pe dealurile sterce, brazdate de pîrîie adînci, au început să facă terase și să planteze livezi și vii. În grajdurile noi, spațioase sînt adăpostite 80 de vaci de lapte. Colectivizii și-au creat și o grădină de legume. Toate acestea le-au adus însemnate venituri. Și colectivizii din celelalte două sate au cules roade de pe urma muncii în comun.

Pușini la număr, dispunînd de suprafețe mici de teren, membrii gospodăriilor colective din Cițcău nu se puteau însă avînta spre lucruri care să asigure valorificarea deplină a posibilităților existente în vederea creșterii producției și dezvoltării diferitelor ramuri aducătoare de venituri. Ascultînd îndemnul partidului, sprîjiniți de organele locale de partid și de stat, ei au hotărît să-și unească forțele și din cele trei gospodării mici să formeze una singură, mai mare și puternică.

În ce privește creșterea animalelor, sarcina noastră cea mai urgentă este, alături de mărirea efectivului, creșterea producției pe cap de animal și mai ales a producției de lapte care se menține la un nivel scăzut. Pentru îndeplinirea acestui obiectiv, principalul lucru pe care trebuie să-l facem este îmbunătățirea hrănilor și îngrijirii animalelor. În mod deosebit trebuie să ne ocupăm de ridicarea producției de iarbă pe pășunile și fînețele naturale care cuprind 48 la sută din suprafața agricolă a regiunii, aceasta fiind sursa cea mai ieftină de furaje pentru hrana animalelor. O mare atenție acordăm acțiunii de combatere și stăviliere a eroziunii, fenomen care a dus la degradarea unei mari suprafețe de teren. Prin colectivizarea agriculturii regiunii sînt înfruntate toate condițiile pentru desfășurarea cu succes a acestei acțiuni. În vederea punerii în valoare a terenurilor degradate se întreprind lucrări de terasare și de extindere a plantațiilor de vii și pomi.

Să consolidăm succesele obținute în colectivizarea agriculturii regiunii

(Urmare din pag. I-a)

prin primirea în rîndul candidaților și membrilor de partid a celor mai buni dintre colectivizii. În această privință s-au obținut realizări mai importante în raioanele Dej, Gherla, Năsăud și altele. Trebuie însă să continuăm cu perseverență această muncă, să facem ca în fiecare gospodărie colectivă să existe o organizație de partid puternică, a cărei activitate să constituie motorul dezvoltării și înfloririi întregii gospodării.

Învățămintele consăuțurii

La Consăuțirea pe țară a colectivizilor a fost invitat și Gazi Ștefan, președintele întovărășirii din Lopadea Nouă, raionul Alud. La consăuțire s-a convîns și mai mult de superioritatea gospodăriei colective. În tineret făcuse armata în Dobrogea, o cunoscuase cî era de sărăcă, numai vînt și cîmîni. Și iată că acum de la tribuna consăuțurii vorbește reprezentanții Dobrogei noi, despre producții mari de cereale, mîi de animale, milioane de lei venituri, sate electrificate. Cuvinte asemănătoare a auzit din gura unor reprezentanți ai colectivizilor din toate părțile țării.

Producții mari de cereale în orice condiții naturale

Gospodăria noastră colectivă se ocupă cu cultura cerealelor și a plantelor tehnice, cu creșterea animalelor și păsărilor, a dezvoltat legumicultura, pomicultura și viticultura.

porumb boabe la hectar, în timp ce celelalte, care n-au făcut îngrășărea terenului cum trebuie, au realizat abia 2.200 kg.
Pentru anul acesta noi ne pregătim temeinic să realizăm recolte și mai mari — 2.500 kg. grâu, 5.000 kg. porumb boabe la hectar.

CHIRILA DANILA, președintele gospodăriei colective din Mirăslău, raionul Alud

Creșterea animalelor și legumicultura ne aduc venituri mari

Găndindu-se în apropierea centrelor municipale Cluj, Turda, Turda, Luduș, Ocna Mureșului, gospodăria noastră a dezvoltat an de an producția de lapte, carne și legume. Avem 116 vaci, 342 porcine din care 41 secolează făcătoare, am început să dezvoltăm creșterea păsărilor. Pentru a obține producții ridicate, noi asigurăm o bună hrănire și îngrijire a animalelor.

Astfel, în acest an ferma de vaci va crește la 200 capete, se va mări mult numărul porcelor (am contractat 400 capete), vom dezvolta creșterea găinilor și găștelor. Să practice cultivarea cu legume va spori la 31 ha., iar a serelor la 1.000 m.p. Vom livra astfel statului peste 300.000 litri lapte, 59 tone carne, păsări și ouă, precum și întreaga producție de legume.
În prezent în gospodărie se desfășoară o muncă intensă pentru realizarea acestor obiective.

NEMETH EUGEN, președintele gospodăriei colective din Lunca Turda.



Gospodăria colectivă din Mirăslău, raionul Alud, are 570 găini-matăc la sute de hectare. În acest an colectivizii vor duca numărul păsărilor (fotografia nr. 1: la ferma de păsări). Colectivizii din Pîrîești, raionul Turda, au realizat anul trecut, din creșterea porcelor, 223.000 lei. Anul acesta ei vor crește de trei ori mai mulți porci, realizînd astfel un venit sporit (fotografia nr. 2: la crescătoria de porci). Alături în preajma unor puternice centre muncitorilor, gospodăria colectivă din Lunca Turda dezvoltă continuu legumicultura și creșterea vacilor de lapte (fotografia nr. 3: în sera gospodăriei; fotografia nr. 4: într-unul din grajdurile de vaci).

Pe dealurile sterce, grădina roditoare

La inițiativa comunistilor din gospodărie și în frunte cu ei, colectivizii din Râscruci au început din anii trecuți o acțiune de punere în valoare a terenurilor de dealuri, neproductive, care ocupă o suprafață de peste 70 ha.
Pînă în prezent s-au plantat 11 ha. cu viță de vie pe terenuri în pantă care au fost terasate, din care 6 ha. sînt deja pe rod, aducînd venituri frumoase gospodăriei.

BORCA IRIMIE, brigadier, gospodăria colectivă din Râscruci, raionul Gherla.

