



Știința

Organ al Comitetului Central al P.M.R.

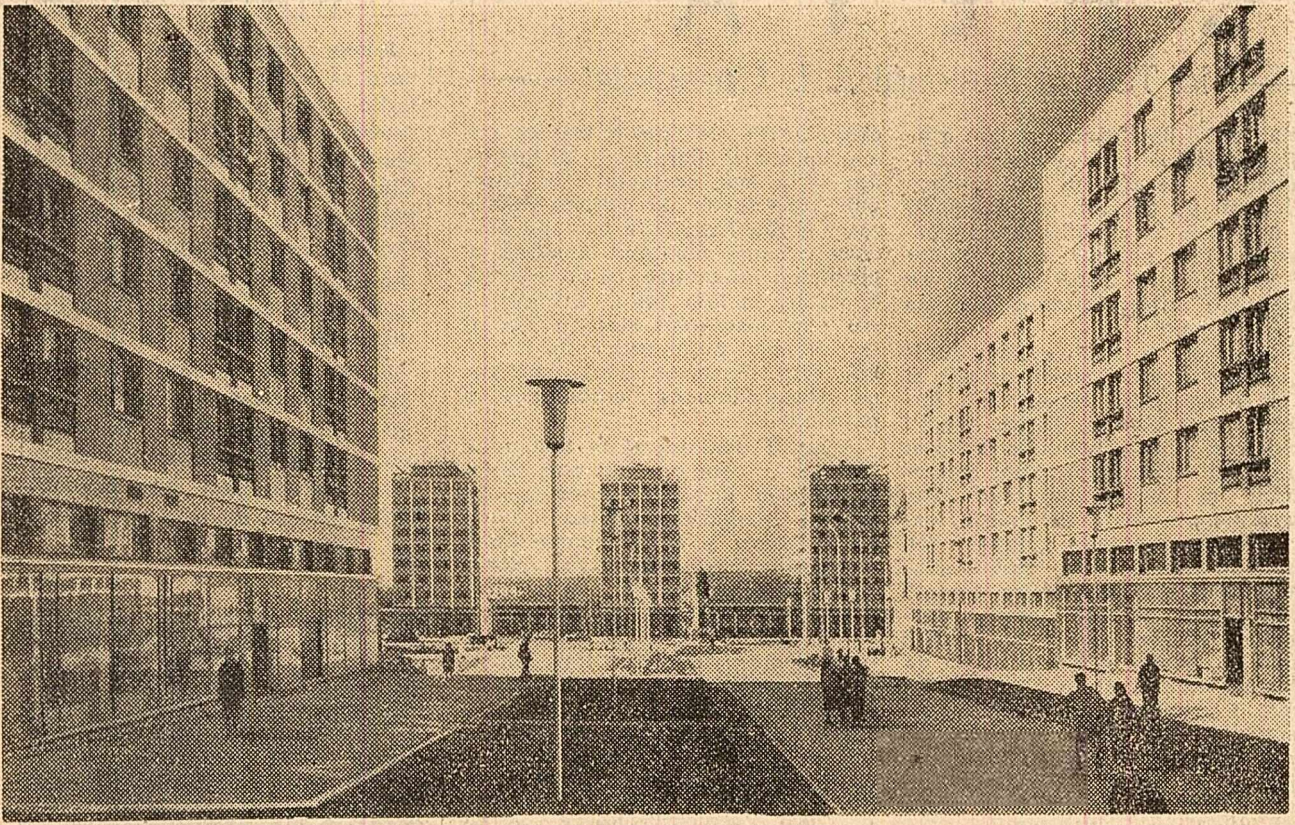
PROLETARI DIN TOATE ȚĂRILE, UNIȚI-VA!

Centrală
Magazin
Hunedoara-Deva

Anul XXXII Nr. 5859

Joi 11 aprilie 1963

6 PAGINI — 30 BANI



Plaja Unitii din Iași

Pe șantierele Trustului regional de construcții-Iași

Ritm înalt și calitate superioară — prin extinderea metodelor industriale

Industrializarea construcțiilor oferă largi posibilități pentru grăbirea ritmului de execuție, îmbunătățirea calității lucrărilor și reducerea costului lor. Tocmai de aceea conducerea trustului nostru și-a propus ca în acest an să extindă larg procedeele tehnologice noi de execuție a lucrărilor.

Pe baza experienței acumulate, vom extinde în acest an executarea locuințelor din panouri mari prefabricate la 1400 apartamente, față de 900 câte au fost în 1962. Totodată se vor folosi pe scară mai largă planșeele prefabricate din fișii cu goluri în locul celor din beton armat monolit. În prezent pe șantiere se experimentează înlocuirea planșelor din fișii cu goluri, cu planșee prefabricate de dimensiunile camerelor — soluție ce va ridica cu 10 la sută productivitatea muncii, concomitent cu reducerea costului lucrărilor.

Într-o măsură mult mai mare vor fi utilizate materialele noi. Până în prezent pe șantierele din Iași și Birlad s-au executat 3000 m² pardoseli din parchet lamelar și mase plastice, 20000 m² p zugrăveli cu vopsele pe bază de polimeri, 25000 m² p vopsitorii cu pelicule de polimeri, 6000 m² p plăci fibrolemnoase cu strat suport pentru pardoseli și alte.

În vederea utilizării din plin a timpului favorabil de lucru, pe șantiere s-au luat măsuri pentru aprovizionarea locurilor de muncă cu toate materialele necesare. În acest scop, în cartierul Dimitrie Cantemir-Iași se află în construcție o stație centrală de preparat mortar, unde operațiile de lucru se vor executa în cea mai mare parte mecanizat. Stația va începe să producă la sfârșitul acestei luni. Aici vor fi preparate mortarele pentru toate obiectivele din cartierul Dimitrie Cantemir, locuințele de pe Malul Sfîng-Bahlui, precum și necesarul de mortare pentru alte lucrări. În acest fel se reduce numărul de utilaje, se extinde mecanizarea lucrărilor și, ceea ce e mai important, se asigură mortar de bună calitate.

Se vor înființa de asemenea și alte stații centrale de preparat betoane ce vor aproviziona punctele de lucru din raza lor de activitate. O astfel de stație a început să producă la Birlad iar în celelalte orașe — Vaslui, Huși, Pașcani — asemenea stații vor intra în funcțiune în cursul lunii mai. Tot pentru ridicarea productivității muncii, s-au înființat în orașul Iași ateliere centralizate de tăiat gamuri, de fasonat armături, lucrări de tinichigerie. Astfel de ateliere vor fi organizate și în alte orașe unde se construiesc noi locuințe.

O noutate pe șantierele noastre

este și folosirea zidăriei vibrată, în locul betonului, la pereții portanți și neportanți ai blocurilor executate din panouri mari. Pe lângă creșterea productivității muncii, folosirea zidăriei vibrată elimină fenomenul de condens care se manifestă la pereții din beton. În acest scop amănăm în prezent un stand de lucru pentru executarea acestor panouri pe care le vom folosi la un bloc cu 20 de apartamente.

La lucrările de organizare a șantierei am extins folosirea dalelor prefabricate din beton armat în executarea drumurilor de șantier; de asemenea se vor construi și experimenta barăci demontabile din

acestei mașini s-a realizat o creștere a productivității muncii de peste 70 la sută.

Pe șantierele noastre mai folosim și pistolul de vopsitorie cu compresor mobil. Acest dispozitiv care are o mare mobilitate asigură, pe lângă economii însemnate de materiale și o calitate superioară a lucrărilor, o creștere a productivității muncii de circa 30 la sută față de cea realizată la vopsirea manuală a timplăriei.

Mult ajută pe constructorii noștri macaraua de fereastră tip Z.P. 150. Aceasta se montează ușor în orice gol al clădirii fără ancoraje speciale și poate ridica o sarcină de 150 kg la o înălțime de 30 m cu o viteză de ridicare de 19 m/minut.

Noi ne-am propus să extindem folosirea acestor utilaje pe toate șantierele, să mecanizăm în continuare mai multe lucrări. Astfel, pentru acest an am prevăzută mecanizarea în continuare a lucrărilor de finisaje, a preparării betoanelor la șantierele cu volume mici de lucrări, a lucrărilor de săpături și a transporturilor, dotarea șantierei cu noi utilaje și dispozitive moderne.

Ar fi necesar însă ca trustul nostru, ca și celelalte organizații regionale de construcții, să fie ajutate mai activ de către Ministerul Industriei Construcțiilor în problema dotării cu utilaje, și în special cu cele de mică mecanizare. Acest ajutor ar consta atât în producerea și livrarea la timp a utilajelor cuprinse în cataloagele difuzate încă din

Ing. TUDOR PATELI director, ION GHITĂ inginer-șef, Trustul regional de construcții-Iași

(Continuare în pag. V-a)

TRIBUNA experienței în ridicarea productivității muncii

plăci fibrolemnoase la lucrările provizorii de șantier în scopul economisirii materialului lemnos. Lucrările de drumuri, aprovizionare cu apă, canalizare, iluminat și încălzit sunt executate de la început în mod definitiv. În același timp dăm o atenție deosebită coordonării lucrărilor de construcții cu cele de instalații, cu respectarea proceselor tehnologice, evitându-se astfel remediile sau refacerile de lucrări.

Industrializarea construcțiilor este strins legată de mecanizarea largă a lucrărilor. Noi am căutat să mecanizăm acele procese de producție care cer un volum mai mare de muncă și care se executau sau se mai execută manual. Au fost urmăriți îndeosebi lucrările de finisaje precum și transportul materialelor la punctele de lucru. Pentru mecanizarea acestora, șantierele au fost dotate printre altele cu finisoare de pardoseli de ciment, pistoale de vopsitorie cu compresor mobil, aparate electrice de zugrăvit, mașini de rașchetat parchet, macarale de fereastră, boburi mobile, roabe pe pneuri etc.

Care sînt avantajele folosirii acestor noi utilaje? Aparatul electric de zugrăvit „Pomosa” are o greutate de numai 80 kg, iar mobilitatea îi este asigurată prin montarea pe un șasiu pe pneuri. Folosind acest aparat, pe șantierele de locuințe „Avram Iancu”-Broșteni și la căminele studențești din Iași s-a realizat o productivitate de circa 130 m² p zugrăveli pe oră, adică de 20 ori productivitatea realizată manual și de peste 3 ori cea realizată prin folosirea de pompe de spate.

Mașina de rașchetat parchete are avansul cupitelor reglabile în timpul lucrului în limitele 0-3 mm. Greutatea mașinii este de 23 kg. Pe lângă eliminarea efortului fizic mare de pus de muncitorii la rașchetarea manuală a parchetului, prin folosirea

mit ca industria inului să realizeze o gamă bogată de produse de bună calitate.

Industria inului și-a dezvoltat mult producția. În cursul primului trimestru al anului au fost fabricate de 2 ori mai multe țesături subțiri din in decât în întreg anul 1953. Sporul se datorează construirii de noi capacități industriale, modernizării utilajului și tehnologiilor, îmbunătățirii indicilor de utilizare a inșimilor și creșterii cadrelor. (Agerpres)

Actualitatea

Realizările laminatorilor

Laminatorii din marile unități siderurgice au prelucrat în primul trimestru al anului o cantitate sporită de metal, dînd peste prevederile planului mai mult de 26000 tone laminate finite pline și țevi din oțel. În această perioadă ei au realizat o producție cu peste 21 la sută mai mare decît în același interval din anul trecut.

Succese pe linia îmbunătățirii calității și creșterii producției au obținut siderurgii care deservesc laminatoarele de profile de 650 și 800 mm de la Combinatul siderurgic Hunedoara. Muncitorii de la laminorul de 650 mm au realizat în medie zilnic pe fiecare schimb cu trei tone de laminate mai mult decît angajamentul inițial.

Cantitățile însemnate de laminate peste plan au dat și colectivele de muncă de la Combinatul siderurgic din Reșița și ale Uzinelor „Oțelul roșu”, „Industria Sarmec” din Cîmpia Turzii, „Republica” din București, „Laminorul” din Brăila și Fabrica de țevi din Roman.

Cu ajutorul ecranului

În ultimul timp au fost realizate noi filme didactice care servesc elevilor pentru ușurarea înțelegerii unor lecții. „Coloranții organici de sinteză”, de exemplu, explică elevilor procesul tehnologic de fabricare a acestora la întreprinderea de coloranți din Căldrele. Cu ajutorul desenului animat, filmul „Semiconductorii” redă principiile proprietății și utilizările lor. „Oțelul” și „Fonta” sînt alte filme didactice noi care prezintă materiile prime folosite la elaborarea acestor produse.

În afară de filmele didactice realizate în țară, Ministerul Învățămîntului a achiziționat asemenea producții și din țările socialiste. Printre acestea se numără filmele: „Probleme de mișcare”, „Oscilații și unde” etc. care tratează diferite probleme de fizică și chimie.

Cu cele peste 80 de titluri noi de filme didactice, achiziționate în ultimul an, Arhiva națională de filme a ajuns în prezent la un fond de aproape 600 asemenea titluri.

Ca material didactic se mai folosesc diapozitive și diafilme. Școlile din țara noastră dispun acum de peste 200 titluri de diafilme și zeci de colecții de diapozitive cu diverse subiecte. (Agerpres)

La Muzeul Arhivelor Statului

Miercuri dimineață s-a deschis la Muzeul Arhivelor Statului din Capitală o expoziție de documente oglîndind momente importante din istoria poporului nostru, precum și despre dezvoltarea culturii pe teritoriul patriei noastre. Sînt prezentate acte, hrisoave, urice, zapise, categorii, ordine, proclamații, manifeste, manuscrise literare, scrisori, stampe, hărți etc. Expoziția este deschisă pentru public marțea și joia între orele 14—19 și duminica de la 10—19.

La Sibiu

Autobuze cu auto-taxare

SIBIU (coresp. „Științei”). — De la începutul lui aprilie, întreprinderea de transporturi din Sibiu a introdus pe autobuzele care circulă pe traseul „Calea Dumbravei” sistemul de auto-taxare. După 10 zile de la aplicarea acestui sistem, s-a constatat că încasările zilnice sînt mai mari ca în trecut, urcarea în stații se face mult mai ordonat iar graficul de circulație al autobuzelor este mai bine respectat. Sistemul de auto-taxare cu fi extins în curînd și pe autobuzele care circulă pe alte trasee.

Prima serie de maiștri constructori

Zilele acestea au terminat cursurile grupului școlar de construcții Ploiești prima serie de maiștri constructori. Ei au plecat în practică pe șantierele din Ploiești, Buzău, Cîmpina ale trustului regional de construcții.

Printre absolvenții școlii se află tinerii Gheorghe Dinu, Vasile Tîntea, Octavian Porumb și alții.

Lucrări agricole de primăvară

IAȘI (coresp. „Științei”). — În raioanele de sud ale regiunii Iași — Birlad, Huși și Vaslui — timpul a devenit în prezent mai călduros. Aceasta face ca în multe părți terenul să se svințe și să devină bun de lucru. Îndrumații de ingineri agronomi ai gospodăriilor colective, mulți colectiviști au și ieșit la cîmp. Astfel, colectiviștii din Bozia au arat țărîștea 27 ha din care 22 ha le-au însămînțat cu mazăre și 5 ha cu in, iar colectiviștii din Dragalina au însămînțat 11 ha cu mazăre și 15 ha cu borceaș. În întreg raionul Birlad s-au arat pînă acum 115 ha și s-au însămînțat cu mazăre, ovăz, borceaș și in, 108 ha. În raionul Huși cei care au arat și însămînțat pînă acum pe terenurile svințite sînt colectiviștii din Vutcani și Berezini, iar în raionul Vaslui brigăzile din satul Dobrosloveni din comuna Telejnea.

BRAILA (coresp. „Științei”). Pe ogoarele raionului Brăila mecanizatorii și colectiviștii dau zor cu semănatul mazărei, borceașului, sfeclei de zahăr și pregătesc terenul pentru floarea-soarelui. Din cele 9800 ha planificate pentru a fi însămînțate cu culturi din epoca I-a, au fost însămînțate mai mult de 3000 ha. În același timp s-au executat arături de primăvară pe 1600 ha de teren și s-au cărat

la cîmp circa 95000 tone gunoii de grajd.

În toate S.M.T.-urile din raion și îndeosebi la Traianu, Viziru și Măxineni s-a organizat lucrul în două schimburi. Cele mai bune rezultate le-au obținut colectiviștii din comuna Ciocara Doicești, Insurăței și Movila Miresei, care sînt pe terminate cu însămînțarea culturilor din prima epocă.

La gospodăria colectivă Înfrățirea din comuna Cazasu, tractoriștii Androne Cojocaru, Ion Vlad și Ilie Corbu, împreună cu colectiviștii care muncesc ogoarele, sînt într-o continuă întrecere. Ei au terminat de însămînțat întreaga suprafață planificată pentru borceaș și mazăre, iar acum pregătesc terenul pentru floarea-soarelui și porumb.

★ PLOIEȘTI. — Gospodăriile agricole colective din regiunea Ploiești au însămînțat pînă acum mai mult de 10000 ha cu plante furajere, sfecă de zahăr, floarea-soarelui și cartofi.

În vederea grăbirii lucrărilor agricole de primăvară și folosirea din plin a mașinilor, S.M.T. au organizat lucrul în două schimburi: noaptea se pregătesc terenul și ziua se semănă. Mecanizatorii de la S.M.T. Pogoneale și Inotești, lucrînd în două schimburi, au obținut rezultate deosebite în efectuarea lucrărilor agricole de primăvară.

La practică

În cele 122 de școli profesionale de mecanică agricolă studiază în acest an școlar 35000 de elevi, cu aproape 15000 mai mulți decît în anul precedent. Dintr-un număr de 22000 elevi din anii II și III au sosit la practică în stațiunile de mașini și tractoare.

Premiera la Teatrul de păpuși

La teatrul de păpuși din Craiova a avut loc premiера comediei „Alfabeta împărțită” — după o lucrare de Hana și Josef Lamocci. Regia artistică este semnată de Horia Dăvidescu, iar scenografia aparține pictorului Eustachiu Gregorian.

ION BANCOTA

coresp. voluntar

PENTRU MECANIZAREA LUCRĂRIILOR ÎN ÎNTEPRINDERILE MINIERE

Exploatarea miniere din Valea Jiului au fost dotate în primele trei luni ale anului cu noi utilaje moderne de mare productivitate — armături metalice de diferite tipuri, mașini și instalații miniere etc. în valoare de peste 26 milioane lei. Printre acestea se numără mașini de extracție pentru puturi, transportoare, locomotive electrice, vagoane de mină, numeroase perforatoare electrice rotative, ciocane de abataj și ventilatoare. Dotarea minierelor cu noi utilaje, folosirea mai rațională a celor existente au permis minierilor Văii Jiului să sporească simțitor viteza de avansare în abataje și galerii.

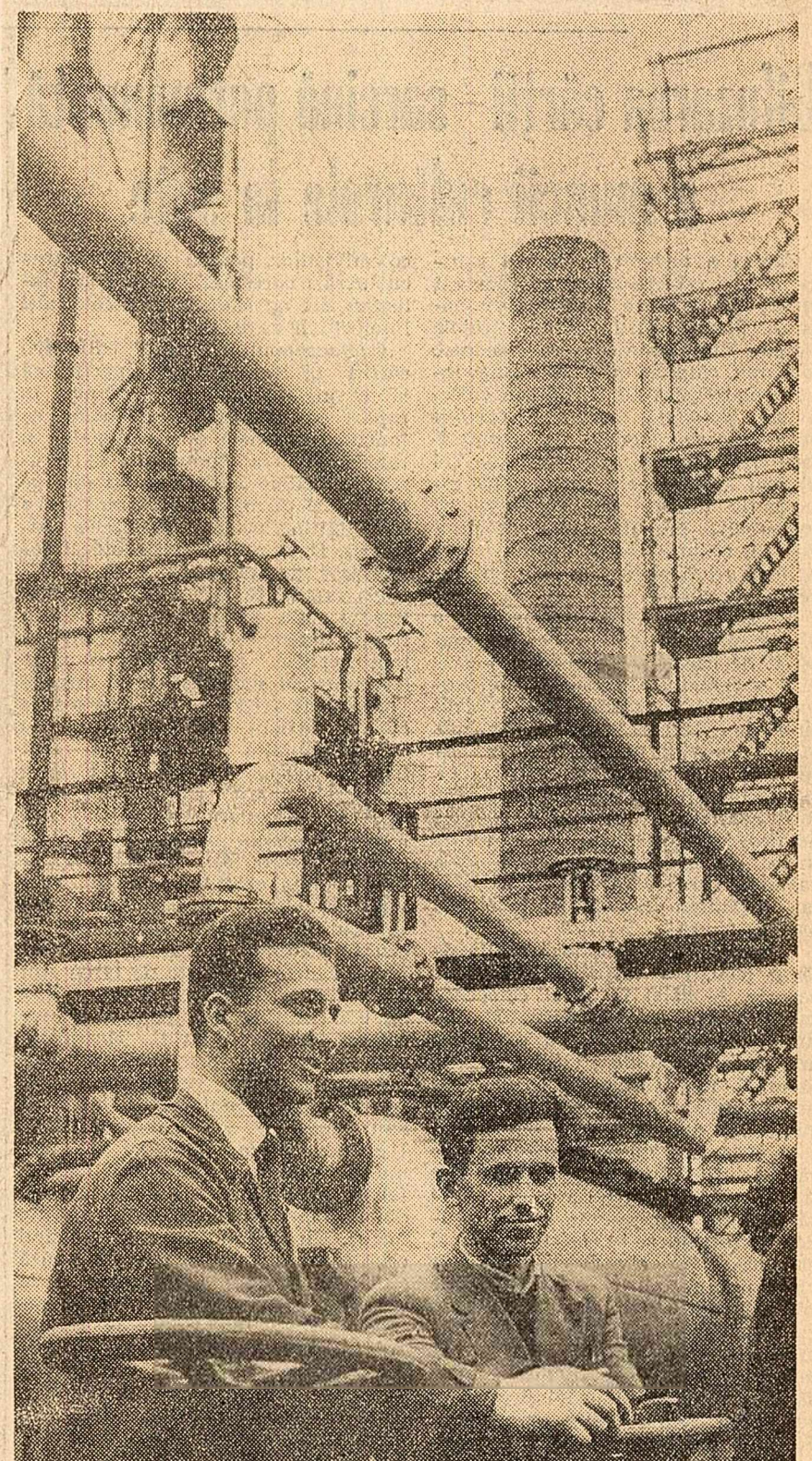
(Agerpres)

Grijă pentru avutul obștesc

Apele Dunării se revîrsau zgomotos. Legătura cu Ostrovul, unde se găsseau o parte din oile gospodăriei agricole colective Seimeni Mari, raionul Medgidia, a fost întreruptă. Îngrijitorul Ion Filip și cele 200 de oi erau în primejdie. El nu putea să-și răsuflare obștesc pe care i-l au încredințat colectiviștii. A dus turma de oi pe un grind mai înalt din mijlocul Ostrovului. Trei zile a stat de veghe pînă cînd remorcherul i-a putut veni în ajutor. Fașta utemistului Ion Filip a fost mult apreciată de colectiviști.

ION BANCOTA

coresp. voluntar



Colectivul de distilatori de la instalația de distilație atmosferică nr. 3 a Răzării Ploiești a obținut în luna martie a.c. prin valorificarea superioară a marelui primei produse peste plan în valoare de 520 000 lei. S-au realizat economii de 270 tone de combustibil. În fotografie: Ion Dinu, maestru, și Ion Dotezatu, închiș, care s-au evidențiat în obținerea acestor rezultate. (Foto: Gb. Vințilă)

Se dezvoltă rețeaua farmaceutică

În ultimii ani rețeaua farmaceutică a crescut simțitor. Au fost înființate numeroase unități noi care înlesnesc difuzarea medicamentelor. Vă prezentăm pe scurt câteva din realizările mai actuale ale rețelei farmaceutice.

Anul trecut au fost date în folosință nouă unități farmaceutice moderne. Mai ales în cartierele de locuințe care s-au înălțat în ultimul timp au fost deschise farmacii și puncte farmaceutice care asigură deservirea cu medicamente a cetățenilor. La București au fost înființate farmacii în cartierul Balta Albă și pe Calea Griviței — unitățile nr. 21 și 69. S-au înființat, de asemenea, farmacii, în blocuri nou construite, în diferite orașe ale țării, cum sînt: Iași, Pitești, Medgidia, Mamaia etc.

În afară de acestea au fost înființate noi puncte farmaceutice în diferite centre muncitorești și în mediul rural. Pînă în prezent, în întreaga țară funcționează peste 4000 de asemenea puncte farmaceutice. Adăugate celor peste 1000 de farmacii și marilor număr de unități farmaceutice din spitale și policlinici, ele contribuie la asigurarea unei tot mai bune deserviri cu medicamente.

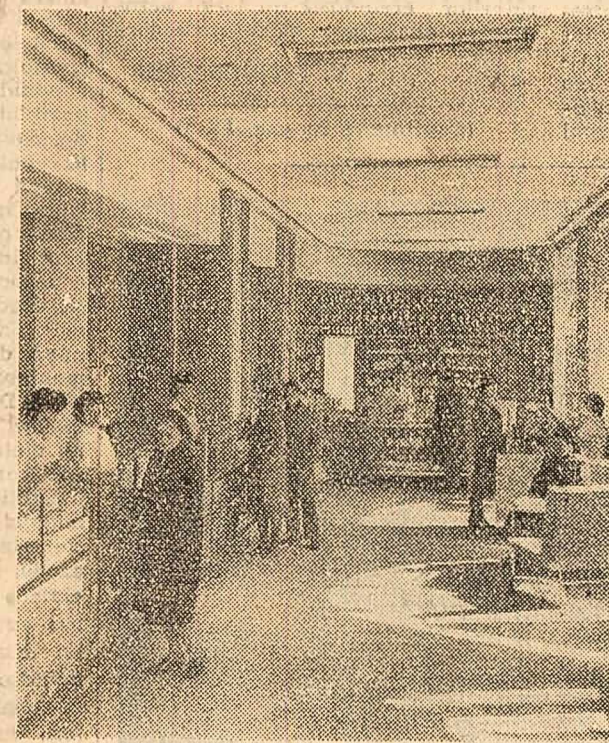
Anul acesta vor intra în funcțiune noi unități

de lîngă podul Basarab. Localuri spațioase, cuprinzînd raioane pentru vânzarea produselor finite și spații separate pentru prepararea medicamentelor, utilaj modern, mobilier nou, elegant, din mase plastice, iată pe scurt descrierea acestor unități.

Tot în Capitală, la parterul blocului din strada Schitu Măgureanu, recent construit, se va deschide un laborator pentru controlul medicamentelor. Datorită condițiilor de funcționare și pregătirii personalului, laboratorul va fi și unul de centru metodologic al farmaciștilor din Capitală pentru problemele legate de prepararea și controlul medicamentelor.

Noi farmacii vor fi înființate în acest an și la Piatra Neamț, Suceava, Constanța, Călan, Segarcea, Bălești, Vinju-Mare etc. Unitățile situate în regiunea Oltenia sînt construite după un proiect tip de farmacie rurală și cuprind, pe lîngă localul farmaciei, și locuință pentru farmaciști. De asemenea, în regiunile Oltenia, Iași, Argeș, București etc. se vor mai deschide alte 40 de puncte farmaceutice.

Pe lîngă eforturile făcute pentru îmbunătățirea aprovizionării populației cu medicamente, s-au luat măsuri și pentru o mai lesnicioasă distribuție a medicamentelor gratuite — medicamente care reprezintă un procent important din volumul total. D. M.



Interiorul farmaciei din bulevardul Magheru nr. 18 (Foto: R. Costin)

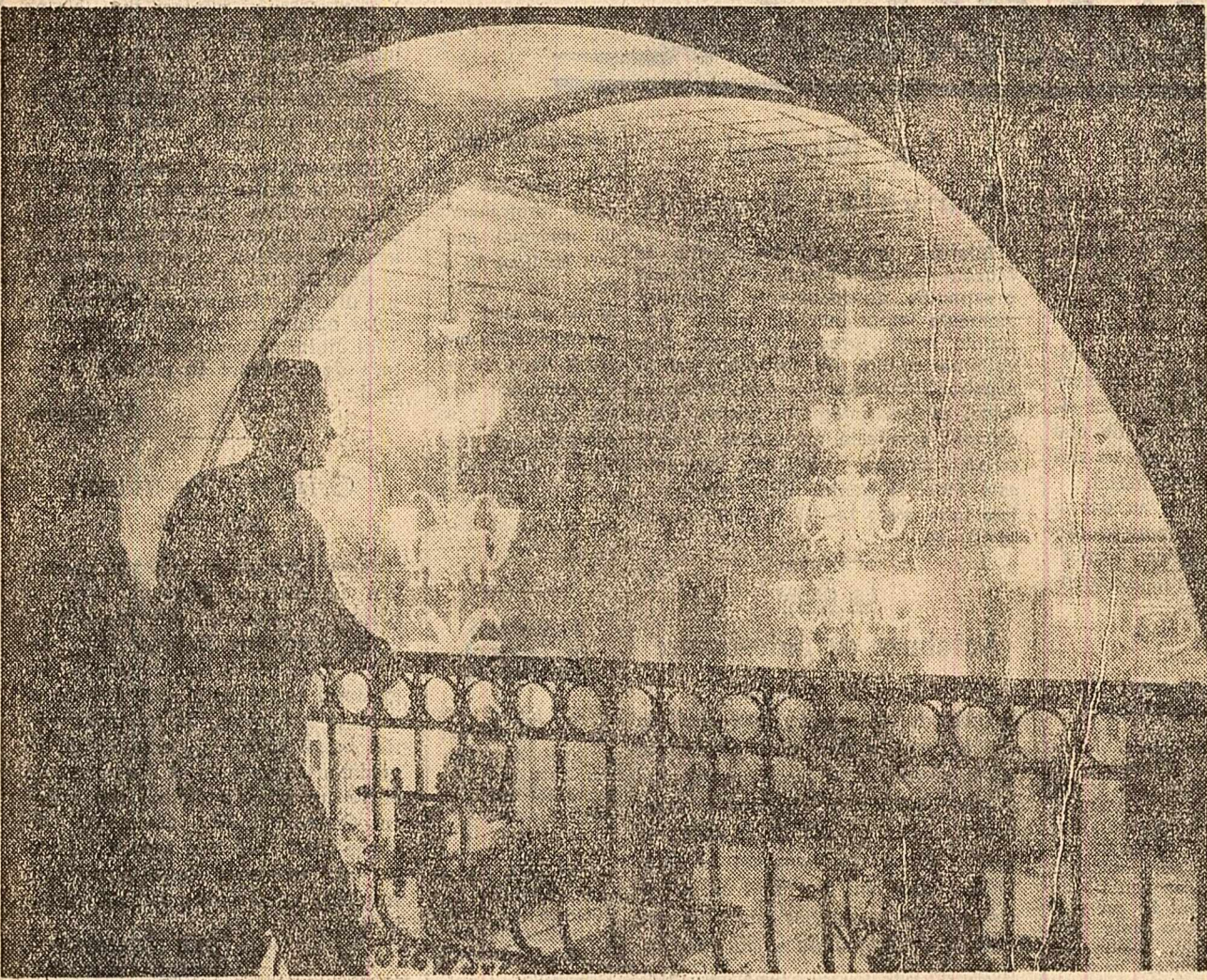
Tehnologii moderne în industria inului

În industria inului care determină dezvoltarea gradului de mecanizare a țesăturilor, de noi tehnologii de aici s-au aplicat, de a fabrica, în scopul îmbunătățirii continue a calității produselor. La topitoria de la Joseni, raionul Gheorghieni, se folosește un procedeu îmbunătățit de topire a tulpinilor plantelor, denumit topitul aerob, cu ajutorul căruia crește productivitatea muncii, rezistența și finețea fibrelor. La țesătoria din Păulești — cea mai mare și mai modernă din țară — s-au introdus tehnologii speciale

care determină dezvoltarea gradului de mecanizare a țesăturilor, de aici s-au aplicat, de a fabrica, în scopul îmbunătățirii continue a calității produselor. La topitoria de la Joseni, raionul Gheorghieni, se folosește un procedeu îmbunătățit de topire a tulpinilor plantelor, denumit topitul aerob, cu ajutorul căruia crește productivitatea muncii, rezistența și finețea fibrelor. La țesătoria din Păulești — cea mai mare și mai modernă din țară — s-au introdus tehnologii speciale



Colectiviștii de la G.A.C. „Drumul lui Lenin” din Lehlu-sa, regiunea București, ajutați de brigada a 9-a de mecanizatori de la S.M.T. Lehlu, lucrează din plin la semănat. Pînă în prezent ei au semănat 70 ha mazăre furajeră, 90 ha borceaș, 70 ha floarea-soarelui. În fotografie: Brigadierul de cîmp Ion R. Aurică (în dreapta), împreună cu șeful brigăzii de tractoare, Marin Vasile, (în stînga), controlează calitatea semănatului la floarea-soarelui. (Foto: A. Carțoian)



In holul casei de cultura de la Sinaia.

(Foto: Gh. Vințiu)

Difuzarea cărții — sarcină permanentă a muncii culturale la sate

Cartea a devenit în lumea satului nostru colectivizat un important mijloc de ridicare a nivelului cultural. Numărul titlurilor și tirajele cărților îndreptate spre sate sporesc continuu, răspunzând puternicului interes manifestat de țărâna noastră colectivizată. Totodată, s-au îmbunătățit mijloacele și metodele de popularizare și răspundere a cărții. Cele 714 librării sătești, cele peste 5.600 raioane de librărie din magazine și cooperative, precum și cele 28 apostolibrării, asigură cărții drumul spre cititorii aflați pînă și în cele mai îndepărtate cătune.

Începînd din 1960, sarcina de a difuza cartea la sate a revenit cooperativei de consum. Premizele favorabile — transformările socialiste profunde în viața satului, șetea crescîndă de cultură a colectivizărilor, numărul mare al unităților de deservire ale cooperativei, precum și muncă stăruitoare desfășurată de lucrătorii acesteia — au dus la o serie de progrese însemnate în difuzarea cărții. În comparație cu anul 1960, valoarea cărților și broșurilor difuzate țărânilor s-a dublat în cursul anului trecut.

Cooperativa mai are însă multe de făcut pentru a răspunde cerințelor actuale de cărți în satul colectivizat. Necesitatea de a dezvolta conținutul constituției socialiste a țărânilor, de a răspunde cit mai larg și, totodată, mai adecvat preocupărilor profesionale, pregătirii culturale, gusturilor deosebite ale oamenilor, solicită o mai mare varietate de cărți la sate. În rafturile librărilor și ale raioanelor de librărie trebuie să fie bine reprezentate cartea politică, agrotehnică, beletristică — mai ales cea care abordează teme ale vieții noi, socialiste — broșurile de popularizare a științei etc. Fiește, în proporția tematică a cărților trimise la sate trebuie să se țină seama de faptul că ocupația principală a majorității covârșitoare a populației sătești este agricultura. Pornind de la asemenea considerații, uniunile regionale ale cooperativei de consum Crisana, Iași și altele acordă o deosebită atenție și abilități juste a cantităților de cărți agrozootehnice, ca și din celelalte domenii, necesare difuzării la sate. În schimb alte uniuni regionale, cum sînt cele din Argeș și Dobrogea, preocupate mai ales de realizarea valorică a planului de desfacere a cărții, solicită cărți agrozootehnice în cantități mult reduse față de cerințele locale, orientîndu-se spre lucrări din alte ramuri ale producției editoriale pe care le difuzează în mare parte prin librării din țiguri și orașe. Nu e deci de mirare că se învecăzări cărți în unele librării sătești sînt cu totul insuficiente tocmai cărțile de care are mai multă nevoie țărâna noastră muncitoare. Deși a combătut tendințele comercialiste în activitatea de difuzare a cărții manifestate de lucrătorii unor uniuni regionale ale cooperativei de consum, Oficiul difuzării cărții din Centrococul se mai lasă uneori influențat de insistențele acestora. Or, în primul rînd din partea Oficiului se cere un interes sport pentru difuzarea cărții agrozootehnice în rîndul

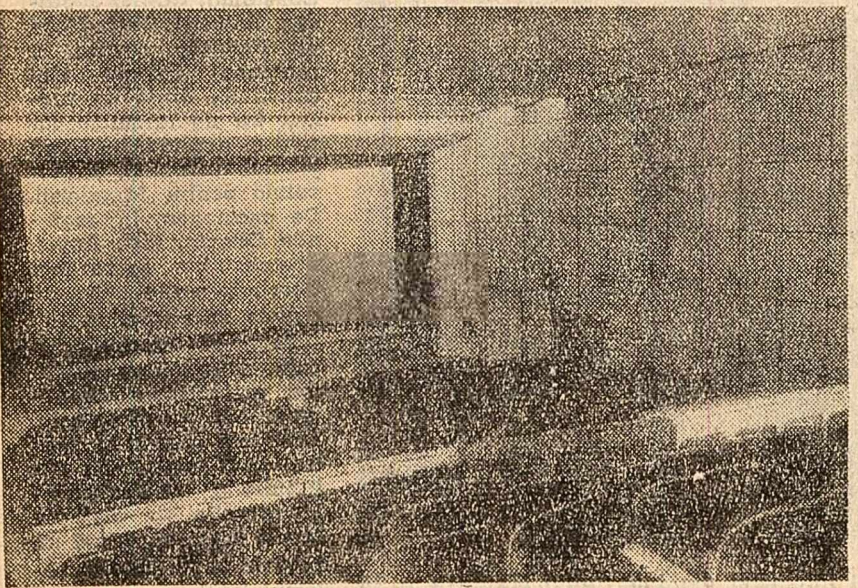
colectivizărilor, pentru aprovizionarea cu lucrări corespunzătoare a specialiștilor din agricultură și a celorlalți intelectuali de la sate.

Centrococul (Oficiul difuzării cărții) trebuie să se îngrijească și de justa repartiție a cărților în raport cu specificul raioanelor, să înrumeze organele sale regionale și raionale ca, la rîndul lor, să difuzeze diferitele genuri de lucrări pe baza unei cit mai bune cunoașterii necesităților locale, a cerințelor cititorilor. Dacă unele întreprinderi comerciale ale cooperativei, ca I.C.I.-Deva sau I.C.R. Lugoj și altele, realizează acest deziderat, altele repartizează cărțile fără a lua în considerare profilul economic al comunei, numărul specialiștilor în diferite domenii de activitate etc. Așa se face că mai există cazuri cînd lucrări cu o anumită tematică nu sînt trimise tocmai în localitățile care au mai mare nevoie de ele. Broșura „Creșterea porcilor” n-a ajuns în comună ca Remetea și Siminaiu Român, din raionul Timișoara, unde există puternice secțoare zootehnice iar cea referitoare la „Cultura plantelor oleaginoase” a ocolit comuna Chevereș și altele în care mari suprafețe de teren sînt cultivate cu asemenea plante. Nici nu e de mirare din moment ce lucrătorii de la R.C.C. Timișoara, care au sarcina să se ocupe de problemele difuzării, repartizării, prezentării și popularizării cărților, sînt folosiți de vicepreședintele U.R.C.C., Adoc Ludovic, la alte munci — metodă practică de a ține și în raioanele Giurgiu, Răcari din regiunea București, ca și în alte locuri. Nu puține sînt cazurile cînd cărțile sosesc greu la sate din cauză că sînt expediate cu întîrziere de la depozite către librării și cooperative. Tîrîniile din raioanele Luduș, Ajiud, Piatra Neamț — care au solicitat „Almanahul țărânilor colectiviste” — n-au putut să și-l procure decît cu întîrziere deoarece a zăcut două săptămîni în depozite. Ce se mai poate spune de depozite ale I.C.I. sau I.C.R. de la Peteghi (director Nicolae Dan), Gura Humorului (director I. Sabie) și altele care nu trîmit timp de luni și uneori trimestre întregi, cărțile la unitățile de desfacere din comune? Rodele ale nepăsării unor lucrători și cooperative, ale lipsei de control, asemenea deficiențe limitează în mod artificial posibilitățile țărânilor colectivizati de a și procura la timp cărțile de care au nevoie.

Eficiența muncii de răspundere a cărții la sate este determinată în mare măsură de aportul pe care-l aduce unul din cei mai importanți factori, cel ce realizează efectiv difuzarea în comună: librăria sătească. Cînd aceasta este pe deplin conștient de importanța culturală a activității sale și se străduiește ca, pe baza unei cunoașteri temeinice, să popularizeze cărțile cînd folosește metode potrivite de stragere a cumpărătorilor creîndu-și un larg activ obștesc, el reușește să difuzeze căr-

V. TEODORSCU

(Continuare în pag. IV-a)



La Focșani s-a dat în folosință un nou cinematograful cu o capacitate de 450 de locuri. Construit în șase luni de întreprinderea nr. 3 construcții-Focșani, cinematograful e înzestrat cu ecran lat, fată, în fotografie, un aspect al sălii. (De la îngh. V. Georgescu).

Viata culturala

AL. VOITIN

A N C H E T A

la Teatrul Național „I. L. Caragiale”

În prima piesă a acestui ciclu dramatic, „Oameni care tac”, Al. Voitin aducea în scenă un grup de personaje reprezentative pentru diferite pături ale poporului: un cetătesc, militant comunist, o muncitoare (esătoare lipsită de orice cunoștințe politice, dol studentii cu idei înalte, un bătrîn medic, profesor universitar, scriitor de politicienismul burghez și convins că intelectualul cîștigă trebuie să se păstreze „pe deasupra vîlmășagului”; le-a urmat, apoi, în împrejurările pregătirii și desfășurării însușirii, amintit de la 23 August 1944 („Oamenii înving”), iar acum la regîsim în „Ancheta”, în perioada naționalizării, a luptei împotriva speculei și sabotajului pînă la cale de capitaliști.

Autorul a intuit foarte veridic drumul firesc pe care trebuia să-l fi urmat fiecare dintre eroii săi. Ancheta este acum un conducător încercat, calm și chibzuit, Maria — activistă neobosită, pînă la urmă sînt în tot ceea ce face, profesorul Banu — pușca de modă veche în manifestările exterioare ale entuziasmului său sentimental dar emoționant de sincer — nu va ezita să arunce un revolver în gîntușa sa de doctor și să meargă în „biroul lui”, să-l înfrunte. O linie diferită, sinuoză, urmează Bișan, pe care aventurismul l-a dus la descompunere, l-a transformat într-un hoț, într-o neașteptată dușman al patriei sale. Cînd despre Spiru, fostul zbir al Siguranței, el s-a „dat la fund” și s-a culcat la o moară unde, vîndu-se neostentiv de nimeni, jefuiește și sabotează.

Urmînd astfel destinele unor oameni pe parcursul mai multor etape, dramaturgul reușește să pună în lumină anumite legi ale vieții, mereu confirmate: istoria dă dreptate oamenilor adevărați, care își

înving și își depășesc propriile granițe, mergînd — cum spune Axinte — „sărbătui” pe drumul adevărului și înfrîmă pe încoșii ce se ațîndă tot mai mult în mocirlă, se împleticesc în plasa neașteptată a propriilor lor combinații și pînă la urmă se prăbușesc sub loviturile sigure ale puterii populare.

Sarcina de a înălța spectatoriilor datele acestui proces istoric și de a le confrunta revine, în „Ancheta”, procurorului Ștefan. Merită remarcată buna construcție a piesei care, prin intermediul unor interpretatori și reconstrucții judicioase, dezvăluie progresiv, în acțiune, caracterul personajelor, relațiile lor, împlinind pas cu pas tabloul convingător al opoziției dintre oamenii și neomani. Tocmai această desfășurare strînsă face mai vizibil faptul că Axinte și Maria rămîn de astădată cam în afara acțiunii; din această cauză ei n-au prilejul să ne dezvăluie prea multe lucruri inedite ale personalității lor, iar unele reperiții — ale lui Axinte mai ales — sînt declarative, de pildă în scena consacrată naționalizării.

Ca și primele două lucrări ale ciclului, „Ancheta” se bucură de interpretarea excelentă a unor fruntași ai primei noastre scene. Marcel Anghelescu, cu capacitatea sa de a domina scena printr-o prezentă tonică și fermă, și dă lui Axinte cel din anii construcției statului democratic-popular, maturitatea, ponderea, autoritatea evenimentului. Irina Răchileanu-Sitman, completînd scenic sugestiile pe care i le oferă textul, înălță un portret al Mariei pe o nouă treaptă a evoluției ei; păstînd datele temperamentale esențiale ale acesteia, acțiunea arată subtil cum se modifică unele trăsături și cum se adăugă altele, cum simțul realității și ascuțimea ei de limbă devin atribute ale unei femei preocupate neîncetat de treburile

obștesci. Gh. Cozorică a fost nu numai un sobru interpret al lui Ștefan, dar și un bun comentator al întregului spectacol, iar Raluca Zamfirescu a dat Rodei o fizionomie deschisă, cinstită, inspirînd încredere și justificînd atitudinea neînduplecată a eroinei în fața celor ce încearcă s-o șantajeze. Mai sters a apărut în spectacol profesorul Banu (Virgil Popovici), demn, dar fără acea largă generozitate ce caracterizează personajul.

Autentică conturată și în text, rolul Florică a căpădat strălucire în interpretarea Eugeniei Popovici. Jocul ei îmbină naturalitatea cu arta de a releva și fixa laconic tipuri complexe: sînt suficiente câteva scurte apariții, pentru ca în fața noastră să prindă viață tînră țărancă venită de pușină vreme la oraș și măritată din interes, femeia „de la mahală”, cu un univers limitat, cochetă cînd se ivește ocazia și moartă de curiozitate să știe tot ce se petrece în jurul ei. Al. Giurgaru a redat foarte sugestiv viciile naivității a amantului îndoliat, pentru a dezvălui în cele din urmă o cruzime rece, calculată și vulgară. Gabriel Dănculescu, actor cu o frumoasă înțușă scenică, ne-a convins de gravă decădere morală a lui Bișan, ca și de frîntîmîrșile și îndoielele ce-l cuprind spre sfîrșit.

În decorul simplu semnat de Mihai Tofan, regizorul Mircea Niculescu a construit un spectacol solid, serios, cu grijă pentru relieful caracterelor, bizuindu-se pe creațiile actoricești și punîndu-le cit mai deplin în valoare.

ANDREI BĂLEANU

Sculpturi miniaturale

Printre numeroasele talente care se afirmă azi în toate colurile țării se numără și Bokor Andrei, Bokor Ivan și Bokor Maria de la Tușnad-Băi, raionul Cluc. Ei cioplesc în lemn cerbi, căprioare și urși. Bokor Ivan a terminat școala populară de artă din Cluj. El lucrează cu incusulță la sculpturi de dimensiuni miniaturale. O căprioară din lemn de tisă, la care lucrează acum, nu este mai mare decît gămălia unui ac; formele ei delicate se conturează dacă o examinezi cu lupa. În clipsele de mai jos, această mică lucrare de artă e indicată cu o săgeată.



CARNET

La Muzeul literaturii romine

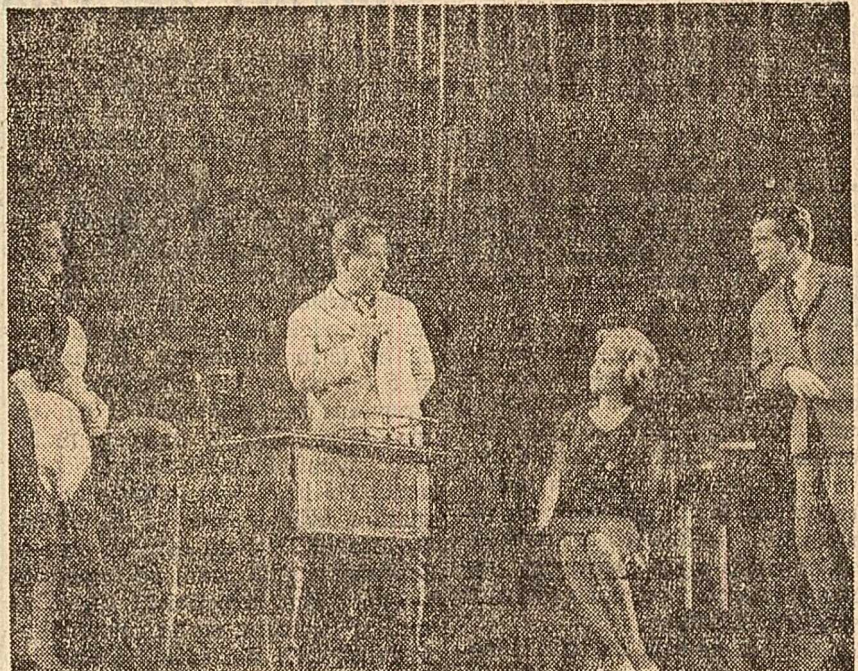
Cu prilejul împlinirii a 50 de ani de la moartea poetului Panait Cerna s-au amenajat, la Muzeul literaturii romine din Capitală, vitrine și panouri care prezintă imagini și documente despre viața și opera scriitorului. Sînt expuse aici manuscrisele unor poezii și variante ale acestora, câteva încercări ale scriitorului în dramaturgie, precum și fotografii care înfățișează imagini ale locurilor unde a trăit poetul, cartelele sale de student la Berlin și Leipzig ș. a.

În memoria unui mare actor

La casa de cultură a raionului „16 Februarie” a avut loc o seară consacrată actorului V. Maximilian. După expunerea despre viața și opera marelui actor, artiștii de la Teatrul Național „I. L. Caragiale”, Teatrul „C. I. Nottara”, Teatrul „Lucia Sturdza Bulandra”, Teatrul de Comedie și de la Teatrul pentru tineret și copii, care l-au cunoscut, au împărtășit amintiri despre artist. S-au prezentat apoi, înregistrate pe bandă de magnetofon, fragmente din rolurile interpretate de V. Maximilian.

Concertul corului de copii

Corul de copii al Palatului pionierilor din Capitală a prezentat recent, sub conducerea dirijorului Ștefan Olariu, un concert la Ateneul R. P. Romine. Programul a inclus fragmente și lucrări de O. Lassus, I. Brahms, P. I. Ceikowski, S. Prokofiev, Al. Velehorskii, A. Zoltan, Z. Kodaly, precum și cîntece patriotice și pionieriste de I. D. Chirescu, Hilda Jereș, Marin Constantin, V. Timiș, E. Lerescu și V. Murađeli.



Irina Răchileanu, Marcel Anghelescu, Raluca Zamfirescu și Gheorghe Cozorică într-o scenă din „Ancheta”.

PE MARGINEA UNOR NOI CÎNTECE DE MASE

Unul dintre genurile muzicale cu foarte mulți ascultători și, totodată, cu foarte mulți interpreți — ne gîndim la mila de formații artistice de amatori — cîntecul de masă a fost abordat în ultimii ani de majoritatea compozitorilor noștri. Creații de masă ale unor compozitori ca Ion Chirescu, Sabina Drăgoi, Gh. Dumitrescu, Mauriciu Vescan, Aniol Vieru, D. Bughici, Alred Mendelsohn, V. Popovici, Mircea Neagu, F. Comișel și alții sînt interpretate la radio, cu fost împlinite pe disc, sînt mereu prezentate pe scenele cluburilor și cîminelor culturale din întreaga țară. Este îmbucurător faptul că tinerii talentați care au scris lucrări interesante în genurile simfonice și de cameră s-au apropiat de cîntecul de masă realizînd lucrări merituoase.

Interpretate de brigăzile artistice de cântec și un altor înalți l-au cu din, pe lângă ritmurile noi, vioace, combinatele ingenioase dintre solisti și formații. Cu cîntecul „Prietenia noastră”, compozitorul Laurentiu Profeta a creat o combinație ingenioasă și plină de efect între bariton, orchestră și corul de femei, pe ritmul unei barcarole. Cîntecul „În floare”, pămîni al bucuriei” de Gh. Dumitrescu și „Țara-nțeașă-o grădina” de C. Romoșanu, mai simple ca tratare, se disting prin inspirația populară, plină de optimism.

Trebuie să subliniem faptul că mijloacele noi folosite de creatorii

Insemnări

cîntecului de masă sînt subordonate preocupării, evidente la mai toți compozitorii, de a scrie o muzică inspirată, plină de melodie, viguroasă și în același timp, optimistă, care să meargă la inima ascultătorilor.

O vreme, unii compozitori, considerînd în mod greșit cîntecul de masă drept „gen minor” pentru dimensiunile sale reduse și construcția muzicală de mică proporție, cu înclinată adesea spre o tratare simplistă. Nole cîntece de masă demonstrează însă că procedeele muzicale mai complexe pot fi folosite cu succes și în cîntecul de masă. Și apoi, nu trebuie să uităm că ansamblurile noastre artistice și-au ridicat competența și încluz în repertoriul lor lucrări pretențioase din punct de vedere al partiturii.

Cu unele simfonici, cîntecul de masă scris în ultima vreme cu la bază texte literare reușite și cu o desfășurare firească — condiție pentru buna lor înțelegere de către ascultător — deci cu o mai mare putere de convingere. Printre semnatarii textelor vorale se numără poezii ca Maria Benus, Tiberiu Uian, Ion Horea, Eugen Frunză și alții. Numărul textelor ar putea fi sporit dacă uniunile de creație interesate ar colabora mai strîns, mai sistematic.

Exigențele tot mai înalte ale oamenilor muncii, pe care le înfățișăm în măsură mai mare nole

Din activitatea universitară

CLUJ

„Aproape 200 de studenți ai Facultății de agricultură de la Institutul agronomic din Cluj fac practică la gospodăriile de stat din Carci, Jidoi etc. Viitorii ingineri agronomi lucrează la pregătirea terenurilor pentru însămînțările de primăvară, la dezgropatul vișei de vie, la lucrări în livezi ș.a. Pe lângă lucrările practice obligatorii, studenții participă la lecții de demonstrație, vizitează diferite alte unități agricole frunțate, discută cu specialiștii din agricultură. Săptămînal, ajuți de cadrele didactice, recapitulăză cunoștințele ce li s-au predat la cursurile de matematică și botanică pentru examenele din sesiunea de vară. În timpul liber, studenții desfășoară o bogată activitate cultural-sportivă. Sînt pregătite programe de cîntece, recitari și piese de teatru, care sînt prezentate în fața muncitorilor din gospodăriile de stat și a colectivizărilor, iar echipele sportive studențești se întrec cu echipele din localitate.

IASI

An de an, Biblioteca centrală universitară „Mihail Eminescu” din Iași își mărește numărul de lucrări științifice, cărți, reviste, manuale etc. La cele peste 1.200 volume de existență la sfîrșitul anului școlar trecut, s-au adăugat în acest an circa 36.000 de volume. 4.500 de cărți și publicații periodice au fost achiziționate de peste hotare în limbile rusă, franceză, engleză, germană etc. Pentru o bună deservire a cititorilor, biblioteca a organizat o secție de „actualități” unde se găsesc ultimele cărți, ziare și reviste.

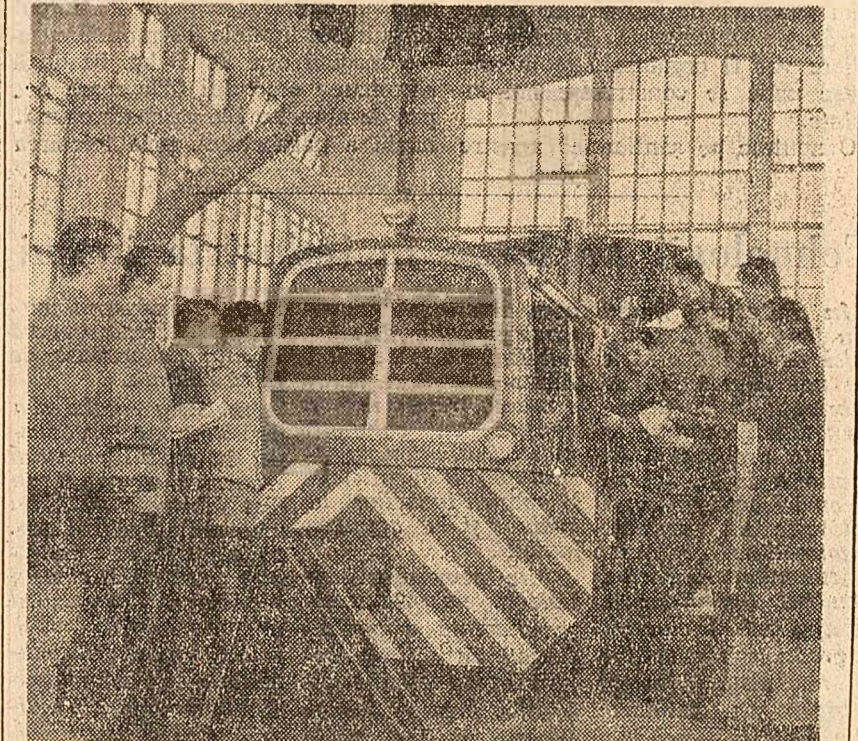
TIMIȘOARA

Institutul politehnic din Timișoara a fost dotat în ultimul timp cu o serie de aparate moderne, care vor fi folosite în procesul de înnoțămînt, la lucrările de la-

borator și în munca de cercetare științifică a studenților. În laboratorul de chimie fizică și electrochimie al Facultății de chimie industrială funcționează aparate ca: spectrofotometrul de infraroșu, spectrofotometrul pentru vizibil și ultraviolet, cu care viitorii specialiști vor lucra în producție. La lucrările de laborator din cadrul Facultății de electrotehnică se folosesc diferite tipuri de oscilografe și alte aparate moderne care permit studierea circuitelor electrice, iar laboratorul de locomotive de la Facultatea de mecanică a fost înzestrat cu o locomotivă Diesel de cala ingustă, în vederea studierii ei de către studenți. O parte dintre temele de cercetare științifică urmîresc realizarea unor mașini și aparate moderne care să poată fi folosite în laboratoarele institutului. În cercurile științifice studențești s-au studiat și executat un convertor analogic electric cu tranzistori pentru a fi folosit la studiul mașinilor de calcul și al proceselor de automatizare, o mașină pentru determinarea porozității minime a nisipurilor etc.

BUCUREȘTI

In cadrul Institutului politehnic studenții desfășoară o instructivă muncă de cercetare ști-



Intr-unul din laboratoarele Institutului politehnic din Timișoara studenții din anul IV al Facultății de mecanică primesc explicații despre caracteristicile tehnice ale unui tip de locomotivă Diesel.

MIRCEA SIMIONESCU

PENTRU PRODUCȚII MARI DE LEGUME

Buna aprovizionare a populației necesită cantități mari de legume care să fie livrate ritmic. Pentru a duce la îndeplinire sarcinile trasate de partid și guvern, comitetele regionale și raionale de partid, consiliile agricole locale se preocupă de dezvoltarea în jurul orașelor și principalelor centre muncitorești a unor puternice zone legumicole. De asemenea, încă din iarnă s-au făcut intense pregătiri pentru cultivarea legumelor amenajându-se suprafețe întinse de răsădnie. Odată cu venirea primăverii s-au semănat rădăcinosele iar în aceste zile, în regiunile din sudul țării, a început și plantatul în câmp al verzei și altor legume timpurii. În pagina de față relatăm experiența unor gospodării colective în cultivarea legumelor și stadiul lucrărilor în acest important sector de producție.

Raid-anchetă In zona legumicolă a Capitalei

Consiliul agricol regional București și Consiliul agricol al Capitalei au luat o serie de măsuri privind dezvoltarea culturii legumelor în această zonă și obținerea unor producții cât mai timpurii necesare unei bune aprovizionări a populației. În gospodăriile colective și de stat din zona Capitalei se cultivă 7.100 ha cu legume iar în regiunea București — 27.204 ha. O parte din rădăcinose și verdeturi au și fost însemnate iar acum se apropie vremea plantării în câmp a legumelor timpurii. Reducția ziarului „Știința”, cu sprijinul unor specialiști din cadrul Consiliului Superior al Agriculturii, a organizat un raid-anchetă în câteva gospodării colective din partea de mijloc și a Capitalei pentru a se vedea stadiul lucrărilor. Aici, în lunca Sabarului și Argeșului, se află gospodăriile colective din Vidra, Dobreni, Sintești, Vărăști, Obdeni, Herăști și altele unde cultura legumelor a devenit principala ramură de producție. De asemenea gospodăriile de stat s-au specializat în acest domeniu. În aceste zile aici se execută lucrări de care depinde în mare măsură asigurarea unei recolte bogate de legume. Rezultatele sînt diferite, după cum diferite au fost și eforturile depuse pînă acum.

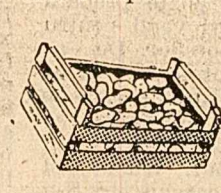
dării colective o folosesc doar la o parte din răsădnie sau nu o aplică deloc. La G.A.C. Vidra, deși a fost procurată o presă mecanică pentru confecționarea ghivecelor nutritive, nu a fost pusă în funcție. Tov. Sandu Florea, președintele gospodăriei, atribuie această situație faptului că nu s-a putut face racordarea la rețeaua electrică. Dar acționarea acesteia poate se poate face cu un motor obișnuit, din care gospodăria are destule. La G.A.C. Vărăști situația este altă. O asemenea presă a fost acționată de un motor cu o turație prea mare și, bineînțeles, rezultatele nu au fost cele scontate. În alte gospodării colective, printre care și cea de la Colibași, nu există preocupare pentru introducerea acestei metode iar la G.A.C. Herăști s-au făcut abia 4.000 de ghivece. Este necesar să se asigure o îndrumare tehnică mai competentă acestor gospodării.



Repicatul răsădurilor în ghivece nutritive este o metodă deosebit de eficientă pentru sporirea producției de legume. Datorită faptului că la plantarea în câmp rădăcinile plantelor nu se rădăcesc bine iar roșiile, ardeii, varza etc. dau recolte mult mai timpurii. La gospodăria colectivă din Dobreni, raionul Oltenești, ghivecele nutritive se confecționează cu ajutorul unor prese simple, așa cum se vede în această fotografie.



Ca și în alți ani, gospodăria colectivă din Dobreni nu a avut rezultatele obișnuite. Aici se vor cultiva 21 ha cu roșii timpurii, 21 ha ardei, 16 havarză timpurie. Pentru aceasta s-au produs răsăduri de bună calitate, care sînt deja mari și viguroase. La varză s-a și început plantatul în câmp. Cum au reușit colectivitățile din Dobreni să realizeze acest lucru? Semănatul în răsădnie a început devreme iar pe parcurs s-au aplicat cu atenție lucrările de îngrijire. Antrenanți în întrecere de către organizația de partid, colectivității au realizat de zor la confecționarea ghivecelor nutritive. De la tov. Eugen Cristescu, președintele gospodăriei, aflăm că roșiile vor fi repicate în întregime în ghivece nutritive, fapt care asigură recolte mari și mult mai timpurii. Pînă acum în gospodărie s-au și confecționat 840.000 de ghivece. Repicate cu grijă, răsădurile sînt de bună calitate.



Cind intri în sectorul de răsădnie al gospodăriei colective din Colibași vezi stive mari de rame de răsădnie. În loc ca acestea să aibă deosebită grijă răsăduri mari și viguroase, stau grămădă pentru că aici s-a înfrîntat mult amenajarea răsădniei. Din 13.000 mp s-au făcut numai 9.000 mp. De asemenea, și răsădurile produse pînă acum sînt de slabă calitate. Ați foarte curînd și de ce se întâmplă acest lucru. La grădina lucrează puțini oameni și această sarcină a fost atribuită fiecărei din cele 8 brigăzi. Din această cauză nimeni nu se simte răspunzător pentru executarea lucrărilor în acest important sector de producție al gospodăriei. Va trebui ca în timpul cel mai scurt această gospodărie să fie acoperită temeinic în organizarea muncii în sectorul legumicol.



In gospodăria colectivă din Vidra, raionul Giurgiu, se cultivă mari suprafețe cu legume. Aici s-a dat o mare atenție îngrijirii răsădurilor. În fotografie: Inginerul agronom Victor Gheorghiu și brigadirul legumicol Gheorghie F. Neculcea controlează cu atenție calitatea răsădurilor.

La numărul 2 km de Dobreni, la G.A.C. Cîmpurelu, te întâmpină aceeași priveliște care dovedește preocuparea bunului grădinar. Într-o parte, colectivității lucrărilor la pregătirea brazdelor de țelină care vor fi folosite la cultura timpurie a castraveților, mai încolo se făcea repicatul roșiilor și ardeului. Aici răsădniele sînt bine folosite. Printre ardei sînt fire de castraveți care vor fi mari atunci cînd răsădul de ardei va fi scos în câmp și astfel vor putea rodi pe locul rămas liber.

La G.A.C. Valea Drăgului intri pe o poartă frumoasă iar gardul nou, proaspăt vopsit, îți creează impresia că aici vei întâlni bunii gospodari. Într-adevăr, colectivității au o serie de realizări bune, dar în ce privește grădina de legume, lucrurile nu merg cum trebuie. În răsădnie plantele sînt firave iar cele repicate în loc să fie mari, viguroase, s-au și uscat. Motivarea „timpul a fost rece” nu rămîne în picioare. Realitatea este că aici a lipsit îndrumarea tehnică din partea inginerului agronom al gospodăriei.

Obținerea unor recolte mari de legume și cât mai timpurii este hotărîtă în mare măsură de extinderea metodelor înaintate, printre care și repicarea răsădurilor în ghivece nutritive. S-a arătat mai înainte ce acțiune se desfășoară la G.A.C. Dobreni în această privință. Metoda se aplică și în alte gospodării colective. Dar cele mai multe gospodării colective din această zonă sau regulată temeinic pentru cultura legumelor, iar rezultatele obținute pînă în prezent constituie o chezie care ele vor produce legume la timp și de calitate. În acele gospodării colective în care calitatea răsădurilor este nesatisfăcătoare, este necesar ca în timpul cel mai scurt, cu sprijinul inginerilor agronomi, să se la cele mai eficiente măsuri pentru îndreptarea situației: repicarea în ghivece sau fîcături nutritive, îngrășarea suplimentară etc. De asemenea, consiliile agricole și unitățile contractante sînt chemate să sprijine gospodăriile colective în procurarea materialelor de care au nevoie pentru buna desfășurare a muncii în acest sector. În felul acesta se vor putea obține recolte mari și timpurii de legume necesare bunel aprovizionări a populației Capitalei.

Din cele constatate pe teren rezultă că majoritatea gospodărilor colective din această zonă sau regulată temeinic pentru cultura legumelor, iar rezultatele obținute pînă în prezent constituie o chezie care ele vor produce legume la timp și de calitate. În acele gospodării colective în care calitatea răsădurilor este nesatisfăcătoare, este necesar ca în timpul cel mai scurt, cu sprijinul inginerilor agronomi, să se la cele mai eficiente măsuri pentru îndreptarea situației: repicarea în ghivece sau fîcături nutritive, îngrășarea suplimentară etc. De asemenea, consiliile agricole și unitățile contractante sînt chemate să sprijine gospodăriile colective în procurarea materialelor de care au nevoie pentru buna desfășurare a muncii în acest sector. În felul acesta se vor putea obține recolte mari și timpurii de legume necesare bunel aprovizionări a populației Capitalei.

Sectorul de bază al gospodăriei noastre

Gospodăria noastră colectivă este așezată în apropierea orașului Constanța. Ținînd seama de acest lucru, noi am dezvoltat continuu cultura legumelor și înlocosim a celor timpurii. Pe baza aplicării întregului complex de măsuri agrotehnice am obținut o producție medie de 26.000 kg legume timpurii la hectar și 7 kg legume forțate la metrul pătrat de răsădnie. Din legumicultură, gospodăria noastră a realizat în 1962 un venit de 2.316.500 lei, din care 70 la sută provin din valorificarea legumelor timpurii.

Folosim polietilena la protejarea culturilor timpurii

Pentru a obține legume cât mai timpurii, la gospodăria agricolă colectivă din comuna Dobrobani, regiunea Banat, s-a folosit printre altele metoda de acoperire a răsădurilor cu peliculă de polietilenă — metodă introdusă pentru prima dată în 1962 în bazinul legumicol Arad.

Îată cum se face cultura în răsădnie. Nu este suficient numai să mărești suprafețele de răsădnie destinate culturilor forțate, ci să urmărești și folosirea lor cât mai economică. De acest lucru noi ținem seama îndeaproape. Și iată cum procedăm. Toamna, semănăm în răsădnie salată pe care o recoltăm și valorificăm la sfîrșitul lunii februarie. După eliberarea terenului, în răsădnie am plantat castraveții care au fost produși în ghivece nutritive. Plantarea s-a făcut la 50 cm cub de cub, iar în intervalul rămas liber s-a pus salată sau ardei iute. Pe o suprafață de 600 m p cultivată în felul acesta s-au obținut la prima recoltă 25 bucați de salată la mp, iar la cea de-a doua — 2 kg castraveți și 60 de bucați ardei iute. Tot așa am cultivat și alte specii legumicole.

Gospodăria a procurat cantitatea de 300 kg peliculă de polietilenă cu care am protejat în câmp suprafața de 0,40 ha roșii timpurii. La mijlocul lui aprilie 1962, colectivității au început plantatul în câmp al roșiilor timpurii care urmau să fie protejate cu polietilena. Plantarea s-a făcut în rînduri duble la distanță de 30 cm între rînduri și 50 cm pe rînd. Între perechile de rînduri, distanța a fost de 80-90 cm. Plantatul s-a făcut în gropi făcute cu sapa.

O mare atenție acordăm și culturii legumelor în câmp. Anul trecut, noi am cultivat printre altele 30 ha cu roșii timpurii. Pentru aceasta am asigurat cîte 30 m p de răsădnie unde semănatul s-a făcut la sfîrșitul lunii ianuarie și începutul lunii februarie. Răsădurile au fost repicate la începutul lui martie, iar plantarea în câmp s-a făcut la 28 aprilie. Unde s-a folosit sămînța de roșii hibridă, prima recoltă obținută a fost la 20 iunie. De pe cele 30 ha, am livrat 663.750 kg roșii timpurii, adică cîte 22.125 kg la ha, realizînd un venit de 25.377 lei la ha. Veniturii însemnate am obținut și de la spanac, salată, ceapă verde și alte legume. Noi sîntem pregătiți și în acest an să livrăm o mare cantitate de legume forțate și timpurii. Am amenajat 7.800 m p de răsădnie din care 1.000 m p din fabricate de beton. Pe lângă răsădurile destinate legumelor timpurii cultivate în câmp, în răsădnie am produs și livrat 10.000 bucați de ardei iute, cantități însemnate de salată, ridichi și verdeturi, iar din seră recoltăm roșiile. La sfîrșitul acestei săptămîni vom livra prima recoltă de castraveți. O mare atenție acordăm legumelor cultivate în câmp unde am semănat și plantat 3 ha mazăre, 13 ha ceapă, 10 ha cartofi, 1 ha varză etc. În felul acesta vom putea da o contribuție și mai mare la aprovizionarea populației din orașul Constanța și a stațiunilor de pe litoral.

Totodată s-a făcut și protejarea plantelor cu peliculă de polietilenă. În acest scop s-au înțipit din loc în loc niște lungi de 1,50-1,80 m și groase de 2 cm. Nuelele au fost așezate la 1-1,20 m una de alta, aproximativ ca tot la al 3-lea fir plantat. S-a format astfel un tunel care avea circa 20 m și era așezat cu lungimea pe direcția vîntului. S-a întins bine apoi peliculă de polietilenă începînd cu unul din capetele tunelului, folosind țărșii de ancorare acoperind astfel în întregime rîndurile de plante. Marginile pelicu-

ANTON SZANDA președinte G. A. C. Dobrobani, regiunea Banat

CĂLIREA RĂSĂDURILOR

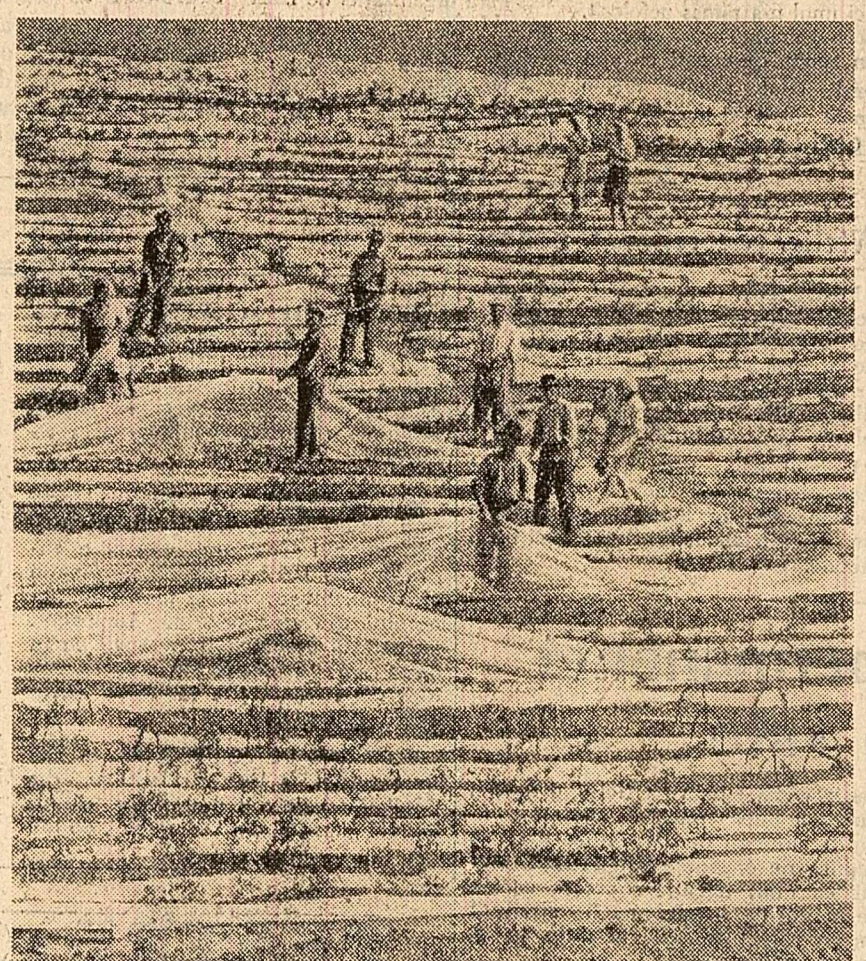
Reușita culturilor de legume și în special a celor timpurii depinde în mare măsură de felul cum sînt îngrijite răsădurile. Multe gospodării au semănat varza și roșiile timpurii foarte devreme, pentru a le putea planta în câmp cînd se poate mai devreme. Acum trebuie luate o serie de măsuri care să preîntîmpine ca aceste răsăduri să se alungească prea mult și să îmbătrînesc pînă cînd vor putea fi plantate în câmp. De aceea, este necesar să se urgenteze scoaterea lor în câmp. Înainte de plantare, răsădul trebuie să fie bine călit pentru a putea suporta temperaturile scăzute. Călirea se face prin descoperirea completă a răsădniei în timpul zilei, iar noaptea geamurile se lasă ridicate într-o parte. Cu cîteva zile înainte de plantare nu se mai pun geamurile nici noaptea. În această perioadă răsădurile nu se mai udă, pentru a se fortifica. Cu o zi înainte de plantare în câmp, răsădurile se udă abundent.

Îngrășăminte minerale. În acest scop, la 100 l apă se pun: 500 grame superfosfat, 300 grame azotat de amoniu și 200 grame sare potasică. Cu această soluție se udă 30 de metri pătrați de răsădnie, după care plantele se stropesc cu apă curată. La roșiile de vară se continuă repicatul la distanța de 7-8 centimetri între rînduri și pe rînd pentru a asigura plantelor un spațiu nutritiv corespunzător. Răsădurile de vinete și ardei este bine să fie repicate bine puțin o dată, la 5-6 centimetri între rînduri și pe rînd. La o săptămîină după repicare se va face a doua îngrășare a răsădurilor cu îngrășăminte minerale. Lucrarea se execută printre rîndurile de plante cu ajutorul unei rotinuri fără sită. După aceea răsădurile se spală pe frunze de soluția de îngrășămînt printr-o stropitoare cu apă curată, folosindu-se o stropitoare pe cît sită fină. Cu 8-10 zile înainte de plantarea în câmp răsădurile nu se mai udă și se aerisesc puternic, mai întîi ziua și apoi și noaptea, pentru a se fortifica și căli.

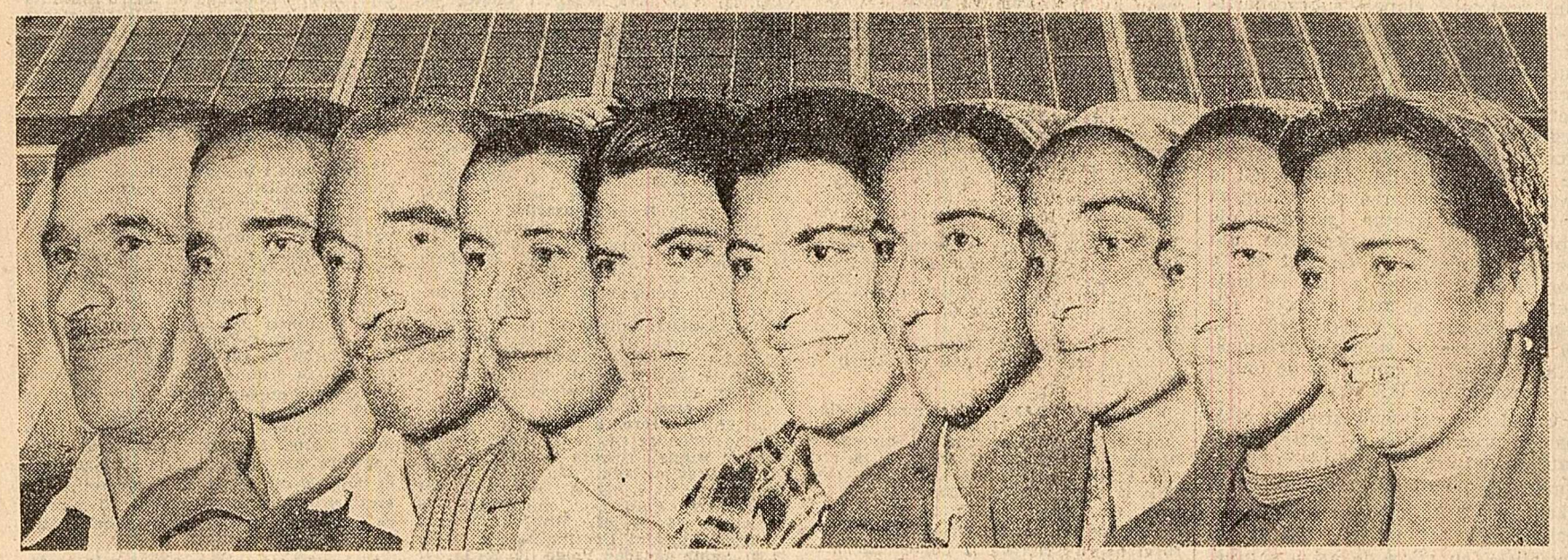
Statul specialistului

O atenție deosebită trebuie acordată presării răsădurilor de roșii, vinete, ardei. Răsădurile de roșii timpurii, care au fost semănte în ianuarie sau la începutul lunii februarie trebuie împiedicate să se alungească. Pentru aceasta ele se udă mai rar și numai atunci cînd este nevoie. Ziua se lasă descoperite, iar noaptea se lasă geamurile deschise pentru a fi bine aerisite. Înainte de plantarea în câmp, răsădurile de roșii timpurii trebuie să fie de asemenea călite. Cu 10-15 zile înainte de plantare, adică tocmai în această perioadă, se stropesc cu o soluție de

Ing. O. NASTASE candidant în științe agricole



La stațiunea experimentală Greaca, raionul Oltenești, prin folosirea peliculei de polietilenă la protejarea răsădurilor în câmp s-a obținut anul trecut prima recoltă de roșii la mijlocul lunii iunie. Această metodă se extinde mult în gospodăriile colective și de stat cultivatoare de legume.



În vederea extinderii culturilor de legume timpurii, la gospodăria colectivă „Viața Nouă” din Bărcănești, regiunea Ploiești, s-au amenajat 9.000 mp de răsădnie. Brigada condusă de Ion Gh. Rizea a și terminat repicatul răsădurilor. În fotografie: Un grup de legumicultori fruntași din această brigadă: (de la stînga la dreapta): Marin Istrate, Steliana Neagu, Ion Gh. Ghilă, Tudora Costea, Maria Savu, Nicolina Ionă, Ioana Buncescu, Eleonora Schiopulescu, Avram și Nicolina Barbu. (Foto: I. A. Carșoian)

Realizări, dar nu pe măsura posibilităților

Dezvoltarea centrelor muncitorești din regiunea Hunedoara a pus în fața organelor locale sarcina de mare răspundere de a se ocupa de asigurarea aprovizionării cu legume a oamenilor muncii. În ultimii 2-3 ani mai ales, comitetul regional de partid, comitetul executiv al sfatului popular regional și specialiștii din regiune și-au stabilit ca sarcină de prim ordin analiza temeinică a condițiilor de climă și sol existente și dezvoltarea în jurul centrelor muncitorești a unor puternice zone legumicole. Drept rezultat, suprafața cultivată cu legume în anul 1962 a crescut, față de anul 1961, cu peste 120 la sută, urmînd ca în acest an să ajungă la peste 6.000 de ha. Rezultate bune pe linia extinderii suprafețelor de grădina au obținut mai ales gospodăriile colective din Bircănești, Mihalț, Geoagiu, Sîntandrei, Rapoltu, Oraștie și altele. Concomitent cu extinderea suprafețelor cultivate cu legume a sporit considerabil și producția acestora. Dacă în anul 1960 gospodăriile colective produceau doar 4.760 tone legume, în 1962 ele au livrat 7.782 tone, contribuind în felul acesta la o mai bună aprovizionare a populației. La gospodăria colectivă din Teiuș, aplicîndu-se metode agrotehnice adecvate, s-au realizat în medie la hectar: 17.065 kg roșii, 25.100 kg varză și 11.033 kg ardei. La gospodăria colectivă din Oarda de Jos s-au obținut peste 21.400 kg morcovi la hectar, iar la gospodăriile colective din Micești și Rapoltu — cîte 11.750 kg și respectiv

Correspondență colectivă de la redacția ziarului „Drumul socialismului” din Deva

Deși s-au întocmit planuri bune de lucru, nu peste tot s-a urmărit aplicarea procedurilor lor. Aprovizionarea cu materiale s-a făcut în mod defectuos iar unele unități agricole nu s-au preocupat de amenajarea din timp a răsădniei. Prea puțin s-a extins amenajarea răsădniei de beton. În unele gospodării, deși s-au făcut proiecte de amenajare a terenului nu s-a trecut la realizarea lor. Folosind din plin ajutorul acordat de stat pentru dezvoltarea legumiculturii și lichidînd lipsurile care mai persistă, unitățile agricole din regiunea Hunedoara, cu sprijinul organelor locale de partid și de stat, vor putea aduce o contribuție importantă la buna aprovizionare cu legume a populației din orașele și centrele muncitorești ale regiunii.

LA G.A.C. LIEBLING Metode înaintate în creșterea animalelor

Prin părțile Banatului există un mare număr de gospodării colective multilionare care au dezvoltat sectorul zootehnic obținând astfel însemnate venituri bănești. Una din acestea este și G.A.C. Liebling din raionul Deta. Anul trecut, această gospodărie a obținut din creșterea animalelor 1.088.000 lei.

Dezvoltarea sectorului zootehnic se poate vedea cel mai bine socotind numărul de animale și producția ce revine la 100 ha teren. În prezent, gospodăria are la suta de ha 35 bovine din care 11 vaci, 78 ovine, 10 scroafe.

Anul trecut, producția de lapte raportată la 100 ha a ajuns la 23.000 l, iar cantitatea de carne marfă la 6.476 kg. Colectivii s-au preocupat an de an de dezvoltarea sectorului și au creat condiții bune de hranire și adaptare pentru întreaga efectiv de animale. În acest scop comitetul de conducere și organizația de bază au analizat periodic cum se îndeplinesc sarcinile din planul de producție și de perspectivă privind dezvoltarea sectorului zootehnic.

CUM SE ASIGURĂ FURAJELE

Creșterea numărului de animale și sporirea producției de lapte și carne este hotărâtă de asigurarea unor furaje în cantități îndestulătoare și de bună calitate. Gospodăria are numai 140 ha pășune și 93 ha fânețe naturale, situate mai ales pe terenuri cu fertilitate slabă. Pentru a sporii producția de nutrețuri verzi, colectivii și organizația de bază au început să aplice cu siguranță o serie de metode de îmbunătățire a pășunii. Pe o suprafață de 30 ha s-a împărțit must de grajd diluat. Alte vreo 12 ha au fost îngrașate fără nici o cheltuială prin metoda fertilizării prin simpla mutare a tîrnelor de ot din loc în loc la fiecare 2-3 zile. Pe alte porțiuni de pășune s-au administrat îngrășăminte chimice. Întreaga suprafață de pășune a fost curățată. Pentru îmbunătățirea compoziției floristice, în această primăvară se face suprainsămînțirea cu semințe de ierburii valoroase procurate încă din vara trecută.

În toamnă, colectivii au semănat 45 ha cu secară pentru masă verde. Prin această măsură, în primul rând, să asigure nutreț verde pentru animale încă de la sfîrșitul lunii aprilie și, în al doilea rând, să poată începe mai tîrziu pășunatul pe pășuna naturală, astfel ca ierburile să se dezvolte mai bine. În lanurile de porumb pentru boabe se cultivă intercalat dovleci, care se folosesc fierți în hrana porcilor în amestec cu furajele concentrate.

Colectivii au dobîndit o bună experiență și în ce privește însiloaze furajelor. Nu este vorba numai de aplicarea regulilor obișnuite,

ci și de unele inițiativă importante. Președintele gospodăriei, Luca Partenie, și inginerul zootehnic, Atanasie Romnu, au calculat toate resursele de furaje care pot fi însiloazate. Și resurse s-au găsit destule. Una din aceste resurse o constituie coccenii de porumb recoltați cînd boabele ajung în faza de coacere în ceară. Știuleții de porumb recoltați în această fază au fost uscați în pășule, soprone etc., fără să se piardă nimic din valoarea lor. Coccenii în schimb au o valoare nutritivă mai ridicată și în plus păstrează un procent ridicat de suculență — lucru esențial pentru obținerea unui nutreț însilozat de bună calitate. Pentru a ajunge la umiditatea optimă de 65-70 la sută, coccenii au fost însilozați în amestec cu nutrețuri verzi provenite din culturile duble.

Merită atenție și o altă metodă care le-a dat puțină colectivităților să păstreze stocul și dovleci fără pierderi și astfel să le poată folosi un timp îndelungat. Acestea se prepară sub formă de pastă și se însilozează în bazine cimentate în amestec cu făină de lucernă și urușii. Pentru prepararea pastei de sfeclă de zahăr se folosește o tocătoare care lucrează după principiul mașinii de tocat carne. Cu asemenea tocători se poate prepara și pastă din nutrețuri verzi pentru hrana păsărilor și porcilor. De asemenea, s-a însilozat borhot în amestec cu pleavă. Printre resursele de furaje folosite la însilozare se numără și frunzele și coletele de sfeclă, diferite ierburii, frunze și capitele de floarea-soarelui etc. S-a ajuns pînă acolo încît s-au tăiat și virturile tulpinilor de deasupra știuleților din lanurile de porumb pentru boabe. Așa s-a reușit ca anul trecut să fie însilozate 3.180 tone furaje.

Interesant este că în jurul fermelor nu se văd obișnuitele grapi de siloz. Pentru borhot, pastă de sfeclă și dovleci și alte furaje se folosesc 10 bazine cimentate. Celelalte furaje se însilozează la suprafața pămîntului între pereți formați din baloți de paie. Pereții se înalță spre interiorul silozului pe măsură ce se însilozează furajele, timp în care acestea sînt presate continuu cu ajutorul tractoarelor pe șenile. După încălzirea silozului, baloții se scoț și se refolosesc în altă parte, iar nutrețul se acoperă cu un strat de pămînt luat din jur. Prin aplicarea acestei metode se realizează mari economii de muncă și se obține un furaj de bună calitate.

Folosind experiența anului trecut, colectivii au hotărît ca anul acesta să mărească suprafața cu cele culturi furajere care în condițiile gospodăriei dau cea mai mare cantitate de substanțe nutritive la ha. Astfel, sfecla de zahăr pentru furaj se extinde de la 24 la 30 ha. Planul

prevede, de asemenea, ca anul acesta să se însilozeze 4.200 tone de furaje.

O METODĂ SIMPLĂ ȘI PRACTICĂ

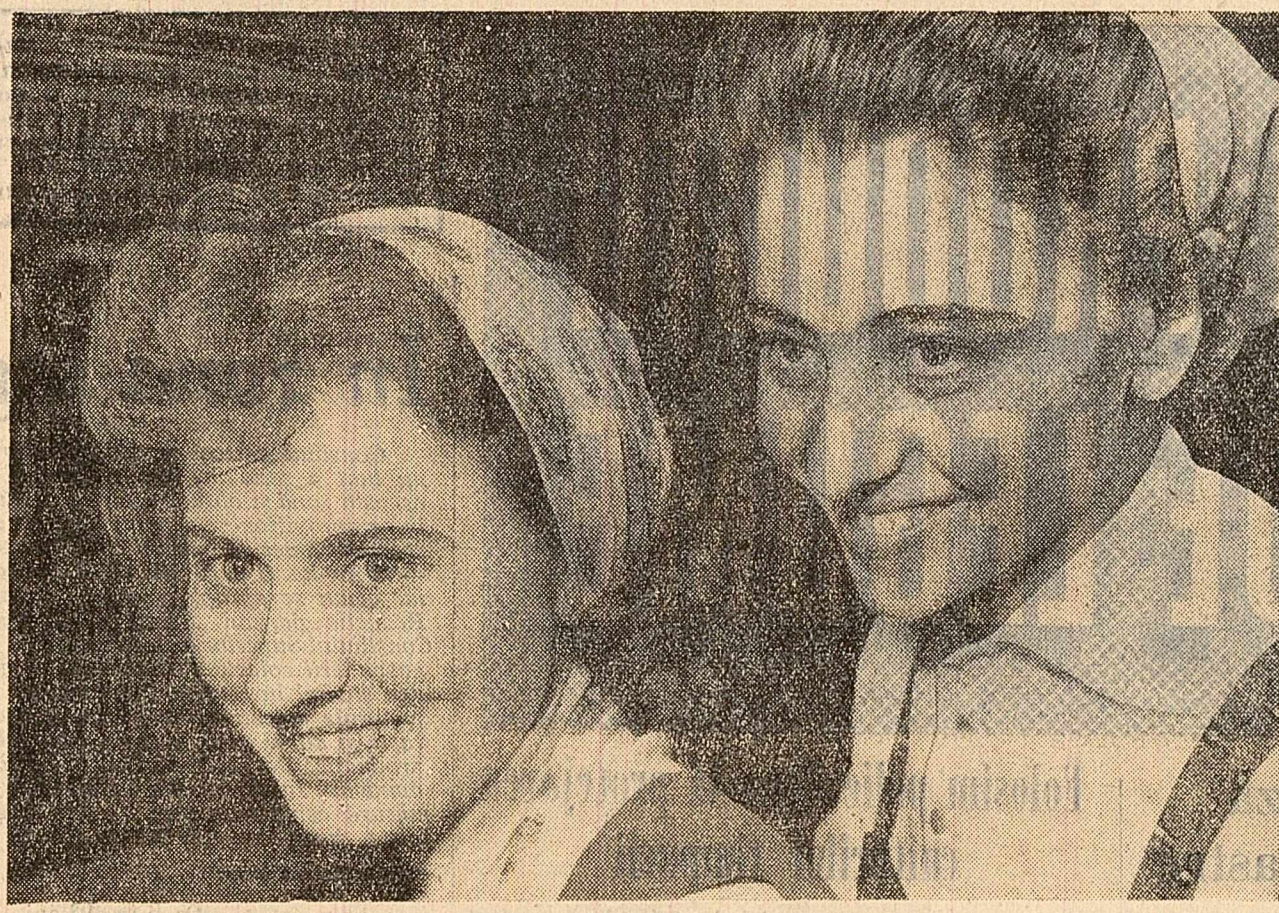
Este știut că realizările care se obțin în sectorul zootehnic depind în mare măsură de grija care se acordă în ce privește creșterea animalelor tinere și pentru aplicarea în practică a metodelor zootehnice înaintate. Ing. Atanasie Romnu s-a gândit că omii ar fi de harnici îngrîșitorii de viței este greu să facă alăptarea tînd de fiecare dată biheroanele în mînă. În felul acesta și se risipește o mare parte din timpul lor de muncă.

Pentru înălțarea acestor neajunsuri s-a trecut la aplicarea metodei de alăptare a vițelilor în grup. Să vedem cum este aplicată această metodă. Îngrîșitorii de viței Leonțina Oană, Susana Coblîș, Elena Miclea folosesc un sistem foarte practic de alăptare a vițelilor: nispe bidoane cu pereți dubli, între care se pune apă caldă pentru ca laptele să poată fi dat vițelilor la temperatura de 36 grade. Bidoanele se așează pe un scăun în fața boxei fiercărui vițel. Din bidoan pornește un furtun lung de 70 cm. care se fixează în peretea boxei. La capătul furtunului se atașează o țesină obișnuită de cauciu. Vițelii consumă rația de lapte singuri. Această metodă simplă și practică dă puțină ca o îngrijitorii să poată supraveghea alăptarea artificială la 15-20 de viței deodată. Treptat, după 30 de zile, laptele integral este înlocuit cu lapte smîntînit.

CADRE PERMANENTE, BINE CALIFICATE

Aplicarea multor metode înaintate în creșterea animalelor se datorează în mare măsură și faptului că, an de an, comitetul de conducere și organizația de bază au dat o mare atenție repartizării la ferme a unor dintre cei mai buni colectivii, s-au ocupat de permanentizarea și calificarea lor în această muncă, aplică de mai mulți ani plata după producție. Multe dintre cunoștințele căpătate la cursurile agrozootehnice sînt aplicate în producție cu rezultate bune. Ei respectă rațiile întocmite, îngrijesc bine animalele pe care le au în primire. Îngrijitorii de animale au în față un obiectiv precis, înscris în planul de producție al gospodăriei și anume, să obțină în acest an cîte 32.400 l lapte și 10.000 kg carne marfă calculate la suta de hectare teren. Hărnicia și pricepera colectivităților constituie o cheazăie că acest obiectiv important va fi realizat.

C. BORDEIANU



Țesătoarele frunțase Maria Mirea și Ioana Tonecanu din secția covor-plușat a Uzinelor textile din Cîsnădie (Foto: M. Andreescu)

Se caută o trusă

Cîsnădie, oraș al unor vechi tradiții textile. Din monografiile se află că încă din jurul anului 1850 a început să fie practicat aici meseria de țesătorie. Primele semne de mecanizare s-au ivit după anul 1.800, cînd aproape în fiecare casă a fost înlocuit cu un mic atelier manufacturier de țesătorie sau torcătoare. În anul 1948 existau aici 102 fabricuțe cu specificul de țesătorie, filaturi și apreturi.

Prezentul a sters foarte multe urme din ceea ce a fost. Uzinele textile din Cîsnădie au fost reutilitate, modernizate. Tradiția locală, talentul oamenilor, faptul că mulți dintre ei sînt adevărați artiști în meserie, sînt acum mai bine puși în valoare. Aici lucrează mii de oameni, a căror pasiune și pricepere în muncă poate fi judecată după renumele binecunoscut de care se bucură produsele fabricate la Cîsnădie, cu deosebire covorele. Anul trecut uzina n-a primit nici o reclamație privind calitatea produselor.

Pavel Marton nu este prezentat pe scurt: „Căruțar nr. 1 al uzinei”. L-am văzut tocmai în „focul” creației. În fața avea o hirtie milimetrică de compoziție. Coala era de mărimea naturală a viitorului covor. Alături, la îndemînă, își avea trusa de creioane colorate. Din cele 20 de creioane din trusă, fiecare de altă culoare, nici unul n-a rămas nefolosit. Ba mai mult, Tovarășul Marton spune că uneori cu ajutorul unui singur creion scoate cîte 3-4 nuanțe. Cînd l-am întrebat ce pro-

desse de bază are, s-a cam încurcat. Nu știa pe care din meseriile lui să ne-o spună prima dată: Desenator? Pictor? Creator de modele? Desigur, toate aceste meserii se îmbină armonios în munca lui, la fel ca și culorile din covorele concepute de el.

„Cine sînt frunțasele secției covor-plușat? Niși mairul și nici tovarășe Elena Suster, președinta comitetului sindicatului din întreprindere.

Insemnări de la Uzinele textile din Cîsnădie

n-au avut nevoie de prea mult timp de gîndire. Amîndoi ne-au indicat aceiași adresă: — Fetele acelea oacheșe de la doilea război din coloană.

La al doilea război tocmai au trecut să țesea un nou covor tinerile Maria Mirea și Ioana Tonecanu. Ce-ar putea vorbi mai mult și mai convingător despre meritele în muncă ale țesătoareii Mirei decît evenimentul care s-a petrecut cu puțin timp în urmă. La constituirea organizației de bază de partid pe schimb, muncitorii, tovarășele de muncă, i-au acordat o dovadă de mare încredere și prețuire; deși nu are decît 22 de ani, au ales-o secretara organizației de bază pe schimb.

Nu ne-am așteptat să întâlnim în drumul nostru și oameni supărăți. Și totuși țesătoarea Victoria Mă-

rescu din secția covor-Moldova, după cîte am înțeles mai tîrziu, nu avea deloc motive să se bucurase cînd am cunoscut-o.

— Priviți. Stai cîteodată pentru o chichită de defecțiune pînă și o jumătate de oră. N-ai încotro. Trebuie să-l aștepti pe meșter sau pe ajutorul lui. Mai acum doi ani defecțiunea asta m-ar fi costat 10 minute. Aveam trusa la îndemînă și remediau eu defecțiunea. Uitați-vă,

Pe scurt DIN TOATĂ ȚARA

BUCATĂRIE DE BLOC. La restaurantul „Modern” din Constanța, Truștii alimentației publice locale a înființat o bucatărie de bloc. Aici se pot face abonamente săptămînicile sau comenzi zilnice prin telefon.

AU CURĂȚAT PĂȘUNEA. Lîngă apa Teuzului, colectivii din Răpșor, raionul Gurahonț, au curățat și suprafața de 150 ha pășune, împlînzite cu spinii, mușuroaie și mărăcini. Tineretul din gospodărie, împreună cu ceilalți colectivii, a reușit ca în două zile să curețe întreaga suprafață de pășune. (De la Petre Abrudean, colectivist).

EXPOZIȚIE DE FOTOGRAFII. În sala de expoziții a Uniunii Ziarilor din Capitală s-a deschis o expoziție de fotografii „Imagini din Leningrad”, de Ion

parții mai marl, iar noi să nu stăm cu brațele încrucișate, așteptîndu-l — au spus țesătoarele.

Pîndre muncitorii care participau la cursurile de ridicare a calificării profesionale putea fi înțelită și țesătoarea Mărescu. I-au prins bine demonstrațiile practice făcute la răboare. La aceste demonstrații a învățat ce are de făcut pentru a găsi și a înălțura în timpul cel mai scurt defecțiunile mici. Ea, ca și alte țesătoare, au primit atunci truse cu sculele trebuincioase. Măsură luată s-a dovedit a fi cît se poate de bună. Defecțele mici erau pe loc remediate. Orele de staționare ale răboaielor scădeau vîzînd cu ochii. Indicele de utilizare a răboaielor a crescut îndată cu 222 bătaie pe război-ori. Productivitatea muncii sporea de la o zi la alta.

Trusa despre care ne vorbea tovarășa Mărescu nu are povestea ei. Își amintesc unele țesătoare din Cîsnădie că pe la începutul anului 1961 se voro ducă la muncă trusa care ducă la realizarea indicilor de utilizare a răboaielor. Utiilele se defectau des și pentru orice fel de reparații, mici sau mari, se pierdea timp prețios. Apăruse atunci o inițiativă: micile reparații — ca înlocuirea de sîrme, țec, coșciți rupe, reglarea bății la răboare, schimbarea saniei de bătaie, aranjarea întinzătorului și altele — să fie executate chiar de țesătoare.

— Mairii s-au ajutării de mairi sînt chemați uneori în același timp în două-trei locuri. Unde să meargă prima dată? Ce a reviză de re-

parții mai marl, iar noi să nu stăm cu brațele încrucișate, așteptîndu-l — au spus țesătoarele.

Pîndre muncitorii care participau la cursurile de ridicare a calificării profesionale putea fi înțelită și țesătoarea Mărescu. I-au prins bine demonstrațiile practice făcute la răboare. La aceste demonstrații a învățat ce are de făcut pentru a găsi și a înălțura în timpul cel mai scurt defecțiunile mici. Ea, ca și alte țesătoare, au primit atunci truse cu sculele trebuincioase. Măsură luată s-a dovedit a fi cît se poate de bună. Defecțele mici erau pe loc remediate. Orele de staționare ale răboaielor scădeau vîzînd cu ochii. Indicele de utilizare a răboaielor a crescut îndată cu 222 bătaie pe război-ori. Productivitatea muncii sporea de la o zi la alta.

Ceea ce înseamnă că mai sînt rezerve de sporire a productivității muncii. Supărarea țesătoareii Mărescu nu ne-a dat decît un singur exemplu.

CONST. MORARU

CITITORII scriu „Științei”

Medicul comunei

— E prea tînr doctorul cel nou — spuneau Ion Abocotea, Toader State și alții, care socoteau că un medic bun trebuie neapărat să fie și bătrîn.

Anul trecut, la dispensarul din Cîndești, raionul Buhuși, a fost trimis medicul Victor Ciștin, un proaspăt absolvent al Facultății de medicină din Cluj. Fire veselă, comunicabilă, el s-a împrietenit repede cu oamenii. După orele de consultații putea fi văzut adesea stînd de vorbă cu colectivii despre multe probleme gospodărești și... despre igienă. Serile se înălțau la cîmînul cultural. Tîndur medic era, de la caz la caz, conferențiar, recitator, dansator în echipa cîmînului.

Cei pe care nevoia îi adusese la dispensar spuneau că doctorul e priceput. Pe unii, mai grav bolnavi, i-a vizitat acasă. Gheorghe Manolache, Dumitru Culbece, Catrina V. Blaj și alții au fost puși pe picioare datorită îngrijirii acordate de medicul cel nou și medicamentelor prescrise. O luptă plină de înțelț și energie lor. Lucia Lazăr și Maria Dumitrescu veniseră la casa de naștere și urmau să devină, pentru prima oară, mame. Într-o noapte, medicul a fost trezit de moaște. Nașterea nu decurgea normal. Viața mamei cî și a copililor lor era în primejdie. Medicul a alergat la casa de naștere cît a putut mai repede. Intervenția s-a făcut la momentul potrivit. Spre dimineață din casa de naștere au răzbit tîpetele noilor născuți, doi băieți dolofani și sănătoși. Mamele lor erau și ele în afara oricărui pericol.

— E tînr doctorul nostru — continuă să spună oamenii — dar o priceput și ține la oameni...

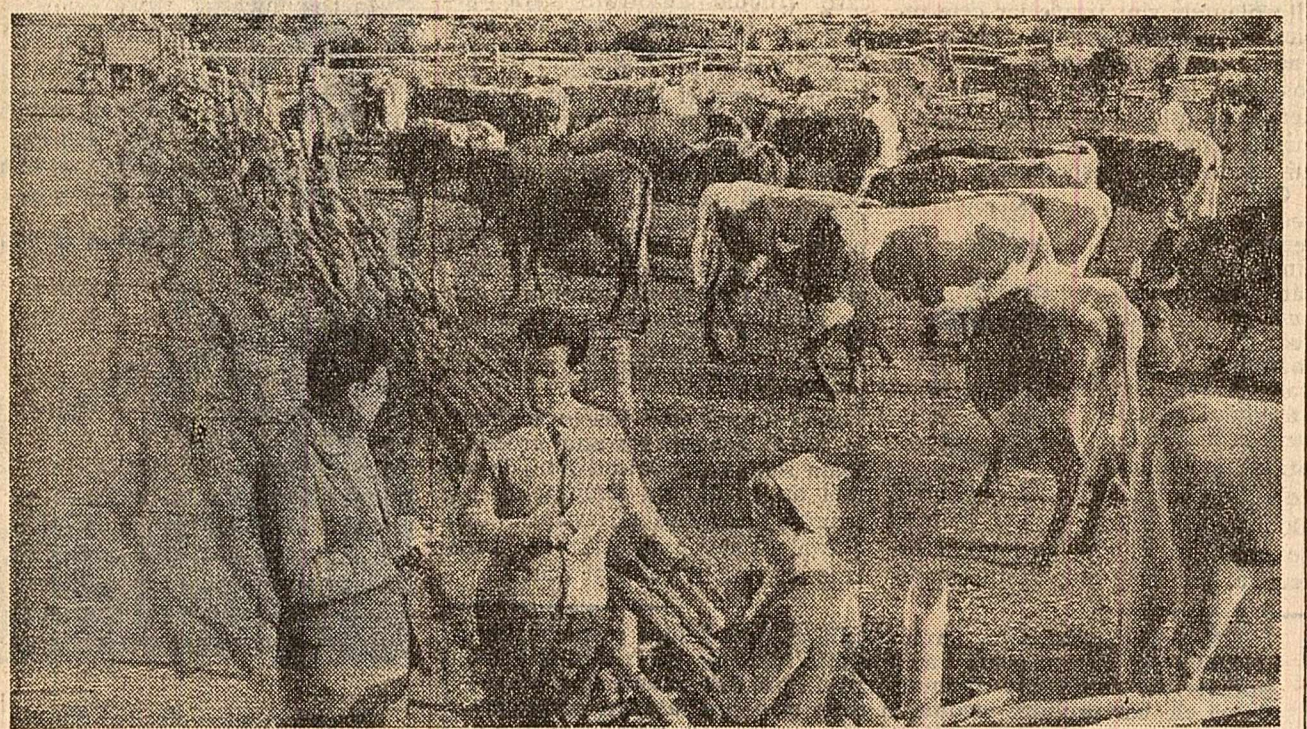
TACHE VASILACHE colectivist

Așteaptă, tovarășe!

Nu demult m-am mutat într-un apartament în noua blocuri din cartierul Mihai Brau. Cu acest prilej mi-am cumpărat o canapea tip „Stil”, produsă de întreprinderea „Arta Mobiliei” București. Numai după cîteva zile de folosire, canapeaua, ce-i drept frumoasă la vedere, și-a schimbat înfățișarea: salteaua a început să se lase, picioarele s-au deslețit, iar placajul din spate se desface. Am făcut imediat o reclamație la fabrică. De acolo am primit asigurări că în două-trei zile vor veni specialiștii să înlăture defecțiunile. Au trecut nu două-trei zile, ci mai bine de o lună pînă cînd a venit cineva care a reparat înălțimile. Salteaua a rămas însă în aceeași stare. Am dat telefon, am insistat să se facă toate reparațiile, dar o tovarășă mi-a răspuns pe un ton iritat: „Așteaptă tovarășe, ce crezi că ești singurul?”

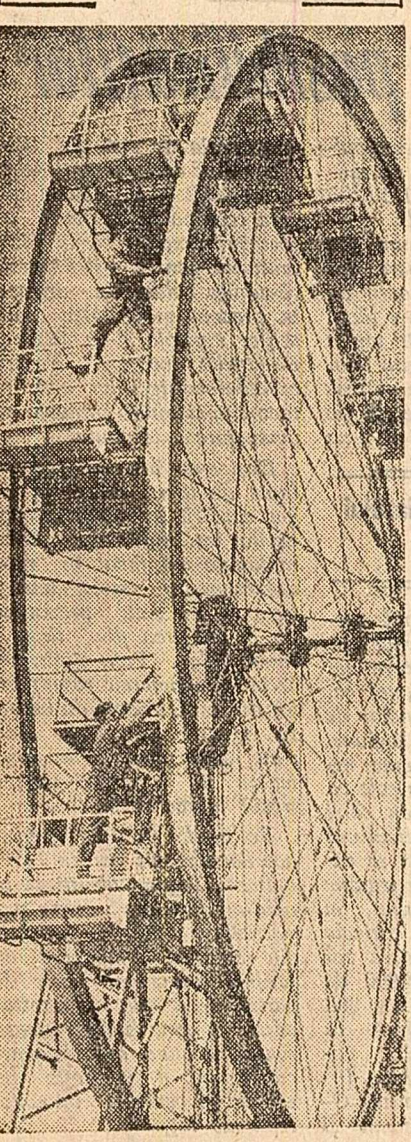
Nu dovedește oare acest răspuns că C.T.C.-ul întreprinderii nu stă tocmai bine în ce privește exigența față de calitatea mobiliei și nu apără marca fabricii?

GH. GRECU muncitor, Fabrica „Stela” București



În parte din turma de vaci a gospodăriei colective din Cobadina, regiunea Dobrogea.

Boala mare din Parcul de cultură și odihnă Horăștiu se preîntîmpină cu mijlocul coștelor. (Foto: R. Costin)



Difuzarea cărții — sarcină permanentă a muncii culturale la sate

(Urmare din pag. a II-a)

Unele cele mai necesare cititorilor de la sate. La Miercurea Nirajului, raionul Tg. Mureș, librărul Cseh Ladislav nu se limitează numai la activitatea în cadrul librăriei, ci amenajează standuri în diferite puncte din comună, se străduiește să trezească interesul cumpărătorilor, făcîndu-le cunoscut conținutul cărților, țînd o strînsă legătură cu bibliotecă, unde au loc recenzii și alte manifestări de prezentare a cărților noi. Organele cooperăției fac prea puțin pentru a generaliza pe scară largă experiența unor asemenea librării frunțase.

Aspectul îngrijit al localurilor de librărie, expunerea frumoasă a cărților sînt de natură să trezească interesul cumpărătorilor pentru carte. Este o adevărată plăcere să treci pragul unor librării ca cele din Rășinari, raionul Sibiu, Brețcu, raionul Tg. Secuiesc, Budești raionul Oltenița, Halmeu, raionul Slatina, Juruilova, raionul Istra. Dar mai sînt unii librari și gestionari de cooperative care nu lăsează să reclame cărțile, așa-numitele „detalii de prezentare” își au rostul și utilitatea lor. Pe alocuri — de pildă la Mihăileni-Cluc sau Suseni-Reghin — cartea se numără printre articolele plasate în colțul cel mai întunecos al cooperativei. Totodată trebuie înălțurate cu hotărîre practice birocratice, metodele administrative de vânzare a cărții care nu sînt de natură să-i atragă pe cititori, dar se mai întîlnesc la unele cooperative ca celea din Lunca, raionul Beiuș, Miron Costin, raionul Roman, ș.a.

Alături de alte mijloace, e necesară extinderea activității difuzorilor de carte din rîndul bibliotecarilor, al cadrelor didactice, al lucrătorilor din sfaturile populare comunale etc.

Merită să fie încurajat și sprînjinit din plin interesul colectivităților însuși, al lucrătorilor din S.M.T. și G.A.S. pentru muncă de difuzare a cărții. În raionul Oltenița au existat difuzori de carte din majoritatea gospodăriilor agricole colective. O activitate bogată desfășoară la G.A.C. „24 Ianuarie” din comuna Tigănaști, regiunea București, difuzorul de carte Ilie M. Căruță, iar învătătorul Sergiu Vulpe din Nămăești, raionul Muscel, recomandînd lucrările noi corespunzător cu preocupările cumpărătorilor; difuzorii obținuși de carte, apropiate de sfera de interese ale sătenilor. Este datorica cooperăției să îndrume și să stimuleze mai puternic prin concursuri, diplome, premii, activitatea difuzorilor, ajutoarele sale apropiate. Dar se cer folosite din plin și celelalte mijloace care și-au dovedit eficacitatea în prezentarea și apropierea cărților de cumpărători, cum ar fi bazarurile, expozițiile de vânzare, organizate în locuri publice. Lucrători ai unor cooperative din raionul Moinesti au amenajat numeroase standuri în comuna ca Măgurești, Dărmănești, Cugărești, Pălănia, în întreprinderile forestiere și în alte locuri unde cărțile pot fi găsite mai greu. Fiește ajut fi găsite și alte forme. Recent s-au organizat primele „librării obștești” la gospodăria colectivă în încăperile repartizate și amenajate corespunzător de către gospodării, activiști obștești difuzor, în anumite zile, cărți colectiviste.

Efectuarea periodică de către

Atelier de reparat pompe

MEDGIDIA (red. ziarului „Dobrogea Nouă”). În orașul Medgidia, regiunea Dobrogea, și-a început activitatea un atelier special pentru reparatul diverselor tipuri de pompe de apă, ca pompe submersibile, centrifuge și alte tipuri folosite în agricultură.

Utilaj modern cu care este dotat atelierul ca și cadrul o înalță specializarea care lucrează aici asigură efectuarea unor lucrări de cea mai bună calitate.

Pe scurt DIN TOATĂ ȚARA

BUCATĂRIE DE BLOC. La restaurantul „Modern” din Constanța, Truștii alimentației publice locale a înființat o bucatărie de bloc. Aici se pot face abonamente săptămînicile sau comenzi zilnice prin telefon.

AU CURĂȚAT PĂȘUNEA. Lîngă apa Teuzului, colectivii din Răpșor, raionul Gurahonț, au curățat și suprafața de 150 ha pășune, împlînzite cu spinii, mușuroaie și mărăcini. Tineretul din gospodărie, împreună cu ceilalți colectivii, a reușit ca în două zile să curețe întreaga suprafață de pășune. (De la Petre Abrudean, colectivist).

EXPOZIȚIE DE FOTOGRAFII. În sala de expoziții a Uniunii Ziarilor din Capitală s-a deschis o expoziție de fotografii „Imagini din Leningrad”, de Ion

Pe scurt DIN TOATĂ ȚARA

Miclea. Expoziția este organizată de Uniunea Ziarilor din R. P. Romîni și revista „Contemporanul”.

APARAT PENTRU DETERMINAREA ZGOMOTELOR. Inspecția de stîl pentru igienă și protecția muncii din Capitală a fost dotată de curînd cu un aparat modern pentru determinarea direcției zgomotelor. Cu ajutorul lui se vor face cercetări în întreprinderi, instituții, școli, cariere, locuințe etc. pentru găsirea unor metode de reducere a zgomotului.

EXPOZIȚIE CU VINZARE. La Baia Mare, într-un magazin specializat și dotat cu utliaje moderne s-a deschis o expoziție cu vânzare a articolelor de sezon pentru femei. Sînt expuse rochii din stofă, fuste de țesătură, balonzede, tucuri de țesături de bumbac etc.

TEATRE • Cinema • Televiziune

TEATRE. Teatrul de Operă și Balet al R.P. Romîni: Bucurii (9.11, 13, 15, 17, 19, 21); Grădina (10, 12, 14, 16, 18, 20, 22); Ștefan cel Mare (10, 12, 14, 16, 18, 20, 22); Libertății (10, 12, 14, 16, 18, 20, 22); Hamlet; Tineretul (10, 12, 14, 16, 18, 20, 22); Vacanța la mare — cinematoscop: Victoria (10, 12, 14, 16, 18, 20, 22); V. Roșatti (10, 12, 14, 16, 18, 20, 22); Patru inimi: Central (9, 11, 13, 15, 17, 19, 21); Contele de Monte Cristo — cinematoscop (ambelă serială); Lumina (9, 11, 13, 15, 17, 19, 21); Program special pentru copii: 13 Septembrie (10, 12, 14, 16, 18, 20, 22); 14 Septembrie (11, 13, 15, 17, 19, 21); 15 Septembrie (12, 14, 16, 18, 20, 22); Arta (14, 16, 18, 20, 22); Rîul și moartea: rulează la cinematograful Intrarea între poartă (10, 12, 14, 16, 18, 20, 22); O întîmpinare extraordinară — ambele seri: Cultural (11, 13, 15, 17, 19, 21); Balada husarilor: rulează la cinematograful Alex. Popov din continuarea de la orele 9 pînă la orele 21); M. Eminescu (13, 15, 17, 19, 21); Mongolii — cinematoscop: 8 Martie (11, 13, 15, 17, 19, 21); 18, 20, 22); Celebrul 702 rulează la cinematograful C-tin David (16, 18, 20, 22); Bunica Sabella: Unirea (11, 13, 15, 17, 19, 21); B. Delavrancea (11, 13, 15, 17, 19, 21); rulează la cinematograful Alex. Sahia (10, 12, 14, 16, 18, 20, 22); Miorița (10, 12, 14, 16, 18, 20, 22); Floarea (16, 18, 20, 22); Un eroi în papuci: Munca (16, 18, 20, 22); Terore în munți — cinematoscop: Popular (16, 18, 20, 22); Cîinele săbatic Dingy: rulează la cinematograful V. Vladimirescu (15, 17, 19, 21); Măslin (15, 17, 19, 21); Aventurile lui Huckleberry Finn — cinematoscop: 16 Februarie (16, 18, 20, 22); Măscăru: rulează la cinematograful The Piratille (16, 18, 20, 22); Săptele dădace: Voieva (10, 12, 14, 16, 18, 20, 22); G. Bacovia (16, 18, 20, 22); Inelele ghetei: Lucafaul (15, 17, 19, 21); Frumosa Lurere: rulează la cinematograful Olga Băncu (15, 17, 19, 21); Noaptea

lează la cinematograful V. Alexandri (11, 13, 15, 17, 19, 21); Bucurii (9.11, 13, 15, 17, 19, 21); Grădina (10, 12, 14, 16, 18, 20, 22); Ștefan cel Mare (10, 12, 14, 16, 18, 20, 22); Libertății (10, 12, 14, 16, 18, 20, 22); Hamlet; Tineretul (10, 12, 14, 16, 18, 20, 22); Vacanța la mare — cinematoscop: Victoria (10, 12, 14, 16, 18, 20, 22); V. Roșatti (10, 12, 14, 16, 18, 20, 22); Patru inimi: Central (9, 11, 13, 15, 17, 19, 21); Contele de Monte Cristo — cinematoscop (ambelă serială); Lumina (9, 11, 13, 15, 17, 19, 21); Program special pentru copii: 13 Septembrie (10, 12, 14, 16, 18, 20, 22); 14 Septembrie (11, 13, 15, 17, 19, 21); 15 Septembrie (12, 14, 16, 18, 20, 22); Arta (14, 16, 18, 20, 22); Rîul și moartea: rulează la cinematograful Intrarea între poartă (10, 12, 14, 16, 18, 20, 22); O întîmpinare extraordinară — ambele seri: Cultural (11, 13, 15, 17, 19, 21); Balada husarilor: rulează la cinematograful Alex. Popov din continuarea de la orele 9 pînă la orele 21); M. Eminescu (13, 15, 17, 19, 21); Mongolii — cinematoscop: 8 Martie (11, 13, 15, 17, 19, 21); 18, 20, 22); Celebrul 702 rulează la cinematograful C-tin David (16, 18, 20, 22); Bunica Sabella: Unirea (11, 13, 15, 17, 19, 21); B. Delavrancea (11, 13, 15, 17, 19, 21); rulează la cinematograful Alex. Sahia (10, 12, 14, 16, 18, 20, 22); Miorița (10, 12, 14, 16, 18, 20, 22); Floarea (16, 18, 20, 22); Un eroi în papuci: Munca (16, 18, 20, 22); Terore în munți — cinematoscop: Popular (16, 18, 20, 22); Cîinele săbatic Dingy: rulează la cinematograful V. Vladimirescu (15, 17, 19, 21); Măslin (15, 17, 19, 21); Aventurile lui Huckleberry Finn — cinematoscop: 16 Februarie (16, 18, 20, 22); Măscăru: rulează la cinematograful The Piratille (16, 18, 20, 22); Săptele dădace: Voieva (10, 12, 14, 16, 18, 20, 22); G. Bacovia (16, 18, 20, 22); Inelele ghetei: Lucafaul (15, 17, 19, 21); Frumosa Lurere: rulează la cinematograful Olga Băncu (15, 17, 19, 21); Noaptea

acurătoare — cinematoscop: Drumul Serii (16, 18, 20); Omul merge după soare: 20 Decembrie (16, 18, 20, 22); Divorț italian rulează la cinematograful Aurel Vlaicu (11, 13, 15, 17, 19, 21).

TELEVIZIUNE. Orele 18.30 — Universitatea tehnică la televiziune. 19.00 — Jurnalul televiziunii. 19.15 — Pentru școlarii „Cu căpitanul Val-Virte” pe Marea Neagră. 19.40 — Emisiune de teatru: „Nunță la castel” de Suto Andras, interpretată de colectivul secției de teatru a Ansamblului „Clocitria” al Ministerului Afacerilor Interne. În pauză: Filmul documentar: „Avena tineretului”. În inchidere: Buletin de știri.

CUM VA FI VREMEA

Ieri în țară: În cursul zilei de ieri vremea s-a încălzit în toate regiunile țării. Cerul a fost variabil, mai mult noros în jumătatea vestică a țării. În prima parte a zilei a plouat local în Banat. Vîntul a suflat slab pînă la potrivit din sud-est. Temperatura aerului la orele 14 a avut valori cuprinse între 16 grade la Sighioara și 6 grade la Salcea-Suceava. În București vremea a fost frumoasă și s-a încălzit. Cerul a fost variabil, vîntul a suflat în general slab. Temperatura maximă a aerului a fost de 16 grade.

În timpul probabilit pentru zilele de 12, 13 și 14 aprilie. În țară: Vremea se menține călduroasă, cu cerul variabil, temperatură înaltă, cu vînturi variabile, temperatură înaltă. Vînt slab pînă la potrivit din sud-vest. Temperatura în creștere ușoară, minimele vor fi cuprinse între 3-13 grade, iar maximele între 12-22 grade.

În București: Vremea se menține călduroasă cu cerul variabil, temperatură înaltă. Vînt slab pînă la potrivit din sud-vest. Temperatura în creștere ușoară.

DE PESTE HOTARE

Tratatul de dezarmare de la Geneva

Cuvîntarea reprezentantului R. P. Romine

GENEVA 10 (Agerpres). — La se-
dința din 10 aprilie a Comitetului
celor 18 state pentru dezarmare
care a avut loc sub președinția lui
Stelle (S.U.A.), a fost examinat rapo-
rtul pregătit de cei doi copreșe-
dinți cu privire la lucrările comite-
tului. Raportul va fi prezentat Comi-
siei O.N.U. pentru dezarmare și
Adunării Generale a O.N.U.

După aceea au fost reluate dez-
baterile în problema dezarmării ge-
nerale și totale. Primul a luat cu-
vîntul reprezentantului R. P. Romine,
G. Macovescu.

Delegația Republicii Populare Ro-
mine, a spus el, nu și-a făcut nici-
odată iluzia că negocierile tratatu-
lui pentru dezarmare generală și
totală va fi o muncă lipsită de greutăți,
lipsită de eforturi, lipsită de
responsabilități, dar niciodată nu
a încetat să creadă că nu putem
atinge scopul propus dacă toți cei
prezenți aici, toate guvernele anga-
jate în aceste tratative vor dovedi
prin fapte și nu prin vorbe că luptă
pentru înfăptuirea dezarmării ge-
nerale și totale.

În proiectul său de tratat, dele-
gația sovietică a propus lichidarea
— în prima etapă — a tuturor mij-
loacelor de transportare la țintă a
armelor termonucleare, careia i s-a
adăugat amendamentul Gromiko.
În fața acestei propuneri înseamnă
practic eliminarea încă de la început
a pericolului declanșării războiului
nuclear.

Pe de altă parte, avem în fața
noastră propunerea delegației ame-
ricane care prevede pentru prima
etapă o reducere cu 30 la sută a ar-
mamentelor, inclusiv a vehiculelor
purtoare de arme nucleare.

Am avut ocazia în trecut să de-
monstrăm că o asemenea reducere
nu ar salva omenirea de primejdia
nucleară. Acest lucru a fost de-
monstrat și de alte delegații.

Delegația americană nu a înțeles
scema de argumente aduse, nu le-a
ceretat cu toată tomenicia, ci a
avut o atitudine de ignoranță și
respingere.

Vorbitorul a arătat, bazându-se pe
cifre oficiale americane, că propu-
nera S.U.A. de reducere în prima
etapă cu 30 la sută a vehiculelor
transportoare de arme nucleare nu
ar reduce practic cu nimic perico-
lul declanșării unui război nu-
clear.

Propunerea S.U.A. nu este conformă
cu cerința arzătoare a popoarelor
lumii de a înlătura cât mai cur-
ând cu putință pericolul războiului
nuclear; ea ar însemna menținerea
și perpetuarea pericolului nuclear.

S-a spus că planul sovietic — a
continuat delegatul român — constituie
un apel la epuizarea populației.
Dacă planul sovietic corespunde
cum în fapt corespunde pe deplin
— năzuințelor popoarelor, de pace și
de liniște, aceasta nu dovedește de-

cit că propunerile sovietice cores-
pond necesităților momentului.
Nu numai țările socialiste, dar
toate popoarele sînt în favoarea
ideii de a curma primejdia izbucni-
rii unui război nuclear, cit mai re-
pede cu putință.

Delegația Republicii Populare Ro-
mine socotește că există posibili-
tăți de negociere a acestei grele
probleme care pare a fi piatra de
etapa I a procesului de dezarmare.

Datoria fiecărei părți este să (înă
seama de interesul ei, de interesul
general și de interesul celeilalte
părți. Este rîndul delegației State-
lor Unite să facă pasul următor,
dar înainte și nu înapoi.

Delegația romînă este gata să as-
cule, să analizeze și să discute or-
ice propunere și dacă va ajunge la
concluzia că este în folosul dezar-
mării, o va susține, după cum va
combate tot ce ne împinge spre
nerezolvarea scopului nostru princi-
pal: încheierea tratatului de dezarmare
generală și totală.

Reprezentantul R. P. Bulgaria, M.
Tarabanov, referindu-se la prima e-
tapă a planului de dezarmare, a
sprijinit intrutotul propunerile so-
vietice în această problemă.

Reprezentantul Angliei, Godber,
s-a pronunțat împotriva propunerii
sovietice care ar duce încă din
prima etapă la înlăturarea perico-
lului declanșării unui război nu-
clear.

Reprezentanții S.U.A. și Italiei au
făcut scurte observații necesare.

Reprezentantul Uniunii Sovietice,
S. K. Tarapkin, a relevat că cuvîn-
tarea rînd de delegatul american
în 3 aprilie a demonstrat că
S.U.A. sînt departe de a pasi pe că-
lea dezarmării și nu vîd în tratati-
vele din comitet decît un mijloc
pentru înfăptuirea scopurilor lor
politice și militare. În focul polemici
împotriva propunerii sovietice,
reprezentanții puterilor occiden-
tale au formulat încă un argu-
ment. Sensul acestuia se reduce la
faptul că propunerea U.R.S.S. pre-
vede un control prea mare și prea
larg pe care puterile occidentale
ar vrea să-l evite. Opunîndu-se con-
trolului larg propus de Uniunea
Sovietică, control care să cuprîndă
rachetele care rîmîn, puterile occi-
dentale confirmă în același timp că
ele nu numai că nu vor dezarmarea
dar uci un control internațional,
dacă acesta este legat de măsuri
reale de dezarmare.

La sfîșitul ședinței, comitetul a
analizat propunerea S.U.A. privind
o intrerupere de lungă durată a lu-
crărilor comitetului, apreciind că o
manevră îndreptată împotriva acti-
vității acestuia. Participanții la tra-
tative au hotărît suspendarea lu-
crărilor pe termen de o săptămînă.

În legătură cu scăderea producției siderurgice în țările Pieței comune

TEMERI ÎN CEROURILE ECONOMICE VEST-EUROPENE

În presa occidentală se publică numeroase știri și articole în legă-
tură cu o problemă care trezește îngrijorarea cercurilor de afaceri —
situația în domeniul siderurgic și, în mod deosebit, a producției
de oțel, ca un indice principal al evoluției economiei în țările Pieței
comune.

O concurență înverșunată

În ultimul timp, au fost date pu-
blicității statistice privilegiate la pro-
ducția de oțel pe 1962. În datele pu-
blicate la 23 martie de Departamen-
tul Comerțului din S.U.A. se arată
că „cele șase țări membre ale
C.E.E. (Piața comună) au produs cu
625 000 tone de oțel mai puțin decît
în anul precedent” și se precizează
că „producția siderurgică a U.R.S.S. a
depășit producția Pieții comune”.

Concomitent, în presă au apărut
articole din care reiese că restricțio-
area producției de oțel va continua
și în 1963. Astfel, comentul ultimul
raport dat publicității de Comunita-
tea Europeană a cărbunelui și oțelului
(C.E.C.A.), ziarul parizian „LE
MONDE” a scris recent: „Anul 1963
va fi un an de stagnare pentru pro-
ducția siderurgică a celor șase”.

Zilele trecute, agenția France
Presse a transmis știri următoare:
„Potrivit programului de prevederi
pentru siderurgie” publicat de Înalta
Autoritate a C.E.C.A., producția de
oțel brut a C.E.C.A. va fi în trimest-
rul al II-lea al anului 1963 cu 1 la
sută mai mică față de trimestrul al
II-lea al anului 1962...”

Pe de altă parte, consumul de mi-
nereu de fier în furnale, față de trim-
strul al II-lea 1962, va marca o
scădere de 1,1 la sută. Producția de
minereu de fier va fi cu 7,6 la sută
mai mică decît cea din perioada co-
respunzătoare a anului 1962”.

„Războiul oțelului sîmtește alarmă
în Europa. Occidental este pro-
ducătorul și stocul excedentare da-
torilor faptului că cererea nu crește”
— astfel își intitulază „NEW YORK
TIMES” — un articol în care se arată:
„Industria de oțel vest-europeană
se află într-o perioadă prea lungă
de vreme rea... S-a ajuns la stocuri
excedentare și la cea mai sălbatică
concurență pe scară internațională,
pe care Europa (apusană — N.R.)
a cunoscut-o de multă ani încoace...
Producătorii francezi, vest-germani
și belgieni au intensificat mult efor-

turile de a pătrunde fiecare pe piața
celuilalt”.

În legătură cu acest din urmă as-
pect, François Peugeot, președintele
Federației Franceze a Industriilor
mecanice și de prelucrare a meta-
lelor, a declarat recent unor ziarști
(declarații reproduse de ziarul „Le
Monde”): „Industria de prelucrare a
metalelor sînt vulnerabile. Procent-
ul lor de rezerve a coborît de la
10 la sută în 1961 la 5,5 la sută în
1962... Aceasta încheie șirul de da-
rește unei creșteri a penetrației
străine pe piața metropolitană, in-
suficient compensată de o creștere
a exporturilor”. Președintele federa-
ției i-a „pus în gardă” pe industriași,
față de o „colonizare tehnică” a in-
dustriei franceze și, în consecință,
de „colonizarea ei economică. State-
le Unite și alte țări — a avertizat
Peugeot — caută să-și implanteze
în Franța propriile lor uzine... neîn-
tegrate producției naționale”.

Dificultățile șporesc

Ziarele remarcă deosebit de scăde-
rea producției siderurgice în R. F.
Germană, care în 1962 a fost cea
mai accentuată în raport cu cele-
lalte țări ale Pieții comune (produc-
ția de oțel s-a redus cu 2,7 la sută).
Într-un comentariu al coresponden-
tului de la Bonn al agenției France
Presse se arată: „Capacitățile de
producție în domeniul oțelului sînt
folosite numai în proporție de 80—90
la sută, iar uneori acest procent este
chiar mai redus, situație care a a-
vut repercusiuni la bucsă, unde ac-
țiunile siderurgiei au înregistrat scă-
deri în ultimul timp”.

În continuare, în comentariu se a-
rătă: „În acest caz, în care se
pulea încă aștepta întararea Marii
Britanii în C.E.E. (Piața comună) se
aplica un acord tacit în baza căruia
producătorii de oțel din Marea
Britanie și din alte țări ale Europei
occidentale nu-și făceau concurență
în ce privește prețurile. Dar, din
momentul în care intrarea Angliei
în C.E.E. pare să se situeze într-o
perspectivă îndepărtată, producăto-
rii britanici caută să cucerească
piața Europei occidentale...
E. M.

CHILE: Succes electoral al partidelor de stînga

SANTIAGO DE CHILE 10 (Agerpres). — După cum s-a mai anunțat,
duminică au avut loc în Chile a-
legeri pentru consiliile municipale.
Agenția U.P.I. anunță următoarele
rezultate: Partidul creștin democra-
tic (partid care s-a prezentat singu-
ru în alegeri) — 305 locuri, partidul ra-
dical (de guvernămînt) — 411, par-
tidul liberal (care face parte din coaliția
guvernamentală) — 288. Partidul
conservator (tot din coaliția guver-
namentală) — 217. Partidul comunist
a obținut 114 locuri, iar partidul so-
cialist — 141 locuri.

Făcînd o apreciere generală asupra
alegerilor de duminică, agenția
U.P.I. relevă că „partidele de stînga
au înregistrat un câștig procentual în
alegerile de duminică în compara-
ție cu cele din 1960”.

Potrivit agenției Prensa Latina,
partidul comunist și-a păstrat primul
loc în centrele muncitorești și țără-
nești. După cum menționează agen-
ția, presa de dreapta din Chile, e-
larmată de câștigul de voturi reali-
zat de partidul comunist și de Fron-
tul revoluționar de acțiune popula-
ră, în genere, desfișoară în pre-
zent o campanie pentru atragerea
partidului creștin democratic de par-
tea coaliției guvernamentale. Ziarul

Prezențe romînești peste hotare

DJAKARTA 10 (Agerpres). — La
8 aprilie a avut loc la Djakarta des-
chiderea expoziției „Materiale didac-
tice din R.P.R.”.

Expoziția a fost deschisă de Su-
pardo, adjunct al ministrului învî-
țămîntului de bază și culturii.
Au vorbit cu acest prilej Idris,
șeful departamentului de învățămînt
la capitala Indoneziei, și P.
Silard, ambasadorul R.P.R. la Dja-
karta.

La vernisaj au participat Heng
Ngatung, viceguvernatorul Djakar-
ta, D. N. Aditi, președinte al C.C. al
P.C. din Indonezia, Verdojo, preșe-
dintele Partidului Partido, membri
ai parlamentului, funcționari supe-
riori din Ministerul învățămîntului
de bază și al Culturii și din Minis-
terul Afacerilor Externe, profesori,
oameni de cultură, ziarști.

Au fost de față și un număr
mîșu diplomatic acreditat în In-
donezia, precum și membri ai Am-
basadei R.P.R. la Djakarta.

BERLIN 10 (Agerpres). — În sala
Conservatorului din Berlinul occi-
dental a avut loc recent un recital
de artiști din opere prezentate de Ion
Dacian. Artistul român a interpretat
artii din operele Nunta lui Figaro,
Evghenii Oneghin, Cavaleria Rustica-
nă și Traviata.

LISABONA 10 (Agerpres). — Post-
ul de radio Emissora Nacional din
Lisabona a prezentat recent pentru
prima oară în Portugalia piesa „O
scrisoare pierdută” de L. L. Caru-
giale, în interpretarea unui colectiv
de actori îndrumați de profesorul
portughez Enrico Lisboa Filho de la
Secția de literatură dramatică a
Conservatorului Național din Lisa-
bona.

Greva docherilor din Buenos Aires

BUENOS AIRES 10 (Agerpres). —
La 9 aprilie, docherii din portul
Buenos Aires au declarat o grevă de
24 de ore cerînd mărirea salariilor.
Activitatea din port a încetat.

Agenciile de presă anunță de ase-
menea că în provincia Tucuman
continuă greva profesorilor.

Noi planuri de înarmare în cadrul N.A.T.O.

PARIS 10 (Agerpres). — La se-
dința săptămînală de miercuri a re-
prezentanților permanenți ai
N.A.T.O. la Paris au participat și
cinci miniștri ai afacerilor externe
și anume Couve de Murville (Fran-
ța), Dean Rusk (S.U.A.), lordul
Home (Marea Britanie), Piccioni
(Italia) și Schröder (R.F.G.).

Secretarul de stat al S.U.A., Dean
Rusk, a ținut o amplă cuvîntare.
După cum relatează coresponden-
tul din Paris al agenției Associated
Press, din surse autorizate s-a făcut
cunoscut că cu prilejul întrevode-
rilor recente dintre președintele de
Gaulle și Dean Rusk și dintre Couve
de Murville și Rusk s-a căzut de
acord asupra unei propuneri de

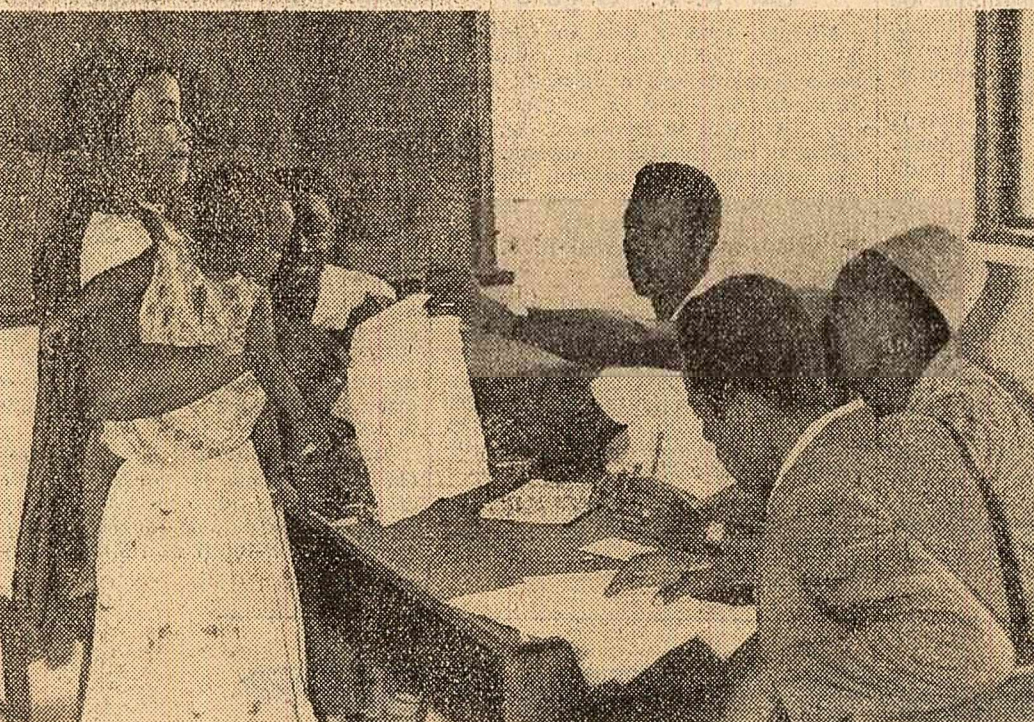
creare a unei „forțe nucleare inter-
aliat”, la care va colabora și
Franța. După cum au declarat a-
ceste surse, Franța nu este nici
acum de acord cu crearea unei
forțe nucleare multilaterale a
N.A.T.O. cu echipaje internațio-
nale. Ea este însă de acord cu „o
reorganizare sau regroupare a con-
tingentelor naționale existente”. Co-
respondentul american relatează că
noul plan va fi prezentat la sesiu-
nea N.A.T.O. din luna mai.

Noul plan nu se deosebește în esen-
ță de primejdiosul plan american de
răspîndire a armelor nucleare și de
înarmare a Bundeswehrului cu ar-
mament de acest fel. Singura deo-
sebiră constă în faptul că fiecare
țară participantă la comandamen-
tul nuclear coordonat își va păstra
propria sa forță nucleară.

Tratatul tripartit de la Cairo

CAIRO 10 (Agerpres). — După
cum anunță agenția Reuter, postul
de radio Cairo a transmis la 10 a-
prilie știrea că în urma tratati-
velor tripartite care au avut loc la
Cairo, Republica Arabă Unită, Irak
și Siria au hotărît să creeze un
stat federal.

Ali Sabri, președintele Consiliu-
lui Executiv al R.A.U., se spune în
știre, a declarat că noul stat fed-
eral va fi alcătuit din trei regiuni:
egipteană, irakiană și siriană. Sta-
tul va avea o singură capitală,
Cairo, un singur steag și o singură
cetățenie.



Descoperirea unui complot antigvernamental în Togo

LOME. După cum anunță agenția
France Presse, guvernul protector al
Republicii Togo, în frunte cu Nicholas
Grunitzky, a dat publicității la 9 a-
prilie un comunicat în care se anunță
descoperirea unui complot antigvernamental
condus de fostul ministru,
T. Mally, și în care este amestecat
actualul ministru Kutukli, care a fost
arestat. Comunicatul precizează că
scopul complotului era răsturnarea gu-
vernului, arestarea sau uciderea unor
personalități, precum și acțiuni de sabo-
taj. Au fost operate arestări.

Nelinii pentru viitor

După cum se știe, Bundestagul de
la Bonn a aprobat un proiect de
lege privind majorarea — de la 6
la 8 la sută — a tarifului la import
ale mai multor produse importante,
printre care și cele ale industriei
metalurgice. Referindu-se la acest
ziar, „PARIS-PRESSE-L'INTRAN-
SICAIN” a scris într-un articol in-
titulat „Germania amenință: Piața
comună”. Aceasta hotărîre este
considerată de cercurile franceze
ca o gravă derogare de la funcțio-
narea Pieței comune”.

Merchant din nou în Europa

LONDRA. Livingston Merchant,
trimisul special al președintelui Ken-
edy în Europa occidentală, a so-
sit în capitala Angliei unde ră-
mine cîteva zile pentru a participa
la o serie de întrevodiri. Potrivit re-
lațiilor agenției Reuter, diplomatul
american va vizita apoi capitalele
Olandei, Greciei și Turciei, cu mi-
șunea de a încerca să determine gu-
vernale acestor țări să sprijine planul
de creare a așa-ziselor „forțe nucleare
multilaterale” ale N.A.T.O.

LEOPOLDVILLE. Acți a avut loc
Congresul sindicatelor învățătorilor și
profesorilor din Congo. În cursul
dezbaterilor, vorbitorii au arătat că în
numeroase provincii cadrele didactice
nu au primit salariul de mai multe
luni. Ei au cerut autorităților să ia de
îndată măsuri pentru îmbunătățirea
situației cadrelor didactice și a învî-

Prezențe romînești peste hotare

DJAKARTA 10 (Agerpres). — La
8 aprilie a avut loc la Djakarta des-
chiderea expoziției „Materiale didac-
tice din R.P.R.”.

Expoziția a fost deschisă de Su-
pardo, adjunct al ministrului învî-
țămîntului de bază și culturii.
Au vorbit cu acest prilej Idris,
șeful departamentului de învățămînt
la capitala Indoneziei, și P.
Silard, ambasadorul R.P.R. la Dja-
karta.

La vernisaj au participat Heng
Ngatung, viceguvernatorul Djakar-
ta, D. N. Aditi, președinte al C.C. al
P.C. din Indonezia, Verdojo, preșe-
dintele Partidului Partido, membri
ai parlamentului, funcționari supe-
riori din Ministerul învățămîntului
de bază și al Culturii și din Minis-
terul Afacerilor Externe, profesori,
oameni de cultură, ziarști.

Au fost de față și un număr
mîșu diplomatic acreditat în In-
donezia, precum și membri ai Am-
basadei R.P.R. la Djakarta.

BERLIN 10 (Agerpres). — În sala
Conservatorului din Berlinul occi-
dental a avut loc recent un recital
de artiști din opere prezentate de Ion
Dacian. Artistul român a interpretat
artii din operele Nunta lui Figaro,
Evghenii Oneghin, Cavaleria Rustica-
nă și Traviata.

LISABONA 10 (Agerpres). — Post-
ul de radio Emissora Nacional din
Lisabona a prezentat recent pentru
prima oară în Portugalia piesa „O
scrisoare pierdută” de L. L. Caru-
giale, în interpretarea unui colectiv
de actori îndrumați de profesorul
portughez Enrico Lisboa Filho de la
Secția de literatură dramatică a
Conservatorului Național din Lisa-
bona.

Greva docherilor din Buenos Aires

BUENOS AIRES 10 (Agerpres). —
La 9 aprilie, docherii din portul
Buenos Aires au declarat o grevă de
24 de ore cerînd mărirea salariilor.
Activitatea din port a încetat.

Agenciile de presă anunță de ase-
menea că în provincia Tucuman
continuă greva profesorilor.

IN PREAJMA ANIVERSĂRII PRIMULUI ZBOR AL OMULUI ÎN COSMOS O convorbire cu Iuri Gagarin

MOSCOVA 10 (Agerpres). — În le-
gătură cu ziua cosmonauticii care
se va sărbători la 12 aprilie Iuri
Gagarin, cosmonautul nr. 1, a avut
o convorbire cu un corespondent al
agenției TASS, în cadrul căreia și-a
exprimat dorința de a pasi primul
pe suprafața Lunii.

Cosmonautul nr. 1 a subliniat că,
după părerea lui, înainte de a fi tri-
mis un om pe Lună vor fi trimise a-
paratele necesare, probabil laboara-
toare întregi. „Dorim să știm de
exemplu, dacă suprafața Lunii este
acoperită de apă sau este spon-
gioasă. Acest lucru prezintă impor-
tanță pentru elaburarea metodei
de aselenizare a arsei. Este posibil,
a spus Gagarin, ca primul oaspete al
Lunii să fie organisme vii. Datele
pe care le va obține știința cu privi-
re la modul lor de comportare pe
Lună vor avea un rol excepțional în
primul rînd pentru aceia care vor
zburta spre Lună”, a subliniat el.

Gagarin a declarat că „pericolul
de încăiere nu constituie o piedică
de netrecut pentru zborurile cosmi-
ce”, arătînd că „influența radiației
asupra organismului poate fi re-
dușă printr-un sistem special de pro-
tecție a navei”. El a adăugat: „În
atac de aceasta există posibilită-

tea ca traiectoria de zbor spre Lună
a navei cosmice să fie astfel zoco-
lată, încît navea să poatăocoli
navele cele mai periculoase ale
centurilor de radiație”.

După cum a subliniat Iuri Gagarin
știința sovietică înfăptuiește experi-
ențe noi în legătură cu planurile de
cucerire a spațiului cosmic. „Scopul
acestora nu este de a repeta ceea
ce s-a realizat, ci urmărirea progre-
sul, cunoașterea continuă a legilor
naturii”.

La întrebarea corespondentului
TASS dacă pentru zborul cosmic
se pregătesc femei, Gagarin a răs-
pus în glumă: „În țara sovietică
s-a realizat egalitatea deplină între
bărbați și femei”.

În încheierea convorbirii Gagarin
a subliniat utilitatea uniții eforturi-
lor oamenilor de știință sovietici și
americani pentru cucerirea Cosmo-
sului. În această privință, a spus el,
a fost făcut primul pas, prin semnă-
rea acordului în legătură cu studie-
rea în comun a Cosmosului. „Am a-
vut ocazia să arăt în repetate rînduri
ce înalte mari ar aduce studierea
în comun a Cosmosului, po-
poarelor din ambele țări, progresu-
lui întregii omeniri.”

Deschiderea Congresului artiștilor plastici din U. R. S. S.

MOSCOVA 10 (Agerpres). — La
10 aprilie în Marele Palat al Krem-
linului s-a deschis cel de-al doilea
Congres al Uniunii artiștilor plas-
tici din U.R.S.S. Aceasta organizație
de creație reunește în prezent
10 000 de membri, cu 3 000 mai mult
decît la primul congres care a avut
loc în anul 1957.

La deschidere au participat con-
ducătorii ai partidului și statului
sovietic.

Serghei Gherasimov, prim-secre-
tar al conducerii Uniunii artiștilor
plastici din U.R.S.S., a roștit o
scurtă cuvîntare de deschidere.

Leonid Ilitov, secretar al C.C. al
P.C.U.S., a dat citire mesajului de
salut adresat de Comitetul Central
al P.C.U.S. Congresului artiștilor
plastici sovietici.

După aprobarea ordinii de zi în
care sînt incluse darea de seamă
a conducerii, darea de seamă a co-
misiiei de revizie și alegerea noii
componențe a conducerii și a co-
misiiei de revizie, s-a dat cuvîntul

Avioane portugheze au bombardat teritoriul senegaliez

DAKAR. Guvernul Senegalului a an-
unțat că patru avioane militare por-
tugheze au bombardat la 9 aprilie sa-
tul senegalez Boumack, situat în apro-
piere de granița cu Guinea portu-
gheză.

Agencia U.P.I. anunță că la 10 aprilie
reprezentantul ad-interim al delegației
Senegalului la Națiunile Unite, Abdou
Ciss, a cerut oficial, în numele guve-
rnului Senegalului, convocarea unei
ședințe urgente a Consiliului de Securitate
pentru a examina acțiunile provocatoare
ale avioanelor portugheze împotriva
Senegalului.

Să înceteze acțiunile provocatoare ale Vietnamului de sud la granița Cambodgiei

MOSCOVA 10 (Agerpres). — La
Moscova a fost dată publicității
nota guvernului sovietic adresată
guvernului Marii Britanii în legăt-
ură cu acțiunile provocatoare ale
autorităților sud-vietnameze la gra-
nița Cambodgiei.

Guvernul sovietic a propus ca
cei doi președinți (sovietic și en-
glez) să trimită autorităților Viet-
namului de sud o scrisoare prin
care să-i ceară cu hotărîre „să în-
terzică acțiunile provocatoare ale
granița cu Cambodgia”. Guvernul
U.R.S.S. și-a exprimat speranța că
guvernul Marii Britanii va con-
dama acțiunile agresive ale Viet-
namului de sud împotriva Cambod-
giei neutre”.

După cum se știe, Brazilia a acceptat
să-i acorde lui Bidaul viză de intrare
în țară, numai în cazul cînd el va de-
clara că renunță la activitatea po-
litică.

Interviul cancelarului Adenauer

BONN. Presa occidentală a relatat
despre reacțiile nefavorabile trezite în
cercurile politice vest-germane de o
declarație a cancelarului Adenauer, a-
părută în numărul de săptămîna
aceasta al periodicului „Quick” și în
care șeful guvernului federal revenea
din nou asupra promisiunii sale de a
se retrage din viața politică anul a-
cesta. În urma criticilor care i-au fost
aduse chiar de reprezentanți ai par-
tidului guvernamental, miercuri seara,
la Bonn, într-un interviu televizat, can-

pronunțat o sentință draconică, inter-
zicîndu-l „un timp nedefinit” gre-
vele în toate porturile continentului.
Docherii sînt însă hotărîți să nu în-
ceadă greva pînă cînd nu li se vor sa-
tisface revendicările.

ATENA. După cum relatează ziarul
„To Vima”, potrivit datelor publicate
de sindicatul din Grecia, prețurile
la principalele produse alimentare au
crescut în această țară cu 60 la sută
în comparație cu anul 1955.