



Organ al Comitetului Central al P.M.R.

PROLETARI DIN TOATE ȚĂRILE, UNIȚI-VA!

ÎN REGIUNILE PATRIEI

Anul XXXIV Nr. 6482 | Simbătă 26 decembrie 1964 | 6 PAGINI - 30 BANI

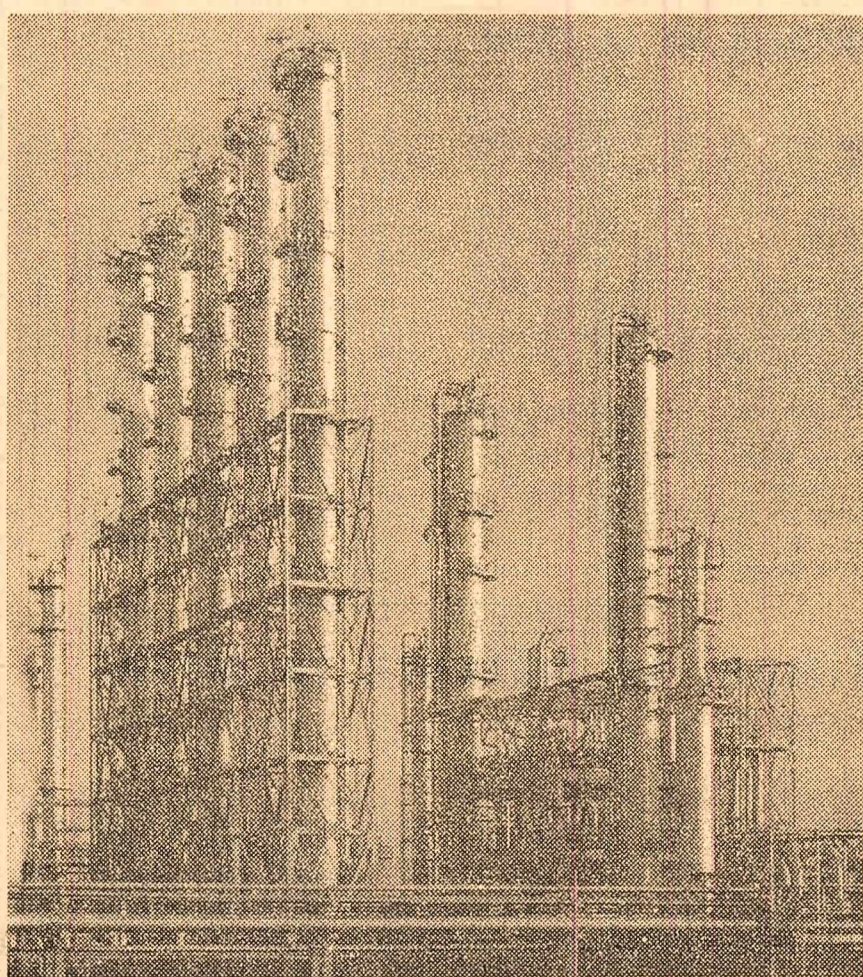
REALIZĂRILE DE PÎNĂ ACUM LA BAZA UNOR NOI SUCESE

In aceste zile, ramuri industriale și regiuni întregi continuă să anunțe îndeplinirea planului anual la toți indicatorii...

CU PLANUL ANUAL ÎNDEPLINIT

REGIUNEA CLUJ

CLUJ (cosp. „Scinteia”). — După datele primite de la Direcția regională de statistică Cluj, industria regiunii și-a îndeplinit înainte de termen sarcina anuală de producție...



PLIOESTI. — Colectivele de muncă din industria regiunii Ploiești au încheiat planul de producție pe anul 1964...

REGIUNEA SUCEAVA

SUCEAVA (cosp. „Scinteia”). Colectivele întreprinderilor industriale din regiunea Suceava și-au îndeplinit planul anual la producția globală cu 7 zile mai devreme...

DEZBATERICA CIFRELOR DE PLAN PE 1965

Balanța calității

În acest an, colectivul întreprinderii din Capitală a făcut pași însemnați în ridicarea calității produselor...

EXIGENȚĂ ÎNCĂ DE LA FILATURĂ

Ca în oricare întreprindere textilă, și la „Industria bumbacului” calitatea începe de la filatură — prima treaptă în procesul tehnologic...

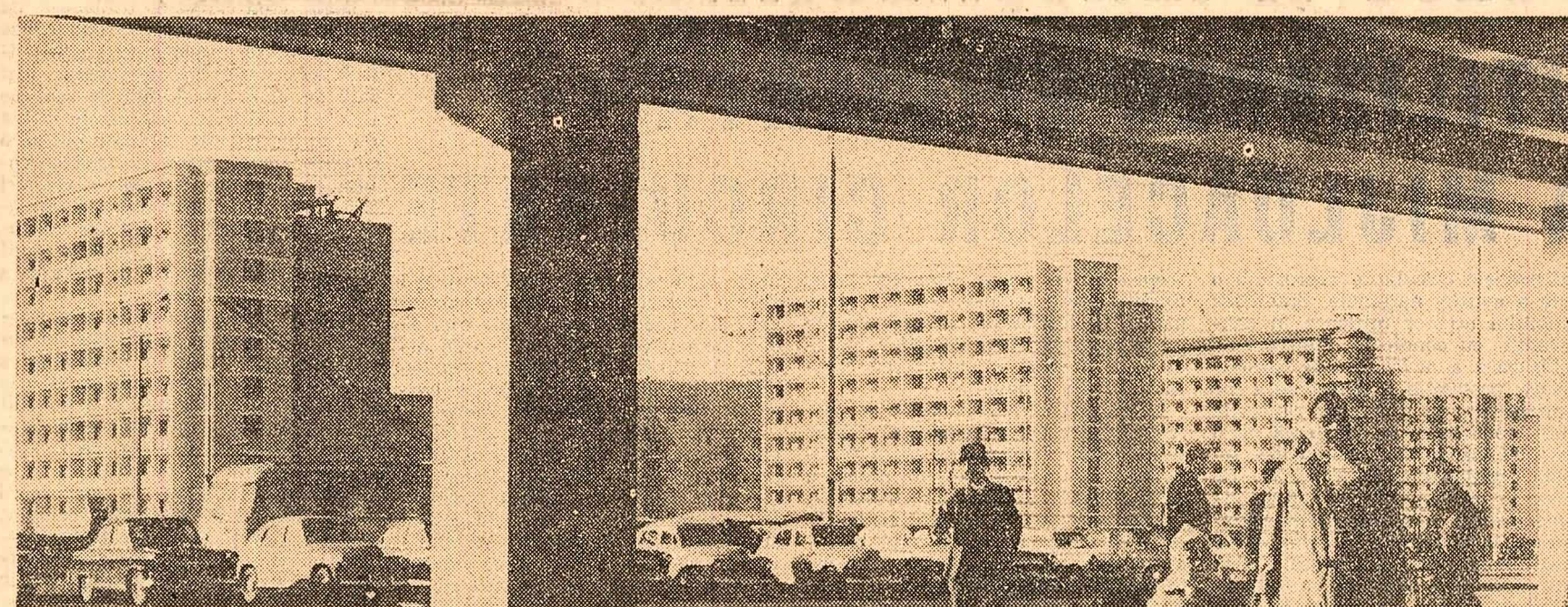
— Calitatea păturii de bătă poate fi mult îmbunătățită. Mă gândesc că dacă am mecaniza unele operații și avem posibilități — pătura de bumbac ar fi uniformă...

Petre NEDELICU

(Continuare în pag. II-a)



Marin Ioniță, tehnician la secția apărută a întreprinderii pentru industria bumbacului din Capitală, discutând cu colectivul în adunarea dezbaterilor cifrelor de plan pe 1965



Noi construcții de locuințe în cartierul gării din Brașov

Foto: R. Costin

Dezvoltarea rețelei sanitare

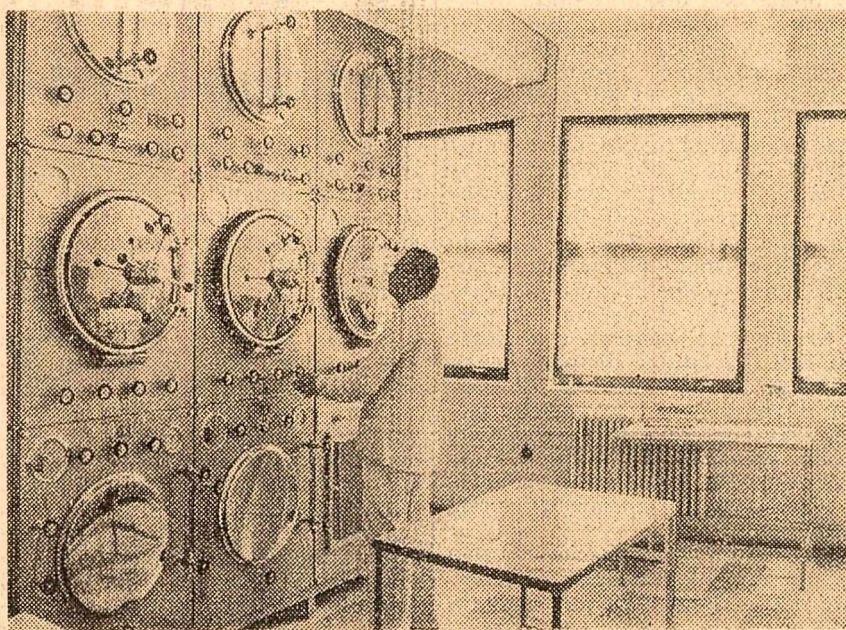
Anul acesta au fost date în folosință noi unități sanitare moderne. La Galați, noua policlinică, instalată într-o clădire cu două etaje, dispune de cabinete medicale pentru toate specialitățile...

COPOUL UNIVERSITAR

IAȘI (cosp. „Scinteia”). — Cartierul Copoul din Iași și se mai spune acum și Copoul universitar. Denumirea este justificată, deoarece majoritatea institutelor de învățământ superior sînt amplasate în această parte a orașului...

Se schimbă fața orașelor

În ultimii ani peisajul orașelor din regiunea Brașov s-a îmbogățit cu noi construcții de locuințe și obiective social-culturale. În orașul Brașov, cartierul „Steagul roșu” a cunoscut o puternică dezvoltare...



Într-una din noile săli ale policlinicii din Giurgiu

Foto: A. Carțoian

În întreaga țară are loc

Constituirea consiliilor F. D. P.

Vineri au continuat să aibă loc ședințele de constituire a consiliilor regionale ale Frontului Democrației Populare în regiunile Banat, Brașov, Cluj, Crișana, Dobrogea și Suceava...

Din consiliile F.D.P. fac parte reprezentanți ai organizațiilor locale de partid, ai organizațiilor de masă, muncitorii frunțiști, colectivizii, oameni de știință, artă și cultură, ingineri și tehnicieni, profesori și învățători, activiști obștești.

(Agerpres)

În pag. 3-4

OAMENI, APE ȘI MUNȚI de Geo BOGZA

Noi cartiere de locuințe se înalță și în celelalte orașe ale regiunii. La Sibiu s-au terminat recent ultimele blocuri din cartierul nou Tereziunum...

Nicolae MOCANU cosp. „Scinteia”

Distanțe viteze siguranță

Impiegatul automat Tabloul semnalelor luminoase Pină la 60 de convorbiri simultan

Dincolo de pereții clădirii, în aparență liniștită, a Institutului de cercetări transporturi și telecomunicații se desfășoară o viață pasionantă...

„Într-o gară a intrat un tren. A plecat mai departe, a dispărut în zare, îndreptându-se spre noua lui țintă. Liniștia este liberă pentru ca un alt tren să plece din această împiegătură cu palata? Nu! Pe peron, ca și pe întreaga întindere a gării, printre linii și macazuri se află — omniprezent și atotvăzător — „impiegatul” automat...

Cercetătorii Institutului lucrează la un nou sistem, mai precis, mai rapid și sigur, corespunzător vitezelor de 140-160 km/oră, necesar exploatarea viitoare, folosind mijloace moderne, electronice. Noul sistem a și fost supus unor încercări pe teren și va fi deosebit de util mai ales pe liniile importante, cu circulație intensă...

Știți ce sînt ferile? Miezuri magnetice miniaturizate. Cercetătorii realizează în prezent aceste materiale magnetice pentru necesitățile industriei: miezuri pentru circuitele electronice (adică piese cu dimensiuni reduse executate dintr-un material ceramic cristalin și coapse într-un cuplor-tune), fără asemenea miezuri nu pot funcționa instalațiile moderne de automatizare ale sistemelor telegrafice și telefonice...

La institut a fost pus la punct un aparat modern de comunicații la distanțe mari, cu ajutorul căruia, pe o singură rețea de fire se pot efectua nu o singură convorbire telefonică, ci 24 sau chiar 60 de convorbiri — utilizând cureni de frecvențe diferite. Instalațiile sînt tranzistorizate și au volume foarte reduse, consumă foarte puțin curent electric, fiind alimentate de baterii, ele nu implică existența unei rețele electrice.

Aici, în laboratorul de telefonie și telegrafie s-a făcut doar prototipul echipamentului necesar. În serie, acest echipament este produs la uzinele „Electromagnețic”. Asemenea instalații funcționează în rețeaua P.T.T.R., la Pitești, Cluj, Arad etc.

Am prezentat doar o parte din activitatea Institutului... vitezelor și distanțelor. Cercetătorii de aici lucrează în stații-pilot amplasate pe șosele, unde fac încercări rutiere, merg pe linia ferată în vagoane tensiometrice și dinamometrice, adevărate laboratoare călătoare, sau în autolaboratoare cu care verifică rezistența construcțiilor de drumuri, îi înfășură în apropierea podurilor de cale ferată sau rutiere, pe munți sau pe albiile rîurilor lînd structura pietrișurilor... O dată cu mîile de kilometri ei parcurg căile cele mai noi ale științei pentru a contribui la siguranța și îmbunătățirea transportului și comunicațiilor.

Dumitru MINCULESCU

SCRISORI CĂTRE „SCINTEIA” PE VALEA ZAGREI ÎN SUS

La depozitul din gara Nimigea, raionul Năsăud, vin zilnic din munții Tibleș cantități mari de bușteni. De aici lemnul ia drumul combinatelor industriale.

Între munte și depozit legătura e făcută de autocamioane. Conducătorii acestora sînt ghizi prețioși pe acest traseu. Fie că e vorba de Mădălean Gherasim, de carul de vîrstă, ori confrății lui mai tineri Vasile Sucuț, Nicolae Bucșoi, Ion Onișor, pe toți îi caracterizează voia bună.

La Zagra, altă surpriză: tuburile de neon. În centru școală nouă. Lîngă școală cămin cultural. Zăprenți, tineri și vîrstnici, vin aici seară de seară și-și petrec timpul în tovărășia cîntecului și dansului. Poienele Zăgrei și Suplaiul oferă același peisaj nou. În toamna aceasta la Suplai a dispărut ultima casă cu acoperiș de paie. Casa nouă, ridicată în locul celei vechi, are acoperișul „la modă”, din tablă viu colorată.

La țeserea din Suplai, o tăbliță indică: „Drum forestier”. Iată și primele cabane, locuințe confortabile pentru horticivii forestieri. I-am cunoscut pe acești oameni ai pădurii și la locul de muncă. Am petrecut împreună cu ei într-o simțată spre seară, după ce ultimul buștean fusese prins de cablu trोलului. Strînși în jurul mîstrului de parchet Gavrilă Zăgrea, muncitorii făceau planul de bătaie pentru săptămîna următoare. Ceva mai tîrziu, din cabana, țapinarul Ion Mareș, cu vocea lui de tenor, a cîntat cîteva melodii maramureșene. Cîntecul mi-a mers la inimă. Apoi, cu degetele obișnuite să prindă țapina, gîvîtoarea lucrului fine, el a scos și-ne-a arătat fotografia mezinului familiei Mareș. A învîlțit poza cu privirea dăoasă de părinte exclamînd cu fală: — Noa, vedeți-l, încă un țapinar; ba el funicularist s-o face, știu eu — este complet înnoit, n-a rămas cu nimic în urmă față de Nimigea.

Gavrilă TONICA Învățător



OAMENI, APE SI MUNTI de GEO BOGZA

I După o zi și o noapte de ploaie neîntreruptă, Suha spumea. Iar eu, știind-o învinsă, îmi luam asupra ei o lentă și nedismulată război...

jos încotro se duce. Turme întregi de tauri, turme întregi de crocodili și de tot felul de balaur-lichizi își arăta dreptul de a-și face de cap...

II

Cam în aceeași vreme în care, ajungând până la Ostra, de unde nicăieri nu se mai putea ajunge, socoteam că pe acolo și-ar fi putut întări dracul copiii...

Trecând iarăși pe acolo, când probabilitățile erau pe cale să devină certitudini, m-am interesat în ce fel se întvedea transportul minereului dintr-un loc alt de îndepărtat de marile artere de circulație...

Asadar atunci — era în toamna anului 1960, o toamnă în care mereu mă gândeam la Mihail Sadoveanu, datorită și locurilor peste care se profilau, strălucitor, umbra lui și faptul că era să fie sărbătorit pentru optzeci de ani, eveniment major prin care Tudor Arghezi trecuse în primăvara celuiulei? — (când ne va mai fi dat o astfel de concluzie?) — așadar, atunci, întrebând de viitorul drum al minereului, mi s-a răspuns că ar putea fi trimis la tren, în gară la Frasin. O clipă am stat locului, nedumerit, apoi am întrebat dacă e vorba de Frasinul din Valea Moldovei...

Atunci, când mă așteptam mai puțin, am auzit numele Ostrei. Satul de pe valea sălbatică a Suhei se afla foarte aproape, de partea cealaltă a muntelui. Era vorba ca de la Leșul Ursului să se sapă un tunel până la Ostra, de unde minereul putea fi îndreptat spre Frasin. Proiectul mi s-a părut fantastic.

Vorbeam la lumina pilpitoare a unor becuri de 25 de lumini cărora le da viață un mic motor ce se auzea gâfnind afară și care de altfel și-a dat repede duhul, încât a trebuit să fie aduse lumini. Geologii erau destul de bărbosi și ar fi putut fi lucrați mai degrabă drept niște călugări de la vreun schit din inima munților. Tăcerea și nemiscarea îngărmădite acolo de veacuri păreau mai mult decât o stihie, păreau chipul cel mai adinc, cu neputință de a suferi o schimbare, al lui.

Afară, sub lumina stelelor, ne-a venit în nărl un puternic miros de fin. M-am gândit atunci că fiind poate în un narcotic. E greu să te învâdâie miresma de lă și să te mai gândești la cițeva, mai ales la schimbarea lumii.

Dar în întunerice u scârpârat chibritul și s-au aprins țigări. Și, privind micile puncte de foc, iarăși m-am gândit că dacă miresma finului e istorică, în schimb multe vise cutezătoare au fost peste la cale și împlinite în tovarășia fumului de țigară.

- I Despre necazuri a fost în stare să pricinuiască apa nebună și blestemată a Suhei. Locuri pe unde a înfărcat dracul copiii. Dogmatismul betonului
II Zăcămintul de aramă de la Leșul Ursului. Un proiect fantastic. Despre miresma istorică a finului. Amintirea stăruitoare a Vitoriei Lipan. Un lung ochi de Valea Bistriței în Valea Moldovei. Noul Polifem și zădarnicele lui tentative. Cum l-au învins mineri din echipele lui Flutur și Crișan. Tunelul Aluniș.
III Stația de flotare de la Ostra. O orgă pentru degetele unui uriaș. Considerații despre anul 2000. Despre vasta operă civilizatoare a socialismului. O lume de monumente istorice și monumente ale naturii. Lostrita, Voroneț, Codrul Slatioara și cerbul carpatin. Intrarea triumfală a aramei în viața Moldovei.
IV Linii de înaltă tensiune pe valea sălbatică a Suhei. Sulițe implacabile în gîtielei fizei. Felurile sentimente ale autorului.



Două echipe de mineri, devenite repede celebre, echipa lui Flutur și echipa lui Crișan s-au tot apropiat una de alta, prin piatra și prin întunericele muntelui, învingându-l treptat, până ce întregul munte a fost străpuns, iar minerii, pe ruinele ultimului zid despărțitor, s-au îmbrățișat în zorii zilei de 22 august

mai rar semă al reveriei vagi și mai de multe al unei intensități nervoase. Micile puncte de foc descriau brusle jumătăți de elipsă, ca stelele unui univers impulsiv, în curs de organizare...

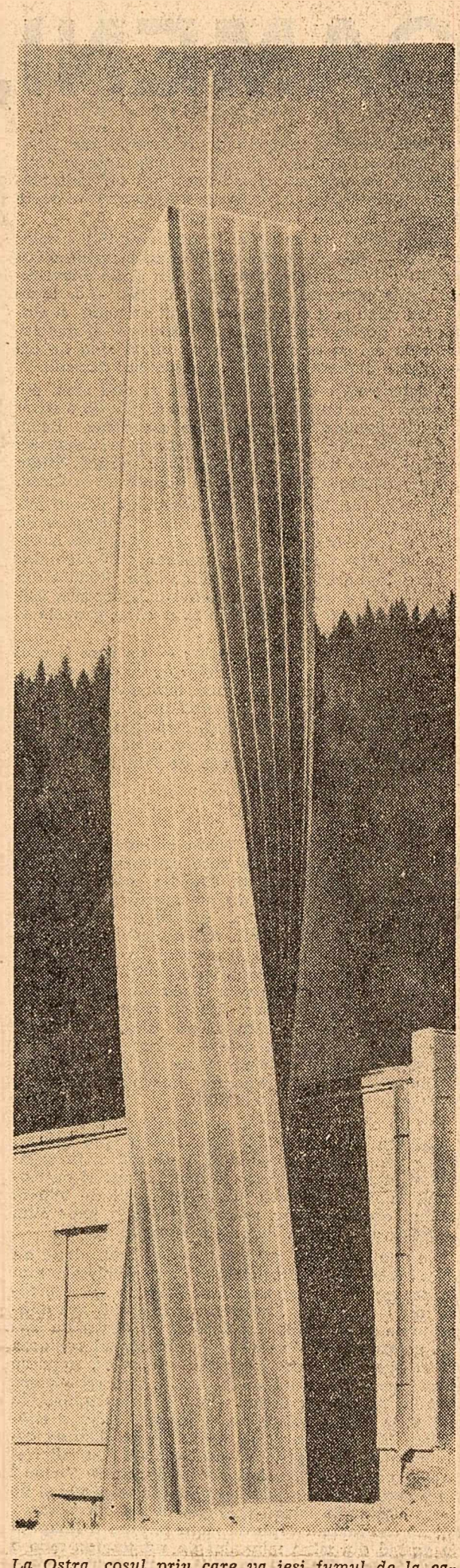
★ Fumindu-se probabil o sută de mii de țigări, tunelul a fost proiectat. Fumindu-se probabil un milion de țigări, tunelul a fost străpuns. Este unul cum nu mult multe în țara noastră. Și pe Valea Oltului și pe Valea Jiului și pe alte multe văi în lungul cărora așază treburile, nenumărate tunele le îngăduie să treacă în linie dreaptă pe sub un colț de munte ce-ți împinge pinteul până în spuma apelor...

La hidrocentrale de pe Argeș am aflat pentru prima oară de tunele care vor aduce apa unor râuri pornite în alte direcții, incoace, pe sub câmpii apornite, în una și aceeași vale, spre cu adăuga ființa la marea lac de acumulare. Se construiesc atunci, în piatra muntelui, zeci de kilometre de asemenea căi subterane prin care va fi schimbat, de la început, destinul multor flui.

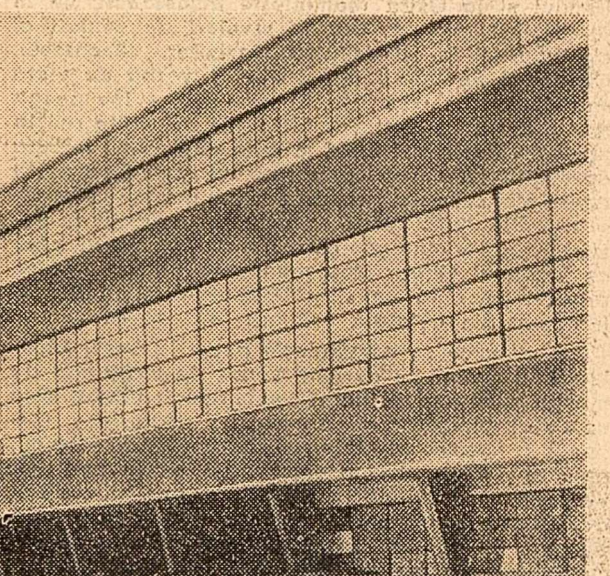
III

Pentru a pune în exploatare zăcămintul de cupru, de zinc și de plumb de la Leșul Ursului se fac pregătiri cum n-am mai întâlnit până acum la nici o exploatare minieră, pregătiri care dovedesc că în țara noastră s-a stabilit un etalon al forței și al frumuseții sub care în nici un punct al ei și în nici un domeniu nu se mai coboară. Un nivel o dată atins, este impus prelucrării unități ale industriei ușoare sau alimentare...

Burgăile cu care strădeau tunelele fuseseră lungie până la doi metri și jumătate, iar ei le înfigeau, asemenea unor sulite, piatra de piatră a geologilor, în gîtielei întunericele, până la mine. Cele două văi s-au umplut de oameni, de vaise, de cântec. Miresma finului se miroșea spre miază-noapte, spre Rarău, lăind loc retroșea de țigară. Și mai puternice erau mirosul și fumul din nămiei pe care o virau în pieptul muntelui, în răniile adânci de doi metri și jumătate, și îl făceau să sară în jändări. Surprins, furios, orb, Polifem să ară unoi mitologii, muntele căuta să-i prindă, avr-



La Ostra, coșul prin care va ieși fumul de la caloriferul grupului social reaminteste când un stîlp brincovenesc, când un fragment din avintata coloană fără de sfințit



Se ridică acolo, într-un amfiteatru de uriașe tăvuri, în șoldul netezit al muntelui, o construcție de oțel, de beton și de sticlă, al cărei profil pare schema unui cap umesc, cu macilare puternice dar și cu o frunte gravă și coordonatoare

și mine u început să se deschidă de pe vremea agătișilor, de când din adîncul acestor pămînturi a început să se extragă aurul, fierul, cărbunul și metalele nereroase, niciodată oamenii nu s-au apropiat de aceste muntelui subteran cu atîtea oacuri, adică folosind atîtea mijloace tehnice și făcînd atîtea investigații, cum se potrece acum cu zăcămintul de aramă de la Leșul Ursului și cu celelalte zăcămintele puse în valoare în ultimii ani.

Pe valea sălbatică a Suhei, dincolo de Ostra, în gîtleul muntelui, chiar în lărinele lui din care pe vremuri nu se auzea decît urletul lupilor, am văzut o uzină de flotăție care mi-a reamintit tot ceea ce, în ultimii ani, a fost în țara noastră cutezată, fantazie și curcitură epocală în domeniul arhitecturii industriale.

După calculele preliminare, prima parte a zăcămintului de la Leșul Ursului urmează a fi exploatată cam în treizeci de ani. Mă, care am fost maritor la evenimentele istorice desfășurate pe o perioadă de timp mult mai lungă, cifra aceasta nu mi se mai pare, în sine, impresionantă. Dar, în cazul de față, ea ne duce în pragul anului 2000. Iar anul 2000, cu toate că ne apropiem în mod evident de el și mulți dintre inginerii și laboranții care lucrează în uzinele Moldovei, la Săvinești și la Onești — Onești mai ales este un oraș al anului 2000 — abia vor începe să încercionească, el pare totuși cum nu se poate mai departe, ascuns de căjurile sau de prea marea lumină a viitorului, a enigmatului peior pe care nu-l atinge nici antena cea lungă a planurilor de perspectivă ce luă trec dincolo de 1980. Cine știe ce forme va lua viața în ultimele două decenii ale acestui mileniu care a început într-un moment în care oamenii habar n-aveau, și habar n-au avut încă multă vreme, câtă alt mîta lor înscoditoare a fost supusă unor inflexibile dogme, că pămîntul pe care trăiau se miscă în jurul lui și al soarelui.

Așadar, nouă celor care am văzut cum în mai puțin de un deceniu, în numai șapte ani, s-a trecut de la catapularea unei masinări în Cosmos la trimiterea unui om viu, iar apoi la trimiterea unei nave cu un întreg echipaj, anul 2000 ne apare cum nu se poate mai departe, datorită densității de evenimente necunoscute, marilor surprize ce se



Entre uriașe păduri peste care pluteau uriașe cefuri, Suha venea nebună în vale, dar în fiecare gură avea un frîu de care își sfîrșima dinții





