



Știința

Organ al Comitetului Central al P.M.R.



Anul XXXIV Nr. 6595

Marți 20 aprilie 1965

6 PAGINI 30 — BANI

PROLETARI DIN TOATE ȚĂRILE, UNIȚI-VA!

Biblioteca Centrală Regională Hunedoara-Deva

ÎN ZIARUL DE AZI

- Cu prilejul apariției volumului 40 din Operele lui V. I. Lenin (pag. a II-a)
- FACTORII SPORIRII EFICIENȚEI ECONOMICE A PRODUȚIEI DE LAPTE (pag. a III-a)
- Știință și tehnică (pag. a IV-a)

GÎNDURI ȘI FAPTE

Între concepția de viață și acțiunile noastre, între gând și faptă, e o strânsă legătură. Faptele traduc gândurile noastre, și în consecință nu mai conduita morală bazată pe principiile eticii comuniste e o călăuză sigură printre evenimentele vieții zilnice. Oricât ar părea de curioasă, acțiunile în aparență laudabile pot fi din limitele eticii dacă, așa cum am spus, au fost generate de un motiv mărunț.

Vrednicii oameni ai unei brigăzi de frezori mi-au povestit, nu de mult, un caz instructiv. Frezorul Anton Roman cunoaște meserie, muncește bine. Alături de el, la o freză de același tip, lucrează Gheorghe Neagu. Acesta însă, fiind nou în meserie, se descurcă mai greu, deși își dă tot interesul. Meru se stringe lângă mașina lui piese pe care nu le-a dovedit să se prelucraze. Cei din brigadă l-au rugat pe Roman să-i dea o mână de ajutor. Dar el găsea mereu motive ca să se echiveze.

Într-una din zilele trecute, la încercarea schimbului, spre surprinderea lor, oamenii din brigadă au văzut că maldărul de piese restante de lângă freza lui Neagu a dispărut. „Merge la Neagu să-l felicit, ne spune unul din tovarășii săi de muncă, dar el mă privește sărătat, bănuindu-mă că vreau să rid de el. Nu înțeleg nimic. Mă duc să-l întreb pe maeștru. Acesta îmi arată șefa lui Anton Roman”.

Iată ce se întâmplase. După ce au plecat cu toții la terminarea schimbului din ziua trecută, Roman Anton a rămas la mașina lui. A luat piesele care se găseau lângă freza lui Gheorghe Neagu și le-a lucrat. Când l-au întăbat tovarășii din brigadă de ce a procedat astfel, le-a răspuns: „Ca să nu rămân în urmă cu planul”. El l-au criticat cu asprime și iată de ce: Dacă Roman ar fi vrut cu adevărat să fie de folos ar fi ajutat și pe tovarășii săi, Gheorghe Neagu, să depreindă mai bine meserie, să depreindă și el bine meserie, să depreindă și el bine meserie, să depreindă și el bine meserie.

Am cunoscut un student la Politehnică cu prilejul scrierii unui raportaj de la noul Complex de cămine de pe malul Dimbovitelor. Cazul său mi s-a părut ceva mai aparte, nu altă prin faptul că tânărul aparținuse, în comportarea lui, o seamă de lipsuri, ca neglijență la studiu, absențe la seminarii etc. Ci prin aceea că el se compoza astfel, ca urmare a unei „filozofii” proprii. De fapt, această „filozofie” se reducea la câteva noțiuni banale, exprimate în propoziții simple, cam așa: „Sint linar, trebuie să mă și distrez”. Sau: „Dacă nu mă duc la seminar, nu pierd lumea. Vin alții”.

Dar de îndată ce-l adresezi o întrebare de logică elementară în legătură cu aceste precepte, rămâne încucătat, dă replici copilărești. De pildă: — Dar dacă ar gândi toți ca dumneata și n-ar veni la seminar, ce s-ar întâmpla? El îi răspundea în doi peri: — Bine, dar nu fac toți la fel.

În continuarea discuției poate urma la fel în viața a ceea ce ai spus. Dar n-are nici un rost. Fiindcă lucrurile sînt clare. Compoziția lui derivă cum spunem din niste concepții ciudate. Dar cum, tânărul despre care e vorba e suficient de is-

te, „prinde repede”, în cele din urmă se descurcă la examene, bineînțeles cu note mediocre. Cite un anecdotă în ședința „că se va înțelege”, o căcare napădare la întrebările critice, mai cite un certificat medical reușesc — mai bine zis cu ușurătate — să-l mențină pe linia de plutire a promovării dintr-un an în altul.

Si totuși, lucrurile nu sînt așa de simple, ca întotdeauna cînd e vorba de sufletul omenească. Acestui tânăr îi place să joace teatrul. Se pare că are în ceea ce privește arta interpretativă, chiar un oarecare talent. A jucat în piesa „Oameni care tac”.

— Am jucat rolul cu sinceritate — îmi spune.

— Si ce semnificație are acest rol? Ce mesaj transmite? — E vorba de lupta din ilegalitate a comunistilor. Studentul pe care îl interpretez e un tânăr apolitic. Sînd însă împreună, în aceeași celulă cu deținutul comunist, începe să-i admire ca oameni, și se convinge de dreptatea cauzei lor.

— Si crezi în acest rol, pe scenă? — Da. Și cred că îl interpretez cu pasiune.

Contrazicerea între ceea ce îmi spune acum și afirmațiile anterioare e evidentă. Cu alte cuvinte, ca actor, pe scenă, crede în superioritatea etică a unei atitudini încântate, crede în acțiunile subordonate unui înalt comandament social, determină chiar și pe spectatori să creadă în justele unei asemenea atitudini, iar în viața de toate zilele se ghidază după alte precepte de conduită. Cum se explică o astfel de contradicție în conduită sa? Exprimîndu-l-se această nelămurire, el a rămas contrariat. Nu se gîndise...

Si astfel revenim din nou la problema pusă în discuție: legătura dintre gând și faptă, dintre vorbă și faptă, între concepțiile etice și atitudinea de fiece zi.

Concepțiile etice trebuie să devină sentimente, acțiuni, deprinderi. Numai astfel vorbele și faptele se leagă în mod armonios. Cum se poate realiza acest deziderat? E drept că oamenii diferă între ei, ca temperament, preocupări și profesii. Totuși, în ciuda acestor diversități educația se supune unor precepte comune. Indiferent de profesie, fie că ești muncitor, poet, marinar, operator chimic, arhitect — îi se cere în primul rînd să te compozi ca un om adevărat, călăuzit de principiile eticii comuniste, care s-a înălțat, ca urmare a politicii partidului, în țara înnoită de revoluția socialistă.

Sînt împrejurări, ca cele semnalate mai sus însă, cînd din cauza insuficienței sudurii a principiilor morale cu faptele, se ivesc cazuri ce contravin normelor generale. Ele sînt izolate și nu pot dăinui multă vreme, fiindcă e în genere greu și obositor să înoți împotriva curentului, să nu îți seama de modul cum trăiesc și gîndesc cei din jur. Cei care persistă însă în ciuda evidențelor își sarăcesc singurii viața, lipsindu-se de satisfacțiile pe care îi le dă sentimentul muncii împlinite, al încadrării depline și armonioase în viața colectivității.

Vasile NICOROVICI

PRIMIREA DE CĂTRE TOVARĂȘUL ION GHEORGHE MAURER A AMBASADORULUI U.R.S.S.

În ziua de 19 aprilie a.c., președintele Consiliului de Miniștri al R. P. Romîne, Ion Gheorghe Maurer, a primit în audiență pe ambasadorul U.R.S.S., I. K. Jegalin, în cererea acestuia.

La audiență a participat ministrul afacerilor externe al R. P. Romîne, Corneliu Mănescu.

Cu toate forțele la semănatul porumbului

Timpul s-a încălzit în toate regiunile țării. Oamenii muncii de pe ogoare își intensifică eforturile pentru ca lucrările agricole să se facă în epoca optimă și la un înalt nivel agrotehnic. În regiunile București, Oltenia, Dobrogea, Argeș și altele s-a trecut cu toate forțele la semănatul porumbului. Pe măsură ce temperatura solului se apropie de cea indicată în recomandările Institutului central de cercetări agricole, semănatul porumbului trebuie să se execute cu intensitate și în celelalte regiuni. Există posibilitatea ca fiecare unitate să semene porumb într-o perioadă de maximum 8-10 zile bune de lucru. Aceasta reclamă din partea conducătorilor gospodăriilor de stat, stațiilor de mașini și tractoare, cooperativei agricole să organizeze exemplar munca, să folosească chibzuit mijloacele mecanice. Respectarea timpului optim de semănat trebuie să fie însoțită de asigurarea unui înalt nivel calitativ al lucrărilor, condiție hotărâtoare pentru obținerea unor recolte mari.

București În regiunea București, o dată cu creșterea temperaturii solului s-a trecut cu toate forțele la semănatul porumbului. În numai câteva zile bune de lucru s-au însemănat peste 120.000 ha cu această cultură. Cele mai mari suprafețe au fost realizate în cooperativele agricole din raioanele Pitești — 45 la sută din suprafețele stabilite; Urziceni — 53,3 la sută; Alexandria — 40,4 la sută; Slobozia 33,5 la sută; Oltenița și Lehliu cite 30 la sută.

Oradea De câteva zile a început semănatul porumbului și în regiunea Crișana. Numai în 3 zile, în raioanele Criș, Salonta și Oradea au fost însemăntate peste 1.500 hectare. Mai mult de 80 la sută din cantitatea de sămînță necesară a fost produsă în loturile proprii ale cooperativei agricole de producție.

Ploiești Duminică, țărânii cooperatori din raioanele de șes ale regiunii au început să semene porumb. Numai într-o singură zi au fost însemăntate aproape 2.500 ha, cea mai mare suprafață fiind realizată de cooperativele agricole de producție din raionul Mizil. Pentru sporirea vitezei de însemăntare, se folosesc la pregătirea terenului un mare număr de tractoare în schimbul 2. Pregătirea terenului a fost efectuată pe mai mult de 80 la sută din suprafață.

Constanța În regiunea Dobrogea au fost însemăntate primele suprafețe cu porumb în cooperativele agricole de producție din Movilia, Plopieni, Independența și altele din raionul Negru Vodă, Sinoe, Mihai Vitcazu, raionul Iștria, Castelul, Cuza Vodă și altele din raionul Medgidia. Pentru semănatul porumbului a fost asigurată un bun pat germinativ semintelor, prin grăparea și discuirea întregii suprafețe. În multe unități agricole, terenul a fost grăpat de 2-3 ori.

Galați În ultimele două zile, în cuprinsul regiunii Galați mecanizatorii și țărânii cooperatori au început semănatul porumbului. Pe terenurile bine pregătite din timp, la cooperativa agricolă de producție Mircea Vodă, raionul Făurei, s-au însemăntat, în mai puțin de 3 zile, 300 ha. În cele 50 cooperative agricole de producție din raionul Făurei s-au însemăntat aproape 6.000 hectare cu porumb. S-a început această lucrare și în raioanele Brăila, Galați, precum și în unele unități agricole din raioanele Focșani, Tecuci și Buzorju. Pînă acum, pe ogoarele regiunii Galați s-au însemăntat aproape 11.000 hectare cu porumb.

În întîmpinarea zilei de 1 Mai

PE GRAFICELE ÎNTRECERII SOCIALISTE

Mii de tone de fontă peste plan

Furnaliștii hunedoreni obțin zi de zi succese importante în îndeplinirea sarcinilor de plan și angajamentelor luate în întrecerea socialistă. Deși sînt diferite ca nivel de înzestrare tehnică, cele trei secții de furnale își dispută de la egal la egal primul loc în întrecere. Obiectivele sînt comune: indicii înalți de utilizare a agregatelor, consum de cocs cit mai redus, fontă de calitate tot mai bună. Rezultatele de pînă acum ale furnaliștilor sînt edificatoare: 27.000 tone de fontă peste plan, peste 12.000.000 lei economii prin reducerea consumului specific de cocs, procente reduse de decașare.

Indicii de folosire a furnalelor au cunoscut o continuă creștere. În primul trimestru, la secția a-3-a s-a atins un indice de utilizare de 1.310 kg de fontă pe fiecare metru cub de furnal și zi calendaristică și un consum de cocs de 620 kg. În această lună, indicele de utilizare a crescut la 1.410 kg de fontă, menținîndu-se același consum de cocs. Printre cei care și-au adus o contribuție deosebită la realizarea acestor succese se numără prim-furnaliștii Simion Jurca, Alexandru Comșa, maeștrii Nicolae Mărculescu, Alexandru Gherghel, inginerul Ion Vasilescu și alții.

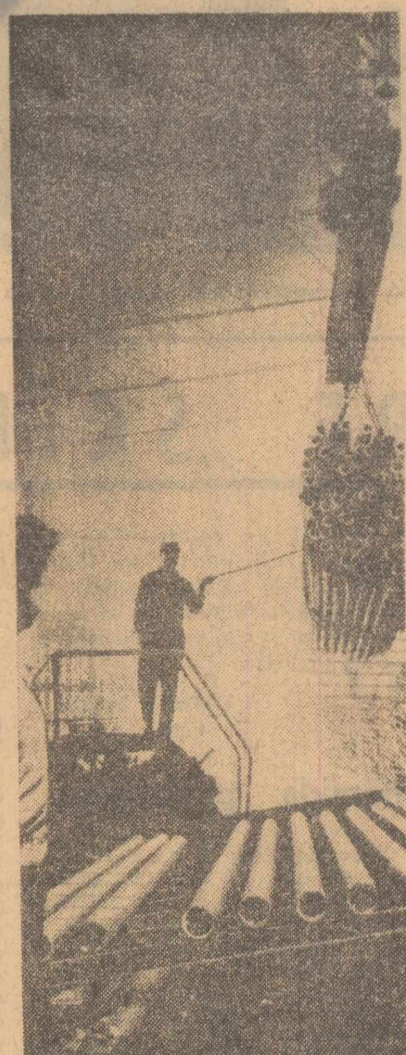
Si rezultatele obținute de furnaliștii de la secția a-2-a sînt la înălțime. Ei au obținut zilnic cu 65 kg mai multă fontă pe fiecare metru cub de volum util față de indicii planificați. Totodată, au redus

timpul de oprire a agregatelor la 0,7 la sută față de 2 la sută admis, iar consumul de cocs pe tonă de fontă — cu 58 kg față de cel planificat. În primele rînduri ale întrecerii socialiste se află inginerii Gheorghe Roman, Dumitru Opris, maeștrii Gheorghe Cișmaș, Nicolae Militaru, prim-furnaliștii Alexandru Olariu și Nicolae Costea. Concluziunile sînt și rezultatele obținute la secția 1-a: 7.253 tone fontă peste plan, indicii de utilizare au crescut cu 89 kg fontă pe mc volum util și zi calendaristică, iar consumul specific de cocs a fost redus cu 87,16 kg față de plan. Șeful de schimb Leonida Davidescu, furnaliștii Ion Iacob și Ilie Mitcă, inginerul Ion Bologa sînt oameni cu care colectivul secției se mîndrește. Aceștia sînt cîteva din realizările care ilustrează în mod grăitor amploarea întrecerii socialiste ce se desfășoară la furnalele Hunedorei în întîmpinarea zilei de 1 Mai.

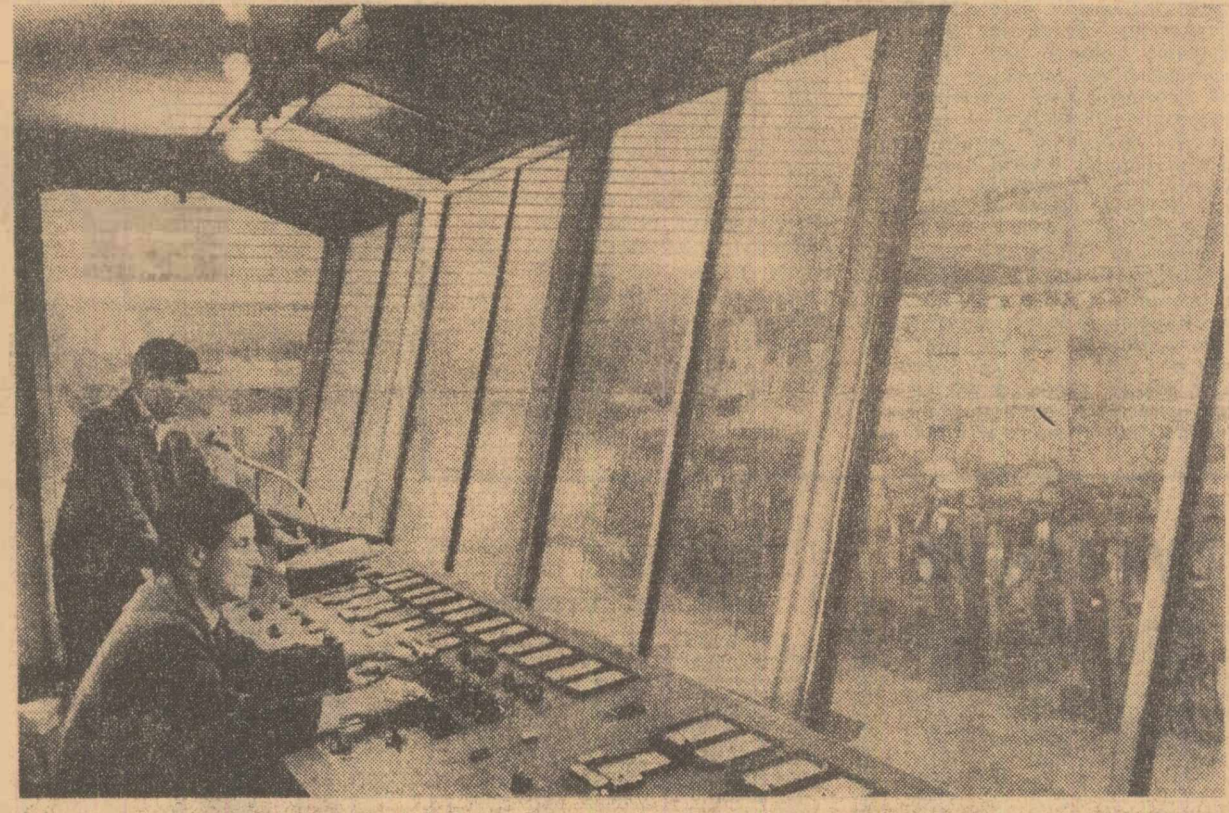
Laurențiu VISKI
cosp. „Științei”

Ritm rapid de execuție la fiecare lucrare

TG. MUREȘ (cosp. „Științei”). — De cîteva luni, la centrala termoelectrică de la Fintinele se execută lucrări pentru creșterea cu încă 100 MW a capacității existente. Un prim obiectiv înscris în graficele constructorilor de la I.C.C.T.-București și șantierul nr. 3 Ludus-Fintinele l-a constituit terminarea cu 15 zile mai devreme a turnării fundațiilor cazanului de aburi. Datorită măsurilor tehnico-organizatorice aplicate, lucrările de fundații la stația de tratare a apei s-au început cu 10 zile mai devreme. Și la prelucrarea sălii tunogeneratoroarelor au fost executate fundațiile; aici, brigăzile de fierari-betonisti și dulgheri conduse de Ion Trană, Păl Martin și Droga Arpad execută acum armăturile și cofrajele, lucrează la construirea camerei de comenzi electrice, la stația de tratare a apei, la turnurile de răcire. Concomitent cu construcțiile, înaintează și lucrările de montare a cazanului, care urmează a fi instalat în aer liber.



Înt-una din secțiile uzinelor „Republica” din Capitală



Combinatul siderurgic Hunedoara. Unul dintre tablourile de comandă ale laminorului de profile mici

În plus: panouri pentru 13 apartamente

BRĂȘOV (cosp. „Științei”). — În întrecerea socialistă pe care o desfășoară pentru îndeplinirea angajamentelor luate, colectivul Întreprinderii de prefabricate și elemente de construcție din Brașov obține succese de seamă. În primul trimestru planul producției globale a fost depășit cu aproape 12 la sută, productivitatea muncii a crescut cu 3,39 la sută față de prevederi, iar la prețul de cost s-au realizat economii suplimentare în valoare de 155.000 lei. Au fost date peste plan trimestrial panouri pentru 13 apartamente, 251 mc stîlpi pentru linii electrice, 252 mc ferme și cheasoane pentru hale industriale etc.

O atenție deosebită s-a acordat ridicării calității panourilor. În aceste zile au fost placate cu tablă matricele de turnare; s-a îmbunătățit sistemul de alimentare a matricei cu aburi și s-au asigurat nisipurii corespunzătoare. Toate acestea au contribuit la îmbunătățirea finisajului suprafețelor panourilor. Printre brigăzile care s-au evidențiat în întrecerea socialistă se află cele conduse de Alexandru Nicodim, Vilmos Sipos, Mihai Guzbet. În prezent, colectivul întreprinderii se pregătește pentru a trece la producerea de panouri pentru un nou tip de apartamente.

Statul nostru investește, an de an, fonduri importante pentru construirea de noi fabrici și uzine, centrale electrice, mine, pentru dezvoltarea și reutilizarea întreprinderilor existente. Constructorii și montorii au de realizat, în acest an, un volum de investiții din fondurile statului de 42 miliarde de lei, cu circa 11 la sută mai mult decît în 1964. Fondurile alocate sînt destinate punerii în funcțiune a unor capacități de producție de o deosebită importanță pentru dezvoltarea în ritm susținut a economiei naționale.

Partidul a subliniat în repetate rînduri că guvernații executivii și punerea în funcțiune la termen a obiectivelor industriale constituie sarcina centrală a planului de investiții. Darea în funcțiune la termen și, pe cit posibil, chiar mai înainte, asigură sporirea rapidă a volumului de produse necesare economiei naționale, permite atragerea în circuitul economic de noi resurse și valorificarea lor rațională, contribuind la creșterea venitului național și la ridicarea, pe această bază, a nivelului de trai al oamenilor muncii.

Este de remarcă faptul că anul acesta o parte însemnată a producției planificate va fi obținută de la noile capacități. Spre exemplu, în industria chimică, producția planificată pentru uzinele care intră în funcțiune în acest an reprezintă jumătate din sporul de producție față de 1964, iar în industria metalurgiei neferoase creșterea producției va fi obținută integral pe seama noilor capacități. Iată de ce punerea în funcțiune la termen a capacităților planificate și crearea condițiilor pentru începerea la timp a noilor o-

SARCINA CENTRALĂ A PLANULUI DE INVESTIȚII

Punerea în funcțiune la termen a noilor obiective industriale

Alexandru PINTEA
vicepreședinte al Băncii de Investiții

obiective trebuie să constituie preocupări de prim ordin ale tuturor factorilor care concure la realizarea investițiilor.

În primele trei luni ale anului, realizările fizice obținute pe multe șantiere sînt superioare celor din perioada corespunzătoare a anului precedent. În trimestrul I au intrat în funcțiune noi unități de producție: fabrica de stiren din orașul Gheorghe Gheorghiu-Dej, instalația pentru fabricarea azotului de la Borzești, o nouă linie de aglomerare a minereurilor la Reșița; la o serie de secții de la uzinele aflate în construcție la Slatina, la diferite instalații de la Complexul minier Moldova Nouă, se desfășoară cu succes probele tehnologice. Pe numeroase șantiere stadiul lucrărilor este avansat, existînd condițiile pentru intrarea în funcțiune la termen, a capacităților planificate — Combinatul de îngreșăminte chimice din Tr. Măgurele, Combinatul de îngreșăminte azotoase Tg. Mureș, Centrala electrică de termoficare Craiova și altele.

Realizările obținute în îndeplinirea planului de investiții nu sînt însă egale pe toate șantierele. Analiza rezultatelor înregistrate pe primul trimestru semnalază unele rămîneri în urmă, pentru recuperarea cărora trebuie folosită din plin perioada ce urmează, așa fel încît pe toate șantierele să se lucreze în ritm susținut, ca fiecare obiectiv să fie pus în funcțiune într-un termen cit mai scurt.

Deosebit de important este ca în această perioadă accentul principal să fie pus pe grăbirea livrării de utilități și instalații tehnologice pentru ca montajul lor să se desfășoare din plin. Pe bună dreptate, constructorii și montorii de pe șantierul Complexului de reformare catalitică a benzinei din orașul Gheorghe Gheorghiu-Dej solicită ca uzinele „Vulcan”-București să urgenteze livrarea unor dintre utilitățile contractate. Termenul a trecut de mult, dar aceste utilități nu au sosit încă pe șantier. Conducerea acestei uzine ar trebui să știe că dacă va tergiversa în continuare trimiterea utilităților, aceasta va întârzia montajul și probele tehnologice și, deci, va periclita termenul de punere în funcțiune a instalației, care nu e prea îndepărtat. O situație asemănătoare există și pe șantierul stației de 220/110 kV Pestiș-Hunedoara; uzinele „Electropultere”-Craiova nu au livrat unele utilități pînă la 31 martie 1965, așa cum prevedea contractul, ceea ce a influențat negativ desfășurarea lucrărilor de montaj.

Se remarcă o rămîneri în urmă și pe șantierele combinatelor de industrializare a lemnului din Tr. Severin și Sighet. Aici urmează ca primele fabrici să intre în funcțiune pînă la sfîrșitul primului semestru, dar aceasta va avea loc numai prin adoptarea unor soluții provizorii, deoarece unele utilități tehnologice sînt încă necontractate,

iar altele au termene de livrare necorespunzătoare. Se desprinde clar că unele ministere beneficiare — în cazul de față, Ministerul Economiei Forestiere — nu au urmarit să asigure o corelare judicioasă a termenelor de livrare a utilităților cu cele prevăzute în graficele de montaj. Totodată, e de menționat și faptul că în acest caz beneficiarul nu a găsit înțelegere la unele uzine furnizoare în stabilirea unor termene de livrare corespunzătoare. Se impune ca beneficiarii de investiții să urgenteze încălțarea contractelor pentru toate utilitățile necesare șantiereilor, să revadă cu atenție și să pună de acord termenile de livrare cu cele de punere în funcțiune. Totodată, e nevoie ca întreprinderile furnizoare de utilități să respecte cu strictețe termenile de livrare prevăzute în contracte. Aceasta este o importantă sarcină de stat și ea trebuie îndeplinită întocmai.

Grăbirea ritmului lucrărilor este nemijlocit legată și de folosirea la maximum a capacităților de execuție ale organizațiilor de construcții-montaj. Pe unele șantiere mersul normal al lucrului a fost stînjinit și de anumite neajunsuri care au persistat în organizarea muncii. La unele obiective ale Combinatului chimic Craiova lucrările nu s-au desfășurat în ritm susținut, din cauza deselor intreruperi în funcționarea stației de preparare a betonelor, folosirii și reparării ne raționale a unor mecanisme, eliberării cu întârziere a amplasamentelor pentru lucrările de organizare necesare lucrărilor de bază. Tînînd seama că aici urmează să fie puse anul acesta în funcțiune importante



Lucrînd cu mijloace mecanizate, muncitorul Gheorghe Candrea din sectorul forestier Coșna, regiunea Suceava, realizează o înaltă productivitate a muncii

Foto: Agerpres



Vizitii absolvenții ai Școlii medii nr. 6 din Capitală se pregătesc pentru examenul de maturitate.

SCRISORI CĂTRE „ȘCÎNTEIA”

La odihnă

Sintem un grup de pensionari din diferite culturi ale țării, veniți la tratament în stațiunea Vatra Dornei. Ne-am sfătuit să scriem la ziare spre a mălumi și pe această cale medicilor și surorilor, personalului de descriere pentru buna îngrijire și găzduire. Cum am sosit aici, ne-au întâmpinat medici și surori. Ne-au consultat, ne-au vizitat în camere spre a vedea cum sintem cazați, au urmărit îndeaproape cum facem băile și cum le suportăm. Masa este consistentă și de bună calitate, fiecareu serbindu-și meniul indicat de medic. În stațiune se desfășoară o interesantă activitate culturală. La club se țin conferințe pe teme variate, iar din cele 20.000 volume ale bibliotecii ai ce s-a alege. Periodic, colectivul bibliotecii organizează recenzii și prezentări de cărți noi. În stațiune funcționează un cinematograful, se prezintă spectacole date de formații artistice, amatori de muzică pot asculta concerte înregistrate pe discuri. Se organizează excursii în împrejurimi. Multumim din inimă tuturor celor din stațiune pentru strădania depusă.

Un grup de pensionari

„Nufărul” nu se grăbește...

Sint unul dintre cei care folosesc des serviciile întreprinderii „Nufărul” pentru spălătul lenjeriei și curățatul obiectelor de îmbrăcăminte. În general, sint mul-

tumit de execuția lucrului. Nu mă impac însă cu durata, care nu era prea scurtă nici atunci cind așteptam 12—14 zile pînă primeam rujele spălate. Acum însă termenul de execuție a lucrării este mult mai lung. M-am prezentat la începutul lunii aprilie la unitatea nr. 25 din Calea Griviței 198—200, cu unele lucruri pentru spălat. Mi s-a spus că vor fi gata peste 35 de zile. Într-ebind care este cauza, mi s-a răspuns că întreprinderea lucrează cu capacitate redusă. Este de neînțeles de ce, în condițiile cind tot mai mulți cetățeni solicită serviciile întreprinderii „Nufărul”, nu se iau măsurile convenite pentru a i se menține și chiar sporii capacitatea.

Radu PECETE funcționar

Dacă s-ar gîndi la călători

Din autogara Deva plecăm zilnic autobuze spre diferite localități din regiune. Dar pînă găsești autobuzul de care ai nevoie trebuie să aștepți de colo, colo, să întrebi pe unul și pe altul. Despre tablie, care să indice direcția și ora de plecare a fiecărui autobuz, nu s-a auzit pe-aci. După ce ai nimerit autobuzul, nu te poți urca pe-delele din cauză că abia în ultimul minut se deschide ușa pentru pasageri. Sala de așteptare nu prea e folosită. Cel care ar încerca să stea acolo riscă să piardă cursa, pentru că

megafonul nu transmite decit... pocnituți și hîrțituri. Dacă tovarășii de la I.R.T.A.-Hunedoara s-ar gîndi la călători, ar lua măsuri ca ei să nu mai întîmpine attea greutăți.

Vasile BARIZI funcționar

Hărnicia gospodinelor

În aceste zile, în toate cartierele Capitalei se execută lucrări de înfrumusețare la care participă, alături de muncitorii din sectorul gospodăriei comunale, mii de gospodine. La chemarea sfaturilor populare ratiionale, duminică 18 aprilie, au ieșit în muncă patriotică peste 25.000 de femei, care au lucrat la curățarea și înfrumusețarea parcurilor, a terenurilor de joacă pentru copii și a spațiilor verzi. În raionul V. I. Lenin, femeile au amenajat spațiile dintre blocurile cartierelor Academiei Militare, Drumul Taberei. Din inițiativa comisiilor de femei, în raionul 16 Februarie s-au însămîntat în rădăcinile și de flori ce vor împodobi străzile și spațiile verzi. Sfatul popular raional a dat spre îngrijire comitetelor de stradă și comisiilor de femei un teren destinat culturii florilor.

Diferitele manifestări culturale organizate în această perioadă de activitate de femei sînt și ele în sprijinul gospodăriei și înfrumusețării orașului. Astfel, în cercuțurile de citit, la „Sfatul gospodinei” sau la „Ora femeii” ce au loc în cartiere se țin scurte conferințe despre igiena și înfrumu-

setarea locuințelor și curților, se dau sfaturi privind îndrumarea copiilor ca să îngrijească și să păstreze spațiile verzi și florile.

Ana GHIMPE gospodină

Nu o lună, ci 24

Cu doi ani în urmă, întreprinderea de electricitate Birlad a ridicat contoarele de la abonații pentru verijicare. Cu destulă întârziere, contoarele găsite în bună stare au fost reînstatate. Ceilalți abonați au fost anunțați să aștepte pînă se vor repara contoarele uzate. Văzînd că reparațiile se tot tîrîgănează, m-am adresat întreprinderii respective, care m-a asigurat că într-o lună mi se vor aduce contorul. De atunci au trecut 24 de luni și contorul tot nu a fost montat la locul lui. Și alți locatari sînt în aceeași situație. Această întârziere pricinuită nemulțumiri îndreptate. De cînd s-a scos acout contoarele plătim consumul de curent electric după sistemul pașal. Nu știu după ce reguli s-o fi stabilit tariful de plată, dar acum mă costă de trei ori mai mult decît înainte. Cu toate că plătim mai mult, cred că întreprinderea nu are nici un folos din cauză că unită abonați, știînd că plata nu se efectuează după consum, fac risipă de energie electrică. Noi cerem ca forurile de resort să determine întreprinderea de electricitate să reînstateze cit mai repede contoarele la toți abonații.

C. CHIHAIA pensionar

Cum e vremea

Ieri în țară: Vremea a continuat să se încălzească. Cerul a fost variabil, mai mult senin în sud-estul țării. Local în Banat, Transilvania și Izolul în Oltenia s-au semnalat averse însoțite de descărcări electrice. Vîntul a suflat slab pînă la potrivit. Izolat a mai continuat transportul de praf. Temperatura aerului la ora 14 era cuprinsă între 18 grade la Satu Mare și Odorhei și 8 grade la Mangalia. În București: Vremea s-a încălzit ușor. Cerul a fost variabil, mai mult senin. Vîntul a suflat slab. Temperatura maximă a fost de 18 grade. Timpul probabil pentru zilele de 21, 22 și 23 aprilie: În țară: Vremea relativ umedă cu deosebire în jumătatea de vest a țării. Cerul va fi variabil, temporar acoperit. Vor cădea plozi locale și averse însoțite izolat de descărcări electrice. Vînt potrivit, predominant din sectorul vestic. Temperatura ușor variabilă. În București: Vreme schimbătoare, cu cer variabil, temporar noros. Vor cădea plozi temporare. Temperatura ușor variabilă.

TELEZIUNE: Orele 18.30 — Universitatea tehnică la televiziune. Materiale plastice (I) de Dan Cornilescu, inginer în Ministerul Industriei Petrolului și Chimiei, 19.00 — Jurnalul televiziunii, 19.20 — Pentru pionierii și școlarii: Micii sașiști, 19.45 — Filmul „Paris, strada Lenin”, 20.45 — Teatrul în Studio: „Cartea de aur” de Prosper Merimee, 21.45 — Poșta televiziunii. În închiriere: Buletin de știri, buletin meteorologic.

VIAȚA DE PARTID

ATMOSFERĂ DE CREAȚIE ȘI DE EXIGENȚĂ

În anumite ore ale zilei, umbra semnelor cădării se frînge în undele lăcui. Și pare atunci un împunător vas. În oglinda apei î-am numărat ochi care aproape orizonturile depărate: 680 de ferestre numai pe o latură. Un vas care navighează pe întinderile nesfîșite ale tehnicii noi.

Să nu o călăm în Ghidul Capitalei. Și nici pe harla de acum un an a orașului. Clădirea aceasta din Floreasca, cu zeci de etaje din beton, sticlă și metal, s-a impus prin linia modernă a construcției, dar mai cu seamă prin destinația ce i-a fost oferită: Grupul de uzine de aparataj electrotehnic și instalații de automatizare.

Oameni ai acestui institut au semnat certificatele de naștere pentru numeroase instalații de automatizare destinate unor mari combinăte ale industriei, uzine și fabrici, ei elaborează proiectele instalațiilor de automatizare pentru alte unități care, la rîndul lor, se prefigura de abia pe planșetele proiectanților. Aici, ca în toate locurile de muncă din țara noastră, organizația de partid este inima colectivului.

Proiecte. Zeci, sute de proiecte de automatizări și ai ajînte privirile spre viitor. Valoarea esențială a fiecăruia este reprezentată prin calitate, nivel tehnic cât mai ridicat, eficiență economică maximă. Eforturile conducerii institutului, ale specialiștilor, întregului colectiv se infundesc înmănunchiate pe această coordonată. Organizația de partid stimulează, dă impuls, vigorență și înalta exigență a devenit aici lege.

Conducerea institutului intenționa să supună dezbaterii colectivului calitatea unor proiecte. Materialul factual exista din belșug. Neîndoielnic, aprofundînd-l, analiza s-ar fi soldat cu rezultate. Dar, pentru ce analiza să se facă cu „cîntarul de farmacie”, cu maximum de exigență și înalt simț de răspundere, biroul organizației de bază a propus conducerii institutului să organizeze această analiză după o consultare prealabilă a uzinelor constructoare de aparatură, întreprinderilor de montaj și beneficiarilor instalațiilor de automatizare.

Mai precis, problema se punea astfel: numeroase proiecte de automatizări s-au materializat în instalații; unele din ele în funcțiune sau în experimentare, altele în curs de montaj. „Discuția despre calitate muncii noastre ar avea o bază solidă, temeinic argumentată dacă am cunoaște, de pildă, părerea exactă a Fabricii de ciment Fieni despre instalațiile proiectate în institut și experimentate la ei — au spus membrii biroului organizației de bază. Ne-ar interesa îndeaproape activitatea specialiștilor noștri care se alină de mai mult timp la fața locului și conduc experimentările”.

Ar fi de asemenea util pentru colectivul institutului să aile părerea Ministerului Transporturilor și Telecomunicațiilor despre instalațiile de automatizare a transportului feroviar cu elementele de siguranță. Unele din aceste instalații sînt în funcțiune sau se experimentează, altele de-abia se nasc în laboratoarele cercetărilor. Semnalarea unor deficiențe sau sugestii ar ajuta conor colectivul de cercetători să-și îndrepte atenția spre îmbunătățirea calității muncii lor.

Conducerea institutului, sprijinită îndeaproape de organizația de partid, ia în prezent măsuri pentru ce discutarea calității proiectelor să fie temeinic pregătită. Migala, precizia, profunzimea caracterizează activitatea organizației de bază. Aceasta înseamnă exigență, în primul rînd față de propria muncă, față de sarcinile ce revin comisiunilor, întregului colectiv. Într-un cuvînt, exigența a devenit aici lege.

Soră a proiectării este cercetarea.

Mai mulți specialiști membri de partid au constatat că pentru rezolvarea unei teme de cercetare — elaborarea aparaturii de radio-telemetrie la o instalație — au fost concentrate timp îndelungat eforturi susținute. O examinare atentă într-un colectiv stabilit de biroul organizației de bază și conducerea tehnică a arătat însă că tema amintită nu prezenta de fapt un interes economic deosebit care să justifice eforturile fă-

cute. Cazul amintit, ca și altele, a fost înțeles pe ordinea de zi a unei recente adunări generale a organizației de partid.

Am parcurs materialele adunării generale. Referatul prezentat a fost, ca și spon așa, „stîmbele de aur” al dezbaterii. Concluziile care au reieșit în cele mai mici amănunte. A analizat cauzele și efectele.

Referatul a provocat dezbateri viii, combative. Concluziile care au reieșit au fost de ajutor conducerii institutului. Doar un exemplu dintre ele. S-a apreciat că șeful unuia din laboratoarele analizate a concentrat în mințile sale un număr mare de teme de cercetare. Ori-cum și-ar fi împărșit timpul, aceste nu i-ar fi ajuns să se ocupe temeinic de rezolvarea fiecărei teme, ceea ce provoacă unele întârzieri, o încetinire a muncii de cercetare. Șeful de atelier a fost criticat pentru altele și pentru nelucrearea manifestată față de capacitatea colectivului pe care îl conduce. Șegăzirea acestui fapt a determinat conducerea institutului să treacă la o reexaminare a repartizării temelor de cercetare, la îndreptarea unora dintre acestea alor cercetători potrivit pregătirii și experienței lor.

Spunem mai înainte că viața organizației de bază înseamnă profunzime, exigențe și simț de răspundere. Mai putem adăuga finețea metodelor de muncă, simțul ascuțit de a descoperi în fiecare om calități, resurse noi, perspective.

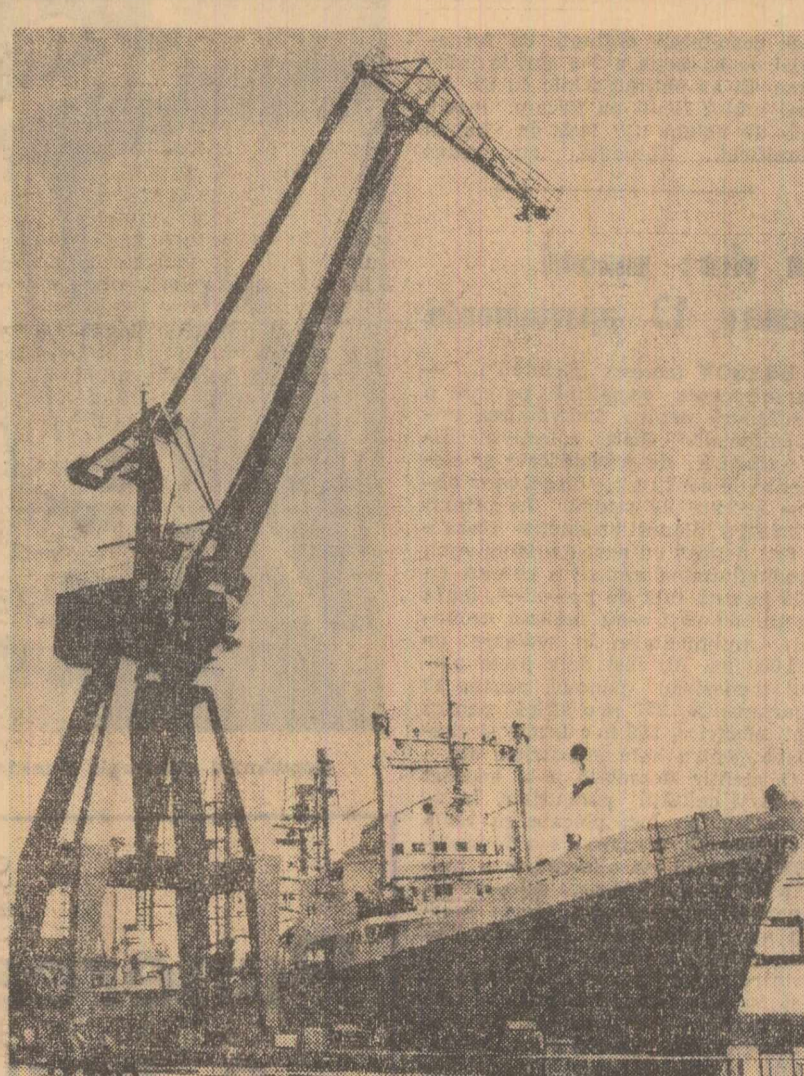
Revenind la punerea în discuție — organizația de bază a sesizat într-unul din atelierele de proiectare un fenomen puțin obișnuit. La început un proiectant, după un timp și alții și-au manifestat dorința de a se transfera în alte atelierelor. Fluctuația de proiectanți din atelierul condus de inginerul lulu Lupu a fost un semn. Desigur, nimeni nu-i contesta acestuia pregătirea, experiența. Dar de aici și pînă la a-și impune fără drept de apel punctul de vedere în adoptarea unor soluții de automatizări, fără a fi receptiv la soluțiile colegilor și și a le nesocoti e o mare distanță.

Măsurile pe care le întreprinde acum conducerea institutului cu sprijinul organizației de bază sînt menite să favorizeze în atelierul amintit un climat de dezbateri creatoare, propice muncii de concepție, simulator pentru schimbul de păreri, afirmarea posibilităților, personalității și inițiativei fiecărui lucrător.

Prin natura muncii lor, oamenii de acil au de parcurs un drum anevoios, cu sușuri ale tehnicii greu de escaladat. Organizația de partid face totul să le dea aripă.

La al cincilea cel al clădirii Institutului, în biroul comisiei tehnice interne, un specialist vîrstnic, fără de partid, Ilie Papadache, ne-a spus: „În atîtea împrejurări, colegii mai membri de partid mi-au dat încredere în puterile mele, în ce am agostat după studii îndelungate. Uneori, în jurul acestei mese părerile se confruntă cu ascultime. Comuniștii m-au învățat să fiu dir, combativ, principial. Cîștigă de fiecare dată soluția tehnică cea mai bună. În ea se reflectă priceperea, autoritatea întregului nostru colectiv de specialiști. În ce privește pe unii dintre noi, un merit al organizației de partid este și acela de a ne fi ajutat să creștem în muncă și să rămînem modeste”.

Am notat doar cîteva din preocupările multilaterale și complexe ale organizației de partid de la institutul de proiectări-automatizări. Le-am discutat într-una din zilele trecute și cu tovarășul Constantin Creiu, secretar al Comitetului raional de partid „30 Decembrie” din Capitală. Rămăsesem nedumerit, chiar surprins cînd, insistînd să aflu părerea sa despre activitatea acestei organizații de bază, am constatat că tovarășul crețelar nu era la curent întru-cît, așa cum ne spunea el, de doi ani n-avîm nicidec un timp să treacă pe la această organizație. Dar această organizație de partid, cu atîtea probleme complexe de rezolvat, ar trebui să stea în mai mare măsură în atenția comitetului raional de partid, a activiștilor săi.



Pe Șantierul naval din Galați

Constantin MORARU

TEATRE • CINEMA • TELEZIUNE

TEATRE: Teatrul de operă și balet: Lakmă (orele 19.30). Teatrul de stat de operă: Tîra surzului (orele 19.30). Teatrul Național: „I. L. Caragiale” (sala Comediei): Oamenii și soarele (orele 19.30), (sala Studio): Intîlnire cu Ingerul (orele 19.30). Teatrul „Lucia Sturdza Bulandra” (sala din Bd. Ștefan cel Mare nr. 1): Cîlpe de viață (orele 18). (sala Studio, str. Al. Sahia nr. 76 A): Intriga și iubirea (orele 19.30). Teatrul „C. I. Noștaru” (sala Magheru): Colombe (orele 19.30), (sala Studio): Omul care s-a transformat în cîine (orele 19.30). Teatrul „Ion Creangă” (Str. Ecimia Grigorescu nr. 24): Harap Alb (orele 19). Teatrul evreiesc de stat: Spectacol de pantomimă și dans (orele 20). Studionul Institutului de artă teatrală și cinematografică „I. L. Caragiale” (Str. 20 Decembrie nr. 9): Intîlnire la Senlis (orele 20). Teatrul „Tîndărică” (sala din Calea Victoriei nr. 50): Război și eroicidul (orele 15 și orele 17). (sala din str. Academiei nr. 18): Ocheș și Balilăoara (orele 18). Teatrul satiric-muzical „C. Tînașu” (sala Savoy): Revista dragostei (orele 20). Ansamblul artistic al C. C. S. (Str. Lipscani nr. 53): O carte despre frumusețe (orele 20). Circuit de stat: Ali Baba și cei 40 de... acrobați (orele 20).

CINEMATOGRAFE: Neamul Salmăreștilor (ambele seri); Sala Palatului R. P. Romine — (seria

de filme 1289 — orele 19.30). Patria (6: 12; 15; 18; 21). Logodnicele Văduve: Republica (6.45; 11.45; 14; 17; 19; 21). Excelsior (10; 12; 14.30; 18.30; 20.30). Scaramouche — cinematiscop: Luceafărul (10; 12; 14; 16.15; 18.30; 20.45). București (9.30; 11.45; 14; 17; 19; 21). Focul (9.15; 11.30; 13.45; 16; 18.15; 20.30). Tomis (8; 11.30; 14; 16; 18). Aurora (9; 11; 13; 15; 17; 19; 21.15). Melodia (10; 12; 14; 16; 18.15; 20.30). Regina cîntecelor: Central (10.30; 11; 13.30; 15.30; 17.30; 19.30). Caietul albstru: Lumina (10; 12; 14; 16; 18.15; 20.30). Nevesta nr. 13: Union (11; 13.30; 15; 17; 19; 21). Război și pace — cinematiscop (ambele seri): Carpați (10.15; 14). Animatele: Capitul (10; 12; 14; 16.30; 18.45; 21). Vieti ucenice: Festival (8.45; 12; 14; 16.15; 18.30; 20.45). Flacăra (18; 18; 20). Două băieți ca pînăea caldă: Victoria (10; 12; 14; 16; 18.15; 20.30). Regina cîntecelor: Central (10.30; 11; 13.30; 15.30; 17.30; 19.30). Caietul albstru: Lumina (10; 12; 14; 16; 18.15; 20.30). Nevesta nr. 13: Union (11; 13.30; 15; 17; 19; 21). Război și pace — cinematiscop (ambele seri): Pionierii nr. 2 (19.45); Timpuiri Noi (10.30; 14.15; 17; 20.15). Armata coboătorilor: Glîncești (10; 12.30; 15; 17.30; 20). Hatari — ambele seri: Cultural (11.30; 15.30; 19). Unde este acum, Maxim? — cinematiscop: Infrîngerea Entree popoare (14; 16; 18; 20). Gauguinismul lui... Buzescu (9.15; 13; 17; 19; 21). Miorita (10; 12; 14; 16; 18.15; 20.30). Flamura (10; 12; 14; 16; 18.15; 20.30). Un eno-

rișă cludat: Crîngasi (15; 18.15; 20.30). Vitan (16; 18.15; 20.30). Două etaje de fericiți: Gelivita (10; 12.15; 16.30; 18; 20.30). Zahova (16; 18.15; 20.30). Pădurea spânurată: Local în Banat, Transilvania și Izolul în Oltenia s-au semnalat averse însoțite de descărcări electrice. Vîntul a suflat slab pînă la potrivit. Izolat a mai continuat transportul de praf. Temperatura aerului la ora 14 era cuprinsă între 18 grade la Satu Mare și Odorhei și 8 grade la Mangalia. În București: Vremea s-a încălzit ușor. Cerul a fost variabil, mai mult senin. Vîntul a suflat slab. Temperatura maximă a fost de 18 grade. Timpul probabil pentru zilele de 21, 22 și 23 aprilie: În țară: Vremea relativ umedă cu deosebire în jumătatea de vest a țării. Cerul va fi variabil, temporar acoperit. Vor cădea plozi locale și averse însoțite izolat de descărcări electrice. Vînt potrivit, predominant din sectorul vestic. Temperatura ușor variabilă. În București: Vreme schimbătoare, cu cer variabil, temporar noros. Vor cădea plozi temporare. Temperatura ușor variabilă.

TELEZIUNE: Orele 18.30 — Universitatea tehnică la televiziune. Materiale plastice (I) de Dan Cornilescu, inginer în Ministerul Industriei Petrolului și Chimiei, 19.00 — Jurnalul televiziunii, 19.20 — Pentru pionierii și școlarii: Micii sașiști, 19.45 — Filmul „Paris, strada Lenin”, 20.45 — Teatrul în Studio: „Cartea de aur” de Prosper Merimee, 21.45 — Poșta televiziunii. În închiriere: Buletin de știri, buletin meteorologic.

O URIAȘĂ MUNCĂ DE CERCETARE ȘTIINȚIFICĂ A VIETII SOCIAL-ECONOMICE

Cu prilejul apariției volumului 40 din Operele lui V. I. Lenin

re și înțelegere a realităților social-economice. Un strălucit exemplu în acest sens este labelul sinoptic întocmit de Lenin (vezi vol. 40 pag. 442, 443), în care datele statisticii agricole americane din 1900 și 1910 sînt prelucrate în sensul grăuilor gospodăriei lor. După venul suprafețe de pămînt și specializarea în producție.

Compararea celor 3 grupuri i-a permis lui Lenin să evidențieze contradicțiile și direcția dominantă a dezvoltării agriculturii americane, caracterizată prin creșterea ponderii muncitorilor salariați, scăderea numerică a

cînd de fiecare dată îmbunătățirii tuturor celor 11 secțiuni care-l compun. În abordarea tuturor problemelor, V. I. Lenin pornea de la pozițiile de clasă ale proletariatului — singura abordare științifică, întru-cît pozițiile clasei muncitoare coincid cu cerințele progresului social general. Cu forța convingerii și înfrîngerea propriii lui Lenin, scrierile cuprinse în volum dovedesc inconsistența științifică a conștientului burghez și mic-burgez, care, în dorința de a înfrumusețea realitatea capitalistă, negau teoria marxistă a rentei funciare, legea concentrării

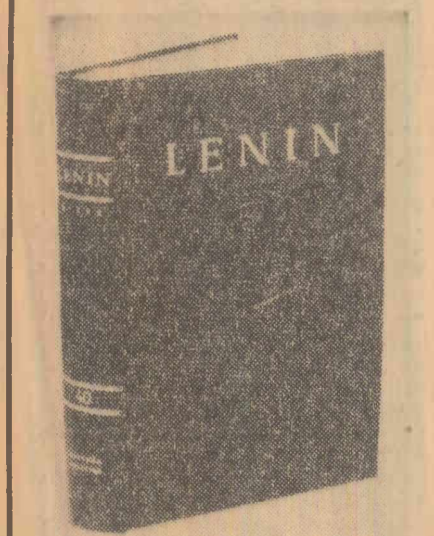
roase observații critice, altă față de diferitele păreri exprimate în problema respectivă, cit și față de datele statistice utilizate. De pildă, planul lucrării „Problema agrară și „criticilor lui Marx” trece succesiv prin 4 variante. În fiecare variantă, cercul problemelor și conținutul de „evolue” neocapitalistă” a satului, în care „mica gospodărie bazată pe muncă” ar înălțura marea gospodărie, iar majoritatea fermelor ar fi „gospodării bazate pe munca proprie”.

producției în agricultură și afirmau că agricultura în capitalism nu s-ar dezvoltă după legea acestuia, ci după legi speciale, cum ar fi, de pildă, ineluctabila „legea fertilității descrescînde a solului”. Demonstrînd că modul de producție capitalist atrage inevitabil în orbite dezvoltării sale și agricultura, Lenin aduce o contribuție substanțială la apărarea purității marxismului, dîndu-ne cu acest prilej un model neîntrecut de polemică marxistă, de combatere principială a oricăror denaturări ale adevărului istoric.

Pe baza datelor reale și a faptelor incontestabile, studiate cu o exigență și perspicacitate exemplară, Lenin a făcut o analiză fundamentală a procesului de pătrundere și dezvoltare a capitalismului în agricultură, a descoperit principalele cerințe și legi obiective ale acestui proces. Astfel, Lenin a demonstrat convingător că și în agricultură marea producție capitalistă este mai productivă decît mica producție, că mica gospodărie țărănească este expropriată de marea capital, țărănimia muncitoare ruîndu-se și proletarizîndu-se. Aceasta este legea generală a dezvoltării capitalismului în agricultură, indiferent de varietatea formelor sale de manifestare în diferite țări. Au trecut decenii de cînd Lenin a formulat această lege, dar ea își păstrează și astăzi valabilitatea, acțiunea ei devenind și mai intensă în ultimii ani. Mărturie în această privință sînt datele privind agricultura din S.U.A., Canada, Franța, R. F. Germană, Japonia, Italia etc.

Descoperirea legilor și contradicțiilor dezvoltării economice-sociale îi slujea lui Lenin spre a formula concluzii politice pentru lupta proletariatului. Sub acest unghi de vedere, parcurînd pa-

Nicolae BELLI candidatul în științe economice



Geniul cu care l-a înzestrat natura, dublat de o vastă și multilaterală cultură, se revărsa în paginile lucrărilor lui Lenin cu o dăruire și pasiune, o putere de pătrundere a complexelor fenomene din viața social-economică și politică și de scrutare a tainelor viitorului, care l-au impus ca pe un strălucit ceteșor al gîndirii teoretice. Învățător și conducător al proletariatului internațional.

În preajma celei de-a 95-a aniversări a nașterii lui Vladimir Ilici Lenin, cititorul romîn poate să cunoască încă o parte din lucrările lui nemurtoare, publicate în volumul 40 al Operei sale, recent apărut în Editura politică. Volumul conține „Căile” despre problema agrară”, care cuprind materialele pregătitoare pentru lucrările scrise în perioada 1900—1916 con-

OBIECTIVUL CENTRAL AL GOSPODĂRIILOR AGRICOLE DE STAT

PRODUCȚII MARI ȘI IEFTINE

Factorii sporirii eficienței economice a producției de lapte

Aplicând în practică politica partidului de dezvoltare intensivă a producției agricole, gospodăriile de stat acordă o atenție deosebită creșterii animalelor. În cadrul acestui important sector de activitate un avânt continuu a cunoscut creșterea vacilor de lapte. În această privință, cifrele din tabelul de mai jos, care

Bucur SCHIOPU

Prim-vicepreședinte al Consiliului Superior al Agriculturii

de stat au fost crescute cu precădere, până în ultimii ani, rasa Siementhal și metișii ai acesteia, rasă mixtă, de carne și lapte cu nivel productiv scăzut comparativ cu cele spe-

lui ar fi scăzut la 100-120 lei hectolitru.

Prețul de cost al laptelui este determinat însă și de prețul unităților nutritive, de organizarea producției, de priceperea conducerii, a brigadierilor, a inginerilor.

În condițiile selecționării efectivelor de vaci în vederea obținerii unor producții superioare de lapte este util ca, printre indicatorii de bază la aprecierea valorii animalelor de reproducție, să avem în vedere nu numai producția anuală de lapte, ci și raportul dintre producția de lapte și greutatea corporală, precum și consumul de unități nutritive și prețul de realizare al laptelui.

În ultimii ani, în gospodăriile de stat au fost luate măsuri pentru reducerea greutatea corporală a vacilor din rasa Siementhal atât prin introducerea în centrele de însemnări artificiale a unor tauri Siementhal cu talia și greutatea mai mică și cu ascendenți cu producție de 5 000-6 000 litri de lapte, cit și prin

tritive pe litru de lapte, cu un raport între greutatea corporală și producția de lapte de 1 la 8 sau chiar 1 la 10.

Sporirea producției medii

O altă cale importantă pentru reducerea prețului de cost al laptelui este ridicarea producției medii pe cap de vacă. Un exemplu concludent în această privință îl oferă gospodăriile de stat Variaș și Șandra. Prima unitate, care obține în medie 5 000 litri lapte de la fiecare vacă furajată, realizează hectolitru de lapte cu 106 lei, în timp ce la două gospodării, vecină, din cauza că are o producție medie de 4 006 litri lapte, obține hl de lapte cu 136 lei. Desigur că asupra prețului de cost acționează și calitatea furajului, costul lui. Dar o producție mai mică de lapte pe cap de vacă duce în mod sigur la creșterea prețului de cost al acestui produs.

Munca de ridicare a eficienței producției de lapte trebuie completată, în cadrul gospodăriilor agricole de stat, și prin buna organizare

s-au obținut peste 7 000 UN la hectar, la G.A.S. Hălchiu — 8 000 UN la ha, cu 600-700 lei tona de unități nutritive. Ca urmare, la Variaș hectolitru de lapte a costat 106 lei, iar la Hălchiu — 120 lei.

Gospodăriile care au obținut furajele la un cost ridicat au realizat producția de lapte în condiții neeconomice: G.A.S. Doroiș 1 360 lei tona de UN și 173 lei hl de lapte; G.A.S. Pantelimon 1 150 lei tona de UN și 189 lei hl; G.A.S. Bragadiru 1 020 lei tona de UN și 164 lei hl. Cu astfel de prețuri pe tona de UN se înregistrează pierderi chiar și în cazul vacilor care dau producții medii de 5 000 litri.

Un indicator foarte important, care trebuie să fie o adăvătă că, bază pentru inginerii și tehnicienii din gospodăriile de stat, este raportul dintre furajele concentrate consumate și producția totală de lapte. Acest raport este economic dacă un kg de concentrate se realizează 5-6 litri lapte. Eficiența folosirii furajelor concentrate nu trebuie analizată cu ajutorul mediilor realizate pe grajd, gospodărie sau trust, ci pe fiecare vacă în parte. Numai astfel se poate ajunge la o furajare eficientă a vacilor cu concentrate, la reducerea prețului de cost al laptelui. În condițiile hrănirii vacilor cu nutrețuri groșiere și suculente de calitate superioară, furajarea cu cantități mari de concentrate este neeconomică, ridică prețul de cost.

Din analiza datelor cu privire la rațiile furajate folosite în 1964 rezultă că numeroase gospodării au avut o structură neeconomică a consumului. În unele locuri se constată că ponderea concentratelor depășește 25 la sută la vacile cu producția sub 4 000 litri lapte, ceea ce duce la creșterea prețului de cost al laptelui. În altele se fac substituiri între diferite sortimente de furaje, fără a se ține seama de consecințele economice ce decurg din acestea. Dacă gospodării fruntașe în producția de lapte, cum este G.A.S. Sibiu, unde s-au realizat, în medie, de la fiecare vacă furajată 4 265 litri de lapte, ar fi respectat proporțiile rațiilor și nu ar fi ajuns la un consum de 38 la sută concentrate din totalul rației, nivelul prețului de cost obținut în anul 1964 ar fi fost cu mult redus.

Eficiența muncii

Mecanizarea și organizarea rațională a procesului de producție prezintă o condiție esențială pentru creșterea productivității muncii și, pe baza acesteia, a micșorării volumului de salarii ce revine pentru un animal îngrijit și pe unitatea de produs.

Principala cale de ridicare a productivității muncii în ramura creșterii vacilor de lapte este organizarea mai bună a muncii și asigurarea unui înalt nivel de mecanizare a lucrărilor. În ultimii ani s-au obținut unele succese evidente în această privință. În multe locuri au fost mecanizate mulsul, curățirea grajdurilor, lucrările de furajare și adăpare a animalelor. În aceste uni-

ități productivitatea muncii a crescut, cheltuielile pentru salarii în prețul de cost al laptelui au scăzut simțitor, iar munca oamenilor este mai ușoară. În aceste unități un muncitor îngrijește 25-30 de vaci, ceea ce face ca volumul salariilor ce revin pentru o vacă furajată să fie redus cu 40-50 la sută. Dacă în condițiile unui grajd nemecanizat salariile reprezintă circa 25 la sută din prețul de cost al laptelui, în condițiile mecanizării largi a proceselor de producție și organizării eficiente a muncii ele reprezintă numai 10-12 la sută.

Trebuie spus însă că sint gospodării de stat ca Rădăuți, Birlad, Cuparu și Rupea, care au utilizat nemontate încă, iar altele ca Bragadiru, Căteasca, Tirșorul Vechi și Carani, care deși au introdus mecanizarea la grajdurile de vaci nu au luat măsuri pentru organizarea corespunzătoare a muncii și reducerea prețului de cost. Înălțarea acestor deficiențe constituie o sarcină importantă a conducerilor unităților respective, întrucât pe această cale costul laptelui va putea fi redus.

Controlul producției și cheltuielilor

Organizarea eficientă a producției în ramura creșterii vacilor impune tinerea unei evidențe zilnice, riguroase a laptelui muls și a consumului de furaje, care să permită o analiză eficientă, operativă a rezultatelor înregistrate. Zilnic brigadierul, inginerul zootehnic, directorul trebuie să știe dacă producția de lapte acoperă sau nu de două ori costul furajelor consumate pe fiecare brigadă. Dacă acest indicator economic nu se realizează, producția de lapte nu poate fi rentabilă. Pentru aceasta, ei trebuie să urmărească zilnic valoarea nutrețurilor folosite pe total vaci furajate, dacă se respectă structura consumului dat prin standardul de furajare, dacă cu 1 kg furaje concentrate s-au obținut 5-6 litri lapte și să ia măsurile cele mai corespunzătoare pentru realizarea producției și prețului de cost planificat.

Experiența multor gospodării care țin evidența zilnică a prețului de cost al laptelui arată eficiența deosebită pe care o are acest control economic al producției în realizarea unor prețuri reduse pe hl lapte. Și tot experiența demonstrează că urmărirea lunară a prețului de cost nu este suficient de eficientă întrucât nu dă posibilitatea intervențiilor imediate, atunci când din diferite motive prețul de cost este în creștere.

Tendința unor cadre tehnice din gospodării de a-și reduce întreaga activitate numai la probleme de ordin tehnic constituie un impediment în realizarea unei eficiențe economice mai ridicate a producției. Pentru ca munca tehnicienilor și inginerilor să fie eficientă, ei trebuie să ajungă la un nivel superior de organizare și conducere economică a producției. Raportul zilnic al bri-

gadierului către inginerul zootehnic șef, al acestuia, precum și al contabilului șef către directorul gospodăriei, necesar pentru a cunoaște producția și prețul ei, analiza temeinică a factorilor care influențează cantitatea de lapte muls și costul acestui produs constituie o sarcină de cea mai mare însemnătate pentru conducerea gospodăriei de stat, o mecodă importantă în ridicarea eficienței producției de lapte.

Producția de lapte și prețul de cost în gospodăriile agricole de stat depind în ultima instanță de calitatea muncii brigadierilor și inginerilor. Ei sînt aceia care selecționează tineretul taurin și îl cresc pentru viitoarea producție; ei sînt aceia care produc furajele, organizează și dirijează procesul de producție, iau măsurile pentru ca muls să fie cât mai rodnic. Prin selecția unor vaci cu o greutate de 500-600 kg, și cu o producție de lapte de 8-10 ori mai mare decît greutatea lor corporală, prin realizarea unor producții de furaje de calitate și ieftine, care să nu depășească prețul de 500 lei tona de unități nutritive, prin mecanizarea procesului de producție și ridicarea eficienței muncii, prin controlul zilnic al consumului de furaje, inginerii, tehnicienii și muncitorii din G.A.S. pot și trebuie să ridice producția de lapte, să reducă mult prețul de cost al acestui important produs alimentar.



Printre mulgătorii evidențiați în întreaga socialistă de la G.A.S. Prejmer, regiunea Brașov, se numără și OLIMPIU MUREA. De la fiecare din vacile pe care le are în primire el obține în medie zilnic cite 14 litri lapte

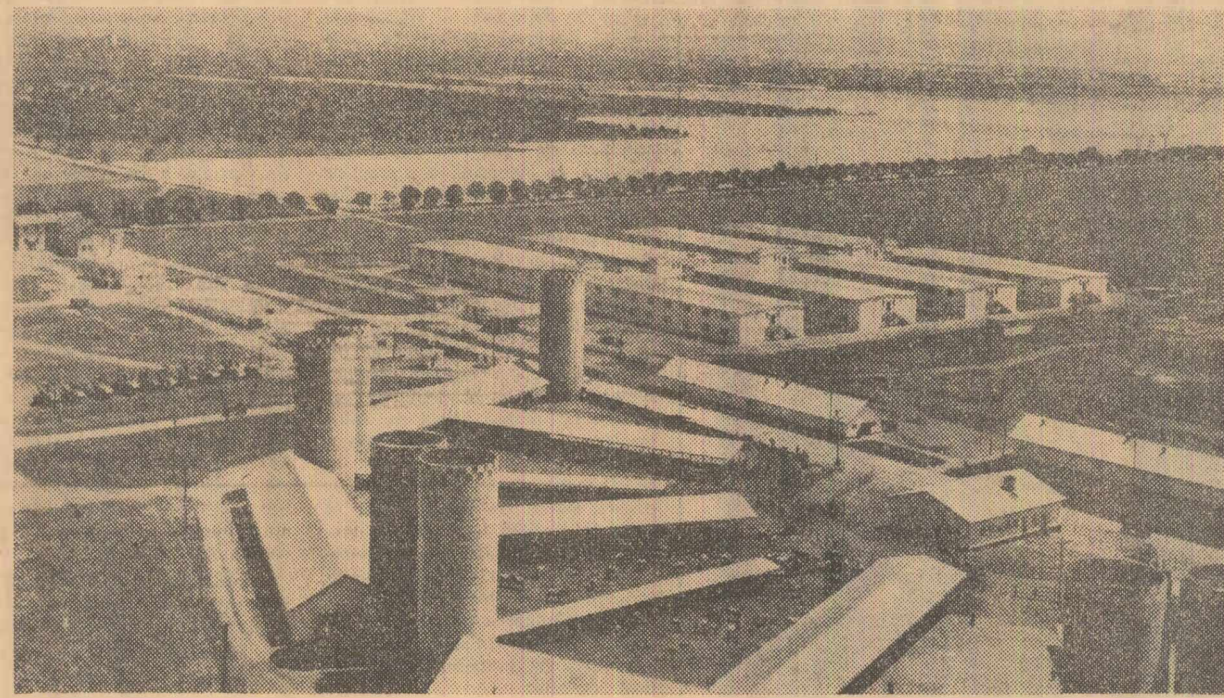
Specializarea și rolul ei

Una din condițiile importante pentru mărirea eficienței economice în producția de lapte o constituie justa repartizare teritorială a efectivelor de vaci, concentrarea lor în gospodării specializate. Cu ani în urmă această specie de animale era dispersată în aproape toate gospodăriile de stat. În 1962, bunăoară, din totalul de 600 gospodării, cite existau, 517 creșteau vaci, majoritatea acestora avînd efective de 100 și 200 capete. În urma indicațiilor date de partid de a concentra producția de lapte în gospodării specializate, situate în-deosebi în apropierea orașelor și a întreprinderilor de prelucrare a produselor lactate, în 1964 vacile au fost grupate în 380 gospodării, din care 140 au peste 500 vaci. Această măsură este de mare însemnătate, deoarece creează posibilitatea trecerii la creșterea industrială a animalelor, în complexe zootehnice de mare capacitate, unde procesul de producție este mecanizat aproape integral, asigură realizarea unor producții superioare, la un preț de cost scăzut. Datorită concentrării efectivelor, măsurilor de selecție, furajării mai corespunzătoare, organizării mai bune a procesului de producție și ridicării calificării lucrătorilor din G.A.S., producția de lapte realizată, în medie, de la cele peste 160 000 vaci furajate a fost, în anul 1964, de 3 000 l lapte.

Cu toate realizările obținute de muncitorii, inginerii și tehnicienii din gospodăriile de stat în creșterea producției de lapte, trebuie să arătăm că, deși în multe unități s-au înregistrat progrese însemnate și în ce privește prețul de cost al laptelui, acest produs se obține încă cu cheltuieli mari. În cele ce urmează ne propunem să analizăm principalele căi și mijloace de reducere a prețului de cost al laptelui.

Ce rase de animale creștem

Experiența unor țări cu veche tradiție în producția de lapte ca Danemarca, Olanda, ca și propria noastră experiență, ne arată că una din principalele căi de reducere a prețului de cost al laptelui este creșterea vacilor de rasă, cu producții medii mari, de 4 000-5 000 litri fiecare și cu greutatea corporală de 500-550 kg. În gospodăriile noastre



Complexul de creștere industrială a animalelor de la gospodăria agricolă de stat Băicoi, regiunea Ploiești

sută. Datorită faptului că ele consumă mult pentru menținerea lor și dau producții mici de lapte, prețul de cost este ridicat: 160-170 lei hl. Alta este situația în gospodăriile cu rase de vaci pentru producția de lapte: Roșia daneză, Holstein, Jersey. G.A.S. Prejmer, regiunea Brașov, obține în medie de la vacile Jersey (la lactația a treia) peste 7 000 litri de lapte anual, adică de 19 ori greutatea corporală, cu un preț de cost sub 100 de lei hectolitru, iar de la vacile Roșii daneze cite 5 183 litri (de 9,2 ori greutatea lor) la un preț de cost de 112 lei hl. Gospodăriile de stat Orășoara și Tudor Vladimirescu, regiunea Banat, realizează în medie de la vacile de rasă Holstein cite 5 100 litri lapte (de 8,5 ori greutatea lor corporală). În schimb, la G.A.S. Mihai Viteazu-Turda, unde se cresc vaci Siementhal, deși față de standardul rasei se obține o producție anuală bună, de peste 4 000 litri (de 6,3 ori greutatea corporală), din cauza greutății ridicate laptele se realizează cu un preț de cost de aproape 170 lei hectolitru.

Dacă vacile din această rasă nu ar fi avut o greutate așa de mare (în medie 500 și 750 kg), ci ar fi cîntărit în medie doar 500 kg și ar fi dat o producție de 4 500 litri lapte, s-ar fi consumat cu circa 500 unități nutritive mai puțin pe cap de vacă datorită greutății mai reduse a animalelor, iar prețul de cost al lapte-

incrușarea cu tauri de mare producție din rasa Holstein. La G.A.S. 30 Decembrie, bunăoară, vacile provenite din incrușarea raselor Holstein cu Siementhal au o greutate de numai 500-600 kg și dau, la prima lactație, 20 litri lapte zilnic fiecare. Pe baza acestor rezultate s-a stabilit că în fermele industriale de producere a laptelui din regiunile Brașov, București, Banat, Dobrogea ș.a. este indicat să se treacă la incrușarea vacilor Siementhal cu tauri Holstein și Roșie daneză. Problema metisării vacilor Siementhal cu tauri din rase cu producție mare de lapte, reducerea greutății lor corporale la 500-600 kg și ridicarea producției medii de lapte pe cap de vacă la 4 000-5 000 litri, necesită încă mulți ani de muncă, dar această sarcină trebuie să fie meru în atenția specialiștilor din gospodăriile de stat care se ocupă cu selecția animalelor. Desigur că în același timp trebuie organizată mai bine selecția în gospodăriile de selecție, care cresc vaci Siementhal în rasă pură, atât pentru sporirea producției de lapte cit și pentru reducerea greutății lor corporale. Această este una din căile prin care, în următorii ani, vom putea ridica eficiența producției de lapte, în special a vacilor Siementhal, obținînd tipuri de vaci mai ușoare, cu o producție mai mare de lapte și cu un consum specific redus de unități nu-

Furaje ieftine, de calitate superioară

În prețul de cost al laptelui furajele ocupă circa 60-65 la sută. Aceasta ne arată că un mijloc principal de reducere a costului acestui produs este obținerea unor furaje de bună calitate și ieftine. Cum se poate realiza aceasta?

Din practica gospodăriilor noastre de stat se știe că factorul care condiționează în măsură hotărîtoare prețul furajelor este realizarea unor producții mari de unități nutritive la ha. În multe gospodării s-au înregistrat rezultate bune în această direcție. În 1964, la G.A.S. Variaș,

creșterii tineretului destinat prăsiliei. Pe lucrătorii din G.A.S. trebuie să-i caracterizeze nu numai grija pentru îndeplinirea, în prezent, a planului producției la lapte, ci și pentru realizarea lui în viitor. Și dacă la baza realizărilor bune de astăzi un factor important îl constituie munca depusă cu ani în urmă în vederea creșterii corespunzătoare a tineretului taurin, la baza succeselor de mine va sta în mod sigur calitatea muncii depuse acum, pentru creșterea animalelor tinere.

Furaje ieftine, de calitate superioară

În prețul de cost al laptelui furajele ocupă circa 60-65 la sută. Aceasta ne arată că un mijloc principal de reducere a costului acestui produs este obținerea unor furaje de bună calitate și ieftine. Cum se poate realiza aceasta?

Din practica gospodăriilor noastre de stat se știe că factorul care condiționează în măsură hotărîtoare prețul furajelor este realizarea unor producții mari de unități nutritive la ha. În multe gospodării s-au înregistrat rezultate bune în această direcție. În 1964, la G.A.S. Variaș,

Prețul de cost al grîului

Din experiența G. A. S. „Scînteia”

Gospodăria de stat „Scînteia” este situată în sudul regiunii Crișana, între rîurile Mureș și Crișul Alb. Datorită condițiilor de climă și sol pe care le are, ea a fost îndrumată să se specializeze în producerea grîului. Rezultatul: în ultimii trei ani producția medie a depășit cu regularitate 3 100 kg la hectar, iar prețul de cost a fost, tot mai scăzut. În 1964 noi am obținut 3 104 kg de grîu la hectar, la un preț de 545 de lei tona față de 680 de lei cit fusese prevăzut. Numai de la această cultură gospodăria a realizat un beneficiu de 1 829 000 de lei.

- 1500 HA CULTIVATE
- 3104 KG LA HECTAR
- 545 LEI TONA
- 1829 000 LEI BENEFICII

După cum se știe, obținerea unei producții ieftine la grîu, ca de altfel și la alte culturi, este condiționată, în cea mai mare măsură, de realizarea unor rezultate bogate. În cele ce urmează, nu o să insistăm prea mult asupra metodelor agrotehnice aplicate. Ele sînt metode obișnuite, recomandate de știința agricolă și verificate de practica unităților fruntașe. Pentru grîu au fost alese terenuri fertile, îngrașate în anii anteriori și în anul respectiv. Ele au fost arate din vreme și pregătite bine pînă la semănat. În sîmînțările s-au făcut la timp, în condiții agrotehnice superioare, cu sîmînță de înaltă productivitate, condiționată și tratată. Cu aceeași grijă s-au executat întreținerea culturii, combaterea dăunătorilor și feroce colțului. Într-un cuvînt, un executat bine și la timp lucrările agricole prevăzute în devizul tehnic. Dacă starea terenului sau a culturii a necesitat lucrări neprevăzute, cu alte cuvinte investiția de fonduri mai mari față de cele planificate, am făcut aceste investiții conștienți că ele vor fi compensate de sporul de producție ce se va realiza. Astfel, cu îngrășămintele chimice am cheltuit mai mult cu 87 000 de lei decît stabilisem inițial, fiindcă starea culturii ne-a arătat că grîul trebuie ajutat; pentru prevenirea bălțirii apei, pe se-

mănături, am folosit bani care nu fuseseră prevăzuți etc. Considerăm că n-am greșit procedînd așa. Cu aceeași atenție cu care ne-am ocupat de sporirea producției, ne-am îngrijit de micșorarea cheltuielilor pe un hectar, în vederea obținerii tonei de grîu la un preț de cost cit mai scăzut. Strădania colectivului nostru n-a rămas fără rezultat. Față de cheltuielile planificate am reușit să realizăm o economie de 138 de lei la hectar.

Desigur, obținerea acestor rezultate a fost determinată de foarte mulți factori. Dintre ei, o însemnătate deosebită a avut folosirea judicioasă a parcului de tractoare și mașini. Organizarea temeinică a muncii mecanizatorilor, îngrijindu-ne în permanență ca întreținerea tehnică a mașinilor și aprovizionarea cu piese de schimb, carburanți etc., să se facă bine și la timp, noi am reușit să evităm deplăsurile în gol, să mărîm numărul orelor de funcționare a mașinilor în brazdă, să utilizăm cu maximum de randament fiecare utilaj. Creșterea productivității pe fiecare mașină, precum și economisirea a 92 de lei la hectar la întreținerea și repararea tractoarelor, 15 lei la hectar la carburanți au determinat micșorarea costului orei de funcționare, deci al lucrărilor efectuate. Economii însemnate au fost înregistrate și la alte elemente ale prețului de cost; datorită tratării sîmînței și executării în bune condiții a lucrărilor agricole noi am folosit cantitatea mai mică de insectofungicide, care ne-au costat doar 57 de lei pe hectar; ca urmare a reducerii cu 5 la sută a cheltuielilor generale pe întreaga

gospodărie, la grîu, aceste cheltuieli au fost micșorate cu 38 de lei pe hectar. Dintre elementele principale ale prețului de cost s-au înregistrat depășiri de cheltuieli la îngrășămintele (asa cum am arătat, acest lucru a fost impus de necesitatea de a stimula dezvoltarea plantelor în perioade mai critice, realizîndu-se însă sporuri însemnate de recoltă), precum și la „salarii” și „alte cheltuieli”. Acestea au fost determinate de factorii absolut obiectivi: recoltarea a peste 700 de tone de grîu peste plan, lopăta-

necesare pe fiecare cultură și brigadă. Acești indicatori sînt urmăriți în permanență de brigadierii, contabilii de secție și șefii secțiilor, iar săptămînal, cu ocazia expirării ordinului de lucru și emiterii altuia nou, de către inginerul șef al gospodăriei și contabilul șef. La sfîrșitul fiecărei luni, consiliul gospodăriei analizează amănunțit cum sînt folosite mijloacele de producție și sunele de bani prevăzute la un capitol sau altul, consumul specific de materii prime și materiale, costul lucrărilor mecanice pe brigăzi și culturi.

Cu toate rezultatele bune obținute, trebuie spus că în gospodăria noastră există încă însemnate rezerve de creștere a producției și reducerea prețului de cost. Realizările diferite obținute de la o brigadă la alta, de la o țară la alta, demonstrează cit se poate de clar acest lucru. Noi am luat toate măsurile pentru a pune în valoare aceste rezerve. În toamna trecută, am însemnătat în cele mai bune condiții grîul, pe cele 2 350 de hectare prevăzute și am fertilizat în mod corespunzător terenul respectiv. Grîul se prezintă acum frumos, are o densitate bună, promite să dea rod bogat. Bine stîm și cu consumul de fonduri pe hectar. În primul rînd, fiindcă în acest an am planificat cu mai multă grijă cheltuielile care se fac cu o lucrare sau alta; în al doilea rînd, fiindcă am acordat o atenție și mai mare decît pînă acum folosirii fiecărui litru. Așa se face că, din vara trecută, de la pregătirea terenului pentru grîu și pînă la data de 1 martie a acestui an, am depășit cheltuielile prevăzute. Toate acestea, precum și măsurile pe care le vom lua în continuare, ne dau certitudinea că și în acest an vom obține recolte bogate de grîu, la un preț de cost redus.

Ing. Ladislav PAPP,
director,
Lucian BACIU,
inginer-șef G.A.S. „Scînteia”, regiunea Crișana

ȘTIINȚA ȘI TEHNICA

„PROBABIL“

„Posibil“, „foarte probabil“ sau „aproape sigur“ — sînt expresii pe care le utilizăm deseori în discuțiile noastre. Aceste elemente stau, totodată, la baza unei întregi ramuri a matematicii, teoria probabilităților, disciplină care, datorită numeroaselor ei aplicații în cele mai diverse domenii de activitate, cunoaște în zilele noastre o dezvoltare multilaterală. Teoria probabilităților studiază fenomenele de masă determinate de un număr mare de factori, fără a lua în seamă fenomene singulare, izolate. Obiectul ei este comportarea globală a unor mulțimi de procese individuale, considerate ca un tot. Teoria probabilităților aduce astfel o metodă nouă în știință: cercetarea legilor ce caracterizează o colectivitate, așa-numitele legi statistice.

În comparație cu disciplinele mai vechi, aritmetica, geometria sau algebra, teoria probabilităților este o disciplină matematică relativ nouă: începuturile ei datează din secolul al XV-lea, dar fundamentarea riguroasă științifică a acestei teorii s-a făcut abia în anul 1933, de către matematicianul A. N. Kolmogorov. Instrucțiunile pot servi, cel puțin ca punct de plecare, la interpretarea diverselor fenomene reale, teoria probabilităților se aplică în mecanică, economie, biologie, lingvistică etc. și generează domenii noi de cercetare: mecanica statistică, statistica economică, biologia matematică, lingvistica matematică etc.

Să vedem cum se calculează probabilitatea unui eveniment recurgînd pentru aceasta la unul dintre cele mai simple exemple — aruncarea cu banul. Dacă se aruncă un ban, în urma căderii lui poate să apară fie o față, fie cașalită. Fiecare din fețe are aceeași șansă de apariție sau, altfel spus, fiecare față are o șansă din două că să apară, și deci probabilitatea ca la o aruncare să apară, să zicem, stema, este de $\frac{1}{2}$. Dacă adunăm probabilitățile de apariție ale celor două fețe ($\frac{1}{2} + \frac{1}{2}$) obținem valoarea 1, ceea ce în teoria probabilităților înseamnă certitudine (eveniment sigur). În cadrul acestui exemplu putem calcula probabilitățile unor evenimente mai complexe, cum ar fi de exemplu apariția stemei în urma aruncării de mai multe ori cu banul și altele, folosind așa-numitele reguli de înmulțire și adunare a probabilităților.

De cele mai multe ori, la un fenomen de masă (să zicem prelucrarea unei mulțimi de piese pe mașini automate) nu ne interesează valoarea exactă a fiecărui caz în parte, dimensiunea fiecărei piese, ci valoarea cea mai probabilă a dimensiunilor pieselor finite în multitudinea lor. Este tocmai ceea ce se poate calcula cu ajutorul teoriei probabilităților.

În aplicarea calculului probabilităților, la fenomene de însemnătate practică, se recurge, în vederea determinării probabilității, la noțiunea de frecvență. Să presupunem că la un strung automat s-au prelucrat 1000 de piese, dintre care 950 au dimensiunile cuprinse în limitele zonei admisibile, restul fiind rebuturi. În cazul acestor 1000 de „experiențe“, frecvența pieselor bune este $\frac{950}{1000} = 95\%$. Ca valoare numerică aproximativă a probabilității apariției pieselor bune se poate lua frecvența, deoarece, repetînd ori de cîte ori experiența, se constată că frecvența oscilează foarte aproape de 95 la sută, adică de probabilitatea încadrării dimensiunii piesei în limitele admise. Deci nu mai sînt necesare măsurători amănunțite pentru a preciza calitatea loturilor care iesează: este posibilă previziunea calității.

De asemenea, dacă măsurăm o anumită dimensiune a citorva piese teoretic identice, prelucrate pe aceeași mașină, constatăm că dimensiunea variază totuși de la piesă la

piesă, deși condițiile prelucrării și ale măsurării au fost absolut aceleași. Variația mărimii respective se datorează unui mare număr de factori întâmplători (caracterul neomogen al materiei, vibrația mașinii, erorile provocate de muncitor, mai ales la centrarea mașinii etc.). Teoria probabilităților ne ajută să stabilim dinainte, cu o destul de bună aproximație, în ce măsură dimensiunile se vor încadra sau nu în limitele admise. În multe cazuri, controlul calității producției industriale, analiza proceselor tehnologice sau a unor procedee tehnologice de prelucrare se fac în prezent utilizînd teoria probabilităților. Pentru a preveni apariția rebuturilor se utilizează controlul statistic, metodă bazată pe această teorie. Este suficient astfel ca la anumite intervale de timp, să se măsoare cu un aparat de precizie dimensiunile a 4 — 10 piese alese la întâmplare. Dacă valorile se încadrează în limitele stabilite prin calculul probabilităților, înseamnă că procesul de muncă se desfășoară normal. Dacă nu, înseamnă că mașina trebuie să fie oprită și reglată din nou pentru că, altfel, deși piesele sînt, deocamdată, bune, se poate ajunge la piese rebut. Aplicarea acestei metode contribuie la micșorarea pierderilor, la reducerea limitelor de toleranță și, de asemenea, la semnalaarea cauzelor unor deficiențe care se manifestă în timpul fabricației.

Aplicațiile deosebite ale teoriei probabilităților în producție au dus la apariția unor noi domenii de cercetare. S-au dezvoltat teoria siguranței, care se ocupă de precizia funcționării diverselor mecanisme, teoria reînnoirii, avînd ca domeniu de preocupare studiul mecanismelor, schimbarea utilajelor sau a diverselor piese componente și altele. În biologie și medicină, principalele domenii de aplicare a teoriei probabilităților sînt: analiza proceselor de creștere a unor populații biologice (bacterii, celule, plante, animale), fenomenele de competiție între specii, mutațiile celulare, creșterea de noi linii de plante și animale, procesele de cancerogenează etc.

Cum se aplică teoria probabilităților în studiul unei limbi? Să presupunem că prin „eveniment“ înțelegem apariția unei litere într-un text dat, iar prin „probabilitate“ frecvența ei în textul considerat. „Evenimentele“ depind unele de altele, iar probabilitatea de apariție a unei litere depinde esențial de literele precedente. De exemplu, probabilitatea de apariție a unei vocale crește dacă litera precedentă a fost o consoană. Considerînd acum limba ca un lanț de „evenimente“ cu probabilități care depind de rezultatul precedent, se obține un proces probabilistic. Interesul acordat acestor studii se explică prin aceea că ele stau la baza traducerilor automate. Dacă considerăm că „eveniment“ apariția unui cuvînt, sîntem conduși, de asemenea, la concluzii importante. După un studiu făcut asupra limbii germane, calculîndu-se frecvența de apariție a cuvintelor, s-a constatat că trei sferturi din texte utilizează aproximativ 320 de cuvinte. Această constatare prezintă o mare importanță pentru pedagogie, de exemplu la predarea limbilor străine.

Teoria probabilităților constituie astăzi un instrument puternic pentru cunoașterea profundă a realității obiective. În țara noastră, împreună cu dezvoltarea matematică, ea cunoaște o dezvoltare continuă. Cercetătorii romîni au adus contribuții însemnate în multe domenii de cercetare teoretică de mare actualitate. Întîlnirea unui Centru de statistică matematică în cadrul Academiei R. P. Romîne a creat premise favorabile rezolvării unor probleme actuale, strîns legate de cerințele economiei naționale. În afară de industrie, teoria probabilităților se aplică astăzi în biologie și medicină, iar economia noastră socialistă îi oferă un cîmp larg de noi aplicații.

Conf. univ. George CIUCU

Pentru a izbucni să descifreze fenomenele naturii, pentru a crea știința, mintea omenească a fragmentat aceste fenomene, le-a clasificat în științe particulare. Prin aprofundarea acestora, făcută cu colaborarea în timp și spațiu a oamenilor de știință, s-a ajuns la impresantele realizări de astăzi. Adecea se pierd însă din vedere unitatea științei, iar fragmentarea se transformă dintr-un instrument într-o piedică, ceea ce duce la necesitatea apariției „științelor de graniță“ menite să consolideze la loc domeniile științifice devenite divergente. Foarte rar poate o minte omenească să cuprindă știința în întregime și totodată să creeze în știință. Uneori însă apar în științe genii universale care arată că există și o doua cale de a crea, decît o specializare avansată, și anume sinteza, generalizarea. Astfel de figuri ilustre în istoria științei au fost Aristotel, Leonardo da Vinci, Descartes, Newton, Lomonosov, Einstein.

Cu toate că a început tîrziu studiile științifice care-l pasionau, Mihail Vasilievici Lomonosov s-a remarcat prin deosebitele sale aptitudini. A studiat la Petersburg, iar mai tîrziu în Germania, chimia, metalurgia, fizica și matematica. Reîntors la Petersburg în 1741, la vîrsta de 30 de ani, Lomonosov a început o muncă uriașă, aceea de a dezvolta știința în Rusia. Numele lui 1745 profesor de chimie la Academia din Petersburg a construit și organizat primul laborator de chimie din Rusia, redactînd și traducînd numeroase cursuri de chimie și fizică. Timp de 20 de ani, el se dedică muncii didactice, organizatorice și de cercetare, întemeind la Moscova pri-

SINTEZA ȘTIINȚIFICĂ

200 de ani de la moartea lui Lomonosov

umare, trebuie să existe neapărat un grad suprem al frigului, care constă în repausul complet al particulelor”. Lomonosov a intuit și exprimat principiul al doilea al termodinamicii, afirmînd



că la încălzirea unui corp de către altul, primul nu poate să atingă o temperatură superioară sursei de căldură.

Una din cele mai importante idei ale sale este formularea legii conservării materiei și mișcării.

ma universitate rusească, care azi îi poartă numele. A decedat acum 200 de ani, în aprilie 1765, în vîrstă de numai 54 de ani.

Ceea ce umește la Lomonosov este faptul că într-un timp scurt și în condiții de pionierat, a abordat o multitudine de probleme științifice. Lui se datorează lucrări privind natura căldurii, teoria atomică, legea conservării materiei și mișcării, astronomia, electricitatea atmosferică etc. Adecea ideile expuse depășeau într-atît înțelegerea contemporanilor, încît ei au fost redescoperite independent, mult mai tîrziu.

Insuficienta apreciere a activității sale științifice a fost una din cauzele pentru care Lomonosov nu și-a publicat toate cercetările, ci le-a expus în scrisori sau în disertații depuse la Academia din Petersburg. Ală cauză este că a ajuns la concluzii care veneau în contradicție cu cele recunoscute de știința din vremea lui, cum a fost cazul cu teoria corpusculară a căldurii, în care Lomonosov prevedea existența unei temperaturi minime, denumită mai tîrziu zero absolut: „După cum nici unei mișcări nu i se poate atribui gradul suprem al vitezei, tot astfel, nu există nici un grad suprem al căldurii... Prin

rii. Într-o scrisoare către matematicianul elvețian Euler, precedînd cu 17 ani experiențele lui Lavoisier privind legea conservării masei, cu 100 de ani formularea de către Robert Mayer a legii conservării energiei și cu 150 de ani formularea de către Einstein a echivalenței dintre masă și energie.

În chimie, Lomonosov a fost unul din primii care au preconizat crearea chimiei fizice în lucrarea „Elemente de chimie matematică” și în „Cursul de adevărată chimie fizică”. Ițele sale că „un chimist fără cunoștințe de fizică seamănă cu un om care biblic în toate” și că „fără a cunoaște măsura și greutatea, nu putem reproduce la sigur și fără greșală fenomenul dorit” erau menite să transforme chimia empirică din vremea sa într-o știință exactă. Ele își găsesc confirmarea abia în zilele noastre, prin întreprinderile din ce în ce mai avansate a matematicii, fizicii și chimiei moderne. Tot Lomonosov a formulat clar, pe baza teoriei atomice, noțiunile de element și de moleculă.

Cercetările sale despre fulger și trîznit, efectuate sub influența lucrărilor lui Franklin, au dus la descoperirea electrizării atmosferice chiar în absența furtunilor și la elaborarea unei teorii proprii asupra aurorei boreale. Aceste cercetări nu erau lipsite de pericol: prietenul său, academicianul Richmann cu care colabora la aceste experiențe în Petersburg, a murit electrocutat.

Mintea sa cuprinzătoare s-a manifestat și prin cercetări în optică, cinetica gazelor și mineralogie. Prin observațiile sale din 1761 asupra trecerii planetei Venus peste discul Soarelui (un eveniment care se produce extrem de rar, următorul urmind să aibă loc în anul 2004), a constatat existența unei atmosfere care înconjoară această planetă. Tot el a pus bazele unei expediții științifice să atîngă Japonia și Alaska, expedite care a fost înfăptuită după moartea lui.

Caracteristic pentru întreaga lui creație științifică sînt bogăția și profunzimea ideilor filozofice care depășeau cu mult epoca în care a trăit. Începînd cu primele sale lucrări, Lomonosov promovează de-a lungul întregii sale vieți ideea că în știință practică și teoria sînt indisolubil legate una de alta. „Adevăratul chimist trebuie să fie și filozof” spunea el într-una din primele sale lucrări.

Devenit cunoscut și dincolo de hotarele patriei sale, academia suedeză și cea italiană din Bologna l-au ales membru de onoare.

Opera lui Lomonosov scoate în evidență faptul că știința este una singură și că ea se clădește prin acumularea tuturor cercetărilor indiferent de timpul și de locul unde sînt făcute. După două secole de la moartea lui, oamenii de știință din toată lumea vîd în savantul și cercetătorul multilateral Lomonosov un deschizător de drumuri al multor realizări de astăzi.

A. T. BALABAN
membru corespondent al Academiei R. P. Romîne

Lingviștii și traducerea automată

Despre gramatica transformabilă a început să se vorbească, între lingviști, începînd din anul 1957, cînd N. Chomsky (S.U.A.) a publicat mult discutatul volum „Structuri sintactice”. Era un nou mod de descriere lingvistică care se integra într-un proces mai amplu de dezvoltare științifică. Cum s-a ajuns la gramatica transformabilă, care este scopul pe care și-l propune și care este poziția pe care o ocupă în raport cu ceea ce ne-am deprins în ultimii ani să numim „lingvistică tradițională”? Iată cîteva întrebări la care considerăm util să răspundem, mai ales cî începînd din acest an, în cadrul planului de activitate științifică al Centrului de cercetări lingvistice și dialectale al Academiei R.P.R., figurează elaborarea unei Gramatici transformabile a limbii romîne.

Ca ramură a lingvisticii aplicate, gramatica transformabilă a apărut și se dezvoltă în strînsă legătură cu necesitățile practice ale traducerii automate. Funcționarea mașinilor electronice de traducere implică două procese fundamentale: descifrarea (sau decodarea) textului dintr-o limbă și transpunerea (sau recodarea) lui într-o altă limbă. Ele nu se pot baza, firește, pe „înțelegerea” de către mașină a textului. Reușita traducerii este condiționată de sesizarea și redarea fidelă de către mașină a structurii gramaticale a fiecărui secvență de cuvinte. În acest scop, memoria mașinii cuprinde alături de un dicționar al celor două limbi o serie de instrucțiuni cu privire la combinarea cuvintelor în propoziții (în cele două limbi). Mașina are astfel posibilitatea de a alege din cadrul tuturor succesiunilor posibile, exclusiv succesiunile gramaticale corecte.

Dar conținutul concret al instrucțiunilor, ordinea în care ele trebuie să fie aplicate nu s-au dovedit a fi atât de ușor de stabilit. În activitatea practică, s-au propus succesive numeroase solu-

ții. Una dintre ele, inspirată din matematică, preconiza formarea propoziției dintr-un cuvînt, de la stînga la dreapta, fiecare cuvînt o dată ales limitînd posibilitățile de variație ale cuvîntului următor. De exemplu: după cuvîntul casa — pot apărea substantive, adjective, verbe la mod personal etc.; după succesiunea casa este — nu mai poate figura un verb la mod personal: de exemplu succesiunea de cuvinte casa este strălucite, nu este admisibilă. În această metodă, fenomene frecvente în limbă cum ar fi intercalările sau coordonarea de propoziții rămîneau însă în afara analizei.

Altă soluție, mai adecvată specificului lingvistic al secvențelor din teoria structurii frazei. Este limbajul delimitarea pe părți de vorbire, specific gramaticii obiective, cu noțiunea de constituent imediat (grup de cuvinte constituind un membru al propoziției). Conform acestei teorii, o propoziție poate fi descompusă într-un grup nominal și un grup verbal. Acestea sînt transformate treptat în simboluri, pe baza unor reguli simple, pînă în momentul în care se obține așa-numita secvență terminală (propoziția în forma dorită). Reguliile constituenților imediați pot corespunde unor operații de simplă înlocuire, de expansiune sau de reducere. Obiectivitatea aplicării de fiecare dată a unei singure reguli asigură în orice moment posibilitatea de a preciza din simbol în simbol, proveniența fiecărui element al propoziției cu care se operează.

Gramatica transformabilă prezintă aceste reguli, adăugîndu-le însă o succesiune riguroasă stabilită de transformări și astfel numărul operațiilor care pot fi efectuate asupra unei secvențe crește. Devin posibile scăderea, adăugarea sau permutarea de elemente. În plus, mai multe transformări pot fi efectuate simultan și aceste simplificări procesul de generare a propozi-

țiilor. În prima fază a traducerii, mașina scoală în evidență subiectul și predicatul propoziției. Ulterior, după caz, ea procedează prin transformări succesive, pîrșit regulilor de mai sus, la dezvoltarea propoziției, trecerea ei în formă negativă, exclamativă etc.

Așa-numitele reguli morfonomice precizează în fine morfologicele pe care le suferă forma sonoră sau grafică a cuvîntului în funcție de categoriile gramaticale exprimate (gen, număr, persoană, timp, mod).

Din cele expuse reiese că, spre deosebire de gramatica tradițională, gramatica transformabilă nu analizează propoziția pe ceva dat, ci urmărește însuși procesul formării ei, descompunîndu-l într-o succesiune simplă, organizată, ușor de automatizat. Reguliile gramaticii transformabile nu abordează realitatea lingvistică fragmentar, așa cum din necesități didactice se întîmplă în gramatica tradițională, ci creează o sinteză vie a fenomenului lingvistic, în care, în fiecare moment, se contopesc realități sintactice cu realități morfologice sau fonetice.

Prin însuși scopul pe care și-l propune, gramatica transformabilă se pretează la permanente verificări și corectări.

Necesitățile traducerii automate ridică o serie de probleme noi și pe plan teoretic: fenomene inedite se impun studiului, ambiguități sintactice devin explicabile. În felul acesta, gramatica transformabilă nu se reduce la transpunerea în reguli și simboluri a unor fapte deja cunoscute, ci îmbogățește lingvistica tradițională cu noi observații.

În momentul actual, gramatica transformabilă se află într-un activ proces de dezvoltare. Larga aplicabilitate practică constituie o chezie sigură a progresului în acest domeniu.

Sanda GOLOPENȚIA-ERETESCU
cercetător științific

Fontă lichidă în cisterne

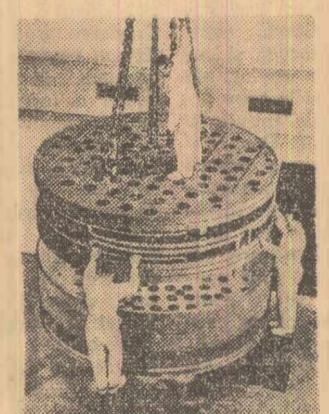
O întreprindere metalurgică belgiană transportă în vagoane-termos fonta lichidă între unitatea sa de furnale înalte și oțelării, pe o distanță de 22 km. În fiecare zi 2400 tone de fontă lichidă sînt transportate astfel. Un serviciu regulat este asigurat de două vagoane-termos. Fiecare călătorie durează 50 de minute. Vagoanele-termos pot fi utilizate și pentru distanțe mult mai mari. Astfel, în cursul unei experiențe, un vagon-termos încărcat cu fontă lichidă a parcurs 248 km. Fonta s-a aflat în vagon timp de 12 ore. Temperatura fontei la încărcare a fost de 1349°C, iar la descărcare, de 1227°C. Este un adevărat

record. Vagonul-termos seamănă cu o rachetă culecată, lungă de 32 m. Izolarea se obține cu un perete dublu de cărămizi refractare. Fiecare vagon-termos cîntărește 175 de tone.

Loștrita se mută

După o activitate de 8 ani oamenii de știință sovietici au reușit să acclimatizeze loștrita siberiană la condițiile mării europene. Marea Norvegie a devenit un loc ideal pentru această prețioasă specie de pești. La început ierle erau aduse cu avionul, dar experiențele de acclimatizare nu au dat rezultate pozitive. Specialiștii au hotărît atunci să „transfere” pești maturi. Această experiență a dat cele mai bune rezultate și masa principală de loștrite a început să vină în fluviile peninsulei Kola pentru a

depune ierle. Flota de pescuit sovietică a obținut în 1964 din mările Barents, Nordului și Norvegiei zeci de tone de loștrită care poate fi considerată europeană și nu se deosebește cu nimic de cea asiatică.



Montarea unui reactor nuclear Lucens (Elveția)

Mașini

„ascultătoare”

În S.U.A. s-au construit mașini la care comenzile sînt date prin voce: se poate porni sau opri mașina, se pot efectua unele reglaje. Vocea este transformată în impulsuri de către aparatul de comandă și astfel se produc acțiunile respective. Comenzile trebuie pronunțate cit se poate de clar pentru a nu se confunda cu alte discuții ce se poartă în hala de mașini.

În junglă

Există oare la animalele și păsările junglei reacții sonore specifice, legate de apariția oamenilor? În prezent problema

este studiată prin înregistrarea acestor sunete cu ajutorul unor microfoane stereofonice, sensibile chiar și la sunete neauzite de om. Se consideră că, imprimînd pe bandă de magnetofon sunetele naturale ale vietuitorilor din junglă și analizînd modificările lor în momentul apariției unor oameni, se vor putea stabili semnale sonore prin care reacționează vietuitorii, ori de cîte ori se ivesc oamenii.

Semnalele unei civilizații

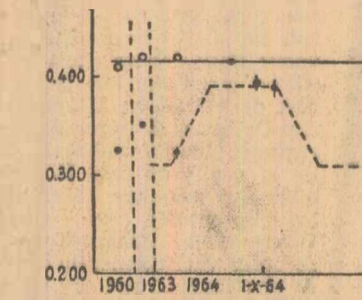
extraterestre?

Despre enigmaticele semnale radio, emise de sursele cosmice CTA-102 și CTA-21 și considerate că ar proveni, poate,

de la ființe raționale din alte corpuri cerești s-a mai scris în presă. Recent, la vechile observații, s-a adăugat un fapt nou. Începînd din august 1964, un grup de astronomi sovietici, utilizînd aparatură de recepție special construită, înzestrată cu un amplificator cuantic paramagnetic și o antenă cu o mare suprafață activă, a putut constata că emisia undelor radio de către sursa CTA-102 se modifică regulat într-o perioadă de timp egală cu aproximativ 100 de zile. Un asemenea fenomen nu prezintă nici una din caracteristicile radionuclerului de pe cer.

Deosebit de interesant este și faptul că pe locul din care provin radionuclerul sursei CTA-102, a fost descoperit recent de către astronomii americani o stea mică, variabilă, de mărimea a 17-a. În viitor, cercetarea spectrului acestei stele ar putea contribui la determi-

narea distanței pînă la ea, iar studiul ei în continuare a emisiilor de radionucler de către CTA-102 și pe alte frecvențe



Schema înfățișează emisiile de radionucler de către sursele cosmice CTA-21 și CTA-102, și raportul lor față de o radionucler constantă, luată drept etalon. Pe axa orizontală sînt însemnate datele calendaristice ale observațiilor. Pe axa verticală radionuclerul emise de CTA-21 și CTA-102 la comparație cu radionuclerul etalon. Cercurile reprezintă radionuclerul CTA-21, punctele negre CTA-102. Se observă destul de clar că radionuclerul emise de CTA-21 rămîn practic neschimbate, pe cînd cele emise de CTA-102 se schimbă periodic. (După ziarul „Pravda”)

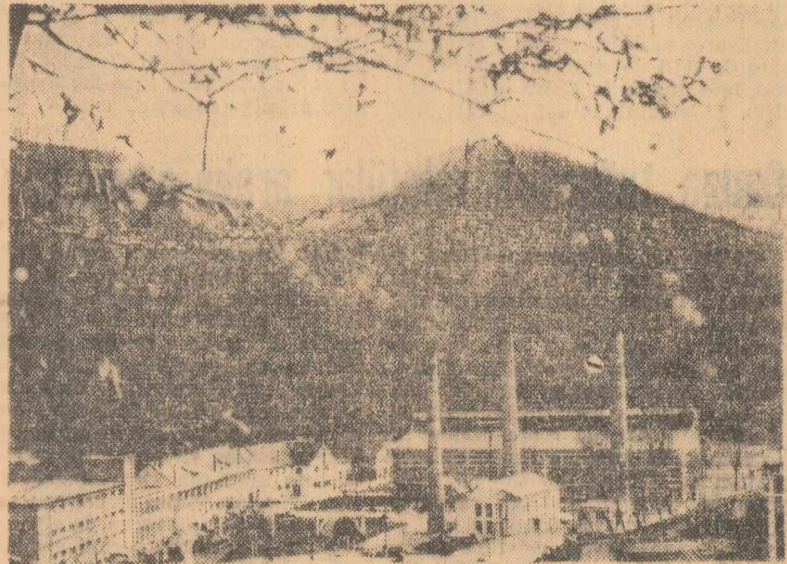
SCULPTORI ÎN CRISTAL

Tomești. O comună frumoasă, așezată la poalele Pădășului, aproape de izvoarele Begăi. Aici, cu aproape 160 de ani în urmă, a luat ființă o fabrică de sticlă. Hale înalbe, pline de fum și gaze, cu un proces de muncă rudimentar, aceștia erau în trecut condițiile de muncă ale sticlarilor.

Astăzi, doar localitatea e aceeași. Fabrica e alta. Ateliere și instalații moderne au întinerit întreprinderea, ale cărei produse sunt apreciate azi și peste hotare. Multe din cele 360 de sortimente din sticlă au fost prezentate și la expozițiile de la Izmir, Beirut, Leipzig, Stockholm și alte centre. O bună parte a producției se exportă în numeroase țări.

În cuptoare mari, moderne se naște „lava” pe care o modelează meșterii sticlar. Atrage atenția, în mod deosebit, cuptorul în care se plămădește cristallul, o producție nouă a întreprinderii. Deocamdată se realizează în serie 8 sortimente de cristall. Produsele primind forma aproape definitivă, sunt dirijate spre banda de recacere. Înainte, această operație se făcea într-un număr mare de cuptoare și dura 18 ore pentru o șarjă. Acum, acest proces tehnologic durează doar două ore și deservirea o fac numai 6 oameni. Produsele de sticlă capătă aspectul lor definitiv în secțiile de finisaj, unde sunt împodobite cu picturi sau incrustări.

Peisajul atrăgător din jurul To-



Fabrica de sticlă și cristall din Tomești

Text: I. CHIUDEA
Foto: M. CIOC



Suzana Mocanu decorind vase de flori

Consfătuire a întreprinderilor balneoclimaterice

Astăzi încep la Călimănești lucrările consfătuirii întreprinderilor balneo-climaterice din întreaga țară, organizată de Direcția pentru problemele organelor locale ale administrației de stat. Participă vicepreședinții comitetelor executive ale sfaturilor populare regionale în a căror competență intră problemele acestor întreprinderi, directorii unităților respective, precum și reprezentanți ai unor organe centrale. Consfătuirea își propune ca obiectiv, printre altele, analiza situației președintilor în vederea deschiderii sezonului de vară — o trecere în revistă a măsurilor stabilite pentru îmbunătățirea calității deservirii pe toate planurile în localitățile balneoclimaterice

Ațiuni de vaccinare a copiilor și tinerilor

În zilele de 29 și 30 aprilie va avea loc în întreaga țară ultima etapă din campania de vaccinare antipoliomielitica. Cu această acțiune se încheie programul de vaccinare antipoliomielitica din acest an, care a însumat aproximativ 2 milioane de revaccinări la copii între 1 și 7 ani și 250.000 de vaccinări la cei sub 1 an. Totodată, continuă acțiunea de imunizare antitetanică și împotriva febrei tifoidice, care va totaliza circa 9 milioane de vaccinări și revaccinări. În cursul acestui trimestru va începe în întreaga țară vaccinarea și revaccinarea antidifterică a copiilor de peste 3 luni și a tinerilor până la 18 ani. Toate vaccinările folosite sunt realizate de Institutul „Prof. dr. I. Cantacuzino” din Capitală.

Funerea în funcțiune la termen a noilor obiective industriale

(Urmare din pag. 1-a)

capacități de producție, se impune ca întreprinderea de șantier construcții-montaj Craiova să ia de urgență toate măsurile organizatorice necesare pentru intensificarea ritmului de execuție și recuperarea rămerilor în urmă. Măsurile eficiente se cer luate și pe șantierul laminorului de tablă groasă de la Combinatul siderurgic din Galați, pentru a se grăbi lucrările de turnare a fundațiilor și a se preveni astfel orice întârzieri în montarea utilajelor tehnologice.

Cu toate că în acest an șantierele au fost în general asigurate din timp cu documentația de execuție, totuși în unele cazuri lipsa proiectelor a îngreunat, într-o anumită măsură, desfășurarea normală a lucrărilor. Pe șantierele unor hidrocentrale de pe Bistrița, Centrala electrică de termoficare Borzești, Fabrica de pline Cluj — realizările din primul trimestru sunt inferioare prevederilor din graficele de execuție, deoarece beneficiarii nu au asigurat la timp documentația și unele detalii constructive. Iată de ce beneficiarii de investiții li se cere să acorde o grijă deosebită termenelor de predare a tuturor proiectelor pentru a sprijini, pe această cale, eforturile constructorilor în grăbirea ritmului lucrărilor și darea în funcțiune la termen a noilor obiective.

În primul trimestru, pe unele șantiere, au fost semnalate greutăți în desfășurarea lucrului și datorită aprovizionării neritmică cu unele materiale. Constructorii Fabricii de produse din beton celular autoclavizat Craiova au avut „goluri” în execuția unor lucrări, din cauză că conducerea șantierului nu s-a îngrijit de procurarea din timp a cantităților necesare de confecții metalice, tablă neagră etc. Pe șantierele Antrepriuzului frigorific Pitești, Fabricii de bere Bacău au stăruit, de asemenea, neajunsuri în aprovizionarea cu anumite materiale. Este, deci, cazul ca pe aceste șantiere să se ia toate măsurile pentru ca în viitor asemenea deficiențe să fie prevenite.

Darea în funcțiune la termen a

tuturor obiectivelor industriale trebuie privită cu toată răspunderea de către toți factorii care concurează la realizarea planului de investiții, — beneficiarii de investiții, proiectanții, constructorii, furnizorii de utilaje tehnologice și materiale. Practica a dovedit că rezultate bune se obțin atunci când toți acești factori analizează sistematic stadiul și calitatea lucrărilor, examinează la fața locului probleme ale proiectării și ale livrării utilajelor tehnologice, mersul aprovizionării cu materiale, când se asigură folosirea rațională a utilajelor de construcții și a forței de muncă.

În acest an, concomitent cu continuarea lucrărilor pe marile șantiere, urmează să înceapă construcția unor noi obiective în toate sectoarele economiei și, în special, în industria chimică, materialelor de construcții, ușoară și alimentară. Aceste lucrări vor constitui front de lucru pentru anul viitor și vor face practic legătura cu cincinalul 1966—1970. De aceea e nevoie să fie intensificată preocuparea pentru asigurarea tuturor condițiilor necesare includerii în plan a noilor lucrări. Îndesebi pentru întocmirea în timp util a documentației tehnice, pe baza căreia să se poată trece la contractarea utilajelor tehnologice necesare și la începerea lucrărilor.

Organelor Băncii de Investiții le revine sarcina importantă în realizarea volumului sporit de investiții din acest an. Ele au datoria să cunoască îndeaproape stadiul lucrărilor pe șantiere, să sesizeze din vreme, prin controlul pe care-l exercită, orice rămânere în urmă, să analizeze temeinic modul de folosire a fondurilor de investiții, să acționeze cu operativitate în vederea accelerării execuției și punerii în funcțiune la termen a noilor capacități de producție prevăzute în planul pe 1965.

Sint intrunite toate condițiile pentru realizarea întocmai a planului de investiții pe acest an. Aceasta va contribui la întărirea potențialului economic al țării, va spori posibilitățile pentru ridicarea continuă a nivelului de trai al oamenilor muncii.

SPORT

Campionatele mondiale de tenis de masă

În sala sporturilor din Ljubljana au avut loc așeză finalale competiției pe echipe pentru cupele „Corbillion” (femei) și „Swaythling” (bărbați) din cadrul celei de-a 28-a ediții a campionatelor mondiale de tenis de masă. Finala feminină a revenit echipei R. P. Chineze, care a învins cu scorul de 3-0 formația Japoniei, fosta deținătoare a trofeului. Selecționata țării noastre a jucat pentru locurile 3-4 cu echipa Angliei. Jucătoarele

engleze au învins cu 3-0. Pe locurile următoare s-au clasat: R. P. Ungară, R. F. Germană, R. S. Cehoslovacă, Iugoslavia, U.R.S.S. etc. Au participat 31 de echipe. În competiția masculină, unde au evoluat 43 de reprezentative, echipa sovietică a ocupat locul 11, în urma victoriei cu 5-0 în fața formației Iranului. Foarte bine s-au comportat jucătorii din R.P.D. Coreeană, clasăți pe locul 3, înaintea jucătorilor din Iugoslavia, R. S. Cehoslovacă, Suedia, Anglia, U.R.S.S., R. P. Ungară și R. F. Germană.

La închiderea ediției, în finala competiției masculine echipei R. P. Chineze conducea cu 3-1 în meciul cu Japonia.

S-au încheiat preliminarile turneului U.E.F.A.

Juniorii noștri au pierdut calificarea

Ieri, în mai multe orașe din R. F. Germană s-au disputat ultimele jocuri ale preliminarilor turneului internațional de fotbal pentru juniori — U. E. F. A. În localitatea Primasens, echipa R. P. Române a terminat la egalitate 3-3 (0-1) cu echipa Suediei. În această grupă, pe primul loc s-a clasat echipa R. P. Ungare, care a obținut calificarea pentru turul următor al competiției. Alte rezultate: Italia-Iugoslavia 2-0, Irlanda-Elveția 3-1, R. F. Germană-Grecia 4-1, R. S. Cehoslovacă-Franța 5-0, Belgia-Spania 3-2, R. D. Germană-Austria 7-0, Olanda-Turcia 4-2. Pentru sferturile de finală, care se vor desfășura la 21 aprilie după sistemele eliminatorii, s-au calificat echipele Italiei, Irlandei, R. F. Germane, R. S. Cehoslovace, R. P. Ungare, Angliei, R. D. Germane și Olandei.

Întreceri internaționale ale sportivilor noștri

În finala turneului internațional masculin de baschet de la Leipzig, echipa R. P. Germană a învins în finală echipa R. P. Române cu 79-78 (44-41), ocupând primul loc. Echipa română s-a clasat pe locul doi fiind urmată de reprezentativa secundă a R. D. Germane (învingătoare cu 62-52 (33-26) în fața echipei secundă a R. P. Române), Suedia și F.S.G.T. (Franța).

Turneul internațional de rugbi de la Heidelberg (R. F. Germană) a luat sfârșit luni cu victoria selecționatelor de juniori a Parisului. În ultimul meci, tinerii rugbiști francezi au terminat la egalitate (0-0) cu echipa Clubului sportiv școlar din București, care s-a clasat pe locul doi. Locul trei a fost ocupat de echipa selecționată Essex (Anglia). (Agerpres)

FOTBAL ECOURI LA ETAPA A XIX-A

• Ineficacitatea persistă • Din nou despre disciplină

Nu mai Dinamo București a câștigat duminică în deplasare; toate celelalte formații — cu excepția Rapidului, care a făcut meci nul — pierdind pe teren adversarilor lor. În cei privește însă, dinamoviștii bucureșteni, ca și fotbalistii de la Iași, au obținut primul lor succes de la începutul returului campionatului. Pentru ieșeni, golurile înscrise acum au fost și cele dintâi de la reluarea campionatului. Dincolo de caracterul lor pur statistic, cele relatate mai sus sunt de natură să bucure indevingător pe jucătorii și antrenorii celor două echipe; ha, dimpotrivă, trebuie să-i îngrijoreze, intrucât au realizat mult prea tirziu victorii și, mai ales, jocuri necorespunzătoare cu experiența și posibilitățile formațiilor respective. După cum rezultă din partidele disputate până acum, Progresul se menține pe linia bunelor performanțe. Patru victorii din șase meciuri (cu un golaveraj edificator: 11-2) înseamnă, desigur, un palmares corespunzător pentru o echipă aflată într-o pasionantă cursă de evitare a retrogradării. Puterea de luptă, dorința de victorie pe care le manifestă jucătorii de la Progresul constituie într-un anumit fel exemplul chiar pentru cei ce au ca principal tel ocuparea locului întâi — și deci titlul de campioni. Rapidistii sînt în prezent lideri, în retur ei n-au pierdut nici un meci. Dar această situație de bune rezultate a fost realizată într-un mod nu indevingător de convingător. La Constanța, actualii lideri s-au multumit să facă un simplu act de prezență. N-au primit goluri, într-adevăr, linia de fundași remarcându-se din nou. Atacul însă a lăsat iar de dorit, lucru care ar trebui să-i preocupe mai mult pe antrenorii. De altfel, remarcă este valabilă pentru marea majoritate a echipelor noastre.

Cu o duminică în urmă, cronicile fotbalistice anunțau în mod elocvent comportarea echipei U.T.A., a cărei înaintare reușise să înscrie cinci puncte

experimentatei formații bucureștene Steaua. În recenta etapă, arădenii nu numai că n-au mai înscris nici un punct, ci au primit o serioasă doză de goluri de la ieșeni, a căror ineficacitate fusese „verificată” anterior în cinci partide consecutive. Specialiștii noștri se află deci în fața unei serioase probleme: ineficacitatea echipelor se prelungește încă, creștând dificultățile la alcătuirea unei reprezentative capabile să înscrie goluri în apropiatele partide din preliminarile campionatului mondial. A devenit de-a dreptul îngrijorătoare frecvența cu care, meci de meci, etapa de etapă, se înregistrează abateri de la disciplina pe teren, durități, proteste la deciziile arbitrilor. Rapoartele observatorilor federali, foile de arbitraj de la partidele de duminică cuprind numeroase mențiuni în acest sens. La Cluj, Craiova, București, Constanța mii jucători n-au înțeles că trebuie să-și dispere înfățișate în mod cavaleresc, cu mijloace corecte. Au fost cazuri cînd „rafula” a continuat chiar și după terminarea meciului, în drum spre cabine. La Craiova, Ivan (Dinamo București) și Bilan (Știința) s-au lăsat recitroc; la București, arbitru Dobrin a fost insultat de brașovenii Năftălași și Gane.

Abateri de felul acestora sînt, e drept, analizate de comisia de disciplină a F.R.F. Surprinde însă indulgența sancțiunilor, reflectată în faptul că aceiași jucători repetă actele nesportive.

Turcia—Portugalia 0-1 la fotbal

La Ankara, în meci retur pentru preliminarile campionatului mondial de fotbal, selecționata Portugaliei a învins cu 1-0 (0-0) echipa Turciei. Punctul a fost marcat în minutul 59 de Eusebio. Primul meci, disputat la Lisabona, revenise, de asemenea, fotbalistilor portughezi (5-1).

VEȘTI DIN ȚĂRILE SOCIALISTE

Pod peste Volga energetică

Podul carosabil de 3 km peste Volga, care va uni orașele Saratov și Engels, va fi unul din cele mai mari din U.R.S.S. A fost terminată montarea și acum se lucrează la conductele de gaze și instalațiile electro-energetice. Se grăbesc pentru așezare partea carosabilă a podului. Pilonii podului de la Saratov au fost construiți prin metoda fără cheoane. Neobișnuit în practica construcției sovietice de poduri este considerată instalarea ansamblurilor de construcții de deasupra pilonilor, fiecare din ele avînd o lungime de 116 m și o greutate de 3.000 de tone. Ca și celelalte părți ale podului, și acestea au fost asamblate pe șantier. Pentru a le instala deasupra pilonilor a fost necesar să se proiecteze și să se construiască un ponton special mecanizat.

Turbine energetice

Întreprinderea „Zamech” din Elblag, (R.P. Polonia) la care lucrează circa 7.000 de muncitori, se specializează în construcția turbinelor energetice. Puterea turbinelor construite aici pînă în prezent depășește 2.000 megawați. Uzina produce elemente de gaze și instalații electro-energetice. În anul 1953 a intrat în funcțiune prima turbină cu o putere de doi megawați construită în Polonia. În perioada 1956—1960 s-a trecut la construcția turbinelor cu puteri între 25 și 50 megawați. Apoi, colectivul uzinei „Zamech” a început să producă după licențe engleze turbine de 125 megawați. În timp ce în 1958 puterea totală a turbinelor construite în această uzină a fost de 60 megawați, în anul în curs ea va atinge 600 megawați. În prezent, colectivul uzinei pune la punct producția turbinelor de 200 megawați și proiectează construcția de agregate între 500 și 800 megawați.

Noi fabrici de îngrășăminte chimice

Primele utilaje chineze pentru producerea ureei, cu o capacitate anuală de 40.000 tone, au intrat experimental în funcțiune la uzinele chimice Wuching din Shanghai. Construirea utilajelor extrem de complicate, la numai un an și jumătate după terminarea instalației de amoniu sintetic de 25.000 tone, arată capacitatea crescîndă a industriei constructoare de mașini din China de a utiliza serii întregi de fabrici de îngrășăminte chimice.

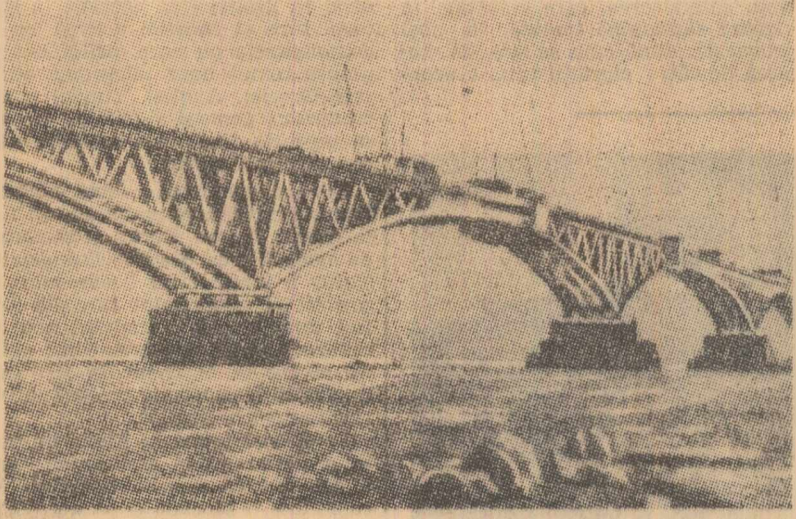
Noua fabrică de uree are peste 200 mașini și agregate. Printre instalații se numără și turnul înalt de 36 m pentru recuperarea dioxidului de carbon și un mare compresor. Cea mai mare mașină are peste 120 tone. La uzinele chimice din Nankin, unul din principalele centre producătoare de îngrășăminte chimice din R. P. Chineză, funcționează cea mai mare fabrică de bicarbonat de amoniu din China. Cînd toate instalațiile vor intra în funcțiune, fabrica va avea o capacitate anuală de 100.000 tone bicarbonat de amoniu. În prezent se produc anual 50.000 tone.

În afară de fabrica de la Nankin, în numeroase uzine chimice din Pekin, Shanghai și Honan se construiesc noi fabrici pentru producerea bicarbonatului de amoniu.

Activitatea cineaștilor amatori

Pe lângă așezămintele culturale din R. P. Ungară funcționează numeroase cluburi ale cineaștilor amatori. În timpul destinelor studiilor și activităților practice, membrii clubului se familiarizează cu tehnica cinematografului, dobîndesc cunoștințe în domeniul științelor naturii, al fizicii, chimiei, acusticii etc.

În prezent, în R. P. Ungară funcționează aproximativ 100 de asociații de cluburi cu 1.500 de membri. Cineaștii amatori prezintă rezultatele muncii lor în cadrul festivalurilor anuale.



Podul de peste Volga care va uni orașele Saratov și Engels

Șosea nouă într-o zonă muntoasă

În provincia Ha Giang din R. D. Vietnam a fost terminată construcția unei șosele care leagă orașele Bac Quong și Hoang Su Phi, situat la aproximativ 300 km nord-vest de Hanoi. Șoseaua, care are o lungime de 60 km, străbate masive muntoase și trece peste numeroase poduri.

Termocentrala din Phenian

La noua termocentrală din Phenian — R. P. D. Coreeană — au fost date în exploatare prima turbină și primul generator. În curînd va fi dat în exploatare în întregime primul grup generator al acestei termocentrale — un bloc energetic cu o putere de 50.000 kilowați. Această termocentrală, care, potrivit prevederilor, va fi cea mai mare din țară, a furnizat

deja peste 5 milioane kilowați-ore energie electrică. În prezent, parul cu darea în exploatare de probă a primului grup generator, aici se construiesc o serie de clădiri principale și secții auxiliare și se montează noi agregate. Se preconizează ca pînă la sfîrșitul acestui an să fie date în exploatare încă trei blocuri energetice cu o putere de 50.000 kilowați fiecare.

„Zi de Arbatache” în livezile algeriene

O panglică argintie, mărginită de o parte și de alta de nesfîșite plantații de portocali, mandarine, lămii, măslini, viță de vie — este șoseaua care te poartă de la Alger spre sud și apoi spre est, prin Blida („orașul mic”), prin El-Afroun Mareșon, pînă la Cherchell (vechea Cazare română, ale cărei vestigii se mai păstrează și astăzi), străduindu-se parca din răspuțeri să ție în două părți șosea imensă. Și șoseaua scîrbește în bătaia razei soarelui abia rășărit, iar în aerul răcoros și înmătesmat al dimineții persistă un amestec parfumat de portocal înflorit. În depărtare, pe cîmpie și pe colinele de la marginea ei, pilcuri, pilcuri de oale, majoritatea tineri, sapă gropi, cără pușei, plantează pomi fructiferi.

Azi e duminică, și la noi duminica este considerată „Zi de Arbatache” (zi consacrată sădării de arbori), lini satulace curiozitate Omar, un prieten cu care călătorăm. Tinerii pe care li vedem acolo sînt elevi, studenți, muncitori sosiți din Alger, Blida, Boufarik și din celelalte orașe învecinate, venii aici pentru a da o mîna de ajutor la acțiunea de împănare și sădire a pomilor fructiferi, înființată acum doi ani pe întreg teritoriul țării.

Pînă într-un trecut nu prea îndepărtat, Algeria pierdea zece de mii de hectare de pămînt. Deșertul se întindea adîncă brațelor unei caracatițe, cîștigînd, după unele statistici, pînă la 100 de hectare pe zi. Pămînt gras și fertil cădea pradă nisipurilor, iar colinele erau erodate de torenții de apă apăruiți în urma ploilor din timpul iernii. „Mantă verde” care îmbracă Algeria — după spusele croncailor — pe vremea emirului Abd-el-Kader, se restringea neîncetat. La toate acestea se mai adăugau și distrugerile pînălute pîdurilor și plantațiilor de pomi fructiferi în timpul războiului de eliberare. Îmediat după ce au lăsat arma din mînă, oamenii muncii algerieni au pășit la muncă și în acest domeniu ca în toate celelalte sectoare. S-a inițiat o vastă acțiune pentru protejarea pîdurilor, refacerea plantațiilor de pomi fructiferi și regenerarea terenurilor agricole, care au avut de suferit de pe urma războiului sau au fost lăstate în paragină de fosta lor stăpîni.

Acțiunea desfășurată a dat bune rezultate. În 1963 au fost săditi peste 20 de milioane pomi (în special portocali, mandarine,

lămii), anul trecut 150 de milioane, iar la 1 noiembrie, anul acesta, se prevede ca numărul pomilor săditi să depășească 300 milioane.

Producția de citrice din Algeria este strîns legată de suprafața cultivată. Din ultimele statistici reiese că la sfîrșitul anului trecut, ținara republicii algeriene dispunea în cele 12 departamente de 42.000 hectare plantate cu citrice — 28 la sută din întreaga suprafață cultivabilă a Algeriei. 50 la sută din totalul arborilor fructiferi din întreaga țară revin citricelor, iar 33,5 la sută — măslinului.

În campania agricolă 1963—1964 producția medie a atîns 120—130 chintale la hectar, cifre foarte apropiate de maximele realizate în alte țări mediteraneene, cum ar fi spre exemplu Marocul, Spania, Italia. Așa că Algeria a obținut recolte însemnate de citrice: 2.700.000 chintale de portocale, 600.000 chintale de mandarine, peste 110.000 chintale de alte fructe.

Nu mai în perioada 1 septembrie 1964—28 februarie 1965 cele 130 de stații de acvare și condiționare a citricelor, cite numără în prezent întreaga Algeria, au pregătit pentru export 1.798.756 chintale de citrice, cu 104.000 chintale mai mult față de perioada corespunzătoare a anului precedent.

Algeria este una din primele zece țări ale lumii cultivatoare de citrice, după Statele Unite, Brazilia, Spania, Japonia, Italia, Argentina, Marocul, Africa de Sud și Israel, și ocupă locul patru în ierarhia țărilor exportatoare de citrice din bazinul Mediteranei.

Algeria datorează o însemnată parte din veniturile sale milioanele de portocali, mandarine, lămii etc. Citricele exportate de Algeria reprezintă peste 20 la sută din sursele de devize ale țării, vinul — 28 la sută, iar petrolul — restul. Astfel citricele contribuie în mare măsură la dezvoltarea economiei naționale și la echilibrarea balanței comerciale.

Astăzi, cînd bogățiile țării aparțin în cea mai mare măsură întregului popor, Algeria își largăște și dezvoltă necontenit, alături de celelalte ramuri ale economiei naționale, sectorul pomivicol. Prin campania de plantare a pomilor fructiferi, spunea președintele Ben Bella, „se doveștie că milioanele de algerieni care participă la ea sînt hotărîți să redea Algeriei înfățișarea sa de pe timpul emirului Abd-el-Kader, cînd arborele era sădit și întreținut cu grijă, fiind considerat dătător de viață și energie”.

C. BENGHA
Alger, aprilie.

Astăzi alegeri pe insulele Cook

Astăzi au loc pe insulele Cook alegeri pentru desemnarea celor 22 de membri ai noului parlament. După cum anunță agențiile de presă, zilele trecute a sosit în arhipelag misiunea O.N.U. care, la cererea Noii Zeelande, va supraveghea aceste alegeri.

Arhipelagul Cook constituie un grup de insule situate în Pacificul de sud, avînd o suprafață totală de 234 kmp. Cele mai importante sînt insulele Rarotonga (67 kmp), Manāia (52 kmp) și Atiu (28 kmp). Populația arhipelagului este de aproximativ 19.000 de locuitori. Majoritatea o formează polinezienii, alături de cîteva sute de europeni. În capitală, orașul Avana, trăiesc 6.000 de locuitori. Solul vulcanic este destul de roditor, obținîndu-se recolte bogate de banane, portocale, copra, pătlăgele roșii etc. De asemenea, pe insule se găsește cantități apreciabile de sidef.

Insulele poartă numele descoperitorului lor, navigatorul englez Cook, care în 1773 a poposit pentru prima oară pe aceste meleaguri. În anul 1901 arhipelagul devine posesiune neozelandeză. Din punct de vedere administrativ el a fost împărțit în două diviziuni: Insulele Cook de Sud (Southern Cook Islands) și Insulele Cook de Nord (Northern Cook Islands). Limba oficială, ca de altfel în întreaga Noua Zeelandă, este engleza.

Actualele alegeri parlamentare de pe insulele Cook au o mare importanță pentru populația de aici. Viitorii membri ai parlamentului vor aproba sau respinge un proiect de constituție privind autonomia internă a insulelor, în cadrul unei asocieri benevole cu Noua Zeelandă. Noua constituție va trebui să prevadă căile pe care populația insulelor Cook se va îndrepta spre auto-determinare. De altfel, misiunea O.N.U. are sarcina nu numai de a supraveghea alegerile, ci și de a susține la dezbaterile și luarea hotărîrilor viitorului parlament asupra noii constituții. Iată de ce alegerile de astăzi de pe insulele Cook constituie un moment important pentru dezvoltarea ulterioară a acestui teritoriu.

Eugen IONESCU



În excursie la colacea din Deva

DE PESTE HOTARE

Continuă demonstrațiile de protest în Coreea de sud

SEUL 19 (Agerpres). — Toate universitățile și școlile superioare din Coreea de sud continuă să rămână închise, în urma gravelor tulburări care au avut loc în cursul săptămânii trecute. Luni dimineață, în numeroase orașe ale țării au avut loc noi demonstrații împotriva intenției guvernului sud-coreean de a stabili relații diplomatice cu Japonia. La Seul, un grup de studenți au organizat un marș al tăcerii cu prilejul împlinirii a cinci ani de când fostul dictator Li Sin Man a ordonat armatei să înlăture demonstrațiile de protest studențești. Autoritățile guvernamentale au interzis accesul pe stadionul din Seul pentru a împiedica o nouă demonstrație de amploare a studenților.

Potrivit agențiilor de presă, numărul persoanelor care au participat la demonstrațiile antiguvernamentale în perioada 13-17 aprilie este de aproape 100.000. Poliția și armata au arestat 399 de persoane, dintre care 175 urmează să compară în fața tribunalelor.

BILANȚ AL GUVERNĂRII LABURISTE

LONDRA 19 (Agerpres). — Agenția Associated Press a transmis un interviu acordat corespondentului ei la Londra de primul ministru britanic, Harold Wilson. Rugat să facă un bilanț al primelor șase luni de guvernare laburistă, Wilson a arătat că problemele economice au dominat cea mai mare parte a acestei perioade și că guvernul său s-a străduit să întărească poziția lirei sterline și să aducă economia britanică „pe propriea ei picioare”. În ce privește politica în Asia de sud-est, premierul britanic a reafirmat sprijinul acordat acțiunilor S.U.A. în Vietnam referindu-se la guvernul său a adoptat această poziție „nu fără a

avea de făcut față criticilor și îngrijorărilor exprimate în Camera Comunelor și în țară”. Wilson a declarat că „ar putea fi necesare convorbiri asupra unor acțiuni comune” anglo-americane în Asia de sud-est, subliniind că Anglia „intenționează să-și mențină actualul rol la est de Suez”. Abordând problema sistemului monetar occidental, Wilson a declarat că „efectuarea unei reforme la aranjamentele monetare internaționale constituie o necesitate urgentă”. El a afirmat că a stabilit deja contacte la Paris și Washington care ar putea duce, după părerea sa, la o conferință economică internațională, în această problemă.

Din nou tensiune la Nicosia

NICOSIA 19 (Agerpres). — Agenția Reuter informează că interdicția traficului în și din sectorul cipriot turc al Nicosiei a continuat și luni fără să existe vreun indiciu că această măsură va fi suspendată curând. Interdicția, care a intrat în vigoare săptămâna trecută, a fost provocată, după cum se știe, de violarea de către ciprioții turci a acordului de încetare a focului în zona neutralizată din Nicosia, precum și de refuzul ciprioților turci de a permite unei echipe speciale a forțelor O.N.U. să inspecteze clădirile de pe ambele părți ale liniei neutre. În legătură cu aceasta, în sectorul turc al Nicosiei a avut loc o demonstrație cu care prilej s-a aprobat textul unor telegramme adresate Greciei, Angliei, Turciei și secretarului general al O.N.U., în care se protesta împotriva măsurilor luate de guvernul cipriot.

Această problemă a făcut obiectul întrevederii dintre ambasadorul turc la Atena, Turan Tuluy, și ministrul de externe grec, Stavros Costopoulos. Tuluy a înmănat lui Costopoulos un protest al guvernului turc. În același timp, Turcia a înaintat note similare Angliei și secretarului general al O.N.U., U Thant, în care subliniază că „interdicția creează un serios pericol în insulă”.

Pe de altă parte, la Atena un purtător de cuvânt al guvernului grec a declarat că această hotărâre nu constituie o blocadă și că aprovizionarea sectorului cipriot turc al Nicosiei se efectuează în mod normal. „Cea mai bună dovadă a acestui fapt, a declarat purtătorul de cuvânt, este că în ultimele zile peste 30 de tone de alimente au intrat în sectorul turc al Nicosiei”.

Miting al prieteniei sovieto-mongole

MOSCOVA 19 (Agerpres). — La 19 aprilie a avut loc în Palatul Mare al Kremlinului un miting al prieteniei sovieto-mongole la care au luat cuvântul A. Kosighin, președintele Consiliului de Miniștri al U.R.S.S., și J. Tedenbal, prim-secretar al C.C. al P.P.R.M. și președintele Consiliului de Miniștri al R. P. Mongole.

După ce a subliniat succesele poporului mongol în construirea socialismului, A. Kosighin a relevat că relațiile sovieto-mongole au cunoscut o dezvoltare rodnică. Actualele tratative de la Moscova „au dus la adoptarea unor hotărâri concrete care vor aduce mari foloase celor două țări ale noastre”.

Vorbind despre evenimentele din Asia de sud-est, A. Kosighin a condamnat acțiunile S.U.A., care merg pe linia extinderii operațiunilor militare în Indochina, și a subliniat că Uniunea Sovietică sprijină și va continua să sprijine Vietnamul socialist în lupta sa justă împotriva imperialismului american.

J. Tedenbal a arătat în cuvântarea sa că în cursul convorbirilor dintre delegația de partid și guvernamentală a R. P. Mongole și conducătorii P.C.U.S. și al guvernului sovietic a fost demonstrată unitatea deplină de vederi a celor două părți. Referindu-se la situația din Viet-

nam, vorbitorul a subliniat că poporul mongol este pe deplin solidar cu eroicul popor vietnamez și cere cu hotărâre încetarea imediată a bombardamentelor asupra R. D. Vietnam, precum și retragerea cit mai grabnică a trupelor americane din Vietnamul de sud.

În încheiere, J. Tedenbal a anunțat că L. Brejnev și A. Kosighin au acceptat invitația făcută de delegația R. P. Mongole de a vizita Mongolia la o dată ce le va conveni.

În cursul zilei de luni L. Brejnev, A. Kosighin și J. Tedenbal au semnat comunicatul comun sovieto-mongol cu privire la vizita delegației de partid și guvernamentale mongole și acordul dintre guvernele U.R.S.S. și R. P. Mongole cu privire la colaborarea economică și tehnică pe anii 1966-1970.

Viitoare întrunire a șefilor guvernelor arabe?

CAIRO 19. — Corespondentul Agerpres, N. Ploeanu, transmite: După cum relatează presa din Cairo, la 28 sau 29 aprilie urmează să aibă loc întâlnirea reprezentanților șefilor statelor arabe pentru a lua în discuție problema convocării conferinței primilor miniștri. Prevăzută inițial pentru prima jumătate a lunii mai, întrunirea șefilor guvernelor arabe are înscrise pe agenda două puncte: analizarea aplicării rezoluțiilor adoptate de șefii de state la conferințele din 1964 ținute la Cairo și Alexandria și stadiul actual al relațiilor

R.F.G. cu Israelul. Libanul a anunțat că nu poate participa la întrunire, în cazul când se va ține în prima jumătate a lunii mai, deoarece primul ministru libanez va trebui să-și însușească pe seful statului, președintele Charles Helou, în vizita pe care acesta urmează să-o facă în Franța și Italia.

În ceea ce privește Libia, Tunisia și Marocul — care la conferința miniștrilor de externe au votat împotriva ruperii relațiilor cu R.F.G. — au cerut amânarea sine-die a întrunirii primilor miniștri.

Cauza tulburării relațiilor arabo-americane

CAIRO 19 (Agerpres). — După o vizită de șase zile în R.A.U., Phillips Talbot, subsecretar de stat adjunct al S.U.A. pentru problemele Orientului Apropiat și Asiei de sud-est, a părăsit duminică seara Cairo, plecând spre Arabia Saudită. La Cairo, Talbot a avut întrevederi cu președintele Gamal Abdel Nasser și cu alte oficialități ale R.A.U. și cu care a discutat situația din Congo, Vietnam, Israel, precum și unele aspecte ale relațiilor dintre R.A.U. și S.U.A.

După cum se știe, relațiile dintre R.A.U. și S.U.A. s-au înrăutățit începând din septembrie 1964, ca urmare a ajutorului acordat de către

R.A.U. forțelor patriotice din Congo. Vizita lui Talbot în R.A.U. și întrevederile sale cu conducătorii acesteia țări constituie o încercare din partea S.U.A. de a rezolva divergențele lor cu Republica Arabă Unită, Ziarul „Al Gumburia” subliniază, printre altele, că lui Talbot i s-a explicat că „acordarea de ajutor militar american guvernului lui Chombe este unul din principalele motive ale diferențelor dintre cele două țări, după cum livrarea de arme izraelului și sprijinul permanent acordat acestuia reprezintă o cauză directă a tulburării relațiilor arabo-americane”.

Personalități portugheze critică regimul salazarist

LISABONA 19 (Agerpres). — Într-o scrisoare deschisă remisă primului ministru Salazar și comunicată mai multor ziaristi străini acreditați la Lisabona, un număr de 15 personalități din opoziția republicană pentru teritoriile de peste mări ale Portugaliei dreptul de autodeterminare. Acest document, de 7 pagini, se referă la discursul pronunțat în luna februarie de premierul Salazar, care a afirmat că situația din Angola, Mozambic și Guineea Portugheză este generatoare de „cel mai solid optimism”.

Scrisoarea contestă acest punct de vedere și critică regimul lui Salazar „bazat pe puterea personală”. „Regimul se bizuie pe două forte, continuă scrisoarea, pentru a apăra această putere: cenzura și poliția politică, care se completează reciproc pentru a condamna la moarte opinia publică”.

Printre semnatarii scrisorii figurează Francisco Cunha Leal, fost președinte al Consiliului de Miniștri, avocați, intelectuali și ofițeri. Ei aparțin unui grup de studii denumit „Acțiunea democratică și socială”.

Israelul nemulțumit de Piața comună

BRUXELLES 19 (Agerpres). — După cum relatează agenția Associated Press, Israelul s-a declarat nemulțumit de rezultatele acordului încheiat în urmă cu un an cu Piața comună. În cadrul unei conferințe de trei zile, care a avut loc la Bruxelles cu participarea reprezentanților Pieței comune și al Israelului, un reprezentant al acestei țări a declarat că de la încheierea acordului deficitul balanței comerciale a Israelului cu Piața comună a crescut. „Noi importăm de două ori mai mult din Piața comună decât exportăm în țările Pieței”, a spus acesta.

Aldo Moro în S.U.A.

NEW YORK 19 (Agerpres). — Primul ministru italian, Aldo Moro, însoțit de ministrul de externe, Amintore Fanfani, au sosit luni seara la New York pentru o vizită de șase zile în Statele Unite. Delegația italiană va avea întrevederi cu președintele S.U.A., Lyndon Johnson, și cu secretarul de stat, Dean Rusk.

Oaspeți români primiți de Pin Cijen

PEKIN 19 (Agerpres). — La 19 aprilie, Pin Cijen, membru al Biroului Politic și al Secretariatului C.C. al P. C. Chinez, a primit delegația cooperativelor agricole de producție „Prietenia romino-chineză”, condusă de Gheorghe Neclua, membru al C.C. al Partidului Muncitoresc Român, prim-secretar al Comitetului regional București al P.M.R. A avut loc o convorbire prietenească, la care au participat Liu Siao, adjunct al ministrului afacerilor externe și Agop Bezerian, însărcinat cu afaceri ad-interim al R. P. Române la Pekin. Pin Cijen a oferit un dinne în cinstea oaspetilor români.

Coloane pe drumurile Elveției

În Elveția, marșul de primăvară s-a desășurat sub semnul condamnării agresiunii din Vietnam, pentru interdicția și pentru distrugerea armelor atomice. Un număr însemnat de participanți au pornit simțită la ora 12.30 din Olten, capitala cantonului Solothurn. Marșurile s-au revarsat de pe ambele maluri ale Aarului, din orașul vechi, care și din cartierele industriale.

De la Olten la Gelterkinden și apoi la Pratteln, pe drumul munților Jura, numărul celor care înfruntau ploaia și frigul creștea mereu, pentru că în ultima etapă, încheiată la Basel, sa ajunsă la aproximativ 10.000. La Basel, al doilea oraș din Elveția ca număr de locuitori, demonstrații — a căror coloană a fost îngrosată de marea mulțime de tineri care și de oameni mai vârstnici din porul renan — s-au îndreptat, în după-amiaza zilei de luni, spre piața catedralei gotice.

La mitingul final au luat cuvântul Max Wülschleger, președintele guvernului cantonal Basel, Walter Lüthi, pastorul catedralei din Berna și Raymond Bertholet, consilier național în Geneva. S-a remarcat prezența unui important număr de delegați veniți din Franța și R. F. Germană.

Geneva, 19.

Horia LIMAN

Noi raiduri aeriene

HANOI 19 (Agerpres). — În cursul zilei de 19 aprilie forțele aeriene americane au efectuat din nou raiduri asupra teritoriului R. D. Vietnam. Avioane de luptă americane au atacat în repetate rânduri mal multe localități din provinciile Nghe An, Ha Tinh și Quang Binh, precum și insula Con Co din regiunea de coastă Vinh Linh. În cursul luptelor 7 avioane americane au fost doborâte iar altele avariate.



Peste 2.000 de familii din orașul columbian Kali, lipsite de adăpost, și-au construit cocioabe pe terenuri nelocuite din raionul Asturias. Dar proprietarii acestor pământuri s-au adresat autorităților. Detășamente de polițiști au dat de 18 ori loc acestor locuințe ale săracilor. Pentru apărarea familiilor lor cei alungați au format detașamente de apărare. În raionul Asturias se desășoară adevărate acțiuni militare, la care participă 1.500 de soldați și polițiști, sprijiniți de aviație. În fotografie: soldații postai pe una din străzile orașului Kali, pentru a împăștrii pe demonstrații

Grecia: O VIZITĂ NEDORITĂ

ATENA 19 (Agerpres). — Luni a sosit în golful Phaleron, din apropierea Atenei, distrugătorul „Claude V. Ricketts”, prototipul viitoarelor forțe nucleare multilaterale a N.A.T.O. O dată cu acesta au mai ancorat în acest golf și alte vase ale celei de-a șasea flote maritime a S.U.A.

După cum transmite agenția Reuter, poliția din Piraeus a luat măsuri de siguranță pentru a preveni orice

fel de demonstrație împotriva sosirii în golful Phaleron a distrugătorului „Ricketts”. Manifestațiile care au avut loc cu prilejul sosirii navei „Ricketts” în apele teritoriale grecești s-au soldat cu arestarea a 27 de persoane care au scris pe peretii orașului Salonic numeroase lozinci anti-americane.

În portul Patras s-a desășurat o adunare de masă în cursul căreia s-a protestat împotriva vizitei distrugătorului „Ricketts”.

Peste 20.000 de manifestanți în fața Casei Albe

Încă din primele ore ale dimineții de sâmbătă s-au adunat oameni se revărsau pe principalele artere care duc spre Casa Albă, participând la o puternică manifestație de protest împotriva politicii americane în Vietnam. Zeci de mii de americani, printre care mulți tineri, s-au masat în fața grădilor Casei Albe, purtând pancarte pe care se putea citi: „Opriti masacrul”, „Noi nu vom lupta niciodată în Vietnam”. Aici se apreciază că Washingtonul nu a cunoscut o demonstrație atât de impunătoare de la venitul marșului pentru drepturile civile din vara anului 1963.

Printre manifestanți, al căror număr a depășit 20.000, se distingea un grup compact de studenți veniți din 18 universități ale țării. Studenții participanți s-au aflatu criticilor formulate la adresa politicii externe a S.U.A., calificând războiul dus de americani în Vietnam „periculos, imoral și sortit eșecului — un război care provoacă suferința, alt vietnamezilor cit și americanilor, și care trebuie să înceteze imediat”.

În ciuda intervenției celor peste 500 de polițiști și a unei duzini de așa-zisi „contramanifestanți”, nazisti în uniformă și cu zvonăci, demonstrații au rămas în fața Casei Albe ore în șir. Apoi, ei s-au îndreptat spre monumentul lui George Washington, unde mai mulți oratori, printre care și senatorul democrat Ernest Gruening, s-au pronunțat pentru încetarea imediată a raidurilor americane asupra teritoriului R. D. Vietnam, pentru renunțarea la politica de forță și de înătmare „Statele Unite — a spus Gruening — în cursul a zece ani au sprijinit o serie de guverne despotice în Vietnamul de sud și, sprijinindu-le pe acestea, în prezent extind acțiunile militare asupra teritoriului Vietnamului de nord. „Noi am încălcat angajamentele luate prin acordurile de la Geneva, acorduri pe care în trecut am consimțit să le susținem...” În încheierea mitingului, participanții au adoptat o moțiune către președinte și una adresată Congresului S.U.A. Spre seară — ultima etapă a marșu-

Împotriva politicii de forță și a agresiunii imperialiste în Vietnam

lui — manifestații s-au îndreptat spre Capitolul.

În ciuda acestor manifestații, oficialitățile americane și-au reafirmat vechile poziții. Astfel președintele Johnson cit și secretarul de stat Dean Rusk au ținut să precizeze că pentru moment „nu poate fi vorba de o oprire a raidurilor aeriene împotriva Vietnamului de nord”.

Duminică, în capitală, ca și la San Francisco, Chicago, Salt Lake City, Johnson City (localitate unde se află președintele în aceste zile), s-au desășurat alte noi manifestații împotriva politicii de forță, de intervenție în treburile interne ale altor state.

Delegați ai organizațiilor studenților americani, sosiți la Washington din diferite orașe ale S.U.A., conținut organizarea de pichete în jurul Casei Albe. Studenții intenționează să rămână la Washington și să continue acțiunile de protest pînă cînd li se va permite să înmîneze președintelui Johnson o petiție în care cer ca S.U.A. să pună capăt bombardamentelor din Vietnam.

Jos minile de pe Vietnam”. Luni dimineață, pe străzile Londrei mărșăluia o coloană de circa 20.000 de oameni, revărsindu-se spre Hyde Park. Erau tineri și bătrîni, femei, comuniști, socialiști, laburisti, catolici, membri ai diferitelor organizații politice și de masă, deputați, femei cu copii în cărucioare, studenți.

În primele rânduri ale coloanei se aflau circa 15 deputați laburști, precum și grupuri de participanți străini — americani, belgieni și francezi. S-au mai aflatu oficialii canonici Stanley Evans de la Catedrala Southwark, eminentul profesor fizician E. H. S. Burhop, care a luat parte la lucrările pentru fabricarea primei bombe atomice britanice, precum și alte personalități.

După-amiaza, în Trafalgar Square a avut loc un miting, la o parte din locuințele de pe pancarte: „Stop agresiunii americane”; „Stop agresiunii americane din Vietnam”; „Wilson spunea Statele Unite să înceteze bombardamentele”. Olive Gibbs, care a deschis mitingul,

a arătat că mișcarea pe care o conduce se pronunță împotriva agresiunii americane în Vietnam.

Au mai luat cuvîntul deputații laburști Frakk Allann, Fenner Brockway, Joyce Butler, profesorul Peter Worsley, deputata greacă Maria Karagiorgis și alții. Vorbitorii au subliniat necesitatea de a se lărgi activitatea mișcării pentru pace și dezarmare, de a acționa cu hotărâre și energie pentru a exercita presiuni asupra guvernului și alii determina să intervină activ pentru încetarea agresiunii în Vietnam.

În tot timpul mitingului s-au strîns semnături pe abeluri care cereau reducerea cheltuielilor militare.

După încheierea mitingului, o delegație s-a prezentat la reședința primului ministru, unde a înmănat o scrisoare conținînd cerințele exprimate la mitingul din Trafalgar Square.

Londra, 19.

Liviu RODESCU



Aspect de la mitingul din Londra. Telefoto: U.P.I.-Agerpres

SCURTE ȘTIRI

PEKIN. Agenția China Nouă transmite că la 15 aprilie a sosit la Pekin delegația de partid și guvernamentală a R. D. Vietnam, condusă de Le Duan, prim-secretar al C.C. al Partidului celor ce muncesc din Vietnam. Delegația se află în drum spre patrie, în urma vizitei pe care a făcut-o în Uniunea Sovietică. Delegația a fost întâmpinată la aeroport de către Den Siao-pin, secretar general al C.C. al P.C. Chinez, premier ad-interim al Consiliului de Stat al R. P. Chineze și de alți conducători de partid și de stat ai R. P. Chineze. La 19 aprilie, delegația a avut o convorbire prietenească cu Liu Siao-ți, vicepreședinte al C.C. al P. C. Chinez, președintele R. P. Chineze, și Den Siao-pin.

MOSCOVA. Duminică a părăsit Moscova, plecînd spre patrie Hassan Mariyud, ministrul afacerilor externe al Republicii Arabe Siria care a vizitat Uniunea Sovietică la invitația lui A. Gromiko, ministrul afacerilor externe. Oaspeții din Republica Arabă Siria au fost primiți de A. Kosighin, președintele Consiliului de Miniștri al U.R.S.S.

NEW YORK. Agențiile americane de presă relatează că 22 de grupuri de oameni de afaceri din statele sudice, printre care 19 Camere de comerț din Alabama, au inserat un anunț pe o pagină în 21 de cotidiane ale acestui stat, cerînd tuturor oamenilor de afaceri să ofere aceleasi posibilități de muncă tuturor cetățenilor din Alabama, fie ei albi sau negri.

BOGOTA. Din Bogota se anunță că un mare număr de orașe columbiene, precum și capitala țării, au avut de suferit în cursul săptămânii trecute de pe urma unor puternice inundații. Sute de familii au rămas fără adăpost.

ALGER. Continuîndu-și vizita prin Algeria, I. B. Tito, președintele R.S.F. Iugoslaviei, a sosit la 18 aprilie în orașul Constantine. Luni, în Piața „1 Noiembrie” din acest oraș, a avut loc un miting la care au luat cuvîntul Ben Bella și Iosip Broz Tito.

BRUNELLES. Personalul de deservire al stațiilor de radio și radar ale aviației civile belgiene continuă grevă începută cu o săptămîni în urmă. Simbătă, întregul transport aerian a fost paralizat din cauza grevei, iar duminică traficul a fost mult redus.

LONDRA. La sfîrșitul anului va avea loc o conferință privind acordarea independenței insulei Mauritius, colonie britanică bogată în resurse de zahăr, situată în centrul Oceanului Indian. Liderii politici ai acestor insule vor veni la Londra la sfîrșitul lunii septembrie.

WASHINGTON. Președintele S.U.A. Lyndon Johnson a format un comitet însărcinat cu alegerea zonei pentru construirea unui nou canal între Atlantic și Pacific la nivelul mării. Conducător al comitetului a fost numit Milton Eisenhower, fratele fostului președinte al S.U.A.

BELGRAD. După cum anunță agenția Taniug, Michael Stewart, ministrul afacerilor externe al Marii Britanii, a sosit duminică la Belgrad într-o vizită oficială la invitația lui Keoca Popovici, secretar de stat pentru afacerile externe al R.S.F. Iugoslaviei.

PEKIN. După cum anunță agenția China Nouă, cei nouă cetățeni chinezi arestați ilegal la 3 aprilie 1964 de autoritățile braziliene au fost puși în libertate și au plecat spre patrie la 17 aprilie.

SANTIAGO DE CHILE. Un nou cutremur de pămînt s-a produs sîmbătă în Chile în regiunea provinciei Arauco, situată la aproximativ 700 km la sud de Santiago de Chile. Nu au fost înregistrate victime.