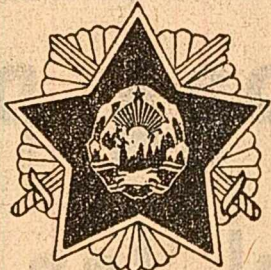




Știința



ORGAN AL COMITETULUI CENTRAL AL P.C.R.

Anul XXXV Nr. 6839

Miercuri 22 decembrie 1965

8 PAGINI — 30 BANI

SESIUNEA

MARII ADUNĂRI NAȚIONALE

Lucrările din cursul zilei

de ieri

Marți dimineața au continuat lucrările sesiunii Marii Adunări Naționale.

În lojile oficiale au luat loc conducătorii de partid și de stat.

La lucrări asistă, în continuare, numeroși invitați, șefi de misiuni diplomatice, ziariști români și străini.

Președintele Marii Adunări Naționale, tovarășul Ștefan Voitec, a deschis ședința.

Primit cu vii aplauze, tovarășul Ion Gheorghe Maurer, președintele Consiliului de Miniștri, a prezentat Darea de seamă asupra îndeplinirii planului de stat pe anul 1965 și cu privire la planul de stat pe anul 1966.

Ministrul finanțelor, Aurel Vișoiu, a expus, din însărcinarea Consiliului de Miniștri, raportul cu privire la proiectul bugetului de stat pe anul 1966.

A început apoi discuția generală asupra proiectului planului de stat al economiei naționale și a proiectului de buget pe 1966.

În ședința de dimineață au luat cuvântul deputații Florian Dănilache, Nicolae Lazăr, Ion Stănescu, Gheorghe Tătaru, Petru Ionescu, Mihail Lupșan, Dumitru Tudose, Emil Bobu, Dumitru Bejan, Vasile Marin, ministrul industriei construcțiilor de mașini — Mihai Marin, Iulia Stamatou.

În ședința de după-amiază, deputatul Manea Mănescu, președintele Comisiei economice-financiare, a prezentat raportul acestei comisii cu privire la cele două proiecte de legi supuse spre aprobare Marii Adunări Naționale.

În continuarea discuției generale au luat cuvântul deputații Nicolae Giosan, Wilhelm Lutsch, Mirela Micu, Petru Enache, Nicolae Mănescu, George Zsoldos, Cristinel Vilcu, Iuliu Gal, Gheorghe Maștei, Constantin Dinculescu și Mihail Levente.

Fiecare din cele două proiecte de lege a fost discutat pe articole și supus, în întregime, votului secret.

Marea Adunare Națională a aprobat legea pentru adoptarea planului de stat al economiei naționale pe anul 1966, precum și legea pentru adoptarea bugetului de stat al Republicii Socialiste România pe anul 1966.

Rezultatele voturilor au fost primite cu aplauze.

Lucrările sesiunii continuă.

(Agerpres)

REALIZĂRI ȘI PERSPECTIVE 1965

■ Producția globală industrială este la sfârșitul acestui an cu circa 13 la sută mai mare decât în 1964, depășind prevederile planului cu peste 1,3 miliarde de lei.

■ Față de 1964, producția de energie electrică a crescut cu 24 la sută, iar producția industriei chimice — cu 22 la sută; producția de oțel a ajuns la peste 3,4 milioane de tone.

■ În agricultură s-a realizat, față de media ultimilor ani, o creștere a producției în ansamblu, mai ales la producția de grâu, care depășește cu două milioane de tone recolta medie din anii 1961—1964.

■ Pentru finanțarea acțiunilor social-culturale s-au alocat 22 miliarde de lei, cu 7,4 la sută mai mult decât în 1964.

■ S-au dat în folosință peste 50.000 de apartamente construite din fondurile statului.

■ A fost încheiată acțiunea de majorare generală a salariilor, care a cuprins în acest an 3,3 milioane de salariați.

1966

■ Producția globală industrială va crește într-un ritm mediu de 10,5 la sută.

■ Volumul producției de energie electrică va atinge 20,2 miliarde kWh; față de 1965, producția de oțel va crește cu 240.000 de tone, de laminat — cu aproape 300.000 de tone, chimică — cu aproape 22 la sută, iar a industriei construcțiilor de mașini — cu 11,5 la sută.

■ Producția bunurilor de consum va spori cu 9,7 la sută față de 1965.

■ Înzestrarea agriculturii cu noi mijloace tehnice va asigura mecanizarea aproape integrală a tuturor lucrărilor de bază în gospodăriile de stat, iar în cooperativile agricole de producție — mecanizarea totală a aratului și semănatului cerealelor. Agricultură va primi cu peste 50 la sută mai multe îngrășăminte chimice decât în 1965.

■ Se vor realiza aproape 58.000 de apartamente din fondurile statului, cu peste 11 la sută mai mult decât în 1965.

În Editura politică a apărut:

NICOLAE CEAUȘESCU
Expunere cu privire la îmbunătățirea organizării și îndrumării activității de cercetare științifică

Lucrarea a fost tipărită într-un tiraj de masă.

DAREA DE SEAMĂ ASUPRA ÎNFĂPTUIRII PLANULUI DE STAT PE ANUL 1965 ȘI CU PRIVIRE LA PLANUL DE STAT PE ANUL 1966 prezentată de tovarășul Ion Gheorghe Maurer președintele Consiliului de Miniștri

Tovarăși,

Actuala sesiune a Marii Adunări Naționale marchează un moment deosebit în viața poporului nostru: încheiem șesenalul, perioada unor bogate realizări în toate domeniile de activitate, pășim la îndeplinirea noului program adoptat de Congresul al IX-lea al partidului pentru anii 1966—1970, menit să ridice patria noastră pe o treaptă mai înaltă de înflorire și progres.

Acum, în ultimele zile ale anului, datele statistice arată că prevederile planului de stat pe 1965 se realizează și se depășesc, întregindu-se astfel îndeplinirea sarcinilor fundamentale trasate în Directivele celui de-al VIII-lea Congres cu privire la planul de șase ani.

Reflectând dinamismul procesului de industrializare a țării, producția globală industrială este la sfârșitul acestui an cu circa 13 la sută mai mare decât în 1964, depășind prevederile planului cu peste 1,3 miliarde de lei. Pînă la 10 decembrie 1965 peste 170 de întreprinderi din industria republicană au îndeplinit planul anual.

Ca și în anii precedenți, ramurile producătoare de mijloace de producție, hotărîtoare pentru progresul întregii economii, s-au dezvoltat într-un ritm superior celui înregistrat pe ansamblul industriei. Producția de energie electrică a crescut cu 24 la sută față de anul trecut; producția de oțel a ajuns la peste 3,4 milioane de tone, realizându-se pe această bază un spor al producției de laminat de peste 240.000 tone față de 1964. Prin intrarea în funcțiune a uzinelor de la Oradea și Slatina s-au pus bazele unei noi industrii în țara noastră — producția de aluminiu, care contribuie în măsură hotărîtoare la dezvoltarea metalurgiei neferoase.

Producția industriei chimice a crescut cu 22 la sută față de anul 1964, în principal prin intrarea în funcțiune a noi instalații și fabrici în cadrul marilor combinate. Industria construcțiilor de mașini, a cărei însemnătate este bine cunoscută, și-a adus și în anul 1965 contribuția sa la înzestrarea cu tehnică modernă a întregii economii. Producția — în continuă creștere — a acestei ramuri acoperă în cea mai mare parte necesitățile actuale de utilaje pentru industria petrolului, minieră, lemnului, cimentului, pentru transporturi și agricultură.

Succese importante au fost obținute și în alte ramuri: industria construcțiilor și a materialelor de construcție, industria minieră, economia forestieră, precum și în transporturi.

Pe baza dezvoltării industriei producătoare de mijloace de producție și corelat cu consumul, producția industriei ușoare și alimentare a crescut cu circa 10 la sută. Sporirea volumului producției bunurilor de consum, o dată cu lărgirea sortimentelor și ridicarea calității, a asigurat satisfacerea

în condiții mai bune a cerințelor populației.

În agricultură s-a realizat, față de media ultimilor ani, o creștere a producției în ansamblu, mai ales a producției de grâu, care depășește cu două milioane de tone recolta medie din anii 1961—1964. În anul 1965 a continuat să crească numărul de animale, îndeosebi în gospodăriile de stat și în cooperativile agricole de producție, obținându-se sporuri la producția de carne, lapte, lînă etc.

Un factor important al avîntului economiei naționale este mărirea an de an a investițiilor. Fondurile destinate acestui scop în 1965 au însumat circa 40,5 miliarde de lei. Din volumul total de investiții, partea principală — circa 22 miliarde de lei — a fost utilizată pentru dezvoltarea în continuare a industriei, 4,7 miliarde de lei pentru consolidarea bazei tehnice — materiale agricole și culturale și 4,4 miliarde de lei pentru continuarea acțiunii de modernizare a transporturilor și telecomunicațiilor.

Pe măsura dezvoltării economiei naționale, conținut cu creșterea volumului de investiții, sporesc resursele destinate ridicării nivelului de trai. Pentru finanțarea acțiunilor sociale — culturale, statul a alocat în acest an 22 miliarde de lei, cu 7,4 la sută mai mult decât în 1964. S-a lărgit baza materială pentru dezvoltarea învățămîntului și a activității de cercetare științifică. S-au dat în folosință oamenilor muncii peste 50.000 de apartamente construite din fondurile statului. A continuat dotarea cu instalații tehnico-edilitare și înfrumusețarea orașelor.

Anul 1965 marchează încheierea acțiunii începute în 1964 de majorare generală a salariilor, care a cuprins în acest an 3,3 milioane de salariați. Au sporit, de asemenea, veniturile țărănimii, mai ales de pe urma vânzărilor către stat. Corespunzător creșterii puterii de cumpărare a populației, volumul desfacerilor de mărfuri prin comerțul socialist a fost cu 4,6 miliarde de lei mai mare decât în 1964.

Dezvoltarea susținută a economiei a făcut necesară și posibilă intensificarea schimburilor comerciale externe. În anul 1965 volumul comerțului exterior a continuat să sporească. O parte însemnată din volumul total al exportului țării revine mașinilor, utilajelor și instalațiilor, produselor chimice și celor ale industriei lemnului, precum și mărfurilor furnizate de industria ușoară și alimentară. În importul țării, ponderea cea mai mare au avut-o echipamentele industriale și materiile prime.

Realizările din anul care se încheie sînt o nouă mărturie a hărniciei și priecăriei muncitorilor, țărănilor, intelectualilor, a întregului nostru popor care îndeplinește cu consecvență politica partidului, convins că își făurește astfel propriul său viitor, mai bun, mai fericit. Înscrind-se în bilanțul îndeplinirii poporului român din perioada 1960—1965 ele întăresc și mai mult temelia pe care vom clădi realizările noastre viitoare.

Tovarăși,

Prezentăm acum spre dezbatere și legiferare Marii Adunări Naționale proiectul planului de stat pe anul 1966, primul an al viitoarei perioade cincinale, în care întregul nostru popor, călăuzit de Directivele Congresului al IX-lea al partidului, va parcurge încă o etapă pe drumul vieții sale noi, va continua pe o treaptă superioară opera de desăvîrșire a construcției socialiste. Privite în această perspectivă, prevederile cuprinse în proiectul de plan pe 1966 au o importanță mai mare, o semnificație mai adîncă decât ale unui plan anual obișnuit.

Așa cum a apreciat recenta plenară a C.C. al P.C.R., sarcinile planului pe

se situează la nivelul ritmului mediu de 10,5 la sută, prevăzut în Directivele celui de-al IX-lea Congres al partidului, ritm calculat pe baza preferențelor reasezate ale anului 1963. Prin structura și dinamica lor, sarcinile planului pe anul 1966 asigură continuarea industrializării socialiste a țării și, în cadrul acesteia, dezvoltarea mai accentuată a industriei producătoare de mijloace de producție, pentru care se prevede un spor de 10,7 la sută în comparație cu realizările din 1965.

Ritmuri peste medie sînt prevăzute pentru ramurile care au un rol esențial în dezvoltarea întregii economii naționale și înzestrarea ei cu tehnica modernă: industria energiei electrice, metalurgia, construcțiile de mașini și industria chimică. În cadrul creșterii producției diferitelor ramuri — creșterea diferențiată cerută de dezvoltarea proporțională a economiei — ritmurile cele mai înalte sînt prevăzute și în planul pe 1966 în ramurile pentru care dispunem de o largă bază de materii prime — cum este cazul industriei chimice — precum și la producția unde trebuie recuperate anumite rămășiți în urmă — ne referim la energia electrică.

Eforturi însemnate vom face și în producția bunurilor de consum — cu deosebire în industria ușoară și alimentară — pentru ca aceasta să-și poată aduce însemnata ei contribuție la satisfacerea nevoilor pieței interne și totodată la crearea unor disponibilități sporite pentru export. Producția bunurilor de consum va crește cu 9,7 la sută față de anul 1965. Aceasta arată că la fel ca în trecut, în procesul industrializării socialiste asigurăm — odată cu dezvoltarea cu prioritate a industriei grele — creșterea în măsură tot mai mare și a producției de mărfuri destinate ridicării continue a nivelului de trai al populației.

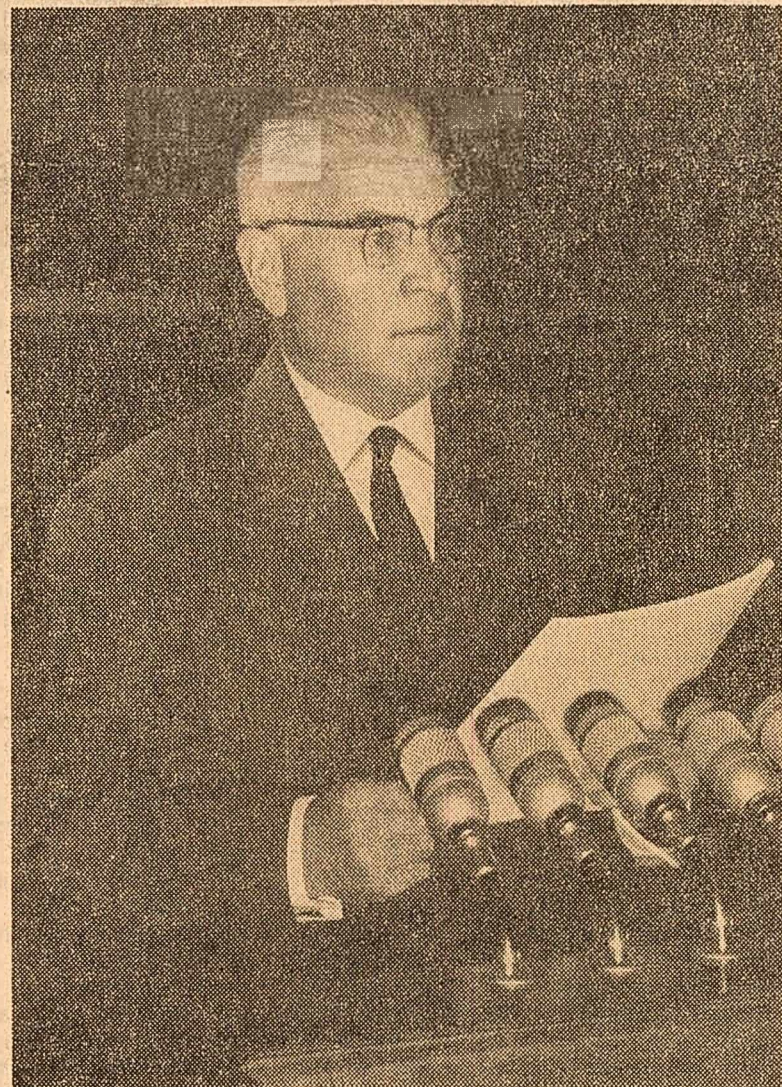
Pentru a evidenția, relativ mai în amănunt, echilibrul și proporționalitatea proiectului de plan, modul în care el oglindește orientările stabilite în Directivele Congresului, permiteți-mi să insist și asupra altor aspecte ale dezvoltării industriei în anul viitor.

Preocuparea de a asigura un nivel mai ridicat de satisfacere a necesităților economiei naționale este o caracteristică și a planului pentru anul ce urmează. După cum se știe, un rol hotărîtor în desfășurarea industrializării, în dezvoltarea susținută și echilibrată a economiei naționale îl au lărgirea și consolidarea bazei energetice și de metal a țării.

Producția de ENERGIE ELECTRICĂ urmează să atingă în anul viitor 20,2 miliarde kWh, sporul de 3 miliarde kWh față de 1965 înscriindu-se în limitele creșterii medii anuale necesare pentru realizarea producției prevăzute pentru anul 1970. Sporirea producției de energie electrică va fi asigurată prin instalarea unei puteri noi de 950 MW, care depășește media anuală de 800 MW prevăzută în Directive pentru creșterea capacității centralelor electrice în perioada 1966—1970; anul viitor vor fi date în exploatare centrala hidroelectrică „Gheorghe Gheorghiu-Dej” de pe Argeș, ultimele hidrocentrale de pe râul Bistrița în aval de Bicaz, noi grupuri puterice la termocentralele Luduș și Fintinele, centrala cu turbine de gaze de combustie București-Sud. Construirea unor noi linii de înaltă și foarte înaltă tensiune și stații de transformare va contribui la satisfacerea în condiții mai bune a nevoilor de energie ale economiei și la sporirea gradului de siguranță în funcționarea sistemului electroenergetic național.

Sporul producției de energie electrică este susținut de lărgirea corespunzătoare a resurselor de energie primară. Prevederile proiectului de plan caracterizează orientările în perspectivă în politica noastră energetică. Astfel în balanța energetică, producția și consumul de țitei și gaz metan, ale căror rezerve sînt limitate, au

(Continuare în pag. a II-a)



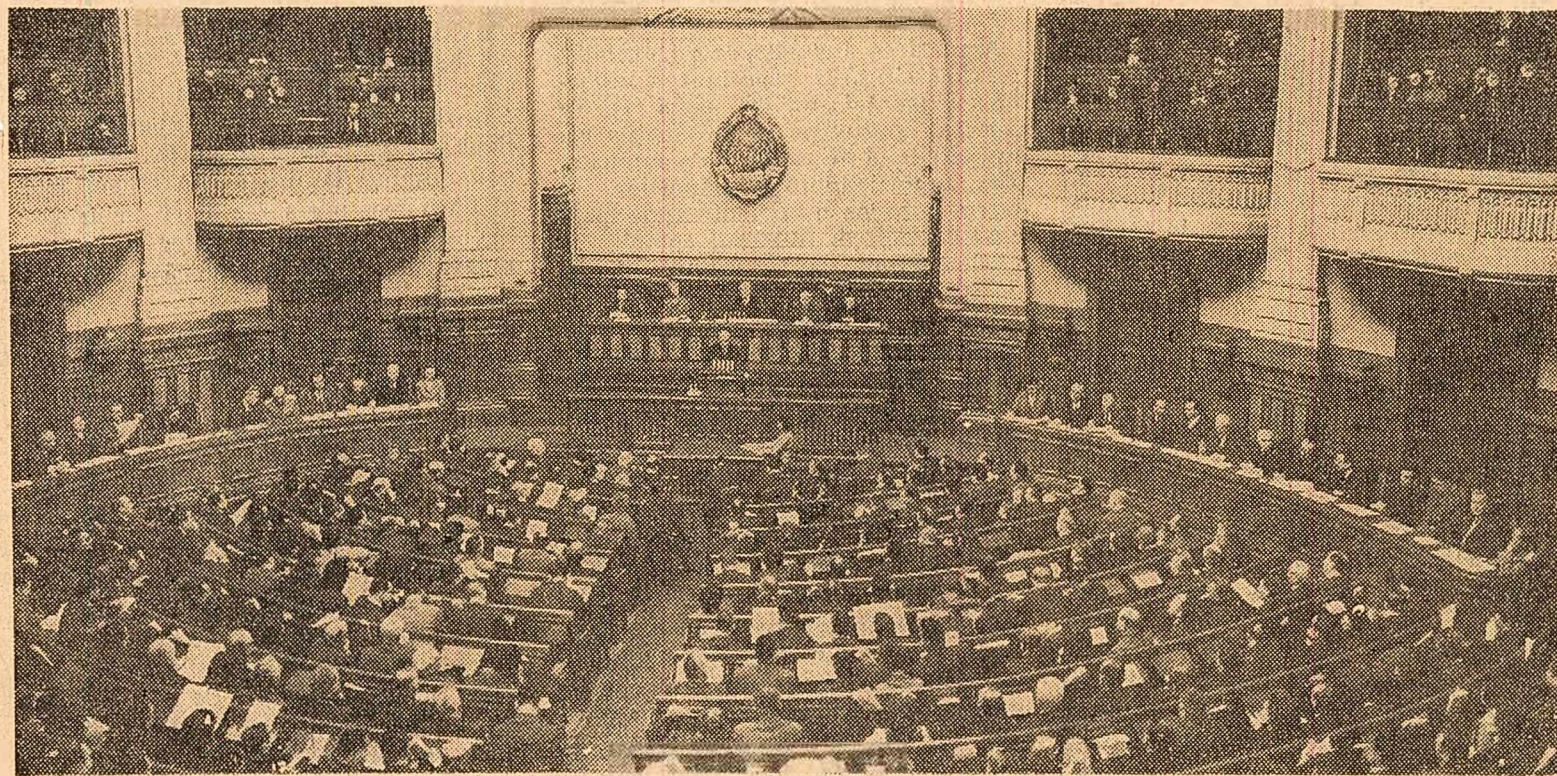
1966, principalele sale ritmuri și proporții au fost orientate potrivit Directivei Congresului, încadrându-se în programul general pentru cincinalul următor.

Potrivit unei practici încetățenite în țara noastră, proiectul de plan este rodul unei ample activități de studii și colaborare multilaterală, la care au participat conducerea de partid și de stat, oameni de știință, economiști și tehnicieni din ministere și organe economice centrale, activiști de partid și ai organizațiilor obștești, muncitori și specialiști din întreprinderi. Prevederile din proiectul de plan nu se înfățișează astfel ca rezultatul unei vaste munci colective. Discutarea într-un cadru atât de larg a sarcinilor de plan și legarea soluțiilor tehnico-economice de condițiile din întreprinderi constituie o garanție a caracterului realist al obiectivelor stabilite. Totodată, cunoașterea și în acest fel a viitoarelor sarcini de către cei chemați să le realizeze a creat condiții ca întreprinderile, ministerele și celelalte organe centrale, sfaturile populare, să poată pregăti și aplica din vreme măsuri corespunzătoare pentru îndeplinirea planului de stat.

Tovarăși,

În liniile sale generale și caracteristice, planul de stat pe 1966 preia elementele esențiale ce s-au dovedit a fi factorii determinanți în crearea și susținerea dinamismului pe care l-a cunoscut dezvoltarea economiei noastre în anii construcției socialiste.

Într-adevăr, permiteți-mi să subliniez că sporirea producției globale industriale, continuînd dezvoltarea ascendentă marcată pînă în prezent,



În timpul lucrărilor sesiunii

DAREA DE SEAMĂ ASUPRA PLANULUI DE STAT

prezentată de tovarășul Ion Gheorghe Maurer

(Urmare din pag. 1)

fost stabilite în așa fel încât să poată fi satisfăcute în primul rând și în cea mai mare măsură — pe o perioadă îndelungată — nevoile industriei petrochimice, unde aceste materii prime capătă o valorificare superioară. Dezvoltăm în schimb foarte puternic — pentru nevoile energetice — extracția de lignit care, după cum se știe, cere un mare efort de investiții și cheltuieli de producție ridicată. Facem în mod conștient acest efort pentru a folosi mai puțin gaz metan și țifei drept combustibil.

Potrivit orientării date de Congres cu privire la dezvoltarea bazei de metal a economiei naționale, proiectul de plan prevede o sporire importantă a producției metalurgice, concomitent cu lărgirea sortimentelor și îmbunătățirea calității. Eforturile principale sînt îndreptate spre producția de oțeluri speciale și laminate și spre metalurgia neferoasă. Producția de oțel urmează să crească față de 1965 cu 240.000 de tone, iar cea de laminate cu aproape 300.000 de tone. Anul 1966 va marca intrarea în producție a primei instalații din cadrul marelui combinat siderurgic de la Galați — laminorul de tablă groasă. În ce privește metalurgia neferoasă, producția acesteia va spori cu 18 la sută, acest ritm înalt este determinat în principal de creșterea producției de aluminiu și zinc, pe seama capacităților noilor uzine de la Oradea, Slatina și Copșa Mică. Prin înfăptuirea sarcinilor stabilite în plan, anul viitor vor putea fi acoperite din resurse interne aproape 80 la sută din consumul sporit de laminate de oțel și de cupru, precum și întregul necesar de aluminiu, plumb și zinc.

Putem aprecia că lărgirea bazei energetice și de metal în proporțiile prevăzute pentru anul 1966 sustine într-o măsură sporită dezvoltarea industriei, creșterea și consolidarea potențialului economic al țării.

Planul pe anul viitor reflectă atenția pe care partidul și statul nostru o acordă **INDUSTRIEI CONSTRUCȚIILOR DE MAȘINI**, chemată să asigure în continuare înzestrarea tehnică a economiei, să dețină o pondere însemnată în exportul de produse industriale și, implicit, în crearea resurselor de plată pentru importul țării în cadrul căruia un loc important îl ocupă mașinile, utilajele și instalațiile. Producția acestei ramuri va crește cu 11,5 la sută — ritm superior celui pe ansamblul industriei. Se va lărgi nomenclatorul de produse, prin introducerea în fabricație a peste 50 de mașini și utilaje noi cu caracteristici și performanțe tehnice superioare.

Necesitatea tot mai mare de mașini și aparate electrotehnice, de aparate de măsură și control, determinată de automatizarea crescîndă a proceselor de producție, de cerințele multiple ale progresului tehnic, impune o sporire ridicată a producției industriei electrotehnice. Sarcina este cu atât mai importantă cu cât — așa cum s-a apreciat la Congresul partidului nostru — în acest domeniu există o rămînire în urmă. Iată de ce pentru 1966 se prevede intrarea în funcțiune a unor capacități noi, cum sînt secția de aparată de înaltă tensiune la uzina „Electroputere” — Craiova și secția de cabluri telefonice de la București. De asemenea, se va termina proiectarea și va începe construirea unor importante unități electrotehnice: fabrica de elemente de automatizare din București, fabrica de motoare electrice-Pitești, secțiile noi de la fabricile „Acumulatorul” din București și „Electroceramica” Turda.

Ținînd seama de resursele naturale de care dispunem și de rolul deosebit de însemnat pe care îl are în dezvoltarea economiei moderne, **INDUSTRIA CHIMICĂ** se va dezvolta și în anul 1966 într-un ritm înalt. Creșterea prevăzută fiind de aproape 22 la sută. În conformitate cu orientarea stabilită de Congres, proiectul de plan stabilește cele mai mari sporuri de producție în sectoarele care contribuie la chimizarea agriculturii și la lărgirea resurselor de materii prime pentru industria textilă. Producția de îngrășăminte chimice, exprimată în substanță activă, va fi cu aproape 200.000 de tone mai mare decît în 1965, din care peste trei sferturi îngrășăminte cu azot, iar producția de fibre celulozice va crește cu 74 la sută. Petrochimia ocupă în continuare locul determinant în dinamismul și structura producției chimice: aceasta se reflectă în sporurile mari prevăzute pentru producția de cauciuc sintetic, mase plastice, plastifianți și detergenți sintetici.

În **INDUSTRIA LEMNULUI** continuăm procesul de valorificare superioară a resurselor; în mod deosebit crește în anul viitor producția de mobilă.

Pentru a realiza volumul sporit de construcții prevăzut în plan, **INDUSTRIA MATERIALELOR DE CONSTRUCȚII** va crește față de 1965 cu 8,7 la sută prin folosirea mai bună a capacităților existente și îndeosebi a celor intrate recent în funcțiune.

Ținînd seama de importanța **INDUSTRIEI BUNURILOR DE CONSUM** pentru satisfacerea cerințelor

populației, asigurarea unor resurse de export și sporirea acumulărilor, planul orientează această ramură pe linia lărgirii producției și a sortimentelor, a îmbunătățirii calității. Creșterea de 7 la sută a producției industriale ușoare, corespunzătoare situației actuale a capacităților, trebuie considerată ca o sarcină minimală, datorită tuturor lucrătorilor din această ramură fiind să identifice noi rezerve în vederea sporirii producției. Pentru industria alimentară se prevede o creștere de peste 10 la sută față de anul 1965. Pentru ca întreaga rețea comercială să fie continuu aprovizionată cu o serie de sortimente de mare consum, planul de stat pe 1966 prevede sarcini de livrare ale industriei la o serie din aceste mărfuri. Este necesar ca în cadrul volumului total al mărfurilor, contractarea acestor categorii de produse să fie o preocupare principală atît pentru unitățile producătoare cit și pentru organele comerțului.

Tovarăși,

Prin înfăptuirea prevederilor din proiectul de plan cu privire la **AGRICULTURĂ** — întemeiate pe Directivele Congresului al IX-lea al partidului și sarcinile trasate de plenera din noiembrie a C.C. al P.C.R. — se vor înregistra în anul 1966 noi realizări în această ramură deosebit de importantă a economiei noastre naționale.

Eforturile principale sînt îndreptate spre lărgirea bazei tehnice materiale, factor hotărîtor al dezvoltării multilaterale a producției agricole. Înzestrarea agriculturii cu noi tractoare, semănători, combine și alte mașini agricole va asigura mecanizarea aproape integrală a tuturor lucrărilor de bază în gospodăriile de stat, iar în cooperativele agricole de producție mecanizarea totală a aratului și semănăturii cerealelor și în proporție de circa 80 la sută a recoltatului pășoaselor. Acesta este un pas însemnat în direcția realizării obiectivului stabilit de Congresul partidului de a se rezolva în linii generale, pînă în 1970, problemele mecanizării complexe a agriculturii.

Pe baza programului de asimilare întocmit pentru perioada noului cincinal, va trebui urgentată pregătirea fabricației unei game variate de tractoare și mașini agricole care să asigure în anii următori mecanizarea lucrărilor la cultura legumelor, a plantelor tehnice, în viticultură și pomicultură, fabricația tractoarelor pentru terenurile în pantă și a utilajelor pentru pregătirea furajelor.

Livrarea unor cantități sporite de îngrășăminte chimice — cu peste 50 la sută mai mari decît în anul 1965 — duce la noi înfăptuiri pe calea chimizării agriculturii.

Alături de mecanizare și chimizare, unul din factorii principali ai sporirii producției agricole îl constituie extinderea lucrărilor de hidroameliorații. Fondurile cu 74 la sută mai mari decît în 1965, alocate acestei acțiuni, vor permite să se termine în mare parte lucrările de îndiguirii și desecării începute în anii anteriori în lunca inundabilă a Dunării.

Valorificarea mai deplină a potențialului de producție agricolă din zonele cu precipitații reduse depinde de sporirea suprafeței irigate. Prevederile planului pe anul viitor în acest domeniu reprezintă numai un început în realizarea obiectivului de perspectivă înscris în Directivele Congresului — irigația a circa 400.000 ha. La stabilirea sarcinilor pe 1966 s-a ținut seama de faptul că nu sînt pregătite încă condițiile necesare desfășurării pe un front larg a lucrărilor Comitetului de Stat al Apelor și Consiliului Superior al Agriculturii au datorită ca, paralel cu preocupările pentru îndeplinirea sarcinilor de plan, să și concentreze eforturile spre elaborarea documentațiilor și organizarea executării lucrărilor în anii care vin, cînd sarcinile vor trebui simțitor sporite.

În afara amenajărilor pentru irigații ce se vor executa din fondurile statului, cooperativele agricole de producție sînt interesate să și mărească suprafața irigată prin mijloace proprii, folosind resursele locale de apă. Reușita acestei acțiuni implică sprijinul sustinut al organelor de stat centrale și locale în elaborarea proiectelor, producerea și livrarea materialelor și utilajelor necesare, asistența tehnică la executarea lucrărilor.

În **producția vegetală**, atenția principală se îndreaptă în continuare spre sporirea recoltelor de cereale, și în special de grâu și porumb. În această toamnă s-au însemnat peste 3,1 milioane de hectare cu grâu și s-au pregătit pentru cultură de primăvară peste 3,5 milioane de hectare. Este cazul să relevăm meritul tuturor celor ce lucrează în agricultură de a fi executat cu succes aceste lucrări, în pofida condițiilor grele create de secetă. Sarcina organelor agricole este de a lua în continuare măsurile necesare pentru obținerea în 1966 a unei producții cit mai mari de grâu, porumb, precum și la celelalte culturi.

Dezvoltarea culturii de legume pe anul 1966 a făcut obiectul unui studiu special, prevăzîndu-se măsuri care să ducă la creșterea producției. Planul prevede darea în funcțiune a unei suprafețe de 27 de hectare de sere în gospodăriile agricole de stat și de 100 de hectare de răsadnițe în cooperati-

vele de producție, ceea ce va permite să se obțină cantități sporite de legume timpurii. Se impune efectuarea unor studii mai ample privind extinderea în perspectivă a legumiculturii.

Din analiza posibilităților rezultă că la finele anului viitor efectivele de animale vor ajunge la 4,8 milioane de bovine, 5,5 milioane de porcine și 12,8 milioane de oi, obținîndu-se o creștere a producției de carne, lapte, lînă. Partidul și guvernul au subliniat adeseori că sporirea efectivelor și a producției animale este condiționată în primul rînd de asigurarea unei baze furajere corespunzătoare. În lumina acestei orientări, proiectul de plan prevede extinderea unor culturi furajere valoroase, cum sînt lucerna, trifoiul și sparaceta, folosirea unor cantități sporite de îngrășăminte chimice pe terenurile destinate acestor culturi. Fonduri de peste 100 milioane de lei — mult mai mari față de anii anteriori — sînt afectate acțiunii de îmbunătățire a pășunilor naturale. Se vor construi noi fabrici de furaje combinate. Înăfptuirea acestor sarcini va contribui, fără îndoială, la o dezvoltare a bazei furajere, dar problema rămîne deschisă; soluționarea ei impune, în anii care vin, noi și serioase eforturi din partea organelor agricole, sfaturilor populare, unităților agricole socialiste.

Gospodăriile agricole de stat, al căror rol hotărîtor în dezvoltarea producției agricole nu este tuturor bine cunoscut, vor primi în anul viitor peste 54 la sută din investițiile alocate agriculturii. În cadrul lor, va continua acțiunea de concentrare și specializare a producției, creîndu-se astfel posibilități mai mari pentru creșterea producției și reducerea prețului de cost, sporirea cantităților de produse vegetale și animale livrate fondului central.

Aplicarea prevederilor din proiectul de plan în general și a celor referitoare la agricultură în special va influența pozitiv condițiile în care se dezvoltă cooperativele agricole de producție, favorizînd întărirea lor economic-organizatorică. Este în interesul fiecărei cooperative agricole și al tuturor membrilor ei să se îngrijească de folosirea cit mai judicioasă a pămîntului și a celorlalte mijloace de producție, de mai buna organizare a muncii, sporirea averii obștești.

Măsurile luate de plenera din noiembrie a C.C. al P.C.R. cu privire la îmbunătățirea conducerii și planificării agriculturii vor stimula într-o măsură și mai mare harnicia noastră țărănească, lucrătorii din stații de mașini și tractoare și gospodării agricole de stat, specialiștii și cadrele de conducere din agricultură în creșterea producției vegetale și animale, astfel încît agricultura noastră socialistă să și aducă întreaga ei contribuție la mărirea veniturii naționale, la aprovizionarea industriei și populației cu produse agricole, la ridicarea nivelului de trai.

Tovarăși,

Stadiul la care a ajuns economia noastră națională, ritmul și proporțiile dezvoltării ei situează tot mai accentuat pe primul plan al preocupărilor noastre problema eficienței economice în toate domeniile de activitate. Este știut că drept urmare a investițiilor masive făcute de stat, în țara noastră s-au construit și se construiesc importante capacități de producție dotate cu o tehnică modernă; s-au asimilat și se asimilează în toate ramurile noi și noi produse care valorifică superior resursele naturale; sporesc sistematic calificarea cadrelor de muncitori, tehnicieni și ingineri, experiența lor de producție. Societățile noastre în ansamblu și fiecarei om al muncii în parte nu le poate fi indiferent cum este folosit potențialul tehnic existent, cit se produce și cu ce cheltuieli de muncă și de materiale. Interesul major al economiei naționale și al întregii populații este de a obține maximum de avantaje de pe urma eforturilor făcute, o înaltă eficiență economică a producției.

Dați-mi voie să mă opresc, în continuare, asupra citorva probleme care privesc creșterea eficienței în activitatea productivă, probleme relevate de recenta pleneră a C.C. al P.C.R. ca obiective de prim ordin ale planului pe 1966.

Ținînd seama de faptul că industrializarea țării se desfășoară în condițiile puternice revoluții tehnico-stiințifice mondiale, partidul nostru orientează cu fermitate dezvoltarea economiei naționale pe calea progresului tehnic continuu, rapid și multilateral. Practica dovedește că aceasta este calea cea mai sigură pentru a obține o eficiență ridicată a producției. Într-adevăr, extinderea mecanizării și automatizării, a electrificării și chimizării, adîncirea specializării și lărgirea cooperării între întreprinderi determină creșterea productivității muncii, reducerea prețului de cost și îmbunătățirea calității produselor. Și în anul viitor eforturi însemnate sînt îndreptate spre promovarea în producție a celor mai noi cercurii din știință și tehnică.

Ar fi înșă greșit să limităm problema dezvoltării actuale a tehnicii numai la cele arătate mai înainte, acestea constituînd numai o latură — desigur foarte importantă — a promo-

vării tehnicii noi în economia națională. Trebuie să constatăm că **tehnica modernă impune și o organizare superioară a producției** cu tot ceea ce include aceasta: pregătirea judicioasă și desfășurarea normală a proceselor tehnologice, ritmicitatea producției, folosirea deplină și eficientă a timpului de lucru, întărirea disciplinei în muncă, stabilitatea cadrelor și repartizarea lor rațională în diferitele secțiuni de muncă.

O concepție modernă, înaintată, asupra organizării producției este de natură să asigure punerea în valoare a unor importante rezerve din întreprinderi, folosirea integrală a capacităților de producție, realizarea unor indici superiori în activitatea economică. Se pot aduce exemple numeroase din practica industriei noastre. Sînt ilustrative în acest sens rezultatele obținute, de pildă, la uzinele de sodă Oena Mureșului și Govora, unde perfecționarea organizării producției s-a dovedit un factor principal pentru depășirea în 1965 a capacităților proiectate cu 16 la sută și respectiv cu 30 la sută.

Îmbunătățirea organizării producției, așezarea ei pe baze științifice solicită din partea ministerelor și întreprinderilor studii temeinice pentru a găsi, în fiecare caz în parte, soluțiile cele mai potrivite, a căror aplicare poate duce la ridicarea eficienței producției. Folositoare în acest scop sînt analiza și generalizarea experienței înaintate a întreprinderilor frunțase, considerarea a tot ce e nou și valoros în practica mondială.

Este imperios necesar ca preocuparea pentru perfecționarea organizării proceselor de producție să fie îndreptată cu prioritate spre noile unități industriale care au intrat în funcțiune în acest an și spre cele care vor intra în anul viitor. Aceasta deoarece, așa cum arată practica, în noile unități apar, îndeosebi la început, variații și noi rareori complexe probleme organizatorice.

Perfecționarea producției și desfășurarea ei ritmică în toate întreprinderile și ramurile economiei sînt legate în mare măsură de îmbunătățirea sistemului de aprovizionare tehnico-materială. În această privință va trebui să ne preocupăm de încheierea din timp și respectarea riguroasă a contractelor economice, gospodărirea cu grijă a stocurilor de materii prime și materiale, lichidarea stocurilor supra-normative și prevenirea formării lor, găsirea de noi căi pentru micșorarea consumurilor specifice în condițiile creșterii calității produselor. Sarcina aceasta este deosebit de actuală dacă ținem seama că anul viitor stocurile la producători și consumatori vor fi dimensionate în funcție de nevoile producției și de îmbunătățirea folosirii lor.

Nivelul tehnic tot mai ridicat al întreprinderilor noastre, gradul mai înalt de calificare a muncitorilor, tehnicienilor și inginerilor fac posibil și totodată impun sporirea în ritm superior a productivității muncii. Importanța deosebită a creșterii necentenite a productivității muncii decurge din faptul că pe această cale se obține în modul cel mai eficient o producție mai mare, se economisește muncă socială și se reduce cheltuielile de producție. În activitatea noastră nu trebuie să uităm nici un moment adevărul că productivitatea muncii reprezintă, în cele din urmă, indicatorul care exprimă rodnicia muncii societății și condiționează dinamismul vieții economice.

În anul 1965, productivitatea muncii în industrie a crescut cu 7,4 la sută, față de 7,5 la sută cită fost planificat, ceea ce în mod firesc a influențat corespunzător și îndeplinirea sarcinii de sporire a producției pe seama productivității muncii. Este necesar ca ministerele și întreprinderile în cauză să examineze cu seriozitate împrejurările care au determinat această situație, cu atât mai mult cu cit și pentru anul viitor se prevede o nouă creștere a productivității muncii — de 7,4 la sută față de 1965 — pe această cale urmînd să se obțină 72 la sută din sporul producției industriale. Prevederile planului în acest domeniu sînt fundamentate ținînd seama de dotarea cu tehnică nouă a unităților industriale, de creșterea gradului de mecanizare a lucrărilor grele și cu volum mare de muncă și, bineînțeles, de posibilitatea îmbunătățirii organizării producției. Pentru a le realiza este necesar ca în fiecare întreprindere să se ia măsuri care să asigure folosirea cu maximum de eficiență a mașinilor și utilajelor. Îmbunătățirea tehnologiilor, aprovizionarea la timp cu materii prime și materiale, ridicarea nivelului de calificare a cadrelor, utilizarea mai eficientă a locului de producție a mijloacelor de cointeresare materială.

Înăfptuirea sarcinilor de creștere a productivității muncii va contribui, nemijlocit, la **reducerea prețului de cost și a cheltuielilor de circulație**. Planul de stat pe anul 1966 prevede realizarea pe această cale a unui volum de economii cu peste un miliard de lei mai mare decît în 1965. În industria republicană, prețul de cost al produselor urmează să scadă, în medie, cu 1,5 la sută față de realizările din acest an, iar cheltuielile de circu-

lație în comerțul socialist cu 1,6 la sută. În felul cum se înfăptuiesc aceste obiective se reflectă, direct sau indirect, toate laturile activității economice a întreprinderilor, modul cum sînt gospodărite fondurile și mijloacele existente. Este bine să ne amintim din activitatea noastră că economisirea resurselor materiale duce, concomitent cu reducerea prețului de cost, la lărgirea bazei de materii prime a țării fără investiții suplimentare, oferă posibilitatea obținerii unor cantități sporite de produse din aceleași resurse. În toate întreprinderile și ramurile se cer măsuri hotărîtoare pentru micșorarea cheltuielilor neproductive, care anihilează adesea eforturile depuse pentru reducerea altor elemente ale prețului de cost. Subliniem din nou că reducerea prețului de cost trebuie realizată nu în dauna calității produselor cit, dimpotrivă, în condițiile îmbunătățirii ei.

Este cunoscută de mulți ani orientarea statornică a partidului spre **mobilizarea tuturor posibilităților de care dispunem** — și aceste posibilități sînt din ce în ce mai favorabile — pentru realizarea produselor în toate ramurile economiei la un nivel calitativ superior, ținînd seama de cele mai bune realizări pe plan mondial. Această sarcină ocupă un loc de frunte în complexul problemelor care privesc ridicarea eficienței economice a producției. Importanța hotărîtoare a acestei probleme este determinată atît de nevoile și exigențele sporite ale consumului intern, cit și de creșterea continuă a exportului. Proiectul de plan pe 1966 a fost astfel conceput încît sarcinile și mijloacele pentru îndeplinirea lor să faciliteze îmbunătățirea calității produselor. Pentru a avea o imagine a eforturilor și măsurilor ce urmează a fi luate în vederea ridicării calității, permiteți-mi să dau cîteva exemple din principalele ramuri industriale.

În propunerile de plan pentru industria construcțiilor de mașini, bunăoară, au fost prevăzute numai aceste utilaje a căror asimilare este terminată și care au fost temeinic experimentate. La unele produse, la care s-au constatat deficiențe de calitate, creșterile de producție pentru anul viitor sînt relativ mai reduse, creîndu-se astfel posibilitatea concentrării tuturor forțelor spre înlăturarea rapidă a deficiențelor. În cadrul măsurilor de îmbunătățire a condițiilor de asimilare a noilor utilaje se prevăd, printre altele, sporirea numărului de ingineri și tehnicieni din serviciile tehnice ale uzinelor, precum și fonduri de investiții pentru mai buna dotare a laboratoarelor uzinale. În siderurgie, perseverîndu-se pe linia valorificării mai eficiente a oțelului, sarcinile au fost astfel dimensionate, încît creșterile cele mai mari — de la 21 la sută pînă la 35 la sută — s-au prevăzut la producția unor sortimente superioare, cum sînt: laminate aliate, țevi zincate și sîrmă trasă din oțel țare. În anul viitor se creează posibilități sporite și pentru îmbunătățirea calității minereului de fier, prin dublarea capacității instalației de preparare de la Teliuc. Aceeasi orientare este urmată și în industria chimică. Aici sînt prevăzute fonduri de investiții și de import pentru modernizarea și completarea instalațiilor existente cu utilaje și aparatură, care să mențină calitatea producției la nivelul cerințelor de pe piața mondială.

Ansamblul de măsuri cuprinse în plan pentru îmbunătățirea calității produselor nu epuizează și nu rezolvă, firește, toate problemele, variate de la o întreprindere la alta. Perfecționarea calității a fost și rămîne o sarcină permanentă a tuturor colectivelor din întreprinderi, a fiecărei muncitori, tehnician și inginer în parte. Îndeplinirea acestei sarcini reclamă o preocupare continuă și intensă pentru cunoașterea „la zi” a principalelor realizări din știință și tehnică, elaborarea și înfăptuirea de măsuri eficiente în toate fazele procesului de concepție, proiectare și producție, întărirea controlului asupra calității, un sprijin substanțial din partea ministerelor și organelor centrale în soluționarea diferitelor probleme ale calității.

Amplora industrializării socialiste, diversificarea continuă a economiei, exigențele tot mai mari față de aspectele calitative ale producției cer un **inalt grad de calificare a muncitorilor, tehnicienilor și inginerilor**. Nu putem concepe o eficiență superioară a producției, în înțelesul complex al acestei noțiuni, fără a acorda cea mai mare atenție instruirii noilor cadre și îmbogățirii permanente a cunoștințelor tehnico-profesionale ale cadrelor de tehnicieni și ingineri. Pentru a realiza este necesar ca în fiecare întreprindere să se ia măsuri care să asigure folosirea cu maximum de eficiență a mașinilor și utilajelor. Îmbunătățirea tehnologiilor, aprovizionarea la timp cu materii prime și materiale, ridicarea nivelului de calificare a cadrelor, utilizarea mai eficientă a locului de producție a mijloacelor de cointeresare materială.

Înăfptuirea sarcinilor de creștere a productivității muncii va contribui, nemijlocit, la **reducerea prețului de cost și a cheltuielilor de circulație**. Planul de stat pe anul 1966 prevede realizarea pe această cale a unui volum de economii cu peste un miliard de lei mai mare decît în 1965. În industria republicană, prețul de cost al produselor urmează să scadă, în medie, cu 1,5 la sută față de realizările din acest an, iar cheltuielile de circu-

ramuri de producție și cu deosebite formarea cadrelor care vor alcătui colectivele de muncă ale întreprinderilor ce se construiesc trebuie să fie în preocuparea ministerelor și unităților economice.

Tovarăși,

Am ascultat, ca și domniile voastre, cu interes deosebit, expunerea tovarășului Nicolae Ceaușescu, secretar general al Comitetului Central al partidului nostru, cu privire la îmbunătățirea organizării și îndrumării activității de cercetare științifică. În această expunere se face o analiză amplă, aprofundată a activității de cercetare, sub toate aspectele ei esențiale, sînt abordate principalele probleme de care depind dezvoltarea științei și tehnicii, creșterea rolului științei în viața societății noastre, în înflorirea patriei, dîndu-li-se o rezolvare potrivit cu posibilitățile și necesitățile noastre. Fără îndoială că aplicarea măsurilor preconizate va da un nou și puternic avînt cercetării științifice, va spori aportul științei și tehnicii la progresul multilateral al României socialiste.

Îmbinînd armonios cercetarea fundamentală cu cea aplicativă, știința din țara noastră este chemată să aducă o contribuție sporită la rezolvarea practică a unor probleme esențiale pentru desfășurarea activității economice, pentru realizarea obiectivelor înscrise în planurile noastre, atît în cele de perspectivă, cit și în cele curente, anuale. În conținutul său actual, proiectul de plan pe 1966 include un număr de teme de cercetare științifică privind fabricarea de noi produse și materiale, elaborarea de noi tehnologii, corespunzătoare realizărilor moderne pe plan mondial, așa cum este cazul în industria oțelului, extracția țiteiului prin foraje de mare adîncime, extracția minereurilor, în industria construcțiilor de mașini și electrotehnică și în alte ramuri. În ce privește asimilarea de produse noi, începînd din 1966, planificarea este însoțită de precizarea cantităților care trebuie realizate la fiecare sortiment, ceea ce va contribui la creșterea interesului și răspunderii ministerelor și întreprinderilor pentru fabricarea lor. Prin planul de stat se concentrează atenția asupra obiectivului final al acțiunii de asimilare și anume punerea în fabricație a produselor respective, lăsînd în competența ministerelor planificarea fazelor premergătoare.

Pentru aplicarea sarcinilor cuprinse în expunerea prezentată ieri în fața Marii Adunări Naționale de tovarășii Nicolae Ceaușescu, urmează să fie luate o serie de măsuri la nivel central și local. Pe linia planificării vom lărgi și preciza, începînd chiar cu anul 1966, conținutul planului de stat, departamental și la întreprinderi în domeniul cercetării științifice.

Tovarăși,

În anul 1966 se va înfăptui un bogat program de **INVESTIȚII** care va crea, încă de la începutul perioadei noului cincinal, condițiile în vederea lărgirii continue a capacităților de producție, premisă principală în realizarea unor ritmuri sustinute de dezvoltare a economiei naționale. Investițiile centralizate din fondurile statului însumează 46,4 miliarde de lei și sînt cu circa 14 la sută mai mari decît realizările preliminate pe anul 1965. În conformitate cu orientările stabilite de Congresul al IX-lea al partidului, partea covîrșitoare a investițiilor, 80 la sută din total, este destinată dezvoltării și modernizării bazei tehnico-materiale a industriei, agriculturii și transporturilor.

Planul de investiții pe anul viitor reflectă și el continuarea în ritm susținut a industrializării țării. Pentru extinderea capacităților de producție și ridicarea gradului de înzestrare tehnică a întreprinderilor existente, precum și pentru începerea construirii de noi unități industriale se alocă fonduri de circa 25,5 miliarde de lei. Din această sumă, aproximativ trei sferturi sînt destinate energeticii, industriei siderurgice, construcțiilor de mașini și chimiei. O asemenea repartizare a investițiilor asigură promovarea rolului industriei ca ramură conducătoare în economie, dezvoltarea în continuare în ritm mai înalt a ramurilor ei de bază. Investiții de două ori mai mari decît în 1965 va primi industria ușoară, în scopul lichidării treptate a rămînerii în urmă în dezvoltarea capacităților de producție și în dotarea tehnică a acestei ramuri.

Vă este cunoscut, tovarăși, efortul mare pe care ne propunem să-l facem în anii noului cincinal pentru dezvoltarea și modernizarea agriculturii. Prin planul de stat pe anul viitor se asigură agriculturii investiții din fondurile statului de aproximativ 5,7 miliarde lei, cu aproape 21 la sută mai mult decît în 1965, ceea ce reprezintă o creștere însemnată, dacă avem în vedere că investițiile pentru întreaga economie națională sporesc cu 14 la sută. La aceste fonduri se adaugă sumele alocate pentru construcția fabricilor de îngrășăminte, de biostimulatori și alte substanțe chimice necesare agriculturii, pentru dezvoltarea pro-

(Continuare în pag. a III-a)

DAREA DE SEAMĂ ASUPRA PLANULUI DE STAT prezentată de tovarășul Ion Gheorghe Maurer

(Urmare din pag. a II-a)

ducției de mașini agricole, precum și de materiale de construcții necesare lucrărilor de irigații. Se creează astfel noi posibilități pentru punerea în valoare a rezervelor de care dispune agricultura.

În transporturi și telecomunicații, investițiile reprezintă aproape 5,5 miliarde de lei și sunt destinate în principal sporirii și reînnoirii parcului de mijloace de transport, mecanizării și automatizării proceselor de exploatare, dotării cu noi vagoane și locomotive Diesel, autovehicule, nave și alți acțiuni.

Pentru economia națională prezintă o importanță hotărâtoare folosirea cât mai eficientă a mijloacelor și fondurilor de investiții, obținerea de pe urma fiecăruia leu investit a unor avantaje maxime. În acest scop, eforturile sunt concentrate prin plan să realizeze în termen scurt a celor investiții care contribuie în cea mai mare măsură la dezvoltarea economiei naționale. Planul pe anul viitor prevede, pentru principalele șantiere, fonduri la nivelul considerat ca maxim posibil de realizat. Pe un număr de 33 șantiere se va executa în anul 1966 un volum de investiții de peste 8 miliarde de lei, ceea ce înseamnă, în medie, circa 250 milioane de lei pe fiecare șantier.

Respectarea termenelor planificate de intrare în funcțiune a noilor obiective, organizarea temeinică a probelor tehnologice, pregătirea cadrelor și realizarea la timp prezintă un caracter de importanță deosebită pentru toate ministerele și celelalte instituții care au în sarcină realizarea proiectelor. Întreaga lor însemnată ne apare și mai clar, dacă reținem că sporirea producției industriale, în ritmul prezăcut, se bazează într-o măsură însemnată pe capacitățile care vor intra în funcțiune în cursul anului 1966. De la noile instalații urmează să se realizeze aproape jumătate din sporul de producție față de 1965.

Concomitent cu punerea în funcțiune a termenelor de producție prezăcute în plan, prezintă un deosebit interes deschiderea șantierei noi și realizarea volumului de investiții repartizat pentru aceste șantiere. În scopul creării unui front normal de lucru pe 1967 — condiție de bază pentru construirea capacităților și obținerea nivelului de producție înscris în Directivile Congresului al IX-lea al Partidului Comunist Român pentru anul cincinal — s-a stabilit ca în anul viitor să înceapă lucrările la un număr însemnat de obiective noi, printre care: centrala termoelectrică pe bază de ulei din Valea Jiului, hidrocentrala Lotru, două unități pentru producția de îngrășăminte cu azot, fabrica de polietilenă, uzina de sodă caustică electrolitică și policlorură de vinil, instalația de fenol și acetona, fabrica de geamuri trase și speciale, fabrica de tuburi din gresie ceramică, unități noi în industria lemnului, în industria bunurilor de consum și altele.

O premisă de cea mai mare importanță pentru începerea lucrărilor de investiții și desfășurarea unei activități ritmice în execuție este elaborarea din timp și la un nivel calitativ superior a documentațiilor tehnice. În acest domeniu vor trebui să fie grabnic înlăturate întârzierile existente, mai ales pentru lucrările noi, care urmează să înceapă în anul 1966. Este de datoria tuturor ministerelor să folosească mai bine capacitățile organizațiilor de proiectare, să asigure sporirea productivității muncii în acest sector și să mărească capacitatea de proiectare în sectoarele unde acest lucru se impune.

Respectarea termenelor de intrare în producție a noilor obiective depinde în mare măsură de asigurarea la timp și la un înalt nivel calitativ a mașinilor, utilajelor și instalațiilor necesare. Pentru a spori participarea industriei noastre constructoare de mașini la realizarea noilor capacități ce se vor pune în funcțiune în cincinalul următor este necesar să concentrăm — începând din 1966 — forțele de cercetare, proiectare și execuție în direcția fabricării de noi mașini și utilaje de nivel tehnic ridicat, precum și de instalații pentru ramuri cu profil tehnologic mai complex. O contribuție deosebită la rezolvarea acestor probleme pot aduce institutele de cercetări și proiectări, care trebuie să cunoască bine, să examineze atent și realist posibilitățile de participare în cele mai mare măsură a industriei noastre constructoare de mașini la realizarea noilor obiective industriale. Este, de asemenea, important ca în cel mai scurt timp să se perfecțeze contractele cu furnizorii din țară și din străinătate, în primul rând pentru noile întreprinderi și unități din industria chimică, industria construcțiilor de mașini, industria materialelor de construcții, industria ușoară și alimentară, unde volumul utilajelor și instalațiilor are o pondere însemnată.

Măsura luată pentru anul 1966 de a se include de la început în plan întregul volum de investiții și construcții, atât pentru lucrările în continuare, cât și pentru cele noi, permite beneficiarilor de investiții și constructorilor să cunoască din timp sarcinile, creează premise ca planul să poată fi îndeplinit ritmic, în tot cursul anului și la toți indicatorii. Practica arată

că, pentru a pune în funcțiune la termen noile obiective, lucrările pe șantiere trebuie să se desfășoare din plin încă din primul trimestru al anului. În această privință se impune concentrarea atenției spre organizarea judicioasă a lucrărilor, aprovizionarea cu materiale de construcții, asigurarea cadrelor și a condițiilor corespunzătoare pentru stabilitatea lor.

Ampla activitate de investiții desfășurată de-a lungul anilor construcției socialiste în întreaga țară de mii și zeci de mii de oameni a dus la acumularea unei valoroase și bogate experiențe în acest domeniu. Sintem, deci, pe deplin îndreptățiți să ne propunem sarcini sporite. Nu încapem în două să căm, prin întărirea colaborării între toți cei ce au obligații decurgând din planul de investiții, printr-o organizare temeinică și o desfășurare susținută a muncii în institutele de proiectare și pe șantiere, noile capacități de producție vor fi date în funcțiune la termen și de bună calitate.

Tovarăși,

Progresele economice pe care le vom înregistra anul viitor — potrivit prevederilor înscris în plan — creează condițiile extinderii în continuare a colaborării economice cu străinătatea. Promovarea unor relații economice reciproc avantajoase cu toate statele, indiferent de orientarea lor socială, fără restricții și discriminări, constituie un principiu de seamă al politicii externe a partidului și statului nostru.

Proiectul de plan pe anul 1966 prevede creșterea cu aproape 12 la sută a volumului comerțului exterior. Vom dezvolta în continuare colaborarea cu toate țările socialiste, schimburile comerciale cu aceste țări urmînd să ocupe, ca și în anii anteriori, locul principal în importul și exportul nostru. Totodată, vom extinde legăturile economice și cu celelalte state.

În condițiile intensificării schimburilor comerciale cu alte țări, se accentuează importanța realizării exemplare a sarcinilor de livrare a mărfurilor pentru export. În acest sens trebuie îndeplinite în primul rând măsurile pentru respectarea cu rigurozitate și înalt simț de răspundere a tuturor obligațiilor cuprinse în contractele externe. Ținînd seama de nevoile sporite de import, nevoi ce decurg din dezvoltarea diferitelor ramuri și dotarea lor cu tehnică înaintată, este indicat ca ministerele și întreprinderile să identifice, în cursul anului, resurse suplimentare pentru export, peste prevederile planului. Aceasta presupune o analiză amănunțită a posibilităților din fiecare întreprindere, stabilirea în comun, de către unitățile producătoare și cele de comerț exterior, a unor măsuri eficiente pentru sporirea producției acelor mărfuri care au perspective și plasament sigur pe piața externă.

Întărirea prestigiului țării noastre pe piețele externe și asigurarea caracterului competitiv al mărfurilor noastre pe aceste piețe ne obligă să fim mereu mai exigenți față de calitatea și nivelul tehnic al produselor livrate la export, să adaptăm cât mai operativ producția la cerințele partenerilor externi. Ministerele, conducerea întreprinderilor care produc pentru export, ca și organele Oficiului de control al mărfurilor și întreprinderile de comerț exterior vor trebui să manifeste în acest sens maximum de atenție, să ia măsurile hotărâte de întărire a controlului tehnic-calitativ, atât în procesul de fabricare a mărfurilor, cât și la recepția lor.

În scopul stimulării mai active a acțiunilor îndreptate spre continuarea dezvoltării a exportului, este necesar să studiem posibilitățile folosirii mai din plin a pierghiilor de cointerensare materială a lucrătorilor care contribuie efectiv la realizarea producției pentru export, precum și a aceluia care asigură desfacerea produselor pe piața externă.

O preocupare sporită trebuie să existe în toate întreprinderile și ministerele pentru folosirea cu spirit de răspundere a fondurilor alocate pentru importuri. Este necesar să se chibzuiească bine și cu maximum de atenție ori de câte ori se propun sau se aprobă importuri. Deosebit de important este să se studieze în continuare posibilitățile pentru realizarea în țară, în condiții de eficiență economică, a unor materiale, utilaje, subsanșamble și piese de schimb care în prezent se importă.

Tovarăși,

Dezvoltarea în ritm susținut a producției materiale și sporirea eficienței economice în toate sectoarele de activitate se ogîndesc în mod sintetic în venitul național care, potrivit planului, va spori în anul viitor cu aproape 7 la sută. Pe această bază, se creează noi posibilități pentru ridicarea în continuare a nivelului de trai, în primul rând prin creșterea veniturilor legate nemijlocit de cantitatea și calitatea muncii depuse.

Se prevede ca salariul real să crească în anul viitor cu peste 5 la sută comparativ cu realizările din 1965. Sporul absolut de venituri pe care îl va realiza populația din salarii în anul 1966, ca urmare în primul rând a majorărilor din anii 1964—1965, va însuma peste 7 miliarde de lei. Veniturile reale ale țărănimii urmează

să crească în special pe seama producției agricole marfă, valorificată către fondul de stat.

Corespunzător creșterii veniturilor populației, vinzările de mărfuri prin comerțul socialist vor însuma 74 miliarde de lei, cu 10 la sută mai mult decît în acest an. Acest volum de mărfuri asigură acoperirea puerii de cumpărare a populației și echilibrul între veniturile și cheltuielile bănești ale acesteia, fiind un factor determinant al stabilității noastre financiare și monetare. Organele comerciale, împreună cu ministerele și întreprinderile producătoare de bunuri de consum, trebuie să asigure îmbunătățirea structurii pe sortimente a mărfurilor și a calităților lor, pentru a satisface cerințele mereu mai variate și exigențele sporite ale consumatorilor. Desfacerea în bune condiții a mărfurilor către populație constituie în continuare o sarcină de bază a organelor comerciale. Planul prevede dezvoltarea rețelei comerțului de stat și cooperatist prin mărirea suprafeței comerciale și a capacităților de depozitare.

Îmbunătățirea deservirii populației solicită preocupări mai intense pentru extinderea și diversificarea serviciilor, pe care le prestează în principal unitățile din industria locală și cooperativă meșteșugărească. În anul viitor vor fi continuate lucrările pentru lărgirea bazei materiale a turismului, urmîndu-se o valorificare mai bună a multiplelor posibilități de care dispune țara noastră în acest domeniu.

După cum știți, o parte importantă a nevoilor de trai ale populației este satisfăcută în țara noastră pe seama cheltuielilor făcute de stat. Și în anul viitor, pentru acțiuni social-culturale se prevede un volum de cheltuieli finanțate de la bugetul de stat însumînd 23,6 miliarde lei. Raportate la o familie, aceste cheltuieli vor reprezenta aproape 4 000 de lei.

Dezvoltarea învățămîntului va asigura în anul viitor intrarea în producție a circa 64 000 de muncitori calificați prin școli, circa 19 300 cadre medii de specialitate și 23 400 cadre cu pregătire superioară. În noul an vor lua ființă liceele industriale, agricole, economice și pedagogice, așa cum s-a prezăcut în Directivile Congresului al IX-lea al partidului. Vor fi date în funcțiune 240 de săli de clasă și peste 6 300 de locuri în internate pentru învățămîntul profesional și tehnic, peste 26 000 mp spații de învățămînt și aproape 2 000 de locuri în cămine pentru învățămîntul superior. În domeniul culturii, între acțiunile mai importante se înscriu: începerea construcției centrului de televiziune din București, lucrările pentru studioul regional de radio din Cluj, intrarea în funcțiune a unor noi cinematografe. Pentru ocrotirea sănătății populației vor fi date în funcțiune noi unități sanitare în orașele Suceava, Baia Mare, Cluj și va continua construcția spitalelor în Constanța, Craiova, Hunedoara, Slobozia, Oradea și Caransebeș. Tot în anul viitor va începe construcția spitalelor de pediatrie din Iași.

În ansamblul investițiilor destinate creșterii nivelului de trai, un loc de seamă îl ocupă construcția de locuințe. În anul viitor urmează să se realizeze din fondurile statului aproape 58 000 de apartamente, cu peste 11 la sută mai mult decît în acest an. Locuințele se vor construi cu prioritate în localitățile în care se prevede darea în funcțiune a unor obiective industriale importante — Galați, noile zone industriale din regiunea București, Reșița, Hunedoara, Valea Jiului sau în care se execută mari lucrări de construcție, cum este zona Portilor de Fier. În proiectarea și execuția noilor locuințe va trebui avută în vedere ridicarea gradului de confort.

Tovarăși,

Îndeplinirea sarcinilor cuprinse în planul de stat pe 1966 este primul pas în efortul general în care ne-am angajat pentru îndeplinirea obiectivelor stabilite de Congresul al IX-lea al Partidului Comunist Român și creează premisele pentru dezvoltarea economiei în întreaga perioadă 1966—1970.

Realizarea integrală a prevederilor, în condiții superioare de eficiență și calitate, constituie o sarcină primordială în toate sectoarele de activitate. Factorii de răspundere din economie sînt datori să fie mereu prezenți în desfășurarea activității, să o îndrumă efectiv, să propună și să îndeplinească măsuri care să favorizeze îndeplinirea prevederilor de plan la toți indicatorii. Analiza periodică a realizării planului, controlul sistematic trebuie să devină o metodă curentă de lucru în toate unitățile și organele economice și de stat, începînd cu conducerea întreprinderilor și pînă la Consiliul de Miniștri, care răspunde în fața Marii Adunări Naționale de aplicarea în viață a legii ce va fi adoptată în legătură cu planul de stat pe anul 1966.

Sintem încredințați că clasa muncitoare, țărănimia, intelectualitatea, întregul nostru popor vor primi cu însuflețire planul de stat pe care îl dezbătem astăzi și vor munci fără preget pentru îndeplinirea lui, în scopul propășirii continue a patriei, al ridicării nivelului de trai al celor ce muncesc în România socialistă.

(Expunerea a fost subliniată cu puține aplauze).

Raportul cu privire la proiectul bugetului de stat pe anul 1966

prezentat de tovarășul Aurel Vijoli, ministrul finanțelor

Din însărcinarea Consiliului de Miniștri, tovarășul A. Vijoli a prezentat Marii Adunări Naționale spre examinare și adoptare proiectul bugetului de stat al Republicii Socialiste România pe anul 1966.

Ritmul înalt al dezvoltării noastre economice în perioada 1960—1965, a spus vorbitorul, și-a găsit o expresie în creșterea continuă a resurselor bugetare, care în anul 1965 au fost aproape de două ori mai mari decît în anul 1959, însumînd pe întreaga perioadă 472 miliarde de lei. Sporirea continuă a resurselor — în condițiile unei circulații bănești sănătoase — a creat posibilitatea alocării de la buget a unor sume tot mai importante pentru finanțarea economiei naționale, totalul lor ridicîndu-se în această perioadă la 255,4 miliarde de lei. De asemenea, pentru fi-

nanțarea acțiunilor social-culturale au fost cheltuite 108,3 miliarde de lei, în afară de efortul bănesc al statului pentru majorarea salariilor în toate ramurile economiei și finanțarea altor acțiuni destinate creșterii nivelului de trai. Bugetul de stat pe anul 1965 a fost executat în bune condiții. Potrivit datelor preliminare, veniturile se ridică la 97,4 miliarde de lei, iar cheltuielile la 93,3 miliarde de lei, realizîndu-se un excedent bugetar de 4,1 miliarde de lei. Bilanțul îndeplinirii vorbeste convingător despre puterea mereu crescîndă a economiei noastre, despre capacitatea statului român de a mobiliza mari resurse materiale și bănești, în vederea realizării unor obiective tot mai importante pentru construcția mărețului edificiu al socialismului.

Și alte scopuri, se ridică la 33,7 miliarde de lei, la care se adaugă și importante credite bancare. Alocarea unor sume afte de mari pentru finanțarea industriei demonstrează, încă o dată, orientarea neabătută a politicii partidului spre industrializarea socialistă a țării, baza progresului întregii economii, factor hotărâtor al independenței și suveranității naționale.

În perioada 1960—1965, investițiile în industrie finanțate de la buget și din alte surse au însumat circa 106 miliarde de lei, din care cea mai mare parte a revenit ramurilor hotărâtoare din industria grea: construcțiile de mașini, siderurgia, energetica și industria chimică.

Datorită îndeosebi noilor investiții, o serie de indicatori care caracterizează situația fondurilor fixe în industrie s-au îmbunătățit.

Cu toate acestea, se mai constată unele neajunsuri în realizarea noilor investiții și în folosirea obiectelor de investiții puse în funcțiune. Printre altele, vorbitorul a arătat că unii titulari și beneficiari de investiții nu asigură condițiile de începere la timp și de executare ritmică a lucrărilor, neurmînd elaborarea unor documentații tehnice complete, corespunzătoare din punct de vedere calitativ, contractarea și livrarea în termen a utilajelor și instalațiilor, precum și recepționarea exigentă a acestora. Din aceste cauze, și totodată ca

urmare a lipsurilor în organizarea și desfășurarea muncii pe unele șantiere, o serie de obiecte sînt date în funcțiune cu întârzieri ca, de exemplu, în ramurile energiei electrice și industriei miniere. Din cauza dărilor în funcțiune cu întârzieri a capacităților de producție sau nerealizării parametrilor proiectați, economia națională este lipsită de producția și acumulările bănești corespunzătoare și se imobilizează însemnate fonduri în lucrări terminate.

Este necesar să luptăm cu hotărîre împotriva acestor lipsuri, pentru a asigura realizarea unei eficiențe sporite a noilor investiții, precum și asigurarea stabilității de Congresul al IX-lea al P.C.R. În lumina celor arătate de tovarășul Ion Gheorghe Maurer, președintele Consiliului de Miniștri, în raportul la proiectul planului de dezvoltare a economiei naționale, trebuie urmăriți cu perseverență îndeplinirea programului de investiții în așa fel, încît eforturile financiare însemnate pe care le face statul în acest domeniu să dea rezultate maxime, în timpul cel mai scurt.

Vorbitorul a arătat, în continuare, o serie de sarcini ce revin întreprinderilor, organizațiilor economice, instituțiilor de proiectare, precum și Băncii de Investiții, pe linia realizării unei eficiențe sporite a investițiilor și a întregii activități economice financiare.

Finanțarea agriculturii

În perioada 1960—1965, numai investițiile statului efectuate în agricultură însumează peste 28 miliarde de lei.

Potrivit Directivelor trase de Congresul al IX-lea al P.C.R. și obiectivelor prezăcute de Plenara C.C. al P.C.R. din 11—12 noiembrie 1965, în viitorul cincinal, statul urmează să efectueze investiții în agricultură de peste 35 miliarde de lei, cu 60 la sută mai mult decît cele realizate în perioada 1961—1965. În afară de acestea, se vor realiza importante investiții în industria de îngrășăminte chimice și insectofungicide, de tractoare și mașini agricole și de materiale de construcție pentru irigații.

În anul 1966, alocațiile de la buget și fondurile proprii ale unităților agricole de stat și cooperatiste, ce se vor folosi direct în agricultură, pentru investiții și alte scopuri, se ridică la 15,4 miliarde de lei.

În anul 1965, gospodăriile agricole de stat s-au dezvoltat în continuare și au obținut — în sectorul producției vegetale — rezultate financiare îmbunătățite față de anul precedent. Totuși, ele nu vor realiza în întregime beneficiul planificat, întrucît în sectorul zootehnic planul de producție nu a fost îndeplinit și unele costuri au fost depășite.

Față de această situație, o preocupare de seamă a gospodăriilor agricole de stat trebuie să fie — alături de dezvoltarea în continuare a producției vegetale — obținerea în sectorul zootehnic a unei rentabilități corespunzătoare posibilităților create.

Stațiunile de mașini și tractoare și-au îmbunătățit, de asemenea, rezultatele financiare. Cu toate acestea, o serie de stațiuni au depășit costurile de producție planificate și nu au realizat planul de venituri. Este necesar ca stațiunile de mașini și tractoare să lupte pentru îmbunătățirea în continuare a rezultatelor financiare, astfel încît veniturile să asigure acoperirea tuturor costurilor de producție, inclusiv a amortizării, care în prezent nu este

cuprinsă în calculul cheltuielilor.

În acest scop, trebuie asigurată o cât mai bună folosire a parcului de tractoare și mașini agricole, prin intensificarea și diversificarea lucrărilor agricole, prin executarea unui volum sporit de cooperative agricole și de alte unități, de lucrări silvice etc., astfel încît tractoarele să lucreze în tot cursul anului.

În anul 1965, cooperativele agricole de producție au primit un puternic sprijin din partea statului, sub diferite forme. Statul nostru va da în continuare cooperativei agricole tot sprijinul material și financiar necesar ca să-și sporească producția vegetală și animală și veniturile bănești.

Noile măsuri prezăcute de Plenara C.C. al P.C.R. din 11—12 noiembrie 1965 vor contribui la dezvoltarea mai departe a cooperativei agricole la întinderea armonioasă a intereselor lor cu interesele generale ale statului.

În legătură cu comerțul exterior al țării, tovarășul A. Vijoli a arătat că în anul 1965 volumul acestuia a sporit de 2,3 ori față de anul 1959. România socialistă avînd astăzi relații comerciale cu peste 100 de țări din toate părțile globului. Pentru anul 1966 se prevede dezvoltarea în continuare a comerțului nostru exterior, prin extinderea legăturilor comerciale și sporirea volumului mărfurilor exportate și importate.

În continuare, raportorul a vorbit pe larg despre o serie de probleme de a căror rezolvare este legată creșterea eficienței financiar-valutare a exportului, ca reducerea continuă a prețului de cost, îmbunătățirea structurii exportului în sensul orientării spre piața externă a produselor care asigură o intrare de valută cât mai mare, cu cheltuieli interne cât mai mici, respectarea cu strictețe a condițiilor contractuale, realizarea unei calități superioare a mărfurilor pentru a asigura competitivitatea produselor românești pe piața internațională.

Finanțarea acțiunilor destinate creșterii nivelului de trai

Pe linia măsurilor luate de partid și guvern pentru creșterea necontenită a nivelului de trai al poporului, anul 1965 a marcat încheierea aplicării măsurilor prezăcute de Hotărîrea cu privire la majorarea salariilor la toate categoriile de salariați. Totodată, ca urmare a creșterii producției agricole și a valorificării ei avantajose prin vinzarea că-

tre stat și cooperativă de consum, s-au mărit veniturile țărănimii cooperatiste. Creșterea continuă a bunăstării întregii noastre populații se reflectă și în volumul merului sporit al vinzării mărfurilor cu amănuntul, care în anul 1965 a fost aproape de

(Continuare în pag. a IV-a)

Proiectul bugetului de stat pe anul 1966

Analizînd pe baze științifice, realiste, posibilitățile de dezvoltare în perspectivă a tuturor ramurilor economice, Congresul al IX-lea al P.C.R. a prezăcut măsurile necesare pentru mersul continuu ascendent și echilibrat al întregii economii. În ansamblul acestor măsuri, Congresul a stabilit sarcini importante cu privire la asigurarea unor bugete excedentare, în măsură să acopere și în viitor finanțarea integrală și la timp a acțiunilor prezăcute în planul de dezvoltare a economiei naționale.

Încă din primul an al noului plan cincinal, bugetul de stat are de făcut față unor sarcini mult sporite, îndeosebi ca urmare a creșterii masive a investițiilor și efortului financiar rezultat în urma

majorării salariilor. Aceste sarcini sînt pe deplin realizabile prin folosirea judicioasă a potențialului economiei noastre în continuu ascensiv.

Veniturile prezăcute în proiectul de buget pe anul 1966 însumează 107,3 miliarde de lei, cu 9,9 miliarde de lei mai mult decît în anul precedent, iar cheltuielile bugetare 106,3 miliarde de lei, cu un spor de peste 13 miliarde de lei față de anul 1965. Totodată, este prezăcut un excedent de 1 miliard de lei.

Fondurile înscrise în proiectul bugetului de stat pe anul 1966, împreună cu creditele bancare, asigură în întregime resursele financiare necesare realizării obiectivelor prezăcute în planul de dezvoltare a economiei naționale.

Veniturile bugetului de stat

Rod al activității neobosite a milioanele de oameni al muncii, veniturile din economia socialistă dețin un loc primordial în totalul veniturilor bugetare, ridicîndu-se în anul 1965 la 100,9 miliarde de lei. Pe de altă parte, veniturile din impozite și taxe de la populație reprezintă numai 6 la sută din total.

În anul 1965 au continuat să sporească vărsămintele la buget din beneficii și impozitul pe circulația mărfurilor. Rezultate pozitive în îndeplinirea planului de acumulări bănești au avut îndeosebi siderurgia, industria prelucrării țîțeiului, industria pielăriei etc.

Cu toate acestea, datorită nerealizării planului de producție sau de desfacere, ori a sarcinilor de reducere a prețului de cost, o serie de întreprinderi nu au îndeplinit planul de beneficii. În unele cazuri, au fost depășite normele de consum și au sporit cheltuielile neproductive. Astfel, în primul semestru al anului 1965, în industria construcțiilor de mașini s-au înregistrat depășiri de norme de consum la metal, în industria petrolului și cea a chimiei la combustibil, iar în industria construcțiilor la energie electrică. Totodată, s-au constatat însemnate cheltuieli neproductive în industria conserve-

lor și produselor zaharoase, în industria țevilor treflate și cablurilor și în alte ramuri.

Deși, în ansamblu, se constată o îmbunătățire a calității produselor, unele întreprinderi nu au îndeplinit cerințele de calitate, ceea ce a dus la refuzul din partea întreprinderilor cumpărătoare, îndeosebi pentru anumite produse ale industriei ușoare și industriale lemnului.

În vederea realizării volumului acumulărilor bănești planificate pe anul 1966, trebuie urmăriți în continuare, cu pricepere și perseverență de bun gospodar, îndeplinirea planului de producție și a celui de desfacere a mărfurilor, creșterea productivității muncii și micșorarea prețului de cost, prin organizarea mai bună a producției, aplicarea de procedee tehnice avansate, reducerea consumurilor, lichidarea cheltuielilor neproductive.

Reducerea prețului de cost trebuie să meargă mîna în mîna cu îmbunătățirea continuă a calității produselor. Problema pe care partidul și guvernul o ridică la rangul de politică de stat. Creșterea calității produselor sînt găsesc expresia financiară în beneficii, care se realizează numai cînd mărfurile sînt vindute, iar pentru acestea ele trebuie să aibă calitatea cerută de consumator.

Cheltuielile bugetului de stat

Ca și în anii precedenți, partea cea mai importantă a cheltuielilor bugetare o constituie alocările pentru finanțarea economiei naționale, suma înscrisă în acest scop în proiectul de buget pe anul 1966 ridicîndu-se la 71,5 miliarde de lei. Totodată va avea loc și o majorare a volumului creditelor bancare, al căror sold la finele anului 1966 va fi de 49,9 miliarde de lei.

Cea mai mare parte a cheltuielilor bugetare pentru finanțarea economiei naționale este destinată investițiilor. Alocările bugetare, împreună cu celelalte surse de finanțare a investițiilor — fondul de amortizare, sumele rezultate din lichidarea fondurilor fixe vechi etc. — se ridică la totalul de 46,4 mi-

liarde de lei, cu aproape 6 miliarde de lei mai mult decît în 1965. Aceasta reprezintă pînă în prezent cea mai mare creștere anuală a fondurilor destinate investițiilor.

Suma importantă sînt înscrise în proiectul de buget și pentru finanțarea acțiunilor social-culturale, al căror total reprezintă 23,6 miliarde de lei. Milînd pentru apărarea păcii, pentru micșorarea încordării internaționale, țara noastră ia totodată măsurile necesare pentru întărirea capacității sale de apărare. Pentru cheltuielile de apărare sînt prezăcute în proiect 4,8 miliarde de lei, ceea ce reprezintă 4,5 la sută din totalul cheltuielilor bugetare.

Finanțarea industriei

În totalul fondurilor bugetare pentru finanțarea economiei naționale, cea mai mare pondere o au sumele destinate industriei. În anul 1965, a-

locațiile de la buget și fondurile proprii ale întreprinderilor, ce se vor folosi în industrie pentru investiții, reparații capitale, mijloace circulan-

107,3
100,9
6,4

Raportul cu privire la proiectul bugetului de stat pe anul 1966

prezentat de tovarășul Aurel Vijoli, ministrul finanțelor

(Urmare din pag. a III-a)

două ori mai mare decât în anul 1965. Sporuri însemnate s-au realizat îndeosebi la vânzarea mărfurilor de valoare mare și folosirea îndelungată. În același timp, creșterea veniturilor bănești ale populației a asigurat dezvoltarea în continuare a acțiunilor de economisire organizată de Casa de Economii și Consumații. Soldul general al depunerilor populației la C.E.C. va fi la sfârșitul anului de 7,5 ori mai mare decât la începutul anului 1966.

În condițiile creșterii continue a produsului social și a venitului național, a avut loc și sporire corespunzătoare a fondului de consum social, concretizat în cea mai mare parte în alocațiile bugetare pentru acțiunile social-culturale. Din sumele importante prevăzute în acest scop în proiectul bugetului de stat pe anul 1966, pentru finanțarea învățământului sunt destinate 7,2 miliarde de lei. O parte din alocațiile bugetare va fi folosită pentru scolarizarea unui plus față de anul precedent de peste 21.000 de elevi în învățământul tehnic și profesional și de peste 5.200 de studenți. Pentru ocrotirea sănătății oamenilor muncii s-au prevăzut 5,1 miliarde de lei. Sporul de cheltuieli față de anul 1965 va fi folosit îndeosebi pentru dezvoltarea în

continuare a rețelei de unități sanitare și pentru îmbunătățirea acțiunilor de prevenire și combatere a bolilor sociale și epidemice. Alocațiile prevăzute în proiectul de buget pentru dezvoltarea științei și culturii se ridică la 1,8 miliarde de lei. În cadrul acestui capitol, importante mijloace bănești vor fi folosite pentru promovarea în continuare a cercetării științifice fundamentale și aplicative. După cum rezultă din expunerea amplă și aprofundată prezentată de tovarășul Nicolae Ceaușescu, secretarul general al C.C. al P.C.R., activitatea de cercetare științifică și știință, în general, vor fi stimulate și mai puternic de către stat, aducând o contribuție tot mai activă la dezvoltarea forțelor de producție, la progresul neîntrerupt al întregii noastre societăți.

Sume însemnate sînt prevăzute și pentru asigurările sociale, ocrotirea mamei și a copilului, sprijinirea familiilor cu copii, precum și pentru alte asemenea acțiuni. În anul 1966, pentru construcțiile de locuințe se va aloca din fondurile statului suma de circa 3,4 miliarde de lei. Populația țării beneficiază de tot mai multe bunuri materiale și servicii, de locuințe din ce în ce mai bune, de condiții de viață mai avansate de învățură, asistență sanitară etc.

nomice locale au continuat să-și îmbunătățească activitatea, obținând rezultate pozitive pe linia creșterii producției și productivității muncii, reducerii prețului de cost, îmbunătățirii calității produselor și sporirii acumulărilor bănești. Totuși, la unele unități economice locale s-au constatat nerealizări ale planului de producție, precum și rămânerea în stoc a unor produse, datorită neasigurării desfacerii sau neîndeplinirii condițiilor de calitate. Lipsurile în ce privește calitatea unor mărfuri produse de industria locală au dus la refuzuri din partea cumpărătorilor, îndeosebi pentru produse ale industriei de prelucrare a lemnului și metalelor și pentru unele materiale de construcție.

Comitetele executive ale sfaturilor populare trebuie să ia măsuri pentru realizarea unei producții de bună calitate, cerută de consumatori, pentru îmbunătățirea aprovizionării tehnico-materiale, pentru reducerea prețului de cost și creșterea continuității acțiunilor bănești. Din totalul cheltuielilor bugetelor locale, 4,2 miliarde de lei, adică 23,2 la sută, revin finanțării economice locale. Ocupându-se în continuare de structura cheltuielilor bugetelor locale, raportorul a arătat că cel mai important capitol îl formează cheltuielile pentru finanțarea acțiunilor social-culturale, care însumează 9,5 miliarde de lei, reprezentând 40 la sută din totalul cheltuielilor de acest fel incluse în bugetul de stat.

Este necesar ca toate comitetele executive ale sfaturilor populare să urmărească perseverent ca fondurile care le vor sta la dispoziție să fie folosite cu spirit gospodăresc și cu maximum de eficiență, pentru a satisface cât mai bine nevoile economico-sociale pe plan local.

* Referindu-se la măsurile stabilite de Congresul la IX-

lea al P.C.R. pentru îmbunătățirea și perfecționarea activității de planificare și conducere a economiei, raportorul a subliniat necesitatea întăririi controlului executării sarcinilor în toate domeniile vieții economice și sociale. Controlul ierarhic, pină la ultima verigă, va trebui să vizeze toate laturile activității economice și financiare.

Organele financiare și bancare trebuie să-și îmbunătățească în continuare munca de control și de analiză economic-financiară, sprijinind activ întreprinderile în obținerea unor rezultate din ce în ce mai bune și informind operativ asupra fenomenelor care au loc în economie.

După ce a spus spre a adoptare actul general de încheiere a exercitiului bugetar 1964, care cuprinde la venituri 92,4 miliarde de lei, iar la cheltuieli 87 miliarde de lei, cu un excedent de 5,4 miliarde de lei, tovarășul A. Vijoli a spus:

Documentele de importanță istorică ale Congresului al IX-lea și Partidului Comunist Român, trăsând linia direcției ale dezvoltării noastre în perioada 1966-1970, sau deschis o poartă largă spre orizontul luminos al viitorului. După cum arăta tovarășul Nicolae Ceaușescu la Congres „în următorii cinci ani poporul român va purcede încă o etapă pe drumul vieții sale noi, se va apropia și mai mult de piscurile înalte ale civilizației, de societatea comunistă”.

Pășind cu hotărâre și entuziasm în primul an al planului cincinal și urmînd cu devotament îndelung partidului, oamenii muncii vor asigura realizarea cu succes a planului și bugetului de stat pe anul 1966, contribuind prin această la consolidarea edificării României contemporane și la propășirea continuă a națiunii noastre socialiste.

zării economice să asigure condițiile corespunzătoare pentru ca fiecare întreprindere sau secție nouă să meargă într-un termen cât mai scurt cu întreaga lor capacitate de producție, realizând indicii de calitate, de preț de cost și ceilalți indicatori prevăzuți în documentația tehnico-economică.

Un rol important în valorificarea rezervelor interne de creștere a producției și productivității muncii îl are organizarea științifică a economiei întreprinderilor, a procesului de producție și a muncii, problemă care a fost subliniată în mod deosebit în expunerea tovarășului Nicolae Ceaușescu, secretarul general al Comitetului Central al Partidului Comunist Român.

Importanța măsurilor cu privire la mai bună organizare a procesului de producție și a întăririi necontente a disciplinei în fiecare întreprindere reiese din faptul că numai un singur procent de creștere a productivității muncii în industrie va echivala în 1966 cu o producție de 1,7 miliarde lei, iar un procent de reducere a prețului de cost va echivala cu acumulări suplimentare de 1,3 miliarde lei.

Îmbunătățirea sistematică a calității produselor va trebui să constituie în continuare o preocupare de prim ordin a ministrilor și întreprinderilor, în vederea satisfacerii cerințelor în continuă creștere ale consumului intern și ale exportului.

Cu aceste recomandări, Comisia propune adoptarea de către Marea Adunare Națională a proiectului planului de dezvoltare a economiei naționale și a proiectului bugetului pe anul 1966. Comisia economico-financiară și comisia juridică au avizat favorabil proiectele de lege cu privire la planul și bugetul de stat pe anul viitor în redactura care a fost prezentată tovarășilor deputați.

În urma analizei execuției definitive a bugetului pe anul 1964, care s-a încheiat cu 92.454,2 milioane lei la veniturii și 87.063,6 milioane lei la cheltuieli, cu o depășire de 5.390,6 milioane lei a veniturilor față de cheltuieli, Comisia propune Marelui Adunare Națională adoptarea contului general de încheiere a exercitiului bugetar pe anul 1964. Îndeplinirea cu succes a planului de stat și a bugetului pe anul 1966 va constitui un important pas înainte în realizarea mărețelor sarcini trasate de Congresul al IX-lea al Partidului Comunist Român de dezvoltare multilaterală a economiei și culturii, de bunăstare și fericire a poporului, de înflorire continuă a patriei noastre — România socialistă.

Discuții pe marginea dării de seamă asupra planului de stat și a raportului

cu privire la proiectul de buget

CUVÎNTUL DEPUTATULUI FLORIAN DĂNALACHE

Am ascultat cu deosebit interes expunerea prezentată Marii Adunări Naționale asupra împlinirii planului de stat pe anul 1965 și cu privire la planul de stat pe anul 1966, precum și raportul la proiectul de lege pentru aprobarea bugetului. Obiectivele cuprinse în planul pe 1966 — primul an al noului cincinal — și prevederile din proiectul bugetului de stat sînt stabilite pe baza unei analize temeinice a posibilităților și necesităților economiei naționale, ridicîndu-se în Direcțiile Congresului al IX-lea al Partidului Comunist Român.

Cu mîndrie patriotică, muncitorii, inginerii și tehnicienii din peste un sfert din numărul întreprinderilor bucureștene au raportat îndeplinirea planului de producție pe întreg anul 1965. Încadrîndu-se în eforturile întregului nostru popor, oamenii muncii din Capitală vor îndeplini planul producției globale industriale până la 24 decembrie a.c., asigurînd o creștere de 12 la sută față de anul trecut.

Succesele obținute în anul școlarului constituie o bază trainică pentru împlinirea sarcinilor de plan sportive ce ne revin pe anul viitor. În anul 1966, volumul producției globale industriale a întreprinderilor din Capitală va crește cu 9,4 la sută, iar în ramurile energiei electrice și constructoare de mașini creșterile vor fi de 24 la sută și respectiv 16,4 la sută.

Obiectivele mobilizatoare ce stau în fața unităților economice impun eforturi susținute, o muncă perseverentă pentru îmbunătățirea substanțială a activității economico-financiare a întreprinderilor noastre. Realizarea integrală a prevederilor planului, în condiții superioare de eficiență și calitate, constituie o sarcină primordială pentru toate sectoarele de activitate.

Expunerea prezentată de tovarășul președinte al Consiliului de Miniștri subliniază că unul din obiectivele principale ale planului pe anul 1966 este creșterea productivității muncii. Sarcini însemnate revin și orașului București, unde peste 80 la sută din sporul producției va fi realizat pe baza creșterii productivității muncii. La uzina „Vulcan”, fabrica de încălțăminte „Plăcără Roșie” și altele, întregul spor al producției planificate se va obține pe succes ale.

Îndeplinirea cu succes a acestui indicator este pe deplin posibilă deoarece, prin grija partidului, întreprinderile sînt înzestrate cu utilaje de înaltă tehnicitate. Ne vom strădui să folosim integral capacitățile de producție, asigurînd îndeplinirea planului în fiecare întreprindere, secție, sector, cu numărul de muncitori prevăzut.

Concomitent cu creșterea capacităților de producție realitate pe seama investițiilor, un factor de cea mai mare însemnătate pentru îndeplinirea și depășirea planului de stat îl constituie organizarea pe baze științifice a producției. Pe această linie, în întreprinderile Capitalei s-au obținut unele succese. Dar problema organizării producției trebuie privită ca un proces dinamic, care să fie mereu adaptat la condițiile create prin dotarea întreprin-

derilor cu noi capacități, la cerințele noi impuse de dezvoltarea continuă a țării noastre.

Cu toate succesele obținute, trebuie să arătăm că se mai manifestă unele deficiențe în ce privește folosirea integrală a tuturor capacităților de producție și a forțelor de muncă, utilizarea rațională a fondului de timp și asigurarea ritmicității producției. Atenția noastră va trebui să fie îndreptată spre o folosire mai judicioasă a cadrelor tehnico-îngineresti pentru ca acestea să stăpînească mai bine procesul de producție în ansamblul său, să prevină neajunsurile în producție. Direcțiile generale și lucrătorii de specialitate din ministere au datorită să acorde o asistență tehnică conștientă și calificată, mai ales întreprinderilor noi sau celor care îndeplinesc greutăți, să asigure aprovizionarea lor în mod ritmic cu materii prime, materiale și subansambluri.

Un factor însemnat de creștere a producției și productivității muncii îl constituie și îndeplinirea la termen a planului de cooperare între întreprinderi. Deși s-au obținut unele rezultate, ele nu sînt însă pe măsura necesităților. Considerăm că este necesar să îmbunătățim substanțial activitatea în acest domeniu. Sînt întreprinderi ca: „23 August”, „Grivița Roșie”, „Vulcan” și altele care își îndeplinesc cu înțirire obligațiile ce le revin, fapt ce produce rezultate în îndeplinirea planului de cooperare de investiții.

Referindu-se la importanța deosebită a îmbunătățirii calității produselor, vorbitorul a spus: „Așa cum s-a arătat în expunerea făcută de tovarășul Nicolae Ceaușescu, va trebui ca la rezolvarea acestor probleme complexe să fie atrase tot mai multe cadre de specialități din institutelor de cercetări și proiectări, din învățământul superior. Această cu atât mai mult cu cât în orașul București sînt concentrate o mare parte a acestor instituții.

Prevederile planului de stat pe anul 1966 stabilesc pentru întreprinderile din Capitală sarcini de mare răspundere. Întreprinderile constructoare de mașini vor asigura în fabricațiile instalatelor complexe de înalt randament pentru industria chimică, siderurgică și constructivă, cu care vor fi dotate unele obiective industriale prevăzute a fi date în funcțiune în anul planului cincinal. Urmează să se organizeze fabricația de noi tipuri de mașini-unelte și agregate, locomotive Diesel hidraulice, aparatul de automatizare, cazane de înaltă presiune și altele. Întreprinderile aparținînd industriei ușoare vor trebui să producă noi modele de țesături și confecții, încălțăminte și alte bunuri de consum care să corespundă cerințelor sporite ale consumatorilor.

În încheiere, vorbitorul a spus: „Mă declar întotdeauna de acord cu prevederile proiectului planului de stat și ale proiectului de buget pe anul 1966, pentru care îmi voi da votul pe toată încrederea.”

CUVÎNTUL DEPUTATULUI NICOLAE LAZĂR

Bilanțul succesorilor dobîndite în perioada șesenalului, ce se încheie peste cîteva zile, consemnează elocvent marile înfăptuiri înscrise de harnicul și talentatul nostru popor sub conducerea inteligentă a partidului. Vă rog să-mi permiteți ca, în calitate de maestru la Combinatul chimic de la Borzești, să amintesc cîteva probleme legate de activitatea colectivului nostru.

Combinatul din Borzești se numără printre cele mai importante unități ale industriei noastre chimice, fiind cel mai mare producător al țării de clor, sodă caustică, poliolcor de vinil, anticâdnatori pentru agricultură și

tingerea și depășirea parametrilor proiectați vor constitui și în perioada următoare principala preocupare a colectivului nostru, deoarece nu am reușit încă să aducem toate instalațiile la nivelul indicatorilor prevăzuți în proiect. Eu consider, totuși, că față de volumul important de investiții alocate de statul nostru industriei chimice, deși s-au obținut rezultate importante, acestea nu pot mulțumi pe deplin. Cînd spun aceasta, mă refer nu numai la combinatul nostru, ci și la alte unități ale industriei chimice intrate în funcțiune în ultimii ani.

Ocupîndu-se de necesitatea atingerii la toate instalațiile a indicatorilor proiectați, vorbitorul a arătat: „Speciaștii întreprinderii, în colaborare cu proiectanții și cercetătorii institutelor centrale, au studiat atent fiecare instalație din combinatul nostru și, în mod deosebit, pe cele unde au apărut neajunsuri în funcționare, stabilind măsuri concrete de completare și îmbunătățire a acestora. Sarcina principală este acum de a aplica în practică toate măsurile prevăzute. O atenție deosebită va trebui să acordăm acelor îmbunătățiri care vor duce la ridicarea calitatii a produselor.”

Nu de mult, în urma experimentărilor efectuate în laboratorul uzinal, s-a conceput și realizat o instalație de fabricare a clorurii de calciu, care valorifică acidul clorhidric organic, ce în trecut era

evacuat în canal. Produsul obținut este de bună calitate, fiind solicitat și la export. Considerăm că în direcția îmbunătățirii tehnologiei de fabricație pe baza cercetărilor uzinale avem încă multe de făcut. Ne-am propus, printre altele, ca pe această cale să obținem în anul viitor unele produse noi pe baza materiilor prime indigene, care să înlocuască o serie de materiale ce în prezent se importă.

Referindu-se la problema perfecționării calificării cadrelor, vorbitorul a spus: „Ne vom îngriji ca în viitor cursurile de ridicare a calificării să fie orientate mai mult spre cunoașterea temeinică a proceselor de producție, a instalațiilor și îndeosebi a elementelor de automatizare care în industria chimică au un rol hotărîtor. Va trebui să încredințăm instalațiile de bază și utilajele complexe cu un înalt grad de automatizare care înalt grad de pregătire cadre, care dovedesc un înalt simț de răspundere, pricepere și conștiințiozitate.”

În aceste zile, în cadrul combinatului nostru, ca și în întreprinderile din întreaga țară, se discută sarcinile de plan pe anul 1966. Dezbaterile ce au loc în prezent în cadrul secțiilor și fabricilor combinatului prilejuiesc evidențierea de noi rezerve interne de creștere a producției, productivității muncii, de ridicare a parametrilor calitativi ai produselor, rezerve pe care le vom pune neînțiriat în valoare.

CUVÎNTUL DEPUTATULUI ION STĂNESCU

Subliniind că prevederile planului de stat pe anul 1966 și ale proiectului de buget reflectă orientarea de înalt nivel tehnic de la unel mării fabrici de confecții la Craiova, a fabricii de produse de abociment de la Tirgu Jiu și altele. Se vor lărgi și moderniza suprafețe de producție existente.

Activitatea de investiții-constructivă ridică unele probleme pe care le propun organelor centrale de stat, spre analizare și rezolvare, în cazul că sînt întemeiate. În legătură cu aceasta, vorbitorul s-a referit la necesitatea folosirii intensive a tuturor utilajelor cu care sînt înzestrate întreprinderile de construcții și montaj ale diferitelor ministere, a numirii încă de la începutul construcției a cadrelor de conducere ale noilor întreprinderi și la crearea condițiilor pentru pregătirea din vreme a cadrelor de muncitori și tehnicieni.

Ass după cum reiese din planul de stat pe 1966 și în Oltenia importante fonduri de investiții vor fi alocate dezvoltării bazei tehnico-materiale a agriculturii. Pentru a înlătura efectele nefortate ale sărăciei, care în ultimii ani a bîntuit cu regularitate regiunea noastră, în urma studiilor efectuate s-a stabilit ca prin posibilitățile locale suprafața irigații să crească pînă în 1970 cu cel puțin 50.000 ha, din care 14.000 ha în anul 1966.

Planul de stat și bugetul pe anul 1966 asigură condiții ca viața social-culturală a regiunii să cunoască un avînt continuu. În anul viitor își va deschide porțile universitatea craioveană, cea ce va da un nou îmbold activității culturale-științifice: în regiune vor avansa mult lucrările la spitalul cu 1.000 paturi din Craiova, se vor construi o nouă policlinică și un cinematograful în Turnu Severin. Se vor termina lucrările de aducere la apă a lacurilor de stocare Craiova și Tirgu Jiu. Noilor cartiere de locuințe, ce au apărut în ultimii ani în orașele regiunii, li se vor adăuga alte peste 5.300 de noi apartamente.

Aprob din toată înfrimă și voi vota cu toată încrederea planul de stat și bugetul de stat pe anul 1966, avînd convingerea fermă că ele vor fi primite cu mulțumire și entuziasm de întregul nostru popor.

Bugetele organelor locale ale puterii de stat

Bugetele sfaturilor populare pe anul 1966 însumează 18,2 miliarde de lei, cu un spor de 1,5 miliarde de lei față de preluimările pe anul 1965. Din totalul veniturilor bugetelor locale, 5,9 miliarde de lei, adică 32,4 la sută, reprezintă venituri proprii, restul resur-

selor fiind obținut de la bugetul republican. În cadrul veniturilor proprii, ponderea principală o au vîrsămintele din beneficiile întreprinderilor și organizațiilor economice locale, care însumează 2,7 miliarde de lei.

În anul 1965, unitățile eco-

RAPORTUL COMISIEI ECONOMICE-FINANCIARE PREZENTAT DE DEPUTATUL MANEA MĂNESCU

Comisia economică-financiară a Marii Adunări Naționale a examinat, în perioada 11-19 decembrie, proiectul planului de dezvoltare a economiei naționale și proiectul bugetului de stat pe anul 1966. În urma analizei efectuate, Comisia a constatat că prevederile celor două proiecte se încadrează în orientarea trasată de Congresul partidului și guvernului, corespund necesităților dezvoltării economice și culturale a țării, ridicării bunăstării poporului român.

Activitatea economică și social-culturală s-a desfășurat în acest an sub semnul evenimentului de importanță istorică pentru dezvoltarea României — Congresul al IX-lea al Partidului Comunist Român.

Planul producției industriale pe anul 1965 s-a îndeplinit cu succes. S-a realizat, ca și în anii precedenți, un ritm de creștere susținut al producției în toate ramurile industriei. S-au obținut noi progrese în introducerea tehnicii avansate în unitățile economice și s-a îmbunătățit calitatea produselor.

În agricultură, cu toate condițiile climatice care nu au fost dintre cele mai favorabile, rezultatele obținute sînt, în ansamblu, mai bune decât cele din anul 1964. Creșterea potențialului economic al țării, sporirea acumulărilor bănești au făcut posibilă realizarea unui volum mărit de investiții, creîndu-se condiții pentru intrarea în producție a unui însemnat număr de întreprinderi.

Prima etapă a planului cincinal. Proiectul planului de stat al 1966 prevede — așa cum s-a arătat în Darea de seamă prezentată de tovarășul Ion Gheorghe Maurer, președintele Consiliului de Miniștri — dezvoltarea în continuare a economiei naționale, într-un ritm susținut, creșterea forțelor de producție ale țării, întărirea bazei tehnico-materiale a socialismului.

Un obiectiv central al planului îl constituie sporirea producției industriale, care va ajunge în anul viitor la un nivel de 184,5 miliarde lei. În cadrul ritmului mediu de 10,5 la sută prevăzut pe ansamblul industriei, va crește mai repede producția mijloacelor de producție și cu deosebire producția ramurilor hotărîtoare pentru progresul întregii economii: energetica, metalurgia, construcțiile de mașini și chimia.

De asemenea, se prevăd creșteri importante și în industria bunurilor de larg consum și la serviciile destinate populației. Prevederile proiectului planului de stat asigură în continuare promovarea progresului tehnic în scopul creșterii producției, îmbunătățirii structurilor și calității produselor și sporirii eficienței economice a activității industriale. Se va pune un accent deosebit pe creșterea productivității muncii și reducerea prețului de cost — factori principali pentru sporirea acumulărilor sociale. În anul viitor, productivitatea muncii pe salariat va crește pe întreaga industrie cu 7,5 pe, pe această cale urmînd a se obține aproape trei pînămi din sporul producției industriale. Economicele ce se vor realiza din reducerea prețului de cost vor însuma 1,9 miliarde lei.

Concomitent cu progresul industriei, proiectul de plan pentru dezvoltarea bazei tehnico-materiale a agriculturii. Ridicarea nivelului de mecanizare și chimizare a proceselor de producție, extinderea lucrărilor de irigații, întărirea economică a gospodăriilor agricole de stat și a cooperativilor agricole de producție vor crea condiții tot mai bune pentru creșterea producției în agricultură.

Pentru realizarea ritmului și proporțiilor de dezvoltare a economiei, stabilite pentru 1966, proiectul de plan prevede pe

volum însemnat de investiții. Amplasarea noulor obiective industriale, a căror construcție va începe în anul viitor, reflectă grija deosebită a partidului și statului pentru îmbunătățirea repartizării teritoriale a forțelor de producție, în vederea ridicării economice și social-culturale a regiunilor și orașelor mai puțin dezvoltate.

Correspunzător veniturilor sporite ale populației se vor asigura mărfuri în valoare de 74 miliarde lei care vor satisface — cantitativ și calitativ — într-o măsură și mai mare cerințele populației.

Planul pe 1966 conține o serie de măsuri concrete menite să asigure în continuare ridicarea nivelului de viață materială și culturală al oamenilor muncii.

Proiectul bugetului de stat pe anul 1966, întocmit în deplină concordanță cu planul de dezvoltare a economiei naționale, prevede la capitolul veniturii suma de 107,3 miliarde lei, iar la cel al cheltuielilor 106,3 miliarde lei, asigurînd un excedent de 1 miliard lei.

Cea mai mare parte a veniturilor bugetare, care se ridică la 100,9 miliarde lei, provine din economia socialistă. Sporirea veniturilor statului va avea la bază creșterea producției și a productivității muncii în toate sectoarele economiei naționale, rentabilizarea continuă a activității întreprinderilor.

Pentru finanțarea activității economice este prevăzută suma de 71,5 miliarde lei. Ridicarea nivelului de trai al oamenilor muncii se reflectă și în fondurile alocate pentru finanțarea domeniilor social-culturale, în domeniul învățămîntului, științei, culturii, sănătății și asigurărilor sociale, care se ridică la suma de 23,6 miliarde lei.

Sporul producției industriale prevăzut în planul de stat pe 1966 va fi realizat într-o măsură însemnată în întreprinderile noi care vor intra în funcțiune. Realizarea capacităților de producție prevăzute constituie de aceea o sarcină deosebit de importantă pentru organele economice și în special pentru ministerele industriei chimice, metalurgice, construcțiilor de mașini, economiei forestiere și industriei ușoare.

Comisia economico-financiară a Marii Adunări Naționale consideră necesar ca ministerele, sfaturile populare, întreprinderile și celelalte organi-

Discuții pe marginea dării de seamă asupra planului de stat și a raportului cu privire la proiectul de buget

CUVÎNTUL DEPUTATULUI GHEORGHE TĂTARU

În expunerea cu privire la proiectul planului de stat pe anul 1966 s-a subliniat deosebită însemnătatea intrării în funcțiune la termen a obiectivelor de investiții și atingerea, în cel mai scurt timp, a indicilor tehnico-economici proiectați. Ca inginer care lucrează la Combinatul siderurgic „Gheorghe Gheorghiu-Dej” de la Galați, a cărui construcție se află în plină desfășurare, aș vrea să vorbesc despre munca eroică și entuziasă a mililor de constructori care înaltă această modernă cetate a otelului românesc, ce va aduce o mare contribuție la realizarea celor 6,3 milioane tone otel în anul 1970. Conceptul și realizat la nivelul tehnicii mondiale, cu un înalt grad de mecanizare și automatizare, combinatul se va situa în rândul celor mai moderne combinate siderurgice din lume.

În prezent, constructorii lucrează din plin la toate sectoarele de bază ale combinatului. Ei fac față cu succes exigențelor puse de tehnicierea ridicată a lucrărilor de construcții, realizând până în prezent un volum de investiții în valoare de peste 2,5 miliarde lei. Astăzi ei trăiesc emoțiile primului mare examen: intrarea în probe tehnologice a laminorului de tablă groasă, care va începe să producă în anul viitor primele 90.000 tone tablă. Este o mîndrie pentru noi că aproape jumătate din utilajele mecanice pentru laminor sînt realizate în uzinele din țara noastră — dovadă eloventă a nivelului la care a ajuns industria constructoare de mașini, a capacității creatoare a poporului român.

După ce a prezentat cîteva date privind mersul lucrărilor în celelalte sectoare, vorbitorul a spus: „Aș vrea să arăt că deși am luat o seamă de măsuri pentru asigurarea punerii în funcțiune a acestui mare ob-

iectiv, sîntem conștienți că nu am făcut totul, că avem în față o sarcină grea pe care va trebui să o privim cu toată seriozitatea și că este necesar să ne ocupăm, în continuare, cu toată răspunderea de rezolvarea problemelor ce ne stau în față. Astfel, avînd în vedere că laminorul de tablă groasă va începe să producă chiar din anul viitor, ne revine sarcina de a verifica, la fiecare loc de muncă, modul cum au fost pregătite și instruite cadrele, pentru a avea siguranța deplină că acestea pot mînuși și exploata cu competență agregatele ce li se vor încredința. Va trebui să asigurăm intrarea în funcțiune a tuturor lucrărilor conexe de care depinde funcționarea neîntreruptă a laminorului de tablă groasă. Totodată, va fi necesar să mobilizăm toate forțele pentru intensificarea ritmului și la celelalte obiective în curs de construcție. Considerăm că mai sînt încă rezerve importante pe linia îmbunătățirii indicilor de folosire a utilajelor de construcții și a mijloacelor de transport, precum și în utilizarea mai rațională a timpului de muncă.

Vrem ca în perioada următoare să întărim rolul beneficiarului pe șantier, să creștem exigența și controlul asupra modului de respectare a termenelor stabilite în graficele de execuție, asupra calității executării lucrărilor și felului în care acestea se recepționează. Avînd în vedere contribuția importantă pe care trebuie să o aducă uzinele constructoare de mașini și instalațiile de proiectare ale Ministerului Industriei Metalurgice, așteptăm în viitor un sprijin mai substanțial din partea tovarășilor care lucrează în aceste unități.

Ca deputat în Marea Adunare Națională, îmi exprim acordul cu privire la prevederile proiectului de plan și ale proiectului de buget pe anul 1966.

CUVÎNTUL DEPUTATULUI PETRE IONESCU

Poporul nostru încheie un bilanț rodnic, concretizat prin realizări importante în toate domeniile activității economice și social-culturale, rezultat al eforturilor sale pentru traducerea în viață a politicii științifice a partidului nostru. Expunerea prezentată de Marii Adunări Naționale cu privire la planul de stat pe anul 1966 scoate în evidență politica generală a partidului nostru de continuare pe o treaptă superioară a operei de desăvîșire a construcției socialismului în țara noastră, de continuare în ritm susținut a industrializării țării și pe această bază — de dezvoltare intensivă și multilaterală a agriculturii.

Referindu-se la unele rezultate obținute de regiunea Dobrogea în dezvoltarea agriculturii, vorbitorul a arătat că anul acesta cooperativele agricole de producție au realizat în medie la hectar 2.855 kg stru, peste 2.900 kg porumb boabe și 1.624 kg floarea-soarelui. Aceasta înseamnă, comparativ cu anul 1957, anul încheierii cooperativizării agriculturii în regiune, o creștere a recoltei la hectar de 1.755 kg stru, 1.630 kg porumb și 834 kg floarea-soarelui.

Propria noastră experiență demonstrează convingător justetea aprecierii cuprinse în raportul prezentat la Plenara C.C. al P.C.R. potrivit căreia cooperativizarea agriculturii — unul din marile succese ale partidului nostru — precum și asigurarea unei puternice baze tehnico-materiale creează condițiile cele mai favorabile pentru avîntul continuu al producției agricole.

Vorbitorul s-a referit pe larg la gradul de mecanizare a agriculturii dobrogeane, utilizarea de îngrășăminte organice și chimice și de seminte selectate, amplasarea rațională a culturilor, măsurile de cointereseare materială a cooperativilor și alți factori care au contribuit la sporiri-

rea producției vegetale și animale. Oamenii muncii din regiunea noastră — a arătat vorbitorul — au primit cu bucurie și entuziasm măsurile stabilite de Plenara C.C. al P.C.R. din noiembrie. Sîntem conștienți că agricultura regiunii noastre dispune de mari rezerve, că avem încă multe de făcut pe linia folosirii eficiente a mijloacelor de producție, valorificării superioare a rezervelor de care dispunem în scopul creșterii producției agricole în toate unitățile. În această privință un rol deosebit revine statului popular. În urma studiilor făcute în ultimul timp în regiunea noastră, s-a ajuns la concluzia că în perspectivă se poate amenința în dezvoltarea agriculturii, vorbitorul a arătat că anul acesta cooperativele agricole de producție au realizat în medie la hectar 2.855 kg stru, peste 2.900 kg porumb boabe și 1.624 kg floarea-soarelui. Aceasta înseamnă, comparativ cu anul 1957, anul încheierii cooperativizării agriculturii în regiune, o creștere a recoltei la hectar de 1.755 kg stru, 1.630 kg porumb și 834 kg floarea-soarelui.

Ansambliul de măsuri adoptat cu privire la dezvoltarea bazei tehnico-materiale, perfecționarea conducerii și planificării agriculturii, pe baza hotărîrilor plenarei C.C. vor duce la grăbirea modernizării agriculturii, la întărirea economico-organizatorică a cooperativei agricole, la creșterea producției, la o mai bună aprovizionare a populației și, în general, la ridicarea nivelului de trai al poporului.

Aprobarea legii cu privire la planul de stat și a bugetului pe anul 1966, pentru care voi vota cu toată încrederea, constituie pentru fiecare dintre noi un nou prilej de mobilizare a tuturor forțelor creatoare în lupta pentru ridicarea României socialiste pe culmi tot mai înalte ale civilizației și culturii.

CUVÎNTUL DEPUTATULUI MIHAIL LUPȘAN

Peste cîteva zile, harnicul și talentatul nostru popor va pși pragul primului an al unei noi etape de dezvoltare a țării, deschisă în fața noas-

tră de Congresul al IX-lea al Partidului Comunist Român. Acum, cînd dezbaterem sarcinile planului de dezvoltare a economiei naționale pe

anul 1966, aduc cu mîndrie la cunoștință Marii Adunări Naționale că muncitorii, inginerii și tehnicienii Combinatului siderurgic din Reșița au îndeplinit planul pe 11 luni la toți indicatorii. În această perioadă, siderurgistii combinatului nostru au realizat peste prevederi produse în valoare de 63 milioane lei, printre care 10.000 tone fontă, 15.000 tone otel și 6.000 tone laminate. Economile obținute la prețul de cost se ridică la peste 20 milioane lei, iar beneficiile peste plan — la 10 milioane lei. Comparativ cu anul anterior, s-a produs o cantitate de oteluri aflate cu 15.000 tone mai mare.

Creșterea în anul viitor a producției de otel a combinatului nostru cu 16 la sută față de nivelul anului 1965 necesită luarea unor măsuri pentru mai buna folosire a capacităților de producție existente. Analize efectuate în acest scop au scos în evidență că avem încă posibilități de creștere a indicilor de utilizare a furnalelor și cuptoarelor. Studierea atentă a organizării procesului de producție la otelărie, de exemplu, ne-ar ajuta să prin folosirea mai eficientă a macaralelor și mașinilor și o mai bună organizare a locului de muncă se poate reduce în continuare durata de încălzire a cuptoarelor. Este o preocupare mai veche a colectivului nostru de a găsi noi soluții pentru scurțarea duratei de reparatii la cald și rece a cuptoarelor. Ne-am propus ca și în anul

viitor pe această cale să obținem o bună parte din sporul de producție prevăzut.

Cunoscînd importanța pe care o au otelurile și indeosebi laminatele din otel aflate pentru industria constructoare de mașini, colectivul combinatului nostru și-a propus ca un principal obiectiv pentru anul viitor creșterea și diversificarea producției de astfel de oteluri.

În continuare, vorbitorul s-a referit la principalele măsuri ce vor fi luate în acest scop, la necesitatea colaborării mai strîns cu uzinele constructoare de mașini și cu institutele de proiectare din acest domeniu, precum și cu Institutul de cercetări metalurgice, la mijloacele de a continua acțiunea de economisire a materiilor prime și materialelor.

Folosind toate condițiile pe care le avem și bînuindu-ne pe elanul, priceperea și capacitatea colectivului nostru, asigurăm conducerea partidului și guvernului că vom îndeplini cu succes toate sarcinile care ne revin pe anul 1966 și în anii următori. Ca deputat în Marea Adunare Națională, îmi exprim întreaga adevărată față de prevederile proiectului de plan pe anul 1966, iar ca maeștru otelărilor asigur Marea Adunare Națională că, împreună cu colectivul din care fac parte, voi depune toate eforturile și întreaga capacitate de muncă pentru îndeplinirea cu succes a sarcinilor ce ne stau în față în perioada care urmează.

CUVÎNTUL DEPUTATULUI DUMITRU TUDOSE

M-am bucurat din inimă ascultînd expunerea despre succesele în realizarea planului de stat pe 1965 și perspectivele pentru anul 1966. Ele demonstrează încă o dată că poporul nostru, condus cu înțelepciune de partid, merge cu pași siguri înainte.

Tăranii noștri cooperatori au primit cu satisfacție și cu viu interes Proiectul de Statut al cooperativei agricole de producție. Ei discută despre prevederile cuprinse în proiect în lumina realităților existente în fiecare unitate, propun măsuri concrete pentru îmbunătățirea muncii, în scopul creșterii în continuare a producției agricole.

Pe bună dreptate se sublinia în Raportul prezentat de tovarășul Nicolae Ceaușescu la Plenara din 11—12 noiembrie, că cea mai sigură cale de sporire a producției agricole este creșterea unei puternice baze tehnico-materiale. La noi lucrează o brigadă de la S.M.T. Radomirești, dotată cu 21 tractoare și multe alte mașini moderne. Folosind bine timpul de lucru, deși revin cite 170 ha pe fiecare tractor, am reușit să executăm cea mai mare parte a lucrărilor la timpul optim.

Dacă am fi avut tractoare și mașini agricole mai multe am fi obținut și în acest an producții mai bogate. Mă bazez, cînd spun aceasta, pe exemple concrete din cooperativa noastră. Se știe că o primă chieie a producției este prinderea timpului optim de însămînțare. La noi, perioada cea mai potrivită pentru semănatul grîului este între 1 și 10 octombrie, dar deoarece nu avem tractoare suficiente, începem această lucrare din septembrie și o terminăm către sfîrșitul lui octombrie. Asemănătoare este situația și în ceea ce privește înzestrarea brigăzilor S.M.T. cu combine. De aceea

CUVÎNTUL DEPUTATULUI EMIL BOBU

Din expunerile prezentate actualei sesiuni a Marii Adunări Naționale cu privire la înfăptuirea planului economic și a bugetului de stat, se desprind realizările remarcabile înregistrate în toate domeniile de activitate în anul care se încheie, rezultate ce încununează victoriile obținute de poporul român în anii 1965—1965. Am reținut în același timp, cu mare satisfacție, prevederile importante stabilite pentru anul 1966, primul an al viitorului cincinal.

Ca rezultat al politicii înțelepte a partidului, și regiunea Suceava a cunoscut în acești ani un puternic avînt în dezvoltarea industriei, agriculturii, a vieții social-culturale, precum și în ridicarea nivelului de trai al celor ce muncesc. Investițiile însemnate, date aproape în întregime de lei, alocate regiunii Suceava în această perioadă, au contribuit la o mai bună valorificare a bogatelor resurse

naturale, la dezvoltarea ramurilor industriale existente și creșterea de noi ramuri, îndeosebi în domeniul celulozei, hîrtiei și al minereurilor neferoase. Complexul minier de la Leșul Ursului, combinatele de valorificare superioară a lemnului de la Suzeava, moderna fabrică de mobilă de la Rădăuți și cea de zahăr de la Bucucea și alte obiective importante ridicate în acești ani constituie noul tablou industrial al regiunii. Aceasta a determinat creșterea continuă a producției industriale globale, care în 1965 este de două ori mai mare față de cea realizată în 1959. Succese însemnate s-au înregistrat și în dezvoltarea agriculturii, a cărei bază tehnico-materiale a devenit una de un tot mai puternică.

Raportăm că în regiunea noastră sarcinile planului pe 1965 vor fi depășite la toți indicatorii.

Subliniind însemnătatea sarcinilor trasate prin Direc-

tivele Congresului al IX-lea al P.C.R. în ce privește construcția de locuințe, vorbitorul a spus printre altele: Convinși că realizarea construcțiilor de locuințe și darea lor ritmică în folosință sînt condiționate de asigurarea și aprobarea cu un an înainte a documentațiilor tehnice, noi ne-am întocmit încă din acest an proiectele de execuție pentru întreg volumul de locuințe prevăzut pe 1966. S-a asigurat o distribuție mai rațională a suprafețelor locuibile, obținîndu-se un număr sporit de camere cu funcțiuni separate în același apartament, bucătării mai mari, precum și extinderea spațiilor anexe. Vom depune în viitor eforturi și mai susținute pentru realizarea unor tipuri mai variate de apartamente, folosirea unor elemente valoroase de arhitectură cu specific local, extinderea utilizării la finisaje a unor materiale care se găsesc în regiune. Considerăm că ar fi util să se organizeze de către C.S.C.A.S. consfătuirii, schimburi de experiență care să contribuie la generalizarea metodelor avansate ce se folosesc pe șantierul din multe localități ale țării.

Referindu-se pe larg la ac-

țiunea pentru valorificarea cu spirit gospodăresc a resurselor regiunii, vorbitorul a arătat printre altele: Analizele pe care le facem periodic, la toate staturile populare asupra desfășurării execuției bugetare și controlul exercitat au determinat mobilizarea la bugetul pe anul 1965 a unor venituri suplimentare de peste 5 milioane lei. Deși veniturile proprii sînt în continuă creștere, considerăm că nu am făcut totul pentru mobilizarea rezervelor existente și nu am fost epuizate posibilitățile de sporire a acestora. Creșterile însemnate ale prevederilor bugetare pe anul 1966, atît la partea de venituri cît și la finanțarea acțiunilor planificate, impun îmbunătățirea în continuare a întregii activități economico-financiare.

Avînd ferma convingere că proiectul planului economic și al bugetului de stat prezentate Marii Adunări Naționale asigură mijloacele materiale necesare dezvoltării economiei naționale pe anul 1966 și că acestea reflectă grija permanentă a partidului și guvernului pentru irigare a tuturor nivelurilor de trai al celor ce muncesc, le voi vota cu toată încrederea.

CUVÎNTUL DEPUTATULUI DUMITRU BEJAN

Oamenii muncii din patria noastră, pe deplin convinși de justetea politicii partidului, animati de un fierbinte patriotism, au îndeplinit și depășit an de an planul de stat. Ei sînt hotărîți să muncească și în viitor cu dragoste și abnegație pentru îndeplinirea Directivelor celui de-al IX-lea Congres al P.C.R., începînd cu planul pe 1966.

În 1965 un număr însemnat de întreprinderi industriale de importanță republicană, printre care Combinatul chimico-metalurgic Baia Mare, C. S. Hunedoara, Combinatul carbonifer Valea Jiului, Uzinele de produse solide Govora, Uzinele „Unirea”-Cluj, Fabrica de antibiotice Iași și multe altele, în care producția este superior organizată, și-au realizat sarcinile de plan și angajamentele luate în întrecere pe 1965. Mai există însă un număr de întreprinderi care, prin rămirerile în urmă cu îndeplinirea planului, diminuează rezultatele importante obținute de către marea majoritate a colectivelor de muncă. Acest lucru s-ar fi putut evita dacă ministrerele, conducerile întreprinderilor, împreună cu sindicatele, printr-o organizare mai bună a muncii, ar fi asigurat în toate întreprinderile condițiile necesare îndeplinirii ritmice a sarcinilor de producție.

Sindicatele vor acorda și în viitor o atenție deosebită pregătirii și desfășurării consfătuirilor de producție. Considerăm necesar să se facă mai frecvent simțite prezența nemijlocită a aceste consfătuirii a cadrelor de răspundere din ministere, pentru a asculta direct părerile și sugestiile oamenilor muncii, pentru cunoașterea și rezolvarea mai operativă a problemelor ce se ridică, stimulînd astfel contribuția maselor la îmbunătățirea organizării producției. Sindicatele vor îmbunătăți conținutul întrecerii socialiste încît să exprime mai bine așteptările depășirii tuturor indicatorilor planului în ansamblu, cît și a unor indicatori specifici ai fiecărei ramuri în parte. O atenție deosebită vom acorda întrecerii socialiste în întreprinderile de construcții, unde ca obiectiv central va fi punerea în funcțiune la termen și înainte de termen a noilor capacități de producție.

CUVÎNTUL DEPUTATULUI VASILE MARIN

Pe linia înfăptuirilor cuprinse în expunerea tovarășului Ion Gheorghe Maurer se înscriu și rezultatele obținute de muncitorii, inginerii, tehnicienii și lucrătorii de pe ogoare din regiunea București în îndeplinirea planului de stat pe 1965 în industrie și agricultură. În ultimii ani, industria din regiune a cunoscut o dezvoltare susținută. Totuși, ponderea principală în economia regiunii revine agriculturii.

Vreau să mă refer la una din problemele tratate în expunerea tovarășului Maurer: lucrările de hidroameliorații. Statul acordă fonduri însemnate pentru acțiunile de îmbunătățiri funciare. În regiunea noastră, careia i s-au repartizat părți însemnate din aceste fonduri, s-au scos

Organele sindicale vor urmări pentru fiecare întreprindere, decada cu decada, luna de lună și trimestru de trimestru, stadiul îndeplinirii ritmice de către oamenii muncii a planului și angajamentelor. Sindicatele vor intensifica munca politică și cultural-educativă de masă în rîndurile oamenilor muncii, dezvoltînd conștiința lor socialistă, mîndria combativitatea opiniei colective împotriva actelor de indisciplină în producție, reducînd numărul absențelor nemotivate și al învoierilor, ridicînd simțul răspunderii fiecărui salariat față de avutul obștesc. Totodată, sindicatele vor spori grija și preocuparea membrilor de sindicat pentru reducerea consumurilor specifice de materiale și combustibili, a rebuturilor și remaniierilor, îndrumîndu-i și ajutîndu-i în ridicarea calificării lor profesionale.

În continuare, vorbitorul a spus: Avînd datorită să se precuească permanent de îmbunătățirea condițiilor de muncă și de trai ale celor ce muncesc, sindicatele vor intensifica controlul obștesc în toate sectoarele de activitate, care au sarcina să aplice hotărîrile de partid și de stat în acest domeniu, contribuind la utilizarea cu maximum de eficacitate a fondurilor alocate prin bugetul de stat, în interesul ridicării nivelului de trai material și cultural al oamenilor muncii.

În mod nemijlocit, sindicatele au sarcina de a gospodări bugetul de asigurări sociale. Asigurăm M.A.N. că vom gospodări judicios aceste fonduri.

Avînd ca îndrumar hotărîrile istorice ale Congresului al IX-lea al P.C.R., sindicatele — cea mai largă organizație de masă a clasei muncitoare — se vor strădui în anul 1966 să-și îmbunătățească stiliul și metodele de muncă, și, alăturîndu-se efortului general al întregului popor, să pună spor tot mai mult contribuția la minunata operă de dezvoltare a economiei naționale, spre binele și înflorirea scumpei noastre patrii.

Îmi exprim acordul deplin cu documentele ce ne-au fost prezentate și voi vota fără rezerve proiectele de legi suspușe M.A.N.

de apă. În această direcție, în regiunea noastră există o experiență deosebită de bogată.

Numeroase cooperative agricole de producție folosesc pentru irigații apele provenite din izvoare, ploii și topirea zăpezilor, acumulîndu-le în mici bazine de retenție executate pe firul vălurilor, în albiile păstrate ale cursurilor de apă sau în depresiuni. Toate acestea se execută cu forțe proprii și cheltuieli minime. Alte cooperative care nu au în apropiere cursuri de apă folosesc pentru irigații apa din pînza freatică, construind baterii de puțuri, care se execută cu cheltuieli foarte mici. Grător în acest sens este exemplul cooperativei agricole din Grîndu, care în ultimii cinci ani irigă 50 ha de grădină, de unde obține venituri însemnate.

Cooperativele de producție din regiunea București care s-au preocupat de introducerea și extinderea irigațiilor, folosind soluții simple și ieftine, au reușit să-și asigure în mod constant baza furajeră necesară dezvoltării sectorului zootehnic, să obțină recolte sporite de legume, carne, livrate pe piață, au adus importante venituri bănești.

Ținînd seama de experiența acumulată, organele de partid și de stat din regiunea noastră au organizat identificarea surselor de apă, cît și a suprafețelor care pot fi irigate. Pe baza acestui studiu, se vor amenaja în anul 1966 peste 22.000 ha, iar în perioada 1966—1970 se prevede irigarea din surse locale de apă a peste 53.000 ha. În a-

cest fel, la sfîrșitul anului 1970, agricultura regiunii București va dispune de o suprafață de teren irigată de peste 270.000 ha.

Experiența regiunii noastre ne arată că în același timp trebuie luate unele măsuri ce se privește îmbunătățirea activității unităților care răs-pund de executarea și exploatarea sistemelor ameliorative. În practica acestor unități există tendința ca, ațacînd un număr mare de obiective și angajîndu-se la prea multe acțiuni, să disperseze forțele și să nu asigure o folosire judicioasă a utilajelor. Considerăm că așit Consiliul Superior al Agriculturii, cît și Comitetul de Stat al Apelelor trebuie să ia măsuri pentru lichidarea lipsurilor ce s-au manifestat pînă acum, organizînd mai bine activitatea de proiectare, execuție și exploatarea lucrărilor hidroameliorative.

Pe baza experienței noastre, propunem să se studieze posibilitatea înființării unei unități regionale, subordonată consiliului agricol, care să se ocupe de rezolvarea tuturor problemelor privind hidroameliorațiile.

Oamenii muncii din regiunea București, alături de întregul nostru popor, sînt conștienți că realizarea planului pe 1966 va deschide noi orizonturi luminoase și va constitui un nou și important pas înainte pe drumul înfloririi patriei noastre socialiste. De aceea voi vota cu toată încrederea planul și bugetul de stat pentru anul 1966.

CUVÎNTUL TOVARĂȘULUI MIHAI MARINESCU

Succesele remarcabile obținute de poporul nostru — oglindite în expunerea cu privire la sarcinile de plan pe anul 1966 și în raportul cu privire la proiectul de buget — confirmă caracterul realist, științific, al politicii partidului de industrializare în ritm susținut a țării, forța sa mobilizatoare, consecvența cu care conduce opera complexă de desăvîșire a construcției socialismului.

Referindu-se la bilanțul realizărilor obținute în anul 1965 al de întreprinderi constructoare de mașini, vorbitorul a arătat că producția globală pe ansamblul mini-sterului a crescut, an de an, într-un ritm mediu de peste 19 la sută, astfel că la finele anului 1965 va fi de peste 2,8 ori mai mare decît în 1959, depășind creșterea de 2,2 ori prevăzută de Directivile Congresului al VIII-lea al P.C.R. pentru întreaga ramură. Sporul de producție s-a realizat în proporție de peste 70 la sută pe seama creșterii productivității muncii, al cărei nivel va fi cu aproape 80 la sută mai mare decît cel realizat în anul 1959. O atenție deosebită a fost acordată promovării progresului tehnic și diversificării producției prin proiectarea și modernizarea produselor din nomenclatorul anului 1959 și prin introducerea în fabricația de serie a unui număr însemnat de produse noi. Toate acestea au dus la satisfacția și încrederea fondurii să fie făcută cu deosebită atenție în principal prin folosirea cît mai judicioasă a suprafețelor actuale și dotarea corespunzătoare cu utilaje de mare productivitate.

Cultivarea în cadrul colectivelor din întreprinderi a ideii de autoutilitare va trebui să-și găsească un răspuns puternic. Rezolvarea rînsăturilor existente în producție și întărirea potențialului tehnic al uzinelor se pot face și prin autoutilitare, și în primul rând prin cereri de utilaje din țară sau din import.

Proape toate întreprinderile constructoare de mașini sînt în măsură să proiecteze și să execute utilaje speciale, necesare producției. De asemenea, trebuie să extindem și să stimulăm experiența bună a uzinelor „Tractorul”, „Electroputere” și altele, care au organizat și executat cu forțe proprii utilaje și instalații de producție.

Vorbitorul s-a referit în continuare la măsurile luate pentru creșterea producției de piese de schimb.

Aportul construcției de mașini în dotarea ramurilor principale ale economiei, — industrie, agricultură, transporturi, precum și participarea ei la exportul total al țării — a arătat vorbitorul — sînt sarcini de mare răspundere puse a acestei ramuri de către Congresul al IX-lea al P.C.R. Asigur Marea Adunare Națională că muncitorii, inginerii și tehnicienii din întreprinderile constructoare de mașini își vor pune toată energia, talentul și capacitatea creatoare în slujba îndeplinirii și depășirii obiectivelor prevăzute pentru anul viitor.

Discuții pe marginea dării de seamă asupra planului de stat și a raportului cu privire la proiectul de buget

CUVÎNTUL DEPUTATEI IULIA STAMATOIU

Ca inginer, care lucrez în ramura industriei ușoare, îmi exprim satisfacția pentru faptul că, pe baza Directivelor Congresului al IX-lea al P.C.R., proiectele planului și bugetului de stat pe anul 1966 prevăd, în cadrul continuării susținute a industrializării socialiste a țării, măsurile și mijloacele necesare pentru dezvoltarea, mai accentuată decât în anii trecuți, a industriei ușoare. O expresie a acestui fapt o constituie alocarea, în anul viitor, a unor fonduri de investiții de două ori mai mari decât în anul 1965. Se prevede ca producția industriei ușoare să sporească în 1966 cu 7 la sută, dar — așa cum s-a arătat în expunerea tovarășului Ion Gheorghe Maurer — aceasta este considerată ca sarcină minimă.

Referindu-se la căile îndeplinirii cu succes a acestor importante sarcini, vorbitoarea a subliniat că pentru lucrătorii din ramura industriei ușoare constituie o datorie de cea mai mare însemnată folosirea cu maximum de eficiență a capacităților existente, ca și a celor care vor intra în funcțiune anul viitor.

În legătură cu unele preocupări ale colectivului de muncitori, ingineri și tehnicieni de la Intreprinderea „Tinăra Gardă”, vorbitoarea a spus: În Intreprinderea noastră, care produce tricotate din fire de lână destinate atât pieței cit și pentru export, există rezerve a căror mobilizare va contribui la realizarea unui volum mai mare de produse, sporirea productivității muncii, precum și la îmbunătățirea calității produselor. În această direcție vom lua măsuri pentru folosirea mai bună a utilajelor, pentru organizarea științifică a producției și a muncii.

Intrucât Intreprinderea noastră a fost înzestrată cu o serie de utilaje moderne, ne vom

preocupa în mod deosebit de ridicarea calificării muncitorilor și tehnicienilor. Colectivul nostru studiază în prezent, împreună cu Institutul de cercetări textile, problema îmbunătățirii tehnologiilor de fabricație specifică prelucrării fibrelor sintetice produse în țară, ceea ce va permite înlocuirea unor fibre care în prezent se aduc din import.

În continuare, vorbitoarea a spus: Solicităm Ministerului Industriei Ușoare și Ministerului Industriei Chimice să ne sprijine mai mult în asigurarea aprovizionării întreprinderii noastre cu fire de lână și fire sintetice la timp și de bună calitate. Calitatea — obiectiv de însemnată deosebită pentru creșterea eficienței economice — a constituit și pentru colectivul fabricii noastre una din sarcinile principale. Ne propunem ca în viitorul cincinal procentul produselor de calitate I să fie cit mai aproape de 100 la sută.

Activitatea industriei ușoare este apreciată și după felul cum răspunde la cerințele moderne. De aceea, în fabrica noastră lucrează un colectiv de creație care se ocupă permanent de realizarea unor noi modele, care să satisfacă și să dezvolte gustul pentru frumos.

Am reținut că, pentru a spori contribuția noastră la realizarea sarcinilor de export, o problemă importantă, de a cărei rezolvare trebuie să se preocupe colectivul întreprinderii noastre, este aceea a creării condițiilor pentru a ne putea adapta în mod operativ la cerințele beneficiarilor externi.

În încheiere vorbitoarea a spus: Aprob din toată inima și voi vota cu toată încrederea cele două proiecte de legi prezentate, convinsă că îndeplinirea lor va contribui la ridicarea patriei noastre pe noi trepte ale progresului.

În vederea realizării producțiilor prevăzute, oamenii muncii din agricultură au luat înădă din acest an o serie de măsuri: s-a înăsămânțat cu grâu o suprafață de 3.150.000 ha; s-au terminat aproape în toate regiunile arăturile a dinți, realizându-se în acest an cea mai mare suprafață cu ogoare de toamnă; pentru primăvară sint asigurate seminele din hibrid și soiuri valoroase pentru întreaga suprafață cultivată cu porumb, floarea-soarelui, sfeclă de zahăr și alte culturi.

Creșterea efectivelor și sporirea producției animalelor se va realiza prin îmbunătățirea calitativă a șeptelului, dar în primul rând prin sporirea producției de furaje.

La rezolvarea complexelor probleme pe care le ridică producția agricolă, cercetarea științifică trebuie să-și aducă, în continuare, o contribuție și mai importantă. Expunerea

tovarășului Nicolae Ceaușescu, pe care am ascultat-o ieri, bogat în zbor de idei și învățăminte pentru orientarea cercetărilor din țara noastră și organizarea Consiliului Național al Cercetării Științifice deschide noi perspective pentru munca oamenilor de știință din agricultură, pentru creșterea aportului lor la dezvoltarea intensivă și multilaterală a producției agricole.

Conștienți de răspunderea pe care o avem pentru a asigura dezvoltarea producției agricole conform sarcinilor ce se desprind din planul de stat pe anul 1966 ne vom strădui să ne îmbunătățim sistemul de muncă, să stabilim cele mai bune măsuri tehnice și organizatorice prin care să mobilizăm la muncă plină de elan specialiștii, pe toți oamenii muncii din agricultură, pentru a contribui din plin la întărirea și înflorirea economiei naționale.

CUVÎNTUL DEPUTATULUI WILHELM LUTSCH

unor probleme tehnice de concepție și de organizare.

Asigurarea unei asistențe tehnice competente de către ingineri, tehnicieni și maștrii, în toate cele trei schimburi în care se desfășoară procesul de producție, constituie, de asemenea, o altă rezervă pe care colectivul uzinei noastre își propune să o valorifice mai bine în anul 1966. Din proprie experiență, pot să afirm că producția realizată în schimbul I este superioară, atât din punct de vedere cantitativ cit și calitativ. Aceasta își găsește în mare măsură explicația în faptul că asistența tehnică acordată în schimburile II și III este mai redusă, iar unii insuficientă.

Reprofierea uzinei, creșterea tehniciții produselor, prin asimilarea unor mașini și utilaje cu caracteristici constructive mai înalte, au impus ridicarea în mod corespunzător a nivelului de cunoștințe profesionale al întregului colectiv. Cu toate că la cursurile de ridicare a calificării participă majoritatea muncitorilor, nu putem spune că am făcut totul în această privință. Colectivul uzinei și-a propus ca în anul viitor să antreneze întregul corp tehnic-ingineresc la îmbunătățirea calitativă a acțiunii de ridicare a calificării, prin îmbogățirea conținutului expunerilor prezentate, prin legarea cursurilor de cerințele specifice fiecărui loc de muncă, de necesitățile producției și sarcinile de perspectivă ale uzinei. Totodată, consider că este necesară o preocupare mai susținută pentru perfecționarea și specializarea cadrelor tehnico-ingineresti, astfel ca ele să fie în permanență la curent cu ce apare nou în tehnică și în tehnologia de fabricație din ramura noastră de activitate.

Permiteți-mi să exprim înțelegerea mea adevărată față de prevederile proiectului de plan și ale proiectului de buget pentru anul 1966, fiind convins că traducerea lor în viață va marca un nou pas înainte pe calea dezvoltării ascendente a economiei naționale, va cimentea și mai mult unitatea de monolit a poporului român, a tuturor cetățenilor patriei noastre, indiferent de naționalitate, uniți de năzuințe comune sub conducerea înțeleaptă a Partidului Comunist Român.

Prin concepție și proiectare, prin soluțiile și metodele de construcție, cit și prin puterea instalată, hidrocentrala de la Porțile de Fier se va alinia în rândul celor mai importante lucrări de acest fel existente pe plan mondial. Cantitatea de energie electrică ce va reveni țării noastre în anul 1971, când acest sistem va funcționa cu întreaga-i capacitate, va reprezenta 5 miliarde kWh, adică de 4 ori mai mult decât producția de energie electrică realizată în întreaga țară în 1938. Acesta importantă construcție prezintă totodată un deosebit interes și pentru dezvoltarea navigației pe Dunăre, care va spori de 3 ori.

Referindu-se la începerea lucrărilor noului obiectiv, la înzestrarea tehnică a șantierului, vorbitorul a menționat ca o notată în tehnica mondială a hidroenergeticii platforme plutitoare autondicătoare furnizate de Șantierul Naval din Galați, care permit să se construiască celulele metalice ale digului de deviere în mijlocul apelor din cataractele Dunării. În numele constructorilor de pe șantierul nostru adresăm, de la această înaltă tribună, felicitări harnicilor și talentaților construc-

CUVÎNTUL DEPUTATEI MIRELA ALEXANDRINA MICU

Sesiunea Marii Adunări Naționale are loc la puțină vreme după plinarea Comitetului Central al P.C.R. din 11-12 noiembrie 1965, care a făcut o profundă și multilaterală analiză a drumului străbătut de agricultura noastră socialistă. Pornind de la cerințele generale ale construcției socialiste, de la interesele țărănimii cooperatiste, plinarea a adoptat un amplu program de măsuri menite să asigure modernizarea agriculturii, ridicarea ei la nivelul sarcinilor puse de desăvârșirea construcției socialiste, măsuri care au fost primite cu deosebit interes de întreaga țărănimie cooperatistă.

Eu lucrez ca inginer agronom în cooperativa agricolă de producție din comuna Rimnicul, raionul Brăila. An de an, țărâni cooperatori de aici au sporit producția vegetală și animală. Pe lângă hârnica oamenilor, la aceasta au contribuit creșterea gradului de

era de 17 lei, anul acesta țărâni cooperatori primesc la ziua-muncă 33 lei.

În proiectul planului de stat pe anul 1966 se prevede ca o parte însemnată din investițiile pentru anul viitor să fie destinată mecanizării, chimizării agriculturii, extinderii irigațiilor. Pe lângă ajutorul pe care-l va primi din partea statului, cooperativa noastră va utiliza fonduri însemnate pentru a procura cel puțin 183 tone îngrășăminte chimice, seminele din soiuri valoroase, material săditor vili-pomicole etc.

Vorbitorul a arătat că există încă însemnate rezerve de

sporire a producției la hectar, așa cum dovedește experiența brigăzilor și unităților frun-tase.

Subliniind importanța măsurilor preconizate în expunerea tovarășului Nicolae Ceaușescu cu privire la îmbunătățirea organizării și îndrumării cercetării științifice, vorbitoarea a arătat unele probleme care se cer rezolvate prin aplicarea rezultatelor cercetării.

Proiectul planului de stat și cel al bugetului pe anul 1966 cuprind sarcini mobilizatoare și pe deplin realizabile, a căror îndeplinire va asigura un nou avânt al întregii noastre economii naționale.

nale Olenia și Banat și tuturor organizatorilor care participă la realizarea Sistemului Porțile de Fier să ne asigure cu promptitudine tot concursul lor. Activitatea noastră comună va trebui să funcționeze ca un mecanism bine pus la punct.

Ar fi de mare utilitate dacă în tematica de cercetare științifică a institutelor de specialitate ar fi incluse probleme legate de construcția Sistemului Porțile de Fier, care și-ar găsi un larg cimp de aplicații atât în domeniul tehnologiei

construcțiilor hidrotehnice, al materialelor de construcție, al construcțiilor de mașini cit și în alte domenii.

După ce a subliniat grija conducerii de partid și de stat pentru crearea condițiilor de viață corespunzătoare oamenilor muncii care lucrează pe șantierul de la Porțile de Fier, vorbitorul a spus: Aprob și voi vota cu toată încrederea proiectul de buget pe 1966 care deschid noi perspective înfloririi patriei noastre socialiste.

CUVÎNTUL DEPUTATULUI GEORGE ZSOLDOS

Cu mult interes am luat cunoștință de prevederile planului de stat și ale bugetului pe anul 1966. În ele se reflectă pe deplin noțiunea de partid, întregul nostru popor pornesc la traducerea în viață a Directivelor Congresului al IX-lea al P.C.R.

Prin grija permanentă a partidului pentru dezvoltarea bazei tehnico-materiale, vor crește și mai mult posibilitățile stațiilor de mașini și tractoare, care aduc o contribuție tot mai mare la întărirea economico-organizatorică a cooperativelor agricole de producție. S.M.T. Tg. Secuiesc, unde lucrez, deservește 25 de cooperative agricole. Având în vedere că aceste unități cultivă pe suprafețe întinse diferite plante prașitoare și în special cartofi, ne-a preocupat extinderea mecanizării lucrărilor la această cultură.

Pe lângă arături, am executat pe suprafețe mai mari deschisul rigolelor la plantat, prașitul, recoltatul etc. Creșterea volumului de lucrări, îmbunătățirea calității acestora, ca și sprințul pe care l-a acordat stațiunea cooperativelor agricole pentru îmbunătățirea organizării muncii au dus la obținerea unor producții ridicate. În același timp, am realizat economii la prețul de cost care, la sfârșitul anului în curs, vor însuma aproximativ 400.000 lei.

Rezultatele dobândite până în prezent nu ne satisfac însă. Cooperativele agricole din raionul nostru, ca și cele din întreaga regiune cultivă plante ce necesită un volum mare de muncă. De aici rezultă obligația noastră de a extinde mecanizarea lucrărilor, de a lărgi gama lor pentru a oferi acestor unități posibilitatea să folosească mai eficient brațele de muncă existente.

Mecanizatorii noștri sint hotărâți să facă totul pentru folosirea la întreaga capacitate și cu un randament sporit a mașinilor și tractoarelor. În acest scop ne preocupăm îmbunătățirea organizării muncii în

fiecare brigadă, perfecționarea îndrumării și controlului tehnic, ridicarea nivelului pregătirii profesionale a mecanizatorilor. Solicităm însă din partea Consiliului Superior al Agriculturii, a Institutului de cercetări pentru mecanizarea agriculturii să stabilească cu mai multă operativitate tipurile de tractoare și mașini necesare mecanizării complexe a tuturor lucrărilor. În cadrul regiunii noastre se simte nevoia imediată a unor tractoare cu putere redusă, care să poată fi folosite cu randament mai mare la întreținerea culturilor prașitoare. Atât în raionul nostru, cit și în întreaga regiune, după cum se știe, există suprafețe întinse de fânețe naturale, a căror recoltare necesită, de asemenea, un volum mare de muncă. Deoarece majoritatea suprafețelor ocupate de fânețe sint situate pe pantă, considerăm necesar să se construiască, la un nivel tehnic corespunzător, mașini de cosit finuri atât pe teren plan, cit și în pantă.

Având în vedere sarcinile mari ce ne revin pentru traducerea în viață a Rezoluției Plenarei C.C. al P.C.R. din 11-12 noiembrie, noi ne-am propus o serie de măsuri care vor duce la valorificarea unor importante rezerve existente atât în unitățile pe care le deservim cit și în stațiunea noastră.

Ținând cont de faptul că în primăvară lucrările agricole trebuie executate într-un termen scurt, se impune să terminăm cit mai repede reparațiile tractoarelor și mașinilor. În acest scop solicităm Ministerului Industriei Construcțiilor de Mașini să ne ajute mai mult în procurarea pieselor de schimb în timp util.

În încheiere, vorbitorul a spus: Voi vota cu toată încrederea documentele prezentate spre aprobare în această sesiune, convins fiind că traducerea lor în viață va constitui un nou pas înainte pe calea construirii vieții noastre ferice.

CUVÎNTUL DEPUTATULUI CRISTINEL VÎLCIU

Am ascultat cu deosebit interes darea de seamă prezentată de tovarășul Ion Gheorghe Maurer — și adevor, în timpul expunerii, în fața ochilor mi s-a conturat harta economică a patriei noastre cu multimea însemnelor care marchează apariția noilor fabrici, uzine și combine ridicate pe întreg cuprinsul țării.

Referindu-se în continuare la dezvoltarea producției de energie electrică, la sarcinile trasate în acest domeniu pentru anul 1966, vorbitorul a spus: În anul 1966 vom monta în centralele noastre o putere mai mare decât întreaga putere care exista în țară în anul 1950. Printre capacitățile importante care se vor da în exploatare în anul viitor sint: hidrocentrala „Gheorghe Gheorghiu-Dej” de pe Argeș, cu întreaga sa capacitate de 220 MW, ultimele hidrocentrale de pe Bistrița în aval de Bicăz, încheindu-se astfel amenajarea hidroenergetică a acestui riu; se va extinde capacitatea centralelor electrice de la Craiova, Luduș, Fintinele, București-Sud, Iași, Borzești și Oradea; vor continua în ritm susținut lucrările de construcție pe șantierul nodului hidroenergetic și de navigație de la Porțile de Fier. În 1966 vor fi deschise noi șantiere ca: Hidrocentrala Lotru, cascada de hidrocentrale în aval de Argeș, centrala de 800 MW alimentată cu bușni, centrala electrică de termoficare Galați, precum și extinderea centralelor electrice de termoficare Borzești.

Desfășurarea acestor lucrări de mari proporții, care vor asigura dezvoltarea producției de energie electrică și termică în anii următori, necesită măsuri hotărâte din partea Ministerului Energiei Electrice, o mobilizare susținută a tuturor muncitorilor, maștrilor, tehnicienilor și inginerilor, care proiectează, execută și pun în exploatare obiectivele importante amintite.

Proiectul planului de stat pentru anul viitor, pe care l-am dezbătut, prevede, de asemenea, executarea unui volum important de lucrări în rețelele electrice, atât în mediul urban, cit și în cel rural. Lucrările prevăzute vor asigura alimentarea cu energie electrică a noilor ansamble de locuințe de la orașe, precum și îmbunătățirea nivelului de tensiune, domenii în care pe drept cuvânt consumatorii ne-au sesizat o serie de lipsuri. Rețelele folosite în mediul rural — de 20 kV — se vor extinde cu încă 800 km, cu 24 la sută mai mult decât se realizază în acest an; se vor electrifica 950 de sate.

Ne dăm seama de marea răspundere ce revine Ministerului Energiei Electrice în gospodărirea cu grijă a unor fonduri deosebit de însemnate, de faptul că lucrările de investiții trebuie să se desfășoare cu cea mai mare intensitate încă din primele zile ale anului viitor. Pe baza concluziilor pe care le-am tras — îndeosebi în acest an — când unele obiective energetice importante au intrat în funcțiune cu întârziere, am pregătit pentru anul viitor condiții mai bune, în vederea desfășurării în ritm intens a lucrărilor de construcție-montaj. În același timp, este necesar să fim sprijiniți și de celelalte organe, în special de Ministerul Industriei Construcțiilor de Mașini, privind livrarea la

(Continuare în pag. a VII-a)

CUVÎNTUL DEPUTATULUI NICOLAE GIOSAN

Agricultura se bucură de un mare sprijin din partea partidului și guvernului. Măsurile stabilite de plinarea C.C. al P.C.R. din 11-12 noiembrie 1965 pentru perfecționarea în continuare a conducerii de către stat a agriculturii, creșterea și de îndrumare a cooperativelor agricole de producție vor determina ridicarea a întregii activități în domeniul agriculturii.

Și în agricultură, ca în întreaga economie națională, anul 1965 se încheie cu însemnate realizări. Producția agricolă obținută în acest an este, în ansamblu, mai bună decât în 1964. S-a realizat o producție de cereale cu 1.500.000 tone mai mare decât anul trecut și cu peste 600.000 tone mai mult decât a fost prevăzut în planul pentru 1965. A crescut șeptelul în gospodăriile de stat și cooperative agricole și s-a îmbunătățit calitativ. S-a livrat fondului central mai mult lapte, mai multă carne, lână, ouă.

Rezultatele obținute în condiții climatice mai puțin prielnice demonstrează justetea orientării datei agriculturii de către partid spre o agricultură intensivă, modernă, sint urmarea firească a dezvoltării bazei tehnico-materiale a acestei ramuri, a măsurilor luate pentru îmbunătățirea activității economice și de conducere a gospodăriilor de stat și cooperative agricole de producție.

Planul de dezvoltare a agriculturii pe anul 1966, prezentat actualii sesiuni a Marii Adunări Naționale, e un plan bine fundamentat și chibzuit, sarcinile de producție avind asigurată baza materială necesară. Investițiile din fondurile statului prevăzute pentru agricultură se ridică la peste 5,7 miliarde de lei (1 miliard de lei mai mult decât în 1965). O parte importantă din aceste investiții sint destinate extinderii mecanizării lucrărilor agricole. Agricultura, pe ansamblu, va primi în anul viitor peste 9.500 tractoare, circa 4.000 combine pentru păioase, 4.400 de mașini pentru împrășțiat îngrășăminte chimice și circa 2.000 mașini pentru combaterea dăunătorilor. Datorită noastră, a celor ce lucrăm în conducerea agriculturii, este de a lua din timp toate mă-

surile ca parcul îmbogățit de mașini și tractoare să fie bine repartizat și rațional folosit. În anul viitor agricultura va folosi cu 54 la sută mai multe îngrășăminte decât în 1965, ceea ce va sporii, fără îndoială, la o sporire simțitoare a producției la hectar. Planul pe 1966 prevede peste 800 milioane lei pentru lucrările de hidroameliorări.

În ultimii ani, după cum este cunoscut, eforturile principale au fost îndreptate mai mult spre îndiguirea terenurilor din Lunca Dunării și mai puțin spre irigații. Acțiunea de îndiguire trebuie să continue atât în Lunca Dunării, cit și în luncele ruriilor interioare, dar mult mai sistematic pentru ca suprafețele recuperate să poată fi cultivate cit mai repede. În același timp va trebui să se concentreze eforturile în mai mare măsură spre irigații. După cum se știe, Directivile Congresului al IX-lea al P.C.R. prevăd extinderea irigațiilor în cooperative agricole prin folosirea mijloacelor proprii. În toamna aceasta, pentru o primă etapă, s-a reușit să se identifice circa 230.000 ha irigabile din sursele locale de apă, din care peste 60.000 ha se propun a se amenaja în cursul anului 1966. Se pune problema de a asigura, în continuare, prin organele de specialitate locale proiectarea și asistența tehnică pentru executarea lucrărilor și exploatarea rațională a terenurilor amenajate.

Așa cum arată proiectul planului de stat pe 1966, 54 la sută din investițiile acordate agriculturii sint destinate gospodăriilor de stat, în principal pentru dezvoltarea zootehniei. La plinarea C.C. al P.C.R. din 11-12 noiembrie a.c., Consiliul Superior al Agriculturii a fost criticat pe bună dreptate pentru nerealizarea, an de an, în cadrul gospodăriilor de stat a investițiilor într-o proporție însemnată; aceasta din cauză că nu întodeauna construcțiile de tip industrial precocorrespunzătoare. Va trebui să adoptăm tipuri de construcții mai simple și mai ieftine, să analizăm temeinic amplasarea lor, după un plan unitar pe țară.

În continuare, vorbitorul a spus: În proiectul planului de stat pe 1966 se pune accent deosebit pe sporirea producției de cereale — grâu și porumb, sfeclă de zahăr, legumi, cartofi, struguri, fructe.

Discuții pe marginea dării de seamă asupra planului de stat și a raportului cu privire la proiectul de buget

Legea pentru adoptarea bugetului de stat pe anul 1966

CUVÎNTUL DEPUTATULUI CRISTINEL VÎLCIU

(Urmare din pag. a VI-a)

termen și de bună calitate a utilajelor și aparatelor electrice.

Pentru îmbunătățirea alimentării cu energie electrică a consumatorilor, îndeosebi a unităților industriale — a spus în continuare vorbitorul — vom lua măsuri pentru asigurarea funcționării instalațiilor existente, efectuarea la timp și de bună calitate a reparațiilor, întărirea continuă a disciplinei în producție, califica-

rea și perfecționarea pregătirii personalului din exploatare.

Proiectul de plan pe anul 1966 asigură satisfacerea unui consum care se încadrează în ritmul de creștere a producției de energie electrică și termică, prevăzută în Directive.

Ne angajăm în fața Marii Adunări Naționale să realizăm toate sarcinile înscrise în plan. Ca deputat, votez cu toată încrederea proiectul planului de stat.

rațional fondurile proprii și ajutorul multilateral primit din partea statului prin credite avantajoase pe termen lung.

Paralel cu înfăptuirea unor măsuri concrete care să ducă la îmbunătățirea structurii turmelor de taurine, sporind continuu numărul vacilor, noi am acordat o atenție deosebită creșterii și dezvoltării unei puternice baze furajere. Ne-am orientat în direcția extinderii unor culturi furajere valoroase. Legat de producerea semințelor de furaje, cred că ar trebui ca industria construcției de mașini să studieze posibilitatea realizării unei baze speciale pentru treierat trifoi și lucerna. Deoarece în momentul de față utilajele existente pentru prepararea fu-

rajelor grosiere nu corespund cerințelor, propun să se analizeze această problemă de către factorii competenți și să se ia măsuri pentru realizarea unor mașini acționate în special electric.

În continuare vorbitorul a spus: Avem încă importante rezerve prin valorificarea căroro putem spori în continuare producțiile. Aceasta este, de fapt, una din principalele preocupări actuale și de perspectivă ale țării noastre co-operators.

În încheierea cuvântului meu tin să declar că sint intru totul de acord cu prevederile proiectului planului de stat și proiectului de buget pe anul 1966, pentru care îmi voi da votul cu toată încrederea.

Marea Adunare Națională a Republicii Socialiste România hotărăște:

Art. 1. — Se adoptă bugetul de stat pe anul 1966 la veniturile în sumă de 107.349,0 milioane lei și la cheltuieli în

sumă de 106.349,0 milioane lei, cu o depășire a veniturilor față de cheltuieli de 1.000,0 milioane lei.

Art. 2. — Se stabilește următoarea repartizare a veniturilor și cheltuielilor bugetului de stat pe anul 1966:

— în milioane lei —

Venituri	Cheltuieli
Bugetul republican, inclusiv bugetul asigurărilor sociale de stat	89.175,0
Bugetele sfaturilor populare	18.174,0

Art. 3. — Veniturile bugetului de stat pe anul 1966 din impozite și taxe de la populație se stabilesc în sumă de 6.667,0 milioane lei.

Art. 4. — Veniturile bugetului de stat pe anul 1966 din impozite și taxe de la populație se stabilesc în sumă de 6.667,0 milioane lei.

Art. 5. — Cheltuielile bugetului de stat pe anul 1966 pentru finanțarea economiei naționale se stabilesc în sumă de 71.459,9 milioane lei, din care 29.426,0 milioane lei pentru finanțarea investițiilor capitale.

Art. 6. — Cheltuielile bugetului de stat pe anul 1966 pentru finanțarea acțiunilor socio-culturale se stabilesc în sumă de 23.581,8 milioane lei, din care:

- a) pentru finanțarea acțiunilor înscrise în bugetul asigurărilor sociale de stat 5.638,0 milioane lei;
- b) pentru învățământ 7.182,8 milioane lei;
- c) pentru știință și cultură 1.794,0 milioane lei;
- d) pentru sănătate, prevederi sociale și cultură fizică și sport 8.067,0 milioane lei;
- e) pentru plata alocației de stat pentru copii și a ajutoru-

CUVÎNTUL DEPUTATULUI GAL IULIU

Ne aflăm la capătul șesanelui, perioadă care — așa cum arată expunerea tovarășului Ion Gheorghe Maurer — marchează noi pași însemnați pe calea înfloririi patriei noastre socialiste. În această perioadă am obținut bune rezultate și oamenii muncii din regiunea Banat. Planul producției globale industriale a fost depășit cu 2,5 la sută, obținându-se suplimentar produse în valoare de 1,5 miliarde lei. La aceste succese și-au adus contribuția muncitorii, tehnicienii și inginerii — români germani, maghiari și sirbi — ai uzinei timișorene „Tehnometal”, în mijlocul cărora îmi desășor activitatea profesională. Realizările obținute de întreprinderea noastră, care a reușit în acest an să depășească sarcinile planificate și să dea produse de bună calitate, constituie fără îndoială un prilej de satisfacție, dar și un îmbold, o premisă trairnică pentru realizarea în bune condiții a planului pe primul an al cincinalului.

Am luat cunoștință cu deosebită mulțumire de faptul că proiectul planului de stat și proiectul de buget pe anul 1966, încadrându-se în prevederile Directivei celui de-al IX-lea Congres al partidului, repartizează fonduri masive și pentru învățământ, cultură și sănătate.

Ca unul care lucrează de 42 de ani ca inginer în producție și profesor în învățământul superior, apreciez în mod deosebit și privesc cu mare satisfacție măsurile luate de partid și guvern pentru creșterea condițiilor materiale necesare formării la înalt nivel a cadrelor ingineresti. Creșterea de noi locuri de învățământ, dezvoltarea laboratoarelor și dotarea lor cu aparatură și utilaje moderne, unite cu creșterea cadrelor didactice, atât ca număr cât și ca nivel de pregătire, constituie un ansamblu de măsuri a căror concepție unitară și bine echilibrată este destinată să ridice rapid, pe o treaptă superioară, nivelul activităților tehnice și științifice din economie.

CUVÎNTUL DEPUTATULUI CONSTANTIN DINCULESCU

În cadrul ansamblului de măsuri luate pentru dezvoltarea întregului învățământ superior se înscrie și construirea noului local pentru Institutul politehnic „Gheorghe Gheorghiu-Dej” din București. Acest nou local, care constituie obiectivul cel mai important asupra cărui se vor concentra o mare parte a eforturilor de investiții destinate învățământului în cadrul cincinalului 1966—1970, va cuprinde într-o etapă finală a clădirii de peste 220.000 metri pătrați cuprinde într-un ansamblu situat pe un teren de peste 150 hectare. El va fi dotat cu tot ce este mai modern în materie de învățământ tehnic superior și va fi realizat la nivelul celor mai avansate instituiții de acest gen din lume.

Ca rector al Institutului politehnic „Gheorghe Gheorghiu-Dej”, tin să exprim de la această înaltă tribună adinea recunoștință a studenților, profesorilor, inginerilor și tehnicienilor față de conducerea de partid și de stat pentru sprijinul deosebit acordat formării superioare și perfecționării inginerilor și ne angajăm în fața conducerii partidului, a Marii Adunări Naționale și a oamenilor muncii cu și mai mare stăruință, depunând toate eforturile pentru a pregăti la nivel tot mai înalt cadrele de ingineri și specialiști necesare economiei și științei noastre în plină dezvoltare.

CUVÎNTUL DEPUTATULUI MIHAIL LEVENTE

Referindu-se la proiectele planului de dezvoltare a economiei naționale pe anul 1966 și bugetului de stat, vorbitorul a arătat că trăsătura principală a planului circulației mărfurilor o constituie, ca și în celelalte sectoare, caracterul său echilibrat și realist, fundamentarea sarcinilor de desfacere pe creșterea pro-

— în mil lei —

Nr. crt.	Regiunea sau orașul	Venituri		Solduri tranzitorii în favoarea veniturilor și cheltuielilor
		Total	cote defalcate din impozitele și veniturile republicane	
1.	Argeș	991.518	286.800	991.518
2.	Bacău	775.207	326.680	775.207
3.	Banat	1.236.578	496.400	1.236.578
4.	Brașov	1.073.291	389.870	1.073.291
5.	București	1.088.898	374.450	1.088.898
6.	Cluj	1.084.362	423.660	1.084.362
7.	Crișana	794.090	253.010	794.090
8.	Dobrogea	514.559	154.850	514.559
9.	Galați	1.141.230	374.900	1.141.230
10.	Hunedoara	832.449	346.850	832.449
11.	Iasi	1.071.041	248.850	1.071.041
12.	Maramureș	807.154	236.000	807.154
13.	Mureș-Autonomă			
	Maghiară	804.172	325.010	804.172
14.	Oltena	1.265.547	353.740	1.265.547
15.	Ploiești	1.032.870	346.250	1.032.870
16.	Suceava	757.319	216.760	757.319
17.	Orașul București	2.536.945	1.313.800	2.536.945
18.	Orașul Constanța	366.775	107.200	366.775
Total:		18.174.005	6.575.080	18.174.005

Pentru echilibrarea bugetelor sfaturilor populare se stabilesc următoarele dotări din bugetul republican:

— regiunea Argeș	457.260 mil lei
— regiunea Bacău	171.258 mil lei
— regiunea Banat	195.487 mil lei
— regiunea Brașov	251.189 mil lei
— regiunea București	382.580 mil lei
— regiunea Cluj	298.893 mil lei
— regiunea Crișana	301.263 mil lei
— regiunea Dobrogea	250.827 mil lei
— regiunea Galați	460.242 mil lei
— regiunea Hunedoara	277.972 mil lei
— regiunea Iași	605.295 mil lei
— regiunea Maramureș	331.266 mil lei
— regiunea Mureș-Autonomă Maghiară	173.600 mil lei
— regiunea Oltenia	549.598 mil lei
— regiunea Ploiești	239.396 mil lei
— regiunea Suceava	327.135 mil lei
— Orașul București	278.955 mil lei
— Orașul Constanța	157.768 mil lei

Art. 11. — Pentru anul 1966 se stabilesc următoarele cote defalcate din impozitele și veniturile republicane, la bugetele sfaturilor populare ale regiunilor și orașelor București și Constanța:

Nr. crt.	Regiunea sau orașul	Procentul de defalcare		
		din impozitul pe circulația mărfurilor de la întreprinderile locale și unitățile cooperatiste	din impozitul pe salarii	din veniturile S.M.T.
1.	Argeș	100	60	30
2.	Bacău	60	50	30
3.	Banat	70	40	25
4.	Brașov	70	30	30
5.	București	100	60	25
6.	Cluj	80	50	30
7.	Crișana	90	70	30
8.	Dobrogea	100	60	25
9.	Galați	100	50	30
10.	Hunedoara	90	50	30
11.	Iași	100	60	30
12.	Maramureș	100	60	30
13.	Mureș-Autonomă			
	Maghiară	70	40	30
14.	Oltena	90	50	30
15.	Ploiești	50	30	25
16.	Suceava	90	60	30
17.	Orașul București	70	70	30
18.	Orașul Constanța	100	60	—

Art. 12. — Consiliul de Miniștri va lua măsurile necesare pentru asigurarea realizării integrale și la timp a veniturilor bugetare și pentru utilizarea judicioasă a fondurilor alocate întreprinderilor, celorlalte organizații economice și instituțiilor bugetare, în vederea executării în cel mai bun condiții a bugetului de stat pe anul 1966.

Art. 13. — Se adoptă conținutul de încheiere a executivului bugetar pe anul 1964 la veniturile în sumă de 92.454,2 milioane lei și la cheltuieli în sumă de 87.063,6 milioane lei, cu o depășire a veniturilor față de cheltuieli în sumă de 5.390,6 milioane lei.

CUVÎNTUL DEPUTATULUI GHEORGHE MAFTEI

În economia țării noastre, agricultura socialistă ocupă un loc important, ceea ce se reflectă și în planul și bugetul de stat pe 1966. Sarcinile stabilite de Congresul al IX-lea al Partidului Comunist Român, măsurile adoptate de Plenara C.C. al P.C.R. din 11—12 noiembrie asigură progresul continuu al agriculturii socialiste, înflorirea satelor, creșterea bunăstării întregului nostru popor. În satele patriei noastre aceste măsuri au un adânc ecou, bucurându-se de adevărate unanimitate a întregii țărăniști cooperatiste.

Conștienți că dezvoltarea proprietății cooperatiste agricole constituie izvorul sporirii continue a producției vegetale și animale, al creșterii nivelului nostru de viață, cooperatorii din Tibucani — regiunea Bacău au acordat o mare atenție creșterii fondului de a-

cumulare. An de an am mărit sumele repartizate la acest fond din producția netă. Citez doar câteva cifre: în anul 1963 s-a repartizat pentru fondul de acumulare 19,4 la sută din valoarea producției nete iar în acest an, după preliminări, vom ajunge la 25 la sută. Dacă la începutul anului 1963 fondul de bază al cooperativei noastre era de 6.478.000 lei, revenind 324.000 lei la 100 ha teren agricol, la sfârșitul anului 1965 valoarea fondului de bază va fi de 10.500.000 lei, revenind în medie la 100 ha 525.000 lei. Creșterea averii obștești a influențat în mod direct sporirea producțiilor vegetale și animale. Cooperativa noastră fiind situată într-o zonă favorabilă dezvoltării creșterii animalelor am acordat și vom acorda o atenție deosebită acestui sector de producție, folosind

CUVÎNTUL DEPUTATULUI MIHAIL LEVENTE

Referindu-se la proiectele planului de dezvoltare a economiei naționale pe anul 1966 și bugetului de stat, vorbitorul a arătat că trăsătura principală a planului circulației mărfurilor o constituie, ca și în celelalte sectoare, caracterul său echilibrat și realist, fundamentarea sarcinilor de desfacere pe creșterea pro-

Legea pentru adoptarea planului de stat al economiei naționale pe anul 1966

Marea Adunare Națională a Republicii Socialiste România hotărăște:

Art. 1. — Se adoptă planul de stat al economiei naționale pe anul 1966, elaborat de Consiliul de Miniștri, având următorii indicatori de bază:

- a) Producția globală industrială va fi de 184,5 miliarde lei, în prețuri comparabile 1963 și va crește cu circa 10,5% față de realizările preliminate ale anului 1965. În cadrul acestei dezvoltări, producția globală a industriei republicane va crește cu 10,6%, iar cea a industriei locale cu 9,4%.
- b) Producția globală agricolă — în condițiile unui an agricol normal — va crește, față de anul 1965, cu circa 5%.

- în industrie
- în agricultură
- în transporturi și telecomunicații
- în învățământ, cultură, știință și ocrotirea sănătății
- în construcții de locuințe și gospodărie comunală

pe salariat va crește față de anul 1965:

- în industria de stat cu 7,4%
- în transporturi feroviare cu 3,2%

h) Prețul de cost se va reduce față de anul 1965:

- în industria republicană cu 1,5%
- în transporturi cu 0,7%

Nivelul relativ al cheltuielilor de circulație în rețeaua Ministerului Comerțului Interior va scădea cu 1,7%.

i) Volumul total al schimburilor de mărfuri cu străinătatea va fi de 14,8 miliarde lei valută.

j) Valoarea desfacerilor de mărfuri cu amănuntul va fi de 74 miliarde lei, în prețuri de desfacere cu amănuntul în vigoare la 1 noiembrie 1965.

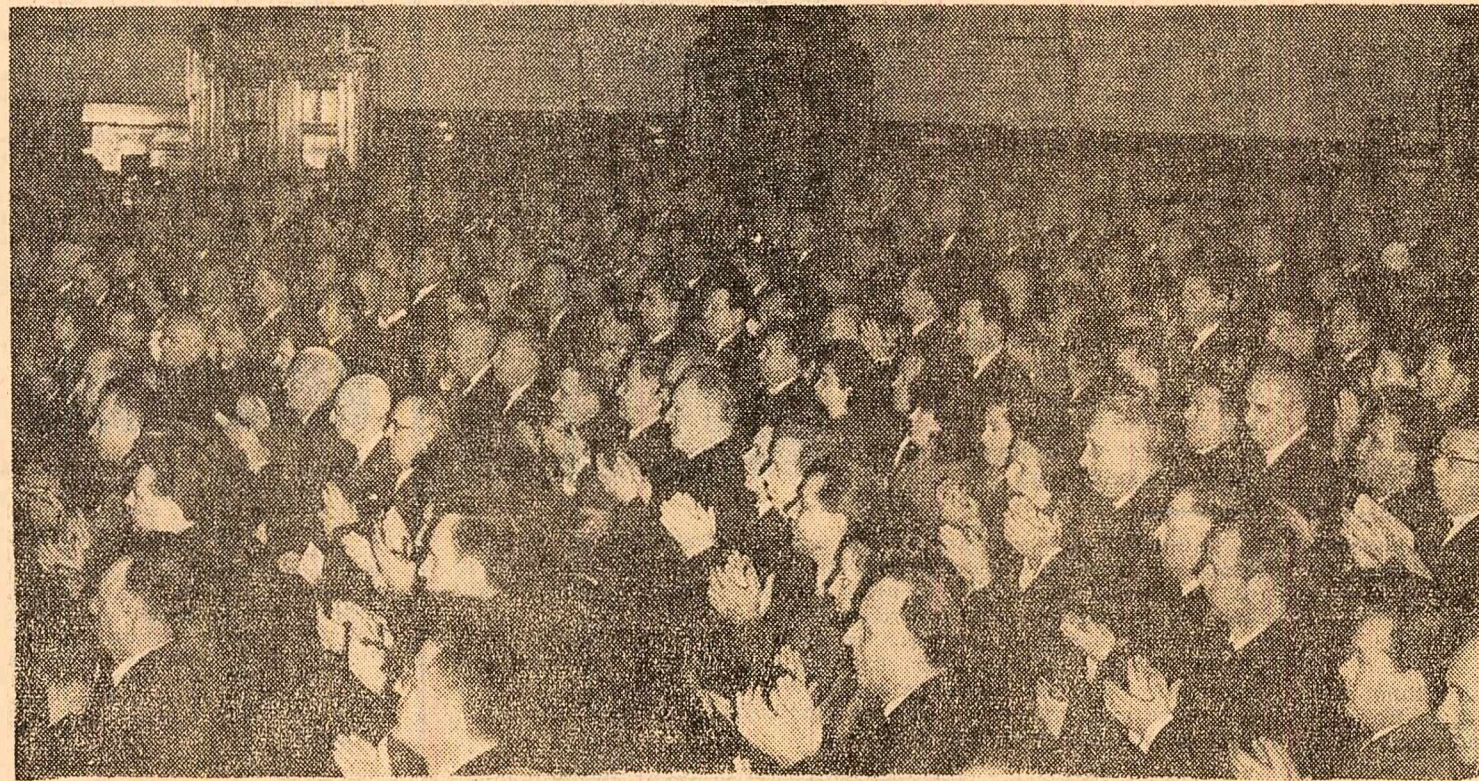
k) Suprafața de locuit, care se va da în folosință în cursul anului 1966, va fi de 1.730 mii m.p.

l) Suprafața construită de destinație învățământului de toate gradele, realizată prin investiții alocate din fondul central al statului, va crește cu 277 mii m.p.

m) Numărul paturilor în spitale va crește cu 2.665 paturi.

Art. 2. — Consiliul de Miniștri al Republicii Socialiste România:

- va desfășura și transmite titularilor din planul de stat sarcinile ce le revin din planul de stat al economiei naționale;
- va lua măsurile care titularii din planul de stat să urmeze să și controleze îndeplinirea planului de stat al economiei naționale;
- va efectua adaptarea indicatorilor planului de stat — prevăzuți în prezenta lege — când aceasta apare necesar în cursul executării planului — în scopul asigurării dezvoltării echilibrate a economiei naționale.



Ieri la Palatul Marii Adunări Naționale

● Teatrul de operă și balet: CALĂȘ REȚUL DE ARAMĂ — 19,30.
 ● Teatrul de stat de operă: CLOPOTELE DIN CORNEVILLE — 19,30.
 ● Teatrul Național „I. L. Caragiale” (sala Comedii): OAMENI ȘI OAMENI — 19,30, (sala Studio): ÎNTILNIRE CU ÎNGERUL — 19,30.
 ● Teatrul de Comedie: TROILUS ȘI CRESIDA — 20.
 ● Teatrul „Lucia Sturdza Bulandra” (sala din Bd. Șchiu Măgureanu nr. 1): CLIPSE DE VIAȚĂ — 19,30, (sala Studio, str. Al. Șabla nr. 76 A): FI CUMINTE, CRISTOFOR! — 19,30.
 ● Teatrul „C. I. Nottara” (sala Magheru): LUNA DEZMĂȘTEȘTEȘII 19,30, (sala Studio): OPT FEMEI — 20.
 ● Teatrul „Barbu Delavrancea” (sala din Bd. Șchiu Măgureanu nr. 1): NUNȚĂ LA MOARTE — 19,30.
 ● Teatrul Mic: DOI PE UN BALANȘOR — 19,30.
 ● Studioul Institutului de artă teatrală și cinematografică „I. L. Caragiale”: SPECTACOLELE ÎN LIMBA GERMANĂ: VORBEȘTE-MI CĂ ÎNTOIAȘIA: PROPRIETATE CONDAMNATĂ; DOAMNA CU CATELUL; MANTUA — 20.
 ● Teatrul „Tândăreț” (sala din str. Academiei): UMOR PE SFOR — 9, AMNARUL — 17.
 ● Teatrul satiric-muzical „C. Tănăsescu” (sala Savoy): REVISTA DRAGOSTE — 20, (sala Victoria): CU MUZIKA, E DE GIUMET — 20.
 ● Cercul de stat: BAL MASCAT ȘI ACROBAT — 19,30.

TELEZIUNE

● 19,00 — Jurnalul televiziunii (I) 19,15 — Emission pentru copil și tineretul școlar: „CALENDARUL FERMECAT” ● 20,00 — Istoria teatrului. H. IBSEN. Exemplificări din piesele „Un dușman al poporului” și „Rosmersholm”. E DE GIUMET — 20,00. ● 22,00 — Recitalul mezo-sopranului ZENAIIDA PALLY ● 22,30 — Jurnalul televiziunii (II), Buletinul meteorologic.

CINEMATOGRAFE

● MUNCILE LUI HERCULE: Sala Palatului (seria de bilete 1 598 — o-rele 18), Lucașfăruș — 9, 11,15, 13,30, 15,45, 18, 20,15, București — 8, 10,15, 12,30, 14,45, 17, 19,15, 21,15, Feroviar — 8, 10,15, 12,30, 14,45, 17, 19,15, 21,30, Melodia — 8, 10,15, 12,30, 14,45, 17, 19,15, 21,30, Modern — 9, 11,15, 13,30, 15,45, 18, 20,15.
 ● OLD SHATTERHAND — film pentru ecran panoramic: Patria — 9, 11,30, 14, 16,30, 19, 21,30.
 ● COLINA: Republica — 9,15, 11,30, 14,15, 16,45, 19, 21,15.
 ● CĂPITAN LA 15 ANI: Cinemateca — 10, 12, 14.
 ● CREDEȚI-MĂ OAMENI: Capitol — 9, 11,15, 13,30, 16, 18,30, 21, Pațeca — 16, 20, 22.
 ● OAMENI ȘI DRAPELE — cinematograf (ambele serii): Festival — 9,45, 13,15, 17, 20,30, Excelsior — 9,30, 13, 15,30, 20,15.
 ● FATA LUI BUBE: Victoria — 9,45, 11,45, 14, 16,15, 18,30, 20,45, Grivița — 10, 12,15, 16, 18,15, 20,30.
 ● CINEI CRIMINALUL? — cinematograf: Central (completare De la pescari adunate) — 9,30, 11,45, 14, 16,15, 18,30, 20,45.
 ● AMINTIRI DIN COPILĂRIE: Lumina — 10, 12, 14, 16, 18,15, 20,30, Bucegi — 10, 12, 14, 16, 18,15, 20,30 (la ambele completarea Plante acvatice).
 ● REBELUL MAGNIFIC: Unica (completare Marile emoții micii) — 10, 15,30, 18, 20,30.
 ● POVEȘTEA LUI ALIOȘA — CROITORASUL CURAJOS — PĂPUȘARI — CUCURIGU — MOTANUL PESCAR: Doina — 10.
 ● DE-AS PĂLĂȘI: HARAP ALB: Doina — 11,30, 13,45, 16, 18,15, 20,30, Buzzești — 9,45, 11,45, 13,45, 16, 18,15, 20,15 (la ambele completarea La carnaval).
 ● CREIONUL PIERDUT — ÎNTILNIRE CU FEROMOSUL — MĂRTURILE TRECUȚULUI: Timpuiri Noi — 10 — 21 în continuare.
 ● ÎNDRĂZNEȚUL PARDAILAN — cinematograf: Giulești (completare Păpușarii) — 10, 12, 14, 16, 18,15, 20,30, Măriașii (completare Tot mai sus) — 9,30, 11,45, 14, 16,15, 18,30, 21, Volga — 10, 12, 14,15, 16,30, 18,45, 21.
 ● JUDEX: Cultural (completare Tot mai sus) — 10,30, 16, 18,15, 20,30.
 ● WINETOU — cinematograf: CO-MOARA DIN LACUL DE ARGINT — cinematograf: Dacia — 9,15 — 20 în continuare.
 ● A FOST ODATĂ UN MOȘ ȘI O BABĂ: Cingăși — 16, 18,15, 20,30.
 ● UN SURS ÎN PLINĂ VARĂ: Unirea — 11, 16, 18,15, 20,30.
 ● ÎN COMPANIA LUI MAX LINDBER: Fiecare (completare Pionierii nr. 6/1968) — 10, 15,30, 17,45, 20, Ferentari (completare De la pescari adunate) — 10, 16, 18,15, 20,30.
 ● CINEVA ACOLO SUS MĂ ÎU BEȘTE: Vitan (completare Știință și artă) — 11, 15,45, 18,15, 20,45.
 ● DUMINICĂ: LA NEW YORK: Munca — 10,30, 14, 16, 18,15, 20,30, Cotroceni — 14, 16,15, 18,30, 20,45.
 ● VEȘELIA LA ACAPULCO: Populare (completare Poveste cu cartonaș) — 10, 16, 18,15, 20,30.
 ● ULTIMA CAVALCADA: SPRE SANTA CRUZ — cinematograf: Arta — 10, 12, 14, 16,15, 18,30, 20,30, Fioresca (completare Diavolii) — 9,30, 11,45, 14, 16,15, 18,30, 20,45, Fiumara (completare Unsururi picturale) — 9,15, 11,30, 13,45, 16, 18,15, 20,30.
 ● DINCOLE DE BARIERA: Mosilor — 15, 17, 19, 21, Drumul Sării — 16, 18, 20, (la ambele completarea YR cere decolare).
 ● UNORA LE PLACE JAZUL: Cosmos — 13,45, 15,45, 18, 20,15.
 ● RĂDUREA SPÎNZURĂȚII — cinematograf (ambele serii): Vitorul (completare Pionierii nr. 6/1968) — 15,30, 19.
 ● FURTUNA DEASUPRA ASIEI: Colectivă (completare Surorii Press) — 15,30, 17,45, 20.
 ● FEMEIA NEPLĂCUTĂ: Raho-va (completare Calitate în cantitate industrială) — 15,30, 18, 20,30.
 ● NEAMUL SOIMĂREȘTIOR — cinematograf (ambele serii): Progresul (completare Pionierii nr. 6/1968) — 15,30, 19.
 ● SAMBA: Lira (completare Veză rînduțele se duc) — 15,30, 18, 20,30.

DECLARAȚIA BIROULUI POLITIC AL P.C. FRANCEZ

PARIS 21. — Corespondentul Agerpres, Al. Gheorghiu, transmite: Biroul Politic al Partidului Comunist Francez a dat publicității o declarație în care se spune, printre altele, că Partidul Comunist Francez apreciază rezultatele celui de-al doilea tur de scrutin din alegerile prezidențiale ca un mare succes al forțelor democratice. Succesul candidaturii lui Fr. Mitterrand este un succes al unității de acțiune.

Este necesară pregătirea bătăliei viitoare a alegerilor legislative care trebuie să ducă la înlocuirea actualei majorități din Adunarea Națională, printr-o majoritate democratică. Obiectivul principal în viitorul apropiat este întărirea unității tuturor partidelor de stînga și a tuturor organizațiilor democratice în jurul unui program comun.

Declarațiile lui Stewart în Camera Comunelor

LONDRA 21 (Agerpres). — Luînd cuvîntul în Camera Comunelor, ministrul de externe britanic, Stewart, a trecut în revistă un șir de probleme internaționale. Referindu-se la „criza din sud-estul Asiei”, el a reafirmat vechea poziție a guvernului britanic de sprijinire a poliției americane în această parte a lumii. Vorbitorul și-a exprimat regretul pentru faptul că 9 țări africane au rupt relațiile diplomatice cu Marea Britanie.

Problema Coreei este de competența exclusivă a poporului coreean

Cuvîntarea reprezentantului român în Comitetul Politic al O.N.U.

NEW YORK 21 (Agerpres). — Trimisul special Agerpres, Nicolae Ionescu, transmite:

În Comitetul Politic au început luni după-amiază dezbaterile în legătură cu așa-zisa „problemă coreeană” înscrisă pe ordinea de zi de un grup de țări, printre care S.U.A., Filipine, Tailanda și altele. În intervenția lor, reprezentanții U.R.S.S., Gabonului, României, Cehoslovaciei, R.S.S. Bielorusiei și al altor țări au protestat împotriva reducerii acestei probleme în discuția O.N.U., subliniind că unificarea acestei țări poate fi realizată numai prin tratative directe între cele două țări, fără imixtiune străină.

Reprezentanții S.U.A., Malaeziei și alții au sprijinit activitatea așa-zisei Comisii O.N.U. pentru unificarea și refacerea Coreei și s-au pronunțat pentru menținerea trupelor străine în Coreea de sud. De fiecare dată, a declarat delegatul român, ambasadorul Gheorghe Diaconescu, Organizația Națiunilor Unite este sesizată de un raport elaborat de către Comisia O.N.U. pentru unificarea și refacerea Coreei. Delegația română a fost întotdeauna de părere că existența acestui organism nu a fost și nu este prin nimic justificată, că menținerea lui mai departe constituie încă un factor care frânează rezolvarea unificării Coreei. Realizarea unei Coree independente, democratice și unite — a continuat vorbitorul — este de competența exclusivă a poporului coreean și a discuta o asemenea problemă vitală privind soarta întregii țări, fără a invita reprezentanții R.F.D. Coreene, înseamnă în fapt a sorți eşecul discuției.

În încheiere, vorbitorul s-a pronunțat pentru retragerea trupelor americane și a întregului personal militar străin care se află în Coreea de sud sub steagul O.N.U., precum și pentru dizolvarea imediată a Comisiei O.N.U. pentru Coreea.

Comitetul Politic al Adunării Generale a aprobat, în ședința de luni un proiect de rezoluție prezentat de 57 de țări latino-americane și afro-asiatice. Documentul prevede, între altele, că nici un stat nu are dreptul să intervină direct sau indirect în afacerile interne ale altui stat. Rezoluția condamnă nu numai intervenția armată ci și toate formele de amestec în domeniul economic, politic și cultural al altor state.

DECLARAȚIA BIROULUI POLITIC AL P.C. FRANCEZ

PARIS 21. — Corespondentul Agerpres, Al. Gheorghiu, transmite: Biroul Politic al Partidului Comunist Francez a dat publicității o declarație în care se spune, printre altele, că Partidul Comunist Francez apreciază rezultatele celui de-al doilea tur de scrutin din alegerile prezidențiale ca un mare succes al forțelor democratice. Succesul candidaturii lui Fr. Mitterrand este un succes al unității de acțiune.

Este necesară pregătirea bătăliei viitoare a alegerilor legislative care trebuie să ducă la înlocuirea actualei majorități din Adunarea Națională, printr-o majoritate democratică. Obiectivul principal în viitorul apropiat este întărirea unității tuturor partidelor de stînga și a tuturor organizațiilor democratice în jurul unui program comun.

Declarațiile lui Stewart în Camera Comunelor

LONDRA 21 (Agerpres). — Luînd cuvîntul în Camera Comunelor, ministrul de externe britanic, Stewart, a trecut în revistă un șir de probleme internaționale. Referindu-se la „criza din sud-estul Asiei”, el a reafirmat vechea poziție a guvernului britanic de sprijinire a poliției americane în această parte a lumii. Vorbitorul și-a exprimat regretul pentru faptul că 9 țări africane au rupt relațiile diplomatice cu Marea Britanie.

Guatemala Ce urmărește „planul Camelot”

CIUDAD DE GUATEMALA 21 (Agerpres). — Partidul Muncii din Guatemala a dat publicității o declarație în care protestează împotriva activității de spionaj duse de Statele Unite pe teritoriul țării. „Sub masca așa-numitului plan „Camelot”, de cercetare a problemelor Americii Latine, S.U.A. desfășoară o activitate de investigație privind opinia cetățenilor Guatemalei”. Acest plan a fost demascat și de organizațiile democratice din Chile. „Asemenea acțiunilor guvernului Statelor Unite în țările Americii Latine, se subliniază în declarație, încalcă suveranitatea și demnitatea popoarelor noastre”. Partidul muncii a adresat un apel populației împotriva acestor cercetări de spionaj și cere guvernului să interzică asemenea acțiuni pe teritoriul Guatemalei.

În Vietnamul de sud LA ANIVERSAREA FRONTULUI NAȚIONAL DE ELIBERARE

Un mare miting într-una din regiunile eliberate

HANOI 21 (Agerpres). — La 20 decembrie, cu prilejul celei de-a cincea aniversări a Frontului Național de Eliberare, într-una din regiunile eliberate din Vietnamul de sud a avut loc un mare miting. Au luat parte membrii conducerii F.N.E., numeroși reprezentanți de frunte ai organizațiilor ce alcătuiesc F.N.E., conducători ai diferitelor naționalități, religii, comandanți militari și un mare număr de locuitori.

Nguyen Huu Tho, președintele prezidiului Comitetului Central al F.N.E., a făcut o amplă trecere în revistă a victoriilor raportate de forțele de eliberare națională și de poporul sud-vietnamez în ultimii cinci ani, în lupta împotriva agresiunii americane, pentru salvarea națională. „În numele libertății și dreptății, a subliniat vorbitorul, F.N.E. a mobilizat milioane de oameni din toate păturile sociale, de toate vîrstele, naționalitățile și religiile. Armatei de eliberare națională i s-au alăturat tot mai mulți cetățeni, vîrstnici și tineri”.

Referindu-se la sarcinile de viitor, vorbitorul a arătat că trebuie continuată cu succes lupta împotriva agresiunii americane și împotriva intențiilor de extindere a ei. Pentru aceasta, a subliniat vorbitorul, este necesară mobilizarea tuturor resurselor umane și materiale, creșterea producției, dezvoltarea

Împotriva rasistilor lui Smith



„Regimul lui Ian Smith se află în fața unui uragan” — relatea un ziar occidental. Este uraganul indignării popoarelor Africii și a lumii întregi care condamnă statul rasist al Rhodesiei. Demonstrații de masă în Ghana, sancțiuni economice instituite de Japonia, noi manifestații de protest și lădri de poziție oficiale în Zambia, Sierra Leone și alte țări — iată numai câteva din știrile sosite în cursul zilei de ieri. Fotografia de mai sus înfățișează o unitate militară din Tanzania, exprîmîndu-și aprobarea față de poziția fermă adoptată de această țară împotriva rasistilor de la Salisbury.

Alegerea conducerii Partidului socialist italian al unității proletare

ROMA 21. — Corespondentul Agerpres, Giorgio Pastore, transmite: Luni după-amiază a avut loc la Roma prima ședință a Comitetului Central al partidului Socialist Italian al Unității Proletare, după alegerea sa de către primul congres al partidului, ce și-a încheiat lucrările duminică. Comitetul Central al P.S.I.U.P. a ales noua Direcțiune a partidului, formlă din 21 de membri, iar ca președinte al partidului — pe Lelio Basso. Potrivit statutului P.S.I.U.P. din Direcțiunea partidului face parte și președintele, Lelio Basso. Direcțiunea P.S.I.U.P. a ales ca secretar general al P.S.I.U.P. pe Tullio Vecchiotti, iar ca secretar adjunct pe Dario Valori.

CONVORBIRILE JOHNSON-ERHARD

Cancelarul vest-german a propus o variantă la planul „forțelor nucleare multilaterale”

WASHINGTON 21 (Agerpres). — Cancelarul vest-german, Ludwig Erhard, care se află într-o vizită de două zile în S.U.A., și-a continuat luni după-amiază convorbirile cu președintele Johnson.

Au fost abordate multiple probleme internaționale la ordinea zilei, cu referire strictă la principala problemă — cea a relațiilor din cadrul N.A.T.O. și a aspirațiilor guvernului vest-german spre „un rol mai mare decît pînă acum în sistemul nuclear al Alianței atlantice”. Potrivit declarației secretarului de presă al Casei Albe, Johnson a înțeles „să înțeleagă” poziția actuală a R.F.G. în această problemă. Agențiile occidentale de presă înfățișează că Erhard a prezentat conducătorilor americani un plan de creare a unei flote formate din zece submarine americane și

engleze înzestrate cu rachete „Polaris”. El a propus ca conducerea flotei să revină unui „comitet special” al N.A.T.O., în care speră că Bundeswehrul să joace un rol important. Potrivit agențiilor de presă, această propunere vest-germană este o variantă a planurilor privind crearea forțelor nucleare multilaterale.

Potrivit declarației secretarului de presă al Casei Albe, au mai fost discutate problemele Pieței comune, ale unificării Germaniei, relațiile dintre S.U.A. și Europa, rezultatele alegerilor din Franța, precum și situația balanței de plăți a ambelor țări.

Potrivit agenției D.P.A., convorbirile Johnson-Erhard nu au dus la hotărîri definitive privind amănuntele unei viitoare forțe nucleare a alianței occidentale.

mai important document a fost rezumatul dactilografiat, adnotat de Einstein, al unui capitol din lucrarea „Spațiul și timpul în teoria relativității”

DAMASC. Postul de radio Damasc a anunțat că guvernul Siriei, condus de dr. Yousef, a demisionat marți, după o perioadă de funcționare de trei luni. În mod provizoriu țara va fi guvernată de o formațiune a partidului Baas.

HAGA. Ca urmare a ploilor abundente, care au căzut neînclătat timp de două zile, în Olanda au fost inundate mari suprafețe de pămînt, mai ales în regiunile centrale ale țării. Pe străzile orașului Meppel (provincia Drenthe) apa a crescut la aproape 150 cm. În fotografia din dreapta: o stradă a orașului Nijkirk

LISABONA. Luni seară, în apropiere de Cintra (25 km de Lisabona) s-a produs o catastrofă feroviară, prin ciocnirea dintre un tren de persoane și un marfar. În urma acestei catastrofe și-au pierdut viața 21 de persoane și au fost rănite alte 21.

Tot luni seara s-a produs și un al doilea accident de cale ferată în stația Praia, unde un tren venit din Salamanca și transportînd o parte din răniții catastrofei de la Cintra a fost tamponat de un altul din cauza unei erori la schimbarea macazului. În urma acestui accident au mai murit alte trei persoane.

Manuscrise ale celebrului fizician Albert Einstein au fost vindute la licitație la Londra. Cel

După reuniunea de la Bruxelles a „celor cinci” „Optimism prudent”

BRUXELLES 21 (Agerpres). — Într-un comentariu pe marginea Consiliului ministerial al C.E.E., care s-a ținut luni la Bruxelles, agenția France Presse relatează că „cei cinci” au lăsat cu optimism prudent Franței grija de a face viitorul pas pentru a scoate Piața comună din criza în care se află de aproape șase luni. Consiliul ministerial al C.E.E. s-a întrunit pentru a patra oară în absența Franței, începînd la 30 iunie. „Cei cinci” s-au mărginit să propună ca următoarea reuniune ministerială a Pieței comune să aibă loc în zilele de 13 și 14 ianuarie, fără să precizeze însă locul întîlnirii. Pe de altă parte, ei au convenit să aștepte ședința de miercuri a Consiliului de Miniștri al Franței, de la care speră un răspuns la propunerile lor precedente. La sfîrșitul întîlnirii, Emilio Colombo, ministrul italian al Trezoreriei și președintele Consiliului ministerial al C.E.E., a înformat în legătură cu cele discutate de către „cei cinci” pe Maurice Ulrich, reprezentant permanent adjunct al Franței pe lângă Piața comună.

PARIS 21 (Agerpres). — La Paris s-a anunțat, potrivit agenției Reuter, că Franța a acceptat propunerea celor cinci parteneri ai săi din Piața comună să participe la un consiliu ministerial al C.E.E. la Luxemburg.

CORESPONDENȚA DIN AUSTRIA

Cele „șapte surori” și țările producătoare de petrol

Într-o clădire sobră din centrul Vienei se află nouă sedii al Organizației O.P.E.C. Explicații detaliate mi-a oferit dl. Namir Gjadud, din partea Irakului, ce și alii colegi ai săi.

Unul din scopurile alegerii sediului O.P.E.C. în Europa este apropierea de aria cea mai importantă unde se desface o importantă parte a produselor petroliere ale majorității țărilor membre ale organizației. De o parte, statele cu fabricile de rafinare petroliere, de alta marile țări consumatoare. Între ele, societățile petroliere, așa-numitele „șapte surori” anglo-saxone, printre care faimoasele „Standard Oil”, „British Petroleum”, „Gulf Oil” și altele. Cele „Șapte surori” decideau totul în țările lor o legislație avantajoasă, în țările producătoare intervențî în treburile interne, frînarea dezvoltării unei industrii naționale de exploatare și prelucrare a petrolului, salarii de foame pentru muncitorii petroliferi.

Înterlocutorii mei vorbesc despre rolul petrolului în economia țărilor membre ale O.P.E.C. El este cea mai importantă și adesea singura bogăție naturală disponibilă. În unele din aceste state vinzarea petrolului este unica sursă importantă de venituri.

Cil primesc țările producătoare pentru petrolul lor? Mi se arată o diagramă cu componentele preluții de desfacere în țările occidentale: 11 dolari pentru un baril. Pe înălțimea unui buloi, dintre cele destinate produselor petroliere, sînt înscrise componentele acestui preț. Reține atenția, în vîdădi discordanței cu proporțiile celorlalte, o cifră — doar 6,7 la sută din cei 11 dolari reprezintă veniturile încasate de țările producătoare. În plus, marile companii americane și europene pun în discuție reducerea a prețurilor plăsite țărilor producătoare. Pierderile recente înregistrate de cele opt țări membre ale O.P.E.C. din cauza micșorării prețului de petrol brut se ridică la 300 milioane de dolari. Organizația țărilor exportatoare de petrol — subliniază interlocutorii mei — a luat ființă în 1960 ca o reacție directă la scăderea prețurilor impusă de marile societăți și se ocupă de problemele legate de prețul petrolului. De cînd a fost creată, ele s-a străduț să prevină o deteriorare a prețului.

Țările membre ale O.P.E.C. — menționează dl. Namir Gjadud — sînt în curs de dezvoltare. Ele au nevoie de fonduri pentru a construi și a se dezvolta economic potrivit necesităților civilizației. Ele au nevoie de industrializare pentru a crea o bază economică lor, avînd în vedere alt fapt că importă uleiul petrolifer, nu pot asigura decît într-o mică proporție rafinarea, cil și datorită faptului că resursele petroliere sînt totuși epuizabile.

Discuția abordează realizările obținute în alte țări în dezvoltarea industriei petroliere, a petrochimiei. Popoarele din țările producătoare de petrol năuiesc ca această bogăție de care dispun să fie prelucrată în rafinării și instalații proprii, să se ajungă la un export în care petrolul brut să cedeze locul produselor finite cu valoare tot mai ridicată. Dar tendința marilor societăți petroliere este opusă acestor aspirații. Ele încearcă să dezbine țările producătoare, să opună pe unele altora, să le frîneze industrializarea.

Deși în multe din aceste țări există cazouri cu rol important în viața politică și care, fiind strîns legați de companiile străine, acționează adeseori în favoarea acestora, totuși se afirmă conștiența comunității de interes a țărilor producătoare. Dacă ar fi să luăm numai această evidență a ceea ce primesc pentru miliioane de tone de petrol brut și de pierd prin instabilitatea prețurilor, evidentă în lîntul cu atîtă precizie de țările O.P.E.C., și tot am avea un indiciu că lucrurile s-au pus în mișcare. Sînt din ce în ce mai evidente semnele că monopolurile petroliere înfîmînă o rezistență puternică în tendința lor de a-și sporii profiturile din exploatarea țărilor intrînțurile zilele acestea la Viena.

Petre STANESCU

SCURTE ȘTIRI

MONTEVIDEO. Consiliul național guvernamental din Uruguay a hotărît luni extinderea pe timp nelimitat a „măsurilor de urgență” — o formă modificată a legii marșale. Aceste măsuri, care prevăd suspendarea garanțiilor constituționale, au fost decretate la 7 decembrie ca urmare a valului de acțiuni greviste.

XIENG-KUANG. Postul de radio „Vocea Laosului” a relatat marți că guvernul Tailandei a trimis recent în regiunea Takeka din Laos central, două batalioane pentru a lupta împotriva forțelor patriotice conduse de partidul Neo Lao Haksat. Această măsură provocatoare a autorităților tailandez, a ratat postul de radio, constituie un atentat împotriva integrității teritoriale și suveranității Laosului.

BJUMBURA. Potrivit agenției U.P.I., în capitala regatului Burundi au fost executate 24 de persoane, acuzate că ar fi organizat un complot împotriva regelui

Mwambutsa Mwami al IV-lea. Printre cei executați se numără Joseph Bamina, fostul prim-ministru, precum și alte personalități politice.

SOFIA. La Sofia a fost semnat la 20 decembrie acordul comercial dintre Bulgaria și R.D.G. pe perioada 1966—1970, precum și protocolul privind schimbul de mărfuri dintre cele două țări în anul 1966.

KAISUN. Ea 21 decembrie, la Panmunjon a avut loc o ședință a Comisiei militare de armistițiu din Coreea, la care partea coreeană a adresat părții americane un protest energic împotriva recentelor incursiuni ale navelor S.U.A. în apele teritoriale coreene și împotriva violării de către S.U.A. a acordului de armistițiu cu privire la zona demilitarizată.

ROMA. În timp ce făcea exerciții la cîțiva kilometri distanță de Pachino, în provincia Siracusa, un avion militar american „a pierdut” 3 bombe care au căzut pe un cîmp. Se presupune că avionul american aparține bazelor N.A.T.O. de la Sigonella.

Manuscrise ale celebrului fizician Albert Einstein au fost vindute la licitație la Londra. Cel

poziției de pictură și desen a artistei Gina Hagiu. Directorul artistic al Galeriei Rive Gauche, dl. Hange Gilles, a prezentat pe artișta română Gina Hagiu și operele sale expuse.

OSLO. La Oslo a fost semnat un nou acord comercial pe termen lung între Bulgaria și Norvegia, pe perioada 1966—1968. Acordul prevede, de asemenea, colaborarea în domeniul industrial și tehnicoștiințific.

TOKIO. În orașul japonez Ogiwa a avut loc un miting în semn de protest împotriva construirii de către guvernul japonez a unei noi baze militare aeriene în localitatea Hyakuri.

ROMA. În timp ce făcea exerciții la cîțiva kilometri distanță de Pachino, în provincia Siracusa, un avion militar american „a pierdut” 3 bombe care au căzut pe un cîmp. Se presupune că avionul american aparține bazelor N.A.T.O. de la Sigonella.

Manuscrise ale celebrului fizician Albert Einstein au fost vindute la licitație la Londra. Cel