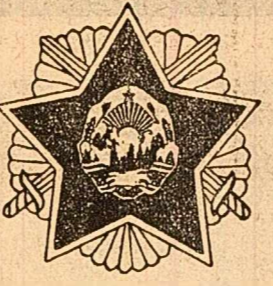




# Știința



ORGAN AL COMITETULUI CENTRAL AL P.C.R.

Anul XXXV Nr. 6900 Miercuri 23 februarie 1966 4 PAGINI — 30 BANI

## CONSTRUCTOII ȘI CONSTRUCȚIILE CAPITALEI

Ing. Ion IOSEFIDE  
secretar al Comitetului orășnesc București al P.C.R.

Pe bună dreptate se spune că Bucureștiul este nu numai un mare oraș modern, nu numai o minunată grădină de flori și verdețuri, dar și un vast șantier. În orașul București își desfășoară activitatea 41 de întreprinderi de construcții din care 10, aparținând statului popular, execută numai lucrări social-culturale. Detașamentul de constructori al Capitalei numără astăzi 75 000 de oameni, dintre care 18 000 ingineri, proiectanți, economiști, tehnicieni.

Considerind volumul important al lucrărilor social-culturale prevăzute în noul cincinal și experiența cistigată în ultimii ani, Comitetul orășnesc de partid București acordă o neslăbită atenție activității întreprinderilor de construcții de locuințe. Între anii 1960-1965, în orașul București s-au construit 77 000 apartamente, de peste 4 ori mai mult decât în cei 6 ani anteriori. S-au înălțat mari ansambluri de locuințe, cu precădere în zonele care necesitau mai puține demolări. A crescut continuu gradul de confort al noilor apartamente prin mărirea suprafețelor, înlocuirea băii și bucătării, prin mai buna dispunere a încăperilor, extinderea termoficării și alimentării cu apă caldă și alte. Prin folosirea unor produse și materiale noi fabricate de întreprinderile de materiale de construcții, printre care uși furniruite, armături metalice, materiale plastice ș.a. s-a îmbunătățit atât aspectul apartamentelor cât și posibilitatea de a le întreține mai ușor.

În anii planului cincinal, aproape o treime din numărul total al apartamentelor prevăzute să se construiască pe întreaga țară, vor fi ridicate în orașul București. Pe lângă acest volum sporit, Direcțiile celui de-al IX-lea Congres al P.C.R. au subliniat necesitatea îmbunătățirii continue a calității noilor construcții și au preconizat mărirea confortului prin extinderea suprafețelor utile și ridicarea gradului de finisare al apartamentelor.

Constructorii Capitalei și-au examinat cu răspundere munca desfășurată în anii anteriori. Ei au apreciat că rezultatele obținute în domeniul calității nu s-au ridicat încă la nivelul posibilităților și a condițiilor ce le sînt create. Executarea neîngrijită a unor lucrări și lipsa de exigență a organelor de control și recepție au provocat nemulțumiri din partea locatarilor și au necesitat lucrări suplimentare pentru înlăturarea deficiențelor. Numai pentru efectuarea remedierilor constatate în timpul și după recepționarea lucrărilor s-au cheltuit suplimentar în 1965 fonduri din care ar fi putut fi realizate aproape 100 de apartamente noi.

Pe unele șantiere se semnalează încă destule deficiențe în organizarea muncii, în păstrarea și manipularea materialelor, în executarea corectă a unor operații prevăzute în documentațiile tehnice. O serioasă greutate în desfășurarea lucră-

rilor de construcții de locuințe a constituit-o lipsa de ritmicitate. Faptul că mai mult de jumătate din apartamentele planificate pe un an se finisau în ultimul trimestru, crea virfuri de lucru ridicate la unele operații de finisaj; în aceste condiții, aprovizionarea tehnicomaterială a fost îngreunată, necesarul de cadre calificate nu putea fi acoperit. Întirzierile produse de neajurarea la timp a proiectelor și de eliberarea greoaie a amplasamentelor (întirzieri datorate în cele mai dese cazuri forurilor de resort ale statului popular și organelor de avizare) au dus, după cum lesne se poate înțelege, la restringerea efectivă a timpului afectat pentru construcții și la executarea simultană a lucrărilor de bază cu cele edilitare. În această ordine de idei aș aminti că ansamblul din Bd. Armata Poporului a stat pe masa de avizare a C.S.C.A.S. 18 luni.

Desigur, multe din deficiențele de avizare au fost treptat înlăturate. Dispunem în prezent de documentații pentru întreg anul 1966, ca și pentru 40 la sută din frontul nou de lucru al anului viitor. Dar și aici se ridică o problemă. Întreg volumul de documentație pe 1966 se referă la două ansambluri mari unde în acest an vor fi date în folosință 10 000 de apartamente: Balta Albă și Bd. Armata Poporului. Așadar, în aceste două puncte concentrate se va executa un volum foarte mare de lucrări, ceea ce creează pe lângă avantajele și serioase greutăți, suprasolicități. Definitivarea și avizarea mai urgentă a documentației pentru alte ansambluri mari le va permite constructorilor să lucreze bine și într-un ritm intens pe mai multe zone și mai multe fronturi.

Un neajuns frecvent semnalat de locuitorii noilor cartiere îl constituie realizarea cu întirzire a unor dotări strict necesare, cum sînt unitățile comerciale și de prestații, precum și rețeaua de transport în comun. Spre rezolvarea acestor cerințe vom îndrepta atenția și eforturile tuturor aceluia ce au datoria să le satisfacă.

Măsurile luate încă din anul trecut pentru pregătirea planului pe 1966 și graficul întocmit de dare în folosință al apartamentelor în acest an constituie un important pas înainte pentru realizarea ritmică a lucrărilor. În primul trimestru al anului se va preda beneficiarului un număr dublu de apartamente față de cele realizate în trimestrul I 1965. La sfîrșitul lunii iunie vor fi date în folosință circa 43 la sută din apartamentele planificate pe întregul an.

S-au prevăzut noi măsuri tehnico-organizatorice pentru îmbunătățirea calității lucrărilor la locuințe, dintre care mai importante sînt cele privind extinderea utilizării băilor prefabricate, a tapetelor lavabile, placajelor din piatră și ceramică, a pardoselilor din mase plastice și altele.

O însemnată contribuție la creșterea nivelului calitativ al locuin-

țelor trebuie să o aducă întreprinderile producătoare de materiale de construcții și instalații. În anii trecuți, pe numeroase șantiere s-au semnalat defectuși la unele materiale și în mod deosebit la radistoare, binale, armături pentru instalații. Îmbunătățirea calității acestor produse trebuie să fie însoțită de o preocupare mai insistentă pentru extinderea gamei sortimentelor. Este necesar ca C.S.C.A.S. (Comitetul de Stat pentru Construcții, Arhitectură și Sistematizare) ca organ de direcție în domeniul construcțiilor să acționeze cu mai multă eficacitate pentru a influența sporeala gradului de confort al apartamentelor. Sînt cunoscute ca-

(Continuare în pag. a III-a)



La Uzina de reparații din Botoșani a fost îndeplinit planul la repararea tractoarelor. Întâ-le acum gata de plecare spre egoare

### Deservirea poștală



- Din zece bucureșteni, doi scriu sau primesc zilnic câte o scrisoare.
- În fiecare zi, circa 6 000 de bucureșteni transmit prin poștă veștii cunoscuților din... București

Chiar numai prin aceste cîteva cifre se poate vedea cât de mult sînt solicitate în prezent serviciile poștale. Din scrisorile soșite la redacție, din constatările făcute pe teren reiese că mai sînt încă unele deficiențe în acest domeniu. Căldura unei scrisori către destinatarul din orice colț al țării durează în medie 2-3 zile. Sînt însă și scrisori care ajung la destinație abia după o săptămîna, uneori mai mult. Cauza întirzierilor o constituie, în primul rînd, modul defectuos în care este clasificată rețeaua poștală, numărul încă insuficient de oficii și ghișee în unele orase etc. Ce se face pentru îmbunătățirea deservirii poștale? Ce măsuri se prevăd a fi luate pentru mai buna organizare a muncii în acest domeniu?

Atîdm că la Ministerul Poștelor și Telecomunicațiilor se elaborează în prezent un amplu plan de reorganizare și modernizare a poștelor, pe baza tehnicii moderne, în funcție de solicitările crescînde ale cetățenilor. Pentru micșorarea duratei de parcurs a trimiterilor poștale de tot felul, problema cheie este cartarea. Sînt în studiu mai multe sisteme de automatizare a cartării, se analizează avantajele pe care le oferă fiecare. Totodată, se preconizează creșterea vitezei de transport, introducerea în circulație a unor vagoane noi de poștă, precum și alte acțiuni care să

Ștefan DINICA

(Continuare în pag. a III-a)

## Fiecare măsură — îndreptată spre o eficiență economică maximă

GHEORGHE ZAHIU, director adjunct la sucursala regională București a Băncii Naționale, ne vorbește despre unii factori care determină rentabilitatea în cooperativele agricole de producție.

Există cîteva indicatori de bază ai activității economice a cooperativei agricole care arată dacă munca desfășurată de-a lungul unui an a fost sau nu rentabilă, iar unitatea a făcut sau nu progrese. Dacă valoarea proprietății obștești a crescut față de anul precedent, atingînd nivelul prevăzută, dacă s-au realizat veniturii mai mari, cel puțin la nivelul celor planificate, dacă cîștigul fiecărui om care participă activ la activitatea curentă, zilnică, este mai bun, dacă cooperativei își acțintă la termenul scadenței datorile de producție și investiții pe care le are, atunci se poate aprecia că unitatea a fost în ciștig și nu în pagubă. Exemplul cooperativei agricole din Grivița, raionul Slobozia, este concludent în această privință. Aici, la sfîrșitul anului 1964, proprietatea cooperatistă raportată la suta de hectare ajunsese la 212 000 lei, veniturile bănești la 162 000 lei, iar valoarea zilei-muncă la 22,10 lei, din care în numărat 10,90 lei. Cum au arătat acești indicatori un an mai fîrziu? Proprietatea obștească la suta de hectare a crescut cu 84 000 lei, veniturile bănești — cu 133 000 lei, iar valoarea zilei-muncă cu 7,30 lei, partea ei bănească ridicîndu-se la 20 lei.

Experiența arată clar că cîștigul cooperativei poate fi cu atît mai mare cu cît consiliile de conducere, specialiștii și contabilii din unități urmăresc mai îndeaproape tot ceea ce se întreprinde în scopul creșterii

cu ce cheltuieli, plafonul atins de veniturile bănești față de cifrele prevăzute.

**Un lucru esențial: planul de producție**

În desfășurarea activității unei cooperative agricole, planul de producție și financiar are un rol deosebit. A face o planificare reală, judicioasă, înseamnă a cunoaște amănunțit resursele și posibilitățile concrete ale cooperativei, a lua cele mai potrivite măsuri pentru ca acestea să fie puse în valoare. Deși acest lucru este binecunoscut,

(Continuare în pag. a III-a)

PAGINA A III-A

URMAȘUL CIOPLITORILOR DIN GORJ

de Dan GRIGORESCU

...ȘI AM CĂZUT ÎN NEANT

(foileton de Nicuță TĂNASE)

### CONSTRUCTII DE LOCUINTE

din fondurile statului aproape 270 000 apartamente

circa 300 000 apartamente

1966-1970

1960-1965

### Fiecare măsură — îndreptată spre o eficiență economică maximă

GHEORGHE ZAHIU, director adjunct la sucursala regională București a Băncii Naționale, ne vorbește despre unii factori care determină rentabilitatea în cooperativele agricole de producție.

Există cîteva indicatori de bază ai activității economice a cooperativei agricole care arată dacă munca desfășurată de-a lungul unui an a fost sau nu rentabilă, iar unitatea a făcut sau nu progrese. Dacă valoarea proprietății obștești a crescut față de anul precedent, atingînd nivelul prevăzută, dacă s-au realizat veniturii mai mari, cel puțin la nivelul celor planificate, dacă cîștigul fiecărui om care participă activ la activitatea curentă, zilnică, este mai bun, dacă cooperativei își acțintă la termenul scadenței datorile de producție și investiții pe care le are, atunci se poate aprecia că unitatea a fost în ciștig și nu în pagubă. Exemplul cooperativei agricole din Grivița, raionul Slobozia, este concludent în această privință. Aici, la sfîrșitul anului 1964, proprietatea cooperatistă raportată la suta de hectare ajunsese la 212 000 lei, veniturile bănești la 162 000 lei, iar valoarea zilei-muncă la 22,10 lei, din care în numărat 10,90 lei. Cum au arătat acești indicatori un an mai fîrziu? Proprietatea obștească la suta de hectare a crescut cu 84 000 lei, veniturile bănești — cu 133 000 lei, iar valoarea zilei-muncă cu 7,30 lei, partea ei bănească ridicîndu-se la 20 lei.

Experiența arată clar că cîștigul cooperativei poate fi cu atît mai mare cu cît consiliile de conducere, specialiștii și contabilii din unități urmăresc mai îndeaproape tot ceea ce se întreprinde în scopul creșterii

Fire și geometrie. (Fabrica de stole de mobilă din Capitală)

Foto: A. Cartojan

### Relații și corelații

Paul EVERAC

modern în știință. Dar, s-a spus de nenumărate ori, în diferite ocazii, că informația științifică nu vine uneori greoi, incomplet ori anacronic. Știința mondială evoluează repede și tehnica la fel. Azi nu mai avem dreptul să rămînem în urmă cu nici un sector de informație științifică și tehnică. Pentru gîndirea științifică de astăzi

problema principală a devenit aceea de a putea corela o cantitate înspăimîntător de mare de informații, de a o prelucra și simplifica, de a utiliza sinteza și experiența precepelelor pentru un singur om. Canalizarea informației, corelarea și constituirea o chestiune vitală pentru progresul orică-

lativ bine anunțate. Informațiile la gară la fel. O sumă de alte relații se obțin, dimpotrivă, greu. Se plîngea cineva recent (în „Știința”) că intrînd într-un oraș mare, pentru el necunoscut, n-a avut nici cea mai mică posibilitate de îndrumare organizată. E totuși un oraș civilizată. Altcineva observa (tot în „Știința”, și eu confirm cu propria mea pățanie) că O.N.T.-ul din Sinaia avea o informație cu totul nulă de oferit turiștilor surprinși de viscol în ceea ce privește propria lor cazare, lăsînd lucrul acesta în seama norocului. „Nu e datoria noastră” spun unii, bucușori că o limită rigidă a ceea ce numesc ei „datorie” îi absolvă de orice efort. Ideea de corelare le e străină. Tot ce nu intră în stăutul clar al meseriei respective li se pare de la început străin. (Nu e cazul cu O.N.T.-ul care are chiar obligația de îndrumare, fiindcă nu este un simplu antreprenor de cabane). Tendința aceasta de îmbucătățire, de parcare a „datoriei” e formală, schematică. „Nu răspund eu, răspunde bucatărilor” spune cîte un ospătar cînd mincarea e incomestibilă. „Eu ce pot să fac dacă a greșit fabrica?” spune cîte un vinzător pentru care „datoria” e să vîndă ce i s-a dat. „Nu sînt eu de vin”, „n-am fost eu în schimb”, „n-am fost eu director”, „să răspundă cine v-a spus așa”

(Continuare în pag. a II-a)

### VIAȚA INTERNAȚIONALĂ

- Vizita în U.R.S.S. a premierului britanic Wilson
- Conferința de presă a președintelui Franței
- Procesul intentat lui Njono
- O sentință profund ilegală

În pofida inexistenței unor probe corespunzătoare care să dovedească culpabilitatea lui Njono, tribunalul special din Djakarta l-a condamnat pe acesta la moarte.

Horia LIMAN

(Continuare în pag. a III-a)

### LA PALATUL NAȚIUNILOR Pe ordinea de zi: DREPTURILE FEMEI

După o vacanță prelungită, în care a fost populat aproape exclusiv de delegațiile Comitetului pentru Dezarmare, Palatul Națiunilor își reia activitatea normală. Între 21 februarie și 11 martie, Comisie pentru condiția femeii va debata o serie de aspecte legate de drepturile politice, sociale și economice, un program de lungă durată pentru progresul femeii.

În 1945, cînd a fost înființată Organizația Națiunilor Unite, numai în jumătate din numărul total al statelor suverane femeile se bucurau de drept de vot. E drept, acum numai în opt țări femeile le mai sînt interzise urmele. Dar lupla pentru înlăturarea practicilor discriminatorii este departe de a-și fi atins scopurile finale. Nu arareori accesul femeilor la funcțiile publice este limitat, astfel încît recunoașterea egalității lor este adesea formală. Pentru a lua un singur exemplu, deși în S.U.A. dreptul de eligibilitate a fost acordat femeilor încă din 1921, ele numără numai doi

membri, din cei o sută existenți în Senat, iar din 435 de membri ai Camerei Reprezentanților, numai 10 sînt femei.

Spre deosebire de țările socialiste unde femeia ocupă un loc de cinste în societate avînd posibilități nelimitate de a-și afirma talentul, aptitudinea și capacitatea creatoare în toate domeniile de activitate, în țările capitaliste, posibilitățile sînt înegale. Adesea, femeii i se acordă doar funcții subalterne. În S.U.A., femeile sînt folosite ca personal de servicii, în propriile lor case sau angajate, în proporție de 96 la sută, dar în administrația publică sînt aproape inexistente. Pe de altă parte, chiar acolo unde existența femeii în viața socială e mai bună, ea este departe de a avea un grad egal de competență, de pregătire profesională, ele sînt remunerate cu cel mult 2/3 din salariul normal acordat bărbaților. În regiunea pariziană, diferența dintre salariul muncitorilor

# URMAȘUL CIOPLITORILOR DIN GORJ

Sint artiști care plămădesc, din zăcoșnică tradiție, ale poporului lor, o lume imensă, pe măsura visurilor și elanurilor contemporanilor. Adună tot ce e mai profund și specific unei gândiri vechi de milenii și creează o artă pe care o așază în spațiul universalului. Așa a fost Constantin Brâncuși, urmașul numeroaselor generații de țărani români, de prin părțile muntoase ale Gorjului.

Căruia curent artistic al secolului nostru îi poate fi atribuit arta lui Brâncuși? Sculptura lui refuză distincțiile didactice, pentru că este una, inimitabilă. Cu deplină dreptate se pot rosti despre ea cuvintele unui alt mare artist al acestui veac: este mare pentru că nu poate fi pasivată... Brâncuși este un urmaș genial al acelor anonimi ciotplitori în lemn și în piatră de pe meleagurile noastre, care au dat lemnului și pietrei ritmurile de o vibrantă poezie. El a știut să desușească pe urmele datelor strămoșilor săi aceleși impulsuri sufletiste care au creat, în alte arte, versurile Mioriței și ale Mesterului Manole, cîntecul îndurerat al doinei, scortia populară, pictura pe zid și pe sticlă. Le-a știut într-o sinteză nouă, de o puritate care înfruntă asomarea aerului înălțimilor, și le-a îmbogățit cu unele sugestii desprinse din arta altor popoare ale lumii.

Pentru că ar fi o judecată îngustă și sărăcă în concluzii limitarea artei lui Brâncuși la o simplă prelucrare, fie ea și genială, a unor motive folclorice. Sculptorul care a revoluționat arta modernă, la începutul secolului, este expresia unei sinteze universale, clădită, însă, pe temelii celei tradiții pe

care artistul a cunoscut-o atât de profund în țara sa de obârșie. El a făcut ca aceste interpretări ale artei românești, ale stilurilor creați din cerăcurile caselor noastre țărănești și din cimitirele satelor de aici, să ajungă astăzi în marile muzee ale lumii, unde le sint rezervate săli speciale... Dar nu numai aceste valori, artistice, sint prezente în creația marelui Brâncuși. O întreagă concepție de origine populară îi însușește opera, așezînd-o la acel hotar înalt dintre vișare și realitate, dintre fantastic și adevăr. Aici s-a plămădit Măstăra lui Brâncuși, cu zborul și liniștea spre soare, trecînd din basmul românesc, prin arta sculptorului, spre zăria universalului. Aici s-a născut și Cocosul, vestind răsăritul, a căruia imagine am întîlnit-o cu emoție, acum citeva luni, în fotografiile care o înfățișau în vecinătatea albei Acropole. Era o simbolică înfrînere dintre arta marelui sculptor modern și aceea care, cu două milenii și jumătate în urmă, simboliza aspirația spre echilibru și spre definitiv a clasicismului elin.

Brâncuși a fost elev al Școlii de arte frumoase din București. Aici a dobîndit înalt cunoștințe ale unui meșteșug căruia, foarte curînd, a deveni să conferă un prestigiu inegalabil. Drumul său a fost un drum dramatic, el a depășit etapă după etapă, în această patetică aspirație spre dobîndirea unei expresii cuprinzătoare. Brâncuși a auzit ecoul suferințelor umane; nu e adevărat că omul nu l-a interesat. **Capetele de copil** exprimă o anume gravitate a acestei viște în care el nu vedea un semn al bucuriei fără de grijă. Modelate astfel încît să capteze lumină, s-o integre-

ze în sculptură, ele mărturisesc, chiar de la acest început pe care îl marchează, tendința de a descoperi, dincolo de înfățișarea exterioră, universul lăuntric, trectuat, al omului. **Domnișoara Pogany**, în a cărei stilizare se distinge tendința de a exprima numai ceea ce este esențial în personalitatea modelului, ceea ce vine dinăuntru, a fost proclamată de specialiști „cel mai remarcabil portret din sculptura modernă”.

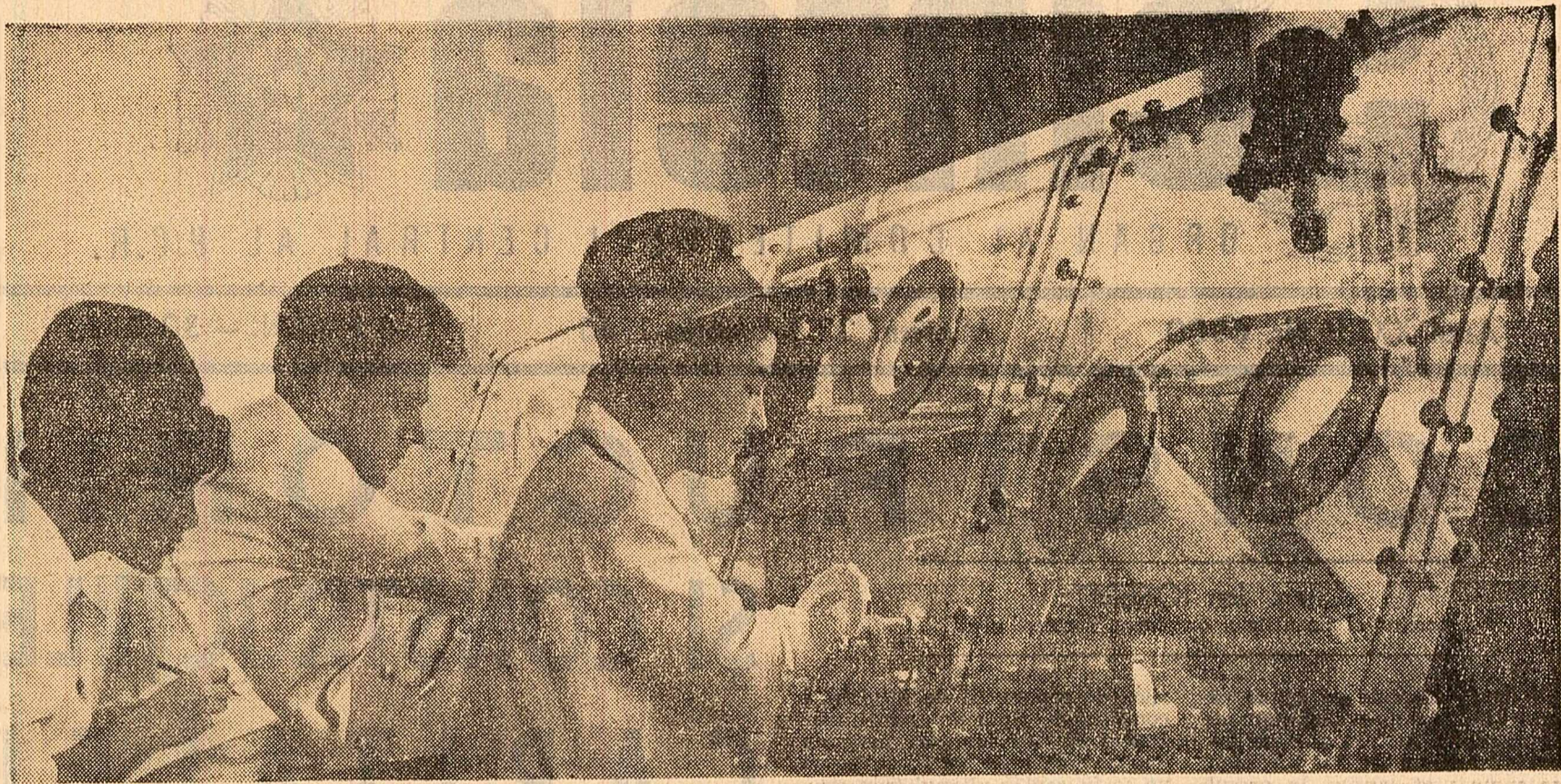
Sau, iată **Sonnul**, ciotplit în marmură, de un alb leal, în care capul cu trăsături pure al femeii pare pe jumătate cufundat în masa puternică, de piatră, mod metaforic de a exprima această trecere dincolo de hotarul realității în via. Și iată, mai tirziu, aceeași temă reactualizată în interpretări noi, de data aceasta, însă, capul de abia va atinge postamentul, visul se despartă parca de viață. De la **Sonnul** pînă la **Muza adormită** (aceasta e titlul celei de-a doua sculpturi) Brâncuși parcursesse un drum decisiv. Influența lui Rodin (descifrabilă încă în creațiile sale de început) fusese depășită, artistul încerca să regăsească formele care defineau esența. Se delimitase de Michelangelo. Năzula spre o artă ca simpliștii, a maximei expresivități, care să releva însăși structura lumii, atingînd astfel zănele unei creații plămădite cu ferocitate, care nu putea fi numită altfel decît **brâncușiană**. O altă sculptură, **Rugăciunea**, înfățișează o siluetă eliberată, parca, de orice povară canalică. Destinată unui monument funerar (din cimitirul de la Buzău), ea e purificată de moartea pe care artistul nu o privește cu aceeași spaimă încrenătată din judecata de apoi a lui Michelangelo, ci cu o înțelepciune tăcută, ca în folclorul românesc.

Un bloc monolitic, în care contururile celor două trupuri sint înfățișate de brutole stilizate asemenea unor crengi (ca în **Forma vieții din mitologia noastră**) — acesta e **Sărutul**. Sau **Cumînțența pămîntului**, straniu amestec de caliclan românesc și de idol primitiv din insule îndepărtate, privind mai degrabă în tainicul univers interior. Chiar și în sculpturile mai noi, care abordează amorganul, formele de o geometrie strictă, se distinge acel efort de interpretare lucidă, rațională, a lumii, de extragere a esențialei din înfățișările proiectate ale lumii. Ele celebrăză metafora cu o mare simplitate, cu acea rădăcină moștenită de artist de la străbunul său, ciotplitor în lemn și în piatră de pe meleagurile românești.

Monumentele de la Tirgu-Jiu simbolizează, în grandiozitatea lor austeră, legăturile sculptorului cu pămîntul său natal. Închinat eroilor din primul război mondial, ele restituie motive folclorice, cărora însă sculptorul le dăruiește sensuri profunde. Semănînd cu un stil țărănesc, **Coloana fără sfirșit** își înalță romburile ei puternice, într-o înălțare care adevărată înfinită, în care fiecare figură geometrică se încheie în locul din care pornește următoarea... Și așa înfrunga, din senzația că întreaga coloană urcă pînă dincolo de privirea noastră. Sau **Poarta sărutului**, în care vechea temă, a celor două trupuri înfățișate, e prelucrată într-o interpretare și mai stilizată.

În atelierul său parizian, Brâncuși a reconstituit atmosfera unei case de țaran român cu tucul aflat de prostii, ca acasă, la Peștișani. Nu era o poză exotica, ci semnul unei iubiri mistuitoare pentru ceea ce lăscase în țară.

La 90 de ani de la nașterea lui Brâncuși, poporul nostru, căruia i-a închinat profetic aceea **Coloană fără sfirșit**, simbol al ascensiunii năstrerupte spre lumină, îi cinstește memoria și marea lui artă.



În laboratorul de radiologie experimentală al Centrului de radiologie și biologie moleculară

Foto : R. Costa

## TEATRE

- Filarmonica de stat „G. Enescu” (la sala mică a Palatului Republicii Socialiste România): **RECATUL MARILOR RINTZLER** — 20.
- Sala Palatului Republicii: **LUCIA DI LAMERMOOR** (spectacol prezentat de Teatrul de Operă și Balet) — 19.30.
- Teatrul de operă și balet: **SPĂRGĂTORUL DE NUCI** — 19.30.
- Teatrul de stat de operă: **CLOPOTELE DIN CORNEVILLE** — 19.30.
- Teatrul Național „I. L. Caragiale” (sala Comedia): **VEDERE DE PE POD** — 19.30, (sala Studio): **PATIMA ROȘIE** — 19.30.
- Teatrul „Lucia Sturza Bulandra” (sala din Bd. Ștefan Măgureanu nr. 1): **UN TRAMVAI NUMIT DORINȚĂ** — 19.30 (sala din str. Al. Sahia nr. 76 A): **SPIN-TUL MITICĂ BLAJINU** — 19.30.
- Teatrul „C. I. Nottara”: **AU FOST ODATĂ... DOUA OREFINE** — 20.
- Teatrul Muncitoresc C.F.R. (în sala Teatrului de Comedii): **BIEȚUL MEU MARAT** — 19.30.
- Teatrul „Barbu Delavrancea”: **ARICIUL DE LA DOPUL PERFECT** — 20.
- Teatrul Mic: **AMOOOR** — 19.30.
- Teatrul „Ion Creangă”: **FILE DE TEATRU** — 9.30, **HARAP ALB** — 15.30.
- Studioul Institutului de artă teatrală și cinematografică „I. L. Caragiale”: **N-A FOST ÎN ZADAR** — 20.
- Teatrul satiric-muzical „C. Tănase” (sala Savoy): **REVISTA DRAGOSTEI** — 20 (sala Victoria): **OMUL ZĂPEZILOR** — 20.
- Ansamblul artistic al C.C.S.: **PE TREPTE DE LUMINĂ** — 20.
- Cercul de stat: **SPECTACOL PREZENTAT DE CIRCUL MARE DIN MOSCOVA** — 19.30.

## CINEMATOGRAFE

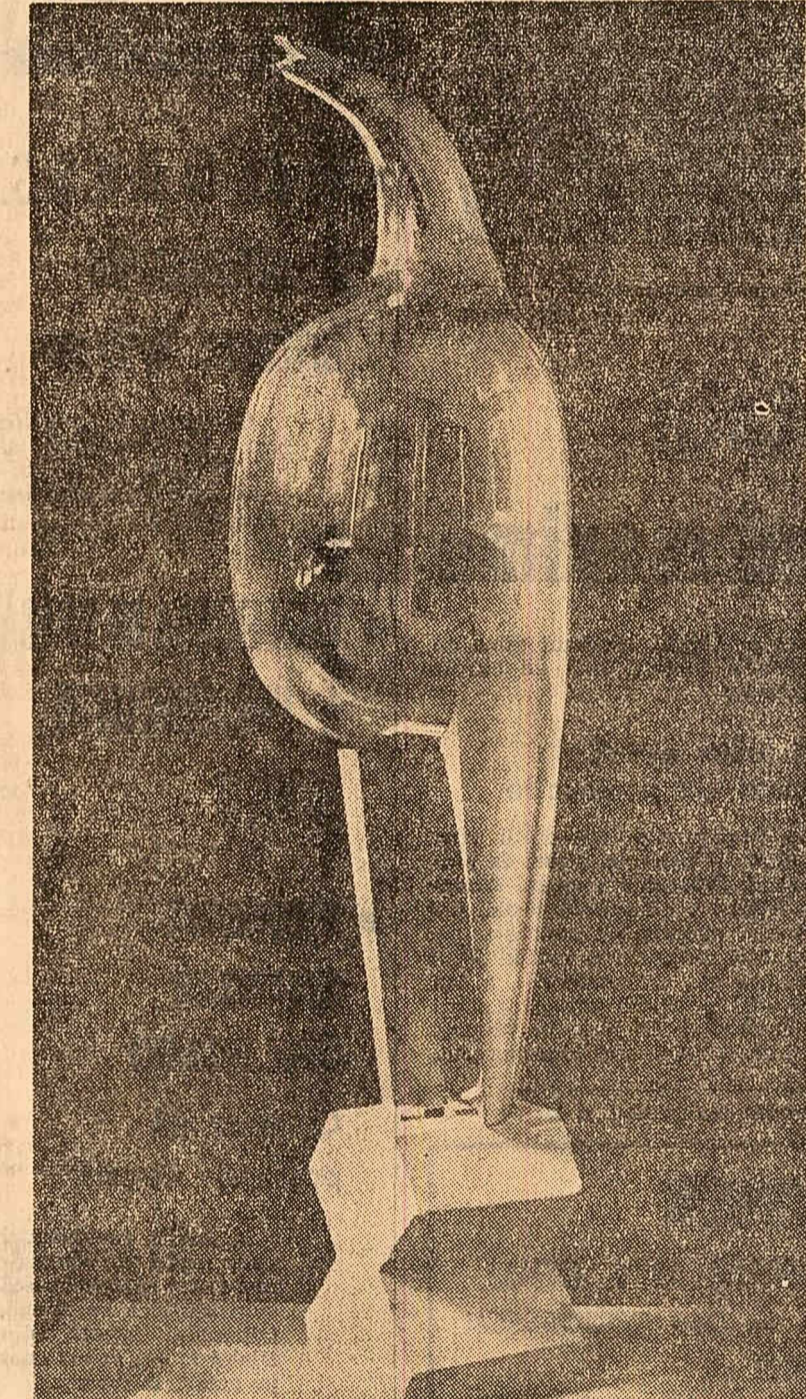
- TOM JONES: Patria — 10, 12.30, 18, 19.30, 21, Excelsior — 10, 12.15, 15.30, 18, 20.30, Melodia — 9, 11.30, 14, 16.30, 19, 21.30, București — 9.15, 12.15, 15.30, 18.15, 21, Tomis — 9.15, 11, 14.30, 17.15, 20 (la ultimile două cinematografe — completarea Sărbătorirea Unitii Principatelor Române).
- PROCESUL ALB — cinematoscop: Republica (completare Sărbătorirea Unitii Principatelor Române) — 9.45, 12.30, 15.30, 18.15, 21, Grivița — 10, 12.30, 15.30, 18, 20.30.
- GUSTUL MIERII: Lucașfărlu (completare Elemente) — 9.30, 11.45, 14, 16.15, 18.30, 20.45.
- BĂTĂLIA PENTRU APA GREA: Cinematoca — 10, 12, 14.
- FATA DIN JUNGLĂ: Capitol — 9, 11.15, 13.30, 16, 18.30, 21, Feroviar — 9.15, 11.30, 13.45, 16, 18.30, 21.
- WINNETOU — cinematoscop (seria a II-a): Festival — 9, 11.30, 14, 16.30, 19, 21.30, Modern — 9.45, 12, 14.15, 16.30, 18.45, 21 (la ambele completarea Sărbătorirea Unitii Principatelor Române), Aurora (completare Gara) — 9.15, 11.30, 13.45, 16, 18.15, 20.30.
- CALEA VICTORIEI SAU CHEIA VISURILOR: Victoria (completare Plasma) — 10, 12, 14, 16, 18.15, 20.30, Floreasca — 9.30, 11.45, 14, 16.15, 18.30, 20.45.
- DEPAȘIREA: Central — 9, 11.15, 13.30, 15.45, 18.15, 20.45, Miorita — 9, 11.30, 13.45, 16.15, 18.45, 21, Arta — 10, 12.30, 15, 17.30, 20 (la toate completarea și acum puțină gimnastică).

- CRIMINALUL ÎN VACANȚĂ — cinematoscop: Lumina — 10, 12.15, 14.15, 16.15, 18.45, 20.45, Rahova — 16, 18.15, 20.30 (la ambele completarea Nomazil — cinematoscop), Dacia (completare Arme ale cunoașterii) — 9—15 în continuare, 17, 19, 21.
- SAH LA REGE: Unio — 16, 18.15, 20.30, Voiege — 9.45, 11.45, 13.45, 16, 18.15, 20.30, Lira — 15, 17, 19, 21 (la toate completarea Adam și Eva în Fiat Lux).
- PROGRAM PENTRU COPII: Doina — 10.
- PROCESUL DE LA NURNBERG (ambele seri): Doina — 11.30, 16, 19.30, Gloria — 10.30, 15.45, 19.30.
- VARĂ ÎN NORDUL SĂLBATIC — UMBRA TIMPULUI — ȘTIINȚĂ ȘI TEHNICĂ NR. 4: Timpuri noi — 10—21 în continuare.
- OLD SHATTERHAND — cinematoscop: Giulești — 10.30, 13.45, 16, 18.15, 20.30, Pacea — 11, 15.45, 18, 20.15.
- AUTORIZAȚIA DE CĂSĂTORIE: Buzești (completare Sculptorul și timpul) — 14, 16, 18, 20, Popular — 16, 18.15, 20.30.
- FATA LUI BURE: Crîngasi — 16, 18.15, 20.30.
- STEAUA BALETELUI: București (completare Bălatul și furtuna) — 10, 12, 14, 16.30, 18.30, 20.30.
- DUMINICA LA ORA 6: Unirea (completare De la pescari adunate) — 16, 18.15, 20.30.
- PINGUINUL: Flacăra (completare Nimic despre Arhimede) — 16, 18, 20.
- CAMERA ALBĂ: Vitan (completare Ajutor, mă înec) — 15, 17, 19, 20.45.

- JUDEX: Munca (completare Porțile de Fier) — 14.30, 16.30, 18.30, 20.30.
- CE S-A ÎNTÂMPLAT CU BABY JANE: Moșilor — 11, 15, 18, 21, Flamura — 9.30, 12.15, 15, 17.45, 20.30.
- VIZITA — cinematoscop: Cosmos — 16, 18, 20, Drumul Sării — 16, 18, 20.
- ÎNVĂȚĂTORUL DIN VIGEVANO: Viitorul — 15.30, 18, 20.30.
- AMINTIRI DIN COPILĂRIE: Colentina (completare Păpușarii) — 16, 18, 20.
- MUNCILE LUI HERCULE: Progresul — 15.30, 18, 20.15.
- TRAGETI ÎN STANISLAU: Ferențari (completare O vînătoare neobișnuită) — 10, 16, 18.15, 20.30.
- CĂLĂTORIE ÎN JURUL PĂMÎNTULUI: Cotroceni (completare Arme ale cunoașterii) — 16, 18.30, 21.

## TELEZIUNE

- 19.00 — Teledjurnal de seară ● 19.10 — Emisiune de știință și tehnică pentru școlari: „Fizică și... luoluism” ● 19.45 — Telesatela ● 20.00 — Filmul artistic „Barbara” ● 21.30 — Noșta televiziunii ● 21.45 — Muzică distractivă cu Picașu Predescu ● 22.20 — Teledjurnal de noapte, buletinul meteorologic.



C. BRÂNCUȘI

Măiastra

Dan GRIGORESCU

(Urmare din pag. 1)

— sint replici care se înfrînesc unele. Formal, ele sint corect: omul răspunde de ceea ce face el. Dar social, pe ideea de relație, de corelație, ele sint păgubitoare, ca orice concepte rigide, statice, într-o societate dinamică.

Nu e de pildă îngăduit ca un vinzător, să zicem de televizoare sau de frigidere, să nu-și cunoască marfa, să nu poată distinge sau recomanda calitățile diferențiale ale unui tip față de altul, să nu știe de unde vine, ce piese de schimb are, cum se montează etc., să nu facă reclama, în sensul cel mai bun, tipului optim. Datoria lui nu e numai să înceseze banii pentru marfa, ci să asigure o relație între cumpărător și produsele pe care le cere. Calificarea lui nu e să spună ce preț are un obiect, asta o poate face și un automat, ci să relateze lucrurile neștiute de cumpărător.

— zut că n-a fost așa, omul și-a recuștat bunăvoințe și mai ales simțul de corelație, lezător o clipă. Progresul modern e în sensul corelației, al punerii pacientului, clientului, cumpărătorului în situația de a realizeze utilități maxime printr-o inteligentă distribuție sau concentrare a serviciilor.

— Nu e de pildă îngăduit ca un vinzător, să zicem de televizoare sau de frigidere, să nu-și cunoască marfa, să nu poată distinge sau recomanda calitățile diferențiale ale unui tip față de altul, să nu știe de unde vine, ce piese de schimb are, cum se montează etc., să nu facă reclama, în sensul cel mai bun, tipului optim. Datoria lui nu e numai să înceseze banii pentru marfa, ci să asigure o relație între cumpărător și produsele pe care le cere. Calificarea lui nu e să spună ce preț are un obiect, asta o poate face și un automat, ci să relateze lucrurile neștiute de cumpărător.

# RELAȚII ȘI CORELAȚII

— cînd drumul, ca printr-un labirint. Vreau să observ, tot în această legătură, că în fiecare proces de producție apar, în mod normal, unele resturi și rebuturi, repere și materiale subdimensionate, cum apar și în cea mai perfectă gospodărie.

pierderi și între cumpărătorul care le poate considera marfă. Unele fabrici fac acest efort, altele nu. Acestea din urmă zic: De ce să te complici, să calculezi prețuri, să deplasezi oameni pentru o treabă care nu e în nomenclator? De ce? Pentru că totul este pierdere și pentru că nu producem pentru utilizatorul și bucuria lui, pentru satisfacerea nevoilor celor mai diverse. Fiecare dintre noi valorează prin corelația pe care o face cu semenii săi, cu utilitățile lor materiale și spirituale. Fie-

care fiind prin munca sa și sporească acele utilități, să le pună la îndemina celorlalți. Nu conceptul rigid al datoriei parcelare, ci urmărirea relației celei mai bune între munca noastră și efectul ei social este temeiul activității noastre.

— Toate judecățile noastre de zi cu zi trebuie îmbinate mai degrabă de înțelegerile corelației. Jurisconsultul care se lupă cu un neisovitor arțag procesual să-și antreneze întreprinderea în cauze mărune „pentru acoperire”, inginerul ști căruia fine cu dinții în jurul lui cadrele calificate în clipele cînd experiența acestora ar putea să fecundeze noi cîmpuri productive în țară, profesorul care dă drumul discipolului nepregătit „ca să scape mai repede de el”, medicul care își prescrie un paleativ spectaculos fără să atace rădăcina rului, vinzătorul care își răspunde „nu vă place? mergeți în altă parte”, funcționarul care zîmbesc înfr-un mod crud a funcției cînd poate spune: „nu e obligatia mea”, „m-am să vă fac”, loji aceștia își impuneză, poale fără să vrea, înțelegerea marii corelații care este societatea noastră ca întreg și trebuie ajute să și-o regăsească. Fiecare din noi trebuie să înțeleagă datorita sa și a celorlalți, nu cu indulgență sau paleative, nu cu trimiteri în altă parte, ci cu sentimentul că „am ce să fac” și că marea corelație spre mai bine „e obligatia mea”.

## ...Și am căzut în neant

— Tată...  
— Care tată? Încă nu-ți sint socru, unde e bancnota?  
— Tocmai despre asta voiam să-ți vorbesc. Trebuie să amini căsătoria cu fiica dumitale.  
— De ce?  
— Problema cu pensia Nicoletaii Bucur e încurcată rău. De trei ani se fac expertize. Dacă mă puneai să mă lupț cu un dalaun cu 93 de capete și jumătate, într-o oră n-aveam ce alegi din el.  
— Și ce-ai de gînd să faci? Abandonezi?  
— Se poate, tată socrue, me a trecut prin comuna Costei-Lugoș o delegație din care făcea parte și Majesta-te mea. Consiliul agricol raionului ne-a servit cu niște fructe. Într-o oră, cît am stat acolo, am mîncat (fine minte, eram circa 30 de persoane) 3 258 kg fructe în valoare de 12 000 lei.  
— Tată socrue, sint ca și înșurat cu fata dumitale. Am delegat misterul. N-ai mincat atîtea fructe în comuna Coștei. După ce ai plecat, tovarășii din Consiliul agricol al raionului Lugoș au dat un mandat în cinstea trecerii delegației prin raionul lor.  
— Au făcut banchet cu fructe?  
— Nu. Mîncăruri calde și reci și băuțuri alee. Ca să nu bată la ochi, la vreau control, au trecut în acte: „cheltuieli ocazionale de vizita unei delegații: 3 258 kg fructe în valoare de 12 000 lei...” Mă duc să comand verighetele?  
— Te mai pun la o singură încercare și gata. Te duci pe Calea Grîvei și intri în blocul de la nr. 170.  
— Și ce fac acolo?  
— Te urci la etajul VII, intri în apartamentul 32 și strigi de pe balconul acestui apartament spre cele patru zări: „Sînt ginerele lui Alabastru împărat”. Pînă te întorci, eu și pregătesc masa. Și va fi o masă ca-n poezii.  
— Să-i fac bătrîmului hațrului, am dat fuga la blocul suspensiv, am intrat în apartamentul 32, am deschis ușa balconului și... și nu mai sint ginerele lui Alabastru împărat. Apartamentul avea ușă, dar îi lipsea balconul (blocul e terminat de acum patru ani, constructorii însă au uitat să pîndă balcoane. Au pus doar uși).  
— Am căzut în neant, mai precis pe asfalt. Inmormîntarea mea va fi jo. Am lăsat însă, cu limba de moarte, ca la masa mea de adio să fie invitați și constructorii acestui bloc, și tovarășii de la Lugoș și de la Pitești. (Da-că ar veni cu dosarul rezolvat m-aș bucura). Să poftesc cîine mai dorește. Vreau să mă simt bine. Vă mulțumesc anticipat!

### FOILETON

#### de Nicușă TĂNASE

— Uite, așa, pe neașteptate îmi sosi și vremea înșurătorii. Îmi luai inima în dinții și prezentai la pîrînii aleei mele. (Lucușe pe Giulești, via Podul Granti).

— Am venit la dumneavoastră să vă cer fata. Am salariul categoria a VIII-a, vechime în cîmpul muncii, prime lunare, n-am mania fotbalului. Deci, duminică, nu vă voi lăsa fata singură acasă.

Mama fetei zise:  
— Ești tocmai cum am visat noi. Fiți fericiți!

— Stai, nu te grăbi, se răsti tatăl fetei, după care se întoarce spre mine și continuă: — Tinere, eu mă trag dintr-o familie de împărăți. Sint stră-strănepotul lui Neagu-Impărat. Mie, însă, mi se spune Alabastru Impărat. La noi există o tradiție: nu ne mărităm fețele decît cu băieți deștepti.

— În altă ordine de idei, află-te de la mine că sint cel mai mic dintre frați. Sint Priscila De voinic, nici nu mai vorbesc, uitați-va de la mine. Am 58 kg și 900 grame.

— Te voi pune la grele în cercări.  
— Ceose din portofel 15 lei și-mi zise:  
— Cu banii aștia, îmi vei aduce de la Ferometal 5 butoane tip bărcuț pentru deschis și oprit gazele de la aragaz.  
— M-am urcat într-un tazi și l-am oprit la primul Ferometal. N-avea. Nici la al doilea, nici la al treilea etc., etc.  
— Ce fac, domnule, l-am întrebat pe un responsabil de Ferometal. Am nevoie de aceste butoane cum ai dumneata nevoie de aer.  
— Cumpără un aragaz nou, îi butoanele și rezolvi problema.  
Cît sint eu de perspicace, dar așa ceva nu-mi trecuse prin cap. Am procedat cum am fost povățuit și m-am prezentat la tatăl aleei inimii mele:  
— Primul hop l-am trecut, să te vad de aici încolo. Te vei duce la Pitești. Pe strada Bălașa nr. 1. Acolo locuiește tovarășa Nicoletă Bucur. Îmi vei aduce de la dumneai o bancnotă de un leu din pensia pe care a luat-o în luna ianuarie.  
— Am plecat cu primul tren și m-am întors cu al doilea.



Vizita in U. R. S. S. a premierului britanic Wilson

MOSCOVA 22 (Agerpres). — Guvernul sovietic a oferit marți un dineu în cinstea primului ministru al Marii Britanii, Harold Wilson...

Referindu-se la faptul că situația din Europa nu poate fi considerată în prezent normală, șeful guvernului sovietic a spus că o mare contribuție la menținerea păcii în Europa ar constitui-o rezolvarea pe cale pașnică a problemei germane...

Primul ministru Harold Wilson a declarat în cuvântarea sa de răspuns că în ultimii ani relațiile bilaterale anglo-sovietice s-au îmbunătățit, mai ales în domeniul comerțului...

Poziția P. C. Italian față de noul cabinet Moro

ROMA 22. — Corespondentul Agerpres, I. Mărgineanu, transmite: După ce conducerea partidelor coaliției de centru-stinga au ratificat acordul...

CONFERINȚA DE PRESĂ A PREȘEDINTELUI FRANȚEI

PARIS 22. — Corespondentul Agerpres, Al. Gheorghiu, transmite: După cum s-a mai anunțat, luni după-amiază președintele Franței, de Gaulle, a ținut prima conferință de presă de la realegeresa...

Răspunzând la o întrebare cu privire la răpirea liderului marocan, Ben Barka, președintele a spus că „această afacere marocană ține, de asemenea, și de relațiile dintre Paris și Rabat...”

Președintele poziția Franței față de N.A.T.O., de Gaulle a declarat că „nimic nu poate face ca o alianță să rămână aceeași când condițiile existente la constituirea ei s-au schimbat”...

De Gaulle a abordat apoi problema vietnameză, arătând că „nu există altă cale pentru a se pune capăt acestui război decât încheierea păcii între cei doi interesați”...

PROCESUL ÎNSCENAT LUI NJONO O sentință profund ilegală

DJAKARTA 22 (Agerpres). — Luni seara, tribunalul special din Djakarta, format din ofițeri superiori din cadrul armatei și poliției, l-a condamnat la moarte pe președintele Consiliului Central al Sindicatelor din întreaga Indonezie (Sobsi), Njono...

Referindu-se la acordul realizat între cele șase țări membre ale Pieței comune la Luxemburg, el a arătat că „pentru prima oară s-a ieșit față de acel gen de ficțiune după care Organizația economică a celor șase trebuia să derive dintr-un alt for decît statele cu puterea și răspunderea lor”...

Referindu-se la condițiile păcii, președintele de Gaulle a subliniat necesitatea sfîrșitului oricărei intervenții străine. „După experiența făcută — a spus vorbitorul — Franța a subscris odinioară la aceasta trăgîndu-și din Vietnam trupele și, în consecință, astăzi se simte cu atât mai bine. Dacă ar fi încheiată într-o zi pacea, ea ar fi, fără îndoială, în avantajul întregii lumi...”

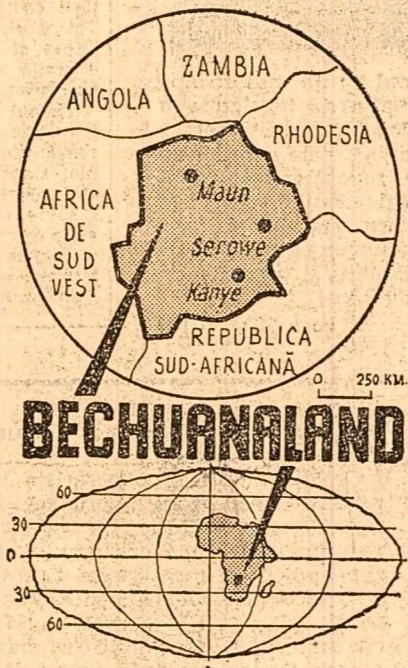
Bechuanalandul este situat în partea de sud a continentului african, avînd o suprafață de 712.249 km p și o populație de aproape 700.000 de locuitori. Mai bine de jumătate din teritoriul țării este ocupat de deșertul Kalahari...

Ministrul României în Izrael și-a prezentat scrisorile de acreditare

TEL AVIV 22 (Agerpres). — Trimisul extraordinar și ministrul plenipotențiar al Republicii Socialiste România, Valeriu Georgescu, și-a prezentat scrisorile de acreditare președintelui statului Izrael, Zalman Shazar...

La 30 septembrie un nou stat independent BOTSWANA

În urma conferinței încheiate luni la Londra, privind viitorul constituțional al Bechuanalandului, s-a hotărît ca acest protectorat britanic să-și proclame independența la 30 septembrie, sub denumirea de Republica Botswana...



Bechuanalandul este situat în partea de sud a continentului african, avînd o suprafață de 712.249 km p și o populație de aproape 700.000 de locuitori. Mai bine de jumătate din teritoriul țării este ocupat de deșertul Kalahari...



„Afară cu bombele atomice din Spania” — sub acest stă lozincă cu demonstrat la Frankfurt pe Main sute de muncitori spanioli care lucrează în R. F. Germană

CORESPONDENȚE

LONDRA

„Cartea albă” în problemele militare

Așteptată de comentatori, după epulzarea unei largi game de ipoteze, „Cartea albă” cu privire la problemele militare a primit în fine dezlegarea publicării; marți după-amiază, la Ministerul Apărării, în White Hall, am stat împreună cu citiva zeci de ziarisți la o ocază la care s-a distribuit textul...

Referindu-se la rolul militar al Marii Britanii, „Cartea albă” afirmă că „apărarea trebuie să fie subordonată politicii externe și nu stăpîna acesteia”. Se fac aprecieri elogioase la adresa N.A.T.O. și a politicii britanice pentru creșterea forțelor nucleare atlantice...

ALGER

Din sudul Saharei la Mediterană

Un ax rutier asfaltat va lega Fort-Flatters de Tamanrasset. Proiectul acestei magistrale trans-sahariene se află în studiu unui comitet înfruntat de citiva zile la Tunis, în componența căruia intră experți din Algeria, Tunis, Niger și Mali...

Referindu-se la rolul militar al Marii Britanii, „Cartea albă” afirmă că „apărarea trebuie să fie subordonată politicii externe și nu stăpîna acesteia”. Se fac aprecieri elogioase la adresa N.A.T.O. și a politicii britanice pentru creșterea forțelor nucleare atlantice...

RIO DE JANEIRO

Alternative guatemaleze

Într-un număr recent, ziarul „Washington Post” vorbește despre „neliniștea și temerile” care domnesc în anumite sfere oficiale americane în legătură cu „ceea ce s-ar putea petrece” în Guatemala...

Perspectiva alegerilor apropiate complică și mai mult situația guvernărilor militare. În ciuda eforturilor, nu s-a putut evita și prezența unui candidat civil cu orientare centristă, cea a lui Julio Mendez Montenegro...

CRITICI ÎN SENATUL S.U.A. LA ADRESA POLITICII AMERICANE ÎN VIETNAM

WASHINGTON 22 (Agerpres). — În Senatul S.U.A. au continuat dezbaterile consacrate cererii guvernului de a se acorda autorizația de a cheltui sume suplimentare de 4,8 miliarde dolari pentru „eforturile de război” în Vietnam...

S.E.A.T.O. și C.E.N.T.O. „Cînd spunem că alianțele S.E.A.T.O. și C.E.N.T.O. barează calea comunismului — a declarat el — este ca și cum am spune că apa nu poate trece printr-o stîlă sau lumina nu poate trece prin sticlă...”

ÎNCHIDEREA EDIȚIEI Uganda Primul ministru a preluat întreaga putere

HANOI 22 (Agerpres). — Într-un mesaj adresat la 21 februarie Comisiei internaționale de supraveghere și control din Vietnam, mișcarea de legătură a Inaltului comandament al armatei populare vietnameze arată că în ultimele zile nave ale Statelor Unite și ale regimului de la Saigon au pătruns în repetate rânduri în apele teritoriale ale R. D. Vietnam...

KAMPALA. Primul ministru al Ugandei, Milton Obote, a preluat marți întreaga putere în țară. Într-o declarație difuzată de Departamentul Informațiilor se arată că premierul Obote a întrerupt acest pas în interesul securității și asigurării ordinii în Uganda...