

Biblioteca Centrală Regională Hunedoara-D. 1966

PROLETARI DIN TOATE ȚĂRILE. UNIȚI-VĂ!



# Știința



ORGAN AL COMITETULUI CENTRAL AL P.C.R.

Anul XXXVI Nr. 7138

Vineri 21 octombrie 1966

6 PAGINI — 30 BANI

**În ziarul de azi**

**■ În serios despre jocul copiilor**  
(pag. a II-a)

**■ Carențe organizatorice care provoacă refuzuri de mărfuri**  
(pag. a III-a)

**■ Actorul intelectual**  
(pag. a IV-a)

## De senectute

AI. ANDRIȚOIU

Buna cuvântă, aflat de caracteristică poporului nostru, ne-a făcut dintotdeauna să dăm bătrâneții prețuirea și cinstea ce i se cuvin. Este, se pare, o coordonată a ființei noastre această simțită dată senectutii ca unei nobilități de platină și diamant a vârstei. Vedem în senectute simbolul înțelepciunii, ca o sinteză reflexivă a vieții îndelungate. Omul își scoate pălăria în fața părului cărunt și-i dă înțietate. E o tradiție frumoasă a unui popor cu sufletul frumos și generos.

O anumită apăsată a timpului a dat însă îmbătrânirii gânduri sceptice și pesimiste cu oțări de romantă: „bătrânețe haine grele” sau cu meditații de proverb: „adună bani albi pentru zile negre”. Această esopichă prudentă proprie unei societăți instabile și subred este anulată în socialism de certitudinile unui trai solid și sigur, care nu mai ridică semne de întrebare în fața zilei de mîine. Socialismul, în armonioasă osmoză a generațiilor, a scos bătrânețea din inerție și inutilitate, făcînd-o parte activă la destinele statului socialist, cu experiența și înțelepciunea Veteranilor noștri sint bunii stelenici și dascăli ai generațiilor proaspete, viața lor creatoare și loială devine un exemplu prin ea însăși. La mitingul ținut la Lupeni, cu ocazia vizitei făcute de către conducătorii de partid și de stat, bătrînul Vasile Feher, participant la luptele din 1929, se adresa conducătorilor cu aceste vorbe chibzuite și emoționante: „Noi, scumpi tovarăși, nu mai putem să vă raportăm realizări în producție fiindcă sintem pensionarii. Vă putem spune însă că trăim o viață plină de bucurii, văzînd împlinite idealurile pentru care am luptat”. „Noi ne ocupăm acum” — spunea în continuare bătrînul — „mîner de creșterea în spirit de partid a generațiilor tinere și participăm la destinele patriei prin activitatea noastră obștească”. Acest spirit civic, mereu neadormit care scutește bătrînețea de rugină, într-o țară în care longevitatea crește necontenit, se datorește a celei continue inuzii de optimism pe care politica inteligentă a partidului nostru o dă vieții. Recenta hotărîre a Plenei Comitetului Central este, ea însăși, un argument social al acestui optimism perpetuu.

Am avut leicirea să particip, ca scriitor, la vizita conducătorilor de partid și de stat în regiunea Hunedoara și să asist, în la tină, la clipa în care le vorbesc Nicolae Ceaușescu în vîștea pe omenii muncii sosiți la adunare despre noua legislație a pensiei: „Vă fi elaborată o nouă lege a pensiilor, care va permite ca muncitorii de astăzi să aibă asigurate condiții bune de viață și la bătrînețe. Partidul și statul nostru se îngrijesc de soarta oamenilor muncii, a celor care făuresc progresul și asigură înflorirea patriei noastre socialiste”.

Și iată proiectul acestei noi legi tipărit și pus în dezbateră celor pentru care a fost gîndit! Act patriotic și patriotic, legea a izvorit așadar din conștiința ei cu realitatea socială, în tradiționa-

**T**eatrele populare din întreaga țară se află în pragul unei noi stagiuni. În alcătuirea repertoriului s-a ținut seama de posibilitățile de interpretare ale acestor colective artistice de amatori, de cerințele publicului din orașele în care se desfășoară activitatea, precum și din localitățile unde vor întreprinde turnee.

(Continuare în pag. a V-a)

## În premieră la teatrele populare

va pune în scenă „Visul unei nopți de iarnă” de Tudor Mușatescu, „Fintina Blanduziei” de V. Alexandri și „A doua dragoste” de Corneliu Leu, iar Teatrul popular din Turnu Severin „Anonim” de Al. Voitin și „Poezie din pădurea curie” de V. Avrigeanu. Teatrul popular din Tulcea și-a propus să prezinte două spectacole în premieră: „Tache, Ianke și Cadir” de V. I. Popa și „Cu cine mă bat” de A. Storin. Două spectacole în premieră: „Domnișoara Nastasia” și „Idolul și Ion Anapostol” de G. M. Zamfirescu a inclus în repertoriul său și Teatrul popular al Uzinelor metalurgice din Plopieni, regiunea Ploiești.

Aurelia GOLIANU

(Continuare în pag. a IV-a)

## TELEGRAMĂ

De la bordul avionului, în drum spre India, președintele Iosip Broz Tito a adresat tovarășilor Nicolae Ceaușescu, secretar general al Comitetului Central al Partidului Comunist Român, și Chivu Stoica, președintele Consiliului de Stat al Republicii Socialiste România, următoarea telegramă:

„Zburînd peste teritoriul țării dumneavoastră, adresez poporului român prieten și dumneavoastră personal cele mai cordiale salutări și cele mai bune urări pentru progresul și prosperitatea continuă, multilaterală a Republicii Socialiste România”.

## CELE DOUĂ ÎNFĂȚIȘĂRI ALE SARDINIEI

Îmbrășițată de apele de un albastru transparent al Mediteranei, Sardinia oferă un adevărat caleidoscop în care imaginile trecutului îndepărtat se întrepătrund cu cele ale prezentului. Străbătînd-o în luna sî-n lat, trăiești puternic impresia că aici, mai mult poate decît în oricare altă provincie a Italiei, s-au păstrat nealterate datini seculare pe care viața modernă de astăzi a izbutit să le absoarbă și să le influențeze doar parțial.

Insula, cu minunata sa climă mediteraneană și cu vastele resurse naturale, a fost trezită la viață în anii de după cel de-al doilea război mondial cînd republica a început să pună în aplicare un plan de dezvoltare S-au investit fonduri însemnate pentru reafacerea orașelor distruse de bombardamente în special Cagliari, pentru dezvoltarea și modernizarea industriei extractivă și de prelucrare a minereurilor, extinderea cooperativelor portuare. Seunele înaltorii în abar evidente oposedau nu numai în capitala insulei — importanță pentru economică și culturală — ci și în orașele din partea de nord și centrală. Pentru a scapa din criză producția

de lănai din minele Carboniei, a fost construită o centrală termoelectrică. Iar lină Cagliari s-a înălțat un complex pentru rafinarea sării extrase din caele mării. Pentru perioada 1965—1969 au fost prevăzute importante sume în scopul executării de lucrări portuare și izvoații zonelor agricole bîntuite de secetă. Într-o discuție avută cu conducătorii Casei del Mezzo-corno am aflat că noul plan cinematic al țării, aflat în aceste zile în discuție parlamentului Italian, prevede fonduri importante pentru progresele economice Sardiniei, urmîndu-se ca, prin crearea unor noi zone industriale și prin modernizarea agriculturii, să se slăvească valul migrațiilor. Căci numai în ultimii cinci ani au părăsit Sardinia aproape 200.000 de persoane, ceea ce reprezintă o zecime din întreaga populație.

De îndată ce părăsesc tărîmurile datelate și părăzesc în interiorul insulei, peisajul se schimbă. De-a lungul a zeci și zeci de kilometri privirile înfățișează duna de nisip pălînturi însele, ca niște buze

Ion MARGINEANU

(Continuare în pag. a V-a)

**ANCHETA „ȘINTEII”**

## CÎND ȘI CUM LIVRAȚI PRODUCȚIA PENTRU EXPORT?

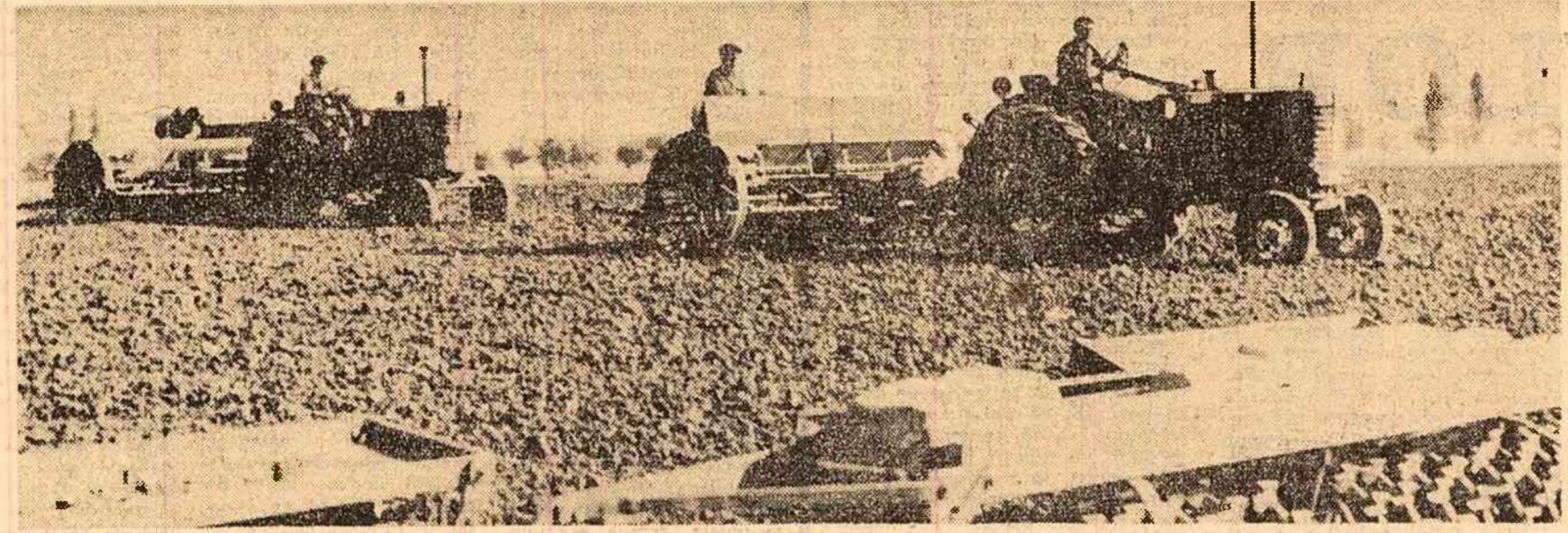
O sarcină de prim ordin a fiecărei conduceri de întreprindere este aceea de a acorda cea mai mare atenție producției destinate exportului, respectării termenelor de livrare, a condițiilor de cantitate și calitate prevăzute în contracte, creșterii prestigiului mărcilor de fabricație ale unităților industriale peste hotare. „CÎND ȘI CUM LIVRAȚI PRODUCȚIA PENTRU EXPORT?” — aceasta a fost tema anchelei întreprinse în mai multe întreprinderi ale industriei ușoare.

**Efectele programării raționale a sortimentelor**

În expozițiile de prezentare a noilor modele, fabrica „ȚINĂRA GARDĂ” din Capitală este mereu prezentă cu creații care intrunesc aprecierea unanimă. „Mărcă fabricii” este cunoscută și se bucură de un bun renume și peste hotare, întreprinderea exportînd anual sute de mii de bucăți tricotate.

La întrebarea noastră: „Cînd și cum livrați producția pentru export?” tov. ing. GEORGE BADEA, directorul fabricii, ne-a răspuns: — Pînă la sfîrșitul lunii septembrie am avut de livrat, în diferite țări, aproape 320.000 bucăți tricotate, într-o gamă foarte mare de modele și culori. Sarcina a fost realizată. Mai mult chiar, am livrat cantități mai mari, astfel că planul valoric la export a fost depășit cu 2.500.000 lei. Menționez că, în general, nu au existat întîrzieri la livrare iar beneficiarii externi au apreciat calitatea superioară a produselor. Urmărind perseverent realizarea producției pentru export, intervenind cu măsuri eficiente, am reușit, pînă în prezent, să ne îndeplinim obligațiile contractuale.

Despre măsurile luate pentru realizarea ritmică a produselor pentru export ne-a relatat tov. ing. ELENA NICULESCU, șefa serviciului producție: — De mai mulți ani, fabrica noastră livrează tricotate la export. Intrucît realizarea exemplară a sarcinilor pentru export este unul din obiectivele importante ale politicii economice a partidului și statului nostru, ne-am îndreptat atenția și în această direcție. Concret, ce măsuri s-au luat? Experiența ne-a arătat că ritmicitatea și calitatea superioară se pot asigura printr-o programare rațională a sortimentelor. Pentru aceasta, au fost organizate secții care să lucreze numai produse pentru export; de la începutul lunii s-au repartizat articolele pe grupe de mașini, evitîndu-se schimbarea lor de la o mașină la alta. În felul acesta, muncitorii s-au specializat, reușind să asigure executarea corectă a operațiilor. Colectivul care recepționează materia primă a fost mîrit, deoarece exigența față de calitatea firelor a crescut. Pentru fiecare lot de fire se fac toate analizele de laborator. În tehnologia de fabricație au intervenit schimbări datorită mecanizării unor operații — cusut fermoare, garnituri etc. Un accent deosebit s-a pus pe sortirea pieselor după operația de croit.



Terminarea în cel mai scurt timp a însemnării grîului constituie o sarcină de actualitate a lucrătorilor de pe ogoare. Este necesar să se folosească din plin fiecare oră bună de lucru și să se realizeze capacitatea a tractoarelor. Paralel cu celelalte lucrări — strîngerea și transportul recoltei — trebuie pregătît în bune condiții terenul pe ultimele suprafețe destinate grîului și executat semănatul. În fotografie: pe ogoarele C.A.P. Celu din raionul Sînnicolau Mare. Foto: Gh. Vintilă

## DEZBATEREA PROIECTULUI LEGII PENSIILOR

**Grupele de muncă — nu numai pe ramuri de producție, dar și în cadrul fiecărei întreprinderi**

Lucrez de mai bine de 17 ani în aceeași întreprindere — IPROFIL „23 August” din Tg. Mureș — și la același loc de muncă. Nu mi-a plăcut să mă vîntur dintr-o întreprindere în alta, deoarece am vrut să-mi cunosc bine de tot meseria. De aceea consider deosebit de bună măsura cuprinsă în proiectul de lege privind acordarea pensiilor în funcție de continuitatea în aceeași unitate de producție. Ce-as mai putea spune? În anii — destul de mulți — care mi-au mai rămas pînă la pensionare voi depune toate eforturile pentru ca mobila pe care o producem să fie bine apreciată de cumpărători. Și mai e ceva: sper că în această întreprindere voi lucra pînă la ieșirea la pensie.

După apariția proiectului, împreună cu sotul, am făcut o incursiune în viitor, calculînd suma probabilă pe care o vom primi lunar în anii pensionării. A rezultat că după anii de vechime din timpul muncii și după continuitatea la locul de muncă vom avea împreună o pensie egală cu ultimul salariu lunar, adică peste 2.400 lei. Nu ne-am putut lămuri însă cu destulă claritate o problemă: oare pensia suplimentară împreună cu pensia pentru limită de vîrstă vor putea depăși sau nu salariul nostru lunar? (Pensia suplimentară se acordă în afara pensiei de asigurări sociale și deci cu ea se poate depăși salariul lunar de calcul al pensiei — N.R.).

As vrea să ridic și o altă problemă care mi-am pus-o cu ocazia studierii proiectului — și anume în legătură cu stabilirea nomenclaturii locurilor de muncă cu condiții grele și foarte grele. Propun ca aceste grupe să fie stabilite nu numai pe ramuri

de producție, ci și, în mod diferențiat, în cadrul aceleiași întreprinderi. De ce fac această propunere? Și în industria lem-nului, ramură unde lucrez, sint o multime de locuri de muncă — de exemplu la pulverizat — unde se lucrează cu noxe mari, locuri care, după

păreră mea, ar trebui încadrate în aceeași grupă cu industria chimică, și nu cum este uzual în prezent — în industria lem-nului.

Kovács ANA, Iustriitoare, IPROFIL „23 August” Tg. Mureș

**Pentru cei care împlinesc 40 de ani de muncă efectivă și continuă**

Luînd cunoștință de proiectul de lege a pensiilor, îmi exprim și eu recunoștința față de partid pentru grija pe care o poartă celor ce muncesc. Măsurile luate sint o concretizare elevată a grijii pentru bunăstarea și fericirea omului — țelul suprem al politicii partidului nostru.

N-am ajuns încă la vîrsta pensionării. Știu însă că atunci cînd voi ieși la pensie mă așteaptă o bătrînețe asigurată, nu voi deveni, în nici un caz, o povară pentru cei din jur. Și asta e o mare satisfacție.

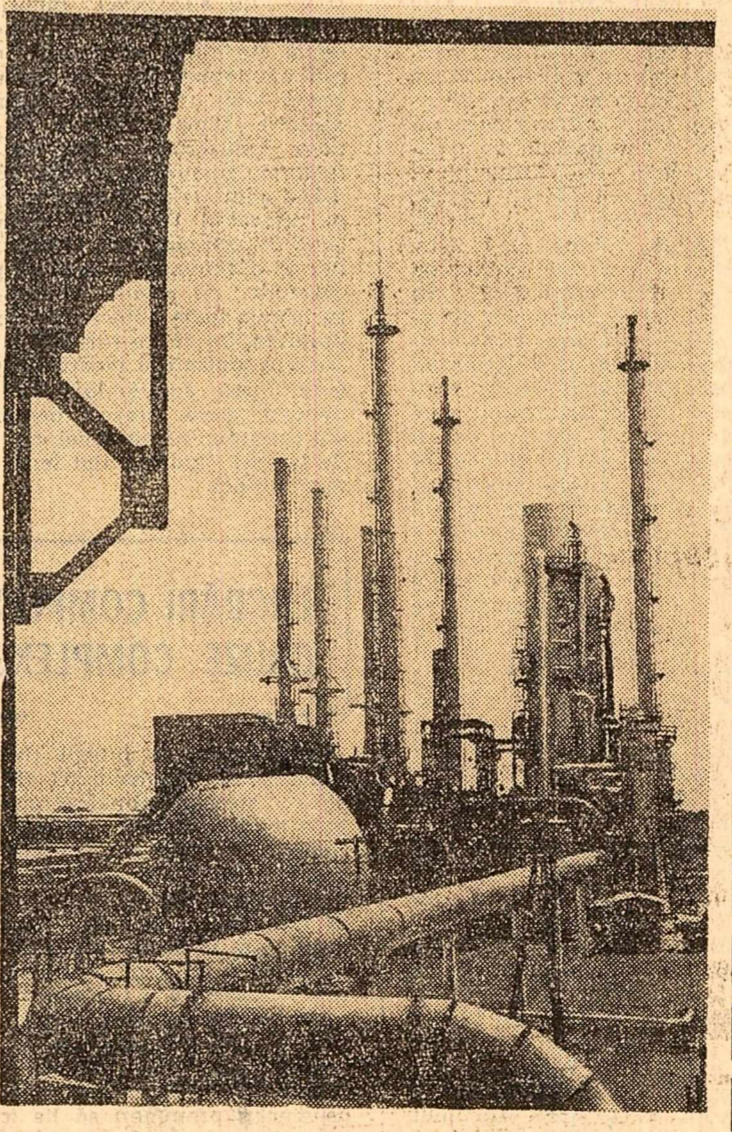
Proiectul noii legi cuprinde prevederi judecătorești, astfel încît fiecare să fie răsplătit potrivit mun-

cii depuse pentru înflorirea patriei noastre dragi. Ce altă mulțumire poți avea decît aprecierea după merit a strădăniilor tale!

Sint oameni care au început să muncească din fragedă tinerețe. Unii au împlinit, alții vor împlini curînd 40 de ani de

Cherhege NUȚESCU tehnician, Sfatul popular regional Ploiești

(Continuare în pag. a II-a)



Noua fabrică de acetilenă de la Combinatul chimic din Craiova

**TELEGRAMĂ**

**Tovarășului NICOLAE CEAUȘESCU**  
secretar general al Comitetului Central al Partidului Comunist Român

**Tovarășului CHIVU STOICA**  
președintele Consiliului de Stat al Republicii Socialiste România

**Tovarășului ION GHEORGHE MAURER**  
președintele Consiliului de Miniștri al Republicii Socialiste România

**Tovarășului ȘTEFAN VOITEC**  
președintele Marii Adunări Naționale a Republicii Socialiste România

Scumpi tovarăși, BUCUREȘTI

În numele populației Republicii Democratice Germane și în numele nostru vă mulțumim dv. și poporului român pentru felicitările cordiale pe care ni le-ați transmis cu ocazia celei de-a 17-a aniversări a proclamării Republicii Democratice Germane.

Împărtășim convingerea dv. că relațiile frățești și colaborarea între Republica Democrată Germană și Republica Socialistă România se vor dezvolta continuu pe baza încercată a marxism-leninismului și a internaționalismului socialist și vă urăm din inimă, dv. și poporului român, noi succese în construcția socialismului.

**WALTER ULBRICHT** prim-secretar al Comitetului Central al Partidului Socialist Unit din Germania  
președintele Consiliului de Stat al Republicii Democratice Germane

**Prof. dr. JOHANNES DIECKMANN** președintele Camerei Populare a Republicii Democratice Germane

**WILLI STOPH** președintele Consiliului de Miniștri al Republicii Democratice Germane

**Prof. dr. ERICH CORRENS** președintele Consiliului Național al Frontului Național al Germaniei Democratice

# ÎN SERIOS DESPRE JOCUL COPILILOR

„Mă duc să mă joc...” Îi spune copilul, adesea, ca pentru a-și doborânda încrederea în părinți și să se îndrepte spre joc. Formula nu sochează, e uzuală. Poate de aceea nici nu sesizăm încredințarea copilului preocupat cu ceea ce este roștită, același cu care adultul ar spune, bunăoară: „Mă duc să lucrez, am ceva important de făcut”.

Departate de a fi o ocupație minoră, un mod oarecare de a-și trece timpul, jocul nu apare la o cercetare mai atentă a lucrului deosebit de firesc — un aspect important al vieții copilului — întrucât dintr-o dată devine o activitate armonică și personalității lor.

Psihologii și pedagogii, de ieri și de azi, sînt aproape unanimi în a recunoaște jocului excepțională virtute educativă, formativă și de dezvoltare a copilului în viața sa. Jocul este un înalt exercițiu al imaginației creatoare. Jocurile active de mișcare în natură, în aer liber, cu alergare, sărituri, aruncări, cățărat — cu admirabil exercițiu pentru cultivarea însușirilor fizice ale copiilor. Dintre virtuțile jocului, cea mai de seamă rămîne însă contribuția sa la integrarea socială a copilului. Copilul se joacă mai ales cu copiii. Jocul înseamnă a-propierea, comunicare, cunoașterea reciprocă, încrederea legăturilor de prietenie, schimbul reciproc de informație și experiență proprie de viață.

În general, noi, adulții, acceptăm ideea că jocul este o necesitate încontestabilă, vitală a copiilor, o activitate normală și mult îndrăgită și rar. Doar și noi ne-am jucat cînd eram ca ei și, de ce să nu recunoaștem, nici acum jocul nu ne este total străin. Totuși, nu putem să nu recunoaștem că sistemul educativ de azi, în mod deosebit, a neglijat deosebit de mult acest important domeniu de activitate al copiilor noștri.

Este desigur plăcut să constatăm că de mult s-au multiplicat, în anii din urmă, mijloacele afiate la îndemîna părinților pentru a se recrea și cultiva: emisiunile radio-televizive, filmele și spectacolele de teatru, cărțile și publicațiile pentru copii, cercurile felurite de la casele pionierilor etc. Iată însă că alături și părinții care se vor „moderni” și care nu se împacientează văzîndu-și copiii înfrunși în fața micului ecran de la emisiunile pentru copii pînă la buletinul meteorologic. Ba chiar se arată mulțumii că au găsit un mijloc de „a-și mai domoli”. Mama unei scolărițe de 10 ani își exprima, cu un plîns, satisfacția că fetița ei citește „enorm, citu-și ziuca”; bineînțeles, după ce își pregătise temele. O îngrîșoră doar faptul că-l puțin firavă, că nu prea e vioasă și n-are poftă de mișcare. Nici nu bănuia ce bine i-ar fi făcut fetiței o joacă bună, sănătoasă, între temele pentru a doua zi și lectura de seară! Evident, e nevoie de măsură în toate.

Balanța trebuie să fie echilibrată și atunci cînd cităm jocul în raport cu învățătura. Unii părinți sînt tentați ca, în ziua cînd copilul a pășit pragul școlii, să tragă o linie de demarcație viitoarească pe teritoriul copilăriei: „Pînă acum te-ai jucat. De-acum încolo — școala, învățătura, seriozitate. Gata cu joaca!”. Dar un regim excesiv de sever, care nu-l rezervă copilului și altă alternativă pentru timpul său liber decît învățătura, nu e nici sănătos, nici eficient. De altfel, sarcinile pe care școala le încredințează elevilor pentru această perioadă sînt de natură să le ocupe tot timpul de după orele de clasă. „Grijului” însă, unii părinți caută el însuși ocupații instructive, pentru „restul” timpului: meditații de tot felul, lecții de limbi străine, ore de pian, vioră sau coregrafie etc. Ceva asemănător am observat și pe teritoriul școlii, în recreație: copiii sînt sfîșiați pînă mîna pe cărți, să mai repete lecțiile, să se asculte unu pe altul sau să mediteze, în liniște. Interesant e că, în schimb, orele care

urmează după asemenea recreații morale nu sînt deloc mai fructuoase: copiii se vînzălesc, mințile cotrobăie prin pupitre, piciorașele se mișcă fără încetare. Tînjesc după joc.

O problemă demnă de luptă în seamă este și aceea a repertoriului sărac al jocurilor pe care le practică, cotidian, copilul. E vorba de ceea ce am putea numi „repertoriu activ”, cel aflat în uz. Se pot număra pe degetele de la o mînă jocurile în care se primă copilul în curțile școlilor, la care unsoși putem aduna cîteva practici dincolo de gardul școlii. În schimb putem asista la multe, multe improvizări de-a „sfîntul”, „de-a muschetarii” sau „de-a vîchînții” care nu arareori degenează în bătaie în toată legea. La asemenea improvizări spontane, neavenite ale copiilor, adăugăm uneori și educațiile unel „inovative” proprii, cu intenții educative din cale-afară de străvezii. Așa de pildă, jocul acesta captivant de orientare, cu caracter turistic, preștrat cu obstacole diverse de trecut și încercări ispititoare, ne ținem, cu bușola și harta în mînă. Il înfrîm acum cel mai adesea, „transformat” într-un soi de concurs didactic, cu plăci și cărți pe-o rază de vreo sută de pași

și conținînd bilețele cu întrebări recapitulative din manualele școlare sau din literatura recomandată. Dar jocurile sînt destule, lista lor e de-a dreptul impresionantă — pentru toate vîrstele, de toate tipurile, pentru toate împrejurările. Nu am ajuns însă la „beneficiari”. Ar fi oportunitate de aceea o preocupare aparte pentru asigurarea unei largi circulații a jocurilor: prin reviste și prin cărți cu nume de jocuri (colocții întrege), prin instituțiile extrășcolare frecventate de copii etc.

Sigur, e nevoie și de animatori pricepuți pentru a-i sprijini pe copii să pună stăpînire pe această zestre a lor: oameni școlii, activiștii instituțiilor extrascolare pentru copii, părinții, frații mai mari, activiștii obștești de pe străzi, de la blocuri și mulți alții.

Organizația de pionieri fiind o organizație a copiilor, îmi pare firesc ca întreaga ei viață și activitate să fie pătrunsă de joc. Dar a unui joc aparte, inteligent: în sunetul gîmnelor și răpîitul tobelor (dacă le vom face să se audă mai adesea), în limbile zăbobile ale jocurilor de teabăr (dacă nu vor mai fi așa rare și așa de artificiale), în acțiunile de căutare pe urmele unor evenimente,

oameni și fapte remarcabile, în expedițiile imaginare în Cosmos sau în Antarctica, în construcția mișcătoare a machetei satului național așa cum își închipuie și ea vîrsta arăta peste 20 de ani, în întrecerile sportive viu disputate, în jocurile de orientare (veritabile), în contactul viu cu natura patriei.

Alături de pionieri, în joc, este de așteptat să-l vedem — cît de des — pe comandanții lor. Aceștia găsesc astfel o cale de a-și ocupa-te mai bine pe copii, care în loc se deschid ca florile, manifestîndu-se mai direct și sincer, mai spontan, într-un mijloc sigur de a-și câștiga cu adevărat. Am cunoscut mai de mult, la Orăștie, o învățătoare, conducătoare a unei unități de pionieri. Aparent, nu atrăgea atenția în mod deosebit — înaltă și uscativă, nu prea tînră, nici prea exuberantă, cu ochelari pe nas. În preajma copiilor însă — o coșineană! „Treaba-i treabă — spune — dar și joaca-i joacă!”. Mi-o amintesc înconjurată de cetele gălăgioase de băieți și fete, în costume de baie, lansîndu-se cu el pe Mureș la vîlă pe niste plute zdravene, confecționate din coceni de porumb. Tînta era o însă „a lor”, zîdă „a curajoșilor”. Acolo au aprins focul și au tăvănit îndelung, așteptînd cartofii care se cocuau în suză. Strănic o mai iubeau copiii și, bănuiesc, nu vor uita ușor anii pionieriei.

Problema cooperării adulților la jocurile are desigur multe aspecte. Cît să se amestece adulții în joc? Nu se pot da procente. Rămînuși să se amestece cu măsură, cu tact și înfîntă discretivă, simolul, fără a înfrîna interdicții sau sentințe, sugerînd doar o idee de joc, domolind „zeul” excesiv al unor și încurajînd pe alții re-trasi, arbitraj imparțial, participînd la joc ca de la egal la egal.

Asadar, jocul este un lucru serios. Pentru a-și și pentru mijloc copilul are nevoie de bucuria lui bineînțeles. În această privință, mai elevat poate decât orice pledoarie intrinsecă este însăși priveliștea tulburătoare a jocului însuși: de copii: voia bună și risul acela contagios, larma vîlcășă și neastîmpărul sănătos, selea aceea de mișcare, de acțiune, ochii strălucitori, obrăzii îmbujorați, frunțile caudate, iuliturile de la genunchi, de care nici nu le pasă...

Virgil CARARA  
cercetător principal  
la Institutul de științe pedagogice

# CONFORTUL URBAN obiect de studiu și proiectare

Alimentarea cu apă, canalizarea, transportul în comun și în general circulația, salubritatea, spațiile verzi și multe componente ale confortului orășnesc pun în fața edililor probleme complexe. În această direcție, ei primesc un ajutor tehnic calificat din partea Institutului de proiectare a construcțiilor și instalațiilor de gospodărie comunală (I.P.G.C.). Acesta și-a început activitatea acum doi ani cu unele studii tehnico-economice pe diferite teme de gospodărie comunală.

Cîteva sufe de specialități, inginerii și proiectanții, constructorii, instalații, mecanici hidrotehnicieni, energeticieni, silvici, ulfășii, arhitecți pentru sistematizări, chimiști și biologi de laborator — ne informează ing. M. Minulescu, directorul Institutului — studiul problemei de gospodărie comunală, proiectarea diferitelor obiective și utilități, acordă asistență tehnică la realizarea lor. Pentru prima oară unele probleme cum ar fi cele de salubritate, circulația în oraș și transportul în comun sînt abordate în mod științific, pornindu-se de la metodele științifice care permit tragerea unor concluzii valabile și aplicabile în marea lor activitate. Pe baza lor se fac proiectările respective.

Pornind de la soluția de sistematizare a cartierului Mînașluș din Cluj, care în anii următori își va schimba complet înfățișarea, o echipă de specialiști de la I.P.G.C. a studiat condițiile în care se desfășoară circulația după sistematizarea

acestei părți a orașului. Concluziile la care s-a ajuns au influențat unele soluții preconizate de sistematizare. La Cluj, studiul a fost mai larg și a cuprins, între altele, aneche și sondaje pe mijloacele transportului în comun al orașului. S-au urmărit deplasările din cursul dimineții de la domiciliu spre locurile de muncă și înapoi, precum și cele din cursul după-amiezii, cînd mișcarea este de obicei spre centru, spre promenadele radiografice. Asemenea studii se fac și la Craiova, Pitești, Bacău, Oradea. Prin ele se determină fizionomia străzilor în ce privește capacitatea lor de a prelua traficul de pietoni și vehicule, densitatea necesară a mijloacelor de transport în comun, se determină dotările necesare unei bune desfășurări a circulației — autobuze pentru mijloacele transportului în comun, locuri de parcare, amenajări de intersecții, subterane, marșruturi, semaforizări. Toate studiile, și, în ultimă instanță, proiectele se fac ținîndu-se seama de creșterea ramdică a gradului de motorizare, de dezvoltare în viitor a orașelor.

O dată cu problemele de maximă igienizare a orașelor, salubritatea pune și probleme de natură economică. Ea implică curățenia străzilor, mijloace și metode moderne de colectare a deșeurilor menajere, și în parte industriale, transportul și neutralizarea lor controlată prin depozitare, incinerare sau compostare. Pentru majoritatea orașelor se recurge la soluția depozitării controlate a deșeurilor, acoperirea lor cu pămînt și redarea în circuitul agricol a acestor terenuri sau amănajarea lor ca spații verzi. La Institut s-a realizat proiectul tehnic al unei alogunioere moderne ce va fi construită în serie avînd la bază șasiul autocamionului „Bucegi”. S-au efectuat cîteva studii tehnico-economice și unele proiecte de ansamblu pentru organizarea salubrității în orașele Cluj, Iași, Hunedoara, Baia Mare, Alba Iulia, Tulcea, Meșdija. Altele sînt în curs. Deoarece la acest Institut se află singurul nucleu de specialiști în această problemă, aici se realizează și un studiu privind salubritatea Capitalei la nivelul carierelor moderne.

S-ar putea pune întrebarea: cu ce contribuție în soluția proiectării și amenajării de spații verzi, o dată ce există unități specializate pentru realizarea acestora? Unele amănunte interesante ne-au fost relatate de către inginerul șef al Institutului, ing. M. Verneșcu. Efectuîndu-se un studiu pentru precizarea celor mai bune condiții de realizare a spațiilor verzi s-a văzut că parcurile, covorul floral multicolor, realizarea și întreținerea lor au o pondere destul de însemnată în bugetele locale și că se pot obține rezultate mai bune. Un colectiv specializat al Institutului a efectuat studii ample pentru regiunile Hunedoara și Oltenia, analizînd modul cel mai economic de realizare a materialului săditor — arbori, arbuști ornamentali, flori, baze dendrologice. Ținîndu-se seama de condițiile de trans-

port, de teren și de folosire, se prevăd că în ansamblu, iar pentru lucrarea parcurilor sau parc se fac proiecte de detaliu. Printre altele, se proiectează două noi parcuri la Craiova: „Cornilou”, la ieșirea spre Iași și „Lunca”, în partea de sud a orașului, în lunca neamenajată a Jiului.

Am subliniat în special lucrările de salubritate de gospodărie comunală care în urma creșterii Institutului sînt abordate în chip nou. Dar specialiștii Institutului depun și un mare volum de muncă la proiectarea relațiilor de apă și de canalizare ale orașelor, activitate ce se desfășoară pînă acum în alte institute, fie pe scară locală, unde există cadre de specialitate.

Problemele confortului orășnesc văzute în perspectivă s-au și conturat pentru înțelegerea cîștinii sub forma unor sarcini precise de proiectare: lucrări de alimentare cu apă la Tulcea, Cîmpulung Muscel, Curtea de Argeș, Chișineu Criș, canalizarea la Alba Iulia, Baia Sprie, baze de transport în comun la Iași, Brașov, Craiova, Oradea, Sibiu, salubritate modernizată la Cluj, Iași, Pitești, Pitești, Hunedoara și altele. Cîteva fișe de documentație tehnică — proiecte, studii și cercetări — care îmbracă întreg profilul de activitate al Institutului. Acest profil este încadrat în parametrii confortului urban, care deși nu pot fi exprimați în cifre sau procente, sînt vizibili în transformarea dinamică a orașelor noastre.

Al. PLAIȘU



Îngrijire atentă a danturii elevilor la secția infanților a Policlinicii de Stomatologie din Capitală  
Foto: M. Cloe

## DEZBATEREA PROIECTULUI LEGII PENSILOR

### Pentru cei care implinesc 40 de ani de muncă efectivă și continuă

### Să se țină cont și de munca de noapte

(Urmare din pag. 1)

muncă și, poate, chiar mai mult. Proiectul prevede pentru aceștia o creștere a pensiei, ceea ce este, fără îndoială, drept. Ținîndu-se seama însă de anii de muncă pe care i-au prestat, precum și de faptul că, oricum, majoritatea se apropie de vîr-

sta pensionării, cred că, la capitolul II, punctul 7, ar fi bine să se adauge un paragraf cu următorul conținut: „Persoanele care implinesc 40 de ani de muncă efectivă și continuă pot lesi la pensie, la cerere, indiferent de vîrstă, beneficiind de toate prevederile legii”.

Se știe că noi, cei din siderurgie, lucrăm în schimburi, zi și noapte. Eu aș propune ca în noul proiect de lege să se introducă un alineat în care să se prevadă — fie prin reducerea limitelor de vîrstă, fie prin creșterea procentului la pensie — unele avantaje pentru care au lucrat mai mult de o treime din anii lor de muncă, pe timp de noapte. Munca de noapte e eforturi mai mari și e-ar stabili o diferențiere echitabilă față de celelalte categorii de salariați care lucrează numai ziua.

Matei BITEA  
șef mîostru  
secția laminare  
Combinatul Siderurgic  
Reșita

### Majorarea pensiei părinților să nu influențeze bursa fiului

Printre altele îmbunătățiri reflectînd o preocupare plină de grijă și căldură pentru viața omului muncitor, proiectul de lege a pensilor vadește o atenție deosebită față de un anumit studiu. La articolul 61, de pildă, se prevede că tinerii care învață primăria pensia de unimes pînă la vîrsta de 25 de ani.

Ar trebui luate însă în considerare și unele situații cînd majorarea pensiei atrage unele urmări nedorite pe ale părinților. Prin majorarea pensilor noastre, sînta mea și eu vom primi laolaltă un spor de circa 300 de lei lunar și venitul nostru va depăși plafonul pînă la care se acordă actualmente bursele. Fiul nostru, student în anul II la Institutul Politehnic din Galați, va pierde dreptul la bursa de 340 lei, pe care o primește. Alina, du-se în întreținerea noastră, reiese, deși pensile noastre sînt de 300 de lei, veniturile familiei vor scădea.

Propun ca adoptarea noii legi a pensilor să fie însoțită și de modificări corespunzătoare în regulamentele de acordare a bursei, iar venitul părinților sau susținătorilor pensionari să se calculeze pe baza pensiei încasate de aceștia pînă în luna decembrie 1966 sau să se ridice, în mod corespunzător, plafonul pentru stabilirea bursei.

M. ZAIDER  
pensionar, Galați

**Schimb de experiență privind asigurările facultative de bunuri și persoane**

În zilele de 18 și 19 octombrie a avut loc la Curtea de Argeș un schimb de experiență interregional organizat de „Gazeta financiară” și Direcția generală a Administrației Asigurărilor de Stat pe tema dezvoltării asigurărilor facultative de bunuri și persoane.

Lucrările din unitățile ADAS din regiunile Argeș, Brașov, București, Dobrogea, Hunedoara, Oltenia și Ploiești au făcut propuneri în legătură cu extinderea formelor actuale de asigurare și îmbunătățirea unor regulamente care să contribuie la creșterea operativității în deservirea asigurărilor, la dezvoltarea asigurărilor facultative de bunuri și persoane în rîndurile cetățenilor.

În încheierea lucrărilor, a luat cuvînt Ștefan Popovici, directorul general al ADAS. (Agerpres)

## Enigma străzii: DE CE SE REPARĂ TOAMNA?

Treptat, se obișnuiesc, pare-se, cu toții: șantierul — cu desăcerea pavajului, șoferii — cu traseul deviat, ploaia — cu gropile, iar gospodăria comunală — cu articolele critice. Este firesc însă ca cetățenii să nu se poată obișnuși nici cu autobuzele care le ocolesc drumul zilnic, nici cu grămăzile de pîrtă din mijlocul trotarelor și nici cu perspectiva tot mai apropiată a declanșării noroiului.

Trebuie să spunem de la bun început că, în Capitală, numai în anul 1966 au fost deschise peste 40 de șantiere, printre care modernizarea unor artere importante ca: bulevardul „1 Mai”, șoseaua Viilor, Șpietului Unirii, strada Eminescu, șoseaua Cotroceni. Dintre obiectivele anului viitor se pot cita bulevardul 1848, șoseaua Panduri, bulevardul Ion Sulea, pasajul Jiului — Știința. Creșterea este nu numai de ordin cantitativ, dar și calitativ: fundațiile de piatră de riu sînt înlocuite cu betonul de ciment, care înlocuiește durabilitate sportivă, siguranță în transport; asfaltul turnat cedează locul betonului asfaltic, cu aderență superioară, rezistență la rulați mai mare.

### O CĂRARE PRIN DESIȘUL DE ÎNȚIALE

Modernizarea unei străzi nu se referă însă numai la drumul propriu-zis. Ea privește în egală măsură și complexa rețea de lucrări edilitare, începînd cu conductele de apă și canalizare și încheind cu cablurile telefonice. Numai în

subsolul străzii Eminescu, de exemplu, s-au executat 14 intervenții diferite. Fiecare gen de lucrare are beneficiarii ei și este realizată de altă întreprindere de construcții montaj și întreprindere unu neînțelegînd ar fi nevoie de un ghid ca să nu se răzăcească în această adevărată pădură subterană, carei îi corespunde un complicat catalog de prescurtări: I.C.A.B., I.C.H.F., I.C.M.E., I.D.E.B., I.D.P.B., I.T.B., M.E.E., M.P.T., P.T.T.R., S.P.O.B. și, în fine, un nume care nu admite reducerea la inițiale: „Teleconstrucția”. Este limpede că, într-o asemenea situație, coordonarea tuturor beneficiarilor, subproiectanților și întreprinderilor de construcții-montaj care concurează la modernizarea unei artere de circulație devine pe cît de necesară, pe atît de dificilă. În prezent, această misiune importantă revine unei comisii din cadrul secției de gospodărie comunală a Statului popular al Capitalei. Aici sînt reprezentate toate instituțiile interesate; la începutul anului, se înlocuiesc grafice de șantier la lucrările, iar pe măsură ce documentația este asigurată și sînt pregătite toate condițiile, se eliberează autorizații de deschidere a șantierei. Numai că între planificarea de la începutul anului și executia intervenției unora diferențe substanțiale.

Să analizăm cazul șantierului de modernizare a șoselei Cotroceni. Prin graficul inițial, lucrările trebuiau să se desfășoare în perioada aprilie-august. În realitate, ele au început în iunie și continuă să se desfășoare și în prezent. Ultimul termen planificat este 15 noiembrie. (Rămîne de văzut dacă el va fi respectat). Lucrarea cea mai rămasă în urmă și care a ținut în loc executarea drumului este construcția unui nou canal de colector pe porțiunea dintre strada

dr. Marinescu și Șpietului Independenței; încheierea ei, programată inițial pentru luna iulie și prelungită — pînă în august, n-a avut loc nici acum. De altfel, asemenea prelungiri ale termenelor prevăzute prin grafic s-au înregistrat și la alte șantiere. Din-o situație pe care ne-o furnizează secția de gospodărie comunală reiese că numărul șantierei în lucru a scăzut în trimestrul IV de la 25 la 11, ceea ce, aparent, este îmbucurător. Dar la o cercetare atentă se poate constata că printre cele rămase se însoară toate obiectivele mai importante. De ce au rămas deschise pentru toamnă și începutul iernii majoritatea șantierei mari? Un răspuns pare firesc: pentru că ele presupun volumul cel mai mare de lucrări. Cauzele sînt însă mult mai adînci.

### LUCRĂRI COMPLEXE, CAUZE COMPLEXE

Este vorba, în primul rînd, de repararea investițiilor. Din inițiativa statului popular, substanțiale fonduri au fost trecute de la capitolul „reparații” la capitolul „modernizări”. Numai că propunerea, înaintată forurilor de resort în februarie, a fost aprobată, după cum ni se semnaleză, abia la sfîrșitul lui mai. Acest fapt a avut ca urmare o tipică a sarcinilor pe șantierul II, ceea ce a dus la deschiderea, în a doua jumătate a anului, a încă 14 noi șantiere. Desigur, era bine ca asemenea propuneri să fie formulate chiar de la începutul lui ianuarie; mai era poate nevoie de

un plus de discernămint în repararea inițială a fondurilor între reparații și modernizări; și, desigur, de ceva mai multă operativitate.

Trebuie luată apoi în considerare dificultatea deosebită ce o prezintă însăși coordonarea lucrărilor. Instituțiile interesate se află în subordonări diferite. O bună parte intră direct în rețeaua statului popular, deși nu depind toate de secția de gospodărie comunală. Întreprinderea de drumuri și poduri, de exemplu, ține de Direcția generală construcții-montaj. I.C.M.E., I.D.E.B., Teleconstrucția sînt însă subordonate Ministerului Energiei Electrice și Ministerului Poștelor și Telecomunicațiilor. Iar cu acestea colaborarea este mai anevoioasă. Toți factorii amintiți sînt angajați în acțiuni diferite, ei concentrează atenția în alte direcții. Dacă I.D.E.B. nu va dispune de fonduri decît peste doi ani, să zicem, pentru modernizarea rețelei electrice pe o anumită stradă, rămîne de ales între a executa strada fără rețea — cu riscul de a o sparge din nou, peste doi ani — și amina modernizarea întregii străzi pînă la data cînd se va dispune de fondurile necesare.

Chiar și după stabilirea de comun acord a graficului de lucru, se ivesc unele neajunsuri. Așa s-a întâmplat, în cazul șoselei Cotroceni: documentația s-a înaintat de secția de gospodărie comunală către Întreprinderea de drumuri și poduri, la 28 mai; din cauză că se înfîlțeau și aprobarea investiției, contractul a fost încheiat abia la 16 iulie, deși I.D.P.B. ar fi trebuit, conform graficului, să înceapă lucrarea la 1 iunie. Mai mult chiar, deși termenul de predare fusese fixat inițial pentru 30 august, se solicita acum amînarea lui pentru... 30 martie 1967! Pe bulevardul 1 Mai,

lucrările au fost mult tîrîgîțate din vina Întreprinderii Telecomunicații. La I.D.E.B. aflăm că, deși se cunoaște termenul planificat, el începe executia numai în momentul cînd sînt siguri că șantierul de modernizare a străzilor respective se deschide în anul respectiv. „De altfel — ni se justifică — noi nu sîntim pe cei de la drumuri: a cablurile electrice trec prin dreptul trotarelor!”. Intre timp poate să apară necesară, în unele cazuri, cuprinderea de investiiții noi, cum a fost — de pildă — alimentarea cu energie electrică a noului clădiri a Institutului de Științe Economice, care a contribuit la prelungirea lucrărilor de pe strada Eminescu. Intervine apoi destul de des o cauză „istorică”: existența unor conducte vechi, de zeci de ani, a căror evidență s-a pierdut, cu trasee urmărind și pe acela al străzilor de odinioară; ele sînt cu atît mai greu de detectat cu cît proiectarea nu este precedată decît rareori de unele sondaje.

Experiența de pînă acum discutată cu specialiștii arată că principala cauză care se impune în situația actuală trebuie să urmărească sporirea eficienței în coordonarea factorilor feruțiți ce intervin și concurează la modernizarea arterelor de circulație. E-a-ar putea realiza fie pe calea centralizării investițiilor, proiectării sau executiei, prin măsuri menite să ducă la creșterea autorității comisiei de coordonare fie prin alte măsuri pe care le vor hotărî orăncine în competența căroră ar intra o asemenea acțiune. Este indicat însă că o continuare a străzii de lucru prezente nu poate oferi nici o garanție că în toamna viitoare, la venirea ploilor, aceleși subiect nu va fi în repus în discuție.

Arh. Gh. SASARMAN

# Aprecierile beneficiarilor, bază de pornire în perfecționarea fabricației

## DUPĂ ZECE ANI

Cu 10 ani în urmă, costisele dealului Rediu de lângă Băleni, comună situată pe platforma Căminului, aveau un aspect de zădărnici. Președintele cooperativei agricole de producție, tov. Alecu Crăciun, povestește evocător: „50 de oameni, mai toți tineri, au pornit toamna fierzică cu sape, lopeți, cazmale să schimbe fața acestor pământuri. Statul ne-a venit în ajutor, trimițându-ne tractoare și pluguri speciale. Inițiativa tineretului i s-a alăturat tot satul. S-a extins apoi în întreaga regiune.”

Dealul Rediuului este astăzi un impresionant amfiteatru. Pe treptele lui terasate cooperatorii au plantat aproape 1.000 ha cu viță de vie. Bălenii, locul primelor plantații de pomi și viță de vie în terase din regiune, a găzduit acum câteva zile un interesant schimb de experiență între tinerii viticultori și pomicultori din raioanele Bujor, Galați și Tecuci, organizat de Comitetul regional U.T.C. Galați. S-a făcut mai întâi un succint bilanț. În 10 ani s-au amenajat pentru plantații viticole, pe terenuri în pantă improprii culturii cerealelor, 18.000 ha. Producția de struguri a vitorului a fost anul acesta de 7.000-8.000 kg la ha. Noile podgorii au dat un spor de producție de peste 6.000 vagoane struguri. Până în 1970, pantele dealurilor slab productive vor fi amenajate pe încă 10.000 ha. În multe comune lucrările au început.

Radu APOSTOL  
corespondentul „Scintei”

Colectivul de la „Electroaparat” din Capitală s-a specializat în fabricarea unor game largi de produse. În acest an livram economiei naționale mari cantități de aparatură de instalații electrice și relee de protecție, echipament minier și naval, echipament pentru locomotive LDH și LE, pentru vagoanele de călători. Îndeplinirea în condiții optime a acestor sarcini a determinat întreprinderea noastră să acorde o deosebită atenție calității aparaturii, realizării unor performanțe ridicate la fiecare dintre produsele aflate în fabricație. Gradul de con-

### TRIBUNA

### EXPERIENȚE

### INAINTATE

plexitate a produselor pe care le fabricăm și varietatea de condiții tehnice înfățișate la fiecare beneficiar în parte ne-au obligat să înființăm o grupă de urmărire a aparatelor în exploatare. Grupa cuprinde tehnicieni de înaltă calificare, cu practică în controlul de calitate.

Observațiile critice culese, având avantajul verificării nemijlocite în practică, constituie unul din punctele de pornire în perfecționarea calității fabricației curente, în asimilarea de produse noi, cu performanțe tehnice ridicate. Un exemplu concludent îl constituie vechea serie de contactoare cu rotație CT, a căror exploatare ne-a arătat că durata de viață mecanică de aproximativ 500.000 manevre nu este satisfăcătoare. Multe dintre ele nu atingeau nici 100.000 manevre. Con-

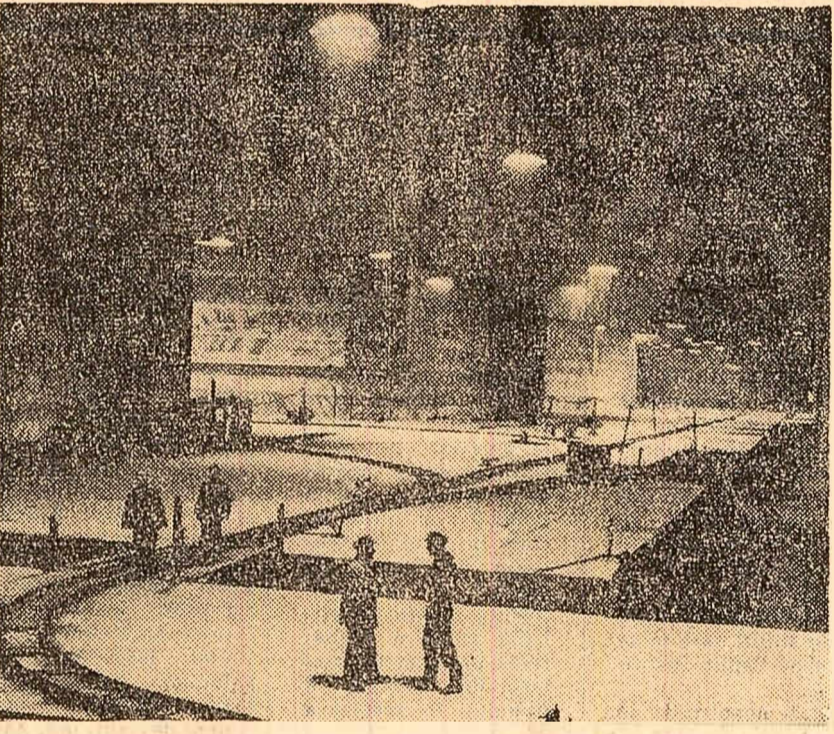
siliul tehnic al întreprinderii, pe baza propunerilor celor mai dibere beneficiari, a analizelor întocmite de către proiectanții și tehnologii din uzină, a stabilit că este necesară asimilarea unei serii noi de contactoare cu o durată de viață mecanică mai mare decât a contactoarelor vechi. Din cercetările făcute s-a stabilit mai întâi ce modele sînt utilizabile și s-a ales o variantă. S-a urmărit ca seria nouă de contactoare să reprezinte soluțiile constructive cele mai adecvate producției de mare serie. Studiile tehnico-economice care s-au întocmit au optimizat varianta stabilită inițial, obținându-se o eficiență economică înaltă.

Rezultatele bune obținute în exploatare cu seria nouă de contactoare constituie un motiv de satisfacție pentru colectivul de muncă al întreprinderii. Îl confirmă aprecierea unanimă de către beneficiari a performanțelor ridicate ale contactoarelor. Iată, de altfel, numai câteva din performanțele noii serii de contactoare în comparație cu cele vechi: o rezistență de 20 de ori mai mare, suprafața de așezare este redusă cu 40 la sută, gabaritul s-a micșorat cu 20 la sută, numărul de repere este micșorat substanțial.

În vederea ridicării performanțelor tehnice ale aparatelor fabricate, specialiștii uzinei au abordat problemele diferențiat, de la o grupă de produse la alta. Astfel, dacă la contactoare s-a urmărit mărirea duratei de uzură mecanică, la intrerupătoarele automate s-a vizat creșterea capacității de intrerupere. Noile intrerupătoare proiectate în întregime în fabrica noastră au o capacitate de intrerupere sporită cu 30 la sută, un gabarit redus cu 35 la sută, obținându-se, totodată, și o scădere substanțială a timpului de montaj. La o categorie întreagă de intrerupătoare, prin aplicarea de soluții constructive moderne, s-a obținut o scădere a gabaritului fără diminuarea performanțelor.

Desigur, nu ne vom opri aici, mai ales că un număr de aparate, satisfăcătoare sub aspectul performanțelor tehnice, sînt realizate încă cu un consum mare de material, cu o tehnologie susceptibilă de a fi îmbunătățită, în sensul mării productivității. În scopul creșterii continue a performanțelor și calității aparatului electric, colectivul de la „Electroaparat” își propune proiectarea și asimilarea unor noi aparate, la care să se elimine deficiențele enumerate mai sus. În acest sens, se proiectează, în vederea asimilării, un nou model de microintrerupător cu numeroase variante de acționare, la care cursa diferențială a fost redusă de peste trei ori. Urmărim, de asemenea, realizarea unor aparate cu performanțe deosebite, competitive pe plan mondial. Prin intensificarea cercetării științifice în laboratorul uzinal nu numai că se va diversifica producția, dar se va obține și o sporire a performanțelor aparatului în fabricație.

Petre VIȘESCU  
directorul întreprinderii „Electroaparat”-București



Salina Slănic-Prahova. Zonele de exploatare a sării (Foto Agerpres)

# CARENȚE ORGANIZATORICE care provoacă refuzuri de mărfuri

## ÎN ÎNTRINDERILE DIN CADRUL D. R. E. F. SUCEAVA

Din datele pe 9 luni ale acestui an, centralizate la sucursala regională Suceava a Băncii Naționale, rezultă că în întreprinderile din cadrul direcției regionale a economiei forestiere s-au înregistrat 357 refuzuri de mărfuri, datorită calităților necorespunzătoare, în valoare de peste 5,5 milioane lei. Chiar dacă, în comparație cu perioada corespunzătoare a anului trecut, volumul refuzurilor de calitate s-a redus la jumătate, aceasta nu e totuși de natură să mulțumească nici conducerile întreprinderilor și nici conducerea Direcției Regionale a economiei forestiere Suceava.

Am căutat să aflăm părerile și tonul tovarășii cu munci de răspundere din conducerea direcției regionale și a unor întreprinderi forestiere în legătură cu aceasta. — „Cele mai multe refuzuri sînt determinate, în primul rînd, de lipsurile noastre proprii — ne-a spus tov. Gheorghe Andronic, inginer și activist în industrializarea D. R. E. F. Suceava. Ele se datorează greșelilor de sortare, de calcul, a actelor eronate etc., ca urmare a lipsei de supraveghere tehnică.”

Răspunsuri similare am primit și de la conducătorii întreprinderilor forestiere Gura Humorului, Frasin, Cimpulung Moldovenesc, Vatra Dornei și Rădăuți. În urma unei analize efectuate de un colectiv de specialiști din întreprinderi și activiști de partid de la comisia economică a comitetului regional de partid, s-a constatat că în sectoarele de exploatare și unitățile de industrializare a lemnului stăruie o serie de deficiențe care, printr-o intervenție hotărîită din partea conducerilor întreprinderilor și a D. R. E. F. Suceava, ar fi putut să fie de mult înlăturate.

Sectoarele de exploatare de la întreprinderile forestiere Brosteni, Vatra Dornei, Iacobeni, Moldovița, Gura Humorului și altele „înviează” fabricilor de cherestee cantități însemnate de lemn care răsună și asupra și subdimensionării exagerate, busteni coșii parțiale, neretexați perpendicular cu axă etc. Din această cauză, pe lângă faptul că se cheltuiesc mii de lei în plus pentru corectarea dimensiunilor, se diminuează serios calitatea cherestelei, însemnate cantități de lemn apt de lucru de clasându-se în lemn de foc.

Este bine știut că sortarea lemnului, în deosebi a celui de rășinoase, impune o grijă deosebită pentru încadrarea lui în sortimente corespunzătoare calității. În acest sens, merită să reținem ceea ce ne-a spus ing. Aurel Gherasim, directorul U.I.L. Putna: — „În exploatarea forestieră sînt bine stabilite norme interne și „STAS”-uri în ce privește încadrarea lemnului în diferite sortimente. Cu toate acestea, nu de puține ori primim busteni buni pentru fabricile de celuloză sau ca lemn de mină.”

Dar nu numai la U.I.L. Putna se înfălișează astfel de situații. Cu prilejul unui control efectuat prin mai multe depozite de busteni, s-au constatat numeroase cazuri asemănătoare. La depozitul de la Poiana-Stampei (I.F. Vatra Dornei), 25 la sută din bustenii încarcăți într-un vagon cu lemn de celuloză aveau diametrul de 20-28

cm, deci erau buni pentru cherestea, în timp ce de la același depozit, cu câteva zile mai înainte, au fost expediate la U.I.L. Vama vagoane ce conțineau peste 60 la sută busteni al căror diametru era între 17-24 cm.

Cînd l-am întrebat pe tov. Manfred Kliger, șeful serviciului desfacere de la D. R. E. F., cum de sînt posibile astfel de neglijențe, a răspuns foarte lapidar: — Neatenție! Altă explicație nu există.

Or, dacă șeful unui serviciu al direcției regionale privește problema cu atîtă ușurință și ocolește să dea un răspuns concret la întrebare, nu e de loc de mirare că la sectoarele de exploatare se petrec astfel de lucruri.

La fel și în fabricile de cherestea, slaba preocupare pentru sortarea materialului lemnos constituie una din principalele cauze care provoacă refuzuri de mărfuri. Dar în majoritatea fabricilor de cherestea există sortatori și organe de control tehnic de calitate. Cum se explică, totuși, numărul mare de refuzuri?

— Multe refuzuri ar putea fi evitate — ne-a răspuns ing. Monor Gheorghe, directorul I.F. Frasin — dacă nîm noi cit și beneficiarii am da dovadă de mai multă corectitudine.

— La ce ve referiți cînd faceți o astfel de afirmație?

— La faptul că nu totdeauna se respectă condițiile tehnice de sortare a cherestelei. Încălcătorii, sortatorii, șefii de depozit expediază uneori beneficiarilor mărfuri calitativ inferioare, prelucrate necorespunzător.

În depozitele de busteni ale fabricilor de cherestee domnesc neorânduială în ce privește sortarea calitativă și dimensională a bustenilor de gater. La aceasta se adaugă modul necorespunzător de ascuțire și fixare a pinzelor de gater, de centrare a bustenilor, care, de asemenea, influențează negativ asupra calității cherestelei. Așa se explică de ce la unele fabrici — ca cele din Vama, Putna, Moldovița, Gura Humorului și altele — proporția braciului tehnic se menține ridicată. În timpul unui sondaj efectuat la Fabrica de cherestee Vama s-a constatat că, la cantitatea de cherestee debitată, proporția braciului tehnic era extrem de mare (40 la sută). Or, în astfel de situații, indicii de calitate stăbiliti prin plan nu sînt îndepliniți, iar sortatorii, șefii de depozit sau chiar de unități închid ochii” trimițînd beneficiarilor anumite cantități de mărfuri necorespunzătoare din punct de vedere calitativ.

Fără a minimaliza cu nimic lipsurile proprii, conducătorii unor întreprinderi și specialiștii din cadrul D. R. E. F. Suceava au ținut să precizeze că multe refuzuri sînt cauzate și de unele neînțelegeri dintre anumite organe economice centrale în ce privește fixa-

rea prețurilor. Iată ce ne-a spus în acest sens ing. Valeriu Răiescu, șeful serviciului producție la I.F. Cimpulung Moldovenesc. — „Exportem”-ul nu ia în considerare o serie de sporuri și prețuri pe care le aplicăm pe baza dispozițiilor date de ministerul nostru. Din această cauză am înregistrat refuzuri în valoare de 280.000 de lei. (Pe întreaga direcție regională a economiei forestiere valoarea acestor refuzuri se ridică la 1.395.335 lei).

La această afirmație tov. ing. Nicolae Ciuntu, directorul întreprinderii forestiere Vatra Dornei, a adăugat: „Organele de resort din Ministerul Economiei Forestiere ar trebui, de asemenea, să aibă în vedere și să emită din timp co-

menziile, pentru a avea și noi posibilitate să încheiem din vreme contractele, să programăm judicios producția și să pregătăm produsele pentru livrare”.

Problema calității produselor realizate în întreprinderile din cadrul D. R. E. F. Suceava a constituit obiectul unei analize în biroul comitetului regional de partid. Cu acest prilej s-a subliniat necesitatea de a se lua măsuri energice și urgente în vederea înlăturării neajunsurilor semnalate. Printre acestea se preconizează: repararea locurilor de muncă „chicie” a celor mai calificați muncitori și tehnicieni, calificarea și ridicarea calificării muncitorilor, folosirea justă a pierghiului de stimulare materială, organizarea asistenței tehnice pe fiecare schimb și înlăturarea controlului tehnic de calitate.

Ing. Nicolae IONESCU  
activist al comitei economice  
a Comitetului regional  
Suceava, P.C.R.

Nistor TUICU  
corespondentul „Scintei”

# BRUNA DE MARAMUREȘ poate deveni mai productivă

Printre principalele mijloace de ridicare a producției animale se numără în principal cu creșterea vacilor de lapte, întrucît acestea sînt sursa principală de carne și lapte. Una din rasele asupra căreia se îndreaptă atenția specialiștilor este și Bruna de Maramureș. Formată pe plaurile maramureșene, această rasă constituie un nucleu valoros de taurine, chemat să contribuie la ameliorarea vitelor din toată zona subcarpatică, Oltenia și aproape întreaga Muntenie, exceptînd partea sud-



estică. Originea rasei Brună de Maramureș trebuie căutată la sfîrșitul veacului trecut, cînd au fost aduse, în raioanele Sighet și Vișeu, primele exemplare din rasa Schwyz. Deoarece condițiile naturale erau asemănătoare zonei din care au fost aduse animalele, au prosperat, fiind apreciate de către populația locală. Ele au fost folosite atît în creșterea curată, cit și pentru încrucișarea cu rasa sud de stepă și mai ales cu vitele de munte, cu care au dat rezultate din cele mai bune. Intrucît ținutul Ma-

ramuresului avea pășuni bogate și întinse, iar locuitorii lui se ocupau în principal cu creșterea vacilor de lapte, încrucișările cu rasa Schwyz s-au extins, formîndu-se în scurt timp o populație de taurine bine ameliorate, bine adaptate condițiilor locale.

Semnificativ pentru valoarea zootehnică ridicată a acestei populații de taurine este că, încă din 1923, țara noastră a exportat în Grecia, Turcia, Italia, Cehoslovacia etc. vite din rasa Brună de Maramureș.

Stațiunea experimentală Livada, fiind așezată chiar în zona de creștere a rasei Brună de Maramureș și avînd un nucleu taurin cu o valoare biologică ridicată, este chemată să continue direct vechile tradiții ale crescătorilor de vite maramureșene. Prin exemplarele de răsărit livrate, în cadrul zonei de formare, stațiunea contribuie la progresul permanent al rasei în vederea îmbunătățirii indicilor ei productivi.

Cercetările noastre urmăresc să obținem, în final, o vacă avînd o greutate de 550-580 kg, capabilă să producă 4.000-4.500 litri lapte cu 4 la sută grăsimi. În vederea atingerii acestui tel, în stațiune s-au inițiat lucrări de selecție necesare creării unei linii caracterizate prin precocitate, producție mare de lapte, cu un conținut ridicat în proteină și grăsimi și cu o mare rezistență.

Eforturile noastre sînt îndreptate atît în direcția îmbunătățirii permanente a condițiilor de întreținere și îngrijire, cit și spre menținerea și folosirea la reproducere a acelor animale care prezintă însușiri ce le fac mai adaptate și care au o mare capacitate de transmitere ereditară. Avem posibilitatea să obținem, an de an, generații de animale mai bune decît cele care le-au precedat. Pentru a constata progresele, întregul efectiv de vaci al stațiunii este supus controlului privind producția de lapte, conținutul în grăsimi și proteină, dezvoltarea corporală, producția de carne, însușirile pielii etc.

Dacă în prezent acțiunile de selecție întreprinse în stațiune sînt limitate la efectivul propriu, pe viitor lucrările vor fi extinse și în zona limitrofă. Aceasta extindere va duce la creșterea unei populații de taurine cu potențial biologic mai ridicat, capabilă să contribuie la o mai rapidă ameliorare a vitelor Brune de Maramureș.

Posibilități de realizare a celor propuse sînt atît în stațiune, cit și în regiune. Amintim din existența unei puternice baze furajere și a constructorilor zootehnici la nivelul centrelor moderne de creștere — iar în jurul stațiunii a unui efectiv actual de circa 3.400 vaci de rasă Brună. Este necesar însă ca eforturile stațiunii să fie corelate cu acțiunile întreprinse în întreaga regiune în vederea întocmirii unui plan comun de lucru în perspectivă. Ar fi necesară înființarea unui centru de însămînțări artificiale la Livada, în raza căreia să fie cuprinse toate vacile din apropiere. Consider pe deplin justificabile eforturile în direcția ameliorării Brunei, mai cu seamă în regiunea Maramureș, unde atît condițiile mediului natural, cit și cele create de om reprezintă o continuare a unei vechi tradiții în creșterea taurinelor.

Ing. Dumitru ȘERBAN  
cercetător principal,  
Stațiunea experimentală  
Livada-Maramureș

(Urmare din pag. 1)

— Practic, nu avem dificultăți cu produsele fabricate de această întreprindere — ne spunea ing. I. HASEGAN, șeful Oficiului de control al mărfurilor din regiunea Cluj. De la începutul anului, controlorii noștri au respins definitiv doar 150 perechi încălțămînte. În secțiile uzinei, mergînd pe firul benzilor de fabricație, te impresoanează stăruința cu care controlul interzic cercează fiecare semifabricat, îl confruntă cu normele obligatorii ale calității superioare. Un control tot alt de exigent s-a organizat la depozitul de produse finite. O asemenea „sîta deasă” nu lasă să treacă decît ceea ce este ireproșabil și corespunde mastei etalon. Ce arată graficele de livrare la export? Unele comenzi sînt expediate în avans, altele însă cu întîrziere de 3-8 zile.

— E drept, se mai tvesc deficiențe în ritmicitatea livrărilor, ne spune ing. GHEORGHE BACIU, dispecer. Realizarea termenelor comenzilor mici trebuie mai bine urmărită. Alteori, întreprinderea „Romano-export”, deși este, probabil, cu mai mult timp înainte în posesia comenzilor, ne trimite comenzi cu termene foarte scurte, care nu sînt seamă nici măcar de durata ciclului de fabricație. Bunăoară, la 8 august am primit o comandă de 15.000 perechi încălțămînte pentru copii care avea termen de livrare la 30 august. Dar, o dată cu comanda nu ne-au fost trimise și modelele de referință. Au urmat mai multe „apeluri” prin telex pînă s-au lămurit toate lucrurile, timp în care se putea pregăti fabricația.

Avem în vedere îmbunătățirea, în continuare, a ritmicității și calității producției destinate exportului. Între uzină și întreprinderea „Romano-export” se va utiliza sistemul de contracte adiționale, sem-

# Cînd și cum livrați PRODUȚIA PENTRU EXPORT?

nate de ambele părți. De asemenea, se preconizează îmbunătățirea sistemului de lansare în fabricație, pe beneficiari, respectîndu-se cu strictețe ciclul de fabricație. Se va introduce un sistem nou de marcare, etichetare, ștampilare și o ambalare mai practică și estetică a încălțămîntei pentru export.

## O „buturugă mică” ambalaje

Întreprinderea „TRICOUL ROȘU” din Arad, care livrează cea mai mare parte din producția sa la export, în acest an și-a realizat integral sarcinile de plan la producția globală, marfă și pe sortimente. Calitatea tricoutajelor s-a îmbunătățit simțitor. Unele produse finite destinate exportului nu au fost expediate. Contractele încheiate n-au putut fi onorate la termen pentru simplul motiv că... nu au sosit la timp o serie de ambalaje și nu s-au asigurat frațele de către întreprinderea comercială de export. În culpă s-au aflat „Romano-export” și Întreprinderea poligrafică-Timșoara, secția din Arad. Recent, „Tricolul roșu” nu a putut livra ritmic o cantitate însemnată de produse finite, deși acestea erau în stoc, deoarece nu a primit circa 60.000 pungi din

etilenă, care se fabrică de întreprinderea din industria maselor plastice. Considerăm că sînt întemeiate cerințele acestor întreprinderi din Arad de a i se asigura la timp ambalajele. Impărțîsim, totodată, părerea tovarășilor din această fabrică cu privire la necesitatea ca cei care realizează ambalajele să devedească mai multă ingeniozitate și fantazie, să producă ambalaje elegante, sugestive, practice.

## „Asaltul” și livrarea neritimică

O mare parte din articolele textile fabricate de „INTEX” Păulești merg la export. Colectivul de aici a reușit, în ultimul timp, să livreze mai ritmic mărfurile contractate. Dar, ritmicitatea este încă departe de a fi satisfăcătoare. Inginerul-șef al fabricii, EMIL ODIAȚU, justifică lipsa de ritmicitate prin faptul că la sectorul finisaj-imprimare este o mașină veche care se defectează mereu. „Atîta timp cit acest utilaj nu va fi înlocuit — ne-a spus inginerul-șef — nu va putea să funcționeze corect”. Direcția generală tutelară din minister a fost solicitată de nenumerate ori

să ne ajute, dar cererea noastră este abia în studiu. Într-adevăr, această mașină creată anumite greutăți în realizarea ritmică a planului. Cauza principală o constituie însă slaba organizare a producției pe schimburi și echipe. Lipsse asistența tehnică în schimburile II și III, iar pregătirea fabricației la unele articole nu se încadrează în graficele stabilite. Se mai adaugă și faptul că la câteva mașini „cheie” — printre care și la mașina despre care vorbea inginerul-șef — nu lucrează oameni bine pregătiți. Dovada: în luna august, fabrica trebuia să producă opt articole în contexte noi. El s-au putut fi livrate ritmic la export pentru că a întârziat lansarea lor în fabricație. În prezent, întreprinderea are o restanță de peste 110.000 metri țesături pentru export, mai ales la articolele „Balada”, „Rolo”, „Daria”.

Sînt și alte deficiențe de ordin organizatoric, care duc la întîrzierea livrărilor. În magazia de mărfuri, ambalarea produselor duzează uneori... cite o săptămîină. Stau lăzile înșirate, pe jumătate ambalate. Într-un ambalaj, ne explică VASILE BOGATU, șeful depozitului — trebuie să fie mai multe desene din același articol. Dar nouă nu ne vin din halele de fabricație zile întregi decît unul și același desen. Îl ambalăm și aștep-

tăm să ne sosească altele. De mult timp cerem să se rezolve această problemă, dar pînă acum nu s-a schimbat nimic.

Eforturile principale ale colectivului de la „INTEX” Păulești trebuie să fie îndreptate hotărît spre îmbunătățirea calității produselor. S-au obținut unele succese în acest domeniu și totuși, în evidența întreprinderii mai sînt înregistrate refuzuri de mărfuri. În depozit se află în stoc circa 480.000 m.p. țesături. Este drept, o parte sînt cupoane, dar cele mai multe sînt produse de slabă calitate. EUGEN MUNTEANU, șeful serviciului financiar al întreprinderii, sublinia că „refuzurile de produse au provocat în ultimul timp, dublarea împrumuturilor restante, care au ajuns la 4 milioane lei, înrăutățind situația financiară”.

În legătură cu livrarea produselor pentru export am cerut părerea și unor tovarășii din conducerea direcțiilor generale tutelare. Ing. ION DUMITRESCU, director general al Direcției generale piețelor și încălțămînte: „Este adevărat că s-au constatat unele întîrzieri în livrare. Dar nu din vina întreprinderilor. Se știe că aprovizionarea condiționează ritmicitatea și calitatea producției. Or, întreprinderile care primesc comenzi urgente pentru export nu le pot executa rapid, deoarece stocurile lor de materiale sînt mici.

Consider necesar să se stabilească stocuri raționale de materiale, care să permită unităților executarea ritmică a sarcinilor urgente la export.

Ing. ADRIAN PETRESCU, director general al Direcției generale a industriei lînii și cîmpei: „Cu un sistem situat de la „INTEX” Păulești. De luni de zile, direcția generală are în atenție această situație, care îi dă mult de furcă. S-au trimis mai multe brigăzi de specialiști să sprijine efectiv conducerea întreprinderii, s-au luat măsuri concrete — printre altele, numirea unui nou director. Totuși, persistă încă o serie de lipsuri organizatorice. Referitor la afirmația ing. Emil Odiațu, că mașina de la finisaj-imprimare crează greutăți, trebuie să spun că nu numai mașina este de vină. În schimb, în care lucrează un maestru cu calificare înaltă, mașina funcționează bine, dar în celelalte schimburi se defectează. Recent, secția a fost dotată cu o nouă mașină de imprimat, de mare productivitate.”

Realizarea ritmică, la un înalt nivel calitativ a producției destinate exportului este o sarcină majoră, de mare însemnătate și de aceea trebuie să i se acorde înțelegerea atenție. De punctualitatea cu care sînt livrate și de nivelul calitativ al produselor depinde ridicarea prestigiului „mărcilor” de fabrică ale țării noastre peste hotarele. Se desprinde necesitatea ca forurile de resort din Ministerul Industriei Ușoare, conducerile întreprinderilor vizate să ia în considerare noi măsuri menite să asigure fondul de mărfuri pentru export, analizînd decadal realizarea sarcinilor în acest domeniu.

Anchetă realizată de: Gheorghe RADEL, Alexandru MUREȘAN, Ion CHIUJDEA și Constantin CAPRARU



# PRIMIREA LA C.C. AL P.C.R. A DELEGAȚIEI DE ACTIVIȘTI AI P.C. DIN CEHOSLOVACIA

Joi, 20 octombrie, tovarășul Leonie Răutu, membru al Comitetului Executiv, secretar al C.C. al P.C.R., a primit delegația de activiști ai P.C. din Cehoslovacia, condusă de tovarășul Josef Havlin, membru supleant al C.C. al P.C. din Cehoslovacia, șeful secției învățământ și știință a C.C. al P.C. din Cehoslovacia, care, la invitația C.C. al P.C.R., a făcut o vizită în țara noastră, în schimb de experiență.

La primire au luat parte Ștefan Birlea, Ion Teoreanu, șef de secție, și Nicolae Ionescu, adjunct de șef de secție la C.C. al P.C.R.

A fost de față dr. Cestmir Cisar, ambasadorul R. S. Cehoslovacie la București.

Cu acest prilej a avut loc o convorbire prietenească.

În după-amiaza aceleiași zile, delegația de activiști ai P.C. din Cehoslovacia a părăsit Capitala, îndreptându-se spre patrie.

# PLENARA CONSILIULUI U. A. S. R.

În ziua de 20 octombrie 1966 s-au desfășurat lucrările Plenarei Consiliului Uniunii Asociațiilor Studenților din Republica Socialistă România, la care au participat membrii Consiliului U.A.S.R. și al Comisiei de cenzori.

La plenară au luat parte tovarășii Petre Lupu, membru supleant al Comitetului Executiv al C.C. al P.C.R., Ion Teoreanu, membru supleant al C.C. al P.C.R., Ștefan Birlea, membru supleant al C.C. al P.C.R., prim-secretar al Comitetului Central al U.T.C., prof. dr. docent Jean Livescu, adjunct al ministrului învățământului.

De asemenea, au participat, ca invitați, activiști ai C.C. al P.C.R., reprezentanți ai conducerei Ministerului Învățământului și Ministerului Sănătății și Prevederilor Sociale, al Comitetului de Stat pentru Cultură și Artă, al U.C.F.S., al Comitetului de radiodifuziune și televiziune, activiști ai C.C. al U.T.C. și Comitetului Executiv al U.A.S.R., redactori ai publicațiilor pentru tineret, precum și alți cadre din centrele universitare și din marile instituții de învățământ superior.

Pe baza raportului prezentat de tovar. Mircea Angelescu, președintele Consiliului U.A.S.R., plenara

a dezbătut activitatea desfășurată de asociațiile studenților în anul universitar precedent și a stabilit măsuri pentru îmbunătățirea activității acestora.

În încheierea dezbaterilor au luat cuvântul tovarășii Petre Lupu și Jean Livescu.

Plenara a hotărât convocarea celei de-a VI-a Conferințe pe țară a Uniunii Asociațiilor Studenților din Republica Socialistă România în primele zile ale vacanței de iarnă a studenților, cu următoarea ordine de zi:

1. Raportul Consiliului U.A.S.R. cu privire la activitatea desfășurată în perioada dintre conferința a V-a și conferința a VI-a a Uniunii Asociațiilor Studenților din Republica Socialistă România și serviciile de viitor ale asociațiilor studenților. Raportor — Mircea Angelescu, președintele Consiliului Uniunii Asociațiilor Studenților din Republica Socialistă România.

2. Raportul Comisiei de cenzori. Raportor — Ilie Simon, președintele Comisiei de cenzori.

3. Aprobarea modificărilor la Statutul Asociațiilor Studenților din Republica Socialistă România.

4. Alegerea noului Consiliu al U.A.S.R. și a Comisiei de cenzori.

# Spectacol de gală prezentat de „The Royal Ballet“

Ansamblul londonez „The Royal Ballet“, care se află în turneu la București, a prezentat joi seara, pe scena Teatrului de Operă și Balet, un spectacol de gală cu „Lacul Lebedelor“ de Ciaikovski.

Rolurile principale au fost interpretate de Margot Fonteyn, Donald MacLeary și Keith Rosson. Regia spectacolului este semnată de Robert Helpmann, iar scenografia de Carl Toms. A acompaniat orchestra Teatrului de Operă și Balet din București, sub conducerea dirijorului englez John Lanchbery.

La sfârșitul spectacolului, care s-a bucurat de un deosebit succes, artiștii oaspeți li s-au oferit flori din partea Consiliului de Miniștri. (Agerpres)

# TELEGRAMĂ

Otto Winzer, ministrul afacerilor externe al Republicii Democratice Germane, a trimis tovarășului Corneliu Mănescu, ministrul afacerilor externe al Republicii Socialiste România, o telegramă prin care mulțumește pentru felicitările transmise cu ocazia celei de-a XVII-a aniversări a proclamării Republicii Democratice Germane.

# Cronica zilei

Joi dimineața a plecat la Paris acad. Andrei Oteteaș, președintele Comisiei naționale române pentru UNESCO, care va lua parte la lucrările celei de-a 74-a sesiuni a Consiliului Executiv UNESCO.

La plecare, pe aeroport, au fost de față Vasile Gliga, adjunct al ministrului afacerilor externe, Ilie Dicușescu, vicepreședintele al Consiliului național al cercetării științifice, vicepreședintele al Comisiei naționale române pentru UNESCO, Alexandru Balaci, vicepreședintele al Comitetului de Stat pentru Cultură și Artă, secretar general al Comisiei naționale române pentru UNESCO, Constantin Oancea, director în Ministerul Afacerilor Externe, membri ai Comisiei naționale române pentru UNESCO.

Ambasadorul Republicii Populare Ungare la București, Jozsef Vince, a oferit joi un cotețel cu prilejul apropiatului turneu în R. P. Ungară al Teatrului Național „L. Corașieș“.

Au luat parte Pompiliu Macovei, președintele Comitetului de Stat pentru Cultură și Artă, Mihai Marin, adjunct al ministrului afacerilor externe, oameni de teatru și alți oameni de cultură.

La ambasada R. P. Polone din București a avut loc joi la amiază o întâlnire prietenească cu prilejul prezentei în țara noastră a delegației de cinești polonezi, care au participat la gala filmului din R. P. Polonă.

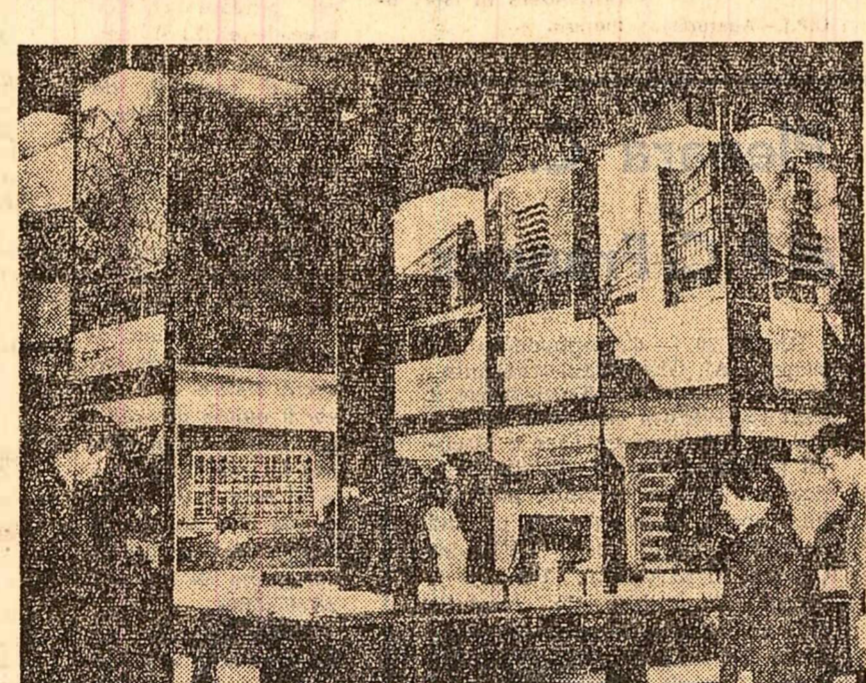
Au luat parte Mihnea Gheorghiu, vicepreședintele al Comitetului de Stat pentru Cultură și Artă, funcționari superiori din Ministerul Afacerilor Externe și Artă, lucrători din domeniul cinematografic.

Joi dimineața, la sediul Agenției economice de lângă ambasada R. S. Cehoslovacie din București s-a deschis o expoziție organizată de întreprinderea de comerț exterior Kovo din Praga.

Expoziția, care rămâne deschisă până în ziua de 30 octombrie, cuprinde aparate de tehnică sanitară și de laborator, realizate de uzinele „Chirana“ și „Laboratorni Pristroje“ din Cehoslovacia.

La deschiderea au participat prof. Ing. Nicolae Drăganu, vicepreședintele al C.S.C.A.S., și specialiștii în domeniul arhitecturii din țara noastră.

Au fost de față Jozsef Vince, ambasadorul Republicii Populare Ungare la București, membri ai ambasadei. (Agerpres)



În sala expoziției ungare de arhitectură. Foto: S. Cristian

# VICTORIILE DE ASTĂZI ALE PLEVNEI

În plină toamnă străbăleam cimpul Plevnei cu nuanțele preponderent arămi. Ne încrucșam drumul cu zeci de autocamioane încărcate — porumb, sieclă de zahăr, fructe — în timp ce altele mișcău de căi pulere înhamate pe șenile întorc brazde ogoarelor. Oamenii sînt bucuroși de rezultatele muncii lor și optimiști în ce privește viitorul. Își cunosc posibilitățile; ei știu că vor beneficia de extinderea suprafețelor irigate, mai multe îngrășăminte la decar, și o mai bună repartizare a culturilor, extinderea mecanizării etc, fiecare din aceste măsuri fiind incluse, la scară națională, în proiectul de Directive ale celui de-al V-lea cincinal, document pe care-l dezbatem întreaga țară în aceste zile premergătoare Congresului Partidului Comunist Bulgar. În lumina acestor prevederi lucrătorii de pe ogoare, ca și cei de pe șantierele de construcții sau din unitățile de producție din această parte a țării, își schițează concret ce au de făcut, dezvoltă noi inițiative.

Despre alte preocupări în construcțiile hidroameliorative mi-a vorbit Stoian Gherghe, inginer șef al întreprinderii regionale „Vodstroj“. Astfel, o corecție de proporții mai mici se întreprinde pe râul Vit, ce urmează să se includă într-un sistem de irigații parțial dat în funcțiune și care la sfârșitul anului viitor să înceapă construirea de canale prin care apa însușită de râul Vit să fie dirijată în zona de irigații. Deocamdată, prin corecția cursului apei sînt ferite de inundații peste 80.000 de hectare de teren arabil.

Amintind că a vizitat centrele petroliere ale României în mai multe rânduri, pentru a-și perfecționa specialitatea, ing. Sapungiev a vorbit cu simpatie despre

petrolul țării noastre, despre experiența lor, despre ajutorul lor prietenos acordat, în situații dificile, petrolistilor bulgari. Cu instalațiile românești 4 LD — continuă să — s-au forat în acest centru mai multe sonde; Gheorghiu Vutov, Anghel Vasilev și alții care lucrează pe instalații care poartă firma uzinei „1 Mai“ din Ploiești au binemerit rezultate bune. Cuvintele de înaltă apreciere adăugă și ing. Constantin Ovecarov, care nu de mult, împreună cu delegația parlamentară bulgară, a vizitat uzina ploieșteană.

Există un plan amănunțit pentru dezvoltarea centrului petrolifer din zona Plevnei. Pe baza rezultatelor de până acum și fiind vorba de rezultatele cercetărilor geologice cu privire la rezerva de gaze existente, proiectul de Directive ale celui de-al IX-lea Congres al P.C. Bulgar privind planul cincinal de dezvoltare a economiei naționale pe perioada 1966-1970, prevede, între altele, ca în apropierea de Plevna să fie construit și dat în folosință un combinat pentru prelucrarea găzei.

# CORESPONDENȚĂ DIN SOFIA

șitul următorilor cinci ani trebuie să asigure irigația a 600.000 hectare teren. În faza finală, sistemul va fi compus din câteva magistrale însumând circa 150 kilometri. Timpul — sublinia interlocurul meu — este în măsura posibilităților și se extindă sistemul de irigații prin aspersiune care, deși e mai costisitor, e mai bun.

# RIURI DIRIJATE

Un șantier puțin obișnuit ca înfățișare înfățișă de-a lungul râului Osim care-și aduce apele din Stara Planina și le dăruiește năvalnic Dunării. Osim — povestește un bătrîn — e o denumire ce provine de la „osim“, care în bulgărește înseamnă opți; se explică prin agra, care înseamnă a zigzagui, în „opuri“, din care cauză cînd e furios — și așa se înfăpîie adesea — apele sale pur malurile năvălind pe cîmp și ajungînd pînă în vatra caselor din apropiere. Un calcul întocmit de specialiștii institutului „Vodproiect“ a dus la concluzia că, prin revărsări, în anul următor se vor produce în jur de 17 milioane litri de apă, care vor fi dăruite în jur de 1,2 milioane hectare. Soluția găsită cu mai multă înțelegere — corectarea cursului apei, respectiv scurgerea râului cu aproape 40 de kilometri, este — cum preciza inginerul Torniș Toney — cea mai mare lucrare de acest gen întreprinsă pînă acum în Bulgaria. Lucrările sînt acum în faza finală, urmând să se înceapă în luna octombrie.

# „Plantări“ de sonde

Fostul sal Dolni Dîbnik din apropierea Plevnei este marcat pe cele mai noi hărți economice ale Bulgariei printr-o sondă — semnul distinctiv pentru centrele petrolifere. Primele sonde s-au făcut aici în urmă cu 5-6 ani. Ing. Nicolai Sapungiev, geolog principal al întreprinderii de prospecțiuni pentru gaze și petrol, ne furnizează câteva cifre: în 1962, în acest centru s-au forat 27.000 metri, iar planul pe acest an prevede forări însumind 90.000 metri; cantitatea de gaze extrase a crescut de la

# „Plantări“ de sonde

la 100.000 metri cubi în 1962 la 1.100.000 metri cubi în 1966. În anul următor se vor fora încă 100.000 metri cubi de gaze.

# CELE DOUĂ ÎNFĂȚIȘĂRI ALE SARDINIEI

(Urmare din pag. 1)

arsă. În peisajul auster colindă turme de oi cu păștori nomazi. Principala ramură a agriculturii e rămasă și astăzi creșterea cornuțelor. O pătrime din întregul septel de oi și capre al Italiei revine Sardiniei care furnizează, de altfel, o pătrime din întreaga cantitate de lapte și de brînză. Producția culturilor cerealiere și leguminoase este mică și nu satisface nevoile populației locale. Președintele consiliului regional Dettori spune că cea mai urgentă problemă care stă în fața administrației insulare este transformarea teritoriilor de munte și a păștoritului nomad în întreprinderi agro-pastorale moderne.

# CELE DOUĂ ÎNFĂȚIȘĂRI ALE SARDINIEI

(Urmare din pag. 1)

Am fost într-o mică comună, numită Olazi. Este situată în inima insulei într-o zonă sărăcăcioasă. Am intrat la întîmplare într-o gospodărie. În prag, mă întîmpină o femeie uscățivă și un stol de copii. Vreo șapte la număr, căci pe înșul sînt pretute familiile în care în fiecare an vine pe lume un nou născut. Stolul este păstor nomad și vine acasă foarte rar. Toată povara gospodăriei este dusă de ea, iar cînd copiii ajung măricele pleacă și ei ciobani pe potecile munților. Pămîntul pușin și acela neroditor, deoarece suferă de lipsă de apă. Ascultînd-o mi-am amintit despre cele scrise de Antonio Gramsci, întemeietorul partidului comunist, originar și el din Sardinia: „Să ne închipuim că insula este un ogor roditor, căruia îi dă viață un pîrîu subteran ce izvoară dintr-un munte îndepărtat. Iată însă că deodată acest ogor nu mai rodește. Acolo unde se află mîldițe trage, nu mai vezi decât iarbă arsă de soare. În zadar cauți cauza acestei calamități. N-o vei găsi niciodată dacă nu vei merge dincolo de totul tău de pămînt și nu vei ajunge, tot căușînd, pînă la muntele de unde vine apa. Acolo vei constata că un tîcîlos a barat drumul apei care facea ca ogorul să rodească din belșug“.

# DE SENECTUTE

(Urmare din pag. 1)

Și intrucî mă găseam pe locuri cu învelșită istorică, la înșii înviorate de obștie ale neamului meu, mă gîndeam la fostii noștri bătrîni. Începînd cu Decabal, ei își aveau bătrîniile înconuinate de înțelepciune, demnitate și eroism: „Tot una e dacă-ai murit, / Plăcuți sau moș înqirbovit / Dar nu-ți tot una leu să mori / Ori cine-ai totuit“.

# DE SENECTUTE

(Urmare din pag. 1)

Un demn, cu certitudine că nu am făcut degeaba umbră pămîntului. Bătrînetea noastră este asigurată și veșnică de stăruința socială, de partid — pentru care omul, în toate ipostazele vieții sale, este fondul de cea mai înaltă valoare a societății noastre. O parte din înțelegerea noastră ne însoțește pînă la adînci bătrîni, prin zestrea pe care am dat-o cauzei socialismului și patriei. Și ca în epitaful lui Horatîu, cînd murim nu murim în întregime, ci o parte din noi rămîne pe pămînt sculptată în fațetele noastre și în opera lor.

# SPORT

## „Săptămîna preolimpică“

● Ion Alionescu — învingător la categoria 57 kg. ● Vasile Antoniu în finală cu Kulej

Intrecerile săptămînilor preolimpice de la Ciudad de Mexico se apropie de sfîrșit. Miercuri seara au fost cunoscuți cîștigătorii competiției de lupte clasice, printre care se află și sportivul român Ion Alionescu. Demonstrînd o bună pregătire tehnică Ion Alionescu s-a clasat pe primul loc la categoria coccos (57 kg), după ce i-a întrecut în turneul final pe maghiarul Varga și pe belgianul Spaenhoven. Iată învingătorii la celelalte categorii: 52 kg — Rolf Lacour (R.F.G.); 63 kg — Roman Rurua (U.R.S.S.); 70 kg — Ghendă Sapunov; 78 kg — Viktor Igumenov (U.R.S.S.); 87 kg — Geza Holocsi (Ungaria).

Turneul de box a continuat cu reușita rezervată semifinalierilor. Pugilistul român Vasile Antoniu a cîștigat prin reprezentarea mexicanului Francisco Flores și va înfrîna în finală pe campionul olimpic de la Tokio, polonezul Kulej, care a dispus la puncte de boxerul sovietic Valeri Frolov. Finala categoriei semimijlocie va opune pe mexicanii Andrei Molina și Jose Palacios. La categoria cocos, mexicanul Garkcia l-a învins la puncte pe polonezul Andruskiewicz, iar la categoria pană cubanezul Caminero a cîștigat prin K.O. în fața mexicanului Beal.

Concursul de atletism a continuat pe o pistă moale, care a influențat rezultatele probelor de alergări și sărituri. Cea mai bună performanță a zilei aparține atletului sovietic Roman Klîm. Acesta a realizat la aruncarea ciocanului 70,20 m, întrecîndu-l, ca și la „europenele“ de la Budapesta, pe maghiarul Gyula Zivotski. Proba de 3.000 m obstacole a revenit belgianului Gaston Roelants în 8'58"5/10. Campionul european Viktor Kudinski, cîștigînd la trecerea „rîvierelor“, a testat din luptă pentru primele locuri, în timp ce francezul Texereau a făcut o cursă cu rataoasă, ocupînd locul doi. Poloneza Irena Kirszenstein a confirmat forma excelentă, terminînd proba de 200 m plat în 23"1/10.

Pe velodromul Calles, pistaștii și-au disputat înțelepciunea în cele două probe. Danezul Niels Friberg a cîștigat proba de viteză, învingîndu-l în două manșe pe italianul Castello. Cel mai bun timp al lui Friberg pe ultimii 200 m a fost de 11"3/10. În calificările cursei de urmărire pe echipe, selecționata R. F. Germane a marcat cel mai bun timp (4'39"4/10). S-au mai calificat pentru semifinala Italiei, Cehoslovacia și U.R.S.S. Specialiștii prezentanți la Mexico remarca performanțele înregistrate în probele cicliste de velodrom, această performanță fiind cea mai bună din cadrul faptului că pista nu oferă condiții prea bune, urmînd să fie reamenajată în cursul anului viitor.

Amintim că a vizitat centrele petroliere ale României în mai multe rânduri, pentru a-și perfecționa specialitatea, ing. Sapungiev a vorbit cu simpatie despre petrolul țării noastre, despre experiența lor, despre ajutorul lor prietenos acordat, în situații dificile, petrolistilor bulgari. Cu instalațiile românești 4 LD — continuă să — s-au forat în acest centru mai multe sonde; Gheorghiu Vutov, Anghel Vasilev și alții care lucrează pe instalații care poartă firma uzinei „1 Mai“ din Ploiești au binemerit rezultate bune. Cuvintele de înaltă apreciere adăugă și ing. Constantin Ovecarov, care nu de mult, împreună cu delegația parlamentară bulgară, a vizitat uzina ploieșteană.

Există un plan amănunțit pentru dezvoltarea centrului petrolifer din zona Plevnei. Pe baza rezultatelor de până acum și fiind vorba de rezultatele cercetărilor geologice cu privire la rezerva de gaze existente, proiectul de Directive ale celui de-al IX-lea Congres al P.C. Bulgar privind planul cincinal de dezvoltare a economiei naționale pe perioada 1966-1970, prevede, între altele, ca în apropierea de Plevna să fie construit și dat în folosință un combinat pentru prelucrarea găzei.

Meleagurile istorice ale Plevnei înfățișează vizitatorului imaginea înnoită și plină de viață a șantierelelor, unităților de producție industrială și așezămintelor sociale urbane. A furtoșilor sonde și a noilor clădiri, imaginea caracteristică întregii Bulgarie în anii întrecuți pe calea socialismului.

C. LINTE

## SUSPENDAREA LUCRĂRILOR CONGRESULUI BRAZILIAN

• PREȘEDINTELE CASTELLO BRANCO A PRELUAT CONTROLUL ASUPRA TĂRII

BRASILIA 20 (Agerpres). — Președintele Braziliilor, Castello Branco, a promulgat joi un decret prin care lucrările Congresului brazilian au fost suspendate până la data de 22 noiembrie. În această perioadă guvernul își asumă dreptul de a emite legi fără consultarea Congresului. Totodată, potrivit decretului, confirmarea oficială a alegerii marșalului Costa e Silva ca succesor al actualului președinte al statului va începe din martie 1967, va fi făcută la o dată ce nu a fost încă stabilită, de către Biroul Senatului.

Pentru membrii congresului, scrie agenția France Presse, suspendarea sesiunii congresului până la 22 noiembrie nu a constituit o surpriză, dată fiind gravitatea conflictului existent de peste o săptămână între congres și puterea executivă. Acest conflict a apărut în urma rezistenței întâmpinate în congres de hotărârea președintelui Branco de a anula mandatele unor deputați din opoziție.

Potrivit unui comunicat al purtătorului de cuvânt al președintelui republicii, localurile congresului au fost evacuate.

Comentând situația din Brazilia, agenția Associated Press scrie că „președintele Castello Branco a preluat complet controlul asupra Braziliei, punând, temporar, capăt amenințării venite din partea congresului la adresa puterilor sale excepționale”.

## COMUNICAT BULGARO-MONGOL

ULAN BATOR 20 (Agerpres). — A fost dat publicității comunicatul cu privire la convorbirile care au avut loc între delegația de partid și guvernamentală a R. P. Bulgariei, condusă de generalul de armată Ivan Mihailov, membru al Biroului Politic al C.C. al P. C. Bulgariei, vicepreședinte al Consiliului de Miniștri, și delegația de partid și guvernamentală a R. P. Mongoliei, condusă de D. Molomjamf, membru al Biroului Politic și secretar al C.C. al P.P.R.M. În comunicat este condamnat cu hotă-

## Și sediul Consiliului N.A.T.O. se mută...

PARIS 20 (Agerpres). — Consiliul permanent al N.A.T.O., întrunit miercuri la Paris în obișnuita sa ședință săptămânală, a reluat discutarea principalelor probleme ale actualei situații din cadrul alianței atlantice. Surse autorizate, citate de agenția U.P.I., informează că printre subiectele discutate în cadrul întrunirii s-a aflat și problema sediului Consiliului N.A.T.O., principalul organism al pactului Atlantic. Cei 14 parteneri atlantici și Franța au căzut în principiu de acord că transferarea comandamentelor militare ale N.A.T.O. de pe teritoriul Franței, prevăzută a avea loc până la 1 aprilie 1967, va fi urmată și de mutarea sediului Consiliului N.A.T.O.

ÎN SENATUL CHILIAN

## Dezbateri în legătură cu proiectul de reformă agrară

SANTIAGO DE CHILE 20 (Agerpres). — În Senatul chilian au început dezbaterile în legătură cu proiectul de reformă agrară, proiect aprobat în Camera Deputaților.

Cu excepția reprezentantului Partidului național (de extremă dreaptă), ceilalți senatori care au luat până acum cuvântul s-au pronunțat în favoarea proiectului de reformă agrară, subliniind că pentru dezvoltarea economiei chiliene este necesară schimbarea actualului sistem de proprietate asupra pământului. Luis Corvalan, senator din partea Partidului Comunist din Chile, a subliniat că comuniștii sprijină proiectul de reformă agra-

deși Franța nu a formulat până în prezent o asemenea cerere. „Cei 14” au stabilit ca în cursul următoarelor întruniri să discute posibilitatea transferării în Belgia a Consiliului N.A.T.O., considerând că această țară ar fi cea mai indicată să găzduiască acest organism. Delegația vest-germană, arată agenția, a formulat însă o serie de rezerve față de această propunere.

Sursele citate menționează că între guvernul belgian și secretarul general al N.A.T.O., Manlio Brosio, a avut deja loc un schimb de mesaje cu privire la eventuala transferare a sediului Consiliului N.A.T.O. pe teritoriul Belgiei.

că o bună bază juridică ce permite începerea atacului împotriva sistemului latifundiar. În același timp, Corvalan a făcut observații critice la adresa proiectului.

## LANSĂRI COSMICE ÎN U.R.S.S.

MOSCOVA 20 (Agerpres). — La 20 octombrie, în U.R.S.S. a fost lansat cu succes pe o orbită eliptică înaltă încă un satelit pentru telecomunicații tip „Molnia-1”, prin care se urmărește în special perfecționarea în continuare a sistemului de televiziune și legătură telefonică, telegrafică și radio biletară la mare distanță și exploatarea experimentală a acestuia. Întregul aparat instalat la bordul satelitului funcționează normal.

La bordul satelitului se află aparatul de retransmisie pentru transmiterea programelor de televiziune și pentru radiocomunicații la mare distanță și mai multe canale, precum și aparatul unui complex de comandă și măsurători și al unor sisteme de orientare, de corectare a orbitei și de alimentare cu energie a satelitului.

Tot la 20 octombrie în Uniunea Sovietică a fost lansat satelitul artificial al Pământului „Cosmos-130”. Pe lângă aparatura științifică, la bordul satelitului se află un radio-emisitor și un sistem radar pentru măsurarea exactă a elementelor orbitei, un sistem radio-telemetric pentru transmiterea pe Pământ a datelor cu privire la modul de funcționare a utilajului și aparatului științific.

## O.N.U. Intervenția reprezentantului român în Comitetul pentru probleme administrative și bugetare

NEW YORK 20. — Trimisul special Agerpres, Nicolae Ionescu, transmis: Joi, lucrările sesiunii O.N.U. s-au desfășurat pe comisi.

În atenția participanților la lucrările comitetelor principale ale Adunării se află în momentul de față câteva din problemele cele mai importante ale ordinii de zi a sesiunii. Astfel, în comitetul politic se dezbate diferite aspecte ale problemei dezarmării.

Un deosebit interes atrag lucrările comitetului economic și financiar în care a început examinarea

punctului de pe ordinea de zi privind „Acțiuni în domeniul dezvoltării industriale”.

Lucrările comitetului pentru probleme administrative și bugetare sunt concentrate asupra proiectului de buget al O.N.U. pe anul financiar viitor.

Reprezentantul țării noastre, Ion Moraru, a arătat că provoacă îngrijorare majorarea continuă a bugetului, care reflectă, „o accentuată tendință de scumpire a administrației, raportul între programul de activitate propriu-zis și cheltuielile administrative scăzând continuu”.

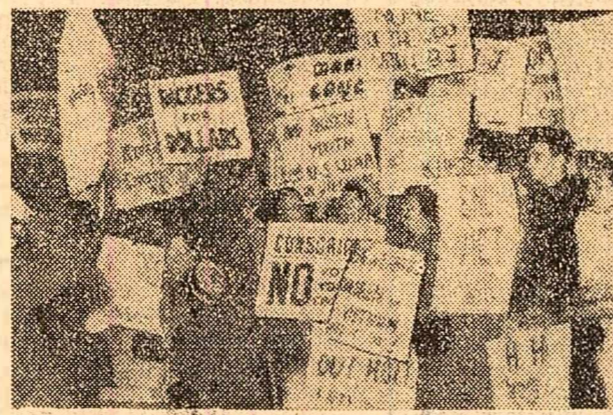
„Astăzi, a declarat reprezentantul român, când necesitățile de dezvoltare economică și socială ale statelor membre sînt nelimitate, iar resursele materiale și umane disponibile pentru acțiune sînt limitate încît nu toate programele pot fi imediat îndeplinite, se impune ca o necesitate vitală reparțirea judicioasă a fondurilor disponibile pe baza unei ordini de prioritate bine stabilite, pentru a se realiza astfel maximum de eficacitate din fiecare acțiune întreprinsă”.

Arătînd că activitatea din ultimii ani a Națiunilor Unite, în special în domeniile economic, social și al drepturilor omului, a crescut considerabil, Ion Moraru a subliniat că se impune cu o și mai mare urgență necesitatea întăririi coordonării administrative și bugetare a O.N.U. cu instituțiile specializate.

## BĂNCILE DIN LIBAN S-AU REDESCHIS

BEIRUT 20 (Agerpres). — Toate băncile din Liban, în afară de „Intra”, s-au deschis joi de dimineață, după o suspendare de trei zile, decretată în urma crăhului acesteia. Miercuri seara s-a anunțat că „Banca de tranzacții internaționale” a dat asigurări că, la nevoie, va sprijini Banca centrală a Libanului, care urmează, la rândul său, să furnizeze lichiditățile necesare celorlalte bănci din țară. O altă măsură a fost anunțarea hotărîrii guvernului libanez de a rambursa creanțele micilor depunători care aveau conturi la Banca „Intra”.

## Împotriva agresiunii americane în Vietnam



La Canbera, la fel ca și în capitala Noii Zeelande, președintele S.U.A. a fost întâmpinat de demonstrații care purtau pancarte ce incriminau acțiunile agresive în Vietnam în fața hotelului „Rex”, unde va locui președintele, peste 1000 de persoane au participat la o demonstrație de protest împotriva agresiunii americane în Vietnam.

## Tribunalul opiniei publice

După cum s-a mai auzit, Bertrand Russell, filosoful și militant pe tărîm obștesc, a inițiat constituirea unui tribunal care urmează să ancheteze fărâdelegile comise de agresiunea americană împotriva poporului vietnamez. În acțiunea sa, filosoful englez pornește de la ideea că cei ce răspund asemenea fărâdelegi nu pot și nu trebuie să scape de răspundere în fața opiniei publice.

## Azi grevă generală în Japonia

Milioane de oameni din Japonia, muncitori, funcționari, cadre din învățămînt, încetează astăzi lucrul. Această grevă generală are loc la chemarea Consiliului central al sindicatelor japoneze (Sohyo) în semn de protest față de agresiunea americană în Vietnam și în vederea apărării drepturilor vitale ale salariaților. „Să înceteze bombardamentele asupra R. D. Vietnam”, „Să se pună capăt agresiunii americane împotriva poporului vietnamez”, „Nici un sprijin agresorilor” — iată cererile exprimate de membrii sindicatelor atât din întreprinderile particulare cât și din întreprinderile și instituțiile de stat. Grevisti cer totodată garantarea salariului minimal și majorarea generală a salariilor, crearea condițiilor necesare pentru ca zecele de mii de mineri amenințați de a rămîne pe drumuri în urma „raționalizării” să-și poată continua munca. La militanții și demonstrațiile ce au precedat greva, participanții au sprijinit declanșarea grevei generale și cererile greviștilor. Rînd pe rînd au hotărît să ia parte la greva membrii Federației sindicale a muncitorilor de la căile ferate particulare, sindicatul minerilor, organizații ale metalurgistilor, muncitorii din industria chimică, lucrătorii din învățămînt, funcționarii municipali și alții. Au hotărît să se alature grevei și salariații din întreprinderile și instituțiile de stat, precum și 346 000 de învățători.

Ziarele japoneze apreciază că această grevă este una din cele mai puternice etape ale luptei politice și economice a oamenilor muncii din Japonia, expresie a solidarității și a luptei eroice a poporului vietnamez.

După cum transmite agenția France Presse, ca un preludiv la greva generală, joi, pe străzile capitalei Japoniei grupuri mari de studenți au demonstrat împotriva agresiunii americane în Vietnam.

## Plenara C. C. al P.C. Francez

PARIS 20. — Corespondentul Agerpres, Al. Gheorghiu, transmis: În zilele de 18 și 19 octombrie a avut loc Plenara Comitetului Central al P.C. Francez, care a discutat probleme privind situația politică din țară și sarcinile partidului, precum și probleme privind pregătirea celui de-al XVIII-lea Congres al partidului. Plenara a adoptat un proiect de rezoluție care va fi supus congresului partidului din luna ianuarie 1967. Plenara a hotărît deschiderea unei dezbateri în presa de partid asupra rezoluției și a ales o comisie însărcinată să examineze amendamentele care vor fi aduse textului acestei rezoluții pînă la congres.

## CORESPONDENȚĂ DIN LONDRA

### ÎNTILNIREA TRIPARTITĂ DE LA BONN

## Presiuni și contrapresiuni

torul vest-german. Ea a fost hotărîtă să plece în vizite la cancelarul Erhard la Washington, când partea americană a insistat pentru „reparțizarea echitabilă” a puterii legale de înțelegerea trupelor staționate pe Rin.

toși, neacoperită o sumă considerabilă. Una dintre soluțiile preconizate în cercurile politice londoneze este aceea care prevede să fie lăscate pe Rin numai efectivele pentru care guvernul vest-german plătește valută, iar celelalte urmind a fi aduse dincoace de Canalul Mincii. Dar chiar în cazul în care ar fi reparțiată o jumătate din

siderare presiunile și insistențele Londrei. Ele sînt apreciate ca avînd în primul rînd drept obiectiv liniștirea opiniei publice britanice, preocupată de cheltuielile militare excesive pentru comensurarea cărora guvernul a introdus un întreg program de austeritate. La rîndul său, guvernul american insistă ca R.F.G. să-și asume o

totalul efectivelor de pe Rin, în actualele dificultăți ale economiei britanice ar fi deosebit de costisitoare întreaga operațiune de transmutare și asigurare de servicii pentru cei ce ar urma să fie lăscati la vatră. Acest lucru este bine cunoscut la Bonn, unde se crede că poate tocmai din asemenea motive nu sînt luate prea serios în con-

parte mai mare din cheltuielile pentru întreținerea trupelor S.U.A., arătînd că, în caz contrar, intenționează să reducă cu 40 000 de oameni forțele aflate pe teritoriul vest-german. Toate acestea însă intră deocamdată numai în domeniul ipotetelor, dat fiind că o hotărîre definitivă nu este de presupus decît după consultarea celorlalți parteneri din N.A.T.O. și, mai ales, după ce neocierțile tripartite vor atinge un stadiu final.

La Bonn sînt invocate, cu aceleași insistențe, dificultățile din economia vest-germană, ca argument pentru a respinge pretențiile celorlalți doi parteneri. Există și un punct de vedere potrivit căruia, în cazul retragerii unor efective britanice și americane, R.F.G. ar cere ca locul acestora să fie umplut cu trupe proprii. Această idee, a cărei sursă trebuie căutată în cercurile generalilor de la Bonn, merge însă și mai departe. După părerea unor observatori, nu pare de loc exclusiv ca rețutul vest-german de a satisface cererile engleze și americane să aibă ca unul din obiectivele tocmai o retragere parțială a trupelor străine, soluție care i-ar permite să justifice existența pentru o creștere a rolului său militar în N.A.T.O.

Liviu RODESCU

înflinirea cu ministrul de externe austriac, Lujo Tonic, programată pentru miercuri a fost așteptată cu viu interes de cei 160 de corespondenți străini acreditați la Viena. Așa cum era de obicei, tema discuției aveau să o formeze aprecierile ministrului austriac asupra unor probleme actuale care au stăut în atenția Adunării Generale a O.N.U. Ziariștii invitați la sediul Ministerului de Externe comențau — încă înaintea întrevăderii așteptate — interesul Austriei față de problemele europene, amintind între altele că Lujo Tonic a prezidat „mica conferință europeană” a celor nouă colatorii ai rezoluției „Acțiuni pe plan regional în vederea îmbunătățirii relațiilor de bună vecinătate între statele europene aparținînd unor sisteme social-politice diferite”, înulă în afara incintei O.N.U. Un ziarist occidental remarcă componența foarte semnificativă: jri membri ale N.A.T.O., jri neangajate din punct de vedere

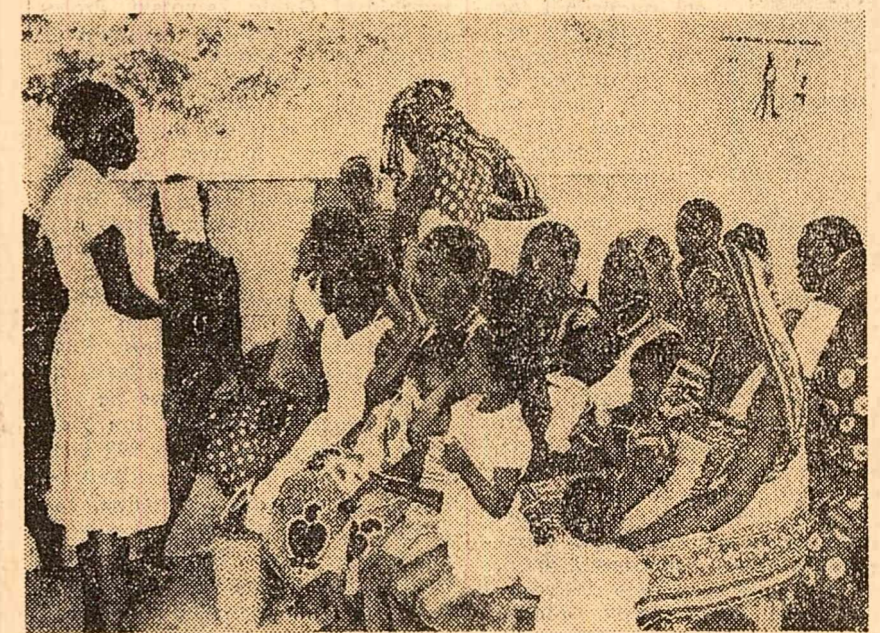
## CORESPONDENȚĂ DIN VIENA

## O ACȚIUNE CU LARG ECOU

miliar și jri membri ale Tratatului de la Varșovia. Un altul nu era suficient de sigur decît... „Danemarca (una din cele nouă țări) este membră a N.A.T.O. Un lapsus? Mai curînd efectul unei situații caracterizate prin distanțarea Danemarcei — și cazul nu e unic — de pacul nord-atlantic, ale cărui planuri sînt în contrast cu evoluția firească a relațiilor europene. Convingerea că statele europene pot găsi, cu răbdare și perseverență, soluții reciproce acceptabile și avantajoase pentru stabilirea unui climat favorabil colaborării multilaterale dobîndește o lot mai largă răspîndire. Acest lucru a fost relevat și de ministrul de externe austriac în răspunsurile sale date corespondenților de presă. Vedînd despre cea mai recentă acțiune intereuropeană — întrunirea la New York a reprezentanților statelor coaloate ale „rezoluției europene”, Lujo Tonic a făcut un scurt istoric al rezoluției, menționînd că ideea ei a avut un ecou pozitiv la O.N.U. El a precizat că reluarea contactelor între coaloții corespunde dorinței pe care a exprimat-o ministrul omn de externe, că rezoluția să fie urmată de acțiuni comune concrete.

În acest scop, a spus Lujo Tonic, reprezentanții la O.N.U. ai celor nouă state se vor înflin spre sfîrșitul lunii decembrie la New York pentru a hotărî cînd și unde să aibă loc o reuniune a ministrilor de externe ai acestor țări. El și-a exprimat părerea că prima ședință ar putea fi convocată la București, capitala țării care a inițiat rezoluția europeană. Cei nouă — a spus ministrul austriac — ar putea trata un șir important de aspecte, fiecare țară avînd posibilitatea să ridice problemele care o interesează. Este posibil, a spus el, ca celor nouă să li se alature și alte state europene care și-ar exprima această dorință.

Petre STANESCU



În cadrul programului de lărgire a asistenței medicale în zona rurală din Tanzania se desfășoară o campanie de educație sanitară. În fotografie: un grup de femei din localitatea Kove primesc îndrumări în legătură cu creșterea și alimentarea copiilor