



Scînteia



ORGAN AL COMITETULUI CENTRAL AL P.C.R.

Anul XXXVI Nr. 7143

Miercuri 26 octombrie 1966

6 PAGINI — 30 BANI

CE RECLAMĂ MECANIZAREA PRODUȚIEI FORESTIERE

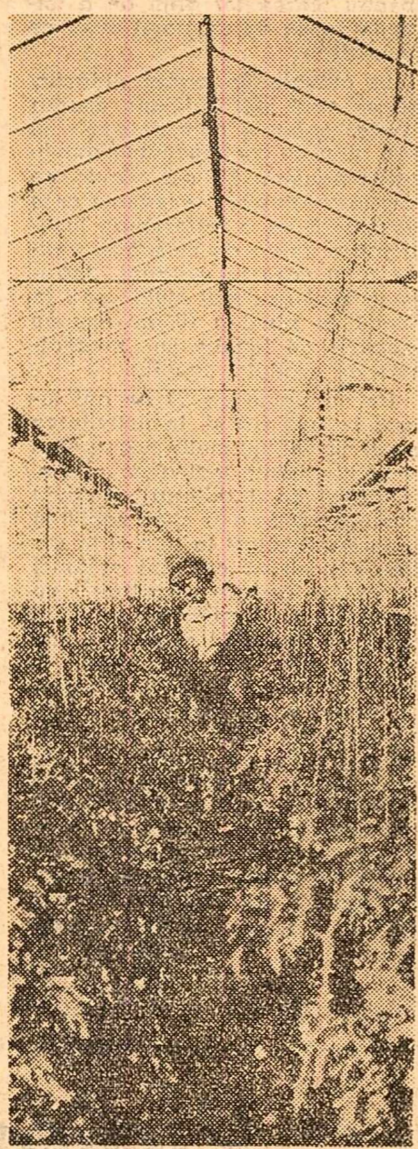
Ing. Victor CHIRIBĂU

adjunct al ministrului economiei forestiere

Gospodărirea rațională a fondului forestier, valorificarea superioară a masei lemnoase și creșterea productivității muncii — sarcini esențiale ale economiei forestiere — presupun, printre alte măsuri, mecanizarea pe scară largă a lucrărilor în silvicultură, exploatarea-transporturi, construcții de drumuri și în noile combinate de industrializare a lemnului. În acest scop și în vederea ridicării ponderii utilajului românesc în dotarea întreprinderilor din economia forestieră, încă din anul 1960, ministerul nostru a inițiat și, în colaborare cu Ministerul Industriei Construcțiilor de Mașini, a elaborat un plan detaliat de asimilare a noi tipuri de utilaje specifice sectorului.

nale în faza de proiectare și o aprofundare mai temeinică a acestora.
În secțiile de specialitate ale INCEF din domeniul prelucrării lemnului, se impune să sporască eforturile de cercetare pentru crearea de utilaje noi. Concomitent, se cer dezvoltate unele cercetări cum sint cele legate de procedeele de uscare a lemnului, de automatizarea proceselor tehnologice și de organizarea științifică a producției.

(Continuare în pag. a III-a)



În serele cooperativei agricole de producție din Olteni
Foto: M. Cluc

Tovarășul Nicolae Ceaușescu a vizitat Expoziția „Dezvoltarea științei în România“

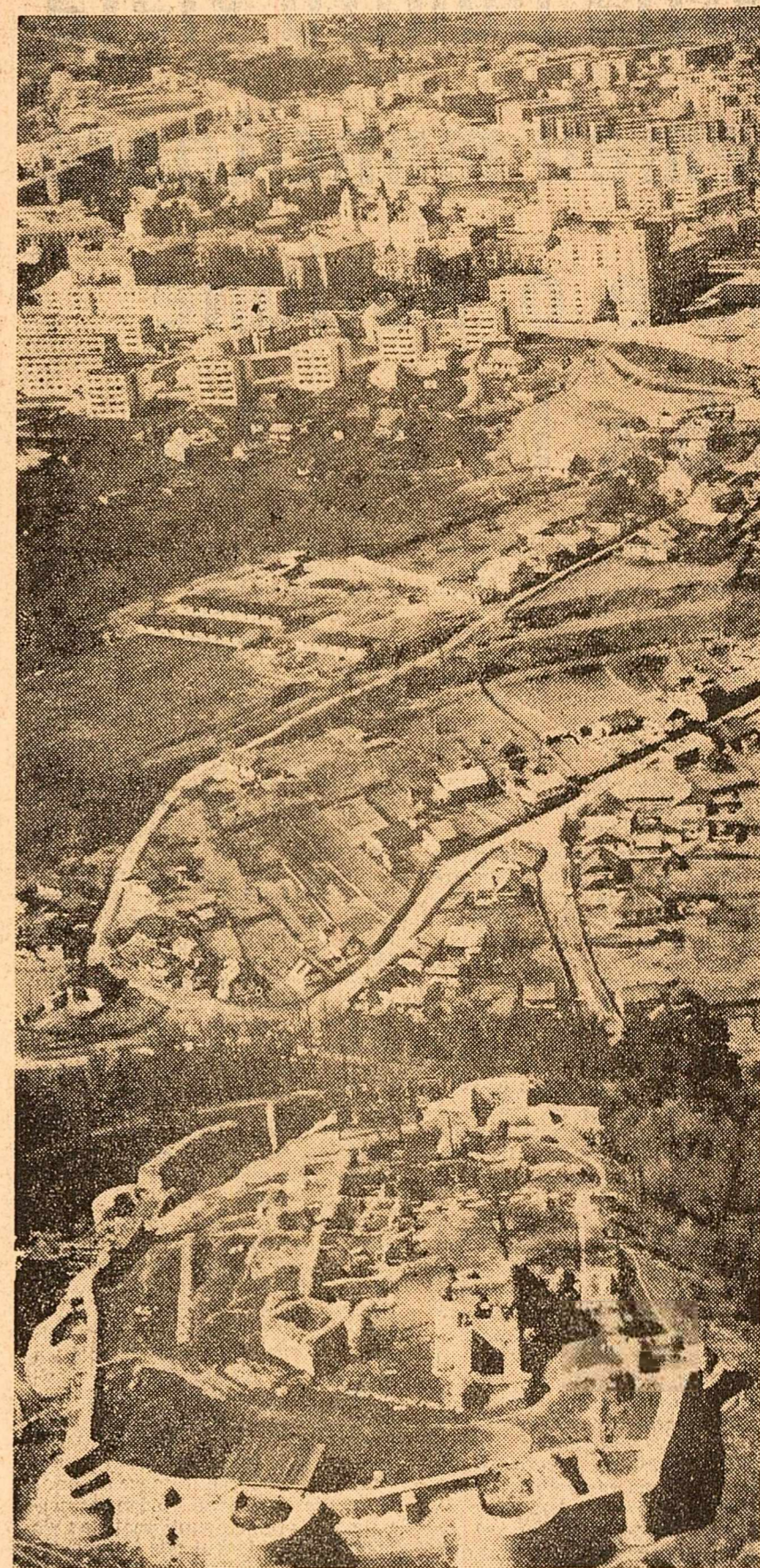
Ieri la amiază, tovarășul Nicolae Ceaușescu, secretar general al C.C. al P.C.R., împreună cu tovarășii Manea Mănescu, membru supleant al Comitetului Executiv, secretar al C.C. al P.C.R., Dumitru Popa, membru supleant al Comitetului Executiv al C.C. al P.C.R., prim-secretar al Comitetului orașenesc București al P.C.R., și Roman Moldovan, vicepreședinte al Consiliului de Miniștri, președintele Consiliului Național al Cercetării Științifice, a vizitat Expoziția „Dezvoltarea științei în România“. Oaspeții au fost întâmpinați de academicienii Miron Nicolescu, Ilie

Murgulescu, Ștefan Bălan și Aurel Moga.
Au participat membrii Prezidiului Academiei, oameni de știință, cercetători din instituțiile de învățămînt superior și institutele de cercetări științifice, reprezentanți ai uniunilor de creație și instituțiilor de cultură.
Oaspeții au apreciat modul în care expoziția înfățișează dezvoltarea științei și culturii românești de-a lungul veacurilor, realizările și perspectivele de viitor ale activității științifice din țara noastră.
(Agerpres)

PRODUSE PESTE PLAN ÎN ÎNTEPRINDERILE BUCUREȘTENE

Direcția de statistică a orașului București anunță că pînă în prezent au îndeplinit planul pe 10 luni la producția globală, producția marfă și productivitatea muncii mai multe întreprinderi din Capitală. Printre acestea se numără uzinele metalurgice „Grivița“, fabricile de mase plastice „București“ și „Ducești“, fabrica de produse lactate, întreprinderile „Reactivul“, „Colentina“, „Macul Roșu“ și altele.
Pe ansamblul industriei bucureștene au fost produse pînă acum peste prevederile planului 1.650 tone oțel, 2.982 tone laminate finite pline, 3.918 tone țevi oțel, 1.126 televizoare, 270.800 mp țesături din bumbac, 117.100 mp țesături din lînă, 626 tone zahăr, 4.426 tone ulei comestibil și alte produse. Pînă la sfîrșitul trimestrului III au fost realizate economii peste plan în valoare de 187.458.000 lei și beneficii peste plan în valoare de 75.451.000 lei.

Lingă vechea Cetate de scaun — Suceava modernă



SFECCLA DE ZAHĂR

Recoltare, transport, depozitare, trei operații care trebuie executate cu maximum de rapiditate

Tempul deosebit de prielnic a permis ca lucrările agricole de toamnă să se desfășoare în bune condiții. După datele centralizate la Consiliul Superior al Agriculturii rezultă că semănatul grîului s-a făcut în proporție de 91 la sută în gospodăriile de stat și 82 la sută în cooperativele agricole. Lucrarea este pe terminate în regiunile Galați, Dobrogea, Ploiești și avansată în regiunile Banat și București. Însămînțirile au rămas în urmă mai ales în regiunile Brașov, Cluj, Suceava, Mureș-Autonomă Maghiară, Oltenia și Maramureș.
O problemă din cele mai importante este terminarea grăbnică a recoltatului. În regiunile Oltenia, Suceava, Argeș, Galați, București și Iași recoltatul porumbului este pe terminate. O serioasă rămînire în urmă se constată la scoaterea și transportarea sfeclei de zahăr, lucrarea executîndu-se numai pe 66,4 la sută din suprafețele ocupate cu această cultură. Ritmul de lucru este nesatisfăcător îndeosebi în regiunile Brașov — unde sfeccla a fost recoltată în proporție de numai 36 la sută, Oltenia — 55 la sută, București — 57 la sută. Pe cîmp există cantități mari de sfecclă de zahăr scoasă dar netransportată: 62.000 tone în regiunea Mureș-Autonomă Maghiară, 47.000 tone la Cluj, 44.000 tone la Bacău, 25.000 la Brașov etc. Se impune ca scoaterea și transportarea sfeclei de zahăr să fie grăbite pentru ca terenurile respective să poată fi semănate cu cereale de toamnă. Iată cum decurg aceste lucrări în regiunile Suceava și Bacău.

SUCEAVA

Pînă la 24 octombrie a.c., în regiunea Suceava s-a recoltat aproape 80 la sută din suprafața cultivată cu sfecclă de zahăr. Pentru a da posibilitate fabricii de zahăr „Siretul“ din Bucaccea să lucreze la întreaga capacitate, iar recoltatul să poată fi terminat la timpul optim, încă de la începutul campaniei s-a stabilit, pe raioane și unități cooperatiste, un grafic zilnic în care era prevăzut ritmul de recoltare, transport și însilozare. În desfășurarea acestor lucrări, cele mai bune rezultate au fost obținute în unitățile cooperatiste din raionul Săveni și în raioanele Botocen și Dorohoi multe cooperative agricole sint avansate cu recoltatul sfeclei de zahăr. Coopera-

(Continuare în pag. a III-a)

BACĂU

În aceste zile de toamnă, cînd sint atîtea lucrări agricole de lucru, cooperatorii din regiunea Bacău se ocupă îndeaproape și de recoltatul și transportul sfeclei de zahăr. În raionul Roman, la cooperativele agricole din Bozieni, Gosman, Dulcești, Bahna și altele, unde consiliile de conducere au organizat cu precizie munca la recoltat și transport, lucrările sint pe terminate. În ziua de 24 octombrie, la Moldoveni, una din cooperativele agricole cu cea mai mare suprafață de sfecclă de zahăr din raion, lucrau la recoltat peste 300 de oameni. De dimineață și pînă seara, 20 de autocamioane transportă sfeccla la fabrica de zahăr din Roman și la baza interne-

(Continuare în pag. a III-a)

Trecînd prin fața unui bloc din Piața Iancului, mi-au atras atenția cîțiva pomișori. Visau ingenuu sub ploaia de aur a unui anotimp încă ocrător. Pe firavele lor tulpini, ca niște l-uri caligrafiate de școlarul dintr-a-nția, erau lipite obișnuite etichete, cu chenar albastru. Neobișnuită părea prezența etichetelor, ca și cum ele ar fi recomandat prestigioase specii vegetale, iar nu pui de salcîmi, de frasin și castani dintre cei mai pămînteni. Mai mare surpriza, citînd pe micile dreptunghiuri de hîrtie: Nina, Cornel, Gabi, Neta... Numele micilor locatari-grădinari care și-au lăsat asupra lor grija de a ocroti și de a crește această generație cam de-o vîrstă cu ei și cu blocul.
Dar la început a fost basmul.
În D 14, bloc cu nouă scări și 378 de apartamente, basmul locuiește la mai multe adrese. Cea mai cunoscută este a Tatianei Nistpașu, la cărei program zilnic se împarte între preocupările casnice (are doi copii), temele ultimei clase la liceul seral și diversele activități obștești, printre care și cea de secretară a comisiei de femei din bloc. Și totuși ea, ca și Victoria Malancă și Sofia Pecingine, își află timp să dăruiască bame, să înfrîpe în holerile blocului sezători cu

poezii și jocuri distractive, cu proiectii de diafilme. În seri ca acestea, imobilul capătă parca o căldură aparte, o atmosferă intimă de cămin în care se integrează discret părinții întorși de la lucru și întîmpinați de sîrbătoarea improvizată a copiilor.
De-aici pornind, de la farmecul acestor ore, jocul s-a prelungit în activități menite să ordoneze mai mult timpul liber al micilor locatari, să le stimuleze, potrivit vârstei, însușirile gospodărești. Nu e

Gingășie

puțin lucru să veghezi la păstrarea liniștei pe scara ta. Să-l faci cu ou și cu oțet pe cel care confundă cabina liftului sau pereții cu o coală din blocul de desen. Să se știe că salcîmul acesta, care-ți poartă numele, îți datorază ceva și ție. Răspunderi! Interesant este că, rod al jocului serios, grupele de copii constituite au influență și asupra celor mai nedisciplinată, pe care îi trage de mîncă însăși răspunderea ce li s-a încredințat.

Scriu aceste rînduri și parcă o aud pe tovarășa Nistpașu: — De ce așa? Cineva și-ar putea închipui, greșit, că e vorba de minuni, că toți copiii din blocul nostru căpă în virful picioarelor și nici unul nu se atinge de o floare, că... Nu, desigur. Însă de închipuit ar fi altceva: posibilitatea soluției. Adeseori în ședințele de bloc se aude glasul rece al cite unui pedagog care se lansează în adevărate filipice împotriva copiilor (de obicei el n-are copii iar sistemul lui pedagogic se rezumă la a muștrului pe ai altora și de a le strica orice plăcere a jocului). Copiii — tună el și fulgeră — fac numai gălăgie și strîciuni, n-au educație! Ar trebui întrebate însă: s-a uitat vreodată cu căldură în ochii unuia dintre „inamicii“ săi, a catadicsit măcar să-i răspundă la un bună-zău, l-a ajutat să deosebească binele de rău? Ar ști să povestească un basm sau să îngrijească un pom? Evident — îi cunosc pe dinafară replicile: nu-s ai mei copii așa! nu eu l-am făcut, și la urma urmelor n-am timp și nu mă interesează!
Să-l invităm la o seară de basm din D 14.
Poate, mine, ne va invita la blocul lui.
Victor VANTU

UNESCO LA DOUĂ DECENII

Palatul UNESCO din Paris a cunoscut marile animadități obișnuite evenimentelor marcate din viața organizației. Într-un cadru festiv, în prezența delegațiilor din 120 de țări, și-a deschis lucrările cea de-a 14-a sesiune a Conferinței generale a UNESCO. Din țara noastră participă o delegație condusă de acad. Andrei Ojetea, membru în Consiliul Executiv, și președintele comisiei naționale române pentru UNESCO.

Ceea ce conferă actualității sesiunii o semnificație deosebită este sărbătorirea în zilele următoare a două decenii de activitate a UNESCO. Aceasta prilejulește, implicit, o retrospectivă asupra acțiunilor

CORISPONDENȚĂ DIN PARIS

lor organizației, eforturilor sale în vederea realizării sarcinilor pe care și le-a asumat. Este sugestiv în acest sens dezbaterile, timp de cîteva zile, a temei „UNESCO și pacea“. La 3 noiembrie, la Sorbona va avea loc o ședință publică în care se va discuta asupra proiectului de rezoluție privind cooperarea culturală și științifică în Europa. Dezvoltarea în cadrul UNESCO a unui program de cooperare intereuropeană în domeniul științei și culturii reprezintă o contribuție la îmbunătățirea climatului în această regiune, la dezvoltarea cunoașterii reciproce între pa-

AI. GHEORGHIU

„TELEGRAFIA FĂRĂ FIR“ ÎNTE COMERȚ ȘI CONSUMATOR

Cînd e vorba de contribuția pe care cumpărătorul o poate aduce la perfecționarea deservirii într-o unitate comercială, specialiștii — fără excepție — fie că reprezintă un lacto-bar, o „Alimentară“, o cofetărie ori un restaurant spun cam așa: „Dacă sint cunoscute în amănunt cerințele cumpărătorilor, aprecierile și observațiile lor, perfecționarea activității în magazin sau în restaurant devine o treabă pe jumătate rezolvată. Cunoșcînd cererea, știm cu ce trebuie să ne aprovizionăm, cunoșcînd observațiile, știm să evităm greșelile, cunoșcînd propunerile, știm ce avem de făcut în viitor.“
Să cunoști cerințele, observațiile și propunerile propriilor tăi clienți! — iată, într-adevăr, un lucru minunat. Ce alt îndrumar mai bun poate să existe pentru rețeaua comercială? Dar, în mod firesc, această întrebare simplă dă naștere unei probleme complicate: cum poți cunoaște opinia milionanelor de cumpărători? Cine să stea de vorbă cu atîta omenire? Spre lauda inițiativei, aceste întrebări

nu au rămas fără răspuns; teoreticienii și practicienii comerțului au început să caute... Drept care au apărut diferite mijloace, multe din ele practice și eficiente, de exemplu: comisiile consultative, convorbirile cu cumpărătorii, expozițiile cu chestionare etc. Și au mai apărut pe lume, mai precis în magazine și restaurante, condicile de sugestii și reclamații.
„Se numeau condici, caiete, registre. Dar n-are a face denumirea. Și-au îndeplinit rolul? Ni se pare inutil să dezgropăm morții. Sototim destul să consemnăm că în anul 1965, luna aprilie, ziua 8, condicile au fost învinuite de infidelitate, demascate a fi proptele ale birocrăției și rutinei și lichidate. Condiciilor de sugestii și reclamații le-au luat locul alte mijloace, superioare, de sondare a opiniei cumpărătorilor: cutiile de sugestii și reclamații, care au fost înlocuite pînă și în avioanele de curs internațional TAROM. Asadar saltul calitativ a fost făcut. Una era condica și cu totul altceva este cutia. Comerțul a comandat cutiile trebuincioase.

Pe pereții unităților comerciale au început să fie plantate cutiile. La început au fost privite cu interes — ca orice nouitate. Mai apoi, cu toate că erau de plastic și costau cite 35 de lei bucată, cutiile au intrat în rîndul obiectelor banale. Mai mult, fiecare a înțeles că, de fapt, cutiile sint niște condici dezghizate. Cum procedeză un om care vrea să facă, să zicem, o propunere pentru îmbunătățirea aprovizionării într-un restaurant? Rupe o filă din carnetul cutiutei și scrie pe ea ce dorește. Împăturăște hîrtia și o introduce frumos în cutiuță. Omul și-a făcut datoria. Să vedem ce se întîmplă cu propunerea. O dată introdusă în cutie, fila de carnet produce în rîndul ospătarilor o puternică neliniște: „Ce-o fi scris acolo?“ „Pe cine o fi reclamat?“ „De ce?“ Și întrebările îi tot frămîntă... Nu mult — pînă la ora închiderii.
Gh. GAURE

(Continuare în pag. a II-a)

P A G I N A E C O N O M I C A

Energie, perseverență, spirit de organizare — iată cheia realizării planului

Ne aflăm într-o perioadă când toate forțele colectivului nostru sunt concentrate spre îndeplinirea integrală, la toți indicatorii, a planului pe primul an al cincinalului.

și lucrurilor de muncă. Inițiativa a aparținut comitetului de partid al uzinei și primii oameni care și-au schimbat locurile de muncă — evi-

UN PLAN DE ÎNTREPRINDERE NEÎNDEPLINIT ȘI O CONDUCERE INEFICACE

Uzina de radiatoare, echipament metalic, obiecte și armături sanitare din București este o întreprindere tină, creată în urmă cu 5 ani.

tare a personalului tehnic și calificat al uzinei. — Cum se explică această fluctuație mare a forței de muncă din uzină?



Inginerii proiectanți-șefi Corneliu Cloșcă, Virgil Manea și Traian Balaș, de la Institutul de cercetări și proiectări pentru construcții navale din Golași, examinează o soluție constructivă pentru un nou cargon.

CE RECLAMĂ MECANIZAREA PRODUCȚIEI FORESTIERE

Nu ar fi lipsit de importanță, pentru accelerarea activității de cercetare și de finalizare a studiilor, să se extindă utilizarea fondurilor de introducere a tehnicii noi la organizarea de stații pilot, iar, în cazuri bine justificate, și la procurarea utilajelor necesare experimentării unor procedee tehnologice noi.

Deosebit de important este și nivelul calitativ la care se asimilează noile mașini și utilaje. Din acest punct de vedere, aprecieri favorabile putem face la adresa majorității uzinelor constructoare de mașini furnizoare, care din proprie inițiativă au îmbunătățit permanent performanțele produselor livrate. Nu același lucru se poate spune de uzina „Independența”- Sibiu. Chiar atunci când i s-a pus la dispoziție proiectul de execuție îmbunătățit pentru mașina de turnat lac, ea nu s-a străduit să-l aplice.

Cum am obținut asemenea rezultate? S-a confirmat în propria experiență cât de important este să fie stabilite direcțiile hotărâtoare pe care să fie canalizată activitatea colectivului, să cunoști în orice moment posibilitățile și să stabilești măsurile cele mai potrivite pentru punerea lor în valoare. Sintetizând, în câteva cuvinte, căile prin care au fost obținute realizările amintite, putem spune că ele sînt, deopotrivă, rodul folosirii intensive a capacităților de producție, utilizării raționale a forței de muncă, mecanizării unor lucrări cu un mare volum de muncă, perfecționării tehnologiei de fabricație.

Două pagini diferite din munca pentru îndeplinirea planului

canizarea unor operații care necesită un mare volum de muncă, prin utilizarea cu maximum de eficiență a creditelor de mică mecanizare. Între altele, a fost mecanizată operația de culgere a scoarțelor în faza de rafinare a metalului de bază, ceea ce a ușurat enorm eforturile muncitorilor. S-a procurat, de asemenea, o automacară, utilaj care asigură manipularea mecanizată a blocurilor de metal grele și a lingurilor de plumb produse în uzina noastră.

mică abateră. Ca urmare, s-a redus la jumătate procentul de rebut înregistrat în anii trecuți. Buna întreținere și funcționare a utilajului, întărirea asistenței tehnice pe schimburi, ridicarea calificării muncitorilor au constituit, de asemenea, direcții principale ale activității secției pentru realizarea, în acest an, a indicatorilor de plan.

Colectivul secției băi și-a „găsit busola”. Procentele reprezentând depășirea planului de producție pe trei trimestre sînt o mărturie de necontestat. — Care este situația la radiatoare? — Procentul mare de rebuturi, înregistrat în secția noastră — ne spune ing. Vasile Iliaș — șeful secției radiatoare — „înghite” mai mult de 15 la sută din volumul producției.

De unde provin aceste rebuturi? — Desele defectuilor mecanice, electrice și de altă natură, care apar la cele patru linii automate de formare și turnare, constituie cauza principală. Aceste defectuiozități provoacă pierderi însemnate de capacitate de producție.

Deci, la radiatoare situația se află exact la antipodul celei de la băi. Parcă nu ar fi două secții „surori” ale aceleiași uzine. Numai în luna septembrie, din cauza intreruperilor accidentale s-au înregistrat peste 370 ore-linie stagnare.

— Care sînt izvoarele intreruperilor accidentale? — Gradul de uzură a utilajelor, determinat de lipsa pieselor de schimb, ne-a relăsat, în continuare, ing. Iliaș, dotarea necorespunzătoare cu scule, dispozitive și verificatoare. În prezent, ne lipsesc, față de plan, 95 de muncitori, iar în medie pe lună peste o sută absentează. Această lipsă de muncitori, conjugată cu slaba calificare a multora din cei existenți, cu indisciplina față de respectarea programului de lucru, duce inevitabil la utilizarea și înțepinerea nejudicioasă a mașinilor.

Ne-am adresat și directorului general al uzinei, ing. Constantin Pirvu, care ne-a dat o serie de detalii: — Atelierul nostru de piese de schimb nu poate nici pe departe să satisfacă cerințele uzinei. Chestiunea a fost adusă și la cunoștința Direcției generale a materialelor de instalații și echipament metalic din cadrul Ministerului Industriei Construcțiilor de Mașini. S-a căzut de acord ca noi să fabricăm piesele mijlocii, iar cele de mecanică fină și piesele mari să fie asigurate prin colaborare. Forul tutelar, în fapt, ne-a neglijat și nu a dat plan de colaborare întreprinderilor de unde urma să ne aprovizionăm cu piese de schimb, iar când a făcut-o n-a urmărit îndeplinirea lui. Utilajele de primă importanță, cum sînt cubiloarele, liniile de turnare, utilajele din secția de miezuri, funcționează necorespunzător. De aici apar o serie de rebuturi, pierderi de capacități de producție. Pe de altă parte, nu poate fi respectat graficul reparațiilor capitale.

Încă un aspect. De la începutul anului și pînă la sfîrșitul lui septembrie, în uzină au fost angajați 1100 salariați și au plecat 1000. Citeva amănunte: ingineri angajați 7, plecați 30; maștrii angajați 6, plecați 9; muncitori calificați angajați 450, plecați 500. Se constată clar tendința de descomple-

— Lucez de patru ani în această uzină. Efectiv nu știu cât o să mai rezist în aceste condiții. Vedeți ventilațiile acelea? După ce s-au construit, ele au fost lăsate în pășire. O bună parte din praful și fumul ce se degajă în secție îl înhalăm noi!”

Maistrul Dumitru Vulpe de la atelierul de prelucrări montaj: „De când s-a înființat fabrica, în atelierul nostru s-a făcut încălzirea. Nu peste mult timp vine iarna... O bună parte din muncitorii de aici și-au dat deja demisia.”

— Ce are de spus conducerea uzinei despre toate acestea? — E drept, ne-a spus directorul general, că instalația de ventilație a fost lăsată în paragină după ce s-a constatat că nu dă randament. În prezent am verificat întreaga instalație. Sperăm că în curînd să o punem la punct. Pentru prevenirea degajărilor de praf și gaze studiem, împreună cu un institut de proiectări, posibilitatea înlocuirii actualilor metode de formare și de efectuare prin vibrație prin presiune. Credem că pe la sfîrșitul anului viitor o să rezolvăm și această problemă.

Am cerșit și părea că direcția generală de resort din Ministerul Industriei Construcțiilor de Mașini în legătură cu cele sesizate de către conducerea uzinei. Am discutat cu directorul tehnic, ing. George Ionescu: — Lipsa de piese de schimb pe care o reclamă uzina este reală. Ce am reușit să facem este prea puțin în comparație cu nevoile uzinei, deoarece toate întreprinderile din subordine sînt supraîncărcate. Nu mai puțin adevărat este și faptul că la această uzină atelierul de piese de schimb nu e folosit la întreaga capacitate. Numai anul acesta au primit 35 de strunguri și freze care, în bună parte, nu sînt folosite din lipsă de forță de muncă.

— Ușină așteaptă oare să angajeze noi strunguri și freze care ne vor ieși din buzunare? — Dacă în general recoltatul s-a desigurat în ritmul stabilit, transportul sticlei se face cu întârzieri. Numai în cooperativile agricole Năgveni, Unieni și Răușeni, din raionul Botoșani, se cîștă pe cîmp peste 3000 tone sticlă de zahăr supuse deprecierii. În multe cooperative agricole camioanele pierd mult timp pe cîmp cu încărcatul, din cauză că nu se respectă măsurile stabilite la începutul campaniei de a se strînge sticla în grămezi mari. Pentru a fi încărcate, camioanele trebuie să se deplaseze pe cîmp la viteze de 5-10 grămezi. În zilele de 20-23 octombrie la cooperativa agricolă de producție Poiana, raionul Botoșani, nu s-a putut transporta nici o tonă pentru că sticla nu a fost adusă aproape de drum, iar camioanele nu puteau să intre pe tarla din cauză că pămîntul era moale.

Nu este mai puțin adevărat că de multe ori nu se respectă nici planificarea mașinilor. „Pe anul 23 octombrie, ne-a declarat tovarășul Mihai Bilița, președintele cooperativei agricole din Roma, unitatea raională a cooperativei de producție a promisi 9 autocamioane. Noi avem strînse la șosea peste 500 tone sticlă. Din mașinile promise au venit numai 3 și acestea nu au făcut decît 1-2 transporturi, cînd puteau să facă cel puțin 3”.

Fabrica de zahăr din Bucecea, cunoscută cerințele mari de transport din această perioadă, a conștientizat că cooperativele agricole ca o parte din sticlă sînt însoțite. Fabrica plătește pentru această operație 30 de lei pe tonă la prelucrare sticlei. Trebuie spus însă că foarte puține unități au făcut acest lucru.

Însămînțirile de toamnă și recoltatul cartofilor, care au cerut un volum mare de muncă, sînt pe terminate. În asemenea condiții se poate trece cu toate forțele la recoltarea, transportarea și însoțirea sticlei de zahăr, lucrări care nu suferă nici un fel de amîinare.

Recoltare, transport, depozitare, trei operații care trebuie executate cu maximum de rapiditate

SUCEAVA

(Urmare din pag. 1)

tivele agricole Stubieni, Borzești, Năgveni, organizîndu-și temeinic munca, au reușit să termine de recoltat și să predea la bazele de recepție întreaga cantitate de sticlă de zahăr.

Dacă în general recoltatul s-a desigurat în ritmul stabilit, transportul sticlei se face cu întârzieri.

— Lipsa de piese de schimb pe care o reclamă uzina este reală. Ce am reușit să facem este prea puțin în comparație cu nevoile uzinei, deoarece toate întreprinderile din subordine sînt supraîncărcate. Nu mai puțin adevărat este și faptul că la această uzină atelierul de piese de schimb nu e folosit la întreaga capacitate. Numai anul acesta au primit 35 de strunguri și freze care, în bună parte, nu sînt folosite din lipsă de forță de muncă.

— Ușină așteaptă oare să angajeze noi strunguri și freze care ne vor ieși din buzunare? — Dacă în general recoltatul s-a desigurat în ritmul stabilit, transportul sticlei se face cu întârzieri.

Fabrica de zahăr din Bucecea, cunoscută cerințele mari de transport din această perioadă, a conștientizat că cooperativele agricole ca o parte din sticlă sînt însoțite. Fabrica plătește pentru această operație 30 de lei pe tonă la prelucrare sticlei. Trebuie spus însă că foarte puține unități au făcut acest lucru.

Însămînțirile de toamnă și recoltatul cartofilor, care au cerut un volum mare de muncă, sînt pe terminate. În asemenea condiții se poate trece cu toate forțele la recoltarea, transportarea și însoțirea sticlei de zahăr, lucrări care nu suferă nici un fel de amîinare.

BACĂU

(Urmare din pag. 1)

diară de la Secueni. Bine este organizată munca și la cooperativele agricole din Răchiteni, Birna și Butnărești.

Dar nu în toate unitățile se lucrează cu aceeași hărnicie. Cu toate că ne aflăm la sfîrșitul lunii octombrie, cînd recoltatul acestei culturi trebuia să fie gata, în cooperativele agricole din Trifești, Săbăoani, Secueni lucrarea s-a executat pe o suprafață ce reprezintă abia 60 la sută din cele cultivate.

— Din proporție mare există între recoltat și transport. Pe tarla-le cooperative agricole din Tămășeni, Dămienișeni, Onișcani și altele, stau în grămezi aproape 30000 tone de sticlă. Care sînt cauzele? Am adresat această întrebare tov. George Ursu, vicepreședinte al uniunii raionale a cooperativei de producție.

— Din cele 252 de autocamioane repartizate de I.R.T.A. pentru această acțiune, lucrează zilnic, în medie, doar 150. Celelalte sînt defecte sau nu se prezintă la unitățile respective. A doua cauză o constituie slaba organizare a muncii la descărcatul sticlei pe rampa fabricii de zahăr din Roma.”

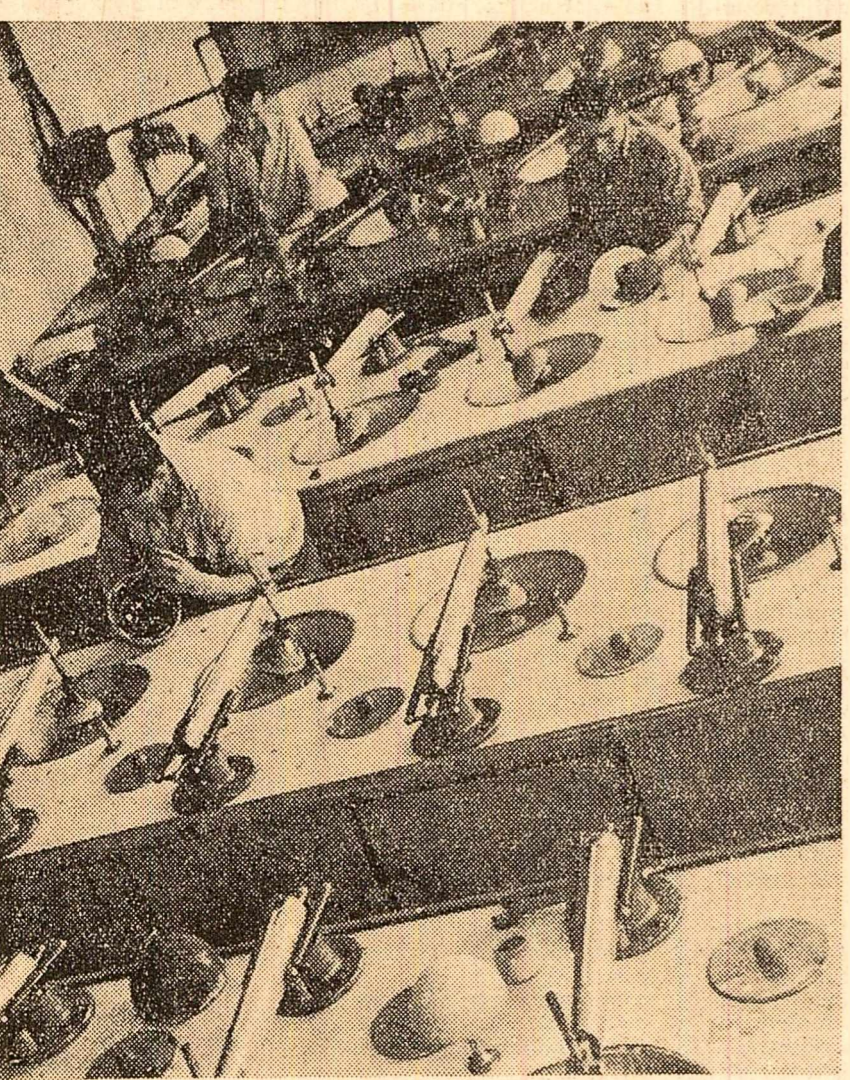
— Într-adevăr, așa stau lucrurile. Se întîmplă însă și invers: în unele unități sînt mijloace de transport, dar stau nefolosite din cauza proastei organizări a muncii la recoltat. La Tămășeni și Dămienișeni consiliile de conducere nu s-au îngrijit de organizarea unor echipe care să încerce sticla.

Întîrzierea transportului se datorează și slabei organizări a prelucrării sticlei la fabrica din Roma. Aici este o aglomerație permanentă, autocamioanele așteaptă ore întregi pînă să fie descărcate. Timp de două săptămîni s-a lucrat numai cu două bascule din cele 4 existente.

Recoltatul și transportul sticlei de zahăr constituie, de altfel, o problemă pentru întreaga regiune Bacău. În afară de cooperativele de producție din raioanele P. Neamț și Adjud, care se prezintă peste media regiunii, cele din raioanele Bacău și Tg. Neamț au rămas mult în urmă. Este necesar ca uniunile cooperative de producție și consiliile agricole să ia măsuri operative pentru grăbirea acestor lucrări.

Nistor TUICU
correspondentul „Scintei”

Gh. BALTA
correspondentul „Scintei”



Fabrica „Securii” din Capitală: în sectorul de prelucrare a lentilelor optice. Foto: R. Costin

ing. George LAZAR
șeful serviciului tehnic
uzina chimico-metalurgică
„Mol” din Boia Mare

Viorel SALAGEAN

CABINETUL LABURIST ÎNTRE DOUĂ VOTURI

Confortabila majoritate parlamentară de care dispune cabinetul...

CORESPONDENȚĂ DIN LONDRA

Dar, această victorie ușoară a fost precedată de un vot mai puțin favorabil...

Declarațiile lui Fam Van Dong

HANOI 25 (Agerpres). — Într-un interviu acordat...

BONN

PROIECTUL DE BUGET — „PIATRĂ DE ÎNCERCARE” A COALIȚIEI

Bugetul pe 1967 al Republicii Federale va fi înscris...

pașnică, reprezintă „mai degrabă un efort pentru camuflarea intensificării agresiunii...”

Vorbind despre discursul rostit de președintele de Gaulle...

Referindu-se la ceea ce se poate fi obținut...

CU PRILEJUL ZILEI FORȚELOR ARMATE ALE REPUBLICII SOCIALISTE ROMÂNIA

PEKIN 25. — (Agerpres). — Cu prilejul celei de-a 22-a aniversări...

PRAGA 25 (Agerpres). — Lt. col. Petre Constantin...

BELGRAD 25 (Agerpres). — La Casa Armatei Populare...

Sărbătoarea națională a Iranului

Iranul celebrează astăzi aniversarea zilei de naștere a şahinșahului Mohammad Reza Pahlavi...

Pe scena internațională, Iranul își afirmă adevăratul statut...

Opinia publică din România privește cu simpatie transformările economice...

derii colaborării bilaterale, grație pe tradiția legăturilor prietenești...



Replica a miilor de filipinezi la planurile de intensificare a agresiunii...

COLUMBIA Prizonieri într-o galerie de mină

O explozie a gazului de mină pare a fi cauza celor două catastrofe miniere...

„Declarațiile de intenții” dezmințite la Manila

MANILA 25 (Agerpres). — Marți după-amiază, în capitala Filipinelor...

HAGA Speranțe în soluționarea crizei guvernamentale

HAGA 25 (Agerpres). — Norbert Schmelzer, președintele fracțiunii parlamentare...

DJAKARTA Subbandrio condamnat la moarte

DJAKARTA 25 (Agerpres). — Agenția France Presse reține...

O. N. U. „Noile dimensiuni ale problemei apartheidului”

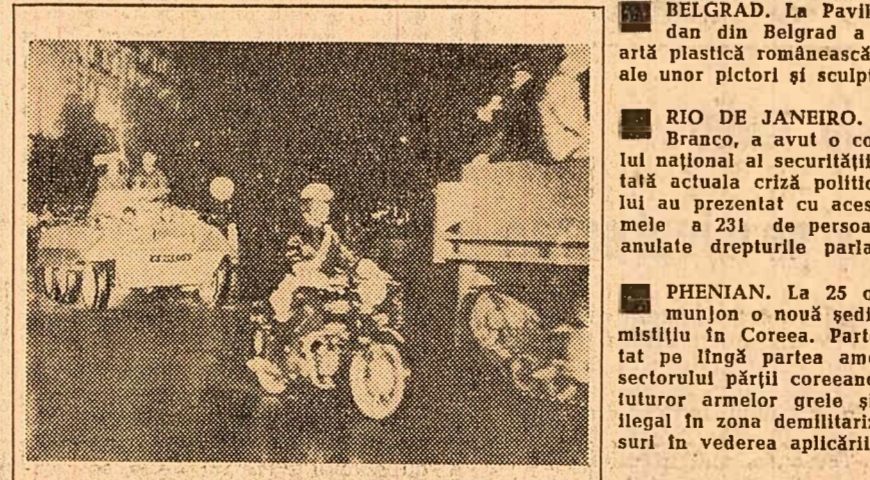
NEW YORK 25 (Agerpres). — Sub titlul „Noile dimensiuni ale problemei apartheidului”...

Picasso la 85 de ani

PARIS 25. — Corespondentul Agerpres, Georges Dascal...

FAIMOASA „ALEE P.X.”

Romanul lui Graham Greene, „Un american liniștit”...



În capitala Franței a avut loc premiera filmului istoric „Arde are Parisul”...

BELGRAD. La Pavilionul de artă de la Kalemegdan...

RIO DE JANEIRO. Președintele Braziliilor, Castelo Branco...

PHENIAN. La 25 octombrie a avut loc la Panmunjon...

ROMA. Ziarul „Unità” anunță închiderea campaniei...

PEKIN. Agenția China Nouă informează că Mao Tze-tsun...

VIENTIANE. Guvernul laotian a cerut Thailandei să ia măsuri...

COLOMBO. Partidele de opoziție din Ceylon au obținut victoria...

KUALA LUMPUR. Partidul muncii din Malaysia a anunțat...

BONN. La Tribunalul din Stuttgart a început procesul...

LONDRA. Deputatul Emrys Hughes va prezenta la 2 noiembrie...

NEW YORK. Albert Herrera, în vârstă de 40 de ani...