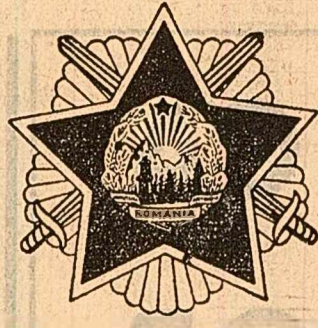




# Scînteia



ORGAN AL COMITETULUI CENTRAL AL P.C.R.

Anul XXXVI Nr. 7167

Sîmbătă 19 noiembrie 1966

6 PAGINI — 30 BANI

**O** puternică zonă industrială s-a dezvoltat în valea Troțușului. Comănești prin cărbune, energie electrică și industrializarea lemnelui, Moinești și Dărmănești prin extracția, respectiv prelucrarea țitelului, Tg. Ocna prin sare, orașul Gh. Gheorghiu-Dej prin combinațiile sale chimice s-au înscris printre marile consumatori de apă din această parte a regiunii Bacău. Sursa e Troțușul, care în timpul verii cu greu mai poate face față cerințelor. Și mai trebuie pus la socoteală și faptul că dezvoltarea industrială a acestei zone nu se va opri la obiectivele enumerate mai sus.

## Pe valea Troțușului

### UN IMPORTANT SISTEM HIDROTEHNIC

După studierea de către specialiștii IPACH a numeroase variante de amenajare a unor acumulări de apă s-a ajuns la soluția zăgazării râului Uz, afluent al Troțușului, în aval de punctul denumit Poiana Uzului. Construirea acestui important sistem hidrotehnic va suplimenta debitul râului Troțuș în perioadele secetoase pentru satisfacerea cerințelor de apă ale centrelor populate și industriei din valea Troțușului.

Barajul, care va fi de proporțiile celui de pe Bistrița la Izvorul Muntelui, va crea o acumulare de peste 90 mil. mc. Oginda lacului de acumulare va depăși 350 ha, iar lungimea lui peste 5 km.

Despre proporțiile lucrărilor ne vorbește valoarea investiției care depășește suma de o jumătate de miliard lei, fiind una din principalele lucrări de gospodărire a apelor în actualul cincinal. Treptat, începând din 1970, vor fi date în funcțiune obiectivele acestui sistem de aprovizionare cu apă. În aceste zile aici au loc lucrări de organizare a santierului. Lucrarea propriu-zisă la baraj va fi atacată în primăvara anului viitor. Ca și celelalte mari lucrări hidrotehnice din munți acumularea de la Poiana Uzului va permite valorificarea turistică a frumuseților naturale din această parte a țării.

A. I. PLĂIEȘU

## ÎN REGIUNEA ARGHEȘ

# Trustul de construcții se adaptează prea greu sarcinilor actuale

În realizarea planului construcțiilor de locuințe în regiunea Argeș există o situație cu totul ieșită din comun. Două cifre oglindesc cum nu se poate mai bine acest lucru: pe zece luni, trustul regional de construcții a realizat aproximativ 71 la sută din planul anual valoric la locuințe și a terminat numai 47 la sută din numărul apartamentelor planificate. Prin urmare, în două luni au mai rămas pentru a fi predate „la cheie” mai bine de jumătate din numărul de locuințe prevăzute pe acest an.

Neajunsurile care există azi în regiunea Argeș în predarea noilor locuințe pornesc, în mare măsură, de la eșalonarea neproporționată a lucrărilor, de la lipsa de grijă pentru crearea unor asemenea condiții încît munca pe șantiere să se desfășoare din plin luna de lună, trimestru de trimestru. S-a neglijat astfel o cerință esențială și anume de a programa în așa fel execuția locuințelor, pentru ca muncitorii, tehnicienii și inginerii de pe șantiere să aibă permanent la dispoziție un front larg de lucru în fiecare din principalele faze de execuție.

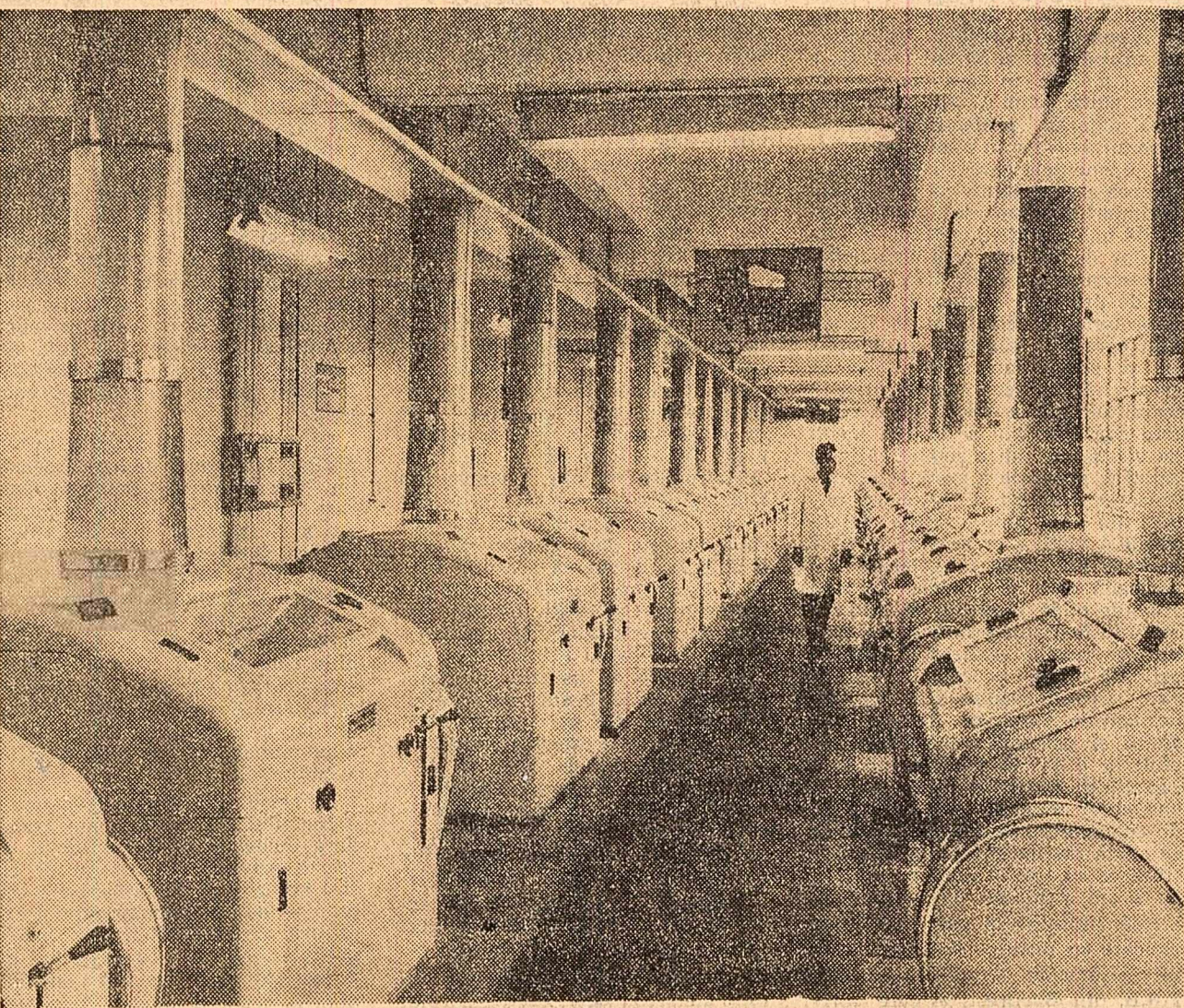
Cauza principală a programării neraționale a lucrărilor constă în lipsa unei corelări judicioase a volumului de construcții de locuințe cu asigurarea documentației tehnice și cu eliberarea amplasamentelor. O atare situație a dus atât la pregătirea unui front de lucru cu totul nesatisfăcător față de cerințele desfășurării critice a lucrărilor pe șantiere, cât și la atacarea cu multă întârziere — abia pe la începutul verii — a unor blocuri de locuințe

cu termene de punere în funcțiune în cursul acestui an. Din păcate, o asemenea stare de lucruri dăunează de mult timp regiunii. Conducerea trustului regional de construcții apreciază că, chiar în aceste condiții, se va realiza integral planul anual de dare în folosință a locuințelor. Directorul trustului ne-a pus la dispoziție un plan amplu de măsuri stabilite special în acest scop, în care se precizează ce trebuie să facă fiecare echipă, fiecare meșter, fiecare muncitor, tehnician și inginer de pe șantiere în vederea recuperării rămășițelor în urmă. Dar, așa cum se întâmplă mai întotdeauna cînd speranțele sînt lăsate pe ultimele luni ale anului, acest „perfect” plan de acțiune se dovedește a fi greu de tradus în viață. Faptele vorbesc de la sine. Pe cel mai mare șantier de construcții de locuințe din regiune, Pitești-sud, unde mai sînt de dat în folosință 698 de apartamente din cele 1.267 prevăzute pe întregul an, stadiul lucrărilor la o serie de blocuri este în urma vederilor din grafice.

La cîteva blocuri de pe acest șantier lucrările sînt azi abia în faza ridicării zidăriei, deși ele trebuiau să fie complet acoperite și cu spațiile interioare închise pentru a se putea lucra la finisaje. În același stadiu se află două blocuri cu un total de 132 de apartamente la Rm. Vlcea. „Astăzi (10 noiembrie — n.a.) noi am oprit lucrarea betonării la structura de rezistență a celor două blocuri — ne spune

Nicolae PANTIILE

(Continuare în pag. a III-a)



Complexul de morșit și panificație din Baciu-Ciuj; Aspect din sala valurilor (Foto: Agerpres)

## În ziarul de azi

■ VOINȚA CATEGORICĂ

A ÎNTREGULUI POPOR

20 de ani de la alegerile parlamentare din 1946

■ Cuvîntul cititorului

■ În Banat — „Dispariția” a 20.000 de hectare

■ CE REFLECTĂ BILANȚURILE SEMESTRIALE UNIVERSITARE?

■ Surse de mediocritate în teatrul liric

■ NOTE DE CĂLĂTORIE DIN R. P. D. COREEANĂ ȘI R. A. U.

## SITUAȚIA ARĂTURILOR PENTRU ÎNSĂMÎNȚĂRILE DE PRIMĂVARĂ

În această săptămîină, deși vremea o astăzi, în ce mai puțin prielnică efectuării lucrărilor agricole în gospodăriile agricole de stat din regiunile Ploiești, Iași, Oltenia, Argeș și Galați Cooperativele agricole din regiunea Hunedoara cu termeni arătîndu-le, iar cele din regiunile Sucea-

va, Galați și Dobrogea le-au executat în cea mai mare parte

În întreaga țară au fost arate aproape 70 la sută din terenurile prevăzute și semănate cantități de îngrășăminte chimice și naturale. (Agerpres)

# Ce au relevat dezbaterile în jurul NOULUI SISTEM DE PENSIONARE

Ion PREOTEASA

secretar al Consiliului Central al Uniunii Generale a Sindicatelor

Pină în prezent, la adunările activității sindicale pentru dezbaterile proiectului de lege a pensiilor, care au avut loc în circa 75 la sută din întreprinderi și instituții, au participat peste 400.000 de oameni. Din expresie sentimentelor care îi animă, oamenii muncii, tineri și virștinci, femei și bărbați de diferite profesii, pensionari de diferite vârste, și-au exprimat bucuria și satisfacția cu care au primit aceste documente, hotărîrea celor care azi se află în activitate de a munci cu și mai mult eelan pentru îndeplinirea cu succes a planului cincinal, pentru înflorirea patriei.

Foarte pozitiv a fost apreciată de oamenii muncii însăși măsura luată de a se dezbata aceste documente în adunări și în presă, dîndu-se astfel posibilitatea masei largi de a-și spune părerea asupra prevederilor lor, de a veni cu sugestii și propuneri. Exemplu elocvent democratismului ce caracterizează oriunde noastră socialistă, această acțiune este încă o dovadă că în toate problemele fundamentale privind conducerea economiei, culturii, științei, cit și în cele ce privesc nemîllocit condițiile de viață ale celor ce muncesc, partidul se sîntulește cu masele, Tabelul comparativ de mai jos demonstrează aceasta:

LOCURILE DE MUNCĂ: GRUPA I	GRUPA II		GRUPA III	
	Pensia în % din salariu	Pensia în % din salariu	Pensia în % din salariu	
după actuala lege	85	80	75	70
potrivit proiectului de lege	100	80	95	80
după actuala lege	80	75	70	65
potrivit proiectului de lege	100	85	95	80
după actuala lege	75	80	85	80
potrivit proiectului de lege	70	85	80	55

Această extindere a principiului contesterării materiale a angajaților va reprezenta un puternic stimulent pentru fiecare în vederea ridicării calificării profesionale, pentru a obține rezultate cit mai bune în muncă, știind că aceste rezultate se vor reflecta nu numai în remunerarea activității prestată, ci și mai tirziu, în creșterea corespunzătoare a nivelului pensiei.

Element nou, prevăzut pentru prima oară în legislația noastră de pensii — și, de ce n-am spune, în puține legislații de pensii din lume — sporul pentru continuitate în muncă a suscitat un deosebit interes, relevat atât în cadrul dezbaterilor, cât și în numeroase scrisori. Legat de această prevedere, este scos în evidență cu deosebire caracterul său stimulative, pe de o parte în direcția perfecționării cadrelor și, pe de altă parte, în buna organizare și desfășurare a activității întreprinderilor și instituțiilor. Problema stabilității cadrelor pe

locul de muncă nu este numai o chestiune de ordin moral, prin legăturile ce se creează între angajat și colectiv, ci și un factor de perfecționare profesională, deoarece asigură mediul prielnic însușirii și dezvoltării unei specializări corespunzătoare în profilul de muncă respectiv.

Adresîndu-se tovarășilor săi de muncă, topitorul Aurel Vasilescu, de la Uzina „Laminorul” din București, spunea: „Colectivul m-a primit cu dragoste și încredere, m-a educat și m-a format, mi-a inspirat simțul atașamentului față de uzină, al identificării cu interesele ei. Oamenii ca maeștrii Ion Pașca sau Gheorghe Silaghi mi-au transmis experiența lor în muncă, acumulată tot în această uzină de-a lungul multor ani. La rîndul meu,

\*) Potrivit prevederilor noii legi, vor exista numai trei grupe de muncă.

# CULTUL MAMEI

Ion Dodu BĂLAN

Mamă! — cîl de des roșim numele tău și cîl de puțin știm exprima din ceea ce înseamnă. Bunătatea și generozitatea ta, lumina iradiată de ochii și zîmbetul tău, sufletul tău deschis și fără umbre le așază în-âlta firească strălucire încă, uneori, pare că-ți pierzi contururile, rămînd în sufletul nostru ca o inefabilă substanță a existenței.

Cum să te numim decît așa simplu, cum îi s-a zis de cînd e lumea lume? Sînt realități pe care le simțim puternic, le trăim cu toată ființa noastră și totuși le exprimăm greu și incomplet. Aceasta poale și pentru faptul că electivitatea — lasă prea puțin loc gîndirii și pentru că prin ele trebuie să ne cunoaștem și să ne exprimăm pe noi înșine. De la tine pornește existența noastră, personalitatea noastră. Cîlințele și obositele brațe maternelle sînt leagămul în care se plămădește ființa noastră morală, sînt leagămul nobleței, al spiritului de dreplete și adevăr, al abnegației și al jertfei pentru patrie. „Mama — zice Lucian Blaga, parcă pentru noi toți — era substanța activă în jurul căreia luau înfîșurare palpabile toate realitățile vieții noastre”. În cîntecul ei spîluit care nu se potolește decît o dată cu asfințitul ochilor aprînsi de griji și neliniști, am găsit toți liniștea copilă-

riei noastre și primela imagine despre lume. Ceea ce reprezentăm ca valoare morală în societate sîntem în bună măsură ceea ce mama a sădit în noi din anii ce-î mai fragezi ai copilăriei.

De aceea societatea, cu toate formele ei instituționale își este profund îndalorată, ție Mamă. Pentru tot ceea ce Mama face dezințeresat pentru societate, pentru capitolul uman și moral pe care l-a oferit societatea îi datorează recunoștință, stimă, grijă

## OPINII

pentru ca ea să-și poată îndeplini înalta menire de primă educatoarea și învățătoarea a acelor care vor alcătui poporul român de mine. Societatea noastră socialistă manifestă un interes și o grijă deosebită pentru femeia-mamă, duse pînă la o îndreptățită venerație. Numeroase măsuri și legi ale statului socialist au în centrul lor preocuparea profund umanistă, de a crea mamei o condiție socială corespunzătoare, înlesniri substanțiale în virtutea cărora să-și poată crește, educa și instrui copiii, ca oameni vrednici și cetățeni demni ai patriei socialiste. Regimul conceleidiilor pentru femeile-mame cu copii mici, salarizarea la care se adaugă indemnizările pentru copii, recenta lege a pensiilor și multe

alte măsuri ale partidului și guvernului sînt menite să asigure mamei condiții de viață care să-i precosească și mai mult prestigiu în familie și în societate. Dar o mamă adevărată își poale afirma toale calitățile umane numai în cadrul unei familii adevărate, plină de răspundere și seriozitate. Dezvoltînd bunele tradiții ale tinerilor familii românești, statul nostru face totul pentru întărirea acestei celule fundamentale a existenței noastre naționale. Apelul de un fierbinte patriotim pentru spoirarea națiunii române se adresează în primul rînd mamei, care devine tot mai mult și în chip obiectiv o figură centrală a societății. „Totodensua — spune Ioanraș Nicolae Ceaușescu, secretarul general al C. C. al P. C. R., la Conferința Națională a Femeilor — chiar în vremea de restriție, femeia a îndeplinit nobila misiune de a transmite noilor generații înaltele virtuți ale poporului nostru, tradițiile înalțate, dragostea înfăcărească pentru patrie, sentimentul demnității, al dreptății și adevărului. Poporul român a acordat și acordă o profundă cîntire femeii-mamă; literatura și arta, folclorul nostru i-au închinat nenumărate pagini, i-au cîntat cu căldură chipul luminos”.

(Continuare în pag. a V-a)

## Telegrame

Cu prilejul zilei naționale a Suediei, președintele Consiliului de Stat, Chivu Stoica, a adresat regelui Gustaf al VI-lea Adolf calde felicitări și urări pentru fericirea sa personală și pentru prosperitatea poporului suedez.

În răspunsul său, regele Suediei, Gustaf al VI-lea Adolf, a transmis președintelui Consiliului de Stat, Chivu Stoica, sincere mulțumiri pentru amabilul mesaj ce i-a fost adresat.

# Florența își salvează comorile

Străbat străzile orașului unde tragedia de la 4 noiembrie încă mai sîrbue. Dintre toate zonele italiie ce au avut de suferit de pe urma inundațiilor catastrofele, Florența e fost cea mai lovită. Zidurile sale păstrează încrustat pe ele colele riului Arno, ce s-a prăvălit peste oraș cu o viteză de 1.500 mc pe secundă. O clisă galbenă acoperă piața Signoriei și a Domului, carierele străvechi, medievale. Sub cerul plumburiu sub care se cerne necanții ploaia rece de toamnă, imaginea ce își se înfășăează nu amintește nici pe departe de farmecul orașului-muzeu ce găzduiește opere de artă celebre. Prima apreciere a pagubelor suferite, dezvoltă-luie o crudă realitate: peste 400 picturi au fost distruse sau avariate; la case lui Michelangelo, unde se găsea o colecție de

## Correspondență din Italia

umană! Florenținii, mîndri de trecutul glorio al orașului lor, leagămul lui Dante și al lui Michelangelo, al lui Galileo Galilei, Rossini și al altor alji celebri concelenți, au simțit și simt în aceste zile că alături de ei se află nu numai populația Italiei, ci întreaga

ge lume. Primarul orașului, Pietro Bargellini, arăta impresia profundă produsă de mesajul adresat președintelui Saragat de către președintele Consiliului de Stat al Republicii Socialiste România, prin care se exprimă sentimentele de mîhnire și de durere pentru daunele

Ion MARGINEANU

(Continuare în pag. a VI-a)



# P A G I N A E C O N O M I C A

## Un echilibru just între fondul de acumulare și cel de consum

### Problemă centrală a activității economice a cooperativei agricole

Experiența celor 43 de cooperative agricole din raionul Luduș demonstrează convingător că sporirea puterii lor economice este condiționată în măsură hotărâtoare de dezvoltarea proprietății obștești — izvorul creșterii continue a producției și veniturilor bănești, a bunăstării țăranilor cooperatori. Faptele arată că au de câștigat deosebi acele unități care investesc, an de an, fonduri însemnate pentru dezvoltarea avuției cooperative și satisfacerea nevoilor producției, care chibzuiesc bine cît din venituri trebuie destinate acumulărilor și cît consumului.

În ultimii ani, cooperativa agricolă din Răciu, de exemplu, a alocat la fondul de acumulare sume care au depășit 20 la sută din veniturile realizate. Această măsură a fost impusă de ritmul rapid de dezvoltare a unității, de posibilitățile economice și financiare tot mai mari. În 1960, mijloacele fixe ale cooperativei erau foarte reduse. Pe atunci, în întreaga unitate nu exista decât un singur grajd. Astăzi, însă, cooperatori au 9 grajduri în care cresc sute de animale, ce le aduc mari venituri bănești, 3 magazii, un garaj care adăpostește 4 autocamioane, un atelier de fierărie și timpărie, utilaje cum ar fi moară cu ciocanele, selector electric etc. În acest an ei au ridicat o construcție care să asigure vinificația și păstrarea în bune condiții a vinului, un atelier mecanic, au procurat toate materialele necesare pentru construirea în 1967 a unei hale moderne de păstrare și preparare a furajelor. Aceste investiții au fost posibile datorită creșterii veniturilor bănești — urmare directă a consolidării proprietății cooperative. Că s-a procedat bine alocându-se sume importante pentru dezvoltarea producției, că membrii cooperatori au avut de câștigat din aceasta și nu de pierdut, o dovedește creșterea continuă a valorii zilei-muncă. Dacă în 1961 s-au împărțit cooperatorilor pentru fiecare zi-muncă prestații produse și bani în valoare de 21 lei, în 1965 această sumă a crescut la 27,65 lei, iar în 1966 ea va depăși 30 lei. Important este și faptul că pe măsura sporirii veniturilor cooperativa agricolă a avut posibilitatea să împartă lunar avansuri bănești tot mai substanțiale. Concluzia este evidentă: în această cooperativă cît și în multe altele, folosirea cu grijă a fondurilor bănești în scopuri productive pentru dezvoltarea sectorului zootehnic, cum-părări de îngrășăminte chimice, extinderea plantațiilor de vii și pomi și a mecanizării lucrărilor, amenajarea și îmbunătățirea unor mari suprafețe de pășuni etc., într-un cuvânt pentru sporirea averii obștești a cooperativei, a contribuit la creșterea veniturilor membrilor cooperatori.

Ținând seama de aceste învățăminte, cooperativele agricole din raion au acordat și mai mare atenție în acest an dezvoltării proprietății obștești, stabilirii unui raport corespunzător între fondurile de acumulare și de consum, care să permită atât reluarea pe scară tot mai largă a procesului de producție cît și satisfacerea nevoilor țăranilor cooperatori. Potrivit planului financiar ele trebuie să aloce în acest an pentru dezvoltarea producției 26.961.000 lei. Aceste prevederi se întănesc punct cu punct. Pînă la sfîrșitul lunii octombrie au fost alocate 21.602.000 lei. Datorită realizării unor venituri mai mari decît cele înscrise în plan, pînă la finele anului unitățile din raion vor repartiza pentru dezvoltarea proprietății co-

operatorilor încă 9 milioane de lei.

Sint cooperative agricole (Dimbuș, Ogra, Sînpaul, Cipău, Bogata și altele) care, ținînd seama de nevoile producției, de posibilitățile valorificării superioare a condițiilor naturale locale și de resursele financiare existente, au alocat la fondul de acumulare peste 20 la sută din veniturile realizate, iar alte 26 de unități — aproape 20 la sută. Aceste fonduri au fost folosite cu multă grijă, exclusiv în scopuri productive.

De mare însemnătate în această privință a fost ajutorul concret, permanent acordat de către uniunea raională a cooperativei agricole conducătorilor fiecărei unități. Putem spune că, datorită acestui ajutor, consiliile de conducere, contabilii și cooperatori care răspund de aprovizionarea tehnică și materială și realizarea construcțiilor s-au ocupat cu mult mai multă răspundere de sarcinile ce le-au revenit în domeniul investițiilor și al folosirii judicioase a fondurilor bănești, au reușit să inițieze activități productive, cum sunt: construirea și echiparea gresităurilor sau deficientei precum și care au mai apărut pe parcurs. Eficiența sprijinului primit rezultă clar dintr-un singur exemplu.

La Uliș, ca de altfel și în alte cooperative, efectivele de animale sînt în continuă creștere. Pentru a le asigura condiții bune de cazare, la un moment dat, conducerea cooperativei s-a gândit să demoleze un grajd mai vechi cu o capacitate de 100 de animale și din materialele rezultate precum și cele care urmau să mai fie produse, să se construiască un grajd nou. Potrivit calculelor făcute, valoarea acestuia se ridică la 120.000 lei. Noi am arătat însă consiliului de conducere că ar fi mult mai bine și mai economic dacă s-ar repara adăpostul existent. În condițiile cazării corespunzătoare a animalelor s-ar realiza însemnate economii, care ar putea fi folosite în alte sectoare de producție. Adunarea generală a cooperativei agricole a aprobat această propunere. Urmarea: repararea grajdului a costat doar vreo 5.000 lei. Cu banii economisiți s-a procurat un pod-basculă și s-a acoperit crama începută în 1965, adică s-au făcut lucrări neplanificate, dar foarte necesare bunului mers al procesului de producție.

Cu grijă ne-am ocupat și de organizarea corespunzătoare a evidențelor contabile în cooperativele agricole și de întărirea disciplinei financiare, știut fiind că numai a veniturilor și cheltuielilor, a acumulărilor și fondurilor destinate consumului poți asigura folosirea judicioasă a produselor și banilor obținuți. Inspectorii contabilii ai uniunii, repartizați pe unități, au ajutat efectiv pe cooperatori să pună în punct evidența, să urmărească cum este îndeplinită fiecare prevedere a planului de producție și financiar. La sfîrșitul fiecărui trimestru, în cooperativele din raion consiliile de conducere au prezentat în fața adunărilor generale analize economico-financiare, în care s-a explicat coopera-

tribuna  
experienței  
înaintate

torilor ce venituri s-au obținut în fiecare sector și cum au fost folosite, cum s-au îndeplinit prevederile planului financiar la capitolurile: producție, investiții, nevoi social-culturale. Pe această bază s-au stabilit măsuri care să prevină manifestarea în viitor a unor deficiențe asemănătoare.

Cu toate rezultatele bune obținute în medie pe raion, există încă unele cooperative agricole unde nu se acordă suficientă atenție dezvoltării averii obștești. Ne vom îndrepta și mai mult atenția spre aceste unități, ajutîndu-le să sporească proprietatea cooperativei pe măsura posibilităților.

Nu peste multă vreme se va trece la întocmirea planurilor de producție și financiar pentru anul 1967. Aceasta, este o acțiune de cea mai mare însemnătate, intrucît de reușita ei depinde dezvoltarea în perspectivă a unității, folosirea judicioasă a veniturilor, în așa fel încît să se satisfacă și nevoile largirii producției și cele ale membrilor cooperatori. Conducerea uniunii a luat măsuri pentru întocmirea cu grijă a acestor planuri, pentru stabilirea cît mai aproape de realitate a producțiilor și veniturilor. În ședințele de lucru s-a explicat membrilor consiliilor de conducere cum este bine să se orienteze producția în 1967, ce trebuie făcut pentru a valorifica în mod superior condițiile naturale și economice existente în fiecare unitate, în ce direcții să orienteze folosirea veniturilor realizate.

Faneș TANASIE  
președintele Uniunii raionale a cooperativei agricole de producție Luduș

## Consfătuirea pe țară a pomicultorilor

Vineri au luat sfîrșit lucrările consfătuirii pe țară a pomicultorilor. Cu acest prilej s-au dezbătut diferite aspecte ale dezvoltării pomiculturii și sporiții producției de fructe și s-au făcut numeroase propuneri care au fost concretizate într-un plan de măsuri. Vorbuirilor s-au referit la necesitatea folosirii mai chibzuite a terenurilor destinate livezilor, a extinderii în continuare a speciilor și soiurilor de fructe de mare valoare economică. În vederea pregătirii materialului sădilor, ei au arătat că este bine să se stabilească alt suprafețele cît și soiurile ce țișa an înainte. Dată fiind dezvoltarea în perspectivă a pomiculturii în țara noastră, se impune luarea unor măsuri pentru asigurarea condițiilor de păstrare a fructelor.

Dezbatelile au scos în evidență sprijinul deosebit pe care pomicultura l-a primit din partea statului, perspective mari de dezvoltare a acestui sector al agriculturii.

În cea de-a doua zi a consfătuirii au luat cuvîntul tovarășii Vasile Vilcu, președintele Uniunii Naționale a Cooperativei Agricole de Producție, și Ștefan Astei, șef de secție la C.C. al P.C.R.

În încheierea lucrărilor a luat cuvîntul tovarășul Iosif Banc, vicepreședintele al Consiliului de Miniștri.

Apoi tovarășul Nicolae Giosan, președintele Consiliului Superior al Agriculturii, a înminat diplome de autor pentru noi soiuri de pomi fructiferi — creații ale specialiștilor: Rudolf Palocsay și Ștefan Oprea, de la stațiunea experimentală pomicolă Cluj, Vasile Cocu și Porfir Popa, de la I.C.H.V., și Gheorghe Morujă de la stațiunea experimentală Voenșii, regiunea Ploiești.

În cadrul progreselor dobîndite de știința și tehnica chimică modernă, un loc de frunte îl ocupă descoperirea insușirilor deosebite ale unor substanțe chimice care pot accelera realizarea celor mai subtile sinteze industriale. Este vorba de catalizatori, prețioși agenți ai reacțiilor chimice.

Cele mai importante procese de acest gen au loc în industria azotului, în fabricarea monomerilor pentru mase plastice, la producerea tuturor tipurilor de cauciuc etc.

Am enumerat doar câteva exemple, dar se poate constata cu ușurință uriașul interes pe care-l prezintă în zilele noastre perfecționarea tehnologiei proceselor catalitice pentru industria chimică românească în plină dezvoltare.

Pentru a urmări evoluția acestor investigații trebuie arătat că cercetările în domeniul catalizatorilor sînt solzi au început încă în anul 1948 la Facultatea de chimie a Universității București și la Centrul de cercetări de chimie organică al Academiei cu un număr restrîns de cadre și cu o bază materială modestă. Pe măsură ce au lucrat în zilele noastre combinate chimice, ținînd seama de necesități și posibilități, s-au organizat și alte colective de cercetare: la Petrochim și Institutul de cercetări pentru prelucrarea țiteiului-Ploiești, la Chimigaz-Medias, la Institutul de petrol, gaze și geologie-București, la Facultatea de fizică a Universității din Cluj, precum și un colectiv proilat pe cercetări teoretice la Centrul de chimie-fizică al Academiei.

Colectivele care studiază proprietățile și tehnologiile de fabricare ale catalizatorilor industriali au obținut bune rezultate atât în fața de laborator cît și în instalațiile pilot, care constituie un punct de plecare pentru unele realizări industriale de prestigiu. Dintre acestea, putem menționa catalizatorul utilizat la reformarea benzinei, a fabricării butadienei, a acidului sulfuric, a aldehidelor formice, aluminele catalitice active, catalizatorul pentru conversia oxidului de carbon și altele.

Dispersarea acestor colective de cercetare în diverse localități și mai ales în sinteza colaborării eficiente între ele și laboratoarele uzinale, sporadică informare reciprocă asupra temelor cercetate, insuficiența aprofundare a celor mai noi tendințe vădite în acest domeniu pe plan mondial au avut ca efect o anumită stagnare a procesului de investigație. De aceea, în multe cazuri s-a insistat asupra unor solu-

ții clasice lăză a se sesiza perspectiva pe care o prezintă o serie de noi procedee. S-au studiat astfel tehnologii pentru fabricarea unor catalizatori activi timp de 5-7 ani; în schimb a fost neglijat studiul fabricării unor catalizatori solicitați imperios de industria noastră chimică în cantități importante.

Unul din marile neajunsuri de care se izbesc cercetătorii din acest domeniu îl constituie stațiile-pilot. Se știe că acestea aduc o importanță contribuție la definitivarea tehnologiilor de fabricare a catalizatorilor și nu necesită mari investiții. Construcția microplantelor pentru încercări, se iese noi tipuri de catalizatori, pentru a nu rămîne în urmă este absolut necesară o scurtare a perioadelor de finalizare a cercetărilor. În acest sens, cred că s-ar realiza un pas important dacă pe lângă fiecare din combinatele noastre chimice ar funcționa cîte o stație-pilot conectată circulației instalației industriale: s-ar crea astfel posibilitatea permanentă de a se încerca și perfecționa catalizatorii. În aceste combinate ar trebui să existe și un grup de cercetare — în cadrul laboratorului uzinal — în domeniul catalizatorilor care să constituie nucleul de legătură dintre cercetătorii

### ȘTIINȚA ȘI PRODUCȚIA

# CUM POATE FI RIDICATĂ EFICIENȚA PROCESELOR CATALITICE

prof. dr. docent Ioan V. NICOLESCU  
Universitatea București

prof. dr. docent Ioan V. NICOLESCU  
Universitatea București

vind ca obiectiv realizarea unor catalizatori pentru fabricarea butadienei. Ea este alcătuită din cercetătorii de la Centrul de chimie organică al Academiei, de la Institutul Petrochim-Ploiești și Laboratorul central al Combinatului de cauciuc Gh. Gheorghiu-Dej. Activitatea brigăzii s-a concretizat prin îmbunătățirea aduse catalizatorilor vechi, dar s-au realizat și câteva tehnologii pentru fabricarea unui nou tip de catalizator autoregenerativ, alflat în probe industriale, cu performanțe mai bune decît ale celui precedent, care aduce un spor anual de 4.000-5.000 tone în producția de cauciuc.

Realizarea și descoperirea unor catalizatori de mare eficiență economică necesită desigur și o bază materială adecvată, echipament științific de înaltă tehnicitate, deseori costisitor. Diverselor colective mai sus amintite posedă astăzi aparate moderne, care oferă posibilitatea unor determinări exacte. Ele sînt însă răspîndite în cîmpul cercetării pe tot supraînălțîri. În această situație, utilizarea maximă a aparaturii nu se poate realiza. Ridicarea la un nivel superior de cercetare complexă a catalizatorilor industriali, găsirea unor soluții originale în valorificarea materiilor prime pun problema organizării unei centre specializate în acest domeniu. În acest sens, sînt pe deplin justificată preocupările Ministerului Industriei Chimice care a luat în discuție înființarea unui centru de cercetări catalitice și control al producției pentru perioada 1968-1970. De asemenea și Centrul de chimie organică intenționează organizarea unei secții specializate pentru cercetarea proceselor catalitice în cadrul Academiei.

Alte deficiențe în dezvoltarea acestor cercetări se datoresc și numărului restrîns de cadre specializate. Deși instituțiile noastre de învățămînt superior formează chimiști și ingineri chimiști de înaltă calificare, în domeniul catalizei, ele nu s-au preocupat în suficientă măsură de pregătirea unor absolvenți care să poată cunoaște și să utilizeze în profunzime de fizică, chimie-fizică, chimie și tehnologie. În colectivele existente s-au specializat — o drept — în ultimii zece ani mulți tineri care s-au afirmat printre o serie de realizări remarcabile. Din păcate, numărul lor este încă prea restrîns.

Concentrîndu-se eforturile spre rezolvarea operațiilor a unor teme de stringentă actualitate pentru industria chimică românească, cercetătorii proceselor catalitice sînt convinși că pot spori eficiența investigațiilor în acest sector, contribuind din plin la valorificarea superioară a resurselor țării.

## Trustul de construcții se adaptează prea greu sarcinilor actuale

În orașul nostru urmează să fie date în folosință în anul ce vine circa 2.400 de apartamente, dar ca front de lucru se pregătește în prezent mai puțin de a zecea parte din acest volum de lucrări.

După ce se vede, organizația regională de construcții și sfatul popular regional se adaptează cu greu necesităților și sarcinilor de construcție. Apare absolut necesar ca această problemă să fie examinată cu toată răspunderea.

(Urmare din pag. 1)

maistrul Gheorghe Voicu — pentru că, dintr-o deficiență de aprovizionare, nu avem cimentul necesar".

Despre deficiențe în aprovizionarea tehnică-materială, în organizarea lucrărilor și a muncii, ne-am vorbit și alte cadre de pe șantierele de construcții argeșene. În această constă, de altfel, o două cauză esențială a tîrăgîniilor lucrărilor, a „asaftului” care se dă acum, în ultimele luni ale anului, la execuția blocurilor de locuințe din regiune. Conducerea trustului, ca și conducerea grupurilor de șantier nu au luat din vreme măsurile ce se cuveneau pentru organizarea temeinică a muncii echipei de constructori, pentru completarea formațiilor de lucru cu muncitorii necesari la nivelul volumului de lucrări ce trebuie realizat, pentru întreținerea și folosirea cu îndeajuns de utilitate a utilajelor și mecanismelor de pe șantier. Multe neajunsuri există și în gospodărirea șantierelor.

Era normal ca sfatul popular regional și trustul să tragă învățăminte cuvenite din situația care s-a creat anul acesta în domeniul construcțiilor de locuințe. Dar nu au făcut acest lucru. Pregătirile necesare pentru construcțiile anului viitor se află într-un stadiu cu totul nesatisfăcător. În iureșul terminării blocurilor prevăzute pe acest an, s-a neglijat aproape complet pregătirea frontului de lucru pentru 1967. „Deficiențele pornesc din cauza deficienței materialelor și a echipamentelor defectuoase a lucrărilor — ne spune tot ing. Grigore Popescu, secretar al Comitetului orășenesc de partid Pitești.

## ÎN BANAT „DISPARIȚIA” A 20.000 DE HECTARE

În gospodăriile de stat și cooperativele agricole de producție din regiunea Banat au fost întreprinse numeroase acțiuni pentru redarea în circuit agricol a noi suprafețe de teren. Numai în ultimii ani, prin eliminarea drumurilor inutile, prin descărieri, defrișare etc., au fost redat agricole 16.700 ha, din care 11.000 ha arabile. De asemenea, s-a dat o atenție mai mare îmbunătățirii suprafețelor erodate prin lucrări antierozionale: arături pe curbele de nivel, terasări pentru plantații de vii și pomi, culturi pe fiși și benzi etc. În felul acesta, din 1960 și pînă în prezent, fenomenele eroziunii au fost înlăturate de pe mai bine de 49.000 ha.

În Banat există o suprafață de 50.000 ha terenuri degradate datorită sărăturii. Cu ajutorul specialiștilor de la Institutul agronomic din Timișoara, în 15 cooperative s-au luat măsuri pentru sporirea potențialului de producție a terenurilor sărăturoase. Pentru ameliorarea acestora se impun în continuare o serie de lucrări complexe și de durată cum ar fi: eliminarea excesului de umiditate prin descărieri, aplicarea de amendamente și îngrășăminte, cultivarea unor plante rezistente la sărături etc. Rezultatele obținute la cooperativele de producție Simmartin, Dinaș, Sînnicolau-Mare, Șag și altele, sînt încurajatoare.

Multe conducere de unități agricole se preocupă de prevenirea inundațiilor. Din suprafața totală de aproximativ 550.000 ha expuse excesului de umiditate și inundațiilor au fost ameliorate pînă în prezent 397.500 ha, urmînd ca în anii următori acțiunile pentru înlăturarea excesului de apă să fie extinse.

Cu toate măsurile întreprinse pentru redarea în circuit agricol a noi terenuri, din cifrele existente la Consiliul agricol regional rezultă că suprafața arabilă a regiunii Banat a scăzut, în ultimii 4 ani, cu aproximativ 20.000 ha. Acest lucru se datorează mai multor cauze. În primul rînd, unele conducere de unități, pentru a apăra cu producția medii mai mari „scad” suprafața arabilă pe motiv că nu este fertilă, deși în realitate ea se cultivă. Trustul Gosat Lugoj a propus să se scoată din terenul arabil o suprafață de 3.482 ha. Un colectiv regional, care a verificat starea terenului propus a fi scos din circuitul agricol, nu a putut fi de acord cu conducerea trustului. În urma constatării făcute s-a admis ca unele suprafețe să fie destinate plantațiilor de pomi și vii.

Deși în prezent organele regionale nu au o

evidență a suprafețelor ocupate de măcînișuri și drumuri inutile, a terenurilor nefolosite de pe lângă șosele și căi ferate se poate aprecia că acestea ocupă sute de hectare. Suprafețe întinse pline de măcînișuri în zona gospodăriei de stat din Ghilad, Greeni, Răcăjdia, Făget și altele. Grav este faptul că, în loc ca acestea să se reducă, cresc an de an.

Mari suprafețe de teren arabil sînt irosite datorită dispersării construcțiilor gospodărești, mai ales în cooperativele agricole. În prezent, circa 1.000 ha sînt pur și simplu irosite. Este adevărat că o serie de unități ca cele din Vinga, Denta și altele, caută să folosească spațiul dintre construcții, însămînzînd plante furajere. Unele cooperative însă, ca cele din Cheglevic, Dumbrava, Bătești, Topolovățu Mare și multe altele au depășit cu 3 pînă la 6 ha suprafața necesară construcțiilor gospodărești datorită necorectei așezării a obiectivelor.

În Banat mai sînt o serie de întreprinderi care, prin construcțiile ce le execută, strag din circuitul agricol, an de an, însemnate suprafețe de teren. În această situație se află terenurile ocupate de întreprinderea forestieră Orsova, I.M.T.E. Lugoj și altele.

Gospodărirea neratională a pămîntului este in-



Stațiunea experimentală agricolă Șînnic-Craiova. Se sortează roșiile din noua recoltă (Foto Agerpres)





