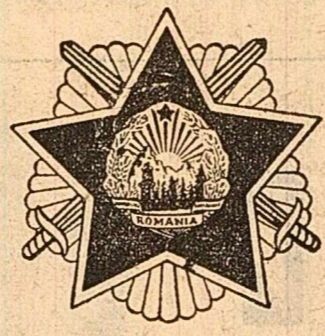




Biblioteca Centrală Regională Hunedoara-Dava

PROLETARI DIN TOATE ȚĂRILE. UNIȚI-VĂ!

Științeia



ORGAN AL COMITETULUI CENTRAL AL P.C.R.

Anul XXXVI Nr. 7172

Joi 24 noiembrie 1966

6 PAGINI — 30 BANI

PAGINA A II-A

VIAȚA DE PARTID
Însemnări pe marginea conferinței organizației de partid a raionului
1 Mai

VIZITA PREȘEDINTELUI CONSILIULUI DE STAT, CHIVU STOICA, ÎN REPUBLICA ARABĂ UNITĂ ● Printre constructorii marelui baraj de la Assuan ● La uzinele „Kima”

CAIRO 23. — Trimiși speciali Mircea Moarcă și C. Oprică transmiț: Ziua de miercuri, a patra zi a prezenței președintelui Consiliului de Stat al României, Chivu Stoica, și a soției sale în R.A.U., a fost rezervată cunoașterii unora dintre cele mai mari realizări ale Egiptului contemporan, șantierul marelui baraj de la Assuan și uzinele de îngrășăminte azotoase „Kima”.

La Assuan, în fața unei mari machete amplasate într-o sală ale căror basorelieful și picturi murale evocă momente din lupta de secole a locuitorilor văii Nilului pentru înfrângerea capriciilor lui, gazele prezintă principalele coordonate ale barajului, care va fi unul dintre cele mai mari din lume. În prezent, lucrările de construcție se desfășoară din plin, cu participarea a 28.000 de muncitori și 3.000 de specialiști. În 1970, când toate cele 12 turbine ale hidrocentralii de la Assuan vor fi puse în mișcare de forța apelor zăgăzuite ale marelui fluviu, Egiptul va beneficia anual de 12 miliarde kWh de energie electrică. Primele cantități de curent electric de la Assuan vor fi furnizate capitalei egiptene în 1968.

Oaspeții sînt informați în continuare despre marile avantaje ale construcției barajului pentru dezvoltarea multilaterală a economiei țării. Printre altele se arată că 800.000 de hectare de terenuri nefolosite vor fi redat agricole.

Apoi, oaspeților români li se vorbește despre marile lucrări care se întreprind în prezent pentru mutarea anticilor temple și a celorlalte comori de artă din zona viitorului lac de acumulare. Gazele amintesc că la această operație inițiată de guvernul R.A.U. cu sprijinul UNESCO, își aduce contribuția materială și România, împreună cu peste 50 de țări.

Urmează o vizită pe șantierul barajului. Muncitorii tehnicieni și inginerii aclamă călduros oaspeții români.

Președintele Consiliului de Stat al României, urind deplin succes în împlinirilor acestei grandioase lucrări, relevă că marele baraj de la Assuan constituie o replică modernă a vestitelor piramide, o reeditare a puterii creatoare a poporului egiptean, consacrată de această dată propriei sale bunăstări și progresului țării.

Oaspeții români își continuă apoi

drumul cu mașinile spre uzinele „Kima”. Construită în anul 1960, această întreprindere face parte din organizația generală a industriei chimice a R.A.U., fiind cea mai mare unitate de acest fel din Orientul Mijlociu. Înzestrată cu utilaje moderne de mare productivitate, uzinele transformă bogatele resurse de calcar din această parte a Egiptului, cu ajutorul aerului, apei și energiei electrice, în importante cantități de îngrășăminte chimice pe bază de azot de amoniu.

Directorul general al uzinelor vorbește oaspeților despre perspectivele de dezvoltare ale uzinei și despre preocupările de ordin social privind calificarea cadrelor și asigurarea unor condiții corespunzătoare de viață.

Au fost vizitate unele sectoare de producție ale uzinelor și unele din construcțiile sociale anexe.

La plecare, președintele Consiliului de Stat a urât colectivului de aici noi succese în munca menită să contribuie la dezvoltarea producției agricole a țării.

În încheierea vizitei la Assuan, oaspeții români au făcut o plimbare pe Nil la bordul unei mici ambarcațiuni construite în stilul vechilor corăbii egiptene, în „Insula Florilor”, un adevărat paradis al tuturor speciilor de plante tropicale.

Seara, președintele Consiliului de Stat, Chivu Stoica, și soția, precum și persoanele române și egiptene care i-au însoțit în călătoria prin țară, s-au înnoptat la Cairo.

Recentele evenimente din Danemarca vor întări sau nu tendențele pozitive în politica externă?

Cînd, cu 21 de zile în urmă, la mijlocul unor dezbateri furtivoase Jens Otto Krag anunțe — în mod surprinzător — dizolvarea parlamentului și organizarea de noi alegeri, social-democrații sperau că vor depăși, în sfîrșit, punctul critic sub care s-au situat după consultarea electorală din 1964. Opoziția se afla în împrejurări care o dezavantajau vădit. Pe de o parte, blocul, alături de puterea cîrmărită în trecut, între conservatori și agrarian-liberali (Venstre) se descompusese iar, pe de altă parte, încercările celor din urmă de a-i atrage de partea lor pe radicalii suferiseră un eşec.

Rezultatele alegerilor desfășurate marți au confirmat înfrîngerea așteptărilor social-democraților. Cu toate că a pierdut 7 locuri în parlament, Partidul social-democrat a ieșit învingător. Holărîrea luată de premierul Krag de a colabora cu partidul socialist-popular a făcut ca socialii să obțină, pentru prima dată, cu 89 de locuri, majoritatea absolută în parlament. Desigur, aceste n-ar fi fost posibile dacă partidul socialist-popular — „marele învingător al scrutinului” — cum îl numește agenția France Presse, nu și-ar fi dublat numărul mandatorilor de la 10 la 20.

Dimpotrivă, partidele așa-zis „tradiționale” — conservator, Venstre și independent (extremist de dreapta) — și-au slăbit serios pozițiile. Primele două n-au reușit să obțină decât 38 la sula din voturi (în total 69 de mandate) — cifră considerabilă ca cea mai scăzută după 1938. În ce-i privește pe independenții, ei au fost pur și simplu eliminați din parlament, pierzînd cele 5 locuri pe care le dețineau.

După cum este știut, în urma refuzului radicalilor de a mai colabora la guvern, social-democrații au format, începînd din 1964, un cabinet minoritar, căruia „opozitia i-a lăsat orice activitate pozitivă extrem de dificilă” („Le Monde”). O serie de proiecte de legi, cum ar fi cel referitor la reforma mijloacilor ale populației — au fost respinse sau tergiversate timp îndelungat de opoziția conservatoare.

Adrian BOGDAN

(Continuare în pag. a VI-a)

Victor VINTU

(Continuare în pag. a II-a)

PENTRU CE SCRIE ȘI PUBLICĂ OMUL DE ȘTIINȚĂ?

Literatura științifică din țara noastră s-a dezvoltat atât sub raportul calității cit și al numărului de apariții editoriale. În acești ani cu vîzul lumina tiparului zeci de lucrări remarcabile, de înaltă tinută științifică, care se bucură de o largă audiență în rîndul specialiștilor din țară și de peste hotare, multe din acestea fiind traduse în diverse limbi de largă circulație internațională. Au fost tipărite însă și lucrări de o utilitate redusă. De aceea se pune întrebarea: Ce criterii călăuzesc editurile noastre în tipărirea operelor de literatură științifică? Ce tendințe există în creșterea științifică originală? Ce sînt așa-numitele „cărți din cârți”? Pentru a primi răspunsul la aceste întrebări, să dăm cuvîntul unor oameni de știință și editori:

„Aș dori să arăt — spune acad. AUREL AVRAMESCU, directorul Centrului de documentare științifică al Academiei — că etica omului de știință se reflectă în general în toate actele sale: în societate, la catedră, în laborator, în ceea ce dăruiește tiparului. Mulți dintre înaintașii științei românești sînt

cunoscuți pentru meticulozitatea și exigența cu care își elaborau lucrările, pentru zgîrcenia cu care și trimiteau tipografiei operele. Meritul lui David Emmanuel, de pildă, unul din corifeii matematicii în țara noastră, este că a dat lucrări de mare valoare cu toate că în decursul a patru decenii de activitate științifică a publicat doar teza de doctorat, câteva note și un tratat de teorie a funcțiilor, rezultat al eforturilor de o viață, dar care și astăzi sînt consultate cu interes. Din acest punct de vedere, important este nu atât numărul de lucrări cit mai ales calitatea lor. Este cu atât mai valabil și mai necesar pe terenul științei acel cunoscut adagiu latin — Non multum, sed multa — care redă singurul criteriu esențial de evaluare a operelor tipărite ale savanților și cercetătorilor.

Se pot cita, firește, numeroase lucrări valoroase ale altor autori a căror publicare a însemnat tot atîtea contribuții la dezvoltarea științelor respective. Dintre cele aparute în ultimul timp am-aș referi, pentru a da un exemplu, la monumentală operă a prof. George St. Andonie: „Istoria matematicii în România”, la care autorul a lucrat timp de 30 de ani.

Nu este un secret însă că sînt cazuri cînd nu se așteaptă cristalizarea unei idei sub toate aspectele, ei cu o grabă justificată uneori prin argumente despre necesitatea de a asigura prioritățile, se comunică în volum un șir de date parțiale. Oare este absolut necesar ca toate lucrările, toate te-

zele și comunicările științifice să fie publicate, din capul locului, numai în volume? Se știe doar că la dispoziția oamenilor de știință se află o bogată rețea de reviste de specialitate care pot asigura publicarea oricărui gen de lucrări, menite să pună la îndemîna cercetătorilor din domenii respective rezultatele muncii lor. Publicarea lor în reviste ar crea și posibilitatea unei mai bune selecții a lucrărilor ce urmează a fi publicate în volume de către edituri.

Există cazuri, destul de frecvent întîlnite, cînd autorul dăruiește și vede lucrările științifice cit mai curînd tipărite de o editură nu aduce la elaborarea unei cărți decît o contribuție originală minimă. Volumul lui C. Cruceru „Cabluri și conductoare electrice”, apărut în 1965 la Editura tehnică, este un astfel de exemplu. Tehnologia cablurilor interesează un număr restrîns de ingineri, iar datele despre cabluri și conductori se pot găsi lesne, mult mai sigur, în diverse cataloage.

„Avînd prilejul să lucrez în diverse unități de cercetare — arată conf. ing. ROMAN STERE, de la Institutul politehnic „Gh. Gheorghiu-Dej” — în care se efectuează variate investigații fundamentale, aplicative, de dezvoltare în uzină etc., mi-am dat seama de punctul de vedere al diverselor categorii de cercetători în legătură cu publicarea rezultatelor muncii lor.

Masă rotundă realizată de
Lucian SACHELARIU
(Continuare în pag. a IV-a)

DUPĂ CE AI URCAT O TREAPTĂ...

— Ți-amintești de X? Cînd a terminat facultatea, noi eram boboci...
— Cum de nu, avea zece pe toată linia. Și ce-i cu el?
— A fost promovat. Lucrează acum în proiectare.
Sau:
— Tot la sculărie ești?
— Nu, la prelucrări.
— I-auzi, veste nouă. Da' ce s-a întîmplat?
— Mi-au dat în primire un atelier.
— Bravo. Ești bun de cinste.

Încercat primejdioasa beatitudine a celui dispus să trăiască din dobinzile unor „depuneri”?
Viața oferă, și în acest sens, ca lăptoscopul ei de reacții, posibilități deosebite. Ce te determină? Cum apare, uneori, impulsul? Ce soluții oferă realitatea? Din n ipostaze, transcriem cîteva dintre-un bloc-notes gălățean.

SUB MASCA ACEEA DE INDIFERENȚĂ...

I se spune Picul. Din cauza staturii, la obrazul fecioreniciei care se impunează aproape instantaneu, a felului său băietesc? Este inginer, îl cheamă Dumitru Anghel, are 28 de ani și conduce u-nul dintre atelierelor cele mai importante, asamblat-montaj, cu 370 de oameni, al Șantierului naval Galați. De la starea anatomică de tablă și pînă în clipa solemnă a lansării pe apă, colosii de pe căli sînt opera acestuia atelier. Completare la cartea de vizită: „Inca de la cercul pionieresc de navomede. Dumitru Anghel visa să facă vapoare. Ceea ce și face. Și e unul dintre cei mai prețioși ingineri de pe șantier, concentrînd în el dinamismul propriu generației sale.

Dialogul des auzite. Sub ochii țării, cresc oamenii. Sub ochii Abso-lvii facultății sau școlii profesionale, dau la iveală capacități și talente, se impun prin calități profesionale și etice. Pe aceste coordonate sociale, promovarea tineretului e un fenomen de proporții, care îmbină interesele generale ale dezvoltării cu valorificarea energiei omenești în plină afirmare. Societatea face investiții de încredere, acordă avansuri morale spre „decontare”, propunează capacități și răspîndește meritele celor mai buni, mai înzestrați și mai dinamici membri ai săi.

De-a lungul anilor, reportajul a putut urmări evoluții reale, surprinzătoare, declanșarea unor nebanuite resurse de elan și comunitate la cei care au primit cu spirit de responsabilitate încrederea acordată. Sînteți, poate, unul dintre ei. Gîndiți-vă: cum a fost la început? Poate v-ați speriat de răspundere și ați căutat un sfat, un punct de sprijin, un model viu în preajmă. Dimpotrivă, noua treaptă v-a dat o ușoară ameteală sau senzația de statură? Nu cumva ați

La Craiova

A ÎNCEPUT CONSTRUCȚIA UNUI COMPLEX C. F. R.

Nu peste mult timp, Craiova se va îmbogăți cu un nou edificiu: complexul C.F.R., a cărui construcție a început recent. O dată cu dezvoltarea economică și social-culturală a orașului, a crescut mult numărul călătorilor, care în prezent se ridică la peste 10.000 pe zi. De asemenea, traficul de mărfuri se dezvoltă continuu.

La proiectarea complexului C.F.R. Craiova s-a avut în vedere atât desfășurarea în condiții optime a traficului mereu sporit de mărfuri și călători, cit și ambianța arhitectonică în care urmează să fie încastrat acest complex.

Cum va arăta viitorul complex C.F.R. al Craiovei? Clădirea stației de călători va fi ridicată pe o suprafață de peste 9.000 mp, amplasată la o distanță mai mare de linia, creîndu-se astfel un peron larg și comod pentru accesul călătorilor. Ea va fi compusă din două mari construcții distincte prin funcționalitatea lor. În corpul dinspre linia vor funcționa încăperile pentru deservirea călătorilor. Celălalt corp, mai înalt (șase etaje), va fi destinat sediului direcției regionale care îndrumă activitatea feroviară pe o rețea de peste 2.000 km. Intrarea principală a gării va avea o deschidere de 28 m, iar holul 10 m înălțime și circa 1.000 mp suprafață de mișcare. La etajele I și II vor fi amenajate săli de așteptare. Din marelui hol al gării călătorii vor avea acces direct spre toate utilitățile: case de bilete, magazii pentru bagaje de mînă, camera mamei și copilului, biroul de informații, cabine telefonice, farmacie, librărie, biroul dispecerului pentru autorizații etc. Pentru a ușura accesul călătorilor la plecare și sosire sînt prevăzute tunele care vor face legătura între linia, gară și piața din spatele ei.

Noul complex va cuprinde și un „hotel de zi”, dotat cu frizerie, croitorie, călătorie, lustragerie și dușuri. Construcția acestui complex are o mare importanță și în ce privește perfecționarea și creșterea gradului de siguranță a transporturilor, prin aceea că se creează toate condițiile introducerii sistemului de conducere centralizată a circulației trenurilor (în sistem dispecer) pe diferite secții ale regionale Craiova cu o rază de 300—250 km. Pentru buna deservire a călătorilor au fost rezervate în diferite corpuri de clădiri ale complexului și spații speciale pentru amenajarea de bufe exprs, restaurant, tonete cu produse alimentare, dulciuri și altele. Noul complex este executat de colectivul șantierului 22 Craiova, aparținînd Ministerului Căilor Ferate.

V. DELEANU
corespondentul „Științei”

ÎN ZIARUL DE AZI

CE SE ASCUNDE ÎN SPATELE DEPĂȘIRILOR GLOBALE?

(pag. a III-a)

Serviciul „Cartea prin poștă” vă satisface?

(pag. a IV-a)

Sensul unei solemnități tradiționale

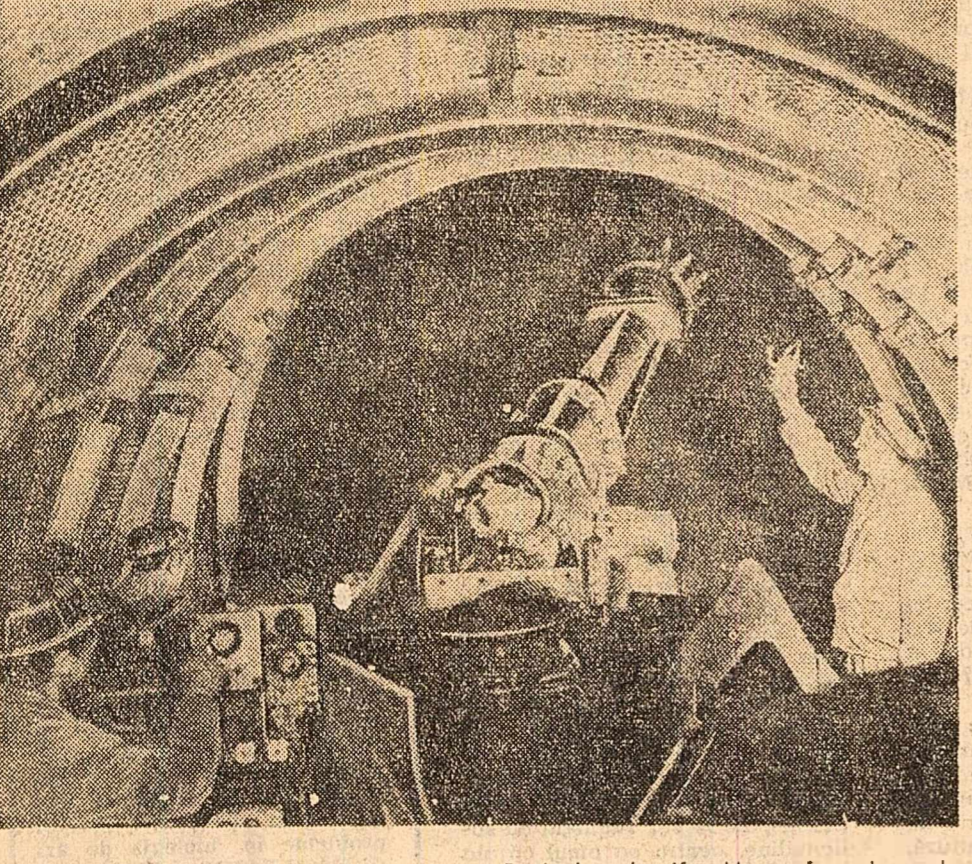
În calitatea mea de conducător al instituției centrale de etnografie și folclor din țară, vin în mod frecvent în contact cu o serie de elemente de tradiție populară, de folclor, care reflectă formele de viață, concepția etică, spiritul profund uman al poporului nostru. Printre cîtele, de pildă, ies în evidență în mod deosebit bogăția de obiceiuri, cu adînci semnificații seculare, prin care poporul nostru constituie constituirea familiei, marchează un respect adînc față de actul căsătoriei.

prof. univ.
dr. docent
Mihai POP
directorul Institutului de etnografie și folclor al Academiei

Desigur, au fost și unele denaturări în special introduse de clasele exploatare purtătoare ale unor moravuri diferite. Dar ele erau străine firii poporului nostru, con-

OPINII

cepii lui de viață, conținutul lui social, omenești, apreciate și de alte popoare din cele mai vechi timpuri. S-au încetăținit acele tradiții sănătoase, întemeiate pe cultul curat pentru familie, menite să consolideze trînicia neamului, a patriei.



Bazinul carbonifer Motru. În gale a de înaintare a exploațării miniere Horăști

Foto: Fl. Roșoga

De ce întârzie construcția fabricilor de nutrețuri combinate

Rezultatele obținute în complexele industriale de creștere și îngrijire a porcilor existente, ca și în complexele avicole, depind în mare măsură de asigurarea unor cantități corespunzătoare de nutrețuri combinate. Ținând seama de faptul că în diferite colțuri ale țării se află în construcție noi complexe, rezultă că, într-un timp foarte scurt, cerințele de asigurare a nutrețurilor vor fi și mai mari. Iată de ce grăbirea ritmului de execuție pe șantierele noilor fabrici de furaje combinate, darea în funcțiune a acestora la termenele prevăzute cu o mare însemnătate economică.

Pentru a afla cum este îndeplinită această cerință, redacția noastră a organizat un raid-anchetă pe șantierele citorva dintre viitoare fabrici. Iată constatările făcute.

PERIȘ

La Periș, lângă gospodăria de stat cu același nume, se află în construcție o fabrică de nutrețuri combinate, cu o capacitate anuală de 97 000 tone. Trebuie spus din capul locului că ritmul în care se desfășoară lucrările pe acest șantier este nesatisfăcător. Din planul anual de 3 950 000 lei, până la 30 octombrie s-au realizat doar 1 989 000 lei. Practic, la corpul central, în care vor fi amplasate marea majoritate a instalațiilor, lucrările nici n-au început. Alte obiective importante sînt, de asemenea, într-o fază incipientă.

„Am fost lăsați de către conducerea întreprinderii 8 construcții-montaj-București să ne descurcăm cum putem — ne spune maestrul principal ARPAD BEDO. Este drept că pe șantier au venit mulți tovarăși din conducerea întreprinderii, de fiecare dată însă ei nu au stat doar câteva ore și-au notat câte ceva și dusi au fost!”.

Într-adevăr stăluț de muncă a doborât de cei care „au îndrumat” lucrările pe acest șantier nu le face cinste. Să vedem cum se reflectă el în practică. În primul rând, fiind lăsați să se descurce cum pot, constructorii au avut de început greutăți. În mod practic, aici n-a existat un conducător, deoarece numirea unui specialist ca șef de lot s-a făcut abia de câteva săptămîni. Multe deficiențe s-au semnalat și în ceea ce privește asigurarea materialelor.

Foarte adesea a lipsit cînd balastul, cînd cimentul, cînd scindura. Cu citeva luni în urmă a fost înfrînată inițiativa de a se confecționa pe șantier unele prefabricate, spunîndu-se că ele vor veni de la întreprinderile specializate. Numai după ce s-a văzut că prefabricatele așteptate nu mai sosesc s-a trecut la turnarea lor pe șantier. Procedîndu-se astfel, s-a pierdut timp prețios. Nici utilajele nu sînt bine folosite. O bandă transportoare, după ce că a fost adusă cu multă întârziere, n-a putut fi utilizată imediat. A trebuit ca cei de pe șantier să-i schimbe motorul și să o pună la punct, cu o greutate de destul de modeste, pentru a putea fi pusă în funcțiune. Greutăți sînt și în ce privește transporturile de materiale. Din cele 11 autobasculante, în unele zile nu lucrează nici jumătate.

Una din cauzele care fac ca lucrările să se desfășoare într-un ritm de melo o constituie fluctuația oameilor, determinată, între altele, de faptul că nu a existat suficientă grijă pentru asigurarea condițiilor corespunzătoare de muncă și de viață.

Conducerea întreprinderii 8 construcții-montaj trebuie să analizeze cu spirit de răspundere situația existentă pe acest șantier și să ia întreprind măsuri pentru grăbirea ritmului de execuție.

Constantin BORDEIANU

URLEASCA ȘI BRĂILA

Anul acesta, la Urleasca și Brăila, în regiunea Galați, a început construcția a două fabrici de nutrețuri combinate. Ambele vor intra în funcțiune în semestrul II 1967, din fiecare același volum de produse ca și fabrica de la Periș. Să vedem care este situația pe șantier.

Sintem la Urleasca. Urmărind graficele de execuție nu-i greu să constatăm că s-a pornit la treabă cu stîngul. Lucrările au început cu trei luni mai tîrziu decît fusese prevăzută, fără ca această situație anormală să alarmeze pe cineva. Această situație s-a semnalat și la Brăila. Întîrzierea — tot trei luni. Ce s-a întimplat apoi? Cîtrele vorbesc de la sine. La Urleasca, de exemplu, în 4 luni, cîte au trecut de atunci, s-a realizat doar 25 la sută din volumul de lucrări planificat pe 1968. Din ce cauze? Motivele invocate sînt numeroase: Institutul de studii și proiectări agricole București a asigurat documentația cu întîrziere; beneficiarul — departamentul Gostat — nu a stabilit amplasamentele la timp și, drept urmare, finanțarea nu a fost deschisă.

„Nu am avut, nu am făcut”, conchide tovarășul CHARLES HEMPEL, inginerul șef al întreprinderii de construcții-montaj nr. 7 Galați.

Această justificare nu explică însă în totalitate ritmul nesatisfăcător de lucru de la Urleasca. Ea ascunde, desigur, deficiențele constructorului. Faptul că șantierul este prost condus, că aici nu există o rețea de drumuri corespunzătoare, că nu s-au asigurat materialele de construcții și forța de muncă necesare. Aici lipsesc peste 100 de zidari, fierar-betonisti, dulgheri și muncitori necalificați. Utlajele sînt puține și stau mult timp nefolosite. O betonieră, în vîrf de lucru (la turnarea fundatiei corpului central al fabricii), nu a lucrat 5 zile, iar un excavator

— 7 zile. Pe șantier domnește neorînduiala.

Am cerut și părerea beneficiarului, ing. GHEORGHE DAVID, directorul gospodăriei agricole de stat Urleasca.

„Este adevărat că au existat greutăți în asigurarea documentației — ni s-a răspuns — dar constructorul le absolutizează. Nimeni nu l-a împiedicat să pornească organizat la treabă. A început lucrul într-un sezon bun — vara — dar a neglijat construcția de drumuri pe șantier și în special a racordului de cale ferată. Din această cauză, transportul de materiale se face defectuos”.

Abordînd la început un optimism fără acoperire, conducerea șantierelor de la Urleasca și Brăila (și pe al doilea șantier se constată o situație oarecum similară), slab sprijinite de către întreprindere, s-au trezit acum, în prag de iarnă, cu lucrări neexecutate a căror valoare depășește 7 milioane lei. Prost este că nici măcar acum, în ceasul al 11-lea (să se citească luna noiembrie), nu s-au tras concluziile necesare. Pe șantiere, pregătirile pentru continuarea lucrărilor într-un ritm susținut și în sezonul rece sînt inexistente.

Tovarășul CRISTEA FLUERAS, directorul filialei Băncii de investiții Brăila, făcea următoarea apreciere:

„La Urleasca și Brăila fluctuația cadrelor de conducere este mare: la fiecare 2—3 luni întîlnim alți șefi de șantiere. Se oferă, invariabil, alte planuri de măsuri. În timp ce lucrul înceaste, utilajele stau nefolosite”.

Întreprinderea de construcții nr. 7 Galați a fost criticată în repetate rînduri pentru proasta organizare a lucrului pe aceste șantiere. Se vede însă că nu a tras învățămintele necesare.

Redu APOSTOL
correspondentul „Scintei”

LA CORABIA ÎN CONSTRUCȚIE

O FABRICĂ DE ZAHĂR

Recent au început lucrările de construcție a unei fabrici de zahăr la Corabia. Capacitatea de prelucrare va fi de 3 000 tone șeclă de zahăr în 24 de ore. Dotată cu utilaje complexe de înaltă tehnicitate, fabrica se va număra printre cele mai moderne unități ale industriei alimentare din țară. Pentru a respecta termenul de punere în funcțiune — trimestrul III 1968 — constructorii pregătesc intens frontul de lucru pentru anul viitor. Ei și-au propus să execute, pînă la sfîrșitul acestui an, lucrările de organizare a șantierului, împrumurimile, drumurile și liniile ferate interne cit și unele construcții anexe.

Destinația: MARILE OBIECTIVE INDUSTRIALE

Întreprinderea de utilaje siderurgice și construcții metalice din Galați a realizat primii stîlpi metalici din tabla grosă produsă de către laminorul Combinatului siderurgic „Gheorghe Gheorghiu-Dej”. Construcțiile metalice respective sînt destinate unor importante obiective industriale. Astfel, o serie de stîlpi în greutate de 40 de tone, confecționați din tablă grosă de 12 pînă la 30 mm, vor constitui structura de rezistență a laminorului Siebing. În afara sortimentelor necesare construcțiilor metalice, colectivul laminorului a produs și tablă pentru utilaje din oțel calmat, cu o grosime de 40 de mm, pentru cuptoarele adinci ale laminorului.

Ultimele standarde perfecționate

De curînd a fost aprobat cel de-al 198-lea standard elaborat și al 279-lea standard revizuit în ultimele 9 luni de Oficiul de stat pentru standarde. Între cele mai recente STAS-uri aprobate se numără: „Defectele pieselor forjate”, a cărui intrare în vigoare va face posibilă luarea unor măsuri eficiente de îmbunătățire a calității pieselor forjate. Un alt prescrie, pe baza celor mai noi recomandări din documentația tehnică de specialitate existentă, condiții de calitate privind protejerea suprafețelor metalice. Prin aprobarea standardului „Lucrări de drumuri; elemente geometrice”, devine posibilă asigurarea unei siguranțe sporite a circulației pe drumuri în condițiile creșterii vitezei autovehiculelor la nivelul cerințelor traficului internațional. În industria ușoară, prin aprobarea standardului „Tășturi de lînă și tip lînă. Defecte admise”, se stabilesc condiții care să asigure satisfacerea exigențelor sporite ale consumatorilor.



Oare așa putem îmbunătăți performanțele motoarelor electrice? (O discuție des înfîntată între specialiștii Fabricii de mașini electrice din București)
Foto: A. Cartojan

Alte trei unități la combinatul petrochimic Ploiești

Planurile de extindere a Combinatului petrochimic Ploiești prevăd construirea în actualul cîmpul a trei fabrici: de fenol și acetona, dimetil-tereftalat și de anhidridă ftalică, unități care vor produce substanțe cu o mare diversitate de întrebuințări în industria chimică. Lucrările la noile obiective au și început. Se toarnă fundațiile la hala principală a fabri-

cii de fenol și acetona, care va produce, începînd din 1969, cîte 25 000 tone fenol și 15 000 tone acetona anual, se montează conductele pentru aprovizionarea acestora cu materia primă — benzol și propilenă. Tot aici a început extinderea fabricii de anhidridă ftalică, prin care se va dubla capacitatea actuală de producție.

Calea nouă a Bistriței

BACĂU (correspondentul „Scintei”). — Bistrița și-a schimbat complet albia. Constructorii de pe șantierul de amenajare hidroenergetică a acestui riu au terminat și dat în exploatare ultimele secvențe de canale de aducțiune și fugă de la Uzina hidroenergetică Bacău II. S-a creat astfel posibilitatea începerii probelor tehnologice la cele patru agregate de pe valea Bistriței. O dată cu aceasta s-au

încheiat lucrările de amenajări hidroenergetice a cursului mijlociu și inferior al rîului. Canalele de aducțiune și fugă care deservesc hidrocentralele din aval de Stejaru totalizează în prezent o lungime de 60 km, iar digurile de pămînt și beton — 30 km. Făurind noua cale a Bistriței, constructorii de aici au transportat și depus circa 12 milioane mc de pămînt pentru umplutura și au turnat 700 000 mc de beton.

O NOUĂ MARCĂ DE OȚEL ELABORATĂ LA TIMIȘOARA

Specialiștii secției de „oboseală și rupere fragilă a metalelor” de la Centrul de cercetări tehnice din Timișoara, sub conducerea acad. Ștefan Nădășan, au scos în evidență noi aspecte ale caracteristicilor mecanice și de sudabilitate la unele mărci de oțeluri, mai frecvent folosite în industria constructoare de mașini. Cercetările au dus la elaborarea unei mărci de oțel slab aliat sudabil, denumit oțel „17 m 13”. El a căpătat utilizare la fabricarea unor piese pentru vagoanele de mare tonaj, în diferite construcții metalice, precum și în caracteristicilor sale mecanice și de rezistență superioare, nou sortiment de oțel contribuie la reducerea greutății mașinilor și utilajelor cu 15 pînă la 20 la sută. Acelasi colectiv de cercetători a studiat și proprietățile unei fonte cu conținut ridicat de fosfor. Calculule economice întocmite de cercetători și specialiștii din producție arată că utilizarea acestei fonte în producerea saboților pentru vagoane de cale ferată asigură o economie anuală de peste 6 000 tone metal.

PE ȘANTIERUL COMBINATULUI DE CELULOZĂ ȘI HÎRTIE SUCEAVA

Combinatul de celuloză și hîrtie din Suceava, construit în anii șesenzalului, cunoaște de un an și ceva din nou freamătul marilor șantiere. Aici se află în curs de execuție importante lucrări de investiții prevăzute pentru etapa a doua de dezvoltare. Prin intrarea în exploatare a noilor obiective, la începutul anului 1968, capacitatea de producție a combinatului sucevean se va dubla.

Chiar dacă termenul de dare în funcțiune a noilor capacități nu este așa de apropiat, totuși respectarea lui depinde, nemijlocit, de realizarea integrală a planului de investiții pe acest an. Ce arată situația operativă încheiată la 31 octombrie? Din planul anual, la total investiții s-a realizat în zece luni doar 69,4 la sută, iar la construcții-montaj — 95,2 la sută.

Să vedem cum se explică rămînea în urmă în realizarea planului la total investiții. Am căutat să aflăm mai întîi punctul de vedere al beneficiarului.

— Realizările de pînă acum nu sînt de natură să ne mulțumească — ne-a spus tov. ing. VICTOR ȘENCHETA, directorul general al combinatului. Din capul locului, defalcarea planului de investiții pe timp de posibilitățile de realizare în timp a obiectivelor, ci s-a pornit de la datele prevăzute în contractele de livrare a utilajelor. Deși aceste date sînt necorespunzătoare ritmului și termenelor de montaj, totuși ele nu se respectă. Majoritatea furnizorilor întîrzie expedierea utilajului, iar parte din ei ne cer chiar să decalăm destul de tîrziu, care și așa sînt destul de tîrziu.

— Ce uzine furnizoare nu-și respectă obligațiile?

— Dintre întreprinderile care nu au respectat termenul de livrare stabilesc menționez mai ales uzinele „Vulcan”-București, „Progresul”-Brăila, Uzina de utilaj chimic din Ploiești și altele. Aș vrea însă să adaug că nici în ce privește utilajele din import situația nu se prezintă mai bine. Se petrece un lucru de-a dreptul de neînțeles: pentru unele utilaje sînt fixate termene de livrare ce depășesc cu mult datele începerii montajului, iar pentru altele nici nu s-au încheiat încă contractele. Efectele întîrzierilor în contractare au și început să se facă simțite: termenul de punere în funcțiune a ma-

CE SE ASCUNDE ÎN SPATELE DEPĂȘIRILOR GLOBALE?

— Direcția generală a hîrtiei și celulozei din cadrul Ministerului Industriei Chimice nu a asigurat la vreme utilajele și materialele necesare montajului.

Se cuvine să facem o precizare: depășirea de care amintea mai înainte șeful șantierului se datorește, în mare măsură, goanei după

realizări valorice cît mai mari. S-au început o serie de lucrări în detrimentul altora — îndeosebi finisaje — care trebuiau urgentate. De altfel, părțile conducătorilor unităților din subantrepriză sînt cu totul altele decît cele ale antreprenorului general. Tov. FLORICĂ STOILESCU, inginerul șef al întreprinderii de instalații București, ne-a relatat:

— Inițial, întreprinderea noastră a avut pentru acest an un plan valoric mai mare. În luna iunie, volumul de lucrări prevăzute în plan a fost redus cu aproape 20 la sută. Cu toată această reducere, nu am reușit totuși să realizăm planul. Constructorul, care este și antreprenor general, nu ne-a asigurat la timp front de lucru pentru instalații. La unele obiective, datele de predare pentru instalații s-au amînat de cite două-trei ori, așa cum s-a întimplat cu camera de comandă de la centrala electrotermică. Nu ne-au fost predate pentru montaj nici încușurile destinate tablourilor și celulozei de joasă și înaltă tensiune. Parte din acestea sînt încătuse, dar nefinisate.

Despre aspecte asemănătoare ne-a vorbit și tov. EMIL PRICOP, șeful șantierului întreprinderii de lucrări speciale. Concluzia care se desprinde este: în timp ce constructorul atacă lucrări cu valori mari, care-i permit să depășească

cu mult planul de producție, el nu creează suficient front de lucru și condiții normale de muncă pentru unitățile în subantrepriză. Or, în condițiile cînd instalatorii execută o dată cu zidarii și montorii lucrări care se suprapun, sînt inerente neajunsuri care afectează productivitatea muncii și, mai ales, calitatea instalațiilor.

Primiți fuși de zăpadă au căzut la Suceava, iar mercurul termometrelor coboară de multe ori sub zero grade. Cu toate acestea, la o serie de puncte de lucru — termostatală electrică, prepararea chimică a apei, cauzatoare și altele — obiectivele nu sînt închise, lumina și căldura nu sînt asigurate pentru a se putea munci în condiții bune în timpul iernii. „Pînă la sfîrșitul anului avem de realizat un plan mult mai mare decît media realizărilor din lunile de vară și în condiții mai grele — ne-a spus tov. ing. SOLI GOLDEMBERG, șeful șantierului întreprinderii de montaj București. Dacă constructorul nu urgentează terminarea pregătirilor pentru iarnă, nu vîd cum o să ne realizăm planul”.

Iată, deci, ce se ascunde în spatele depășirilor globale. Pe bună dreptate se naște întrebarea: cu ce se justifică automulțumirea șefului șantierului nr. 6 Suceava? Dintr-o examinare mai atentă a situației de pe șantier se desprinde că și la obiectivele care au permis să se obțină aceste depășiri mari la planul de construcții-montaj starea de fapt nu este prea strălucită. Din cauza slabei organizări a muncii pe șantier, constructorii se vede nevoiți să execute pe timp de iarnă, în hala mașinilor de hîrtie, un volum mare de lucrări exterioare, în condiții deosebit de anevoioase. Aceasta va atrage după sine cheltuieli suplimentare care influențează negativ costul lucrărilor, va duce la întîrzierea predării construcțiilor pentru montaj.

Se desprinde cu claritate că depășirile globale nu pot acoperi rămîinerile în urmă în realizarea stadiilor fizice la anumite lucrări ce se execută pe acest șantier. Îndeplinirea planului de investiții trebuie să fie asigurată prin executarea lucrărilor în succesiunea lor firească, potrivit egalizării lor văzute în grafice — și nu prin goana după realizări valorice cît mai mari. De aceea, apara necesar ca furniturile de resort din Ministerul Industriei Chimice să urmărească cu perseverență măsurile stabilite recent pe șantier pentru recuperarea rămîinerilor în urmă și realizarea integrală a planului de investiții pe 1968, creîndu-se astfel, încă din acest an, condiții pentru respectarea termenelor de punere în funcțiune a noilor capacități de producție de la combinatul sucevean.

Nistor TUICU
correspondentul „Scintei”

(Urmare din pag. 1)

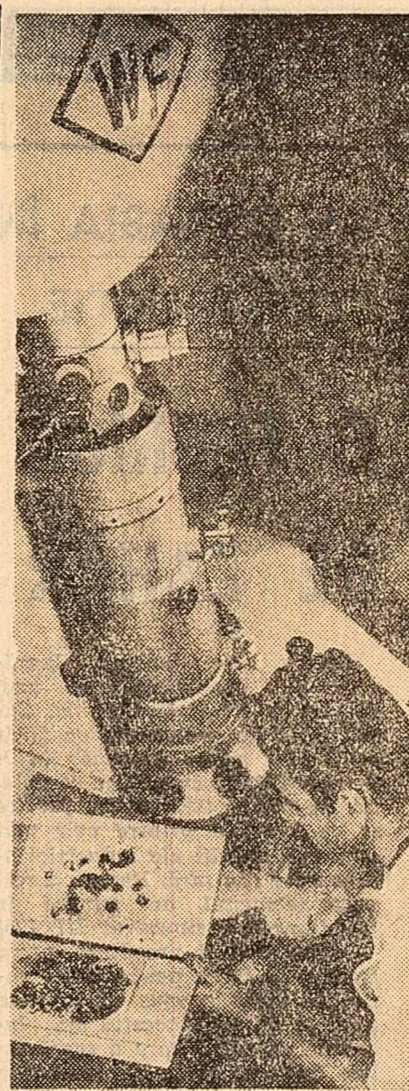
Majoritatea oamenilor de știință privesc cu simț de răspundere acest moment decisiv...

mentul apariției, ca de pildă, volumul „Lucrări practice și metode experimentale în fiziopatologie”...

preocupat, în primul rând, să smulgă naturii tainele sale pentru a aplica cunoștințele la valorificarea superioară a resurselor țării...

DECERNAREA TITLULUI DE DR. HONORIS CAUSA ACAD. HORIA HULUBEI

leri a avut loc la Universitatea „Al. I. Cuza” din Iași solemnitatea decernării titlului de Doctor Honoris Causa...



Descifrind tainele celulei: în laboratorul Institutului de infirmicrobiologie al Academiei

PENTRU CE SCRIE ȘI PUBLICĂ OMUL DE ȘTIINȚĂ?

a acestui autor scrisă în colaborare n-a găsit însă suficientă considerație la editurile noastre științifice...

lăzrilor originale ale științei și tehnicii românești. Ele trebuie să stimuleze entuziasmul creator al omului de știință...

VIATA MUZICALĂ

Muzică modernă la Filarmonică

Concertele simfonice ale Filarmonicii de stat „George Enescu” sînt concepute, îndeobște, unit...

merită elogii. Pînă în ziua de azi, cunoscutul poem al lui Respighi, a mobilizat, cu eficiență, resursele dirijorului și ale orchestrei...

„XERXES” — o operă preclasică în premieră

Este o încercare izbită de a oferi și scena — nu numai podiumul concertelor — creațiilor dramatice preclasice...

a operii „Xerxes” vizează limpezimea, slujirea partiturii muzicale prin simplitate. Dintre interpreții, în special Ion Ghețea...

Decorul creat cu un deosebit simț plastic de scenograful Erwin Kuttler (mai ales în actul I și II), schițarea fără exagerări a caracteristicilor ritualurilor...

Este cu atât mai importantă pentru epoca pe care o trăim grija de a nu „ineca” noul într-un noian de idei și fapte deja cunoscute...

În ridicarea calității operelor științifice care se tipăresc, sistemul de retribuție a autorilor are o mare importanță. Pe viitor, credem că este necesar ca principala criteriu de apreciere și, ca atare, de remunerare a lucrărilor științifice...

„Aș vrea să mă refer și la o altă problemă — la acele cărți „scrise” cu foarfece, deoparte de lei și de colo și lipite laolaltă, binecunoscutele „cărți din cărți”...

Un exemplu de o lucrare științifică cu caracter informativ, nedesăvîșită, mi se pare a fi cartea lui C. C. Dragotescu „Vidextracție obstrucțională”...

În momentul de față, apar încă multe lucrări științifice voluminoase, al căror conținut putea fi redat uneori și pe pagini mai puține, fără să li se pericliteze cu nimic calitatea...

„Și în medicină există o oarecare gonă după cit mai multe titluri publicate — a confirmat dr. MIHAI BOTEZ, medic primar neurolog la Spitalul „Prof. Dr. Gh. Marinescu”...

„Alteori, dorința de reclamă a autorului — ne spune dr. docent VISARION VIOREL, de la Centrul de mecanică solidelor-București, dă naștere multor lucrărilor...

In concluzie, se poate spune că întregă discuția a reliefat părerea potrivit căreia literatura științifică, fiind un important mijloc de comunicare a rezultatelor cercetării...

COLOCVIUL NAȚIONAL DE MATEMATICĂ

La Brașov au început miercuri lucrările colocviului național de matematică consacrat modelelor și metodelor matematice aplicabile în practică...

președintele Societății de Științe Matematice. Colocviul a dezbătut diverse probleme privind aspectele practice ale teoriei probabilității și statisticii matematice...

TELEVIZIUNE

- 18.00 — Pentru copii: În loc de cinema: filmul „Aventura veselă” (II)
18.50 — Studiu pionierilor
19.00 — Televiziune de seară
19.20 — Buletinul meteorologic
19.25 — Secretele pescuitului
19.55 — „A trecut iar pe strada mea”...

CINEMA

- 18.00 — Pentru copii: În loc de cinema: filmul „Aventura veselă” (II)
18.50 — Studiu pionierilor
19.00 — Televiziune de seară
19.20 — Buletinul meteorologic
19.25 — Secretele pescuitului
19.55 — „A trecut iar pe strada mea”...

TEATRE

- Teatrul de Operă și Balet: RIGOLETTO — 19.30
Teatrul de stat de operă: SECRETUL LUI MARCO POLO — 19.30
Teatrul Național „I. L. Caragiale”: (sala din Bd. Dacia) DIN JALE SE INTRUPEAZĂ ELECTRA — 19.30
Teatrul de Comedie: FIZICIANII — 20.00
Teatrul „Lucia Sturdza Bulandra” (sala din Bd. Sighet) MĂGAREANU NR. 1: OPERA DE TREI PĂRĂȘI — 19.30
Teatrul „I. L. Caragiale”: (sala din str. Academiei) FUNGUTIA CU DOI BANII SAU POVESTEA PORCULUI — 17.00
Teatrul „C. I. Nottara” (sala Magheru): COLOMBE — 20.00
Teatrul Municipios C.F.R. (în sala Teatrului evreiesc de stat): NEINCREDERE ÎN FOISOR — 19.30
Teatrul „Barbu Delavrancea”: VARIETE-CONCERT — 20.00
Teatrul „Ion Creangă”: NOTĂ ZERO LA PURTARE — 17.00
Teatrul „Institutul de artă teatrală și cinematografică „I. L. Caragiale”: VASSA JELEZNOVA — 20.00
Teatrul „Tădărică” (sala din Calea Victoriei): KATIA ȘI CROCODILUL — 16.30 (sala din str. Academiei) FUNGUTIA CU DOI BANII SAU POVESTEA PORCULUI — 17.00
Teatrul satiric muzical „C. Tănase”: REVISTA DRAGOSTII — 20.00
Asamblu artistic al Uniunii generale a sindicatelor: AȘA SE JOACĂ PE LA NOI — 20.00
Cercul de stat: PROGRAM DE CIRC INTERNAȚIONAL — 19.30

Serviciul „CARTEA PRIN POȘTĂ” vă satisface? O ANCHETĂ PRINTRE INTELLECTUALII DE LA SATE

Sursile folosite în vederea procedurii aparițiilor editoriale care îi interesează pe intelectualii de la sate sînt: raioanele de carte ale cooperativei din comune, librăriile sîtești, serviciile Centrelor regionale de librării și difuzare a cărții și ale Uniunii regionale de cooperative de consum etc.

Îndeplinirea acestor sarcini este posibilă în condițiile creării unui fond propriu de carte din rezervele actuale ale depozitelor raionale și regionale. Pe de altă parte, e necesară inițierea unei informării operative și științifice a cititorilor. Planurile editoriale care se trimit în prezent, la care se adaugă unele și nu tocmai punctual buletinul „Cărți noi” și cărți poștale cu titlurile ultimelor apariții, sînt insuficiente față de necesitățile dezvoltării vieții intelectuale la sate.

Prof. Ion Dinu, comuna Lolotca, raionul Ploiești: „În anii trecuți o bună parte din comenzi pe care le trimiteam „Cărții prin poștă” din regiune erau omonate. De la o vreme însă relațiile au intrat pe un făgăș mai pozitiv. La solicitări mi se răspunde „epulzat”, și sînt înviat să aștept să apară volumele. Și așteptarea durează pînă cînd se epulzează din nou. Pot să vă dau numeroase exemple de lucrări care îmi erau necesare dar pe care, din această cauză, n-am putut să mi le cumpăr...”

Am confruntat aceste și alte aprecieri asemănătoare cu situația în care se găsește în prezent serviciul „Cartea prin poștă” al U.R.C.C. Ploiești. La sfîrșitul trimestrului III a.c. în scripse figura un fond de 5544 de adrese de abonați din cuprinsul regiunii. În ultima perioadă însă se primiseră doar 235 de comenzi, dintre care 167 rezolvate. Chiar șefa serviciului de difuzare a cărții, Petruța Bălan, era de acord că în prezent „Cartea prin poștă” și-a restrîns mult sfera de activitate. Cauzele au fost analizate într-o ședință lărgită la 1 iunie 1966; cu această ocazie

Radu CONSTANTINESCU

ACORD COMERCIAL SI DE PLATI INTRE ROMANIA SI GHANA

De citeva zile a sosit in Romania o delegatie economica condusa de E. R. Hayford, secretar principal in Ministerul Comertului al Ghanei.

Cronica zilei

Miercuri seara, Ansamblul de cinci si dansuri al Fortelor Armate ale Republicii Socialiste Romania a plecat intr-un turneu in Republica Populara Chineza.

Miercuri s-a inapoiat in Capitala delegatia Uniunii Tineretului Comunist, condusa de tovarasul Nicolae Ungureanu.

Baletul national din Cuba a sosit la Cluj. Timp de patru zile, oaspetii vor prezenta mai multe spectacole, dintre care mentiomam cele cu "Lacul lebedelor" de Cealkowski.

PRONOEXPRE

La tragerea concursului Pronoexpres nr. 47 din 23 noiembrie 1966 au fost extrase din urna urmatoarele numere: 45 41 24 40 3 2.

CUM E VREMEA

Ieri in tara: Vremea s-a mentinut in general umeda, cu cerul variabil, mai mult acoperit. S-a dus ceata, mai persistenta in sudul tarii.

Impaduriri la Portile de Fier

Silvicultrii execută în zona Portilor de Fier, acolo unde se ridică marele sistem hidroenergetic și de navigație, importante lucrări silvice.

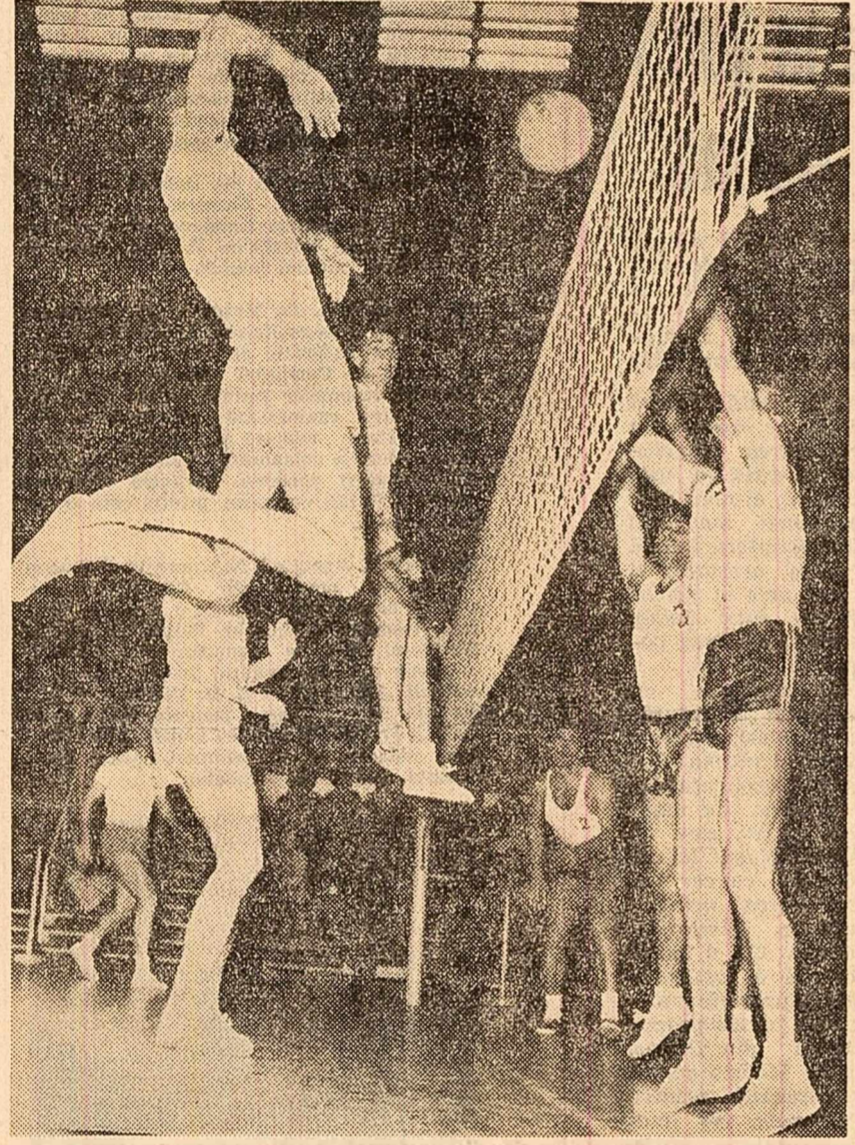


PE TEREENURILE DE FOTBAL

Pe stadionul central din Devener s-a disputat aseară, la lumina reflectoarelor, meciul de fotbal dintre echipa de tineret a Oladei și selecționata olimpică a României.

In continuarele turneului pe care-l întreprinde în U.R.S.S., echipa de fotbal Progresul București a jucat la Soci cu formația "Artilele Sovietelor" Kuhlbişev.

La Arad urma să se dispute ieri meciul de fotbal U.T.A.—Fenerbahce Istanbul din cadrul cupei balcanice.



Spectaculos și eficient (un atac finalizat de dinamoistul Derzei)

Ieri, în campionatul de hochei

Pe patinoarul artificial "23 August" din Capitală au continuat ieri întrecerile din turul doi al campionatului republican de hochei pe gheață.

În citeva rinduri

- În meci retur continuă pentru turul doi al "Cupei orașelor" la fotbal. Benefica Lisabona a dispus cu 3-0 (1-0) de Spartak Plovdiv.

TURNEUL DE HANDBAL DE LA CLUJ A REVENIT SPORTIVILOR NOȘTRI

CLUJ (corespondentul "Scinteii"). Timp de 5 zile, în sala sporturilor din Cluj, în tovarășia unui public numeros și entuziast, s-a desfășurat turneul internațional de handbal la care au participat echipele masculine ale Franței, Iugoslaviei, U.R.S.S. și două selecționate ale României.

VOLEI: După un joc viu disputat RAPID—DINAMO 3-2

Tradiționalul derby al campionatului masculin de volei, meciul Rapid-Dinamo, disputat aseară în sala Floreasca, nu și-a desmințit renumele.

locurile următoare s-au clasat Iugoslavia U.R.S.S., Franța și România-tineret. În ultima zi au avut loc întâlnirile Franța—Iugoslavia și România—U.R.S.S.

El și-a adjudecat primul și al treilea set cu multă siguranță, numai lipsa de concentrare din finalul setului și doilea (când au condus cu 14-13) privindu-l de o victorie pe care mai facil decât se știa.

Seful al petreliei, a cărui desfășurare a fost de-a dreptul dramatică și s-a încheiat cu 18-16 în favoarea campionilor, a hotărât soarta meciului. Când aproape nimeni nu mai anticipa un succes rapidist, apreciere justificată de plusul de vitalitate și capacitatea de organizare în teren.

D. ILIESCU

Sâmbătă de la ora 17, în aceeași sală, amatori de volei vor putea urmări desfășurarea unui nou derby Rapid-Dinamo, de data aceasta însă între echipele feminine.

RĂSFORDIND PRESA STRAINĂ "POLITICA ASIATICĂ A S.U.A.—O EROARE"

Ziarul "NEW YORK HERALD TRIBUNE" publică sub titlul de mai sus un comentariu semnat de cunoscutul comentator american Walter Lippmann pe care îl reproducem:

"Așa cum au fost ele descrise de Johnson, Statele Unite sînt angajate în prezent în aplicarea păcii în Asia și în promovarea unei imbunătățiri a standardului de viață pe acel continent.

Indiferența și neatenția în țara noastră actuală despre rolul și misiunea noastră în Asia. Dacă cu-ventele președintelui ar fi demne de crezut, el nu s-ar fi aflat la Manila întîlnindu-se cu state asia-

lice dependente, avînd doar Australia și Noua Zeelandă alături de el pentru a da impresia unor aliați independenți.



Herald Tribune

...ar putea trimite cîțiva ofițeri de informație în Vietnam, a trebuit să fie dezmințită, respinsă, tăgăduită și negată. Cît despre popoarele asiatice pe care se presupune că le salvăm, nici un stat asiatic independent nu ne dă nici măcar un ajutor simbolic.

O slăbire a conjuncturii

Ziarul "SÜDDEUTSCHE ZEITUNG", care apare la München, a publicat sub titlul "Recesiunea a început" un articol consacrat unor fenomene actuale din economia vest-germană.

Stagnarea creșterii economice s-a transformat relativ rapid în ultimele săptămîni într-un regres absolut al dezvoltării economice. Astfel a început prima recesiune a conjuncturii postbelice din ultimii 20 de ani.

Recurșurile unei recesiuni constau însă în faptul că această durază, în unele condiții, mai mult și este mai violentă decât se credea la început. Președintele Băncii federale, Blessing, a anunțat de la bun început că stabilizarea urmărită de Banca de emisie nu va putea fi realizată dacă nu se vor reduce investițiile.

Sensul unei solemnități tradiționale

Nu trebuie ignorate aceste multiple aspecte legate de tradiția încheierii și trăinicieii familiei românești, care și pînă azi se continuă și se păstrează în foarte multe locuri de la țară.

Cred că ar fi nimerit să punem în valoare, în forme noi și cu o nouă semnificație elementele bune ale tradiției noastre familiare.

În perioada de după război, în jurul nunții, în viețuirea stabilite prin tradiție în cămin.

nu este oare rațional să ne întrebăm dacă nu există vreo greșală în concepția oficială despre rolul nostru în Asia? Eu cred că este.

Ideologia oficială a Administrației este un derivat al ideologiei celor două războaie mondiale. Eu o cunosc bine, deoarece am trăit cu ea, am crezut în ea și am lucrat pentru ea.

Este absurd să ne gîndim că putem reglementa și determina cursul frîmțărilor revoluționare prin care trec popoarele Asiei.

civile era deja în luna septembrie cu 10 la sută mai mic decît în anul precedent. Numărul de construcții efectuate va descrește cu mult pînă la sfîrșitul anului în curs. În comparație cu anul trecut.

Atunci cînd se vor analiza tendințele conjuncturii pentru perioada imediat următoare, va trebui să se țină seama de dependența încă și mai mare a conjuncturii germane de tendințele conjuncturii internaționale.

Politica de stabilizare a Băncii de emisie poate menționa rezultate concrete, la o scară îmbucurătoare. Cu toate acestea, Banca de emisie nu este multumită de rezultatul restricțiilor de credit atribuie în primul rînd lipsei de sprijin de către guvern, prin politica sa financiară.

