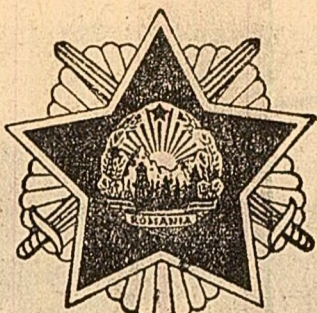




Scînteia



ORGAN AL COMITETULUI CENTRAL AL P.C.R.

Anul XXXVI Nr. 7372

Joi 15 iunie 1967

6 PAGINI — 30 BANI

PAG. A III-A

Mari rezerve de creștere a producției de carne în cooperativele agricole

RĂSPUNDEREA FAȚĂ DE HOTĂRÎREA DE PARTID

Organizarea muncii pentru aplicarea hotărîrilor partidului are o importanță deosebită pentru a împingea la înaltă eficiență activitatea organizațiilor noastre și a asigura finalizarea obiectivelor stabilite. Însemnătatea și autoritatea hotărîrilor de partid decurg nemijlocit din rolul conducător al partidului în societate, din funcțiile și răspunderile asumate de el în fața întregului popor. De aceea, avem tot dreptul să afirmăm că atitudinea față de hotărîrile de partid constituie o formă de manifestare a par-

Ion CÎRCEI
prim-secretar
al Comitetului regional Banat
al P.C.R.

ținutității și gradului de conștiință, a disciplinei de partid și spiritului creator.

Disciplinarea este indispensabilă, completată cu măsuri suplimentare în funcție de fenomenele noi ce au intervenit și care nu au putut fi prevăzute în momentul adoptării ei. Mi se pare concludent în această privință următorul exemplu.

În cadrul acțiunii întreprinse pentru aplicarea hotărîrilor Plenarei C.C. al P.C.R. din decembrie anul trecut, biroul Comitetului regional de partid Banat a inițiat desfășurarea unei largi acțiuni în întreprinderile constructoare de mașini pentru reducerea consumului de metal. După stabilirea cifrelor de economii, multe organe de partid și conduceri de întreprinderi s-au întrebat: cele 10.000 de tone de metal — ce urmează a fi economisite, potrivit angajamentului inițial pe 1967 — reprezintă oare pe deplin posibilitățile de care dispun colectivele întreprinderilor din regiune? În procesul aplicării măsurilor stabilite, ele caută să dezvăluie noi resurse care, fructificate, duc la depășirea obiectivelor stabilite în acest an.

Acesta este ceea ce se numește o poziție înaltă față de hotărîrile

adoptate. Există, din păcate, și altfel de atitudini. Unele conduceri administrative acționează greoi și formal în aplicarea hotărîrilor. De ce a trebuit oare să constatăm din nou de curînd aceleasi deficiențe în aprovizionarea de către U.R.C.C. a populației sătești din regiune cu produse de uz casnic (afiate în cantități suficiente în depozite), cînd în toamna anului trecut, după o analiză în biroul comitetului regional de partid, s-au adoptat în acest sens hotărîri corespunzătoare a căror aplicare la timp ar fi înălțat, neajunsurile semnalate? Desigur, nu a fost cazul să se adopte o nouă hotărîre care să repete cele studiate în toamna trecută. Biroul comitetului regional de partid a tras la răspundere pe cei ce au dat dovadă de superficialitate și dezințerez în îndeplinirea sarcinilor lor.

A considera prevederile hotărîrilor drept facultative, a sta la îndoială dacă e cazul sau nu să fie aplicate, a aștepta, mergînd la îndeplinirea sarcinilor, să aștepte la soluții, dispoziții suplimentare înseamnă de fapt a ignora caracterul de directivă al hotărîrii de partid. Atitudinea plină de răspundere față de hotărîri se reflectă în felul cum organele de partid izbutesc să aplice indicațiile date, în raport cu particularitățile din orașul, raionul sau organizația de partid respectivă. Mișcînd pentru îndeplinirea unui spirit de muncă creator, comitetul regional de partid combatte cu hotărîre tenacitate existența pe la alocuri de o aplicare mecanică hotărîrile, fără a studia condițiile

(Continuare în pag. a II-a)

Ritm intens la întreținerea culturilor

Gospodăriile agricole de stat lucrează cu toate forțele la întreținerea culturilor. Folosind fiecare zi bună de lucru mecanizatorii și ceilalți muncitori din G.A.S. au terminat prășia I la cartofi și floarea-soarelui și execută această lucrare pe ultimele suprafețe cultivate cu porumb, soia și fasole. La floarea-soarelui se apropie de sfîrșit și prășia a II-a, la celelalte culturi această lucrare fiind executată în proporție de 42-70 la sută. În același timp, în ateliere, mecenicii au pus la punct mașinile care vor fi folosite la recoltarea pâioaselor, iar acum echipe formate din cei mai buni lucrători fac ultimele controale mașinilor.

(Agerpres)

Efortul de după diplomă

Cităm în partea anterioară a articolului nostru cuvintele directorului Uzinei de aluminiu din Oradea — Constantin Ștefan — despre solicitările multiple, îndreptățite sau nu, care apăsă munca unui director și amenință să-l îndeparteze de la studiul și concepția.

— M-a bucurat că „Scînteia” a atacat problema redundanței la ședințe. Sînt și în cibernetică redundanța desemnează un număr suplimentar și inutil de cuvinte sau semne care îngreunează un mesaj. Poate unul or să se supere pe mine, dar mă refer la faptul că, uneori, una și aceeași hotărîre ni se comunică, în ședințe, și de șase ori, la diferite niveluri. Nu o dată, lucruri pe care

PRIMIRI LA TOVARĂȘUL NICOLAE CEAUȘESCU

VICEPREȘEDINTELE GUVERNULUI R. S. CEHOȘLOVACE, OTAKAR SIMUNEK

Tovarășul Nicolae Ceaușescu, secretar general al Comitetului Central al Partidului Comunist Român, a primit miercuri la amiaza pe tovarășul Otakar Simunek, vicepreședinte al guvernului Republicii Socialiste Cehoslovace, președintele părții cehoslovace în Comisia mixtă guvernamentală româno-cehoslovacă de colaborare economică și tehnico-științifică, care participă la

întîlnirea de la București a președinților comisiilor.

La primire a participat tovarășul Gheorghe Rădulescu, vicepreședinte al Consiliului de Miniștri.

A luat parte, de asemenea, Cestimir Cisar, ambasadorul Republicii Socialiste Cehoslovace la București.

Întîlnirea s-a desfășurat într-o atmosferă caldă, tovarășească.

AMBASADORUL IRANULUI

Tovarășul Nicolae Ceaușescu, secretar general al Comitetului Central al Partidului Comunist Român, a primit miercuri, 14 iunie 1967, pe ambasadorul extraordinar

și plenipotențiar al Iranului în Republica Socialistă România, S.H.V. Sanandaji, la cererea acestuia.

Cu acest prilej a avut loc o discuție cordială. (Agerpres)

La uzina

„1 Mai” Ploiești

O nouă secție în construcție

La uzina „1 Mai” din Ploiești a început construcția unei secții moderne de forjare și tratare a sapelor cu role, necesare forajului structural pînă la 7.000 m adîncime. Linile tehnologice ale secției — în cea mai mare parte automatizate — vor produce anual circa 60.000 sape cu role de calitate superioară a celor fabricate pînă acum.

(Agerpres)



Vedere panoramică a orașului Tulcea

ÎN ZIARUL DE AZI:

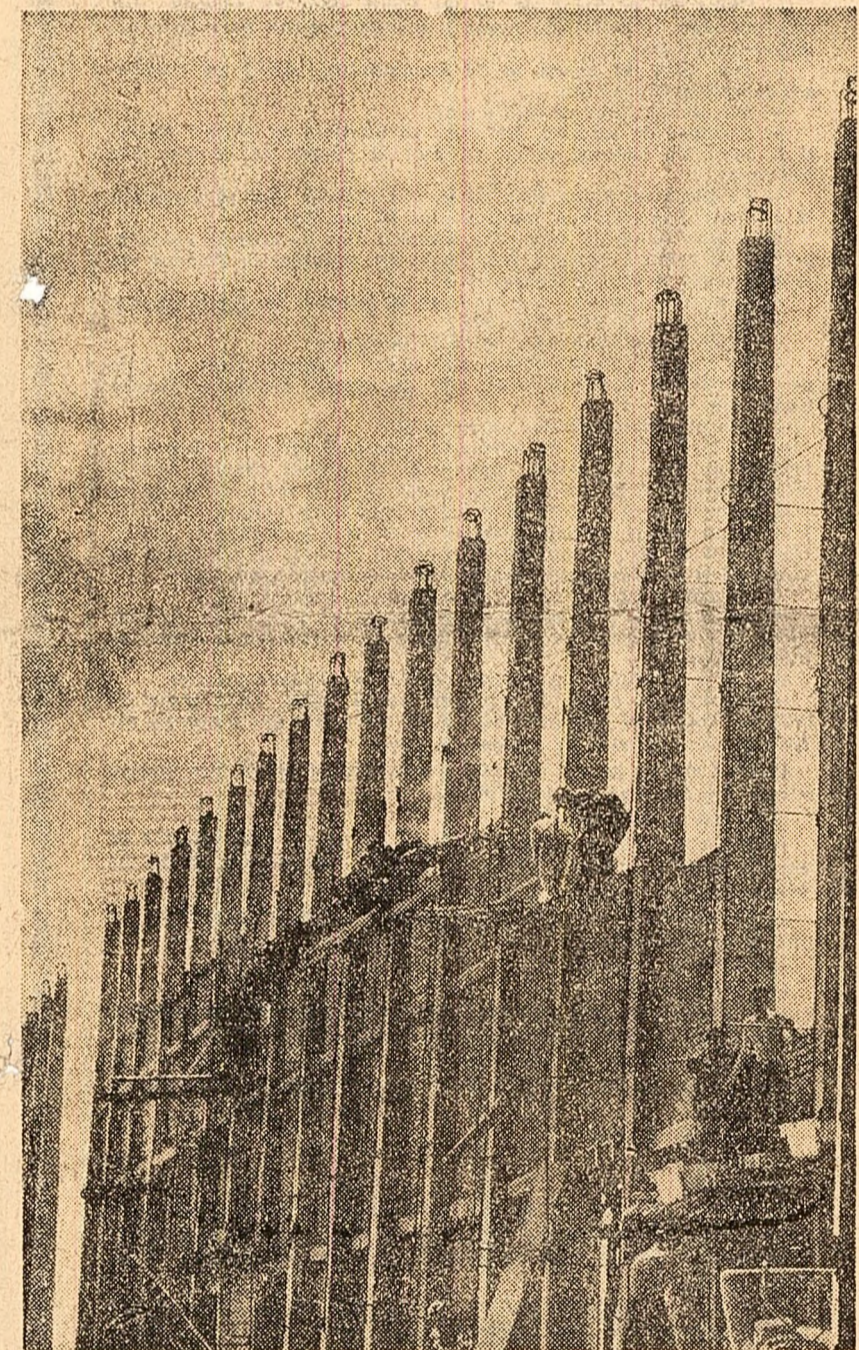
- SPITALE CORIGENTE LA IGIENĂ
- VĂ SCRUI DIN FRIGIDER (foileton)
- CE ARATĂ PRIMELE 4 STAGIUNI ALE TEATRELOR POPULARE

Stadiul lucrărilor pe șantierul de extindere a Uzinei de aluminiu Slatina

Conducătorii de pe șantierul de extindere a Uzinei de aluminiu Slatina au majorat avansul acumulat față de graficul general de execuție în efectuarea lucrărilor de construcții-montaj la mai bine de 4 luni și jumătate. Este o urmare firească a strînsei colaborări dintre constructor și beneficiar în asigurarea la timp cu documentația și instalațiile necesare ridicării capacității de producție, precum și a experienței dobîndite în aplicarea celor mai eficiente metode și soluții de construcție. La hală electroliză, de pildă, care va sporii producția anuală a uzinei cu 25.000 tone aluminiu, s-a început cu peste 4 luni mai devreme brăscăjul cuvelor (operație de formare a albției în care va fi produs aluminiul). La acest obiectiv lucrează con-

comitent constructorii și montorii. Primii continuă finisajul interior la a doua jumătate a hății, iar ceilalți înzidesc ultimele cuve din cele 164 cîte sînt în această secție. După aceeași metodă se lucrează și la celelalte obiective. Astfel, se face finisarea interioră a cîldirii destinate secției redresoare și se montează în același timp instalațiile la toate etajele, cu o lună avans. La secția turnătoare s-a terminat montajul ultimelor ferme metalice și chesoame pe acoperiș, iar în interior se instalează două cuptoare cu o capacitate de 23 tone fiecare. Pînă acum a fost executat peste 60 la sută din volumul total al investițiilor prevăzute pentru a doua etapă de construcție a uzinei sîlătinene.

(Agerpres)



Pe șantierul Fabricii de zahăr din Oradea
Foto: S. Orlian

ÎN OLTENIA NU S-A PREDAT NICI UN APARTAMENT DIN PLANUL PE 1967

Pînă cînd va mai tolera sfatul popular regional gravele neajunsuri din activitatea trustului regional de construcții?

Constructorii T.R.C.-Oltenia au obligația de a realiza anul acesta numeroase noi ansambluri de locuințe: pentru minierii din Motru, chimiștii, energeticienii din Craiova și de la Porțile de Fier, pentru muncitorii și specialiștii din Tg. Jiu, Corabia, Caracal și din alte localități. În total, este vorba de predarea „la cheie” a 3.966 apartamente noi, la care se mai adaugă și restanțele din anul trecut, de 1.030 locuințe. Acestea sînt prevederile, dar realitatea îndeplinirii lor nu ține deoparte de aceste sarcini. De fapt, după cinci luni din acest an, în regiunea Oltenia nu s-a dat în

folosință nici un apartament din cele planificate pe acest an. Tocmai această stare critică ne-a determinat să revenim asupra situației pe șantierul de locuințe din regiune, intrucît de trei ani trustul regional de construcții se zbate între coordonatele mediocrității, apelînd la fel de fel de promisiuni și justificări, în loc să ia măsuri pentru redresarea activității sale, pentru îndeplinirea obligațiilor ce-i revin.

N-au existat condiții favorabile pentru a se lucra ritmic? Nici vorbă de așa ceva. Trustul a avut create premise tot mai bune de organizare și execuție a lucrărilor,

Toate șantierele au fost asigurate din timp cu proiecte, s-au cunoscut amplasamentele, a existat o judicioasă dotare tehnică. Cum se explică atunci rămînerile în urmă? Tovarășii din conducerea trustului susțin sus și tare că lucrează după grafic. Perfect. Dar ce se desprinde din el? În primul trimestru, urmau să fie date în folosință 120 apartamente, în al doilea se prevăd 1.312, în al treilea 1.094, iar în ultimul 1.440. Dacă comparăm cifrele de mai sus, țînd seama și de restanțe, precum și de cele peste 3.500 apartamente cu faza peste neterminate, se desprinde clar „ingeniozitatea” eșalonării fă-

cute de trust și aprobate părințește de forul tutelar — sînta popular regional — care s-a solidarizat în acest mod cu opțiunea de formare a conducerii T.R.C.-Oltenia în domeniul noțiunii de ritmicitate a predării noilor apartamente. Practicînd o asemenea eșalonare nerățională, tovarășii din conducerea trustului au întors spatele condițiilor tehnico-organizatorice create, mult mai bune decît în perioadele anterioare. În acest fel s-a mers pe calea cea mai ușoară, încălcîndu-se disciplina de plan.

Implicațiile s-au extins și la alte unități, care întrețin relații de producție cu T.R.C.-Oltenia. De pildă, într-o scrisoare adresată redacției de conducere a întreprinderii de prefabricate din Beton Craiova se semnalează: „Anul trecut, în repete rînduri s-au întocmit grafice de livrare a panourilor prefabricate pentru construcția de locuințe. Dar ele n-au fost respectate de trustul regional de construcții. Aceasta încălcare a disciplinei contractuale a fost semnalată comitetului executiv al sfatului popular

Nicolae CUCUI
Victor DELEANU

(Continuare în pag. a V-a)

Cursuri universitare în... junglă

CORESPONDENȚĂ DIN HANOI DE LA ADRIAN IONESCU

Un curs de fizică atomice. Profesorul Pham Duy Siem, candididat în științe, care își aduce aminte cu multă plăcere de colaborarea sa strînsă cu cercetătorii români desocupă în fața studenților săi tainele atomului.

O imagine care n-ar ieși cu nimic din comun, dacă ar fi surprinsă în complexul universitar modern din Hanoi, și nu în plină junglă, într-o clădire usoră din bambus, a cărei încăpere, adine săpata în pămînt, comunică prin sanțurii directe cu adăposturile. Măsură de prevedere, pe care o confirmă chiar în acel moment lupta aeriană ce s-a declanșat deasupra noastră. Băncile se gîlesc în cîteva clipe. Pe tabla neagră rămîn ecuații matematice de gradul șase și formule ce deschid noi orizonturi spre universul cunoașterii. E un univers ce nu poate fi distrus, în ciuda faptului că a viața dușmană a ras din temelii instituții de învățămînt superior și peste 420 de școli și licee.

— Noi, îmi spunea Vu Quang, asistent universitar la această facultate, am dispersat școlile și instituturile noastre pentru a servi să nu mai poată servi drept ținte ușoare pentru avioane americane. Le-am înconjurat cu valuri de pămînt protector, amenajînd în jurul lor o rețea de tranșee și adăposturi. Fiecare dintre elevii și studenții noștri are o casă protectoră. Toate acestea înseamnă multă muncă. Dar avem satisfacția că peste trei milioane de copii vietnamezi pot merge în școala chiar și în aceste condiții grele ale războiului.

— Pentru cei ne pregătăm și noi, interviem în discuție Nguyen Thi Bao Ngoc, studentă în anul doi. Locuiește în sat împregiat cu ceilalți colegi. Sătenii — spune ea — au împărțit cu noi cele mai bune locuințe. Ne-au cedat celor mai înțăpătoare din casele lor pentru a ne amenaia laboratoarele și sălile de cursuri.

Asemenia gesturi pot fi înfățișate în zeci de sate, unde sînt dis-

(Continuare în pag. a V-a)

(Continuare în pag. a II-a)

MARI REZERVE DE CREȘTERE

A PRODUCȚIEI DE CARNE ÎN COOPERATIVELE AGRICOLE

Ca urmare a măsurilor luate în ultimii ani, s-a îmbunătățit continuu aprovizionarea populației, îndeosebi cu lapte și produse lactate. Anul trecut, cooperativele agricole au vândut statului cu aproape 1 000 000 hl lapte mai mult față de contractele inițiale, iar în primele luni din acest an producția de lapte a continuat să crească. Progrese s-au făcut și în ceea ce privește mărirea producției de carne, datorită în principal faptului că a crescut greutatea medie a animalelor destinate abatorului.

Potrivit recomandărilor Uniunii Naționale a Cooperativelor Agricole de Producție și Consiliului Superior al Agriculturii, în multe cooperative agricole au fost create îngrășătorii de taurine care valorifică cele mai ieftine nutrețuri și îndeosebi produse secundare ale culturilor agricole. Dar, deși au trecut cîteva ani de la crearea primelor îngrășătorii de acest fel, ele nu se extind pe măsura posibilităților. În cele ce urmează, ne propunem să evidențiem experiența prețioasă cîștigată în acest domeniu de către o serie de cooperative agricole din regiunile Dobrogea, Argeș și Crișana și cauzele care fac ca ea să nu fie generalizată.

LA BAZA ORGANIZĂRII ÎNGRĂȘĂTORIILOR TREBUIE SĂ STEA CRITERIILE DE EFICIENȚĂ ECONOMICĂ

Prin anul 1963, în regiunea dobrogea s-a fost întocmită o studiu de dezvoltare în perspectivă a producției zootehnice, în cooperativele agricole. În linii mari, acestea prevedeau dezvoltarea cu prioritate a fermelor de vaci de lapte și păsări în cooperativele agricole situate în zona de aprovizionare a orașelor dobrogeene și a litoralului, crearea unor ferme de porcine în cooperativele cu producție mare de cereale din raioanele Negru Vodă, Medgidia și alte. În raioanele cu suprafețe mai mici de pășuni, fără să se renunțe la celelalte specii și categorii de animale, s-a stabilit să se dezvolte cu prioritate creșterea ovinelor și îngrășarea tineretului taurin pentru carne. Ținîndu-se seama că îngrășătorii de taurine aduc, într-un timp scurt mari venituri bănești, au fost organizate în cooperative mici, puțin consolidate, din punct de vedere economic.

Anul trecut din cele 29 000 de taurine îngrășate și vîndute statului pe bază de contract de către cooperativele agricole din regiunea 99,8 la sută au fost de calitate I și a doua. Față de anul 1963, cînd greutatea medie a tineretului taurin vîndut statului era de numai 182 kg., s-a ajuns la 200 kg în anul 1965 și la 225 kg anul trecut. De asemenea, a crescut și greutatea medie de livrare a taurinelor adulte de la 339 kg în 1965 la 373 kg anul trecut. În unele cooperative agricole îngrășarea taurinelor a devenit o ramură principală de producție cu o pondere importantă în structura veniturilor bănești totale.

Facem un popas pe meșteugurile raionului Adamclisi unde, anul trecut, din cele 18 îngrășătorii organizate, au fost vîndute statului animale în valoare de 9 800 000 lei. Ca și în celelalte raioane ale regiunii, aici se cresc vaci de rasă Rosie dobrogeană, care producătoare de lapte, dar care se caracterizează printr-o greutate mică, iar în ce privește producția de carne, cu însușiri inferioare celorlalte rase din țară. Este cu atât mai mare meritul specialiștilor, al coopera-

țiilor care au demonstrat practic că și de la această rasă se pot realiza sporuri mari în greutate, iar organizarea îngrășătorilor este rentabilă. Cooperativa agricolă din Abrud a îngrășat 425 taurine din această rasă de pe urma cărora a realizat un venit bănesc de peste un milion de lei. Numai banii încaștați din această activitate au contribuit la ridicarea valorii zile-muncă cu 10 lei. Rezultate asemănătoare s-au obținut și în cooperativele agricole din Negurenii, Ostrov și alte. Aceste rezultate i-au determinat pe cooperatori să dezvolte îngrășătoriile, iar planurile de populare pe anul în curs să fie îndeplinite integral. De pe acum au fost concretizate măsurile care vor permite realizarea angajamentelor luate de cooperatori din raionul Adamclisi de a îngrășa anul acesta peste plan, animale în valoare de 1,4 milioane de lei. Prezențindu-ne aceste rezultate, tov. Constantin Stolea, președintele unității raionale a cooperativei agricole de producție, ne înfățișează un amplu plan de măsuri menit să asigure creșterea eficienței fiecărei îngrășătorii. În strînsă colaborare, consiliul agricol raional și uniunea raională au analizat posibilitățile de valorificare a resurselor existente în raion pentru îngrășarea taurinelor. Deși în zona în care este situat raionul sînt multe dealuri și coline, cu păduri, vii și livezi, cu o pondere mică a culturilor de cîmp sau găsit resurse pentru a se îngrășa nu numai animale din prăsiță proprie, ci și din cumpărături de la unitățile din preajma litoralului. Numai în anul 1965, în cadrul cooperativei agricole aparținînd de raionul Constanța s-a prevăzut cumpărarea a 2 700 de viței pentru producția de carne.

Această cooperare, între unități situate în diferite raioane, prezintă o mare însemnătate economică. Pentru unitățile din preajma litoralului se creează posibilitatea ca resursele de furaje să fie utilizate cu preponderență pentru producția de lapte, care poate ajunge cu cheltuieli reduse și în stare proaspătă pe masa consumatorilor. Cooperativele agricole crescătoare de vaci de lapte din

regiune vor vinde în total celor cu îngrășătorii un număr de 17 445 de taurine pentru îngrășat, îndeosebi animale tinere care nu sînt destinate prăsiței. Animalele cumpărate reprezintă aproximativ trei sferturi din totalul celor care populează îngrășătorii în acest an.

În ce privește rentabilitatea acestui sistem de cooperare pentru cooperativele care au organizat îngrășătorii, sînt concluziile rezultatele de pînă acum. Anul trecut, valoarea unui animal introdus în îngrășătorii a fost, în medie pe regiune, de 933 lei, iar la valorificarea de 1846 lei. La taurinele adulte această valoare a crescut de la 1503 lei la 2 139 lei.

După cum ne informează tov. Victor Negoiță, vicepreședinte al unității regionale a cooperativei agricole, în multe unități, ca urmare a aplicării metodelor științifice de îngrășare, valoarea animalelor vîndute statului este aproape dublă față de ani precedenți. La cooperativa agricolă Corbu de Sus, raionul Medgidia, din îngrășătorii s-au încaștat anul trecut 1 476 600 lei, față de un milion de lei cit a fost prevăzut. Aceasta se datorează în principal măririi greutății medii la livrare cu 22 kg față de cit s-a planificat inițial. Incurajați de rezultatele pozitive de pînă acum, cooperatori din Mehrenii au organizat o îngrășătorie model care le va da posibilitatea ca numai în acest an să vîndă statului 1 100 taurine îngrășate.

În ansamblul măsurilor luate pentru organizarea îngrășătorilor de taurine, de mare însemnătate este folosirea ureei sintetice, ca sursă valoroasă de proteine. Sub îndrumarea comitetului regional de partid, consiliile cooperative și unitățile cooperative s-au organizat numeroase instrucțiuni, demonstrații practice, schimburi de experiență și alte acțiuni care au permis ca îngrijitorii de animale să cunoască precis avantajele acestei metode, regulile de aplicare.

În regiune se produc mari cantități de cocieni, paie, pleavă care, în trecut, erau adesea „uitate” pe cîmp. În prezent, în toate îngrășătorii de taurine, ca și în multe ferme de vaci, au fost organizate bucoștii de preparare a grosierelor. Acestea, după ce sînt tocate și saramurate, se amestecă cu nutreț însoțit, cu concentrate și soluție de urre. Toate aceste nutrețuri ieftine, care în cooperativele din țara noastră se găsesc în cantități de multe milioane de tone, sînt omogenizate și mai bine, se lasă 12—24 ore pentru o ușoară fermentare după care se dau în hrana animalelor. Rezultatele practice atestă că metoda de hrănire a animalelor puse la îngrășat cu produse secundare ale agriculturii, la care se adaugă uree, merită să fie

mai larg popularizată și extinsă într-un număr cât mai mare de cooperative agricole.

Din acest punct de vedere și în regiunea Dobrogea există multe rezerve nefolosite. În unele cooperative, din cauza nesigurării de rații calculate științific, iar uneori nici a apei în cantități corespunzătoare și la timp, se obțin rezultate nesatisfăcătoare. Cu toate că practic nu se mai livrează animale de calitate a treia, totuși procentul celor de calitate I este încă redus. La cooperativele agricole, Nufărul, raionul Tulcea, Cișelari, raionul Măcin, și altele aproape toate taurinele vîndute au fost numai de calitate a doua. În multe unități se prelungește mult perioada de îngrășare, se obțin sporuri mici în greutate, ceea ce scade eficiența îngrășătorilor.

Există posibilități foarte mari de creștere a producției de carne, dacă se aplică metodele științifice ce stau la îndemina specialiștilor. O dată cu crearea de loturi de ani-

male de prăsiță și loturi de producție în cadrul multor cooperative agricole — acțiune aflată în curs de desfășurare — se creează noi posibilități de creștere diferențiată a animalelor. Totodată, această înlesnește și aplicarea încrucișărilor industriale cu tauri din rase de carne, ceea ce permite obținerea de produși cu însușiri superioare, care pot fi îngrășați în condiții de rentabilitate sporită. Din relațiile tov. ing. Mircea Frum, șeful centrului regional de reproducție și selecție, au și fost identificați asemenea tauri care vor fi folosiți prin metoda însămînțării artificiale. La acest centru au fost efectuate deja studii valoroase de eficiență economică, au fost pregătite mărci din material plastic de culori diferite pentru individualizarea animalelor etc. Aplicarea în practică și a altor măsuri prevăzute în planurile constă în luarea în considerare a produselor și selecției, au și fost identificați asemenea tauri care vor fi folosiți prin metoda însămînțării artificiale. La acest centru au fost efectuate deja studii valoroase de eficiență economică, au fost pregătite mărci din material plastic de culori diferite pentru individualizarea animalelor etc. Aplicarea în practică și a altor măsuri prevăzute în planurile constă în luarea în considerare a produselor și selecției, au și fost identificați asemenea tauri care vor fi folosiți prin metoda însămînțării artificiale.

O EXPERIENȚĂ VALOROASĂ PIERDUTĂ PE DRUM

La sfîrșitul lunii decembrie anul trecut, dr. Nicolae Ion, vicepreședinte al Consiliului agricol regional Argeș, semna în ziarul nostru articolul intitulat „Esențial în creșterea animalelor”. Concret, autorul se referea la înființarea de îngrășătorii de animale în cooperativele agricole cu excelență de furaje grosiere. Numărul acestor îngrășătorii se ridică la cea dată la peste 100, cu un efectiv de 11 000 taurine. În articol erau date și amănunțite cu privire la modul de funcționare a îngrășătorilor, cit și avantajele celor mari cooperativelor și membrilor cooperativelor, îngrijitorii de animale. În concluzie, era înfățișată o experiență valoroasă, ținînd obținerea de cantități sporite de carne, de calitate superioară. Ce soartă a avut acțiunea de creștere a fost dezvoltată și facem totul ca ea să cîștige teren? — sustine, din nou, dr. Nicolae Ion. Situația de pe teren arată însă că acțiunea s-a pierdut pe drum. Atrage în primul rînd atenția faptul că numărul îngrășătorilor, comparativ cu anul trecut, a scăzut de la 100, la 63. „Au fost comasate sau desființate cele care nu mergeau” —

vine replica de la consiliul agricol regional. Nimic de zis — dar cum se justifică faptul că numărul animalelor puse la îngrășat este cu mult sub cel de anul trecut (5 684 capete, față de 11 000)? Mai mult, la IRI Argeș nu se spune că, în 4 luni din acest an, cooperativele agricole nu au livrat conform graficului 2 705 capete tineret bovin, neavînd greutatea și calitatea corespunzătoare. Totodată, din cele 2 800 bovine adulte livrate, 1 196 au fost și ele necorespunzătoare, fiind nevoie să fie date pentru îngrășare pînă la greutate normală, îngrășătorii din unitățile de stat. În cele 4 luni, cooperativele agricole au înregistrat pierderi, datorită diferențelor de calitate, de aproape 750 000 lei.

Problema îngrășătorilor este complet neglijată în raioanele din zona cerealelor. Medicul veterinar Ilie Ivana, vicepreședinte al consiliului agricol raional Costești, raion situat în această zonă, ne informează că au fost organizate 8 îngrășătorii. Vorba vine, „organizate”, deoarece nici una nu intrușește condițiile cerute. Poposim, de pildă, la îngrășătorii cooperative agricole din Ionești, indicată de vicepre-

ședintele consiliului ca ceea mai puternică din raion și unde ni se spune că au fost puse la îngrășat animale procurate și din alte unități. Nico vorba de asa ceva. Îngrășătorii nu au mai de 43 capete tineret provenit din prăsiță proprie. Din fise rezultă că sînt luni de zile de cînd animalele nu au crescut în greutate. Cu alte cuvinte animalele au consumat furaje, s-au cheltuit zile-muncă pentru îngrășarea lor și în loc de câștig aduc pagube cooperativei agricole. Cîtușind aceste lucruri este de neînțeles cum poate un vicepreședinte de consiliu agricol să ne prezinte drept realizări niște îngrășătorii practic inexistente, sau slab organizate. Astfel de tendințe de autoamăgire, trebuie curmate cu hotărîre cu atât mai mult cu cît de cîștig de felul celor de înalte unități unde rezultatele obținute nu sînt nici pe departe la nivelul posibilităților. Un șir de cooperative, ca Ilumele, Slobozia, Urleui, Mozăceni-Vale, nu au livrat nici un animal din cele contractate pentru că nu s-a atins greutatea normală.

La cooperativa agricolă de producție Rîca, din cauza proastei gospodărituri a depozitării necorespunzătoare, s-a stricat o mare cantitate de cocieni și lucernă. În cooperative ca Dealurile, Pădureții, cocieni au rămas pe cîmp netăiați. Există și o mare risipă de furaje, deoarece în multe cooperative tocătorile mecanice sînt defecte.

„Lucrurile nu stau bine din acest punct de vedere nici în raionul Slatina unde se cultivă în principiu cereale, afirmă inginerul Emil Florescu, vicepreședinte al Uniunii regionale a cooperativei agricole de producție Argeș. Răspunzător de această situație — ni se spune — este consiliul agricol raional (de ce nu și Uniunea raională a cooperativei)? Pentru că se invocă tot timpul lipsa de condiții prielnice pentru organizarea de îngrășătorii, de mare capacitate. De ce condiții este nevoie? Acum spațiile de cazare sînt eliberate de animale care au fost scoase în cîmp; există din abundență grosiere și alte subproduse cerealiere, iar ureea necesară poate fi procurată. Este nevoie numai de cunoașterea amănunțită a metodelor eficiente de îngrășare și de multă inițiativă.

Trebule remarcat că datorită organizării temeinice a muncii într-un șir de îngrășătorii, animalele pentru sacrificare au fost preluate în acest an în greutate mult mai mică decît în trecut. O experiență bună înțîm în cooperativa din Morteni, raionul Găești, care și-a propus să îngrășe pînă la sfîrșitul anului 600 tau-

să ia măsuri pentru ca experiența prețioasă dobîndită să fie extinsă și generalizată, folosind în acest scop mai mult posibilitățile de care dispun cooperativele agricole. Este de datoră consiliilor agricole, a uniunilor

cooperatiste să se ocupe mai îndepărate de organizarea îngrășătorilor, să rezolve problemele privind rentabilizarea acestora, astfel ca ele să devină surse mari de venituri bănești pentru cooperativele agricole.

POSSIBILITĂȚI EXISTĂ; DE CE NU SÎNT FOLOSITE?

În regiunea Crișana sînt multe cooperative agricole care au de 5—6 ani îngrășătorii de taurine organizate, o bogată experiență în acest sens. În anul trecut, din îngrășătorii cooperative agricole din Zăuan, raionul Șimleu, s-au obținut venituri în valoare de peste 417 000 lei. Aceasta i-a determinat pe cooperatori ca, în acest an să tripleze numărul de taurine îngrășate. De asemenea, cooperatorii din Salonta Tileagd, Șimand, Bors, Diosig II, Vaia sînt cunoscuți ca mari furnizori de taurine îngrășate. Aceste cooperative livrează aproape în totalitate produse de calitate I și extra. Greutate medie a taurinelor îngrășate a ajuns la peste 350 kg, iar în multe unități de 400 kg în medie. În acest an, organizarea de îngrășătorii de taurine a intrat în preocupările a 126 din cele 275 de cooperative agricole din regiune, mai ales a celor situate în raioanele Salonta, Oradea și Criș.

Dar nu în toate cazurile îngrășătorii sînt organizate la nivelul cerințelor din care cauză nu realizează indicatorii calitativi și sporul de greutate prevăzut. În raionul Marghita, anul trecut s-au obținut rezultate slabe pentru că ureea nu s-a folosit deloc în furajare. Tovarășul Pavel Dănuț, președintele unitii regionale a cooperativei agricole de producție A-leșd, era satisfăcut că, în acest an, exemplul cooperativei agricole din Tileagd va fi urmat de încă trei unități. Este oare satisfăcător numărul acesta? Numai alta se poate face în raionul Aleşd? Dacă avem în vedere existența a circa 12 000 ha pășune, o suprafață însemnată de plante furajere cultivate, bune pentru creșterea și îngrășarea de bovine și ovine, că sînt

deja școlarizați un număr important de brigadierii zootehnici, rezultă că mari posibilități nu sînt valorificate. La cooperativele din Lugas, îngrășătorie de 100 capete, dar multe alte unități din raion nu fac nici măcar alt.

O situație asemănătoare există și în raioanele Bejuș și Gurahonț. Consiliile agricole și uniunile cooperative din aceste raioane motivează că nu au fibroase, dar „uită” că ar putea folosi masa verde și multe alte resurse manifestate pentru organizarea îngrășătorilor explică și calitatea slabă a bovinelor livrate, care au în medie cu 50 de kilograme mai puțin decît cele provenite din alte raioane. Pînă în prezent, consiliile agricole și uniunile cooperative nu au luat încă măsuri eficiente pentru a stăvilii risipa de furaje grosiere care are loc în multe cooperative agricole. La cooperativa Tîrnova, raionul Ineu, deși au existat furaje suficiente, din care o parte s-au vîndut au fost îngrășate doar taurine din prăsiță proprie, fără să se folosească deloc ureea. În alte cooperative, ca Hidiseș, raionul Oradea, și Pîlu, raionul Criș, deși s-a stabilit inițial ca îngrășarea tineretului bovin să se facă mai ales pe seama grosierelor, acest lucru nu s-a realizat, o parte din cocieni au fost lăsați pe cîmp unde s-au degradat.

Este necesar ca în cel mai scurt timp consiliile agricole și uniunile cooperative să analizeze situația îngrășătorilor și să ia măsuri pentru punerea în valoare a posibilităților existente pentru ca toate animalele destinate abatorului să aibă o greutate cât mai mare.

Organizarea îngrășătorilor de taurine în cooperativele agricole constituie unul din mijloacele importante de sporire a producției de carne. În acest scop, principalul este să se folosească mai bine baza materială existentă, să se amenajeze adăposturile în mod corespunzător prin folosirea mijloacelor locale. De mare însemnătate este stringerea și gospodărirea cu grijă a tuturor resurselor de nutrețuri, generalizarea metodelor de preparare a acestora pentru a putea fi folosite cu eficiență maximă la îngrășarea animalelor. În această perioadă trebuie să se folosească cât mai rațional cantitatea mare de nutrețuri verzi, îndeosebi de pe pășuni, pentru creșterea și îngrășarea animalelor, ceea ce constituie unul din mijloacele importante de a obține producții mari de carne cu cheltuieli reduse. Consiliile agricole, uniunile cooperative au datorită să se ocupe îndepărate de îndrumarea conducătorilor cooperative pentru îngrășarea tuturor animalelor destinate producției de carne, să analizeze aspectele economice ale acestei acțiuni, să demonstreze cât de mari pot fi cîștigurile prin îngrășarea și livrarea animalelor la o greutate cât mai mare. Popularizarea prin toate mijloacele propagandei agricole a multiplelor avantaje pe care le prezintă organizarea de îngrășătorii de taurine, aplicarea pe scară largă a metodelor științifice de îngrășare a animalelor într-o perioadă mai scurtă de timp, cu un consum specific redus de furaje, va asigura realizarea de mari venituri bănești pentru cooperativele agricole și membrii acestora, mărirea contribuției cooperativei la aprovizionarea cu carne a populației.

C. BORDEIANU
GH. CIRȘEA
I. PITICU

