

În pagina a II-a
**ȘCOALA
UZINALĂ
DUPĂ UN AN
DE STAGIAT**

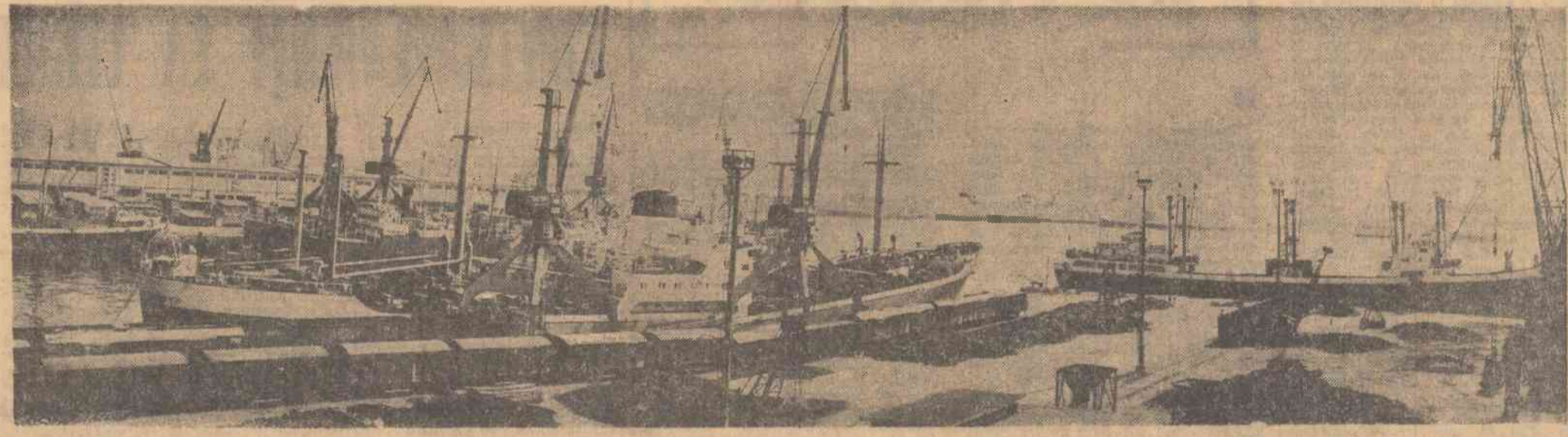
**DOCUMENTELE PLENAREI C. C. AL P. C. R.
în dezbatere**
**Perfecționarea
sistemului
de aprovizionare
și desfacere**

Dumitru FUNDĂTURĂ
doctor în economie,
directorul Oficiului de aprovizionare
și desfacere al Capitalei

Proiectul de Directive cu privire la perfecționarea conducerii și planificării economiei naționale cuprinde un important capitol referitor la îmbunătățirea sistemului de aprovizionare și desfacere. Este și firesc să se abordeze această problemă, întrucât conținutul său este deosebit de important și implică o aprovizionare ritmică cu materii prime și materiale, în volumul și sortimentele strict necesare.

Măsurile preconizate de proiectul de Directive urmăresc înlăturarea fenomenelor negative, care au imprimat sistemului de aprovizionare și desfacere rigiditate, inoperabilitate, generând consecințe economice financiare uneori ireparabile. Se prevede ceea ce este deosebit de important și anume — așezarea pe baze înnoitoare a metodologiei de aprovizionare: se vor repartiza centralizat numai produsele sau grupele de produse din nomenclatorul Consiliului de Miniștri, care va fi bine dimensionat și se va referi la cele cu o importanță hotărâtoare pentru dezvoltarea ramurilor și subramurilor economiei.

O dată prezintă aceste norme perfecționate de repartizare a produselor, trebuie amintit că centrala industrială va deveni „focarul” în care se vor concentra nevoile tuturor beneficiarilor, corespunzător atribuțiilor acestuia; tot ea va asigura și necesitatea necesităților cu materiale prime și materiale solicitate de desfășurarea procesului de producție. Aceasta înseamnă că fiecare centrală industrială va fi, în același timp, un coordonator al desfășurării materiei prime și materialelor ce se fabrică în întreprinderile din subordine. Competențele largi ce se acordă centralelor industriale în acest domeniu se fundamentează pe faptul că ele își vor asigura riguros portofoliul de dimensiuni, în funcție de care se concretizează planul de producție, de aprovizionare și planul de desfacere și, mai departe, prin relații directe se programează desfășurarea și necesitățile materialelor de producător la consumatorilor lor. Pentru simplificarea și creșterea operativității în procurarea materiilor prime și materialelor se prevede că, în cazul materialelor mai puțin importante și necesitate, relațiile de comandare — contractare — livrare se pot poarte direct între întreprinderile furnizoare și cele beneficiare.



PORTUL CONSTANȚA — VEDERE PANORAMICĂ

Foto: Gh. Vințilă

**ECHILIBRUL NUMIT
DECENȚĂ**
ancheta socială

Dacă „la om totul trebuie să fie frumos; și fața, și îmbrăcămintea, și sufletul, și gândurile”, potrivit unei mobilizări umaniste — ce anume echilibru este acesta echilibru? De unde provin manifestările de indecență?

O parte dintre cei chestionați de noi indică și câteva surse directe: un magazin (sau mai multe) care pun în vânzare produse de lux, deosebit de ieftine și care, în unele cazuri, ar exista deci în modurile de fapt exclusiv împotriva acestuia. El ajung să se războiască cu niște manifestări exterioare, în loc să-și concentreze atenția și energia asupra unor mentalități; din cauza pălăzii (ații de repede schimbător!) nu văd năvălul...
O altitudine care se vrea cu orice preț drastic este aceea a formalismului, conducând la efecte contrarii. Un exemplu oarecare, dar semnificativ: „Noi vechem — imi spunea directorul Casei de cultură a districtului din raionul Tudor Vladimirescu, Ion Butoi — ca la serile de dans să se respecte o anumită vestimentație decentă. La intrare, băieții îl se cere să aibă cravată. Se mai întâmplă ca unii s-o uite acasă sau să

nu fie obișnuiți cu ea. A-tuții, ca să fie „în regulă”, își leagă la git cordonul de la balonzăid și li se permite accesul.”
Și așa cum, datorită unei atitudini pur formale, un principiu bun se transformă în opusul lui, în indecență vestimentară. Indiferent de surrogat, totul este să se... mimeze buna-cuviință! Tâmbul cărăuia li se servește o astfel de lecție nu mai privește decența drept o comportare firească, sinceră, reflex al unei convingeri, ci ca pe o disimulare de conformism social. Inseamnă — îi mijeste lui un gând — că a te comporta civilizată este tot una cu „a te face”. Ca într-un fel de joc al aparențelor, ale cărui reguli le poți căcașa având doar grija să nu fi văzut. Interzicerea fără argumente împinge fire la nesinceritate comportamentală „de ochii lumii”, deci la ipocrizie, fie la refuzul de a respecta o bună-cuviință suspectă de ipocrizie.
— Recent a apărut un „îndreptar de comportare civilizată”, excelent ca idee, dar care este departe de a ne face să trăim într-o societate civilizată, chiar dacă

toată lumea ar urma rețeaua — e de părere Marian Bleahu, director adjunct științific al Institutului geologic. Buna-cuviință nu se rezumă la o chestiune de mică deprindere (asta da! asta nu!), ci se clădește pe o anumită atitudine față de viață, presupune însușirea conștientă a unor norme etice. Uneori însă lucrurile sînt astfel prezentate ca și cum indecența — limbajul trivial, argoul voit socant, tinuta dezordonată etc. — ar fi o simplă încălcare a „etichetei”. După mine, educația decenței trebuie raportată la limbajul larg al dezvoltării armonioase a personalității, la acele însușiri spirituale care dau conținut autentic trăirii civilizate.
Ne găsim pe un teren gîngas, pentru a căruia cultivare e nevoie de unele fine ale pedagogiei sociale, iar nu de rudimentară sâpă de plivă, chiar dacă e minunată cu bune intenții. Am făcut următoarea experiență, în cadrul anchetei de față: am întreat cinci persoane — care prin natura pregătirii

**PREZENTAREA SCRISORILOR DE ACREDITARE
DE CĂTRE AMBASADORUL SUEDEI ÎN ROMÂNIA**

Președintele Consiliului de Stat al Republicii Socialiste România, Chivu Stoica, a primit luni 20 noiembrie pe noul ambasador extraordinar și plenipotențiar al Suediei în Republica Socialistă România, baronul Carl Rappe, care și-a prezentat scrisorile de acreditare.

**Capacități de producție
puse în funcțiune cu 50 de zile mai devreme**

Colectivul Uzinei de produse sodice din Ocna Mureșului și Întreprinderea de construcții-montaaj Cluj raportează darea în exploatare a obiectelor de investiții care condiționează atingerea capacității de producție de 400 000 tone carbonat de sodiu brut, cu 50 de zile înainte de termenul planificat. După probe tehnologice de 6 zile, de la data de 16 noiembrie s-a atins capacitatea proiectată cu 45 de zile înainte de termen. În acest fel uzina va produce peste plan în trimestrul IV 400 tone sodă calcinată de calitate export destinată în întreaga Europă.

Peisaj olandez

Intr-un bulgăre greu de sticlă, care presa teancul de hirtii din colțul biroului, se vedea o căsuță asemănătoare colbei de turtă dulce din poveștile lui Andersen. O casă colorată, alături de o moară cafenie ce se profila pe un cer plumburiu. Obiectul era cînd util, cînd decorativ, cînd dispărut — pînă a dispărut. Unde o fi Amsterdumul? Bolovănașul de sticlă voia să reprezinte ceva din Olanda.
Sînt fîrți și orașe care trăiesc în imaginația noastră, sugera de un nume, de un desen sau de un obiect, în afara indicațiilor istorice sau geografice învățate. Fiecare țară are trăsăturile ei caracteristice, dar uneori se

chere multă subtilitate ca să le deosebești. În Olanda, totul e altfel. Casele au perdelele datelatele agățate numai în partea de sus a ferestrelor, etalind ca într-o vitrină întregul interior, în care-ți poți a-dîmca obraznic privi-rea pînă la ferestrele din celălalt capăt, la fel cum își înfig copiii degetele în crema de ciocolată. Case asemănătoare din cărămida roșie, cu straturi de flori în jur, cu flori în glastra din mijlocul mesei, cu bibelou din porțelan de Delft și cu neliipsita floare a ghiwecurilor din ferestrele Case mici presărate în iarbă sau plătînd pe canale, ații de mici că te îndeamnă pară să le spu marilor negustori olandezi: im-

(Continuare în pag. a III-a)

(Continuare în pag. a III-a)

(Continuare în pag. a III-a)

(Continuare în pag. a III-a)

(Continuare în pag. a III-a)

(Continuare în pag. a III-a)



Intr-unul din laboratoarele stațiunii experimentale agricole Argeș (Foto: M. Cloe)

CLIMATUL

Alexandru MIRODAN

Acum cîțiva ani am avut prilejul într-o țară să-l însojesc pe regele poet Nazim Hikmet, într-o vizită de câteva ceasuri, prin încălzirea unui institut de cercetări științifice. Hikmet era așteptat acolo, lumea-l găsea bine din reputație și numădeci a fost condus pre-

tutulendi, arîndu-i-se laboratoarele și mașinile (foarte la zi cu deceniul), explicîndu-i-se cu amănunte sistemul de organizare și planificare, oferîndu-i-se generos documentații, tabele și experiențe anume efectuate. Poetul, care, în ciuda talentului său mare, nu era lipsit de simțul realităților contemporane, avînd chiar așezament pentru știință, privea, asculta și dădea pașnic din cap.
— Domnule Hikmet — i s-a adresat la sfîrșit unul dintre directori — dacă doriți să puneți întrebări...
— Mulțumesc, răspunsurile vizitatorului. Am înțeles căva nedumeriri de natură științifică. Cîteva nedumeriri în ceea ce privește elementele ce alcătuiesc unitatea respectivă (sediu, mașini-unelte, metode) — nu poate fi descris decât cu foarte mare greutate. De aceea probabil e înfîșșiat altfel de rar. De aceea, probabil, cînd rapoarte sau rapoarte despre starea de lucruri existentă în întreprinderea X vom avea prilejul să aflăm o mie de adevăruri, dar al o mie unu-lea adevăr mai abstract ca-i drept (ceea ce nu este echivalent cu ne-real) și care poartă numele de climat, nu-l vom înțeli.
Și totuși asupra acestui factor greu delectabil este necesar să îndreptăm atenția oricărei acțiuni de cercetare profundă și înțelegeră. Deoarece structura climatului e decisiv pentru apariția și dezvoltarea forțelor creatoare. Cum poate fi definit, la urma urmei, climatul acela favorabil la care rîvnim orice om al cîrui scop pe acest pămînt se ridică deasupra frigidității, ba chiar deasupra Renault-ului 16 (sînt cazuri!). Pre-

Directorul l-a privit surprins.
— Vă rog.
— Cum e climatul?
— Climatul fabricii, secției, sectorului, institutul de proiectări, teatrului, sfatului popular, facultății, lăcașului de cultură, direcției generale și în genere al oricărui organism social unde lucrează mai mult de două persoane reprezintă un factor alți deosebit de înțeles — spre deosebire de toate celelalte elemente ce alcătuiesc unitatea respectivă (sediu, mașini-unelte, metode) — nu poate fi descris decât cu foarte mare greutate. De aceea probabil e înfîșșiat altfel de rar. De aceea, probabil, cînd rapoarte sau rapoarte despre starea de lucruri existentă în întreprinderea X vom avea prilejul să aflăm o mie de adevăruri, dar al o mie unu-lea adevăr mai abstract ca-i drept (ceea ce nu este echivalent cu ne-real) și care poartă numele de climat, nu-l vom înțeli.

