

FAPTUL DIVERS

Corespondența 3000

E activist sindical la Ludus, Ioan Hășagiu. Cum va fi arătând? Nu l-am văzut niciodată. Și totuși îl știu aproape și îl stim deosebit. Este unul dintre cei mai activi corespondenți voluntari ai ziarului nostru. În momentul de față este în drum la el corespondența nr. 3000. Înseamnă că în 18 ani, de când este colaboratorul nostru, a trimis redacției o corespondență la două zile. Multumim pentru munca obștească și punem la dispoziție, în continuare — ca și celorlalte mii de corespondenți voluntari — paginile ziarului nostru.

Din larg

Vasul „Turnu Severin” naviga de la Savona spre Constanța. Prins de o furtună de gradul 9, a fost nevoit să navigheze de-a lungul insulelor Corsica și Sardinia. Lîngă 22,55, ofițerul III Constantin Ghizdavan, care era de cart, a interceptat semnale „S.O.S.” emise de o navă aflată în pericol. Vasul „Turnu Severin” — el însuși într-o situație critică — a sîrit în ajutor. La cîteva minute după miezul nopții, cei 4 oameni de pe cuterul „Maestrale”, sub pavilion italian, aparținînd unei asociații sportive, se aflau pe bordul navei românești care trăgea după ea și ambarcațiunea salvată. Cuterul „Maestrale” făcea parte dintr-o formație de patru nave. A doua zi s-a aflat însă că unul se scufundase de coastele stîncii, iar celelalte două fuseseră împinse în largul mării și nu se mai stia nimic de soarta lor. „Maestrale” scîpase din ghearele furtunii datorită intervenției prompte a marinarilor noștri.

Băimăreană

Municipiul Baia Mare are o grădini zoologică. Și, pentru că are grădini zoologică, are și un leu. Un leu veritabil, masiv, în carne și oase. Deunăzi, paznicul a uitat deschis, pentru cîteva momente, ușa de la geoaia pensionarului. Invitat astfel la plimbare, n-a refuzat. Dumneavoastră l-a ieșit din cușcă, s-a plimbat agale în jurul ei și cînd s-a pietecit — în jurul ei — a răsunat. Adică, tot în cușcă. Ce noroc că la ora aceea nu erau vizitatori! S-ar fi putut să-l răpescă.

S-au păcălit

Doi cetățeni, Vasile Bulf și Florea Voicu, de la școlă petrolieră Poiana Lacului (Argeș) prinseseră norocul de coadă. Prin nu se știe ce mijloace, ei au intrat în posesia unor adesea în care se specifică, negru pe alb, că sînt grav bolnavi! Așa au obținut concediu medical timp de cîteva luni. Dar iată că au fost înținși pe litoral în posesia unor mandatari! La întreprindere unde li se trihetuau salariile și alocația de stat pentru copii) nu se stia nimic. „Grav-bolnavii” se specuiau muncind împărțind banii de la un loc la altul. Un semnăt, ilegal, certificatele medicale „bolnavilor” la care găseai un Murfalar, un Cotnar sau un Dealul Mare. Poate ar merita și el un Dealul Ocnel.

Gestul unui anonim

Un cetățean din Cîmpulung Muscel roagă să fie identificat proprietarul autoturismului nr. 2-B-3520. Motivul: recent, musceleanul a avut soția grav bolnavă și a cerut un concediu medical pentru a se îngriji de ea. Cînd a fost în concediu, a văzut un autoturism care trecea pe acolo întimplător, la volanul mașinii respective. Omul s-a întors din drum. El a transportat în două rânduri, în două tururi, pe lângă o la un spital. Acum soția musceleanului este în afara oricărui pericol. Omul de la volan a refuzat banii oferți drept plată pentru transport. Gestul vorbitor de la sine. Cine-i necunoscutul?

Cum călătorii?

Despre respectarea strictă a regulamentului de călătorie pe căile ferate s-a vorbit adeseori. Ignorarea unor prevederi are consecințe nefaste în cazul unui necunoscut, care trece pe acolo întimplător, la volanul mașinii respective. Omul s-a întors din drum. El a transportat în două rânduri, în două tururi, pe lângă o la un spital. Acum soția musceleanului este în afara oricărui pericol. Omul de la volan a refuzat banii oferți drept plată pentru transport. Gestul vorbitor de la sine. Cine-i necunoscutul?

„Renovare”

Conducerea T.A.P.L. București a ținut Berăria „Gambinus” închisă, pentru renovare, 54 de zile. Și cum, acind, un redactor, n-o mai cunoștii, intr-atiata este de renovată! Prin planul cure de apă; pe pereti se văd mari pete de umezeală; pe uși, pe ferestre... dar ce să mai vorbim! Intrăbarea e dacă și aceste „lucrări” intră în prețul de cost al renovării. Ni se spune că putem fi liniștiți. În cuprînd localul va intra din nou în renovare. De nu l-ar dura din nou, unde să-l găsim moarte. Întimplarea tragică avertizată.

Rubrică redacțională de: Ștefan ZIDĂRIĂ și George POPESCU cu sprijinul corespondenților „Științei”

Date memorabile în istoria mișcării muncitorești din România

(Urmare din pag. 1)

tarea oricărei exploatare și asupririi a omului de către om. P.S.D.M.R. s-a pronunțat pentru dezvoltarea industriei, ca o condiție absolut necesară pentru înlăturarea inapoteriei economice a țării.

De la începuturile sale, organizația și uniunea forțelor proletariului român renunțase, ca o caracteristică fundamentală și autotomindă, faptului că acest proces și-a avut rădăcinile în solul țării și a germinat în acest sol, a fost generat de condițiile obiective ale dezvoltării societății românești și a răspuns unor necesități imperioase proprii, cerințelor stringente ale evoluției politice, economice și sociale. Această puterată și organizată implantare în terenul realităților naționale, legătura organică cu aspirațiile și interesele, cu frământările și năzuințele poporului român, cu problemele dezvoltării țării, s-a imprimat în tot meintinut și a rămas caracteristică a mișcării noastre muncitorești. Tocmai aceasta i-a dat posibilitatea să intrine nenumărate furtuni ale vieții sociale, să reziste unor multiple încercări și să se afirme tot mai viguros ca cea mai înaintată forță a societății noastre, ca purtătoarea idealurilor de progres ale poporului român.

Traia în trupul poporului, identificîndu-se pînă la contopire cu aspirațiile și năzuințele lui, miscarea noastră muncitorească s-a afirmat, în același timp, de la primele ei manifestări, ca o mișcare profund internaționalistă, pătrunsă de ideile solidarității cu clasa muncitoare internațională, cu lupta omenilor muncii de pretindinți pentru libertate și progres.

Afilierii Asociației generale muncitorilor din Timisoara la Internaționala Comunistă dovedește că, încă de la începuturile ei, miscarea noastră muncitorească, răspunzînd comandamentelor vitale ale existenței și afirmării sale politice, ale cuceririi drepturilor ei, se integra totodată în marea miscare muncitorească internațională, acționînd în strînsă unitate cu detașamentul ei cel mai înaintat, Internaționala I, înființată și condusă de însuși fondatorul socialismului științific — Karl Marx, însușindu-și principiile acestei înalte revoluționare, ale eliberării de exploatare. Documente ale vremii atestă legăturile active, strin-

se, ale asociației cu organisme de conducere ale Internaționalii, cu ajutorul cărora au fost răspîndite în țara noastră, lucrări ale lui Marx și Engels, activitatea străduitoare pe care a desfășurat-o în rîndurile muncitorilor pentru propagarea ideilor socialismului științific. Frustrăți și Asociației, cum au fost Carol Farcaș, muncitorul necenic din Restia, Gheorghe Ungureanu, au fost cunoscuți ca militanți activi ai Internației Comuniste.

Este cunoscut că victoria Revoluției din Octombrie a exercitat o înflăcărată influență asupra luptei revoluționare a clasei muncitoare internaționale, a forțelor progresiste de pretindinți. Răsturnarea domniei clasei exploatare în Rusia și crearea primului stat socialist au fost salutate cu entuziasm de masele largi muncitoare din țara noastră, care și-au manifestat vibrant solidaritatea cu lupta proletariului rus. Mare Revoluție Socialistă din Octombrie a constituit, în același timp, un puternic factor stimulator pentru miscarea muncitorească din țara noastră, contribuind la accelerarea procesului de clarificare ideologică și politică a militanților socialisti, a muncitorilor, la intensificarea luptei de clasă împotriva exploatareii burghezo-mosierești. O puternică manifestare a forței și combativității proletariului în apărarea drepturilor lui au reprezentat-o marile acțiuni de luptă desfășurate în Capitală la 13 decembrie 1918, eveniment remarcabil de care vom sărbători anul acesta împlinirea unei jumătăți de veac.

Cîlîndu-se în aspre lupte de clasă, trăind prețioase învățăminte din bătăliile sociale din România de la sfîrșitul primului război mondial, ea și din experiența internațională, vechiul partid socialist a străbătut o profundă preface calitativă, transformîndu-se în 1921 în Partidul Comunist Român, partid de tip nou, a cărui înființare a marcat victoria marxism-leninismului în miscarea muncitorească din țara noastră. Preluînd și ridicînd pe o treaptă superioară cele mai valoroase tradiții ale luptei revoluționare a poporului român, ale mișcării muncitorești și socialiste din România, luptînd eroic pentru cauza eliberării naționale și sociale, slujind cu devotament și abnegație interesele poporului, Partidul Comunist Român a reușit să conducă clasa muncitoare, în alianță cu țărănimea, cu intel-

tualitatea, oamenii muncii fără deosebire de naționalitate la marea victorie în lupta revoluționară, strălucită înconunată prin cucerirea puterii și construirea orînduirii noi socialiste pe pămîntul României. Așa cum sublinia tovarășul Nicolae Ceaușescu, „necodată în România n-a existat un alt partid politic cu o istorie aflată de bogată și glorioasă, care să fi luptat cu abnegație și să fi realizat atîta pentru fericirea sa poporului român, pentru marea națională noastră. Partidul nostru s-a născut și a crescut o dată cu proleariatul; destul său este strîns legat de cel al clasei muncitoare, al întregului popor român. Partidul Comunist Român este un partid care în marea misă revoluționară, democratică și progresistă a lumii contemporane”.

Sub steagul nobilei ideologii a internaționalismului socialist, partidul nostru duce în mod neabătut o luptă de dezvoltare continuă a relațiilor de prietenie frățească și de strînsă colaborare cu toate țările socialiste, cu toate partidele comuniste și muncitorești — de care e indisolubil legat prin comunitatea ideologică și prin telurile comune. În întreaga politică și activitate a Partidului Comunist Român se împletesc strîns, armonios, grija pentru realizarea sarcinilor sale naționale, de conducător al operei de construcție socialistă, cu preocuparea pentru îndeplinirea înalților obligații ce-i revin, ca parte componentă a forțelor socialismului mondial, a mișcării comuniste și muncitorești internaționale. În situația actuală din mișcarea comunistă, partidul nostru consideră, potrivit imperativului suprem al internaționalismului socialist, în zilele noastre, că este necesar să se facă tot pentru întărirea unității și coeziunii țării sistemului mondial socialist și a mișcării comuniste — unitate de care depind forța și coeziunea întregului front mondial antiparțialist.

Aniversarea de către organizațiile de partid și obștești, de către întregul popor muncitor a acestor importante evenimente din istoria mișcării noastre muncitorești reprezintă un prilej de a evoca glorioasele tradiții ale luptei revoluționare închinată înfăptuirii idealurilor de libertate și progres ale poporului român, victoriei cauzei socialismului în lumea întregă, triumfului păcii și prieteniei între popoare.

România este o țară bogată în izvoare minerale cu excelente proprietăți terapeutice, are localități climatice deosebit de frumoase, în general dispune de factori balneo-climaterici care o situează, din acest punct de vedere, pe primele locuri în Europa. În consecință, situație paradoxală: în vreme ce numeroși bolnavi cu forme serioase de reumatism, cărora cura balneară în stațiune le este indispensabilă, nu reușesc să obțină loc, aproximativ 25 la sută din salariații trimiși aici pentru tratament sînt aproape sănătoși, capabili de muncă.

O altă anomalie constă în faptul că toți bolnavii sînt trimiși la cure balneare pentru o perioadă de timp fixă, indiferent de vîrstă, sex, diagnostic, stare clinică, boli asociate etc. La băile Felix, stațiune cu profil de reumatologie, durata de internare este de 18 zile pentru toată lumea; alții pentru tîrîrul care are o ușoară mialgie dorsală, cit și pentru bolnavii suferînd de o coartroză invalidantă. Ce s-ar întimpla dacă și în acest spital toți bolnavii ar fi...

Se știe că rolul sectorului balneo-climateric este de a asigura odihna omenilor muncii pe timpul concediului, tratamentul balneo-fizical al unor afecțiuni cronice, recuperarea funcțională a suferinșilor de boli cronice înalte în incapacitate temporară de muncă. Spre a fi redată producției etc. Nu mă voi referi la primul punct, pentru că problema odihnei și turismului este mare și puțin discutată, precum și preocupările medico-balneare a populației, ea este rezolvată foarte mar în stațiunile de tratament de către Uniunea Generală a Sindicatelor, Ministerul Sănătății și alte departamente, principalii beneficiari ai locurilor fiind sindicatele. În fiecare an, din întreprinderi și instituții sînt trimiși astfel la tratament balneo-climateric sute de mii de oameni ai muncii. În stațiunile Băile Felix și Mădălina Oradea, sînt tratați anual peste 12.000 de pacienți din țară și străinătate.

În legătură cu felul în care sînt trimiși cetățenii în stațiune se manifestă însă o serie de anomalii. În primul rînd, distribuția biletelor de tratament de către organele sindicale nu se face în modul cel mai judicios. Se pare că nu întotdeauna cotelele sindicater dispun de bilete de tratament în raport cu cerințele reale ale morbidității din întreprinderi respective. Se întîmplă, de exemplu, ca un salariat care a trebuit să meargă la băile Herculană, la fel trimis la băile Felix din lipsă de bilete pentru Herculană. Alt bolnav solicită un bilet la Govora, dar nu i se poate oferi decît la Buzias. De multe ori bolnavii sînt trimiși în stațiuni la distanțe mari, făcîndu-se astfel schimburi de transport inutile, deși în apropierea lor există stațiuni balneare cu profilul indicat. Astfel, mulți reumatizi din Oradea sînt trimiși la tratament la Herculană, Bazna sau Govora, deși ar putea fi tratați la numai 10 kilometri distanță, la Băile Felix sau 1 Mai. Mai semnificativ este cazul unui salariat din Sîlnicului Moldovei care, fiind suferînd de o afecțiune digestivă, a fost trimis la băile din Tîncu, Județul Bihor, cînd se știe că asemenea afecțiuni se tratează foarte bine chiar la Sîlnicului Moldovei. Dar dacă comitetul sindicatelor a avut bilet pentru Tîncu, bolnavul nu are de ales.

Acest sistem de repartizare a biletelor de tratament balnear are și alte consecințe. În stațiuni sînt trimiși mulți salariați aproape sănătoși, care ocupă la locul unor oameni real-

mente bolnavi, ce au mare nevoie de tratament. Sondațiile făcute în stațiunea Felix au scos la iveală o situație paradoxală: în vreme ce numeroși bolnavi cu forme serioase de reumatism, cărora cura balneară în stațiune le este indispensabilă, nu reușesc să obțină loc, aproximativ 25 la sută din salariații trimiși aici pentru tratament sînt aproape sănătoși, capabili de muncă.

O altă anomalie constă în faptul că toți bolnavii sînt trimiși la cure balneare pentru o perioadă de timp fixă, indiferent de vîrstă, sex, diagnostic, stare clinică, boli asociate etc. La băile Felix, stațiune cu profil de reumatologie, durata de internare este de 18 zile pentru toată lumea; alții pentru tîrîrul care are o ușoară mialgie dorsală, cit și pentru bolnavii suferînd de o coartroză invalidantă. Ce s-ar întimpla dacă și în acest spital toți bolnavii ar fi...

Se știe că rolul sectorului balneo-climateric este de a asigura odihna omenilor muncii pe timpul concediului, tratamentul balneo-fizical al unor afecțiuni cronice, recuperarea funcțională a suferinșilor de boli cronice înalte în incapacitate temporară de muncă. Spre a fi redată producției etc. Nu mă voi referi la primul punct, pentru că problema odihnei și turismului este mare și puțin discutată, precum și preocupările medico-balneare a populației, ea este rezolvată foarte mar în stațiunile de tratament de către Uniunea Generală a Sindicatelor, Ministerul Sănătății și alte departamente, principalii beneficiari ai locurilor fiind sindicatele. În fiecare an, din întreprinderi și instituții sînt trimiși astfel la tratament balneo-climateric sute de mii de oameni ai muncii. În stațiunile Băile Felix și Mădălina Oradea, sînt tratați anual peste 12.000 de pacienți din țară și străinătate.

În legătură cu felul în care sînt trimiși cetățenii în stațiune se manifestă însă o serie de anomalii. În primul rînd, distribuția biletelor de tratament de către organele sindicale nu se face în modul cel mai judicios. Se pare că nu întotdeauna cotelele sindicater dispun de bilete de tratament în raport cu cerințele reale ale morbidității din întreprinderi respective. Se întîmplă, de exemplu, ca un salariat care a trebuit să meargă la băile Herculană, la fel trimis la băile Felix din lipsă de bilete pentru Herculană. Alt bolnav solicită un bilet la Govora, dar nu i se poate oferi decît la Buzias. De multe ori bolnavii sînt trimiși în stațiuni la distanțe mari, făcîndu-se astfel schimburi de transport inutile, deși în apropierea lor există stațiuni balneare cu profilul indicat. Astfel, mulți reumatizi din Oradea sînt trimiși la tratament la Herculană, Bazna sau Govora, deși ar putea fi tratați la numai 10 kilometri distanță, la Băile Felix sau 1 Mai. Mai semnificativ este cazul unui salariat din Sîlnicului Moldovei care, fiind suferînd de o afecțiune digestivă, a fost trimis la băile din Tîncu, Județul Bihor, cînd se știe că asemenea afecțiuni se tratează foarte bine chiar la Sîlnicului Moldovei. Dar dacă comitetul sindicatelor a avut bilet pentru Tîncu, bolnavul nu are de ales.

Acest sistem de repartizare a biletelor de tratament balnear are și alte consecințe. În stațiuni sînt trimiși mulți salariați aproape sănătoși, care ocupă la locul unor oameni real-

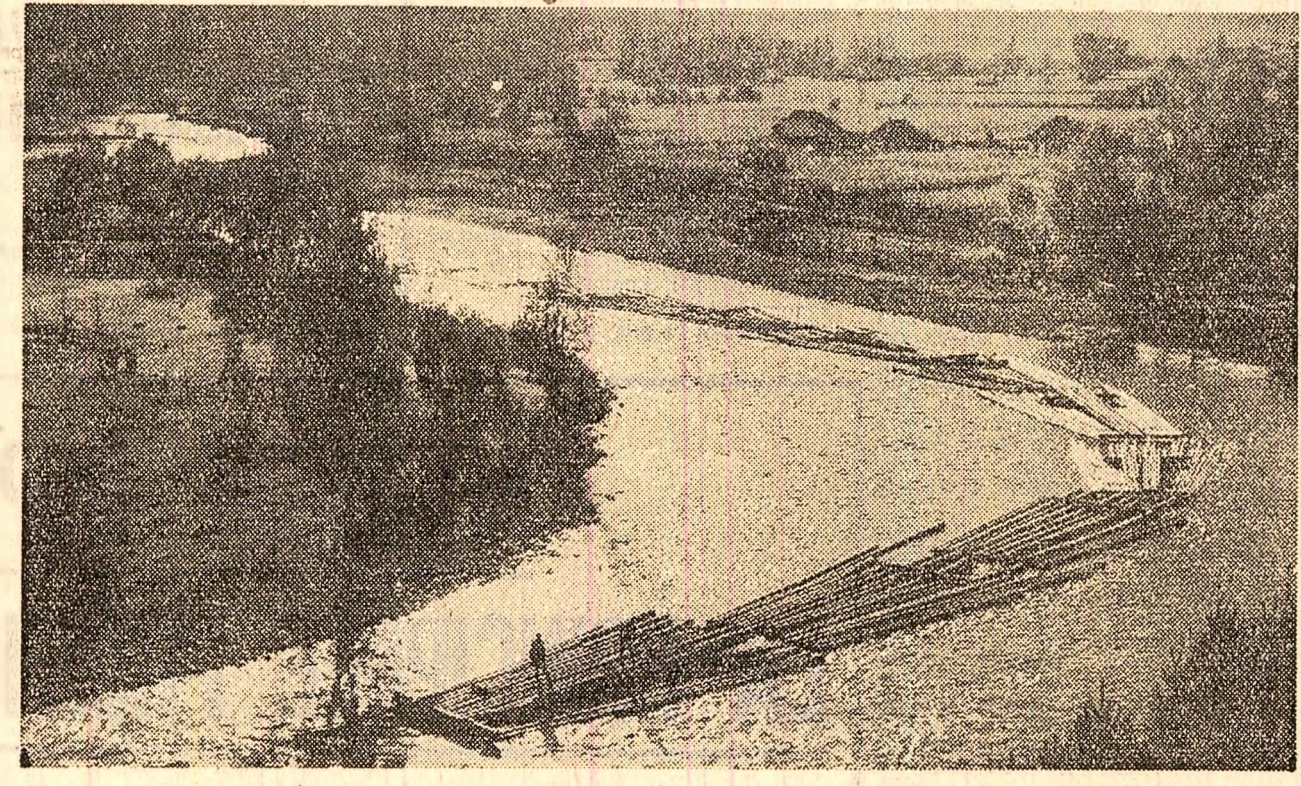
mente bolnavi, ce au mare nevoie de tratament. Sondațiile făcute în stațiunea Felix au scos la iveală o situație paradoxală: în vreme ce numeroși bolnavi cu forme serioase de reumatism, cărora cura balneară în stațiune le este indispensabilă, nu reușesc să obțină loc, aproximativ 25 la sută din salariații trimiși aici pentru tratament sînt aproape sănătoși, capabili de muncă.

O altă anomalie constă în faptul că toți bolnavii sînt trimiși la cure balneare pentru o perioadă de timp fixă, indiferent de vîrstă, sex, diagnostic, stare clinică, boli asociate etc. La băile Felix, stațiune cu profil de reumatologie, durata de internare este de 18 zile pentru toată lumea; alții pentru tîrîrul care are o ușoară mialgie dorsală, cit și pentru bolnavii suferînd de o coartroză invalidantă. Ce s-ar întimpla dacă și în acest spital toți bolnavii ar fi...

Se știe că rolul sectorului balneo-climateric este de a asigura odihna omenilor muncii pe timpul concediului, tratamentul balneo-fizical al unor afecțiuni cronice, recuperarea funcțională a suferinșilor de boli cronice înalte în incapacitate temporară de muncă. Spre a fi redată producției etc. Nu mă voi referi la primul punct, pentru că problema odihnei și turismului este mare și puțin discutată, precum și preocupările medico-balneare a populației, ea este rezolvată foarte mar în stațiunile de tratament de către Uniunea Generală a Sindicatelor, Ministerul Sănătății și alte departamente, principalii beneficiari ai locurilor fiind sindicatele. În fiecare an, din întreprinderi și instituții sînt trimiși astfel la tratament balneo-climateric sute de mii de oameni ai muncii. În stațiunile Băile Felix și Mădălina Oradea, sînt tratați anual peste 12.000 de pacienți din țară și străinătate.

În legătură cu felul în care sînt trimiși cetățenii în stațiune se manifestă însă o serie de anomalii. În primul rînd, distribuția biletelor de tratament de către organele sindicale nu se face în modul cel mai judicios. Se pare că nu întotdeauna cotelele sindicater dispun de bilete de tratament în raport cu cerințele reale ale morbidității din întreprinderi respective. Se întîmplă, de exemplu, ca un salariat care a trebuit să meargă la băile Herculană, la fel trimis la băile Felix din lipsă de bilete pentru Herculană. Alt bolnav solicită un bilet la Govora, dar nu i se poate oferi decît la Buzias. De multe ori bolnavii sînt trimiși în stațiuni la distanțe mari, făcîndu-se astfel schimburi de transport inutile, deși în apropierea lor există stațiuni balneare cu profilul indicat. Astfel, mulți reumatizi din Oradea sînt trimiși la tratament la Herculană, Bazna sau Govora, deși ar putea fi tratați la numai 10 kilometri distanță, la Băile Felix sau 1 Mai. Mai semnificativ este cazul unui salariat din Sîlnicului Moldovei care, fiind suferînd de o afecțiune digestivă, a fost trimis la băile din Tîncu, Județul Bihor, cînd se știe că asemenea afecțiuni se tratează foarte bine chiar la Sîlnicului Moldovei. Dar dacă comitetul sindicatelor a avut bilet pentru Tîncu, bolnavul nu are de ales.

Acest sistem de repartizare a biletelor de tratament balnear are și alte consecințe. În stațiuni sînt trimiși mulți salariați aproape sănătoși, care ocupă la locul unor oameni real-



Plute pe Bistritza

(Urmare din pag. 1)

chiderea unor perspective asupra muncii în condiții de creștere a nivelului de trai și de bunăstare a cetățenilor în această direcție. Prin aceasta se creează un cîmp larg inițiativelor creatoare, promovîndu-se un sistem deschis și ascendent de valori, în care individul va găsi nescutate izvoare de autodepășire.

O primă concluzie, deci, nu se poate concepe funcționarea eficientă a pirghiiilor de lucru, care reprezintă interdependența între latura recompensatoare și cea stimulatoră. Dozarea echilibrată a acestor coeficienți reprezintă un element important al artei conducerii și organizării, element menit să ajute substanțial la sudarea colectivului, la promovarea valorilor autentice și îndrumarea eforturilor spre obiectivele esențiale.

SE POATE OARE „FOTOGRAFIA” FIDEL SCARA VALORILOR?

Am înținat următoarea situație în luna iunie a secției Uzinei de utilaj chimic Ploiești: doi muncitori, aproape de aceeași vîrstă, cu același stagiu în producție, avînd în urma lor aceleași cursuri de ridicare a calificării, încadrati în aceeași categorie, executau lucrări aparent de egală complexitate tehnică dar din care una solicita criteriul fundamental care ar trebui să stea la baza oricărui sistem de stimulare. Acest criteriu trebuie să fie neapărat valoarea muncii efectuate. Se poate

— Există lucrări — ne spunea inginerul șef Vasile Sirbu — care nu pot fi încredințate decît unui număr de trei-patru muncitori din uzină, oameni care lucrează de mulți ani în specialitatea respectivă și care au nu numai toate tîntele profesionale necesare și o bogată experiență în meserie, dar și unele atribuții care nu pot fi circunscise decît în sfera noțiunii de talent. La plată însă se produce fenomenul egalizării automate a cîștigurilor: chiar dacă lucrarea

găsi oare vreun mijloc de „high fidelity” care să „imprime” întocmai pe o copie fidelă toate caracteristicile valorilor autentice ale muncii?

Ideul în această privință — precizează tov. Ion Stroescu, directorul direcției legislative muncii din Comitetul de stat pentru probleme de organizare și salarizare — e greu de atins, deoarece presupune creșterea unui număr foarte mare și divers de factori. De altminteri, importantă nu e crearea unor scheme ideale, ci elaborarea

reflexia în salarizarea pe anul următor. În felul acesta, se va asigura și împlețirea organică a ideii de recompensă cu cea de stimulent, deoarece aprecierea asupra activității trecute va constitui, totodată, un fel de poliță acordată pentru activitatea viitoare.

Mulți dintre cei cu care am stat de vorbă pe această temă au ridicat problema subiectivismului în aprecieri. Ce garanții există împotriva acestui pericol?

— Cea mai sigură garan-

sul pentru ridicarea continuă a nivelului profesional.

SENTIMENTUL DATORIEI ÎMPINTE ȘI AL RĂSPUNDETORIEI MORALE

Cercetările moderne de psihologie socială, cu aplicație la mediul industrial,

foșt procentul celor ce s-au arădat nemulțumiți de recompensa morală decît al celor care au manifestat insatisfacția față de cea materială. De altfel, la analiza motivației activității pe care o desfășoară pe lângă cei din tehnica, numeroși inovatori au ținut să menționeze — printre primele cinci motive — „prestigiul personal”.

Aceiași constatări s-au desprins și din convorbirile noastre cu un număr însemnat de salariați din întreprinderile amintite la începutul anchetei. Fără a

fi internat pentru o durată standard, fără a se ține cont de boala pe care o prezintă, fără a forma cîmpul și de studiu al acesteia? Este evident că durata de tratament trebuie stabilită de la caz la caz, individualizat, în unele cazuri, o cură balneară de 10-12 zile poate fi suficientă, în altele însă ea ar trebui prelungită pînă la 30-40 de zile sau chiar mai mult. Această problemă a scinderii calității tratamentelor, care uneori sînt aplicate în fugă, s-a vorbit de multe ori despre necesitatea corelării capacității de cazare cu cea de tratament, dar ea nu s-a realizat. Mai mult decît atât, O.N.T. a contractat camere de închiriat în locuințe particulare, unde vine oarecîi bolnavi ambulatori, fără a ține cont de posibilitățile noastre reale. Cîteșteanul nostru a cumpărat bilet la agentia O.N.T. și a venit în stațiune, unde are neplăcută surpriză de a nu găsi loc la tratament. Asemenea greutăți și situații nedorite există și la băile Felix și sînt convins că se manifestă și în alte stațiuni. Cred că ar fi necesar să se stabilească și să se aplice obligatoriu pentru fiecare profil, indicatorii de corelare a capacității de cazare cu capacitatea de cazare. Din păcate, în prezent, aceste probleme sînt încă în stadiul proiectelor și al proiectelor noiilor construcții de com-

gere de mîna, de acel gest pornit din adîncul sufletului care să umple omului inima de căldură. Directorul nostru — și în general conducătorii de întreprinderi, de secții sau de ateliere — ar trebui să-și facă mai mult simțită, în asemenea situații, prezența vrînd, aprecierea personală și adresa fiecărui om care a adus o contribuție cît de cît însemnată la bucuria mers al treburilor.

Sînt această privință, adăugăm noi — ar putea fi mai larg utilizat aportul psihologilor și al sociologilor. În acea ramură a psihologiei sociale moderne care se ocupă de atmosfera din cadrul colectivelor de muncă, un capitol substanțial îl constituie problema stimulentei, a resurselor psihologice pe care acestea le declanșează. Să nu uităm că aprecierea morală publicară și a celor merituoși creștinează un model de comportare civică, de atitudine față de muncă, îndemnînd — mai ales pe cei tineri — să urmeze acest model și conștientizînd, astfel, o puternică rezonanță socială.

Pornind de la premisa fundamentală a valorii, criteriul esențial într-un sistem rațional de cointerdependență, ancheta de față ne-a permis să constatăm că există suficiente posibilități de a transforma simbolice recompensele cu stimulentei, a factorilor materiali cu cei morali, într-un dinamizator al eforturilor de autopropulsare, de punere a întregii energii și capacități în ficăru membru al colectivității în slujba înalților obiective economice, sociale, spirituale ale construcției socialiste.

plexe balneare. La Felix, de pildă, în complexul sanatoriu cu 950 de paturi pe care-l construiesc în prezenta Uniunea Generală a Sindicatelor, s-au prevăzut, e drept, suficiente secții de tratament balnear, dar nu s-au stabilit destule cablete de consultații în laboratoare și alte baze de investigație medicală.

Aș vrea să ridic însă o problemă și mai spinoasă, anume cea a tratamentului și recuperării funcționale a bolnavilor aflați în incapacitate temporară de muncă. De la bun început trebuie să accentuăm faptul că o mare parte a bolnavilor din această categorie ar putea fi recuperați și redată producției și vieții printr-un tratament adecvat, administrat pe o durată mai lungă. În acest fel, o serie de dependenți sociali ar putea deveni elemente productive care să-și asigure existența lor și a familiilor lor. În domeniul recuperării funcționale există în momentul de față o bogată experiență mondială, care la noi nu este însă valorificată. Rețeaua balneară, careia i-ar reveni în mod firesc principalul rol în recuperarea funcțională, este în prezent nedotată și neînstruită în această direcție, excepție făcînd unele sanatorii de copii deficienți motorii. Ceea ce rezolvarea asistenței medicale-balneare a bolnavilor gravi și invalidați s-ar putea realiza în mod cel mai fericit prin creșterea în stațiuni de spital balneare. Soluția se află în atenția Ministerului Sănătății, dar realizarea ei e întîrzie.

Un aspect principal a majorității deficienților din activitatea stațiilor balneare trebuie căutată, după părerea mea, în însăși structura organizatorică a acestora. Începînd din 1960, în stațiunile balneo-climaterice de tratament funcționează, în paralel, două unități o întreprindere, care asigură masa și cazarea, și o instituție medicosanitară bugetară, care acordă asistența medicală. Ambele unități au conducători diferiți, aparat administrativ propriu, care umflă în mod nefiresc numărul salariaților ce deservesc stațiunea, foruri tutelare diferite, aparate laboratoare dintre toate aceste verigi nu este, cum pică, întotdeauna cea mai corectă. Către corespondențiarul Medicului de familie, un anumit regim alimentar bolnavului, dar cantina, care aparține celeilalte unități, nu onorează această funcție, iar în unele cazuri, pe lângă cele două unități, se ocupă cu gospodărirea acesteia, reprezentă o falsă diviziune a muncii, un paralelism nejustificat și dăunător. Cînd este vorba de luma cunoscută acest lucru, că organele locale și centrale de resort au discutat de multe ori despre necesitatea rezolvării problemelor, dar situația se menține de 8 ani. Un organ de presă se întreba cu cîtva timp în urmă: cine se ocupă de stațiunile balneare? Ministerul Sănătății, Comitetul pentru problemele administrației locale sau poate O.N.T.-ul? Dacă am merge la Sindicatul, Ministerul Muncii și consiliile populare județene, am avea o listă (incompletă) a factorilor de răspundere care, în fapt, nu răspund de stațiunile balneare. Primul pas cred că ar trebui făcut deci în direcția definirii unui organ de stat, care să coordoneze ordonarea totală a activității stațiilor balneare de tratament. Iar al doilea pas trebuie făcut spre desființarea paralelismului administrativ.

Evident, stațiunile balneare sînt entități geografice, localități pe teritoriul cărora, în afara de unități sanitare, mai există activități comerciale, notorii și unități de deservire social-culturale etc. Este firesc ca ele să aparțină acelor organe care se ocupă cu gestionul respectiv de activitate. Dar unitatea de bază dintr-o asemenea stațiune trebuie să rămîna instituția sanitară, serviciul medical balnear. Acesta trebuie să atribuie: a) administrarea fondului balnear (factorii naturali de tratament, izvoarele minerale, instalațiile de tratament); b) acordarea asistenței medicale de tip policlinic al celor vizitatori care, în timpul concediului de odihnă, doresc să facă tratament balnear; c) ei vor fi cazati în hoteluri, sanatorii, case de odihnă, case particulare, vor lua masa la cantine, restaurant, vor beneficia de acordarea asistenței medicale de tip spital bolnavilor internați în spitalul balnear, față în concordanță cu boala sau pot fi internați în efectele factorilor terapeutici balneo-fizicali, percolarea continuă a metodei de tratament.

Am expus aici constatări și considerente nu numai personale, ci și ale unui grup colectiv de lucrători din sectorul balnear al medicinei. Fiind rîndul unei practici și al unei activități de ansamblu, căștigurile an de-a rîndul în stațiunile balneare, de doriți ca celea existente mai sus să devină obiectul unui studiu pentru organel vizate și chemate să aplice în măsură cele mai corecte soluții pentru ca corespondențiarul lor în viitor stațiunile balneo-climaterice să-și îndeplinească adevaratul rol în apărarea sănătății cetățenilor.

Octavian POPOVICI, medic-șef al Serviciului medical balnear stațiunea Felix-Oradea

pagina economică

TIMPUL DE LUCRU

un tezaur economic ce trebuie utilizat cu randament maxim

Recent, melegurile judeţului Harghita au fost vizitate de tovarăşii Nicolae Ceauşescu, de alţi conducători de partid şi de stat. Aprecierile formulate cu acest prilej, îndemnul în cuvintele calde rostite la adresa funcţionarilor, tehnicienilor şi inginerilor noştri ne umplu inima de bucurie şi ne mobilizează să întărim eforturile pentru îndeplinirea planului, a prevederilor programului de infiorare a ţării, elaborat de Congresul al IX-lea al P.C.R., de Conferinţa Naţională a partidului. De un an şi jumătate în întreprinderile industriale din judeţul nostru, la fel ca şi în toate unităţile economice ale ţării, se desfăşoară lărgă şi complexă acţiune de aşezare pe baze moderne a producţiei şi a muncii, de atragere şi fructificare a noi şi importante resurse capabile să propună niveluri eficiente economice pe trepte superioare. În contextul acestor vaste şi rodnice acţiuni, un astfel deosebit se pune pe folosirea completă şi cu mai productivitate a timpului de muncă, care a fost şi este privită ca un obiectiv de seamă al organizării ştiinţifice a producţiei şi a muncii, o latură esenţială a acesteia.

Iosif BURIAN
secretar al Comitetului judeţean Harghita al P.C.R.

gînd bine problemele-cheie, de a căror rezolvare depind nemijlocit gradul de ocupare a forţei de muncă şi randamentul folosirii timpului de lucru, în aceste întreprinderi comitetele de direcţie au insistat asupra programării operative, alocării funcţionarilor şi indicii superiori a utilajelor, respectării riguroase a disciplinei tehnologice. Accentuez asupra necesităţii extinderii experienţei acestor unităţi, întrucît mai sînt încă rezerve de timp mai în toate întreprinderile, care pot fi cîştigate în favoarea producţiei prin evitarea intreruperilor în procesul tehnologic, a involiurilor şi concediilor fără plată, ca şi a absenţelor nemotivate. Peste tot se impune o mai mare atenţie faţă de productivitatea medie orară, baza randamentului superior în folosirea potenţialului tehnic şi uman al întreprinderilor. Dacă aşă stau lucrurile, ce probleme ce o rezolvare neîntîrziată? Călele arată că la productivitatea medie orară contribuie în 7 luni din acest an, dacă s-ar fi obţinut un spor de producţie de circa 3 la sută, pe ansamblul industriei judeţului.

Resursele acestea pot fi valorificate în practică prin organizarea judicioasă a activităţii de muncă şi aprovizionarea ritmică cu materii prime şi materiale a tuturor sectoarelor de fabricaţie, prin raţionalizarea fluxului tehnologic, prin sistematizarea activităţii de muncă, prin aplicarea progresului tehnic, cu orice garanţie în acest domeniu generează importante pierderi din timpul productiv. La C.I.L. Gălbăuşi, de exemplu, sînt deosebit de stringente aspectele de muncă, întrucît investigaţiile arată că aici mai există o serie de neajunsuri în cadrul organizării interne a producţiei şi a muncii. Este vorba, în primul rînd, de modul în care defect de amplasare a fluxului tehnologic, care creează „încrucişări” şi timpii morţi, îngreunînd buna coordonare a muncii în mai multe secţii. Nu s-a soluţionat definitiv şi în condiţii optime nici problema transportului intern uzinelor. Din aceste cauze se prelungeşte în mod nejustificat ciclul de fabricaţie, secţiile de bază sînt uneori aglomerate cu materii prime, semifabricate şi produse determinată, iar altele se află în „gol” şi nu prea au ce lucra. Asemenea neajunsuri sînt de neîntîrziat, deosebit de acut în cazul C.I.L. Gălbăuşi, unde este o unitate tinăra economiei forestiere. Se vede treaba că forul

tutelar a cam neglijat-o, iar comitetele de direcţie şi timpii maxim disponibili, de numai 8 la sută, este cel mai scăzut pe ansamblul judeţului. Oare, comitetul de direcţie, forul de resort din Ministerul Industriei Uşoare consideră imposibil de rezolvat problema ventilaţiei, care este necorespunzătoare? Evident, muncitorilor şi tehnicienilor li se asigură anual sute de mii de lei pentru amenajarea de protecţie, diferite sporuri şi concedii aplicabile. Cu toate acestea, pe lângă efectele negative ale utilizării insuficiente a mijloacelor tehnice, din cauza ventilaţiei defectuoase se produc diferite pierderi din timpul de lucru.

Prin natura lucrurilor, în economia judeţului o mare pondere o deţin cele 5 întreprinderi forestiere. Şi în aceste unităţi, desi s-a făcut mult în vederea îmbunătăţirii condiţiilor de muncă şi de viaţă, nu s-a putut lichida încă fluctuaţia ridicată a forţei de muncă, care influenţează nefavorabil utilizarea timpului de lucru, a masinelor şi instalaţiilor. Stabilirea forţei de muncă presupune grija faţă de cei nu angajaţi, aflaţi prima oară în contact cu o activitate industrială. Ei trebuie obişnuiţi cu disciplina în muncă, cu programul, creîndu-li-se condiţii optime de muncă şi de viaţă, legate de necesitatea luării unor măsuri practice, printre care soluţionarea transportului muncitorilor, calificarea lor şi promovarea unui sistem de continesare judicious.

Organele şi organizaţiile de partid din judeţ nici o clipă nu trebuie să ignore posibilităţile de creştere a folosirii mai fructuoasă a timpului de lucru. Nici un moment nu trebuie să se piardă din vedere că timpul de lucru al fiecărui colectiv de întreprindere este o părţică din avuţia societăţii. De aceea, acum — în momentul în care întreaga economie este puternic angrenată în suplimentarea producţiei industriale — obiectivele fixate de partid în domeniul disciplinei şi utilizării timpului de lucru se cer realizate riguros, punîndu-se în aplicare toate măsurile preconizate în cadrul organizării ştiinţifice a producţiei şi a muncii.

LUCRĂRI NOI DE VITICULTURĂ ŞI VINIFICATIE



Congresul internaţional al viei şi vinului a fost precedat şi de apariţia unor lucrări de specialitate în domeniul respectiv. Viticultura, de T. Martin, lucrare de mare proporţie, face un istoric al culturii viei de vie, iar apoi tratează, la un nivel ştiinţific înalt, principalii factori care determină sporirea producţiei de struguri, despre înfiinţarea plantaţiilor, producerea materialului săditor viticol, etc.



Vinul — stabilizare — ameliorare, de ing. Constantin Stănescu, descrie îngrijirile, tratamentele de bază ale vinurilor, precum şi metodele de îmbunătăţire a calităţii prin clir, pasteurizare, refrigerare, filtrări, în vederea asigurării maturizării, învechirii, stabilizării şi păstrării lor în cele mai bune condiţii.



Lucrarea: Boli şi defectele vinului, de Gheorghe Sepilci, pune la îndemina specialiştilor din domeniul vinificaţiei o serie de metode deosebite de studiu în vederea prevenirii alterării vinului, descriinduşe totodată şi metodele care permit diagnosticarea alterărilor.

PRODUCŢIA DE LEGUME

POATE FI EŞALONATĂ PÎNĂ TOAMNA TÎRZIU

Prof. dr. Ion MAIER
Director al Institutului de cercetări pentru legumicultură şi floricultură

Una din condiţiile bunei aprovizionării a populaţiei cu legume proaspete o constituie eşalonarea producţiei pe o perioadă cât mai lungă de timp în cursul anului. În această privinţă au fost obţinute unele realizări. Ele se datoresc creşterii suprafeţelor adăpostite, în primul rînd a solarilor şi tunelurilor din poliolenă, care au extins în acest an pe circa 2.000 ha. De asemenea, s-au cultivat suprafeţe mai mari cu legume semănate sau plantate mai devreme, asigurîndu-se, pe această cale, cantităţi sporite de legume timpurii şi decur o mai bună eşalonare a producţiei.

În aceste zile se pune problema aplicării întregului complex de măsuri tehnice, care să permită sporirea recoltelor la culturile legumicole de sezon şi să asigure prelungirea producţiei în lunile de toamnă. Ploile care au căzut, în ultima perioadă, au contribuit la realizarea unui regim favorabil de umiditate în sol şi aer. În acest fel, legumele din cultura a doua găsesc condiţii favorabile pentru creştere şi fructificare, ceea ce va duce la producerea în săptămînile care urmează. Există condiţii pentru obţinerea unor recolte bune de fasole păstăi, mazăre de grădina, castraveci, varză tîrzie, gulii, conopidă şi altele. Acestea lucruri se poate spune şi despre culturile de tomate care recolta se poate prelungi pînă toamna tîrzie. Condiţiile favorabile create ca urmare a ploilor abundente trebuie folosite din plin. Pentru a asigura o bună eşalonare a producţiei agricole, să se acorde cea mai mare atenţie lucrurilor de înţinerire a culturilor. Întrucît umiditatea favorizează dezvoltarea buruienilor, praşitul şi plivitul trebuie să se execute, peste tot, fără întârziere.

În rîndurile de faţă vreau să insist mai mult asupra măsurilor care trebuie aplicate în vederea prelungirii producţiei pentru consumul toamnei. În primul rînd, trebuie să se acorde atenţie altor sortimentelor rezistente la frig, cit şi celor mai sensibile cum sînt tomatel, care prin anumite metode pot da producţii chiar pînă la venirea gerului.

În primul rînd prelungirea recoltelor de legume pînă toamna tîrzie sau chiar pînă la începutul iernii se poate realiza prin semănătură sau plantarea unor specii cu perioadă de vegetaţie scurtă, cum ar fi: spanac, salată verde, ceapă şi usturoi pentru stafet etc. Este de remarcat faptul că aceste specii, în primul rînd salata şi ridichia, se cultivă în tot cursul anului, în cele mai multe ţări de pe glob. La noi, din păcate, ele lipsesc total în cursul verii şi se cultivă în prea mică măsură pentru consumul de toamnă.

În cele mai multe regiuni ale ţării, în primul rînd în sud, timpul frumos şi călduros se prelungeşte mult, deosebi pînă în luna noiembrie. Numeroase specii de legume ca varza, gu-

lia, spanacul, ridichia, ceapa etc. găsesc condiţii prielnice, prelungindu-se foarte mult perioada de vegetaţie. Dar timpul frumos este întrerupt uneori de brume timpurii, de scurtă durată, care distrug planşele sensibile la frig (tomate, ardei, castraveţi, vinete ş.a.). Din această cauză, la culturile amintite se înregistrează pierderi mari, în special pentru ce trebuie să luăm măsuri din timp pentru a le feri de aceste accidente climatice. Măsurile ce se pot lua împotriva brumelor din toamnă sînt, în general, cunoscute şi ușor de aplicat de către oricare unitate agricolă: producerea perdelelor de fum, stropirea plantelor înspre zăua cu un jet fin de apă, irigaţia culturilor.

O metodă mult mai eficientă o constituie protejarea plantelor şi în primul rînd a tomatelor. Ea se poate realiza mai sigur cu ajutorul tunelurilor din poliolenă. În acest scop, tomatel cu portul înalt se desprind de pe araci sau spalieri şi se lasă pe pămînt pentru a putea fi adăpostite mai uşor de tunel. Pentru a se obţine recolte cât mai bune, subliniez necesitatea de a aplica, în mod sistematic, toate măsurile care asigură protejarea plantelor şi în primul rînd a tomatelor. Ea se poate realiza mai sigur cu ajutorul tunelurilor din poliolenă. În acest scop, tomatel cu portul înalt se desprind de pe araci sau spalieri şi se lasă pe pămînt pentru a putea fi adăpostite mai uşor de tunel. Pentru a se obţine recolte cât mai bune, subliniez necesitatea de a aplica, în mod sistematic, toate măsurile care asigură protejarea plantelor şi în primul rînd a tomatelor.

Odată cu înţetirea frigului, cînd în timpul brumelor se înregistrează temperaturi de minus 2-3 grade, măsurile amintite nu mai prezintă siguranţă. În acest moment trebuie să se procedeze la recoltarea tomatelor (şi a celor necoapte) ardeiiului etc., pentru a le feri de îngheţ. Aşezate în straturi subţiri, în încăperi cu temperatura de peste 10 grade, ele se păstrează o perioadă bună de timp. Tomatele necoapte (gogonele) sînt continue procesul de maturare, cu condiţia ca, în timpul păstrării, temperatura să nu scadă sub plus 10-11 grade. Coacerea fructelor poate fi grăbită prin ridicarea temperaturii în încăperi în care se păstrează gogonele sau prin trecerea acestora în încăperi încălzite.

Perioada de vegetaţie a salatei, spanacului şi cepei, pe lângă stafet poate fi scurtată în urma acoperirii culturilor, în timpul toamnei cu poliolenă; se pot obţine recolte, în acest an, din semănăturile sau plantările care se execută acum. Este necesar ca aceste semănături să se facă pe brazde ridicate pentru ca plantele să fie protejate şi udate mai uşor.

Cultivarea legumelor în solar — adăposturi simple acoperite cu materiale plastice — este o metodă foarte eficientă de prelungire, pînă toamna tîrzie, a producţiei de legume. Este foarte bună măsura luată de organele agricole de a se planta cu tomate şi legume în aceste solarie care au fost folosite în primăvara. Prin această măsură nu numai că se obţine o producţie suplimentară de legume, necesară bunei aprovizionări a populaţiei, ci se asigură şi recuperarea economică a solarilor făcîndu-se amenajarea solarilor. Întrucît plantatul în solarii s-a terminat, este necesar să se acorde, în continuare, cea mai mare atenţie lucrurilor de îngrijire şi protecţie. În această perioadă pot surveni călduri, ceea ce impune să se facă aerisirea cu regulatitate pentru menţinerea optimă. De asemenea, trebuie executate şi celelalte lucrări de îngrijire pe care specialiştii din agricultură le cunosc. Vreau să insist asupra unui aspect, care face să crească şi mai mult eficienţa economică a solarilor. Este vorba de plantarea în aceste adăposturi, după ce se lichidează cultura a doua, a salatei din soiul Polt Nord şi a cepei de stafet. Procedînd în acest fel, Stătuţea este perimantă legumicolă. Înalta a efectuat în solarii trei recolte de legume într-un an, ci ceea ce este foarte important, a contribuit la o mai bună eşalonare a producţiei de legume.

M-am referit, în cele de mai sus, la unele măsuri care se mai pot lua pentru asigurarea cu legume proaspete încă în acest an. Dar în perioada care ne stă în faţă se hotărîte recolta de legume care urmează să se obţină în primăvară, devreme. Numeroase unităţi agricole cu legumicultură dezvoltată, mai ales cele din regiunile din sudul şi vestul ţării, au o bună experienţă în acest punct de vedere. Ele au obţinut producţii foarte timpurii de salată, spanac, ceapă verde, usturoi verde etc. semînînd sau plantînd aceste legume încă din toamnă. În procedînd în acest fel, se poate realiza intensivă a terenului legumicol introducînd speciile amintite în cadrul culturilor succesive. Pentru reuşita acestor culturi este necesar ca toate semănăturile sau plantările din toamnă să se efectueze numai pe brazde ridicate pentru a se putea aplica udatăre la timp atît în perioada de toamnă, cit şi primăvara. Modelarea terenului prezintă avantajul că plantele sînt ferite de bălărea apei în urma topirii zăpezii, care pricinuleşte pagube însemnate culturilor. Protejarea plantelor în timpul iernii, în lipsa zăpezii, cu frunze, gunozi noi pîios etc. este o măsură bună, cu condiţia ca aceste materiale să se adune prin greblare deîndată ce a trecut iarna.

Prin aplicarea măsurilor amintite, care sînt destul de simple, se pot asigura producţii de legume alt în cursul toamnei, cit şi la începutul primăverii viitoare.

Prin eliminarea „punctelor nevralgice” ale producţiei

Cu vreo 2-3 ani în urmă, desi la întreprinderea „Industria cîrni” — Suceava treburile mergeau bine în ansamblu, devenea tot mai pregnant faptul că se ajunseser într-o zonă în care mersul înainte al producţiei şi mai ales creşterea consumului şi economizate spre nivele superioare începuse să se desfăşoare anevoios, extrem de lent. Intervenise, cumva, o plafonare?

Nu este vorba de așa ceva — ne-a precizat tot, Emilian Petrescu, directorul acestei unităţi a industriei alimentare. Adevărul e că măsurile întreprinse în acea vreme, amecic, răzleţite rupte una de alta, nu erau capabile să aducă al suslu nou, să determine primenirea întregii noastre activităţi economice, ridicarea ei pe o treaptă calitativ superioară.

Conducerea întreprinderii, colectivul ei — au dat seama că această situaţie nu mai putea dăinui. De aceea, s-a trecut la întocmirea şi aplicarea unui plan de acţiune desfășurîndu-l cu un puternic caracter de permanenţă, în care rezolvarea treptată a problemelor de perspectivă a fost strîns împletită cu găsirea celor mai judicioase soluţii privind activitatea

tribuna experienţei înaintate

curentă. Axul director al eforturilor l-au constituit organizarea raţională a producţiei larg diversificată şi specializată în activitatea de producţie, care pentru export, pe această bază trainică urmîndu-se obţinerea unei înalte rentabilităţi.

Caracteristic pentru această „ofensivă” spre rezultate superioare este modul în care au fost abordate, în cadrul activităţii întreprinderii, soluţionarea numeroaselor şi diverselor probleme fiind localizate pe planul strict intern al unităţii şi nu prin solicitarea sprijinului altor organe din afară. Pentru aceasta, ca o condiţie de succesului, a fost puternic stimulată iniţiativa întregului colectiv. Tricluţeni — au larg experienţa şi capacitatea sa creatoare.

S-a efectuat, mai întii, o profundă muncă de cercetare, de stabilire a „punctelor nevralgice”. Pe această bază s-a trecut apoi la proiectarea şi construirea unor aparate, moderne de mare randament — au dus la echilibrarea capacităţilor de producţie; concomitent au fost reorganizate anumite linii tehnologice, s-au adus îmbunătăţiri, fluxurilor tehnologice. Totul cu foarte propriu, fără a se apela la investiţii. Întreprinderea „Industria cîrni” — Suceava este un exemplu convingător de ceea ce se poate realiza cu credite de muncă, în condiţii de autotunelare. Chiar în prezent, în întreprindere se execută, cu credite de mică mecanizare, 16 lucrări în valoare de 4.000.000 lei.

În raport cu rezultatele erau mai puțin concludente. Sîrşitul anului trecut a marcat un prim succes; obţinerea titlului şi steagului de întreprindere frunţată pe ramură.

Luna ianuarie a început un an în „însemnarea” nou pas, o nouă cotă cucerită în lupta pentru realizarea unei producţii mai mari cu costuri tot mai reduse. Rezultatele de pînă acum, substanţial spor de productivitate — obţinut numai prin creşterea productivităţii muncii — constituie o garanţie că pînă la sîrşitul anului se vor realiza produse finite în valoare de 15 milioane lei peste planul iniţial stabilit. Este de remarcat că întreaga producţie este realizată într-o mare diversitate de sortimente.

Dar, la „Industria cîrni” — Suceava, această rezultată cantitativă superioară s-au obţinut în strînsă legătură şi pe baza creşterii economice a producţiei. În acest sens, nici un amănunt nu a fost neglijat, efectul unei munci mai bune cu posibilităţi imediate de aplicare prin creşterea productivităţii muncii — constituie o garanţie că pînă la sîrşitul anului se vor realiza produse finite în valoare de 15 milioane lei peste planul iniţial stabilit. Este de remarcat că întreaga producţie este realizată într-o mare diversitate de sortimente.

Dar, la „Industria cîrni” — Suceava, această rezultată cantitativă superioară s-au obţinut în strînsă legătură şi pe baza creşterii economice a producţiei. În acest sens, nici un amănunt nu a fost neglijat, efectul unei munci mai bune cu posibilităţi imediate de aplicare prin creşterea productivităţii muncii — constituie o garanţie că pînă la sîrşitul anului se vor realiza produse finite în valoare de 15 milioane lei peste planul iniţial stabilit. Este de remarcat că întreaga producţie este realizată într-o mare diversitate de sortimente.

Rezultatele obţinute pînă acum sînt privite ca o cotă intermediară a căuţilor şi soluţiilor menite să ducă la obţinerea unor scîderi cit mai accentuate. Nu a lipsit din arla de preocupări nici o altă categorie de cheltuieli, sensibile la o reducere deloc neglijabilă — anume: cheltuielile aferente utilajelor. În sîrşit, o atenţie deosebită s-a acordat „cheltuielilor de regie”. Acestor mai cîteva resurse care au dinamizat activitatea economică a întreprinderii succese.

Rezultatele obţinute pînă acum sînt privite ca o cotă intermediară a căuţilor şi soluţiilor menite să ducă la obţinerea unor scîderi cit mai accentuate. Nu a lipsit din arla de preocupări nici o altă categorie de cheltuieli, sensibile la o reducere deloc neglijabilă — anume: cheltuielile aferente utilajelor. În sîrşit, o atenţie deosebită s-a acordat „cheltuielilor de regie”. Acestor mai cîteva resurse care au dinamizat activitatea economică a întreprinderii succese.

Dan MATEESCU

(Urmare din pag. 1)

legind, prin aceasta, suma articolelor, desenelor, modelelor si a pozițiilor coloristice — pe care industria noastră le produce în număr de peste 72.000, dintre care aproape jumătate au fost create în acest an. Să nu omitem, însă, că o contribuție esențială la aceste rezultate a adus-o și activitatea cercetărilor desfășurate în cele două institute specializate ale ministerului și în cele 17 laboratoare uzinale. Creionînd toate acestea, se impune o precizare: deosebit de acut în cazul C.I.L. Gălbăuși, unde este o unitate tinăra economiei forestiere. Se vede treaba că forul

mai intens ca pînă acum o lărgă și permanentă acțiune de documentare, îmbogățindu-se sursele de inspirație, fiind la curent cu preferințele consumatorilor, cu realizările pe plan mondial. Este strict necesar ca fabricile să concluzioneze îndeaproape cu artiștii plastici, să-i stimuleze și chiar să-i angajeze în secțiile lor de creație.

Calitatea produselor și diversificarea sortimentelor trebuie privilegiate și prin prima înnoiri materialelor receptiei materiilor prime și materialelor, nerespectarea prescripțiilor unei fabricații ireproșabile, pînă de griji, cu un finisaj superior, la elementele de controlul tehnice de calitate, această activitate care ar trebui să asigure lesirea pe poarta întreprinderii numai a produselor fără defecte, cu însușiri corespunzătoare. Și, în sîrșit, în lipsa de gust, de simț estetic, de educație și pregătire în acest domeniu manifestate de numeroși creatori de modele exis-

te clasice — la care se înregistrează o mai mare stabilitate, iar altă parte — sortimentele de modă — îngrijite, deosebit de acut în cazul C.I.L. Gălbăuși, unde este o unitate tinăra economiei forestiere. Se vede treaba că forul

Îmbunătățirea calității produselor

prime și tehnologiilor, tinînd seama că linia model se schimbă de la un sezon la altul, determinînd o permanentă adaptare a producției, o constantă metamorfoză în gama sortimentelor. Or, și în acest domeniu există unele neajunsuri. Uneori, insuficiența organizării a producției, alteori, tendința unor întreprinderi de a realiza producție — pentru producție, din cauza scăderii gradului de adaptabilitate la cerințele, în continuă creștere, ale consumatorilor. Și această latură a activității industriale ușoare va trebui radical îmbunătățită. Contractarea și lansarea în fabricație numai a unor produse solicitate de către populație, organizarea riguroasă rațională a producției, asigurîndu-se totodată capacitatea unei adaptări rapide, determinate de preferințele existente la un moment dat, reprezintă direcții principale pe care le va urma producția bunurilor de larg consum.

Aminteam de necesitatea ca toate întreprinderile să acorde o atenție deosebită cauzelor generatoare de refuzuri de mărfuri pentru calitate necorespunzătoare. Ele se referă la lipsa unoror a exigenței în efectuarea

Dar, să adîncim analizele efectuate de biroul comitetului județean de partid, asupra modului în care s-a acționat, se acționează în utilizarea timpului de lucru. Cele mai bune rezultate s-au obținut, în acest sens, în întreprinderile în care organizațiile de partid și comitetele de direcție nu s-au mărginit să stabilească doar unele măsuri, oricît de convingătoare și energice ar fi fost ele, ci au urmărit pas cu pas aplicarea lor. Pe această linie se înscriu eforturile de perfecționare a întreprinderii miniere Bălan, unde prin îmbunătățirea transportului de la suprafață în subteran, la lucrurile de muncă și ridicarea gradului de mecanizare a lucrărilor, s-a reușit să crească simțitor producția mai ales pe seama sporirii productivității muncii. Aici, prevederile planului la acest indicator au fost depășite cu 33 la sută. Iar la Uzina de fier Vlăhița s-a înregistrat, în perioada care a trecut din acest an, unul din cei mai înalți indici de utilizare a fondului de timp maxim disponibil: aproape 90 la sută — mult superior celui consemnat în perioada corespunzătoare a anului trecut.

Consider necesar să mai opresc mai mult la experiența uzinei din Vlăhița. Practic, ea se află într-un continuu proces de modernizare. Furnalul repus zilele trecute în funcțiune, — înainte de termen — are acum o capacitate dublă de producție. Se desfășoară ample lucrări de reprofilare și sistematizare a turnătoriei. Și toate acestea, în lupta cu timpul, cu realizarea sarcinilor de plan. Cunoșcînd cauzele care mai înainte generau pierderi de timp și, deci, de producție și de energie, s-a aplicat o serie de măsuri menite să asigure o mai bună organizare și aprovizionare a lucrurilor de muncă, perfecționarea sistemului de reparări și întretineri. Nu este de mirare că în 7 luni nu s-a înregistrat nici o oară stagnare sau intreruperi accidentale.

Se cuvin remarcate și alte întreprinderi, cum sînt „Partizanii” Gheorgheni, Fabrica de confecții din Odoheului Secuiesc, Salina Praid, care nu s-au limitat să stabilească doar cîteva măsuri pur administrative referitoare la ora de începere și de terminare a programului de lucru, la fixarea pauzei de masă, efectuarea pontajului. Înțele-

ADEZIUNE DEPLINA LA PRINCIPIILE POLITICII EXTERNE A PARTIDULUI SI GUVERNULUI

TELEGRAME SI SCRISORI ADRESATE C. C. AL P. C. R., TOVARASULUI NICOLAE CEAUSescu

(Urmare din pag. 1)

telului Central al Partidului Comunist Roman, cu Declaratia Marii Adunari Nationale, cu ideile noile cuprinse in cuvintele dumneavoastra, scumpe tovarase Nicolae Ceausescu...

constinta exprimandu-mi adeziunea deplina la politica interna si externa a C.C. al P.C.R. si a guvernului...

tele si ocupatiile inleget tot ceea ce ne spuneti; toata lumea simte ca inima, auzul si voiaza de reprezentanti ai patriei...

Margareta Stoicescu, din Bucuresti, a trimis pe numele secretariatului general al C.C. al P.C.R. o poezie in scurta forma...

„Neuitate vor ramine in mintea si inimile noastre putinele ceasuri ce le-am petrecut in preajma dumneavoastra...”

„Va rog sa-mi permiteti ca, pe aceasta cale, sa-mi pot exprima sentimentele mele de incredere si atasament...

Inalta principialitate marxist-leninista a politicii partidului

Inteleapta orientare si indrumarea data de conducerea partidului si guvernului nostru politicii externe a Romaniei...

Adeziunea intregului nostru popor la politica interna si externa a partidului si guvernului nostru...

„Cu emotie va transmit, dumneavoastra personal, sentimentele mele de incredere si atasament...

STRINS UNITI IN JURUL PARTIDULUI, IN LUPTA PENTRU INFILORAREA PATRIEI SOCIALISTE

Am citit cu cel mai viu interes Declaratia Marii Adunari Nationale a Republicii Socialiste Romania...

Este un adevar bine cunoscut ca politica externa a partidului nostru se concretizeaza prin eforturi perseverente pentru dezvoltarea relatiilor de prietenie...

CONSTANTA. — La Mamaia au continuat lucrarile cercetarii arheologice cu tema „Sursele arheologice ale civilizatiei europene...”

Legaturi trainice de prietenie cu tarile socialiste

Am urmarit cu vie atentie si explicabil interes evenimentele internationale din ultimele saptamini...

fratesti dintre toate popoarele tarilor socialiste, a incetarii unor relatii de incredere si de respect reciproc...

Colocviul international cu tema „Sursele arheologice ale civilizatiei europene”

Prof. Witold Hensel, directorul Institutului de istorie a culturii materiale din Varsovia...

DEJUN IN CINSTEA DELEGATIEI ROMANE CARE VA FACE O VIZITA IN TARILE AMERICII LATINE

Insarcatul cu afaceri ad-interim I. Bucuresti, Rolando Stein (Republica Chile), Rafael A. Leon Morales (Venezuela)...

brilor delegatiei guvernamentale romane, condusa de tovarasul Gheorghe Radulescu...

Plecarea delegatiei de activisti ai P. C. din Cuba

Vineri a parasit Capitala, plecand spre Havana, delegatia de activisti ai Partidului Comunist din Cuba...

sectie la C.C. al P.C.R. de activisti de partid. A fost de fata Zelen Burgo...

Colectivul Teatrului „Thalia” din Budapesta a sosit in Capitala

Un important grup de artisti al colectivului Teatrului „Thalia” din Budapesta...

colocviu la Roma si Republica Populara Ungara. Printre artistii care vor evolua pe scenele noastre...

Colocviul „Teoria probabilitatilor”

„Teoria probabilitatilor” a la colocviului din Brasov...

volta colaborarii si in acest domeniu de cercetare. Prof. D. G. Kendall (Anglia)...

Adunare festiva cu prilejul celei de-a 20-a aniversari a crearii Republicii Populare Democratice Coreene

In cadrul manifestarilor consacrate celei de-a 20-a aniversari de la crearea Republicii Populare Democratice Coreene...

impotriva imperialismului. Cresc schimburile economice, tehnice si culturale...

Au participat Vasile Gliga, adjunct al ministrului Afacerilor Externe, si alti reprezentanti ai Corpului diplomatic acreditat...

Cu prilejul sarbatorii nationale a R.P.D. Coreene, Comitetul de Stat pentru Cultura si Arta...

Vizitele delegatiei parlamentare olandeze

Continuandu-si calatoriile in tara, delegatia parlamentara olandeza condusa de G. M. Nederhorst...

Receptie cu prilejul proclamarii independentei Braziliei

Ministrul Republicii Federative a Braziliei la Bucuresti, Marcos Antonio de Salvo Coimbra...

Numirea noului ambasador al Republicii Socialiste Romania in Belgia si Luxemburg

Prin Decret al Consiliului de Stat, tovarasul Alexandru Lazarescu a fost numit in calitate de ambasador...

A VI-a sedinta a Grupei permanente C.A.E.R. pentru mecanizarea si automatizarea proceselor tehnologice din industria alimentara

In perioada 3-6 septembrie a avut loc la Bucuresti cea de-a VI-a sedinta a Grupei permanente C.A.E.R. pentru mecanizarea...

SPORT

„Turul ciclist al Romaniei”

Vasile Selean, cistigatorul etapei a VI-a, a depasit pe I. Selean (frate si el) pe Cosma II, pe Gh. Neage...

Cronica zilei

Vineri a plecat la Cairo Octav Livezeanu, membru in conducerea Ligii romane de prietenie cu popoarele din Asia si Africa...

În citeva rinduri vremea

Campionatele internationale de tenis ale Romaniei au continuat la Mamaia...

Dupa ce a traversat o mare parte din teritoriul Spaniei, flinta purtata de numerosa gataste...

