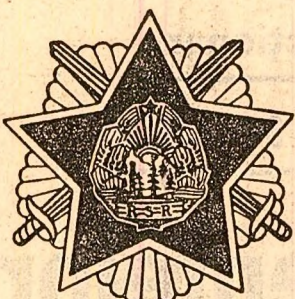




Știința



ORGAN AL COMITETULUI CENTRAL AL PARTIDULUI COMUNIST ROMÂN

Anul XXXVIII Nr. 7905

Marți 3 decembrie 1968

6 PAGINI - 30 BANI

Puncte de vedere:
Creșteri autentice și artificiale de calcul în productivitatea muncii
Gospodărirea rațională a metalului în producție, prelucrare și consum
Cine nu deschide ochii, să deschidă punga!

de Florian POTRA

ZOOTEHNIA în planul cooperativei agricole

Planificarea judicioasă a producției constituie o verigă esențială în șirul măsurilor menite să asigure dezvoltarea continuă a cooperativei agricole. A planifica înseamnă a gândi în perspectivă, acționând cu anticipație toate prghițele de care depinde progresul economic. Proportile și ritmul de creștere a producției în diferite ramuri și sectoare agricole, concordanța indicilor prezânți cu nevoile și posibilitățile reale existente, îmbinarea armonioasă a intereselor cooperativei agricole și ale membrilor cooperativi cu interesele statului sînt numai o parte dintre multiplele criterii de care trebuie să se țină seama.

Un echilibru armonios al planului de producție presupune, între altele, asigurarea condițiilor pentru dezvoltarea zootehniei, corelarea prevederilor referitoare la creșterea efectivelor și a producției de carne, lapte, ouă, cu baza furajieră, adăposturile etc. Ignorarea acestor cerințe frînează ritmul de dezvoltare a zootehniei. Există, desigur, multe cooperative agricole care au reușit ca, paralel cu mărirea efectivelor de animale, să crească corespunzător producția acestora. Cooperativa agricolă din Movileni, județul Iași, a mărit, an de an, numărul de animale. La această unitate întocmirea planului de producție înseamnă, planul de dezvoltare a zootehniei și ca parte inseparabilă, asigurarea bazelor furajiere.

„Avem deja o matcă bună de oi — ne spunea ing. Adrian Ionescu, președintele cooperativei — de la care obținem, în medie peste 3.000 litri de lapte. Mai mult! an la rând am obținut, la suta de vaci, pînă la 110 vitel, deoarece unele au fătat atât la începutul, cât și la sfîrșitul anului. Am reușit astfel să ridicăm potențialul economic al sectorului zootehnic. De pe acum am îndeplinit planul anual de venituri din zootehnie, care se ridică la 2.500.000 de lei. Această sumă reprezintă aproape 50 la sută din veniturile totale ale unității noastre. Grija pentru planificarea judicioasă a producției este urmată de aplicarea întocmai a măsurilor prevăzute, îndeosebi pentru mărirea producției de furaje. Pe această bază reușim să administrăm în hrana animalelor furaje în cantități suficiente și de bună calitate.”

„Locul zootehniei este bine definit și în planurile de producție ale cooperativei agricole Forăști, Bălănești, Podul Iloaiei și în altele unități ale județului Iași. Consiliile de conducere, inginerii agronomi, zootehniștii, medicii veterinari acționează prin sistemul de planificare pentru creșterea ponderii zootehniei în totalul producției și veniturilor acestor cooperative. Din păcate, sînt puține exemple de acest fel. Pe ansamblul județului, în cooperativele agricole de producție ponderea veniturilor obținute din zootehnie abia ajunge la 28,4 la sută. Care sînt cauzele care au determinat această situație? Organele agricole au cerut cooperativei agricole să prevadă în planurile de producție cifre nefundamentate. Fără să țină seama de condițiile reale. Planificîndu-se creșterea, fără discernămint, a tuturor speciilor de animale, în multe cooperative cheltuielile de furajare și întreținere întrec cu mult veniturile realizate. De asemenea, este ignorat faptul

că există un număr însemnat de animale tarate care dau producții scăzute, sau deloc, care consumă din hrana celor cu potențial productiv ridicat. O situație critică există și în legătură cu adăpostirea animalelor, deoarece sporierea lor numerică nu este însoțită de investiții pentru noi construcții.

Una dintre cele mai mari carente ale planurilor de producție, care frînează dezvoltarea creșterii animalelor și realizarea unor producții sporite, este că nu prevăd asigurarea corespunzătoare a bazelor furajiere. Din această cauză, planul la lapte nu se realizează în acest an cu circa 250 litri pe vacă furajată. Direcția agricolă, împreună cu Uniunea județeană a cooperativei agricole de producție cunosc aceste deficiențe, dar măsurile rămîn mereu în fază de început. S-a preconizat mărirea numărului de taurine în cooperativele agricole situate în zonele cu posibilități de irigație a plantelor furajiere. În cooperative unde cultura cerealelor are o pondere însemnată se vor crea cu prioritate porci și păsări. Acolo unde sînt suprafețe mari de pășuni, așa cum este cazul la Mădăraș, Sinești, Clorjești etc., se vor crea mai multe oi. La cooperativa agricolă din Sinești s-a propus ca, anul viitor, numărul de oi să ajungă la 5.000. Din păcate, multe asemenea propuneri au ră-

mas pe hîrtie de la un an la altul. Locul de cenusăreasă al zootehniei în planurile de producție este, în mare măsură, determinat de formalismul de care dau dovadă unele organe agricole, așa cum este cazul în județul Timiș. După cum ne-a relatat tovarășul ing. Trandafir Cociu, secretar al Comitetului județean de partid Timiș, de curînd s-a încheiat balanța furajelor fără să se cunoască efectivele de animale din anul viitor. În perioada cînd se întocmește balanța furajelor nu se cunosc efectivele planificate de porci. Consiliul Superior al Agriculturii stabilește ce și ce trebuie făcut, dar nu planifică și mijloacele de realizare a unor sarcini majore. În cursul anului, apar frecvente schimbări de plan care îngîhni, în mod inutil, timpul specialiștilor.

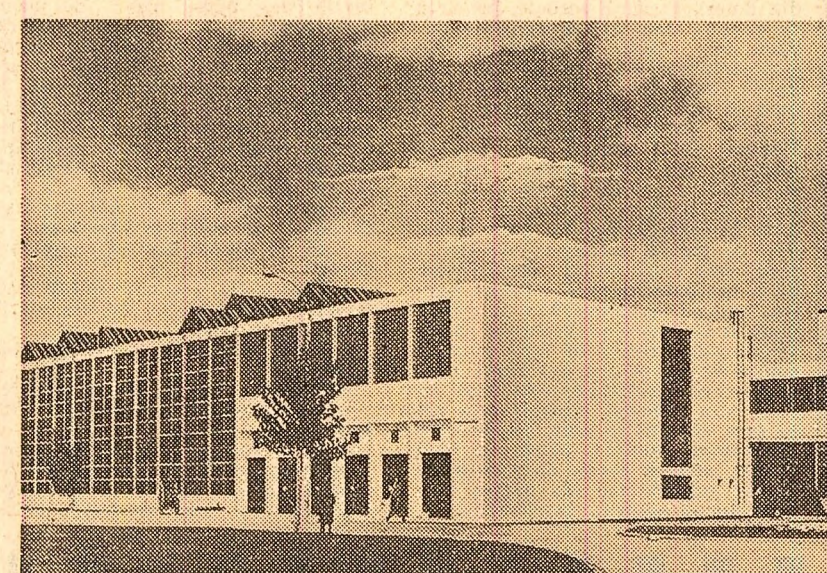
„Despre „metodologia” de planificare a producției în cooperativele agricole ne-a vorbit și ing. zootehnicul Iulius Ilica, director adjunct al Direcției agricole Timiș. „Care este rîul? Primul o serm de indicatori de plan care nu sînt însă corelați. Balanța de furaj. Discuția începe simplu. Vine vorba și despre eșec. — Eșecul echivalează cu eșecul cîntăreala. Cîntăreala înseamnă că ideea nu este realizabilă. Spun vag, pentru că, personal, nu cred în imposibil.”

„Cine este rîul? Primul o serm de indicatori de plan care nu sînt însă corelați. Balanța de furaj. Discuția începe simplu. Vine vorba și despre eșec. — Eșecul echivalează cu eșecul cîntăreala. Cîntăreala înseamnă că ideea nu este realizabilă. Spun vag, pentru că, personal, nu cred în imposibil.”

Plecarea delegației Partidului Comunist Mexican

La plecare, de aeroportul Băneasa, delegația a fost salutată de tovarășii Paul Niculescu-Mizil, membru al Comitetului Executiv, al Prezidiului Permanent, secretar al C.C. al P.C.R., Ghizela Vass, membru al C.C. al P.C.R., de activiști de partid.

La plecare, de aeroportul Băneasa, delegația a fost salutată de tovarășii Paul Niculescu-Mizil, membru al Comitetului Executiv, al Prezidiului Permanent, secretar al C.C. al P.C.R., Ghizela Vass, membru al C.C. al P.C.R., de activiști de partid.



Uzina de sîrmă și produse din sîrmă din Buzău: Vedere exterioară a secției electrozi, intrată parțial în producție anul acesta (Foto: Gh. Vintilă)

Cu vigoarea inteligenței și a tinereții

reportaj de Ilie TĂNĂSACHE

Doi oameni total diferiți. Mircea Roibu, șeful turnătoriei navale la șantierul din Galați, blond, stăpîn pe sine, calm. Celălalt, Matei Kiraly, student în anul V al facultății de mecanică, secția construcții de nave de la poli-tehnică gălățeană, înalt, slab, încet de idei, cu gesturi nervoase. Ecuația acestor caractere are însă o cunoscută comună: pasiunea pentru nave. O pasiune egală, satornică, emoționantă. Pentru toată viața.

Discuția începe simplu. Vine vorba și despre eșec. — Eșecul echivalează cu eșecul cîntăreala. Cîntăreala înseamnă că ideea nu este realizabilă. Spun vag, pentru că, personal, nu cred în imposibil.”

ECUAȚIA ACCESIBILITĂȚII ARTISTICE

de Florian POTRA

Rafinamentul și accesibilitatea sînt oare termeni antitețici în viața filmului? E o întrebare la care răspunsul afirmativ sau negativ, nu poate fi dat cît ai bate din palme. Există un rafinament al ideilor, al gândirii tinzînd spre abstracțiuni, există un rafinament al mijloacelor — îndelung cizelate în echilibrul pe care artistul caută mereu să-l dea expresiei, raportului de adevare a formei la conținut. De asemenea, accesibilitatea poate fi văzută ca o gamă variabilă de acceptare a opere de artă din partea publicului, de la elementarul la complex. Problema e interesantă pentru că analiza ei ne trimite la punctele de întîlnire între opera de artă și spectator, anticipîndu-le unora pe alții.

„Cine este rîul? Primul o serm de indicatori de plan care nu sînt însă corelați. Balanța de furaj. Discuția începe simplu. Vine vorba și despre eșec. — Eșecul echivalează cu eșecul cîntăreala. Cîntăreala înseamnă că ideea nu este realizabilă. Spun vag, pentru că, personal, nu cred în imposibil.”

opinii

„Cine este rîul? Primul o serm de indicatori de plan care nu sînt însă corelați. Balanța de furaj. Discuția începe simplu. Vine vorba și despre eșec. — Eșecul echivalează cu eșecul cîntăreala. Cîntăreala înseamnă că ideea nu este realizabilă. Spun vag, pentru că, personal, nu cred în imposibil.”

Contacte utile pe calea colaborării româno-finlandeze

Săptămîna trecută, o delegație a Partidului de centru din Finlanda, formată din Nestori Kaasalainen, președintele grupului parlamentar al Partidului de centru, Antti Pekkala, membru al Consiliului de conducere al partidului și secretarul Jouko Tytti, redactor al ziarului „Savon Sanomat”, au vizitat țara noastră la invitația Institutului român pentru relații culturale cu străinătatea. La încheierea vizitei, oaspeții au avut o ședință în care s-a înmărmărețea cîteva din impresiile care le-au cules în România, precum și unele din preocupările actuale de politică externă și internă ale Finlandei.

„Cine este rîul? Primul o serm de indicatori de plan care nu sînt însă corelați. Balanța de furaj. Discuția începe simplu. Vine vorba și despre eșec. — Eșecul echivalează cu eșecul cîntăreala. Cîntăreala înseamnă că ideea nu este realizabilă. Spun vag, pentru că, personal, nu cred în imposibil.”

IN ZIARUL DE AZI: • Proiectul legii de organizare și funcționare a consiliilor populare în dezbatere publică — Delimitarea competențelor • Faptul divers • O persistentă penurie de noutăți • Unilateralitatea în critica literară • Sugestii de perfecționare a examenelor pentru gradele didactice • Sport

Telegramă
Excelenței sale
Domnului NICOLAE CEAUȘESCU
Președintele Consiliului Național al Frontului Unității Socialiste al Republicii Socialiste România BUCUREȘTI
Cu ocazia creării Frontului Unității Socialiste din România și alegerii Dumneavoastră ca președinte al Consiliului Național al Frontului Unității Socialiste din România, în numele poporului din Vietnamul de sud, Comitetul Central al Frontului Național de Eliberare din Vietnamul de sud și al meu personal, am onoarea de a vă adresa Dumneavoastră și Consiliului Național al Frontului Unității Socialiste din România felicitările cele mai cordiale.
Urez ca prietenia și solidaritatea de luptă între poporul din Vietnamul de sud și poporul român frățesc să se întărească.
NGUYEN HUU THO
Președintele Prezidiului Comitetului Central al Frontului Național de Eliberare din Vietnamul de Sud
Vietnamul de sud, 28 noiembrie 1968.

„Aristocratica” mișcare din... urechi

— Mai întîi m-a surprins faptul că, la un moment dat, distribuitorul de butelii aragaz nu-mi mai cunoștea adresa, rădăcea strada, sau termina buteliei chiar în pragul casei mele. Apoi, am constatat că la măcelărie ajung întotdeauna prea tîrziu și nu mi găsesc carne măcar. Într-o zi am văzut la un coșeg niste pantofi care mi-au plăcut. De la serviciu m-am dus direct la magazinul respectiv, i-am văzut și în vitrină dar înăuntru vinzătorul a dat din umeri: „Ma treceți mine, poimîine, să vedem...”. Era cît p-aci să cred că sînt un mare ghinionist, dar un prieten m-a lămurit: „Așa p-ăstăi dacă nu misti din urechi!” Ei bine, nu pot și nu vreau să „mîșc din urechi” și mă gîndesc cu teamă cum o să reacționez dacă într-o bună dimineață, în drum spre uzină, taxatoarea din autobuz o să-mi spună: „Nu mai avem bilete! Încercați mine...”

citeva magazine pe tema „micilor atenții” oferite de cumpărătorii vinzătorilor. Am continuat acest sondaj timp de citeva ore în magazinele cu mare vînd comercial „Eva” și „România copiilor” și iată o parte din răspunsurile primite la întrebarea pusă direct: „Dați bacșiș?”
— Bineînțeles! Se poate

— Depinde. Mă bîrăi speruțel odios: condiționarea vînzării unor mărfuri. (Constantin Suciu, pensionar).
— Dau. Dacă toată lumea dă. Am dezamăgit o cooperativă un meseriaș și a ieșit în ușă ocărîndu-mă.

— Mai aveți și alte surse de venit?
— Nu.
— Atunci? Nu vă dați seama că acești trei lei ai dv., plus alții trei și alții cînd de la alți estățeni îi crează vînzătorului un venit dublu sau triplu în comparație cu al dv.?
— La asta nu m-am gîndit...
„...Pentru că sezonul sezonilor e în toi, intrăm tot într-o anadă de încălzimîinte. De data aceasta într-un cartier mai îndepărtat, cu dever mic, cu clientela restrînsă, pe Calea Rahovei nr. 312. În vitrine și în rafturi nu se vîd nici șosoni, nici galosi. Ne legitimăm și pătrundem în depozitul de marfă. Găsim, fără dificultate, 22 perechi de șosoni și 4 de galosi.

ancheta socială

altfel? (Petrovici Helga, soră medicală).
— Niciodată. Consider că ar fi o înjosire a vînzătorului. (Const. Dinică, geolog).
— Nici un leu. Prin muncă tau bani pentru muncă plătești. (Georgehe Oprea, comuna Puchen).
— Cîteodată. Sistem grăbiți, timpul ne e limitat. Nu putem colinda tot orașul pentru o pereche de mănuși... Dînd cîțiva lei avem acces la rafturile de sub teșchea, înfirmăm acel „n-avem”. Doar nu i-am învî-

Mi-a fost așa rușine... (Iulia Todoran, invîțătoare).
Grupînd răspunsurile la această întrebare am alcătuit o statistică aproximativă: 63 la sută da, 12 la sută uneori, 25 la sută nu. Dar cîți din această ultimă categorie au fost într-adevăr sinceri? Cîci iată o situație care ne determină să privim cu scepticism unele răspunsuri:
„Sînt oare de aglomerate ale inersării. Oamenii grăbiți intră în magazine, fac rînd în fata standuri-

lor cu obiecte de sezon, caută și solicită anumite mărfuri în funcție de nevoile și gusturile personale. Împreună cu o echipă de control obținem conșusă de tovarășul Nicolae Pucanu, șeful expediției la uzina „Electro-magnetica”, intrăm în magazinul de încălzimîinte din bd. Șchitu Măgureanu nr. 7. E un magazin mic, cu aspect modest.
O cumpărătoare cere o pereche de botosei. I se oferă numărul dorit dar clienta preferă altă culoare. Cu un gest vînzătorul se conformează. Altfel, un singur gest, o secundă. N-a trebuit să urce scări, să robețosească prin depozit răscolind rafturile, să gîfăie, dînd stive de cutii. Clienta deschide poșeta, numără zece hîrtii a 5 lei și, fără să aștepte ca vînzătorul să-i dea restul de trei lei, zice: „mersi!” și pleacă. După cîțiva pași o întrebăm:
— Obsnuit să dați bacșiș?
— Eu?! Cum așa? Niciodată!
— Bine, dar adineauri ați dat.
— (încurcată) Val... Vi

— Mai aveți și alte surse de venit?
— Nu.
— Atunci? Nu vă dați seama că acești trei lei ai dv., plus alții trei și alții cînd de la alți estățeni îi crează vînzătorului un venit dublu sau triplu în comparație cu al dv.?
— La asta nu m-am gîndit...
„...Pentru că sezonul sezonilor e în toi, intrăm tot într-o anadă de încălzimîinte. De data aceasta într-un cartier mai îndepărtat, cu dever mic, cu clientela restrînsă, pe Calea Rahovei nr. 312. În vitrine și în rafturi nu se vîd nici șosoni, nici galosi. Ne legitimăm și pătrundem în depozitul de marfă. Găsim, fără dificultate, 22 perechi de șosoni și 4 de galosi.

Paul DIACONESCU
(Continuare în pag. a II-a)

Serban BERINDEI
(Continuare în pag. a V-a)

Unilateralitatea în critica literară

Cine ar încerca să sintetizeze în câteva cuvinte semnificația recentei Adunări generale a scriitorilor nu ar putea surprinde esențialul fără a sublinia rolul militant al literaturii, fără a vorbi despre afirmarea unanimă a relațiilor profunde și multilaterale între procesul de creație și contextul istorico-social al evoluției artei. De aici decurge în mod implicit și rolul deosebit al criticii literare ca expresie a unei conștiințe de sine a literaturii actuale. „Numai cu generalități nu se poate face critică” — arăta în cuvintul său tovarășul Nicolae Ceaușescu.

Care este, în momentul de față, situația criticii românești? Se cuvine să subliniem unele rezultate importante obținute în acest domeniu, în primul rând delimitarea mai precisă a conceptului de critică artistică, în sensul înțelesului univoc și finalității în actual apreciativ, a unei polarizări de interese în jurul valorii artistice. Pornind de aici, s-au efectuat tatonări în direcții diferite, unele reușite, în funcție de gustul și cultura autorilor. Unele acceptate sau rezerva apariției unor personalități apte să le illustreze și să le justifice.

S-a discutat insistent și la noi despre o critică fenomenologică, despre cea structuralistă, în numele unei aspirații binecuvântate de surprindere de esențe. În același timp, a fost anatematizat, însă, nu numai normativismul dogmatic, sociologismul s.c., dar și critica numită, uneori fără precizie, în schimb, „critică de tipul roman occidental”. Maurice Nadeau, vorbind despre personalitatea romancierului nu există totuși să arate că acesta se manifestă „într-un mediu, o societate, o epocă anume, fiind capabil să-i capteze (făcând-o societăți) undele sensibile”.

Fără îndoială, unelele criticii trebuie adaptate specificului operei, însă nu de puține ori asistăm la situații curioase a abordării lucrurilor recuzate dintr-un unghi singular, care este acela al criticului, fără să fie și al autorului. Se scriu atunci articole ori intens pozitive, ori intens negative, și orice argument al supunerii la obiectivitate și la o singură personalitate și vizor criticului. Ajungem deci la întrebarea: opera de artă este o realitate obiectivă, sau ea este doar o potență actualizată în subiect? Deci — absorbim obiectul contemplantii estetice, îl confundăm în subiect, și îl explicăm printr-un complex de coordonate, dintre care unele sînt externe? Ori, orice opțiune prealabilă cunoașterii datelor concrete ale operei presupune discutarea critică poate fi viciată; de multe ori critica folietonistică la o alură impresionistă, poetică, ferindu-se ca de foc de situația în timp și în evoluția genului respectiv. G. Călinescu atrăgea atenția, cu citiva ani în urmă, asupra „criticii poetice care sînt tentații a o înfrățita unui tineri, cu primejdia incoerenței și gratuității. Preferința pentru formulările aforistice ne poate da o impaciență pentru eptă, adică pentru caracter istoric”.

Nu am avea de obiectiv împotriva acestei modalități de a face critică, dacă ea nu ar fi tendința de uniformizare peisajului disputelor de idei în jurul operei de astăzi sau din trecut, în genere se scrie acum mai mult despre autorii noi, privirea evoluției asupra literaturii rămînd sporadică și palidă. Se scriu predilect cronici la cărțile de poezie, mai puțin despre proză și aproape deloc despre producția dramatică, aceasta rămînd a fi apreciată aproape numai prin optica regizorului. Despre scriitorii clasici sau chiar despre cei mai apropiați, din perioada interbelică, despre cei maturați se fac articole cu precădere la aniversări, în stil de „campanie” care determină apatia cititorilor. Subiectele speciale, cu referire la anumite aspecte ale unei opere sau a personalității unui scriitor au rămas bune pentru temele de examen. Ideea de continuitate și — implicit — posibilitatea privirii de sus a fenomenului literar, ca proces evolutiv rămîn neexplorate, deci ierarhizarea valorilor, cercetarea relațiilor artei cu epoca — elemente care contribuie la orientarea scriitorului și a cititorilor rîmîni, uncozi, deziderate. Or, noul orientativ nu se poate exercita efectiv prin discutarea separată a cite unui anumit scriitor actual, fără a ține seama de aria mai largă a fenomenului literar abordat.

Opera de artă se pretează, dacă nu explicării strict deterministe, explorației ei intime prin cunoașterea condițiilor apariției (personalitatea autorului, mediul, epoca etc.). Pentru că „practic — arăta G. Călinescu — arta pură, fără preocupări morale și probleme, e un non sens critic și criticul care osîndește didacticismul și metafizica e un intelectual de formație barocă”.

Fiecînd această afirmație, care nu-i singura de acest fel, autorul Istoriei „literaturii și al Principiilor de estetică continuă, în fond, un fagas tradițional al criticii românești. Îbrăileanu, de căruț pe urmă și supuș, în momentul de față cel puțin, tăcerii, dacă nu contestării, reprezintă, în critica noastră, un punct de maximă apropiere între estetic și social, fără a confunda niciodată planurile. Chiar într-o fază mai veche a activității lui, pe cînd polemiza cu E. Lovinescu și O. Densusianu asupra moralei în

arta, critica de la „Viața românească” preciza: „suntim că artistul are o atitudine în fața vieții și a sale; nu susținem că trebuie să aiă... Criticul care nu judecă atitudinea scriitorului, afevitateea sa, ideea și stilul, face datoria”. Fiereste, orice atitudine, cit de umanitară, e caducă dacă artistic opera este esuată. Dar să revenim la Călinescu pentru a sublinia afirmația din prefața la Impresii asupra literaturii spaniole: „Literatură (...) e o lume proprie, cu geografie, biologie, botanică, sociologie, bucatăria ei clar, și vorbind despre forme nu este orice conținut”. Este evident că sensul actual și nu înțeleșim, operele critice îl constituie actual apreciativ, judecata de valoare, dar aceasta e subredă în afara gustului literar format și a culturii care permite compararea valorilor, asociații și disociații pentru a reflecționa rielictul operii. Obligația de a argumenta judecata de valoare se referă și la biografie — fără a face prin asta biografism psihologic, și la sociologie — ceea ce nu-i identic cu sociologismul vulgar. „Lipsa de curiozitate științifică explică și îngustimea orizontului critic”.

Spușeam mai înainte că modalitățile criticii se pot diferenția în funcție de specificul operei. Altfel, te apropii de Maendonski, alfel de Ion Barbu. Varietatea stilurilor individuale, a preferințelor și procedurilor artistice pretinde și stiluri diferite de critică pe care le pot exercita persoane diferite. Nu înțelegem, de aceea, fenomenul intoleranței opiniilor critice diverse, care stăruie încă și acționează pînă la anularea nu a părerii diferite, ci la imobilizarea preopinieiului prezentiv. Unilateralizarea se asociază, în cazul criticii poetice de care am amintit, cu prețiozitatea, blazarea în fața subiectului operei, care e declarată aproape invariabil anecdotică, și cu exprimarea flamboantă, înfrățită, folosita mai ales pentru sugerarea în comunicabilului. Se confundă însă, în asemenea cazuri, două planuri distincte: cel social și cel existențial, propriu criticului și numai. Iată, însuși Eugen Ionescu, unul din promotorii absurdului rezultat prin abuzul posibilității de comunicare a conștientului mai mult de o pagină în volumul său Jurnal en matieș de aceste confuzii. Citez doar cîteva rînduri: „În realitate criza limbajului nu există... Socialmente totul e comunicabil... Din vremea lui Moïșe (...), pedanteria, prețiozitatea, falsificau înțelegerea dar prețiozitatea, în mod deliberat, să creeze un limbaj de neînțeles, să se distingă de alții. Astăzi, la fel, separația e vădită...” (p. 125).

Criticul poate folosi toate cunoștințele domeniului studiat sau nepartă literaturii, fără a renunța la accesibilitate și fără a avea rezerve cauzate de grija delimitării estetice. O critică completă în sensul obișnuit de limbaj literar, însă cu nuanțările rezultate ca urmare a evoluției contemporane a ideilor, poate deveni și accesibilă prin însuși faptul că ea face apel la cunoștințe numerose pentru a sesiza natura specifică a operei.

Ni s-ar putea obiecta că în susținerea celor de mai sus prea am apelat la autorități. În realitate, am apelat la argumente, autoritatea constituind una din atribuțiile salutare de care criticul se cuvine să se foloze. Considerăm că dezvoltarea preocupărilor cărturărești aprofundate, frecventarea intensă a frumosului, a capodoperelor vor înlesni progresul criticii noastre, pentru a nu fi în situația de a afirma, precum odinioară Eminescu: „...această manoperă minunată de a rîdica pe public la sine și de a fi cu totul înțeles în toate de el au preceptul-o înfrățită preșă cu jini”. Căci, același poet vizionar comandă cu luciditate: „misunerea artiștilor, a scriitorilor, este de a rîdica poporul, dar în acest scop trebuie să se facă înțeles de popor. Iar pentru a se face înțeles de popor ei trebuie să se inspire din însăși viața, sentimentele și înțelepciunea acestuia” — toate acestea înțeleg, evitate în nivelul cunoștințelor a menținută și mijloacele de acțiune corespunzătoare fiecărei epoci istorice. Îndrumarea de către partid a literaturii și artei răspunde, astăzi, și acestor idei care reflectă o atitudine militantă, potrivit tradițiilor vii ale criticii românești.

N. BARBU

(Urmare din pag. 1)

loacele de expresie, formele de transmitere a poeziei sale. (Plecăm, asadar, de la premisa existenței acestui poetic, excluzînd din discuție cazurile în care eticheta de „experiment” ascunde lipsa unui mobil artistic capabil să chema și să alimenteze în mai rezultatul final al cercetărilor sale, diferitele etape rămînd taine de laborator sau ale mesel de scris, pentru artist aproape fiecare etapă, fiecare rezultat parțial, materializat în opere de artă se publică. Se pot imagina, eventual, roman, sau lu-

Paul Constantinescu în primă audiere la Satu-Mare

Aflat în pragul împlinirii a două decenii, Filarmonica din Satu-Mare a contribuit, alături de celelalte filarmonii din țară, la propagarea muzicii românești sau din repertoriul universal în rândul marilor mase de ascultători. Colectiv simfonice ajuns printr-o muncă perseverentă și o permanentă grija față de sferuirea interpretată în a real stadiu de maturitate artistică, ea s-a făcut cunoscută și este prețuită în cadrul și în afara granițelor județului. În programele filarmo-nice săptămîna de săptămîna e o lucrare românească, nu de puține ori în primă audiere, așa cum a fost cazul concertului din 22 noiembrie a.c., cînd am ascultat o minunată pagină din creația lui Paul Constantinescu.

Este vorba de o versiune orchestrală a celor „Patru fabule pentru pian solo”, transcripție realizată de un fost elev al său, dirijorul gălățean Ury Schmidt (care de altfel a asigurat conducerea muzicală a întregului program). În dorința de a cinsti memoria marului său dascăl cu prilejul comemorării a 5 ani de la încetarea din viață a acestuia. Cu cîteva zile în urmă ascultasem un alt asemenea omagiu, într-o execuție magistrală a „Cameratelor” bucureștene, o altă transcriere orchestrală a cunoscutii „Toccată”, de către Dumitru Pop. Iată două gesturi de pioasă aducere aminte, gînduri către acea care este socotit pe drept cuvînt un deschizător de drumuri spre etapa modernă a culturii muzicale românești, a cărui creație s-a înscris cu putere în istoria muzicii universale.

Scrise între anii 1929 — 1932, cele Patru fabule „au trecut din caietul de clasă direct în sala de concert” (așa cum reamintea mai tîrziu fostul său profesor Traian Elian); tînarul muzician de atunci a imaginat crearea unui „Album cu păsări și animale” desprins din spiritualitatea lui Topirceanu și Argezi. Cele patru piese, în care se remarcă mai ales imbinarea logicii de construcție muzicală cu sugestivitatea miniatură-programată („Pisica cu clopoței”, „Un cocoș cu o limbă scoși”, „Cobul și vulpea” și „S-a certat cumătră gașii cu cumătră bufină”) au intrat de la început în repertoriul pianistic. Execuțiile într-o firească succesiune, prima fabulă este un „Accelerando continuu-lento-pesto”, a doua un „Scherzino”, următoarea „Rubato”, iar ultima o virtuoasă „Toccatină”, toate la un loc constitu-

ind o integrare organică a substanței muzicale populare în gramatica ritmică, armonică și instrumentală, cu totul originală în creația românească a genului. Partitura orchestrală a „fabulelor”, dirijată de maestrul Mihail Jora în concerte publice la București, Iași, precum și, în 1938, la Radio Paris-Tour Eiffel, în momentul de față pierdută, și-a găsit o valoroasă recuperare în transcripția pentru orchestră de cameră a lui Ury Schmidt, al cărui mare merit constă în primul rînd în respectarea fidelă a versunii pianistice pe care a încredințat-o instrumentelor de coarde și de suflat, păstrînd nealterat acel parfum unic, specific creației lui Paul Constantinescu. Astfel, ritmul capricios al jocului de clopoței, mișcările zburdnice ale felinei domestice le găsim transcrise în partitura clarinetului, iar timbrul răgușit al cîntatului de cocoș este redat onomatopoeic de cele două vioi soliste.

Orchestra simfonică din Satu-Mare a avut ocazia să-și dezvăluie în fața entuziaștilor săi publici adevăratele potențe interpretative, atît în „Neterminată” de Fr. Schubert cît mai ales în „Dublul concert pentru vioară și cello” de Brahms. Orchestra — cu contribuția celor doi solști din R. F. a Germaniei, Andreas Rohn (vioară) și Wolfgang Mehrlorn (violoncel), fini minutori ai acestor instrumente — lășindu-se modelată și răspunzînd cu promptitudine intențiilor dirijorale pe cît de subtile pe atît de precise ale oaspetelui gălățean, a oferit celor prezenți în număr destul de mare, o seară dintre cele mai plăcute, aplaudată cu insistență. Dacă mai adăugăm că la concertele sale filarmo-nice săptămîna a reușit să atragă și un însemnat număr de elevi, că se bucură de o bună primire din partea publicului în deplasările pe care le efectuează cu regularitate în orașele Carei, Sighet și Baia Mare, avem o imagine a activității acestui colectiv artistic care se străduiește să împlinească cerințele crescînde ale amatorilor de muzică din această parte a țării. Am fi poate nedrepti dacă nu am amemna, cu acest prilej, activitatea neobosită desfășurată în decursul celor aproape două decenii, de către dirijorii permanenți ai orchestrei simfonice din Satu-Mare: Ion Micu, Alexandru Munteanu și Corneliu Dumbrăveanu, aportul substanțial al acestora la ridicarea calității interpretative a imnosului colectiv săptămîna.

Constantin RĂSVAN

- Columna (ambele serii): PATRIA — 9; 12; 15; 18; 20,45; LUCEAFĂRUL — 8,30; 12; 16; 19,30.
- Zluc în care vin peștii: REPUBLICA — 9; 11,30; 14; 16,15; 18,45; 21,15; CAPITOL — 8,30; 10,45; 13; 15,30; 18; 20,30; MELODIA — 9; 11,15; 13,30; 16; 18,30; 20,45; MODERN — 9,30; 11,45; 14,15; 16,30; 18,45; 21,15.
- Anna Karenina (ambele serii): BUCUREȘTI — 9; 12,30; 16; 19,30; FLĂMURĂ — 9; 12,30; 16; 19,30.
- „Judoka”, agent secret: FESTIVAL — 8,30; 11; 13,30; 16; 18,30; 21; FEROVIAZ — 8,30—15,15 în continuare; 17,45; 20; EXCELSIOR — 9,45; 12; 14,45; 16,30; 18,45; 21; GLORIA — 9; 11,15; 13,30; 16; 18,15; 20,30; FLĂCĂRĂ — 10; 12,30; 15; 17,30; 20.
- Superautomat: VICTORIA — 9,30; 11,30; 13,45; 15,45; 18,15; 20,45.
- Noaptea: CENTRAL — 8,30; 11; 13,30; 16; 19,30; 21.
- Aventurierii: LUMINA — 9,30—15,45 în continuare; 18,15; 20,45.
- Lustragiu: DOINA — 11,30; 13,45; 16; 18,15; 20,30.
- Marianna, agentul 0555: RAHOVA — 15,30; 20,30; GIULEȘTI — 15,30; 18; 20,30.
- Am înțeles țigani fericiți: RAHOVA — 18.
- Roata feciorilor, Mistere în piatră, Atletism, A treia constantă, Cuvinte, Diamantul, Orizont

- Suflete tari (ambele serii): LIRA — 15,30; 19; 22,45; 16; 19,30.
- Căderea imperiului roman: VOLGA — 9,30; 12,45; 16; 19,30.
- Intelectul de pe muntele blestemat: DRUMUL SĂRII — 15,30; 17,45; 20; TOMIS — 8,30—15,30 în continuare; 18; 20,15.
- Măturștile unui domn cu cameră mobilată: COTROCENI — 15,30; 20,30.
- Valea abnelor: COTROCENI — 18.
- Fete în uniformă: AURORA — 9; 11,15; 13,30; 15,45; 18; 20,30.
- Vesnicul înfrățit: MOȘILOR — 15,30; 20,30.
- Oculii: MOȘILOR — 18.
- Planeta mamelușelor: ARTA — 9—15,45 în continuare; 18; 20,15.
- Spartacus (ambele serii): PROGRESUL — 15,30; 19.
- Tarzan, omul-maimușă și Fiul lui Tarzan: VITORUL — 15,30; 18; 20,30.
- Vicentele plătete poșta: VITAN — 15,30; 20,15.
- Fu te-am iubit: VITAN — 18.
- Marysia și Napoleon: PACEA — 15,45; 18; 20,15.
- Fiul lui Tarzan: COSMOS — 16; 18; 20.
- Totul pentru ris: CRINGAȘI — 15,30; 18; 20,30.
- Week-end cu Anna: FERENTARI — 15,30; 18; 20,30.

cinema

- Held: BUZEȘTI — 15,30, POPULAR — 15,30; 20,30.
- Colivie pentru doi: POPULAR — 18.
- Frații săbaticii: BUZEȘTI — 18; 20,30.
- Roata vieții: DACIA — 8,30—16,45 în continuare; 18,45; 21.
- Prințesa: UNION — 10,30; 15,30; 18; 20,30.
- Ultimul voievod: UNIREA — 15,30; 18.
- Tom Jones: UNIREA — 20,30.

Ca în toate domeniile de activitate, și în cadrul procesului instructiv-educativ este necesară o continuă perfecționare, pe de o parte datorită progreselor înregistrate de știință și cultură și, pe de altă parte, ca o condiție esențială a dezvoltării sistemului nostru de învățămînt, a ridicării sale la un nivel superior, potrivit cerințelor actuale și de perspectivă ale pregătirii și educării tineretului școlar. În acest scop s-au creat institute de perfecționare, se susțin examene de acordare a gradului didactic etc., care oferă cadrelor didactice posibilitatea adîncirii cunoștințelor acumulate pe băncile instituțiilor de învățămînt superior și, totodată, le confirmă acest surplus de pregătire. Totuși, trebuie remarcat că, pînă în prezent, abia 40.000 de educatoare, învățători și profesori s-au prezentat la susținerea examenului de definitivare și puțin peste 6.300 la cel de gradul II și I. Această situație s-a creat, după părerea mea, în bună măsură datorită formulorilor greoaie de susținere a examenelor, precum și caracterului lor insuficient de stimulative. Tocmai de aceea mi se par judecose o seamă din prevederile formulate în proiectul de Statut al corpului profesoral menite să dea examenelor de grad didactic un sens mai adecvat cerințelor actuale ale școlii. Evident, la examenele la care mă refer este necesar să se stabilească un echilibru mai judicios între cerințele de ordin teoretic și cele de practică didactică. Afirm acest lucru deoarece, în momentul de față, cel puțin în ceea ce privește examenul pentru gradul definitiv, se insistă prea mult pe pregătirea teoretică a candidaților, în detrimentul verificării cunoștințelor sale metodice. Or, ceea ce e interesant în chip deosebit este examenul felu în care profesorul și-a însușit o corespunzătoare metodă de predare, modul în care își organizează lecția, materialul didactic pe care îl utilizează, cu atît mai mult cu cît, se știe că, pe băncile facultății se insistă prea puțin asupra problemelor practi-

ce ale pedagogiei, pregătirea viitorului profesor fiind, sub acest aspect, deficitară. De aceea, cred că ar fi necesar ca la examenul de definitivare să se urmărească calitățile didactice prin-o verificare mai aprofundată a lecțiilor practice, care sîngure pot să-i confere candidaților titlul de învățător sau profesor definitiv. După părerea mea, examenul de definitivare ar trebui să constea dintr-un

necesar să se renunțe la examinarea orală pe bază de bilete, în care hazardul are un rol hotărîtor și, fără îndoială, nu este în concordanță cu cerințele didactice, deosebi atunci cînd este vorba de aprecierea cunoștințelor unor cadre didactice. O discuție axată pe principalele probleme ale specialității, din care să se constate că profesorul cunoaște noile orientări în disciplina respectivă, firește, fără a se

face accesibile elevilor în cadrul lecțiilor. De asemenea, oinez pentru prezența în comisii și a unor profesori de marxism-leninism pentru a constata, tot pe baza discuției, nivelul ideologic și politic al candidaților. Cît privește lucrarea de specialitate, aceasta ar trebui să abordeze în exclusivitate probleme metodice, sintetizînd diferite metode folosite la clasă în predarea unor capitole mai dificile sau rezultatele obținute în folosirea unui material didactic nou, confecționat de profesor.

La susținerea examenului de gradul I, la care candidatul se prezintă după 5 ani de la obținerea gradului II, s-ar inclina să se ia în considerare întreaga activitate de la intrarea în învățămînt, activate care să fie notată pe baza proceselor verbale de inspecție și a caracterizărilor făcute de conducerea școlii. Punctul de greutate în cadrul acestui examen ar urma să revină unei lucrări de sinteză, datorită faptului că aceasta determină studierea unui volum mai mare de lucrări de specialitate — ceea ce s-ar răsfrînge pozitiv în munca la clasă — sau unei lucrări de cercetare în cazul în care profesorul a avut posibilitatea de a verifica conștiințele la care a ajuns. Lecțiile practice au, după părerea mea, la acest examen, o importanță mai mică, deoarece maturitatea metodică, stilul profesional de muncă al candidaților cu elevii a fost verificat pe parcursul anilor și concretizat prin calificative obținute, cît și prin caracterizările întocmite de către conducerea școlii.

Am expus în rîndurile de față doar cîteva sugestii în legătură cu mai buna funcționalitate a examenelor pentru susținerea gradului didactic, unele m. înaltă care, cred eu, au contribuit la sporierea eficienței lor și prin aceasta ar aduce un bun serviciu ridicării nivelului procesului instructiv-educativ.

Prof. Teodor BURCESCU
directorul liceului „Dr. Petru Groza” din București

SUGESTII DE PERFECȚIONARE A EXAMENELOR PENTRU GRADELE DIDACTICE

examene scrise și o discuție pe principalele aspecte ale pedagogiei practice, psihologia copilului și pe problemele orientării profesionale a elevilor. Experiința arată că și examenul de gradul II, așa cum se desfășoară în prezent, este inadecvat obiectivelor pe care le urmărește. De aceea — pe bună dreptate — proiectul de Statut prevede susținerea unei lucrări de specialitate și a unui coleciuv desfășurat sub forma unor discuții. Noua formulă corespunde însă, după opinia mea, doar în parte. Consider că este

întra pe terenul de specialitate pură, s-ar dovedi, cred, mai util. Dar și în această ipoteză a examenului pot apărea unele inconveniente — profesorul universitar, el însuși specializat într-o anumită direcție, fiind tentat să conducă discuția mai mult în domeniul propriilor preocupări. De aceea s-a propune ca la discuție să participe și un profesor de liceu cu gradul I, care să constate nu numai asimilarea principalelor probleme de către profesorul candidat, dar și modul în care le integrează în capitolele respective și le



„Echilibru fragil” de Edward Albee, în premieră pe Jor la Teatrul Notara. Regia: Dan Nasta. Scenografia: Al. Brălaşanu. În fotografie: O scenă cu Lucia Mureșan și Gildo Marinescu.

teatre

- Opera Română: Povestirile lui Herodot — 19,30.
- Teatrul „Lucia Sturdza Bulandra” (sala din bd. Șchitu Măgureanu): Dansul Morții — 20; (Sala din str. Alex. Sahin): Strășni pămîntului — 20.
- Teatrul „C. I. Notara” (sala Manheru): Echilibru fragil — 19,30; Cînd luna albastră — 20.
- Teatrul Mic: Vrei să fii nevasta mea? (spectacol O.S.T.A.) — 20.
- Teatrul evreiesc de stat: Manheru — 20.
- Teatrul „Făndriș” (sala din Calea Victoriei): Ileana Siuziana — 17; (sala din str. Academiei): A fugit un tron — 17.
- Teatrul satiric muzical „C. Tănase” (sala din Calea Victoriei): Ca la Tănase — 19,30; (sala din Calea Victoriei nr. 174): Mexicote simfonici — 19,30.
- Ansamblul artistic al Ununii Generale a Sindicatelor: Prometeida — 20.
- Teatrul de estradă „Ion Vasilescu”: Adam și Eva la vestă — 20.
- Circuit de stat: Circuit „Aeros” (R.D.G.) 16; 19,30.

tv

- 17,30 — Telex TV.
- 17,35 — Pentru tineri. Consultatii de psihomatice (clasa a XII-a). Tema: „Polinoeme”
- 18,05 — Curs de limba engleză lect. 36-60.
- 18,30 — Pentru copii: „Micii mesetari mari”; Autosanie cu motor și elice.
- 19,00 — Teleturnalul de seară.
- 19,45 — Actualitatea economică. Corelații între ome între indicatorii de plan.
- 20,05 — Film serial pentru tineret: „Cuteirend pămîntului”
- 20,30 — Creații muzicale românești în program: Preludiu simfonice de Ion Dumitrescu și Variatuni cinematografice de Dumitru Capoluan. Interpretată de Teatrul Orchestra simfonici și corul Radio-televiziunii Române. Dirijor: Iosif Conta.
- 21,00 — Teleturnalul de noapte: „Colegii” de Axionov și I. Stabov. În românește de Irina Popescu și Teodor Mazilu. Interpretată un colectiv al Teatrului de Stat din București.
- 22,50 — Teleturnalul de noapte.
- 23,05 — Închiderea emisiunii.

Ecuatia accesibilității artistice

mod real tendința spre autodepășire. Așa cum ar fi absurd să oprim un savant de la a concepe și experimenta metode, procedee, tehnici noi, menite să aducă progres în știință. Comparatia nu rezistă, poate, decît în linii mari, dar rămînd la ea. observăm repede că experimentalismul în artă prezintă dezavantaje față de cel din știință. În timp ce savantul dă publicității nu-

crări dramatice de pas-tor o vreme în ser-tar (istoria a consemnat exemple ilustre, ca tragediile lui Seneca), dar un film de pastrat în cutie e intră în circuitul public. Nici un producător din lume (în afara de cazul cînd e însuși autorul)

lui său novator. Acesta-l fereste să piardă contactul cu masa spectatorilor, prin care și pentru care își află plîneaa de a fi. Pe de altă parte, „orientării spre public” a artiștilor e necesar să-i corespundă și o „orientare spre artă” a publicului sau, folosind cuvintele lui Marx, o solăă educație intr-o artă. De fapt, tîmnd scema de stadiu actual al filmului, la noi și în lume, in-

o comuniune „sintetică” a artistului cu publicul său. Educația spre estetică a spectatorului, o inteligență și consecvent acțiune de difuzare, a culturii cinematografice e calea cea mai recomandabilă. Și fiindcă e bine să judecăm lucrurile în perspectivă, să nu uităm că școala de pregătire generală, la noi, își extinde durata la 10 ani: n-ar fi, oare, o greșală să

nu prevedem, încă de pe acum, introducerea istoriei și esteticii filmului ca materie în programa analitică? În ultima pagină a Istoriei sociale a artei se spune: „Nu forțata simplificare a artei, ci educarea judecării estetice e mijlocul pentru a evita ca arta să rămîna mereu monopolizată de o infimă minoritate”. Si am putea adăuga, răsturnînd oarecum raționamentul nu forțata rafinare și alambic care a expresiei de artă, ci substantializarea ei, îmbogățirea cu „material”, prelucrat după normele măestriei, este mijlocul pentru a dobîndi consensul națiunii întregi, pas făcut sore universalității și perenității, pentru artist. Întrebăm în ce măsură patria a contribuit la formația sa ideologică și culturală. Luis Buñuel a răspuns: „În această măsură în care pămîntul românesc și face să eracnă arborele”. În cele din urmă, problema accesibilității și rafinamentului e o problemă de subtilă comunicare sufletească a artistului cu poporul său.

