



# Scînteia



ORGAN AL COMITETULUI CENTRAL AL PARTIDULUI COMUNIST ROMÂN

Anul XXXVIII Nr. 8137

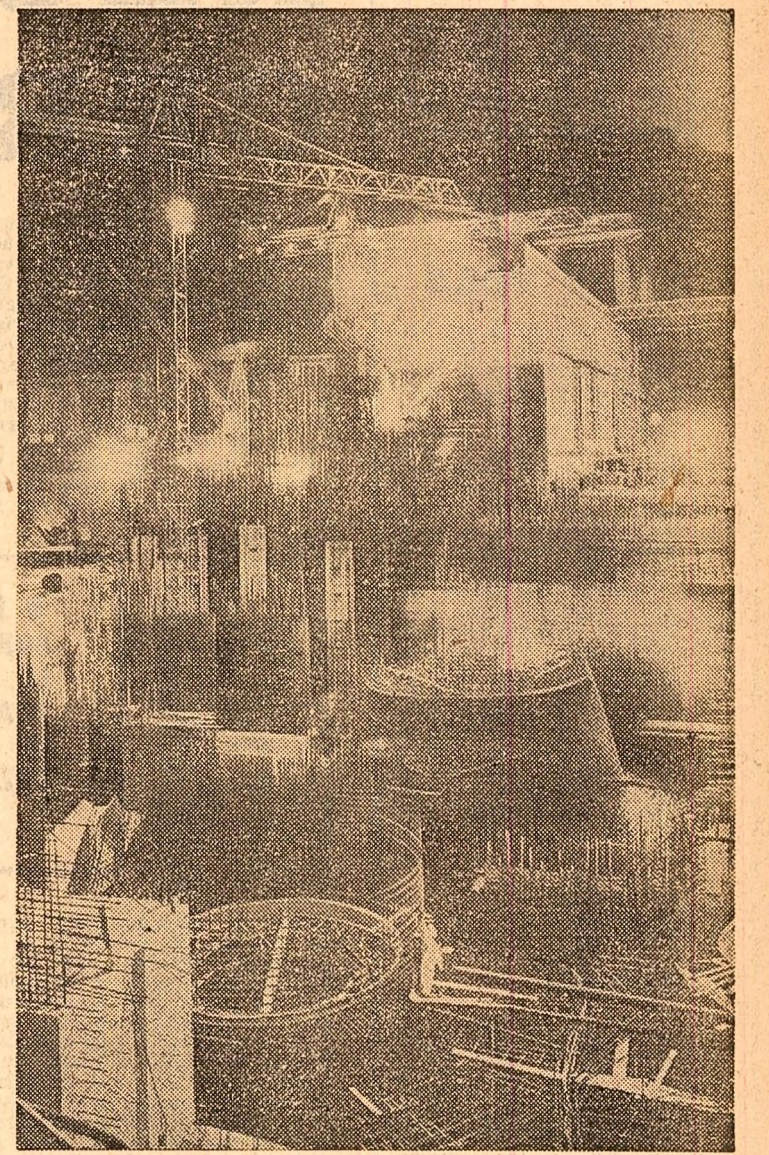
Sîmbătă 26 iulie 1969

8 PAGINI — 40 BANI

IN ZIARUL DE AZI

• CEA MAI URGENTA SARCINĂ IN AGRICULTURĂ: RECOLTAREA CEREALELOR • CONDIȚIILE MATERIALIZĂRII INTELIGENTEI ȘTIINȚIFICE • MESAJUL ARTEI ROMÂNEȘTI SUB ORIZONTURILE SOCIALISMULUI • LUMEA SATULUI IN UNIVERSUL CĂRȚILOR NOASTRE

## PORTILE DE FIER operă de maturitate



In pagina a V-a, un reportaj de Mihai Caranil și Ilie Tănăsache



AL X-LEA CONGRES AL PCR

## COMUNIȘTII, ÎNTREGUL POPOR ÎNTÎMPINĂ CONGRESUL PARTIDULUI SUB SEMNUL DEPLINEI UNITĂȚI CU HOTĂRÎREA DE A ÎNFĂPTUI

### PROGRAMUL DE DEZVOLTARE A PATRIEI SOCIALISTE

CONDUCEREA ÎNTREGII SOCIETĂȚI DE CĂTRE PARTIDUL COMUNIST ROMÂN — CHEZĂȘIA ÎNAINȚĂRII VICTORIOASE A ROMÂNIEI PE CALEA SOCIALISMULUI

In pagina a III-a semnează:

Miu DOBRESCU; Ing. Barbu PETRESCU; KÓRODI István; Mihai TELESCU

## ACUMULĂRILE — temelia creșterii avuției naționale

Gheorghe CREȚOIU  
doctor în economie

## „Închis pentru renovare”... dar deschis pentru pagubă!

• LOCALURI CU PROFIL „PERPETUUM MOBILE” • „MAI TRECEȚI PE AICI, PESTE 10 LUNI RIDICĂM OBLONUL” • ÎNTRE PROIECTANT — CONSTRUCTOR — BENEFICIAR, UN TRIUNGHIU AL LIPSEI DE RĂSPUNDERE

Continuând investigațiile cu privire la modul cum sînt puse în valoare spațiile comerciale, abordăm de data aceasta un alt aspect: mobilizările prelungite datorate tărăgănării peste măsură a lucrărilor de renovare și reparații. E greu să ne imaginăm un comerciant care și-ar pune în gând, la un moment dat, să vîndă marfa... tînd localul închis. Desigur, nu numai unul, ci toți comercianții sînt nevoiți, din cînd în cînd, să închidă unele locașuri pentru renovări, reutilizări, reparatii, moșteniri și altele. Din nefericire, în asemenea cazuri însă, avînd de-a face cu situații fortuite, orice bun gospodar va urmări reducerea la maximum a timpului în care unitățile sînt scoase de pe orbita comercială. Direcțiile comerciale județene, trusturile de

George POPESCU

Continuare în pag. a II-a

## Expresia democratică a voinței întregului partid

Constanța NEACȘU

muncitoare la Fabrica de confecții și tricotaje București

Scriu aceste rînduri cu dorința de a-mi exprima îndurările și sentimentele care mă animă în aceste zile de mare însuflețire, de intensă activitate creatoare, care preced Congresul al X-lea al partidului. Am urmărit cu interes conferințele județene de partid, ca cetățeană a patriei noastre. Ca membră de partid, ca cetățeană a patriei noastre, nu pot să nu remarc caracterul larg democratic al acestor forumuri în care comuniștii au dezbătut cu încredere Tezele și proiectul de Directive, unanimitatea cu care delegații au aprobat politica internă și externă marxist-leninistă a partidului, exprimîndu-și hotărîrea neabătută de a transpune în viață programul grandios ce va fi tras de congres.

Îmi exprim satisfacția deplină că în cadrul conferințelor extraordinare ale organizațiilor județene de partid, mergîndu-se pe linia dezvoltării și adîn-

(Continuare în pag. a IV-a)

## Conducătorul comunist și poporul — o sinteză istorică

Radu POPESCU

Așadar, cea mai puternică și mai numeroasă organizație din țară a partidului comunist, organizația Capitalet, a luat inițiativa democratică cea mai firească, aceea de a recomanda Congresului al X-lea alegerea, în funcția de secretar general al partidului, a tovarășului Nicolae Ceaușescu. În același timp, ea a propus celorlalte organizații județene să se pronunțe asupra acestei inițiative a sa supunînd-o astfel unei confruntări, adică unei proceduri tot atât de democratice — ratificării de către întreaga masă a comuniștilor țării, a comuniștilor români.

Nu se poate ca ecoul extraordinar pe care această propunere l-a avut în sînul celorlalte organizații din țară, entuziasmul cu care a fost adoptată, și care s-a comunicat dincolo de perimetrul strict organizatoric al adunărilor de partid, cuprinzînd pe toți oamenii țării, întreg poporul, avînd vibrația cea mai puternică a acestor zile memorabile, să nu aibă un înțeles adînc.

(Continuare în pag. a IV-a)

Politica partidului și statului nostru, urmînd înfăptuirea procesului de edificare a unei economii moderne, dezvoltarea forțelor de producție, a industriei și agriculturii, a celorlalte ramuri ale producției materiale, în scopul ridicării sistemelor a nivelului de trai al celor ce muncește, pornește, înainte de toate, de la valorificarea tuturor resurselor proprii ale națiunii, de la acumularea unor importante fonduri materiale și bănești din partea societății, menite să asigure realizarea unor vaste programe de investiții, orientate cu precădere spre sectoarele productive, singurele care permit creșterea venitului național. Opțiunea pentru alocarea unei părți însemnate a venitului național în scopul reproducției socialiste largite este, în ultimă instanță, decisivă pentru continuarea întregii opere a desăvîririi construcției noi societăți în țara noastră.

„Numai printr-un ritm sustinut al acumulării — se subliniază în Tezele Comitetului Central pentru Congresul al X-lea al P.C.R. — putem realiza în condițiile actuale ale dezvoltării unei societăți socialiste dezvoltate, crearea unei puternice baze tehnico-materiale de producție, utilizarea superioară a resurselor materiale și de muncă. Încălzirea războiului în urmă față de țările cu economie avansată, asigurarea unui înalt nivel de bunăstare și civilizație pentru întreaga populație”.

Nu trebuie aduse prea multe argumente pentru a înțelege semnificațiile profunde ale prevederilor din Tezele Comitetului Central referitoare la importanța cardinală a acumulării în mențineri în continuare a unui ritm sustinut de acumulare, a justei repartizări a venitului na-

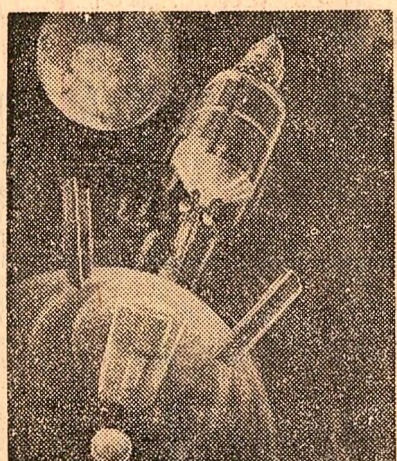
țional între fondul de acumulare și fondul de consum. Propria noastră experiență, ca — de altfel — întreaga experiență mondială, arată că factorul principal, de neînlocuit al progresului economic și social nu poate fi decît acumularea productivă, pe baza căreia se pot alocă fonduri de investiții din ce în ce mai mari, materializate în noi capacități de producție în toate ramurile economiei naționale, în modernizarea industriei și a agriculturii, în consolidarea bazei tehnico-materiale a acestora, în asigurarea reproducției largite a fondurilor fixe, contribuind la creșterea productivității muncii sociale. Importanța politicii de acumulare constă și în faptul că între volumul acumulărilor, cel al venitului național și partea din venitul național destinată fondului de acumulare există o strînsă interdependență și o condiționare reciprocă. Cu cît este mai mare volumul acumulărilor, cu atît mai mult se creează resurse mai mari de sporire a producției materiale și, de aici, a venitului național — care în continuare oferă posibilitatea de a acumula mai mult. Adică, acumularea și venitul național își măresc reciproc dimensiunile într-un tempo sustinut. Ca urmare, posibilitățile materiale de înfăptuire a reproducției largite, precum și de ridicare a nivelului de trai depînd de mărimea absolută a venitului național, iar acestea, la rîndul lor, au la bază dezvoltarea viguroasă a forțelor de producție.

Dacă azi venitul național al României este de peste 5 ori mai mare în comparație cu 1938, ceea ce a asigurat o creștere vertiginoasă a investițiilor, urmata de sporirea de 14

(Continuare în pag. a VII-a)

PAGINA A VI-A

## OMUL, LUNA ȘI VIITORUL



### Telegramă

Excelenței Sale

NICOLAE CEAUȘESCU  
Președintele Consiliului de Stat

Estimate domnule președinte, În numele poporului Statelor Unite ale Americii și, în special, al astronautilor Armstrong, Aldrin și Collins, vă mulțumesc pentru amabilele dv. sentimente exprimate cu ocazia coborîrii omului pe Lună. Acest zbor a adăugat o nouă dimensiune experienței umane. Să sperăm, de asemenea, că acesta va deschide o eră nouă de creștință și fructuoasă înțelegere și cooperare internațională.

Cu sinceritate,  
RICHARD M. NIXON  
Președintele Statelor Unite ale Americii

In ședințe largite ale comitetelor de direcție din întreprinderi se dezbate tehnicile de plan pe 1970

## PUTERNICĂ AFIRMARE A INIȚIATIVEI ȘI RESPONSABILITĂȚII COLECTIVE

Comitetele de direcție din fabrici și uzine, de pe șantiere de construcții și din alte unități economice dezbate în aceste zile, în ședințe largite, cifrele de plan pe anul 1970. Desfășurate în condițiile puternicei efervescențe politice și de avînt în muncă generate de apropierea Congresului al X-lea al P.C.R., sub semnul exigențelor sporite puse de partid în actuala etapă de dezvoltare a economiei naționale, ședințele comitetelor de direcție prilejuiesc o amplă și profundă analiză a activității din acest an a întreprinderilor, a cifrelor de plan pe anul viitor și a

### La uzina de mașini grele — București

Întreprindere nouă, echipată cu utilaje și agregate de înaltă tehnicitate. Uzina de mașini grele din București ocupă un loc important în industria noastră constructoare de mașini. Ea asigură cantități însemnate de oteluri superioare și aliate, livrează piese din metal — turnate ori forjate — de dimensiuni care nu s-au mai fabricat pînă acum la noi în țară avînd o mare complexitate tehnică. Acest profil se va accentua în 1970 și în anul viitorului cincinal, prin în-

Nicolae PANTILIE  
(Continuare în pag. a VII-a)

### La Combinatul de celuloză și hîrtie din Suceava

Combinatul din Lunca Sucevei — unitate de plan-zentativă a industriei noastre chimice — realizează în prezent o treime din producția de hîrtie și celuloză a țării. Din dezbaterile în ședința largită a comitetului de direcție a cifrelor de plan pe 1970, am reținut că în anul viitor producția globală și marșă a combinatului vor crește cu 8 și, respectiv, 9 la sută față de cea prevăzută pe anul în curs.

Discuțiile care au avut loc în cadrul ședinței au

reliefa că obiectivele stabilite prin cifrele de plan pe 1970 sînt mobilizatoare și pe deplin realizabile. Toți cei care au luat cuvîntul au dat o înaltă apreciere măsurilor luate de partid pentru cunoașterea și dezbaterile în comitetele de direcție, cu aproape 6 luni mai devreme a cifrelor de plan pentru anul în curs.

Ion MANEA  
correspondentul „Scînteii”  
(Continuare în pag. a VII-a)

## Telegramă

Tovarășului FIDEL CASTRO RUZ

Prim-secretar al Comitetului Central al Partidului Comunist din Cuba, prim-ministru al Guvernului Revoluționar al Republicii Cuba

Tovarășului OSVALDO DORTICOS TORRADO

Președintele Republicii Cuba

HAVANA

Cu ocazia celei de-a XVI-a aniversări a Insurecției naționale cubaneze, în numele Comitetului Central al Partidului Comunist Român, Consiliului de Stat și Consiliului de Miniștri ale Republicii Socialiste România, al poporului român și al nostru personal vă adresăm dumneavoastră, Partidului Comunist din Cuba și Guvernului Revoluționar, poporului cubanez cele mai cordiale felicitări și un cald salut tovarășesc.

Oamenii muncii din țara noastră urmăresc cu un sentiment de solidaritate frățescă munca plină de abnegație a poporului cubanez și îi urează din toată inima să obțină, sub conducerea partidului comunist noi succese în opera de făurire a noi societăți în Republica Cuba — prima țară socialistă de pe continentul american.

Ne exprimăm și cu acest prilej convingerea că relațiile de prietenie trinitărică și colaborare multilaterală dintre Republica Socialistă România și Republica Cuba, dintre Partidul Comunist Român și Partidul Comunist din Cuba se vor dezvolta cu succes și în viitor, în interesul popoarelor române și cubaneze, al unității țărilor socialiste, al cauzei socialismului și păcii în lume.

NICOLAE CEAUȘESCU  
Secretar general al  
Comitetului Central al  
Partidului Comunist Român,  
președintele Consiliului de  
Stat al Republicii  
Socialiste România

ION GHEORGHE MAURER  
Președintele Consiliului de  
Miniștri al Republicii  
Socialiste România



# FAPTUL DIVERS

## Fotografii de un veac

Biblioteca municipală din Tg. Mureș păstrează un valoros fond de fotografii (peste 200). Dintre ele se evidențiază peisajul din Chiriza, castelul de fier, Valea Nirajului, portul popular de la Toplița, ocelele de sare de la Fraid, băile Corund, castelul din Toplița etc. Fotografii au fost făcute, după toate probabilitățile, între anii 1865-1873 (deci acum un veac), autorul lor fiind unul dintre învățații de seamă ai secolului, cronicarul Orbán Bazs. Valoarea colecției apare cu atât mai evidentă, cu cât se știe că Daguerre, părintele fotografiei, inventatorul dagherotipiei, a trăit între 1787-1851 și că arta descoperită de el s-a răspândit abia după moartea sa. Avem de-a face deci cu unul dintre precursorii fotografiei, poate chiar primul pe meleaguri românești, față un „portret” onorabil.

## Ploaie ciudată

Zilele trecute, lucrătorii ai Ilfov au controlat, pe seama Oltenita-București, un autocamion aparținând întreprinderii de Legume și Fructe din Capitală. Mașina (gofet Ștefan Geanță) trecea prin case de la un centru de achiziții, la depozitul din Chiajna. La control s-a stabilit că în actele ce însoțeau autovehiculul erau realitate, mașina era încărcată cu 285 litri, în loc de 2100 kg caise, prevăzute în avizul de expedite, în mașină erau 3166 kg. La primele cercetări, atât conducătorul, cât și Marin Burda, gestionarul centrului de achiziții, au declarat că nu știu nimic. Tot se poate, în ziua aceea ploaie zdravăn. Să fi plouat cu caise? Curată mană cerească!

## Nu vă pripiti

O veste din Focșani. Din inițiativa Consiliului popular municipal, două dintre cele mai reprezentative monumente istorice în ruină, ale orașului Biserica Sf. Nicolai Nou din secolele XVII-XVIII — urmează a fi demolate. Deși cu ani în urmă Direcția monumentelor istorice a recomandat păstrarea ca ruine, a fost decis demolarea lor pe motiv că, ar strica estetica orașului. Nu este pentru prima oară când (în dorința lor firească de a da o înfățișare modernă unui oraș) unli arhitecți au dăruit construcții de mare valoare istorică și artistică. De ce nu se încearcă (evident, cu un plus de grijă și efort) integrarea în ansamblul peisaj urbanistic? Oricum, e o idee mai constructivă.

## Am fost arestat? Nu știam

Nu ne-am împacienta dacă întimplarea n-ar putea lăsa o umbră asupra profesiei noastre de ziariști. Pus sub urmărire de mai multă vreme, un escroc în vârstă, care se dădea drept „Ștefan Zidărită, redactor la „Scinteia”, a fost arestat la Sibiu, unde descinsese, chipurile, pentru un... fapt divers. Într-o ipoteză, un buletin de identitate furat de la Ion Răgălle din Bumbesti (Gorj). În realitate, individul se numește Constantin Cristea din Urziceni (Hunedoara). Asupra lui s-au găsit 10.000 de lei, susțrasi pe cine știe ce cale și de unde. Pentru substituție, șantaj și escrocherie, i s-au întocmit Să-Ńie de hîne! La urma urmelor, s-a ținut de cuvînt: ne-a furnizat un... fapt divers.

## Se umple paharul

Prin aprilie, în str. Matei Ambrozie 7 din București s-a dat în folosință blocul D4 (locuințe proprietate personală). S-a făcut recepția, s-au semnat contractele și, în scurt timp, s-au mutat locatarii. Prima ploaie a adus și prima surpriză (nepăcătută). În casă ploaie binisor, în fața unei asemenea situații, un inepat „să curgă” și reclamările: la Oficiul de locuințe, la Trusțul care a executat construcția. De mai bine de patru luni, locatarii așteaptă de la un for la altul, așteindu-se doar cu promisiuni... „aveți răbdare”, „Cîtă așume, nu se specifică. Locatarii umplu, deocamdată, la fiecare aversă, lighenele, cratițele și tot felul de recipiente gospodărești. Ce se așteaptă în fond? Să ne umple și paharul? Nu va fi „în cinstea” (și în avantajul) celor avizați!

Rubrică redactată de Ștefan ZIDĂRITA Gheorghe POPESCU cu sprijinul corespondenților „Scinteii”

# Cea mai urgentă sarcină în agricultură RECOLTAREA CEREALELOR

Tempul care a devenit din nou frumos și călduros a permis coacerea cerealelor pășite pe mări suprafețe. Ca urmare, în momentul de față, lucrările de recoltare se desfășoară cu intensitate în întreaga țară. Pînă în ziua de 24 iulie în întreprinderile agricole de stat recoltatul orzului s-a făcut pe 92 la sută din suprafețe, iar al grîului — în proporție de 69 la sută; în cooperativele agricole s-a strîns recolta de orz pe 78 la sută din suprafețele cultivate, iar al grîului de pe 52 la sută. În întreprinderile agricole de stat din județele Olț, Arad, Dolj, Teleorman, Mehedinți, Bihor, Constanța, Ialomița, recoltatul grîului s-a făcut în proporție de 80-90 la sută.

De asemenea, în cooperativele agricole din județele Ilfov, Constanța, Galați, Dolj, Brăila, Teleorman grîul a fost strîns de pe 76-87 la sută din suprafețele cultivate. Recoltatul orzului s-a încheiat în întreprinderile agricole de stat din 25 județe și în cooperativele agricole din 22 județe. Există condiții ca în unele județe din sudul țării, în zilele următoare să se înceapă seceratul grîului.

Cu prilejul unui raid-anchetă, efectuat în unitățile agricole din mai multe județe, s-a putut constata că, în cele mai multe locuri există o recoltare necorespunzătoare în timp și depozitarea cu grijă a recoltelor. Au fost evidențiate mai ales unele județe situate în sudul țării. Nu ne vom opri asupra realizărilor pe care le-au obținut, deoarece s-ar putea ca multe dintre unitățile respective, la apariția acestor rînduri, să declare încheiată recoltarea cerealelor păioase. Ne vom opri mai mult asupra județelor mai nordice, unde această campanie necesită rezolvarea multor probleme determinate de timpul instabil.

În județul Bihor, deși vara cu multe ploai a făcut ca cerealele să se coacă neuniform, recoltatul a început să se desfășoare din plin. Tuvov, Gheorghe Laza, directorul Direcției agricole, ne-a informat că, pînă la 24 iulie, grîul a fost secerat de pe aproape 40.000 ha, ceea ce reprezintă peste 60 la sută din suprafața cultivată. „Spre deosebire de alți ani, relatează Ing. Vasile Lrașco, președintele Uniunii județene a cooperativei agricole județene, în actuala campanie lucrările au fost organizate mai bine. Întrucît recoltarea erau cazurile, alături de combine au lucrat cu coasa mil de cooperatori. Datorită măsurilor organizatorice, multe cooperative agricole au reușit să realizeze suprafețe de orz și aproape 20 la sută la grîu. Cu excepția unor unități din zonele premonetane sau cu o vegetație întîrziată, stringerea recoltelor de cereale se află în perioada de vîrf.

Datorită condițiilor climatice deosebite în care a avut loc coacerea grîului, nu se poate aprecia cu exactitate care dintre județe sînt întîrziate în ceea ce privește lucrările de recoltare. Avînd însă în vedere faptul că unele dintre județe au avut condiții climatice asemănătoare, după realizările la recoltare, se poate trage concluzia că lucrările nu au fost organizate temeinic și nu se desfășoară în ritm corespunzător. Astfel, în timp ce în județul Vâlcea recolta de grîu a fost strînsă de pe 58 la sută din supra-

fețe, în județul Gorj această lucrare s-a făcut numai în procent de 43. Beneficiind de aceluiași condiții naturale, în județul Hunedoara grîul s-a recoltat în proporție de 45 la sută, în timp ce în județul Sibiu s-a ajuns numai la 5 la sută. Se pot da și alte asemenea exemple. Însă cel mai bine se văd diferențierile în ceea ce privește ritmul de lucru la secerș, între diferitele unități din cadrul aceluiași județ. Iată ce s-a constatat, în această privință, în județul Sălaj. La cooperativa agricolă din Periceș se

recoltasera doar 131 ha din cele 554 ha cultivate cu grîu. Combina le crează cu randament scăzut, iar cele două prese de balotat pale nu fac față cerințelor. Rămînea în urmă a lucrărilor are o explicație: „Nu ne prea grăbim cu recoltatul pentru că încă n-am rezolvat definitiv problema spațiilor de depozitare”, ne spune Ing. Alexandru Sikeș. Este clar că unitățile de justiție nu poate fi luate în seamă. Cooperativa din Crasna este una dintre cele mai mari din județ, deține peste 1.100 ha cu cereale păioase. Recoltatul acestora, transportul, executarea nrăzătorilor etc. necesită o mare concentrare de forțe, organizarea bună a lucrului. Conducerea cooperativei a contractat cu I.M.A. Zalău recoltatul cu combinele a circa jumătate din această suprafață. Dar din cauza lanurilor îmburuienate cele 10 combine lucrează cu randament scăzut. Conducerea cooperativei n-a luat măsuri ca pe lângă combine să fie folosiți mai mulți cosăși. Din 250 de cooperatori care trebuie să cosască partea necontractată cu I.M.A., erau în timp doar circa 80.

În timp ce la Gilgău s-au recolat 277 ha din cele 350 cultivate, la Ilcandriș nu se recolasera decît 92 ha din 390 ha „Combina aparținătoare I.M.A. din Dej — după cum ne declară tov. Tiberiu Vecean, primarul comunei, sînt aproape tot timpul defecte. Într-una din zilele trecute, o combine n-a reușit să recolteze mai mult de 100 kg de grîu, restul sînd imobilizate pentru reparații”. Această situație este și la cooperativa din Glod.

Asemenea situații au putut fi înregistrate și în unele cooperative agricole din județul Bihor. La cea din Virșoat, de exemplu, exista înt-a-dever o mare mobilizare de forțe — circa 300 de cooperatori, care lucrează la recoltarea cerealelor aparținătoare I.M.A. Nuștalau se defectau dese, pentru că li s-au reținut terenurile cele mai accidentate și mai îmburuienate. Și în alte locuri combinele nu se folosesc rațional. Ca urmare, din cele 1.244 de combine existente în județ, în ziua de joi 24 iulie au lucrat numai 1.136. Multe dintre celelalte erau defecte. Întrucît volumul lucrărilor executate mecanizat în campania de recoltare este foarte mare, este necesar să se acorde cea mai mare atenție bunei funcționări a combinelor. În acest scop comisiile de conducere și inginerii agronomi trebuie să acorde atenție rezervelor ce mai potrivește terenuri în vederea recoltării grîului cu mijloace mecanizate, iar acolo unde nu pot intra combinele să lucreze cosăși și secerători.

De asemenea, întreprinderile pentru mecanizarea agriculturii să ia măsuri în vederea înlăturării operative a tuturor defecțiunilor ce se ivesc la combine în timpul lucrului. Paralel cu grăbirea recoltatului, cea mai mare atenție trebuie acordată evitării risipei de boabe. Or, în unele locuri această sarcină nu este privită cu suficientă răspundere. La cooperativa agricolă din Cernica, județul Ilfov, în urma combinelor, sub brazele de paie și pleavă, rămînea foarte multe boabe de grîu. Cooperativa a avut 60 ha din

care a recoltat, pînă miercuri dimineață, 45 ha. O mare parte din suprafața totală a fost culcată la pămînt, fapt care a îngreunat recoltatul și a diminuat producția. Ar fi fost normal ca președintele cooperativei, Nicu Alecu, Ing. Mircea Mihalea și șeful secției de mecanizare, Moise Rădulescu, să întreprindă tot ce se poate pentru a evita pierderile. Brigadierul Hristache Dobrea se explică: „Grîul de sub pleavă este din cauza vîntului mare de la combine. Dacă se dă vîntul încet, atunci grîul iese murdar, cu semînte de buruieni și nu ni-l primim la baza de recepție”.

O astfel de explicație, care aparține conducerii cooperativei, este cu totul greșită. În județul Ialomița, la cooperativa agricolă Radu Vodă, se recolasera 600 ha din cele 700 ha cu grîu. Cu boabele rămase însă în urma combinelor, pasărilor ce-ruului pot trăi mult și bine.

Printre combinele care stăteau defecte și cele care lucrau, prima întrebare pe care am adresat-o brigadierului Alexandru Olteanu a fost: „Rămînea grîu în pleavă?”. Răspunsul a venit fulgător: „Nici un bob”. Am răcolit mîriștea de sub valurile de paie, cu gîndul că nu voi găsi decît pleavă. Dar și aici vorbește și faptele au fost ca și la Cernica, lipsa de răspundere față de avuția cooperativei — condamnabilă.

Pentru recolta de grîu din acest an s-a investit multă muncă, au fost făcute și alte cheltuieli. Ar fi neferice ca acum cînd producția ar trebui să fie înmagazinată cu grijă, să se risipească. De aceea, peste tot trebuie să se acorde cea mai mare atenție grăbirii recoltatului, pentru ca această lucrare să se termine în timpul cel mai scurt, iar producția să ajungă în magazine.

Al. MUREȘAN Aurel POP Alex. BRAD

Coincidența a făcut ca exact în momentul cînd Neil Armstrong cobora ultima treaptă a „Vulturului” și punea piciorul stîng pe Lună, eu — în loc să stau ca tot omul cumsecade la televizor — să pun piciorul pe peronul grîii Sinaia.

În timp ce centrul de control de la Houston comunica din secundă în secundă pe Lună, eu căutam un telefon public automat pe peronul grîii și aduc la cunoștință redacției că programul meu în legătură cu cercetarea fizionomului de la Sinaia va suferi o modificare din cauza trenului care a avut o întârziere de trei ore și jumătate. N-am găsit telefon. Șeful grîii mi-a spus că apariția unui telefon automat e de domeniul viitorului. Ce? Nu se știe. Universul mă păstrează multe taine.

— N-aveți nici măcar un telefon public prin care să comunicați cu stația de Getax din localitate? — N-avem nici de-ăia. Cînd s-a instalat lîna electrică C.F.R., telefoanele le-au scos pentru a nu se face scurt-circuit (!) — Ciudat!... Știu că Sinaia are un palat P.T.T. modern. Abia de cîțiva ani a fost dat în exploatare. Se poate să n-aveți automat direct cu Bucureștiul?

— Se vorbește că proiectanții palatului au proiectat încăperile mai joase decît instalațiile care trebuie montate. Erau de pe altă lume.

În timp ce Neil „fura” de pe Lună 30 kg de roci, eu stăteam pe marginea uriașei și misterioasei gropi aprute în mijlocul orașului și mă gîndeam cît de neputincios sîntem noi, pămînteni. Adică noi luăm de pe Lună doar vreo 30 kg de probe, iar cei de pe altă lume fac în centrul orașului Sinaia o groapă în care pot îngropa, pe puțin, două regimente de birocrați. Asta numai dacă există pe lume ația și dacă ei sînt înregimentați.

Am întrebat un sinatol: — Cum s-a petrecut „fenomenul”? — Într-o noapte ne-am trezit cu niște zgomete ciudate. Zbrînliau niște mtoare de mil de cai/putere. Ne-am uitat pe

ferestre și am văzut niște flăcări, niște scînteii și mai ales, am auzit bubufurii și puse piciorul stîng pe Lună, eu — în loc să stau ca tot omul cumsecade la televizor — să pun piciorul pe peronul grîii Sinaia.

— Si ce-ai văzut? — N-am putut să văd nimic. Apăruseră ca din pămînt aici, în jur, niște

tre pe cap și niște alone-neavosări... — Si după aia? — După aia ne-am trezit cu groapa asta și bineînțeles cu cîteva sute de vagoane de pămînt luate ca eșantion de Terra și precum vedeți nici urmă de flîmîi în jurul ei. Într-adevăr, cred că e vorba de un fenomen.

## Niște ființe de pe altă lume au luat probe de pămînt de la Sinaia

NIȘTE ZGOMETE CIUDATE • APARIȚIA UNUI GARD PESTE DRUM DE PRIMĂRIA ORAȘULUI • SINATIOII ÎN ALERTĂ • ZGOMETELE CIUDATE SE AMPLIFICĂ • DISPARIȚIA CITORVA SUTE DE MIL DE METRI CUBI DE PĂMÎNT • APARIȚIA UNEI GROPI

foileton de Nicuță TĂNASE

garduri înalte, și scara pe care o aveam o dădusem împrumut unui zigrav. Dar un vecin al meu, care are un birou, s-a urcat pe „Furnica” și s-a uitat de acolo cu el.

— Ce-a văzut? — Cîci, niște astronauți, cu un fel de căști abas-

În timp ce Armstrong comunica de pe Lună: „Este un pas mic pentru om, dar un salt gigantic pentru omenire”, eu îl trebam pe primarul orașului Sinaia: — Cum vă simțiți? — Excellent! — Credeți cu. întreaga omenire va fi cu ochii pe

— Dar... cu „acoperire”. Nu. Eu rămîn la părerea mea: groapa de la Sinaia e o mînușă de pămînt. Dar de ce o milioanele noastre?!

— Chestia asta n-o pot înțelege și pace.



Zona de camping Mamaia Foto: M. Andreescu

## CALITATEA PRODUSELOR FACE RENAMELE ÎNTEPRINDERII

Construcție nouă, dotată cu mașini de înalt randament, fabrica de piei și mînuși din Tirgu-Mureș a devenit cunoscută prin produsele sale atît în țară cît și peste hotare.

Această unitate, specializată în producția mînușilor, precum și a confecțiilor din piele, reprezintă nu numai o marcă de prestigiu, dar și o dovadă a spiritului creator, dinamic al unui colectiv preocupat de valorificarea superioară a materiei prime. Fabrica din Tirgu-Mureș produce anual 1.500.000 de mînuși de cea mai bună calitate, într-o gamă largă de sortimente pentru diferite utilizări. După cîte știm, mînușile pentru femei și bărbați „dispar” cu mare repeziune din magazine, fiind foarte solicitate. Iar volumul tot mai mare de produse ce se exportă este urmarea firească a prestigiului dobîndit de această fabrică pe piața internațională. De altfel, anul acesta, volumul producției la articolul principal — mînușile — este de peste 10 ori mai mare față de realizările din anul 1959.

An de an fabrica și-a diversificat sortimentele. În prezent produce și confecții de piele — fuste și veste — pentru adulți, haine din piele de ol velur, ol mappa, din piel de porc, capre și din șpalt.

Ușoare, moi, cu un colorit modern, confecțiile din piei velurate sînt comode și elegante. Colectivul de creatori se conformează prompt cerințelor modei, oferind, totodată, o mai mare varietate de modele pentru diverse categorii de cumpărători. Pantalonișii pentru copii, de pildă, răspund cerințelor micilor beneficiari.

O nouă colecție de modele de mînuși a fost creată de curînd pentru anul 1970. De remarcă varietatea modelelor și culorilor, rezultat al strădaniei colectivelui de a satisface cît mai bine cerințele pieței, de a folosi judicios materia primă. Prin sortimentele noi înscrise anul acesta în nomenclatorul de produse al fabricii din Tirgu-Mureș se află și echipamentul de lucru și de protecție — mînușile palmare și mînușile de sudură — a căror producție deține un loc însemnat. De asemenea, în preocupările colectivelui de aici intră și realizarea de piei moi — pentru mînuși și pentru haine — meșină și altele.

Ca urmare a noilor investiții ce-i vor fi alocate, fabrica de piei și mînuși din Tirgu-Mureș își va spori mult producția în anii viitori. (Rep. publicitate).

12 milioane lei pe an. Pagube pentru organizațiile și întreprinderile comerciale, daune pentru consumatorii care, gîndind unitățile închise, sînt nevoiți să se îndrepte spre alte magazine. Și, desigur, daune pentru societate.

Ce fac, în asemenea situații, beneficiarii — întreprinderi și organizații comerciale, trusturi de alimentatie publică? Ne răspunde tovarșul V. Stancu, director adjunct al T.A.P.L. București:

— Ne întrecem de mersul lucrării, urmîrim... — Ați? — Am mers mult mai departe. Pentru a le urgenta, am ajuns pînă acolo încît căutam materiale și le oferim constructorilor, ba unșori le împrumutăm și lucrătorii. Dar partenerii noștri, în loc să ne predea lucrările la timp, ne servesc explicatîi. Trebuie să subliniem ca o cauză a tergiversării lucrărilor și formalitățile groaznice de elaborare și vizare a proiectelor. Cea mai importantă cauză rămîne totuși indiferența, neorganizată ca spune, cu care constructorul privește lucrările cu caracter comercial. Este de neînțeles cum, prin forțe proprii, noi reușim să renovăm în 1-2 luni o

unitate, iar întreprinderilor specializate nu le ajunge nici măcar un an. Avem și noi lipsurile noastre, nu spunem nu, dar am impresia că lucrările comerciale sînt privite, de către unii constructori, ca a cineva roată la căruță. Numai așa se explică, de pildă, de ce restaurantul

semnificativ: proiectul pentru restaurantul „Boala rece” prevedea inițial lucrări în valoare de circa 130.000 de lei, pentru ca la sfîrșitul lucrării valoarea să se ridice la aproximativ 600.000 de lei”. Exemplul nu este singular. Și la Arad

întîlnim aceeași situație. Aici, la carențele activității întreprinderii de prestații-construcții mă adăugă neîntocmirea la timp a documentației de către O.A.P.L. Produse industriale și T.A.P.L. Desigur, asemenea oscilații, nehotărîta unor beneficiari în adoptarea soluțiilor nu permit organizarea corespunzătoare a șantierului, frînează realizarea lucrărilor. Evident, pentru a ascunde propriile lor lipsuri beneficiarii pasează răspunderea proiectantului argumentînd că el este acela care trebuie să asigure un proiect corespunzător, că lui li revine întreaga vîină pentru nealegerea la timp a soluțiilor constructive optime.

Pe scurt, situația se prezintă cam așa: constructorul „repara” unele localuri comerciale cu lunile, unșori cu anii, proiectantul realizează documentații cu întîrzieri și nejudicioase întocmiti, iar beneficiarul oscilează între unul și altul făr

prea mare tragere de hîință. Aceste practici antieconomice, consecințele îndubitate ale lipsei de disciplină, se repetă de-a rînd în sfera economică, cît și în cea a deservirii sociale. Revirimentul poate fi obținut numai prin îmbinarea eforturilor beneficiarilor, constructorilor și proiectanților într-o acțiune unitară, prin-o colaborare permanentă și eficientă, coordonată cu toată strictețea de consiliile populare prin penalizarea vinovaților de orice păgubitoare întîrzieri.

Toate cele arătate dovedesc în mod evident că organele locale trebuie să acorde organizațiilor comerciale un ajutor substanțial pe această linie. Consiliile populare — în subordinea cărora se află și comerțul local, și întreprinderile de construcții și reparații — sînt datorate să exercite un control sever pentru respectarea graficelor de lucrări o dată stabilită, trîgînd la răspundere pe cei ce le încălcă. Neajunsurile pe care le-am semnalat, nu se rîrșing numai asupra deșervirii populației și a activității comerciale înșăși; ele depășesc cadrul strict al comerțului, pînînd în discuție, în același timp, eficiența folosirii fondurilor de reparații și echipamentului de lucru și a imobilizate luni și chiar ani. Fenomenul neglijării acestor investiții, pe motivul unșori nerecunoscut în mod deschis că ar fi de mai mică valoare, este deosebit de periculos și trebuie urmărit cu rigurozitate și realizat într-un termen cît mai scurt, orice abatere în această direcție afectînd fondurile de acumulare ale statului. Este de nepermis să se privească indiferență cu ne pierdsum importante să nu răspundă, materialicește, de pagube.

## „ÎNCHIS PENTRU RENOVARE”... DAR DESCHIS PENTRU PAGUBĂ!

Am fost la Arad. În acest județ, din 10 unități programate pentru reparații și modernizări, 5 (adică jumătate) — între care magazinul „Mercur” și buteful „Bucegi” — au termenul de dare în folosință depășite cu mai multe luni. Desigur, nu ne propunem să istorisim odiseea tuturor spațiilor comerciale imobilizate pentru reparații sau modernizări. Publicarea citorva date ni se pare totuși interesantă.

(Urmare din pag. 1)

...Si a mai fost odată o unitate alimentară în Bd. Meul nr. 29. E în stare de reparație. De cînd? „Păi, de anul trecut, „din luna mai” — ne informează directorul O.C.L. Alimentara nr. 8 Nu mai ținea planșelul. „Si l-ai reparat?” „Unii spun că localul va fi demolat, alții să ne apucăm de treabă. O să mai discutăm cu forul tutelar.” O să mai discutăm...

Unitatea	Depășirea termenului de predare (în luni)	Numărul lunilor de imobilizare
<b>București</b>		
Julieta	2	10
„1 Mai”	7	15
Expres „Victoria”	10	15
„Boala rece” (fost „Porumbaru”)	9	13
Lacto Bulevard	3	16
„La 1 Mai”	7	16
Crasna „Carul cu bere”	4	12
„Codrii Cosminului”	3	13
<b>Arad</b>		
Mercur	4	6
Bucegi	6	8
<b>TOTAL:</b>	<b>57</b>	<b>124</b>

Deci, 10 unități din numai două orașe au stat închise 124 de luni, (echivalentul a 10 ani!), din care aproape jumătate reprezintă luni de înțîrzieri față de prevederile contractuale. Te întreb, care negustor si-ar putea permite să-și țină magazinele astfel închise, cu anii? Na-

bab să fie — și tot ar ajunge la fațona care. Dar aceasta e o societate care se pare că nu-l deranjează prea mult pe cel în cauză. În plus, dacă e vorba de medie, fiecare din aceste unități are o desfacere de 100 de mii de lei pe lună, apare clar că paguba se ridică la minimum

„1 Mai” n-a fost încă terminat deși am pus la dispoziția constructorului (C.C.M. 5) cărămizii, cherestea, materiale pentru instalațiile electrice, etc. Ce-ar spune constructorii dacă, intrînd într-una din unitățile noastre, li s-ar pretinde să aducă vîinul și friptura de acasă, iar noi să le încasăm banii?

Deci, constructorii ar fi de vîină. Dar, recunoscîndu-și lipsurile, acetiia critică, la rîndul lor, pe beneficiarii pentru pregătirea insuficientă a lucrării.

Pentru a ne îndeplini îndatoririle în condiții corespunzătoare — ne spune Ing. C. Chiovarii, directorul I.C.R. 9 — este necesar să dispunem de o documentație judicioasă realizată, care să țină cont de toate elementele. Modificarea pe parcurs, de nenunțare ori, a proiectelor de către beneficiari are ca rezultat evidente tergiversarea lucrărilor. As da numai un exemplu. Care mi se pare











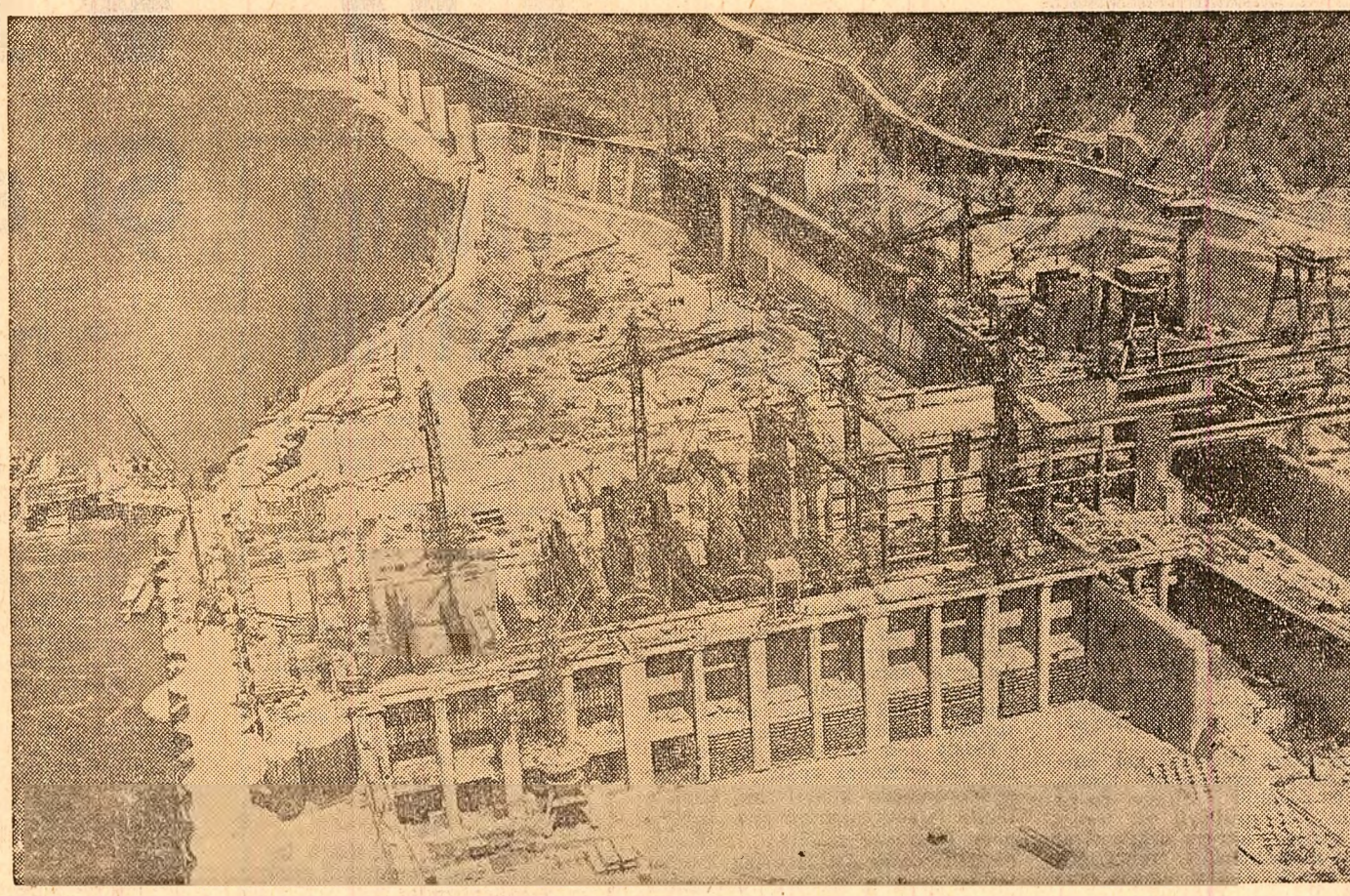


**Şantierul sistemului hidroenergetic şi de navigaţie de la Porţile de Fier. Îi spunem aşa cînd vrem să-l numim cu o anume solemnitate. Altminteri, sînt de ajuns doar cele trei cuvinte „Porţile de Fier” pentru a ne sugera o întreagă epopee. E un nume simbol, un nume etalon pentru prezenţa fierbinie, pentru anul 25 al României socialiste. La Porţile de Fier se scrie un grandios poem, turnat în ingenioase structuri tehnice, închinat Partidului Comunist Român — forţa care călăuzeşte şi dinamizează capacitatea creatoare a poporului român angajat în edificarea unor opere de proporţii măreţe.**

# PORTILE DE FIER

## operă de maturitate

Reportaj de Mihai CARANFIL şi Ilie TĂNASACHE



„Am privit construcţia la diferite ore ale zilei, din mai multe puncte oprite la mari înălţimi. Dar de oriunde l-ai privi, şantierul de la Porţile de Fier iradiază măreţie...”  
Foto: R. Cristescu

Nu este prima dată cînd, pe aceste locuri, cele două mări sînt unite printr-o îndrăzneală constructivă. Cîndva, podul lui Apollodor din Damasc... Şi încă, după două milenii, o nouă acodă — de astă dată din beton şi oţel — vine să unească cele două mări. O construcţie reprezentativă pentru avansatele colaborări dintre două ţări socialiste, în acelaşi timp o construcţie simbol pentru prietenia şi colaborarea frăţească dintre România şi Iugoslavia.

Acum, după cinci ani de la prima cupă de excavator smulşi din mîna românească al Dunării, şantierul de la Porţile de Fier se află la vîrsta maturităţii, cînd formele definitive ale construcţiei încep să se arate în toată măreţia lor, cînd probleme constructive de mare deosebită dificultate sînt deosebite prin înălţimea şi complexitatea lor. Într-un timp de construcţie deosebit de scurt, o mare parte din construcţia de mare anvergură este realizată în condiţii deosebit de dificile. Într-un timp de construcţie deosebit de scurt, o mare parte din construcţia de mare anvergură este realizată în condiţii deosebit de dificile.

Am privit construcţia la diferite ore ale zilei, din mai multe puncte oprite la mari înălţimi. Am panoramat şantierul, dimineaţa, de pe plasa de protecţie a funicularului. Totul pare departat. Un timp întreg deasupra cărui, printr-o siluetă unor mascazoni de beton se ridică oborul unei activităţi trepidante. Dunărea însăşi pare ameţită de forţa prin care (incă) trece... Am contemplat şantierul noaptea, de pe platforma pentru turişti. Părea o galaxie, o cale lactee, o fesiură de lumină sau, mai curînd, un câmp de nori de lumină în care mişună jucării străni, la lumina a zeci de mii de becuri. Noaptea se lucrează aici ca şi ziua; se poate citi, se poate introduce apă în văz, fireşte, constructorii au de efectuat operaţii incomparabil mai dificile. L-am văzut şi la amiază, din turnul de comandă al ecluzei, de la cota 105. De aici se cuprind totuşi; căţărăţi pe uriaşele ziduri de beton, pe macarale, sau muncind în adîncul ecluzei, în cavităţile lăcăşurilor pentru turbine sau pe soseasa ce se aruncă serpuind peste ecluză şi peste viitoarea centrală, oamenii, cu o înfăţişare de gesturi, înaltă ori definitivă marile construcţii. Dar, o dată cu răsăritul soarelui, iradiază măreţie. Măreţie generatoare de legitima mîndrie.

L-am rugat pe ing. Nicolae Mănescu, directorul general al Grupului de şantieri (I.C.H.), să ne fixeze, în câteva linii, tabloul actual al Porţilor de Fier.

— Cum aţi caracterizat acest complex la un ipotetic congres al hidroenergeticilor?

— Evident, ar fi de împărtăşit multe noutăţi, de mare interes pentru specialiştii. Oricum însă, ar trebui început cu unele date fundamentale care situează această construcţie pe locul doi în Europa (după Volgograd) din punctul de vedere al capacităţii totale — peste zece miliarde kilovaţi-ora anual — şi fi producţia anilor centrali, de pe malul românesc şi de pe malul iugoslav — şi pe primul loc în lume din punctul de vedere al capacităţii unitare a hidroagregatelor de acest fel (fiecare turbină va avea o capacitate de 120 MW). Totodată ar trebui amintite argumentele care au determinat cele două state vecine să prietenească o asemenea construcţie. Primul: valorificarea uriaşului potenţial hidroenergetic al Dunării în construcţia de mare anvergură de energie electrică ale ambelor ţări, în opera de dezvoltare a socialismului. Al doilea: rezolvarea, o dată pentru totdeauna în chip radical, a marilor difiultăţi pe care le ridică în calea navigaţiei internaţionale acest sector al fluviului. Datorită sistemului hidroenergetic şi de navigaţie, traficul pe Dunăre va creşte de la 12 milioane tone, la 45 milioane tone anual, acoperindu-se dezvoltarea prezumată a navigaţiei pe fluviu pînă la sfîrşitul secolului nostru. Iar durata trecerii prin acest sector dificil al Dunării se va reduce de la 120 de ore în prezent, la circa 35 de ore.

destinul ei împletindu-se organic cu mii şi mii de destine individuale.

Peste patru mii de oameni lucrează la grupul de şantieri al I.C.H. Peste o mie de oameni cuprind „Energomontajul”. Alte mii de oameni lucrează la întreprinderea de construcţii pentru devierea căii ferate şi a drumului naţional şi pentru strămutări organizatorice. Pentru noi tot hidrocentrala e un debut!

Împreună cu Ion Bugar, inginer şef la montaj, descifrăm sensul multului al afirmaţiilor de mai sus. Sistemul hidroenergetic de la Porţile de Fier a presupus autentice performanţe ale gândirii tehnico-stiinţifice româneşti, premiere în tehnica ener-

stea de primă mărime. Era firesc deci ca întreaga ţară să răspundă prezent la chemarea Porţilor de Fier. În afara faptului că există aici constructori, montori, specialiştii de pe toate meleagurile româneşti, industria socialistă e din plin prezentă, industria participare masivă. Zilnic, garniturile nesfîrşite de trenuri alcargă pe magistralele de oţel ale ţării cu destinaţie: Porţile de Fier. Cimentul? Tradiţia Braşovului industrial s-a împletit armonios cu tinereţea industrială a Medgidiei, într-un efort comun. Hunedoara şi Brăila trimis oţelul pentru imensele împletituri de fierbeton; Bocea, Brăila şi Reşiţa expediază construcţiile metalice; Craiova, Călmăreş, Aiud, Ploieşti, Giurgiu — prefabricatele din beton; geamurile sosece de la Scăieni şi Budă, electrozii de la Cimpia Turzii şi Mező. Şantierul naval din Galaţi a executat platformele plutitoare şi imensele porţi

treceii peste Dunăre a celor 32 de cabluri ale funicularului, fără oprirea navigaţiei; poate importantă clipă cînd în arsenalul tehnic al şantierului s-a făcut intrarea spectaculoasă a ceaşca masină specială de sudat bare profilate. Sau, mai degrabă, de un moment de impas străbătut de cei care au lucrat la faţa întii, şantierul I-portului. Aici, trebuiau excavati 300.000 metri cubi de stîncă. Primele rezultate — neconvingătoare. S-a încercat depăşirea momentului critic printr-o organizare mai severă, dar cum neajunsurile tîneau de însăşi tehnologia adoptată, orice altă măsură nu reprezenta decît un palliativ. Atunci comunistii au iniţiat o dezbateră colectivă în vederea cristalizării unei soluţii.

În atmosfera şantierului, idelle contradicţiilor se încrucisau nu de puţine ori dur, fără menajamente. Acest flux viu creator, s-a afirmat cu deosebire în an-

de montat plesse metalice, instalaţii şi utilaje dintre cele mai complexe, multe de gabarite şi greutate nemăsurabile. Deşi cîntărind sute de tone, plessele acestea trebuiau fixate în locurile lor definitive cu o asemenea precizie încît nu se admiteau nici măcar toleranţe de zecimi de milimetru. O singură abatere, oricît de mică, ar fi necesitat mari eforturi pentru a fi remediată.

Îată de ce, primele montaje s-au făcut experimentale, în batardoul devenit adevărat „staţie-pilot” a măiestriei profesionale. „De ce aşa? Nu spune seful montorilor. Fîndcă odată ajuns la ecluză, nu se mai admitea nici o eroare. Acolo nu poti răsturna munţi de betoane pentru remedieri.”

— Avem oameni foarte buni — ne spune inginerul şef adjunct al „Energomontajului”, Ion Socaci. Oamenii care au lucrat

- ÎNTRE CONGRESLE AL IX-LEA ŞI AL X-LEA ALE P.C.R. — UN CUPRINZĂTOR BILANŢ AL CAPACITĂŢII TRANSFORMATOARE A OMULUI-CONSTRUCTOR AL SOCIALISMULUI
- ALĂTURI DE CEI 10 000 — ÎNTREAGA ȚARĂ
- LOCUL UNDE TIMPUL SE ÎMPARTE ACUM ÎN UNITĂŢI DE EMOŢIE
- SE AŞTEAPTĂ CU ÎNFRIGURARE MOMENTUL DECISIV AL ÎNCLEŞTĂRII DINTRE OM ŞI FLUVIU
- DE LA ELECTRONIST LA DULGHER — UN UNIVERS AL PROFESIILOR DE O MARE DENSITATE CREATOARE

raşul Orşova se construieşte din nou, integral). Zeci de oameni lucrează la beneficiar, şi de ce n-am introduce în calcul colectivele de mii şi mii de oameni ai uzinelor care produc utilajele şi echipamentele pentru Porţile de Fier? De ce nu i-am scotit pe proiectanţi, pe arhitecţi? Organizarea internă a marelui şantier este, prin ea însăşi, o imagine convingătoare a complexităţii. Grupul de şantieri se împarte, cum îi defineşte şi numirea, în mari şantieri. Fiecare dintre aceste vaste unităţi se divide în loturi şi sectoare. La rîndul lor, fiecare lot şi sector se divide în lucrări pe puncte de lucru şi în echipe, pe specifice, pe gen de lucrări, pe specializări, pe subdiviziuni ale specializării.

Am încercat să alcătuim o listă de profesii ce pot fi întâlnite aici, la Porţile de Fier. A trebuit s-o abandonăm; era mult prea bogată. Am spus totuşi: betonisti, fierari-betonisti, sudori, mineri, scafandri, funicularisti, croitori (există totuşi şi croitori, oricît ar părea de ciudat: ei confecţionează prelate pentru betoane), mecanici (efectua zeci de specialităţi), instalatori (alte zeci de...), electricieni, zidari (fel de fel), dulgheri, marinari, montori, artificieri, tractoriști, soferi (celebri soferi ai marilor şantieri); cei de pe autobusculele de 27 de tone, de exemplu), bobinari, geamgii (dam găsi montaj geamuri semicristaline şi termoabsorbante la turnul de comandă al ecluzei), matrieri, mozaicari, sondori, strungari, tînicigii, electroniști... Fiecare profesie are fizionomia, morala și... vanităţile ei. Reuniri, solidaritate în acelaşi efort, oamenii acesia, de o diversitate fantastică, sînt totuşi autori celei mai unitare opere cunoscute. Este, în mic, universul de creaţie al întregului popor unit prin politica partidului într-un impetuos torcă al forţei constructive.

Există de la început, pe şantier, un mare interes pentru specialiştii. Oricum însă, ar trebui început cu unele date fundamentale care situează această construcţie pe locul doi în Europa (după Volgograd) din punctul de vedere al capacităţii totale — peste zece miliarde kilovaţi-ora anual — şi fi producţia anilor centrali, de pe malul românesc şi de pe malul iugoslav — şi pe primul loc în lume din punctul de vedere al capacităţii unitare a hidroagregatelor de acest fel (fiecare turbină va avea o capacitate de 120 MW). Totodată ar trebui amintite argumentele care au determinat cele două state vecine să prietenească o asemenea construcţie. Primul: valorificarea uriaşului potenţial hidroenergetic al Dunării în construcţia de mare anvergură de energie electrică ale ambelor ţări, în opera de dezvoltare a socialismului. Al doilea: rezolvarea, o dată pentru totdeauna în chip radical, a marilor difiultăţi pe care le ridică în calea navigaţiei internaţionale acest sector al fluviului. Datorită sistemului hidroenergetic şi de navigaţie, traficul pe Dunăre va creşte de la 12 milioane tone, la 45 milioane tone anual, acoperindu-se dezvoltarea prezumată a navigaţiei pe fluviu pînă la sfîrşitul secolului nostru. Iar durata trecerii prin acest sector dificil al Dunării se va reduce de la 120 de ore în prezent, la circa 35 de ore.

Pentru un specialist este foarte greu să „dea la o parte” lucrările ajutate, care sînt esenţiale, cozzele, digurile etc. care ocupă spaţii mari şi operează totodată lucrarea de bază. Pe de altă parte, cele 80 mii tone de oţel care intră în beton, în faţa de execuţie, dau impresia că lucrarea este un arciul uriaş. Să ne imaginăm însă hidrocentrala în faţa ei! Este un fel de „câmp” de beton, în care se construieşte, două ecluze — distribuite în mod egal pe malul românesc şi pe cel iugoslav — şi se va întinde un imens lac de acumulare.

— Din ce sîntem, în plină actualitate se află acum ecluzile. Cum vor funcţiona?

— Să urmărim trecerea unui vapor prin ecluză. Ea este dotată cu instalaţii de umplere şi golire. Două galerii enorme permit să se dirijeze ridicarea nivelului apei în ecluză la cota din Orşova, pe principiul vaselor comunicante. În timpul acestei operaţii, porţile sînt închise. După terminarea operaţiei de umplere, se deschide poarta dinspre Orşova; aplele fiind acum la acelaşi nivel, apa poate intra în ecluză. Se închide poarta, se pun în funcţiune alte două galerii care fac legătura între interiorul ecluzei şi — de astă dată — cu apa Dunării la nivelul dinspre Turnu Severin. Iarăşi, deci o egalizare de nivel. O dată cu spa coborîrea şi nava poate ieşi din nou în Dunăre. În final, ecluză va avea două trepte. Lungimea ei depăşeşte 600 m, iar lăţimea utilă numără 34 m. Cea mai mare şi mai modernă din lume.

Dacă n-am dispune decît de aceste cîteva date furnizate de directorul general şi tot ni s-ar contura o imagine grandioasă a ceea ce reprezintă Porţile de Fier. Dar, fireşte, aici unde se excavază zeci de milioane de metri cubi de beton (cantitatea de beton turnată pe şantier, numai în 1968, ar încăpea într-un tren lung de peste 1400 km!), unde se montează zeci de mii de tone de utilaje complexe, e lesne de imaginat că dimensiunile, proporţiile, ramificaţiile, mîscarea, preocupările, tabloul tehnic şi tabloul uman se repartizează pe mari, pe foarte mari spaţii fizice, tehnice, sociale. Împosibilitatea dezvoltării a hidroenergeticii, ca şi a întregii economii româneşti, atrage după sine profunde mutaţii în viaţa oamenilor.

de partid de pe marelui şantier de la Dunăre îşi dovedesc forţa lor de catalizare a uriaşului suvoi de energie umană, antrenarea gândirea colectivă spre găsirea celor mai eficiente soluţii de lucru care să conserve vîrsta maturităţii Porţilor de Fier.

Dar momentul care polarizează în clipa de fată interesul maxim şi pentru care anul de zile s-au făcut minuoase pregătiri, este acela al apropiatului zăgazuirii a Dunării. Totul e gata. S-au desfăşurat riguroase repetiţii ale organizării transportului şi lansării blocurilor de stîncă şi a stabilizoazilor — adevăraţi „urşi” de beton, cu trei picioare, cîntărind peste 20.000 de kilograme. Ei vor înfrunta aplele! Nicîieri pînă aici, la Porţile de Fier, nu s-au făcut asemenea zăgazuirii — debutul Dunării este dublu fată de cel al Nilului la Assuan! „Totul în acle ore hotărîtoare, dramatice, va trebui să se desfăşoare într-un ritm infernal. Momentul a fost îndelung pregătît. Ne va trebui un mare efort de voinţă ca să învingem. O singură ezitare, şi apa ar putea periclită tot...”

În esenţă, aceleşi cuvinte le-am auzit rostite de numeroşi muncitori, ingineri, specialiştii; după ce au urmat anul la rînd scoala marilor şantieri energetice, oamenii aceştia sînt că îşi desăvîrşesc aici măiestria profesională dobîndită în lupta aspră cu natura. Din siguranţa cu care domină complicatele şi subtilele probleme tehnice ale şantierului se degajă certitudinea că ei sînt pe deplin pregătiţi să străbată victorios etapa grea a închiderii Dunării, etapă de o rară cutenană. Se confirmă în progresul acestui moment decisiv, că marile noastre şantieri, depozitare ale unei impresionante experienţe umane, sînt, în egală măsură, vaste politehnici şi scole de educaţie comunistă.

de la Blicaz, la Argeş, pe Valea Blăştin, la montarea platformelor. Am auzit şi pe cel mai bun omeni de pe şantierul termoenergetic. S-a desfăşurat şi se desfăşoară o strînsă competiţie a măiestriei profesionale. Să ştii, criteriile sînt dintre cele mai riguroase.

La rîndul ei, hidrocentrala — încă înainte de a furniza energie electrică — se angajează într-un flux de reciprocitate, influenţînd direct unele unităţi şi ramuri industriale. Astfel, secţii întregi ale unor uzine au trebuit reprofileate, puse să lucreze potrivit cerinţelor şantierului de la Porţile de Fier. Cele mai mari agregate hidroenergetice montate cîndva în lume au cerut, relex, şi cel mai mari transformatori pe care uzina „Electroputere” din Craiova i-a fabricat vreo dată. Iar Reşiţa a dat încă un examen de virtuozitate tehnică ce i-a consacrat bunul renume. Plessele de cel mai mare tonaj — carcasa rotorului, paletele turbinelor, butucii — au ca autori cetele de foc de la Bîrzava şi Uzina de maşini grele Bucureşti.

Multe dintre instalaţiile şi piesele destinate şantierului de la Dunăre sînt unice, premiere, examene de competenţă şi măiestrie ale constructorilor de maşini. Trebuie să reţinem că succesul unor astfel de probe demonstrează capacitatea economiei noastre, ajunsă la nivelul cînd îşi poate propune şi realiza obiective de asemenea proporţii. Amplasarea complexităţii şantierului de la Porţile de Fier, ca şi a celorlalţi piloni ai industriei noastre, ilustrează evoluţia impresionantă, ritmurile înalte ale economiei româneşti pe măsură scării celor două mări. Sînt în urmă cu cîteva săptămîni, vestind că uriaşele instalaţii se află sub tensiune, gata pregătite.

E şi acesta un semn al maturităţii şantierului dunărean, aflat în pragul înfîlţirii „vernise” tehnice de anvergură. El şi-a împlinit geometria pînă la forme apropiate de final, îngăduindu-ne mai mult decît pînă acum să ne imaginăm, să anticipăm ce va fi aici după ce Porţile de Fier nu se vor mai numi şantier... Deci, ce va însemna hidrocentrala de la Porţile de Fier pentru România?

În primul rînd ea va accentua ritmul înalt de creştere a producţiei de energie electrică, ramură anteremergentă şi deosebit de importantă decît pentru ansamblul economiei, pentru progresul multilateral al României socialiste. În prezent, ţara noastră produce în numai 14 zile mai mult energie electrică decît cea realizată în întregul an 1958. În documentele pentru cel de-al X-lea Congres se preconizează pentru anul 1975, o producţie de 55-57 miliarde kWh. Punte de legătură între două cincinale, sistemul hidroenergetic şi de navigaţie de la Porţile de Fier va veni în dim. de acumulare, cu zestre la val de 5 miliarde kWh anual.

„Responsabilitatea fată de eternitate” este aici o chestiune de partid, privind formarea unui curent de opinie ferm, propulsor al muncii de înaltă calitate. Este preocuparea nr. 1 a organizaţiilor de partid pe şantier sînt peste 1700 de comunisti) care imprimă întregului colectiv criteriile celei mai înalte exigenţe, ale unei constanţe înalte fată de actual creator al uoci construcţii de talia Porţilor de Fier.

„Ploua. În timp ce în jurul nostru se desfăşura spectacolul grandios al muncii, străbătute, împreună cu maestrul Simion Simionescu, drumul spre capul amonte al ecluzei. Sub picioarele noastre se afla o construcţie din beton, înaltă de cîteva zeci de metri şi lungă de înalta sute de metri. La un moment dat am observat că, în betonul pe care călcăm, cineva zgîrleşte cîteva cuvinte. Am citit: „Cota finală. Pauză de şantier. Pop Grigore”. Ne-am imaginat exaltarea de care a fost cuprins acest Pop Grigore în clipa cînd a putut scrie pe trupul uriaş al construcţiei la care participase; „cota finală...”

Nu vă miraţi — a intervenit însoţitorul nostru. Îmi amintesc că, în urmă cu mulţi ani, pe cînd lucram la centrala hidroelectrică de la Blicaz am simţit şi eu aceeaşi dorinţă. Ne aflam acolo o echipă de tineri. Am confecţionat o plăcută metalică pe care am scris numele noastre şi am încorporat plăcuta în betonul construcţiei. Aşa a făcut aici Grigore Pop.

Responsabilitate şi mîndrie — le întâlnim pretutindeni, de-a lungul şi de-a latul şantierului. Unii şi le dezvăluie, şi le scoţi la vedere, le traduc” scrijelind betonul. Dar imensa majoritate a constructorilor preferă anonimul; imensa majoritate a lucrătorilor se se aşează aici în geometriile construcţiei nu poartă nici o semnătură. Poartă în schimb amprenta participării colective, sînt străbătute de suflul puternic al unor mari energii călăuzite de comunisti.

...Ne aflăm printre montorii marilor agregate şi instalaţii. Din capul locului ei au stîiut că vin aici să treacă cea mai grea orobă a competenţei lor profesionale. Aveau

Există de la început, pe şantier, un mare interes pentru specialiştii. Oricum însă, ar trebui început cu unele date fundamentale care situează această construcţie pe locul doi în Europa (după Volgograd) din punctul de vedere al capacităţii totale — peste zece miliarde kilovaţi-ora anual — şi fi producţia anilor centrali, de pe malul românesc şi de pe malul iugoslav — şi pe primul loc în lume din punctul de vedere al capacităţii unitare a hidroagregatelor de acest fel (fiecare turbină va avea o capacitate de 120 MW). Totodată ar trebui amintite argumentele care au determinat cele două state vecine să prietenească o asemenea construcţie. Primul: valorificarea uriaşului potenţial hidroenergetic al Dunării în construcţia de mare anvergură de energie electrică ale ambelor ţări, în opera de dezvoltare a socialismului. Al doilea: rezolvarea, o dată pentru totdeauna în chip radical, a marilor difiultăţi pe care le ridică în calea navigaţiei internaţionale acest sector al fluviului. Datorită sistemului hidroenergetic şi de navigaţie, traficul pe Dunăre va creşte de la 12 milioane tone, la 45 milioane tone anual, acoperindu-se dezvoltarea prezumată a navigaţiei pe fluviu pînă la sfîrşitul secolului nostru. Iar durata trecerii prin acest sector dificil al Dunării se va reduce de la 120 de ore în prezent, la circa 35 de ore.

Pentru un specialist este foarte greu să „dea la o parte” lucrările ajutate, care sînt esenţiale, cozzele, digurile etc. care ocupă spaţii mari şi operează totodată lucrarea de bază. Pe de altă parte, cele 80 mii tone de oţel care intră în beton, în faţa de execuţie, dau impresia că lucrarea este un arciul uriaş. Să ne imaginăm însă hidrocentrala în faţa ei! Este un fel de „câmp” de beton, în care se construieşte, două ecluze — distribuite în mod egal pe malul românesc şi pe cel iugoslav — şi se va întinde un imens lac de acumulare.

— Din ce sîntem, în plină actualitate se află acum ecluzile. Cum vor funcţiona?

— Să urmărim trecerea unui vapor prin ecluză. Ea este dotată cu instalaţii de umplere şi golire. Două galerii enorme permit să se dirijeze ridicarea nivelului apei în ecluză la cota din Orşova, pe principiul vaselor comunicante. În timpul acestei operaţii, porţile sînt închise. După terminarea operaţiei de umplere, se deschide poarta dinspre Orşova; aplele fiind acum la acelaşi nivel, apa poate intra în ecluză. Se închide poarta, se pun în funcţiune alte două galerii care fac legătura între interiorul ecluzei şi — de astă dată — cu apa Dunării la nivelul dinspre Turnu Severin. Iarăşi, deci o egalizare de nivel. O dată cu spa coborîrea şi nava poate ieşi din nou în Dunăre. În final, ecluză va avea două trepte. Lungimea ei depăşeşte 600 m, iar lăţimea utilă numără 34 m. Cea mai mare şi mai modernă din lume.

Dacă n-am dispune decît de aceste cîteva date furnizate de directorul general şi tot ni s-ar contura o imagine grandioasă a ceea ce reprezintă Porţile de Fier. Dar, fireşte, aici unde se excavază zeci de milioane de metri cubi de beton (cantitatea de beton turnată pe şantier, numai în 1968, ar încăpea într-un tren lung de peste 1400 km!), unde se montează zeci de mii de tone de utilaje complexe, e lesne de imaginat că dimensiunile, proporţiile, ramificaţiile, mîscarea, preocupările, tabloul tehnic şi tabloul uman se repartizează pe mari, pe foarte mari spaţii fizice, tehnice, sociale. Împosibilitatea dezvoltării a hidroenergeticii, ca şi a întregii economii româneşti, atrage după sine profunde mutaţii în viaţa oamenilor.

Blicaz, Argeş, Isalnia, Făroşeni etc. sînt tot atâtea puncte de interferenţă în biografia profesională ale acestor oameni. Porţile de Fier reprezintă însă treapta cea mai de sus.

— Lucrările de aici — ni se spune — ne-au cerut şi pricepere, dar şi mult curaj, mult îndrăzneală tehnică. Si ne-au mai obligat la o chibzuită desfăşurare de forţe pe aceşti metri pătraţi de aglomeraţie umană şi tehnică — asadar, capaci-

de partid de pe marelui şantier de la Dunăre îşi dovedesc forţa lor de catalizare a uriaşului suvoi de energie umană, antrenarea gândirea colectivă spre găsirea celor mai eficiente soluţii de lucru care să conserve vîrsta maturităţii Porţilor de Fier.

Dar momentul care polarizează în clipa de fată interesul maxim şi pentru care anul de zile s-au făcut minuoase pregătiri, este acela al apropiatului zăgazuirii a Dunării. Totul e gata. S-au desfăşurat riguroase repetiţii ale organizării transportului şi lansării blocurilor de stîncă şi a stabilizoazilor — adevăraţi „urşi” de beton, cu trei picioare, cîntărind peste 20.000 de kilograme. Ei vor înfrunta aplele! Nicîieri pînă aici, la Porţile de Fier, nu s-au făcut asemenea zăgazuirii — debutul Dunării este dublu fată de cel al Nilului la Assuan! „Totul în acle ore hotărîtoare, dramatice, va trebui să se desfăşoare într-un ritm infernal. Momentul a fost îndelung pregătît. Ne va trebui un mare efort de voinţă ca să învingem. O singură ezitare, şi apa ar putea periclită tot...”

În esenţă, aceleşi cuvinte le-am auzit rostite de numeroşi muncitori, ingineri, specialiştii; după ce au urmat anul la rînd scoala marilor şantieri energetice, oamenii aceştia sînt că îşi desăvîrşesc aici măiestria profesională dobîndită în lupta aspră cu natura. Din siguranţa cu care domină complicatele şi subtilele probleme tehnice ale şantierului se degajă certitudinea că ei sînt pe deplin pregătiţi să străbată victorios etapa grea a închiderii Dunării, etapă de o rară cutenană. Se confirmă în progresul acestui moment decisiv, că marile noastre şantieri, depozitare ale unei impresionante experienţe umane, sînt, în egală măsură, vaste politehnici şi scole de educaţie comunistă.

Sîntem în „chiuveta” lacului de acumulare. Piciorul calcă pămînturi ce nu vor mai fi niciodată mingiate de lumina soarelui. Nu vor mai cunoaşte niciodată vînturile, ploaia, săpada, foznetul conacilor. Se vor întoarce din porunca omului, la liniştea primordială a lumii acvatice. Dar pînă atunci, pînă la această linişte...

De la primele turbine ce vor intra în producţie în anul viitor şi pînă la atîngerea capacităţii maxime de 5 miliarde kilowati-ora ce vor fulgera anual pe magistralele aeriene, Porţile de Fier se dînt o în constelaţia economică a ţării drept o

de la Blicaz, la Argeş, pe Valea Blăştin, la montarea platformelor. Am auzit şi pe cel mai bun omeni de pe şantierul termoenergetic. S-a desfăşurat şi se desfăşoară o strînsă competiţie a măiestriei profesionale. Să ştii, criteriile sînt dintre cele mai riguroase.

La rîndul ei, hidrocentrala — încă înainte de a furniza energie electrică — se angajează într-un flux de reciprocitate, influenţînd direct unele unităţi şi ramuri industriale. Astfel, secţii întregi ale unor uzine au trebuit reprofileate, puse să lucreze potrivit cerinţelor şantierului de la Porţile de Fier. Cele mai mari agregate hidroenergetice montate cîndva în lume au cerut, relex, şi cel mai mari transformatori pe care uzina „Electroputere” din Craiova i-a fabricat vreo dată. Iar Reşiţa a dat încă un examen de virtuozitate tehnică ce i-a consacrat bunul renume. Plessele de cel mai mare tonaj — carcasa rotorului, paletele turbinelor, butucii — au ca autori cetele de foc de la Bîrzava şi Uzina de maşini grele Bucureşti.

Multe dintre instalaţiile şi piesele destinate şantierului de la Dunăre sînt unice, premiere, examene de competenţă şi măiestrie ale constructorilor de maşini. Trebuie să reţinem că succesul unor astfel de probe demonstrează capacitatea economiei noastre, ajunsă la nivelul cînd îşi poate propune şi realiza obiective de asemenea proporţii. Amplasarea complexităţii şantierului de la Porţile de Fier, ca şi a celorlalţi piloni ai industriei noastre, ilustrează evoluţia impresionantă, ritmurile înalte ale economiei româneşti pe măsură scării celor două mări. Sînt în urmă cu cîteva săptămîni, vestind că uriaşele instalaţii se află sub tensiune, gata pregătite.

E şi acesta un semn al maturităţii şantierului dunărean, aflat în pragul înfîlţirii „vernise” tehnice de anvergură. El şi-a împlinit geometria pînă la forme apropiate de final, îngăduindu-ne mai mult decît pînă acum să ne imaginăm, să anticipăm ce va fi aici după ce Porţile de Fier nu se vor mai numi şantier... Deci, ce va însemna hidrocentrala de la Porţile de Fier pentru România?

În primul rînd ea va accentua ritmul înalt de creştere a producţiei de energie electrică, ramură anteremergentă şi deosebit de importantă decît pentru ansamblul economiei, pentru progresul multilateral al României socialiste. În prezent, ţara noastră produce în numai 14 zile mai mult energie electrică decît cea realizată în întregul an 1958. În documentele pentru cel de-al X-lea Congres se preconizează pentru anul 1975, o producţie de 55-57 miliarde kWh. Punte de legătură între două cincinale, sistemul hidroenergetic şi de navigaţie de la Porţile de Fier va veni în dim. de acumulare, cu zestre la val de 5 miliarde kWh anual.

„Responsabilitatea fată de eternitate” este aici o chestiune de partid, privind formarea unui curent de opinie ferm, propulsor al muncii de înaltă calitate. Este preocuparea nr. 1 a organizaţiilor de partid pe şantier sînt peste 1700 de comunisti) care imprimă întregului colectiv criteriile celei mai înalte exigenţe, ale unei constanţe înalte fată de actual creator al uoci construcţii de talia Porţilor de Fier.

„Ploua. În timp ce în jurul nostru se desfăşura spectacolul grandios al muncii, străbătute, împreună cu maestrul Simion Simionescu, drumul spre capul amonte al ecluzei. Sub picioarele noastre se afla o construcţie din beton, înaltă de cîteva zeci de metri şi lungă de înalta sute de metri. La un moment dat am observat că, în betonul pe care călcăm, cineva zgîrleşte cîteva cuvinte. Am citit: „Cota finală. Pauză de şantier. Pop Grigore”. Ne-am imaginat exaltarea de care a fost cuprins acest Pop Grigore în clipa cînd a putut scrie pe trupul uriaş al construcţiei la care participase; „cota finală...”

Nu vă miraţi — a intervenit însoţitorul nostru. Îmi amintesc că, în urmă cu mulţi ani, pe cînd lucram la centrala hidroelectrică de la Blicaz am simţit şi eu aceeaşi dorinţă. Ne aflam acolo o echipă de tineri. Am confecţionat o plăcută metalică pe care am scris numele noastre şi am încorporat plăcuta în betonul construcţiei. Aşa a făcut aici Grigore Pop.

Responsabilitate şi mîndrie — le întâlnim pretutindeni, de-a lungul şi de-a latul şantierului. Unii şi le dezvăluie, şi le scoţi la vedere, le traduc” scrijelind betonul. Dar imensa majoritate a constructorilor preferă anonimul; imensa majoritate a lucrătorilor se se aşează aici în geometriile construcţiei nu poartă nici o semnătură. Poartă în schimb amprenta participării colective, sînt străbătute de suflul puternic al unor mari energii călăuzite de comunisti.

...Ne aflăm printre montorii marilor agregate şi instalaţii. Din capul locului ei au stîiut că vin aici să treacă cea mai grea orobă a competenţei lor profesionale. Aveau



# OMUL, LUNA

# ȘI VIITORUL

## Și acum, spre stele?

## UN NOU „PĂMÎNT” AL OAMENILOR

Conf. dr. ing. M. M. NIȚĂ

Debarcarea omului pe Lună este un fapt împlinit. Intrată cu acest prim pas în sfera civilizației umane, Luna oferă minții iscoditoare a omului un câmp vast de acțiune care cuprinde de această dată o arie de dimensiuni cu adevărat cosmice, măsurînd 36 de milioane de kilometri pătrați.

În perspectiva viitorilor ani, succesorii primilor exploratori pămîntari, învingînd condițiile vitrege de pe acest nou „continent”, îl vor transforma treptat într-un avanpost al științei și al tehnologiei, creînd aici, nu este exclus, așezări umane permanente.

În viziunea specialiștilor din diverse țări se conturează construcții gigantice de cele mai diferite forme, plasate în craterul sau în „mările lunare”, legate prin lungi tuneluri ingenioase sisteme tehnice vor asigura condiții prielnice vieții, munci neobosite a omului.

După ce satelitul Pămîntului va fi explorat și cunoscut în detaliu, rachete gigantice vor transporta materiale de construcție, fabricate pe pământ, la suprafața Lunii. S-a arătat că absența atmosferei face din satelitul natural al Pămîntului o platformă ideală pentru studiul optic al stelelor, iar observatoarele radioastronomice, plasate pe fața lui ascunsă, vor putea recepționa semnalele transmise din îndepărtatele galaxii în condițiile unei linișți totale, fără interferența cu zgomotul radio de la suprafața Terrei. S-a demonstrat că Luna oferă condiții prielnice pentru efectuarea unor cercetări de fizică, biologie etc. greu de realizat pe Pămînt, dat fiind condițiile de greutate redusă. Mai mult, lipsa totală a atmosferei pe suprafața sa creează condiții cu totul avantajoase de lucru în metalurgia metalelor pure, în electronică, apoi în tehnica criogenică etc. Și să nu uităm, de asemenea, că Luna poate constitui un rezervor potențial de materii prime care se găsesc pe Pămînt doar în cantități reduse.

Unele teorii cosmogonice consideră că Luna s-a desprins de Pămînt în urmă cu miliarde de ani. Astăzi, Luna este redată din nou Terrei, de această dată grație inteligenței și cutanțelor locuitorilor săi.

Primi exploratori ai Selenei au avut asupra lor și apa și oxigenul necesar reconstituirii climatului terestru, aduse de pe Pămînt. Pot fi acestea procurate din resurse locale? Au fost sugerate diverse soluții. Unele prevăd extragerea apei ce se presupune că există în cantități foarte mici în rocile lunare. O parte din această „apă de rocă” ar putea fi, la rîndul ei, transformată în oxigen prin electroliză. Algele sau plantele cultivate în interiorul clădirilor lunare vor absorbi gazul carbonic și vor degaja oxigen, oferind totodată o sursă de alimente. Alte proiecte au la bază ipoteza existenței în peșterile lunare a unor mari cantități de gheață, datînd de peste un miliard de ani, epocă în care Luna ar mai fi avut un simțlacru de atmosferă. Viitorul va arăta

## CRONICĂ SELENARĂ

- 2 Ianuarie 1959** „Luna-1”, prima sondă interplanetară automată lansată în direcția Lunii din U.R.S.S.
- 12 Septembrie 1959** „Luna 2”, prima sondă interplanetară care a atins solul lunar.
- 4 Octombrie 1959** „Luna 3” a transmis pe Pămînt primele fotografii ale „fetei ascunse” a Selenei.
- 31 Iulie 1964** „Ranger 7”, prima sondă lansată de americani, care a atins Luna, după ce a transmis o serie de fotografii.
- 3 Februarie 1966** „Luna 9”, prima stație interplanetară automată care a aselenizat lin.
- 31 Martie 1966** „Luna 10”, primul satelit artificial al Lunii.
- 10 August 1966** „Lunar Orbiter 1”, primul satelit artificial al Lunii lansat de americani.
- 20 Aprilie 1967** „Surveyor 3”, prima sondă interplanetară americană care a aselenizat lin.
- 15-22 Septembrie 1968** „Zond 5”, prima navă cosmică interplanetară automată care a străbătut traectoria Pămînt-Lună-Pămînt, amerizînd în Oceanul Indian.
- 21-27 Decembrie 1968** „Apollo 8”, prima expediție selenară, la care cu participat F. Borman, J. Lovell și W. Anders.
- 18-26 Mai 1969** „Apollo 10”, expediție selenară în cadrul căreia „Snoopy” a trecut la 15 km pe deasupra regiunii aise pentru aselenizare, fiind pilotat de Thomas Stafford și Eugene Cernan.
- 16-24 Iulie 1969** „Cucerirea” Selenii de către echipajul cosmonavel „Apollo 11”.

dr. Ing. Constantin SABIN IOAN  
șef de secție la Institutul de cercetări și proiectări aerospațiale

„Am lucrat timp de 40 de ani la motorul rachetă și mă gîndeam că plimbările omului spre Lună sau spre Marte vor începe după multe sute de ani. Dar termenul se schimbă. Sînt convins că mulți dintre dumneavoastră vor fi martorii primelor călătorii dincolo de atmosfera terestră... Omenirea nu va rămîne pe Pămînt ci, în gona ei după lumină și spațiu, va trece — mai întîi cu timiditate — dincolo de limitele atmosferei, iar apoi va cuceri pentru sine întregul spațiu interplanetar din jurul Soarelui!”

„Atunci, în anul 1923—1933, mulți contemporani au ascultat cu un suris îngăduitor aceste cuvinte profetice ale modestului profesor din Kaluga, Constantin Eduardovici Tîolkovski.

Acum, cînd pașii primilor exploratori ai Selenii s-au imprimat pe „litografiile” sud-vestice ale „Mării Li-niștii”, toate suspensele marelui precursor al astronauticii capătă o prestigioasă confirmare. Ziua de 20 iulie, cînd Neil Armstrong și Edwin Aldrin au pîsit pe solul selenar, marchează începutul explorării Lunii „la fața locului”. Dar, așa cum remarcă dr. Werner von Braun (constructorul uriașei rachete „SATURN S” și unul dintre autorii programului „APOLLO”), primii selenauți nu au reușit să viziteze nici măcar un hectar din suprafața Lunii. Și ea măsoară 36 000 000 kilometri pătrați.

Tocmai de aceea, în programul american OMUL PE LUNĂ se prevăd încă nouă expediții „Apollo”. Ultima, în Iulie 1972, își

propune să încerce aselenizarea modulului lunar „Apollo 20” în impresonantului crater Copernicus (din emisfera nordică). Care va fi „pasul” următor în explorarea spațiului interplanetar?... La această întrebare, dr. Thomas O. Paine, directorul N.A.S.A., a precizat că, în paralel cu explorarea Lunii, atenția specialiștilor americani, ca și a celor sovietici, se va îndrepta spre realizarea unor stații orbitale gigantice (adevărate laboratoare științifice, care vor gravita în jurul Terrei, avînd o durată de funcționare de 50—100 de oameni) și spre construirea unor rachete atomice, capabile să propulseze cosmonavele interplanetare (automate sau cu oameni la bord), spre cele mai îndepărtate planete ale sistemului nostru solar.

Un simplu vehicul lunar? Nu, machetele unui dezvoltator laborator în care viitorii exploratori ai Selenii își vor putea efectua cercetările în condiții optime

## REFOLOSIREA NAVELOR SPAȚIALE

Cel care au urmărit evoluția lui „Apollo-11” și-au dat seama că, pe lîngă înfrîngerea nenumăratelor bariere naturale, în calea cuceririi Cosmoului se ridică și o masivă barieră financiară. Ar fi desigur posibil să imaginăm ca un autovehicul terestru să fie destinat unui singur drum, cu toate că el costă cam a 35-a mie parte dintr-o navă cosmică de tip „Apollo”. În mod firesc, s-a pus deci problema refolosirii acestor nave.

Atenția constructorilor a fost îndreptată mai întîi spre recuperarea parțială sau integrală a rachetelor purtătoare, care plasează nava pe traseul cosmic. Prima treaptă a rachetei accelerează ansamblul spațial pînă la viteze mult inferioare primei viteze cosmice și, prin urmare, după desprindere, se întoarce pe Pămînt. Experimentele efectuate pînă în prezent au demonstrat posibilitatea recuperării ei cu ajutorul unui sistem corespunzător de parașute. După anumite operațiuni de reconducere, devine posibilă refolosirea acestor trepte, care reprezintă, de altfel, cea mai mare parte din racheta purtătoare. Pentru celelalte trepte, folosite la accelerarea navei peste 7,9 km/sec, este necesar ca, după desprinderea de treptă interplanetară, sisteme speciale de propulsie să asigure reintroducerea lor pe Pămînt, așa cum se procedează la readucerea la sol a navelor-satelit.

Alte cercetări sînt orientate spre folosirea repetată a cabinei echipajului, care constituie, de asemenea, un sistem tehnic foarte complex. După controlul minuțios al învelșului și atașarea unui nou scut termic, pentru protejarea cabinei față de încălzirea aerodinamică excesivă ce are loc la reîntoarcerea în atmosferă, cabina poate fi folosită pentru alte incursiuni spațiale. Specialiștii se gîndesc chiar la adaptarea unui sistem cu aripi portante, care să asigure zborul planat al cabinei la revenirea pe Pămînt, întocmai ca în cazul avioanelor.

Puternicele contraste de lumină și umbră de pe Lună nase iluzii optice care, în condițiile absenței punctelor de reper, fac să se piardă simțul distanței.

Ați văzut cu toții pe ecranul televizorului cum arată suprafața acoperită de praful Lunii. Fiind extrem de fin, acest praful are o umiditate coezivă și nu aderă la obiecte. Structura lui nu este cunoscută. Dar analizele efectuate chiar pe Lună au arătat că este vorba de material bazaltic, deci nu de praful cosmic acumulat de-a lungul miliardelor de ani. Analizele eșantionelor lunare vor elucida problema dacă această este într-adevăr de origine vulcanică, așa cum susțin unii savanți.

Alte fragmente de rocă lunară, aduse de „Apollo-11”, vor servi la experimente biologice. 300 soareci albi au fost crescuți într-o atmosferă perfect sterilă. Acum ei vor continua să trăiască pe un strat de praful lunar. Experimentele vor continua pînă la a patra generație de soareci, pentru a se vedea dacă are sau nu loc o contaminare. Urmărind deplătarea unor eventuale forme ale vieții pe Lună, se vor injecta, de asemenea, particule fine de praful lunar în plante, insecte, pești și păsări.

metodologiei științifice de prospectare a lor. Pentru soluționarea acestor probleme complexe sînt necesare stațiuni orbitale automate, cit și cu echipaj. Există probleme științifice care pot fi rezolvate în modul cel mai rațional cu ajutorul aparatelor automate. Există sarcini pe care le poate rezolva numai savantul aflat la bordul unei stații orbitale. Este posibilă și următoarea variantă: inițial, investițiile sînt făcute cu participarea omului de știință, se elaborează metodologia și apoi sînt concepute aparatele automate corespunzătoare.

Oamenii de știință vor căuta să utilizeze pentru primele stații orbitale treptele ale rachetelor existente, convenabil amenajate pentru zboruri științifice durînd pînă la două luni. Apoi se va trece la asamblarea marilor stații orbitale permanente, cu o durată de funcționare de 10 ani. „Vehiculele cosmice-taxi” vor transporta 12—15 pasageri, schimbînd, periodic, pe cei 50—100 de cercetători al stației. În vederea creării unor condiții de viață corespunzătoare, cit mai apropiate cu cele de pe Pămînt, în încercările echipajului și în unele laboratoare va fi creată gravitația artificială.

Explorarea planetară ridică probleme mult mai complexe. Cu mijloacele actuale, o călătorie pînă la Venus (42 000 000 km) ar dura ceva mai mult de 4 luni, iar pînă la Marte (60 000 000 km) aproximativ 6 luni, iar zborul pînă la Jupiter (778 000 000 km), Saturn (1 427 000 000 km), Uranus (2 872 000 000 km), Neptun (4 500 000 000 km)

soau Pluton (6 000 000 000 km) va dura ani și chiar zeci de ani! Specialiștii N.A.S.A. de pildă, speră că motorul rachetă atomic „Nerva-Aerone” va permite lansarea unor sonde complexe interplanetare automate, după următorul program: 1975 — Mercur și asteroidul „Ceres”; 1982 — Jupiter; 1987 — Saturn; 1990 — Uranus; 1996 — Neptun și în 1999 — Pluton.

O atenție deosebită acordă comunității științifice mondială unei mari călătorii pe care o stație interplanetară automată ar putea să o efectueze zburînd, succesiv, în vecinătatea planetelor Jupiter, Saturn, Uranus și Neptun. Remarcabilă experiență științifică este favorizată de implicarea foarte rară a ficare 179 de ani, cele patru planete sînt situate în așa fel încît o cosmonavă poate să zboare în vecinătatea lor, cu sistemul de propulsie necesar numai pentru călătoria pînă la planeta Jupiter. „Fereastra planetară” pendente această experiență se menține între anii 1976 și 1980. Zborul Pămînt-Jupiter-Saturn-Uranus-Neptun ar dura 8—11 ani. Și, ceea ce este important de reținut, el ar putea procura tot atîtea informații științifice ca și sondele interplanetare „Mars”, „Venus” sau „Mareiner”, care au explorat planetele Venus și Marte.

În ceea ce privește zborul dincolo de granițele sistemului solar, el rămîne, deocamdată de domeniul literaturii științifico-fantastice. Dar să nu uităm că înșiși misiunea lui „Apollo 11” pare, cu nu mai mult de jumătate de secol în urmă, o utopie irealizabilă.

Convoorbire cu Arthur C. CLARKE

În 1973, la Paris, în timp ce urmărea ascensiunea unui balon cu aer cald, Benjamin Franklin a fost înecat: „La ce e bună această invenție? La ce e bună această invenție?” a replicat inventatorul parăzînzîndului.

Cosmonautica a înecat să mai fie un copil nou-născut, dar întrebările milare îi contestă sensul și utilitatea. Cele 24 de miliarde de dolari care au propulsat programul cosmic american, pînă la memoria lui selenar din 20 iulie, sînt considerate de unii oameni săi noștri drept o risipă. Și nu e vorba de deciziunile sceptice sau protestatere sînt transmise tocmai prin multiplele canale ale sateliților de telecomunicații, care constituie una dintre cele mai spectaculoase împliniri ale efortului spațial.

Ideea acestor sateliți datează din anul 1945 și îi aparține lui Arthur C. Clarke, autor de science-fiction, laureat al premiului Kalina pentru contribuțiile sale de popularizare științifică. — Arătăm atunci, îmi spune domnul Clarke, că sateliții constituie soluția optimă pentru telecomunicațiile și televiziunea mondială și descriam în mod amănunțit sistemele care trebuia instalat pe orbită. Subliniez însă că nu era un lucru foarte complicat, fiind vorba de un sistem tehnic simplu, privind o problemă care putea fi formulată simplu. Acum, majoritatea problemelor tehnice sînt mult mai complicate. Tocmai de aceea, oamenii de știință trebuie să-și pună la bătaie toate zervele de fantezie, atunci cînd încearcă să prevădă viitorul.

Pentru a ne menține în sfera în care prefigurarea dumneavoastră s-a confirmat într-un mod atât de strălucit, credeți că și celelalte promisiuni ale erei cosmice se vor împlini? — Unele s-au împlinit de pe acum. Nu mă refer doar la cercetarea spațială ca atare, ci mai ales la influența ei binefăcătoare asupra multor ramuri de activitate terestră. Problema cea foamea cronică din anumite regiuni ale globului sau învîntîmintul generalizat pot fi rezolvate cu ajutorul progresei înregistrate de pe urma cuceririi tehnicii spațiale.

Cîteva exemple ar face, poate, mai explicită această aserțiune. — De pe bordul stațiilor artificiale se pot efectua studii agrotehnicale privind repartizarea pe mari suprafețe a diferitelor culturi, sau localizarea zonelor fertile încă neutilizate. Se pot stabili factorii clima-

## O treaptă a cunoașterii

Radu PANTAZI  
doctor în filozofie

Desința milenară, niciodată stăvilită a omului de a pătrunde tainele Universului, de a-î înțelege esența, de a-î descifra fenomenul și legile, a-î cunoaște deci, lumea și-a gîst o splendidă confirmare prin reușita deplină a expediției „Apollo-11”, ea însăși încununare a unui uriaș efort material și spiritual a omenirii, o realizare a condiției terestre a ființei umane.

Ceea ce pînă acum se putea vedea doar cu ochii minții — și nu dăm mai bine seama de genialitatea lui Galilei, Leonardo da Vinci, Copernic, Tîolkovski ș.a. — am putut vedea: crearea unei punți umane între cele două corpuri cerești. Am avut o dovadă palpabilă aș zice, a puterii omului de pe Pămînt a ajunge la un alt corp ceresc și în mod concret, la lărgirea orizontului, a sferei cunoașterii și chiar la depășirea condiției terestre a ființei umane.

Voința și gîndirea ființei umane înving. Aselezarea și primii pași ai omului pe Lună semnifică în cel mai înalt grad posibilitatea științifică prin cunoașterea directă, tot mai aprofundată, progresivă și a Universului. A Universului care, așa cum omul ajunge pe Lună a putut să vadă, să simtă nemulțumit, este material, cunoscutibil. Și, contemplînd de pe Lună Pămîntul, să vadă avea înfîntărea Cosmoului.

Dacă din perspectiva omenirii s-a lărgit la scară cosmică — nu numai în gîndire, ci și în faptă — aselenizarea îndeamnă la o necontenită prospectare a omului însuși. Căci ființa care a demonstrat că poate cuceri Cosmoul poate și trebuie să se cunoască din ce în ce mai profund și mai amănunțit pe sine însăși și, astfel, să trăiască în înțelegerea și armonia cu semenii săi.

Drumul spre Lună și întoarcerea triumfală pe Pămînt sînt, de aceea, un drum spre regăsirea Omului, eliberat de toate forțele ostile lui, din drum spre Pămînt și reconstrucția de flosofi și trîntu totu realizabilă pe „Planeta albastră” — Pămîntul.

## EFORT ÎN COSMOS — ROADE PE PĂMÎNT

Convoorbire cu Arthur C. CLARKE

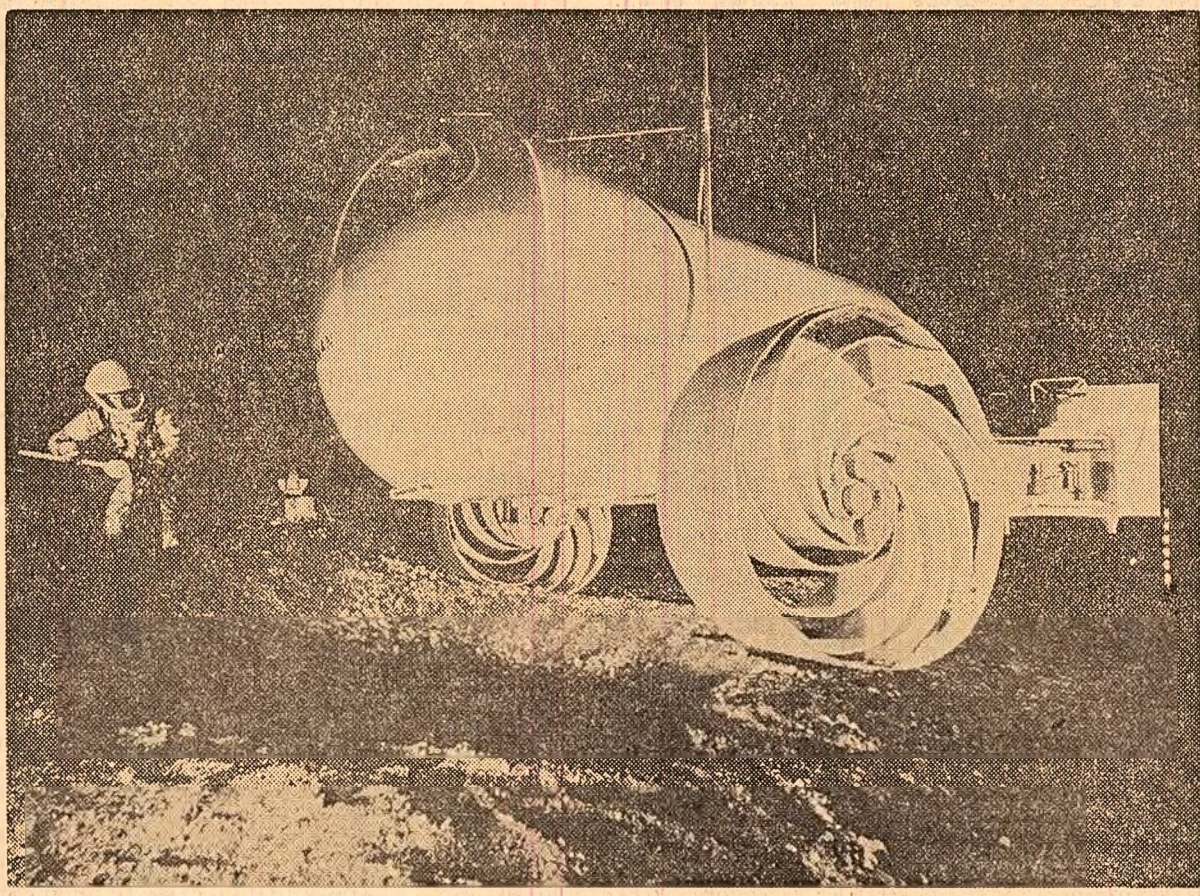
Trbuie spus că sateliții meteorologici au revoluționat de pe acum cunoștințele noastre asupra climii. Actualmente trăiesc în Ceylon, unde întreaga economie se bazează pe agricultura, iar musonii înseamnă viața sau moartea unei întregi comunități. Și iată că, grație sateliților meteorologici, am ajuns să aflăm cum la naștere musonul. De altfel, acești sateliți servesc și la depistarea ciclonei, prevenind uriașe pagube materiale și pierderi de vieți omenești.

— Și în ceea ce privește învîntîmintul? — Sateliții artificiali pot stăi înstruiri prin televiziune a populațiilor celor mari diverse. Continente întregi pot fi aduse astfel la știința de carte. Iar costul operației ar fi de un dolar pe an, de ficare elev. Nici un fel de informații nu se pot obține într-un alt mod, la un preț atât de scăzut.

Să trecem însă și pe un alt tărîm. După parerea mea, biologia, implicată în mod esențial, se vor număra, de asemenea, printre marile beneficiare ale efortului spațial. Studiile asupra comportării organismelor în Cosmos deschid orizonturi neașteptate în privința creșterii și dezvoltării celulelor. Sînt convins că se necesită caie vom găsi și un remediu împotriva cancerului. Ca rezultat direct al cercetărilor spațiale au fost realizate și o serie de dispozitive ingenioase, cum ar fi ochelarii, prin care o persoană paralizată poate să-și ghidze scaunul prin simpla mișcare a ochilor; sau sistemul de control de la distanță al stării fiziologice a bolnavilor din spitale. Microlampa care luminează indicatoarele de pe panourile navelor spațiale poate servi și la investigații în interiorul corpului uman.

— După cîte înțeleg, nu împărtășiți opinia celor care socotesc zborul în Lună și mai departe o aventură prea costisitoare... — Într-una dintre cărțile mele am arătat că prin tehnica spațială, cu implicarea lui, vom izbăvi scoatem omenirea din epoca pietrei, în care se mai află, în bună măsură. Această tehnică extinde încă de pe acum toate granițele științei, aducînd totodată foloase practice dintre care am citat numai o mică parte. Este o absurditate primejdioasă să spunem, cum fac unii, că banii cheltuiți pentru cercetările spațiale sînt pierduți. Vom fi îmbursatî însuși!

Ion HOBANA



● În catalogul sateliților artificiali, „Apollo-11” a primit nr. 4039. El face acum parte din cele 1743 obiecte fabricate de marea omului care evoluează în spațiu. Din restul de 4038 obiecte lansate anterior o parte au revenit pe Pămînt, iar altele s-au prăfuit în seram în momentul reîntîrrii în atmosfera terestră.

● Urmele lăstate pe Lună de pașii selenauților Armstrong și Aldrin vor dăinui peste 500 000 de ani, deoarece practic nu există fenomenul eroziunii provocat pe Pămînt de vînturi, ploți etc. După acurțarea acestui timp se prevede că vor fi acoperite de pulbera micro-meteorilor.

● Pentru identificarea locului aselenizării, cel doi pasageri ai cabinei „Vulturii” au avut la dispoziție, la bordul acestuia, nu mai puțin de 92 de bărti lunare.

● Datorită faptului că Luna nu are atmosferă — prin care să se propage undele sonore — nici Armstrong și nici Aldrin nu și-au putut auzi propriul lor pași. Potrivit preceților geologilor, pe Pămînt sabotii selenauților ar fi provocat un zgomot scrisit,

similar cu cel obținut prin frecarea unui obiect de o suprafață zgurînturoasă.

● Potrivit doctorului Charles A. Berry, medicul astronautilor, principalele dificultăți pe care le întîmpină omul în cursul zborurilor spațiale sînt: 1) costumul restrîns; 2) obligația de a trăi într-un spațiu foarte restrîns, cu mișcări limitate; 3) obligația de a respira oxigen pur; 4) variațiile de presiune în capsulă, în timpul lansării și al reîntîrrii în atmosfera terestră; 5) variațiile de temperatură ale cabinei și ale costumului; 6) forța de accelerație; 7) absența grauzății; 8) vibrațiile; 9) deshidratarea; 10) necesitatea de a îndeplini în cele mai mici amănunțite planul de zbor; 11) dorința și necesitatea de a dormi; 12) necesitatea de a dovedi tot timpul promptitudine și eficiență; 13) lumina care se schimbă, după poziția capsulei în spațiu sau pe orbită în jurul Pămîntului sau al Lunii; 14) lipsa de hrană obișnuită și, deci, un mai mic aport psihologic.

● Englezul David Trelfall, în vîrstă de 26 de ani, este astăzi un om bogat, ca urmare

a aselenizării lui „Apollo-11”. În 1964, Trelfall, un pasionat al romanelor științifico-fantastice, a pariat 1 000 contra 1 la o casă de pariuri că omul va pune piciorul pe Lună pînă în 1971. „Știam că nu pot pierde” a declarat el la televiziune, în cadrul unui program consacrat istoricului zbor spre Lună.

● Obeseala ordinarului. Explicația apariției obeseului „alarmă” pe Houston în decursul ultimelor două minute înainte de aselenizarea modulului lunar era simplă: o mică lampă începuse să pipăie, semnallizînd că ordinarul a lucrat prea mult și este obosit. Armstrong și Aldrin erau însă în plină activitate.

● Părerea savanților e că pe Lună forța musculară a unui adult nu depășește pe cea a unui copil.

● Omul înaintează pe Lună cu 20 de pași pe minut, în loc de 100—120 de pași pe Pămînt. Un salt terestru de 1,5 m pe Lună durează 7 secunde, timp în care omul plănăză 9 m.



Sesiune științifică festivă organizată de Asociația de Drept Internațional și Relații Internaționale

Vineri dimineață au început lucrările sesiunii științifice festive organizate de Asociația de Drept Internațional și Relații Internaționale (A.D.I.R.I.) în cinstea celui de-al X-lea Congres al Partidului Comunist Român și a celei de-a XXV-a aniversări a eliberării patriei de sub jugul fascist...

În ședința plenară de vineri dimineață au prezentat comunicările tovarășii Corneliu Mănescu, ministrul afacerilor externe, Miron Constantinescu, adjunct al ministrului învățămîntului, Vasile Vlad, șeful secției relațiilor externe a C.C. al P.C.R., George Macovescu, ministru adjunct al ministrului afacerilor externe, Traian Ionescu, președintele A.D.I.R.I., Mircea Malțu, adjunct al ministrului afacerilor externe, Nicolae Potino, director științific al A.D.I.R.I.

Între-o atmosferă de puternic entuziasm, participanții la sesiunea științifică festivă organizată de A.D.I.R.I. au adoptat, în unanimitate, textul unei telegramme adresate Comitetului Central al Partidului Comunist Român, tovarășului NICOLAE CEAUȘESCU, în care, printre altele, se spune:

"Constătenți că aparținem unei societăți noi, avansate, bogată în idei inovatoare, care aprofundează principiile și perfecționează formele relațiilor internaționale, în concordanță cu marile prefece și cu cerințele păcii și progresului, în întreaga noastră activitate..."

Ne exprimăm față de dumneavoastră personală iubite tovarășe Nicolae Ceaușescu recunoștința profundă și satisfacția nemărginită de a ne fi oferit modelul viu al unei activități neobosite, a unei slujiri cu neferm-

La uzina de mașini grele București

Directorul general al uzinei, Ing. Tiberiu Grecu, a făcut o amplă prezentare a cifrelor de plan care revin întreprinderii în anul următor. În anul 1970, a spus directorul general - producția globală industrială a uzinei va crește cu 22 la sută, iar volumul beneficiilor cu peste 60 la sută față de nivelul planificat pe acest an...

Referindu-se la același aspect, numești și participanții la dezbateri, printre care: Tănase Bărbulescu, inginer-șef cu probleme de investiții și Ing. Alexandru Ivanenco, al produsului și se întocmește un program cât mai judicios de fabricație la turbo-agregate pentru anul 1970, în vederea corelării aprovizionării cu graficele de uzinare și cu elaborarea documentației de execuție...

La Combinatul de celuloză și hîrtie din Suceava

În legătură cu aceasta, s-a atras atenția că înțirirea disciplinei nu trebuie privită numai sub aspectul înlăturării absențelor nemotivate și al învoierii, ci și sub raportul mării exigențe și răspunderii față de funcționarea și întreținerea corespunzătoare a utilajelor. Alți participanți la discuții, printre care Vasile Bucse, șeful serviciului personal, Mihai Puiu, adjunct șef al secției celuloză, Roman Traian de la secția construcții și Leon Balan, secretar al comitetului de partid, au propus ca - pentru înlăturarea sarcinilor ce revin combinatului în 1970 și în viitorul cîminal pe linia creșterii producției de celuloză și semiceluloză - să fie întreprinse acțiuni concrete pentru valorificarea deșeurilor de chereștea, eliminarea macșurilor pe tot fluxul procesului de producție și creșterea numărului de sortimente în raport cu cerințele economiei noastre naționale și ale exportului. S-a subliniat, de asemenea, că este necesară de o intervenție mai susținută din partea comitetului de direcție pentru aprovizionarea ritmică a locurilor de muncă cu materii prime, materiale și chimicale, reducerea consumului specific, întreținerea și folosirea cu maximum de randament a utilajelor. Dezbaterile din ședința largită a comitetului de direcție au relevat hotărârile unanime a colectivului din Suceava de a pregăti din timp toate condițiile și de a-și amplifica eforturile pentru înlăturarea integrală a obiectivelor prevăzute pentru anul 1970.

Cronica zilei

Se află într-o vizită în țara noastră Vinzenz Kotzian, ministrul federal pentru construcții și tehnică din Austria.

Ministrul federal a avut o întrevedere cu Ion Băicu, ministrul transporturilor auto navale și aeriene, cu care prilej a fost analizat stadiul actual al relațiilor reciproce între organismele guvernamentale de resort, propunându-se noi căi de dezvoltare colaborării în domeniul transporturilor între România și Austria. Oaspetele a vizitat o serie de obiective din transporturi printre care Aeroportul Internațional Opateni, porturile dunărene Orșova, Tr. Severin, Giurgiu, Galați.

Ministrul afacerilor culturale al Danemarcei, Kristen Helveg Petersen, care se află în vizită în țara noastră, a avut vineri dimineața o întrevedere la sediul Consiliului popular al județului Brașov, cu primvicepreședintele consiliului, Radu Romul.

În aceeași zi, ministrul danez a vizitat sediul Consiliului Negară, cartiere muncitorești și monumente istorice din localitate.

La Teatrul de stat din Galați și în comuna Costache Negri, din inițiativa Uniunii Scriitorilor, sub auspiciul Frontului Unității Socialiste, scriitorii Zaharia Stancu, Eugen Jhebeleanu, George Macovescu și Adrian Păunescu, precum și un grup de scriitori gălățeni s-au întâlnit cu actorii și au răspuns la întrebările acestora și au citit din creațiile proprii.

În holul Universității „A. I. Cuza” din Iași a fost deschisă vineri după-amiază expoziția „Creația industrială americană”. Au participat reprezentanți ai organelor locale de stat, oaspete al Comitetului de partid al sectorului de întreprinderi, un numeros public. Au fost de față B. R. Koch.

Lucrările sesiunii științifice festive a A.D.I.R.I. s-au desfășurat și în cursul după-amiezii de vineri și vor continua sîmbătă pe secții în cadrul lor sînt prezentate 133 comunicări științifice, avînd ca teme diferite aspecte privind relațiile internaționale ale Republicii Socialiste Române și în domeniul relațiilor externe ale României, aplicarea principiilor de drept internațional în relațiile dintre state.

Vizitele delegației Asociației de prietenie sovieto-române

Într-o vizită în țara noastră s-a menținut frumoasă și a continuat să se înalzească efortul. Cerul a fost variabil, mai mult senin în jumătatea de nord-vest a țării. Izolat, în Carpații Meridionali, sudul Banatului, Oltenia și Muntenia s-au semnalat averse și descărcări electrice. Vîntul a suflat în general slab, cu intensificări locale în sudul Moldovei, Dobrogea și Bărăgan din sectorul nord-estic. Temperatura aerului la ora 14 oscila între 21 grade la Sulina și 30 grade la Chișineu-Criș. În București: Vremea s-a menținut frumoasă, călduroasă, cerul a fost variabil, mai mult senin în cursul dimineții. După-amiază a plouat slab. Vîntul a suflat potrivit. Temperatura maximă a atins 28 grade.

Continuîndu-și vizita prin țară, delegația Asociației de prietenie sovieto-române, condusă de A. I. Rotanov, vicepreședinte al Asociației, secretar al Comitetului de partid al Combinatului poligrafic „Krasnyi Proletar” din Moscova, a vizitat în cursul zilei de vineri fabrica de mobilă „23 August” din Tg. Mureș, Fabrica de mobilă „Telex-Bolyai” din Iași și delegația s-a întâlnit cu membrii ai Biroului Consiliului județean A.R.L.U.S. (Agerpres)

LOTTO

Numerale extrase la tragerea din 25 Iulie 1969. EXTRAGEREA I: 72 59 23 87 46 77 5 1 38 81 17 66. Fond de premii: 571 304 lei. EXTRAGEREA II-a: 34 82 30 8. Fond de premii: 308 652 lei.

ACUMULĂRILE

ori în aceeași perioadă a volumului producției industriale, dacă azi fondul de consum pe locuitor este de peste două ori și jumătate mai mare față de anul 1938, dacă țara noastră a obținut rezultatele care o situează printre țările cu economia cea mai dinamică din lume, aceasta se datorează faptului că, an de an, a fost alocată o parte însemnată din venitul național pentru acumulare - acumularea care a reprezentat circa o cincime în perioada 1956-1960, o pătrime în 1960-1965, iar în cîminal actual mai mult de o pătrime din venitul național.

Necesitatea menținerii unei rate înalte a acumulării se desprinde și din următorul raționament economic. Se știe că, aparent, fondul de consum este mai ridicat atunci cînd ponderea acumulării în venitul național este mai mică. Dar aceasta - numai vremelnic, întrucît rata descrescîndă a acumulării duce treptat la reducerea ritmului de sporire a veniturii naționale la micșorarea, în perspectivă, a însuși fondului de consum. Tocmai de aceea, partidul nostru a combătut asemenea concepții consumatoriste, care nesocotesc hotărârile fundamentale de practică a acumulării, ca unică sursă a reproducției largite. Diminuarea acumulărilor - se aprecia la Conferința Națională din luna august 1965 - ar însemna să îngusteze baza reproducției largite, ar avea serioase consecințe negative asupra dezvoltării economice a țării, ar determina încetinirea dinamicii veniturii naționale și ar prelungea răminerea în urmă economiei naționale în comparație cu alte țări. În cele din urmă, toate acestea s-ar răstîrni asupra consumului care, din cauza lipsei de resurse economice, ar spori din ce în ce mai lent și apoi ar stagna.

Să ne referim numai la înlăturarea programului de investiții privind creșterea producției de energie electrică și electricea țării. Desigur, realizarea lui presupune cheltuirea unor importante fonduri materiale și bănești. Dar energia electrică este necesară industriei și agriculturii, transporturilor și telecomunicațiilor, permite, în același timp, electrificarea tuturor localităților țării, constituie una din cele mai importante surse de confort pen-

directorul expoziției, și alte persoane oficiale ale S.U.A. Cu acest prilej au fost rostite scurte alocuțiuni.

Comitetul municipal pentru cultură și artă Cluj și Asociația scriitorilor din localitate au organizat vineri seara, în sala Bibliotecii centrale universitare, o adunare comemorativă prilejuită de împlinirea a 120 de ani de la moartea poetului Petofi Sandor. Au luat cuvîntul Dumitru Radu Popescu, secretarul Asociației scriitorilor din Cluj, scriitorul Băjor Andor și poetul Aurel Gurgănuș. Un grup de artiști de la teatrul din localitate au susținut în recital de poezie din creația lui Petofi. Au fost prezente numeroși scriitori și ziariști, oameni de cultură și artă.

Vineri seara, în sala cinematografului „Modern”, din Suceava, a avut loc un spectacol de gală cu filmul „Direcția Berlin”, organizat cu prilejul deschiderii Festivalului filmului polonez. Manifestarea este consacrată celui de-a 25-a aniversări a eliberării Poloniei. La spectacol a luat parte un grup de cîneaști din Republica Populară Polonă.

Vineri la amiază a părăsit Capitala delegația Tineretului Comunist din Belgia, condusă de Paul Van den Abbeel, membru al secretariatului, care, la invitația Comitetului Central al U.T.C., a făcut o vizită în țara noastră.

Vineri seara s-a înapoiat în Capitală venimul de la Varsavia delegația Uniunii Tineretului Comunist condusă de tovarășul Ion Popescu, secretar al C.C. al U.T.C., care, la invitația Comitetului polonez de cooperare a organizațiilor de tineret (O.K.W.O.M.), a participat la festivitățile prilejuite de cea de-a 25-a aniversare a eliberării Poloniei.

Redresarea acestor țări frumoase din Antile, menținută secole de-a rîndul în înapoiere economică și ignoranță, nu putea fi concepută fără o operă constructivă de mari proporții pe care numai timpurile noi ale socialismului puteau să o facă realizabilă și această operă, concepută de partidul comunist și de guvernul revoluționar al Cuba, este în prezent vizibilă în realitățile și condițiile specifice ale țării, iar direcțiile și soluțiile în legătură cu progresul economic și social, reprezintă tocmai forma originală a înlăturării acestei opere.

Cu prilejul celei de-a XVI-a aniversări a Insurecției naționale cubaneze, Corneliu Mănescu, ministrul afacerilor externe al Republicii Socialiste România, a transmis mi-

LA A XVI-A ANIVERSARE A INSURECȚIEI NAȚIONALE CUBANEZE

BĂTĂLIA PENTRU „ETERNA PRIMĂVARĂ”

Există în Cuba o veche zicală populară: „Sin agua no hay vida” - fără apă nu poate fi concepută viața. Dincolo de adevărul incontestabil pe care-l exprimă, ea redă amărucina de secole a țărănului cubanez greu încercat de o natură tropicală care în componentele sale include mai ales arșiya nemilosă, aneori prelungită luni de zile, pînă la exasperare. Există o altă față, o față umană, un subînțeles al ei, tot atât de dramatic sub aspectul consecințelor: acela al inundațiilor și ciclonelor care la sud de Tropicul Raoului fac adesea ravagii, provocînd pierderi umane și materiale de mari proporții. Iată de ce lupta pentru îmbimbirea naturii, pentru stăvilirea și captarea apelor a fost dintodeauna pentru cubanezi o preocupare de prim ordin.

Vreme îndelungată, chiar și în primele decenii ale acestui veac, nimeni nu s-a gândit să realizeze în Cuba în domeniul irigațiilor, al hidroelectricității, Totul a fost lăsat la voia capriciilor naturii. Sarcina înlăturării acestor grele moșteniri a trecut în zilele noastre pe umerii revoluționarilor cubanezi. În anul 1953, cînd un grup de tineri patrioți, în frunte cu Fidel Castro, au luat cu asalt fortăreața Moncada - a jucat un rol istoric.

Redresarea acestor țări frumoase din Antile, menținută secole de-a rîndul în înapoiere economică și ignoranță, nu putea fi concepută fără o operă constructivă de mari proporții pe care numai timpurile noi ale socialismului puteau să o facă realizabilă și această operă, concepută de partidul comunist și de guvernul revoluționar al Cuba, este în prezent vizibilă în realitățile și condițiile specifice ale țării, iar direcțiile și soluțiile în legătură cu progresul economic și social, reprezintă tocmai forma originală a înlăturării acestei opere.

Telegramă

Cu prilejul celei de-a XVI-a aniversări a Insurecției naționale cubaneze, Corneliu Mănescu, ministrul afacerilor externe al Republicii Socialiste România, a transmis mi-

Lucrările simpozionului „Tradițiile revoluționare și rolul lor în dezvoltarea conștiinței socialiste, patriotice a tineretului”

Vineri dimineață au început în Capitală lucrările simpozionului „Tradițiile revoluționare și rolul lor în dezvoltarea conștiinței socialiste, patriotice a tineretului”, organizat de Comitetul Central al Uniunii Tineretului Comunist, în colaborare cu Institutul de studii istorice și social-politice de pe lângă C.C. al P.C.R. și Academia de științe social-politice „Stefan Gheorghiu” de pe lângă C.C. al P.C.R.

Cuvîntul de deschidere a fost rostit de tovarășul Ion Iliescu, prim-secretar al C.C. al U.T.C., ministru pentru problemele tineretului. După ce a subliniat importanța cunoașterii tradițiilor revoluționare în educarea conștiinței socialiste, patriotice a tineretului, vorbitorul a prezentat un succint tablou al contribuției tineretului la lupta revoluționară, la înlăturarea insurecției armate de la 23 August, și războiului antifascist, la refacerea economiei și construcția socialismului. El a arătat că simpozionul se înscrie în complexul acțiunilor care se întreprind în împlinirea Congresului parti-

cului și a aniversării eliberării și constituie un îndemn pentru extinderea și aprofundarea și valorificarea tradițiilor revoluționare de tineret din țara noastră. La aceste acțiuni sînt chemați să participe oameni de știință și specialiști în domeniul cercetării și activității de partid și al U.T.C. scriitorii și artiștii, toți cei care prin munca și pasiunea lor contribuie la studierea și cunoașterea trecutului de luptă al poporului nostru, al clasei muncitoare, al partidului și al U.T.C.-ului, la educarea generației tinere în spiritul acestor tradiții glorioase, la formarea lor ca cetățeni demni ai patriei noastre socialiste.

A început apoi prezentarea comunicărilor realizate de cercetători și specialiști în istorie, cadre didactice, activiști de partid și al Uniunii Tineretului Comunist, ziariști, care tratează diferite probleme de istorie și metodică a muncii educative. Lucrările continuă. (Agerpres)

Directorul relațiilor externe al Republicii Cuba, Raul Roa Garcia, o telegramă de felicitare. (Agerpres)

care apar astăzi cuceririle revoluționare ale poporului? În perioadele de secetă, apa îmaginată în treperii de pămînt și de beton al lacului va fi expedită prin canalul principal, lung de 20 de km, în zonele agricole ale Cordoanelor Havanai și mai la sud de el. Se va putea iriga o suprafață de peste 50.000 de hectare, transformînd-o într-o grădină înfloritoare. Pentru prima oară în regiunea Havanai se vor crea pe o suprafață de aproximativ 1.000 de hectare orezării. Tereurile cultivate cu cafea, citrice, legume, trestie de zahăr, pășunile (toate acestea reprezintă activitatea agricolă de bază a provinciei) vor fi asigurate din belșug cu apă.

Mă strecor printre șirurile de camioane care transportă pămîntul și roca dinamită. Prin nori de praful care se ridică, acoerind cu o pulbere fină terenul înconjurător, se văd plasamentele de construcții repartizate pe diferitele flancuri ale trectorilor. La barajul de beton muncă este în toi; constructorii înalță siluetele de fier ale coloanelor de susținere ale celor trei ecluze. De la fabrica de beton se sesosea necompletul basculante de zăc și tonajul își varsă încărcătura umedă în corpul barajului ce crește în înălțime zi de zi. Esteban Sotolongo, „El Caballero”, adică fierarul betonist, un mular care a lucrat în construcții, înnoadă cu o viteză uluitoare legăturile dintre verzele de metal ce vor fi acoperite curînd cu beton. El supraveghează și munca înălțării echipa sa, tineri muncitori în termene care învață aici meseria de betonist.

Stînd de vorbă cu constructorii, în parte sau în grup, am constatat cu surprindere că nici unul nu s-a referit la persoana lui, deși aflasem despre fiecare în parte contribuțiile valoroase aduse pe șantiere. Frazele lor se înșirau cam așa: noi am venit aici în octombrie anul trecut... ne-am apucat mai întîi să curățăm terenul de pîlcurile de palmier, apoi să trecem în construcția construcția barajului... ne înțelegem perfect.

În toate acestea am simțit efectele miraculoase ale acelei școli ce se cheamă colectiv de muncă, ale acelei contopiri a oamenilor cu opeza pe care o realizează în comun rezultatul efortului și capacității tuturor. Cîntea, modestia și puritatea morală a acestor oameni, atât de diferiți ca înfățișare, dar atât de comuni în tot ceea ce au și mai mult, în ceea ce fac și în ceea ce vor face, înnoadă cu o viteză uluitoare legăturile dintre verzele de metal ce vor fi acoperite curînd cu beton. El supraveghează și munca înălțării echipa sa, tineri muncitori în termene care învață aici meseria de betonist.

Stînd de vorbă cu constructorii, în parte sau în grup, am constatat cu surprindere că nici unul nu s-a referit la persoana lui, deși aflasem despre fiecare în parte contribuțiile valoroase aduse pe șantiere. Frazele lor se înșirau cam așa: noi am venit aici în octombrie anul trecut... ne-am apucat mai întîi să curățăm terenul de pîlcurile de palmier, apoi să trecem în construcția construcția barajului... ne înțelegem perfect.

SPORT

Victor STAMATE

Asăzi pe Stadionul Republicii Campionatele internaționale de atletism ale României

Pe stadionul Republicii din Capitală încep astăzi întrecerile celei de-a XXVII-a ediții a Campionatelor internaționale de atletism ale României. În concurs vor participa 110 sportivi și recordmanii din mai multe țări ale lumii. Printre oaspeții „internaționali” din acest an se află kenyenii Amos Biwoh, campion olimpic în probele de 3.000 m obstacol, Jigchamose, sovieticii Sevcenko, Makarov, bulgarii Stoikovski, Hebarov, japonezul Sawaki, jamaicanul Lewson, precum și valoroasele atlete Prokop, Sykora, Krenn (Austria), Kuckmannova, Gleskova (Cehoslovacia), Rotmuller (R. F. a Germaniei) etc.

Tovarășii care vi reprezintă de cei mai buni atleți, actuala ediție a „internaționalelor” constituind pentru noi o bună prilej de verificare în vederea Jocurilor Balcanice de la Sofia și a Campionatelor europene de la Atena.

Din programul primei zile (concursul începe la ora 18,30) se anunță deosebit de interesantă proba de vînt în vedere a Jocurilor Balcanice de la Sofia și a Campionatelor europene de la Atena.

Succes al tinerilor tenismeni romîni

În patru orașe ale Europei au început întrecerile zonale ale competiției de tenis pentru tineret „Cupa Galea”. În grupa de la Knokke La Zoute (Belgia), echipa României a înregistrat o scor de 3-0 față de U.R.S.S. (Viorica Marcu 1-0 în vînt cu 6-2, 6-3 pe Kozačievici, iar Codin Dumitrescu a cîștigat cu 6-4, 6-0 la Lange. În partida de dublu, perechea română Viorica Marcu-Codin Dumitrescu a dispus cu 6-3, 6-1, 6-1 de cuplul sovietic Dibjev-Lange.

În cadrul acestor grupe s-a mai disputat și meciul dintre echipele Poloniei și Belgiei. Tensimenii polonezi au învins cu 2-1. Merez (Polonia) - Malvez (Belgia) 9-7, 4-6, 6-0; Scuvie (Belgia) - Niedzwiedzki (Polonia) 6-3, 6-2; Merez, Niedzwiedzki - Bolle, Scuvie 6-2, 8-6. Iată rezultatele înregistrate în celelalte zone: grupa de la Torino - Italia - Iugoslavia 9-0; Bulgaria - R. F. a Germaniei 1-1 (partida de dublu Meiler, Elzer (R. F. a Germaniei) - Matei și Bojdar Pampulov s-a întreprins din cauza întineririi în situația de 11-0, 7-6, 1-2) grupa de la Praga: Franța - Anglia 2-1; Cehoslovacia - Elveția 3-0; grupa de la Tarragona (Spania) - Spania - Olanda 2-0.



# viața internațională

ROMA

## MARIANO RUMOR ȘI-A ÎNCHEIAT CONSULTĂRILE POLITICE

● MISIUNEA SA DE A FORMA UN GUVERN DE CENTRU-STINGA NU A PUTUT FI DUSĂ LA ÎNDEPLINIRE

ROMA 25 (Agerpres). — Mariano Rumor, premierul desemnat de președintele Italiei, Giuseppe Saragat, cu formarea unui nou guvern de centru-stingă, și-a încheiat vineri ultimele sale consultări cu liderii politici ai Partidului Socialist Italian și Partidului Socialist Unitar. Încheierea de ultimă oră a acestor consultări a permis guvernului să participe la reprezentanții Partidului Democrat-Creștin și ai celor două partide socialiste așezat.

Vineri seara, Mariano Rumor l-a informat pe președintele Italiei, Giuseppe Saragat, că misiunea sa privind formarea unui guvern de centru-stingă nu a putut fi dusă la îndeplinire. Observatorii politici menționează că, deși Mariano Rumor nu și-a depus mandatul, sarcina sa de a soluționa actuala criză guvernamentală nu va fi deloc ușoară. Singurele posibilități care i-au mai rămas sunt: fie formarea unui guvern monocolor, alcătuit numai din democrați-creștini, fie un cabinet de coaliție cu participarea Democrat-Creștinilor și unii din cele două partide socialiste. Dacă și aceste șanse vor eșua nu mai rămâne altceva decât să se organizeze noi alegeri generale.

## Dezvoltarea economiei U. R. S. S. în primul semestru al anului 1969

MOSCVA 25. — Corespondentul Agerpres L. Duță transmite: Direcția Centrală de Statistică a U.R.S.S. a dat publicității datele referitoare la îndeplinirea planului pe primele șase luni ale anului. În cursul primului semestru, producția industrială a crescut cu 6,9 la sută față de aceeași perioadă a anului trecut. În decurs de șase luni au fost extrase 156 milioane tone fier, circa 300 milioane tone carbune, s-au produs 54,4 milioane tone oțel, 102.000 de mașini-unelte achiziționate peste 4 miliarde metri de diferite țesături, Productivitatea muncii, în industrie a crescut cu 4,4 la sută, în beneficiile pe întreaga economie au sporit cu 7 la sută. Direcția Centrală de Statistică arată că a fost întrucâtva îndeplinit planul semestrial la

## NOI REPRESIUNI ALE MARIONETELOR DE LA SEUL

SEUL 25 (Agerpres). — Cifra de știri provenită din Seul, agenția ACTC informează despre noi represalii comise de administrația sud-coreeană împotriva patrioților din Coreea de sud. „Curtea Supremă” sud-coreeană a pronunțat sentințele în procesul intentat unui alt grup de patrioți acuzați că ar fi făcut parte dintr-o organizație a Partidului revoluționar unificat din Coreea de sud. Potrivit agenției citate, „Curtea Supremă” a condamnat pe locotenentul Ibin Yung Bok la moarte, iar pe alți trei ofițeri din armata sud-coreeană la închisoare pe diferite termene.

## Conflictul dintre Salvador și Honduras

SAN SALVADOR 25 (Agerpres). — O stare de tensiune domnește în rândurile populației salvadoriene în aceste zile în urma zvonurilor că Hondurasul ar pregăti o contraofensivă de mare anvergură. În fața acestui pericol, guvernul salvadorien a trimis un mesaj special la agenția France Presse, la San Salvador statul major al armatei salvadoriene difuzează din oră în oră prin radio comunicate cu un conținut aproape identic: „Calm pe toate fronturile, nici un atac aerian, încetarea focului este respectată și va continua să fie respectată de către Salvador”.

Pe de altă parte, se arată că trupele salvadoriene refuză să se retragă din localitățile hondurari ocupate, ignorând astfel termenul dat de comisia de mediere a O.S.A. pentru retragerea trupelor pe pozițiile dinaintea începerii ostilităților. Asupra măsurilor ce urmează să fie luate în vederea retragerii trupelor, precum și pentru reglementarea diferendului dintre cele două țări se vor pronunța miniștrii de externe ai țărilor membre ale O.S.A., care se vor întâlni sâmbătă după-amiază la Washington.



Imagine de la o recentă demonstrație organizată la Londra în semn de solidaritate cu lupta dreptății a poporului vietnamez

## Sesiunea Comisiei de colaborare tehnico-științifică româno-ungară

BUDAPEȘTA 25. — Corespondentul Agerpres Al. Pintea transmite: Între 22 și 25 iulie a.c., la Budapeșta au avut loc lucrările sesiunii a 16-a a Comisiei de colaborare tehnico-științifică româno-ungară. Cu acest prilej s-a examinat îndeplinirea prevederilor protocolului sesiunii precedente a comisiei și a fost convenit programul de colaborare tehnico-științifică pentru perioada următoare.

În baza protocolului încheiat cu această ocazie, cele două părți își vor transmite documentații și vor delega specialiști pentru cunoașterea reciprocă a realizărilor tehnico-științifice, în special în domeniul agriculturii, industriei construcțiilor de mașini chimiei, petrolului, industriei alimentare și ușoare. Lucrările sesiunii s-au desfășurat într-un spirit de prietenie și înțelegere reciprocă.

În agricultură a fost îndeplinit planul de însămânțări de primăvară și de reinsămânțări pe locurile unde semănăturile de toamnă au fost distruse. În unele regiuni ale țării ca lamitățile naturale din țărni și primăvara au piciunat pagube grave agriculturii. În comunicat se relevă că a fost depusă o muncă intensă pentru lichidarea acestor pagube. În primul semestru au fost construite peste 500.000 de noi locuințe din fondurile statului sau ale cooperativei de construcții. Schimburile comerciale externe au fost cu 8 la sută mai mari față de aceeași perioadă a anului trecut.

## Rezultatele îndeplinirii planului semestrial în R. P. Bulgaria

SOFIA 25 (Agerpres). — La Sofia au fost date publicității datele referitoare la îndeplinirea planului de stat pe primul semestru al anului 1969, comunicate de Direcția de stat pentru informații, de pe lângă Consiliul de Miniștri. În comparație cu primul semestru al anului trecut, volumul producției industriale a crescut cu 10,4 la sută.

## APRINSĂ DISPUTĂ ELECTORALĂ ÎN INDIA

24 DE CANDIDAȚI LA POSTUL DE PREȘEDINTE

DELHI 25 (Agerpres). — La 24 iulie, ultima zi a înregistrării candidaților pentru postul de președinte al Indiei (alegerile urmează să aibă loc la 16 august), încă 11 persoane și-au anunțat candidatura, astfel că lista cuprinde în prezent 24 de nume. După cum relatează agenția Trust Press of India (P.T.I.), care a publicat lista candidaților, partidul de guvernământ Congresul Național Indian menține candidatura lui Sanjiva Reddy; candidatură fostului președinte interimar, V. Giri, este susținută de deputații comunisti și socialisti, precum și de o serie de deputați independenți. Printre candidații la postul de președinte se află și fostul ministru de finanțe al Indiei (între anii 1950—1956) C. Deshmukh, la cărui candidatură a fost prezentată de grupările de dreapta. Cei alți candidați, ale căror nume sînt prea puțin cunoscute, prezintă agenția P.T.I., au șanse minime în viitoarele alegeri.

Peste 2.000 de funcționari bancari au organizat o demonstrație în fața sediului din Delhi a primului ministru, acțiune care s-a desfășurat sub lozincile scrijinitei mării guvernului de naționalizare a băncilor din țară. Participanții la demonstrații, relatează agenția P.T.I., au remis premierului Indira Gandhi un memorandum în care se spune că în numele a 150.000 de funcționari bancari vă felicităm pentru hotărârea curajoasă de a na-

## Italia Manifestări de solidaritate cu lupta poporului vietnamez

ROMA 25. — Corespondentul Agerpres Giorgio Pastore transmite: Cu prilejul celei de-a XV-a aniversări a semnării acordurilor de la Geneva cu privire la Vietnam, la Palermo, Torino și Bologna au avut loc mari manifestări de solidaritate cu lupta eroică a poporului vietnamez. La aceste acțiuni — desfășurate sub lozincă „Pentru libertate și independență în Vietnam” — au luat parte reprezentanți ai Republicii Democratice Vietnam și ai guvernului revoluționar provizoriu al Republicii Vietnamului de Sud, care participă la conferința cadivărită de la Paris. Au luat cuvîntul reprezentanți ai partidelor comunist, socialist italian și ai organizațiilor de tineret, precum și oaspeții vietnamezi.

## În 35 de regiuni sud-vietnameze au fost instaurate comitete populare revoluționare

SAIGON 25 (Agerpres). — După cum anunță agenția VNA, în 35 de regiuni sud-vietnameze, inclusiv orășele Saigon, Hue, Da Nang și Can Tho, au fost instaurate și funcționează comitete populare revoluționare. Noile organe revoluționare, create în urma formării Guvernului

## Norvegia aprobă propunerea Finlandei de a găzdui o conferință asupra securității europene

OSLO 25 (Agerpres). — Guvernul norvegian a făcut cunoscut că aprobă propunerea guvernului finlandez de a găzdui pe teritoriul său conferința asupra securității europene. Într-un memorandum transmis ambasadoru-

## Leonid Brejnev, secretar general al C.C. al P.C.U.S., i-a primit vineri pe Ștefan Sadovschi, membru al Prezidiului C.C. al P.C. din Cehoslovacia, prim-secretar al C.C. al P.C. din Slovacia, și pe Peter Colotka, membru al Prezidiului C.C. al P.C. din Cehoslovacia, președintele guvernului R. S. Slovacia. În aceeași zi el l-a primit pe Ivan Bașev, ministrul afacerilor externe al R. P. Bulgaria, care a efectuat o vizită în U.R.S.S.

## Intrevedere Kosighin— Harmel. Alexei Kosighin, președintele Consiliului de Miniștri al U.R.S.S., l-a primit vineri la Kremlin pe Pierre Harmel, ministrul afacerilor externe al

Să fie oare urmărită familia Kennedy de un destin implacabil? După sfârșitul tragic al celor doi frați ai săi, președintele J. F. Kennedy și senatorul Robert Kennedy, cariera politică a ultimului supraviețuitor, Edward, pare a fi grav compromisă, ca urmare a accidentului de automobil de la 18 iulie, în cursul căruiu se creștea sa și-a pierdut viața. Potrivit prevederilor unei legi americane, orice persoană implicată într-un asemenea accident are obligația să se prezinte imediat în fața autorităților polițienești. Încălcare ea ei se pedepsește cu închisoare de la două luni la doi ani. Or, senatorul Edward Kennedy nu a ținut seama de aceste prevederi legale. El a declarat că n-a putut să se prezinte imediat la poliție deoarece în urma accidentului a suferit un șoc nervos.

## Belgia, care face o vizită oficială la Moscova. În aceeași zi, ministrul belgian a continuat convorbirile cu ministrul de externe sovietic, Andrei Gromiko, în legătură cu relațiile dintre U.R.S.S. și Belgia și cu o serie de probleme internaționale de interes civloc.

Compărim vineri în fața tribunalului din Edgartown, E. Kennedy s-a recunoscut, după cum relatează agenția „Associated Press”, vinovat de părăsirea locului accidentului și a fost condamnat la două luni închisoare cu suspendarea executării pedepsei. O parte din presa americană nu la în considerare explicațiile date de senator și critică în mod acerb comportarea sa. „Lui Teddy (diminutivul de la Edward) nu-i mai rămîne decît mult timp în planul al doilea” — scriu cotidienele new-yorkeze. Un comentator cunoscut al televiziunii americane vorbește de „sfârșitul erei Kennedy”. Chiar dacă în 1970 Kennedy va reuși să-și reînnoiască mandatul de senator, subliniază unii observatori, el nu ar mai avea nici o șansă la alegerile prezidențiale din 1972, sau la cele din 1976.

## Crearea unui organism comun indo-pakistanez în sămbătă să studieze toate aspectele privind normalizarea și îmbunătățirea relațiilor dintre cele două țări a fost sugărită într-o scrisoare adresată de primul ministru al Indiei, Indira Gandhi, președintelui Pakistanului, Yahya Khan.

„Siria și Irakul au încheiat  
un acord asupra majorității proble-  
melor de frontieră aflate în litigiu în-  
tre cele două țări, a anunțat joi un  
purător de cuvînt al Ministerului de  
Interne sirian.

## ORIENTUL APROPIAT

● PUTERNICE INCIDENTE ÎN ZONA CANALULUI DE SUEZ  
● INTREVEDERE U THANT — JOSEPH SISCO

CAIRO 25 (Agerpres). — Artileria și tancurile israeliene au deschis focul asupra pozițiilor egiptene de la Port Tewfik și Suez și, ulterior, asupra aceluia de la Ismailia și El Kantara, a declarat un purtător militar de cuvînt egiptean. El a precizat că bateriile egiptene de artilerie au ripostat. La ora 14,00 (ora locală), aviația israeliană a încercat să atace pozițiile egiptene din regiunea Port Tewfik. Artileria anti-aeriană egipteană a intervenit pentru a respinge acest atac. Un purtător militar de cuvînt citat de agenția France Presse a declarat că partea egipteană a doborât trei avioane israeliene.

TEL AVIV 25 (Agerpres). — Un purtător militar de cuvînt israelian a declarat vineri că artileria egipteană a atacat pozițiile israeliene din partea meridională a Canalului de Suez, transmite agenția France Presse. Forțele israeliene, a precizat purtătorul de cuvînt, au ripostat, precizînd că un soldat israelian a fost rănit.

Citînd un alt purtător de cuvînt agenția Associated Press arată că avioane israeliene au atacat vineri bateriile egiptene situate de-a lungul Canalului de Suez fără a întâmpina

riposta aviației egiptene. Potrivit declarației purtătorului de cuvînt, bombardamentul asupra pozițiilor egiptene a durat aproximativ o oră și jumătate. Artileria anti-aeriană egipteană a deschis focul asupra avioanelor israeliene. Toate aparatele israeliene s-au întors la bazele lor de plecare, a declarat el.

NEW YORK 25 (Agerpres). — Subsecretarul de stat al S.U.A., Joseph Sisco, a avut joi întrevedere cu secretarul general al O.N.U. U Thant. Joseph Sisco, întors recent dintr-o călătorie prin mai multe țări ale Europei, printre care și Uniunea Sovietică, a prezentat lui U Thant un raport privind convorbirile pe care le-a avut cu personalitățile guvernamentale ale țărilor vizitate asupra soluționării crizei din Orientul Apropiat.

NEW YORK 25 (Agerpres). — Re-prezentantul permanent al Republicii Arabe Unite la Organizația Națiunilor Unite a înmînat președintelui Consiliului de Securitate o scrisoare a guvernului R.A.U. cu privire la situația din Orientul Apropiat.

## Situația din Sudan

● DESCOPERIREA UNUI DEPOZIT DE ARME AL  
FORTELOR CONTRAREVOLUTIONARE ● O.U.A. —  
ÎN SPRÎNJINUL UNITĂȚII ȚĂRII

Ministrul de interne al Sudanului, Faruk Hamud, a anunțat, într-un comunicat publicat joi seară la Khartoum, descoperirea unei mari cantități de arme ascunse în apropierea capitalei. Potrivit afirmațiilor ministrului sudanez aceste arme urmau să fie folosite de forțele contrarevoluționare, în încercarea de a răsturna actualul guvern revoluționar. A fost deschisă o anchetă.

Pentru a împiedica declanșarea unui război de secesiune în inima A-

fricai, Comitetul de Eliberare al O.U.A. a respins joi cererea de ajutor adresată de așa-zisul guvern provizoriu din sudul Sudanului, condus de Gordon Mayen. O.U.A. i-a recomandat să coopereze cu guvernul de la Khartoum în interesul Sudanului ca și al întregii Africi.

## Cu prilejul cele de-a XXV-a aniversări a eliberării României

CARACAS 25 (Agerpres). — Cu ocazia celei de-a XXV-a aniversări a eliberării României de sub jugul fascist, în sala centrală a Ateului din orașul Valencia (Venezuela) a fost inaugurată o expoziție de tapiserie românească contemporană. La deschiderea expoziției a rostit o cuvîntare Julio Terre, secretarul general al Ateului. Au fost prezente reprezentanți ai autorităților locale și ai Universității Carabobo, oameni de cultură, ziariști,

## agentiile de presă transmit:

Fidel Castro, primul ministru al guvernului revoluționar, prim-secretar al C.C. al P.C. din Cuba, și alte persoane oficiale cubaneze au participat la o recepție oferită de comandantul escadrei de nave militare sovietice aflate în portul Havana în-țr-o vizită de prietenie.

La Tokio și-a încheiat lucrările cel de-al 88-lea Congres al Consiliului General al Sindicatelor din Japonia (SOHYO). Delegații la congres, reprezentînd 4.200.000 de membri, au stabilit programul de acțiune al SOHYO pe viitorul an și au adoptat declarația congresului. Consiliul General al Sindicatelor își propune să extindă lupta împotriva tratatului de securitate japo-american, pentru retrocedarea Okinawei și pentru apărarea păcii.

Președintele Jomo Kenyatta a anunțat în cadrul unei reuniuni a guvernului că Joseph Odera Jowi a fost numit în funcția de ministru al planificării economice și dezvoltării ai Kenyei. Titularul acestui portofoliu, Tom Mboya, a fost asasinat în începutul lunii iulie la Nairobi. Ca și predecesorul său, Odera Jowi face parte din gruparea etnică Luo, fiind singurul ei reprezentant în guvernul Kenyei.

„Parada Folclorică”, prestigioasă manifestare internațională care are loc în fiecare an la Zagreb, a cunoscut și anul acesta un frumos succes. Printre numeroase ansambluri folclorice din 11 țări, la ediția 1969 a „Paradei Folclorice” a participat și ansamblul de cîntece și dansuri „Tarina” al Comitetului iudețean Hunedoara pentru cultură și artă, care a curcit aplauzele publicului și aprecierile specialiștilor.

## DUPĂ EXPEDIȚIA ȘTIINȚIFICĂ A PRIMILOR SELENAUȚI

● CEI TREI ASTRONAUȚI SE ODIHNESC ÎN „APARTAMENTUL” LOR IZOLAT

În timpul celor două zile de zbor, Armstrong, Aldrin și Collins au parcurs în cabina spațială „Apollo-11” 1533 225 km. Acum, la capătul acestei temerare călătorii, cei trei astronauti se odihnesc în „apartamentul” lor izolat, fiind supuși unor atențe examene medicale. Decamdată medicii au declarat că nu s-au observat semnele vreunei boli. Neil Armstrong are o mică umflătură la o ureche, dar aceasta nu este de natură să neliniștească.

● LA 14 NOIEMBRIE 1969 — VIITOAREA LANSARE SPRE LUNĂ

Imediat după revenirea pe Pămînt a selenauților, directorul programului „Apollo”, generalul Samuel Phillips, a anunțat la Houston că viitoarea lansare spre Lună a fost stabilită pentru 14 noiembrie anul acesta. Echipajul astronautilor „Apollo-12” va ascendează într-o altă regiune a Lunii — „Oceanul furtunilor”. Astronauții Charles Conrad și Alan Bean vor petrece aici 32 de ore. I vor ieși pe suprafața lunară și vor efectua cinci ore în două trînduri, adică dublu decît Armstrong și Aldrin.

● DUPĂ 1980 AR PUTEA AVEA LOC UN ZBOR SPRE PLANETA MARTE

Într-o conferință de presă ținută la Houston, George Muller, șeful misiunilor de zbor cu echipaj la bord de la NASA, a declarat că „planeta Marte constituie următorul obiectiv principal al explorării planetelor de către om”. Muller a menționat că „dacă întoarcerea de a se trimite un echipaj spre Marte ar fi luată în calcul, o asemenea zbor ar putea avea loc după 1980”. Un astfel de voiaj, a spus el, va comporta, fără îndoială, o serie de tentative premergătoare debarcării propriuzise: durata îndeplinirii unei misiuni în fața planetei ar fi de aproximativ un an sau doi ani.

● „UN EVENIMENT FANTASTIC”

Într-o telegramă adresată directorului Administrației naționale pentru aeronautică și probleme spațiale cosmice (N.A.S.A.), Thomas Paine, președintele Academiei de Științe a Uniunii Sovietice, Mstislav Kel-din, subliniază că debarcarea astronautilor americani pe suprafața Lunii și întoarcerea lor pe Pămînt este „un mare aport la cunoașterea Cosmoului, la progresul științei mondiale”. Kel-din a transmis felicitări pentru îndeplinirea cu succes a acestei sarcini tehnico-științifice remarcabile. La rîndul lor, cosmonauții sovietici au adresat felicitări echipajului navei „Apollo-11”. „Noi, cosmonauții sovietici, am urmărit cu mare atenție și emoție zborul dv. Vă felicităm din tot sufletul pentru încheierea minunatului zbor pe Lună și revenirea pe Pămînt”, se spune în telegramă.

Într-o convorbire cu un corespondent al agenției C.T.K. în legătură cu zborul navei cosmice „Apollo-11”, J. Sadil, președintele Societății planetare a Asociației astronomice cehoslovace de pe lângă Academia de Științe a R. S. Cehoslovacie (care își desfășoară de peste 30 de ani activitatea în acest domeniu) a subliniat că zborul navei „Apollo-11” este un eveniment fantastic care, fără îndoială, va putea fi apreciat în întregime numai de generația viitoare Felicit pe americani pentru acest mare succes, care este rezultatul eforturilor științifice ale întregii omeniri”.

● PROIECT DE REZOLUȚIE PENTRU O LARGĂ COLABORARE ÎN EXPLORAREA SPAȚIULUI COSMIC

WASHINGTON 25 (Agerpres). — În Camera Reprezentanților a fost introdus joi un proiect de rezoluție care cere președintelui Nixon să facă propuneri concrete pentru invitarea altor națiuni să participe, alături de S.U.A., la explorarea spațiului cosmic. Desi nici un alt stat, cu excepția Uniunii Sovietice, nu dispune de tehnologia rachetelor, multe dintre ele au cadre specializate pentru a participa la explorarea spațiului cosmic, a declarat Hastings Keith, republican din Massachusetts, autorul proiectului de rezoluție.