

ACUM — ZILE HOTĂRÎTOARE PENTRU SOARTA RECOLTEI!

Raidul „Scintei”: Care este situația însămînțărilor în județele de nord?

Deși au trecut 12 zile de la începerea însămînțării, în multe județe din Transilvania nu au fost însămînțate decât suprafețe mici, cu mult sub posibilități. Care sînt cauzele acestei situații și ce trebuie întreprins în vederea grăbirii lucrărilor?

Din ultima situație (2 octombrie) rezultă că în județul Maramureș s-au însămînțat numai 32 la suta din suprafețele prevăzute a se cultiva cu grâu și secară. Este puțin, foarte puțin, dacă se are în vedere faptul că județul se află în extremitatea nordică a țării și că aici vremea se răcește mai repede. Rezultatele la semănat și evoluția vremii trebuie să dea de gînd maramureșenilor. În legătură cu această situație, tov. Nicolae Nistor, directorul direcției agricole, ne-a declarat: „În județul Maramureș, în funcție de zona în care sînt situate cooperativele agricole, am diferențiat intervalul optim de semănat. Unitățile situate în zona de deal și premonțană sînt să înceteze să semene grăulul cel tirziu la 15 octombrie, iar celelalte — din zonele depresiunale și din luncă — la 20 octombrie. Datorită respectării timpului optim de însămînțat, anul acesta și în anul trecut multe cooperative sînt în condiții pedoclimatice grele, ca cele din Arcuș, Sarășu, Seln, Cicrlău și altele, au obținut recolte bune de grâu. De aceea vrem ca și în acest an să ne încadrăm în limitele timpului optim”. Lăbind la o parte faptul că aceste limite sînt prea largi, să vedem cum se materializează măsurile preconizate de direcția agricolă. Se constată că majoritatea cooperativei agricole situate în zona de deal și submontană, care trebuiau să fie mult avansate cu semănatul grăului, sînt mult mai întinzate decît unitățile din zona de ses. Bunăoară, cooperativele din Călinești de Sighet și Boiu Mare au semănat doar cîteva hectare. Chiar și în unitățile situate la ses, semănatul grăului se desfășoară în ritm lent. Așa sînt cele din Băsești, Pribilești. Nu este vorba de cazuri izolate. În județul Maramureș vizează zilnic de lucru la pregătirea terenului și la semănat 23—28 la suta. Ce determină acest ritm de lucru atât de lent? Este vorba, în primul rînd, de folosirea cu randament scăzut a tractoarelor și mașinilor agricole. „Aveam două semănatore, dar cînd lucraam una, stă cealaltă — ne spune Alexandru Ghiocei, inginerul agronom al cooperativei agricole Săclășeni. Astăzi am semănat numai pînă la amiază întrucît nu mai avem teren pregătit”. În același timp, din 7 tractoare repartizate la pregătirea terenului lucrău doar 3. Această situație era și la cooperativa Sătlung, unde, în ziua de 29 septembrie, din 3 semănatore a lucrat doar una. Și aici nu era teren pregătit. Așa se explică de

ce la această cooperativă, deși semănatul a început pe data de 8 septembrie, s-au realizat doar 150 ha. lucrare care putea fi terminată în maximum 6 zile. De ce persistă neajunsuri în desfășurarea lucrărilor? „Este într-adevăr criticabil faptul — ne spune tov. Vasile Dancoc, secretar al comitetului județean de partid Maramureș — că, deși s-au făcut pregătiri intense în vederea desfășurării în bune condiții a lucrărilor agricole de toamnă, ritmul actual nu corespunde posibilităților reale. Aceasta cu atât mai mult cu cît întregul aparat al direcției agricole și al uniunii cooperativei județene este repartizat pe cooperative pentru a supraveghea și îndruma desfășurarea lucrărilor”. Care este rezultatul activității celor

ordonată de consiliul de conducere. Cinci tractoriști, care locuiesc în satul Pipea, se prezintă de obicei tirziu la lucru și pleacă unde și cînd vor cu tractoarele, fără a fi trași la răspundere. Datorită unor asemenea abateri de la disciplină întirzie însămînțările. În județul Bihor, datorită faptului că sîmbla de zahăr nu este transportată la timp de pe cîmp crează greutăți și multor cooperative agricole. La cooperativa agricolă „Drapelul Roșu” din Salonta, din cele 180 hectare prevăzute a se semăna cu grâu, 100 hectare sînt ocupate cu sîmbla de zahăr. Dar pentru moment fabrica de zahăr din Oradea nu primește sîmbla. Din păcate asemenea situații am întîlnit și în cooperativele agricole din Mădăras, Sălărd, Viarghita, Diosig și altele, care așteaptă sîmbla fabricii de zahăr pentru a începe recoltatul sîmblei și apoi pregătirea terenului pe care-l vor însămînța cu grâu.

Însă în județul Bihor întirzierea semănatului se datorează și altor cauze. Este vorba de defecțiuni în organizarea muncii în cadrul unor unități, cît și lipsa sîrului cu randament scăzut a mijloacelor de lucru. Să exemplificăm: La cooperativa agricolă „Ogorul Noul” din Salonta nici nu începuse semănatul grăului. Brigadierul Mihai Fabian spune că încă n-a sosit timpul. Dar de ce la cooperativa agricolă „Drapelul Roșu” din aceeași localitate se poate lucra? Au ei alt timp? Se pare că nu s-a învățat mare lucru din experiența acestui an cînd, datorită aceleiași cauze — întirzierea semănatului — cooperativa agricolă „Ogorul Noul” a obținut cu 800 kg grâu la hectar mai puțin decît „Drapelul Roșu”. Este o situație din care ar putea învăța nu numai cooperativarii din Salonta ci și alții care tirgănesc semănatul grăului.

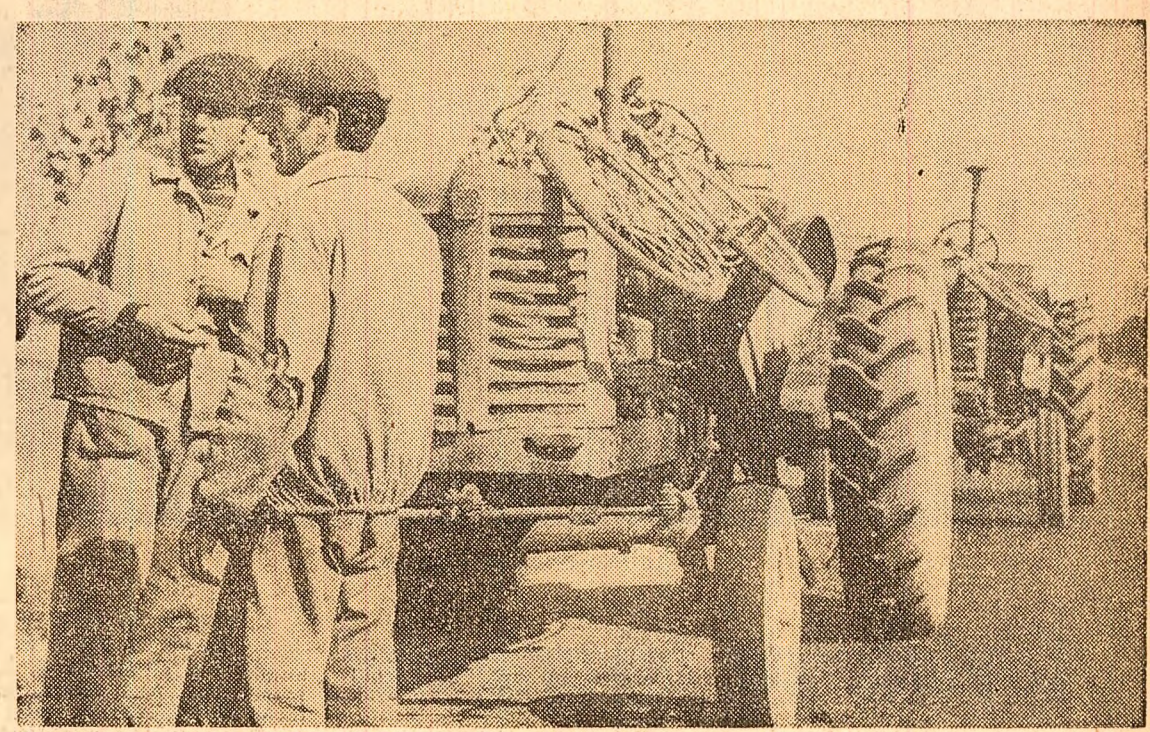
În multe unități însămînțările întirzie din cauza lipsei de tractoare. La Salonta, Simbăta, Leș și în alte cooperative lipsește tractoarele. La cooperativa „Drapelul Roșu” din Salonta stau de mai multe zile 5 tractoare fără tractoriști. Ei au „plecat” deoarece I.M.A. Marghita (unde sînt elevi-tractoristi) nu le-a trimis de două luni indemnizația cu toate demersurile făcute. Curios lucru că serviciul I.M.A. din direcția agricolă a județului Bihor nici marți dimineață încă nu alise de această stare de lucruri.

Sistem la mijlocul intervalului optim de însămînțare a grăului. Acum este timpul cînd toți specialiștii și lucrătorii din agricultură trebuie să asigure o desfășurare rapidă a însămînțărilor și a celorlalte lucrări, folosind la întreaga capacitate forța de muncă, mașinile și etajele. Aurel POP, Lorand DEAKI, Aurel PĂPADIUC

ÎN OBIECTIVUL APARATULUI FOTOGRAFIC „Vederi” (nedorite) din Teleorman și Ilfov

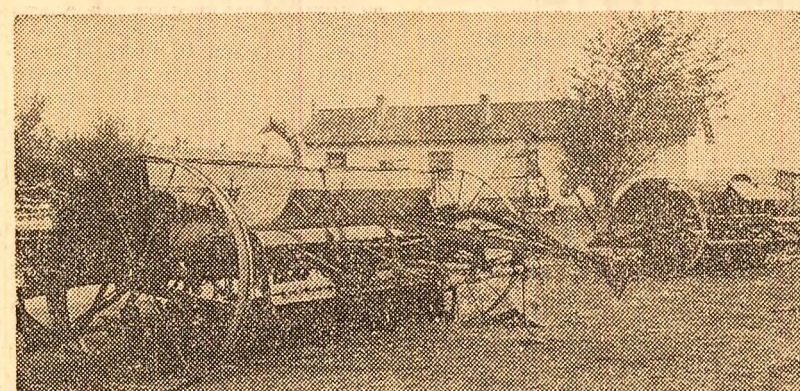
Nu există om al muncii din agricultură sau specialist agricol care să nu înțeleagă că volumul mare de lucrări care trebuie executat în această toamnă cere o organizare perfectă, pînă la amănunt, spirit de răspundere din partea fiecăruia, participarea la muncă a tuturor forțelor care dispun unitățile agricole. Se pare însă că aceste cerințe elementare nu sînt înțelese de unii conducători de cooperative agricole, de întreprinderi pentru mecanizarea agriculturii din moment ce acum, în plină desfășurare a lucrărilor de sezon, datorită proastei organizări a muncii de lucrare zi, îndolenței unora alimentați și de lipsa de control din partea organelor județene se pierde mult timp prețios. Trimitem organelor de partid și agricole din județele Teleorman și Ilfov aceste „ilustrate” semnificative.

Cînd stau tractoarele, se pierde recoltă!



Tot pe drum, pe drum, pe drum (și mai puțin pe ogor) se pare că este deviza acestor tractoriști. Din vina lor? Nu. A întreprinderii pentru mecanizarea agriculturii Vîndătorii Mici. Cel doi, abia veniți la secția care deservește cooperativa agricolă Bolintin-Vale, județul Ilfov, au primit tractoare cu „mari și mici” defecțiuni. Și cum nu era nimeni care să facă remediile necesare au luat drumul spre sediul I.M.A., cale de 15 km. În drum au mai scos din brazdă un tractor. La Crevedia încă un alt tractor alerga după atelierul mecanic pentru a monta ceva la un disc. Și fată acum herghelia cailor plutește în galop după polcoave... Plătește cineva din cei care au făcut reparatiile, sau din conducerea I.M.A. pagubele pricinuite de imobilizarea tractoarelor? În scrijele de la județ aceste tractoare... ară sau se plimbă?

Mecanizatori cu „program redus”



Am înregistrat cazuri cînd deși tractoarele și celelalte utilaje agricole se aflau în bună stare de funcționare nu erau folosite decît cu randament scăzut. Un exemplu. În ziua de 2 octombrie, pe la orele 8 dimineață, la sediul secției de mecanizare de la cooperativa agricolă „7 Noiembrie” Alexandria, semănaturile continuau să stea nemșcate. Pînă „s-au pregătit” tractoriștii și au ajuns la tarla, cale de 8 km, se făcuse ora 10, iar munca tot nu începuse. Și cum obiceiul este ca la 5—6 după amiază să fie din nou la secție, i-a făcut pe cooperativarii să spună despre tractoriștii că „au program redus ca femeile gravide”. Așa se face că în cooperativa agricolă respectivă, din cele 1.000 ha prevăzute în plan a se cultiva cu grâu și orz nu s-au însămînțat decît 240 ha.

La taifas, pe zile-muncă?



Tot la Videle, în plină zi, pe o vreme călăd de iunocă se pierde mult timp prețios. Pe la orele 14 în fața magaziei erau adunați ciorchine peste 20 de cooperativari. Magazinerul, care se lupta din greu cu o damigiană... din noua producție, îl înregistra pe cei care lucraseră la depunșutul porumbului sau mai bine zis „se făcuseră că lucraam” din moment ce încheiau ziua pe la amiază. Dar ziua muncă merge. Ar trebui însă să nu mai mergă... Text: FI. CEAUȘESCU Foto: M. ANDREESCU

Note de pe frontul campaniei agricole

Prin tarlăua ...de hirtii
Specialiștii ai Direcției agricole și ai Uniunii cooperativei județene Mureș au plecat „în corpore” pe teren pentru a sprijini unitățile agricole să efectueze într-un timp cât mai scurt și fără a fi laudat la calitate lucrările de recoltare, de semănat etc. În marea lor majoritate ei își fac datoria. Dar, uneori, prezența lor nu se simte cu nimic. Ca în cazul cooperativei din Nădes unde, pe tarlălele aflate în

Timpul optim al „inventarelor”
Bocla inventarelor prelungește și făcute exact atunci cînd nu trebuie a trecut din domeniul magazinelor de mercerie și în alte sectoare. Un exemplu în această privință îl oferă Baza de aprovizionare nr. 9 Constanța de unde se aprovizionează cu piese de schimb pentru tractoare și alte utilaje întreprinderii pentru mecanizarea agriculturii din două județe: Constanța și Tulcea. În campania agricolă de toamnă

Recolta — pe cîmp, camioanele — la nuntă?
Este clar pentru oricine că în această perioadă mijloacele de transport sînt extrem de solicitate, iar folosirea lor cu înțelegerea lor ca înțelegerea capacitate constituie o problemă de însemnătate majoră. Și totuși se semnalează cazuri cînd autocamioane, remorci, cărute și alte mijloace de transport sînt tot pe drum, pe drum... dar nu încărcate cu produse agricole. Camionul cooperativei agricole din Sîntolana, județul

O mostră de „spirit gospodăresc”



Recolta de porumb obținută de membrii cooperativei agricole „Viață Nouă” din Videle, județul Teleorman, este foarte bună. S-ar putea spune cîntele lor. Dar... Priviți acest morman de stuleți care se află lângă... o groapă de gunoal Boabele — care se desprind cu ușurință deoarece porumbul este uscat — sînt pe jos, amestecate cu coceni și gunoale. Și toate acestea se petrec sub ochii îngăduitori de „buni gospodari” ai membrilor consiliului de conducere. Nimeni de la direcția agricolă sau uniunea județeană a cooperativei nu era în comună ca să ia măsurile cuvenite. Pe unde vă desfășurați controlul, tovarășii de lucru?

