

# Scînteia

ORGAN AL COMITETULUI CENTRAL AL PARTIDULUI COMUNIST ROMÂN

Anul XXXIX Nr. 8231

Miercuri 29 octombrie 1969

6 PAGINI — 30 BANI

## PROBLEMELE ÎNDEPLINIRII INTEGRALE A PLANULUI — subiect major pe agenda comitetelor de direcție

• ANGAJAMENTUL ÎN CINTEA CONGRESULUI PARTIDULUI A FOST ÎNDEPLINIT ÎNAINTE DE TERMEN • O EXPERIENȚĂ  
POZITIVĂ — DAR ȘI CARENTE ÎN RELĂȚIILE MINISTERELOR CU ORGANELE DE CONDUCERE DIN ÎNTEPRINDERI

Cînd afirmăm că majoritatea comitetelor de direcție ale întreprinderilor din municipiul Botoșani au reușit să-și dovedească maturitatea și competența în procesul de continuă perfectare a metodelor de conducere și de organizare a activității economico-financiare, ne gîndim că singurul criteriu de apreciere îl constituie — în ultimă instanță — rezultatele din producție, rezultatele îndeplinirii planului. Din acest punct de vedere, pentru început, precizăm că în trei trimestre din anul curent, pe ansamblul municipiului, realizările în producție sînt net superioare celor obținute în perioada corespunzătoare anului precedent. Toate unitățile industriale și-au realizat și chiar depășit principalii indicatori de plan, dînd suplimentar o producție globală ce trece de 7,7 milioane lei. A crescut și media productivității

muncii consemnată pe ansamblul economic municipiului; mai bine de 70 la sută din sporul de producție obținindu-se pe seama creșterii productivității muncii. S-au produs suplimentar: 37.000 mp țesături de bambac, 12.000 kg fire tip bambac, diferite confecții în valoare de peste 1,5 milioane lei. Uzina de reparatii, de exemplu, a livrat peste plan diferite piese de schimb, în valoare de circa 600.000 lei. Asemenea rezultate pozitive au înregistrat și alte colective de întreprinderi. Evidentem, în acest sens,

Constantin IUREA  
prim-secretar al Comitetului municipal Botoșani al P.C.R.

fiine, niciodată această unitate n-a obținut, trei trimestre consecutiv, realizări mai frumoase. Este meritul colectivului uzinei, al organizației de partid, al comitetului de direcție că, în prezent, toate sortimentele fabricate sînt rentabile; cu doi ani în urmă, încă se mai planificau aici sortimente cu pierderi bănești însemnate. Muncind în acest fel, colectivele unităților industriale din municipiul nostru au lăbuzit, cu un trimestru mai devreme, să-și îndeplinească integral angajamentul anual privind creșterea producției industriale — angajament luat în cîntea Congresului al X-lea al P.C.R. și a celui de-a XXV-a aniversari a eliberării țării. Poate că unii vor spune că cifrele amintite nu sînt atât de mari; chiar

(Continuare în pag. a III-a)

### O DATORIE DE CINSTE FAȚĂ DE ÎNTREAGA SOCIETATE:

## FIECARE COOPERATIVĂ, FIECARE ȚĂRAN COOPERATOR

să-și aducă o contribuție cît mai mare la formarea fondului central de produse agricole  
Îndeplinirea integrală a contractelor și suplimentarea livrărilor, un criteriu al eficacității întregii activități de partid la sat

În întreaga țară, aceste zile de toamnă pun în fața oamenilor muncii de pe ogoruri înalta răspundere a desfășurării unei munci pline de avînt și hărnicie pentru încheierea în condiții optime a lucrărilor agricole. Avem o toamnă rodnică și, în pofida condițiilor climatice realizabile care, pe alocuri, au prejudiciat producțiile la unele culturi, recoltele sînt bogate. Cooperativele agricole de producție au obținut producții bune de porumb, legume, zarzavaturi, fructe etc. și-au sporit septuile de animale. Toamna anului 1969 își reflectă rodnicia și în recoltele însemnate realizate de țărani cooperatori pe loturile individuale. În rezultatele bune ale agriculturii țării în ansamblul ei.

Există, așadar, toate premisele ca agricultura să-și aducă din plin contribuția la asigurarea unei bune aprovizionări a populației, să furnizeze industriei materiile prime necesare. Condiția fundamentală a îndeplinirii acestui obiectiv de primă importanță este, după cum se știe, formarea fondului centralizat al statului, pe baza cărui se planifică și aprovizionarea populației, se asigură materia primă necesară industriei alimentare, precum și livrările pentru export.

Întelegînd înalta semnificație cetățenească a îndeplinirii riguroase a obligațiilor asumate prin contractele încheiate cu statul, numeroase cooperative agricole de producție și-au onorat angajamentele, livrînd în întregime cantitățile prevăzute, iar în

urma reevaluării posibilităților și resurselor de care dispun, au hotărît să-și mărească aportul la constituirea fondului central al statului. În acest sens este meritoriu exemplul celor 19 cooperative agricole de producție din județul Brăila care și-au suplimentat, cu importante cantități, contractele de livrare către stat, sau cel al cooperativilor din județul Olt care au hotărît să adauge cantităților contractate, încă 30.000 tone de porumb și alte produse agricole. Aceste inițiative fac cinste organizațiilor de partid, comunisti și din respectivele cooperative agricole de producție, prezidenții lor, consilierii de conducere, gospodari destoinici, oameni înaintați care au înțeles că a participa într-o măsură tot mai mare la formarea fondului central agro-alimentar este o înaltă datorie cetățenească, un act de patriotism izvorînd din conștiința că progresul și bunăstarea poporului se sprijină pe sporul înscuțit al fiecărui om al muncii. O asemenea atitudine este determinată de convingerea că achitarea integrală a obligațiilor contractuale, suplimentarea lor este în folosul întregului popor și, concomitent, în propriul lor avantaj, fiindcă prin aceasta își asigură importante venituri, și, totodată, contribuie la dezvoltarea economiei naționale, a industriei care furnizează statului o gamă largă de produse esențiale pentru îmbunătățirea condițiilor de muncă și creșterea nivelului de trai al țărănimii.

Există însă cooperative agricole de producție în care aceste desiderate nu sînt înțelese la semnificația lor majoră. Sînt cazuri unde cooperativele agricole consideră că, o dată cu livrarea produselor contractate, ar fi absolvite de orice datorie față de societate, chiar dacă posibilitățile se dovedesc a fi mult mai mari decît se prezivise la încheierea contractului; mai există, de asemenea, cazuri de cooperative care sînt mult rămase în urmă în ce privește livrarea produselor pentru care s-au angajat sau chiar se sustrag de la îndeplinirea obligațiilor mîdime asumate prin contract. Or, este bine cunoscut că participarea la formarea fondului centralizat al statului nu reprezintă un act, oarecare, de vânzare-

(Continuare în pag. a II-a)

### LA DEVA

#### Punerea în funcțiune a primului grup energetic a intrat în faza finală

Pe șantiierul centralei termoelectrice de 800 megawați de la Deva au intrat în faza finală lucrările aferente punerii în funcțiune a primului grup energetic. S-a terminat finisarea și spălarea a două cazanului nr. 1, care va produce în fiecare oră 600 tone abur, la o temperatură de 540 grade. S-au încheiat și probele mecanice la instalațiile vacuum ale turbinei și a fost pusă sub tensiune stația pentru alimentarea cu energie electrică a instalațiilor și agregatelor ce vor intra în funcțiune în prima etapă.

(Agerpres)

## PRIMIRI LA TOVARĂȘUL NICOLAE CEAUȘESCU

### Delegația guvernamentală economică a R. D. Vietnam

Marți după-amiază, tovarășul Nicolae Ceaușescu, secretar general al Partidului Comunist Român, președintele Consiliului de Stat, a primit, la Predeal, delegația guvernamentală economică a Republicii Democratice Vietnam, condusă de tovarășul Le Thanh Nghi, membru al Biroului Politic al Partidului celor ce muncesc din Vietnam, vicepremier al guvernului R. D. Vietnam.

La primire a luat parte tovarășul Gheorghe Rădulescu, membru al Comitetului Executiv, al Prezidiului Permanent al C.C. al P.C.R., vicepreședinte al Consiliului de Miniștri.

A fost de față Hoang Tu, ambasadorul R. D. Vietnam la București.

În cursul convorbirii, care a avut loc cu acest prilej, s-a făcut un schimb de păreri asupra problemelor privind lărgirea relațiilor

lor prietenești de colaborare multilaterală dintre cele două țări.

Tovarășul Le Thanh Nghi, vicepremier al guvernului R.D. Vietnam, șeful delegației guvernamentale economice a R.D. Vietnam, a transmis din partea partidului, guvernului și poporului vietnamez sincere mulțumiri pentru ajutorul internaționalist pe care România îl acordă poporului vietnamez în lupta sa dreaptă împotriva agresiunii imperialismului american.

Mulțumind pentru cuvintele de apreciere la adresa țării noastre, tovarășul Nicolae Ceaușescu a exprimat sentimentele de solidaritate frățească ale poporului român față de poporul vietnamez, care luptă eroic pentru a-și redobîndi libertatea și dreptul sacru de a hotărî de sine stătător destinele patriei sale.

Întrevederea s-a desfășurat într-o atmosferă caldă, tovarășească.

### Ambasadorul R. D. Vietnam

Tovarășul Nicolae Ceaușescu, președintele Consiliului de Stat, a primit marți, la Predeal, pe ambasadorul extraordinar și plenipotențiar al Republicii Democratice Vietnam la București, Hoang Tu,

în legătură cu plecarea sa definitivă din țara noastră.

În cursul întîrvederii a avut loc o convorbire care s-a desfășurat într-o atmosferă cordială, tovarășească. (Agerpres)

### Primul tren pe noua magistrală electricată Craiova-Filiași

CRAIOVA (corespondentul „Scînteii”). Ieri la orele 14,06, din stația C.F.R. Craiova s-a dat cale liberă pe ruta Craiova-Filiași primei garnituri de tren remorcată de o locomotivă electrică. În acest an va fi dată în funcțiune și porțiunea de cale ferată electricată dintre Filiași și Caransebeș.

### ÎN PAGINA A III-A

• Un spor de producție de peste 2 miliarde lei • Excedent de planuri — deficit de furaje și adăposturi • „Micl neajunsuri” și mari întîrzieri

## VIZITA ÎN ȚARA NOASTRĂ A PREȘEDINTELUI CONSILIULUI DE MINIȘTRI AL OLANDEI ȘI A MINISTRULUI AFACERILOR EXTERNE Convorbiri oficiale

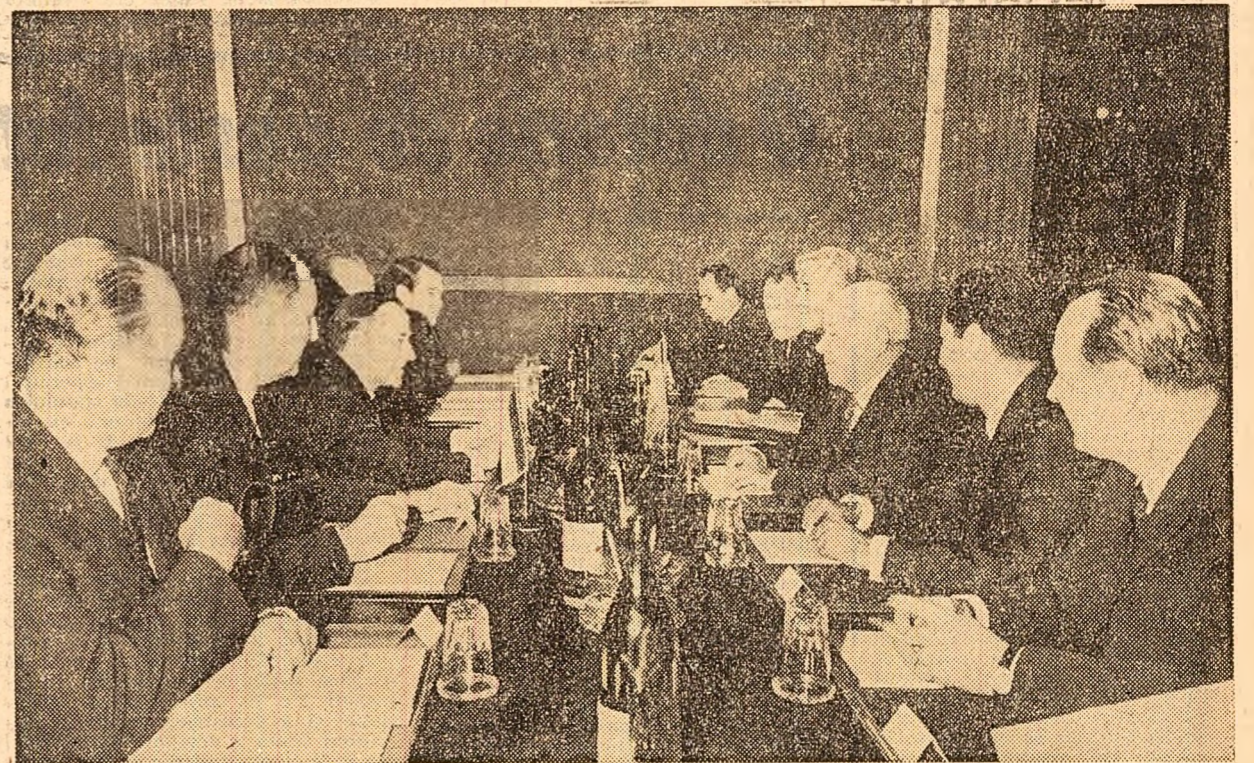


Foto: Gh. Vințila

La Palatul Consiliului de Miniștri au avut loc, marți dimineața, convorbiri oficiale între președintele Consiliului de Miniștri al Republicii Socialiste România, Ion Gheorghe Maurer, ministrul afacerilor externe, Corneliu Mînescu, și președintele Consiliului de Miniștri al Olandei, Piet de Jong, și ministrul afacerilor externe, Joseph Luns.

La convorbiri au participat Cornel Burtică, ministrul comerțului

exterior, Vasile Gliga, adjunct al ministrului afacerilor externe, Ion Morea, adjunct al ministrului construcțiilor de mașini, Ion Stanciu, adjunct al ministrului agriculturii și silviculturii, George Elian, ambasadorul României la Haga, Cornel Viadu, director în M.A.E.

Din partea olandeză, la convorbiri au participat Dirk van Eysinga, ambasadorul Olandei la București, J. A. de Ranitz, director general al afacerilor politice din M.A.E., D. M. Ringalda, consilier la cabinetul primului ministru, K. W. Reinink, șeful direcției Europa din M.A.E., C. J. Wackwitz, secretar particular al ministrului afacerilor externe, Borgman-Brouwer, asistent pe-

sonală a ministrului afacerilor externe, Arnold van Walsum, secretar al Ambasadei Olandei la București.

Convorbirile s-au desfășurat într-o atmosferă cordială, de înțelegere reciprocă. A fost apreciată evoluția armonioasă, ascendentă a relațiilor dintre România și Olanda și s-a exprimat dorința comună de a dezvolta colaborarea bilaterală. Au fost analizate mijloacele de valorificare mai largă a posibilităților care există în vederea adîncirii și diversificării colaborării economice, tehnico-științifice și culturale româno-olandeze. De asemenea, a avut loc un schimb de păreri asupra unor aspecte ale situației internaționale, de interes comun. (Agerpres)

### ÎN PAG. A V-A

#### ALTE RELATĂRI DESPRE VIZITA ÎNALȚILOR OASPEȚI OLANDEZI

## Telegramă

Excelenței Sale

Domnului CEVDET SUNAY

Președintele Republicii Turcia

ANKARA

Cu prilejul sărbătorii naționale a Republicii Turcia, îmi este deosebit de plăcut să adresez Excelenței Voastre sincere felicitări, precum și cele mai bune urări pentru fericirea dv. personală și pentru prosperitatea poporului turc.

NICOLAE CEAUȘESCU  
Președintele Consiliului de Stat al Republicii Socialiste România

## PROMENADĂ PE STRADA 1000

Prin construcția marelui complex hidroenergetic și de navigație de la Porțile de Fier, în spatele barajului se vor acumula miliarde de metri cubi de apă. Noua „mare” va umple văi, va face să crească adîncul în care zac vechi epave, va acoperi pămînturi și vechi așezări omenești, determinîndu-le renasterea în alte puncte geografice. De pe acum, satul Vircovrova nu mai există decît ca o amintire, la Ada-Kaleh iarba și acoperi dărîmăturile, satul Jupaniec e în plin proces de integrare în noua orășărie; la fel stau lucrurile cu satele Tufări și Comarnic.

Peste jumătatea dinspre Dunăre a vechiului oraș Orșova, buldozere uriașe trec în lung și în lat amestecînd mlafră în mojar, o pastă cenusie în care se topește pentru a constitui asternutul viitorului lac de acumulare, frînturi de casă, ziduri ce și-au pierdut căldura și rostul, obiecte casnice sparte și abandonate, amintiri.

Vechea stradă principală a orașului a devenit linie de demarcație longitudinală între partea de orășărie care a dispărut și între jumătatea în care viața încă își urmează cursul. Peste un an buldozerele vor urca și aici. În felul acesta existența o-

și așezat în noile lor amplasamente, blocurile de locuințe s-au înșiruit în ghirlandă de-a lungul viitorului dig de protecție, au așezat străzi. Străzile n-au primit încă denumiri, poartă deocamdată numele de ordine din proiect. Strada

Reportaj din noua Orșovă de Mihai CARANFIL

rașului se strîmută lent, parcă pe principiul vaselor comunicante, într-un oraș nou care s-a și născut, la cîțiva kilometri, într-un nou perimetru, săpat în trepte al colinelor din apropiere. Orașul acesta a și căpătat contur, s-a constituit în datele lui esențiale, duce o viață de sine stătătoare, ea și cum totul ar fi fost odată așa de sute și sute de ani. Principalele întreprinderi și instituții s-au

rele mai așteaptă pe biria de cale a proiectului, dar un contur general există și putem parcurge, de exemplu, strada 1000, principala arteră a orașului, cu sentimentul că ne aflăm într-un oraș modern care nu se mai aseamănă cu vechea așezare din care s-a desprins.

Strada 1000 nu este altceva decît o prelungire a soselei ce leagă Orșova nouă de Orșova veche. Este, de fapt, artera prin care nouă oraș absoarbe treptat ceea ce a mai rămas din orașul vechi. Așadar, strada care te introduce în inima orașului. Blocuri și balcoane noi, în fața blocurilor — copii (o grîndiță a ieșit la plimbare, copiii merg în șir indian, tîndu-se unul de altul), elevi care se întorc de la școală, gospodine cu sacose, constructori, zugravi, un rînd la un chiosc de ziare, camioane încărcate cu pămînt, tractoare cu remorci vîrfuite cu elemente pre-

(Continuare în pag. a II-a)

## Telegramă

Tovarășului IOSIP BROZ TITO

Președintele Uniunii Comunistilor din Iugoslavia, Președintele Republicii Socialiste Federative Iugoslavia

În numele Comitetului Central al Partidului Comunist Român, Consiliului de Stat al Republicii Socialiste România, al poporului român și sentimentelor de profundă compasiune în legătură cu pierderile umane și materiale suferite în urma cutremurului de pămînt în regiunea Bania Luka și a accidentului de cale ferată din localitatea Okuceani. Totodată, vă rog să transmiteți familiilor îndoliate sincerele noastre condoleanțe.

NICOLAE CEAUȘESCU

Secretar general

al Partidului Comunist Român, Președintele Consiliului de Stat al Republicii Socialiste România



# FAPTUL DIVERS

## Invitație la stop

Intr-una din serile trecute, mai mulți cetățeni din Bulevardul 1 Mai (București) au fost martorii unei abateri grosolane de la regulile circulației rutiere. Inginerul Diamand Guciu (Bulevardul 1 Mai 339, ap. 139, Sc. E), conducătorul autoturismului 1 B — 6 643, era vizibil sub influența alcoolului. Venisese din stăpîniș colanul, a urcat pe bordură și — după ce a făcut slalom printre stlpii de susținere a cablurilor electrice — a împănă o motocicletă și o motocicletă. La intervenția cetățenilor și a unui echipaj de circulație al I.M.M.B., inginerul a răscălat să se lăuce că este rădă pe colanul... X și Y de la Mihaela Capitanu, soa, chipurile, să întindă. Se înțelege că n-a izbit. E sigur însă că și-a găsit nașul. E a vrut-o.

## Unsprezece impostori. Și cîți vinovați?

Este greu de imaginat mai mult superficialitate! Timp de mai mulți ani, unsprezece persoane (deocamdată, pentru că cercetările continuă) au funcționat cu diploma de ingineri, economiști. Cu unsprezece oameni lucrați în acest timp la... 26 de întreprinderi și instituții, între care ministere, institute de cercetări. Existau deci, suficiente bariere pentru ca falsurile să poată fi descoperite. Însă lucrurile au mers... înainte. Mai mult, în referințele acordate de serviciile de personal ale unităților în cauză se specifică faptul că falșii ingineri, economiști ș.a.m.d., s-au achitat... exemplar de îndatoririle de serviciu (!) Este uluitor! Nici măcar acum, în ceasul al doilea, nu se recunoaște vîna de a fi achitați — pe ce buză? — niște oameni fără pregătire corespunzătoare. În ceasul al 13-lea să nu fie prea tîrziu!

## Complici fără voce

Două controale înopinate, recent efectuate la Bacău și Ceul Silvaniei de către inspectori ai Uniunii naționale a cooperativelor meșteșugărești, s-au soldat cu rezultate surprinzătoare. La zece din cele douăsprezece unități verificate s-au descoperit 22 de comenzi neînregistrate (deci pentru care nu s-au emisese bonuri de muncă în valoare de mii de lei. Un semn de întrebare asupra corectitudinii unor meseriași și, în același timp, o notă proastă pentru cetățeni, complici fără să-și dea seama, la aceste ilegalități. Pentru că cei ce nu s-au solicitat bonuri de comandă creează indivizorii înconștienți posibilității de venituri ilicite, frustrînd astfel organizația cooperativă. De aceea, în primul de față se adresează, în primul rînd, omului de pe stradă... cetățeanului.

## Păzea, ursul!

Ocolul silvic Băile Herculana înregistrează, în ultima vreme, o neașteptată avalanșă de urși. După aprecierile tehnicienilor ocolului, numărul urșilor se ridică la peste o sută. Ei au început să atace și poștile de incintă. Astfel, în vîntul Pecenița au distrus o livadă, culcînd la pămînt... 46 de pruni; în satul Cornereva au sfîșiat 2 cai și 3 capre, aparținînd cetățeanului Ștefan Chirghiescu. De asemenea, s-au semnalat cazuri în care urșii au atacat porcii mistreți, prezenți și în această zonă. Deși primate intr-una organizarea unei vînători, filiala de vînătoare n-a luat pînă acum nici o măsură. Cu alte cuvinte, ne vînd... blana ursului din pădure!

## Diogene la Bildana

Semnalăm în urmă cu un an faptul că, deși rețeaua electrică trece doar din țară, stația C.F.R. Bildana (Ilfov) continuă să rămînă în întinerie. „Secur-circuitată”, se pare, de critică. Întreprinderea electrică de construcții a căilor ferate a început lucrările, aprinzînd o rază de speranță în inimile celor de la gară. N-a fost însă decît un foc de paie. Prin trimestrul doi al anului acesta, lucrările au sistat — și sistate — rămas. Oare așa de repede se „stîng” semnalele criticii la întreprinderea cu pricina? În cazul acesta, ce-și dă fîc? Mai băgăm o dată... în priză? Vedeti, cumva, altă alternativă?

Rubrică redactată de: Ștefan ZIDARITA, Gheorghe POPESCU cu sprijinul corespondenților „Scintei”

# „Adunare generală” nu înseamnă „adunare pentru generalități”!

● ÎN LOC DE ABORDARE APROFUNDATĂ A PROBLEMELOR PRODUCȚIEI — FORMALISM ȘI AUTOMULTUMIRE ● TOVARĂȘII DE LA COMITETUL MUNICIPAL „NU AU TIMP”... PENTRU CEL MAI IMPORTANT MOMENT DIN VIAȚA ORGANIZAȚIILOR

Uzina de vagoane din Turnu-Severin a cunoscut în ultimii ani transformări radicale. Au crescut capacitățile de producție, a sporit numărul muncitorilor, iar cu fiecare an ce a trecut au fost asimilate noi produse. Anul acesta, de aici a plecat cel de-al 200-lea vagon de marfă Comparativ cu 1966, în 1969 se înregistrează o producție cu 53 la sută mai mare. În toate aceste rezultate se află încorporate, în mod firesc, eforturile și hărnicia celor aproape 1000 de comușiști ce activează în organizațiile de bază din întreprindere.

Deci, cum s-ar spune, o fișă de activitate bogată în preocupări și în probleme, cu atât mai mult cu cît apropierea sfîrșitului de an impune și la uzina din Turnu-Severin o concentrare maximă a activităților pentru îndeplinirea planului, spre pregătirea în condiții optime a producției din 1970. Și unde trebuie să puzese mai profund ritmul final al realizării întreprinderii decît în viața organizațiilor de partid, unde își găsește locul cel mai potrivit, în aceste zile, dezbaterile profunde a preocupărilor și sarcinilor colectivelor, decît în organizațiile de partid? Spre a le surprinde pe viu, am participat, deci, la cîteva din adunările generale de dare de seamă ale organizațiilor de partid din uzină.

La organizația de bază nr. 4 din secția a II-a — secție principală în cadrul uzinei, fiindcă aici se debitează diferite profile de metale și se confecționează și sarcinile colectivelor, decît în organizațiile de partid? Spre a le surprinde pe viu, am participat, deci, la cîteva din adunările generale de dare de seamă ale organizațiilor de partid din uzină.

La organizația de bază nr. 4 din secția a II-a — secție principală în cadrul uzinei, fiindcă aici se debitează diferite profile de metale și se confecționează și sarcinile colectivelor, decît în organizațiile de partid? Spre a le surprinde pe viu, am participat, deci, la cîteva din adunările generale de dare de seamă ale organizațiilor de partid din uzină.

lor de aici. Nu sînt probleme în această organizație de bază. Nu nădădăte de cap. Secția a doua este una din cele mai bune din uzină — a conchis interlocutorul. Întrînd însă „amănunțit”, am aflat că totuși această secție „fără probleme” are loc acte de indisciplină, nu întotdeauna se respectă normele de muncă și de tehnica securității muncii. Sînt locuri unde operațiile de transport și manipulare se fac manual, greoi și, în general, procesul de producție este pasibil de perfecționări (în domeniul aprovizionării cu materiale prime și scule etc.).

Ca să constate neajunsurile organizațiilor adunări generale ar fi fost suficient să stea de vorbă cu muncitorii din secție. Așa ar fi fost

## Adunări generale de dări de seamă ale organizațiilor de partid

normal, după cum firesc era ca tovarășii care au condus adunarea să fi ajutat comușiștii să-și orienteze dezbaterile spre problemele și preocupările întreprinderii și organizațiilor de partid. Dar cum lucrările adunării au fost conduse de tov. Ilie Dobrin, ale cărui păreri despre activitatea organizației de bază și a secției le-am expus mai înainte, lipsa acestui ajutor este cumva explicabilă. Ar fi avut posibilitatea să facă acest lucru reprezentanții comitetului municipal de partid și al comitetului județean de partid. Totuși, n-au făcut-o. De ce? De la comitetul municipal de partid a fost impunitic să participe la această adunare generală un activist nesalarariat care este muncitor în uzină, iar instructorul comitetului județean de partid se afla aici ca „observator”, întrucît venise doar să culegă aspecte pentru o informare.

Cum s-au descurtat lucrările adunării generale în alte organizații de partid? În ziua următoare am participat la adunarea generală a organizației de bază nr. 1 din secția I mecanică a uzinei de vagoane. Ceea ce a devenit imediat evident a fost același mod de pregătire a adunării. Darea de seamă era alcătuită pe același calapod. Altele erau doar

numele comușiștilor și ale organizațiilor de bază. Cum se procedea la pregătirea acestor adunări generale de dare de seamă, moment atât de important în viața organizației de partid? Aflăm, de pildă, că secretarul organizației de bază nr. 10, după ce s-a „înarmat” cu cîteva cifre și nume de comușiști, a întocmit singur darea de seamă. La organizația de bază nr. 2, după cum s-a arătat cu ocazia adunării, darea de seamă a fost întocmită numai de doi membri ai biroului...

Evident, ne aflăm în fața unor manifestări de formalism despre al căror efect dăunător credem că nu sînt necesare alte argumente. Cum de s-a ajuns însă la aceste abateri de la normele elementare ale muncii și democrației de partid? De la bun început este limpede că înșiși membrii biroului Comitetului municipal de partid Turnu-Severin au tratat cu ușurință obligațiile ce le reveneau cu sprijinul organizațiilor de bază pentru buna pregătire a adunărilor generale de dare de seamă. În mod cu totul inexplicabil, tovarășii de la comitetul municipal „nu și-au făcut timp” să ajute birourile organizațiilor de bază pentru a împriși, în primul rînd, dările de seamă un conținut pe măsură surilor ce stau în fața colectivului de muncă. Cîți despre participarea directă la desfășurarea adunărilor generale, în majoritatea cazurilor această răspundere a fost încredințată unor tovarășii din cadrul unităților respective, care, uneori, nu au avut posibilitatea să abordeze cu suficient spirit critic neajunsurile existente.

S-ar putea obiecta că cele relatate despre adunările generale de la uzina de vagoane se referă la cazuri singulare. Faptele demonstrează contrariul. La adunarea comușiștilor de la organizația de bază nr. 1 din secția I mecanică a uzinei de vagoane, montaj din cadrul Sistemului energetic și de navigație Porțile de Fier a participat tovarășul Dumitru Tudose, secretar al Comitetului muni-

cipal de partid Turnu-Severin, care s-a arătat foarte nemulțumit de felul în care au fost întocmite dările de seamă și planul de măsuri (o dare de seamă „tehnicistă”, sumară etc.). Ascultînd însă aceste critici, juste, de altfel, ale secretarului comitetului municipal de partid, își pui, pe bună dreptate, întrebarea: oare de ce se creează comitetului municipal așteptarea adunarea generală tocmai ca să formuleze aceste observații critice?

— Nu eram planificat să vin la această adunare, ne explică tovarășul Tudose. Dar pentru că tot mă aflam în întreprindere ca să semnez niște documente la comitetul de partid pe sistem, am hotărît să particip și la adunare.

Comentariile sînt de prisos. De la comitetul județean de partid am aflat că acest procedeu e aproape curent. Chiar unii membri ai comitetului județean au ajuns la concluzia că adunările pentru dări de seamă la o mare parte din organizațiile de bază din municipiul Turnu-Severin au un caracter formal și, în consecință, au hotărît să se amine dările înierii lor. Aceasta, cu scopul de a ajuta organizațiile de bază să îmbunătățească conținutul materialelor, ca desfășurarea adunărilor generale să-și atingă scopul propus. Firesc, acest ajutor, remedia multe din defecțiunile la care m-am referit, va sprijini organizațiile de partid ca să imprimă adunărilor generale de dare de seamă acel caracter de luciditate și sinceritate necesare pentru perfecționarea întregii activități, în scopul creșterii rolului lor conducător în viața colectivului. Nu putem însă să nu ne exprimăm dezacordul față de stilul de muncă folosit pînă în prezent, față de această practică a ajutorului de ultim moment, potrivit căreia prezența în adunări a organizațiilor de bază se face simțită o dată după ce au fost încheiate. Scopul de a avea cîteva datorii Comitetului județean de partid Mehedintz a acțiuneze neînțelegătoare se va reflecta în funcție de greutatea a muncii de conducere și control în organizațiile de bază, în mijlocul comușiștilor. Fără îndoială că perfecționarea activității de conducere se va realiza în funcție de însoțirea perfecționării muncii organizațiilor de bază, în creșterea eficienței eforturilor lor pentru mobilizarea întregului colectiv la îndeplinirea sarcinilor politice și economice.

Nistor TUIUC  
correspondentul „Scintei”

operatori să-și îndeplinească integral obligațiile ce le revin prin contractele încheiate. Să livreze stăruie cantități suplimentare de produse agricole Mai mult decît oriunde, trebuie clar înțeles pretutindeni că munca de partid nu constituie un scop în sine, nu se măsoară în funcție de calitatea sau numărul informațiilor, rapoartelor, sediștelor, ci în rezultatele practice obținute în îndeplinirea politicilor partidului. În aceste săptămîni critice de luptă de apreciere a muncii de partid la sate conștient în capacitatea acestora de a convinge țărînimii cooperatistă să-și îndeplinească îndatoririle ce-i revin în constituirea fondului central de produse agro-alimentare, moduri corecte, cantitative și calitative în care fiecare cooperativă agricolă de producție, fiecare țărîniș cooperativist contribuie la realizarea acestor sarcini politice și economice.

Comitetele județene de partid, cărora le revine sarcina conducerii activității din cadrul campaniei agricole de activități din campania agricolă de toamnă, au datoria să pună în valoare toată capacitatea lor politică și organizatorică, să utilizeze din plin marea varietate a mijloacelor muncii politice-educative pentru a mobiliza masele de țărîniș co-

operatori să-și îndeplinească integral obligațiile ce le revin prin contractele încheiate. Să livreze stăruie cantități suplimentare de produse agricole Mai mult decît oriunde, trebuie clar înțeles pretutindeni că munca de partid nu constituie un scop în sine, nu se măsoară în funcție de calitatea sau numărul informațiilor, rapoartelor, sediștelor, ci în rezultatele practice obținute în îndeplinirea politicilor partidului. În aceste săptămîni critice de luptă de apreciere a muncii de partid la sate conștient în capacitatea acestora de a convinge țărînimii cooperatistă să-și îndeplinească îndatoririle ce-i revin în constituirea fondului central de produse agro-alimentare, moduri corecte, cantitative și calitative în care fiecare cooperativă agricolă de producție, fiecare țărîniș cooperativist contribuie la realizarea acestor sarcini politice și economice.

Nistor TUIUC  
correspondentul „Scintei”

combatută cu hotărîre mentalitatea acestor ingineri tehnicieni agronomi care consideră că misiunea lor s-a încheiat o dată cu stringerea roților de cifrele de producție realizate pe câmp, în livezi sau grădini, fără să înțeleagă că rezultatul final al tuturor eforturilor din campania agricolă este felul în care producția obținută contribuie la aprovizionarea întregii populații, la furnizarea de materii prime industriale.

Comitetele județene de partid, cărora le revine sarcina conducerii activității din cadrul campaniei agricole de activități din campania agricolă de toamnă, au datoria să pună în valoare toată capacitatea lor politică și organizatorică, să utilizeze din plin marea varietate a mijloacelor muncii politice-educative pentru a mobiliza masele de țărîniș co-

## „INCURCĂ LUME”, LA GHÎȘEU

La 2 octombrie a.c., părinții mei, din Vărădia de Mureș, județul Arad, mi-au trimis prin poșta un colet; în aceeași zi mi-au anunțat, printr-o scrisoară, de expedierea lui. Scrisoarea mi-a parvenit a doua zi, dar nu și avizul de sosirea coletului. M-am dus de două ori la oficiul poștal nr. 1 Cluj, să mă interesez de colet, dar funcționarele de la ghîșeu mi-au spus, în cele din urmă, că reclamația asupra coletului o poartă înaintea unui expeditor. Le-am rugat, totuși, politicos, să vadă ce e cu coletul. Dar ele au refuzat categoric și m-au tratat cu o desăvîrșită recovoină, trimîndu-mă de colo-colo. Am scris atunci părinților, care au reclamat coletul prin poșta din Vărădia. Poșta din Cluj a răspuns că... am fost servizată de 3 octombrie și reavizul la 9 octombrie, dar eu nu m-am prezentat să ridic coletul! Cîte afirmam, atîtea neadevăruri. După toate acestea, am fost anunțată, printr-un expeditor, că s-a primit în depozit, dar nu mi l-au dat decît după achitarea unei amenzi pentru întîrzierea ridicării lui. La ghîșeu mai erau și alți cetățeni care pătiseră la fel ca mine. De unde rezultă că salariații oficiului respectiv procedează așa cu toți cetățenii. Le-a investit în depozit și cu astfel de putere discreționară?

prof. dr. docent  
Ion CADARIU  
str. Ineu 12 — Cluj

## LUNG II DRUMUL PIN'LA ȘCOALĂ

Pentru a se veni în sprijinul tinerilor constructori de pe șantierele hidrocentralei de pe Lotru care vor să-și continue studiile, au trecut la luptă fîntina la Voineasa un liceu seral. Școala este frecventată de numeroși tineri constructori, de la diferitele loturi ale șantiierului Unii tineri însă — cum sîntem noi, cei de la Mănăstirea, aflai la o distanță de 10 km de Voineasa — n-avem la dispoziție nici un mijloc auto de deplasare la școală, fiind nevoiți, din această cauză, să parcurgem, în fiecare seară, această distanță pe jos — ceea ce este foarte obositor — sau să renunțăm la cursuri. De aceea solumăm ne adresăm propunem comitetului Întreprinderii să studieze posibilitatea asigurării unor mijloace de transport, la care potrivit, care să ne dea putință să frecventăm cursurile serale.

Un grup de tineri constructori de la lotul Mănăstirea al I.C.H. — Lotru

## IN GARĂ LA PLOIEȘTI-VEST

Am solicitat casierului stației C.F.R. Ploiești-Vest, în București, pentru trenul personal nr. 3002 (era în ziua de 19 octombrie a.c.) Spre uimirea noastră însă, la sosirea trenului am constatat că acesta nu avea în componența sa nici un vagon de clasă I. Din cauza aglomerației, a trebuit să călătorim pe culoar, în clasa a doua. În urmare, am plătit în plus 14 lei — diferența de clasă — ca să călătorim în picioare, pe culoar. Se naște întrebarea firească: care cauză stă în spatele acestei situații și pe cine trebuie să se adreseze pentru a fi rezolvată?

P. P. PANAIT  
str. Dionisie Lupu 74  
București

## MARA NICU

comuna Schitu-Golești,  
județul Argeș

Cei peste 400 de elevi ai școlii generale din Schitu Golești, Argeș s-au mutat în toamnă a această intr-o școală nouă. Nu mai călătorim în tren pentru a ajunge la școală și să ne întindem în picioare pe culoar, ca să putem să mergem la școală. În schimb, cu totul întâmplător, am descoperit o mîrturie de acest gen...

Intr-unul din balcoanele unui bloc am zărit o reche dalisă, recuperată probabil din construcția cine știe cărei vecini clădirea din orașul care dispărea. Era atât de stranie sărmano odălisă, atât de stîngherită parea în ambianța blocului modern... Brațele sale întinse deasupra capului în zădar erau eforturi ne care să îmbrîmase inițial sculptorul — nu atingeau plafonul logiei, iar asta dovedea într-adevăr că prezența ei, acolo, nu avea decît o valoare decorativă-documentară. Prin hazard ajunsese acolo, dar eu unul să-l înșoș în locul și în poziția aceea, tocmai datorită discrepanței flagrante cu tot restul.

Frumoasă odălisă, aici, în noua oră, vei veți atînge nîrtoada streașina casei, în schimb cu brațele tale albe vei sprijini curul o amintiri și vei da locurilor orașului localitate că trăiesc într-o societate cu o foarte veche și frumoasă istorie.

## RE-SESIZĂRI

## RE-RĂSPUNSURI

## S-A REAPRINS LUMINA-N SAT

Din cauza neglijenței unor salariați ai centrului de rețele electrice Babadag, care nu s-au îngrijit de remedierea deranjamentelor apărute în rețeaua de iluminat public din satul Enisala (Tulcea), șoselele acestei localități au fost lipsite de lumină electrică în jumătatea perioadă din acest an. Sesizată de redacție asupra acestei stări de lucruri, conducerea întreprinderii de rețele electrice Comstanța ne-a informat că, în urma expeditorului, Le-am rugat, totuși, politicos, să vadă ce e cu coletul. Dar ele au refuzat categoric și m-au tratat cu o desăvîrșită recovoină, trimîndu-mă de colo-colo. Am scris atunci părinților, care au reclamat coletul prin poșta din Vărădia. Poșta din Cluj a răspuns că... am fost servizată de 3 octombrie și reavizul la 9 octombrie, dar eu nu m-am prezentat să ridic coletul! Cîte afirmam, atîtea neadevăruri. După toate acestea, am fost anunțată, printr-un expeditor, că s-a primit în depozit, dar nu mi l-au dat decît după achitarea unei amenzi pentru întîrzierea ridicării lui. La ghîșeu mai erau și alți cetățeni care pătiseră la fel ca mine. De unde rezultă că salariații oficiului respectiv procedează așa cu toți cetățenii. Le-a investit în depozit și cu astfel de putere discreționară?

## NICI MĂSURI ȘI NICI RĂSPUNS

Școala noastră este abonată la o gamă de publicații cotidiene și periodice, a căror utilitate pentru informarea corpurilor didactice este necontestabilă. Din cauza unor demonstrații, spre regretul nostru, însă, în colecțiile de ziare și reviste ale școlii avem la ora actuală o seamă de goluri. Aceasta, din simplul motiv că poșta nu ne aduce cu regularitate toate numerele din ziarele și revistele la care avem abonamente. Ne lipsesc, din această cauză, o serie de numere din „Contemporanul”, „Gazeta literară” etc. Am făcut reclamații în oficiul P.T.T.R. Botoștești, de care sîntem deservit, apoi la serviciul de distribuție a presei din cadrul direcției județene de poștă și telecomunicații, dar totul abia în zădar. N-am primit, de luni de zile, nici măcar un răspuns la reclamațiile noastre, așa cum era normal și legal. De aceea credem că este nevoie de intervenția M.P.T. pentru a pune lucrurile la punct.

Colectivul cadrelor didactice de la școala generală Grozești, județul Mehedintz

## S-A REAPRINS LUMINA-N SAT

Din cauza neglijenței unor salariați ai centrului de rețele electrice Babadag, care nu s-au îngrijit de remedierea deranjamentelor apărute în rețeaua de iluminat public din satul Enisala (Tulcea), șoselele acestei localități au fost lipsite de lumină electrică în jumătatea perioadă din acest an. Sesizată de redacție asupra acestei stări de lucruri, conducerea întreprinderii de rețele electrice Comstanța ne-a informat că, în urma expeditorului, Le-am rugat, totuși, politicos, să vadă ce e cu coletul. Dar ele au refuzat categoric și m-au tratat cu o desăvîrșită recovoină, trimîndu-mă de colo-colo. Am scris atunci părinților, care au reclamat coletul prin poșta din Vărădia. Poșta din Cluj a răspuns că... am fost servizată de 3 octombrie și reavizul la 9 octombrie, dar eu nu m-am prezentat să ridic coletul! Cîte afirmam, atîtea neadevăruri. După toate acestea, am fost anunțată, printr-un expeditor, că s-a primit în depozit, dar nu mi l-au dat decît după achitarea unei amenzi pentru întîrzierea ridicării lui. La ghîșeu mai erau și alți cetățeni care pătiseră la fel ca mine. De unde rezultă că salariații oficiului respectiv procedează așa cu toți cetățenii. Le-a investit în depozit și cu astfel de putere discreționară?

## NICI MĂSURI ȘI NICI RĂSPUNS

Școala noastră este abonată la o gamă de publicații cotidiene și periodice, a căror utilitate pentru informarea corpurilor didactice este necontestabilă. Din cauza unor demonstrații, spre regretul nostru, însă, în colecțiile de ziare și reviste ale școlii avem la ora actuală o seamă de goluri. Aceasta, din simplul motiv că poșta nu ne aduce cu regularitate toate numerele din ziarele și revistele la care avem abonamente. Ne lipsesc, din această cauză, o serie de numere din „Contemporanul”, „Gazeta literară” etc. Am făcut reclamații în oficiul P.T.T.R. Botoștești, de care sîntem deservit, apoi la serviciul de distribuție a presei din cadrul direcției județene de poștă și telecomunicații, dar totul abia în zădar. N-am primit, de luni de zile, nici măcar un răspuns la reclamațiile noastre, așa cum era normal și legal. De aceea credem că este nevoie de intervenția M.P.T. pentru a pune lucrurile la punct.

## COLECTIVUL CADRELOR DIDACTICE DE LA ȘCOALA GENERALĂ GROZEȘTI, JUDEȚUL MEHEDINTZ

## SESIZAREA A AVUT EFECTUL AȘTEPTAT

În urma unei sesizări primite la redacție în legătură cu capacitatea insuficientă a sălii cinematografului „Moldova” din Rimnicu-Vilcea, comitetul județean pentru cultură și artă ne-a informat că, pentru înlăturarea aglomerației ce se producea în timpul filmării, s-a construit un cinematograful, s-a hotărît construirea, anul viitor, a unei grădini de vară pe lângă actuala sală de cinema. De asemenea, a fost îmbunătățit sistemul de ventilație al sălii și a fost înlocuit mobilierul (uzat) existent pînă de curînd.

## ȘI... DUȘI AU FOST

Cei peste 400 de elevi ai școlii generale din Schitu Golești, Argeș s-au mutat în toamnă a această intr-o școală nouă. Nu mai călătorim în tren pentru a ajunge la școală și să ne întindem în picioare pe culoar, ca să putem să mergem la școală. În schimb, cu totul întâmplător, am descoperit o mîrturie de acest gen...

Intr-unul din balcoanele unui bloc am zărit o reche dalisă, recuperată probabil din construcția cine știe cărei vecini clădirea din orașul care dispărea. Era atât de stranie sărmano odălisă, atât de stîngherită parea în ambianța blocului modern... Brațele sale întinse deasupra capului în zădar erau eforturi ne care să îmbrîmase inițial sculptorul — nu atingeau plafonul logiei, iar asta dovedea într-adevăr că prezența ei, acolo, nu avea decît o valoare decorativă-documentară. Prin hazard ajunsese acolo, dar eu unul să-l înșoș în locul și în poziția aceea, tocmai datorită discrepanței flagrante cu tot restul.

Frumoasă odălisă, aici, în noua oră, vei veți atînge nîrtoada streașina casei, în schimb cu brațele tale albe vei sprijini curul o amintiri și vei da locurilor orașului localitate că trăiesc într-o societate cu o foarte veche și frumoasă istorie.

# O datorie de cinste față de întreaga societate

(Urmare din pag. 1)

cumpărare. Prin aportul la aprovizionarea populației și a industriei, țărînimii se acuită de îndatoririle sale, răspunde ajutorului puternic acordat de stat, rambursează societății investițiile sociale și materiale de care beneficiază satul socialist. Valoriurile acest sprijin prin munca lor hărnică, țărîniș cooperativist au deosebită importanță în vederea creării unei opinii publice combative care să impună respectarea riguroasă a contractelor încheiate, subliniind că acesta reprezintă un drept al industriei juridice, legală, ci și o obligație a țărînimii. Organizațiile de partid trebuie să reamintescă argumente și convingător țărînișilor cooperativist să protejeze rezultatele ultimului sfert de veac în modernizarea agriculturii, în sporirea producției agricole, sint indisolubil legate de îndeplinirea consecventă a politicilor de industrializare socialistă, de schimbarea radicală a condițiilor de muncă ale țărînimii ca urmare a realizării obținute în mecanizarea, chimizarea și mecanizarea agriculturii. Creșterea de 18 ori față de 1950 a investițiilor pentru agricultură, la care se adaugă creditele de 4-5 miliarde lei acordate anual agriculturii cooperativiste cu aproape 147.000 tractoare, semăntori, tractoare, combine și utilități agricole care deservesc cooperativelor agricole de producție; executarea în cooperativă a unor lucrări de irigații în suprafață de 550 mii hectare, în mare parte cu fonduri și sprijin tehnic din partea statului și cei peste 10.000 specialiști, care lucrează ca salariați de stat în cooperativelor agricole, toate acestea constituie ilustrări concrete ale sprijinului multilateral pe care statul socialist l-a acordat țărînimii cooperativiste. Imaginea luminoasă a satului socialist este oglindită de cele 1100.000 case noi construite în ultimii ani, de existența a 9200 sate electrificate, de faptul că nu există comună în care să nu funcționeze cel puțin o școală de cultură generală, de largă dezvoltare a rețelei unităților sanitare la sate. Îmbunătățirea continuă a condițiilor de confort și civilizație, de aprovizionare și de servicii la meșteșugărești și țărîniș gospodărești-edilitare reflectă, la rîndul lor, sprijinul permanent pe care statul socialist l-a acordat țărînimii cooperativiste. Toate aceste realizări de necontestat trebuie folosite de organizațiile de partid ca argumente convingătoare spre a cultiva în rîndurile maseilor țărînișilor cooperativiste o înaltă conștiință civică, sentimentul responsabilității, al datoriei patriotice de a-și aduce contribuția efectivă, pe măsura forței ei economice sporite, la progresul societății, la bunăstarea întregului popor.

Organizațiile de partid de la sate trebuie să militeze ca fiecare cooperativă agricolă de producție, paralel cu îndeplinirea integrală a obligațiilor contractuale, să-și asigure cu spirit de răspundere resursele și posibilitățile, găsind modalitățile de a livra statului, suplimentar, carne, fasole, etc. și să-și asigure, totodată, o intensă muncă de convingere în rîndul țărînișilor cooperativiste pentru ca aceștia să vină în sprijinul statului și să contribuie la aprovizionarea întregii populații, la furnizarea de materii prime industriale.

combatută cu hotărîre mentalitatea acestor ingineri tehnicieni agronomi care consideră că misiunea lor s-a încheiat o dată cu stringerea roților de cifrele de producție realizate pe câmp, în livezi sau grădini, fără să înțeleagă că rezultatul final al tuturor eforturilor din campania agricolă este felul în care producția obținută contribuie la aprovizionarea întregii populații, la furnizarea de materii prime industriale.

Comitetele județene de partid, cărora le revine sarcina conducerii activității din cadrul campaniei agricole de activități din campania agricolă de toamnă, au datoria să pună în valoare toată capacitatea lor politică și organizatorică, să utilizeze din plin marea varietate a mijloacelor muncii politice-educative pentru a mobiliza masele de țărîniș co-

(Urmare din pag. 1)

fabricate pentru vititoarele blocuri... Acesta este peisajul actual, divers și dinamic, al noii Orșovei. Un oraș care trăiește din plin în condiții de pace și face simțită, întreprinderile industriale, o dată cu strămutarea, au cunoscut rodnică metamorfoză. Pentru că tot ce trebuie să fie re-construite, pentru că tot ce trebuie luat totul de la început, ele au fost concepute ca unități moderne. S-au născut, de fapt, întreprinderi noi, de o cu totul altă factură decît cele care au „rămăsit” în Orșova veche.

Așa cum este știut, la sate lucrează un mare număr de ingineri agronomi și zootehniști care, salariați fiind de stat, acordă sprijin cooperativelor agricole de producție și acceptă „explicațiile” și „justificările” unor oameni cu mentalități înopinate, transformîndu-se astfel în opozitori ai elementelor speculative. Asemenea tendințe dăunează atât intereselor generale ale societății cît și înseși intereselor cooperativiste și cooperativilor. Întrucît reduc resursele de întărire economică-organizatorică ale cooperativelor, stîrbesc posibilitățile de a le acorda, an de an, un sprijin sporit. Pentru fiecare președinte de cooperativă agricolă de producție sau membru al consiliului de conducere trebuie să fie absolut clar că nimeni și nimic nu le dă dreptul să încalce hotărîrea prin care adunarea generală a fost suprem al cooperativelor agricole și că prevederile contractelor de livrare la fondul central al statului, hotărîre care are putere de lege atît față de stat, cît și pentru fiecare cooperativ, indiferent de funcția sa profesională.

combatută cu hotărîre mentalitatea acestor ingineri tehnicieni agronomi care consideră că misiunea lor s-a încheiat o dată cu stringerea roților de cifrele de producție realizate pe câmp, în livezi sau grădini, fără să înțeleagă că rezultatul final al tuturor eforturilor din campania agricolă este felul în care producția obținută contribuie la aprovizionarea întregii populații, la furnizarea de materii prime industriale.

Comitetele județene de partid, cărora le revine sarcina conducerii activității din cadrul campaniei agricole de activități din campania



# pagina economică

## La recoltarea porumbului în județul Vaslui

# „Mici neajunsuri” și mari întâzieri

In aceste zile, oamenii muncii din agricultură acordă o deosebită atenție strîngerii întregii recolte de porumb, sîcîlă de zahăr, cartofi, legume, îngrijindu-se ca nimic să nu rămîna pe cîmp, nimic să nu se irosească. Această preocupare se evidențiază și în județul Vaslui, unde în ultimul timp au fost luate măsuri în vederea folosirii mijloacelor tehnice și de transport, pentru mobilizarea cooperativilor și a lucrătorilor din întreprinderile agricole de stat în vederea grăbirii lucrărilor de sezon. Evident, recoltatul porumbului a fost intensificat mai ales după ce mijloacele mecanice și forța de muncă au fost eliberate de la însemnări. Rezultatele obținute nu au darul să multumească și sătă de ce. Pînă în seara zilei de 27 octombrie, din cele 60.000 hectare cultivate cu porumb în cooperativele agricole se recoltase doar 61.775 hectare, depășindu-l s-a făcut doar pe 60.300 hectare, iar livrările în contul obligatiilor către stat s-au realizat numai în proporție de 37 la sută.

Se pune întrebarea: care în județul Vaslui nu sînt forțe capabile să asigure strîngerul porumbului la timp și grăbirea livrării către stat a obligatiilor contractuale? Răspunsul poate fi formulat fără echivoc. În județ sînt forțe suficiente — brate de muncă, mijloace de transport mecanice puse la dispoziție, dar unde? Prin sat, pe la porțile oamenilor, stăteau multe atelaje pe care le credea la lucru. Intrînzind recoltatul, cooperativa agricolă Unstești nu a livrat din obligațiile către stat decît 12 tone de porumb din 220 prevăzute.

Într-o cooperativă agricolă vecină și anume la Bogdănești nu se dăduseră asigurări cum că cele două autocamioane și remorca lucrau din plin la transportul porumbului la baza de recepție. La numai cîteva minute se putea face constatarea că afirmația nu corespunde realității. Seful Gheorghe Popa, șeful său Gheorghe Ciugă și unul din încălzitori stăteau lângă camion, în mijlocul satului. Nu-au spus că fac numai un transport pe zi, în loc de 2-3 posibile, din mai multe motive. La încărcat, din cauza că sînt oameni puțini, pierd cîte două ore și jumătate; în baza de recepție Banca, datorită aceluiași motiv, se pierd cîte 3-4 ore. La pînă sînt scîrbi rupte, lipsesc coșuri cu care să se poată urca sacii și la înălțime apreciabilă. Aceste așa-zîmii neajunsuri care duc, în ultimă instanță, la întâzirea lucrărilor sînt cunoscute de consiliul de conducere, de reprezentanții organelor agricole care trec pe aici. Măsurile în vederea înlăturării lor nu se iau. Și așa lipsurile se perpetuează, continuă să se lucreze, cu randament scăzut.

Neajunsuri în ce privește folosirea mijloacelor de transport există și la cooperativa agricolă Zorleni. Un grup de atelaje și un grup numeros de cooperatori stăteau în preajma basculei. Așteptau să intre la rînd la descărcat. Concomitent, dintr-un car un tînar azevle, stîlucile cu stîlucile, sînt în pînă, iar un altul descărca un car, luînd cîte doi-trei stîluci. Dacă toți oamenii care se aflau de față ar fi muncitori organizat la descărcat, treburile puteau merge „ca pe roșii” și într-o oră-două toate atelajele puteau să pornescă din nou către cîmp. La cooperativa agricolă Popeni, pentru unii care au lucrat la transportul porumbului din cîmp, ziua de lucru s-a terminat la amiază, iar pentru alții la orele 15. Două autocamioane care trebuiau să ducă porumb în baza staționară fiindcă nu erau oameni la încărcat. La basculă 6 atelaje așteptau sosirea cantarului și care „trăsesse o fugă pînă acasă”. Și exemplarele care demostrează risipa de timp și forță de muncă pot continua. Amintim doar că la cooperativa agricolă „Alexandru Vlașcu” un autocamion din amiază și pînă seara nu se știa unde anume fusesse și cu ce se îndreptase soferul. Tot acolo, atelajele porniseră la cîmp abia pe la orele 9, întrucît rămăsesse necîntărite de seara. Să mai fie care de mirare de ce, pînă sîmbătă, această cooperativă agricolă nu livrase în baza de recepție nici un bob de porumb din cele 100 tone cît era prevăzută în contract?

Desigur, în județul Vaslui sînt și cooperative agricole care au recoltat și înmagazinat întreaga cantitate de porumb cultivat, care și-au onorat în întregime contractele. Acum unele dintre acestea livrează porumb peste prevederile contractuale. În loc însă ca organele județene să studieze atent experiența unităților respective și să procedeze la generalizarea ei în toate celelalte cooperative, se mulțumesc să reducă, în bună măsură, munca la sedințe în care se mărginesc impulsionarea prin vorbă a lucrătorilor. În umbra sedințelor se mai creează impresia că organele agricole județene cît și conducătorii cooperativelor au muncă foarte multă. Considerăm în consecință că este firesc și imperios necesar ca alți tovarășii din cadrul organelor județene de specialitate, cît și cei de la nivelul comunelor și cooperativele agricole să înțeleagă că nu în sedințe se rezolvă problemele majore ale actualului sezon, ci pe teren unde se simte nevoia de măsuri eficiente în vederea organizării muncii, măsuri care să evite irosirea timpului și a forțelor existente, a costurilor operativ-morale și a organelor agricole, a conducătorilor cooperativelor, a inginerilor și celorlalți cadre de specialitate din agricultură și celorlalți cadre de specialitate din agricultură care, așa cum s-a văzut, sînt destul de întâziate.

Constantin SLAVIC  
redacția ziarului „Vremea Nouă” Vaslui

O veche și prețioasă tradiție, condițiile naturale favorabile, investițiile masive efectuate în cooperativele agricole ale județului Arad constituie tot aștea premise pentru dezvoltarea zootehniei. Ca rezultat al cheltuielilor de multe zeci de milioane de lei provenite din fonduri proprii și din credite pentru cumpărări de animale, a creșterii produselor provenienți din prăsilă proprie, efectivele au crescut an de an. Multe cooperative agricole, ca cele din Sîntana, Simand, Peșca, Nădlag și altele oferă exemple demne de urmat în organizarea fermelor, a producției de furaje, în aplicarea metodelor științifice de alimentație, selecție etc. Cu justificată mîndrie tov. Ilie Ciocara, președintele cooperativei agricole „Victoria” din Nădlag și ing. zootehnist Antoniu Tăranu, ne relatează că anul acesta zootehnia va aduna în casa cooperativei și în buzunarele cooperativilor 5,5 milioane lei, cu o jumătate de milion mai mult față de plan. Această cooperativă contribuie la aprovizionarea populației cu un milion litri lapte (100 mii litri peste plan) și 364.000 kg carne, pe lângă livrările suplimentare de 500 tone porumb și 180 tone grâu.

În ziua cînd sîntă cooperativele au loc un eveniment obișnuit în rîndul ingrijitorilor de animale; organizațiile de animale și analiza modului cum se îndepărtă mările stabilite pentru dezvoltarea zootehniei, pentru realizarea și depășirea prevederilor contractuale. Livrarea a sute de animale și contribuții la mărirea și ameliorarea efectivelor în alte cooperative agricole etc. Fără îndoială că în cuprinsul județului există multe exemple. Pozitiv este și faptul că din inițiativa comitetului județean de zootehnie au fost formate colective de specialiști care au analizat problemele dezvoltării zootehniei în peste 130 de cooperative agricole. Cu acest prilej au fost stabilite planuri de măsuri județene care să determine un reviriment în această importantă ramură a agriculturii. În urma repetatelor analize efectuate în sedințe ale secretariatului și biroului comitetului județean de partid au fost delimitate studii privind concentrarea producției zootehnice în complexe mari. Față de această amplă desfășurare de forțe rezultatele practice nu sînt pe măsura posibilităților județului. Pînă la începutul acestui luni planului anual în vaci și juninci s-a realizat în proporție de numai 87 la sută, din cauza carentelor în organizarea producției și în creșterea animalelor în carne. Călculele arată că în sfîrșitul anului, față de cifrele planificate, efectivele vor fi mai mici cu circa 3.000 de vaci și juninci. Răspunsul în urmă se constată și la livrarea cîrnii de porc, unde s-a realizat abia 64 la sută din planul anual, iar la ouă — 60 la sută. Care sînt cauzele nerealizării la vaci, principalele categorii de animale și la livrarea cîrnii de porc, unde s-a realizat abia 64 la sută din planul anual, iar la ouă — 60 la sută. Care sînt cauzele nerealizării la vaci, principalele categorii de animale și la livrarea cîrnii de porc, unde s-a realizat abia 64 la sută din planul anual, iar la ouă — 60 la sută.

— Este adevărat, ne spune tov. Mihail Ploșoreanu, directorul direcției agricole, că trîmăm problemele „pe lelii”. Creșterea efectivelor de animale nu este corelată cu baza furajeră, cu construcția de adăposturi. La președintele cooperativei care ne întreabă cum să echilibreze balanța furajeră, sîntem nevoiți să le dăm „un răspuns cotit”, pentru că nici noi nu știm cum pot fi hrănite rațional animalele cu furaje insuficiente. Suprafețele destinate plantelor de nutreț și mai ales producția la ha nu tîn pasul cu creșterea efectivului de animale. Se mai face răscălat și mai sînt greșeli, dar, în mare, acestea reprezintă cam 10 la sută din totalul nerealizării.

De fapt acest „10 la sută”, în realitate, atrîm mult mai greu în balanță. Cooperativa „Știința” din Șein, cu o suprafață de 2.150 hectare de cernozem cu un grad ridicat de fertilitate, a cumpărat în iarna trecută 800 tone de cocol și nutreț înlocuit, cheltuiind 150 mii lei. Era de așteptat că în acest an, favorabil

culturilor furajere, să se prevină o asemenea situație. Or, de la buș început s-au întocmit planuri fictive. În acest an s-au planificat 375 tone în fața de 590 tone cît sînt necesare. Pentru 800 taurine s-au planificat numai 1.500 tone nutrețuri înlocuite din care s-au asigurat o mie de tone. Care este valoarea unor asemenea planuri?

Formalism și lipsă de răspundere se constată și în ce privește orientarea creșterii bovine. Pentru anul acesta direcția agricolă a planificat ca, în cooperative agricole, numărul vacilor să crească de la 36.500 la 42.500. Pentru sfîrșitul anului viitor, planul prevede scăderea efectivului la 38.500 vaci și juninci. Cui folosesc aceste cifre alambicate? Cum se descurcă cooperativele agricole care realizează planul în anul în curs, dacă anul viitor vor crește mai puțin?

— Anul 1969 a fost „an de sut” — ne explică tov. Ploșoreanu. Ministerul Agriculturii și Silviculturii ne-a dat cifrele; poate că aceasta a fost o greșală... „de sut” sau „de gra-

# EXCEDENT DE PLANURI DEFICIT DE FURAJE ȘI ADĂPOSTURI

Cauze ale stagnării unor sectoare din zootehnia județului Arad

„dare” nu se poate contabiliza. Lucrările nu au mare efect negativ. Or, țările demonstră contrariul. În anul 1968, în județul Arad, anul acesta nu s-au schimbat îngrîșitorii, de la 194 vaci s-au obținut 1.200 kg lapte. De același număr de vaci, la grădiniștea de vaci s-au schimbat îngrîșitorii, producția de lapte obținută este mai mică cu 34.000 litri. Asemenea dileme ar merita să fie luate în considerare de către consiliul de conducere și organizația de partid din cooperativă.

În această perioadă cînd ne mai desparț puține zile pînă la sosirea iernii, este necesar să se facă totuși pentru a crea condiții normale de hrănire, îngrijire și adăpostire a întregului efectiv de animale, în toate cooperativele. În prezent, pe cîmp, există zeci de mii de tone de cocol, frunze și cote de sîcîlă și alte rezerve de nutrețuri care trebuie strînse și depozitate cu grijă pentru a se completa baza furajeră. Tîmnd consădere de către consiliul de conducere al balanței furajere, deficitul se impune să fie prelungit cît mai mult pînă la începutul anului, să se organizeze prepararea și utilizarea nutrețurilor pe bază de rații cît mai judicioase astfel ca animalele să aibă hîna asigurată pînă la recolta anului viitor.

O mare însemnătate are intensificarea lucrărilor de construcții, reparare și reamenajarea adăposturilor, acordîndu-se prioritate maternităților de scroafe și puierilor pentru a evita pierderile care se produc la nașterea și creșterea puierilor. Lucrările în cîmp este posibil ca un număr mai mare de cooperatori să fie repartizați la aceste lucrări în sprînjul echipelor de construcții care dispun de un număr redus de brațe de muncă. Numeroase analize și studii întreprinse în cooperativele agricole din județul Arad trebuie urmate de măsuri practice pentru creșterea efectivului de animale și a producției acestora.

## Un spor de producție de peste 2 miliarde lei

— realizează Combinatul de confecții și tricotaje-București pe baza mecanizării și automatizării, promovării tehnologiilor moderne, creșterii productivității muncii —

Progresul înregistrat în ultimii ani de industria de confecții și tricotaje este remarcabil. Practic în această perioadă s-au pus bazele unei industrii autonome de îmbrăcăminte care reușește să acopere toate necesitățile interne de articole vestimentare, asigurîndu-se în același timp, în același timp, cantități însemnate de produse pentru export.

Industria de îmbrăcăminte intră în rândul celor mai dinamice activități economice care ducă la automatizarea complexă a proceselor de confecționare. Termeni ca: mecanizare, chimizare, semi-automatizare și automatizare au început să capete o largă circulație în rîndul inginerilor, tehnicienilor și muncitorilor care lucrează în industria de îmbrăcăminte. Producerea îmbrăcămîntului capătă un caracter complex. Pe lângă sfera științifică de activitate a perfecționării apar și aceea a mecanizării, chimizării și electronizării.

Acestă evoluție a tehnicii confecțiilor a condus la luarea unei măsuri pentru înființarea, încă în cursul acestui trimestru, pe lângă laboratoarele existente de tehnologie și chimizare a producției de îmbrăcăminte, a unei grupe de proiectare și construcție de prototipuri de utilaje în vederea mecanizării, semi-automatizării și automatizării complete a procesului de confecționare.

S-a creat astfel posibilitatea fabricării unor utilaje care au dus la atingerea unor cote ridicate la productivitatea fizică, asigurîndu-se, în același timp, realizarea indicatorilor principali stabiliți pentru ultimul an al cincinalului. Edificatoare sînt cîteva exemple din palmaresul „Combinatului de confecții și tricotaje”. Așa sînt bunaoară, mașinile pentru pelucizatul polițelenei și împrăștiatul puberilor aderente — care oferă un larg cîmp de extindere a chimizării — mașinile pentru tricotaj cîlorpi —

avind o productivitate de 60 la sută mai mare față de tipurile existente — mașina de produs piele artificială și...

## tribuna experienței înaintate

Pe baza studiilor realizate în cadrul stațiilor-pilot și aplicate în producție, și ca urmare a creșterii gradului de mecanizare, se preconizează ca în anul 1970 și respectiv în anul 1975 să se atingă următorii indicatori de productivitate fizică (în procente) față de anul 1965, la cîteva sortimente de bază.

1970	1975
160	198,0
147,0	181,0
211,1	320,2

Etapa nouă în care am intrat și care trebuie să ducă la creșterea considerabilă a gradului de mecanizare și chimizare a execuției operațiilor de confecționare în vederea semi-automatizării și automatizării procesului de confecționare a unor articole, reclama prezența în întreprindere a unor cadre bine pregătite din punct de vedere tehnic și economic care să asigure nivelul înalt de organizare cerut de introducerea noilor procedee tehnologice. Aceste cadre trebuie să procedeză la perfecționarea a cadrelor ce funcționează pe lângă Ministerul Muncii și CEPECA. Prin pregătirea de un număr de specialiști recrutați din producție, din diverse domenii de activitate și cu diferite funcții în contribuții în mod direct la acțiunea de perfecționare a conducerii și organizării combinatului nostru, la valorificarea de noi rezerve de creștere a productivității muncii.

Specialiștii din cadrul combinatului, pregătiți la CEPECA, în domeniul studiului metodelor, analizei și măsurării muncii și-a însuși noi cunoștințe privind organizarea superioară a producției și a muncii. Iată cîteva rezultate concrete ale fructificării inteligenței specialiștilor în scopul dinamizării productivității muncii.

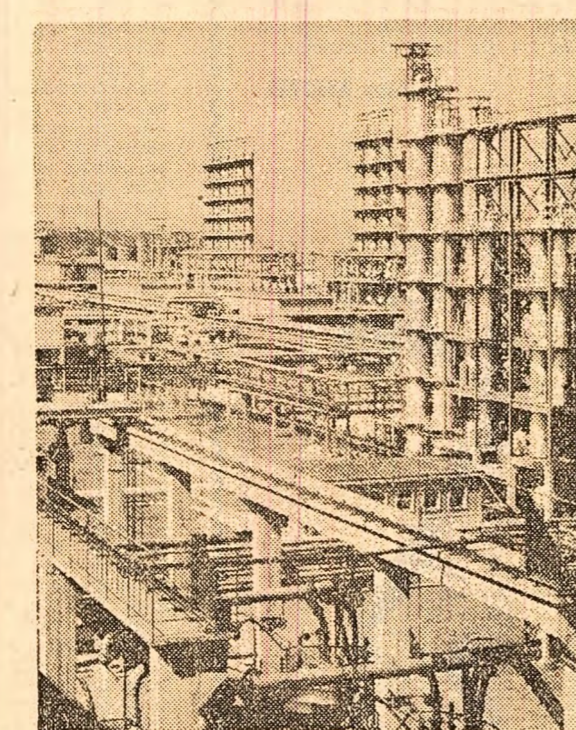
În urma studiului efectuat, pe baza analizei critice a metodei de lucru folosite, a reieșit că muncitorii utilizau numai 65-78 la sută din timpul total de lucru, iar fluxul semifabricatelor prezintă încurcături. Ca atare, se obține un randament scăzut și utilizarea timpului de lucru.

Noua metodă elaborată pe baza decărilor în timp a ciclurilor de funcționare a celor două prese indică posibilitatea deservirii ambelor prese de către un singur muncitor, cu un grad de utilizare a timpului de lucru este posibil prin reducerea în decursul celor 8 ore de lucru a 176 acțiunilor și 237 așteptării ca și

și acum, planul final. Prin aplicarea acestor măsuri și adăucirea în continuare a investigațiilor pentru descoperirea de noi rezerve de creștere a productivității muncii, se va asigura realizarea volumului de producție preconizat pe combinat pentru anul 1970. Este vorba de o spor suplimentar de circa 2.301.600 mii lei în anii 1966-1970, față de angajamentul de 1.532.700 mii lei, luat în raport cu planul cincinal inițial.

Cuvîntele tovarășului Nicolae Ceaușescu, secretar general al partidului, rostite cu ocazia sărbătoririi celei de-a XX-a aniversări a „Fabricii de confecții și tricotaje”-București, ne sînt proaspete în memoria tuturor. „Este de înțeles, tovarășii, că secretar general al partidului, că oamenii vor îmbrăcăminte mai bună, că femeile vor să-și îmbrăcească frumusețea, este aceasta o dîmă firească și toată lumea știe cît este de plăcut să fii bine îmbrăcat și hrănit, să ai o viață civilizată. De aceea trebuie să facem totuși pentru a da o producție care, prin calitatea sa, să bucure și să înfrumusețeze viața oamenilor muncii, constructori ai socialismului”. Ne facem o îndatorire supremă transformînd aceste valoroase indicații în obiective primordiale ale activității curente și de perspectivă a tuturor colectivităților de întreprindere din combinatul nostru.

Ioșif STEINBACH  
directorul general al Combinatului de confecții și tricotaje București



Panoramă industrială pe Valea Trușului  
Foto: Gh. Vințila

## (Urmare din pag. 1)

și așa, mai modeste, ele semnifică și demonstrează munca rodnică, efortul susținut al colectivului de muncitori, ingineri și tehnicieni din Botoșani, dorința acestora de a-și aduce o contribuție cît mai activă la creșterea avuției naționale. Trebuie remarcată experiența pozitivă a comitetului de direcție și a întregului colectiv de la Uzina de reparatii-Botoșani, care a asimilat și fabricat în acest an aproape 180 de diferite piese și utilaje pentru nevoile agriculturii, dintre care înalte o bună parte se aduceau din import.

Nu s-ar putea spune, însă, că afîrturi de rezultate pozitive în activitatea comitetelor de direcție, a colectivului de întreprindere nu se menționa anumite deficiențe care în principiu se datorează unităților industriale, precum și unor factori din afara municipiului sau județului. Comitetele de direcție nu pot fi scoapte nici pentru aceste deficiențe și apreciem că, indiferent de natura greutăților survenite, există dorința fermă pentru depășirea lor; întotdeauna se pot găsi căi adecvate de lichidare.

Pe lângă uzinele textile „Moldova”; aici, unele sedințe ale comitetului de direcție au avut și un caracter mai mult constatați: parte din membri sînt prezenți la discuțiile problemelor doar prin voce, stau pe un scaun, la sedințe, nu-i de mirare că, în acest fel, o serie de probleme stricte nu-și găsesc rezolvare cu operativitate; de exemplu, asigurarea tuturor locurilor

de muncă cu asistența tehnică competentă. Comuștii critică nu o dată comitetul de direcție și serviciul mecanic șef pentru întâzirea unor lucrări de extindere a mecanizării și automatizării proceselor tehnologice, pentru faptul că specialiștii „unei” nu s-au preocupat consistent de calitatea produselor realizate în secția preparare — cauză care a gene-

ratează sau propunerile venite de jos, din unitățile productive în subordine. Or, a trecut aproape un an pînă cînd, în fine, Ministerul Industriei Usoare și-a însușit o propunere referitoare la redistribuirea și reamplasarea unor utilaje, în scopul raționalizării și utilizării judicioase a spațiilor de producție de la uzinele textile „Moldova” Botoșani. De ase-

## Îndeplinirea integrală a planului

rat refuzul unor țesături de către beneficiari. La apariția unor astfel de situații nepăcute și-a adus contribuția și calitatea inițială nesatisfăcătoare a materiei prime, celofibră, pe care o livrează unități ale industriei chimice. Cu toate intervențiile făcute în repetate rînduri, furnizorul de la Brăila și forța sa de resort nu pus capăt acestei situații. Așa că, în vor nu vor, cel de la „Moldova” sînt obligați să prelucere o materie primă de slabă calitate. Se discută mult despre necesitatea creșterii receptivității ministerelor la

menea, comitetul de direcție de aici mai pretinde că organul de resort să se consulte cu specialiștii uzinei, cînd se iau hotărîri care privesc colectivul ei. Un exemplu. La stabilirea sarcinilor de producție pe anul 1970, forul de resort din minister a fixat un procent de reducere a prețului de cost, fără să tînă seama de părerile comitetului de direcție. Specialiștii ministerului au uitat, probabil, că la Conferința Națională a partidului, din 1967, s-a subliniat „principiul fundamental al planificării economiei naționale va fi elaborarea planului de jos în sus, îmbinarea strînsă a

studii și propunerilor unităților economice cu acelea ale organelor centrale de conducere care au viziunea de ansamblu a economiei”. A fost nevoie ca organele de partid din județ să ceară forului de resort să-și trîmte reprezentanții la fața locului, în uzină. În urma studierii situației concrete, s-a întocmit un plan care corespunde alt punctului de vedere al ministerului cît și posibilităților certe ale întreprinderii.

În practica unor comitete de direcție mai stăruie o veche meteahnă. Cînd întărește planului trimestrial, semestrial sau anual este pe grîturi, obiective pe baza cărora ministerele sînt solicitate să aprobe reducerea sarcinilor de plan, sau modificarea structurii producției, în scopul înlăturării unor sortimente cu altele mai ușor de obținut. Așa s-au petrecut lucrurile la uzinele textile „Moldova”, fabrica de confecții și la „Industria lăptelui”-Botoșani. Cum să nu-și permită comitetele de direcție să procedeze astfel? Dacă exemplul îl iau chiar de la unele foruri de resort? Nici n-am intrat în 1970 și lată că, în lista de sortimente stabilite pentru producția anului viitor la Uzina de reparatii — Botoșani au apărut deja modificări. De astă dată, impuse de Trușul uzinelor de reparatii.

Desigur, asemenea procedee trebuie înlăturate ori de cîte ori apar, pentru ca colectivele întreprinderilor să fie mobilizate și să participe din plin la îndeplinirea planului în interesul major al economiei naționale.



# OMUL FAȚĂ ÎN FAȚĂ CU EL ÎNSUȘI...

## Azi unul... mâine altul... și „schema mișcării hîrtilor” s-a triplat

În viața de toate zilele matematica suferă uneori, sub ochii noștri, de deficiențe ciudate. Astfel, o cifră (și ce poate fi mai exactă, mai categorică, mai strict decât o cifră?) se transformă, eludând orice lege a aritmeticii, ignorând necesitatea și un elementar simț al realității, frizid chiar absurdul, într-altă cifră, niciodată mai mică, întotdeauna mai mare. Este cazul unor scheme de funcționare care se umflă, se umflă... precum bucoana din cunoscuta fabulă.

În vreme ce, conform unor judecări indicate de date de conducere de partid și de stat, ministere și instituții centrale se reorganizează, cretind posibilitatea ca un însemnat esalon de specialiști să intre în sfera nemiscă a producției, în alte locuri există unități neproductive, întreprinderi de comerț sau de servicii, în care cifra cadrelor, cu pregătire superioară s-a amplificat și chiar multiplicat în proporții îngrijorătoare. Este și cazul întreprinderii de legume și fructe din județul Prahova care a luat ființă la 1 martie 1968 avînd în schemă trei ingineri. Astăzi această întreprindere (avînd aceleași sarcini economice) sînt angajați 9 ingineri, din care 8 agronomi și hortivicultori.

Este de neînțeles cum forurile care tutează L.L.F. pot accepta umblarea artificială a schemelor și angajarea în funcții de nivel mediu, a unor agronomi solicitați cu insistență pe organele C.A.P.-urilor și I.A.S.-urilor?

Avem nevoie de atîta ingineri? — I-am întrebat pe directorul adjunct Toma Măner.

Da? De unde? Noi cu cel mult trei ingineri ne-am descurcat foarte bine. Dar, uite, azi s-a mai înființat un post, miine altul și în două săptămîni vom avea cinci ingineri din care unul e specialist în mecanică.

Asadar, azi unul, miine altul... și schema s-a triplat într-un an și jumătate. Dacă merge tot așa, în progresie geometrică, în 1971 vor fi 27 de ingineri, în 1972 în frîsul anului vor fi 81 și n-aș fi depășit în care toți inginerii din țară ar trebui să se concentreze la L.L.F.-Prahova!

Să ne întoarcem la prezent. Este evident că la L.L.F.-Prahova specialiștii se calcă pe picioare. Astfel, la serviciul producție a fost angajat agronomul Florin Maiat cu specializarea în zootehnie, în scopul de a controla tehnica de calitate.

Toți interlocutorii noștri sînt însă de părere că nu este un post care să necesite imobilizarea unui inginer agronom.

porturi, ale cărui sarcini pot fi soluționate foarte bine, nu se spune de către mecanicul șef al întreprinderii.

Atunci de ce au fost înființate aceste posturi? Este vorba de o schemă de justificare rezidă în dorința acestor oameni de a rămîne în municipiul Ploiești, dorință care a găsit sprijinul unor tovarășii de muncă. Sîntem informați că volumul de situații și rapoarte cerute de forul tutelar este mare. Sîntem conștienți că așa se face în așteptăm din partea forurilor competente măsuri neîntinzate pentru extirparea excesivă a celor birocratice.

Stăm de vorbă, mai îndelung, cu inginerul șef al întreprinderii, Gheorghe Șulț. L-am cunoscut în urmă cu doi ani, în cadrul misiunii de Captura. Era un om entuziasmat, pasionat de munca lui, și ne arăta cu multa satisfacție niște lucrări de amenajare a plantajilor, lucrări inițiate de el. Acum, în postul de inginer șef la L.L.F. nu mai pare a fi acceptat să lucreze în funcții de nivel mediu, a unor agronomi solicitați cu insistență pe organele C.A.P.-urilor și I.A.S.-urilor?

Avem nevoie de atîta ingineri? — I-am întrebat pe directorul adjunct Toma Măner.

Da? De unde? Noi cu cel mult trei ingineri ne-am descurcat foarte bine. Dar, uite, azi s-a mai înființat un post, miine altul și în două săptămîni vom avea cinci ingineri din care unul e specialist în mecanică.

Asadar, azi unul, miine altul... și schema s-a triplat într-un an și jumătate. Dacă merge tot așa, în progresie geometrică, în 1971 vor fi 27 de ingineri, în 1972 în frîsul anului vor fi 81 și n-aș fi depășit în care toți inginerii din țară ar trebui să se concentreze la L.L.F.-Prahova!

Să ne întoarcem la prezent. Este evident că la L.L.F.-Prahova specialiștii se calcă pe picioare. Astfel, la serviciul producție a fost angajat agronomul Florin Maiat cu specializarea în zootehnie, în scopul de a controla tehnica de calitate.

Toți interlocutorii noștri sînt însă de părere că nu este un post care să necesite imobilizarea unui inginer agronom.

Da? De unde? Noi cu cel mult trei ingineri ne-am descurcat foarte bine. Dar, uite, azi s-a mai înființat un post, miine altul și în două săptămîni vom avea cinci ingineri din care unul e specialist în mecanică.

Interlocutoarea noastră dă din umeri.

Știam de la directorul întreprinderii de fabricarea „Poporul” din Ploiești cit de solicitată a fost tovarășa Postolache să vină în această unitate, să-și pună în valoare cunoștințele acumulate în facultate. „Nici nu știți cit de mult am rugat-o, ne spunea directorul Mihai Muscă. Dar n-avut deloc. Și știți ce motiv a invocat? Că întreprinderea noastră e mică, că nu-i o fabrică arătoasă! Dar tocmai noi, cu o tehnologie mai înaintată, avem nevoie de ajutor. Căci, de ce să n-o spunem, ne lipsește serviciul tehnic. Cum explica această curioasă situație?”

Am lucrat la fabrica de zahăr din Roman. Ce să vă spun, mi-a plăcut mult munca mea. O făceam cu pasiune. Dar iată că soțul meu, inginer energetic, a trebuit să se transfere la Ploiești. Așa am ajuns aici, pentru că în Ploiești nu există fabrică de zahăr. Iar acum cînd ani nici nu se puneau condiții cînd intrai într-o întreprindere să fii de specialitate respectivă, ci numai să ai o diplomă înaltă, cu un domeniu asupra acestei anomalii.

— Într-adevăr, la Ploiești nu e o fabrică de zahăr, dar este la Buzău. Vă așteptați buzoienii, ați pe dumneavoastră, cit și pe soț. Nici nu știți ce mare nevoie au ei de energieticieni.

Observăm la interlocutoare o clipă de meditație.

— Da, așa este. Știu și eu... Dar abia ne-am stabilit mai confortabil la Ploiești. N-avem copii, ce-i drept, dar nu-i ușor să pleci.

Sigur că nu-i ușor, dar satisfacția e mult mai mare sîntîndu-te prezent acolo, unde este nevoie stringentă de cunoștințele tale, de munca ta. Nu știm ce ne face să credem că pînă la urmă familia Fișler va merge la Buzău, urmînd exemplul unei kolege, ingineră Elena Băgeac, care și-a stabilit destinația la fabrica de sticlă-Buzău, unitate ce se înalță în prezent în această reședință de județ și unde va lucra împreună cu soțul ei.

„Maria Popescu este profesoară de biologie, iar Alexandrina Chirișescu —

serviciul tehnic. Cum explica această curioasă situație?”

Am lucrat la fabrica de zahăr din Roman. Ce să vă spun, mi-a plăcut mult munca mea. O făceam cu pasiune. Dar iată că soțul meu, inginer energetic, a trebuit să se transfere la Ploiești. Așa am ajuns aici, pentru că în Ploiești nu există fabrică de zahăr. Iar acum cînd ani nici nu se puneau condiții cînd intrai într-o întreprindere să fii de specialitate respectivă, ci numai să ai o diplomă înaltă, cu un domeniu asupra acestei anomalii.

— Într-adevăr, la Ploiești nu e o fabrică de zahăr, dar este la Buzău. Vă așteptați buzoienii, ați pe dumneavoastră, cit și pe soț. Nici nu știți ce mare nevoie au ei de energieticieni.

Observăm la interlocutoare o clipă de meditație.

— Da, așa este. Știu și eu... Dar abia ne-am stabilit mai confortabil la Ploiești. N-avem copii, ce-i drept, dar nu-i ușor să pleci.

Sigur că nu-i ușor, dar satisfacția e mult mai mare sîntîndu-te prezent acolo, unde este nevoie stringentă de cunoștințele tale, de munca ta. Nu știm ce ne face să credem că pînă la urmă familia Fișler va merge la Buzău, urmînd exemplul unei kolege, ingineră Elena Băgeac, care și-a stabilit destinația la fabrica de sticlă-Buzău, unitate ce se înalță în prezent în această reședință de județ și unde va lucra împreună cu soțul ei.

„Maria Popescu este profesoară de biologie, iar Alexandrina Chirișescu —

de istorie. Cititorul poate crede că le-am întîlnit la școală, la catedră, predînd disciplinele în care s-au specializat. Nici pomeneală! Le-am găsit la Palatul Cultural din Ploiești, în postura de metodiste pentru ansamblul corale și, respectiv, se observă și la ele o anumită jenă, o nemulțumire interioară. Pe de o parte au sentimentul că se ratază ca profesore, iar pe de altă parte, oricît ar vrea eu, nu pot să trec cu vederea activitatea slabă pe care o desfășoară, activitate ce influențează asupra întregii munci culturale de masă.

— Bine, dar de ce le-ați angajat?

Nu știu. (sic!) Ni s-a spus să le angajăm. Știu, mai sînt unele relații... întelegete!

Din nou se face apel la puterea noastră de înțelegere în situații în care sînt frustrate cele mai elementare legi ale societății și eticii noastre. Repetăm: nu înțelegem și, mai mult decît atât, respundem astfel de practici îndreptate împotriva intereselor majore ale societății. Rămîne de văzut conform căror criteriul Comitetul județean de cultură și artă — Prahova tolerează asemenea fapte?

Invățătoarea Elena Geacă: — În urmă cu 35 de ani, am trecut apă Mîltocului nr. 44 de ori cu să ajungem pînă la școala unde aveam post. Locurile erau grele, sălbătic, parcă în infern. Pereții clasei erau din birne putrede (nu știu dacă sînt încă acele birne) și nu făceau decât să ne facă să ne simțim rău. Într-o zi, un medic întinzea proces verbal de constatarea stării de sănătate. Meniul lor zilnic? Prune verzi cu mămăligă. Eram învățătoare și trebuia să facem ceva pentru acești copii. Atunci am optat cu adevărat pentru profesie. Era ceva mai presus de noi, care ne obliga la o ascendență hotărîre. Numii! Sentimentul dădătorului — sau alfel...

Invățătoarea Kudu Geacă: — O trădîie care ne mîncă. Există însă o diferență esențială între debutul nostru profesional, de acum 35 de ani, și debutul învățătoarelor, al profesorilor kolege de azi. Intelighența de atunci era în genere singur, a-deea îngunehneat de realitățile grele cărora trebuia să le facă față. Comuna Nereju Mic, unde am predat prima dată, ne avea numai pe noi, două sorți și pe mine. Știu cîți intelectuali sînt azi la Mera? Să scotim: 33 de cadre didactice, 2 medici, un bibliotecar, un inginer, 2 tehnicieni. În total, 39. Și Mera e o comună mică, de munte.

Inginerul Ion Davidoiu: — Îndeobște, primul contact cu noua mediul de muncă este și un examen de profesionalitate. Să mă explic: am venit la Timbocetii Iarna, noaptea. Eram înghețat, obosit, și cînd am văzut cit de mare este comuna, mi-am zis: „Davidoiule, să ai ai de moroasă. Există însă o diferență esențială între debutul nostru profesional, de acum 35 de ani, și debutul învățătoarelor, al profesorilor kolege de azi. Intelighența de atunci era în genere singur, a-deea îngunehneat de realitățile grele cărora trebuia să le facă față. Comuna Nereju Mic, unde am predat prima dată, ne avea numai pe noi, două sorți și pe mine. Știu cîți intelectuali sînt azi la Mera? Să scotim: 33 de cadre didactice, 2 medici, un bibliotecar, un inginer, 2 tehnicieni. În total, 39. Și Mera e o comună mică, de munte.”

Inv. R. G.: — La Eliberare, Mera avea 400 de analfabeci din 800 de locuitori. Cînd au venit jumătatea de sat să scrie și să citească pe unii în bătrînețe, tu, ca învățător, te mai poți oare socoti în afara bucuriilor, a năzuințelor lor?

Inv. R. G.: — Cu ani în urmă am fost reclamant de oficialitate la satul Nereju Mic, unde predam pe atunci, pînă la rege. Cauza? Adusesem prea mulți copii la școală și asta complica socotilele pentru că mai era nevoie de cadre didactice. Din acest episod sătenii au înțeles că au în mijlocul lor oameni care-i înțeleg și care merită încrederea lor.

Inv. I. D.: — Oamenilor trebuie, obligatoriu, să le dovedești ce poți. Intelighența care vine în sat are un timp vast de acțiune și ar fi nelogiic să contrar misiunii lui să nu folosască acest potențial de afirmare. Se înțelege că sînt inerții de invins. Ambitia, orgoliul profesional se verifică tocmai în aceste încercări. Inginerul din Timbocetii și-a început munca, aînd cu o astfel de cercare. A propus urcarea apcii pe un deal, pentru irigarea viei. Îl obse-dau neplăcut convoaiele de cărute, cu butoaie cu apă ce urcau în fiecare vîră spre vîi. Nu se poate așa ceva”, i s-a argumentat. „Cum să urci apă la aproape 200 de metri înălțime? Acolo, la carle, or fi scriind ele lucrul bun, dar nici, nu-i cazul... „Făcusem din fertilizarea dealului sterp, ne mărturisese inginerul, o chestiune de prestigiu profesional. Trebuia să conving, să reușesc. Și nu m-am lăsat bătut!”

Inv. E. G.: — Acesta e omoză cu satul și cu viața lui vine, firesc, o dată cu satisfacțiile. Satisfacții care nu se cîștigă trăind sub semnul provizoratului, ci numai punînd umărul, ajutînd din plin la nastera unor realități. Cînd am venit în Mera, nu era școala asta nouă. Am muncit la înălțarea ei cot la cot cu oamenii și totdeauna, cînd într-o zi, în care am sentimentul că pășesc în propria mea casă. Nu era nici șosea și, uite, asfaltul a venit pînă aproape de noi. Nici lumină electrică. Nici televizor. Nici film. Am trăit, subliniez, am trăit aceste împliniri, în anii noștri, ai construcției socialiste, ne-am zbatut și ne bucurăm pentru ele.

Inv. I. D.: — Momentele acestea de progres ale satului pot fi înțelise pretutindeni în ultimii ani și, la statornicirea lor, răspundînd chemării partidului, intelectualul își aduce contribuția sa. Dar pentru că veni vorba de satisfacții, aș vrea să mă

Vrancea. Tînut vechi, legăne de legende. Relief mereu altul — cîmpie, deal, muniș semeți. Hartă cromatică e pusă și ea sub semnul diversității: verdele pădurilor de brad are toamna, la poale, rugulniul povîrnișurilor de faș și stejar care se întind pînă la podgoriile incendiate de brume. De aici încolo încep lanurile cu orizont larg, prestîngînd Bărgănel.

— Datorită faptului că tovarășele nu sînt în specialitate nu pot face mare lucru ca metodiste. Și atunci activitatea lor se rezumă la mobilizări, la un telefon pentru o programare sau... cam atît. Evident, se observă și la ele o anumită jenă, o nemulțumire interioară. Pe de o parte au sentimentul că se ratază ca profesore, iar pe de altă parte, oricît ar vrea eu, nu pot să trec cu vederea activitatea slabă pe care o desfășoară, activitate ce influențează asupra întregii munci culturale de masă.

— Bine, dar de ce le-ați angajat?

Nu știu. (sic!) Ni s-a spus să le angajăm. Știu, mai sînt unele relații... întelegete!

Din nou se face apel la puterea noastră de înțelegere în situații în care sînt frustrate cele mai elementare legi ale societății și eticii noastre. Repetăm: nu înțelegem și, mai mult decît atât, respundem astfel de practici îndreptate împotriva intereselor majore ale societății. Rămîne de văzut conform căror criteriul Comitetul județean de cultură și artă — Prahova tolerează asemenea fapte?

Invățătoarea Elena Geacă: — În urmă cu 35 de ani, am trecut apă Mîltocului nr. 44 de ori cu să ajungem pînă la școala unde aveam post. Locurile erau grele, sălbătic, parcă în infern. Pereții clasei erau din birne putrede (nu știu dacă sînt încă acele birne) și nu făceau decât să ne facă să ne simțim rău. Într-o zi, un medic întinzea proces verbal de constatarea stării de sănătate. Meniul lor zilnic? Prune verzi cu mămăligă. Eram învățătoare și trebuia să facem ceva pentru acești copii. Atunci am optat cu adevărat pentru profesie. Era ceva mai presus de noi, care ne obliga la o ascendență hotărîre. Numii! Sentimentul dădătorului — sau alfel...

Invățătoarea Kudu Geacă: — O trădîie care ne mîncă. Există însă o diferență esențială între debutul nostru profesional, de acum 35 de ani, și debutul învățătoarelor, al profesorilor kolege de azi. Intelighența de atunci era în genere singur, a-deea îngunehneat de realitățile grele cărora trebuia să le facă față. Comuna Nereju Mic, unde am predat prima dată, ne avea numai pe noi, două sorți și pe mine. Știu cîți intelectuali sînt azi la Mera? Să scotim: 33 de cadre didactice, 2 medici, un bibliotecar, un inginer, 2 tehnicieni. În total, 39. Și Mera e o comună mică, de munte.

Inginerul Ion Davidoiu: — Îndeobște, primul contact cu noua mediul de muncă este și un examen de profesionalitate. Să mă explic: am venit la Timbocetii Iarna, noaptea. Eram înghețat, obosit, și cînd am văzut cit de mare este comuna, mi-am zis: „Davidoiule, să ai ai de moroasă. Există însă o diferență esențială între debutul nostru profesional, de acum 35 de ani, și debutul învățătoarelor, al profesorilor kolege de azi. Intelighența de atunci era în genere singur, a-deea îngunehneat de realitățile grele cărora trebuia să le facă față. Comuna Nereju Mic, unde am predat prima dată, ne avea numai pe noi, două sorți și pe mine. Știu cîți intelectuali sînt azi la Mera? Să scotim: 33 de cadre didactice, 2 medici, un bibliotecar, un inginer, 2 tehnicieni. În total, 39. Și Mera e o comună mică, de munte.”

Inv. R. G.: — La Eliberare, Mera avea 400 de analfabeci din 800 de locuitori. Cînd au venit jumătatea de sat să scrie și să citească pe unii în bătrînețe, tu, ca învățător, te mai poți oare socoti în afara bucuriilor, a năzuințelor lor?

Inv. R. G.: — Cu ani în urmă am fost reclamant de oficialitate la satul Nereju Mic, unde predam pe atunci, pînă la rege. Cauza? Adusesem prea mulți copii la școală și asta complica socotilele pentru că mai era nevoie de cadre didactice. Din acest episod sătenii au înțeles că au în mijlocul lor oameni care-i înțeleg și care merită încrederea lor.

Inv. I. D.: — Oamenilor trebuie, obligatoriu, să le dovedești ce poți. Intelighența care vine în sat are un timp vast de acțiune și ar fi nelogiic să contrar misiunii lui să nu folosască acest potențial de afirmare. Se înțelege că sînt inerții de invins. Ambitia, orgoliul profesional se verifică tocmai în aceste încercări. Inginerul din Timbocetii și-a început munca, aînd cu o astfel de cercare. A propus urcarea apcii pe un deal, pentru irigarea viei. Îl obse-dau neplăcut convoaiele de cărute, cu butoaie cu apă ce urcau în fiecare vîră spre vîi. Nu se poate așa ceva”, i s-a argumentat. „Cum să urci apă la aproape 200 de metri înălțime? Acolo, la carle, or fi scriind ele lucrul bun, dar nici, nu-i cazul... „Făcusem din fertilizarea dealului sterp, ne mărturisese inginerul, o chestiune de prestigiu profesional. Trebuia să conving, să reușesc. Și nu m-am lăsat bătut!”

Inv. E. G.: — Acesta e omoză cu satul și cu viața lui vine, firesc, o dată cu satisfacțiile. Satisfacții care nu se cîștigă trăind sub semnul provizoratului, ci numai punînd umărul, ajutînd din plin la nastera unor realități. Cînd am venit în Mera, nu era școala asta nouă. Am muncit la înălțarea ei cot la cot cu oamenii și totdeauna, cînd într-o zi, în care am sentimentul că pășesc în propria mea casă. Nu era nici șosea și, uite, asfaltul a venit pînă aproape de noi. Nici lumină electrică. Nici televizor. Nici film. Am trăit, subliniez, am trăit aceste împliniri, în anii noștri, ai construcției socialiste, ne-am zbatut și ne bucurăm pentru ele.

refer la o altă problemă și anume la faptul că munca de aici mi-a oferit mie, personal, depline bucurii profesionale. Spun asta deoarece mai e acreditată în mintea mea un mic, sigur, ideea că satul te descalifică... — N-ai vrea să argumentezi?

Dr. N. G.: — Știu unde am învățat eu pentru examenul de medic primar? La Dumitrescu. Nu m-am misecat de aici. Nici n-aș fi putut. Nu aveam pe cine lăsa în loc: trebuia să conduc și lucrările de canalizare, de dezvoltare a spităliului (acum 20 de ani N. G. a găsit pînă la 25 de paturi). Spitalul are în prezent 90 n.n. Știu dumneavoastră cum aștepți eu, medicul primar din comuna Dumitrescu, confirmarea diagnosticelor mele de către spitalul din Ploiești sau clinicile din Cluj și București? Cu o frigurașă și nerăbdare greu de înfășurat în cavintie.

Inv. E. G.: — Munca intelectuală în satul românesc de azi este desăfoară în cu totul alte condiții: trenul, soselele, radioul și televiziunea, presa au scurțat atît de mult distanțele... Am avut de multe ori ocazia să văd la diferite conferințe didactice faptul că învățătoari și profesori care au lucrat în mediul rural nu sînt mai puțin informați și n-au un orizont mai îngust decît cei de la oraș. Ate-sorii, ei citează chiar mai mult. „Rural” e în mod mediocrității și lipsa de pasiune. Există și orășeni „rural”!

Am înțeles din textul categoric al învățătoarelor Mera intenția de a polemiza cu aceste mentalități retrograde ale unor intelectuali care, înainte de a cunoaște satul românesc de azi, o vedeau în lumina mediocrității și lipsa de pasiune. Există și orășeni „rural”!

Am înțeles din textul categoric al învățătoarelor Mera intenția de a polemiza cu aceste mentalități retrograde ale unor intelectuali care, înainte de a cunoaște satul românesc de azi, o vedeau în lumina mediocrității și lipsa de pasiune. Există și orășeni „rural”!

Am înțeles din textul categoric al învățătoarelor Mera intenția de a polemiza cu aceste mentalități retrograde ale unor intelectuali care, înainte de a cunoaște satul românesc de azi, o vedeau în lumina mediocrității și lipsa de pasiune. Există și orășeni „rural”!

Am înțeles din textul categoric al învățătoarelor Mera intenția de a polemiza cu aceste mentalități retrograde ale unor intelectuali care, înainte de a cunoaște satul românesc de azi, o vedeau în lumina mediocrității și lipsa de pasiune. Există și orășeni „rural”!

Am înțeles din textul categoric al învățătoarelor Mera intenția de a polemiza cu aceste mentalități retrograde ale unor intelectuali care, înainte de a cunoaște satul românesc de azi, o vedeau în lumina mediocrității și lipsa de pasiune. Există și orășeni „rural”!

Am înțeles din textul categoric al învățătoarelor Mera intenția de a polemiza cu aceste mentalități retrograde ale unor intelectuali care, înainte de a cunoaște satul românesc de azi, o vedeau în lumina mediocrității și lipsa de pasiune. Există și orășeni „rural”!

Am înțeles din textul categoric al învățătoarelor Mera intenția de a polemiza cu aceste mentalități retrograde ale unor intelectuali care, înainte de a cunoaște satul românesc de azi, o vedeau în lumina mediocrității și lipsa de pasiune. Există și orășeni „rural”!

Am înțeles din textul categoric al învățătoarelor Mera intenția de a polemiza cu aceste mentalități retrograde ale unor intelectuali care, înainte de a cunoaște satul românesc de azi, o vedeau în lumina mediocrității și lipsa de pasiune. Există și orășeni „rural”!

Am înțeles din textul categoric al învățătoarelor Mera intenția de a polemiza cu aceste mentalități retrograde ale unor intelectuali care, înainte de a cunoaște satul românesc de azi, o vedeau în lumina mediocrității și lipsa de pasiune. Există și orășeni „rural”!

La o „masă rotundă” a intelectualilor din Vrancea:

## Am descoperit aici ARGUMENTUL IMBATABIL AL STATORNICIEI

• Vigora intelectuală și-o dăruiesc munca, oame-nii, viața satului • „Rural”? Inseamnă rutină, planonare, lipsă de pasiune. Deci poți fi „rural” și în inima orașului • Primul gînd de plecare, primul pas spre trădarea profesiei

cini în sat, că „priza” s-a încheiat cu tratinice?

Dr. N. G.: — Am tratat un om, doi, trei. Veneau cu neîncredere. De ce? Pentru simplul fapt că se obișnuiseră cu doctoria ce făcuse ani buni înaintea mea la Dumitrescu. Sînteam această ezitare și știam că eu nu poate fi învinșat cu vorbe.

Inv. R. G.: — Cu ani în urmă am fost reclamant de oficialitate la satul Nereju Mic, unde predam pe atunci, pînă la rege. Cauza? Adusesem prea mulți copii la școală și asta complica socotilele pentru că mai era nevoie de cadre didactice. Din acest episod sătenii au înțeles că au în mijlocul lor oameni care-i înțeleg și care merită încrederea lor.

Inv. I. D.: — Oamenilor trebuie, obligatoriu, să le dovedești ce poți. Intelighența care vine în sat are un timp vast de acțiune și ar fi nelogiic să contrar misiunii lui să nu folosască acest potențial de afirmare. Se înțelege că sînt inerții de invins. Ambitia, orgoliul profesional se verifică tocmai în aceste încercări. Inginerul din Timbocetii și-a început munca, aînd cu o astfel de cercare. A propus urcarea apcii pe un deal, pentru irigarea viei. Îl obse-dau neplăcut convoaiele de cărute, cu butoaie cu apă ce urcau în fiecare vîră spre vîi. Nu se poate așa ceva”, i s-a argumentat. „Cum să urci apă la aproape 200 de metri înălțime? Acolo, la carle, or fi scriind ele lucrul bun, dar nici, nu-i cazul... „Făcusem din fertilizarea dealului sterp, ne mărturisese inginerul, o chestiune de prestigiu profesional. Trebuia să conving, să reușesc. Și nu m-am lăsat bătut!”

Inv. E. G.: — Acesta e omoză cu satul și cu viața lui vine, firesc, o dată cu satisfacțiile. Satisfacții care nu se cîștigă trăind sub semnul provizoratului, ci numai punînd umărul, ajutînd din plin la nastera unor realități. Cînd am venit în Mera, nu era școala asta nouă. Am muncit la înălțarea ei cot la cot cu oamenii și totdeauna, cînd într-o zi, în care am sentimentul că pășesc în propria mea casă. Nu era nici șosea și, uite, asfaltul a venit pînă aproape de noi. Nici lumină electrică. Nici televizor. Nici film. Am trăit, subliniez, am trăit aceste împliniri, în anii noștri, ai construcției socialiste, ne-am zbatut și ne bucurăm pentru ele.

Inv. I. D.: — Momentele acestea de progres ale satului pot fi înțelise pretutindeni în ultimii ani și, la statornicirea lor, răspundînd chemării partidului, intelectualul își aduce contribuția sa. Dar pentru că veni vorba de satisfacții, aș vrea să mă

Am înțeles din textul categoric al învățătoarelor Mera intenția de a polemiza cu aceste mentalități retrograde ale unor intelectuali care, înainte de a cunoaște satul românesc de azi, o vedeau în lumina mediocrității și lipsa de pasiune. Există și orășeni „rural”!

Am înțeles din textul categoric al învățătoarelor Mera intenția de a polemiza cu aceste mentalități retrograde ale unor intelectuali care, înainte de a cunoaște satul românesc de azi, o vedeau în lumina mediocrității și lipsa de pasiune. Există și orășeni „rural”!

### ancheta socială

sece cadrele ingineresti? — Exagerația e cumva, directorul tăbăcării? — Intructiva, poate. Adevărul este că mă scieie medii. Dar nu pot să mă dau, întelegete!...

Nu, nu putem înțelege! Este și foarte greu de priceput ușurînța cu care un om pregătit pentru o anumită profesie se decide să o schimbe în funcție de aspectul întreprinderii. Oare un astfel de om nu simte căruș de puțin responsabilitatea socială și morală pe care și-o asumă atunci cînd primește din partea statului toate facilitățile acordate pentru pregătirea lui?

Da, tot la „Ceramica” lucrează și o specialistă în... industria zahărului — ingineră Liit Fișler, șefa

## Unde „se macină” inteligența?

Asadar, ce se constată? În vreme ce se face eforturi înființate pentru redistribuire justă, echitabilă a specialiștilor în funcție de cerințele stringente ale producției de bunuri materiale și spirituale, o serie de ministere și instituții centrale, consilii populare județene și municipale, diverse foruri administrative minimalizează efectele acestei acțiuni păstrînd în diferite posturi oameni de alte profesii, acceptînd angajarea unor specialiști cu înaltă pregătire în funcții de nivel mediu.

Un studiu statistic efectuat anul trecut relevă faptul că în economia națională existau peste 25 000 de cadre cu pregătire superioară care nu lucrau în specialitatea lor. În același timp, aproape 8 000 de specialiști cu înaltă calificare ocupau posturi pentru care se cer studii medii. O asemenea stare de lucruri îngreunează substanțial eforturile pe care statul nostru le face în vederea valorificării corespunzătoare a potențialului uman, cu înaltă calificare, în strînsă legătură cu dezvoltarea multilaterală a economiei și culturii, a societății noastre socialiste.

Cum au putut apărea astfel de anomalii e greu de stabilit. Dar, măcar acum, se poate întreprinde o analiză obiectivă a ministerelor, instituțiilor, întreprinderi, care răspund efectiv de angajarea și rădăcinii specialiștilor, să curme din rădăcinii asemenea practici dăunătoare producției, să participe în mod concret și ferm la acțiunea de repartizare eficientă a cadrelor cu pregătire superioară, să dirijeze cu competență și hotărîre specialiștii în funcție de profesia lor și de locurile unde li se simte acut lipsa. Se impune, de asemenea, ca legislația muncii să stabilească criteriile categorice conform cărora nici un specialist să nu poată fi angajat pentru altă profesie decît cea pentru care s-a pregătit.

Vom întreprinde în continuare ancheta de depistare a anomaliilor relatate mai sus. În acest sens îi rugăm pe cititorii să ne semnaleze și alte aspecte ale acestui fenomen, sprijinînd astfel ampla acțiune de redistribuire judicioasă a specialiștilor conform intereselor majore ale întregii societăți.

Paul DIACONESCU  
Constantin CAPRARI

interes (asemenia lui Georgehe Toma), fie că nu, unii se văd „forțați” să renunțe, să umble cu minciociri. Pe o răcă de zeci de kilometri în jurul recla-măgiului, nimeni nu e cinstit! Necruțatului, emite sentimente, pune lumina pe drumuri. Nu o dată, mergînd pe urmele unor asemenea scri-sori mincinoase, defăimătoare,

seizare nu echivalează cu dreptul de a blama un organ sau o persoană, cu dreptul de a substitui adevărul cu minciuna. Este o cale de atac împotriva ilegalității. Cu o precizare: ilegalitatea



# Vizita înalților oaspeți olandezi

## ÎN CAPITALĂ

În după-amiaza zilei de marți, președintele Consiliului de Miniștri al Olandei, Piet de Jong, persoanele oficiale olandeze care îl însoțesc le-a fost rezervat un program de vizite în Capitală. Străbătând arterele orașului, de-a lungul cărora numeroși bucușeni au salutat cu căldură pe oaspeții coloana de mașini, escortată de motocicliști, s-a îndreptat spre Popești-Leordeni, unde a fost vizitat marele complex de seră, construit prin cooperare cu firme olandeze.

Aici, directorul întreprinderii, Florin Munteanu, a dat explicații asupra sistemului de organizare a producției, despre productivitatea și rentabilitatea acestei unități agricole, perspectivele sale de dezvoltare, relevând, totodată, cooperarea fructuoasă cu specialiștii olandezi. Răspunzând întrebărilor puse de premierul Piet de Jong, gazele informază că până acum I.A.S. Popești-Leordeni dispune de 100 ha de seră pe rod, din care se obțin două cicluri de producție pe an. În final, când suprafața serelor pe rod va ajunge la 140 ha, se vor putea obține anual circa 20.000 tone de legume.

Premierul olandez a adresat lucrătorilor de aici felicitări pentru realizările actuale și noi succese în viitor.

Au fost vizitate apoi unele din noile cartiere ale orașului.

Înalt nivel. În sectorul siderurgiei, în fața graficilor și machetelor marilor combinate și agregate, oaspeții s-au interesat de producția de fontă, oțel, laminată ce se realizează acum, de automatizarea proceselor de producție cu ajutorul computerilor. Parcurgând în contuinuare standurile pavilionului central, premierul Piet de Jong a fost informat despre progresele înregistrate în producția și consumul de energie electrică, în construcția marilor motoare termice și electrice, în producția metalelor superioare aliate și a autoturismelor, progrese pe care oaspeții le-a apreciat ca impresionante, spectaculoase.

Vizitarea pavilionului economiei forestiere a permis să se stabilească un contact cu specialiștii olandezi pentru valorificarea superioară a masei lemnoase, ilustrate prin machetele unor mari complexe de industrializare a lemnului, construite în anii din urmă, prin numeroase produse din lemn, destinate cererii interne sau exportului.

La plecare, președintele Consiliului de Miniștri al Olandei a semnat în cartea de onoare a expoziției.

În timpul vizitei, oaspeții olandezi au fost însoțiți de Vasile Gliga, adjunct al ministrului afacerilor externe, și Tudor Jianu, directorul protocolului din M.A.E.

## DEPUNEREA UNEI COROANE DE FLORI

### Tovarășul Manea Mănescu a primit delegația de activiști ai P.C.U.S.

Marți dimineața, președintele Consiliului de Miniștri al Olandei, Piet de Jong, ministrul afacerilor externe, Joseph Luns, și persoanele oficiale olandeze care îl însoțesc în vizita oficială în România au depus o coroană de flori la Monumentul eroilor luptei pentru libertatea poporului și a patriei, pentru socialism.

La solemnitatea au participat Ion Cosma, prim-vicepreședinte al Consiliului popular al municipiului București, Vasile Gliga, adjunct al ministrului afacerilor externe, general colonel Marin Nicolae, adjunct al ministrului forțelor armate, generali și ofițeri superiori.

În fața monumentului era aliniată o gardă de onoare. Au fost intonate imnurile de stat ale celor două țări.

După depunerea coroanei, asistența a păstrat un moment de reculegere. A fost vizitat apoi monumentul.

(Agerpres)

## CONVORBIRI ECONOMICE ÎNTRE DELEGAȚIA GUVERNAMENTALĂ ROMÂNĂ ȘI DELEGAȚIA GUVERNAMENTALĂ A R. D. VIETNAM

Marți dimineața au început la Consiliul de Miniștri convorbirile între delegația guvernamentală economică română, condusă de Gheorghe Rădulescu, membru al Comitetului Executiv al P.C.R., vicepreședintele Consiliului de Miniștri, și delegația gu-

vernamentală economică a R.D. Vietnam, condusă de Le Thanh Nghi, membru al Biroului Politic al Partidului celor ce muncesc din Vietnam, vicepremier al guvernului R.D. Vietnam.

(Agerpres)

### Tovarășul Ștefan Voitec a primit delegația Partidului Comunist Francez

Tovarășul Ștefan Voitec, membru al Comitetului Executiv al C.C. al P.C.R., președintele Consiliului Economic, a primit marți delegația de activiști ai P.C.U.S., condusă de tovarășul P. K. Sizov, membru supleant al C.C. al P.C.U.S., șeful Secției industrie ușoară și alimentară a C.C. al P.C.U.S., care, la invitația C.C. al P.C.R., face o vizită pentru schimb de experiență în țara noastră.

La primire, care s-a desfășurat într-o atmosferă caldă, tovarășească, au participat tovarășii Mihail Florescu, membru al C.C. al P.C.R., vicepreședinte al Consiliului Economic, și Vasile Vlad, membru supleant al C.C. al P.C.R., șef de secție la C.C. al P.C.R.

A fost prezent ambasadorul U.R.S.S. la București, A. V. Basov.

### Tovarășul Vasile Vilcu a primit delegația Frontului Patriei din R. P. Bulgaria

Tovarășul Vasile Vilcu, membru al Comitetului Executiv al C.C. al P.C.R., membru al Biroului Executiv al Consiliului Național al Frontului Uniunii Socialiste, a primit marți delegația Frontului Patriei din Republica Populară Bulgaria, condusă de tovarășul Zdravko Mitovski, secretar al Consiliului Național al Frontului Patriei, care, la invitația

## Semicentenarul Organizației Internaționale a Muncii

Dr. I. PĂCURARU  
adjunct al ministrului muncii

Se împlinesc cinci decenii de la crearea Organizației Internaționale a Muncii (O.I.M.). Înființată în anul 1919, pe baza tratatului de la Versailles, ea o organizație specială pe lângă fostul Ligă a Națiunilor, O.I.M. a devenit — după cel de-al doilea război mondial — una din instituțiile specializate ale Organizației Națiunilor Unite. Numărul țării membre ale organizației a crescut de la 45 în anul creării, la 121 în anul 1969.

România, care se numără printre fondatorii O.I.M., participă în mod activ și aduce o contribuție importantă la dezvoltarea și soluționarea diverselor probleme ce țin de agenda sesiunilor anuale ale Conferinței Internaționale a Muncii. Așa cum se arată în mesajul adresat de președintele Consiliului de Stat al Republicii Socialiste România, Nicolae Ceaușescu, directorului general al Biroului Internațional al Muncii, David A. Morse, cu prilejul acestui semicentenar, țara noastră — angajată într-un amplu proces de construcție economică și socială — participă intens la activitatea Organizației Internaționale a Muncii, ca și la acțiunile și programele celorlalte organisme din sistemul Organizației Națiunilor Unite, chemate să sprijine eforturile popoarelor pentru făurirea unor condiții de cooperare între state într-un spirit de încredere și înțelegere reciprocă. Acordându-se o înaltă apreciere rolului ce revine O.I.M. în mesaj so adresat și în fața unei răspunderi sporite pe linia promovării cooperării între state membre, a sprijinirii eforturilor popoarelor pentru făurirea unor condiții de muncă și viață ale maselor corespunzătoare demnității umane, a îndeplinirii programelor de dezvoltare economică și socială a țărilor lumii.

Scopurile principale ale Organizației Internaționale a Muncii, precizate în preambulul Constituției sale, vizează, printre altele, îmbunătățirea condițiilor de muncă, reglementarea oricor de lucru inclusiv stabilirea duratei zilei și săptămânii de lucru maxime, reglementarea recrutării de forță de muncă, protecția omniașă a muncii împotriva acțiunilor de muncă, a bolilor și încheșii a bolilor profesionale, protecția copiilor, a adolescenților și femeilor, reglementarea pensilor pentru bătrânețe și invaliditate și altele.

Retrospectiva celor cinci decenii scoate în relief preocupările susținute ale O.I.M. pentru reglementarea prin mijloace specifice a condițiilor și recomandații a promulgare de către state astfel de scopuri. Aceste preocupări s-au materializat în cele 123 de convenții internaționale adoptate în cursul celor 53 de sesiuni ale Conferinței Internaționale a muncii, care au avut loc până în prezent.

Biroul Internațional al Muncii (B.I.M.) — organul executiv al organizației — a publicat de-a lungul anilor un mare număr de perioadice, texte de reglementări, culegeri de norme, monografii, cărți. În cadrul organizației, un accent deosebit este pus pe activitatea de

formare și perfecționare a cadrelor, această activitate concretizându-se, de pildă, în cercetările efectuate de Institutul de studii sociale și de Centrul Internațional de perfecționare profesională și tehnică de la Torino.

Printre alte domenii de activitate, un loc principal îl ocupă acordarea de ajutor tehnic și consultativ țărilor în curs de dezvoltare.

Una din principalele acțiuni asupra cărora O.I.M. își concentrează în prezent activitatea este Programul mondial de utilizare rațională și deplină a forței de muncă, problema de mare importanță a epocii noastre, care a constituit obiectul principal al dezbaterilor ultimei Conferințe internaționale a muncii și care interesează toate țările membre și, în-deosebit, țările în curs de dezvoltare. Semnalăm că acest program a fost lansat la inițiativa României care, împreună cu alte țări, propune încă de acum câțiva ani un astfel de program.

Ca membru a O.I.M. și în spiritul politicii de pace și colaborare internațională pe care o promovează cu consecvență, România a militat ca activitate O.I.M. să fie o expresie cât mai fidelă a realităților lumii contemporane. În acest spirit, țara noastră apreciază ca Organizația Internațională a Muncii să contribuie într-un mod considerabil la dezvoltarea cooperării internaționale dacă ar deveni o organizație inter-adevărat universală. În acest sens, ne propunem pentru restabilirea drepturilor legitime ale R. P. Chineze în această organizație și admisia R. D. Germane, R. P. D. Coreene și R. D. Vietnam, pentru îmbunătățirea structurilor organizatorice și a metodelor de lucru, pe principii fundamentale al egalității în drepturi a statelor.

Organizația Internațională a Muncii are o bogată experiență în domeniul asistenței tehnice pe care o acordă țărilor membre. Pe baza cooperării între guvernul român, O.I.M. și Programul Națiunilor Unite pentru dezvoltare, la Cluj, în funcțiunea de perfecționare a cadrelor de conducere din întreprinderi, înființată în septembrie 1967. În ultimii ani, România a beneficiat de burse oferite prin intermediul Biroului Internațional al Muncii, ceea ce a permis specialiștilor români să efectueze studii de specializare în mai multe țări europene.

Aportul țării noastre la activitatea O.I.M. și-a găsit recunoașterea în faptul că la sesiunea de anul acesta a Conferinței Internaționale a muncii România a fost aleasă membru titular în Consiliul de administrație al O.I.M.

La aniversarea semicentenarului Organizației Internaționale a Muncii ne exprimăm convingerea că această organizație, adaptându-și tot mai mult metodele de lucru, programul de activitate și structura sa la condițiile contemporane, își va putea spori considerabil contribuția la rezolvarea unor probleme majore care preocupă omenirea zilelor noastre.

## Recepție oferită de ambasadorul Olandei

Marți seara, ambasadorul Olandei la București, Dirk van Eysinga, a oferit o recepție cu ocazia vizitei oficiale în România a președintelui Consiliului de Miniștri al Olandei, Piet de Jong, și a ministrului afacerilor externe, Joseph Luns.

Au participat la recepție Ion Gheorghe Maurer, președintele Consiliului de Miniștri, Ilie Murgulescu, vicepreședinte al Marii Adunări Naționale, Corneliu Mănescu, ministrul afacerilor externe, miniștri, conducători de instituții centrale, oameni de știință și cultură, generali, ziaristi.

Au luat parte persoanele oficiale olandeze care însoțesc pe premierul Piet de Jong și pe ministrul Joseph Luns.

Erau prezenți șefi de misiuni diplomatice acreditați la București și alți membri ai corpului diplomatic.

(Agerpres)

## TELEGRAMS

Președintele Marii Adunări Naționale a Republicii Socialiste Române, Ștefan Voitec, a trimis o telegramă de felicitare președintelui Marii Adunări Naționale a Turciei, Feriuh Bozbeyli, cu prilejul reagerii sale în această funcție.

Cu ocazia sărbătorii naționale a Republicii Turcia, ministrul afacerilor externe al Republicii Socialiste Române, Corneliu Mănescu, a trimis o telegramă de felicitare ministrului afacerilor externe al Turciei, Ihsan Sabri Caglayangil.

## FESTIVITATE CONSACRATĂ ÎMPLENIRII UNUI SECOL DE LA CREAREA PRIMEI ȘCOLI BULGARE LA BUCUREȘTI

Sala de festivități a Conservatorului „Ciprian Porumbescu” din Capitală a găzduit marți dimineața festivitatea consacrată împlinirii unui secol de la crearea primei școli bulgare la București.

Au participat prof. univ. Miron Constantinescu, ministrul învățământului, funcționari superiori din Ministerul Afacerilor Externe și din Ministerul Învățământului, cadre didactice.

Erau prezenți membrii delegației bulgare conduse de acad. Sava Ganovski, președintele Biroului Adunării Populare a R.P. Bulgaria, sosită în țara noastră cu acest prilej, precum și ambasadorul R.P. Bulgaria la București, Spas Nicolov Gospodov, și membri ai ambasadei.

Deschizând festivitatea, prof. univ. Miron Constantinescu a adresat un salut cald prietenesc delegației bulgare, precum și tuturor participanților la sărbătorirea centenarului primei școli bulgare la București. Înființarea acestei școli acum 100 de ani a subliniat, printre altele, voința, a avut loc în condițiile unui puternic avânt al mișcării de eliberare națională a poporului bulgar îndreptată împotriva asuprișii străine, pentru lichidarea feudalismului și formarea unui stat bulgar independent. Relevând în continuare importanța înființării acestei așezăminte școlare, ministrul învățământului s-a referit la numeroasele scrieri ale unor fruntași ai coloniei bulgare din București, care apreciază și sprijinul pe care Bucureștii, învățământul de aici îl oferea școlilor cu limba de predare bulgară.

Sărbătorirea la care participăm, a spus el, se înscrie în firul istoric al bogatelor și străvechilor tradiții de prietenie și de stimă dintre cele două popoare. Făurită de-a lungul veacurilor, această prietenie, îmbogățită de legăturile multilaterale între mișcările muncitorești și socialiste din România și Bulgaria, se dezvoltă în anii construcției socialiste, primind un nou conținut.

A luat apoi cuvântul prof. Sofia Păscușcu, inspector general al Inspectoratului școlar al municipiului București, care a evocat momentele semnificative ale activității școlii bulgare de la București.

În continuare, conducătorul delegației bulgare, acad. Sava Ganovski, după ce a mulțumit pentru înțelegerea acțiunilor consacrate împlinirii unui secol de activitate a primei școli bulgare din București, a subliniat lupta comună dusă de cele două popoare împotriva aceluiași asupritor, pentru cucerirea libertății și independenței naționale și tradiționalele legături de colaborare dintre România și Bulgaria, țări vecine și prietene. El a mulțumit, de asemenea, pentru sprijinul acordat intelectualiilor bulgare de către poporul român, cu devenit în urmă, și a subliniat importanța continuării acestor relații frățiești în construirea socialismului, a unui viitor luminos pentru generațiile viitoare.

Înghesă poeziile muncitorilor Liu Pan Șan sau pe malurile fluviului lante, pretutindeni pe unde am călătorit în această mare țară am citit pe fețele oamenilor și am auzit exprimat de ei satisfacția față de munca și rezultatele obținute în cele mai variate domenii ale operei de edificare a socialismului iar multe din aceste rezultate le-am putut cunoaște nemijlocit în cursul călătoriei mele prin marea țară prietenă.

Un tablou de amploare al P.R. Chineze, al dezvoltării pe țărîm industrială și, totodată, o sinteză a întinzierii și talentului creator și muncitorilor chinezi mi-au fost oferite în cursul vizitei la expoziția industrială a orașului Shanhai Stricturnu diversă și bogată — potențialul economic al acestui popor este vădit oțeză din tocurile de „naștere” ale acestor produse, să-i vizitez pe îndemnatii creatori ai acestora — în imagini multicolore ale nouilor ale progresului tehnic continuu, puzind în arterele industriale Noi furnale și instalatii pentru termocentrale realizate într-un timp record, mașini electronice de calcul, mașini-unelte cu comandă program, o gamă largă de laminate, tancuri petrolare, vase de mare tonaj, răz, bolul de țesut fără suvelă — își născă stiva din „postezile” noilor în domeniul industrial, ogindit în machetele și exponatele prezentate la această expoziție.

Soli și siderurgiei, al industriei electrice și electronice, ai industriei chimice și plu atelier de reparații auto. Primul automobil românesc propriu a ieșit pe poartă uzinei în 1958, iar prima sevelă de autocompansie de 15 tone, partina marca „Ciao Thun” a fost realizată în numai 156 de zile — ca rezultat al colaborării dintre peste 70 de uzine ale Shanhaiului.

În prezent, în centrul atenției noastre se află creșterea productivității

Am sosit în capitala Chinei populare în ziua de marți, condus de acad. Sava Ganovski, membru al Comitetului Executiv al C.C. al P.C.R., membru al Biroului Executiv al Consiliului Național al Frontului Uniunii Socialiste, a primit marți delegația Frontului Patriei din Republica Populară Bulgaria, condusă de tovarășul Zdravko Mitovski, secretar al Consiliului Național al Frontului Patriei, care, la invitația

Consiliului Național al Frontului Uniunii Socialiste, face o vizită în țara noastră.

La primire au participat Eugen Jhebeleanu și Ion Turcu, vicepreședini ai Consiliului Național, Vasile Popov, secretar al Consiliului Național.

Înființarea s-a desfășurat într-o atmosferă caldă, prietenească.

## Sosirea unei delegații de activiști ai P. S. U. G.

La aeroport, delegația a fost întâmpinată de Nicolae Ionescu, adjunct de șef de secție la C.C. al P.C.R.

A fost de față Ewald Moldt, ambasadorul Republicii Democratice Germane la București.

Am avut prilejul să văd oțeză din tocurile de „naștere” ale acestor produse, să-i vizitez pe îndemnatii creatori ai acestora — în imagini multicolore ale nouilor ale progresului tehnic continuu, puzind în arterele industriale Noi furnale și instalatii pentru termocentrale realizate într-un timp record, mașini electronice de calcul, mașini-unelte cu comandă program, o gamă largă de laminate, tancuri petrolare, vase de mare tonaj, răz, bolul de țesut fără suvelă — își născă stiva din „postezile” noilor în domeniul industrial, ogindit în machetele și exponatele prezentate la această expoziție.

Soli și siderurgiei, al industriei electrice și electronice, ai industriei chimice și plu atelier de reparații auto. Primul automobil românesc propriu a ieșit pe poartă uzinei în 1958, iar prima sevelă de autocompansie de 15 tone, partina marca „Ciao Thun” a fost realizată în numai 156 de zile — ca rezultat al colaborării dintre peste 70 de uzine ale Shanhaiului.

În prezent, în centrul atenției noastre se află creșterea productivității

## t v

14.30 — Fotbal: Dinamo Bacău — Skeid Oslo în „Cupa europeană a tigrurilor”.  
18.00 — Buletin de știri. 18.05 — Lanterna magică. — Gong: Stagionea 1969. Brecht pe scenele noastre. 18.45 — De pe arie curgătoare — sintă ciltiva, cifre care înstrăeză preocuparea pentru ridicarea conținută a nivelului de trai a cetățenilor. — Prietenia româno-chineze! Această unitate agricolă, situată în departe de țară, a născut o familie de oameni născuți în cultura de legume și de cereale, în creșterea animalelor, precum și în alte domenii. — Înțelegerea comună populară a fost înființată mici întreprinderi producătoare de unelte agricole, care satisfac necesitățile proprii. 19 școli cu 17.000 de elevi, cinci policlinici, 84 de unități medicale — sintă ciltiva, cifre care înstrăeză preocuparea pentru ridicarea conținută a nivelului de trai a cetățenilor. — Prietenia româno-chineze! Această unitate agricolă, situată în departe de țară, a născut o familie de oameni născuți în cultura de legume și de cereale, în creșterea animalelor, precum și în alte domenii. — Înțelegerea comună populară a fost înființată mici întreprinderi producătoare de unelte agricole, care satisfac necesitățile proprii. 19 școli cu 17.000 de elevi, cinci policlinici, 84 de unități medicale — sintă ciltiva, cifre care înstrăeză preocuparea pentru ridicarea conținută a nivelului de trai a cetățenilor. — Prietenia româno-chineze! Această unitate agricolă, situată în departe de țară, a născut o familie de oameni născuți în cultura de legume și de cereale, în creșterea animalelor, precum și în alte domenii. — Înțelegerea comună populară a fost înființată mici întreprinderi producătoare de unelte agricole, care satisfac necesitățile proprii. 19 școli cu 17.000 de elevi, cinci policlinici, 84 de unități medicale — sintă ciltiva, cifre care înstrăeză preocuparea pentru ridicarea conținută a nivelului de trai a cetățenilor. — Prietenia româno-chineze! Această unitate agricolă, situată în departe de țară, a născut o familie de oameni născuți în cultura de legume și de cereale, în creșterea animalelor, precum și în alte domenii. — Înțelegerea comună populară a fost înființată mici întreprinderi producătoare de unelte agricole, care satisfac necesitățile proprii. 19 școli cu 17.000 de elevi, cinci policlinici, 84 de unități medicale — sintă ciltiva, cifre care înstrăeză preocuparea pentru ridicarea conținută a nivelului de trai a cetățenilor. — Prietenia româno-chineze! Această unitate agricolă, situată în departe de țară, a născut o familie de oameni născuți în cultura de legume și de cereale, în creșterea animalelor, precum și în alte domenii. — Înțelegerea comună populară a fost înființată mici întreprinderi producătoare de unelte agricole, care satisfac necesitățile proprii. 19 școli cu 17.000 de elevi, cinci policlinici, 84 de unități medicale — sintă ciltiva, cifre care înstrăeză preocuparea pentru ridicarea conținută a nivelului de trai a cetățenilor. — Prietenia româno-chineze! Această unitate agricolă, situată în departe de țară, a născut o familie de oameni născuți în cultura de legume și de cereale, în creșterea animalelor, precum și în alte domenii. — Înțelegerea comună populară a fost înființată mici întreprinderi producătoare de unelte agricole, care satisfac necesitățile proprii. 19 școli cu 17.000 de elevi, cinci policlinici, 84 de unități medicale — sintă ciltiva, cifre care înstrăeză preocuparea pentru ridicarea conținută a nivelului de trai a cetățenilor. — Prietenia româno-chineze! Această unitate agricolă, situată în departe de țară, a născut o familie de oameni născuți în cultura de legume și de cereale, în creșterea animalelor, precum și în alte domenii. — Înțelegerea comună populară a fost înființată mici întreprinderi producătoare de unelte agricole, care satisfac necesitățile proprii. 19 școli cu 17.000 de elevi, cinci policlinici, 84 de unități medicale — sintă ciltiva, cifre care înstrăeză preocuparea pentru ridicarea conținută a nivelului de trai a cetățenilor. — Prietenia româno-chineze! Această unitate agricolă, situată în departe de țară, a născut o familie de oameni născuți în cultura de legume și de cereale, în creșterea animalelor, precum și în alte domenii. — Înțelegerea comună populară a fost înființată mici întreprinderi producătoare de unelte agricole, care satisfac necesitățile proprii. 19 școli cu 17.000 de elevi, cinci policlinici, 84 de unități medicale — sintă ciltiva, cifre care înstrăeză preocuparea pentru ridicarea conținută a nivelului de trai a cetățenilor. — Prietenia româno-chineze! Această unitate agricolă, situată în departe de țară, a născut o familie de oameni născuți în cultura de legume și de cereale, în creșterea animalelor, precum și în alte domenii. — Înțelegerea comună populară a fost înființată mici întreprinderi producătoare de unelte agricole, care satisfac necesitățile proprii. 19 școli cu 17.000 de elevi, cinci policlinici, 84 de unități medicale — sintă ciltiva, cifre care înstrăeză preocuparea pentru ridicarea conținută a nivelului de trai a cetățenilor. — Prietenia româno-chineze! Această unitate agricolă, situată în departe de țară, a născut o familie de oameni născuți în cultura de legume și de cereale, în creșterea animalelor, precum și în alte domenii. — Înțelegerea comună populară a fost înființată mici întreprinderi producătoare de unelte agricole, care satisfac necesitățile proprii. 19 școli cu 17.000 de elevi, cinci policlinici, 84 de unități medicale — sintă ciltiva, cifre care înstrăeză preocuparea pentru ridicarea conținută a nivelului de trai a cetățenilor. — Prietenia româno-chineze! Această unitate agricolă, situată în departe de țară, a născut o familie de oameni născuți în cultura de legume și de cereale, în creșterea animalelor, precum și în alte domenii. — Înțelegerea comună populară a fost înființată mici întreprinderi producătoare de unelte agricole, care satisfac necesitățile proprii. 19 școli cu 17.000 de elevi, cinci policlinici, 84 de unități medicale — sintă ciltiva, cifre care înstrăeză preocuparea pentru ridicarea conținută a nivelului de trai a cetățenilor. — Prietenia româno-chineze! Această unitate agricolă, situată în departe de țară, a născut o familie de oameni născuți în cultura de legume și de cereale, în creșterea animalelor, precum și în alte domenii. — Înțelegerea comună populară a fost înființată mici întreprinderi producătoare de unelte agricole, care satisfac necesitățile proprii. 19 școli cu 17.000 de elevi, cinci policlinici, 84 de unități medicale — sintă ciltiva, cifre care înstrăeză preocuparea pentru ridicarea conținută a nivelului de trai a cetățenilor. — Prietenia româno-chineze! Această unitate agricolă, situată în departe de țară, a născut o familie de oameni născuți în cultura de legume și de cereale, în creșterea animalelor, precum și în alte domenii. — Înțelegerea comună populară a fost înființată mici întreprinderi producătoare de unelte agricole, care satisfac necesitățile proprii. 19 școli cu 17.000 de elevi, cinci policlinici, 84 de unități medicale — sintă ciltiva, cifre care înstrăeză preocuparea pentru ridicarea conținută a nivelului de trai a cetățenilor. — Prietenia româno-chineze! Această unitate agricolă, situată în departe de țară, a născut o familie de oameni născuți în cultura de legume și de cereale, în creșterea animalelor, precum și în alte domenii. — Înțelegerea comună populară a fost înființată mici întreprinderi producătoare de unelte agricole, care satisfac necesitățile proprii. 19 școli cu 17.000 de elevi, cinci policlinici, 84 de unități medicale — sintă ciltiva, cifre care înstrăeză preocuparea pentru ridicarea conținută a nivelului de trai a cetățenilor. — Prietenia româno-chineze! Această unitate agricolă, situată în departe de țară, a născut o familie de oameni născuți în cultura de legume și de cereale, în creșterea animalelor, precum și în alte domenii. — Înțelegerea comună populară a fost înființată mici întreprinderi producătoare de unelte agricole, care satisfac necesitățile proprii. 19 școli cu 17.000 de elevi, cinci policlinici, 84 de unități medicale — sintă ciltiva, cifre care înstrăeză preocuparea pentru ridicarea conținută a nivelului de trai a cetățenilor. — Prietenia româno-chineze! Această unitate agricolă, situată în departe de țară, a născut o familie de oameni născuți în cultura de legume și de cereale, în creșterea animalelor, precum și în alte domenii. — Înțelegerea comună populară a fost înființată mici întreprinderi producătoare de unelte agricole, care satisfac necesitățile proprii. 19 școli cu 17.000 de elevi, cinci policlinici, 84 de unități medicale — sintă ciltiva, cifre care înstrăeză preocuparea pentru ridicarea conținută a nivelului de trai a cetățenilor. — Prietenia româno-chineze! Această unitate agricolă, situată în departe de țară, a născut o familie de oameni născuți în cultura de legume și de cereale, în creșterea animalelor, precum și în alte domenii. — Înțelegerea comună populară a fost înființată mici întreprinderi producătoare de unelte agricole, care satisfac necesitățile proprii. 19 școli cu 17.000 de elevi, cinci policlinici, 84 de unități medicale — sintă ciltiva, cifre care înstrăeză preocuparea pentru ridicarea conținută a nivelului de trai a cetățenilor. — Prietenia româno-chineze! Această unitate agricolă, situată în departe de țară, a născut o familie de oameni născuți în cultura de legume și de cereale, în creșterea animalelor, precum și în alte domenii. — Înțelegerea comună populară a fost înființată mici întreprinderi producătoare de unelte agricole, care satisfac necesitățile proprii. 19 școli cu 17.000 de elevi, cinci policlinici, 84 de unități medicale — sintă ciltiva, cifre care înstrăeză preocuparea pentru ridicarea conținută a nivelului de trai a cetățenilor. — Prietenia româno-chineze! Această unitate agricolă, situată în departe de țară, a născut o familie de oameni născuți în cultura de legume și de cereale, în creșterea animalelor, precum și în alte domenii. — Înțelegerea comună populară a fost înființată mici întreprinderi producătoare de unelte agricole, care satisfac necesitățile proprii. 19 școli cu 17.000 de elevi, cinci policlinici, 84 de unități medicale — sintă ciltiva, cifre care înstrăeză preocuparea pentru ridicarea conținută a nivelului de trai a cetățenilor. — Prietenia româno-chineze! Această unitate agricolă, situată în departe de țară, a născut o familie de oameni născuți în cultura de legume și de cereale, în creșterea animalelor, precum și în alte domenii. — Înțelegerea comună populară a fost înființată mici întreprinderi producătoare de unelte agricole, care satisfac necesitățile proprii. 19 școli cu 17.000 de elevi, cinci policlinici, 84 de unități medicale — sintă ciltiva, cifre care înstrăeză preocuparea pentru ridicarea conținută a nivelului de trai a cetățenilor. — Prietenia româno-chineze! Această unitate agricolă, situată în departe de țară, a născut o familie de oameni născuți în cultura de legume și de cereale, în creșterea animalelor, precum și în alte domenii. — Înțelegerea comună populară a fost înființată mici întreprinderi producătoare de unelte agricole, care satisfac necesitățile proprii. 19 școli cu 17.000 de elevi, cinci policlinici, 84 de unități medicale — sintă ciltiva, cifre care înstrăeză preocuparea pentru ridicarea conținută a nivelului de trai a cetățenilor. — Prietenia româno-chineze! Această unitate agricolă, situată în departe de țară, a născut o familie de oameni născuți în cultura de legume și de cereale, în creșterea animalelor, precum și în alte domenii. — Înțelegerea comună populară a fost înființată mici întreprinderi producătoare de unelte agricole, care satisfac necesitățile proprii. 19 școli cu 17.000 de elevi, cinci policlinici, 84 de unități medicale — sintă ciltiva, cifre care înstrăeză preocuparea pentru ridicarea conținută a nivelului de trai a cetățenilor. — Prietenia româno-chineze! Această unitate agricolă, situată în departe de țară, a născut o familie de oameni născuți în cultura de legume și de cereale, în creșterea animalelor, precum și în alte domenii. — Înțelegerea comună populară a fost înființată mici întreprinderi producătoare de unelte agricole, care satisfac necesitățile proprii. 19 școli cu 17.000 de elevi, cinci policlinici, 84 de unități medicale — sintă ciltiva, cifre care înstrăeză preocuparea pentru ridicarea conținută a nivelului de trai a cetățenilor. — Prietenia româno-chineze! Această unitate agricolă, situată în departe de țară, a născut o familie de oameni născuți în cultura de legume și de cereale, în creșterea animalelor, precum și în alte domenii. — Înțelegerea comună populară a fost înființată mici întreprinderi producătoare de unelte agricole, care satisfac necesitățile proprii. 19 școli cu 17.000 de elevi, cinci policlinici, 84 de unități medicale — sintă ciltiva, cifre care înstrăeză preocuparea pentru ridicarea conținută a nivelului de trai a cetățenilor. — Prietenia româno-chineze! Această unitate agricolă, situată în departe de țară, a născut o familie de oameni născuți în cultura de legume și de cereale, în creșterea animalelor, precum și în alte domenii. — Înțelegerea comună populară a fost înființată mici întreprinderi producătoare de unelte agricole, care satisfac necesitățile proprii. 19 școli cu 17.000 de elevi, cinci policlinici, 84 de unități medicale — sintă ciltiva, cifre care înstrăeză preocuparea pentru ridicarea conținută a nivelului de trai a cetățenilor. — Prietenia româno-chineze! Această unitate agricolă, situată în departe de țară, a născut o familie de oameni născuți în cultura de legume și de cereale, în creșterea animalelor, precum și în alte domenii. — Înțelegerea comună populară a fost înființată mici întreprinderi producătoare de unelte agricole, care satisfac necesitățile proprii. 19 școli cu 17.000 de elevi, cinci policlinici, 84 de unități medicale — sintă ciltiva, cifre care înstrăeză preocuparea pentru ridicarea conținută a nivelului de trai a cetățenilor. — Prietenia româno-chineze! Această unitate agricolă, situată în departe de țară, a născut o familie de oameni născuți în cultura de legume și de cereale, în creșterea animalelor, precum și în alte domenii. — Înțelegerea comună populară a fost înființată mici întreprinderi producătoare de unelte agricole, care satisfac necesitățile proprii. 19 școli cu 17.000 de elevi, cinci policlinici, 84 de unități medicale — sintă ciltiva, cifre care înstrăeză preocuparea pentru ridicarea conținută a nivelului de trai a cetățenilor. — Prietenia româno-chineze! Această unitate agricolă, situată în departe de țară, a născut o familie de oameni născuți în cultura de legume și de cereale, în creșterea animalelor, precum și în alte domenii. — Înțelegerea comună populară a fost înființată mici întreprinderi producătoare de unelte agricole, care satisfac necesitățile proprii. 19 școli cu 17.000 de elevi, cinci policlinici, 84 de unități medicale — sintă ciltiva, cifre care înstrăeză preocuparea pentru ridicarea conținută a nivelului de trai a cetățenilor. — Prietenia româno-chineze! Această unitate agricolă, situată în departe de țară, a născut o familie de oameni născuți în cultura de legume și de cereale, în creșterea animalelor, precum și în alte domenii. — Înțelegerea comună populară a fost înființată mici întreprinderi producătoare de unelte agricole, care satisfac necesitățile proprii. 19 școli cu 17.000 de elevi, cinci policlinici, 84 de unități medicale — sintă ciltiva, cifre care înstrăeză preocuparea pentru ridicarea conținută a nivelului de trai a cetățenilor. — Prietenia româno-chineze! Această unitate agricolă, situată în departe de țară, a născut o familie de oameni născuți în cultura de legume și de cereale, în creșterea animalelor, precum și în alte domenii. — Înțelegerea comună populară a fost înființată mici întreprinderi producătoare de unelte agricole, care satisfac necesitățile proprii. 19 școli cu 17.000 de elevi, cinci policlinici, 84 de unități medicale — sintă ciltiva, cifre care înstrăeză preocuparea pentru ridicarea conținută a nivelului de trai a cetățenilor. — Prietenia româno-chineze! Această unitate agricolă, situată în departe de țară, a născut o familie de oameni născuți în cultura de legume și de cereale, în creșterea animalelor, precum și în alte domenii. — Înțelegerea comună populară a fost înființată mici întreprinderi producătoare de unelte agricole, care satisfac necesitățile proprii. 19 școli cu 17.000 de elevi, cinci policlinici, 84 de unități medicale — sintă ciltiva, cifre care înstrăeză preocuparea pentru ridicarea conținută a nivelului de trai a cetățenilor. — Prietenia româno-chineze! Această unitate agricolă, situată în departe de țară, a născut o familie de oameni născuți în cultura de legume și de cereale, în creșterea animalelor, precum și în alte domenii. — Înțelegerea comună populară a fost înființată mici întreprinderi producătoare de unelte agricole, care satisfac necesitățile proprii. 19 școli cu 17.000 de elevi, cinci policlinici, 84 de unități medicale — sintă ciltiva, cifre care înstrăeză preocuparea pentru ridicarea conținută a nivelului de trai a cetățenilor. — Prietenia româ



