

Știința

ORGAN AL COMITETULUI CENTRAL AL PARTIDULUI COMUNIST ROMÂN

Anul XXXIX Nr. 8299

Miercuri 7 ianuarie 1970

8 PAGINI — 40 BANI

OȚELUL

Acuitatea și implicațiile unei probleme complexe a economiei naționale

Insuficiența de succes obținută în cei patru ani ai cincinalului, colectivele unităților din industria metalurgică pășesc cu încredere și hotărâre la finalizarea realizării, în anul 1970, a sarcinilor stabilite de Congresul al IX-lea al partidului. Anul trecut, nivelele prevăzute prin plan la produsele de bază ale siderurgiei au fost depășite cu circa 74 mii tone la fontă, 15 400 tone la oțel, 23 400 tone la laminat finit, plinu și cu aproape 5 mii tone la țevi din oțel. Producția globală a înregistrat un spor de circa 108 milioane lei, iar beneficiile peste plan, rezultate din activitatea totală a ministerului nostru, au contribuit la creșterea acumulărilor statului cu aproximativ 65 milioane lei. Datorită acțiunilor organizatorice întreprinse — în special la Combinatul siderurgic din Hunedoara — productivitatea muncii a depășit nivelul planificat cu 0,7 la sută. Rezultate bune s-au obținut și în privința dezvoltării bazelor tehnice a siderurgiei, creșterii capacităților și nivelului tehnice al producției. În activitatea de investiții, planul s-a realizat integral, iar lucrările de construcții-montaj, în proporție de 106,2 la sută. Anumite obiective importante au fost puse în funcțiune în anul 1969, contribuind astfel la doilea furnal de 1700 mc de la Combinatul siderurgic din Galați (cu 45 zile) și oțelăria electrică de la Combinatul siderurgic din Hunedoara (cu circa 20 zile), ceea ce a contribuit la creșterea unor condiții îmbunătățite pentru începerea activității în noul an.

Ing. Neclai AGACHI
ministru industriei metalurgice

sau Polonia. Siderurgia va acoperi, din producția proprie și prin schimburi, circa 90 la sută din necesitățile de metal ale economiei. În sfârșit, creșterea volumului producției valorice cu peste 10 la sută, sporirea productivității muncii cu peste 7 la sută și reducerea cheltuielilor materiale de producție se vor concretiza într-un spor de beneficii planificat de aproape 600 milioane lei față de anul trecut.

În ultimul an al cincinalului — care, ca amplasarea a sarcinilor de producție, se situează, însă, pe locul întâi — în siderurgie își așteaptă rezolvarea, așa cum s-a subliniat și în plenara Comitetului Central al P.C.R., din decembrie 1969, cîteva probleme de mare importanță. Este vorba, în primul rând, de reducerea consumurilor specifice de materii prime și, în principal, a consumului de metal. Trebuie să reținem că, deși în activitatea de producție a industriei metalurgice s-a înregistrat, an de an, o scădere a consumurilor specifice, există încă rezerve nevalorificate în toate compartimentele. Nu putem spune, bunăoară, că consumurile specifice au scăzut peste tot în corelație directă cu evoluția procesului continuu de modernizare a instalațiilor și utilajelor siderurgice. Este necesar, de aceea, să acționăm pe toate căile posibile, în toate sectoarele — furnale, oțelării, laminatoare — pentru reducerea tuturor consumurilor specifice, acordând o atenție deosebită perfecționării tehnologice de lucru și înțării disciplinei tehnologice, fructificării experienței valoroase unor colective de muncitori, tehnicieni și ingineri, prin extinderea ei în compartimentele similare din alte unități productive.

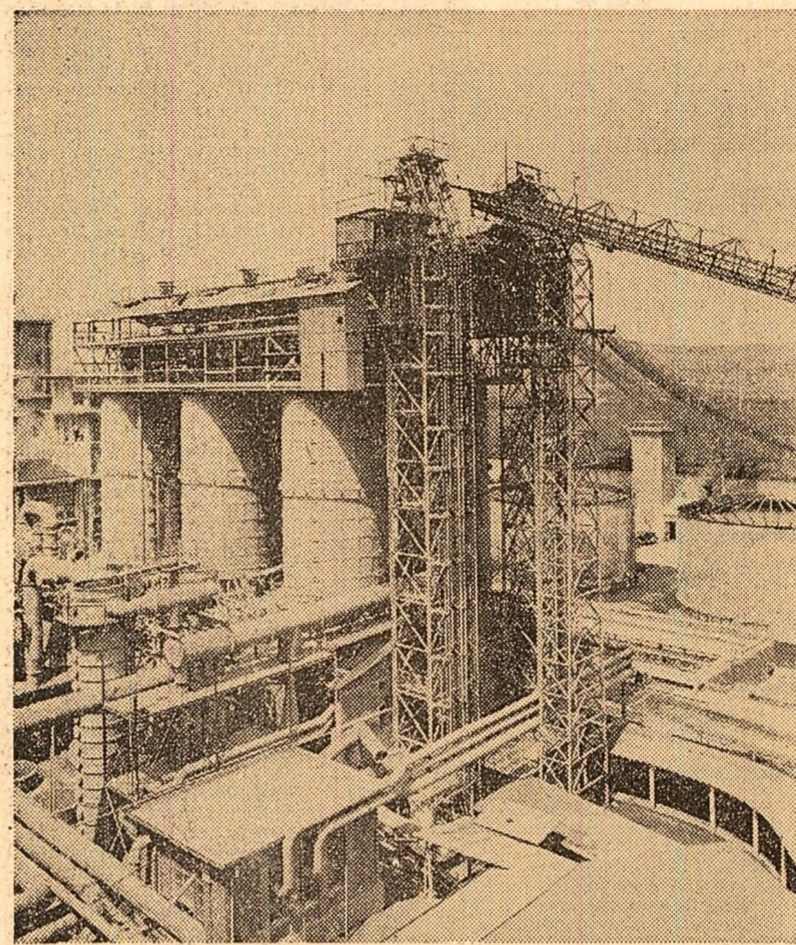
În domeniul folosirii raționale a metalului, în toate secțiunile de activitate ale economiei și cu deosebire în construcția de mașini și în construcții — unde sarcinile de reducere a consumurilor sînt de 8 și, respectiv, de 15 la sută — posibilitățile multiple ale siderurgiei, asociate cu cele ale beneficiarilor, trebuie să fie, de asemenea, mai bine valorificate în 1970. Este necesar ca producerea și utilizarea oțelurilor aliate în scopul economisirii metalului, prin micșorarea greutateii utilajelor și a construcțiilor metalice, sau în scopul creșterii duratei de exploatare a acestora, să se facă pe o scară din ce în ce mai

largă. Nu ne putem împăca cu faptul că, deși în 1970 vom produce cu 25 la sută mai mult oțel aliat decît în 1969, ponderea oțelurilor aliate în totalul producției de oțel este încă scăzută, reprezentînd doar la sută. Lărgi posibilități de extindere a utilizării economice a metalului există și în privința laminatelor din oțeluri slab aliate, a căror producție va fi în 1970 de peste 5 ori mai mare decît în 1969, această în special datorită introducerii lor pe scară mai largă în construcții.

Concomitent cu creșterea producției oțelurilor cu caracteristici mecanice superioare se impune diversificarea în continuare a acestora. Planul tehnic pe 1970 prevede, de altfel, asimilarea a 14 mărci noi, necesare în fabricația locomotivelor Diesel hidraulice, a cazanelor cu aburi de mare capacitate, autoturismelor, utilajelor chimice și altor produse. Este prevăzută, de asemenea, creșterea cantităților și lărgirea sortimentului de produse siderurgice cu prelucrare avansată: șiruri înfilat, bare trase, profile cu pereți subțiri, al căror volum va fi în 1970 de peste 2,4 ori mai mare decît în 1969.

În legătură cu cele de mai sus, trebuie subliniat că dezvoltarea și diversificarea produselor cu caracteristici superioare, precum și îmbunătățirea

(Continuare în pag. a III-a)



MIRACOLE CONCRETE ÎN RETORTELE CHIMIEI

Subsolul transilvănean conține, după cum se știe, imense rezerve de sare de o puritate rar înaltă și calcar — materii prime de bază pentru Uzina de produse sodice din Ocna Mureș, pe care o prezentăm, parțial, în imagine. Capacitățile productive ale uzinei, echipamentul tehnologic de care dispune, înalta calificare a personalului, gresăz — condițiile transformării acestor materii prime într-o gamă variată de produse sodice, însumînd peste

20 de sortimente cu multiple întrebuințări. Produsele sodice obținute aici sînt livrate pieței — interne și externe — și sînt folosite în diferite ramuri ale industriei. Întreaga uzină este angrenată într-o puternică activitate creatoare pentru sporirea producției de calitate superioară, scăderea prețului de cost și obținerea unor beneficii cât mai mari.

Foto: M. Andreescu

P. 401 face confesiuni despre cutezanta tehnică

Urcat la postul de comandă al noului excavator P. 401, Nicolae Rădulescu acționează manetele urmînd în cordat reacțiile mașinii. Aceasta răspunde însă prompt, executînd mișcările comandate cu eleganța unui animal dresat: roțile la dreapta, la stînga; mers înainte și înapoi; săgeata se ridică și se coboară; cupa se închide și se deschide. Parcă asistăm la demonstrația unui vestit „gaucher” îmbînzîm și bîdîm în „rodeo”... Numai că bîdîm și un angrenaj mecanic din metal strălucitor.

Competența inginerilor, tehnicienilor și muncitorilor uzinei brăilene constructoare de mașini „Progresul” a contribuit din plin la realizarea acestei complexe „uzine pe roți” — excavatorul P. 401 — ale cărei performanțe le punem în evidență, în demonstrația experimentală la care asistăm, manipulatorul Rădulescu, „probarul” uzinei.

— Putem spune, fără teamă de exagerare, că noile noastre... o drasle tehnice stau cu cîntec alături de cele mai bune excavatoare produse astăzi pe pamînt — ne spune cu mîndrie tovarășul Cornel Tărlungă, inginer-șef de concepție al uzinei „Progresul”.

Intr-adevăr, cele trei tipuri de excavatoare — două pe pneuri și unul pe șenile, din care la sfîrșitul anului trecut s-a construit deja „seria zero” — reprezintă o altă etapă în dezvoltarea tehnicii de realizare a acestor complexe utilaje.

Inginerul Virgil Constantinescu, șeful serviciului constructor-șef, este impresionat de înaltul nivel de perfecționare a mașinilor și de depășirea rectilinei pe sine de cale ferată. Următorul pas s-a făcut în direcția îmbunătățirii indicelui de

Reportaj de
Petre PINTILIE

manevrabilitate. Postul de comandă, construit pe temelii solide, studii minuțioase, are în vedere asigurarea unor astfel de condiții de muncă pentru manipulatorul care să-i permită minuirea lesnică a mașinii și, în consecință, maximum de productivitate a muncii. În sfîrșit, în timp ce productivitatea utilajului crește, în 30 la sută, indicele de greutate scade cu 9 tone pe metrul cub capacitate cupă, ceea ce constituie un nou succes al constructorilor brăileni pe linia economisirii metalului.

— De peste 70 de ani, de cînd a apărut în universul atît de dinamic al mașinilor, excavatorul a cunoscut o continuă perfecționare — ne spune un mecanic și un comenzi continuare interlocutorul. La început era un utilaj greoi, făcut din placă turnată și niturată, care acționat de o mașină cu aburi și se deplasa rectiliniu pe sine de cale ferată. Următorul pas s-a făcut în direcția îmbunătățirii indicelui de

(Continuare în pag. a VII-a)

PAGINA A V-A

Omul față în față cu el însuși...

• „Cartea de aur” a unei pasiuni • Naufragii între patru pereți • Cînd hoțul strigă: „Prindeți hoțul!” • Poșta paginii

PAGINA A VI-A

Ecoul materializat al angajamentelor cercetării științifice

— La un an de la o valoroasă inițiativă —

CONSTRUCȚIILE ȘCOLARE

Calificative mediocre într-un catalog al frunțașilor

Planul pe anul 1970 prevede darea în folosință a peste 3 000 săli de clasă — cu 1 270 săli mai mult decît se prevăzuse în cincinal — asigurîndu-se spațiul necesar pentru generalizarea învățămîntului de 10 ani și cuprinderea în școli a copiilor în vîrstă de 6 ani.

Cele 3 000 săli noi de clasă planificate s-au pregătit și o îmbogățire sensibilă a rețelei școlare. În acest sens, ultimul an al cincinalului va aduce cu sine, printre altele, inaugurarea unui nou local cu 16 săli de clasă, 1 500 mp ateliere, internate totalizînd 600 de locuri și o cantină pentru 900 de elevi, toate aparținînd Liceului industrial pentru construcții de mașini din Iași. Anul 1970 va consemna, de asemenea, construirea unor spații de învățămînt în anii din urmă cu profil minier de la Baia Mare, a altora destinate Liceului industrial energetic de la Sibiu, liceelor industriale de chimie de la Turda și Brăila. Peisajul școlar va fi îmbogățit, în acest an, cu un nou local — 16 săli de clasă și internate cuprinzînd 600 de locuri — pentru Liceul de construcții industriale, iar Clujul va avea o nouă școală profesională (16 săli de clasă) cu profil de industrie alimentară. Numeroase alte spații noi, cuprinzînd săli de clasă, laboratoare și ateliere, cămine și cantine, pentru școlile profesionale

și liceele de specialitate vor fi date în folosință la Arad, Tg. Jiu, Pitești, Bacău, Gheorgheni, Rm. Vilcea, Focșani, Constanța și în alte localități, ce aparțin unor județe puternic industrializate sau aflate în curs de rapidă industrializare, care reclamă un număr crescînd de cadre calificate.

Dar sîm uităm și o altă preocupare trecută la loc de cinste pe agenda '70 a constructorilor: extinderea spațiului necesar școlarizării generale a viitorilor generații. În acest sens, anul 1970 echivalează pentru multe dintre cadrele didactice, pentru elevii și părinții acestora din județele Dolj, Harghita, Gorj, Hunedoara, Prahova, Vaslui, Sibiu, Suceava și din alte arile geometrice, care au înregistrat în anii din urmă o creștere substanțială a populației, cu apariția unor localuri suplimentare necesare pentru generalizarea, în anii imediați următori, a învățămîntului de 10 ani. Ce să nu mai vorbim de intenția laudabilă, și nu cea mai de ne urmat, a edililor de a conferi fiecărui nou obiectiv școlar o notă de distincție estetică.

Dar pentru ca toate aceste intenții să prindă viață în condițiile

Mihai IORDANESCU

(Continuare în pag. a IV-a)

AUSTRIA

Delimitări în preajma campaniei electorale

CORRESPONDENȚA DIN VIENA DE LA PETRE STANESCU

Sărbătorile de sfîrșit de an au intrerupt, pentru o scurtă perioadă, pregătirile din Austria pentru campania electorală. Înaintea acestui intermezzo, instanțele executivă ale partidului populist și socialist au aprobat programele în vederea alegerilor generale prevăzute pentru 1 martie 1970. (Partidul liberal, al treilea partid reprezentat în parlament, își va face cunoscută platforma electorală abia la 16 ianuarie).

Ce poziții dețin, în prezent cele trei partide? Prin cele 83 de mandate, partidul populist dispune în parlament de majoritatea absolută; pe locul al doilea se plasează Partidul socialist, cu 41 de deputați, urmînd la mare diferență de Partidul liberal cu 6 mandate.

Partidul populist încheie experimentul primei guvernări monocoloră în perioada postbelică, după ce la putere s-au aflat fără întrerupere cabinete formate prin colaborarea dintre populiști și socialiști. Liderii populiști susțin că bilanțul celor patru ani este pozitiv, avîndu-se în vedere situația economică favorabilă și stabilitatea monedei, precum și faptul că pe plan extern Austria s-a manifestat activ într-o serie de probleme de actualitate. Pe acest „amei”, se cere alegătorilor reînnoirea mandatului pentru continuarea guvernării populiste. Președintele partidului, Josef Klaus, este propus din nou candidatul pentru postul de cancelar federal.

Partidul socialist, concurența principală al Partidului populist în ceea ce privește s-au aflat fără întrerupere cabinete formate prin colaborarea dintre populiști și socialiști. Liderii populiști susțin că bilanțul celor patru ani este pozitiv, avîndu-se în vedere situația economică favorabilă și stabilitatea monedei, precum și faptul că pe plan extern Austria s-a manifestat activ într-o serie de probleme de actualitate. Pe acest „amei”, se cere alegătorilor reînnoirea mandatului pentru continuarea guvernării populiste. Președintele partidului, Josef Klaus, este propus din nou candidatul pentru postul de cancelar federal.

(Continuare în pag. a VII-a)

Telegramă

Tovarășului TODOR JIVKOV

Prim-secretar al Comitetului Central al Partidului Comunist Bulgar, Președintele Consiliului de Miniștri al Republicii Populare Bulgare

Tovarășului GHEORGHII TRAIKOV

Președintele Prezidiului Adunării Populare a Republicii Populare Bulgare

SOFIA

În legătură cu catastrofa de cale ferată pe linia Sofia — Vidin, în numele Comitetului Central al Partidului Comunist Român, al Consiliului de Stat, Consiliului de Miniștri ale Republicii Socialiste Române și al nostru, personal, vă adresăm dumneavoastră și familiilor indoliabile, profunda noastră compasiune și sincere condoleanțe.

NICOLAE CEAUȘESCU

ION GHEORGHIE MAURER

Secretar general al Partidului Comunist Român, Președintele Consiliului de Stat al Republicii Socialiste România

Președintele Consiliului de Miniștri al Republicii Socialiste România

Gheorghe GRAURE
Constantin PRIESCU

(Continuare în pag. a II-a)

Ce au făcut bucătarii din circulara ministerului

Ora mesei... Am vizitat în această oră nenumărate localuri cu profile diferite: restaurantele „Cîșmigiu”, „Dimbovița” și „Cina”, „Bufetul Sadului” și pensiunea „Grădina” din Capitală, restaurantul „Berbec” și „Zahanaua” din Ploiești, „Oltina” și „Minerva” din Craiova ș.a.m.d. Ce ne-a purtat din nou pații în rețeaua de alimentație publică? Am vrut să ne convințim, la fața locului, dacă acțiunea de diversificare a rețelei și implicat a preparatorilor culinare, pornită de către forurile comerciale, să recunoaștem, cu destul aplomb, în urmă cu vreo 2-3 ani, a dat roade și continuă pe o scară din ce în ce mai largă.

Rezultatul raidului? Aceleași constatări ca și în trecut. Cu mici excepții — meniuri sablon 1. Peste tot, ciorbe și borsuri (în general făcute din carne), tocane și alte feluri bazate în special pe carne tocată.

diferent de firma localului, de sezon, de orăș etc. altă... tocături!

Firește, nimeni n-are nimic cu prezența în restaurant a respectivelor cunoscut preparate. Alta este întrebarea: de ce, în pofida tuturor criticilor, meniurile în localuri se men-

tată, pe care în clipa din care am privit-o să-ți dai seama de marea varietate de preparate ce te oferă alimentația publică.

Dar... într-un restaurant onorecare. Cărlă, să zicem, o tocană de legume, — Tocană de... legume? Chelnerul se miră de

meniuuri atît de sărăcăcioase? — De ce? — I-am întrebat pe tovarășul Victor Marinescu, directorul comercial al celui mai mare trust de alimentație publică din țară.

— Structura sortimentelor, într-un local, reflectă noi pentru a înlătura sablonul culinar? Chiar recent am organizat o expoziție demonstrativă la restaurantul „Universității”, unde s-au pregătit peste 80 de preparate realizate din legume, paste făinoase și fructe. Am invitat la această expoziție toți directorii de I.A.P.L.-uri și o parte din bucătarii și șefii unităților noastre pentru a vedea cu ochii lor ce posibilități și resurse nefolosite au la dispoziție. (În paranteză fie spus, am vizitat respectivul restaurant la cîteva zile după ce „demonstrase” în fața întregii „suflări” a alimentației publice cîte delicatose se pot prepara și am constatat — să vezi și să nu crezi! — că din cele 80 de „varietăți noi” pe lista de meniu figurau doar... două-trei!)

Demonstrația a fost, deci, un fason, un simplu foc de paie!... Nu ne-am oprit aici (adică la expoziție — n. n.), continuăm interlocați noștri. Am dat o circulară

întru totul concepția culinară a bucătarului și a șefului de unitate. Este adevărat, de ani și ani de zile ei s-au obișnuit să prepare aceleași mincăruri, să alcătuiască meniuri sărace. Se simte, și noi vedem bine, absența unei mari varietăți, e nevoie de reeducare în consumul public și a unor mincăruri — unele tradiționale, ca supă, ciorbe, tocane, ghișeciuri din legume — care au dispărut aproape cu totul din consum. Ce-am făcut

parcă ar fi văzut un Indivîngînd săbii. — De unde, frate, tocana de legume dacă „casa nu ține”. — Dar... bors de fasole uscată — ține? — Vai! Ne jignim! Fasoale în localul nostru? Sistem local de centru. — Dar ce aveți atunci? — Păi avem... — Și-ți arată o „listă subțire” cu trei ciorbe. — Păi urmare: de ce restaurantele noastre oferă

întru totul concepția culinară a bucătarului și a șefului de unitate. Este adevărat, de ani și ani de zile ei s-au obișnuit să prepare aceleași mincăruri, să alcătuiască meniuri sărace. Se simte, și noi vedem bine, absența unei mari varietăți, e nevoie de reeducare în consumul public și a unor mincăruri — unele tradiționale, ca supă, ciorbe, tocane, ghișeciuri din legume — care au dispărut aproape cu totul din consum. Ce-am făcut

RAID-ANCHETĂ ÎN UNITĂȚILE DE ALIMENTAȚIE PUBLICĂ

tin sărăcăcioase, sînt de ani și ani în sfîrșit întocmit după același cunoscut sablon? — Dacă, să zicem, te aflu în postură, unul cetățean care dorește să consume o supă, o salată de crudități, o tocană românească, alte feluri ușoare și mai accesibile ca preț, nu-ți poți satisface dorința! Trebuie

area, așt în alte restaurantelor care torului o ine asor-

FAPTUL DIVERS

Altruism de cămătar

Fapta ține de domeniul trecutului. Un cetățean din comuna Viseul de Sus (Maramureș), pe nume Vasile Coman, imprumută banii vecinilor și cunoscuților. Gestul nu este deosebit interesant, așa cum s-ar putea crede. Dimpotrivă, altruismul lui Vasile Coman avea o „notă” foarte ridicată. Adică, o dobândă de 5 la sută pe săptămână. Altfel spus, pecepea dobândă de 10 la sută pe săptămână. Jecmeană în toată regula. Lăsa șapte plet de pe omul intrat la neaz. Acum i-a venit și lui rândul. Se întreprind cercetări pentru trimiterea cămătarului în fața instanței. Nu i se va face nici un rabat. Nici el nu făcea altora. Chit pe chit.

Spirit... comercial

Comuna Răzvadul de Jos (jud. Dolj, Dimbovița). Dacă un locuitor vrea să-și cumpere un sac sau o papiotă cu apă, trebuie să meargă până la Tirgoviște. Distanța — 10 km. Costul autobuzului — 5 lei. Va înșelați dacă scoateți ca în comuna respectivă nu sunt magazine. Sint. Două. Dar unul este închis de peste cinci luni, celălalt de două luni. În rafturile magazinelor cu pricina zăc mărfuri în valoare de multe sute de mii de lei. Primul magazin avea planificat să deschidă, în perioada la care ne referim, mărfuri în valoare de 40000 de lei. Motivul acestui stăruie de lucruri este... anevoie penală în care sint împlicați gestionarii celor două magazine. Cât privește lipsa de spirit comercial a marilor comercianți din municipiul Tirgoviște... n-o mai comentăm. Este, dar s-a isprăvit!

Lantul slăbiciunilor

Mal stinț și oameni „buni la suflet” care, temându-se „să nu facă rău” cuiva, tolerează abateri dintr-o parte sau alta. Vind-nevind, ei bledesc în momente (sau de durată) se transformă, ca și în cazul pe care vi-l relatăm, într-un climat favorabil necelst. Despre ce este vorba? Profitând de urgența cu care responsabilii de ghișete de la oficiul P.T.T.R. Cimpina (Mioara Juguareanu Popescu) i-a încredințat mandatele, oficianța Aurelia Micle a scos din seama semnată sumă. Descoperind-o falsă, au început cercetările. Văzându-se dată în vileag, oficianța a apelat la sprijinul unei colege de serviciu, Maria Cazacu. Deși știa ce scop are imprumutul, aceasta n-a ezitat să i-l acorde — de unde? — din gestiunea ghișetului său. Verificându-se scara și gestiunea ei, s-a găsit lipsa. Ei bine, în loc să comunice organelor de cercetare cele constatate, Mioara Costache (care efectuase verificarea) a preferat să nu s-a închidă ochii, sătind-o ca pe doua zi să pună la loc suma. Până la urmă, organele de cercetare au descoperit și acest fals. Ce a urmat? Ambele oficianțe au fost trimise în judecată pentru încălcare și fals, iar cele două responsabile au fost sancționate pentru favorizarea infracțiunii. Le-a împăcat pe toate.

La patinoar

În vacanța de iarnă a elevilor, patinoarul Floarea din Capitală cunoaște o animație deosebită. Inuzia de tineri și bună dispoziție, care te întinșină încă de la intrare, este însă umbrită de câteva cazuri de nepăsare. Așa, unim înghesuială insurpabilă de la garderoba, slabă aprovizionare a bufetului, mormanele de zăpadă care blochează spațiile de acces și — ceea ce este foarte grav — prezența unor minori, fără părinți, care fură și unori bat pe mici amatori de hîrjoană pe gheață, neînsoțiți de părinți. Întreprinderea respingătoare a acestor fapte este în competența organelor de securitate publică și a organelor de ordine publică. Întrucât, întrucât în declarațiile marturilor există deosebiri, organele Procuraturii județene Bacău solicită sprijinul pasagerilor care au călătorit în același vagon și care pot furniza elucidarea cazului. Cuvintul lor va fi hotărîtor în balanța dreptății: vor fi lăsați în libertate doi vinovați sau încetîrîți? Întrucât asupra a doi oameni nevinovați? Adevărul necesită susținerea probelor.

Enigma din tren

În acceleratul 501 (București-Suceava) în urma unui conflict a fost ucis cetățeanul Ion D. Epure. Faptele s-au petrecut la 15 iunie anul trecut. Concluziile anchetei legitime apărare, în consecință, față de cei doi învinuți (Costache Epure și Gheorghe V. Epure) s-au dat ordonanțe de scoatere de sub urmărire. Probe ulterioare pun însă sub semnul întrebării veridicitatea soluției. Întrucât în declarațiile marturilor există deosebiri, organele Procuraturii județene Bacău solicită sprijinul pasagerilor care au călătorit în același vagon și care pot furniza elucidarea cazului. Cuvintul lor va fi hotărîtor în balanța dreptății: vor fi lăsați în libertate doi vinovați sau încetîrîți? Întrucât asupra a doi oameni nevinovați? Adevărul necesită susținerea probelor.

Rubrică redactată de: Ștefan ZIDARITA Gheorghe DAVID cu sprijinul corespondenților „Scinteia”

Piloni lipsă în edificiul arhitecturii județene

În ultimii ani, ziarul nostru a revenit în repetate rânduri asupra unei teme pe care o socotim de o deosebită importanță: cuprinderea în structuri organizatorice corespunzătoare a activității de sistematizare și arhitectură a nivelului județean. O recentă Hotărîre a Consiliului de Miniștri a adus, în această privință, un câștig considerabil, concretizat în faptul că activitatea amintită dobîndese acum prezența unei direcții cu sine stătătoare a consiliului popular județean, direcția de sistematizare, arhitectură și control (pe scurt, D.S.A.C.), condusă de arhitectul-șef al județului. Am solicitat opinia prietenului nostru, arhitectului Nicolae BĂDESCU, vicepreședinte al C.S.E.A.L. în legătură cu semnificația acestor măsuri.

Inițierea noulor direcții, ne-a spus dînsul, reprezintă un pas important, în acord cu atribuțiile sporite pe care legea de organizare și funcționare le acordă consiliilor populare în domeniul atît de însemnat al arhitecturii și sistematizării localităților și teritoriului învecinat. Este o importantă răspundere, susținută în activitatea sa de serviciu de specialiștii ale D.S.A.C., arhitecturii locale și în celelalte activități posibile în practica de-a zi cu zi a specialistilor, misiunea de realizare pe plan local al politicii partidului și statului nostru în sectorul arhitecturii, de exponat competent și autoritar al celor mai largi interese cetățenești în procesul complex al construcției urbane și rurale. Subliniind efectul pozitiv al actualilor formule, câștigul remarcabil pe care îl realizează în raport cu situația anterioară, arhitectul menționează că, după părerea noastră, atît concepția de organizare a D.S.A.C., cît și statutul arhitecturii-șefului mai pot fi încă îmbunătățite. Astfel, atribuțiile de control în construcții ar trebui să se extindă și asupra obiectivelor de importanță republicană realizate pe teritoriul județului, și nu numai asupra investițiilor locale, știind fiind că tocmă cele din urmă au o influență mai amplă și mai profundă asupra dezvoltării orașelor și comunelor, asupra modului de înfăptuire a prevederilor schimburilor proiectelor și de sistematizare. Considerăm de asemenea absolut necesar ca direcțiile de sistematizare, arhitectură și control să fie incluse printre direcțiile județene cu dublă subordonare atît față de consiliul popular, cît și față de organele centrale de specialitate, în cazul de față C.S.E.A.L. Îndrumarea tehnică unitară a activității D.S.A.C. din întreaga țară este deosebit de importantă, întrucît ea și a direcțiilor sanitare sau a celor comerciale: o decizie eronată în sistematizare sau arhitectură are urmări mult mai supărătoare și, cum orice lucru construit durează, greșelile sint practic ireparabile.

Vorbim despre estigul realizat în noua formulă organizatorică, v-ați referit desigur la un potențial, care se manifestă în mod deosebit în măsură asigurării cadrelor corespunzătoare unei funcționări normale a D.S.A.C. Premisa fundamentală a viabilității noilor direcții este tocmă atragerea în assemblarea și în activitatea de răspundere a unor specialiști competenți, cu înaltă calificare și o experiență îndelungată. După cum sistem informai, tocmă la acest capitol decisiv, acțiunea se dovedește a fi încă deficitară. În numeroase județe, schemele noilor direcții sînt departe de a putea fi completate, lipsa cea mai acută resimțindu-se în privința cadrelor cu calificare superioară. Măsurile postulate sînt ocuparea, prin derogări, de persoane cu studii necorespunzătoare. Inițierea D.S.A.C. a subliniat, o dată în plus, disproporțiile existente în repartizarea în teritoriu a inginerilor și arhitecților. La o recentă deplasare în județul Alba am constat că nu există aici decît un singur arhitect, și acela stagiar, iar pentru ocuparea postului de arhitect-șef se purtă discuții în judele învecinate, spre a fi găsit un profesionist cu experiență. La Suceava, singurul arhitect era directorul D.S.A.C., iar trei posturi de șefi de serviciu erau va-

canter. La Cluj am întâlnit o situație asemănătoare: erau libere patru posturi de inginer. Dacă așa stau lucrurile în Cluj — puternic centru universitar și al doilea oraș ca mărime al țării — unde funcționează o direcție de proiectare, o facultate de construcții și o filială a Unității Arhitecților cu peste 40 de membri, este ușor de imaginat ce se petrece în județe ca Mehedinți, Bistrița-Năsăud sau Tulcea, în cele 16 județe ale Uniunii Arhitecților nu are filiale și nici măcar cercuri simple, în acele județe unde nu există nici un arhitect. Asupra unor asemenea neajunsuri s-a pus, de altă parte, în discuție în cadrul reuniunii secretarului general al partidului la plenara C.C. al P.C.R. din decembrie anul trecut. Am dori să expunem căile posibile pentru remedierea lor, pentru asigurarea cadrelor tinere și se înscrie în această acțiune.

INCURSIUNE ÎN 39 DE COMPARTIMENTE ALE ARHITECTURII ROMĂNEȘTI

lor necesare bunei funcționări a direcțiilor județene de sistematizare, arhitectură și control. Este vorba, într-adevăr, de o situație care ne preocupă în mod deosebit. Considerăm că, pentru justa soluționare, este necesar să se contureze o rezolvare imediată a neajunsurilor și dezvoltarea politică de perspectivă a calificării și repartizării cadrelor în teritoriu. Pentru moment, socotim obligatorie asigurarea a minimum doi arhitecți în cadrul D.S.A.C., în funcție de construcții arhitecturii-șef și seful serviciului de sistematizare și arhitectură — și a arhitecturii-șef pentru municipii, adică completarea posturilor-cheie, de care depinde reușita întregii acțiuni. Interesul deosebit pe care îl prezintă sub raport profesional aceste posturi, perspectivele deosebite de activitate pe care le deschid, răspunderea muncii efectuate sînt tot atîtea atracții, tot atîtea stimulente morale pentru ocuparea lor. În fapt, acești oameni dețin pîrgile sistemelor urbane și teritoriale, de ei depinde în bună măsură înfăptuirea și dezvoltarea armonioasă a orașelor și satelor noastre. De altfel, mulți au înțeles chemarea profesiunii lor pentru fiecare localitate a țării. Ie au ericit de îndepărtată și nu cred că și-au regretat vreodată alegerea. Așa amintim numai exemplul arhitectului Nicolae Porumbescu care, cu cîțiva ani mai înainte — urmat de alții colegi mai tineri — s-a stabilit la Suceava. Acest fapt a impulsat înființarea Institutului local de proiectare, dar i-a prilejuit și lui o strălucită afirmare pe plan profesional; Casa de cultură pe care a construit-o aici este elogiul său.

La ora actuală, noi desfășurăm o susținută acțiune de convingere în rîndul unor specialiști din institutele centrale pentru a-i determina să se îndrepte spre județe, acolo unde este mai puțin cunoscută și mai puțin resimțită. Cred însă că atracțiile de ordin moral și profesional, persuasiuni ar fi bine să le adăugăm și o reglementare mai judicioasă a aspectelor concrete-materiale. Astfel, condițiile de vechime dinomenclatorul de funcțiuni al D.S.A.C. ar trebui poate suprimate și pentru moment, pentru a permite și

RECLAMAȚII • SESIZĂRI • RĂSPUNSURI

În cadrul Combinatului petrochimic Pitești sînt în construcție două aprobe doi ani, un dispensar, avînd cabinete de boli interne, oftalmologie, chirurgie, medicina muncii, radiologie, stomatologie ș.a. Pentru dotarea acestui dispensar cu cele necesare desfășurării activității în condiții optime s-au cheltuit mulți bani. Aparatură s-a adus, dar nu este folosită. Aparatele, instrumentarul pentru stomatologie, aparatură de laborator, etc. stau aruncate, cîle peste grămadă, prin încăperi. Alte aparate au fost imprumutate diferitelor unități. În prezent în cadrul dispensarului nu funcționează decît serviciul de chirurgie, într-o cameră improvizată. Prin urmare, spațiul și aparatură există, dar medicii nu și pot desfășura activitatea din lipsa de spațiu, de cabinete amenajate ca lumea. Ce se mai așteaptă oare? Și ce gînduri are direcția sanitară județeană în legătură cu acest dispensar a cărui activitate se lasă așteptată de atîta vreme de către mii de salariați?

Ion ONICEI Pitești

Observațiile făcute, într-o scrisoare adresată redacției de profesorul Ion Buzea din Măcin, referitoare la dezvoltarea turismului în unele județe, sînt — din cite ne asigură Comitetul de stat pentru turism și administrația locală — județene, în urma unor verificări pe teren efectuate de către comitetele executive ale consiliilor populare ale județelor Alba, Bihor, Brașov, Gorj, Maramureș, Sibiu și Cluj. Prin urmare, în administrația cărora se găsesc o seamă de obiective turistice vizate în sesizare — s-au luat o serie de măsuri pentru înălțarea neajunsurilor și semnarea contractelor de servicii cu populația la județul Maramureș a prezintă în proiectul de buget pe anul 1970 executarea de marce turistice în munții Gutin și Rodnei. Lucrări de marcare a traseelor turistice s-au executat sau sînt în curs de executare și în județele Bihor și Sibiu. Pe de altă parte, sesizarea a permis luarea unor măsuri de sancționare a unor abateri săvîșite de personalul unor cabane turistice din județele Gorj, Alba ș.a. și prelucrarea cu toți cabinierii a aspectelor semnalate.

Pînă de cîrind am fost salariații întreprinderii de construcții hidrotehnice, secția utilităților, Constanța. Ocupăm împreună cu soția și doi copii, o cameră într-o clădire a întreprinderii. Într-un timp, în aceeași clădire s-a mai eliberat o cameră, prin plecarea unui vecin de al meu în locuință proprie. Întrucît spațiul pe care îl aveam era insuficient pentru familia mea, am cerut întreprinderii să-mi pună la dispoziție și această încăpere. Spre surprinderea mea, însă, după mi s-au făcut numeroase promisiuni, conducerea întreprinderii m-a obligat să eliberez locuința și, pentru a mă determina să o părăsesc, mi-a desfacut contractul de muncă, pentru... abateri în serviciu. Considerîndu-mă nedreptățit, m-am adresat Judecătoriei Constanța, prin sentința civilă nr. 5139 din 27 noiem-

bric 1969, a dispus reintegrarea mea în funcția avută și plată drepturilor legale ce mi se cuveneau. Întreprinderea însă refuză să respecte această hotărîre judecătorească, propunîndu-mi un tîrg: mă va reîncaadra în muncă numai dacă renunț la despăgubirile pe care trebuie să mi le plătească. Nu constituie oare aceasta o ilegalitate, o încălcare a drepturilor mele, de către conducerea întreprinderii?

Mihai COSTESCU Constanța

Cîteva probleme importante din domeniul edilitar-gospodăresc relevate în două scrisori primite de la Ion Negoiescu din Baia de Arșe și David Florea din Cîsnădie au făcut obiectul unor analize aprofundate, urmate de măsuri, în centrele muntenilor, respectiv la Valea de Arșe, după cum aflăm din răspunsul primit din partea Comitetului executiv al Consiliului popular al județului Alba, s-a rezolvat problema recordării noulor blocuri de locuințe la rețeaua electrică; căldura necesară acestora va fi furnizată de centrala termică a întreprinderii miniere, iar pentru alimentarea cu apă potabilă, în cursul anului viitor, se va dubla conducta de aducțiune între Hărmeș și rezervoarele de captare, urmînd ca, paralel, să înceapă lucrările necesare pentru amenajarea unei noi surse de apă potabilă în Valea Clorii. Consiliul popular al orașului Cîsnădie ne informează că, pentru asigurarea căldurii necesare în toate apartamentele noulor blocuri din cartierul Măgării, a fost instalat în fiecare apartament un aparat termic, ridicîndu-se totodată nivelul vaselor de expansiune în așa fel încît apa caldă să poată urca și la etajele superioare. Pentru înălțarea deficiențelor legate de alimentarea cu apă a orașului, a fost montat încă un rezervor, cu o capacitate de 5000 mc, la stația de apă, înlocuindu-se în același timp conductele de la rezervor cu altele mai mari, care fac posibilă eliminarea pierderilor mari de presiune prin stragulare.

În urma unei scrisori adresate redacției de mai mulți salariați de la Uzina de prototipuri și reparații de utilaj chimic Făgăraș, privind greutățile pe care le întîmpină în problema transportului în comun la și de la locul de muncă, Consiliul popular al orașului Făgăraș ne-a comunicat că a luat măsurile necesare: de cîrind au fost puse la dispoziție salariatul acestei uzine un număr suficient de autobuze pentru a-i transporta la locul de muncă și în oras.

Valoarea terapeutică a apelor minerale este bine cunoscută, așa încît e de prisos să mai insist asupra ei. Cu toate acestea, în rețeaua comercială a Capitalei, acest adevar este de multe ori ignorat. La solicitarea unui mare număr de cetățeni, pe adresa J.C.R.A. București a sosit, în decembrie 1969, un vagon cu sticle de apă de Slănic (Zvornul nr. 8). Am așteptat cu multă nerăbdare ca acest valoros

produs natural să ajungă și în magazine. Din speranță, fac față am amănunțit sticlele sosite. În noiembrie vor fi distribuite abia... În primăvara acestui an, Responsabilul unității „Alimentara” din piața Kogălniceanu a solicitat depozitarea în condiții adecvate, dar i s-a trimis cu totul altceva. În această situație, am dat un telefon la depozit (cel din Uranus — Vama Postei) pentru a ruga să trimită sortimentul de care avem nevoie noi, cetățeni. De acolo, însă, mi s-a răspuns rîspicat: „Nu livrăm apă minerală pentru cetățeni!”. Și mi s-a închis telefonul. Dar pentru cine sînt aceste produse, stimate lucrători de la I.C.R.A.?

Prof. Ana CIUCA str. Cîntării 17, sectorul 6 București

În sectorul de exploatare lemnelui „Brătioara” din satul Cîndest-Arșe a început, nu de mult, construirea unei cabane pentru muncitori. Dar, deși construcția este amplasată în mijlocul unei păduri în plină exploatare, în apropierea lemnoasă necesară acestei construcții a fost adus, cu mașinile din depozitul U.E.L.D. Stîlpeni, adică de la circa 40 de kilometri distanță. Să nu se creadă că e vorba de o lemn uscat. Nu. Crud. Tăiat cu puțin timp înainte din aceeași pădure unde se construiește acum cabana! Sătenii, văzînd toate acestea, se întrebau: miraj? Ce năibă au făcut? După un timp lemnul în pădure? Te pomenești că pînă la urmă or să pună din nou copacii în picioare. Mai sînt? Treabă demnă numai de Tindali!

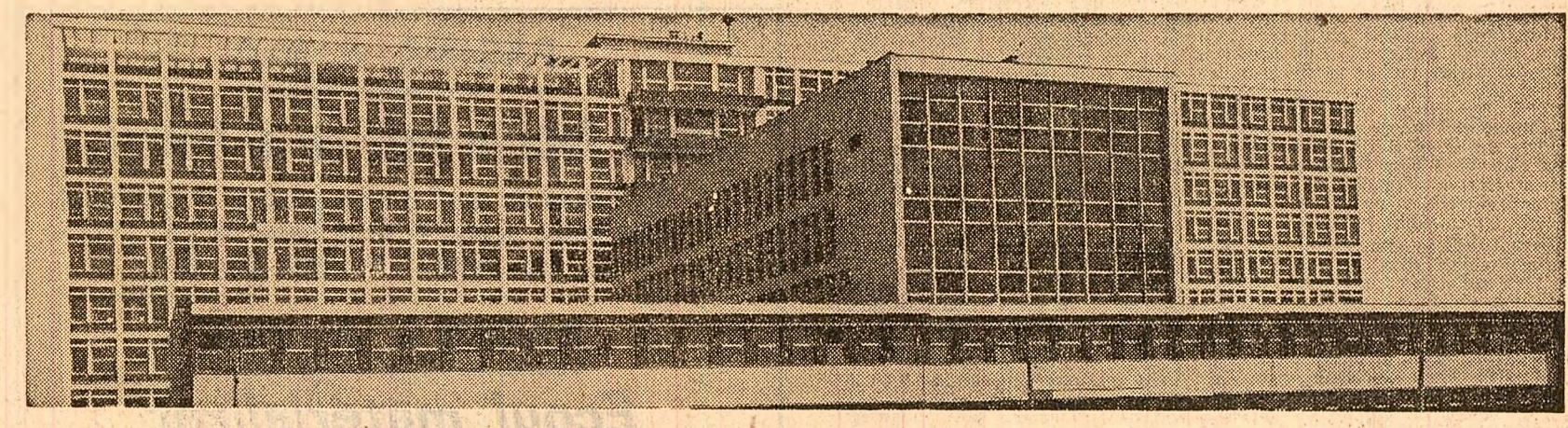
Ion DOBRESCU Cîmpulung-Argheș

La 30 septembrie anul trecut, mi s-a defectat televizorul și, așa cum se obișnuiește, am anunțat unitatea nr. 63 a cooperativelor „Radio-Progress” din Șoseaua Obșteniței, pentru a trimite un tehnician la domiciliu, să-l repare. A doua zi s-a prezentat un lucrător care, fără să se uite măcar la aparat, mi-a spus că trebuie dus la laborator, pentru depănare, și pentru acest simplu sfat — mi-a tăiat imediat din bonier o chitanță de 25 de lei. „Costul consumatului” — zicea el. După aproape o săptămână a venit, în sfîrșit, o mașină și mi s-a luat aparatul pentru a-l duce la laborator. După alte două zile, am fost anunțat să merg să plătesc respectabila sumă de 25040 lei. „Costul reparației” — mi s-a spus. „Am dus acasă și după un sfert de ceas, miraculosul televizor a încetat din nou să mai funcționeze. De atunci televizorul meu a mai fost „consultat” de două ori de același tehnician și a mai trecut o dată prin laborator, dar tot nu funcționează. Nu zic ba: s-ar putea ca televizorul meu să aibă și „la capriciile” lui. Ceea ce mă intrigă însă este cu totul altceva: de ce, de la început, nu s-a făcut o reparație mai asigurată ca va funcționa ireproșabil? Ce garanție prezintă asigurările și... reparațiile lor?

Dragos SAVU B-dul Metelguriei nr. 13 bloc C3, sc. 8, ap. 285, sectorul 5 București

stificat toate gusturile și sistematizării și care să asigure cerința unui comerț civilizată, o alimentație rațională, științifică. Pentru că lată ce mai arată faptele: într-un interval de 11 luni, în localitățile de alimentație publică din Capitală s-au consumat 4400 tone de carne (de reținut că 75-80 la sută s-a folosit numai pentru grătar și mititei), în raport cu numai 3000 tone legume (ncluziv murături), 36 tone paste făinoase și aproximativ 53 tone fructe! Nu este aceasta o situație care arată limpede că alimentația publică a lipsit consumatorii tocmă de acele preparate recunoscut pentru valoarea lor nutritivă, pentru bogăția de vitamine pe care o conțin?

Firește, nu ne-am propus să epuizăm într-un articol de ziar toate problemele legate de diversificarea alimentației publice. Un lucru am dori să rămină însă bine stabilit: alimentația publică este un compartiment de primă importanță al comerțului de stat. Ne este, în consecință, foarte greu să înțelegem cum se face că atîtea organizații, întreprinderi, direcții, trusturi comerciale — foruri de specialitate din Ministerul Comerțului Interior nu reușesc să acționeze într-adevăr energie împotriva rutinei, a lipsei de inițiativă, a comodității și a practicilor anacronice! Or, tocmă de acest lucru este și acum nevoie — ca în unitățile de alimentație publică să se creeze un climat favorabil practicărilor unui comerț civilizată, activ, corespunzător cerințelor consumatorilor,



Clădirea noului spital din Slobozia Foto: Gh. Vințilă

Ce au făcut bucătarii din circulara ministerului

Una din explicațiile se află și în regimul alimentar. Avertismentul medicinelor este, deci, clar. Revenind însă la raidul nostru, nu putem trece cu vederea că sînt destulii consumatori care cunosc și se sfîșiează de frică în fața alimentelor care sînt deosebit de sănătoase. Ei doresc să găsească în restaurante meniuuri variate, alcătuite echilibrat, care să nu le periclitizeze

drumare și control tenace și sistematic, diversificarea alimentației publice nu va avea decît de câștigat. Am considerat util să cunoaștem cum apreciază oamenii de specialitate „opere” de alimentație publică, care pe care o desfășoară (în felul în care am văzut) unele dintre restaurantele noastre.

Problema de care vă ocupați — ne-a declarat profesorul dr. docent Iulian Mîncu, seful clinicii de metabolism și nutriție a spitalului „Cantacuzino” — preocupă în cel mai înalt grad specialiștii în nutriție de la noi și din lume. Știința a demonstrat încă de mult că alimentația rațională, bogată în anumite alimente, în dauna altora, stă la originea apariției majorității bolilor degenerative: ateroscleroza, diabetul, obezitatea, boala de ficat etc.

În cursul acestui raid am constat că localurile publice oferă zilnic clienților cam 75-80 la sută numai preparate din carne. Cum apreciați această situație?

— O alimentație rațională — ca să definim noțiunea pentru toată lumea — trebuie să se bazeze pe asigurarea unor porții obligatorii între sursele care compun hrana zilnică. Or, din datele prezentate rezultă că preparatele pe care restaurantele le introduc în consumul zilnic se bazează aproape în exclusivitate pe carne. Încontestabil, carnea este unul din alimentele cele mai folosite și necesare în hrana omului, dar întrebarea este: în ce proporții e bine să se gătească mai ușor, aceea se gătește mai ușor, aceea se prepară „grătarul” — fie că e vorba de friptură sau mică — se „realizează” într-adevăr repede și este... Ateroscleroza, ca să nu dau decît un exemplu, „vizează” 45-50 la sută din spitalurile noastre.

plăcînte, diverse alte preparate din paste făinoase și fructe au devenit de-a dreptul rarități! De ce? Responsabilii restaurantelor își arată „competența” răspunzătorii: „Noi cunoaștem mai bine ce principii gusturilor consumatorilor. Asemenea preparate nu se par cauta...”

Așa să fie oare? Stau mustrătoasă că nu așa stau

fructele așteaptă „corifeii” alimentației publice? Mulți dintre directorii și șefii de restaurante susțin în continuare și cu însușirile (o să vedem de ce) că orientarea meniurilor cu predilecție spre preparatele din carne e un fenomen generat de interesele „economice” de alimentație publică. Mai precis: se apreciază că defacerea preparatorilor respective asigură realizarea

lucrurile o fac — și o fac asupra unui număr de consumatori de zece ori mai mare decît al celorlalte unități — restaurantelor cantină cu autoservire (vezi, spre exemplu, „Muresul” de pe Lipscani și „Caraiman” de pe Calea Victoriei).

Aceste unități realizează zilnic o defacere de 10000-12000 lei numai din mincare și — reținem! — în meniul acestora predomină preparatele realizate din legume, paste, fructe. Se găsesc, aici, zilnic 6-7 feluri de salate, 10-12 feluri de ciorbe și supe (una sau două, cel mult, din carne), 10-12 feluri de mincăruri. Ce altă dovadă mai „bună” că oamenii consumă intens preparatele din legume și

pagina economică

Circuitul valorilor materiale și bănești ale centralei industriale angajează întreaga răspundere a consiliului de administrație

În cuvântarea rostită la încheierea lucrărilor plenare C.C. al P.C.R. din decembrie 1969, tovarășul Nicolae Ceaușescu sublinia: „În toate ramurile trebuie intensificate preocupările pentru eliminarea risipei, a cheltuielilor neeconomice, a imobilizărilor de mijloace materiale și bănești, pentru creșterea vitezei de rotație a fondurilor și reducerea costurilor de fabricație, pentru sporirea efectivității — prin efort propriu — a rentabilității producției”. Pentru a vedea cum se prefigurează îndeplinirea acestor sarcini de către însemnata economică, am concentrat investigațiile noastre la Centrala Industrială Electronică și Automatizată. Ne-am propus, deci, să urmărim în ce măsură se află în atenția consiliului de administrație al centralei optimizarea activității financiare, a circuitului valorilor materiale și bănești, creșterea eficacității utilizării lor.

La o mare întreprindere din cadrul acestui centru, „Automatca” din București, în fiecare trimestru din anul 1969 s-a consensat o rotație totală necorespunzătoare a mijloacelor circulante. Acest fenomen negativ s-a accentuat în decembrie în trimestrele II și III, când viteza de rotație s-a înscutit cu aproximativ 22 și, respectiv, 17%. Calculele demonstrează că, în medie, în cele două trimestre au fost imobilizate fonduri în valoare de 14,5 milioane lei. Efectul nefavorabil asupra eficienței economice a fost vizibil, volumul beneficiilor obținute, prin urmare, a scăzut în mod considerabil față de planul în vigoare.

Dacă de seamă contabilă explică neîndeplinirea planului la producția marfă vândută și înscutirea finală a unor produse în ultima lună a fiecărui trimestru, ceea ce a generat amănarea livrărilor către beneficiari și, deci, a încetării contravaloarelor mărfurilor. Nerentabilitatea fabricației, deosebit de accentuată la această întreprindere, este pusă pe seama aprovizionării defectuoase cu materiale și aparatură, atât din interior, cât și de la celelalte întreprinderi din centrală. „Electroaparata”, „Electromagnetica”, „F.E.A. Unor”, însă, chiar materialele și aparatele aprovizionate n-au mai corespuns structurilor producției care se fabrică într-o anumită perioadă; nu întimplător, multe dintre acestea s-au transformat în stocuri

supranormative, fără utilizare, sau de pierdere, imobilizând banii statului. De altfel, la sfârșitul anului trecut, peste 70 la sută din creditele restante se datorau tocmai unor asemenea stocuri.

Pentru a se înlătura aceste fenomene, cu câteva săptămâni în urmă s-a organizat în întreprindere o comisie de studiu care a cercetat cauzele și a stabilit măsuri de reducere a imobilizărilor de fonduri. Am răstăit informarea prezentată cu acest prilej de către șeful serviciului aprovizionării. Din ea reiese că stocurile supranormative vor fi lichidate integral până la sfârșitul trimestrului I al anului 1970. În acest scop se preconizează, de fapt, o singură măsură în vigoare materială: asigurarea cu materiale în procesul de producție. Este o soluție. Dar bine eră dacă s-ar fi prevăzut și instituirea unui comitet de studiu pentru evoluția stocurilor, a unei colaborări mai stricte între toate serviciile funcționale, pentru a se preveni în timp și a se elimina necesitățile reale ale producției.

Contabilul șef al întreprinderii, „Automatica”, tov. Vasile Ionă, ne relatează că unor funcționari acestui serviciu angajate diverse aprovizionări fără să analizeze cu suficient discernământ oportunitatea acestora. Astfel, în unele cazuri, stocurile cu care se achiziționează materialele.

Am informat conducerea uzinei — ne spunea contabilul șef — că au fost lansate comenzi pentru trimestrul I 1970, cu 2,6 milioane lei de peste plafonul valoric stabilit în funcție de necesarul de aprovizionare. Și aceasta, din cauza că serviciul aprovizionării a trimis trei grafice de livrări întreprinderii colaboratoare, fără să ceară viza de control preventiv de la serviciul financiar.

De această dată, înadvertența a fost sesizată și ceva s-a mai putut îndrepta. Reține însă atenția stilului defectuos de muncă al serviciului aprovizionării, fapt care explică de ce procesul de aprovizionare a întreprinderii „Automatica” se desfășoară în mod necorespunzător, de ce nu se previne apariția unor stocuri inutile de materiale, deci a imobilizărilor de fonduri. Comitetul de direcție al întreprinderii are datoria să intervină direct pentru întărirea răspunderii salariaților care lucrează în compartimentul aprovizionării tehnico-materiale.

În sistemul organizatoric Centrala Industrială Electronică și Automatizată funcționează și o bază de aprovizionare și desfacere, care are sarcina de a asigura procurarea materialelor din import, sau a celor denumite „comune” din țară, în cantități subminimale, necesare întreprinderilor. Organizată pe principiile gestiunii

economice proprii, baza este obligată să-și lăzeze cât mai rapid fondurile proprii sau împrumutatele, pentru a contribui la accelerarea ciclului banilor-bani, la nivelul central. Teoretic, așa stau lucrurile; în practică, însă, în numai câteva luni, această bază a reușit „performanțiv” de a imobiliza mijloace circulante în valoare de 64 milioane de lei. Unele s-au datorat neprelucrării așumitor materiale de către întreprindere, dar cele mai multe au fost comandate din import. Baza a cerut încasarea contravaloarelor lor de la întreprindere în cauză. Dar această soluție nu duce la lichidarea stocurilor, ci reprezintă numai o „mişcare” în scripte.

Tot în gestiunea bazei mai figurează aparatură și materiale de fabricație internă și din import, în valoare de 15 milioane de lei, care se valorifică extrem de lent sau n-au deloc șanse să funcționeze ca un activ.

Este absolut necesară o asemenea intervenție energetică, mai ales că — după cum ni s-a comunicat la Direcția plan-financiar-preturi din M.C.M. — în noul an se prevede pentru această centrală o rotație mai accelerată, cu circa 5-7 zile, a mijloacelor circulante, corespunzător rezervei descoperite în planul financiar, în urma unei analize efectuate de organe ale Ministerului Finanelor și Băncii Naționale. Centrala are mari posibilități de a optimiza activitatea economică-financiară a întreprinderilor componente, de a valorifica mai deplin avantajele cooperării și specializării în producție, de a preveni imobilizarea mijloacelor materiale și bănești date spre administrare.

Cu ce prilejuri au fost

dezbătute, în comitetul de administrație al centralei, cauzele imobilizărilor de fonduri în întreprinderile componente? Tov. Ioan Bocuianes ne-a spus că în știință, împreună cu ceilalți indicatori de plan, se urmărește și evoluția stocurilor supranormative. Deci, discuții generale, constatative; nu întimplător, la nivelul centralei, stocurile fără mișcare au ajuns la 6,5 milioane de lei, iar cele supranormative erau la data investigațiilor de 10 ori mai mari. Fînă acum, consiliul de administrație al centralei nu a intervenit — în conformitate cu prevederile statutare — pentru raționalizarea fluxului mijloacelor materiale și bănești în procesul aprovizionare - producție - desfacere, pentru depistarea operativă a cauzelor încetării sau nerentabilității, pentru înlăturarea imobilizărilor, în așa fel încât totul să funcționeze ca un activ.

Este absolut necesară o asemenea intervenție energetică, mai ales că — după cum ni s-a comunicat la Direcția plan-financiar-preturi din M.C.M. — în noul an se prevede pentru această centrală o rotație mai accelerată, cu circa 5-7 zile, a mijloacelor circulante, corespunzător rezervei descoperite în planul financiar, în urma unei analize efectuate de organe ale Ministerului Finanelor și Băncii Naționale. Centrala are mari posibilități de a optimiza activitatea economică-financiară a întreprinderilor componente, de a valorifica mai deplin avantajele cooperării și specializării în producție, de a preveni imobilizarea mijloacelor materiale și bănești date spre administrare.

Cu ce prilejuri au fost

Deși știm în miez de iarnă, încă de pe acum trebuie întreprinse unele măsuri menite să asigure o recoltă bogată în acest an. Pentru ca eforturile făcute în direcția extinderii mecanizării și chimizării să fie urmate de creșterea producției este nevoie să fie extinse irigațiile pe suprafețe cât mai mari. În cuvântarea la Plenara C.C. al P.C.R. din decembrie 1969, tovarășul Nicolae Ceaușescu sublinia: „O atenție deosebită trebuie să acordăm irigațiilor. Anul 1970 este hotărât pentru dezvoltarea organizațiilor specializate în amenajarea terenului pentru irigații”. În legătură cu activitatea desfășurată în 1969 în ce privește amenajările locale se cuvîntă câteva observații.

Pe lângă sistemele mari de irigații care se realizează cu fonduri de stat, se fac și amenajări de proporții mai mici, folosindu-se în acest scop sursele locale și în acest caz, se acordă cooperativelor agricole un sprijin substanțial sub diferite forme ca: documentații și asistență tehnică, plus credite pentru investiții. Pînă în prezent, din planul pe actualul cîincinal, de 30.000 ha ce trebuiau amenajate pentru irigații în sisteme locale, în sectorul cooperatist al agriculturii s-au executat aproape 261.000 ha. Desigur, este o realizare frumoasă, ce a necesitat eforturi susținute în partea cooperativelor agricole. Totuși, rezultatele obținute sînt sub nivelul prevederilor pentru etapa actuală. Și iată de ce. Indicatorii planificați pentru anul 1969 la amenajări locale nu s-au realizat. Din 55.900 ha planificate s-au dat în exploatare doar 44.829 ha, pe 11.746 ha lucrările de amenajare sînt în stadiu de început, iar pe 9.223 ha nu s-au efectuat nici un fel de lucrări. Ca și în 1968, cînd nu s-au dat în exploatare peste 2.000 ha din prevederi, și în 1969 situația s-a repetat, cu deosebire că suprafața neamenajată a crescut la peste 20.000 de hectare.

Nerealizarea a da o cifră de plan la amenajări locale denotă o slăbire a preocupării în acest sens a organelor agricole județene și a celor centrale. Avînd în vedere sarcinile sporite în acest domeniu pentru cîincinalul viitor, se impune ca Departamentul imbușnățirilor funciare și gospodăririi apelor din Ministerul Agriculturii și Silviculturii, împreună cu organele agricole județene, să clarifice și să înlătoreze cauzele care au determinat această situație. În scopul realizării întocmai a suprafețelor prevăzute se amenaja pentru irigații prin sisteme locale.

Dacă pînă acum se invocă drept motiv lipsa documentațiilor, în prezent acesta nu mai are nici o justificare, deoarece față de documentații pentru încă circa 45.000 hectare, dar care în loc să prîndă viață pe teren sînt luate în sertare. După cum aflăm de la tov. Ing. Petre Sabie, director general în Ministerul Agriculturii și Silviculturii, se întîmplă greutăți la definitivarea planului de amenajări locale pe 1970. Din cele 40.000 ha planificate nu s-au identificat pînă acum decât circa 17.000 ha, pentru care însă nu sînt asigurate documentații în totalitate. Cum se explică această situație? Se pare că, dînd prioritate identificării de suprafețe ce ur-

mează a se amenaja în perioada 1971-1975, Departamentul și organele sale județene au neglijat îndeplinirea sarcinilor pe anul 1970 și ca această realizare întocmai a sarcinilor pe întregul cîincinal, iată de ce se impune scoaterea din sertare a documentațiilor existente și traducerea lor în fapt.

Rămînerile în urmă — după cum ne spunea într-o discuție tov. Barbu Popescu, adjunct al ministrului agriculturii și silviculturii — în ce privește amenajările locale pentru irigații se datorează aportului insuficient al cooperativelor agricole îndeosebi în ce privește contribuția acestora cu forță de muncă pentru executarea lucrărilor. Ce factori favorizează această stare de lucruri, ce probleme se cer soluționate imediat pentru normalizarea situației? Iată câteva dintre constatările, în acest sens, prilejuate de o anchetă în județul Olț.

Anul trecut în județul Olț trebuiau să se amenajeze pentru irigații în sisteme locale 1405 ha. Dintr-acestea, pînă la sfîrșitul anului se dăduseră în exploatare doar 935 ha în urma de executare a lucrărilor, deosebi faptul că unele cooperative agricole, cum sînt cele din Brîncoveni, Gostavău de Drăgășeni și altele, nu au executat decât o mică parte din volumul de lucrări planificate. În special, tergențele de lucrări de artă pe rețea. Cooperativa agricolă din Brîncoveni, bunăoară, a avut de amenajat pentru irigații 107 ha. Lucrarea a fost atacată pe 50 ha, dar nu s-a definitivat nici un lucru. Există, deci, toate condițiile pentru terminarea lucrărilor. Cu toate acestea, ritmul de amenajare, dacă se poate vorbi de o asemenea ritm, este foarte lent. În același timp, materialele cumpărate din credite au început să fie împrastiate, iar o parte din fondurile 40.000 de lei au și luat altă destinație. Iată, deci, cum lipsa de preocupare și răspundere a consiliului de conducere a cooperativei, la care se adăugă indiferența și lipsa de conștientizare a organelor agricole județene au facilitat această situație. În județ sînt câteva cazuri de amenajări pentru irigații începute cu ani în urmă și care nici acum nu s-au terminat. La cooperativa agricolă „Moldova”, din județul Olț, și acum se mai lucrează la executarea unui baraj de acumulare pentru irigație a 11 ha, și acestea neamenajate în totalitate. În asemenea cazuri, răspunderea revine în egală măsură și organelor județene agricole și de partid, care aveau datoria să impună și să urmărească realizarea efectivă a lucrărilor.

Grăbirea lucrărilor se impune și pentru faptul că în 1970 urmează să se amenajeze în total circa 2.000 ha. Pentru marea majoritate din acestea s-au întocmit deja documentații. Tov. Ștefan Mihăilescu, ing. șef la Oficiul județean de fond funciar, gospodărire apelor și imbușnățiri funciare — O.F.G.A.I.F. — căută să justifice această anomalie în vorcînd lipsa de specialități în proiectare. Este un aspect foarte important, pe care D.I.F.G.A. trebuie să-l rezolve printr-o judicioasă repartizare a cadrelor de specialități la fiecare județ. În cazul de față se constată că specialității de fond funciar, funciar, revine o sarcină de primă importanță: identificarea suprafețelor care se pot amenaja pentru irigații în sisteme locale și întocmirea documentațiilor respective.

În lumina sarcinilor trasate prin Directiva nr. 1000/69, X-lea al P.C.R., trebuie să funcționeze a unor obiective în curs de construcție, cât și pentru începerea lucrărilor la celelalte obiective noi, în precupărită, permanentă, și în vederea eforturilor atît din partea proiectanților, care trebuie să asigure la timp documentații de calitate și asistență tehnică, cât și din partea cooperativelor agricole, a direcțiilor agricole și a uniunilor cooperatiste județene, în executarea și controlarea efecturilor întregului volum de lucrări.

Există, desigur, și alte probleme care ne preocupă în mod deosebit. Bunișori, creșterea contribuției în vederea realizării sarcinilor de plan pe 1970 și pregătirea cîincinalului 1971-1975. În această ordine de idei, în cercetătorii și proiectanții vor trebui să abordeze pe un front larg elaborarea studiilor și documentațiilor tehnice pentru acoperirea investițiilor în continuă creștere, respectiv asimilarea tehnologiilor ce urmează să se aplica în noile unități de producție ale industriei metalurgice.

Nu ne-am propus, însă, să epuizăm, în aceste rînduri, tot ce urmează să facem. În 1970, ei doar să subliniem, relevînd cîteva direcții principale ale activității noastre, că colectivele din unitățile și aparatură centrală al Ministerului Industriei Metalurgice își vor consacra toate eforturile, întregul lor capacitate de muncă îndeplinirii multiplexelor sarcini care le stau în față în anul 1970, pentru a încheia cu succes etapa 1969-1970 și a pregăti etapele bine conduse pentru trecerea la realizarea obiectivelor de dezvoltare multilaterală a siderurgiei românești în viitorul cîincinal.

mează a se amenaja în perioada 1971-1975, Departamentul și organele sale județene au neglijat îndeplinirea sarcinilor pe anul 1970 și ca această realizare întocmai a sarcinilor pe întregul cîincinal, iată de ce se impune scoaterea din sertare a documentațiilor existente și traducerea lor în fapt.

Rămînerile în urmă — după cum ne spunea într-o discuție tov. Barbu Popescu, adjunct al ministrului agriculturii și silviculturii — în ce privește amenajările locale pentru irigații se datorează aportului insuficient al cooperativelor agricole îndeosebi în ce privește contribuția acestora cu forță de muncă pentru executarea lucrărilor. Ce factori favorizează această stare de lucruri, ce probleme se cer soluționate imediat pentru normalizarea situației? Iată câteva dintre constatările, în acest sens, prilejuate de o anchetă în județul Olț.

Anul trecut în județul Olț trebuiau să se amenajeze pentru irigații în sisteme locale 1405 ha. Dintr-acestea, pînă la sfîrșitul anului se dăduseră în exploatare doar 935 ha în urma de executare a lucrărilor, deosebi faptul că unele cooperative agricole, cum sînt cele din Brîncoveni, Gostavău de Drăgășeni și altele, nu au executat decât o mică parte din volumul de lucrări planificate. În special, tergențele de lucrări de artă pe rețea. Cooperativa agricolă din Brîncoveni, bunăoară, a avut de amenajat pentru irigații 107 ha. Lucrarea a fost atacată pe 50 ha, dar nu s-a definitivat nici un lucru. Există, deci, toate condițiile pentru terminarea lucrărilor. Cu toate acestea, ritmul de amenajare, dacă se poate vorbi de o asemenea ritm, este foarte lent. În același timp, materialele cumpărate din credite au început să fie împrastiate, iar o parte din fondurile 40.000 de lei au și luat altă destinație. Iată, deci, cum lipsa de preocupare și răspundere a consiliului de conducere a cooperativei, la care se adăugă indiferența și lipsa de conștientizare a organelor agricole județene au facilitat această situație. În județ sînt câteva cazuri de amenajări pentru irigații începute cu ani în urmă și care nici acum nu s-au terminat. La cooperativa agricolă „Moldova”, din județul Olț, și acum se mai lucrează la executarea unui baraj de acumulare pentru irigație a 11 ha, și acestea neamenajate în totalitate. În asemenea cazuri, răspunderea revine în egală măsură și organelor județene agricole și de partid, care aveau datoria să impună și să urmărească realizarea efectivă a lucrărilor.

Grăbirea lucrărilor se impune și pentru faptul că în 1970 urmează să se amenajeze în total circa 2.000 ha. Pentru marea majoritate din acestea s-au întocmit deja documentații. Tov. Ștefan Mihăilescu, ing. șef la Oficiul județean de fond funciar, gospodărire apelor și imbușnățiri funciare — O.F.G.A.I.F. — căută să justifice această anomalie în vorcînd lipsa de specialități în proiectare. Este un aspect foarte important, pe care D.I.F.G.A. trebuie să-l rezolve printr-o judicioasă repartizare a cadrelor de specialități la fiecare județ. În cazul de față se constată că specialității de fond funciar, funciar, revine o sarcină de primă importanță: identificarea suprafețelor care se pot amenaja pentru irigații în sisteme locale și întocmirea documentațiilor respective.

În lumina sarcinilor trasate prin Directiva nr. 1000/69, X-lea al P.C.R., trebuie să funcționeze a unor obiective în curs de construcție, cât și pentru începerea lucrărilor la celelalte obiective noi, în precupărită, permanentă, și în vederea eforturilor atît din partea proiectanților, care trebuie să asigure la timp documentații de calitate și asistență tehnică, cât și din partea cooperativelor agricole, a direcțiilor agricole și a uniunilor cooperatiste județene, în executarea și controlarea efecturilor întregului volum de lucrări.

Există, desigur, și alte probleme care ne preocupă în mod deosebit. Bunișori, creșterea contribuției în vederea realizării sarcinilor de plan pe 1970 și pregătirea cîincinalului 1971-1975. În această ordine de idei, în cercetătorii și proiectanții vor trebui să abordeze pe un front larg elaborarea studiilor și documentațiilor tehnice pentru acoperirea investițiilor în continuă creștere, respectiv asimilarea tehnologiilor ce urmează să se aplica în noile unități de producție ale industriei metalurgice.

Nu ne-am propus, însă, să epuizăm, în aceste rînduri, tot ce urmează să facem. În 1970, ei doar să subliniem, relevînd cîteva direcții principale ale activității noastre, că colectivele din unitățile și aparatură centrală al Ministerului Industriei Metalurgice își vor consacra toate eforturile, întregul lor capacitate de muncă îndeplinirii multiplexelor sarcini care le stau în față în anul 1970, pentru a încheia cu succes etapa 1969-1970 și a pregăti etapele bine conduse pentru trecerea la realizarea obiectivelor de dezvoltare multilaterală a siderurgiei românești în viitorul cîincinal.

Deși știm în miez de iarnă, încă de pe acum trebuie întreprinse unele măsuri menite să asigure o recoltă bogată în acest an. Pentru ca eforturile făcute în direcția extinderii mecanizării și chimizării să fie urmate de creșterea producției este nevoie să fie extinse irigațiile pe suprafețe cât mai mari. În cuvântarea la Plenara C.C. al P.C.R. din decembrie 1969, tovarășul Nicolae Ceaușescu sublinia: „O atenție deosebită trebuie să acordăm irigațiilor. Anul 1970 este hotărât pentru dezvoltarea organizațiilor specializate în amenajarea terenului pentru irigații”. În legătură cu activitatea desfășurată în 1969 în ce privește amenajările locale se cuvîntă câteva observații.

Pe lângă sistemele mari de irigații care se realizează cu fonduri de stat, se fac și amenajări de proporții mai mici, folosindu-se în acest scop sursele locale și în acest caz, se acordă cooperativelor agricole un sprijin substanțial sub diferite forme ca: documentații și asistență tehnică, plus credite pentru investiții. Pînă în prezent, din planul pe actualul cîincinal, de 30.000 ha ce trebuiau amenajate pentru irigații în sisteme locale, în sectorul cooperatist al agriculturii s-au executat aproape 261.000 ha. Desigur, este o realizare frumoasă, ce a necesitat eforturi susținute în partea cooperativelor agricole. Totuși, rezultatele obținute sînt sub nivelul prevederilor pentru etapa actuală. Și iată de ce. Indicatorii planificați pentru anul 1969 la amenajări locale nu s-au realizat. Din 55.900 ha planificate s-au dat în exploatare doar 44.829 ha, pe 11.746 ha lucrările de amenajare sînt în stadiu de început, iar pe 9.223 ha nu s-au efectuat nici un fel de lucrări. Ca și în 1968, cînd nu s-au dat în exploatare peste 2.000 ha din prevederi, și în 1969 situația s-a repetat, cu deosebire că suprafața neamenajată a crescut la peste 20.000 de hectare.

Nerealizarea a da o cifră de plan la amenajări locale denotă o slăbire a preocupării în acest sens a organelor agricole județene și a celor centrale. Avînd în vedere sarcinile sporite în acest domeniu pentru cîincinalul viitor, se impune ca Departamentul imbușnățirilor funciare și gospodăririi apelor din Ministerul Agriculturii și Silviculturii, împreună cu organele agricole județene, să clarifice și să înlătoreze cauzele care au determinat această situație. În scopul realizării întocmai a suprafețelor prevăzute se amenaja pentru irigații prin sisteme locale.

Dacă pînă acum se invocă drept motiv lipsa documentațiilor, în prezent acesta nu mai are nici o justificare, deoarece față de documentații pentru încă circa 45.000 hectare, dar care în loc să prîndă viață pe teren sînt luate în sertare. După cum aflăm de la tov. Ing. Petre Sabie, director general în Ministerul Agriculturii și Silviculturii, se întîmplă greutăți la definitivarea planului de amenajări locale pe 1970. Din cele 40.000 ha planificate nu s-au identificat pînă acum decât circa 17.000 ha, pentru care însă nu sînt asigurate documentații în totalitate. Cum se explică această situație? Se pare că, dînd prioritate identificării de suprafețe ce ur-

mează a se amenaja în perioada 1971-1975, Departamentul și organele sale județene au neglijat îndeplinirea sarcinilor pe anul 1970 și ca această realizare întocmai a sarcinilor pe întregul cîincinal, iată de ce se impune scoaterea din sertare a documentațiilor existente și traducerea lor în fapt.

Rămînerile în urmă — după cum ne spunea într-o discuție tov. Barbu Popescu, adjunct al ministrului agriculturii și silviculturii — în ce privește amenajările locale pentru irigații se datorează aportului insuficient al cooperativelor agricole îndeosebi în ce privește contribuția acestora cu forță de muncă pentru executarea lucrărilor. Ce factori favorizează această stare de lucruri, ce probleme se cer soluționate imediat pentru normalizarea situației? Iată câteva dintre constatările, în acest sens, prilejuate de o anchetă în județul Olț.

Anul trecut în județul Olț trebuiau să se amenajeze pentru irigații în sisteme locale 1405 ha. Dintr-acestea, pînă la sfîrșitul anului se dăduseră în exploatare doar 935 ha în urma de executare a lucrărilor, deosebi faptul că unele cooperative agricole, cum sînt cele din Brîncoveni, Gostavău de Drăgășeni și altele, nu au executat decât o mică parte din volumul de lucrări planificate. În special, tergențele de lucrări de artă pe rețea. Cooperativa agricolă din Brîncoveni, bunăoară, a avut de amenajat pentru irigații 107 ha. Lucrarea a fost atacată pe 50 ha, dar nu s-a definitivat nici un lucru. Există, deci, toate condițiile pentru terminarea lucrărilor. Cu toate acestea, ritmul de amenajare, dacă se poate vorbi de o asemenea ritm, este foarte lent. În același timp, materialele cumpărate din credite au început să fie împrastiate, iar o parte din fondurile 40.000 de lei au și luat altă destinație. Iată, deci, cum lipsa de preocupare și răspundere a consiliului de conducere a cooperativei, la care se adăugă indiferența și lipsa de conștientizare a organelor agricole județene au facilitat această situație. În județ sînt câteva cazuri de amenajări pentru irigații începute cu ani în urmă și care nici acum nu s-au terminat. La cooperativa agricolă „Moldova”, din județul Olț, și acum se mai lucrează la executarea unui baraj de acumulare pentru irigație a 11 ha, și acestea neamenajate în totalitate. În asemenea cazuri, răspunderea revine în egală măsură și organelor județene agricole și de partid, care aveau datoria să impună și să urmărească realizarea efectivă a lucrărilor.

Grăbirea lucrărilor se impune și pentru faptul că în 1970 urmează să se amenajeze în total circa 2.000 ha. Pentru marea majoritate din acestea s-au întocmit deja documentații. Tov. Ștefan Mihăilescu, ing. șef la Oficiul județean de fond funciar, gospodărire apelor și imbușnățiri funciare — O.F.G.A.I.F. — căută să justifice această anomalie în vorcînd lipsa de specialități în proiectare. Este un aspect foarte important, pe care D.I.F.G.A. trebuie să-l rezolve printr-o judicioasă repartizare a cadrelor de specialități la fiecare județ. În cazul de față se constată că specialității de fond funciar, funciar, revine o sarcină de primă importanță: identificarea suprafețelor care se pot amenaja pentru irigații în sisteme locale și întocmirea documentațiilor respective.

În lumina sarcinilor trasate prin Directiva nr. 1000/69, X-lea al P.C.R., trebuie să funcționeze a unor obiective în curs de construcție, cât și pentru începerea lucrărilor la celelalte obiective noi, în precupărită, permanentă, și în vederea eforturilor atît din partea proiectanților, care trebuie să asigure la timp documentații de calitate și asistență tehnică, cât și din partea cooperativelor agricole, a direcțiilor agricole și a uniunilor cooperatiste județene, în executarea și controlarea efecturilor întregului volum de lucrări.

Există, desigur, și alte probleme care ne preocupă în mod deosebit. Bunișori, creșterea contribuției în vederea realizării sarcinilor de plan pe 1970 și pregătirea cîincinalului 1971-1975. În această ordine de idei, în cercetătorii și proiectanții vor trebui să abordeze pe un front larg elaborarea studiilor și documentațiilor tehnice pentru acoperirea investițiilor în continuă creștere, respectiv asimilarea tehnologiilor ce urmează să se aplica în noile unități de producție ale industriei metalurgice.

Nu ne-am propus, însă, să epuizăm, în aceste rînduri, tot ce urmează să facem. În 1970, ei doar să subliniem, relevînd cîteva direcții principale ale activității noastre, că colectivele din unitățile și aparatură centrală al Ministerului Industriei Metalurgice își vor consacra toate eforturile, întregul lor capacitate de muncă îndeplinirii multiplexelor sarcini care le stau în față în anul 1970, pentru a încheia cu succes etapa 1969-1970 și a pregăti etapele bine conduse pentru trecerea la realizarea obiectivelor de dezvoltare multilaterală a siderurgiei românești în viitorul cîincinal.

CONTRASTE

• Semne bune anul are...!

Afît de mare este în acest an producția Uzinei de autocamioane din Brașov încit, zilnic, din prima decadă a lunii ianuarie, trebuie să se asigure ieșirea de pe banda de montare a circa 125 autocamioane. În aceste condiții, orice stagnare de-a lungul fluxului tehnologic ar însemna serioase pierderi de producție. Colectivul uzinei prețuiește însă timpul de muncă, făcîndu-și din el un prieten și pentru aceasta s-au luat din timp măsurile ce se impuneau. Primul lucru — crearea unui decalaj optim între secțiile de formarea unor loturi mari, bine dimensionate, de piese (luni, 5 ianuarie a.c., montorii asigurau piesele pentru 500 autocamioane); în fine, o riguroasă disciplină în muncă, în utilizarea mijloacelor tehnice. Comitetul s-a trecut la revizuirea construcției și tehnologiei a circa 40 reperi — în urma cărora se vor economisi peste 400 tone metal. Semne bune anul are... și la Uzina de autocamioane din Brașov!

• „Custodio-mania”

Să analizăm câteva cifre de „bilant”. La Combinatul țesutî din Iași — 1.639.000 m l țesături, la fabrica „Danatului” din Timișoara — 184.000 perechi încălțămînte, la Uzinele de fibre sintetice din Iași — 1723 tone fibre poliesterice. Ce reprezintă aceste produse? Stocuri de matriuri pentru export, aflate în custodie în unitățile respective, în cursul anului trecut. Deci, pe hîrtie, planul de lucrare al producătorilor către beneficiarii de peste hotare s-a îndeplinit integral; în realitate, însă, nu l-au mai găsit pe nimeni, ci în anumite întreprinderi, diferite matriuri stocate în custodie nu s-au păstrat în condiții corespunzătoare. Din această cauză, fabrica de conserve „Munca” din Constanța, uzinele „Tractorul” din Brașov și „Autobuzul” din București au cheltuit peste 1,2 milioane lei cu reconstrucția unor produse. Stocurile de matriuri practice mai veche tolositate de unele întreprinderi de comerț exterior vor costa, deci, în acest an, organelor bancare (ele au depășit situațiile amintite) se vor limita la un cost minim nesemnificativ. Vor găsi un ac pentru cojoacă... „custodio-manii”?

• Timpul trece, liniștit, printru degete...

Ce arăta o „fotografie” a muncii în unele secții de producție din „Semenătoarea” din București, făcută recent? Secția de sculărie. Cu cîinci minute înainte de ora începerii pauzei, cei puțin 5-6 mășini nu mai funcționau. De ce? Este „pauză” ne-a răspuns tov. Ion Burad, șeful secției. — Nu există un semnal pe întreaga uzină? — Ba da, dar... Secția 2 prelucrării mecanice. Lucrul era în toi. Unele mașini însă stăteau. De ce? Doar spanul proaspăt demonstră că pe aceste mașini se lucrase pînă nu de mult. — Oamenii își ascut căuștele, ne-a spus maestrul de schimb. — Nu-am spus încă nimic, mamei polizoarelor. Niemi. În secție, mici grupuri de lucrători, la talpaș, se „spărgau” la vederea noastră, ca un turlele mării în țărnam. Totuși, cineva a rămas imposibil, așezat pe mașină și vînduși-și mai departe de lectură ziarului „Era strîmbară” Vasile Dragomir. — Nu lucrați? — Aș vrea să lucrez, dar nu pot; îmi lipsește cîteva șuruburi și un am de undă să le iau... „Timpul este bani” — spune cunoscuta maximă anglo-saxonă. Ea nu conține nimic nou de la „Semenătoarea”. Atîc timpul trece, liniștit, printru degete.

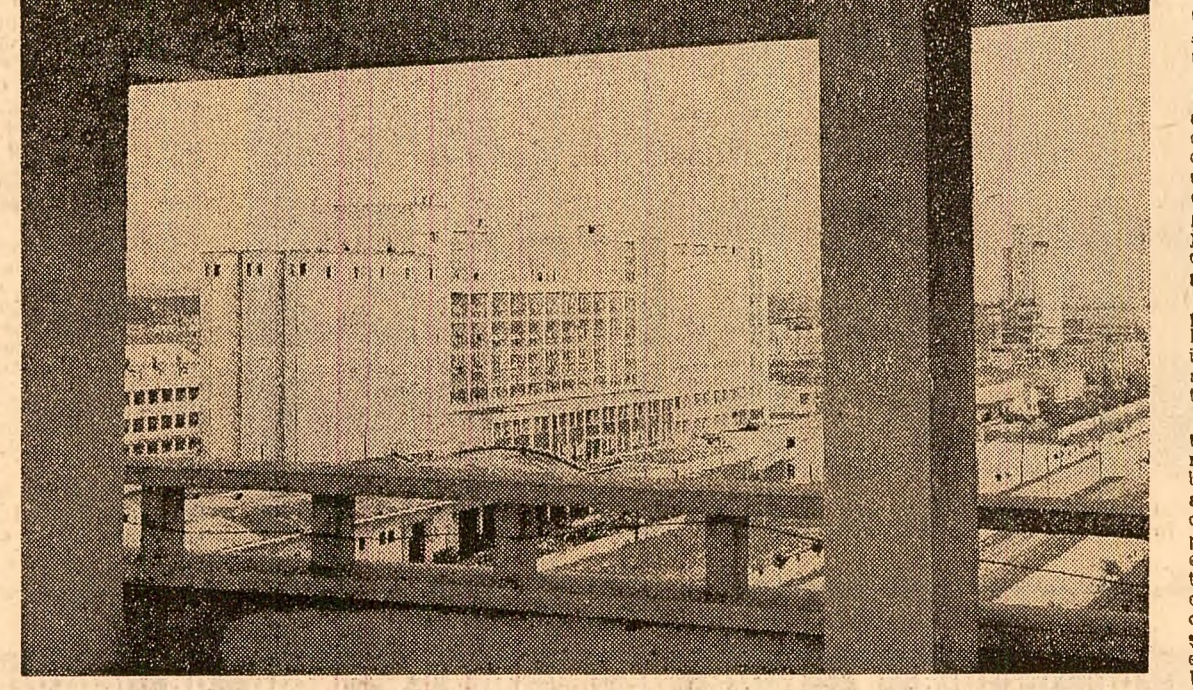
• Peștele și reumatismul

Pe raza comunei Grădiște, județul Brăvești, există un lac cu suprafață de 1232 hectare, cunoscut sub numele de „Balta Albă”. De aici se obțineau, în trecut, cantități însemnate de pește. Însă prin amenajarea unor baraje pe pîrîul Boldu, care alimenta lacul cu apă dulce, salinitatea apei a crescut, iar peștii au pierit. În prezent, datorită apei sărate lacul nu are nici o utilitate. Situația întreprinsă asupra lacului a dus la concluzia că lacul ar putea fi transformat într-o crescătorie de pește. Ministerul Industriei Metalurgice și Silviculturii, Ministerul Industriei Alimentare au dat avizele necesare și pe baza lor s-a făcut studiul tehnico-economic și un proiect de ansamblu. Pentru aceste lucrări s-au și cheltuit peste 4000 lei.

Proiectele nu s-au materializat, deoarece Comitetul geologic nu a avizat lucrarea pe motiv că, în vîntul „Balta Albă” s-ar preta pentru balneologie. Și așa s-a ajuns ca Unitatea piscicolă Brăvești să definească un lac de 1232 ha, dar fără pește de pește. Poate o fi bună ideea cu vînderea de reumatism. Însă peste 1200 hectare pentru niște junglă și prea de tot. Mai ales că în județ sînt o mulțime de lacuri cu adevărat sărate (cu stînișuri) a căror dezvoltare ar costa desigur mai puțin decît amenajarea unei noi lac care s-ar putea trata cu succes și reumatismul birocratic.

• Misterul ingrășămintelor

După o toamnă care a fost așa cum știm cu toții, la cultura grîului se cere să se administreze cantități mai mari de ingrășămînte chimice. Numai că, în unele cazuri, nu ajung la rădăcina plantelor. Un exemplu. În gara Bacău, pe parcursul a cîteva sute de metri de-a lungul căii ferate, îngă un loc vîntat, a fost descărcate din vagoane cantități mari de ingrășămînte chimice. Sînt aci sute de saci de polietilenă plini cu azotat de amoniu. Pot fi numărați numai cei care mai sînt întregi și care se ridică peste nivelul zăpezii din jur. Ce mină de „gospodar” a putut face o astfel de treabă? La această întrebare, prezentăm întreprinderii de aprovizionare Bacău a cooperativelor agricole de producție au dat din urmă. Un mister total, care se cere să fie dezlegat de direcția agricolă a județului Bacău. Și iud repede.



Complexul de mardrit și panificație din Iași

Ing. Aurel PAPADIUC

(Urmas din pag. 1)

tăirea calității lor, mai ales a celor din oțeluri aliate, ne obligă să urmărim cu insistență alt folosirea la întreaga lor capacitate a agregatorilor, cit și completarea corespunzătoare a dotărilor în compartimentele de ajustare a laminatorilor.

Promovarea în consum a oțelurilor și a produselor siderurgice generatoare de economii consistente de metal implică o colaborare mai strînsă între producătorii și beneficiarii, o cit mai bună cunoaștere reciprocă a problemelor care se pun în cele două sectoare. În acest scop, vom acționa mînd centrul de greutate al contactelor bilaterale la nivelul centralelor industriale și al institutului de cercetări și proiectări, stilulînd, totodată, organizarea de consfățiri cu marii beneficiari în scopul rezolvării operative a problemelor de interes reciproc, al perfecționării sistemului de contractare și desfacere a metalului, al creșterii rolului bazelor de desfacere în activitatea de aprovizionare.

Anul 1970 trebuie să marcheze un însemnat progres și în direcția livrării laminatorilor în lungimi fixe și multiple, precum și în tole-

mal mare, în viitor, a cererilor în continuă creștere la aceste laminate este legată de asigurarea unor condiții tehnice îmbunătățite în compartimentele de ajustare a laminatorilor, aspect pe care va trebui să-l studiem cit mai grabnic împreună cu organele Comitetului de Stat al

tea de 74.000 tone fontă obținută pește plan a fost realizată cu cocs economic — n-au epuizat nici în acest domeniu rezervele. Prin urmare, este necesar ca în unitățile noastre să se acționeze cu deosebită energie, potrivit sarcinilor prevăzute în planul de măsuri al mi-

zatoric al Ministerului Industriei Metalurgice, a relațiilor dintre ministere și centralele industriale, ca și a celor dintre centrale și întreprinderi. Despre de la înființarea centralelor industriale a trecut o perioadă relativ scurtă, în prezent s-a conturat rolul major al acestor organisme economice, capacitatea lor de a prelua și rezolva o serie de probleme importante. De aceea, avînd în vedere sarcinile de plan sporite ale anului 1970, este necesar ca — împreună cu organele centrale de sinteză — să ducem la bun sfîrșit în cel mai scurt timp acțiunile inițiate în acest domeniu în anul 1969. Avem în vedere, în special, definirea și aprobarea statutului centralelor Industriale, a regulamentelor de organizare și funcționare ale acestora, a relațiilor întreprinderi-centrale-minister.

Întreaga activitate de îndeplinire a planului pe 1970, ultimul al ac cîincinalului cîincinal, trebuie să reprezinte, totodată, o minuoasă pregătire a condițiilor de trecere la înlăturarea viitorului plan cîincinal. Pe baza obiectivelor stabilite de Congresul al X-lea al partidului, va trebui să finalizăm într-un timp relativ scurt — elaborarea proiectului de plan cîincinal desfășurat pe ani. Dezvoltarea, în continuare, în ritm susținut a producției de oțel pînă la nivelul de 10,5 milioane tone în 1975, din care 10,1-11 milioane tone oțeluri aliate, impune o activitate de investiții de-

OMUL FAȚĂ ÎN FAȚĂ CU EL ÎNSUȘI...

Surulmă cu privire la omătările lernii și întinderea deluroasă ale Tării de Sus ni se destinăuie clocotind de istorie, de gânduri, de înaltă fertilitate. Într-o vechi cetăție și lăcaș de reculegere, purtând semnul de cititorie al celor mai vestiți bărbai ai Moldovei, între lăcașuri de cultură și industrii contemporane, saatele desăfoară spații de umanitate, linind vie în fațvremilor o îndătinată statornicie, neîntrerupte izvoare fermecute, trănicioare valori morale și civice ale poporului românesc.

La Arborea, în ținutul Sucevei, călător se întâlnește cu unul dintre cele mai frumoase și mai dramatice monumente de artă ale Evului Mediu. La câteva sute de metri mai departe — cu Muzeul istorico-etnografic, întocmit și deschiș călătorului, cu dragostea și altruismul generațiilor și generațiilor de milne ale locuitorilor, ale țării.

Ne-am oprit și noi numele — al opt-mil-trei-sute-și-al-mai-citește? — la Arborea, în „cartea de aur” cu liniuțe de dictando a unei pasiuni închinată istoriei și dăruită cu dragoste și altruism generațiilor și generațiilor de milne ale locuitorilor, ale țării.

Gazda, un bărbat volnic, nins de grijiile, necazurile și lumina celor șapte decenii ale sale, își lasă treburile zilei în seama tovarășilor de călător și ni se alătură, ca atât altora înaintea noastră, în fascinantul literar printre pietre, arme, ulcioare, podobe, printre documentele acestor milenii de confesiuni a obiectelor. Imbogățite, ca în picturile marilor pictori-naivi, cu o aură poetică înflăsată de povestirile colorate a colecționarului, am simțit și noi cum lucrurile din preajmă se integrau armonios în voscările unei biografii, în rosturile unei vieți merite a strînge firele de nisip ale relievelor și a le dăruia mai departe, clesădră neodihnă, unul timp îmbogățit de înțelesuri.

Am străbătut și noi aceste spații înflesute și tot ce ne-a rămas, ne dăm seama, nu poate fi rezumat nicicum în fisa documentară a momentului. Totul trăia pe lavii și polie, în lăzi și pe pervazuri, în vâșchipearea unei vieți neîntreruptă la cea mai neînsemnată secundă. Aveam în fața noastră opera unui om a cărui înaltă universitate fusese doar iubirea de pământul natal, ale cărui studii erau absolvite — dincolo de clase primare — numai și numai în amfiteatru intelectualnic stenic, popular, al experienței de viață, al literii, născute din aleasă iubire de țară, a vechilor croniciari. Străbătînd constelația expozitelor — constelația ce înegămăntă piese din culturile de prund, ceramice și unelte milenare, cătuse „din vremea robiei”, șrapnele din primul război mondial, inscripția cu numele celor 51 de arboreni voluntari în Armata română în 1917, în frunte cu locotenentul Lupu și sergentul Dolaciu, obiecte de artă bucovineană, meteorii căzuți pe raza comunei și așa mai departe — gândul ni se îndreaptă deopotrivă către paginile de tonică observație și simțire ale originalelor „simțite” arborene.

Intemelte pe spirit de discernămint și dreptă judecată — prin care Toader Hrib din Arborea a năzuit și izbîndit să înă la zi, de mai mulți ani, o amplă ogăindă a evenimentelor din viața satului său, monografia neamului său, Hribeni — fișele și manuscrisele principalerilor sale „opere” („Istoria comunei Arborea”, „Istoria familiei”, „Cronica vieții mele”, „Istoria a 13 familii colaterale”) însumează mii și mii de pagini. În viața septuagenarului, Cronica și Muzeul fac corp comun.

Dar iată, mai bine, din caietele sale cu scris măturat, aceste lizări de autoportret:

„Fac parte dintr-o familie de oameni curioși, vrem să știm, să auzim cum a fost, ce a fost, cum s-au întâmplat, ca apoi să ne putem face o părere din tot ceea ce se scrie și ceea ce se poate păstra rămîne și la alții. A scrie e de rău, chiar și lucruri de mică însemnată, odată și odată cineva poate să le găsească de mare folos.

Pornesc din jurnalul meu, voi scrie așa cum pot eu scrie, voi scrie așa cum se vorbește astăzi la noi în sat. Rog pe cititori să mă ierte, acolo unde se vor găsi greșeli de scris sau greșeli cum văd eu lucrurile. Ochii mei sînt albaștri și eu văd lucrurile cu ochii mei”.

Ochii lui badea Toader din Arborea au culoarea cerului de peste munții Bucovinei, au inflexiunile „alabastrului de Voroneț”, au graul, sincerității. Nimic din ce s-a petrecut în viața acestuia om — și au fost multe cele petrecute, și au fost lămurite, și au fost pline de bucurie, dar și de cumpănă — nu poate fi în-

trîrul își rezervă o ramură quasi-anonimă, sirgul său de a face să nu se piardă faptele trecutului pe care ne întemeiem tînde să de-așigărează prin intensitatea, consecvență și armonia preocupării — granițele unui act de diletanțism.

Mă așteptam să înținesc o bătrînețe sfîtoș, puțin ciudat, întovărășit de fel de fel de obiecte, și m-am trezit ascultînd un rapod, un bărbat vișuros și înțeles, înronjurat de rodul municipal sale, de argumentele unei optiuni morale. Fără a supralicită valențele științifice ale pasiunii sale de muzograf — preocupări cunoscută și încurajată la vremea respectivă de un Nicolae Iorga, căruia în 1939 li prezentașe spre avertare un original „calendar românesc”. În care lunile se numeau „traiana” (ianuarie), „decebal” (februarie), „ba-

mdrește nu numai comuna, ci întreg județul”. Din aceeași lipsă de fonduri afectate, poțeduți din capătul uliței — unde stopoază automobile venite nu o dată de la sute și sute de kilometri — suferă de ani și ani de o gravă deteriorare... Care dintre comunele țării nu s-ar mîndri să aibă în perimetrul ei, prin sirgul voluntar al unui concetățean, o asemenea valoroasă colecție istorico-etnografică? Și totuși...

În umbra marilor monumente din nord, descoperind parca din vechiul legendare și ducînd mai departe virtuțile ale generațiilor de moldoveni, Toader și Magdalina Hrib, din comuna Arborea, au crescut și ei înșiși asemenea unor arbori neînclinați. Zece de mîdăie, zece de copii din împrejurimi — Rîncescu Gheorghe, Olenuc Traian și alții alții — nelipșiți din preajma lor, veritabili învătăeți, efigie de nădejde a continuității de preocupări, de dragoste citadine și de omăniță a ne de înțeles că acolo unde a prins rădăcini o asemenea pasiune, acolo unde ogăindă trecutului vibrează de pîlde și înțelesuri, oamenii locului nu se mulțumesc a înregistra pasiv lecția de istorie a relievelor, povestirile colorate și pilduitoare ale cronicarului-muzograf. Dincolo de incinta casei sale, prezentașă diurnă a unui om precum Toader Hrib se înterează continuu cu fapta consătenilor săi, tineri și vîrstnici, autori ai prefăcilor prin care trece viața satului, prefăceri „la chip”, dar mai ales „la suflet”, ce ocupă un loc de seamă în cronica prezente a arborenilor.

Pentru tineretul satului mai ales, cronicarul află foarte adesea, în orele sale de scris și meditație, cuvinte de laudă, după cum nu-i sînt străine texturile pe care le-am frumusețat în această parte a cronicărilor sale. Dar în vorbă și de — sau mai bine zis și în special de — acei care s-au lăsat, cu dulce naivitate, prinși în capcana acestui rol al „onestității” jignite, pe care — să înțelegem — Constantin Cordeanu li interpetra cu un patetism destul de primitiv, desuet, ușor de descifrat.

La sefia contabilă din unitate s-au perindat, rînd pe rînd, cinci specialiști: Nichifor Turcu, Romeo Simionescu, Gheorghe Penciu, Eracle Teodorescu și Teodor Anastasiu. Nici unul nu s-a sesizat de „micile” ilegalități. Mai mult, unul din ei — Gheorghe Penciu — a mers pînă acolo încît a încercat să „legalizeze” printr-o decizie o atribuție ilegală pe care Cordeanu și-o luase cu de la sine putere: contrar dispozițiilor în vigoare, casierul „sărlior” și „plin de bunăvoință” și-a asumat și înlocuirea unor documente care nu intrau la atribuțiile lui de serviciu și listele de avans și stătele de plată. Este tocmai acea atribuție care prin semănarea în fals, prin operarea în dublă partidă, precum și prin alte tertipuri frauduloase — l-a permis lui Cordeanu desfășurarea neștiințerită a întregii sale activități ilicite.

Cînd hoțul strigă: „PRINDEȚI HOȚULI!”

— Cum îndrăznești? Asta se cheamă mită, domnule! Să vă între o dată în cap! Pentru ce fac, mă plătește statul. Ar trebui să vă dau pe mîna justiției!

„Nu era perimă mîia oară cînd, în zi de salariu, glasul revoltat al omului de la ghișeu răzbeata pe coridoarele întreprinderii, adunînd în jur funcționarii din birourile vechi avînd de ridicat o sumă mai mare, cheta muncitorii lăsase casierului Constantin Cordeanu mărțișorul, cincizeci-șaiszece de bani, provăcîndu-i o sîntă revoltă. Așa l-am cunoscut noi și cine s-ar fi îndoit de cînteca necăsită nu se extindea prin birourile lui Teodor Anastasiu, fost contabil-șef al întreprinderii nr. 8 construcții-montaj București).

Cu cîteva săptămîni în urmă, Constantin Cordeanu a fost trimis în judecată deosece în perioada 1 noiembrie 1963-31 martie 1969 (ani în care cei din jur au fost martori la numeroase „crize de onestitate” asemănătoare celei de mai sus n.n.) a primit un avut de aproximativ 1.500.000 lei. Lunar, datorită lipsei de responsabilitate a unora, o apreciable parte din averea publică era în pericol! Premisa acestui pericol: fisurile toleante în aplicarea legii. Locul de aciea care ar fi trebuit să fie paznicii ei cei mai întorțerați.

Nu am știut de existența delapidărilor — ne spune Teodor Anastasiu — ne spune Teodor Anastasiu — delapidatorul, falsificatorul, escrocul. Superbele accese publice de corectitudine nu făceau decît să acopere cu jerbe de artificii sonore activitatea lătină de măsuri a scripțelor de căpătulărie pe buzunarul statului prin flagrantă încălcare a legii. Cu alte cuvinte, cînicul infractor utiliza cu dezinvolură „clasică” metoda imortalizată în străvechea noștră a hoțului care strigă: „Puneți mîna pe hoț!”

Dacă ar fi fost să ne referim numai la această „deudulare” și la implicățiile ei etice poate că n-ar fi meritat să ne extindem prea mult. Dar e vorba și de — sau mai bine zis și în special de — acei care s-au lăsat, cu dulce naivitate, prinși în capcana acestui rol al „onestității” jignite, pe care — să înțelegem — Constantin Cordeanu li interpetra cu un patetism destul de primitiv, desuet, ușor de descifrat.

— Cum îndrăznești? Asta se cheamă mită, domnule! Să vă între o dată în cap! Pentru ce fac, mă plătește statul. Ar trebui să vă dau pe mîna justiției!

„Nu era perimă mîia oară cînd, în zi de salariu, glasul revoltat al omului de la ghișeu răzbeata pe coridoarele întreprinderii, adunînd în jur funcționarii din birourile vechi avînd de ridicat o sumă mai mare, cheta muncitorii lăsase casierului Constantin Cordeanu mărțișorul, cincizeci-șaiszece de bani, provăcîndu-i o sîntă revoltă. Așa l-am cunoscut noi și cine s-ar fi îndoit de cînteca necăsită nu se extindea prin birourile lui Teodor Anastasiu, fost contabil-șef al întreprinderii nr. 8 construcții-montaj București).

Cu cîteva săptămîni în urmă, Constantin Cordeanu a fost trimis în judecată deosece în perioada 1 noiembrie 1963-31 martie 1969 (ani în care cei din jur au fost martori la numeroase „crize de onestitate” asemănătoare celei de mai sus n.n.) a primit un avut de aproximativ 1.500.000 lei. Lunar, datorită lipsei de responsabilitate a unora, o apreciable parte din averea publică era în pericol! Premisa acestui pericol: fisurile toleante în aplicarea legii. Locul de aciea care ar fi trebuit să fie paznicii ei cei mai întorțerați.

Nu am știut de existența delapidărilor — ne spune Teodor Anastasiu — ne spune Teodor Anastasiu — delapidatorul, falsificatorul, escrocul. Superbele accese publice de corectitudine nu făceau decît să acopere cu jerbe de artificii sonore activitatea lătină de măsuri a scripțelor de căpătulărie pe buzunarul statului prin flagrantă încălcare a legii. Cu alte cuvinte, cînicul infractor utiliza cu dezinvolură „clasică” metoda imortalizată în străvechea noștră a hoțului care strigă: „Puneți mîna pe hoț!”

Dacă ar fi fost să ne referim numai la această „deudulare” și la implicățiile ei etice poate că n-ar fi meritat să ne extindem prea mult. Dar e vorba și de — sau mai bine zis și în special de — acei care s-au lăsat, cu dulce naivitate, prinși în capcana acestui rol al „onestității” jignite, pe care — să înțelegem — Constantin Cordeanu li interpetra cu un patetism destul de primitiv, desuet, ușor de descifrat.

— Cum îndrăznești? Asta se cheamă mită, domnule! Să vă între o dată în cap! Pentru ce fac, mă plătește statul. Ar trebui să vă dau pe mîna justiției!

„Nu era perimă mîia oară cînd, în zi de salariu, glasul revoltat al omului de la ghișeu răzbeata pe coridoarele întreprinderii, adunînd în jur funcționarii din birourile vechi avînd de ridicat o sumă mai mare, cheta muncitorii lăsase casierului Constantin Cordeanu mărțișorul, cincizeci-șaiszece de bani, provăcîndu-i o sîntă revoltă. Așa l-am cunoscut noi și cine s-ar fi îndoit de cînteca necăsită nu se extindea prin birourile lui Teodor Anastasiu, fost contabil-șef al întreprinderii nr. 8 construcții-montaj București).

Cu cîteva săptămîni în urmă, Constantin Cordeanu a fost trimis în judecată deosece în perioada 1 noiembrie 1963-31 martie 1969 (ani în care cei din jur au fost martori la numeroase „crize de onestitate” asemănătoare celei de mai sus n.n.) a primit un avut de aproximativ 1.500.000 lei. Lunar, datorită lipsei de responsabilitate a unora, o apreciable parte din averea publică era în pericol! Premisa acestui pericol: fisurile toleante în aplicarea legii. Locul de aciea care ar fi trebuit să fie paznicii ei cei mai întorțerați.

Nu am știut de existența delapidărilor — ne spune Teodor Anastasiu — ne spune Teodor Anastasiu — delapidatorul, falsificatorul, escrocul. Superbele accese publice de corectitudine nu făceau decît să acopere cu jerbe de artificii sonore activitatea lătină de măsuri a scripțelor de căpătulărie pe buzunarul statului prin flagrantă încălcare a legii. Cu alte cuvinte, cînicul infractor utiliza cu dezinvolură „clasică” metoda imortalizată în străvechea noștră a hoțului care strigă: „Puneți mîna pe hoț!”

Dacă ar fi fost să ne referim numai la această „deudulare” și la implicățiile ei etice poate că n-ar fi meritat să ne extindem prea mult. Dar e vorba și de — sau mai bine zis și în special de — acei care s-au lăsat, cu dulce naivitate, prinși în capcana acestui rol al „onestității” jignite, pe care — să înțelegem — Constantin Cordeanu li interpetra cu un patetism destul de primitiv, desuet, ușor de descifrat.

„Cartea de aur” a unei pasiuni

Mihai NEGULESCU

„Mie personal îmi arde sufletul de dorul de a ști, atunci cînd află în pămînt un obiect vechi, neobișnuit sau niște oseminte ome-negă, niște arme sau niște sîmne necunoscute pe pietre sau monede. Mult aș da să fie cineva să spuie ceea și cum erau oamenii cîna ce le-au purtat acestea, sau să fie niște aparate să primădă vocea acelor oameni. Dacă toate acestea lipsesc, omul de astăzi trebuie să se puie pe gîndire și găsire.

„Eu încă din copilărie m-am frîmintat de toate acestea: așa, începînd din ziua de 4 mai 1915, cînd am plecat ca soldat în primul război mondial, în buzunarul de la tunica portăm un carnet învelit într-un cosciug de pînză gumată pe care, pe de o parte, am scris cu creionul chimic Toader Hrib, comuna Arborea...”

Prin 1919 am cumpărat o carte grosă, legată cu piele, în care am scris aproape pe sîmle totul ce se petrecea în sat, în țară și în lumea largă; toate acestea le culegeam de la oameni, de la cîmărtii, nunți, călci, baluri, de la bătrîni satelor, din ziare și radio, mai tirziu. Pentru că tot ce vorbesc oamenii în diferite ocazii, cei ce ascultă pe o ureche le intră și pe alta le ies, ceea ce se scrie în ziare totuși citeș, țara ziarul vechi li întrebunțază, ceea ce se spune la radio cu undă cu care eu veni cu aceeași undă se pierde, dar

„Mie personal îmi arde sufletul de dorul de a ști, atunci cînd află în pămînt un obiect vechi, neobișnuit sau niște oseminte ome-negă, niște arme sau niște sîmne necunoscute pe pietre sau monede. Mult aș da să fie cineva să spuie ceea și cum erau oamenii cîna ce le-au purtat acestea, sau să fie niște aparate să primădă vocea acelor oameni. Dacă toate acestea lipsesc, omul de astăzi trebuie să se puie pe gîndire și găsire.

„Eu încă din copilărie m-am frîmintat de toate acestea: așa, începînd din ziua de 4 mai 1915, cînd am plecat ca soldat în primul război mondial, în buzunarul de la tunica portăm un carnet învelit într-un cosciug de pînză gumată pe care, pe de o parte, am scris cu creionul chimic Toader Hrib, comuna Arborea...”

Prin 1919 am cumpărat o carte grosă, legată cu piele, în care am scris aproape pe sîmle totul ce se petrecea în sat, în țară și în lumea largă; toate acestea le culegeam de la oameni, de la cîmărtii, nunți, călci, baluri, de la bătrîni satelor, din ziare și radio, mai tirziu. Pentru că tot ce vorbesc oamenii în diferite ocazii, cei ce ascultă pe o ureche le intră și pe alta le ies, ceea ce se scrie în ziare totuși citeș, țara ziarul vechi li întrebunțază, ceea ce se spune la radio cu undă cu care eu veni cu aceeași undă se pierde, dar

„Mie personal îmi arde sufletul de dorul de a ști, atunci cînd află în pămînt un obiect vechi, neobișnuit sau niște oseminte ome-negă, niște arme sau niște sîmne necunoscute pe pietre sau monede. Mult aș da să fie cineva să spuie ceea și cum erau oamenii cîna ce le-au purtat acestea, sau să fie niște aparate să primădă vocea acelor oameni. Dacă toate acestea lipsesc, omul de astăzi trebuie să se puie pe gîndire și găsire.

„Eu încă din copilărie m-am frîmintat de toate acestea: așa, începînd din ziua de 4 mai 1915, cînd am plecat ca soldat în primul război mondial, în buzunarul de la tunica portăm un carnet învelit într-un cosciug de pînză gumată pe care, pe de o parte, am scris cu creionul chimic Toader Hrib, comuna Arborea...”

Prin 1919 am cumpărat o carte grosă, legată cu piele, în care am scris aproape pe sîmle totul ce se petrecea în sat, în țară și în lumea largă; toate acestea le culegeam de la oameni, de la cîmărtii, nunți, călci, baluri, de la bătrîni satelor, din ziare și radio, mai tirziu. Pentru că tot ce vorbesc oamenii în diferite ocazii, cei ce ascultă pe o ureche le intră și pe alta le ies, ceea ce se scrie în ziare totuși citeș, țara ziarul vechi li întrebunțază, ceea ce se spune la radio cu undă cu care eu veni cu aceeași undă se pierde, dar

„Mie personal îmi arde sufletul de dorul de a ști, atunci cînd află în pămînt un obiect vechi, neobișnuit sau niște oseminte ome-negă, niște arme sau niște sîmne necunoscute pe pietre sau monede. Mult aș da să fie cineva să spuie ceea și cum erau oamenii cîna ce le-au purtat acestea, sau să fie niște aparate să primădă vocea acelor oameni. Dacă toate acestea lipsesc, omul de astăzi trebuie să se puie pe gîndire și găsire.

„Eu încă din copilărie m-am frîmintat de toate acestea: așa, începînd din ziua de 4 mai 1915, cînd am plecat ca soldat în primul război mondial, în buzunarul de la tunica portăm un carnet învelit într-un cosciug de pînză gumată pe care, pe de o parte, am scris cu creionul chimic Toader Hrib, comuna Arborea...”

Prin 1919 am cumpărat o carte grosă, legată cu piele, în care am scris aproape pe sîmle totul ce se petrecea în sat, în țară și în lumea largă; toate acestea le culegeam de la oameni, de la cîmărtii, nunți, călci, baluri, de la bătrîni satelor, din ziare și radio, mai tirziu. Pentru că tot ce vorbesc oamenii în diferite ocazii, cei ce ascultă pe o ureche le intră și pe alta le ies, ceea ce se scrie în ziare totuși citeș, țara ziarul vechi li întrebunțază, ceea ce se spune la radio cu undă cu care eu veni cu aceeași undă se pierde, dar

„Mie personal îmi arde sufletul de dorul de a ști, atunci cînd află în pămînt un obiect vechi, neobișnuit sau niște oseminte ome-negă, niște arme sau niște sîmne necunoscute pe pietre sau monede. Mult aș da să fie cineva să spuie ceea și cum erau oamenii cîna ce le-au purtat acestea, sau să fie niște aparate să primădă vocea acelor oameni. Dacă toate acestea lipsesc, omul de astăzi trebuie să se puie pe gîndire și găsire.

„Eu încă din copilărie m-am frîmintat de toate acestea: așa, începînd din ziua de 4 mai 1915, cînd am plecat ca soldat în primul război mondial, în buzunarul de la tunica portăm un carnet învelit într-un cosciug de pînză gumată pe care, pe de o parte, am scris cu creionul chimic Toader Hrib, comuna Arborea...”

Prin 1919 am cumpărat o carte grosă, legată cu piele, în care am scris aproape pe sîmle totul ce se petrecea în sat, în țară și în lumea largă; toate acestea le culegeam de la oameni, de la cîmărtii, nunți, călci, baluri, de la bătrîni satelor, din ziare și radio, mai tirziu. Pentru că tot ce vorbesc oamenii în diferite ocazii, cei ce ascultă pe o ureche le intră și pe alta le ies, ceea ce se scrie în ziare totuși citeș, țara ziarul vechi li întrebunțază, ceea ce se spune la radio cu undă cu care eu veni cu aceeași undă se pierde, dar

În 1963 o delapidare de	300 lei
În 1964	3.600 ..
În 1965	20.325 ..
În 1966	41.837 ..
În 1967	53.100 ..
În 1968	87.520 ..

O ilustrație în plus a proverbului „Cine fură azi, va fură mâine”.

O ilustrație în plus a proverbului „Cine fură azi, va fură mâine”.

POȘTA PAGINII

MAI BINE MAI TIRZIU — DAR ERA ȘI MAI BINE MAI DEVREME

Primim din partea CONSILIULUI POPULAR AL JUDEȚULUI PRAHOVA (vicepreședinte ing. I. Nistorică) următoarele:

„În „Scinteia” nr. 8241 din 8 noiembrie 1969 a apărut articolul intitulat „Case care... circula la miezul nopții”.

Printre altele, în acest articol este vorba de un fost salariat al T.C.M. Prahova (maistrul onescu Gheorghe) care a încheiat un contract de învătătoare Maria Belu din Ploiești pentru construirea unei case. Fapta săvîrșită de Ionescu Gheorghe este cunoscută și reprobabilă de întregul colectiv de muncă al Trustului de construcții-montaj Prahova.

Comitetul de direcție al trustului a realizat și a luat unele măsuri pentru ca în viitor să nu se mai întâmple asemenea cazuri. Este vorba de împrejurarea tuturor de pozitorilor de materiale, asigurarea pazii la toate șantierele, eliberarea materialelor la terți numai cu aprobarea conducerii trustului etc. Menționăm că și pînă acum colectivul de muncitori, ingineri și tehnicieni din cadrul trustului s-a preocupat pentru ca avutul obțeles al șantierei să nu fie folosit în alt scop, în afară de cel pentru care a fost destinat.

N.R. Adică, pe românește spus, nu se privește! Omitte, peș ce și fi-au prădat hoții casa! Fi-au furat tot! „Nu mă privește! Treaba sectoristului!” — oare așa ar răspunde, dacă ar fi vorba de avutul propriu, aș scrieri? Cine ar merge să apere avutul obiect de răufăcatori? Cine trebuie să tragă toate concluziile din unele întâmplări de acest gen? Doar Banca Agricolă, carea sîntem sîntuși să i ne adresăm pentru scrisoarea de răufăcatori? Nu și forul lor suprem?

...Ne facem o datorie din a spune acest răspuns — pe care îl socotim, în cei mai blînzi termeni, doar „noștră” ca formalism superiorilor ierarhici ai tovarășului Predoiu.

Primim din partea UNIIUNI JUDEȚENE A COOPERATIVELOR DE CONSUM Vrancea (președinte C. Iru) următoarele:

„Luînd cunoștință de articolul „Complici cu legitimități de revizori”, publicat în ziarul „Scinteia” nr. 8247 din 14.XI.1969, vă comunicăm:

Tătarăscu Filip a fost revizor de gestiuni la cooperativa de consum „Progresul”. Adju, unitate subordonată acestei unități. Deși încadrat în cooperativa de revizori, el a efectuat revizii și la alte unități; am fost sesizat, la un moment dat, de unele manifestări abuzive; imediat noi l-am criticat într-o ședință cu toți revizorii contabile. De altfel, la ședințele lunare de instructaj, li s-a atras întotdeauna atenția revizorilor în legătură cu respectarea normelor legale, li s-a cerut să fie exempluri de corectitudine și de înaltă morală demnă. Nesocotind îndrumările noastre, revizorul Tătarăscu s-a dat, în cele din urmă, la fapta infractorală.

Eforturile noastre, măsurile noastre educative nu l-au influențat în bine pe Tătarăscu Filip; considerăm că pedapsa de 3 ani închisoare corecțională ce i s-a aplicat de Tribunalul județean Vrancea constituie cel mai mijloc de a fi reeducat și este, totodată, o pîdă pentru cei ce nesocotesc legile statului nostru.

Cazul Tătarăscu a fost judecat la fața locului; au participat revizorii contabili și o parte din aparatul U.J.C.C. Vrancea.

Pe linie administrativă, U.J.C.C. Vrancea a luat măsura schimbării conducerii serviciului C.F.M.I., care n-a vechiat îndeaproape în manifestările de incorectitudine ale acestui revizor.”

LEGEA ȘI-A SPUS CUVINȚUL

Primim din partea UNIIUNI JUDEȚENE A COOPERATIVELOR DE CONSUM Vrancea (președinte C. Iru) următoarele:

„Luînd cunoștință de articolul „Complici cu legitimități de revizori”, publicat în ziarul „Scinteia” nr. 8247 din 14.XI.1969, vă comunicăm:

Tătarăscu Filip a fost revizor de gestiuni la cooperativa de consum „Progresul”. Adju, unitate subordonată acestei unități. Deși încadrat în cooperativa de revizori, el a efectuat revizii și la alte unități; am fost sesizat, la un moment dat, de unele manifestări abuzive; imediat noi l-am criticat într-o ședință cu toți revizorii contabile. De altfel, la ședințele lunare de instructaj, li s-a atras întotdeauna atenția revizorilor în legătură cu respectarea normelor legale, li s-a cerut să fie exempluri de corectitudine și de înaltă morală demnă. Nesocotind îndrumările noastre, revizorul Tătarăscu s-a dat, în cele din urmă, la fapta infractorală.

Eforturile noastre, măsurile noastre educative nu l-au influențat în bine pe Tătarăscu Filip; considerăm că pedapsa de 3 ani închisoare corecțională ce i s-a aplicat de Tribunalul județean Vrancea constituie cel mai mijloc de a fi reeducat și este, totodată, o pîdă pentru cei ce nesocotesc legile statului nostru.

Cazul Tătarăscu a fost judecat la fața locului; au participat revizorii contabili și o parte din aparatul U.J.C.C. Vrancea.

Pe linie administrativă, U.J.C.C. Vrancea a luat măsura schimbării conducerii serviciului C.F.M.I., care n-a vechiat îndeaproape în manifestările de incorectitudine ale acestui revizor.”

ANALIZĂ SERIOASĂ...

Primim din partea UNIIUNI JUDEȚENE A COOPERATIVELOR DE CONSUM Vrancea (președinte C. Iru) următoarele:

„Luînd cunoștință de articolul „Complici cu legitimități de revizori”, publicat în ziarul „Scinteia” nr. 8247 din 14.XI.1969, vă comunicăm:

Tătarăscu Filip a fost revizor de gestiuni la cooperativa de consum „Progresul”. Adju, unitate subordonată acestei unități. Deși încadrat în cooperativa de revizori, el a efectuat revizii și la alte unități; am fost sesizat, la un moment dat, de unele manifestări abuzive; imediat noi l-am criticat într-o ședință cu toți revizorii contabile. De altfel, la ședințele lunare de instructaj, li s-a atras întotdeauna atenția revizorilor în legătură cu respectarea normelor legale, li s-a cerut să fie exempluri de corectitudine și de înaltă morală demnă. Nesocotind îndrumările noastre, revizorul Tătarăscu s-a dat, în cele din urmă, la fapta infractorală.

Eforturile noastre, măsurile noastre educative nu l-au influențat în bine pe Tătarăscu Filip; considerăm că pedapsa de 3 ani închisoare corecțională ce i s-a aplicat de Tribunalul județean Vrancea constituie cel mai mijloc de a fi reeducat și este, totodată, o pîdă pentru cei ce nesocotesc legile statului nostru.

Cazul Tătarăscu a fost judecat la fața locului; au participat revizorii contabili și o parte din aparatul U.J.C.C. Vrancea.

Pe linie administrativă, U.J.C.C. Vrancea a luat măsura schimbării conducerii serviciului C.F.M.I., care n-a vechiat îndeaproape în manifestările de incorectitudine ale acestui revizor.”

Naufragii între patru pereti

Nicolae ȚIC

Acasă, la el, între patru pereti, fiecare e stăpîn. Acasă, între patru pereti, se petrec și bune, și mai puțin bune. Zile șabine, cu drumuri, cu dîușii, zile care dau farmec unei vieți, și altele — umbrite de necazuri, de neînțelegeri, cînd nervii se dezlanțuie... După momentele de iritare, oamenii își întind mințile și se împacă, regretă, încep să judece mai înțelept.

Dar ce se-nîmpeală cînd neînțelegerile dintre cei patru pereti au consecințe dureroase asupra membrilor familiei? Cînd, leșînd din casă mergînd la serviciu, la școală, oamenii duc cu ei amărăciunea, gîndurile meschine, dorința de răzbunare? Cînd, ajuși la serviciu, la școală, lucrează de mintuală, răspund de nota țre la lecții, și tot timpul își dai seama că le stă mîmpul la altceva?

Am citit și recitat cîteva scrisori despre tot felul de neînțelegeri familiale. Copii care se plîng de părinți; părinți care se plîng de copii; scrieri cuprinzînd adevăruri, pe alocuri exagerări — și din cînd în cînd, cîte-o minciună.

Intrecut e vorba. În primul rînd, de copii, n-am să dau nume. Colegii lor ar putea să-i ironizeze ori să le plîngă de milă. Or, cei în cauză nu au nevoie nici de ironii, nici de milă, ci de un ajutor eficient și la timp.

O mamă scrie că fiul ei, de unsprezece ani, „o spionează” cînd vorbește la telefon, o urmărește pe stradă. Sigur, băiatul n-o face din proprie inițiativă, ci în îndemnul tatălui, care e gelos. De aici, neînțelegeri, amenințări, lacrimi și... cîte-o palmă răsunătoare. Tatăl refuză să dea vreo

Acasă, la el, între patru pereti, fiecare e stăpîn. Acasă, între patru pereti, se petrec și bune, și mai puțin bune. Zile șabine, cu drumuri, cu dîușii, zile care dau farmec unei vieți, și altele — umbrite de necazuri, de neînțelegeri, cînd nervii se dezlanțuie... După momentele de iritare, oamenii își întind mințile și se împacă, regretă, încep să judece mai înțelept.

Dar ce se-nîmpeală cînd neînțelegerile dintre cei patru pereti au consecințe dureroase asupra membrilor familiei? Cînd, leșînd din casă mergînd la serviciu, la școală, oamenii duc cu ei amărăciunea, gîndurile meschine, dorința de răzbunare? Cînd, ajuși la serviciu, la școală, lucrează de mintuală, răspund de nota țre la lecții, și tot timpul își dai seama că le stă mîmpul la altceva?

Am citit și recitat cîteva scrisori despre tot felul de neînțelegeri familiale. Copii care se plîng de părinți; părinți care se plîng de copii; scrieri cuprinzînd adevăruri, pe alocuri exagerări — și din cînd în cînd, cîte-o minciună.

Intrecut e vorba. În primul rînd, de copii, n-am să dau nume. Colegii lor ar putea să-i ironizeze ori să le plîngă de milă. Or, cei în cauză nu au nevoie nici de ironii, nici de milă, ci de un ajutor eficient și la timp.

O mamă scrie că fiul ei, de unsprezece ani, „o spionează” cînd vorbește la telefon, o urmărește pe stradă. Sigur, băiatul n-o face din proprie inițiativă, ci în îndemnul tatălui, care e gelos. De aici, neînțelegeri, amenințări, lacrimi și... cîte-o palmă răsunătoare. Tatăl refuză să dea vreo

Acasă, la el, între patru pereti, fiecare e stăpîn. Acasă, între patru pereti, se petrec și bune, și mai puțin bune. Zile șabine, cu drumuri, cu dîușii, zile care dau farmec unei vieți, și altele — umbrite de necazuri, de neînțelegeri, cînd nervii se dezlanțuie... După momentele de iritare, oamenii își întind mințile și se împacă, regretă, încep să judece mai înțelept.

Dar ce se-nîmpeală cînd neînțelegerile dintre cei patru pereti au consecințe dureroase asupra membrilor familiei? Cînd, leșînd din casă mergînd la serviciu, la școală, oamenii duc cu ei amărăciunea, gîndurile meschine, dorința de răzbunare? Cînd, ajuși la serviciu, la școală, lucrează de mintuală, răspund de nota țre la lecții, și tot timpul își dai seama că le stă mîmpul la altceva?

Am citit și recitat cîteva scrisori despre tot felul de neînțelegeri familiale. Copii care se plîng de părinți; părinți care se plîng de copii; scrieri cuprinzînd adevăruri, pe alocuri exagerări — și din cînd în cînd, cîte-o minciună.

Intrecut e vorba. În primul rînd, de copii, n-am să dau nume. Colegii lor ar putea să-i ironizeze ori să le plîngă de milă. Or, cei în cauză nu au nevoie nici de ironii, nici de milă, ci de un ajutor eficient și la timp.

O mamă scrie că fiul ei, de unsprezece ani, „o spionează” cînd vorbește la telefon, o urmărește pe stradă. Sigur, băiatul n-o face din proprie inițiativă, ci în îndemnul tatălui, care e gelos. De aici, neînțelegeri, amenințări, lacrimi și... cîte-o palmă răsunătoare. Tatăl refuză să dea vreo

Acasă, la el, între patru pereti, fiecare e stăpîn. Acasă, între patru pereti, se pet

ECOUL MATERIALIZAT AL ANGAJAMENTELOR

CERCETĂRI ȘTIINȚIFICE

— La un an de la o valoroasă inițiativă —

CHEMAREA

institutilor de cercetari și proiectari din sectorul 7 al municipiului București către toate institutetele de cercetari și proiectari din țara

„Aș dori să subliniez cu acest prilej că dacă am salutat inițiativa celor trei institute din sectorul 7 al Capitalei, dacă avem satisfacția că multe institute au răspuns chemării lor, nu trebuie să considerăm că prin aceasta problema s-a și rezolvat. Este un început. Trebuie mers mai departe, asigurând astfel în cadrul Academiei și al Consiliului Național al Cercetării Științifice, între institute, cea mai strânsă colaborare. Numai astfel putem asigura un progres rapid cercetării noastre, putem face ca potențialul uriaș de care dispunem în știință să fie pus în serviciul dezvoltării societății socialiste, al bunăstării întregului popor.”

NICOLAE CEAUȘESCU

În acest an, ultimul al cincinalului, oamenii de știință din institute le revin sarcini sporite, în îndeplinirea cărora vor fi substanțial ajutați de condițiile mai eficiente de lucru create prin indicațiile cuprinse în cuvântarea tovarășului Nicolae Ceaușescu la plenara din decembrie a C.C. al P.C.R., cit și prin Legea privind organizarea activității de cercetare științifică adoptată la sfârșitul anului trecut.

O deosebită importanță prezintă, în acest sens, fructificarea învățămintelor acumulate în colaborarea de până acum cu întreprinderile industriale. În acest capitol se înscrie și experiența utilă, rodnică, prilejuită de îndeplinirea angajamentelor luate de unitățile de cercetare, ca răspuns la chemarea lansată în decembrie 1968 de Institutul de cercetări chimice, Institutul de cercetări metalurgice și Institutul de proiectări metalurgice, toate din București.

Acum, după mai bine de un an, ne-am adresat unor membri ai conducerilor institutilor angrenate în această acțiune, solicitându-le să ne relateze despre mersul îndeplinirii angajamentelor, despre rezultatele obținute și concluziile care s-au desprins, în vederea creșterii aportului cercetării științifice la dezvoltarea economiei noastre, în anul 1970 și în următorul cincinal.

Termene mai scurte — prin convergența eforturilor

Dr. ing. Iancu DRĂGAN
director al Institutului de cercetări metalurgice

Institutul nostru se numără printre cele trei institute care au inițiat, la sfârșitul anului 1968, chemarea la întrecere, cu prilejul Conferinței organizației de partid a municipiului București. Inițial, angajamentul nostru cuprindea cinci obiective de seamă, urgente, ale acestui sector de bază al economiei naționale metalurgice. Ulterior, consiliul științific al Institutului a hotărât suplimentarea lui cu încă șapte teme majore. Astăzi putem aprecia că angajamentul a constituit un stimul puternic pe linia apropierei și legării tot mai strânse a activității științifice din institut de cerințele unităților de producție.

Obiectivele lui au reprezentat tot aștea prilejuri în plus — pe lângă temele din planul anual de cercetare de cooperare cu unități de execuție sau beneficiare. O sarcină ca „scuturarea cu un trimestru a duratei cercetărilor privind asimilarea fabri-

cației tabelor groase din oțeluri slab aliate cu rezistență ridicată la șocuri mecanice și temperaturi înalte, astfel ca procesul tehnologic să fie definitivat la sfârșitul anului 1969”, realizată chiar înainte de termen, ne-a pus în situația de a intensifica relațiile noastre cu multe unități industriale și, în primul rând, cu C. S. Galați. Totodată, sfera partenerilor de colaborare s-a lărgit cu prilejul aplicării rezultatelor unor teme ca „asigurarea eliminării totale în anul 1970 a importului de scule antiscentei la lovituri și așchii”, sau cea care prevede „pentru industria termoelectrică și petrochimică să se realizeze o nouă marcă de oțel rezistent mecanic la temperaturi înalte, prin folosirea cărui în anul 1970 se va evita importul și micșorarea consumului de metal cu circa 20 la sută”.

Aceste obiective din angajament, reprezentând, în majoritatea lor, cerințe importante, stringente, au dus la relații de colaborare mai

strânse — până la conclucrarea efectivă, continuă — între cercetătorii din institut și specialiștii din respectivele unități de producție. Cu un astfel de rezultat s-au încheiat și etapele unor teme privind reducerea cu un an a termenelor de cercetare legate de asigurarea fabricației în țară, în 1970, a cilindrilor mari pentru laminorul de tablă grosă de la C. S. Galați; extinderea utilizării oțelului cu bor la încă 5 repere pentru tractoare și autocamioane etc.

Pe parcursul efectuării cercetărilor — majoritatea încheiate la termenele prevăzute și cu rezultatele scontate — s-au conturat și unele învățăminte, în ce privește colaborarea noastră cu producția. O primă observație se referă la faptul că prin conștientizarea mai multor unități de cercetare și de producție în definitivarea grabnică și asimilarea unora dintre soluții se poate ajunge la o scuturare a termenelor de cercetare, desigur, o intensificare a eforturi-

lor de coordonare a diverselor contribuții. Printre realizările obținute, așa amintim asimilarea cu un an mai devreme a fabricației în țară a masei și betonelor refractare în industria siderurgică, ceea ce va duce la eliminarea unui import în valoare de circa 1.000.000 lei valută. Pe această bază, s-au obținut noi produse refractare onofitice, cu utilizări importante și în alte sectoare, ca chimia și metalurgia. Aceste aplicații multiple au permis o depășire a angajamentului la acest obiectiv.

Pe de altă parte, chiar împiedicările ce pot interveni în desfășurarea cercetărilor sau asimilarea soluțiilor pot fi depășite mai ușor printr-o colaborare susținută cu întreprinderile realizatoare sau beneficiare. În asigurarea prin eforturi proprii a celor trei cilindri pentru laminorul de tablă grosă de la C. S. Galați, de pildă, au apărut și unele dificultăți în procesele de turnare, la întreprinderile care-l realizează (Uzina de

mașini grele — București). Considerăm însă că, prin reluarea lucrărilor și intensificarea conlucrării tuturor factorilor interesați, se vor obține rezultatele scontate.

Între câteva dintre aspectele care confirmă că, pe lângă celelalte semnificative, aceste angajamente au reprezentat și un prilej favorabil de a aduce la colaborări directe, eficiente, între unitățile de cercetare și cele de producție. Fără îndoială, experiența dobândită cu acest prilej ne va folosi la îndeplinirea sarcinilor ce ne revin în 1970. Mă gândesc, în primul rând, la reducerea consumurilor de metal, la care tovarășul Nicolae Ceaușescu s-a referit în mod deosebit, în cuvântarea rostită la încheierea lucrărilor Plenarei C.C. al P.C.R. din decembrie 1968. O cale principală de realizare a acestui obiectiv complex constă în creșterea unor sorturi de metale cu calități superioare, domeniu esențial de activitate a Institutului nostru.

Ecuatia: idei fertile = plusuri valorice in productie

Ing. Paul CHIRAN
director adjunct științific al Institutului de cercetări foraj-extracție din Cimpina

Pentru a-și realiza integral angajamentele, Institutul nostru a urmat, în mod consecvent, aplicarea unor metode moderne în conducerea întregului colectiv, după criteriul riguros științific, concomitent cu punerea în valoare a capacităților creatoare ale cercetătorilor. Se poate afirma că rezultatul acestei preocupări este pozitiv.

În scopul evitării risipelor de forțe științifice, au fost analizate în prealabil eficacitatea economică a temei de cercetare (creșterea producției, reducerea cheltuielilor de producție, activizarea balanței de plăți externe etc.), posibilitățile practice de soluționare, precum și șansele de valorificare imediată, în condițiile țării noastre (existența bazei de materii prime, mărimea efortului de investiții etc.). Consiliul științific al Institutului s-a preocupat, de asemenea, prin selecționarea temelor de cercetare, să asig-

ure un raport rațional între investigațiile care urmăresc soluționarea unor probleme de perspectivă, deosebit de importante, și cele care au o aplicabilitate imediată. Am abordat astfel foarte multe din temele solicitate de beneficiari, fiind vorba de valorificarea unor zăcăminte noi sau de depășiri ale planului de producție însumind zeci de milioane de lei anual, linii de acțiune pe care vom persevera și în acest an. Totodată, în anumite sectoare ale Institutului (exploatarea zăcămintelor, mecanica fluidelor și modele), am continuat investigațiile în vederea realizării unor noi procedee de exploatare, pentru a contribui la accelerarea progresului tehnic în domeniul extracției de petrol. Mă refer la metodele de mărire a procentului de recuperare a zăcămintelor și la dezvoltarea acestora până la faza de producție tehnologică vandabile, ca, de exemplu, metodele termice (în cazul

sorturilor foarte grele și viscoase, combustia subterană și injecția de aburi supraincalzii), prin care se obține creșterea de recuperare de 4-5 ori mai mare decât cu vechile procedee. Menționez că Institutul a dezvoltat metoda la nivelul tehnicilor actuale pe plan mondial și că, aplicată în producție, ea este aptă să aducă economii de multe milioane.

Stimulând ideile fertile, Institutul și-a îndeplinit angajamentele asumate, obținând considerabile depășiri valorice la producția sursemăntară și scuturarea duratei cercetării. De exemplu, angajamentul privind exploatarea zăcămintelor de țitei prin metode termice, cu un plus de circa 20 la sută față de plan, la sfârșitul anului 1969, a dus la realizări cumulate de peste 10 milioane. Prin 6 studii de exploatare a unor noi zăcăminte, la care ne-am angajat să se realizeze creșteri de producție în valoare de 5 milioane lei, s-a obținut de fapt o producție a-

nuală suplimentară de 17 milioane lei. De asemenea, prin aplicarea metodelor de mărire a productivității sondelor (acidizare, consolidare, fisurare, stimulare termică etc.), pe baza cercetărilor proprii, unitățile de extracție ale Ministerului Petrolului urmau să realizeze, conform angajamentului, o creștere a producției de țitei în valoare de 10 milioane lei. În fapt, s-a obținut o substanțială creștere a producției, realizându-se astfel, suplimentar, peste 24 milioane lei.

În planul de stat a fost înscrisă tema privind optimizarea procesului de săpare a sondelor, pentru a permite scăderea cu 10 la sută a prețului de cost pe metru forat. I.C.F.E. s-a angajat să reducă durata cercetărilor cu un an. Actualmente, lucrările de experimentare în fază semindustrială au fost terminate cu circa 45 de zile înaintea termenului prevăzut prin angajament. Pe aceeași linie, a reducerii ciclului cercetării, în afara

angajamentelor asumate, am încheiat cu 5 trimestre înainte de termen tema „Tratarea sondelor și a țiteurilor emulsionate cu substanțe tensioactive ionice și nelineare”, prin aplicarea cărora se vor reduce cheltuielile de producție.

La un alt angajament, privind construirea și perfecționarea de aparatură de cercetare în valoare de 200.000 lei valută (microdebitmetre, băi termostatice, permeametre etc.), deși a fost îndeplinit până la sfârșitul anului, trebuie menționat că au avut loc incunziari din cauza lipsei unor materiale.

Faptul că 96 la sută din cercetările efectuate anul trecut de institut s-au bazat pe contracte cu beneficiarii — care s-au obligat, prin clauze concrete, să pună la dispoziția cercetării instalațiile și sondele necesare experimentării — a constituit o premisă a îndeplinirii angajamentelor, precum și a valorificării integrale în producție a rezultatelor cercetării.

Un important stimulator: finalizarea industrială

Prof. dr. Octavian RADOVICI
director adjunct științific, Centrul de chimie-fizică al Academiei

Legăturile dintre unitățile de cercetare și organizațiile cu preocupări economice directe au cunoscut un puternic impuls, în urma angajamentelor pe care și le-au luat cercetătorii. Datele care oglindesc realizările concrete din 1969 demonstrează că profilul a fost al ambelor părți, producția beneficiind de soluții moderne, iar cercetarea venind în contact nemijlocit cu marile probleme ce preocupă unitățile productive și perfecționându-și stilul de muncă — în bună măsură sub influența solicitărilor întreprinderilor.

Centrul nostru, de pildă, a stabilit o colaborare cu Uzina de aluminiu-Slatina, realizând, într-un termen scurt, îmbunătățirea caracteristicilor fizico-chimice ale băilor de electroliză. Rezultatele fiind utile uzinei, contractul de cercetare va fi urmat de un nou contract, cu același beneficiar, privind continuarea lucrărilor în acest an. Intenționăm, de altfel, pentru a asig-

ura îndeplinirea în bune condiții a sarcinilor sporite pe 1970, să dezvoltăm legăturile noastre și cu alți beneficiari.

Colaborarea noastră cu industria extractivă de țitei s-a soldat cu introducerea unor metode moderne electrochimice de determinare a corozionii metalelor, în special a celei provocate de apele reziduale, în instalațiile de transport. Împreună cu Institutul de cercetări foraj-extracție din Cimpina, am construit stații-pilot pentru determinarea unor metode eficiente de combatere a corozionii care vor permite prelungirea vieții instalațiilor, în multe cazuri cu o lună în plus. Este vorba, în fond, de aplicarea mai multor straturi interioare de protecție, din materiale organice și anorganice sau ametalice (P.V.C., azbociment etc.). Cercetătorii centrului au preconizat și o metodă originală, pentru a feri locurile de sudură a țevilor, în ge-

neral mai expuse corozionii, prin protecție catodică locală.

De asemenea, urmărind realizarea unui alt angajament, cercetătorii noștri au elaborat un proces tehnologic pentru obținerea de catalizatori pe bază de hidroxid de zinc dispersat utilizabil în fabricarea a monoacilului, a îngrășămintelor minerale etc. Acest procedeu, pe cale de a fi brevetat, folosește exclusiv scutul și probele de la Uzina de aluminiu-Slatina în termen toate probele necesare. Ca urmare, întreprinderea primește în scurt timp rezultatele lucrărilor. În schimb, moștele și probleme de la Uzina de aluminiu-Slatina ne sosesse cu înfrizeri de 2-3 luni, ceea ce însemnă eforturi suplimentare din partea

cercetării pentru recuperarea timpului pierdut.

După cum o demonstrează și experiența noastră, dialogul științific — producție, care se desfășoară uncoer destul de timp, trebuie să se transforme în dialog organic, cu caracter de permanență așa cum a cerut în repetate rânduri conducerea superioară de partid și cum se prevede în legea contractelor economice, promulgată de Marea Adunare Națională la sfârșitul anului trecut. Pentru finalizarea în practică industrială a investigațiilor științifice, este necesară și asigurarea continuității, a strânselor legături între toate verigile care constituie la valorificarea ideilor științifice. Din acest punct de vedere, mai persistă dificultăți cu caracter organizatoric, care, după cum a dovedit practica, nu sînt ușor de înfruntate, atunci cînd există un interes real din partea tuturor partenerilor.

Desigur, mai este încă destul de făcut pentru a schimba mentalitatea unora dintre beneficiari, tentați, în vederea soluționării exclusiv a problemelor puse de producția curentă a unității lor, să neglijeze aportul potențial al cercetării la modernizarea și îmbunătățirea în permanență a producției, deci la sporierea, în ultimă instanță, a competitivității lor pe piețele interne și internaționale. În acest sens, intenționăm să luăm măsuri pentru valorificarea operativă a cercetărilor de chimie și finalizarea lor industrială o prezintă dezvoltarea sectorului de inginerie chimică. Intenționăm chiar să înființăm, în cadrul centrului nostru, o secție de inginerie chimică, chemată să abordeze problemele de tehnologie, aspecte aplicative, la un nivel superior, eventual chiar să preia rezultate obținute de celelalte secții ale centrului, pentru a le apropia de faza industrială.

Noi orizonturi creației științifice universitare

Prof. ing. Costin NÂDEJDE
prorector al Institutului de construcții București

Prin conținutul său, angajamentul luat de cadrele didactice din Institutul de construcții din Capitală exprima hotărârea noastră de a pune accentul pe cercetarea strins legată de nevoile economice și tehnice actuale ale țării. Astfel, obligația pe care ne-am luat-o, de a efectua încă zece studii științifice, în afara obiectivelor de plan, reprezintă o extindere a domeniului de activitate și mai importantă a acestuia — temele de cercetare aplicativă. Căci, deși se referă la cele mai variate domenii ale construcțiilor — de la blocurile de locuințe și școlile, contractele de instalații de răcire sau arzătoare pentru cuptoarele de ciment — obiectivele acestui angajament au vizat, fiecare în parte, scopuri eminamente practice.

Concret, studiul optimizării profurilor barajelor de greutate și cu contrafort, ducînd la economii de peste 10-12 la sută din volumul de

beton utilizat în mod obișnuit, își va găsi aplicare la barajul de la Brazi, pe râul Runcu (înalt de 100 m și la cel de la Săcel, pe râul Lotru (înalt de circa 80 m). Alte obiective ale angajamentului nostru se referă la metoda de decantarelor suspensive sau la circulația stratului de nămol, aplicabilă în proiectul de alimentare cu apă a orașului Constanța, sau în soluționarea canalizării orașelor Covasna și Horezu.

Faptul că, în ciuda unor dificultăți ivite pe parcurs, am reușit să ducem la bun sfârșit toate temele prevăzute în angajamentul pentru anul 1969, dovedește posibilitățile mari de respectare a unor termene rezonabile, în eforturile complexe de cercetare și experimentare. De altfel, includerea acestor lucrări în preocupările noastre nu numai că nu a împiedicat, cu nimic, asupra desfășurării normale a obligațiilor de plan, dar

le-a completat, antrenînd un număr sporit de cadre didactice în activitatea de cercetare legată de nevoile imediate ale domeniului vast al construcțiilor. Sînt învățăminte de mare valoare practică.

Angajamentele noastre au dus și la o intensificare a relațiilor de colaborare cu forurile chemate să finalizeze soluțiile pe care le propunem. Sub acest aspect, au apărut însă unele impedimente în special în primele luni ale anului, cînd s-au făcut simțite dificultăți legate de timpul cam scurt și de lipsa de stabilitate a obiectivelor angajamentelor. Rezultatul a fost, în unele cazuri, nerespectarea de către beneficiari a obligațiilor asumate, sau chiar înlocuirea de către aceștia a temelor prezente inițial. De pildă, orașul Drăgănești, stabilit inițial pentru întocmirea unui proiect de canalizare, a fost înlocuit cu Horezu, iar solicitarea primită din partea Insti-

tutului de studii și proiectări agricole (I.S.P.A.) a trebuit să fie abandonată și înlocuită cu o alta, deoarece institutul respectiv a renunțat curînd la această colaborare cu noi. Alte greutăți s-au ivit în proiectarea tehnologică de fabricație menită să asigure construcția anuală a 1.000 de apartamente prefabricate în București, ca urmare a prădării inițiate de către beneficiarii proiectului de proiectare și studii, respectiv de prinderea fundației — pe piloți — a unui siloz n-a putut fi definitivat, deoarece beneficiarii n-a reușit încă să efectueze încercările pe care, conform acordului de colaborare, avea obligația să le execute.

Pe de altă parte, cu ocazia îndeplinirii acestor angajamente, au ieșit la iveală unele dificultăți care se resimt și în lucrările din planul general de cercetare — una dintre acestea privind problema finalizării cercetărilor din instituțiile de

învățămînt superior. Astfel, sumele care se recuperează din valoarea contractelor devin venit de stat, dar acoperirea cheltuielilor se face din bugetul institutului, la întocmirea căruia nu s-au avut în vedere nici aceste angajamente, nici lucrările prevăzute în planul departamental de cercetare. Poate că ar fi util să se stabilească un sistem flexibil de finanțare a cercetării la acest nivel, cu atât mai mult cu cît adesea sînt necesare perfecționarea unor dispozitive speciale pentru efectuarea experimentărilor, organizarea unor studii pe teren sau depășiri mai îndelungate ale cadrelor didactice în întreprinderile beneficiare sau pe șantiere.

Iată câteva aspecte care atestă rolul stimulator pe care atestă angajamentele l-au avut în extinderea și fructificarea operativă, la un nivel superior, a cercetărilor de nivel aplicativ în domeniul atât de amplu al construcțiilor.

Progresul se naște din legătura cu viața

Ing. Gelu KAHU
director al ICEPRONAV — Galați

Răspunzînd chemării la întrecere lansate de cele trei institute din București, Institutul nostru și-a înscris în angajamentul luat un număr de obiective concrete legate de necesitatea realizării sarcinilor de importanță majoră în domeniul construcțiilor navale.

Scuturarea duratei de cercetare și protejarea la obiectivele aflate în lucru, creșterea calității documentației elaborate prin proiectarea unor instalații și prin folosirea tehnicii de calcul electronic, abordarea unor direcții de cercetare noi pentru industria noastră navală — iată câteva dintre problemele asupra cărora ne-am concentrat atenția și care vor constitui și în acest an preocupări de bază pentru colectivele institutului. Eforturile depuse de cercetători și proiectanți s-au materializat în îndeplinirea integrală a noilor sarcini asumate, alături de cele din planul pe anul 1969. Astfel, s-a realizat prototipul experimental al șalupii

cu aripi portante. Proiectele tehnice pentru cargonul universal de 15.000 tone și pentru cargonul de 7.500 tone au fost definitivare, la acesta din urmă se elaborează proiectele de execuție. După terminarea studiilor și experimentărilor pentru realizarea prototipului naval pe pernă de aer, a fost definitivat proiectul de execuție al acestuia. De asemenea, ca urmare a preocupărilor pentru creșterea contribuției industriei noastre la realizarea navelor, au fost întocmite mai multe studii privind asimilarea în țară a unor agregate mai importante cum sînt: caldorie cu gaze de evacuatie, mecanism propulsat cu braț rabatabil, moare de propulsie etc.

Din păcate, o problemă de mare importanță, după părerea mea, nu și-a găsit încă în prezent rezolvare. Este vorba despre fabricarea plăcilor lemnoase aglomerate, ignifugate și dublu melaminate, care să înlocuiască panoul și cheres-

teaua, folosite în prezent la amenajarea cabinelor și chiar la construirea mobilierului pentru nave. Un studiu amănunțit în această problemă a fost definitivat de Institutul nostru, în colaborare cu Institutul de cercetări al economiei forestiere (INCEP). Fără îndoială că Ministerul Economiei Forestiere, care și-a însușit studiul la sfârșitul anului 1968, este cel mai în măsură să impulsioneze lucrările de punere în fabricație a acestui produs.

Trebuie remarcat faptul că, dincolo de obținerea unor rezultate de proiectare, obținerea unor economii — întrecerea a făcut să iasă la iveală aspecte noi, deosebit de interesante. Așa, de pildă, eforturile depuse pentru scuturarea ciclului de proiectare și pentru creșterea calității documentației elaborate ne-au îngăduit să întvedem unele modalități mai eficiente: accentuarea procesului de tipizare a accesoriilor

mai des folosite în proiectare, unificarea tehnologiilor specifice construcțiilor navale, astfel ca peste tot să se aplice metodele cele mai avansate de lucru etc. În sfârșit, dar nu în ultimul rînd, folosirea tehnicilor electronice de calcul a dat mari satisfacții. Iată de ce ne gîndim acum la întocmirea unor noi programe pentru rezolvarea problemelor complexe din domeniul hidrodinamicii, proiectării structurilor de nave sau al calculului variantelor optime în proiectarea anumitor părți ale navei.

Vorbînd despre activitatea desfășurată de specialiștii noștri în vederea îndeplinirii angajamentului luat, nu putem trece cu vederea unele aspecte importante ale rezolvării sarcinilor curente și de perspectivă. Așa vrea să mă refer mai ales la activitatea de proiectare și proiectantii noștri în vederea înființării a Centrului Industrial de construcții navale, la strînsa legătură a institutului cu șantierul naval din țară. Proiectanții noștri

sînt prezenți pe toate șantierele care execută nave după documentația elaborată de noi și chiar acolo unde se mai lucrează după documentație proprie, mai veche, în scopul aducerii la zi a proiectelor necesare, al asigurării unei înalte calități a lucrărilor și al soluționării operative a unor probleme mai deosebite.

O preocupare destul de susținută există în privința formării unor rapide a cadrelor tineri din institut. Se impune, deci, ca în atenția specialiștilor mai vechi să stea, pe lângă ridicarea continuă a calificării proprii și profesionalizării și controlul documentației întocmite de cei tineri.

Sîntem convinși că roadele eforturilor pe care le depunem în toate direcțiile amintite mai sus se vor concretiza atît în creșterea volumului de lucru, atît în îmbunătățirea calității acestuia.

SOSIREA UNEI DELEGAȚII A SINDICATELOR DIN R. P. UNGARĂ

La invitația Consiliului Central al Uniunii Generale a Sindicatelor din România, marți dimineața a sosit în Capitală o delegație a sindicatelor din R.P. Ungară, condusă de Sandor Gaspar, secretar general al Consiliului Central al Sindicatelor, pentru a face o vizită în țara noastră.

La sosire, pe peronul Gării de Nord, delegația a fost întâmpinată de Florian Dănilache, președintele Consiliului Central al U.G.S.R., Ioan

Cotot și Larisa Munteanu, secretari ai Consiliului Central, și alți reprezentanți ai U.G.S.R.

Au fost de față Martin Ferenc, ambasadorul Ungariei la București, și membri ai ambasadei.

În aceeași zi, membrii delegației sindicale ungare au avut o întrevedere cu tovărășul Florian Dănilache, președintele Consiliului Central al Uniunii Generale a Sindicatelor din România.

Vizitele președintelui Partidului Socialist Popular din Danemarca

Omarn Sigurd, președintele Partidului Socialist Popular din Danemarca, și Gert Petersen, membru al Comitetului Executiv al partidului, s-au aplecat la ziarul „S. F. Blade”, care ne vizitează în cadrul invitației Institutului român pentru relațiile culturale cu străinătatea, au avut întrevederi, în cursul zilei de marți, cu Mihnea Gheorghiu, prim-

vicepreședinte al Institutului, și Ion Botar, secretar al I.R.R.C.S., și cu Alexandru Ionescu, redactor-șef al ziarului „Scinteia”.

În cursul după-amiezii, oaspeții au vizitat Muzeul de istorie a partidului comunist, a mișcării revoluționare și democratice din România.

Adunarea festivă a tineretului și studenților din Capitală cu prilejul sărbătorii naționale a Republicii Cuba

Marți după-amiază, la Casa de cultură a studenților din București, a avut loc o adunare festivă a tineretului și studenților din Capitală, organizată cu prilejul celei de-a XI-a aniversări a sărbătorii naționale a Republicii Cuba.

Adunarea a fost deschisă de Sorin Ionescu, secretar al Uniunii Asociațiilor Studențești din România. Despre semnificația acestei aniversări a vorbit Mihail Stoica, vicepreședinte al U.A.S.R., care a evocat lupta poporului cubanez pentru edificarea unei vieți noi, libere și independente. Vorbitorul a adus — în numele studenților români — felicitări și un călduros salut de solidaritate internațională poporului și tineretului Republicii Cuba, prima țară socialistă de pe continentul american.

A apărut revista MAGAZIN ISTORIC Nr. 1/1970

vremea

Teri în țară: Vremea a continuat să se încălzească în toate regiunile țării. Cerul a fost mai mult acoperit. Au căzut ploai slabe, locale, în nord-vestul țării, care, izolat, au avut caracter de averse. Vântul a suflat slab până la potrivit, din sectorul sud-vestic. Temperatura aerului la ora 14 oscila între 1 grad la Bechet, Dinga, Adjuș și Iași, și 16 grade la Oravița. Local, în sudul țării, ceața a persistat. În București: Vremea s-a încălzit. Cerul a fost variabil,

mal mult noros. Ceața a persistat în cursul dimineții, vântul a suflat slab. Temperatura maximă a atins 8 grade.

Timpul potrivit pentru 8, 9 și 10 ianuarie. În țară: Vreme rece, mai ales în nordul țării, în prima parte a intervalului, apoi în încălzire ușoară. Cerul va fi temporar noros. Vor cădea precipitații locale, sub formă de lapovișă, ninsoră. Temperaturile minime vor fi cuprinse între minus 7 grade și plus 3 grade, local mai coborâte în nordul țării, iar maximele între minus 3 grade și plus 7 grade. Ceață locală. În București: Vreme în general umedă. Cerul va fi temporar noros, favorabil precipitațiilor slabe, mai ales sub formă de ploaie. Vânt potrivit. Temperatura ușor variabilă.

Cronica zilei

La invitația Institutului de studii istorice și social-politice de pe lângă C.C. al P.C.R. Filippero Frassati, director adjunct al Institutului „A. Gramsci” din Roma, a făcut o vizită în țara noastră. Cu acest prilej a avut loc un schimb de informații asupra activității științifice a celor două institute. Oaspetele a vizitat instituții științifice și culturale din Capitală și provincie.

În ziua de 5 ianuarie 1970, Filippo Frassati a fost primit de tov. Lile Rădulescu, șeful Secției de Propagandă a C.C. al P.C.R. În dimineața zilei de 6 ianuarie, oaspetele italian a plecat spre patrie.

SENATORUL MARK HATFIELD ÎN VIZITĂ LA BUCUREȘTI

La 6 ianuarie 1970, George Macoveșcu, prim-adjunct al ministrului Afacerilor externe, a primit în audiență pe senatorul american Mark Hatfield, care a făcut o scurtă vizită la București. Senatorul american a fost însoțit de Leonard C. Meeker, ambasadorul Statelor Unite ale Americii în Republica Socialistă România, Harry Barnes, consilier de ambasadă, și de asistentul său personal, Gerald Frank.

(Agerpres)

A început fabricarea celui de-al doilea lot de avioane BN-2A Islander

La întreprinderea de reparat material aeronautic din Capitală a început fabricarea celui de-al doilea lot de avioane de tipul BN-2A Islander, produs pe baza unei colaborări româno-britanice. Într-o scurtă convorbire avută cu un redactor al Agenției „Agerpres”, directorul întreprinderii respective, inginerul Constantin Oprisan, a declarat că muncitorii, tehnicienii și inginerii acestui sector al industriei aeronautice române au obținut rezultate de seamă, printre care proiectarea tuturor subansamblurilor, executarea în fabrică a peste 50 la sută din piesele necesare, calificarea și specializarea în țară a 95 la sută din personalul tehnico-economic necesar. Referindu-se la calitatea execuției, inginerul Oprisan a arătat că toate organele aeronautice de avizare din țară și străinătate au acordat numai calificative bune și foarte bune. Acest tip de avion este deja cunoscut și apreciat în numeroase țări din lume, printre care Australia, Tahiti, Noua Zeelandă, Statele Unite, R. F. a Germaniei, Ghana și Sudan.

(Agerpres)

ÎN CÎTEVA RÎNDURI

SCHI. — Proba masculină de slalom uriaș din cadrul concursului internațional de schi de la Aedeobond (Elveția) a fost câștigată de austriacul Karl Schranz. Pe locurile următoare s-au clasat Heckelmeier (R. F. a Germaniei), Giovannoli (Elveția), Russel (Franța) etc. În urma acestor rezultate, în clasamentul individual al „Cupei Mondiale”, pe primul loc a trecut Patrick Russel (Franța) — cu 76 de puncte, urmat de Gustavo Thoeni (Italia) — 70 puncte, Jean Noel Augert (Franța), Karl Schranz (Austria) etc.

ȘAH. — În runda a 7-a a turneului internațional de șah de la Hastings, maestrul român Dolfi Drimer l-a învins în 41 de mutări pe Levy, Gligorică a câștigat la Medina. Partida dintre Portisch și Smislov s-a încheiat remiză. În clasament conduc marele maestru iugoslav Svetozar Gligorică cu 5,5 puncte, urmat de Portisch (Ungaria) — 5 puncte, Unzicker (R. F. a Germaniei) — 4 puncte (1) etc. Drimer ocupă locul 7 cu 2,5 puncte.

(Agerpres)

STEFAN ZIDARIȚĂ: „În culisele faptului divers”

Premiile Concursului Pronosport nr. 1 din 4 ianuarie 1970

CATEGORIA I: (13 rezultate) 0,5 variante a 53/174 lei. CATEGORIA a II-a: (12 rezultate) 17,5 variante a 3646 lei. CATEGORIA a III-a: (11 rezultate) 322,8 variante a 296 lei. Premiul de categoria I a fost obținut de ION POPESCU din Ceraavodă pe un buletin jucat 50 %.

FOOTBAL. — În urma unei anchete întreprinse de ziarul „Nep Sport”

LA CORTINA D'AMPEZZO

Campionatele europene de bob continuă

CORRESPONDENȚA SPECIALĂ DE LA EUGENIO BOMBONI

Teri, la Cortina d'Ampezzo, antrenamentele pentru boburile de 4 persoane au fost suspendate; ninsorile abundente din cursul zilei precedente a „încărcat” serios pârta. Lucrările de amenajare a acestora n-au putut fi executate în mod corespunzător și la timp, astfel că „bolizi gheței” — acum sub greutatea a patru persoane fiecare — nu și-au efectuat coboririle de încercare. Sint speranțe că vremea va deveni propice și că antrenamentele echipajelor de 4 nu vor avea prea mult de suferit, astfel că întrecerile pentru titlul de campioni europeni, programate a avea loc în zilele de 9 și 10 ianuarie, se vor desfășura în mod normal.

În așteptarea unor condiții meteorologice mai favorabile, boberii discută cu încredere despre marea surpriză înregistrată în manșele echipajelor de 2. Italienii Gaspari și Armano, considerați totuși outsideri în competiție, au întrecut — chiar dacă cu numai 3 sutimi de secundă — pe germanii Floth-Bader, printre principalii favoriți și lideri după prima zi. Nu mai puțin a sur-

prins și poziția finală ocupată de echipajul român Panțuru-Focșeanu (tocmai pe locul 6!), inițial cu șanse de prim rang la medalii. Cunoscut fiind condițiile de antrenament din zilele prealabile, se considera că nu valoarea tehnică, nu experiența au decis în primul rînd victoria în proba de bob 2, ci meritarea, curajul extraordinar, unori vecin cu inconștiență. Acest lucru a fost extrem de vizibil. Gaspari și Armano, spre exemplu, au fost pe punctul de a ieși de pe pârta, atîcînd la disperare virajul Cristalo, unul dintre cele mai periculoase; numai norocul a făcut ca, totuși, ei să poată redresa bobul și să-l controleze pînă la sosire. În acel loc unde italienii au scăpat săferi în mod miraculos poate, echipajul englez (Walker-Powdrill) a fost proiectat în afara pistei.

Acum însă, boberii așteaptă, cum se spune, „zile mai bune”. Fiecare nutrește speranța unei reabilitări în probele viitoare. Cît privește pe proaspeții și neasteptați campioni ai Europei, ei speră... să dubleze marelui succes.



Urme pe zăpadă

Foto: Gh. Vințilă

Confesiuni despre cutezanța tehnică

(Urmare din pag. 1)

A doua treaptă a fost suta în anii 1956-1957, cînd s-a asimilat excavatorul de 0,3 mc pe pneuri, un utilaj mai ușor și cu performanțe mai ridicate. Dotat cu același echipament ca și precedentul, E.0,3 realiza însă o mai mare viteză de deplasare (14 km pe oră), avea comenzi pneumatice și mecanice, o greutate de 11,5 tone și un indice la consumul de metal de 36 tone pe mc capacitate cupă.

În anul următor s-au adus ameliorări tipurilor existente, care înscriu un indice de putere tot mai ridicat și o greutate tot mai redusă. Și, în sfîrșit, în 1969, cînd s-a asimilat fabricația celon trei tipuri de excavatoare hidraulice, care reprezintă ultimul model existent pe piața mondială.

Gîndiți-vă la semnificația acestor fapte: la numai cîțiva ani de la apariția acestui tip perfecționat în lume, la două decenii de începutul industrializării socialiste a țării, țînăra noastră industrie constructoare de mașini — rod al acestor ani de înălțare impetuoasă a edificării unei economii dinamice și viguroase — a în stare să asimileze fabricarea unui utilaj extrem de complicat, realizîndu-l la nivelul tehnicii mondiale! Este un auz spectaculos care atestă virtuțile creatoare ale socialismului, confirmînd totodată efortul laborios al unuia din cei mai deplin și mai raționali ai capacității muncitorilor care vor lucra pe utilajele noastre.

L-am întrebat pe in-

ginerul Gheorghe Ghiucă, de la serviciul constructor-șef, în ce constau perfecționările aduse noilor modele.

La vechile noastre excavatoare un manipulator, chiar dacă era un excavator în formă, întîmpina seriosă greutatea de adaptare. Datorită marelui număr de manșe — opt — și pedale — trei — precum și multimei manevrelor ce se cereau executate, manipulatorul era supus la o mare solicitare. Și aceasta, în primul rînd, deoarece existau circa zece situații diferite în care ordinea comenzilor se schimba în funcție de caracterul ciclului de săpare și de situația frontală de lucru la înălțime, la udincime. Aceasta îl obliga pe manipulator să facă o multime de mișcări într-o anumită ordine — de la o manetă la alta sau la pedale. Pe lîngă încordarea nervoasă excesivă provocată de aceste manevre complicate, se mai adăuga și o fîrșească obosă fizică determinată de faptul că manetele aveau acționări mecanice. Am restudiat problema posturilor de comandă, reducînd numărul manetelor, am eliminat folosirea pedalelor în executarea mișcărilor principale și am trecut la comenzi hidraulice, fapt care ușurează munca fizică. Soluțiile preconizate de noi la proiectare, bazate pe considerente ergonomice, au avut în vedere folosirea cel mai deplin și mai rațional a capacității muncitorilor care vor lucra pe utilajele noastre.

...În fabricația unui

excavator intră 4.000-5.000 de repere. La realizarea lui contribuie aproape toate tehnicile uzinei: turnăria, forja, construcțiile metalice, secția mecanică. La fiecare produs lucrează peste 200 de oameni de diverse specialități. Cu toții se consideră, pe drept cuvînt, „părtași” — grujii și exigenți ca toți cei demni de acest nume — al com-pozitului solidaj cu care se mîndrește azi industria braileană.

Am stat de vorbă cu cîțiva dintre „veteranii” care lucrează la construcția excavatorului românesc de 16 ani, adică de 5.840 zile. Și lăcătul Eugen Savin, și maestrul Ion Mănea, și sudorul Jean Georgescu au „crescut” adevărate „familii” de excavatoare, s-au zbatut cu dificultățile începutului, le-au învins, au devenit pe parcurs — cu fiecare nou succes — mai tehnici, mai încrezători în forțele lor, mai doritori de progres și perfecțiune.

Trăind în aceste prime zile ale ultimului an al cincinalului bucurărilor, au simțimintul înaintării continue, al pășirii pe noi trepte de cutezanță tehnică. Pentru că noiile excavatoare — în trupchiar și simboluri ale muncii lor creatoare — sint o certitudine, iar ei toți sint hotărîți să facă totul pentru ca în noul an aceste certitudini să fie tot mai numeroase și mai temeinice.

...În fabricația unui

NOI VALENȚE CONFERITE PĂDURILOR VRÎNCENE

Certificatul de naștere al unuia dintre cele mai moderne combinat, denumit pe scurt: C.E.L.L.-Focșani, a fost semnat de curînd: în luna octombrie 1969. Avînd baza amplasată în orașul Focșani, combinatul își desășoară activitatea în mai multe localități din județul Vrancea, coordonînd activitatea U.E.L.L. Focșani și Vrancea, C.P.L.-Găgești, U.L.-Cosmești și U.M.T.F.-Focșani. În temeiul unui asemenea combinat aici, în înțurtoare Vrancea, n-a fost întîmplătoare. Din suprafața totală a județului, de 3.735 kmp, pădurile dețin 1.830 kmp, o mare pondere deținînd-o rășinoasele și foioasele. Dar mai există și alte rațiuni pentru înflăcărea în acest județ a combinatului amintit. La Găgești, prelucrarea lemnului a început cu mulți ani în urmă. Bustenii sosiți din pădure se transformă în produse superioare: placaje, cherestea, paneele, furnite estetice, parchete, lăzi. La U.L.L.-

Cosmești, de asemenea, se fabrică cherestea, budane, lăzi, paneele, frige pentru parchete etc. Dar cea mai importantă unitate pentru industrializarea lemnului, căruia i se conferă valențe superioare prin prelucrarea în cadrul combinatului, rămînea Fabrica de mobilă de pe platforma industrială a Focșanilor. Din anul 1963, cînd a fost pusă în funcțiune, aici s-au produs 96.000 de garnituri de mobilă tip „Miorța”. Numai anul trecut această unitate a livrat peste 20.000 garnituri complete de mobilă, deși indicatorii maximi proiectați prevedeau doar 15.000 garnituri mobile pe an. La doi ani de la intrarea sa în funcțiune, fabrica locășoacă s-a impus progresiv nu numai în țară, ci și peste hotare: 94 la sută din producția mergea în acel an — 1965 — la export. Firmele străine absorb în prevedea ca producția de mobilă a fabricii focșanene să crească în continuare cu 30 la sută. Este, desigur, un certificat de bu-



na calitate al pieselor de mobilă dîntre nouățile anului în care abia am intrat. În 1970 se vor produce noi sortimente de mobilă, între care patul „Triuk”, cu un înalt grad de confort. De asemenea, tipurile cunoscutute de mobilier din țară, cu birourile și vor fabrica în cantități mai mari ca în anul trecut. Dar evenimentul principal al anului 1970 îl va constitui darea în funcțiune a fabricii de P.F.L., menită să asigure o valorificare superioară a masei lemnoase provenite din exploatarea forestieră și de la unitățile de prelucrare a lemnului de la Găgești, Cosmești, Voihești, Telega, Nehoiu, Pietra Arăd, Serdaru.

C.E.L.L.-Focșani va conlucra lemnului provenit din exploatarea forestieră vrîncene noi valențe. Aceasta va fi posibilă prin intrarea în funcțiune a unei fabrici de înnoabilare a plăcilor fibrolemnoase, cu o mare capacitate de producție, precum și a unei fabrici de mobilă stil, ce-l va permite

De data aceasta înălțămîntul clientele dîntre nouățile anului în care abia am intrat. În 1970 se vor produce noi sortimente de mobilă, între care patul „Triuk”, cu un înalt grad de confort. De asemenea, tipurile cunoscutute de mobilier din țară, cu birourile și vor fabrica în cantități mai mari ca în anul trecut. Dar evenimentul principal al anului 1970 îl va constitui darea în funcțiune a fabricii de P.F.L., menită să asigure o valorificare superioară a masei lemnoase provenite din exploatarea forestieră și de la unitățile de prelucrare a lemnului de la Găgești, Cosmești, Voihești, Telega, Nehoiu, Pietra Arăd, Serdaru.

C.E.L.L.-Focșani va conlucra lemnului provenit din exploatarea forestieră vrîncene noi valențe. Aceasta va fi posibilă prin intrarea în funcțiune a unei fabrici de înnoabilare a plăcilor fibrolemnoase, cu o mare capacitate de producție, precum și a unei fabrici de mobilă stil, ce-l va permite

sporiea, în continuare, a livrării la export.

Nu putem vorbi despre produsele Fabricii de mobilă din Focșani fără să ne referim la furnizorii de materie primă pentru produsele stratificate de la C.P.L.-Găgești și U.L.-Cosmești, care, în vederea valorificării superioare a lemnului, pătînd tot mai evident în masivele forestiere greu accesibile.

Îmbinînd la mod judicios activitatea ce se desășoară în cadrul exploatarea de pădure cu cea din unitățile de industrializare a lemnului, înădrul Combinat de exploatare și industrializare a lemnului de la Focșani depune în prezent un mare efort pentru creșterea și diversificarea producției, pentru satisfacerea în condiții tot mai bune a exigențelor beneficiarilor interni și externi. (Rep. publicitar.)

În fotografie: aspect din secția de croit.

Delimitări în preajma campaniei electorale

(Urmare din pag. 1)

tate, liderii socialiști susțin că oferă alternative mai bune decât formulele aplicate de guvern, în special în domeniul social.

Partidul liberal nu are un program electoral propriu-zis. După cum se știe, el se plasează la dreapta Partidului populist. Conducătorii săi susțineau deschis, pînă de curînd, că nu se poate vorbi de existența unei națiuni însoțite. În prezent, sint adevărați înfocei ai integrării vest-europene.

Ca o notă comună, campania electorală a celor trei partide se distinge prin accentul pus nu atât pe programe și principii, cît pe prezentarea candidaților. La politicienii cu stagiu mai îndelungat sint scoase în evidență experiența și competența, dar atenția principală pare a se acorda unui număr cît mai mare de candidați în funcție de dinamismul în viața politică.

Partidul Comunist din Austria își desășoară campania electorală chemînd la unitatea de acțiune a oame-nilor muncii împotriva creșterii prețurilor. În apărarea industriei etni-zate, pentru măsuri care să pună capăt pătîrderii capitalului străin în economia țării.

Evident, pronosticurile asupra rezultatelor cifrice la apropiata confruntare electorală sint premature. Observatorii politici analizează însă pe larg, încă de pe acum, șansele principalilor partide pentru perioada următoare. La întrebarea ce formulă guvernamentală se va concretiza după 1 martie 1970, se pot da diferite răspunsuri. Actualul șef al guvernului și președintele Partidului populist, Josef Klaus, a sugerat suficient de clar că își va relua funcția de cancelar numai în situația obținerii de către partidul său a unei majorități absolute, care să-l dea posibilitatea să formeze un cabinet monocolor. Prilej pentru presa austriacă de a se lansa în numeroase speculații privind eventualitatea unei majorități relative și a unui guvern de coaliție, dar condus tot de cancelar populist. În ansamblu, liderii Partidului socialist se arată pînă acum favorabilii relucerii vechii coaliții. Liberalii nutresc speranța să obțină 12 locuri în parlament și să devină, în sfîrșit, un partid minoritar. Într-o formulă a micii coaliții. Aceasta s-ar putea realiza mai degrabă cu populiștii; nu este însă total exclusivă nici o formulă de colaborare cu socialiștii.

viața internațională

ACȚIUNI OFENSIVE SUSȚINUTE ALE FORTELOR PATRIOTICE DIN VIETNAMUL DE SUD

SAIGON 6 (Agerpres). — În ultimele 24 de ore, forțele patriotice din Vietnamul de sud au declanșat peste 40 de atacuri asupra fortificațiilor militare deținute de trupele americano-salgoneze în diverse regiuni sud-vietnameze, relatează agenția Associated Press. Printre principalele obiective ale acțiunilor ofensive ale patriotilor s-a aflat baza de artilerie americană amplasată la 42 kilometri sud de orașul Da Nang. După ce au supus baza unui intens tir de artilerie, detașamentele patriotice au reușit să pătrundă în perimetrul ei, angajând lupte grele cu pușcași marini americani. În cursul ciocnirilor, care au durat mai multe ore, au fost uciși 11 militari americani, iar alți 99 au fost răniți — a anunțat un purtător de cuvânt al comandamentului forțelor S.U.A. O elocventă ca dură, peste trei ore, și care s-a soldat cu pierderi pentru militarii americani, s-a produs în interiorul bazei Ross, situată la aproximativ 30 km sud de Da Nang. Patriotii au pătruns în perimetrul poziției americane după un foc de haraj efectuat simultan, din mai multe direcții. În aceeași zonă, a mai fost supus unui bombardament cu rachete și mortiere o bază de pușcași marini situată în apropiere de An Hoa.

Lupte violente între grupuri de patrioți și unități ale trupelor inamice au fost semnalate, de asemenea, în sectorul Binh Chanh, în apropierea Saigonului, precum și în provincia Tay Ninh.

În cursul aceleiași perioade, bombardierii americani de tip „B-52” au efectuat din nou raiduri în provinciile Phuoc Long, Binh Long și Tay Ninh — relatează corespondentul agenției Reuter.

Conferința activiștilor de partid și a lucrătorilor din administrație din Hanoi

HANOI 6 (Agerpres). — Luând cuvântul la conferința activiștilor de partid și a lucrătorilor din administrație din Hanoi, Le Thanh Nghi, membru al Biroului Politic al C.C. al Partidului celor ce muncesc din Vietnam, vicepreședinte al Consiliului de Miniștri al R. D. Vietnam, a subliniat că sarcina de bază a planului de stat pe anul 1970 este sporirea producției agricole și a bunurilor de larg consum. Sarcinile dezvoltării economice a R. D. Vietnam, a spus vorbitorul, constau în lichidarea urmărilor războiului și promovarea unei activități economice care să țină cont de situația nou creată. Le Thanh Nghi a subliniat, totodată, necesitatea de a se continua procesul de refacere și dezvoltare economică, la fel ca și acela de întărire a capacității de apărare a țării în vederea sprijinirii revoluției din Vietnamul de sud și a războiului de independență al poporului și continuarea construcției socialismului în Vietnamul de nord.

Comunicat al Biroului Politic al P. C. Francez

PARIS 6 — Corespondentul Agerpres transmite: Biroul Politic al P.C. Francez a dat publicității un comunicat, în care își reafirmă protestul față de recentele măsuri luate de guvern, care au dus la



Scena economică a lumii capitaliste a fost dominată, anul trecut, de evenimentele marcate de devalorizarea francului francez, revalorizarea mărcii vest-germane, creșterea dobânzilor și a taxelor de secont etc. Numerele și tendințele economice sînt antrenate în lupta contra inflației. Cursul acțiunilor, sintetizat în indicele „Dow Jones”, a cunoscut în ultimele zile un declin accentuat la bursa din New York, așa cum este ilustrat și acest desen apărut în ziarul „Tribune de Genève” sub titlul „Sfârșit de an sumbro pentru Wall Street”.



În ultimele zile, luptele dintre forțele federale nigeriene și cele biazreze s-au intensificat. În fotografie: o unitate a trupelor federale pătrundând pe teritoriul unei localități scoase de sub controlul forțelor biazreze.

Val de greve în Spania

MADRID 6 (Agerpres). — Spania a fost cuprinsă în primele zile ale lui 1970 de un val de greve, ca urmare a refuzului autorităților de a satisface cererile oamenilor muncii privind reînnoirea contractelor colective de muncă.

Cea mai puternică mișcare grevistă se desfășoară în prezent în bazinul carbonifer al Asturiei, unde 20.000 de mineri au încetat lucrul, revendicând majorarea salariilor și îmbunătățirea condițiilor de muncă. Lupta oamenilor muncii spanioli a cuprins și regiunea Galiș, unde peste 10.000 de muncitori agricoli se află în grevă de 20 de zile. De asemenea, au încetat lucrul 5.000 de muncitori din industria de construcții. Greve similare au loc și la Canaries și Madrid.

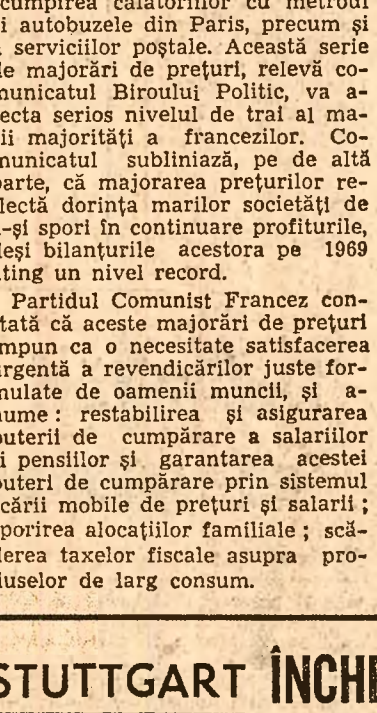
Pe de altă parte, tribunalul ordinii publice din Madrid a condamnat nouă membri ai mișcării revoluționare basce „E.T.A.”, sub acuzația de „propagandă il-

LUSAKA REUNIUNE A MINIȘTRILOR DE EXTERNE AI UNOR ȚĂRI DIN AFRICA

LUSAKA 6 (Agerpres). — Miniștrii afacerilor externe ai țărilor din Africa răsăriteană și centrală, întruniți la Conferința de la Lusaka, examinează ordinea de zi și recomandările ce vor fi prezentate Conferinței șefilor de state și guvernere ai țărilor din zona respectivă, programată să se desfășoare la Khartoum, între 28 și 28 ianuarie. Deschizând lucrările conferinței, ministrul zambian al afacerilor externe a relevat pericolul crescând pe care îl reprezintă pentru țările africane regimurile rasiste și coloniale din sudul Africii, arătând că pentru înlăturarea acestui pericol este necesară unitatea tuturor țărilor africane.

Comunicat al Biroului Politic al P. C. Francez

PARIS 6 — Corespondentul Agerpres transmite: Biroul Politic al P.C. Francez a dat publicității un comunicat, în care își reafirmă protestul față de recentele măsuri luate de guvern, care au dus la



Scena economică a lumii capitaliste a fost dominată, anul trecut, de evenimentele marcate de devalorizarea francului francez, revalorizarea mărcii vest-germane, creșterea dobânzilor și a taxelor de secont etc. Numerele și tendințele economice sînt antrenate în lupta contra inflației. Cursul acțiunilor, sintetizat în indicele „Dow Jones”, a cunoscut în ultimele zile un declin accentuat la bursa din New York, așa cum este ilustrat și acest desen apărut în ziarul „Tribune de Genève” sub titlul „Sfârșit de an sumbro pentru Wall Street”.

MOSCOVA Convorbiri între miniștrii comerțului exterior ai României și U. R. S. S.

MOSCOVA 6. — Corespondentul Agerpres Silviu Podină transmite: Marți, 6 ianuarie, au început la Moscova convorbirile între Cornel Burtică, ministrul comerțului exterior al Republicii Socialiste România, și N. S. Patolicev, ministrul comerțului exterior al U.R.S.S. Cu acest prilej au fost abordate probleme privind dezvoltarea în continuare a relațiilor economice și comerciale dintre România și U.R.S.S. Discuțiile s-au desfășurat într-o atmosferă caldă, tovarășească.

În aceeași zi, Cornel Burtică a avut o întrevedere cu S. A. Skackiov, președintele Comitetului de Stat pentru relațiile economice externe de pe lângă Consiliul de Miniștri al U.R.S.S.

Seara, ministrul comerțului exterior al României a luat parte la o masă oferită în cinstea sa de N. S. Patolicev.

În continuarea vizitei în U.R.S.S., tov. Cornel Burtică a plecat într-o călătorie la Leningrad.

Implicațiile asasinării unui lider al Sindicatului minerilor din S. U. A.

NEW YORK 6 (Agerpres). — Peste 4.000 de mineri din bazinul carbonifer situat în sudul statului Pennsylvania au încetat marți lucrul în memoria lui Joseph Yablonski, membru al comitetului de conducere al Sindicatului minerilor din S.U.A., care a fost găsit asasinat în apartamentul său din Clarksville (Pennsylvania) împreună cu soția și fiica sa. Greva a provocat închiderea a șase mine.

Politia din Clarksville a anunțat că nu deține nici un indiciu în legătură cu această „crimă bine executată”. Corpurile victimelor, ciuruite

de gloanțe, au fost găsite la câteva zile după uciderea lor, firele telefonice ale apartamentului fiind tăiate. Cei doi fi ai lui Yablonski, ambii avocați, au declarat că membrii familiei lor au fost victimele „unor asasi profesioniști”, susținând că acest asasinat trebuie pus în legătură cu candidatura tatălui „or la postul de președinte al Sindicatului minerilor din S.U.A. După cum transmite agenția A.P., uciderea lui Yablonski „a provocat consternare în rândurile liderilor sindicali și minerilor din S.U.A.”, care discută în prezent posibilitatea deplasării unei greve de protest pe scară națională.

Cu ocazia aniversării republicii, la Institutul politehnic din capitala Guineei, Conakry, s-a organizat, sub auspiciile Consiliului de conducere al institutului, o seară românească. Profesorul universitar, dr. Mihai Mihailescu, a vorbit cu acest prilej despre dezvoltarea economică și social-culturală a României în anii construcției socialiste. Seara românească s-a încheiat cu prezentarea unor filme documentare privind viața și munca poporului nostru.

Excluderi din partidul de guvernământ din Yemenul de sud. Postul președinte al Republicii Populare a Yemenului de Sud, Mohammed Kahtan Al Shaabi, și fostul prim-ministru, Feisal Al-Shaabi Abdul Latif, împreună cu alte 19 per- soane, au fost excluși din Frontul Național — partidul de guvernământ din această țară — fiind acuzați de conducerea partidului de a fi intenționat înlăturarea actualilor conducători ai Frontului Național, de a fi împiedicat progresul revoluției și de a fi încercat să mențină în țară o stare de neîncredere”.

Peste 50 de arestări au fost operate de armata do- minicană la Santo Domingo, în urma perchezițiilor efectuate în partea de nord a orașului, unde au loc tulburări și incidente de stradă, ale căror cauze nu sînt încă cunoscute. Un purtător de cuvânt al armatei a declarat că perchezițiile vor con- tinua câteva zile.

Ministrul comerțului exterior al R. P. Ungare, Jozsef Biro, șeful delegației guvernamentale ungare la tratativele economice din- tre Franța și R. P. Ungară, care s-au încheiat la 5 ianuarie la Paris prin semnarea unui acord comercial pe termen lung, a avut marți o între- vedere cu Jean de Lipkowsky, secre- tar de stat, însărcinat cu afacerile externe. Cu această ocazie, cei doi oameni de stat au trecut în revistă cele mai importante probleme de politica internațională, care prezintă interes pentru ambele țări. Au fost analizate, de asemenea, probleme re- feritoare la dezvoltarea în continuare a relațiilor comerciale și a colaborării industriale dintre Franța și R. P. Ungară.

Fuzionarea unor edituri vest-germane. Un purtător de cuvânt al magnatului presei vest- germane, Axel Springer, anunță fu- zionarea editurilor „Axel Springer și fiul”, „Hammerich und Lesser”, „Ulstein Sard”, precum și a editurilor ziarelor „Die Welt” și „Bild Zeitung” în ca- drul „Societății pe acțiuni Axel Spring- er”. Noua societate va avea însă un singur acționar — Axel Springer, iar capitalul său se va ridica la 80 milio- ane mărci vest-germane.

Producția de petrol a Iranului a atins în anul 1969 cifra record de 166 milioane de tone, fiind cu 17 la sută mai mare decât în anul precedent — a anunțat Societatea națională iraniană a petrolului.

ORIENTUL APROPIAT

BOMBARDAMENT EGIPTEAN ÎN SECTORUL ORIENTAL AL CANALULUI DE SUEZ • ATAC AL AVIAȚIEI ISRAELIENE PE TERITORIUL LIBANEZ • AUTORITĂȚILE DE LA BEIRUT EXAMINEAZĂ SITUAȚIA DIN LIBAN • AMINA- REA REUNIUNII TRIPARTITE LA NIVEL ÎNALT DE LA TRIPOLI

CAIRO 6 (Agerpres). — Avioane egiptene au bombardat marți pozițiile israeliene amplasate în sectorul oriental al Canalului de Suez, anunțând un purtător de cuvânt militar al R.A.U. Bombardamentele au provocat un incendiu la depozitele de muniții israeliene; forțele israeliene au înregistrat, de asemenea, importante pierderi în oameni și material de război, a precizat purtătorul de cuvânt.

TEL AVIV — Aviația egipteană a încercat marți, în două reprize, să bombardeze pozițiile israeliene amplasate în sectorul oriental al Canalului de Suez, a anunțat un purtător de cuvânt al armatei israeliene. Ambele tentative nu eșuau, afirmă purtătorul de cuvânt.

TEL AVIV — Aviația israeliană a atacat marți bazele forțelor palestiniene de guerrilă, situate pe versantul vestic al muntelui Hermon din teritoriul libanez, a anunțat un purtător de cuvânt al armatei israeliene.

BEIRUT — Un comunicat militar dat publicității la Beirut confirmă că avioane israeliene au bombardat marți împrejurimile localităților libaneze Kfar Haman și Rachaya al Fakhar, situate pe versantul vestic al muntelui Hermon.

BEIRUT — Situația internă și înțeleasă situația din taberele refugiaților palestinieni amplasate pe teritoriul libanez au constituit subiectul unei reuniuni prezidate de ministrul de interne, Kamal Jumblatt, la care au participat guvernatorii din cinci provincii ale Libanului. Când sursă apropiată reuniunii, agenția France Presse relatează că ministrul de interne libanez și-a exprimat cu acest prilej nemulțumirea în legătură cu faptul că conducătorii teritoriului libanez de rezistență, care își desfășoară activitatea pe teritoriul libanez, nu și respectă angajamentele asumate. Astfel, în cele 15 tabere ale refugiaților continuă instruirea militară, iar membrii comandourilor palestiniene circulează în afara zonelor delimitate pentru activitatea lor militară.

Corespondentul din Beirut al agenției France Presse relatează, pe de altă parte, cănd sursă apropiată Ministerului de Interne, că reprezentanții organizațiilor palestiniene de rezistență au fost convocați de Kamal Jumblatt la o reuniune consacrată acestor probleme.

note

Peregrinările urmașilor lui Ulise

Din timpuri imemorabile grecii sînt călători vestiți. Ulise a străbătut lumea, pe drumul de înlocuire spre Itaca, patria lui, Iason a înfruntat nemurimile primejdiilor, dar nu de dragul lui de aur, ci pentru că numai dispunind de ea putea spera să revină în Iolcos, orașul în care văzuse lumina zilei. Urmașii antichității elenilor străbute și ei drumurile Europei și ale lumii, dar într-un sens opus. Arcadieni, epiroți, macedoneni de azi își părăsesc țara în căutarea norocului pe alte meleaguri. Ei privesc prin țări străine, se apleacă în mine, în cariere, îndepărtate nesc orice muncă pe care companiile străine preferă s-o facă cu brațe mai prost plătite. Si ei acceptă pentru că economia țării lor nu oferă destule șanse. Săntierile din Atena, Salonice, Volos sînt supra-saturate de forță de muncă. Greacă... deoarece un „paradox” al actualei situații este și acela că în timp ce muncitorii greci nu găsesc de lucru, armatori greci le plădă, Narehos, preferă să folosească pe tasele sale marinari vest-germani. Datele oficiale, care nu includ cifre definitive pe 1969, indică 332.000 persoane aflate în emigratie, adică unul din fiecare 20 de cetățeni ai țării. Mulți au luat drumul Germaniei occidentale, dar sînt mulți cei ce nu au găsit acolo un loc de muncă și au trecut marea. Coloniile de emigranți greci s-au format în Africa de Sud, în Kenya, Tanguika, Sierra-Leone, Ruanda, „Economikos Tahidromos” evaluează numărul emigranților pe întreg anul trecut la 70.000—75.000.

În această legătură cu aceasta, o problemă mare e aceea a sistemului demografic al țării, ținută seama că în aceste ultimi ani, după date furnizate de aceeași revistă, populația s-a redus. Avînd în vedere respectivul demografic defavorabil, nota un economist — emigratia, dacă va continua la nivelul actual, va constitui o frînă în plus în calea dezvoltării economice a Greciei.

PARIS — Ministrul de externe francez, Maurice Schumann, l-a primit marți pe ambasadorul S.U.A. la Paris, Sargent Shriver. Potrivit sursei oficiale franceze, în cursul convorbirii s-a făcut un schimb de informații asupra tuturor problemelor referitoare la Orientul Apropiat. Se relevă că, la Washington, ambasadorul francez a avut întrevederi cu oficialii alți Departamentului de Stat al S.U.A., în cursul cărora au fost abordate probleme similare.

Agencia France Presse precizează că aceste întrevederi, care au loc la inițiativa S.U.A., marchează îngrijorarea Washingtonului în legătură cu soarta bazelor militare americane din Libia, precum și cu eventualitatea preluării de către capitalul francez a unor dintre pozițiile pe care societățile americane le dețin în industria petrolieră libiană. La Ministerul Afacerilor Externe francez s-a precizat marți că între Franța și Libia au loc în prezent negocieri cu caracter general în domeniul politic, economic, tehnic și cultural, precum și negocieri referitoare la vânzarea de arme către Libia.

AI. CAMPEANU

Copii de închiriat!

Mai strălucitoare, mai luxoase și mai seducătoare decât în tot timpul anului, reclamele pariziene înce să camufleze galopul prețurilor, care se camuflează în ultima vreme. Printre mijloacele cele mai ingenioase folosite în acest sens sînt copiii-manechin, care-ți zîmbesc neopovăit din uralese afișe publicitare. Copiii-manechin, copiii de înaltă statură, înaltă încredere, înaltă creștere considerabilă, în următorii ani, a numărului copiilor-manechin.

Cîteva sute de copii între... 6 luni și 16 ani lucrează azi ca „profesioniști” în cea mai mare agenție de publicitate parizienă. Cînta celor angajați ocazional n-o mai știe nimeni. Oare în șir de poză, uneori chiar pînă la miezul nopții! Scopul? Unul singur! Să impulsioneze vînzările, profiturile. Copiii sînt triști după criteriile nemiloase. Oferta întrece de multe ori cererea. Se caută copii „bine făcuți”, cu păr natural, fotogenici”. Bruscați, cuvintele grele sînt folosite nu doar pînă la deținerea automată a gesturilor dorite de fotograful sau cu un cuvînt mai potrivit, pînă la deservirea. Dar agenția nu-și dăc un intermediar într-o fillere. Dosarul celor selecționați ca „fotogenici” e clasat la fișier. Cel mai reușit își vor vedea portretul în așa-numitul „head-sheet”, un afiș cu portretele celor mai reușite difuzat firmelor interesate. El permite clientilor să comande imediat „modelul”. Agenția percepe un comision la plata pe care o va primi micul manechin folosit în reclamele alimentare, de produse de toaletă, îmbrăcăminte și altele.

O exploatare publicitară cu dramatice consecințe psihologice pentru copiii-manechin prinși sub tirul încrucișat al flash-urilor și reflectoarelor.

AI. GHEORGHIU

agențiile de presă transmit:



Știrile transmise din Buenos Aires de agențiile de presă informează că în orașul Mendoza, devastat duminică seara de prăbușirea barajului „Frios”, a fost decretată starea de urgență. Inundațiile provocate de această catastrofă s-au soldat cu moartea a peste 100 de persoane. Ploile torrențiale, care au contribuit la umflarea apelor râului Mendoza, amenință distrugerea digurilor „Los Papagayos” și „Potrerillos”, și inundarea cartierelor joase ale orașului. În fotografie: o stradă cuprinsă de furia apelor

In provinciile meridionale ale Sudului au re- nceput luptele dintre trupele guvernamentale și triburile locale

Car este contestă autoritățile centrale de la Khartoum. În legătură cu această situație, Gaafar El-Numeiry, președintele Consiliului Comandamentului Revoluției sudaneze, a declarat că guvernul său nu va renunța la planurile de restabilire a calmului în provinciile sudice ale țării, arătînd că guvernul de la Khartoum deține documente care atestă încercarea unor state de a crea în partea de sud a țării o a doua Biafra.

Incidente pe stadionul din Lashio. În urma exploziei unei grenade și a unui schimb de focuri care a avut loc pe stadionul din orașul birmanez Lashio, 7 persoane și-au pierdut viața și alte 17 au fost rănite. Pe stadion avea loc o competiție de atletism cu ocazia aniversării indepen- denței țării. Imediat după explozie, patru persoane înarmate au deschis focul împotriva multămintii aflate pe sta- dion. Forțele guvernamentale au in- tervenit, fără a putea însă să-i rețină pe atentatori, care au reușit să dispară după un scurt schimb de focuri cu poliția.

Puternice demonstrații antiamericane, organizate pe străzile orașului Kabul, au precedat vizita vicepreședintelui Statelor Uni- te, Spiro Agnew, în capitala afganista- nului. După cum relatează agențiile de presă, manifestațiile au fost orga- nizate în semn de protest împotriva politicii americane în Asia.

Eșantioanele lunare fac mărturisiri... prețioase

HOUSTON 6 (Agerpres). — La Houston se desfășoară o conferință a specialiștilor în domeniul studiilor seismologice, reunime ce și-a propus să facă un bilanț al rezultatelor experiențelor efectuate asupra mostrelor de sol lunar aduse de echipajul spațial al lui „Apollo-11”, condus de Neil Armstrong. Timp de câteva zile, 142 de savanți din Statele Unite și alte 8 țări vor face comunicări asupra rezultatelor a 90 de zile de studiu. În cadrul dezbaterilor de la Houston, un loc important îl ocupă problemele legate de stabilirea originii satelitelui natural al Terrei și a momentului apariției sale. Între altele, s-a anunțat decoperirea unor urme de aur și argint în rocile lunare aduse de echipajul nașei „Apollo-11”. Dr. Eduard Anders, de la Universitatea din Chicago, a arătat însă că probele de metal ne-