



# TOTUL PENTRU REFACERE, TOTUL PENTRU NORMALIZAREA

## SUPLEMENTĂRI DE ANGAJAMENTE în întrecerea socialistă

Telegrame adresate C. C. al P. C. R., tovarășului Nicolae Ceaușescu, de către comitete județene de partid

COMITETUL MUNICIPAL BUCUREȘTI AL P.C.R. și CONSILIUL POPULAR MUNICIPAL au adresat COMITETULUI CENTRAL AL PARTIDULUI COMUNIST ROMÂN, TOVARĂȘULUI NICOLAE CEAUȘESCU o telegramă în care se spune, pentru îndepărtarea și înlăturarea deosebită, produse de inundațiile care au afectat zona lăunse din țară, când avem mai limpede în fața ochilor proporțiile pierderilor suportate de economia noastră națională în urma calamităților, ne dăm seama cu atât mai mult de necesitatea de a ne mobiliza la maximum eforturile pentru a spori contribuția noastră la compensarea, prin noi rezerve, a pagubelor materiale produse, pentru îndeplinirea, cu succes a sarcinilor planului de stat pe acest an și asigurarea mersului înaintea patriei noastre socialiste. Reanalizând resursele existente la fiecare loc de muncă, au fost găsite noi soluții pentru obținerea unor producții suplimentare mai mari. Pe baza acestor reevaluări a posibilităților, inginerii, tehnicienii, toți oamenii muncii din București au hotărât să-și aporțeze valoarea angajamentelor suplimentare în urmă cu câteva zile. Ca urmare, pe întregul an vom obține peste prevederile planului o producție marfă de 940 milioane lei, față de 500 milioane angajamentul inițial, vom livra la export mărfuri în valoare de 132 milioane lei, față de 80 milioane lei, vom da la fondul pieței mărfuri în valoare de 275 milioane lei, față de 200 milioane, vom realiza beneficii ce vor însuma 187 milioane lei, față de angajamentul de 110 milioane; economiile suplimentare pe întregul an vor fi de 148 milioane lei.

In telegrama adresată COMITETULUI CENTRAL AL PARTIDULUI COMUNIST ROMÂN, TOVARĂȘULUI NICOLAE CEAUȘESCU, de către COMITETUL JUDEȚEAN ILFOV AL P.C.R., se scrie: Prin punerea în valoare a posibilităților și rezervelor existente în fiecare întreprindere, aplicând prețioasele învășăminte date de conducerea partidului, de dăruirea noastră personală, tovarășe secretar general, colectivele de muncă din întreprinderile județului nostru, în frunte cu comunitățile, și-au asumat noi angajamente. Astfel, peste angajamentele inițiale, se va obține o producție globală de 50 milioane lei, o producție marfă de 20 milioane lei și se vor livra suplimentar la fondul pieței mărfuri în valoare de 10 milioane lei. La export, valoarea mărfurilor livrate peste sarcinile de plan va fi de 5 milioane lei valută, față de 3,5 milioane angajament inițial.

Oamenii muncii din agricultură — se arată în continuare în telegramă — însușesc de aceiași sentiment profund patriotic, muncesc cu dăruire pentru executarea tuturor lucrărilor cerute de împrejurările actuale. Ei se angajează să îndeplinească cultura leguminoase succesive o suprafață de 4.970 ha peste plan, de pe care vor obține o producție suplimentară de 46.322 tone legume, iar de pe 5.000 ha culturi duble să obțină o cantitate suplimentară de 70.000 tone furaje masă verde. Contribuția suplimentară a județului Ilfov la fondul central al statului va reprezenta 1.600 tone porumb, 1.500 tone floarea-soarelui, 8.000 tone secă de zahăr, 1.900 tone cartofi timpurii și de vară, 5 milioane ouă, 300 tone carne pasăre și alte produse agroalimentare, peste angajamentele inițiale.

Încadrată total în efortul general al țării, punind și mai mult în valoare posibilitățile fiecărei unități economice, se spune în telegrama COMITETULUI JUDEȚEAN BRAILA AL P.C.R. adresată COMITETULUI CENTRAL AL P.C.R., TOVARĂȘULUI NICOLAE CEAUȘESCU, muncitorii, inginerii și tehnicienii din întreprinderile brăileane au hotărât să-și dubleze angajamentul inițial, ajungând să dea peste plan o producție marfă industrială de 101 milioane lei și un volum suplimentar de beneficii de 25 milioane lei. Ca urmare, se vor obține cantități suplimentare de laminat, ciment, celofină, celuloză, hirtie, rețete cord, excavatoare și utilaje industriale, produse de primă necesitate în această perioadă de refacere a economiei naționale.

Amplă și de sentimente dintr-o dragoste față de partid, față de încreștatul nostru popor — se arată în telegramă — oamenii muncii din agricultura județului sunt hotărâți să bareze calea apelor care încreșcă Insula Mare a Brăilei, să muncească neobosit, să obțină producții mari la hectar și să livreze statului cantități sporite de produse agroalimentare. Astfel, pentru a recupera parțial pagubele produse de inundații, întreprinderile legumicole „Dunărea”, a cărei suprafață de 1.500 ha a fost inundată complet, unele cooperative agricole de producție și ferme I.A.S. vor însămânța și planta în plus 1200 ha cu legume.

Paralel cu procesul de refacere a întreprinderilor avariate, colectivele de salariați din industria chimică s-au angajat într-o intensă activitate de creștere a producției, hotărâți ca pe această cale să-și aducă din plin contribuția la recuperarea pagubelor și pierderilor pricinuite de inundații, să răspundă cât mai bine multipeilor cerințe pe care le ridică dezvoltarea în continuare a economiei naționale în ultimul an al actualului cincinal. În acest cadru de lucru s-a înscris convorbirea de față.

Vă rugăm să precizați care este volumul pierderilor înregistrate de unitățile industriei chimice? Din situația întocmită până în ziua de 28 mai a.c. rezultă că au fost distruse fonduri fixe și mijloace circulante în valoare de peste 82 de milioane lei; volumul producției care nu s-a realizat sau nu va realiza, toate punctele de funcționare a tuturor capacităților afectate de calamități, din cauza avarierii unor instalații sau opririi forțate a altora, însumează circa 227 milioane lei. Nu este exclus să mai înregistreze și alte pagube. În primul rând ca urmare a unei mai atente inventarietate a situației de la fața locului, cit și din cauza calamităților încă în curs de desfășurare în alte zone. Organicele ministerului nostru nu luate toate măsurile pe care le-au sosit necesare pentru a preveni majorarea pagubelor în acest din urmă caz. Mari pierderi au suferit Combinatul chimic de la Tîrnăveni, Uzina de produse sodice din Ocna Mureș, Uzina „Carbosin” din Copșa Mică, unele secții ale fabricii chimice Orăștie și ale fabricii „Terapia”-Cluj. Cu excepția Combinatului chimic din Tîrnăveni, toate celelalte unități afectate și-au reluat integral activitatea.

La timpul potrivit, presa a informat opinia publică asupra gravelor avarii ce au survenit în timpul inundațiilor la Combinatul chimic Tîrnăveni, cit și asupra consecințelor ce se poate avea asupra realizării planului în alte sectoare ale economiei sistemului pe un timp mai îndelungat a producției și a activității întreprinderilor conducerea ministerului pentru repunerea grăbii în funcțiune a acestei mari unități industriale, unică în țară prin profuzia ei de fabricație? Vă rugăm să precizați cînd a nume va fi combinatul apt pentru a-și relua producția? În zilele imediat următoare producerii avarii au fost deplasate la Tîrnăveni importante efective de specialiști și muncitori cu înaltă calificare din sectoarele mecanic-energetice ale celorlalte uni-

## LA ORAȘE ȘI SATE SE ACORDĂ AJUTOR MASIV POPULAR SINISTRATE LA REFACEREA CĂMINELOR Cit mai curînd în casă nouă!

### Numeroase familii au și primit noile loturi de case Materiale de construcții puse la dispoziția familiilor sinistrate

BACĂU (corespondentul „Scintei”). Reconstrucția și refacerea celor peste 1000 de case distruse sau avariate de furtia apelor dezlănțuite se munceste fără preget, ziua și noaptea, pentru refacere, pentru normalizarea vieții economice și sociale. Măsurile prevăzute de hotărîrea partidului și guvernului privind ajutorarea populației și a cooperativei agricole care au avut de suferit de pe urma calamităților naturale au întărit hotărîrea oamenilor de a reconstrui totul cum a fost și chiar mai bine. În eforturile lor pentru refacerea căminelor, oamenii sînt ajutați operativ de organele locale de partid și de stat. Colective de topometrie și lucrători ai direcției de arhitectură și sistematizare au stabilit în comuna Găgești loturile unde își vor reconstrui casele 200 de familii din comuna Lacul lui Baban. De asemenea, 120 de familii din Vadul Roșca primesc loturi de casă în satul Botîrlău, iar cele 42 de familii din satul Călinești Vechi se vor muta în Mănești. La dispoziția lor au fost puse pentru alege proiectele citorva tipuri de locuințe. Strămătarea din zonele afectate de inundații sau avarierea de teren în alte comune s-a făcut cu deplina asentiment al familiilor sinistrate. Consiliul popular județean a organizat în cadrul cooperativei agricole debitarea a 2000 metri cubi beton, iar pe măsură ce se realizează cantitățile necesare de cherestea, ele sînt repartizate familiilor sinistrate. În același timp, acestora li se asigură lemn pentru construcții din pădurile comunale.

Fără ajutorul statului — ne-a spus Anghel Pupăză, muncitor forestier din comuna Lacul lui Baban — n-aș fi putut să-mi refac casa nici în trei ani. „Ce m-aș fi făcut — spune Vasile Ghiodeanu din aceeași comună — cu cei 5 copii ai mei fără aproape, fără masă, dacă n-aș fi fost ajutat cu bani și îmbrăcăminte? Mulțumită grijii partidului, copiii se pot duce în continuare la școală și poste o lună-două vom avea iarăși casa noastră”.

Problema intensificării producției a făcut obiectul unei largi dezbateri cu cadrele de conducere ale centralelor și combinatelor industriale, care și-au asumat angajamentul de a spori suplimentar producția. După ce s-au angajat să realizeze numai în luna mai o producție suplimentară de 10 milioane

chele, ceea ce a permis obținerea unui plus de producție conștient din 2500 tone sodă calcinată și 200 tone sodă caustică, cantități cu care au fost compensate în bună parte ne-realizările înregistrate de Uzina de produse sodice din Ocna Mureș, unitatea afectată de calamități. O producție suplimentară în valoare de 6 milioane lei au obținut în luna mai și colectivele unităților din centrul de anvelope și mase plastice din Capitală. Propunerile de suplimentare a producției făcute de conducerea centralelor și combinatelor mai îndreptățesc să afirm, chiar înainte de definitivarea analizei lor la nivelul ministerului, că planul pe anul în curs va fi îndeplinit cu succes.

Vă rugăm să ne spuneți în ce măsură sînt pregătite întreprinderile industriei chimice pentru a răspunde, bunăoară, cerințelor sporite ale agriculturii pentru îngrășămintele chimice, teribice și insecticide? — Pină la ora actuală, Ministerul Agriculturii și Silviculturii nu și-a formulat cererile suplimentare pentru asemenea produse chimice. Ne-dăruim seama însă că ele nu pot să mai întîrzie. În prima urgență, ne-am angajat să livrăm în avans 30.000 tone de îngrășămintă cu azot. Prin măsurile deosebite pe care le-am luat pentru buna întreținere a instalațiilor producătoare de îngrășămintă va fi asigurată funcționarea lor constantă pentru a produce cantități cit mai mari de produse. Pentru anumite sortimente de teribice și insecticide, precum și pentru medicamente de uz veterinar, au fost luate în discuție posibilitățile de satisfacere într-o măsură cit mai mare a eventualelor necesități. Volumul mare de lucrări agricole ce trebuie executate urgent l-am avut de asemenea în vedere atunci cînd s-a propus suplimentarea producției anumitor tipuri de anvelope (pentru tractoare, îndeosebi). Pină la sfîrșitul lunii mai s-a și obținut o producție suplimentară de anvelope de cîteva mii de bucăți.

Promptitudina cu care au răs-puns colectivele tuturor unităților industriei chimice de lucru și și noul, inclusiv duminicile, dacă este nevoie, pentru a da țării cit mai multe produse, demonstrează hotărîrea lor de a contribui printr-o muncă fără preget la recuperarea pierderilor ce le-a suferit economia națională, de a asigura condițiile pentru dezvoltarea ei nestîngherită în continuare, de a realiza cu succes sarcinile mari și complexe ce le revin din planul de stat pe anul în curs.

Convorbire consemnată de Ioan ERHAN

— Problema intensificării producției a făcut obiectul unei largi dezbateri cu cadrele de conducere ale centralelor și combinatelor industriale, care și-au asumat angajamentul de a spori suplimentar producția. După ce s-au angajat să realizeze numai în luna mai o producție suplimentară de 10 milioane

chele, ceea ce a permis obținerea unui plus de producție conștient din 2500 tone sodă calcinată și 200 tone sodă caustică, cantități cu care au fost compensate în bună parte ne-realizările înregistrate de Uzina de produse sodice din Ocna Mureș, unitatea afectată de calamități. O producție suplimentară în valoare de 6 milioane lei au obținut în luna mai și colectivele unităților din centrul de anvelope și mase plastice din Capitală. Propunerile de suplimentare a producției făcute de conducerea centralelor și combinatelor mai îndreptățesc să afirm, chiar înainte de definitivarea analizei lor la nivelul ministerului, că planul pe anul în curs va fi îndeplinit cu succes.

## ÎNSEMINĂRI DESPRE PARTID...

(Urmare din pag. 1) drelor de partid, ale activiștilor aparatului de partid, devotamentul lor față de patrie, față de popor. Prin acțiuni temerare, ei au fost în primele rînduri ale organizării rezistenței în fața puhoaielor, au pășit cu bărbăție, dirizate și spirit de sacrificiu la salvarea oamenilor și a bunurilor lovite de calamități, la înlăturarea monstruoaselor ravagi, la refacere.

Zilele și nopțile teribile pe care acesția le-au trăit, zile de durere și coșmar, de luptă eroică, n-au fost prevăzute în agendele lor, în planurile lor de muncă. Dar toți laolaltă și fiecare în parte au știut, prin eforturi supraomenești, fără clipă de oclădă, să întreprindă ceea ce cu un deceniu înainte nici n-ar fi visat: să conducă operații de evacuare, să organizeze tabere de sinistrare, să muncescă la înlăturarea digurilor, să caute soluții pentru asigurarea apei de băut, să se îngrijească de amenajarea brutărilor, de împărțirea ajutoarelor, de mersul transporturilor, să editeze foi volante, să înghebeze mijloace de informare operative me-mbrilor de partid și să încerceze să convingă populația. Nu este o simplă figură de condei, care să urmărească „efecte stilistice” — dar să ne gîndim ce însemnă pentru un comitet de partid să exercite funcția de conducător al întregii vieți sociale în-un oraș aflat sub ape, fără lumină... Cu pluta improvizată sau cu barca și de multe, foarte multe ori înfruntînd cu pieptul puhoaielor, oamenii acesția au făcut-o la partid, în prezent pretutindeni, legînd solidaritatea, unitatea și voința de a învinge a poporului într-un front puternic, indestructibil.

Oricine a trăit, oricine a văzut, oricine a cunoscut faptele cumplitei încercări, știe și simțindu-și au fost pretutindeni în frunte oriunde era mai greu: și în halele fabricilor amenajate de puhoai, pentru a pune la adăpost mașinile, materialele prime, înfruntîndu-și chiar riscurile explozivilor, prăbușirilor și în operațiunile de salvare a oamenilor; și în punctele unde digurile începeau să cedeze — pretutindeni organizînd munca, îmbrăbîntind oamenii, însușind-le dirigența. Tocmai așa s-a răbunit ca de la conducerea superioară de partid la organele locale și până jos — în secțiile fabricilor, în cartiere, la sate — să existe un centru unic de voință și acțiune, intruchinîndu-și rolul conducător al partidului. Înalta forță morală și conștiința politică a comunistilor, care au știut să fie în mijlocul maselor, în fruntea luptei împotriva dezastrului, au fost pentru toți un exemplu, un îndemn la curaj și vitejie, la încredere.

În general, prin cine știe ce reflex al minții, noțiunea de calamitate se asociază cu aceea de bezna. În cazul acesta, chiar așa s-a și întimplat, căci foarte multe zone și localități au fost fondate în întuneric de cauza dezastrurilor provocate de năvala apelor. Dar tocmai faptul că partidul

## BRAȘOVUL INDUSTRIAL

(Urmare din pag. 1) pui, nici forțele lor. Sint impresiionante unitatea, spiritul de solidaritate și se manifestă în aceste zile, la oamenii noștri.

— Ce măsuri tehnico-organizatorice s-au aplicat în mod practic? — Aș aminti doar două. Mai întii, întreprinderile avariate și cele în funcțiune în continuare au fost grupate în cadrul cadrelor tehnico-îngineresti au cerut și au trecut să lucreze direct în producție. Ingerii ca Titus Dascalescu de la tehnolog-sef, Valeria Constantinopol de la mecanic și șef, sau tehnicieni ca Constantin Mitu de la serviciul tehnolog șef și alții muncesc efectiv la montarea motoarelor electrice.

După cum se știe, în multe din întreprinderile inundate, cele mai grav avariate au fost motoarele electrice. De aceea, nu întimplător cererile de motoare sosite la „Electroprecizia” s-au situat și se află, în continuare, pe primul plan. Prin-cu, un recent telefon, conducerea uzinei „Electro-Mureș” solicita urgent 24 motoare electrice de diferite puteri. După numai cîteva ore, conducerea unei alte unități din Tîrgu-Mureș — I.P.R.O.F.I. „23 August” — cerea și ea 22 motoare electrice. Dar majoritatea de motoare solicitate nu se aflau în producția curentă și totuși, ele trebuiau livrate nerîntîrziat. Și a doua zi, seara, motoarele respective se găseau la Tîrgu-Mureș în construcții, diții de muncă asiduă, de înaltă răspundere față de interesele economiei naționale, au fost executate și cele 71 motoare electrice pentru D.I.G.F.A. și, datorită acestor eforturi, 71 de utilaje pot fi folosite astăzi în acțiunea de prevenire a unor noi pierderi, în locurile în care apele devastatoare nu s-au potolit încă.

Se cuvine relevat că realizarea promptă a comenziilor sosite, ca și recuperarea rămănerii următoare, au loc în condițiile unor mari dificultăți provocate de nesosirea la timp a unor materiale și semifabricate din cauza inundațiilor. Datorită ritmului de lucru intensificat la maximum, s-a putut executa, în această perioadă, cu 40 la sută mai multe motoare și echipament electric auto decît media realizărilor anterioare. O asemenea concentrare de forțe a permis colectivului uzinei să recupereze rămănerii în urmă și astfel, să înnegrezeze — la capătul primelor 5 luni ale anului — o depășire a planului cu aproape 2,5 milioane lei la producția marfă.

Nu numai muncitorii, inginerii și tehnicienii de la uzina din Săcele au dovedit capacitatea lor reală de a răspunde prompt unor asemenea supra-solicitări de forțe, ci și cei din alte întreprinderi brașovene. „CONSTRUCTIVITATEA TRACTOAREI DIN BRASOV” au manifestat aceeași mare înțelegere față de ajutorul solicitat de uzina „Automecanica” din Mediaș. Ingerul Vasile Sechel, directorul general al uzinei de tractoare, ne-a prezentat, în acest sens un prim bilanț.

— Peste 30.000 ore au fost prestare de colectivul uzinei pentru recondi-

## IMPLICAȚII ALE RESTANȚELOR DIN INDUSTRIA CHIMICĂ

Sint necesare eforturi mari, dar și o organizare desăvirșită

Convorbire cu ing. Nicu CONSTANTIN adjunct al ministrului industriei chimice

● DIMENSIUNILE PIERDERILOR : 82 MILIOANE LEI FONDURI FIXE ȘI MILOACE CIRCULANTE DISTRUSE ; PESTE 220 MILIOANE LEI PRODUCȚIE NEREALIZATĂ ● PRIMELE DOUĂ CUPTOARE DE CARBID DE LA COMBINATUL CHIMIC DIN TÎRNĂVENI VOR REINTRA ÎN FUNCȚIUNE ÎN LUNA IUNIE ● ANGAJAMENTE SUPPLEMENTARE ALE COMBINATELOR ȘI CENTRALELOR INDUSTRIALE ● PE PRIM PLAN : CERINȚELE SPORITE ALE AGRICULTURII

reconstrucție, asigurînd satisfacerea tuturor necesităților de utilaje și materiale. Specialiștii care sint la fața locului au reușit să găsească unele soluții pentru refacerea rapidă a unor părți din construcții (hale, depozite). În cadrul combinatei chimice de la Făgăraș, Victoria Craiova, Săvinești, Tg. Mureș și Ploiești se refac motoarele electrice și aparatele de măsură și control avariate, iar în unitățile cu profil mecanic se execută pigse de schimb și anumite utilaje și subansamble. Potrivit graficelor în-

# ACUM, MAI MULT CA ORICÎND, PĂMÎNTUL TREBUIE FORȚAT SĂ DEA TOT CE POATE DA!

Insămînțarea și reinsămînțarea unei suprafețe de aproape 800 000 ha, evacuarea apelor care continuă să bălăcescă pe cîmpuri, refacerea grădinilor calamitate și plantarea legumelor pe noi suprafețe, prășitul sfeclii, florii-soarelui și porumbului, strînsul și depozitarea furajelor, repararea construcțiilor gospo-

dărești și a caselor distruse de ape — iată sarcini, pe cît de grele, pe atît de importante și urgente, care stau în fața oamenilor muncii din agricultură. Volumul uriaș de lucrări care trebuie executat cere o mare concentrare de forțe, participarea la muncă din zori pînă în noapte a fiecărui locuitor al satelor.

Există și forțe și hotărîrea — atît de puternic demonstrată de lucrătorii ogoarelor — de a învinge toate greutățile, de a obține o producție agricolă bună și în acest an. Este în interesul întregii țări, al fiecărui om al muncii de la sate.



## APROAPE 800 000 HECTARE! — aceasta este suprafața pe care se dă, în aceste zile, bătălia pentru insămînțări și reinsămînțări

Condițiile climatice nefavorabile din această primăvară au făcut ca pe mari întinderi de teren arabil să bălăcescă apa, împiedicînd executarea insămînțărilor. La acestea s-au adăugat mari suprafețe pe care culturile au fost distruse, ca urmare a revărsării apelor. După datele provizorii centralizate la Ministerul Agriculturii și Silviculturii (fără județele Teleorman, Timiș, Arad, Bihor și Vâlcea, care nu au comunicat încă aceste date) au fost compromise culturile agricole pe 237 189 ha, din care 43 469 aparțin întreprinderilor agricole de stat, iar 193 720 cooperativelor agricole. Din aceste suprafețe au fost insămînțate, în a doua jumătate a lunii mai, 3 782 hectare în întreprinderile agricole de stat și 23 230 hectare în cooperativele agricole. La Ministerul Agriculturii și Silviculturii se apreciază că la ora actuală terenurile care nu au putut fi lucrate din cauza stagnării apelor și suprafețele unde culturile au fost calamitate și nu au fost

încă reinsămînțate însumează 788 000 hectare. În cooperativele agricole au mai rămas de insămînțat 471 000 hectare — pentru a realiza planul la producția de porumb boabe. Mai sînt de semănat 14 200 ha cu sfeclă de zahăr și de plantat 26 300 ha cu cartofi de toamnă. Este o sarcină grea dar deosebit de importantă și urgentă! Realizarea ei impune o maximă concentrare a forțelor mecanice și umane, o muncă neîntreruptă, pe schimburi, astfel încît în jurul datei de 10 iunie insămînțările și reinsămînțările să fie încheiate. Ministerul Agriculturii și Silviculturii a indicat ca reinsămînțarea culturilor compromise să se facă cu aceeași cultură, sau alta din grupa respectivă. Peste tot unde din cauza întârzierii lucrărilor — nu pot fi semănată culturile stabilite să se insămînțeze porumb din grupa hibridelor timpurii și extratimpurii. Esențial este ca, pe măsură ce terenul se zvință, toate forțele să lucreze la semănat.

## LA PRĂȘIT — CU MAȘINILE, CU SAPELE, ORI DE CÎTE ORI ESTE NEVOIE!

Pe terenurile agricole unde culturile n-au suferit de pe urma revărsării apelor, porumbul, floarea-soarelui, sfecla de zahăr se dezvoltă în condiții bune. Dar din cauza excesului de umezală crește și buruienile. De asemenea, ploile numeroase și rezezi au format o scoarță puternică la suprafața solului, care împiedică creșterea normală a plantelor. De aceea, acum mai mult ca oricînd, trebuie să se execute la timp și la un înalt nivel agro-tehnic lucrările de întreținere a culturilor. Conștiința de marea îndatorire pe care o au față de patrie, față de ei înșiși, membrii cooperativelor agricole au împințit timpul, cu mic cu mare, tineri și bătrîni, muncind în zile de lucru ca și duminicile la întreținerea culturilor. Din datele centralizate la Ministerul Agriculturii și Silviculturii rezultă că, pînă la începutul acestei luni, în cooperativele agricole prima prășală a fost executată în proporție de 84 la sută la sfeclă de zahăr, 87 la sută la floarea-soarelui, 41 la sută la cartofi și 35 la sută la porumb. Au fost prășite a doua oară mari suprafețe cultivate

cu sfeclă de zahăr și floarea-soarelui. De asemenea, în întreprinderile agricole de stat prima prășală mecanică s-a realizat în proporție de 62 la sută la porumb și 87 la sută la floarea-soarelui, iar cea manuală — 61 la sută și respectiv 88 la sută. Timpul este bun, pămîntul se zvință. Este necesar ca, peste tot, lucrările de întreținere să se desfășoare fără întârziere, asigurînd astfel condiții optime de dezvoltare culturilor agricole și deci recolte mari. În acest scop trebuie folosite din plin mijloacele mecanizate și forța de muncă. Acolo unde nu pot intra tractoarele, să se lucreze manual cu sapele. Executarea la timp a prășitului este o cerință de cea mai mare actualitate. Prin această lucrare nu numai că se distruge buruienile și scoarța formată la suprafață, dar se încălzește și aerisese solul, ceea ce este deosebit de important în momentul de față. Lucrările de întreținere a culturilor prezintă cea mai mare însemnătate pentru viitoarea recoltă. De aceea timpul bun de lucru trebuie folosit din plin pentru executarea lor.



## FURAJE! Cît mai multe furaje cosite și însilozate!

Grînele au dat în spic. Se apropie secerișul. Sînt pregătite unitățile agricole să facă această lucrare? Întreprinderile agricole de stat sînt dotate cu 700 combine „Gloria”, mașini de mare randament, din care 400 vor fi folosite în campania de vară. Totodată, în aceste unități au fost puse în stare de funcționare o mare parte din celelalte utilaje care vor lucra în campania de recoltare. Și în întreprinderile pentru mecanizarea agriculturii pregătirile pentru seceriș sînt avansate. Pînă la 20 mai reparatul combinelor pentru cereale păioase se făcuse în proporție de 60 la sută, iar al preselor de balotat paie — 70 la sută. Au fost reparate toate cositoarele mecanice, greblele și combinele de siloz. Vremea recoltatului se apropie. Toate utilajele să fie puse în stare de funcționare!

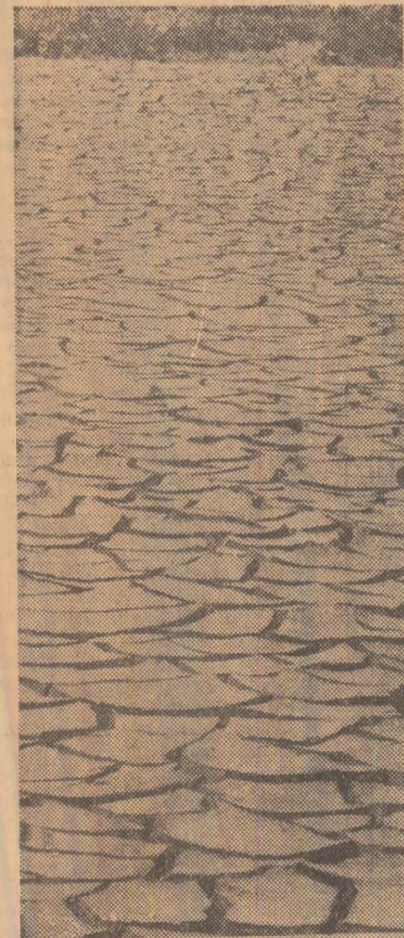
Ne aflăm în plin sezon de recoltare a lucerneli, trifoiului și a altor nutrețuri verzi. Pînă la data de 31 mai trifolienele au fost recoltate pe 11 800 ha în întreprinderile agricole de stat și de pe 148 300 hectare în cooperativele agricole. În aceste zile cu timp frumos este nevoie de utilizarea la întreaga capacitate a mijloacelor mecanice și manuale pentru a grăbi cositul, transportul și depozitarea finului, pentru însilozarea unor cantități

cît mai mari de nutrețuri. Ploile abundente din luna mai au cauzat, este adevărat, multe stricăciuni. Dar au favorizat creșterea plantelor furajere. Putem spune că există o mare bogăție de furaje. Ele trebuie strînse și păstrate cu cea mai mare grijă. Recenta Hotărîre a Comitetului Executiv al C.C. al P.C.R. și a Consiliului de Miniștri privind îmbunătățirea prețurilor de cumpărare a animalelor și produselor animaliere, precum și alte măsuri de stimulare a dezvoltării zootehniei cointeresează unitățile agricole, producătorii cu gospodării individuale din zone necooperativizate și pe țărani cooperatori să sporească efectivele și să depună eforturi și mai mari în vederea sporirii producției de carne, lapte, lînă, ouă. Dar ca aceste stimulente să se materializeze trebuie luate măsuri pentru asigurarea unor cantități cît mai mari de furaje.



## Pămînturile de sub ape să fie grabnic redat vieții!

Apa, apa căreia i se tăiau canale printre lanuri și era răspîndită pe ogoare cu pompele pentru a da viață plantelor strivite de secetă, trebuie acum alungată de pe cîmp pentru a putea face loc semănăturilor, pentru a o împiedica să facă noi pagube. Apa continuă să stagneze pe suprafețe mari. În Bărăgan continuă să fie acoperite de ape suprafețe însemnate, îndeosebi în județele Ilfov și Buzău. De aceea evacuarea apelor trebuie să constituie, în continuare, una din principalele preocupări ale oamenilor muncii din agricultură. Au fost puse în funcțiune un număr mare de utilaje de pompare, care trebuie să lucreze, în continuare, pînă la evacuarea completă a apei. Dar paralel cu aceasta trebuie folosite toate forțele disponibile la săpat șanțuri și canale de scurgere. Cu cît mai repede va fi evacuată apa, cu atît vom fi mai siguri de recoltă.



Fuge pămîntul. Crapă și fuge. La cooperativa agricolă din Bogata, județul Mureș, nămolul rămas după retragerea apelor a început să se usuce și să crăpe (fotografia din stînga). În Vrancea, pămîntul crăpă pe mare adîncime și fuge la vale (cele două fotografii suprapuse). Un nou obiectiv de muncă îndreptat pentru recuperarea acestor terenuri, momentan scoase din circuitul agricol.



## TOT CE AU DĂRÎMAT PUHOAIELE — RECONSTRUIT ÎN CEL MAI SCURT TIMP!

Revărsarea apelor a distrus un mare număr de construcții gospodărești ale cooperativelor agricole: grajduri, saivane, magazii. Altele au fost avariate încît necesitau reparații substanțiale. Imediat după retragerea apelor, cooperatorii au trecut cu hotărîre la reamenajarea grajdurilor, a altor construcții pentru a asigura reluarea normală a producției. În satul Gelmar, județul Hunedoara, îndată după retragerea apelor, țărani au trecut la curățirea grajdurilor cooperativei agricole, în care mîlul se depusese de o jumătate de metru. La cooperativa agricolă

din comuna Apa, județul Satu-Mare, cooperatorii au început să recupereze materialele din grajdul distrus de furia apelor pentru a putea face altul. Exemple de acest fel sînt cu sutele. Trebuie continuată cu intensitate acțiunea de refacere a construcțiilor, acordîndu-se prioritate adăposturilor pentru animale, magaziiilor pentru păstrarea produselor agricole și altor obiective productive. Trebuie recuperat, de asemenea, tot ce se poate din construcțiile ce se demolează pentru a se refolosi în proporție cît mai mare.

În fotografie — la cooperativa agricolă din Cuci, județul Mureș, sînt refăcute din temelii construcțiile gospodărești

# NECLINTIT, PE FRONTUL LUPTEI CU FLUVIUL

## Localitățile, uzinele, ogoarele de la Dunăre trebuie apărate cu orice preț!

Interviu cu ing. Barbu POPESCU, adjunct al ministrului agriculturii și silviculturii, președintele Comisiei centrale de apărare împotriva inundațiilor și ghejurilor

— Cum este întinpinată noua viitură? Ce avem de apărut de-a lungul Dunării?

— Împotriva viiturii, a cărei culminație a început să apară la Baziaș, trebuie să apărăm numeroase așezări omenești, căi de comunicație și importante obiective economice și industriale; să evităm orice pierderi de pe cele aproape 400.000 ha ale terenurilor îndiguite, de unde scoțăm pe o recoltă de porumb dintre cele mai bune. Incintele îndiguite, deslășite reprezintă doar circa 4 la sută din suprafața agricolă a țării, totuși, datorită condițiilor foarte prețioase existente, dau 10-12 la sută din totalul recoltei în cele mai avantajoase condiții economice.

De-a lungul Dunării sînt de protejat 18 orașe și 30 comune, plus sutele componente. Printre așezările omenești se numără municipiile Turnu-Severin, Turnu-Măgurele, Giurgiu, Brăila, Galați și Tulcea, ca instalațiile portuare și putericele lor obiective industriale: șantierul naval Giurgiu, Oțenița, Brăila și Galați, combinatele din Turnu-Măgurele, Călărași și Chișinău, uzinele mecanice din Turnu-Severin și celelalte obiective economice și sociale din localitățile dunărene. În plus sînt de apărat șantierul naval Giurgiu și cele mai importante obiective: Sistemul hidroenergetic și de navigație Porțile de Fier și podul rutier Giurgiu-Vadul Oii.

— Ce acțiuni se întreprind pentru prevenirea unor eventuale pagube?

— În ceea ce privește de pe malul fluviului, Cernavodă, Brăila, Galați, Tulcea, se lucrează intens la înălțarea unor diguri provizorii pentru apărarea porturilor, a unor zone industriale și a cartierelor mai joase. În zonele Giurgiu și Oțenița, întreprinde-

Importante cantități de materiale: circa 4 milioane saci de polietilenă și textile, 500 metri cubi dulapi și scinduri, 100.000 pari, 70.000 panouri de sticlă și fascine, 8-a deplasat în zonele de apărat un vast arsenal de mijloace tehnice — sute de scropele, autobasculante, autocamioane, tractoare, buldozere, sonete, șlepurii. Numai Ministerul Transporturilor a pus la dispoziție peste 1.100 de autovehicule. La acestea se adaugă mii de vehicule și utilaje existente pe plan local. Volumul materialelor, numărul utilajelor expediate, al efectivelor umane care participă în marea înclăștare cu Dunărea cresc pe zi ce trece.

Este necesar ca și de acum înainte orice cerere a Comisiei centrale privind materiale, utilaje, forțe de muncă să se bucure de cea mai promptă

solicitare. Cerința stringentă a momentului, importanța a ceea ce se impune apărut trebuie înțeleasă cu maximă responsabilitate patriotică. Desigur că și solicitările locale se cer tehnic chibzuite, pentru a nu lipsi alte zone de ajutorul necesar, pentru a nu crea greutăți altor unități în realizarea sarcinilor lor.

SINTEM ÎN MOMENTUL ÎN CARE SE ÎMPUNE CONCENTRAREA MAXIMĂ A TUTUROR RESURSELOR MATERIALE, FIZICE, ORGANIZATORICE PENTRU SUCCESUL ACESTEI ACȚIUNI. OBIECTIVELE DE LA DUNĂRE TREBUIE APĂRATE CU PREȚUL ORICĂROR EFORTURI!

Interviu consemnat de AI. PLAIȘU

## Culminația viiturii de pe Dunăre pătrunde în țară

Evoluția noii viituri prezentată pentru cititorii noștri de dr. ing. Mircea PODANI șeful Comisiei centrale de apărare împotriva inundațiilor și ghejurilor

După o țarnă prelungită, cu multe zăpezi, viitura de primăvară, frească, a început apoi acesta ceva mai târziu pe toate rîurile bazinului dunărean, astfel încît colectorul tuturor acestor ape, fluviul Dunărea, a putut atinge nivelurile de culminație abia în a doua jumătate a lunii aprilie. Cu această ocazie au fost atinse și depășite cîteva din cele mai înalte cote. Nu se topiseră încă toate zăpeziile cînd frontul de ploi masive au încercat o bună parte a continentului, menținînd ridicat nivelul apelor în rîuri. O încălzire bruscă de cîteva zile, la începutul lunii mai, a dus la un dezechilibru rapid în munți, umat de ploile torențiale de lungă durată, în cea de-a doua decadă, care au provocat dezastrul ale cărui urmări se cunosc.

Toate apele din partea de vest a țării au fost colectate apoi de Tisa, al cărui debit a crescut de patru-cinci ori față de cel mediu; pe parcursul ei au fost inundate suprafețe în țările vecine: Ungaria, Iugoslavia. În aceste zile, puiul de apă este transportat de Dunăre și în sectorul românesc al fluviului. Trebuie menționat că, în această perioadă, și alte zone ale bazinului dunărean au fost afectate de ploi care i-au sporit debitul. Încă de la 21 mai, la Baziaș a început să se facă simțită noua undă de viitură, CARE FINĂ AZI A CRESCUT CU PESTE UN METRU. Într-un timp,

virful ei a înaintat pînă dincolo de zona Călărași. Cîteva din cotele atinse pînă acum depășesc pe cele din primăvară și toate cite s-au măsurat pînă acum vreodată.

În momentul de față debitul Dunării este de peste 14.000 metri cubi pe secundă; maximal nu va depăși 14.500 metri cubi la punctul de intrare în țară.

CULMINAȚIA VIITURII ESTE ATINSĂ ÎN CURSUL ZILII DE AZI ȘI DE MINE, ca situiune de jur și de cotei de 740-750 cm la Baziaș, deci cu cîteva centimetri sub cota prognozată o săptămîină în urmă. Această evoluție este datorată unor întîzieri în propagarea viiturii pe Tisa și creării unei diferențe de fază față de culminațiile pe Dunăre și alți afluenți ai fluviului, Drava și Sava, precum și revarsărilor produse în amonte de Baziaș. NIVELURILE ÎNALTE VOR OSCILA ÎNCA TIMPU DE 4-5 ZILE ÎN APROPIEREA COTEI MAXIME, DEPLASÎNDU-SE ÎN DECURS DE CIRCA ZECE ZILE, PE SECTORUL ROMÂNESC AL DUNĂRII PÎNĂ LA VARSĂREA ÎN MARE. Totuși această perioadă și încă cel puțin o decadă după aceea, situația impune o deosebită atenție, măsuri operative, o veghe permanentă și intervenții fulgerătoare în zona digurilor care apără localitățile, incintele și celelalte obiective economice.

# STULENT ȘI SPRIJIN

## UNU SECTOR ECONOMIC DE PRIMĂ ÎNSEMNĂTATE ÎN APROVIZIONAREA POPULAȚIEI

(Urmare din pag. 1)

atunci cînd și cerințele de consum ale populației sînt mari.

tenșificarea construcției de unități moderne de creștere a animalelor, bazate pe tehnologii noi și un grad de mecanizare ridicat. Esențial este că în aceste unități se realizează produse marț și partizi mari care vor intra în fondul central al statului în scopul îmbunătățirii aprovizionării populației, al satisfacerii altor nevoi ale economiei.

Importantele fonduri necesare pentru majorarea prețurilor de cumpărare și acordarea celorlalte stimulente prevăzute, se vor asigura parțial din veniturile statului, iar o anumită parte prin majorarea prețurilor cu amănuntul la unele produse de origine animală.

Hotărîrea precizează că la unele sortimente de larg consum — carne de o anumită calitate, unt, slănină etc. se mențin actualele prețuri, ceea ce exprimă grija pentru a nu afecta bugetul familiilor cu venituri mici. Este de maximă însemnătate ca organele comerciale să facă totul pentru a asigura aprovizionarea constantă a pieței cu produse din această categorie, precum și o judicioasă reparatură produselor animaliere în toate unitățile de desfacere din toate zonele țării. Hotărîrea vizează direct o serie de organe centrale și locale, între care Ministerul Agriculturii și Silviculturii, Ministerul Industriei Alimentare, Ministerul Comerțului Interior, consiliile populare au de îndeplinit sarcini a căror importanță este direct determinată de marea răspundere a asigurării producției alimentare și, implicit, a aprovizionării populației. Și în această privință Hotărîrea trebuie respectată întocmai, trebuie îndeplinită atît în litera cît și în spiritul său, căci tocmai în realizarea unei producții sporite, a unei aprovizionări constante cu carne și produse animaliere se află rațiunea care a determinat adoptarea acestui document. Magazinele de desfacere să fie aprovizionate cu un sortiment de produse cît mai bogat și în primul rînd, de largă accesibilitate. Pretutindeni să se afle la îndemna cumpărătorilor produsele cu prețuri mai reduse. Prețurile să fie corect aplicate și rigurose respectate. Ceițteanul să aibă, mai ales în unitățile de desfacere a cărnii proaspete cu amănuntul, posibilitatea alegerii și achiziționării acelor sortimente care se potrivește mai bine gustului și puterii sale de cumpărare. În această privință este o obligație care decurge direct din Hotărîrea să se exercite un control riguros atît asupra producției cît și asupra

pra desfacerii — zi de zi pînă la cele mai mici magazine.

În stabilirea noilor prețuri de vînzare cu amănuntul s-a avut în vedere să nu fie afectată ridicarea salariului real al oamenilor muncii prevăzută în actualul plan cincinal.

Faptul că o parte din fondurile deținute zootehniei se vor realiza prin majorarea unor prețuri de vînzare cu amănuntul este determinat de necesitatea de a nu slăbi marile eforturi de investiții pentru dezvoltarea economiei naționale, pentru celelalte acțiuni social-culturale în folosul direct al oamenilor muncii. La aceste considerente trebuie adăugat faptul că paralel cu pagubele incalculabile provocate celorlalte sectoare ale vieții economice, recente calamități naturale au dat lovitură grea zootehniei, concretizate în pierderea a zeci de mii de animale, distrugerea multor adăposturi, degradarea pășunilor. Pe de altă parte, vechiul sistem de achiziții al produselor animaliere care aparțin acestui sector esențial de producție a statului, s-ar fi răsfîrșit în mod inevitabil — în actualele condiții — asupra capacității statului de a desfășura pe un front larg acțiunea de normalizare a întregii vieți economice și sociale, ceea ce, în ultima instanță, ar fi avut efecte negative asupra nivelului de trai al populației.

Sporirea prețului de cumpărare a animalelor și produselor animaliere, stimularea producătorilor pentru dezvoltarea creșterii animalelor, înscriu în șirul de măsuri luate de conducerea partidului și statului nostru, pentru a asigura dezvoltarea accentuată a zootehniei, mărirea ponderii acestui sector esențial de producție în ansamblul agriculturii.

De o evidentă eficiență economică, măsurile cuprinse în recenta Hotărîre nu vor acționa de la sine. Este imperios necesar ca, o dată cu aplicarea acestora, să se acorde o deosebită atenție ansamblului de măsuri menite să determine ridicarea nivelului general al activității în domeniul zootehniei, îmbunătățirea muncii în fermele de animale, sporirea producției de furaje, perfecționarea asistenței zooveterinare etc.

Problema esențială este ca factorii de stimulare materială a tuturor producătorilor, importanțele avantaje și înlesniri acordate să fie aplicate cu multă răspundere pentru a se asigura eficiența acestor măsuri și a livrării fondului de stat într-un timp scurt pentru satisfacerea cît mai deplină a cerințelor crescînde ale populației și nevoilor de progres ale agriculturii noastre socialiste.

## Sînt convins că piața va fi mai bine aprovizionată

(Urmare din pag. 1)

simularea producției, a producătorilor, pentru a asigura creșterea animalelor în general, sub semnul rentabilității. Iată de ce consider util că la investițiile alocate pentru dezvoltarea zootehniei — care, în viitorul cîntin, se vor ridica, așa cum am afirmat din alte documente, la 20 miliarde lei — s-a adăugat acum un complex de măsuri pentru a mai bună contresarea a producătorilor agricoli și sînt convins că aceste măsuri vor da rezultate bune. De altfel, am avut curiozitatea să fac un calcul pentru

a vedea care sînt, pentru mine, efectele majorării unor prețuri de vînzare cu amănuntul. În familia mea, compusă din trei persoane, se consumă în medie, pe săptămîină, 4 kg de carne și 6 litri de lapte. Asta înseamnă că bugetul meu va fi afectat cu aproximativ 34 de lei pe lună, ceea ce îmi pare a fi o sumă mai mult decît modestă în raport, de pildă, cu cel peste 800 de lei, cît reprezintă sporul lunar înregistrat de cîștigii familiei mele, ca urmare a generalizării noului sistem de salarizare și a majorării salariilor.

## VOM PRODUCE ȘI VOM VINDE STATULUI CANTITĂȚI MAI MARI DE CARNE ȘI LAPTE!

(Urmare din pag. 1)

Este un adevăr lesne de înțeles că pentru a dezvolta un sector ale cărui produse sînt solicitate în cantități crescînde, așa cum este cazul zootehniei, este nevoie de stimulente materiale care să-i permită să se dezvolte pe măsura cerințelor. Tocmai pe baza sprijinului puternic acordat de stat, am hotărît să organizăm o fermă de 50 vaci cu lapte și să ne asociem la complexul de creștere și îngrășare a porcilor de tip intercooperatist, care se construiește în comuna noastră. Menționez că acest complex va livra, începînd din 1971, cîte 30.000 porci anual, de trei ori mai mult decît realizează acum toate cooperativele agricole din județ. În sprijinul aplicării și al dezvoltării acestor programe de dezvoltare a zootehniei se înscrie și Hotărîrea Comitetului Executiv al C.C. al P.C.R. și a Consiliului de Miniștri privind îmbunătățirea prețurilor de cumpărare și a produselor animaliere. Prețurile acordate, celelalte stimulente materiale, ne vor ajuta în eforturile ce le facem pentru creșterea efectivului de animale și a producției de carne și lapte într-un ritm mai rapid. Scopurile făcute de noi, pe baza prevederilor înscrise în Hotărîre, arată că pînă la sfîrșitul anului în curs, cooperativa va realiza un nivel suplimentar de 173.000 lei, asigurîndu-se creșterea valorii unei norme convenționale cu 1,20 lei. În același timp, vom putea spori fondul de acumulare destinat dezvoltării bazei tehnico-materiale a producției, punerii în valoare a posibilităților de a crește mai multe animale din rase ameliorate, de a vinde statului mai multe produse de calitate. Iată de ce, o dată cu aplicarea și îndeosbi îngrîșitorilor de animale, luînd cunoștință de noile măsuri, și-au exprimat hotărîrea de a nu preocupă nici un efort pentru buna aprovizionare a populației. Noi înțelegem răspunderea noastră de a produce mai mult, de a înălțura orice risipă, vrem să depășim sarcina contractuală cu cel puțin 80.000 l lapte și 3.300 kg carne de porc. Aceasta este hotărîrea unanimă a îngrîșitorilor de animale care, ca și ceilalți cooperatori, producînd mai mult pentru aprovizionarea pieței, vor cîștiga și ei mai mult. Totodată prețurile de cumpărare stimulatorii ne determină să reanalizăm posibilitățile de care dispunem și să devansăm planurile întocmite pentru creșterea mai rapidă a efectivului de animale și a producției de carne și lapte.

## „Este și punctul nostru de vedere“

(Urmare din pag. 1)

Salariile de la „Textila“-Ditești s-au strîns — la inițiativa organizației de partid — și au luat cunoștință de noua hotărîre privind îmbunătățirea prețurilor de cumpărare a animalelor și a produselor animaliere — arăta aici Marin Ghimes, ajutor de maestru. Eu, unul, consider că în general, sub semnul rentabilității de carne și lapte mai mari. Așa cum se subliniază în hotărîre, parțial majorările sînt suportate de stat și diferența se va acoperi prin majorarea prețurilor cu amănuntul. Aceste diferențe reprezintă sume mici pentru noi, cumpărătorii, însă pentru întregul sectorului respectiv ele au o mare importanță.

— Parsel cu îmbunătățirea prețurilor de cumpărare, unitățile agricole sînt chemate să și perfecționeze munca în zootehnie, să reducă cheltuielile, în așa fel încît peste tot activitatea din acest sector să fie rentabilă și eficientă. Este de altfel în interesul ambelor părți — atît al producătorilor, care vor obține cîștiguri mai mari, cît și al populației, care va fi mai bine aprovizionată.

— Programul de dezvoltare a zootehniei — care va permite să se îmbunătățească nivelul aprovizionării populației — impune, între altele, o reorganizare a prețurilor de cumpărare a animalelor și a produselor animaliere — arăta aici Marin Ghimes, ajutor de maestru. Eu, unul, consider că în general, sub semnul rentabilității de carne și lapte mai mari. Așa cum se subliniază în hotărîre, parțial majorările sînt suportate de stat și diferența se va acoperi prin majorarea prețurilor cu amănuntul. Aceste diferențe reprezintă sume mici pentru noi, cumpărătorii, însă pentru întregul sectorului respectiv ele au o mare importanță.

Dezvoltînd aceeași idee, a necesității rentabilizării sectorului zootehnic, și relevînd efectele pe care această le are asupra mării producției de carne și lapte, maestrul Ion Condilă a spus:

— Parsel cu îmbunătățirea prețurilor de cumpărare, unitățile agricole sînt chemate să și perfecționeze munca în zootehnie, să reducă cheltuielile, în așa fel încît peste tot activitatea din acest sector să fie rentabilă și eficientă. Este de altfel în interesul ambelor părți — atît al producătorilor, care vor obține cîștiguri mai mari, cît și al populației, care va fi mai bine aprovizionată.

— Programul de dezvoltare a zootehniei — care va permite să se îmbunătățească nivelul aprovizionării populației — impune, între altele, o reorganizare a prețurilor de cumpărare a animalelor și a produselor animaliere — arăta aici Marin Ghimes, ajutor de maestru. Eu, unul, consider că în general, sub semnul rentabilității de carne și lapte mai mari. Așa cum se subliniază în hotărîre, parțial majorările sînt suportate de stat și diferența se va acoperi prin majorarea prețurilor cu amănuntul. Aceste diferențe reprezintă sume mici pentru noi, cumpărătorii, însă pentru întregul sectorului respectiv ele au o mare importanță.

Dezvoltînd aceeași idee, a necesității rentabilizării sectorului zootehnic, și relevînd efectele pe care această le are asupra mării producției de carne și lapte, maestrul Ion Condilă a spus:

# Reviza noastră este: APA NU VA TRECE!

De zile și nopți se deslășoară bătălia încordată și tenace pentru apărarea avuțiilor materiale și umane din zonele amenințate de viitura apelor Dunării. În continuarea interviurilor-fulger, publicate în ziarul de ieri, inserăm astăzi noi răspunsuri, ale primarilor unor alte localități riverane, la următoarele întrebări:

**CORABIA**  
Digul este supravegheat zi și noapte  
Mircea FLOREA, primarul orașului

1 În jur de 3 luni, apa va atinge cota 765 cm. Tendința de creștere este evidentă de mai multe zile în dreptul orașului nostru, în ultimele 3 zile Dunărea a crescut cu încă 33 cm, ajungînd la 756 cm.

2 În vîrbă de instalații productive și mai ales, de culturi agricole a căror valoare însumează aproximativ 133.000.000 lei.

3 Pe scurt: construirea unui dig provizoriu din saci cu nisip protejînd digul pe alimentantul șoselei naționale în punctul Girovo; de asemenea, a fost suprînălțat digul de apărare a terenurilor agricole și a localităților riverane pe o distanță de aproape patru kilometri; stația de pompe a orașului s-a întărit și consolidat cu saci cu nisip; de acolo evacuîndu-se nase electropompe expuse inundațiilor; s-au evacuat 500 taurine ale I.A.S. Corabia. În amonte, între Ostrovieni și Papadia, acolo unde fluviul a pătruns în pădurea Vidroșu, a fost înălțat un porț în care sînt ancorate mai multe bacuri și șalupe ale lotului de hidromecanizare, gata de intervenție.

**CĂLĂRAȘI**  
Cota maximă întinpinată cu maximum de efort  
Radu SINIȘTEANU, primarul municipiului

1 Este de așteptat ca, la noi, Dunărea să atingă nivelul cel mai înalt la 4-5 luni, cînd va ajunge la cota de 715 cm.

2 Lista este lungă. Aș menționa doar cîteva obiective, printre care silozul, porțile și gara fluviailă, stația de pompare a apei, secția de drumuri și poduri, zeel de case și alte imobile. La toate acestea se adaugă incinta agricolă Călărași-Râu, de aproape 11.000 ha, din sistemul îndiguit Călărași. Așadar, bunuri importante a căror apărare concentrează toate energiile.

3 Se lucrează fără răgaz, pentru a înclăștra, pînă în cele mai mici amănunte, planul de măsuri întocmit în vederea cîștigării bătăliei cu apele. Sintem hotărîți să nu cedăm nimic! Pînă în prezent, a fost executat un dig din saci cu nisip, fascine și baloturi de paie, pe o distanță de 1.200 metri. Totodată, peste 1.500 de salariați din întreprinderile și instituțiile orașului, membri ai găzilor patrioțice, organizații în echipe speciale de intervenție, lucrează la suprînălțarea coronamentelor digurilor de apărare, îngrășarea secțiilor taluzurilor, la combaterea infiltrărilor apelor în diguri. În stare de permanentă veghe se află echipele din incinta Călărași-Râu, avînd la dispoziție — zeel de mașini și utilaje de intervenție — buldozere, scropele, autobasculante, tractoare cu remorci, autocamioane.

**BRĂILA**  
Mii de oameni — gata să intervină în orice clipă  
Radu CONSTANTIN, primarul municipiului

1 Datele hidrologice comunicate de Comisia centrală de apărare împotriva inundațiilor arată că la Brăila, apele Dunării vor atinge cota maximă de 635 cm în perioada 6-7 lunie.

2 Avem de apărat de furia apelor întreaga zonă industrială a portului, cu toate clădirile, mijloacele fixe și mijloacele de producție, precum și toate celelalte importante întreprinderi situate în această parte a orașului, două cartiere — Comorofa și Radu Negru, satul Vărsătura — cu peste o mie de case, bunuri a căror valoare estimativă depășește 500 de milioane lei. De asemenea, apărăm 300 de hectare cultivate cu legume și peste 400 hectare cu cereale.

3 Ne bîzim pe cele două diguri de apărare a orașului: digul din zona industrială a portului — lung de 6 kilometri, ridicat în două zile și o noapte, pentru care s-au evacuat și transportat peste 25.000 metri cubi pămînt, s-au așezat peste 8.000 saci cu pămînt etc. — precum și digul înălțat în zona satului Vărsătura avînd o lungime de patru kilometri. Pentru orice eventualitate am luat și alte măsuri.

Sînt oricînd pregătiți să intervină 7.000 de locuitori ai municipiului, în frunte cu muncitorii din unitățile industriale ale orașului. Elementul decisiv îl constituie hotărîrea fermă a celor peste 170.000 de locuitori ai municipiului de a face față oricărui pericol.

**TULCEA**  
Organizat, metodic, calm  
Ion ANDRONACHE, primarul municipiului

1 Cota maximă a Dunării, potrivit prognozelor, va fi înregistrată în zona Tulcea în perioada 8-10 iunie, cînd apele vor atinge 435 cm, nivel pe care tulcenii l-au înfruntat și în urmă cu o săptămîină, în condiții de furtună și ploi puternice.

2 Răspunsul la această întrebare e cuprins în însuși faptul că peste 90 la sută din forța economică a municipiului este amplasată în imediata vecinătate a fluviului: Fabrica de conserve de pește, întreprinderea de construcții, reparații nave și utilaje, Unitatea de transporturi stufoase, Fabrica de făină de pește, Fabrica de conserve de legume, numeroase depozite etc. Tot aici se găsec sate de apartamente noi, magazine, instituții de cultură.

3 Întind seama de prognoză, s-au inițiat din vreme o serie de măsuri de apărare, la care au luat parte, din îndemnul unei înalte constiiențe, peste 5.000 de cetățeni. Digul — pe care l-am construit acum din piatră, pămînt, stuf, lemn, are o înălțime de peste o jumătate de metru față de cota maximă prevăzută. Oamenii sînt și zi și noapte de veghe pe toată lungimea celor 18 km., cît măsoară digul, avînd pregătite rezerve corespunzătoare de materiale pentru a interveni la nevoie. Un număr suficient de motopompe de mare capacitate, mijloace auto și utilaje de intervenție, sînt amplasate lângă dig, gata oricînd să fie puse în funcțiune. Asemeni tuturor celor care poartă în aceste zile o mare bătălie — pentru a preveni pînă la urmă dezastrii ale fluviului, tulcenii stau neclintii de strași — dig viu. Organizat, metodic, calm.

Sosirea în Capitală a secretarului de stat pentru afacerile externe al Canadei

La invitația ministrului Afacerilor Externe al Republicii Socialiste România, Corneliu Mănescu, luni după-amiază a sosit în Capitală, într-o vizită oficială, secretarul de stat pentru afacerile externe al Canadei, Mitchell Sharp.

Vizită protocolară

La scurt timp după sosirea secretarului de stat pentru afacerile externe al Canadei, Mitchell Sharp, a făcut o vizită protocolară ministrului Afacerilor Externe al Republicii Socialiste România, Corneliu Mănescu.

Dineu în onoarea ministrului canadian

Ministrul Afacerilor Externe, Corneliu Mănescu, a oferit, luni seara, un dineu în onoarea secretarului de stat pentru afacerile externe al Canadei, Mitchell Sharp.

Cronica zilei Telegramă

Tovarășii Ștefan Voitec, președintele Marii Adunări Naționale, a adresat președintele Adunării de Stat a Republicii Populare Ungare, tovarășii Gyula Kallai, o telegramă de felicitare cu ocazia împlinirii vârstei de 60 de ani.

Primul secretar al Comitetului Central al Uniunii Tineretului Comunist, Ion Iliescu, ministrul Problemei Tineretului, a avut luni la amiază o întrevvedere cu delegația Tineretului Democrat (Liberal) din Republica Federală a Germaniei, condusă de Kolner Rainer.

Luni după-amiază s-a întors în Capitală Pompiliu Macovei, președintele Comitetului de Stat pentru Cultură și Artă, care a făcut o vizită oficială în Franța (cu prilejul inaugurării la Paris a expoziției „Tezaur de artă veche din România”), precum și în Suedia.

Luni s-au deschis la București lucrările unui colochiu tehnico-științific privind dezvoltarea industriei de calculatoare electronice în Franța.

Luni s-a deschis la București lucrările unui colochiu tehnico-științific privind dezvoltarea industriei de calculatoare electronice în Franța.

SPORT • SPORT • SPORT • SPORT • SPORT • SPORT • SPORT MEXICO '70 - CAMPIONATUL MONDIAL DE FOTBAL

Post-scriptum la meciul Mexic — U. R. S. S.

CIUDAD DE MEXICO. — Ca și în anul 1966, (pe Wembley: Anglia — Uruguay 0-0), noul campionat mondial de fotbal s-a deschis, pe stadionul „Azteca” din Ciudad de Mexico, cu un rezultat de egalitate: U.R.S.S. — Mexic 0-0 — ar putea rezulta deci că la 9-lea campionat mondial de fotbal va fi caracterizat de un joc defensiv, ceea ce nu este exclusiv.

...și anticipări la partidele de astăzi

MECIUL ROMANIA-ANGLIA VA FI TRANSMIS DE TELEZIUNEA NOASTRĂ, DE LA ORA 23.50

GUADALAJARA. — Echipele României și Angliei vor deschide astăzi seria meciurilor din grupa a treia a campionatului mondial de fotbal. Jocul de la Guadalajara — scrie corespondentul agenției „France Presse” — este așteptat cu emoție în Anglia.

Cine va câștiga titlul suprem?

Redăm aici pronosticurile de ultimă oră ale antrenorilor celor 16 finaliste: Mario Zagalo (Brazilia); „Anglia este favorita principală, dar mi-ar plăcea să o învingă Brazilia — R.F.G.”; Ștefan Boskov (Bulgaria); „Judecând după meciurile adversari în luptă pentru titlu — Anglia sau R.F.G.”; Blagoje Vidinić (Maroc); „Brazilia”; Orvar Bergmark (Suedia); „Italia”; Eduardo Hohberg (Uruguay); „Aș dori ca trofeul să revină în America de Sud; mi-ar fi indiferent cine l-ar aduce — Brazilia sau Uruguay”; Andrei Starostin (U.R.S.S.); „Anglia, Brazilia sau R.F.G.”; Raymond Goethals (Belgia); „Favoritele mele sînt R.F.G. și Italia”; Josef Marko (Cehoslovacia); „Anglia”; Emanuel Scheffer (Israel); „Brazilia sau Italia”; „Cred însă că nu vor lipsi surprize; aș dori, desigur, ca o surpriză să fie furnizată de echipa mexicană”.

LISTA DE CÎȘTIGURI

la depunerile pe obligațiunile C.E.C. cu cîștiguri TRAGEREA LA SORTI DIN 31 MAI 1970

Table with columns: Numărul obligațiilor, Valoarea cîștigurilor, etc. Total: 2.830.000

Cîștigurile revin întregi, obligațiunile de 200 lei. Obligațiunile de 100 lei, 50 lei și 25 lei primesc 1/2, 1/4 respectiv 1/8 din cîștigurile de 1 lei. În valoarea cîștigurilor este cuprinsă și valoarea nominală a obligațiunilor cîștigătoare.

De la ADAS

Administrația Asiguraților de Stat anunță că la tragera de amortizare a asigurărilor mixte de viață din 30 mai 1970 au ieșit următoarele opt combinații de litere:

COMITETULUI CENTRAL AL PARTIDULUI COMUNIST ROMÂN

Dragi tovarăși, Comitetul Central al Partidului Comunist din Belgia exprimă sentimentele sale cele mai frățești față de victimele inundațiilor care au lovit Republica Socialistă România.

Pe aeroportul internațional „București-Otopeni”, delegația a fost întâmpinată de tovarășii Mihai Cere, membru supleant al Comitetului Executiv, secretar al C.C. al P.C.R., Ilie Rădulescu, membru al C.C. al P.C.R., Ștefan Andrei, membru supleant al C.C. al P.C.R., de activiști de partid.

Întorcerea din Austria a delegației C. C. al P. C. R.

Luni seara s-a însoțit în Capitală delegația Comitetului Central al Partidului Comunist Român, formată din tovarășii Mihai Dalea, membru supleant al Comitetului Executiv al C.C. al P.C.R., și Ghizela Vass, membru al C.C. al P.C.R., care participau la lucrările celui de-al XXI-lea Congres al Partidului Comunist din Austria.

Expoziție cu lucrări tehnice executate de elevi

La Grupul școlar de construcții din Șoseaua Mihai Bravu s-a deschis luni dimineață prima expoziție cu lucrări tehnice executate de elevii școlilor profesionale și de specialiștii din cadrul grupului școlar. Expoziția este organizată de Comitetul municipal București al U.T.C. în colaborare cu ministerele economice care au în subordine aceste școli.

ÎN MEMORIA LUI NICOLAE BĂLCESCU

La Oradea a avut loc luni festivitatea dezvelirii statuii marelui revoluționar Nicolae Bălcescu. La festivitate a luat parte Victor Bolojan, membru al C.C. al P.C.R., prim-secretar al Comitetului județean Bihor al P.C.R., și alți reprezentanți ai organelor locale de partid și de stat.

SPRIJIN ACORDAT ROMÂNIEI PENTRU ÎNLĂTURAREA URMAȘILOR

Din partea unor state, organizații de Cruce Roșie și a altor organizații

Cooperarea din R.F. Polonă, prin întreprinderea „Polcoop”, donează, în folosul sinistratilor, 1.500.000 zloți în confectii, încălțăminte și alimente, iar în folosul confectii, încălțăminte, pieșuri și diverse alimente.

Din partea unor firme și oameni de afaceri

Print-o telegramă, firma italiană „Snia Viscosa” a anunțat că depune suma de 5.000.000 lire italiene în folosul sinistratilor. Au mai făcut donații firmele „Legonore” — 1.000.000 de lire italiene, iar firma „P. Mibelli” — „Marino Legnani” și „Geaner” — cite 500.000 lire italiene.

teatre

tv

# Viața internațională

## ORIENTUL APROPIAT

- ATACURI ISRAELIENE ÎN NORDUL IORDANIEI ȘI ÎN ZONA CANALULUI DE SUEZ
- REUNIUNEA CABINETULUI EGIPTEAN

Citind un purtător de cuvânt al armatei iordaniene, Agopres informează că forțele israeliene au atacat luni cu artileria și aviația orașul Irbid, situat în nordul Iordaniei. Atacul a produs victime în rândurile populației civile și multe clădiri au fost avariate. Sursa oficială din Tel Aviv a confirmat aceste atacuri, precizând că ele au fost declanșate în urma unui tir de rachete lansat de către forțele de securitate palestiniene de pe teritoriul iordanian asupra localității israeliene Beit Shean.

Pe de altă parte, un purtător de cuvânt al forțelor armate ale R.A.U. a declarat că avioane israeliene au efectuat luni raiduri asupra unor poziții egiptene situate în sectorul nordic al Canalului de Suez, informându-l pe agenția M.E.N. El a menționat că aviația și artileria anti-aeriană egipteană au interceptat aparatele de zbor israeliene, obligându-le să se retragă.

CAIRO. — Sub președinția lui Gamal Abdel Nasser, la Cairo a avut loc

o reuniune a Consiliului de Miniștri egipteni, în care s-a discutat și stăutul R.A.U. a expus rezultatele recentelor conferințe tripartite la nivel înalt de la Khartoum (Sudan, Libia, R.A.U.). Au mai făcut expunerii Mahmud Riad, ministrul de externe, care a abordat aspecte ale situației politice și Mohamed Fawzi, ministrul apărării, care s-a referit la situația militară.

BEIRUT 1. — Referindu-se la recentele măsuri adoptate de guvernul Libanului, printre care și interzicerea lansării de rachete de către forțele palestiniene de pe teritoriul libanez, ministrul informațiilor, Osman Dana, a menționat în cadrul unei conferințe de presă că acestea sînt menite să asigure restabilirea calmului în țară.

Răspunzând la o întrebare privind propunerea de a se face apel la trupe ale altor state arabe pentru apărarea regiunilor de sud ale Libanului, Osman Dana a precizat că „pătrunderea pe teritoriul libanez a unor armate arabe sau nearebe trebuie să fie reglementată conform principiilor constituționale”.

## PEKIN

### Premierul Ciu En-lai și-a exprimat simpatia față de populația sinistrală din România

PEKIN 1. (Agerpres). — După cum anunță agenția „China Nouă”, premierul Consiliului de Stat al Republicii Populare Chineze, Ciu En-lai, l-a primit luni pe Aurel Duma, ambasadorul Republicii Socialiste România la Pekin. Premierul chinez a avut o convorbire cordială și prietenească cu ambasadorul român, în cadrul căreia și-a exprimat îngrijorarea în legătură cu inundațiile din România, precum și simpatia sa pentru populația sinistrală.

Au fost prezente Li Sien-nien, vicepremierul Consiliului de Stat, Ciu Kuan-hua, viceministru al afacerilor externe, și alte persoane oficiale.

### Primul ministru Rumor a vizitat pavilionul României de la Padova

ROMA 1. — Corespondentul Agerpres transmite: Cu prilejul „Zilei României”, pavilionul țării noastre la Tîrgul internațional de la Padova, care și-a inaugurat ieri cea de-a 48-a ediție, a fost vizitat de primul ministru al Italiei, Mariano Rumor. Premierul italian a manifestat interes față de evoluția relațiilor economice italo-române. Domnia sa a exprimat încă o dată, cu acest prilej, sentimentele de simpatie și solidaritate ale guvernului și poporului italian față de victimele inundațiilor din România. Mariano Rumor a fost primit la pavilionul românesc de ambasadorul țării noastre la Roma, Iacob Ionașcu.

## ÎNTÎLNIRE ÎNTRE DELEGAȚIA P. C. ROMÂN ȘI CONDUCĂTORII AI P. C. DIN AUSTRIA

VIENA 1. — Corespondentul Agerpres Petre Stăncescu transmite: Tovărășii Mihai Dalea, membru supleant al Comitetului Executiv al C.C. al P.C.R., și Ghizela Vass, membru al C.C. al P.C.R., care au participat la lucrările Congresului al XXI-lea al Partidului Comunist din

Austria, au avut în cursul zilei de luni o întâlnire, la sediul P.C.A., cu tovarășii Franz Muhri, președintele P.C.A. și Erwin Scharf, membru al Biroului Politic și secretar al C.C. al P.C.A.

Întîlnirea s-a desfășurat într-o atmosferă caldă, tovarășească.

## Cutremur catastrofal în Peru

Peste 1000 de morți și numeroase localități distruse

LIMA 1. (Agerpres). — Populația orașului Lima și a multor alte localități din Peru a trăit duminică seara adevărate clipe de groază. Seismografele locale au înregistrat un puternic cutremur de pământ, care a durat aproximativ 1 minut, urmat de alte șapte seisme mai mici. Epicentrul seismului s-a situat la 300 de km nord-est de Lima.

Locuitorii, în majoritatea lor așezați în fața televizorului pentru a urmări primul meci al campionatului mondial de fotbal, au fost luați prin surprindere. Seismul, considerat cel mai puternic după cel din 1966, a avut o intensitate de 7,7 pe scara Richter și, după primele aprecieri, ar fi provocat moartea a peste 1000 de persoane. Alte ceteiva zeci de mii de locuitori au rămas fără adăpost.

Potrivi datelor furnizate de Crucea Roșie peruviană, localitatea Huaraz a fost distrusă în proporție de 90 la sută, iar unele localități, cum ar fi Macara, au fost complet rase de pe fața pământului. Întrucât comunicațiile telefonice și telegrafice

se au fost întrerupte, informațiile privind situația din zona sinistrală sînt transmise de radioamatori, care cer de urgență ajutorare.

Guvernul peruvian și Comitetul de asistență națională s-au întrunit de urgență în cursul nopții pentru a examina situația. Au fost trimise spre localitățile sinistrate primele ajutoare. Generalul Juan Velasco, președintele Republicii Peru, a plecat duminică noaptea la bordul unei ambarcațiuni militare spre Chimbote, primul port ca importanță al țării, distrus de cutremur în proporție de 50 la sută. La bordul ambarcațiunii se află, de asemenea, un prim transport de alimente și îmbrăcăminte pentru sinistrați.

## ÎN UNIUNEA SOVIETICĂ A FOST LANSATĂ

### NAVA COSMICĂ „SOIUZ-9” CU DOI OAMENI LA BORD

MOSCOVA 1. (Agerpres). — La 1 iunie, în Uniunea Sovietică a fost lansată pe o orbită circumterestră nava cosmică „Soliuz-9”. Nava este pilotată de cosmonautul Andrian Nikolaeov, avînd la bord și pe cosmonautul inginer Vitali Sevastianov.



După cum transmite agenția TASS, echipajul navei are misiunea de a executa un amplu program de cercetări și experiențe. Printre acestea se numără cercetările referitoare la influența factorilor zborului cosmic asupra organismului uman pe orbită circumterestră, observarea și fotografierea unor obiective geologice și geografice ale unor zone ale Pământului în vederea elaborării metodicii de utilizare în economia

națională a datelor obținute. Cosmonauții vor efectua, de asemenea, observarea și fotografierea unor fenomene meteorologice, a zonelor înzăpezite și a ghețarilor.

Vor fi realizate experiențe legate de pilotarea manuală și automată a navei, de orientare și de stabilizare a acesteia, de verificare a unor mijloace de navigație în diferite regiuni de zbor.

Starea cosmonauților este bună. Ei au trecut la îndeplinirea misiunii.

## Impulsuri noi în Mezzogiorno

...Părăsind vestita Appia Antica, vechea cale utilizată de romani pentru a ajunge de la Roma la Tîrgul Adriatic și de aici spre Balcani, ne-am îndreptat spre triungiul industrial din Mezzogiorno (orașele Bari, Brindisi și Taranto) pe asfaltul rece al autostrăzii Roma-Bari, denumită simbol al „renașterii” sudului. Verdela crudă al frunzelor copacilor și al mușchiului ce acoperea ca un imens covor lanțul alpin, se mistuie brusc în peisajul arid, calcinat al regiunii Puglia. Pe măsură ce ne apropiem de anticul Barium, situat pe coasta Adriaticii, exact în pînoul cizmei peninsulare, caracterul agricol al acestei zone țese tot mai mult în țesătură. Plantații vaste de măști, cu trunchiuri porci rădășite de schije, cimpuri trigate alternează cu livezi de citrice. Apoi peisajul se schimbă. Intrînd în oraș, coșurile fabricilor anunță prezența unei intensze activități industriale. Aici se exploatează resursele minerale și energetice ale regiunii Puglia. Totodată cunoaște un adevărat avînt transportul maritim, în sistemul căruia Bari este un important punct de legătură între Italia și țările bazinului Mării Mediterane. Vizitînd unele întreprinderi descoperi o dublă structură: un sector modern ce produce pentru export, la un înalt nivel de productivitate, și un altul — tradițional și de artizanat — care realizează o serie de bunuri pentru piața internă și cea regională. Spre mare, în zona cartier de construcții moderne, înconjurată de grădini, are loc, anual, cunoscutul tîrg „Fiera del Levante”, prilej de prezentare a realizărilor unor țări și firme europene din întreaga bazin al Mediteranei... Situat pe o vastă terasă cuprinsă între două mici brațe ale mării, Brindisi oferă astăzi imaginea tipică a unei zone în plină transformare, înfățișînd în plenitudinea lui momentul trecerii de la economia agricolă la cea industrială. În numai 7-8 ani, Brindisi a trecut de la economia agricolă la civilizația tehnicii, tulburînd și sfîrșind schimbările seculare, pe care le-a înlocuit cu altele noi, moderne. Aici se află unul dintre cele mai importante centre petrochimice din Europa și un combinat cu o producție de un milion de tone de material fieros. Brindisi a trebuit să facă însă și un imens „pas înapoi” pentru a reveni la vechea sa vocație maritimă: aici se află odinioară un înfloritor port roman, Brindisium. Și se poate afirma că astăzi întreaga acțiune de dezvoltare a orașului Brindisi gravitează în jurul reactivării portului, pentru a face din el unul dintre cele mai mari porturi europene.

Triungiul dezvoltării industriale a Mezzogiorno-ului își găsește un puternic sprijin în orașul Taranto, care a cunoscut, de asemenea, o intensă dezvoltare industrială în ultimii ani. Mineria sa o constituie combinatul siderurgic a cărui producție anuală atinge circa 4 milioane de tone de oțel, în condițiile realizării unui înalt procent de automatizare a producției. Ridicat de către societatea cu participare de stat I.R.I., pe locul livezilor de măști de odinioară, combinatul siderurgic este astăzi unul dintre cele mai moderne din Italia.

Mezzogiorno străbate în prezent un moment de însemnată crucială în transformarea sa economică și socială. Descurajarea și resemnarea cedează locul inițiativei și sentimentului de încredere — condiții indispensabile oricărui progres. Sudul Italiei, izvoorul emigrației și al altor suferințe, face pași importanți pe calea industrializării. Primele succese au și fost înregistrate; dar sînt necesare noi eforturi, și mai mari, pentru a scurta rapid distanța uriașă ce îl separă încă de nordul dezvoltat al țării.

## După vizita lui Mitchell Sharp la Belgrad

BELGRAD 1. — Corespondentul Agerpres transmite: Ministrul de externe al Canadei, Mitchell Sharp, și-a încheiat vizita făcută în R.S.F. Iugoslaviei la invitația secretarului de stat pentru afacerile externe, Mirko Topavac.

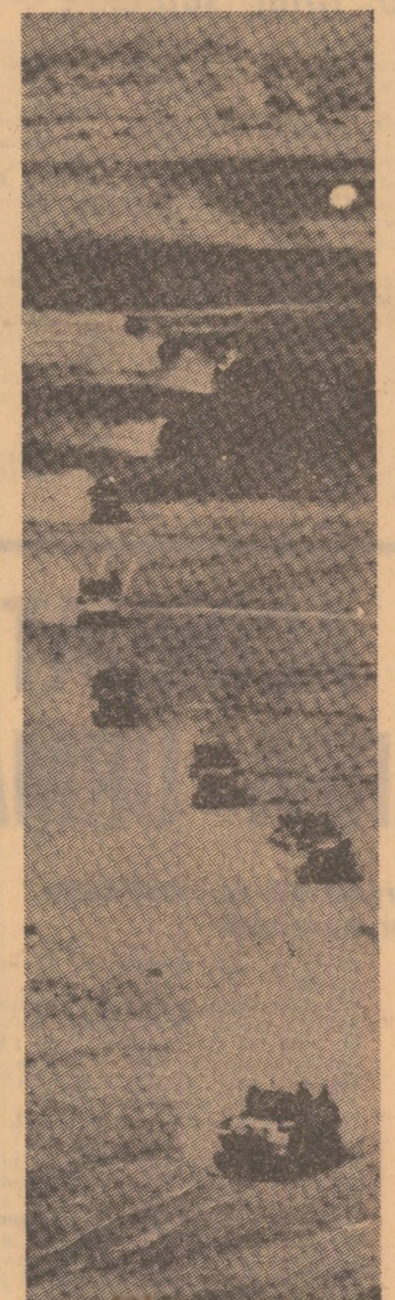
Comunicatul dat publicității la Belgrad informează că cel doi miniștri de externe au abordat principalele probleme ale relațiilor iugoslavo-canadiene și ale situației internaționale, acordînd o importanță particulară problemelor securității și colaborării în Europa. În cursul convorbirilor, părțile au subliniat dreptul tuturor țărilor de a juca un rol activ în viața internațională, pe baza principiilor independenței și egalității suverane a statelor, a principiului neamestecului în treburile interne. A fost evocată cu satisfacție dezvoltarea pozitivă a relațiilor dintre cele două țări și relevată oportunitatea extinderii colaborării în domeniul de interes mutual.

## MOSCOVA REUNIUNE INTERNAȚIONALĂ CONSACRATĂ CENTENARULUI NAȘTERII LUI V. I. LENIN

MOSCOVA 1. — Corespondentul Agerpres Laurențiu Duță transmite: În sala coloanelor din Moscova a avut loc festivitatea de deschidere a întîlnirii internaționale de tineret, consacrată împlinirii a 100 de ani de la nașterea lui V. I. Lenin. În cadrul acestei manifestări vor fi prezentate numeroase referate și comunicări pe tema „Leninismul și lupta tineretului pentru pace, democrație, independență națională și progres social”.

În prezidiul adunării au luat loc secretarii ai C.C. al Comsomolului, veterani ai P.C.U.S., ai Comsomolului leninist. La masa prezidiului se aflau, de asemenea, tovarășii Ion Popescu, secretar al C.C. al U.T.C., conducătorul delegației tineretului român la întîlnire, precum și conducătorii altor delegații din străinătate. Delegațiile de tineret din străinătate, printre care și delegația C.C. al U.T.C., au deșus o coroană de flori la Mausoleul lui Lenin din Piața Roșie.

După festivitatea de la Moscova, participanții la întîlnire au plecat la Leningrad, unde se vor desfășura lucrările acestei manifestări.



## CAMBODGIA

### Imagini care acuză

Transpuse pe peliculă, comunicatele lapidare despre invazia trupelor saigoneze, sprijinite de importante forțe armate americane, datele codificate privind înaintarea lor pe pământul cambodgian prezintă sintetic întreaga dramă pe care o trăiește de citeva săptămîni poporul cambodgian. „Înaintarea” agresorilor înseamnă atrocități și jafuri, înseamnă bejenie, desrădăcinarea a mii și mii de familii care, pentru a se apăra, pentru a-și salva viața, își părăsesc vetrele, luînd calea junglei.



## UNGARIA

### DINAMICA COMERȚULUI EXTERIOR

La Budapesta s-a apărut de curînd cartea „Politica comerțului exterior ungar” — anunță agenția de presă M.T.I. Prezentînd o sinteză a evoluției acestui sector al economiei naționale în ultimii 25 de ani, autorul cărții, Jozsef Biro, ministrul comerțului exterior, arată că în prezent Ungaria întretine relații comerciale cu 120 de țări. Aceste relații au mai sînt limitate astăzi doar la schimburi comerciale, care înglobează în măsură tot mai mare cooperarea tehnică și științifică.

În capitolul consacrat relațiilor cu țările socialiste se subliniază, între altele, că cea mai mare parte a materiilor prime necesare dezvoltării economiei ungare este importată din aceste țări. În ultimii ani, structura exportului ungar în unele țări socialiste a suferit importante modificări, cota partenerilor — mărfurilor industriale mîrîndu-se simțitor.

În ce privește relațiile comerciale cu țările capitaliste, autorul constată că în 1968 schimbările Ungariei cu aceste țări au fost de 3,3 ori mai mari decît în 1949. În cursul ultimilor ani ritmul lor de creștere a fost superior ritmului de dezvoltare al comerțului mondial. Atrăgînd atenția asupra unor dificultăți existente în acest domeniu, ministrul comerțului exterior arată, de pildă, că 60 la sută din exporturile ungare în țările Pleței comune reprezintă produse agricole.

## agențiile de presă transmit:

**Delegația Camerei de Comerț a României**, condusă de președintele Camerei, Victor Ionescu, care întreprinde o vizită în Irak, a avut convorbiri cu ministrul petrolului și resurselor minerale, Saadun Hamadi, precum și cu ministrul economiei, Fakhri Yassin Kadduri. Au fost examinate probleme privind posibilitățile de cooperare a celor două țări în domeniul petrolului, precum și perspectivele schimburilor comerciale româno-iraniene.

**Fostul președinte al Argentinei**, Aramburu, a fost condamnat la moarte de un „tribunal” creat de elementele peroniste care l-au răpit vineri — informează presa argentiniană. Un anunț răspîndit la Buenos Aires afirmă că Aramburu ar urma să fie executat la o dată ce se va anunța ulterior.

**Liderii budiști în greva foamei**. La pagodele din orașele Saigon, Hue, Can Tho și din alte

localități sud-vietnameze continuă greva foamei, declarată de liderii budiști în sprijinul restabilirii păcii în Vietnamul de sud. La pagoda Quang din Saigon — izolată începînd de duminică dimineața de către poliție — 500 de bonzi participă la greva foamei, prima mare acțiune pe plan național organizată de budiști după manifestațiile violente din 1968 împotriva regimului saigonez.

**Ediția 1970 a Tîrgului Internațional de la Budapesta** s-a încheiat. Pavilionul României s-a bucurat, ca și în ceilalți ani, de un frumos succes, fiind vizitat de peste 200.000 de persoane. „România a avut și în acest an un pavilion bogat, frumos și bine prezentat” — a declarat dr. Vitez Andras, directorul general al tîrgului.

**Secretarul de stat al S.U.A.**, William Rogers, a revenit duminică la Washington, după turneul întreprins în Europa. Rogers a luat parte, după cum s-a anunțat, la

lucrările sesiunii Consiliului Ministerial al N.A.T.O., desfășurate la Roma, după care a vizitat Madridul și Lisabona.

**Inițiativă privind convocarea unei sesiuni extraordinare a Dietei japoneze.** Partidul socialist, socialist-democratic și Komeito au luat inițiativa convocării unei sesiuni extraordinare a Dietei japoneze, în vederea discutării problemelor pe care le implică expirarea, la 22 iunie, a valabilității tratatului de securitate japoano-american și a altor chestiuni interne.

**Un avion cu reacție de tip „IL-62”** a efectuat luni primul zbor pe ruta Moscova—Paris—Montreal. Astfel, cursele avioanelor sovietice spre America de Nord se ridică acum la patru pe săptămînă. După cum a fost informat corespondentul agenției TASS de către un reprezentant al companiei „Aeroflot”, în

scurt timp urmează să se inaugureze o nouă linie Moscova—Paris—New York, care va fi deservită tot de cvarimotorele „IL-62”.

**Un plan privind dezvoltarea sistemului de învățămînt** în următorii cinci ani a fost elaborat de guvernul Republicii Populare a Yemenului de Sud. Planul prevede crearea unei rețele de instituții de învățămînt care să ofere economiei cadrele necesare.

**Un depozit clandestin cu substanțe explozive**, considerat cel mai mare dintre cele identificate pînă în prezent în Ulster, a fost descoperit de experți ai unităților militare britanice staționate în Irlanda de Nord. Aproximativ 25 de kg de exploziv și 170 de detonatoare au fost găsite în incinta unei ferme situate în apropierea localității Cookstown, comitatul Tyrone.

**Mișcările revendicative din Pakistanul de est** au luat, în ultimele săptămîni, o amploare deosebită, ca urmare a șomajului în continuă creștere. În mai multe centre urbane s-au înregistrat incidente. Astfel, la începutul lunii mai, în localitatea Tara, cinci persoane au fost ucise în timpul ciocnirilor dintre poliție și manifestați. La Dacca, cu o săptămînă în urmă, într-un incident asemănător, și-au pierdut viața 10 persoane.

**Abonații telefonici din R.F.G. pot intra, începînd de luni, direct în legătură telefonică cu orice abonat din S.U.A.** prin formarea prefixului S.U.A. și al localității și apoi a numărului abonatului. În acest fel a devenit posibilă, pentru prima oară în istoria telefoniei, legătura automată directă între două continente.

**Cursul oficial al lirei sterline a înregistrat o scădere rapidă**, ajungînd, pentru prima dată de la 21 ianuarie, sub nivelul parității oficiale față de dolarul american. De la 2.405 dolari cit era vineri seara, cursul lirei sterline a scăzut luni dimineața la 2.396 dolari.

## Ședința Comisiei permanente C.A.E.R. pentru statistică

BERLIN 1. (Agerpres). — La Berlin a avut loc ședința a XV-a a Comisiei permanente C.A.E.R. pentru statistică, la care au participat delegații din Bulgaria, Cehoslovacia, R. D. Germană, Mongolia, Polonia, România, Ungaria și Uniunea Sovietică. În calitate de observatori au participat delegația R.S.F. Iugoslavia, reprezentanți ai Comisiei Economice O.N.U. pentru Europa și ai Organizației Internaționale a Muncii. În cadrul ședinței a fost prezentat un referat în legătură cu aniversarea nașterii lui V. I. Lenin. „Traducerea în viață a idealurilor leniniste privind bazele științifice-metodologice și organizarea statisticii socialiste”.

Comisia a examinat principiile metodologice de bază ale statisticii comerțului exterior și principalii indicatori ai activității de cercetare științifică. A fost examinat, de asemenea, stadiul lucrărilor de perfecționare a sistemului de indicatori care caracterizează nivelul specializării și cooperării internaționale între țările membre ale C.A.E.R., în producția construcțiilor de mașini.