



# Știința



ORGAN AL COMITETULUI CENTRAL AL PARTIDULUI COMUNIST ROMÂN

Anul XXXIX Nr. 8516

Vineri 14 august 1970

6 PAGINI — 30 BANI

## ÎN CINSTEA MARRII SĂRBĂTORI

# SUCCESE DE SEAMĂ ÎN ÎNDEPLINIREA PLANULUI ȘI A ANGAJAMENTELOR

**0 producție suplimentară de 4,5 miliarde lei vor realiza până la sfârșitul anului** întreprinderile industriale din județul Prahova. Până în prezent, 10 mari uzine și fabrici, printre care Rafinăria Floiești-nord, Uzinele ceramice Floiești, Întreprinderea de carotaj și perforări Ploiești, Fabrica de materiale de construcții din Bucov și-au realizat planul anual la producția globală industrială.

**13 întreprinderi industriale din județul Arad raportează îndeplinirea înainte de termen a prevederilor planului cincinal.** Se preconizează că până la sfârșitul anului industria arădeană să obțină o producție suplimentară de circa 1,2 miliarde lei. Până în prezent, au fost depășite prevederile cincinalului la încălzirea cu 1,9 milioane perechi, la confecții textile cu o producție în valoare de 113 milioane lei.

**Și-au îndeplinit angajamentele anuale** pe care și le-au luat în întocirea socialistă toate întreprinderile industriale din județul Vrancea. Până în prezent, în industria vranceană s-a realizat o producție marfă suplimentară în valoare de 43,8 milioane lei, au fost depășite sarcinile la export cu 4,6 milioane lei valută și s-au obținut 7 milioane lei beneficii peste angajamentul anual.

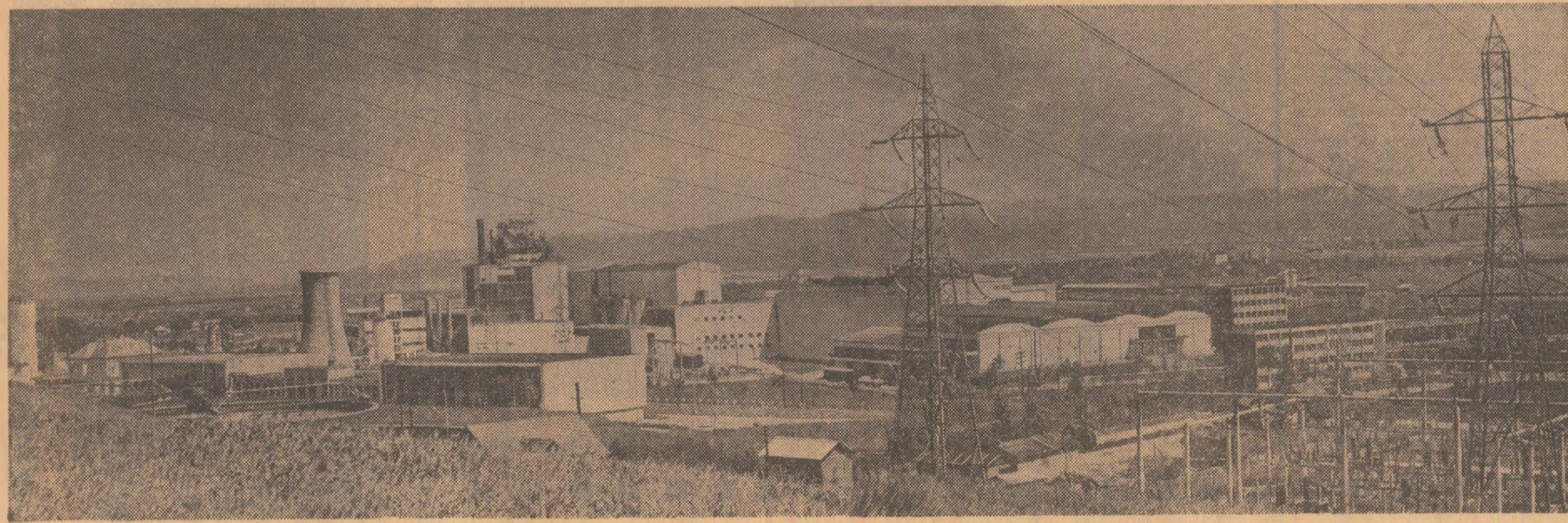
**Au extras 226 000 tone cărbune peste prevederile cincinalului** minierii din Lupeni. După cum ne relatează inginerul Vasile Cîrperu, șeful exploatarei, față de prevederile inițiale ale cincinalului s-a realizat un spor de 221 kg cărbune pe post. Lăundă ca repere anul 1966, primul an al cincinalului, din abaterile frontale de mare productivitate ale minei se va extrage în 1970 o producție cu circa 500 000 tone cărbune mai mult. Și în privința consumurilor specifice, minierii din Lupeni se situează pe locuri frunțose. Prin extinderea metodei de susținere metalică în abataje, ei au realizat în acest an un consum de 18,9 m.c. lemn de mină pe mia de tone de cărbune extras față de 33,27 m.c., cât era în 1966.

**A intrat în funcțiune, cu o lună de zile mai devreme** decît termenul prevăzut, un nou obiectiv economic în județul Alba: fabrica mobilă din localitatea Cîmpeni. Avind o capacitate anuală de 5 000 garniri de mobilă pe an, fabrica este înzestrată cu mașini, utilaje și instalații de ultimă tehnică, cea mai mare parte din ele fiind produse în țară. Procesele de prelucrare a masei lemnoase și de finisare sînt aproape în întregime mecanizate sau automatizate.

## Oamenii pornesc spre înălțimi purtînd în inimi înălțimea

Sîntem — în aceste zile de intensă întrecere sub semnul aniversar al apropiatei sărbători de la 23 August — la Rogojelu, în hotarul bazinului carbonifer Rovinari, teatrul de operații al unei mari construcții. Ne aflăm într-un birou, în fața unor hărți și scheme multicolore care acoperă un întreg perete. Un tânăr inginer, blond, nu prea înalt, ne ghidează cu ajutorul unei baghete de lemn. La stînga baghetei, culorile prind viață și relief. Schemele se transformă în osuri înalte, în pietre destale pentru instalații gigantice în noi pînjenjuri de cabluri, tuneluri și benzi transportoare, un gigant complex de construcții, o super-arhitectură a tehnicii. Din planuri prinde contur cea mai mare centrală termoelectrică românească aicei, în niște locuri unde acum în aceste zile, nu sînt decît fragmente de ziduri, stive de cărămizi, valuri lungi de pămînt răscolit. — Aici, va fi primul coș de fum, aparținînd primei etape, înalt de 200 metri. Acolo, în arcul acela de cer, vor fi altele două coșuri, de cîte 250 metri. Vor fi și cele mai înalte din țară. Dincolo, în zona aceea hașurată cu verde, se va întinde platforma primei etape, a primului grup care va da energie, platformă pe care se vor monta 2 500 de tone de confecții metalice, suspendate pe gase piloni, la o cotă de 92 de metri. Cerurile acestea reprezintă cazanale, fiecare din ele cu o fundație de 7 500 de metri cubi de beton. Mai încolo, vedeți, sînt niște linii, ca niște rîuri, sînt benzi transportoare, o rețea de vreo zece kilometri de benzi, pe care vor aduce cărbunele din carierele Rovinari. Va fi, deci, prima termocentrală din România în care depozitul de materie primă dispăre, sursa cărbunelui fiind chiar aici.

**I. OLTEANU**  
**Mihai DUMITRESCU**  
correspondentul „Științei”  
(Continuare în pag. a V-a)



Combinatul de celuloză și hîrtie de la Dej a conectat la marea circuit de valori materiale al economiei una din zonele, pînă nu de mult, puțin dezvoltate ale țării Foto: Gh. Vințiu

# INDUSTRIA LEMNULUI în efortul general de valorificare a avuțiilor țării

Ing. Mihai SUDER, ministrul industriei lemnului

Dezvoltarea împetuosă pe care a cunoscut-o, de-a lungul anilor, industria lemnului, celulozei și hîrtiei constituie o ilustrare grăitoare a justiției și caracterului științific ale politicii economice a partidului nostru — încrețată consecvent spre valorificarea superioară și complexă a resurselor naturale ale țării. Statul a alocat acestei ramuri industriale însemnate fonduri de investiții, care au fost folosite cu precădere pentru construcția de noi obiective economice. Ca urmare, în ultimul deceniu au fost puse în funcțiune 17 complexe de prelucrare a lemnului și, separat, 20 fabrici profilate pentru producția de mobilier. Concomitent, s-au modernizat și extins capacitățile de prelucrare existente, iar exploatarea forestieră au fost dotate cu numeroase instalații de transport și mecanisme.

Consecințele favorabile ale uriașului efort de investiții făcut de statul nostru în industria lemnului se fac simțite pe diferite planuri. Edificații în acest sens este faptul că, în comparație cu realizările din anul 1960, producția globală industrială este în acest an de 2,4 ori mai mare. Și aceasta în condițiile exploatarei unui volum de masă lemnoasă sensibil egal cu cel de acum zece ani. Se înțelege, sporirea producției globale se realizează prin-o valorificare superioară a materiei prime, prin diversificarea produselor și ridicarea nivelului lor calitativ. De altfel, din anul 1960 și pînă azi, valoarea produselor obținute dintr-un metru cub de masă lemnoasă exploatată s-a dublat.

În puține cuvinte, aceasta este imaginea de ansamblu a studiului actual de dezvoltare — intensivă și extensivă — a industriei lemnului, celulozei și hîrtiei. Ce relevă, însă, o analiză desfășurată în adîncime, în diferitele secțiuni ale acestei ramuri de producție? În exploatarea forestieră, un obiectiv esențial urmărit cu perseverență a fost și este creșterea ponderii lemnului destinat prelucrării industriale: greutatea specifică a acestei categorii de lemn se ridică în acest an la 75 la sută, față de numai 58 la sută în 1960. Evident, acest adevărat salt calitativ nu s-a realizat de la sine. Printre factorii care au contribuit la obținerea unor asemenea rezultate favorabile trebuie amintită mecanizarea lucrărilor de exploatare a lemnului. An de an, ponderea lucrărilor care se execută mecanizat a fost tot mai mare. Îndicatul de mecanizare au crescut, în comparație cu nivelurile atinse acum zece ani, de la 15,8 la sută la 92,4 la sută la doborînd-sectionat, de la 23,5 la sută la 60,8 la sută la scosul apropiat și de la 5 la sută la 65 la sută la încărcat.

Cît privește sectorul de prelucrare propriu-zisă a lemnului, construcția de mari complexe industriale cu profil diversificat, înzestrate cu tehnică modernă, a asigurat — prin cooperarea între secțiile și fabricile componente — valorificarea superioară a lemnului, indicînd actual de utilizare a lemnului brut atîngînd în aceste complexe 75-85 la sută. În acest an, industria lemnului produce de peste 3,8 ori mai mult placaj decît în 1960 și de circa 5 ori mai multe furnire — într-o gamă largă de sortimente și de calitate superioară. Necesitățile mereu crescînde de produse lemnoase au impus dezvoltarea puternică a industriei de plăci aglomerate din lemn și fibrolemnosă. Numai în ultimii 3 ani, prin folosirea plăcilor s-au substituit, în echivalent, circa 3 milioane metri cubi de cherestea.

Deși tînră, industria de plăci — P.A.L. și P.F.L. — din țara noastră se situează la nivelul mondial, atît sub raportul înzestrării tehnice, al sortimentelor, cît și sub cel al calității produselor. Prin intrarea în funcțiune în acest an a două mari fabrici de P.F.L. — la Focșani și Sebeș — cu capacități de cîte 114 000 tone anual fiecare și prin începerea producției la noile fabrici de P.A.L. de la Regin și Caransebeș, producția de plăci atinge în acest an 500 000 tone, de aproape două ori mai ridicată față de nivelul din 1965. Faptul că România se situează printre țările europene mari producătoare de plăci — pe locul 4 la P.F.L. și pe locul 7 la P.A.L. — demonstrează odată în plus înalta eficiență a măsurilor luate de statul nostru pentru industrializarea și valorificarea cît mai completă a lemnului.

Cerîțele tot mai mari ale pieței interne și ale beneficiarilor externi au impus dezvoltarea în ritm susținut a producției de mobilă care, în țara noastră, dispune de o însemnată bază de materii prime, cu calități deosebite, ca și de o veche tradiție. În acest deceniu, producția de mobilă a crescut de 5 ori. Dezvoltarea construcțiilor de locuințe, a celor industriale și cu caracter social-cultural a fost urmată îndeaproape de creșterea corespunzătoare a producției de birou. În comparație cu 1955, azi se produc de aproape 20 ori mai multe uși și ferestre, într-o gamă variată, adaptată tuturor tipurilor de construcții și de înaltă calitate.

Domeniul deosebit de important pentru economia națională, sectorul de fabricație a celulozei și hîrtiei a cunoscut, în rîndul său, o puternică dezvoltare. Față de 1960, producția de celuloză și semiceluloză a crescut de 4,8 ori, iar cea de hîrtie de peste 3 ori. Se cuvine însă neapărat subliniat că, în acest sector, s-a adîncit în permanentă specializarea producției pe anumite sortimente de celuloză și hîrtie, obținîndu-se, totodată, și o largă diversificare a produselor.

(Continuare în pag. a III-a)

## Și la Tîrgoviște se va produce oțel

Cu un an în urmă, în timpul vizitei de lucru pe care a făcut-o în județul Dimbovia, secretarul general al partidului, tovarășul Nicolae Ceaușescu, spunea: „Vechea cetate Tîrgoviște va deveni, în cursul cincinalului viitor, o puternică cetate a oțelului și industriei constructoare de mașini”.

Într-adevăr, tureșul muncii de șantier, schelele și macaralele, care au „invadat” numeroase localități din județ, dau acestor meșteșuguri o nouă vigoare și înțerețe. Județul Dimbovia păște, cu fiecare zi, spre o nouă cotă de civilizație, de modernizare. Cîteva dintre veștile de ultimă oră: la uzina de strunguri, constructorii se pregătesc să acopere halele; la Găești, uzina de piese de schimb și reparații

utilaj chimic lucrează cu întreaga capacitate și produce anual peste 10 000 tone piese de schimb; „Frigero”, noul frigider românesc cu compresor, se pregătește de premieră.

Si iată că, de cîteva zile, în sudul orașului Tîrgoviște, pe platforma industrială a municipiului, zeci de excavatoare, buldozere și scoperi au excavat primii metri cubi de pămînt la temelia unui nou obiectiv industrial de primă mărime: Uzina de oțeluri aliate.

Noul obiectiv va produce oțeluri de diferite tipuri și are în componența sa două sectoare tehnologice principale: sectorul pentru oțel de scule și înalt aliat și sectorul oțeluri aliate, care va produce profile mici, mijlocii, sîrmă și bare trase. Se pre-

Intr-o scrisoare sosită la redacție ni se relatează: la uzinele „Semănătoarea”, în cadrul aceluiași obiectiv, s-a construită o forjă de blocuri și bare pentru matrice și scule din oțeluri aliate și înalt aliate.

Lucrările de construcție la primul sector, cel de oțeluri aliate, au început. Aici se vor construi, după cum ne-a declarat ing. Nicolae Ojovan, și Anatole Jelasca, coordonatorii proiectelor realizate de IPROMET și Institutul de protecții laminare. Eucerestii, oțelărie electrică, 3 laminoare și o trăgătoare de bare. Producția sa, împreună cu cea a celorlalte uzine aflate în construcție, va depăși, în viitorul cincinal, de trei ori producția industrială actuală a municipiului Tîrgoviște.

# PUBLIC... dar să nu se audă

Marginalii la activitatea unor comisii de judecată

Într-o scrisoare sosită la redacție ni se relatează: la uzinele „Semănătoarea”, în cadrul aceluiași obiectiv, s-a construită o forjă de blocuri și bare pentru matrice și scule din oțeluri aliate și înalt aliate.

Lucrările de construcție la primul sector, cel de oțeluri aliate, au început. Aici se vor construi, după cum ne-a declarat ing. Nicolae Ojovan, și Anatole Jelasca, coordonatorii proiectelor realizate de IPROMET și Institutul de protecții laminare. Eucerestii, oțelărie electrică, 3 laminoare și o trăgătoare de bare. Producția sa, împreună cu cea a celorlalte uzine aflate în construcție, va depăși, în viitorul cincinal, de trei ori producția industrială actuală a municipiului Tîrgoviște.

## PAGINA A IV-A

# CARTEA

## S-au specializat liceele de specialitate?

Semnificația socială majoră a învățămîntului — cu patru ani în urmă — a liceelor industriale, economice, agricole a fost pe deplin înțeleasă și primită cu deosebit interes de tinerii, de părinții acestora, de cei care se ocupă de problemele învățămîntului. Că să ne referim la cel mai recent exemplu, amintim că la concursul de admitere desfășurat în luna iunie 1970, s-au înregistrat pentru un loc 10-15 candidați pentru un loc.

Dar, patru ani de experiență conferă nu numai certitudinea unor reușite în activitatea acestor școli ci evidențiază și o seamă de neîmpliniri, generate de o viziune nu întotdeauna clară asupra rolului și scopului liceului de specialitate, a autorilor planurilor și programelor de învățămînt. Această opinie a fost susținută de directorii și profesorii de la majoritatea liceelor de specialitate din țară, la o „masă rotundă” organizată recent, cu concursul inspectoratului școlar județean. Am ales ca loc al discuției Iașiul, pentru că numărul nu mai puțin de 7 licee de diferite specialități — construcții de mașini, energetică, chimie, industrie ușoară, construcții, agricultură, economie — și deține, în general, o bună experiență în pregătirea cadrelor de diferite niveluri pentru economia națională. Dar, să dăm cuvîntul participanților la „masă rotundă”:

— De la început aș vrea să aduc în discuție aspectul cel mai vulnerabil al pregătirii elevilor din liceele de specialitate — spus prof. emerit Mihai Tufescu, directorul liceului economic. Încă de la înființarea acestor licee, toată grija celor care

au elaborat planurile de învățămînt, a autorilor programelor și manualelor s-a concentrat asupra conținutului și volumului pregătirii de cultură generală a elevilor. Și ca să nu existe nici un fel de „surprize” finale în nivelul de cunoștințe al absolvenților — în comparație cu pregătirea colegilor lor de la liceele de cultură generală — au fost îngramădite ca într-un „pat al lui Procrust” aproape toate disciplinele, capitolele și noțiunile din planurile și programele liceului de cultură generală (în genere de la secția reală). Cu un singur corectiv: a ceea ce materie se predă într-un număr mai mic de ore. Ce a mai rămas din timpul de școlarizare s-a acordat noțiunilor de cultură tehnică, iar pregătirea practică — de fapt, tocmai elementul principal și specific din profilul profesional al viitorului absolvent — a fost înghețată în restul de timp care-l mai prevedea planul de învățămînt. Viața însă a dovedit că această orientare, cu predilecție, spre cultură generală nu e cea firească în profilul liceului de specialitate. Din promoția noastră de anul trecut, circa 50 de absolvenți s-au încadrat în producție și aproximativ 20 s-au îndreptat spre învățămîntul superior. Anul acesta, o dată cu legislația concretă și unitară a sistemului repartizării în producție a absolvenților liceelor de specialitate, procentul celor care merg în producție este și mai mare.

Florica DINULESCU  
Manolo CORCACI  
(Continuare în pag. a V-a)



# pagina economică



In secția de locomotive a uzinelor „23 August” din Capitală Foto: S. Cristian

Cu aproape un an în urmă, din inițiativa organelor de partid și de stat, a fost întocmit și aprobat un amplu studiu privind îmbunătățirea activității în portul Constanța. Măsurile stabilite vizau, în esență, în cadrul activității portuare, într-o formă organizatorică judicioasă, care să permită coordonarea și conducerea directă a procesului de producție de către Direcția navigației maritime NAVROM — Constanța. Astfel, activitatea de expediții internaționale de mărfuri și de agențiară a navelor a trecut de la Ministerul Comerțului Exterior la Ministerul Transporturilor; în locul secțiilor de manipulare a mărfurilor — cu toți felii de servicii ce se suprapuneau — s-au înființat trei secții de exploatare portuară. Urmările pozitive ale ansamblului de măsuri preconizate sunt deosebite. De pildă, prin redistribuirea, la noile capacități portuare puse în funcțiune, a peste 120 cadre tehnice și economice, s-au economisit, la fondul de salarii, câteva milioane de lei. Sarcinile de plan se îndeplinesc ritmic, în mai bune condiții. Până la 1 august, s-a realizat peste prevederi, un tonaj de aproape 200 000 tone mărfuri și aproape 19,5 milioane lei beneficii. În angrenajul complex al portului Constanța, în multiple domenii, se simte vigoarea unei activități raționale, mai bine organizată și condusă de către factorii de răspundere local și ai ministerului de resort.

Totuși, după părerea specialiștilor cu care am discutat, mai persistă unele din vechile neajunsuri, pentru a căror înlăturare definitivă se impune aplicarea până la capăt a măsurilor raționale, mai bine organizată și condusă de către factorii de răspundere local și ai ministerului de resort.

Răspunderea producătorilor, a furnizorilor și în general a întreprinderilor de comerț exterior este palidă, de vreme ce penalizările le suportă încă economia națională.

Cum sînt depozitate, păstrate și pregătite pentru a fi expediate mărfurile sosite în port? Nu de puține ori, în condiții neecorespun-

## În funcționarea angrenajului complex al portului Constanța

# ACTUALITATEA STRINGENTĂ A UNOR PROBLEME MAI VECHI

surilor cuprinse în studiul amintit. Încărcarea multor nave și vagoane sosite în port se efectuează cu întârziere. În 7 luni din acest an, la un număr de circa 500 nave din totalul de 1000 nave cîte au operat în port, s-a depășit timpul prevăzut pentru încărcare-descărcare, s-au înregistrat contrastări (penalizări) ce se cifrează la circa 10 milioane lei valutar. La această sumă se mai adaugă alte peste 5,6 milioane lei locații la vagoanele operate cu întârziere.

Sînt încă numeroase cazuri — argumenta într-o plenară a comitetului de partid al portului Virgil Căteuneanu, director comercial al D.N.M. NAVROM-Constanța, — cînd vapoarele sosesc în rada portului, dar noi, în loc să le așteptăm cu toate mărfurile gata pregătite, de multe ori nu știm nici măcar ce anume vom încărca în ele. Relațiile portului cu întreprinderile de comerț exterior care trebuie să definitiveze, din timp, lista de încărcare a mărfurilor nu s-au îmbunătățit pe măsura așteptărilor. „Avalansa” de delegați și reprezentanți ai comerțului exterior, care vin sau stau permanent la Constanța, continuă, iar unora, munca se desfășoară pe baza unor măsuri de moment și a unor declarații de bune intenții. Sînt cazuri cînd navele așteaptă la dane, în timp ce unele mărfuri care trebuie încărcate se află încă undeva pe drum, într-un vagon de cale ferată, fiind expediate cu întârziere.

zătoare, după cum s-a putut constata la fata locului și după cum ne spunea ing. Mihai Diau, directorul exploatarei portuare. Colecte cu mărfuri diferite în așteptarea stabilirii destinației, mărfuri refuzate la încărcare și deteriorate ocupă suprafețe utile de depozitare în port, nepermițînd folosirea acestor spații pentru depozitarea altor mărfuri solicitate la export. Un control efectuat recent de către organele superioare de stat a depistat în port aproape 12 000 tone mărfuri existente aici de luni de zile. Ideea sectorizării portului pe tipuri de mărfuri — o treabă bună, gospodărească, aprecia ing. Vasile Pistolă, șeful secției a III-a exploatare portuară — nu a prins încă viață. De ce? Pentru — că C.F.R.-ul, al cărui reprezentant face parte din comisia locală de coordonare a activității, nerespectînd graficele zilnice de aflurare a vagoanelor, blochează frecvent linie de triaj și — implicit — spațiile de depozitare. Ați portul, cit și căile ferate fac acum parte din același minister. Oare asigurarea unei folosiri judicioase a vagoanelor mai constituie, în acest caz, o problemă insolubilă?

## Pe unde pășește hărnicia iese rod și din piatră seacă

### La cooperativa agricolă de producție din Nana, județul Ilfov, măsurile pentru reîntronarea ordinei și disciplinei au dat un curs nou dezvoltării sale economice

În articolul: „Pe unde călăd indolența se usucă iarba”, publicat în „Știința” din 12 decembrie 1969, erau criticate unele aspecte negative din activitatea cooperativei agricole de producție din comuna Nana, județul Ilfov. Neregulile analizate au fost aduse la cunoștința redacției de către un grup de cooperatori din sat. Datorită măsurilor luate de organele județene de partid și de stat, în perioada relativ scurtă care a trecut de atunci, în activitatea cooperativei s-a făcut o cotitură radicală.

Este un merit al Consiliului de conducere al cooperativei din Nana, al președintelui că a reușit cu sprijinul organizației de partid și al tuturor cooperativilor, să întoneze spiritul de ordine și disciplină, spiritul de răspundere față de utilizarea patrimoniului obșteșc, a pămîntului, de gospodărirea judicioasă a avuției colective.

Cu prilejul adunării generale, în care s-a analizat activitatea pe 1969 și s-a aprobat planul de producție pe anul în curs, cooperativarii au luat atitudine hotărâtă împotriva celor care au încălcat prevederile statutului și s-au infruptat, în mod abuziv, din bunurile cooperativei, aducînd pagube avuției obșteșce. Fînd pe rînd, au fost suspuși unei aspre critici președintele cooperativei, contabilul-șef, unii brigadierii și alte cadre cu munci de răspundere care au abuzat de încrederea ce li s-a acordat.

Adunarea generală a hotărât ca cei vinovați să fie înlouciți din funcțiile pe care le dețin, să fie trași la răspundere.

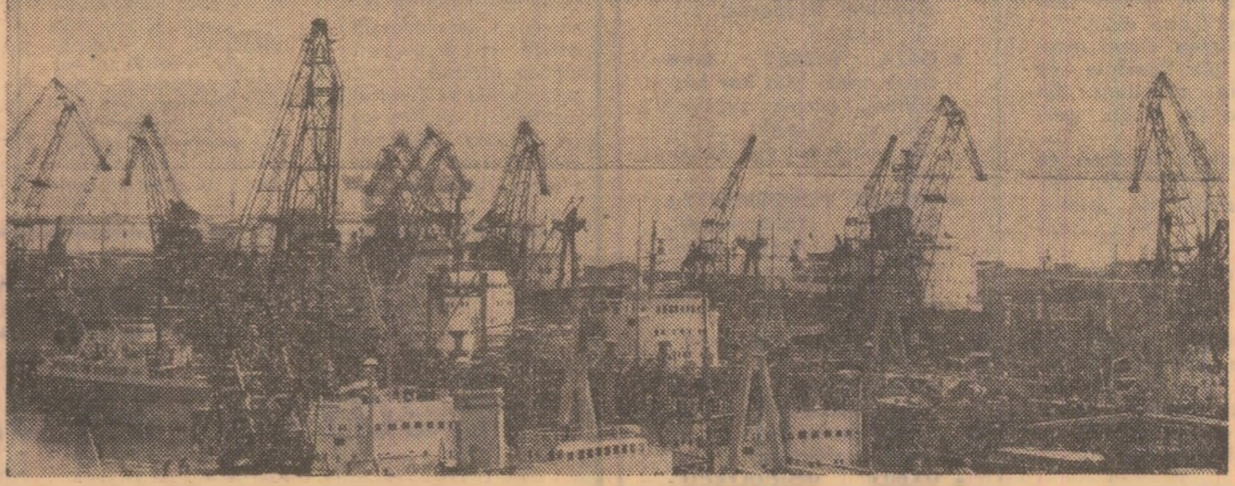
În consiliul de conducere au fost aleși oameni cinști și buni gospodari, hotărâți să pună capăt tuturor neregulilor și anomaliilor de pînă atunci. Ca președinte a fost ales ing. Savu Alexandru, care a mai lucrat în această unitate în funcția de inginer, om cunoscut de cooperatori pentru corectitudinea și hărnicia lui. Au fost înlouciți acei brigadierii care s-au dovedit necinștii și incapabili să înlouciască sarcinile încredințate.

Este un merit al Consiliului de conducere al cooperativei din Nana, al președintelui că a reușit cu sprijinul organizației de partid și al tuturor cooperativilor, să întoneze spiritul de ordine și disciplină, spiritul de răspundere față de utilizarea patrimoniului obșteșc, a pămîntului, de gospodărirea judicioasă a avuției colective.

Pe baza condițiilor naturale și economice de care dispune cooperativa, a fost întocmit un plan de producție bine gândit. Se prevede ca, de pe cele 4 000 hectare, să se realizeze o producție globală în valoare de 15 475 000 lei și un venit bănesc de 11 260 000 lei. Cu toate condițiile grele în care se găsea unitatea la începutul anului — lipsa de furaje și de adăposturi pentru animale — s-a pus totuși o temelie solidă producției acestui an, dezvoltării economice a unității.

Concomitent cu îmbunătățirea calității produselor, un tel major urmărit în întreaga noastră activitate industrială l-a constituit creșterea eficienței economice. În toate unitățile de producție au fost întreprinse ample măsuri pentru reducerea cheltuielilor materiale de producție și obținerea unei rentabilități ridicată. Diminuarea costurilor de fabricație, reducerea consumurilor specifice de materii prime și materiale și, mai cu seamă, de lemn, au fost urmările cu perseverență pe toată filiera producției — de la doborîrea arborilor și pînă la prelucrarea finală a lemnului. Prin aplicarea unor măsuri în cadrul acțiunii de organizare științifică a producției și a muncii, prin ridicarea și perfecționarea continuă a pregătirii cadrelor, precum și prin promovarea largă a tehnicii avansate în producție, nivelul productivității muncii a sporit constant și a marcat în 1970 o creștere de 85 la sută față de 1969. Ce implicații favorabile are îmbunătățirea acestui indicator economic — e un lucru binecunoscut. Voi aminti doar că, datorită creșterii productivității muncii, producția globală a unităților Ministerului Industriei Lemnului va fi în actualul cincinal cu 1,7 miliarde lei mai mare față de prevederi. Creșterea eficienței economice a producției industriei lemnului se concretizează în amplificarea continuă a celui mai sintetic indicator — be-

Florea CEAUȘESCU  
corespondentul „Științei”



În anii construcției socialiste portul Constanța a cunoscut o puternică dezvoltare. Înfăptuirea vastului program de investiții început aici în 1965, pentru extinderea și modernizarea portului, a dus în momentul pînă la dublarea capacității sale de trafic. Numai în acest an, în portul Constanța se încarcă și se descarcă peste 7 milioane tone de mărfuri Foto: M. Andreescu

neficiile care în 1970 sînt, după evaluările făcute, cu 46 la sută mai mari în comparație cu realizările din 1965.

Este adevărat, inundațiile catastrofale din această primăvară au afectat grav și o serie de unități de exploatare și prelucrare a lemnului. Pagubele materiale totale — cea mai mare parte din ele constînd în pierderi de mijloace fixe și mijloace circulante — suferite de aceste unități industriale se ridică la 638 milioane lei; alte 229 milioane lei reprezintă nerealizări de producție. În toate unitățile calamitate s-au întreprins însă, cu maximă promptitudine, măsuri de celuloză și hîrtie. Direcțiile Congresului al X-lea al P.C.R. stabilesc sarcini deosebite și pentru ramura industriei lemnului. Prin valorificarea superioară a resurselor de materie primă lemnoasă, sporirea ponderii lemnului prelucrat industrial, prin extinderea fabricației de produse cu grad superior de prelucrare — și îndeosebi a mobilei — se prevede ca pînă în 1975 să se obțină o creștere a producției globale industriale de 23 la sută. Concluzie este faptul că acest spor se va obține prin prelucrarea unui volum de masă lemnoasă cu circa 8 la sută mai mic decît în anul 1970. Evident,

va cunoaște în viitorul cîincinal o creștere de 2 ori și, respectiv, 2,7 ori la plăcile fibrolemnoase și plăcile din așchii aglomerate, de 30 la sută la mobilă etc.

## INDUSTRIA LEMNULUI

dine, măsuri energice în vederea recuperării pierderilor, iar rezultatele care au fost obținute în primul semestru sînt îmbucurătoare. Concomitent, în întreprinderile neafectate de inundații s-au stabilit și aplicat planuri detaliate de acțiune, angajamentele inițiale au fost suplimentate, astfel încît, în prezent, putem afirma cu toată certitudinea că planul de producție al unităților industriale lemnului pe 1970 va fi îndeplinit.

Viguroasa dezvoltare a industriei lemnului, celulozei și hîrtiei a permis participarea din ce în ce mai substanțială a acestor ramuri la schimburile comerciale externe ale țării noastre. Ca rezultat al sporirii producției, al diversificării și îmbunătățirii calității produselor, valoarea exportului este în acest an cu circa 20 la sută mai mare decît în 1965.

Ca și pînă acum, dar într-un ritm mai accelerat, va trebui să crească eficiența economică în industria de prelucrare a lemnului. În acest scop, o mare atenție se va acorda în toate unitățile sporirii productivității muncii. Am prevăzut să întreprindem noi acțiuni pe linia organizării științifice a producției și a muncii, folosirii mai bune a capacităților de producție, îmbunătățirii aprovizionării tehnico-materiale, ca și în domeniul normării științifice a muncii, ridicării calificării cadrelor și întăririi disciplinei în muncă. Concomitent cu sporirea sistematică a productivității muncii, diminuarea tot mai accentuată a consumurilor specifice de materii prime și materiale va fi, de asemenea, unul din obiectivele urmărite în fiecare din unitățile de prelucrare a lemnului.

## CONTRASTE

### Decizie... nesărată

La uzina „Industria Turzii” a fost dată recent în funcțiune o instalație de recuperare a saramurii; ca rezultat, consumul specific de sare industrială s-a redus substanțial. Încă din luna iunie, a.c. apăsînd că stocul de sare creat în primele două trimestre este suficient pînă la finele anului, serviciul de aprovizionare al uzinei a solicitat compartimentului de aprovizionare al Centralei industriale de țevi și trefilate București, din cadrul Ministerului Industriei Metalurgice, anularea contractului pentru trimestrele III și IV.

### „Tehnica” de a-ți fura singur căciula

Pe șantierele Grupului de construcții nr. 104 din Buzău, se găsește tot felul de materiale depozitate neglijenț și uitate acolo unde cine știe cînd. În scrisorile unității apar stocuri supranormative de 16 milioane lei, care se păstrează la această limită de cînd a luat ființă șantierele. Se plătesc amenzi penalizatoare în timp ce adrese, se fac intervenții, dar degeaba: stocul supranormativ rămîne intact. Zec în active șine de oțel pentru căile de rulare ale macarajelor și linile ferate industriale, confecționate din beton, cărămizi și ciment. Ca să se justifice asemenea depozite, cree ad-hoc și fără nici un fel de înțeles, sînt invocate fel de fel de motive. Iată-le: „Trusted de construcții nr. 1 din București este vinovat — ne spune tov. Nicu Iordăchioaia, directorul grupului. Folosind metoda aprovizionării în tranzit, ne trimite ce vrea”. „Da! de unde — ne spune contabilul-șef al trustului — primul comenzi de la șantiere. Noi le trimitem ceea ce vor”. Totuși, mîrînimos, Trustul de construcții nr. 1 a hotărît să ajute grupul 104: în luna decembrie anul trecut a preluat materiale în valoare de 3 milioane lei. A preluat este un fel de a spune, pentru că materialele au rămas în custodie pe șantiere, iar în luna februarie 1970 ele au fost date în aplicativ scriptic. Ne întrebăm: de ce atîtea jonglerii, cînd redistribuirea efectivă a materialelor ar costa mult mai puțin decît amenziile penalizatoare plătite în fiecare lună de Grupul de construcții nr. 104 din Buzău?

### Amicii dăunătorilor

La Centrul teritorial pentru protecția plantelor din Reghin s-a primit de la uzina chimică din Borzești o cantitate de 32 000 kg Detox 5, insecticid necesar combaterii gîndacului de Colorado. Insecticidul a fost trimis celor 36 de cooperative agricole din raza de activitate a centrului. Imediat, utilajele întreprinderii de mecanizare au intrat în funcțiune, începînd bătălia împotriva dăunătorilor. Dar totul a fost în zadar. Trebuiera mergea ca în funcțiune, în care se trag gloanțe orbe. Dăunătorii își vedeau liniștii de treabă, distrugînd tufele de cartofi. Unii ingineri au dublat cantitatea recomandată. Rezultatul a fost același. Puși în

### O mustrare mingiетоare

Întreprinderile pentru mecanizarea agriculturii sînt dotate, an de an, cu tractoare și utilaje necesare lucrării diferitelor culturi agricole. Folosirea lor integrală este de cea mai mare însemnătate pentru ca sumele investite în aceste mașini să fie amortizate la timp. Se constată însă nu puține cazuri cînd mașini care au costat bani grei stau nefolosite. Adesea au este vorba de lipsa unor piese de schimb care să împiedice utilizarea lor, ci de cauze de altă natură. La întreprinderea pentru mecanizarea agriculturii Ștefănești, județul Ilfov, o cupă scoperu nu a fost utilizată timp de un an și opt luni. Motivul? Nu a fost înregistrată în evidența contabilă, motiv pentru care contabilul șef al I.M.A. a fost sancționat cu „mustrare scrisă cu avertisment”. Mustrarea e mustrare, dar o cupă de scoperu nu este un ac ce nu poate fi văzut. Se pune întrebarea: ce au făcut cadrele tehnice ale acestei întreprinderi? Nu este cu puțință ca timp de un an și opt luni nimeni să nu se împiedice de un utilaj care cîntărește ceva. Mai degrabă este vorba de lipsa de interes pentru folosirea unor utilaje din dotare. Or, pentru aceasta, mustrarea cu avertisment e mai mult o mîngiere. Iar de „mîngiere” mai vigoaroasă se pare că ar trebui să aibă parte și alții.



Decorarea artistului poporului, Jean Bobescu

La Constitul de Stat a avut loc Joi dimineața solemnitatea conferinței „Ordinului Muncii”...

Pop, adjunct al ministrului Învățământului. După înmînarea distincției...

Cronica zilei

La invitația Institutului român pentru relațiile culturale cu străinătatea...

velor Agricole de Producție, condus de Pompiliu Grubieschi...

Sesiunea de toamnă a bacalaureatului

Ministerul Învățământului aduce la cunoștință că examenul de bacalaureat...

I și 10 septembrie a.c. Concursurile pentru liceele de artă și cu program special...

cinema

- Sunetul muzicii: PATRIA - 9, 12, 15; 16, 20, 25.
● Profesorul intermiului: CENTRAL - 9, 11; 13; 15; 17; 19; 21.

- 13,30; 15,45; 18,15, la grădina - 20,15.
● Pau Wolodyjowski: GRIVITA - 10, 16; 19,30, FLAMURA - 10; 16, 19.

SPORT • SPORT • SPORT • SPORT • SPORT • SPORT

Au început jocurile balcanice de atletism

Primii medaliați - maratonistii

Jocurile balcanice de atletism au început ieri după amiază la stadionul „Republicii”...

cinci maratonieri, ceea ce, trebuie să recunoaștem, reprezintă o veritabilă performanță...

el trece cu aproape trei minute înaintea celorlalți. Surpriza devine însă și mai mare...



Decamdată, Aktas (nr. 240) se află pe locul al doilea...



Foto: M. Andreescu

Uniunea Sovietică

„Arktika” - un nou tip de spărgător de gheață atomic

„Arktika” seamănă cu spărgător de gheață „Lenin”, dar, privind macheta...

CORESPONDENȚĂ DIN MOSCOVA DE LA S. PODINA

Modificări în mersul trenurilor

În vederea executării unor lucrări de lungă durată pentru eliminarea urmărilor calamităților naturale...

3533, 3534, 3535, 3547, 3548, 3549 și 3550 pe distanța Medias - Copșa Mică...

În câteva rinduri

- 17,00 Deschiderea emisiunii: Cântecul de aur și cântecul de argint...
18,00 Jocurile Balcanice de atletism. Transmisie de la Stadionul Republicii.

● În turul doi al probei de simplu, Ion Tiriac (România) a câștigat cu 6-4, 4-6, 6-1, 6-2...

● S-a stabilit că meciul retur din cadrul „Cupei intercluburilor”...

Oamenii pornesc spre înălțimi

niște semne de întrebare, marcând puncte în care erau necesare de oameni înaltă...

coșul de fum (tot de 200 de metri) al termocentralei de acolo. La Craiova, ritmul de lucru...

S-au specializat liceele de specialitate?

Discuțiile despre necesitatea și căile studiilor...

„convenționale de practică” între școlarii și instructorii componenților deosebiți...

Discuția despre necesitatea și căile studiilor este raport cu adevărat rațional și echilibrat...

vremea

Temporali pentru zilele de 15, 16 și 17 august...

Pe tinărul inginer l-am cunoscut, cîndva, cu ani în urmă, la Blăcuț...

Oamenii pornesc spre înălțimi

blucuri moderne, situată la cîtiva kilometri, la Rogași, și care încă din toamnă...

Pe tinărul inginer l-am cunoscut, cîndva, cu ani în urmă, la Blăcuț...

