

Scinteia

ORGAN AL COMITETULUI CENTRAL AL PARTIDULUI COMUNIST ROMÂN

Anul XL Nr. 8687

Joi 4 februarie 1971

6 PAGINI — 30 BANI

Precizie și punctualitate în funcționarea mecanismului aprovizionării tehnico-materiale

Anul acesta, în toate ramurile economiei producția a început sub mult mai bune auspicii decât în alți ani... și această atitudine datorită cadrului organizatoric și legislativ mai perfecționat, mai adaptat cerințelor cantitative și calitative actuale, cit și măsurilor adoptate, luate din timp pentru asigurarea desfășurării neîntrerupte, încă din primele zile, a proceselor de producție. Totuși, aprecind lucrurile prin prisma realității, în prima lună a anului, trebuie spus că unele unități industriale întâmpină încă greutăți în realizarea ritmică și integrală a sarcinilor de plan. Aproape peste tot, principala cauză a acestei stări de lucruri a constituit-o aprovizionarea tehnico-materială deficiente, care a perturbat uneori desfășurarea producției. Situații concrete: fabricii „Acumulatorul” din București i-au lipsit 37 tone de acid sulfuric, nelivrat de întreprinderea pentru desfacerea produselor chimice, precum și unele reperi din ebonită (capace, cutii și monoblocuri), ce trebuiau să fie asigurate de Centrala Industrială de prelucrare a cauciucului și maselor plastice din Capitală; Uzinei de utilaj petrolifer din Tîrgoviște nu i-au fost livrate unele reperi de către întreprinderea „Tehnică nouă” din Capitală, iar uzina „7 Noiembrie” din Craiova a primit cu o întârziere de 16 zile oelul cornier de la Baza nr. 4 Oradea a Ministerului Industriei Construcțiilor de Mașini. Asemenea neajunsuri în aprovizionarea tehnico-materială anihilează în bună parte măsurile luate în întreprinderi pentru organizarea mai bună a producției, pentru utilizarea integrală a capacităților de producție.

receptor comercial. Ca atare, uzina este pusă în fața unei alternative nedorite încă din acest trimestru: sau utilizează cantitatea existentă de plăci de azbest, de textolit pentru fabricația de motoare, locomotive, piese și nu dă nimic pentru întreținere — în caz caz se va ajunge la oprirea unor cupetoare de la turnătorii și deci, la stagnarea producției — sau efectuează lucrările de reparații și întreținere, a-

și pentru furnizori. Astfel, Centrala industrială a lianților și azbocimentului din Brașov, potrivit ultimelor date existente la Ministerul Industriei Materialelor de Construcții, nu avea asigurată prin contracte desfacerea a 79 la sută din producția trimestriului I a.c., deoarece forurile de resort din Ministerul Industriei Construcțiilor de Mașini, din Departamentul agriculturii de stat, din Ministerul Transporturilor nu au depus desfășurătoare pentru o serie de materiale sau nu au comunicat cine sunt beneficiarii pentru a se trece la contractare. Similar, Centrala industrială de prefabricate din beton nu a primit încă

Cerințe actuale pentru asigurarea îndeplinirii ritmice a planului

sigură funcționarea utilajelor, dar nu mai poate realiza cantitatea de produse planificată. Acestea sînt faptele. Ele ridică o întrebare: de ce s-a întârziat atât de mult elucidarea neconcordanțelor dintre posibilități și necesități în domeniul aprovizionării tehnico-materiale?

— Este nefiresc faptul că acum mai apar necorelări între cerințe și cantitățile atribuite prin balanțele de metal — ne-a spus ing. Petre Căntăre, director adjunct în Ministerul Industriei Metalurgice. Circa trei săptămîni au stat aceste balanțe la Comitetul de Stat al Planificării, după care ne-au fost înopiate fără a fi operate practic modificări.

Departamentul aprovizionării tehnico-materiale are dreptul, potrivit legislației, să ia decizii cu privire la modificarea balanțelor în conformitate cu nevoile și interesele economiei — ne-a spus ing. Paraschiv Hiescu, director în Comitetul de Stat al Planificării. Dificultatea constă în aceea că noi nu putem interveni decît în momentul în care sîntem sesizați de existența unor divergențe și, după cum vedeți, asta se întâmplă uneori destul de tîrziu. Trebuie menționat că o serie de necorelări dintre necesități și nivelele atribuite prin balanțele apar atât ca urmare a faptului că la perfectarea balanțelor furnizorul nu a hotărît cu suficient de certămint angajarea producției sale într-o anumită structură convenabilă și beneficiarilor, cit și ca efect al susținerii de către beneficiari a unor necesități insuficient fundamentate, infirmate de elementele mai precise de calcul de care au putut să dispună abia ulterior.

Iată, asadar, că rădăcina acestor neajunsuri în aprovizionarea tehnico-materială se găsește, mai ales, într-o greșită concurență între producătorii și consumatorii, între coordonatorii de balanțe și beneficiari. Acum, însă, a devenit deosebit de acută rezolvarea unor necesități stringente — asigurarea cantităților de materii prime pentru producția acestui semestru — și nu mai este timp pentru discuții la nesfîrșit. Accentuăm acest lucru, întrucît chiar dacă facem abstracție de nevoile unor unități pe stoc, nivelele afectate prin balanțe, nu putem să nu ne referim la faptul că încă nici cantitățile prevăzute în balanțe nu sînt contractate integral, întrucît termenul acordat de legea contractelor economice a expirat de mult. Consecințele negative sînt mari, atît pentru beneficiari, cit

comenzi pentru 30 000 mp de elemente prefabricate pentru planșeu, 4 000 mc de stîlpi pentru linii aeriene, 45 000 mc de elemente din beton armat multoclăvizat. O explicație există: la ministerele respective nu s-au definitivat încă documentațiile de execuție pentru o serie din obiectivele de investiții din acest an. Ea însă nu servește cu nimic unităților producătoare de materiale de construcții, pentru că — deși sînt indicîi că produsele vor fi solicitate — totuși nici nu se poate

— Care este, după părerea do., cheia unei activități fructuoase la fiecare loc de muncă?
• Nu am pretenția să spun cine știe ce nouitate, dar ordinea și disciplina sînt aboul oricărui activități. Cu atît mai mult într-o uzină ca a noastră (uzina „23 August” din Capitală), care are sarcini atît de complexe (ing. Valeriu Dănescu, șeful secției aparatelor).
• După mine, fiecare are în mîini această cheie.

O întrebare și trei răspunsuri. Opinii sînt înscrise în practică: în ultimul timp, la uzina „23 August”, asigurarea unui climat străbătut de spiritul disciplinei, al responsabilității față de sarcinile de producție, constituie o preocupare centrală, permanentă a comitetului de partid, a conducerii uzinei. Eforturile energice, conjugate, s-au materializat în câteva rezultate edificatoare. Ni se oferă un exemplu semnificativ: anul trecut, față de 1969, procentul lipsurilor nemotivate s-a redus cu peste jumătate. Ne adresăm tovarășului Marin Eneache, secretarul comitetului de partid:
— Rezultatul este concludent. Cum se explică această reușită?
— Să nu vă așteptați la ceva neobișnuit, „spectaculos”. Esențialul a fost intensificarea muncii politice de masă desfășurată de fiecare organizație de bază, de fiecare comunist. S-a creat un curent de opinie — lucrul cel mai important — în favoarea întăririi simțului datoriei, impozitivă a celor de indisdisciplină. Dar dacă e vorba de un „patent” care să ne aparțină, l-am putea considera măsura luată, împreună cu conducerea uzinei, ca fiecare abateră de la disciplina muncii, de la normele tehnologice să fie analizată operativ de

În Editura Politică

a apărut:

NICOLAE CEAUȘESCU

Cuvîntare la Consfătuirea cu cadrele din agricultura județului Ialomița — 2 februarie 1971

ÎN ZIARUL DE AZI:

• VOM ÎNDEPLINI ȘI DEPAȘI SARCINILE DE PLAN PE ACEST AN, VOM SPORI PRODUCȚIA AGRICOLĂ ȘI INDUSTRIALĂ • Carnet plastic: VALORILE PICTURALULUI; ÎNSEMNĂRI DINTR-O EXPOZIȚIE • ESTE POSIBILĂ O CICLARE A ÎNVĂȚĂMINTULUI POLITIC TEHNIC?

(Continuare în pag. a V-a)

Disciplina în focarul muncii educative

— Care este, după părerea do., cheia unei activități fructuoase la fiecare loc de muncă?

• Nu am pretenția să spun cine știe ce nouitate, dar ordinea și disciplina sînt aboul oricărui activități. Cu atît mai mult într-o uzină ca a noastră (uzina „23 August” din Capitală), care are sarcini atît de complexe (ing. Valeriu Dănescu, șeful secției aparatelor).
• După mine, fiecare are în mîini această cheie.

lar un muncitor bun, care este întotdeauna și un om disciplinat, știe cum s-o folosească pentru a-și onora meseria (Gh. Dobres, tehnician la secția forjă).
• De-a lungul anilor, în uzina noastră s-a statornicit tradiția unei discipline muncitorești trainice, sub semnul căreia se desfășoară munca miștig de oameni. Cu atît mai necesară este dezvoltarea acestei tradiții astăzi, cînd avem dubla calitate: de stăpîni și producători (Todor Bucur, secretarul organizației de partid de la secția uzina locomotive).

ancheta socială

factorii de răspundere de la locul de muncă.
— Noul sistem de salarizare, precum și prevederile legii organizării și disciplinei muncii — ne spune ing. N. Maru, șeful secției forjă — au acționat ca factori stimulatori. Evident, însă, lucrurile nu se înfăptuiesc de sine. Activitatea productivă este alcătuită din nemuramite momente cotidiene și fiecare — cu deosebire cele care influențează climatul de muncă — trebuie să se bucure de atenție. Ce se constată mai înainte la noi? Cînd ne aflăm în fața unui caz de indisdisciplină, măsurile se târăgăuau.
— Acum?
— Punem prompt punctul pe l. Imediat ce se săvîrșește abaterea. Nu lăsam să treacă o zi, două, nouă, să uitie și cel în cauză, să uităm și noi. În fiecare dimineață, înainte de începerea lucrului, șeful secției, împreună cu factorii pe linie de partid, sindicat, U.T.C. discută operativ cu cel care a absentat sau a săvîșit o oricare abatere cu o zi înainte.
Ilie TANASACHE
(Continuare în pag. a V-a)

Excelenței sale

Doamnei SIRIMAVO BANDARANAIE

Primul ministru al Ceylonului

COLOMBO

Cu prilejul celei de-a XXIII-a aniversări a Zilei independenței Ceylonului, am deosebită plăcere să adresez Excelenței Voastre, în numele poporului român, al Consiliului de Miniștri și al meu personal, calde felicitări și cele mai bune urări de progres poporului ceylonez prieten.

ION GHEORGHE MAURER

Președintele Consiliului de Miniștri al Republicii Socialiste România

În prezența tovarășului Nicolae Ceaușescu ieri au început lucrările consfătuirii consacrate activității comerțului exterior



În timpul lucrărilor consfătuirii

Miercuri, 3 februarie, s-au deschis în Capitală, în prezența tovarășului Nicolae Ceaușescu, secretar general al Partidului Comunist Român, președintele Consiliului de Stat al Republicii Socialiste România, lucrările consfătuirii privind activitatea de comerț exterior, convocată din inițiativa conducerii de partid și de stat.

La consfătuire sînt prezenți tovarășii Paul Niculescu-Mizil, Gheorghe Rădulescu, Ilie Verdeț, Emil Drăgănescu, Manea Mănescu, precum și Mihai Marinescu și Ion

Pătan, vicepreședinți ai Consiliului de Miniștri, Corneliu Mănescu, ministrul afacerilor externe, Cornel Burtică, ministrul comerțului exterior. Iau parte miniștrii, conducătorii ai organizațiilor economice centrale, șefii misiunilor diplomatice și ai agențiilor comerciale ale României în străinătate, conducătorii ai întreprinderilor de comerț exterior, ai centrelor economice și ai unor mari întreprinderi producătoare de mărfuri pentru export, secretari ai comitetelor jude-

tene de partid, activiști de partid și de stat.

Lucrările consfătuirii au fost deschise de tovarășul Ilie Verdeț, prim-vicepreședinte al Consiliului de Miniștri.

Ministrul comerțului exterior, Cornel Burtică, a prezentat raportul privind realizarea planului de comerț exterior în perioada 1966—1970 și sarcinile ce revin activității de comerț exterior în cincinalul 1971—1975.

Lucrările consfătuirii continuă.

Realizări de prestigiu în prima lună a anului

București: Planul producției globale industriale al întreprinderilor din Capitală a fost îndeplinit în prima lună a anului în proporție de 102,5 la sută. La producția-marfă depășirea de plan reprezintă 3,1 la sută, ceea ce se concretizează în obținerea suplimentară a unor importante cantități de produse, printre care: 207 tone de laminat finit; 405 tone țevi din oțel; utilaj tehnologic pentru industria chimică, prelucrarea țelului, stul, celuloză și hîrtie în valoare de peste 2 600 000 lei; un mare număr de transformatoare de forță și motoare electrice; circa 32 000 mp de țesături tip bambac, aproximativ 11 000 tricotate etc.

Alba. Din datele furnizate de către Direcția județeană de statistică reiese că s-a realizat o producție suplimentară în valoare de 10,2 milioane lei. S-au produs peste prevederi 51 tone oțel, 23 tone utilaj pentru industria metalurgică și construcții metalice, 30 tone produse so-dice, 348 mc prefabricate din beton, 30 tone cărămizi refractare, 300 tone sare și peste 3 300 articole de încălțăminte, textile și marochinării.

Dolj. Toate întreprinderile republicane au îndeplinit și depășit sarcinile de plan. Sporul producției globale realizat se ridică la 47,5 milioane lei. În această perioadă, au fost produse peste plan 3 168 tone îngrășăminte azotoase, 53 000 kVA transformatoare de forță, 145,6 metri cubi

Prahova. Colectivele industriale din județul Prahova au realizat planul producției-marfă vîndută și încesată în proporție de 103,3 la sută. S-au produs peste plan 2 404 tone cărbune brun, 190 tone benzină, 146 tone îngrășăminte chimice, 1 200 bucăți anvelope A.T.A., 250 tone uleiuri minerale, 194 tone acid sulfuric etc.

CINCINALUL 1966 — 1970
IN IMAGINI
JUDEȚUL ILFOV
Cresterea potențialului industrial
Agricultura în continuu progres
Dinamismul dezvoltării social-culturale
ÎN PAGINILE 2-3



A fi dintre „cei de bază”

La Rafinăria din Pitești am cunoscut un operator foarte înzestrat care se distingea printr-o mare stăpînire a profesiei. Semnalele luminoase pulsate continuu de tablourile sinoptice, avertizările sonore, oscilațiile acelor indicatoare ale altor aparate de măsură și control erau conectate la această minie înzestrată, care le recepționa cu siguranță, lua decizii prompte, competente. Am vrut să aflu mai multe despre operatorul chimist — știam doar că-l cheamă Petru Drăghici.

Și dintre cei „de bază” — ni s-a spus. A făcut parte din schimbul inaugurat al rafinării. Și nimeni n-a mai adăugat nimic. Informația comunicată: „a făcut parte din schimbul inaugurat al rafinării” era considerată drept argument. Argument incontestabil, care echivala în fapt cu actul de atestare a virtuților profesionale. Asemenea aprecieri pe care le auzim adeseori în cîmpul activității productive faccăz un etalon moral.

Alădă, la Porțile de Pier, inginerul Ion Bugar, după ce ne-a relatat un episod ieșit din comun al cărui aros fusese unul dintre miile de constructori, a adăugat drept încheiere: „De altfel era de așteptat ca omul deosebit să stimuleze, să modeleze noi și noi energii. Prin faptele lor de excepție, de înalt exemplu civic, acești oameni, educați de partid, în nerez trează mîndria pentru munca de înaltă clasă, străbătută de o înaltă responsabilitate socială, care trebuie să încununeze firesc orice activitate.”

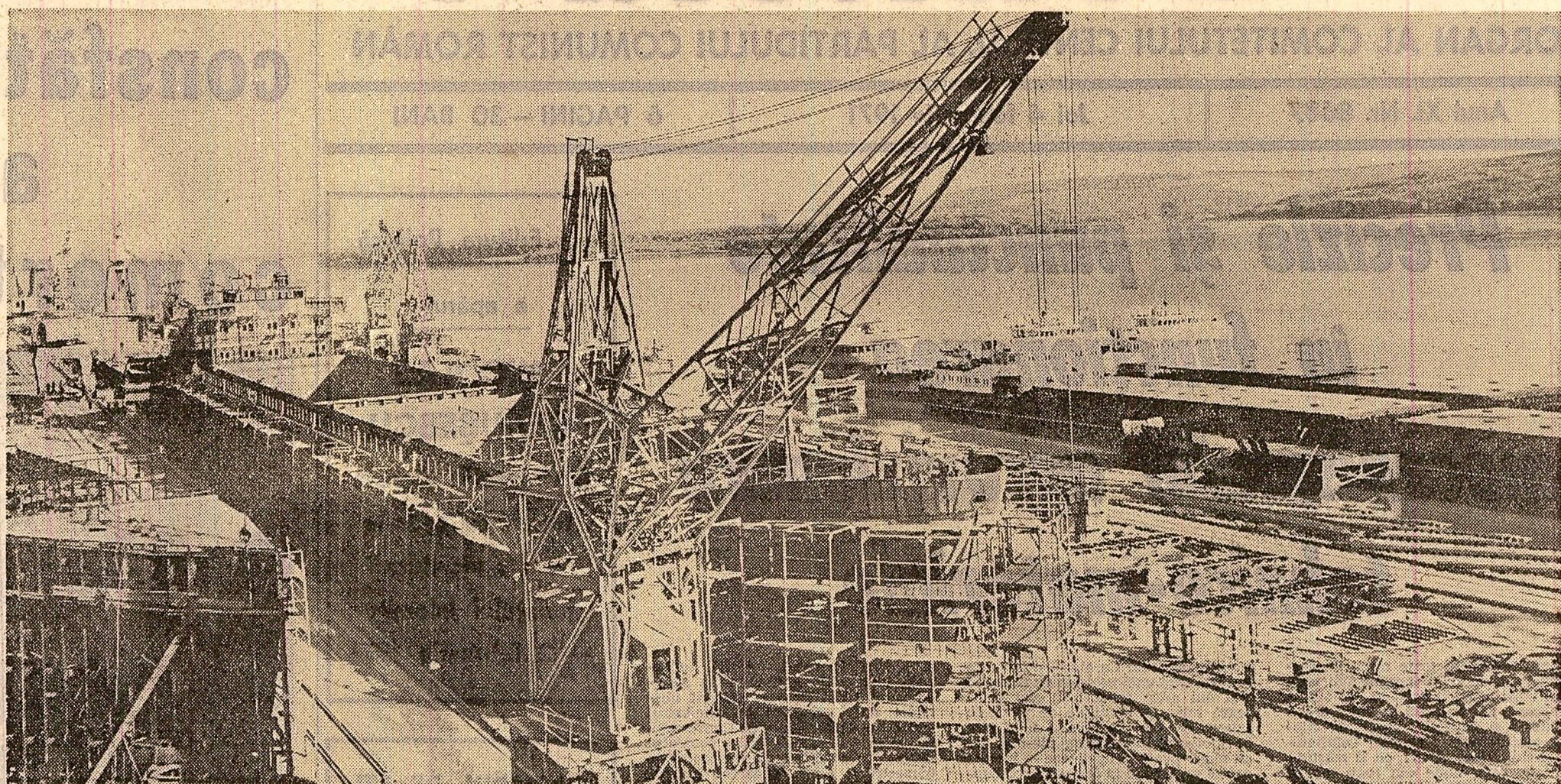
Montaigne observa: „Cea mai mare parte dintre acțiunile noastre se conduc după exemple”. Actual adagiul! Oamenii aceștia, EXEMPLE pe care fiecare colectivitate le urcă necontent la suprafață, reprezintă o realitate concretă, stimulează în fiecare loc de muncă. De aceea, important este ca toată această experiență și aceste valori etice, constituite într-o nouă tradiție, să fie larg cunoscute de către colectivele tinere, de către contingentele de muncitori ce pîtrund necontent în fiecare uzină, pe fiecare șantier. Reprezintă un punct de reper — pentru întregul complex de activități politico-educative — popularizarea acestor factori deosebiți să stimuleze, să modeleze noi și noi energii. Prin faptele lor de excepție, de înalt exemplu civic, acești oameni, educați de partid, în nerez trează mîndria pentru munca de înaltă clasă, străbătută de o înaltă responsabilitate socială, care trebuie să încununeze firesc orice activitate.

Florian BRATEȘ

**Cincinalul 1966-1970
în imagini**

JUDETUL ILFOV

La **8,1 MILIARDE LEI**
s-a ridicat volumul
investițiilor în cincinal,
depășind cu
72,3 LA SUTĂ
investitiile
din perioada 1961-1965



Șantierul naval din Oltenița

CREȘTEREA POTENTIALULUI INDUSTRIAL

În 1970 investițiile din industrie au fost de **3 ori** mai mari decât în anul 1965

AZI, ÎN MAI PUȚIN DE 3 SĂPTĂMINI SE REALIZEAZĂ ÎNTREAGA PRODUCȚIE INDUSTRIALĂ A ANULUI 1950.

ÎN 1970, PRODUCȚIA INDUSTRIALĂ REPREZINTĂ PESTE 40 LA SUTA DIN PRODUSUL GLOBAL.

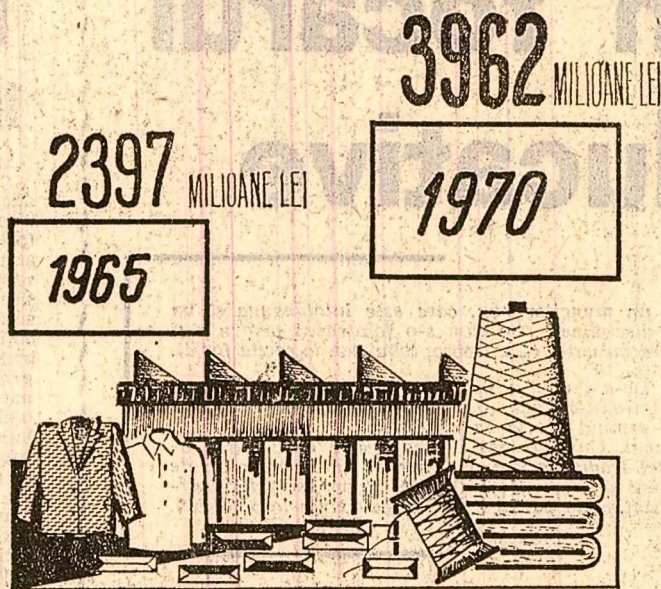
ÎNȚREPRINDERI NOI

- FABRICA DE AMBALAJE METALICE BUFTEA
- FILATURA DE FIBRE CHIMICE ȘI DE BUMBAC DIN OLTENIȚA, cu o capacitate anuală de 7 410 tone fire.
- FABRICA DE PRODUSE CERAMICE - URZICENI, care produce anual, în condiții de automatizare și folosire a unor procedee tehnologice moderne, peste 73 milioane cărămizi.
- ȚESĂTORIA „DUNĂREANA” DIN GIURGIU, a cărei construcție a început în cincinalul trecut, urmînd ca în acest an să intre în funcție primele capacități de producție. Capacitatea anuală a țesătoriei se va ridica la 55 MILIOANE mp țesături.

S-AU DEZVOLTAT ȘI MODERNIZAT

- FABRICA DE CONSERVE VALEA ROȘIE, prin extindere și dezvoltare și-a mărit capacitatea de producție cu 4 000 tone paste tomate și 1 540 tone supe concentrate.
- FABRICA DE CONSERVE - BUFTEA, cu 2 000 tone paste tomate.
- FABRICA DE VATĂ - BUFTEA și-a mărit capacitatea cu 450 tone.

VOLUMUL PRODUCȚIEI GLOBALE INDUSTRIALE



În cincinalul trecut producția industriei constructoare de mașini aproape s-a dublat față de 1965, valoarea producției industriei textile a sporit cu 226 milioane lei față de 1965, iar valoarea producției-marfă în industria conservelor s-a ridicat la peste 308 milioane lei, cu 103 milioane lei mai mult decât în 1965.

Ca urmare a perfecționării activității economice, a creșterii numărului specialiștilor din industrie — ingineri și tehnicieni — de la 1 037 în 1965, la 1 250 în 1970, peste 2/3 din sporul producției globale s-a realizat pe seama creșterii productivității muncii, iar beneficiile întreprinderilor industriale s-au dublat.

AGRICULTURA ÎN CONTINUU PROGRES

Investiții în agricultură:
aproape **4 miliarde lei** din fondurile statului
peste **3,5 miliarde lei** din fondurile proprii
ale unităților

MECANIZARE

- TRACTOARE : 8 220 în 1970, față de 5 288 în 1965.
- COMBINE PENTRU PĂIOASE : 3 541 față de 2 473.
- COMBINE PENTRU PORUMB : 398 față de 259.
- MAȘINI PENTRU ÎMPRAȘTIAT ÎNGRĂȘAMINTE : 1 382 față de 271.
- ÎNCARCĂTURA PE TRACTOR a scăzut la 75 ha, de la 125 ha în 1965.

ÎNGRĂȘAMINTE CHIMICE

125 684 TONE ÎNGRĂȘAMINTE CHIMICE administrate pe terenurile agricole în 1970 față de 73 835 TONE ÎN 1965. Ceea ce înseamnă că revine în medie 0 CANTITATE DE 19 110 KG LA 100 HA, cu 7 805 KG mai mult decât în 1965.

OBIECTIVE CONSTRUITE SAU ÎN CURS

DE CONSTRUCȚIE

- 5 COMPLEXE AVICOLE NOI cu o capacitate de 475 000 păsări.

- 4 MARI COMPLEXE DESTINATE CREȘTERII ȘI ÎNGRĂȘĂRII INDUSTRIALE A PORCILOR cu un rulaj anual de 339 276 de porci.

- 0 ÎNGRĂȘĂTORIE DE VIȚEI cu o capacitate de 9 600 capete.

- 160 CONSTRUCȚII ZOOTEHNICE, pentru 87 807 animale, date în folosință în cooperati-vele agricole.

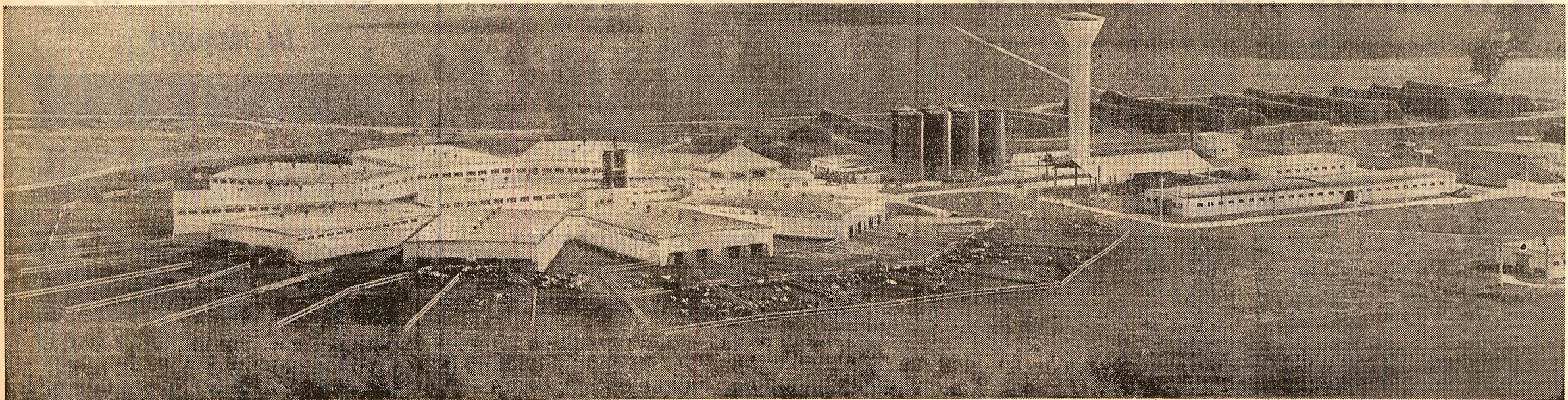
- DOUĂ FABRICI DE NUTREȚURI COMBinate cu o producție anuală de 194 000 tone.

- În 1970 a început construcția a 5 COMPLEXE INTERCOOPERATISTE DE TIP INDUSTRIAL (parțial intrate în funcțiune), cu o capacitate de 384 000 găini ouătoare, precum și 4 FERME, cu un rulaj total de 2 400 000 de pui pentru carne.

- De asemenea, în 1970 a început construcția COMPLEXELOR ASOCIAȚIILOR INTERCOOPERATISTE PENTRU CREȘTEREA PORCILOR (parțial intrate în funcțiune), cu un rulaj total de 155 000 porci anual.

- În cincinal s-au extins COMPLEXELE DE CREȘTERE ȘI ÎNGRĂȘARE A TAURINELOR de la Giurgiu cu 4 000 locuri și „30 Decembrie” cu 2 348 locuri.

Au fost amenajate pentru irigații 56 500 ha, astfel că în prezent suprafața amenajată este de peste 77 000 ha



Complexul industrial de creștere a vacilor „30 Decembrie”

Dinamismul dezvoltării social-culturale



SALARIAȚI

În 1970, numărul salariaților din județ a ajuns la **114309** persoane față de **87922** în 1965.

• Numărul salariaților din industrie a ajuns la 28 250 față de 18 305 în 1965.

LOCUINȚE

2486 apartamente s-au construit din fondurile statului și s-au dat în folosință în cincinal față de **1259** în perioada 1960-1965

SATUL AZI

15 290 DE CASE NOI

• Toate satele județului sunt electrificate. Numai în cincinal lumina electrică a pătruns în 30 000 de gospodării fără-nest.

În satele județului sînt :

- 4 541 profesori și învățători
- 1 866 medici și cadre medice
- În cele 29 întreprinderi agricole de stat, 214 cooperative agricole de producție și 33 S.M.A. și în alte unități agricole lucrează în prezent circa 1 300 ingineri agronomi, medici veterinari, specialiști cu studii superioare și circa 1 500 cu studii medii.

S-au construit în cincinal :

- 4 cămine culturale
- 301 săli de clasă
- 3 dispensare



Locuințe noi în municipiul Giurgiu

DESFACERI DE MĂRFURI

Populația a fost aprovizionată în 1970 cu **35** la sută mai multe mărfuri decît în 1965

Desfacerea la cîteva produse de folosință îndelungată în 1970 față de 1965 (în procente):

Mobilă	207,9
Frigidere	185,5
Mașini de spălat rufe	204,1
Aragaze	194,3
Televizoare	163,6

Vînzarea mărfurilor alimentare a crescut cu peste 50 la sută
Numărul unităților comerciale a sporit de la 1399 în 1965 la 1631 în 1970

ÎNVĂȚĂMÎNT, CULTURĂ, SĂNĂTATE

- În cincinal s-au construit :
 - 44 școli de cultură generală cu 267 săli de clasă
 - s-a extins capacitatea unor școli prin construirea a încă 50 săli de clasă, în așa fel încît acum există în județ 7 licee de specialitate, 12 licee de cultură generală, 2 școli tehnice de maștri, 14 școli pedagogice, 514 școli de cultură generală și un institut pedagogic pentru învățători.
- Numărul total al elevilor cuprinși în învățămîntul de toate gradele se ridică în actualul an de învățămînt la 128 616 elevi, iar al cadrelor didactice la 5 805.
- În 1970 în județ existau 3 case de cultură, 261 cămine culturale, 1 teatru, 204 cinematografe, care au antrenat 6 milioane spectatori.
- Cele 260 biblioteci publice dețin 1 352 000 volume, avînd în medie anual peste 140 000 cititori.

- În cincinal s-au construit Casa de cultură din Giurgiu, noi cămine culturale la Izvoarele, Bolintin Deal, Găneasa și Brezoaiele.
- Numărul abonaților la radio a ajuns în 1970 la 46 300, cu 3 847 mai mulți decît în 1965.
- Numărul abonaților la televiziune a crescut de aproape 5 ori.
- 14 spitale, dintre care 10 în mediul rural, 139 circumscripții medico-sanitare, 63 case de naștere, 6 poli-clinici, 3 sanatorii TBC, 2 preventorii — constituie baza medicală a județului. 678 medici și 2 159 cadre medice asigură o asistență de calitate.
- De la 1 835 paturi de spital în 1965 s-a ajuns la 2 565 în 1970.



Casa de cultură din Giurgiu

VOM ÎNDEPLINI ȘI DEPĂȘI SARCINILE DE PLAN PE ACEST AN, VOM SPORI PRODUCȚIA AGRICOLĂ ȘI INDUSTRIALĂ

Zilele acestea, în județele țării au loc constituiri de lucru ale cadrelor de bază din agricultură și ale activelor județene de partid, atunci are salarii-fior din întreprinderi industriale și activități generale ale cooperativelor agricole de producție.

În telegrame adresate cu acest prilej COMITETULUI CENTRAL AL PARTIDULUI COMUNIST ROMÂN, TOVARĂȘULUI NICOLAE CEAUȘESCU, participanții exprimă hotărârea unanimă de a munci cu însușire pentru îndeplinirea sarcinilor ce le revin în acest adevărată deplină a tuturor oamenilor muncii din patria noastră la politica promovată de partid în domeniul construcției socialiste.

Activul Comitetului județean Timiș al P.C.R. se spunea într-o telegramă dezbătând multilaterală problema dezvoltării agriculturii, dar o înaltă apreciere măsurilor stabilite de Comitetul Central, de dumnezeoasă, se exprimă în telegrama Nicolae Ceașescu, care privește la îmbunătățirea organizării, planificării și conducerii acestor ramuri care au un rol de seamă în creșterea în ritm sustinut al economiei naționale.

Dind glas hotărârii unanime a lucrătorilor din unitățile agricole socialiste - români, germani, maghiari, sârbi și de alte naționalități - participanții la constituirea și organizarea loc de muncă vor realiza producția vegetală și animale care vor veni pe agriculturii județului să lizeze fondului central al statului 263.000 tone sârbe, 56.000 tone floarea-soarelui, 375.000 tone sfeclă de zahăr, 97.000 tone legume, 60.000 tone carne, din care 50.000 tone carne de porc, peste 1 milion hl. lapte de vacă și alte produse.

Execuții la timp și la un înalt nivel agrozootehnic lucrările agricole, îmbunătățind organizarea și conducerea producției și a muncii la fiecare loc de muncă vor realiza producția vegetală și animale care vor veni pe agriculturii județului să lizeze fondului central al statului 263.000 tone sârbe, 56.000 tone floarea-soarelui, 375.000 tone sfeclă de zahăr, 97.000 tone legume, 60.000 tone carne, din care 50.000 tone carne de porc, peste 1 milion hl. lapte de vacă și alte produse.

Intr-o atmosferă de puternic entuziasm, de adevărată unanimitate față de întregul complex de măsuri elaborate de conducerea partidului pentru îmbunătățirea organizării, planificării și conducerii agriculturii, se spune într-o altă telegramă, cadrele de bază din agricultură județului Galați, făcându-și activul celor de mii de lucrători de pe ogoare, au relevat grija deosebită pe care o poartă conducerea partidului dezvoltării agriculturii noastre socialiste.

Încrederea în justiția politică partidului nostru este confirmată și de entuziasmele angajamente luate în cadrul adunărilor generale ce se desfășoară în toate condițiile activităților agricole de producție, pentru îndeplinirea și depășirea substanțială a sarcinilor de plan, pe acest fond, de hotărâri ca pregătirea și desfășurarea lucrărilor agricole în condițiile primăriei acestor ani să constituie un factor de seamă în dezvoltarea multilaterală a fiecărei unități agricole.

În telegrama adresată de participanții la constituirea de lucru a cadrelor de bază din agricultură județului Vaslui, se subliniază, printre altele: "Mobilizați de organele și organizațiile de partid, lucrătorii ogoarelor au trecut la aplicarea imediată a măsurilor luate de partid, a preloanelor indicilor planificării și conducerii agriculturii, în îmbunătățirea organizării, planificării și conducerii activităților agricole de producție, pentru îndeplinirea și depășirea substanțială a sarcinilor de plan, pe acest fond, de hotărâri ca pregătirea și desfășurarea lucrărilor agricole în condițiile primăriei acestor ani să constituie un factor de seamă în dezvoltarea multilaterală a fiecărei unități agricole.

În telegrama adresată de participanții la constituirea de lucru a cadrelor de bază din agricultură județului Hunedoara, ca prin eforturile sustinute ale cooperativelor, mecanizatorilor și celorlalți lucrători din agricultură județului nostru, în fruntea cărora s-au situat comunistii, greutățile provocate de calamitățile naturale din anul trecut au fost învinse.

Prin valorificarea în continuare a rezervelor interne, adunarea generală a reprezentanților salariaților exprimă angajamentul de a realiza peste plan 20,7 milioane lei la producția globală, 15,2 milioane lei la producția marfă, de a scurta cu două luni termenul de punere în funcțiune a celor două centrale electrice și a sporii producțivitatea anuală a muncii cu 105 lei pe salariat și să obțină un beneficiu suplimentar de 2,5 milioane lei.

La rîndul său, colectivul de muncitori, ingineri și tehnicieni de la Fabrica de țigle și cărămizi "7 Noiembrie" din Sighișoara, județul Mureș, subliniază că salariații din această fabrică, asumați în frunte cu comunistii au realizat și depășit toți indicatorii de plan și angajamentele pe anul 1970. Ei au reușit, totodată, să înlăture într-un timp scurt efectele negative ale inundațiilor din primăvara anului trecut. Adunarea salariaților din această întreprindere exprimă angajamentul colectiv de a realiza în acest an peste plan 600.000 bucăți cărămizi și țigle.

În telegrama trimisă de cooperatori din comuna Tiriz, județul Vaslui, se spune printre altele: "Rezultatele bune obținute în anul trecut, indicțiile privind organizarea, planificarea și conducerea activității noastre de muncă în acest an vor obține rezultate și mai bune la voi indicatorii de plan.

Telegrame adresate C.C. al P.C.R., tovarășului Nicolae Ceașescu

Încrederea în justiția politică partidului nostru este confirmată și de entuziasmele angajamente luate în cadrul adunărilor generale ce se desfășoară în toate condițiile activităților agricole de producție, pentru îndeplinirea și depășirea substanțială a sarcinilor de plan, pe acest fond, de hotărâri ca pregătirea și desfășurarea lucrărilor agricole în condițiile primăriei acestor ani să constituie un factor de seamă în dezvoltarea multilaterală a fiecărei unități agricole.

Prin valorificarea în continuare a rezervelor interne, adunarea generală a reprezentanților salariaților exprimă angajamentul de a realiza peste plan 20,7 milioane lei la producția globală, 15,2 milioane lei la producția marfă, de a scurta cu două luni termenul de punere în funcțiune a celor două centrale electrice și a sporii producțivitatea anuală a muncii cu 105 lei pe salariat și să obțină un beneficiu suplimentar de 2,5 milioane lei.

La rîndul său, colectivul de muncitori, ingineri și tehnicieni de la Fabrica de țigle și cărămizi "7 Noiembrie" din Sighișoara, județul Mureș, subliniază că salariații din această fabrică, asumați în frunte cu comunistii au realizat și depășit toți indicatorii de plan și angajamentele pe anul 1970. Ei au reușit, totodată, să înlăture într-un timp scurt efectele negative ale inundațiilor din primăvara anului trecut. Adunarea salariaților din această întreprindere exprimă angajamentul colectiv de a realiza în acest an peste plan 600.000 bucăți cărămizi și țigle.

În telegrama trimisă de cooperatori din comuna Tiriz, județul Vaslui, se spune printre altele: "Rezultatele bune obținute în anul trecut, indicțiile privind organizarea, planificarea și conducerea activității noastre de muncă în acest an vor obține rezultate și mai bune la voi indicatorii de plan.

Este posibilă o ciclare a învățămîntului politehnic?

În ultima vreme, în unele cercuri de specialiști s-a auzit discutându-se problema unei eventuale ciclări a învățămîntului politehnic. Într-o discuție de acest gen, s-a arătat că ciclarea este o formă de învățămînt care presupune ca elevii să studieze în același timp și la două niveluri de învățămînt, respectiv la liceu și la facultate. Aceasta înseamnă că elevii vor studia în același timp și la liceu și la facultate, ceea ce presupune o reorganizare a învățămîntului politehnic.

Prin valorificarea în continuare a rezervelor interne, adunarea generală a reprezentanților salariaților exprimă angajamentul de a realiza peste plan 20,7 milioane lei la producția globală, 15,2 milioane lei la producția marfă, de a scurta cu două luni termenul de punere în funcțiune a celor două centrale electrice și a sporii producțivitatea anuală a muncii cu 105 lei pe salariat și să obțină un beneficiu suplimentar de 2,5 milioane lei.

La rîndul său, colectivul de muncitori, ingineri și tehnicieni de la Fabrica de țigle și cărămizi "7 Noiembrie" din Sighișoara, județul Mureș, subliniază că salariații din această fabrică, asumați în frunte cu comunistii au realizat și depășit toți indicatorii de plan și angajamentele pe anul 1970. Ei au reușit, totodată, să înlăture într-un timp scurt efectele negative ale inundațiilor din primăvara anului trecut. Adunarea salariaților din această întreprindere exprimă angajamentul colectiv de a realiza în acest an peste plan 600.000 bucăți cărămizi și țigle.

În telegrama trimisă de cooperatori din comuna Tiriz, județul Vaslui, se spune printre altele: "Rezultatele bune obținute în anul trecut, indicțiile privind organizarea, planificarea și conducerea activității noastre de muncă în acest an vor obține rezultate și mai bune la voi indicatorii de plan.

Este posibilă o ciclare a învățămîntului politehnic?

În ultima vreme, în unele cercuri de specialiști s-a auzit discutându-se problema unei eventuale ciclări a învățămîntului politehnic. Într-o discuție de acest gen, s-a arătat că ciclarea este o formă de învățămînt care presupune ca elevii să studieze în același timp și la două niveluri de învățămînt, respectiv la liceu și la facultate. Aceasta înseamnă că elevii vor studia în același timp și la liceu și la facultate, ceea ce presupune o reorganizare a învățămîntului politehnic.

GARNEL PLASTIC

Valorile picturalului

fată o retrospectivă care nu predispuie la uitare. O retrospectivă care este spiritul o- perelor deosebite de juven- tate ne reamintesc că Lucia Dem. Bălăcescu, semnează în pictura românească capitolul de fațetă, amestec de fantezie, umor, car- piciu (în sensul bogat al pieselor aparent minore care conțin mai- multe "intelecțiuni, mult har și de- gust de viață decît o- pusul venită îngemă- nată cu plasticia și viciul artistice în- termedii). Lucia Dem. Bălăcescu este în primul rînd învîlu- toare, o artă de care te fasciezi ademenit cu plăcere pentru că a- ceasta este regula jocului ei, să te lași subjugat definitiv pen- tru a te bucura de mi- știle multilaterale în- termedii, plămînuiri, in- vențiile, lucrurile spu- se jumătate seriose, ju- mătate hîtru, o artă al cărei sens este în sine miraculoasă încredere și candoare.

Realitatea este darul inițial, esențialul fun- damental al creației ar- tiste. Dar între realitate existentă și cea propu- să de artistă nu există niciodată motivele u- nificatoare, ci o crea- ție plastică și nere- levantă ne întîlnim. Într-o asemenea situa- ție, totdeauna ochiul critic al spectatorului tr- un-t-un privilegiu de a- unde-și conduce cu larghețe, cu vervă per- sonale. În acest caz, în- tîlnirea este o insu- lă în care domnește A- riel, spirit blînd și bun, fa- cîndu-și din el un in- tensiv definitiv pe Ca-

ban, o lume care știe să ridice și să se bucu- re. O astfel de artă datorază totuși a- tîta senzații, privirii aten- te în jur, cit și im- aginației, lecturii, gîndului plecat într-o revărsire lemnită în melancolie, și în farmec. Desigur, sur- sate aceste arte sint diferite (și nu întîm- plător) și în multe in- stințe multilaterale ca preocupare și talent). Ea inventează întîm- plări, se dedică nara- tivului, vrea permanent să transmită mai mult decît simpla imagine. Efortul unui artist in- telctual este răsplătit prin coerența stilistică și unitate de viziune. Stilul este natural și nu reprezintă doar gri- masa unei voințe de- terminate. Și dacă acesta ține de o compunere, termenii antinomici, fără a exista într-însa mo- tive de conflict pe planul îmbunătățirii ar- tiste, Lucia Dem. Bălăcescu este - așa cum scria George Orescru, - „mai complexă decît pictura propriu-zisă". Dar în această măsură se poate vorbi despre pictură, o pic- tură în care se în- tîlnesc două dimensi- ți: o dimensiune atin- gînd de multe ori mu- zica. Ar mai fi de sub- liniat riguroasă maximi- zarea a energiei, a con- tinutului pentru seriozi- tate. Însă, cum sou- venirea cu exactă in- tensitate subiectivă, în- tîlnirea este o insu- lă în care domnește A- riel, spirit blînd și bun, fa- cîndu-și din el un in- tensiv definitiv pe Ca-

Însemnări dintr-o expoziție

În arta noastră plas- tică se petrec un fenomen asemănător celui din poezia ul- timului deceniu. Asistăm la apariția unor crea- ții personalități puternice, care - pornind de la redescoperirea tradi- țiilor naționale și ajungînd apoi la cre- ția foarte necesară în- tîlnire cu diferite stiluri și curente a- rtești, au realizat o crea- ție mondială - își caută și își găsește, de multe ori, o cale și un univers o- riginal, oferindu-și un creativ care nu numai că redefinește pictura ca o sursă de emoție, dar, în același timp, neagă, prin exclamația puternică a publicului, impozitura și mercanti- lismul.

În această evoluție impetuoză și sîgură peisajul plastic și ar- tistic al țării noastre a- rta de pictură a lui NICOLAE DRĂGUSIN din sala de pe Bu- levardul Magheru. De la primii pași, de la în- tîlnirea cu tradiția, în- tîlnirea cu o creație mi- că, te surprinde acea tîrînire care con- trolează și autentifică arta adevărată. Noutatea pinzelor este evidentă și izbucnioară. La început poți fi tentat, mai ales după ce vezi Bărgănelul sau țiglele, să te gîndești la influența "White writing"-ului lui "o- ber" iar în fața Pie- trolui de mare sau la Pietrolul arse, sau a unor compoziții aparte, orecum Lingou sau Confruntare, la culorile industriale ale lui Pollock, sau la alian- țele cromatice ale lui

și sfîrșit, de care se înspăimîntă și soarele palid, fricos; apoi începe vîrsta uzinei, for- ta fierului, a tor- ției a energiei, a coti- nentelor materiei, vir- tutea aproape tiranică, de care fierul incan- descențit comunică ideea de putere și de în- tîlnire în care, pu- nerea în fața for- telor mecanice care- l string și îl modelează; apoi începe acea poezie romantică în care, fierul, deși modelat, supus, trecut de la incandescența la gri și albastru, devine ge- metrie și abstracție, surprinzătoare meta- morfoză, nouă, ului- toare, în care se în- tîlnesc vîrsta șantierelor, a creației umane, în care omul își ridică uriașe pavaze, care- l apară, și în care se în- tîlnesc pavaze încă nedeterminate, dar deasupra lor e Luna, cu străluciri subtile și dintr-o ură- ție, încă întințose, vor deveni dintr-o dată explozie de lumină, în- tîlnirea și simi- ți- zarea adevăratei în- tîlniri.

Nicolae Drăgusin și-a turnat biografia în forme moderne, în in- tensitatea și sincerita- ți. Cînd șantierul și vîrsta șantierelor, a creației umane, în care omul își ridică uriașe pavaze, care- l apară, și în care se în- tîlnesc pavaze încă nedeterminate, dar deasupra lor e Luna, cu străluciri subtile și dintr-o ură- ție, încă întințose, vor deveni dintr-o dată explozie de lumină, în- tîlnirea și simi- ți- zarea adevăratei în- tîlniri.

Constanțin CHIRIȚA

FAPUL DIVERS

Mestierii tacului

Inginerii Arsenii Felicescu și Vasile Arvințe și-au dobîndit acest renume nu la masa de bi- liard, ci într-unul din atelierele Combinatului de industrializare Lemnului din Rîmnicu-Vilcea. Aici se confecționează tacuri ca, prin procedeul clasic de strunjire a acestui produs deose- bit de pretentios, se înregis- trează numeroase rebituri, ei au elaborat o nouă tehnologie de fabricație, care „înstrea- ză" lemnul de paltin, frasin sau ulm cu o rezistență sporită. În plus, soluția adoptată conferă și o mare precizie în preluc- rare. O invenție de efect pentru care amatori de biliard se pare că au toate motivele să acorde ce- lor doi ingineri maximum de puncte pozitive.

Întîlnirea

Intr-o notă publicată la a- cestă rubrică acum două sî- ptăzîni, am înțeles „emo- ional" între conducătorul auto Gheorghe Negru, din Zimnicea, și inspectorul șef al Inspecto- ratului județean de mîncare Dimbovitza, despre care, primul susținea că-i este frate. O veste de ultimă oră ne anunță că anti- ciparea noastră s-a împlinit. Gheorghe Negru a fost găsit în Alexandria pe un autobuz, în timp ce „valorifica" bonurile de taxare, imprumutate de la mai mulți conducători auto din Ter- govitea. „Comitetul de mîncare de rudenie" De prisoș să mai știm că întîlnirea cu „fratele" său n-a prilezit deloc o dis- culație frățească, ci una penală. Mai ales că, între timp, s-a a- flat că Gheorghe Negru, sub- președintele că este ofițer de mili- ție, a lătmînat un cetățean și l-a „confiscat" o însemnăță su- mă de bani. În urma acestui in- tîlnire decisivă în fața instan- ței de judecăt.

Ursul era din sat!

Plecat nu demult, la pădure, Gheorghe Nistor din comuna Telu (Brașov) și-a deșugat boii și l-a lăsat în voie pînă și-a în- călecat ursul. Cînd s-a dus să-și scoapă pînjăni nă- mă, găsit, răcit, un urs. Unde să- fi călășit - se întrebă el. Dacă l-ar fi statat ursul, ar fi rămas mîncă o urină. Cînd s-a dus vreun zănotot suspect. Cînd însă a dat de urmele a- nimului dispărut și, luîndu-se după ele, a ajuns pînă la „po- rta" urții lui Ștefan Gabor și a dus la oras. Pentru toate ace- stea, Ștefan Gabor i-a plătit imed- iat 750 lei, primind și el în schimb un an și șapte luni în- chisoare.

Enigma corcodelului

În mod obișnuit, corcodelul și negru (Buceget, corcodelii), una dintre numecelele pădurei de baltă care trăiesc în Delta, își face cuibul în zone de apă acoperite cu stuf sau papură. Cum se explica totuși numărul mare al acestor nădări pe lacu- rile Tekirghiol (Constanța) și Raita Albă (Buzău), lipsite de a- semenen vegetative? După nu- meroase observații în zona lacu- lui Bata Albă, biologul Aurel Papadopol, de la muzeul „Griore Antipa" din București, a găsit răspunsul la această în- tîlnire. Lacul respectiv este su- tat de suprafață, corcodelul își face cuibul în care își crește pînă chiar pe nivelul apei. În de- plină siguranță, pentru că îl călășește pe stîmpele de sus- țineră" ai diferitelor plante subacvatice ridicate pînă a- proape de nivelul apei, după ce - firește - ele trec prinhele de „rezistență" la care sînt de- rupte. O curiozitate, înlocu- ite care poate fi descifrat și un in- teresant mod de adaptare la a- ctește condiții de viață.

Deschiză- torul de drumuri

Ion Chirilă, buidozerist la In- terprenderii de construcții fo- restiere din Buzău, deține, la cei 33 de ani săi, o performanță pe de- drept impresionantă. În cei 15 ani de meserie, el a excavat un milion de metri cubi de pămînt și piatră, construind 150 de kilometri de drumuri fo- restiere. Cunoscut astăzi ca un adevărat „pilot de încercare", lui i-a revenit de numărate ori mi- sunarea de a experimenta noi tipuri de utilaje grele sau de a deschide drumuri prin locuri a- proape inaccesibile. Adăugînd la acestea cele peste 20 de inovatii și economii în valoare de 500.000 lei aduse întreprinderii, trebuie să recunoaștem că Ion Chirilă are toate motivele să fie mîndru de drumul pe care l-a parcurs pînă acum. Se cuvine deci să-i urăm și noi drum bun mai departe!

Rubrică redactată de: Dumitru TIRCO Gheorghe POPESCU „Scintila" corespondenților cu sprijin

LA NOI E INVERS INCERCAȚI ȘI LA LIBRĂRIA NOASTRĂ

În satul Ilteu - Arad există un magazin sătesc aprovizionat destul de bine. Găseai ce-ți dorea înima. Chiar și chibrituri. Tot la acest magazin aprovizionat destul de bine era și un gestionar destul de hot.

- Si-a fost închis gestio- nularul? - Nu, E liber. A fost în- chis magazinul. - Așa e prin părțile a- lea? - Da. E închis de gase luni. E încercat cu marfă, dar e închis. Se distruge ea marfa, dar asta e situația. Cînd, s-a găsit o lipsă în gestiune de circa 18-19.000.

- Si cîți ani o să stea închis magazinul pentru lipsa asta? - Păi, o să stea cîțiva ani și e tare greu să-l nu- ăi, să-l înșurte. Pentru un „stu- tun" ori un kilogram de sare trebuie să batem pe jos kilometri...

- Tot mai bine e prin părțile noastre. E mai bine, pentru că la noi e invers. Dacă se găsește o lipsă în gestiune, nu se închide ma- gazinul, ci... Inventarele nu mai pun pe drumuri, in- coli...

AM PRIMIT SCRISOAREA DV.!

de Nicuță TĂNASE

Și am aprins O LUMINARE

AM PIERDUT UN RĂMAȘAG

AM PIERDUT UN RĂMAȘAG

ERA COMISIE ORI PAPERUDĂ?

Dar v-ați uitat bine a fost într-adevăr o comisie sau a fost paperudă... Chiar așa. Cum se expli- că și cine explică această minune?

DIRECȚIA GENERALĂ A ȘANȚURILOR

Din Moreni, de pe str. Cricovul Dulce, ne vine o veste amară. (Scrisoarea este semnată de un grup de cetățeni). Pe strada asta e un șant și pe șanțul acestor curg la vale reziduurile de carbid de la Uzina meca- nică. Cînd șantul e șant, reziduurile se scurg în apa cu același nume, Cricovul Dulce. (Cum o mai fi dulce cu reziduurile de carbid, nu știu) Cînd șantul nu mai e șant, adică atunci cînd se mai astupă, reziduurile de carbid o lau prin grădinițe de zarzavat ale cetățenilor.

- Si ați reclamat un- deva? - La direcția uzinei. Nu-au luat nici o măsură. Că n-are cine. Problema e prea minoră pentru dum- nealor.

- Păi la conducerea uzinei v-adresați da? - Dar unde? - La Direcția generală a șanțurilor, secția reziduurilor! - S-a stins focul ală de la Moreni?

Și am aprins O LUMINARE

AM PIERDUT UN RĂMAȘAG

