

VIZITA DE LUCRU A TOVARĂȘULUI NICOLAE CEAUȘESCU ÎN JUDEȚUL TULCEA

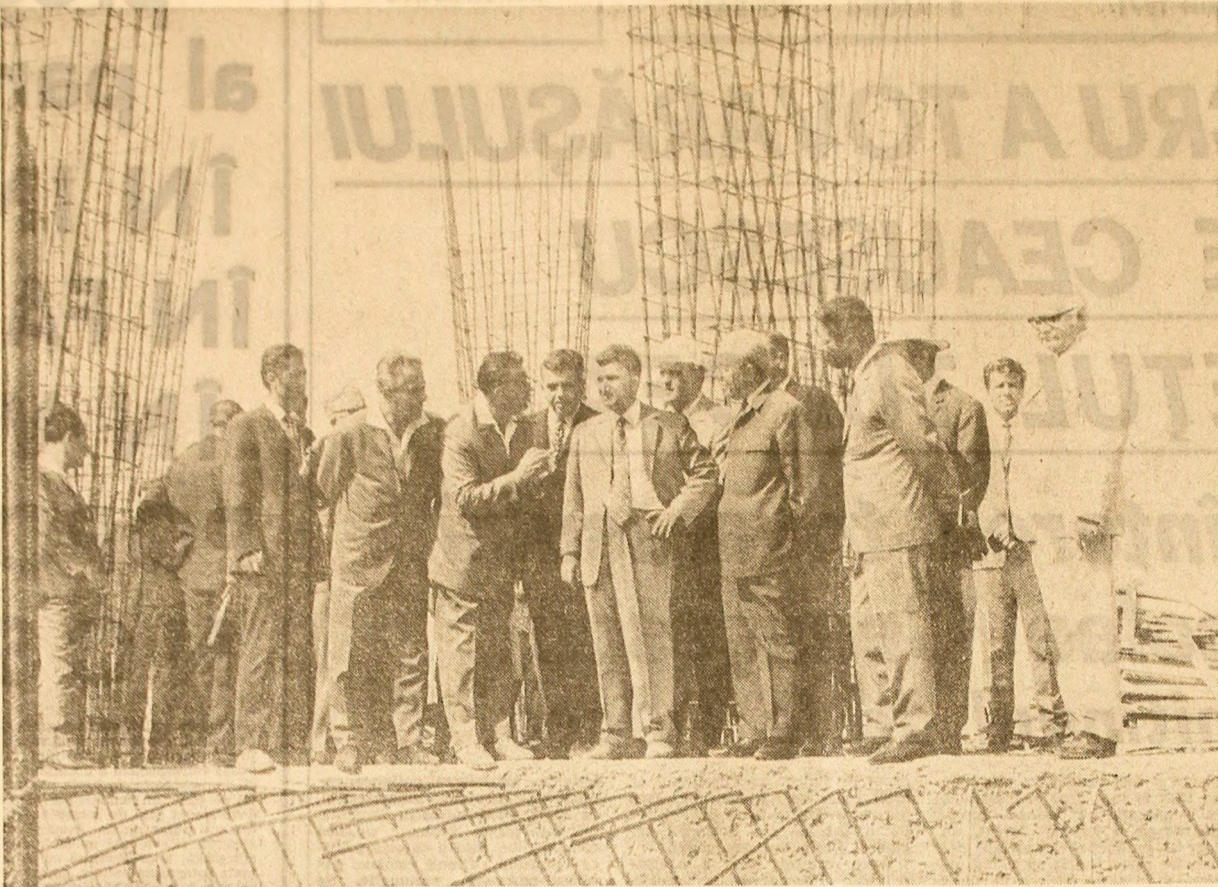
(Urmare din pag. 1)

... pentru apărarea patriei, prezintă omul deosebit Nicolae Ceaușescu, comandantul suprem al forțelor armate. Se înfronță Impiul de Stat al Republicii Socialiste România de trece în revista garda de onoare.

... în următoarele săptămâni și ovațiile pline de căldură ale multor tovarășii Nicolae Ceaușescu, saluând conducătorii de partid și de stat se îndreaptă spre partea de sud a orașului, către acea zonă unde prinde contururi tot mai prezente un nou și puternic centru industrial și fier, prima bază de producție metalurgică a județului din nordul Dobrogei.

În anul socialismului, în Tulcea s-au pus bazele dezvoltării raționale și la un nivel calitativ superior a industriei stufului, papierului, lemnului, a țesutului și calcarului, a mineralelor cuprindere de lașă și cailin. Tabloul industrial actual al județului se reliefează mai pronunțat, punându-l în evidență cu cee ce a însemnat aici industria în trecut: două ateliere de încălzire, un gater de cherestea, o mină și o carieră de piatră rucimentară, câteva ateliere metalurgice. Ca urmare a traducerii în viață a marelui program de industrializare socialistă a patriei și de repartizare rațională a forțelor de producție pe întregul cuprins al patriei, în județul Tulcea își desfășoară astăzi activitatea 18 întreprinderi industriale, din care 11 de interes republican. Pentru punerea în valoare a bogățiilor bătrânilor rani ai Dobrogei s-a creat o industrie minieră care se află în plină dezvoltare. Paralel cu exploatarea zăcămintelor cunoscute, s-au executat importante lucrări de explorare și prospecțiuni, care au avut ca rezultat punerea în evidență a unor noi zăcăminte. Au fost puse în valoare marile bogății ale Deltei.

Numai în perioada 1966—1970, județului Tulcea i s-au alocat fonduri de investiții de peste 2.659 milioane lei, cu circa 63 la sută mai mari decât cele realizate în perioada 1961—1965. În actualul plan cincinal urmează să fie dezvoltat portul, să fie construite și date în exploatare uzina de aluminiă din Tulcea, amenajările complexului Războieni, mari combinate pentru îngrijirea industrială a porcelor etc. Se vizitează șantierul celui mai important obiectiv industrial prevăzut a intra în funcțiune în actualul cincinal — uzina de aluminiă. La sosirea pe șantier, conducătorii de partid și de stat sint salutați de ministrul industriei metalurgice, Nicolae Agachi, de un mare număr de constructori. În fața unor schițe și machete se prezintă în detaliu amplasamentele viitoarelor întreprinderi, care vor alcătui noua zonă industrială a municipiului. Este vorba, printre altele, de o uzină de feroaliaje și de alte întreprinderi metalurgice. Se dau explicații cu privire la soluțiile adoptate, se expun date asupra eficienței acestora și se studiază amplasarea lor cit mai rațională. Directorul viitoarei uzine de aluminiă, Eremia Drăcea, prezintă apoi stadiul lucrărilor acestui obiectiv industrial, a cărei construcție a început în trimestrul trei al anului 1970 și urmează a fi dat în funcțiune în iunie 1973. Viitoarea uzină prinde, pe zi ce trece, contururi tot mai precise. Se toarnă fundații, se implantează în teren



Se examinează atent, la fața locului, stadiul lucrărilor de pe șantierul celui mai important obiectiv industrial al actualului cincinal în municipiul Tulcea — uzina de aluminiă

piloții care vor susține fundațiile viitoarelor hale. La unele puncte de lucru mai avansate a început de curând și montajul. Peste 60 la sută din instalațiile acestei uzine vor funcționa în aer liber, fapt ce prezintă multiple avantaje, între care costuri de realizare reduse, ușurință în exploatarea agregatelor. La capitolul stadiul lucrărilor față de graficul stabilit, constructorii informează că, datorită anumitor factori, unele lucrări sint rămase în urmă cu aproape o lună; în prezent sint luate toate măsurile pentru înlăturarea în cel mai scurt timp a acestei întârzieri. S-au creat, de asemenea, condiții pentru continuarea lucrărilor în ritm susținut și pe timpul iernii, astfel încât până la sfârșitul anului să se asigure executarea a circa 35—40 la sută din totalul lucrărilor prevăzute.

Obiectivul industrial vizitat va produce anual o mare cantitate de aluminiă. Și încă un fapt remarcabil de constructori: în cea mai mare parte, întreprinderea va fi înzestrată cu utilaje fabricate de industria noastră constructoare de mașini. Prețuri de cost al produsului finit va fi, la această întreprindere, cu circa 30 la sută mai mic decât cel realizat la întreprinderea similară din Oradea.

provisionării noii unități cu bauxita adusă la Tulcea pe Dunăre, se studiază soluții de transport a materialelor prime pe benzi rulante. Se vizitează principalele puncte de lucru de pe șantier. Însoțit de directorul Trustului de construcții Constanța — țării — a fost incredințată această importantă lucrare, ing. I. Suman, oaspeții se opresc în principalele secții, la hala unde se montează vasul de mare capacitate pentru calcinarea bauxitei, proces preliminar extragerii aluminei. Metodele aplicate în construcții, procedeele tehnologice care se vor utiliza în noua unitate sint, potrivit datelor, înfățișate de specialiștii, de prim rang. Secretarul general al partidului recomandă constructorilor să extindă folosirea prefabricatelor, a metodelor rapide de construcții, care să asigure o productivitate sporită pentru înlăturarea rămănelor în urmă a lucrărilor.

Important de subliniat în legătură cu uzina de aluminiă este faptul că aceasta va avea în imediată vecinătate o altă mare unitate a industriei metalurgice — Uzina de feroaliaje, cu care va folosi împreună aprovizionarea cu energie electrică, cu apă, instalațiile portuare. Tocmai de aceea, secretarul general recomandă ca a-

cest complex industrial să aiba o conducere unică.

Vizita pe șantierul viitoarei uzine de aluminiă se încheie. Munca constructorilor, a viitorilor metalurgişti se bucură de bune aprecieri. Ei se urează noi succese în activitatea pe care o depun pentru punerea în funcțiune în cel mai scurt timp a acestui obiectiv de mare importanță pentru județul Tulcea, pentru întreaga economie națională.

„Din nou pe străzile municipiului. Tineri și virstnici, bărbați, femei și copii — am putea spune întregul oraș — salută cu căldură pe oaspeții. Dintr-o mașină deschisă, tovarășii Nicolae Ceaușescu și Emil Bodnaraș răspund manifestărilor de stimă și respect adresate secretarului general, întregii noastre conduceri de partid și de stat.

Străbătind arterele principale ale orașului-port, privirile sint atrase de înnoirile ce apar la tot pasul. Atrag atenția noile cartiere de locuințe. Numai în planul cincinal încheiat, în orașele județului au fost date în folosință aproape 2.500 de apartamente construite din fondurile statului. Se impune atenției cu deosebire modernul complex turistic „Delta”, de la ale cărui balcoane adresează semne de salut un mare număr de turiști. În

anul 1970 numărul turiștilor care au venit la Tulcea pentru a vizita această minună a naturii, care este Delta Dunării, a fost de 10 ori mai mare decât în 1965.

În succesiunea obiectivelor înscrise în itinerarul vizitei de lucru în municipiul și județul Tulcea se înscrie marele complex intercooperatist de creștere și îngrijire a porcelor din comuna Nufărul, în apropiere de Tulcea. Aici așteaptă un mare număr de țărani cooperatori din localitate, din comunele Beștepe, Frecaței, Cataloi, din alte sate din împrejurimi, care s-au asociat pentru construirea acestei moderne fabrici de carne.

În aplauzele mulțimii de bărbați și femei, oaspeților li se oferă piine și sare, ploști cu vin și țuică, bunuri ale pământului dobrogean, bunuri ale muncii înfrățite în cooperativă, buchete de flori. Sint semne ale dragostei și recunoștinței țărănilor cooperatori față de Partidul Comunist Român, de conducerea sa, care le-a direcționat voiața și fapta spre o viață fericită, spre înfăptuiri remarcabile.

În județul Tulcea, ca de altfel în întreaga țară, se înfăptuiește cu succes programul complex de măsuri stabilite de partid pentru dezvoltarea intensivă și multilaterală a agriculturii. Pe linia ridicării în continuare a nivelului agriculturii, actualul plan cincinal prevede sarcini deosebit de importante: se va dezvolta baza tehnico-materială de producție, va crește numărul cadrelor de specialiști, se va adânci procesul de specializare și diversificare a producției.

Asczarea agriculturii pe temelii socialiste a schimbat structural relațiile economice și sociale, viața oamenilor din satele dobrogeane. Mari succese obținute de cooperativele agricole în dezvoltarea bazei tehnico-materială de producție, în întărirea lor economico-organizatorică, în ridicarea an de an a veniturilor membrilor cooperativei constituie o strălucită confirmare a justicii politicii partidului nostru în domeniul agriculturii, în transformarea socialistă a satului.

La sosirea la modernul complex de partid și de stat sint salutați de Ion Moldovan, șeful Departamentului industriei alimentare din Ministerul Agriculturii, Industriei Alimentare, Silviculturii și Apelor. Apoi, în tovarășia directorului complexului, dr. Ion Zaharia, se vizitează sectorul de gestație al complexului, dat în funcțiune recent. Oaspeților li se dau explicații în legătură cu tehnologiile de creștere și îngrijire a porcelor, cu furajele folosite pentru îngrijirea animalelor, cu stadiul actual de populare a unității.

În discuțiile dintre oaspeții și gazde se subliniază importanța și marea eficiență economică a întreprinderilor cooperatiste de acest gen și se arată că în județ se află în prezent în etape înaintate de construcție alte două asemenea complexe, unul cu aceeași capacitate la Satu Nou, și altul la Baia. În curând va începe construcția unor unități similare la Carcaliu. De asemenea, gazdele informează că pentru sporirea eficienței acestor unități se prevede ca pe lângă fiecare complex să se construiască unități mici de preparare a nutrețurilor. Prin punerea lor în practică, măsurile preconizate în această direcție la complexul de la Nufărul vor avea ca rezultat un beneficiu anual de aproximativ 4 milioane lei.

mări capacitatea în anii următori la 20.000 tone anual, de pe acum fiind puse la punct proiectele de întregire a întreprinderii.

— Puteți da anual și 22.000 tone conserve de pește, spina specialiștilor prezentei secretarului general al partidului. Aveți posibilități, aveți un colectiv harnic și trebuie să dați mai mult.

Lucrătorii întreprinderii se angajează să analizeze toate resursele interne pentru a realiza aceste recomandări.

În final, la ușa principalei hale de prelucrare a peștelui, secretarul general al partidului întreține un scurt dialog cu muncitorii care își declară deplina mulțumire pentru modul satisfăcător de aprovizionare cu mărfuri a pieței, a marzănelor. Ele sint felițate, li se adresează urări de sănătate și fericițe.

În port, după vizitarea întreprinderii pentru industrializarea peștelui, conducătorii de partid și de stat se imbarcă la bordul navei „Republica”, cu care parcurg, în amonte, o bună distanță pe apele fluviului în vederea analizării cu specialiștii a amplasamentelor noilor obiective prevăzute a fi construite pentru dezvoltarea portului Tulcea la nivelul cerințelor actuale ale economiei noastre naționale, ale noilor ramuri apărute la Tulcea.

Cu ajutorul unor machete și schițe, șeful Departamentului transporturilor auto, navale și aeriene din Ministerul Transporturilor și Telecomunicațiilor, Mihail Bălănescu, și directorul Institutului de cercetări și proiectări de specialitate, Ion Balcu, prezintă tovarășului Nicolae Ceaușescu, celorlalți conducători de partid și de stat soluțiile preconizate. Fiecare din ele este analizată atât din punct de vedere funcțional, cit și economic.

Se ia în discuție și problema dezvoltării în portul Tulcea a unui șantier naval pentru reparări și construcții de nave mici, indesebilit de nave pescărești. În legătură cu aceasta, secretarul general al partidului recomandă reprezentanților ministerului de resort, celorlalți specialiști aflați de față să se creeze un singur șantier naval, apt să satisfacă necesitățile întregului port atât din punct de vedere al reparărilor, cit și al construcțiilor, și să indiceația ca activitatea acestuia să înceapă parțial chiar din cursul anului următor.

Se prefigurează, încă din stadiul proiect, o dezvoltare vertiginoasă, de mare amploare, în acest sector al Dunării: Tulcea va poseda în anii următori un mare complex de instalații portuare, de reparări și construcții de nave.

După vizitarea portului, tovarășul Nicolae Ceaușescu, ceilalți conducători de partid și de stat se îndreaptă spre centrul orașului, unde sint așteptați de mii și mii de cetățeni, de marinari, de țărani cooperatori din împrejurimi.

Aici, în imensa piață din fața Casei de cultură a sindicatelor, are loc un însuflețitor miting al oamenilor muncii din municipiul și județul Tulcea.

Apariția la tribună a tovarășului Nicolae Ceaușescu, a celorlalți conducători de partid și de stat este întâmpinată cu vii și îndelungi aplauze.

(Continuare în pag. a III-a)



La marele complex intercooperatist de creștere și îngrijire a porcelor din comuna Nufărul, ca pretutindeni în timpul vizitei, secretarul general al partidului este întâmpinat cu dragoste și căldură

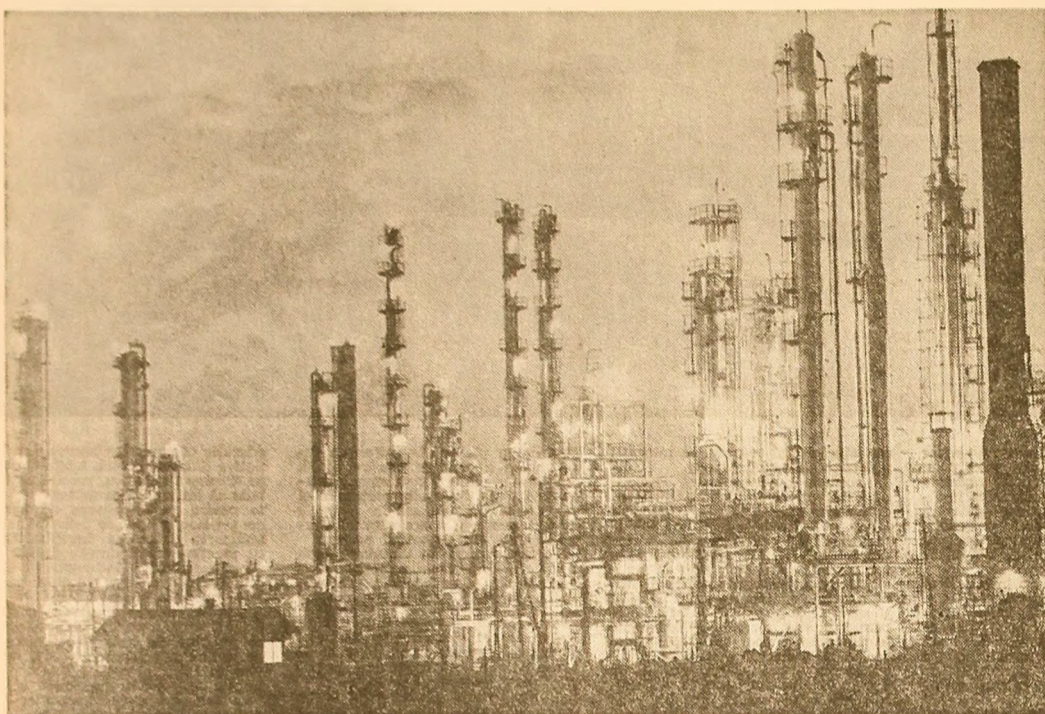


Aplauze, ovații, pentru Partidul Comunist Român, pentru conducerea sa, în frunte cu tovarășul Nicolae Ceaușescu



Strîns uniți în jurul partidului,

ÎNFĂPTUIM PROGRAMUL programul făuririi societății



În zona de sud a Piteștiului, pe o vastă platformă naturală, se află un mare combinat petrochimic. Procesul de producție, în cea mai mare parte automatizat în toate fabricile componente, permite realizarea unei întregi game de produse, cum ar fi: polioleni, etilena, acrilonitril, benzen, toluen, xilen, negru de fum etc. În imagine, o parte din instalațiile de bază ale acestui combinat

ACESTE CIFRE DEVIN REALITĂȚI

- ÎN ANUL 1975, PRODUCȚIA GLOBALĂ INDUSTRIALĂ VA FI CU **68-78** LA SUTĂ MAI MARE FAȚA DE 1970, CRESCÎND ÎNTR-UN RITM MEDIU ANUAL DE CIRCA **12** LA SUTĂ.
- PRODUCȚIA GLOBALĂ AGRICOLĂ VA SPORI CU **36-49** LA SUTĂ FAȚA DE MEDIA ANUALĂ A PERIOADEI 1966-1970.
- ÎN PERIOADA 1971-1975 VOR FI INVESTITE, DIN FONDURILE CENTRALIZATE ALE STATULUI, CIRCA **470** MILIARDE LEI.
- PRIN CONSTRUIREA A CIRCA **1100** CAPACITĂȚI ȘI OBIECTIVE MAI IMPORTANTE, VA CREȘTE PARTICIPAREA INDUSTRIEI LA FORMAREA VENITULUI NAȚIONAL LA APROAPE **65** LA SUTĂ.
- NUMĂRUL LOCURILOR DE MUNCĂ (SALARIAȚI) SPOREȘTE ÎN ACEST CINCINAL CU PESTE **1** MILION.
- ÎN ANUL 1975 VENITUL NAȚIONAL VA FI MAI MARE CU **68-82** LA SUTĂ FAȚA DE NIVELUL ATINS ÎN ANUL 1970.
- AMPLA DEZVOLTARE A ECONOMIEI NAȚIONALE, CREȘTEREA VENITULUI NAȚIONAL VOR CREA CONDIȚII PENTRU RIDICAREA BUNĂSTĂRII CELOR CE MUNCESC. FONDUL DE CONSUM VA SPORI CU **36** LA SUTĂ (RAPORTAT LA 1 LOCUIȚOR).
- STATUL NOSTRU ALOCĂ FONDURI ÎNSEMNATE PENTRU FINANȚAREA ACȚIUNILOR SOCIAL-CULTURALE. CHELTUIELILE SOCIAL-CULTURALE SUPTORATE DE STAT SPORESC DE LA **1680** LEI, CIT AU FOST ÎN ANUL 1970, LA **2260** LEI ÎN ANUL 1975 (RAPORTAT LA 1 LOCUIȚOR)
- PRIN MAJORAREA GENERALĂ A SALARIILOR, CARE VA ÎNCEPE ÎNCA DIN 1972, SE VA REALIZA — PÎNĂ LA SFÎRȘITUL CINCINALULUI — UN SALARIU MEDIU PE ECONOMIE DE PESTE **1800** LEI, ADICĂ CU APROAPE **26** LA SUTĂ MAI MARE DECÎT ÎN ANUL 1970.
- VENITURILE ȚĂRĂNIMII PROVENITE DIN MUNCĂ ÎN COOPERATIVELE AGRICOLE, ÎN ÎNTREPRINDERILE AGRICOLE DE STAT ȘI GOSPODĂRIILE PERSONALE CRESC ÎN ACEST CINCINAL PE O PERSOANĂ ACTIVĂ, CU APROAPE **30** LA SUTĂ.
- VOLUMUL DESFACERILOR DE MĂRFURI CU AMĂNUNTUL ÎNREGISTREAZĂ ÎN ANII CINCINALULUI ACTUAL O MAJORARE CU **40-46** LA SUTĂ.
- ÎN PERIOADA 1971-1975, VOR FI CONSTRUITE DIN FONDURILE SAU CU SPRIJINUL STATULUI **520** MII APARTAMENTE FIZICE.

(Din Proiectul planului de dezvoltare a economiei naționale pe anii 1971-1975 aprobat de plenara Comitetului Central al P.C.R. din 5-6 mai a.c.)

La împlinirea a doi ani de la Congresul al X-lea al partidului, programul de dezvoltare a patriei pe care l-a adoptat este viu în conștiința și în fața tuturor cetățenilor României socialiste, concentrînd întreaga lor capacitate de muncă și de creație. Aprofundăm și detaliăm prin documentele ulterioare ale partidului și mai ales prin proiectul planului cincinal pe anii 1971-1975 aprobat de plenara C.C. al P.C.R. din primăvara acestui an, prin stabilirea unor linii orientative cu privire la evoluția economico-socială a țării în perioada 1980-1990, programul Congresului al X-lea a devenit programul de muncă al întregului popor, care vede în el imaginea viitorului său luminos, intruchiparea intereselor și aspirațiilor sale vitale.

Obiectivul fundamental al acestui program este — așa cum se știe — făurirea societății socialiste multilaterale dezvoltate, largă și perfecționarea bazei tehnico-materiale a țării. Locul primordial acordat bazei tehnico-materiale este cu totul firesc, dacă avem în vedere rolul ei, ca factor determinant al dezvoltării sociale, al progresului economic, multilateral, al întregii societăți.

Baza tehnico-materială a societății socialiste multilaterale dezvoltate este clădită în cadrul unui proces îndelungat, care va cuprinde, probabil, în timp, perioada citorva cincinale. În construirea ei, normă de la temelie, deja existentă, făcută în etapa antecioară, dar nu este vorba doar de o prelungire a ceea ce s-a realizat înainte, de simple acumulări cantitative, ci de schimbări profunde, de o din calitate, care intervin în toate componentele ei, și care vor determina anumite trăsături noi, specifice. Este vorba, în esență, de făurirea unei economii moderne, de mare cităcităate, superioară din toate punctele de vedere economice capitaliste, și care va pune de fapt bazele pentru trecerea treptată spre comunism. Desigur, în această privință, exemplul țării cu o economie avansată poate servi drept punct de referință; după cum s-a arătat la Congresul al X-lea, încă în cursul actualului deceniu România urmează să apropie de nivelul lor alt din punct de vedere al producției, productivității, venitului național, cit și al nivelului de trai. În nici un caz însă aceste țări nu reprezintă un model alidoma repetabil și aceasta, cci puțin din două motive: în primul rînd pentru că sub impactul revoluției tehnico-stiințifice structurile economice și tehnice vor continua să evolueze în diferite țări în ritmuri rapide, iar în al doilea rînd pentru că dezvoltarea economiei țării noastre va purta amprenta particularităților specifice României. Judecările și opiniile în structura ei au în vedere atât realitățile concrete ale țării, resursele ei materiale și umane, privite în dinamica lor, cit și posibilitățile ce desărg pentru progresul țării din dezvoltarea economică mondială.

O ECONOMIE PUTERNICĂ, EFICIENTĂ la temelia progresului general al țării, a bunăstării întregului popor

Definind trăsăturile care vor caracteriza baza tehnico-materială a societății socialiste multilaterale dezvoltate, Congresul al X-lea a înscris pe primul plan reperul productivității, știut fiind că în concepția științifică asupra socialismului și comunismului făurirea de Marx, Engels, Lenin, productivitatea înaltă a muncii este un indicu primordial al superiorității noi orînduirii, factorul decisiv al asigurării acelei abundențe de bunuri, care să facă posibilă satisfacerea duplino a cerințelor societății, trecerea de la repartiția după muncă, proprie primei faze a noi orînduirii — socialismul, la repartiția după nevoi, proprie fazei superioare a comunismului. Promovarea cu consecvență a politicii P.C.R. de industrializare socialistă a făcut posibilă, și pînă

introducerea tehnicii și tehnologiei avansate, pentru extinderea automatizării și mecanizării proceselor de producție, pregătirea și perfecționarea calificării forței de muncă, fundamentarea științifică a normelor, folosirea completă și productivă a timpului de lucru și întărirea disciplinei în fiecare secție și loc de muncă.

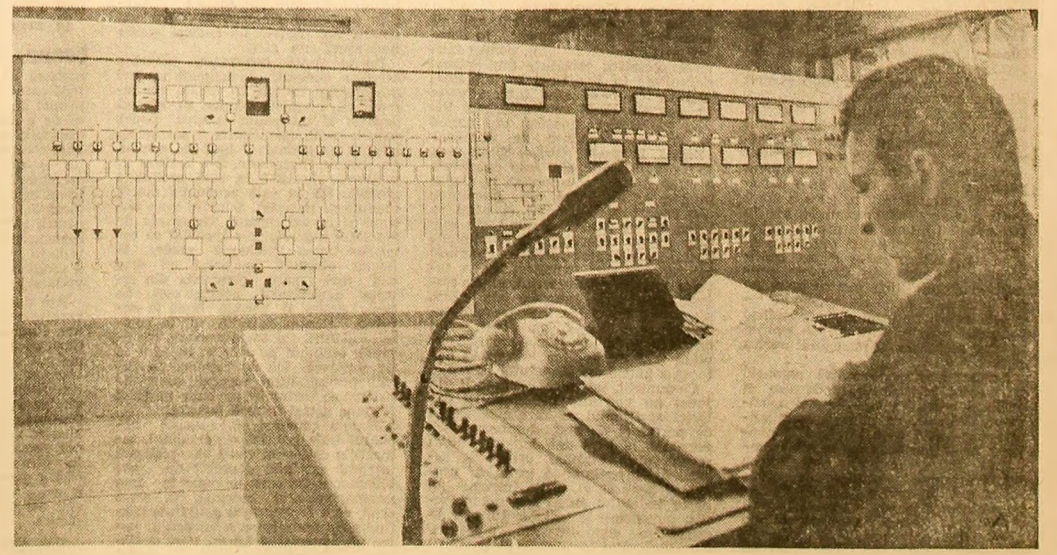
Ridicarea productivității muncii pe ansamblul economiei este posibilă numai printr-o dezvoltare în ritm intens a forțelor de producție, ceea ce presupune o rată înaltă a acumulării. În cursul actualului cincinal, ponderea fondului de acumulare în venitul național va reprezenta 31-32 la sută, iar investițiile din fondurile centralizate ale statului se vor ridica la circa 470 miliarde lei. Dacă la acestea adăugăm fondurile proprii ce vor fi cheltuite de organizațiile de stat și cooperatiste, precum și de populație, volumul investițiilor în perioada 1971-75 va depăși 540 miliarde lei, ceea ce reprezintă mai mult decît investițiile realizate în ultimii zece ani. Desigur, înfăptuirea unui asemenea program de investiții, menținerea unei rate înalte a acumulării solicită eforturi considerabile din partea statului, a întregului popor. Dar poporul nostru s-a convins din propria experiență că numai în acest fel poate fi asigurată dezvoltarea economiei naționale în ritmul impus de competiția ce se desfășoară pe plan mondial, numai așa se pot pune bazele trainice ridicării nivelului de trai. Și efectiv, amploarea investițiilor, creșterea puternică a forțelor de producție ne vor da posibilitatea ca în circa 20 de ani să ajungem la o producție industrială de 8 ori mai mare ca în 1970 și la o producție agricolă de 3 ori mai mare față de media anilor 1966-1970.

Nu este vorba însă doar de o creștere cantitativă a forțelor de producție, ci de modernizarea lor prin fuziunea organică a producției cu știința și tehnica. În condițiile actualei revoluții tehnico-stiințifice, cind știința a devenit o forță nemijlocită de producție, acționînd ca un factor de impulsie de prim rang, făurirea societății socialiste multilaterale dezvoltate ar fi de neconceput fără încorporarea în viața economică și socială a cuceririlor științifice și tehnice înaintate. Tocmai unor asemenea necesități le răspunde politica Partidului Comunist Român de înzestrare a industriei cu mijloace de producție la nivelul tehnicii mondiale, de ridicare continuă a nivelului tehnic și calitativ al produselor. Este semnificativ în acest sens că pînă în 1975 circa 40 la sută din producția industrială va fi constituită din produse noi sau reproductate, avînd un înalt grad de tehnicitate, urmînd ca în viitor ritmul de inovare al producției să se accentueze și mai mult.

Partidul are în vedere ca prin pă-

Nicoară IONESCU

(Continuare în pag. a VI-a)



Fabrica de osii și baghiuri din Balș este numai unul din mîile de obiective industriale care au pătuns, în ultima vreme, în circuitul economiei naționale. Complet mecanizat și automatizat, procesul tehnologic al uzinei este dirijat de la bordul unor aparate și echipamente complexe, în mare parte produse ale industriei noastre. Programul de investiții cu adevărat mobilizator din acest cincinal ne va oferi, cu siguranță, prilejul să vedem această imagine multiplicată în sute de exemplare. Foto: S. Cristina

al conducerii sale în frunte cu tovarășul Nicolae Ceaușescu

CONGRESULUI AL X-LEA AL P. C. R. socialiste multilateral dezvoltate

Grandiosul program de făurire a societății socialiste multilateral dezvoltate, elaborat de Congresul al X-lea al partidului, presupune un complex de transformări și perfecționări în toate domeniile vieții sociale, toate acestea realizate într-o strânsă legătură și unitate, fiind zeama de interdependență fenomenelor și proceselor economice și social-politice. Deosebit de pregnanți se exprimă viziunea științifică, dialectică a partidului nostru asupra dezvoltării societății în actuala etapă în modul în care este privită și soluționată problema concordanței între cele două laturi fundamentale, inseparabile ale modului de producție — forțele și relațiile de producție.

Grandiosul program de făurire a societății socialiste multilateral dezvoltate, acest proces trebuie să fie deosebit de activ și de intens. Concepția partidului nostru în această privință și-a găsit o exprimare clară în raportul tovarășului Nicolae Ceaușescu la Congresul al X-lea. În activitatea sa, partidul nostru pornește de la premisa că, o dată cu creșterea forțelor de producție trebuie asigurată perfecționarea continuă a relațiilor de producție, aceasta realizându-se nu ca rezultat al acțiunii oarbe a legilor obiective, ci în mod planificat, consistent, ca urmare a acțiunii organizate a oamenilor. Activitatea noastră trebuie să aibă ca scop asigurarea permanentă a dezvoltării atât a forțelor

O importanță hotărâtoare pentru asigurarea în continuare a concordanței între forțele de producție și relațiile de producție are îmbunătățirea sistemului de planificare, organizarea și conducerea vieții economice și sociale. Sînt cunoscute măsurile adoptate în acest sens în ultimii ani. În laborarea lor, partidul a pornit de la necesitatea logică pentru orice economie socialistă a conducerii centralizate, pe bază de plan unic, a întregii activități economice-sociale, ceea ce presupune creșterea rolului statului, exercitarea la un nivel tot mai înalt a funcției sale economice-organizatorice. Partidul nostru s-a pronunțat împotriva acelor teorii sau tendințe după care reglementarea vieții economice și sociale ar trebui lăsată la voia întâmplării, la discreția pieței, a legii cererii și a ofertei, considerându-le dăunătoare pentru societatea noastră socialistă, neconforme cu cerințele dezvoltării ei. În concepția partidului nostru, conducerea unitară a tuturor domeniilor și proceselor economice-sociale nu are nimic comun cu centralismul excesiv, dimpotrivă, ea presupune îmbinarea armonioasă a centralismului cu autonomia largă a unităților, cu sporirea atribuțiilor și răspunderii întreprinderilor.



Priviți această fotografie surprinsă în obiectivul fotografic la Lupeni. Ea vorbește despre încredere, forță, satisfacția datoriei împlinite. Încrederea în viitorul ce va fi făcut prin muncă plină de abnegație, pentru prosperitatea patriei, pentru izbînda socialismului. Forța celor ce fac parte din marile detașamente ale muncii

RELAȚIILE DE PRODUCȚIE în permanentă concordanță cu dezvoltarea societății noastre socialiste

Este cunoscut că o dată cu lichidarea claselor exploatare și victoria socialismului în țara noastră s-a realizat concordanța fundamentală dintre forțele de producție și relațiile de producție, — proprietatea asupra mijloacelor de producție, producția și repartiția dobîndind un caracter social.

Cu această însăși problema nu s-a epuizat. Relațiile de producție nu urmează în mod automat forțele de producție, ci numai prin activitatea oamenilor, iar ca urmare a modificărilor rapide care au loc în baza tehnico-materială, pot apărea anumite contradicții între forțele de producție și relațiile de producție, care, nesizate și neînțelurate la timp, pot provoca fenomene negative în economie și în viața socială. Este ceea ce s-a întâmplat și în societatea noastră intr-o anumită perioadă, sub influența unei viziuni statice asupra modului de producție.

În faptul că a sesizat această situație și a intervenit eficient pentru remedierea ei rezidă unul din marile merite ale activității partidului nostru din perioada ultimilor ani.

P.C.R. consideră că pentru ca relațiile noi, socialiste să-și păstreze rolul de stimul ai dezvoltării forțelor de producție, ele trebuie perfecționate, adaptate schimbărilor care intervin în producție. În concepția partidului nostru, nu reformele constituie calea perfecționării conducerii economice-sociale, a menținerii unei concordanțe viabile între dezvoltarea forțelor de producție și relațiile de producție. Reformele sînt urmate inevitabil de perioade mai mari sau mai mici de incertitudine a structurii, împing la vegetare, la așteptare, creîndu-se astfel terenul pentru apariția unor noi contradicții. De aceea, partidul nostru privește perfecționarea relațiilor sociale ca un proces continuu, permanent și în același timp autocurprinzător, vînzînd toate laturile relațiilor de producție. Cu atât mai mult în etapa făuririi societății socialiste multilateral dezvoltate, etanșă caracterizată printr-un accentuat di-

de producție și a relațiilor de producție, evitarea oricăror nepotriviri și discordanțe între ele".

Rastimpul ultimilor ani confirmă consecvența cu care este urmată această orientare. Preocuparea pentru asigurarea concordanței între dezvoltarea forțelor de producție și relațiile de producție se materializează într-un program amplu, concret, vînzînd întregul front al relațiilor de producție, toate pîrgiile mecanismului economic: producția, repartiția, circulația, planificarea, sistemul de prețuri etc.

Pe prim plan se înscriu preocupările pentru dezvoltarea și consolidarea continuă a proprietății socialiste, de stat și cooperative, ca o componentă fundamentală în sistemul relațiilor de producție. Acestea sînt evidențiate atât de grija pentru creșterea forțelor de producție, pentru construirea noilor obiective economice și social-culturale, cit și de schimbările calitative importante care au loc în urmare a ridicării gradului de concentrare a producției, a creșterii nivelului ei tehnic prin aplicarea consecventă a cuceririlor revoluției științifice-tehnice.

Ansamboul măsurilor vînzînd perfecționarea continuă a relațiilor de producție în societatea noastră este străbătut, ca de un fir roșu, de grija pentru a crea oamenilor muncii posibilitatea să-și exercite efectiv atribuțiile ce le revin, în dubla lor calitate de producători și de proprietari ai mijloacelor de producție, să participe nemijlocit la luarea deciziilor economice, la administrarea întregului patrimoniu productiv. Se știe că, în urma Conferinței Naționale și a Congresului al X-lea al partidului, comitent cu largirea atribuțiilor și competențelor unităților economice, a fost întroat în toate domeniile și la toate nivelurile principii muncii cu-

mii proprii în privința luării deciziilor de conducere. Problema care se pune este de a valorifica mai bine avantajele noului sistem de conducere și organizare a economiei, posibilitățile largi pe care le oferă pentru ridicarea întregii activități economice pe o treaptă superioară.

Prof. univ. dr. Gh. CREȚOIU
(Continuare în pag. a VI-a)

Acceptarea dată de Congresul nostru socialist, activității de educație și-a găsit o nouă și pregnantă afirmare în amplu program de educație universitară a partidului, a întregului popor, elaborat de tovarășul Nicolae Ceaușescu. Avem în acest program o dovadă nu numai a răsputerii cu care este urmată linia Congresului al X-lea, dar și a atenției excepționale pe care partidul acordă activității educative, a grijii deosebite cu care urmărește îmbunătățirea ei, pentru ca aceasta să răspundă înaltelor cerințe ale etapei actuale, să-și aducă din plin contribuția la formarea omului nou, profund dezvoltat socialismului și comunismului și capabil să rezolve cu deplin succes problemele complexe ale edificării noii orînduiri. Dacă am încerca o caracterizare sintetică a profilului spiritual al omului societății socialiste multilateral dezvoltate — așa cum este el conțurat în documentele de partid — principalele sale momente constituitive ni se par a fi: o temeinică instrucție științifică și tehnico-profesională, însușirea concepției științifice marxist-leniniste despre lume, care ne dă o cunoaștere adevărată a dialecticii lumii obiective și subiective, a legilor dezvoltării sociale și capacității de a le folosi, o înaltă conștiință morală și politică, indeosebii o altitudine socialistă față de muncă, apreciată ca necesitate vitală și bază a dezvoltării omnilaterale, un nivel responsabil de cultură generală, un larg orizont umanist și politic asupra tuturor problemelor abordate.

Este incontestabil că ideea unui model uman de profil spiritual multilateral aparține epocii moderne și ea apare ca un corolar al specializării, al unei instrucții profesionale organizate și din ce în ce mai specializată într-o ramură strict determinată de activitate.

Dar epoca modernă nu generează numai tendința spre specializare și profesionalizare, ci și pe aceea dialectic complementară a dezvoltării polivalente a conștiinței. Însăși viața

economică, diviziunea industrială a muncii cer dezvoltarea multilaterală a conștiinței omului muncii și generează una din cele mai serioase și dificile probleme de filozofie și pedagogie a culturii: care trebuie să fie profilul spiritual al unei asemenea personalități? Industria modernă, cum scria Marx, transformă continuu, o dată cu baza tehnică a producției, funcțiile muncitorilor și combinațiile sociale ale proceselor de muncă. Natura marii industrii presupune deci schimbarea felului de muncă, fluiditatea funcționării, mobilitatea multilaterală a muncitorului".

Răspunsele de o fi și esența socialismului este de a realiza o revoluție nu numai în structurile materiale ale existenței umane, în sfera

entuziasmul maselor, energia lor revoluționară pot lua cu asalt cerurile, cum se exprima Marx cu privire la Comuna din Paris. Dar pe măsura înaintării în construcția noi societăți, conștiința politică spontană nu mai este suficientă, este necesară, pe de o parte, o conștiință ideologică științific fundamentată, iar pe de altă parte o tot mai temeinică specializare și conștiință culturală.

Putem afirma cu toată convingerea că, fără a epuiza complexitatea umanului în condițiile unei dezvoltări multilaterale a societății socialiste și ale trecerii la construcția comunismului, profesionalul și politicianul prezintă dimensiuni fundamentale care polarizează bogăția spirituală a noului tip uman.

Toate mișcările actuale ale civilizației și în primul rînd revoluția științifico-tehnică ne dezvăluie importanța decisivă a acestor dimensiuni. Într-adevăr, în sfera muncii, ca nucleu principal al civilizației socialiste, apar cu precădere acele imperativitate noi, determinate de modificările fundamentale în structura forțelor de producție ale societății, și care vizează creșterea generală a cerințelor de calificare profesională fără precedent. În raport cu nivelul și ritmul transformărilor în domeniul practic și al cunoașterii de a învăța devine permanentă, pentru toată viața. În această perspectivă înțelegem și mai bine de ce Congresul al X-lea a inclus în conceptul de conștiință, de educație socialistă, și asimilarea a ceea ce este mai avansat în domeniul culturii, științei și tehnicii contemporane, stă-

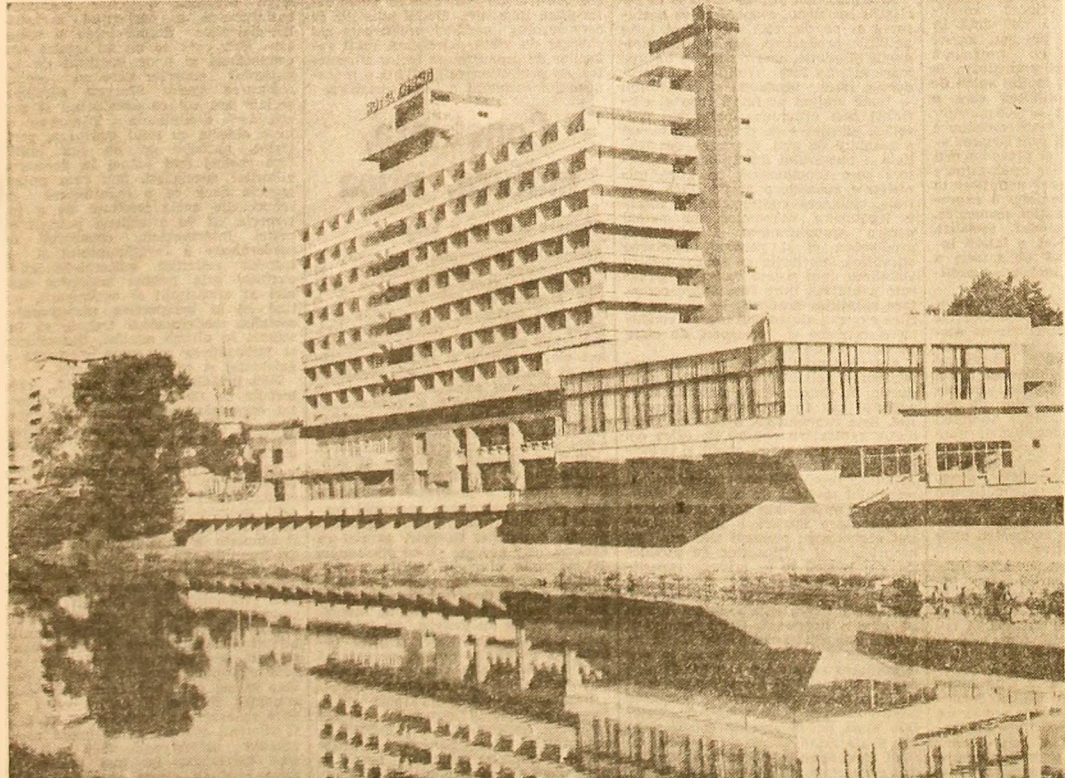
CONȘTIINȚA, CULTURA, ETICA

la dimensiuni proprii constructorului celei mai înaintate civilizații

pinirea deplină a profesioniștilor; în același timp, ne apar cu deplină claritate rațiunile nu numai practice, dar și teoretice, principalele ale măsurilor întreprinse pentru dezvoltarea și adaptarea învățămîntului la cele mai noi cerințe ale progresului tehnic și științific, pentru fuziunea lui cu cercetarea și producția, pentru organizarea unei ample acțiuni de reciclare.

Ideala de umanitate de care socialismul are nevoie și pe care are misiunea de a-l promova nu înseamnă însă o hipertrofie a lui homo economicus, nu înseamnă o conștiință profesională închisă, limitată, responsabilă unei gândiri tehnocratice, care ignoră valențele culturale și mai ales pe cele politice ale existenței umane, căci atunci s-ar conștientiza pe sine însuși la ineficiență și sterilitate. Nivelul cultural, al cunoștințelor tehnico-științifice se cere întrecut prin pregătirea politică-ideologică. Într-adevăr, nu putem concepe modernizarea aparatului de producție și de stat, îmbunătățirea

prof. univ. dr. docent Alexandru TANASE
(Continuare în pag. a VI-a)



Înnoiri în peisajul urban: la Oradea, pe malul Crișului, noul hotel

ADUNARILE GENERALE ALE SALARIAȚILOR DIN ÎNȚREPRINDERI

Dezbateri fructuoase, propuneri constructive

După cum este știut, printre întreprinderile industriale din județul Brașov, unde în primele zile din acest an tovarășii Nicolae Ceaușescu a efectuat vizite de lucru, s-a numărat și U.P.R.U.C. Făgăraș - unitate reprezentativă pentru fabricarea de utilaje și piese de schimb destinate industriei chimice. Activitatea și munitățile și rezultatele acestor activități au fost prezentate în cadrul unei reuniuni de lucru, în care au participat reprezentanții muncii și ai conducătorilor...

La U.P.R.U.C. - Făgăraș

Cum era și de așteptat, adunarea generală a salariaților a examinat cu profunzime și înaltă răspundere aspectele majore ale activității economice-financiare și de investiții desfășurate în primul semestru al anului. În acest scop, secretarul general al partidului a recomandat să se prevadă pentru actualul cincinal un ritm de dezvoltare al uzinei superior celui stabilit inițial, ca potențialul tehnic și uman de care dispune întreprinderea să fie mai bine valorizate...

Se știe că în prezent, în domeniul de seamă prezentat de ing. Ion Constantin, directorul uzinei, indicațiile secretarului general se materializează întocmai, cu și cu. A fost elaborat un nou studiu de dezvoltare a uzinei care prevede ca până la sfârșitul actualului cincinal producția să crească de 2,5 ori. Încă din acest an s-a alocat în acest scop o sumă importantă pentru dezvoltarea capacităților de fabricație. Producția de oțel inoxidabil, de pompe antiacide, de armături și îngrăștări, de arcuri, de 2-5 ori față de prevederile inițiale. Uzina va urma să asigure nu numai o parte însemnată din utilajele și piesele de schimb necesare industriei chimice, dar începând din anul 1973 va oferi ea însăși la export utilaje care la ora actuală se mai importă. Rezultate pozitive s-au înregistrat în îndeplinirea indicatorilor de plan pe acest an. În primul semestru s-a realizat o producție suplimentară de aproape 10 milioane lei și beneficii peste plan de 31 milioane lei; productivitatea muncii a crescut cu 1,5 la sută în plus față de sarcina planificată.

Cu toate rezultatele pozitive obținute, adunarea generală a salariaților nu a trecut cu vederea unele neajunsuri care mai dăunează în diferite compartimente ale uzinei. Alături de acestea, cit și dezbaterile au de-

monstrat un înalt spirit de exigență și combativitate față de neajunsuri, mărunta colectivului spre continuă perfecționare. Așezînd la lucrările adunării și ascultînd pe fiecare dintre vorbitori, ne-am impresionat răspunderea și înțelesul profund față de bunul mers al uzinei, față de gospodărirea judicioasă a bunurilor materiale și bănești încredințate de stat spre administrare, față de activitatea fiecărui membru al colectivului. Este indiscutabil că utilizarea vie a înaltei conștiințe socialiste a acestui colectiv, a faptului că el se consideră, deopotrivă, proprietar al mijloacelor de producție și producător al bunurilor realizate.

Concluzionînd în acest sens este numărul impresionant de propuneri făcute de participanții la dezbateri, prevăzute pentru actualul cincinal.

Un nivel superior activității economice-financiare a întreprinderii. Desigur, în acest an în uzină s-au înregistrat succese de răsunet: atelierul de pompe a fost dat în funcțiune cu 6 luni mai devreme, s-au pus în valoare rezerve menite să aducă în acest an un spor de producție de 30 milioane lei, s-au introdus tehnologii noi de fabricație. Fără a subaprecia cu nimic realizările, participanții au privit lucid, realist, realitățile din uzină, nu cu ochii "punctelor nevralgice" din activitatea productivă. "Noi, cei de la atelierul de emaluari am putea realiza o producție mai mare decît obținem acum - a spus muncitorul Zaharia Stancu. Din păcate, o parte din munca noastră se îrotțește și se irosesc în același timp și materiale. Nu rareori sîntem nevoiți, mai ales la vasele mari, să refacem emalurile. Cauza o constituie tehnologia de fabricație care nu este pusă la punct".

Inginerul Liviu Băscă, metalurg șef al uzinei, a arătat că rezultatele nesatisfăcătoare din turnătorie sînt generate, printre altele, și de faptul că aici pregătirea tehnologică nu și-a găsit încă o rezolvare corespunzătoare. Adunarea generală a apreciat că răspunderea principală în acest sens revine, în primul rînd, serviciului metalurgic, care manifestă în această direcție o inactivitate nejustificată.

Subliniind necesitatea de a se lua măsuri mai cuprinzătoare pentru creșterea gradului de pregătire profesională a cadrelor, muncitorul Ioan Hergen, unul din reprezentanții salariaților în comitetul de direcție, a spus: "Este adevărat că unele mașini se defectează des, dar care este cauza? Avem încă oameni necalificați, sau cu nivel de pregătire scăzut. Consider, de aceea, că trebuie să se acorde mai mare atenție calificării oamenilor. Să nu uităm că încă în

acest an vor fi date în exploatare noi capacități de producție. Lor li se vor alătura altele în anii ce vin. Or, acest lucru presupune un contingent de muncitori calificați". Vorbitorul a propus ca noi muncitori să fie repartizați, pentru a-și însuși mai temeinic meseria și a realiza numai lucrări de calitate, în cadrul unor echipe unde să lucreze alături de muncitori cu o înaltă pregătire profesională.

Interesul manifestat față de bunul mers al uzinei, față de rezolvarea unor probleme stringente a reieșit pregnant și din cuvîntul altor participanți la dezbateri. Concluzionînd și următorul exemplu: după ce a criticat un neajuns manifestat în activitatea unor secții, după ce a arătat necesitatea acordării unei atenții mai mari scurtărilor perioadei de omologare și lansare în fabricație a unor noi produse, ing. Ioan Iarca, șeful atelierului de prelucrări mecanice, a spus: "Planul nostru la următorul cincinal este să realizăm o valoare de 34 milioane lei. Noi considerăm că, prin valorificarea mai bună a rezervelor de capacitate, putem realiza o producție de 40 milioane lei. Cerem ca atare să ni se modifice planul".

În același spirit au vorbit și alți participanți la dezbateri. Ing. Doru Tăuțura, secretarul comitetului de partid pe uzină, a arătat că în urma unei analize întreprinse recent a reieșit că există condiții să se simplifice angajamentul uzinei cu 5 milioane lei la producția globală și marfă. Propunerea a fost aprobată de adunarea generală. Ce altceva dovedese toate acestea decît o înaltă conștiință socialistă, o înaltă responsabilitate socială!

În cuvîntul lor, participanții la dezbateri și-au exprimat totala aderență față de recentul program elaborat de secretarul general al partidului pentru perfecționarea muncii politice, ideologice și cultural-educative. În această lumină s-a relevat necesitatea intensificării activității de educație comunistă în rîndul colectivului. Un interes și o aprobare unanimă au stîrnit propunerile muncitorului Ilie Babeș, șef de echipă la curățătorie, care a subliniat necesitatea ca muncitorii recent calificați, ca și cei tineri să fie repartizați pe linia muncitorilor cu un stagiu îndelungat în producție, care pe lângă meserie să se ocupe și de educația acestora. Este necesar să se organizeze întâlniri cu veteranii uzinei în cadrul cărora aceștia să vorbească noilor muncitori despre condițiile în care se învață meseria. Alături de ei, mai propus ca în programa cursurilor de calificare să fie introduse cîteva ore de educație muncitorească.

Prin caracterul ei de lucru, prin răspunderea și întransigența comunistă cu care au fost dezbătute problemele cardinale ale întreprinderii, adunarea generală a salariaților și-a îndreptățit cu prisosință rolul de formator suprem de conducere a întreprinderii. Măsurile luate vor duce, fără îndoială, la ridicarea la un nivel superior a întregii activități economice-financiare a uzinei.

Nicolae MOCANU
correspondentul „Scinței”

cinema

- Brigada Diverse în aeră: PA-TRIA - 9; 11,30; 14; 16,30; 18; 21,15; GRĂDINA DOINA - 20,15; BUCUREȘTI - 9; 11,15; 13,30; 16,30; 18,45; 21.
- Un loc pentru îndrăgostiții: CAPITOL - 9; 11; 13; 15; 17; 19; 21. În grădina: 19,30; 21,15; 23,00; 24,45; 26,30; 28,15; 30,00.
- Detasamentul roșu de femei: CENTRAL - 10; 12; 14,30; 16,30; 18,30.
- Floarea soarelui: SCALA - 10,30; 12,45; 14, 16,45; 21,15; MO-DERNO - 8,45; 11; 13,20; 15; 17,30; 20,45. La grădina: 20, TOMIS - 10; 12,30; 15,30; 18; la grădina: 20,20; GRĂDINA SELECT - 10,30; 12,30; 14,30; 16,30; 18,30; 20,30.
- Un loc pentru îndrăgostiții: CAPITOL - 9; 11; 13; 15; 17; 19; 21. În grădina: 19,30; 21,15; 23,00; 24,45; 26,30; 28,15; 30,00.
- Detasamentul roșu de femei: CENTRAL - 10; 12; 14,30; 16,30; 18,30.
- Floarea soarelui: SCALA - 10,30; 12,45; 14, 16,45; 21,15; MO-DERNO - 8,45; 11; 13,20; 15; 17,30; 20,45. La grădina: 20, TOMIS - 10; 12,30; 15,30; 18; la grădina: 20,20; GRĂDINA SELECT - 10,30; 12,30; 14,30; 16,30; 18,30; 20,30.
- Un loc pentru îndrăgostiții: CAPITOL - 9; 11; 13; 15; 17; 19; 21. În grădina: 19,30; 21,15; 23,00; 24,45; 26,30; 28,15; 30,00.
- Detasamentul roșu de femei: CENTRAL - 10; 12; 14,30; 16,30; 18,30.
- Floarea soarelui: SCALA - 10,30; 12,45; 14, 16,45; 21,15; MO-DERNO - 8,45; 11; 13,20; 15; 17,30; 20,45. La grădina: 20, TOMIS - 10; 12,30; 15,30; 18; la grădina: 20,20; GRĂDINA SELECT - 10,30; 12,30; 14,30; 16,30; 18,30; 20,30.
- Un loc pentru îndrăgostiții: CAPITOL - 9; 11; 13; 15; 17; 19; 21. În grădina: 19,30; 21,15; 23,00; 24,45; 26,30; 28,15; 30,00.
- Detasamentul roșu de femei: CENTRAL - 10; 12; 14,30; 16,30; 18,30.
- Floarea soarelui: SCALA - 10,30; 12,45; 14, 16,45; 21,15; MO-DERNO - 8,45; 11; 13,20; 15; 17,30; 20,45. La grădina: 20, TOMIS - 10; 12,30; 15,30; 18; la grădina: 20,20; GRĂDINA SELECT - 10,30; 12,30; 14,30; 16,30; 18,30; 20,30.
- Un loc pentru îndrăgostiții: CAPITOL - 9; 11; 13; 15; 17; 19; 21. În grădina: 19,30; 21,15; 23,00; 24,45; 26,30; 28,15; 30,00.
- Detasamentul roșu de femei: CENTRAL - 10; 12; 14,30; 16,30; 18,30.
- Floarea soarelui: SCALA - 10,30; 12,45; 14, 16,45; 21,15; MO-DERNO - 8,45; 11; 13,20; 15; 17,30; 20,45. La grădina: 20, TOMIS - 10; 12,30; 15,30; 18; la grădina: 20,20; GRĂDINA SELECT - 10,30; 12,30; 14,30; 16,30; 18,30; 20,30.
- Un loc pentru îndrăgostiții: CAPITOL - 9; 11; 13; 15; 17; 19; 21. În grădina: 19,30; 21,15; 23,00; 24,45; 26,30; 28,15; 30,00.
- Detasamentul roșu de femei: CENTRAL - 10; 12; 14,30; 16,30; 18,30.
- Floarea soarelui: SCALA - 10,30; 12,45; 14, 16,45; 21,15; MO-DERNO - 8,45; 11; 13,20; 15; 17,30; 20,45. La grădina: 20, TOMIS - 10; 12,30; 15,30; 18; la grădina: 20,20; GRĂDINA SELECT - 10,30; 12,30; 14,30; 16,30; 18,30; 20,30.
- Un loc pentru îndrăgostiții: CAPITOL - 9; 11; 13; 15; 17; 19; 21. În grădina: 19,30; 21,15; 23,00; 24,45; 26,30; 28,15; 30,00.
- Detasamentul roșu de femei: CENTRAL - 10; 12; 14,30; 16,30; 18,30.
- Floarea soarelui: SCALA - 10,30; 12,45; 14, 16,45; 21,15; MO-DERNO - 8,45; 11; 13,20; 15; 17,30; 20,45. La grădina: 20, TOMIS - 10; 12,30; 15,30; 18; la grădina: 20,20; GRĂDINA SELECT - 10,30; 12,30; 14,30; 16,30; 18,30; 20,30.
- Un loc pentru îndrăgostiții: CAPITOL - 9; 11; 13; 15; 17; 19; 21. În grădina: 19,30; 21,15; 23,00; 24,45; 26,30; 28,15; 30,00.
- Detasamentul roșu de femei: CENTRAL - 10; 12; 14,30; 16,30; 18,30.
- Floarea soarelui: SCALA - 10,30; 12,45; 14, 16,45; 21,15; MO-DERNO - 8,45; 11; 13,20; 15; 17,30; 20,45. La grădina: 20, TOMIS - 10; 12,30; 15,30; 18; la grădina: 20,20; GRĂDINA SELECT - 10,30; 12,30; 14,30; 16,30; 18,30; 20,30.
- Un loc pentru îndrăgostiții: CAPITOL - 9; 11; 13; 15; 17; 19; 21. În grădina: 19,30; 21,15; 23,00; 24,45; 26,30; 28,15; 30,00.
- Detasamentul roșu de femei: CENTRAL - 10; 12; 14,30; 16,30; 18,30.
- Floarea soarelui: SCALA - 10,30; 12,45; 14, 16,45; 21,15; MO-DERNO - 8,45; 11; 13,20; 15; 17,30; 20,45. La grădina: 20, TOMIS - 10; 12,30; 15,30; 18; la grădina: 20,20; GRĂDINA SELECT - 10,30; 12,30; 14,30; 16,30; 18,30; 20,30.
- Un loc pentru îndrăgostiții: CAPITOL - 9; 11; 13; 15; 17; 19; 21. În grădina: 19,30; 21,15; 23,00; 24,45; 26,30; 28,15; 30,00.
- Detasamentul roșu de femei: CENTRAL - 10; 12; 14,30; 16,30; 18,30.
- Floarea soarelui: SCALA - 10,30; 12,45; 14, 16,45; 21,15; MO-DERNO - 8,45; 11; 13,20; 15; 17,30; 20,45. La grădina: 20, TOMIS - 10; 12,30; 15,30; 18; la grădina: 20,20; GRĂDINA SELECT - 10,30; 12,30; 14,30; 16,30; 18,30; 20,30.
- Un loc pentru îndrăgostiții: CAPITOL - 9; 11; 13; 15; 17; 19; 21. În grădina: 19,30; 21,15; 23,00; 24,45; 26,30; 28,15; 30,00.
- Detasamentul roșu de femei: CENTRAL - 10; 12; 14,30; 16,30; 18,30.
- Floarea soarelui: SCALA - 10,30; 12,45; 14, 16,45; 21,15; MO-DERNO - 8,45; 11; 13,20; 15; 17,30; 20,45. La grădina: 20, TOMIS - 10; 12,30; 15,30; 18; la grădina: 20,20; GRĂDINA SELECT - 10,30; 12,30; 14,30; 16,30; 18,30; 20,30.
- Un loc pentru îndrăgostiții: CAPITOL - 9; 11; 13; 15; 17; 19; 21. În grădina: 19,30; 21,15; 23,00; 24,45; 26,30; 28,15; 30,00.
- Detasamentul roșu de femei: CENTRAL - 10; 12; 14,30; 16,30; 18,30.
- Floarea soarelui: SCALA - 10,30; 12,45; 14, 16,45; 21,15; MO-DERNO - 8,45; 11; 13,20; 15; 17,30; 20,45. La grădina: 20, TOMIS - 10; 12,30; 15,30; 18; la grădina: 20,20; GRĂDINA SELECT - 10,30; 12,30; 14,30; 16,30; 18,30; 20,30.
- Un loc pentru îndrăgostiții: CAPITOL - 9; 11; 13; 15; 17; 19; 21. În grădina: 19,30; 21,15; 23,00; 24,45; 26,30; 28,15; 30,00.
- Detasamentul roșu de femei: CENTRAL - 10; 12; 14,30; 16,30; 18,30.
- Floarea soarelui: SCALA - 10,30; 12,45; 14, 16,45; 21,15; MO-DERNO - 8,45; 11; 13,20; 15; 17,30; 20,45. La grădina: 20, TOMIS - 10; 12,30; 15,30; 18; la grădina: 20,20; GRĂDINA SELECT - 10,30; 12,30; 14,30; 16,30; 18,30; 20,30.
- Un loc pentru îndrăgostiții: CAPITOL - 9; 11; 13; 15; 17; 19; 21. În grădina: 19,30; 21,15; 23,00; 24,45; 26,30; 28,15; 30,00.
- Detasamentul roșu de femei: CENTRAL - 10; 12; 14,30; 16,30; 18,30.
- Floarea soarelui: SCALA - 10,30; 12,45; 14, 16,45; 21,15; MO-DERNO - 8,45; 11; 13,20; 15; 17,30; 20,45. La grădina: 20, TOMIS - 10; 12,30; 15,30; 18; la grădina: 20,20; GRĂDINA SELECT - 10,30; 12,30; 14,30; 16,30; 18,30; 20,30.
- Un loc pentru îndrăgostiții: CAPITOL - 9; 11; 13; 15; 17; 19; 21. În grădina: 19,30; 21,15; 23,00; 24,45; 26,30; 28,15; 30,00.
- Detasamentul roșu de femei: CENTRAL - 10; 12; 14,30; 16,30; 18,30.
- Floarea soarelui: SCALA - 10,30; 12,45; 14, 16,45; 21,15; MO-DERNO - 8,45; 11; 13,20; 15; 17,30; 20,45. La grădina: 20, TOMIS - 10; 12,30; 15,30; 18; la grădina: 20,20; GRĂDINA SELECT - 10,30; 12,30; 14,30; 16,30; 18,30; 20,30.
- Un loc pentru îndrăgostiții: CAPITOL - 9; 11; 13; 15; 17; 19; 21. În grădina: 19,30; 21,15; 23,00; 24,45; 26,30; 28,15; 30,00.
- Detasamentul roșu de femei: CENTRAL - 10; 12; 14,30; 16,30; 18,30.
- Floarea soarelui: SCALA - 10,30; 12,45; 14, 16,45; 21,15; MO-DERNO - 8,45; 11; 13,20; 15; 17,30; 20,45. La grădina: 20, TOMIS - 10; 12,30; 15,30; 18; la grădina: 20,20; GRĂDINA SELECT - 10,30; 12,30; 14,30; 16,30; 18,30; 20,30.
- Un loc pentru îndrăgostiții: CAPITOL - 9; 11; 13; 15; 17; 19; 21. În grădina: 19,30; 21,15; 23,00; 24,45; 26,30; 28,15; 30,00.
- Detasamentul roșu de femei: CENTRAL - 10; 12; 14,30; 16,30; 18,30.
- Floarea soarelui: SCALA - 10,30; 12,45; 14, 16,45; 21,15; MO-DERNO - 8,45; 11; 13,20; 15; 17,30; 20,45. La grădina: 20, TOMIS - 10; 12,30; 15,30; 18; la grădina: 20,20; GRĂDINA SELECT - 10,30; 12,30; 14,30; 16,30; 18,30; 20,30.
- Un loc pentru îndrăgostiții: CAPITOL - 9; 11; 13; 15; 17; 19; 21. În grădina: 19,30; 21,15; 23,00; 24,45; 26,30; 28,15; 30,00.
- Detasamentul roșu de femei: CENTRAL - 10; 12; 14,30; 16,30; 18,30.
- Floarea soarelui: SCALA - 10,30; 12,45; 14, 16,45; 21,15; MO-DERNO - 8,45; 11; 13,20; 15; 17,30; 20,45. La grădina: 20, TOMIS - 10; 12,30; 15,30; 18; la grădina: 20,20; GRĂDINA SELECT - 10,30; 12,30; 14,30; 16,30; 18,30; 20,30.
- Un loc pentru îndrăgostiții: CAPITOL - 9; 11; 13; 15; 17; 19; 21. În grădina: 19,30; 21,15; 23,00; 24,45; 26,30; 28,15; 30,00.
- Detasamentul roșu de femei: CENTRAL - 10; 12; 14,30; 16,30; 18,30.
- Floarea soarelui: SCALA - 10,30; 12,45; 14, 16,45; 21,15; MO-DERNO - 8,45; 11; 13,20; 15; 17,30; 20,45. La grădina: 20, TOMIS - 10; 12,30; 15,30; 18; la grădina: 20,20; GRĂDINA SELECT - 10,30; 12,30; 14,30; 16,30; 18,30; 20,30.
- Un loc pentru îndrăgostiții: CAPITOL - 9; 11; 13; 15; 17; 19; 21. În grădina: 19,30; 21,15; 23,00; 24,45; 26,30; 28,15; 30,00.
- Detasamentul roșu de femei: CENTRAL - 10; 12; 14,30; 16,30; 18,30.
- Floarea soarelui: SCALA - 10,30; 12,45; 14, 16,45; 21,15; MO-DERNO - 8,45; 11; 13,20; 15; 17,30; 20,45. La grădina: 20, TOMIS - 10; 12,30; 15,30; 18; la grădina: 20,20; GRĂDINA SELECT - 10,30; 12,30; 14,30; 16,30; 18,30; 20,30.
- Un loc pentru îndrăgostiții: CAPITOL - 9; 11; 13; 15; 17; 19; 21. În grădina: 19,30; 21,15; 23,00; 24,45; 26,30; 28,15; 30,00.
- Detasamentul roșu de femei: CENTRAL - 10; 12; 14,30; 16,30; 18,30.
- Floarea soarelui: SCALA - 10,30; 12,45; 14, 16,45; 21,15; MO-DERNO - 8,45; 11; 13,20; 15; 17,30; 20,45. La grădina: 20, TOMIS - 10; 12,30; 15,30; 18; la grădina: 20,20; GRĂDINA SELECT - 10,30; 12,30; 14,30; 16,30; 18,30; 20,30.
- Un loc pentru îndrăgostiții: CAPITOL - 9; 11; 13; 15; 17; 19; 21. În grădina: 19,30; 21,15; 23,00; 24,45; 26,30; 28,15; 30,00.
- Detasamentul roșu de femei: CENTRAL - 10; 12; 14,30; 16,30; 18,30.
- Floarea soarelui: SCALA - 10,30; 12,45; 14, 16,45; 21,15; MO-DERNO - 8,45; 11; 13,20; 15; 17,30; 20,45. La grădina: 20, TOMIS - 10; 12,30; 15,30; 18; la grădina: 20,20; GRĂDINA SELECT - 10,30; 12,30; 14,30; 16,30; 18,30; 20,30.
- Un loc pentru îndrăgostiții: CAPITOL - 9; 11; 13; 15; 17; 19; 21. În grădina: 19,30; 21,15; 23,00; 24,45; 26,30; 28,15; 30,00.
- Detasamentul roșu de femei: CENTRAL - 10; 12; 14,30; 16,30; 18,30.
- Floarea soarelui: SCALA - 10,30; 12,45; 14, 16,45; 21,15; MO-DERNO - 8,45; 11; 13,20; 15; 17,30; 20,45. La grădina: 20, TOMIS - 10; 12,30; 15,30; 18; la grădina: 20,20; GRĂDINA SELECT - 10,30; 12,30; 14,30; 16,30; 18,30; 20,30.
- Un loc pentru îndrăgostiții: CAPITOL - 9; 11; 13; 15; 17; 19; 21. În grădina: 19,30; 21,15; 23,00; 24,45; 26,30; 28,15; 30,00.
- Detasamentul roșu de femei: CENTRAL - 10; 12; 14,30; 16,30; 18,30.
- Floarea soarelui: SCALA - 10,30; 12,45; 14, 16,45; 21,15; MO-DERNO - 8,45; 11; 13,20; 15; 17,30; 20,45. La grădina: 20, TOMIS - 10; 12,30; 15,30; 18; la grădina: 20,20; GRĂDINA SELECT - 10,30; 12,30; 14,30; 16,30; 18,30; 20,30.
- Un loc pentru îndrăgostiții: CAPITOL - 9; 11; 13; 15; 17; 19; 21. În grădina: 19,30; 21,15; 23,00; 24,45; 26,30; 28,15; 30,00.
- Detasamentul roșu de femei: CENTRAL - 10; 12; 14,30; 16,30; 18,30.
- Floarea soarelui: SCALA - 10,30; 12,45; 14, 16,45; 21,15; MO-DERNO - 8,45; 11; 13,20; 15; 17,30; 20,45. La grădina: 20, TOMIS - 10; 12,30; 15,30; 18; la grădina: 20,20; GRĂDINA SELECT - 10,30; 12,30; 14,30; 16,30; 18,30; 20,30.
- Un loc pentru îndrăgostiții: CAPITOL - 9; 11; 13; 15; 17; 19; 21. În grădina: 19,30; 21,15; 23,00; 24,45; 26,30; 28,15; 30,00.
- Detasamentul roșu de femei: CENTRAL - 10; 12; 14,30; 16,30; 18,30.
- Floarea soarelui: SCALA - 10,30; 12,45; 14, 16,45; 21,15; MO-DERNO - 8,45; 11; 13,20; 15; 17,30; 20,45. La grădina: 20, TOMIS - 10; 12,30; 15,30; 18; la grădina: 20,20; GRĂDINA SELECT - 10,30; 12,30; 14,30; 16,30; 18,30; 20,30.
- Un loc pentru îndrăgostiții: CAPITOL - 9; 11; 13; 15; 17; 19; 21. În grădina: 19,30; 21,15; 23,00; 24,45; 26,30; 28,15; 30,00.
- Detasamentul roșu de femei: CENTRAL - 10; 12; 14,30; 16,30; 18,30.
- Floarea soarelui: SCALA - 10,30; 12,45; 14, 16,45; 21,15; MO-DERNO - 8,45; 11; 13,20; 15; 17,30; 20,45. La grădina: 20, TOMIS - 10; 12,30; 15,30; 18; la grădina: 20,20; GRĂDINA SELECT - 10,30; 12,30; 14,30; 16,30; 18,30; 20,30.
- Un loc pentru îndrăgostiții: CAPITOL - 9; 11; 13; 15; 17; 19; 21. În grădina: 19,30; 21,15; 23,00; 24,45; 26,30; 28,15; 30,00.
- Detasamentul roșu de femei: CENTRAL - 10; 12; 14,30; 16,30; 18,30.
- Floarea soarelui: SCALA - 10,30; 12,45; 14, 16,45; 21,15; MO-DERNO - 8,45; 11; 13,20; 15; 17,30; 20,45. La grădina: 20, TOMIS - 10; 12,30; 15,30; 18; la grădina: 20,20; GRĂDINA SELECT - 10,30; 12,30; 14,30; 16,30; 18,30; 20,30.
- Un loc pentru îndrăgostiții: CAPITOL - 9; 11; 13; 15; 17; 19; 21. În grădina: 19,30; 21,15; 23,00; 24,45; 26,30; 28,15; 30,00.
- Detasamentul roșu de femei: CENTRAL - 10; 12; 14,30; 16,30; 18,30.
- Floarea soarelui: SCALA - 10,30; 12,45; 14, 16,45; 21,15; MO-DERNO -

viața internațională



Trupele agresoare saigoneze, afilate pe teritoriul Cambodgiei, se dedau la atrocități împotriva populației civile. Jafurile și asasinările sînt la ordinea zilei. În fotografie: în cadrul unei așa-zise „operații de curățire”, soldații saigonezi ardeau un lăzăr cambodgian sub pretextul că ar fi colaborat cu forțele patrio-

PARIS Conferința cvadripartită în problema Vietnamului

PARIS 5 (Agerpres). — În cadrul celei de-a 124-a sesiuni a Conferinței cvadripartite în problema Vietnamului, care s-a desfășurat joi, la Paris, Nguyen Thi Binh, șeful delegației Guvernului Revoluționar Provisoriu al Republicii Vietnamului de Sud, a denunțat Administrația americană pentru amănarea deliberată a negocierilor și pentru intensificarea acțiunilor de război, în special în regiunile de la sudul zonei demilitarizate din Vietnam.

La 5 august, în cadrul celei de-a 124-a sesiuni a Conferinței cvadripartite în problema Vietnamului, care s-a desfășurat joi, la Paris, Nguyen Thi Binh, șeful delegației Guvernului Revoluționar Provisoriu al Republicii Vietnamului de Sud, a denunțat Administrația americană pentru amănarea deliberată a negocierilor și pentru intensificarea acțiunilor de război, în special în regiunile de la sudul zonei demilitarizate din Vietnam.

LUCRĂRILE COMITETULUI PENTRU DEZARMARE DE LA GENEVA

PROIECT DE CONVENȚIE privind interzicerea armelor bacteriologice și a toxinelor

GENEVA 5 (Agerpres). — La 5 august a avut loc cea de-a 527-a sesiune plenară a conferinței Comitetului pentru Dezarmare de la Geneva. În cadrul sesiunii au fost prezentate oficial două texte paralele și analoge ale unui proiect de convenție privind interzicerea armelor bacteriologice și a toxinelor.

GENEVA 5 (Agerpres). — La 5 august a avut loc cea de-a 527-a sesiune plenară a conferinței Comitetului pentru Dezarmare de la Geneva. În cadrul sesiunii au fost prezentate oficial două texte paralele și analoge ale unui proiect de convenție privind interzicerea armelor bacteriologice și a toxinelor.

KÖLN Atac împotriva sediului P. C. German

BONN 5 (Agerpres). — Membrii organizației neofasciste „Acțiunea Rezistență” au pus la cale no provocarea la adresa Partidului Comunist German. Astfel, informează ziarul „Unsere Zeit”, sediul P.C. German din Köln a fost atacat de un grup de membri ai acestei organizații care au spart ferestrele și au deteriorat pereții clădirii.

BONN 5 (Agerpres). — Membrii organizației neofasciste „Acțiunea Rezistență” au pus la cale no provocarea la adresa Partidului Comunist German. Astfel, informează ziarul „Unsere Zeit”, sediul P.C. German din Köln a fost atacat de un grup de membri ai acestei organizații care au spart ferestrele și au deteriorat pereții clădirii.

PORTUGALIA NOILE PROPORȚII ALE UNEI VECHI CRIZE

ANGOLA, MOZAMBIK ȘI GUINEEA-BISSAU. Noul statut promitește de dezideratul unei mai mari autonomii interne pentru aceste teritorii...

PERU va stabili relații diplomatice cu R. P. Chineză

LIMA 5 (Agerpres). — Ministrul peruan al Afacerilor Externe, Edgardo Mercado Jarrin, a declarat în cadrul unei conferințe de presă că, după reluarea relațiilor comerciale, Republica Peru va stabili în curând relații diplomatice cu Republica Populară Chineză...

PERU va stabili relații diplomatice cu R. P. Chineză

LIMA 5 (Agerpres). — Ministrul peruan al Afacerilor Externe, Edgardo Mercado Jarrin, a declarat în cadrul unei conferințe de presă că, după reluarea relațiilor comerciale, Republica Peru va stabili în curând relații diplomatice cu Republica Populară Chineză...

PIERRE ELLIOTT TRUDEAU: „Canada nu va sprijini politica celor două Chine la O. N. U.”

OTTAWA 5 (Agerpres). — „Canada nu va sprijini politica celor două Chine la Organizația Națiunilor Unite”, a declarat, în cursul unei conferințe de presă, primul ministru canadian, Pierre Elliott Trudeau.

Acord comercial sovieto-chinez

MOSCOVA 5 (Agerpres). — Agenția T.A.S.S. anunță că, la 5 august, la Moscova a fost semnat un acord comercial și de plăți între Uniunea Sovietică și R. P. Chineză.

Ambasada R. P. Bulgaria la Khartum respinge afirmațiile privind amestecul în treburile interne ale Sudanului

SOFIA 5 (Agerpres). — Agenția telegrafică bulgară — B.T.A. — transmite: În legătură cu evenimentele din Sudan, o serie de zăbrele arabe și agenții occidentale de informații au difuzat știri cu privire la amestecul ambasadei bulgare din Khartum în treburile interne ale Sudanului.

„APOLLO-15” ÎN DRUM SPRE TERRA

HOUSTON 5 (Agerpres). — David Scott, James Irwin și Alfred Worden au fost treziți joi, la ora 11,20 (ora Bucureștiului), după o odihnă de opt ore.

„COSMOS-432”

La 5 august, în Uniunea Sovietică a fost lansat satelitul artificial al Pământului „Cosmos-432”.

TOKIO EXPOZIȚIA „P. C. R. LA A 50-A ANIVERSARE”

TOKIO 5. — Corespondentul Agerpres, F. T. T. transmite: În clădirea Institutului de Științe Sociale de pe lângă C.C. al P.C. din Japonia s-a deschis joi expoziția „Partidul Comunist Român la 50-a aniversare”.

Camera Comunelor a adoptat legea antisindicală

LONDRA 5 (Agerpres). — După 50 de ore de dezbateri, Camera Comunelor a Marii Britanii a adoptat, în noaptea de miercuri spre joi, după a treia lectură, așa-numita reformă antisindicală, elaborată de guvernul conservator.

Delegația română, condusă de președintele Comitetului de Stat pentru Economie și Administrație Locală, Petre Blajovici, care se află în R. D. Germană, a purtat negocieri cu secretarul de stat în ministerul industriei și energiei regionale și al industriei alimentare, Udo-Dieter Wange.

Delegația română, condusă de președintele Comitetului de Stat pentru Economie și Administrație Locală, Petre Blajovici, care se află în R. D. Germană, a purtat negocieri cu secretarul de stat în ministerul industriei și energiei regionale și al industriei alimentare, Udo-Dieter Wange.

O nouă rundă a convorbirilor dintre secretarul de stat la Consiliul de Miniștri al R. D. Germane, Michael Kohl, și secretarul de stat la Cancellaria federală a R. F. a Germaniei, Egon Bahr, a avut loc la Bonn, la 5 august.

O nouă rundă a convorbirilor dintre secretarul de stat la Consiliul de Miniștri al R. D. Germane, Michael Kohl, și secretarul de stat la Cancellaria federală a R. F. a Germaniei, Egon Bahr, a avut loc la Bonn, la 5 august.

A fost ucis Ernesto Cattafi

La 3 august, Ambasada României la Nicosia a organizat o seară de muzică și dansuri populare românești, la care și-au putut articular membri ansamblului artistic „Doina” din Pitești, participând la Festivalul de la Lissabon.

A fost ucis Ernesto Cattafi

La 3 august, Ambasada României la Nicosia a organizat o seară de muzică și dansuri populare românești, la care și-au putut articular membri ansamblului artistic „Doina” din Pitești, participând la Festivalul de la Lissabon.

Printr-un compromis de ultimă oră A FOST EVITATĂ DECLANȘAREA UNEI CRIZE MINISTERIALE ÎN ITALIA

ROMA 5 (Agerpres). — Partidele coaliției guvernamentale din Italia au încercat din nou să evite o criză ministerială, printr-o decizie de ultim moment, luată miercuri seara, privind continuarea dezbaterilor din Senat asupra reformei construcției de locuințe.

LONDRA Camera Comunelor a adoptat legea antisindicală

LONDRA 5 (Agerpres). — După 50 de ore de dezbateri, Camera Comunelor a Marii Britanii a adoptat, în noaptea de miercuri spre joi, după a treia lectură, așa-numita reformă antisindicală, elaborată de guvernul conservator.

agentiile de presă transmit:

Delegația română, condusă de președintele Comitetului de Stat pentru Economie și Administrație Locală, Petre Blajovici, care se află în R. D. Germană, a purtat negocieri cu secretarul de stat în ministerul industriei și energiei regionale și al industriei alimentare, Udo-Dieter Wange.

„Cosmos-432”. La 5 august, în Uniunea Sovietică a fost lansat satelitul artificial al Pământului „Cosmos-432”.

Politica guvernului danez privind interzicerea amplasării de baze militare străine pe teritoriul țării rămâne neschimbată, a declarat în Parlamentul danez, răspunzând interpelării unor deputați.

O nouă rundă a convorbirilor dintre secretarul de stat la Consiliul de Miniștri al R. D. Germane, Michael Kohl, și secretarul de stat la Cancellaria federală a R. F. a Germaniei, Egon Bahr, a avut loc la Bonn, la 5 august.

A fost ucis Ernesto Cattafi. La 3 august, Ambasada României la Nicosia a organizat o seară de muzică și dansuri populare românești, la care și-au putut articular membri ansamblului artistic „Doina” din Pitești, participând la Festivalul de la Lissabon.

A fost ucis Ernesto Cattafi. La 3 august, Ambasada României la Nicosia a organizat o seară de muzică și dansuri populare românești, la care și-au putut articular membri ansamblului artistic „Doina” din Pitești, participând la Festivalul de la Lissabon.

A fost ucis Ernesto Cattafi. La 3 august, Ambasada României la Nicosia a organizat o seară de muzică și dansuri populare românești, la care și-au putut articular membri ansamblului artistic „Doina” din Pitești, participând la Festivalul de la Lissabon.

A fost ucis Ernesto Cattafi. La 3 august, Ambasada României la Nicosia a organizat o seară de muzică și dansuri populare românești, la care și-au putut articular membri ansamblului artistic „Doina” din Pitești, participând la Festivalul de la Lissabon.

A fost ucis Ernesto Cattafi. La 3 august, Ambasada României la Nicosia a organizat o seară de muzică și dansuri populare românești, la care și-au putut articular membri ansamblului artistic „Doina” din Pitești, participând la Festivalul de la Lissabon.

„APOLLO-15” ÎN DRUM SPRE TERRA

HOUSTON 5 (Agerpres). — David Scott, James Irwin și Alfred Worden au fost treziți joi, la ora 11,20 (ora Bucureștiului), după o odihnă de opt ore.

„COSMOS-432”

La 5 august, în Uniunea Sovietică a fost lansat satelitul artificial al Pământului „Cosmos-432”.

Politica guvernului danez privind interzicerea amplasării de baze militare străine pe teritoriul țării

Politica guvernului danez privind interzicerea amplasării de baze militare străine pe teritoriul țării rămâne neschimbată, a declarat în Parlamentul danez, răspunzând interpelării unor deputați.

O nouă rundă a convorbirilor dintre secretarul de stat la Consiliul de Miniștri al R. D. Germane, Michael Kohl, și secretarul de stat la Cancellaria federală a R. F. a Germaniei, Egon Bahr, a avut loc la Bonn, la 5 august.

O nouă rundă a convorbirilor dintre secretarul de stat la Consiliul de Miniștri al R. D. Germane, Michael Kohl, și secretarul de stat la Cancellaria federală a R. F. a Germaniei, Egon Bahr, a avut loc la Bonn, la 5 august.

A fost ucis Ernesto Cattafi

La 3 august, Ambasada României la Nicosia a organizat o seară de muzică și dansuri populare românești, la care și-au putut articular membri ansamblului artistic „Doina” din Pitești, participând la Festivalul de la Lissabon.

A fost ucis Ernesto Cattafi

La 3 august, Ambasada României la Nicosia a organizat o seară de muzică și dansuri populare românești, la care și-au putut articular membri ansamblului artistic „Doina” din Pitești, participând la Festivalul de la Lissabon.

agentiile de presă transmit:

Delegația română, condusă de președintele Comitetului de Stat pentru Economie și Administrație Locală, Petre Blajovici, care se află în R. D. Germană, a purtat negocieri cu secretarul de stat în ministerul industriei și energiei regionale și al industriei alimentare, Udo-Dieter Wange.

„Cosmos-432”. La 5 august, în Uniunea Sovietică a fost lansat satelitul artificial al Pământului „Cosmos-432”.

Politica guvernului danez privind interzicerea amplasării de baze militare străine pe teritoriul țării rămâne neschimbată, a declarat în Parlamentul danez, răspunzând interpelării unor deputați.

O nouă rundă a convorbirilor dintre secretarul de stat la Consiliul de Miniștri al R. D. Germane, Michael Kohl, și secretarul de stat la Cancellaria federală a R. F. a Germaniei, Egon Bahr, a avut loc la Bonn, la 5 august.

A fost ucis Ernesto Cattafi. La 3 august, Ambasada României la Nicosia a organizat o seară de muzică și dansuri populare românești, la care și-au putut articular membri ansamblului artistic „Doina” din Pitești, participând la Festivalul de la Lissabon.

A fost ucis Ernesto Cattafi. La 3 august, Ambasada României la Nicosia a organizat o seară de muzică și dansuri populare românești, la care și-au putut articular membri ansamblului artistic „Doina” din Pitești, participând la Festivalul de la Lissabon.

A fost ucis Ernesto Cattafi. La 3 august, Ambasada României la Nicosia a organizat o seară de muzică și dansuri populare românești, la care și-au putut articular membri ansamblului artistic „Doina” din Pitești, participând la Festivalul de la Lissabon.

A fost ucis Ernesto Cattafi. La 3 august, Ambasada României la Nicosia a organizat o seară de muzică și dansuri populare românești, la care și-au putut articular membri ansamblului artistic „Doina” din Pitești, participând la Festivalul de la Lissabon.

A fost ucis Ernesto Cattafi. La 3 august, Ambasada României la Nicosia a organizat o seară de muzică și dansuri populare românești, la care și-au putut articular membri ansamblului artistic „Doina” din Pitești, participând la Festivalul de la Lissabon.

A fost ucis Ernesto Cattafi. La 3 august, Ambasada României la Nicosia a organizat o seară de muzică și dansuri populare românești, la care și-au putut articular membri ansamblului artistic „Doina” din Pitești, participând la Festivalul de la Lissabon.

A fost ucis Ernesto Cattafi. La 3 august, Ambasada României la Nicosia a organizat o seară de muzică și dansuri populare românești, la care și-au putut articular membri ansamblului artistic „Doina” din Pitești, participând la Festivalul de la Lissabon.

A fost ucis Ernesto Cattafi. La 3 august, Ambasada României la Nicosia a organizat o seară de muzică și dansuri populare românești, la care și-au putut articular membri ansamblului artistic „Doina” din Pitești, participând la Festivalul de la Lissabon.

A fost ucis Ernesto Cattafi. La 3 august, Ambasada României la Nicosia a organizat o seară de muzică și dansuri populare românești, la care și-au putut articular membri ansamblului artistic „Doina” din Pitești, participând la Festivalul de la Lissabon.

A fost ucis Ernesto Cattafi. La 3 august, Ambasada României la Nicosia a organizat o seară de muzică și dansuri populare românești, la care și-au putut articular membri ansamblului artistic „Doina” din Pitești, participând la Festivalul de la Lissabon.