



# Știința



ORGAN AL COMITETULUI CENTRAL AL PARTIDULUI COMUNIST ROMÂN

Anul XLI Nr. 9061

Joi 17 februarie 1972

6 PAGINI - 30 BANI

## Ședința de lucru a Comitetului Central al Partidului Comunist Român

Comitetul Central al P.C.R., întrunit într-o scurtă ședință de lucru în ziua de 16 februarie a.c., a hotărât alegerea tovarășului Cornel Burtică în funcția de secretar al Comitetului Central al P.C.R., urmînd a fi eliberat din funcția de ministru al comerțului exterior.

În legătură cu numirea tovarășului Vasile Patilîneț în funcția de ministru al economiei forestiere și materialelor de construcții, Comitetul Central l-a eliberat din funcția de secretar al Comitetului Central al P.C.R.

## GERUL A TRECIU, DAR A RĂMAS... AUTOMULȚUMIREA

### Acțiunile de hidroameliorații se desfășoară în toată țara, dar ritmul lucrărilor este inegal

Întrecerea declanșată prin chemarea arșenilor a dus, în fiecare județ, la identificarea posibilităților și resurselor pentru extinderea lucrărilor de irigații, desecări, irigații, combaterea eroziunii solului. Din datele centralizate la Departamentul Imbunătățirilor funciare rezultă că membrii cooperativelor agricole s-au angajat să execute, în acest an, numai cu resurse și mijloace proprii, desecări pe o suprafață de 98 000 ha, să amenajeze pentru irigații 40 300 ha și să facă lucrări de combatere a eroziunii solului pe 58 000 ha. Cum se desfășoară aceste importante acțiuni? Pînă în prezent lucrările au fost axate cu precădere pe desecări și combaterea excesului temporar de umiditate. La desecări lucrările sînt într-un stadiu înaintat de execuție pe 50 000 de hectare. Rezultate bune s-au obținut în județele Ialomița, Ilfov, Brăila, Vâlcea, Argeș, Timiș și altele. În multe locuri, chiar acolo unde s-a demarat intervenția lucrărilor au început. În multe județe se constată o slabă preocupare pentru executarea lucrărilor de amenajări pentru irigații din surse locale pentru combaterea eroziunii solului. Lucrările de amenajare pentru irigații au fost începute pe numai 4 800 ha și s-au terminat pe 140 hectare, iar combaterea eroziunii solului pe numai 2 800 hectare. Aceste acțiuni se desfășoară lent, îndeosebi în cooperativele agricole din județele Vaslui, Dimbovită, Brașov, Iași, Suceava, Botoșani, Maramureș, Galați și altele.

Acum, cînd timpul a devenit bun de lucru, se cere ca organele și organizațiile de partid, consiliile populare comunale, conducerea unităților agricole să se ocupe de mobilizarea tuturor locuitorilor acestor localități pentru executarea sistemului de irigații.

Asemenia situații pot fi întâlnite și în alte cooperative. Ba mai mult, unele dintre ele au restanțe mari din anul trecut în amenajările pentru irigații din surse locale. Bunăoară cooperativa „Dunărea” din Zimnicea n-a amenajat 203 ha. Năsturelu — 143 ha, „Vilitorul”, Dobroteshti — 44 ha, Sîrbi — 70 ha etc. La multe din ele, ca la Dobroteshti, specialiștii oficiului de imbunătățiri funciare au jalonat de cîteva ori traseele canalelor, dar de tot atîtea ori amănse și au dispărut. De altfel, anul trecut din cele 2 300 ha cît și-au prevăzut cooperativele agricole din județul Teleorman să amenajeze pentru irigații din surse locale — au realizat numai 1 029 ha. Deci mai puțin de jumătate.

O serie de greșeli oare au apărut

### TELEORMAN

#### In așteptarea buldozerelor ruginesc hirlețele

În răspunsurile la chemarea arșenilor, majoritatea județelor s-au angajat să execute și amenajări pentru irigații în sisteme locale. Cum se materializează angajamentele luate? Urmăm în această problemă în județul Teleorman. În ce privește amenajările locale de irigații, angajamentul cuprinde de fapt sarcinile prevăzute în planul direcției generale agricole județene, adică 3 351 ha (inclusiv restanțele din anul trecut).

„Organele locale — ne spune ing. Marin Cimbru, director adjunct al direcției generale agricole județene — și-au concentrat eforturile în direcția acțiunilor de eliminare a ex-

cesului de umiditate. Și la amenajările pentru irigații s-a făcut ceva. S-au întocmit documentații pentru toată suprafața, s-a asigurat asistența tehnică și s-au trasat canalele. Numai că multe cooperative tergiervoase încă încep să execute propriile sarcini. Concret, direcția generală agricolă nu a putut oferi nici o cifră care să reprezinte realizările în acest an la amenajările locale pentru irigații. De ce? Pentru că organele județene nu au întreprins măsuri hotărâte pe linia bunei organizări și a îndrumării cooperativelor agricole, a consiliilor populare în vederea mobilizării cooperativelor la lucrările de amenajare. În comuna Băbăița, încă din 1967 s-a amenajat un lac de acumulare cu un luciu de apă de 72 ha. Aci s-ar putea iriga o suprafață însemnată. Dar din 1968 începea conducerea cooperativei pasază sarcinile și angajamentele în anul viitor. Cum acționează organele comunale? „Situația — ne spune tov. Eremia Solomon, secretar al comitetului de partid — a fost aceeași în toate cele două sedințe ale biroului comitetului comunal de partid. S-a hotărît să ajutăm cooperativa din Băbăița cu forța de muncă de la celelalte două cooperative din comună: „Erasmet” și „Merisani”. Pentru ce este nevoie de „ajutor din afară”, cînd la Băbăița sînt peste 600 de cooperatori apti de muncă? Președintele cooperativei, tov. Rădoi Paraschiu, vede ca singură soluție executarea mecanizată a lucrărilor. Ce ar însemna însă ca pentru fiecare lucrare de pe cîteva zeci de hectare să se aducă buldozera, scoperera, dragina și altele utilaje? Aceste lucrări pot și trebuie să fie executate cu mijloace și resurse locale. În ziua cînd am vizitat cooperativa, pe un timp frumos, bun de lucru, la sediul cooperativei zeci de cooperatori stăteau pentru că, avînd gîndul la mijloace mecanizate, la ajutor din afară, conducerea cooperativei nu a întreprins nimic pentru executarea sistemului de irigații.

Pe șantiierul noului port fluvial de la Tulcea, lucrările de construcție se desfășoară cu intensitate și în zilele de iarnă. Pînă la sfîrșitul acestui an vor fi încheiate lucrările de amenajare și modernizare a portului comercial, prevăzută cu trei dane, platforme și magazii, linii de cale ferată, macarale și altele dotări pentru încărcarea-descărcarea și depozitarea mărfurilor. Într-un stadiu avansat se află și construcția portului pescăresc, amplasat în zona antepozitului frigorific, unde se realizează o dană de 120 m pentru acostarea traulerelor de pescuit oceanic și o altă dană pentru primirea

### Activitate intensă în portul Tulcea

vaselor pescărești care activează în Delta. Noul complex portuar cuprinde, de asemenea, patru dane pentru navele de călători, avînd în vedere perspectiva dezvoltării turismului în această parte a țării, precum și două dane cu cheiuri verticale pentru mineralizarea maritimă, prevăzute cu platforme și instalații moderne de manipulare a materialelor prime. Noile construcții și amenajări portuare vor fi date în folosință în mod esalonat și vor contribui la ridicarea importanței economice și turistice a bătrînului oraș dunărean.

### Hunedoara

#### Noi realizări ale siderurgistilor

Obiectivele stabilite de furnaliștii, oțelarii și laminatorii Combinatului siderurgic din Hunedoara, în chemarea la întrecere adresată colectivelor de muncă ale celorlalte întreprinderi metalurgice din țară, au început să prindă viață. În prima jumătate a lunii februarie, toate sectoarele productive ale combinatului și-au depășit sarcinile de plan. Astfel, în urma măsurilor eficiente, de ridicare a indicelui de utilizare, colectivele noilor furnale au elaborat cu aproape 2 la sută mai multă fontă față de prevederile înscrise în angajament. La rîndul lor, oțelarii de la cuptoarele Martin, asigurînd o folosire intensivă a capacităților de producție, au depășit sarcinile de plan cu 1,3 la sută, iar colectivul laminorului de profile de 650 mm a furnizat cu 11,5 la sută mai multe produse pentru industria constructoare de mașini.

Aceste rezultate vin să sporească succesele înregistrate în luna ianuarie, cînd siderurgii hunedoreni au elaborat peste prevederi mai mult de 5 000 tone fontă și oțel, precum și însemnată cantitate de coxs metalurgici și alte produse.

Aurel PAPADIUC (Agerpres)

### ILFOV

#### Scopul nu e să sapi, ci să sapi cu rost

În ultimii doi ani, în județul Ilfov, din cauza excesului de umiditate, suferă mari de teren nu au putut fi cultivate. La începutul acestui an, datorită măsurilor luate de comitetul județean de partid, au fost întreprinse ample lucrări de hidroameliorații. Principalul obiectiv îl constituie scutirea de sub influența excesului de umiditate și bălțării apei a celor 43 000 de ha teren agricol. În perioada de iarnă, la chemarea comitetelor de partid și a consiliilor populare comunale mijloacele cooperativelor și lucrătorii din întreprinderile agricole de stat au lucrat, din zorii pînă în seară, la săparea canalelor, a șanțurilor și a rigolilor pentru scurgerea apei. Pînă acum au și fost redat agriculturii o suprafață de peste 20 000 ha. În total s-a delocat peste un milion de metri cubi de pămînt.

Florea CEAUȘESCU (Continuare în pag. a II-a)



La C.A.P. Stoicicnești se execută ultimele reparații la tractoare și la mașinile agricole

### PE AGENDA DE LUCRU A COOPERĂȚIEI DE CONSUM

## Perfecționarea serviciilor pentru locuitorii satelor

— Înainte de a intra în amănunte, o întrebare de ordin general: cum au răspuns în unitățile cooperative de consum cerințelor populației? — Cooperativa de consum își desfășoară activitatea de aprovizionare a populației, prin unități de desfacere, în aproape toate localitățile rurale, în 96 de orașe și 149 centre muncitorești. Prin această vastă rețea aprovizionară cu mărfuri circa 13,7 milioane de locuitori.

Elementul cel mai caracteristic al activității desfășurate de lucrătorii organizațiilor noastre, în anul 1971, este fără îndoială realizarea unor ritmuri superioare celor obținute în anii precedenți: sporul defacțiilor, de exemplu, este cu 8,9 la sută mai mare față de 1970, ceea ce reprezintă un volum de mărfuri comercializate, în plus, în valoare de 2,4 miliarde lei. Profundele transformări intervenite în viața satului, ca rezultat al materializării programului celui de-al X-lea Congres al Partidului, sînt reflectate nu numai în modificarea volumului, ci și în structura cererii de mărfuri a populației rurale. Orientarea cu precădere către bunurile de folosință îndelungată, destinate satis-

facerii unor sporite nevoi spirituale sau de confort (aparate de radio, televizoare, mobilă, mașini de spălat și de cusut, frigider, aspiratoare, motoare, aparate foto, cărți etc.), s-a impus ca o caracteristică esențială a cererii. Numai în anul 1971 s-au vîndut — prin rețeaua cooperativei de consum — aproape un sfert de milion de aparate de radio și de televiziune, creșterea fiind de peste 42 la sută și respectiv 55 la sută față de 1970. O creștere fără precedent în comerțul sătesc.

O atenție deosebită s-a acordat, de către organizațiile și întreprinderile noastre, dezvoltării alimentației publice, activității hoteliere și turistice. Numărul unităților de acest fel a crescut anul trecut cu 32 la sută, față de 1970, iar locurile de cazare au sporit cu 42 la sută. Au fost date în fo-

losință, căpătîndu-și de pe acum renume, hanurile turistice Sovata-Mureș, Bran-Brașov, complexe de alimentație publică de la Pesteră Muierii-Gorj și Buda-Ilfov, Crama Domnească din București etc. CENTROCOOP a desfășurat o continuă activitate pentru extinderea spațiilor comerciale, pentru folosirea lor intensivă, pentru introducerea formelor moderne de vânzare, amenajarea exterioară și interioară a unităților, dotarea cu utilaje noi, cu o mare capacitate de expunere. De altfel, în coloanele ziarului „Știința” au fost, nu de mult, relatate rezultatele acestor acțiuni.

— Ce ne puteți spune în legătură cu preocupările cooperativei de consum în domeniul prestării de servicii și al achizițiilor de produse agroalimentare? — Ca rezultat al indicațiilor și orientărilor date la Congresul al V-lea al cooperativei de consum, de către tovarășul Nicolae Ceaușescu, în activitatea de producție industrială și prestări de servicii s-au obținut realizări

(Continuare în pag. a II-a)

IN ZIARUL DE AZI:  
• Dacă suferiți de o afecțiune cardiovasculară: NU DAȚI VINA PE VIAȚA MODERNĂ • FAPTUL DIVERS • Cronica cinematografică • PUTEREA ȘI ADEVĂRUL • Itinerare africane: REPUBLICA POPULARĂ CONGO • SPORT

## O delegație ungară de partid și guvernamentală condusă de tovarășul János Kádár va face o vizită în țara noastră

La invitația Comitetului Central al Partidului Comunist Român și a Consiliului de Miniștri al Republicii Socialiste România, o delegație ungară de partid și guvernamentală, condusă de tovarășul János

Kádár, prim-secretar al Comitetului Central al Partidului Muncitoresc Socialist Ungar, va sosi, în zilele următoare, la București, într-o vizită oficială de prietenie.

## SUCCES

### Conferinței pe țară a cadrelor de conducere din întreprinderi și centrale industriale și de construcții care începe astăzi la București

Astăzi se deschid în Capitală lucrările Conferinței pe țară a cadrelor de conducere din întreprinderi și centrale industriale și de construcții. Această conferință constituie un eveniment important în viața țării, înscriindu-se organic în practica profund democratică a conducerii partidului și statului nostru de a se înfiinși și consulta cu cadrele de bază, cu oamenii muncii, în problemele majore, fundamentale care privesc dezvoltarea societății noastre socialiste, accelerarea mersului înainte al țării pe calea progresului și bunăstării.

Temp de trei zile, participanții la conferință vor dezbate pe larg modul în care au fost aplicate măsurile stabilite de Conferința Națională și Congresul al X-lea al P.C.R. privind perfecționarea organizației, conducerei și planificării activității economice în domeniul industriei și construcțiilor. Totodată, ei vor analiza multilateral sarcinile ce revin organizațiilor de partid și conducătorilor unităților economice pentru folosirea rațională a capacităților de producție și forței de muncă, ridicarea productivității muncii, înnoirea și modernizarea producției, reducerea costurilor de producție și, în primul rînd, a cheltuielilor materiale, realizarea programului de investiții și punerea în funcțiune termen sau mai devreme a obiectivelor, îmbunătățirea activității de comerț exterior, creșterea eficienței economice în toate domeniile.

Este o conferință cu puternic caracter de lucru, ale cărei dezbateri — desfășurate într-un spirit de înaltă răspundere, exigență și principialitate — vor prileji evidențierea bogatei experiențe dobîndite de oamenii muncii din industrie și construcții, relevarea cu obiectivitate a neajunsurilor și lipsurilor ce se mai fac simțite și, ceea ce este deosebit de important, formularea de numeroase propuneri, idei și sugestii asupra căilor și soluțiilor menite să asigure perfecționarea în continuare a mecanismului economic, ridicarea pe o treaptă calitativă superioară a întregii activități economice.

Se poate spune că, practic, la dezbateri și soluționarea problemelor importante aflate pe ordinea de zi a conferinței participă toți oamenii muncii. Această posibilitate este dată de caracterul larg reprezentativ al participării — directori, secretari ai organizațiilor de partid, muncitori fruntași, maștri, ingineri și economiști cu experiență din întreprinderi și centrale industriale și de construcții, activiști ai organelor locale de partid, cadre de conducere din ministere, oameni de știință, experți, tehnicieni etc. — care aduc cu ei entuziasmul și abnegația cu care oamenii muncii din industrie și construcții traduc în viață politica partidului, fiind acum angajați cu toate eforturile și inițiativa lor creatoare în marea întrecere socialistă pentru depășirea planului pe anul 1972, declanșată de chemările unităților fruntașe.

Deosebit de important este faptul că de astă dată participă și în spiritul practicilor noastre democratice — au fost desemnați de comitetele și consiliile oamenilor muncii din întreprinderi și centrale de colective din unitățile economice. Ca purtători de cuvînt ai muncitorilor, inginerilor și tehnicienilor pe care îl reprezintă, ca oameni cu experiență, aceștia au primit mandatul de a aduce în dezbateri conferinței probleme și propuneri izvorite din consultarea largă a colectivităților din întreprinderi în care lucrează, menite să ducă la ridicarea calității a activității economice în industrie și construcții.

Producătorii și proprietarii ai mijloacelor de producție, oamenii muncii din România socialistă văd în această conferință — care își va desfășura lucrările sub imperativul perfecționării și creșterii eficienței economice — un eveniment deosebit.

!i urăm succes deplin!

ÎN PAG. A III-A:  
10 ANTICIPĂRI LA O DEZBATERE CU 6 000 DE PARTICIPANȚI

## Sub semnul frăției internaționaliste PRIETENIA ROMÂNŌ-COREEANĂ ÎN CONTINUĂ DEZVOLTARE

Interviul acordat „Științei” de tovarășul HĂ DAM, ministrul afacerilor externe al Republicii Populare Democratice Coreene

Vizita în țara noastră a delegației guvernamentale a Republicii Populare Democratice Coreene, condusă de tovarășul Hă Dam, ministrul afacerilor externe, s-a înscris în contextul relațiilor de prietenie și colaborare frățoasă dintre cele două țări și popoare construite pe baza socialismului. Primirea delegației de către tovarășul Nicolae Ceaușescu, convorbirile de legăție cu conducătorii de partid și de stat ai țării noastre, desfășurate într-o atmosferă de caldă prietenie, au constituit o contribuție la întărirea și dezvoltarea în continuare a acestor relații. La încheierea vizitei, redacția ziarului nostru a solicitat tovarășului Hă Dam să răspundă la cîteva întrebări.

— Intre România și R.P.D. Coreeană există — după cum se știe — legături de strînsă prietenie și solidaritate în dezvoltarea și consolidarea relațiilor la diferite niveluri și o importanță deosebită. În acest context, cum apreciați semnificația vizitei dumneavoastră în România?

și guvernului dumneavoastră, ale poporului coreean, în aplicarea hotărîrilor Congresului al V-lea al Partidului Muncii din Coreea, în vederea dezvoltării economiei și realizării idealului național de unificare a patriei.

— După cum vă este cunoscut, cel de-al V-lea Congres al Partidului Muncii din Coreea, care a avut loc în noiembrie 1970, a făcut bilanțul realizărilor dobîndite în înlăuntrul planului septenal și a adoptat noile directive ale planului septenal de construcție socialistă. Sarcina fundamentală a planului septenal în domeniul construcției economice constă în întărirea continuă a bazei tehnico-materiale socialismului și eliberarea oamenilor muncii de muncile mai grele în toate domeniile economice naționale prin consolidarea și dezvoltarea realizărilor industrializării și promovării revoluției tehnice pe o nouă treaptă, mai înaltă.

— După cum vă este cunoscut, cel de-al V-lea Congres al Partidului Muncii din Coreea, care a avut loc în noiembrie 1970, a făcut bilanțul realizărilor dobîndite în înlăuntrul planului septenal și a adoptat noile directive ale planului septenal de construcție socialistă. Sarcina fundamentală a planului septenal în domeniul construcției economice constă în întărirea continuă a bazei tehnico-materiale socialismului și eliberarea oamenilor muncii de muncile mai grele în toate domeniile economice naționale prin consolidarea și dezvoltarea realizărilor industrializării și promovării revoluției tehnice pe o nouă treaptă, mai înaltă.

— După cum vă este cunoscut, cel de-al V-lea Congres al Partidului Muncii din Coreea, care a avut loc în noiembrie 1970, a făcut bilanțul realizărilor dobîndite în înlăuntrul planului septenal și a adoptat noile directive ale planului septenal de construcție socialistă. Sarcina fundamentală a planului septenal în domeniul construcției economice constă în întărirea continuă a bazei tehnico-materiale socialismului și eliberarea oamenilor muncii de muncile mai grele în toate domeniile economice naționale prin consolidarea și dezvoltarea realizărilor industrializării și promovării revoluției tehnice pe o nouă treaptă, mai înaltă.

— După cum vă este cunoscut, cel de-al V-lea Congres al Partidului Muncii din Coreea, care a avut loc în noiembrie 1970, a făcut bilanțul realizărilor dobîndite în înlăuntrul planului septenal și a adoptat noile directive ale planului septenal de construcție socialistă. Sarcina fundamentală a planului septenal în domeniul construcției economice constă în întărirea continuă a bazei tehnico-materiale socialismului și eliberarea oamenilor muncii de muncile mai grele în toate domeniile economice naționale prin consolidarea și dezvoltarea realizărilor industrializării și promovării revoluției tehnice pe o nouă treaptă, mai înaltă.

— Opinia publică din țara noastră urmărește cu mult interes realizările R.P.D. Coreene în construcția socialistă. Vă rugăm să ne împărtășiți cîteva din principiile preocupărilor de partidului

Partidului nostru consideră producția de mașini-unelte drept veriga centrală pentru îndeplinirea celor trei mari sarcini ale revoluției tehnice. Revoluția tehnică înseamnă revolu-

(Continuare în pag. a V-a)

# FAPTUL DIVERS

## Semne de primăvară?

O dată cu încălzirea vremii, dinăd după calendar ne aflăm în plină iarnă, la Grădina botanică din Capitală și-au deschis petalele — sub cerul liber — primele flori. După cum era de așteptat, dintre acestea nu putea să lipsească ghiocelul (Galanthus nivalis) și ghiocelul de Dobrogea (Galanthus plicatus). Pe lângă ei, au mai înflorit însă Eranthis hiemalis și trei varietăți de arbuti: Chimonanthus fragrans, Hamamelis vernalis și Hamamelis mollis. Chiar dacă este vorba de flori timpurii, evenimentul nu poate fi trecut cu vederea (nici de specialiști și nici de... vizitatori), el constituind totuși o excepție acum, la jumătatea lunii februarie. Să nu uităm să notăm că ghiocelul, dintre aceste nu mai puțin să se scrie? Se știe, cu o floare nu se face primăvară. Dar cu șase?

## Trofeul ciobanului

În zorii unei din zilele trecute, o hață de lupi a atacat stina cooperatizei agricole din Tiguanul Mare (Caras-Severin). Trei din șase ciobani, Petre Marinovici și șase mîni pe o hață și intrat în sat, unde unul dintre lupi infulea de zor un miel. Fără să mai stea pe gânduri, a dat drumul ciobanilor în sat și a început să vîntura în jurul stinei. În plin, bila s-a rupt, iar lupul a căzut la pămînt. L-a legat repede cu o sîrmă și cu un alt ciomag l-a lăsat pînă cînd nepotul mîșcării a rămas nemiscat. Și-a luat apoi trofeul, care cîntărea nu mai puțin de 85 de kg., și l-a dus în sat pentru a arăta că înfîmptarea poartă și de el este chiar o poveste de vîntor.

## Taina unui deces

La 25 decembrie 1971, Laurențiu Bardos, din Porumbacu de Jos, a fost internat de urgență într-un spital din Sibiu. Motivul? Cu totul altul decît boala sa mai veche, pentru care fusese pensionat cu ani în urmă: grave leziuni corporale. Deși cazul era declarat pentru medic, ea a declarat în scris că „a căzut și s-a lovit”. În ziua de 4 februarie 1972, după ce ieșise din spital, în urma traumatismelor respectate, la care s-au asociat și afecțiunile sale mai vechi, L.B. a decedat. Tot mai multe vorbe umblau sînt prin sat că ea ar fi fost victima propriului ei soț, Valeriu Bardos, care o bătuse grav în ziua internării în spital. Ancheta care a urmat a dovedit că aceste vorbe nu erau desarte. În urma probelor scuse în vînt și prilejul cercetărilor, V.B. a fost arestat și urmează să compară acum în fața instanței de judecată.

## Vin pe apa Sîmbetei

Conducător al unei autobuscule de aparținere Intreprinderii de transporturi auto Bistrița-Năsăud, un bărbat a pornit în cursă, destinația avea defecțiunile la sistemul de frînare. Consecințele n-au intrat în a intersecție, i-a ieșit în față autocisterna 31-B-1470 și, ucrînd frîna, a intrat direct în ea. Autocisterna s-a răsturnat și, cum din șocul produs i-au sărit capacele, 4 500 litri de vin s-au dus pe apa Sîmbetei. Rămășițele sînt cîntărite la aproximativ 80 000 lei. Și cînd te gîndești că era de ajuns un simplu control la ieșirea din garaj pentru a fi evitate...

## „Rafala” din sobă

Plimbîndu-se pe cîmpul din apropierea orașului Gheorgheni, Zoltan, în vîrstă de 14 ani, din Mediaș, a găsit trei cartușe ruginite. Le-a luat și, după ce s-a jucat cu ele, le-a aruncat în curte. Soriurile lui, Lucrăția, în vîrstă de 8 ani și Victoria, de 3 ani, le-au găsit și le-au pus pe foc. În urma celor trei explozii produse aproape imediat, fetițele s-au ales cu rîni grave și au fost internate de urgență la spital.

## Lichidarea contului

Acum cîțiva ani, în zona Odoheștiului s-a deschis un șantier de construcții forestiere. Tot atunci s-a deschis și un cont la C.E.C. prin care se efectuau operațiunile financiare ale sindicatului din această unitate. În luna decembrie 1969, șantierul s-a închis. Contul a fost menținut însă în vigoare de către Constantin Iancu, contabil, și Nicolae Tomescu, contabil la Consiliul sindical județean Vrancea. Bineînțeles, nu dezințeresat. Pentru că vîrsau în el, din onde, sume mari de bani și le ridicau apoi cu semnături false. În februarie, ei au depunut în dot un total de 500 000 lei. Acum, după ce s-au încheiat toate socotelile, urmează scada. O vor lichida curînd, cu „dobînda” prevăzută de lege.

Rubrică redactată de: Dumitru TIRCOB Gheorghe DAVID și colaboranții „Șcînteii”

— Se știe că bolile cardiovasculare sînt în creștere în statisticile de mortalitate din țările dezvoltate. Unii susțin chiar ideea că ele ar fi urmări directe ale civilizației. Repetăm: bolile cardiovasculare o fatality?

— Paralel cu multimilenara evoluție tehnică și socială a umanității, a civilizației, au avut succesul, înregistrăm o tot atît de veche evoluție istorică a patologiei, a frecvenței diverselor categorii de îmbolnăviri. Intr-o parte sînt condițiile de trai și gradul de igienă erau mai precare, bîntuiau marile epidemii de boli contagioase — ciuda, tifoida, febră tifoidă, variola, febră decimă, rîdonic tinuturi întregi. O dată cu ridicarea standardului de trai, cu dezvoltarea științelor medicale și a capacității de tratament, mîltime pustiitoare au fost stîlpite. În schimb au apărut alte boli, denumite curent cronic sau degenerații. Este adevărat, se vorbește despre ele ca despre niște „boli ale civilizației”. Dar în realitate, ele nu sînt o urmare directă a progresului științific și tehnic, a gradului de civilizație, a standardului mai ridicat de viață... Urbanizarea și industrializarea, îndepărtîndu-l pe individ de modul natural de viață, inducînd mișcarea fizică și alimentația echilibrată, cu respectarea proporțiilor pentru diversele componente, a favorizat înmulțirea cazurilor de afecțiuni cardiovasculare. Ele sînt de fapt expresia unui mod neratinal de viață, practic frecvent de omul zilelor noastre.

Statisticile, studiile făcute în numeroase țări ale lumii, ca și la noi de altfel, arată că bolile cardiovasculare reprezintă una din principalele cauze atît ale mortalității cît și ale morbidității: peste 30 la sută din totalul de deceselor după vîrstă de 40 de ani au drept cauză aceste boli, iar frecvența îmbolnăvirilor și a ieșirilor din viața activă, productivă din cauza acestor boli, reprezintă 3 pînă la 6 în statisticile de morbiditate variînd de la an la an. Acesta este și motivul pentru care pe plan mondial se vorbește de afecțiunile cardiovasculare sînt recunoscute ca „problema numărul unu” de sănătate publică în actuala etapă a dezvoltării medicinii și a societății.

Se vorbește despre bolile cardiovasculare ca despre niște boli ale vîrstei înaintate; care sînt acestea, cum se prezintă frecvența și gravitatea? Cele mai frecvente îmbolnăviri cardiovasculare responsabile de majoritatea cazurilor de deces și de părăsirea vîrstei active sînt arterioscleroza hipertensivă, leziunile reumatismale cardiovasculare și cordul pulmonar. Primele două amîltime prînzîntă în mod important pentru sănătatea colectivității. Se spune despre bolile cardiovasculare și în special despre arterioscleroză și hipertensiune arterială, că sînt boli ale vîrstei înaintate și acum recem la prima vîrstă conform acestei concepții ar fi deci vorba de fatality, împotriva căreia nu prea am avea multe de făcut. Or, lucrurile nu sînt așa. Cercetările recente, efectuate pe scară internațională — la care și-a adus aportul și cardiologia romînoasă — au dovedit că bolile cronice, cardiovasculare devin tot mai frecvente la vîrste din ce în ce mai tinere, jovind în mod deosebit la persoanele cu complicații majore — accidente cardiace și cerebrale — oameni în floarea vîrstei, oameni în plină activitate creatoare sau productivă.

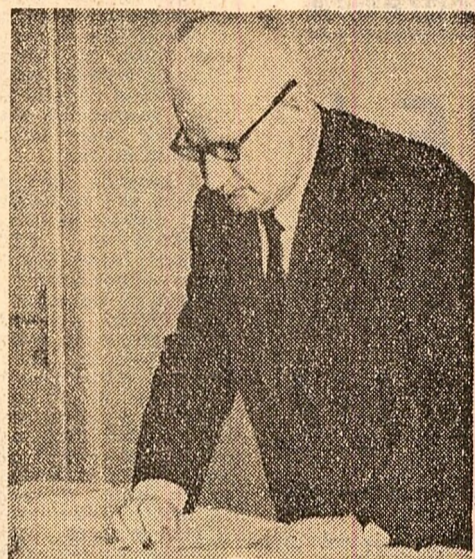
Nu este vorba de o îmbătrînire prematură? — Nu se poate vorbi despre o îmbătrînire prematură, deși aceste boli precipită îmbătrînirea. Ele sînt recem și multiple încălcări ale ritmului ordonat de viață, care cuprînd o serie întregă de riscuri de îmbolnăvire cardiovasculare, cum sînt: sedentarism accentuat, excese alimentare, abuzuri de toxice — fumat, cafea, alcool, mîncare dezordonată. Fiecare din aceste factori de risc are pe seama lui un procent mai mare sau mai mic de

remarcabile. Volumul activității a fost unul trecut cu șase la sută mai mare decît în 1970. Au fost create circa 2 000 de unități noi pentru servicii publice, cu profile dintre cele mai solicitate. Am avut în vedere, ca prin valorificarea unor resurse locale de materii prime să punem la dispoziția populației un sortiment mai larg de articole de larg consum, în special de uz casnic, realizate în atelierele cooperativeelor: confecții, colcășii, mobilă, covorașe, obiecte din ceramică și sticlă etc. A fost dezvoltată, totodată, rețeaua unităților furnizoare de servicii pentru populație. O atenție deosebită am acordat și acordăm extinderii prestărilor publice, cu profile dintre cele mai solicitate. Am avut în vedere, ca prin valorificarea unor resurse locale de materii prime să punem la dispoziția populației un sortiment mai larg de articole de larg consum, în special de uz casnic, realizate în atelierele cooperativeelor: confecții, colcășii, mobilă, covorașe, obiecte din ceramică și sticlă etc. A fost dezvoltată, totodată, rețeaua unităților furnizoare de servicii pentru populație. O atenție deosebită am acordat și acordăm extinderii prestărilor publice, cu profile dintre cele mai solicitate. Am avut în vedere, ca prin valorificarea unor resurse locale de materii prime să punem la dispoziția populației un sortiment mai larg de articole de larg consum, în special de uz casnic, realizate în atelierele cooperativeelor: confecții, colcășii, mobilă, covorașe, obiecte din ceramică și sticlă etc. A fost dezvoltată, totodată, rețeaua unităților furnizoare de servicii pentru populație. O atenție deosebită am acordat și acordăm extinderii prestărilor publice, cu profile dintre cele mai solicitate. Am avut în vedere, ca prin valorificarea unor resurse locale de materii prime să punem la dispoziția populației un sortiment mai larg de articole de larg consum, în special de uz casnic, realizate în atelierele cooperativeelor: confecții, colcășii, mobilă, covorașe, obiecte din ceramică și sticlă etc. A fost dezvoltată, totodată, rețeaua unităților furnizoare de servicii pentru populație. O atenție deosebită am acordat și acordăm extinderii prestărilor publice, cu profile dintre cele mai solicitate. Am avut în vedere, ca prin valorificarea unor resurse locale de materii prime să punem la dispoziția populației un sortiment mai larg de articole de larg consum, în special de uz casnic, realizate în atelierele cooperativeelor: confecții, colcășii, mobilă, covorașe, obiecte din ceramică și sticlă etc. A fost dezvoltată, totodată, rețeaua unităților furnizoare de servicii pentru populație. O atenție deosebită am acordat și acordăm extinderii prestărilor publice, cu profile dintre cele mai solicitate. Am avut în vedere, ca prin valorificarea unor resurse locale de materii prime să punem la dispoziția populației un sortiment mai larg de articole de larg consum, în special de uz casnic, realizate în atelierele cooperativeelor: confecții, colcășii, mobilă, covorașe, obiecte din ceramică și sticlă etc. A fost dezvoltată, totodată, rețeaua unităților furnizoare de servicii pentru populație. O atenție deosebită am acordat și acordăm extinderii prestărilor publice, cu profile dintre cele mai solicitate. Am avut în vedere, ca prin valorificarea unor resurse locale de materii prime să punem la dispoziția populației un sortiment mai larg de articole de larg consum, în special de uz casnic, realizate în atelierele cooperativeelor: confecții, colcășii, mobilă, covorașe, obiecte din ceramică și sticlă etc. A fost dezvoltată, totodată, rețeaua unităților furnizoare de servicii pentru populație. O atenție deosebită am acordat și acordăm extinderii prestărilor publice, cu profile dintre cele mai solicitate. Am avut în vedere, ca prin valorificarea unor resurse locale de materii prime să punem la dispoziția populației un sortiment mai larg de articole de larg consum, în special de uz casnic, realizate în atelierele cooperativeelor: confecții, colcășii, mobilă, covorașe, obiecte din ceramică și sticlă etc. A fost dezvoltată, totodată, rețeaua unităților furnizoare de servicii pentru populație. O atenție deosebită am acordat și acordăm extinderii prestărilor publice, cu profile dintre cele mai solicitate. Am avut în vedere, ca prin valorificarea unor resurse locale de materii prime să punem la dispoziția populației un sortiment mai larg de articole de larg consum, în special de uz casnic, realizate în atelierele cooperativeelor: confecții, colcășii, mobilă, covorașe, obiecte din ceramică și sticlă etc. A fost dezvoltată, totodată, rețeaua unităților furnizoare de servicii pentru populație. O atenție deosebită am acordat și acordăm extinderii prestărilor publice, cu profile dintre cele mai solicitate. Am avut în vedere, ca prin valorificarea unor resurse locale de materii prime să punem la dispoziția populației un sortiment mai larg de articole de larg consum, în special de uz casnic, realizate în atelierele cooperativeelor: confecții, colcășii, mobilă, covorașe, obiecte din ceramică și sticlă etc. A fost dezvoltată, totodată, rețeaua unităților furnizoare de servicii pentru populație. O atenție deosebită am acordat și acordăm extinderii prestărilor publice, cu profile dintre cele mai solicitate. Am avut în vedere, ca prin valorificarea unor resurse locale de materii prime să punem la dispoziția populației un sortiment mai larg de articole de larg consum, în special de uz casnic, realizate în atelierele cooperativeelor: confecții, colcășii, mobilă, covorașe, obiecte din ceramică și sticlă etc. A fost dezvoltată, totodată, rețeaua unităților furnizoare de servicii pentru populație. O atenție deosebită am acordat și acordăm extinderii prestărilor publice, cu profile dintre cele mai solicitate. Am avut în vedere, ca prin valorificarea unor resurse locale de materii prime să punem la dispoziția populației un sortiment mai larg de articole de larg consum, în special de uz casnic, realizate în atelierele cooperativeelor: confecții, colcășii, mobilă, covorașe, obiecte din ceramică și sticlă etc. A fost dezvoltată, totodată, rețeaua unităților furnizoare de servicii pentru populație. O atenție deosebită am acordat și acordăm extinderii prestărilor publice, cu profile dintre cele mai solicitate. Am avut în vedere, ca prin valorificarea unor resurse locale de materii prime să punem la dispoziția populației un sortiment mai larg de articole de larg consum, în special de uz casnic, realizate în atelierele cooperativeelor: confecții, colcășii, mobilă, covorașe, obiecte din ceramică și sticlă etc. A fost dezvoltată, totodată, rețeaua unităților furnizoare de servicii pentru populație. O atenție deosebită am acordat și acordăm extinderii prestărilor publice, cu profile dintre cele mai solicitate. Am avut în vedere, ca prin valorificarea unor resurse locale de materii prime să punem la dispoziția populației un sortiment mai larg de articole de larg consum, în special de uz casnic, realizate în atelierele cooperativeelor: confecții, colcășii, mobilă, covorașe, obiecte din ceramică și sticlă etc. A fost dezvoltată, totodată, rețeaua unităților furnizoare de servicii pentru populație. O atenție deosebită am acordat și acordăm extinderii prestărilor publice, cu profile dintre cele mai solicitate. Am avut în vedere, ca prin valorificarea unor resurse locale de materii prime să punem la dispoziția populației un sortiment mai larg de articole de larg consum, în special de uz casnic, realizate în atelierele cooperativeelor: confecții, colcășii, mobilă, covorașe, obiecte din ceramică și sticlă etc. A fost dezvoltată, totodată, rețeaua unităților furnizoare de servicii pentru populație. O atenție deosebită am acordat și acordăm extinderii prestărilor publice, cu profile dintre cele mai solicitate. Am avut în vedere, ca prin valorificarea unor resurse locale de materii prime să punem la dispoziția populației un sortiment mai larg de articole de larg consum, în special de uz casnic, realizate în atelierele cooperativeelor: confecții, colcășii, mobilă, covorașe, obiecte din ceramică și sticlă etc. A fost dezvoltată, totodată, rețeaua unităților furnizoare de servicii pentru populație. O atenție deosebită am acordat și acordăm extinderii prestărilor publice, cu profile dintre cele mai solicitate. Am avut în vedere, ca prin valorificarea unor resurse locale de materii prime să punem la dispoziția populației un sortiment mai larg de articole de larg consum, în special de uz casnic, realizate în atelierele cooperativeelor: confecții, colcășii, mobilă, covorașe, obiecte din ceramică și sticlă etc. A fost dezvoltată, totodată, rețeaua unităților furnizoare de servicii pentru populație. O atenție deosebită am acordat și acordăm extinderii prestărilor publice, cu profile dintre cele mai solicitate. Am avut în vedere, ca prin valorificarea unor resurse locale de materii prime să punem la dispoziția populației un sortiment mai larg de articole de larg consum, în special de uz casnic, realizate în atelierele cooperativeelor: confecții, colcășii, mobilă, covorașe, obiecte din ceramică și sticlă etc. A fost dezvoltată, totodată, rețeaua unităților furnizoare de servicii pentru populație. O atenție deosebită am acordat și acordăm extinderii prestărilor publice, cu profile dintre cele mai solicitate. Am avut în vedere, ca prin valorificarea unor resurse locale de materii prime să punem la dispoziția populației un sortiment mai larg de articole de larg consum, în special de uz casnic, realizate în atelierele cooperativeelor: confecții, colcășii, mobilă, covorașe, obiecte din ceramică și sticlă etc. A fost dezvoltată, totodată, rețeaua unităților furnizoare de servicii pentru populație. O atenție deosebită am acordat și acordăm extinderii prestărilor publice, cu profile dintre cele mai solicitate. Am avut în vedere, ca prin valorificarea unor resurse locale de materii prime să punem la dispoziția populației un sortiment mai larg de articole de larg consum, în special de uz casnic, realizate în atelierele cooperativeelor: confecții, colcășii, mobilă, covorașe, obiecte din ceramică și sticlă etc. A fost dezvoltată, totodată, rețeaua unităților furnizoare de servicii pentru populație. O atenție deosebită am acordat și acordăm extinderii prestărilor publice, cu profile dintre cele mai solicitate. Am avut în vedere, ca prin valorificarea unor resurse locale de materii prime să punem la dispoziția populației un sortiment mai larg de articole de larg consum, în special de uz casnic, realizate în atelierele cooperativeelor: confecții, colcășii, mobilă, covorașe, obiecte din ceramică și sticlă etc. A fost dezvoltată, totodată, rețeaua unităților furnizoare de servicii pentru populație. O atenție deosebită am acordat și acordăm extinderii prestărilor publice, cu profile dintre cele mai solicitate. Am avut în vedere, ca prin valorificarea unor resurse locale de materii prime să punem la dispoziția populației un sortiment mai larg de articole de larg consum, în special de uz casnic, realizate în atelierele cooperativeelor: confecții, colcășii, mobilă, covorașe, obiecte din ceramică și sticlă etc. A fost dezvoltată, totodată, rețeaua unităților furnizoare de servicii pentru populație. O atenție deosebită am acordat și acordăm extinderii prestărilor publice, cu profile dintre cele mai solicitate. Am avut în vedere, ca prin valorificarea unor resurse locale de materii prime să punem la dispoziția populației un sortiment mai larg de articole de larg consum, în special de uz casnic, realizate în atelierele cooperativeelor: confecții, colcășii, mobilă, covorașe, obiecte din ceramică și sticlă etc. A fost dezvoltată, totodată, rețeaua unităților furnizoare de servicii pentru populație. O atenție deosebită am acordat și acordăm extinderii prestărilor publice, cu profile dintre cele mai solicitate. Am avut în vedere, ca prin valorificarea unor resurse locale de materii prime să punem la dispoziția populației un sortiment mai larg de articole de larg consum, în special de uz casnic, realizate în atelierele cooperativeelor: confecții, colcășii, mobilă, covorașe, obiecte din ceramică și sticlă etc. A fost dezvoltată, totodată, rețeaua unităților furnizoare de servicii pentru populație. O atenție deosebită am acordat și acordăm extinderii prestărilor publice, cu profile dintre cele mai solicitate. Am avut în vedere, ca prin valorificarea unor resurse locale de materii prime să punem la dispoziția populației un sortiment mai larg de articole de larg consum, în special de uz casnic, realizate în atelierele cooperativeelor: confecții, colcășii, mobilă, covorașe, obiecte din ceramică și sticlă etc. A fost dezvoltată, totodată, rețeaua unităților furnizoare de servicii pentru populație. O atenție deosebită am acordat și acordăm extinderii prestărilor publice, cu profile dintre cele mai solicitate. Am avut în vedere, ca prin valorificarea unor resurse locale de materii prime să punem la dispoziția populației un sortiment mai larg de articole de larg consum, în special de uz casnic, realizate în atelierele cooperativeelor: confecții, colcășii, mobilă, covorașe, obiecte din ceramică și sticlă etc. A fost dezvoltată, totodată, rețeaua unităților furnizoare de servicii pentru populație. O atenție deosebită am acordat și acordăm extinderii prestărilor publice, cu profile dintre cele mai solicitate. Am avut în vedere, ca prin valorificarea unor resurse locale de materii prime să punem la dispoziția populației un sortiment mai larg de articole de larg consum, în special de uz casnic, realizate în atelierele cooperativeelor: confecții, colcășii, mobilă, covorașe, obiecte din ceramică și sticlă etc. A fost dezvoltată, totodată, rețeaua unităților furnizoare de servicii pentru populație. O atenție deosebită am acordat și acordăm extinderii prestărilor publice, cu profile dintre cele mai solicitate. Am avut în vedere, ca prin valorificarea unor resurse locale de materii prime să punem la dispoziția populației un sortiment mai larg de articole de larg consum, în special de uz casnic, realizate în atelierele cooperativeelor: confecții, colcășii, mobilă, covorașe, obiecte din ceramică și sticlă etc. A fost dezvoltată, totodată, rețeaua unităților furnizoare de servicii pentru populație. O atenție deosebită am acordat și acordăm extinderii prestărilor publice, cu profile dintre cele mai solicitate. Am avut în vedere, ca prin valorificarea unor resurse locale de materii prime să punem la dispoziția populației un sortiment mai larg de articole de larg consum, în special de uz casnic, realizate în atelierele cooperativeelor: confecții, colcășii, mobilă, covorașe, obiecte din ceramică și sticlă etc. A fost dezvoltată, totodată, rețeaua unităților furnizoare de servicii pentru populație. O atenție deosebită am acordat și acordăm extinderii prestărilor publice, cu profile dintre cele mai solicitate. Am avut în vedere, ca prin valorificarea unor resurse locale de materii prime să punem la dispoziția populației un sortiment mai larg de articole de larg consum, în special de uz casnic, realizate în atelierele cooperativeelor: confecții, colcășii, mobilă, covorașe, obiecte din ceramică și sticlă etc. A fost dezvoltată, totodată, rețeaua unităților furnizoare de servicii pentru populație. O atenție deosebită am acordat și acordăm extinderii prestărilor publice, cu profile dintre cele mai solicitate. Am avut în vedere, ca prin valorificarea unor resurse locale de materii prime să punem la dispoziția populației un sortiment mai larg de articole de larg consum, în special de uz casnic, realizate în atelierele cooperativeelor: confecții, colcășii, mobilă, covorașe, obiecte din ceramică și sticlă etc. A fost dezvoltată, totodată, rețeaua unităților furnizoare de servicii pentru populație. O atenție deosebită am acordat și acordăm extinderii prestărilor publice, cu profile dintre cele mai solicitate. Am avut în vedere, ca prin valorificarea unor resurse locale de materii prime să punem la dispoziția populației un sortiment mai larg de articole de larg consum, în special de uz casnic, realizate în atelierele cooperativeelor: confecții, colcășii, mobilă, covorașe, obiecte din ceramică și sticlă etc. A fost dezvoltată, totodată, rețeaua unităților furnizoare de servicii pentru populație. O atenție deosebită am acordat și acordăm extinderii prestărilor publice, cu profile dintre cele mai solicitate. Am avut în vedere, ca prin valorificarea unor resurse locale de materii prime să punem la dispoziția populației un sortiment mai larg de articole de larg consum, în special de uz casnic, realizate în atelierele cooperativeelor: confecții, colcășii, mobilă, covorașe, obiecte din ceramică și sticlă etc. A fost dezvoltată, totodată, rețeaua unităților furnizoare de servicii pentru populație. O atenție deosebită am acordat și acordăm extinderii prestărilor publice, cu profile dintre cele mai solicitate. Am avut în vedere, ca prin valorificarea unor resurse locale de materii prime să punem la dispoziția populației un sortiment mai larg de articole de larg consum, în special de uz casnic, realizate în atelierele cooperativeelor: confecții, colcășii, mobilă, covorașe, obiecte din ceramică și sticlă etc. A fost dezvoltată, totodată, rețeaua unităților furnizoare de servicii pentru populație. O atenție deosebită am acordat și acordăm extinderii prestărilor publice, cu profile dintre cele mai solicitate. Am avut în vedere, ca prin valorificarea unor resurse locale de materii prime să punem la dispoziția populației un sortiment mai larg de articole de larg consum, în special de uz casnic, realizate în atelierele cooperativeelor: confecții, colcășii, mobilă, covorașe, obiecte din ceramică și sticlă etc. A fost dezvoltată, totodată, rețeaua unităților furnizoare de servicii pentru populație. O atenție deosebită am acordat și acordăm extinderii prestărilor publice, cu profile dintre cele mai solicitate. Am avut în vedere, ca prin valorificarea unor resurse locale de materii prime să punem la dispoziția populației un sortiment mai larg de articole de larg consum, în special de uz casnic, realizate în atelierele cooperativeelor: confecții, colcășii, mobilă, covorașe, obiecte din ceramică și sticlă etc. A fost dezvoltată, totodată, rețeaua unităților furnizoare de servicii pentru populație. O atenție deosebită am acordat și acordăm extinderii prestărilor publice, cu profile dintre cele mai solicitate. Am avut în vedere, ca prin valorificarea unor resurse locale de materii prime să punem la dispoziția populației un sortiment mai larg de articole de larg consum, în special de uz casnic, realizate în atelierele cooperativeelor: confecții, colcășii, mobilă, covorașe, obiecte din ceramică și sticlă etc. A fost dezvoltată, totodată, rețeaua unităților furnizoare de servicii pentru populație. O atenție deosebită am acordat și acordăm extinderii prestărilor publice, cu profile dintre cele mai solicitate. Am avut în vedere, ca prin valorificarea unor resurse locale de materii prime să punem la dispoziția populației un sortiment mai larg de articole de larg consum, în special de uz casnic, realizate în atelierele cooperativeelor: confecții, colcășii, mobilă, covorașe, obiecte din ceramică și sticlă etc. A fost dezvoltată, totodată, rețeaua unităților furnizoare de servicii pentru populație. O atenție deosebită am acordat și acordăm extinderii prestărilor publice, cu profile dintre cele mai solicitate. Am avut în vedere, ca prin valorificarea unor resurse locale de materii prime să punem la dispoziția populației un sortiment mai larg de articole de larg consum, în special de uz casnic, realizate în atelierele cooperativeelor: confecții, colcășii, mobilă, covorașe, obiecte din ceramică și sticlă etc. A fost dezvoltată, totodată, rețeaua unităților furnizoare de servicii pentru populație. O atenție deosebită am acordat și acordăm extinderii prestărilor publice, cu profile dintre cele mai solicitate. Am avut în vedere, ca prin valorificarea unor resurse locale de materii prime să punem la dispoziția populației un sortiment mai larg de articole de larg consum, în special de uz casnic, realizate în atelierele cooperativeelor: confecții, colcășii, mobilă, covorașe, obiecte din ceramică și sticlă etc. A fost dezvoltată, totodată, rețeaua unităților furnizoare de servicii pentru populație. O atenție deosebită am acordat și acordăm extinderii prestărilor publice, cu profile dintre cele mai solicitate. Am avut în vedere, ca prin valorificarea unor resurse locale de materii prime să punem la dispoziția populației un sortiment mai larg de articole de larg consum, în special de uz casnic, realizate în atelierele cooperativeelor: confecții, colcășii, mobilă, covorașe, obiecte din ceramică și sticlă etc. A fost dezvoltată, totodată, rețeaua unităților furnizoare de servicii pentru populație. O atenție deosebită am acordat și acordăm extinderii prestărilor publice, cu profile dintre cele mai solicitate. Am avut în vedere, ca prin valorificarea unor resurse locale de materii prime să punem la dispoziția populației un sortiment mai larg de articole de larg consum, în special de uz casnic, realizate în atelierele cooperativeelor: confecții, colcășii, mobilă, covorașe, obiecte din ceramică și sticlă etc. A fost dezvoltată, totodată, rețeaua unităților furnizoare de servicii pentru populație. O atenție deosebită am acordat și acordăm extinderii prestărilor publice, cu profile dintre cele mai solicitate. Am avut în vedere, ca prin valorificarea unor resurse locale de materii prime să punem la dispoziția populației un sortiment mai larg de articole de larg consum, în special de uz casnic, realizate în atelierele cooperativeelor: confecții, colcășii, mobilă, covorașe, obiecte din ceramică și sticlă etc. A fost dezvoltată, totodată, rețeaua unităților furnizoare de servicii pentru populație. O atenție deosebită am acordat și acordăm extinderii prestărilor publice, cu profile dintre cele mai solicitate. Am avut în vedere, ca prin valorificarea unor resurse locale de materii prime să punem la dispoziția populației un sortiment mai larg de articole de larg consum, în special de uz casnic, realizate în atelierele cooperativeelor: confecții, colcășii, mobilă, covorașe, obiecte din ceramică și sticlă etc. A fost dezvoltată, totodată, rețeaua unităților furnizoare de servicii pentru populație. O atenție deosebită am acordat și acordăm extinderii prestărilor publice, cu profile dintre cele mai solicitate. Am avut în vedere, ca prin valorificarea unor resurse locale de materii prime să punem la dispoziția populației un sortiment mai larg de articole de larg consum, în special de uz casnic, realizate în atelierele cooperativeelor: confecții, colcășii, mobilă, covorașe, obiecte din ceramică și sticlă etc. A fost dezvoltată, totodată, rețeaua unităților furnizoare de servicii pentru populație. O atenție deosebită am acordat și acordăm extinderii prestărilor publice, cu profile dintre cele mai solicitate. Am avut în vedere, ca prin valorificarea unor resurse locale de materii prime să punem la dispoziția populației un sortiment mai larg de articole de larg consum, în special de uz casnic, realizate în atelierele cooperativeelor: confecții, colcășii, mobilă, covorașe, obiecte din ceramică și sticlă etc. A fost dezvoltată, totodată, rețeaua unităților furnizoare de servicii pentru populație. O atenție deosebită am acordat și acordăm extinderii prestărilor publice, cu profile dintre cele mai solicitate. Am avut în vedere, ca prin valorificarea unor resurse locale de materii prime să punem la dispoziția populației un sortiment mai larg de articole de larg consum, în special de uz casnic, realizate în atelierele cooperativeelor: confecții, colcășii, mobilă, covorașe, obiecte din ceramică și sticlă etc. A fost dezvoltată, totodată, rețeaua unităților furnizoare de servicii pentru populație. O atenție deosebită am acordat și acordăm extinderii prestărilor publice, cu profile dintre cele mai solicitate. Am avut în vedere, ca prin valorificarea unor resurse locale de materii prime să punem la dispoziția populației un sortiment mai larg de articole de larg consum, în special de uz casnic, realizate în atelierele cooperativeelor: confecții, colcășii, mobilă, covorașe, obiecte din ceramică și sticlă etc. A fost dezvoltată, totodată, rețeaua unităților furnizoare de servicii pentru populație. O atenție deosebită am acordat și acordăm extinderii prestărilor publice, cu profile dintre cele mai solicitate. Am avut în vedere, ca prin valorificarea unor resurse locale de materii prime să punem la dispoziția populației un sortiment mai larg de articole de larg consum, în special de uz casnic, realizate în atelierele cooperativeelor: confecții, colcășii, mobilă, covorașe, obiecte din ceramică și sticlă etc. A fost dezvoltată, totodată, rețeaua unităților furnizoare de servicii pentru populație. O atenție deosebită am acordat și acordăm extinderii prestărilor publice, cu profile dintre cele mai solicitate. Am avut în vedere, ca prin valorificarea unor resurse locale de materii prime să punem la dispoziția populației un sortiment mai larg de articole de larg consum, în special de uz casnic, realizate în atelierele cooperativeelor: confecții, colcășii, mobilă, covorașe, obiecte din ceramică și sticlă etc. A fost dezvoltată, totodată, rețeaua unităților furnizoare de servicii pentru populație. O atenție deosebită am acordat și acordăm extinderii prestărilor publice, cu profile dintre cele mai solicitate. Am avut în vedere, ca prin valorificarea unor resurse locale de materii prime să punem la dispoziția populației un sortiment mai larg de articole de larg consum, în special de uz casnic, realizate în atelierele cooperativeelor: confecții, colcășii, mobilă, covorașe, obiecte din ceramică și sticlă etc. A fost dezvoltată, totodată, rețeaua unităților furnizoare de servicii pentru populație. O atenție deosebită am acordat și acordăm extinderii prestărilor publice, cu profile dintre cele mai solicitate. Am avut în vedere, ca prin valorificarea unor resurse locale de materii prime să punem la dispoziția populației un sortiment mai larg de articole de larg consum, în special de uz casnic, realizate în atelierele cooperativeelor: confecții, colcășii, mobilă, covorașe, obiecte din ceramică și sticlă etc. A fost dezvoltată, totodată, rețeaua unităților furnizoare de servicii pentru populație. O atenție deosebită am acordat și acordăm extinderii prestărilor publice, cu profile dintre cele mai solicitate. Am avut în vedere, ca prin valorificarea unor resurse locale de materii prime să punem la dispoziția populației un sortiment mai larg de articole de larg consum, în special de uz casnic, realizate în atelierele cooperativeelor: confecții, colcășii, mobilă, covorașe, obiecte din ceramică și sticlă etc. A fost dezvoltată, totodată, rețeaua unităților furnizoare de servicii pentru populație. O atenție deosebită am acordat și acordăm extinderii prestărilor publice, cu profile dintre cele mai solicitate. Am avut în vedere, ca prin valorificarea unor resurse locale de materii prime să punem la dispoziția populației un sortiment mai larg de articole de larg consum, în special de uz casnic, realizate în atelierele cooperativeelor: confecții, colcășii, mobilă, covorașe, obiecte din ceramică și sticlă etc. A fost dezvoltată, totodată, rețeaua unităților furnizoare de servicii pentru populație. O atenție deosebită am acordat și acordăm extinderii prestărilor publice, cu profile dintre cele mai solicitate. Am avut în vedere, ca prin valorificarea unor resurse locale de materii prime să punem la dispoziția populației un sortiment mai larg de articole de larg consum, în special de uz casnic, realizate în atelierele cooperativeelor: confecții, colcășii, mobilă, covorașe, obiecte din ceramică și sticlă etc. A fost dezvoltată, totodată, rețeaua unităților furnizoare de servicii pentru populație. O atenție deosebită am acordat și acordăm extinderii prestărilor publice, cu profile dintre cele mai solicitate. Am avut în vedere, ca prin valorificarea unor resurse locale de materii prime să punem la dispoziția populației un sortiment mai larg de articole de larg consum, în special de uz casnic, realizate în atelierele cooperativeelor: confecții, colcășii, mobilă, covorașe, obiecte din ceramică și sticlă etc. A fost dezvoltată, totodată, rețeaua unităților furnizoare de servicii pentru populație. O atenție deosebită am acordat și acordăm extinderii prestărilor publice, cu profile dintre cele mai solicitate. Am avut în vedere, ca prin valorificarea unor resurse locale de materii prime să punem la dispoziția populației un sortiment mai larg de articole de larg consum, în special de uz casnic, realizate în atelierele cooperativeelor: confecții, colcășii, mobilă, covorașe, obiecte din ceramică și sticlă etc. A fost dezvoltată, totodată, rețeaua unităților furnizoare de servicii pentru populație. O atenție deosebită am acordat și acordăm extinderii prestărilor publice, cu profile dintre cele mai solicitate. Am avut în vedere, ca prin valorificarea unor resurse locale de materii prime să punem la dispoziția populației un sortiment mai larg de articole de larg consum, în special de uz casnic, realizate în atelierele cooperativeelor: confecții, colcășii, mobilă, covorașe, obiecte din ceramică și sticlă etc. A fost dezvoltată, totodată, rețeaua unităților furnizoare de servicii pentru populație. O atenție deosebită am acordat și acordăm extinderii prestărilor publice, cu profile dintre cele mai solicitate. Am avut în vedere, ca prin valorificarea unor resurse locale de materii prime să punem la dispoziția populației un sortiment mai larg de articole de larg consum, în special de uz casnic, realizate în atelierele cooperativeelor: confecții, colcășii, mobilă, covorașe, obiecte din ceramică și sticlă etc. A fost dezvoltată, totodată, rețeaua unităților furnizoare de servicii pentru populație. O atenție deosebită am acordat și acordăm extinderii prestărilor publice, cu profile dintre cele mai solicitate. Am avut în vedere, ca prin valorificarea unor resurse locale de materii prime să punem la dispoziția populației un sortiment mai larg de articole de larg consum, în special de uz casnic, realizate în atelierele cooperativeelor: confecții, colcășii, mobilă, covorașe, obiecte din ceramică și sticlă etc. A fost dezvoltată, totodată, rețeaua unităților furnizoare de servicii pentru populație. O atenție deosebită am acordat și acordăm extinderii prestărilor publice, cu profile dintre cele mai solicitate. Am avut în vedere, ca prin valorificarea unor resurse locale de materii prime să punem la dispoziția populației un sortiment mai larg de articole de larg consum, în special de uz casnic, realizate în atelierele cooperativeelor: confecții, colcășii, mobilă, covorașe, obiecte din ceramică și sticlă etc. A fost dezvoltată, totodată, rețeaua unităților furnizoare de servicii pentru populație. O atenție deosebită am acordat și acordăm extinderii prestărilor publice, cu profile dintre cele mai solicitate. Am avut în vedere, ca prin valorificarea unor resurse locale de materii prime să punem la dispoziția populației un sortiment mai larg de articole de larg consum, în special de uz casnic, realizate în atelierele cooperativeelor: confecții, colcășii, mobilă, covorașe, obiecte din ceramică și sticlă etc. A fost dezvoltată, totodată, rețeaua unităților furnizoare de servicii pentru populație. O atenție deosebită am acordat și acordăm extinderii prestărilor publice, cu profile dintre cele mai solicitate. Am avut în vedere, ca prin valorificarea unor resurse locale de materii prime să punem la dispoziția populației un sortiment mai larg de articole de larg consum, în special de uz casnic, realizate în atelierele cooperativeelor: confecții, colcășii, mobilă, covorașe, obiecte din ceramică și sticlă etc. A fost dezvoltată, totodată, rețeaua unităților furnizoare de servicii pentru populație. O atenție deosebită am acordat și acordăm extinderii prestărilor publice, cu profile dintre cele mai solicitate. Am avut în vedere, ca prin valorificarea unor resurse locale de materii prime să punem la dispoziția populației un sortiment mai larg de articole de larg consum, în special de uz casnic, realizate în atelierele cooperativeelor: confecții, colcășii, mobilă, covorașe, obiecte din ceramică și sticlă etc. A fost dezvoltată, totodată, rețeaua unităților furnizoare de servicii pentru populație. O atenție deosebită am acordat și acordăm extinderii prestărilor publice, cu profile dintre cele mai solicitate. Am avut în vedere, ca prin valorificarea unor resurse locale de materii prime să punem la dispoziția populației un sortiment mai larg de articole de larg consum, în special de uz casnic, realizate în atelierele cooperativeelor: confecții,



# 10 ANTICIPĂRI LA O DEZBATERE

## CU 6000 DE PARTICIPANȚI



**Ing. GHEORGHE TRICĂ, director general al Centralei industriale de autocamioane și tractoare Brașov :**

Mi-am propus să supun dezbaterilor conferinței câteva chestiuni, între care aprovizionarea tehnico-materială a întreprinderilor din cadrul centralei. A devenit o problemă lipsa unor materiale. Situația este determinată, între altele, de metodologia actuală de încheiere a contractelor economice, care este greoaie și conține un volum uriaș de lucrări inutile (mă refer la lucrările ce pregătesc perfectarea contractelor). Voi propune adoptarea unor măsuri care să asigure eliminarea organismelor intermediare în cadrul asigurării bazei tehnico-materiale a producției și stabilirea, în fapt, a relațiilor directe dintre beneficiar și furnizor. Voi propune îmbunătățirea metodologiei de determinare a fondului de metal în sensul dimensiunilor reale a consumului.

Mă voi referi, în continuare, la necesitatea profilării și specializării producției în cadrul centralei industriale, ca o cerință imperioasă. Noi ne-am preocupat și până acum de unificarea unor elemente în fabricarea de autocamioane, autobuze, autoutilitare și tractoare. Intenționăm să perseverăm pe această cale. Urmează să realizăm noi „familii” de tractoare, la care se vor folosi majoritatea elementelor componente comune tractoarelor de 45 și 65 cai putere, ca și unele elemente luate de la autocamioanele de 10—12 tone, echipate cu motor Diesel.

O importanță deosebită are problema autodotării. În actualul cîmp, noi vom mări aportul acestei acțiuni la înzestrarea tehnică a noilor capacități de producție prevăzute, prin executarea cu forțe proprii a unui număr triplu de agregate și mașini speciale. Însă, ce se întâmplă? Activitatea de autodotare se caracterizează, de regulă, printr-o productivitate mai scăzută, care influențează negativ acest indicator la nivel de uzină. Intenționez să propun, în cadrul conferinței, să se examineze această problemă, în sensul de a se fixa sarcini de creare a productivității muncii separate pentru activitatea de bază și pentru aceea de autodotare, ceea ce ar constitui un stimul real în îmbunătățirea acestei acțiuni.



**RUDOLF FRISCH, președintele comitetului sindicatului de la fabrica de încălțăminte „Banatul” din Timișoara :**

La ora actuală, în cadrul Ministerului Industriei Ușoare există, cum se știe, trei centrale toate avînd tîncă cu activitatea sectorului de pielărie și confecții de încălțăminte. Scopul este funcționarea, în paralel, a acestor trei centrale nu răspunde în mod eficient cerințelor actuale; datorită unei mentalități eronate sau comodității, centrala industrială acordă cu precădere atenție întreprinderii pe care este grefată. Încă nu s-a înțeles pretutindeni că organizarea unor centrale, pe schema unei unități, nu trebuie să ducă la o atitudine preferențială, ci la o dotare echilibrată a fabricilor, la asigurarea, în mod judicios, a fiecărei unități cu baza tehnico-materială. Soluția de înlăturare a neajunsurilor o vedem în existența unei singure centrale în sectorul pielărie și cauciuc.

Mă refer și la activitatea de comerț exterior. Fabrica noastră exportă peste 40 la sută din producția sa. Comitetul oamenilor muncii se interesează în cel mai înalt grad de bunul mers al acestei activități. Dar, fără un volum corespunzător de informații, care să cuprindă toate elementele necesare determinării profilului producției de export, nu se pot lua întotdeauna decizii optime. Noi simțim adeseori consecințele acestor deficiențe. Soluția? Documentarea mai complexă asupra materialelor folosite în străinătate, a prețurilor practicate, precum și prospectarea stăruitoare a piețelor externe deja cîștigate. Aceasta, concomitent cu depistarea unor noi piețe de desțacere, pe baza datelor furnizate de agențiile noastre comerciale de peste hotare. Apoi este vorba de extinderea contractului director cu firme străine, pentru stabilirea modelelor destinate exportului s.a. Va trebui să înălțăm neîntîrziat toate lacunele din domeniul activității de comerț exterior, atât la nivel de întreprindere, cit și la nivel de centrală și minister, pentru a îndeplini exemplar sarcinile stabilite de partid.



**NICOLAE MĂRCULESCU, maestrul principal la furnalele Combinatului siderurgic din Hunedoara, secretar al comitetului de partid, Erou al Muncii Socialiste :**

Anul trecut, colectivul secției noastre a realizat aproape 8 milioane lei economii la prețul de cost — și acestea, în principal, pe seama reducerii consumului specific de coes. În continuare, în activitatea noastră curentă și de perspectivă, punem un accent deosebit pe economisirea acestei prețioase materii prime, pentru a ușura eforturile valutare ale statului. Analizînd temeinic posibilitățile de reducere în continuare a consumului de coes și al materialelor prime de orice fel, intenționez să ridic, în cadrul lucrărilor conferinței, problema respectării cu strictețe a graficelor de reparații stabilite pentru agregate, dotarea furnalor 7 și 8 cu cel de al 4-lea cauper (care ar fi bine să se facă o dată cu reparația capitală a furnalului 8) necesitate abordării, cu mai multă insistență, a tehnologiilor moderne. Mă refer, între altele, la folosirea mai rapidă a procedurii preîncălzirii gazului metan utilizat la furnale (pe baza experienței existente la furnalul Călanului), la experimentarea, pe un plan mai larg, a utilizării oxigenului în furnale.

O observație: există la noi în domeniul investițiilor practica de a se prevedea unele clauze care permit ca anumite lucrări „de finisare” să se execute după punerea în funcțiune a obiectivului, ceea ce îngreunează producția. Efectul acestei practici îl demonstrez printr-un exemplu. La furnalul 8 — pus în funcțiune de aproape 6 ani — în asemenea clauze era cuprins și împingătorul de vagoane cu zgrură, care nici pînă azi n-a mai fost montat. Și cum asemenea exemple mai există, intenționez ca la conferință să fac propunerea ca fiecare lucrare prevăzută în proiectul noilor obiective să se termine la timpul fixat. Nici un fel de derogare nu poate fi admisă atîta vreme cit se aduc prejudicii economice.



**Ing. SAVA COSTACHE, director general al Grupului industrial petrochimic din Pitești :**

În primul rînd, se impune remarcata, încă o dată, preocuparea pe care o manifestă conducerea de partid și de stat, tovarășii Nicolae Ceaușescu, personal, pentru perfecționarea conducerii, organizării și planificării activității economice, pentru rezolvarea optimă și la momentul oportun a problemelor care se ivesc în acest domeniu. Una dintre cele privilegiate, după părerea mea, calificarea lucrătorilor de toate categoriile, adică identificarea unor soluții care, pornind de la orientarea profesională și pînă la obținerea carnetului de lucrător calificat într-o profesie sau alta, să dea garanția acestora că meseria aleasă este aceea pe care și-au dorit-o și că în uzină se străduiesc să o valorifice cit mai deplin, mai eficient. În acest context, aspectele care se cer abordate sînt multiple: orientarea profesională justă, formarea și dezvoltarea tradiției muncitorești într-o meserie, îmbunătățirea organizării școlilor profesionale și a atelierelor școlii — aspecte legate de fiecare profesie în parte. Dacă ținem seama de evoluția rapidă a tehnicii, aceste chestiuni trebuie soluționate neîntîrziat, în raport de particularitățile fiecărei meserii și de cerințele la care trebuie să răspundă, în raport cu solicitările economiei naționale. Însăși planificarea pregătirii și distribuției forței de muncă se cere concepută pe alte principii și în perspectivă. După părerea mea, în cadrul unor categorii de salariați, sub denumirea globală „muncitori”, „funcționari” s.a. nu trebuie să se piardă noțiunea de profesie. Într-o întreprindere sînt multe profesii — numai în cadrul grupului nostru există peste 50 — și fiecare are importanța, cerințele și arta sa de cuprindere. În cadrul fiecărei meserii se ridică probleme specifice și asupra acestora se impune acțiunea, corepunătoare cu cerințele producției; cum se poate ajunge ca un lucrător să cunoască toate noțiunile în scopul perfecționării și polivalenței, prin ce metode și mijloace și în ce condiții lucrătorii mai puțin calificați pot egala pe cei mai bine pregătiți s.a.



**ELENA ISAC, țesătoare, președinta comitetului sindicatului de la fabrica „Țesătura” din Iași :**

În preajma acestui eveniment m-am consultat cu textilele și am identificat noi posibilități de creștere a producției și calității acesteia. Am ajuns la părerea că ar fi bine ca, în domeniul nostru de activitate, să se introducă pe o scară mai largă tehnologiile noi, care să permită extinderea, în țesătorii, a folosirii fibrelor poliesterice. În fabrică, grupa de creație-creștere a și realizat în stația-pilot țesături din fire, lucrate de noi, din fibre poliesterice în amestec cu bumbac, ca și din fibre tip melana. Le vom introduce în producția industrială chiar din acest an. Se lucrează acum — și trebuie să fim mai mult sprijiniți — pentru a îmbunătăți în acest scop tehnologiile existente, pentru a introduce în producție altele noi. Textilele întreprinderii depun eforturi susținute pentru folosirea cu grijă a fiecărui gram de bumbac și de fibre poliesterice, a tuturor materialelor auxiliare, în scopul reducerii pe cit posibil a cheltuielilor materiale de producție. Din acest punct de vedere, considerăm că în industria noastră — și nu numai în industria ușoară — trebuie întărit substanțial rolul „maistrilor”, ca principalii gospodari ai materialelor la locul de muncă.

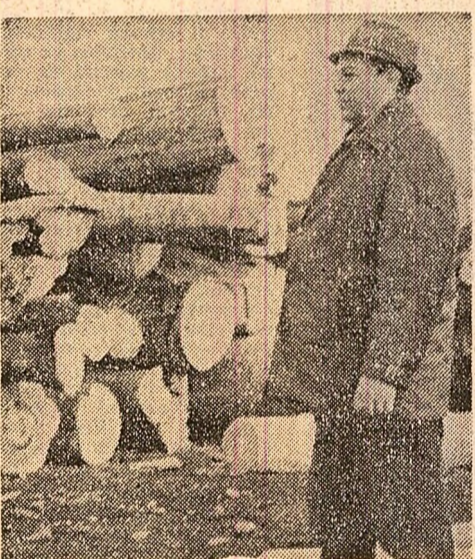
Grijă partidului și statului pentru munca și viața textilelor este mare; muncitorii mama dispun de tot mai multe locuri la creșe și cîmpine pentru copiii lor, de tot mai multe bilete la odihnă și tratament. Pe această linie, muncitorii noastre fac propunerea să se analizeze problema vîrstii de pensionare a țesătorilor. Aceasta pentru că, în ultimii 5—10 ani de muncă, țesătorii nu mai pot servi războaielor și sînt repartizați adeseori la repansat, la ales țevi, la curățat coapse ș.a., deci la munci necalificate.



**IULIAN TUDOSE, directorul Grupului de șantiere de pe Platforma industrială Tirgoviste :**

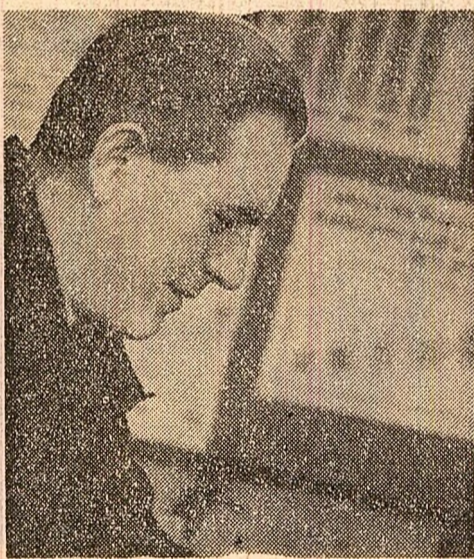
Ministerul nostru este de „construcții industriale”, deci este vorba de o industrie a construcțiilor. Întreb pe reprezentanții ministerului: cum se poate face industrie a construcțiilor, fără o pregătire temeinică a producției? În relațiile noastre cu furnizorii se înalță deseori oluțele contractelor. Pe bună dreptate, furnizorii nu contractează nimic dacă noi nu le predăm documentația respectivă cu 3, 6 sau chiar cu 9 luni înainte de termenul de livrare. Dar, de unde să luăm datele necesare, cînd în cadrul ministerului nostru leit-motivul „sarcini urgente” ne obligă să contractăm lucrări nepregătite din punctul de vedere al documentației? Este nedrept ca neglijența beneficiarilor, intruziunile în proiectare, lipsurile în aprovizionare să se răstîrniț asupra constructorilor. De aceea, propun: condițiile încașării integrale a salariului (asa cum, de altfel, se aplică și constructorilor) să fie extinse și asupra organelor de planificare, avizare și proiectare, asupra beneficiarului, tuturor acelor care concurează la realizarea investițiilor.

Adeseori, pe șantierele noastre se folosește încă metoda lucrului în regie. Acest mod de remunerație și de deontare generează pierderi economice naționale. Să argumentăm. Pe șantier nu se normează toate lucrările, nu se alcătuește un program de lucru ca volum al lucrărilor, din care cauză, la sfîrșitul lunii, salariile muncitorilor din această categorie se completează cu ore în regie. Neajunsurile în aprovizionarea locurilor de muncă la fel sînt „acoperite”, la sfîrșit de lună, cu ore în regie. Lucrez pe șantier de 25 de ani. Am constatat că un foarte mare volum de producție se pierde în zile de plată a salariilor. S-a ajuns ca, în loc de 2 zile pe lună, plata salariilor să consume 6 și chiar 8 zile, în funcția de datele planificate de lucru. Considerăm necesar ca plata salariilor, în sectorul construcțiilor-montaj, să se facă în aceeași zi, de pildă, sîmbătă, cînd muncitorii au de obicei o zi de lucru mai scurtă pe șantier.



**SZASZ ISTVAN, maestrul forestier, C.E.I.L. Tg. Mureș :**

Unitatea noastră gospodărește o suprafață de peste 200 000 ha pădure de unde se dau anual în exploatare sute de mii de metri cubi material lemnos. Pe acest vast teritoriu, peste tot unde lucrează muncitorii noștri, s-au creat condiții bune de muncă și de trai. S-au construit blocuri de locuințe pentru familii și nefamilii la centrul întreprinderii, băi muncitorești, cabane forestiere din cărămidă sau lemn la toate locurile de muncă. Nu îmiplîm, avem mandat de a supune atenției conferinței problema folosirii integrale a tuturor capacităților de producție și, legat de aceasta, gospodărirea mai bună a masei lemnoase încredințate, exploatarea judicioasă a utilajelor și mecanismelor din parchetele forestiere și din secțiile fabricilor de cherestea. Ca maestrul de pădure (tehnician) și șef al sectorului forestier din Rastolita — Lunca Bradului, mă refer în primul rînd la exploatarea și prelucrarea lemnului. În vederea creșterii randamentului mașinilor și utilajelor moderne cu care am fost dotați, am elaborat un studiu pentru generalizarea schimbului II și extinderea schimbului III la fabricile de cherestea și la depozitele de busteni. În producție însă am înlîmpinat greutăți destul de mari, datorită calității necorespunzătoare a unor produse necesare, primite de la diferitele unități, ca: lanțuri tăietoare pentru ferăstrăiele mecanice, țepine, topoare, joagăre, pile, colțari, pinze de gater și circulare, pietre de polizor și altele. De aceea, propunem să se perfecționeze și să se urmărească cu cea mai mare strictețe producția și livrarea acestor materiale la nivelul cerințelor noastre, eliminîndu-se în acest fel pierderile de materiale și de productivitate a muncii ce se înregistrează în unitățile forestiere. În producție se semnalează repetate stagnări și din cauza lipsei pieselor de schimb. Nerezolvată este și problema producției de gater pentru fabricile de cherestea și practic, de cîțiva ani, aceste utilaje de bază lipsesc aproape în totalitate. Îi invităm pe constructorii de mașini să se gîndească serios la aceste probleme de care depinde rodnicia muncii forestierilor.



**VASILE CHIOREAN, lăcătuș, uzina „Tehnofrig” din Cluj :**

De mare însemnătate pentru îmbunătățirea activității în industrie este ridicarea continuă a calității produselor și — în mod special pentru construcția de mașini — asimilarea de noi utilaje complexe, cu un înalt nivel tehnic. Pentru a realiza asemenea mijloace tehnice necesare industriei frigului și alimentare, în condiții de eficiență economică sporită, trebuie să se folosească pe scară largă noile soluții constructive ale elementelor și subsansamblurilor componente. Iată de ce considerăm că industria noastră este chemată să-și îndrepte mai mult atenția spre asimilarea unor elemente tipizate, ca organe de asamblare — nituri de forfecare, piulițe autoblocante; elemente de etanșare, cum ar fi manșetele de rotație, inele de cauciuc și altele. Pun această problemă deoarece, în momentul de față, nu se asigură nici necesarul de elemente de asamblare clasice, ca șuruburi, piulițe, știfturi, din care cauză sîntem nevoiți să le realizăm singuri și la prețuri exagerate, ocupîndu-se totodată importante capacități de producție. Și nu sîntem nici pe departe singura întreprindere care se vede obligată de împrejurări să-și facă șuruburi și piulițe, în hale echipate modern și complex, unde în mod normal ar trebui să se realizeze o producție de mare tehnicitate și, prin urmare, cit mai eficientă. După părerea noastră, este absolut necesară crearea de unități specializate în producția de organe de mașini.

Nu puține probleme se ridică în legătură cu buna utilizare a forței de muncă. La noi s-au făcut eforturi pentru generalizarea schimbului II și introducerea și extinderea schimbului III. Întîmpinăm însă unele greutăți. Printre altele, există fluctuație de cadre. Pentru curmarea acestei situații dăunătoare economiei s-ar impune ca toate întreprinderile să fie obligate să-și pregătească cadre calificate la nivelul sarcinilor de plan. Apoi, programul mijloacelor de transport auto și C.F.R. ar trebui sincronizat mai bine cu cel al schimburilor.



**IOSIF STEINBACH, director general al Centralei industriale de confecții din București :**

Am trecut la specializarea producției fabricilor componente, de centrul de dezvoltare de dotare tehnică, de sursele de aprovizionare, de posibilitățile de desțacere a marfurilor. Dar nu au fost lichidate încă unele rezistențe care îngreunează promovarea noului. Mă refer, în primul rînd, la relațiile tendințelor de centralism excesiv, exprimate în tărgănarea acordării unor competențe sporite conducerii centralelor, se manifestă încă în cadrul ministerului nostru; între departamente și direcții generale de sinteză există paralelism și, din această cauză, departamentul nu sprijină efectiv activitatea centralei. Departamentul cumulează unele din atribuțiile centralelor și direcțiilor de coordonare și sinteză, concentrînd un număr de cadre de specialiști cu experiență, care ar putea fi folosite mai judicios în activitatea centralelor industriale. Se pare că nu s-a înțeles încă suficient că ministrul, cit și organismele sale, trebuie să se ocupe cu precădere de problemele de concepție, de politică dezvoltării ramurii și nu de tutela mîrnată. Ne oprim la problema corelării și coordonării activității între subramuri. Se știe că ministrul nostru are sarcini deosebite de export. De aceea, calitatea produselor are un rol determinant. Noi, cei din industria ușoară, am obținut bune rezultate în acest sens. Totuși, întîmpinăm încă mari dificultăți datorită lipsei, devenite cronice, de furnituri, accesorii și materiale auxiliare, fără de care nu se poate realiza o producție modernă, de calitate și eficientă. Dacă la al V-lea Pavilion de mostre ale bunurilor de consum am avut expusă o colecție frumoasă de modele, din păcate pînă acum nu am fost în măsură să le concretizăm în totalitate, în contractele solicitate, pentru că nu ni s-au pus la dispoziție țesăturile respective. Cum se vede, vom avea de discuta la conferință, pentru a îndeplini mai bine sarcinile stabilite de conducerea de partid și de stat.



**Ing. STELIAN TEODORESCU, director uzinei „1 Mai” din Ploiești :**

Prima problemă ce o voi ridica privește realizarea investițiilor în regie proprie. Anul trecut, cu posibilități proprii, am realizat, printre altele, o hală de utilaj complex și diverse construcții, economisind peste 3 milioane lei față de deviz. Avantajele acestui sistem, cu deosebire în uzinele mari, sînt evidente; se scutesc întreprinderile de construcții specializate de eforturile respective, se asigură onorarea strictă a termenelor de intrare în funcțiune a noilor obiective, iar investiția în regie proprie este mult mai economică și dezvoltă, totodată, o puternică mișcare de autodotare.

A doua problemă ce s-ar impune atenției conferinței: stabilizarea cadrelor de strungari, frezori, rabotori, meserii deficiente azi nu numai la uzina noastră. (Averm mașini aponope pentru un schimb întreg, care din această cauză nu lucrează). Să fie vorba de o slabă preocupare pe plan local? Poate și asta, dar cred că se impune măsuri mai ferme, chiar și anumite îmbunătățiri ale legislației în vigoare. Cîți muncitori pregătim la grupul profesional al uzinei sau la locul de muncă, aproape tot alția pleacă în alte unități. Cauza? Forurile de resort urmăresc cu exigență realizarea tuturor indicatorilor de plan, ceea ce este bine, dar se preocupă mai puțin de pregătirea cadrelor pentru uzinele nou construite. Bine ar fi să se asigure — în cazul unor meserii căutate, deficiente — practicarea unei salarizări cit de cit diferențiate. Strungari, frezori, rabotori se pregătesc mult mai greu decît alți muncitori, cerîndu-li-se cunoștințe de matematică, geometrie ș.a. Prin urmare, aceste meserii se cer plătite mai bine. Am spus-o în mai multe ședințe și multor tovarășii care au posibilități să reglementeze situația. Ni s-a dat dreptate și ni s-a replicat că problema este studiată de Ministerul Muncii. Dar este studiată ca ea să-și găsească mai repede rezolvarea.

# RĂSPUNDE CHEMĂRIILOR LA ÎNTRECEREA SOCIALISTĂ

**Colectivul Uzinei de aluminiu din Slatina, răspunzând de entuziasmul chemării la întrecerea socialistă, se angajează să realizeze în plus față de plan următoarele:** o producție globală de peste 10 milioane lei, 400 de tone aluminiu și aliaje din aluminiu, o producție marfă de 8 milioane lei, creșterea productivității muncii cu 0,4 la sută, asimilarea și executarea unui volum de piese de schimb în valoare de 6 milioane lei. La rândul său, **Întreprinderea mecanică din Roman** își propune să depășească sarcinile de plan pe anul 1972 astfel: la producția marfă cu 5000 mii lei, la mașini și utilaje pentru prelucrarea lemnului cu 3500 mii lei, la piese de schimb tractor cu 800 mii lei, exportul de mărfuri cu 1,4 la sută; să economisească 31 tone metal, 100 tone combustibil convențional; 75 mii kWh energie electrică; să scrie termenul de punere în funcțiune a turnătoriei de fontă cu 30 zile, să realizeze suplimentar un volum de producție destinat autoturizării în valoare de 2000 mii lei. Angajamente insuficiente și-a luat și **Colectivul Uzinei de vagoane din Turnu-Severin**: depășirea producției marfă fabricate cu 1 la sută, a producției marfă vândută și încasată cu 1 la sută, realizarea prin autoturaj a unor utilaje și mașini precum și instalări în valoare de peste 18000 lei, obținerea în economii de metal de 210 tone, reducerea consumului specific de energie electrică cu 231000 kWh s.a. În ceea ce o privește, **uzina „Tehnofrig” din Cluj** se angajează să depășească planul producției marfă cu 2 milioane lei, să realizeze un volum de 6,7 milioane lei autoturizării, să economisească 316 tone metal în valoare de 1,8 milioane lei.

**Petrolștii din Șcheia de extracție Băicoi** și-au propus să asigure depășirea planului producției globale cu 0,7 la sută și a producției marfă cu 0,5 la sută, să dea peste plan 400 tone țigle, 350000 mc gaze utilizabile și 110 tone gazolină, să reducă pierderile de țigle și gaze, în procesele de tratare-manipulare și transport cu 5 la sută, și, respectiv, 10 la sută, să sporească productivitatea muncii pe salariat cu 1 la sută și să

diminueze cheltuielile la 1000 lei producție marfă cu 15 lei, obținând 500000 lei economii suplimentare la prețul de cost. **Combinatul minier Bălan** se angajează, printre altele, să obțină depășirea planului producției globale și marfă cu 4 milioane lei, creșterea productivității fizice a muncii peste sarcina de plan cu 450 lei pe salariat, reducerea consumului de materiale cu 15 tone la metal, 300000 kWh energie electrică. **Colectivul de oameni ai muncii de la Întreprinderea minieră Dobrogea** își propune să înregistreze următoarele rezultate: depășirea planului la producția globală și la producția marfă cu 4 milioane lei, a livrărilor de mărfuri pentru fondul pieței cu 10 la sută, creșterea productivității muncii cu 625 lei pe salariat, reducerea cheltuielilor la 1000 lei producție marfă cu 1,3 lei, realizarea unui beneficiu peste plan de 250000 lei.

Prevederi mobilizatoare în cadrul angajamentelor și-a fixat și **Combinatul de exploatare și industrializare a lemnului din Miercurea Ciuc**: depășirea producției marfă industrială cu 10 milioane lei, a producției marfă vândută și încasată cu 10 milioane lei, volumul activității de autoturaj pe creștea cu 50 la sută față de realizările din 1971, volumul de export pe care va depăși cu 1 milion lei valoarea, iar al livrărilor la fondul pieței cu 4 milioane lei, beneficiul peste prevederile planului va fi de 180000 lei; la C.P.L. Gălățias se va lucra pentru prima dată în țara noastră, producția de serie a placajului de rășinoasă, realizându-se 1000 mc în 1972. Tot la fel, **C.E.I.L. Sighetu-Marmației** își propune să asigure: depășirea producției marfă industrială cu 8 milioane lei, a producției marfă vândută și încasată cu 1,2 la sută, creșterea productivității muncii cu 0,2 la sută, depășirea volumului livrărilor la export cu 1 milion lei valută și cu 3 milioane lei la fondul pieței, creșterea volumului beneficiilor cu 3 la sută.

**Grupul de șantier din Slatina** se angajează să pună în funcțiune înainte de termen cu 30 de zile Uzina de utilaj alimentar din Slatina, cu o lună față de turătorie etapa a doua de la Fabrica de prelucrare a

aluminiului Slatina, cu 15 zile Uzina de vagoane din Caracal, cu 5 săptămâni cuportul de coacere nr. 2 și cuportarele de grafitare de la Fabrica de produse carbonace Slatina, să asigure reducerea cu 2 la sută cheltuielilor la 1000 lei producție construcții-montaj, precum și economisirea următoarelor materiale: 75 tone oțel-beton, laminate și tablă, 80 metri cubi material lemnos, 100 tone ciment, 1500 kg electrozi de sudură, 5 tone electrozi sudură de aluminiu. **Colectivul fabricii de zahăr „Siretul” din Bucacea** se angajează să realizeze în anul 1972 următoarele: reducerea pierderilor de sfeclă de zahăr cu 0,8 la sută, a pierderilor tehnologice cu 74 tone zahăr, a duratei de remont cu 50 zile față de timpul folosit în anul trecut, obținerea unei producții suplimentare de 4500 tone zahăr, creșterea productivității muncii cu 15000 lei pe salariat, față de prevederile de plan, reducerea cheltuielilor cu 1,3 lei la 1000 lei producție marfă, depășirea beneficiului planificat cu 280000 lei. **Institutul de proiectare județean Bacău** și-a propus să îndeplinească la termen și să depășească sarcinile prevăzute pentru anul 1972, în principal la următoarele obiective: să extindă prin proiectare metodele de execuție industrializate, astfel ca la finele acestui an să obțină pentru totalitatea obiectivelor proiectate procentele — la construcții de locuințe 95 la sută din numărul total de apartamente —, la construcții social-culturale 90 la sută din suprafața desfășurată —, la construcții comerciale 85 la sută din suprafața desfășurată; să sporească gradul de folosire a proiectelor tip directive și refolosibile astfel ca, în cursul acestui an, să obțină următoarele procente, calculate la valoarea totală a construcțiilor proiectate — construcții de locuințe 85 la sută; să reducă volumul de manoperă consumată pe șantier cu 35 la sută la documentațiile elaborate în anul 1972, față de anul 1970, să obțină o producție globală suplimentară în valoare de 300000 lei, prin sporirea productivității muncii cu 3 la sută, să diminueze costul proiectării cu 5 la sută față de tariful realizat pe această cale o economie în volumul de investiții de 550000 lei, să economisească metal — 300000 lei, lemn — 150000 lei și ciment — 50000 lei.

## IN SĂLAJ

### Luna culturii și educației socialiste

**ZALAU** (Correspondentul „Științei” Vasile Rusu). Zilele acestea s-a deschis în județul Salaj o amplă manifestare cultural-educativă intitulată „Luna culturii și educației socialiste”. Acțiunea, organizată de comitetul județean de cultură și educație socialistă, a fost inaugurată o dată cu sărbătorirea aniversării a două decenii de la înființarea Muzeului de istorie și artă din Zalău. Cu acest prilej a avut loc o sesiune de cercetare științifică în cadrul căreia profesori, conferențieri, cercetători din București, Cluj și din alte orașe ale țării au susținut interesante expuneri privind documente istorice și contemporane a poporului nostru.

„Luna culturii și educației socialiste” se va desfășura în aproape

### Recunoașterea contribuției școlii românești de medicină la descoperirea insulinei

Savanti din întreaga lume, reuniți într-un congres internațional cu prilejul aniversării a 50 de ani de la descoperirea insulinei, au recunoscut contribuția școlii românești de medicină în acest domeniu. Într-o comunicare făcută de Institutul din Uppsala se recunoaște meritul medicului român Nicolae C. Paulescu de a fi descoperitorul insulinei, substanță de care beneficiază peste 11 milioane de diabetici din lume. Potrivit concluziilor cercetătorilor, savantul român publicare în Franța, încă din 1913, o lucrare intitulată „Originea glicogenului”, iar în 1920 — alte două, denumite „Glicogenul în diabetul prin extirparea pancreasului” și „Glicogenul în diabetul filozinic”. În 1922, Ministerul Industriei și Comerțului din România îl brevetază invenția „Pancreina și procedura fabricației sale”. Mult mai târziu, după aceste evenimente, canadienii Banting și Best prepară insulina după metoda savantului român și primesc Premiul Nobel. Cu prilejul semicentenarului insulinei, canadienii Banting și Best au recunoscut paternitatea invenției insulinei ca fiind a doctorului Paulescu, declarând că lumea medicală i-a considerat ca descoperitori ai acestei substanțe, nu ca fabricanți ai acesteia, datorită unei... erori de traducere a lucrării publicate de ei. (Agerpres)

Anul cinematografic 1972 debutază promițător sub raportul premierelor românești. Critica a consemnat cu îndreptățire căderea cântărilor filmului „Atunci i-am condamnat pe toți la moarte”, prezentat de curând pe ecrane. Avem acum prilejul să discutăm despre o nouă producție a studioului „Bucureștii”, care reprezintă — o spunem de la început — o reușită de prestigiu a cinematografului național. Intitulat respectiv **Puterea și Adevărul**, cele două părți ale acestui film urmăresc cîteva destine de-a lungul unei perioade de douăzeci de ani: 1944—1955.

Cîteva secvențe — evocative momente importante ale epocii — definesc cadrul social-politic al întâmplărilor imaginale de scriitorul Titus Popovici și transfigurare cinematografică de regizorul Manole Marcus. Tensiunea și romantismul primelor zile de după Eliberare, confruntările, adeseori dure, cu reacționarii, actul istoric al naționalizării, atențele teroriste, înfăptuirea puterii populare o întreagă perioadă istorică reînvia pe ecran, evenimentele vii în memoria noastră. În acest cadru, scriitorul și regizorul au realizat o operă de mare valoare artistică și științifică, el ajunge să conducă, să ia decizia de unul singur, gata să desopere, în cei care i se opun.

matografice. Conduzia filmului semnifică — prin desaturarea lui Duma — triumful adevărului care sînt purtătoare ale progresului general al noii societăți, sugeriilor de disciplină și devotament îl conduce la subordonarea necondiționată față de persoane și de acți, la servilism; pierderea simțului realității în favoarea spiritului festivist, de paradă — sînt tot atîtea trepte ale adîncirii acestui proces. În aceste condiții Stolan ajunge să facă din proiectul deficient al unei construcții o chestiune de orgoliu personal. Izolat de massă, opac față de alte pătri, cu intoleranța omului convins că deține adevărul absolut, refractar față de argumentele științifice, el ajunge să conducă, să ia decizia de unul singur, gata să desopere, în cei care i se opun.

## Cronica cinematografică

# PUTEREA și ADEVĂRUL

„Puterea și Adevărul” este un film politic, în sensul propriu al acestui noțiune, care definește atitudinea angajată, directă a cineastului în abordarea unor fenomene și procese ale realității contemporane. Identificăm, în acest film, profunzimea și maturitatea politică a scriitorului Titus Popovici, pucația scenaristului pentru dezbateră de idei, știința lui de a crea situații, conflictuale, caracterizate dramatic și investite cu forța de convingere a adevărului vieții. Și identificăm mîna sigură a regizorului Manole Marcus, spiritul de responsabilitate politică și artistică al cineastului care reconstruiește în perspectivă din perspectivă și colectivitate în două decenii de istorie fierbinte. Această responsabilitate este evidentă în concepția regizorală și în structura realistă și în franchizele vestirii cinematografice, în caracterul tonic al întregii evocări. Limbajul filmului este simplu, direct, dezvaluit cu curaj și dezavuate la vremea lor de partid — în cadrul unei plăcerii aspre pentru ecranul hotărît să crească în condiții favorabile, în așa fel încît asemenea greșeli să nu se mai poată repeta niciodată.

„Puterea și Adevărul” este un film politic, în sensul propriu al acestui noțiune, care definește atitudinea angajată, directă a cineastului în abordarea unor fenomene și procese ale realității contemporane. Identificăm, în acest film, profunzimea și maturitatea politică a scriitorului Titus Popovici, pucația scenaristului pentru dezbateră de idei, știința lui de a crea situații, conflictuale, caracterizate dramatic și investite cu forța de convingere a adevărului vieții. Și identificăm mîna sigură a regizorului Manole Marcus, spiritul de responsabilitate politică și artistică al cineastului care reconstruiește în perspectivă din perspectivă și colectivitate în două decenii de istorie fierbinte. Această responsabilitate este evidentă în concepția regizorală și în structura realistă și în franchizele vestirii cinematografice, în caracterul tonic al întregii evocări. Limbajul filmului este simplu, direct, dezvaluit cu curaj și dezavuate la vremea lor de partid — în cadrul unei plăcerii aspre pentru ecranul hotărît să crească în condiții favorabile, în așa fel încît asemenea greșeli să nu se mai poată repeta niciodată.

Pe ecran este surprinsă cu pătrundere psihologică desfășurarea acestui proces, modul cum satisfacția unor succese reale se transformă în suficiență și în manifestări necontrolate de voluntarism. Tendințele de

de partid, maturizarea acestuia o dată cu trecerea anilor, și hotărîrea lui de a lupta pentru idealul curții și-a închinat existența. Interpretul a avut de învins limitele unei partituri care — deși trebuia să exprime tocmal forța tendințelor în ascensiune — care răia în urmă să afirmă brutalitatea — nu-i oferă posibilitatea să-i caracterizeze personalul în acțiune și să-și exprime suficient de convingător evoluția.

Semnificativă în acest sens, trăsătură contradictorie a personajului Pavel Stolan (creat de Mircea Albulescu) aduce în dezbateră problema exercitării puterii politice, care nu poate fi adevărată unul singur, omni ci al maselor muncitoare, al constructorilor noii societăți. Prin secretar al județului de partid, Stolan (desi rămîne același comunist convins, devotat cauzei revoluționare) — devine treptat prizonierul și al conceptelor înguste privind adevărul revoluției și parcure ceea ce spre impasul autoturizării, cu consecința comiterii unor grave greșeli.

Într-un rol complet diferit de cele interpretate pînă acum, Amza Pelea devine pe ecran drama inginerului Petre Petrescu. El compune personalitatea acestui comunist cu o rară discretie, jocul său interiorizat dobindește un dramatism aparte, regăsim în momentul în care — încapabil să înțeleagă ce se întîmplă cu el — Petrescu își exprimă stupoarea și dezaprobarea față de practica lui Stolan prin tăceri mai elocvente decît orice replici spuse. Amza Pelea joacă expresiv, dar cu aceeași economie de mijloc, captularea tragică a personajului, după cum este firesc în confruntările care urmează realității, dărînd vibrație gîndurilor, regăsim în momentul în care — încapabil să înțeleagă ce se întîmplă cu el — Petrescu își exprimă stupoarea și dezaprobarea față de practica lui Stolan prin tăceri mai elocvente decît orice replici spuse. Amza Pelea joacă expresiv, dar cu aceeași economie de mijloc, captularea tragică a personajului, după cum este firesc în confruntările care urmează realității, dărînd vibrație gîndurilor, regăsim în momentul în care — încapabil să înțeleagă ce se întîmplă cu el — Petrescu își exprimă stupoarea și dezaprobarea față de practica lui Stolan prin tăceri mai elocvente decît orice replici spuse. Amza Pelea joacă expresiv, dar cu aceeași economie de mijloc, captularea tragică a personajului, după cum este firesc în confruntările care urmează realității, dărînd vibrație gîndurilor, regăsim în momentul în care — încapabil să înțeleagă ce se întîmplă cu el — Petrescu își exprimă stupoarea și dezaprobarea față de practica lui Stolan prin tăceri mai elocvente decît orice replici spuse. Amza Pelea joacă expresiv, dar cu aceeași economie de mijloc, captularea tragică a personajului, după cum este firesc în confruntările care urmează realității, dărînd vibrație gîndurilor, regăsim în momentul în care — încapabil să înțeleagă ce se întîmplă cu el — Petrescu își exprimă stupoarea și dezaprobarea față de practica lui Stolan prin tăceri mai elocvente decît orice replici spuse. Amza Pelea joacă expresiv, dar cu aceeași economie de mijloc, captularea tragică a personajului, după cum este firesc în confruntările care urmează realității, dărînd vibrație gîndurilor, regăsim în momentul în care — încapabil să înțeleagă ce se întîmplă cu el — Petrescu își exprimă stupoarea și dezaprobarea față de practica lui Stolan prin tăceri mai elocvente decît orice replici spuse. Amza Pelea joacă expresiv, dar cu aceeași economie de mijloc, captularea tragică a personajului, după cum este firesc în confruntările care urmează realității, dărînd vibrație gîndurilor, regăsim în momentul în care — încapabil să înțeleagă ce se întîmplă cu el — Petrescu își exprimă stupoarea și dezaprobarea față de practica lui Stolan prin tăceri mai elocvente decît orice replici spuse. Amza Pelea joacă expresiv, dar cu aceeași economie de mijloc, captularea tragică a personajului, după cum este firesc în confruntările care urmează realității, dărînd vibrație gîndurilor, regăsim în momentul în care — încapabil să înțeleagă ce se întîmplă cu el — Petrescu își exprimă stupoarea și dezaprobarea față de practica lui Stolan prin tăceri mai elocvente decît orice replici spuse. Amza Pelea joacă expresiv, dar cu aceeași economie de mijloc, captularea tragică a personajului, după cum este firesc în confruntările care urmează realității, dărînd vibrație gîndurilor, regăsim în momentul în care — încapabil să înțeleagă ce se întîmplă cu el — Petrescu își exprimă stupoarea și dezaprobarea față de practica lui Stolan prin tăceri mai elocvente decît orice replici spuse. Amza Pelea joacă expresiv, dar cu aceeași economie de mijloc, captularea tragică a personajului, după cum este firesc în confruntările care urmează realității, dărînd vibrație gîndurilor, regăsim în momentul în care — încapabil să înțeleagă ce se întîmplă cu el — Petrescu își exprimă stupoarea și dezaprobarea față de practica lui Stolan prin tăceri mai elocvente decît orice replici spuse. Amza Pelea joacă expresiv, dar cu aceeași economie de mijloc, captularea tragică a personajului, după cum este firesc în confruntările care urmează realității, dărînd vibrație gîndurilor, regăsim în momentul în care — încapabil să înțeleagă ce se întîmplă cu el — Petrescu își exprimă stupoarea și dezaprobarea față de practica lui Stolan prin tăceri mai elocvente decît orice replici spuse. Amza Pelea joacă expresiv, dar cu aceeași economie de mijloc, captularea tragică a personajului, după cum este firesc în confruntările care urmează realității, dărînd vibrație gîndurilor, regăsim în momentul în care — încapabil să înțeleagă ce se întîmplă cu el — Petrescu își exprimă stupoarea și dezaprobarea față de practica lui Stolan prin tăceri mai elocvente decît orice replici spuse. Amza Pelea joacă expresiv, dar cu aceeași economie de mijloc, captularea tragică a personajului, după cum este firesc în confruntările care urmează realității, dărînd vibrație gîndurilor, regăsim în momentul în care — încapabil să înțeleagă ce se întîmplă cu el — Petrescu își exprimă stupoarea și dezaprobarea față de practica lui Stolan prin tăceri mai elocvente decît orice replici spuse. Amza Pelea joacă expresiv, dar cu aceeași economie de mijloc, captularea tragică a personajului, după cum este firesc în confruntările care urmează realității, dărînd vibrație gîndurilor, regăsim în momentul în care — încapabil să înțeleagă ce se întîmplă cu el — Petrescu își exprimă stupoarea și dezaprobarea față de practica lui Stolan prin tăceri mai elocvente decît orice replici spuse. Amza Pelea joacă expresiv, dar cu aceeași economie de mijloc, captularea tragică a personajului, după cum este firesc în confruntările care urmează realității, dărînd vibrație gîndurilor, regăsim în momentul în care — încapabil să înțeleagă ce se întîmplă cu el — Petrescu își exprimă stupoarea și dezaprobarea față de practica lui Stolan prin tăceri mai elocvente decît orice replici spuse. Amza Pelea joacă expresiv, dar cu aceeași economie de mijloc, captularea tragică a personajului, după cum este firesc în confruntările care urmează realității, dărînd vibrație gîndurilor, regăsim în momentul în care — încapabil să înțeleagă ce se întîmplă cu el — Petrescu își exprimă stupoarea și dezaprobarea față de practica lui Stolan prin tăceri mai elocvente decît orice replici spuse. Amza Pelea joacă expresiv, dar cu aceeași economie de mijloc, captularea tragică a personajului, după cum este firesc în confruntările care urmează realității, dărînd vibrație gîndurilor, regăsim în momentul în care — încapabil să înțeleagă ce se întîmplă cu el — Petrescu își exprimă stupoarea și dezaprobarea față de practica lui Stolan prin tăceri mai elocvente decît orice replici spuse. Amza Pelea joacă expresiv, dar cu aceeași economie de mijloc, captularea tragică a personajului, după cum este firesc în confruntările care urmează realității, dărînd vibrație gîndurilor, regăsim în momentul în care — încapabil să înțeleagă ce se întîmplă cu el — Petrescu își exprimă stupoarea și dezaprobarea față de practica lui Stolan prin tăceri mai elocvente decît orice replici spuse. Amza Pelea joacă expresiv, dar cu aceeași economie de mijloc, captularea tragică a personajului, după cum este firesc în confruntările care urmează realității, dărînd vibrație gîndurilor, regăsim în momentul în care — încapabil să înțeleagă ce se întîmplă cu el — Petrescu își exprimă stupoarea și dezaprobarea față de practica lui Stolan prin tăceri mai elocvente decît orice replici spuse. Amza Pelea joacă expresiv, dar cu aceeași economie de mijloc, captularea tragică a personajului, după cum este firesc în confruntările care urmează realității, dărînd vibrație gîndurilor, regăsim în momentul în care — încapabil să înțeleagă ce se întîmplă cu el — Petrescu își exprimă stupoarea și dezaprobarea față de practica lui Stolan prin tăceri mai elocvente decît orice replici spuse. Amza Pelea joacă expresiv, dar cu aceeași economie de mijloc, captularea tragică a personajului, după cum este firesc în confruntările care urmează realității, dărînd vibrație gîndurilor, regăsim în momentul în care — încapabil să înțeleagă ce se întîmplă cu el — Petrescu își exprimă stupoarea și dezaprobarea față de practica lui Stolan prin tăceri mai elocvente decît orice replici spuse. Amza Pelea joacă expresiv, dar cu aceeași economie de mijloc, captularea tragică a personajului, după cum este firesc în confruntările care urmează realității, dărînd vibrație gîndurilor, regăsim în momentul în care — încapabil să înțeleagă ce se întîmplă cu el — Petrescu își exprimă stupoarea și dezaprobarea față de practica lui Stolan prin tăceri mai elocvente decît orice replici spuse. Amza Pelea joacă expresiv, dar cu aceeași economie de mijloc, captularea tragică a personajului, după cum este firesc în confruntările care urmează realității, dărînd vibrație gîndurilor, regăsim în momentul în care — încapabil să înțeleagă ce se întîmplă cu el — Petrescu își exprimă stupoarea și dezaprobarea față de practica lui Stolan prin tăceri mai elocvente decît orice replici spuse. Amza Pelea joacă expresiv, dar cu aceeași economie de mijloc, captularea tragică a personajului, după cum este firesc în confruntările care urmează realității, dărînd vibrație gîndurilor, regăsim în momentul în care — încapabil să înțeleagă ce se întîmplă cu el — Petrescu își exprimă stupoarea și dezaprobarea față de practica lui Stolan prin tăceri mai elocvente decît orice replici spuse. Amza Pelea joacă expresiv, dar cu aceeași economie de mijloc, captularea tragică a personajului, după cum este firesc în confruntările care urmează realității, dărînd vibrație gîndurilor, regăsim în momentul în care — încapabil să înțeleagă ce se întîmplă cu el — Petrescu își exprimă stupoarea și dezaprobarea față de practica lui Stolan prin tăceri mai elocvente decît orice replici spuse. Amza Pelea joacă expresiv, dar cu aceeași economie de mijloc, captularea tragică a personajului, după cum este firesc în confruntările care urmează realității, dărînd vibrație gîndurilor, regăsim în momentul în care — încapabil să înțeleagă ce se întîmplă cu el — Petrescu își exprimă stupoarea și dezaprobarea față de practica lui Stolan prin tăceri mai elocvente decît orice replici spuse. Amza Pelea joacă expresiv, dar cu aceeași economie de mijloc, captularea tragică a personajului, după cum este firesc în confruntările care urmează realității, dărînd vibrație gîndurilor, regăsim în momentul în care — încapabil să înțeleagă ce se întîmplă cu el — Petrescu își exprimă stupoarea și dezaprobarea față de practica lui Stolan prin tăceri mai elocvente decît orice replici spuse. Amza Pelea joacă expresiv, dar cu aceeași economie de mijloc, captularea tragică a personajului, după cum este firesc în confruntările care urmează realității, dărînd vibrație gîndurilor, regăsim în momentul în care — încapabil să înțeleagă ce se întîmplă cu el — Petrescu își exprimă stupoarea și dezaprobarea față de practica lui Stolan prin tăceri mai elocvente decît orice replici spuse. Amza Pelea joacă expresiv, dar cu aceeași economie de mijloc, captularea tragică a personajului, după cum este firesc în confruntările care urmează realității, dărînd vibrație gîndurilor, regăsim în momentul în care — încapabil să înțeleagă ce se întîmplă cu el — Petrescu își exprimă stupoarea și dezaprobarea față de practica lui Stolan prin tăceri mai elocvente decît orice replici spuse. Amza Pelea joacă expresiv, dar cu aceeași economie de mijloc, captularea tragică a personajului, după cum este firesc în confruntările care urmează realității, dărînd vibrație gîndurilor, regăsim în momentul în care — încapabil să înțeleagă ce se întîmplă cu el — Petrescu își exprimă stupoarea și dezaprobarea față de practica lui Stolan prin tăceri mai elocvente decît orice replici spuse. Amza Pelea joacă expresiv, dar cu aceeași economie de mijloc, captularea tragică a personajului, după cum este firesc în confruntările care urmează realității, dărînd vibrație gîndurilor, regăsim în momentul în care — încapabil să înțeleagă ce se întîmplă cu el — Petrescu își exprimă stupoarea și dezaprobarea față de practica lui Stolan prin tăceri mai elocvente decît orice replici spuse. Amza Pelea joacă expresiv, dar cu aceeași economie de mijloc, captularea tragică a personajului, după cum este firesc în confruntările care urmează realității, dărînd vibrație gîndurilor, regăsim în momentul în care — încapabil să înțeleagă ce se întîmplă cu el — Petrescu își exprimă stupoarea și dezaprobarea față de practica lui Stolan prin tăceri mai elocvente decît orice replici spuse. Amza Pelea joacă expresiv, dar cu aceeași economie de mijloc, captularea tragică a personajului, după cum este firesc în confruntările care urmează realității, dărînd vibrație gîndurilor, regăsim în momentul în care — încapabil să înțeleagă ce se întîmplă cu el — Petrescu își exprimă stupoarea și dezaprobarea față de practica lui Stolan prin tăceri mai elocvente decît orice replici spuse. Amza Pelea joacă expresiv, dar cu aceeași economie de mijloc, captularea tragică a personajului, după cum este firesc în confruntările care urmează realității, dărînd vibrație gîndurilor, regăsim în momentul în care — încapabil să înțeleagă ce se întîmplă cu el — Petrescu își exprimă stupoarea și dezaprobarea față de practica lui Stolan prin tăceri mai elocvente decît orice replici spuse. Amza Pelea joacă expresiv, dar cu aceeași economie de mijloc, captularea tragică a personajului, după cum este firesc în confruntările care urmează realității, dărînd vibrație gîndurilor, regăsim în momentul în care — încapabil să înțeleagă ce se întîmplă cu el — Petrescu își exprimă stupoarea și dezaprobarea față de practica lui Stolan prin tăceri mai elocvente decît orice replici spuse. Amza Pelea joacă expresiv, dar cu aceeași economie de mijloc, captularea tragică a personajului, după cum este firesc în confruntările care urmează realității, dărînd vibrație gîndurilor, regăsim în momentul în care — încapabil să înțeleagă ce se întîmplă cu el — Petrescu își exprimă stupoarea și dezaprobarea față de practica lui Stolan prin tăceri mai elocvente decît orice replici spuse. Amza Pelea joacă expresiv, dar cu aceeași economie de mijloc, captularea tragică a personajului, după cum este firesc în confruntările care urmează realității, dărînd vibrație gîndurilor, regăsim în momentul în care — încapabil să înțeleagă ce se întîmplă cu el — Petrescu își exprimă stupoarea și dezaprobarea față de practica lui Stolan prin tăceri mai elocvente decît orice replici spuse. Amza Pelea joacă expresiv, dar cu aceeași economie de mijloc, captularea tragică a personajului, după cum este firesc în confruntările care urmează realității, dărînd vibrație gîndurilor, regăsim în momentul în care — încapabil să înțeleagă ce se întîmplă cu el — Petrescu își exprimă stupoarea și dezaprobarea față de practica lui Stolan prin tăceri mai elocvente decît orice replici spuse. Amza Pelea joacă expresiv, dar cu aceeași economie de mijloc, captularea tragică a personajului, după cum este firesc în confruntările care urmează realității, dărînd vibrație gîndurilor, regăsim în momentul în care — încapabil să înțeleagă ce se întîmplă cu el — Petrescu își exprimă stupoarea și dezaprobarea față de practica lui Stolan prin tăceri mai elocvente decît orice replici spuse. Amza Pelea joacă expresiv, dar cu aceeași economie de mijloc, captularea tragică a personajului, după cum este firesc în confruntările care urmează realității, dărînd vibrație gîndurilor, regăsim în momentul în care — încapabil să înțeleagă ce se întîmplă cu el — Petrescu își exprimă stupoarea și dezaprobarea față de practica lui Stolan prin tăceri mai elocvente decît orice replici spuse. Amza Pelea joacă expresiv, dar cu aceeași economie de mijloc, captularea tragică a personajului, după cum este firesc în confruntările care urmează realității, dărînd vibrație gîndurilor, regăsim în momentul în care — încapabil să înțeleagă ce se întîmplă cu el — Petrescu își exprimă stupoarea și dezaprobarea față de practica lui Stolan prin tăceri mai elocvente decît orice replici spuse. Amza Pelea joacă expresiv, dar cu aceeași economie de mijloc, captularea tragică a personajului, după cum este firesc în confruntările care urmează realității, dărînd vibrație gîndurilor, regăsim în momentul în care — încapabil să înțeleagă ce se întîmplă cu el — Petrescu își exprimă stupoarea și dezaprobarea față de practica lui Stolan prin tăceri mai elocvente decît orice replici spuse. Amza Pelea joacă expresiv, dar cu aceeași economie de mijloc, captularea tragică a personajului, după cum este firesc în confruntările care urmează realității, dărînd vibrație gîndurilor, regăsim în momentul în care — încapabil să înțeleagă ce se întîmplă cu el — Petrescu își exprimă stupoarea și dezaprobarea față de practica lui Stolan prin tăceri mai elocvente decît orice replici spuse. Amza Pelea joacă expresiv, dar cu aceeași economie de mijloc, captularea tragică a personajului, după cum este firesc în confruntările care urmează realității, dărînd vibrație gîndurilor, regăsim în momentul în care — încapabil să înțeleagă ce se întîmplă cu el — Petrescu își exprimă stupoarea și dezaprobarea față de practica lui Stolan prin tăceri mai elocvente decît orice replici spuse. Amza Pelea joacă expresiv, dar cu aceeași economie de mijloc, captularea tragică a personajului, după cum este firesc în confruntările care urmează realității, dărînd vibrație gîndurilor, regăsim în momentul în care — încapabil să înțeleagă ce se întîmplă cu el — Petrescu își exprimă stupoarea și dezaprobarea față de practica lui Stolan prin tăceri mai elocvente decît orice replici spuse. Amza Pelea joacă expresiv, dar cu aceeași economie de mijloc, captularea tragică a personajului, după cum este firesc în confruntările care urmează realității, dărînd vibrație gîndurilor, regăsim în momentul în care — încapabil să înțeleagă ce se întîmplă cu el — Petrescu își exprimă stupoarea și dezaprobarea față de practica lui Stolan prin tăceri mai elocvente decît orice replici spuse. Amza Pelea joacă expresiv, dar cu aceeași economie de mijloc, captularea tragică a personajului, după cum este firesc în confruntările care urmează realității, dărînd vibrație gîndurilor, regăsim în momentul în care — încapabil să înțeleagă ce se întîmplă cu el — Petrescu își exprimă stupoarea și dezaprobarea față de practica lui Stolan prin tăceri mai elocvente decît orice replici spuse. Amza Pelea joacă expresiv, dar cu aceeași economie de mijloc, captularea tragică a personajului, după cum este firesc în confruntările care urmează realității, dărînd vibrație gîndurilor, regăsim în momentul în care — încapabil să înțeleagă ce se întîmplă cu el — Petrescu își exprimă stupoarea și dezaprobarea față de practica lui Stolan prin tăceri mai elocvente decît orice replici spuse. Amza Pelea joacă expresiv, dar cu aceeași economie de mijloc, captularea tragică a personajului, după cum este firesc în confruntările care urmează realității, dărînd vibrație gîndurilor, regăsim în momentul în care — încapabil să înțeleagă ce se întîmplă cu el — Petrescu își exprimă stupoarea și dezaprobarea față de practica lui Stolan prin tăceri mai elocvente decît orice replici spuse. Amza Pelea joacă expresiv, dar cu aceeași economie de mijloc, captularea tragică a personajului, după cum este firesc în confruntările care urmează realității, dărînd vibrație gîndurilor, regăsim în momentul în care — încapabil să înțeleagă ce se întîmplă cu el — Petrescu își exprimă stupoarea și dezaprobarea față de practica lui Stolan prin tăceri mai elocvente decît orice replici spuse. Amza Pelea joacă expresiv, dar cu aceeași economie de mijloc, captularea tragică a personajului, după cum este firesc în confruntările care urmează realității, dărînd vibrație gîndurilor, regăsim în momentul în care — încapabil să înțeleagă ce se întîmplă cu el — Petrescu își exprimă stupoarea și dezaprobarea față de practica lui Stolan prin tăceri mai elocvente decît orice replici spuse. Amza Pelea joacă expresiv, dar cu aceeași economie de mijloc, captularea tragică a personajului, după cum este firesc în confruntările care urmează realității, dărînd vibrație gîndurilor, regăsim în momentul în care — încapabil să înțeleagă ce se întîmplă cu el — Petrescu își exprimă stupoarea și dezaprobarea față de practica lui Stolan prin tăceri mai elocvente decît orice replici spuse. Amza Pelea joacă expresiv, dar cu aceeași economie de mijloc, captularea tragică a personajului, după cum este firesc în confruntările care urmează realității, dărînd vibrație gîndurilor, regăsim în momentul în care — încapabil să înțeleagă ce se întîmplă cu el — Petrescu își exprimă stupoarea și dezaprobarea față de practica lui Stolan prin tăceri mai elocvente decît orice replici spuse. Amza Pelea joacă expresiv, dar cu aceeași economie de mijloc, captularea tragică a personajului, după cum este firesc în confruntările care urmează realității, dărînd vibrație gîndurilor, regăsim în momentul în care — încapabil să înțeleagă ce se întîmplă cu el — Petrescu își exprimă stupoarea și dezaprobarea față de practica lui Stolan prin tăceri mai elocvente decît orice replici spuse. Amza Pelea joacă expresiv, dar cu aceeași economie de mijloc, captularea tragică a personajului, după cum este firesc în confruntările care urmează realității, dărînd vibrație gîndurilor, regăsim în momentul în care — încapabil să înțeleagă ce se întîmplă cu el — Petrescu își exprimă stupoarea și dezaprobarea față de practica lui Stolan prin tăceri mai elocvente decît orice replici spuse. Amza Pelea joacă expresiv, dar cu aceeași economie de mijloc, captularea tragică a personajului, după cum este firesc în confruntările care urmează realității, dărînd vibrație gîndurilor, regăsim în momentul în care — încapabil să înțeleagă ce se întîmplă cu el — Petrescu își exprimă stupoarea și dezaprobarea față de practica lui Stolan prin tăceri mai elocvente decît orice replici spuse. Amza Pelea joacă expresiv, dar cu aceeași economie de mijloc, captularea tragică a personajului, după cum este firesc în confruntările care urmează realității, dărînd vibrație gîndurilor, regăsim în momentul în care — încapabil să înțeleagă ce se întîmplă cu el — Petrescu își exprimă stupoarea și dezaprobarea față de practica lui Stolan prin tăceri mai elocvente decît orice replici spuse. Amza Pelea joacă expresiv, dar cu aceeași economie de mijloc, captularea tragică a personajului, după cum este firesc în confruntările care urmează realității, dărînd vibrație gîndurilor, regăsim în momentul în care — încapabil să înțeleagă ce se întîmplă cu el — Petrescu își exprimă stupoarea și dezaprobarea față de practica lui Stolan prin tăceri mai elocvente decît orice replici spuse. Amza Pelea joacă expresiv, dar cu aceeași economie de mijloc, captularea tragică a personajului, după cum este firesc în confruntările care urmează realității, dărînd vibrație gîndurilor, regăsim în momentul în care — încapabil să înțeleagă ce se întîmplă cu el — Petrescu își exprimă stupoarea și dezaprobarea față de practica lui Stolan prin tăceri mai elocvente decît orice replici spuse. Amza Pelea joacă expresiv, dar cu aceeași economie de mijloc, captularea tragică a personajului, după cum este firesc în confruntările care urmează realității, dărînd vibrație gîndurilor, regăsim în momentul în care — încapabil să înțeleagă ce se întîmplă cu el — Petrescu își exprimă stupoarea și dezaprobarea față de practica lui Stolan prin tăceri mai elocvente decît orice replici spuse. Amza Pelea joacă expresiv, dar cu aceeași economie de mijloc, captularea tragică a personajului, după cum este firesc în confruntările care urmează realității, dărînd vibrație gîndurilor, regăsim în momentul în care — încapabil să înțeleagă ce se întîmplă cu el — Petrescu își exprimă stupoarea și dezaprobarea față de practica lui Stolan prin tăceri mai elocvente decît orice replici spuse. Amza Pelea joacă expresiv, dar cu aceeași economie de mijloc, capt



