

Știința

ORGAN AL COMITETULUI CENTRAL AL PARTIDULUI COMUNIST ROMÂN

Anul XII Nr. 9207

Joi 13 iulie 1972

6 PAGINI — 30 BANI

În cinstea Conferinței Naționale a P.C.R. și a celei de-a XXV-a aniversări a republicii

Pe întreg cuprinsul țării, în marea întrecere socialistă

Puternică afirmare a entuziasmului patriotic

1 600 TONE FIER-BETON ȘI ALTE LAMINATE, SAU DOBUL ANGAJAMENTULUI

Colectivul laminorului de armă de la Combinatul siderurgic Hunedoara a livrat, până la această dată, peste sarcinile de plan, 1 600 tone fier-beton și alte laminate, realizare care întrece de două ori prevederile angajamentului luat în cinstea Conferinței Naționale a Partidului. Sporul de producție s-a obținut în condițiile reducerii cheltuielilor materiale. Economia astfel obținută, cifrate la aproape 1 000 000 lei, depășește de două ori și jumătate angajamentul. În acest interval, secțiile de laminare ale combinatului hunedorean au pus la dispoziția uzinelor și întreprinderilor beneficiare din țară cu aproape 10 000 tone de laminate finite pline mai mult decât era planificat.

MII DE TONE DE PRODUSE REALIZATE PESTE PLAN

Numeroase colective din întreprinderile industriale ale județului Vitea raportează îndeplinirea angajamentelor pe care și le-au asumate în întrecerea socialistă. Puternic șeful de extracție Băbeni, de exemplu, nu reușește să dea peste angajamentul anual de producție în valoare de 600 000 lei. Angajamentul anual a fost realizat, de asemenea, și de colectivul întreprinderii miniere Rm. Vlcea, care a expediat în plus beneficiarilor 20 000 tone calcar și 21 800 tone sare în solulii. Succes deosebit la materializarea angajamentelor au înregistrat, de asemenea, lucrătorii Combinatului pentru exploatarea și industrializarea Țenului Rm. Vlcea, și Fabricii de încălzimente din cauzile „Fântâna Drăgășani și de colectivele altor întreprinderi și unități economice din județ.

În pagina a III-a alte corespondențe din țară

MĂRFURI ÎN VALOARE DE 41 MILIOANE LEI EXPEDIAȚE SUPPLEMENTAR BENEFICIARILOR

Grupul industrial de petrochimie de la Brazi — unitate care a lansat chemarea la întrecere către toate întreprinderile din industria chimică, pentru îndeplinirea și depășirea planului pe anul 1972 — și-a îndeplinit integral angajamentele luate în îndeplinirea Conferinței Naționale a partidului. În timpul care a trecut din acest an, colectivul grupului, a livrat suplimentar beneficiarilor interni și externi 1 600 tone poliolenă, fenol, acetona și alte derivate din țef, evaluate la 41 000 000 lei. De menționat că indicele de creștere a producției muncii a atins de pe acum, la principalii instalații, nivelul prevăzut pentru finele anului 1972.

LA EXPORT — LIVRĂRI ÎN PLUS DE 3 MILIOANE LEI VALUTA

Chimștii de la uzina „Azur” din Timișoara au îndeplinit, cu 21 de zile mai devreme, sarcinile de plan pe primele 7 luni ale anului, realizându-și integral angajamentele asumate în chestea Conferinței Naționale a partidului. Până la sfârșitul lunii iulie, colectivul întreprinderii va realiza o producție marfă suplimentară în valoare de peste 30 milioane lei. Între altele, vor fi date în plus 1 220 tone de lacuri și vopsele, 173 tone de rășini sintetice și produse macromoleculare pentru industria emulsionilor de sinteză. Denum de remarcant este și faptul că în perioada ce a trecut de la începutul anului, planul de livrări la export a fost depășit cu peste 3 milioane lei valută — aceasta, concomitent cu reducerea importurilor de materii prime și introducerea în producția de fabricație a unor înlocuitori produși în țară.

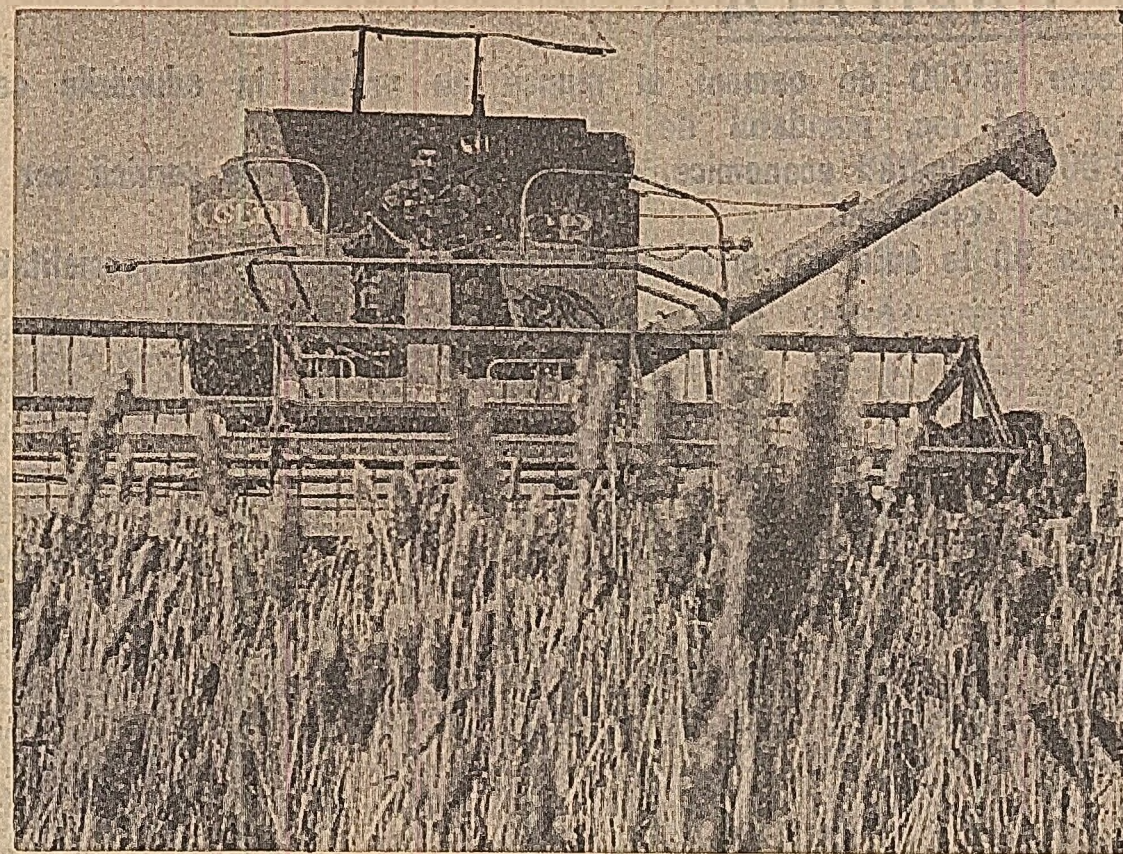
ÎN PAGINA A III-A

● **Rezultatele obținute la Uzina de mecanică fină din Capitală recomandă: O TEHNOLOGIE ORIGINALĂ, DE MARE EFICIENȚĂ ECONOMICĂ: Producerea plăcuțelor dure din pulberi metalice sinterizate**

GRIUL

Până la 11 iulie a fost recoltat pe 58% din suprafețele întreprinderilor agricole de stat și pe 43% din suprafețele cooperativelor agricole

Se impun măsuri atit pentru urgentarea lucrărilor, cât și pentru evitarea risipei



Recoltatul griului la cooperativa agricolă Remetea Mare — Timiș

RAIDUL NOSTRU ÎN JUDEȚELE DÎMBOVIȚA, MEHEDINȚI ȘI VRANCEA

(ÎN PAG. A II-A)

Sosirea în Capitală a tovarășului John Gollan

secretar general al Partidului Comunist din Marea Britanie

Miercuri seara a sosit în Capitală tovarășul John Gollan, secretar general al Partidului Comunist din Marea Britanie, care la invitația Comitetului Central al Partidului Comunist Român, și Ștefan Andrei, secretar al Comitetului Central al Partidului Comunist Român, de activități de partid.

În pagina a VI-a **COMUNICAT CU PRIVIRE LA CEA DE-A XXVI-A SESIUNE A CONSILIULUI DE AJUTOR ECONOMIC RECIPROC ÎNTILNIREA TOVARĂȘULUI I. GH. MAURER CU TOVARĂȘUL A. N. KOSIGHIN**

În pagina a V-a **COMUNICAT COMUN LA ÎNCHEIEREA VIZITEI ÎN ȚARA NOASTRĂ A MINISTRULUI AFACERILOR EXTERNE AL R. P. POLONE.**

Celebrul „8 200”

Ne-a atras mai întâi atenția cel care ne invitase să-l prezentăm lecturii. Purta o uniformă frumoasă iar pe calota șaptei se distingea clar: „COOPERATIVA AGRICOLĂ DE PRODUCȚIE SOMES SATU-MARE”. Avea și o sticlă agățată de reverul tunicii.



Știam, ca toată lumea, că-i foarte cunoscut și credeam că celebritatea cărei se spunea „celebrul Bogza” — îl vine numai de acolo că-n '71 cooperativa pe care o conduce a obținut de pe 200 de hectare netrigule o producție de peste 8 200 kg/ha porumb boabe — local 1 pe țară. Pentru performanța asta cooperativa a obținut titlul „Ordin Muncii” clasa I și mi sponam că „acosta-i motivul”. Numai că nu era „numai” acesta. Este prea cunoscut George Bogza la Satu-Mare. Mai cunoscut chiar decât portarul naționalii noastre de fotbal.

Mircea BUNEA Octav GRUMEZA

(Continuare în pag. a II-a)

Pentru ca forța economică a fiecărei întreprinderi și centrale să fie din plin valorificată!

Cum funcționează mecanismul gestiunii economice?

După cum este cunoscut, o preocupare centrală a partidului nostru o constituie perfecționarea continuă a formelor și metodelor de conducere, organizare și planificare a economiei, a activității întreprinderilor. În cadrul acestei preocupări, linia generală a măsurilor adoptate în ultimii ani, linie urmărită cu consecvență de partidul nostru, este aceea care subliniază Conferința Națională a P.C.R. o va ridica la un nivel superior, este îmbunătățirea conducerii unitare și centralizate a vieții economice, concomitent cu lărgirea atribuțiilor centralelor, ale unităților de bază, respectiv ale întreprinderilor. Potrivit concepției partidului nostru, aceste două direcții nu numai că nu se exclud ci, dimpotrivă, se completează reciproc, pentru că o conducere, o coordonare unitară a activității economice își pot da pe deplin raiale numai atunci când întreprinderile, centralele acționează ca entități vii, dinamice și au posibilități reale de a-și valorifica din plin, pe multiple planuri, întregul lor potențial tehnic, material și uman. Tocmai asupra unor asemenea aspecte, de mare însemnătate pentru bunul mers al activității economice, ne propunem să ne oprim în rândurile noastre.

În conformitate cu hotărârile Conferinței Naționale a partidului din decembrie 1967, creșterea rolului și atribuțiilor centralelor, ale întreprinderilor, îmbunătățirea structurii a funcțiilor acestora — în cadrul respectivelor coexistențe a centralismului democratic — au la bază aplicarea principiului gestiunii economice. Este de remarcat, în acest sens, că în întregul complex de pilguri economico-financiare, care asigură împlinirea judicioasă a conducerii unitare pe baza de plan a activității întreprinderilor și centralelor cu lărgirea autonomiei lor funcționale, cheia operatoare o reprezintă gestiunea economică. În legătură cu aplicarea în practica economică a acestui principiu sînt o multitudine de aspecte care se cer relevate. De la bun început, trebuie să reliefăm că s-a îmbunătățit fundamental întregul concept de gestiune economică. Pe de o parte s-a lărgit aria organiza-

ționale, cît și conducerea și organizarea activității economice. Pe baza principiului centralismului democratic, conducerii unitare a întregii activități economice, aplicarea principiului gestiunii economice a asigurat lărgirea autonomiei funcționale a unităților economice, a organelor lor de conducere colectivă. Dacă ar fi să evocăm, în mod succint, esența mecanismului gestiunii economice, s-ar putea spune că aceasta izvorăște din faptul că unitățile so-

Corneliu CARLAN

(Continuare în pag. a III-a)

În județul Botoșani s-a încheiat electrificarea satelor

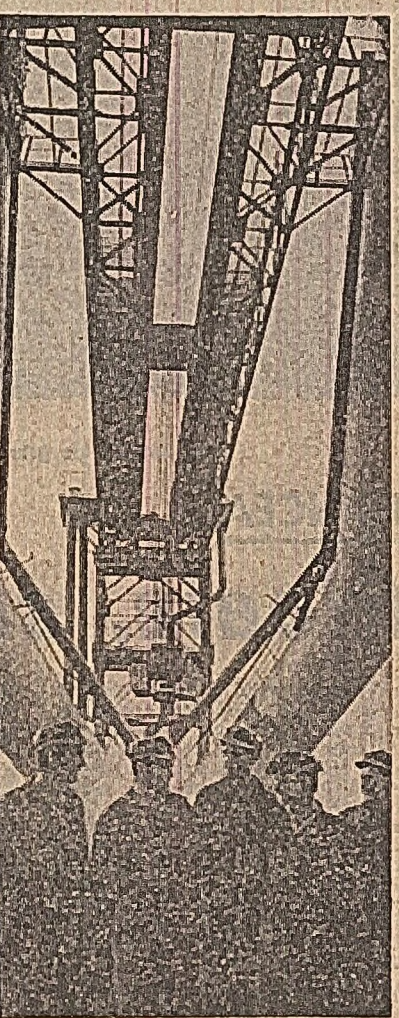
BOTOSANI (corespondentul „Știința”, N. Zamfirescu). Aseară, locuitorii din satul Zibutoasa, comuna Lunca, au sărbătorit un eveniment deosebit: electrificarea localității. Așezarea se află în această localitate din nordul Moldovei a marcat momentul încheierii, cu șase luni mai devreme, a acțiunii de electrificare a județului Botoșani. De la două sute electrificate în 1950, numărul localităților în care astăzi ard becurile electrice se ridică la 304. Succesul obținut în cadrul Conferinței Naționale a partidului prezintă o deosebită importanță pentru extinderea în viitor a utilizării energiei electrice pentru dezvoltarea sectoarelor agricole, a activităților industriale și de interes obștesc din toate satele botoșanene.

CONTROLUL OBȘTESC

acționează în numele nostru, pentru noi toți.

Să-i acordăm tot sprijinul!

(ÎN PAG. A II-A)



„Alpinștii” furnalului nr. 9, de la Hunedoara: echipa de montaj, condusă de Gheorghe Aniolio

Esenta revoluționară a unei societăți constă, în primul rând, în capacitatea ei de a-și construi și de a-și organiza structuri capabile să-și asigure dezvoltarea nesfârșită (mai mult: să impulsioneze această dezvoltare), structuri care să ofere tuturor membrilor societății posibilitatea afirmării maxime, pe toate planurile, a personalității și forței creatoare, a inițiativei, care nu e a eocoi în sine, ci e înscrisă — consistent — într-un efort general, într-un program care impune ca destinul întregii națiuni. Și, în același timp, în capacitatea de a modifica, de a îmbunătăți structurile existente, conform sarcinilor noi pe care le ridică fiecare etapă a unui proces neîntrerupt.

Dacă în sistemul nostru există tendința claselor exploatare structurale se degradează legea dezvoltării „în fund”, pierzându-și rapid și radical caracterul revoluționar. În socialism — sistem deschis acțiunii conștiente a oamenilor — inerția, lipsa de îndrăzneală de a găsi realitatea în toate implicățiile ei, nu întodeauna comode, fesișizarea unor structuri (cu vremea lor necesare), conservatorismul cu un cuvânt, devine o trînză care prejudiciază întreaga societate.

În acest sens, al îndrăznirii creației ridicată la rangul de normă pentru întregul partid, vorbim despre Congresul IX, X și despre Conferința Națională din 1967 ca despre culturi fundamentale, în spiritul profund al marxism-leninismului, care n-a fost niciodată o coteție înghețată de norme, bune pentru orice loc și timp — ci o concepție dedusă

din sinteza experienței societății întregi într-un anume loc și anume timp, și ca atare avînd un caracter dialectic. Din spiritul științific al lucrărilor acestor forumi supreme ale partidului s-a desprins caracterul de necesitate obiectivă al perfecționării neîntrerupte a democrației socialiste, a participării tuturor oamenilor muncii, în dubla lor calitate de producători și proprietari, la elaborarea și traducerea în viață a unui pro-

gram care rezrezintă chintesența aspirațiilor lor firești. De asemenea, îmbinarea dialectică a principiului conducerii centralizate — necesar etapei în care întregul popor trebuie să depună eforturi majore, să conștientizeze clar la unele sacrificii, pentru lichidarea rămănelor în urmă (tata de țările avansate — cu participarea liberă, diversificată, permanentă a întregului popor la conducerea statului.

Este evident că o democrație reală (nu o fatadă, nu forme „liberale” care maschează un fond retrograd, stărnit) este rezultatul unui proces indecuzant și nu totdeauna linar. În sensul acestuia ca dor să îmbrățișeze, în preajma Conferinței Na-

ționale, cîteva din problemele ce mă frîmîntă, de data asta nu ca scriitor, sau mai precis nu numai ca scriitor.

Ma întorc din circumscritia electorală pe care am onoarea și responsabilitatea de a o reprezenta în Marea Adunare Națională. Am participat în această perioadă la lucrările Conferinței organizate la județul de partid Bihor: spiritul în care s-a rezolvarea lor, mi-a oferit o sferă mai profundă de înțelegere a noțiunii de responsabilitate, care — cantonată în sfera acțiunii generale o sensibil diminuează. Mai direct, căpătînd o oarecare experiență și avînd întodeauna înțelegerea și spiritul comitetului județean de partid, o serie de probleme care frîmîntau pe cetățean din circumscritia au fost sau sînt pe cale de a fi rezolvate.

Cred, totuși, că în activitatea noastră participare mai pot fi aduse — ca de altfel și în alte domenii ale vieții noastre — sociale, economice — unele perfecționări. Astăzi, nu o dată în timpul unor sesiuni am simțit nevoia unor forme mai simple, mai vii, mai antrenante, începînd cu modul de desfășurare a sesiunilor. Vreau să spun că ar fi de real interes să se infățisească cum unii deputați, cu o experiență mai vastă, implicăți mai direct în procesul de producție, pot fi un literat, reușesc să rezolve problemele ridicate de alestătorii lor. Evident, mă refer la acele forme de acțiune care pot fi generalizate, ies de sub semnul particularului și întimplătorului, fiind în acest fel profitabile și altora. Împriimă un stil de muncă.

Voi aminti o situație de care m-am clocotit în activitatea mea anterioară rezolvare, după dăruirea deosecit

Titus POPOVICI

(Continuare în pag. a IV-a)

ÎNSEMNĂRILE CIVICE ALE UNUI SCRITOR pe mandatul de deputat

CONTROLUL OBȘTESC

acționează în numele nostru, pentru noi toți

SĂ-I ACORDĂM TOT SPRIJINUL!

ÎN CAPITALĂ

- Peste 15 000 de oameni ai muncii au primit, în adunările care au avut loc, mandatul de „controlori obștești”
- 8 000 de unități economice, sociale și prestatoare de servicii vor fi supuse controlului
- Circa 50 la sută din membrii echipelor au pregătire de specialitate

Între legile de importanță deosebită adoptate de ultima sesiune a M.A.N. se numără și cea referitoare la organizarea și funcționarea controlului obșteșc. O dată cu aprobarea ei, legiștorul a făcut următoarea precizare: „prezenta lege va intra în vigoare la două luni după publicare”. În momentul de față, perioada așteptată organizării activității de control obșteșc în sistemul prezonal de noua reglementare — respectiv cu participarea, în cadrul F.U.S., a reprezentanților tuturor organizațiilor de masă, obștești și profesionale — s-a încheiat. Practic, în toată țara, echipele au fost constituite.

Cum a fost practic organizat controlul obșteșc în Capitală? După cum ai s-a relatat la biroul executiv al Consiliului municipal al F.U.S., pregătirea acestor activități a necesitat eforturi organizatorice deosebite. A fost nevoie mai întâi de o nominalizare exactă, în spiritul legii, a tuturor unităților ce urmează să fie supuse controlului. Dacă la început se credea că numărul acestora va fi de ordinul a 3 000-4 000, când s-a trecut la realizarea lor (după cum se știe legea a extins deplin controlul obșteșc de la acțiunea, în general, în toate unitățile de interes social-economic) s-a ajuns la impresionantă cifră de peste 8 000. Practic, o mare parte din instituțiile și întreprinderile Capitalei sînt supuse controlului existent al reprezentanților opiniei publice.

O dată nominalizate aceste unități, s-a trecut la alegerea echipelor de control obșteșc. În tot cursul lunii iulie au avut loc adunări generale ale grupelor sin-

dicale, ale organizațiilor U.T.C., ale comisiilor de femei etc. care au desemnat, prin votul lor, pe cei peste 15 000 de membri ai echipelor de control obșteșc. În fiecare echipă, ne asigură reprezentanții al biroului executiv al Consiliului municipal al F.U.S., au fost aleși oameni de cîrmă diferiți profesii, cu experiență, apreciați la locurile lor de muncă, care au dovedit nu o dată că pan la linia problemele de interes public și că sînt gata să sacrifice o parte din timpul lor liber pentru a da o mîna de ajutor perfecționării activității în secțiunile pe care le controlează. Încercarea echipelor cu un număr mare de unități a fost în anul trecut una din cauzele care a împins adeseori activitatea acestora spre formalism și superficialitate. Comisia de organizare a știut seama de această experiență și nici unei echipe nu i s-a repartizat spre control decît 2-3 unități mici și mijlocii. Mai mult, în cazul unor unități mari — de genul unor spitale, policlinici, magazine universale etc. — s-a mers chiar pe linia de a repartiza echipele numai câte un sau doi.

O caracteristică generală pe care o intrinsec controlul obșteșc din Capitală în actuala lui structură este competența celor care îl compun. Este relevant în acest sens următorul fapt: circa 50 la sută din numărul celor care alcătuiesc echipele au pregătire de specialitate în domeniile pe care le vor controla (ingineri, tehnicieni, medici, merceologi, controlori tehnici de calitate etc.). Dacă mai adăugăm și faptul că activitatea din maternități, case de naștere, creșe, că-

mîne, precum și în instituțiile de asistență socială va fi controlată în cea mai mare parte de femei, putem spune de pe acum că controlul obșteșc va controla în imboldul unei substanțiale activități în toate secțiunile de care sînt legate cerințele cotidiene ale cetățenilor.

Am reținut, în acest sens, și faptul că acțiunea de organizare prezonală a echipelor a fost dublată de măsuri menite să asigure o instruire temeinică, diferențiată, în funcție de profilul unităților ce vor fi controlate, a responsabililor de echipe, la cererile lor. Nu mai puțin lăudabilă este și măsura ca la instruirea echipelor de control obșteșc să fie prezente și reprezentanții al secțiunilor în care urmează să se efectueze controlul. În acest fel s-a asigurat o bună premisă pentru înțelegerea clară, exactă a spiritului legii. E de sperat în mod deosebit și inițiativa — că pentru secțiunile ce fac parte dintr-o unitate de control obșteșc — unitățile de reparare și întreținere — fondului locativ de gospodărie comunală, de transport în comun, instituțiilor culturale-artistice etc. — echipele au fost instruite la nivelul municipalității, tocmai cu scopul de a orienta activitatea acestora, de la început, pe un drum bun.

Practic, așa cum am afirmat la începutul acestor rânduri, toate pregătirile au fost încheiate, începînd de la 15 iulie, de prima pînă la ultima echipă, toate sînt în activitate. Conform programului, aprobat de biroul executiv al Consiliului municipal al F.U.S., o atenție prioritară va fi acordată acelor secțiune care sînt strîngent legate de viața cotidiană a cetățenilor (aprovizionarea în piață și în celelalte unități comerciale, desfășurarea transportului în comun în oraș și zonele de agrement, calitatea unor bunuri de consum, asistența sanitară etc.). Este de așteptat o orientare bună și cetățenii așteaptă să constate cît mai repede prezența activă, permanentă a acestor numeroși „delegatîni” de oameni în „frontul perfecționării” condiției a unor importante secțiune ale vieții noastre social-economice.

Constantin PRIESCU

FĂRĂ TOCMEALĂ: E LEGE!

În județul Mureș au fost constituite aproape 1 500 echipe de control obșteșc, cuprinzînd circa 5 600 membri. Este un număr care atestă caracterul de masă al controlului obșteșc, mobilizarea energiei cetățenilor la perfecționarea activității unor secțiune de larg interes public.

Am urmărit activitatea desfășurată de cîteva echipe de control obșteșc. O constatare aproape generală: în cursul celor peste 60 de zile de activitate în ultimul timp, echipele au sesizat o serie de neajunsuri privind calitatea unor produse de larg consum: confectionate, textile, produse de uz casnic, mobilă etc. Controlul s-a soldat, în majoritatea cazurilor, cu adoptarea de către cei vizați a unor măsuri imediate pentru îndreptarea lucrurilor.

Este edificatoare, în acest sens, activitatea desfășurată de una din echipele care sînt controlate I.T.L. „Le-met” din Sîrbisara.

Aici s-au constatat o serie de deficiențe organizatorice și tehnologice care influențau în mod vizibil calitatea produselor. Constatarele echipei de control obșteșc au determinat conducerea unității să ia măsuri radicale pentru înlăturarea neajunsurilor.

Nu în toate cazurile depășirile echipelor de control obșteșc au însoțit o asemenea ființare. Cu restul trebuie să spun — ne declară Maria Sandor, membră a unei echipe care efectuează control în întreprinderea de industrializare a laptei din Tg. Mureș — nu întodeauna sesizările echipelor de control obșteșc sînt recepționate așa cum se cuvine de conducerea unităților. Sînt cazuri deosebite, astfel încît cele să aducă o contribuție cît mai substanțială la îmbunătățirea calității bunurilor de larg consum.

DEAKI Lorand
correspondentul „Scintei”

Celebrul „8 200”

(Urmare din pag. D)

Mergeam într-o zi prin porumb cu Bogza — ne povestea că Bogza — deodată văd că se oprește, se apleacă și culgog un lăcuno. „Mă, imi zice, pe tîno nu te doare? L-am privit mirat. „Despre ce vorbești? L-am întrebat? „Despre dragă, tu nu vezi ce-1? Tăcunee! Așa n-ar fi apărut dacă planta n-ar fi fost lovită de prășitoare”. „Se-nîmpie?” — i-am răspuns. „De ce să se-nîmpie? Dacă toate plantele ar fi orientate la fel nu s-ar nîmpie”. „Și ce, Anul trecut, valoarea unei norme convenționale a fost în el de 45 de lei, cea a produsului de aplicat, o jumătate din 14 milioane în '71, iar pentru '72 s-au propus 24 de milioane și sînt indicații că se vor ține de cuvînt. Pînă acum „au dat” zece prășitoare la porumb care a trecut de la 1,00 m.

Un altul afirmă despre Bogza „că-i scut”. „C-o s-aunții să vorbescă sigur”. De ce? Fîlindă — zicea — e imposibil să nu-l ercite mințea cărții și revizite alea de care nu se despart o clipă. Citește? Despre porumb. Toată ziua te bate la cap cu cît a eșos la hectar, fermierul cutare sau cooperantului cutare. Îi stă pe toți ăia de pe șob care au dat producții în hectar de peste 10 000 kg. Face clasamente cu el, ca la fotbal, notează în dreptul fiecărui ce-a făcut în plus față de rălăit, tot treburile din astea. Și de ce-1 „suce” Fîlindă a ajuns să vorbească despre pînă la 4 000 kwh. Cooperativa, de cînd ai la rînd, dă în medie numai producții de peste 5 000 kg. Era firesc să-l refuze. Le-a scris însă că semnează imediat un contract cu dînsul dacă-l învătă că obțină nu 8 200, ci 15 000 kg — alt cît își propun cooperanții pentru anul următor! Iată de ce e firesc și de întele că-l cunosc și cel din Lîvada.

„Totuși, de ce-l-o fi cunoscut?” zice „făcîndu-l” „Așa, jumătate de parcă „Alălu” am fi cu dețetul în aură. Acum i-a mai trîznit prin cap o

idee: măsura porumbul după fiecare prășitoare și notează tot, de parcă ar fi medicul de la spitalul de copii. Ce mai vă spun eu, o-a „suce”!

Nouă nu ni se pare, am mai văzut și auzit și la alții astfel de lucruri. Totuși, acela nu erau altă de cunoscut ca Bogza...

Ne spunem că-l firesc să-l cunoască membrii celor 800 de familii care fac parte din cooperativa — doar ei sînt primii autori și beneficiarii al rezultatelor obținute prin aplicarea metodelor în întinse de presedinte. Anul trecut, valoarea unei norme convenționale a fost în el de 45 de lei, cea a produsului de aplicat, o jumătate din 14 milioane în '71, iar pentru '72 s-au propus 24 de milioane și sînt indicații că se vor ține de cuvînt. Pînă acum „au dat” zece prășitoare la porumb care a trecut de la 1,00 m.

Deci, este firesc ca din cooperativa să-l aresteze și să-l iubească. Dar ce-l că? Cum de stiu altele despre el? Înțelegem că-l cunosc bine și specialiștii de la Stațiunea experimentală Lîvada. Nu aliora, ci tocmai lor le-a trimis Bogza adresa prin care refuze să se achite avansul de 15 000 de lei — contravaloarea parțială a unui contract prin care cel de la stațiune se obligau să-l recomande cum că obțină 4 000 kwh. Cooperativa, de cînd ai la rînd, dă în medie numai producții de peste 5 000 kg. Era firesc să-l refuze. Le-a scris însă că semnează imediat un contract cu dînsul dacă-l învătă că obțină nu 8 200, ci 15 000 kg — alt cît își propun cooperanții pentru anul următor! Iată de ce e firesc și de întele că-l cunosc și cel din Lîvada.

„Totuși, de ce-l-o fi cunoscut?” zice „făcîndu-l” „Așa, jumătate de parcă „Alălu” am fi cu dețetul în aură. Acum i-a mai trîznit prin cap o

Să-l cunoaștem — pentru asta am intrat la C.A.P. „Somesul”. Să-l întrebăm: „cărui secretar?” „Poate că nici n-ai trebuit să mă intrăm în sediu” — mă gîndesc. Ne uităm în jur, în curtea cooperativei nu-l colțim în care să nu fie scris: „Succesul nu este al vizitatorilor, ci al luptătorilor”. În mal țos: Victor Eftimiu. Rememorăm proverbul: „munca dîndeste, lenea visează...”.

Întărm la presedintele. Birou ca toate birourile. Poate mai „sădă” decît al multor aliora, dar... Așa-l. Abla l-am nimerit în ciuda zecilor de inscripții vîdate în curtea de usi se vede troaba că nu s-a stîndit nimeni să scrie că acelu-l presedinte sau că dîncelu-l contabilă-tion. Tocmai ne presedinte mă-l întrebăm „de ce nu...” cînd am observat că „Inscripția PRESIDENTE” există dar... ÎNAUNTRU. Tot pe uși, la aceeași înălțime la care se prind de obicei inscripțiile astora dar... De ce...?

— Ca să nu uit eu că-s presedinte. Eu mi-s gospodar, asta n-o uit, n-am cum s-o uit, dar că mi-s și presedinte asta mi-s o-nîmpie și nu mi-a ducă aminte totdeauna. D-ala l-am fost achimbat locul lăuntru.

— E răspunsul. În pumem întrebarea pentru care de fapt, îl căușeam.

— E aia glorio? — „GLORIA?” Ba-l o combină faină. Scrii numai la ză și faci mai multe și eă la trimiță-noace. Hai să vedeli porumbul! Aș-ta-l pînă-regs. Vrem că-l mai dăm două prășitoare.

Trecem pe lîngă paznic.

— De ce fîrțurile, steaua?

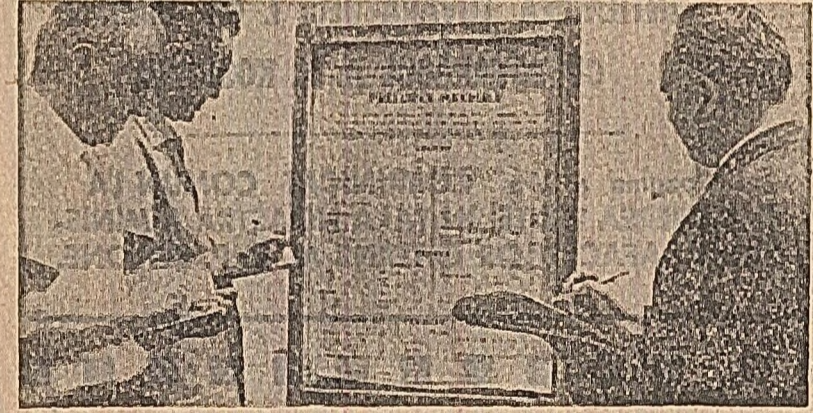
— Că-l mai vezel așa...

— Și cînd lăsuți din gospodărie, lucrurile merit tot așa „vezel”? — Dumneavoastră ce credeți?

— De data asta presedintele nu mai face afirmații categorice și fără drept de apel. De data asta întrebăm: „Data ce o fi Gheorgh Bogza celebru?”



Piața „Ilie Pîntilie”. Aproximarea e bună, dar dumneului (Gheorghe Fierescu din satul Grădiște, comuna Comana) a „uitat” să consulte mercurialul și vindea cu suprapreț.

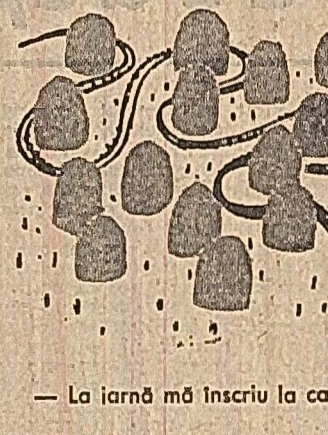


Drept pentru care echipa de control obșteșc, condusă de Eracle Matache, îl invită și pe el și pe administratorul pieței în fața mercurialului. Pe loc se face ordine în respectarea prețurilor. Foto: S. Cristian

DIMBOVIȚA O măsură chibzuită, Cu secera, acolo unde nu pot lucra combinele!

Între două pîl, pe răzoarele și drumurile de acces, pe porțiunile cu grîu căzut, cooperanții din județul Dimbovița folosesc toate mijloacele posibile — combine, atele, dar mai ales echipele de secerători. La Corbiș Mar, în clova zăle s-au recoltat cu secera 23 de hectare cu grîu, la Pelești-Titu 30 de hectare, în mare parte cultivate de vînt. Peste tot se lucrează cu maximă operativitate, de dimineață pînă seara tîrziu. La Corbiș Mar și Moșani, femeile cooperative au luat în primă o țară de 23 hectare și, respectiv, 30 ha, cu grîu, pe care le-au recoltat manual în numai cîteva zile, lucrînd între pîl dimineața sau seara. La C.A.P. Bolovan, alături de cele 9 combine O.T., care au recoltat pe o țară mai ridicată, 75 de cooperanți au secerat 45 de ha cu grîu. Toate posibilitățile existente în comună sînt folosite pentru a strînge rapid și fără pierderi recolta de grîu. În urma combinelor, acolo unde au intrat, sînt organizate echipe care string spicete și ajută la eliberarea terenului de pale. Pînă la 12 iulie, din cele 19 520 de hectare care s-au recoltat aproape 3 000 de hectare au fost strîse manual, cu secera. Datorită acestor măsuri, multe cooperative agricole au reușit să recupereze în mare parte timpul pierdut din pricina pîl.

În județul Dimbovița mai sînt totuși de recolat peste 22 000 hectare



— La iarnă mă înscriu la campaniile de slalom! Desen de Eugen TARU

GRÎUL Pină la 11 iulie a fost recoltat pe 58% din suprafețele întreprinderilor agricole de stat și pe 43% din suprafețele cooperativei agricole

SE IMPUN MĂSURI ATÎT PENTRU URGENTAREA LUCRĂRILOR, CÎT SI PENTRU EVITAREA RISIPEI

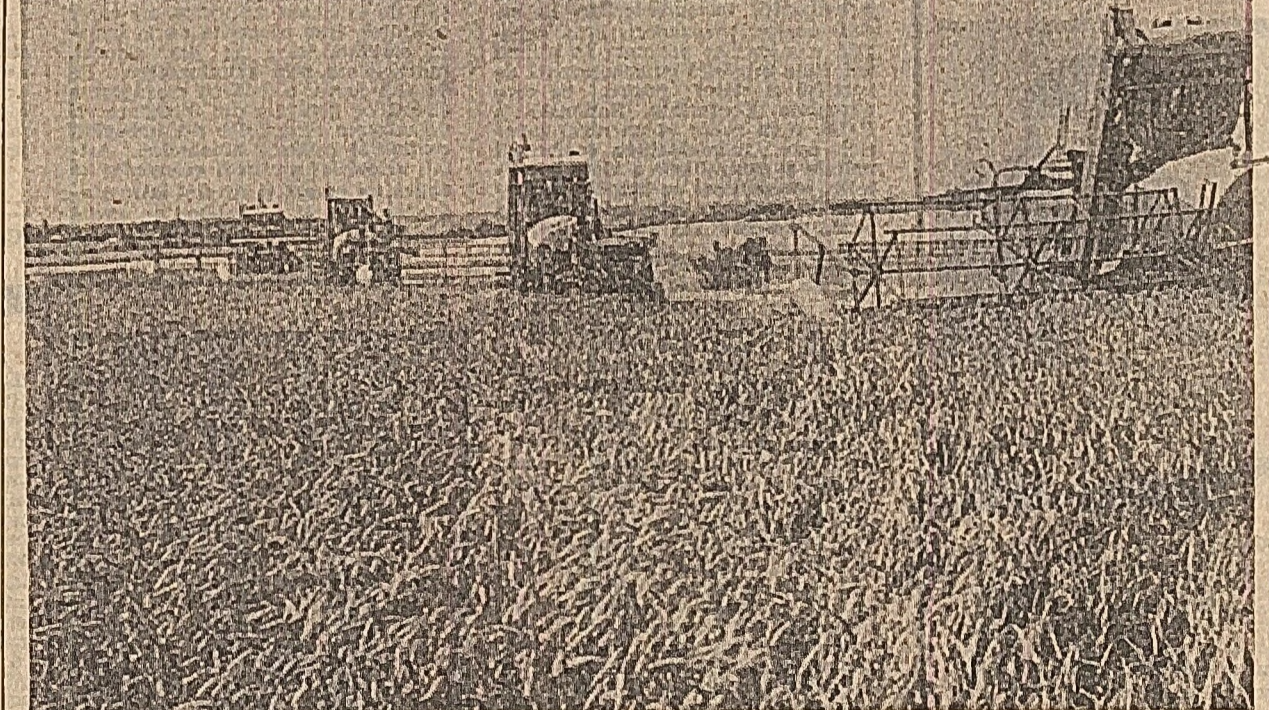
MEHEDINȚI Unii mai mult „seamnă” decît culeg...

În județul Mehedinți, organele județene de partid, de stat și agricole, au luat măsuri pentru folosirea din pînă a forțelor de care dispun unitățile agricole la recoltatul grîului. Numeroase combine care au lucrat în sudul județului au fost trimise la sprijinul cooperativei din partea de nord. Așa se explică faptul că peste 30 de cooperative agricole au terminat recoltatul grîului.

În unele locuri, rezultatele eforturilor făcute pentru urgentarea recoltatului sînt diminuate prin pierderile înregistrate la combinile care au fost trimise în cîmp fără o verificare a mînmunității. La cooperative agricole Valea Huznii, o combină era trasă lîngă drum.

Prezidenții cooperativei, Ion Bărbănteanu, spune: „Nu-mi place cum „bate”. Rămîn multe boabe în spîce. De asta am scos-o din lan. Dacă lucrăm în continuare așa, pierdem pe puțîn tot ațta grîu cît am tolosit ca sămîntă”. Soluțiam o lămurire combinărilor. Ionel Bărbănteanu, „Ce să fac? — ne spune acesta — combinătorul (grătarul) este uzat și nu se găsește în buză de aprovizionare”. O situație asemănătoare am întâlnit și la cooperativa din Vlădila, care are 1 030 hectare cu grîu. „Aveam necazuri cu combinile — ne spune presedintele cooperativei, Ion Chilulescu. Multe din ele au fost reparate de mîntălași. Unele aruncă boabele în pleavă, altele nu bat spicete ca lumea. Din cauza necazurilor pierd o bună parte din munca noastră”. Pe baza unui sondaj s-a ajuns la concluzia că din cauza defecțiunilor de la combine aici se pierd volume de grîu.

În alte locuri, deși specialiștii și celelalte cadre cu muncă de răspundere din unități constată că unele combine „seamnă” în loc să recoltze, în loc să mearse pentru reglarea acestora, lăsand să se piardă mari cantități de grîu. La cooperativa agricolă din Bieleș, se lucrea cu 6 combine. Dar cum?



În lanurile de grîu ale cooperativei agricole din Șoldanu, județul Ilfov

VRANCEA Ploaia, sau organizarea?

În Vrancea, grîul a fost recoltat doar de pe un sfert din suprafață. Sînt pînă moșta, că boabele au dat în cîmp mai tîrziu, că au fost pîl care au intrat în timp de seceratul. Este adevărat, dar numai în parte. Sînt locuri unde grîul s-a cînt de zece zile, iar pîl au alternat cu zile și ore bune de lucru în cîmp. Rămînera în urmă la recoltat — care acum poate determina mari pierderi prin scuturare — se datorește defecțiunilor în organizarea muncii. Unele de grîu sînt pentru folosirea timpului bun de lucru.

Zilele trecute, în marginea unui lan de grîu al cooperativei agricole din Mihăilești sînt 9 combine. Mecanicizîndu-le așteptau în umbră. Dintre cooperanți se afla acela doar pompiier voluntar. În ziua ceor,

pe la combine nu trecuseră nici presedintele, Ion Mihăilescu, nici inginerul șef, Ion Dădăreanu, și nici șeful de fermă, Tudorel Olteanu. Pe acesta din urmă l-am auzit la sediul întocmit niste situații, iar presedintele era acasă. De ce nu se recoltază? — l-am întrebat. Nu se recoltază bine — s-a arăbit să se scuze. În cîmp, după ce a intrat combina „Gloria” în lan, s-a văzut că se poate lucra bine, că boabele aveau umiditatea normală. Dar, din lipsă de preocupare, la Mihăilești s-a pierdut o zi bună de lucru.

Un alt caz, La Nănești, cu o zi în urmă, se începuse recoltatul pe țara. Mecanicizîndu-le așteptau, dar pîl din aceste zile au fost sub formă de averse și n-au cuprins tot botarul. Lucrul s-a oprit. Nimeni din conducerea cooperativei n-a avut curiozitatea să vadă dacă a plouat la fel de mult peste tot. Terenul cooperativei se întinde pe o rază mare pe teritoriul a trei țări. Datorită intervenției organelor județene, combinele au fost mutate în țara „Tărlănuț”, unde se putea recolta. La ora 14 a început lucrul și pînă seara au fost recoltate peste 60 tone grîu. Dar o jumătate de zi se pierduse. Sînt numai două exemple, din multe ce pot fi date, care demonstrează că necunoașterea exactă a situației din teren, lipsa de operativitate în organizarea lucrului fac să se înroșească secerul prețioase, care în final se pot solda cu pierderi de recoltă.

Ion NISTOR
correspondentul „Scintei”

IN CINSTEA CONFERINTEI NAZIONALE A P. C. R. SI A CELEI DE-A XXV-A ANIVERSARI A REPUBLICII

Pe întreg cuprinsul țării, în marea întrecere socialistă

Puternică afirmare a entuziasmului patriotic

Rezultatele obținute la Uzina de mecanică fină din Capitală recomandă

O tehnologie originală, de mare eficiență economică

Producerea plăcutelor dure din pulberi metalice sinterizate

Între altele tehnologii moderne, menite să contribuie la progresul științific și tehnologic al țării noastre...

În cadrul Uzinei de mecanică fină din Capitală (cu înlocuirea le-1 în Uzina U.M.F.B.) s-a amenajat ad-hoc o expoziție...

Sint efecte economice dovedite de acum. Căci, producerea respectivă intrat în fabricarea de serie...

Intenția ca de anul viitor să se facă înclusiv produsele destinate exportului...

În laboratorul uzinei de mecanică fină din Capitală...

Teodor CAZACU

Industria Capitalei a realizat însemnate cantități de produse peste prevederi

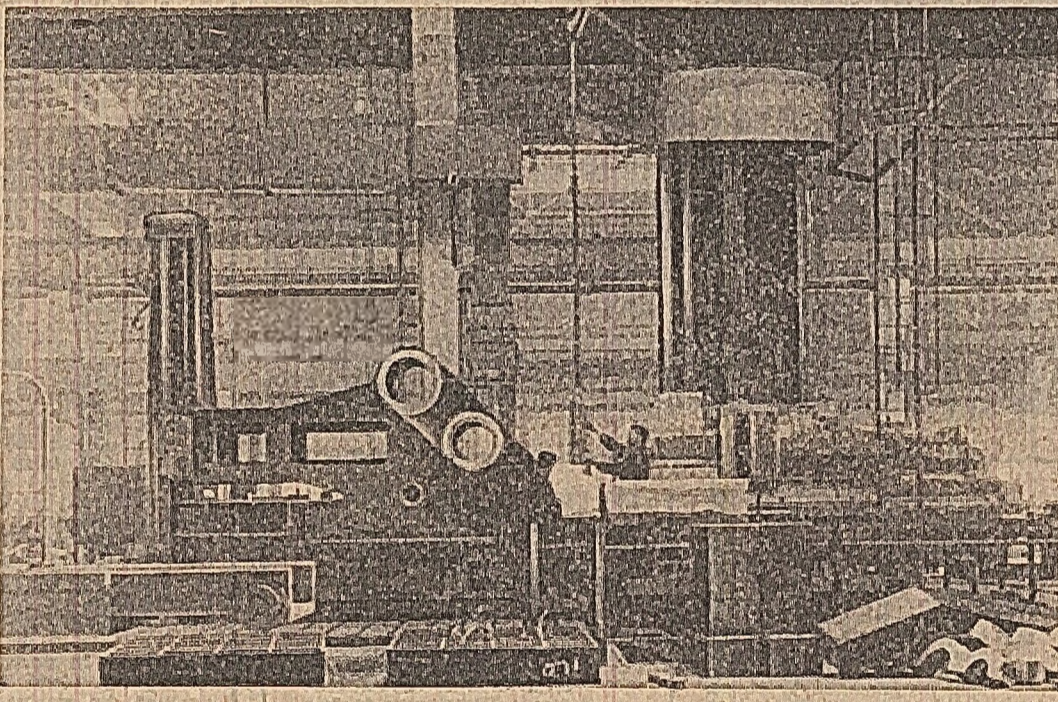
Oamenii muncii din întreprinderile Capitalei cinste Conferința Națională a partidului cu realizări deosebite...

La Exploatarea minieră Sălajul-Sărmășag, 526 tone de cărbune în plus, într-o „zi record“

SĂLAJ (corespondenții „Scintila”, Vasile Rusu). — Colectivul de muncă de la Uzina de aluminiu Sălajul-Sărmășag...

Utilaje realizate prin autototare

SLATINA (corespondenții „Scintila”, Em. Rouă). — Muncitorii atelierului mecanic al Uzinei de aluminiu Slatina...



În noua hală de fabricație a utilajelor complexe din cadrul uzinei de utilaj petrolier „Moi” din Ploiești...

Oameni de seamă ai societății noastre

DELEGATI LA CONFERINȚA NAȚIONALĂ A P. C. R.

Răsfoind cronica vie a unei agende de buzunar

Se numește SCHÖNAUER ZOLTAN OTTO, a maestrului principal energic...

13 Iunie 1972: Desăvârșirea rețelelor. Trebuie urzite testările și apoi finalizarea măsurilor...

15 Iunie 1972: Să insistăm pentru înlocuirea barierelor de grup de intervenție cu o construcție bloc modernă...

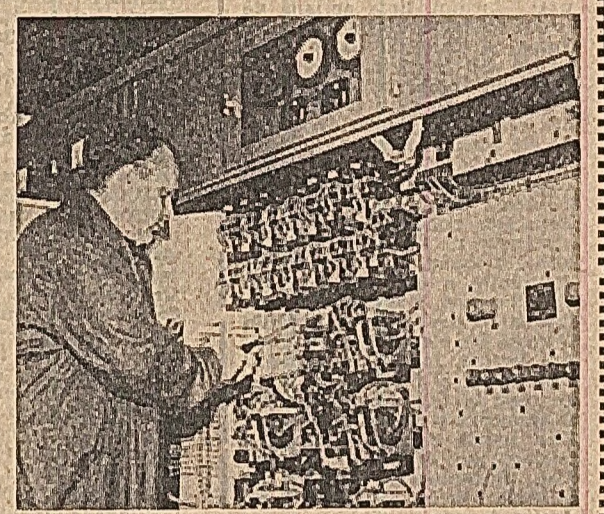
19 Iunie 1972: O însemnare pur tehnică, o însemnare de natură profesională...

Secoarea... După cîteva săptămîni însă în carnet a apărut o altă însemnare legată de același subiect...

13 Iunie 1972: Desăvârșirea rețelelor. Trebuie urzite testările și apoi finalizarea măsurilor...

15 Iunie 1972: Să insistăm pentru înlocuirea barierelor de grup de intervenție cu o construcție bloc modernă...

19 Iunie 1972: O însemnare pur tehnică, o însemnare de natură profesională...



primul pînd al unora și să umble la doropîr de la norme și nu să caute resurse reale ale colectivului...

13 Iunie 1972: Ce se înțelege în cooperativă agricolă de producție care au contractat școlii cu fabrica noastră?

19 Iunie 1972: O însemnare pur tehnică, o însemnare de natură profesională...

13 Iunie 1972: Ce se înțelege în cooperativă agricolă de producție care au contractat școlii cu fabrica noastră?

15 Iunie 1972: Să insistăm pentru înlocuirea barierelor de grup de intervenție cu o construcție bloc modernă...

19 Iunie 1972: O însemnare pur tehnică, o însemnare de natură profesională...

Mihail CARANFIL Foto: KONCZ János R.

GESTIUNEA ECONOMICĂ

(Urmare din pag. 1)

chieste, avînd planul lor integrat în întregul sistem național, au îndatorirea de a-și asigura cele însele mijloace materiale și financiare...

Dar aplicarea principiului gestiunii economice este stimulată și are loc în condițiile unui cadru de cooperare...

Cooperarea se împletește însă cu creșterea răspunderii materiale a fiecărui lucrător în ceea ce privește patrimoniul întreprinderii...

Constantin CIORNEA director comercial al Grupului de uzine pentru fabricația de rulmenți din Brașov

NOTA REDACȚIEI: Combinatul siderurgic din Galați obține bune rezultate în îndeplinirea planului de export și a angajamentelor asumate în întrecere...

NOTA REDACȚIEI: Combinatul siderurgic din Galați obține bune rezultate în îndeplinirea planului de export și a angajamentelor asumate în întrecere...

Într-o situație similară la ojele. De ce nu înregistrează aceste realizări și în livrarea promișă a tuturor comenzilor către anul...

În continuare investigațiile întreprinse de ziarul nostru în legătură cu asigurarea bazei materiale a îndeplinirii angajamentelor asumate în întrecere socialistă...

Cît privește diminuarea importurilor de către beneficiarii noștri, avem prevederile, în programele de producție și asamblare, fabricația de benză laminată...

longoanero autocompunitului „ROMAN”, renunțându-se în acest fel la un import costisitor...

Angajamentul anual de depășire a planului de export este de 3.000.000 lei valută în diviză liberă. Pînă la 30 Iunie s-au realizat 2.600.000 lei valută...

Ing. Vasile IRIMESCU director comercial cu problema de desfacere de Combinatul siderurgic din Galați

mărfuri în valoare de 420.000 lei valută. Desp în început am considerat că angajamentul este mobilizabil...

planul și angajamentele vor trebui aplicate unele măsuri tehnico-organizatorice. Mai înalt, este vorba de repartizarea unor parcele care să permită utilizarea treptată...

În mare măsură, avem asigurată baza materială necesară îndeplinirii planului și angajamentelor asumate în acest an. Totuși, alt u-

lucru. Mă gândesc că poate chimistii noștri își vor lua și ei angajamentul să producă în țară lucrurile de care avem nevoie și să renunțăm la importurile care sînt destul de costisitoare...

zina din Brașov cît și cea din Birlad îndeplinesc unele dificultăți din partea unor furnizori în sensul că au cerșit să renunțe în livrarea unor acordurile de la minele. Să luăm cazul Combinatului siderurgic din Reșița...

efrează la 1.200 tone ojele de rulment. Sperăm că banicul colectiv al marilor cetăți siderurgice va depune eforturile cuvenite, pentru ca această rezistență să fie recuperată pînă la 15 Iulie...

lucru. Mă gândesc că poate chimistii noștri își vor lua și ei angajamentul să producă în țară lucrurile de care avem nevoie și să renunțăm la importurile care sînt destul de costisitoare...

zina din Brașov cît și cea din Birlad îndeplinesc unele dificultăți din partea unor furnizori în sensul că au cerșit să renunțe în livrarea unor acordurile de la minele. Să luăm cazul Combinatului siderurgic din Reșița...

efrează la 1.200 tone ojele de rulment. Sperăm că banicul colectiv al marilor cetăți siderurgice va depune eforturile cuvenite, pentru ca această rezistență să fie recuperată pînă la 15 Iulie...

