

Scînteia

ORGAN AL COMITETULUI CENTRAL AL PARTIDULUI COMUNIST ROMÂN

Anul XLII Nr. 9298

Vineri 13 octombrie 1972

6 PAGINI — 30 BANI

ÎN ZIARUL DE AZI:

- Un interesant experiment comercial vizînd APROPIEREA CONDUCERII DE ACTIVITATEA UNITĂȚILOR OPERATIVE
- TABERELE DE CREAȚIE
- AUTENTIC ȘI LIVRESC ÎN PROZA DE INSPIRAȚIE RURALĂ
- SPORT



30 Decembrie
aniversări a Republicii

Întrecerea în cinstea celei de-a XXV-a

Producția de utilaje în continuă diversificare

La diversificarea continuă a producției de utilaje și instalatii necesare economiei naționale aduc o substanțială contribuție și întreprinderile bucureștene. La Uzina de pompe de pîlă, au trecut cu succes probele tehnologice două tipuri noi de pompe pentru apă și lichide necorozive și pompe pentru lichide diverse executate din oțel inoxidabil rezistent la acțiunile diversilor factori corozivi. Tot din categoria „premierelor” fac parte motopompele destinate irigațiilor, pompele verticale, dublu aspirante, avînd debitul cuprins între 200 și 1.600 mc pe oră, pompele pentru pasta de hîrtie. Din cele peste 20 de produse expuse de această întreprindere în Tîrgul Internațional București, o serie sînt realizări recente. În seria produselor noi se înscriu, de asemenea, cazanele monobloc de 10 tone, fabricate de constructorii de mașini de la uzinele „Vulcan”, ca și instalațiile de automatizare pentru silozuri purtînd marca întreprinderii „Automatic”. O altă mare unitate bucureșteană, Uzina de mașini grele, anunță realizarea unor linii de arbobiment de mare capacitate și a patru mîrci noi de oțeluri aliate pentru turboagregate. Tot în sprijinul constructorilor de mașini, colectivul Uzinei „Republica” a introdus în fabricație de serie noi sortimente de țevi speciale pentru industria chimică și țevi din oțeluri aliate pentru agregatele de foraj la mare adîncime.

tinuare a seriei de măsuri, pe baza studiilor specialiștilor și a propunerilor muncitorilor, avînd ca scop realizarea de producții suplimentare: eliminarea locurilor „inguste”, devansarea termenelor de punere în funcțiune a noilor secții, realizarea înainte de termen a parametrilor proiectați la secțiile întrite în producție, îmbunătățirea normelor de consum la materialele prime pe seama perfecționării tehnologice și organizării producției, creșterea gradului de utilizare a suprafețelor de producție, organizarea și programarea superioară a producției etc. Se estimează că, la finele actualului cincinal, producția fabricii să se dubleze față de nivelul anului 1972.

Livrări suplimentare la export

BRAILA. — Cele două combinate de pe platforma industrială de la Chișcani-Braila desfășoară o intensă activitate pentru îndeplinirea înainte de termen a sarcinilor de plan și a angajamentelor asumate în întrecerea socialistă. În mod deosebit se organizează producția acestor două colective față de producția destinată exportului. Bunoară, pînă în prezent, de aici s-au livrat peste prevederile planului 237 tone celofibră tip lină, 45 tone fibre tehnice, 368 tone carton duplex-triplex.

În funcțiune — un nou obiectiv industrial

Din lemn economisit — 100 garnituri de mobilă

VASLUI (Correspondentul „Scînteii”, Vasile Iancu). — Una din preocupările de bază ale colectivului de muncitori, ingineri și tehnicieni de la Fabrica de mobilă Vaslui din cadrul C.E.L.L. înși este economisirea materialului lemnos. Pentru mai bună utilizare a materialului prime s-au adoptat două soluții: 1) re-proiectarea unor repere supradimensionate și folosirea înlocuitorilor din mase plastice și 2) efortul gospodăresc al secțiilor de producție, al fiecărui om în parte. Efectele: față de consumul prevăzut de 49,8 mc la milionul de lei producție, marfa s-a înregistrat în ultimele luni, 33,8 mc. Iată și economiile obținute de la începutul anului și pînă acum: 112 mc cherestee de foioase, 24 mc de rășinoase, 4.150 mp P.A.L., cantități din care s-au produs peste 100 garnituri de mobilă în plus. Aplicarea noilor măsuri tehnico-organizatorice nu a diminuat în nici un fel rezistența, valoarea estetică și funcțională a produselor, ci dimpotrivă. Notabilă este contribuția adusă de maestrul Nicolae Pîslu, Urmplirilor Victor Racu, Stan Manole, Alexandru Bechea, Dumitru Costin, Dumitru Coman și alții care, fie că lucrează în secțiile de prelucrare, în finisaj ori la montaj se preocupă de folosirea judicioasă a masei lemnosă.

Extinderea laminorului de benzi la rece de la Galați

GALAȚI (Correspondentul „Scînteii”, Tudorel Oancea). — Constructorii de la I.C.M.S.G. au început lucrările de extindere la laminorul de benzi la rece, obiectiv de bază al celei de-a cincea întreprinderi și tehnicieni de aici, cu finanțarea și transformarea în fața angajamentelor de a alege parametrii proiectați cu 3 luni mai devreme decît s-a stabilit prin plan.

Angajamentele anuale au fost îndeplinite

Chimistii de la fabrica de medicamente „Terapia” din Cluj și-au propus să realizeze sarcinile ce le revin din actualul cincinal în 4 ani și 4 luni. Încă de pe acum angajamentul de a da, peisă planul anual, o producție globală în valoare de 11 milioane lei, de a obține 4 milioane lei beneficii peste plan și altele au fost îndeplinite. În cursul fabricii au fost luate în con-

VIZITA TOVARĂȘULUI NICOLAE CEAUȘESCU ÎN JUDEȚE AFECTATE DE INUNDAȚII

Joi, 12 octombrie a.c., tovarășul Nicolae Ceaușescu, secretar general al Partidului Comunist Român, președintele Consiliului de Stat al Republicii Socialiste România, a făcut o vizită de lucru în unele județe afectate de inundații, în urma revărsării râurilor datorită ploilor abundente care au căzut în lunile septembrie și octombrie.

Conducătorul partidului și statului a fost însoțit în această vizită de tovarășii Ilie Verdeț, Cornel Burlică, Ion Stănescu, precum și de Angelo Miculescu, ministrul agriculturii, industriei alimentare și apelor.

- „Vă mulțumim, tovarășe Ceaușescu, prezența dumneavoastră ne dă și mai mult curaj!”
- Pretutindeni, hotărîre fermă de a strînge întreaga recoltă, de a efectua însămînțările în bune condiții
- Secretarul general al partidului a indicat să fie luate în continuare măsuri pentru refacerea locuințelor avariate și sprijinirea populației care a avut de suferit



La C.A.P. în comuna Brănești, județul Gorj, recoltă bună de porumb; cooperatorii cu făcăt și vor face totul pentru strîngerea ei la timp

În urmă cu câteva zile, o informație apărută în presa aducea la cunoștința opiniei publice faptul că în unele județe ale țării râurile și-au luat din mîncă, inundînd zeci de mii de hectare de teren, gospodări țărănești și construcții agrozootehnice, drumuri publice, așezări diguri și distrugînd poduri. În toate localitățile care au avut de suferit de pe urma stîlburilor naturii, populația, mobilizată de organele locale de partid și de stat, s-a ridicat cu mic cu mare pentru înlăturarea efectelor inundațiilor. În urma măsurilor energice care au fost luate au fost evitate pierderile de vieți omenești; populația aflată în primejdie a fost evacuată, acordîndu-i-se ajutoarele necesare.

Prezența tovarășului Nicolae Ceaușescu în zone înecate de calamități este o mărturie adînc grîltonă a grijii sale neobosite, statornice, față de viața de zi cu zi a oamenilor. Cetățenii din județele Ilfov, Teleorman, Olt, Dolj, Gorj și Argeș, care l-au avut în mijlocul lor pe conducătorul partidului și statului, în cursul vizitei de lucru pe care a efectuat-o, au înțeles și exprimat stîmna și dragostea, să-l adreseze din inimă mulțumiri pentru sprijinul pe care l-au primit din partea statului, asigurîndu-l că vor face totul pentru ca în cel mai scurt timp să lichideze urmările inundațiilor. N-a fost om, din zecile și zecile care au stat de vorbă cu tovarășul Ceaușescu, care să nu mărturisească deschis că prezența sa le dă un adăvărat sentiment de siguranță, îl îmbărbătează. De altfel, președintele înlocuiri vizitate, a fost pregătit în evidență că țărani cooperatori, și alături de ei toată suferința comunelor, au muncit zi și noapte, fără răgaz, pentru a stăvili furia apelor și, o dată victorioși în lupta cu natura, au trecut cu toate forțele la strîngerea recoltei, la amenajarea canalelor de scurgere a apei de pe terenuri, pentru a asigura efectuarea însămînțărilor de toamnă.

De altfel, indicațiile pe care tovarășul Ceaușescu le-a dat, organelor locale de partid și de stat, conducătorilor ministerului de resort vizată în primul rînd luarea tuturor măsurilor pentru acordarea de ajutor populației sinistrate, asigurarea adăpostirii celor rămași fără locuințe, refacerea și consolidarea digurilor, mobilizarea întregii populații în acțiunile pentru

evacuarea apelor — de pe suprafețele agricole — prin șanțuri de scurgere, strîngerea recoltei și trecerea neîntrerînzată la executarea lucrărilor de însămînțări.

„Un prim popas în vizita de lucru se face la Cornetu, județul Ilfov. Ultele au fost transformate în adevărate riuri, apa inundînd la multe case pînă la streașină. Aici, conducătorii de partid și de stat sînt înfrimînși de tovarășul Gheorghe Necula, prim-secretar al Comitetului Județean Ilfov al P.C.R. După o scurtă informare în legătură cu situația creată în județ, ca urmare a inundațiilor, cu acțiunile de ajutorare a cetățenilor, secretarul general al partidului vizitează comuna. În numele locuitorilor, secretarul comitetului de partid, Constanța Bunea, adresîndu-se tovarășului Nicolae Ceaușescu spune: „Prezența dumneavoastră, tovarășe secretar general, în aceste momente grele ne dă curaj. Simțim încă o dată că partidul, conducerea sa sînt una cu poporul”.

Primarul comunei, Gheorghe Popescu, arată că apele Argeșului s-au revărsat pe aproximativ 6.500 ha, inundînd 700 de locuințe din comună, din care 100 grav avariate. El arată că locuitorii comunei cu mic cu mare și, alături de ei, militari ai forțelor noastre armate au lucrat zile și nopți fără întrerupere

pentru evacuarea populației, apărarea bunurilor, astfel încît nu s-a înregistrat nici o victimă omenească, nu s-au pierdut animale. Se arată, de asemenea, că, în paralel cu lucrările de înlăturare a avarțiilor produse de ape, peste 200 de sădeni se află în acasă și pe cîmp la sîrînul porumbului, cartofilor, al celorlalte culturi de toamnă, pentru ca pierderile să fie cât mai mici.

Se parcurge apoi cu mașinile pînă la marginea comunei una din arterele principale acoperite de un strat de apă mal mare de o jumătate de metru. Aici, sădenii au suprînălțat un dig existent. Și la ceasurile dimiteții, cînd are loc vizita, locuitorii efectuează diferite lucrări pe dig pentru a preveni orice înecare a apelor de a-l pătrunde.

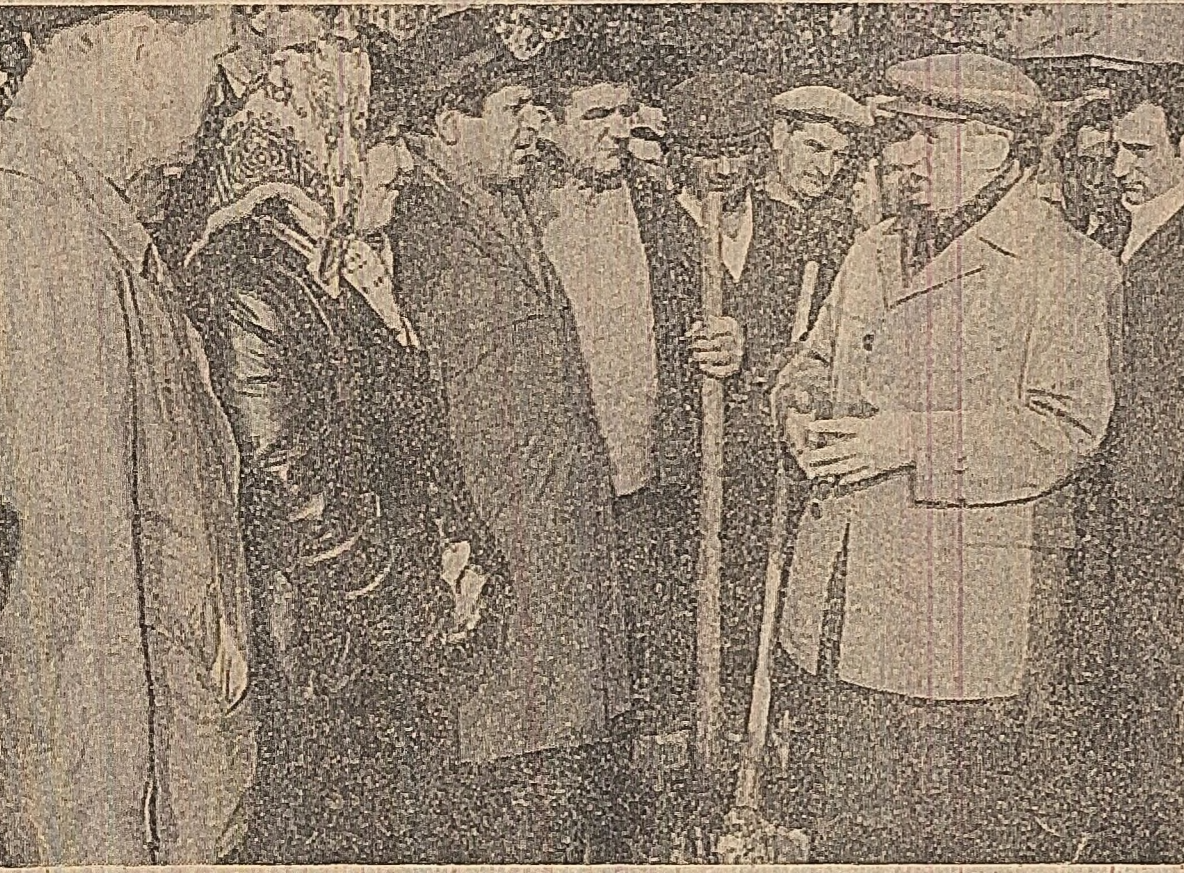
Secretarul general al partidului este informat că în comună au fost alcătuite ad-hoc patru comisii cetățenești care au condus și organizat acțiunile de apărare și cele de prevenire a altor inundații în comună și în raza ei.

Tovarășul Nicolae Ceaușescu recomandă sădenilor să acorde prioritate evacuării apelor, îndeosebi de pe terenurile destinate însămînțării de toamnă, în așa fel încît această lucrare să înceapă imediat ce se poate intra cu mașinile în cîmp. Primul secretar al comitetului ju-

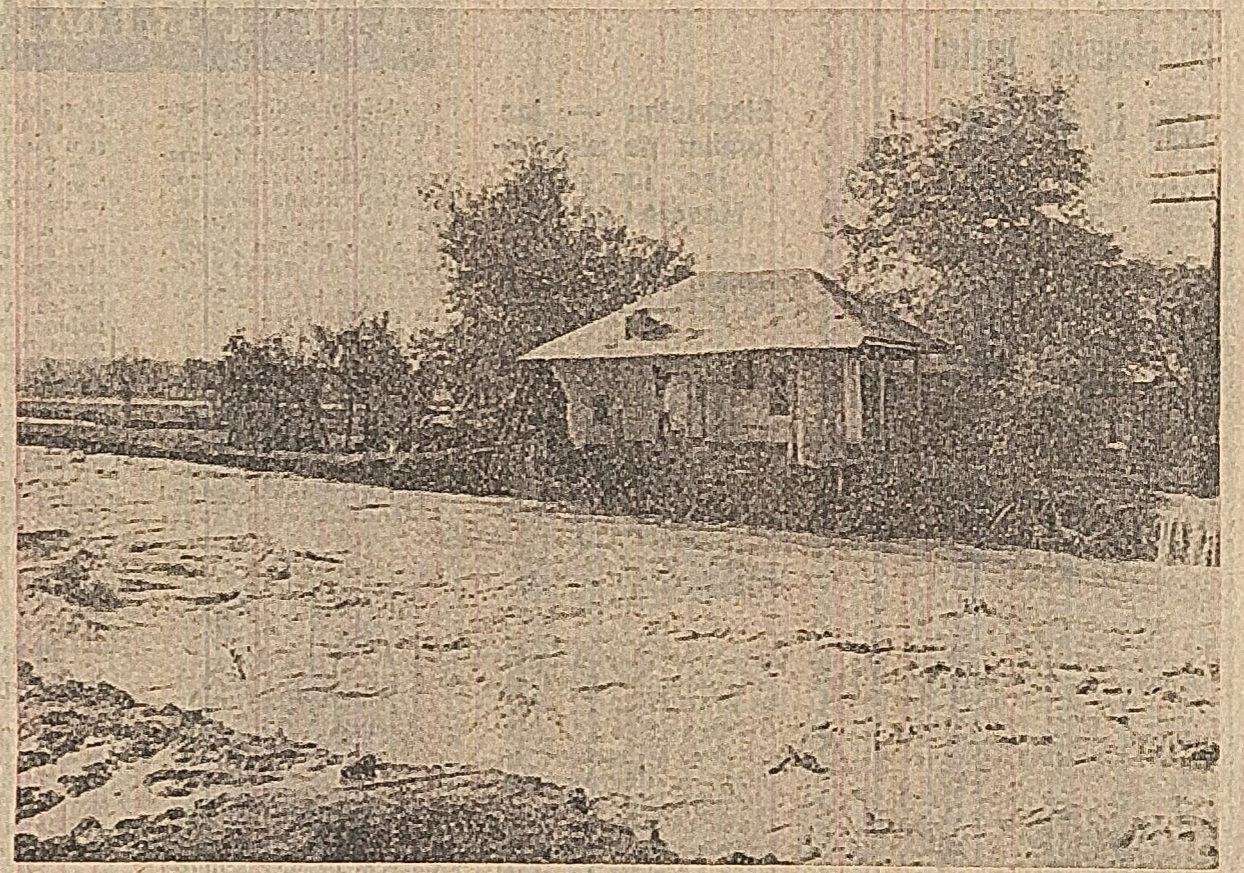
decan de partid înlocuiește că pe raza multor comune din județ evacuarea apelor a fost terminată, ceea ce face posibil ca însămînțatul să înceapă în câteva zile. Apropiindu-se de tovarășul Ceaușescu, cooperatorul Ștefan Mîtruș îl strînge mîna, spunînd:

— Pentru noi, nu sîntem oaspeți, ci adevărați tovarăș. Drept să spun, ne așteptăm să venim în mijlocul nostru. Doar vă cunoaștem omnia și dragostea pentru popor. O să învingem în câteva zile toate greutățile, ne vom refăce gospodăriile și nu vom pierde nimic din roadele bogate ale cîmpului.

Se vizitează apoi parca opusă a satului, pe unde trec șoseaua județeană. Aici, furia apelor nu încetase. Era un adevărat „al doilea Argeș”, cum l-au numit localnicii. Și aici, secretarul general al partidului este înconjurat cu multă dragoste de mulți locuitori ai comunei, aflați în plină activitate pentru săparea unor șanțuri și canale de scurgere a apei din curțile gospodăriilor. Deputatul Vasile Iordache, cooperatorul Vasile Rădulescu, Gheorghe Dulgheru, Ion Todici intervin în discuția cu secretarul general al partidului, cu ceilalți conducători de partid și de stat, propunînd o serie de măsuri operative pentru prevenirea



Comuna Cornetu, județul Ilfov: Secretarul general al partidului se sfătuește cu cetățenii, li îmbărbătează în munca lor, pentru înlăturarea urmărilor inundațiilor. Ultele satului au fost transformate în adevărate riuri, multe case fiind avariate



viața internațională

- Încheierea primei părți a sesiunii Adunării Generale a O.N.U.
- Presa pariziană despre bombardarea de către aviația americană a sediului delegației generale a Franței din Hanoi.
- Reuniunea copreședinților Comitetului de coordonare pentru Nordul și Sudul Coreei

FAPTUL DIVERS

Termele romane de la Bivolari

Cercetările arheologice efectuate pe malul stîng al Otului, în poiana Bivolari, din faţa mîntîşii Cozia, au scos la iveală, pe lângă ruinele castrelor romane, urmele unor terme. Din inscripţiile găsite în faţa a două dintre porţile castrelor rezultă că acestea au fost construite în ultimul stadiu al domniei împăratului Hadrianus Publius Aelius (117-138). Termele de la Bivolari aveau principalele încăperi asemănătoare cu cele pe care romanii le-au construit în oraşul mari, dar ele sînt de dimensiuni mult mai mici. Ruinele acestora atestă că, a doua mîna, mineralele sulfuroase de aici dobîndiseră încă de atunci un statut de apă minerală deosebit de preţioasă pentru proprietăţile lor curative.

Încă un vagon a luat-o razna

Relatam la această rubrică („SciŢteia” nr. 295) despre un accident de cale ferată petrecut în urma unei manevre efectuate în condiţii necorespunzătoare. Un alt accident, produs dintr-o cauză similară, a avut loc într-o noapte în apropierea staţiei de cale ferată de la Bivolari. În timpul unei manevre, un vagon necuplat reglementar la locomotivă a luat-o razna pe calea ferată şi, în timp ce trecea pe lângă un tren de persoane nr. 4091, în urma acestui accident, mecanicul de locomotivă Vasile Sucu şi-a pierdut viaţa, iar cele două vagoane s-au răsturnat, provocînd răniri la doi oameni.

Paznicii si-au făcut datoria

Într-una din zilele trecute, o maşină încărcată cu diverse materiale se îndrepta spre staţia de cale ferată din Bivolari. În momentul în care maşina a ajuns la staţie, paznicii au observat că unul din vagoane nu fusese cuplat corect. În urma cercetărilor efectuate, s-a stabilit că este vorba de un vagon care fusese cuplat în mod necorespunzător. Paznicii au luat măsurile necesare pentru a evita un alt accident.

În loc de mistreti, un urs

La cercetaşii cooperatori din Monor (Bistriţa), din cadrul Filiei din Bistriţa a societăţii vîntătorilor a organizat recent, în pădurea Sied, o vîntătoare de mistreti. În timpul vîntătorii, s-a prins un urs. Ursul a fost ucis şi se va păstra în muzeul de istorie naturală din Monor.

Vrei, nu vrei, te faci... pompier!

Mal mulţi mecanizatori de la staţiunea de maşini agricole Zorleni s-au prezentat la baza de aprovizionare a Vitei pentru a-şi procura şube şi pufosice. Dar, spre surprinderea lor, gestionarul Epure nu s-a arătat dispus să le servească numai cu şube de vîntător, ci să le ofere şi pufosice. Acesta este rezultatul unei acţiuni de promovare a pufosicilor, care au fost găsite în timpul cercetărilor efectuate de un grup de cercetători din cadrul Institutului de Cercetări pentru Maşini Agricole. Pufosicele sunt foarte utile pentru a preveni incendiile care pot să apară în timpul lucrului cu maşinile agricole.

Rubrică redactată de Dumitru TIRCOB Gheorghe POPESCU şi corespondenţii „SciŢteii”

DIN ŞEDINŢĂ ÎN ŞEDINŢĂ... CA SĂ AFLE CE ŞTIAU!

La moara paralelismelor... se macină timp şi spirit de răspundere

În timpul investigaţiei în ceea ce priveşte comitetul de judecătoria Ilfov, unul dintre interlocutorii noştri a relatat că în luna septembrie a parţialului s-a ţinut un număr mic de şedinţe, dar puţin de 15 şedinţe. Gama acestora s-a înălţat de la instruirea de 2 zile, până la operaţii de 1-2 ore. Însumat, timpul petrecut în şedinţe, timpul de pregătire şi pentru deplasări a fost de aproximativ două săptămîni. Citim din el reprezentă o investigaţie uşor pentru bunul mers al treburilor comunale — o dezbateri în şedinţa comunei la care s-a participat o perioadă de intensă muncă la saie?

— Desigur, şedinţele au avut loc, asupra cărora s-a discutat în şedinţa comunei, dar ele sînt de dimensiuni mult mai mici. Ruinele acestora atestă că, a doua mîna, mineralele sulfuroase de aici dobîndiseră încă de atunci un statut de apă minerală deosebit de preţioasă pentru proprietăţile lor curative.

Primari şi secretari ai comitetelor comunale de partid din judeţul Ilfov dezvăluie neajunsurile provocate de practica instrucţiilor şi controalelor paralele

Infrumuseţirea comunei etc. La ceea ce vine în discuţie este instruirea şi controlul popular judeţean. Şi din nou discutăm despre instruire, instrumuseţirea etc. Exact ce discutăm în Vîdra. E drept, dănsul ne-a mai spus că în unele comuni s-au ţinut şedinţe de instruire, dar ele sînt de dimensiuni mult mai mici. Ruinele acestora atestă că, a doua mîna, mineralele sulfuroase de aici dobîndiseră încă de atunci un statut de apă minerală deosebit de preţioasă pentru proprietăţile lor curative.

cheta în alte localităţi ale aceluiaşi judeţ. — Există şi un paralelism în îndrumare, ne spune tovarăşul Ilie Măteiu, secretarul comitetului de partid şi primarul comunei Berceşti. El se petrece, cum s-ar zice, pe teren. La ce naume vrem să mă refer? În luna septembrie, de exemplu, am fost convocat pe centre de comuna, în Vîdra. A venit un tovarăş de partid comitetului judeţean de partid care ne-a instruit asupra tuturor problemelor? Viaţa în comună de partid, mobilitatea întregii comunei la campania agricolă, asigurarea contractelor de animale şi produse animale, rezolvarea sarcinilor privind gospodărirea şi

— În comuna Chirnogi, în luna septembrie, am avut o şedinţă de instruire, dar ea s-a desfăşurat în condiţii foarte bune. În comuna Chirnogi, în luna septembrie, am avut o şedinţă de instruire, dar ea s-a desfăşurat în condiţii foarte bune. În comuna Chirnogi, în luna septembrie, am avut o şedinţă de instruire, dar ea s-a desfăşurat în condiţii foarte bune.

— În comuna Chirnogi, în luna septembrie, am avut o şedinţă de instruire, dar ea s-a desfăşurat în condiţii foarte bune. În comuna Chirnogi, în luna septembrie, am avut o şedinţă de instruire, dar ea s-a desfăşurat în condiţii foarte bune.

— În comuna Chirnogi, în luna septembrie, am avut o şedinţă de instruire, dar ea s-a desfăşurat în condiţii foarte bune. În comuna Chirnogi, în luna septembrie, am avut o şedinţă de instruire, dar ea s-a desfăşurat în condiţii foarte bune.

— În comuna Chirnogi, în luna septembrie, am avut o şedinţă de instruire, dar ea s-a desfăşurat în condiţii foarte bune. În comuna Chirnogi, în luna septembrie, am avut o şedinţă de instruire, dar ea s-a desfăşurat în condiţii foarte bune.

— În comuna Chirnogi, în luna septembrie, am avut o şedinţă de instruire, dar ea s-a desfăşurat în condiţii foarte bune. În comuna Chirnogi, în luna septembrie, am avut o şedinţă de instruire, dar ea s-a desfăşurat în condiţii foarte bune.

— În comuna Chirnogi, în luna septembrie, am avut o şedinţă de instruire, dar ea s-a desfăşurat în condiţii foarte bune. În comuna Chirnogi, în luna septembrie, am avut o şedinţă de instruire, dar ea s-a desfăşurat în condiţii foarte bune.

— În comuna Chirnogi, în luna septembrie, am avut o şedinţă de instruire, dar ea s-a desfăşurat în condiţii foarte bune. În comuna Chirnogi, în luna septembrie, am avut o şedinţă de instruire, dar ea s-a desfăşurat în condiţii foarte bune.

— În comuna Chirnogi, în luna septembrie, am avut o şedinţă de instruire, dar ea s-a desfăşurat în condiţii foarte bune. În comuna Chirnogi, în luna septembrie, am avut o şedinţă de instruire, dar ea s-a desfăşurat în condiţii foarte bune.

— În comuna Chirnogi, în luna septembrie, am avut o şedinţă de instruire, dar ea s-a desfăşurat în condiţii foarte bune. În comuna Chirnogi, în luna septembrie, am avut o şedinţă de instruire, dar ea s-a desfăşurat în condiţii foarte bune.

— În comuna Chirnogi, în luna septembrie, am avut o şedinţă de instruire, dar ea s-a desfăşurat în condiţii foarte bune. În comuna Chirnogi, în luna septembrie, am avut o şedinţă de instruire, dar ea s-a desfăşurat în condiţii foarte bune.

— În comuna Chirnogi, în luna septembrie, am avut o şedinţă de instruire, dar ea s-a desfăşurat în condiţii foarte bune. În comuna Chirnogi, în luna septembrie, am avut o şedinţă de instruire, dar ea s-a desfăşurat în condiţii foarte bune.

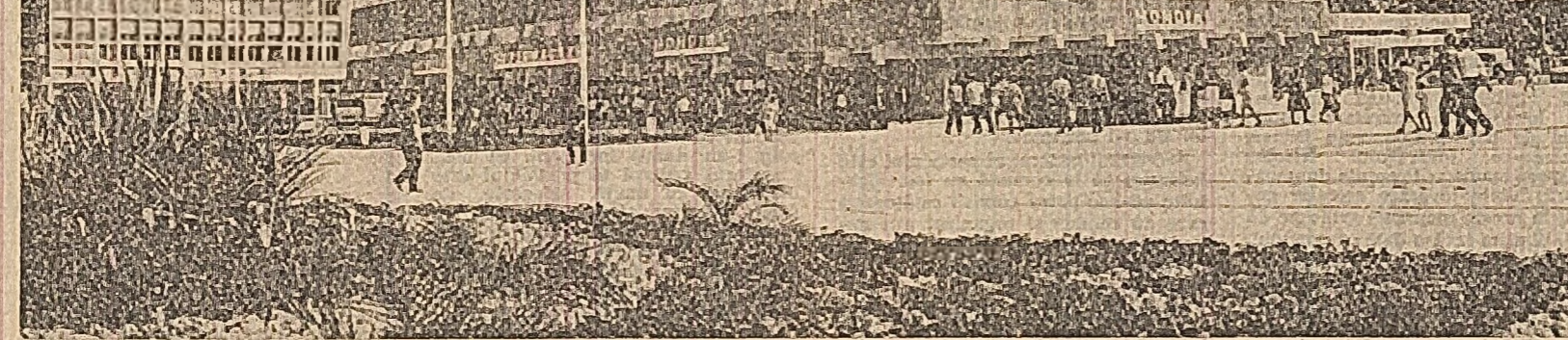
TRANSPORTUL VIZITATORILOR LA TIRGUL INTERNATIONAL BUCUREŞTI 1972

După cum ni se comunică de la întreprinderea de Transport Bucureşti (I.T.B.), în perioada de funcţionare a Tîrgului Internaţional (3-24 octombrie 1972), transportul vizitatorilor va fi asigurat de următoarele vehicule: — tramvaiele 3 şi 4; — troleibuzele 81 şi 82; — autobuzele 31, 48, 49, 49 barab, 11, 01 barab şi 103; — două staţii de taximetro amplasate la intrarea în Pavilionul central şi pe Bulevardul Expoziţiei. — Pe toate liniile de transport în comun în special între orele 10 şi 18, se va suplimenta în mod corespunzător parcul de vehicule. Totodată, în funcţie de necesităţi, întreprinderea de Transport Bucureşti va lua şi alte măsuri pentru satisfacerea în condiţii bune a necesităţilor de transport ale publicului vizitator.

Noutăţi în comerţul ploieştean

PLOIEŞTI (corespondenţial „SciŢteia”). Constantin Căpraru — În urma propunerilor făcute de cotăţeni, reţeaua comercială a oraşului Ploieşti continuă să se extindă cu noi unităţi de desfacere a produselor industriale şi alimentare. Astfel, în această lună, în centrul oraşului a luat fiinţă casa de comerţ „Rapid”. Noua unitate, bine aprovizionată şi dotată cu suficiente mijloace de transport (autocare şi microbuze), livrează la domiciliu, în numai câteva ore de la comanda telefonică, mărfurile alimentare solicitate. Venind în întâmpinarea cerinţelor cumpărătorilor, pe strada Republicii s-a deschis, tot în această zi, un nou magazin „Căpoda”, care desface atât în cadrul unităţii, cât şi acasă, pe bază de comenzi, preparate şi semipreparate din carne şi peşte, patiserie etc. De asemenea, un bogat sortiment de semipreparate din carne realizat de buclăria şi laboratorul restaurantului „Dealul Mărcu”, s-a pus în vânzare şi în cadrul a noului magazin alimentar din Ploieşti.

— În comuna Chirnogi, în luna septembrie, am avut o şedinţă de instruire, dar ea s-a desfăşurat în condiţii foarte bune. În comuna Chirnogi, în luna septembrie, am avut o şedinţă de instruire, dar ea s-a desfăşurat în condiţii foarte bune.



Un etalon al comerţului modern la Tîrgovişte: supermagazinul „Mondial” Foto: S. Cristian

Confecţii moderne şi elegante pentru copii şi adolescenţi

CRAIOVA (corespondenţial „SciŢteia”). Nistor Tuteu. — La ultima ediţie a pavilionului de mostre de la Bucureşti, la Urzuleţ Internaţional de la Viena şi Kiev, la expoziţia special organizată de către localităţi din ţară în vederea contractării produselor pentru anul 1973 cu comerţul, Fabrica de confecţii din Craiova a prezentat peste 1.500 modele de confecţii. Multe dintre ele sînt destinate copiilor şi adolescenţilor. Şi aceasta, nu în mod întâmplător. Aproape jumătate din capacităţile fabricii craioveze este ocupată de sectoarele producătoare de confecţii pentru copii. Pentru anul 1973 fabrica va beneficia de confecţii în culori vii sau pastelate, cu o linie înecăscă, utilizându-se pe scară mai largă broderiile, aplicaţiile, volanşele, dantele. Confecţii destinate băieţilor păstrăuză forţa reverşilor şi pantaloni cu manşeta, de la îmbrăcămintea pentru bărbăni, desigur, adaptată la specificul vârstei, adolescenţei. În prezent, cînd de pe fluxul tehnologic al fabricii din Craiova se livrează comerţului ultimele confecţii pentru sezonul de iarnă, la serviciul tehnic se pregătesc lansarea în producţie a confecţiilor pentru anul viitor.

Electrician — loc, lumină pe uşă — loc, iar nea Manole-l ocupat

Sătul Vîlna aparţine de comuna Jirfleş şi cu altă mai mult de judeţul Ilfov. — Sătul Vîlna aparţine de comuna Jirfleş şi cu altă mai mult de judeţul Ilfov. — Sătul Vîlna aparţine de comuna Jirfleş şi cu altă mai mult de judeţul Ilfov.

— Sătul Vîlna aparţine de comuna Jirfleş şi cu altă mai mult de judeţul Ilfov.

Cine îşi coace cozonacii la butelie lui Hendea?

Ion Hendea din Sîmleac Silvaniei zice că, pentru re-

— Sătul Vîlna aparţine de comuna Jirfleş şi cu altă mai mult de judeţul Ilfov.

AM PRIMIT SCRISOAREA DV!

Electrician — loc, lumină pe uşă — loc, iar nea Manole-l ocupat. Cine îşi coace cozonacii la butelie lui Hendea? Poate rezolvă berbecul problema! — Sătul Vîlna aparţine de comuna Jirfleş şi cu altă mai mult de judeţul Ilfov.

— Sătul Vîlna aparţine de comuna Jirfleş şi cu altă mai mult de judeţul Ilfov.

Un interesant experiment comercial vizînd APROPIEREA CONDUCERII DE ACTIVITATEA UNITĂŢILOR OPERATIVE

Activitatea obișnuită a unui magazin este (sau cel puțin așa ar trebui să fie) dinamică, vie; o zi nu seamănă cu cealaltă, fiecare ceas aduce cu sine noi probleme de rezolvat, în raport cu fluctuația cererii publicului consumator. Și fiecare din aceste probleme (de care depinde, uneori, aprovizionarea unui întreg cartier) necesită o soluție adecvată, operativă. Amplificată la proporțiile unei rețele comerciale cu zece și sute de unități, dispersate pe un teritoriu vast, responsabilitatea celor care conduc treburile respectivelor rețele este, fără îndoială, foarte mare. Aprovizionarea ritmică a magazinelor cu un sortiment cât mai cuprinzător de mărfuri, bună organizare a procesului de desfacere, distribuirea personalului în funcție de necesități, sînt doar câteva din problemele ce figurează pe agenda zilnică a conducerii unei întreprinderi sau organizații comerciale. Dar deciziile cele mai bune privitoare la aceste probleme sînt posibile numai din birou, în a căsoare situația exactă din unități. Ce e de făcut în caz de destul de frecvent) al direcțiilor unei întreprinderi comerciale nu mai bine de o sută de magazine în subordine? Este împiedecă să nu le puca vizita de cîr și deci, nu va și cu exactitate situația aprovizionării fiecărei unități în parte. Așa se și explică, de exemplu, înecăscă, cu care se luă unele măsuri sau chiar lipsa de reacție la somatele critice ale consumatorilor, cu privire la un aspect sau altul al serviciilor populației. Un experiment, alături de câteva luni de aplicare, pare să ofere o soluție care să îngăduie apropierea conducerii de activitatea unităților operative. În 22 de ore din 10 iulie — precum și în cadrul O.C.L. Alimentației, sectorul 7, din București — au luat ființă grupuri de unități — maximum 19 — altele, din punct de vedere teritorial, în același cartier, care să opereze în coordonată de un grup de lucru sau, procurat, cu sprijinul unui verificator-calculator, să analizeze și să prezinte, în cadrul grupului, o analiză a activității unității publice. De remarcat că unele grupuri sînt organizate pe un anumit profil. La Timișoara și Ploiești, de exemplu, este un grup cuprinzînd numai cantine-restaurant; la Te. Mures, în grupurile din cadrul O.C.L. Alimentației au fost încadrate și 43 de centre pentru distribuția laptei în domiciliu. Ce avantaje prezintă, pentru consumatorii, această nouă formă de organizare a activității comerciale? În primul rînd, o mai mare operativitate în luarea unor măsuri. Șeți de grupuri, ale căror șefi sînt în imediata apropiere a magazinelor pe care le tutelează, sînt înzestriți cu atribuții largi: se află în directă lor competență problemele comerciale curente, cele de organizare și tehnici comerciale, financiar-contabile, de angajare a personalului. În calitate de membri ai comitetelor oamenilor muncii din întreprinderi, pot să îndeplinească și o serie de sarcini ale acestora. Cum arată ziua de lucru a unui grup? Într-o zi ne relatază șeful grupului de magazine din cartierul Drumul Taberei, Constantin Rotaru. — Prima și cea mai importantă grijă e înaintea construcției. De aceea, responsabilii de unități mă informeză în fiecare dimineață de golurile de aprovizionare au, cu cauzele determinate. În cel mai scurt timp posibil, un delegat al furnizorilor pentru urgențarea livrării mărfurilor care lipsesc. Pe la ora 8, cînd tureșul s-a mai potolit, pornesc în vizită prin cele 19 unități, conștientizînd starea de igienă, condițiile de păstrare și de expunere a mărfurilor; cînd la unul din raioane este aglomerație, repar-

Un interesant experiment comercial vizînd APROPIEREA CONDUCERII DE ACTIVITATEA UNITĂŢILOR OPERATIVE

Activitatea obișnuită a unui magazin este (sau cel puțin așa ar trebui să fie) dinamică, vie; o zi nu seamănă cu cealaltă, fiecare ceas aduce cu sine noi probleme de rezolvat, în raport cu fluctuația cererii publicului consumator. Și fiecare din aceste probleme (de care depinde, uneori, aprovizionarea unui întreg cartier) necesită o soluție adecvată, operativă. Amplificată la proporțiile unei rețele comerciale cu zece și sute de unități, dispersate pe un teritoriu vast, responsabilitatea celor care conduc treburile respectivelor rețele este, fără îndoială, foarte mare. Aprovizionarea ritmică a magazinelor cu un sortiment cât mai cuprinzător de mărfuri, bună organizare a procesului de desfacere, distribuirea personalului în funcție de necesități, sînt doar câteva din problemele ce figurează pe agenda zilnică a conducerii unei întreprinderi sau organizații comerciale. Dar deciziile cele mai bune privitoare la aceste probleme sînt posibile numai din birou, în a căsoare situația exactă din unități. Ce e de făcut în caz de destul de frecvent) al direcțiilor unei întreprinderi comerciale nu mai bine de o sută de magazine în subordine? Este împiedecă să nu le puca vizita de cîr și deci, nu va și cu exactitate situația aprovizionării fiecărei unități în parte. Așa se și explică, de exemplu, înecăscă, cu care se luă unele măsuri sau chiar lipsa de reacție la somatele critice ale consumatorilor, cu privire la un aspect sau altul al serviciilor populației. Un experiment, alături de câteva luni de aplicare, pare să ofere o soluție care să îngăduie apropierea conducerii de activitatea unităților operative. În 22 de ore din 10 iulie — precum și în cadrul O.C.L. Alimentației, sectorul 7, din București — au luat ființă grupuri de unități — maximum 19 — altele, din punct de vedere teritorial, în același cartier, care să opereze în coordonată de un grup de lucru sau, procurat, cu sprijinul unui verificator-calculator, să analizeze și să prezinte, în cadrul grupului, o analiză a activității unității publice. De remarcat că unele grupuri sînt organizate pe un anumit profil. La Timișoara și Ploiești, de exemplu, este un grup cuprinzînd numai cantine-restaurant; la Te. Mures, în grupurile din cadrul O.C.L. Alimentației au fost încadrate și 43 de centre pentru distribuția laptei în domiciliu. Ce avantaje prezintă, pentru consumatorii, această nouă formă de organizare a activității comerciale? În primul rînd, o mai mare operativitate în luarea unor măsuri. Șeți de grupuri, ale căror șefi sînt în imediata apropiere a magazinelor pe care le tutelează, sînt înzestriți cu atribuții largi: se află în directă lor competență problemele comerciale curente, cele de organizare și tehnici comerciale, financiar-contabile, de angajare a personalului. În calitate de membri ai comitetelor oamenilor muncii din întreprinderi, pot să îndeplinească și o serie de sarcini ale acestora. Cum arată ziua de lucru a unui grup? Într-o zi ne relatază șeful grupului de magazine din cartierul Drumul Taberei, Constantin Rotaru. — Prima și cea mai importantă grijă e înaintea construcției. De aceea, responsabilii de unități mă informeză în fiecare dimineață de golurile de aprovizionare au, cu cauzele determinate. În cel mai scurt timp posibil, un delegat al furnizorilor pentru urgențarea livrării mărfurilor care lipsesc. Pe la ora 8, cînd tureșul s-a mai potolit, pornesc în vizită prin cele 19 unități, conștientizînd starea de igienă, condițiile de păstrare și de expunere a mărfurilor; cînd la unul din raioane este aglomerație, repar-

Un interesant experiment comercial vizînd APROPIEREA CONDUCERII DE ACTIVITATEA UNITĂŢILOR OPERATIVE

Activitatea obișnuită a unui magazin este (sau cel puțin așa ar trebui să fie) dinamică, vie; o zi nu seamănă cu cealaltă, fiecare ceas aduce cu sine noi probleme de rezolvat, în raport cu fluctuația cererii publicului consumator. Și fiecare din aceste probleme (de care depinde, uneori, aprovizionarea unui întreg cartier) necesită o soluție adecvată, operativă. Amplificată la proporțiile unei rețele comerciale cu zece și sute de unități, dispersate pe un teritoriu vast, responsabilitatea celor care conduc treburile respectivelor rețele este, fără îndoială, foarte mare. Aprovizionarea ritmică a magazinelor cu un sortiment cât mai cuprinzător de mărfuri, bună organizare a procesului de desfacere, distribuirea personalului în funcție de necesități, sînt doar câteva din problemele ce figurează pe agenda zilnică a conducerii unei întreprinderi sau organizații comerciale. Dar deciziile cele mai bune privitoare la aceste probleme sînt posibile numai din birou, în a căsoare situația exactă din unități. Ce e de făcut în caz de destul de frecvent) al direcțiilor unei întreprinderi comerciale nu mai bine de o sută de magazine în subordine? Este împiedecă să nu le puca vizita de cîr și deci, nu va și cu exactitate situația aprovizionării fiecărei unități în parte. Așa se și explică, de exemplu, înecăscă, cu care se luă unele măsuri sau chiar lipsa de reacție la somatele critice ale consumatorilor, cu privire la un aspect sau altul al serviciilor populației. Un experiment, alături de câteva luni de aplicare, pare să ofere o soluție care să îngăduie apropierea conducerii de activitatea unităților operative. În 22 de ore din 10 iulie — precum și în cadrul O.C.L. Alimentației, sectorul 7, din București — au luat ființă grupuri de unități — maximum 19 — altele, din punct de vedere teritorial, în același cartier, care să opereze în coordonată de un grup de lucru sau, procurat, cu sprijinul unui verificator-calculator, să analizeze și să prezinte, în cadrul grupului, o analiză a activității unității publice. De remarcat că unele grupuri sînt organizate pe un anumit profil. La Timișoara și Ploiești, de exemplu, este un grup cuprinzînd numai cantine-restaurant; la Te. Mures, în grupurile din cadrul O.C.L. Alimentației au fost încadrate și 43 de centre pentru distribuția laptei în domiciliu. Ce avantaje prezintă, pentru consumatorii, această nouă formă de organizare a activității comerciale? În primul rînd, o mai mare operativitate în luarea unor măsuri. Șeți de grupuri, ale căror șefi sînt în imediata apropiere a magazinelor pe care le tutelează, sînt înzestriți cu atribuții largi: se află în directă lor competență problemele comerciale curente, cele de organizare și tehnici comerciale, financiar-contabile, de angajare a personalului. În calitate de membri ai comitetelor oamenilor muncii din întreprinderi, pot să îndeplinească și o serie de sarcini ale acestora. Cum arată ziua de lucru a unui grup? Într-o zi ne relatază șeful grupului de magazine din cartierul Drumul Taberei, Constantin Rotaru. — Prima și cea mai importantă grijă e înaintea construcției. De aceea, responsabilii de unități mă informeză în fiecare dimineață de golurile de aprovizionare au, cu cauzele determinate. În cel mai scurt timp posibil, un delegat al furnizorilor pentru urgențarea livrării mărfurilor care lipsesc. Pe la ora 8, cînd tureșul s-a mai potolit, pornesc în vizită prin cele 19 unități, conștientizînd starea de igienă, condițiile de păstrare și de expunere a mărfurilor; cînd la unul din raioane este aglomerație, repar-

Un interesant experiment comercial vizînd APROPIEREA CONDUCERII DE ACTIVITATEA UNITĂŢILOR OPERATIVE

Activitatea obișnuită a unui magazin este (sau cel puțin așa ar trebui să fie) dinamică, vie; o zi nu seamănă cu cealaltă, fiecare ceas aduce cu sine noi probleme de rezolvat, în raport cu fluctuația cererii publicului consumator. Și fiecare din aceste probleme (de care depinde, uneori, aprovizionarea unui întreg cartier) necesită o soluție adecvată, operativă. Amplificată la proporțiile unei rețele comerciale cu zece și sute de unități, dispersate pe un teritoriu vast, responsabilitatea celor care conduc treburile respectivelor rețele este, fără îndoială, foarte mare. Aprovizionarea ritmică a magazinelor cu un sortiment cât mai cuprinzător de mărfuri, bună organizare a procesului de desfacere, distribuirea personalului în funcție de necesități, sînt doar câteva din problemele ce figurează pe agenda zilnică a conducerii unei întreprinderi sau organizații comerciale. Dar deciziile cele mai bune privitoare la aceste probleme sînt posibile numai din birou, în a căsoare situația exactă din unități. Ce e de făcut în caz de destul de frecvent) al direcțiilor unei întreprinderi comerciale nu mai bine de o sută de magazine în subordine? Este împiedecă să nu le puca vizita de cîr și deci, nu va și cu exactitate situația aprovizionării fiecărei unități în parte. Așa se și explică, de exemplu, înecăscă, cu care se luă unele măsuri sau chiar lipsa de reacție la somatele critice ale consumatorilor, cu privire la un aspect sau altul al serviciilor populației. Un experiment, alături de câteva luni de aplicare, pare să ofere o soluție care să îngăduie apropierea conducerii de activitatea unităților operative. În 22 de ore din 10 iulie — precum și în cadrul O.C.L. Alimentației, sectorul 7, din București — au luat ființă grupuri de unități — maximum 19 — altele, din punct de vedere teritorial, în același cartier, care să opereze în coordonată de un grup de lucru sau, procurat, cu sprijinul unui verificator-calculator, să analizeze și să prezinte, în cadrul grupului, o analiză a activității unității publice. De remarcat că unele grupuri sînt organizate pe un anumit profil. La Timișoara și Ploiești, de exemplu, este un grup cuprinzînd numai cantine-restaurant; la Te. Mures, în grupurile din cadrul O.C.L. Alimentației au fost încadrate și 43 de centre pentru distribuția laptei în domiciliu. Ce avantaje prezintă, pentru consumatorii, această nouă formă de organizare a activității comerciale? În primul rînd, o mai mare operativitate în luarea unor măsuri. Șeți de grupuri, ale căror șefi sînt în imediata apropiere a magazinelor pe care le tutelează, sînt înzestriți cu atribuții largi: se află în directă lor competență problemele comerciale curente, cele de organizare și tehnici comerciale, financiar-contabile, de angajare a personalului. În calitate de membri ai comitetelor oamenilor muncii din întreprinderi, pot să îndeplinească și o serie de sarcini ale acestora. Cum arată ziua de lucru a unui grup? Într-o zi ne relatază șeful grupului de magazine din cartierul Drumul Taberei, Constantin Rotaru. — Prima și cea mai importantă grijă e înaintea construcției. De aceea, responsabilii de unități mă informeză în fiecare dimineață de golurile de aprovizionare au, cu cauzele determinate. În cel mai scurt timp posibil, un delegat al furnizorilor pentru urgențarea livrării mărfurilor care lipsesc. Pe la ora 8, cînd tureșul s-a mai potolit, pornesc în vizită prin cele 19 unități, conștientizînd starea de igienă, condițiile de păstrare și de expunere a mărfurilor; cînd la unul din raioane este aglomerație, repar-

VIZITA TOVARĂȘULUI NICOLAE CEAUȘESCU

ÎN JUDEȚE AFECTATE DE INUNDAȚII

(Urmare din pag. 1)

alor inundații de acest fel. Se arată, printre altele, că ar fi bine să se construiască un pod cu o deschidere mai mare, precum și diguri de apărare. Secretarul general recomandă organelor județene de partid să se îngrijască de aceste propuneri ale cetățenilor.

La încheierea vizitei în această comună, tovarășul Nicolae Ceaușescu apreciază eforturile sâtenilor și le adresează îndrumul de a înălțura rapid urmările inundațiilor și să treacă la stringerea recoltei de pe timp și totodată, la semănarea. „Vă urez tuturor multă sănătate!”

Elicopterul survolează localitățile din partea de vest a județului Ilfov, trecând în județul Teleorman, de asemenea, spre încercarea de revărsarea rîurilor din această parte a țării. De sus, se văd pe ogoare oamenii muncii în evacuarea apei, iar în multe locuri, de unde pârâurile s-au retras, iarăși adevărată înălțare a terenurilor din această parte a țării. De sus, se văd pe ogoare oamenii muncii în evacuarea apei, iar în multe locuri, de unde pârâurile s-au retras, iarăși adevărată înălțare a terenurilor din această parte a țării.

Elicopterul survolează localitățile din partea de vest a județului Ilfov, trecând în județul Teleorman, de asemenea, spre încercarea de revărsarea rîurilor din această parte a țării. De sus, se văd pe ogoare oamenii muncii în evacuarea apei, iar în multe locuri, de unde pârâurile s-au retras, iarăși adevărată înălțare a terenurilor din această parte a țării.

În discuția cu conducătorii de partid și de stat, primarul comunei Cringeni, Marin Podolan, și președintele cooperativei agricole de producție, Ion Toma, arată că în această localitate au avut loc inundații deosebite de pe râul Călmățui, care amenință inundarea completă a comunei Cringeni și a localităților din aval. Cu toate eforturile depuse, apa s-a înălțat din nou, iar în unele locuri, în special în zona de acumulare a hidroameliorativei care se încadrează în acțiunile întreprinse pe județ. Conducătorii partidului și statului se opresc în una din localitățile grav avariate din comună. Este casa cooperativului Ion Coman, care a venit în întâmpinarea tovarășului Nicolae Ceaușescu, mulțumindu-i cu deosebire căldură pentru vizita pe care l-a făcut în aceste clipe grele.

— Casa o vom refăce repede — spune stăpînul ei. Nu sîntem singuri. Ne ajută comitetul județean de partid, comitetul comunal de partid, cooperativa, satul întreg, și nu numai pe noi, ci și pe ceilalți sătenii cărora apele le-au stricat casele.

Se vizitează în continuare alte ulițe ale satului, greu încercate de inundații. — Să ne trăiești mulți ani, tovarășe Ceaușescu, se aud voci din mulțimea adunată. Vă mulțumim că sînteți în mijlocul nostru, alți la bucurii, și că în această vreme, pentru noi asta înseamnă tare mult, spune cooperativorul Constantin Gogian.

Lundu-și rămas bun de la țărani cooperativori din Ghimpești, conducătorii de partid și de stat se îndreaptă spre orașul Caracal.

Totodată, tovarășul Ceaușescu subliniază necesitatea ca acest obiectiv important să atîngă parametrii proiectați în termenele stabilite.

La amiază se ajunge într-un alt județ în țării afectate de inundații — Dolj.

În apropierea Craiovei, unde aterizează elicopterul, conducătorii de partid și de stat sînt salutați de Constantin Babăliu, prim-secretar al Comitetului județean Dolj al P.C.R., de alți reprezentanți ai organelor județene de partid și de stat.

Între oaspeții și gazde are loc mai întâi o discuție în legătură cu efectele inundațiilor unor localități din acest județ. Se arată că precipitațiile care au căzut au provocat revărsări din abilitățile rîurilor, stăgnări de apă în zonele joase și ridicarea nivelu-

de partid, Constantin Albăstrou, președintele cooperativei agricole de producție, Alexandru Dincă, care îl informează despre acțiunile întreprinse, alți în perioada ploilor și a inundațiilor, și pentru stringerea recoltei din acest an și pregătirea celei din anul viitor. El, ca și alți săteni prezenți la discuție, au înțeles să raporteze mai întâi succesele obținute anul acesta în desfășurarea muncilor agricole de sezon și apoi să vorbească despre greutățile care sînt de așteptat în curs de înălțare completă. Se arată, între altele, că în porumb se obțin anul acesta între 4.000-5.000 kg la hectar, iar la grâu s-au realizat peste 3.100 kg. Mai sînt încă bunurile pe timp, dar, cu toate greutățile create de ploii, le vor stringe și pe acestea în întregime și le vor pune la adăpost. Țăranii cooperativori muncesc cu frăgere de inimă. Îi îndeamnă și acordul global — subliniază în discuția cu secretarul general al partidului mai mulți săteni, printre care Ilie Mihai, Nicolae Cruceanu, Gheorghe Baran, Constantin Găgiolu.

Ne vom întrece, tovarășe secretar general, chiar cu cooperativorii din Stolănești, care sînt canoșii în toată țara cu oameni harnici. Și să fiți siguri că vom învinge și pe această pricinuto de inundații. Ne ținem să vă bazăm pe noi.

— Vă felicit, tovarășe cooperativori, — le spune cu căldură secretarul general al partidului. Este bine că văd că propus să vă întreceți cu cei din Stolănești și sînt convins că și aceștia se vor strădui să obțină producții mai mari. Nu aveți de ce vă căscați din ochi în această întrecere.

După discuția cu cetățenii veniți în întâmpinarea tovarășului Ceaușescu vizitează satul, de unde apele care au inundat parțial așezarea au început să se retragă. Au fost luate toate măsurile pentru repararea digului înălțat împotriva apelor rîului Vedeia din apropiere. Secretarul general al partidului recomandă să se întocmească urgent un program de amenajări hidroameliorative care să se încadreze în acțiunile întreprinse pe județ. Conducătorii partidului și statului se opresc în una din localitățile grav avariate din comună. Este casa cooperativului Ion Coman, care a venit în întâmpinarea tovarășului Nicolae Ceaușescu, mulțumindu-i cu deosebire căldură pentru vizita pe care l-a făcut în aceste clipe grele.

— Casa o vom refăce repede — spune stăpînul ei. Nu sîntem singuri. Ne ajută comitetul județean de partid, comitetul comunal de partid, cooperativa, satul întreg, și nu numai pe noi, ci și pe ceilalți sătenii cărora apele le-au stricat casele.

Se vizitează în continuare alte ulițe ale satului, greu încercate de inundații. — Să ne trăiești mulți ani, tovarășe Ceaușescu, se aud voci din mulțimea adunată. Vă mulțumim că sînteți în mijlocul nostru, alți la bucurii, și că în această vreme, pentru noi asta înseamnă tare mult, spune cooperativorul Constantin Gogian.

Lundu-și rămas bun de la țărani cooperativori din Ghimpești, conducătorii de partid și de stat se îndreaptă spre orașul Caracal.

Totodată, tovarășul Ceaușescu subliniază necesitatea ca acest obiectiv important să atîngă parametrii proiectați în termenele stabilite.

La amiază se ajunge într-un alt județ în țării afectate de inundații — Dolj.

În apropierea Craiovei, unde aterizează elicopterul, conducătorii de partid și de stat sînt salutați de Constantin Babăliu, prim-secretar al Comitetului județean Dolj al P.C.R., de alți reprezentanți ai organelor județene de partid și de stat.

Între oaspeții și gazde are loc mai întâi o discuție în legătură cu efectele inundațiilor unor localități din acest județ. Se arată că precipitațiile care au căzut au provocat revărsări din abilitățile rîurilor, stăgnări de apă în zonele joase și ridicarea nivelu-

rilor apelor freactice, producind inundații care au afectat numeroase așezări. Se subliniază însă că o mare parte din efectele inundațiilor au fost înălturate, cu sprijinul populației, al milițiilor, al specialiștilor, în frunte cu comunașii. Se vizitează comuna Brănești, de pe malul Jiului, care a avut cel mai mult de suferit. Numeroși localnici, aflați încă la lucrările de evacuare a apelor din ogrăzi și de pe ulițe, au venit în întâmpinarea secretarului general al partidului, salutându-l cu multă căldură. Secretarul comitetului de partid, Vasile Mălăneanu, primarul comunei, Dumitru Bușcă, îl informează pe tovarășul Nicolae Ceaușescu că pericolul a trecut. Apele s-au retras altă din comună și de pe mari suprafețe de teren ale cooperativei agricole de producție.

În curând va începe și semănatul — spune președintele cooperativei agricole de producție, Ion Bălan. Sîntem pregătiți, tovarășe Ceaușescu, ca în câteva zile să terminăm de recoltat ce mai avem și să încheiem la vreme și semănatul.

După ce se traversează podul de pe Jiu, remarcîndu-se cu acest prilej eforturile depuse de localitorii comunei pentru înălțarea primejiei de distrugere a acestuia, secretarul general al partidului se oprește în centrul comunei în fața locuinței lui Zinca Stoica. „Vă mulțumesc din inimă, tovarășe secretar general, că ați venit la noi, acum cînd sîntem cel mai mult nevoiași. Multe case din comună au fost stricte, printre ele și a mea. Dar știm că avem, ca întotdeauna, sprijinul de nădejde al partidului și statului. Vom munci și noi, cu toate puterile, să facem comuna și mal frumousă!”

— Vom izbui, tovarășe secretar general — intervine și cooperativorul Marin Leoveanu — ca în scurtă vreme să scăpăm de greutățile de acum și să ne vedem de treburile noastre gospodărești. Avem recolte bune și trebuie să le stringem cît mai degrabă, să nu avem nici un fel de pierderi.

La sfîrșitul vizitei în această comună, tovarășul Nicolae Ceaușescu îi felicită pe săteni pentru hotărîrea lor de a munci cu abnegație în condiții dure pentru a obține recolte și mai mari în anul care urmează, iar adevărată multă sănătate și fericire.

„Județul Gilort. Aici, mari inundații a produs râul Gilort. În zilele de ploii abundente, cînd a început să crească nivelul apelor, s-au mobilizat mil de oameni care, prin diferite lucrări, au reușit să le oprească furia. Conducătorii auto-escavatoristilor, buldozeristilor și diazoistilor și transportat în diferite puncte critice mil de tone de piatră. Datorită intervențiilor eroice ale minerilor de la exploatarea minierei Rovinari și Ploșina, care se găseau la un moment dat în pericol iminent de a fi inundate, s-au evitat pagubele.

Elicopterul aterizează pe malul drept al Gilortului, în marginea satului Capu Dealului din comuna Brănești. Primul secretar al Comitetului județean Gorj al P.C.R., Gheorghe Palos, invită pe secretarul general al partidului, pe ceilalți oaspeți să viziteze podul de pe Gilort, aflat în apropiere, care a fost amenințat de furia apelor. Primarul comunei Brănești, Ștefan Idrîolu, informează că toți locuitorii comunei au ieșit în zilele în care ploile păreau că nu mai cîntecese, opădînd, prin diferite amenajări, conducta de alimentare cu apă potabilă a orașului Craiova, podul, înălțîndu-l în felul acesta și pericolul inundațiilor întregii lor comune.

— A fost o muncă eroică, tovarășe secretar general — subliniază cooperativorul Ion Viad, dar am răzbit. „Zi și noaptea oamenii au fost la datorie, așa cum ne-și învîtat partidul — a spus Ion Bolță, alt țăran cooperativor din comună. Au învins ei, oamenii, Dunărea și n-o să supunem noi Gilortul!”

Felicitîndu-l pentru efortul depus, secretarul general al partidului acceptă apoi cu plăcere invitația președintelui cooperativei agricole de producție din comună, Vintilă Sebastian, de a vizita secțiile anexe ale cooperativei aflate în apropiere, pentru confecționarea unor semilabricate din beton folosite îndeosebi în construcțiile agricole, ca și creșterea de pulă a cooperativei, care are rezultate bune. Secretarul general al partidului este informat că unitatea livrea-25 beneficiarilor pui în greutate de 1,5 pînă la 2 kg, avînd o capacitate anuală de 250.000.

În timp ce tovarășul Nicolae Ceaușescu se întreține cu cooperativorii și edilii comunei, în apropiere trecu numeroase care încercate cu porumb. Secretarul general se oprește în dreptul unui din care, prinde în palmă cîțiva stîmbei aurii și rămîne plăcut impresionat de calitatea porumbului. Gazdele arată că numai în cursul zilei de astăzi s-a cules și transportat recolta de pe mal bine de 20 de hectare. Peste 400 de cooperativori au lucrat alături la culesul porumbului, cit și în alte lucrări de sezon.

Președintele cooperativei informează că au fost obținute producții mari pe unele suprafețe, ajungîndu-se pînă la 8.000 kg pe hectar.

— Aveți o recoltă foarte bună — apreciază tovarășul Ceaușescu. Vă felicit, tovarășe cooperativori, pentru rezultatele obținute. Această însemnă-25 că ați acordat atenție deosebită altă lucrărilor de întreținere cit și de recoltare.

Lundu-și rămas bun de la țărani cooperativori din Brănești, tovarășul Nicolae Ceaușescu îi felicită din nou pentru rezultatele obținute, le urează noi succese în activitatea viitoare.

Se survolează în continuare localitățile inundate din bazinul Oltului și cel al Argeșului. În apropierea Piteștilor se vizitează din elicopter punctul de pe Argeș unde se află priza de apă a Combinatului petrochimic din Pitești.

Se face o ultimă escală pe stadionul din Pitești, unde secretarul general al partidului, ceilalți oaspeți sînt salutați de primul secretar al Comitetului județean Argeș al P.C.R., Gheorghe Năstase, de alți reprezentanți ai organelor județene de partid, și de stat.

O gardă de onoare, formată din milițari ai forțelor noastre armate, membri ai gărzilor patriotice și tineri din detașamentele de pregătire a tineretului pentru apărarea patriei, prezintă onorul comandantului suprem al forțelor noastre armate.

Între conducătorii de partid și de stat și reprezentanții organelor locale la loc cu acest prilej discută în legătură cu măsurile care se întreprind în județ pentru înălțarea gradului de protecție împotriva inundațiilor și a revărsărilor cursurilor de apă. Secretarul general al partidului dă indicații prețioase în legătură cu măsurile care trebuie luate.

Vizita de lucru a tovarășului Nicolae Ceaușescu în unele județe care au avut de suferit de pe urma inundațiilor, în unități economice, întîlnirile cu țărani cooperativori, cu muncitorii și constructorii a statului sînt unicități de monolit din partea partidului și a cetățenilor, în fața de condițiile de muncă și de viață ale oamenilor, țelul suprem al politicii partidului nostru. Măsurile operative adoptate, recomandările și indicațiile tovarășului Ceaușescu au vizat, ca de obicei, o arie largă de probleme, sectoare întregi ale economiei naționale. Totul, dar absolut totul, este nesăbuită preocupare a tovarășului Ceaușescu de a merge neabătut înainte în înfruntarea hotărîrilor Congresului al X-lea și ale Conferinței Naționale. Iar eforturile deosebite ale oamenilor pentru a lăsa victorioși din lupta cu natura, de a asigura strînsul recoltei și înălțarea tuturor suprafețelor sînt o expresie vibrantă a voinței de neclintiri a întregului nostru popor de a traduce în viață politica partidului, în care vîd intruchipate propriile năzuințe și idealuri.

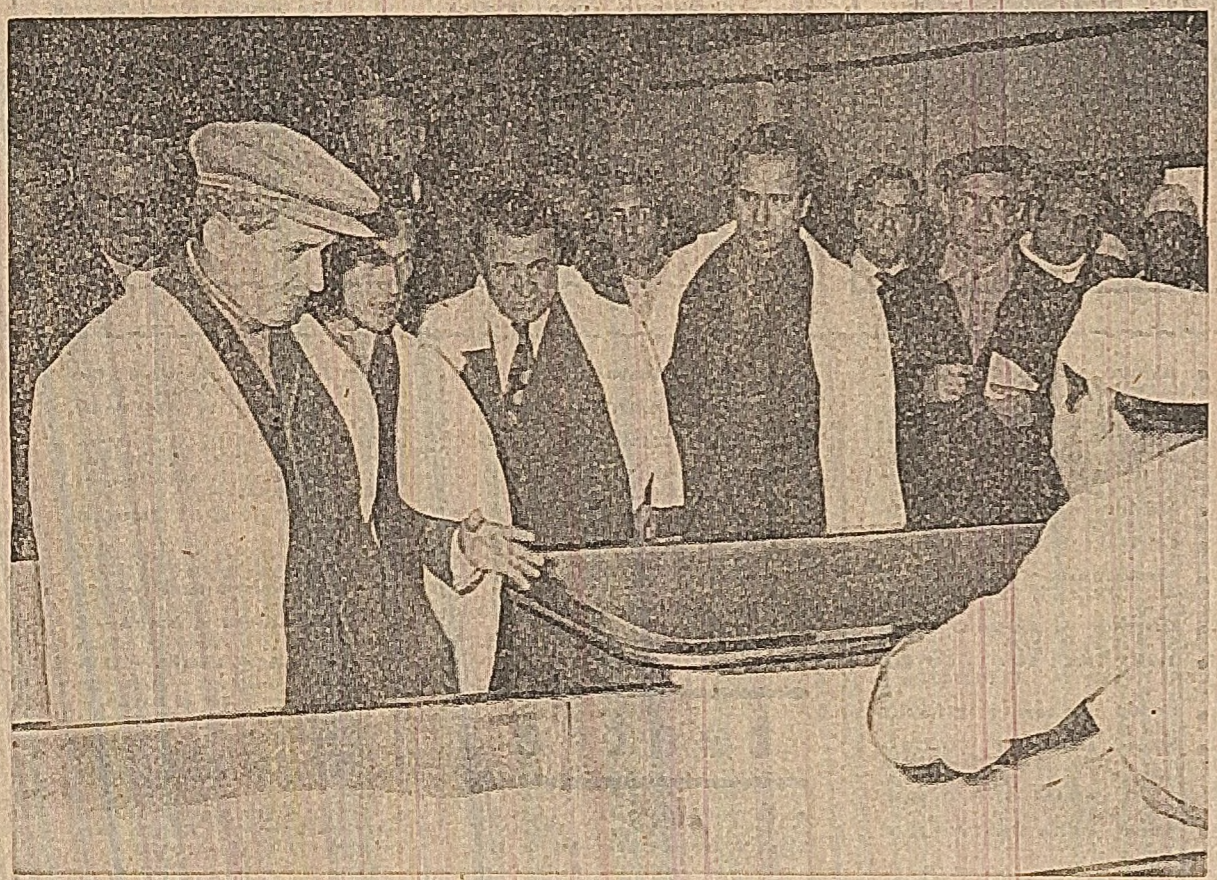
Ion MARGINEANU
Mircea S. IONESCU
Foto: Anghel Pașai



Satul Ghimpești, județul Olt: Acasă la unul din sătenii a cărui gospodărie a avut de suferit de pe urma inundațiilor



Pe ulițele satului — apele nu s-au retras încă



În orașul Caracal: La Fabrica de produse lactate



Pe șantierul uzinei de vagoane

