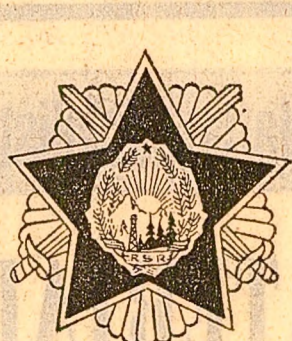


Știința



ORGAN AL COMITETULUI CENTRAL AL PARTIDULUI COMUNIST ROMÂN

Anul XLII Nr. 9413

Miercuri 7 februarie 1973

8 PAGINI — 40 BANI

1973

**AN HOTĂRÎTOR
PENTRU REALIZAREA
CINCINALULUI
ÎNAINTE DE TERMEN**

**PENTRU DEPĂȘIREA INDICATORILOR MAXIMALI
AI PLANULUI, PENTRU CREȘTEREA EFICIENȚEI
ÎNTREGII ACTIVITĂȚI ECONOMICE**

Alte colective de întreprinderi cheamă la întrecere socialistă

Exprimându-și hotărârea de a-și consacra întreaga energie și capacitate creatoare îndeplinirii și depășirii prevederilor maximele ale planului pe anul 1973, alte colective de unități economice fruntașe adresează entu-

ziaste chemări la întrecere către toate colectivele de întreprinderi din sectoarele respective.

Combinatul chimic Craiova

către toate unitățile din industria chimică

Pe baza programului elaborat de cel de-al X-lea Congres al P.C.R., a obiectivelor cuprinse în documentele Conferinței Naționale a partidului și ale plenei C.C. al P.C.R. din noiembrie 1972, cu privire la posibilitățile și căile de valorificare a rezervelor existente pentru îndeplinirea înaintea termenului a prevederilor actualului cincinal, în numele oamenilor muncii din Combinatul chimic Craiova, chemăm la întrecere, pe anul 1973, toate colectivele de muncă ale unităților din industria chimică a țării, pentru depășirea planului maximal, utilizarea optimă a capacităților de producție, creșterea eficienței întregii activități economico-financiare, depășirea sarcinilor la export.

Examinând posibilitățile existente în cadrul Combinatului chimic Craiova, adunarea generală a reprezentanților oamenilor muncii a hotărât ca, prin mobilizarea întregului potențial uman și material, să realizeze următoarele obiective:

— Depășirea nivelului maximal al planului de stat pe 1973 cu 50 mil-

(Continuare în pag. a III-a)

Stațiunea pentru mecanizarea

agriculturii Orțișoara — Timiș

**către toate stațiunile pentru
mecanizarea agriculturii**

Lucrătorii Stațiunii pentru mecanizarea agriculturii Orțișoara, județul Timiș, dezbătând activitatea economico-financiară pe anul 1972, sarcinile de plan și măsurile ce se impun pentru asigurarea tuturor condițiilor necesare realizării ritmice a tuturor indicatorilor de plan pe anul 1973, cheamă la întrecere pe anul 1973 toate stațiunile pentru mecanizarea agriculturii din țară, cu următoarele obiective:

1. Depășirea planului de producție cu 10 la sută, respectiv cu 1 470 000 lei.
2. Creșterea productivității planificate pe fiecare tractor de 65 CP cu 6 la sută, astfel încât aceasta să ajungă la 115 000 lei.
3. Creșterea cu 12 la sută a productivității planificate pe o combină C-12, astfel încât aceasta să ajungă la 220 000 lei.
4. Extinderea și diversificarea lucrărilor agricole mecanizate, astfel

(Continuare în pag. a III-a)

REZULTATELE

**PRIVIND ALEGEREA
UNOR DEPUTAȚI ÎN
MAREA ADUNARE
NAȚIONALĂ**

IN PAGINA A VII-A

**La Timișoara a intrat
în funcțiune**

**Prima secție a fabricii
„Electrotimiș“**

TIMIȘOARA (Corespondentul „Știința”, Cezar Ioana).
În noua zonă industrială din sudul municipiului Timișoara a intrat în funcțiune secția de utilaje tehnologice pentru industria electrotehnică, prima capacitate de producție a întreprinderii „Electrotimiș” — obiectiv important al actualului cincinal. Aici se produc mașini de confecționat bobine, prese hidraulice, pneumatice și electromagnetice, diverse linii tehnologice și agregate, standuri pentru încercări de mașini electrice și echipament electronic — auto etc.

PRIMIRI LA TOVARĂȘUL

NICOLAE CEAUȘESCU

Ambasadorul U. R. S. S.

Marți, 6 februarie a.c., tovarășul Nicolae Ceaușescu, secretar general al Partidului Comunist Român, președintele Consiliului de Stat al Republicii Socialiste România, a primit pe V. I. Drozdenko, ambasadorul extraordinar și ple-

potențiar al Uniunii Sovietice la București, la cererea acestuia. La primire a participat tovarășul Ștefan Andrei, secretar al Comitetului Central al Partidului Comunist Român. Cu acest prilej a avut loc o convorbire tovarășească.

Prezentarea scrisorilor de acreditare de către ambasadorul Belgiei

În ziua de 6 februarie a.c. președintele Consiliului de Stat al Republicii Socialiste România, tovarășul Nicolae Ceaușescu, a primit pe Jacques Graefe, care și-a pre-

zentat scrisorile de acreditare în calitate de ambasador al Regatului Belgiei în țara noastră. (Cuvintele roșite — în pag. a VII-a).

Ambasadorul Israelului

Marți, 6 februarie a.c., tovarășul Nicolae Ceaușescu, președintele Consiliului de Stat al Republicii Socialiste România, a primit pe Raphael Benshalom, ambasadorul extraordinar și plenipotențiar al

Israelului la București, în legătură cu plecarea definitivă a acestuia din țară. Cu acest prilej a avut loc o convorbire, care s-a desfășurat într-o atmosferă cordială.

Timpul este frumos, în plină iarnă — zile primăvăratice

Pe toate șantierele de investiții

Fiecare zi, fiecare oră — folosite din plin pentru accelerarea ritmului construcțiilor!

În pagina a III-a : SĂ SMULGEM TIMPULUI FRUMOS AVANSURI CIT MAI MARI ÎN CONSTRUCȚII!

Cînd agronomul nu uită că înaintea lui au fost țărani...

Cu două toamne în urmă veneau în comuna Peretu-Teleorman doi tineri: soții Victor și Cornelia Vișan, prospeștii absolvenți ai agronomiei bucureștene. Ei, inginerul Vișan, fiu de țărăn din partea locului, era repartizat ca șef al fermei Peretu a I.A.S. Roșiori-de-Vede. Ea, ingineră Vișan, tot fiică de țărăn, specializată în cadrul sectorului legumiculturii al cooperativelor agricole. Așadar, doi tineri, asemenea altor mii ca ei crescuți și educați în instituțiile noastre de învățămînt superior, pășeau alături în viața de toate zilele, în viața care — așa cum se-nîmplă în asemenea cazuri — nu mai semăna nici cu ceea ce știuseră ei, de-acasă, despre agricultură și nici nu se potrivea într-un tot cu cele învățate pe băncile — și chiar pe loturile experimentale — ale facultății.

Lui Victor Vișan i s-a încredințat conducerea fermei. Nu una oarecare, ci o unitate frunțasă în județ și în țară. Ea, Cornelia Vișan, trebuia să-și pună în valoare cunoștințele într-un sector pe care cooperatorii din Peretu se străduiesc să-l facă rentabil. Pentru Victor Vișan greul cel mare n-a fost să înțeleagă problemele fermei, ci mai ales să conducă astfel treburile încît să nu risipească nimic din experiența adunată de cei care a fost înaintea lui aici. Cornelia Vișan a trebuit însă să ia totul de la capăt, să caute noajunurile în sectorul de muncă încredințat, să afle modalitățile pentru obținerea unor rezultate mai bune. Cooperatorii din Peretu așteptau, în sfîrșit, ca și legumicultură să tîna

pasul cu celelalte sectoare, voiau rezultate mai bune, după eforturile lor. Au trecut de atunci doi ani, doi ani de bilanț. Cu ce rezultate se prezintă cei doi tineri acum, în pragul bătăliei pentru cea de-a treia recoltă care germinază vechiă de muncă lor aici, la Peretu?

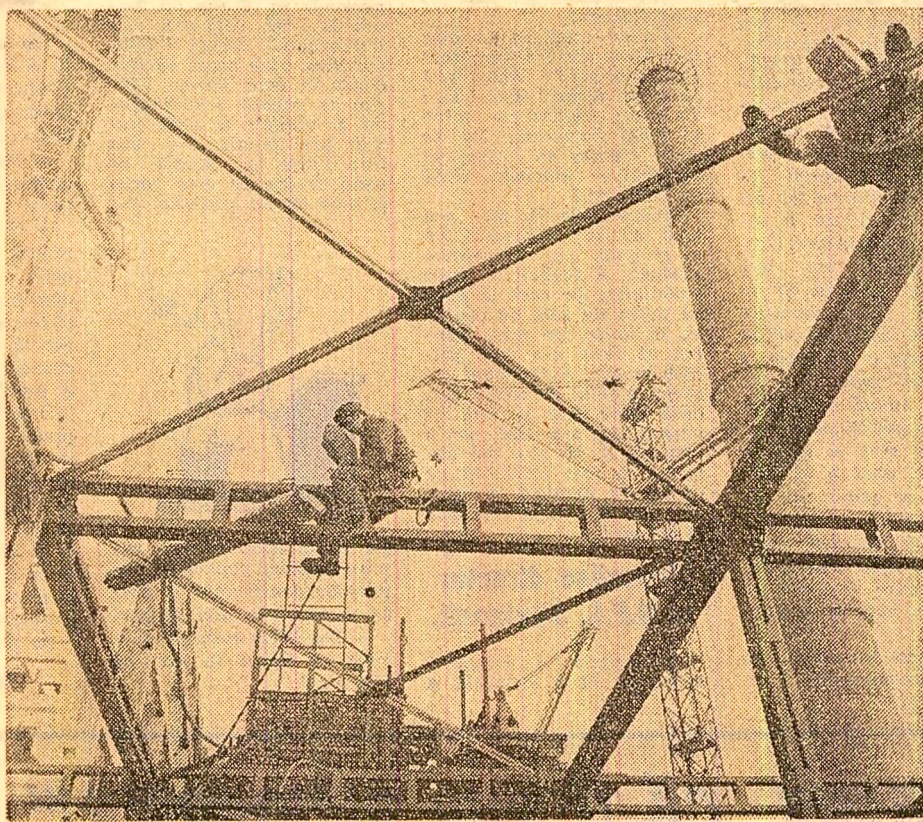
Am putea să consemnăm cuvintele de prețuire ale cooperativelor și mecanizatorilor pentru cei doi ingineri. Am putea să consemnăm multe păreri despre vrednicia lor, despre suflul responsabil de muncă statornic în sectoarele de care răspund. Mai convingător decît toate acestea ni se pare însă un lucru: comuniștii din cooperativă și de la ferma de stat i-au primit pe cei doi în rîndurile partidului. Semnul acesta de emoționantă încredere spune, credem, totul.

— În cei doi ani de cînd muncim aici, se destăinuie Victor Vișan, ne-am convins că fără încrederea în oameni, în experiența lor — pentru că țărani au fost înaintea noastră, a agronomilor — e greu, dacă nu imposibil să te realizezi ca specialist.

Cîteva argumente în sprijinul acestei afirmații privitoare la realizarea ca specialist. În 1972, colectivul fermei conduse de ing. V. Vișan și-a îndeplinit și depășit toate prevederile de plan. Beneficiile realizate se cifrează la 1,3 milioane lei, față de aproape șapte sute de mii lei a fost planificat. Tradiția bunelor

Alexandru BRAD

(Continuare în pag. a VI-a)



DACĂ PLECI URECHEA LA CE SPUN GOSPODARI

și dintr-o moară părăsită poți face fabrică de covoare

Deunăzi, ne așezaserăm pe o laviță, în tînda unei case din Tîgănești de Ilfov. Gazda noastră, Salomeea Olteanu, tocmai lucra la un covor cu motive naționale românești.

— Sînt foarte, foarte mulțumită. Dacă lucrezi la domiciliu, cu normă și salariu — la fel ca muncitorii din fabrici — ai avantajul că poți îngriji în același timp de gospodărie și că poți fi mereu în preajma copiilor. Cu un an în urmă, cînd era iarnă de mare, femeile de prin părțile noastre — bune meserieșe — își pierdeau zilnic mult timp. Acum din miile noastre ies sute, mii de covoare.

Salomeea Olteanu sintetizase de fapt, în câteva cuvinte și ații de simplitate, rolul consilierilor populare și al organizațiilor cooperatiste în crearea unei industrii comunale bazată pe folosirea eficientă a potențialului uman, a tuturor resurselor naturale și tradițiilor meșteșugărești locale. Ce s-a realizat practic în Ilfov din acest punct de vedere? În intenția de a in-

spira și dezvolta o filosofie de industrie, capabilă să folosească mina de lucru din sate și comune, să pună în valoare resursele pomente, consiliul popular județean a pus în discuție publică trei întrebări esențiale: Ce activități de interes local pot fi dezvoltate în comuna dv? Cum le putem organiza mai economic, fără investiții? Pot ele contribui efectiv la ridicarea potențialului economic al comunei și la aprovizionarea pieței?

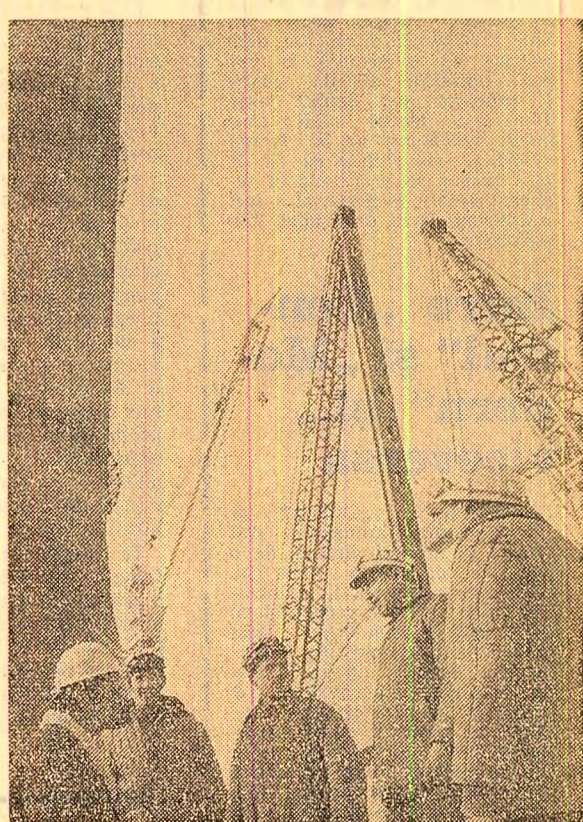
Pentru a găsi cele mai bune răspunsuri, o parte din activul de partid, specialiștii, președintele și vicepreședintele comitetului executiv au analizat, împreună cu sateții, situația la fața locului.

— La început — ne mărturisea tovarășul Alexandru Lascu, vicepreședinte al comitetului executiv al consiliului popular județean — nici nu speram că producția noastră locală se va ridica rapid la peste un miliard de lei. Ni s-a părut că stă în firea lucrurilor să extîndem în primul rînd producția bunurilor de consum cu vînzare sigură, pentru care aveam materie primă, pe care le putem duce și la export. De pildă, producția de covoare. Mii de femei din județ s-au oferit să lucreze la domiciliu. Trebuia, totuși, organizată și o unitate productivă, în jurul căreia să pen-

AȘA, DA!

La Brăila se află în plină construcție una dintre cele mai mari termocentrale din țară, care va avea în final o capacitate de 1 950 MW. Clădirea principală pentru primele două grupuri s-a închis; monumentalul coș de fum a atins cota finală de 200 m înălțime, într-un timp record de 59 de zile — fiind opera brigăzii de zidari a lui Marin Vezeanu (fotografia din dreapta). Acum se lucrează intens la montarea echipamentului centralei. Se prevede ca primul grup energetic să intre în funcțiune la 30 septembrie 1973.

În vremea aceasta, harnica brigadă a lui Marin Vezeanu realizează lucrările de protecție anticorosivă a structurilor interioare a coșului de fum. Așadar, pe șantierul acesta de mare importanță pentru economia națională (de pe care prezentăm o altă imagine în fotografia din stînga), activitatea de construcție se desfășoară într-un ritm alert. Deși sîntem în plină iarnă, oamenii șantierului știu să folosească din plin timpul prielnic pentru executarea la termen a lucrărilor prevăzute în grafice.



CELUI DE-AL 36-LEA CONGRES NAȚIONAL AL PARTIDULUI SOCIALIST DIN JAPONIA

TOKIO

Cu prilejul celui de-al 36-lea Congres Național al Partidului Socialist din Japonia vă transmitem dv., precum și tuturor socialiștilor japonezi salutul călduros și mesajul de prietenie al Comitetului Central al Partidului Comunist Român, al membrilor partidului nostru. Vă dorim succes deplin în desfășurarea lucrărilor, în activitatea dedicată dezvoltării și întăririi unității de acțiune a forțelor muncitorești, democratice, progresiste japoneze, promovării intereselor fundamentale ale poporului muncitor, luptei împotriva imperialismului, pentru triumful cauzei independenței naționale, democrației și socialismului, pentru pace și înțelegere între popoare.

Reafirmînd satisfacția noastră pentru relațiile prietenești existente între Partidul Comunist Român și Partidul Socialist din Japonia, ne exprimăm încrederea că aceste legături vor cunoaște o amplificare continuă în folosul prieteniei dintre cele două țări și popoare, al dezvoltării raporturilor multilaterale dintre Republica Socialistă România și Japonia, în interesul unității tuturor forțelor antiimperialiste, al cauzei păcii și colaborării internaționale.

COMITETUL CENTRAL AL PARTIDULUI COMUNIST ROMÂN

Gh. GRAURE
Fl. CEAUȘESCU

(Continuare în pag. a II-a)

FAPTUL DIVERS

Migdali de Dealu-Mare

Sensibil la ger, dar și la căldură, migdalul își găsește greu locul unde să se dezvolte ca la el acasă. După cercetări îndelungate, inginerul Maria Bobelea, cercetătoare la Stațiunea experimentală viticolă Pietronisa, a ajuns la concluzia că o bună parte din colinele accidentate, cu roci dure, ale Dealului Mare, improprie pentru viața de viață a migdalului, pot fi plantate cu migdali din săvârșite Mercur, Hațeg și Mărculești. Până în prezent, ea a realizat o plantație de producție și alții pentru producerea materialului săditor, în vederea extinderii migdalului pe colinele ce i-au fost rezervate în această zonă. Așadar, în perspectivă, migdale dulci de... Dealu-Mare.

Suflete negre în halate albe

Intr-una din dimineața, la spitalul de pediatrie din orașul Săveni (Botoșani), familia de serviciu, Maria și Ioan, au fost într-un vestiar o fetiță moartă. Era micuța Voicu Nujă, în vârstă de 3 luni. Ce se întâmplase? Internată în spital în seara zilei de 28 ianuarie, cu diagnosticul „rinofaringită acută”, fetița se vindecase și urma să fie transportată cu salvarea până la domiciliul părinților, în satul Miron Costin. Sotul a cerut un insulțor pentru fetiță, mai cu seamă că mașina nu putea să ajungă până la domiciliu. Cererea l-a fost respinsă. În această împrejurare, farmacia Melania Priscăru a luat fetița și a așezat-o într-un vestiar, fără ca cineva să se mai ocupe de ea. După descoperirea fetiței, care între timp încetase din viață, medicii Maria Chirilă și Constantin Diaconu, fără a anunța organele locale de miliție, au efectuat necropsia cadavrului și au înscris drept cauză a decesului: obstrucția căilor respiratorii cu lapte. Un diagnostic fals, nemit să acopere această faptă. Acum, cei vinovați vor suferi rigorile legii.

Jocul de-a căsătoria

După o dragoste fulgerătoare, contabilul Mircea Pușcasiu, dinConstanța, s-a căsătorit cu o femeie în vârstă de 16 ani. Din motive asupra cărora nu insistăm, această dragoste s-a consumat repede și M. P., neconsolat, s-a mutat de pe malul mării în Bressau. La scurt timp după ce a poptit la poartele Timpei, tatăl din nou îndrăgostit subit. De data aceasta de o căsătorie la una din unitățile C.P.M., căreia îi propune să-i dețină soția. Dar n-a trecut mult timp după ceremonia de la starea civilă, și s-a stabilit că M. P. mai avea o soție. Trimis în judecată pentru bigamie, el a fost condamnat la un an și două luni închisoare.

Între „Central” și „Modern” și... viceversa

Restaurantele „Central” și „Modern” din Caransebeș sunt situate în aceeași clădire, de o parte și de alta a unui hol. Local de categoria I, „Centralul” nu-și servește consumatorii decât dacă aceștia și-au lăsat paltoanele la garderobă. Civilizat și modern, nimic de găsit. Cu un singur amendament. La „Central” nu funcționează încălzirea... centrală, motiv pentru care nu puțin sînt aceia care preferă să treacă în localul vecin. Aici e mai puțin modern, se poate sta și cu șuba în spate și, în plus, funcționează și încălzirea. Mucalții au și scos o vorbă: la „Central” e modern, la „Modern” e central. Sperăm că furnicile comerciale locale vor găsi o țesătură din acest carambol.

Cum se face dintr-un hîrb mașină nouă

U.J.C.A.P. Vaslui avea pînă nu de mult în dotare un turism de teren - aflat la o treia reparație capitală - cu peste 200.000 km la bord. Deci, aproape de casare. Ce s-a oîndit însă conducerea U.J.C.A.P.? Să piaseze această mașină unei cooperative agricole mai slab dezvoltată. Zile și nopți! Mașina a fost dată cooperativei Putești. Dar nu pe gratis, ci în schimbul a... 40 tone porumb pentru primii U.J.C.A.P.-ul cumpărat... un autoturism nou-nouț! Afacere - nu numai! Rămîne de văzut acum ce „felicitar” li se cuvin celor de la U.J.C.A.P. Vaslui pentru o asemenea negustorie.

Rubrică redactată de Dumitru TIRCOB Gh. POPESCU și corespondenții „Scintei”

Să cunoaștem, să respectăm legislația socialistă!

RĂSPUNDEREA MATERIALĂ A ANGAJAȚILOR

Sintetizînd imbinarea armonioasă dintre interesele individuale și interesele generale, instituția răspunderii materiale - astfel cum ea și-a găsit reglementarea prin prevederile art. 102-111 din Cod - îndeplinește o dublă funcție: aceea de apărare a proprietății socialiste, prin reținerea și găsirea patrimoniului obțesit cu valoarea cu care a fost diminuat, ca urmare a prejudiciilor produse de unele persoane încadrate în muncă, precum și aceea de ocrotire a intereselor legitime ale celor vinovați de producerea unor prejudicii.

CODUL MUNCII (VII)

Funcția de apărare a proprietății socialiste decurge, în primul rînd, din prevederile care consacră cu putere de principiu regula potrivit căreia persoanele încadrate în muncă răspund de pagubele aduse avutului obțesit din vina și în legătură cu munca lor.

Aceleiași funcții li slujesc și prevederile care consacră o procedură specială de recuperare a pagubelor conștind în dreptul conducătorului unității de a emite decizia de impunere - ce obligă la plata despăgubirilor sau a contravaloării bunurilor, precum și la restituirea sumelor încasate fără drept (art. 107).

Noul cod a extins procedura de recuperare a pagubelor cauzate de persoanele încadrate în muncă și asupra sumelor pe care acestea le-au încasat pe nedrept sau a bunurilor primite ce nu pot fi restituite în natură, precum și asupra serviciilor prestate de unitate și la care nu erau îndreptățiți. În toate aceste cazuri, recuperarea se face prin decizie de impunere emisă în condițiile și de către organul mai sus arătat. Acest regim juridic unitar se justifică prin ideea reintegrării grabnice a avutului obțesit diminueat.

Instituția răspunderii materiale îndeplinește totodată și funcția de ocrotire, de apărare a intereselor legitime ale persoanelor încadrate în muncă, ceea ce imprimă acestei răspunderii caracterul de instituție autonomă, proprie dreptului muncii.

Spre deosebire de alte forme ale răspunderii juridice - și, în primul rînd, spre deosebire de răspunderea din dreptul civil - persoanele încadrate în muncă nu răspund și es folosesc necoalizate de unitate ca armare a pagubei săvîrșite, după cum ele nu răspund nici de pierderile înscrise procesului de producție, care se încadrează în limitele prevăzute de lege, de pagubele provocate datorită unor cauze neprevăzute și care nu puteau fi înălturate, ori în alte asemenea cazuri în care pagubele au fost produse de risc normal al serviciului sau de forță majoră.

Sînt două limite esențiale - și nu sînt singurele - ale răspunderii materiale care, evident, poartă pe-cetea preocupărilor legiuitorului de a crea un regim de protecție pentru persoanele încadrate în muncă ce, din vina și în legătură cu munca lor, cauzează pagubele avutului obțesit.

În această ordine de idei este demn de reținut principiul răspunderii individuale consacrat prin art. 105, textul privind căruia, cînd paguba a fost cauzată de mai multe persoane, răspunderea încadrează se stabilește (îmîndu-se seama de măsura în care a contribuit la provocarea ei; iar, întrucît o atare măsură n-ar putea fi determinată, răspunderea fiecăreia dintre persoane se stabilește proporțional cu salariul ei tarifar de încadrare net, de la data constatării pagubelor și dacă este cazul, și în funcție de timpul lucrat de la ultima inventarieră.

În cadrul răspunderii materiale funcția de ocrotire a persoanelor încadrate în muncă rezultă, de asemenea, dintr-o serie întregă de norme referitoare la termenale răspunderii cărora poate fi stabilită răspunderea și trebuie emisă decizia, căile de atac împotriva deciziei de impu-

tare, precum și „modalitatea” acoperirii daunelor provocate. Astfel, răspunderea materială pentru paguba cauzată unității poate fi stabilită numai în cazul în care aceasta a fost constatată în cel mult 3 ani de la producerea ei, iar în cazul restituirii sumelor, a contravaloării bunurilor sau serviciilor nedotate, în cel mult 1 an de la data primirii sumelor sau bunurilor ori de cînd a beneficiat de

serviciile nedotate. Înăuntrul acestor „termene limită” decizia de impunere trebuie să fie emisă de cel în drept (conducătorul unității sau, după caz, organul ierarhic), în termen de cel mult 60 de zile de la data cînd a luat cunoștința de producerea pagubei; după expirarea acestui termen, impunerea urmează să se facă celui vinovat de nebunarea mîsurii.

Pentru realizarea efectivă a dreptului persoanei încadrate în muncă de a se apăra în fața organului juridic cînd este considerat că impunerea sau reținerea a fost făcută fără temei, eodul statornicește obligația, pentru cel care a luat măsura (impu-

reține în rate lunare, care nu pot fi mai mari de o treime din salariul tarifar net, iar împreună cu alte rețineri pe care le-ar avea cel în cauză nu pot depăși jumătate din salariu.

Instituția răspunderii materiale a persoanelor încadrate în muncă - așa cum își găsește ea reglementarea în noul Cod al muncii - constituie un mijloc eficient de apărare și dezvoltare a proprietății socialiste, de stimulare a inițiativelor, de creștere a conștiinței și simțului de răspundere în muncă.

Dr. Petre MARICA
Institutul de cercetări juridice



Panoramic ieșean

Dacă pleci urechea la ce spun gospodarii

(Urmare din pag. 1)

duplez activitatea de la domiciliu, cu un centru de îndrumare tehnică, de control și de finisare. Era necesară o sumă importantă de bani, dar cetățenii din Tigănești au înlocuit investiția cu... o idee. Ei au hotărît să transforme moara satului (inutilizabilă pentru măcinat) în fabrică de covoare. Acum, în fosta moară și în anexele amenajate ulterior lucrează permanent sute de femei, iar producția de covoare în ansamblu este mai mare decît cea realizată de alte 15 județe locale.

Am vizitat fosta moară și anexele ei, am vorbit cu cetățenii din zeci de sate, le-am cerut părerea cu privire la înfrîngerea industriei comunale. Am aflat că transformarea morii de la Tigănești în fabrică de covoare nu e un caz aparte. Consiliile populare au descoperit, cu mirare, că pe teritoriul județului se află neutilizate locuiri și incinte fără destinație. Totul a fost „inventariat”, reparat și transformat în unități economice producătoare de mărfuri necesare pieței interne și chiar exportului. Acum C.A.P.-urile cooperativă meșteșugărească și industria locală din județ au, cum aminteam, o producție (numai din secțiile organizate în ultimii ani) de peste un miliard de lei. P. o producție pentru obținerea căreia principala investiție a fost inteligența!

Fiește, consiliile populare și organizațiile cooperatiste nu pot orienta dezvoltarea industriei comunale, valorificarea rezervelor naturale, a forței de muncă, într-o direcție oarecare, ci în funcție de cerințele pieței. Pentru că, în fond, toate binefacerile rezultate din industria locală respectivă trebuie să se răsfrîngă asupra localității, a oamenilor care au organizat-o. Iată în această privință o opinie autorizată, cea a tovarășului Vasile Gogea, directorul Direcției județene pentru industrie locală:

— Unele unități de industrie comună - după cum scriu mereu și ziarele - sînt în continuă goană după contractarea unor lucrări mari, cu valori de milioane, pentru care nu au rezerve interne și resurse naturale. Industria locală din județul nostru are un profil diferit. Cea mai mare parte din producție este destinată pieței locale: fabricăm, de pildă, pinna pentru populație, bînale, mobilia cea mai ieftină din țară, cărămidă, cable pentru sobe, garduri, tuburi de beton, covoare, unele produse textile. Am această, din bălțile noastre proprii, apoi la dispoziția populației peste 700.000 kg de pește proaspăt.

— Chiar prelucrarea deșeurilor - a continuat ideea tovarășului Alex. Ușa, directorul întreprinderii de industrie locală „Snaag” - o putem adapta cerințelor pieței locale. În satul Măgura, din comuna Corbeanca, a fost

organizată o unitate pentru confecționat textile: fulare, esarte, balturi. Din această mică unitate vindem lunar populației mărfuri în valoare de 4-5 milioane de lei. Alte unități de economie comună realizate, din deșeurile lemnoase ambalaje, mobilia ușoară. Zeci de mii de cetățeni din județ lucrează în folosul aprovizionării județului.

Fără nici o îndoială, în viitorul apropiat unitățile producătoare ale industriei locale, ale C.A.P., și cooperatistele se vor înmulți, articolele de larg consum - realizate în aceste sectoare vor completa din ce în ce mai mult sortimentul mărfurilor de care piața locală are nevoie. Inițiativa, spiritul gospodăresc, de economie, au fost și, evident, vor mai fi și în legă de organizarea a industriei comunale. Legea, apărută cu mai bine de un an în urmă, precizează: „Consiliile populare, unitățile aparținînd acestora, cooperativele agricole de producție, cooperativele meșteșugărești și cele de consum pot organiza și dezvolta în localitățile rurale și urbane activități industriale, de prelucrare a produselor agricole, construcții și prestări de servicii”.

Fiește, legiuitorul nu putea să ofere decît cadru general al organizațiilor unor astfel de activități. De aspectele practice, de îndrumare, de control și sprijin trebuie să se ocupe, cum e și normal, autoritatea locală, consiliile populare, care au în vedere numele cetățenilor și răspund direct de destinele economiei de pe teritoriul lor. Dar iată că, într-o serie de județe - între care și Ilfov - consiliile populare, după ce au organizat activitățile industriale sau unitățile de servicii publice, au socotit treaba încheiată. Deși în unele localități au luat ființă unități economice cu sursă și chiar mii de oameni în dreptul responsabililor nu se ocupă de condițiile lor de viață. De exemplu, se raminte lipsa unor chioșcuri de incintă, de unde acești oameni - salariați, ca oricare alții - să se aprovizioneze; și acum puse la punct problema transportului în comun de la unitățile productive la comune; în multe unități economice rurale nu există grupuri sanitare, instalații de căldură și apă caldă; Direcția județene de industrie locală ne spune că s-a interzis comerțul ar trebui să se intereseze de soluționarea acestor cerințe de ordin social.

Este adevărat. Unele probleme de ordin social depășesc însă posibilitățile primarilor, ale primărilor. În acest caz, este firesc ca de ele să se ocupe - în colaborare - forurile competente și direcțiile de specialitate din consiliul popular județean.

La organizarea unităților de economie comună, legea a avut în vedere atîngerea unor obiective precise: folosirea resurselor locale; folosirea tot mai intensă și în tot timpul anului a forței de muncă de la sate; ridicarea nivelului social-economic al comunelor. În unele localități însă, ne referim în special la sectorul cooperatist, legea a fost interpretată și chiar euludată. În comune ale județului călăraș, Jolia, Baloteni, Ciocîrlia s. a. - au apărut unități economice col puțin ciudate și resurse „locale” folosite în fabricație sînt aici... plasticul și cauciucul cumpărate de prin magazine bucurăstene. Forța de muncă? „Experții” în materie de chibșurii plecați de la orașe, nu au pentru aerul sunetului „argînților”; desigur, asemenea adiere n-au nimic comun cu prosperitatea comunelor.

Importanța consolidării economiei comunale este atît de evidentă, încît nu mai poate fi pusă în discuție. Dar, pentru valorificarea superioară, deplină, a tuturor posibilităților existente, a întregului potențial material și uman de care dispunem în județe, consiliile populare, organizațiile cooperatiste, direcțiile județene de specialitate au datoria să acționeze cu mai mult spirit gospodăresc; să dezvolte unitățile economice realmente necesare; să producă numai acele bunuri de consum care sînt necesare atît economiei naționale, cît și fiecărui lucrător în parte; să descopere noi resurse locale și să le valorifice eficient și economic.

AM PRIMIT SCRISOAREA DV.!

Nu știm! O să întrebăm la județ

Mai mulți cetățeni din satul Dorobantu, comuna Plătărești - Ilfov, ne scriu că:

— Acum, de curînd, s-a terminat și electricizarea ultimelor case din acest sat. Electricizarea care s-a făcut cu contribuția tuturor cetățenilor. Ne-am făcut instalațiile și în casă.

— Și nu găsim becuri!

— Bă am găsit, dar, pîrmăru nu îngăduie să ni se facă acordul la rețea pînă nu facem niște contracte la diverse produse. Le vom face, dar de ce un astfel de abuz?

Pe cuvînt că nu știu. Dar o să întrebăm și noi pe cineva de la județ.

Spuneți-le că sînteți rîduri cu portarul naționalei de fotbal

Maria Răducanu a fost victima a două calamități naturale. Aceste calamități i-au inundat de două ori casa și i-au și distrus-o. A făcut un imprumut la stat și un contract pentru ridicarea altei case cu I.G.L. Birlad. Acest contract, pentru Maria Răducanu, a însemnat o a treia calamitate și mai sî. I.G.L.-ul a încetuit luțarea în 1971 și ea trebuie să mai lucreze la ea și astăzi. Povestea acestei „povești” a mai apărut în presă, în septembrie 1972.

Eu, liftierul, sînt aici și Alfa și Omega!

Si, dintr-o scrisoare pe care am primit-o de la Craiova, s-a dovedit că așa

este. El, liftierul, Jane Parascu, a fost în această chestie și alfa și omega cu secundar central. Jane asta este liftier de curînd lungă la întreprinderea de panificație și, într-o zi, cînd muncitoroara R. M. s-a urcat în lift cu niște ambalaje. Jane asta a oprit liftul între etaje și i-a zis muncitoroarei:

— Cine crezi tu că este mai mare aici? Directorul? Inginerul-șef? Maistrul? Șeful de secție? Non! Eu! Te porți frumos cu mine atîta timp frumoasă. Nu te porți frumos cu mine, ai încercat-o electric... Cînd ne înțîlim?

Asociația vinzătorilor care n-au voie să zică „n-avem”

Ion Dudău este gestionarul celui mai mare magazin de confecții din Tg. Jiu. Face parte din comitetul oamenilor muncii, a fost ales președinte al comitetului sindicalizat pe C.P.L. industrial, este locțiitorul secretarului comitetului de partid și, de curînd, a fost numit și ca președinte al consiliului de control muncitoresc al activității economice și sociale pe întreprindere. Gestionarul nostru stă mai mult prin seșine. Și nu știe cum să-și planifice timpul. Se zămeste că se va înființa o asociație a vinzătorilor care nu au voie să spună clienților cînd cer o marfă „n-avem”. Dacă este ales și aici ca președinte, cînd o să mai poată să se ocupe și de aprovizionarea cu marfă a magazinului la care este gestionar? Asta este întrebarea la care trebuie să răspundem noi. Și răspundem:

Cînd acest magazin va avea un responsabil.

Un coș cu ghiventul pe stînga

Nae Lupu din Constanța are o nepoată la Școala generală nr. 1, în bd. Lenin nr. 17. Nepoata, zice dămnăuțului învîțat bine, dar cînd vine această răceală oia în care intră. Vine sloi de gheață. I-au înghețat și vorbele și vede numai vrși polari. S-a dus Nae Lupu la școală să vadă despre ce este vorba și zice că un profesor i-a

zic să se tremurî alți supranormativ, pentru că tovarășul constructor a greșit așezarea coșului de fum.

Tovarășe director ai U.F.S. Săvinești,

Am primit o scrisoare tristă de la o salariată a

Cre meserie cre brutarul din Adjud?

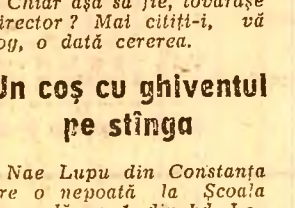
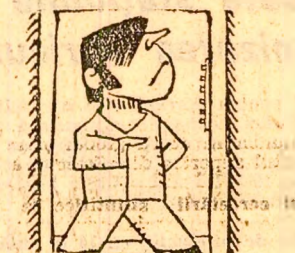
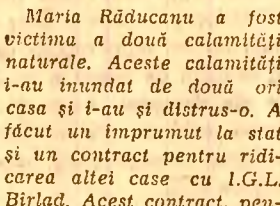
Un grup de muncitori de la S.M.A. Adjud, județul Vrancea, ne roagă să ne interesăm cam ce meserie are brutarul orașului lor.

— Păi n-o fi geamgiiu, tinichigiu, ori simplu infanterist? Brutar, ce să fie?

— Ba noi credem că mai repede e pompier voluntar decît brutar. Deși are la dispoziție făină, cupitoare și tot ce are nevoie, pinea făcută de el ba e prea crudă, ba e prea arsă, ba e prea turdă.

— Drați tovarăși, să nu fim prea... S-ar putea ca brutarul să fie chiar brutar de meserie. Dar lopata cu care se introduce pinea în cupțor să nu aibă coada prea bună. Să avem răbdare și să vedem ce zice șeful panificației orășenești ori chiar județene.

Nieută TANASE



„DĂ FILMUL, CĂ-ȚI RUP PICIOARELE!”



„Sfîrșitul unei zile oarecare de lucru. Oameni grabiți și intrigați se adună la capătul unei linii onorece de autobuz (scenă 31). După o îndelungată și, firesc, nerăbdătoare „bătăuță” din pricina geului, cetățenii din stație tresar fericiți: iată că apare în orizont și mai așteptat vehicul.

Inghesușul, nasturi rupți, mă rog, tot tacumul de rigoare (fotografia nr. 1). În sfîrșit, lucrurile se liniștesc, oamenii - cei ce au izbutit, desigur, se găsesc în interiorul autobuzului. Numai că... Bruce, șoferul își aduce aminte că nu i-a venit schimbul și ordona publicului călător să coboare, că el duce mașina la garaj.

Responsabilul de cap de linie al I.T.B.-ului „calmează” cetățenii cu explicații „convingătoare” de ce acesta este el pus aici - să dea explicații). „Ce să-i facem, asta-i situația, nu vă place - n-aveți

decît!” (fotografia nr. 2). Iar în clipa cînd o zărește pe colaboratoarea noastră fotografîndu-l, alerează după ea pînă pe scările pasajului subteran, amenințînd-o cu-i rupe picioarele dacă nu-l dă de bună voie aparatul de fotografiat sau „măcar filmul”. (Scena aceasta, din

motive lesne de înțeles, n-a putut fi surprinsă pe pelliculă). Dar poanta - dacă se poate vorbi de așa ceva la mine și grade - e alta: în stație se aflau la ora aceea un număr de nu mai puțin de 3 (trei) autobuze (fotografia 3). Care însă stăteau. Imobile.

Cu soferii și taxatorii aflați la taifas. Nu știm ce gîndesc conducerea I.T.B. despre această, din păcate, mult prea des întâlnită microdramă bucurăsteană. Că gîndim noi? O spun chipurile călătorilor...

Foto: Ileana MUNCAICU

ACTUALITATEA

POLITICĂ

„Societatea socialistă multilateral dezvoltată“

O contribuție remarcabilă în activitatea teoretică din ultimii ani a partidului nostru o constituie elaborarea conceptului despre societatea socialistă multilateral dezvoltată. Este o problemă ideologică și teoretică nouă, care se cuvine a fi profund clarificată, sub toate aspectele ei, pentru masele cele mai largi, tinând seama de faptul că fătura socialismului multilateral dezvoltat constituie conținutul etapei pe care o străbate în prezent societatea noastră, obiectivul care concentrează eforturile înfruntării noastre. Acestui imperativ îi răspunde cu luciditate studiul „Societatea socialistă multilateral dezvoltată. Studii economice“, apărut în Editura Științifică.

Dense și bogate în substanță, cele 10 studii ale culegerii elaborate de cadre didactice universitare și cercetători științifici oferă o analiză a celor mai reprezentative fenomene și procese economice din această etapă nouă, distinctă și necesară a construcției socialiste în România. Din întreaga lucrare răzbată clar conștientizarea că noua etapă este rezultatul unor acumulări anterioare hotărâtoare, ca ea presupune ample transformări cantitative și calitative, a căror esență este afirmarea pe toate planurile și din toate punctele de vedere a avantajelor și superiorității orânduirii socialiste. Către această concluzie poartă pe cititor studiile care tratează despre dezvoltarea în ritmurile accelerate și modernizarea tuturor ramurilor economice, perfecționarea organizării, conducerei și planificării economice naționale, repartizarea teritorială a forțelor de producție, sau despre rolul științei ca factor primordial în progresul economic al României. Analiza aprofundată, competentă caracterizează în egală măsură și studiile ce abordează alte trăsături definitorii, nu mai puțin importante, ale societății socialiste multilateral dezvoltate.

Ion Blaga, Nicolae Niculescu, Petrea Ionescu, Maria Popescu, Mihail Sebastian, Gheorghe P. Apostol, Nicolae Bădiu, Iulian Văcăreț, C. Iacobovici-Boldișor, Iordache Ionescu.

Dan CUCU

CRITICĂ LITERARĂ

Mihail SEBASTIAN

„Eseuri Cronici Memorial“

Mihail Sebastian a fost multă vreme considerat exclusiv prozator și dramaturg. Deși unele dintre eseurile și cronicile sale au apărut fragmentar (de pildă, cronicile dramatice), în ultimii ani, ele nu au fost considerate cum se cuvenea. Scriitorul de ficțiune continua să-i diminueze pe critic. Recent, o ediție masivă de peste 700 de pagini, apărută la Editura „Minerva“ (sub îngrijirea Corneliei Ștefănescu, care comentează și o notabilă prefață), a restabilit — sperăm — ereticul literar. Fiește, am fi nedrepti dacă nu am adăuga că esutul și critica a fost semnalat și prețuit. Dar mai totdeauna în spațiul dedicat comentării romanelor sale, dintre care unele aveau, cum se știe, un pronunțat caracter eseuistic. Ba chiar Lovinescu în compendiu din 1937 al literaturii române contemporane, la capitolul „Critica nouă“, vorbea cu elogii despre critica lui Sebastian, relevând „calitățile pozitive de îndrumător al gustului public“. Acum, cu esențialele cronici și folioanelle adunate în volum (chiar dacă încă incomplet) putem reevalua întreaga chestiune. Nu credem că e deosebit de recunoscut în Mihail Sebastian pe unul dintre criticii și eseuisti reprezentativi ai deceniilor interbelice. Nu a fost un critic din familia cronicarilor (ca Șerban Cioculescu sau Pompiliu Constantinescu, care au avut puterea și talentul de a se dăruia operației delicate și responsabile de cercetare citadină a valorilor. Folioanelle, eseul sau cronica lui Sebastian se învârtesc tipologice cu critica artistică a unor G. Călinescu, Vl. Streinu sau Perpessiciu, delectabilă și colofină. O colofină, o eleganță stilistică ce nu operează autonom, ci e supusă obiectului, țesând pe marginea lui asociatii și asociatului de o curiozitate naturală. El n-a ocupat ceea ce se numea „un post de veghe săptămânal“. Dar a fost, cu siguranță, unul dintre factorii de judecată critică, pertinentă, comprehensivă și intrinsecă. Și tocmai de aceea asculțată.

Format spiritual în atmosfera marilor moralități și raționaliști francezi, Sebastian a fost el însuși un analist dublat de un moralist. Esuile nu e liric și nici adesea — polemic. E un eseu critic care, degajat de servilitate selectării la zi a producției curente, sorțușează liniamentele de ansamblu ale literaturii scrindă despre ceea ce considera că se detașază pe scara împingerii. Altfel spus, a comentat mai curind valorile și certitudinile estetice, evitând eseurile. Nu a fost un critic de direcție și nici nu a practicat critica de susținere. Spirit funciarment critic, s-a orientat și a funcționat moderat prin relieful fatal diferentiate ale literaturii timpului. Desi admirator al scriitorilor de tip analitic și practi-

culm ar fi: îmbinarea cointerării materiei și simțului moral, creșterea eficienței acumulării, ridicarea eficienței întregii activități economice sau dezvoltarea relațiilor economice externe ale țării noastre.

Remarcându-se de la bun început printr-o meritorie depășire a limitelor înguste ale simplei îngruierii de date și fapte, studiile culegerii pun în evidență preocuparea pentru o interpretare politică a fenomenelor abordate, pentru sublinierea căilor ce se cer urmate în aplicarea consecventă a politicii creatoare a P.C.R. în fiecare dintre domeniile analizate. Totodată, ele reprezintă o pledoarie pentru stimularea spiritului novator al maseilor, pentru o cit mai largă participare a acestora la transpunerea în practică a programului profund științific al partidului de față și a societății socialiste multilateral dezvoltate în România. Sint binevenite astfel ample argumentări teoretice puse la baza fiecărui studiu.

Se cuvin amintite și criteriile metodologice de bază care au orientat pe autori în elaborarea și sistematizarea studiilor. S-a avut în vedere, pe de o parte, ca analiza problemelor să ofere posibilitatea continuării dezbaterilor, iar pe de altă parte ca acestea să îmbine sobrietatea științifică cu largă accesibilitate în comunicarea cu cititorii. Este, în sfârșit, de remarcat bogatul fond documentar investigat de autori, fără de care nu ar fi fost, desigur, posibilă o astfel de poziție activă, creatoare față de problemele cercetate. În ansamblu, lucrarea se recomandă ca o valoroasă contribuție la abordarea și elucidarea fenomenelor economice specifice societății socialiste multilateral dezvoltate.

Fără îndoială, prin aceste calități, volumul se impune ca un util instrument de lucru la îndemina propagandiștilor și cursanților din învățământul de partid, cit și pentru toți cei interesați în cunoașterea fenomenelor și proceselor economice proprii actualii etape de dezvoltare a societății noastre.

SOCIOLOGICĂ

„Cunoașterea faptului social“

Diversificarea și creșterea complexității relațiilor sociale ridică în fața cercetătorului social o serie de probleme teoretice, deosebit de dificile, privind metodologia cunoașterii realității sociale, condițiile validității noilor instrumente și metode de studiere a obiectului științelor sociale prin prisma teoriei generale și a sistemelor sau a metodelor structuraliste de analiză. În prima categorie menționăm îndeosebi „Teoria generală a sistemelor și aplicarea ei în psihologie“, sub semnătura unuia din părinții acestei teorii — Ludvig von Bertalanffy, precum și o serie de aplicări ale metodelor amintite în știința politicii, antropologie, economie etc.

Desigur, nu ne propunem enumerarea tuturor problemelor majore ale epistemologiei sociale prezente în volum (legate de experimental social, teoria științei, prognoza socială etc.). Remarcăm însă prețiosul caracter informativ al multor studii publicate, exigenta criteriilor de selectare a autorilor. Acest fapt pune însă și problema modului receptării unor teze prezente în studii; mulți autori împărtășesc puncte de vedere marxiste în punerea și soluționarea unor probleme epistemologice și, pentru a permite cititorului român o evaluare nuanțată-critică a studiilor, ar fi fost de dorit, credem, un aparat critic mai detaliat: ideea subliniată în prefața cărții, după care epistemologia socială este, mai ales azi, terenul unor puternice confruntări ideologice, ni se pare a fi mai puțin susținută pe parcursul volumului care ținde, nu o dată, după părerea noastră, să fie o lucrare de „pură informare“, mai puțin de receptare critică a ideilor.

Din multitudinea problemelor, aflate de epistemologiei sociale generală (teoria cunoașterii sociale științifice), cit și de teoria cunoașterii în științele sociale particulare (economice, sociologice etc.), vom aminti, în primul rând, pe cele privind relația dintre științele sociale și științele exacte (matematică, logică). Datorită puternice dezvoltări calitative a aparatului matematic, precum și necesității metodologice ale științelor sociale, această relație s-a îmbogățit în ultimii ani, devenind o temă predilectă a multor dezbateri teoretice; în acest sens, prezentul volum ne oferă o serie de studii aparținând unor autorități în materie, dintre care amintim: „Analiza matematică a faptelor sociale“, de Raymond Boudon, „Antropologie și matematică“, de Marc Barbut, „Logistica și știin-

țele sociale“, de Oskar Morgenstern și altele.

O pondere importantă ocupă, în economia volumului, preocupările de studiere a obiectului științelor sociale prin prisma teoriei generale și a sistemelor sau a metodelor structuraliste de analiză. În prima categorie menționăm îndeosebi „Teoria generală a sistemelor și aplicarea ei în psihologie“, sub semnătura unuia din părinții acestei teorii — Ludvig von Bertalanffy, precum și o serie de aplicări ale metodelor amintite în știința politicii, antropologie, economie etc.

Desigur, nu ne propunem enumerarea tuturor problemelor majore ale epistemologiei sociale prezente în volum (legate de experimental social, teoria științei, prognoza socială etc.). Remarcăm însă prețiosul caracter informativ al multor studii publicate, exigenta criteriilor de selectare a autorilor. Acest fapt pune însă și problema modului receptării unor teze prezente în studii; mulți autori împărtășesc puncte de vedere marxiste în punerea și soluționarea unor probleme epistemologice și, pentru a permite cititorului român o evaluare nuanțată-critică a studiilor, ar fi fost de dorit, credem, un aparat critic mai detaliat: ideea subliniată în prefața cărții, după care epistemologia socială este, mai ales azi, terenul unor puternice confruntări ideologice, ni se pare a fi mai puțin susținută pe parcursul volumului care ținde, nu o dată, după părerea noastră, să fie o lucrare de „pură informare“, mai puțin de receptare critică a ideilor.

Dincolo de aceste aspecte însă conștem că această apariție editorială, cu convingerea că ea poate sluji ca un valoros instrument de lucru în cercetarea faptului social.

Mihail PIROG

EDITURA POLITICĂ

ION BLAGA: „Ridicarea nivelului de trai al întregului popor“ (în colecția „Fătura societății socialiste multilateral dezvoltate“)

ALEXANDRU GOLIANU: „Metodica studiului politico-ideologic“

CORNELIU VLAD: „Cind luptătorii își curăță armele“

C. MAXIMILIAN: „Evoluția biologică a omului“

Prof. dr. docent N. CEAPOIU

EDITURA „KRITERION“

In limba română:

ADY ENDRE — „Poeme“ (Traducere de Paul Brumaru. Prefață de Marin Sorescu).

BEKE GYORGY — „Fără inter-preț“, Convorbiri cu 56 de scriitori despre relațiile literare româno-maghiare.

SOTO ANDRAS — „Un leagăn pe cer“ (Traducere de Romulus Guga).

ARNOLD HAUSER — „Indoieșnicul raport al lui Jakob Böhme“ — Seria „Romane Kriterion“.

SZEGO JULIA — „Cantaia profana“. Romanul vieții lui Bartok

[Traducere de George Șpircea]. Seria „Romane Kriterion“.

In limba maghiară:

HORVATH ISTVAN — „Tornyot akklam“ (Istvan 1941—1971) — Versuri.

DAVID GYULA, MIKÓ IMRE — „Petőfi Erdélyben“ (Petőfi în Transilvania).

VITA ZSIGMOND — „Aprily Lajos“ — Monografie.

PAPP FERENC — „A rözég vad-dör“ (Pădurul) — Povestiri.

TITUS POPOVICI — „Ipu két halála“ (Moartea lui Ipu) — Traducere de Forró László.

RÁCZ GYÖZÖ — „Értelem és szépség“ (Rațiunea și frumusețea). Eseuri, studii, critică.

In limba germană:

OSCAR WALTER CISEK — „Ge-dichte. Im Verweilen von Goethes Gesichtsmaske“ (Po-zie — Contemplând masca lui Goethe).

ERWIN WITTSTOCK — „Das jünger Gerich in Altbirk“ (Judecata de apoi din Altbirk) — Roman.

IMMANUEL WEISSGLAS — „Der nobiskrug“ (Înălțim din urmă) — Versuri.

UNIVERSALĂ

„Literatura mărturisirilor de la Cellini la Malraux“

cantonate în spațiul strict literar.

Selectia este făcută cu gust. Reunirea textelor în antologie are avantajul prezentei însumate a unei mari diversități de expresie, cu accent pe aspecte foarte variate ale realității, în funcție de interesul autorilor, pe tonuri diferite, de la jovialitatea lui Cellini la gravitatea lui Kafka. Poziția este mai spectaculoasă sub aspectul vocației memorialistice a autorilor

Genul memorialistic nu este o descoperire a secolului nostru, deși niciodată nu a fost atât de popular. Putem spune însă că a fost transformat într-o specie literară, cu o anumită structură și cu o mulțime de convenții, pierzându-și frumetea inepitului și caracterul spontan. Thomas Mann sau André Gide scriu cu conștiința că vor fi citiți nu atât în calitate de „amatori“ ci unii timp, ai unei epoci, ci în funcție de opera lor, ca autori de romane, și de aceea insistența lor va cădea asupra „pozei“ de scriitor. Această metamorfoză ridică poate calitatea stilistică și a o mai mare amploare mijloacelor strict literare, dar reduce, evident, din interesul celui mai larg public pentru evenimentul încorporat în carte. Nu mai puțin, trebuie să spunem că literatura memorialistică și cea a jurnalelor este frecventată de un public divers, interesul pentru autenticitate, oricât ar fi ea de sublimată literar, primind asupra celor de altă natură. Se explică, în acest fel, succesul de librărie al antologiei lui Silvan Iosifescu (apărută la Editura „Minerva“, colecția „Evoluția pentru toți“), desti observația noastră este că trebuia depășită retinerea față de memorie proprie și ale jurnalelor scrise de scriitorii sau de autori care s-au

contacului lor direct cu realitatea, nefalsificat de transfigurarea autorilor, de definiții și concepte, care devin tot, atâtea prejudecăți pentru un scriitor.

Dintre moderni am reținut îndeosebi admirația observată lui Kafka, expresia eliptică, a lucrarea de planuri, plină de efect a autorului Castelului. Volumul al doilea se termină în a-corduri de tragedie europene, traduse în limbajul delicat și profund al fetiței de paisprezece ani, Anna Frank. Universalul halucinant, fan-tastic dimensiune umană, născută în claustrarea familiilor care se ascundeau de Gestapo sint exprimate în câteva pagini de scriitor excepțional. Era o fetiță, în-tr-o clădire din Amsterdam, tremurând la cel mai mic zgomot, urmînd să fie omorâtă în-tr-un lagăr. Nu știu dacă a făcut literatură. Dar scrisul ei este mărturisire adevărată!

Aurel Dragoș MUNTEANU

ȘTIINȚIFICĂ

T. MUREȘAN, T. CRĂCIUN

„Ameliorarea specială a plantelor“

Sporirea productiei agricole constituie o sarcină de mare însemnătate, dacă luăm în considerare creșterea consumului de produse agroalimentare în anii care vor urma, sporirea exigențelor populației față de valoarea nutritivă a produselor, dezvoltarea creșterii animalelor și intensificarea exportului. Fapt de acest noi ordin, ameliorării plantelor li revine un rol deosebit de important (ținând seama că cea mai economică posibilitate de creștere a producției agricole este cea genetică, concretizată prin creșterea de soluri și hibrid de mare productivitate. Lucrarea: „Ameliorarea specială a plantelor“ elaborată de T. Mureșan și T. Crăciun, apărută în Editura „Ceres“, tratează cu competență și în profunzime metodele moderne de creșterea a solurilor și hibridurilor la cele mai importante culturi agricole din țara noastră. Pentru netezirea căilor de lucru și aribirea obținerii de fonduri biotehnice în ce mai valoroase, autorii prezintă — la fiecare cultură — date privind controlul genetic al însușirilor care fac obiectul ameliorării: producția, calitatea și rezistența la condițiile nefavorabile de mediu, rezistența la boli, aptitudinea pentru mecanizare.

Obiectivele ameliorării sint tratate prin prisma științelor fundamentale ale dezvoltării agriculturii socialiste, pornindu-se de la premisa că un soi valoros trebuie să valorifice la maximum condițiile de fertilitate ridicată a solului, să posede o mare capacitate de producție și să nu fie păgubit de diferitele adversități naturale.

Pornind de la stocul de gene existent în formele vegetale actuale, de la explorarea de noi surse de germoplasm de la metodologia și tehnica modernă de lucru, autorii încearcă să facă pronosticuri asupra dezvoltării în viitor a cercetărilor în domeniul ameliorării, precum și la fiecare specie agricolă tipul viitoarelor soiuri și hibriduri.

Lucrarea este amplă, documentată, utilizându-se un bogat material bibliografic, fiind conștientă de lucrările cele mai recente, bogate în rezultate științifice, elaborate de cercetători cu renume. Sint prezente detalii descoperirile noi în domeniul genetic, citogenetic, bazei metodologice și metodelor de ameliorare la cele mai importante culturi.

Prin bogăția și actualitatea datelor științifice prezentate, prin expunerea celor mai noi și mai eficiente metode de ameliorare, prin prezentarea obiectivelor de ameliorare izvorite din necesitățile sporirii continue a producției agricole, prin documentația amănunțită și prin nivelul și claritatea tratării materialului, lucrarea se dovedește valoroasă pentru toți cei interesați.

Prof. dr. docent N. CEAPOIU

LITERARĂ

Maria BANUȘ

„ORICINE ȘI CEVA“

Poemele ultimei cărți a Mariei Banuș, ORICINE ȘI CEVA, apărute la Editura „Cartea Românească“, reamintesc, prin universul lor biografic, de „Tara fetelor“, prima carte a autoarei, abruptă mărturisire a unei vitalități nuntindu-se acut senzual cu lumea. Dar dacă volumul de debut al Mariei Banuș era celebrarea unei descoperiri a existenței, „Oricine și ceva“ e numai șopta unui act interior, o încercare de recuperare a unui timp: proces al memoriei afective trezite involuntar; inocența poeziei figurează mîl-timp al copilăriei. Mai mult decît atât, se simte în versurile poetei rigoarea unei metode de accedere în „timpul de aur“ și de aceea nu e surprinzător faptul că ea însăși, uneori, se copiază, împingînd virtutea sensibilității a poeziei: „Bunico, ia-mă / la Karagöz, la panoramă. / Să fim copile amindoi, / cu malacul la justa nouă“ („HAGALIC“).

„Oricine și ceva“, chiar titlul cărții, cu-gerează tentația unei noi experiențe a anonimizării, paradoxul copilăriei nefiind alt-ceva decît leșirea de sub tirania individualității, particularului ceva al unei persoane: „Cel mai greu și mîr-greu e să-ți pierzi numele, / cîndî din surcele, / s-a tenorci la numele tău dînt, / la ORICINE.“ („PRIMUM NUNUM“).

Doritoare de această terapie a anonimizării și tactice, de intr-un fel, autenticitate a firii, poeta evocă nostalgia acelei cuminții naturale, fericită ordinea joc fără curcubet, lăta ilustrată această nostalgie într-un foarte frumos poem de rezonanță biograhică: „A-tîmp-e-mi cu buzele v-mărul, / E un ciot de copac. / O tresărire de-abia sepețală. / Nervii pe care au ră-mă-nu-și în țărîna, / Trece-rea asta se face blind, / asa ca să nu-ți fie teamă. / Sămînța și plantă nu ne trează a poeziei: „Cîndă noi fi cu cie de-o seamă.“ („A-PROAPE PĂMÎNT“).

Tonul intelectual, lispita lexicală argotică o înrudește cu Maria Banuș (mai ales în ciclul „GALIC“) cu-gerează tentația unei noi experiențe a anonimizării, paradoxul copilăriei nefiind alt-ceva decît leșirea de sub tirania individualității, particularului ceva al unei persoane: „Cel mai greu și mîr-greu e să-ți pierzi numele, / cîndî din surcele, / s-a tenorci la numele tău dînt, / la ORICINE.“ („PRIMUM NUNUM“).

Doritoare de această terapie a anonimizării și tactice, de intr-un fel, autenticitate a firii, poeta evocă nostalgia acelei cuminții naturale, fericită ordinea joc fără curcubet, lăta ilustrată această nostalgie într-un foarte frumos poem de rezonanță biograhică: „A-tîmp-e-mi cu buzele v-mărul, / E un ciot de copac. / O tresărire de-abia sepețală. / Nervii pe care au ră-mă-nu-și în țărîna, / Trece-rea asta se face blind, / asa ca să nu-ți fie teamă. / Sămînța și plantă nu ne trează a poeziei: „Cîndă noi fi cu cie de-o seamă.“ („A-PROAPE PĂMÎNT“).

Tonul intelectual, lispita lexicală argotică o înrudește cu Maria Banuș (mai ales în ciclul „GALIC“) cu-gerează tentația unei noi experiențe a anonimizării, paradoxul copilăriei nefiind alt-ceva decît leșirea de sub tirania individualității, particularului ceva al unei persoane: „Cel mai greu și mîr-greu e să-ți pierzi numele, / cîndî din surcele, / s-a tenorci la numele tău dînt, / la ORICINE.“ („PRIMUM NUNUM“).

Doritoare de această terapie a anonimizării și tactice, de intr-un fel, autenticitate a firii, poeta evocă nostalgia acelei cuminții naturale, fericită ordinea joc fără curcubet, lăta ilustrată această nostalgie într-un foarte frumos poem de rezonanță biograhică: „A-tîmp-e-mi cu buzele v-mărul, / E un ciot de copac. / O tresărire de-abia sepețală. / Nervii pe care au ră-mă-nu-și în țărîna, / Trece-rea asta se face blind, / asa ca să nu-ți fie teamă. / Sămînța și plantă nu ne trează a poeziei: „Cîndă noi fi cu cie de-o seamă.“ („A-PROAPE PĂMÎNT“).

Tonul intelectual, lispita lexicală argotică o înrudește cu Maria Banuș (mai ales în ciclul „GALIC“) cu-gerează tentația unei noi experiențe a anonimizării, paradoxul copilăriei nefiind alt-ceva decît leșirea de sub tirania individualității, particularului ceva al unei persoane: „Cel mai greu și mîr-greu e să-ți pierzi numele, / cîndî din surcele, / s-a tenorci la numele tău dînt, / la ORICINE.“ („PRIMUM NUNUM“).

Doritoare de această terapie a anonimizării și tactice, de intr-un fel, autenticitate a firii, poeta evocă nostalgia acelei cuminții naturale, fericită ordinea joc fără curcubet, lăta ilustrată această nostalgie într-un foarte frumos poem de rezonanță biograhică: „A-tîmp-e-mi cu buzele v-mărul, / E un ciot de copac. / O tresărire de-abia sepețală. / Nervii pe care au ră-mă-nu-și în țărîna, / Trece-rea asta se face blind, / asa ca să nu-ți fie teamă. / Sămînța și plantă nu ne trează a poeziei: „Cîndă noi fi cu cie de-o seamă.“ („A-PROAPE PĂMÎNT“).

Tonul intelectual, lispita lexicală argotică o înrudește cu Maria Banuș (mai ales în ciclul „GALIC“) cu-gerează tentația unei noi experiențe a anonimizării, paradoxul copilăriei nefiind alt-ceva decît leșirea de sub tirania individualității, particularului ceva al unei persoane: „Cel mai greu și mîr-greu e să-ți pierzi numele, / cîndî din surcele, / s-a tenorci la numele tău dînt, / la ORICINE.“ („PRIMUM NUNUM“).

Doritoare de această terapie a anonimizării și tactice, de intr-un fel, autenticitate a firii, poeta evocă nostalgia acelei cuminții naturale, fericită ordinea joc fără curcubet, lăta ilustrată această nostalgie într-un foarte frumos poem de rezonanță biograhică: „A-tîmp-e-mi cu buzele v-mărul, / E un ciot de copac. / O tresărire de-abia sepețală. / Nervii pe care au ră-mă-nu-și în țărîna, / Trece-rea asta se face blind, / asa ca să nu-ți fie teamă. / Sămînța și plantă nu ne trează a poeziei: „Cîndă noi fi cu cie de-o seamă.“ („A-PROAPE PĂMÎNT“).

Tonul intelectual, lispita lexicală argotică o înrudește cu Maria Banuș (mai ales în ciclul „GALIC“) cu-gerează tentația unei noi experiențe a anonimizării, paradoxul copilăriei nefiind alt-ceva decît leșirea de sub tirania individualității, particularului ceva al unei persoane: „Cel mai greu și mîr-greu e să-ți pierzi numele, / cîndî din surcele, / s-a tenorci la numele tău dînt, / la ORICINE.“ („PRIMUM NUNUM“).

Doritoare de această terapie a anonimizării și tactice, de intr-un fel, autenticitate a firii, poeta evocă nostalgia acelei cuminții naturale, fericită ordinea joc fără curcubet, lăta ilustrată această nostalgie într-un foarte frumos poem de rezonanță biograhică: „A-tîmp-e-mi cu buzele v-mărul, / E un ciot de copac. / O tresărire de-abia sepețală. / Nervii pe care au ră-mă-nu-și în țărîna, / Trece-rea asta se face blind, / asa ca să nu-ți fie teamă. / Sămînța și plantă nu ne trează a poeziei: „Cîndă noi fi cu cie de-o seamă.“ („A-PROAPE PĂMÎNT“).

Tonul intelectual, lispita lexicală argotică o înrudește cu Maria Banuș (mai ales în ciclul „GALIC“) cu-gerează tentația unei noi experiențe a anonimizării, paradoxul copilăriei nefiind alt-ceva decît leșirea de sub tirania individualității, particularului ceva al unei persoane: „Cel mai greu și mîr-greu e să-ți pierzi numele, / cîndî din surcele, / s-a tenorci la numele tău dînt, / la ORICINE.“ („PRIMUM NUNUM“).

Doritoare de această terapie a anonimizării și tactice, de intr-un fel, autenticitate a firii, poeta evocă nostalgia acelei cuminții naturale, fericită ordinea joc fără curcubet, lăta ilustrată această nostalgie într-un foarte frumos poem de rezonanță biograhică: „A-tîmp-e-mi cu buzele v-mărul, / E un ciot de copac. / O tresărire de-abia sepețală. / Nervii pe care au ră-mă-nu-și în țărîna, / Trece-rea asta se face blind, / asa ca să nu-ți fie teamă. / Sămînța și plantă nu ne trează a poeziei: „Cîndă noi fi cu cie de-o seamă.“ („A-PROAPE PĂMÎNT“).

Tonul intelectual, lispita lexicală argotică o înrudește cu Maria Banuș (mai ales în ciclul „GALIC“) cu-gerează tentația unei noi experiențe a anonimizării, paradoxul copilăriei nefiind alt-ceva decît leșirea de sub tirania individualității, particularului ceva al unei persoane: „Cel mai greu și mîr-greu e să-ți pierzi numele, / cîndî din surcele, / s-a tenorci la numele tău dînt, / la ORICINE.“ („PRIMUM NUNUM“).

Doritoare de această terapie a anonimizării și tactice, de intr-un fel, autenticitate a firii, poeta evocă nostalgia acelei cuminții naturale, fericită ordinea joc fără curcubet, lăta ilustrată această nostalgie într-un foarte frumos poem de rezonanță biograhică: „A-tîmp-e-mi cu buzele v-mărul, / E un ciot de copac. / O tresărire de-abia sepețală. / Nervii pe care au ră-mă-nu-și în țărîna, / Trece-rea asta se face blind, / asa ca să nu-ți fie teamă. / Sămînța și plantă nu ne trează a poeziei: „Cîndă noi fi cu cie de-o seamă.“ („A-PROAPE PĂMÎNT“).

Tonul intelectual, lispita lexicală argotică o înrudește cu Maria Banuș (mai ales în ciclul „GALIC“) cu-gerează tentația unei noi experiențe a anonimizării, paradoxul copilăriei nefiind alt-ceva decît leșirea de sub tirania individualității, particularului ceva al unei persoane: „Cel mai greu și mîr-greu e să-ți pierzi numele, / cîndî din surcele, / s-a tenorci la numele tău dînt, / la ORICINE.“ („PRIMUM NUNUM“).

Doritoare de această terapie a anonimizării și tactice, de intr-un fel, autenticitate a firii, poeta evocă nostalgia acelei cuminții naturale, fericită ordinea joc fără curcubet, lăta ilustrată această nostalgie într-un foarte frumos poem de rezonanță biograhică: „A-tîmp-e-mi cu buzele v-mărul, / E un ciot de copac. / O tresărire de-abia sepețală. / Nervii pe care au ră-mă-nu-și în țărîna, / Trece-rea asta se face blind, / asa ca să nu-ți fie teamă. / Sămînța și plantă nu ne trează a poeziei: „Cîndă noi fi cu cie de-o seamă.“ („A-PROAPE PĂMÎNT“).

Tonul intelectual, lispita lexicală argotică o înrudește cu Maria Banuș (mai ales în ciclul „GALIC“) cu-gerează tentația unei noi experiențe a anonimizării, paradoxul copilăriei nefiind alt-ceva decît leșirea de sub tirania individualității, particularului ceva al unei persoane: „Cel mai greu și mîr-greu e să-ți pierzi numele, / cîndî din surcele, / s-a tenorci la numele tău dînt, / la ORICINE.“ („PRIMUM NUNUM“).

Doritoare de această terapie a anonimizării și tactice, de intr-un fel, autenticitate a firii, poeta evocă nostalgia acelei cuminții naturale, fericită ordinea joc fără curcubet, lăta ilustrată această nostalgie într-un foarte frumos poem de rezonanță biograhică: „A-tîmp-e-mi cu buzele v-mărul, / E un ciot de copac. / O tresărire de-abia sepețală. / Nervii pe care au ră-mă-nu-și în țărîna, / Trece-rea asta se face blind, / asa ca să nu-ți fie teamă. / Sămînța și plantă nu ne trează a poeziei: „Cîndă noi fi cu cie de-o seamă.“ („A-PROAPE PĂMÎNT“).

Tonul intelectual, lispita lexicală argotică o înrudește cu Maria Banuș (mai ales în ciclul „GALIC“) cu-gerează tentația unei noi experiențe a anonimizării, paradoxul copilăriei nefiind alt-ceva decît leșirea de sub tirania individualității, particularului ceva al unei persoane: „Cel mai greu și mîr-greu e să-ți pierzi numele, / cîndî din surcele, / s-a tenorci la numele tău dînt, / la ORICINE.“ („PRIMUM NUNUM“).

Doritoare de această terapie a anonimizării și tactice, de intr-un fel, autenticitate a firii, poeta evocă nostalgia acelei cuminții naturale, fericită ordinea joc fără curcubet, lăta ilustrată această nostalgie într-un foarte frumos poem de rezonanță biograhică: „A-tîmp-e-mi cu buzele v-mărul, / E un ciot de copac. / O tresărire de-abia sepețală. / Nervii pe care au ră-mă-nu-și în țărîna, / Trece-rea asta se face blind, / asa ca să nu-ți fie teamă. / Sămînța și plantă nu ne trează a poeziei: „Cîndă noi fi cu cie de-o seamă.“ („A-PROAPE PĂMÎNT“).

Tonul intelectual, lispita lexicală argotică o înrudește cu Maria Banuș (mai ales în ciclul „GALIC“) cu-gerează tentația unei noi experiențe a anonimizării, paradoxul copilăriei nefiind alt-ceva decît leșirea de sub tirania individualității, particularului ceva al unei persoane: „Cel mai greu și mîr-greu e să-ți pierzi numele, / cîndî din surcele, / s-a tenorci la numele tău dînt, / la ORICINE.“ („PRIMUM NUNUM“).

Doritoare de această terapie a anonimizării și tactice, de intr-un fel, autenticitate a firii, poeta evocă nostalgia acelei cuminții naturale, fericită ordinea joc fără curcubet, lăta ilustrată această nostalgie într-un foarte frumos poem de rezonanță biograhică: „A-tîmp-e-mi cu buzele v-mărul, / E un ciot de copac. / O tresărire de-abia sepețală. / Nervii pe care au ră-mă-nu-și în țărîna, / Trece-rea asta se face blind, / asa ca să nu-ți fie teamă. / Sămînța și plantă nu ne trează a poeziei: „Cîndă noi fi cu cie de-o seamă.“ („A-PROAPE PĂMÎNT“).

Tonul intelectual, lispita lexicală argotică o înrudește cu Maria Banuș (mai ales în ciclul „GALIC“) cu-gerează tentația unei noi experiențe a anonimizării, paradoxul copilăriei nefiind alt-ceva decît leșirea de sub tirania individualității, particularului ceva al unei persoane: „Cel mai greu și mîr-greu e să-ți pierzi numele, / cîndî din surcele, / s-a tenorci la numele tău dînt, / la ORICINE.“ („PRIMUM NUNUM“).

Doritoare de această terapie a anonimizării și tactice, de intr-un fel, autenticitate a firii, poeta evocă nostalgia acelei cuminții naturale, fericită ordinea joc fără curcubet, lăta ilustrată această nostalgie într-un foarte frumos

