

Scînteia

ORGAN AL COMITETULUI CENTRAL AL PARTIDULUI COMUNIST ROMÂN

Anul XLII Nr. 9440

Marți 6 martie 1973

6 PAGINI — 30 BANI

UN ADEVĂR FUNDAMENTAL AL VIEȚII NOASTRE SOCIALE
EVIDENȚIAT CU PUTERE DE PLENARA COMITETULUI CENTRAL

DEZVOLTAREA ACCELERATĂ A ECONOMIEI NAȚIONALE — calea unică și sigură a creșterii nivelului de trai al poporului

Din marea bogăție a ideilor ce străbat documentele recente ale plenary-ului C.C. al P.C.R., cuvîntarea secretarului general al partidului, la loc de frunte se situează aceea a legăturii indisolubile, organice, dintre dezvoltarea accelerată a economiei naționale și creșterea bunăstării poporului. Așa cum sublinia tovarășul Nicolae Ceaușescu: „ACȚIONIND PENTRU DEZVOLTAREA RAPIDĂ A ECONOMIEI NAȚIONALE, PARTIDUL NOSTRU PLEACĂ DE LA PREMISA CĂ ACEASTA ESTE SINGURĂ SURSĂ A ÎMBUNĂTĂȚIRII CONTINUE A NIVELULUI DE TRAI. BAZA SATISFAȚIEI ÎN CONDIȚII TOT MAI BUNE A CERINTELOR MATERIALE ȘI

SPIRITUALE ALE ÎNTREGULUI NOSTRU POPOR”.
Iși găsește sintetizarea în aceste cuvinte orientarea fundamentală a politicii Partidului Comunist Român, strălucit verificată de poporul nostru de-a lungul celor aproape trei decenii care au trecut de la eliberarea țării. Într-adevăr, an de an oamenii muncii s-au convins, pe baza propriei lor experiențe de viață, că totul suprem al întregii politici a partidului și statului nostru este ridicarea nivelului de trai al celor ce muncesc. Totul pentru om, pentru bunăstarea și fericirea lui, pentru un nivel mereu mai înalt de civilizație materială și spirituală! — acest principiu de un profund umanism

stă la baza documentelor recente plenary-ului, a căluzii și călăuzitei fiecare din măsurile fundamentale stabilite de Congresul al X-lea și Conferința Națională ale partidului în vederea fărâșirii societății socialiste multilaterale dezvoltate.
Singura temelie trainică a eforturilor pentru continua ridicare a nivelului de trai al poporului constă în progresul multilateral al economiei naționale, în dezvoltarea rapidă și modernizarea forțelor de producție. Propria noastră experiență ne-a dovedit că numai prin creșterea veniturilor naționale se pot asigura mijloacele materiale care să permită alt dezvoltarea rapidă a economiei naționale — și, prin aceasta, furnizarea unei cantități me-

re crescînde de bunuri necesare populației — cit și măritarea veniturilor celor ce muncesc. Este un adevăr fundamental, de care s-au convins cei peste 20 milioane de cetățeni ai țării, că de cînd a fost lichidată exploatarea omului de către om în țara noastră tot ce se produce este în folosul poporului însuși, slujeste binelui și bunăstării sale. Clasa muncitoare, țărănimii, intelectualitatea au muncit cu spor și hărnicie, au dat viață planurilor economice, au asigurat înflorirea României; și așa cum nu e de comparat nivelul României de azi cu cel din trecut, la fel nu se poate compara cu trecutul stân-

(Continuare în pag. a III-a)

Interviul acordat de președintele Consiliului de Stat, Nicolae Ceaușescu, televiziunii suedeze

După cum s-a mai anunțat, tovarășul Nicolae Ceaușescu, secretar general al Partidului Comunist Român, președintele Consiliului de Stat al Republicii Socialiste România, a primit, la 23 februarie a.c., pe redactorul HANS O. SJÖSTRÖM, de la televiziunea suedeză, cărui i-a acordat un interviu.

sigura o dezvoltare armonioasă a tuturor ramurilor de activitate, creșterea generală a economiei, ridicarea bunăstării întregului nostru popor.

INTREBARE: După cum se știe, România a jucat un rol foarte important în pregătirea Conferinței de securitate europeană. Cînd reuniunea preliminară s-a întrerupt, acum cîteva săptămîni, părea foarte posibil ca o viitoare conferință să nu discute chestiuni de ordin militar privind securitatea europeană. Care este poziția țării dumneavoastră față de o asemenea posibilitate?

RĂSPUNS: După cum se știe, la reuniunea preliminară de la Helsinki s-au obținut o serie de rezoluții pozitive în pregătirea Conferinței generale-europene. Desigur că toate națiunile continentului nostru sînt preocupate ca această conferință europeană să ducă la așezarea pe baze noi a relațiilor dintre state, să dea mai multă siguranță și încredere fiecărui naționali, să creeze condiții pentru o dezvoltare largă a relațiilor între state pe baza principiilor depline egalități și a respectului independenței fiecăruia și, totodată, să favorizeze schimbările economice, culturale, științifice și de altă natură între toate națiunile. Este de înțeles că securitatea europeană presupune și garanția nerecurgerii la forță sau la amenințarea cu forță — deci la măsuri militare — împotriva vreunui stat. În acest sens, în cadrul Conferinței generale-

(Continuare în pag. a III-a)

ÎN PAGINA A III-A

PROIECTUL DE LEGE PRIVIND ÎNFIINȚAREA, ORGANIZAREA ȘI FUNCȚIONAREA CONSILIULUI SUPREM AL DEZVOLTĂRII ECONOMICE ȘI SOCIALE A ROMÂNIEI

ÎN ACEST AN — O NOUĂ ȘI SUBSTANȚIALĂ CREȘTERE A BUNĂSTĂRII

VENITURILE REALE ALE POPULAȚIEI vor crește cu circa 16 miliarde lei față de volumul realizat în anul 1972	VENITURILE DIN SALARII 100 1972 111% 1973	VENITURILE REALE ALE ȚĂRĂNIMII 100 1972 109% 1973
VENITURILE DIN PENSII 100 1972 112,6% 1973	DESFĂCERILE DE MĂRFURI cu 12,1 miliarde lei mai mult ca în anul 1972	PRESTAȚIILE DE SERVICII PENTRU POPULAȚIE peste 100 1972 111% 1973

DRAMATURGIA ORIGINALĂ în actuala stagiune teatrală

Stagiunea teatrală 1972-1973 a intrat deja în cea de-a doua jumătate. O retrospectivă într-un asemenea moment are darul de a evidenția realizările și, totodată, de a anticipa viitoare împliniri. Desigur, bilanțul, fie și parțial, al unei stagiuni presupune investigarea unei multitudini de factori, estimarea aportului fiecărui teatru în parte, alții din perspectiva repertorială, cit și din aceea a contribuțiilor regionale și actoricești. Dar esențial în acest moment ni se pare faptul că, în raport cu ultimele stagiuni, alți cantitativ și calitativ, s-a realizat o afirmare pozitivă a scenei românești, pe măsura înalțel sale investiri civice, educative. Prin împlinirea dramaturgice, actuala stagiune confirmă justele sale fertilitate orientărilor date de Plenara C.C. al P.C.R. din 6-5 noiembrie 1971, ecoul larg pe care l-a aflat în constituția fărâșitorilor de artă chemarea secretarului general al partidului pentru promovarea activă a unor creații militante, strins legate de viața și aspirațiile poporului. Este un înconștient succes al stagiunii 1972/73 faptul că au fost prezentate pînă acum pe scenele teatrelor

noastre 25 de piese originale în premieră absolută, urmind ca pînă la finele stagiunii numărul lor să ajungă la 40. Dramaturgii din toate generațiile, receptivi cu responsabilitate la exigențele estetice și educative puse în fața culturii noastre, s-au străduit, și au reușit, în măsură diferită, fiecare după talentul și experiența proprie, să propună scenei românești lucrări originale, inspirate din actualitatea noastră socialistă, din lupta eroică a partidului, a clasei muncitoare, din momentele semnificative ale istoriei poporului nostru. Ecoul pozitiv pe care l-au avut în rîndul spectatorilor confirmă preocuparea statornică a slujitorilor teatrului cu acesta să devină o veritabilă cutie de rezonanță a vieții și aspirațiilor celor mai profunde ale oamenilor muncii, să se constituie într-o tribună de la înălțimea căreia spectatorii să fie solicitați la dezbateri și meditație asupra problemelor de esență actualității, asupra istoriei și idealurilor nobile ale poporului. Firește, în cadrul acestui comentariu nu vom putea reaminti asupra tuturor pieselor care au văzut lumina rampei sau care ur-

mează să fie confruntate cu spectatorii, asupra conținutului și calității fiecăreia în parte. De altfel, despre multe dintre ele, atît în ziarul nostru, cit și în alte publicații, cronicarii de specialitate au exprimat opinii cel mai adesea avizate, judicioase. S-a desprins, atît din comentariile specialiștilor, cit și din primirea făcută în sălile de spectacol, că multe din lucrările teatrale conțin acele date necesare succesului, ecoului pozitiv, că pot cuceri, înfăcără conștiințele numai acele piese care își propun investigații sociale și psihologice profunde, a căror sursă de inspirație este viața însăși, numai acele creații din care transpare voința, dar și priceperea autorilor de a surprinde fapte și confliete semnificative, cu reale virtuți politice, etice, educative. Dramaturgii consacrați sau nenumiți în teatrul românesc contemporan s-au întîlnit, în această stagiune, pe platforma comună a dorinței de a fi de folos teatrului nostru, de a răspunde sarcinilor educative, artistice ce revin acestui populare instituții de cultură. Se poate afirma — și acesta este un succes al actualiei stagiuni

— că aproape nu există scenă, nu există teatru care să nu fi fost gazda unei sau mai multor premiere absolute cu piese originale. Teatrul Național „I.L. Caragiale” din București înregistrează astfel, în bilanțul actualiei stagiuni, pînă acum, două premiere: „UN FLUTUR PE LAMPA” de Paul Everac și „A DOUA FAȚĂ A MEDALIEI” de I.D. Sirbu; pe scena Teatrului maghiar din Cluj a avut loc, nu de mult, premiera piesei „PUTEREA ȘI ADEVĂRUL” de Titus Popovici. Sînt doar cîteva din piesele stagiunii care au oferit spectatorilor multiple motive de meditație asupra rolului artei teatrale în viața spirituală, în definirea unei atît de înalte și frumoase fați de societate, de relații dintre oameni. Rezonanța profund patriotică a textului dramatic al lui Paul Everac, dezbateră social-politică amplă, acută, a piesei semnate de Titus Popovici, preocuparea pentru dezbateră complexelor probleme a responsabil-

Nicolae DRAGOS
(Continuare în pag. a IV-a)

LA 6 MARTIE 1945 poporul, condus de partidul comunist, cucerea o victorie istorică

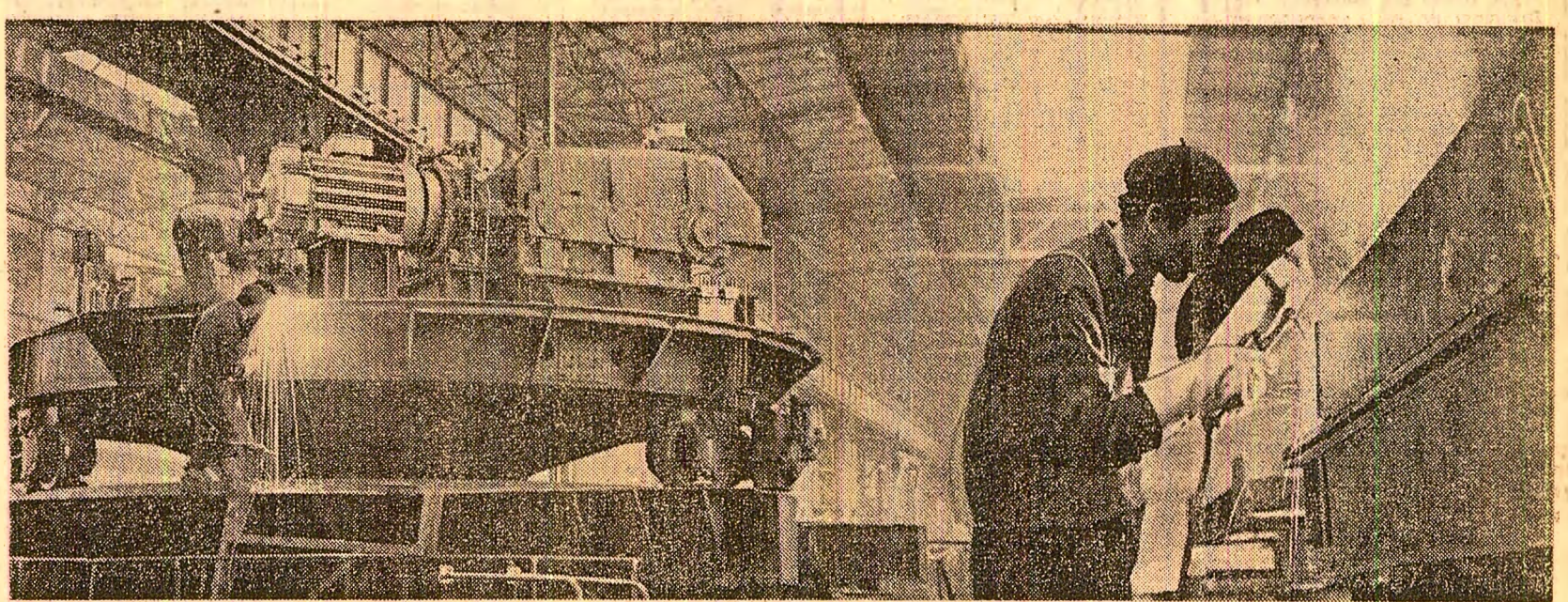
În conștiința poporului român, data de 6 martie 1945 va rămîne întotdeauna gravată ca o dată cu o înaltă semnificație, cea va aminti mereu de o măreață victorie a luptei sale revoluționare: în acea zi — de primăvară, vestitoare de profunde înnoiri în viața social-politică a țării — a început în țara noastră primul guvern revoluționar democratic al României, în care clasa muncitoare și țărănimii aveau rolul hotărîtor. Era un moment decisiv în procesul revoluționar început odată cu insurecția armată antifascistă din august 1944, proces care avea să ducă la smulgerea întregii puteri din mîinile claselor exploatare și cucerea ei de către clasa muncitoare, aliată cu țărănimii și cu ceilalți oameni ai muncii, la instituirea poporului muncitor ca stăpîn deplin al propriilor destine, la construirea orînduirii noi, socialiste în România.

După cum se știe, în perioada care a urmat eliberării de sub jugul fascist, în fața țării noastre s-a pus cu acuitate problema de însemnată istorică a alegerii căii de evoluție în viitor: avea România să pășească înainte, pe drumul deschis la 23 August, spre un regim cu adevărat democratic, spre lichidarea exploatare și asupririi oamenilor muncii, a dependenței țării față de puterile străine, spre fărîșirea unei noi orînduirii sociale, orînduirea socialistă — sau urma să se reîntoarcă la trecut, să reînceapă fagașul vechilor rînduiri burghezo-mosieresti?

În același timp, partidul comunist, ținînd seama de complexitatea caracterului acțiunii de luptă de clasă, s-a pregătit pentru toate formele de luptă, atît pasnice, cit și nepasnice, spre a le putea utiliza deopotrivă, potrivit necesităților; odată cu activitatea politică în finisarea armatei, cu menținerea și dezvoltarea legăturilor cu generalii și ofițerii superiori, conducători de

In Ediția politică
a apărut:
**NICOLAE
CEAUȘESCU**
Cuvîntare la Plenara
C. C. al P. C. R.
28 februarie 1973
Cuvîntare
la încheierea plenarei
2 martie 1973

ÎN ZIARUL DE AZI:
● CUM ÎȘI EXERCITĂ ORGANIZAȚIA DE PARTID FUNCȚIA DE CONDUCĂTOR POLITIC? ● FAPTURILE DIVERSE ● AM PRIMIT SCRISOAREA DV! ● ROLUL ȘCOLII ÎN EDUCAȚIA TINERETULUI: „PREZENȚE... NEMOTIVATE” LA ACTIVITĂȚILE CULTURALE ALE ELEVILOR ● SPORT



Uzina mecanică din Timișoara: imagini din secția mașini de ridicat

Interviul acordat de președintele Consiliului de Stat, Nicolae Ceaușescu

(Urmare din pag. 1)

europene este necesar să fie — și fără îndoială că vor fi — abordate într-un fel sau altul și problemele militare. Desigur, va fi greu ca tratativele propriu-zise pentru soluționarea problemelor militare să se desfășoare în cadrul acestei conferințe. Anumite măsuri ce trebuie luate în domeniul dezagajării și dezarmării în Europa, vor trebui însă abordate, ele fiind strins legate de securitatea tuturor națiunilor, de pacea și cooperarea în Europa.

INTREBARE: Ați putea, domnule președinte, să vă exprimați despre poziția României cu privire la Conferința de la Viena asupra reducerii reciproc și echilibrată a forțelor armate? Este oare aceasta o problemă care trebuie să fie discutată numai de către unele așa-numite națiuni direct interesate?

RĂSPUNS: România, ca și alte țări socialiste, s-a pronunțat pentru participarea tuturor statelor europene la Conferința de la Viena cu privire la reducerea reciproc și echilibrată a forțelor armate. Am adoptat această poziție considerând că reducerea trupelor — cum se preconizează la Viena — și, în general, până la urmă, retragerea definitivă a trupelor străine de pe teritoriile altor state și reducerea forțelor armate naționale, constituie o problemă care interesează deopotrivă toate statele continentului nostru. Desigur, în acest cadru general, pot fi abordate, așa cum se intenționează și la Viena, unele probleme limitate, și anume reducerea trupelor de pe teritoriile țărilor din Europa centrală. Este și acesta un mod de abordare și noi îl considerăm util. Dar, chiar în acest cadru, apreciem că este necesar ca la discutarea acestor măsuri să participe toate țările europene care doresc aceasta.

De aceea, România dorește să ia parte la aceste lucrări, se pronunță pentru găsirea modalităților de a aborda și alte probleme privind dezagajarea militară și reducerea forțelor armate și dezarmarea în Europa, în general, cu participarea tuturor statelor.

Doresc să fiu înțeles clar, nu intenționez în nici un fel să pretindem să semnăm angajamente care nu privesc România, ci considerăm că aceasta trebuie să o facă cei direct interesați. Dar apreciem că, fiind țară europeană, ne interesează — ca, de altfel, pe toate statele europene — ce măsuri se preconizează și cum se va acționa pentru reducerea forțelor armate și lichidarea lor — mă refer la trupele străine — pentru dezarmare, pentru o mai bună securitate a tuturor statelor.

INTREBARE: România este a doua țară socialistă, după Iugoslavia, care a devenit membră a Fondului Monetar Internațional și a Băncii Mondiale (Banca Internațională pentru Reconstrucție și Dezvoltare). Ce considerați se află la baza deciziei dumneavoastră de a adera la aceste organizații?

RĂSPUNS: România se găsește într-un stadiu de intensă dezvoltare a economiei sale, de extindere a colaborărilor internaționale cu toate statele, fără deosebire de orientare socială, de participare activă la diviziunea internațională a muncii. Este de înțeles că în aceste condiții este necesar de a participa la activitatea acestor organisme internaționale care sint chemate să favorizeze schimburile internaționale, colaborarea între națiuni. Iată care au fost considerentele care au determinat hotărârea României de a adera la Fondul Monetar Internațional și la Banca Mondială.

INTREBARE: Una din problemele cele mai alarmante din țările industriale o constituie astăzi poluarea mediului cauzată de industrie și de unele aspecte ale unui nivel de trai ridicat. Ce face România — care se găsește încă în primele faze ale dezvoltării — pentru a evita greșelile țărilor mai avansate din punct de vedere industrial?

RĂSPUNS: Într-adevăr, problema poluării mediului înconjurător a devenit una dintre cele mai pregnante în momentul de față. Dar ea este determinată nu numai de dezvoltarea industriei, ci, după cum se știe, și de alte cauze.

În ce privește România, trebuie să menționez că și în țara noastră încep să se facă simțite unele înfluențe negative din experiența altor state — prin care sperăm să putem evita stăruirile create în alte țări. Considerăm că activitatea planificată de dezvoltare a economiei va putea și aici să ajute la prevenirea accentuării poluării mediului înconjurător — deși doresc să menționez că această problemă nu poate fi soluționată numai de România. Consider că în ce privește Europa, aceasta constituie problema tuturor țărilor europene. De altfel, ea urmează să constituie o preocupare a viitoarei Conferințe general-europene.

Așa dori, în încheiere, să urez poporului suedez multă prosperitate, fericire și pace.

Proiect LEGE

privind înființarea, organizarea și funcționarea Consiliului Suprem al Dezvoltării Economice și Sociale a României

Potrivit hotărârii recente Plenare a C.C. al P.C.R., se supune dezbaterii publice proiectul de LEGE privind înființarea, organizarea și funcționarea Consiliului Suprem al Dezvoltării Economice și Sociale a României.

Observațiile, propunerile și sugestiile oamenilor muncii pe marginea proiectului supus dezbaterii vor fi trimise până la data de 15 martie 1973 la Direcția juridică a Consiliului de Stat.

Ținând seama de importanța acestei legi, „Scinteia” pune la dispoziția cititorilor, a tuturor cetățenilor, o rubrică permanentă consacrată acestei dezbateri.

Conferința Națională a Partidului Comunist Român din iulie 1972 a reafirmat necesitatea de a se acționa continuu pentru îmbunătățirea sistemului de activități economico-sociale, pentru perfecționarea relațiilor economice și juridice în sfera producției materiale, a tuturor relațiilor sociale, adăugând democrației socialiste și sporirea rolului factorului constituit în întreaga dezvoltare a societății românești.

Partind de aceste cerințe obiective, a apărut necesitatea adoptării unor măsuri care să asigure perfecționarea conducerii planificate a întregii dezvoltări economico-sociale, ridicarea pe o treaptă calitativă superioară a fundamentării și elaborării opiniilor cu caracter strategic privind evoluția țării, imbinarea organică a prognozelor pe termen lung cu planurile cinciinale și anuale și întărirea rolului planului național unic în înfăptuirea programului partidului.

În acest scop, Conferința Națională a hotărât înființarea Consiliului Suprem al Dezvoltării Economice și Sociale, organism democratic larg reprezentativ, cu caracter deliberativ, format din cadre de conducere de partid și de stat, din reprezentanți ai oamenilor muncii care lucrează direct în producție, specialiști cu înaltă calificare din domeniul economic, tehnic și științific.

Investit cu largi atribuții și răspunderi, Consiliul Suprem este chemat să studieze aprofundat realitățile obiective economico-sociale, ținând în permanență seama de ansamblul dezvoltării societății, de proporțiile și ritmurile creșterii economice, să elaboreze prognozele privind dezvoltarea României și să dezbate proiectele de directive pe baza cărora se întocmesc planurile cinciinale, să asigure întocmirea pe baza științifice a planurilor unice de dezvoltare a economiei naționale.

Consiliul Suprem al Dezvoltării Economice și Sociale urmează să prezinte Consiliului Central al Partidului Comunist Român, Marii Adunări Naționale și Consiliului de Stat, rapoarte, studii și proiecte cuprinzând propunerile și proiectele dezvoltării economico-sociale a țării.

Pentru transparența în viața a acestor măsuri

MAREA ADUNARE NAȚIONALĂ adoptă prezenta lege

CAPITOLUL I Dispoziții generale

Art. 1. Se înființează Consiliul Suprem al Dezvoltării Economice și Sociale a României, organ permanent de partid și de stat cu caracter deliberativ, având sarcina să asigure elaborarea într-o concepție științifică unitară a prognozelor privind evoluția generală a țării, să îndrume întocmirea proiectului planului național unic, să dezbate acest proiect înainte de a fi supus Marii Adunări Naționale, să urmărească modul în care se realizează și să analizeze principalele orientări ale dezvoltării economico-sociale planificate, contribuind, prin întreaga sa activitate, la elaborarea și înfăptuirea politicii economice și sociale a partidului și statului.

Consiliul Suprem al Dezvoltării Economice și Sociale își desfășoară activitatea sub îndrumarea directă a Comitetului Central al Partidului Comunist Român și a Consiliului de Stat al Republicii Socialiste România.

Art. 2. Consiliul Suprem al Dezvoltării Economice și Sociale, forum democratic larg reprezentativ, este format din cadre de conducere de partid și de stat, din reprezentanți ai oamenilor muncii care lucrează direct în producție, specialiști cu înaltă calificare din domeniul economic, tehnic, învățământului, științei și culturii.

CAPITOLUL II Atribuții

A. Cu privire la activitatea de elaborare a prognozelor

Art. 6. În scopul realizării sarcinilor fundamentale privind dezvoltarea economico-sociale a țării, cuprinse în programul partidului, Consiliul Suprem al Dezvoltării Economice și Sociale are următoarele atribuții principale: a) elaborează prognozele macroeconomice prin care se prefigurează, într-o concepție unitară, dezvoltarea economico-sociale a țării pe termen lung, în concordanță cu cerințele științei și tehnicii moderne, cu obiectivele fazei următoare dezvoltării multilaterale dezvoltate și ale construcției comunismului; b) îndrumă și coordonează activitatea de elaborare a prognozelor pe ramuri, subramuri și produse, precum și în profunzimea de către ministere, celelalte organe centrale, organele locale, instituțiile de cercetare și de învățământ; c) asigură actualizarea prognozelor pe termen lung în raport cu cerințele dezvoltării economico-sociale a țării, cu mutațiile care intervin în economie și cu progresul tehnico-științific pe plan mondial; d) adoptă hotărâri cu privire la organizarea și desfășurarea activității de prognozare pe toate treptele organizatorice.

Art. 7. Consiliul Suprem al Dezvoltării Economice și Sociale prezintă prognozele macroeconomice Comitetului Central al Partidului Comunist Român.

B. Cu privire la activitatea de planificare

Art. 8. Consiliul Suprem al Dezvoltării Economice și Sociale asigură imbinarea organică a prognozelor pe termen lung cu planurile cinciinale și anuale, fundamentarea științifică a planului național unic, având următoarele atribuții principale:

C. Cu privire la activitatea de analize și studii

Art. 10. Consiliul Suprem al Dezvoltării Economice și Sociale efectuează analize multilaterale, organizează dezbateri și elaborează studii privind:

- a) cauzele și soluțiile eficiente pentru dezvoltarea, pe baza cuceririlor revoluției tehnico-științifice mondiale, a industriei, agriculturii, construcțiilor, transportelor, a tuturor ramurilor economiei naționale și a sectoarelor vieții sociale, pe ansamblul țării și în profunzimea teritorială, în scopul creșterii permanente a veniului național, sporirii bogăției naționale, ridicării nivelului de trai material și spiritual al poporului;
- b) ridicarea eficienței economice în toate domeniile de activitate;
- c) valorificarea superioară a resurselor materiale și umane, folosirea cu maximum de randament a capacităților de producție, îmbunătățirea calității produselor, reducerea cheltuielilor de producție, sporirea productivității muncii sociale, creșterea eficienței în toate sectoarele de activitate;
- d) fenomenele și procesele economice în contextul diviziunii internaționale socialiste și mondiale a muncii, al tendințelor dezvoltării economice pe plan mondial; tendințele economice și sociale necesare pentru extinderea schimburilor comerciale și a relațiilor de cooperare economică și tehnico-științifică cu alte țări, creșterea contribuției economiei noastre la dezvoltarea țării;
- e) folosirea unitară și eficientă a pirghilor economico-financiare, în vederea gospodăriei fondurilor materiale și bănești, în spiritul unui riguros regim de economii;
- f) orice alte probleme privind dezvoltarea economică și socială a țării.

Art. 11. Consiliul Suprem al Dezvoltării Economice și Sociale a României poate asculta și dezbate rapoarte ale conducătorilor organelor centrale ale administrației de stat sau obștești, asupra activității acestor organe, precum și ale președinților comitetelor executive ale consiliilor populare asupra activității acestor consilii și analizează modul în care aceste organe înfăptuiesc politica partidului și statului în domeniul economic și social.

Art. 12. Consiliul Suprem al Dezvoltării Economice și Sociale poate organiza sondaje ale opiniei publice cu privire la principalele orientări ale dezvoltării economico-sociale a țării, precum și la alte probleme de interes deosebit pentru progresul construcției socialiste în țara noastră.

CAPITOLUL III Organizare și funcționare

Art. 13. Consiliul Suprem al Dezvoltării Economice și Sociale a României este alcătuit dintr-un număr de 250-260 membri, după cum urmează: a) membri desemnați de Comitetul Central al Partidului Comunist Român, Consiliul de Stat și Consiliul de Miniștri;

- b) membri desemnați de Marea Adunare Națională, dintre deputați;
- c) membri desemnați de Uniunea Generală a Sindicatelor din România, din rândurile funcționarilor;
- d) membri desemnați de comitetele de partid și de stat și atrage lucrările sale un cerc larg de specialiști din diferite domenii ale activității economice, sociale și ale cercetării științifice;
- e) membri desemnați de Consiliul Suprem al Dezvoltării Economice și Sociale prezintă Comitetului Central al Partidului Comunist Român, Consiliului de Stat și Marii Adunări Naționale rapoarte, studii și proiecte cuprinzând propunerile și proiectele dezvoltării economico-sociale a țării;
- f) membri desemnați de Academia Republicii Socialiste România, de Academia de științe sociale și științe și de Academia de științe agricole și silvice și de Academia de științe medicale;
- g) membri desemnați de Consiliul Suprem al Dezvoltării Economice și Sociale, în primul rând, vicesecund, hotărâște validarea desemnărilor făcute potrivit prevederilor de mai sus.

Art. 14. Membrii Consiliului Suprem al Dezvoltării Economice și Sociale a României sint desemnați pe o perioadă de cinci ani, și pot fi revocați înainte expirării acestui termen de către Consiliul Suprem, la propunerea organelor care l-au desemnat.

Art. 15. Consiliul Suprem al Dezvoltării Economice și Sociale alege, dintre membrii săi, un președinte.

De asemenea, Consiliul Suprem al Dezvoltării Economice și Sociale alege, din rândul membrilor săi, un prim-vicepreședinte, vicepreședinți și secretar general.

Art. 16. Sediul de lucru al Consiliului Suprem al Dezvoltării Economice și Sociale este prezidat de președintele Consiliului de Stat.

Art. 17. Președintele, prim-vicepreședintele, vicepreședinții, secretarul general și președinții secțiilor de specialitate alcătuiesc Biroul permanent al Consiliului Suprem al Dezvoltării Economice și Sociale a României.

Biroul permanent organizează și urmărește aducerea la îndeplinire a hotărârilor Consiliului Suprem și exercită, între sesiuni, conducerea operativă a activității acestui organ.

Art. 18. Consiliul Suprem al Dezvoltării Economice și Sociale a României își desfășoară lucrările în plen și pe secțiuni de specialitate.

Art. 19. Consiliul Suprem al Dezvoltării Economice și Sociale a României se convoacă în sesiune plenară de două ori pe an sau ori de câte ori este nevoie, din inițiativa Biroului permanent sau la cererea a cel puțin o treime din numărul membrilor săi.

Consiliul Suprem al Dezvoltării Economice și Sociale își desfășoară activitatea în sesiune plenară, în prezența a cel puțin două treimi din numărul membrilor săi și adoptă hotărâri prin vot deschis, cu majoritatea membrilor ce-l compun.

Art. 20. Secțiunile de specialitate

Art. 21. Componenta secțiilor de specialitate se aprobă în plinul Consiliului Suprem.

Fiecare secțiune alege din rândul membrilor săi un președinte, un vicepreședinte și un secretar, care constituie biroul secțiunii.

Art. 22. Secțiunile de specialitate lucrează în sesiune care se țin în timpul sesiunilor Consiliului Suprem, precum și în intervalul dintre sesiuni.

Art. 23. Secțiunile de specialitate analizează și dezbate lucrările de prognoză și proiectele de plan din profilul specialității lor și elaborează studii în domeniul de activitate și de cercetare, secțiunile îndeplinesc orice alte însărcinări date de Consiliul Suprem sau de Biroul său permanent; concluziile rezultate din activitatea lor prezintă Consiliului Suprem sau Biroului său permanent al acestuia.

Art. 24. În funcție de necesități pentru examinarea anumitor probleme, Consiliul Suprem al Dezvoltării Economice și Sociale și secțiunile sale, în îndeplinirea sarcinilor ce le revin, atrag instituțiile de cercetare și învățământ, precum și alte unități socialiste, bazându-se întreaga lor activitate pe participarea largă a oamenilor de știință, economiștilor și altor specialiști care își desfășoară activitatea în diferite sectoare economice și sociale.

Art. 25. Comitetul de Stat al Planificării, Direcția Centrală de Statistică, Comisia Națională de Demografie, alte organe de sinteză economică și socială, precum și instituțiile științifice de specialitate, vor înlocui, la cererea Consiliului Suprem al Dezvoltării Economice și Sociale, proiecte de prognoză și planuri, studii și alte lucrări privind dezvoltarea economică și socială a țării.

Art. 26. Comitetul de Stat al Planificării, Direcția Centrală de Statistică, Comisia Națională de Demografie, alte organe de sinteză economică și socială, precum și instituțiile științifice de specialitate, vor înlocui, la cererea Consiliului Suprem al Dezvoltării Economice și Sociale, proiecte de prognoză și planuri, studii și alte lucrări privind dezvoltarea economică și socială a țării.

Art. 27. Pentru pregătirea lucrărilor sale, Consiliul Suprem are un secretariat. Numărul personalului secretariatului, nomenclatura funcțiilor și salariile tarifare se stabilesc de Consiliul de Stat.

Art. 28. Prezentul lege intră în vigoare la data de

• Numărul membrilor desemnați va fi stabilit ulterior de Comitetul Central al Partidului Comunist Român și de Consiliul de Stat.

DEZVOLTAREA ACCELERATĂ A ECONOMIEI NAȚIONALE

(Urmare din pag. 1)

dardul de viață de astăzi al oamenilor muncii. Este o realitate vie, o realitate majoră, materializată într-o înflăcărată luptă — de la cartierele și orașele noi până la interioarele gospodăriilor cu prezența bunurilor specifice unei vieți civilizate și de la îmbrăcămintea și alimentația statelor până la mijloacele vaste puse la dispoziție pentru cultura, sănătatea și instruirea sa.

Și tocmai pe baza intensificării ritmului de dezvoltare economică a țării în ultimii ani, perioada de la congresele al IX-lea și al X-lea ale partidului s-au realizat noi și substanțiale îmbunătățiri ale condițiilor de viață ale poporului. Tocmai depășirea planului pe primul doi ani al cincinalului, creșterea impetuosă a potențialului economic al țării în acest răstimp, valorificarea cu eficiență sporită a capacităților productive, a forței de muncă și a resurselor materiale au asigurat realizarea unor asemenea progrese în ridicarea nivelului de trai al populației cum sînt cunoscute în 1972 cu 16 la sută față de 1970 a veniturilor reale ale sporierea simțitoare a cîștigului din salarii și ridicarea la 1 000 lei a salariului minim; mărirea alocațiilor pentru familiile cu mulți copii și a pensioanelor; introducerea veniului minim garantat în remunerarea fărâmișii cooperatiste; îmbunătățirea aprovizionării populației în condițiile libertății preturilor; darea în folosință a circa 285 000 locuințe; alocarea de la buget în acești doi ani a peste 76 miliarde lei pentru acțiuni socio-culturale etc.

Analizînd stadiul îndeplinirii hotărârilor Plenarei C.C. din noiembrie 1972, stabilind noi măsuri menite să asigure realizarea planului pe 1973 la nivelul parametrilor maximali, recentă plenară a trasat — tocmai pe această bază — tabloul unor noi și importante realizări în domeniul creșterii continue a nivelului de trai al întregului popor. Îndeplinirea exemplară a sarcinilor de plan, a angajamentelor asumate în întrecere va însemna — ca și ne referim doar la câteva cifre sintetice — creșterea în 1973 a veniturilor reale ale populației cu 19 miliarde lei față de anul trecut; va însemna sporirea volumului desfacerii de mărfuri cu amănuntul cu mai mare creștere anuală realizată vreodată la noi; va însemna creșterea volumului prestațiilor de servicii către populație pe peste 11 la sută.

Chesia materializării acestor perspective stă în mina noastră și numai a noastră, a tuturor. Stă în modul cum va lucra fiecare în măsura sa, la locul său de muncă, în modul în care va stăpîni ca tot ce produce să fie de calitate cit mai înaltă, la un pret de cost cit mai scăzut, cum va asigura ca fiecare minut de lucru să fie fructuos din punct de vedere al măsurilor de ansamblu, cu caracter general ale statului pentru realizarea unei eficiențe superioare pe planul întregii economii naționale.

Se știe oare bine că, în țara noastră, oamenii muncii au o dublă calitate — de producători și pro-

prietari. Or, merită să ne gândim mai adinc asupra faptului că, în domeniul calității de proprietar, aceasta nu se referă doar la stăpînirea obiectelor mijloacelor de producție, ci înseamnă și calitatea de proprietar asupra bunurilor produse, ca și asupra materialelor prime, combustibilului, energiei electrice utilizate în procesul de producție. Producem mai mult — avem mai mult, producem mai bine — avem mai multe lucruri bune, producem mai puțin — ne rămîine un cîștig mai mare — iată un adevăr care formează legea întregii noastre dezvoltări economice. Această formulă ne cere bătăie de cap, o are față de munca în propria gospodărie, cînd e vorba de propria agonisală, trebuie să o manifestăm și pe planul economiei naționale, care e gospodăria noastră, a tuturor, și de care prosperie depinde bunăstarea fiecăruia dintre noi.

Anul acesta este, așa cum s-a arătat, un an decisiv pentru îndeplinirea cincinalului înainte de termen — obiectiv al cărui caracter realist, cert, a fost puternic evidențiat la plenară. Iar îndeplinirea cincinalului înainte de termen nu înseamnă numai alinierea mai devreme a parametrilor privind producția de energie — ei și cîștig de timp în creșterea nivelului de trai al poporului. Cine nu ar avea ca măsurile prevăzute pentru sfîrșitul cincinalului privind sporirea cîștigului și a puterii de cumpărare, îmbunătățirea aprovizionării și amplificarea construcției de locuințe să fie realizate încă din '73 sau cel tîrziu care mijlocul lui '75? Asemenea dorințe sînt îndreptățite; mai mult, ele sînt realizabile. Cu condiția însă de a-ți asuma eforturile necesare în acest scop, a face din întemăntarea hărniciei, spiritului gospodăresc, inițiativă și pasiunii inovatoare trăsătură caracteristică a întregii activități.

Un rol decisiv revine în această privință organizațiilor de partid și subîndrumarea acestora, tuturor organizațiilor de masă și obștești, chemate să desfășoare o intensă muncă politico-educativă de masă, menită să lămurească în conștiința largă a populației din țară necesitatea și importanța accelerării economiei naționale și creșterea nivelului de trai al poporului.

Cu cea mai mare operativitate se cere folosit întregul arsenal al mijloacelor muncii politico-educative spre a convinge pe fiecare om al muncii că interesele majore ale economiei naționale, ca și interesele sale, ale propriei familii, îi impun să muncască cu elan și dăruire spre a asigura îndeplinirea optimă a sarcinilor de plan pe 1973, pentru realizarea înainte de termen a prevederilor cincinalului.

Experiența arată că ecolul în masă, forța de înflăcărat a muncii politico-educative sînt cu atât mai mari cu cît strădania pentru explicarea importanței și argumentarea rațiunilor aflate la baza măsurilor prevăzute de plenara C.C. se îmbină cu lămurirea modalităților practice prin care trebuie acționat la locul de muncă respectiv pentru a se obține maximum de eficiență

cu cheltuieli minime. În acest sens, lectorii, propagandiștii, agitatorii sînt chemați să imprimе activități deosebite în activitatea lor, să fie jufund efectiv pe fiecare om al muncii să înțeleagă de ce este necesar o atitudine de înaltă conștiințiozitate față de muncă în spirit de disciplină, disciplină disciplină față de orarul de producție, disciplină față de prescripțiile tehnice și tehnologice, disciplină față de consumurile de materiale și energie, disciplină să mobilizeze și să clarifice fiecare om trebuie să acționeze pentru a scoate la lumină și pune în valoare noi rezerve interne ale producției, cum trebuie să acționeze și în ceea ce privește canalizarea și curățarea de materii prime, a fișciilor intro- duse în condițiile actuale, întotdeauna, pe ansamblul economiei se realizează o producție industrială de 70 milioane lei, utilizarea incompletă a timpului de lucru determină pierderi de cîteva miliarde lei; nu este acesta un argument din cele mai convingătoare în activitatea propagandistică, activității pentru a explica ce pretul este, care în condițiile actuale, întotdeauna, pe ansamblul economiei se realizează o producție industrială de 70 milioane lei, utilizarea incompletă a timpului de lucru determină pierderi de cîteva miliarde lei; nu este acesta un argument din cele mai convingătoare în activitatea propagandistică, activității pentru a explica ce pretul este, care în condițiile actuale, întotdeauna, pe ansamblul economiei se realizează o producție industrială de 70 milioane lei, utilizarea incompletă a timpului de lucru determină pierderi de cîteva miliarde lei; nu este acesta un argument din cele mai convingătoare în activitatea propagandistică, activității pentru a explica ce pretul este, care în condițiile actuale, întotdeauna, pe ansamblul economiei se realizează o producție industrială de 70 milioane lei, utilizarea incompletă a timpului de lucru determină pierderi de cîteva miliarde lei; nu este acesta un argument din cele mai convingătoare în activitatea propagandistică, activității pentru a explica ce pretul este, care în condițiile actuale, întotdeauna, pe ansamblul economiei se realizează o producție industrială de 70 milioane lei, utilizarea incompletă a timpului de lucru determină pierderi de cîteva miliarde lei; nu este acesta un argument din cele mai convingătoare în activitatea propagandistică, activității pentru a explica ce pretul este, care în condițiile actuale, întotdeauna, pe ansamblul economiei se realizează o producție industrială de 70 milioane lei, utilizarea incompletă a timpului de lucru determină pierderi de cîteva miliarde lei; nu este acesta un argument din cele mai convingătoare în activitatea propagandistică, activității pentru a explica ce pretul este, care în condițiile actuale, întotdeauna, pe ansamblul economiei se realizează o producție industrială de 70 milioane lei, utilizarea incompletă a timpului de lucru determină pierderi de cîteva miliarde lei; nu este acesta un argument din cele mai convingătoare în activitatea propagandistică, activității pentru a explica ce pretul este, care în condițiile actuale, întotdeauna, pe ansamblul economiei se realizează o producție industrială de 70 milioane lei, utilizarea incompletă a timpului de lucru determină pierderi de cîteva miliarde lei; nu este acesta un argument din cele mai convingătoare în activitatea propagandistică, activității pentru a explica ce pretul este, care în condițiile actuale, întotdeauna, pe ansamblul economiei se realizează o producție industrială de 70 milioane lei, utilizarea incompletă a timpului de lucru determină pierderi de cîteva miliarde lei; nu este acesta un argument din cele mai convingătoare în activitatea propagandistică, activității pentru a explica ce pretul este, care în condițiile actuale, întotdeauna, pe ansamblul economiei se realizează o producție industrială de 70 milioane lei, utilizarea incompletă a timpului de lucru determină pierderi de cîteva miliarde lei; nu este acesta un argument din cele mai convingătoare în activitatea propagandistică, activității pentru a explica ce pretul este, care în condițiile actuale, întotdeauna, pe ansamblul economiei se realizează o producție industrială de 70 milioane lei, utilizarea incompletă a timpului de lucru determină pierderi de cîteva miliarde lei; nu este acesta un argument din cele mai convingătoare în activitatea propagandistică, activității pentru a explica ce pretul este, care în condițiile actuale, întotdeauna, pe ansamblul economiei se realizează o producție industrială de 70 milioane lei, utilizarea incompletă a timpului de lucru determină pierderi de cîteva miliarde lei; nu este acesta un argument din cele mai convingătoare în activitatea propagandistică, activității pentru a explica ce pretul este, care în condițiile actuale, întotdeauna, pe ansamblul economiei se realizează o producție industrială de 70 milioane lei, utilizarea incompletă a timpului de lucru determină pierderi de cîteva miliarde lei; nu este acesta un argument din cele mai convingătoare în activitatea propagandistică, activității pentru a explica ce pretul este, care în condițiile actuale, întotdeauna, pe ansamblul economiei se realizează o producție industrială de 70 milioane lei, utilizarea incompletă a timpului de lucru determină pierderi de cîteva miliarde lei; nu este acesta un argument din cele mai convingătoare în activitatea propagandistică, activității pentru a explica ce pretul este, care în condițiile actuale, întotdeauna, pe ansamblul economiei se realizează o producție industrială de 70 milioane lei, utilizarea incompletă a timpului de lucru determină pierderi de cîteva miliarde lei; nu este acesta un argument din cele mai convingătoare în activitatea propagandistică, activității pentru a explica ce pretul este, care în condițiile actuale, întotdeauna, pe ansamblul economiei se realizează o producție industrială de 70 milioane lei, utilizarea incompletă a timpului de lucru determină pierderi de cîteva miliarde lei; nu este acesta un argument din cele mai convingătoare în activitatea propagandistică, activității pentru a explica ce pretul este, care în condițiile actuale, întotdeauna, pe ansamblul economiei se realizează o producție industrială de 70 milioane lei, utilizarea incompletă a timpului de lucru determină pierderi de cîteva miliarde lei; nu este acesta un argument din cele mai convingătoare în activitatea propagandistică, activității pentru a explica ce pretul este, care în condițiile actuale, întotdeauna, pe ansamblul economiei se realizează o producție industrială de 70 milioane lei, utilizarea incompletă a timpului de lucru determină pierderi de cîteva miliarde lei; nu este acesta un argument din cele mai convingătoare în activitatea propagandistică, activității pentru a explica ce pretul este, care în condițiile actuale, întotdeauna, pe ansamblul economiei se realizează o producție industrială de 70 milioane lei, utilizarea incompletă a timpului de lucru determină pierderi de cîteva miliarde lei; nu este acesta un argument din cele mai convingătoare în activitatea propagandistică, activității pentru a explica ce pretul este, care în condițiile actuale, întotdeauna, pe ansamblul economiei se realizează o producție industrială de 70 milioane lei, utilizarea incompletă a timpului de lucru determină pierderi de cîteva miliarde lei; nu este acesta un argument din cele mai convingătoare în activitatea propagandistică, activității pentru a explica ce pretul este, care în condițiile actuale, întotdeauna, pe ansamblul economiei se realizează o producție industrială de 70 milioane lei, utilizarea incompletă a timpului de lucru determină pierderi de cîteva miliarde lei; nu este acesta un argument din cele mai convingătoare în activitatea propagandistică, activității pentru a explica ce pretul este, care în condițiile actuale, întotdeauna, pe ansamblul economiei se realizează o producție industrială de 70 milioane lei, utilizarea incompletă a timpului de lucru determină pierderi de cîteva miliarde lei; nu este acesta un argument din cele mai convingătoare în activitatea propagandistică, activității pentru a explica ce pretul este, care în condițiile actuale, întotdeauna, pe ansamblul economiei se realizează o producție industrială de 70 milioane lei, utilizarea incompletă a timpului de lucru determină pierderi de cîteva miliarde lei; nu este acesta un argument din cele mai convingătoare în activitatea propagandistică, activității pentru a explica ce pretul este, care în condițiile actuale, întotdeauna, pe ansamblul economiei se realizează o producție industrială de 70 milioane lei, utilizarea incompletă a timpului de lucru determină pierderi de cîteva miliarde lei; nu este acesta un argument din cele mai convingătoare în activitatea propagandistică, activității pentru a explica ce pretul este, care în condițiile actuale, întotdeauna, pe ansamblul economiei se realizează o producție industrială de 70 milioane lei, utilizarea incompletă a timpului de lucru determină pierderi de cîteva miliarde lei; nu este acesta un argument din cele mai convingătoare în activitatea propagandistică, activității pentru a explica ce pretul este, care în condițiile actuale, întotdeauna, pe ansamblul economiei se realizează o producție industrială de 70 milioane lei, utilizarea incompletă a timpului de lucru determină pierderi de cîteva miliarde lei; nu este acesta un argument din cele mai convingătoare în activitatea propagandistică, activității pentru a explica ce pretul este, care în condițiile actuale, întotdeauna, pe ansamblul economiei se realizează o producție industrială de 70 milioane lei, utilizarea incompletă a timpului de lucru determină pierderi de cîteva miliarde lei; nu este acesta un argument din cele mai convingătoare în activitatea propagandistică, activității pentru a explica ce pretul este, care în condițiile actuale, întotdeauna, pe ansamblul economiei se realizează o producție industrială de 70 milioane lei, utilizarea incompletă a timpului de lucru determină pierderi de cîteva miliarde lei; nu este acesta un argument din cele mai convingătoare în activitatea propagandistică, activității pentru a explica ce pretul este, care în condițiile actuale, întotdeauna, pe ansamblul economiei se realizează o producție industrială de 70 milioane lei, utilizarea incompletă a timpului de lucru determină pierderi de cîteva miliarde lei; nu este acesta un argument din cele mai convingătoare în activitatea propagandistică, activității pentru a explica ce pretul este, care în condițiile actuale, întotdeauna, pe ansamblul economiei se realizează o producție industrială de 70 milioane lei, utilizarea incompletă a timpului de lucru determină pierderi de cîteva miliarde lei; nu este acesta un argument din cele mai convingătoare în activitatea propagandistică, activității pentru a explica ce pretul este, care în condițiile actuale, întotdeauna, pe ansamblul economiei se realizează o producție industrială de 70 milioane lei, utilizarea incompletă a timpului de lucru determină pierderi de cîteva miliarde lei; nu este acesta un argument din cele mai convingătoare în activitatea propagandistică, activității pentru a explica ce pretul este, care în condițiile actuale, întotdeauna, pe ansamblul economiei se realizează o producție industrială de 70 milioane lei, utilizarea incompletă a timpului de lucru determină pierderi de cîteva miliarde lei; nu este acesta un argument din cele mai convingătoare în activitatea propagandistică, activității pentru a explica ce pretul este, care în condițiile actuale, întotdeauna, pe ansamblul economiei se realizează o producție industrială de 70 milioane lei, utilizarea incompletă a timpului de lucru determină pierderi de cîteva miliarde lei; nu este

ROLUL ȘCOLII ÎN EDUCAȚIA TINERETULUI „Prezențe... nemotivate” la activitățile culturale ale elevilor

La Liceul „Spiru Haret” din Tulcea se obținuta ca unele dintre manifestările culturale-educative, menite să ocupe cu folos și plăcut timpul liber al elevilor, să se desfășoare după un plan și aceluși șablon, debutând cu o conferință.

— Cum plicticoasă, citită monoton și suficient de lungă pentru ca, pe parcursul ei, mulți să se eductăm alina de lucru — remarca unul dintre elevii cu care stăm de vorbă. „Unii „absenți” de la conferință puteau fi însă văzuți adesea la manifestările organizate de către noiștri de la Liceul nr. 2 sau de la Liceul pedagogic.

Sint programate cu regularitate și pretutindeni vizionari colective de emisiuni de televiziune, spectacole de teatru, filme. Ca acțiunea să nu pară banală se menționează „urmate de discuții”.

- Există un specific al activității educative cu elevii — spun specialiștii. În ce măsură este el respectat?
- Acțiuni de anvergură, „mobilizare” insistență, participare minimă
- Programe comune, dar indicații paralele

Pină într-o bună zi, când, din proprie inițiativă, fără să ceară ajutorul nimeni, organizarea de activități culturale dintr-un cadru de activități culturale-educative, în care se desfășoară activități culturale-educative, în care se desfășoară activități culturale-educative, în care se desfășoară activități culturale-educative.

— Este adevărat — recunoaște elevii din anul I de la Liceul agricol din Botoșani — am văzut câteva piese de teatru, urmăriți la televizor emisiunea „Tinerii despre ei înșiși”, dar de discutat n-am discutat cu nimeni încă. Și ar fi destule probleme care ne-ar interesa.

— Este adevărat — recunoaște elevii din anul I de la Liceul agricol din Botoșani — am văzut câteva piese de teatru, urmăriți la televizor emisiunea „Tinerii despre ei înșiși”, dar de discutat n-am discutat cu nimeni încă. Și ar fi destule probleme care ne-ar interesa.

— Există un specific al activității educative cu elevii — spun specialiștii. În ce măsură este el respectat? Acțiuni de anvergură, „mobilizare” insistență, participare minimă Programe comune, dar indicații paralele

— Este adevărat — recunoaște elevii din anul I de la Liceul agricol din Botoșani — am văzut câteva piese de teatru, urmăriți la televizor emisiunea „Tinerii despre ei înșiși”, dar de discutat n-am discutat cu nimeni încă. Și ar fi destule probleme care ne-ar interesa.

— Este adevărat — recunoaște elevii din anul I de la Liceul agricol din Botoșani — am văzut câteva piese de teatru, urmăriți la televizor emisiunea „Tinerii despre ei înșiși”, dar de discutat n-am discutat cu nimeni încă. Și ar fi destule probleme care ne-ar interesa.

Genacul Asociației scriitorilor bucureșteni

În Capitală a fost inaugurat, luni, Genacul Asociației scriitorilor bucureșteni, care își propune să stimuleze tinerii talente, să contribuie la desăvârșirea personalității lor artistice.

Genacul are în vedere publicarea unor lucrări ale scriitorilor de tineret, organizarea de întâlniri între creatori și cititori, simpozion, dezbateri pe probleme literare.

Relevăm faptul că Asociația scriitorilor din București îndrumă, de asemenea, activitatea cenacurilor literare ale elevilor bucureșteni, profesorilor de limbă și literatură română din licee, școli profesionale, școli de învățământ superior.

Printre viitoare acțiuni preconizate de asociație bucurăsean se înscriu dezbateri pe temele „Literatură actuală și problemele realității noastre socialiste”, „Literatură pentru copii”, „Creația tinerilor scriitori” etc.

— Cite dezbateri de acest gen au avut loc până acum?

— Nici una! Nu am avut timp să le facem — recunoaște prof. Eneea Moldovan, care va sarcina din partea conducerii școlii să se ocupe de organizarea lor.

Tot la acest liceu, elevii anulului III A au solicitat, și li s-a aprobat, o excursie de o zi la Cluj, al cărui scop era să-i ajute în orientarea profesională. În programul excursiei au fost incluse vizite la Observatorul astronomic, grădina botanică, Muzeul etnografic al Transilvaniei, Universitatea „Babeș-Bolyai”, întreprinderea „Tehnofrig”.

Maraton, excursie turistică, plimbare de agrement? — orice, numai prințel de reală și temeinică orientare profesională, nu!

Nici una! Nu am avut timp să le facem — recunoaște prof. Eneea Moldovan, care va sarcina din partea conducerii școlii să se ocupe de organizarea lor.

Tot la acest liceu, elevii anulului III A au solicitat, și li s-a aprobat, o excursie de o zi la Cluj, al cărui scop era să-i ajute în orientarea profesională. În programul excursiei au fost incluse vizite la Observatorul astronomic, grădina botanică, Muzeul etnografic al Transilvaniei, Universitatea „Babeș-Bolyai”, întreprinderea „Tehnofrig”.

Maraton, excursie turistică, plimbare de agrement? — orice, numai prințel de reală și temeinică orientare profesională, nu!

Concertele lui Valentin Gheorghiu

Pentru viața noastră muzicală, pentru cultura românească contemporană, personalitatea lui Valentin Gheorghiu reprezintă simbolul viu al muzicii românești, în care adevăratul lirism și originalitatea se unesc cu o simfonie de virtuozitate și originalitate.

Gheorghiu rămâne în contextul artei interpretative contemporane — un pianist de certă talenți, un interpret de mare valoare, un pianist de certă talenți, un interpret de mare valoare, un pianist de certă talenți, un interpret de mare valoare.

Un eveniment muzical

— În această parte a actualității stagiunii concertale din București, în cadrul căreia se desfășoară un eveniment muzical de mare valoare, un pianist de certă talenți, un interpret de mare valoare, un pianist de certă talenți, un interpret de mare valoare.

Un eveniment muzical

— În această parte a actualității stagiunii concertale din București, în cadrul căreia se desfășoară un eveniment muzical de mare valoare, un pianist de certă talenți, un interpret de mare valoare, un pianist de certă talenți, un interpret de mare valoare.

Festivalul „Te slavim, republică, pământ strămoșesc”

În cadrul căminelor culturale din peste 100 localități rurale din Valea Mureșului, în zona Munților Apuseni și în alte zone etnografice ale județului Alba se desfășoară în aceste zile un festival-concurs al formațiilor muzicale și coregrafice sub genericul „Te slavim, republică, pământ strămoșesc”.

La manifestări participă numeroase formații vocale și instrumentale de amatori, tărâșuri, echipe de fluierași, dansatori, grupuri folclorice, soliști vocali și instrumentaliști.

Asupra acestor aspecte ne propunem să ne oprim, mai pe larg, într-o anchetă viitoare.

Florica DINULESCU, Radu VORNICU, Ștefan DINICA, Nicolae ZAMFIRESCU

Ion Sava, un artist de atitudine

Expoziția Ion Sava — de la Ateneu — este un act de cultură care reconsideră activitatea plastică a unui artist de mare talent, activitate diversificată pe mai multe planuri — pictură, caricatură, scenografie, regizor, autor dramatic. Ion Sava face din genul satiric o mare artă, datorită descriptivității talentului său și a omului de cultură, de tip renașcentist și spirit umanist, înzind mereu spre perfecțiune.

Ion Sava a fost un caricaturist activ în presă, cu lucrări ce au excelat printr-o linie inspirată, inedită, în imagini incisive, corosive, ironice, surprinzătoare și dezvăluind unele raclie sociale și morale ale societății noastre. Mai mult decât comic, ele sînt amare. Cînd este vorba de obiceiuri ale

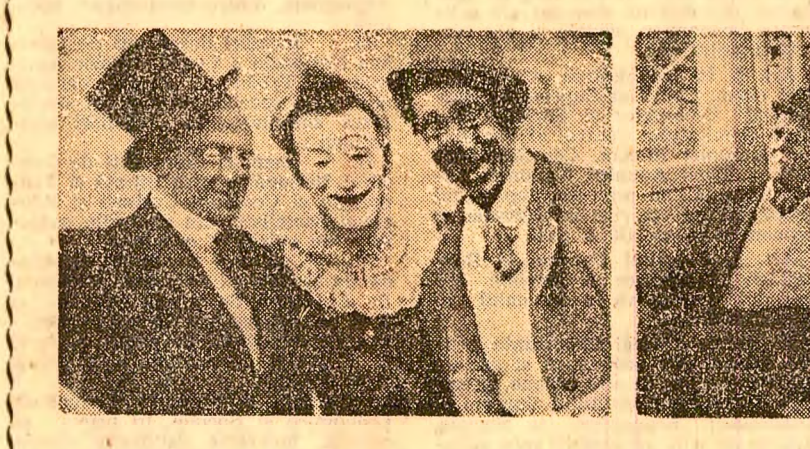
Insemnări pe marginea expoziției retrospective din sălile Ateneului

Născut la Focșani în 1900, va deschide prima expoziție de caricatură în 1924, un an înainte de a termina, la Iași, Facultatea de drept. Colaborează cu Camil Petrescu la „Universul literar”, scriind cronici de artă, pe care le va continua și după ce s-a mutat în București. În anul 1928, în cadrul revistei „Cultura”, a scris „Cronica de artă”, pe care le va continua și după ce s-a mutat în București.

— O altă direcție în activitatea sa a fost aceea de scenarist, în care a urmărit scopul, simbolul, atmosfera generală a spectacolului și a realizat, în colaborare cu regizorul, un spectacol de mare valoare.

— Meritul expoziției de la Ateneu constă, deci, nu numai în reconstituirea activității unui mare și original artist, în impunerea unui nume reprezentativ al graficii noastre, ci și în evidențierea lui ca un mare și original artist, în impunerea unui nume reprezentativ al graficii noastre, ci și în evidențierea lui ca un mare și original artist.

„ROMÂNIA-FILM” PREZINTĂ: „CLOWNII”



Producție a studiourilor italiene. Scenariul: F. Fellini și Bernardino Zapponi. Regia: Federico Fellini. Cu: Fellini și echipa lui, Pierre Etaix, Annie Fratellini.

(Urmare din pag. 1)

— Într-o bună zi, când, din proprie inițiativă, fără să ceară ajutorul nimeni, organizarea de activități culturale dintr-un cadru de activități culturale-educative, în care se desfășoară activități culturale-educative, în care se desfășoară activități culturale-educative.

— Există un specific al activității educative cu elevii — spun specialiștii. În ce măsură este el respectat? Acțiuni de anvergură, „mobilizare” insistență, participare minimă Programe comune, dar indicații paralele

— Este adevărat — recunoaște elevii din anul I de la Liceul agricol din Botoșani — am văzut câteva piese de teatru, urmăriți la televizor emisiunea „Tinerii despre ei înșiși”, dar de discutat n-am discutat cu nimeni încă. Și ar fi destule probleme care ne-ar interesa.

— Este adevărat — recunoaște elevii din anul I de la Liceul agricol din Botoșani — am văzut câteva piese de teatru, urmăriți la televizor emisiunea „Tinerii despre ei înșiși”, dar de discutat n-am discutat cu nimeni încă. Și ar fi destule probleme care ne-ar interesa.

— Este adevărat — recunoaște elevii din anul I de la Liceul agricol din Botoșani — am văzut câteva piese de teatru, urmăriți la televizor emisiunea „Tinerii despre ei înșiși”, dar de discutat n-am discutat cu nimeni încă. Și ar fi destule probleme care ne-ar interesa.

— Este adevărat — recunoaște elevii din anul I de la Liceul agricol din Botoșani — am văzut câteva piese de teatru, urmăriți la televizor emisiunea „Tinerii despre ei înșiși”, dar de discutat n-am discutat cu nimeni încă. Și ar fi destule probleme care ne-ar interesa.

DRAMATURGIA ORIGINALĂ

— Într-o bună zi, când, din proprie inițiativă, fără să ceară ajutorul nimeni, organizarea de activități culturale dintr-un cadru de activități culturale-educative, în care se desfășoară activități culturale-educative, în care se desfășoară activități culturale-educative.

— Există un specific al activității educative cu elevii — spun specialiștii. În ce măsură este el respectat? Acțiuni de anvergură, „mobilizare” insistență, participare minimă Programe comune, dar indicații paralele

— Este adevărat — recunoaște elevii din anul I de la Liceul agricol din Botoșani — am văzut câteva piese de teatru, urmăriți la televizor emisiunea „Tinerii despre ei înșiși”, dar de discutat n-am discutat cu nimeni încă. Și ar fi destule probleme care ne-ar interesa.

— Este adevărat — recunoaște elevii din anul I de la Liceul agricol din Botoșani — am văzut câteva piese de teatru, urmăriți la televizor emisiunea „Tinerii despre ei înșiși”, dar de discutat n-am discutat cu nimeni încă. Și ar fi destule probleme care ne-ar interesa.

— Este adevărat — recunoaște elevii din anul I de la Liceul agricol din Botoșani — am văzut câteva piese de teatru, urmăriți la televizor emisiunea „Tinerii despre ei înșiși”, dar de discutat n-am discutat cu nimeni încă. Și ar fi destule probleme care ne-ar interesa.

— Este adevărat — recunoaște elevii din anul I de la Liceul agricol din Botoșani — am văzut câteva piese de teatru, urmăriți la televizor emisiunea „Tinerii despre ei înșiși”, dar de discutat n-am discutat cu nimeni încă. Și ar fi destule probleme care ne-ar interesa.

t v

- PROGRAMUL I**
- 9.00 Telescoala. Biologie: „Fiziologia digestiei”; „Migrația și sensibilitatea”; „Limba română”; „Elemente de psihologie la nivelul traseului”.
 - 10.00 Telex.
 - 10.05 Publicitate.
 - 10.10 Actualitatea.
 - 10.15 Teledicționar.
 - 10.35 Desene animate: „Inima”; „Teledicționar pentru copii”; „Vrăjitorii”.
 - 12.25 Interpretat preferat: Dorin Ștefănescu.
 - 14.45 52 de inițiativă în 52 de săptămâni.
 - 15.00 Telex.
 - 15.05 Publicitate.
 - 15.10 Curs de limba rusă. Lecția 43-a.
 - 15.20 Publicitate.
 - 15.25 Steaua polară — emisiune de orientare școlară și profesională. Siderurgistul de mină. Emisiune de popularizare a liceelor industriale metalurgice.
 - 16.40 Universitatea TV: Istoria civilizațiilor. Provincia occidentală. Dictionar în polite: Revoluția populară; Silișta; Rolul de telecomunicații (partea a III-a).
 - 18.20 1001 de seri: filmul de animatie „Ghicești”.
 - 18.30 Telex.
 - 18.35 Curs de limba rusă. Lecția 43-a.
 - 18.40 Publicitate.
 - 18.45 Cîntecul săptămînii: „Invor de frumusețe” de Radu Șerban, pe versuri de Aurel Ștefan. Interpretată de Marcel Roșca.
 - 20.05 Avanzpremieră.
 - 20.10 Reflector.
 - 20.25 Seară de teatru: „Jubreea mea cu zurgălăi” de Constantin Munteanu. În distribuție: Viștina Roman, Ileana Cernat, Anda Călugăreanu, Const. Dăian, Ștefan Tăbăc, Constantin Ștefan, Flavia Burel, Ion Rădulescu, Costel Constantin, Ștefan Ștefan, Oprina, Mircea Dincoiu, Luchian Botez, Adina Popescu, Dorin Oltaru, Const. Ștefan, Luchian Botez, Adina Popescu și Victor Crăciun.
 - 22.00 Gala de ore: „Contraste în lumea capitală”.
 - 22.20 Gala maestrilor. Stela Simionetti — de la scena la cadredă.

PROGRAMUL II

- 20.00 „Ce înseamnă un atelier de producție studentesc?”
- 20.20 Sinteza săptămînii
- 21.10 Spectacol Alecsandri: „Kir Zălăreanu” în interpretarea studenților de la I.A.T.C.

cinema

- Egor Buldiov și alții: LUMINA — 9, 11, 13, 15, 17, 19, 21, 23, 25.
- Organizația: SCALA — 8, 10, 12, 14, 16, 18, 20, 22, 24, 26.
- CUPA GIELEI: CAPITOL — 9, 11, 13, 15, 17, 19, 21, 23, 25.
- Fecia și vinturii: PATRIA — 10, 12, 14, 16, 18, 20, 22, 24, 26.
- Eu nu vād, tu nu vorbești, ei nu aude: LUCEAFARUL — 9, 11, 13, 15, 17, 19, 21, 23, 25.
- CUPA GIELEI: CAPITOL — 9, 11, 13, 15, 17, 19, 21, 23, 25.
- Moartea Regelui Negru: GIULEȘTI — 15, 17, 19, 21, 23, 25.
- Războiul lui Murphy: CINEMA — 10, 12, 14, 16, 18, 20, 22, 24, 26.
- Andrei Rubliov: SALA PALATULUI — 15, 17, 19, 21, 23, 25.
- Doamna și negustorul: DOINA — 15, 17, 19, 21, 23, 25.
- Secera viului sălbatic: COTROCEȘTI — 15, 17, 19, 21, 23, 25.
- Legenda lui Ștefan cel Mare: ARTA — 15, 17, 19, 21, 23, 25.
- În umbra violentei: FERIA — 8, 10, 12, 14, 16, 18, 20, 22, 24, 26.
- Gloria: GLORIA — 9, 11, 13, 15, 17, 19, 21, 23, 25.
- Marea și aurul: AURORA — 9, 11, 13, 15, 17, 19, 21, 23, 25.
- Zestrea: VITURUL — 15, 17, 19, 21, 23, 25.
- Bala: BOLA — 10, 12, 14, 16, 18, 20, 22, 24, 26.
- Cine este cel mai mare: GINEAȘTEA (sala Union).
- Adio, arme! EXCELSIOR — 9, 11, 13, 15, 17, 19, 21, 23, 25.
- Melodia: MELODIA — 9, 11, 13, 15, 17, 19, 21, 23, 25.
- Modern: MODERN — 9, 11, 13, 15, 17, 19, 21, 23, 25.
- Nuntă de piatră: PROGRESUL — 15, 17, 19, 21, 23, 25.
- Drumul spre: GRIVITA — 11, 13, 15, 17, 19, 21, 23, 25.
- Tomis: TOMIS — 9, 11, 13, 15, 17, 19, 21, 23, 25.
- Explozia: DRUMUL SĂRII — 15, 17, 19, 21, 23, 25.
- Născut liber: TIMPURI NOI — 10, 12, 14, 16, 18, 20, 22, 24, 26.
- Căpcană pentru general: FERENTARI — 15, 17, 19, 21, 23, 25.
- Maria Stuart: VOLGA — 10, 12, 14, 16, 18, 20, 22, 24, 26.
- Miorita: MIORITA — 10, 12, 14, 16, 18, 20, 22, 24, 26.
- Fata care a căutat florile: FLOAREAȘCA — 15, 17, 19, 21, 23, 25.
- Am înțeles legea: DACIA — 9, 11, 13, 15, 17, 19, 21, 23, 25.
- Muncă: MUNCĂ — 15, 17, 19, 21, 23, 25.
- Poizi multumeste: BUCEGI — 15, 17, 19, 21, 23, 25.
- Cu minile curate: RAHOVA — 15, 17, 19, 21, 23, 25.
- Quemedă: UNIREA — 15, 17, 19, 21, 23, 25.
- Mihail Strogoff: LIRA — 15, 17, 19, 21, 23, 25.

teatre

- Filarmonia de stat „George Enescu” (la Ateneu Român): Concert de concert (III). Dirijor: Ion Baicu. Solist: Valentin Gheorghiu — 20.
- Conservatorul de muzică „Ciprian Porumbescu” (sala George Enescu): Recital de sonata — 20.
- A.R.L.A. prezintă (la Studioul de concert al Radioteleviziunii Române) Concert extraordinar susținut de Orchestra de cameră din München (R.F. Germania) — 20.
- Opera Română: Trubadurul — 19.
- Teatrul Național „I. L. Caraculă” (la Comedie): „Călugăreț” de Virginia Woolf? — 20 (sala Studio); „Să nu-ți faci păcat” — 20.
- Teatrul „Lucia Sturdza Bulandra” (sala din str. Alex. Ștefănescu): Valentin și Valentina — 20, 20.
- Teatrul „C. I. Notara” (sala Mășteru): „Lăsa seara, domnule Wilde” — 20.
- Teatrul Giulești: „Escu” — 19, 20.
- Teatrul „Al. Davila” din Pitești (în sala Teatrului Mic): Tancu la Hălmeagiu — 19, 20.
- Teatrul „Ion Creangă”: Pînocchio — 16.
- Teatrul „Tănărașii” (sala din Calea Victoriei): Bu Ah! (sala din str. Academiei): De ce a furat zmeul mingea? — 17.
- Teatrul „Ion Creangă”: Vinătorea de vrăjtoare — 20.
- Teatrul de revistă și comedie „Ion Vălculescu”: Intr-un ceas bun! — 19, 20.

Sosirea unei delegații a C. C. al Partidului Muncii din Coreea

Luni seara a sosit în Capitală o delegație a Comitetului Central al Partidului Muncii din Coreea, condusă de tovarășul Kim Dong Ghu, membru al Comitetului Politic, secretar al Comitetului Central al Partidului Muncii din Coreea, care, la invitația Comitetului Central al Partidului Comunist Român, va face o vizită de prietenie în țara noastră.

La sosire, pe aeroportul Otopeni, delegația a fost întâmpinată de tovarășii Gheorghe Pană, membru al

Comitetului Executiv, al Prezidiului Permanent, secretar al C.C. al P.C.R., Aurel Duca, membru supleant al Comitetului Executiv al C.C. al P.C.R., Ștefan Andrei, secretar al C.C. al P.C.R., Dumitru Turcuș, adjunct de șef de secție la C.C. al P.C.R., Dumitru Popa, ambasadorul României în R.P.D. Coreeană, de activiștii de partid.

Au fost de față Li Min Su, ambasadorul R.P.D. Coreeană la București, și membri ai ambasadei. (Agerpres)

PRIMIRE LA CONSILIUL DE MINISTRI

Luni după-amiază, vicepreședintele Consiliului de Miniștri, Gheorghe Rădulescu, a primit pe Herminio García Lazo, adjunct al ministrului comerțului exterior al Cubei.

Au participat Marin Trăistaru, adjunct al ministrului comerțului exterior, Radu Constantinescu, vicepreședinte al Comisiei guvernamentale de colaborare și cooperare economică și tehnică, Petre Ionescu, ambasadorul României la Havana.

(Agerpres)

Semnarea unor acorduri economice româno-cubaneze

În urma tratativelor desfășurate la București, într-o atmosferă prietenească și de înțelegere reciprocă, luni au fost semnate acordurile comerciale și de plăți pe perioada 1973-1975 și Protocolul privind schimburile comerciale și plățile între Republica Socialistă România și Republica Cuba pe anul 1973.

Potriviți protocolului comercial pe anul 1973, România va exporta aeroplanuri și usoruri minerale, anvelope, carbid, betoniere, piele artificială, gamuri și altele. La rândul său, Cuba va livra zahăr, melasă, sintet și altele produse. Se prevede pentru acest an o creștere a schimburilor de mărfuri de circa

35 la sută față de volumul realizat în anul anterior.

Documentele au fost semnate de Marin Trăistaru, adjunct al ministrului comerțului exterior, și Herminio García Lazo, adjunct al ministrului comerțului exterior al Cubei.

La semnarea au fost prezenți Nicolae M. Nicolae, ministru secretar de stat la Ministerul Comerțului Exterior, Petre Ionescu, ambasadorul României la Havana, Nicolae Rodriguez Astiazarain, ambasadorul Cubei la București, membrii celor două delegații și alte persoane oficiale.

Seara, ambasadorul Cubei la București a oferit un cocktail.

ȘTIRI SPORTIVE

TURNUL GIMNASTIC ROMÂN ÎN S.U.A. — Echipele de gimnastică ale României și-au încheiat turneul întreprins în S.U.A., cu o înțelegere demonstrativă desfășurată la Denver, în compania școlii sportive de gimnastică din acest oraș.

Prezența a peste 4.000 de spectatori, gimnastele române au oferit un spectacol aplaudat, remarcându-se înosebi Alina Goreac.

În cadrul turneului s-au disputat, la Berkeley, și două întâlniri oficiale între reprezentativele României și S.U.A. În meciul feminin, selecționata română a obținut victoria cu 185,85-185 puncte, iar în cel masculin cu câștigat gazdele cu 271,10-270,85 puncte. În ambele concursuri, la individual, pe primele locuri s-au clasat reprezentanții României, Alina Goreac și respectiv Dan Grecu.

În proba de dublu, victoria a revenit cuplului Iile Năstase (România) — Clark Graebner (S.U.A.), care a învins cu 6-2, 6-1 perechea Jimmy Connors (S.U.A.) — Ion Tiriac (România).

ATLETISM. — În ultima zi a campionatelor U.R.S.S. de atletism pe teren acoperit, Viktor Saneev a câștigat proba de triplu cu performanța de 16,77 m. În proba feminină, pe distanța de 1.000 m, Tamara Kazankova, cu timpul de 2:44" 8/10, a realizat cel mai bun rezultat mondial al sezonului.

HANDBAL. — La Kiev s-a disputat primul meci dintre echipa locală Spartak și formația olandeză Nijk Amsterdam, contând pentru semifinalele Cupelor campionilor europeni la handbal feminin. La capătul unui joc în care au fost net superioare, handbalistele sovietice au terminat învingătoare cu scorul de 25-12 (10-4). Cea mai bună jucătoare pe teren a fost Zinaida Turcina care a înscris 10 goluri.

FOTBAL. — Turneul internațional de la Viareggio, rezervat echipelor de linier, s-a încheiat cu victoria formației italiene Fiorentina, care în finală a învins cu scorul de 1-0 (după prelungiri) echipa Bologna. În partida pentru locurile 3-4, echipa Steaua București a înțeles formația engleză Crystal Palace. Practicând un joc spectaculos și eficient, fotbalștii români au obținut victoria cu scorul de 2-0 (0-0), prin punctele marcate de Iovănescu și Prince (autogol).

TENIS. CONNORS ÎN FORMA. — Tenismanul american Jimmy Con-

POIANA BRASOV ÎN ACESTE ZILE



Poiana Brașov, renumita stațiune turistică montană, cunoaște în aceste zile animată și activă viața de iarnă, bogată în zăpadă. Hotelurile, vilele, cabanele sunt practice, arhitectural, Oaspeții Poienii sunt, în marea lor majoritate, iubitori ai sportului de iarnă, înosebi al schiului. De dimineață până seara tirzi, pârțile de schi sunt luate cu asalt de mii de schiori. Pe pârțile din P-iană se atrag atenția ceteva grupuri de turiști care abia acum pătrund abecedarul acestui frumos sport de iarnă. După cum ne spunea tovarășul Gheorghe Mităreanu, director comercial al O.N.T. Carpați-Brașov, venind în întimplarea dorinței exprimate de turiști, O.N.T. Carpați a deschis, în Polana, o școală de schi. Un număr de 17 instructori, foști schiori de performanță, așteți de Federația română de schi și O.N.T., în frunte cu maestrul sportului Nicolae Lupu, fost campion național

de schi, stau la dispoziția turiștilor pentru a-l învăța să practice schiul. Cursurile au o durată de 6 și 8 zile. Ele se desfășoară atât pe pârțile din Poiana, cât și pe pârțile de pe Cristianu Mare. În medie, la aceste cursuri participă, zilnic, între 200-300 turiști români și străini. La dispoziția celor care doresc să practice schiul stau în permanență două centre de închiriat echipament, prevăzute cu peste 600 perechi de schi, apoi bocanci, pantaloni, hanorace etc. Pe de altă parte, două mașini de băut zăpadă mențin pârțile în cea mai perfectă stare pentru practicarea schiului. Și încă o veste pentru amatorii de schi: datorită abundenței de zăpadă există toate premisele ca actualul sezon de schi să se prelungească cu aproape o lună față de anii trecuți.

Nicolae MOCANU
corespondentul „Scintei”

CURIER JUDEȚEAN

Correspondenții „Scintei” transmit:

VILGEA

Pregătiri pentru sezonul estival

În județul Vilcea se fac ample pregătiri în vederea noului sezon estival. Pe Topog, la intrarea în județ, dinspre Pitești, se construiește un nou complex turistic, format dintr-un motel cu restaurant și un hotel cu 120 de locuri. La Călimănești se află într-un stadiu avansat de construcție un nou complex de alimentație publică, iar la Ocele Mari se pregătește pentru vară inaugurarea unui frumos sat de vacanță.

TIMIS

Eficiența micro-intreprinderilor școlare

Formă eficientă de legare a procesului instructiv-educativ de activitatea practică, microintreprinderile școlare din județ și-au dovedit utilitatea și pe planul producției materiale propriu-zise. Astfel, microintreprinderea de la Liceul nr. 6 din Timișoara a încheiat contracte cu diferite întreprinderi industriale între care uzina „Electromotor” și fabrica de aparate electrice de măsurat, pentru realizarea unor produse și reperi importante. Un volum însemnat de produse vor realiza și microintreprinderile de la liceele din alte localități ale județului.

ALBA

Cu cine se mindrește satul

Sub acest generic, în satele județului se desfășoară o amplă acțiune educativă. Cu acest prilej, locuitorii satelor pun în dezbateri aspecte ale participării cetățenilor la munca socială în activități de producție și în acțiunile edilitar-gospodărești. La intrarea care a avut loc în comuna Mihaili, de exemplu, au fost invitați și locuitorii comunei care lucrează în întreprinderile industriale din apropiere.

ARGES

Muzeu al filmului

Întreprinderea cinematografică Argeș, în colaborare cu Arhiva Națională de Filme, a înființat în municipiul Pitești un muzeu al filmului. Cinemateca muzeului oferă periodic spectacole, sub genericul „Serii de cultură cinematografică”. În aceste „serii”, spectatorii se bucură de seriale științifice cu vedete îndrăgite ale peliculei, cu creații din anii de debut ai cinematografiei românești, cu opere literare celebre transpuse pe ecran.

PRAHOVA

Magazine ale cooperativelor agricole

Pentru o mai bună aprovizionare a populației cu produse agroalimentare, la Slănic-Prahova, Ploiești și Mănești s-au deschis noi unități comerciale, care prezintă și desfac produsele soțite direct din cooperativele agricole de producție ale județului. După cum am fost informați de primarii localităților respective, noile magazine sînt bine aprovizionate cu legume și fructe, produse lactate etc. În zilele următoare va mai lua ființă o unitate similară și în stațiunea montană Buzeni.

GALAȚI

Îmbunătățirea transportului în comun

La Galați a fost dată în exploatare o nouă linie de tramvai, care face legătura între combinatul siderurgic și zona industrială de est a municipiului. Noua traseu acoperă o distanță de peste 4 km. Un număr de 15 tramvaie moderne, de mare capacitate, vor asigura transportul călătorilor în condiții bune, contribuind, totodată, la desegționarea circulației de pe traseele învecinate, prevăzute cu autobuze.

NEAMȚ

Centrală telefonică automată

După terminarea lucrărilor de extindere a rețelei telefonice cu încă 1.000 de linii, în orașul Piatra Neamț a început construcția unei centrale telefonice automate. În acest fel se vor crea condiții pentru realizarea unor legături telefonice rapide, directe, cu toate orașele reședință de județ din țară. Noua centrală va fi dotată cu instalații moderne.

SATU-MARE

Fetele de la „Triticotex”

În cadrul fabricii „Triticotex” din Satu-Mare a fost construit, în regie proprie și prin munca voluntar-patriotică a colectivului de aici, un atelier-scoală dotat cu mașini și utilaje moderne. În acest atelier se asigură o bună pregătire profesională viitoarelor muncitoare ale fabricii. Zilele acestea, 75 de tinere „absolvente” ale atelierului-scoală au început să lucreze în diferitele secții ale fabricii. De la început, lucrind în acord global, tinerele se dovedesc bine pregătite, îndeplinesc cu ușurință și depășindu-și sarcinile zilnice de plan.

vreamea

Ieri în țară: cerul a fost variabil în Banat și Crișana și mai mult acoperit în celelalte regiuni. A continuat să ningă și vîntul să sufle tare în cea mai mare parte a Moldovei, în Dobrogea și local în Bălțile. Temperaturi în creștere ușoară. Vîntul a rămas în general slab. În București: cerul va fi temporar noros, favorabil precipitațiilor slabe. Vîntul potrivit. Temperatura în creștere ușoară. Dimineața ceață slabă.

Așa cum este bine cunoscut, poporul român a manifestat dincolo de granițele țării simpatie și solidaritate față de poporul egiptean, față de mișcările de eliberare națională din țările arabe, saluînd cu satisfacție rezultatele eforturilor lor pentru consolidarea independenței și suveranității naționale, respingerea presiunilor imperialiste, pentru dezvoltarea potențialului economic și valorificarea întregului potențial în interes propriu, pentru înființarea transformării progresive în viața economică și socială. Intenționează să prețuiască, egalitate și respect reciproc, între România și Egipt s-au statornicit relații de înțelegere și prietenie, care cunosc un curs pozitiv, pe multiple planuri. Act, la Cairo, este frecvent evocată, ca o expresie din cele mai concludente a acestor legături, vizita efectuată în cursul anului trecut de tovarășul Nicolae Ceaușescu, convorbirile cordiale avute cu președintele Anwar Sadat în Declarația comună adoptată cu acel prilej înscrisurii-se, după cum se știe, dorința reciprocă de dezvoltare în continuare a acestor relații.

Calitatea de corespondent al „Scintei” în Republica Arabă Egipt oferă multiple posibilități de a „registra” noi și noi succese ale poporului egiptean în lupta pentru progresul și prosperitatea țării sale. Între acestea se înscriu și succesele „bătăliei” împotriva desertului.

Una dintre cele mai importante realizări obținute de poporul egiptean în anii care s-au scurs de la revoluția din 23 Iunie 1952 o constituie, fără îndoială, recuperarea a aproape un milion de feddan (un feddan înseamnă 0,24 ha) de pământuri desertice. Această operațiune vastă, cu profunde consecințe de ordin economic și social, a redat la viață întinse regiuni ale țării pe care altădată rareori pășea picior de om, transformându-le în decurs de numai câțiva ani în adevărate regiuni ale fertilității, acoperite cu culturi de cereale sau bumbac, cu livezi de fructe sau plantații de portocal. Corespondenții noștri s-au schimbat substanțial viața felahilor.

Provincia Tahrirul de Nord, pe care am vizitat-o nu de mult, constituie în această privință una dintre cele mai grațioase mărturii ale operii de transformare a naturii realizate de poporul egiptean. Situația în imediata apropiere a canalului Noubaria, care poartă spre nord apele roditoare ale Nilului, provincia a utilizat din plin aceste impregurări favorabile, declanșând o adevărată ofensivă împotriva desertului. Din câmpurile de cultură materializate în aceste zone, se pot recita următoarele: Noubaria, care poartă spre nord apele roditoare ale Nilului, provincia a utilizat din plin aceste impregurări favorabile, declanșând o adevărată ofensivă împotriva desertului. Din câmpurile de cultură materializate în aceste zone, se pot recita următoarele: Noubaria, care poartă spre nord apele roditoare ale Nilului, provincia a utilizat din plin aceste impregurări favorabile, declanșând o adevărată ofensivă împotriva desertului. Din câmpurile de cultură materializate în aceste zone, se pot recita următoarele: Noubaria, care poartă spre nord apele roditoare ale Nilului, provincia a utilizat din plin aceste impregurări favorabile, declanșând o adevărată ofensivă împotriva desertului. Din câmpurile de cultură materializate în aceste zone, se pot recita următoarele: Noubaria, care poartă spre nord apele roditoare ale Nilului, provincia a utilizat din plin aceste impregurări favorabile, declanșând o adevărată ofensivă împotriva desertului. Din câmpurile de cultură materializate în aceste zone, se pot recita următoarele: Noubaria, care poartă spre nord apele roditoare ale Nilului, provincia a utilizat din plin aceste impregurări favorabile, declanșând o adevărată ofensivă împotriva desertului. Din câmpurile de cultură materializate în aceste zone, se pot recita următoarele: Noubaria, care poartă spre nord apele roditoare ale Nilului, provincia a utilizat din plin aceste impregurări favorabile, declanșând o adevărată ofensivă împotriva desertului. Din câmpurile de cultură materializate în aceste zone, se pot recita următoarele: Noubaria, care poartă spre nord apele roditoare ale Nilului, provincia a utilizat din plin aceste impregurări favorabile, declanșând o adevărată ofensivă împotriva desertului. Din câmpurile de cultură materializate în aceste zone, se pot recita următoarele: Noubaria, care poartă spre nord apele roditoare ale Nilului, provincia a utilizat din plin aceste impregurări favorabile, declanșând o adevărată ofensivă împotriva desertului. Din câmpurile de cultură materializate în aceste zone, se pot recita următoarele: Noubaria, care poartă spre nord apele roditoare ale Nilului, provincia a utilizat din plin aceste impregurări favorabile, declanșând o adevărată ofensivă împotriva desertului. Din câmpurile de cultură materializate în aceste zone, se pot recita următoarele: Noubaria, care poartă spre nord apele roditoare ale Nilului, provincia a utilizat din plin aceste impregurări favorabile, declanșând o adevărată ofensivă împotriva desertului. Din câmpurile de cultură materializate în aceste zone, se pot recita următoarele: Noubaria, care poartă spre nord apele roditoare ale Nilului, provincia a utilizat din plin aceste impregurări favorabile, declanșând o adevărată ofensivă împotriva desertului. Din câmpurile de cultură materializate în aceste zone, se pot recita următoarele: Noubaria, care poartă spre nord apele roditoare ale Nilului, provincia a utilizat din plin aceste impregurări favorabile, declanșând o adevărată ofensivă împotriva desertului. Din câmpurile de cultură materializate în aceste zone, se pot recita următoarele: Noubaria, care poartă spre nord apele roditoare ale Nilului, provincia a utilizat din plin aceste impregurări favorabile, declanșând o adevărată ofensivă împotriva desertului. Din câmpurile de cultură materializate în aceste zone, se pot recita următoarele: Noubaria, care poartă spre nord apele roditoare ale Nilului, provincia a utilizat din plin aceste impregurări favorabile, declanșând o adevărată ofensivă împotriva desertului. Din câmpurile de cultură materializate în aceste zone, se pot recita următoarele: Noubaria, care poartă spre nord apele roditoare ale Nilului, provincia a utilizat din plin aceste impregurări favorabile, declanșând o adevărată ofensivă împotriva desertului. Din câmpurile de cultură materializate în aceste zone, se pot recita următoarele: Noubaria, care poartă spre nord apele roditoare ale Nilului, provincia a utilizat din plin aceste impregurări favorabile, declanșând o adevărată ofensivă împotriva desertului. Din câmpurile de cultură materializate în aceste zone, se pot recita următoarele: Noubaria, care poartă spre nord apele roditoare ale Nilului, provincia a utilizat din plin aceste impregurări favorabile, declanșând o adevărată ofensivă împotriva desertului. Din câmpurile de cultură materializate în aceste zone, se pot recita următoarele: Noubaria, care poartă spre nord apele roditoare ale Nilului, provincia a utilizat din plin aceste impregurări favorabile, declanșând o adevărată ofensivă împotriva desertului. Din câmpurile de cultură materializate în aceste zone, se pot recita următoarele: Noubaria, care poartă spre nord apele roditoare ale Nilului, provincia a utilizat din plin aceste impregurări favorabile, declanșând o adevărată ofensivă împotriva desertului. Din câmpurile de cultură materializate în aceste zone, se pot recita următoarele: Noubaria, care poartă spre nord apele roditoare ale Nilului, provincia a utilizat din plin aceste impregurări favorabile, declanșând o adevărată ofensivă împotriva desertului. Din câmpurile de cultură materializate în aceste zone, se pot recita următoarele: Noubaria, care poartă spre nord apele roditoare ale Nilului, provincia a utilizat din plin aceste impregurări favorabile, declanșând o adevărată ofensivă împotriva desertului. Din câmpurile de cultură materializate în aceste zone, se pot recita următoarele: Noubaria, care poartă spre nord apele roditoare ale Nilului, provincia a utilizat din plin aceste impregurări favorabile, declanșând o adevărată ofensivă împotriva desertului. Din câmpurile de cultură materializate în aceste zone, se pot recita următoarele: Noubaria, care poartă spre nord apele roditoare ale Nilului, provincia a utilizat din plin aceste impregurări favorabile, declanșând o adevărată ofensivă împotriva desertului. Din câmpurile de cultură materializate în aceste zone, se pot recita următoarele: Noubaria, care poartă spre nord apele roditoare ale Nilului, provincia a utilizat din plin aceste impregurări favorabile, declanșând o adevărată ofensivă împotriva desertului. Din câmpurile de cultură materializate în aceste zone, se pot recita următoarele: Noubaria, care poartă spre nord apele roditoare ale Nilului, provincia a utilizat din plin aceste impregurări favorabile, declanșând o adevărată ofensivă împotriva desertului. Din câmpurile de cultură materializate în aceste zone, se pot recita următoarele: Noubaria, care poartă spre nord apele roditoare ale Nilului, provincia a utilizat din plin aceste impregurări favorabile, declanșând o adevărată ofensivă împotriva desertului. Din câmpurile de cultură materializate în aceste zone, se pot recita următoarele: Noubaria, care poartă spre nord apele roditoare ale Nilului, provincia a utilizat din plin aceste impregurări favorabile, declanșând o adevărată ofensivă împotriva desertului. Din câmpurile de cultură materializate în aceste zone, se pot recita următoarele: Noubaria, care poartă spre nord apele roditoare ale Nilului, provincia a utilizat din plin aceste impregurări favorabile, declanșând o adevărată ofensivă împotriva desertului. Din câmpurile de cultură materializate în aceste zone, se pot recita următoarele: Noubaria, care poartă spre nord apele roditoare ale Nilului, provincia a utilizat din plin aceste impregurări favorabile, declanșând o adevărată ofensivă împotriva desertului. Din câmpurile de cultură materializate în aceste zone, se pot recita următoarele: Noubaria, care poartă spre nord apele roditoare ale Nilului, provincia a utilizat din plin aceste impregurări favorabile, declanșând o adevărată ofensivă împotriva desertului. Din câmpurile de cultură materializate în aceste zone, se pot recita următoarele: Noubaria, care poartă spre nord apele roditoare ale Nilului, provincia a utilizat din plin aceste impregurări favorabile, declanșând o adevărată ofensivă împotriva desertului. Din câmpurile de cultură materializate în aceste zone, se pot recita următoarele: Noubaria, care poartă spre nord apele roditoare ale Nilului, provincia a utilizat din plin aceste impregurări favorabile, declanșând o adevărată ofensivă împotriva desertului. Din câmpurile de cultură materializate în aceste zone, se pot recita următoarele: Noubaria, care poartă spre nord apele roditoare ale Nilului, provincia a utilizat din plin aceste impregurări favorabile, declanșând o adevărată ofensivă împotriva desertului. Din câmpurile de cultură materializate în aceste zone, se pot recita următoarele: Noubaria, care poartă spre nord apele roditoare ale Nilului, provincia a utilizat din plin aceste impregurări favorabile, declanșând o adevărată ofensivă împotriva desertului. Din câmpurile de cultură materializate în aceste zone, se pot recita următoarele: Noubaria, care poartă spre nord apele roditoare ale Nilului, provincia a utilizat din plin aceste impregurări favorabile, declanșând o adevărată ofensivă împotriva desertului. Din câmpurile de cultură materializate în aceste zone, se pot recita următoarele: Noubaria, care poartă spre nord apele roditoare ale Nilului, provincia a utilizat din plin aceste impregurări favorabile, declanșând o adevărată ofensivă împotriva desertului. Din câmpurile de cultură materializate în aceste zone, se pot recita următoarele: Noubaria, care poartă spre nord apele roditoare ale Nilului, provincia a utilizat din plin aceste impregurări favorabile, declanșând o adevărată ofensivă împotriva desertului. Din câmpurile de cultură materializate în aceste zone, se pot recita următoarele: Noubaria, care poartă spre nord apele roditoare ale Nilului, provincia a utilizat din plin aceste impregurări favorabile, declanșând o adevărată ofensivă împotriva desertului. Din câmpurile de cultură materializate în aceste zone, se pot recita următoarele: Noubaria, care poartă spre nord apele roditoare ale Nilului, provincia a utilizat din plin aceste impregurări favorabile, declanșând o adevărată ofensivă împotriva desertului. Din câmpurile de cultură materializate în aceste zone, se pot recita următoarele: Noubaria, care poartă spre nord apele roditoare ale Nilului, provincia a utilizat din plin aceste impregurări favorabile, declanșând o adevărată ofensivă împotriva desertului. Din câmpurile de cultură materializate în aceste zone, se pot recita următoarele: Noubaria, care poartă spre nord apele roditoare ale Nilului, provincia a utilizat din plin aceste impregurări favorabile, declanșând o adevărată ofensivă împotriva desertului. Din câmpurile de cultură materializate în aceste zone, se pot recita următoarele: Noubaria, care poartă spre nord apele roditoare ale Nilului, provincia a utilizat din plin aceste impregurări favorabile, declanșând o adevărată ofensivă împotriva desertului. Din câmpurile de cultură materializate în aceste zone, se pot recita următoarele: Noubaria, care poartă spre nord apele roditoare ale Nilului, provincia a utilizat din plin aceste impregurări favorabile, declanșând o adevărată ofensivă împotriva desertului. Din câmpurile de cultură materializate în aceste zone, se pot recita următoarele: Noubaria, care poartă spre nord apele roditoare ale Nilului, provincia a utilizat din plin aceste impregurări favorabile, declanșând o adevărată ofensivă împotriva desertului. Din câmpurile de cultură materializate în aceste zone, se pot recita următoarele: Noubaria, care poartă spre nord apele roditoare ale Nilului, provincia a utilizat din plin aceste impregurări favorabile, declanșând o adevărată ofensivă împotriva desertului. Din câmpurile de cultură materializate în aceste zone, se pot recita următoarele: Noubaria, care poartă spre nord apele roditoare ale Nilului, provincia a utilizat din plin aceste impregurări favorabile, declanșând o adevărată ofensivă împotriva desertului. Din câmpurile de cultură materializate în aceste zone, se pot recita următoarele: Noubaria, care poartă spre nord apele roditoare ale Nilului, provincia a utilizat din plin aceste impregurări favorabile, declanșând o adevărată ofensivă împotriva desertului. Din câmpurile de cultură materializate în aceste zone, se pot recita următoarele: Noubaria, care poartă spre nord apele roditoare ale Nilului, provincia a utilizat din plin aceste impregurări favorabile, declanșând o adevărată ofensivă împotriva desertului. Din câmpurile de cultură materializate în aceste zone, se pot recita următoarele: Noubaria, care poartă spre nord apele roditoare ale Nilului, provincia a utilizat din plin aceste impregurări favorabile, declanșând o adevărată ofensivă împotriva desertului. Din câmpurile de cultură materializate în aceste zone, se pot recita următoarele: Noubaria, care poartă spre nord apele roditoare ale Nilului, provincia a utilizat din plin aceste impregurări favorabile, declanșând o adevărată ofensivă împotriva desertului. Din câmpurile de cultură materializate în aceste zone, se pot recita următoarele: Noubaria, care poartă spre nord apele roditoare ale Nilului, provincia a utilizat din plin aceste impregurări favorabile, declanșând o adevărată ofensivă împotriva desertului. Din câmpurile de cultură materializate în aceste zone, se pot recita următoarele: Noubaria, care poartă spre nord apele roditoare ale Nilului, provincia a utilizat din plin aceste impregurări favorabile, declanșând o adevărată ofensivă împotriva desertului. Din câmpurile de cultură materializate în aceste zone, se pot recita următoarele: Noubaria, care poartă spre nord apele roditoare ale Nilului, provincia a utilizat din plin aceste impregurări favorabile, declanșând o adevărată ofensivă împotriva desertului. Din câmpurile de cultură materializate în aceste zone, se pot recita următoarele: Noubaria, care poartă spre nord apele roditoare ale Nilului, provincia a utilizat din plin aceste impregurări favorabile, declanșând o adevărată ofensivă împotriva desertului. Din câmpurile de cultură materializate în aceste zone, se pot recita următoarele: Noubaria, care poartă spre nord apele roditoare ale Nilului, provincia a utilizat din plin aceste impregurări favorabile, declanșând o adevărată ofensivă împotriva desertului. Din câmpurile de cultură materializate în aceste zone, se pot recita următoarele: Noubaria, care poartă spre nord apele roditoare ale Nilului, provincia a utilizat din plin aceste impregurări favorabile, declanșând o adevărată ofensivă împotriva desertului. Din câmpurile de cultură materializate în aceste zone, se pot recita următoarele: Noubaria, care poartă spre nord apele roditoare ale Nilului, provincia a utilizat din plin aceste impregurări favorabile, declanșând o adevărată ofensivă împotriva desertului. Din câmpurile de cultură materializate în aceste zone, se pot recita următoarele: Noubaria, care poartă spre nord apele roditoare ale Nilului, provincia a utilizat din plin aceste impregurări favorabile, declanșând o adevărată ofensivă împotriva desertului. Din câmpurile de cultură materializate în aceste zone, se pot recita următoarele: Noubaria, care poartă spre nord apele roditoare ale Nilului, provincia a utilizat din plin aceste impregurări favorabile, declanșând o adevărată ofensivă împotriva desertului. Din câmpurile de cultură materializate în aceste zone, se pot recita următoarele: Noubaria, care poartă spre nord apele roditoare ale Nilului, provincia a utilizat din plin aceste impregurări favorabile, declanșând o adevărată ofensivă împotriva desertului. Din câmpurile de cultură materializate în aceste zone, se pot recita următoarele: Noubaria, care poartă spre nord apele roditoare ale Nilului, provincia a utilizat din plin aceste impregurări favorabile, declanșând o adevărată ofensivă împotriva desertului. Din câmpurile de cultură materializate în aceste zone, se pot recita următoarele: Noubaria, care poartă spre nord apele roditoare ale Nilului, provincia a utilizat din plin aceste impregurări favorabile, declanșând o adevărată ofensivă împotriva desertului. Din câmpurile de cultură materializate în aceste zone, se pot recita următoarele: Noubaria, care poartă spre nord apele roditoare ale Nilului, provincia a utilizat din plin aceste impregurări favorabile, declanșând o adevărată ofensivă împotriva desertului. Din câmpurile de cultură materializate în aceste zone, se pot recita următoarele: Noubaria, care poartă spre nord apele roditoare ale Nilului, provincia a utilizat din plin aceste impregurări favorabile, declanșând o adevărată ofensivă împotriva desertului. Din câmpurile de cultură materializate în aceste zone, se pot recita următoarele: Noubaria, care poartă spre nord apele roditoare ale Nilului, provincia a utilizat din plin aceste impregurări favorabile, declanșând o adevărată ofensivă împotriva desertului. Din câmpurile de cultură materializate în aceste zone, se pot recita următoarele: Noubaria, care poartă spre nord apele roditoare ale Nilului, provincia a utilizat din plin aceste impregurări favorabile, declanșând o adevărată ofensivă împotriva desertului. Din câmpurile de cultură materializate în aceste zone, se pot recita următoarele: Noubaria, care poartă spre nord apele roditoare ale Nilului, provincia a utilizat din plin aceste impregurări favorabile, declanșând o adevărată ofensivă împotriva desertului. Din câmpurile de cultură materializate în aceste zone, se pot recita următoarele: Noubaria, care poartă spre nord apele roditoare ale Nilului, provincia a utilizat din plin aceste impregurări favorabile, declanșând o adevărată ofensivă împotriva desertului. Din câmpurile de cultură materializate în aceste zone, se pot recita următoarele: Noubaria, care poartă spre nord apele roditoare ale Nilului, provincia a utilizat din plin aceste impregurări favorabile, declanșând o adevărată ofensivă împotriva desertului. Din câmpurile de cultură materializate în aceste zone, se pot recita următoarele: Noubaria, care poartă spre nord apele roditoare ale Nilului, provincia a utilizat din plin aceste impregurări favorabile, declanșând o adevărată ofensivă împotriva desertului. Din câmpurile de cultură materializate în aceste zone, se pot recita următoarele: Noubaria, care poartă spre nord apele roditoare ale Nilului, provincia a utilizat din plin aceste impregurări favorabile, declanșând o adevărată ofensivă împotriva desertului. Din câmpurile de cultură materializate în aceste zone, se pot recita următoarele: Noubaria, care poartă spre nord apele roditoare ale Nilului, provincia a utilizat din plin aceste impregurări favorabile, declanșând o adevărată ofensivă împotriva desertului. Din câmpurile de cultură materializate în aceste zone, se pot recita următoarele: Noubaria, care poartă spre nord apele roditoare ale Nilului, provincia a utilizat din plin aceste impregurări favorabile, declanșând o adevărată ofensivă împotriva desertului. Din câmpurile de cultură materializate în aceste zone, se pot recita următoarele: Noubaria, care poartă spre nord apele roditoare ale Nilului, provincia a utilizat din plin aceste impregurări favorabile, declanșând o adevărată ofensivă împotriva desertului. Din câmpurile de cultură materializate în aceste zone, se pot recita următoarele: Noubaria, care poartă spre nord apele roditoare ale Nilului, provincia a utilizat din plin aceste impregurări favorabile, declanșând o adevărată ofensivă împotriva desertului. Din câmpurile de cultură materializate în aceste zone, se pot recita următoarele: Noubaria, care poartă spre nord apele roditoare ale Nilului, provincia a utilizat din plin aceste impregurări favorabile, declanșând o adevărată ofensivă împotriva desertului. Din câmpurile de cultură materializate în aceste zone, se pot recita următoarele: Noubaria, care poartă spre nord apele roditoare ale Nilului, provincia a utilizat din plin aceste impregurări favorabile, declanșând o adevărată ofensivă împotriva desertului. Din câmpurile de cultură materializate în aceste zone, se pot recita următoarele: Noubaria, care poartă spre nord apele roditoare ale Nilului, provincia a utilizat din plin aceste impregurări favorabile, declanșând o adevărată ofensivă împotriva desertului. Din câmpurile de cultură materializate în aceste zone, se pot recita următoarele: Noubaria, care poartă spre nord apele roditoare ale Nilului, provincia a utilizat din plin aceste impregurări favorabile, declanșând o adevărată ofensivă împotriva desertului. Din câmpurile de cultură materializate în aceste zone, se pot recita următoarele: Noubaria, care poartă spre nord apele roditoare ale Nilului, provincia a utilizat din plin aceste impregurări favorabile, declanșând o adevărată ofensivă împotriva desertului. Din câmpurile de cultură materializate în aceste zone, se pot recita următoarele: Noubaria, care poartă spre nord apele roditoare ale Nilului, provincia a utilizat din plin aceste impregurări favorabile, declanșând o adevărată ofensivă împotriva desertului. Din câmpurile de cultură materializate în aceste zone, se pot recita următoarele: Noubaria, care poartă spre nord apele roditoare ale Nilului, provincia a utilizat din plin aceste impregurări favorabile, declanșând o adevărată ofensivă împotriva desertului. Din câmpurile de cultură materializate în aceste zone, se pot recita următoarele: Noubaria, care poartă spre nord apele roditoare ale Nilului, provincia a utilizat din plin aceste impregurări favorabile, declanșând o adevărată ofensivă împotriva desertului. Din câmpurile de cultură materializate în aceste zone, se pot recita următoarele: Noubaria, care poartă spre nord apele roditoare ale Nilului, provincia a utilizat din plin aceste impregurări favorabile, declanșând o adevărată ofensivă împotriva desertului. Din câmpurile de cultură materializate în aceste zone, se pot recita următoarele: Noubaria, care poartă spre nord apele roditoare ale Nilului, provincia a utilizat din plin aceste impregurări favorabile, declanșând o adevărată ofensivă împotriva desertului. Din câmpurile de cultură materializate în aceste zone, se pot recita următoarele: Noubaria, care poartă spre nord apele roditoare ale Nilului, provincia a utilizat din plin aceste impregurări favorabile, declanșând o adevărată ofensivă împotriva desertului. Din câmpurile de cultură materializate în aceste zone, se pot recita următoarele: Noubaria, care poartă spre nord apele roditoare ale Nilului, provincia a utilizat din plin aceste impregurări favorabile, declanșând o adevărată ofensivă împotriva desertului. Din câmpurile de cultură materializate în aceste zone, se pot recita următoarele: Noub

