

# Știința

ORGAN AL COMITETULUI CENTRAL AL PARTIDULUI COMUNIST ROMÂN

Anul XLII Nr. 9593

Marti 7 august 1973

6 PAGINI — 30 BANI

**În august, pe șantiere — ritm și calitate la cota maximă a graficelor!**

## COLABORAREA DIRECTĂ ȘI OPERATIVĂ ÎNTRE BENEFICIARI, CONSTRUCTORI ȘI FURNIZORII DE UTILAJE GARANTEAZĂ RESPECTAREA TERMENELOR

După cum se știe, Comitetul Executiv al C.C. al P.C.R. a examinat zilele trecute stadiul realizării lucrărilor de investiții, stabilind ca în lunile august și septembrie să fie lichidate rămășițele în urmă de pe unele șantiere, să se asigure un ritm mai intens de lucru, în vederea îndeplinirii integrale a programului de investiții pe anul 1973. În legătură cu principalele probleme ale activității de investiții la ora actuală, cu măsurile ce se impun să fie întreprinse pentru accelerarea ritmului lucrărilor pe șantiere, am avut o convorbire cu tovarășul ION RĂTOI, prim-vicepreședinte al Băncii de Investiții.

— Pentru început, vă rugăm, tovarășe, prim-vicepreședinte, să prezentați, succint, urgențele lunilor august și septembrie pe șantiere.

— Bilanțul realizărilor pe 7 luni în activitatea de investiții evidențiază — pe lângă rezultatele unei obținute — și anumite rămășițe în urmă în realizarea unor obiective și capacități de producție prevăzute în programul de investiții pe acest an, a căror înlăturare — după cum se știe — este hotărâtoare pentru îndeplinirea planului cincinal înainte de termen, pentru dezvoltarea economică-socială a țării în ritmurile și la nivelurile prevăzute. De aceea, în perioada actuală — sarcina fundamentală în domeniul investițiilor o constituie concentrarea întregului potențial de care dispun constructorii, beneficiarii, furnizorii de utilaje tehnologice și materiale de construcții, conlucrarea strânsă și permanentă a acestora, astfel încât în lunile august și septembrie să fie recuperate întârzierile existente în executarea și punerea în funcțiune a unor capacități și obiective, să se asigure un ritm mai intens de lucru pe toate șantierele în vederea îndeplinirii integrale, la toate prevederile sale, a planului de investiții pe acest an. Acesta este sensul major al chemării pe care tovarășul Nicolae

Ceaușescu a adresat-o tuturor celor angajați în procesul de realizare a investițiilor.

— Desigur, un ritm susținut de execuție trebuie să caracterizeze activitatea tuturor șantierele în răstimpul care a mai rămas din acest trimestru. Care sînt însă sectoarele în care se impune o concentrare a forțelor și mijloacelor, în această perioadă, pentru executarea obiectivelor de investiții?

— Eforturile trebuie orientate cu precădere asupra marilor obiective, hotărâtoare pentru economia națională, asupra capacităților de producție la care scadea punerii în funcțiune a expirat, precum și la cele prevăzute să înceapă producția în acest an, dar în care sînt urse de soluționare a seriei de probleme ce condiționează respectarea termenelor planificate. Mă refer, îndeosebi, la o serie de șantiere unde se construiesc obiective ale industriei chimice, industriei materialelor de construcții și economiei forestiere, industriei constructoare de mașini și industriei metalurgice. Grabirea ritmului lucrărilor pe aceste șantiere depinde atât de beneficiarii și constructorii, cit și de unitățile constructoare de mașini care nu și-au onorat obligatiunile de a livra la termen toate utilajele tehnologice.

În acest sens, este de relevant că nici la ora actuală nu au început să producă o serie de capacități, cum ar fi cele de la Fabrica de armături din fontă și oțel Zalău, Combinatul de îngrășăminte chimice Slobozia, Fabrica de geamuri trase și speciale Buzău, la care termenele inițiale de intrare în funcțiune au expirat încă de anul trecut. Sînt întârzieri lucrărilor și la un sir de capacități ale căror termene de punere în funcțiune prevăzute pentru acest an au fost depășite. Este cazul unor capacități de la întreprinderea „Electro-Argeș” din Curtea de Argeș, Uzina de fibre sintetice din Săvinești, Fabrica de materiale izolatoare din Vaslui, Combinatul de materiale de construcții din Alesd — capacități deosebit de importante pentru economia națională. Esențial este ca, în fiecare caz în parte, eforturile să fie îndreptate spre executarea lucrărilor de construcții și spre montarea utilajelor care condiționează darea în funcțiune a capacităților planificate.

— V-ați referit la anumite întârzieri în livrarea utilajelor tehnologice. Care sînt prioritățile în executarea utilajelor tehnologice, cărora trebuie să se facă față în această perioadă întreprinderilor constructoare de mașini și unitățile specializate din cadrul ministerelor titulare de investiții?

— Din examinarea mersului îndeplinirii planului de investiții și de punere în funcțiune la principalele șantiere unde se construiesc capacități de producție industriale, prevă-

(Continuare în pag. a III-a)

### RECOLTA ACTUALĂ — STRÎNSĂ RAPID, CEA VIITOARE — PREGĂTITĂ TEMEINIC

- STĂ ÎN PUTEREA NOASTRĂ SĂ OBTINEM ÎN 1974 PRODUCȚII MAI MARI DE GRÎU
- SPAȚIILE DE DEPOZITARE SĂ FIE GRABNIC TERMINATE. REALIZĂRILE VALORICE NU SPUN TOTUL

**JUDEȚUL BACĂU A ÎNCHEIAT RECOLTAREA GRÎULUI**  
(în pagina a III-a)

### ÎN ZIARUL DE AZI:

- Adunările generale ale oamenilor muncii
- Acțiunea agitatorilor în slujba dezvoltării atitudinii comuniste față de muncă
- Colaborarea cu cetățenii — inepuizabilă sursă de inițiativă și eficiență gospodărească
- Spectacolul teatral — act de angajare și responsabilitate civică
- Rubricile noastre: Fapte, opinii, propuneri; Faptul divers; Sport

## Tovarășul Nicolae Ceaușescu s-a întâlnit cu delegația Organizației Poporului din Africa de Sud-Vest (Namibia) — S.W.A.P.O., condusă de președintele Sam Nujoma



Tovarășul Nicolae Ceaușescu, secretar general al Partidului Comunist Român, s-a întâlnit luni, 6 august, în stațiunea Neptun, cu delegația Organizației Poporului din Africa de Sud-Vest (Namibia) — S.W.A.P.O., condusă de Sam Nujoma, președintele organizației, care face o vizită de prietenie în țara noastră, la invitația C.C. al P.C.R. Din delegație fac parte Dimo Amambo, Richard Kapelwa și Peter Sheenhema, cadre de conducere din cadrul S.W.A.P.O.

Au participat tovarășii Cornel Burtică, membru supleant al Comitetului Executiv, secretar al C.C. al P.C.R., Ștefan Andrei, secretar al C.C. al P.C.R., Constantin Vasiliu, adjunct de șef de secție la C.C. al P.C.R.

mului, colonialismului și neocolonialismului.

Președintele S.W.A.P.O. a relevat înalta apreciere a organizației sale pentru sprijinul permanent și multilateral acordat de România socialistă luptei de eliberare națională din Namibia și a exprimat tovarășului Nicolae Ceaușescu, Partidului Comunist Român, României socialiste calde mulțumiri din partea S.W.A.P.O., a poporului namibian pentru acest ajutor prețios și constant.

Exprimind mulțumirile sale și ale conducerii P.C.R. pentru aceste aprecieri, tovarășul Nicolae Ceaușescu a transmis, totodată, un calduos salut și urări de succes combatanților S.W.A.P.O. în lupta pentru eliberare națională, împreună cu asigurarea că Republica Socialistă România, Partidul Comunist Român și poporul român vor sprijini, pe mai departe, cauza justă a poporului namibian, acordându-i sprijinul său politic, diplomatic, moral și material în vederea lichidării dominației coloniale, a politicii de discriminare rasială și apartheid, pentru trium-

ful idealurilor sale de emancipare națională și socială.

Cu acest prilej s-a evidențiat necesitatea intensificării eforturilor pentru întărirea unității tuturor țărilor socialiste, a mișcării comuniste și muncitorești, a forțelor revoluționare, antiimperialiste și patriotice de pretutindeni — pe plan național și internațional — în lupta împotriva politicii de dictat și agresiune a imperialismului, a oricăror forme de dominație asupra altor popoare, pentru afirmarea dreptului fiecărei națiuni la o dezvoltare liberă, independentă, pe calea progresului economic și social.

Consemnând cu satisfacție faptul că relațiile bilaterale s-au dezvoltat, sub auspiciile prieteniei, solidarității militante și a respectului reciproc, reprezentanții P.C.R. și S.W.A.P.O. au reînnoit dorința lor de a le extinde, în continuare, în interesul celor două popoare — român și namibian — al cauzei libertății, independenței naționale, progresului economic și social al popoarelor, păcii și înțelegerii internaționale.

## Tovarășul Nicolae Ceaușescu a primit pe Mohamed Hafez Ismail, consilierul președintelui Republicii Arabe Egipt

Tovarășul Nicolae Ceaușescu, secretar general al Partidului Comunist Român, președintele Consiliului de Stat al Republicii Socialiste România, s-a reîntîlnit, luni dimineața, cu Mohamed Hafez Ismail, consilierul președintelui Republicii Arabe Egipt pentru problemele securității naționale, în ve-

derca continuării convorbirii începute cu prilejul întîlnirii de duminică, 5 august, acordată oaspetelui.

A participat tovarășul Ștefan Andrei, secretar al Comitetului Central al Partidului Comunist Român. De asemenea, a luat parte Osman

Assal, ambasadorul Republicii Arabe Egipt la București.

În aceeași atmosferă cordială, președintele Nicolae Ceaușescu și consilierul Mohamed Hafez Ismail au abordat probleme de interes comun pentru cele două țări și popoare.



### ÎN ÎNTÎMPINAREA MARI SĂRBĂTORI

## Succesele noastre, mindria noastră

### Mașini și utilaje realizate prin autoutilitare

În primele 7 luni din acest an, întreprinderile industriale din județele Neamț, Bacău și Vrancea au realizat, prin autoutilitare, peste 750 de utilaje, mașini-unelte și scule, reutilizând la importul unor astfel de produse în valoare de 14 milioane lei valută. Alte 300 de instalații și mașini se află în diferite faze de construcție. Rezultate deosebite în această direcție au obținut colectivele întreprinderii de țevi din Ro-

man, întreprinderii metalurgice din Piatra Neamț, Bacău și Focșani, Combinatul de fibre sintetice din Săvinești și Combinatul de îngrășăminte azotoase din Roznov, Combinatul petrochimic Borzești, precum și cele ale combinatelor de industrializare a lăunii.

### Pe baza creșterii productivității muncii

Muncitorii, tehnicienii și inginerii întreprinderii de mașini electrice București își îndeplinesc cu succes

sarcinile de plan ca și angajamentele asumate în întrecerea socialiste. După cum rezultă dintr-o recentă analiză, harnicul colectiv de muncă al acestei unități va livra peste prevederile planului pe 8 luni o producție în valoare de circa 17 milioane lei.

În principal, acest spor de producție se va obține pe seama păstririi productivității muncii planificate cu 4 la sută și se va materializa în: motoare electrice cu o putere totală de sudură și 6000 kW la generatoare electrice.

### Peste plan, cantități importante de produse

În 7 luni, oamenii muncii din întreprinderile industriale și unitățile economice ale județului Mureș au obținut o producție-marfă suplimentară de peste 91 milioane lei. Astfel, au fost puse la dispoziția economiei naționale, peste prevederi, 200 milioane kWh energie electrică, 4600 km conductori electrici izolați, 1100 mc cherestea, 600000 mp țesături și alte produse. Pe ansamblul județului, în acest an s-a înregistrat un spor de producție de peste 500 milioane lei, față de aceeași perioadă a anului trecut, spor datorat creșterii productivității muncii și aportului celor 9 capacități intrate în funcțiune în prima jumătate a anului.

### În funcțiune, cu 7 luni mai devreme

La Focșani și-a început activitatea, cu șapte luni mai devreme, o nouă unitate a industriei constructoare de mașini, specializată în producția de scule, dispozitive și verificatoare. Unitatea este dotată cu mașini și utilaje de înaltă tehnicitate a căror funcționare este în cea mai mare parte automatizată. Realizările au ieșit primele cutite din otel rapid pentru strunguri, cele dintii mașini de marcat, instalații de protejat cu masă plastică, scule, dispozitive și alte produse.

### 15 milioane lei — beneficii suplimentare

Colectivele celor 15 unități din cadrul Centralei industriale de celuloză și hirtie înlătură marea sărbătoare cu noi și valoroase succese în producție. Din avantajul larg al realizărilor de pină acum reținem două date mai semnificative: reducerea cu 6,5 la sută a cheltuielilor la 1000 lei producție și obținerea unor beneficii suplimentare de aproape 15 milioane lei.

### ACUM, CÎND ȚARA ÎȘI SCRIE RAPORTUL DE 23 AUGUST

„Continuându-ne traseul, trecem din Iași în Ilfov. La comitetul județean de partid stăm de vorbă cu tovarășul Constantin Răchitan, secretar cu probleme economice. Ne spune: „Din harta publicată în „Știința” am înțeles că itinerarul dumneavoastră urmărește firul Dunării. Deci, la noi vă interesează cu precădere realizările ilfovenilor de la Iarmul Dunării... Vă sugerez să mergeți la Oltenița. De ce tocmai aici? Iată un argument: în numai 5 ani acest oraș și-a sporit populația de la 18000 la 28000 locuitori!”

Deci, la Oltenița. Oraș de Dunăre. Masă compactă de porumb și floarea-soarelui, contopindu-se cu fîșia de țărîniș și nisip de la Iarm. La mijloc, orașul, ca un ostrov cu contururile nedefinite. Culturile vegetale își lasă impresia că pătrund în siruri pe străzi, în sens invers, construcțiile geometrizate, colorate pastelat, parcă se duc să cucerească cîmpia...

Oraș de Dunăre — străzi drepte, ca niște afluenți ai fluviului, tăiați de alte străzi drepte care par niște ape paralele cu fluviul. Străzi bătute de arșiță, colorate de flori care jubesc canicula. Străzi tăcute, goale, ca în orice oraș de Dunăre, la ceas de după-amiază.

După-amiază de lungă vară fierbinte... Căutăm un reper al realității în numele căreia nu se indicase această localitate. Nu-l găsim. Ce să facem? Să scriem despre poezia toridă, lichefiantă, a tîrgurilor de cîmpie dună-

convertște tăcerea de tîrg în lărmă de oraș. Și încă un amănunt: „oastea” din spore. Dăruie este alcătuită din bărbai; cea din spore, cîmpie, din femei... Asadar, nimic deosebit: este ora la care ies din schimb băteții de la șantierele na-

reană în miezul verii? Pentru asta nu era nevoie să venim pînă aici. Și totuși... Deodată, ca la un semnal, totul se însuflețește. Simultan, dinspre Dunăre și dinspre hotarul opus, străzile sînt invadate de oameni. Zece, sute de oameni, în majoritate tineri. Oamenii volubili, al căror glas

vă speriați; la noi, în fruntea organizației de partid și U.T.C. sînt femei, la sindicat avem președință, din colectivul operativ fac parte 2 bărbai și 4 femei, din 24 ingineri, 15 sînt femei, în comitetul oamenilor muncii proporția este de 60 la sută în favoarea «sexului dominant», iar inginerșef este o ingineră. După

...La ora cînd intră în lu-

### ÎN PAGINA A V-A

## VIZITA SECRETARULUI GENERAL AL O. N. U., KURT WALDHEIM

- Convorbiri oficiale la Ministerul Afacerilor Externe
- Festivitatea decernării titlului de Doctor honoris causa al Universității din București
- Dejun oferit de ministrul afacerilor externe al României

Petre DRAGU  
Lucian CIUBOTARU  
(Continuare în pag. a IV-a)







# Adunările generale ale oamenilor muncii

## In spiritul exigentei și combativității muncitorești

Am participat la adunarea generală a oamenilor muncii de la Combinatul chimic din Tg. Mureș, una din renumitele unități ale județului, ale economiei naționale. Adunarea a avut un puternic caracter de lucru. Ea a prilejuit formularea a peste 70 de propuneri, cu o eficiență de ordinul a mai multor milioane de lei, reafirmarea hotărârilor, încheierea de a îndeplini cincinalul unității de termen. Prin „filtrul” criticii și auto-criticii au fost trecute activitatea din prima jumătate a anului, rezultatele obținute, problemele rezolvate și mai ales, răspunderea celor care nu le-au soluționat la vreme.

— In primul semestru — a spus tov. ing. Dorel Popa, directorul combinatului planul a fost îndeplinit și depășit la marea majoritate a indicatorilor. Planul productivității globale s-a realizat în proporție de 101,09 la sută, iar cel al producției marfă de 104,43 la sută. Instalatiile combinatului au produs suplimentar cantități însemnate de amoniac, acid azotic, azotat de amoniu, oxigen tehnic, hirtie fotosensibilă și altele.

A intrat în scenă „arătoria grea” a cuvintului participării la dezbateri. Remarcind rezultatele obținute, tov. Walter Gheu, Alexandru Coman și alții au relevat că, în perioada analizată, rezultatele au fost bune, dar nu „Nu”! hotărât spiritul de automatism. Succesele consemnate în utilizarea capacităților de producție (coeficientul de schimb în activitatea combinatului a fost de 2,98 și de 2,91 în atelierul mecanic, la mașinile-unelte) au fost, totuși, umbrite de diferite neajunsuri. Practic, sectorul mecanic nu a fost destul de receptiv la criticile făcute în comitetul oamenilor muncii privind folosirea, la întreaga capacitate, a mașinilor din dotare, evitarea achiziționării de utilaje după ce acestea nu erau folosite complet, în 3 schimburi.

Maximă atenție în cadrul dezbaterilor s-a acordat problemei funcționării ireproșabile a instalațiilor de amoniac, pentru fabricarea întregii cantități necesare producției de îngrășăminte chimice în semestrul II. În acest scop, pe loc, comitetul oamenilor muncii, adunarea a adoptat măsuri adecvate. Referindu-se la defecțiunile înregistrate la unele instalații de la secția amoniac

II, operatorul chimist Ion Manea a propus formarea unui colectiv care să studieze cauzele acestor neajunsuri și să ia măsuri practice.

Gheorghe Tibrea, responsabilul comisiilor pentru controlul calității, Samuil Bogdan, președintele comitetului de control muncitoresc și alți vorbitori au subliniat sarcinile deosebite care stau în fața colectivului pentru îndeplinirea exemplară a planului de export. În acest scop, un rol principal îl au îmbunătățirea în continuare a calității îngrășămintelor, asigurarea unui înalt grad de competitivitate pe piețele externe. Dar planul de producție și de export nu poate fi îndeplinit integral fără bună desfășurare a lucrărilor de dezvoltare a combinatului. Nu întimplător, în întevăturile lor, Ion Ungur, maestrul la secția de uree, ing. Tibriu Eisler, șef de secție, Paul Păzeș, șeful secției întreținere, ș.a. au subliniat faptul că, deși cu prilejul analizelor periodice desfășurate pe șantier, cu participarea conducerii minișterelor respective, s-au stabilit măsuri pentru recuperarea rămănelor în urmă la montajul utilajelor, totuși, în prezent se mai înregistrează rezanțe importante la livrarea utilajelor și a materialelor. S-a subliniat că beneficiarii va sprijini cu toată notă angajamentul colectivului de muncitori de la fabrica de amoniac III, de a termina lucrările de montaj până la 23 August. În ceea ce privește instalarea de îngrășăminte complexe (N.P.K.), având în vedere stadiile actuale cu totul necesar, adunarea generală a criticat conducerea Tratatului de construcții industriale din Cluj pentru faptul că nu a asigurat din timp efectivele de cadru necesare. Aspru criticat a fost și Ministerul Industriei Construcțiilor de Masini Grele, în restanță cu livrarea a peste 2.000 tone utilaje.

Concluzia dezbaterilor? Spiritul lor constructiv, perspectiva clară în realizarea sarcinilor de plan pe acest an, precum și în pregătirea minuoasă a producției anului viitor. Deci, garanții certe pentru îndeplinirea cincinalului înainte de termen.

DEAKI Lorand  
correspondentul „Scintei”

## O problemă amplu dezbătută — economisirea metalului

Consumul de metal reprezintă peste 80 la sută din cheltuielile materiale de producție ale întreprinderii de țevi din Roman. Iată și motivul pentru care problema utilizării raționale a acestei importante materii prime a economiei a fost amplu dezbătută în adunarea generală a oamenilor muncii din acest an. Realizarea suplimentară a 3.829 tone țevi din oțel fără sudură, în condițiile în care consumul de metal a fost redus cu 239 tone. „Numai pe

seama metalului economisit până în prezent putem lămina peste plan circa 25 kilometri de țevă” — spunea în cuvintul său maestrul Petre Valeriu.

Apoi au fost relevate rezervele existente în întreprindere, în domeniul utilizării raționale a metalului. Din, deci, cuvintul celor care au propus soluții concrete în acest domeniu. Laminatorul Constantin Lăcătușu: „Să se aplice măsurile tehnico-organizatorice stabilite în adunarea generală de anul trecut, pri-

vind curățarea vetei cuploarelor de încălzire a țagelor, în vederea evitării pierderilor însemnate de metal”. Prevedind ideea economisirii metalului, maestrul Ioan Anton, laminatorul Mihai Halac, tehnicianul Constantin Manea și alți siderurgisti au cerut conducerii întreprinderii ca, pe agenda preocupărilor sale, să înscrie de urgență rezolvarea unor probleme „cheie” în acțiunea de economisire a metalului, printre care: automatizarea evacuării țevilor la masa de îndreptat, de la laminorul de 8 toți, realizarea unui banc de probă pentru verificarea distribuțiilor pneumatice, organizarea unor stații de oxigen în secții, în scopul realizării unei tăieri corecte și rapide a țevilor și altele. Materializarea acestor măsuri, au arătat participanții la discuții, vor avea efecte favorabile nu numai asupra reducerii consumului de metal cu

2-3 la sută, pe fiecare sortiment de țevă, dar și asupra calității producției, iar ele pot fi înlăpătate în cadrul acțiunii de autodezvoltare. Maistrul Ștefan Lupu, laminoristul Gheorghe Botez, Dumitru Berov și Andrei Ulea aminteau, în cuvintul lor, că, deși laminorul de 16 toți, spre exemplu, lucrează în prezent cu mult peste parametrii proiectați, totuși și aici există suficiente rezerve pentru creșterea în continuare a indicelui de utilizare a metalului.

În adunarea generală s-a apreciat că, în acest an, siderurgii de aici vor produce peste plan 8.000 tone țevi din oțel fără sudură. În condițiile în care consumul de metal va fi redus sistematic, luna de luna și trimestru de trimestru.

Ion MANEA  
correspondentul „Scintei”

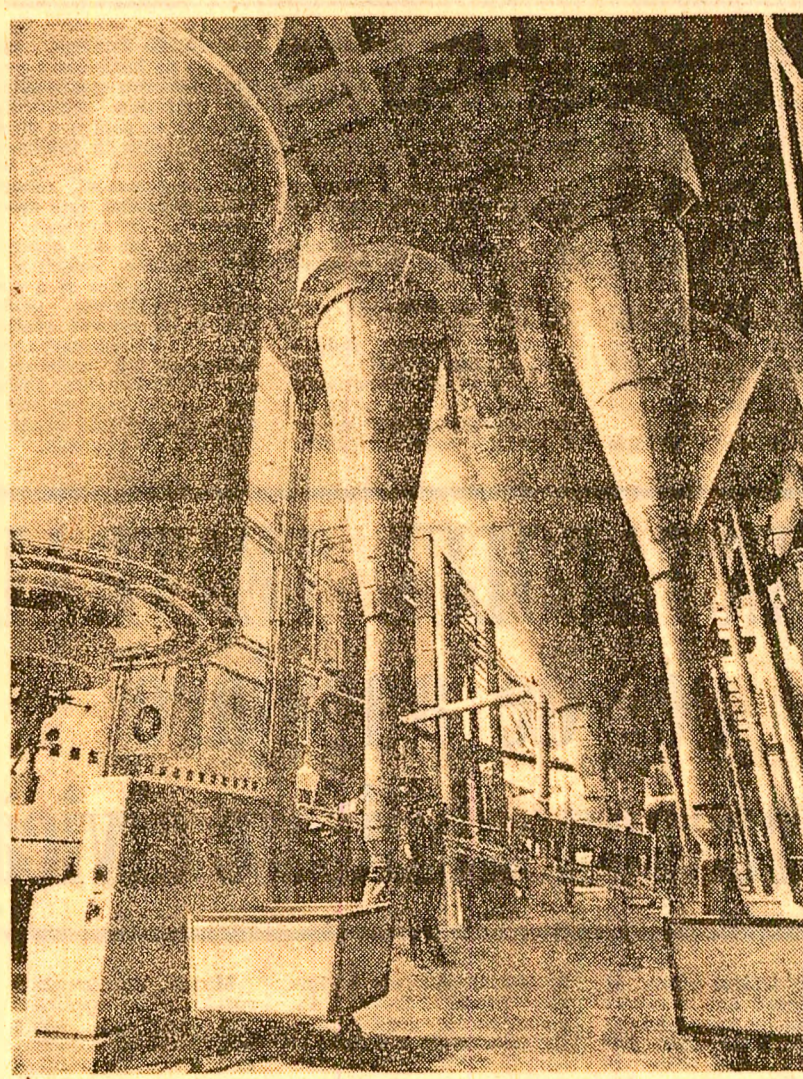
## Minerii vă așteaptă, tovarăși proiectanți!

Rezultatele obținute de colectivul întreprinderii miniere Capeni în primul semestru a.c. nu au fost dintre cele mai bune. Cu toate că planul la producția globală a fost depășit cu 56 la sută și s-au extras, peste prevederi, rezerve de 20.000 tone lignit brut, totuși, din cauza nepredării cărbunelui la termenul planificat și datorită nerealizării nici la ora actuală a parametrilor proiectați la noua instalație de brichetare, indicatorii economico-financiar, pe toată întreprindere, nu au fost îndepliniți. Astfel, datorită funcționării totale necorespunzătoare a instalațiilor de brichetare, în funcțiunile la 28 aprilie a.c. (cu aproape un an după termenul planificat), întreprinderea minieră Capeni a depășit cheltuielile la 1.000 lei producția marfă cu 412 lei, ca atare, în primul semestru al anului curent, în loc să realizeze beneficiul planificat, unitatea a înregistrat o pierdere de peste 2,3 milioane lei.

Darea de seamă — prezentată de Aradie Boros, Erou al Muncii Socialiste, directorul întreprinderii, a înfățișat obiectiv rezultatele ce s-au obținut, dar, în același timp, a arătat și deficiențele ce au existat în activitatea minerilor bazinului carbunifer al Baraoltului. Cuvintul directorului a contribuit, într-o măsură la asigurarea unui climat profund de lucru al adunării generale. Mai mulți vorbitori, între care minerii Szilagyi Andras, sectorul Virghis II, Constantin Leventea, ajutor minier la Virghis II, și Balint Ferenc, ajutor minier la Virghis I, au arătat că nefuncționarea parametrilor proiectați a noii instalații de brichetare nu trebuie să constituie un paravan după care să fie ascunse o serie de neajunsuri existente în sectoarele de exploatare ale întreprinderii, mai ales în domeniul calității cărbunelui extras, randamentul muncii, consumul de apă și alți parametri medii zilnice în abataje cu front lung, vama gospodăriei a lenului de mină, folosirii pe o scară din ce în ce mai largă la susținerea galeriilor a stlupilor hidraulici ș.a. Este drept, în primul semestru al anului, consumul specific de lemn de mină a fost redus peste prevederi cu 1,6 metri cubi la 1.000

tone lignit extras, economisindu-se astfel aproape 500 metri de mină. Dar și în această direcție mai sînt rezerve nevalorificate. Vasile Bălan, șeful sectorului Virghis I, Aurel Pantelimon, brigadier al sectorului Virghis II, celeștii rezervele de lignit și stlupii hidraulici, au subliniat necesitatea aducerii unor modificări ale stlupilor hidraulici existenți în prezent. „Ventilul stlupului hidraulic este amănșat foarte aproape de baza sa; ca atare, de multe ori se infundă sau pur și simplu îl găsim după ce săpăm o jumătate de oră în jurul stlupului. De mare interes este amplasa acestui ventil mai sus”, a întrebat Bălan Vasile. „Ar fi bine — a spus Pantelimon Aurel — ca proiectanții și constructorii acestor stlupii să vină la fața locului, în special cei de la proiectarea și transportul cărbunelui — a spus Buzăș Imre, șeful sectorului mină Baraolt, pentru că, încă destul de des, se defectează unele componente, în special cele de tip TP-1 și SCR. Nu spun că, întotdeauna, aceste transportoare sînt întrerupte așa cum se cere, dar și calitatea lor lasă mult de dorit. Profund în viitor, în locul acestora să se achiziționeze numai transportoare TP-2, care se comportă mult mai bine în exploatare”. Sugestii și soluții interesante au mai prezentat maestrul minier Nicolae Dima, de la sectorul de exploatare Virghis II; maestrul Șzoer Ferenc, de la instalația de brichetare I, cit și ing. Pulver Kakab, șeful instalației de brichetare II, șeful instalației de brichetare III, șeful instalației de brichetare IV, șeful instalației de brichetare V, șeful instalației de brichetare VI, șeful instalației de brichetare VII, șeful instalației de brichetare VIII, șeful instalației de brichetare IX, șeful instalației de brichetare X, șeful instalației de brichetare XI, șeful instalației de brichetare XII, șeful instalației de brichetare XIII, șeful instalației de brichetare XIV, șeful instalației de brichetare XV, șeful instalației de brichetare XVI, șeful instalației de brichetare XVII, șeful instalației de brichetare XVIII, șeful instalației de brichetare XIX, șeful instalației de brichetare XX, șeful instalației de brichetare XXI, șeful instalației de brichetare XXII, șeful instalației de brichetare XXIII, șeful instalației de brichetare XXIV, șeful instalației de brichetare XXV, șeful instalației de brichetare XXVI, șeful instalației de brichetare XXVII, șeful instalației de brichetare XXVIII, șeful instalației de brichetare XXIX, șeful instalației de brichetare XXX.

TÖMÖRI Géza  
correspondentul „Scintei”



Secția de preparare faianță în cadrul întreprinderii de produse din ceramică pentru construcții din Cluj

## JUDEȚUL BACĂU A ÎNCHEIAT RECOLTAREA GRIULUI

Telegrama adresată C. C. al P. C. R., tovarășului Nicolae Ceaușescu

În numele oamenilor muncii din agricultura județului Bacău, comitetul județean de partid și consiliul popular județean vă raportează, tovarășe Nicolae Ceaușescu, încheierea recoltării griului de pe întreaga suprafață cultivată. Peste o jumătate de seamă pe care o datorăm sprijinului nemijlocit primit din partea conducerii de partid, indicatorii datei de dumneavoastră de a nu precupeți nici un efort pentru a strângerea în cel mai scurt timp a recoltei de cereale, au obținut, au depășit, în special cele de tip TP-1 și SCR. Nu spun că, întotdeauna, aceste transportoare sînt întrerupte așa cum se cere, dar și calitatea lor lasă mult de dorit. Profund în viitor, în locul acestora să se achiziționeze numai transportoare TP-2, care se comportă mult mai bine în exploatare”. Sugestii și soluții interesante au mai prezentat maestrul minier Nicolae Dima, de la sectorul de exploatare Virghis II; maestrul Șzoer Ferenc, de la instalația de brichetare I, cit și ing. Pulver Kakab, șeful instalației de brichetare II, șeful instalației de brichetare III, șeful instalației de brichetare IV, șeful instalației de brichetare V, șeful instalației de brichetare VI, șeful instalației de brichetare VII, șeful instalației de brichetare VIII, șeful instalației de brichetare IX, șeful instalației de brichetare X, șeful instalației de brichetare XI, șeful instalației de brichetare XII, șeful instalației de brichetare XIII, șeful instalației de brichetare XIV, șeful instalației de brichetare XV, șeful instalației de brichetare XVI, șeful instalației de brichetare XVII, șeful instalației de brichetare XVIII, șeful instalației de brichetare XIX, șeful instalației de brichetare XX, șeful instalației de brichetare XXI, șeful instalației de brichetare XXII, șeful instalației de brichetare XXIII, șeful instalației de brichetare XXIV, șeful instalației de brichetare XXV, șeful instalației de brichetare XXVI, șeful instalației de brichetare XXVII, șeful instalației de brichetare XXVIII, șeful instalației de brichetare XXIX, șeful instalației de brichetare XXX.

mințat culturi duble pe suprafața de 8.500 hectare și întreaga suprafață planificată de culturi succesive, cu legume.

Ne îndrăgim, totuși, atenția spre terminarea, în cel mai scurt timp, a treieratului de pe suprafețele recoltate manual, pregătirea condițiilor pentru înmărmintarea de toamnă, recoltarea, depozitarea și conservarea tuturor furajelor.

O griji deosebită se acordă în toate unitățile socialiste și organizațiile de partid realizării fondului centralizat al statului și depozitării corespunzătoare a întregii producții.

Ne angajăm, mult iubite tovarășe Nicolae Ceaușescu, să nu precupețim nici un efort pentru a aplica în practică pretioasele dumneavoastră indicații, sarcinile ce ne revin din marelui program stabilit de Congresul al X-lea și Conferința Națională ale Partidului Comunist Român, de făurire a societății socialiste multilaterale dezvoltate.

## COLABORARE DIRECTĂ ȘI OPERATIVĂ ÎNTRE BENEFICIARI, CONSTRUCTORI ȘI FURNIZORII DE UTILAJE

(Urmare din pag. 1)

zute a fi date în funcțiune în acest an, a rezultat că, pentru recuperarea rămănelor în urmă și pentru asigurarea unei activități susținute, este necesar să se acționeze cu fermitate și perseverență pentru punerea în aplicare, pe fiecare șantier, a programelor de acțiune elaborate pe baza măsurilor și a indicațiilor date în acest an de conducerea de partid și de stat, dar care nu au fost pe deplin și întocmai înlăpătate. As releva mai întâi necesitatea unei preocupări mai stăruitoare din partea uzinelor constructorilor de mașini, centralelor și minitorilor, pentru lichidarea neîntrețită a restanțelor la utilajele tehnologice, restanțe care afectează punerea în funcțiune a unor capacități de producție în curs de realizare. Accentuăm, de asemenea, cerința livrării la termenele stabilite și în ordinea necesară la montaj a utilajelor prevăzute să fie date la montaj în acest an, avîndu-se în vedere volumul deosebit de mare de utilaje care trebuie montat în perioada care a rămas pînă la sfîrșitul anului. În același timp, în unitățile furnizoare trebuie acordată maximă griji și răspundere calității, astfel ca fiecare utilaj sau aparat care se livrează pe șantier să fie montat și să funcționeze în condiții normale. În acest scop, au și producătorii de utilaje tehnologice, cit și beneficiarii au dator să manifeste întreaga exigență la recepția în fabrică a fiecărui subansamblu sau utilaj în parte.

— Tot atât de important este ca, odată sosite pe șantier, utilajele să fie montate cit mai repede. Cu muncitori sînt necesare în acest sens?

— Esențial este, fără îndoială, să se asigure un ritm susținut de montaj, determinat de stadiul de dezvoltare a utilajelor existente pe unele șantiere și de volumul important de astfel de utilaje care urmează să fie livrate în perioadele următoare. În acest context, este deosebit de important să se realizeze în mod deosebit sprijinul pe care trebuie să-l dea și beneficiarii de investiții, prin participarea cu forțe proprii la montajul utilajelor tehnologice. Titularii de investiții și beneficiarii pot și trebuie să constituie echipe proprii de muncitori care să lucreze efectiv, alături de constructorii de mașini, centralelor și utilajelor și instalațiilor tehnologice sau care să preia nemijlocit întreg montajul unor mașini și utilaje. Intensificarea acestui sprijin este necesară pentru montajul utilajelor industriale chimice, industriale metalurgice, în care, așa cum a rezultat din analiza recent efectuată, numărul de zile de înșelăciune la dispoziția constructorilor este încă redus față de sarcinile stabilite și posibilitățile existente.

Deși, pentru intensificarea montajului este necesar deopotrivă, ca pe șantier să se creeze grabnic frontul necesar montării utilajelor existente în stoc, precum și a celor aflate în curs de livrare, de asemenea, constructorii au obligația ca pe fiecare șantier să asigure concentrarea eforturilor la lucrările care condiționează punerea în funcțiune. Concret, această înseamnă o mai bună organizare a muncii și o disciplină fermă, utilizarea cit mai rațională a efectivelor de muncitori spre a se lucra la nivelul productivității planificate, precum și folosirea deplină a capacităților de construcții, asigurându-se în acest scop și o mai mare mobilitate în dirijarea utilajelor grele și a forței de muncă, în funcție de cerințele reale ale șantierei. Acolo unde este necesar, impun, apare utilă organizarea muncii în mai multe schimburi sau în schimburi prelungite, asigurându-se o asistență și un control riguros asupra desfășurării activității pe fiecare șantier, la fiecare obiectiv în parte.

Este de subliniat și cerința livrării mai prompte a materialelor de construcții, în special a cimentului, de către furnizorii cum sînt cei din Cimpulung și Tîrgu-Jiu, precum și a armăturilor din fontă, furnizorii de materiale de construcții care au restanțe la livrări a datoriei să sprijine, mai bine eforturile constructorilor de pe șantier, în care scop trebuie să ia măsuri hotărâte pentru realizarea sarcinilor de plan și onorarea riguroasă a contractelor economice.

Consider că un loc hotărât în activitatea tuturor factorilor angajați în realizarea planului de investiții trebuie să-l ocupe asigurarea permanentă, zi de zi, a tuturor condițiilor de care depinde bunul mers al execuției obiectivelor de investiții. Analizele la fața locului, pe șantier, sînt desigur necesare, dar accentul trebuie pus, mai mult decît pînă acum, pe intervențiile prompte și eficiente în vederea înlăturării lipsurilor și soluționării operative a problemelor care apar, printr-o colaborare directă și permanentă între toți factorii cu sarcini precise în acest domeniu, prin abordarea și îndeplinirea cu un înalt simț de răspundere a sarcinilor ce revin fiecăruia în parte. Aparatul Băncii de Investiții se angajează să sprijine îndepărtarea restanțelor planului de investiții și de punere în funcțiune a obiectivelor și capacităților prevăzute, în condiții de eficiență economică sporită.

Am convingerea fermă că, pretutindeni, constructorii de pe șantier, muncitorii din industria constructorilor de mașini și de materiale de construcții, toți factorii angajați în procesul de realizare a investițiilor vor răspunde prompt, prin măsuri practice și eficiente, printr-o muncă fără preget, chemării adresate de secretarul general al partidului, pentru recuperarea grabnică a restanțelor și îndeplinirea integrală a planului de investiții și de producție pe anul 1973 — an hotărât pentru realizarea cincinalului înainte de termen.

Ioșif POP

# RECOLTA ACTUALĂ strînsă rapid CEA VITTOARE — pregătită temeinic

## Stă în puterea noastră să obținem în 1974 producții mai mari de grâu

Consfătuirea inginerilor șefi ai cooperativelor agricole de producție din județele din sudul și vestul țării

Luni dimineată au început în Capitală lucrările Consfătuirii inginerilor șefi din cooperativele agricole de producție din județele din sudul și vestul țării.

În prima zi a lucrărilor — consacrată culturii grăului — au luat parte și președinții de cooperative agricole, specialiștii din întreprinderile agricole de stat și stațiunile pentru mecanizarea agriculturii, din stațiunile experimentale, institute de cercetări și de învățămînt agricol superior, directori ai direcțiilor agricole județene și trustrilor I.A.S., președinți ai unităților județene ale cooperativelor agricole de producție.

În raportul prezentat de ministrul agriculturii, industriei alimentare și apelor, Angelo Miclescu, au fost înfățișate rezultatele obținute în acest an la cultura grăului de toamnă și principalele prevederi ale programului de măsuri privind sporirea producției în anul viitor. Au fost evidențiate județele Ialomița, Brăila și Constanța, unități agricole de stat și cooperatiste din alte județe ale țării, care au înregistrat cele mai bune recolte. Ministrul agriculturii a analizat, de asemenea, pe larg cauzele care au determinat într-o serie de unități obținerea unor producții sub nivelul posibilităților, insistînd asupra factorilor care trebuie să concentreze atenția specialiștilor, a tuturor lucrătorilor din agricultură, în vederea pregătirii și realizării unei producții superioare în anul 1974.

Cadre din conducerea ministerului, specialiștii din unități agricole și cercetători științifici au prezentat apoi, în ședințe pe zone de cultură și grupe de județe, experiența dobîndită în acest an și elemente noi ale tehnologiilor culturale grăului, menite să contribuie la sporierea recoltelor, precum și unele măsuri pentru executarea la un înalt nivel a înșămînțării și a celorlalte lucrări prevăzute pentru anul agricol 1973-1974.

Pentru următoarele zile, pe agenda lucrărilor consfătuirii sînt înscrise puncte referitoare la: stabilirea măsurilor privind recoltările de toamnă și depozitarea în bune condiții a producției; stringerea furajelor; analiza modului de îndeplinire a programului de irigații; aplicarea măsurilor antiozonale; orientările noi în dezvoltarea legumiculturii, pomiculturii și viticulturii pe linia concentrării, specializării și intensificării producției; tehnologii moderne în zootehnie; rezultatele obținute în organizarea și retribuția muncii în acord global în cooperativele agricole de producție și măsurile ce trebuie întreprinse în 1974, precum și unele probleme legate de conducerea activității în agricultura cooperatistă.

În lumina sarcinilor tratate de recenta ședință a Comitetului Executiv al C.C. al P.C.R., participanții la lucrările consfătuirii vor dezbate cele mai eficiente măsuri tehnice și organizatorice pentru efectuarea la timp a tuturor lucrărilor,

față de graficele de execuție, ceea ce atrage necesitatea termenilor de punere în funcțiune a unor silozuri și magazii de cereale.

La silozurile de cereale, planul de investiții a fost realizat doar în proporție de 43 la sută, deși multe din acestea trebuie date în exploatare înainte de începerea recoltatului porumbului.

Asigurarea spațiilor pentru depozitarea și conservarea în cele mai bune condiții a recoltei și a produselor CAPCIZIilor pentru păstrarea porumbului și flozii-soarelui constituie în prezent una din principalele sarcini ale oamenilor muncii din agricultură. Timpul nu așteaptă și, de aceea, sînt necesare măsuri urgente pentru identificarea, repararea și dotarea corespunzătoare a tuturor spațiilor de depozitare existente, precum și pentru punerea în funcțiune a magaziiilor prevăzute a fi construite în acest an.

Din situația operativă existentă la Centrala de valorificare a cerealelor și producere a nutrețurilor combinate rezultă că, în primele șapte luni, planul anual de investiții a fost realizat în proporție de circa 50 la sută. Pe unele șantiere din județele Brăila, Bihor, Botoșani s-a muncit intens, executîndu-se pînă acum peste 75 la sută din volumul investițiilor destinate construcției de magazii. În județul Ilfov se află în plină desfășurare lucrările la toate cele 92 de pătule duble pentru porumb, cu o capacitate totală de 39.000 tone. Au fost create condiții bune de lucru pe fiecare șantier, s-a asigurat aprovizionarea cu materiale a fiecărui punct de lucru. Pentru acoperirea deficiențelor de spații la porumb și țigle, au fost în plină construcție platforme betonate cu o capacitate totală de 47.000 tone. Termenul la care beneficiarii s-a angajat să dea în exploatare noile spații de depozitare — va fi de 30 septembrie a.c. — va fi de 30 septembrie a.c.

Datele de care dispun arată că există în ferme țării multe obiective, datorate, în special, tăgădnării de către constructori a deschiderii studiilor lucrărilor este rămas în urmă

judetului Teleorman — de mai bine de trei săptămîni lucrările au fost sistate deoarece proiectantul ISPCZ din București — intruzie să dea soluții constructive la unele nepotriviri între proiect și situația de pe teren.

Lucrările sînt intrizate și la construcția magaziiilor. Cu toate că planul valoric

valoric, putem fi de acord cu această apreciere. Dar ceea ce interesează este ca planul să fie realizat fizic. De ce să n-o spunem în cite magazii se va depozita sîmînța de floarea-soarelui? Foarte puține. După ce de pe teren s-a sculat un șert nu sînt gata să primească noua recoltă.

Pentru depozitarea porumbului s-a prevăzut ca, în acest an, să se construiască pătule cu o capacitate totală de 1 milion tone. Care este stadiul lor de execuție, după mai bine de două luni de la declanșarea acestei acțiuni? Planul a fost realizat în proporție de numai 10 la sută. În unele județe — cum ar fi Sibiu, Cluj și Neamț — încă nu au aprobat documentația. Altele, ca Arad, Gorj, Mureș, au documentația, dar lucrările n-au fost începute. Sub 10 la sută din plan se situează județele cu pondere mare în producția de porumb și cărora, de fapt, le-au fost destinate și fondurile cele mai mari, cum ar fi: Timiș, Galați, Brăila, Constanța, Olț ș.a.

Este nevoie ca, în aceste zile, comitetele județene de partid, consiliile populare, organele agricole, întreprinderile de construcții să ia toate măsurile pentru asigurarea spațiilor de depozitare a recoltei de toamnă, în lumina indicațiilor date și a apelului adresat de tovarășul Nicolae Ceaușescu la ultima ședință a Comitetului Executiv al C.C. al P.C.R., Factorilor de răspundere le revine sarcina de a urmări permanent evoluția lucrărilor, de a controla sistematic activitatea de pe fiecare șantier, urmărind ca întregul potențial uman și material să fie concentrat cu prioritate la capacitățile care trebuie date grabnic în funcțiune, astfel ca recolta acestui an să poată fi pusă bine la adăpost.

Realizările valorice nu spun totul

Realizările valorice nu spun totul

Realizările valorice nu spun totul

Convoir realizat de Cornelu CĂRLAN



Era o vreme când teatrele — cele care existau în țară — erau obligate să prezinte cîteva zeci de premiere pe stagiune. Spectacolele se pregăteau atunci în cel mai scurt timp, actorii fiind îndușuruiți să învețe rolurile în cîteva zile, oricît de mari ar fi fost. Bineînțeles, existau și cazurile de excepție, ale unor actori care, pasionați iubitori ai artei lor, setosi de cunoaștere și de perfecționare, paralel cu munca lor zilnică, la scola sau în numeroasele cursuri de pregătire singuri, timp de luni sau chiar ani de zile, un rol de mare însemnătate, șlefundu-l mereu și desăvirindu-l mijloacele, cînd mult, făcînd zilnic exerciții, pînă cînd, venind clipa mult așteptată a intruchipării personajului pe scenă, slăbeau admirația și entuziasmul tuturor, prin strălucirea interpretării, creînd astfel marile momente ale istoriei teatrului românesc. Se înțelege că în asemenea condiții nu putea fi vorba de o concepție de ansamblu a spectacolului, care, de cele mai multe ori, era un recital de splendide declamații, de strălucite monologuri. Cînd Alexandru Davila a introdus în teatru ideea de ansamblu, a fost momentul unei adevărate revoluții.

De atunci arta teatrului a evoluat substanțial la noi ca și pretutindeni în lume. Figura regiunilor s-a impus treptat ca o necesitate obiectivă a spectacolului de teatru, conceput ca o operă de artă colectivă, ca o sinteză artistică, ai cărei factori componenți se află în strînsă și organică interdependență.

Condițiile sociale-materiale și spirituale cu totul schimbate, în care își desfășoară astăzi activitatea teatrele din țara noastră, ca și evoluția artei teatrale, au impus transformarea radicală a însuși procesului de pregătire a spectacolului. Nu numai timpul mediu de pregătire s-a schimbat. Sensul esențial al transformării se află în însăși înțelegerea caracterului colectiv al artei teatrale și, ceea ce e deosebit de important, a funcției sale sociale active.

Astăzi, pregătirea unui spectacol se realizează în participarea întregului colectiv, pe baza concepției elaborate de regizor și desăvirite în procesul repetițiilor, contribuind la realizarea procesului de creație a spectacolului, care începe cu „lectura la masă”, e un proces conștient, care obligă la exigență și responsabilitate. Actorul, regizorul, scenograful, orice artist participă la realizarea unui spectacol nu se poate mîngîia la exercitarea unui meșteșug, la repetarea stereotipă a unor trunchiuri, a unor procedee mai mult sau mai puțin ingenioase, pentru a știți ris sau lacrimi, pentru a umi sau îngrozi. Artistul de teatru este un cetățean al țării, al unei țări în plină evoluție și transformare revoluționară, iar contribuția conștientă a fiecărui cetățean la desăvirirea acestei transformări este o datorie de onoare și totodată un drept civic, în care exercițiul este un act de demnitate civică.

Mai mult decît oricare

o piesă. Se înțelege, așadar, că de hotărîre pentru orientarea spectacolului sînt concepția regizorului, opțiunea sa pentru o direcție sau alta în realizarea operei scenice, iar în opțiunea regizorului, concepția sa filozofică este determinantă. Se înțelege, de asemenea, că de necesară este analiza colectivă a operei dramatice și a concepției regizorale, pentru implicarea tuturor realizatorilor în determinarea axei ideologice și artistice a spectacolului, pentru definirea direcției comunicării și găsirea celor mai adecvate mijloace de expresie.

Excelenței Sale  
Domnului NICOLAE CEAUȘESCU  
Președintele Consiliului de Stat al Republicii Socialiste România  
BUCUREȘTI

În numele meu și în numele poporului și guvernului egiptean, am onoarea să vă prezint dumneavoastră și Consiliului de Stat cele mai sincere mulțumiri ale noastre pentru amabilele dumneavoastră felicitări și caldușoasele urări de bine exprimate cu ocazia celei de-a 21-a aniversări a glorioasei revoluții din 23 iulie. Dînd o înaltă apreciere nobililor dumneavoastră sentimente, vă pot asigura că legăturile cordiale și cooperarea dintre cele două țări ale noastre vor continua să prospere în folosul ambelor noastre popoare și pentru promovarea păcii în lume. Cu toată sinceritatea, vă urez multă sănătate și fericire, iar poporul prieten al României gloriei și prosperității.

MOHAMED ANWAR EL SADAT

# SPECTACOLUL TEATRAL

## act de angajare și responsabilitate civică

altă artă, teatrul există și se realizează prin legătura sa directă cu societatea. O artă teatrală în afara publicului, în afara colectivității ar fi un non sens. Iar legătura aceasta este stabilă și se stabilește de la începutul creației luminate de strălucirea reflectoarelor și sala cutundată în penumbră, este făcîndu-se astfel activitatea teatrele din țara noastră, ca și evoluția artei teatrale, au impus transformarea radicală a însuși procesului de pregătire a spectacolului. Nu numai timpul mediu de pregătire s-a schimbat. Sensul esențial al transformării se află în însăși înțelegerea caracterului colectiv al artei teatrale și, ceea ce e deosebit de important, a funcției sale sociale active.

Astăzi, pregătirea unui spectacol se realizează în participarea întregului colectiv, pe baza concepției elaborate de regizor și desăvirite în procesul repetițiilor, contribuind la realizarea procesului de creație a spectacolului, care începe cu „lectura la masă”, e un proces conștient, care obligă la exigență și responsabilitate. Actorul, regizorul, scenograful, orice artist participă la realizarea unui spectacol nu se poate mîngîia la exercitarea unui meșteșug, la repetarea stereotipă a unor trunchiuri, a unor procedee mai mult sau mai puțin ingenioase, pentru a știți ris sau lacrimi, pentru a umi sau îngrozi. Artistul de teatru este un cetățean al țării, al unei țări în plină evoluție și transformare revoluționară, iar contribuția conștientă a fiecărui cetățean la desăvirirea acestei transformări este o datorie de onoare și totodată un drept civic, în care exercițiul este un act de demnitate civică.

Mai mult decît oricare

ca teatrul să-și poată împlini funcția educativă, de modelare a conștiinței. Capacitatea de a analiza și aplica o piesă, în toate implicațiile sale estetice și ideologice, este un atribut hotărîtor al factorilor responsabili din teatru — director, regizor, secretar literar, actorii din colectivul de conducere. Acesta este însă doar primul pas, primul act de răspundere artistică și civică a teatrului, ca instituție de cultură, cu o funcție educativă bine definită. Răspunderea realizării spectacolului de piesă aleasă nu e deloc mai mică. Dezvoltarea artei scenice în zilele noastre a făcut să apară din ce în ce mai evidentă relația dintre teatru și societate, în special în ceea ce privește comunicarea și participarea la viața culturală. De aceea, teatrul este astăzi un mijloc de comunicare și participare la viața culturală. De aceea, teatrul este astăzi un mijloc de comunicare și participare la viața culturală.

Munca de pregătire a spectacolului, practica artistică, este un proces permanent cu publicul sînt prin ele însele mijloace de perfecționare în activitatea artistică. Totuși, nevoia de a depăși, evident, asistați în toate domeniile vieții noastre sociale, exigențele crescute ale publicului educat la școala înalțelor teatru și a școlii de actorie și pentru artiștii teatrului noastre eforturi sporite pentru atingerea unor trepte superioare de cunoaștere, de înțelegere, de perfecționare. Conștințele de filozofie marxistă însușite în timpul școlii nu mai sînt suficiente azi, pentru a putea face față complexității problemei pe care le ridică analiza unei opere dramatice. Atunci cînd e vorba s-o raportăm la realitatea socială a epocii noastre pentru a găsi cheia spectacolului, direcția comunicării cu publicul. „Viziunea contemporană” asupra unei opere dramatice clasice e spectacolului, bazată pe o profundă cunoaștere și permanentă autoperfectare.

Margareta BARBUTA

Excelenței Sale  
Domnului FELIX HOUPHOUET-BOIGNY  
Președintele Republicii Coasta de Fildeș  
ABIDJAN

Cu prilejul Zilei Naționale, cea de-a XIII-a aniversare a proclamării independenței Republicii Coasta de Fildeș, am plăcerea să vă transmit, în numele Consiliului de Stat, al guvernului, poporului român și al meu personal, cordiale felicitări, urări de sănătate și fericire. Excelenței Voastre, iar poporul ivorian prieten bunastare și succes în dezvoltarea economică și socială a patriei sale.

NICOLAE CEAUȘESCU  
Președintele Consiliului de Stat al Republicii Socialiste România

Parcă ascunsă în Golful Gumei, printre lagune, nesfîrșite păduri tropicale, savane și plantații, Republica Coasta de Fildeș cunoaște importante mutații, exprimate mai ales printr-o viață economică animată. În decursul celor 13 ani de existență, în urma dezvoltării economice, a creșterii producției agricole, a dezvoltării industriei alimentare și a comerțului internațional, Coasta de Fildeș deține primul loc printre țările sate independente ale continentului african în ce privește venitul pe cap de locuitor.

Creșterea beneficiilor provenite din activitatea diversificată producătoare agricole a făcut posibilă crearea unei industrie alimentare și a comerțului internațional, Coasta de Fildeș deține primul loc printre țările sate independente ale continentului african în ce privește venitul pe cap de locuitor.

Cu prilejul Zilei Naționale a Coastei de Fildeș, poporul român — prieten consecvent al popoarelor africane, al tuturor țărilor sate independente — transmite poporului acestei țări calde felicitări și urări de pace și progres.

N. POPOVICI

# Învățămîntul preșcolar la ora majoratului

Faptul că într-un important document de partid, cum este Hotărîrea Plenară C.C. al P.C.R. din 18-19 Iunie a.c., se relevă rolul și sarcinile deosebite ale învățămîntului preșcolar, conceput ca parte integrantă a sistemului de învățămînt din țara noastră, demonstrează încă o dată că de profundă și de cuprinzătoare este grija partidului și statului nostru pentru formarea și educarea tinerii generații, pentru a-și asigura condiții optime de pregătire, de la vîrstă cea mai adecvată însușirii cunoștințelor și formării deprinderilor. În același timp s-a corectat o opțiune veche, limitată, potrivit căreia instituția preșcolară — grădinița — n-ar avea decît menirea de a asigura o supraveghere și îngrijire fizică copiilor și de a fi locul lucrului. Aceasta a avut drept corespondent desăfurarea unui proces instructiv-educativ sporadic, fără continuitate între activitățile și noțiunile transmise, neglijența aspectelor formative ale personalității copilului.

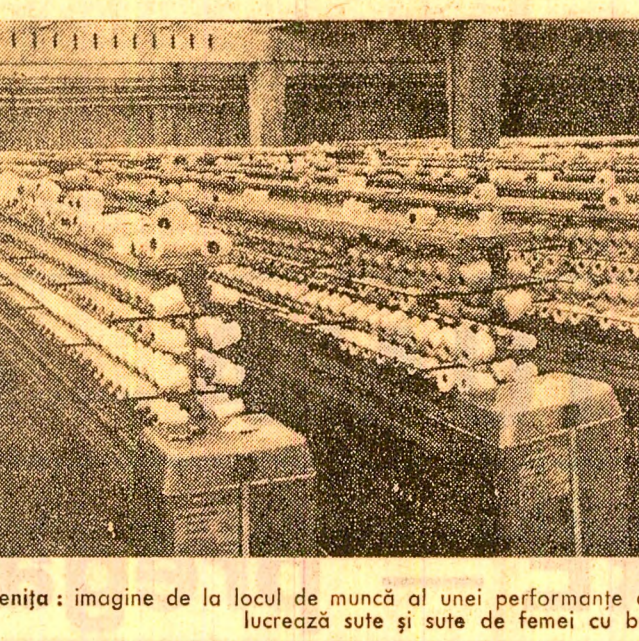
În viziunea unitară pe care o are asupra învățămîntului românesc, recentă hotărîre integrează, în mod cuprinzător, învățămîntul preșcolar 1980-1981, pe toți copiii (fără în vîrstă de 3-6 ani. Vîrsta preșcolară deține o pondere însemnată în formarea personalității omului activ, social. În acest scop, însă, trebuie să ne gîndim în măsuri de modernizare a activității cuprinzînd toate laturile acestui învățămînt: structură, conținut, tehnică și metode didactice, diversificarea activităților, continuarea perfecționării educatorescilor etc. O atenție deosebită va trebui să acordăm, așa cum se menționează în hotărîre, „desăfurării activităților pe baza unor programe elaborate pe o mai bună unitate între educația preșcolară și primele clase ale școlii generale, într-o concepție unitară”. De altfel, această prevedere se bazează pe experiența acumulată în teo-rie serioasă de învățămînt preșcolar — unele chiar și din județul nostru — în care parcurgerea unor activități cu continuitate în clasa I-i-a ajutat substanțial pe copii la integrarea fișelor în ciclul primar, cu un bagaj mai bogat de cunoștințe și cu o putere de judecată superioară celorlalți copii. Preocuparea susținută pentru organizarea unor jocuri de construcție și de creație, cu vîrstare în dezvoltarea deprinderilor tehnice — etapă specifică în învățămîntul preșcolar — s-a fructificat prin formarea unor deprinderi de muncă la copii, care le-au permis continuarea, cu rezultate bune, activității școlare în primele clase.

Prin hotărîre, partidul trasează și o sarcină imediată pentru forurile de învățămînt central și locale: cuprinderea în instituțiile preșcolare a tuturor copiilor de 5 ani de la orașe și sat, creîndu-se condiții ca acestia să poată primi educația și cunoștințele necesare în vederea trecerii lor în învățămîntul general. Pentru realizarea acestui deziderat începînd cu anul școlar 1973-1974,

la noi în județ s-au constituit brigăzi de îndrumare și control pentru unitățile preșcolare din sate și orașe, spre a se vedea cu exactitate care sînt condițiile de lucru cum se vor îndeplini noile obiective de pregătire a copiilor, care sînt îndatoririle principale ale cadrelor didactice din acest sector. Concluziile cerințelor unei colaborări concretizate într-un material analitic, prezentat la consfățuirile cadrelor didactice din orașele județului (Vaslui, Birlad, Huși, Negrești). Asemenea consfățuiri urmează să aibă loc și la controlul de comună. Ar fi însă necesar, după părerea noastră, ca la acestea să participe — nu doar ca invitați — și învățătorii de la ciclul primar, aceștia avînd un cuvînt de spus în organizarea și desfășurarea procesului instructiv-educativ din grădinițe, în mai strînsă coordonată cu prevederile concrete ale programelor.

Programul unitar și complex de dezvoltare și perfecționare a învățămîntului, elaborat de partid, principalele expuse cu claritate de hotărîre Plenară C.C. al P.C.R. din 18-19 Iunie a.c. vor călăuzi întreaga noastră activitate, consacrată, cu convingere și pasiune, educării celor mai tineri cetățeni ai României socialiste.

Natalia ANDRIAN  
educatoare gradul I,  
de la Inspectoratul școlar județean Vaslui



Oltenia: imagine de la locul de muncă al unei performanțe demne de cea mai mare filatură din țară, unde lucrează sute și sute de femei cu bînzăluje multicolore... Foto: S. Cristian

# Tabăra de sculptură Magura '73

BUZĂU (corespondentul „Scin-teii”, Mihai Băzu). — Cadrul natural de o pitoresc deosebit din vecinătatea cunoscutului cartier de piatră de la Magura găzduiește cea de-a 4-a ediție a taberei de sculptură în aer liber.

Ca și în edițiile precedente, 16 artiști plastici au început modelarea blocurilor de piatră. Împietind elementele tradiționale ale zonei, ca și ale întregii creații culturale românești, cu îndrăzneț și modernism, artiștii plastici și-au conturat în schițe proiecte îndrăznețe pe care vor deveni autentice opere menite să îmbogățească tezaurul valoros al plasticii contemporane.

nevoită să plece unde-o vede cu ochii. A văzut, într-un ziar, se face filatură la Oltenia și, nu e co fi, a venit aici. Nu cunoștea pe nimeni. Nu știa ce înseamnă filatură; avea doar încrederea în sprînjul pe care îl poartă de un colectiv muncitoresc... Astăzi, Maria Cristea este filatoarea fruntașă a întreprinderii din Oltenia, are un câmpin de de-și crește copiii cu demnitate, are o familie de cîm de surori și are, după cum ne spune ea însăși, în mod poetic, un nou loc natal: Oltenia. Pentru că Maria Cristea este și poetă. Și-a descoperit vocația aici. Versurile ei sînt citite la cercul literar, sînt recitate pe scenă, la radio, sînt tipărite în presă... De cite ori caut să dau un chip Olteniei de ieri, de azi și de mine, mă gîndesc la muncitoarea Maria Cristea.”

Iar noi nu putem încheia altfel această consemnare dînt-o zi de vară fierbinte a Olteniei decît transcriind dintr-un poem poeziei Mariei Cristea:

## cinema

● Infallibilul Raffles: LUCEAFARUL — 9: 11,15; 13,30; 16,30; 21, la grădiniță — 20,15, CAPITOL — 9,30; 11,45; 14, 16,15; 18,30; 20,45, și la grădiniță — 20,15, FESTIVAL — 9: 11,15; 13,30; 16,30; 21, la grădiniță — 18,45.

● Fantoma lui Barbă Neagră: FAVORIT — 9,15; 11,30; 13,45; 16,15; 18,15; 20,30, MELODIA — 9: 11,15; 13,30; 16, 20,45, MODERN — 8,30; 11: 13,30; 16; 18,30; 21, la grădiniță — 20.

● Program de deserte animate pentru copii: DOINA — 9,30.

● Florentin nr. 73 a DOINA — 12: 15; 15,30; 18; 20,30.

● Cartea junglei: EXCELSIOR — 9: 11,15; 13,30; 16; 18,15; 20,30.

● Dragostea înseamnă: VINETI: BUREȘTI — 9: 11,15; 13,30; 16; 18,15; 20,30, la grădiniță — 20,15, GLORIA — 11,15; 13,30; 16; 18,15; 20,30, GRĂDINI SELECT — 20.

● Neamul Șoimăreștilor: POPULAR — 16: 18.

● Aventurile lui Babușca: TIMPURI NOI — 9,15—18,45 în continuare.

● Program de documentare: TIMPURI NOI — 10: 12; 14; 16,30; 18,30, Maria Stuart — 20,30, CINEMATICA (Sala Union) — 13: 00 în sărbătoare: GRIVITA — 8,45; 11,15; 13,30; 15,45; 18,15; 20,30.

● Tu, eu și micul Paris: GIULEȘTI — 15,30; 18; 20,30.

● Jucătorii: COTROCENI — 18,30; 19; 20,15.

● Cu copiii la mare: PACEA — 16; 18; 20.

● Te așteptam, flăcăule: UNIREA — 18,15; 20.

● Urmii cartus: INFRAȚIREA ÎNTRE POPOARE — 15,30; 18; 20,15.

● La răscrucea de vînturi: ARENELE ROMANE — 20, AURORA — 9: 11,15; 13,30; 15,45; 18,15; 20,30, la grădiniță — 20, FLAMURĂ — 9: 11,15; 13,30; 16; 18,15; 20,30.

● Ciprian Porumbescu: DACIA — 9: 12,30; 16; 18,30.

● Fluturii sînt liberi: BUCEGI — 15,30; 17,45; 20, la grădiniță — 20,20, FLOREASCĂ — 15,30; 18; 20,30.

● Antoniu și Cleopatra: LIRA — 15,30; 18; 20,15.

● „Și salutînd rîndunele: DRUMUL SĂRII — 16; 18; 20.

● Simion Templar: Intervine: MUNCIA — 15,30; 18; 20,15, PENITENȚA — 10; 12,30; 15,30; 17,45; 20.

● Jandarmul la plimbare: VOLTA — 9: 11,15; 13,30; 15,45; 18,15; 20,30, MORTIRA — 9: 11,15; 13,30; 15,45; 18; 20,15.

● Simetru muzicii: VIITORUL — 16: 19,30.

● Lumea se distinde: ARTA — 15,30; 18; 20, la grădiniță — 20,30, MOSILOR — 16; 18; 20,30 — 20.

(Urmare din pag. I)

doar îndomnirea, ci și cunoștințele teoretice și inteligența muncitoare, au înzestrat orășul nu doar cu câteva sute de locuitori în plus, simple unități de notă într-o statistică, ci și cu cîteva sute de locuitori de calitate. Argumente? De pildă, faptul că tot mai multe absolvenți de liceu vin să lucreze aici — și nu lăsîndu-se rugate sau „lămurite”, și nici din „strimtorare materială, ci pentru că, în scurt timp, întreprinderea a impus prestigiul profesiei de filatoare.

— Cum a fost impus acest prestigiu?

— În primul rînd prin însăși prezența muncitoarelor noastre în viața orașului, prin comportarea lor, prin felul lor de a trăi și acționa, 200 dintre fetele noastre urmează liceul la seral, contactul lor cu școlile de la zi (întreprinderea noastră patronază practica în producție a liceului din localitate) face să se cîntărească pînă la confundarea ideală, diferențele dintre preocupările strict intelectuale și cele strict productive. Apoi, fetele noastre sînt prezente în viața culturală a orașului, viața pe care, de fapt, au reînnoșit-o prin pasiunea cu care s-au organizat în formații artistice, în cercuri culturale, în echipe sportive. Ca să nu mai vorbim de faptul — esențial — că muncitoarele noastre își trăiesc evenimentele importante ale existentei în plerul opiniei publice. Nuntile fetelor noastre — și avem multe asemenea — sînt cunoscute și admirate; cei 1200 de copii „ai întreprinderii”, felul cum sînt crescuți, cum sînt înconjuțați cu dragoste de colectivita-

tea fabricii reprezintă, de asemenea, un model, un punct de interes pentru opinia orașului. Și, desigur, la fel de important este și faptul că fetele noastre obțin însemnate succese în producție, performanțe demne de cea mai mare filatură din țară, a atribuit care nutrește și el, la rîndul lui, orgoliul justificat al Olteniei de astăzi.

Vorbindu-ni-se de performanțele de muncă, ne este evocată chiar una realizată în aceste zile: în cadrul piepturii strălucitoare 3-4 și cinci steluțe de frunțase, ale căror portrete împodobesc pereții luminoși ai întreprinderii, ale căror nume sînt cunoscute în întreg orașul, Freda Niculina, Bănică Liana, Toth Terezia, Săraru Victoria, Căpraru Juna, Dumitru Elena sînt numai cîteva dintre sutele și sutele de valori profesionale și etice care au îmbogățit populația Olteniei cu cetățeni de elită.

Despre asemenea cetățeni, despre prezența lor în cadrul în funcțiune grupul școlar naval cu 900 elevi, dintr-o care 600 interni), a cadrelor didactice, medicale (69 de medici și îngrijitori), a celor care și-au îndepărtat din nobilitate misiunea în trecut orașul, Freda Niculina, Bănică Liana, Toth Terezia, Săraru Victoria, Căpraru Juna, Dumitru Elena sînt numai cîteva dintre sutele și sutele de valori profesionale și etice care au îmbogățit populația Olteniei cu cetățeni de elită.

Despre asemenea cetățeni, despre prezența lor în cadrul

# OLTENIA

## frumoasa vară fierbinte a unui oraș de la Dunăre

trarea în producție a unei noi secții rezultate dintr-o bună utilizare a spațiului productiv, secție care va face să sporască capacitatea de producție cu 22 la sută. „Este un punct de onoare, de mîndrie, de ambiție pentru colectivul nostru, de a arăta că a înțeles pe deplin îndemnul tovarășului Ceaulescu care, atunci cînd ne-a făcut bucuria de a ne vizita întreprinderea, ne-a atras atenția cu grijă că, desi filatura noastră este frumoasă, desi rezultatele în producție sînt bune, din păcate, pe alocuri se face risipă de spațiu productiv”.

Ambiția profesională a femeilor de la filatura Olteniei este ilustrată prin unele muncitoarelor pe ale

țiunile de dezvoltare a orașului discutăm cu tovarășii Nicolae Iosin, primarul Olteniei. „As putea spune, figurat vorbind, că primul cetațean de onoare al orașului nostru este industria. Arit pentru sufletul noi, de energie, de spiritualitate, de înaltă moralitate, în toate aceste locuri, cit și pentru darurile materiale concrete pe care ni le-a adus. Iată cîteva exemple: apariția în orașul nostru a colectivului de la filatură a impus crearea și dezvoltarea unui impresionant sistem de transporturi în comun: dezvoltarea industriei a generat înmulțirea școlilor (acum avem 9 școli generale, un liceu teoretic și unul industrial, o școală profesională agricolă, iar din toamnă în-

o prognoză probabilă, ci o certitudine validată chiar de prezenți.

— Așadar, o „Junglă vară fierbinte”.

— Dacă vă referați la un anotimp al permanenței tensiunii creatoare, al rodniciei continue, atunci să știți că pentru Oltenia, în penitru attea alte localități din țară, o asemenea vară generoasă este menită să dureze cîcinală și decenii în șir. Iar dacă este vorba să mă gîndesc la decembrie Olteniei, imi vine în minte următoarea comparație: o cîșiva ani în urmă a venit în orașul nostru, de undeva din Moldova, în prag de iarnă, o femeie necăjită, cu patru copii mărungi (întind-o de poale. O chinuia un soț neomnos și fusese

BUCURIE

Plină de frumuseți  
Se naste ziua  
În lumina anilor  
tineri  
cu miș și miș de vise.  
Vara asta  
fierbinte,  
încărcată,  
de mreașma  
florilor  
și-a grinelor,  
mă face să cînt,  
să strig de bucurie:  
n-ai fost niciodată  
altă de bogată  
țara mea  
România!







