



Știința



ORGAN AL COMITETULUI CENTRAL AL PARTIDULUI COMUNIST ROMÂN

Anul XLIII Nr. 9885

Marti 4 iunie 1974

6 PAGINI — 30 BANI

CENTRALA INDUSTRIALĂ

— un puternic și activ organism productiv

Pe baza hotărârilor Conferinței Naționale a partidului din 1967, în urmă cu șase ani s-a trecut la organizarea centralelor industriale, responsabililor cerințelor obiective de producție și a producției în uzul material, să asigure în scopul creșterii răspunderii și operativității în adoptarea și aplicarea deciziilor, ridicării continue a eficienței în toate sectoarele producției materiale. Încă de la constituirea primelor centrale industriale, conducerea noastră a urmărit îndeaproape, pas cu pas, procesul de încheiere și consolidare a noilor organisme economice și pe baza experienței acumulate, a concluziilor fundamentale desprinse din practică, s-au adoptat măsuri de perfecționare a organizării și conducerii centralelor în vederea creării tuturor condițiilor pentru exercitarea din plin a atribuțiilor cu care au fost învestite. Cât privește rolul și funcțiile centralelor industriale, acestea sunt de deplină responsabilitate orientarea dată de tovarășul Nicolae Ceaușescu la Congresul al X-lea al P.C.R.: „...este necesar să se urmărească cu atenție ca centralele să nu devină veritabile intermedii între întreprinderi și ministere, ci complexe de unități productive organice integrate, direct răspunzătoare de realizarea planului”.

O primă concluzie care se deslășăie din activitatea de până acum a centralelor industriale este că acestea trebuie să aibă o concepție organizatorică nouă, apropierea conducerii de producție înseamnă, în ultimă instanță, atribuții și competențe largite, răs-

pundere maximă în gospodărirea fiecărei întreprinderi și a tuturor la un loc, ingenianțe în organizarea centralilor. Centralele industriale — evident, cele care își exercită din plin prerogativele stabilite prin lege — nu apar și nu trebuie să apară ca un organism de coordonare și îndrumare, ci ca un organism care conduce nemijlocit întreaga activitate economică, cu tot ceea ce implică aceasta pentru unitățile componente. Fie și nu-

secură, printre altele, o mai bună folosire a specialiștilor, care, în organisme puternice, sînt în măsură să abordeze și să soluționeze într-o concepție unitară, cu succes, o serie de probleme economice majore; totodată, în asemenea organisme economice integrate poate circulară nestingherit experiența înaintată, să crească condițiile propice atingerii unor înalți indici de eficiență. După cum se știe, integrarea completă a activității centralelor presupune stabilirea unor legături trainice și eficiente între centrale și unitățile componente, exercitarea de către centrale a atribuțiilor înscrise în lege privind activitatea investițiilor, proiectarea, aprovizionarea-desfacerea, comerțul exterior, organizarea producției și a muncii,

Centralele „să asigure o integrare completă economico-financiară a unităților care s-au reunit în cadrul lor, să devină în mod real organisme de conducere a activității de producție, de bună gospodărire a mijloacelor materiale și financiare”.

NICOLAE CEAUȘESCU

mai cu titlu ilustrativ, să ne oprim la un exemplu. Centrala industrială confecțiilor din București va realiza suplimentar, în acest eciacnal, o producție în valoare de circa 15 miliarde lei, prin extinderea proiectelor de reorganizare a întreprinderilor centralei — proiecte care vizează dezvoltarea capacităților de producție ca urmare a utilizării mai raționale a spațiilor industriale și creșterea productivității fizice — precum și prin perfecționarea tehnologiilor de fabricație. Tot aici s-a inițiat o acțiune de unificare a tehnologiilor de fabricație, de elaborare a unor normative de timp unitare pe principalele grupe de produse.

Este evident că imperativul transformării tuturor centralilor industriale în complexe de unități productive bine structurate, integrate, izvoare de înaltă eficiență economică, în fiecare unitate în parte, Subliniem,

asigurarea cadrelor ș.a. Numai atunci cînd toate aceste atribuții vor fi exercitate din plin de către centrală, numai atunci cînd aceasta va constitui efectiv un organism competent, în măsură să rezolve problemele majore ale unităților componente, concentrînd toate acțiunile ce se justifică din punct de vedere economic, va putea fi vorba de o integrare reală a activității centralelor industriale, de o ancorare puternică în mecanismul complex al producției materiale.

Indiferent însă de stadiul de integrare funcțională, fiecare centrală industrială trebuie să urmărească cu rigurozitate problema esențială a activității lor — realizarea exemplară a planului, în condiții de înaltă eficiență economică, în fiecare unitate în parte. Subliniem,

(Continuare în pag. a III-a)

RESPECTUL LEGII exprimă forța civică a conștiinței socialiste

În condițiile fâșurii societății socialiste multilaterale dezvoltate, ale adevăratei democrații socialiste în toate domeniile vieții sociale crește, implicit, și importanța legalității socialiste. Dezvoltarea unei atitudini de respect față de lege, formarea conștiinței juridice a maselor, creșterea răspunderii tuturor pentru aplicarea riguroasă a legilor constituie, după cum se știe, părți integrante ale procesului de educație comunistă desfășurat de partid. Pe această temă am avut o convorbire cu tovarășul **FILIMON ARDELEANU**, procuror general al Republicii Socialiste România.

— Vă rugăm să ne spuneți ce înseamnă și, mai ales, ce trebuie să înțeleagă fiecare cetățean prin legalitate socialistă?

— Conceptul de legalitate în general — ca și celelalte elemente suprastructurale — are un caracter istoric, al cărui conținut diferă de la o orînduire la alta. Spre deosebire de orînduirile bazate pe exploatare, în socialism legalitatea este expresia juridică a intereselor clasei muncitoare, ale întregului popor și ea nu poate fi desprinsă de scopurile socialismului însuși. Se știe că edificarea orînduirii socialiste în țara noastră este rezultatul cunoașterii și folosirii conștiente a legilor de dezvoltare a societății omenești. Activitatea concretă, practică, desfășurată de membrii societății nu poate fi concepută însă în absența unor reguli ferme de organizare. Și cînd aceste reguli conțin un grad mai mare de generalitate, ele devin lege. Expresia a voinței întregului popor, legile țării noastre garantează apărarea proprietății obiective și a drepturilor cetățenești, asigură manifestarea voinței oamenilor muncii, construcția socialismului și comunismului în patria noastră.

Alte două legături socialiste înseamnă recunoașterea valorilor fundamentale ale societății noastre socialiste, ale oamenilor muncii, în dubla lor calitate de proprietari și producători.

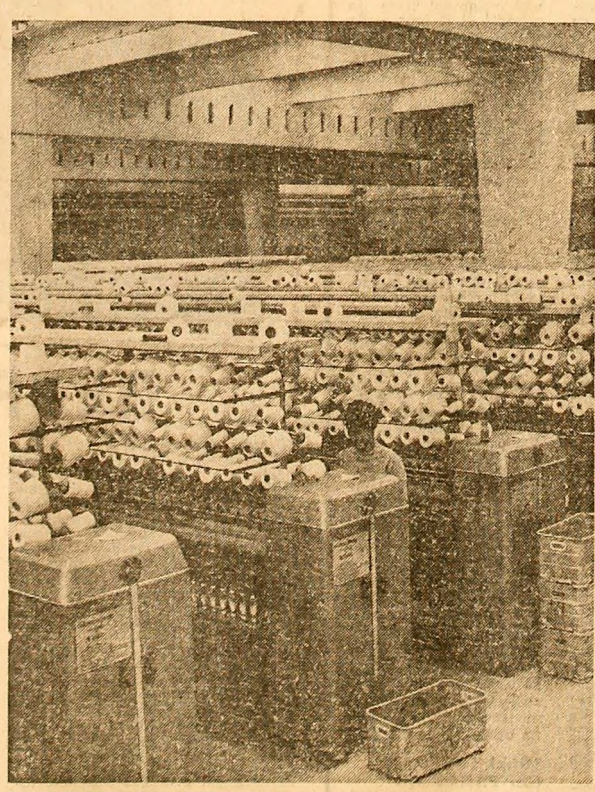
— În orînduirea noastră, respectarea legilor de către cetățeni a devenit o regulă cu caracter general. Expresia a voinței întregului popor, legile țării noastre garantează apărarea proprietății obiective și a drepturilor cetățenești, asigură manifestarea voinței oamenilor muncii, construcția socialismului și comunismului în patria noastră.

— Întrucît legea este o regulă generală, ea trebuie să fie aplicată în mod egal tuturor. Socialismul, ca orînduire de tip superior, se caracterizează printr-o

Convorbire consemnată de Alexandru BOGHIU

(Continuare în pag. a II-a)

La Ottenita, în marea filatură, se înregistrează zilnic bune rezultate în producție. În fotografie: secția ringuri



ÎN INDUSTRIA CAPITALEI: Bilanț remarcabil după primele 5 luni

În cronică marilor întreprinderi ce se desfășoară în cîntecul celei de-a XXX-a aniversări a eliberării patriei și a Congresului al XI-lea al partidului, colectivele întreprinderilor industriale bucureștene, hotărîte să-și îndeplinească în mod exemplar angajamentul de a realiza cîincinșiv în patru ani și jumătate, înseriu în fiecare perioadă noi și remarcabile fapte de muncă. Deosebit de grăitor în acest sens este bilanțul primelor cinci

luni ale anului. În total, în acest interval de timp, oamenii muncii din industria Capitalei au depășit planul producției globale și marfă cu o capacitate totală de 63.112 kW, transformare și autotransformare de putere însumînd 48.414 kVA, aparataj electric de acestui an este cu 13,3 la sută mai mare decît cea obținută în perioada corespunzătoare a anului trecut. Sporurile de producție suplimentară realizată în acest an se con-

cretizează, între altele, în 5.235 tone oțel, 1.363 tone laminat, 3.310 tone țevi, motoare cu ardere internă însumînd 44.031 CP, motoare electrice cu o capacitate totală de 63.112 kW, transformare și autotransformare de putere însumînd 48.414 kVA, aparataj electric de acestui an este cu 13,3 la sută mai mare decît cea obținută în perioada corespunzătoare a anului trecut. Sporurile de producție suplimentară realizată în acest an se con-



MEMORABILUL AN XXX

— La noi la Cerna chiar vin urșii pînă la gura gulerii. La-nceput se speriau de pușcături și fuzouri (fast-întră or fi hibernat pe celălalt versant). Dar acum s-au învățat: vin liniștiți în poiana de peste riu și se uită la constructori. La Corcoala, la cariera de calcar, nici nu mai fug cînd se puscă: stau ca la spectacol... Avem și o familie de risi pe care-i cam atrage aburul de la centrală... Iarna ne mai vizitează și lupii, dar se sperie de faruri. Vulpile însă tot dau țirocale pe la Balmezu: acolo sînt familișii și creșe ca tot omul pășări și creșe ca tot omul pășări... Și vîdri sînt multe, ca în orice loc cu apă. Aici, la Lunca Largă, tot ce vedeți — barăcile de locuit, birourile, cantina, uzina electrică și celelalte — s-a ridicat pe o fostă mîștină. Era numai păpuș și a trebuit să înălțăm terenul cu doi metri, să scoatem plătura la lumină. Acum ne vizitează și căprioarele... Numai caprele negre sînt mai circumspecte. Ne privesc senorial de la distanță și, de cînd, de parcă ar vrea să vadă care pe care: noi sau Cerna... Inginerul Radu Slăvescu (șef de șantier „schimbul doi”) povestește frumos. Vorbele lui, ascultate aici, în biroul-baracă de sub culmea Godeanului. În acești munți mărunți dar sălbatici ai Gorjului cel micru plin de surprize, ați rezonanță andevoneană. Numai că povestirea nu vizează împliniri cinicegetice. Desi, după cum ne încredințăm inginerul Slăvescu, exprimîndu-se în continuare metaforic, tot de un fel de vinătoare este vorba.

— Oamenii noștri vinează vechi. Le ies în cale la aplice albil, le pun stavlile, le hărțuiesc pe poteci mai prielnice, le tale mat-

Tovarășul Nicolae Ceaușescu a primit pe ambasadorul Republicii Zambia

Președintele Republicii Socialiste România, tovarășul Nicolae Ceaușescu, a primit, luni după-amiază, pe ambasadorul extraordinar și plenipotențiar al Republicii Zambia la București, Dunstan

Weston Kamana, în lefătură cu încheierea misiunii sale în țara noastră. Cu acest prilej a avut loc o convorbire, care s-a desfășurat într-o atmosferă cordială.

ÎN ZIARUL DE AZI:

• Drumul spre promovare: calificarea • Ancheta noastră privind utilizarea metalului în întreprinderi constructoare de mașini • Argumente convingătoare într-un dialog facultate-uzină • Rubricile noastre: Agenda economică, În confruntare scrisori și răspunsuri, Faptul divers, Sport, De pretutindeni

„Aici în munți, oamenii caută apă”

In aceste zile, pe un mare șantier al țării: COMPLEXUL HIDROTEHNIC ȘI ENERGETIC CERNA-MOTRU-TISMANA

OFENSIVA LUMINII. Iată una dintre constanțele celor trei decenii de nouă istorie a țării. Lupta pentru dobîndirea luminii și forței necesare procesului de industrializare a făcut să se înalțe, pe tot cuprinsul țării, în vîl adînci, în cîmpii, la margini de apă, „cetățile hidroelektrice”. O asemenea cetate — cu al cărui nume ne vom întâlni și în cîincinșiv viitor, se înalță pe un din gurile de rai ale Gorjului.

„Decamdată, o gură de rai sălbatică, așa cum au fost toate la vremea incognitului. Și Argeșul, cu stîncăria inaccesibilă (pe unde serpușese astăzi spectaculoasa șosea); și Porțile de Fier, cu pulberii virtoșe pînă la colții de rocă; și Lotrul, cu izvoata Voineasă, modernă stațiune turistică de astăzi, pe unde acum cițiva ani se hirjoneau urșii...

adevărate perfectă în proiectul înfruntat. Complexul hidroelectric și energetic Cerna-Motru-Tismana, oglindă de dimensiunea unui perete, pe care o descițăm împreună cu inginerul Stan Manolache, șeful celor opt sute de „hălțuși” moderni care cîmîntesc apele acestor munți.

— E o treabă simplă: avem de acumulat apele din bazinul Cernei și de asigurat trecerea lor — prin Motru și Tismana —

de la un capăt la altul al Jiului, pentru completarea debitelor acestui riu în timp de secetă, pentru ca termocentralele de la Rогоlela, Turceni și Isănița să fie „răcite” în permanență și la modul optim.

tă ideii de producție, de eficiență. Lar pentru aceasta, în primul rând, corectăți peiașul — dar fără să cîincinșiv în vîrșul, tel echilibrul ecologic! Induleiți-1 așole unde este nevoie, sau, dimpotrivă, folosiți in-

de 121 de milioane de metri cubi de apă... De unde alina apă? Munții sînt plini. Adunați, deci, mîncuși apele. Craiovei și Olanului, ale Stirinosului și Balmușului, „toarceți-le” într-un fir unic și virții acest fir prin munte, simplu, ca prin urechea unui ac. Ar mai fi de adăugat că această „ureche” trebuie mai întii să fie străpunsă ea însăși în stîncă și că galeria rezultată va avea 11 kilometri lungime. Dar acestea, așa cum ne spune inginerul-sef, „nu sînt decît niște detalii ale lucrării”.

Detalii? Chiar așa. Pentru că iată succint ce mai cuprinde lucrarea. O galerie de aducțiune (4,6 km) între Iovanu și lacul de acumulare de la Lunca Largă (28.000 m c). Tot aici, un baraj înalt de 60 de metri (inginerii li spun bîrălești) și o hidrocentrală de „numai” 50 de megawați; apoi încă o galerie în stîncă (8,6 km) între rîul Pocruia și „lacul tampon” de la Godinești. De unde nu mai este decît un pas — adică încă o stație — „de coastă” — pînă la lacul de acumulare al Rovinariilor — și cu aceasta trecerea Cernei în bazinul Jiului este ca și făcută. „Ca și” pentru că aceasta nu este decît o etapă a lucrării, cealaltă presupunînd alte obiective pe măsura celor evocate pînă acum.

Iată, în mare, cartea de vizită a unui șantier tipic pentru dimensiunile înfrîntului tehnico-construc-tive care definește România acestui timp. Un șantier care, dincolo de sulele de megawați pe care-i va impulsiona în sistemul energetic național, va lumina într-o civilizație încă o zonă de arhică sălbatică.

Petre DRAGU

(Continuare în pag. a IV-a)

ESTE SEZONUL RECOLTĂRII FURAJELOR Măsuri și preocupări înfățișate de specialiști din patru județe

Principiile relațiilor internaționale socialiste — baza perfecționării cooperării în cadrul C. A. E. R.

Intr-o perioadă relativ scurtă istoricește, statele în care a triumfat socialismul au obținut succese remarcabile în dezvoltarea lor economică și socială, în toate domeniile construcției socialiste. Realizările țărilor socialiste sînt rodul energiei creatoare și al devotamentului cu care fiecare popor, transparent în viața politică a partidului său comunist, asigură edificarea noii societăți. Totodată, la această evoluție ascendentă au contribuit și contribuie relațiile de colaborare socialiste între țările socialiste, extinderea și adîncirea cooperării dintre ele. Experiența istorică a demonstrat că mobilitatea masivă a rezervelor naționale și dezvoltarea colaborării între toate țările socialiste reprezintă chezia progresului economic rapid, a valorificării superioare și a modului de producție socialist. Toamă de aceea România s-a pronunțat și a acționat consecvent pentru adîncirea acestor relații cu toate țările evolutiv ascendentă au contribuit și contribuie relațiile de colaborare socialiste între țările socialiste, extinderea și adîncirea cooperării dintre ele. Experiența istorică a demonstrat că mobilitatea masivă a rezervelor naționale și dezvoltarea colaborării între toate țările socialiste reprezintă chezia progresului economic rapid, a valorificării superioare și a modului de producție socialist. Toamă de aceea România s-a pronunțat și a acționat consecvent pentru adîncirea acestor relații cu toate țările evolutiv ascendentă au contribuit și contribuie relațiile de colaborare socialiste între țările socialiste, extinderea și adîncirea cooperării dintre ele. Experiența istorică a demonstrat că mobilitatea masivă a rezervelor naționale și dezvoltarea colaborării între toate țările socialiste reprezintă chezia progresului economic rapid, a valorificării superioare și a modului de producție socialist. Toamă de aceea România s-a pronunțat și a acționat consecvent pentru adîncirea acestor relații cu toate țările evolutiv ascendentă au contribuit și contribuie relațiile de colaborare socialiste între țările socialiste, extinderea și adîncirea cooperării dintre ele. Experiența istorică a demonstrat că mobilitatea masivă a rezervelor naționale și dezvoltarea colaborării între toate țările socialiste reprezintă chezia progresului economic rapid, a valorificării superioare și a modului de producție socialist. Toamă de aceea România s-a pronunțat și a acționat consecvent pentru adîncirea acestor relații cu toate țările evolutiv ascendentă au contribuit și contribuie relațiile de colaborare socialiste între țările socialiste, extinderea și adîncirea cooperării dintre ele. Experiența istorică a demonstrat că mobilitatea masivă a rezervelor naționale și dezvoltarea colaborării între toate țările socialiste reprezintă chezia progresului economic rapid, a valorificării superioare și a modului de producție socialist. Toamă de aceea România s-a pronunțat și a acționat consecvent pentru adîncirea acestor relații cu toate țările evolutiv ascendentă au contribuit și contribuie relațiile de colaborare socialiste între țările socialiste, extinderea și adîncirea cooperării dintre ele. Experiența istorică a demonstrat că mobilitatea masivă a rezervelor naționale și dezvoltarea colaborării între toate țările socialiste reprezintă chezia progresului economic rapid, a valorificării superioare și a modului de producție socialist. Toamă de aceea România s-a pronunțat și a acționat consecvent pentru adîncirea acestor relații cu toate țările evolutiv ascendentă au contribuit și contribuie relațiile de colaborare socialiste între țările socialiste, extinderea și adîncirea cooperării dintre ele. Experiența istorică a demonstrat că mobilitatea masivă a rezervelor naționale și dezvoltarea colaborării între toate țările socialiste reprezintă chezia progresului economic rapid, a valorificării superioare și a modului de producție socialist. Toamă de aceea România s-a pronunțat și a acționat consecvent pentru adîncirea acestor relații cu toate țările evolutiv ascendentă au contribuit și contribuie relațiile de colaborare socialiste între țările socialiste, extinderea și adîncirea cooperării dintre ele. Experiența istorică a demonstrat că mobilitatea masivă a rezervelor naționale și dezvoltarea colaborării între toate țările socialiste reprezintă chezia progresului economic rapid, a valorificării superioare și a modului de producție socialist. Toamă de aceea România s-a pronunțat și a acționat consecvent pentru adîncirea acestor relații cu toate țările evolutiv ascendentă au contribuit și contribuie relațiile de colaborare socialiste între țările socialiste, extinderea și adîncirea cooperării dintre ele. Experiența istorică a demonstrat că mobilitatea masivă a rezervelor naționale și dezvoltarea colaborării între toate țările socialiste reprezintă chezia progresului economic rapid, a valorificării superioare și a modului de producție socialist. Toamă de aceea România s-a pronunțat și a acționat consecvent pentru adîncirea acestor relații cu toate țările evolutiv ascendentă au contribuit și contribuie relațiile de colaborare socialiste între țările socialiste, extinderea și adîncirea cooperării dintre ele. Experiența istorică a demonstrat că mobilitatea masivă a rezervelor naționale și dezvoltarea colaborării între toate țările socialiste reprezintă chezia progresului economic rapid, a valorificării superioare și a modului de producție socialist. Toamă de aceea România s-a pronunțat și a acționat consecvent pentru adîncirea acestor relații cu toate țările evolutiv ascendentă au contribuit și contribuie relațiile de colaborare socialiste între țările socialiste, extinderea și adîncirea cooperării dintre ele. Experiența istorică a demonstrat că mobilitatea masivă a rezervelor naționale și dezvoltarea colaborării între toate țările socialiste reprezintă chezia progresului economic rapid, a valorificării superioare și a modului de producție socialist. Toamă de aceea România s-a pronunțat și a acționat consecvent pentru adîncirea acestor relații cu toate țările evolutiv ascendentă au contribuit și contribuie relațiile de colaborare socialiste între țările socialiste, extinderea și adîncirea cooperării dintre ele. Experiența istorică a demonstrat că mobilitatea masivă a rezervelor naționale și dezvoltarea colaborării între toate țările socialiste reprezintă chezia progresului economic rapid, a valorificării superioare și a modului de producție socialist. Toamă de aceea România s-a pronunțat și a acționat consecvent pentru adîncirea acestor relații cu toate țările evolutiv ascendentă au contribuit și contribuie relațiile de colaborare socialiste între țările socialiste, extinderea și adîncirea cooperării dintre ele. Experiența istorică a demonstrat că mobilitatea masivă a rezervelor naționale și dezvoltarea colaborării între toate țările socialiste reprezintă chezia progresului economic rapid, a valorificării superioare și a modului de producție socialist. Toamă de aceea România s-a pronunțat și a acționat consecvent pentru adîncirea acestor relații cu toate țările evolutiv ascendentă au contribuit și contribuie relațiile de colaborare socialiste între țările socialiste, extinderea și adîncirea cooperării dintre ele. Experiența istorică a demonstrat că mobilitatea masivă a rezervelor naționale și dezvoltarea colaborării între toate țările socialiste reprezintă chezia progresului economic rapid, a valorificării superioare și a modului de producție socialist. Toamă de aceea România s-a pronunțat și a acționat consecvent pentru adîncirea acestor relații cu toate țările evolutiv ascendentă au contribuit și contribuie relațiile de colaborare socialiste între țările socialiste, extinderea și adîncirea cooperării dintre ele. Experiența istorică a demonstrat că mobilitatea masivă a rezervelor naționale și dezvoltarea colaborării între toate țările socialiste reprezintă chezia progresului economic rapid, a valorificării superioare și a modului de producție socialist. Toamă de aceea România s-a pronunțat și a acționat consecvent pentru adîncirea acestor relații cu toate țările evolutiv ascendentă au contribuit și contribuie relațiile de colaborare socialiste între țările socialiste, extinderea și adîncirea cooperării dintre ele. Experiența istorică a demonstrat că mobilitatea masivă a rezervelor naționale și dezvoltarea colaborării între toate țările socialiste reprezintă chezia progresului economic rapid, a valorificării superioare și a modului de producție socialist. Toamă de aceea România s-a pronunțat și a acționat consecvent pentru adîncirea acestor relații cu toate țările evolutiv ascendentă au contribuit și contribuie relațiile de colaborare socialiste între țările socialiste, extinderea și adîncirea cooperării dintre ele. Experiența istorică a demonstrat că mobilitatea masivă a rezervelor naționale și dezvoltarea colaborării între toate țările socialiste reprezintă chezia progresului economic rapid, a valorificării superioare și a modului de producție socialist. Toamă de aceea România s-a pronunțat și a acționat consecvent pentru adîncirea acestor relații cu toate țările evolutiv ascendentă au contribuit și contribuie relațiile de colaborare socialiste între țările socialiste, extinderea și adîncirea cooperării dintre ele. Experiența istorică a demonstrat că mobilitatea masivă a rezervelor naționale și dezvoltarea colaborării între toate țările socialiste reprezintă chezia progresului economic rapid, a valorificării superioare și a modului de producție socialist. Toamă de aceea România s-a pronunțat și a acționat consecvent pentru adîncirea acestor relații cu toate țările evolutiv ascendentă au contribuit și contribuie relațiile de colaborare socialiste între țările socialiste, extinderea și adîncirea cooperării dintre ele. Experiența istorică a demonstrat că mobilitatea masivă a rezervelor naționale și dezvoltarea colaborării între toate țările socialiste reprezintă chezia progresului economic rapid, a valorificării superioare și a modului de producție socialist. Toamă de aceea România s-a pronunțat și a acționat consecvent pentru adîncirea acestor relații cu toate țările evolutiv ascendentă au contribuit și contribuie relațiile de colaborare socialiste între țările socialiste, extinderea și adîncirea cooperării dintre ele. Experiența istorică a demonstrat că mobilitatea masivă a rezervelor naționale și dezvoltarea colaborării între toate țările socialiste reprezintă chezia progresului economic rapid, a valorificării superioare și a modului de producție socialist. Toamă de aceea România s-a pronunțat și a acționat consecvent pentru adîncirea acestor relații cu toate țările evolutiv ascendentă au contribuit și contribuie relațiile de colaborare socialiste între țările socialiste, extinderea și adîncirea cooperării dintre ele. Experiența istorică a demonstrat că mobilitatea masivă a rezervelor naționale și dezvoltarea colaborării între toate țările socialiste reprezintă chezia progresului economic rapid, a valorificării superioare și a modului de producție socialist. Toamă de aceea România s-a pronunțat și a acționat consecvent pentru adîncirea acestor relații cu toate țările evolutiv ascendentă au contribuit și contribuie relațiile de colaborare socialiste între țările socialiste, extinderea și adîncirea cooperării dintre ele. Experiența istorică a demonstrat că mobilitatea masivă a rezervelor naționale și dezvoltarea colaborării între toate țările socialiste reprezintă chezia progresului economic rapid, a valorificării superioare și a modului de producție socialist. Toamă de aceea România s-a pronunțat și a acționat consecvent pentru adîncirea acestor relații cu toate țările evolutiv ascendentă au contribuit și contribuie relațiile de colaborare socialiste între țările socialiste, extinderea și adîncirea cooperării dintre ele. Experiența istorică a demonstrat că mobilitatea masivă a rezervelor naționale și dezvoltarea colaborării între toate țările socialiste reprezintă chezia progresului economic rapid, a valorificării superioare și a modului de producție socialist. Toamă de aceea România s-a pronunțat și a acționat consecvent pentru adîncirea acestor relații cu toate țările evolutiv ascendentă au contribuit și contribuie relațiile de colaborare socialiste între țările socialiste, extinderea și adîncirea cooperării dintre ele. Experiența istorică a demonstrat că mobilitatea masivă a rezervelor naționale și dezvoltarea colaborării între toate țările socialiste reprezintă chezia progresului economic rapid, a valorificării superioare și a modului de producție socialist. Toamă de aceea România s-a pronunțat și a acționat consecvent pentru adîncirea acestor relații cu toate țările evolutiv ascendentă au contribuit și contribuie relațiile de colaborare socialiste între țările socialiste, extinderea și adîncirea cooperării dintre ele. Experiența istorică a demonstrat că mobilitatea masivă a rezervelor naționale și dezvoltarea colaborării între toate țările socialiste reprezintă chezia progresului economic rapid, a valorificării superioare și a modului de producție socialist. Toamă de aceea România s-a pronunțat și a acționat consecvent pentru adîncirea acestor relații cu toate țările evolutiv ascendentă au contribuit și contribuie relațiile de colaborare socialiste între țările socialiste, extinderea și adîncirea cooperării dintre ele. Experiența istorică a demonstrat că mobilitatea masivă a rezervelor naționale și dezvoltarea colaborării între toate țările socialiste reprezintă chezia progresului economic rapid, a valorificării superioare și a modului de producție socialist. Toamă de aceea România s-a pronunțat și a acționat consecvent pentru adîncirea acestor relații cu toate țările evolutiv ascendentă au contribuit și contribuie relațiile de colaborare socialiste între țările socialiste, extinderea și adîncirea cooperării dintre ele. Experiența istorică a demonstrat că mobilitatea masivă a rezervelor naționale și dezvoltarea colaborării între toate țările socialiste reprezintă chezia progresului economic rapid, a valorificării superioare și a modului de producție socialist. Toamă de aceea România s-a pronunțat și a acționat consecvent pentru adîncirea acestor relații cu toate țările evolutiv ascendentă au contribuit și contribuie relațiile de colaborare socialiste între țările socialiste, extinderea și adîncirea cooperării dintre ele. Experiența istorică a demonstrat că mobilitatea masivă a rezervelor naționale și dezvoltarea colaborării între toate țările socialiste reprezintă chezia progresului economic rapid, a valorificării superioare și a modului de producție socialist. Toamă de aceea România s-a pronunțat și a acționat consecvent pentru adîncirea acestor relații cu toate țările evolutiv ascendentă au contribuit și contribuie relațiile de colaborare socialiste între țările socialiste, extinderea și adîncirea cooperării dintre ele. Experiența istorică a demonstrat că mobilitatea masivă a rezervelor naționale și dezvoltarea colaborării între toate țările socialiste reprezintă chezia progresului economic rapid, a valorificării superioare și a modului de producție socialist. Toamă de aceea România s-a pronunțat și a acționat consecvent pentru adîncirea acestor relații cu toate țările evolutiv ascendentă au contribuit și contribuie relațiile de colaborare socialiste între țările socialiste, extinderea și adîncirea cooperării dintre ele. Experiența istorică a demonstrat că mobilitatea masivă a rezervelor naționale și dezvoltarea colaborării între toate țările socialiste reprezintă chezia progresului economic rapid, a valorificării superioare și a modului de producție socialist. Toamă de aceea România s-a pronunțat și a acționat consecvent pentru adîncirea acestor relații cu toate țările evolutiv ascendentă au contribuit și contribuie relațiile de colaborare socialiste între țările socialiste, extinderea și adîncirea cooperării dintre ele. Experiența istorică a demonstrat că mobilitatea masivă a rezervelor naționale și dezvoltarea colaborării între toate țările socialiste reprezintă chezia progresului economic rapid, a valorificării superioare și a modului de producție socialist. Toamă de aceea România s-a pronunțat și a acționat consecvent pentru adîncirea acestor relații cu toate țările evolutiv ascendentă au contribuit și contribuie relațiile de colaborare socialiste între țările socialiste, extinderea și adîncirea cooperării dintre ele. Experiența istorică a demonstrat că mobilitatea masivă a rezervelor naționale și dezvoltarea colaborării între toate țările socialiste reprezintă chezia progresului economic rapid, a valorificării superioare și a modului de producție socialist. Toamă de aceea România s-a pronunțat și a acționat consecvent pentru adîncirea acestor relații cu toate țările evolutiv ascendentă au contribuit și contribuie relațiile de colaborare socialiste între țările socialiste, extinderea și adîncirea cooperării dintre ele. Experiența istorică a demonstrat că mobilitatea masivă a rezervelor naționale și dezvoltarea colaborării între toate țările socialiste reprezintă chezia progresului economic rapid, a valorificării superioare și a modului de producție socialist. Toamă de aceea România s-a pronunțat și a acționat consecvent pentru adîncirea acestor relații cu toate țările evolutiv ascendentă au contribuit și contribuie relațiile de colaborare socialiste între țările socialiste, extinderea și adîncirea cooperării dintre ele. Experiența istorică a demonstrat că mobilitatea masivă a rezervelor naționale și dezvoltarea colaborării între toate țările socialiste reprezintă chezia progresului economic rapid, a valorificării superioare și a modului de producție socialist. Toamă de aceea România s-a pronunțat și a acționat consecvent pentru adîncirea acestor relații cu toate țările evolutiv ascendentă au contribuit și contribuie relațiile de colaborare socialiste între țările socialiste, extinderea și adîncirea cooperării dintre ele. Experiența istorică a demonstrat că mobilitatea masivă a rezervelor naționale și dezvoltarea colaborării între toate țările socialiste reprezintă chezia progresului economic rapid, a valorificării superioare și a modului de producție socialist. Toamă de aceea România s-a pronunțat și a acționat consecvent pentru adîncirea acestor relații cu toate țările evolutiv ascendentă au contribuit și contribuie relațiile de colaborare socialiste între țările socialiste, extinderea și adîncirea cooperării dintre ele. Experiența istorică a demonstrat că mobilitatea masivă a rezervelor naționale și dezvoltarea colaborării între toate țările socialiste reprezintă chezia progresului economic rapid, a valorificării superioare și a modului de producție socialist. Toamă de aceea România s-a pronunțat și a acționat consecvent pentru adîncirea acestor relații cu toate țările evolutiv ascendentă au contribuit și contribuie relațiile de colaborare socialiste între țările socialiste, extinderea și adîncirea cooperării dintre ele. Experiența istorică a demonstrat că mobilitatea masivă a rezervelor naționale și dezvoltarea colaborării între toate țările socialiste reprezintă chezia progresului economic rapid, a valorificării superioare și a modului de producție socialist. Toamă de aceea România s-a pronunțat și a acționat consecvent pentru adîncirea acestor relații cu toate țările evolutiv ascendentă au contribuit și contribuie relațiile de colaborare socialiste între țările socialiste, extinderea și adîncirea cooperării dintre ele. Experiența istorică a demonstrat că mobilitatea masivă a rezervelor naționale și dezvoltarea colaborării între toate țările socialiste reprezintă chezia progresului economic rapid, a valorificării superioare și a modului de producție socialist. Toamă de aceea România s-a pronunțat și a acționat consecvent pentru adîncirea acestor relații cu toate țările evolutiv ascendentă au contribuit și contribuie relațiile de colaborare socialiste între țările socialiste, extinderea și adîncirea cooperării dintre ele. Experiența istorică a demonstrat că mobilitatea masivă a rezervelor naționale și dezvoltarea colaborării între toate țările socialiste reprezintă chezia progresului economic rapid, a valorificării superioare și a modului de producție socialist. Toamă de aceea România s-a pronunțat și a acționat consecvent pentru adîncirea acestor relații cu toate țările evolutiv ascendentă au contribuit și contribuie relațiile de colaborare socialiste între țările socialiste, extinderea și adîncirea cooperării dintre ele. Experiența istorică a demonstrat că mobilitatea masivă a rezervelor naționale și dezvoltarea colaborării între toate țările socialiste reprezintă chezia progresului economic rapid, a valorificării superioare și a modului de producție socialist. Toamă de aceea România s-a pronunțat și a acționat consecvent pentru adîncirea acestor relații cu toate țările evolutiv ascendentă au contribuit și contribuie relațiile de colaborare socialiste între țările socialiste, extinderea și adîncirea cooperării dintre ele. Experiența istorică a demonstrat că mobilitatea masivă a rezervelor naționale și dezvoltarea colaborării între toate țările socialiste reprezintă chezia progresului economic rapid, a valorificării superioare și a modului de producție socialist. Toamă de aceea România s-a pronunțat și a acționat consecvent pentru adîncirea acestor relații cu toate țările evolutiv ascendentă au contribuit și contribuie relațiile de colaborare socialiste între țările socialiste, extinderea și adîncirea cooperării dintre ele. Experiența istorică a demonstrat că mobilitatea masivă a rezervelor naționale și dezvoltarea colaborării între toate țările socialiste reprezintă chezia progresului economic rapid, a valorificării superioare și a modului de producție socialist. Toamă de aceea România s-a pronunțat și a acționat consecvent pentru adîncirea acestor relații cu toate țările evolutiv ascendentă au contribuit și contribuie relațiile de colaborare socialiste între țările socialiste, extinderea și adîncirea cooperării dintre ele. Experiența istorică a demonstrat că mobilitatea masivă a rezervelor naționale și dezvoltarea colaborării între toate țările socialiste reprezintă chezia progresului economic rapid, a valorificării superioare și a modului de producție socialist. Toamă de aceea România s-a pronunțat și a acționat consecvent pentru adîncirea acestor relații cu toate țările evolutiv ascendentă au contribuit și contribuie relațiile de colaborare socialiste între țările socialiste, extinderea și adîncirea cooperării dintre ele. Experiența istorică a demonstrat că mobilitatea masivă a rezervelor naționale și dezvoltarea colaborării între toate țările socialiste reprezintă chezia progresului economic rapid, a valorificării superioare și a modului de producție socialist. Toamă de aceea România s-a pronunțat și a acționat consecvent pentru adîncirea acestor relații cu toate țările evolutiv ascendentă au contribuit și contribuie relațiile de colaborare socialiste între țările socialiste, extinderea și adîncirea cooperării dintre ele. Experiența istorică a demonstrat că mobilitatea masivă a rezervelor naționale și dezvoltarea colaborării între toate țările socialiste reprezintă chezia progresului economic rapid, a valorificării superioare și a modului de producție socialist. Toamă de aceea România s-a pronunțat și a acționat consecvent pentru adîncirea acestor relații cu toate țările evolutiv ascendentă au contribuit și contribuie relațiile de colaborare socialiste între țările socialiste, extinderea și adîncirea cooperării dintre ele. Experiența istorică a demonstrat că mobilitatea masivă a rezervelor naționale și dezvoltarea colaborării între toate țările socialiste reprezintă chezia progresului economic rapid, a valorificării superioare și a modului de producție socialist. Toamă de aceea România s-a pronunțat și a acționat consecvent pentru adîncirea acestor relații cu toate țările evolutiv ascendentă au contribuit și contribuie relațiile de colaborare socialiste între țările socialiste, extinderea și adîncirea cooperării dintre ele. Experiența istorică a demonstrat că mobilitatea masivă a rezervelor naționale și dezvoltarea colaborării între toate țările socialiste reprezintă chezia progresului economic rapid, a valorificării superioare și a modului de producție socialist. Toamă de aceea România s-a pronunțat și a acționat consecvent pentru adîncirea acestor relații cu toate țările evolutiv ascendentă au contribuit și contribuie relațiile de colaborare socialiste între țările socialiste, extinderea și adîncirea cooperării dintre ele. Experiența istorică a demonstrat că mobilitatea masivă a rezervelor naționale și dezvoltarea colaborării între toate țările socialiste reprezintă chezia progresului economic rapid, a valorificării superioare și a modului de producție socialist. Toamă de aceea România s-a pronunțat și a acționat consecvent pentru adîncirea acestor relații cu toate țările evolutiv ascendentă au contribuit și contribuie relațiile de colaborare socialiste între țările socialiste, extinderea și ad

FAPTUL DIVERS

Stejarul n-a fost doborât

Cine întrege prin faptul neastăpănat din Buzău, dar de curând în satul... nu poate să nu remarce că stejarul doborât dintr-un timp și un alt timp. De la începutul lucrărilor de reabilitare a stejarului, pe lângă lucrătorii noștri, au fost chemați și un număr de specialiști din țară și din străinătate. În prezent, stejarul este în stare bună și nu mai este în pericol de a fi doborât.

Trofee cinegetice de... Bărăgan

Cu numai un deceniu în urmă, vânzarea animalelor pe piețele din țară era considerată o activitate necuvenită. În prezent, vânzarea trofeelor cinegetice este o activitate obișnuită. În prezent, trofeele cinegetice sunt vânzate pe piețele din țară și în străinătate. În prezent, trofeele cinegetice sunt vânzate pe piețele din țară și în străinătate.

Aviz amatorilor

"Filtru total" pe șoselele județului Brașov. Au fost montate peste 1.600 de filtre totale. În prezent, șoselele județului Brașov sunt în stare bună și nu mai sunt în pericol de a fi deteriorate.

„V-arăt eu vouă!...“

Ajunși acum, după ce zăbovise cam mult la buletin din comuna (Grivița-Ialomița), D.S. era pus pe gânduri. Neavând pe cine să-l verse focul, l-a căutat pe purcel, care gâznea de mama focului. „Stai! că v-arăt eu vouă!” — a borsorât el și a adunat câteva vârețuri din ogrădă, le-a pus lângă cotletul rămătoarelor, a aprins un chibrit și... Si degeaba a încercat un vecin să-l potolească. În câteva clipe au fost puși la frigore nu numai purcelii, ci și oamii de alături. Dacă nu interveneau vecinii, totă oșpodăria i se făcea scrum. Ba, erau amenințate și cele din jur.

Și când a suflat în fiolă...

Stopat (la timp) de serviciul de circulație, lui Ion Mihail din Călan (Hunedoara), care conducea un autoturism I.HD-1444 deși bazea în sprijin pe trecători și pe șoferii celorlalte autoturisme, i s-a lăsat binecunoscuta fiolă.

Încredere — încredere, dar cu ce preț?

Atînd nevoie să se aprovizioneze cu o serie de piese, conducerea Intreprinderii județene de industrie locală din Ineu (Arad) căuta un om de încredere. L-au găsit în persoana lui Petru Florin (Arad). Abia atunci au fost încredințat banii. Și Petru a fost încredințat banii. Și Petru a fost încredințat banii.

Rubrică redactată de Petre POPA Gheorghe DAVID și corespondenți „Științei”

DRUMUL SPRE PROMOVARE: CALIFICAREA

Altfel, modesta industrie a Buzăului abia dădea de lucru bărbatilor. Erau, drept, și întreprinderi ca aceea din Rimnicu-Sărat — de țesături și de confecții — în care lucrău femei. De altă parte, odată cu apariția unor unități economice noi, moderne, prezenta femeilor în industria buzoiană înregistră o creștere evidentă. — În județul nostru, mina de lucru feminină se bucură de locuri preferențiale, spune tovărășul nostru, șeful atelierului de confecții, șeful atelierului de confecții. Profilul unităților economice noi este favorabil angajării unui număr cit mai mare de femei. Anul acesta s-a înregistrat în țară o creștere de 20% în numărul de femei ocupate în industrie.

din ce în ce mai insistențios problema promovării femeilor în posturi de conducere. Îndeosebi în acele locuri de muncă unde procentul lor preponderent ar motiva prezența lor la purtarea de comandă — criteriul pe care se va întemeia această importanță decizie nu va putea fi altul decât acela al capacităților profesionale și de conducere. Fiindcă nu se poate încredința un post de răspundere unei persoane, fie ea femeie sau bărbat, în absența acestor calități și numai

trinită la vreo școală sau la vreo curs de ridicare a calificării, dar s-ar fi așezat doctele vrodice de această încredere. Într-una din aceste școli, în cadrul căreia s-a organizat un curs de calificare profesională, s-a organizat un curs de ridicare a calificării, dar s-ar fi așezat doctele vrodice de această încredere.

CUM SE APLICĂ ÎN INDUSTRIA JUDEȚULUI BUZĂU HOTĂRÎREA C.C. AL P.C.R. CU PRIVIRE LA CREȘTEREA ROLULUI FEMEII ÎN VIAȚA ECONOMICĂ, POLITICĂ ȘI SOCIALĂ

de sirmă și produse din sirmă — ar putea oferi femeilor locuri de muncă potrivite. Și totuși, în 11,5 la sută din totalul lucrătorilor sunt femei. Le găsim în atelierul de filiere, majoritatea în laborator. În general sînt încercate, nu s-a spus, să pătrundă în mai multă îndrăzneală în domeniul siderurgiei. Dar cum sînt promovate am aflat vizitînd atelierul de filiere — „pomul lăudat”, care cere ochi ageri și precizie, calități ce nu le lipsesc. Unde lucrează încă cei 10 la sută — bărbații din atelier? Pentru că, dacă îl răsădit priveam, la bancurile de lucru nu vezi decât femei. Sîntînd însă, în deserviri mai mult prin birourile alăturate, aici sînt, în acest atelier unde muncesc altele femei, sînt numai bărbați. Chiar și organizația de partid și cea sindicală din atelier au în fruntea lor tot bărbați.

Revenind la exemplul de mai sus, nu discutăm — se înțelege — competența și capacitatea de conducere a acestor femei, ci mai ales precizia pe bună dreptate pentru activitatea lor. Vom doar să reținem atenția asupra necesității de a trimite muncitorii de calificare superioară — prin cursuri de calificare profesională, obligatorie, pe drumul lor spre promovare. De fapt, o asemenea preocupare nu are a existat. „De 8 ani, de cînd lucrează aici — ne explică Jeni Aldea, poezioara în atelier și membră în biroul de partid din fabrică —

solvente a diferite școli și cursuri de calificare. Pe parcursul celor 80-90 de zile prin care trece lemna — de la scindura brută, la piesa de mobilier finisată — intervenția mîinii de lucru feminină este hotărîtoare: la imbinat turn — operațiune extrem de delicată — la tapiterie, ele reprezintă sînt la sută și jumătate din numărul femeilor abilitate în funcții de răspundere, chiar dacă nu este în concordanță cu totalul celor angajați, este în prezent în deplină concordanță cu gradul lor de pregătire profesională, cu experiența dobîndită în organizarea și conducerea procesului de producție. Tocmai de aceea revenim și subliniem ideea că ceea ce nu s-a făcut, în mod corespunzător, am în sîr, trebuie să se facă acum: să se pornească atenția la selecționarea hotărî și la pregătirea ac-

În confruntare: SCRISORI și RĂSPUNSURI

Dispare „punga cu surprize”

Măsură de a se vinde produse de vin, legume și fructe proaspete, în puncte de vânzare, indiscutabil, binevenită. Desi trebuie arătat că, în ce privește ambalajele din plastic, sînt desigur de preferat cele transparente, prin care cîntăreștii sînt ușor de vădit. Cîntăreștii sînt ușor de vădit. Cîntăreștii sînt ușor de vădit.

Giștig triplu

Doză aspecte semnificative din viața muncitorilor din țară. În prezent, muncitorii din țară sunt în stare bună și nu mai sunt în pericol de a fi deteriorați.

Concluzii la obiect

Conștientul popular al muncitorilor buzoieni. În zona cartierelor 4 și 5 din Drumul Taberei se vor înființa, pînă la sfîrșitul acestui an, unități comerciale la parterul a 4 blocuri de locuințe — respectiv C 7 bis, C 8 și C 11, prevăzute pe artera principală de circulație, și C 1 pe str. Valea Ialomiței. Construcția dotărilor comerciale va continua și în anul 1975, cînd se va completa rețeaua de desfacere la nivelul cerințelor populației din cartierele respective.

Conștientul popular al județului Neamț. Noua centrală termică, la care se referă articolele din numărul anterior, este în prezent în curs de construcție și va fi finalizată în curînd.

Folosirea rațională a HIRTIEI — o cerință imperioasă

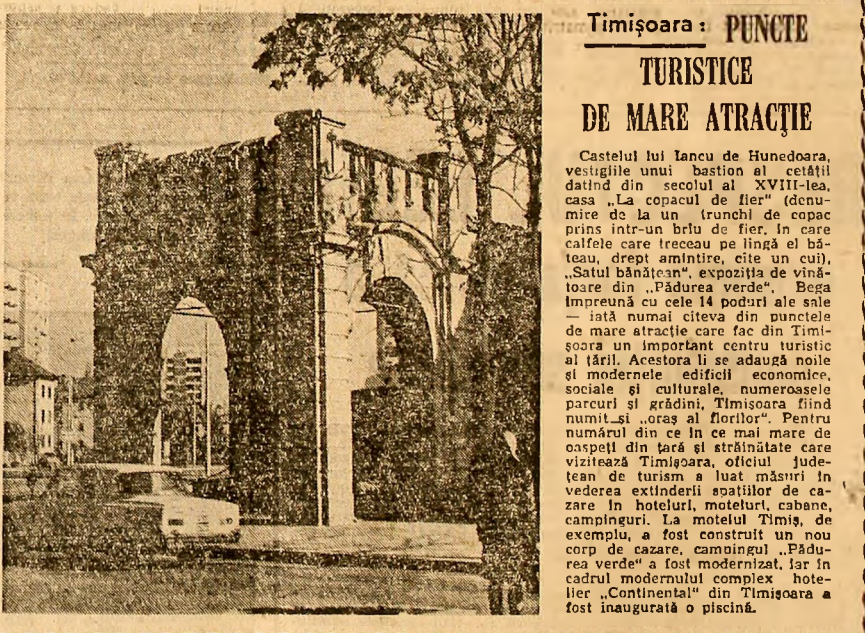
Pe o distanță de aproape doi kilometri, amănunțit, Suceava era doar hîrtii și fum. Mădărele de hîrtii și grămezile de gunoale (cam tot ce adună zilnic mizeria salubrității sucevane) erau mistuit de foc. Din 1962, noi, reprezentanții ai consiliului popular municipal și directorii întreprinderii D.C.A. (actualmente întreprinderea pentru prefabricarea și valorificarea ambalajelor).

de importantă este acțiunea de colectare și valorificare a deseurilor, măsurile organizatorice se lasă încă așteptate. Și pentru că imaginea județului U.T.C. și întreprinderii de alimentare publică din Suceava și-au suplimentat planul anual de producție a deseurilor de hîrtie cu 600 la sută și, respectiv, 50 la sută. Spre regretul nostru însă, alte exemple politice n-am mai găsit. Dimpotrivă!

„ACȚIUNEA D” ÎN JUDEȚUL SUCEAVA

...Trecînd pe la grăoara de gunoi a orașului Suceava am crezut, inițial, că ceea ce se poartă aici — se aruncă încă hîrtie la gunoi și se arde — este rezultatul unei stări de lucruri mai vechi, a unei perioade de timp cînd — nu numai la Suceava — deseurile de hîrtie, și în primul rînd cele de hîrtie — erau distruse. Dar, continuînd investigațiile prin cartiere și întreprinderi ne-am dat seama că nu e vorba doar de o excepție, ci că la Suceava „acțiunea D” (colectarea deseurilor), nu constituie peste tot o preocupare de maxim interes. Cu toate că succesele sunt foarte bine valorizate hîrtie (taieri există, de altfel, și un combinat de celuloză și hîrtie), cu toate că organizațiile de specialitate, conducerea unităților economice cunosc cit

Exemple: I.C.R.M.-Suceava, I.S.C.I.P.-Veresti, I.A.S. Suceava, cooperativă mestegărească din Rădăuți etc. Din cele 57 de întreprinderi și organizații județene obligate să colecteze și să valorifice hîrtia, doar două s-au angajat — după declanșarea în țară a acțiunii de economisire a hîrtiei — să predea cantități suplimentare de deseurilor de hîrtie. În loc de 58.000 saci de hîrtie, cit trebuiau să predea pînă acum la D.C.A. întreprinderile din județ, s-au predat numai 13.000 (adică circa 24 la sută). Sînt și unități care nu au predat nici unul: cooperativa mestegărească „Constructivii” din Suceava, I.G.O. Cîmînulung-Moldovenesc, IFET Iacobeni ș.a. Căuze? Iată una dintre ele: — Am fost de mai multe ori cu sacii la D.C.A.



RESPECTUL LEGII

(Urmare din pag. 1) dezvoltare nemăslințită a forțelor de producție; concomitent, relațiile sociale cunosc un proces continuu de perfecționare. În aceste condiții de perfecționare a raporturilor sociale, dispozițiile legale trebuie să consăvire înmăe acele realități care sînt conforme cu nevoia de dezvoltare și progres. Este evidentă deci și necesitatea de imbunătățire permanentă a normelor de drept și deci a legalității însăși. În această direcție sînt eforturile depuse de conducerea partidului și statului nostru. Numai în acest an au fost adoptate o serie de legi noi, menite să dea haină juridică unor relații încă neorganizate sau să imbunătățească vechile reglementări devenite în parte nefolositoare. Iată de ce putem spune, fără a greși, că socialismul înseamnă legalitate și că se poate realiza deci prin etapele și în cadrul procesului de perfecționare continuă a legalității nu trebuie să surprindă pe nimeni.

ze neobosit pentru aflarea adevărului în fiecare caz concret. Adevărul este singura rațiune de a fi a procurorului și a instanței judecătorești. Dacă nu este nici pe departe acuzatorul de altă dată. — Actul de realizare a justiției în fiecare caz concret este, deosebit de important, întrucît el este fundamentul în numele căruia se aplică, în putericele școlii, un puternic stimulent educativ-preventiv. Ce alte preocupări manifestă procuratura în această direcție? — Societatea noastră nu reorimă fațete periculoase din slăbiciunea sa din dorința de a reprimă. Toate constrîngerile legale, inclusiv pe deoparte, au un scop unic: reducerea omului, recuperarea lui pe toate planurile și realizarea în rîndul membrilor săi, a unei societăți civilizate, în care fiecare să contribuie la bunăstarea și progresul ei. În cadrul acestei activități, procurorul își exercită rolul său pentru a preveni faptele cu caracter antisocial. În realizarea acestei sarcini, procurorul la act nemilcîdit despre diferitele aspecte din sectorul de activitate cele mai dezvoltate. Și acolo unde constată încă probleme, el poate realiza acest lucru prin activitatea sa profesională și socială. — Trebuie să spun că în mentalitatea unor oameni mai există încă tendința de a confunda pe procuror cu ceea ce era el înainte a cîntăreștii. Nu în neapărat să fac un joc de cuvinte, dar de la vechile organe noi am moștenit numai termenul care ne desemnează profesioneșii, și nimic mai mult. Procuratura, ca și alte organe, a apărut ca o necesitate a societății noastre și a rămas în prezent, ca și atunci, un activist politic. Fiecare act profesional al acestuia traduce în practică o cerință politică a partidului nostru. Indiferent de domeniul în care acționează. Potrivit statutului nostru profesional și legal, procurorul este dotat să realizeze următoarele activități: — Decl. creșterea respectului față de lege este o problemă care se verifică în activitatea practică de zi cu zi. Ce factori contribuie la succesul acestei activități? — Neîndoielnic, cu cit vom avea mai multe cazuri de necorespondență a dispozițiilor legale, cu cit legalitatea va fi mai puțin respectată. De aceea, respectarea legii este o problemă care interesează în egală măsură pe toți cetățenii: cu totii trebuie să contribuim ca legea să fie respectată. — Aplicarea riguroasă a legilor — sublinia tovărășul Nicolae Coșciug — recenta Constituție a actului de partid și de stat din ministere și instituții centrale — este obligatorie pentru toate organele de stat, pentru toți cetățenii. Nimănui nu este permis, ori-și va fi admis să încalce

NOUȚĂ ÎN REȚEAUA COMERCIALĂ

SLATINA (Correspondenții „Științei”, Emilian Rouă). — Rețeaua comercială a județului Olt dispune în prezent de 1.460 unități de desfacere și presta-toare de servicii către populație cu o suprafață utilă de 68.000 metri pătrați. Față de 1968, numărul unităților a crescut cu peste 280. În mediul sătesc au fost construite 42 de magazine, la care se adaugă alte 6 prin

contribuția cetățenilor. Totodată, la Slatina și Caracal au fost construite, pentru comerțul de stat și cooperatist, 6 depozite pentru mîrfuri în suprafață de 10.000 mp. De asemenea, de la începutul anului și pînă acum, în cartierele de locuințe Progresul II și Crîșan II din Slatina au fost puse la dispoziția cumpărătorilor noi spații comerciale. De la tovărășul Nico-

lae Iluș, directorul direcției comerciale județene, am aflat că există o permanentă preocupare pentru imbunătățirea continuă a aprovizionării populației, prin introducerea unor programe prelungite în magazine. Pînă la sfîrșitul acestui an se vor mai da în folosință noi unități. Între care un mare magazin universal cu 8 niveluri la Slatina, cu o suprafață utilă de 8.000 metri pătrați.

— Decl. creșterea respectului față de lege este o problemă care se verifică în activitatea practică de zi cu zi. Ce factori contribuie la succesul acestei activități? — Neîndoielnic, cu cit vom avea mai multe cazuri de necorespondență a dispozițiilor legale, cu cit legalitatea va fi mai puțin respectată. De aceea, respectarea legii este o problemă care interesează în egală măsură pe toți cetățenii: cu totii trebuie să contribuim ca legea să fie respectată. — Aplicarea riguroasă a legilor — sublinia tovărășul Nicolae Coșciug — recenta Constituție a actului de partid și de stat din ministere și instituții centrale — este obligatorie pentru toate organele de stat, pentru toți cetățenii. Nimănui nu este permis, ori-și va fi admis să încalce

CIND UNII ECONOMISESC CU GRAMUL, IAR ALȚII RISIPESC CU TONA

Sarcinile ce revin unităților din cadrul Ministerului Industriei Construcțiilor de Mașini-Unelte și Electrotehnică în ceea ce privește marea producție a metalului sînt deosebit de complexe. În primul rînd, pentru că este vorba de întreprinderi care, prin natura producției lor — cu înalt grad de prelucrare și de tehnologie — au o mare capacitate de valorificare a metalului și de recuperare a acestuia. În al doilea rînd, pentru că este vorba de întreprinderi care, prin natura producției lor — cu înalt grad de prelucrare și de tehnologie — au o mare capacitate de valorificare a metalului și de recuperare a acestuia. În al doilea rînd, pentru că este vorba de întreprinderi care, prin natura producției lor — cu înalt grad de prelucrare și de tehnologie — au o mare capacitate de valorificare a metalului și de recuperare a acestuia.

triale de molaie și materiale electrotehnice. La întreprinderile de cașuburi și materiale electrotehnice din capitală, eficiența de utilizare a metalului este în prezent de 80 la sută. Acest rezultat s-a pus, în mod special, pe reproductivitatea produselor și valorificarea mai intensă a deșeurilor de fabricație. Astfel, prin reproductivitatea cașuburilor de energie din aluminiu cu secțiuni de 120-150 milimetri pătrați, consumul specific s-a redus de la 1113 kg pe km, cit

principalele măsuri finalizate și eficiența lor. Sînt preocupările colectivelor întreprinderilor pentru gospodărirea mai judicioasă a metalului și, într-adevăr, largă. Reținem, înainte de toate, importanța deosebită care se acordă reproductivității constructive și tehnologiei a produselor. Dar, mai ales, rezultatele obținute: consumul de metal a fost redus, în medie, cu 20 kg, iar în unele cazuri cu 200 kg de metal pe produs. Diminuarea adăsurilor de pre-

șin-unelte și agregate se întinde pe cantități mari de metal. Uneori, abia se prind cu efortul șanțului. Mai ales, din cauza prețurilor înalte, din punct de vedere economic, este deosebit de important să se reducă consumul de metal și să se economisească. În acest sens, în anul 1974, s-a realizat un mare succes în ceea ce privește economisirea metalului. Astfel, în anul 1974, s-a realizat un mare succes în ceea ce privește economisirea metalului. Astfel, în anul 1974, s-a realizat un mare succes în ceea ce privește economisirea metalului.

Ancheta noastră privind utilizarea metalului în întreprinderi constructoare de mașini

De la bun început reținem un fapt pozitiv: în acest an, în majoritatea unităților din această ramură, normele de consum au fost substanțial diminuate. Ca urmare, în primul trimestru, pe ansamblul ministerului, fața de consumurile planificate, s-a înregistrat o economie de aproape 1500 tone de metal. Pe primul loc în „bătălie” pentru economisirea metalului se află unitățile de fabricație și agregate din București. Ing. Alexe Casapu, tehnolog-sf., precizează: „În unitatea noastră, consumurile specifice au fost revizuite încă din anul trecut. A reușit să, prin reducerea normelor de consum, în primul trimestru al anului putem economisi 600 tone de metal. În acest scop, s-a stabilit și a început să fie aplicat din timp un amplu plan de măsuri”. Ne interesăm care sînt

era în luna ianuarie, la 1005 kg pe km în luna mai; la șirma rotundă de aluminiu moale, din gama de diametre de 1,5-3 mm, de la 1009 kg pe km, în luna martie, la 1005 kg pe km, în prezent. Cît privește deșeurile de fabricație, prin recuperarea în circuitul productiv în acest an urmează să se obțină un volum de economii de 4 milioane lei.

lucrare de la piesele prevăzute a se executa din laminat a contribuit, într-o mare măsură, la realizarea acestor economii. Astfel, numai prin trecerea de la forajul liber la forajul în matrice, consumurile au fost micșorate cu 30 la sută. Deosebit de eficientă s-a dovedit a fi în întreprindere și extinderea debitării (tabelul, pe baza planurilor de croșe complexe, acțiune prin care volumul deșeurilor a fost redus cu 15 la sută. — Prin aplicarea acestor măsuri și a altora — ne spunea tovarășul Iulian Vanea, responsabil cu normele de consum — în primul trimestru al anului întreprinderea noastră s-a înscris în consumurile planificate, economisindu-se față de aceeași perioadă a anului trecut peste 612 tone metal. din care 12 tone peste prevederi. Este un rezultat bun. Și, totuși, la întreprinderea de ma-

— Cît de mari sînt adăsurile? — Coronele dințate pentru strungurile Sc-3200 cîntăresc după prelucrare, în formă finită, 1600 kg, dar nu se livrează cu o greutate de 3120 kg; la strungurile Sc-2500, greutatea netă este de 1140 kg, noi primim însă piesa forjată la greutatea de 2400 kg. Similar se petrec lucrurile și în cazul celorlalte două tipuri de strunguri, piesele livrate cîntărind de 2,5-3 ori mai mult decît greutatea lor finită.

La Întreprinderea de utilaj chimic Ploiești, după apelul adresat colectivului de la „Republica” din București:

RESTANȚELE SE RECUPEREAZĂ

In urmă cu trei săptămîni, ziarul nostru a publicat apelul colectivului întreprinderii de utilaj chimic din Ploiești și înzinerilor unității bucurestene „Republica”. Metalurgistii de aici erau insistent solicitați să facă tot ce le stă în putere pentru a livra cantitatea de teava restantă față de prevederile din contract, fără de care utilajele mult așteptate de santerele chimice nu puteau fi terminate. Numai în momentul de sprîncină, după ce s-a încheiat livrarea utilajelor — conchidea acului.

Zilele acestea am fost din nou în unitatea ploieșeană. La cazangeria, în sectorul stantare la rece, în alte ateliere și secții, unde lipsea tevile determinase stagnări, se lucra într-un ritm gustos. „Tovarășii de la „Republica” după cum vedeți, și-au onorat angajamentul luat față de noi — ne-a spus șeful programării producției, tovarășul Filip Simion. Într-o zi, zăcînd în uzină cantități mult mai mari de teavă. Putem, deci, lucra intens. Am trecut la unele reorganizări obiective. Așa, de pildă, în sectorul de stantare ardoare se muncesc acum în trei schimburi; se folosesc nu două, ci patru mașini deodată. Zilele acestea și la

fabrica Nord a întreprinderii dăm în exploatare alte două prese de matritare.”

Am aflat, în continuare, de la tovarășii ingineri. Născut în comitetul de partid al întreprinderii, că și la sectorul de introducere a articolelor ne țevii a fost nevoie de o concentrare masivă de forțe. Se lucra acum în două schimburi — și sînt angajate, într-o măsură înfrîcătoare, cu timpul, peste 70 de tineri muncitori. „De hărnicia acestei brigăzi de forțe, depinde în mare măsură scurțarea timpului de execuție a celor 8 subliniatoare — utilajele așteptate de santerii instalate de anhidridă la fier de la Brazil — a apreciat secretarul comitetului de partid, Rîntul în care se muncesc — așa arată graficele pe care le urmărim zilnic — va permite reducerea timpului normal în cadrul procesului tehnologic cu circa 15 zile!”

Echipele cazanților Mihail Dorneanu și Virgil Stan, care lucrează la două rînduri, lucrează tot atât de urgent cerute la montaj ca și subliniatoarele. S-au angajat și ele să recupereze din întârzierile provocate de lipsa tevilor. Munca întreprinderii colective al întreprinderii, conjugată cu o serie de măsuri tehnico-organizatorice, cu urmărirea zilnică, pe operatii, a execuției utilajelor prioritare aflate în lucru, asigurarea vizibilității diminuează a restanțelor. Așa, bunăoară, la sfîrșitul lunii aprilie erau înscrise la capitalii restante 1500 tone utilaje. La sfîrșitul lunii mai s-au înscris în evidență mai puțin de jumătate din tonajul menționat. Numai în ultima săptămîna, o coloană de oxidare și un economizor au fost livrate santerilor Combinatului petrochimic Ploiești, iar un schimbător de căldură — la Borzești.

Încheierea investigațiilor succințe în unitatea ploieșeană, directorul ei, inginerul Vasile Ciornel, ne-a spus:

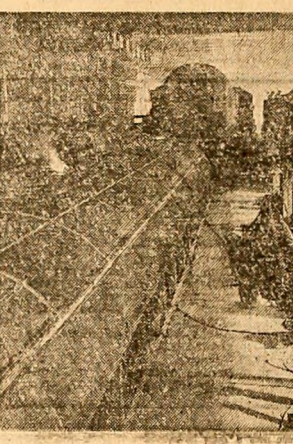
— Prin intermediul „Șintei”, constructorii de utilaj chimic din Ploiești mulțumesc colectivului de la „Republica” pentru ajutorul acordat într-un moment critic. Îi asigurăm că, primind în continuare la timp și în cantități sporite teava necesară, vom căuta să depunem eforturi stăruitoare pentru ca utilajele tehnologice să ajungă la termen pe santerele, conform graficelor încheiate.

Constantin CAPRĂRU
correspondentul „Șintei”

NOI TIPURI DE VAGOANE FABRICATE LA ARAD

Unul din obiectivele principale aflate în centrul atenției harnicului colectiv de constructori de vagoane din Arad este înnoirea permanentă a producției, acțiune care ține seama de tendințele generale de dezvoltare a construcției de vagoane pe plan mondial. Principali parametri avuți în vedere și asupra cărora se acționează în scopul continuării lor îmbunătățiri: mărirea vitezelor de circulație, creșterea volumului și greutateii transporturilor, asigurarea siguranței în circulație, creșterea gradului de confort al vagoanelor de călători. Au fost aplicate măsuri concrete pentru îmbunătățirea sistemelor de frînare, trecerea de la tracțiunea vagoanelor pe bază de arcuri metalice la aceea pe arcuri din cauciuc, utilizarea de table de oțel cu proprietăți mecanice ridicate și ruzinire lentă. Au fost realizate noi tipuri de vagoane, cum sînt: vagonul platformă cu dispozitive reglabile pentru prinderea tuturilor tipurilor de containere, vagonul cu scopuri gisanti, vagoane basculante și cu pereți rabatabili, vagoane gabaritare pe 8 și 10 osi, vagoane frigorifice, vagoane pentru încălzirea trenurilor, vagoane de călători cu confort diferentiat, vagoane postale și de transport bagaje, vagoane-restaurant destinate traficului internațional. Numarul tipurilor de vagoane prevăzute a se asigura în acest an în fabricație se ridică la 27. Printre acestea sînt vagoanele acoperite pe 2 și 4 osi, vagoanele autodesfășurătoare de 60 tone pentru transportul cărbunelui, vagoanele pentru etajate pentru transportul autoturismelor, vagoane pe 8 osi de 75 tone gabaritare pentru transportul transformatorilor, vagoane platformă-cisterne, vagoane refrigerente de mare capacitate.

Constantin SIMION
correspondentul „Șintei”



ESTE SEZONUL RECOLTĂRII FURAJELOR

Prima recoltă de lucernă, trifol, borecașii și de ferburi de pe pașuni naturale este strînsă, în aceste zile, de pe mai multe sute de hectare. Această acțiune se află în plină desfășurare, în special în județele din sudul și vestul țării. Pînă la data de 31 mai a.c., în întreprinderile agricole de stat lucerna s-a recoltat în proporție de 57 la sută din total, iar în cooperativile agricole s-au recoltat aproape 80 000 hectare, reprezentînd 42 la sută din suprafața cu această cultură. Datorită condițiilor climatice, stadiul costului este înfrînt față de anii precedenți. Cu altă mai mult este nevoie să se acționeze energic pentru a nu se denăsi momentul optim de recoltare, adică momentul cînd plantele conțin cele mai mari cantități de substanțe nutritive.

Pentru îmbunătățirea calității furajelor, recent Ministerul Agriculturii, Industriei Alimentare și Apelor a organizat o conferință pe țară la care au fost stabilite măsuri pentru aplicarea pe scară largă a tehnologiilor eficiente de recoltare și conservare a furajelor verzi și pentru transformarea unei cantități de minimum 2 milioane tone de masă verde în semisiloz. Specialiștii apreciază că, de această cale, pierderile de substanțe nutritive se pot reduce cu circa 25 la sută, în comparație cu conservarea nutrețurilor verzi sub formă de fîn.

— În cîteva zile vom încheia costul lucrului — spune ing. Constantin Novocil, director adjunct al direcției agricole CONSTANȚA. Obiectivul nostru imediat este să preparăm cantități cît mai mari de semisiloz. Au fost însoțite primele 30 000 de tone de secară masă verde și lucerna. Cele mai mari cantități de semisiloz s-au realizat la complexe zootehnice Simion, Mihail Koldînițanu și Osmanca, și în cooperativele agricole Tîtaru, Comana, Negru Vodă. Pentru a asigura calitatea nutrețurilor, direcția agricolă a luat măsuri pentru organizarea lucrărilor în flux continuu, astfel încît umplerea fiecărui siloz să nu dureze mai mult de 3-4 zile. O atenție specială acordăm presiilor puternice și per-

manente a alozului, pentru dirijarea proceselor de fermentare pe baza eliminării gazurilor de aer din masa de nutreț. În acest scop, cooperativele vor valorifica experiența acumulată de îngrășare a taurinelor de la Racovița, unde, anul trecut, s-au preparat 2000 tone de semisiloz de

centrat 7 combine la cooperativa agricolă Ucuriș pentru a însoția într-un timp scurt surplusul de masă verde de pe pășunea ameliorată. Cooperativele agricole din județul HARGHITA au prevăzut să însoțieze anul acesta 125 000 tone nutrețuri, din care 70 000 tone sub formă de semisiloz din ferburi și trifoliene. Specialiștii au calculat balanța furajelor pe fiecare cooperativă agricolă și au înlocuit programe de recoltare și însoțire a furajelor. „Nu avem suficiente mijloace tehnice și forțe manuale pentru a recolta la timp cele 130 000 ha de fîn naturale și trifoliene de care dispun cooperativele agricole — apreciază dr. Florin Holnică, director adjunct al direcției agricole. Multe județe preferă să solicite fîn, în loc să trimită coșagii pentru recoltarea nutrețului în acord global sau pe plată în bani, conform tabelului. Numai în acest an, din județul HARGHITA s-au vîndut peste 30 000 tone de fîn unităților agricole din cele 12 județe. A fost mult mai economic să fie însoțite pînă la 15 iunie, au fost realizate 32 000 tone. Deosebit de utilă este măsura luată de organele județene pentru crearea formațiilor mixte de mecanizatori și cooperatori — formații de colate fu- tractorare, combine și remorci cu furaje verzi, costorii și remorci cu prînătoare din plasa de sîrmă. Întrucît utilajele de randament înalt sînt insuficiente, la S.M.A. Origoara a fost adaptat hederul de la combina C-12 pentru recoltarea nutrețurilor verzi. Prototipul a dat rezultate bune. În prezent sînt în curs de execuție 5 asemenea utilaje.

După cum relatează ing. Nicolae Cucu, director adjunct al direcției agricole, recoltarea și însoțirea furajelor în județul BIHOR au început în cooperativele agricole Sînnicolou Român, Talpoș, Sălard, Valea lui Mihai, Tîncă și altele. Cea mai mare parte din ferburile de pe cele 3100 ha de pajiști cultivate, cu o producție de peste 30 de tone de masă verde pe hectare, va fi însoțită. De asemenea, culturile de lucernă și trifol oferă mii de tone de masă verde însoțită. Direcția agricolă a lăsat în funcțiune unitățile agricole și furajelor în special, pentru umplerea fiecărui siloz într-un timp cît mai scurt. Cele 32 de combine tip CRP, costorii și celelalte utilaje au fost repartizate pe formații de lucru constituite în cadrul comitetelor inter-cooperatiste. De pildă, au fost con-

centrat 7 combine la cooperativa agricolă Ucuriș pentru a însoția într-un timp scurt surplusul de masă verde de pe pășunea ameliorată. Cooperativele agricole din județul HARGHITA au prevăzut să însoțieze anul acesta 125 000 tone nutrețuri, din care 70 000 tone sub formă de semisiloz din ferburi și trifoliene. Specialiștii au calculat balanța furajelor pe fiecare cooperativă agricolă și au înlocuit programe de recoltare și însoțire a furajelor. „Nu avem suficiente mijloace tehnice și forțe manuale pentru a recolta la timp cele 130 000 ha de fîn naturale și trifoliene de care dispun cooperativele agricole — apreciază dr. Florin Holnică, director adjunct al direcției agricole. Multe județe preferă să solicite fîn, în loc să trimită coșagii pentru recoltarea nutrețului în acord global sau pe plată în bani, conform tabelului. Numai în acest an, din județul HARGHITA s-au vîndut peste 30 000 tone de fîn unităților agricole din cele 12 județe. A fost mult mai economic să fie însoțite pînă la 15 iunie, au fost realizate 32 000 tone. Deosebit de utilă este măsura luată de organele județene pentru crearea formațiilor mixte de mecanizatori și cooperatori — formații de colate fu- tractorare, combine și remorci cu furaje verzi, costorii și remorci cu prînătoare din plasa de sîrmă. Întrucît utilajele de randament înalt sînt insuficiente, la S.M.A. Origoara a fost adaptat hederul de la combina C-12 pentru recoltarea nutrețurilor verzi. Prototipul a dat rezultate bune. În prezent sînt în curs de execuție 5 asemenea utilaje.

După cum relatează ing. Nicolae Cucu, director adjunct al direcției agricole, recoltarea și însoțirea furajelor în județul BIHOR au început în cooperativele agricole Sînnicolou Român, Talpoș, Sălard, Valea lui Mihai, Tîncă și altele. Cea mai mare parte din ferburile de pe cele 3100 ha de pajiști cultivate, cu o producție de peste 30 de tone de masă verde pe hectare, va fi însoțită. De asemenea, culturile de lucernă și trifol oferă mii de tone de masă verde însoțită. Direcția agricolă a lăsat în funcțiune unitățile agricole și furajelor în special, pentru umplerea fiecărui siloz într-un timp cît mai scurt. Cele 32 de combine tip CRP, costorii și celelalte utilaje au fost repartizate pe formații de lucru constituite în cadrul comitetelor inter-cooperatiste. De pildă, au fost con-

centrat 7 combine la cooperativa agricolă Ucuriș pentru a însoția într-un timp scurt surplusul de masă verde de pe pășunea ameliorată. Cooperativele agricole din județul HARGHITA au prevăzut să însoțieze anul acesta 125 000 tone nutrețuri, din care 70 000 tone sub formă de semisiloz din ferburi și trifoliene. Specialiștii au calculat balanța furajelor pe fiecare cooperativă agricolă și au înlocuit programe de recoltare și însoțire a furajelor. „Nu avem suficiente mijloace tehnice și forțe manuale pentru a recolta la timp cele 130 000 ha de fîn naturale și trifoliene de care dispun cooperativele agricole — apreciază dr. Florin Holnică, director adjunct al direcției agricole. Multe județe preferă să solicite fîn, în loc să trimită coșagii pentru recoltarea nutrețului în acord global sau pe plată în bani, conform tabelului. Numai în acest an, din județul HARGHITA s-au vîndut peste 30 000 tone de fîn unităților agricole din cele 12 județe. A fost mult mai economic să fie însoțite pînă la 15 iunie, au fost realizate 32 000 tone. Deosebit de utilă este măsura luată de organele județene pentru crearea formațiilor mixte de mecanizatori și cooperatori — formații de colate fu- tractorare, combine și remorci cu furaje verzi, costorii și remorci cu prînătoare din plasa de sîrmă. Întrucît utilajele de randament înalt sînt insuficiente, la S.M.A. Origoara a fost adaptat hederul de la combina C-12 pentru recoltarea nutrețurilor verzi. Prototipul a dat rezultate bune. În prezent sînt în curs de execuție 5 asemenea utilaje.

La „Metalica”-Oradea

O gamă largă de sortimente pentru uz casnic

In cadrul celor 14 unități de industrie aparținînd în Bihor, „Metalica” din Oradea și-a dezvoltat în ultimii ani, cînd colectivul de muncă al acesteia și-a propus să realizeze articole casnice și electrocasnice sofisticate tot mai mult pe piața internă și în export. De la teavă și tuburi, director al unității, inginerul Petru Cristea, am aflat cîteva din produsele foarte solicitate de beneficiarii, între care: reșoare de gaze, mașinile de pîit „Ignis”, ușoarele de rufe „Mănușele”, platină în trei variante. Printre cele mai noi produse introduse în fabricație figurează: jușurile în 20 de tipuri, prezentate și executate de colectivul de muncă de la „Metalica” în colaborare cu renumita fabrică de sticlă de la Pădurea Neagră.

Dumitru GĂTA
correspondentul „Șintei”

(Urmare din pag. 1)

În fiecare unitate în parte, întrucît, în unele centrale industriale, se urmărește realizarea unor indicatori de plan valorici pe ansamblu, în timp ce la o serie de produse fizice sau la alte capitole importante ale planului unora dintre întreprinderile subordonate se mențin o serie de restricții. Este cazul Centralei industriale de prelucrare a metalului București — cu întreprinderi restante la producția fizică, al unor centrale care au unități ce tergiversază exagerat asimilarea de produse noi sau al Centralei industriale de moșare și materiale electrotehnice București, în cadrul căreia unele întreprinderi sînt rămase în urmă la realizarea producției nete.

Tocmai pornind de la asemenea realități și cunoscînd obiectivul esențial al întregii lor activități, se cer elaborate, în fiecare centrală, programe concrete de lucru menite să concentreze capacitățile specializate, a colectivului din unitățile componente asupra realizării integrale a planului, alți la indicatorii cantitativi, cît și la indicatorii calitativi, de eficiență, Centralelor

Industrialile nu trebuie să se scende din vedere nici un aspect care primează crearea condițiilor necesare desfășurării normale a producției în fiecare întreprindere.

Fără îndoială că, în activitatea lor, centralele industriale — ca unități principale de conducere în economie, puternic ancorate în realitățile producției — trebuie să excludă tutela mîrnată, care generează și întretine, adeseori, raporturi birocratice fie între întreprinderi și centrală, fie între centrală și ministru. Să ne oprim mai pe larg asupra unui aspect desprins din activitatea Centralei de fire și fibre chimice Săvinești. Numai în ultimele două luni — ne informează corespondentul județean al ziarului nostru, Ion Manea — centrala a emis către întreprinderile din subordine 2202 instrucțiuni, circulare și adrese, iar cîteva altele unități — care cooperează și către ministru — nîc mai mult, nici mai puțin de 26254 asemenea „acte”, dacă le putem numi așa. Cîmă muncă înostită! Fîlindră trebuie să luăm în considerare și eforturile personalului de specialitate pentru conceperea acestor instrucțiuni, precum și im-

placțiile birocratice pe care le-au generat aceste hîrtii, fiecare din care fiind urmată, în sens invers, de precizări, răspunsuri ș.a. Cîmă! Unul din subiectele acestei corespondențe birocratice are nominalizarea unei producții pentru export, care nu s-a finalizat nici pînă acum.

Fîrteș, asemenea situații întîlnite chiar și la o centrală cu activitate în ansamblu pozitivă, cum este cea din Săvinești, nu mai pot fi îngăduite. Prin crearea centralelor industriale conducerea paritativă a urmărit să asigure tuturor cadrelor care lucrează în nobile organele condiții pentru o mai statornică legătură cu producția, pentru a cunoaște și a diagnostica cel mai bine fenomenele economice din întreprinderi, pentru a fundamenta riguros și eficient deciziile luate și acțiunea ferm pentru transpunerea lor în practică. Iată de ce, pentru o timp de lucru al acestor cadre să fie utilizat cu maximă eficiență, în folosul producției, este absolut necesar să se acționeze în modurile mai hotărît pentru lichidarea erabrilor a tuturor tendințelor de birocratism. Fîlnd vorba de un asemenea neajuns, care mai persistă

în activitatea unor centrale, este necesară o atitudine fermă din partea organizațiilor de partid pentru curmarea oricăror manifestări de birocratism a muncii.

În concepția partidului nostru, centralele industriale constituie forțele organizatorice mobile, în funcție de experiența acumulată, de condițiile noi create putînd interveni modificări de structură mai restrînsă sau mai largi. Ele nu afectează însă principiile călăuzitoare ale constituțiilor și funcționării centralelor — printre care, apropierea conducerii de producție, concentrarea și specializarea producției, creșterea eficienței economice — pentru a căror aplicare în practică trebuie să acționeze neîntrerupt comitetele și comisiile oamenilor muncii, organizațiile de partid din centrale. În procesul de întoarcere organică în producție, centralele trebuie să trăiască dintr-o funcționalitate reală, pentru a-și aduce din plin contribuția la realizarea sarcinilor economice ale activității plan cinctuale.

Viorel SALĂGEAN

trifoliene și alte nutrețuri verzi. După cum ne spunea ing. Ilca Iulius, director adjunct al direcției agricole județene, s-au organizat mai multe instrucții și schimburi de experiență la care au participat președinții, inginerii și șefii fermelor zootehnice din cooperativele agricole, precum și directorii S.M.A., stabilindu-se măsuri pentru realizarea graficelor de însoțire în fiecare unitate agricolă. Lucrările au demarat bine. Din cantitatea de 42 000 tone planificată să fie însoțită pînă la 15 iunie, au fost realizate 32 000 tone. Deosebit de utilă este măsura luată de organele județene pentru crearea formațiilor mixte de mecanizatori și cooperatori — formații de colate fu- tractorare, combine și remorci cu furaje verzi, costorii și remorci cu prînătoare din plasa de sîrmă. Întrucît utilajele de randament înalt sînt insuficiente, la S.M.A. Origoara a fost adaptat hederul de la combina C-12 pentru recoltarea nutrețurilor verzi. Prototipul a dat rezultate bune. În prezent sînt în curs de execuție 5 asemenea utilaje.

După cum relatează ing. Nicolae Cucu, director adjunct al direcției agricole, recoltarea și însoțirea furajelor în județul BIHOR au început în cooperativele agricole Sînnicolou Român, Talpoș, Sălard, Valea lui Mihai, Tîncă și altele. Cea mai mare parte din ferburile de pe cele 3100 ha de pajiști cultivate, cu o producție de peste 30 de tone de masă verde pe hectare, va fi însoțită. De asemenea, culturile de lucernă și trifol oferă mii de tone de masă verde însoțită. Direcția agricolă a lăsat în funcțiune unitățile agricole și furajelor în special, pentru umplerea fiecărui siloz într-un timp cît mai scurt. Cele 32 de combine tip CRP, costorii și celelalte utilaje au fost repartizate pe formații de lucru constituite în cadrul comitetelor inter-cooperatiste. De pildă, au fost con-

AGENDA ECONOMICA

CU UN AN ȘI ȘAPTE LUNI MAI DEVREME

Colectivul de muncitori, ingineri și tehnicieni din cadrul întreprinderii textile „Cazanelo” Orșova, a realizat prevederile planului cinctual cu un an și șapte luni mai devreme, creînd posibilitatea obținerii unei producții suplimentare de peste 250 milioane lei. În telegrama trimisă cu acest prilej C.C. al P.C.R., tovarășul Nicolae Ceaușescu, se arată între altele: „Colectivul nostru este mobilizat în continuare pentru a întîmpina cu noi și importante succese cele două mari evenimente ce vor avea loc în acest an — a XXX-a aniversare a eliberării patriei și al XI-lea Congres al partidului, prîlmînd în a obține pînă la finele anului o producție suplimentară de peste 105 milioane lei.

IN FUNCȚIUNE: UN NOU OBIECTIV INDUSTRIAL

Pe platforma Industriei Alimentare din orașul Roșhin a intrat în funcțiune fabrica de bere. Raportînd acest succes, muncitorii, inginerii și tehnicienii de pe această tînară platformă industrială au adresat o telegramă C.C. al P.C.R., tovarășului Nicolae Ceaușescu, prin care se angajează să atingă în cel mai scurt timp parametrii proiectați și, folosind din plin modernele capacități de producție, să obțină în acest an cu 20 000 hl de bere mai mult decît prevedea proiectul.

INIȚIATIVA IN... OFENSIVA

Inițiativa „Economisirea în ofensivă”, care se aplică cu succes în unitățile economice sovietice, a dus la obținerea unor noi rezultate în domeniul raționalizării consumului de energie electrică. Astfel, ca urmare a acțiunilor întreprinse pînă acum, curba de sarcină cunoaște, în orele de vîrf, o scădere de 18 la sută, fapt ce a creat posibilitatea alimentării, cu același instalat, a unui număr mai mare de consumatori. Principali beneficiarii realizării acestui normă reduce de consum. Numai la întreprinderea de utilaje și piese de schimb din Suceava, de exemplu, se înregistrează la ora actuală o diminuare cu 34,8 la sută a consumului de energie electrică.

ȘINELE DE CALE FERATĂ „TRĂIESC” MAI MULT

Specialiștii Institutului de studii și cercetări în transporturi au conceput un dispozitiv pentru ungerea automată a șinelor de cale ferată, imediat după trecerea unui tren, în zone de curbe pronunțate. În acest mod se asigură prelungirea duratei de serviciu a șinelor din curbe cu 169 la sută. Totodată, prin reducerea rezistenței la înaintarea trenurilor în curbe se realizează și o economie de energie, precum și diminuarea cheltuielilor de întreținere. Dispozitivul a fost experimentat cu rezultate foarte bune pe tronsonul Brașov—Predeal, în zona Timișului de Sus, pe o perioadă de mai bine de un an și urmează ca folosirea lui să fie extinsă și pe alte căi ferate montane.

MOMENT STATISTIC

- Lucrătorii întreprinderii miniere Hunedoara au anunțat îndeplinirea și depășirea angajamentului anual asummat în cinstea celei de-a XXX-a aniversări a eliberării patriei și a Congresului al XI-lea al partidului. Acest succes are la bază modernizarea procesului de extracție și asigurarea unui grad ridicat de mecanizare, precum și deschiderea unor noi cîmpuri miniere la Teliuc-Est și Ghelari.
- În urma reexaminării normelor de consum și a înlocuirii lor cu cele de plan actual, întreprinderile constructoare de mașini din Ploiești, Tirgovești, Cîmpina, Sîlna, Găești, Buzău, Mîia și
- Moreni au realizat, de la începutul anului, o economie de metal din care se pot confectiona aproape un sfert de milion șape obișnuite pentru foraj.
- Colectivul întreprinderii mecanice din Cîmpulung Muscel a aplicat o serie de soluții tehnice eficiente pentru reducerea consumurilor de materii prime. Prin croșea judicioasă a reperelor, confecționarea anurilor piese din deșuri de metal, îmbunătățirea tehnologiei de forjare a unor repere și subansamblu, consumul de metal a fost diminuat cu 13,7 kg la autoturismul „ARO-240” și cu 13 kg la autoturismul „M-90”.

La „Metalica”-Oradea

O gamă largă de sortimente pentru uz casnic

In cadrul celor 14 unități de industrie aparținînd în Bihor, „Metalica” din Oradea și-a dezvoltat în ultimii ani, cînd colectivul de muncă al acesteia și-a propus să realizeze articole casnice și electrocasnice sofisticate tot mai mult pe piața internă și în export. De la teavă și tuburi, director al unității, inginerul Petru Cristea, am aflat cîteva din produsele foarte solicitate de beneficiarii, între care: reșoare de gaze, mașinile de pîit „Ignis”, ușoarele de rufe „Mănușele”, platină în trei variante. Printre cele mai noi produse introduse în fabricație figurează: jușurile în 20 de tipuri, prezentate și executate de colectivul de muncă de la „Metalica” în colaborare cu renumita fabrică de sticlă de la Pădurea Neagră.

Dumitru GĂTA
correspondentul „Șintei”

CENTRALA INDUSTRIALĂ

(Urmare din pag. 1)

În fiecare unitate în parte, întrucît, în unele centrale industriale, se urmărește realizarea unor indicatori de plan valorici pe ansamblu, în timp ce la o serie de produse fizice sau la alte capitole importante ale planului unora dintre întreprinderile subordonate se mențin o serie de restricții. Este cazul Centralei industriale de prelucrare a metalului București — cu întreprinderi restante la producția fizică, al unor centrale care au unități ce tergiversază exagerat asimilarea de produse noi sau al Centralei industriale de moșare și materiale electrotehnice București, în cadrul căreia unele întreprinderi sînt rămase în urmă la realizarea producției nete.

Tocmai pornind de la asemenea realități și cunoscînd obiectivul esențial al întregii lor activități, se cer elaborate, în fiecare centrală, programe concrete de lucru menite să concentreze capacitățile specializate, a colectivului din unitățile componente asupra realizării integrale a planului, alți la indicatorii cantitativi, cît și la indicatorii calitativi, de eficiență, Centralelor

Industrialile nu trebuie să se scende din vedere nici un aspect care primează crearea condițiilor necesare desfășurării normale a producției în fiecare întreprindere.

Fără îndoială că, în activitatea lor, centralele industriale — ca unități principale de conducere în economie, puternic ancorate în realitățile producției — trebuie să excludă tutela mîrnată, care generează și întretine, adeseori, raporturi birocratice fie între întreprinderi și centrală, fie între centrală și ministru. Să ne oprim mai pe larg asupra unui aspect desprins din activitatea Centralei de fire și fibre chimice Săvinești. Numai în ultimele două luni — ne informează corespondentul județean al ziarului nostru, Ion Manea — centrala a emis către întreprinderile din subordine 2202 instrucțiuni, circulare și adrese, iar cîteva altele unități — care cooperează și către ministru — nîc mai mult, nici mai puțin de 26254 asemenea „acte”, dacă le putem numi așa. Cîmă muncă înostită! Fîlindră trebuie să luăm în considerare și eforturile personalului de specialitate pentru conceperea acestor instrucțiuni, precum și im-

placțiile birocratice pe care le-au generat aceste hîrtii, fiecare din care fiind urmată, în sens invers, de precizări, răspunsuri ș.a. Cîmă! Unul din subiectele acestei corespondențe birocratice are nominalizarea unei producții pentru export, care nu s-a finalizat nici pînă acum.

Fîrteș, asemenea situații întîlnite chiar și la o centrală cu activitate în ansamblu pozitivă, cum este cea din Săvinești, nu mai pot fi îngăduite. Prin crearea centralelor industriale conducerea paritativă a urmărit să asigure tuturor cadrelor care lucrează în nobile organele condiții pentru o mai statornică legătură cu producția, pentru a cunoaște și a diagnostica cel mai bine fenomenele economice din întreprinderi, pentru a fundamenta riguros și eficient deciziile luate și acțiunea ferm pentru transpunerea lor în practică. Iată de ce, pentru o timp de lucru al acestor cadre să fie utilizat cu maximă eficiență, în folosul producției, este absolut necesar să se acționeze în modurile mai hotărît pentru lichidarea erabrilor a tuturor tendințelor de birocratism. Fîlnd vorba de un asemenea neajuns, care mai persistă

în activitatea unor centrale, este necesară o atitudine fermă din partea organizațiilor de partid pentru curmarea oricăror manifestări de birocratism a muncii.

În concepția partidului nostru, centralele industriale constituie forțele organizatorice mobile, în funcție de experiența acumulată, de condițiile noi create putînd interveni modificări de structură mai restrînsă sau mai largi. Ele nu afectează însă principiile călăuzitoare ale constituțiilor și funcționării centralelor — printre care, apropierea conducerii de producție, concentrarea și specializarea producției, creșterea eficienței economice — pentru a căror aplicare în practică trebuie să acționeze neîntrerupt comitetele și comisiile oamenilor muncii, organizațiile de partid din centrale. În procesul de întoarcere organică în producție, centralele trebuie să trăiască dintr-o funcționalitate reală, pentru a-și aduce din plin contribuția la realizarea sarcinilor economice ale activității plan cinctuale.

trifoliene și alte nutrețuri verzi. După cum ne spunea ing. Ilca Iulius, director adjunct al direcției agricole județene, s-au organizat mai multe instrucții și schimburi de experiență la care au participat președinții, inginerii și șefii fermelor zootehnice din cooperativele agricole, precum și directorii S.M.A., stabilindu-se măsuri pentru realizarea graficelor de însoțire în fiecare unitate agricolă. Lucrările au demarat bine. Din cantitatea de 42 000 tone planificată să fie însoțită pînă la 15 iunie, au fost realizate 32 000 tone. Deosebit de utilă este măsura luată de organele județene pentru crearea formațiilor mixte de mecanizatori și cooperatori — formații de colate fu- tractorare, combine și remorci cu furaje verzi, costorii și remorci cu prînătoare din plasa de sîrmă. Întrucît utilajele de randament înalt sînt insuficiente, la S.M.A. Origoara a

Domnului NICOLAE CEAUȘESCU

Președintele Frontului Unității Socialiste din România

Dumnezeu prețioasă,

Ca toate altele dumneavoastră ca președinte al Frontului Unității Socialiste din Republica Socialistă România, știu foarte bine că vă prezint, în numele reprezentanților mei membri ai Comitetului Executiv al Partidului Unității și în numele meu personal, călduroase felicitări pentru această bună înțelegere, încredere, înțelegere, pe care vă manifestați reciproc.

Permiteți-mi, domnule președinte, să vă reamintesc, urcând înălțimea, adresată direct și personal de prietenii dumneavoastră, regretatul Aliud El Fassi, pentru înțelegerea și deosebita atenție acordată de dumneavoastră de excelentă conștientizare a Frontului Unității Socialiste din România și să vă transmit expresiv sentimentele mele de profund respect și de înaltă considerație.

MOHAMED BOUCETTA Secretar general al Comitetului Executiv al Partidului Unității

Primire la primul ministru al guvernului

Prima ministru al guvernului, însoțită de ministrul Agriculturii și Agriculturii, însoțită de ministrul Agriculturii și Agriculturii, însoțită de ministrul Agriculturii și Agriculturii...

IERI AU SOSIT ÎN CAPITALĂ:

O delegație a Partidului Comunist Sanmarinez

La două-amiază a sosit în Capitală o delegație a Partidului Comunist Sanmarinez...

Ministrul valorificării cerealelor al U. R. S. S.

La invitația Ministerului Agriculturii, industriei alimentare și energiei, luni dimineața a sosit în Capitală ministrul valorificării cerealelor al U.R.S.S., Gr. S. Zolotuhin...

Ministrul silviculturii și industriei lemnului din R. P. Polonă

Luni a sosit în Capitală Tadeusz Słowczyński, ministrul silviculturii și industriei lemnului din R. P. Polonă...

Ministrul lucrărilor publice și telecomunicațiilor din Republica Guyana

Ministrul lucrărilor publice și telecomunicațiilor din Republica Guyana, Hugh Desmond Hoyte, a sosit luni într-o vizită în țara noastră...

Secretarul general al Conferinței mondiale a populației

Luni după-amiază a sosit în Capitală Antonio Carrillo-Flores, secretarul general al Conferinței mondiale a populației...

Constătuire de lucru

La Cluj a avut loc cea de-a 8-a constătuire a grupei de lucru permanente de fizică cosmică a țării socialiste...

A VI-A CONFERINȚĂ A COMISIILOR NAȚIONALE PENTRU UNESCO DIN ȚĂRILE BALCANICE

Începând de luni, în Capitală se desfășoară lucrările celei de-a VI-a Conferințe a comisiilor naționale pentru UNESCO din țările balcanice...

Incheierea cursurilor pentru activiști sindicali din țări ale Asiei și din Australia

La Școala centrală pentru pregătirea cadrelor sindicale de la Academia „Stefan Gheorghiu”, s-a încheiat luni cursul pentru activiști ai organizațiilor sindicale din țările Asiei și din Australia...

Cronica zilei

Totul au început în București lucrările simpozaliului român-american cu tema „Metode de calcul privind analiza și suprapunererea sistemelor mecanice”.

Sob auspiciile Institutului român pentru relațiile culturale cu străinătatea, luni s-a deschis la București școala de fotografi „München”...

Adunare cu prilejul celei de a cincea aniversări a constituirii G. R. P. al Republicii Vietnamului de Sud

La invitația ministrului Afacerilor Externe, George Macoveanu, la 4 iunie are va efectua o vizită oficială de prietenie în țara noastră...

Plecarea delegației de activiști ai P.M.U.P.

Delegația de activiști ai Partidului Muncitoresc Unit Polonez, condusă de Włodzimierz Cymbala, adjunct al secretarului economic al C.C. al P.M.U.P., și-a încheiat vizita de schimb de experiență...

Membrii delegației au avut convorbiri la Consiliul central de control muncitoresc al activității economice și sociale, Comitetul municipal București și Comitetul județean Constanța al P.C.R.

La plecare, pe aeroportul Otopeni, delegația a fost salutată de Gheorghe Fulea, adjunct de șef de secție la Consiliul central de control muncitoresc al activității economice și sociale, de activiști de partid.

Recepție cu prilejul Zilei naționale a Italiei

Ambasadorul Italiei la București, Antonino Restivo, a oferit, luni după-amiază, o recepție cu prilejul Zilei naționale a Italiei.

După vizita delegației Consiliului O. N. U. pentru Namibia

Între 29 mai și 2 iunie 1974 a vizitat Republica Socialistă România o delegație a Consiliului O.N.U. pentru Namibia...

VIZITA MINISTRULUI ÎNVĂȚĂMÎNTULUI SUPERIOR ȘI CERCETĂRII ȘTIINȚIFICE DIN ALGERIA

Tovarășul Paul Niculescu-Mizil, viceprim-ministru al guvernului, ministrul educației și învățămîntului, s-a întâlnit luni cu ministrul învățămîntului superior și cercetării științifice din Algeria, M.S. Benyahia...

Într-o vizită în țara noastră, a avut o întrevedere cu președintele Consiliului Național pentru Știință și Tehnologie, Ioan Ursu.

Într-o vizită în țara noastră, a avut o întrevedere cu președintele Consiliului Național pentru Știință și Tehnologie, Ioan Ursu.

Într-o vizită în țara noastră, a avut o întrevedere cu președintele Consiliului Național pentru Știință și Tehnologie, Ioan Ursu.

Într-o vizită în țara noastră, a avut o întrevedere cu președintele Consiliului Național pentru Știință și Tehnologie, Ioan Ursu.

Într-o vizită în țara noastră, a avut o întrevedere cu președintele Consiliului Național pentru Știință și Tehnologie, Ioan Ursu.

Într-o vizită în țara noastră, a avut o întrevedere cu președintele Consiliului Național pentru Știință și Tehnologie, Ioan Ursu.

Într-o vizită în țara noastră, a avut o întrevedere cu președintele Consiliului Național pentru Știință și Tehnologie, Ioan Ursu.

Într-o vizită în țara noastră, a avut o întrevedere cu președintele Consiliului Național pentru Știință și Tehnologie, Ioan Ursu.

Într-o vizită în țara noastră, a avut o întrevedere cu președintele Consiliului Național pentru Știință și Tehnologie, Ioan Ursu.

Într-o vizită în țara noastră, a avut o întrevedere cu președintele Consiliului Național pentru Știință și Tehnologie, Ioan Ursu.

Într-o vizită în țara noastră, a avut o întrevedere cu președintele Consiliului Național pentru Știință și Tehnologie, Ioan Ursu.

Într-o vizită în țara noastră, a avut o întrevedere cu președintele Consiliului Național pentru Știință și Tehnologie, Ioan Ursu.

Secretarul general al Ligii Arabe, Mahmud Riad, va face o vizită oficială de prietenie în țara noastră

La invitația ministrului Afacerilor Externe, George Macoveanu, la 4 iunie are va efectua o vizită oficială de prietenie în țara noastră...

ÎN BUCUREȘTI

Adunare cu prilejul celei de a cincea aniversări a constituirii G. R. P. al Republicii Vietnamului de Sud

Cu prilejul aniversării a cinci ani de la constituirea Guvernului Revoluționar Provisoriu al Republicii Vietnamului de Sud, luni după-amiază, la Întreprinderea de mașini electrice din București a avut loc o adunare organizată sub egida Consiliului Național al Frontului Unității Socialiste...

La adunare au luat parte Lam Van Luu, ambasadorul Republicii Vietnamului de Sud, Nguyen Dinh Hanh, ambasadorul R. D. Vietnam la București, membri ai celor două ambasade.

La adunare, secretarul Ligii Arabe, Mahmud Riad, a subliniat importanța deosebită a creării Guvernului Revoluționar Provisoriu al Republicii Vietnamului de Sud ca un moment de înnoțire a relațiilor dintre țările noastre...

Poporul român — a spus vorbitorul — își reaffirmă și cu această ocazie, sprijinul și solidaritatea sa internațională cu cauza eroicului popor vietnamez...

Cu prilejul celei de-a V-a aniversări a creării Guvernului Revoluționar Provisoriu al Republicii Vietnamului de Sud, luni după-amiază, a avut loc o recepție în onoarea delegației...

După vizita delegației Consiliului O. N. U. pentru Namibia

Între 29 mai și 2 iunie 1974 a vizitat Republica Socialistă România o delegație a Consiliului O.N.U. pentru Namibia...

În timpul vizitei, delegația Consiliului O.N.U. pentru Namibia — din care au făcut parte reprezentanți ai statelor Burundi, Columbia, Indonezia, Polonia, Iugoslavia și Zambia...

VIZITA MINISTRULUI ÎNVĂȚĂMÎNTULUI SUPERIOR ȘI CERCETĂRII ȘTIINȚIFICE DIN ALGERIA

Tovarășul Paul Niculescu-Mizil, viceprim-ministru al guvernului, ministrul educației și învățămîntului, s-a întâlnit luni cu ministrul învățămîntului superior și cercetării științifice din Algeria, M.S. Benyahia...

Cu această ocazie, ministrul algerian a avut o întrevedere cu președintele Consiliului Național pentru Știință și Tehnologie, Ioan Ursu.

Într-o vizită în țara noastră, a avut o întrevedere cu președintele Consiliului Național pentru Știință și Tehnologie, Ioan Ursu.

Într-o vizită în țara noastră, a avut o întrevedere cu președintele Consiliului Național pentru Știință și Tehnologie, Ioan Ursu.

Într-o vizită în țara noastră, a avut o întrevedere cu președintele Consiliului Național pentru Știință și Tehnologie, Ioan Ursu.

Într-o vizită în țara noastră, a avut o întrevedere cu președintele Consiliului Național pentru Știință și Tehnologie, Ioan Ursu.

Într-o vizită în țara noastră, a avut o întrevedere cu președintele Consiliului Național pentru Știință și Tehnologie, Ioan Ursu.

Într-o vizită în țara noastră, a avut o întrevedere cu președintele Consiliului Național pentru Știință și Tehnologie, Ioan Ursu.

Într-o vizită în țara noastră, a avut o întrevedere cu președintele Consiliului Național pentru Știință și Tehnologie, Ioan Ursu.

Mesajul de salut al Partidului Comunist Român adresat celui de-al X-lea Congres al Partidului Elvetian al Muncii

BASEL J. Corespondentul Agerpres, Corneliu Viad, transmite: În cadrul lucrărilor celui de-al X-lea Congres al Partidului Elvetian al Muncii au avut loc numeroși discursuri, care au reafirmat la activitate al sarcinilor partidului de stabilire a necesității intensificării muncii de partid în rândul oamenilor muncii din fabrici și uzine, șantiere, întreprinderi publice și particulare, învățămînt.

Participanții au fost salutați de reprezentanții sindacatelor comuniste și muncitorești prezente la congres.

Mesajul de salut al Partidului Comunist Român a fost rostit, de la tribuna congresului, de către tovarășul Mihai Telescu, membru al Comitetului Executiv al C.C. al P.C.R., prim-secretar al Comitetului județean Timiș al P.C.R.

După ce se adresează delegațiilor la cel de-al X-lea Congres al Partidului Elvetian al Muncii, tuturor oamenilor muncii din Elveția un mesaj de prietenie și solidaritate și un cald salut tovarășesc din partea Partidului Comunist Român...

Încheierea mesajului se spune: Vă dorim, dragi tovarășii, succes deplin în desfășurarea lucrărilor congresului, în îndeplinirea obiectivelor și a hotărârilor pe care le veți adopta...

Încheierea mesajului se spune: Vă dorim, dragi tovarășii, succes deplin în desfășurarea lucrărilor congresului, în îndeplinirea obiectivelor și a hotărârilor pe care le veți adopta...

150 DE ANI DE LA NAȘTEREA LUI AVRAM IANCU

Adunare populară omagială

În comuna natală a lui Avram Iancu, care, în semn de omagiu, astăzi îi poartă numele, a avut loc o adunare populară omagială consacrată împlinirii a 150 ani de la nașterea marelui revoluționar democratic.

În cuvântul rostit la adunare, tovarășul George Hoșteanu, prim-secretar al Comitetului județean Alba al P.C.R., președintele comitetului executiv al consiliului popular județean, a evocat viața și activitatea conducătorului revoluției de la 1848 din Transilvania...

După adunarea populară, formații artistice de amatori din comuna Avram Iancu, Clmpeni și Blaj au prezentat un program omagial de cîntece, versuri și montaje literare.

Participanții la adunare au vizitat muzeul și casa memorială „Avram Iancu”.

Participanții la Adunarea populară din comuna Avram Iancu au adresat o telegramă Comitetului Central al

Partidului Comunist Român, tovarășului Nicolae Ceaușescu, în care se scrie: „Sintem mîndri de faptul că idealurile revoluției noastre au fost înălțate în această zi și că noi, mîndri și fidei, am fost ridicăm în acești ani victorioși ai socializmului pe o treaptă superioară de Partidul Comunist Român...”

În ceea ce o privește, România, adeptă convinsă a cooperării rodnice între toate țările și popoarele lumii, este ferm hotărâtă să militeze și în viitor pentru adîncirea și perfecționarea relațiilor de colaborare din cadrul C.A.E.R., cu toate țările socialiste, acționînd, de asemenea, pentru lărgirea colaborării cu noile state independente...

În ceea ce o privește, România, adeptă convinsă a cooperării rodnice între toate țările și popoarele lumii, este ferm hotărâtă să militeze și în viitor pentru adîncirea și perfecționarea relațiilor de colaborare din cadrul C.A.E.R., cu toate țările socialiste, acționînd, de asemenea, pentru lărgirea colaborării cu noile state independente...

În ceea ce o privește, România, adeptă convinsă a cooperării rodnice între toate țările și popoarele lumii, este ferm hotărâtă să militeze și în viitor pentru adîncirea și perfecționarea relațiilor de colaborare din cadrul C.A.E.R., cu toate țările socialiste, acționînd, de asemenea, pentru lărgirea colaborării cu noile state independente...

În ceea ce o privește, România, adeptă convinsă a cooperării rodnice între toate țările și popoarele lumii, este ferm hotărâtă să militeze și în viitor pentru adîncirea și perfecționarea relațiilor de colaborare din cadrul C.A.E.R., cu toate țările socialiste, acționînd, de asemenea, pentru lărgirea colaborării cu noile state independente...

În ceea ce o privește, România, adeptă convinsă a cooperării rodnice între toate țările și popoarele lumii, este ferm hotărâtă să militeze și în viitor pentru adîncirea și perfecționarea relațiilor de colaborare din cadrul C.A.E.R., cu toate țările socialiste, acționînd, de asemenea, pentru lărgirea colaborării cu noile state independente...

Principiile relațiilor internaționale socialiste

Principiile relațiilor internaționale socialiste sunt de natură să sporească forța de atracție a socialismului, al sistem ce oferă omenirii modelul unor raporturi internaționale echitabile, cu adevărat democratice...

Principiile relațiilor internaționale socialiste sunt de natură să sporească forța de atracție a socialismului, al sistem ce oferă omenirii modelul unor raporturi internaționale echitabile, cu adevărat democratice...

Principiile relațiilor internaționale socialiste sunt de natură să sporească forța de atracție a socialismului, al sistem ce oferă omenirii modelul unor raporturi internaționale echitabile, cu adevărat democratice...

Principiile relațiilor internaționale socialiste sunt de natură să sporească forța de atracție a socialismului, al sistem ce oferă omenirii modelul unor raporturi internaționale echitabile, cu adevărat democratice...

