



Scinteia



ORGAN AL COMITETULUI CENTRAL AL PARTIDULUI COMUNIST ROMÂN

Anul XLVI Nr. 10637

Duminică 31 octombrie 1976

6 PAGINI - 30 BANI

„ZIUA RECOLTEI“ prețuire a muncii pe ogoare, îmbold la noi înfăptuiri pentru progresul neconținut al agriculturii noastre socialiste

Trebuie să facem totul ca cîincinalul 1976-1980 să fie nu numai cîincinalul revoluției tehnico-științifice, dar și cîincinalul care să ducă la o transformare radicală a agriculturii noastre, la modernizarea ei, la situarea României în rîndul țărilor cu agricultura cea mai înaintată.

NICOLAE CEAUȘESCU

Sărbătoare tradițională a țăranilor noastre, a întregului popor, „Ziua recoltei“ se desfășoară astăzi sub semnul înaltei prețuiri pe care o acordă partidul și statul nostru hărniciei oamenilor muncii de pe ogoare și în atmosfera de fermă hotărâre a milioanei de locuitori ai satelor de a înfăptui neabătut politica partidului de dezvoltare intensivă și modernizare a agriculturii — ramură de bază a economiei noastre, cu rol important în creșterea avuției naționale, în ridicarea bunăstării poporului.

Și în acest prim an al cîincinalului, datorită sprijinului de zi cu zi al partidului și statului nostru, datorită investițiilor pentru extinderea mecanizării, chimizării și irigațiilor, dar, mai ales, datorită vredniciei țăranilor cooperatiști, a lucrătorilor din unitățile agricole de stat, a mecanizatorilor și specialiștilor, rezultatele obținute în agricultura noastră sînt bune. Așa cum aprecia tovarășul Nicolae Ceaușescu în cuvîntarea rostită recent la adunarea populară de la Satu-Mare, producția agricolă din acest an este cu mult superioară celei de anul trecut, fiind cea mai bună recoltă agricolă din istoria României și constituind o dovadă elocventă a justetei politicii agrare a partidului nostru, a profundului realism al obiectivelor cuprinse în planul cîincinal, a bogatelor resurse de care dispune agricultura pentru sporirea continuă a producțiilor și, implicit, pentru creșterea contribuției sale la dezvoltarea economiei naționale, la îmbunătățirea nivelului de trai al poporului.

Și pricepere, depuse de oamenii muncii de la sate de-a lungul anului, din primăvară pînă în toamnă. Oricît de multe ar fi noutățile tehnice introduse de știința modernă, oricît de mari ar fi înlesnirile aduse efortului fizic, se știe că munca în agricultură solicită încă mari energii umane și că, fără dăruirea neprecupețită a tuturor forțelor și capacităților, nu se pot obține randamentele înalte cerute de mărețele obiective pe care ni le propunem. Această toamnă — cu întemperiile ei mult mai timpurii decît în alți ani — a scos și mai mult în relief abnegația și dăruirea fără preget a tuturor oamenilor agriculturii noastre socialiste, rodnicia îndemnulii și exemplului de zi cu zi al comunistilor, care au știut să mobilizeze toate forțele țăranimii, pe toți cei ce locuiesc la sate pentru a stringe cît mai grabnic întreaga recoltă, fără a se pierde nici un grăunte, nici o legumă, nici un fruct.

Sărbătorii acestor „Zi de recolte“ prin muncă pasionată și bine organizată spre a aduna în marile hambaruri și țărilor întreaga recoltă a acestui prim an al cîincinalului. În agricultură mai este de executat un mare volum de lucrări: trebuie strînsă și transportată recolta de porumb de pe ogoarele de cultură, cea mai importantă și cea mai bogată în cantități de stoc și de arat milioane de hectare care urmează să fie însemnate în primăvară. Iată de ce în acest an „Ziua recoltei“ are un pronunțat caracter de lucru.

Învățămintele unei toamne

Neașteptatul virtut al întemperii nu-l descurajează pe omul obscur al armonia celor patru anotimpuri. Se spune: iarna suflutului, vara speranței, toamna fubirii etc. Meteorologia, clima, relieful planetei au creat un întreg sistem de simboluri literare, lucruri știute, uitate. Din cartea de cîntec imi amintesc lacrima și atî de sugestivă scară a cliemei noi: iernile sînt aspre și gerose, verile călduroase, primăverile și toamnele blînde. Parcă așa și erau. De fapt, așa sînt și acum, dar ceva în eternitatea ritmului cosmic s-a schimbat.

CULESUL PORUMBULUI

Stadiul lucrărilor la 30 octombrie în județele Brăila, Buzău, Botoșani, Prahova, Galați și Arad



Angajamentul cooperativilor din Furculești, județul Teleorman, de a încheia recolta porumbului pînă la „Ziua recoltei“ a fost îndeplinit cu un avans de două zile. Acum, toate forțele sînt concentrate la transportul și eliberarea terenului. Foto: S. Cristian

Un succes al colectivelor industriale din Ploiești

Planul producției fizice pe 10 luni îndeplinit cu cinci zile mai devreme

PRELIMINARIU LA FESTIVALUL NAȚIONAL „CÎNTARE ROMÂNIEI“

Recitalul a fost ascultat cu generoasă participare emoțională; s-a aplaudat copios, s-a tăcut adînc la momentele dramatice și s-a ris nestăvilit.

TOVARĂȘUL NICOLAE CEAUȘESCU a primit pe ministrul comerțului exterior al Italiei

Președintele Republicii Socialiste România, tovarășul Nicolae Ceaușescu, a primit, sîmbătă dimineață, pe Rinaldo Ossola, ministrul comerțului exterior al Italiei, care face o vizită în țara noastră.

Tovarășul Nicolae Ceaușescu a mulțumit și a rugat să se transmită președintelui Giovanni Leone și primului ministru Giulio Andreotti salutul său și cele mai bune urări.

În timpul întrevederii s-a apreciat cu satisfacție faptul că relațiile dintre România și Italia cunosc o evoluție rodnică și multilaterală, avînd la bază măsurile importante stabilite de președinții celor două țări cu prilejul convorbirilor oficiale avute, în anul 1973, la Roma.

CRONICA LUNII OCTOMBRIE internă și internațională



Activitate intensă pe șantierul Combinatului de articole tehnice din cauciuc Jilava

ACȚIUNI CONCRETE, EFICIENTE PENTRU REALIZAREA PROGRAMULUI DE SISTEMATIZARE TERITORIALĂ

Repartizarea judicioasă a forțelor de producție pe întreg teritoriul țării, dezvoltarea armonioasă a tuturor județelor, orașelor și comunelor, creșterea unor condiții cît mai bune de viață materială și spirituală pentru toți cetățenii patriei constituie laturile fundamentale ale politicii partidului nostru de dezvoltare echilibrată a tuturor localităților, un rol deosebit revine sistemării, menținută să asigure coordonarea unitară a tuturor activităților pe ansamblul economiei, pe ramuri și în profunzime teritorială. În acest sens, în deplină concordanță cu Programul partidului,

Legea sistemării stabilește un vast program de acțiune privind organizarea și amenajarea, pe bază de plan, a localităților, în strînsă concordanță cu progresul economic și social, precum și a noi centre urbane, creșterea economică și socială a satelor, sporirea gradului de dotare social-culturală și tehnico-edilitară a tuturor localităților.

În rezolvarea acestor probleme au fost — și sînt în continuare — necesare eforturi mari, mai ales dacă ne gîndim că așezările urbane teledormane aveau, în plin secol XX, aspectul unor tîrguri cu clădiri modeste, lipsite de rețele de apă și canalizare, de drumuri și trotuare modernizate. Hor-

TRIBUNA EXPERIENȚEI ORGANIZAȚIILOR DE PARTID din județul TELEORMAN

Cornel ONESCU prim-secretar al Comitetului județean de partid Teleorman

Cu prilejul alegerii tovarășului Erich Honecker în funcția de președinte al Consiliului de Stat al Republicii Democratice Germane

Tovarășului ERICH HONECKER Secretar general al Comitetului Central al Partidului Socialist Unit din Germania, Președintele Consiliului de Stat al Republicii Democratice Germane



Imagini de muncă din zilele acestei toamne

Retrospectiva evenimentelor pe care în țara noastră în cursul lunii octombrie relevă că încheiem o perioadă de intensă activitate pe toate planurile politice, economice, culturale-educative. Și aceasta a fost o lună de muncă avântată, care a pus în evidență, deosebit de puternic, hotărârile cu care partidul și masele largi ale oamenilor muncii, întregul popor acționază în toate domeniile pentru realizarea obiectivelor stabilite de Congresul al XI-lea, a prevederilor primului an al actualului cincinal.

Ca eveniment de cea mai mare importanță ale acestei luni s-au înscris vizitele de lucru ALE TOVARĂȘULUI NICOLAE CEAUȘESCU, ÎN NUMEROASE ZONE ALE ȚĂRII, PARTICIPAREA LA O SERIE DE IMPORTANTE MANIFESTĂRI, cum au fost Conferința pe țară a cadrelor didactice din domeniul științelor sociale și al învățământului politico-ideologic, inaugurarea noului edificiu al Academiei „Stefan Gheorghiu”, deschiderea oficială a Tîrgului internațional București.

Ansambul acestor activități atât de variate evidențiază o dată mai mult concepția democratică a secretarului general al partidului asupra muncii de conducere, avînd drept premisă contactul direct cu realitățile, cu oamenii muncii, consecința unei importante părți a timpului de muncă examinării concrete, la fața locului, a modului în care se îndeplinesc hotărârile partidului. De altfel, este semnificativ pentru importanța acordată contactului cu terenul înșiși faptul că numai într-o singură lună — în condițiile unei agende de lucru încărcate și prin înlăturarea și convocarea oficială cu mai mulți șefi de state și alți personalități ale vieții politice, economice, științifice și culturale de peste hotare — secretarul general al partidului a făcut 11 vizite de lucru în județele țării — Mureș, Prahova, Harghita, Teleorman, Olt, Argeș, Sălaj, Alba, Satu-Mare, Bistrița-Năsăud și în Capitală. Se poate afirma că o asemenea organizare a timpului constituie un înalt exemplu pentru fiecare activist de partid și de stat, ca stil de lucru de natură să asigure adoptarea unor soluții judicioase, un sprîjn în sprijin și eficientă în realizarea sarcinilor stabilite de partid.

Desigur, în funcție de specificul și sarcinile fiecărui județ sau sector de activitate au fost abordate o mare varietate de probleme. Dacă ar fi să degețăm însă elementele comune s-ar putea spune că o trăsătură general valabilă a constituției preocupărilor pentru mobilizarea integrală a potențialului productiv al județelor, pentru valorificarea superioară a resurselor economice naționale. Aceste preocupări și-au găsit expresie deosebită în analizele întreprinse pe nișele platforme industriale ale municipiilor Miercurea Ciuc, în jalonairea unor ample coordonate pentru dezvoltarea întregului județ al Țării Moldovei, în precizarea și clarificarea sarcinilor de activitate în domeniul economic a unor județe cum sînt Sălaj, Bistrița-Năsăud sau Satu-Mare care, în cursul acestui cincinal, urmează să realizeze adevărate salturi în creșterea producției industriale.

Cu aceste prilejuri au fost relevate marile progrese obținute în dezvoltarea tuturor zonelor țării, importanțele realizării din ultimul timp — ca o caracteristică majoră a lunii octombrie înscrinduse MUNCA HARNICĂ, ÎNCUNUNATA DE BUNE REZULTATE A COLECTIVELOR DIN INTERPRINDERILE INDUSTRIALE. A cum, cînd nu mai rămăsese doar două luni pînă la sfîrșitul anului, se poate aprecia rodnicia eforturilor depuse de oamenii muncii pentru îndeplinirea sarcinilor acestui prim an al actualului cincinal. La sfîrșitul primelor 9 luni, producția industrială crescuse într-un ritm de peste 11 la sută, față de 10,2 la sută cît s-a stabilit prin Legea pla-

nului cincinal și de 8-9 la sută cît prevăzuseră Directivele Congresului al XI-lea al partidului. De pe acum, sute și sute de întreprinderi înregistrează însemnate depășiri ale sarcinilor de plan, raportînd îndeplinirea angajamentelor asumate în întrecerea socialistă pe întregul an. Pe ansambul industriei numai producția suplimentară însumează peste 8 miliarde lei, ceea ce echivalența cu jumătate din producția României anului 1948.

Pe lângă însemnate obținute de industria noastră și-au găsit o vie și activă expresie în Tîrgul INTERNAȚIONAL BUCUREȘTI. S-au evidențiat, o dată în plus, cu acest prilej, progresele realizate în dezvoltarea și modernizarea industriei noastre socialiste prin introducerea largă a cuceririlor progresului tehnic, concomitent cu preocuparea pentru extinderea continuă a relațiilor de colaborare economică cu toate statele. Pe cît de evidente sînt rezultatele de pînă acum, pe atît de adevărat este și faptul că pretutindeni există încă posibilități de amplificare a succeselor. Tocmai de aceea

diata încheiere a acestor lucrări, punerea la adăpost a întregii recolte.

Dezvoltarea continuă a economiei, creșterea susținută a producției industriale și agricole constituie, după cum este știut, baza ridicării nivelului de trai al întregului popor. Preocupările conducerii de partid pentru realizarea acestui obiectiv, care formează telul major permanent al întregii politici a partidului, au fost puse în evidență prin diverse aspecte, manifestări sau hotărîri. Fie că a fost vorba de promisiunile de măsuri adoptate la ședința din 13 octombrie a Comitetului Politic Executiv al C.C. al P.C.R. privind trecerea în cursul acestui cincinal la producerea și distribuția de lucru; de problemele creșterii producției și mai bune valorificări a legumelor, cartofilor și fructelor — probleme ce formează obiectul proiectului legii recent puse în dezbateră publică — sau de indicațiile tovarășului Nicolae Ceaușescu cu prilejul vizitei de lucru efectuate în unele ansamburi de locuințe din Capitală privind

dialectic și istoric, a subliniat totodată o seamă de cerințe esențiale ale activității ideologico-educative: de a nu se limita la propagarea unor teze generale ci de a asigura însușirea temeinică a politicii partidului de către comunisti și toți oamenii muncii, astfel încît fiecare să o aplice cît mai rodnic în domeniul său de activitate; de a angaja în activitatea ideologică întregul partid, fiecare comunist acționînd ca un propagandist, un participant activ la opera de modelare a omului nou; de a integra și în domeniul predării științelor sociale învățămîntul cu cercetarea și producția etc.

În acest context sporește și mai mult importanța unei bune pregătiri a elevilor și studenților, pe care tovarășul Nicolae Ceaușescu a subliniat-o puternic cu prilejul inaugurării noului edificiu al Academiei „Stefan Gheorghiu”. De altfel, problema pregătirii cadrelor s-a aflat și în atenția Comitetului Politic Executiv în ședința din 13 octombrie, inspirînd adoptarea măsurilor privind îmbunătățirea instruirii practice a elevilor și studenților,

garia, și Edward Gierak, prim-secretar al C.C. al P.M.U.P., evenimentele cărora Comitetul Politic Executiv al C.C. al P.C.R., exprimînd fidel opinia comunistilor, a întregului nostru popor, le-a dat o înaltă apreciere, considerîndu-le ca valoroase contribuții la a-dincierea pe mai departe a raporturilor multilaterale româno-bulgare și româno-polone, la cauza generală a păcii și socialismului. Este, desigur, un motiv de profundă satisfacție de a consuma aceleasi înalte aprecieri pe care forurile și factorii cei mai autorizați din R.P. Bulgaria și R. P. Polonă le-au dat acestor înfîliri.

Contactele din această lună cu reprezentanții la cel mai înalt nivel ai unor țări frățesti vin să se adauge unul întreg sir de asemenea înfîliri desfășurate în ultima perioadă, între care convorbirile avute în Crimeea de tovarășul Nicolae Ceaușescu cu tovarășul Leonid Iliev Brejnev. Cu aceeași satisfacție cu care a salutat rezultatele acestei înfîliri, opinia publică din țara noastră a luat cunoștință de declarațiile secretarului

Intervalul de timp la care se referă cronica de față a consemnat EVENIMENTE DE SEAMA ÎN VIAȚA UNOR ȚĂRI SOCIALISTE FRĂȚESTI, ÎN U.R.S.S., Bulgaria, Cehoslovacia, Ungaria, R.D. Germană, Iugoslavia au avut locific plenare ale Comitetelor Centrale ale partidelor respective, fie sesiuni ale parlamentelor, unde s-au examinat probleme importante pentru mersul înainte al construcției comunismului și socialismului. În R.D.G. și Cehoslovacia s-au desfășurat alegeri parlamentare, prin opțiunile lor alegătorii manifestîndu-și hotărîrea de a aplica consecvent în viață programele stabilite de congresele de partid din aceste țări. În R.P. Chineză, mișcări de masă au salutat alocarea tovarășului Hua Kufen în funcția de președinte al C.C. al P.C. Chinez, pînă în evidență unitatea poporului în jurul conducerii partidului. Comunistii, optima noastră publică salută toate aceste succese în sfera vieții politice și economice, în care văd tot atîtca contribuții la afirmarea și consolidarea forței socialismului în lume.

ca și a drepturilor poporului palestinian. Evoluțiile din Liban pun din nou în lumină că problemele complexe din această țară își pot afla o rezolvare definitivă — cu atît mai mult cu cît acordul amintit se referă în principal la aspectele militare — numai în cadrul unei rezoluții globale a situației din Orientul Mijlociu, al statorniciei unei păci trainice și juste în zonă, la care — așa cum nu o dată a arătat țara noastră — sînt chemate să-și aducă contribuția, alături de celelalte țări interesate, un număr cît mai mare de state și popoare, Națiunile Unite putînd, de asemenea, să joace un rol mai important.

EVOLUȚII NOI AU INTERVENIT ÎNTR-O ALȚĂ ZONĂ, „FRĂȚINȚE A GLOBULUI, ÎN AFRICA AUSTRALĂ. Ca urmare a intensificării mișcării de eliberare a poporului zimbabwe, exponenții regimului rasist din Rhodesia au fost nevoiți să accepte să aloc în jurul aceleiași mese cu reprezentanții autentici ai acestui popor. Desigur, rașiunii nu se împacă ușor cu ideea că poporul zimbabwe va deveni stăpîn pe propriile destine, încercînd să amîne dezavotîmintul inevitabil prin menținerea controlului, în cadrul unui viitor guvern de tranziție, asupra unor pîghii esențiale ale puterii. Acestei încercări de blocare a unor procese istorice incontestabile și-au găsit expresia și în respingerea, ca urmare a folosirii dreptului de veto de către Anglia, Franța, S.U.A., a proiectului de rezoluție prezentat în Consiliul de Securitate de un sir de state, între care și România — vizînd să se asigure independența imediată a Namibiei — ca și în farsa proclamării de către autoritățile de la Pretoria a „independenței” Transkeiului. Mai presus de asemenea manevre, factorul hotărîtor în ceea ce privește tranziția puterii, sfîrșirea cîtușelor coloniale îl constituie, așa cum a fost înțeleasă, lupta popoarelor africane, acțiunea unitară a tuturor forțelor mișcării de eliberare. Sprîjînul consecvent al României față de aceste mișcări și-a găsit o nouă expresie în decizia noului adresat de tovarășul Nicolae Ceaușescu Conferinței extraordinare de solidaritate cu poporul din Africa de Sud.

Și în ultima lună, ÎN LUMEA CAPITALISTĂ, ADEȘI CONTINUĂ SĂ FIE PUTERNIC RESIMTITE EFECTELE CRIZEI ECONOMICE, sub diferitele ei forme, de menținerea inflexibilă a cotei înalte, la nivelul ridicat al somajului (numărul șomerilor în țările capitaliste dezvoltate depășește 18 milioane, prag nemaiîntîlnit în ultimii 40 de ani) și pînă la convulsivele monetaire (reevaluarea mărcii vest-germane, în paralel cu scăderea vertiginosă a valorii lirei sterline, care a atins punctul cel mai coborît din întreaga sa istorie). Încercările de a face ca efectele crizei să fie suportate, în cea mai mare parte, de masele largi au primit, în continuare, o replică directă, așa cum o reflectă acțiunile greviste, mișcările de protest ale oamenilor muncii, care cer o mai echitabilă repartizare a pierderilor implicate de măsurile de austeritate asupra tuturor păturilor sociale și, în primul rînd, a celor avute.

Sumara trecere în revistă a principalelor repere internaționale ale lunii aduce în evidență că în lume am dinamicismul ce caracterizează cursul nou pe arena mondială, ale superiorității tot mai evidente — în pofida oricăror sinuoziități sau reculuri temporare — a forțelor care se pronunță pentru o lume nouă, bazată pe justiție și echitate.

În acest cadru, constituie un firesc motiv de satisfacție activă a țării noastre la promovarea tendințelor și proceselor înaintate care se manifestă în viața internațională, rolul său de detașament combativ în marile fronturi ale păcii și progresului.

Ioan ERHAN
Romulus CAPLESCU

CRONICA LUNII OCTOMBRIE

internă și internațională

sint de o deosebită actualitate pentru toate colectivele de muncă din industrie indicîndu-le date de referință, mai bune folosirea a timpului vizitei de lucru, de a se soluționa neîntîrziat unele probleme privind utilizarea mai intensă a mașinilor și capacităților de producție, mai bună folosirea a timpului de lucru, valorificarea superioară a materiilor prime, ridicarea parametrilor calitativi ai produselor, sporirea productivității muncii.

În condițiile dezvoltării puternice a industriei, continuă să aibă o însemnată deosebită pentru avîntul întregii economii naționale ACTIVITATEA ÎN AGRICULTURĂ. Desigur, sîrbătorirea „Zilei recoltării și depozitării — sarcinilor cu atît mai complexă cu cît este lucrul au trebuit să fie efectuate în condiții grele, datorită înrîutății bruscă a condițiilor climatice. În aceste împrejurări dificile s-a verificat din nou capacitatea de acțiune și mobilizarea organelor și organizațiilor de partid care — reușit să antreneze pe oarecare milioane de oameni ai muncii — liniși și virșnici. S-a dovedit, o dată mai puternic, că disciplina de muncă, ordinea și disciplina deosebită constituie cheia soluționării oricăror probleme. Acolo unde acțiunea din plan asemenea pîghii, rezultatele au fost dintre cele mai bune; nu-l mai puțin adevărat că sfîrșitul acestei luni mai găsește unele cantități de produse — stocuri de zahăr, cartofi, porumb — încă nerecoltate sau nedepozitate. Este de aceea de datorită organizațiilor de partid, a lucrătorilor din agricultură să acționeze cu neslabă energie pentru a asigura înde-

intensificarea ritmului construcțiilor de locuințe și creșterea gradului de confort locativ — toate se constituie ca mîrturie eloventă ale stăruinței cu care sînt puse în aplicare prevederile Congresului al XI-lea și în acest domeniu esențial.

Preocupările conducerii partidului pentru dezvoltarea economiei s-au îmbinat strîns, și în luna pe care o încheiem, cu cele privind DEZVOLTAREA CONSTINTEI SOCIALE, FORMAREA OMULUI NOU, realizate prin activitatea intensă desfășurată în vederea definitivării Programului de măsuri pentru aplicarea hotărîrilor Congresului al XI-lea al partidului și ale Congresului educației politice și al culturii socialiste în domeniul științelor, politice și culturale-educative. Dezbateră publică a proiectului Programului a prilejuit cristalizarea a numeroase sugestii și propuneri, potrivit hotărîrii Comitetului Politic Executiv al C.C. al P.C.R., Programul de măsuri urmind să fie supus aprobării plenare al C.C. al P.C.R. Tînd scîmbe de interesul și aprobarea cu care a fost primit de întregul popor, ca și de promptitudinea cu care organizațiile de partid au trecut la variatele activități practice în spiritul Programului, de pe acum se poate aprecia că îl intruneste adevineea întregului partid, a maselor largi populare.

În aceste condiții de efervescență a vieții ideologice, ca un eveniment marcant s-a înscris CONFĂȚURAREA PE ȚARĂ A CADRELOR DIN DOMENIUL ȘTIINȚELOR SOCIALE ȘI ÎNVĂȚĂMÎNTULUI DE PARTID ȘI U.T.C. Prilejul unu amplu dezbateră asupra modalităților de aplicare a Programului de măsuri în sfera propagandei de partid și a predării științelor sociale, constituirea a fost înconunată prin ampla cuvîntare a tovarășului Nicolae Ceaușescu care formulînd o serie de importante teze teoretice și deschizînd noi orizonturi gîndirii cetezătoare, originale, întemeiate ferm pe principiile materialismului

elaborarea unor legi referitoare la îmbunătățirea structurii învățămîntului liceal, astfel ca absolvenții să dobîndească o calificare profesională cîtă în timpul studiului. Este și aceasta o expresie a umanismului societății noastre, a grijii pentru om, pentru afirmarea plenară a personalității tuturor membrilor societății noastre. Sînt preocupări pe care le reliefează deosebită recomandările făcute de Comitetul Politic Executiv privind creșterea rolului femeii în viața economică, politică și socială a țării.

Întreg ansamblul evenimentelor lunii octombrie evidențiază unitatea întregului popor în jurul partidului, legăturile de strînsă prietenie și frăție ce-l unesc pe toți cetățenii patriei, fără deosebire de naționalitate.

Este realitatea ce stă la baza elanului și abnegației cu care se acționează în toate sectoarele economice pentru îndeplinirea hotărîrilor Congresului al XI-lea. Este de fapt realitatea fundamentală a vieții noastre sociale și, în același timp, principala forță motrice a progresului rapid și continuu al societății românești.

Concomitent cu activitatea rodnică pe plan intern, cronica lunii ce se încheie a evidențiat, în continuare, prezența plină de dinamism a României în cîmpul vieții internaționale. Noi și noi fapte au venit să ateste și în această lună conștientizarea și aplicarea în mod nostru acționant pentru EXTINDEREA ȘI APROFUNDAREA NEÎNTRERUPTĂ A PRIETENIEI SOLIDARITĂȚII ȘI COLABORĂRII FRĂȚESTI CU TOATE ȚĂRILE SOCIALISTE — orientare programatică fundamentală a întregii politici externe românești. Bogata agendă politică a perioadei de care ne ocupăm a consemnat, în acest sens, înfîlirile și convorbirile prietenești avute pe pămîntul țării noastre de tovarășul Nicolae Ceaușescu cu tovarășii Todor Jivkov, prim-secretar al C.C. al P.C. Bulgar, președintele Consiliului de Stat al R.P. Bul-

găriei, și Edward Gierak, prim-secretar al C.C. al P.M.U.P., evenimentele cărora Comitetul Politic Executiv al C.C. al P.C.R., exprimînd fidel opinia comunistilor, a întregului nostru popor, le-a dat o înaltă apreciere, considerîndu-le ca valoroase contribuții la a-dincierea pe mai departe a raporturilor multilaterale româno-bulgare și româno-polone, la cauza generală a păcii și socialismului. Este, desigur, un motiv de profundă satisfacție de a consuma aceleasi înalte aprecieri pe care forurile și factorii cei mai autorizați din R.P. Bulgaria și R. P. Polonă le-au dat acestor înfîliri.

Contactele din această lună cu reprezentanții la cel mai înalt nivel ai unor țări frățesti vin să se adauge unul întreg sir de asemenea înfîliri desfășurate în ultima perioadă, între care convorbirile avute în Crimeea de tovarășul Nicolae Ceaușescu cu tovarășul Leonid Iliev Brejnev. Cu aceeași satisfacție cu care a salutat rezultatele acestei înfîliri, opinia publică din țara noastră a luat cunoștință de declarațiile secretarului

Ampla activitate internațională a României socialiste și-a găsit, de asemenea, semnificative expresii în prezența în București, în acest interval de timp, a reprezentanților de frunte ai unor partide comuniste și muncitorești, ai unor state care și-au găsit pe calea dezvoltării de sine stătătoare, a numeroși alți exponenți ai unor organizații democratice și progresiste din diferite țări ale lumii — toate reflectînd densitatea și multitudinea relațiilor de STRINSA SOLIDARITATE A PARTIDULUI ȘI STATULUI NOSTRU CU TOATE FORȚELE ÎNAINȚATE ALE CONTEMPORANETĂȚII.

Evenimentele acestui interval au relevat, în continuare, afirmarea largă pe plan mondial, pe care o cunoaște imperativul EDIFICĂRII UNEI NOI ORDINI ECONOMICE INTERNAȚIONALE. Raportate și studii ample documentate, elaborate sub egida O.N.U. și, respectiv, a „Clubului de la Roma”, date publicității în această lună, subliniază, pe bună dreptate, marile primejii pe care le implică prilegirea actualelor încheiții flagrante în dezvoltarea omeniilor, relevînd, totodată, cu argumente de netăgăduit, posibilitățile largi existente de rezolvare a tuturor aspectelor legate de problematica subdezvoltării.

Pentru ca aceste posibilități să devină realitate, esențial este să se procedeze la o profundă restructurare a relațiilor economice actuale și tocmai în această direcție și-au îndreptat atenția un sir de reuniuni internaționale — ale Fondului Monetar Internațional și Băncii Internaționale pentru Reconstrucție și Dezvoltare (Manila), ale „Clubului de la Roma” (Alger), ale Consiliului pentru comerț și dezvoltare, organ permanent al UNCTAD (Geneva), la care s-a adăugat, firesc, acțiunea desfășurată de O.N.U. Marea diversitate a acestor reuniuni, ca și succesiunea lor rapidă în timp, astăzi acuitatea problemei în dezbateră, forța cu care se impune ideea că într-o lume a interdependențelor tot mai strînsă, reorganizarea raporturilor economice este în interesul tuturor statelor, indiferent de mărime sau grad de dezvoltare, se poate realiza numai prin aportul tuturor. Acesta este și sensul în care se înscriu binecunoscutele propuneri ale României, în calitate de țară socialistă și în această timp de țară în curs de dezvoltare.

Ultima parte a lunii a adus VEȘTI POZITIVE DIN LIBAN, unde, ca urmare a acordului intervenit la reuniunea arăbă la nivel înalt de la Riad, calificată de conferința de la Cairo, s-a ajuns la o încetare a focului, deosebit de important fiind, totodată, angajamentul asumat de participanți în legătură cu respectarea integrității și suveranității statului libanez.

(Urmare din pag. 1)

platoforme industriale și a suprafețelor acestora, adoptarea de soluții arhitecturale-constructive cu hale comode, monobloc și gruparea obiectivelor economice pe aceeași ramură sau ramuri înrudite. În apropierea lor amplasîndu-se și dotările social-culturale necesare — locuințe, dispensar, cantină-restaurant, club, bază sportivă și altele. Semnificative în acest sens sînt soluțiile adoptate pentru platformele industriale și suprafețelor acestora, adoptarea de soluții arhitecturale-constructive cu hale comode, monobloc și gruparea obiectivelor economice pe aceeași ramură sau ramuri înrudite. În apropierea lor amplasîndu-se și dotările social-culturale necesare — locuințe, dispensar, cantină-restaurant, club, bază sportivă și altele. Semnificative în acest sens sînt soluțiile adoptate pentru platformele industriale și suprafețelor acestora, adoptarea de soluții arhitecturale-constructive cu hale comode, monobloc și gruparea obiectivelor economice pe aceeași ramură sau ramuri înrudite. În apropierea lor amplasîndu-se și dotările social-culturale necesare — locuințe, dispensar, cantină-restaurant, club, bază sportivă și altele. Semnificative în acest sens sînt soluțiile adoptate pentru platformele industriale și suprafețelor acestora, adoptarea de soluții arhitecturale-constructive cu hale comode, monobloc și gruparea obiectivelor economice pe aceeași ramură sau ramuri înrudite. În apropierea lor amplasîndu-se și dotările social-culturale necesare — locuințe, dispensar, cantină-restaurant, club, bază sportivă și altele. Semnificative în acest sens sînt soluțiile adoptate pentru platformele industriale și suprafețelor acestora, adoptarea de soluții arhitecturale-constructive cu hale comode, monobloc și gruparea obiectivelor economice pe aceeași ramură sau ramuri înrudite. În apropierea lor amplasîndu-se și dotările social-culturale necesare — locuințe, dispensar, cantină-restaurant, club, bază sportivă și altele. Semnificative în acest sens sînt soluțiile adoptate pentru platformele industriale și suprafețelor acestora, adoptarea de soluții arhitecturale-constructive cu hale comode, monobloc și gruparea obiectivelor economice pe aceeași ramură sau ramuri înrudite. În apropierea lor amplasîndu-se și dotările social-culturale necesare — locuințe, dispensar, cantină-restaurant, club, bază sportivă și altele. Semnificative în acest sens sînt soluțiile adoptate pentru platformele industriale și suprafețelor acestora, adoptarea de soluții arhitecturale-constructive cu hale comode, monobloc și gruparea obiectivelor economice pe aceeași ramură sau ramuri înrudite. În apropierea lor amplasîndu-se și dotările social-culturale necesare — locuințe, dispensar, cantină-restaurant, club, bază sportivă și altele. Semnificative în acest sens sînt soluțiile adoptate pentru platformele industriale și suprafețelor acestora, adoptarea de soluții arhitecturale-constructive cu hale comode, monobloc și gruparea obiectivelor economice pe aceeași ramură sau ramuri înrudite. În apropierea lor amplasîndu-se și dotările social-culturale necesare — locuințe, dispensar, cantină-restaurant, club, bază sportivă și altele. Semnificative în acest sens sînt soluțiile adoptate pentru platformele industriale și suprafețelor acestora, adoptarea de soluții arhitecturale-constructive cu hale comode, monobloc și gruparea obiectivelor economice pe aceeași ramură sau ramuri înrudite. În apropierea lor amplasîndu-se și dotările social-culturale necesare — locuințe, dispensar, cantină-restaurant, club, bază sportivă și altele. Semnificative în acest sens sînt soluțiile adoptate pentru platformele industriale și suprafețelor acestora, adoptarea de soluții arhitecturale-constructive cu hale comode, monobloc și gruparea obiectivelor economice pe aceeași ramură sau ramuri înrudite. În apropierea lor amplasîndu-se și dotările social-culturale necesare — locuințe, dispensar, cantină-restaurant, club, bază sportivă și altele. Semnificative în acest sens sînt soluțiile adoptate pentru platformele industriale și suprafețelor acestora, adoptarea de soluții arhitecturale-constructive cu hale comode, monobloc și gruparea obiectivelor economice pe aceeași ramură sau ramuri înrudite. În apropierea lor amplasîndu-se și dotările social-culturale necesare — locuințe, dispensar, cantină-restaurant, club, bază sportivă și altele. Semnificative în acest sens sînt soluțiile adoptate pentru platformele industriale și suprafețelor acestora, adoptarea de soluții arhitecturale-constructive cu hale comode, monobloc și gruparea obiectivelor economice pe aceeași ramură sau ramuri înrudite. În apropierea lor amplasîndu-se și dotările social-culturale necesare — locuințe, dispensar, cantină-restaurant, club, bază sportivă și altele. Semnificative în acest sens sînt soluțiile adoptate pentru platformele industriale și suprafețelor acestora, adoptarea de soluții arhitecturale-constructive cu hale comode, monobloc și gruparea obiectivelor economice pe aceeași ramură sau ramuri înrudite. În apropierea lor amplasîndu-se și dotările social-culturale necesare — locuințe, dispensar, cantină-restaurant, club, bază sportivă și altele. Semnificative în acest sens sînt soluțiile adoptate pentru platformele industriale și suprafețelor acestora, adoptarea de soluții arhitecturale-constructive cu hale comode, monobloc și gruparea obiectivelor economice pe aceeași ramură sau ramuri înrudite. În apropierea lor amplasîndu-se și dotările social-culturale necesare — locuințe, dispensar, cantină-restaurant, club, bază sportivă și altele. Semnificative în acest sens sînt soluțiile adoptate pentru platformele industriale și suprafețelor acestora, adoptarea de soluții arhitecturale-constructive cu hale comode, monobloc și gruparea obiectivelor economice pe aceeași ramură sau ramuri înrudite. În apropierea lor amplasîndu-se și dotările social-culturale necesare — locuințe, dispensar, cantină-restaurant, club, bază sportivă și altele. Semnificative în acest sens sînt soluțiile adoptate pentru platformele industriale și suprafețelor acestora, adoptarea de soluții arhitecturale-constructive cu hale comode, monobloc și gruparea obiectivelor economice pe aceeași ramură sau ramuri înrudite. În apropierea lor amplasîndu-se și dotările social-culturale necesare — locuințe, dispensar, cantină-restaurant, club, bază sportivă și altele. Semnificative în acest sens sînt soluțiile adoptate pentru platformele industriale și suprafețelor acestora, adoptarea de soluții arhitecturale-constructive cu hale comode, monobloc și gruparea obiectivelor economice pe aceeași ramură sau ramuri înrudite. În apropierea lor amplasîndu-se și dotările social-culturale necesare — locuințe, dispensar, cantină-restaurant, club, bază sportivă și altele. Semnificative în acest sens sînt soluțiile adoptate pentru platformele industriale și suprafețelor acestora, adoptarea de soluții arhitecturale-constructive cu hale comode, monobloc și gruparea obiectivelor economice pe aceeași ramură sau ramuri înrudite. În apropierea lor amplasîndu-se și dotările social-culturale necesare — locuințe, dispensar, cantină-restaurant, club, bază sportivă și altele. Semnificative în acest sens sînt soluțiile adoptate pentru platformele industriale și suprafețelor acestora, adoptarea de soluții arhitecturale-constructive cu hale comode, monobloc și gruparea obiectivelor economice pe aceeași ramură sau ramuri înrudite. În apropierea lor amplasîndu-se și dotările social-culturale necesare — locuințe, dispensar, cantină-restaurant, club, bază sportivă și altele. Semnificative în acest sens sînt soluțiile adoptate pentru platformele industriale și suprafețelor acestora, adoptarea de soluții arhitecturale-constructive cu hale comode, monobloc și gruparea obiectivelor economice pe aceeași ramură sau ramuri înrudite. În apropierea lor amplasîndu-se și dotările social-culturale necesare — locuințe, dispensar, cantină-restaurant, club, bază sportivă și altele. Semnificative în acest sens sînt soluțiile adoptate pentru platformele industriale și suprafețelor acestora, adoptarea de soluții arhitecturale-constructive cu hale comode, monobloc și gruparea obiectivelor economice pe aceeași ramură sau ramuri înrudite. În apropierea lor amplasîndu-se și dotările social-culturale necesare — locuințe, dispensar, cantină-restaurant, club, bază sportivă și altele. Semnificative în acest sens sînt soluțiile adoptate pentru platformele industriale și suprafețelor acestora, adoptarea de soluții arhitecturale-constructive cu hale comode, monobloc și gruparea obiectivelor economice pe aceeași ramură sau ramuri înrudite. În apropierea lor amplasîndu-se și dotările social-culturale necesare — locuințe, dispensar, cantină-restaurant, club, bază sportivă și altele. Semnificative în acest sens sînt soluțiile adoptate pentru platformele industriale și suprafețelor acestora, adoptarea de soluții arhitecturale-constructive cu hale comode, monobloc și gruparea obiectivelor economice pe aceeași ramură sau ramuri înrudite. În apropierea lor amplasîndu-se și dotările social-culturale necesare — locuințe, dispensar, cantină-restaurant, club, bază sportivă și altele. Semnificative în acest sens sînt soluțiile adoptate pentru platformele industriale și suprafețelor acestora, adoptarea de soluții arhitecturale-constructive cu hale comode, monobloc și gruparea obiectivelor economice pe aceeași ramură sau ramuri înrudite. În apropierea lor amplasîndu-se și dotările social-culturale necesare — locuințe, dispensar, cantină-restaurant, club, bază sportivă și altele. Semnificative în acest sens sînt soluțiile adoptate pentru platformele industriale și suprafețelor acestora, adoptarea de soluții arhitecturale-constructive cu hale comode, monobloc și gruparea obiectivelor economice pe aceeași ramură sau ramuri înrudite. În apropierea lor amplasîndu-se și dotările social-culturale necesare — locuințe, dispensar, cantină-restaurant, club, bază sportivă și altele. Semnificative în acest sens sînt soluțiile adoptate pentru platformele industriale și suprafețelor acestora, adoptarea de soluții arhitecturale-constructive cu hale comode, monobloc și gruparea obiectivelor economice pe aceeași ramură sau ramuri înrudite. În apropierea lor amplasîndu-se și dotările social-culturale necesare — locuințe, dispensar, cantină-restaurant, club, bază sportivă și altele. Semnificative în acest sens sînt soluțiile adoptate pentru platformele industriale și suprafețelor acestora, adoptarea de soluții arhitecturale-constructive cu hale comode, monobloc și gruparea obiectivelor economice pe aceeași ramură sau ramuri înrudite. În apropierea lor amplasîndu-se și dotările social-culturale necesare — locuințe, dispensar, cantină-restaurant, club, bază sportivă și altele. Semnificative în acest sens sînt soluțiile adoptate pentru platformele industriale și suprafețelor acestora, adoptarea de soluții arhitecturale-constructive cu hale comode, monobloc și gruparea obiectivelor economice pe aceeași ramură sau ramuri înrudite. În apropierea lor amplasîndu-se și dotările social-culturale necesare — locuințe, dispensar, cantină-restaurant, club, bază sportivă și altele. Semnificative în acest sens sînt soluțiile adoptate pentru platformele industriale și suprafețelor acestora, adoptarea de soluții arhitecturale-constructive cu hale comode, monobloc și gruparea obiectivelor economice pe aceeași ramură sau ramuri înrudite. În apropierea lor amplasîndu-se și dotările social-culturale necesare — locuințe, dispensar, cantină-restaurant, club, bază sportivă și altele. Semnificative în acest sens sînt soluțiile adoptate pentru platformele industriale și suprafețelor acestora, adoptarea de soluții arhitecturale-constructive cu hale comode, monobloc și gruparea obiectivelor economice pe aceeași ramură sau ramuri înrudite. În apropierea lor amplasîndu-se și dotările social-culturale necesare — locuințe, dispensar, cantină-restaurant, club, bază sportivă și altele. Semnificative în acest sens sînt soluțiile adoptate pentru platformele industriale și suprafețelor acestora, adoptarea de soluții arhitecturale-constructive cu hale comode, monobloc și gruparea obiectivelor economice pe aceeași ramură sau ramuri înrudite. În apropierea lor amplasîndu-se și dotările social-culturale necesare — locuințe, dispensar, cantină-restaurant, club, bază sportivă și altele. Semnificative în acest sens sînt soluțiile adoptate pentru platformele industriale și suprafețelor acestora, adoptarea de soluții arhitecturale-constructive cu hale comode, monobloc și gruparea obiectivelor economice pe aceeași ramură sau ramuri înrudite. În apropierea lor amplasîndu-se și dotările social-culturale necesare — locuințe, dispensar, cantină-restaurant, club, bază sportivă și altele. Semnificative în acest sens sînt soluțiile adoptate pentru platformele industriale și suprafețelor acestora, adoptarea de soluții arhitecturale-constructive cu hale comode, monobloc și gruparea obiectivelor economice pe aceeași ramură sau ramuri înrudite. În apropierea lor amplasîndu-se și dotările social-culturale necesare — locuințe, dispensar, cantină-restaurant, club, bază sportivă și altele. Semnificative în acest sens sînt soluțiile adoptate pentru platformele industriale și suprafețelor acestora, adoptarea de soluții arhitecturale-constructive cu hale comode, monobloc și gruparea obiectivelor economice pe aceeași ramură sau ramuri înrudite. În apropierea lor amplasîndu-se și dotările social-culturale necesare — locuințe, dispensar, cantină-restaurant, club, bază sportivă și altele. Semnificative în acest sens sînt soluțiile adoptate pentru platformele industriale și suprafețelor acestora, adoptarea de soluții arhitecturale-constructive cu hale comode, monobloc și gruparea obiectivelor economice pe aceeași ramură sau ramuri înrudite. În apropierea lor amplasîndu-se și dotările social-culturale necesare — locuințe, dispensar, cantină-restaurant, club, bază sportivă și altele. Semnificative în acest sens sînt soluțiile adoptate pentru platformele industriale și suprafețelor acestora, adoptarea de soluții arhitecturale-constructive cu hale comode, monobloc și gruparea obiectivelor economice pe aceeași ramură sau ramuri înrudite. În apropierea lor amplasîndu-se și dotările social-culturale necesare — locuințe, dispensar, cantină-restaurant, club, bază sportivă și altele. Semnificative în acest sens sînt soluțiile adoptate pentru platformele industriale și suprafețelor acestora, adoptarea de soluții arhitecturale-constructive cu hale comode, monobloc și gruparea obiectivelor economice pe aceeași ramură sau ramuri înrudite. În apropierea lor amplasîndu-se și dotările social-culturale necesare — locuințe, dispensar, cantină-restaurant, club, bază sportivă și altele. Semnificative în acest sens sînt soluțiile adoptate pentru platformele industriale și suprafețelor acestora, adoptarea de soluții arhitecturale-constructive cu hale comode, monobloc și gruparea obiectivelor economice pe aceeași ramură sau ramuri înrudite. În apropierea lor amplasîndu-se și dotările social-culturale necesare — locuințe, dispensar, cantină-restaurant, club, bază sportivă și altele. Semnificative în acest sens sînt soluțiile adoptate pentru platformele industriale și suprafețelor acestora, adoptarea de soluții arhitecturale-constructive cu hale comode, monobloc și gruparea obiectivelor economice pe aceeași ramură sau ramuri înrudite. În apropierea lor amplasîndu-se și dotările social-culturale necesare — locuințe, dispensar, cantină-restaurant, club, bază sportivă și altele. Semnificative în acest sens sînt soluțiile adoptate pentru platformele industriale și suprafețelor acestora, adoptarea de soluții arhitecturale-constructive cu hale comode, monobloc și gruparea obiectivelor economice pe aceeași ramură sau ramuri înrudite. În apropierea lor amplasîndu-se și dotările social-culturale necesare — locuințe, dispensar, cantină-restaurant, club, bază sportivă și altele. Semnificative în acest sens sînt soluțiile adoptate pentru platformele industriale și suprafețelor acestora, adoptarea de soluții arhitecturale-constructive cu hale comode, monobloc și gruparea obiectivelor economice pe aceeași ramură sau ramuri înrudite. În apropierea lor amplasîndu-se și dotările social-culturale necesare — locuințe, dispensar, cantină-restaurant, club, bază sportivă și altele. Semnificative în acest sens sînt soluțiile adoptate pentru platformele industriale și suprafețelor acestora, adoptarea de soluții arhitecturale-constructive cu hale comode, monobloc și gruparea obiectivelor economice pe aceeași ramură sau ramuri înrudite. În apropierea lor amplasîndu-se și dotările social-culturale necesare — locuințe, dispensar, cantină-restaurant, club, bază sportivă și altele. Semnificative în acest sens sînt soluțiile adoptate pentru platformele industriale și suprafețelor acestora, adoptarea de soluții arhitecturale-constructive cu hale comode, monobloc și gruparea obiectivelor economice pe aceeași ramură sau ramuri înrudite. În apropierea lor amplasîndu-se și dotările social-culturale necesare

Așa se muncește la recoltarea PORUMBULUI

STADIUL LUCRĂRILOR LA 30 OCTOMBRIE

BRĂILA — 81%

Faptul că recolta a intrat în stadiul final nu este întâmplător. Datorită măsurilor luate de comandamentul județean, s-a muncit în mod organizat, ordina și disciplina caracterizând întreaga activitate desfășurată în această campanie. Comandamentul județean a rezolvat operațiunile legate de buna desfășurare a lucrărilor folosirea chibzută a utilajelor de recoltat și a mijloacelor de transport, intrajutorarea între formațiile de muncă și chiar între unități, livrarea produselor contractate și altele. În aceste zile cind culesul porumbului a intrat în stadiul final se muncește în ritm alert. Cele înfinte pe teren sînt deosebit de semnificative. Se recoltează în două schimburi de lucru și cu întreaga capacitate a mijloacelor de recoltat mecanice porumbului stuleți, iar mijloacele de recoltat porumbul boabe, atît cît permite capacitatea de uscare. De asemenea, zilnic se însoțesc 5.000 tone de furaje în I.A.S. și 8.000 tone în cooperative agricole.

Ora 6. La trecerea peste Dunăre în Insula Mare a Brăilei, deflaviul este imbecit de activ, activitatea se desfășoară normal. Pătrundem pe terenurile întreprinderii agricole de stat. La ferma Nufărul recolta a fost strinsă de pe aproape 90 la sută din suprafață. Lucrările sînt avansate și la fermele Luca, Blavosa, Coroticea, Zăton și Măicanu în care porumbul a fost strins de pe mai bine de două treimi din suprafața cultivată. Părăsim „Insula” cu convingerea că în următoarele două-trei zile întreaga cantitate de porumb va fi culesă și pusă la adăpost.

Și iată-ne pe terasa din stînga Dunării. Accesul vînt umezător. Tractoarele și remorchele abia pot ieși de pe sole. La I.A.S. Urleasa, elevii liceului „Georgehe Munteanu — Murgoi” depășesc stuleții. Norma? Cite 3 tone pe zi. La această întreprindere măsurile cure se iau pentru recoltarea porumbului ar trebui să fie mai energice intrucît pînă acum abia s-a trecut de 50 la sută din suprafața cultivată. La cooperativa agricolă de producție Gropeni, mecanizatorul Matei Băluță tocmai aduce două remorci cu 8 tone porumb la pătul. Li descarcă Radu Rainea și Nicu Lăzar, timplari din brigada de construcții. Ne spun: „Întreaga suprafață a pătului este culesă. Inclusiv navetiștii după orele de program”. La cooperativa agricolă de producție Ianca, 100 de angajați ai schelei de foraj extracție au venit să ofere o mîna de ajutor cooperativilor. Peste tot pe unde am trecut se muncește cu spor energetic. Buna organizare și-a pus din plin amprenta pe efortul oamenilor. (Mircea Bunea).

BUZĂU — 78%

Buna organizare a muncii caracterizează activitatea desfășurată în județul Buzău de culesul porumbului și, în general, la recoltarea lucrărilor din campania agricolă de toamnă. Aceasta a permis ca, zi de zi, să fie îndeplinite sarcinile care au revenit fiecărei formații de muncă, fiecărei unități, ceea ce s-a concretizat, între altele, în realizarea vitezei prevăzute la recoltat. Pentru început sînt necesare câteva amănunte din care va reieși că succesele obținute la culesul porumbului nu sînt întâmplătoare. Încă de la începutul acestei campanii au fost stabilite programe pe fiecare cultură, sarcini zilnice obligatorii pentru toate formațiile, pentru toți lucrătorii din agricultură. Comandamentul județean și cele comunale au urmărit să asigure permanența sarcinilor zilnice în ce privește volumul lucrărilor de executat să fie îndeplinite integral. Faptul că recolta de pe mai mult de trei sferturi din suprafața este pusă la adăpost se datorează participării active la lucrul a tuturor lucrătorilor de la sate, spiritului primit din partea angajaților din comune și de la orașe, a elevilor, bunei folosiri a mijloacelor de transport; ca urmare, viteza zilnică la recoltat s-a menținut constant în jur de 3.000 hectare pe zi.

Am poposit la marginea unei tarlate cu porumb a cooperativei agri-

cole din Racovieni. Pe o burniță deasă, sute de cooperatori erau la cules. Din cauza terenului desfundat, un camion încărcat cu stuleți era remorcat pînă la sosea. S-a recoltat mai întîi porumbul de pe suprafețele unde se făcuse depășirea stuleților. Tov. Alexandru Rîmnicu, inginerul-șef al cooperativei, ne spune despre avantajele acestei metode: „Am depășit porumbul de pe 50 hectare. Umiditatea acestor stuleți este de 24 la sută față de 34 la sută la celălalt. În plus tulpinile rețezate le-am însoțit, obținînd astfel 350 tone de furaj”. Dacă puteam depășii și tăia tulpinile pe o suprafață mai mare, lucrările de recoltare erau mai avansate și aveam și mai multe furaje. Acum recoltăm cite 70 hectare zilnic și la începutul săptămîinii

Procentele exprimă nivelul atins, corespondenții noștri prezintă metodele folosite, experiența bună și citeva situații cu mult porumb pe cimp și mult loc de mai bine

viitoare tot porumbul din cimp va fi în pătule sau la baza de recepție”. Spre seară, ajungem la cooperativa agricolă din Boldu. După încetarea lucrărilor în cimp a avut loc o sedință a biroului comitetului comunal de partid. S-a analizat cum se foloseau mijloacele mecanizate în actuala campanie. Au fost stabilite măsuri concrete avînd ca scop intensificarea lucrărilor și respectarea programului de lucru, eliberarea terenului de resturi vegetale, grăbirea arăturilor.

Peste tot, în județul Buzău se acționează energie în vederea respectării vitezei zilnice la recoltat, astfel încît întreaga recoltă să fie pusă grabnic la adăpost. (Ion Herțeg, Mihai Băzu).

BOTOȘANI — 81%

Toate forțele din agricultură sînt concentrate la culesul porumbului. Comandamentele județean și comunale au stabilit ca, în această săptămîină, cu participarea tuturor lucrătorilor satului și prin folosirea la maximum a mijloacelor mecanizate, să se strîngă recolta de pe cea mai mare suprafață. Cu toate condițiile grele de lucru din această toamnă, în majoritatea unităților agricole lucrările de recoltare se desfășoară cu intensitate. Din datele centralizate la direcția agricolă rezultă că pînă ieri porumbul a fost strins de pe 61.500 hectare, cele 75.950 hectare cultivate în cooperative agricole. Acest rezultat bun se datorează faptului că, la chemarea organizațiilor de partid, toată suflarea satelor a

cele din Petricani, Costești, Flămînz, Iacobeni, Buhaceni și altele, aproape că nu există o asemenea decalaj, în timp ce la altele, bunăoară cele din Blîndești, Todireni, Călugăreni, Măleuța, desfacutul și transportul porumbului sînt întîrziate.

În legătură cu măsurile impuse de această situație, tovarășul Mihai Curcan, director adjunct la direcția agricolă, ne-a spus: „Comandamentul județean a sesizat asemenea aspecte și a intervenit operativ. În toate unitățile se acționează energetic, cu forțe sporite și cu mijloacele disponibile de transport, pentru a pune în cel mai scurt timp la adăpost recolta de porumb. Aducerea porumbului la aril se face cu sînioaie. Acestea sînt insuficiente ca număr, așa că s-a trecut la confecționarea a încă citeva sute de buci. Sînt numeroase locurile unde porumbul, deși ajuns la maturitate, este așteptat de un timp și este riscantă depozitarea pe platforme sau în pătule. Am luat de aceea măsuri cu recoltatul și transportul în bazele de recepție să se facă cu prioritate de pe tarlatele unde porumbul este mai uscat. De pe celelalte, porumbul se desfășoară pe o suprafață de cîțiva hectare, pentru aerisire. Sîntem convinși că, pe baza măsurilor luate, decalajul amînit se va reduce cît mai mult”. (E. Nazarie).

PRAHOVA — 48%

În județul Prahova, dat fiind faptul că porumbul n-a fost recoltat în cooperativele agricole decît de pe mai

puțin de 50 la sută din suprafețe, s-au impus măsuri pentru mobilizarea unor forțe și mai mari, umane și mecanice, cît și o mai bună organizare a lucrului în cimp, la transport și la depozitarea stuleților. Ieri, în cele mai multe locuri, întreaga suprafață a satelor a ieșit în cimp. Pe tarlatele cu porumb de la Sirna, bunăoară, se aflau la cules aproape 700 de oameni, dublu față de alte zile. „Duminică — ne-a spus președintele cooperativei, Alexandru Nedelcu — vor fi la cules circa 1.000 de oameni. Ne vor veni în ajutor angajații navețiști de la oraș, care sînt de fapt cetățeni ai comunei noastre”. Și în comuna Ciorani, Cherghița, Fulga de Jos, Coleage, Inotești, ca și în alte părți s-a făcut o bună mobilizare a lucrătorilor satelor la executarea lu-

crărilor, în frunte cu comunistii, care, prin exemplul personal, prin hărnicia lor, sînt factorul dinamizator. Oamenii satelor, răspunzînd chemării comandamentului central de a strînge și adăposti rodul toamnei cît mai repede, au hotărît să transforme această duminică într-o zi record de muncă pe ogoare. Ieri, la culesul porumbului, la transportul lui, precum și la alte munci ale cîmpului — recoltarea și transportul sfeclei de zahăr, a furajelor, grăbirea terenului etc. — s-au aflat circa 45.000 de oameni ai satelor. Ca în alte dați, acestora le-au venit în sprijin altele din muncitorii, de tineri, din liceele și școlile profesionale de la Ploiești, Cîmpineț, Urziceni, Mizil, din alte centre urbane ale Prahovei. Unele unități economice din județ au hotărît să suplimenteze mijloacele de transport puse la dispoziția agriculturii cu încă 400 de autocamioane, încît să se poată asigura transportarea întregii cantități de produse aflate pe cimp la bazele de recepție. Sînt măsuri bune, care, printr-o judicioasă organizare a muncii, trebuie să asigure intensificarea recoltării porumbului, astfel ca viteza zilnică de 3.000 ha să se realizeze și depășească în fiecare zi. (Constantin Căpraru).

GALAȚI — 27%

Principalele forțe din agricultura județului Galați au fost mobilizate la recoltarea și transportul porumbului, lucrare care aici este rămasă mai în urmă față de județele limfotrofe.

În conformitate cu măsurile stabilite de comandamentul județean, se urmărește intensificarea recoltării și a transportului, astfel încît nici un stuleț să nu rămînă în cimp. De asemenea, s-a stabilit ca socele de porumb să fie recoltate în ordinea gradului de coacere. În acest sens, se urmărește cu multă atenție evoluția fizică și a produselor fizice, mînașii utilizate și instalajii, altele bune — respectiv, producție fizică. De aici, relația este limpede: pentru a putea raporta rezultate de prestigiu alît în domeniul producției materiale, ceea ce este, cît și la expoziție, se impune ca planul să fie îndeplinit la fiecare sortiment stabilit, la termen și de bună calitate. Acest adever vă îl confirmă încă o dată întreprinderea „Timpuri noi” din Capitală, unde, comparativ cu anul trecut, în 1976 volumul exportului este prevăzut să sporească cu 20 la sută. Pentru început, iată ce ne-a relatat tovarășul Ion Aurel, din cadrul compartimentului de export: „Prevederile planului la export pe cele trei trimestre ale anului au fost depășite cu 4 milioane lei-valută. Avem certitudinea că exportul va fi realizat și în lunile viitoare, ceea ce va permite ca sarcinile de plan la export pe întregul an să fie depășite cu circa 18 la sută.

În scopul realizării și depășirii exportului planificat, în întreprindere a fost întocmit și se transpune cu hotărîre în practică un program mînașii surse tehnice, menite să asigure o mai bună organizare a activității în acest domeniu, în toate etapele sale. — Acordăm o atenție deosebită diversificării producției pentru export și ridicării calității produselor, ca principala cauză de creștere a exportului, a competitivității produselor noastre pe piețele externe — ne spunea ing. Mircea Ungureanu, șeful compartimentului de proiectare și pregătire a fabricației. Studiem cu grijă cererile partenerilor străini, comportarea produselor în exploatare, la cumpărături. Astfel, venind în întîmpinarea solicitărilor unor clienți externi, în acest an, s-a fabricat și încă 7 tipuri de agregate de agregate compresoare sau adaptate la condițiile în care acestea vor funcționa în țările importatoare, în conformitate cu cererile cumpărătorilor.

Dați, în prezent, circa 80 la sută din volumul exportului întreprinderii „Timpuri noi” îl reprezintă livrările către țările cu tradiție industrială, aceasta se datorează termenii precizării părților colectivelui său de oameni ai muncii pentru înnoirea și modernizarea continuă a sortimentelor pentru realizarea unor produse competitive pe piața internațională. De fapt, potrivit prevederilor, în nomenclatorul de fabricație al întreprinderii, la sfîrșitul cîincinului actual vor figura mai puțin de 10 la sută din produsele care se fabrică acum, urmind ca ponderea produselor noi și modernizate să fie de peste 90 la sută. Aceste obiective, așa cum s-a văzut, se îndeplinesc cu succes din primul an al cîincinului, în 9 luni fiind asimilate și introduse în fabricație de serie concomitent cu produsele modernizate sau reproductate — 7 tipuri de motoare și compresoare,

— Mai întîi că nu trebuie să așteptăm acumularea unor deficiențe, ci să desfășurăm o activitate de depistare a lor „în fașă” și mai ales, de prevenire a acestora. De aceea, am inițiat o asemenea activitate complexă la o altă unitate, „Electroconfect” din Botoșani, care obține, potrivit prevederilor, în nomenclatorul de fabricație al întreprinderii, la sfîrșitul cîincinului actual vor figura mai puțin de 10 la sută din produsele care se fabrică acum, urmind ca ponderea produselor noi și modernizate să fie de peste 90 la sută. Aceste obiective, așa cum s-a văzut, se îndeplinesc cu succes din primul an al cîincinului, în 9 luni fiind asimilate și introduse în fabricație de serie concomitent cu produsele modernizate sau reproductate — 7 tipuri de motoare și compresoare,

— Cum acționăm pentru transparența în viață a indicatorilor pe care secretarul general al partidului le-a dat în repetate rînduri organelor de control, de a-și organiza mai bine activitatea, de a o orienta spre pro-

blamele reale ale producției, de a urmări finalitatea măsurilor stabilite?

După părerea noastră, pentru a elimina toate cauzele care determind apariția unor neajunsuri în activitatea economică a unor unități, cea mai eficientă formă de intervenție este „controlul complex” desfășurat în întreprinderi. De pildă, spre sfîrșitul anului trecut, la întreprinderea de utilaje și piese de schimb din Botoșani s-au înregistrat rezultate mai slabe care vădeau existența a numeroase deficiențe în organizarea producției. Controlul complex, pe care biroul comitetului județean de partid a hotărît să-l efectueze în această întreprindere, organele de control muncitoresc, a avut drept scop nu numai să relieve neajunsurile, să precizeze cauzele și



În secția filatură a întreprinderii „Tirnov” din Medioș

Producția pentru EXPORT

o preocupare de zi cu zi care începe cu PROBLEMA CALITĂȚII

Beneficiarilor interni, clienților de peste hotare, potrivit contractelor încheiate, li se livrează nu „producție globală”, ci produse fizice, mînașii utilizate și instalajii, altele bune — respectiv, producție fizică. De aici, relația este limpede: pentru a putea raporta rezultate de prestigiu alît în domeniul producției materiale, ceea ce este, cît și la expoziție, se impune ca planul să fie îndeplinit la fiecare sortiment stabilit, la termen și de bună calitate. Acest adever vă îl confirmă încă o dată întreprinderea „Timpuri noi” din Capitală, unde, comparativ cu anul trecut, în 1976 volumul exportului este prevăzut să sporească cu 20 la sută. Pentru început, iată ce ne-a relatat tovarășul Ion Aurel, din cadrul compartimentului de export: „Prevederile planului la export pe cele trei trimestre ale anului au fost depășite cu 4 milioane lei-valută. Avem certitudinea că exportul va fi realizat și în lunile viitoare, ceea ce va permite ca sarcinile de plan la export pe întregul an să fie depășite cu circa 18 la sută.

În executarea unor operații și repore. Producția este înaltă — nu „fuga” după rapoartii valorice globale, produse de bună calitate, apreciate de beneficiarii interni și clienții externi — iată efectul practic al tuturor acestor măsuri.

Și încă un fapt semnificativ cu privire la ceea ce înseamnă bătălia pentru realizarea exportului la întreprinderea „Timpuri noi”: aici, pentru îndeplinirea planului la export este mobilizat întregul colectiv, în frunte cu comunistii, se promovează cu insistență experiența lucrătorilor fruntași.

Urmărind zi de zi cum se aplică măsurile stabilite pentru îndeplinirea exemplară a sarcinilor de plan la export, organele și organizațiile de partid din întreprinderea bucoveseană desfășoară o intensă muncă politico-educativă, au inițiat o serie de acțiuni menite să explice oamenilor semnificația politică și economică a acestui imperativ, să-și antreneze în identificarea și valorificarea rezultatelor întreprinderii. Una din sarcinile acordate organizațiilor de partid consultării directe a muncitorilor și specialiștilor, adică a celor care cunosc cel mai bine asemenea resurse și sînt efectiv în măsură să le pună în valoare.

— Folosirea tot mai largă a acestor forme ale muncii politice — ne spunea în încheierea investigațiilor noastre ing. Ilina Trandafir, președintele consiliului de control muncitoresc din întreprindere — va contribui cu siguranță la o mai bună realizare a planului la export, la eliminarea neajunsurilor care mai există în acest domeniu, la consolidarea rezultatelor bune de pînă acum.

Este un punct de vedere realist, cu un puternic suport politic, ce relevă încă o dată adevărul: un export dinamic și eficient, îndeplinirea în bune condiții a contractelor încheiate cu clienții externi presupune realizarea de produse de calitate, mereu înnoite și modernizate.

Ilie ȘTEFAN

În continuare a activității de control, în general, și a celei de control muncitoresc, în special?

Într-o măsură înaltă și eficientă controlul se asigură prin cooperarea, prin spirit partinic. Iată, de pildă, în județul nostru 70 la sută din cadrele cuprinse în activitatea de control muncitoresc la diferite niveluri (județ, orașe, întreprinderi) sînt muncitori, maștrii și tehnicieni cu experiență, apreciați la locurile lor de muncă; 20 la sută sînt ingineri și economiști cu o înaltă pregătire profesională. Aceasta asigură controlului un real caracter muncitoresc și competența necesară. În acest context, ar fi de dorit ca, în sistemul de ridicare a pregătirii profesionale, de sub îndrumarea Academiei „Ștefan Gheorghiu”, să se treacă la o specializare a cursurilor destinate organelor de control muncitoresc, în cadrul cărora să se pună un accent deosebit pe studiul științific al controlului, pe prezentarea celor mai noi și mai eficiente metode de organizare și de desfășurare a activității de control. Este important, de asemenea, să realizăm o mai bună coordonare a activității organelor de control specializate și, pentru aceasta, este necesar ca propunerile de planuri de control să pornească mai mult din județe, iar planificarea operativă a acțiunilor și aprecierea activității acestor organe să intre și în competența controlului muncitoresc de la nivelul județului, nu numai a ministerelor.

O viziune largă, cuprinzătoare asupra acestor activități, ca și grija pentru transparența neîntîrziată în practică a concluziilor stabilite în urma acțiunilor de verificare, poate asigura nivelul înalt al contribuției controlului muncitoresc la progresul economic și social-cultural al fiecărui județ, al fiecărei unități productive.

Convorbire realizată de CORNELIU CĂRLAN

PITEȘTI

Pentru confortul automobilului

Printre mîile de produse mult solicitate, fabricate la Combinatul de articole tehnice din cauciuc Pitești, se numără și covorașele auto din cauciuc. În prezent se realizează 10 sortimente de covorașe, în 5 culori: negru, roșu, verde, gri și albastru și de diferite mărimi, în funcție de marca mașinii. Ele poartă diferite denumiri — „Apa”, „Triunghi”, „Pătrățel”, „Romb”, în funcție de desenele sau de formele pe care le reprezintă. Aceste produse sînt livrate, în cantități apreciabile, industriei constructoare de autoturisme din țară (pentru dotarea autoturismelor Dacia 1300 și a variantelor sale), precum și la export, în R.F. Germania, Finlanda, Elveția, Liban etc. Inginerul Dan Rădulescu, șeful secției a IV-a, ne arată unele din caracteristicile calitative ale covorașelor: tipul „Apa”, de exemplu, se remarcă prin greutate redusă și rezistență sporită, prin aspect plăcut; se mulează perfect pe forma caroseriei mai multor tipuri de autoturisme și se armonizează cu culoarea acestora, se curăță ușor. Caracteristici similare intrînesc și celelalte tipuri de covorașe. (Gh. Cîrstea, corespondentul „Scînteii”).



Recoltatul porumbului se apropie de sfîrșit la cooperativa din Diniș-Timiș, unde zilnic se recoltează circa 40 de hectare

În acțiunile concrete pentru mobilizarea rezervelor existente, pentru perfecționarea generală a activității economice, un rol deosebit de important îl are controlul muncitoresc efectuat de organele create în acest scop, la diferite niveluri: județ, orașe, întreprinderi. Am solicitat tovarășului Dumitru BREABAN, președintele Consiliului județean Botoșani de control muncitoresc al activității economice și sociale, să se refere la citeva probleme ce se impun cu prioritate pe agenda de lucru a acestor organisme și să prezinte unele metode de lucru aplicate pentru soluționarea lor.

— Contribuția controlului muncitoresc la bunul mers al activității economice a unităților județului, ne-a spus interlocutorul, după părerea mea, poate fi apreciată potrivit următoarelor criterii: mai întîi, după rezervele de eficiență a muncii descoperite în fiecare întreprindere și apoi după modul în care sînt angrenați muncitorii și cadrele tehnice în valorificarea acestor rezerve. Trebuie să menționăm că în activitatea organelor de control muncitoresc din județ se manifestă, pînă nu de mult, destule neajunsuri. Pe bună dreptate, Consiliul Central de Control Muncitoresc ne-a arătat că nu am reușit să atragem în toate cazurile, întregul activ de control muncitoresc la acțiunile pe care le desfășurăm. De aceea, biroul comitetului județean de partid a căutat să aplice o serie de metode de lucru menite să înlăture această cauză.

— Vă rugăm să vă referiți la citeva asemenea metode, care, desigur, vor interesa și organele de control muncitoresc din alte județe. — Este posibil ca și alte organisme să fi procedat la fel ca noi. Totuși, aș aminti faptul că în județul nostru a intrat în obicei organizarea unor întîlniri, cel puțin de două ori pe trimestru, cu activul de partid din industrie, în cadrul cărora, într-un mod operativ, ne sfătuiam asupra celor mai bune modalități de îndeplinire a sarcinilor tratate de conducerea partidului și de rezolvare a celor mai acute probleme care se pun în perioada respectivă în economia județului. De pildă, la una din consîturii s-a discutat despre modul cum sînt angajate comisiile de control muncitoresc și activul de partid din industria orașului Dorohoi în rezolvarea problemelor economico-sociale, des-

sambu a conducerei întreprinderii — acela de a studia diferitele probleme importante ale activității unității, de a prezenta soluții consiliului oamenilor muncii și de a controla apoi modul în care se aplică măsurile stabilite de consiliul oamenilor muncii.

— Cum acționăm pentru transparența în viață a indicatorilor pe care secretarul general al partidului le-a dat în repetate rînduri organelor de control, de a-și organiza mai bine activitatea, de a o orienta spre problemele reale ale producției, de a urmări finalitatea măsurilor stabilite?

După părerea noastră, pentru a elimina toate cauzele care determind apariția unor neajunsuri în activitatea economică a unor unități, cea mai eficientă formă de intervenție este „controlul complex” desfășurat în întreprinderi. De pildă, spre sfîrșitul anului trecut, la întreprinderea de utilaje și piese de schimb din Botoșani s-au înregistrat rezultate mai slabe care vădeau existența a numeroase deficiențe în organizarea producției. Controlul complex, pe care biroul comitetului județean de partid a hotărît să-l efectueze în această întreprindere, organele de control muncitoresc, a avut drept scop nu numai să relieve neajunsurile, să precizeze cauzele și

— Mai întîi că nu trebuie să așteptăm acumularea unor deficiențe, ci să desfășurăm o activitate de depistare a lor „în fașă” și mai ales, de prevenire a acestora. De aceea, am inițiat o asemenea activitate complexă la o altă unitate, „Electroconfect” din Botoșani, care obține, potrivit prevederilor, în nomenclatorul de fabricație al întreprinderii, la sfîrșitul cîincinului actual vor figura mai puțin de 10 la sută din produsele care se fabrică acum, urmind ca ponderea produselor noi și modernizate să fie de peste 90 la sută. Aceste obiective, așa cum s-a văzut, se îndeplinesc cu succes din primul an al cîincinului, în 9 luni fiind asimilate și introduse în fabricație de serie concomitent cu produsele modernizate sau reproductate — 7 tipuri de motoare și compresoare,

— Cum acționăm pentru transparența în viață a indicatorilor pe care secretarul general al partidului le-a dat în repetate rînduri organelor de control, de a-și organiza mai bine activitatea, de a o orienta spre problemele reale ale producției, de a urmări finalitatea măsurilor stabilite?

După părerea noastră, pentru a elimina toate cauzele care determind apariția unor neajunsuri în activitatea economică a unor unități, cea mai eficientă formă de intervenție este „controlul complex” desfășurat în întreprinderi. De pildă, spre sfîrșitul anului trecut, la întreprinderea de utilaje și piese de schimb din Botoșani s-au înregistrat rezultate mai slabe care vădeau existența a numeroase deficiențe în organizarea producției. Controlul complex, pe care biroul comitetului județean de partid a hotărît să-l efectueze în această întreprindere, organele de control muncitoresc, a avut drept scop nu numai să relieve neajunsurile, să precizeze cauzele și

AUTORITATEA ȘI EFICIENȚA CONTROLULUI MUNCITORESC se asigură prin competență și spirit de partid

de conducere și funcționalele cadre atît pentru sectoarele economico-productive existente, cît și pentru dezvoltările viitoare. Apoi, dacă vrem să îmbunătățim efectiv lucrurile, controlul nu trebuie să fie superficial, ci să pătrundă, prin analiza aprofundată la fața locului, în toate problemele, să anticipeze implicatiile unor măsuri sau decizii. De asemenea, considerăm că participînd alături de muncitorii și tehnicienii muncitorii la diferite acțiuni, cadrele specializate de control invată să lucreze și să acționeze ca activiști de partid, își însușesc stilul de muncă propriu organelor de partid, de analiză adîncă a fenomenelor urmata de sprijin efectiv pînă la soluționarea definitivă a problemelor.

ȘCOLILE POPULARE DE ARTĂ în deplină concordanță cu rolul conferit de partid mișcării artistice de amatori

Instaurarea festivalului național „Cintare României” impune o trecere în revistă a tuturor forțelor implicate în realizarea acestor manifestări de avangură, de o complexitate fără precedent. Intre acestea, școlile populare de artă ocupă un loc important, un rol de frunte, conferit de însăși importanța pe care partidul, secretarul său general le acordă mișcării artistice de amatori din țara noastră.

Prețind o valoroasă tradiție (facem aproape un secol și jumătate, mai precis la 12 februarie 1933, lăsa ființă la Arad, din entuziasm unor intelectuali pasionați, primul „Conservator popular” din țara noastră, în al cărui regulament se arăta, printre altele: „muzica contribuie foarte mult la ridicarea moralei”) și dezvoltând-o în spiritul generozității politice culturale a Partidului Comunist Român, orinduirea socialistă a făcut din școlile populare de artă — răspândite armonios pe întreg cuprinsul țării — instituții firești ale vieții noastre spirituale, instituții de cultură și de artă care realizează rolurile sociale noi, dezvoltări fără precedent a mișcării artistice de masă. În acest sens, este semnificativ faptul că anul școlar care și-a deschis de curând porțile a înregistrat un record: cel mai mare număr de elevi înscriși la cursurile de zi: peste 29.000 de oameni de cele mai diferite pregătiri și profesii — muncitori, țărani, cadre didactice, elevi, studenți.

Cifra în sine, oricât de spectaculoasă ar fi, nu poate totuși oferi o imagine cuprinzătoare a acestui dezvoltări dacă nu o asociem cu perfecționările de conținut înregistrate de-a lungul anilor de învățământ artistic popular. Proces continuu, el este identificabil atât în strădaniile cotidiene ale cadrelor didactice de a-și moderniza metodele de predare, cât mai ales în preocupările de perfecționare a programelor analitice și a planurilor de învățământ. De altfel, recent au fost trimise județelor noile planuri și programe care urmăresc, în lumina sarcinilor trasate de documentele Congresului educației politice și al culturii socialiste, să azeze mai limpede și mai eficient activitatea didactică și artistică a școlilor populare de artă pe coordonata firească a prezentului: selectarea și furnizarea pentru mișcarea artistică de amatori de cadre care să integreze ca instructori și interpreți amplii manifestări politico-educative și cultural-artistice cuprinse sub semnul festivalului național „Cintare României”. Dar, desigur, simpla existență a planurilor nu este de ajuns pentru optimizarea activității în spiritul cerințelor actuale și de perspectivă. Este necesară, în primul rând, o îmbunătățire a stilului general de muncă, folosirea extensivă a mijloacelor moderne de-a lungul anului, eliminarea unor carențe, de asemenea cunoscute, privind selecția elevilor, cunoștințele predade acestora, integrarea lor cu activitatea practică.

Se constată, de pildă, următorul fenomen: la câteva luni după începerea anului școlar, o parte din noii înscriși abandonează cursurile, iar alții încep să aibă dificultăți în ce mai neregulat. Cine sunt aceștia? Cei care „descoperă” că, de fapt, vocația lor nu este teatrală, rigida de agitație sau un anumit instrument muzical, că nu au aptitudini — și, desigur, nici interes — pentru învățarea și aprofundarea unor cunoștințe artistice. Teoretic, un asemenea fenomen ar trebui să fie inexistent, deoarece admiterea ar presupune o testare anterioară a talentului. Practic însă într-o serie de județe, selecția viitorilor elevi ai școlilor populare de artă se derulează în cadrul unui simplu examen, desfășurat după tipicul probelor de acces la instituțiile de învățământ. Acesta este identificabil atât în strădaniile cotidiene ale cadrelor didactice de a-și moderniza metodele de predare, cât mai ales în preocupările de perfecționare a programelor analitice și a planurilor de învățământ. De altfel, recent au fost trimise județelor noile planuri și programe care urmăresc, în lumina sarcinilor trasate de documentele Congresului educației politice și al culturii socialiste, să azeze mai limpede și mai eficient activitatea didactică și artistică a școlilor populare de artă pe coordonata firească a prezentului: selectarea și furnizarea pentru mișcarea artistică de amatori de cadre care să integreze ca instructori și interpreți amplii manifestări politico-educative și cultural-artistice cuprinse sub semnul festivalului național „Cintare României”. Dar, desigur, simpla existență a planurilor nu este de ajuns pentru optimizarea activității în spiritul cerințelor actuale și de perspectivă. Este necesară, în primul rând, o îmbunătățire a stilului general de muncă, folosirea extensivă a mijloacelor moderne de-a lungul anului, eliminarea unor carențe, de asemenea cunoscute, privind selecția elevilor, cunoștințele predade acestora, integrarea lor cu activitatea practică.

zeel de minute. Este necesară deci o selecție permanentă. Sint necesare, pe de o parte, poziția activă a sindicatelor din marile întreprinderi și instituții care au datoria să recomande pe acei artiști sau instructori de care au nevoie în propria unitate, iar pe de altă parte depistarea talentelor de către cadrele didactice cu prilejul spectacolelor prezentate pe scenele așezămintelor culturale. Nu mai astfel se poate diminua procentul celor care abandonează pe parcurs studiile, se crează condițiile pentru ca procesul de învățământ să se desfășoare cu eficiență instructiv-educativă.

Accesul proces trebuie la rîndul lui, să-și stabilizească

Educația politică și cultura socialistă într-o unitate inseparabilă

ză cursurile, iar alții încep să aibă dificultăți în ce mai neregulat. Cine sunt aceștia? Cei care „descoperă” că, de fapt, vocația lor nu este teatrală, rigida de agitație sau un anumit instrument muzical, că nu au aptitudini — și, desigur, nici interes — pentru învățarea și aprofundarea unor cunoștințe artistice. Teoretic, un asemenea fenomen ar trebui să fie inexistent, deoarece admiterea ar presupune o testare anterioară a talentului. Practic însă într-o serie de județe, selecția viitorilor elevi ai școlilor populare de artă se derulează în cadrul unui simplu examen, desfășurat după tipicul probelor de acces la instituțiile de învățământ. Acesta este identificabil atât în strădaniile cotidiene ale cadrelor didactice de a-și moderniza metodele de predare, cât mai ales în preocupările de perfecționare a programelor analitice și a planurilor de învățământ. De altfel, recent au fost trimise județelor noile planuri și programe care urmăresc, în lumina sarcinilor trasate de documentele Congresului educației politice și al culturii socialiste, să azeze mai limpede și mai eficient activitatea didactică și artistică a școlilor populare de artă pe coordonata firească a prezentului: selectarea și furnizarea pentru mișcarea artistică de amatori de cadre care să integreze ca instructori și interpreți amplii manifestări politico-educative și cultural-artistice cuprinse sub semnul festivalului național „Cintare României”. Dar, desigur, simpla existență a planurilor nu este de ajuns pentru optimizarea activității în spiritul cerințelor actuale și de perspectivă. Este necesară, în primul rând, o îmbunătățire a stilului general de muncă, folosirea extensivă a mijloacelor moderne de-a lungul anului, eliminarea unor carențe, de asemenea cunoscute, privind selecția elevilor, cunoștințele predade acestora, integrarea lor cu activitatea practică.

Accesul proces trebuie la rîndul lui, să-și stabilizească

zeel de minute. Este necesară deci o selecție permanentă. Sint necesare, pe de o parte, poziția activă a sindicatelor din marile întreprinderi și instituții care au datoria să recomande pe acei artiști sau instructori de care au nevoie în propria unitate, iar pe de altă parte depistarea talentelor de către cadrele didactice cu prilejul spectacolelor prezentate pe scenele așezămintelor culturale. Nu mai astfel se poate diminua procentul celor care abandonează pe parcurs studiile, se crează condițiile pentru ca procesul de învățământ să se desfășoare cu eficiență instructiv-educativă.

Accesul proces trebuie la rîndul lui, să-și stabilizească

zeel de minute. Este necesară deci o selecție permanentă. Sint necesare, pe de o parte, poziția activă a sindicatelor din marile întreprinderi și instituții care au datoria să recomande pe acei artiști sau instructori de care au nevoie în propria unitate, iar pe de altă parte depistarea talentelor de către cadrele didactice cu prilejul spectacolelor prezentate pe scenele așezămintelor culturale. Nu mai astfel se poate diminua procentul celor care abandonează pe parcurs studiile, se crează condițiile pentru ca procesul de învățământ să se desfășoare cu eficiență instructiv-educativă.

Accesul proces trebuie la rîndul lui, să-și stabilizească

zeel de minute. Este necesară deci o selecție permanentă. Sint necesare, pe de o parte, poziția activă a sindicatelor din marile întreprinderi și instituții care au datoria să recomande pe acei artiști sau instructori de care au nevoie în propria unitate, iar pe de altă parte depistarea talentelor de către cadrele didactice cu prilejul spectacolelor prezentate pe scenele așezămintelor culturale. Nu mai astfel se poate diminua procentul celor care abandonează pe parcurs studiile, se crează condițiile pentru ca procesul de învățământ să se desfășoare cu eficiență instructiv-educativă.

Accesul proces trebuie la rîndul lui, să-și stabilizească

zeel de minute. Este necesară deci o selecție permanentă. Sint necesare, pe de o parte, poziția activă a sindicatelor din marile întreprinderi și instituții care au datoria să recomande pe acei artiști sau instructori de care au nevoie în propria unitate, iar pe de altă parte depistarea talentelor de către cadrele didactice cu prilejul spectacolelor prezentate pe scenele așezămintelor culturale. Nu mai astfel se poate diminua procentul celor care abandonează pe parcurs studiile, se crează condițiile pentru ca procesul de învățământ să se desfășoare cu eficiență instructiv-educativă.

Accesul proces trebuie la rîndul lui, să-și stabilizească

zeel de minute. Este necesară deci o selecție permanentă. Sint necesare, pe de o parte, poziția activă a sindicatelor din marile întreprinderi și instituții care au datoria să recomande pe acei artiști sau instructori de care au nevoie în propria unitate, iar pe de altă parte depistarea talentelor de către cadrele didactice cu prilejul spectacolelor prezentate pe scenele așezămintelor culturale. Nu mai astfel se poate diminua procentul celor care abandonează pe parcurs studiile, se crează condițiile pentru ca procesul de învățământ să se desfășoare cu eficiență instructiv-educativă.

Accesul proces trebuie la rîndul lui, să-și stabilizească

zeel de minute. Este necesară deci o selecție permanentă. Sint necesare, pe de o parte, poziția activă a sindicatelor din marile întreprinderi și instituții care au datoria să recomande pe acei artiști sau instructori de care au nevoie în propria unitate, iar pe de altă parte depistarea talentelor de către cadrele didactice cu prilejul spectacolelor prezentate pe scenele așezămintelor culturale. Nu mai astfel se poate diminua procentul celor care abandonează pe parcurs studiile, se crează condițiile pentru ca procesul de învățământ să se desfășoare cu eficiență instructiv-educativă.

Accesul proces trebuie la rîndul lui, să-și stabilizească

zeel de minute. Este necesară deci o selecție permanentă. Sint necesare, pe de o parte, poziția activă a sindicatelor din marile întreprinderi și instituții care au datoria să recomande pe acei artiști sau instructori de care au nevoie în propria unitate, iar pe de altă parte depistarea talentelor de către cadrele didactice cu prilejul spectacolelor prezentate pe scenele așezămintelor culturale. Nu mai astfel se poate diminua procentul celor care abandonează pe parcurs studiile, se crează condițiile pentru ca procesul de învățământ să se desfășoare cu eficiență instructiv-educativă.

Accesul proces trebuie la rîndul lui, să-și stabilizească

zeel de minute. Este necesară deci o selecție permanentă. Sint necesare, pe de o parte, poziția activă a sindicatelor din marile întreprinderi și instituții care au datoria să recomande pe acei artiști sau instructori de care au nevoie în propria unitate, iar pe de altă parte depistarea talentelor de către cadrele didactice cu prilejul spectacolelor prezentate pe scenele așezămintelor culturale. Nu mai astfel se poate diminua procentul celor care abandonează pe parcurs studiile, se crează condițiile pentru ca procesul de învățământ să se desfășoare cu eficiență instructiv-educativă.

Accesul proces trebuie la rîndul lui, să-și stabilizească

zeel de minute. Este necesară deci o selecție permanentă. Sint necesare, pe de o parte, poziția activă a sindicatelor din marile întreprinderi și instituții care au datoria să recomande pe acei artiști sau instructori de care au nevoie în propria unitate, iar pe de altă parte depistarea talentelor de către cadrele didactice cu prilejul spectacolelor prezentate pe scenele așezămintelor culturale. Nu mai astfel se poate diminua procentul celor care abandonează pe parcurs studiile, se crează condițiile pentru ca procesul de învățământ să se desfășoare cu eficiență instructiv-educativă.

Accesul proces trebuie la rîndul lui, să-și stabilizească

zeel de minute. Este necesară deci o selecție permanentă. Sint necesare, pe de o parte, poziția activă a sindicatelor din marile întreprinderi și instituții care au datoria să recomande pe acei artiști sau instructori de care au nevoie în propria unitate, iar pe de altă parte depistarea talentelor de către cadrele didactice cu prilejul spectacolelor prezentate pe scenele așezămintelor culturale. Nu mai astfel se poate diminua procentul celor care abandonează pe parcurs studiile, se crează condițiile pentru ca procesul de învățământ să se desfășoare cu eficiență instructiv-educativă.

Accesul proces trebuie la rîndul lui, să-și stabilizească

zeel de minute. Este necesară deci o selecție permanentă. Sint necesare, pe de o parte, poziția activă a sindicatelor din marile întreprinderi și instituții care au datoria să recomande pe acei artiști sau instructori de care au nevoie în propria unitate, iar pe de altă parte depistarea talentelor de către cadrele didactice cu prilejul spectacolelor prezentate pe scenele așezămintelor culturale. Nu mai astfel se poate diminua procentul celor care abandonează pe parcurs studiile, se crează condițiile pentru ca procesul de învățământ să se desfășoare cu eficiență instructiv-educativă.

Accesul proces trebuie la rîndul lui, să-și stabilizească

zeel de minute. Este necesară deci o selecție permanentă. Sint necesare, pe de o parte, poziția activă a sindicatelor din marile întreprinderi și instituții care au datoria să recomande pe acei artiști sau instructori de care au nevoie în propria unitate, iar pe de altă parte depistarea talentelor de către cadrele didactice cu prilejul spectacolelor prezentate pe scenele așezămintelor culturale. Nu mai astfel se poate diminua procentul celor care abandonează pe parcurs studiile, se crează condițiile pentru ca procesul de învățământ să se desfășoare cu eficiență instructiv-educativă.

Accesul proces trebuie la rîndul lui, să-și stabilizească

zeel de minute. Este necesară deci o selecție permanentă. Sint necesare, pe de o parte, poziția activă a sindicatelor din marile întreprinderi și instituții care au datoria să recomande pe acei artiști sau instructori de care au nevoie în propria unitate, iar pe de altă parte depistarea talentelor de către cadrele didactice cu prilejul spectacolelor prezentate pe scenele așezămintelor culturale. Nu mai astfel se poate diminua procentul celor care abandonează pe parcurs studiile, se crează condițiile pentru ca procesul de învățământ să se desfășoare cu eficiență instructiv-educativă.

Accesul proces trebuie la rîndul lui, să-și stabilizească

zeel de minute. Este necesară deci o selecție permanentă. Sint necesare, pe de o parte, poziția activă a sindicatelor din marile întreprinderi și instituții care au datoria să recomande pe acei artiști sau instructori de care au nevoie în propria unitate, iar pe de altă parte depistarea talentelor de către cadrele didactice cu prilejul spectacolelor prezentate pe scenele așezămintelor culturale. Nu mai astfel se poate diminua procentul celor care abandonează pe parcurs studiile, se crează condițiile pentru ca procesul de învățământ să se desfășoare cu eficiență instructiv-educativă.

Accesul proces trebuie la rîndul lui, să-și stabilizească

zeel de minute. Este necesară deci o selecție permanentă. Sint necesare, pe de o parte, poziția activă a sindicatelor din marile întreprinderi și instituții care au datoria să recomande pe acei artiști sau instructori de care au nevoie în propria unitate, iar pe de altă parte depistarea talentelor de către cadrele didactice cu prilejul spectacolelor prezentate pe scenele așezămintelor culturale. Nu mai astfel se poate diminua procentul celor care abandonează pe parcurs studiile, se crează condițiile pentru ca procesul de învățământ să se desfășoare cu eficiență instructiv-educativă.

Accesul proces trebuie la rîndul lui, să-și stabilizească

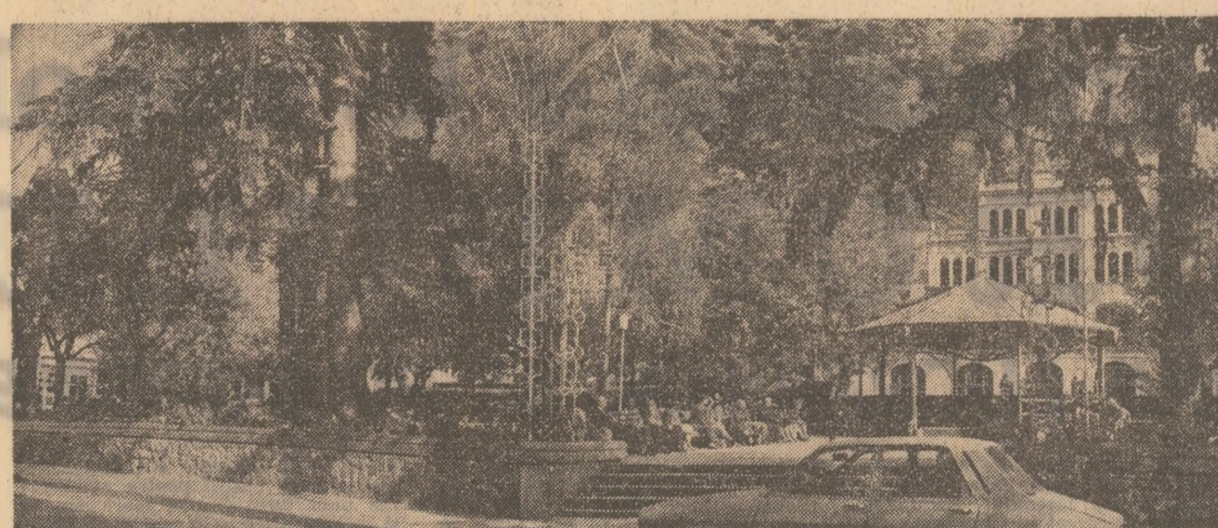
zeel de minute. Este necesară deci o selecție permanentă. Sint necesare, pe de o parte, poziția activă a sindicatelor din marile întreprinderi și instituții care au datoria să recomande pe acei artiști sau instructori de care au nevoie în propria unitate, iar pe de altă parte depistarea talentelor de către cadrele didactice cu prilejul spectacolelor prezentate pe scenele așezămintelor culturale. Nu mai astfel se poate diminua procentul celor care abandonează pe parcurs studiile, se crează condițiile pentru ca procesul de învățământ să se desfășoare cu eficiență instructiv-educativă.

Accesul proces trebuie la rîndul lui, să-și stabilizească

zeel de minute. Este necesară deci o selecție permanentă. Sint necesare, pe de o parte, poziția activă a sindicatelor din marile întreprinderi și instituții care au datoria să recomande pe acei artiști sau instructori de care au nevoie în propria unitate, iar pe de altă parte depistarea talentelor de către cadrele didactice cu prilejul spectacolelor prezentate pe scenele așezămintelor culturale. Nu mai astfel se poate diminua procentul celor care abandonează pe parcurs studiile, se crează condițiile pentru ca procesul de învățământ să se desfășoare cu eficiență instructiv-educativă.

Accesul proces trebuie la rîndul lui, să-și stabilizească

zeel de minute. Este necesară deci o selecție permanentă. Sint necesare, pe de o parte, poziția activă a sindicatelor din marile întreprinderi și instituții care au datoria să recomande pe acei artiști sau instructori de care au nevoie în propria unitate, iar pe de altă parte depistarea talentelor de către cadrele didactice cu prilejul spectacolelor prezentate pe scenele așezămintelor culturale. Nu mai astfel se poate diminua procentul celor care abandonează pe parcurs studiile, se crează condițiile pentru ca procesul de învățământ să se desfășoare cu eficiență instructiv-educativă.



În frumoasa etajune Băile Herculane

CRONICA LITERARĂ

Titlul unei cărți mai vechi, Ordinea și aventura (1973), definește concis temperamentul critic al lui Mircea Zăciu. El este o personalitate duală, capabilă concomitent să refuze în numele noului tirania clișeeilor, ineria, rutina, dar și să judece totul sub acolada tradiției înțelese ca un perpetuu reper interior. Reticien față de interpretările oficiale, depășite, optind mereu pentru autoritatea argumentului, nu pentru argumentul autorității. Mircea Zăciu nu și transformă însă rezerva categorică față de clișee, dorința de originalitate într-un scop în sine. Dacă adesea criticul propune o nouă perspectivă asupra unei creații, o face împins nu de ambiția vană de a se diferenția cu orice preț de predecesori, ci pentru a pune mai bine în valoare un adevăr ignorat. Este surprinzător să constată cum în cazul lui Mircea Zăciu evidențierea unui adevăr este arde la origine un impuls al. Lucrul se poate constata și la parcurgerea ultimului său volum, Lecturi și zile (editura „Eminescu”). Cartea are un stagiul de câteva luni bune în librării și biblioteci, a fost distinsă între timp cu un premiu important: ca atare, comentariile, în unanimitate favorabile, nu au lipsit. Am observat însă tendința unei interpretări unilaterale. Seducă de eleganța frazei, de rafinamentul odobescan al argumentației, critica a identificat în Mircea Zăciu indoeubi scriitorul, artistul, ignorând autorul acestui cărți vine aproape de adevăr poate fi obținută prin intervenții directe, care să evite eroarea și o corecteze la vreme. La timpul său, Maiorescu „osindea” și el „le-

nevia, care așteaptă binele în viitor fără nici o luptă și care, văzând răul, îl măgulește cu speranța că se va îndrepta de la sine”. De o erudție impresionantă, dovadă concludentă e înainte de a scrie trebuie să știi, Mircea Zăciu transcende mai întotdeauna aglomerarea de date, măruntăși filologice (care nu și displic însă!) pentru a acredita o „repede ochire” de sus. Într-un fel, tehnica lui este (poate pretențios spus, dar exact) arhimedi-

Mircea ZACIU:

„Lecturi și zile”

că. În nolanul de date, interpretări, înțeleșuri, ipoteze, manuscrise, ediții ale unei opere, el caută punctul de sprijin, ideea-forță în jurul căreia gravitează univul sau univul. Obsesia lui perpetuu este de a trasa conștient, cu mină sigură, desenul unui adevăr fundamental. Practic într-o asemenea manieră, este de la sine înțeles că în Lecturi și zile „cultul nuanțelor” nu este agreat. În consecință, calitatea dominantă a scrierilor lui Mircea Zăciu este obiect. Circumvoluțiile preceate în jurul operei sînt evitate hotărît. Nu este însă ocolită ridicarea în planul generalității, proiectarea unei opere la scara literaturii. Meditația asupra condiției cronoculturale este, de pildă, deviată spre parabolă, o proză de Dino Buzzati dobindind născutiv sugestia autohtonă: „Cînd te temi de rostirea adevărului ultim, criticul nu-ți decît spîmînosul monstru marin, oricît de benefic ar fi intenția urmăririi.

Ioan ADAM

România-film prezintă filmul: „PREMIERA”



O producție a Casei de filme nătrul patru. Scenariul: Aurel Baranga. Regia: Mihai Constantinescu. Imaginea: Costache Dumitru-Fony. Muzica: Temistocle Popa. Decoruri: arh. Liviu Popa. Costume: Hortia Popescu. Sunetul: Bogdan Cavada. Montaajul: Margareta Anescu. Cu: Carmen Stănescu, Rada Beligan, Toma Caragiu, Dem Dădulescu, Vasilica Tastaman, Aurel Giurumia, Carmen Galin, Virgil Ogășanu, Emil Botta, Mircea Șepitlici, Tamara Bucuțeanu, Constantin Fugașin.

Film realizat în studiourile Centrului de producție cinematografică BUCUREȘTI.

tv	PROGRAMUL II
20,00 Erol îndrăgii de copil.	20,00 Ora melomanului
21,20 Tera vinurilor — un reportaj despre podgoriile Moldovei.	21,45 Selecțiuni din emisiunile de divertisment.
Duminică 31 octombrie	Luni 1 noiembrie
PROGRAMUL I	PROGRAMUL I
8,30 Deschiderea programului.	8,30 Telescoala.
9,35 Film serial pentru copii: Bîndul Ben — episodul „Meclul”.	10,30 Emisiune în limba maghiară.
10,00 Viața satului.	10,30 Teleglob — Algeria azi. Reportaj.
11,45 Bucuriile muzicii.	12,30 100 de secl.
12,30 De străjă patriei.	13,30 Teleglob.
13,00 Telex.	13,30 Teleglob.
13,30 Album duminical.	20,00 Vinturile, valurile... Spectacol cu public.
14,30 Fotbal: „U” Craiova—F. C. Bihor din cadrul etapei a 11-a a divizei naționale A. Transmisie de la Craiova. În prava rezumatul înregistrat al meciului de handbal masculin Dinamo—Steaua, derbyul campionatului național.	20,20 Roman organizat: „Jucătorul” (II).
16,50 Film serial: „Din tainele mărilor”. Episodul XVII — „Caracatițele”.	22,15 24 de ore.
17,40 Drum de glorie.	PROGRAMUL II
19,00 Micul ecran pentru cei mici. „Ateherele hârciel”.	17,00 Telex.
19,30 Teleglob.	17,05 Eura-t-e, mîndră țară — muzică populară.
20,00 Baladă pentru acest pămînt. Ceteata de scaun a Tirgovistei.	17,30 Marele și micul ecran.
20,30 Film astuz. „Falsificator fără voie”. Producție a studiourilor franceze. Premieră TV.	18,05 100 de melodi.
22,00 21 de ore.	19,30 Teleglob.
22,10 Duminica sportivă.	20,00 Film serial pentru copii: „Bîndul Ben”.

DIN INSTANȚĂ ÎN FAȚA OPINIEI PUBLICE • DIN INSTANȚĂ ÎN FAȚA OPINIEI PUBLICE

Dar răspunderea responsabililor?

De la o vreme, Pavel Pervescu, zis Pufi, se lasă de meserie — fusese zidar la Grupul de sanțiere și construcții Timișoara, sanțierul nr. 32, din Buzias și-și făcea de lucru prin gări. Mai precis, prin bugete și restaurantele acestora. Unde erau doi oameni la o masă, el era al treilea. Lua o cinzeacă de țuică sau o sticlă de bere și... se puneă pe întrebări. El interesa tare mult unde vor să călătorească comenșii. După care, băiat de treabă, le oferea el însuși bilete de călătorie. Bilete de călătorie perfect valabile — la un preț mai mic decît cel de la casă. Bilete pe care, înainte de a părăsi serviciul, le primise personal, cu acte în regulă, în vederea recrutării de muncitori în diferite localități din țară.

„Prins și deferit organelor de justiție (Judecătoria Lugoj), „Pufi” a trebuit să dea socoteală pentru abuzul săvîrșit, să acopere prejudiciul creat prin vânzarea frauduloasă a biletelor. Ceea ce ne-a reținut atenția este însă altceva.

Din dosarul lui Pavel Pervescu reiese că, mai înainte de a lucra ca zidar și de a fi înscris în cartea de recrutarea de muncitori în țară, acesta săvîrșise încă mai mult, nici mai puțin decît... 9 (nouă) infracțiuni contra avuții obștice. Lucru pe care, atunci cînd l-a încredințat gestuinea amintită, conducerea unității putea și trebuia să-l știe. Cel în cauză au trecut însă peste aceste „amănunte”. De ce?

Cinci... dintr-un condei

Într-una din zile, Valburga Mausz, gesticonară la cooperativa de consum Săcălaz, a primit, ca de obicei, anumită cantitate de petrol. Petrol adus și descărcat în unitate de către numitul Valentin Foris, conducător auto pe una dintre autocisternele cooperativei zonale de consum Timiș. Apoi V. M. și V. E. au trecut la întocmirea actelor. Operate în decursul căreia, sesizînd neatenția gesticonarei, șoferul i-a vîrît sub condei și un document cuprinzînd date fictive, cu ajutorul căruia acesta va reuși să facă alte două lucruri frauduloase: pe de o parte — să-și acopere o sustragere mai veche; pe de alta — să obțină, printr-o neatenție alor gesticonari, un alt act fictiv, pe care să-l folosească în același scop ca și pe primul, și cu același rezultat. Așa se face că, datorită unei singure neatenții, V. E. a reușit să săvîrșescă nu mai puțin de cinci fapte, să sustragă însemnată cantitate de 9138 l petrol. Pînă cînd cineva, mai atent decît gesticonarii cu pricina, a sesizat falsul!

Firește, pentru falsurile și sustragerile amintite, V. E. a fost cercetat, judecat — la Judecătoria Timișoara și condamnat potrivit legii, obligat la plata cuvențelor despăgubiri civile. N-ar fi oare firesc ca, în asemenea cazuri, să răspundă și cei care, nedeschizînd ochii — nici la timp și nici cît trebuie! — au favorizat, prin atitudinea lor neglijentă, săvîrșirea infracțiunii?

Ciobanul care a pierdut oile

— Sîții, onorată instanță, eu nu sînt de vină; dacă mecanicul locomotivei era și el mai atent, oile nu pătau nimic...
Judecătoria Timișoara. În fața instanței — Ionu Tundreș, fiul ciobanului la ferma nr. 7 a I.A.S. Saș, județul Timiș. Într-una din zile, în timp ce se afla cu oile la păscut — turma număra 618 ovine — I. T. s-a pierdicit. Și atunci, în loc să scoată din chimir tradiționalul fluier, cum au făcut generații și generații de păstori, ori mai puțin tradiționalul — dar tot mai mult întrebunțat — tranzistor, ciobanul nostru nu a găsit ceva mai bun de făcut decît să lase de pripas turma dată lui în grijă și să... dea o fugă la clubul fermei, la televizor.

Nesupravegheată, turma a păscut ce a păscut în locul unde a lăsat-o I. T., după care a luat-o razna, spre zona de protecție a căii ferate... Cînd a trecut prin locul cu pricina, marșarul Jebel—Timișeni a prins sub roți și omorît un număr de treizeci și șase de oile...

— Sîții, onorată instanță...
Firește, instanța a dispus potrivit legii: și plata despăgubirilor civile, și cuvenita pedeapsă penală pentru neglijența de care a dat dovadă I. T. Oricît de imbecitar ar fi condițiile de la clubul fermei zootehnice, oile nu se păzesc în fața televizorului. Cî tot pe cîmp.

Tristețea jumătății de buchet...

Alături de alte daruri primite cu ocazia căsătoriei, soții Z. B. și V. B. — amîndi dîntro comună din apropiere de Urziceni — au primit și un cadou mai puțin obișnuit: opt flori din plastic. Opt flori care, atunci, au contrastat, firește, nu atât cu restul cadourilor, cît mai ales, cu restul florilor. Și totuși, dintre toate darurile și, mai ales, dintre toate florile de atunci, tocmai acestor opt flori le-a fost dat să joace astăzi un rol aparte, aproape simbolic. Și iată de ce.

Recent, din motive asupra cărora nu sîm cercat să procesul de divorț al celor doi fiind încă pe rolul instanțelor judecătorești — Z. B. și V. B. au hotărît să se despartă. Așa că, alături de cererea de divorț, printr-un proces separat, au cerut înscințării împărțirii tuturor bunurilor comune — de la sumele primite în dar la nuniă, pînă la cele... opt flori!

Lucru înscințat, firește, de instanță, potrivit legii. Așa că, cu hotărîrea judecătorească în față, soții au pornit la parțajarea bunurilor. Una mie, una ție; și una mie, una ție... Soartă ce a revenit și celor opt flori. Una mie, una ție, una mie, una ție... Moment în care, după cum povestesc martorii, pe fața celor doi soți a apărut ceea ce era firește să apară: umbra amintirii, imaginea încă vie a momentului în care le-au sîm primit.

Deși turburați sufletește, cei doi au ple-

Din caietul grefierului

„Este adevărat că, într-o seară, subsemnatul am prins porcul reclamantului, l-am băgat în curte la mine și l-am tăiat. Nu știu însă de ce reclamantul se consideră prejudiciat și acum, cînd m-a descoperit miștă, după ce porcul i-a fost restituit tăiat, curățat și tranșat buchet; cred că cel păgubit sînt eu, care l-am făcut toate acestea pe gratis și din proprie inițiativă”.

(Din „nedumeririle” Inculpatului Ioan H., Tribunalul județean Timiș.)

„Cînd am spus mîna pe țîmăcop și am încercat să sparg zidul, subsemnatul am vrut să bag în cameră un butoi cu apă de ploaie, nicidecum să-mi șicanez colocata. Greșeala mea stă însă în faptul că, în loc să sparg zidul de la camera mea, l-am spart pe cel de la camera vecinei mele”.

(Tribunalul județean Ilfov, dosar penal nr. 886/1976. Fragment din mărturiile făcute instanței de inculpatul F. H.)

Titus ANDREI

FAPTUR DIVERS

Gestul unei pioniere

Insemnările mici reportere Carmen Smîd, de la Școala generală nr. 3 din orașul Vaslui, au stîrnit un mare interes în rîndul elevilor de aici. Sub titlul „O faptă pionierescă”, autoarea relatează în gazeta de periferie născută despre o faptă cu alee semnificativă. Din proprie inițiativă, pioniera Mădăra Cătălina (din clasa învățătoarei Lidia Bursuc) acordă zilnic îngrijiri, pe măsura priceperii și forțelor ei, bătrînei Elena Bujoreanu, în vîrstă de 74 de ani. Preocupările Cătălinei sînt apreciate de colegi, de copiii bucoarei nr. 61, dar mai ales de bătrîna care se înțelege de minune cu fetița cea puțin și stîrnește simpatia. Desi sîrîndă, E.B. a găsit totuși puterea să adreseze o scrisoare de mulțumire organizației pionierilor de la Școala generală de pe Alcea M. Kogălniceanu din Vaslui.

Atenție la curbe!

Directia generală a miliției ne informă că pe mai puțin de 24 de ore, cu vînt local 3 accidente grave de circulație generate de aceeași cauză: exces de viteză la curbe. Autoturismul I B 1299, condus de Ioan Nistor, ce a avut 1 C8 887, condus de Traian Pavel, și autobusculeta 31 OT 1522, condusă de Mircea Drăghici, din cauza neadaptării autovehiculelor la viteza de curbă și de asfalt alunecos, au pierdut în acțiunea pe șosea și mers lăsdînd în urmă un mort și 6 persoane rănite grav.

Mai încet decît melcul...

Gh. Constantin din Galați, cartierul „Pădurea Mică” nr. 17, bloc II, ap. 129

Tovarăşului WILLI STOPH

Preşedintele Consiliului de Miniştri al Republicii Democratice Germane

Stimate tovarăşe Willi Stoph, Cu ocazia alegerii dumneavoastră în funcţia de preşedinte al Consiliului de Miniştri al Republicii Democratice Germane, îmi este plăcut să vă adresez, în numele Guvernului Republicii Socialiste România şi al meu personal, cele mai sincere felicitări...

MANEA MĂNESCU

Prim-ministru al Guvernului Republicii Socialiste România

Camera Populare a Republicii Democratice Germane, Horst Sindermann, cu prilejul alegerii sale în această funcţie.

Un act cu profunde semnificaţii patriotice şi ostăşeşti:

Depunerea jurământului militar

Într-o atmosferă emoţionantă, simăţată dinainte, elevii anului întâi din şcolile militare de ofiţeri au fost, de maiştri militari şi subofiţeri, elevii şcolilor de ofiţeri de rezervă, precum şi noul contingent de tineri care îşi satisfac stagiul militar cu termen redus au împlinit un act cu profunde semnificaţii patriotice şi ostăşeşti: depunerea jurământului militar.

lor noastre armate. Cu mina pe lanca drapelului de luptă, aureolate de gloria pe care contingentele înalţate se au războiului de independenţă. În bălăile Mărăştului, Mărăşelului, Otuzului şi pe frontul antihilerist, precum şi de realizările obţinute de militarii României socialiste în construirea şi în activitatea constructivă, tinerii care au rostit sacral legământ s-au angajat ferm să-şi dăruiească tot ce au mai bun, întreaga capacitate şi energie cauzelor apărării şi înfloririi patriei. Ei şi-au afirmat hotărârea neclintită de a-şi face datoria în spiritul înălţatelor cerinţe şi exigenţe pe care tovarăşul Nicolae Ceauşescu le-a exprimat în cuvântarea la recenta adunare a activului de comandă şi de partid de bază din armată, de a munci cu dăruire şi abnegaţie comunistă pentru a se forma la şcoala politică a trecutului către aceştia a căror rol şi importanţă prag speră bărbăte şi maturitate.

vremea

Tempul probabil pentru 1, 2 şi 3 noiembrie. În ţara noastră, vremea este caracterizată de schimbări bruşte. Cerul va fi variabil, cu înnoiriri mai accentuate în jumătatea de vest a Munteniei, Otenei, Banat, Crişana şi Maramureş, unde vor cădea ploici care vor avea şi caracter de averse, însoţite, izolat, de descărcări electrice. În rest, ploi izolate. Vântul va sufla cu 25-30 km pe oră, excepţionând Banatul şi Carpaţii Meridionali şi Apuseni, unde va atinge 45-50 km pe oră, şi va predomină din sud-est. Minimele vor fi cuprinse între 8 şi 14 grade, izolat mai coborâte în depresiunile din estul Transilvaniei, iar maximele între 16 şi 22 grade, pe altitudini mai ridicate în sudul ţării, în primele zile. Dimineaţa şi seara, local, se va produce ceaţă. În Bucureşti vremea este caldă. Cerul va fi temporar noros, favorabil ploii de scurtă durată. Vânt slab, până la portiv-poi. Temperatura usor variabilă.

ÎN CAPITALĂ SE DESCHIDE AZI

Tradiţionalul târg de toamnă

Astăzi, în cele 31 de pieţe ale Capitalei se va deschide tradiţionalul târg de toamnă. În acest scop, în incintele lor s-au amenajat standuri şi expoziţii, a fost suplimentat fondul de produse şi mărit numărul locurilor de vânzare, astfel încât numărul vânzătorilor să fie servit în condiţii cât mai bune. Printre altele, din depozite au fost dirijate spre unităţile de desfacere circa 1.500 tone cartofi, 1.500 tone legume, 500 tone mere, 400 tone struguri - care vor fi vândute şi sub formă preambalată, 100 tone peşte proaspăt, 100 tone peşte congelat, precum şi multe alte produse solicitate pentru aprovizionarea de

iară a populaţiei. Totodată, în pieţele vor fi prezentate cu expoziţii şi standuri de vânzare marile unităţi producătoare de legume din comunele subordonate Capitalei şi din judeţul Ilfov. De asemenea, pe lângă toate acestea vor putea fi procurate prin magazinele speciale, precum şi prin tinerii speciali amenajaţi numeroase mărfuri industriale specifice sezonului rece, începând cu diversele articole de uz casnic şi terminând cu confecţiile şi încălţămintea de iarnă. În toate pieţele vor funcţiona chioşcuri şi unităţi de alimentaţie publică, (Dumitru Tircob).

LISTA OFICIALĂ

a obligaţiunilor C.E.C., leşite cîştigătoare la tragerea la sorţi lunară din 30 octombrie 1976

Table with 4 columns: Numărul cîştigătorilor, Seria obligaţiunii, Numărul curent al obligaţiunii, Valoarea cîştigului. Lists winning numbers and amounts for the C.E.C. lottery.

LISTA OFICIALĂ

a obligaţiunilor C.E.C., leşite cîştigătoare la tragerea la sorţi suplimentară din 30 octombrie 1976

Table with 4 columns: Numărul cîştigătorilor, Seria obligaţiunii, Numărul curent al obligaţiunii, Valoarea cîştigului. Lists supplementary winning numbers and amounts for the C.E.C. lottery.

Cîştigurile revin întregi obligaţiunilor de 200 de lei. În valoarea cîştigurilor este cuprinsă şi valoarea nominală a obligaţiunilor leşite cîştigătoare. Plata cîştigurilor se efectuează prin sucursalele, filialele şi agenţiile C.E.C. La obligaţiunile C.E.C. din seriile 000001-099999 care au numerale curente cuprinse între 81-125, la confruntarea cu lista oficială, primul zero de la serie nu se ia în considerare.

De la ADAS

La tragerea de amortizare a asigurărilor de viaţă pentru luna octombrie 1976 au leşit următoarele opt combinaţii de litere:

E.X.F.; P.K.B.; N.T.L.; K.N.P.; X.G.O.; Q.N.R.; P.M.G.; X.P.R.

Toţi asiguraţii cărora le-au leşit una sau mai multe din aceste combinaţii de litere înscrise în poliţele lor urmează să se adreseze unităţilor A.D.A.S. pentru a li se stabili drepturile cuvenite. Pentru a participa şi la următoarele trageri lunare de amortizare este necesar ca asiguraţii să achite primele de asigurare la termenul stabilit.

Visita în ţara noastră a unei delegaţii de activişti ai P.S.U.G.

10 octombrie a.c., la invitaţia C.C. al P.C.R., o delegaţie de activişti ai P.S.U.G., condusă de tovarăşul Lotar Oppermann, seful secţiei învăţământului la C.C. al P.S.U.G., a efectuat o vizită pentru schimb de experienţă în ţara noastră.

Delegaţia a avut convorbiri la secţia propagandă şi presă a C.C. al P.C.R., la comitetele judeţene Dolj şi Sibiu, Comitetul municipal Sibiu al P.C.R., precum şi la Ministerul Educaţiei şi Învăţământului. Oaspeţii au vizitat, de asemenea, licee şi şcoli generale, ca şi obiectivele social-culturale din Capitală şi municipiile Craiova şi Sibiu.

La încheierea vizitei, delegaţia a fost primită de tovarăşii Cornel Burdă, membru al Consiliului Politic Executiv, secretar al C.C. al P.C.R. La convorbirea care a avut loc cu acest prilej, desfăşurată într-o atmosferă caldă, prietenească, a participat tovarăşul Alexandru Szabo, adjunct al sefului secţiei propagandă şi presă a C.C. al P.C.R. A fost prezent, de asemenea, Iliana Voss, ambasadorul R.D. Germane la Bucureşti.

O delegaţie a Comitetelor de Apărare a Revoluţiei din Cuba

formată din Jorge Lescano Perez, coordonator naţional al comitetelor de apărare, secretar al comitetelor, a sosit ieri în ţara noastră, la invitaţia Consiliului Naţional al Frontului Unităţii Socialiste. La sosire, pe aeroportul Otopeni, oaspeţii au fost întâmpinaţi de Corneliu Mănescu, vicepreşedintele al Consiliului Naţional al Frontului

Unităţii Socialiste, de alte persoane oficiale. A fost prezent Humberto Castello, ambasadorul Republicii Cuba la Bucureşti.

Vizita unei delegaţii din Madagascar

La invitaţia Consiliului Naţional pentru Ştiinţă şi Tehnologie, ne-a vizitat ţara o delegaţie din Republica Democrată Madagascar, condusă de dr. Remi Tiandraza, ministrul cercetării ştiinţifice. În timpul convorbirii cu prof. Ion Ursu, preşedintele Consiliului Naţional pentru Ştiinţă şi Tehnologie, şi a vizitei instituţiilor centrale, institute de cercetare şi dezvoltare tehnologică, precum şi unităţilor de cercetare chimie, electrotehnice, industriale alimentare, agricole şi ocrotirii sănătăţii.

Ministrul afacerilor externe al Republicii Socialiste România, George Mănescu, a adresat o telegramă de felicitare lui Mahmoud Riad cu prilejul reagerii sale în funcţia de secretar general al Ligii statelor arabe.

La muzeul Banatului din Timişoara s-a deschis o expoziţie de gravură japoneză din secolele XVII-XX, manifestată în cadrul schimburilor culturale româno-japoneze. La vernisaj a participat George Micota, primarul oraşului, personalităţi ale vieţii culturale-artistice locale, un număr de artişti. A fost prezent Ryoko Ishikawa, ambasadorul Japoniei la Bucureşti. Expoziţia cuprinde o serie de stampe reprezentative pentru gravura japoneză, clasică şi contemporană.

Una dintre cele opt pelicle româneşti, prezentate recent în cadrul Festivalului filmelor de protecţie

muncii din ţările socialiste de la Havana, a obţinut cea mai mare distincţie - Steagul „Eroi de la Moscova”. Este vorba de filmul documentar color „Gaza toxică în ţara”, realizat de studiul cinematografic „Bucureşti”, în colaborare cu Ministerul Agriculturii şi Industriei Alimentare şi Comitetul Uniunii sindicaterilor din agricultură, industria alimentară şi apică.

La cea de-a 10-a ediţie jubiliară a Festivalului internaţional de film turistic de la Tarbes (Franţa) - octombrie 1976, filmul „Ţara Hategului”, realizat de agenţia „Publicitism”, în colaborare cu studiul cinematografic „Al Sahia”, a obţinut premiul „Piste d'Or”.

În cadrul „Săptămânii cooperărilor din R.D. Germană”, la magazinul „Ozan” şi „Complexul Tg. Neamţ” au fost deschise, sîmbătă, expoziţii ale unităţilor producătoare de bunuri de consum din ţara noastră. Expoziţii de acest fel au fost organizate şi în R.D. Germană, cu produse realizate de unităţile cooperatiste din judeţul Neamţ.

Vineri şi sîmbătă a avut loc la Universitatea din Timişoara o dezbateră ştiinţifică de lucru pe tema „Mobilizarea forţei de muncă din industrie - procese actuale şi tendinţe”. Organizată de Academia de ştiinţe sociale şi politice, în colaborare cu Centrul de sociologie din Bucureşti, catedra de sociologie a Academiei de ştiinţe sociale din Timişoara, manifestarea a cuprins în program o serie de comunicări şi referate bazate pe investigaţii complexe, întreprinse în unităţi de producţie şi pe studii logice de mobilitate forţei de muncă, cu implicăţiile sale economice, sociale şi culturale.

SPORT • SPORT • SPORT • SPORT • SPORT • SPORT

Mii de spectatori la festivalul handbalistic Steaua - Dinamo (19-14)

Aproximativ 5.000 de spectatori s-au așezat ieri în tribunele din jurul terenului de handbal din parcul Dinamo spre a urmări partida dintre cele două echipe, Steaua și Dinamo. A fost un adevărat festival handbalistic în acest liber - nu spre a fi învinși de către echipa noastră, ci pentru a demonstra că echipa noastră este capabilă să câștige și în condiții de egalitate.

Azi, cros în parcul Tineretului din Capitală

Astăzi, pe aleile din parcul Tineretului din Capitală, cu începere de la ora 10, a avut loc un cros la care au luat parte 4.000 de tineri și tinerete din școli, facultăți, întreprinderi și instituții din Capitală. Startul se va da din fața liceului „Gh. Sincai”. În program sînt inscrite două probe feminine (600 și 900 m) și două masculină (1.000 și 1.500 m). În continuare, în organizarea clubului sportiv municipal București, se va desfășura, cu începere de la ora 10.45, un cros al veteranelor, rezervat alergătorilor peste 35 de ani.

RUGBI: O categorică victorie a Franței

Ieri, la Paris, o nouă categorică victorie a echipei Franței în fața echipei Australiei - 34-6. De remarcă că rugbiștii francezi au realizat în acest meci amical nu mai puțin de șase „incercări”, ceea ce a dat jocului aspecte de mare spectacol. Amintim amatorilor de sport că la 14 noiembrie echipa României va înfrînti echipa Franței la București, într-un meci oficial din campionatul european internațional. Jocul va avea loc pe stadionul Giulești de la ora 14.

FOTBAL: Inscusele ale echipelor bucureștene

Deși ieri nu s-au jucat decât două dintre cele nouă partide, evenimentul întregii etape a XI-a s-a și produs: la Arad, U.T.A. a învins pe Sportul și Intercontinental. Timpeș de nouă meciuri, echipa bucureștenă nu fusese înfrîntă, arătînd un joc precizat și destul de ermetic în apărare. O dovadă foarte concretă în această privință era și numărul mic de goluri primite de formația studentescă - 3. La Arad însă, centrul atacant Nedelcu D. a marcat de două ori, în minutele 36 și 69, intrerupînd șirul rezultatelor pozitive ale bucureștenilor, tovarășii la puține zile înaintea meciului revanșă de la Gelsenkirchen cu echipa Schalke (ieri, învingătoare la Saarbrücken cu 3-2). Și aceasta în pofida faptului că Sportul studențesc a alinat în acest meci cum ne informase Constantin Simion, corespondentul „Științei” - o formație aproape completă: Răducanu - Tănăsescu, Ciugarin, Grigore, Manea, Kassal, Cazan, Hădăreanu (Măneanu), Petreanu, O. Ionescu, Viad (Grosu).

COMITETUL CENTRAL AL PARTIDULUI COMUNIST ROMÂN

În deschiderea lucrărilor a luat cuvîntul Mario Soares, secretarul general al P.S.P. La congres au luat parte peste 1.000 de delegați din întreaga țară, precum și invitați din partea unor partide din străinătate. Partidul Comunist Român este reprezentat de Ștefan Mocuța, membru supleant al Comitetului Politic Executiv al C.C. al P.C.R., prim-secretar al Comitetului Județean Cluj al P.C.R.

ÎN CITEVA RÎNDURI

La Gdansk s-a disputat cea de-a doua întâlnire de box dintre echipele Poloniei și S.U.A. De data aceasta au participat doi campioni din țara noastră de 12-10. După cum se știe, în prima gală victoria revenise echipei poloneze cu același scor. La categoria grea, John Tate (S.U.A.) a câștigat prin k.o. în repriza a doua în fața lui A. Kuskowski. În ziua a doua a turneului internațional masculin de handbal de la Geneva, selecționata Ungariei a învins cu scorul de 21-11 (10-6) formația Franței. Într-un alt joc, reprezentativa Elveției a dispus cu 15-14 (7-9) de echipa Spaniei.

cinema

● Tânase Scaliu: PATRIA - 9; 11.45; 14.30; 17.15; 20. FAVORIT - 12.15; 16.15; 19.15. EXCELSIOR - 9; 12; 16; 19.15. ANUL SPORTURILOR ȘI CULTURII - 18. ● Războiul meu, dragostea mea: CEAPARUL - 9.30; 11.45; 14; 17; 19.15; 20.30. ● O piramidă pentru mine: VICTORIA - 9.15; 11.30; 14.45; 16; 18.15; 20.30. ● Oameni respectabili: SCALA - 9.15; 11.30; 14.45; 16; 18.15; 20.45. ● Al șaptelea cartus: LUMINA - 9; 11.15; 13.30; 15.45; 18; 20.15. ● Ultima noapte a singurătății: DOINA - 9.15; 11.30; 13.45; 16; 18.15; 20.30. BUCUREȘTI 8; 11.15; 13.30; 15.45; 18; 20.15. MIORITA - 9; 11.15; 13.30; 15.45; 18; 20.15. DRUMUL SĂRII - 15.30; 18; 20.15. Înnoierarea marelei blond: LUCEAFĂRUL - 9; 11.15; 13.30; 16; 18.15; 20.30. BUCUREȘTI 8; 11.15; 13.30; 15.45; 18; 20.15. MODERN - 9; 11.15; 13.30; 16; 18.15; 20.30.

teatre

● Orient Express: FLOREASCA - 14.30; 17.15; 20. ● Călmăț Francisco: VICTORUL - 19.30; 22.15. ● Cel patru mușchetari: GLORIA - 9; 11.15; 13.30; 15.45; 18.15; 20.30. ● Măscălele: MĂSCĂLELE - 10.30; 12.45; 15; 17.15; 19.30. ● Un loc sub soare: POPULAR - 15.45; 18; 20. ● Teatrul de operă: Leonard - 10.30. Contesa Maritza - 19.30. ● Teatrul de comedie: Noaptea de Marție - 19.30. ● Teatrul de comedie: Noaptea de Marție - 19.30. ● Teatrul „Lucia Sturdza” - Bulandra (sala Schitu Gurgușanu): Ivanov - 19.30. (sala Grădina Ecanele) - Elizabeta - 19.30. ● Teatrul Mica: Nu sîntem îngeri - 10.30. Mania posturilor - 15.30. Războiul meu, dragostea mea - 15.30. ● Teatrul „C. I. Nottara” (sala Mășcheru): Nu am încredere în bărbați - 19.30. ● Teatrul „Ștefan I. Ștefan”: 18.30. (sala Studio): Fata lacrimii - 10.30. Carambol - 19. ● Teatrul Giulești: Regele Ioan - 19.30. ● Teatrul evreiesc de stat: Măneleu Literar-muzical „Salom Elzer” - 11. Lorză și mare - 19.30. ● Teatrul satiric-muzical „C. Tănăsescu” (sala Savoy): Revista cu paiațe - 19.30. (sala victoriei): Neampliment - 19.30. ● Teatrul „Ion Văslescu” (la sala Palatului): Muza muzicii ușoare - 15.30. ● Ansamblul artistic „Răspodia română”: Pe-un picior de pal - 19.30. ● Teatrul „I. Creangă” (la Palatul sporturilor și culturii): Pozele de aur - 10. ● Teatrul „Tănăsescu” (sala Academiei): Răi și nătărăi - 11.

RĂSFIND PRESA STRĂINĂ

„PARIS MATCH”

Cînd lira se deteriorează... Imagini din Anglia într-o revistă franceză

Scăderea vertiginosă a valorii lirei sterline, în ultimele săptămîni, a generat numeroase comentarii în presa internațională, reieșind-se implicățiile ei profunde asupra vieții economico-sociale britanice. Iată ce scrie, în această privință, săptămînalul francez „Paris Match”.

Inse alcoolismul s'a înregistrat o creștere îngrijorătoare. Și ca un corolar: violența. Ținută în frîu vreme îndelungată, violența britanică iese din nou a iveală într-un mod alarmant. Răbunările ei cele mai spectaculoase au loc pe stațiile de înflăcîre, erodată de soajă. Iar în fața acestei situații domestice peste tot se înalță mișcările lene comuniste care torpedează țara, odinioară cea mai viguroasă din lume. Zădărnici sînt cuprinite de igrășii, străzile sînt flancate de gramezile de saci din plastic negru plini cu gunoșie, pe care salubritatea îi ridică numai atunci cînd are timp și chef. O singură rază mai luminoasă pe acest fond cenușiu: așezile gabene care răsar ca ciupercele după ploaie pe toate zidurile și care anunță marfă defacerei de solduri.

Anglia se hrănește din ce în ce mai rău: sunca din tradiționalele omelete de la micul dejun, importată (fînd de pe continent, este pe cale de dispariție din cauza penuriei de valută, iar doctorii fac cu insistență reclamația virtuților dietetice ale consumului, la micul dejun, în exclusivitate a cafelei... Chiar și modestul „pește cu cartofi prăjiți”, care făcea deliciul dietetograferilor și a cîrșierilor la ora prînzului, se află în primejdie. Codul este vitră a... „războiului codului”, iar „seceta secolului” a făcut ca apreciații cartofii să devină o marfă inaccessibilă.

Pină și sacrosanctă bere nu mai este ceea ce a fost: malțul și hameiul sînt înlocuite din ce în ce mai frecvent cu orez și porumb, în ciuda eforturilor depuse de o recent înființată „Asociația a apărătorilor adevăratei beri”. Ceea ce nu împiedică

Insă alcoolismul s'a înregistrat o creștere îngrijorătoare. Și ca un corolar: violența. Ținută în frîu vreme îndelungată, violența britanică iese din nou a iveală într-un mod alarmant. Răbunările ei cele mai spectaculoase au loc pe stațiile de înflăcîre, erodată de soajă. Iar în fața acestei situații domestice peste tot se înalță mișcările lene comuniste care torpedează țara, odinioară cea mai viguroasă din lume. Zădărnici sînt cuprinite de igrășii, străzile sînt flancate de gramezile de saci din plastic negru plini cu gunoșie, pe care salubritatea îi ridică numai atunci cînd are timp și chef. O singură rază mai luminoasă pe acest fond cenușiu: așezile gabene care răsar ca ciupercele după ploaie pe toate zidurile și care anunță marfă defacerei de solduri.

Cu toate acestea, Anglia nu se prea sîchisește: numărul barurilor permanente se ridică la 3.000, al cluburilor de bingo la 1.672, iar vânzarea de discuri pop a ajuns să fie de patru ori mai mare ca în urmă de 10 ani. Magnații au abandonat de mult o magistrală industrială care tot nu mai avea suflet și căreia i-au preferat perspectivele multinoase ale comerțului internațional, ale băncilor și asigurărilor. Iar cei care deklasat cea mai mare revoluție industrială din lume sînt striviți în prezent de fiscalitate și nu au în față decât alternațivă exilului sau a supunerii. Și iată cum țara care odinioară se mîndrește de faptul că a fost prima țară care a căzut pe locul 14 în ce privește venitul pe cap de locuitor. Piata comună? Nu i-a adus altceva decât o viață mai scumpă.

Pină și sacrosanctă bere nu mai este ceea ce a fost: malțul și hameiul sînt înlocuite din ce în ce mai frecvent cu orez și porumb, în ciuda eforturilor depuse de o recent înființată „Asociația a apărătorilor adevăratei beri”. Ceea ce nu împiedică

Și, în timp ce membrii cluburilor plăc, așa-numiții „squatters” le iau locul. Nu trece nici măcar o săptămîină fără ca presa să nu descopere un nou episod de ocupare frauduloasă a unui apartament nelocuit. „Squatters”-ii au devenit o adevărată specialitate englezescă, la fel ca și crîcîcicul sau sosul Worcester.

