



# Știința



ORGAN AL COMITETULUI CENTRAL AL PARTIDULUI COMUNIST ROMÂN

Anul XLVI Nr. 10707 Prima ediție

Simbătă 22 ianuarie 1977

6 PAGINI — 30 BANI

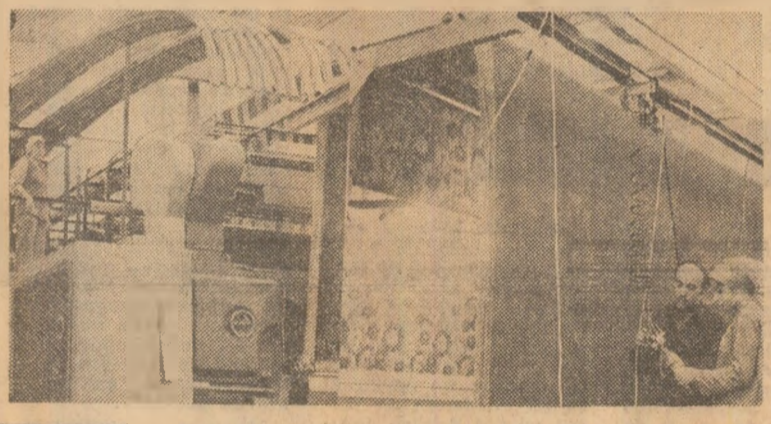
Sub semnul hotărârii de a depăși planul pe 1977 la toți indicatorii, alte colective adresează

## MOBILIZATOARE CHEMĂRI LA ÎNTRECEREA SOCIALISTĂ

Publicăm astăzi chemările lansate de :

- Schela de foraj-extracție Brăila
- Combinatul de prelucrare a lemnului Comănești
- Stațiunea pentru mecanizarea agriculturii Pecica-Arad
- Întreprinderea „Textila” Cisnădie
- Colectivul Stației de cale ferată Simeria-triaj

IN PAGINA A III-A



### ÎN ZIARUL DE AZI :

Rubricile noastre : FESTIVALUL NAȚIONAL „CÎNTAREA ROMÂNIEI” ÎN JUDEȚELE ȚĂRII ; CARNET TEATRAL ; FAPTUL DIVERS ; SPORT ; DIN ȚĂRILE SOCIALISTE ; RĂSFOND PRESA STRĂINĂ ; DE PRETUTINDENI

## EFICIENȚĂ ECONOMICĂ SPORITĂ PRIN RIDICAREA NIVELULUI TEHNIC ȘI CALITATIV AL PRODUCȚIEI, PRIN REDUCEREA CONSUMURILOR MATERIALE

# Cum răspund industria materialelor de construcții și economia forestieră exigențelor economice ale acestui an?

— În 1977, potrivit indicațiilor formulate de conducerea partidului, în industria materialelor de construcții se prevede o îmbunătățire substanțială a structurii producției, care să răspundă necesităților economice naționale privind asigurarea cu materiale ușoare, simple și cu rezistență sporită, impuse de noile orientări în domeniul tehnicii construcțiilor. Concret, cum și cu ce efecte se acționează pentru îndeplinirea acestui important obiectiv ?

— Indicațiile date de tovarășul Nicolae Ceaușescu, secretarul general al partidului, cu privire la reducerea consumurilor specifice pe produs și cele referitoare la noua metodologie care a introdus un sistem științific de diminuare a consumurilor, în sensul determinării cu exactitate a acestora, prin reproiectarea fiecărei produse, sistem ce se deosebește fundamental de metodele practicate mai înainte, bazate pe calcule statistice, sint de o importanță majoră pentru activitatea curentă și

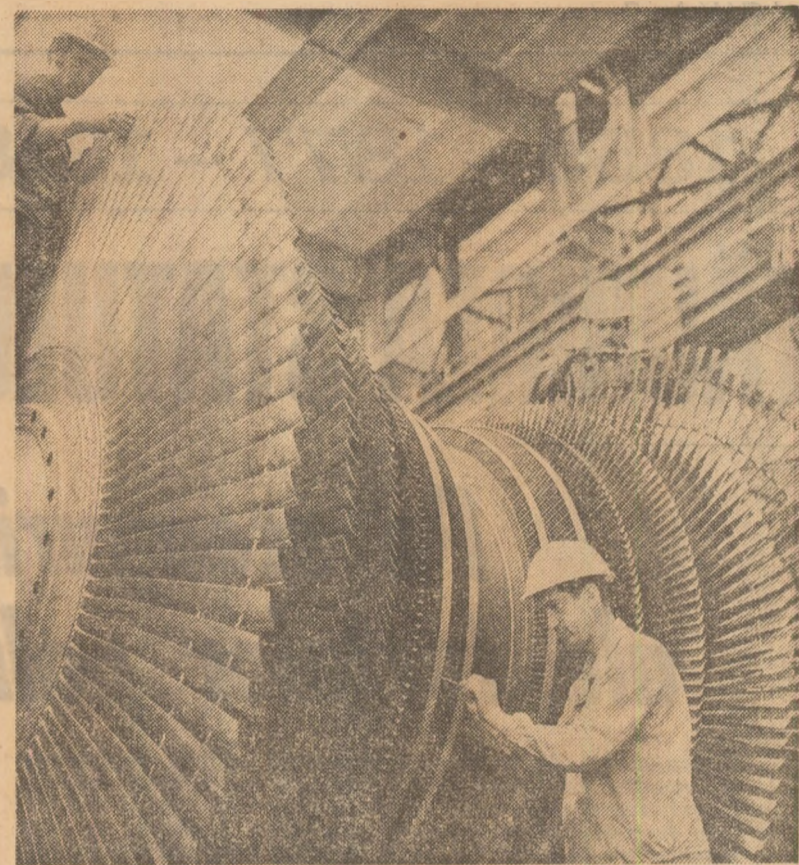
au largi implicații pozitive în perspectiva cincinalului actual. Avem satisfacția că acțiunile care au la bază aceste indicații prețioase au început în unitățile ministerului nostru, pornind de la reducerea gramajului la producția de hirtii și car-

120 mii mc pe an), reprofundând capacitățile respective pe elemente din beton armat precomprimat, produse cu greutate redusă și cu un consum de oțel și ciment cu 25-30 la sută mai mic. În funcție de noile soluții constructive pentru acoperiș, s-au re-

convorbire cu Vasile PATILINEȚ, ministrul economiei forestiere și materialelor de construcții

toane, urmată apoi de aceea de reducere a consumurilor la materialele de construcții, la mobilă și ambalaje, acțiuni care s-au extins și au avut influențe pozitive asupra întregii economii naționale. Referindu-mă la materialele de construcții, principalele măsuri și acțiuni întreprinse de minister constau în : scoaterea operativă din producția industrială a elementelor prefabricate grele, mari consumatoare de ciment și oțel (piloni, cheșoane, ferme și grinzi din beton armat pentru acoperișuri — în volum de circa

proiectat elementele de rezistență (stilpi și grinzi), ceea ce duce la diminuarea greutății lor cu 20-60 la sută și, în mod corespunzător, a consumului de oțel și ciment. Proiectarea și realizarea de produse prefabricate din beton, asociate cu alte materiale de construcții pentru acoperiș, între care grinzi cu luminatoare din masă plastică, grinzi cu goluri pentru cupole, elemente precomprimat alternate cu benzii din masă plastică și, asigurarea de reducere a greutății acoperișurilor cu 26-60 la sută, a consumului de oțel



O nouă turbină se naște la întreprinderea de mașini grele București, dintr-o muncă miglăoasă și responsabilă. Foto : E. Dichiseanu

## EDUCAȚIE pentru PROGRES

de acad. Ștefan BALAN

Trăim o epocă de schimbări rapide și profunde, caracterizate prin atenția excepțională care se acordă progresului necontenit al economiei și culturii socialiste, dezvoltării personalității umane. Se stăruie mult — și justificat — asupra oamenilor, un accent deosebit punându-se pe pregătirea profesională a cetățenilor și, în special, a tineretului, știut fiind că uriasa construcție socialistă, la multul nivel calitativ cerut de partid, nu ar putea fi realizată decât de oameni competenți în profesia lor, înălțați de dorința de a și aduce contribuția la creșterea eficienței acțiunilor întreprinse. Oamenii în același timp cu un larg orizont cultural, cultura nerecunoscându-se la acumularea de cunoștințe, ea presupunând, în plus, înțelegerea evenimentelor, interpretarea cu înțeles, folosirea în noi scopuri utile a sugestiilor primite. Un om care nu găsește problemele cu care e confruntat este un om în pericol — în pericol de a nu înțelege dezvoltarea societății, noile probleme ale științei și tehnicii și chiar propriile sale posibilități și interese.

— Folosirea rațională a lemnului și valorificarea lui superioară sînt cerințe subliniate în repetate rânduri de conducerea partidului. Ce soluții au fost stabilite și se aplică în practică pentru reducerea consumului de material lemnos, pentru utilizarea cu înaltă eficiență a fiecărui metru cub de masă lemnosă ?

— Începînd de la grija pentru conservarea și dezvoltarea fondului forestier, care constituie obiectul Programului național adoptat prin lege în 1976, pînă la măsurile pentru valorificarea tuturor rămășițelor din lemn, se acționează pe numeroase planuri pentru transpunerea în fapte a hotărîrilor conducerii partidului și statului, la indicațiile formulate de tovarășul Nicolae Ceaușescu. Dorim să arătăm că, în condițiile în care industria lemnului dispune în anul

Convorbire realizată de Ilie ȘTEFAN

(Continuare în pag. a III-a)

## 1859-1877-1918 Momente fundamentale ale luptei pentru

## FĂURIREA STATULUI NAȚIONAL ROMÂN, UNITAR ȘI INDEPENDENT

# CONSECINȚELE UNIRII — profunde și ample transformări progresiste pe toate planurile vieții sociale

- Actul de naștere al României moderne
- Prin reforma agrară „s-a unificat un popor de împilați”
- Muzeele industriale naționale și primul tronson feroviar
- Stat nou — instituții noi
- Unirea — „chezăsuirea independenței”

mător s-a dublat, a îmbunătățit condiția materială a multor țărani și a contribuit la creșterea conștiinței de sine a țărănimii. De asemenea, unii moșieri au început să investească în bănci, în comerț, în industrie.

Intensificarea dezvoltării industriale este ilustrată de faptul că în deceniul ce a urmat Unirii, producția

industrială s-a triplat. În 1878 România avea 24 întreprinderi metalurgice, extrădea peste 15000 tone de petrol, care se prelucra în 20 de rafinării. Pe baza sporirii producției agricole

Dumitru ALMAȘ

(Continuare în pag. a II-a)

### ÎN PAGINA A II-A

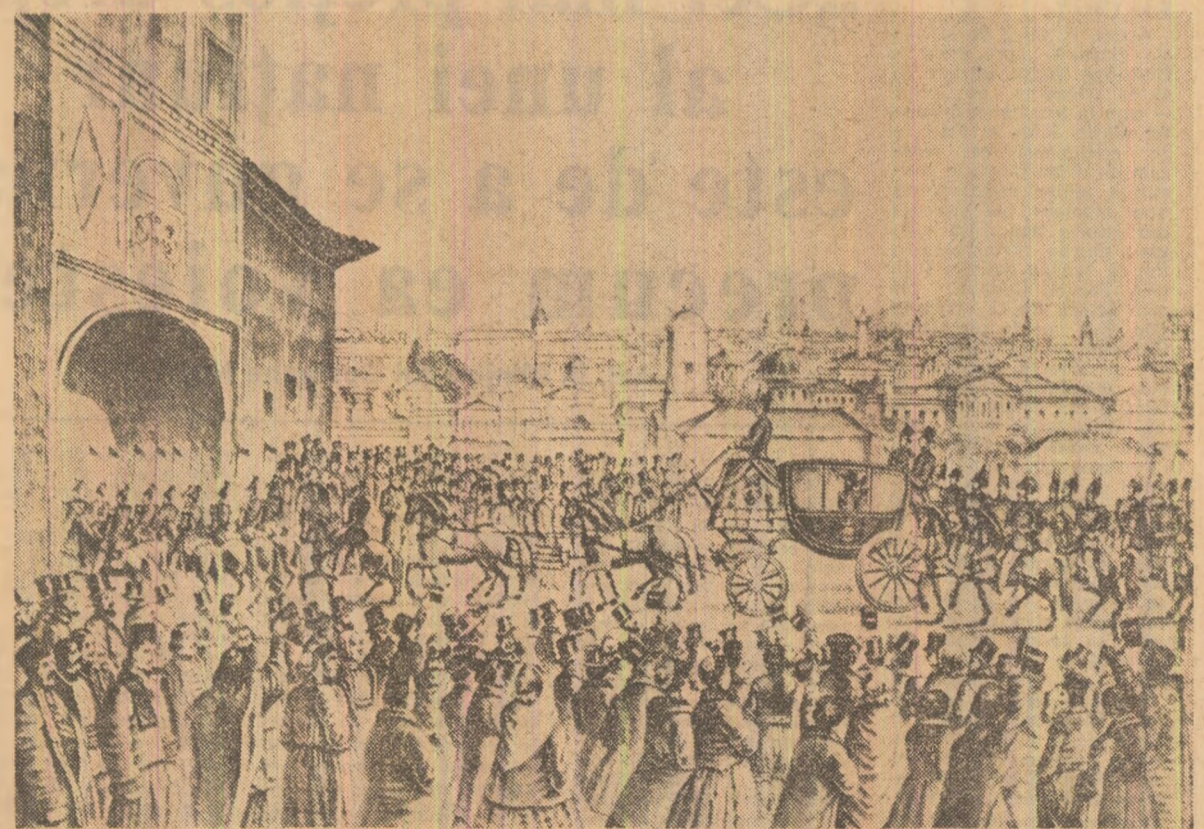
- Pe steagurile de luptă ale forțelor progresiste
- „Cel mai prețios drept al unei națiuni este de a se guverna precum ea vrea”
- „Ceea ce a făcut această nație va rămîne bun făcut pentru totdeauna”

Rezultat al unui îndelungat proces istoric, al cărui început se pierde în negura veacurilor, la începutul formării poporului român, Unirea din 1859 a constituit un eveniment capital pentru dezvoltarea României moderne. Subliniind semnificația ei, Programul partidului relevă că Unirea „a marcat intrarea țării noastre în noua etapă a evoluției ei capitaliste, a ridicat pe o treaptă superioară lupta de eliberare națională, mișcarea revoluționară a maselor muncitoare pentru drepturi și libertăți sociale.” Imperativ legic, corelația indisolubilă dintre Unire și afirmarea națiunii pe arena istoriei a fost amplu fundamentată în scrierile fruntașilor revoluției de la 1848 și ale conducătorilor uniونيști. Pe drept cuvînt sublinia Nicolae Bălcescu că „dacă naționalitatea este sufletul unui popor, unitatea națională este chezașuirea libertății sale, este trupul lui treburnicos ca sufletul să nu piară și să amortească, ci, din contră, să poată crește și a se dezvolta.”

me care interesau, în primul rînd, burghezia și țărănimia au urmărit consolidarea Unirii, ca unitate imperioasă și așit pentru a înfrînge antionionismul intern și, mai ales, pentru a rezista presiunilor potrivnice din afară.

O necesitate stringentă pentru progresul țării era reforma agrară, menită să înlăture obstacolele ridicate în calea dezvoltării economico-sociale de relațiile feudale.

În urma unor mișcări țărănești, în frunte cu Mircea Mălăieșu, Cuza a elaborat în 1863 legea revoluționară de secularizare a averilor minăstrescilor, 25, 26 la sută din suprafața țării — ce fusese înstrăinată în decursul veacurilor prin danile, făcute bisericilor din Athos, Ierusalim ori Sinai — revenind astfel nouului stat. Aceste suprafețe au constituit o bază pentru împroprietărirea țărănilor, prin legea improprrietării din 1864. Înăptuită în podidă împotrivirii moșierimii, reforma agrară a desființat un șir de servituzi feudale — claca, dijelele, podvezile — în schimbul unei „răscumpărări” plătite de țărani. Prin împroprietărirea, aproape jumătate milion de țărani au primit peste 1765000 ha pămînt. Fără a fi dus la desființarea marilor latifundii, reforma agrară a dat o puternică lovitură modului de producție feudal, a contribuit la ridicarea economică a maselor țărănești și, după o apreciere a vremii, ea „înălța un popor împililat de suferință de lipsuri și umilinți”. Reforma agrară a ajutat mult la sporirea producției agricole, care în deceniul ur-



Populația Capitalei întîmpina cu entuziasm, pe dealul Mitropoliei, sosirea domnului Unirii, Alexandru Ioan Cuza, la Adunarea deputaților. (Reproducere după o litografie de K. Danielli)

### REȘITA :

## În două decade — 2400 tone laminate peste plan

Angajîndu-se pleant în întrecerea dintr-o siderurgii țării, pentru sporirea productiei de metal și creșterea procentului de laminate bune la aerogărilor, creșterea randamentului la fiercare loc de muncă, ei au reușit să realizeze, în cele două decade ale lării noastre, o producție suplimentară de 2400 tone laminate finite. De remarcă este faptul că, în principal, sporul de producție a fost obținut pe seama creșterii productivității muncii și prin economisirea de materii prime, combustibil și energie, cele mai bune rezultate înregistrîndu-le laminatorii de tablă grosă și mijlocie. (Nicolae Cătană).

### Tovarășului NICOLAE CEAUȘESCU

Secretar general al Partidului Comunist Român

Vă exprim sincere mulțumiri pentru telegrama dumneavoastră cordială de felicitare pe care ati binevoit a o trimite cu ocazia numirii mele în funcția de președinte al Comitetului Central al Partidului Comunist Chinez și președinte al Comisiei Militare a Comitetului Central al Partidului Comunist Chinez.

Folosind acest prilej, urez în mod sincer ca poporul frate român, sub conducerea Partidului Comunist Român, în frunte cu dumneavoastră, să obțină noi și tot mai mari victorii în opera de construire a socialismului și lupta împotriva imperialismului, pentru apărarea independenței naționale și suveranității de stat. Partidul Comunist Chinez și poporul chinez, continuînd cauza președintelui Mao Tzedun, vor consolida și dezvolta necontenit, ca întotdeauna, prietenia și unitatea revoluționară dintre cele două partide și cele două popoare ale noastre.

Cu înalte salutări revoluționare !

HUA KUO-FEN  
Președintele Comitetului Central  
al Partidului Comunist Chinez









