

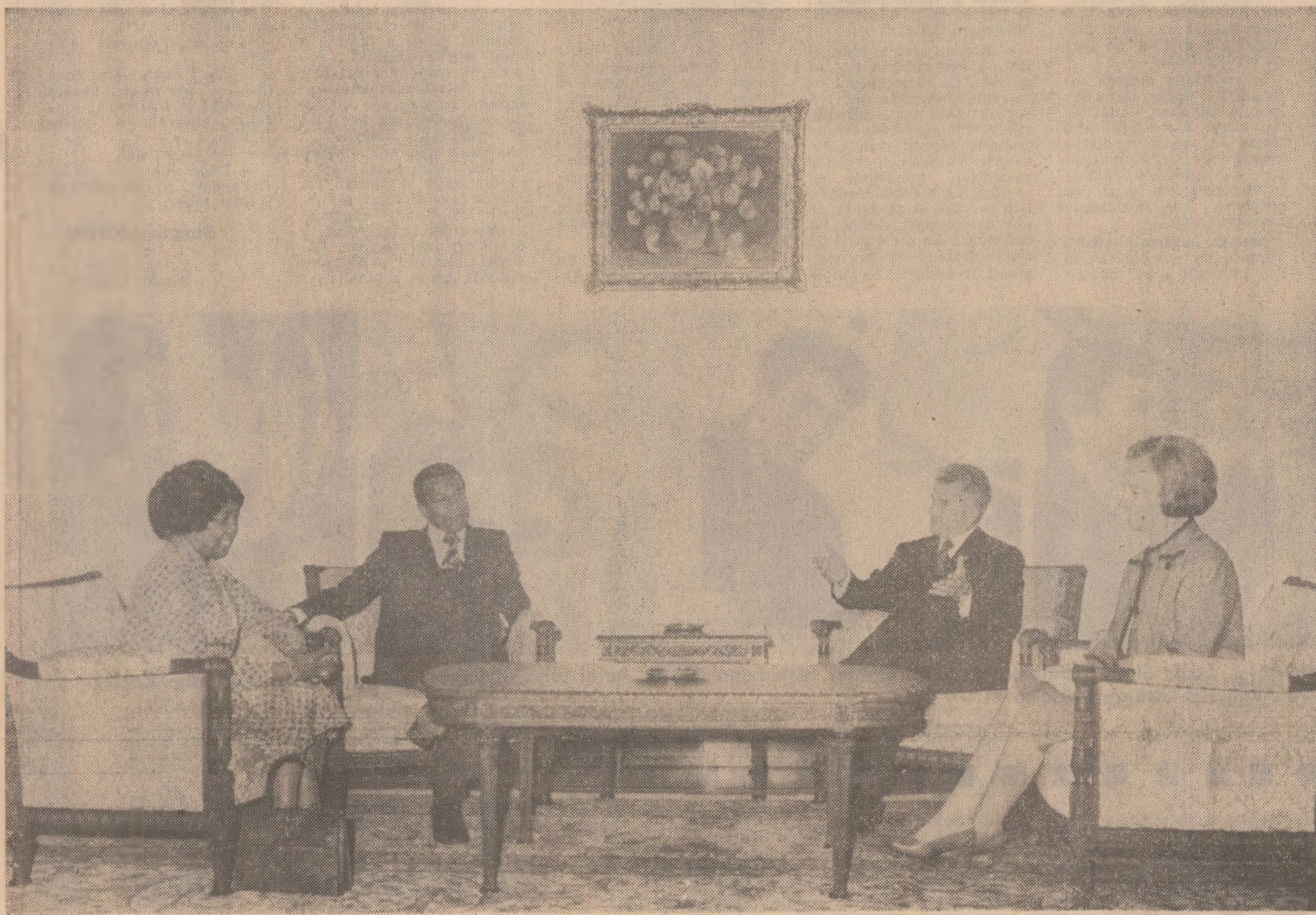
# Știința



ORGAN AL COMITETULUI CENTRAL AL PARTIDULUI COMUNIST ROMÂN

Anul XLVIII Nr. 11225 Prima ediție Simbătă 23 septembrie 1978 6 PAGINI — 30 BANI

## Întâlnirea președintelui Nicolae Ceaușescu cu președintele Republicii Democratice Madagascar, Didier Ratsiraka



Vineri, 22 septembrie, președintele Republicii Socialiste România, tovarășul Nicolae Ceaușescu, și tovarășa Elena Ceaușescu s-au întâlnit cu președintele Republicii Democratice Madagascar, Didier Ratsiraka, și soția sa, Celine Ratsiraka, care efectuează o vizită particulară în țara noastră.

În timpul întrevederii, președintele Nicolae Ceaușescu și Didier Ratsiraka și-au exprimat satisfacția față de dezvoltarea continuă, pe diverse planuri a relațiilor dintre Republica Socialistă România și Republica Democrată Madagascar, întemeiate pe respectul independent și suveranității naționale, pe noaptea în treburile interne, egalitate în drepturi și avantaj reciproc.

S-a apreciat, totodată, că există largi posibilități pentru dezvoltarea și diversificarea colaborării și cooperării dintre cele două țări și s-a manifestat dorința comună de a se acționa pentru largirea raporturilor româno-malgase pe țărîm politic, economic, tehnico-științific, al formării de cadre și în alte sfere de activitate, în folosul ambelor țări și popoare, al cauzei păcii și înțelegerii internaționale. În acest context s-a relevat rolul ce revine Comisiei mixte guvernamentale în largirea ariei de cooperare, în promovarea colaborării multilaterale dintre Republica Socialistă România și Republica Democrată Madagascar.

A avut loc, de asemenea, un schimb

de vederi cu privire la unele probleme ale actualității internaționale. În acest cadru, președintele Nicolae Ceaușescu și Didier Ratsiraka au subliniat mutualele contribuții produse în viața internațională în favoarea forțelor progresiste, antiimperialiste și anticolonialiste, ca rezultat al manifestării hotărâte a voinței popoarelor de a deveni stăpîne pe propriile destine, de a se dezvolta de sine stătător pe calea progresului economic și social. S-a evidențiat necesitatea intensificării eforturilor tuturor popoarelor pentru afirmarea tot mai puternică a relațiilor noi, democratice, între state, la dreptulul fiecărei națiuni de a participa în mod egal la rezolvarea constructivă a problemelor ce confruntă omenirea.

A fost subliniată hotărîrea celor două țări de a conlucra tot mai strîns pe arena mondială în cadrul O.N.U., al altor organisme internaționale, al țărîm în curs de dezvoltare, țărîm realizate, pentru a-și aduce contribuția la lichidarea fenomenului subdezvoltării și instaurarea unei noi ordini economice mondiale, la edificarea unei lumi mai drepte și mai bune, o lume a păcii, securității și colaborării egale între națiuni, care să asigure independența și dezvoltarea liberă a fiecărui popor. Totodată, s-a relevat rolul crescînd ce revine țărîm mici și mijlocii în promovarea unor relații interstatale noi bazate pe principii democratice de e-

chitate și deplină egalitate în drepturi între toate statele lumii. O atenție deosebită a fost acordată situației actuale de pe continentul african, relevîndu-se necesitatea unității și solidarității dintre țările africane în lupta lor pentru consolidarea independenței naționale și pentru concentrarea tuturor eforturilor lor pe plan național și regional în scopul dezvoltării lor economice și sociale. În același timp, s-a reliefat importanța soluționării problemelor deschise dintre popoarele acestui continent, pe cale pașnică, evitîndu-se confruntările, ceea ce ar corespunde intereselor tuturor popoarelor africane, intereselor generale ale păcii.

Președintele Nicolae Ceaușescu și Didier Ratsiraka au reafirmat do-

rința Republicii Socialiste România și a Republicii Democratice Madagascar de a-și aduce și în viitor contribuția, prin eforturi și acțiuni comune, la cauza luptei popoarelor împotriva colonialismului și neocolonialismului, a politicii de discriminare rasială și apartheid, pentru împlinirea aspirațiilor lor de progres și o viață mai bună, pentru independență și suveranitate.

După întvedere, tovarășul Nicolae Ceaușescu și tovarășa Elena Ceaușescu au reținut la dejun pe președintele Didier Ratsiraka și pe soția sa, Celine Ratsiraka.

Întvederea și dejunul s-au desfășurat într-o atmosferă caldă, prietenească.

Vineri dimineața a sosit în Capitală, venind din R.P.D. Coreeană, președintele Republicii Democratice Madagascar, Didier Ratsiraka, cu soția, Celine Ratsiraka, care efectuează o vizită particulară în țara noastră.

Ospetele este însoțit de Adrianarajinaka Lucien, președintele Adunării Naționale Populare, Ramanait-salama Jean Baptiste, membru al Consiliului Suprem al Revoluției, Rughin Georges, ministrul Informațiilor și Ideologiei, Sibon Guy, ministrul Apărării, de alte persoane oficiale.

Pe aeroportul Otopeni, șeful statului Madagascar a fost salutat de Emil Bobu, vicepreședinte al Consiliului de Stat, cu soția, Maria Bobu, Nicolae Gișcan, președintele Marii Adunări Naționale, Ștefan Andrei, ministrul Afacerilor Externe, generallocotenent Gheorghe Gomoiu, adjunct al ministrului Apărării naționale și secretar al Consiliului Politic Superior al Armatei, Ilie Matei, adjunct de șef de secție la C.C. al P.C.R., Cornel Pacoste, adjunct al ministrului Afacerilor Externe.

Era prezent Sin In Ha, ambasadorul R.P.D. Coreeană la București.

## TOVARĂȘUL NICOLAE CEAUȘESCU a primit pe președintele Băncii M.I.S.R. din R. A. Egipt

Președintele Republicii Socialiste România, tovarășul Nicolae Ceaușescu, a primit, vineri, pe Ahmed Fouad, președintele Băncii M.I.S.R. din Republica Arabă Egipt și președinte al Consiliului de administrație al Băncii mixte egiptoano-române M.I.S.R. — Romanian Bank din Cairo, care a făcut o vizită în țara noastră.

Anwar El Sadat, față de șeful statului român. Mulțumind, tovarășul Nicolae Ceaușescu a adresat, la rîndul său, președintelui Republicii Arabe Egipt, cele mai bune urări, iar poporul egiptean succes pe calea progresului și prosperității.

În cadrul întrevederii s-a remarcat cu satisfacție că relațiile tradiționale de prietenie și colaborare dintre România și Egipt cunosc o evoluție rodnică și multilaterală, avînd la bază hotărîrile și măsurile stabilite cu ocazia întîlnirilor și convorbirilor la nivel înalt. Totodată, a fost exprimată dorința de a lărgi în continuare cooperarea fructuoasă româno-egipteană în diverse domenii de interes reciproc — inclusiv în sectorul financiar-bancar — în folosul ambelor popoare, al cauzei generale a păcii și înțelegerii între națiuni. În cadrul convorbirilor s-a apreciat pozitiv activitatea Băncii mixte egiptoano-române M.I.S.R. — Romanian Bank din Cairo și s-a exprimat convingerea că ea va aduce în continuare o contribuție activă la aprofundarea colaborării dintre România și Egipt.

## CÎMPUL CHEAMĂ OAMENII SATULUI SĂ-I STRÎNGĂ ROADELE, SĂ PREGĂTEASCĂ NOUA RECOLTĂ

Priorități, termene optime pentru lucrările agricole de sezon

- Floarea-soarelui trebuie recoltată pînă la 30 septembrie
- Livrarea sfeclei de zahăr să se facă pe baza graficelor stabilite
- Porumbul, acolo unde s-a copt, în cel mai scurt timp în hambare!
- Toate legumele perisabile — strînse pînă la căderea brumei!
- Pînă la 15 octombrie, sămînța de grîu — sub brazdă!



La recoltarea florei-soarelui, în cîmpia Teleormanului

### Cu planul pe nouă luni indeplinit

Colectivul întreprinderii miniere Hunedoara a indeplinit înainte de termen sarcinile de plan pe primele nouă luni. Acest succes se datorează, în cea mai mare parte, creșterii productivității muncii cu peste 5 la sută față de prevederi, pe baza extinderii metodelor de lucru de mare randament, sporirii gradului de mecanizare și folosirii mai eficiente a mașinilor și instalațiilor din dotare. Minerii și preparatorii din cadrul acestei unități au creat astfel premisele realizării în plus, pînă la finele lunii septembrie, a unei producții marfă în valoare de peste 13 milioane lei. O contribuție deosebită la obținerea acestor rezultate au adus-o muncitorii, tehnicienii și inginerii din secțiunile de exploatare ale minei Tei-luc, care au extras peste sarcinile de plan din acest an mai mult de 27 000 tone minereu de fier.

### Un nou spital la Făgăraș

Recent a fost dat în funcțiune la Făgăraș un nou spital. El este prevăzut cu aproape toate secțiile de specialitate de primă necesitate pentru îngrijirea sănătății locuitorilor orașului și a zonei înconjurătoare. În același corp de clădire funcționează și o policlinică. Alături de spital, clădirea medicală modernă, care permite o largă investigație și tratare a bolilor, (Nicolae Mocanu).

## „...CA UN FAGURE DE MIERE!“

Limba națională, instrumentul esențial al poeziei unui popor, „înțelesul limbii și cel ce o vorbește există un raport de influență reciprocă. Nu numai omul și stăpînește limba lui, ci și limba o stăpînește și îl îndreaptă să urmeze cu gândurile lor drumurile bătute de înaintași. Să economisim această energie în căutarea expresiilor celor mai potrivite, luînd de-a gata clișeele moștenite de la părinți” (S.P., Limba română I, M. E. P., 1976, p. 156). Dar așa cum tot Puscarul preciza „moștenind de la părinți aceste căi bălătorte de generații întregi, noi nu umblăm cu gândurile noastre pe ele pasiv, ci fiecare subiect grăitor e singur un inginer de poduri și un sculptor (Puscarul imaginea metaforic limbă ca niște drumuri pe care gândurile pot călători de la om la om n.a.), contribuind la întinerirea și largirea lor și găsind poteci noi de legătură între cele vechi. Nu există învechire, oricît de umil, care să nu fi lăsat în trecere o urmă pe aceste căi, nu e minte gânditoare să nu fi contribuit la sporirea limbii” (Idem, p. 106-107). În lumina unor asemenea observații teoretice ne dăm și mai bine seama de ce Eminescu a folosit această splendidă, plastică și sugestivă comparație. Ca și fagurele, limba e un drum dulce — în sensul bogat pe care Eminescu — ci și o hrană spirituală a întregii colectivități, un mod de subsistență sui-generis; de asemenea, fagurele, rodul muncii asidue a tuturor membrilor stupului, așa cum limba e creația întregului popor. Dintr-o asemenea perspectivă a scris Alexe Mateevici celebra poezie „Limba noastră” care începe cu strofa:

„Limba noastră o comoră, / În adîncuri infundată, / Un sirag de piatră rară, / Pe moșie rotăvărită”. Într-un asemenea context ideatic socotim că se relevă și mai profund, și mai complex semnificațiile unei antologie sociale a lui Geo Dumitrescu. Inscripție pe piatra de hotar, care conține acea tulburătoare strofă demnă de a fi proiectată într-o lumină solară pe frunțile țării: „Întind spre toată zărea poduri bune: / (s.n.) primese pot dau întregului Pămînt: / nu-i gînd viclean în mine să răsun, / dar cerse la antologia „...ca un fagure de miere!”. „Mai mult decît în alte literaturi, în poezia românească de o sută cincizeci de ani încocoșe își află forțe des un loc de frunte dragostea de limba maternă, pretuirea puterii ei de expresie, respectul față de ea, îndemnul la cultivarea și îngrijirea ei, gloriificarea originii ei latine. Toate acestea formează trăsături profunde caracteristice ale poeziei noastre, ale spiritului în care poezia noastră s-a dezvoltat pînă astăzi. Cultivarea sentimentului de dragoste și respect față de limba românească face parte din afirmarea și cultivarea ființei noastre naționale”. Poporul român și-a imprimat sufletul în cuvintele limbii sale, precum împărțit român chipul pe monedele de aur. Cînd vîjîl se abătuseră peste sărmana noastră țară am stat în fațurii limii și mîmîmî nu ne-a putut izgoni. Omagiu ar fi fost, însă, și mai convingător, și mai convingător dacă în această laudabilă antologie, realizată cu remarcabilă rigoare, ar fi figurat și unele gânduri mai vechi ale oamenilor din popor despre limbă, care, limba maternă da un ritm comun undelor intelectuale și activității noastre și coordonează, astfel, și solidarizează vremurile alături de mîmîmî metaforic că „tot ce gîndim și facem este influențat în mod fatal de felul în care lucrează limba”. „Omagiu celor care de două milenii n-au conținut-o de-a clipă în migăloasă, înălțătoarea truda a steluții acestor înestimabil diamant”. Bazat pe o cunoaștere temeinică a istoriei limbii și poeziei românești, George Mirea prezintă de ani de zile într-o emisiune radiofonică, sub genericul „...ca un fagure de miere”, aspecte dintr-o limbă națională menite să scrie vorbirea corectă, cultiva limbii noastre — și mai bine seama de ce Eminescu a folosit această splendidă, plastică și sugestivă comparație. Ca și fagurele, limba e un drum dulce — în sensul bogat pe care Eminescu — ci și o hrană spirituală a întregii colectivități, un mod de subsistență sui-generis; de asemenea, fagurele, rodul muncii asidue a tuturor membrilor stupului, așa cum limba e creația întregului popor. Dintr-o asemenea perspectivă a scris Alexe Mateevici celebra poezie „Limba noastră” care începe cu strofa:

## Deceniul unei comune seculare

„Comuna noastră — Turț, din județul Satu Mare, nu este prevăzută să devină oraș în actualul cincinal. În ce ne privește, noi, gospodarii comunei, alături de toți locuitorii ne-am ambiționat să ne dezvoltăm de la egal la egal cu toate comunele ce vor fi declarate oraș în următorii doi ani. Chiar mai mult, pot afirma că în anumite domenii nu prea ne întrec, la ora actuală, vreo altă comună din județul Satu Mare.”

„Omul care ne vorbește atît de sigur pe sine, adică pe realitățile comunei nu este altcineva decît primarul ei, Ioan Țiriu. Pasionat de realizările prezentului, primarul ne invită, la începutul discuției, să întorcem o filă de istorie. După un document din 1376 în care se menționează pentru prima oară numele comunei Turț, anul ei de existență se ridică la 600. De altfel, duminică, 24 septembrie a.c., evenimentul va fi sărbătorit cu toată suflarea comunei, cu toți filii satului și cu mulți oaspeți.

— Venim de demult — continuă primarul. Dar anul care adus coama mai multă fertilitate ogeniilor Turțului sînt puțin la număr. E vorba de ultimii 30. S-au făcut însă în acești ani, și mai ales în ultimii zece, cit nu s-a făcut în comuna noastră în multe scolare de existență.

— Am auzit pe la județ pe unii tovarăși pronosticînd că după ritmul în care se dezvoltă, comuna dv. are șanse reale de a întrece alte comune planificate a fi declarate oraș în acest cincinal.

— Și cred că nu exagerați. Păi să-mi spuneți mie în care altă comună din județ se mai construiesc peste 100 case anual? Dar ce case! Mîndre, cu etaje, toate frumoase, alinate pe străzile principale mai vechi sau mai recent deschise în vatra satului, conform legii sistemizării! Știi dv. cit ciment e în stare să „înghită” Turțul ăsta pentru case? Numai în 8 luni din acest an prin cooperativa de consum s-au valorificat turtenilor peste 800 tone ciment, plus ce mai cumpără oamenii și de prin alte localități. Apoi, mai știți vreo altă comună din județ care să aibă peste 120 de apartamente în blocuri noi? Anul acesta mai „atacăm” încă 32. Și astea toate se „îtrag” din înființarea exploatarii miniere Turț, în urmă cu 5 ani. Se înțelege că în ele locuiesc familiile minerilor și specialiștilor care pun umărul de nădejde la înflorirea comunei noastre. Dar urbanizarea mai înseamnă pe lângă locuințe și multe altele. De exemplu cei peste 22 kilometri rețea de alimentare cu apă potabilă, care aduce apa la robinet pentru jumătate din populația Turțului. Asta e doar un început. Și cei aproape 35 kilometri de rețea electrică, și zecile de kilometri de trotuar, și cei 20 km de asfalt, și cele aproape 80 săli de clasă și internate scolare, și cele 450 locuri în grădinițe și creșe. Ba mai amintesc și bazele sportive, noțiune inexistentă în trecut. Avem un teren de fotbal și o echipă — „Minerul”-Turț, trei terenuri de tenis de cîmp, un strand chiar, în apropierea minei etc. Și mîile de metri pătrați de spații comerciale moderne, Octav GRUMEZA corresponsentul „Științei”



Blocuri noi în comuna oșeană Turț Foto: Martin Sarca

(Continuare în pag. a IV-a)

# EXIGENȚELE CODULUI ETIC

De-aș fi avut inspirația să-i pun tovarășului Porfir Luca întrebarea „din cîtă ambiție de obține o secție de vîrf?”, puteam afla, cred, o formulă matematică nouă și un rezultat încă necalculat. Acum sînt aproape sigur de asta, dar mă trezesc prea tîrziu. Cînd inginerul-sef al întreprinderii „Steaua roșie” din Capitală ar fi cumpănat o clipă întrebarea — ca om al cifrelor și expresărilor riguroase nu se repede nici odată să-ți astupe urechile cu un răspuns — și, zîmbind probabil, ar fi dat dispozitive ce să se adune, ce să se înmulțească, cît să se ridice la putere, iar spre amiază mi-ar fi transmis rezultatul: secția hidraulică există și funcționează datorită altor virtuți atîtor unități de „ambitie-om”. O fi sînd un metaforic, dar nu e căutare metaforică. Pur și simplu m-am convins că, așa cum s-a scos din căminuț de energie electrică necesară noilor mașini-unelte, tot astfel a fost chibzuit și combustibilul uman fără de care secția n-ar exista — ambiția profesională.

Consemnăm premisele: la „Steaua roșie” cinematului revoluționar științific și tehnic este marcat de trecerea, în paralel cu fabricarea de betoniere și alte produse cu grad de tehnicitate, așa și așa (cum s-a exprimat inginerul-sef), la fabricarea aparatelor hidraulice („tehnică de vîrf la noi în țară”). Aceasta prezintă, pe planul tehnicii — trecerea de la mașin-unelte clasice la mașin-unelte complexe și foarte

complexe, de la tehnologii obișnuite la tehnologii de mare și foarte mare exactitate și pe plan profesional — recalificarea unor strungari care au minuit strunguri normale pentru a regla și supraveghea (verbul „a minui” nu prea se mai poartă vremea școlii, cînd elev bob, învăța, învăța, aștia toți, și, deodată,

prima clipă ești nedumerit. Oamenii aceștia au oare o înțelegere a valorilor? Unul se referă la trei milioane, altul la patru sute, dar și unul și celălalt trag aceeași concluzie. Mai discutăm și cu rectificatorul Aurel Spinu: „Am fost în străinătate să recepționez două mașini. Emoții nu pot să spun c-am avut pentru ca

ne rectificatorilor. Dar înțelesul termenului s-a extins, desemnează ideea lucrului perfect, asupra căruia nu trebuie să revină nimeni cu remedieri. O controlului și autocontrolului de un tip cu totul nou. Pare că aparatura de măsurare de calitate radicală superioară ar fi determinat și o optică asupra calificării ra-

le merg pînă la 5 microni. Așadar roțile nu erau perfecte. S-a făcut o constatare a șefilor de formalie cu proiectanții și tehnologii. Concluzia a fost că piesele „merg și așa”. Dar C.T.C.-ul a spus NU. „Nu că n-merge, ci că nu crește precedent. Să se știe de la început că în secția nouă nu se lucrează cu

ghel Bratu, secretar adjunct al comitetului de partid pe întreprindere, director-răspunzător de organizație de bază de la hidraulică. Felul deosebit în care a decurs selecționarea cadrelor pentru această secție cum s-a dus și se duce munca de la om la om, permit să se vorbească, la loc de căpetenie, de o strategie a ambiției.

— Cum s-au pus bazele ei?  
— Mai întîi, prin hotărîrea Intregului colectiv de a răspunde încrederii acordate de a se face aceluși ultramodern secție la noi. Cu alte cuvinte, de a răspunde efortului de investiție făcut de stat printr-un efort de formare exemplară a oamenilor.

— Bănuiesc că i-ați ales pe cei mai buni.  
— Nu. Am ales oameni buni și foarte buni, dintre cei mai buni, dar nu pe toți cei mai buni. N-am vrut să lăsăm secțiile vechi descoperite.  
— Care a fost criteriul de selecție?  
— Aș vrea să vă spun că criteriul, cel de metoda de selecție, și că a vizat în mod direct ambiția, depistarea oamenilor cei mai atrași de tehnica nouă. Am început cu alegerea șefului de secție. Organul de partid și conducerea uzinei — au examinat mai întîi un grup de zece ingineri. Din zece, ne-am oprit la patru. Cu aceștia s-a discutat individual. Doi și-au exprimat rezerve, doi au acceptat să sîndezme mai departe. Din acești „finaliști” a fost ales viitorul, acum actualul șef

## Sugestii pentru un calcul privind STRATEGIA AMBIIȚIEI

cind să intre la examen. Iată totuși, Trăgea bilete și-i revenea memoria. Poate că și-acum, trăgînd bilete... „Biletul e un bilet de hîrtie, iar asta-i o mașină de două milioane”.

— Il venea să întrebe, să ceară ajutor. Dar cui? Fiecare avea griji de același tip. Apoi mîndria. O fi Ene emotiv, dar în egală măsură și el mîndru. „Dacă m-ai ales pe mine... Dacă alții își bat capul cu mașinile lor și dacă și pe-asta tot oamenii au făcut-o, tot un om a minuit-o...”. S-a concentrat receptivitatea în gînduri și a început să scrie „teoretic”. „Prind piesa... prind scula previzor, dar strîns... fac reglajul ma-

n-am voie să am emoții, sufăr cu inima. M-am sîpînit lîndu-mi un fel de angajament, interior, bineînțeles. Imi ziceam ca prin calmul și priceperea mea să fac să nu-mi scape nici o slăbiciune a mecanismelor. În conștiința acestor oameni, că-i vorba de-un leu sau de milioane, banul înțeles. Imi ziceam ca prin calmul și priceperea mea să fac să nu-mi scape nici o slăbiciune a mecanismelor. În conștiința acestor oameni, că-i vorba de-un leu sau de milioane, banul înțeles. Imi ziceam ca prin calmul și priceperea mea să fac să nu-mi scape nici o slăbiciune a mecanismelor.

dical superioară. Dar poate că a și determinat-o. Nu le vorbeam cum s-ar crede din capul locului, de o constituție sportivă. Constituțiile există și la betoniere. Este vorba de o altă viziune a constituției. O ilustra bine Aurel Niță, tehnician C.T.C.:

— Recent, aici, la hidraulică, a fost robutat un lot de roți. Ca să înțelegem ce înseamnă robut la noi, vă rog să uitați toate surburările strîmbă, hide, caraghioase, văzute prin carituri. Planetele roletelor respective, bunăoară, se verifică pe o masă magnetică pe care și prezenta un fir de fier pe care îl deformați. La acest grad de finețe trebuie să vă imaginați „robutul”. Toleranțe-

— Fără îndoială că da, ne-a asigurată maestrul Andon.

— În primul rînd le spunem că or să câștige ceva mai puțin. O perioadă, se întindea. Ca peste tot unde e un început.  
— Cultivați deci sinceritatea.  
— Sigur că sîntem sinceri cu oamenii. Dar mai avem un motiv.  
— Să le verificați ambiția?  
— Da. Trebuia văzut dacă ambiția lor muncitorească se ridică la înălțimea ambiției generale a colectivului.  
— Și s-a ridicat.  
— După cum se vede. Dar notați: ținîm spre cote și mai înalte.

Sergiu ANDON  
Fotografiat de Sandu Cristian



Chițiva dintre „așii” ambiției despre care e vorba în reportajul de față (de la stînga la dreapta): strungarul Vasile Stan, rectificatorul Aurel Spinu, tehnicianul C.T.C. Aurel Niță, strungarii George Ene, Constantin Cercel, Dumitru Anghel și George Nedelcu

Ancheta nu este încă terminată, dar faptele sînt acum, clare: e un grup de escroci opera de mai mulți ani în rețeaua de comercializare a vinurilor, atît în București, cît și în alte centre din țară. Prin mijloace frauduloase și reușiseră să dobîndească mari sume de bani, mașini case, bijuterii, duceau — în cele mai multe cazuri — o viață de desfrîu și acționau intens pentru lărgirea cercului de sprijinitori, creat prin variate metode de corupție.

Am văzut, cu surprinzător acord de organele noastre de miliție, bunurile descoperite și sechestrate de la escroci. O imagine — parțială, firește — a fraudei produse de 12 responsabilii ai unor centre de desfacere a vinurilor din orașul București. O adevărată expoziție a setei — demențiale, s-ar putea spune — de agoniștii fără limite și fără scrupule.

Studiase toate „tehnicile” de eludare a legii și a etichetelor cu multă precauție. La „milițetri”. La „secundă”. (Avea 18 ceasuri de aur, bandulii). Și totuși, deși nu putea „în nici un fel să creadă că va cădea” (cum singur declară), cu toate instrumentele de măsurare a timpului pe care și le achiziționase — prin acțiunea organelor noastre de miliție, escrocii lui a fost oprit mecanismul „de casornic” al afacerii pe care o conducea. Mecanism care se cere studiat și dat în vileag pentru a-l înarma pe oamenii cinstiți și a-i pune în stare de apărare contra escrociilor de teapa lui.

responsabil al plăcîntăriei „Capitol”, azi arestat: Nicolaeșcu Radu, unchi, fost responsabil al centrului de vinuri din strada Goldfaden 1 (la care s-au găsit peste 2.600.000 lei și 4 kg aur), escroc care era prieten cu Fănică Mihaiache, inspector judecătoresc la tribunalul municipal, ambii arestați: il antrenase pe Nicolae Chiriță, fost președinte al judecătoriei sectorului 7, azi arestat; se încadrăse cu Filip Ioan, fost director adjunct al I.A.P.L. sector 8 (care-i vindea „puncte” urile controlorilor), azi arestat; era prieten la cataractă cu Mitra Dumitru, fost director al I.A.P.L. sector 6, azi arestat.

După cum rezultă, Ștefănescu n-a lucrat singur. Nici nu se putea. I-am cercetat amănunțit dosarul, declarațiile cu declarație. I-am studiat răspunsurile date la întrebările puse cu ocazia documentării pentru acest articol și aproape fiecare amănunt te

controlază veniturile licite etc, folosindu-i semnătura sau puterea de influență. Cu ajutorul lui, au cumprărat, la Breaza, încălcînd legea, o vilă cu două corpuri de clădiri, însumînd 7 camere. Și, probabil, că nu se opreau aici, căci apitelul de inactivitate al bandei Ștefănescu n-avea limite.

Și astfel escrocii au făcut din Bălățică o simplă cîrpă bună pentru șters urmele mîrdărilor lor! Ajunsesse acolo încît, primindu-se o scrisoare anonimă la sector, prin care se sesiza escrocheria Ștefănescu în toate dimensiunile ei, el, Bălățică, a dat-o în mină escrocului însuși, care a ascuns-o la un loc cu aurul acumulat. Ca recompensă pentru ajutorul acordat, escrocii îi făceau cadouri importante — un ceas de aur, o haină de piele, sau îi virau în buzunar — chipurile cu forța — cite un teanc de sute: 5.000—10.000 lei.

Cazul atrage atenția asupra necesității unei acțiuni ferme de întărire a vîgilei cadrelor de conducere — la toate nivelurile — și alături de ele, a tuturor celor investiți cu funcția de apărare a legii — miliție, Justiție, organe de control obștec etc. Nu se poate lăsa indiferenți faptul că escrocii și-au putut face de cap aproape un deceniu, sub nasul și privirile celor investiți cu respectivele sarcini. În timp ce Ștefănescu, care avea o contribuție de 1.900 lei lunar, trăia pe picior mare, avea 3 mașini la scară, cumpăra vile, organiza sindrofii, nimeni n-a sesizat acest lucru. Tudor Bălățică însuși nu era un oarecare în sector. Cum a fost posibil ca el să facă ce a făcut de escroc fără nici un fel de perdenă timp de doi ani? Tovarășii lui unde erau?

Paralel cu ancheta penală trebuie să se continue, decl. analiza detaliată a stărilor de fapt care au dus la această situație, analiză care arată că, în afară de escrocii și de capii organelor și a unor cadre din sectorul 8, o slăbire a vîgilei și disciplinei.

— Cel care s-a „detașat” (în stadiul actual al anchetei) prin șetea lui de avere, prin mijloacele și tehnicile de a stăpîni bani de pe locul unde era plătit de stat să muncesc, se numește George Ștefănescu, 49 de ani, fost responsabil al centrului de desfacere a vinurilor din Calea Grivitei nr. 325, sectorul 8. La locuința sa și a celor doi zii ai săi, unul vizitar la același centru de desfrîu, însuși responsabil al unui centru similar, s-au găsit pînă în prezent valori care ating cifra de aproape 17.000.000 lei (peste 3 milioane lei numerar, 20 kg aur și altele).

— Gh. Ștefănescu, „jupîniul” — cum era numit în crâmă — a căru-i faimă de „vinar bun” se răspîndește în tot Bucureștiul, a crescut sub țighele, în spiritul falsificărilor. Cel mai în vîrstă, care cunosc cartierul Crîngăși, își amintesc circumstațiile care funcționa aici odată, numită „La Mitică Veselul”. Dumitru Ștefănescu (Mitică), fostul proprietar era bunicul actualului escroc. Tatăl lui Gh. Ștefănescu — urmaș la teigheaua lui Mitică Veselul — a fost și el circimcar. În această atmosferă s-a clocit morală lui Gh. Ștefănescu, care a pornit de la „nevinovăta” îndre a vîntului cu apă, sau de la mîdul bacșii strecurat în palmă și care a ajuns la o adevărată „performanță” în escrocherie. „Ce școală s-a am? — a răspuns el la una din întrebările pe care i le-am pus — totul l-am învățat pe parurs...”. Adică în semintinerul unde se trîsură clienții.

— Bine, se va zice, această vastă operație o făcea singur? Nici vorbă! Gușganul se gîndise la toate. În primul rînd, beneficiind de atîtuținea lui cu totul mîoasă a celor de la consiliul popular, de la trusturile comerciale etc, si-a adus „ca ajutoare” în viațorie întreaga familie (nevastă, copii, sora nevastă, nuroșii). De aci a trecut la „extinderea” relațiilor. Și-a organizat un adevărat clan, din care făceau parte Cotovelea Constantin, fost director al Administrației domeniului public, sector 8, azi arestat; un oarecare Joita Ionel, fost contabil-sef la „Cocorul”, în ultimul timp fost

— Omul cu MORALA ȘUBREDĂ — omul de care are nevoie escrocii

— Un caz de excepție aduce în atenție cerința unei atitudini intransigente față de cei care încălcă legile țării, normele eticii noastre

s-a constatat — erau aranjamentele cu șefii de crame, contabilii și indeosebi gestionarii de la I.A.S.-uri sau fabrici de vinificație. Mergînd să facă aprovizionarea unității sale, escrocii observase că „mai peste tot se găsește plusuri, adică mari cantități din recolta neînregistrate”. Hoțul descoperise alți hoți: Zamfir Ion, fost pînă zilele trecute director al Combinatului de vinificație Valea Călugărească, Perisoară Valeriu, fost contabil-sef al I.A.S. Cotesti, ca și alți 9 șefi de crame de la diverse I.A.S.-uri au poposit, pînă acum, în arestat-urii de Ștefănescu.

— Decădere totală, stupidă și intrinsecă! — Sînt pierdut funcția, calitatea de membru de partid, a fost arestat. „Știu, zicea, ce înseamnă să-l spu-nă copiii — asta-i fată lui Bălățică, prietenul escrocilor Ștefănescu...”

— Din păcate, ai înteneș tirziu, Bălățică... îl răspundea anchetatorul. „Știu, zicea, ce înseamnă pentru soția mea să coboare să ia o piine și să audă în jur: asta-i nevasta lui Bălățică...”

— Ai înteles prea tîrziu, Bălățică... Iși dădea cu pumnii în cap, plîngea, se tînguia că, acolo, în arest, se poartă prea frumos cu el, se ruga să fie lăsat să spore pe jos, să facă ceva, să uite. Ii pare rău că nu poate lucra în fabrică, ar lucra ca muncitor, în întreprinderea unde fusese inginer-sef, la „Laromet”. Abia acum înțeleg ce înseamnă să-ți intri cu fruntea sus, demn, pe poarta întreprinderii, alături de tovarășii tăi.

— Din păcate, într-adevăr, mult prea tîrziu!

Comuniștii din sector, toți oamenii muncii nu se potepate să-și pună întrebările pe care și le pun în legătură cu acest caz de excepție. Intr-adevăr, Ștefănescu este un escroc, un gangster. Cele 4 condamnări anterioare spun totul despre el: dorea să fure, să înșele; a fost prins și băgat în cușca escrocilor. Cazul ridică însă și problema celorlalți, a celor ce — conștient sau din miopie — le-au facilitat banditilor acțiunile, le-au permis să-și desfășoare activitatea contra legilor. Cine sînt aceștia?

— În primul rînd, oamenii învestiți să supravegheze buna gospodărire a avutului statului, oameni care nu și-au îndeplinit misiunea, sau au întins mina escrocilor, permițîndu-le să se dedea la un adevărat jaf.

Referitor la faptele lui Bălățică, oamenii spuneau:

— Un mărținec nu poate să umbrăieze un stejar. Dar vînzînd mărținele lui noi, trebuie să vedem care e cauza apariției lui, de ce ajungem, uneori, să ne mai întepăm în ghimpii lui!

— Căci, adăugau oamenii, dacă există legi care nu dau voie să se contracareze vîntul strîmduindu-se noștetea, cu alți mai mult legea partidului nu-ți dă voie ție, comunistului, să te întosești și să te asociezi în nici un fel cu un nemernic... Dimpotrivă, această lege ne pretinde tuturor să acționăm cu toate puterile împotriva actelor de înăvuirie a unor a dobîndiri ilicite de averi, a tralului ușor pe seama bunurilor obștei, contra oricărei forme de degradare morală; ea, această lege de înaltă noblete morală, ne pretinde să lupăm pentru a păpărea fermă a legilor statului, pentru afirmarea deplină a principiilor eticii și echității în viața și munca tuturor cetățenilor.

Pentru ca omul să rămîna, în orice ocazie, om...

Eugen FLORESCU

Consultanța...  
Desen de Adrian POPESCU

— Ce știm și ce nu știm despre...  
cei căzuți din Lună

După modesta mea opinie, acești oameni căzuți din Lună trebuiau sușiși unor examene și pe urmă repartizați în diferite locuri de muncă. Cade unul dintr-un cires, dintr-un tramvai și tot trece printr-o comisie de examinare. În secțiunile radiografii, microradiografii. Este pu să se numără cu atenție constatele și dacă a pățit ceva în timpul căzăturii intră automat în tratament. Cu aștia căzuți din Lună nu s-a întimplat așa. Nu s-a ocupat nimeni de soarta lor. Dăia îi întolțeau, dai de ei pe unde nici cu gîndul nu te gîndești.

De zici dumneața? După ce-l recunoști pe cel căzut din Lună? După îmbrăcăminte? Cum o să-l recunoști după îmbrăcăminte? Se îmbracă cum este moda, că deose nu a rămas în hainele alean cu care a căzut din Lună. S-a mai preimnat și el, că altfel nu e prea prost. Este căzuți din Lună. Aștia, în recunoști după anumiți semne particulare ori după accent? Nu!

După rezultatul muncii lui. Dacă, doamne ferește, într-un cartier nou găsești trei ateliere foto, opt frizerii, șase ateliere de îndreptat cuie, opt doșgării, 18 centre de reparat tranzistoare și nici un centru de plimă, apoi poți să fii sigur că aici este mina

omului care a căzut din Lună. Căzuți din Lună, dar nu în picioare, ci căzuți direct în cap.

— Și s-a ridicat.



# CÎMPUL CHEAMĂ OAMENII SATULUI

## să-i strîngă roatele, să pregătească noua recoltă

### IALOMIȚA „LA NOI, ÎN ACESTE ZILE, TOTI SĂTENII SÎNT AGRICULTORI”

Un exemplu, din foarte multe bune, care pune și mai mult în evidență slăbiciunile din alte unități

Lucrătorii ogoarelor din județul Ialomița au de efectuat în această toamnă un mare volum de lucrări în cooperativele agricole. De exemplu, trebuie strînsă și pusă la adăpost recolta de pe 41.700 hectare cultivate cu floarea-soarelui, 91.720 hectare cu porumb, 15.364 hectare cu sfeclă de zahăr, ca să ne referim numai la culturile de bază. Comitetul județean de partid, comandamentul de coordonare a lucrărilor agricole și organele agricole județene au întocmit un program de acțiune concret pentru executarea lucrărilor de toamnă. În mod deosebit am reținut din acest program, ca și din decizia consiliului popular județean, măsura că, în această perioadă, comitetele comunale de partid, consiliile populare comunale și conducerea unităților agricole urmează să mobilizeze la muncă cîmpul pe toți cooperatorii și pe toți locuitorii satelor — tineri și vîrstnici, bărbați și femei. Am urmărit în două cooperative agricole, „Gheorghe Doja” și „Unirea” din comuna Ciocănești, cum se îndeplinește această sarcină.

În cooperativa agricolă „Gheorghe Doja” recoltarea florei-soarelui pe cele 460 hectare cultivate s-a încheiat în 10 zile față de 12 zile planificate, lucrările fiind avansate și la celelalte culturi. Caracteristic pentru această unitate este că ritmurile zilnice de lucru planificate sînt depășite cu regularitate. „Nu este nici un secret — ne spune tovarășul Ion Spătaru, președintele cooperativei. Locuitorii comunei noastre participă la muncă după un program fixat cu rigurozitate ca în orice întreprindere economică. Cu o săptămîna înainte de începerea campaniei, comitetul co-

muna de partid, împreună cu consiliul de conducere al cooperativei și ceilalți factori care fac parte din comandamentul comun, au organizat dezbateri cu toți participanții la campanie — cooperatorii și mecanizatorii — stabilind, totodată, programul de lucru, sarcinile și atribuțiile ce le revin. Fermele, echipele, fiecare cooperativ în parte cunosc cu precizie ce au de făcut pînă la încheierea campaniei de recoltare. De fapt, aceasta este mobilizarea pe care o facem noi. Restul pornește din conștiința oamenilor. Altfel nici nu se poate într-o unitate mare ce are de strîns și depozitat în total peste 28.000 tone de produse”.

Si cum volumul lucrărilor este foarte mare, alături de cooperatori au fost mobilizați la muncă cîmpului și ceilalți locuitori ai comunei — pensionari, lucrători din cadrul consiliului popular, cooperativele de consum, elevii de ciclu doi. Practic, alături de forța activă a cooperativei, formată din 800 de brațe de muncă, zilnic participă la lucru încă 350-400 de locuitori ai comunei.

Am fost în cîmp. La fiecare punct de lucru, ordinea și disciplina sînt la ele acasă. Fluxul lucrărilor se respectă întocmai.

— La noi toată lumea e la treabă — ne spune șeful de echipă, Ion Spătaru. În celelalte Spătaru — președintele cooperativei — afirmă că membrii cooperativii au stabilit și aprobat în adunarea generală regulamentul de ordine interioară care prevede penalizări pentru cei care lipsesc nemotivat de la lucru. Aceasta dovedește o altitudine fermă față de orice tendință de încălcare a disciplinei. Președintele dă roată cu

privirea printre oameni. „Uitați! Stefania Andrei — soția contabilului-sef, Elena Mihăilă — soția primarului comunei, Elena Salaoru — soția economului principal, muncesc la rînd cu toții”.

Este propriu stilului de muncă al consiliului de conducere din această cooperativă analiza rezultatelor obținute în fiecare zi, urmărirea îndeplinirii punct cu punct a programului de lucru stabilit. Seara am asistat la o astfel de analiză, foarte scurtă de altfel. Fiecare șef de fermă a raportat îndeplinirea sarcinilor și a primit, totodată, planul de lucru pentru a doua zi. Concret și operativ.

În județul Ialomița se mai întîlnesc și situații care fac notă discordantă de la imaginea generală de muncă și hărnicie. C.A.P. „Unirea” din comuna Ciocănești este una din aceste excepții. Rezultatele obținute aici la recoltare sînt cu mult sub nivelul celor înregistrate de majoritatea unităților agricole din județ. Ritmurile zilnice nu se realizează decît în proporție de 60-70 la sută. Care sînt cauzele?

O slabă muncă organizatorică în mobilizarea cîmpului a tuturor forțelor apte de muncă din comună, lipsa unei repartizări judicioase a forței de muncă în cadrul fermelor în funcție de volumul lucrărilor. Mai mult, Zilnic lipsesc de la program 70-80 de cooperatori. În plus, în comună se mai află 350-400 brațe bune de lucru — în general soții de mecanizatori, lucrători pe șantere, dar și cadre ale consiliului popular, cooper-

rației de consum etc. — care nu au fost mobilizate și nu participă la strîngerea recoltei. Este rezultatul slabei activități desfășurate de comitetul comun de partid și consiliul popular, care nu acționează în spiritul deciziei consiliului popular județean. Situația întîlnită la Ciocănești nu poate fi pusă pe seama unui accident. Și iată de ce. Am căutat să stăm de vorbă cu primul gospodar al cooperativei agricole — președintele C.A.P. „Unirea” — Nicolae Ene. Nu a fost de găsit. Acum cînd este o nevoie ar zădăra ca el să fie în mijlocul oamenilor, să mobilizeze toate forțele și energiele ei și să fie în concediu. Nu o de mirare că și multe activități din această cooperativă sînt și ele în concediu.

Analiza comparativă a modului de organizare și de participare la muncă în cele două cooperative agricole, acum în plină campanie, pune în evidență două stiluri de muncă diametral opuse. Neajunsurile existente la C.A.P. „Unirea” — Ciocănești sînt de natură subiectivă și cu toate acestea energică din partea comandamentului județean, pentru a situa și această unitate ce face excepție, în rîndul majorității cooperative agricole la noi în țară, angajate cu toate forțele la strîngerea și depozitarea în cele mai bune condiții a roadelor toamnei.

Aurel PAPADIUC  
Mihai VIȘOIU

### MEHEDINȚI VREMEA — SCHIMBĂTOARE, ORGANIZAREA — STATORNIC BUNĂ!

În județul Mehedinți se acordă. În aceste zile o atenție deosebită acordării ritmului la recoltatul porumbului. Intrucît timpul se menține umed, specialiștii stabilesc zilnic acele parcele de teren pe care se poate intra la recoltat. Și, fără intruziune, pe aceste suprafețe se concentrează forțele mecanice și manuale, astfel ca producția să ajungă cît mai repede din cîmp direct în spațiile de înmagazinare.

Ne-am propus să vedem cum se desfășoară muncă la recoltat pe o zi ploioasă. La ora 6.30 am ajuns la ferma I.A.S. din Timna se mucea de zor. „În primele două zile — ne spune Dumitru Pană, inginerul șef al întreprinderii — s-a lucrat la recoltat, atât mecanic, cît și manual. Cu cele 12 combine „Gloria” și cei 400 lucrători am reușit în fiecare zi să recoltăm cîte 125 ha”. Intrucît în ziua respectivă nu era posibil să se lucreze mecanizat, recoltatul a continuat manual. Muncitorii din fermele de la Butoiești, Plopi și Botoșești-Paia li s-au alăturat și personalul din serviciile auxiliare ale întreprinderii.

Se muncesc în ritm susținut și în cooperativele agricole de pe raza consiliului intercooperatist Obrișia de Cîmp. După cum ne relatează ing. Vasile Tatu, președintele consiliului intercooperatist, în primele trei zile, cînd timpul a fost frumos, viteza zilnică planificată a fost depășită cu 40 ha. Mecanizatorii Marin Tudoran, Ion Adam, Iulian Soșca, Ion Chișar,

Ion Dumitrică și Dumitru Nistor se po combină „Gloria” nu hotărît să lucreze și la lumina fururilor. Fiecare în parte a recoltat mai mult față de norma planificată. În ziua cînd ne aflăm în unitățile din această zonă, peste 4.000 de cooperatori, organizați pe formații de lucru, recoltează de zor. Stileții erau acosi în coșuri la marginea tarlarelor, unde se aflau mijloacele de transport. Folișii „ferestele” cu timp frumos, cooperatorii din Cujmir au strîns deja porumbul de pe aproape 450 din cele 1.080 hectare în cultură. În aceeași zi recolta fiind transportată și înmagazinată. Se muncesc intens și în cooperativele agricole din Pungăria, Vinători, Gîria Mare, Pristol și Gruița.

În unele unități, producția strînsă cu eforturi deosebite rămîne pe cîmp 2-3 și chiar mai multe zile, deoarece nu se asigură suficiente mijloace de transport. Bunkoară, pe 20 septembrie a.c., în unitățile din consiliul intercooperatist Recea se aflau în cîmp mai mult de 30 tone floarea-soarelui, 40 tone porumb, 200 tone sfeclă de zahăr și alte produse. Pentru a se preîntîmpina orice fel de pierderi se impune ca unitățile care solicită mijloace de transport să fie sprînjinite operativ, astfel încît întreaga producție să fie înmagazinată în condiții optime.

Virgiliu TĂTARU  
correspondentul „Scintei”

### Griul nu se însămîntează în magazine

Imaginea alăturată este un foarte edificator argument pentru a convinge că semănatul culturilor de toamnă a început. E inutil să mai spunem că prima condiție pentru buna desfășurare a acestor lucrări este ca fiecare unitate agricolă să dispună de cantități suficiente de semînțe. Iar dacă am țînut să facem această precizare este numai și numai pentru că acum, cînd sîmînța de orz și, în unele locuri, chiar și cea de griu, care ar trebui să fie pusă sub brazdă, zace încă prin magazinele unor baze de recepție, aflate la multe sute de kilometri de unitățile agricole respective. Concret, este vorba de cele 20.500 tone de sîmînță de orz și griu produse și condiționate în județele Ilfov, Neamț, Teleorman și Ilmiș, ce trebuiau trimise unităților agricole care nu și-au putut asigura în întregime sîmînța necesară sau au prevăzut să extindă unele soiuri pe care nu le-au cultivat pînă acum. Pentru buna desfășurare a acestor acțiuni conducerea recoltării de valorificare a cerealelor a dispus ca din planul de transport al centralei să se asigure cu prioritate vagoane pentru transportul acestor semînțe. La vremea res-



Semănatul păioaselor a început, dar mari cantități de semînțe n-au ajuns încă în unitățile agricole...



Într-o puține vagoane erau imobilizate cu mîrfuri în stația C.F.R. Cotroceni și în alte stații, în loc să fie folosite la transportul semînțelor

### Mecanismul organizării la fabrica de ulei trebuie „uns”

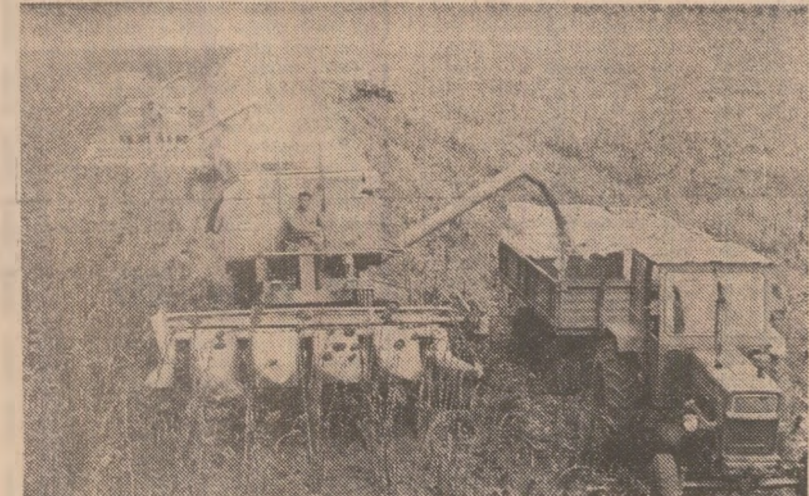
În unitățile agricole din județul Vrancea au fost luate măsuri pentru a se intensifica ritmul recoltării florei-soarelui. Se apreciază că producția de pe cele 8.500 hectare va fi strînsă în întregime în cursul săptămînilor viitoare. Cu maximă operativitate se acționează și la transportul semînțelor în bazele de recepție. Aici însă, drumul florei-soarelui spre fabricile de ulei se împotmolește. În ziua de 22 septembrie, stocul ajunsese la peste 4.000 tone, cantitate în continuă creștere. Fabrica de ulei „Unirea”-Iasi a stabilit interdicția ca pînă la 30 septembrie nici un vagon să nu oprească în Vrancea pentru a fi încărcat cu floarea-soare-

### Răbdare lingă... tutun

Ora nouă dimineața. O zi bună de lucru în cîmp. La cooperativa agricolă de producție Valea Ploilor, din județul Teleorman, peste 80 de cooperatori veniseră, încă înainte de apariția zorilor, cu balcii de tutun să-l predea delegaților centrului de recepționare, conform contractului. Ce-l drept, delegații de la Centrala Videle veniseră în unitate, dar pînă la acea oră n-au reușit să scoată registrul din servietă și nu aduseseră cîntarul. Pe scurt, nici gînd să se apuce de recepția tutunului. Petre Matei, unul din cei doi delegați ai Centrului de recepționare și preluare a tutunului Videle, ne-a spus că mai au de încărcat și transportat tutunul ce a fost recepționat anterior, că nu au suficiente mijloace de transport și că

nu se știe precis dacă vor putea prelua întreaga cantitate de tutun adusă membrilor cooperativei agricole... Și așa, în ziua aceea, timp ce cooperatorii stăteau de tutun, delegații lor erau în stația de recepționare, conform contractului. Ce-l drept, delegații de la Centrala Videle veniseră în unitate, dar pînă la acea oră n-au reușit să scoată registrul din servietă și nu aduseseră cîntarul. Pe scurt, nici gînd să se apuce de recepția tutunului. Petre Matei, unul din cei doi delegați ai Centrului de recepționare și preluare a tutunului Videle, ne-a spus că mai au de încărcat și transportat tutunul ce a fost recepționat anterior, că nu au suficiente mijloace de transport și că

Fl. CEAUȘU  
correspondentul „Scintei”



La C.A.P. „Unirea” Ciocănești, județul Ialomița, se recoltează floarea-soarelui. Dar ritmul stabil nu se realizează, deoarece munca în cîmp începe tîrziu și se încheie devreme

## NOUL MECANISM ECONOMIC-FINANCIAR

- Experiențe ● Exigențe ● Rezultate

MULTE INIȚIATIVE ȘI IDEI — ÎNTR-O DIRECȚIE UNICĂ:

## Realizarea producției fizice și a producției nete

Întreprinderea de mecanică fină din Sinaia nu s-a numărat printre unitățile industriale care au experimentat utilizarea producției nete ca indicator de bază al planului. Dar aceasta nu înseamnă că oamenii de aici n-au acționat în direcția obiectivului în acest an a unei valori nou create cît mai mari. Chiar de la începutul anului, deci înainte de a se generaliza pe întreaga economie, în întreprindere s-a introdus calculul producției nete și întregul colectiv a acționat în lumina exigențelor impuse de acest nou indicator.

Întreagă această preocupare, care denotă un înalt spirit de responsabilitate al colectivului, a dat roade: în 8 luni din acest an, volumul producției fizice a fost depășit, obținându-se în echivalență, în plus față de sarcinile de plan, peste 30.000 de pompe de injecție. La producția netă s-a înregistrat o depășire de 13 milioane lei, în timp ce cheltuielile materiale la marea de lei producție au scăzut, față de anul trecut, cu 26,5 lei. De pe panoul întrecerii am notat și următoarele cifre: 55 de tone metal, aproape 10.000 tone combustibil convențional și circa 20 de milioane kWh energie electrică economisite. Și încă o cifră semnificativă: aproape 6 milioane lei beneficii peste plan.

Am căutat să desprindem din multimea acțiunilor întreprinse acele pilgriși principale care au determinat rezultatele amintite. Mai întîi, aici se poate vorbi de o preocupare stăruitoare pentru modernizarea și înnoirea continuă a produselor, corespunzător celor mai exigente cerințe ale tehnicii actuale, concomitent cu continuarea modernizării a tehnologiilor de fabricație. „Aparent — spune inginerul șef cu probleme de concepție, tovarășul Gheorghe Tiu — într-o întreprindere ca a noastră, unde produsele fabricate se află în competiție directă cu cea mai modernă aparatură de injecție din lume, s-ar putea crede că nu mai este nimic de făcut. Situația este însă alta. Oamenii de la concepție examinează permanent fiecare produs, cîntînd să-i aducă noi perfecționări tehnico-funcționale, să-l facă și mai competitiv. Anul acesta, pînă în prezent am reproiectat 78 de reperi de la patru produse de bază. Ce înseamnă asta? În primul rînd calitate, dar și 115 tone metal economisit. Am aici pe masă două reperi de la regulatorul de turație al pompei de injecție. Iată, acestea sînt cele noi, gîndite împreună cu colectivul. Comparaj-le cu acestea vechi! Nu-i așa că sînt mai simple, mai funcționale? Aparent, părea o treabă ușoară. Dar ne-am zăbuit mult pînă am reușit. Vreli să știți și de ce ne-am zăbuit? Pentru 30 de tone metal mai puțin pe an. Dar, înainte de toate, pentru a pune în aplicare indicația dată de tovarășul Nicolae Ceaușescu la Conferința Națională a partidului de a transforma cantitatea într-o calitate notă superioară. Și ne-am convins că orice modernizare, orice perfecționare pe care o aducem produselor noastre asigură în mod cert un spor de producție netă”.

Inginerul șef de la concepție ne-a vorbit în continuare, făcînd mereu referință la creșterea valorii nou create, despre ampla activitate de



Echipele conștate de maistrul Gheorghe Moise, una din formațiile de muncă fruntașe de la întreprinderea din Sinaia

personalul tehnico-ingenieresc. „Este o inițiativă cu adevărat de masă — spune directorul unității, dr. inginer Laurențiu Doinaru. Trece la aplicarea producției nete stimularea puterii eforturilor colective în direcția reducerii cheltuielilor materiale, creșterii productivității muncii, folosirii mai bune a capacităților de producție. Iar pe noi,

de care importanță. Ne amintim că de cîte ori mergeam în aceste unitate, auzeam același reproș: sculăria nu poate face față, sculăria creează necazuri secțiilor prelucrătoare prin acțiunea timp și a costului de fabricație. Iată că odată cu introducerea noului indicator, sculăria a încetat de a mai fi criticată. Acum ea primește mult mai puține comentarii din secții, ceea ce înseamnă că se manifestă mai mult spiritul de bun gospodar al mîinii de masă. Și așa, luna de lună, consumul de SDV-uri pe unități a scăzut cu 20-30 la sută. Aceasta nouă situație a determinat consiliul oamenilor muncii să dezbate posibilitatea ca sculăria să realizeze produse pentru terți. Deci, s-a asigurat pe de o parte o aprovizionare mai ritmică, s-au redus cheltuielile în secțiile prelucrătoare la capitolul respectiv, iar, pe de altă parte, sculăria își aduce o contribuție sporită la creșterea producției nete. Spunea șeful sculei, inginerul Gheorghe Goran: „Introducerea producției nete, ca indicator de bază al planului, a avut o influență puternică, practică și morală, asupra oamenilor. Au devenit cu adevărat zgăritci, în sensul bun al cuvîntului, chibzindu-se acum bine fiecare leu în parte. Asta înseamnă de fapt afirmarea mai puternică a autoconducerii și autogestunii muncitorești. Să ai tu banii pe mîna, să-i scotești bine, să leși la stîrșit de lună în cîștig și nu în pierdere!”

Pe conturi, cunoscînd în fiecare zi ce sume au cheltuit și cît mai au de consumat. Tot în scopul încadrării în cheltuieli — am aflat de la contabilul sculăriei — s-a concretizat inițiativa de colectare și recondiționare a sculelor uzate. În felul acesta, s-au economisit pe unități pînă acum 7 tone de oțeluri speciale.

### La Întreprinderea de mecanică fină din Sinaia

- Un suport solid: înnoirea și modernizarea produselor și a tehnologiilor de fabricație ● Cum a devenit sculăria o secție cu capacități disponibile ● O evidență precisă — „cartea de vizită” a bunului gospodar ● Comitetul de partid — centrul dinamizator al inițiativelor muncitorești

SDV-uri și de manoperă de circa 300.000 lei anual.

Participarea oamenilor din secțiile prelucrătoare la activitatea de concepție, la găsirea unor soluții cît mai bune pentru economisirea metalului, a materiilor prime, a SDV-urilor este demnă de relevat la Sinaia. Tovarășul Ion Dumitru, secretarul adjunct al comitetului de partid, ne arată negru pe alb că, din partea personalului muncitor, două treimi au făcut una sau mai multe propuneri în sensul amintit. El și-au spus deschis cuvîntul în adunări sindicale, de partid, prin fișele de propuneri (s-au împărțit pînă acum circa 300 de asemenea fișe), prin contact direct cu

conducătorii de întreprindere, ne-am învățat să privim mai mult și mai atent problemele financiare. Ne înteresează pînă acum aproape mai tot timpul de realizarea producției, lăsînd treburile financiare numai pe seama contabilului-sef. Acum, printre o colaborare cu întreprinderea „Tractorul” din Brașov, ne-am format o bancă de date financiare. Le-am introdus în calculator și, astfel, ne-am creat posibilitatea ca în fiecare decada să avem o imagine clară asupra cheltuielilor de fabricație”.

De la director al aflat un lucru evident. Și nu numai aici, ci în toate sectoarele de muncă, maistrul, șeful de echipă au defalcate cheltuielile

pe conturi, cunoscînd în fiecare zi ce sume au cheltuit și cît mai au de consumat. Tot în scopul încadrării în cheltuieli — am aflat de la contabilul sculăriei — s-a concretizat inițiativa de colectare și recondiționare a sculelor uzate. În felul acesta, s-au economisit pe unități pînă acum 7 tone de oțeluri speciale.

Un alt sector unde se simte cum se poate mai bine efectul introducerii noului indicator este cel al mecanicului-sef. „Acum, unii lucrători, electriștii și mecanicii din echipele de întreținere și reparații aproape că nu mai au ce face” — ne spune în glumă maistrul Ion Grama. Cert este că grija mult mai mare pentru buna funcționare a utilajelor, a mașinilor, din partea celor care lucrează cu ele, a dus la împuținarea căderilor accidentale. În felul acesta, în cele mai multe sectoare, indicii de utilizare a mașinilor au crescut cu 8-4 procente, depășind nivelul planificat, iar cheltuielile cu reparațiile au scăzut simțitor.

Sînt, fără îndoială, bune rezultatele obținute de harnicul colectiv din Sinaia în realizarea producției nete. După cum spunea secretarul adjunct al comitetului de partid, Ioan Dumitru, acest început va fi consolidat prin noi acțiuni, printre-o și mai stăruitoare activitate de ridicare a conștiinței muncitorești a oamenilor, astfel încît ei să înțeleagă pe deplin răspunderea ce le revin în gospodărirea cu înaltă eficiență a mijloacelor încredințate de societate spre administrare.

Constantin CAPRARU  
correspondentul „Scintei”

Noua generatie de cineaști - rezizori, operatori, filmologi - beneficiază...

...maxime" și "minime" e o condiție firească...

Dinescu și Cristiana Nicolae dau astăzi semne de precepe...

e importantă, fiindcă scoate în relief o anumită neomogenitate...

Generația tinăra nu și-a dat, nu și-a creat proprii săi scenarii...

Trebuie să se remarce faptul că, sub raportul scenariului...

de Dragomir HOROMNEA



Secvență din spectacol

Transpunerea scenică a romanului 'CER CUVINTUL' de Dragomir Horomnea...

dezbaterea - prin datele sale biografice pe care singur le aduce și solicită...

chiar anumite personaje. Actorii cu puține excepții, au făcut față unor astfel de roluri...

# Cum se dezvoltă, cum se afirmă tinerii cinești

Opinii de Florian POTRA

posibilitate intelectuală și afectivă față de continuarea realității contemporane...

punct de vedere - al „centralității” temelor - se poate constata o anumită flexiune...

și Cătălin Andrei Băleanu, care a progresat real de la debutul incert...

Explicația se referă la scenariu. Nu este greu să observăm oarecare lipsă de unitate între rezizori și scenaristi...

# STRĂLUCIREA DANSULUI CLASIC

Pe la mijlocul veacului trecut, Theophile Gautier sublinia în notele sale...

oferă antologii ale coregrafiei mondiale. Pentru că ceea ce a făcut Marius Petipa...

Kirov" din Leningrad a publicat în aceste zile un culegeră...

La lucrări au luat parte profesorii Roland Malet, președintele Asociației...

Încheierea lucrărilor, președintele Academiei de științe sociale și politice...

„S. M. Kirov" din Leningrad. În acest an - spune Maxim Krastin, directorul Teatrului Academic, să operă...



Smaranda OTEANU

# Al doilea colocviu de literatură comparată

La Academia de științe sociale și politice a avut loc, în zilele de 21-22 septembrie...

Lucrările colocviului au fost deschise de acad. Emil Condurachi, secretar general al Asociației...

# (Urmare din pag. 1)

Majoritatea poezilor cuprinse în antologie mărturisesc faptul că sufletul românesc...

# „...ca un fagure de miere!"

cea, cum intra Coșbuc în Graul neamului, „Căci dumii avem pe lume!"

# Imprudență

Tare filozof devine Ion Briac din Broșteni, județul Dolj...

# Tratament adecvat

De la o vreme, asistentul medical Constantin Geică și laborantul Ion Popescu...

# cinema

Revansa PATRIA - 9: 11:15; 13:30; 15:45; 18: 20:15; 22:30; 24:45; 27:00; 29:15; 31:30; 33:45; 36:00; 38:15; 40:30; 42:45; 45:00; 47:15; 49:30; 51:45; 54:00; 56:15; 58:30; 60:45; 63:00; 65:15; 67:30; 69:45; 72:00; 74:15; 76:30; 78:45; 81:00; 83:15; 85:30; 87:45; 90:00; 92:15; 94:30; 96:45; 99:00; 101:15; 103:30; 105:45; 108:00; 110:15; 112:30; 114:45; 117:00; 119:15; 121:30; 123:45; 126:00; 128:15; 130:30; 132:45; 135:00; 137:15; 139:30; 141:45; 144:00; 146:15; 148:30; 150:45; 153:00; 155:15; 157:30; 159:45; 162:00; 164:15; 166:30; 168:45; 171:00; 173:15; 175:30; 177:45; 180:00; 182:15; 184:30; 186:45; 189:00; 191:15; 193:30; 195:45; 198:00; 200:15; 202:30; 204:45; 207:00; 209:15; 211:30; 213:45; 216:00; 218:15; 220:30; 222:45; 225:00; 227:15; 229:30; 231:45; 234:00; 236:15; 238:30; 240:45; 243:00; 245:15; 247:30; 249:45; 252:00; 254:15; 256:30; 258:45; 261:00; 263:15; 265:30; 267:45; 270:00; 272:15; 274:30; 276:45; 279:00; 281:15; 283:30; 285:45; 288:00; 290:15; 292:30; 294:45; 297:00; 299:15; 301:30; 303:45; 306:00; 308:15; 310:30; 312:45; 315:00; 317:15; 319:30; 321:45; 324:00; 326:15; 328:30; 330:45; 333:00; 335:15; 337:30; 339:45; 342:00; 344:15; 346:30; 348:45; 351:00; 353:15; 355:30; 357:45; 360:00; 362:15; 364:30; 366:45; 369:00; 371:15; 373:30; 375:45; 378:00; 380:15; 382:30; 384:45; 387:00; 389:15; 391:30; 393:45; 396:00; 398:15; 400:30; 402:45; 405:00; 407:15; 409:30; 411:45; 414:00; 416:15; 418:30; 420:45; 423:00; 425:15; 427:30; 429:45; 432:00; 434:15; 436:30; 438:45; 441:00; 443:15; 445:30; 447:45; 450:00; 452:15; 454:30; 456:45; 459:00; 461:15; 463:30; 465:45; 468:00; 470:15; 472:30; 474:45; 477:00; 479:15; 481:30; 483:45; 486:00; 488:15; 490:30; 492:45; 495:00; 497:15; 499:30; 501:45; 504:00; 506:15; 508:30; 510:45; 513:00; 515:15; 517:30; 519:45; 522:00; 524:15; 526:30; 528:45; 531:00; 533:15; 535:30; 537:45; 540:00; 542:15; 544:30; 546:45; 549:00; 551:15; 553:30; 555:45; 558:00; 560:15; 562:30; 564:45; 567:00; 569:15; 571:30; 573:45; 576:00; 578:15; 580:30; 582:45; 585:00; 587:15; 589:30; 591:45; 594:00; 596:15; 598:30; 600:45; 603:00; 605:15; 607:30; 609:45; 612:00; 614:15; 616:30; 618:45; 621:00; 623:15; 625:30; 627:45; 630:00; 632:15; 634:30; 636:45; 639:00; 641:15; 643:30; 645:45; 648:00; 650:15; 652:30; 654:45; 657:00; 659:15; 661:30; 663:45; 666:00; 668:15; 670:30; 672:45; 675:00; 677:15; 679:30; 681:45; 684:00; 686:15; 688:30; 690:45; 693:00; 695:15; 697:30; 699:45; 702:00; 704:15; 706:30; 708:45; 711:00; 713:15; 715:30; 717:45; 720:00; 722:15; 724:30; 726:45; 729:00; 731:15; 733:30; 735:45; 738:00; 740:15; 742:30; 744:45; 747:00; 749:15; 751:30; 753:45; 756:00; 758:15; 760:30; 762:45; 765:00; 767:15; 769:30; 771:45; 774:00; 776:15; 778:30; 780:45; 783:00; 785:15; 787:30; 789:45; 792:00; 794:15; 796:30; 798:45; 801:00; 803:15; 805:30; 807:45; 810:00; 812:15; 814:30; 816:45; 819:00; 821:15; 823:30; 825:45; 828:00; 830:15; 832:30; 834:45; 837:00; 839:15; 841:30; 843:45; 846:00; 848:15; 850:30; 852:45; 855:00; 857:15; 859:30; 861:45; 864:00; 866:15; 868:30; 870:45; 873:00; 875:15; 877:30; 879:45; 882:00; 884:15; 886:30; 888:45; 891:00; 893:15; 895:30; 897:45; 900:00; 902:15; 904:30; 906:45; 909:00; 911:15; 913:30; 915:45; 918:00; 920:15; 922:30; 924:45; 927:00; 929:15; 931:30; 933:45; 936:00; 938:15; 940:30; 942:45; 945:00; 947:15; 949:30; 951:45; 954:00; 956:15; 958:30; 960:45; 963:00; 965:15; 967:30; 969:45; 972:00; 974:15; 976:30; 978:45; 981:00; 983:15; 985:30; 987:45; 990:00; 992:15; 994:30; 996:45; 999:00; 1001:15; 1003:30; 1005:45; 1008:00; 1010:15; 1012:30; 1014:45; 1017:00; 1019:15; 1021:30; 1023:45; 1026:00; 1028:15; 1030:30; 1032:45; 1035:00; 1037:15; 1039:30; 1041:45; 1044:00; 1046:15; 1048:30; 1050:45; 1053:00; 1055:15; 1057:30; 1059:45; 1062:00; 1064:15; 1066:30; 1068:45; 1071:00; 1073:15; 1075:30; 1077:45; 1080:00; 1082:15; 1084:30; 1086:45; 1089:00; 1091:15; 1093:30; 1095:45; 1098:00; 1100:15; 1102:30; 1104:45; 1107:00; 1109:15; 1111:30; 1113:45; 1116:00; 1118:15; 1120:30; 1122:45; 1125:00; 1127:15; 1129:30; 1131:45; 1134:00; 1136:15; 1138:30; 1140:45; 1143:00; 1145:15; 1147:30; 1149:45; 1152:00; 1154:15; 1156:30; 1158:45; 1161:00; 1163:15; 1165:30; 1167:45; 1170:00; 1172:15; 1174:30; 1176:45; 1179:00; 1181:15; 1183:30; 1185:45; 1188:00; 1190:15; 1192:30; 1194:45; 1197:00; 1199:15; 1201:30; 1203:45; 1206:00; 1208:15; 1210:30; 1212:45; 1215:00; 1217:15; 1219:30; 1221:45; 1224:00; 1226:15; 1228:30; 1230:45; 1233:00; 1235:15; 1237:30; 1239:45; 1242:00; 1244:15; 1246:30; 1248:45; 1251:00; 1253:15; 1255:30; 1257:45; 1260:00; 1262:15; 1264:30; 1266:45; 1269:00; 1271:15; 1273:30; 1275:45; 1278:00; 1280:15; 1282:30; 1284:45; 1287:00; 1289:15; 1291:30; 1293:45; 1296:00; 1298:15; 1300:30; 1302:45; 1305:00; 1307:15; 1309:30; 1311:45; 1314:00; 1316:15; 1318:30; 1320:45; 1323:00; 1325:15; 1327:30; 1329:45; 1332:00; 1334:15; 1336:30; 1338:45; 1341:00; 1343:15; 1345:30; 1347:45; 1350:00; 1352:15; 1354:30; 1356:45; 1359:00; 1361:15; 1363:30; 1365:45; 1368:00; 1370:15; 1372:30; 1374:45; 1377:00; 1379:15; 1381:30; 1383:45; 1386:00; 1388:15; 1390:30; 1392:45; 1395:00; 1397:15; 1399:30; 1401:45; 1404:00; 1406:15; 1408:30; 1410:45; 1413:00; 1415:15; 1417:30; 1419:45; 1422:00; 1424:15; 1426:30; 1428:45; 1431:00; 1433:15; 1435:30; 1437:45; 1440:00; 1442:15; 1444:30; 1446:45; 1449:00; 1451:15; 1453:30; 1455:45; 1458:00; 1460:15; 1462:30; 1464:45; 1467:00; 1469:15; 1471:30; 1473:45; 1476:00; 1478:15; 1480:30; 1482:45; 1485:00; 1487:15; 1489:30; 1491:45; 1494:00; 1496:15; 1498:30; 1500:45; 1503:00; 1505:15; 1507:30; 1509:45; 1512:00; 1514:15; 1516:30; 1518:45; 1521:00; 1523:15; 1525:30; 1527:45; 1530:00; 1532:15; 1534:30; 1536:45; 1539:00; 1541:15; 1543:30; 1545:45; 1548:00; 1550:15; 1552:30; 1554:45; 1557:00; 1559:15; 1561:30; 1563:45; 1566:00; 1568:15; 1570:30; 1572:45; 1575:00; 1577:15; 1579:30; 1581:45; 1584:00; 1586:15; 1588:30; 1590:45; 1593:00; 1595:15; 1597:30; 1599:45; 1602:00; 1604:15; 1606:30; 1608:45; 1611:00; 1613:15; 1615:30; 1617:45; 1620:00; 1622:15; 1624:30; 1626:45; 1629:00; 1631:15; 1633:30; 1635:45; 1638:00; 1640:15; 1642:30; 1644:45; 1647:00; 1649:15; 1651:30; 1653:45; 1656:00; 1658:15; 1660:30; 1662:45; 1665:00; 1667:15; 1669:30; 1671:45; 1674:00; 1676:15; 1678:30; 1680:45; 1683:00; 1685:15; 1687:30; 1689:45; 1692:00; 1694:15; 1696:30; 1698:45; 1701:00; 1703:15; 1705:30; 1707:45; 1710:00; 1712:15; 1714:30; 1716:45; 1719:00; 1721:15; 1723:30; 1725:45; 1728:00; 1730:15; 1732:30; 1734:45; 1737:00; 1739:15; 1741:30; 1743:45; 1746:00; 1748:15; 1750:30; 1752:45; 1755:00; 1757:15; 1759:30; 1761:45; 1764:00; 1766:15; 1768:30; 1770:45; 1773:00; 1775:15; 1777:30; 1779:45; 1782:00; 1784:15; 1786:30; 1788:45; 1791:00; 1793:15; 1795:30; 1797:45; 1800:00; 1802:15; 1804:30; 1806:45; 1809:00; 1811:15; 1813:30; 1815:45; 1818:00; 1820:15; 1822:30; 1824:45; 1827:00; 1829:15; 1831:30; 1833:45; 1836:00; 1838:15; 1840:30; 1842:45; 1845:00; 1847:15; 1849:30; 1851:45; 1854:00; 1856:15; 1858:30; 1860:45; 1863:00; 1865:15; 1867:30; 1869:45; 1872:00; 1874:15; 1876:30; 1878:45; 1881:00; 1883:15; 1885:30; 1887:45; 1890:00; 1892:15; 1894:30; 1896:45; 1899:00; 1901:15; 1903:30; 1905:45; 1908:00; 1910:15; 1912:30; 1914:45; 1917:00; 1919:15; 1921:30; 1923:45; 1926:00; 1928:15; 1930:30; 1932:45; 1935:00; 1937:15; 1939:30; 1941:45; 1944:00; 1946:15; 1948:30; 1950:45; 1953:00; 1955:15; 1957:30; 1959:45; 1962:00; 1964:15; 1966:30; 1968:45; 1971:00; 1973:15; 1975:30; 1977:45; 1980:00; 1982:15; 1984:30; 1986:45; 1989:00; 1991:15; 1993:30; 1995:45; 1998:00; 2000:15; 2002:30; 2004:45; 2007:00; 2009:15; 2011:30; 2013:45; 2016:00; 2018:15; 2020:30; 2022:45; 2025:00; 2027:15; 2029:30; 2031:45; 2034:00; 2036:15; 2038:30; 2040:45; 2043:00; 2045:15; 2047:30; 2049:45; 2052:00; 2054:15; 2056:30; 2058:45; 2061:00; 2063:15; 2065:30; 2067:45; 2070:00; 2072:15; 2074:30; 2076:45; 2079:00; 2081:15; 2083:30; 2085:45; 2088:00; 2090:15; 2092:30; 2094:45; 2097:00; 2099:15; 2101:30; 2103:45; 2106:00; 2108:15; 2110:30; 2112:45; 2115:00; 2117:15; 2119:30; 2121:45; 2124:00; 2126:15; 2128:30; 2130:45; 2133:00; 2135:15; 2137:30; 2139:45; 2142:00; 2144:15; 2146:30; 2148:45; 2151:00; 2153:15; 2155:30; 2157:45; 2160:00; 2162:15; 2164:30; 2166:45; 2169:00; 2171:15; 2173:30; 2175:45; 2178:00; 2180:15; 2182:30; 2184:45; 2187:00; 2189:15; 2191:30; 2193:45; 2196:00; 2198:15; 2200:30; 2202:45; 2205:00; 2207:15; 2209:30; 2211:45; 2214:00; 2216:15; 2218:30; 2220:45; 2223:00; 2225:15; 2227:30; 2229:45; 2232:00; 2234:15; 2236:30; 2238:45; 2241:00; 2243:15; 2245:30; 2247:45; 2250:00; 2252:15; 2254:30; 2256:45; 2259:00; 2261:15; 2263:30; 2265:45; 2268:00; 2270:15; 2272:30; 2274:45; 2277:00; 2279:15; 2281:30; 2283:45; 2286:00; 2288:15; 2290:30; 2292:45; 2295:00; 2297:15; 2299:30; 2301:45; 2304:00; 2306:15; 2308:30; 2310:45; 2313:00; 2315:15; 2317:30; 2319:45; 2322:00; 2324:15; 2326:30; 2328:45; 2331:00; 2333:15; 2335:30; 2337:45; 2340:00; 2342:15; 2344:30; 2346:45; 2349:00; 2351:15; 2353:30; 2355:45; 2358:00; 2360:15; 2362:30; 2364:45; 2367:00; 2369:15; 2371:30; 2373:45; 2376:00; 2378:15; 2380:30; 2382:45; 2385:00; 2387:15; 2389:30; 2391:45; 2394:00; 2396:15; 2398:30; 2400:45; 2403:00; 2405:15; 2407:30; 2409:45; 2412:00; 2414:15; 2416:30; 2418:45; 2421:00; 2423:15; 2425:30; 2427:45; 2430:00; 2432:15; 2434:30; 2436:45; 2439:00; 2441:15; 2443:30; 2445:45; 2448:00; 2450:15; 2452:30; 2454:45; 2457:00; 2459:15; 2461:30; 2463:45; 2466:00; 2468:15; 2470:30; 2472:45; 2475:00; 2477:15; 2479:30; 2481:45; 2484:00; 2486:15; 2488:30; 2490:45; 2493:00; 2495:15; 2497:30; 2499:45; 2502:00; 2504:15; 2506:30; 2508:45; 2511:00; 2513:15; 2515:30; 2517:45; 2520:00; 2522:15; 2524:30; 2526:45; 2529:00; 2531:15; 2533:30; 2535:45; 2538:00; 2540:15; 2542:30; 2544:45; 2547:00; 2549:15; 2551:30; 2553:45; 2556:00; 2558:15; 2560:30; 2562:45; 2565:00; 2567:15; 2569:30; 2571:45; 2574:00; 2576:15; 2578:30; 2580:45; 2583:00; 2585:15; 2587:30; 2589:45; 2592:00; 2594:15; 2596:30; 2598:45; 2601:00; 2603:15; 2605:30; 2607:45; 2610:00; 2612:15; 2614:30; 2616:45; 2619:00; 2621:15; 2623:30; 2625:45; 2628:00; 2630:15; 2632:30; 2634:45; 2637:00; 2639:15; 2641:30; 2643:45; 2646:00; 2648:15; 2650:30; 2652:45; 2655:00; 2657:15; 2659:30; 2661:45; 2664:00; 2666:15; 2668:30; 2670:45; 2673:00; 2675:15; 2677:30; 2679:45; 2682:00; 2684:15; 2686:30; 2688:45; 2691:00; 2693:15; 2695

Primire la C. C. al P. C. R.

Tovarasul Virgil Cazacu, membru al Comitetului Politic Executiv...

A fost de fata Li Tin-cuan, ambasadorul R.P. Chineze la Bucuresti...

Sosirea unei delegatii a Ministerului Finantelor din R. P. Chineza

Vineri dupa-amiază a sosit in Capitala o delegatie a Ministerului Finantelor din Republica Populara Chineza...

In aceiasi zi, la Ministerul Finantelor au inceput convorbirile, in cadrul carora au fost discutate probleme privind dezvoltarea in continuare a colaborarii...

Incheierea lucrarilor sesiunii Comisiei mixte romano-olandeze de cooperare economica, industrială și tehnică

Intr-o zi din 22 septembrie s-au desfasurat la Bucuresti lucrarile celei de-a III-a sesiuni a Comisiei mixte romano-olandeze de cooperare economica, industrială și tehnică...

Cronica zilei

In perioada 18-22 septembrie, o delegatie economica din Malaezia, condusa de Danik Lee Hoon...

DIN TARILE SOCIALISTE

R. S. F. IUGOSLAVIA

Noua „arteră a petrolului”

Lucrările de construcție a conductei petroliere care leagă insula Krk, din Adriatică, de toate rafinăriile din Iugoslavia...

R. D. GERMANĂ

Prefaceri innoitoare la Frankfurt pe Oder

Nu mai 26 de locuitori rămăseseră in mai 1945 in orasul Schwedt, de pe Oder, distrus in ultimele zile ale războiului...

De la Direcția drumurilor

Direcțiunea drumurilor din Ministerul Transporturilor și Telecomunicațiilor anunță că, pentru executarea unor lucrări la pasajul superior de pe DN 1 Făgăraș-Sibiu...

Consiliul Culturii și Educației Socialiste, Agenția română de impresariat artistic prezintă

Vineri, 29 septembrie ora 20, la Opera Română, și simbata, 30 septembrie, ora 20.30, la Sala Rapsodia română:

ANSAMBLUL DE CINTECE ȘI DANSURI „PEKIN” DIN R. P. CHINEZĂ

In continuare vor avea loc spectacole după cum urmează: 3 și 4 octombrie - Tirgu Mures; 6 octombrie - Cluj-Napoca; 8 octombrie - Baia Mare; 9 octombrie - Satu Mare; 11 octombrie - Sibiu.

Pentru Bucuresti, biletele se vind la casa A.R.I.A., Calea Victoriei, nr. 70, tel. 13.53.75.

TEATRUL DE STAT AL GRECIEI DE NORD DIN SALONIC

Spectacolele vor avea loc după cum urmează: La Opera Română - luni, 2 octombrie, ora 19.30; PERSHI, de Eschil, regia artistică: Spyros A. Avangelatos.

La sala Teatrului de comedie - vineri, 6 octombrie, și simbata, 7 octombrie, ora 19.30: NDRIL, de Aristofan, regia artistică: Yorgos Remoyndos.

Biletele se vind la casa A.R.I.A., Calea Victoriei 68-70, tel. 13.53.75.

Agenția română de impresariat artistic anunță o nouă serie de spectacole susținute de ANSAMBLUL ARTISTIC NAȚIONAL „DJOLIBA” DIN REPUBLICA GUINEEA

23 septembrie - Buhusi; 24 septembrie - Gheorghie Gheorghiu-Dej; 25 septembrie - Sălciua Moldova; 26 septembrie - Bacău; 27 septembrie - Focșani; 28 septembrie - Adjud; 2 octombrie - Ploiești.

București, spectacolele se va prezenta in 30 septembrie, ora 19.30 la Sala Palatului.

Pentru Bucuresti, biletele se găsesc la Casa A.R.I.A., Calea Victoriei 68-70, tel. 13.53.75. In celelalte localități, biletele se găsesc la agenția teatrală.

BARAJ CONTRA INUNDAȚILOR

La 30 de km de Leningrad va incepe in curând construirea unui zid de beton care, unind țărmurile nordice și sudice ale Golfului Finic, va proteja orasul împotriva inundațiilor.

CITE COMBINAȚII CHIMICE EXISTĂ ?

Un electrodioagraf de BUZUNAR a fost realizat in R.F.G. Datorită dimensiunilor sale reduse, acest aparat va fi neprețios, ca și steoscopul, din valiza medicului.

DE PREȚINDENI

HIRTIE ALBĂ DIN MACULATURĂ. După șapte ani de cercetări, lucrătorii unui institut de specialitate din Bratislava au pus la punct o nouă tehnologie de prelucrare a deseurilor de hirtie...

DE TEMUT, CA LA-CUSTELE

Obișnuita invazie a grăurilor a luat in această toamnă, in regiunile viticole Châteaude-Loir și Chartre-sur-le-Loir, proporția unei adevărate catastrofe.

CRIMINALIȘTII CANADIENI AU DESCOPERIT CĂ

apremontele digitale pot fi iluminate prin iradiere cu raze laser, de o anumită lungime de undă. Această metodă dă în viziune amprente digitale cu o viteză de până la 10 ani, indiferent dacă suprafețele pe care se află sunt sau nu netede.

GROTE TĂNUITE

Cu ocazia lucrărilor la o carieră de piatră din Selmbră, localitate situată la 30 de km de Lissabona, a fost descoperită o grota de o neobișnuită frumusețe.

ACOPERIȘ SAPPORU METROȘ

Sapporo este cel mai nordic oras din Japonia dotat cu linie de metrou. O mare parte a acestuia este suspendată pe estacade.

VOLEI

Vrața (Bulgaria) 3-1; Știința Bacău - Universitatea Timișoara 3-0; C.S.M. Sibiu - C.S.U. Galați 3-2; Universitatea Craiova - Botev Vrața 3-2; masculin: Universitatea Craiova - Universitatea Cluj-Napoca 3-0; Universitatea Cluj-Napoca - Electroputer Craiova 3-0; Universitatea Craiova - Akademik Sofia 3-0.

IN CITEVA RINDURI

La Izmir, in cadrul campionatului balcanic de fotbal rezervat echipeilor de juniori, selecționata României a terminat la egalitate: 1-1 cu formația Albaniei.

IN CITEVA RINDURI

Concursul internațional de judo desfășurat in localitatea vest-germană Goppingen s-a încheiat cu victoria echipei Japoniei - 6 puncte, urmată de formațiile Franței - 4 puncte, R.F. Germania - 2 puncte și Austriei - 0 puncte.

BARAJ CONTRA INUNDAȚILOR

La 30 de km de Leningrad va incepe in curând construirea unui zid de beton care, unind țărmurile nordice și sudice ale Golfului Finic, va proteja orasul împotriva inundațiilor.

CITE COMBINAȚII CHIMICE EXISTĂ ?

Un electrodioagraf de BUZUNAR a fost realizat in R.F.G. Datorită dimensiunilor sale reduse, acest aparat va fi neprețios, ca și steoscopul, din valiza medicului.

DE PREȚINDENI

HIRTIE ALBĂ DIN MACULATURĂ. După șapte ani de cercetări, lucrătorii unui institut de specialitate din Bratislava au pus la punct o nouă tehnologie de prelucrare a deseurilor de hirtie...

DE TEMUT, CA LA-CUSTELE

Obișnuita invazie a grăurilor a luat in această toamnă, in regiunile viticole Châteaude-Loir și Chartre-sur-le-Loir, proporția unei adevărate catastrofe.

CRIMINALIȘTII CANADIENI AU DESCOPERIT CĂ

apremontele digitale pot fi iluminate prin iradiere cu raze laser, de o anumită lungime de undă. Această metodă dă în viziune amprente digitale cu o viteză de până la 10 ani, indiferent dacă suprafețele pe care se află sunt sau nu netede.

GROTE TĂNUITE

Cu ocazia lucrărilor la o carieră de piatră din Selmbră, localitate situată la 30 de km de Lissabona, a fost descoperită o grota de o neobișnuită frumusețe.

ACOPERIȘ SAPPORU METROȘ

Sapporo este cel mai nordic oras din Japonia dotat cu linie de metrou. O mare parte a acestuia este suspendată pe estacade.

