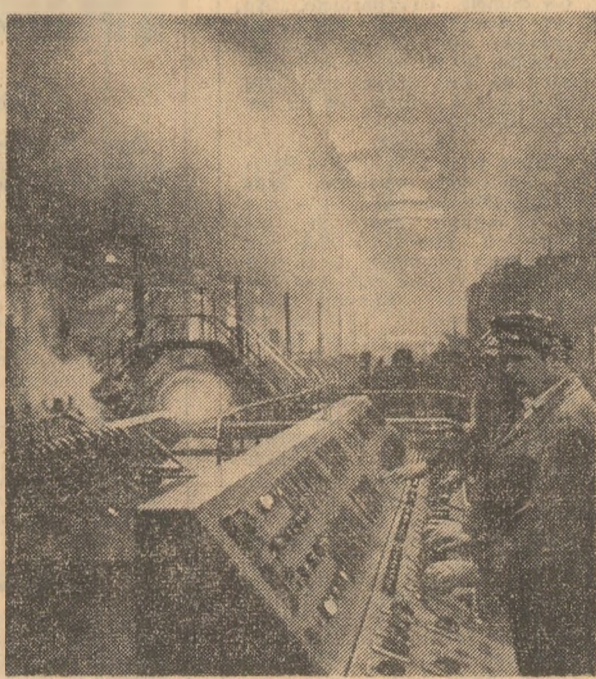


Scintila

ORGAN AL COMITETULUI CENTRAL AL PARTIDULUI COMUNIST ROMÂN

Anul XLVIII Nr. 11227 Prima ediție Marți 26 septembrie 1978 4 PAGINI — 30 BANI

ÎNALTĂ PREGĂTIRE PROFESIONALĂ pentru însușirea limbajului tehnicii înalte



„Avem nevoie de constructori ai socialismului și comunismului, de cetățeni stăpâni pe meseria lor, pe știința și tehnica cea mai avansată, precum și pe concepția revoluționară despre lume” — spunea, recent, tovarășul NICOLAE CEAUȘESCU, secretarul general al partidului. Da, de oameni pregătiți, multilateral și cu deplină conștiință de tot ce înalțurile slujesc patriei, progresului său, bunăstării poporului.

Cunoștințele reprezintă o forță — sunt un aforism, vrînd să atragă atenția asupra unui lucru bine știut, dintr-o dată devine valabil și meru actual în viața de fiecare zi. Dacă a fost o vreme cînd a ști că carte înțelegătoare a avea „parte” mai bună decât semeni lipsiți de această șansă, noțiunea îmbrăcînd strate comerciale, timpul nostru prefacă o aspirație, parțială, într-un drept universal. Adevărul fundamental că societatea noastră în mersul său revoluționar înainte are nevoie de oameni înzestrați explică investiția spectaculoasă în pregătirea multilaterală a oamenilor, viziunea modernă, responsabilă față de viitor, care guvernează procesul de formare a omului nou, de pregătire pentru muncă și viață a tuturor cetățenilor patriei. Temeinic instruiți profesional, la nivelul tehnicii celei mai avansate, în consonanță cu gradul ridicat de înzestrare tehnică a economiei românești, oamenii muncii sint chemați să-și perfecționeze fără întrerupere cunoștințele, transformîndu-le în forță capabilă să creeze la rîndu-i tehnici noi, să sponsoasă avuția națională. Planurile de dezvoltare dinamică a țării, de ridicare a României pe noi culmi de civilizație și progres se întemeiază pe entuziasmul, competența, gîndirea îndrăzneată a oamenilor, pe atacamantul lor fără margini față de nobilitatea cauză a edificării societății socialiste multilaterale dezvoltate.

„Bătăra de aur” capătă strălucire la locul de muncă, în procesul nemijlocit al producerii bunurilor materiale. Fabricile, santierelor, ogoarele țării privesc cu justificată încredere spre școlă. Astăzi, 20 la sută din populația României se află în bănci. Învață. Aceste astepene au acoperite în concepția modernă de organizare a învățămîntului românesc, supus

în ultimii ani unor îmbunătățiri structurale, așezat pe baze noi, revoluționare, adunînd într-un tot unitar, coerent, munca, învățătura și cercetarea. Elevii de azi sint muncitori, tehnicieni, specialiști de miine ai țării. Schimbările petrecute în viața școlii au fost dicte de schimbările ce s-au produs în fizionomia economiei românești, de salutare calitative ce le anunță programele dezvoltării noastre în prezent și în perspectivă.

De la avuția națională, avuția poporului — unic proprietar și beneficiar — sporește în conținut progresiv și al civilizației României. Toate acestea s-au făcut și se fac cu oameni. Cu brațele și cu mintea lor. Pentru a folosi rațional, cu maxime rezultate, mașinile, instalațiile, imensele instalații tehnice care compun astăzi zestrea noastră națională, avem nevoie de oameni învățați, de muncitori și tehnicieni, înzestrați de la rîndu-i de a munci cu mai bine, cu mai eficient. Răspunderile școlii, bine cunoscute, rămîn în această privință de excepțională însemnătate.

Realitatea dinamică în care trăim obligă — și nu de azi, de ieri — la reconsiderarea unor concepte cu care ne înarmasem, credeam noi, pentru o viață. Strungul cu transmisie cu curele a testat pe usa hălei, așezînd în urmă, despre calculator aflam încă din conferințele de popularizare. Azi vorbim despre „colegul” nostru de muncă, computerul. Surse autorizate precizează că, în momentul de față, ritmul de dezvoltare a științei și tehnicii obligă pe muncitori și specialiști ca la 4-5 ani să-și în-

Economii de materiale și energie

Numeroase colective de oameni ai muncii au realizat deosebite în acțiunea de economisire a materiilor prime și materialelor, combustibilului și energiei electrice. Furnaliștii, olearii și laminarii Combinatului siderurgic Hunedoara, de pildă, au reușit, de la începutul anului, ca prin perfecționarea unor tehnologii să obțină economii în valoare de peste 22 milioane lei. Acestea sint concretizate în 1 600 tone cocs metalurgic, peste 1 000 tone produse refractare și 2 900 000 kWh energie electrică. Constructorii de strunguri de la întreprinderea „Sarov” din Tirgoviste au inițiat anul acesta, o serie de acțiuni pentru proiectarea unor produse, extinderea utilizării înlocuitorilor din poliestere armați cu fibre de sticlă. La fiecare strung, consumul de metal a fost redus în medie cu 32 kg. De asemenea, prin îmbunătățirea adusă tehnologiilor de confecționare a unor repere de strunguri S.N.A. 1 000 s-au economisit într-o singură lună 3 500 tone metal.

Noi materiale de construcții

Punînd în practică inițiativa „Santierelor patriei” — mai multe materiale de construcții, ușoare și durabile”, colectivele întreprinderilor de specialitate din Roman, Piatra Neamț, Doaga, Odobesti și Adjud-Vrmea au asigurat dezvoltarea intensă a forțelor de producție, a industriei și agriculturii, precum și a științei, învățămîntului și culturii ridicarea continuă a bunăstării materiale și spirituale a poporului, crearea condițiilor de participare a maselor populare la conducerea societății. Aceasta este o condiție esențială pentru progresul economico-social al țării, pentru întărirea independenței sale naționale, pentru participarea activă a României la viața internațională, în vederea instaurării unor relații noi, democratice între state, care să permită dezvoltarea liberă și independentă a fiecărei națiuni.

INTREBARE: Domnule președinte, țara dumneavoastră, prin linia pe care ați imprimat-o politicii externe, s-a găsit nu o dată la răspîntia marilor pro-

Interviul acordat de tovarășul Nicolae Ceaușescu cotidianului „Maroc Soir”

După cum s-a mai anunțat, tovarășul Nicolae Ceaușescu, secretar general al Partidului Comunist Român, președintele Republicii Socialiste România, a primit la 18 septembrie pe Abdelatif Bennis, directorul cotidianului „Maroc Soir”, căruia i-a acordat următorul interviu:

INTREBARE: Acum un secol, țara dumneavoastră și-a cîștigat independența națională. Aniversările constituie bune prilejuri de bilanș și de reflecție. Care sint sentimentele ce vi le inspiră această aniversare și ce preocupări determină ea pentru viitor?

RĂSPUNS: Cucerirea independenței naționale a constituit încununarea unei lupte îndelungate duse de poporul român împotriva dominației și asuprării străine. Războiul de independență, proclamarea independenței naționale au reprezentat un moment deosebit în istoria poporului nostru, deschizînd calea afirmării națiunii, la realizarea unității ei depline, a formării statului național unitar român. Aniversarea unui secol de la cucerirea independenței a constituit un bilanș așit al luptelor de eliberare națională și socială, al drumului parcurs pentru dezvoltarea modernă a României, cit și, mai cu seamă, al marilor realizări obținute în construcția socialistă, care a asigurat poporului român deplina sa independență națională, posibilitatea de a fi deplin stăpîn pe destinele sale, de a-și făuri în mod liber propriul viitor.

INTREBARE: Cucerirea independenței naționale a constituit încununarea unei lupte îndelungate duse de poporul român împotriva dominației și asuprării străine. Războiul de independență, proclamarea independenței naționale au reprezentat un moment deosebit în istoria poporului nostru, deschizînd calea afirmării națiunii, la realizarea unității ei depline, a formării statului național unitar român. Aniversarea unui secol de la cucerirea independenței a constituit un bilanș așit al luptelor de eliberare națională și socială, al drumului parcurs pentru dezvoltarea modernă a României, cit și, mai cu seamă, al marilor realizări obținute în construcția socialistă, care a asigurat poporului român deplina sa independență națională, posibilitatea de a fi deplin stăpîn pe destinele sale, de a-și făuri în mod liber propriul viitor.

INTREBARE: Cucerirea independenței naționale a constituit încununarea unei lupte îndelungate duse de poporul român împotriva dominației și asuprării străine. Războiul de independență, proclamarea independenței naționale au reprezentat un moment deosebit în istoria poporului nostru, deschizînd calea afirmării națiunii, la realizarea unității ei depline, a formării statului național unitar român. Aniversarea unui secol de la cucerirea independenței a constituit un bilanș așit al luptelor de eliberare națională și socială, al drumului parcurs pentru dezvoltarea modernă a României, cit și, mai cu seamă, al marilor realizări obținute în construcția socialistă, care a asigurat poporului român deplina sa independență națională, posibilitatea de a fi deplin stăpîn pe destinele sale, de a-și făuri în mod liber propriul viitor.

bleme mondiale pentru a ajuta la soluționarea lor. V-am ruga să ne împărtășiți considerațiile dumneavoastră asupra situației din Orientul Mijlociu, asupra riscurilor continuării războiului din Israel de a ocupa teritoriile arabe și refuzului acestuia de a recunoaște drepturile legitime ale poporului palestinian.

RĂSPUNS: România acționează pentru dezvoltarea largă a relațiilor cu toate statele lumii, fără deosebire de ordinare socială, în spiritul principiilor coexistenței pasnice. Ne pronunțăm cu hotărîre pentru soluționarea problemelor litigioase dintr-o manieră echilibrată și echitabilă, considerînd că aceasta este atît în interesul național unitar și al păcii și securității generale, din regiunile respective și din întreaga lume. Considerăm că țările direct interesate sint primele care trebuie să acționeze, să facă eforturi pentru soluționarea problemelor ce le priveesc nemijlocit. În același timp, desigur, au importanță eforturile și contribuțiile altor state în direcția soluționării acestor probleme pe calea tratatelor pasnice, a realizării înțelegerii între popoare.

INTREBARE: V-am ruga să ne împărtășiți considerațiile dumneavoastră asupra situației din Asia de Sud-Est, unde frații din aceeași tabără ideologică se înfruntă și seucid reciproc.

RĂSPUNS: Problemele care s-au ivit între unele țări din Asia de sud-est, inclusiv între Vietnam și Kampuchea, constituie, de fapt, tot rezultatul moștenirii dominației imperiale și colonialiste. Noi ne pronunțăm — și avem convingerea că se va ajunge la aceasta — pentru soluționarea pe calea tratatelor a problemelor existente între statele din această parte a lumii, în întărirea conștinței și solidarității lor.

INTREBARE: Domnule președinte, cu rușii să prezentați poziția României față de raporturile chino-sovietice.

RĂSPUNS: Desigur, problema relațiilor chino-sovietice privește în primul rînd cele două țări și, după cum se știe, ele au relații diplomatice și poartă discuții și tratative pentru soluționarea problemelor dintr-o manieră echilibrată și echitabilă.

INTREBARE: V-am ruga să ne împărtășiți considerațiile dumneavoastră asupra situației din Africa, devenită teatrul intervențiilor militare străine și care, după părerea președintelui Senhgor, riscă să ducă la al treilea război mondial.

RĂSPUNS: România s-a pronunțat și se pronunță ferm pentru soluționarea problemelor pe calea tra-

(Continuare în pag. a III-a)

GÎND ȘI FAPTĂ DE COMUNIST Perseverează, Hannelore!

„Sint săsoaică, mă cheamă Hannelore. Soțul, român — Ioan. În întreprindere ne cunoaște multă lume. Familia Vomir, mîndru sistem maistrilor”.

Cea care ni s-a recomandat astfel, desigur, are o bogată experiență de producție. A intrat în cîmpul muncii de timpuriu, la „Fântîna” Sighisora, — a calificat la locul de muncă. Intre timp, a urmat liceul la seral. Aflînd apoi că la Alba Iulia a intrat în funcțiune o nouă fabrică de portelan, a venit aici, împeună cu soțul, în urmă cu șase ani.

„În întreprinderea noastră, muncitorii sint tineri. Și comunistii sint tineri. În majoritate femei. Vîrstă medie — 25 de ani. Entuziasmul, dorința generală de autoperfecționare și autodepășire ne unește pe toți”.

„Portelanul” Alba Iulia era nevoie de cadre. Și se creștea cadre. Cu experiența pe care o avea, Hannelore Vomir a fost numită ajutor de maistră. „Mi se acordă o încredere mare pentru vîrstă și pregătirea mea. Trebuia să dovedesc că o merit. Cum? Prin muncă. Prin ambiție și perseverență. Prin exigență și autoexigență. Prin conștință și autocontrol. Experi-ența și măiestria profesională s-au adunat astfel ca mîerza în figură”.

Cînd a fost primită în rîndurile partidului, comunistii din secție i-au apreciat calitățile de care a dat dovadă în activitatea profesională, morală, politică. Pe deapete, ca măsură. Și cu încredere. I-au făcut o singură recomandare: perseverență. Hannelore Vomir răspunde de munca a 42 tîrînde muncitoare.

Cel mai bun stat primit în urmă cu patru ani de tînră comunistă a fost: perseverență. În prezent, indemnul este mai actual ca oricînd. Întreprinderea „Portelanul”, cîștigînd întrecerea anul trecut a primului Ordinul Muncii clasa I și Drapelul de unitate fruntașă pe țară. Aceasta obligă în primul rînd la... perseverență. „Pentru alți sintem un model. Trebuie să demonstrăm cum și de ce. Ateltelele decor a fost decelat frunțaș în ultimii doi ani consecutiv. De la acest nivel nu mai putem cobori. Drumul nostru este marcat de o singură direcție: aceea de a urca”.

Neagu ROMÂNIEI

(Continuare în pag. a III-a)

Prin buna organizare, prin mobilizarea tuturor forțelor de la sate, în această săptămîna

PROGRAMELE ZILNICE LA RECOLTARE ȘI SEMĂNAT SĂ FIE DEPĂȘITE ÎN FIECARE UNITATE

GERINȚE, PRIORITĂȚI, URGENTE: ● Pină simbăță — toată floarea-soarelui să fie în hambare ● La culsul porumbului — din zori și pînă noaptea, fără răgaz ● Legumele perisabile și fructele — strînge cit mai repede ● Sfecla de zahăr — recoltată potrivit graficului ● Griul — semănat în ritm susținut, în ogor bine lucrat.



Președinții, comandamentele locale, consiliile populare și conducerea unităților agricole, cu sprînjul organizării de partid, au datoria să asigure și mai temeinic organizarea a muncii, folosirea din plin a mijloacelor de recoltare și transport, o largă și activă participare la lucru a tuturor locuitorilor satelor, astfel ca programele zilnice la recoltare și semănat să fie îndeplinite și depășite în fiecare comună, în fiecare unitate.

În pagina a II-a: relații despre desfășurarea lucrărilor agricole de sezon.

REPORTAJ DIN ACTUALITATEA SOCIALISTĂ A ȚĂRII

Am văzut la Piatra Neamț, cîmburi de lui ars vînt, un decuș și timp petrecut cu peste 5 000 de ani în urmă. Un om, mulți oameni au imprimat ulcioarelor darul neasemuit de a ne vorbi despre ei prin ritmicele jocuri de lumini. Noi le-am spus „Cultura de Cucuteni”. Acestor tînreri de istorie și legendă, oamenii le-au adăugat în anul nostru, de construcție socialistă, împliniri și triumfuri noi. Iar pasul cel mai însemnat în această direcție se numește industrializare. Aici, unde industria se rezuma în trecut la tuceria din Piatra Neamț, cea din Roman și o fabrică de zahăr. Incolo, fabrici de săpun, sifoane, frîngîni, halva și bomboane, cu firme „setete”.

ta Investițiilor, anunțînd intrarea în viață a încă 100 de noi capacități de producție și dezvoltări. Noi prec-

cincinal o producție industrială suplimentară de 5,7 miliarde lei. Județul a devenit una din zonele im-

particip... Bineînțeles că am vrut, I-am găsit în sediul comitetului de partid discutînd aprins în fața unor scheme: laboranta Mariana Toma, secretara comitetului U.T.C., Maria Nacu, maistră, Nicolae Săndescu, inginer-șef al combinatului, și maistrul Andrei Alexandru. Era vorba de repartizarea oamenilor din combinat la cursurile de reciclare — mai mult de jumătate din întregul colectiv. Aici, la Săvinești, simbioza dintre știință și producție e atît de strînsă, încît una fără alta sint de neocceptat. Iar în chimie, fără învățătura „la zi” nu se poate. Ba unii o iau chiar... înainte timpului. Dovadă: cele 378 de invenții și inovații ale oamenilor muncii din combinat.

Faptele chimiștilor de la Combinatul Săvinești, în care procentul tinerilor este preponderent, sint redade în cifre de inginerul, șef de producție pe la primul semestru al anului — depășită cu 33 milioane de lei; producția marță — depășită cu 10 milioane lei; productivitatea muncii — depășită cu 2 la sută. Iar de curînd, o nouă premieră: extinderea instalației Lactama-3 000 cu utilaje făurite din gîndirea tehnică a Săvineștilor. E prima de acest fel realizată în țară. Și încă o precizare: „Știați că melana produsă într-un an la Săvinești este

Adrese de ieri, de azi și de miine în județul Neamț



de noi capacități de producție. În prezent, cei trei pionii al dezvoltării — chimia, metalurgia și construcția de mașini — dețin o pondere de peste 65 la sută în industria județului. Actualul cincinal, al revoluției tehnico-stiințifice, a ridicat impunător stache-

miere industriale de primă mărime vor avea loc, transformînd într-una calitatea rodului muncii oamenilor din județ. Principial accent se pune pe sporirea substanțială a productivității muncii. Se prevede ca numai pe seama acestuia să se obțină în

portante ale industriei patrie. Tehniciana Elena Cojocaru, adjunct al secretarului comitetului de partid de la Combinatul din Săvinești, mi-a spus că „prînsă” în niște acțiuni „curente”. Dacă aș vrea să

Laurențiu DUTA
(Continuare în pag. a II-a)

Gesturi exemplare

Prietenul meu motul, înalt și cărnut, are în chip asprimesc și frumusețe megalurgică. „Țări de plată”.

Zilele trecute, dintr-o vorbă-n alta, mi-a spus că străbunul său a fost unul din căpitanii lui Avram Iancu și că, în casa lor, a strălucit la loc de cinste sabia străbunului căpitan. Dar că nepoata lui, a prietenului meu, s-a decis, pînă la urmă, să doneze sabia unui mare muzeu transilvănean. A donat-o și nu a vindut-o pentru că relicvele sacre nu sint de vinzare. Nepoata s-a împacat cu gîndul că sabia strămosului ei va fi văzută nu numai de rudele și cunoscuții ei, ci și de oamenii muncii din țară și de peste hotare care vor cutieroa muzeul. Și astfel regretul ei de a nu mai avea în casă acest obiect scump s-a schimbat în mîndrie. Dar nu această întimplare, la rîndul ei frumoasă și semnificativă, ne atrage atenția, — îmi spunea prietenul meu motul. Ci felul, oș zice ritualul, cu care sabia a fost lăsată moștenire, prin generalii, pînă în zilele noastre. La moartea sa, căpitanul a lăsat-o cu putere testamentară fiului său cel mai mic, pentru că se presupunea că acesta va trăi mai mult decît frații lui mai mari și deci va păstra-o o vreme mai îndelungată în casă. Porunca era ca sabia să fie curățată și să se ducă, dacă se poate și de zi cu zi, să strălucesc și să se tulbure micidant. Cînd o familie de urmași avea numai fete, ritualul lăsa sabia lărași fetei celei mai mici, iar dacă nu avea nici un copil ea intra în stăpînire ruda celei mai apropiate și de vîrstă cea mai fragilă. Prin aceste prescripții de la care nu s-a abătut nici un urmaș, sabia a ajuns pînă în zilele noastre în casa noastră a nepoatei prietenului meu, unde l s-a amenajat un colț al ei, la vedere, într-o vitrină special amenajată. Și, cum spuneam, a trecut apoi în averea obștească a muzeului.

Gestul generos și patriotic al nepoatei se alătură, prin semnificatia lui, acelorale ale unor colecționari care în loc să țîna între peretii casei lor relicvedocument despre istoria neamului nostru, le pun la îndemîna fiecărui om dormic să ne cunoască trecutul. Ele cunoscut astfel, ca și sabia străbunului erou, un nou destin.

Și aș fi foarte fericit să pot scrie, cit de curînd, despre asemenea gesturi exemplare.

Alexandru ANDRÎTOIU

FAPTUL DIVERS

Oprire salvatoare

Pe un drum de pe raza comunei Tutova-Vaslui circula o mașină la volanul căreia se afla un gălățean cu soția lui. Deodată, cauciucul de la roata din dreapta față a explodat, mașina s-a izbit de un pom de pe marginea drumului și a luat foc. Omul de la volan și soția au suferit arsuri grave. Pe lângă ei au trecut câțiva mașini conduse înău de soțeri „arbitri” care n-au catadesea să oprească. Văzând accidentul, a tras imediat mașina pe dreapta Adrian Măcuș din București, care i-a luat pe cei doi soți în mașina lui și i-a dus la spitalul din Birlad, unde au intervenit salivatori, medici. După mai puțin timp petrecut în spital, din Birlad și Galați, acum și soții gălățeanului, care fusese mai grav accidentat, se află în afara oricărui pericol. Pericol care putea să-i fie fatal, dacă unul dintre atâta „arbitri” de pe sosele nu oprea la timp...

Cine și-a pierdut... un dinte?

Am mai scris în rubrica noastră despre pășunile unor cititori care au găsit în alimente (piine, lăpt, conserve etc) tot felul de „corpuri străine”. Într-o zi, când în mână Manolescu din Corabia ne-a trimis cu poșta de ieri un „corp delic”, nemăintâlnit până acum. Într-o felie de piine provenită de la fabrica din localitatea Cămin, județul Argeș, s-a găsit înțel-vă bine! — un... dinte. Un dinte ca toți dinții, care era gata-gata să-i sforme maseaua. Făcând haz de neoc, intrucit cel de-a șaptea dinte nu mai are cu ce și maseaua... timba cind o citi rindurile de față, I.M. declară sus și tare, pe propria sa răspundere, că ne-a lăsat dinte noua spre a-l înopăta stăpînului. Făcând haz de neoc, recompensă. Poate doar un plus de atenție pe viitor.

O „aniversare” ratată

Dimineața, cind s-a prezentat la birou, Gheorghe Ștefan, casier cooperativ agricol Pesta, județul Constanța, a observat că peste masă în interiorul aparatelor de băut s-a aflat 83.000 lei. Imediat și-a adus aminte că seara, la plecare, aduse să înlocuiască grădă de fier de la ușa biroului. Organele de miliție și-au amintit și ele că exact în aceeași zi și în aceeași lună, dar cu un an în urmă, mai fusese sparte două magazine în comună. După cercetări minuțioase, la care și-au adus o contribuție prețioasă și cetățenii, infractorul a fost depistat în persoana lui Ștefan Ruse, care petrecuse de mama focului. Chiar atunci își aniversa ziua de naștere. Județul în fața lui incuitorilor comunei își va petrece de acum înainte ziua „aniversării” în altă parte.

Dintr-o listă

Președintele asociației de locatari nr. 6 din orașul Slatina, Andrei Manea, ne trimite o serie de liste cu locatarii care nu și-au plătit de foarte multă vreme costul întreținerii apartamentelor pe care le ocupă. Poate că n-am fi inserat aceste rinduri în rubrica noastră, dacă nu ne atrăgea atenția faptul că nu e vorba de un caz sau două și nici de o listă de câteva zeci de luni. Unii dintre ei nu și-au mai achitat obligațiile de un an și chiar de doi ani de zile (!), deși în fiecare lună la fiecare scardă numele rău-plătitorilor sînt afișate în loc vizibil, întru titințelor și a tuturor. Printre aceștia se află P.V. cu o restanță de 3.802 lei, H.G. cu 3.013 lei, E.A. cu 2.786 lei, I.C. cu 2.036 lei etc. Le-am dat aici numai inițialele. Deocamdată.

Neglijențe mici, dar fatale

Sectorul Gîrleni al Întreprinderii forestiere de exploatare și transport Bacău. Mihai Vasile, electrician de meserie, avea de executat un record la o mașină de coșit. O regulă elementară de protecție a muncii impunând mai întâi, scoaterea instalației electrice de sub tensiune. Regula nerespectată, care l-a costat viața.

„Sanitarul Galați al Centrului de instalații automatizate București. Nicolae Crădășcu, electrician de meserie, avea de remediat o defecțiune la instalația electrică de alimentare a unui pod rulant. Această regulă elementară de protecție a muncii impunând, mai întâi, scoaterea instalației de sub tensiune. Regula nerespectată nici de el, care l-a costat viața.

Două cazuri, din una și aceeași cauză, cu aceeași învătătură: o neglijență, cit de mică, poate să fie fatală.

Rubrică realizată de Petre POPA cu sprijinul corespondenților „Scinteii”

FIECARE ZI DE RECOLTARE IMPUNE TOT MAI STĂRUITOR

Organizarea temeinică a transportului produselor din cîmp în magazine

Pînă la 25 septembrie, în unitățile agricole de stat și cooperatiste din județul Brăila floarea-soarelui a fost recoltată de pe 32.000 ha din 33.199 ha cultivate; porumbul — de pe 18.000 ha din 18.500 ha; de asemenea s-a înstrinat 35.000 tone de sfeclă de zahăr, ceea ce reprezintă 70 la sută din prevederile graficului pe luna septembrie. Pe cîmp, la data de 21 septembrie se aflau în grămezi 800 tone de floarea-soarelui, 15.000 tone de porumb, 4.500 tone de sfeclă de zahăr și 1.500 tone legume.

Din analiza datelor prezentate mai sus rezultă că în județul Brăila se recultă intens la recoltat, rezultatele obținute reflectînd preocuparea organelor locale de partid și de stat pentru buna desfășurare a acestei activități, muncă harnică și necenzurată a cooperativilor, a celorlalți oameni ai muncii de la sate. Dacă și transportul ar fi mai bine organizat, realizările ar fi mai bune. Să vedem amănunțit de ce întârzie transporturile.

Mijloacele solicitate — asigurate integral...

Veriga de bază pentru buna desfășurare a lucrărilor de recoltare o constituie transportul operativ al întregii producții. De aceasta depinde nu numai realizarea vitezelor zilnice la recoltare, dar și depozitarea fără pierderi a produselor. Dacă această privință întâmpină unele dificultăți — ne spune tovarășul Grigore Mocanu, director adjunct al direcției agricole județene. Zilnic avem de transportat și depozitat 17.000 tone de diferite produse. Fără de acest necesar însă, Ministerul Transporturilor și Telecomunicațiilor ne-a repartizat mijloace cu o capacitate de numai 10.000 tone pe zi. Dar și această repartizare este insuficientă. Într-o primă fază, pentru asigurarea transportului auto ne-a pus la dispoziție pînă acum doar circa 60 la sută din mijloacele repartizate. Evident, în aceste condiții sînt de înțeles și, mai ales, greu de evitat dereglările ce au apărut pe fluxul lucrărilor de recoltare, transport și depozitare a producției. Iată de ce organele de resort trebuie să analizeze cu răspundere situația creată și să ia măsuri pentru asigurarea mijloacelor de transport solicitate în această perioadă de vîrf a recoltării roadelor toamnei. Înlăturarea oricărei posibilități de risipă sau pierdere din recoltă împreună cu mijloacele de transport nu înseamnă înaltul nivelului de producție de produse ce pot fi strinse zilnic și nu micșorarea ritmului de lucru în tunetele de mijloacele de transport.

Există și o altă practică dăunătoare. Întreprinderea județeană de transporturi auto nu asigură mijloacele solicitate de unele unități agricole, pe motivul că acestea nu au bani în băncă pentru a face plata pe loc. Or, este inadmisibil ca roadelor toamnei să stea pe cîmp, supuse deprecierii, în loc să fie grabnic valorificate. Aceasta constituie și sursa veniturilor pentru plata transportului. De asemenea, multe stații de mecanizare resimt acută lipsa cauciucurilor și a camerelor, din care cauză peste 100 de remorci sînt imobilizate.

...dar și integral folosite

Asigurarea mijloacelor de transport nu constituie dect un aspect al pro-

blemel. Chestiunea esențială este randamentul cu care sînt folosite acestea. Ce se constată? De la începutul campaniei și pînă în prezent, mijloacele de transport repartizate agriculturii de I.T.A. Brăila au fost în medie 1,4-1,5 curse pe zi la întreprinderile agricole de stat, 1,3-1,4 curse pe zi la cooperativele agricole și 1,3-1,6 curse pe zi la întreprinderile de legume și fructe. În ce privește mijloacele de transport produsele, chestiunea esențială este randamentul cu care sînt folosite acestea. Ce se constată? De la începutul campaniei și pînă în prezent, mijloacele de transport repartizate agriculturii de I.T.A. Brăila au fost în medie 1,4-1,5 curse pe zi la întreprinderile agricole de stat, 1,3-1,4 curse pe zi la cooperativele agricole și 1,3-1,6 curse pe zi la întreprinderile de legume și fructe. În ce privește mijloacele de transport produsele, chestiunea esențială este randamentul cu care sînt folosite acestea. Ce se constată? De la începutul campaniei și pînă în prezent, mijloacele de transport repartizate agriculturii de I.T.A. Brăila au fost în medie 1,4-1,5 curse pe zi la întreprinderile agricole de stat, 1,3-1,4 curse pe zi la cooperativele agricole și 1,3-1,6 curse pe zi la întreprinderile de legume și fructe. În ce privește mijloacele de transport produsele, chestiunea esențială este randamentul cu care sînt folosite acestea. Ce se constată? De la începutul campaniei și pînă în prezent, mijloacele de transport repartizate agriculturii de I.T.A. Brăila au fost în medie 1,4-1,5 curse pe zi la întreprinderile agricole de stat, 1,3-1,4 curse pe zi la cooperativele agricole și 1,3-1,6 curse pe zi la întreprinderile de legume și fructe. În ce privește mijloacele de transport produsele, chestiunea esențială este randamentul cu care sînt folosite acestea. Ce se constată? De la începutul campaniei și pînă în prezent, mijloacele de transport repartizate agriculturii de I.T.A. Brăila au fost în medie 1,4-1,5 curse pe zi la întreprinderile agricole de stat, 1,3-1,4 curse pe zi la cooperativele agricole și 1,3-1,6 curse pe zi la întreprinderile de legume și fructe. În ce privește mijloacele de transport produsele, chestiunea esențială este randamentul cu care sînt folosite acestea. Ce se constată? De la începutul campaniei și pînă în prezent, mijloacele de transport repartizate agriculturii de I.T.A. Brăila au fost în medie 1,4-1,5 curse pe zi la întreprinderile agricole de stat, 1,3-1,4 curse pe zi la cooperativele agricole și 1,3-1,6 curse pe zi la întreprinderile de legume și fructe. În ce privește mijloacele de transport produsele, chestiunea esențială este randamentul cu care sînt folosite acestea. Ce se constată? De la începutul campaniei și pînă în prezent, mijloacele de transport repartizate agriculturii de I.T.A. Brăila au fost în medie 1,4-1,5 curse pe zi la întreprinderile agricole de stat, 1,3-1,4 curse pe zi la cooperativele agricole și 1,3-1,6 curse pe zi la întreprinderile de legume și fructe. În ce privește mijloacele de transport produsele, chestiunea esențială este randamentul cu care sînt folosite acestea. Ce se constată? De la începutul campaniei și pînă în prezent, mijloacele de transport repartizate agriculturii de I.T.A. Brăila au fost în medie 1,4-1,5 curse pe zi la întreprinderile agricole de stat, 1,3-1,4 curse pe zi la cooperativele agricole și 1,3-1,6 curse pe zi la întreprinderile de legume și fructe. În ce privește mijloacele de transport produsele, chestiunea esențială este randamentul cu care sînt folosite acestea. Ce se constată? De la începutul campaniei și pînă în prezent, mijloacele de transport repartizate agriculturii de I.T.A. Brăila au fost în medie 1,4-1,5 curse pe zi la întreprinderile agricole de stat, 1,3-1,4 curse pe zi la cooperativele agricole și 1,3-1,6 curse pe zi la întreprinderile de legume și fructe. În ce privește mijloacele de transport produsele, chestiunea esențială este randamentul cu care sînt folosite acestea. Ce se constată? De la începutul campaniei și pînă în prezent, mijloacele de transport repartizate agriculturii de I.T.A. Brăila au fost în medie 1,4-1,5 curse pe zi la întreprinderile agricole de stat, 1,3-1,4 curse pe zi la cooperativele agricole și 1,3-1,6 curse pe zi la întreprinderile de legume și fructe. În ce privește mijloacele de transport produsele, chestiunea esențială este randamentul cu care sînt folosite acestea. Ce se constată? De la începutul campaniei și pînă în prezent, mijloacele de transport repartizate agriculturii de I.T.A. Brăila au fost în medie 1,4-1,5 curse pe zi la întreprinderile agricole de stat, 1,3-1,4 curse pe zi la cooperativele agricole și 1,3-1,6 curse pe zi la întreprinderile de legume și fructe. În ce privește mijloacele de transport produsele, chestiunea esențială este randamentul cu care sînt folosite acestea. Ce se constată? De la începutul campaniei și pînă în prezent, mijloacele de transport repartizate agriculturii de I.T.A. Brăila au fost în medie 1,4-1,5 curse pe zi la întreprinderile agricole de stat, 1,3-1,4 curse pe zi la cooperativele agricole și 1,3-1,6 curse pe zi la întreprinderile de legume și fructe. În ce privește mijloacele de transport produsele, chestiunea esențială este randamentul cu care sînt folosite acestea. Ce se constată? De la începutul campaniei și pînă în prezent, mijloacele de transport repartizate agriculturii de I.T.A. Brăila au fost în medie 1,4-1,5 curse pe zi la întreprinderile agricole de stat, 1,3-1,4 curse pe zi la cooperativele agricole și 1,3-1,6 curse pe zi la întreprinderile de legume și fructe. În ce privește mijloacele de transport produsele, chestiunea esențială este randamentul cu care sînt folosite acestea. Ce se constată? De la începutul campaniei și pînă în prezent, mijloacele de transport repartizate agriculturii de I.T.A. Brăila au fost în medie 1,4-1,5 curse pe zi la întreprinderile agricole de stat, 1,3-1,4 curse pe zi la cooperativele agricole și 1,3-1,6 curse pe zi la întreprinderile de legume și fructe. În ce privește mijloacele de transport produsele, chestiunea esențială este randamentul cu care sînt folosite acestea. Ce se constată? De la începutul campaniei și pînă în prezent, mijloacele de transport repartizate agriculturii de I.T.A. Brăila au fost în medie 1,4-1,5 curse pe zi la întreprinderile agricole de stat, 1,3-1,4 curse pe zi la cooperativele agricole și 1,3-1,6 curse pe zi la întreprinderile de legume și fructe. În ce privește mijloacele de transport produsele, chestiunea esențială este randamentul cu care sînt folosite acestea. Ce se constată? De la începutul campaniei și pînă în prezent, mijloacele de transport repartizate agriculturii de I.T.A. Brăila au fost în medie 1,4-1,5 curse pe zi la întreprinderile agricole de stat, 1,3-1,4 curse pe zi la cooperativele agricole și 1,3-1,6 curse pe zi la întreprinderile de legume și fructe. În ce privește mijloacele de transport produsele, chestiunea esențială este randamentul cu care sînt folosite acestea. Ce se constată? De la începutul campaniei și pînă în prezent, mijloacele de transport repartizate agriculturii de I.T.A. Brăila au fost în medie 1,4-1,5 curse pe zi la întreprinderile agricole de stat, 1,3-1,4 curse pe zi la cooperativele agricole și 1,3-1,6 curse pe zi la întreprinderile de legume și fructe. În ce privește mijloacele de transport produsele, chestiunea esențială este randamentul cu care sînt folosite acestea. Ce se constată? De la începutul campaniei și pînă în prezent, mijloacele de transport repartizate agriculturii de I.T.A. Brăila au fost în medie 1,4-1,5 curse pe zi la întreprinderile agricole de stat, 1,3-1,4 curse pe zi la cooperativele agricole și 1,3-1,6 curse pe zi la întreprinderile de legume și fructe. În ce privește mijloacele de transport produsele, chestiunea esențială este randamentul cu care sînt folosite acestea. Ce se constată? De la începutul campaniei și pînă în prezent, mijloacele de transport repartizate agriculturii de I.T.A. Brăila au fost în medie 1,4-1,5 curse pe zi la întreprinderile agricole de stat, 1,3-1,4 curse pe zi la cooperativele agricole și 1,3-1,6 curse pe zi la întreprinderile de legume și fructe. În ce privește mijloacele de transport produsele, chestiunea esențială este randamentul cu care sînt folosite acestea. Ce se constată? De la începutul campaniei și pînă în prezent, mijloacele de transport repartizate agriculturii de I.T.A. Brăila au fost în medie 1,4-1,5 curse pe zi la întreprinderile agricole de stat, 1,3-1,4 curse pe zi la cooperativele agricole și 1,3-1,6 curse pe zi la întreprinderile de legume și fructe. În ce privește mijloacele de transport produsele, chestiunea esențială este randamentul cu care sînt folosite acestea. Ce se constată? De la începutul campaniei și pînă în prezent, mijloacele de transport repartizate agriculturii de I.T.A. Brăila au fost în medie 1,4-1,5 curse pe zi la întreprinderile agricole de stat, 1,3-1,4 curse pe zi la cooperativele agricole și 1,3-1,6 curse pe zi la întreprinderile de legume și fructe. În ce privește mijloacele de transport produsele, chestiunea esențială este randamentul cu care sînt folosite acestea. Ce se constată? De la începutul campaniei și pînă în prezent, mijloacele de transport repartizate agriculturii de I.T.A. Brăila au fost în medie 1,4-1,5 curse pe zi la întreprinderile agricole de stat, 1,3-1,4 curse pe zi la cooperativele agricole și 1,3-1,6 curse pe zi la întreprinderile de legume și fructe. În ce privește mijloacele de transport produsele, chestiunea esențială este randamentul cu care sînt folosite acestea. Ce se constată? De la începutul campaniei și pînă în prezent, mijloacele de transport repartizate agriculturii de I.T.A. Brăila au fost în medie 1,4-1,5 curse pe zi la întreprinderile agricole de stat, 1,3-1,4 curse pe zi la cooperativele agricole și 1,3-1,6 curse pe zi la întreprinderile de legume și fructe. În ce privește mijloacele de transport produsele, chestiunea esențială este randamentul cu care sînt folosite acestea. Ce se constată? De la începutul campaniei și pînă în prezent, mijloacele de transport repartizate agriculturii de I.T.A. Brăila au fost în medie 1,4-1,5 curse pe zi la întreprinderile agricole de stat, 1,3-1,4 curse pe zi la cooperativele agricole și 1,3-1,6 curse pe zi la întreprinderile de legume și fructe. În ce privește mijloacele de transport produsele, chestiunea esențială este randamentul cu care sînt folosite acestea. Ce se constată? De la începutul campaniei și pînă în prezent, mijloacele de transport repartizate agriculturii de I.T.A. Brăila au fost în medie 1,4-1,5 curse pe zi la întreprinderile agricole de stat, 1,3-1,4 curse pe zi la cooperativele agricole și 1,3-1,6 curse pe zi la întreprinderile de legume și fructe. În ce privește mijloacele de transport produsele, chestiunea esențială este randamentul cu care sînt folosite acestea. Ce se constată? De la începutul campaniei și pînă în prezent, mijloacele de transport repartizate agriculturii de I.T.A. Brăila au fost în medie 1,4-1,5 curse pe zi la întreprinderile agricole de stat, 1,3-1,4 curse pe zi la cooperativele agricole și 1,3-1,6 curse pe zi la întreprinderile de legume și fructe. În ce privește mijloacele de transport produsele, chestiunea esențială este randamentul cu care sînt folosite acestea. Ce se constată? De la începutul campaniei și pînă în prezent, mijloacele de transport repartizate agriculturii de I.T.A. Brăila au fost în medie 1,4-1,5 curse pe zi la întreprinderile agricole de stat, 1,3-1,4 curse pe zi la cooperativele agricole și 1,3-1,6 curse pe zi la întreprinderile de legume și fructe. În ce privește mijloacele de transport produsele, chestiunea esențială este randamentul cu care sînt folosite acestea. Ce se constată? De la începutul campaniei și pînă în prezent, mijloacele de transport repartizate agriculturii de I.T.A. Brăila au fost în medie 1,4-1,5 curse pe zi la întreprinderile agricole de stat, 1,3-1,4 curse pe zi la cooperativele agricole și 1,3-1,6 curse pe zi la întreprinderile de legume și fructe. În ce privește mijloacele de transport produsele, chestiunea esențială este randamentul cu care sînt folosite acestea. Ce se constată? De la începutul campaniei și pînă în prezent, mijloacele de transport repartizate agriculturii de I.T.A. Brăila au fost în medie 1,4-1,5 curse pe zi la întreprinderile agricole de stat, 1,3-1,4 curse pe zi la cooperativele agricole și 1,3-1,6 curse pe zi la întreprinderile de legume și fructe. În ce privește mijloacele de transport produsele, chestiunea esențială este randamentul cu care sînt folosite acestea. Ce se constată? De la începutul campaniei și pînă în prezent, mijloacele de transport repartizate agriculturii de I.T.A. Brăila au fost în medie 1,4-1,5 curse pe zi la întreprinderile agricole de stat, 1,3-1,4 curse pe zi la cooperativele agricole și 1,3-1,6 curse pe zi la întreprinderile de legume și fructe. În ce privește mijloacele de transport produsele, chestiunea esențială este randamentul cu care sînt folosite acestea. Ce se constată? De la începutul campaniei și pînă în prezent, mijloacele de transport repartizate agriculturii de I.T.A. Brăila au fost în medie 1,4-1,5 curse pe zi la întreprinderile agricole de stat, 1,3-1,4 curse pe zi la cooperativele agricole și 1,3-1,6 curse pe zi la întreprinderile de legume și fructe. În ce privește mijloacele de transport produsele, chestiunea esențială este randamentul cu care sînt folosite acestea. Ce se constată? De la începutul campaniei și pînă în prezent, mijloacele de transport repartizate agriculturii de I.T.A. Brăila au fost în medie 1,4-1,5 curse pe zi la întreprinderile agricole de stat, 1,3-1,4 curse pe zi la cooperativele agricole și 1,3-1,6 curse pe zi la întreprinderile de legume și fructe. În ce privește mijloacele de transport produsele, chestiunea esențială este randamentul cu care sînt folosite acestea. Ce se constată? De la începutul campaniei și pînă în prezent, mijloacele de transport repartizate agriculturii de I.T.A. Brăila au fost în medie 1,4-1,5 curse pe zi la întreprinderile agricole de stat, 1,3-1,4 curse pe zi la cooperativele agricole și 1,3-1,6 curse pe zi la întreprinderile de legume și fructe. În ce privește mijloacele de transport produsele, chestiunea esențială este randamentul cu care sînt folosite acestea. Ce se constată? De la începutul campaniei și pînă în prezent, mijloacele de transport repartizate agriculturii de I.T.A. Brăila au fost în medie 1,4-1,5 curse pe zi la întreprinderile agricole de stat, 1,3-1,4 curse pe zi la cooperativele agricole și 1,3-1,6 curse pe zi la întreprinderile de legume și fructe. În ce privește mijloacele de transport produsele, chestiunea esențială este randamentul cu care sînt folosite acestea. Ce se constată? De la începutul campaniei și pînă în prezent, mijloacele de transport repartizate agriculturii de I.T.A. Brăila au fost în medie 1,4-1,5 curse pe zi la întreprinderile agricole de stat, 1,3-1,4 curse pe zi la cooperativele agricole și 1,3-1,6 curse pe zi la întreprinderile de legume și fructe. În ce privește mijloacele de transport produsele, chestiunea esențială este randamentul cu care sînt folosite acestea. Ce se constată? De la începutul campaniei și pînă în prezent, mijloacele de transport repartizate agriculturii de I.T.A. Brăila au fost în medie 1,4-1,5 curse pe zi la întreprinderile agricole de stat, 1,3-1,4 curse pe zi la cooperativele agricole și 1,3-1,6 curse pe zi la întreprinderile de legume și fructe. În ce privește mijloacele de transport produsele, chestiunea esențială este randamentul cu care sînt folosite acestea. Ce se constată? De la începutul campaniei și pînă în prezent, mijloacele de transport repartizate agriculturii de I.T.A. Brăila au fost în medie 1,4-1,5 curse pe zi la întreprinderile agricole de stat, 1,3-1,4 curse pe zi la cooperativele agricole și 1,3-1,6 curse pe zi la întreprinderile de legume și fructe. În ce privește mijloacele de transport produsele, chestiunea esențială este randamentul cu care sînt folosite acestea. Ce se constată? De la începutul campaniei și pînă în prezent, mijloacele de transport repartizate agriculturii de I.T.A. Brăila au fost în medie 1,4-1,5 curse pe zi la întreprinderile agricole de stat, 1,3-1,4 curse pe zi la cooperativele agricole și 1,3-1,6 curse pe zi la întreprinderile de legume și fructe. În ce privește mijloacele de transport produsele, chestiunea esențială este randamentul cu care sînt folosite acestea. Ce se constată? De la începutul campaniei și pînă în prezent, mijloacele de transport repartizate agriculturii de I.T.A. Brăila au fost în medie 1,4-1,5 curse pe zi la întreprinderile agricole de stat, 1,3-1,4 curse pe zi la cooperativele agricole și 1,3-1,6 curse pe zi la întreprinderile de legume și fructe. În ce privește mijloacele de transport produsele, chestiunea esențială este randamentul cu care sînt folosite acestea. Ce se constată? De la începutul campaniei și pînă în prezent, mijloacele de transport repartizate agriculturii de I.T.A. Brăila au fost în medie 1,4-1,5 curse pe zi la întreprinderile agricole de stat, 1,3-1,4 curse pe zi la cooperativele agricole și 1,3-1,6 curse pe zi la întreprinderile de legume și fructe. În ce privește mijloacele de transport produsele, chestiunea esențială este randamentul cu care sînt folosite acestea. Ce se constată? De la începutul campaniei și pînă în prezent, mijloacele de transport repartizate agriculturii de I.T.A. Brăila au fost în medie 1,4-1,5 curse pe zi la întreprinderile agricole de stat, 1,3-1,4 curse pe zi la cooperativele agricole și 1,3-1,6 curse pe zi la întreprinderile de legume și fructe. În ce privește mijloacele de transport produsele, chestiunea esențială este randamentul cu care sînt folosite acestea. Ce se constată? De la începutul campaniei și pînă în prezent, mijloacele de transport repartizate agriculturii de I.T.A. Brăila au fost în medie 1,4-1,5 curse pe zi la întreprinderile agricole de stat, 1,3-1,4 curse pe zi la cooperativele agricole și 1,3-1,6 curse pe zi la întreprinderile de legume și fructe. În ce privește mijloacele de transport produsele, chestiunea esențială este randamentul cu care sînt folosite acestea. Ce se constată? De la începutul campaniei și pînă în prezent, mijloacele de transport repartizate agriculturii de I.T.A. Brăila au fost în medie 1,4-1,5 curse pe zi la întreprinderile agricole de stat, 1,3-1,4 curse pe zi la cooperativele agricole și 1,3-1,6 curse pe zi la întreprinderile de legume și fructe. În ce privește mijloacele de transport produsele, chestiunea esențială este randamentul cu care sînt folosite acestea. Ce se constată? De la începutul campaniei și pînă în prezent, mijloacele de transport repartizate agriculturii de I.T.A. Brăila au fost în medie 1,4-1,5 curse pe zi la întreprinderile agricole de stat, 1,3-1,4 curse pe zi la cooperativele agricole și 1,3-1,6 curse pe zi la întreprinderile de legume și fructe. În ce privește mijloacele de transport produsele, chestiunea esențială este randamentul cu care sînt folosite acestea. Ce se constată? De la începutul campaniei și pînă în prezent, mijloacele de transport repartizate agriculturii de I.T.A. Brăila au fost în medie 1,4-1,5 curse pe zi la întreprinderile agricole de stat, 1,3-1,4 curse pe zi la cooperativele agricole și 1,3-1,6 curse pe zi la întreprinderile de legume și fructe. În ce privește mijloacele de transport produsele, chestiunea esențială este randamentul cu care sînt folosite acestea. Ce se constată? De la începutul campaniei și pînă în prezent, mijloacele de transport repartizate agriculturii de I.T.A. Brăila au fost în medie 1,4-1,5 curse pe zi la întreprinderile agricole de stat, 1,3-1,4 curse pe zi la cooperativele agricole și 1,3-1,6 curse pe zi la întreprinderile de legume și fructe. În ce privește mijloacele de transport produsele, chestiunea esențială este randamentul cu care sînt folosite acestea. Ce se constată? De la începutul campaniei și pînă în prezent, mijloacele de transport repartizate agriculturii de I.T.A. Brăila au fost în medie 1,4-1,5 curse pe zi la întreprinderile agricole de stat, 1,3-1,4 curse pe zi la cooperativele agricole și 1,3-1,6 curse pe zi la întreprinderile de legume și fructe. În ce privește mijloacele de transport produsele, chestiunea esențială este randamentul cu care sînt folosite acestea. Ce se constată? De la începutul campaniei și pînă în prezent, mijloacele de transport repartizate agriculturii de I.T.A. Brăila au fost în medie 1,4-1,5 curse pe zi la întreprinderile agricole de stat, 1,3-1,4 curse pe zi la cooperativele agricole și 1,3-1,6 curse pe zi la întreprinderile de legume și fructe. În ce privește mijloacele de transport produsele, chestiunea esențială este randamentul cu care sînt folosite acestea. Ce se constată? De la începutul campaniei și pînă în prezent, mijloacele de transport repartizate agriculturii de I.T.A. Brăila au fost în medie 1,4-1,5 curse pe zi la întreprinderile agricole de stat, 1,3-1,4 curse pe zi la cooperativele agricole și 1,3-1,6 curse pe zi la întreprinderile de legume și fructe. În ce privește mijloacele de transport produsele, chestiunea esențială este randamentul cu care sînt folosite acestea. Ce se constată? De la începutul campaniei și pînă în prezent, mijloacele de transport repartizate agriculturii de I.T.A. Brăila au fost în medie 1,4-1,5 curse pe zi la întreprinderile agricole de stat, 1,3-1,4 curse pe zi la cooperativele agricole și 1,3-1,6 curse pe zi la întreprinderile de legume și fructe. În ce privește mijloacele de transport produsele, chestiunea esențială este randamentul cu care sînt folosite acestea. Ce se constată? De la începutul campaniei și pînă în prezent, mijloacele de transport repartizate agriculturii de I.T.A. Brăila au fost în medie 1,4-1,5 curse pe zi la întreprinderile agricole de stat, 1,3-1,4 curse pe zi la cooperativele agricole și 1,3-1,6 curse pe zi la întreprinderile de legume și fructe. În ce privește mijloacele de transport produsele, chestiunea esențială este randamentul cu care sînt folosite acestea. Ce se constată? De la începutul campaniei și pînă în prezent, mijloacele de transport repartizate agriculturii de I.T.A. Brăila au fost în medie 1,4-1,5 curse pe zi la întreprinderile agricole de stat, 1,3-1,4 curse pe zi la cooperativele agricole și 1,3-1,6 curse pe zi la întreprinderile de legume și fructe. În ce privește mijloacele de transport produsele, chestiunea esențială este randamentul cu care sînt folosite acestea. Ce se constată? De la începutul campaniei și pînă în prezent, mijloacele de transport repartizate agriculturii de I.T.A. Brăila au fost în medie 1,4-1,5 curse pe zi la întreprinderile agricole de stat, 1,3-1,4 curse pe zi la cooperativele agricole și 1,3-1,6 curse pe zi la întreprinderile de legume și fructe. În ce privește mijloacele de transport produsele, chestiunea esențială este randamentul cu care sînt folosite acestea. Ce se constată? De la începutul campaniei și pînă în prezent, mijloacele de transport repartizate agriculturii de I.T.A. Brăila au fost în medie 1,4-1,5 curse pe zi la întreprinderile agricole de stat, 1,3-1,4 curse pe zi la cooperativele agricole și 1,3-1,6 curse pe zi la întreprinderile de legume și fructe. În ce privește mijloacele de transport produsele, chestiunea esențială este randamentul cu care sînt folosite acestea. Ce se constată? De la începutul campaniei și pînă în prezent, mijloacele de transport repartizate agriculturii de I.T.A. Brăila au fost în medie 1,4-1,5 curse pe zi la întreprinderile agricole de stat, 1,3-1,4 curse pe zi la cooperativele agricole și 1,3-1,6 curse pe zi la întreprinderile de legume și fructe. În ce privește mijloacele de transport produsele, chestiunea esențială este randamentul cu care sînt folosite acestea. Ce se constată? De la începutul campaniei și pînă în prezent, mijloacele de transport repartizate agriculturii de I.T.A. Brăila au fost în medie 1,4-1,5 curse pe zi la întreprinderile agricole de stat, 1,3-1,4 curse pe zi la cooperativele agricole și 1,3-1,6 curse pe zi la întreprinderile de legume și fructe. În ce privește mijloacele de transport produsele, chestiunea esențială este randamentul cu care sînt folosite acestea. Ce se constată? De la începutul campaniei și pînă în prezent, mijloacele de transport repartizate agriculturii de I.T.A. Brăila au fost în medie 1,4-1,5 curse pe zi la întreprinderile agricole de stat, 1,3-1,4 curse pe zi la cooperativele agricole și 1,3-1,6 curse pe zi la întreprinderile de legume și fructe. În ce privește mijloacele de transport produsele, chestiunea esențială este randamentul cu care sînt folosite acestea. Ce se constată? De la începutul campaniei și pînă în prezent, mijloacele de transport repartizate agriculturii de I.T.A. Brăila au fost în medie 1,4-1,5 curse pe zi la întreprinderile agricole de stat, 1,3-1,4 curse pe zi la cooperativele agricole și 1,3-1,6 curse pe zi la întreprinderile de legume și fructe. În ce privește mijloacele de transport produsele, chestiunea esențială este randamentul cu care sînt folosite acestea. Ce se constată? De la începutul campaniei și pînă în prezent, mijloacele de transport repartizate agriculturii de I.T.A. Brăila au fost în medie 1,4-1,5 curse pe zi la întreprinderile agricole de stat, 1,3-1,4 curse pe zi la cooperativele agricole și 1,3-1,6 curse pe zi la întreprinderile de legume și fructe. În ce privește mijloacele de transport produsele, chestiunea esențială este randamentul cu care sînt folosite acestea. Ce se constată? De la începutul campaniei și pînă în prezent, mijloacele de transport repartizate agriculturii de I.T.A. Brăila au fost în medie 1,4-1,5 curse pe zi la întreprinderile agricole de stat, 1,3-1,4 curse pe zi la cooperativele agricole și 1,3-1,6 curse pe zi la întreprinderile de legume și fructe. În ce privește mijloacele de transport produsele, chestiunea esențială este randamentul cu care sînt folosite acestea. Ce se constată? De la începutul campaniei și pînă în prezent, mijloacele de transport repartizate agriculturii de I.T.A. Brăila au fost în medie 1,4-1,5 curse pe zi la întreprinderile agricole de stat, 1,3-1,4 curse pe zi la cooperativele agricole și 1,3-1,6 curse pe zi la întreprinderile de legume și fructe. În ce privește mijloacele de transport produsele, chestiunea esențială este randamentul cu care sînt folosite acestea. Ce se constată? De la începutul campaniei și pînă în prezent, mijloacele de transport repartizate agriculturii de I.T.A. Brăila au fost în medie 1,4-1,5 curse pe zi la întreprinderile agricole de stat, 1,3-1,4 curse pe zi la cooperativele agricole și 1,3-1,6 curse pe zi la întreprinderile de legume și fructe. În ce privește mijloacele de transport produsele, chestiunea esențială este randamentul cu care sînt folosite acestea. Ce se constată? De la începutul campaniei și pînă în prezent, mijloacele de transport repartizate agriculturii de I.T.A. Brăila au fost în medie 1,4-1,5 curse pe zi la întreprinderile agricole de stat, 1,3-1,4 curse pe zi la cooperativele agricole și 1,3-1,6 curse pe zi la întreprinderile de legume și fructe. În ce privește mijloacele de transport produsele, chestiunea esențială este randamentul cu care sînt folosite acestea. Ce se constată? De la începutul campaniei și pînă în prezent, mijloacele de transport repartizate agriculturii de I.T.A. Brăila au fost în medie 1,4-1,5 curse pe zi la întreprinderile agricole de stat, 1,3-1,4 curse pe zi la cooperativele agricole și 1,3-1,6 curse pe zi la întreprinderile de legume și fructe. În ce privește mijloacele de transport produsele, chestiunea esențială este randamentul cu care sînt folosite acestea. Ce se constată? De la începutul campaniei și pînă în prezent, mijloacele de transport repartizate agriculturii de I.T.A. Brăila au fost în medie 1,4-1,5 curse pe zi la întreprinderile agricole de stat, 1,3-1,4 curse pe zi la cooperativele agricole și 1,3-1,6 curse pe zi la întreprinderile de legume și fructe. În ce privește mijloacele de transport produsele, chestiunea esențială este randamentul cu care sînt folosite acestea. Ce se constată? De la începutul campaniei și pînă în prezent, mijloacele de transport repartizate agriculturii de I.T.A. Brăila au fost în medie 1,4-1,5 curse pe zi la întreprinderile agricole de stat, 1,3-1,4 curse pe zi la cooperativele agricole și 1,3-1,6 curse pe zi la întreprinderile de legume și fructe. În ce privește mijloacele de transport produsele, chestiunea esențială este randamentul cu care sînt folosite acestea. Ce se constată? De la începutul campaniei și pînă în prezent, mijloacele de transport repartizate agriculturii de I.T.A. Brăila au fost în medie 1,4-1,5 curse pe zi la întreprinderile agricole de stat, 1,3-1,4 curse pe zi la cooperativele agricole și 1,3-1,6 curse pe zi la întreprinderile de legume și fructe. În ce privește mijloacele de transport produsele, chestiunea esențială este randamentul cu care sînt folosite acestea. Ce se constată? De la începutul campaniei și pînă în prezent, mijloacele de transport repartizate agriculturii de I.T.A. Brăila au fost în medie 1,4-1,5 curse pe zi la întreprinderile agricole de stat, 1,3-1,4 curse pe zi la cooperativele agricole și

Interviul acordat de țarășul Nicolae Ceaușescu

(Urmare din pag. 1)

Întrebare: România a fost acuzată în presa occidentală că ar fi instrumentul Chinei în Balcani.

Răspuns: Desigur, vizita președintelui Hua Kuo-fen, care a constituit un răspuns la vizitele pe care le-am făcut în Republica Populară Chineză, a reprezentat un moment important...

În cursul vizitei pe care am efectuat-o în cursul lunii mai în China și cu ocazia vizitei președintelui Hua Kuo-fen în România am stabilit noi căi de extindere a colaborării...

Nu ar avea sens să răspund unor insinuări potrivit cărora România ar putea deveni instrumentul Chinei în Balcani, deoarece România a desfășurat și desfășoară o asemenea politică internațională care exclude orice presupunere că ea ar putea fi instrumentul cuiva...

Întrebare: Domnule președinte, prăpădită dintre țările bogate și cele sărace se adâncește, atmosfera care decurge din această situație generează o criză. Ce soluții preconizați dumneavoastră pentru a oprii această degradare continuă?

Răspuns: Intr-adevăr, în ciuda „decenilor dezvoltării”, a multor conferințe internaționale, problema subdezvoltării nu s-a găsit, din păcate, soluționare...

Întrebare: Domnule președinte, în special dragostea lor arăzătoare pentru independența națională, pentru apărarea permanentă a integrității teritoriale...

Răspuns: Intr-adevăr, a multor conferințe internaționale, problema subdezvoltării nu s-a găsit, din păcate, soluționare...

Întrebare: Domnule președinte, în special dragostea lor arăzătoare pentru independența națională, pentru apărarea permanentă a integrității teritoriale...

Răspuns: Intr-adevăr, a multor conferințe internaționale, problema subdezvoltării nu s-a găsit, din păcate, soluționare...

Întrebare: Domnule președinte, în special dragostea lor arăzătoare pentru independența națională, pentru apărarea permanentă a integrității teritoriale...

Răspuns: Intr-adevăr, a multor conferințe internaționale, problema subdezvoltării nu s-a găsit, din păcate, soluționare...

Întrebare: Domnule președinte, în special dragostea lor arăzătoare pentru independența națională, pentru apărarea permanentă a integrității teritoriale...

Răspuns: Intr-adevăr, a multor conferințe internaționale, problema subdezvoltării nu s-a găsit, din păcate, soluționare...

Întrebare: Domnule președinte, în special dragostea lor arăzătoare pentru independența națională, pentru apărarea permanentă a integrității teritoriale...

Răspuns: Intr-adevăr, a multor conferințe internaționale, problema subdezvoltării nu s-a găsit, din păcate, soluționare...

Întrebare: Domnule președinte, în special dragostea lor arăzătoare pentru independența națională, pentru apărarea permanentă a integrității teritoriale...

Răspuns: Intr-adevăr, a multor conferințe internaționale, problema subdezvoltării nu s-a găsit, din păcate, soluționare...

Întrebare: Domnule președinte, în special dragostea lor arăzătoare pentru independența națională, pentru apărarea permanentă a integrității teritoriale...

Răspuns: Intr-adevăr, a multor conferințe internaționale, problema subdezvoltării nu s-a găsit, din păcate, soluționare...

Întrebare: Domnule președinte, în special dragostea lor arăzătoare pentru independența națională, pentru apărarea permanentă a integrității teritoriale...

Răspuns: Intr-adevăr, a multor conferințe internaționale, problema subdezvoltării nu s-a găsit, din păcate, soluționare...

Întrebare: Domnule președinte, în special dragostea lor arăzătoare pentru independența națională, pentru apărarea permanentă a integrității teritoriale...

Răspuns: Intr-adevăr, a multor conferințe internaționale, problema subdezvoltării nu s-a găsit, din păcate, soluționare...

Întrebare: Domnule președinte, în special dragostea lor arăzătoare pentru independența națională, pentru apărarea permanentă a integrității teritoriale...

Răspuns: Intr-adevăr, a multor conferințe internaționale, problema subdezvoltării nu s-a găsit, din păcate, soluționare...

Întrebare: Domnule președinte, în special dragostea lor arăzătoare pentru independența națională, pentru apărarea permanentă a integrității teritoriale...

Răspuns: Intr-adevăr, a multor conferințe internaționale, problema subdezvoltării nu s-a găsit, din păcate, soluționare...

Întrebare: Domnule președinte, în special dragostea lor arăzătoare pentru independența națională, pentru apărarea permanentă a integrității teritoriale...

Răspuns: Intr-adevăr, a multor conferințe internaționale, problema subdezvoltării nu s-a găsit, din păcate, soluționare...

Întrebare: Domnule președinte, în special dragostea lor arăzătoare pentru independența națională, pentru apărarea permanentă a integrității teritoriale...

Răspuns: Intr-adevăr, a multor conferințe internaționale, problema subdezvoltării nu s-a găsit, din păcate, soluționare...

Întrebare: Domnule președinte, în special dragostea lor arăzătoare pentru independența națională, pentru apărarea permanentă a integrității teritoriale...

Răspuns: Intr-adevăr, a multor conferințe internaționale, problema subdezvoltării nu s-a găsit, din păcate, soluționare...

crețe care să permită depășirea actualui stadiu, realizarea unui progres mai rapid al țării slab dezvoltate, înțelegând că interrelațiile internaționale noi, de egalitate și avantaj reciproc, denumite generic drept noua ordine economică mondială.

În această direcție considerăm necesar, în primul rând, întărirea cooperării și solidarității dintre statele în curs de dezvoltare. În acest sens se impune și o formulare mai precisă a obiectivelor și strategiilor acestor țări.

Pe lângă aceasta, este necesară dezvoltarea relațiilor dintre țările în curs de dezvoltare. Ținând seama că în acest grup sînt țări aflate în diverse stadii de dezvoltare, este evident că printre țările în curs de dezvoltare există diferențe în ceea ce privește nivelul și ritmul dezvoltării.

Sînt multe probleme ce trebuie soluționate: esențialul îl constituie, după părerea mea, întărirea solidarității țărilor în curs de dezvoltare, desfășurarea unor acțiuni unitare, precum și participarea activă la instaurarea noului principiu de relații internaționale a tuturor statelor, alături de țările în curs de dezvoltare.

Întrebare: Domnule președinte, v-ați întâlnit de două ori cu Majestatea Sa regele Hassan al II-lea. Cum apreciați aceste întâlniri și în ce măsură au contribuit ele la dezvoltarea relațiilor româno-marocane?

Răspuns: Vizita oficială pe care am efectuat-o în Maroc, la invitația Majestatei Sale regele Hassan al II-lea, precum și întâlnirea prietenoasă de ocazie făcută în Maroc au constituit momente importante în relațiile dintre țările și popoarele noastre.

Întrebare: Domnule președinte, în special dragostea lor arăzătoare pentru independența națională, pentru apărarea permanentă a integrității teritoriale...

Răspuns: Intr-adevăr, a multor conferințe internaționale, problema subdezvoltării nu s-a găsit, din păcate, soluționare...

Întrebare: Domnule președinte, în special dragostea lor arăzătoare pentru independența națională, pentru apărarea permanentă a integrității teritoriale...

Răspuns: Intr-adevăr, a multor conferințe internaționale, problema subdezvoltării nu s-a găsit, din păcate, soluționare...

Întrebare: Domnule președinte, în special dragostea lor arăzătoare pentru independența națională, pentru apărarea permanentă a integrității teritoriale...

Răspuns: Intr-adevăr, a multor conferințe internaționale, problema subdezvoltării nu s-a găsit, din păcate, soluționare...

Întrebare: Domnule președinte, în special dragostea lor arăzătoare pentru independența națională, pentru apărarea permanentă a integrității teritoriale...

Răspuns: Intr-adevăr, a multor conferințe internaționale, problema subdezvoltării nu s-a găsit, din păcate, soluționare...

Întrebare: Domnule președinte, în special dragostea lor arăzătoare pentru independența națională, pentru apărarea permanentă a integrității teritoriale...

Răspuns: Intr-adevăr, a multor conferințe internaționale, problema subdezvoltării nu s-a găsit, din păcate, soluționare...

Întrebare: Domnule președinte, în special dragostea lor arăzătoare pentru independența națională, pentru apărarea permanentă a integrității teritoriale...

Răspuns: Intr-adevăr, a multor conferințe internaționale, problema subdezvoltării nu s-a găsit, din păcate, soluționare...

Întrebare: Domnule președinte, în special dragostea lor arăzătoare pentru independența națională, pentru apărarea permanentă a integrității teritoriale...

Răspuns: Intr-adevăr, a multor conferințe internaționale, problema subdezvoltării nu s-a găsit, din păcate, soluționare...

Întrebare: Domnule președinte, în special dragostea lor arăzătoare pentru independența națională, pentru apărarea permanentă a integrității teritoriale...

Răspuns: Intr-adevăr, a multor conferințe internaționale, problema subdezvoltării nu s-a găsit, din păcate, soluționare...

Întrebare: Domnule președinte, în special dragostea lor arăzătoare pentru independența națională, pentru apărarea permanentă a integrității teritoriale...

Răspuns: Intr-adevăr, a multor conferințe internaționale, problema subdezvoltării nu s-a găsit, din păcate, soluționare...

Întrebare: Domnule președinte, în special dragostea lor arăzătoare pentru independența națională, pentru apărarea permanentă a integrității teritoriale...

Răspuns: Intr-adevăr, a multor conferințe internaționale, problema subdezvoltării nu s-a găsit, din păcate, soluționare...

Întrebare: Domnule președinte, în special dragostea lor arăzătoare pentru independența națională, pentru apărarea permanentă a integrității teritoriale...

Răspuns: Intr-adevăr, a multor conferințe internaționale, problema subdezvoltării nu s-a găsit, din păcate, soluționare...

Întrebare: Domnule președinte, în special dragostea lor arăzătoare pentru independența națională, pentru apărarea permanentă a integrității teritoriale...

Răspuns: Intr-adevăr, a multor conferințe internaționale, problema subdezvoltării nu s-a găsit, din păcate, soluționare...

Întrebare: Domnule președinte, în special dragostea lor arăzătoare pentru independența națională, pentru apărarea permanentă a integrității teritoriale...

Răspuns: Intr-adevăr, a multor conferințe internaționale, problema subdezvoltării nu s-a găsit, din păcate, soluționare...

Întrebare: Domnule președinte, în special dragostea lor arăzătoare pentru independența națională, pentru apărarea permanentă a integrității teritoriale...

Răspuns: Intr-adevăr, a multor conferințe internaționale, problema subdezvoltării nu s-a găsit, din păcate, soluționare...

RĂSPUNS: Aș dori să remarc cu multă satisfacție bunele raporturi dintre România și Maroc. Intr-adevăr, țările noastre conlucrează strins pentru afirmarea în lume a principiilor egalității și respectului independenței naționale, apărării integrității teritoriale și renunțării la forță și la amenințarea cu forță împotriva oricărui amestec în treburile interne ale altor state.

Am realizat o anumită dezvoltare a schimburilor economice dintre țările noastre, inclusiv unele cooperări în producția, avînd în vedere ritmul de dezvoltare a economiei românești, cit și preocupările Marocului pentru dezvoltarea sa economică și independența, considerăm că ceea ce am realizat pînă acum nu corespunde posibilităților celor două țări.

Am dori ca în perioada următoare să extindem schimburile economice, mai cu seamă cooperarea în producție, avînd în vedere interesul ambele țări. Există posibilități reale pentru aceasta. Totodată, considerăm necesar să extindem colaborarea și în alte domenii, cum ar fi învățămîntul, cultura, accesibil și de importanță pentru dezvoltarea ambelor țări, pentru întărirea conlucrării și prieteniei dintre ele.

Întrebare: Domnule președinte, v-ați întâlnit de două ori cu Majestatea Sa regele Hassan al II-lea. Cum apreciați aceste întâlniri și în ce măsură au contribuit ele la dezvoltarea relațiilor româno-marocane?

Răspuns: Vizita oficială pe care am efectuat-o în Maroc, la invitația Majestatei Sale regele Hassan al II-lea, precum și întâlnirea prietenoasă de ocazie făcută în Maroc au constituit momente importante în relațiile dintre țările și popoarele noastre.

Întrebare: Domnule președinte, în special dragostea lor arăzătoare pentru independența națională, pentru apărarea permanentă a integrității teritoriale...

Răspuns: Intr-adevăr, a multor conferințe internaționale, problema subdezvoltării nu s-a găsit, din păcate, soluționare...

Întrebare: Domnule președinte, în special dragostea lor arăzătoare pentru independența națională, pentru apărarea permanentă a integrității teritoriale...

Răspuns: Intr-adevăr, a multor conferințe internaționale, problema subdezvoltării nu s-a găsit, din păcate, soluționare...

Întrebare: Domnule președinte, în special dragostea lor arăzătoare pentru independența națională, pentru apărarea permanentă a integrității teritoriale...

Răspuns: Intr-adevăr, a multor conferințe internaționale, problema subdezvoltării nu s-a găsit, din păcate, soluționare...

Întrebare: Domnule președinte, în special dragostea lor arăzătoare pentru independența națională, pentru apărarea permanentă a integrității teritoriale...

Răspuns: Intr-adevăr, a multor conferințe internaționale, problema subdezvoltării nu s-a găsit, din păcate, soluționare...

Întrebare: Domnule președinte, în special dragostea lor arăzătoare pentru independența națională, pentru apărarea permanentă a integrității teritoriale...

Răspuns: Intr-adevăr, a multor conferințe internaționale, problema subdezvoltării nu s-a găsit, din păcate, soluționare...

Întrebare: Domnule președinte, în special dragostea lor arăzătoare pentru independența națională, pentru apărarea permanentă a integrității teritoriale...

Răspuns: Intr-adevăr, a multor conferințe internaționale, problema subdezvoltării nu s-a găsit, din păcate, soluționare...

Întrebare: Domnule președinte, în special dragostea lor arăzătoare pentru independența națională, pentru apărarea permanentă a integrității teritoriale...

Răspuns: Intr-adevăr, a multor conferințe internaționale, problema subdezvoltării nu s-a găsit, din păcate, soluționare...

Întrebare: Domnule președinte, în special dragostea lor arăzătoare pentru independența națională, pentru apărarea permanentă a integrității teritoriale...

Răspuns: Intr-adevăr, a multor conferințe internaționale, problema subdezvoltării nu s-a găsit, din păcate, soluționare...

Întrebare: Domnule președinte, în special dragostea lor arăzătoare pentru independența națională, pentru apărarea permanentă a integrității teritoriale...

Răspuns: Intr-adevăr, a multor conferințe internaționale, problema subdezvoltării nu s-a găsit, din păcate, soluționare...

Întrebare: Domnule președinte, în special dragostea lor arăzătoare pentru independența națională, pentru apărarea permanentă a integrității teritoriale...

Răspuns: Intr-adevăr, a multor conferințe internaționale, problema subdezvoltării nu s-a găsit, din păcate, soluționare...

Întrebare: Domnule președinte, în special dragostea lor arăzătoare pentru independența națională, pentru apărarea permanentă a integrității teritoriale...

Răspuns: Intr-adevăr, a multor conferințe internaționale, problema subdezvoltării nu s-a găsit, din păcate, soluționare...

Întrebare: Domnule președinte, în special dragostea lor arăzătoare pentru independența națională, pentru apărarea permanentă a integrității teritoriale...

Răspuns: Intr-adevăr, a multor conferințe internaționale, problema subdezvoltării nu s-a găsit, din păcate, soluționare...

Întrebare: Domnule președinte, în special dragostea lor arăzătoare pentru independența națională, pentru apărarea permanentă a integrității teritoriale...

Răspuns: Intr-adevăr, a multor conferințe internaționale, problema subdezvoltării nu s-a găsit, din păcate, soluționare...

Întrebare: Domnule președinte, în special dragostea lor arăzătoare pentru independența națională, pentru apărarea permanentă a integrității teritoriale...

Răspuns: Intr-adevăr, a multor conferințe internaționale, problema subdezvoltării nu s-a găsit, din păcate, soluționare...

Întrebare: Domnule președinte, în special dragostea lor arăzătoare pentru independența națională, pentru apărarea permanentă a integrității teritoriale...

Răspuns: Intr-adevăr, a multor conferințe internaționale, problema subdezvoltării nu s-a găsit, din păcate, soluționare...

Președintele Republicii Democratice Madagascar a părăsit Capitala

Duminică dimineața a părăsit Capitala președintele Republicii Democratice Madagascar, Didier Ratsiraka, cu soția, Celine Ratsiraka, care a efectuat o vizită particulară în țara noastră.

Ospetele a fost însoțit de Lucien Andrianarainjaka, președintele Adunării Naționale Populare, Jean Baptiste Ramanisalama, membru al Consiliului Suprem al Revoluției, Georges Ruphin, ministrul informațiilor și ideologiei, Guy Sibon, ministrul apărării, de alte persoane oficiale.

Pe aeroportul Otopeni, șeful statului Madagascar a fost salutată de Emil Bobu, vicepreședinte al Consiliului de Stat, cu soția, Maria Bobu, general-locotenent George Gomu, adjunct al ministrului apărării naționale și secretar al Consiliului Politic Superior al Armatei, Cănel Paolos, adjunct al ministrului afacerilor externe.

(Agerpres)

Primire la primul ministru al guvernului

Tovarășul Manea Mănescu, primul ministru al Guvernului Republicii Socialiste România, a primit la 25 septembrie pe ambasadorul Republicii Populare Bulgaria la București, Petar Danailov, la cererea acestuia.

Cu acest prilej, a avut loc o convorbire desfășurată într-o atmosferă caldă, tovarășească.

Cronica zilei

Luni seara a sosit în Capitală Josef Biro, ministrul comerțului exterior al R.P. Ungare, care face o vizită în țara noastră.

Pe aeroportul Otopeni, oaspetele a fost întâmpinat de tovarășul Cornel Burtică, viceprim-ministru al guvernului, ministrul comerțului exterior și cooperării economice internaționale.

Au fost prezenți György Biczó, ambasadorul R.P. Ungare la București, membri ai ambasadei.

Cu prilejul împlinirii a 200 de ani de la nașterea lui Costache Cioculescu, sărbătorită înscrisă în calendarul marilor aniversări culturale recomandate de UNESCO, Academia Republicii Socialiste România, Uniunea

scriitorilor și Muzeul literaturii române au organizat luni, în Capitală, un eveniment omagial. A conferențiat acad. Ștefan Cioculescu, manifestarea desfășurată în rotunda Muzeului literaturii române, s-a încheiat cu lecturi din creația poetului omagiat.

La Institutul de științe politice și de studiere a problemei naționale a avut loc o întâlnire cu profesorul Richard Hauser, directorul Institutului de științe sociale din Londra. Cu acest prilej s-a efectuat un schimb de păreri privind probleme internaționale contemporane și s-a exprimat dorința colaborării între cele două institute.

În cursul săptămînilor care a precedat această aniversare au avut loc în comunități și alte manifestări: sesiune de comunicări, întâlniri cu brigada științifică, expuneri, simpozioane, vizionări de spectacole cinematografice, muzicale și teatrale în care au luat parte toți locuitorii comunei — țărani cooperatori, mînceri, intelectuali, elevi etc.

Cu acest prilej, s-a adresat o telegramă C.C. al P.C.R., tovarășului Nicolae Ceaușescu, prin care locuitorii acestei frumoase comune oșene își exprimă deplina adiere la politica internă și externă a partidului și statului, hotărîrea lor de a acționa cu toate forțele pentru înlăturarea sarcinilor stabilite de partid.

În cursul zilei s-a deschis o expoziție care redă sugestiv, prin diverse obiecte, fotografii și grafice, imaginea din trecut și prezentă a Turzii și a fost dezvoltată o lucrare de artă în perimetrul centrului civic.

În cadrul săptămînilor care a precedat această aniversare au avut loc în comunități și alte manifestări: sesiune de comunicări, întâlniri cu brigada științifică, expuneri, simpozioane, vizionări de spectacole cinematografice, muzicale și teatrale în care au luat parte toți locuitorii comunei — țărani cooperatori, mînceri, intelectuali, elevi etc.

Cu acest prilej, s-a adresat o telegramă C.C. al P.C.R., tovarășului Nicolae Ceaușescu, prin care locuitorii acestei frumoase comune oșene își exprimă deplina adiere la politica internă și externă a partidului și statului, hotărîrea lor de a acționa cu toate forțele pentru înlăturarea sarcinilor stabilite de partid.

În cursul zilei s-a deschis o expoziție care redă sugestiv, prin diverse obiecte, fotografii și grafice, imaginea din trecut și prezentă a Turzii și a fost dezvoltată o lucrare de artă în perimetrul centrului civic.

În cadrul săptămînilor care a precedat această aniversare au avut loc în comunități și alte manifestări: sesiune de comunicări, întâlniri cu brigada științifică, expuneri, simpozioane, vizionări de spectacole cinematografice, muzicale și teatrale în care au luat parte toți locuitorii comunei — țărani cooperatori, mînceri, intelectuali, elevi etc.

Cu acest prilej, s-a adresat o telegramă C.C. al P.C.R., tovarășului Nicolae Ceaușescu, prin care locuitorii acestei frumoase comune oșene își exprimă deplina adiere la politica internă și externă a partidului și statului, hotărîrea lor de a acționa cu toate forțele pentru înlăturarea sarcinilor stabilite de partid.

În cursul zilei s-a deschis o expoziție care redă sugestiv, prin diverse obiecte, fotografii și grafice, imaginea din trecut și prezentă a Turzii și a fost dezvoltată o lucrare de artă în perimetrul centrului civic.

În cadrul săptămînilor care a precedat această aniversare au avut loc în comunități și alte manifestări: sesiune de comunicări, întâlniri cu brigada științifică, expuneri, simpozioane, vizionări de spectacole cinematografice, muzicale și teatrale în care au luat parte toți locuitorii comunei — țărani cooperatori, mînceri, intelectuali, elevi etc.

Cu acest prilej, s-a adresat o telegramă C.C. al P.C.R., tovarășului Nicolae Ceaușescu, prin care locuitorii acestei frumoase comune oșene își exprimă deplina adiere la politica internă și externă a partidului și statului, hotărîrea lor de a acționa cu toate forțele pentru înlăturarea sarcinilor stabilite de partid.

În cursul zilei s-a deschis o expoziție care redă sugestiv, prin diverse obiecte, fotografii și grafice, imaginea din trecut și prezentă a Turzii și a fost dezvoltată o lucrare de artă în perimetrul centrului civic.

În cadrul săptămînilor care a precedat această aniversare au avut loc în comunități și alte manifestări: sesiune de comunicări, întâlniri cu brigada științifică, expuneri, simpozioane, vizionări de spectacole cinematografice, muzicale și teatrale în care au luat parte toți locuitorii comunei — țărani cooperatori, mînceri, intelectuali, elevi etc.

Cu acest prilej, s-a adresat o telegramă C.C. al P.C.R., tovarășului Nicolae Ceaușescu, prin care locuitorii acestei frumoase comune oșene își exprimă deplina adiere la politica internă și externă a partidului și statului, hotărîrea lor de a acționa cu toate forțele pentru înlăturarea sarcinilor stabilite de partid.

În cursul zilei s-a deschis o expoziție care redă sugestiv, prin diverse obiecte, fotografii și grafice, imaginea din trecut și prezentă a Turzii și a fost dezvoltată o lucrare de artă în perimetrul centrului civic.

În cadrul săptămînilor care a precedat această aniversare au avut loc în comunități și alte manifestări: sesiune de comunicări, întâlniri cu brigada științifică, expuneri, simpozioane, vizionări de spectacole cinematografice, muzicale și teatrale în care au luat parte toți locuitorii comunei — țărani cooperatori, mînceri, intelectuali, elevi etc.

Cu acest prilej, s-a adresat o telegramă C.C. al P.C.R., tovarășului Nicolae Ceaușescu, prin care locuitorii acestei frumoase comune oșene își exprimă deplina adiere la politica internă și externă a partidului și statului, hotărîrea lor de a acționa cu toate forțele pentru înlăturarea sarcinilor stabilite de partid.

În cursul zilei s-a deschis o expoziție care redă sugestiv, prin diverse obiecte, fotografii și grafice, imaginea din trecut și prezentă a Turzii și a fost dezvoltată o lucrare de artă în perimetrul centrului civic.

În cadrul săptămînilor care a precedat această aniversare au avut loc în comunități și alte manifestări: sesiune de comunicări, întâlniri cu brigada științifică, expuneri, simpozioane, vizionări de spectacole cinematografice, muzicale și teatrale în care au luat parte toți locuitorii comunei — țărani cooperatori, mînceri, intelectuali, elevi etc.

Cu acest prilej, s-a adresat o telegramă C.C. al P.C.R., tovarășului Nicolae Ceaușescu, prin care locuitorii acestei frumoase comune oșene își exprimă deplina adiere la politica internă și externă a partidului și statului, hotărîrea lor de a acționa cu toate forțele pentru înlăturarea sarcinilor stabilite de partid.

ZIUA NAȚIONALĂ A REPUBLICII ARABE YEMEN

Excelenței Sale Domnului locotenent-colonel ALI ABDALLAH SALEH

Președintele Republicii Arabe Yemen și comandantul suprem al forțelor armate

SANAA

Cu ocazia Zilei naționale a țării dumneavoastră, am plăcerea să vă transmit cele mai calde felicitări, urări de sănătate și fericire personală, de progres continuu și pace poporului prieten al Republicii Arabe Yemen.

NICOLAE CEAUȘESCU
Președintele Republicii Socialiste România

Situată în regiunea de sud-vest a Peninsulei Arabice, R.A. Yemen străbăta în prezent o criză de adevărată transformare economică și socială. Aceste prefaceri nu începuseră imediat după înălțarea regimului monarhic feudal (26 septembrie 1962) și își găsesc expresia într-o serie de succese pe linia înălțării și a găsită menținerii a dominației locale și a perioadei războiului civil, în angajarea țării pe calea progresului.

