



Știința



ORGAN AL COMITETULUI CENTRAL AL PARTIDULUI COMUNIST ROMÂN

Anul XLVIII Nr. 11353

Miercuri 21 februarie 1979

6 PAGINI — 30 BANI

CONSILIILE UNICE AGROINDUSTRIALE ÎN FAȚA PRIMULUI EXAMEN

Campania agricolă de primăvară

S-a încheiat constituirea consiliilor unice agroindustriale de stat și cooperative — formă superioară de organizare a activității de producție și economice — care corespunde nivelului de dezvoltare pe care l-a atins agricultura noastră socialistă. În adunările generale care au avut loc în toate unitățile agricole, precum și în cele care au decis constituirea consiliilor unice agroindustriale, țărănimea, toți oamenii muncii din agricultură și-au exprimat adevărată deplină față de hotărârile C.C. al P.C.R. din 1 februarie cu privire la îmbunătățirea conducerii și planificării unitare a agriculturii. De asemenea, au dat o înaltă apreciere gândirii revoluționare, profund științifice, precușilor statornice a tovarășului Nicolae Ceaușescu pentru elaborarea unor modalități originale de perfecționare a structurilor organizatorice și adoptarea de noi soluții care să asigure condițiile necesare ca agricultura noastră să îndeplinească sarcinile trasate de Congresul al XI-lea și Conferința Națională ale partidului.

Acest cadru nou de activitate, avantajele pe care le oferă trebuie folosite din plin, încă din aceste zile, premergătoare campaniei agricole de primăvară, pentru realizarea în acest an a 24,7 milioane tone cereale, producții mari la plantele tehnice, în lezumișcultura, pomulucă, viticulucă, precum și în zootehnie. Pentru această trebuie avute în vedere măsurile de netrețosele indicate în formularele de tovarăș Nicolae Ceaușescu în cuvintare rostită la plenara din 1 februarie: „Trebuie să concentrăm toate forțele spre realizarea în cele mai bune condiții a tuturor lucrărilor agricole, pentru a obține producțiile prevăzute în plan. Insist, în nici un fel măsurile de reorganizare nu trebuie să ducă la neglijarea activității la timp a lucrărilor agricole din această perioadă a anului și din primăvară”. Așa cum a cerut secretarul general al partidului, toți comunistii din agricultură, țărănimea, toți oamenii muncii de la sate trebuie să facă totul pentru a răspunde măsurilor adoptate de partid și de stat pentru o îmbunătățire radicală a activității, prin obținerea unor recolte sporite și realizarea planului pe acest an.

Urmează o perioadă de muncă încredințată în agricultură — campania însămânțării de primăvară — când vor trebui să se evalueze, în cel mai înalt grad avansate formele noi, superioare de organizare a consiliilor unice agroindustriale. Trebuie arătat că volumul lucrărilor care urmează să fie executate este foarte mare: însămânțări pe 5,7 milioane hectare, fertilizări cu îngrășăminte chimice — 6,6 milioane hectare, transport îngrășăminte organice — circa zece milioane de tone, la care se adaugă pregătirea sădărilor de legume și plantarea acestora în sârmă în grădini, tăierile și stropirile la pomi, tăierile și legatul la vite de vie, amenajarea sistemelor de irigații și desecări, combaterea eroziunii solului și multe altele. Unele din aceste lucrări

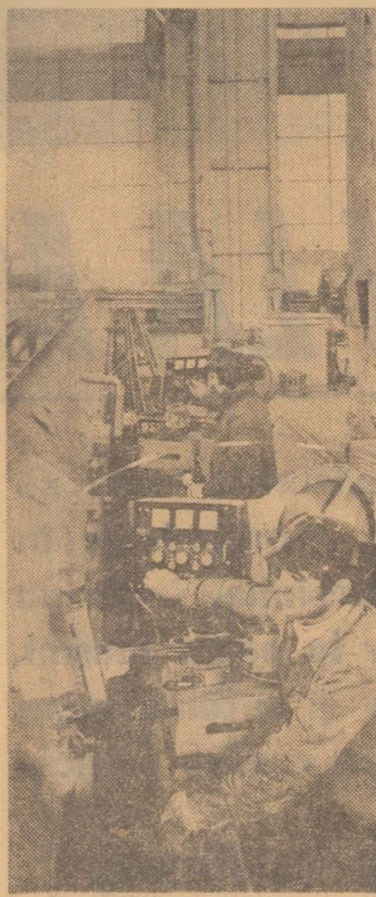
sint în curs de desfășurare, iar altele — însămânțarea mazării, rădăcinoaselor și sfeclei de zahăr — vor trebui declanșate imediat cu condițiile climatice și solului vor permite. Pentru ca toate lucrările de primăvară să fie executate la timp și de cea mai bună calitate, Biroul executiv al Consiliului Național al Agriculturii a aprobat programul elaborat de Ministerul Agriculturii privind pregătirea și executarea lucrărilor agricole de primăvară. Astfel, până la 20 februarie urma să se încheie repararea tractoarelor și a celelalte mașini agricole care vor fi folosite în această campanie, până la 1 martie toate unitățile urmează să-și procure semințele necesare, iar din vreme să se facă aprovizionarea cu carburanți, lubrifianți, piese de schimb și alte materiale. De asemenea, tot până la 1 martie, toate lucrările trebuie să fie angajate în acord global de către mecnanzii și cooperatori.

În perioada care a trecut de la adoptarea de către Plenara C.C. al P.C.R. din 1 februarie a hotărârii cu privire la îmbunătățirea conducerii și planificării unitare a agriculturii, în primele zile de activitate ale consiliilor unice agroindustriale au fost obținute rezultate bune în ce privește executarea lucrărilor de sezon. Creșterea sectorului unice de mecnanzii, nu numai că nu a produs perturbări în activitatea S.N.A. și L.A.S., dar a activat o mai bună desfășurare a reparatilor ca urmare a redistribuirii unor piese de schimb. Prin concentrarea tractoarelor au fost executate arături pe suprafețe însemnate. Față de alți ani, a fost prezată în condiții mai bune viitoarea producție de legume. Dar din zilele care vor urma, pe măsura încălzirii timpului, vor fi declanșate pe un front larg lucrările în câmp, în grădini, livezi și în vie. Consiliile unice agroindustriale, birourile lor executive, specialiștii și tehnicienii vor trebui să dea primul lor examen privind desfasurarea unitară a activității de stat și cooperative de pe raza lor de activitate. Din primele zile vor trebui să se manifeste operativitatea și flexibilitatea în luarea deciziilor, ordinea și disciplina la fiecare loc de muncă.

Bineînțeles, vor apărea și unele probleme în ce privește folosirea tractoarelor și mașinilor agricole, aprovizionarea cu semințe, îngrășăminte chimice, iar altele legate de organizarea muncii, de conducerea și coordonarea întregii activități. Ele trebuie rezolvate corespunzător, fără nici o întârziere, iar cele deosebite să fie dezbătute periodic de președintele consiliului unice agroindustriale, în calitate de organizator de partid, cu secretarii și birourile organizatorice de bază din unitățile componente, cu membrii consiliilor.

Constituirea consiliilor unice agroindustriale s-a făcut sub conducerea directă și sprijinul nemijlocit al comitetelor județene de partid. În lumina hotărârilor plenare C.C. al P.C.R., comitetele județene de partid au datorat să sprijine în continuare consiliile unice agroindustriale, să intensifice munca de conducere și îndrumare concretă a organelor și organizatorilor de partid, a organelor de stat, a unităților agricole, să controleze sistematic modal în care acestea își îndeplinesc atribuțiile, cum acționează pentru aplicarea concretă în viață a noilor măsuri de îmbunătățire a conducerii și planificării unitare a agriculturii. De asemenea, consiliile populare, ca organe care, potrivit legii, răspund de întreaga activitate economică-socială au datorat de a asigura condițiile necesare desfășurării cu cea mai bună rezultate a activității consiliilor unice agroindustriale și a unităților de pe teritoriul lor.

Nu peste multă vreme vor începe lucrările de primăvară, care au o însemnătate deosebită pentru recolta acestui an. Urmează o perioadă de muncă intensă pentru toți oamenii muncii din agricultură, consiliile unice agroindustriale, cu sprijinul activ al organelor și organizatorilor de partid, fiind chemate să desfășoare o activitate cât mai rodnică, astfel încât de la bun început să-și dovedească din plin eficiența, aceasta reflectându-se în calitatea lucrărilor executate, cit și în nivelul producțiilor ce se vor obține în acest an.



Utilaje de înaltă tehnologie sint munitate cu precizie de muncitori tineri întreprinderi de utilaj greu din loși

Foto: S. Cristian

Record la extracția de cărbune

Colectivul britanic condus de Ion Scheau, de la mina Motru-vest, este autorul unui adevărat record de producție în primele 50 de zile ale anului, această brigadă a extras 53.000 tone cărbune, ceea ce reprezintă mai mult de jumătate din realizările întregii mine. Acest succes a fost înregistrat într-un abatai cu lungimea lunghie de lucru de peste 100 m, în al record de distanță de tehnica minieră, din bazinul Motruului. Prin folosirea mai bună a utilajelor din dotare, precum și a timpului de lucru s-a obținut în luna ianuarie un randament pe post de 32 tone, iar de la începutul lunii februarie — de 32 tone, nivelul ce depășește cu peste 50 la sută pe cele stabilite în plan. (Agerpres)

TOVARĂȘUL NICOLAE CEAUȘESCU

a primit pe vicepreședintele firmei British Aerospace

Tovarășul Nicolae Ceaușescu, președintele Republicii Socialiste România, a primit, marți după-amiază, pe Allen Greenwood, vicepreședinte al firmei britanice British Aerospace, care face o vizită în țara noastră. La primire a luat parte Cornel

Burtică, viceprim-ministru al guvernului, ministrul comerțului exterior și cooperării economice internaționale. A fost prezent Reinald Louis Seconde, ambasadorul Marii Britanii la București.

În cadrul întrevăderii au fost discutate probleme ale colaborării româno-britanice în domeniul aeronautic. Convorbirea s-a desfășurat într-o atmosferă cordială.

Deplină satisfacție, unanimă aprobare față de rezultatele vizitei de prietenie a tovarășului Nicolae Ceaușescu în Republica Populară Bulgaria

TELEGRAMS ADRESATE C.C. AL P.C.R., TOVARĂȘULUI NICOLAE CEAUȘESCU

PAGINA A III-A

Vreți să vă mutați mai repede în case noi? Dați o mână de ajutor constructorilor!

Paralel cu creșterea gradului de industrializare a construcțiilor, consiliile populare au luat și alte inițiative, care au dus Clujul pe locul întâi pe țară în construcția de locuințe

Pe șantierele construcțiilor de locuințe și social-culturale din Cluj se lucrează și acum, iarna, cu ritmuri deosebite față de perioada de iarnă trecută. Au fost date în folosință câteva sute de apartamente din cele 8.000 ce se vor realiza în acest an — cu peste 1.000 de apartamente mai mult față de anul trecut. Constructorii clujeni, în frunte cu comunistii, sint hotărâți ca și în acest an să se mențină fruntea pe țară. Începând din anul 1976, planul la construcția de locuințe — plan majorat de la an la an cu cite 1.000—1.500 de apartamente — a fost sistematic realizat și depășit. Față de prevederile primilor trei ani ai cincinalului, s-au dat în folosință, până acum, înainte de termen, 4.750 de apartamente. Dacă și anul acesta planul va fi realizat sută la sută — și sint create pentru aceasta toate condițiile — înseamnă că pentru 1980 vor rămâne de executat din planul cincinal numai 1.800 de apartamente. Constructorii clujeni consideră că pot să realizeze, în 1980, 9.000 de apartamente, ceea ce va însemna, în total, în acest cincinal, 34.000 de

apartamente, față de 27.500 apartamente prevăzute inițial. Toate aceste rezultate se datoresc măsurile luate pentru industrializarea construcțiilor, mecanizarea lucrărilor și organizarea superioară a producției și a muncii, care au asigurat creșterea de la un an la altul a productivității muncii. Cu un efectiv mai mic cu 233 muncitori față de anul 1977, se va realiza în acest an un plus de 1.950 de apartamente față de acum doi ani. Pentru creșterea gradului de industrializare, a fost creată o puternică bază proprie de producție, care asigură transferul manoperii de pe șantier în atelier, unde se obține o productivitate ridicată. În 1980, se vor produce în poligoanele proprii un volum de prefabricat de 6 ori mai mare față de 1977. Aproximativ 45 la sută din volumul de locuințe ce se execută în acest an vor fi din panouri mari, iar în 1980 se va ajunge la 60 la sută. Se acționează ferm și pentru sporirea gradului de finisaj, tot în mod centralizat, în poligoane și ateliere, realizându-se elemente de betoane apa-

rente, turnate în relief, care sporesc estetica fatadelor. — În acest an — ne spune tovarășul inginer Gratiun Serban, directorul Trusului de construcții din Cluj-Napoca — fiind șeama de indicatilor prețioase ale secretarului general al partidului date la recenta plenară a C.C. al P.C.R., de a asigura încă de la început o organizare superioară a muncii, care să permită valorificarea cu maximă eficiență atât a dotării tehnice, cit și a forței de muncă și a timpului de lucru — practic, a principalilor factori care influențează în mod hotărâtor rezultarea planului de construcția de locuințe în fiecare județ — colectivul nostru s-a angajat să dea înainte de termen în folosință locuințele prevăzute pentru acest an. Ne propunem să obținem un avans de 30 de zile la lucrările ce se predau beneficiarilor în semestrul I și de 30—60 de zile a celor din semestrul al II-lea. Ne-am propus — ori pe vom lina de cuvânt — ca toate lucrările prevăzute în plan să fie date în folosință cel mai târziu la 30 noiembrie, creându-se astfel condiții pentru pregătirea temeinică a planului pe 1980. Tin să subliniez că trusul nostru are avantajul de a conlucra cu un institut de cercetare și proiectare, cum este cel

ESTE NECESAR, ESTE POSIBIL, ESTE AVANTAJOS LUCRUL SIMULTAN LA MAI MULTE MAȘINI

Pe fondul unor rezultate pozitive de ansamblu în activitatea economică, unele întreprinderi nu și-au îndeplinit planurile cincinale de plan, înregistrând în anul trecut și după prima lună a acestui an restante la producția fizică. Cauzele unor asemenea rămăneri în urmă sint în bună măsură de natură organizatorică internă. O justificare pe care conducătorii întreprinderilor o invocă adesea este lipsa forței de muncă calificată în anumite meserii, care a determinat utilizarea cu randament scăzut a unor capacități de producție și, de aici, neîndeplinirea sarcinilor de plan. Pornind de la asemenea realități, secretarul general al partidului, tovarășul Nicolae Ceaușescu, a subliniat cu toată claritatea în cuvintare rostită la adunarea generală a oamenilor muncii de la întreprinderea „23 August” că trebuie să se acționeze hotărât pentru extinderea lucrului la mai multe mașini. Trebuie create dispozițiile necesare, să se reorganizeze fluxul de producție, să fie reasezate mașinile, înclt un muncitor să poată lucra la două, trei sau chiar la patru mașini. În acest sens, schimbarea organizării producției și a muncii pune la dispoziția cadrelor de conducere din întreprinderi și o serie de alte căi ce pot fi urmate cu bune rezultate. Important este ca nelimitat să se treacă la măsuri concrete și, peste tot unde este posibil, să fie extins lucrul la mai multe mașini. Ce experiență există? Ce acțiuni sint necesare? Ce avantaje prezintă acest sistem de lucru? — iată câteva întrebări la care se răspunde în pagina a II-a, consacrată acțiunii de extindere a lucrului la mai multe mașini.

Cunoscuții anonimi

Ascult vorba oamenilor, o ascult și o urmează, fără să urez — pe străzi pline de forfota, în autobuze aglomerate; vorbesc cu toți și spun ce au pe inimă, rostesc în gânduri ce care vin de acasă — ori poate locui pleacă; — în drum spre lucru sau venind de la lucru, sau nimerind întâmplător în același loc, la piață, în magazine; rezemați de un perete sau înclinându-se de bară, în magazin, așteptându-se cind vehiculul schimbă viteza sau stăpânește; trecându-și sacosa dintr-o mână în alta; sau potrivind, cu o zăbănitură, tasca pe umăr, planșeta de desen sub braț;

Insemnări de LETAY Lajos



La „Electroputer” Craiova, în atelierul interruptorilor de înaltă tensiune

Țărani în excursie

A intrat în tradiția țăranilor din Smirna, județul Ialomița, ca, în fiecare iarnă, să meargă în excursie, să umble, cum le place să spună, prin țară și prin Europa. Da, cooperatorii din Smirna, unitate care, pentru rezultatele economice obținute în 1977 în întrecerea cu celelalte cooperative din țară a ocupat locul I, șiș petrec cu folos zilele de răgaz. Oamenii aceștia, care vara muncesc cu pricepere pământul și cistiga bine, după ce au cunoscut din plin țara și frumusețea ei, poposind la Sibiu și Craiova, la Suceava și Bala Mare, la Tulcea și Constanța, la București și pe Valea Prahovei, la Timișoara și Oradea, simțindu-se peste tot ca la ei acasă, înfrind istoria patriei de la izvoarele ei, au luat acum la drum și în Europa. „Țăranul din Smirna — ne spune ing. Vasile Berbecel, președintele cooperativei agri-

PICĂTURA DE CERNEALĂ

cole — ca orice țăran de altfel, știe pe unde a trecut, dar nu uită de unde a plecat. Anul trecut am luat un autocar și am trimis pensionarii cooperativei în nordul Moldovei. Au stat trei zile. Și acum povestesc de călătoria lui Ștefan cel Mare, de frumusețile văzute. Da, mai răd de moș Vasile ce stătea pe terasa hotelului „Zimbru” din Suceava și „bea cafea de parcă ar fi fost nu știu care ministru din vremea tineriei lui.”

În iarna lui 1976 țărani din Smirna au fost în Bulgaria; în 1977 în Ungaria; anul trecut în U.R.S.S., un acum, un grup de 40 pleacă la Praga și Karlovy Vary, iar altul, de 42 de cooperatori, la Chișinău și Odesa. Timp de cinci zile, frunțașii recoltelor bogate din Smirna, cum sint Voica și Voicu Boboc, Cecilia Mihalea, Ion Sîrbu vor vizita Cehoslovacia, iar Aron Gheorghe, Octavian Bruener, Victoria Pădureanu, Eleonora Berbecel, Vasile Teră și Marin Lazăr — Uniunea Sovietică. Un amănunt nu lipsit de importanță: excursiile în strătinate sint atribuite ca premii celor mai harnici cooperatori, celor care, în 1978, au realizat mari producții de porumb, floarea-soarelui, sfeclă de zahăr etc.

Oamenii aceștia, ai căror părinți și bunici plecu de acasă, cîndva, cu căruța doar la tirgul de la Slobozia și se sulau în tren numai atunci cînd mergeau la armată, se plimbă acum prin Europa.

Plimbari pe care nu le-au visat, dar le merită pentru munca lor dăruită ce aduce pe masa țărilor cit mai multă pine.

Mihal VIȘOIU

REPORTAJ DIN ACTUALITATEA SOCIALISTĂ A ȚĂRII

Crede că unul din cele mai frumoase subiecte pentru scriitorii de azi din România îl constituie abelirea sentimentului patriotice al provincialismului, opera de mari proporții a transformării orașelor și țărilor din provincie în centre urbane puternice și civilizate în viața modernă. Făcîndu-și semăna foarte bine cu Oravița, Caransebeșul cu Năsăudul, sau Piteștiul cu Orșova. Cită și birle ațipite în spațiile gării, citeva ulite pline de praful, denumiri exorbitante prin ridicolul lor, de „fabrice”, date unor jaluice a atelierelor de umplut sifoane sau de dărcit lina, niste cafenele cu sobolanii alergînd pe sub mese, cam asta era provincia de la cei mai sordizi țigari pitici la reședința de plasă și de județ.

Am amintit mai sus de Caransebeș. Pomenit încă în anul 1290 ca oraș, el n-avea în 1944 decît vreo zece mii de locuitori. O fabrică de cherestea, o țigărie și citeva „fabrici” de sifoane abia își trăceau suflul, sezoanele întregi stînd închise. Valoarea producției (industrie, agricultură, meserii artizanale) nu depășea 2—3 milioane lei și orșelul se zăbătea într-o sărăcie lucie. Dacă un primar de vremuri izbutea să facă un podet de lemn, să extindă cu 10 stilpi rețeaua electrică, ori să care o sută de căruțe cu balast pe o stradă desfundată, realizările primarului său cistigau proporțiile unor evenimente memorabile. Cu

văro patru decenii în urmă puteam să pîndesc pe strada principală ore întregi de la 156 milioane lei. Dar, să rămînem la Caransebeș nu ca la un exemplu iscit din comun, nici ca la un model unic, ci tocmai ca la un număr de comune identicabil, reprezentîndi în provincia românească de azi.

Strategia partidului pri-

loane de lei. În 1948, ea sălta la 8,5 milioane lei, pentru ca în 1965 să se ridice la 156 milioane lei. Unul contabil de la Combinatul siderurgic din Reșița, aceste cifre nu i-ar spune mare lucru și nu l-ar lăsa mult de emolite. Fiecare localnic avea în caransebeș s-ar trei ori mai amîni că în 1978 producția industrială a bucuria afirmării în viață, constința personalității sale.

Nu cu multă ani în urmă m-am nimerit să fiu și eu în Caransebeș în ziua cînd secretarul general al partidului, tovarășul Nicolae Ceaușescu, a vizitat orașul. Fiecare localnic avea în mină măcar o garoafă sau un trandafir. A fost o sărănătoare vibrantă a bucu-

Anii care mi-au întinerit orașul copilăriei

Reportaj de Petru VINTILĂ

vind dezvoltarea în ritm puternic a tuturor zonelor țării, renarțita investițiilor industriale cu precădere în regiuni și localități inapoiate, situate de vecuri la periferia activității economice, boțate și deintense, au avut drept rezultat, într-un mod de-a dreptul spectacular, trezirea la viață a unui imens izvor de energie creatoare, transformarea rapidă a tuturor locurilor unde nu se întâmpla nimic în centre economice de o curcioasă înținerie, în focare iradiante de civilizație și prosperitate.

Să nu uităm, măcar pentru o clipă, că în 1944, economia orașului Caransebeș nu producea decît 2—3 mi-

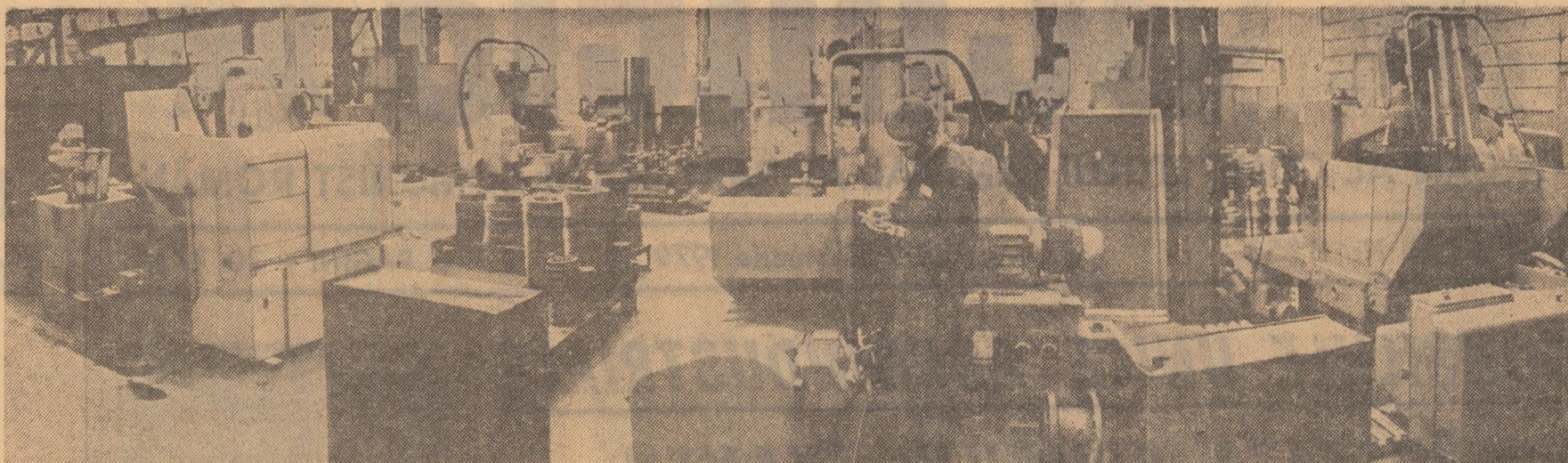
orașului meu a depășit UN MILIARD DE LEI și că în 1978 era de peste 1.371.817.000 lei. Ei da, e o sumă! E clar ca lumina zilei că aici s-a declanșat o bătaie de mari proporții, și ea continuă încă, pentru că locul unde nu s-a întâmplat nimic s-a devenit terenul unor transformări revoluționare în constința oamenilor și în peisajul geografic, pentru că ființa umană și natura din jurul său s-a reconciliat și recistigat definitiv pentru viață, pentru civilizație, ferice și prosperitate, pentru o nouă carte, fiindcă abia acum am intr-adevăr să scriu despre destinul orașului de provincie, fie că el se numește Hateg sau

riei, a mindriei și a speranței. Atunci, conducătorul iubit al partidului și al statului, aplecat asupra mașetelor de sistematizare și dezvoltare a orașului sau cercetînd la fața locului amplasarea întreprinderilor proiectate, devenise, pentru inima mea plină de emotie, măcar pentru o zi concetățean al nostru, un ferm hoțar să ne transforme viaștile în realitate. Atunci s-a decis modernizarea radicală a fabricii de cherestea de la Bala Sărătă și transformarea ei într-un complex de prelucrare a lemnului, atunci s-a hotărît înălțarea întreprinderii de construcții metalice, ca și transformarea localității într-un

(Continuare în pag. a IV-a)

PENTRU MAI BUNA FOLOSIRE A FORȚEI DE MUNCĂ, PENTRU CREȘTEREA PRODUCTIVITĂȚII ÎN FIECARE UNITATE

ESTE NECESAR ESTE POSIBIL ESTE AVANTAJOS



LUCRUL SIMULTAN LA MAI MULTE MAȘINI

„Să fie create dispozitive la mașinile existente care să execute, concomitent, mai multe operații; să reorganizăm în așa fel fluxul de producție și să reșezăm mașinile, încât un muncitor să poată lucra la două, trei și chiar la patru mașini. Pe baza unui asemenea complex de mecanizare și automatizare, de reorganizare a fluxului tehnologic se va putea realiza creșterea rapidă a productivității muncii“.

NICOLAE CEAUȘESCU

„Prin măsuri organizatorice, în fiecare întreprindere poate fi extinsă polideservirea“

Prezentăm un punct de vedere al inginerului Nicolae GHÎȚĂ, inspector de stat pentru controlul gospodăririi fondurilor fixe:

— Este un adevăr incontestabil că lucrul la mai multe mașini asigură și sporirea substanțială a indicelui de utilizare a fondurilor fixe productive și a productivității muncii. De aceste avantaje trebuie să ținem seama în deciziile întreprinderilor care, din pricina lipsei de muncitori calificați în anumite meserii, nu folosesc în mod corespunzător utilajele din dotare și nu își îndeplinesc nici sarcinile de plan. Dar, de fapt, toate unitățile economice, printr-o serie de măsuri organizatorice, pot crea condiții muncitorilor de a lucra la mai multe mașini, echilibrându-le și mai bine.

dăreș al fiecăruia, de capacitatea organizatorică a fiecărei conduceri de întreprindere. Bunăoară, la întreprinderea de mecanică fină din Sîmbia munca este astfel organizată încât un muncitor poate lucra concomitent la 7-8 strunguri automate, față de circa 4 în marea majoritate a unităților care detin asemenea strunguri.

— Ce se poate face în unitățile care nu au o producție de serie foarte mare și nici nu dețin utilaje specializate?

— Într-adevăr, pe măsură ce o mașină este mai complexă, universală cum o numim adesea, timpul auxiliarilor pentru prinderea piesei, reglaj, centrare sînt mai mari în ra-

— Și în acest caz se poate răspunde afirmativ, cu condiția ca în paralel cu polideservirea să se vorbească și despre policalificarea. Iată, de pildă, întâlnim frecvent în unitățile producătoare de utilaj tehnologic piese care se prelucreză timp de mai multe zile pe mașini mari, cum sînt strungurile carusel. Practic, strungarul nu prea are ce face în acest răstimp. Este și în interesul lui, pentru a câștiga mai bine, să lucreze în perioada respectivă, dacă este calificat, și ca borkerist pe o mașină alăturată, de pildă, o mașină de alezat și frezat. Problema nu trebuie privită și soluționată numai la nivelul muncitorului respectiv. Există adesea o rezolvare și mai bună, aceea de a se constitui echipe formate dintr-un număr de muncitori specializați sau policalificați mai mult decît numărul mașinilor și cărora li se încredințează o lucrare în acord cu concluzia că în întreprinderea respectivă se ocupă serios de calificarea oamenilor, de ridicarea pregătirii lor profesionale, de policalificarea dacă doarește să pună activitatea productivă pe principii moderne, eficiente. As mai dori să fac o precizare. Dotarea exagerată cu mașini și utilaje nu este în măsură să stimuleze promovarea unor soluții organizatorice superioare, cum este polideservirea mașinilor — așa cum s-ar putea crede. Dimpotrivă, existența unui număr de fonduri fixe mai mari decît cele optime necesare atrage după sine risipirea forței de muncă și neutilizarea potențialului maxim a capacității de producție. Atitudinea de bun gospodar se manifestă acolo unde munca se organizează rațional, științific la mașinile strict necesare, renunțîndu-se la cele care privesc.

Corneliu CĂRLAN

La început — la 2 mașini; apoi la 3; acum la 4 Și colectivul secției uzinaj-locomotive de la întreprinderea „23 August“ — București nu și-a spus încă ultimul cuvînt

Secția uzinaj-locomotive de la întreprinderea „23 August“ din Capitală are dimensiunile unei fabrici. De la directorul întreprinderii, ing. Carol Dina, aflăm că secția de uzinaj-locomotive a acumulat o valoroa-

să experiență în domeniul polideservirii mașinilor-unelte. Care sînt avantajele ei, ce posibilități există pentru extinderea și generalizarea acestei metode superioare de organizare?

— Concentrarea sigur că da, este mai mare. Dar efortul fizic, nu! Toate cele trei mașini sînt alăturate, la distanțe de 2-3 metri. Piesele le transport cu macaraua mobilă. În schimb, răspunderea mai mare pe care o am se regăsește și în retribuția sporită.

La recenta adunare generală a oamenilor muncii de la uzinele „23 August“, tovarășul Nicolae Ceaușescu a pus în fața acestui colectiv o sarcină deosebită — triplarea producției în următorii ani. Și așa cum ne-a pregăzit directorul întreprinderii, pentru realizarea acestei sarcini, un rol important îl va avea generalizarea în toate secțiile și sectoarele prelucrătoare ale întreprinderii a valoroasei experiențe cîștigate la uzinaj-locomotive — lucrul la mai multe mașini.

Dan CONSTANTIN

O problemă de concepție...

- Principalele linii tehnologice din cadrul secției — de roți dințate și axe cardanice — sînt organizate astăzi pe principiul lucrului la mai multe mașini;
- La linia de axe cardanice, 8 mașini sînt deservite de 3 oameni pe schimb;
- Dotarea cu utilaje și disponerea acestora în flux au fost astfel concepute pentru a permite extinderea lucrului la mai multe mașini;
- În cadrul fiecărei linii au fost organizate nuclee tehnologice distincte, specializate pe operații.

Cum se prezintă fluxul tehnologic la linia de roți dințate?

Operația	Număr de mașini	Muncitori care le deservesc de schimb
rectificare dantură	12	4
frezat dantură conică	4	2
frezat cilindric	1	1
mortezat MAG	3	1
mortezat interior	3	1
frezat caneluri și broșat	5	3
TOTAL	32	12

— Organizîndu-se astfel activitatea — ne spune inginerul Valeriu Ungureanu, șeful secției — s-a găsit „cheia“ rezolvării a două probleme esențiale — în fața colectivului nostru: în primul rînd, cum să crească producția la roți dințate corespunzător triplării producției de locomotive în ultimii 5 ani; în al doilea

rînd, asigurarea forței de muncă calificată necesare. Munca la mai multe mașini a fost singura soluție. Practic, pe aceeași suprafață, prin disponerea corespunzătoare a noilor utilaje, același număr de muncitori realizează o producție de roți dințate de trei ori mai mare.

...dar și de organizare și disciplină

În schimbul I, la cele 12 mașini de rectificare dantură lucrează cei doi frați Voichină, Nicolae și Ștefan, Avram Man și Florea Bucău.

— Acum citiva ani lucram la această operație după principiul omului și mașinii. Își amintesc muncitorul Avram Man. Dacă am fi menționat secției principiul de organizare la rectificare ar fi trebuit să lucreze 12 muncitori pe schimb. Toți, oameni de înaltă calificare, care să stea și să manevreze mașinile de mare performanță automate sau cu comandă program de care le avem în dotare. La fel se punea problema și la frezare și la mortezare. În total ar fi trebuit peste 60 de muncitori. De care uzina avea nevoie în alte sectoare. În plus, era împiedicat pentru toată lumea să forța noastră, capacitatea profesională a fiecăruia nu erau bine folosite atît timp cît supravegheam cîteva ore danturarea unui pion. Și am propus conducerei secției să lucrăm la mai multe mașini.

Ideea a prins. Hamicii muncitorilor au demonstrat că se poate lucra concomitent la două mașini. Apoi, această acțiune s-a extins. S-a trecut la trei mașini. Acum se lucrează la patru mașini. Echipa a dovedit tuturor că ceea ce părea la început doar o ambiție, este acum o realitate practică.

de necontestat. Și încă nu și-a spus ultimul cuvînt!

— A trebuit să cunoaștem în primul rînd toate „secretele“ utilajelor la care lucram — adaugă Ștefan Voichină (în fotografia de sus). Apoi să organizăm corespunzător munca în cadrul echipei. Aprovizionarea cu scule și dispozitive, cu piese nu mai poate fi făcută la întâmplare. Programul de fabricație al fiecărui schimb îl cunoaștem cu o zi înainte, așa că și această problemă poate fi rezolvată corespunzător. Ca să nu mai vorbesc de disciplina pe care o reclamă lucrul la mai multe mașini!

Ascultînd acest tînar muncitor care ne prezintă cu lux de amănunte munca sa de zi cu zi nu poți să nu asociezi aceasta de faptul că el lucrează într-o echipă în care 3 muncitori au absolvit liceul, alți doi — școala de maistri. Iar 2 se pregătesc pentru admiterea la politehnică. Fiecare din cei patru muncitori din schimbul I au atestate profesionale pentru nu mai puțin de 4 meserii: de frezor, rabotor, mortezor și rectificator. Sporurile de producție, productivitatea înaltă, munca la mai multe mașini nu pot fi desprins decît de pregătirea profesională exemplară.

Știți ce este un nucleu tehnologic?

Ion Păun are doar 23 de ani. Este muncitor de categoria IV și lucrează de citiva ani în linia de axe cardanice, unde s-a introdus, de asemenea, sistemul de lucru la mai multe mașini, prin organizarea nucleelor tehnologice.

— Care este operația principală pe care o executați?

— Eboșul. Ca timp este principală, dar la fel de importantă sînt și celelalte două pe care le execut —

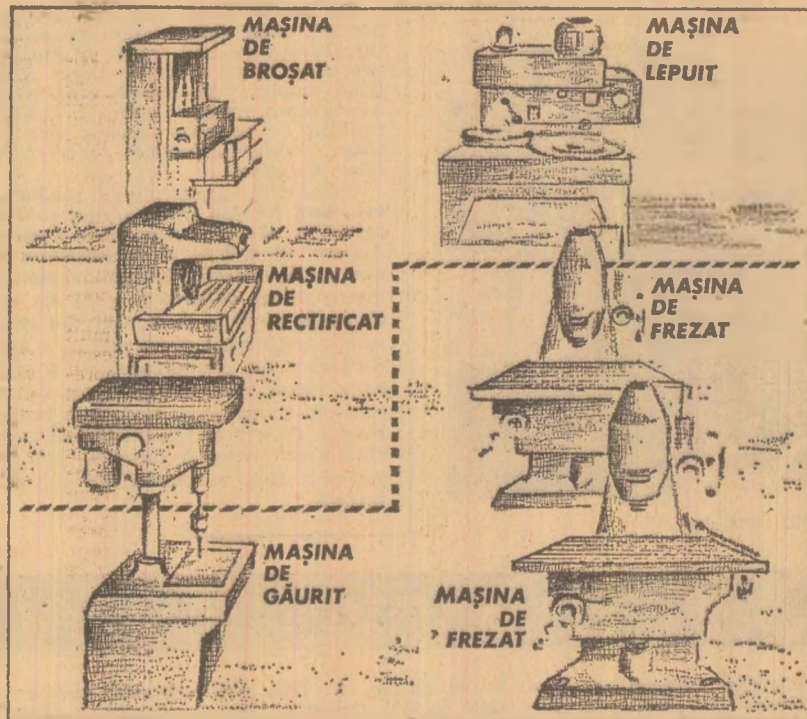
lepurirea și rectificarea. De fapt, toate trei constituie operațiile finale ale axei cardanice înainte de a fi livrată la secția montaj locomotive.

— Care este durata celor trei operații?

— Eboșul durează 40 de minute, rectificarea 7, iar lepurirea, incluzînd și timpul de reglaj, 20-25 de minute.

— Cum se desfășoară concret munca la cele trei mașini?

— Încep cu mașina de eboșat. Re-



Așa arată nucleele tehnologice

Iată în imaginea de mai sus șase mașini care alcătuiesc două nuclee tehnologice. Alinierea mașinilor a fost făcută în ordinea succesivă a operațiilor, urmîrind și dimensionarea egală a capacității de prelucrare. Cum se vede, sînt mașini ce execută operații diferite, la care în condiții clasice de organizare ar trebui să lucreze șase oameni într-un schimb. Aici, în secția uzinaj-locomotive, cele două nuclee tehnologice din cadrul liniei de axe cardanice sînt deservite numai de doi oameni pe schimb. Unul dintre ei, muncitorul Ion Păun, explică, în textul alăturat, cum își organizează munca. Concluzia principală: fără efort fizic suplimentar se asigură o triplare a productivității muncii și un câștig suplimentar pentru muncitori.

Reflectați asupra acestor calcule!

Comparativ cu sistemul organizatoric „omul și mașina“, ce ar câștiga economia prin extinderea lucrului la mai multe mașini? Iată cîteva calcule sugestive, făcute în întreprindere constructoare de mașini, care dețin cea mai însemnată pondere din mașinile-unelte existente în economie. În efectuarea acestor calcule am luat numai 50 la sută din mașinile-unelte din această ramură, ținînd seama de faptul că nu toate întreprinderile dispun de un număr suficient de mașini pentru a impune polideservirea în condiții economice.

PRIN EXTINDEREA LUCRULUI LA TREI MAȘINI, SE POATE REALIZA O ECONOMIE RELATIVĂ DE FORȚĂ DE MUNCĂ, DUPĂ CUM URMEAZĂ:

- la strunguri carusel — 950 MUNCITORI
- la strunguri automate și semiautomate — 2 800 MUNCITORI
- la strunguri de copiat — 400 MUNCITORI
- la mașini de alezat și frezat orizontale — 1 300 MUNCITORI
- la mașini de frezat portale — 400 MUNCITORI
- la mașini de prelucrat roți dințate — 1 250 MUNCITORI

Așadar, numai prin extinderea polideservirii la cele 6 grupe de mașini în unități constructoare de mașini se poate obține un important disponibil de forță de muncă calificată: PESTE 7000 DE STRUNGARI ȘI FREZORI

În fiecare întreprindere este necesar, este posibil, este avantajos LUCRUL SIMULTAN LA MAI MULTE MAȘINI!

Tovarășului ALEKSEI NIKOLAEVICI KOSIGHIN

Președintele Consiliului de Miniștri al U.R.S.S.

Stimate tovarășe Kosighin, Cu prilejul aniversării zilei dumneavoastră de naștere...

MANEA MĂNESCU

Prim-ministru al Guvernului Republicii Socialiste România

PRIMI INGINERI PROMOTIA '79 - IN PRODUCTIE

A început repartizarea absolvenților din învățământul superior, promoția 1979. Primii sint cei ai Facultății de mecanică...

SPORT • SPORT • SPORT • SPORT • SPORT • SPORT • SPORT • SPORT

Voleibaliștii de la Steaua în finala „Cupei campionilor europeni”

BRUXELLES 20 (Agerpres). În sala clubului sportiv „Anderlecht” din Bruxelles a început marți seara faza finală a competiției masculine de volei pentru „Cupa campionilor europeni”...

„DACIADA” - o competiție pentru toți

ARAD: Intreceri la cross și tenis de masă

Aproape 500 de purtători ai cravetelor roșii cu tricolor, fete și băieți din școlile generale ardene, au fost prezenți pe fațada de la rîul Mureș...

SIBIU: Pe pirtile Păltinișului

Pitroecsa stațiune Păltiniș-Sibiu a găzduit, în zilele de ieri, „Dinamoviada” la schi, desfășurată sub egida „Daciadei”...

CLUJ: „Cupa Scorăgeț” pentru pionieri

Cea de-a patra ediție a competiției de schi-fond și alpin, combinat cu triatlon, organizată de Consiliul Județean Cluj...

PHENIAN: Propunere pentru o echipă coreeană unică

la campionatele mondiale de tenis de masă

DAȚI O MÎNĂ DE AJUTOR CONSTRUCTORILOR!

planul de construcții de locuințe în întreprinderile beneficiare. Acestea au transferat pe santier un număr însemnat de muncitori calificați...

BIOXIDUL DE CARBON ÎN ATMOSFERĂ

În decursul a 18 ani, conținutul de bioxid de carbon din atmosferă a crescut cu cinci la sută...

SENZAȚII GUSTATIVE ÎNAINTE DE NAȘTERE

Este știut că gustul dulce place copiilor - dar cine de devreme începe oare această preferință?

CUM AU LUAT NAȘTERE GHETURILE

Dinamică formării gheturilor în Antarctica în cursul ultimilor 50.000 de ani urmează să constituie obiectul de cercetare a oamenilor de știință sovietici...

Cronica zilei

Conform unei înțelegeri anterioare, generalul-colonel Ion Coman, ministrul apărării naționale al Republicii Socialiste România...

vremea

Tempul probabil pentru zilele de 22, 23 și 24 februarie. În țară: vremea va fi rece, mai ales la începutul intervalului...

Surprize la campionatele de schi alpin

Un campionat național plin de surprize și de neprevăzute, astfel poate fi apreciată ediția din acest an a campionatelor naționale de schi alpin...

„Dinamoviada '79”

Începînd de mine, Poiana Brașov va fi gazda unei importante competiții internaționale de schi - cea de-a V-a ediție a „Dinamoviadelor”...

PHENIAN: Propunere pentru o echipă coreeană unică

la campionatele mondiale de tenis de masă

DAȚI O MÎNĂ DE AJUTOR CONSTRUCTORILOR!

planul de construcții de locuințe în întreprinderile beneficiare. Acestea au transferat pe santier un număr însemnat de muncitori calificați...

BIOXIDUL DE CARBON ÎN ATMOSFERĂ

În decursul a 18 ani, conținutul de bioxid de carbon din atmosferă a crescut cu cinci la sută...

SENZAȚII GUSTATIVE ÎNAINTE DE NAȘTERE

Este știut că gustul dulce place copiilor - dar cine de devreme începe oare această preferință?

CUM AU LUAT NAȘTERE GHETURILE

Dinamică formării gheturilor în Antarctica în cursul ultimilor 50.000 de ani urmează să constituie obiectul de cercetare a oamenilor de știință sovietici...

VEȘTI DIN ȚARĂ

Teatrul popular cu stagiune permanentă

Căse de cultură și sîndicatul din Zalău a luat în primărie teatrul popular cu stagiune permanentă din județul Sălaj...

Noi ansambluri de lăcuințe

Santerile întreprinderii județene de construcții-montaj Bistrița-Năsăud au început să înalțe un nou ansamblu de locuințe...

Lucrări edilitare

Mureș au început lucrările de modernizare a bulevardului 1 Decembrie 1918. Aici vor fi construite 2000 de apartamente...

Mașini și instalații moderne

Suceava a introdus recent în fabricație noi tipuri de mașini și agregate cu caracteristici superioare...

Se dezvoltă rețeaua comercială

În județul Timiș rețeaua comercială va cunoaște și în acest an o puternică dezvoltare și diversificare...

Legume timpurii

În cadrul întreprinderii de stat din Băcău au amenajat solarii între halele de pășărie de unde se transportă aerul cald cu ajutorul electroventilatoarelor...

Orchestra a profesorilor

Între numeroasele formații culturale-artistice din Bihor se remarcă prin activitate și înălțime artistică Orchestra Simfonică a Profesorilor...

RĂSFOND PRESA STRĂINĂ

NEWSWEEK: 30000 DE STUDII ȘTIINȚIFICE DENUNȚĂ PRIMEJIA NICOTINEI

Un fenomen profund nociv, de proporții alarmante • Mamele lumătoare „furd” din săritătea copiilor • La o rație de două pachete de țigări pe zi, riscul mortalității este cu 100 la sută mai mare...

FOTOGRAFII ÎN RELIEF

Un aparat destinat fotografierii amatorilor pentru realizarea de fotografii în trei dimensiuni a fost pus în vânzare...

MUZEELE UNITĂȚII NIGERIENE

La Umuahia, în sud-estul Nigeriei, se află în curs de amenajare un muzeu ce-și propune să ilustreze istoria zbuciumată a poporului nigerian...

DE PRETUTINDENI

mult în vales Clujului folosea aceste locuri pentru diferite sărbători și ritualuri.

MOBILĂ NEINFAMILIARĂ

La fabrica de hirtie din Rudawa (Polonia) se produce o hirtie specială neinfamiliară, destinată mai ales realizării de plăci pentru mobilier de vapore...

CUM AU LUAT NAȘTERE GHETURILE

Dinamică formării gheturilor în Antarctica în cursul ultimilor 50.000 de ani urmează să constituie obiectul de cercetare a oamenilor de știință sovietici...

FOTOGRAFII ÎN RELIEF

Un aparat destinat fotografierii amatorilor pentru realizarea de fotografii în trei dimensiuni a fost pus în vânzare...

MUZEELE UNITĂȚII NIGERIENE

La Umuahia, în sud-estul Nigeriei, se află în curs de amenajare un muzeu ce-și propune să ilustreze istoria zbuciumată a poporului nigerian...

DIN ACTIVITATEA PARTIDELOR PROGRESISTE, DEMOCRATICE

Partidul Revoluționar Instituțional Mexican

Căile edificării unei societăți noi, bazate pe democrația socială

La începutul lunii viitoare, Partidul Revoluționar Instituțional Mexican (P.R.I.), va guvernămînt, și va organiza 50 de zile de existență...

Referindu-se la partid și la sarcinile acestuia, „Declarația de principii” definește P.R.I. drept un organism de acțiune politică permanentă...

Documentul definește apoi trăsăturile fundamentale ale „noii societăți”, indicînd între acestea: lichidarea latifundiilor de orice fel...

Documentele adoptate consacră o mare parte problemelor de politică externă. P.R.I. se arată în Declarația...

Documentele adoptate consacră o mare parte problemelor de politică externă. P.R.I. se arată în Declarația...

Documentele adoptate consacră o mare parte problemelor de politică externă. P.R.I. se arată în Declarația...

Documentele adoptate consacră o mare parte problemelor de politică externă. P.R.I. se arată în Declarația...

Documentele adoptate consacră o mare parte problemelor de politică externă. P.R.I. se arată în Declarația...

Documentele adoptate consacră o mare parte problemelor de politică externă. P.R.I. se arată în Declarația...

Documentele adoptate consacră o mare parte problemelor de politică externă. P.R.I. se arată în Declarația...

Documentele adoptate consacră o mare parte problemelor de politică externă. P.R.I. se arată în Declarația...

Documentele adoptate consacră o mare parte problemelor de politică externă. P.R.I. se arată în Declarația...

Documentele adoptate consacră o mare parte problemelor de politică externă. P.R.I. se arată în Declarația...

Documentele adoptate consacră o mare parte problemelor de politică externă. P.R.I. se arată în Declarația...

Documentele adoptate consacră o mare parte problemelor de politică externă. P.R.I. se arată în Declarația...

Documentele adoptate consacră o mare parte problemelor de politică externă. P.R.I. se arată în Declarația...

Documentele adoptate consacră o mare parte problemelor de politică externă. P.R.I. se arată în Declarația...

Documentele adoptate consacră o mare parte problemelor de politică externă. P.R.I. se arată în Declarația...

Documentele adoptate consacră o mare parte problemelor de politică externă. P.R.I. se arată în Declarația...

Documentele adoptate consacră o mare parte problemelor de politică externă. P.R.I. se arată în Declarația...

Documentele adoptate consacră o mare parte problemelor de politică externă. P.R.I. se arată în Declarația...

Documentele adoptate consacră o mare parte problemelor de politică externă. P.R.I. se arată în Declarația...

Documentele adoptate consacră o mare parte problemelor de politică externă. P.R.I. se arată în Declarația...

Documentele adoptate consacră o mare parte problemelor de politică externă. P.R.I. se arată în Declarația...

